

ดัชนีความเชื่อมั่นผู้ประกอบการภาคการค้าและบริการ (Trade and Service Sentiment Index :TSSI)

ประจำเดือนมกราคม 2561



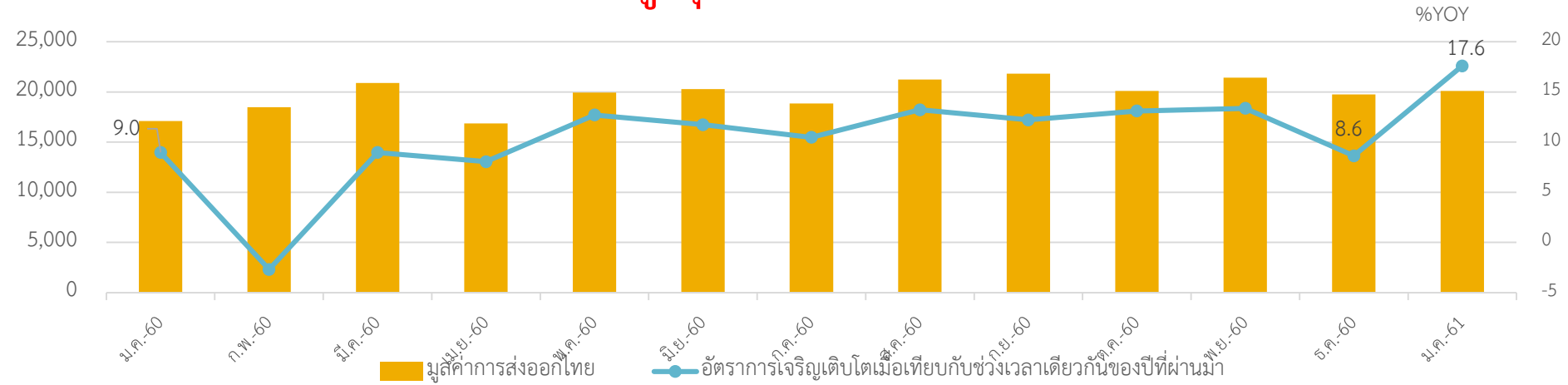
ภาวะเศรษฐกิจในภาพรวม

เดือนมกราคม 2561

ภาวะเศรษฐกิจภาคต่างประเทศ

มูลค่าการส่งออกของไทยขยายตัวต่อเนื่องเป็นเดือนที่ 11

และขยายตัวสูงสุดในรอบ 62 เดือน หรือ 5 ปี



| ประเทศ | มูลค่า : ล้านเหรียญ | | %YOY | | สัดส่วน | อันดับที่ | ประเทศ | มูลค่า : ล้าน | | สัดส่วน | อันดับที่ | ชื่อสินค้า | มูลค่า : ล้านเหรียญ | | อัตราขยายตัว (%) |
|--------------|---------------------|----------|---------|---------|---------|---------------|--------------|---------------|---------|---------------|-----------|--------------------------------------|---------------------|---------|------------------|
| | ธ.ค.-60 | ม.ค.-61 | ธ.ค.-60 | ม.ค.-61 | | | | ธ.ค.-60 | ม.ค.-61 | | | | ธ.ค.-60 | ม.ค.-61 | |
| จีน | 2,654.27 | 2,398.15 | 8.64 | 11.62 | 11.93 | 1 | จีน | 2,398.15 | 11.62 | 11.93 | 1 | - รถยนต์ อุปกรณ์และส่วนประกอบ | 2,242.57 | 18.15 | |
| สหรัฐอเมริกา | 2,201.29 | 2,149.63 | 10.22 | 11.35 | 10.69 | 2 | สหรัฐอเมริกา | 2,149.63 | 11.35 | 10.69 | 2 | - เครื่องคอมพิวเตอร์ อุปกรณ์และ | 1,585.76 | 21.54 | |
| ญี่ปุ่น | 1,826.97 | 2,018.24 | 12.58 | 26.34 | 10.04 | 3 | ญี่ปุ่น | 2,018.24 | 26.34 | 10.04 | 3 | - อัญมณีและเครื่องประดับ | 967.22 | -8.82 | |
| เวียดนาม | 1,157.41 | 1,017.68 | 21.21 | 44.48 | 5.06 | 4 | เวียดนาม | 1,017.68 | 44.48 | 5.06 | 4 | - ผลิตภัณฑ์ยาง | 880.39 | 25.07 | |
| มาเลเซีย | 869.66 | 946.00 | 12.75 | 26.96 | 4.71 | 5 | มาเลเซีย | 946.00 | 26.96 | 4.71 | 5 | - เม็ดพลาสติก | 836.45 | 24.00 | |
| ฮ่องกง | 947.29 | 930.51 | -3.05 | 15.92 | 4.63 | 6 | ฮ่องกง | 930.51 | 15.92 | 4.63 | 6 | - เคมีภัณฑ์ | 743.50 | 40.51 | |
| ออสเตรเลีย | 765.18 | 884.43 | 5.99 | 18.04 | 4.40 | 7 | ออสเตรเลีย | 884.43 | 18.04 | 4.40 | 7 | - น้ำมันสำเร็จรูป | 711.52 | 25.52 | |
| อินโดนีเซีย | 631.19 | 764.92 | 15.51 | 21.80 | 3.81 | 8 | อินโดนีเซีย | 764.92 | 21.80 | 3.81 | 8 | - แผงวงจรไฟฟ้า | 632.10 | 5.12 | |
| สิงคโปร์ | 619.16 | 679.85 | -4.54 | -9.49 | 3.38 | 9 | สิงคโปร์ | 679.85 | -9.49 | 3.38 | 9 | - เครื่องจักรกลและส่วนประกอบของ | 612.15 | 20.56 | |
| ฟิลิปปินส์ | 503.84 | 648.88 | -3.29 | 20.63 | 3.23 | 10 | ฟิลิปปินส์ | 648.88 | 20.63 | 3.23 | 10 | - เครื่องยนต์สันดาปภายในแบบลูกสูบและ | 575.58 | 87.92 | |
| 10 รายการ | 12,176.2 | 12,438. | 8.67 | 17.40 | 61.88 | รวม 10 รายการ | 12,438.28 | 17.40 | 61.88 | รวม 10 รายการ | 9,787.25 | 20.04 | | | |
| อื่นๆ | 7,564.85 | 7,663.12 | 8.57 | 17.82 | 38.12 | อื่นๆ | 7,663.12 | 17.82 | 38.12 | อื่นๆ | 10,314.15 | 15.30 | | | |
| รวมทั้งสิ้น | 19,741.1 | 20,101. | 8.63 | 17.56 | 100 | รวม | 20,101.40 | 17.56 | 100 | รวมทั้งสิ้น | 20,101.40 | 17.56 | | | |



การผลิตภาคอุตสาหกรรมขยายตัวในหลายหมวด โดยเฉพาะในหมวดยานยนต์และเคมีภัณฑ์

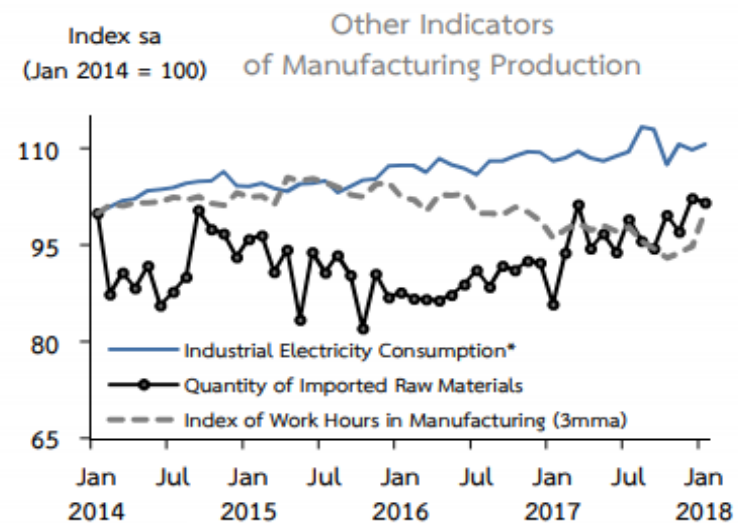
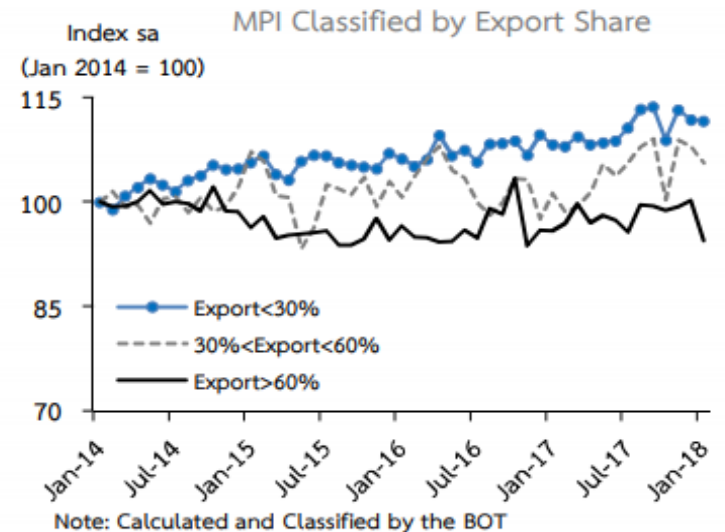
Manufacturing Production Index (MPI)

| (%YoY) | Share 2011 | 2017 | 2017 | | | | 2018 | |
|----------------------------|------------|------|------|-------|------|-------|------------------|---------|
| | | | H1 | Q3 | Q4 | Dec | Jan ^P | %MoM sa |
| Food & Beverages | 20.2 | 3.6 | 2.2 | 5.7 | 4.6 | 7.8 | 2.1 | -1.3 |
| Automotive | 16.9 | 3.6 | -3.3 | 13.9 | 7.7 | 14.4 | 9.5 | -1.6 |
| - Passenger Cars | 3.4 | 1.8 | 1.2 | -3.1 | 8.8 | 11.0 | -1.1 | 1.4 |
| - Commercial Vehicles | 6.3 | 1.1 | -7.8 | 15.3 | 6.6 | 14.5 | 13.4 | -2.7 |
| - Engine | 6.3 | 7.0 | -3.5 | 27.9 | 10.7 | 21.8 | 15.6 | -2.4 |
| Rubbers & Plastics | 10.0 | 7.1 | 0.8 | 11.2 | 16.3 | 16.0 | 4.1 | -9.5 |
| Chemicals | 8.2 | 2.4 | -0.7 | 1.9 | 9.5 | 8.9 | 7.4 | -0.6 |
| IC & Semiconductors | 7.5 | 5.5 | 8.7 | 5.6 | -0.4 | -0.2 | 3.4 | 1.5 |
| Textiles & Apparels | 5.5 | -5.1 | -2.9 | -5.4 | -9.2 | -11.6 | -1.1 | 2.7 |
| Cement & Construction | 4.7 | -1.7 | -1.7 | -2.8 | -0.6 | 0.5 | 0.4 | -0.4 |
| Electrical Appliances | 4.1 | -6.9 | -4.6 | -15.6 | -3.0 | -1.1 | -1.4 | -3.6 |
| HDD | 3.2 | 14.0 | 14.2 | 9.0 | 18.7 | 20.7 | 4.2 | -14.5 |
| Petroleum | 3.1 | 5.0 | 3.7 | 5.3 | 6.9 | 10.6 | 9.2 | 0.0 |
| Others | 16.5 | -2.6 | -1.1 | -1.1 | -7.3 | -12.2 | -3.1 | 1.6 |
| MPI | 100.0 | 2.1 | 0.2 | 4.5 | 3.6 | 5.0 | 3.4 | -1.7 |
| MPI sa Δ% from last period | 100.0 | - | - | 2.9 | -0.5 | -0.6 | -1.7 | -1.7 |
| Capacity Utilization (SA) | - | 67.5 | 66.7 | 69.0 | 67.8 | 68.6 | 67.5 | - |

Note: the new MPI series as adjusted by the OIE (coverage and base year at 2011)

^P = Preliminary data

Sources: NSO, OIE, Customs Department and seasonally adjusted by BOT



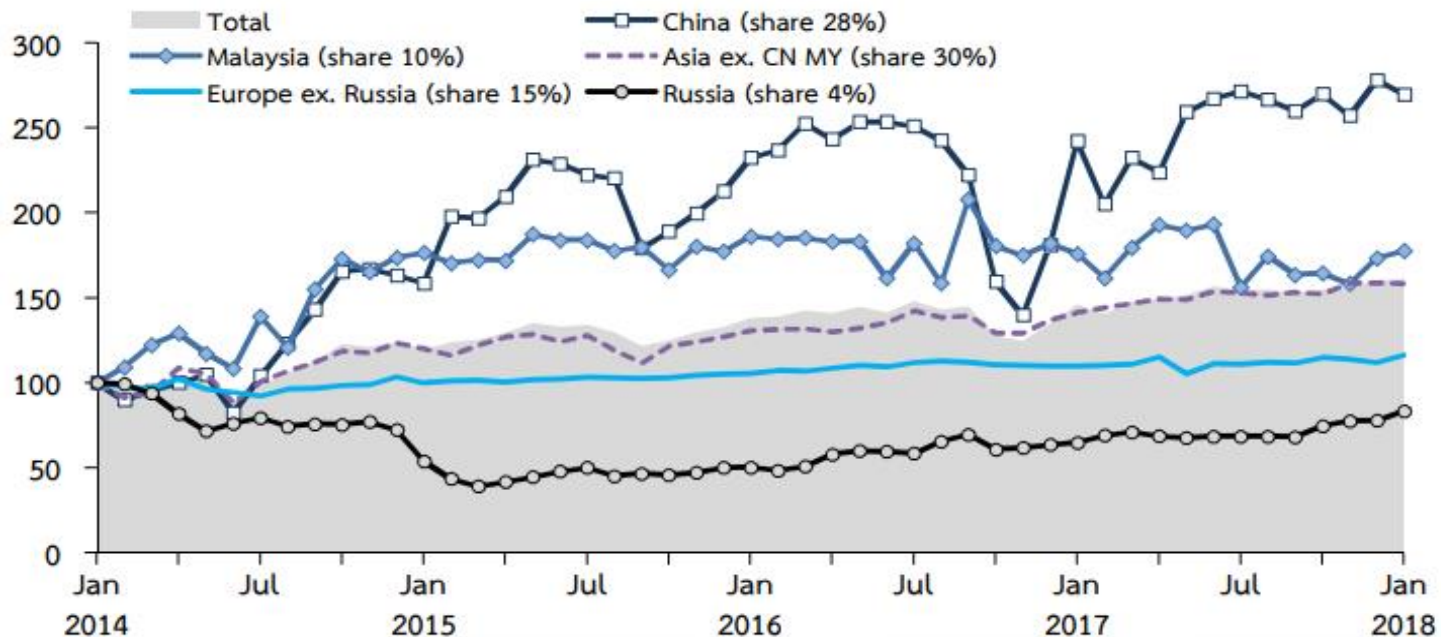
* The latest month was estimated by the BOT

จำนวนนักท่องเที่ยวต่างประเทศขยายตัวดีต่อเนื่องในทุกกลุ่มหลัก

| | 2017 | 2017 | | | | 2018 |
|------------------------|--------|--------|-------|-------|-------|------------------|
| | | H1 | Q3 | Q4 | Dec | Jan ^P |
| No. of tourists ('000) | 35,381 | 17,324 | 8,777 | 9,280 | 3,536 | 3,545 |
| %YoY | 8.8 | 4.9 | 6.4 | 19.5 | 15.5 | 10.9 |
| %QoQsa, %MoMsa | - | - | 1.1 | 1.8 | 3.1 | 0.5 |

Index sa
(Jan 2014 = 100)

Tourists Classified by Nationality

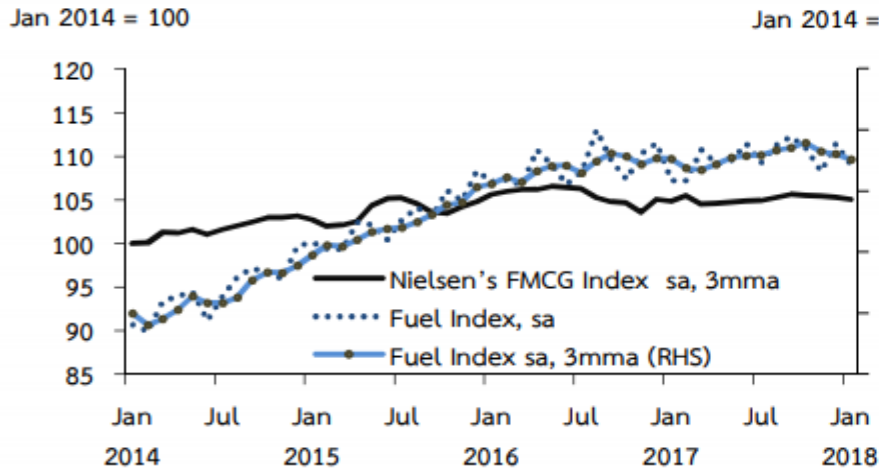


การอุปโภคบริโภคภาคเอกชน

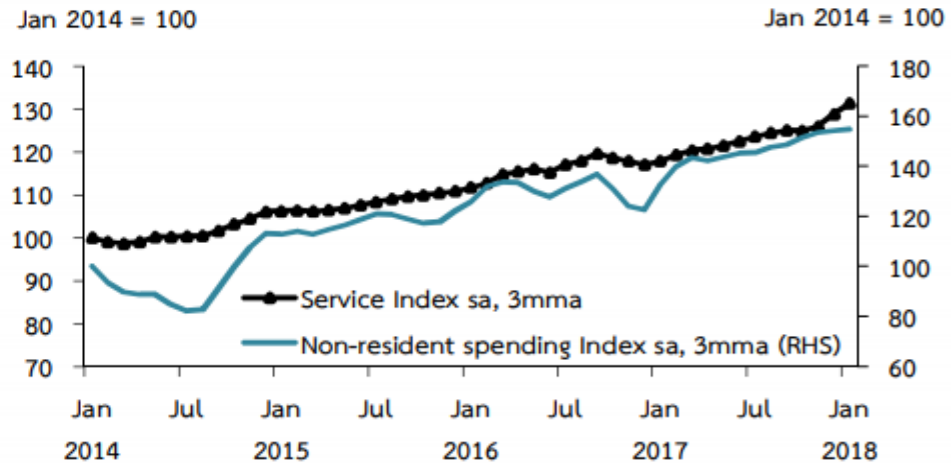


เครื่องชี้การบริโภคภาคเอกชนขยายตัวตามการใช้จ่ายในทุกหมวดสินค้า

Nielsen's FMCG Index & Fuel Index

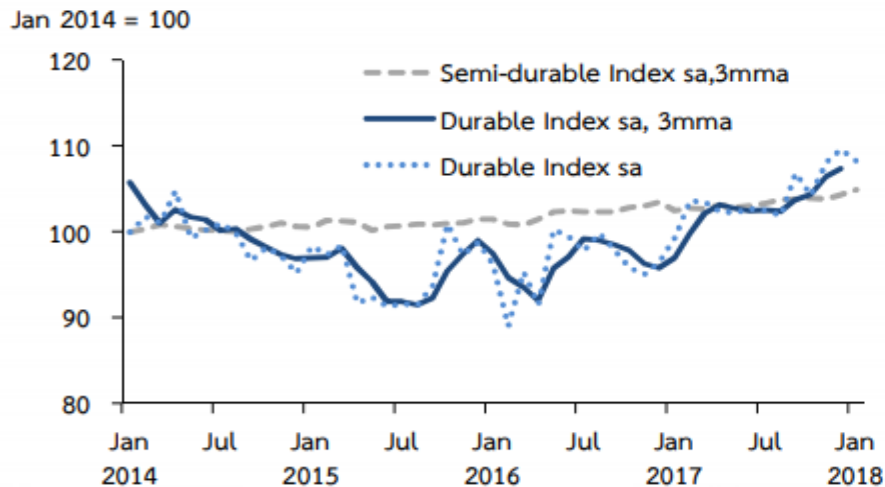


Service Index* & Net Tourist Spending Index



* Comprises of the VAT on hotel and restaurant sector and the sale of transportation sector

Durable and Semi-durable Indices



Private Consumption Indicators

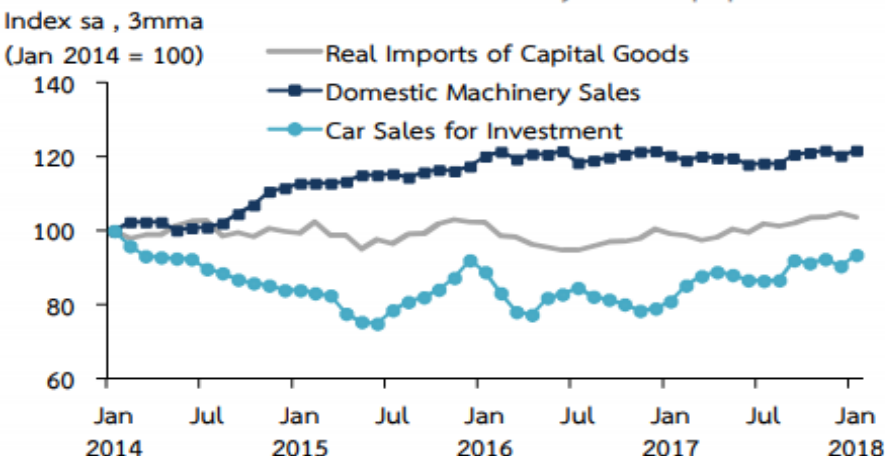
| %YoY | 2017 | 2017 | | | | 2018 | |
|-----------------------------|------|------|-----|------|------|------------------|-------------------|
| | | H1 | Q3 | Q4 | Dec | Jan ^P | %MoM sa |
| Non-durable index | 0.6 | 0.1 | 1.8 | 0.1 | -0.5 | 0.5 | -0.5 |
| Semi-durable index | 0.9 | 0.7 | 1.2 | 0.9 | 1.1 | 5.1 | 0.2 |
| Durable index | 7.9 | 6.8 | 4.7 | 12.6 | 14.0 | 9.8 | -1.2 |
| Service index | 6.5 | 5.6 | 4.5 | 10.1 | 14.2 | 9.9 ^E | -2.3 ^E |
| (less) Net tourist spending | 13.5 | 10.7 | 9.2 | 23.7 | 11.5 | 5.2 | 5.5 |
| PCI | 2.3 | 1.9 | 2.3 | 3.2 | 7.5 | 6.1 | -2.3 |

ด้านการลงทุนภาคเอกชน

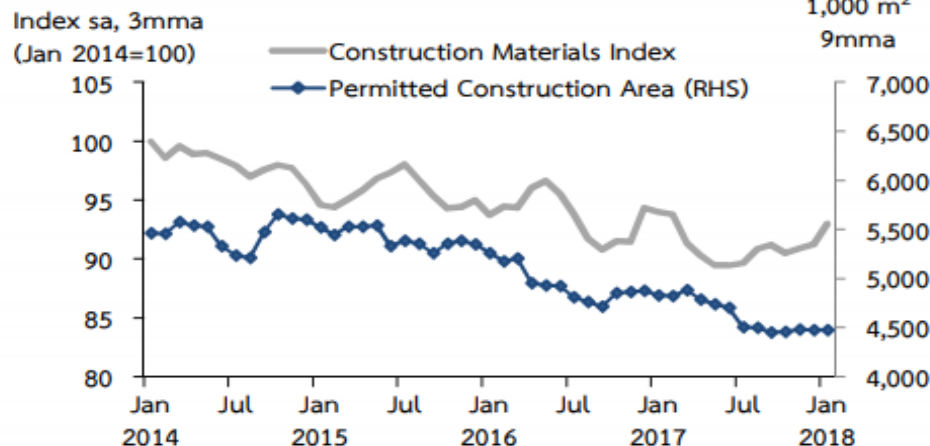


เครื่องจักรการลงทุนภาคเอกชนปรับดีขึ้นจากเดือนก่อน
จากการลงทุนในหมวดก่อสร้าง ตามยอดจำหน่ายวัสดุก่อสร้างที่ปรับดีขึ้น
ขณะที่เครื่องจักรลงทุนในหมวดเครื่องจักรและอุปกรณ์ทรงตัว

Investment in Machinery and Equipment

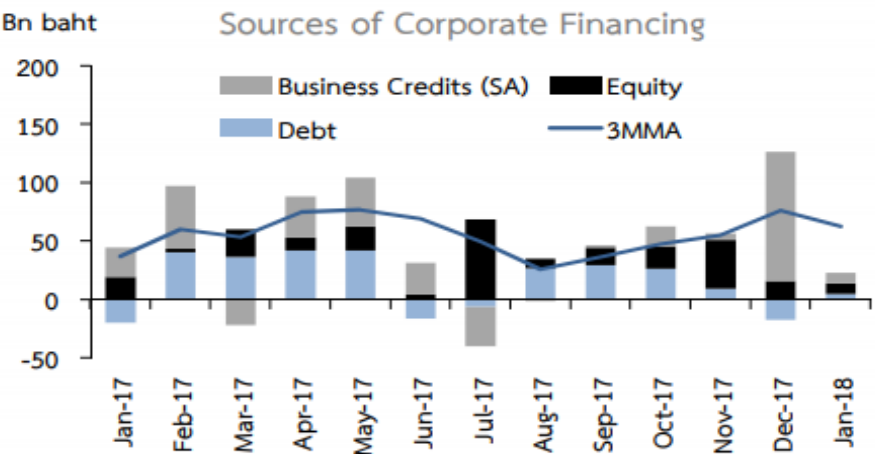


Investment in Construction



Private Investment Indicators

| % YoY | 2017 | 2017 | | | | 2018 | |
|------------------------------------|------|------|------|------|------|------------------|------------------|
| | | H1 | Q3 | Q4 | Dec | Jan ^P | %MoM sa |
| Permitted Construction Area (9mma) | -6.2 | -5.5 | -5.8 | -8.1 | -8.2 | -7.3 | 0.0 |
| Construction Materials Index | -3.1 | -4.6 | 0.2 | -3.4 | -5.0 | 0.9 | 2.0 |
| Real Imports of Capital Goods | 3.2 | 1.9 | 4.4 | 4.4 | -2.8 | 13.7 | -1.2 |
| Real Domestic Machinery Sales | -0.8 | -1.3 | 0.4 | -1.0 | -0.9 | 6.2 ^E | 1.1 ^E |
| Car Sales for Investment | 10.8 | 7.9 | 12.6 | 14.2 | 15.1 | 13.4 | 3.4 |
| PII | 0.1 | -0.7 | 1.4 | 0.3 | 0.3 | 1.2 | 0.3 |
| Capacity Utilization (SA) | 67.5 | 66.7 | 69.0 | 67.8 | 68.6 | 67.5 | - |



Note: Business credits and debt refer to change in outstanding (par); equity refers to new issuance at par value.

ค่าเงินบาท

แข็งค่าขึ้นต่อเนื่องจากเดือนก่อนตามการไหลเข้าของเงินลงทุนต่างประเทศ ซึ่งเป็นทิศทางเดียวกันกับสกุลเงินในภูมิภาค ประกอบกับการเทขายดอลลาร์สหรัฐจากปัจจัยการขาดทุนของรัฐบาลสหรัฐ



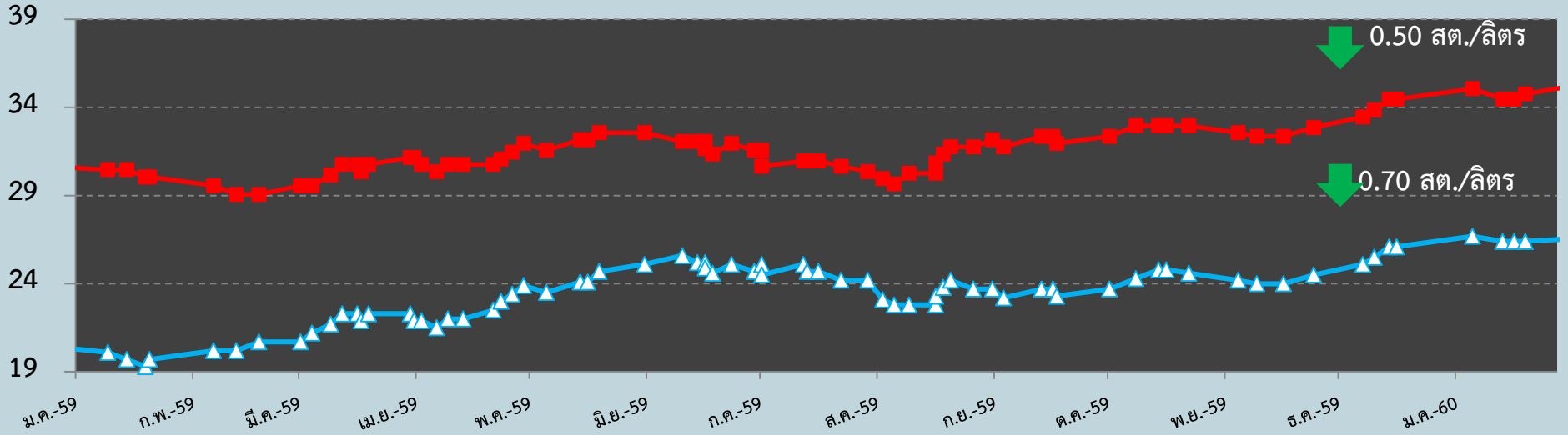
ภาวะเศรษฐกิจ ด้านต้นทุน

สตางค์/หน่วย



■ ค่าไฟฟ้าโดยอัตโนมัติขายปลีก (Ft)

บาท/ลิตร



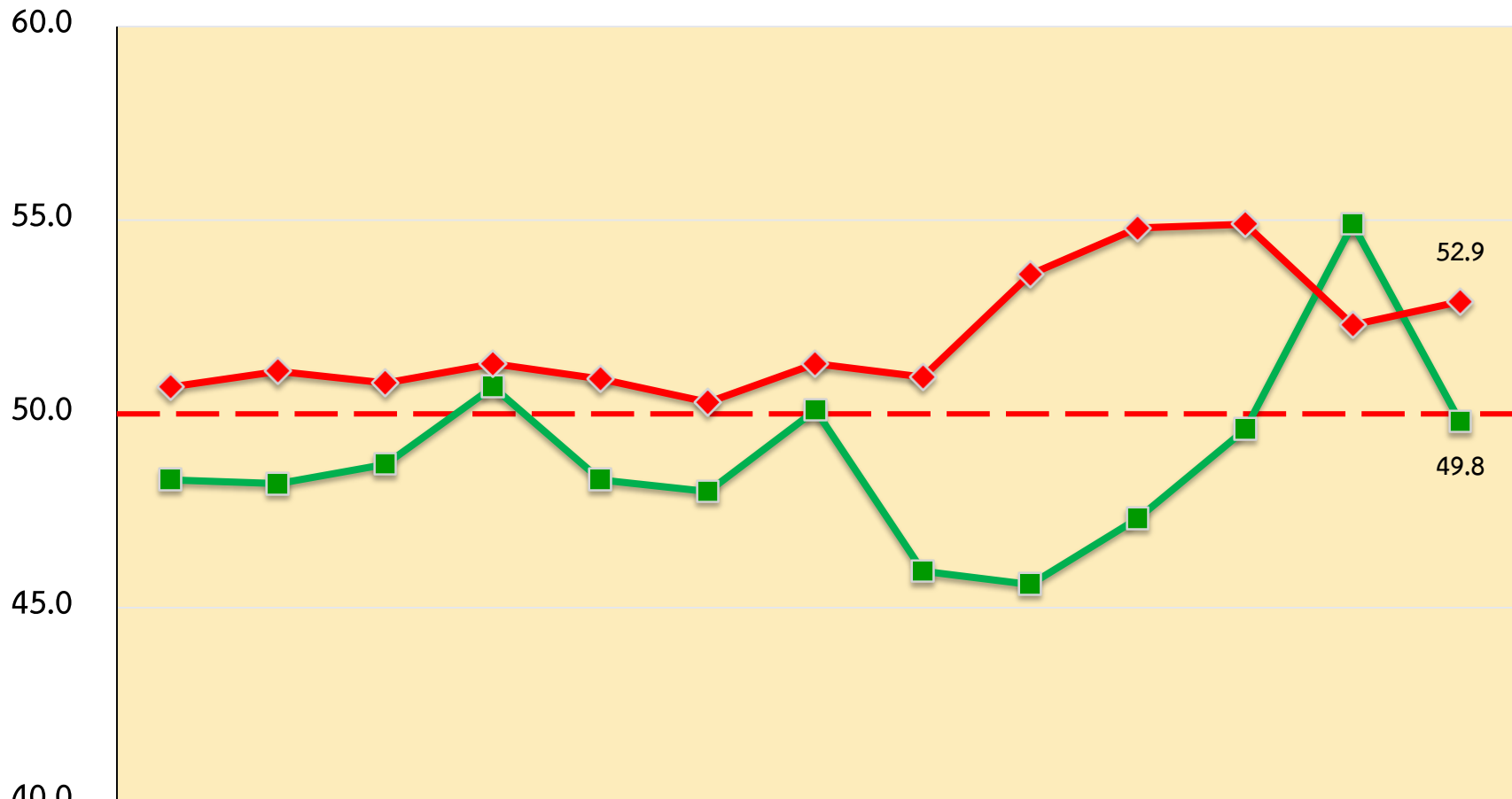
■ น้ำมันเบนซิน 95

▲ ราคาน้ำมันดีเซล

ดัชนีความเชื่อมั่นผู้ประกอบการภาคการค้าและบริการ

ประจำเดือนมกราคม 2561

ดัชนีความเชื่อมั่น TSSI (SMEs+LE) ม.ค.60-ม.ค.61



■ TSSI เดือนปัจจุบัน

◆ TSSI 3 เดือนข้างหน้า

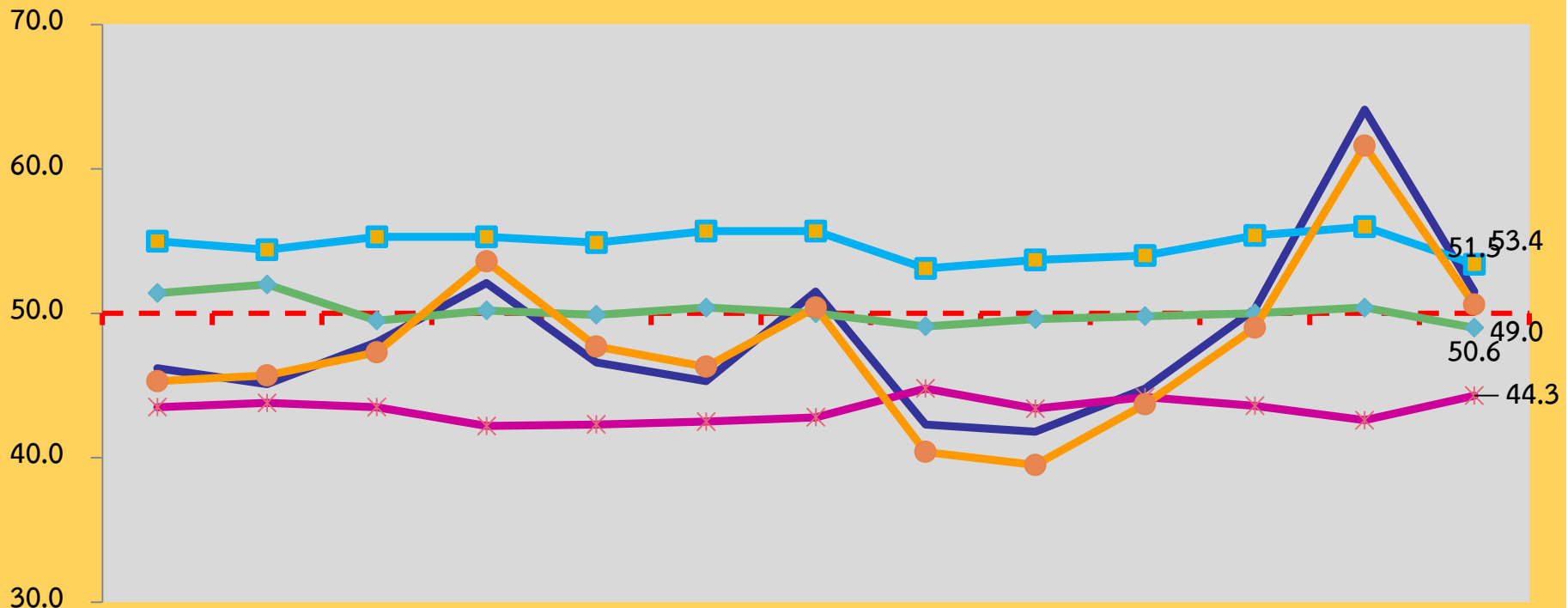
| | | | | | | | | | | | | |
|---------|---------|----------|----------|---------|----------|---------|---------|---------|---------|---------|---------|---------|
| ม.ค.-60 | ก.พ.-60 | มี.ค.-60 | เม.ย.-60 | พ.ค.-60 | มิ.ย.-60 | ก.ค.-60 | ส.ค.-60 | ก.ย.-60 | ต.ค.-60 | พ.ย.-60 | ธ.ค.-60 | ม.ค.-61 |
| 48.3 | 48.2 | 48.7 | 50.7 | 48.3 | 48.0 | 50.1 | 45.9 | 45.6 | 47.3 | 49.6 | 54.9 | 49.8 |
| 50.7 | 51.1 | 50.8 | 51.3 | 50.9 | 50.3 | 51.3 | 51.0 | 53.6 | 54.8 | 54.9 | 52.3 | 52.9 |

ดัชนีความเชื่อมั่น TSSI (SMEs+LE)

| ภาคธุรกิจ | ปัจจุบัน | | | | |
|----------------|----------|---------|---------|------|------|
| | ม.ค.-60 | ธ.ค.-60 | ม.ค.-61 | %MOM | %YOY |
| รวมค้า+บริการ | 48.3 | 54.9 | 49.8 | -5.1 | 1.5 |
| ค้าส่ง+ค้าปลีก | 48.2 | 54.7 | 49.0 | -5.7 | 0.8 |
| ค้าส่ง | 48.7 | 53.6 | 47.4 | -6.2 | -1.3 |
| ค้าปลีก | 48.1 | 54.9 | 49.4 | -5.5 | 1.3 |
| บริการ | 48.3 | 55.4 | 50.9 | -4.5 | 2.6 |

| ภาคธุรกิจ | คาดการณ์ 3 เดือนข้างหน้า | | | | |
|----------------|--------------------------|---------|---------|------|------|
| | ม.ค.-60 | ธ.ค.-60 | ม.ค.-61 | %MOM | %YOY |
| รวมค้า+บริการ | 50.7 | 52.3 | 52.9 | 0.6 | 2.2 |
| ค้าส่ง+ค้าปลีก | 49.9 | 52.6 | 51.9 | -0.7 | 2.0 |
| ค้าส่ง | 50.2 | 54.4 | 50.4 | -4.0 | 0.2 |
| ค้าปลีก | 49.9 | 52.2 | 52.3 | 0.1 | 2.4 |
| บริการ | 51.7 | 51.9 | 54.5 | 2.6 | 2.8 |

ดัชนีความเชื่อมั่น TSSI (SMEs+LE) แยกตามองค์ประกอบ

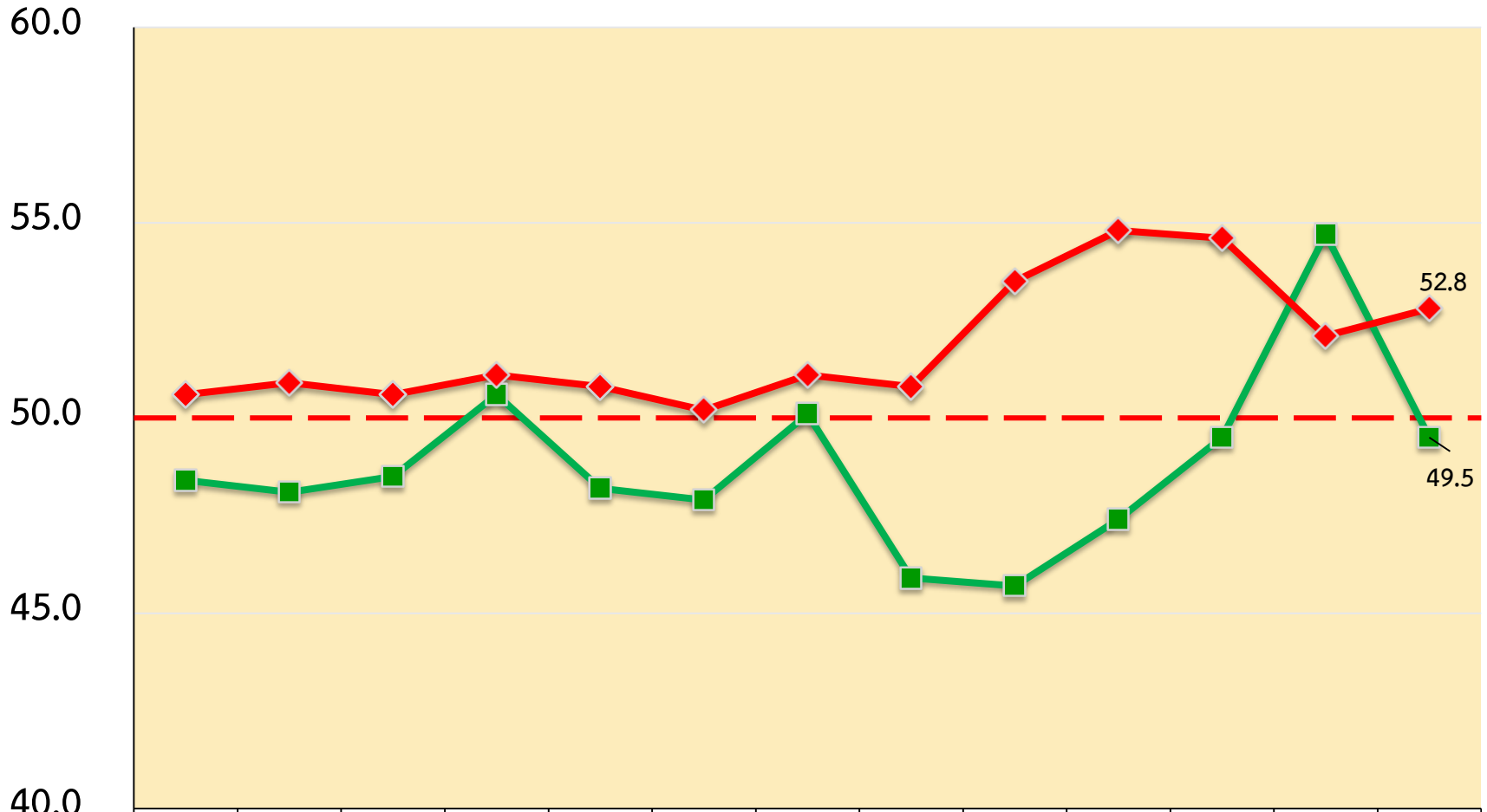


ม.ค.-60 ก.พ.-60 มี.ค.-60 เม.ย.-60 พ.ค.-60 มิ.ย.-60 ก.ค.-60 ส.ค.-60 ก.ย.-60 ต.ค.-60 พ.ย.-60 ธ.ค.-60 ม.ค.-61

—■ ยอดจัดจำหน่ายสินค้า
 —◆ การจ้างงาน
 —✱ ต้นทุน
 —■ การลงทุน
 —● กำไร

| องค์ประกอบ | ยอดจัดจำหน่ายสินค้า | การจ้างงาน | ต้นทุน | การลงทุน | กำไร |
|------------|---------------------|------------|--------|----------|-------|
| ΔMOM | -12.6 | -1.4 | 1.7 | -2.6 | -11.0 |

ดัชนีความเชื่อมั่น TSSI (SMEs) ม.ค.60-ม.ค.61



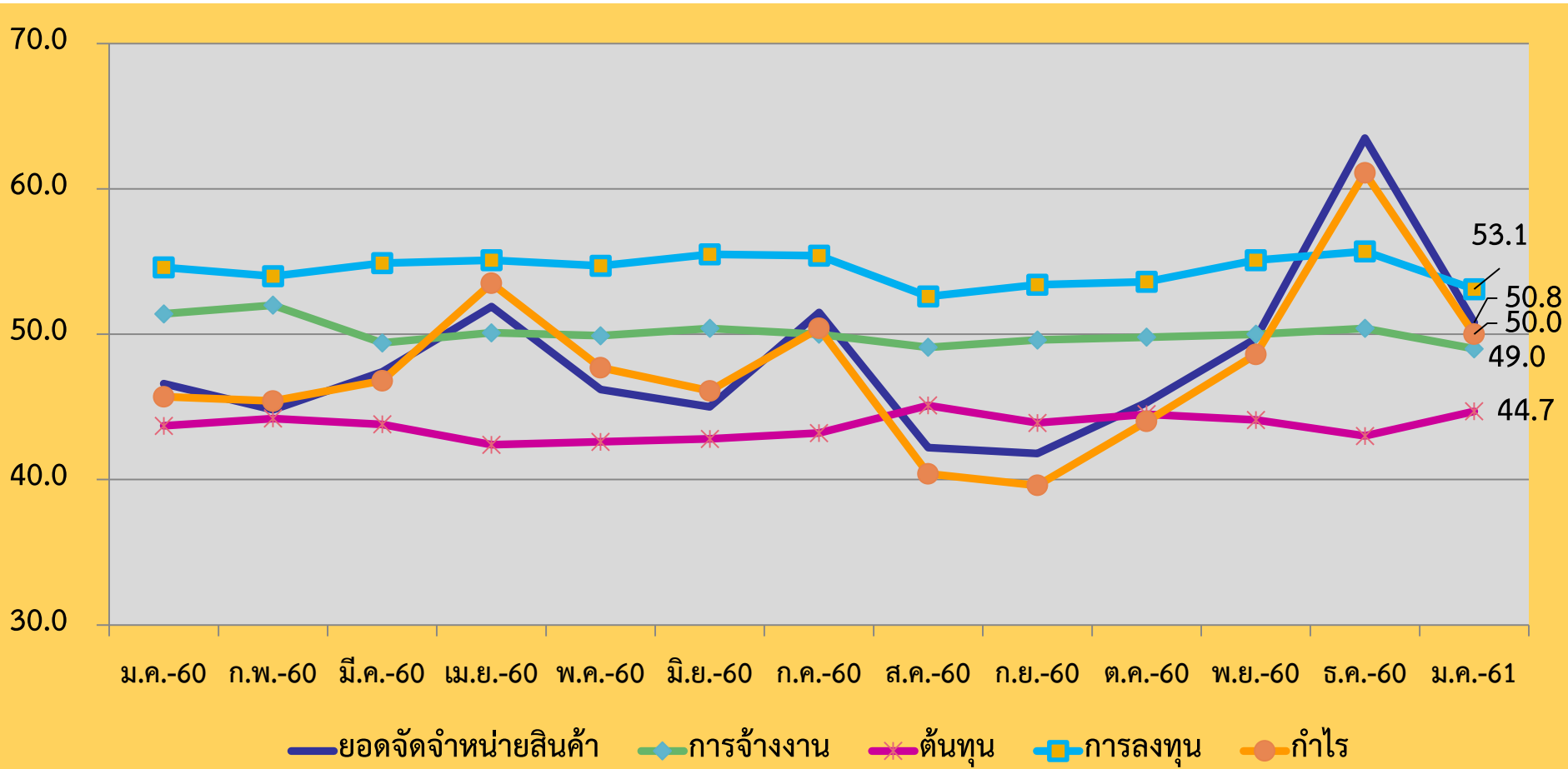
| | | | | | | | | | | | | | |
|------------------------|------|------|------|------|------|------|------|------|------|------|------|------|------|
| ■ TSSI เดือนปัจจุบัน | 48.4 | 48.1 | 48.5 | 50.6 | 48.2 | 47.9 | 50.1 | 45.9 | 45.7 | 47.4 | 49.5 | 54.7 | 49.5 |
| ◆ TSSI 3 เดือนข้างหน้า | 50.6 | 50.9 | 50.6 | 51.1 | 50.8 | 50.2 | 51.1 | 50.8 | 53.5 | 54.8 | 54.6 | 52.1 | 52.8 |

ดัชนีความเชื่อมั่น TSSI (SMEs)

| ภาคธุรกิจ | ปัจจุบัน | | | | |
|----------------|----------|---------|---------|------|------|
| | ม.ค.-61 | ธ.ค.-60 | ม.ค.-61 | %MOM | %YOY |
| รวมค้า+บริการ | 48.4 | 54.7 | 49.5 | -5.2 | 1.1 |
| ค้าส่ง+ค้าปลีก | 48.6 | 54.3 | 48.5 | -5.8 | -0.1 |
| ค้าส่ง | 48.8 | 53.4 | 47.2 | -6.2 | -1.6 |
| ค้าปลีก | 48.5 | 54.5 | 48.9 | -5.6 | 0.4 |
| บริการ | 48.1 | 55.3 | 50.9 | -4.4 | 2.8 |

| ภาคธุรกิจ | คาดการณ์ 3 เดือนข้างหน้า | | | | |
|----------------|--------------------------|---------|---------|------|------|
| | ม.ค.-61 | ธ.ค.-60 | ม.ค.-61 | %MOM | %YOY |
| รวมค้า+บริการ | 50.6 | 52.1 | 52.8 | 0.7 | 2.2 |
| ค้าส่ง+ค้าปลีก | 49.8 | 52.3 | 51.5 | -0.8 | 1.7 |
| ค้าส่ง | 50.3 | 54.2 | 49.9 | -4.3 | -0.4 |
| ค้าปลีก | 49.7 | 51.8 | 51.9 | 0.1 | 2.2 |
| บริการ | 51.7 | 51.9 | 54.6 | 2.7 | 2.9 |

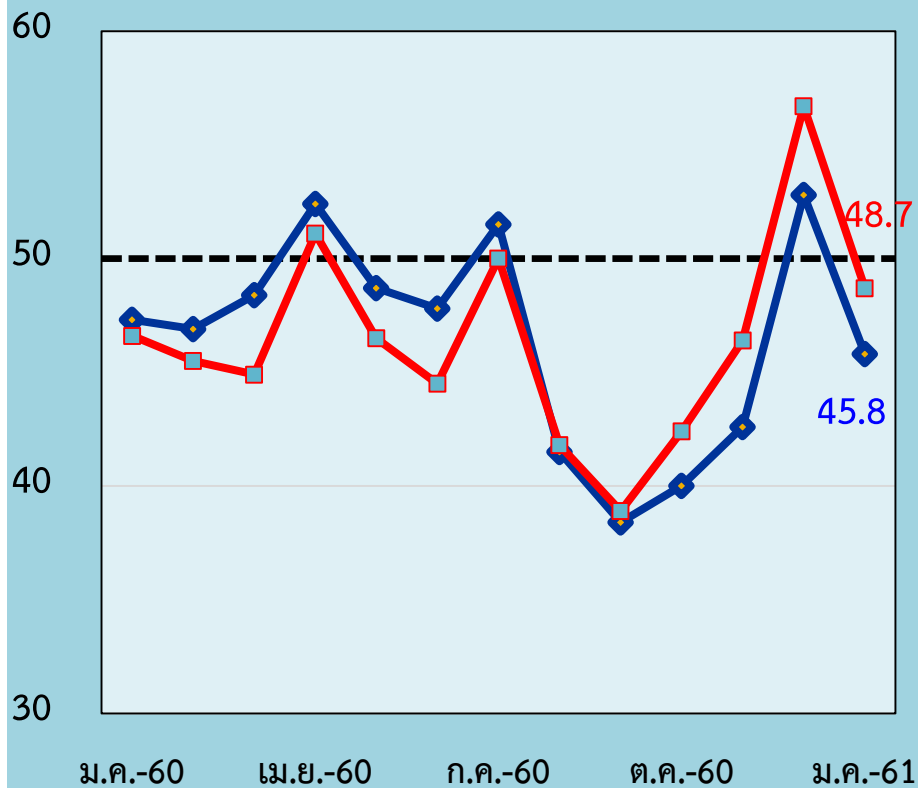
ดัชนีความเชื่อมั่น TSSI (SMEs) แยกตามองค์ประกอบ



| องค์ประกอบ | ยอดจัดจำหน่ายสินค้า | การจ้างงาน | ต้นทุน | การลงทุน | กำไร |
|------------|---------------------|------------|--------|----------|-------|
| ΔMOM | -12.7 | -1.4 | 1.7 | -2.6 | -11.1 |

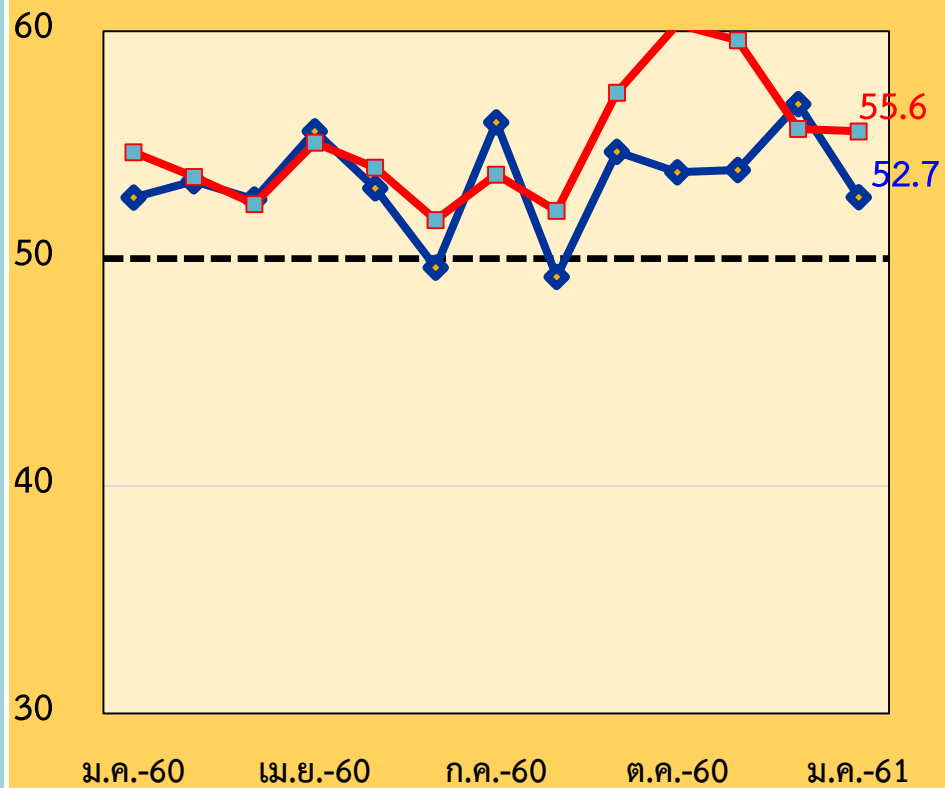
ดัชนีความเชื่อมั่นต่อเศรษฐกิจประเทศและธุรกิจตนเอง

ดัชนีปัจจุบัน



◆ ประเทศ ■ ธุรกิจตนเอง

ดัชนีคาดการณ์



◆ ประเทศ ■ ธุรกิจตนเอง

ความเชื่อมั่นต่อเศรษฐกิจประเทศ (SMEs)

ความเชื่อมั่นต่อธุรกิจตน (SMEs)

| ภาคธุรกิจ | ปัจจุบัน | | | | |
|----------------|----------|---------|---------|------|------|
| | ม.ค.-60 | ธ.ค.-60 | ม.ค.-61 | %MOM | %YOY |
| รวมค้า+บริการ | 47.3 | 52.8 | 45.8 | -7.0 | -1.5 |
| ค้าส่ง+ค้าปลีก | 47.5 | 52.3 | 44.4 | -7.9 | -3.1 |
| ค้าส่ง | 47.4 | 53.9 | 44.0 | -9.9 | -3.4 |
| ค้าปลีก | 47.5 | 51.9 | 44.5 | -7.4 | -3.0 |
| บริการ | 47.0 | 53.3 | 47.8 | -5.5 | 0.8 |

| ภาคธุรกิจ | ปัจจุบัน | | | | |
|----------------|----------|---------|---------|------|------|
| | ม.ค.-60 | ธ.ค.-60 | ม.ค.-61 | %MOM | %YOY |
| รวมค้า+บริการ | 46.6 | 56.7 | 48.7 | -8.0 | 2.1 |
| ค้าส่ง+ค้าปลีก | 46.3 | 55.5 | 47.3 | -8.2 | 1.0 |
| ค้าส่ง | 46.2 | 52.1 | 44.0 | -8.1 | -2.2 |
| ค้าปลีก | 46.4 | 56.5 | 48.1 | -8.4 | 1.7 |
| บริการ | 47.0 | 58.2 | 50.6 | -7.6 | 3.6 |

| ภาคธุรกิจ | คาดการณ์ 3 เดือนข้างหน้า | | | | |
|----------------|--------------------------|---------|---------|------|------|
| | ม.ค.-60 | ธ.ค.-60 | ม.ค.-61 | %MOM | %YOY |
| รวมค้า+บริการ | 52.7 | 56.8 | 52.7 | -4.1 | 0.0 |
| ค้าส่ง+ค้าปลีก | 52.5 | 56.7 | 52.5 | -4.2 | 0.0 |
| ค้าส่ง | 55.8 | 60.1 | 53.3 | -6.8 | -2.5 |
| ค้าปลีก | 51.6 | 55.8 | 52.3 | -3.5 | 0.7 |
| บริการ | 53.0 | 57.0 | 52.9 | -4.1 | -0.1 |

| ภาคธุรกิจ | คาดการณ์ 3 เดือนข้างหน้า | | | | |
|----------------|--------------------------|---------|---------|------|------|
| | ม.ค.-60 | ธ.ค.-60 | ม.ค.-61 | %MOM | %YOY |
| รวมค้า+บริการ | 54.7 | 55.7 | 55.6 | -0.1 | 0.9 |
| ค้าส่ง+ค้าปลีก | 52.7 | 56.2 | 52.3 | -3.9 | -0.4 |
| ค้าส่ง | 55.8 | 58.3 | 48.8 | -9.5 | -7.0 |
| ค้าปลีก | 51.8 | 55.6 | 53.2 | -2.4 | 1.4 |
| บริการ | 57.4 | 55.1 | 60.1 | 5.0 | 2.7 |

การเปลี่ยนแปลงของค่าดัชนีรายธุรกิจภาคการค้าส่ง

| ภาคค้าส่ง | ปัจจุบัน | | | | |
|-------------------------|----------|---------|---------|------|------|
| | ม.ค.-60 | ธ.ค.-60 | ม.ค.-61 | %MOM | %YOY |
| 1.ภาคการค้าส่ง | 48.8 | 53.6 | 47.2 | -6.4 | -1.6 |
| 1.1 สินค้าเกษตร | 52.1 | 54.9 | 48.1 | -6.8 | -4.0 |
| 1.2 สินค้าอุปโภค/บริโภค | 49.2 | 54.4 | 46.7 | -7.7 | -2.5 |
| 1.3 วัสดุก่อสร้าง | 44.3 | 51.0 | 46.7 | -4.3 | 2.4 |

| ภาคค้าส่ง | คาดการณ์ 3 เดือนข้างหน้า | | | | |
|-------------------------|--------------------------|---------|---------|------|------|
| | ม.ค.-60 | ธ.ค.-60 | ม.ค.-61 | %MOM | %YOY |
| 1.ภาคการค้าส่ง | 50.3 | 54.4 | 49.9 | -4.5 | -0.4 |
| 1.1 สินค้าเกษตร | 50.5 | 54.4 | 48.8 | -5.6 | -1.7 |
| 1.2 สินค้าอุปโภค/บริโภค | 50.5 | 55.5 | 50.0 | -5.5 | -0.5 |
| 1.3 วัสดุก่อสร้าง | 49.8 | 53.0 | 51.3 | -1.8 | 1.5 |

การเปลี่ยนแปลงของค่าดัชนีรายธุรกิจภาคการค้าปลีก

| ภาคค้าปลีก | ปัจจุบัน | | | | |
|----------------------------|----------|---------|---------|------|------|
| | ม.ค.-60 | ธ.ค.-60 | ม.ค.-61 | %MOM | %YOY |
| 2.ภาคการค้าปลีก | 48.5 | 54.9 | 48.9 | -6.0 | 0.4 |
| 2.1 รถยนต์ รถจักรยานยนต์ | 45.4 | 53.4 | 45.8 | -7.6 | 0.4 |
| 2.2 ร้านค้าปลีก (สมัยใหม่) | 50.3 | 57.5 | 49.2 | -8.3 | -1.1 |
| 2.3 ร้านค้าปลีก (ดั้งเดิม) | 47.8 | 52.1 | 47.4 | -4.7 | -0.4 |
| 2.4 สถานีบริการน้ำมัน | 50.4 | 56.1 | 53.0 | -3.1 | 2.6 |

| ภาคค้าปลีก | คาดการณ์ 3 เดือนข้างหน้า | | | | |
|----------------------------|--------------------------|---------|---------|------|------|
| | ม.ค.-60 | ธ.ค.-60 | ม.ค.-61 | %MOM | %YOY |
| 2.ภาคการค้าปลีก | 49.7 | 52.2 | 51.9 | -0.3 | 2.2 |
| 2.1 รถยนต์ รถจักรยานยนต์ | 47.8 | 53.0 | 49.9 | -3.1 | 2.1 |
| 2.2 ร้านค้าปลีก (สมัยใหม่) | 51.6 | 52.5 | 52.5 | 0.0 | 0.9 |
| 2.3 ร้านค้าปลีก (ดั้งเดิม) | 46.7 | 51.4 | 52.2 | 0.8 | 5.5 |
| 2.4 สถานีบริการน้ำมัน | 52.4 | 51.6 | 52.8 | 1.2 | 0.4 |

การเปลี่ยนแปลงของค่าดัชนีรายธุรกิจภาคบริการ

| ภาคค้าบริการ | ปัจจุบัน | | | | |
|------------------------------|--------------------------|---------|---------|------|------|
| | ม.ค.-60 | ธ.ค.-60 | ม.ค.-61 | %MOM | %YOY |
| 3.ภาคบริการ | 48.1 | 55.4 | 50.9 | -4.5 | 2.8 |
| 3.1 การก่อสร้าง | 44.9 | 49.1 | 45.4 | -3.7 | 0.5 |
| 3.2 กิจกรรม อสังหาริมทรัพย์ | 45.7 | 49.7 | 48.0 | -1.7 | 2.3 |
| 3.3 บริการด้านสุขภาพ/ความงาม | 50.6 | 54.1 | 50.6 | -3.5 | 0.0 |
| 3.4 การท่องเที่ยว | 50.4 | 57.8 | 48.5 | -9.3 | -1.9 |
| ภาคค้าบริการ | คาดการณ์ 3 เดือนข้างหน้า | | | | |
| | ม.ค.-60 | ธ.ค.-60 | ม.ค.-61 | %MOM | %YOY |
| 3.ภาคบริการ | 51.7 | 51.9 | 54.6 | 2.7 | 2.9 |
| 3.1 การก่อสร้าง | 48.7 | 53.1 | 49.4 | -3.7 | 0.7 |
| 3.2 กิจกรรม อสังหาริมทรัพย์ | 50.4 | 53.4 | 50.7 | -2.7 | 0.3 |
| 3.3 บริการด้านสุขภาพ/ความงาม | 50.1 | 52.7 | 53.3 | 0.6 | 3.2 |
| 3.4 การท่องเที่ยว | 53.7 | 51.6 | 60.7 | 9.1 | 7.0 |

การเปลี่ยนแปลงของค่าดัชนีรายธุรกิจภาคบริการ (ต่อ)

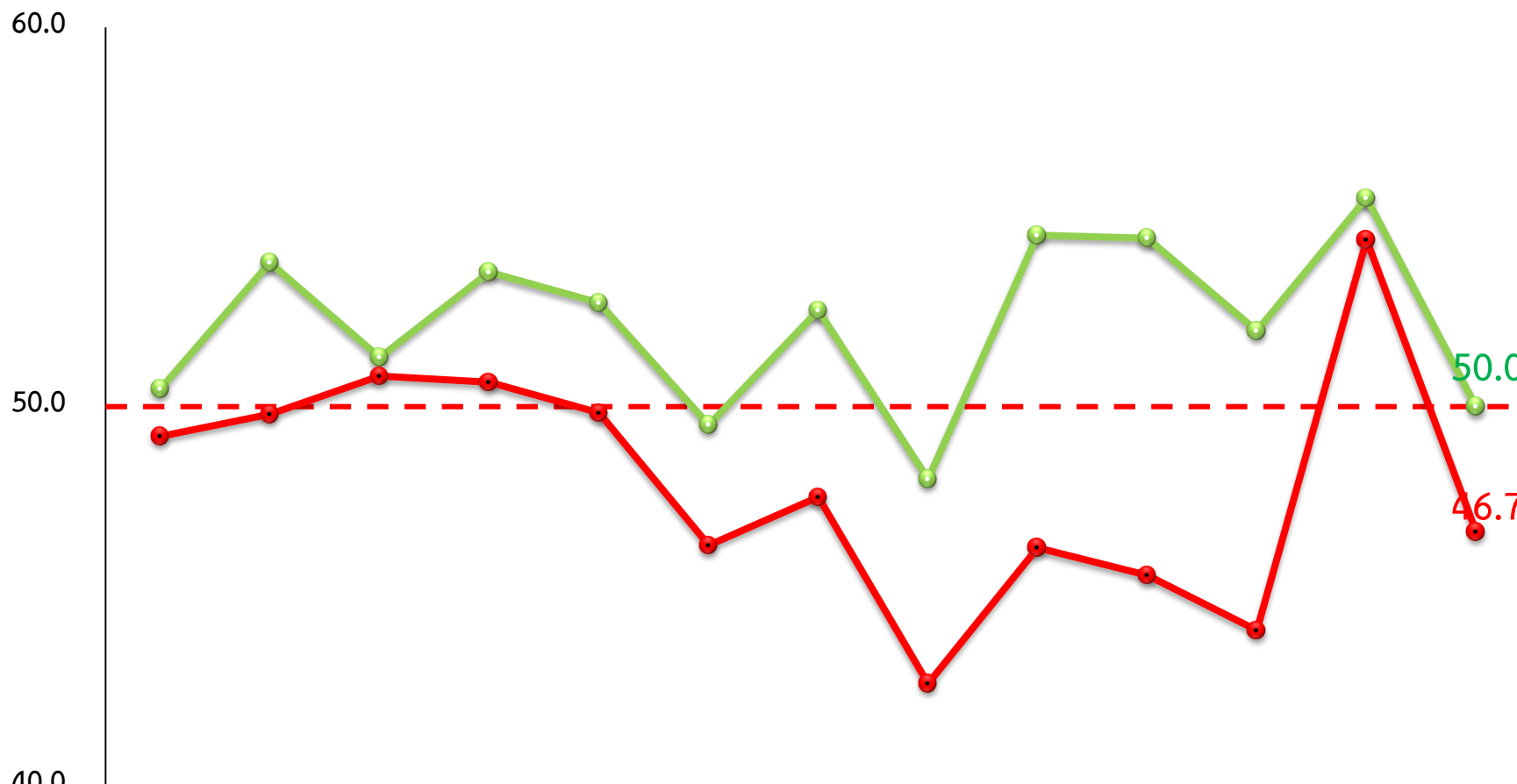
| ภาคบริการ | ปัจจุบัน | | | | |
|--------------------------------|----------|---------|---------|-------|------|
| | ม.ค.-60 | ธ.ค.-60 | ม.ค.-61 | %MOM | %YOY |
| 3.5 สันทนาการ วัฒนธรรม การกีฬา | 47.5 | 52.2 | 50.2 | -2.0 | 2.7 |
| 3.6 ด้านการขนส่งสินค้า | 46.3 | 53.8 | 53.5 | -0.3 | 7.2 |
| 3.7 ขนส่งมวลชน | 49.4 | 59.9 | 48.3 | -11.6 | -1.1 |
| 3.8 โรงแรม/เกสต์เฮาส์/บังกะโล | 48.6 | 61.1 | 55.2 | -5.9 | 6.6 |
| 3.9 ร้านอาหาร/ภัตตาคาร | 50.1 | 60.3 | 57.4 | -2.9 | 7.3 |

| ภาคค้าบริการ | คาดการณ์ 3 เดือนข้างหน้า | | | | |
|--------------------------------|--------------------------|---------|---------|------|------|
| | ม.ค.-60 | ธ.ค.-60 | ม.ค.-61 | %MOM | %YOY |
| 3.5 สันทนาการ วัฒนธรรม การกีฬา | 49.6 | 49.8 | 53.3 | 3.5 | 3.7 |
| 3.6 ด้านการขนส่งสินค้า | 51.1 | 50.5 | 51.7 | 1.2 | 0.6 |
| 3.7 ขนส่งมวลชน | 54.0 | 49.9 | 58.8 | 8.9 | 4.8 |
| 3.8 โรงแรม/เกสต์เฮาส์/บังกะโล | 52.4 | 52.4 | 58.2 | 5.8 | 5.8 |
| 3.9 ร้านอาหาร/ภัตตาคาร | 54.6 | 52.5 | 55.4 | 2.9 | 0.8 |

กลุ่มธุรกิจที่นำมาพิจารณาในเดือนนี้

- กิจการค้าส่งสินค้าอุปโภคบริโภค (ลดลง -7.7)
- กิจการค้าปลีกสมัยใหม่ (ลดลง -8.3)
- กิจการบริการด้านการขนส่งมวลชน (ลดลง -11.6)

กิจการค้าส่งสินค้าอุปโภคบริโภค

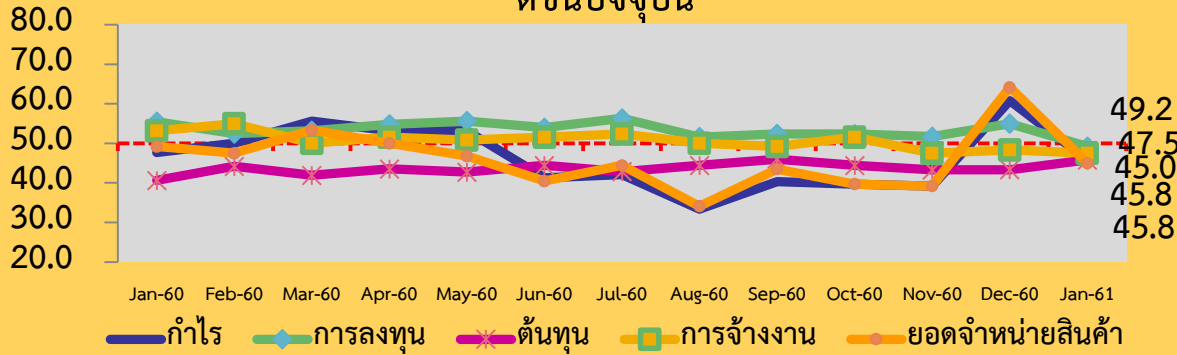


| | ม.ค.-60 | ก.พ.-60 | มี.ค.-60 | เม.ย.-60 | พ.ค.-60 | มิ.ย.-60 | ก.ค.-60 | ส.ค.-60 | ก.ย.-60 | ต.ค.-60 | พ.ย.-60 | ธ.ค.-60 | ม.ค.-61 |
|-------------------|---------|---------|----------|----------|---------|----------|---------|---------|---------|---------|---------|---------|---------|
| ●-เดือนปัจจุบัน | 49.2 | 49.8 | 50.8 | 50.6 | 49.8 | 46.3 | 47.6 | 42.7 | 46.3 | 45.6 | 44.1 | 54.4 | 46.7 |
| ●-3 เดือนข้างหน้า | 50.5 | 53.8 | 51.3 | 53.5 | 52.7 | 49.5 | 52.5 | 48.1 | 54.5 | 54.4 | 52.0 | 55.5 | 50.0 |

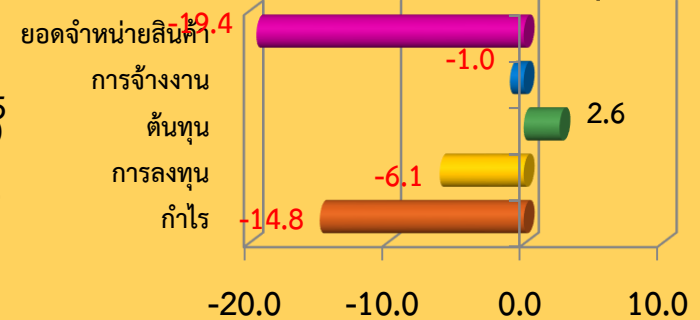
สาเหตุการปรับตัวของค่าดัชนีความเชื่อมั่น

ภาคค้าส่งสินค้าอุปโภคบริโภค

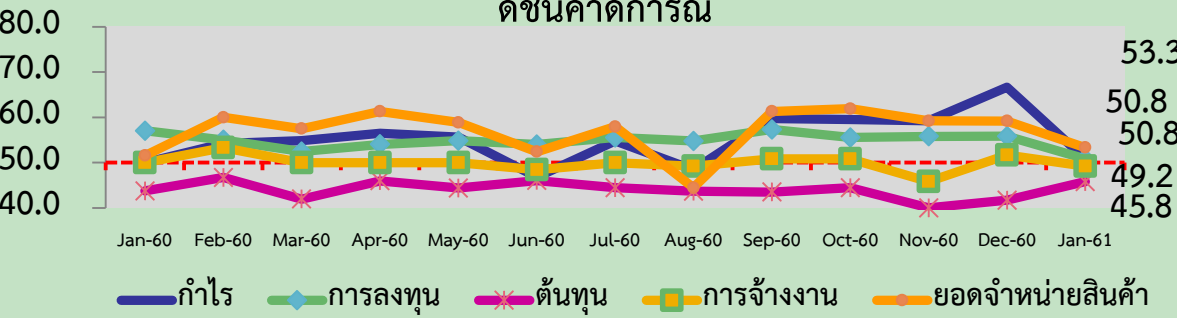
ดัชนีปัจจุบัน



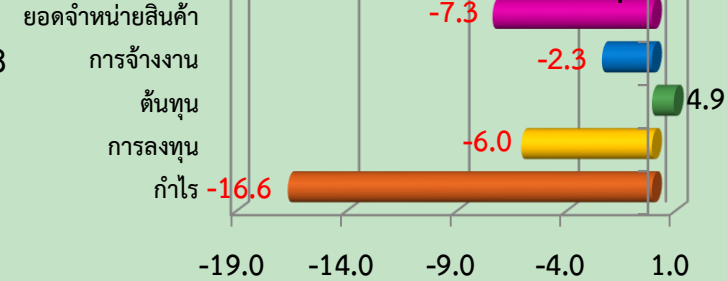
การเปลี่ยนแปลงในเดือนล่าสุด



ดัชนีคาดการณ์

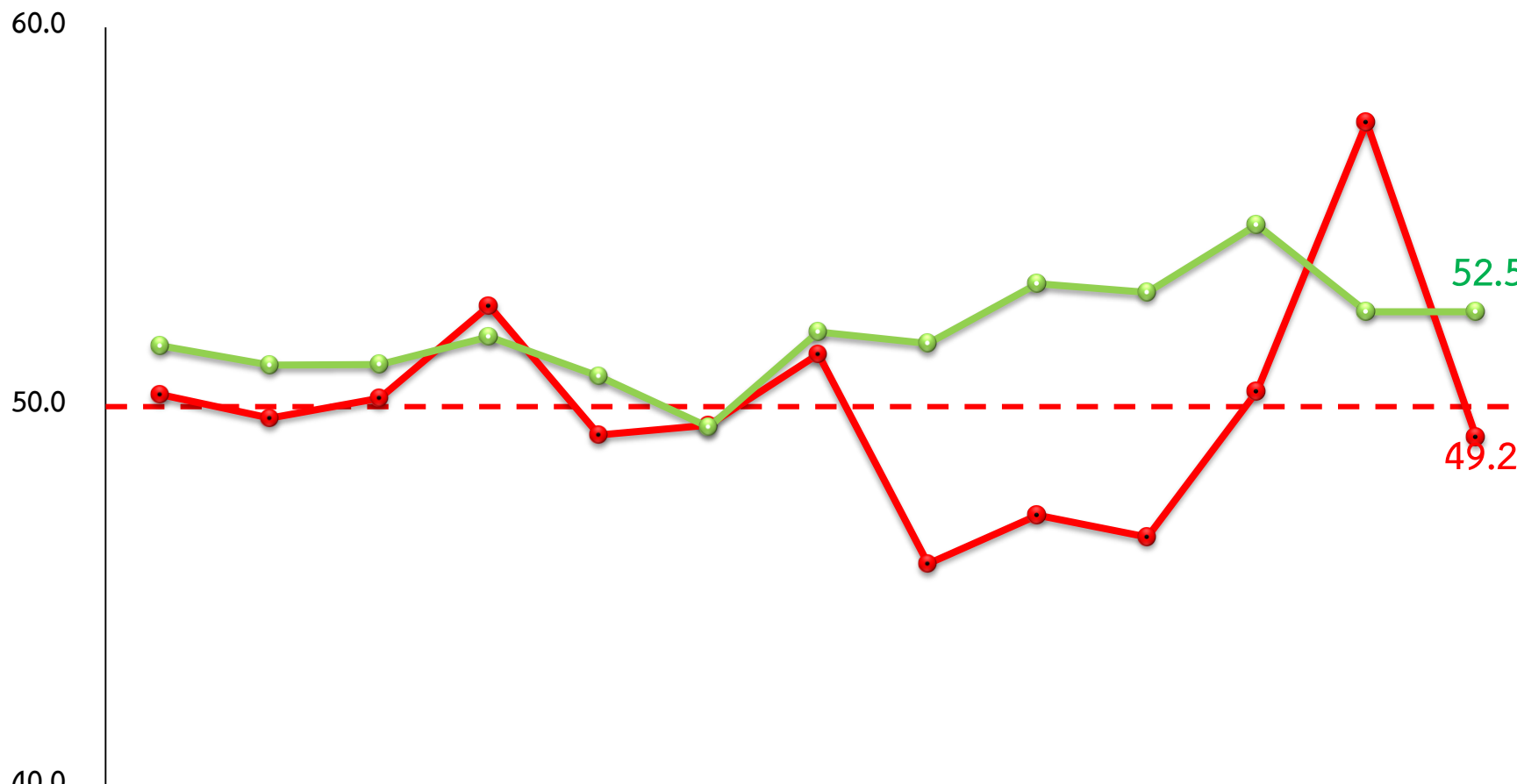


การเปลี่ยนแปลงในเดือนล่าสุด



ค่าดัชนีความเชื่อมั่นของผู้ประกอบการ SMEsกิจการค้าส่งสินค้าอุปโภคบริโภคในปัจจุบันปรับตัวในทิศทางที่ **ลดลง** ในส่วนของผู้ประกอบการมองว่ายอดขายสินค้าและบริการลดลงเมื่อเทียบกับเดือนที่ผ่านมาเนื่องจากในเดือนธันวาคมประชาชนมีการเร่งใช้จ่ายเกี่ยวกับการซื้อของขวัญและของฝากให้กับครอบครัวและบุคคลที่เคารพนับถือ รวมทั้งการเดินทางเพื่อกลับภูมิลำเนาหรือท่องเที่ยวในช่วงเทศกาลส่งท้ายปีเก่าต้อนรับปีใหม่ส่งผลให้ การใช้จ่ายในเดือนมกราคมชะลอตัวลง ในภาพรวมเดือนมกราคมด้านภาคการเกษตรดัชนีรายได้เกษตรกรปรับตัวลดลงร้อยละ ๓.๙ เมื่อเทียบกับช่วงเดียวกันของปีที่ผ่านมา ซึ่งปรับตัวลดลงเป็นเดือนที่ ๗ ติดต่อกัน โดยเป็นผลจากการลดลงของดัชนีราคาสินค้าเกษตร (ปรับฤดูกาล) ร้อยละ ๑๔.๔ เมื่อเทียบกับช่วงเดียวกันของปีที่ผ่านมา ด้านการบริโภคมีสัญญาณของการชะลอตัวเล็กน้อยจากเดือนก่อนโดยในเดือนมกราคม ๖๑ ค่าดัชนีลดลงร้อยละ ๑๒.๙ เมื่อเทียบกับเดือนที่ผ่านมา ซึ่งเป็นการปรับลดลงในแทบทุกดัชนียกเว้นเพียงดัชนีการใช้จ่ายสินค้าไม่คงทนและดัชนีการใช้จ่ายของนักท่องเที่ยวต่างชาติ **ส่วนสาเหตุที่ทำให้ค่าดัชนีความเชื่อมั่นคาดการณ์ ๓ เดือนข้างหน้าปรับตัวในทิศทางที่ลดลง** เนื่องจากตั้งแต่วันที่ ๑ เมษายน ๒๕๖๑ เป็นต้นไปผู้ประกอบการจะต้องเริ่มจ่ายค่าแรงขั้นต่ำเพิ่มขึ้นตามที่รัฐบาลกำหนด แม้ว่าภาครัฐมีมาตรการออกมาเยียวยาผู้ประกอบการคือทางคณะกรรมการค่าจ้างมีมติให้ช่วยเหลือผู้ประกอบการด้วยมาตรการลดหย่อนภาษีได้ ๑.๕ เท่า แต่อย่างไรก็ตามสถานการณ์ดังกล่าวจึงสร้างความกังวลให้กับผู้ประกอบการเกี่ยวกับต้นทุนที่เพิ่มสูงขึ้น

กิจการค้าปลีกสมัยใหม่

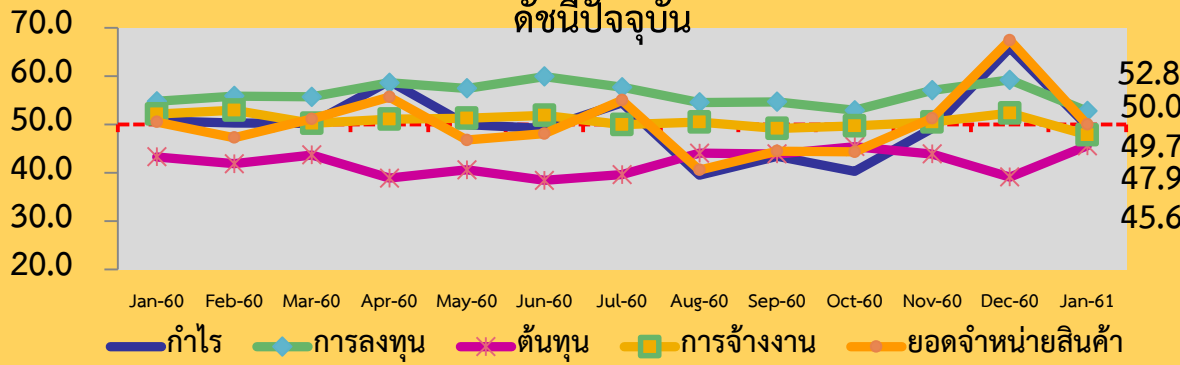


| | ม.ค.-60 | ก.พ.-60 | มี.ค.-60 | เม.ย.-60 | พ.ค.-60 | มิ.ย.-60 | ก.ค.-60 | ส.ค.-60 | ก.ย.-60 | ต.ค.-60 | พ.ย.-60 | ธ.ค.-60 | ม.ค.-61 |
|-----------------|---------|---------|----------|----------|---------|----------|---------|---------|---------|---------|---------|---------|---------|
| เดือนปัจจุบัน | 50.3 | 49.7 | 50.2 | 52.7 | 49.3 | 49.5 | 51.4 | 45.9 | 47.1 | 46.6 | 50.4 | 57.5 | 49.2 |
| 3 เดือนข้างหน้า | 51.6 | 51.1 | 51.1 | 51.8 | 50.8 | 49.5 | 52.0 | 51.7 | 53.2 | 53.0 | 54.8 | 52.5 | 52.5 |

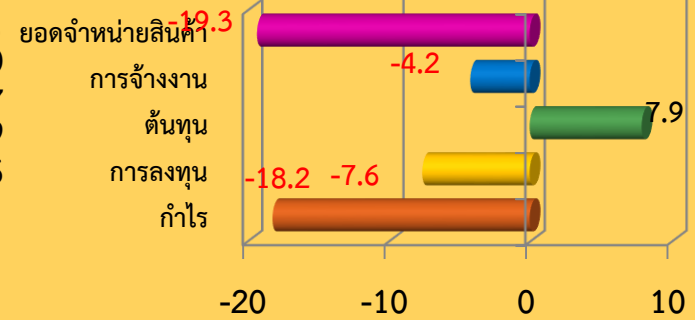
สาเหตุการปรับตัวของค่าดัชนีความเชื่อมั่น

ธุรกิจค้าปลีกสมัยใหม่

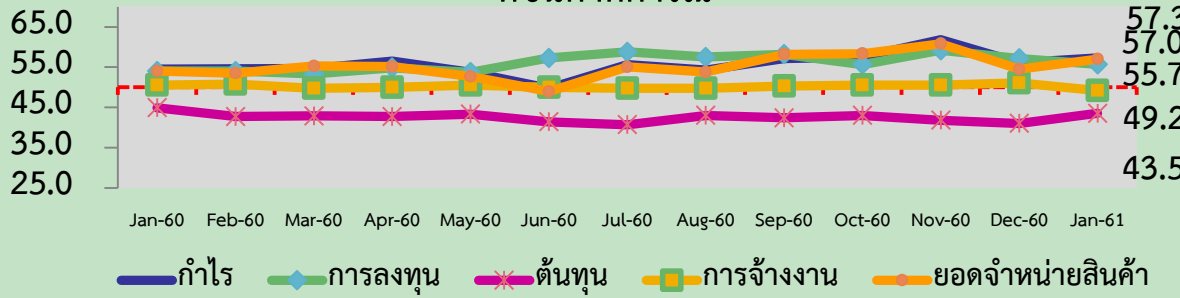
ดัชนีปัจจุบัน



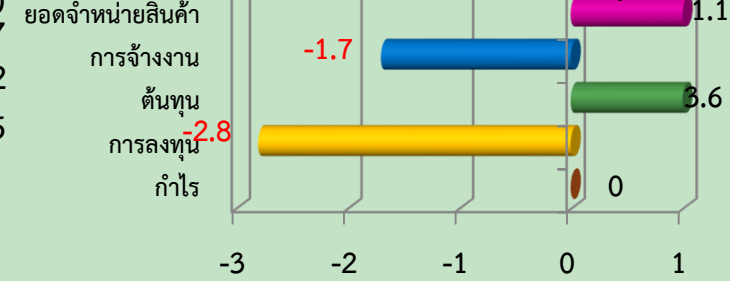
การเปลี่ยนแปลงในเดือนล่าสุด



ดัชนีคาดการณ์

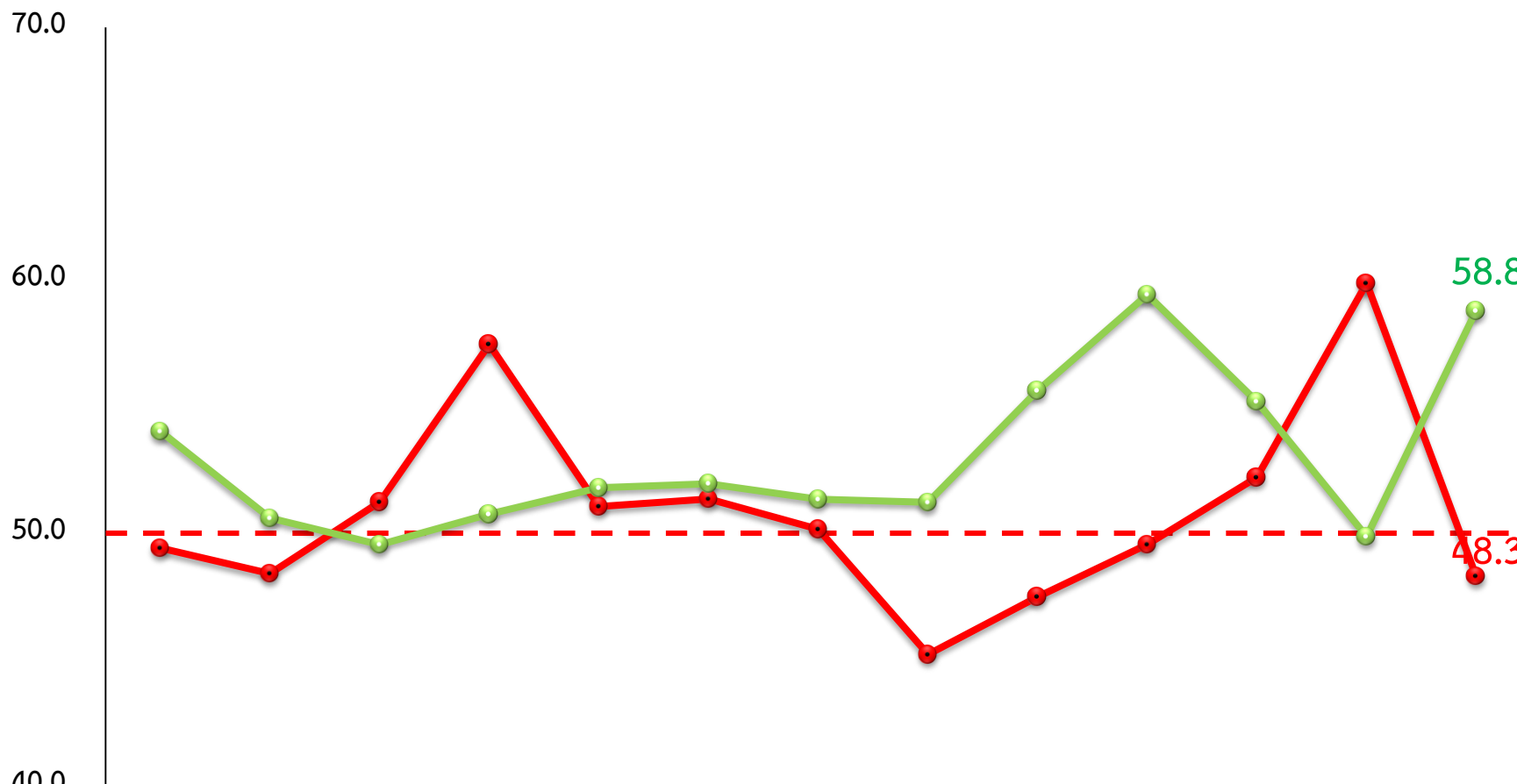


การเปลี่ยนแปลงในเดือนล่าสุด



ค่าดัชนีความเชื่อมั่นของผู้ประกอบการ SMEsกิจการค้าปลีกสมัยใหม่ในปัจจุบันปรับตัวในทิศทางที่ลดลงในส่วนของผู้ประกอบการมองว่าในเดือนธันวาคมประชาชนมีการเร่งใช้จ่ายเกี่ยวกับการซื้อของขวัญและของฝากให้กับครอบครัวและบุคคลที่เคารพนับถือ รวมทั้งการเดินทางเพื่อกลับภูมิลำเนาหรือท่องเที่ยวในช่วงเทศกาลสงกรานต์ปีเก่าต้อนรับปีใหม่ส่งผลให้ค่าใช้จ่ายในเดือนมกราคมชะลอตัวลง ในภาพรวมเดือนมกราคมด้านภาคการเกษตรดัชนีรายได้เกษตรกรปรับตัวลดลงร้อยละ ๓.๙ เมื่อเทียบกับช่วงเดียวกันของปีที่ผ่านมา ซึ่งปรับตัวลดลงเป็นเดือนที่ ๗ ติดต่อกัน โดยเป็นผลจากการลดลงของดัชนีราคาสินค้าเกษตร (ปรับฤดูกาล) ร้อยละ ๑๔.๔ เมื่อเทียบกับช่วงเดียวกันของปีที่ผ่านมา ด้านการบริโภคมีสัญญาณของการชะลอตัวเล็กน้อยจากเดือนก่อนโดยในเดือนมกราคม ๖๑ ค่าดัชนีลดลงร้อยละ ๑๒.๙ เมื่อเทียบกับเดือนที่ผ่านมา ซึ่งเป็นการปรับลดลงในแทบทุกดัชนียกเว้นเพียงดัชนีการใช้จ่ายสินค้าไม่คงทนและดัชนีการใช้จ่ายของนักท่องเที่ยวต่างชาติ ส่วนสาเหตุที่ทำให้ค่าดัชนีความเชื่อมั่นคาดการณ์ ๓ เดือนข้างหน้าปรับตัวในทิศทางที่ทรงตัวเนื่องจากในเดือนเมษายนมีช่วงวันหยุดต่อเนื่องวันจักรี ๖-๘ เมษายน และวันหยุดเทศกาลสงกรานต์ ๑๒-๑๖ เมษายน ประกอบกับเป็นช่วงปิดภาคเรียนทำให้ประชาชนมีการวางแผนเดินทางเพื่อการท่องเที่ยวและการกลับภูมิลำเนา ส่งผลให้ความต้องการด้านการเดินทางและการใช้จ่ายใช้สอยเพิ่มสูงขึ้น โดยสะท้อนให้เห็นจากอัตราการจองห้องพักล่วงหน้า ๓ เดือน ปรับตัวเพิ่มขึ้นร้อยละ ๒.๗๔ เมื่อเทียบกับปีที่ผ่านมา ซึ่งสถานการณ์ดังกล่าวทำให้ผู้ประกอบการคาดว่าจะมียอดขายและการใช้บริการมากขึ้น แต่อย่างไรก็ตามตั้งแต่วันที่ ๑ เมษายน ๒๕๖๑ เป็นต้นไปผู้ประกอบการจะต้องเริ่มจ่ายค่าแรงขั้นต่ำเพิ่มขึ้นตามที่รัฐบาลกำหนดจากสถานการณ์ดังกล่าวจึงสร้างความกังวลให้กับผู้ประกอบการเกี่ยวกับต้นทุนที่เพิ่มสูงขึ้น ปัจจัยเหล่านี้จึงส่งผลให้ค่าดัชนีความเชื่อมั่นคาดการณ์ ๓ เดือนข้างหน้าอยู่ในระดับทรงตัว

กิจการบริการด้านการขนส่งมวลชน

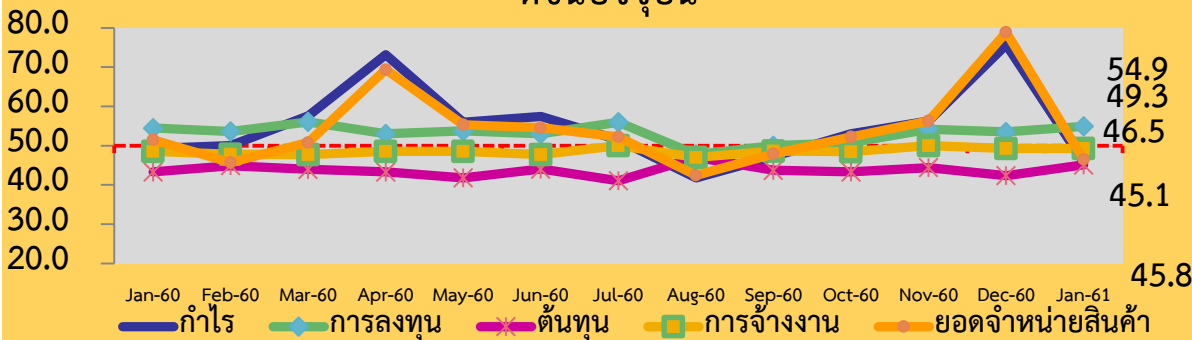


| | ม.ค.-60 | ก.พ.-60 | มี.ค.-60 | เม.ย.-60 | พ.ค.-60 | มิ.ย.-60 | ก.ค.-60 | ส.ค.-60 | ก.ย.-60 | ต.ค.-60 | พ.ย.-60 | ธ.ค.-60 | ม.ค.-61 |
|-----------------|---------|---------|----------|----------|---------|----------|---------|---------|---------|---------|---------|---------|---------|
| เดือนปัจจุบัน | 49.4 | 48.4 | 51.2 | 57.5 | 51.0 | 51.3 | 50.1 | 45.2 | 47.5 | 49.6 | 52.2 | 59.9 | 48.3 |
| 3 เดือนข้างหน้า | 54.0 | 50.6 | 49.5 | 50.7 | 51.8 | 51.9 | 51.3 | 51.2 | 55.6 | 59.4 | 55.2 | 49.9 | 58.8 |

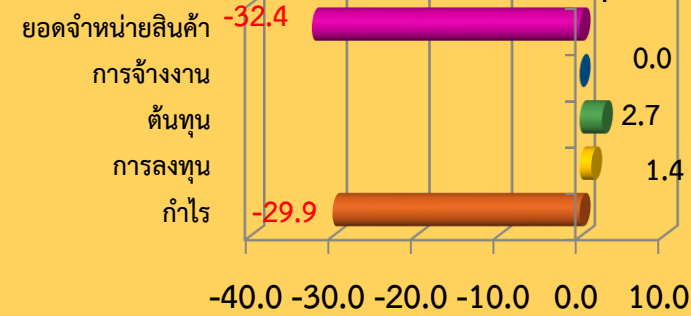
สาเหตุการปรับตัวของค่าดัชนีความเชื่อมั่น

ภาคบริการด้านการขนส่งมวลชน

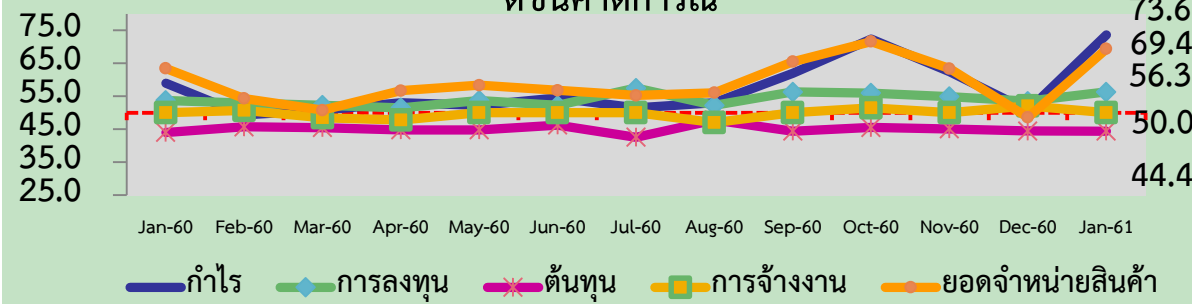
ดัชนีปัจจุบัน



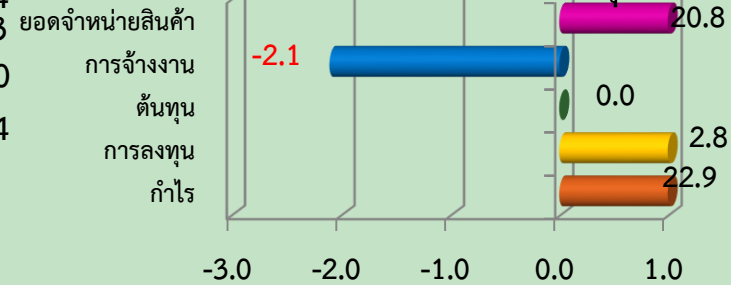
การเปลี่ยนแปลงในเดือนล่าสุด



ดัชนีคาดการณ์



การเปลี่ยนแปลงในเดือนล่าสุด



ค่าดัชนีความเชื่อมั่นของผู้ประกอบการ SMEs กิจกรรมบริการด้านการขนส่งมวลชนในปัจจุบันปรับตัวในทิศทางที่ลดลงในเดือนธันวาคมประชาชนมีการเร่งใช้จ่ายเกี่ยวกับการซื้อของขวัญและของฝากให้กับครอบครัวและบุคคลที่เคารพนับถือ รวมทั้งการเดินทางเพื่อกลับภูมิลำเนาหรือท่องเที่ยวในช่วงเทศกาลสงกรานต์ท้ายปีเก่าต้อนรับปีใหม่ส่งผลให้การใช้จ่ายในเดือนมกราคมชะลอตัวลง ด้านการลงทุนเอกชนมีการหดตัวเล็กน้อยจากเดือนก่อน โดยสะท้อนให้เห็นจากจำนวนเงินลงทุนโรงงานอุตสาหกรรมได้รับใบอนุญาตและแจ้งประกอบกิจการอยู่ที่ ๒๗,๙๕๘.๘๔ ล้านบาท ปรับตัวลดลงร้อยละ ๔๕.๓ เมื่อเทียบกับเดือนที่ผ่านมา และปรับตัวลดลงร้อยละ ๑๖.๘๘ เมื่อเทียบกับปีที่ผ่านมา ตามลำดับ ซึ่งเป็นการปรับตัวลดลงของการลงทุนของเกือบทุกภูมิภาคยกเว้นภาคตะวันออกเฉียงเหนือและภาคเหนือ สอดคล้องกับพื้นที่รับอนุญาตก่อสร้างในเขตเทศบาลปรับตัวลดลงร้อยละ ๓๔.๓ เมื่อเทียบกับเดือนที่ผ่านมา โดยเป็นการปรับลดลงจากทุกภาคธุรกิจทั้งที่อยู่อาศัย พาณิชยกรรมและอุตสาหกรรม ส่วนปริมาณการจำหน่ายเครื่องจักรและอุปกรณ์ภายในประเทศปรับตัวลดลงร้อยละ ๒.๖ เมื่อเทียบกับเดือนก่อน ด้านการบริโภคมียุธภัณฑ์ของชะลอตัวเล็กน้อยจากเดือนก่อนโดยในเดือนมกราคม ๖๑ ค่าดัชนีลดลงร้อยละ ๑๒.๙ เมื่อเทียบกับเดือนที่ผ่านมา ซึ่งเป็นการปรับลดลงในแทบทุกดัชนียกเว้นเพียงดัชนีการใช้จ่ายสินค้าไม่คงทนและดัชนีการใช้จ่ายของนักท่องเที่ยวต่างชาติ ส่วนสาเหตุที่ทำให้ค่าดัชนีความเชื่อมั่นคาดการณ์ ๓ เดือนข้างหน้าปรับตัวในทิศทางที่เพิ่มขึ้นเนื่องจากในช่วงเดือนเมษายนมีวันหยุดต่อเนื่องวันจักรี ๖-๘ เมษายน และวันหยุดเทศกาลสงกรานต์ ๑๒-๑๖ เมษายน ประกอบกับเป็นช่วงปิดภาคเรียนทำให้ประชาชนมีการวางแผนเดินทางเพื่อการท่องเที่ยวและการกลับสู่ภูมิลำเนา ส่งผลให้ความต้องการด้านการเดินทางและการใช้จ่ายใช้สอยเพิ่มสูงขึ้น โดยสะท้อนให้เห็นจากอัตราการจองห้องพักล่วงหน้า ๓ เดือน ปรับตัวเพิ่มขึ้นร้อยละ ๒.๗๔ เมื่อเทียบกับปีที่ผ่านมา ซึ่งสถานการณ์ดังกล่าวทำให้ผู้ประกอบการคาดว่าจะมียอดขายและการใช้บริการมากขึ้น

ดัชนีความเชื่อมั่นแยกพิจารณาในแต่ละภูมิภาค

ประจำเดือนมกราคม 2561

ดัชนีความเชื่อมั่น TSSI SMEs รวมภาคการค้าและบริการ รายภูมิภาค

| ภาคค้าบริการ | ปัจจุบัน | | | | |
|----------------------------|--------------------------|---------|---------|-------|------|
| | ม.ค.-60 | ธ.ค.-60 | ม.ค.-61 | %MOM | %YOY |
| กรุงเทพฯและปริมณฑล | 46.4 | 51.7 | 49.7 | -2.0 | 3.3 |
| ตะวันออกเฉียงเหนือ | 52.3 | 55.5 | 44.7 | -10.8 | -7.6 |
| เหนือ | 54.6 | 56.5 | 51.4 | -5.1 | -3.2 |
| ใต้ | 40.3 | 57.8 | 53.1 | -4.7 | 12.8 |
| กลาง+ตะวันออกเฉียง+ตะวันตก | 49.0 | 51.9 | 48.4 | -3.5 | -0.6 |
| ภาคค้าบริการ | คาดการณ์ 3 เดือนข้างหน้า | | | | |
| | ม.ค.-60 | ธ.ค.-60 | ม.ค.-61 | %MOM | %YOY |
| กรุงเทพฯและปริมณฑล | 47.4 | 53.7 | 52.5 | -1.2 | 5.1 |
| ตะวันออกเฉียงเหนือ | 50.7 | 48.9 | 49.3 | 0.4 | -1.4 |
| เหนือ | 49.9 | 51.4 | 56.0 | 4.6 | 6.1 |
| ใต้ | 55.3 | 56.0 | 53.7 | -2.3 | -1.6 |
| กลาง+ตะวันออกเฉียง+ตะวันตก | 49.9 | 49.6 | 52.4 | 2.8 | 2.5 |

สาเหตุการปรับตัวของค่าดัชนีความเชื่อมั่นในปัจจุบัน ของภูมิภาคต่าง ๆ

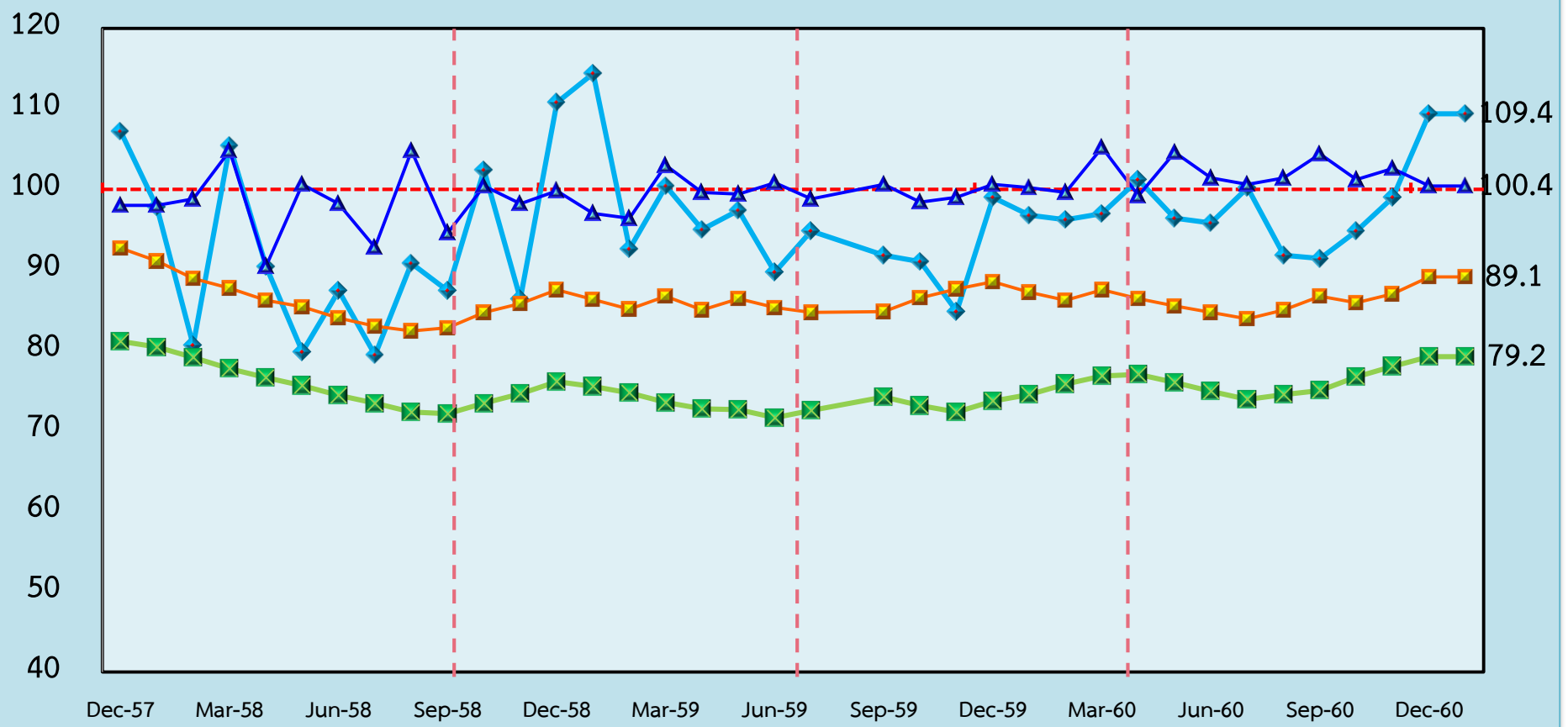
| ภูมิภาค | ทิศทางการเปลี่ยนแปลงของค่าดัชนีความเชื่อมั่นในปัจจุบัน | | |
|-----------------------------|--|-----------------------------------|---------------------------------------|
| | ภาคค้าส่ง (-6.4) | ภาคค้าปลีก (-6.0) | ภาคบริการ (-4.5) |
| กรุงเทพมหานคร และปริมณฑล | ▼ -2.8 (สินค้าอุปโภคบริโภค) | ▼ -2.8 (อุปโภคบริโภคสมัยใหม่) | ▼ -1.0 (ขนส่งมวลชน) |
| ภาคตะวันออกเฉียงเหนือ | ▼ -17.5 (วัสดุก่อสร้าง) | ▼ -10.7 (อุปโภคบริโภคสมัยใหม่) | ▼ -8.9 (ขนส่งมวลชน) |
| ภาคเหนือ | ▼ -6.1 (วัสดุก่อสร้าง) | ▼ -4.3 (รถจักรยานยนต์, รถยนต์) | ▼ -5.9 (โรงแรม เกสต์เฮาส์ บังกะโล) |
| ภาคใต้ | ▼ -2.3 (สินค้าอุปโภคบริโภค) | ▼ -6.3 (อุปโภคบริโภคดั้งเดิม) | ▼ -4.0 (กิจกรรมอสังหาริมทรัพย์) |
| ภาคกลาง ตะวันออก และตะวันตก | ▼ -4.2 (สินค้าเกษตร) | ▼ -2.8 (ค้าปลีกน้ำมัน) | ▼ -4.0 (ขนส่งมวลชน) |

หมายเหตุ : ▲ ปรับตัวในทิศทางที่เพิ่มขึ้น ▼ ปรับตัวในทิศทางที่ลดลง ⚡ อยู่ในทิศทางที่ทรงตัว

เปรียบเทียบดัชนีความเชื่อมั่นในด้านต่าง ๆ

ประจำเดือนมกราคม 2561

เปรียบเทียบค่าดัชนี ระหว่าง TSSI, TISI, BSI และ CCI



- ◆ ดัชนีความเชื่อมั่นผู้ประกอบการภาคการค้าและบริการ (TSSI)
- ดัชนีความเชื่อมั่นภาคอุตสาหกรรม (TISI)
- ▲ ดัชนีความเชื่อมั่นทางธุรกิจ (BSI)
- ดัชนีความเชื่อมั่นผู้บริโภค (CCI)

หมายเหตุ : ค่าดัชนี TSSI และ BSI ได้ทำการคำนวณปรับฐาน 100

ภาคเหนือ

ค่าดัชนีในปัจจุบัน ▼ -5.1

ค่าดัชนีคาดการณ์ ▲ 4.6

ภาคตะวันออกเฉียงเหนือ

ค่าดัชนีในปัจจุบัน ▼ -10.8

ค่าดัชนีคาดการณ์ ▲ 0.4

ภาคกลาง ตะวันออก และตะวันตก

ค่าดัชนีในปัจจุบัน ▼ -3.5

ค่าดัชนีคาดการณ์ ▲ 2.8

กรุงเทพและปริมณฑล

ค่าดัชนีในปัจจุบัน ▼ -2.0

ค่าดัชนีคาดการณ์ ▼ -1.2

ภาคใต้

ค่าดัชนีในปัจจุบัน ▼ -4.7

ค่าดัชนีคาดการณ์ ▼ -2.3

ปัจจัยเกื้อหนุน

- การส่งออกปรับตัวเพิ่มขึ้น โดยในเดือนมกราคม 61 มีมูลค่าการส่งออก 20,101.40 ล้านเหรียญสหรัฐฯ ปรับตัวเพิ่มขึ้น ร้อยละ 17.6 จากช่วงเดียวกันของปีก่อน ขยายตัวต่อเนื่องเป็นเดือนที่ 11 ติดต่อกัน โดยขยายตัวจากตลาดเอเชียใต้ ญี่ปุ่น และตลาด CLMV เป็นหลัก
- การท่องเที่ยวขยายตัวต่อเนื่อง โดยในเดือนมกราคม 61 มีนักท่องเที่ยวต่างชาติเดินทางเข้ามาจำนวน 3.54 ล้านคน ขยายตัวร้อยละ 10.87 จากช่วงเดียวกันของปีก่อน ซึ่งเป็นการขยายตัวในเกือบทุกกลุ่มสัญชาติตามเศรษฐกิจโลกที่ฟื้นตัวต่อเนื่อง
- ดัชนีการอุปโภคบริโภคภาคเอกชนในเดือนมกราคม 61 อยู่ที่ระดับ 120.40 ปรับตัวเพิ่มขึ้นร้อยละ 6.13 เมื่อเทียบกับช่วงเดียวกันของปีก่อน
- ดัชนีการลงทุนภาคเอกชนในเดือนมกราคม 61 อยู่ที่ระดับ 126.11 ปรับตัวเพิ่มขึ้นร้อยละ 1.24 เมื่อเทียบกับช่วงเดียวกันของปีก่อน และเพิ่มขึ้นร้อยละ 0.31 เมื่อเทียบกับเดือนก่อน
- ค่า Ft ขายปลีกในเดือนมกราคมทรงตัวอยู่ที่ระดับ -15.90 สตางค์ต่อหน่วย
- การลงทุนในตลาดหลักทรัพย์ SET Index ปรับตัวเพิ่มขึ้น 73.15 จุด อยู่ที่ระดับ 1,826.86 จุด ณ สิ้นเดือนมกราคม 61 ขณะที่ต่างชาติขายสุทธิ 5,699.29 ล้านบาท

ปัจจัยบั่นทอน

- ดัชนีรายได้เกษตรกรอยู่ที่ระดับ 182.18 ปรับตัวลดลงร้อยละ 3.93 ตามระดับราคาพืชผลทางการเกษตรปรับตัวลดลง โดยดัชนีราคาสินค้าเกษตร (ปรับฤดูกาล) เดือนมกราคม 61 อยู่ที่ระดับ 128.23 ปรับตัวลดลงร้อยละ 14.40 จากปีก่อน
- ระดับราคาขายปลีกน้ำมันเบนซิน และดีเซลปรับตัวเพิ่มขึ้นจากเดือนก่อนลิตรละ 0.50 และ 0.70 บาท โดย ณ สิ้นเดือนมกราคม 61 อยู่ที่ระดับ 35.56 และ 27.89 บาทต่อลิตรตามลำดับ
- ค่าเงินบาทแข็งค่าขึ้นเล็กน้อย โดย ณ สิ้นเดือนมกราคม 61 อยู่ที่ 31.8885 บาทต่อดอลลาร์สหรัฐฯ จากเดิมที่อยู่ที่ 32.6658 บาทต่อดอลลาร์สหรัฐฯ
- สถานการณ์ค่าครองชีพยังคงทรงตัวในระดับสูง แต่ดัชนีราคาผู้บริโภคในเดือนมกราคม 61 อยู่ที่ระดับ 101.44 เพิ่มขึ้นจากเดือนก่อนที่อยู่ที่ระดับ 101.37