

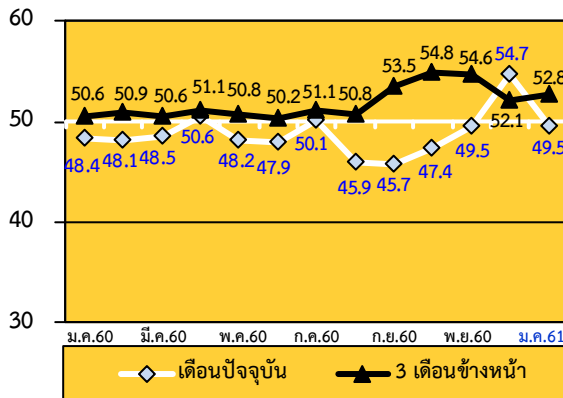
รายงานดัชนีความเชื่อมั่นผู้ประกอบการภาคการค้าและบริการ

Trade & Service Sentiment Index: TSSI

ปีที่ 16 ฉบับที่ 1 ประจำเดือน มกราคม ปี 2561

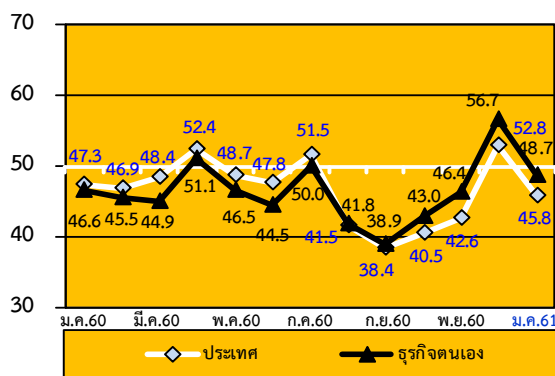
รายงานดัชนีฯ SMEs ประจำเดือน มกราคม 2561 ปรับตัวเพิ่มขึ้นจากเดือนก่อนหน้าเป็น 54.7 ผลจากปัจจัยด้านกำไร การลงทุน การจ้างงานและยอดจำหน่ายที่เพิ่มขึ้น ทั้งในส่วนของภาคการค้าและภาคบริการ ซึ่งเป็นช่วง Peak ของการเดินทางและการท่องเที่ยว และยังมีมาตรการภาษีช่วงต้นเดือนที่ช่วยกระตุ้นการใช้จ่ายของผู้บริโภค ทำให้สถานการณ์ของผู้ประกอบการ SMEs ในแต่ละสาขามีความคึกคัก

ดัชนี TSSI SMEs ภาคการค้าและบริการ

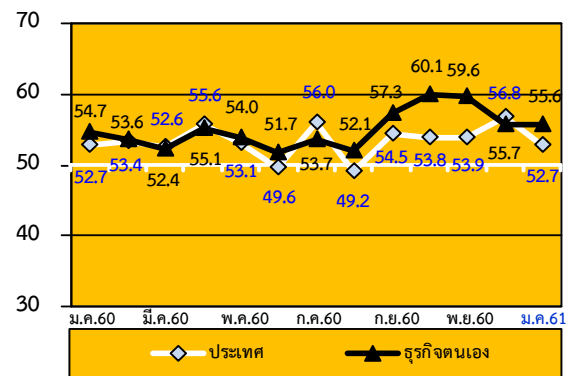


ดัชนีความเชื่อมั่นของผู้ประกอบการวิสาหกิจขนาดกลางและขนาดย่อม (SMEs) ในเดือนปัจจุบันค่าดัชนีความเชื่อมั่นอยู่ที่ระดับ 54.7 ปรับตัวเพิ่มขึ้นจาก 49.5 เป็นผลมาจากองค์ประกอบด้านกำไร การลงทุน การจ้างงานและยอดจำหน่ายเพิ่มขึ้น สำหรับค่าดัชนีความเชื่อมั่นคาดการณ์ 3 เดือน ปรับตัวอยู่ที่ระดับ 52.1 เมื่อเทียบกับเดือนที่ผ่านมา (รายละเอียด หน้า 3-4)

เดือนมกราคม 2561



คาดการณ์ 3 เดือนข้างหน้า



สำหรับค่าดัชนีความเชื่อมั่นทั้งต่อภาวะเศรษฐกิจประเทศและต่อธุรกิจตนเองปรับตัวลดลงอยู่ที่ระดับ 45.8 และ 48.7 ตามลำดับเมื่อเทียบกับเดือนก่อน สำหรับดัชนีคาดการณ์ 3 เดือนข้างหน้าทั้งความเชื่อมั่นต่อภาวะเศรษฐกิจประเทศและต่อธุรกิจตนเองปรับตัวลดลง (รายละเอียดหน้า 5)

ดัชนีความเชื่อมั่นผู้ประกอบการ SMEs ในเดือนพฤศจิกายน 2560 ปรับตัวเพิ่มขึ้น โดยสาขาธุรกิจที่ปรับตัวดีขึ้น ได้แก่ คำส่งวัสดุก่อสร้าง คำปลีกรถยนต์/รถจักรยานยนต์ ร้านค้าปลีกดั้งเดิม บริการก่อสร้าง ส่วนสาขาธุรกิจที่ปรับตัวเพิ่มขึ้นและมีค่าอยู่ในระดับเกินค่าฐาน ได้แก่ ร้านค้าปลีกสมัยใหม่ สถานีบริการน้ำมัน บริการด้านสุขภาพและความงาม ด้านการขนส่ง โรงแรม/เกสต์เฮาส์/บังกะโล และร้านอาหาร/ภัตตาคาร ขณะที่สาขาการท่องเที่ยวแม้ว่าค่าดัชนีจะปรับตัวลดลงเล็กน้อยแต่ความเชื่อมั่นยังอยู่ในระดับสูงเกินค่าฐาน 50

หากมีปัญหาใดๆ สอบถามได้ที่ :

ฝ่ายวิเคราะห์สถานการณ์และเตือนภัยทางเศรษฐกิจ สำนักงานส่งเสริมวิสาหกิจขนาดกลางและขนาดย่อม
21 อาคารทีเอสที ทาวเวอร์ ชั้น G, 17, 18, 23 ถ.วิภาวดีรังสิต แขวงจอมพล เขตจตุจักร กรุงเทพฯ 10900
โทร. 0-2298-3053 0-2298-3056 โทรสาร 0-2273-8850, 0-2273-3062
Website : www.sme.go.th
E-mail : thawachinee@sme.go.th , chomboon@sme.go.th

กองสารสนเทศและดัชนีเศรษฐกิจการค้า กระทรวงพาณิชย์ อาคาร 2 ตึกกรมนี้้า ชั้น 7 ถนนพบุรี 1 ต.บางกระสอ อ.เมือง จ.นนทบุรี 11000
โทร. 0-2507-6706 โทรสาร 0-2507-5806
Website: www.price.moc.go.th
E-mail : tssi@moc.go.th, malaip@moc.go.th,

ข้อชี้แจง

การรายงานดัชนีความเชื่อมั่นผู้ประกอบการภาคการค้าและบริการ

ดัชนีความเชื่อมั่นผู้ประกอบการภาคการค้าและบริการ (Trade and Services Sentiment Index : TSSI) ซึ่งจัดทำขึ้นโดยความร่วมมือระหว่าง สำนักงานส่งเสริมวิสาหกิจขนาดกลางและขนาดย่อม กองสารสนเทศและสำนักดัชนีเศรษฐกิจการค้า กระทรวงพาณิชย์ หอการค้าไทย และ ศูนย์พยากรณ์เศรษฐกิจและธุรกิจ มหาวิทยาลัยหอการค้าไทย โดยมีวัตถุประสงค์เพื่อส่งเสริมการพัฒนาทางด้านสถิติที่เกี่ยวข้องกับความเชื่อมั่นของผู้ประกอบการในวิสาหกิจขนาดกลางและขนาดย่อม และเพื่อเป็นเครื่องมือในการวิเคราะห์แนวโน้มภาวะการของวิสาหกิจขนาดกลางและขนาดย่อมในภาคการค้าและบริการสำหรับหน่วยงานที่เกี่ยวข้องและผู้ประกอบการ

ขั้นตอนการจัดสร้างดัชนีความเชื่อมั่นทางธุรกิจ

การสำรวจความเชื่อมั่นผู้ประกอบการภาคการค้าและบริการทำขึ้นเพื่อรวบรวมข้อมูลจากสถานประกอบการขนาดกลางและขนาดย่อม และขนาดใหญ่ควบคู่ไปด้วย โดยสุ่มตัวอย่างจากสถานประกอบการต่างๆ ใน 14 จังหวัดกระจายทั่วทุกภาคของประเทศ จำนวน 1,400 ตัวอย่าง กลุ่มตัวอย่างเหล่านี้เป็นกลุ่มตัวอย่างประจำ ประกอบด้วยสถานประกอบการในภาคการค้าและบริการ โดยภาคการค้าประกอบด้วย การค้าส่งและการค้าปลีก ได้แก่ สินค้าเกษตร สินค้าอุปโภค/บริโภค วัสดุก่อสร้าง รถจักรยานยนต์/รถยนต์ ร้านค้าปลีก (สมัยใหม่) ร้านค้าปลีก (ดั้งเดิม) สถานบริการน้ำมัน ภาคบริการประกอบด้วย การก่อสร้าง กิจกรรมอสังหาริมทรัพย์ บริการด้านสุขภาพ/ความงาม การท่องเที่ยว สันทนาการ/วัฒนธรรม/การศึกษา ด้านการขนส่ง โรงแรม/เกสต์เฮาส์/บังกะโล ร้านอาหาร/ภัตตาคาร และขนส่งมวลชน

เนื่องจากจุดประสงค์ของการสำรวจความเชื่อมั่นผู้ประกอบการภาคการค้าและบริการ เพื่อให้ทราบถึงสถานการณ์โดยรวมของภาคธุรกิจ แบบสอบถามจึงถูกออกแบบให้กระชับเข้าใจง่าย โดยครอบคลุมในประเด็นคำถามเกี่ยวกับความคิดเห็นที่มีต่อธุรกิจในการประมวลผลดัชนีความเชื่อมั่น ซึ่งประกอบไปด้วยองค์ประกอบของธุรกิจด้าน (1) กำไร (2) การลงทุน (3) ต้นทุนธุรกิจ (4) การจ้างงาน และ (5) ยอดจำหน่ายสินค้าและบริการ และความคิดเห็นที่มีต่อเศรษฐกิจของประเทศโดยรวม และเศรษฐกิจในสาขาธุรกิจของผู้ตอบแบบสอบถาม รวมทั้งปัจจัยที่มีผลต่อภาวะดีขึ้นและแย่ลงในธุรกิจ ซึ่งความคิดเห็นเหล่านี้จะถูกนำไปประกอบการวิเคราะห์ผลของดัชนีความเชื่อมั่น

การคำนวณและแปลความหมายค่าดัชนี

ผลการสำรวจแต่ละเดือนจะได้ดัชนี 2 ชุดคือ (1) ดัชนีในเดือนที่ถาม ซึ่งเรียกว่า ดัชนีเดือนปัจจุบัน (2) ดัชนีการคาดการณ์ในอนาคตที่ประเมินจาก เดือนที่ถาม ซึ่งเรียกว่า ดัชนีคาดการณ์ 3 เดือนข้างหน้า ค่าดัชนีคำนวณจากคะแนนที่ให้ในแต่ละคำตอบ (คือแปลงข้อมูลเชิงคุณภาพเป็นเชิงปริมาณ) โดยให้ คะแนนสูงสุดเท่ากับ 1.0 สำหรับคำตอบ “สูงขึ้น/ ดีขึ้น/ เพิ่มขึ้น” และให้คะแนน 0.5 และ 0 สำหรับคำตอบ “คงเดิม” และ “แย่ลง/ลดลง” ตามลำดับ

การแปลความหมายที่ได้ ค่าดัชนีที่ได้อาจมีค่า ต่ำกว่า 50, 50 หรือ สูงกว่า 50 ถ้า

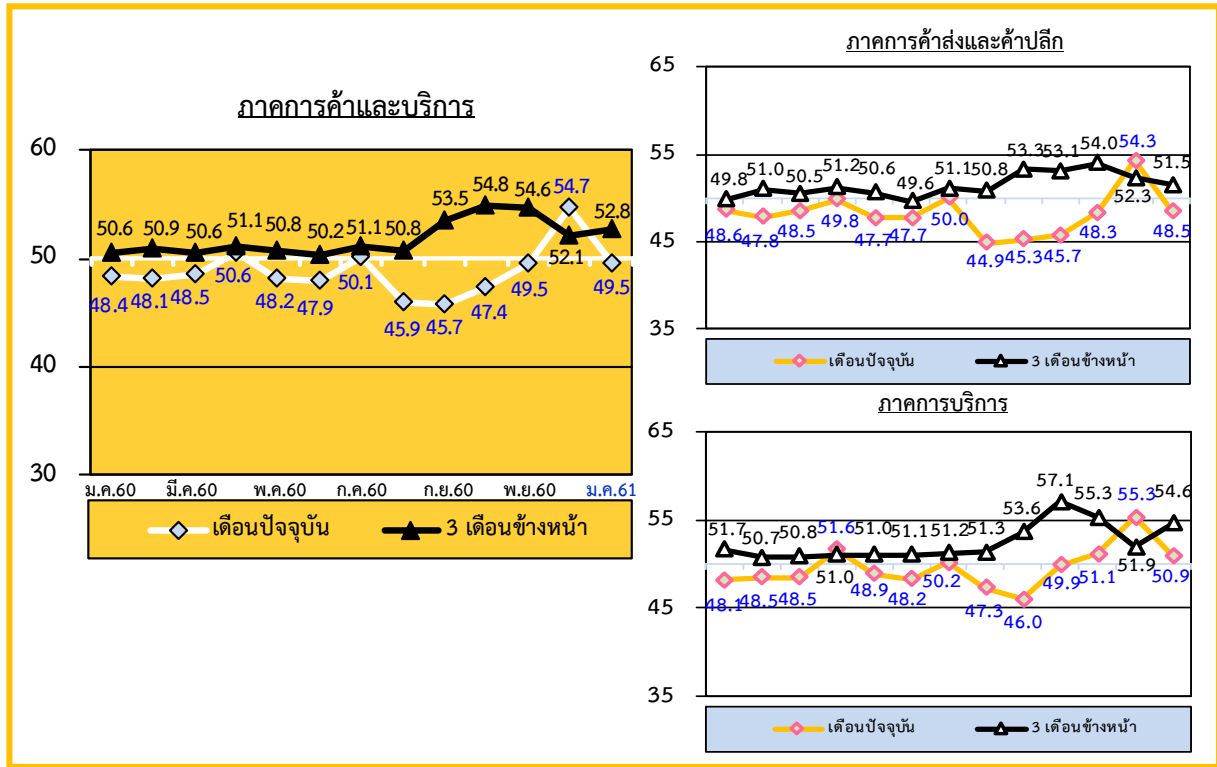
TSSI < 50 แสดงว่าภาวะทางด้านธุรกิจแย่ลง

TSSI = 50 แสดงว่าภาวะทางด้านธุรกิจทรงตัว

TSSI > 50 แสดงว่าภาวะทางด้านธุรกิจดีขึ้น

การคำนวณและแปลความหมายด้านต้นทุนนั้น ดำเนินการให้คะแนนแบบผกผัน คือ ให้คะแนนเท่ากับ 1.0 สำหรับคำตอบ “ลดลง” ให้คะแนน 0.5 และ 0 สำหรับคำตอบ “คงเดิม” และ “สูงขึ้น” ตามลำดับ

ดัชนี TSSI ของวิสาหกิจขนาดกลางและขนาดย่อม (SMEs) เดือนมกราคม 2561

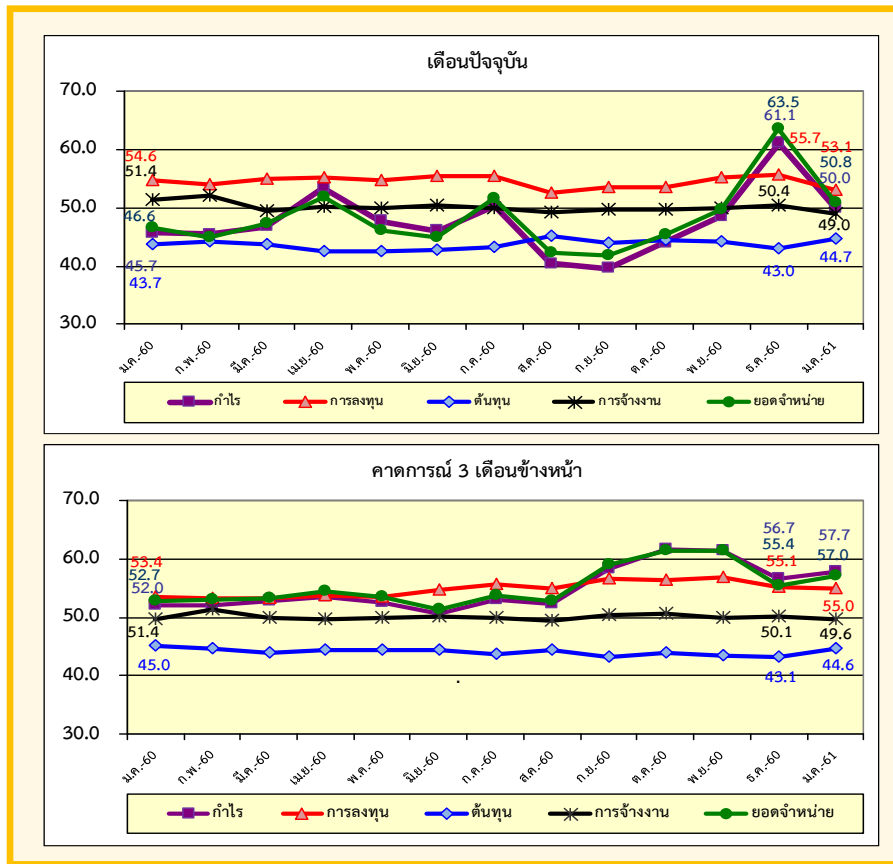


ดัชนีความเชื่อมั่นภาคการค้าและบริการของผู้ประกอบการ SMEs ในเดือนมกราคม 2561 ค่าดัชนีในปัจจุบันอยู่ที่ระดับ 49.5 ปรับตัวลดลงจาก 54.7 ในเดือนก่อน พิจารณาแยกตามประเภทของกิจการ พบว่า กิจการภาคการค้าส่งและค้าปลีกมีค่าดัชนีลดลงอยู่ที่ระดับ 48.5 ในเดือนก่อน และกิจการภาคบริการลดลงอยู่ที่ระดับ 50.9 เมื่อเทียบกับเดือนก่อน

สาเหตุที่ค่าดัชนีความเชื่อมั่นทั้งในปัจจุบันปรับตัวลดลง เนื่องจากในเดือนธันวาคมประชาชนมีการเร่งใช้จ่ายเกี่ยวกับการซื้อของขวัญและของฝากให้กับครอบครัวและบุคคลที่เคารพนับถือ รวมทั้งการเดินทางเพื่อกลับภูมิลำเนาหรือท่องเที่ยวในช่วงเทศกาลสงกรานต์ทำให้อัตราการใช้จ่ายในเดือนมกราคมชะลอตัวลง ในภาพรวมเดือนมกราคมด้านภาคการเกษตรดัชนีรายได้เกษตรกรปรับตัวลดลง เมื่อเทียบกับช่วงเดียวกันของปีที่ผ่านมา ซึ่งปรับตัวลดลงเป็นเดือนที่ 7 ติดต่อกัน โดยเป็นผลจากการลดลงของดัชนีราคาสินค้าเกษตร เมื่อเทียบกับช่วงเดียวกันของปีที่ผ่านมา ด้านการลงทุนเอกชนมีการหดตัวเล็กน้อยจากเดือนก่อน ด้านการบริโภคมีสัญญาณของการชะลอตัวเล็กน้อยจากเดือนก่อน ซึ่งปัจจัยเหล่านี้ส่งผลทำให้ค่าดัชนีความเชื่อมั่นในเดือนนี้ปรับตัวลดลง

ส่วนสาเหตุที่ทำให้ค่าดัชนีความเชื่อมั่นคาดการณ์ 3 เดือนข้างหน้าปรับตัวในทิศทางที่เพิ่มขึ้น เนื่องจากในช่วงเดือนเมษายนมีช่วงวันหยุดต่อเนื่องวันจักรี 6-8 เมษายน และวันหยุดเทศกาลสงกรานต์ 12-16 เมษายน ประกอบกับเป็นช่วงปิดภาคเรียนทำให้ประชาชนมีการวางแผนเดินทางเพื่อการท่องเที่ยวและการกลับภูมิลำเนา ส่งผลให้ความต้องการด้านการเดินทางและการใช้จ่ายใช้สอยเพิ่มสูงขึ้น ปัจจัยเหล่านี้จึงส่งผลให้ค่าดัชนีความเชื่อมั่นคาดการณ์ 3 เดือนข้างหน้าปรับตัวเพิ่มขึ้น โดยในเดือนนี้ค่าดัชนีความเชื่อมั่นแยกพิจารณาในแต่ละองค์ประกอบพบว่าความเชื่อมั่นในแต่ละองค์ประกอบทั้งในปัจจุบันและคาดการณ์ 3 เดือนข้างหน้าอยู่ในระดับที่ดีเนื่องจากค่าดัชนีความเชื่อมั่นแต่ละองค์ประกอบสูงกว่าค่าฐานที่ 50 เป็นส่วนใหญ่ โดยมีเพียงองค์ประกอบด้านการจ้างงานและต้นทุนทั้งในปัจจุบันและคาดการณ์ 3 เดือนข้างหน้าที่มีค่าความเชื่อมั่นต่ำกว่าค่าฐานที่ 50

ดัชนี TSSI ของวิสาหกิจขนาดกลางและขนาดย่อมแยกตามองค์ประกอบของปัจจัยกำหนดค่าดัชนี

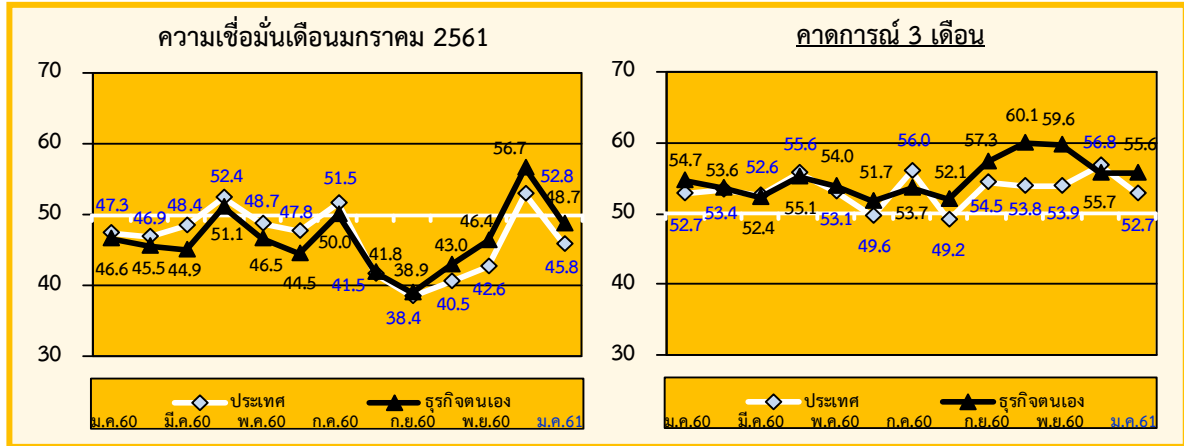


เมื่อพิจารณาค่าดัชนีความเชื่อมั่นจำแนกตามองค์ประกอบธุรกิจของผู้ประกอบการวิสาหกิจขนาดกลางและขนาดย่อม ภาคการค้าและบริการในเดือนธันวาคม 2560 ซึ่งประกอบด้วยค่าดัชนีความเชื่อมั่นด้านกำไร การลงทุน ต้นทุน การจ้างงานและยอดจำหน่าย โดยค่าดัชนีความเชื่อมั่นในแต่ละองค์ประกอบดังกล่าวในปัจจุบันของเดือนมกราคม 2561 อยู่ที่ระดับ 50.0 53.1 44.7 49.0 และ 50.8 ตามลำดับ โดยองค์ประกอบปรับตัวลดลงเป็นส่วนใหญ่ ยกเว้น ดัชนีต้นทุนที่เพิ่มขึ้น อย่างไรก็ตามดัชนีกำไร การลงทุนและยอดจำหน่ายยังคงมีค่าเกินกว่าค่าฐานที่ 50

สำหรับค่าดัชนีความเชื่อมั่นจำแนกตามองค์ประกอบธุรกิจคาดการณ์ 3 เดือนข้างหน้าของเดือนมกราคม ค่าดัชนีแต่ละองค์ประกอบต่างๆ ข้างต้นอยู่ที่ระดับ 57.7 55.0 44.6 49.6 และ 57.0 ตามลำดับ ซึ่งองค์ประกอบส่วนใหญ่ปรับตัวในทิศทางที่เพิ่มขึ้น ได้แก่ ดัชนีกำไร ด้านต้นทุนและยอดจำหน่าย อย่างไรก็ตามผู้ประกอบการยังคงมีความเชื่อมั่นในอนาคตดีอยู่ เนื่องจากค่าดัชนียังคงอยู่ในระดับสูงหรือใกล้เคียงค่าฐานที่ 50 เป็นส่วนใหญ่ ยกเว้นดัชนีต้นทุนที่อยู่ในระดับไม่ตึงแม้จะปรับตัวเพิ่มขึ้นก็ตาม เมื่อเทียบกับค่าดัชนีความเชื่อมั่นคาดการณ์ 3 เดือนข้างหน้าในเดือนที่ผ่านมา

สำหรับความเชื่อมั่นในองค์ประกอบด้านราคาขายสินค้า ค่าดัชนีความเชื่อมั่นทั้งในปัจจุบันลดลงและคาดการณ์ 3 เดือนปรับตัวลดลง ความเชื่อมั่นในองค์ประกอบด้านสินค้าคงเหลือ ค่าดัชนีความเชื่อมั่นทั้งในปัจจุบันและคาดการณ์ปรับตัวเพิ่มขึ้น ความเชื่อมั่นด้านความสามารถในการแข่งขันของกิจการ ค่าดัชนีความเชื่อมั่นทั้งในปัจจุบันและคาดการณ์ปรับตัวลดลง ความเชื่อมั่นด้านเงินทุนหมุนเวียนของกิจการ ค่าดัชนีความเชื่อมั่นในปัจจุบันลดลง ขณะที่คาดการณ์ปรับตัวเพิ่มขึ้น ความเชื่อมั่นด้านระยะเวลาเครดิตที่ได้รับจาก Supplier ค่าดัชนีความเชื่อมั่นในปัจจุบันลดลง ขณะที่คาดการณ์ 3 เดือน อยู่ในระดับเพิ่มขึ้น

ดัชนีความเชื่อมั่นภาคการค้าและบริการต่อภาวะเศรษฐกิจประเทศและธุรกิจตนเองของ SMEs



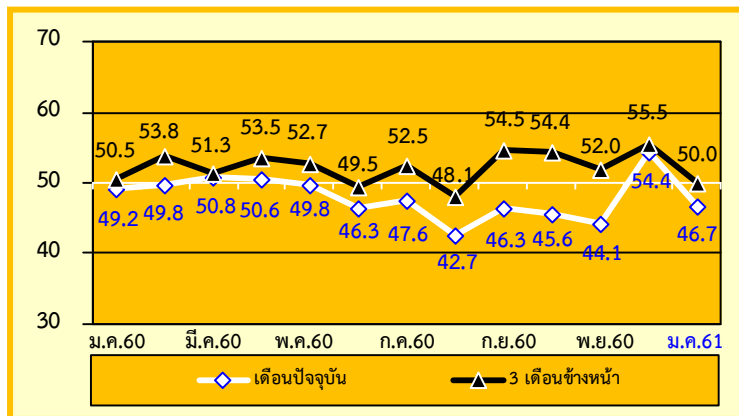
เมื่อพิจารณาดัชนีความเชื่อมั่นของผู้ประกอบการ SMEs ภาคการค้าและบริการทั้งต่อภาวะเศรษฐกิจของประเทศและต่อธุรกิจตนเองเดือนมกราคม 2561 ปรับตัวลดลงจากระดับ 52.8 และ 56.7 มาอยู่ที่ระดับ 45.8 และ 48.7 ในเดือนก่อนตามลำดับ ส่วนค่าดัชนีคาดการณ์ 3 เดือนข้างหน้า ความเชื่อมั่นต่อภาวะเศรษฐกิจของประเทศปรับตัวลดลงจากระดับ 56.8 มาอยู่ที่ระดับ 52.7 ขณะที่ต่อธุรกิจตนเองปรับตัวในทิศทางที่เพิ่มขึ้นจากเดือนก่อนจาก 53.7 มาอยู่ที่ระดับ 60.1 ตามลำดับ พิจารณาได้ว่าผู้ประกอบการมีความเชื่อมั่นทั้งในปัจจุบันและคาดการณ์ 3 เดือนลดลง

ภาคการค้าส่ง สินค้าอุปโภคบริโภค
เป็นสาขาที่ปรับตัวลดลงในภาคค้าส่ง

กิจการค้าส่ง **สินค้าอุปโภคบริโภค** เป็นประเภทกิจการที่ค่าดัชนีความเชื่อมั่นในปัจจุบันและคาดการณ์ปรับตัวลดลง เนื่องจากในส่วนของผู้ประกอบการมีความเห็นว่ายอดจำหน่ายสินค้าและบริการลดลงเมื่อเทียบกับเดือนที่ผ่านมา เนื่องจากในเดือนธันวาคมประชาชนได้มีการเร่งใช้จ่ายไปแล้วในช่วงเทศกาลปีใหม่ ส่งผลให้การใช้จ่ายในเดือนมกราคมชะลอตัวลง

ส่วนสาเหตุที่ทำให้ค่าดัชนีความเชื่อมั่นคาดการณ์ 3 เดือนข้างหน้าปรับตัวในทิศทางที่ลดลง เนื่องจากตั้งแต่วันที่ 1 เมษายน 2561 เป็นต้นไปผู้ประกอบการจะต้องเริ่มจ่ายค่าแรงขั้นต่ำเพิ่มขึ้นตามที่รัฐบาลกำหนด แม้ว่าภาครัฐมีมาตรการออกมาเยียวยาผู้ประกอบการคือทางคณะกรรมการค่าจ้างมีมติให้ช่วยเหลือผู้ประกอบการด้วยมาตรการลดหย่อนภาษีได้ 1.5 เท่า แต่อย่างไรก็ตามสถานการณ์ดังกล่าวจึงสร้างความกังวลให้กับผู้ประกอบการเกี่ยวกับต้นทุนที่เพิ่มสูงขึ้น ซึ่งปัจจัยเหล่านี้ส่งผลทำให้ค่าดัชนีความเชื่อมั่นคาดการณ์ 3 เดือนข้างหน้าปรับตัวในทิศทางลดลง

ภาพที่ 1 ค่าดัชนีความเชื่อมั่นของผู้ประกอบการ SMEs ภาคการค้าส่ง สินค้าอุปโภคบริโภค



ดัชนีความเชื่อมั่นผู้ประกอบการ SMEs **ภาคค้าส่งสินค้าอุปโภคบริโภค** ค่าดัชนีความเชื่อมั่นในปัจจุบันอยู่ที่ระดับ 46.7 ปรับตัวลดลง จากระดับ 54.4 ในเดือนก่อน เป็นผลมาจากการปรับตัวลดลงจากองค์ประกอบด้านกำไร การลงทุน การจ้างงานและยอดจำหน่ายสำหรับค่าดัชนีความเชื่อมั่นคาดการณ์ในอีก 3 เดือนข้างหน้าอยู่ที่ระดับ 50.0 ปรับตัวลดลงจาก 55.5 เมื่อเทียบกับเดือนที่ผ่านมา

สำหรับองค์ประกอบที่ผู้ประกอบการ SMEs **ภาคการค้าส่งสินค้าอุปโภคบริโภค** มีความกังวลในระดับสูงในเดือนนี้ ได้แก่ ความเชื่อมั่นในองค์ประกอบด้านยอดจำหน่าย การจ้างงาน ต้นทุน การลงทุนและกำไรในปัจจุบัน และการจ้างงานและต้นทุนคาดการณ์ 3 เดือนข้างหน้า ที่ค่าดัชนีอยู่ที่ระดับ 45.0 47.5 45.8 49.2 45.8 49.2 และ 45.8 ตามลำดับ ซึ่งค่าดัชนีความเชื่อมั่นในองค์ประกอบดังกล่าวอยู่ในระดับที่ต่ำเมื่อเทียบกับดัชนีความเชื่อมั่นในองค์ประกอบอื่นๆ และค่าดัชนีอยู่ในระดับที่ต่ำกว่าค่าฐานที่ 50 ก่อนข้างมาก โดยเฉพาะองค์ประกอบด้านต้นทุนในปัจจุบันและคาดการณ์ 3 เดือนข้างหน้า แสดงให้เห็นว่าผู้ประกอบการมีความกังวลในองค์ประกอบดังกล่าวในระดับสูง

สำหรับปัจจัยที่ส่งผลกระทบต่อ SMEs **ภาคการค้าส่งสินค้าอุปโภคบริโภค** โดยพิจารณาระดับคะแนนเฉลี่ยในแต่ละปัจจัยที่ส่งผลกระทบ พบว่าปัจจัยที่ส่งผลกระทบต่อกิจการอย่างชัดเจนทั้งในปัจจุบันและคาดการณ์ 3 เดือนข้างหน้า ได้แก่ ผลกระทบจากภาวะเศรษฐกิจในประเทศและอำนาจซื้อของประชาชน และผลกระทบจากระดับราคาวัตถุดิบ/น้ำมันและค่าขนส่งตามลำดับ สำหรับปัจจัยที่มีผลในระดับปานกลาง

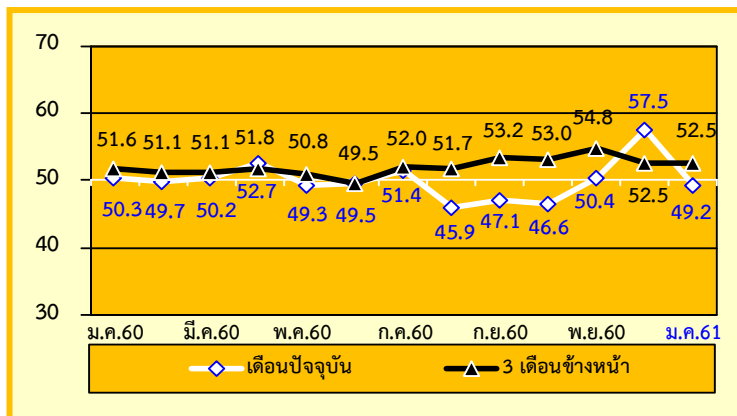
ได้แก่ ผลกระทบจากการแข่งขันในตลาด ผลกระทบจากการหดตัวของความต้องการสินค้าและบริการ และผลกระทบจากมาตรการกระตุ้นเศรษฐกิจในด้านต่างๆ ของรัฐบาลต่อกิจการ อีกทั้งผลกระทบที่มีต่อกิจการอยู่ในระดับที่เพิ่มขึ้น และปัจจัยที่มีผลในระดับน้อยได้แก่ ผลกระทบจากค่าแรงและเงินเดือน แต่อย่างไรก็ตามผลกระทบที่มีต่อกิจการอยู่ในระดับที่ลดลง ขณะที่ผลกระทบจากการจ้างแรงงานต่างด้าวนั้นไม่มีนัยยะสำคัญสำหรับผลกระทบนี้ เนื่องจากแทบไม่มีผลกระทบหรือหากมีก็น้อยมาก อีกทั้งมีคะแนนเฉลี่ยลดลงเมื่อเทียบกับเดือนก่อน

ภาคการค้าปลีก สินค้าอุปโภคบริโภคสมัยใหม่
เป็นสาขาที่ปรับตัวลดลงในภาคการค้าปลีก

กิจการค้าปลีก สินค้าอุปโภคบริโภคสมัยใหม่ เป็นประเภทรธุรกิจที่ค่าดัชนีความเชื่อมั่นในปัจจุบันปรับตัวลดลง ส่วนคาดการณ์ 3 เดือนอยู่ในระดับทรงตัว เนื่องจากในเดือนธันวาคมได้มีการเร่งการใช้จ่ายเกี่ยวกับการซื้อของขวัญและของฝาก ในช่วงเทศกาลปีใหม่แล้ว ส่งผลให้การใช้จ่ายในเดือนมกราคมชะลอตัวลง ซึ่งปัจจัยเหล่านี้ส่งผลทำให้ค่าดัชนีความเชื่อมั่นในเดือนนี้ปรับตัวลดลง

ส่วนสาเหตุที่ทำให้ค่าดัชนีความเชื่อมั่นคาดการณ์ 3 เดือนข้างหน้าอยู่ในระดับทรงตัวเนื่องจากในช่วงเดือนเมษายนมีช่วงวันหยุดต่อเนื่องวันจักรี 6-8 เมษายน และวันหยุดเทศกาลสงกรานต์ 12-16 เมษายน ประกอบกับเป็นช่วงปิดภาคเรียนทำให้ประชาชนมีการวางแผนเดินทางเพื่อการท่องเที่ยวและการกลับสู่ภูมิลำเนา ส่งผลให้ความต้องการด้านการเดินทางและการใช้จ่ายใช้สอยเพิ่มสูงขึ้น ซึ่งสถานการณ์ดังกล่าวทำให้ผู้ประกอบการคาดว่าจะมียอดขายและการใช้บริการมากขึ้น แต่อย่างไรก็ตามตั้งแต่วันที่ 1 เมษายน 2561 เป็นต้นไปผู้ประกอบการจะต้องเริ่มจ่ายค่าแรงขั้นต่ำเพิ่มขึ้นตามที่รัฐบาลกำหนด จึงสร้างความกังวลให้กับผู้ประกอบการเกี่ยวกับต้นทุนที่เพิ่มสูงขึ้น ปัจจัยเหล่านี้จึงส่งผลให้ค่าดัชนีความเชื่อมั่นคาดการณ์ 3 เดือนข้างหน้าอยู่ในระดับทรงตัว

ภาพที่ 2 ดัชนีความเชื่อมั่นของผู้ประกอบการ SMEs ภาคค้าปลีก สินค้าอุปโภคบริโภคดั้งเดิม



ดัชนีความเชื่อมั่นผู้ประกอบการ SMEs ภาคการค้าปลีก สินค้าอุปโภคบริโภคสมัยใหม่ ค่าดัชนีในปัจจุบันอยู่ที่ระดับ 49.2 ปรับตัวลดลงจากระดับ 57.5 ในเดือนก่อน เป็นผลมาจากการปรับตัวลดลงขององค์ประกอบดัชนีด้านกำไร การลงทุน การจ้างงานและยอดขายจำหน่าย ส่วนคาดการณ์ 3 เดือนข้างหน้าดัชนีอยู่ในระดับทรงตัว เมื่อเทียบกับเดือนที่ผ่านมา

สำหรับองค์ประกอบที่ผู้ประกอบการ SMEs ภาคการค้าปลีก สินค้าอุปโภคบริโภคสมัยใหม่ มีความกังวลในระดับสูง ได้แก่ ความเชื่อมั่นในองค์ประกอบการด้านกำไรในปัจจุบัน และการจ้างงานและต้นทุนทั้งในปัจจุบันคาดการณ์ 3 เดือนข้างหน้าที่ค่าดัชนีอยู่ที่ระดับ 49.7 47.9 49.2 45.6 และ 43.5 ตามลำดับ ซึ่งค่าดัชนีความเชื่อมั่นในองค์ประกอบดังกล่าวอยู่ในระดับที่ต่ำเมื่อเทียบกับดัชนีความเชื่อมั่นในองค์ประกอบอื่นๆ และค่าดัชนีอยู่ในระดับที่ต่ำกว่าค่าฐานที่ 50 ค่อนข้างมาก โดยเฉพาะในองค์ประกอบด้านต้นทุนทั้งในปัจจุบันและคาดการณ์ 3 เดือนข้างหน้า แสดงให้เห็นว่าผู้ประกอบการมีความกังวลในองค์ประกอบดังกล่าวในระดับสูง

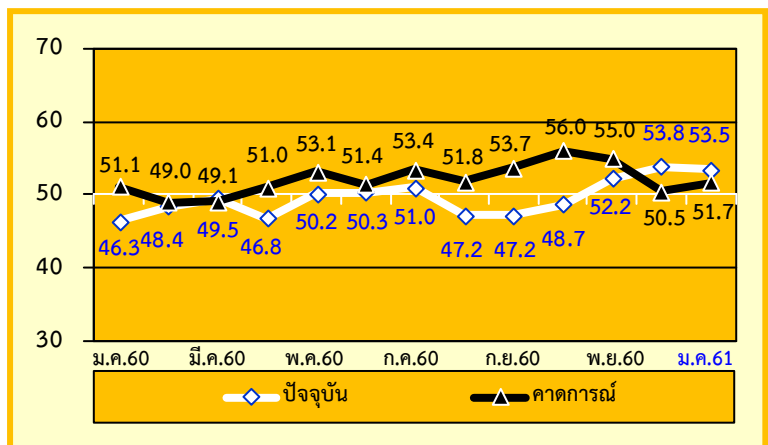
สำหรับ ปัจจัยที่ส่งผลกระทบต่อ SMEs กิจการค้าปลีก สินค้าอุปโภคบริโภคสมัยใหม่ โดยพิจารณาระดับคะแนนเฉลี่ยในแต่ละปัจจัยที่ส่งผลกระทบทั้งในปัจจุบันและคาดการณ์ 3 เดือนข้างหน้า ได้แก่ ผลกระทบจากภาวะเศรษฐกิจในประเทศและอำนาจซื้อของประชาชน ผลกระทบจากการแข่งขันในตลาด ปัจจัยที่ผลกระทบต่อกิจการในระดับปานกลาง ได้แก่ ผลกระทบจากระดับราคาวัตถุดิบ/น้ำมันและค่าขนส่ง และผลกระทบจากการหดตัวของความต้องการสินค้าและบริการ ปัจจัยที่ผลกระทบต่อกิจการในระดับน้อย ได้แก่ ผลกระทบจากมาตรการกระตุ้นเศรษฐกิจในด้านต่างๆ ของรัฐบาลต่อกิจการ อีกทั้งผลกระทบดังกล่าวนี้มีผลกระทบในระดับที่ลดลง และผลกระทบจากค่าแรงและเงินเดือนอย่างไรก็ตามผลกระทบดังกล่าวนี้มีผลกระทบในระดับที่ลดลง ในส่วนของผลกระทบจากการจ้างแรงงานต่างด้าวนี้มีผลกระทบต่อกิจการในลักษณะไม่มีนัยยะแสดงว่าผลกระทบดังกล่าวไม่ส่งผลต่อกิจการ อีกทั้งผลกระทบที่มีต่อกิจการอยู่ในระดับที่ลดลง

ภาคบริการ ขนส่งมวลชน
เป็นสาขาที่ปรับตัวลดลงในภาคบริการ

ภาคบริการ **ขนส่งมวลชน** ถือเป็นประเภทรธุรกิจที่ค่าดัชนีความเชื่อมั่นในปัจจุบันปรับตัวลดลง ส่วนคาดการณ์ 3 เดือนข้างหน้าปรับตัวเพิ่มขึ้น เนื่องจากในช่วงเดือนที่ผ่านมาประชาชนได้มีการเดินทางเพื่อกลับภูมิลำเนาหรือท่องเที่ยวในช่วงเทศกาลสงกรานต์ปีเก่าต้อนรับปีใหม่ส่งผลให้การใช้จ่ายในเดือนมกราคมชะลอตัวลง ซึ่งปัจจัยเหล่านี้ส่งผลทำให้ค่าดัชนีความเชื่อมั่นในเดือนนี้ปรับตัวลดลง

สาเหตุที่ทำให้ค่าดัชนีความเชื่อมั่นคาดการณ์ 3 เดือนข้างหน้าปรับตัวเพิ่มขึ้น เนื่องจากในช่วงเดือนเมษายนมีช่วงวันหยุดต่อเนื่องวันจักรี 6-8 เมษายน และวันหยุดเทศกาลสงกรานต์ 12-16 เมษายน ประกอบกับเป็นช่วงปิดภาคเรียนทำให้ประชาชนมีการวางแผนเดินทางเพื่อการท่องเที่ยวและการกลับสู่ภูมิลำเนา ส่งผลให้ความต้องการด้านการเดินทางและการใช้จ่ายใช้สอยเพิ่มสูงขึ้น โดยสะท้อนให้เห็นจากอัตราการจองห้องพักล่วงหน้า 3 เดือน ปรับตัวเพิ่มขึ้น เมื่อเทียบกับปีที่ผ่านมา ซึ่งสถานการณ์ดังกล่าวทำให้ผู้ประกอบการคาดว่าจะมียอดจำหน่ายและการใช้บริการมากขึ้น ปัจจัยเหล่านี้จึงส่งผลให้ค่าดัชนีความเชื่อมั่นคาดการณ์ 3 เดือนข้างหน้าปรับตัวเพิ่มขึ้น

ภาพที่ 3 ค่าดัชนีความเชื่อมั่นของผู้ประกอบการ SMEs ภาคบริการ ขนส่งมวลชน



ดัชนีความเชื่อมั่นผู้ประกอบการ SMEs ภาคบริการ **ขนส่งมวลชน** ค่าดัชนีในปัจจุบันอยู่ที่ระดับ 53.5 ปรับตัวลดลงเล็กน้อยจาก 53.8 ในเดือนก่อน เป็นผลมาจากการปรับตัวลดลงขององค์ประกอบด้านกำไรและยอดจำหน่าย ส่วนคาดการณ์ 3 เดือนข้างหน้าปรับตัวเพิ่มขึ้นอยู่ที่ระดับ 51.7 จากระดับ 50.5 เมื่อเทียบกับเดือนที่ผ่านมา

สำหรับองค์ประกอบที่ผู้ประกอบการ SMEs ภาคบริการ ขนส่งมวลชน มีความกังวลในระดับสูง ได้แก่ ความเชื่อมั่นในองค์ประกอบด้านยอดขาย หน่วย การจ้างงานและกำไรในปัจจุบัน และต้นทุนทั้งในปัจจุบันและคาดการณ์ 3 เดือนข้างหน้าอยู่ที่ระดับ 46.5 49.3 45.8 45.1 และ 44.4 ตามลำดับ ซึ่งค่าดัชนีความเชื่อมั่นในองค์ประกอบดังกล่าวอยู่ในระดับที่ต่ำเมื่อเทียบกับดัชนีความเชื่อมั่นในองค์ประกอบอื่นๆ และค่าดัชนีอยู่ในระดับที่ต่ำกว่าค่าฐานที่ 50 ค่อนข้างมาก โดยเฉพาะอย่างยิ่งองค์ประกอบด้านยอดขาย หน่วย และกำไรในปัจจุบัน และต้นทุนทั้งในปัจจุบันและคาดการณ์ 3 เดือนข้างหน้า แสดงให้เห็นว่าผู้ประกอบการมีความกังวลในองค์ประกอบดังกล่าว

สำหรับปัจจัยที่ส่งผลกระทบต่อ SMEs ของกิจการบริการ ขนส่งมวลชน โดยพิจารณาระดับคะแนนเฉลี่ยในแต่ละปัจจัยที่ส่งผลกระทบ ได้แก่ ผลกระทบจากระดับราคาวัตถุดิบ/น้ำมันและค่าขนส่ง ผลกระทบจากภาวะเศรษฐกิจในประเทศและอำนาจซื้อของประชาชน และผลกระทบจากการแข่งขันในตลาด ปัจจัยที่มีผลกระทบในระดับกลาง ได้แก่ ผลกระทบจากการหดตัวของความต้องการสินค้าและบริการ และผลกระทบจากมาตรการกระตุ้นเศรษฐกิจในด้านต่างๆ ของรัฐบาลต่อกิจการ อีกทั้งผลกระทบที่มีต่อกิจการอยู่ในระดับที่เพิ่มขึ้น และปัจจัยที่มีผลในระดับน้อย ได้แก่ ผลกระทบจากค่าแรงและเงินเดือน แต่อย่างไรก็ตามผลกระทบที่มีต่อกิจการอยู่ในระดับที่เพิ่มขึ้น และในส่วนของผลกระทบจากการจ้างแรงงานต่างด้าวนั้นมีผลกระทบต่อกิจการในลักษณะไม่มีนัยยะแสดงว่าผลกระทบดังกล่าวไม่ส่งผลกระทบต่อกิจการ อีกทั้งผลกระทบที่มีต่อกิจการอยู่ในระดับที่ลดลง

ภาคผนวก

ดัชนีความเชื่อมั่น TSSI ของวิสาหกิจขนาดกลางและขนาดย่อมต่อการประกอบธุรกิจ: ธุรกิจรายสาขา

ตารางที่ 2 แสดงค่าดัชนีความเชื่อมั่นผู้ประกอบการวิสาหกิจขนาดกลางและขนาดย่อม รายสาขา (เดือน ม.ค. 60 – ม.ค. 61)

ดัชนี สาขาธุรกิจ	ม.ค.60		ก.พ.60		มี.ค.60		เม.ย.60		พ.ค.60		มิ.ย.60		ก.ค.60		ส.ค.60		ก.ย.60		ต.ค.60		พ.ย.60		ธ.ค.60		ม.ค.61	
	C	F3	C	F3	C	F3	C	F3	C	F3	C	F3	C	F3	C	F3	C	F3	C	F3	C	F3	C	F3	C	F3
1.ภาคการค้าส่ง	48.8	50.3	50.2	52.3	50.2	50.8	49.2	51.6	46.5	51.1	46.3	49.6	49.7	51.9	44.2	49.2	44.6	55.3	45.6	54.5	45.6	53.9	53.6	54.4	47.2	49.9
1.1 สินค้าเกษตร	52.1	50.5	51.5	52.6	51.2	51.0	49.3	50.2	43.7	51.7	45.3	50.0	53.0	53.1	47.1	53.5	45.7	58.6	49.7	57.8	49.3	58.0	54.9	54.4	48.1	48.8
1.2 สินค้าอุปโภค/บริโภค	49.2	50.5	49.8	53.8	50.8	51.3	50.6	53.5	49.8	52.7	46.3	49.5	47.6	52.5	42.7	48.1	46.3	54.5	45.6	54.4	44.1	52.0	54.4	55.5	46.7	50.0
1.3 วัสดุก่อสร้าง	44.3	49.8	49.0	50.2	48.3	50.0	47.3	50.8	45.5	48.1	47.3	49.2	48.5	49.6	42.7	45.6	41.1	52.3	40.8	50.4	43.0	51.2	51.0	53.0	46.7	51.3
2.ภาคการค้าปลีก	48.5	49.7	47.2	50.6	48.0	50.4	50.0	51.1	48.0	50.5	48.1	49.6	50.1	50.9	45.0	50.7	45.5	52.9	45.7	52.7	49.0	54.1	54.9	52.2	48.9	51.9
2.1 รถยนต์ รถจักรยานยนต์	45.4	47.8	46.5	50.5	47.2	50.3	46.4	50.5	49.9	50.7	45.7	52.7	48.9	50.1	44.5	51.2	43.6	52.3	43.8	50.9	48.2	53.7	53.4	53.0	45.8	49.9
2.2 ร้านค้าปลีก (สมัยใหม่)	50.3	51.6	49.7	51.1	50.2	51.1	52.7	51.8	49.3	50.8	49.5	49.5	51.4	52.0	45.9	51.7	47.1	53.2	46.6	53.0	50.4	54.8	57.5	52.5	49.2	52.5
2.3 ร้านค้าปลีก (ดั้งเดิม)	47.8	46.7	43.2	50.1	45.2	48.5	47.3	50.1	42.8	47.4	45.5	45.5	47.6	49.0	41.7	48.1	43.0	52.2	43.0	51.9	45.7	52.5	52.1	51.4	47.4	52.2
2.4 สถานีบริการน้ำมัน	50.4	52.4	49.1	50.7	49.3	51.7	53.5	52.0	50.1	53.1	51.6	51.0	52.3	52.4	48.2	51.8	48.2	53.8	49.5	55.2	51.6	55.2	56.1	51.6	53.0	52.8
3.ภาคบริการ	48.1	51.7	48.5	50.7	48.5	50.8	51.6	51.0	48.9	51.0	48.2	51.1	50.2	51.2	47.3	51.3	46.0	53.6	49.9	57.1	51.1	55.3	55.4	51.9	50.9	54.6
3.1 การก่อสร้าง	44.9	48.7	47.6	49.7	48.7	51.7	46.1	49.2	48.2	50.7	49.7	49.3	48.7	49.9	44.7	48.9	43.2	51.0	43.9	51.4	45.9	51.0	49.1	53.1	45.4	49.4
3.2 กิจกรรม อสังหาริมทรัพย์	45.7	50.4	47.6	50.8	47.5	51.6	48.4	50.7	48.1	50.3	43.6	49.6	49.9	51.2	46.6	50.7	44.7	52.4	48.5	54.2	46.6	53.2	49.7	53.4	48.0	50.7
3.3 บริการด้านสุขภาพ/ ความงาม	50.6	50.1	49.0	51.0	47.6	49.8	51.2	50.4	49.0	49.7	47.2	48.5	50.1	48.5	48.4	49.7	47.4	52.7	49.0	51.6	52.2	53.3	54.1	52.7	50.6	53.3
3.4 การท่องเที่ยว	50.4	53.7	49.8	51.5	44.2	51.8	54.0	52.9	48.5	51.5	49.6	51.9	52.5	53.6	49.4	54.7	47.2	55.7	55.4	64.3	54.1	58.9	57.8	51.6	48.5	60.7
3.5 สันทนาการ/วัฒนธรรม/ การศึกษา	47.5	49.6	46.0	48.7	45.5	48.1	48.1	48.5	45.3	48.3	46.4	48.9	46.6	49.4	44.6	49.1	44.8	49.1	50.0	53.8	48.3	53.8	52.2	49.8	50.2	53.3
3.6 ด้านการขนส่ง (สินค้า)	46.3	51.1	48.4	49.0	49.5	49.1	46.8	51.0	50.2	53.1	50.3	51.4	51.0	53.4	47.2	51.8	47.2	53.7	48.7	56.0	52.2	55.0	53.8	50.5	53.5	51.7
3.7 ด้านการขนส่ง (มวลขน)	49.4	54.0	48.4	50.6	51.2	49.5	57.5	50.7	51.0	51.8	51.3	51.9	50.1	51.3	45.2	51.2	47.5	55.6	49.6	59.4	52.2	55.2	59.9	49.9	48.3	58.8
3.8 โรงแรม/เกสต์เฮาส์/ บังกะโล	48.6	52.4	49.3	52.1	49.5	52.5	54.9	52.9	49.7	52.6	45.3	54.6	49.6	52.8	47.7	53.9	45.3	58.3	53.8	65.4	54.9	60.7	61.1	52.4	55.2	58.2
3.9 ร้านอาหาร/ภัตตาคาร	50.1	54.6	50.1	52.4	50.7	51.6	56.4	52.5	49.3	50.3	51.1	53.0	52.5	50.8	50.9	51.4	47.0	52.8	51.1	57.5	53.7	57.3	60.3	52.5	57.4	55.4

** C = เดือนปัจจุบัน, F3 = ค่าการถ่วง 3 เดือนข้างหน้า

เมื่อพิจารณาค่าดัชนีความเชื่อมั่นแยกตามสาขา พบว่า ความเชื่อมั่นในทุกสาขาธุรกิจปรับตัวลดลง และค่าความเชื่อมั่นส่วนใหญ่อยู่ในระดับต่ำกว่าค่าฐานที่ 50 อย่างไรก็ตามยังมีสาขาที่แม้ว่าจะปรับตัวลดลง แต่ความเชื่อมั่นยังคงอยู่ในระดับที่ดีได้แก่ ค่าปลีกสถานบริการน้ำมัน สาขาบริการสุขภาพ/ความงาม สันทนาการ/วัฒนธรรม/การศึกษา การขนส่งสินค้า โรงแรม/เกสต์เฮาส์/บังกะโล และร้านอาหาร/ภัตตาคาร ที่ความเชื่อมั่นยังสูงเกินค่าฐานที่ 50

ปัจจัยที่มีผลกระทบต่อกิจการ	ระดับคะแนนแสดงผลกระทบของปัจจัยต่างๆ (0 = ไม่มีผลกระทบ, 1 = น้อย, 2 = ปานกลาง, 3 = มาก)															
	ภาคการค้าส่ง			ภาคการค้าปลีก				ภาคการบริการ								
	1.1	1.2	1.3	2.1	2.2	2.3	2.4	3.1	3.2	3.3	3.4	3.5	3.6	3.7	3.8	3.9
* สาขาธุรกิจ																
1. ผลกระทบจากระดับราคาน้ำมันและค่าขนส่ง	2.36	2.35	2.50	2.50	2.25	2.28	2.59	2.53	1.37	1.78	2.33	1.61	2.70	2.76	1.75	2.24
2. ผลกระทบจากภาวะเศรษฐกิจในประเทศและอำนาจซื้อของประชาชน	2.49	2.43	2.48	2.58	2.49	2.52	2.51	2.46	2.29	2.42	2.61	2.24	2.35	2.46	2.37	2.36
3. ผลกระทบจากการแข่งขันในตลาด	1.90	2.13	2.35	2.40	2.35	2.31	2.28	2.26	2.05	2.25	2.44	2.20	2.43	2.36	2.32	1.97
4. ผลกระทบจากการหดตัวของความต้องการสินค้าและบริการ	1.81	2.02	2.15	1.89	1.94	2.00	1.99	1.82	1.71	1.88	1.96	1.65	1.73	2.01	1.80	1.70
5. ผลกระทบจากค่าแรง/เงินเดือน	1.49	0.97	1.52	1.77	0.80	0.58	1.70	1.78	1.07	0.94	1.94	1.09	1.85	1.38	1.54	1.31
6. ผลกระทบจากมาตรการกระตุ้นเศรษฐกิจในด้านต่างๆ ของรัฐบาลต่อกิจการ	1.59	1.65	1.69	1.94	1.46	1.35	2.06	1.87	1.50	1.33	2.48	1.43	2.08	1.79	1.97	1.51
7. ผลกระทบจากความผันผวนของค่าเงินบาท	0.91	0.16	0.54	0.22	0.45	0.15	0.52	0.52	0.15	0.19	0.25	0.56	0.33	0.33	0.31	0.30

ปัจจัยต่างๆ ที่ส่งผลกระทบต่อกิจการเดือนมกราคม 2561

ตารางที่ 3 แสดงระดับคะแนนของปัจจัยต่างๆ ที่ส่งผลกระทบต่อกิจการ

- สาขาธุรกิจประเภทต่างๆ ดูได้จาก ตารางที่ 2

เมื่อพิจารณาปัจจัยต่างๆ ที่ส่งผลกระทบต่อผู้ประกอบการวิสาหกิจขนาดกลางและขนาดย่อม โดยรวมภาคการค้าและบริการทั้งในปัจจุบันและคาดการณ์ 3 เดือนข้างหน้าของเดือนมกราคม 2561 ผู้ประกอบการมีความเห็นใกล้เคียงกับเดือนก่อน โดยมีรายละเอียดต่อไปนี้ ปัจจัยที่ส่งผลกระทบต่อกิจการในระดับมาก ได้แก่ ผลกระทบจากภาวะเศรษฐกิจของประเทศและอำนาจซื้อของประชาชน (ลดลงจากเดือนก่อนเล็กน้อย) ผลกระทบจากระดับราคาวัตถุดิบ น้ำมันและค่าขนส่ง (ลดลงจากเดือนก่อนเล็กน้อย) และผลกระทบจากการแข่งขันในตลาด (ลดลงจากเดือนก่อนเล็กน้อย) ตามลำดับ สำหรับปัจจัยที่มีผลกระทบในระดับปานกลาง ได้แก่ ผลกระทบจากการหดตัวของความต้องการสินค้าและบริการ (ลดลงจากเดือนก่อนเล็กน้อย) และผลกระทบจากมาตรการกระตุ้นเศรษฐกิจในด้านต่างๆ ของรัฐบาลต่อกิจการ (เพิ่มขึ้นจากเดือนก่อนเล็กน้อย) ตามลำดับ ส่วนปัจจัยที่มีผลกระทบในระดับน้อยได้แก่ ผลกระทบจากค่าแรง/เงินเดือน (เพิ่มขึ้นจากเดือนก่อนเล็กน้อย) ขณะที่ผลกระทบจากแรงงานต่างด้าวนั้นมีผลกระทบแบบไม่มีนัยยะหรือแสดงว่าไม่ได้รับผลกระทบจากปัจจัยดังกล่าว แต่เป็นที่น่าสังเกตว่าผลกระทบในเรื่องภาวะเศรษฐกิจในประเทศและอำนาจซื้อของประชาชน ผลกระทบจากการแข่งขันในตลาด มีคะแนนผลกระทบลดลงอย่างและยังคงมีแนวโน้มของคะแนนที่ปรับตัวลดลง แสดงให้เห็นว่าผู้ประกอบการเริ่มมีความเชื่อมั่นในเรื่องของภาวะเศรษฐกิจ และอำนาจซื้อของประชาชนในทิศทางที่ดีขึ้น แต่อย่างไรก็ตามปัจจัยดังกล่าวยังคงเป็นปัจจัยแรกที่ผู้ประกอบการมองว่ามีผลกระทบกับธุรกิจของตน ทั้งนี้ภาครัฐหรือหน่วยงานที่เกี่ยวข้องจึงควรเข้ามาแก้ไข และวางนโยบายในการแก้ไขปัญหาเรื่องการบริโภคของประชาชนระดับฐานรากจนถึงระดับกลางอย่างครบวงจร และสร้างความยั่งยืนในเรื่องของรายได้ให้กับประชาชน

ในกลุ่มดังกล่าว เพื่อให้เศรษฐกิจไทย โดยเฉพาะผู้ประกอบการขนาดกลางและขนาดย่อมซึ่งเป็นรากฐานที่สำคัญของการดำเนินกิจกรรมภายในประเทศมีความเข้มแข็ง และแข็งแกร่ง เพื่ออนาคตของชาติที่พึ่งตนเองได้ต่อไป