

ดัชนีความเชื่อมั่นผู้ประกอบการภาคการค้าและบริการ (Trade and Service Sentiment Index :TSSI)

ประจำเดือนกุมภาพันธ์ 2561

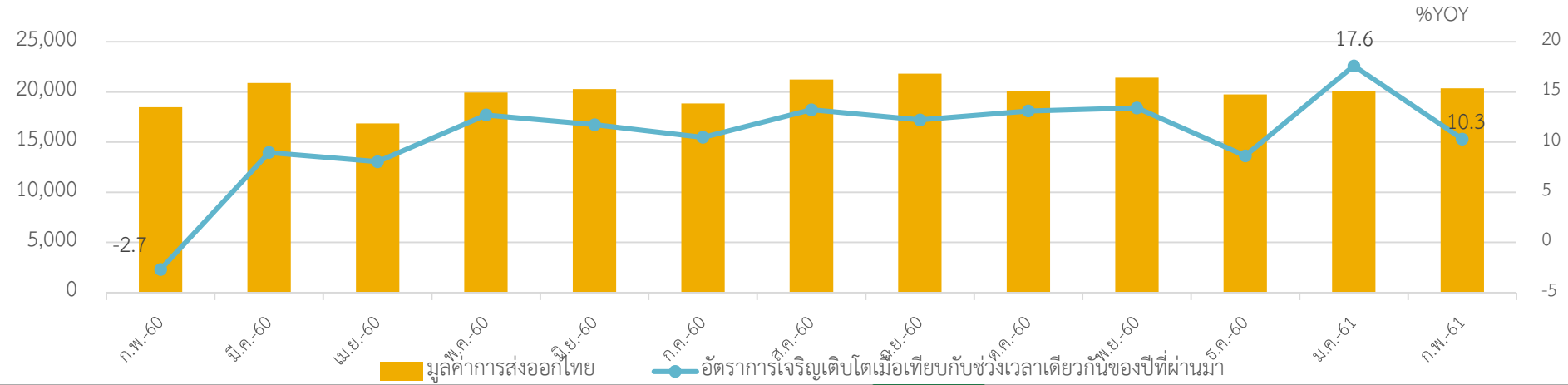


ภาวะเศรษฐกิจในภาพรวม

เดือนกุมภาพันธ์ 2561

ภาวะเศรษฐกิจภาคต่างประเทศ

มูลค่าการส่งออกของไทยขยายตัวขยายตัวต่อเนื่องเป็นเดือนที่ 12 แต่จากการแข็งค่าของเงินบาทส่งผลให้การส่งออกในรูปเงินบาทลดลงร้อยละ 0.56 ซึ่งลดลงเป็นครั้งแรกในรอบ 12 เดือน นับจากเดือน ก.พ.60 ที่ลดลงร้อยละ 5.28



อันดับที่	ประเทศ	มูลค่า : ล้านเหรียญ		%YOY		สัดส่วน	อันดับที่	ประเทศ	มูลค่า : ล้าน		%YOY		สัดส่วน	อันดับที่	ชื่อสินค้า	มูลค่า : ล้านเหรียญ		อัตรายายตัว
		ม.ค.-61	ก.พ.-61	ม.ค.-61	ก.พ.-61				ม.ค.-61	ก.พ.-61	ม.ค.-61	ก.พ.-61				ม.ค.-61	ก.พ.-61	
1	ญี่ปุ่น	2,018.24	2,408.47	10.47	19.34	11.83	1	จีน	4,710.66	4,710.66	6.39	11.64	1	รถยนต์ อุปกรณ์และส่วนประกอบ	2,432.89	2,432.89	8.49	
2	จีน	2,398.15	2,312.51	-9.65	-3.57	11.36	2	สหรัฐอเมริกา	4,426.70	4,426.70	33.95	10.94	2	เครื่องคอมพิวเตอร์ อุปกรณ์และส่วนประกอบ	1,553.54	1,553.54	-2.03	
3	สหรัฐอเมริกา	2,149.63	2,052.97	-2.35	-4.50	10.08	3	ญี่ปุ่น	4,202.60	4,202.60	8.19	10.39	3	ัญมณีและเครื่องประดับ	1,233.14	1,233.14	27.49	
4	ฮ่องกง	930.51	1,291.23	-1.77	38.77	6.34	4	เวียดนาม	2,221.74	2,221.74	3.16	5.49	4	ผลิตภัณฑ์ยาง	846.53	846.53	-3.85	
5	ออสเตรเลีย	884.43	926.62	15.58	4.77	4.55	5	มาเลเซีย	1,856.89	1,856.89	22.45	4.59	5	เม็ดพลาสติก	792.06	792.06	-5.31	
6	เวียดนาม	1,017.68	839.22	-12.07	-17.54	4.12	6	ฮ่องกง	1,811.05	1,811.05	18.28	4.48	6	เคมีภัณฑ์	691.75	691.75	-6.96	
7	มาเลเซีย	946.00	819.25	8.78	-13.40	4.02	7	ออสเตรเลีย	1,765.24	1,765.24	16.91	4.36	7	เครื่องจักรกลและส่วนประกอบของ	627.37	627.37	2.49	
8	อินโดนีเซีย	764.92	805.24	21.19	5.27	3.95	8	อินโดนีเซีย	1,570.17	1,570.17	23.05	3.88	8	แผงวงจรไฟฟ้า	606.84	606.84	-4.00	
9	อินเดีย	618.85	667.21	-8.62	7.81	3.28	9	สิงคโปร์	1,286.06	1,286.06	36.57	3.18	9	น้ำมันสำเร็จรูป	604.95	604.95	-14.98	
10	ฟิลิปปินส์	648.88	620.89	28.79	-4.31	3.05	10	ฟิลิปปินส์	1,269.77	1,269.77	18.95	3.14	10	เครื่องปรับอากาศและส่วนประกอบ	517.44	517.44	10.78	
รวม 10 รายการ		12,377.2	12,743.	-9.85	2.96	62.58	รวม 10 รายการ		25,120.89	25,120.89	16.23	62.08	รวม 10 รายการ		9,906.50	9,906.50	2.35	
อื่นๆ		7,724.12	7,621.61	0.24	-1.33	37.42	อื่นๆ		15,345.72	15,345.72	9.96	37.92	อื่นๆ		10,458.72	10,458.72	0.35	
รวมทั้งสิ้น		20,101.4	20,365.	1.83	1.31	100	รวม		40,466.61	40,466.61	13.77	100.00	รวมทั้งสิ้น		20,365.22	20,365.22	1.31	

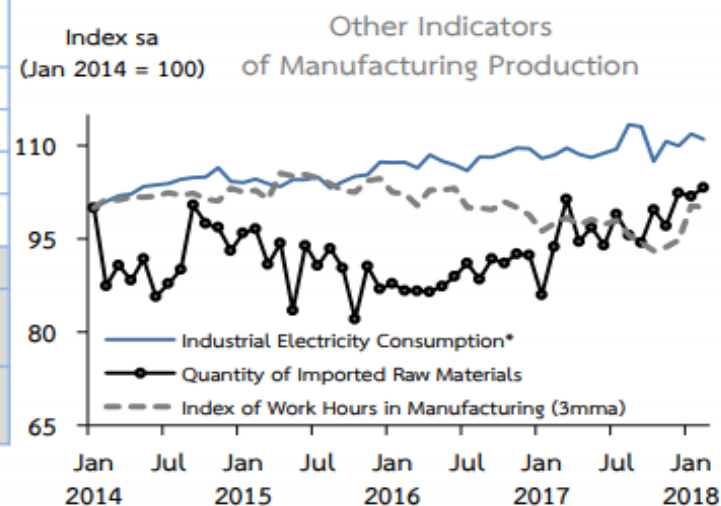
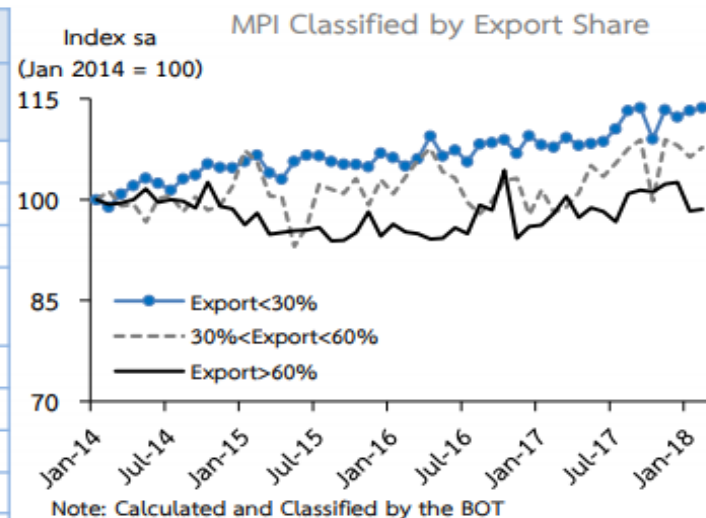
ที่มา : ศูนย์เทคโนโลยีสารสนเทศและการสื่อสาร สำนักงานปลัดกระทรวงพาณิชย์ โดยความร่วมมือจากกรมศุลกากร



การผลิตภาคอุตสาหกรรมขยายตัวในเกือบทุกหมวดหลัก โดยเฉพาะในหมวดยานยนต์ ปีโตรเลียม เคมีภัณฑ์ และฮาร์ดดิสก์ไดรฟ์ เพื่อรองรับอุปสงค์ทั้งในและต่างประเทศ

Manufacturing Production Index (MPI)

(%YoY)	Share 2011	2017	2017				2018		%MoM sa
			H1	H2	Q3	Q4	Jan	Feb ^P	
Food & Beverages	20.2	3.6	2.2	5.1	5.7	4.6	3.9	-1.8	-1.4
Automotive	16.9	3.6	-3.3	10.8	13.9	7.7	9.9	13.9	1.7
- Passenger Cars	3.4	1.8	1.2	2.4	-3.1	8.8	-1.2	9.1	1.6
- Commercial Vehicles	6.3	1.1	-7.8	10.8	15.3	6.6	13.4	17.0	2.4
- Engine	6.3	7.0	-3.5	18.8	27.9	10.7	15.6	15.5	-0.3
Rubbers & Plastics	10.0	7.1	0.8	13.8	11.2	16.3	2.8	0.7	-1.6
Chemicals	8.2	2.4	-0.8	5.7	2.0	9.5	8.8	6.0	-2.4
IC & Semiconductors	7.5	5.5	8.7	2.5	5.6	-0.4	4.7	2.0	-1.0
Textiles & Apparels	5.5	-5.1	-2.9	-7.4	-5.4	-9.2	-1.5	-2.4	0.3
Cement & Construction	4.7	-1.7	-1.7	-1.7	-2.8	-0.6	1.4	0.2	-0.7
Electrical Appliances	4.1	-6.9	-4.6	-9.7	-15.6	-3.0	-1.4	3.9	6.2
HDD	3.2	14.0	14.2	13.9	9.0	18.7	4.2	17.4	15.1
Petroleum	3.1	5.0	3.7	6.1	5.3	6.9	9.2	33.9	5.5
Others	16.5	-0.1	0.4	-0.5	1.7	-2.8	1.5	1.2	2.0
MPI	100.0	2.5	0.5	4.7	5.0	4.4	4.7	4.7	0.6
MPI sa Δ% from last period	100.0	-	0.6	3.6	3.2	-0.1	-1.4	0.6	0.6
Capacity Utilization (SA)	-	67.1	66.2	68.1	68.5	67.7	67.8	68.2	-



Note: the new MPI series as adjusted by the OIE (coverage and base year at 2011)

P = Preliminary data

Sources: NSO, OIE, Customs Department and seasonally adjusted by BOT

* The latest month was estimated by the BOT



จำนวนนักท่องเที่ยวต่างประเทศขยายตัวต่อเนื่องในทุกกลุ่มหลัก โดยเฉพาะนักท่องเที่ยวชาวจีน ส่วนหนึ่งได้รับผลดีจากช่วงเทศกาลตรุษจีน

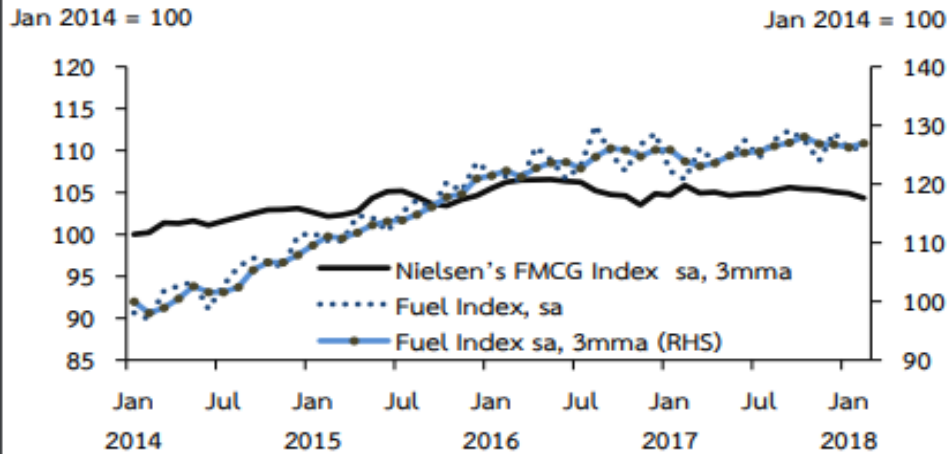
	2017	2017				2018	
		H1	H2	Q3	Q4	Jan	Feb ^P
No. of tourists ('000)	35,381	17,324	18,058	8,777	9,280	3,545	3,567
%YoY	8.8	4.9	12.8	6.4	19.5	10.9	19.3
%QoQsa, %MoMsa	-	-	-	1.3	2.1	0.6	2.7



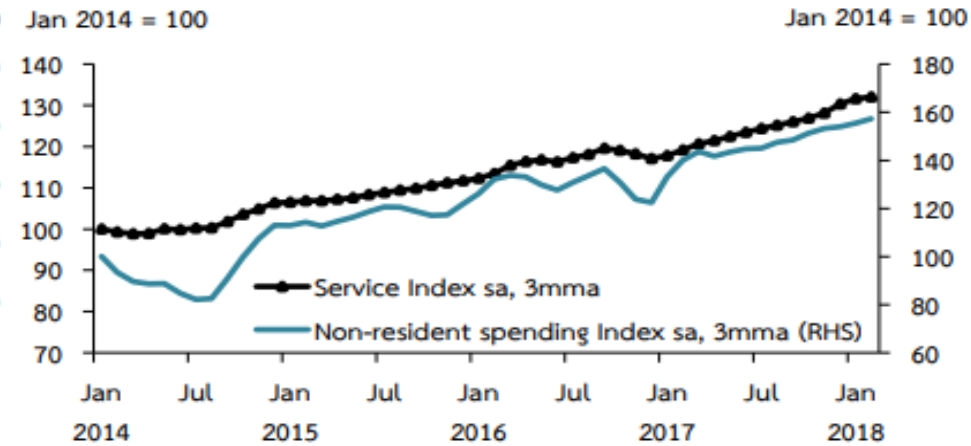


เครื่องใช้การบริโภคภาคเอกชนขยายตัวต่อเนื่อง ตามการใช้จ่ายในทุกหมวดสินค้า แม้จะชะลอหลังจากที่เร่งไปในช่วงก่อนหน้า

Nielsen's FMCG Index & Fuel Index

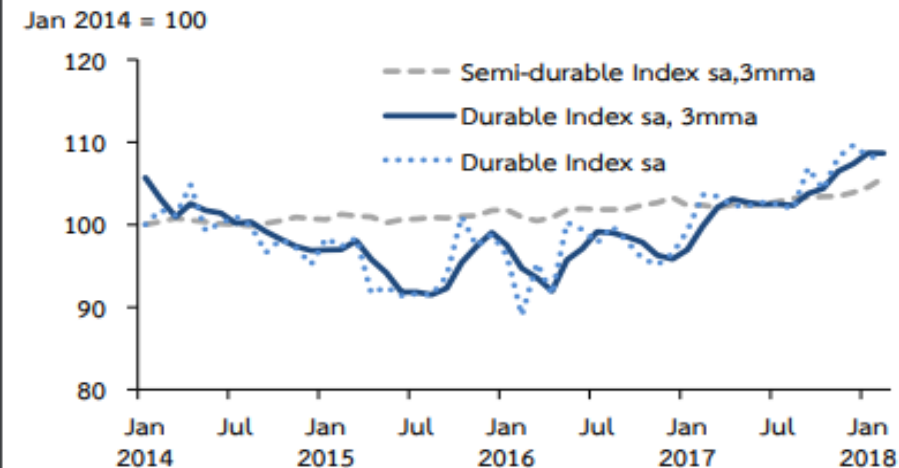


Service Index* & Net Tourist Spending Index



* Comprises of the VAT on hotel and restaurant sector and the sale of transportation sector

Durable and Semi-durable Indices



Private Consumption Indicators

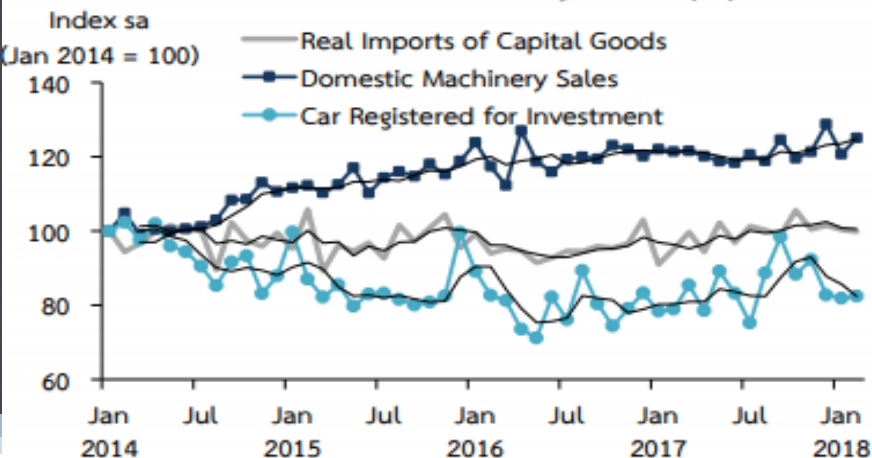
%YoY	2017	2017				2018		
		H1	H2	Q3	Q4	Jan	Feb ^P	%MoM sa
Non-durable index	0.5	0.1	0.9	1.8	0.0	-0.1	0.2	0.0
Semi-durable index	0.7	0.6	0.9	1.1	0.6	5.1	4.3	2.0
Durable index	7.9	6.8	8.9	4.7	12.6	9.8	4.0	-0.2
Service index	6.9	5.5	8.3	5.3	11.4	9.8	8.6 ^E	-0.1 ^E
(less) Net tourist spending	13.5	10.7	16.3	9.2	23.7	5.2	15.2	1.0
PCI	2.5	1.8	3.2	2.7	3.7	5.8	2.5	-0.1

ด้านการลงทุนภาคเอกชน



เครื่องจักรการลงทุนภาคเอกชนขยายตัวต่อเนื่องจากเครื่องจักรลงทุน
ในหมวดเครื่องจักรและอุปกรณ์ ขณะที่เครื่องจักรลงทุนในหมวดก่อสร้างยังคงหดตัว

Investment in Machinery and Equipment



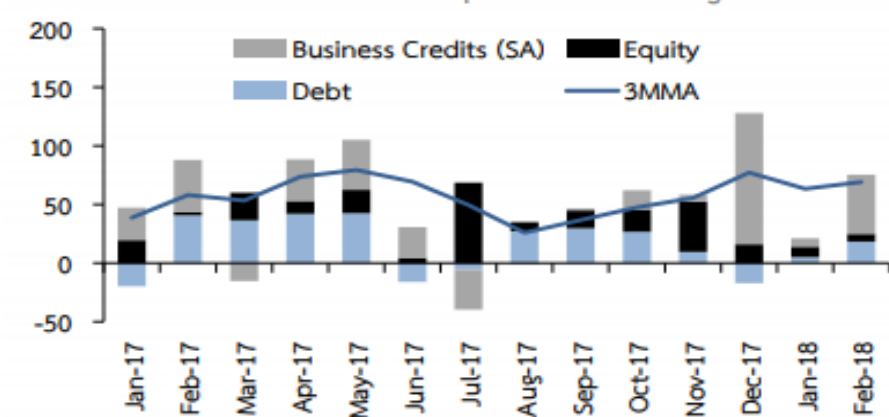
Investment in Construction



Private Investment Indicators

% YoY	2017	2017				2018		%Mo/ sa
		H1	H2	Q3	Q4	Jan	Feb ^P	
Permitted Construction Area (9mma)	-6.2	-5.5	-7.0	-5.8	-8.1	-5.5	-5.5 ^E	-0.1 ^E
Construction Materials Index	-0.9	-1.8	0.0	2.2	-2.3	-3.4	-1.5	-0.9
Real Imports of Capital Goods	3.2	2.0	4.4	4.4	4.3	12.8	6.8	-0.5
Real Domestic Machinery Sales	1.0	0.8	1.1	1.1	1.2	0.6	5.2 ^E	3.6 ^E
Newly Registered Motor Vehicles for Investment	5.7	2.8	9.0	6.5	11.8	5.0	4.2	0.7
PII	1.1	0.5	1.7	1.1	2.2	2.5	3.1	0.9
Capacity Utilization (SA)	-	-	-	68.5	67.7	67.8	68.2	-

Sources of Corporate Financing



Note: Business credits and debt refer to change in outstanding (par); equity refers to new issuance at par value.

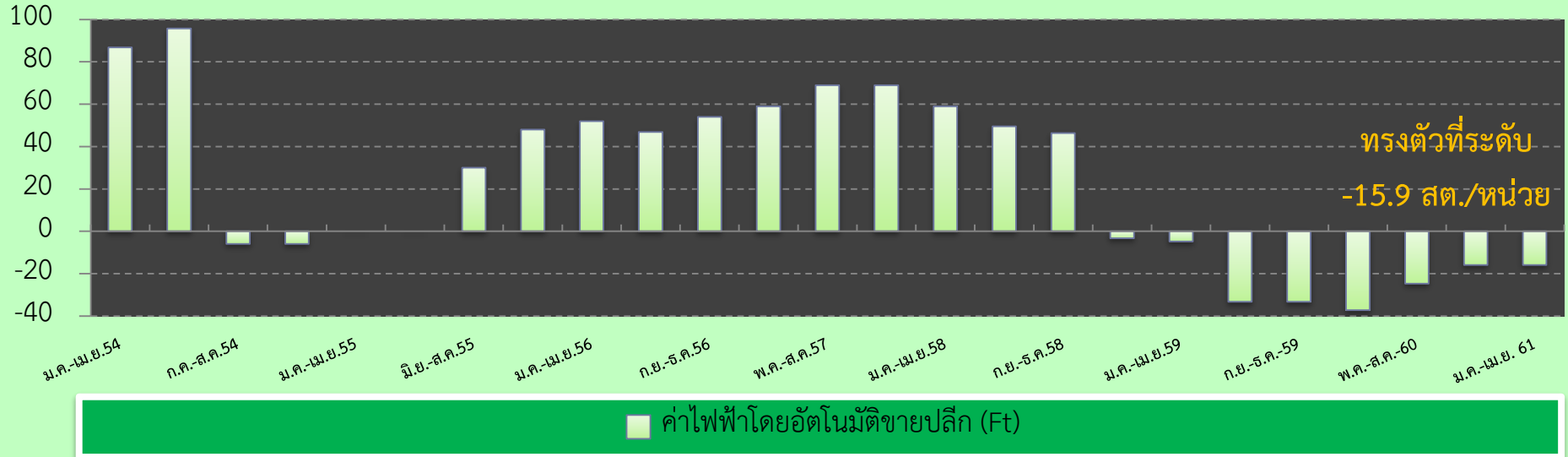
ค่าเงินบาท

แข็งค่าขึ้นจากเดือนก่อนเล็กน้อยเนื่องจากมีข่าวว่าธนาคารกลางสหรัฐจะประกาศทิศทางการปรับอัตราดอกเบี้ยขึ้น

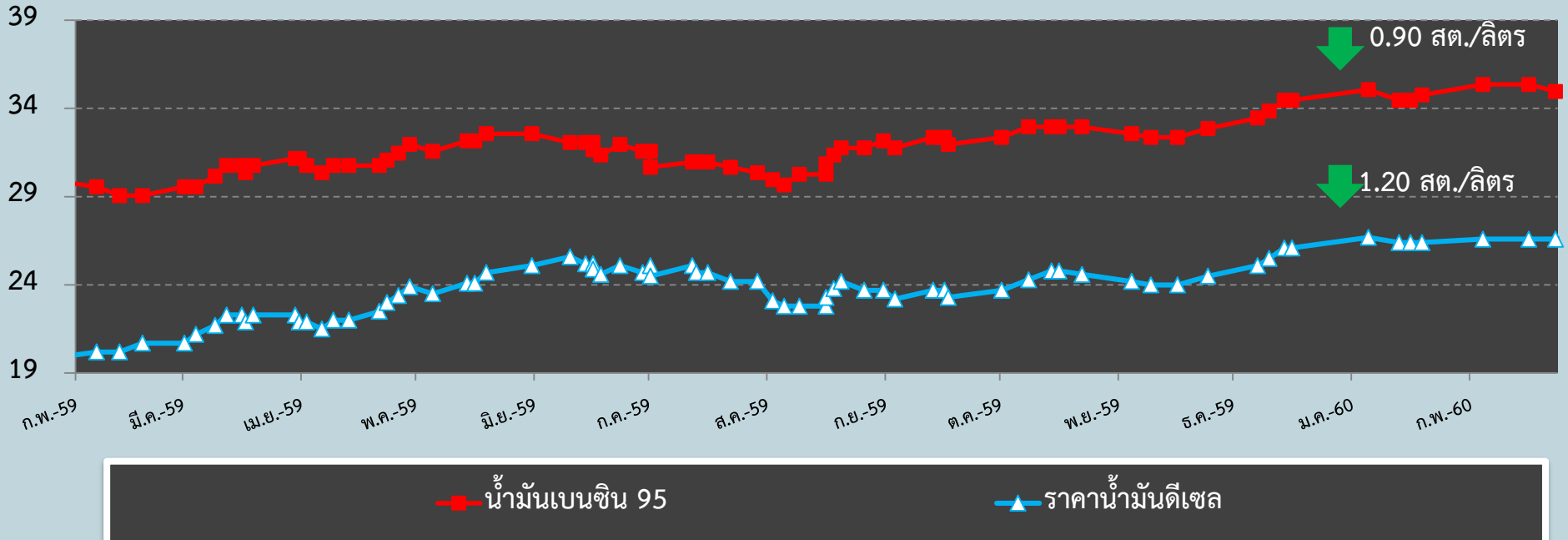


ภาวะเศรษฐกิจ ด้านต้นทุน

สตางค์/หน่วย



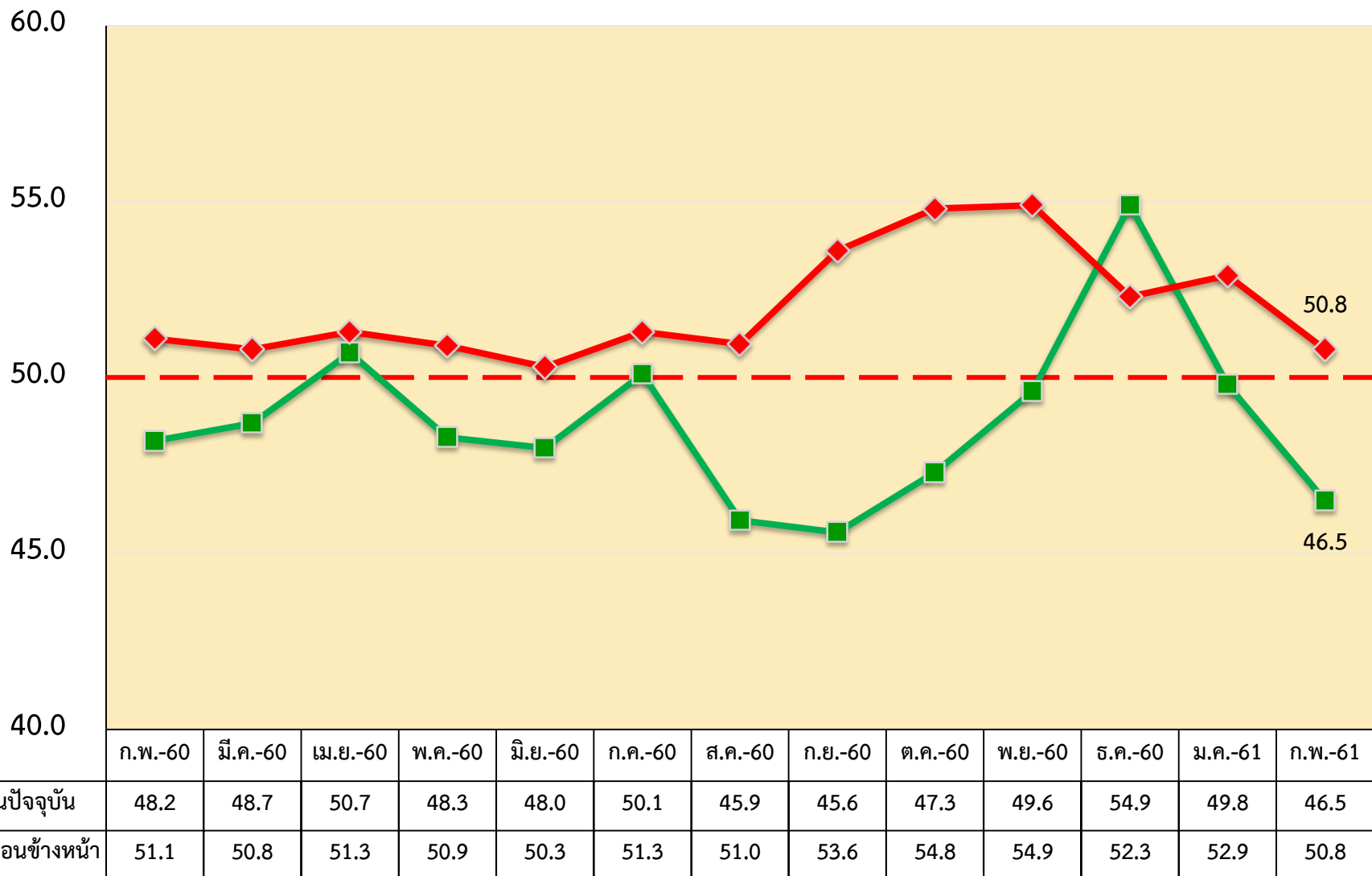
บาท/ลิตร



ดัชนีความเชื่อมั่นผู้ประกอบการภาคการค้าและบริการ

ประจำเดือนกุมภาพันธ์ 2561

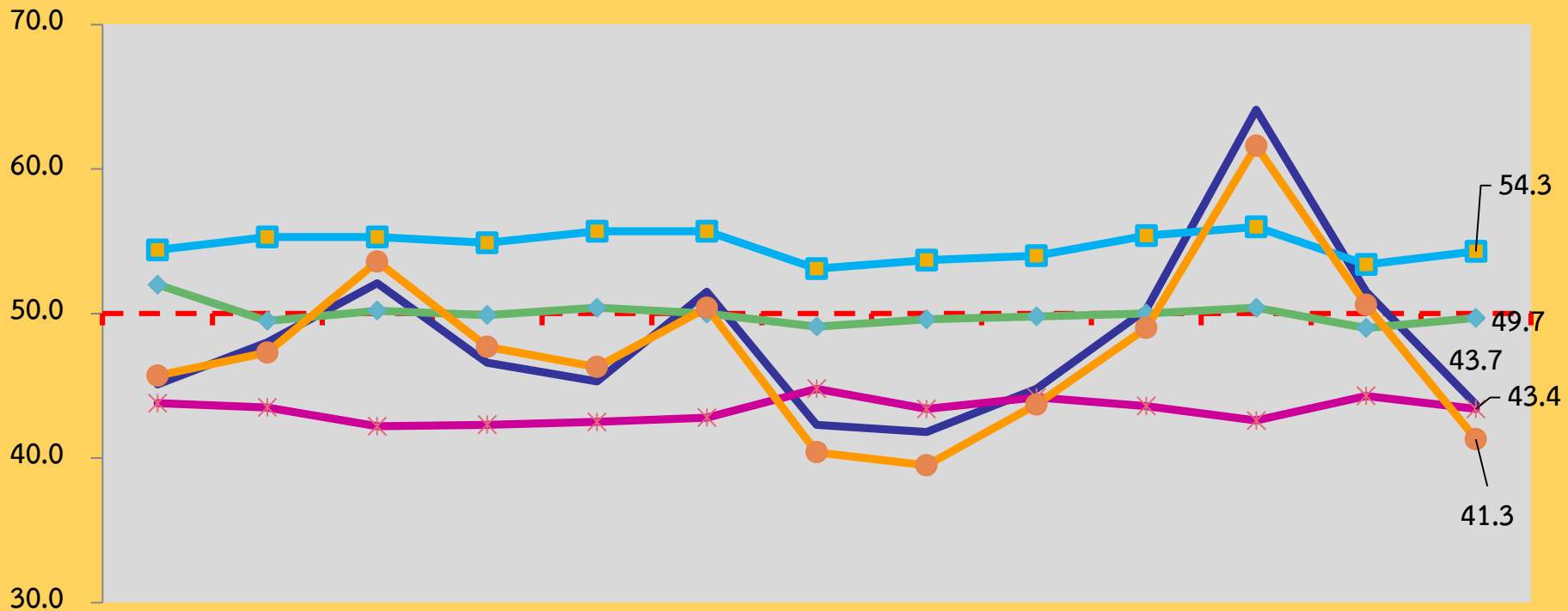
ดัชนีความเชื่อมั่น TSSI (SMEs+LE) ต.ค.59-ต.ค.60



ดัชนีความเชื่อมั่น TSSI (SMEs+LE)

ภาคธุรกิจ	ปัจจุบัน				
	ก.พ.-60	ม.ค.-61	ก.พ.-61	%MOM	%YOY
รวมค้า+บริการ	48.2	49.8	46.5	-3.3	-1.7
ค้าส่ง+ค้าปลีก	47.9	49.0	46.4	-2.6	-1.5
ค้าส่ง	50.1	47.4	46.0	-1.4	-4.1
ค้าปลีก	47.4	49.4	46.5	-2.9	-0.9
บริการ	48.7	50.9	46.5	-4.4	-2.2
ภาคธุรกิจ	คาดการณ์ 3 เดือนข้างหน้า				
	ก.พ.-60	ม.ค.-61	ก.พ.-61	%MOM	%YOY
รวมค้า+บริการ	51.1	52.9	50.8	-2.1	-0.3
ค้าส่ง+ค้าปลีก	51.3	51.9	51.1	-0.8	-0.2
ค้าส่ง	52.5	50.4	50.3	-0.1	-2.2
ค้าปลีก	51.0	52.3	51.3	-1.0	0.3
บริการ	50.8	54.5	50.5	-4.0	-0.3

ดัชนีความเชื่อมั่น TSSI (SMEs+LE) แยกตามองค์ประกอบ



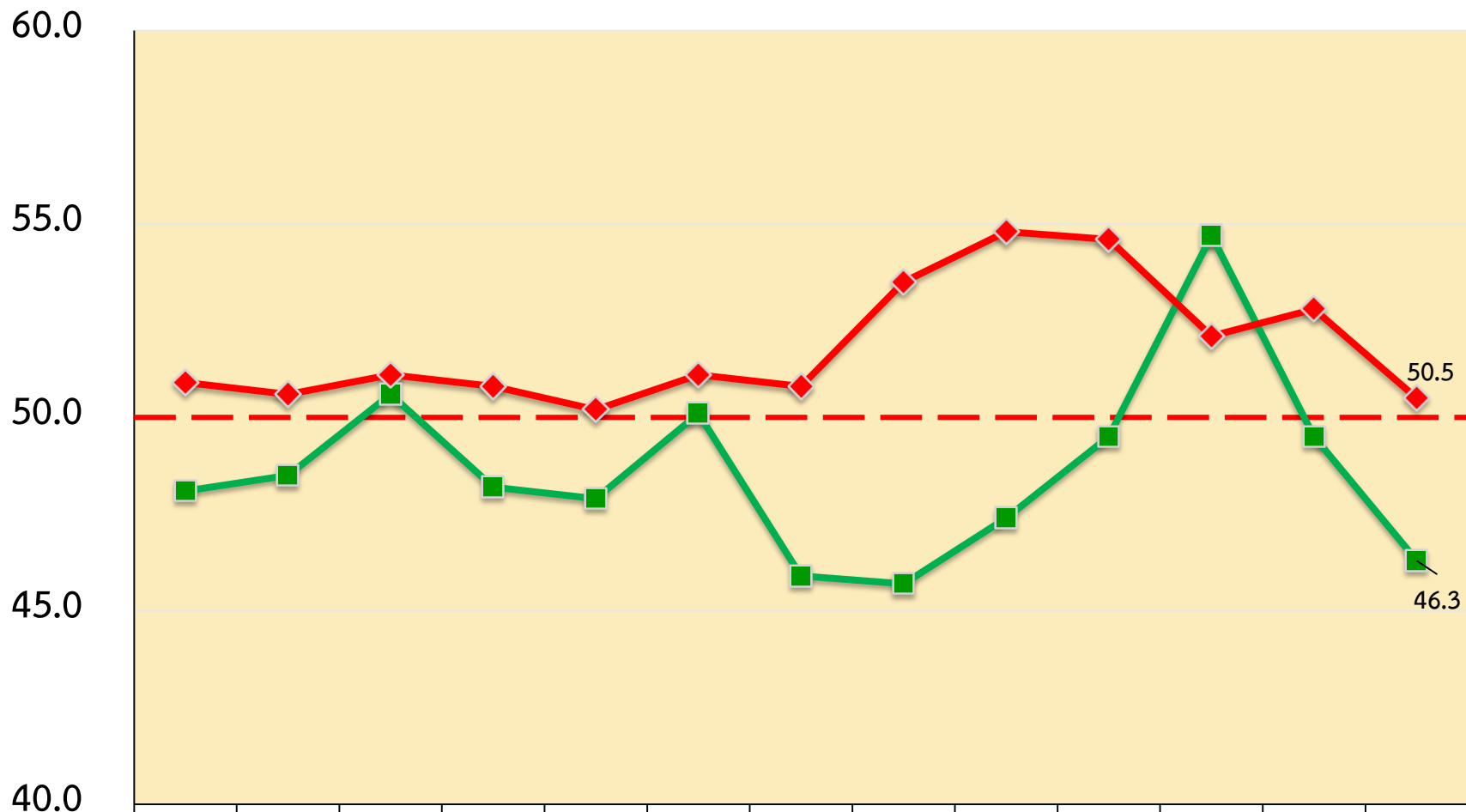
ก.พ.-60 มี.ค.-60 เม.ย.-60 พ.ค.-60 มิ.ย.-60 ก.ค.-60 ส.ค.-60 ก.ย.-60 ต.ค.-60 พ.ย.-60 ธ.ค.-60 ม.ค.-61 ก.พ.-61

—■ ยอดจัดจำหน่ายสินค้า
 —◆ การจ้างงาน
 —✱ ต้นทุน
 —■ การลงทุน
 —● กำไร

องค์ประกอบ ยอดจัดจำหน่ายสินค้า การจ้างงาน ต้นทุน การลงทุน กำไร

Δ MOM -7.8 0.7 -0.9 0.9 -9.3

ดัชนีความเชื่อมั่น TSSI (SMEs) ต.ค.59-ต.ค.60



■ TSSI เดือนปัจจุบัน

◆ TSSI 3 เดือนข้างหน้า

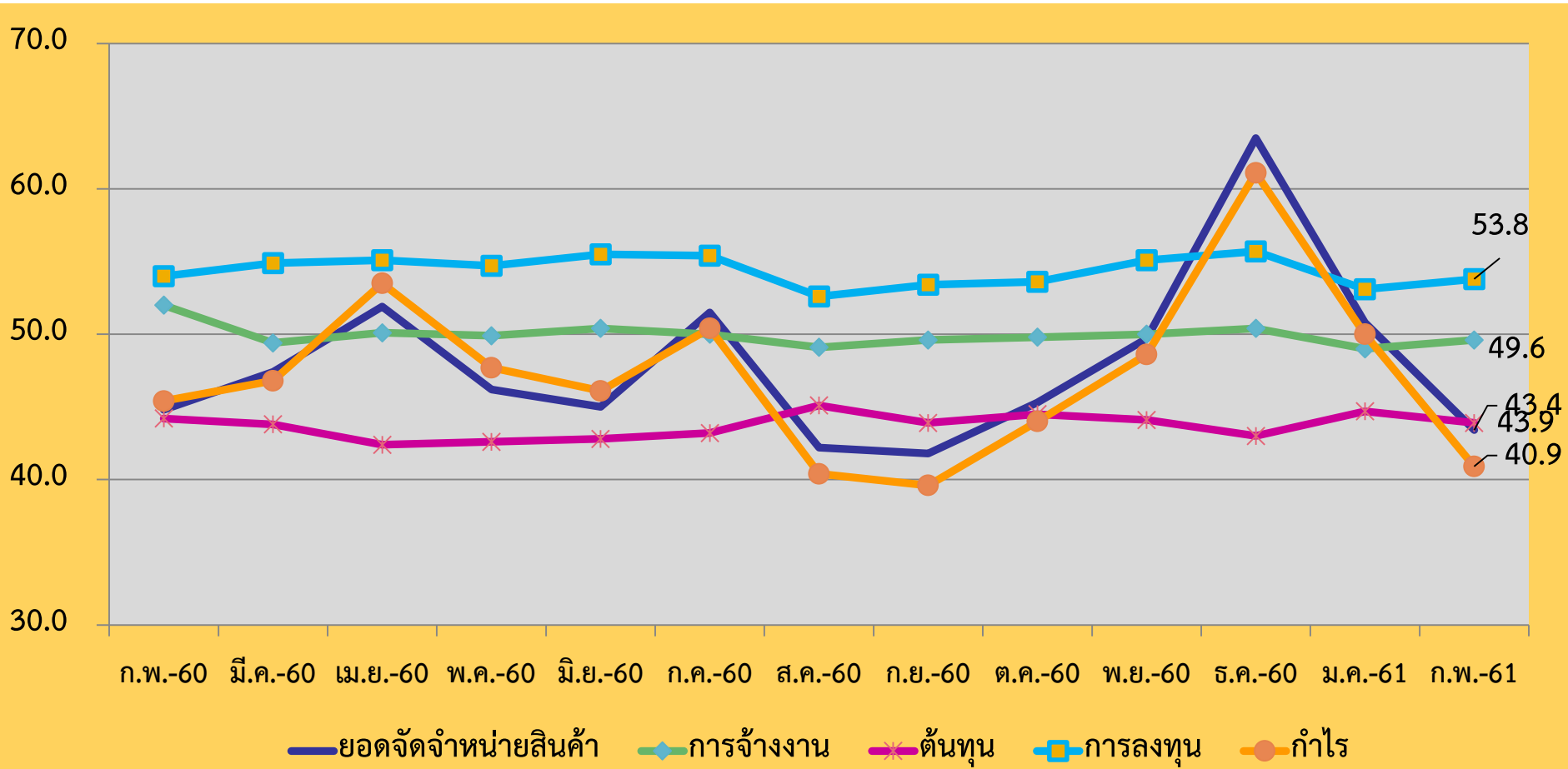
	ก.พ.-60	มี.ค.-60	เม.ย.-60	พ.ค.-60	มิ.ย.-60	ก.ค.-60	ส.ค.-60	ก.ย.-60	ต.ค.-60	พ.ย.-60	ธ.ค.-60	ม.ค.-61	ก.พ.-61
TSSI เดือนปัจจุบัน	48.1	48.5	50.6	48.2	47.9	50.1	45.9	45.7	47.4	49.5	54.7	49.5	46.3
TSSI 3 เดือนข้างหน้า	50.9	50.6	51.1	50.8	50.2	51.1	50.8	53.5	54.8	54.6	52.1	52.8	50.5

ดัชนีความเชื่อมั่น TSSI (SMEs)

ภาคธุรกิจ	ปัจจุบัน				
	ก.พ.-60	ม.ค.-61	ก.พ.-61	%MOM	%YOY
รวมค้า+บริการ	48.1	49.5	46.3	-3.2	-1.8
ค้าส่ง+ค้าปลีก	47.8	48.5	46.5	-2.0	-1.3
ค้าส่ง	50.2	47.2	46.1	-1.1	-4.1
ค้าปลีก	47.2	48.9	46.6	-2.3	-0.6
บริการ	48.5	50.9	46.2	-4.7	-2.3

ภาคธุรกิจ	คาดการณ์ 3 เดือนข้างหน้า				
	ก.พ.-60	ม.ค.-61	ก.พ.-61	%MOM	%YOY
รวมค้า+บริการ	50.9	52.8	50.5	-2.3	-0.4
ค้าส่ง+ค้าปลีก	51.0	51.5	50.5	-1.0	-0.5
ค้าส่ง	52.3	49.9	50.2	0.3	-2.1
ค้าปลีก	50.6	51.9	50.6	-1.3	0.0
บริการ	50.7	54.6	50.4	-4.2	-0.3

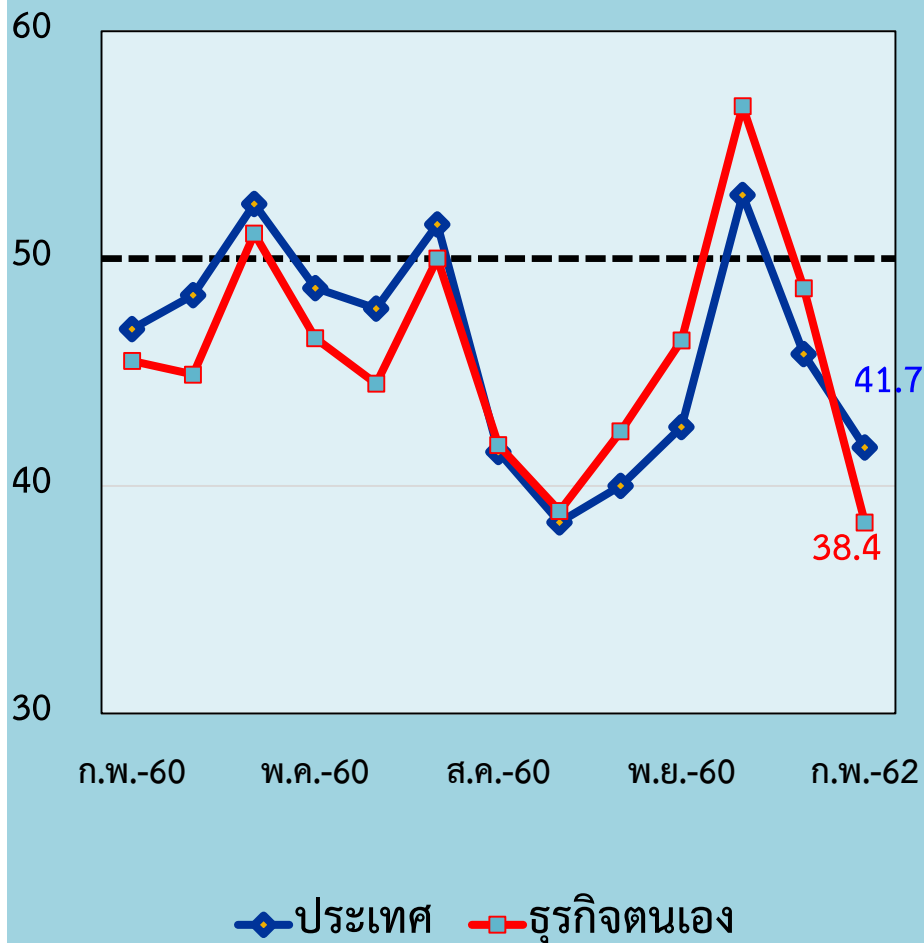
ดัชนีความเชื่อมั่น TSSI (SMEs) แยกตามองค์ประกอบ



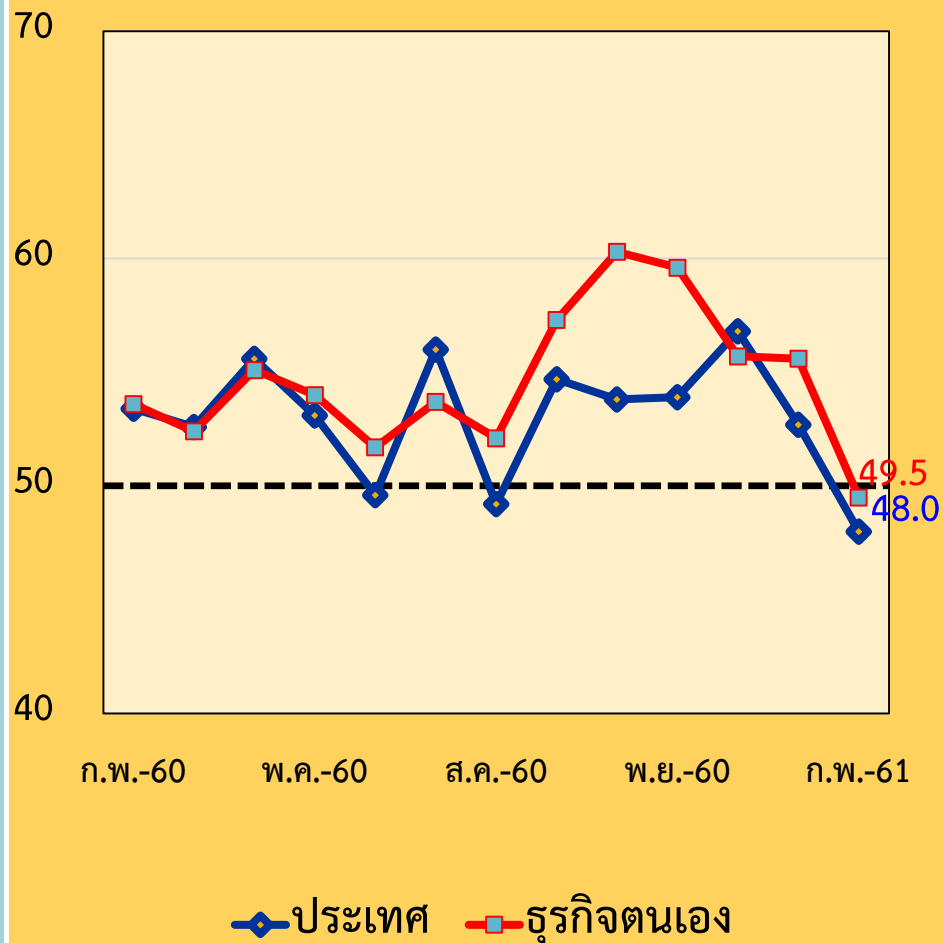
องค์ประกอบ	ยอดจัดจำหน่ายสินค้า	การจ้างงาน	ต้นทุน	การลงทุน	กำไร
Δ MOM	-7.4	0.6	-0.8	0.7	-9.1

ดัชนีความเชื่อมั่นต่อเศรษฐกิจประเทศและธุรกิจตนเอง

ดัชนีปัจจุบัน



ดัชนีคาดการณ์



ความเชื่อมั่นต่อเศรษฐกิจประเทศ (SMEs)

ความเชื่อมั่นต่อธุรกิจตน (SMEs)

ภาคธุรกิจ	ปัจจุบัน				
	ก.พ.-60	ม.ค.-61	ก.พ.-61	%MOM	%YOY
รวมค้า+บริการ	46.9	45.8	41.7	-4.1	-5.2
ค้าส่ง+ค้าปลีก	46.8	44.4	41.3	-3.1	-5.5
ค้าส่ง	47.6	44.0	40.6	-3.4	-7.0
ค้าปลีก	46.6	44.5	41.5	-3.0	-5.1
บริการ	47.1	47.8	42.2	-5.6	-4.9

ภาคธุรกิจ	ปัจจุบัน				
	ก.พ.-60	ม.ค.-61	ก.พ.-61	%MOM	%YOY
รวมค้า+บริการ	45.5	48.7	38.4	-10.3	-7.1
ค้าส่ง+ค้าปลีก	44.7	47.3	37.8	-9.5	-6.9
ค้าส่ง	50.6	44.0	38.8	-5.2	-11.8
ค้าปลีก	43.2	48.1	37.6	-10.5	-5.6
บริการ	46.7	50.6	39.2	-11.4	-7.5

ภาคธุรกิจ	คาดการณ์ 3 เดือนข้างหน้า				
	ก.พ.-60	ม.ค.-61	ก.พ.-61	%MOM	%YOY
รวมค้า+บริการ	53.4	52.7	48.0	-4.7	-5.4
ค้าส่ง+ค้าปลีก	53.6	52.5	48.2	-4.3	-5.4
ค้าส่ง	56.3	53.3	47.6	-5.7	-8.7
ค้าปลีก	53.0	52.3	48.4	-3.9	-4.6
บริการ	53.1	52.9	47.7	-5.2	-5.4

ภาคธุรกิจ	คาดการณ์ 3 เดือนข้างหน้า				
	ก.พ.-60	ม.ค.-61	ก.พ.-61	%MOM	%YOY
รวมค้า+บริการ	53.6	55.6	49.5	-6.1	-4.1
ค้าส่ง+ค้าปลีก	53.8	52.3	50.2	-2.1	-3.6
ค้าส่ง	55.4	48.8	49.1	0.3	-6.3
ค้าปลีก	53.4	53.2	50.5	-2.7	-2.9
บริการ	53.2	60.1	48.7	-11.4	-4.5

การเปลี่ยนแปลงของค่าดัชนีรายธุรกิจภาคการค้าส่ง

ภาคค้าส่ง	ปัจจุบัน				
	ก.พ.-60	ม.ค.-61	ก.พ.-61	%MOM	%YOY
1.ภาคการค้าส่ง	50.2	47.2	46.1	-1.1	-4.1
1.1 สินค้าเกษตร	51.5	48.1	48.8	0.7	-2.7
1.2 สินค้าอุปโภค/บริโภค	49.8	46.7	44.8	-1.9	-5.0
1.3 วัสดุก่อสร้าง	49.0	46.7	44.3	-2.4	-4.7

ภาคค้าส่ง	คาดการณ์ 3 เดือนข้างหน้า				
	ก.พ.-60	ม.ค.-61	ก.พ.-61	%MOM	%YOY
1.ภาคการค้าส่ง	52.3	49.9	50.2	0.2	-2.1
1.1 สินค้าเกษตร	52.6	48.8	51.5	2.7	-1.1
1.2 สินค้าอุปโภค/บริโภค	53.8	50.0	48.7	-1.3	-5.1
1.3 วัสดุก่อสร้าง	50.2	51.3	50.4	-0.8	0.2

การเปลี่ยนแปลงของค่าดัชนีรายธุรกิจภาคการค้าปลีก

ภาคค้าปลีก	ปัจจุบัน				
	ก.พ.-60	ม.ค.-61	ก.พ.-61	%MOM	%YOY
2.ภาคการค้าปลีก	47.2	48.9	46.6	-2.3	-0.6
2.1 รถยนต์ รถจักรยานยนต์	46.5	45.8	41.9	-3.9	-4.6
2.2 ร้านค้าปลีก (สมัยใหม่)	49.7	49.2	49.1	-0.1	-0.6
2.3 ร้านค้าปลีก (ดั้งเดิม)	43.2	47.4	47.7	0.3	4.5
2.4 สถานีบริการน้ำมัน	49.1	53.0	47.1	-6.0	-2.0

ภาคค้าปลีก	คาดการณ์ 3 เดือนข้างหน้า				
	ก.พ.-60	ม.ค.-61	ก.พ.-61	%MOM	%YOY
2.ภาคการค้าปลีก	50.6	51.9	50.6	-1.3	-0.0
2.1 รถยนต์ รถจักรยานยนต์	50.5	49.9	51.5	1.6	1.0
2.2 ร้านค้าปลีก (สมัยใหม่)	51.1	52.5	51.4	-1.1	0.3
2.3 ร้านค้าปลีก (ดั้งเดิม)	50.1	52.2	48.2	-4.0	-1.9
2.4 สถานีบริการน้ำมัน	50.7	52.8	51.0	-1.7	0.3

การเปลี่ยนแปลงของค่าดัชนีรายธุรกิจภาคบริการ

ภาคค้าบริการ	ปัจจุบัน				
	ก.พ.-60	ม.ค.-61	ก.พ.-61	%MOM	%YOY
3.ภาคบริการ	48.5	50.9	46.2	-4.7	-2.3
3.1 การก่อสร้าง	47.6	45.4	44.3	-1.1	-3.3
3.2 กิจกรรม อสังหาริมทรัพย์	47.6	48.0	45.4	-2.6	-2.2
3.3 บริการด้านสุขภาพ/ความงาม	49.0	50.6	50.6	0.0	1.6
3.4 การท่องเที่ยว	49.8	48.5	44.0	-4.5	-5.8
ภาคค้าบริการ	คาดการณ์ 3 เดือนข้างหน้า				
	ก.พ.-60	ม.ค.-61	ก.พ.-61	%MOM	%YOY
3.ภาคบริการ	50.7	54.6	50.4	-4.1	-0.3
3.1 การก่อสร้าง	49.7	49.4	46.7	-2.7	-3.0
3.2 กิจกรรม อสังหาริมทรัพย์	50.8	50.7	48.2	-2.5	-2.6
3.3 บริการด้านสุขภาพ/ความงาม	51.0	53.3	51.0	-2.3	0.0
3.4 การท่องเที่ยว	51.5	60.7	52.7	-8.0	1.2

การเปลี่ยนแปลงของค่าดัชนีรายธุรกิจภาคบริการ (ต่อ)

ภาคบริการ	ปัจจุบัน				
	ก.พ.-60	ม.ค.-61	ก.พ.-61	%MOM	%YOY
3.5 สันทนาการ วัฒนธรรม การกีฬา	46.0	50.2	47.0	-3.3	1.0
3.6 ด้านการขนส่งสินค้า	48.4	53.5	45.3	-8.2	-3.1
3.7 ขนส่งมวลชน	48.4	48.3	44.5	-3.8	-3.9
3.8 โรงแรม/เกสต์เฮาส์/บังกะโล	49.3	55.2	46.2	-9.0	-3.1
3.9 ร้านอาหาร/ภัตตาคาร	50.1	57.4	48.3	-9.2	-1.8

ภาคค้าบริการ	คาดการณ์ 3 เดือนข้างหน้า				
	ก.พ.-60	ม.ค.-61	ก.พ.-61	%MOM	%YOY
3.5 สันทนาการ วัฒนธรรม การกีฬา	48.7	53.3	47.2	-6.1	-1.5
3.6 ด้านการขนส่งสินค้า	49.0	51.7	55.1	3.4	6.1
3.7 ขนส่งมวลชน	50.6	58.8	50.8	-7.9	0.2
3.8 โรงแรม/เกสต์เฮาส์/บังกะโล	52.1	58.2	48.6	-9.5	-3.5
3.9 ร้านอาหาร/ภัตตาคาร	52.4	55.4	53.7	-1.7	1.3

กลุ่มธุรกิจที่นำมาพิจารณาในเดือนนี้

- กิจการค้าส่งวัสดุก่อสร้าง (ลดลง -2.4)
- กิจการค้าปลีกน้ำมัน (ลดลง -6.0)
- กิจการบริการโรงแรม เกสต์เฮาส์ บังกะโล (ลดลง -9.0)
- กิจการบริการร้านอาหาร ภัตตาคาร (ลดลง -9.2)

กิจการค้าส่งวัสดุก่อสร้าง

60.0

50.0

40.0

ก.พ.-60 มี.ค.-60 เม.ย.-60 พ.ค.-60 มิ.ย.-60 ก.ค.-60 ส.ค.-60 ก.ย.-60 ต.ค.-60 พ.ย.-60 ธ.ค.-60 ม.ค.-61 ก.พ.-61

●-เดือนปัจจุบัน	49.0	48.3	47.3	45.5	47.3	48.5	42.7	41.1	40.8	43.0	51.0	46.7	44.3
●-3 เดือนข้างหน้า	50.2	50.0	50.8	48.1	49.2	49.6	45.6	52.3	50.4	51.2	53.1	51.3	50.4

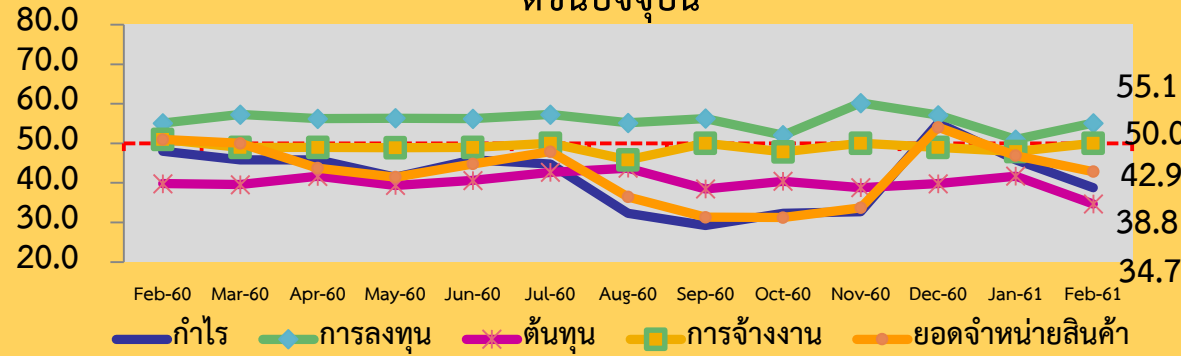
50.4

44.3

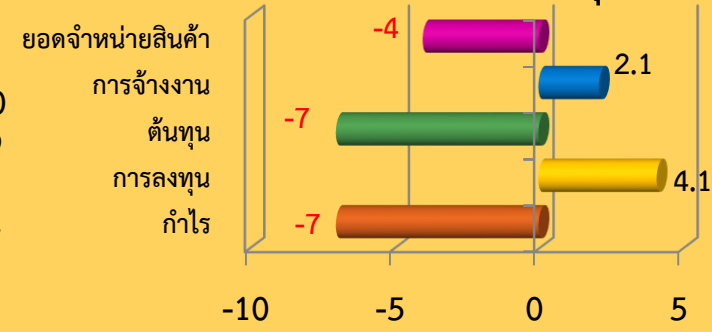
สาเหตุการปรับตัวของค่าดัชนีความเชื่อมั่น

ภาคค้าส่งวัสดุก่อสร้าง

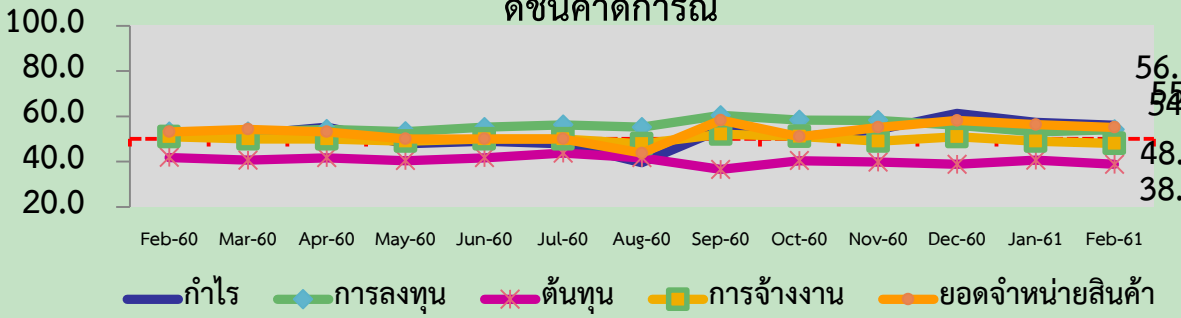
ดัชนีปัจจุบัน



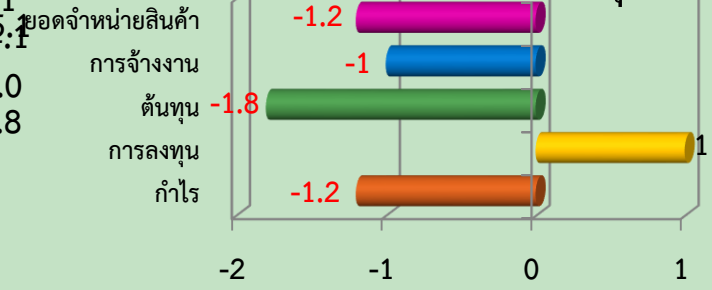
การเปลี่ยนแปลงในเดือนล่าสุด



ดัชนีคาดการณ์

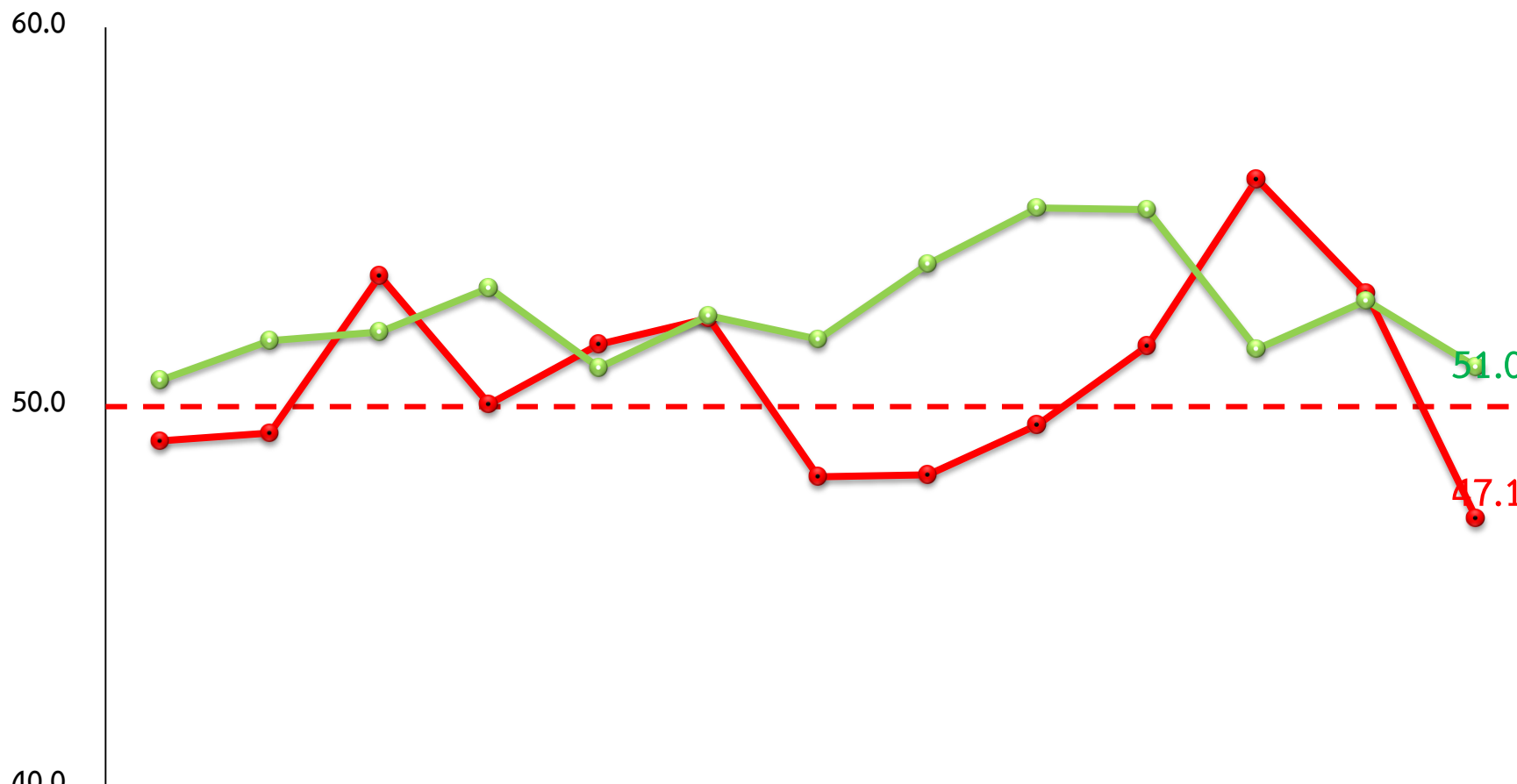


การเปลี่ยนแปลงในเดือนล่าสุด



ค่าดัชนีความเชื่อมั่นของผู้ประกอบการ SMEsกิจการค้าส่งวัสดุก่อสร้างในปัจจุบันปรับตัวในทิศทางที่ลดลงในส่วนของผู้ประกอบการมองว่าในเดือนธันวาคมประชาชนมีการเร่งใช้จ่ายเกี่ยวกับการซื้อของขวัญและของฝากให้กับครอบครัวและบุคคลที่เคารพนับถือ รวมทั้งการเดินทางเพื่อกลับภูมิลำเนาหรือท่องเที่ยวในช่วงเทศกาลสงกรานต์ปีเก่าต้อนรับปีใหม่ส่งผลให้การใช้จ่ายในเดือนกุมภาพันธ์ชะลอตัวลงโดยกลับเข้าสู่ภาวะปกติ ในภาพรวมเดือนกุมภาพันธ์ด้านการลงทุนเอกชนมีการหดตัวเล็กน้อยจากเดือนก่อน โดยสะท้อนให้เห็นจากดัชนีการลงทุนภาคเอกชนที่ปรับตัวลดลงร้อยละ ๐.๓๔ ซึ่งปรับตัวลดลงต่อเนื่องเป็นเดือนที่ ๓ ติดต่อกัน สอดคล้องกับจำนวนเงินลงทุนโรงงานอุตสาหกรรมได้รับใบอนุญาตและแจ้งประกอบกิจการอยู่ที่ ๑๓,๗๘๓.๗๙ ล้านบาท ปรับตัวลดลงร้อยละ ๙.๙๑ เมื่อเทียบกับเดือนที่ผ่านมา ซึ่งเป็นการปรับตัวลดลงของการลงทุนของเกือบทุกภูมิภาคยกเว้นภาคใต้และภาคกลาง สอดคล้องกับปริมาณการนำเข้าสินค้าทุนปรับตัวลดลงร้อยละ ๑๑.๔๕ เมื่อเทียบกับเดือนก่อน ซึ่งปัจจัยเหล่านี้ส่งผลทำให้ค่าดัชนีความเชื่อมั่นในเดือนนี้ปรับตัวลดลง ส่วนสาเหตุที่ทำให้ค่าดัชนีความเชื่อมั่นคาดการณ์ ๓ เดือนข้างหน้าปรับตัวในทิศทางที่ลดลงเนื่องจากเดือนเมษายนประชาชนมีการเร่งใช้จ่ายในช่วงวันหยุดต่อเนื่องวันจักรี ๖-๘ เมษายน และวันหยุดเทศกาลสงกรานต์ ๑๒-๑๖ เมษายน ประกอบกับเป็นช่วงปิดภาคเรียนทำให้ประชาชนมีการวางแผนเดินทางเพื่อการท่องเที่ยวและการกลับสู่ภูมิลำเนา ส่งผลให้การใช้จ่ายในเดือนพฤษภาคมชะลอตัวลง โดยสะท้อนให้เห็นจากอัตราการจองห้องพักล่วงหน้า ๓ เดือน ปรับตัวลดลงร้อยละ ๐.๗๙ เมื่อเทียบกับเดือนที่ผ่านมา ซึ่งสถานการณ์ดังกล่าวทำให้ผู้ประกอบการคาดว่าจะมียอดขายและการใช้บริการลดลง แต่อย่างไรก็ตามในเดือนพฤษภาคมเป็นช่วงของการเปิดเทอม และเข้าสู่ฤดูกาลเพาะปลูกของเกษตรกร จากสถานการณ์ดังกล่าวจึงสร้างความหวังให้กับผู้ประกอบการเกี่ยวกับยอดขายที่อาจจะยังมีอยู่บ้างจากการจับจ่ายใช้สอยของกลุ่มผู้ประกอบการและเกษตรกร ปัจจัยเหล่านี้จึงส่งผลให้ค่าดัชนีความเชื่อมั่นคาดการณ์ ๓ เดือนข้างหน้าปรับตัวลดลง

กิจการค้าปลีกน้ำมัน

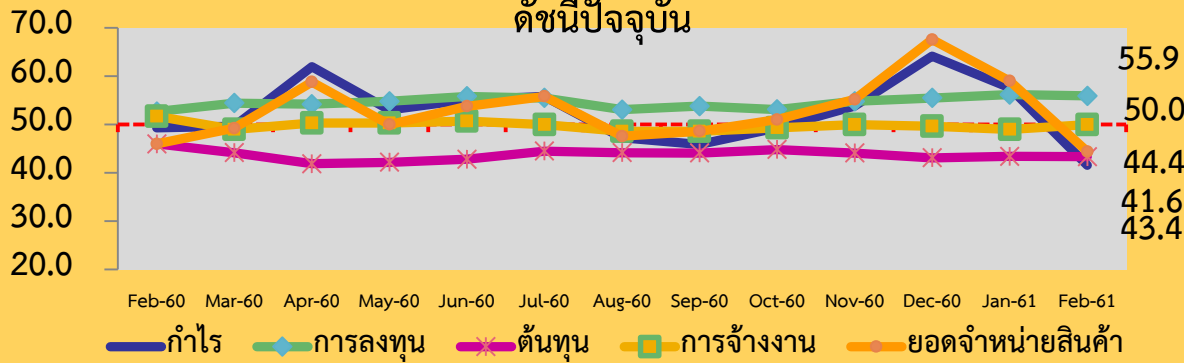


	ก.พ.-60	มี.ค.-60	เม.ย.-60	พ.ค.-60	มิ.ย.-60	ก.ค.-60	ส.ค.-60	ก.ย.-60	ต.ค.-60	พ.ย.-60	ธ.ค.-60	ม.ค.-61	ก.พ.-61
●-เดือนปัจจุบัน	49.1	49.3	53.5	50.1	51.6	52.3	48.2	48.2	49.5	51.6	56.0	53.0	47.1
●-3 เดือนข้างหน้า	50.7	51.7	52.0	53.1	51.0	52.4	51.8	53.8	55.2	55.2	51.5	52.8	51.0

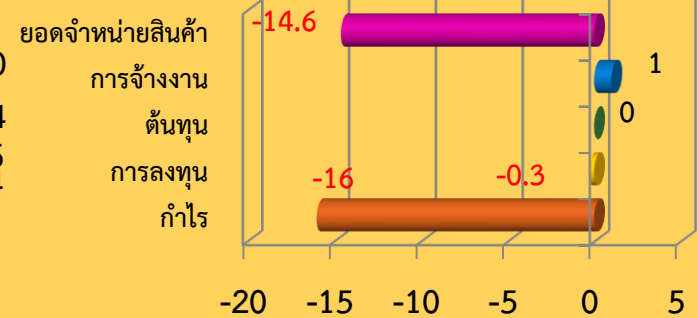
สาเหตุการปรับตัวของค่าดัชนีความเชื่อมั่น

ธุรกิจค้าปลีกน้ำมัน

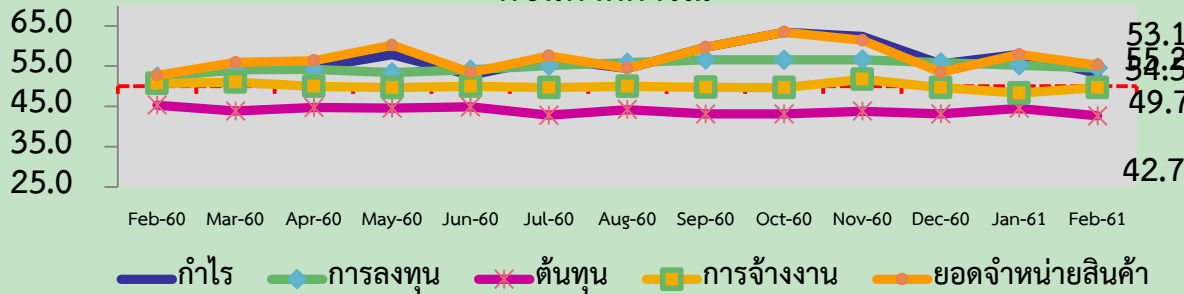
ดัชนีปัจจุบัน



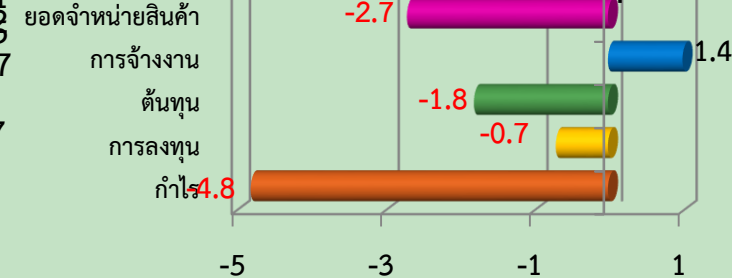
การเปลี่ยนแปลงในเดือนล่าสุด



ดัชนีคาดการณ์

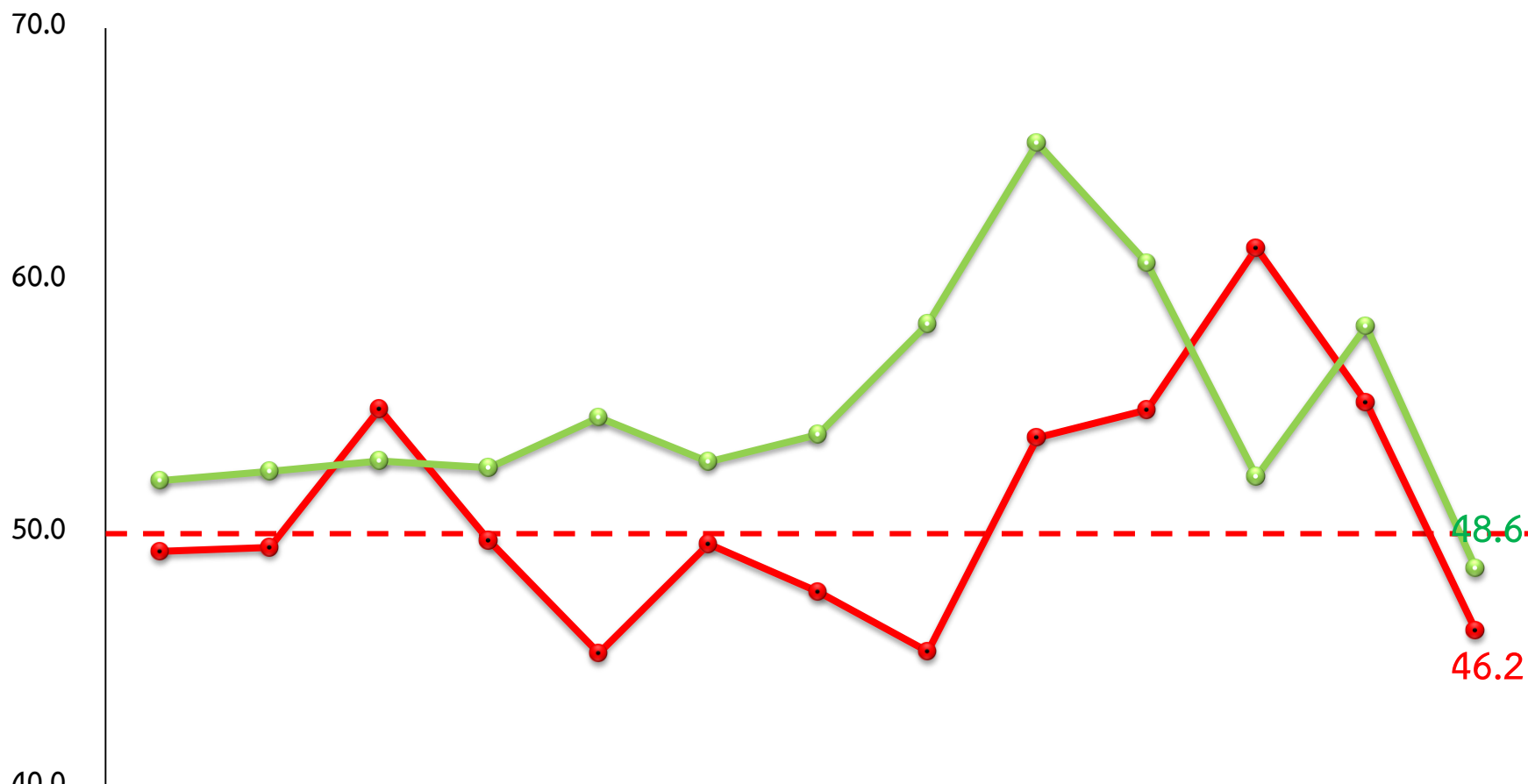


การเปลี่ยนแปลงในเดือนล่าสุด



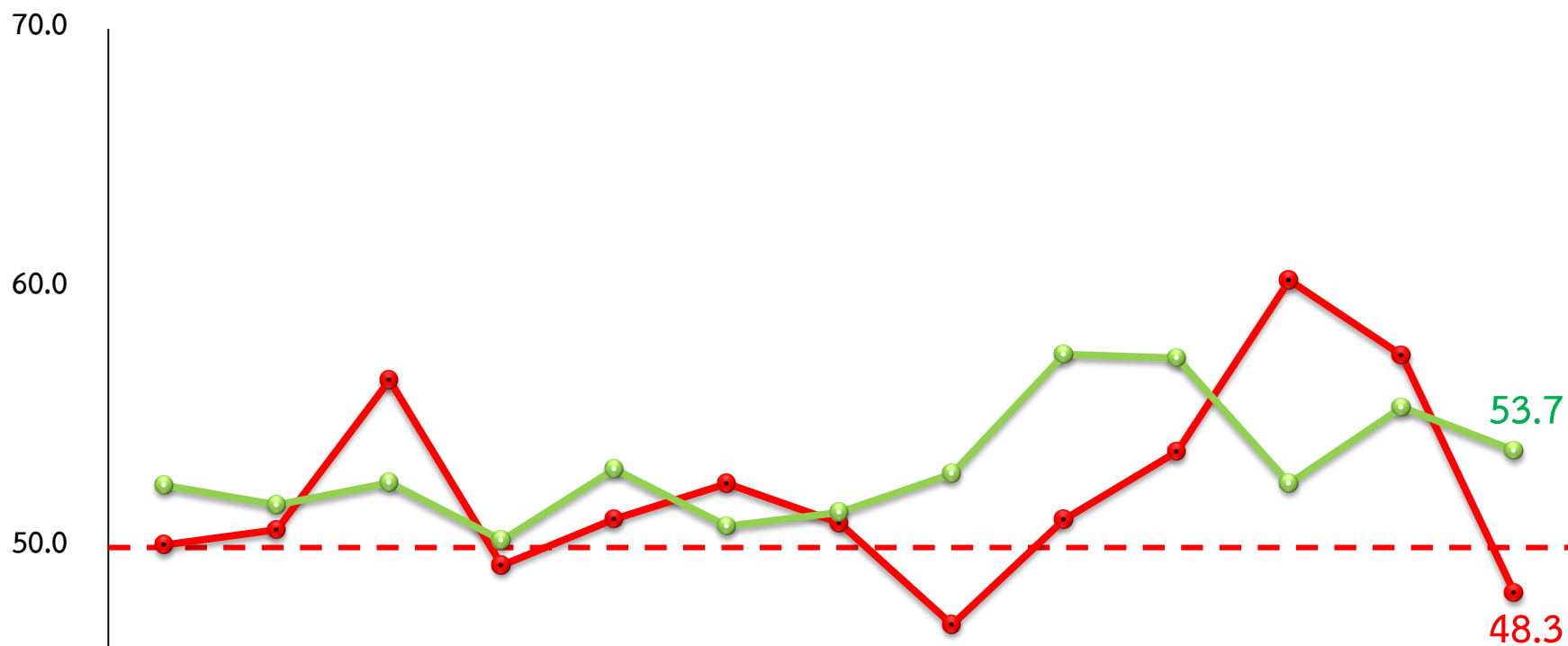
ค่าดัชนีความเชื่อมั่นของผู้ประกอบการ SMEs ธุรกิจในปัจจุบันปรับตัวในทิศทางที่ **ลดลง** ในส่วนของผู้ประกอบการมองว่ายอดขายสินค้าและบริการลดลงเมื่อเทียบกับเดือนที่ผ่านมาเนื่องจากในเดือนธันวาคมประชาชนมีการเดินทางเพื่อกลับภูมิลำเนาหรือท่องเที่ยวในช่วงเทศกาลสงกรานต์ท้ายปีเก่าต้อนรับปีใหม่ส่งผลให้การใช้จ่ายในเดือนกุมภาพันธ์ชะลอตัวลงโดยกลับเข้าสู่ภาวะปกติ ในภาพรวมเดือนกุมภาพันธ์ด้านการลงทุนเอกชนมีการหดตัวเล็กน้อยจากเดือนก่อน โดยสะท้อนให้เห็นจากดัชนีการลงทุนภาคเอกชนที่ปรับตัวลดลงร้อยละ ๐.๓๔ ซึ่งปรับตัวลดลงต่อเนื่องเป็นเดือนที่ ๓ ติดต่อกัน สอดคล้องกับจำนวนเงินลงทุนโรงงานอุตสาหกรรมได้รับใบอนุญาตและแจ้งประกอบกิจการอยู่ที่ ๑๓,๗๘๓.๗๙ ล้านบาท ปรับตัวลดลงร้อยละ ๙.๙๑ เมื่อเทียบกับเดือนที่ผ่านมา ซึ่งเป็นการปรับตัวลดลงของการลงทุนของเกือบทุกภูมิภาคยกเว้นภาคใต้และภาคกลาง สอดคล้องกับปริมาณการนำเข้าสินค้าทุนปรับตัวลดลงร้อยละ ๑๑.๔๕ เมื่อเทียบกับเดือนก่อน เช่นเดียวกับดัชนีเชื้อเพลิงปรับตัวลดลงร้อยละ ๖.๕๘ เมื่อเทียบกับเดือนที่ผ่านมา โดยเป็นการปรับลดลงจากปริมาณการจำหน่ายน้ำมันเบนซินและแก๊สโซฮอล์ และปริมาณการจำหน่ายน้ำมันดีเซล โดยปรับตัวลดลงร้อยละ ๕.๔๗ และ ๔.๕๐ เมื่อเทียบกับเดือนที่ผ่านมา ตามลำดับ ส่วนสาเหตุที่ทำให้ค่าดัชนีความเชื่อมั่นคาดการณ์ ๓ เดือนข้างหน้าปรับตัวในทิศทางที่ **ลดลง** เนื่องจากเดือนเมษายนประชาชนมีการเร่งใช้จ่ายในช่วงวันหยุดต่อเนื่องวันจักรี และวันหยุดเทศกาลสงกรานต์ ประกอบกับเป็นช่วงปิดภาคเรียนทำให้ประชาชนมีการวางแผนเดินทางเพื่อการท่องเที่ยวและการกลับภูมิลำเนา ส่งผลให้การใช้จ่ายในเดือนพฤษภาคมชะลอตัวลง โดยสะท้อนให้เห็นจากอัตราการจองห้องพักล่วงหน้า ๓ เดือน ปรับตัวลดลงร้อยละ ๐.๗๙ เมื่อเทียบกับเดือนที่ผ่านมา ซึ่งสถานการณ์ดังกล่าวทำให้ผู้ประกอบการคาดว่าจะมียอดขายและการใช้บริการลดลง แต่อย่างไรก็ตามในเดือนพฤษภาคมเป็นช่วงของการเปิดเทอม และเข้าสู่ฤดูการเพาะปลูกของเกษตรกร จากสถานการณ์ดังกล่าวจึงสร้างความหวังให้กับผู้ประกอบการเกี่ยวกับยอดขายที่อาจจะยังมีอยู่บ้างจากการใช้จ่ายใช้สอยของกลุ่มผู้ปกครองและเกษตรกร

กิจการบริการโรงแรม เกสต์เฮาส์ บังกะโล



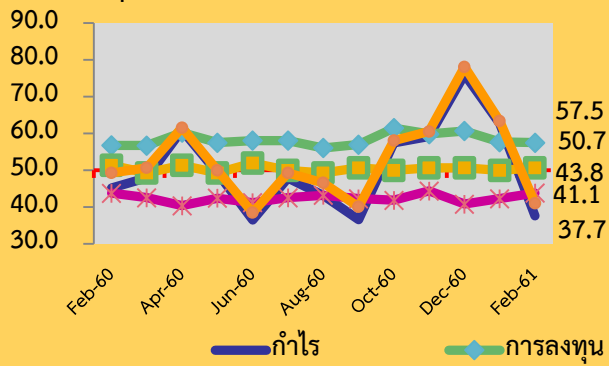
	ก.พ.-60	มี.ค.-60	เม.ย.-60	พ.ค.-60	มิ.ย.-60	ก.ค.-60	ส.ค.-60	ก.ย.-60	ต.ค.-60	พ.ย.-60	ธ.ค.-60	ม.ค.-61	ก.พ.-61
●-เดือนปัจจุบัน	49.3	49.5	54.9	49.7	45.3	49.6	47.7	45.3	53.8	54.9	61.3	55.2	46.2
●-3 เดือนข้างหน้า	52.1	52.5	52.9	52.6	54.6	52.8	53.9	58.3	65.4	60.7	52.3	58.2	48.6

กิจการบริการร้านอาหาร ภัตตาคาร

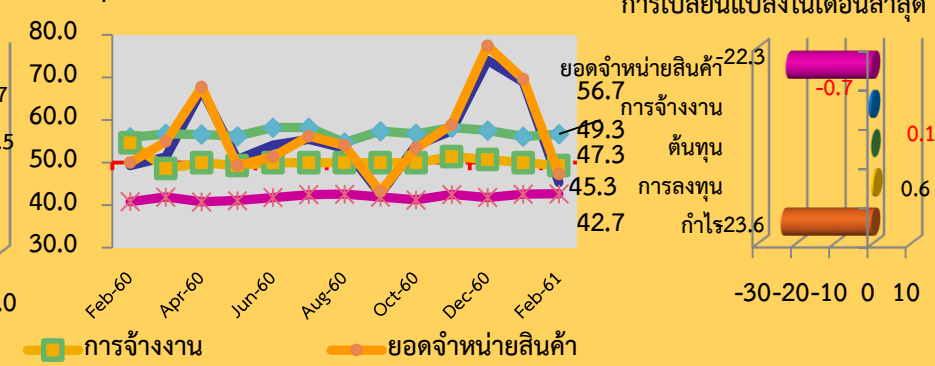


	ก.พ.-60	มี.ค.-60	เม.ย.-60	พ.ค.-60	มิ.ย.-60	ก.ค.-60	ส.ค.-60	ก.ย.-60	ต.ค.-60	พ.ย.-60	ธ.ค.-60	ม.ค.-61	ก.พ.-61
●-เดือนปัจจุบัน	50.1	50.7	56.4	49.3	51.1	52.5	50.9	47.0	51.1	53.7	60.3	57.4	48.3
●-3 เดือนข้างหน้า	52.4	51.6	52.5	50.3	53.0	50.8	51.4	52.8	57.5	57.3	52.5	55.4	53.7

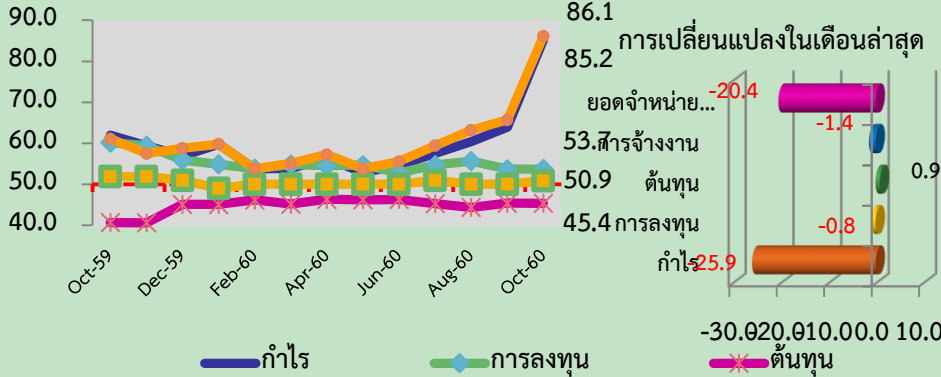
ดัชนีปัจจุบันภาคบริการด้านโรงแรม เกสต์เฮาส์ บังกะโล



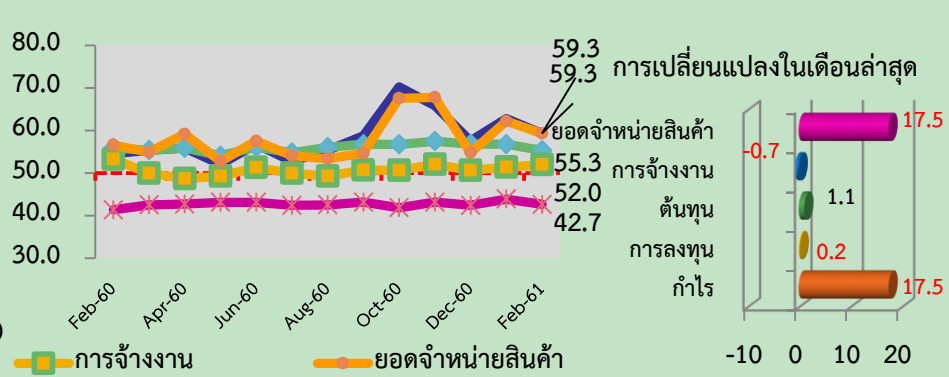
ดัชนีปัจจุบันภาคบริการด้านร้านอาหาร และภัตตาคาร



ดัชนีคาดการณ์ภาคบริการด้านโรงแรม เกสต์เฮาส์ บังกะโล



ดัชนีคาดการณ์ภาคบริการด้านร้านอาหาร และภัตตาคาร



ค่าดัชนีความเชื่อมั่นของผู้ประกอบการ SMEs กิจการภาคบริการด้านการท่องเที่ยวและโรงแรม เกสต์เฮาส์ บังกะโลและร้านอาหารและภัตตาคารในปัจจุบันปรับตัวในทิศทางที่ลดลงในส่วนของผู้ประกอบการมองว่าในเดือนธันวาคมประชาชนมีการเร่งใช้จ่ายเกี่ยวกับการซื้อของขวัญและของฝากให้กับครอบครัวและบุคคลที่เคารพนับถือ รวมทั้งการเดินทางเพื่อกลับภูมิลำเนาหรือท่องเที่ยวในช่วงเทศกาลสงกรานต์ปีเก่าต้อนรับปีใหม่ส่งผลให้การใช้จ่ายในเดือนกุมภาพันธ์ชะลอตัวลงโดยกลับเข้าสู่ภาวะปกติ ในภาพรวมด้านการบริโภคมีสัญญาณของการชะลอตัวเล็กน้อยจากเดือนก่อนโดยในเดือนกุมภาพันธ์ ๖๑ ค่าดัชนีลดลงร้อยละ ๖.๐๗ เมื่อเทียบกับเดือนที่ผ่านมา ซึ่งเป็นการปรับลดลงจากดัชนีการใช้จ่ายสินค้ากึ่งคงทนและดัชนีการใช้จ่ายภาคบริการ สอดคล้องกับดัชนีภาวภูมิมูลค่าเพิ่มหมวดโรงแรมและภัตตาคาร ณ ราคาคงที่ ปี ๒๕๕๓ ปรับตัวลดลงร้อยละ ๑๑.๕๕ เมื่อเทียบกับเดือนที่ผ่านมา เช่นเดียวกับดัชนีเชื่อเพลิงปรับตัวลดลงร้อยละ ๖.๕๘ เมื่อเทียบกับเดือนที่ผ่านมา โดยเป็นการปรับลดลงจากปริมาณการจำหน่ายน้ำมันเบนซินและแก๊สโซฮอล์ และปริมาณการจำหน่ายน้ำมันดีเซล โดยปรับตัวลดลงร้อยละ ๕.๔๗ และ ๔.๕๐ เมื่อเทียบกับเดือนที่ผ่านมา ตามลำดับ ส่วนสาเหตุที่ทำให้ค่าดัชนีความเชื่อมั่นคาดการณ์ ๓ เดือนข้างหน้าปรับตัวในทิศทางที่ลดลงเนื่องจากเดือนเมษายนประชาชนมีการเร่งใช้จ่ายในช่วงวันหยุดต่อเนื่องวันจักรีและวันหยุดเทศกาลสงกรานต์ ส่งผลให้การใช้จ่ายในเดือนพฤษภาคมชะลอตัวลง โดยสะท้อนให้เห็นจากอัตราการจองห้องพักล่วงหน้า ๓ เดือน ปรับตัวลดลงร้อยละ ๐.๗๙ เมื่อเทียบกับเดือนที่ผ่านมา ซึ่งสถานการณ์ดังกล่าวทำให้ผู้ประกอบการคาดว่าจะมียอดจำหน่ายและการใช้บริการลดลง แต่อย่างไรก็ตามในเดือนพฤษภาคมเป็นช่วงของการเปิดเทอม และเข้าสู่ฤดูกาลเพาะปลูกของเกษตรกร จากสถานการณ์ดังกล่าวจึงสร้างความหวังให้กับผู้ประกอบการเกี่ยวกับยอดจำหน่ายที่อาจจะยังมีอยู่บ้างจากการใช้จ่ายใช้สอยของกลุ่มผู้ปกครองและเกษตรกร

ดัชนีความเชื่อมั่นแยกพิจารณาในแต่ละภูมิภาค

ประจำเดือนกุมภาพันธ์ 2561

ดัชนีความเชื่อมั่น TSSI SMEs รวมภาคการค้าและบริการ รายภูมิภาค

ภาคค้าบริการ	ปัจจุบัน				
	ก.พ.-60	ม.ค.-61	ก.พ.-61	%MOM	%YOY
กรุงเทพฯและปริมณฑล	45.1	49.7	47.1	-2.6	2.0
ตะวันออกเฉียงเหนือ	48.4	44.7	43.3	-1.4	-5.1
เหนือ	50.2	51.4	48.9	-2.5	-1.3
ใต้	52.0	53.1	47.3	-5.8	-4.7
กลาง+ตะวันออกเฉียง+ตะวันตก	44.3	48.4	44.5	-3.9	0.2
ภาคค้าบริการ	คาดการณ์ 3 เดือนข้างหน้า				
	ก.พ.-60	ม.ค.-61	ก.พ.-61	%MOM	%YOY
กรุงเทพฯและปริมณฑล	48.7	52.5	52.4	-0.1	3.7
ตะวันออกเฉียงเหนือ	49.8	49.3	49.2	-0.1	-0.6
เหนือ	49.8	56.0	51.0	-5.0	1.2
ใต้	56.3	53.7	48.9	-4.8	-7.4
กลาง+ตะวันออกเฉียง+ตะวันตก	50.1	52.4	50.5	-1.9	0.4

สาเหตุการปรับตัวของค่าดัชนีความเชื่อมั่นในปัจจุบัน ของภูมิภาคต่าง ๆ

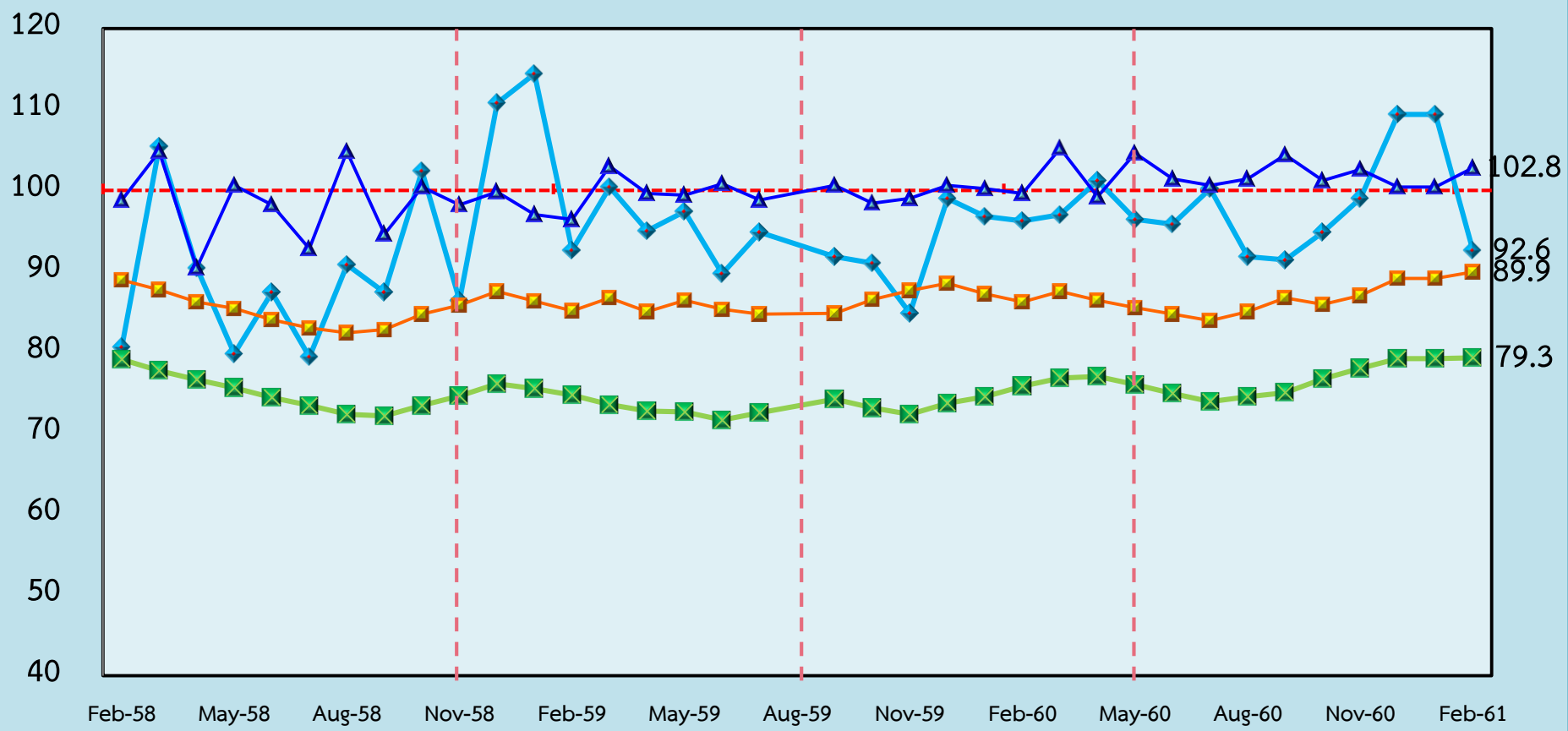
ภูมิภาค	ทิศทางการเปลี่ยนแปลงของค่าดัชนีความเชื่อมั่นในปัจจุบัน		
	ภาคค้าส่ง (-1.1)	ภาคค้าปลีก (-2.3)	ภาคบริการ (-4.7)
กรุงเทพมหานคร และปริมณฑล	▼ -2.0 (วัสดุก่อสร้าง)	▼ -0.6 (ค้าปลีกน้ำมัน)	▼ -4.7 (ขนส่งสินค้า)
ภาคตะวันออกเฉียงเหนือ	▼ -1.4 (สินค้าอุปโภคบริโภค)	▼ -0.2 (รถจักรยานยนต์, รถยนต์)	▼ -3.6 (ขนส่งสินค้า)
ภาคเหนือ	▲ 3.7 (สินค้าเกษตร)	▼ -1.6 (ค้าปลีกน้ำมัน)	▼ -6.5 (สหธนาคาร วัฒนธรรม การกีฬา)
ภาคใต้	▼ -4.6 (สินค้าอุปโภคบริโภค)	▼ -6.3 (ค้าปลีกน้ำมัน)	▼ -5.7 (โรงแรม เกสต์เฮาส์ บังกะโล)
ภาคกลาง ตะวันออก และตะวันตก	▼ -5.8 (วัสดุก่อสร้าง)	▼ -5.1 (รถจักรยานยนต์, รถยนต์)	▼ -2.6 (ร้านอาหาร ภัตตาคาร)

หมายเหตุ : ▲ ปรับตัวในทิศทางที่เพิ่มขึ้น ▼ ปรับตัวในทิศทางที่ลดลง ⚡ อยู่ในทิศทางที่ทรงตัว

เปรียบเทียบดัชนีความเชื่อมั่นในด้านต่าง ๆ

ประจำเดือนกุมภาพันธ์ 2561

เปรียบเทียบค่าดัชนี ระหว่าง TSSI, TISI, BSI และ CCI



- ◆ ดัชนีความเชื่อมั่นผู้ประกอบการภาคการค้าและบริการ (TSSI)
- ▲ ดัชนีความเชื่อมั่นทางธุรกิจ (BSI)
- ดัชนีความเชื่อมั่นภาคอุตสาหกรรม (TISI)
- ⊠ ดัชนีความเชื่อมั่นผู้บริโภค (CCI)

หมายเหตุ : ค่าดัชนี TSSI และ BSI ได้ทำการคำนวณปรับฐาน 100

ภาคเหนือ

ค่าดัชนีในปัจจุบัน ▼ -2.5

ค่าดัชนีคาดการณ์ ▼ -5.0

ภาคตะวันออกเฉียงเหนือ

ค่าดัชนีในปัจจุบัน ▼ -1.4

ค่าดัชนีคาดการณ์ ▼ -0.1

ภาคกลาง ตะวันออก และตะวันตก

ค่าดัชนีในปัจจุบัน ▼ -3.9

ค่าดัชนีคาดการณ์ ▼ -1.9

กรุงเทพและปริมณฑล

ค่าดัชนีในปัจจุบัน ▼ -2.6

ค่าดัชนีคาดการณ์ ▼ -0.1

ภาคใต้

ค่าดัชนีในปัจจุบัน ▼ -5.8

ค่าดัชนีคาดการณ์ ▼ -4.8

ปัจจัยเกื้อหนุน

- การส่งออกปรับตัวเพิ่มขึ้น โดยในเดือนกุมภาพันธ์ 61 มีมูลค่าการส่งออก 20,365.22 ล้านเหรียญสหรัฐฯ ปรับตัวเพิ่มขึ้น ร้อยละ 10.3 จากช่วงเดียวกันของปีก่อน ขยายตัวต่อเนื่องเป็นเดือนที่ 12 แต่จากการแข็งค่าของเงินบาทส่งผลให้การส่งออกในรูปเงินบาทลดลงร้อยละ 0.56 ซึ่งลดลงเป็นครั้งแรกในรอบ 12 เดือนนับจากเดือน ก.พ.60 ที่ลดลงร้อยละ 5.28
- การท่องเที่ยวขยายตัวต่อเนื่อง โดยในเดือนกุมภาพันธ์ 61 มีนักท่องเที่ยวต่างชาติเดินทางเข้ามาจำนวน 3.56 ล้านคน ขยายตัวร้อยละ 19.33 จากช่วงเดียวกันของปีก่อน สร้างรายได้เข้าประเทศจำนวน 195,262.94 ล้านบาทขยายตัว 23.78% จากช่วงเวลาเดียวกันของปีที่ผ่านมา
- ดัชนีการอุปโภคบริโภคภาคเอกชนในเดือนกุมภาพันธ์ 61 อยู่ที่ระดับ 110.23 ปรับตัวเพิ่มขึ้นร้อยละ 2.47 เมื่อเทียบกับช่วงเดียวกันของปีก่อน
- ดัชนีการลงทุนภาคเอกชนในเดือนมกราคม 61 อยู่ที่ระดับ 124.84 ปรับตัวเพิ่มขึ้นร้อยละ 3.06 เมื่อเทียบกับช่วงเดียวกันของปีก่อน
- ค่า Ft ขายปลีกในเดือนมกราคมทรงตัวอยู่ที่ระดับ -15.90 สตางค์ต่อหน่วย
- การลงทุนในตลาดหลักทรัพย์ SET Index ปรับตัวเพิ่มขึ้น 3.27 จุด อยู่ที่ระดับ 1,830.13 จุด ณ สิ้นเดือนกุมภาพันธ์ 61 ขณะที่ต่างชาติขายสุทธิ 41,381.97 ล้านบาท
- ระดับราคาขายปลีกน้ำมันเบนซิน และดีเซลปรับตัวลดลงจากเดือนก่อนลิตรละ 0.90 และ 1.20 บาท โดย ณ สิ้นเดือนกุมภาพันธ์ 61 อยู่ที่ระดับ 34.66 และ 26.69 บาทต่อลิตรตามลำดับ

ปัจจัยบั่นทอน

- ดัชนีรายได้เกษตรกรอยู่ที่ระดับ 172.33 ปรับตัวลดลงร้อยละ 6.96 ตามระดับราคาพืชผลการเกษตรปรับตัวลดลง โดยดัชนีราคาสินค้าเกษตร (ปรับฤดูกาล) เดือนกุมภาพันธ์ 61 อยู่ที่ระดับ 125.96 ปรับตัวลดลงร้อยละ -13.54 จากปีก่อน
- ค่าเงินบาทแข็งค่าขึ้นเล็กน้อย โดย ณ สิ้นเดือนกุมภาพันธ์ 61 อยู่ที่ 31.4703 บาทต่อดอลลาร์สหรัฐฯ จากเดิมที่อยู่ 31.8885 บาทต่อดอลลาร์สหรัฐฯ
- สถานการณ์ค่าครองชีพยังคงทรงตัวในระดับสูง แต่ดัชนีราคาผู้บริโภคในเดือนกุมภาพันธ์ 61 อยู่ที่ระดับ 101.21 เพิ่มขึ้นจากเดือนก่อนที่อยู่ระดับ 101.44