

รายงานดัชนีความเชื่อมั่นผู้ประกอบการภาคการค้าและบริการ

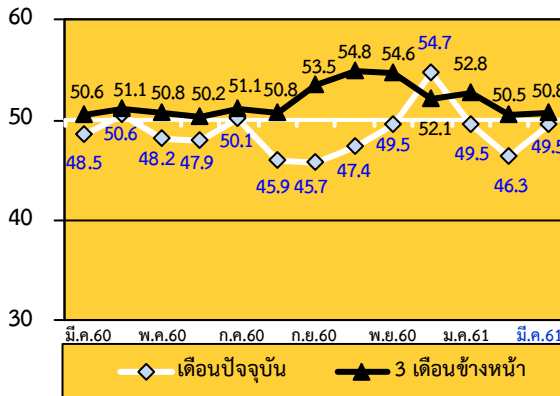
Trade & Service Sentiment Index: TSSI

ไตรมาสที่ 1

ปีที่ 16 ฉบับที่ 3 ประจำเดือน มีนาคม ปี 2561

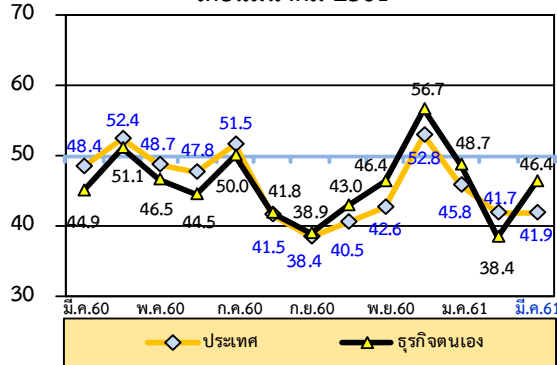
รายงานดัชนี SMEs ประจำเดือน มีนาคม 2561 ปรับตัวเพิ่มขึ้นจากเดือนก่อนหน้าเป็น 49.5 ผลจากปัจจัยด้านกำไร การลงทุน การจ้างงานและยอดจำหน่ายที่เพิ่มขึ้น ทั้งในส่วนของภาคการค้าและภาคบริการ มีสัญญาณที่ดีจากความเชื่อมั่นที่ปรับเพิ่มขึ้น

ดัชนี TSSI SMEs ภาคการค้าและบริการ

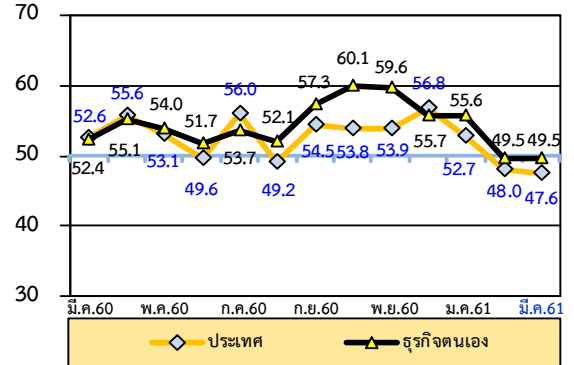


ดัชนีความเชื่อมั่นของผู้ประกอบการวิสาหกิจขนาดกลางและขนาดย่อม (SMEs) ในเดือนปัจจุบันค่าดัชนีความเชื่อมั่นอยู่ที่ระดับ 49.5 ปรับตัวเพิ่มขึ้นจาก 46.3 เป็นผลมาจากองค์ประกอบด้านกำไร การลงทุน การจ้างงานและยอดจำหน่ายเพิ่มขึ้น โดยเฉพาะด้านกำไรและยอดจำหน่ายเป็นหลัก สำหรับค่าดัชนีความเชื่อมั่นคาดการณ์ 3 เดือน ปรับตัวอยู่ที่ระดับ 50.8 เมื่อเทียบกับเดือนที่ผ่านมา (รายละเอียด หน้า 3-4)

เดือนมีนาคม 2561



คาดการณ์ 3 เดือนข้างหน้า



สำหรับค่าดัชนีความเชื่อมั่นทั้งต่อภาวะเศรษฐกิจประเทศและต่อธุรกิจตนเองปรับตัวเพิ่มขึ้นอยู่ที่ระดับ 41.9 และ 46.4 ตามลำดับเมื่อเทียบกับเดือนก่อน สำหรับดัชนีคาดการณ์ 3 เดือนข้างหน้าทั้งความเชื่อมั่นทั้งต่อภาวะเศรษฐกิจประเทศและต่อธุรกิจตนเองปรับตัวลดลง (รายละเอียดหน้า 5)

ดัชนีความเชื่อมั่นผู้ประกอบการ SMEs ในเดือนมีนาคม 2561 ปรับตัวเพิ่มขึ้น เนื่องจากภาคการท่องเที่ยวยังคงขยายตัวได้ดีจากการที่นักท่องเที่ยวต่างชาติที่ยังเข้ามาอย่างต่อเนื่อง ทั้งนักท่องเที่ยวชาวจีน อาเซียน อเมริกาและยุโรป เป็นต้น โดยกลุ่มที่ธุรกิจโดดเด่น ได้แก่ ร้านอาหาร/ภัตตาคาร บริการการท่องเที่ยว การขนส่งสินค้าและคน โรงแรมที่พัก ในส่วนภาคการค้าส่งก็ปรับตัวดีขึ้นในทุกกลุ่ม โดยเฉพาะสินค้าเกษตร ซึ่งมีค่าดัชนีความเชื่อมั่นสูงถึง 101.0 สำหรับในธุรกิจค้าปลีก กลุ่มสาขาที่มีดัชนีความเชื่อมั่นสูงขึ้นและอยู่ในระดับเกินกว่าค่าฐานที่ 100 ด้วย ได้แก่ กลุ่มร้านค้าปลีก (สมัยใหม่) และสถานบริการน้ำมัน



สำนักงานส่งเสริมวิสาหกิจขนาดกลางและขนาดย่อม
21 อาคารทีเอสที ทาวเวอร์ ชั้น G, 17-18, 23 ถ.วิภาวดีรังสิต แขวงจอมพล
เขตจตุจักร กรุงเทพฯ 10900 www.sme.go.th



กองสารสนเทศและดัชนีเศรษฐกิจการค้า กระทรวงพาณิชย์
44/100 อาคาร 2 ดิกริมน้ำ ชั้น 7 ถ.นนทบุรี 1 ต. บางกระสอบ อ.เมือง จ.นนทบุรี 11000
www.price.moc.go.th



หอการค้าไทย
150 ถ.ราชบพิธ เขตพระนคร กรุงเทพฯ 10200



ศูนย์พยากรณ์เศรษฐกิจและธุรกิจ มหาวิทยาลัยหอการค้าไทย
126/1 ถ.วิภาวดีรังสิต แขวงดินแดง เขตดินแดง กรุงเทพฯ 10400

หากมีปัญหาดู สอบถามได้ที่ :

ฝ่ายวิเคราะห์สถานการณ์และเตือนภัยทางเศรษฐกิจ สำนักงานส่งเสริมวิสาหกิจขนาดกลางและขนาดย่อม
21 อาคารทีเอสที ทาวเวอร์ ชั้น G, 17, 18, 23 ถ.วิภาวดีรังสิต แขวงจอมพล เขตจตุจักร กรุงเทพฯ 10900
โทร. 0-2298-3053 0-2298-3056 โทรสาร 0-2273-8850, 0-2273-3062
Website : www.sme.go.th
E-mail : thawachinee@sme.go.th , chomboon@sme.go.th

กองสารสนเทศและดัชนีเศรษฐกิจการค้า กระทรวงพาณิชย์ อาคาร 2 ตึกกรมนี้้า ชั้น 7 ถนนพยุหะ อ.เมือง จ.นนทบุรี 11000
โทร. 0-2507-6706 โทรสาร 0-2507-5806
Website: www.price.moc.go.th
E-mail : tssi@moc.go.th, malaip@moc.go.th,

ข้อชี้แจง

การรายงานดัชนีความเชื่อมั่นผู้ประกอบการภาคการค้าและบริการ

ดัชนีความเชื่อมั่นผู้ประกอบการภาคการค้าและบริการ (Trade and Services Sentiment Index : TSSI) ซึ่งจัดทำขึ้นโดยความร่วมมือระหว่าง สำนักงานส่งเสริมวิสาหกิจขนาดกลางและขนาดย่อม กองสารสนเทศและสำนักดัชนีเศรษฐกิจการค้า กระทรวงพาณิชย์ หอการค้าไทย และ ศูนย์พยากรณ์เศรษฐกิจและธุรกิจ มหาวิทยาลัยหอการค้าไทย โดยมีวัตถุประสงค์เพื่อส่งเสริมการพัฒนาทางด้านสถิติที่เกี่ยวข้องกับความเชื่อมั่นของผู้ประกอบการในวิสาหกิจขนาดกลางและขนาดย่อม และเพื่อเป็นเครื่องมือในการวิเคราะห์แนวโน้มภาวะการของวิสาหกิจขนาดกลางและขนาดย่อมในภาคการค้าและบริการสำหรับหน่วยงานที่เกี่ยวข้องและผู้ประกอบการ

ขั้นตอนการจัดสร้างดัชนีความเชื่อมั่นทางธุรกิจ

การสำรวจความเชื่อมั่นผู้ประกอบการภาคการค้าและบริการทำขึ้นเพื่อรวบรวมข้อมูลจากสถานประกอบการขนาดกลางและขนาดย่อม และขนาดใหญ่ควบคู่ไปด้วย โดยสุ่มตัวอย่างจากสถานประกอบการต่างๆ ใน 14 จังหวัดกระจายทั่วทุกภาคของประเทศ จำนวน 1,400 ตัวอย่าง กลุ่มตัวอย่างเหล่านี้เป็นกลุ่มตัวอย่างประจำ ประกอบด้วยสถานประกอบการในภาคการค้าและบริการ โดยภาคการค้าประกอบด้วย การค้าส่งและการค้าปลีก ได้แก่ สินค้าเกษตร สินค้าอุปโภค/บริโภค วัสดุก่อสร้าง รถจักรยานยนต์/รถยนต์ ร้านค้าปลีก (สมัยใหม่) ร้านค้าปลีก (ดั้งเดิม) สถานบริการน้ำมัน ภาคบริการประกอบด้วย การก่อสร้าง กิจกรรมอสังหาริมทรัพย์ บริการด้านสุขภาพ/ความงาม การท่องเที่ยว สันทนาการ/วัฒนธรรม/การศึกษา ด้านการขนส่ง โรงแรม/เกสต์เฮาส์/บังกะโล ร้านอาหาร/ภัตตาคาร และขนส่งมวลชน

เนื่องจากจุดประสงค์ของการสำรวจความเชื่อมั่นผู้ประกอบการภาคการค้าและบริการ เพื่อให้ทราบถึงสถานการณ์โดยรวมของภาคธุรกิจ แบบสอบถามจึงถูกออกแบบให้กระชับเข้าใจง่าย โดยครอบคลุมในประเด็นคำถามเกี่ยวกับความคิดเห็นที่มีต่อธุรกิจในการประมวลผลดัชนีความเชื่อมั่น ซึ่งประกอบไปด้วยองค์ประกอบของธุรกิจด้าน (1) กำไร (2) การลงทุน (3) ต้นทุนธุรกิจ (4) การจ้างงาน และ (5) ยอดจำหน่ายสินค้าและบริการ และความคิดเห็นที่มีต่อเศรษฐกิจของประเทศโดยรวม และเศรษฐกิจในสาขาธุรกิจของผู้ตอบแบบสอบถาม รวมทั้งปัจจัยที่มีผลต่อภาวะดีขึ้นและแย่ลงในธุรกิจ ซึ่งความคิดเห็นเหล่านี้จะถูกนำไปประกอบการวิเคราะห์ผลของดัชนีความเชื่อมั่น

การคำนวณและแปลความหมายค่าดัชนี

ผลการสำรวจแต่ละเดือนจะได้ดัชนี 2 ชุดคือ (1) ดัชนีในเดือนที่ถาม ซึ่งเรียกว่า ดัชนีเดือนปัจจุบัน (2) ดัชนีการคาดการณ์ในอนาคตที่ประเมินจาก เดือนที่ถาม ซึ่งเรียกว่า ดัชนีคาดการณ์ 3 เดือนข้างหน้า ค่าดัชนีคำนวณจากคะแนนที่ให้ในแต่ละคำตอบ (คือแปลงข้อมูลเชิงคุณภาพเป็นเชิงปริมาณ) โดยให้ คะแนนสูงสุดเท่ากับ 1.0 สำหรับคำตอบ “สูงขึ้น/ ดีขึ้น/ เพิ่มขึ้น” และให้คะแนน 0.5 และ 0 สำหรับคำตอบ “คงเดิม” และ “แย่ลง/ลดลง” ตามลำดับ

การแปลความหมายที่ได้ ค่าดัชนีที่ได้อาจมีค่า ต่ำกว่า 50, 50 หรือ สูงกว่า 50 ถ้า

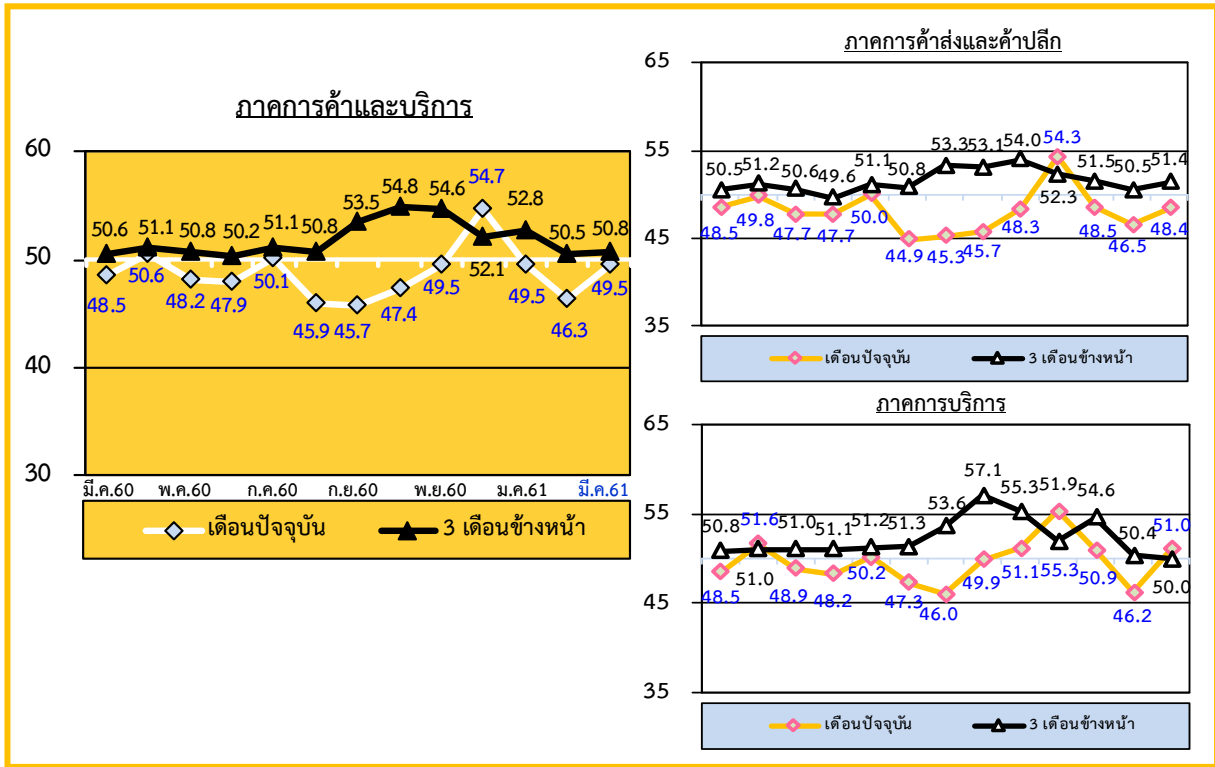
TSSI < 50 แสดงว่าภาวะทางด้านธุรกิจแย่ลง

TSSI = 50 แสดงว่าภาวะทางด้านธุรกิจทรงตัว

TSSI > 50 แสดงว่าภาวะทางด้านธุรกิจดีขึ้น

การคำนวณและแปลความหมายด้านต้นทุนนั้น ดำเนินการให้คะแนนแบบผกผัน คือ ให้คะแนนเท่ากับ 1.0 สำหรับคำตอบ “ลดลง” ให้คะแนน 0.5 และ 0 สำหรับคำตอบ “คงเดิม” และ “สูงขึ้น” ตามลำดับ

ดัชนี TSSI ของวิสาหกิจขนาดกลางและขนาดย่อม (SMEs) เดือนมีนาคม 2561

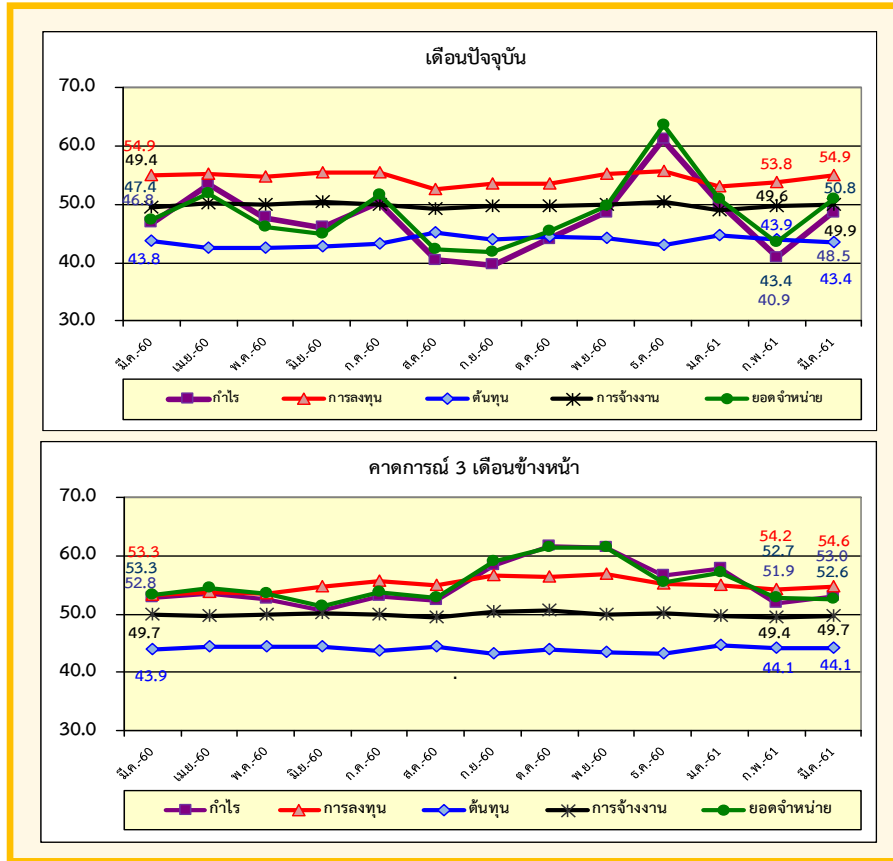


ดัชนีความเชื่อมั่นภาคการค้าและบริการของผู้ประกอบการ SMEs ในเดือนมีนาคม 2561 ค่าดัชนีในปัจจุบันอยู่ที่ระดับ 49.5 ปรับตัวเพิ่มขึ้นจาก 46.3 ในเดือนก่อน พิจารณาแยกตามประเภทของกิจการ พบว่า กิจการภาคการค้าส่งและค้าปลีกมีค่าดัชนีเพิ่มขึ้นอยู่ที่ระดับ 48.4 ในเดือนก่อน ส่วนกิจการภาคบริการเพิ่มขึ้นอยู่ที่ระดับ 50.0 เมื่อเทียบกับเดือนก่อน

สาเหตุที่ค่าดัชนีความเชื่อมั่นทั้งในปัจจุบันปรับตัวเพิ่มขึ้น ช่วงที่จะเข้าสู่ช่วงการปิดภาคเรียนทำให้ผู้ประกอบการมีการวางแผนเดินทางไปท่องเที่ยวยังสถานที่ต่างๆ โดยการจองที่พักและตั๋วเครื่องบินมากกว่าปกติ อีกทั้งผู้ประกอบการบางส่วนโดยเฉพาะภาคการผลิตเร่งจัดส่งสินค้าก่อนจะหยุดยาวในช่วงเทศกาลสงกรานต์ในเดือนเมษายน ทำให้ยอดขายสินค้าและบริการของผู้ประกอบการเพิ่มขึ้น ภาคการท่องเที่ยวขยายตัวดีต่อเนื่อง เมื่อเทียบกับปีก่อน จากการขยายตัวจากทุกภูมิภาคโดยเฉพาะภูมิภาคเอเชีย ด้านภาคการส่งออกยังคงเป็นปัจจัยสำคัญต่อการขยายตัวทางเศรษฐกิจ โดยมีการขยายตัวต่อเนื่อง ด้านการบริโภคภาคเอกชนมีสัญญาณการขยายตัวที่ดีขึ้น ซึ่งปัจจัยเหล่านี้ส่งผลทำให้ค่าดัชนีความเชื่อมั่นในเดือนนี้ปรับตัวเพิ่มขึ้น

ส่วนสาเหตุที่ทำให้ค่าดัชนีความเชื่อมั่นคาดการณ์ 3 เดือนข้างหน้าปรับตัวในทิศทางที่ลดลง เนื่องจากในช่วงเดือนมิถุนายนเป็นช่วงฤดูทอผ้าและปลูก ทำให้เกษตรกรมีการจับจ่ายเพื่อซื้อวัสดุทางการเกษตร อาทิ ปุ๋ย เมล็ดพันธุ์ น้ำมัน นอกจากนี้ภาครัฐมีการกระตุ้นการท่องเที่ยวโดยมีการประชาสัมพันธ์แหล่งท่องเที่ยวชุมชนโดยผ่านการจัดกิจกรรมต่างๆ อาทิ การเปิดตัวตลาดประชารัฐตามภูมิภาคต่างๆ ซึ่งสถานการณ์ดังกล่าวสร้างความหวังให้กับผู้ประกอบการถึงภาวะการจับจ่ายใช้สอยของภาคครัวเรือนที่อาจจะขยายตัวเพิ่มขึ้น

ดัชนี TSSI ของวิสาหกิจขนาดกลางและขนาดย่อมแยกตามองค์ประกอบของปัจจัยกำหนดค่าดัชนี

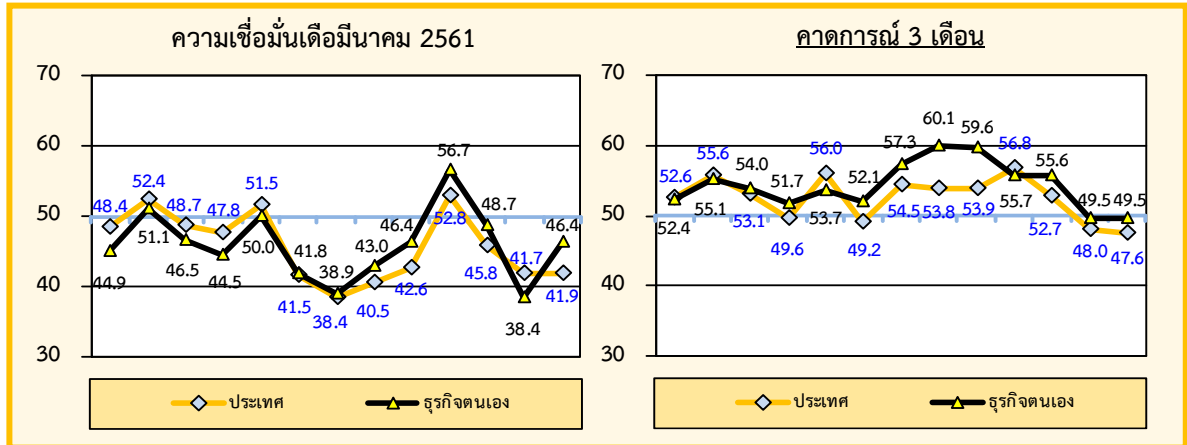


เมื่อพิจารณาค่าดัชนีความเชื่อมั่นจำแนกตามองค์ประกอบธุรกิจของผู้ประกอบการวิสาหกิจขนาดกลางและขนาดย่อม ภาคการค้าและบริการในเดือนธันวาคม 2560 ซึ่งประกอบด้วยค่าดัชนีความเชื่อมั่นด้านกำไร การลงทุน ต้นทุน การจ้างงานและยอดจำหน่าย โดยค่าดัชนีความเชื่อมั่นในแต่ละองค์ประกอบดังกล่าวในปัจจุบันของเดือนมีนาคม 2561 อยู่ที่ระดับ 48.5 54.9 43.4 49.9 และ 50.8 ตามลำดับ โดยองค์ประกอบปรับตัวเพิ่มขึ้นเป็นส่วนใหญ่ ยกเว้น ดัชนีต้นทุน โดยมีดัชนีการลงทุนและยอดจำหน่ายที่มีค่าดัชนีเพิ่มขึ้นเกินกว่าค่าฐานที่ 50

สำหรับค่าดัชนีความเชื่อมั่นจำแนกตามองค์ประกอบธุรกิจคาดการณ์ 3 เดือนข้างหน้าของเดือนมีนาคม 2561 ค่าดัชนีแต่ละองค์ประกอบต่างๆ ข้างต้นอยู่ที่ระดับ 53.0 54.6 44.1 49.7 และ 52.6 ตามลำดับ ซึ่งองค์ประกอบส่วนใหญ่ปรับตัวในทิศทางที่เพิ่มขึ้น จะมีเพียงดัชนีด้านต้นทุนอยู่ในระดับทรงตัวและยอดจำหน่ายที่ปรับตัวลดลงเล็กน้อย อย่างไรก็ตามผู้ประกอบการยังคงมีความเชื่อมั่นในอนาคตดีอยู่ เนื่องจากค่าดัชนียังคงอยู่ในระดับสูงกว่าหรือใกล้เคียงค่าฐานที่ 50 เป็นส่วนใหญ่ ยกเว้นดัชนีต้นทุนที่อยู่ในระดับไม่ดีขึ้นยังคงอยู่ในระดับต่ำกว่าค่าฐานโดยตลอด เมื่อเทียบกับค่าดัชนีความเชื่อมั่นคาดการณ์ 3 เดือนข้างหน้าในเดือนที่ผ่านมา

สำหรับความเชื่อมั่นในองค์ประกอบด้านราคาขายสินค้า ค่าดัชนีความเชื่อมั่นในปัจจุบันลดลง ขณะที่คาดการณ์ 3 เดือนปรับตัวเพิ่มขึ้นเล็กน้อย ความเชื่อมั่นในองค์ประกอบด้านสินค้าคงเหลือ ค่าดัชนีความเชื่อมั่นทั้งในปัจจุบันและคาดการณ์ปรับตัวลดลง ความเชื่อมั่นด้านความสามารถในการแข่งขันของกิจการ ค่าดัชนีความเชื่อมั่นทั้งในปัจจุบันและคาดการณ์ปรับตัวเพิ่มขึ้นเล็กน้อย ความเชื่อมั่นด้านเงินทุนหมุนเวียนของกิจการ ค่าดัชนีความเชื่อมั่นในปัจจุบันเพิ่มขึ้นมาก ขณะที่คาดการณ์ปรับตัวเพิ่มขึ้น ความเชื่อมั่นด้านระยะเวลาเครดิตที่ได้รับจาก Supplier ค่าดัชนีความเชื่อมั่นในปัจจุบันเพิ่มขึ้นเล็กน้อย ส่วนคาดการณ์ 3 เดือนอยู่ในระดับลดลง

ดัชนีความเชื่อมั่นภาคการค้าและบริการต่อภาวะเศรษฐกิจประเทศและธุรกิจตนเองของ SMEs



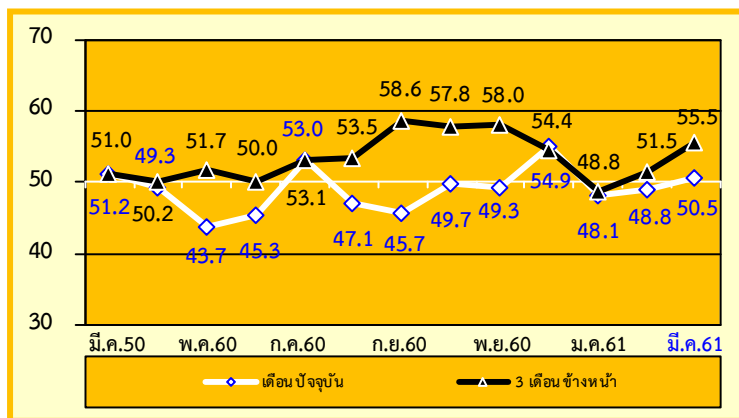
เมื่อพิจารณาดัชนีความเชื่อมั่นของผู้ประกอบการ SMEs ภาคการค้าและบริการทั้งต่อภาวะเศรษฐกิจของประเทศและต่อธุรกิจตนเองเดือนมีนาคม 2561 ปรับตัวเพิ่มขึ้นจากระดับ 41.7 และ 38.4 มาอยู่ที่ระดับ 41.9 และ 46.4 ในเดือนก่อนตามลำดับ ส่วนค่าดัชนีคาดการณ์ 3 เดือนข้างหน้า ความเชื่อมั่นต่อภาวะเศรษฐกิจของประเทศปรับตัวลดลงเล็กน้อยจากระดับ 48.0 มาอยู่ที่ระดับ 47.6 ขณะที่ต่อธุรกิจตนเองอยู่ในระดับทรงตัวที่ระดับ 49.5 พิจารณาได้ว่าผู้ประกอบการมีความเชื่อมั่นในปัจจุบันอยู่ในระดับดีขึ้น

ภาคการค้าส่ง สินค้าเกษตร
เป็นสาขาที่ปรับตัวเพิ่มขึ้นในภาคค้าส่ง

กิจการค้าส่ง **สินค้าเกษตร** เป็นประเภทกิจการที่ค่าดัชนีความเชื่อมั่นทั้งในปัจจุบันและคาดการณ์ปรับตัวเพิ่มขึ้น เนื่องจากมีปริมาณการผลิตที่ออกสู่ตลาดเพิ่มสูงขึ้นทั้งในหมวดของพืชและปศุสัตว์ การส่งออกอุตสาหกรรมเกษตรสูงขึ้น ส่งผลให้โรงงานต้องทรวัตถุดิบมากขึ้น ซึ่งปัจจัยเหล่านี้ส่งผลให้ผู้ประกอบการมีความเชื่อมั่นในปัจจุบันที่เพิ่มขึ้น

ส่วนสาเหตุที่ทำให้ค่าดัชนีความเชื่อมั่นคาดการณ์ 3 เดือนข้างหน้าปรับตัวในทิศทางที่เพิ่มขึ้น เนื่องจากในช่วงเดือนมิถุนายนเป็นช่วงฤดูกาลเพาะปลูก ทำให้เกษตรกรมีการจับจ่ายเพื่อซื้อวัสดุทางการเกษตร อาทิ ปุ๋ย เมล็ดพันธ์ น้ำมัน ซึ่งสถานการณ์ดังกล่าวสร้างความหวังให้กับผู้ประกอบการถึงภาวะการจับจ่ายใช้สอยของภาคครัวเรือนโดยเฉพาะกลุ่มเกษตรกรที่อาจจะขยายตัวเพิ่มขึ้นจึงทำให้มีการจัดโปรโมชั่นเพื่อกระตุ้นยอดขายมากขึ้น ปัจจัยเหล่านี้จึงส่งผลให้ค่าดัชนีความเชื่อมั่นคาดการณ์ 3 เดือนข้างหน้าปรับตัวเพิ่มขึ้น

ภาพที่ 1 ค่าดัชนีความเชื่อมั่นของผู้ประกอบการ SMEs ภาคการค้าส่ง สินค้าเกษตร



ดัชนีความเชื่อมั่นผู้ประกอบการ SMEs ภาคค้าส่งสินค้าเกษตร ค่าดัชนีความเชื่อมั่นในปัจจุบันอยู่ที่ระดับ 50.5 ปรับตัวเพิ่มขึ้น จากระดับ 48.8 ในเดือนก่อน เป็นผลมาจากการปรับตัวเพิ่มขึ้นจากองค์ประกอบด้านกำไร การลงทุนและยอดจำหน่าย สำหรับค่าดัชนีความเชื่อมั่นคาดการณ์ในอีก 3 เดือนข้างหน้าอยู่ที่ระดับ 55.5 ปรับตัวเพิ่มขึ้นจาก 51.5 เมื่อเทียบกับเดือนที่ผ่านมา

สำหรับองค์ประกอบที่ผู้ประกอบการ SMEs ภาคการค้าส่งสินค้าเกษตร มีความกังวลในระดับสูงในเดือนนี้ ได้แก่ ความเชื่อมั่นในองค์ประกอบด้านการจ้างงาน และต้นทุนทั้งในปัจจุบันและคาดการณ์ 3 เดือนข้างหน้าที่ค่าดัชนีอยู่ที่ระดับ 49.1 44.1 และ 45.8 ตามลำดับ ซึ่งค่าดัชนีความเชื่อมั่นในองค์ประกอบดังกล่าวอยู่ในระดับที่ต่ำเมื่อเทียบกับดัชนีความเชื่อมั่นในองค์ประกอบอื่นๆ และค่าดัชนีอยู่ในระดับที่ต่ำกว่าค่าฐานที่ 50 ค่อนข้างมาก โดยเฉพาะองค์ประกอบด้านต้นทุนทั้งในปัจจุบันและคาดการณ์ 3 เดือนข้างหน้า แสดงให้เห็นว่าผู้ประกอบการมีความกังวลในองค์ประกอบดังกล่าวในระดับสูง

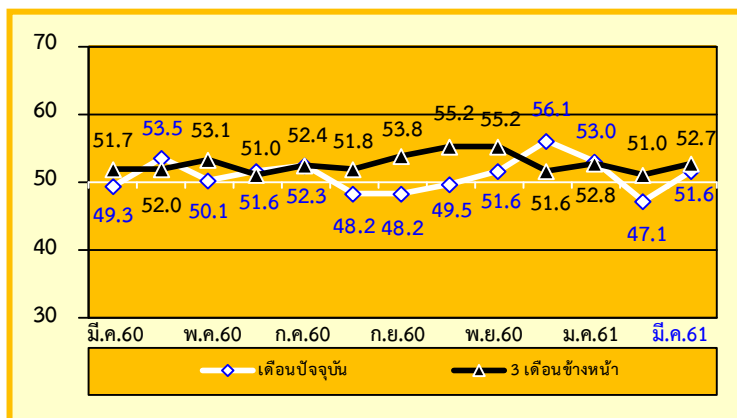
สำหรับปัจจัยที่ส่งผลกระทบต่อ SMEs ภาคการค้าส่งสินค้าเกษตร โดยพิจารณาระดับคะแนนเฉลี่ยในแต่ละปัจจัยที่ส่งผลกระทบต่อ พบว่า ปัจจัยที่ส่งผลกระทบต่อกิจการอย่างชัดเจนทั้งในปัจจุบันและคาดการณ์ 3 เดือนข้างหน้า ได้แก่ ผู้ประกอบการมีความเห็นใกล้เคียงกับเดือนก่อน (ค่าคะแนนใกล้เคียงกับเดือนก่อน) โดยส่วนใหญ่มองว่าปัจจัยที่ส่งผลกระทบต่อกิจการในระดับมาก ได้แก่ ผลกระทบจากระดับราคาวัตถุดิบ น้ำมันและค่าขนส่ง (เพิ่มขึ้นเล็กน้อยจากเดือนก่อน) และผลกระทบจากภาวะเศรษฐกิจของประเทศและอำนาจซื้อของประชาชน (เพิ่มขึ้นเล็กน้อยจากเดือนก่อน) ส่วนปัจจัยที่มีผลกระทบในระดับปานกลาง ได้แก่ ผลกระทบจากการแข่งขันในตลาด (ลดลงเล็กน้อยจากเดือนก่อน) และผลกระทบจากการหดตัวของความต้องการสินค้าและบริการ (ลดลงเล็กน้อยจากเดือนก่อน) ส่วนปัจจัยที่มีผลกระทบในระดับน้อย ได้แก่ ผลกระทบจากมาตรการกระตุ้นเศรษฐกิจในด้านต่างๆ ของรัฐบาลต่อกิจการ (ลดลงเล็กน้อยจากเดือนก่อน) และผลกระทบจากค่าแรง/เงินเดือน (เพิ่มขึ้นเล็กน้อยจากเดือนก่อน) และผลกระทบจากการจ้างแรงงานต่างด้าว (ลดลงเล็กน้อยจากเดือนก่อน)

ภาคการค้าปลีก สถาบันบริการน้ำมัน
เป็นสาขาที่ปรับตัวเพิ่มขึ้นในภาคการค้าปลีก

กิจการค้าปลีก สถาบันบริการน้ำมันเป็นประเภทธุรกิจที่ค่าดัชนีความเชื่อมั่นทั้งในปัจจุบันและคาดการณ์ปรับตัวเพิ่มขึ้นเนื่องจากในเดือนมีนาคมเป็นช่วงที่จะเข้าสู่ช่วงเทศกาลสงกรานต์ ประกอบกับเป็นช่วงปิดภาคเรียนทำให้ประชาชนมีการวางแผนเดินทางไปท่องเที่ยวยังสถานที่ต่างๆ โดยการจองที่พักและตั๋วเครื่องบินมากขึ้น ขณะที่ภาคการผลิตเร่งจัดส่งสินค้าก่อนจะหยุดยาวในเดือนหน้า ส่งผลให้ความต้องการขนส่งสินค้าเพิ่มสูงขึ้น ทำให้ยอดจำหน่ายสินค้าและบริการของผู้ประกอบการเพิ่มขึ้น โดยดัชนียอดขายบริการคมนาคมขนส่ง ปรับตัวเพิ่มขึ้น เมื่อเทียบกับเดือนที่ผ่านมาและปีที่ผ่านมา ตามลำดับ สะท้อนให้เห็นถึงความต้องการใช้น้ำมันที่เพิ่มสูงขึ้นของประชาชน ซึ่งปัจจัยเหล่านี้ส่งผลทำให้ค่าดัชนีความเชื่อมั่นในเดือนนี้ปรับตัวเพิ่มขึ้น

ส่วนสาเหตุที่ทำให้ค่าดัชนีความเชื่อมั่นคาดการณ์ 3 เดือนข้างหน้าปรับตัวในทิศทางที่เพิ่มขึ้น เนื่องจากภาครัฐมีการกระตุ้นการท่องเที่ยวโดยมีการประชาสัมพันธ์แหล่งท่องเที่ยวชมโดยผ่านการจัดกิจกรรมต่างๆ อาทิ การเปิดตัวตลาดประชารัฐตามภูมิภาคต่างๆ ซึ่งสถานการณ์ดังกล่าวสร้างความหวังให้กับผู้ประกอบการถึงภาวะการจับจ่ายใช้สอยของภาคครัวเรือนที่อาจจะขยายตัวเพิ่มขึ้น จึงทำให้มีการจัดโปรโมชั่นเพื่อกระตุ้นยอดขายมากขึ้น โดยอัตราการจองห้องพักล่วงหน้า 3 เดือนปรับตัวเพิ่มขึ้นร้อยละ 7.78 เมื่อเทียบกับปีที่ผ่านมา ปัจจัยเหล่านี้จึงส่งผลให้ค่าดัชนีความเชื่อมั่นคาดการณ์ 3 เดือนข้างหน้าปรับตัวเพิ่มขึ้น

ภาพที่ 2 ดัชนีความเชื่อมั่นของผู้ประกอบการ SMEs ภาคค้าปลีก สถาบันบริการน้ำมัน



ดัชนีความเชื่อมั่นผู้ประกอบการ SMEs ภาคการค้าปลีก สถาบันบริการน้ำมัน ค่าดัชนีในปัจจุบันอยู่ที่ระดับ 51.6 ปรับตัวเพิ่มขึ้นจากระดับ 51.6 ในเดือนก่อน เป็นผลมาจากการปรับตัวเพิ่มขึ้นขององค์ประกอบดัชนีด้านกำไรและยอดจำหน่ายเป็นหลัก ส่วนคาดการณ์ 3 เดือนข้างหน้าดัชนีปรับตัวเพิ่มขึ้นเช่นกัน อยู่ที่ระดับ 52.7 จากระดับ 51.0 เมื่อเทียบกับเดือนที่ผ่านมา

สำหรับองค์ประกอบที่ผู้ประกอบการ SMEs ภาคการค้าปลีก สถาบันบริการน้ำมัน มีความกังวลในระดับสูง ได้แก่ ความเชื่อมั่นในองค์ประกอบในด้านการจ้างงานและต้นทุนทั้งในปัจจุบันและคาดการณ์ 3 เดือนข้างหน้า ที่ค่าดัชนีอยู่ที่ระดับ 49.3 49.3 44.1 และ 44.1 ตามลำดับ ซึ่งค่าดัชนีความเชื่อมั่นในองค์ประกอบดังกล่าวอยู่ในระดับที่ต่ำเมื่อเทียบกับดัชนีความเชื่อมั่นในองค์ประกอบอื่นๆ และค่าดัชนีอยู่ในระดับที่ต่ำกว่าค่าฐานที่ 50 ค่อนข้างมาก โดยเฉพาะในองค์ประกอบด้านต้นทุนทั้งในปัจจุบันและคาดการณ์ 3 เดือนข้างหน้า แสดงให้เห็นว่าผู้ประกอบการมีความกังวลในองค์ประกอบดังกล่าวในระดับสูง

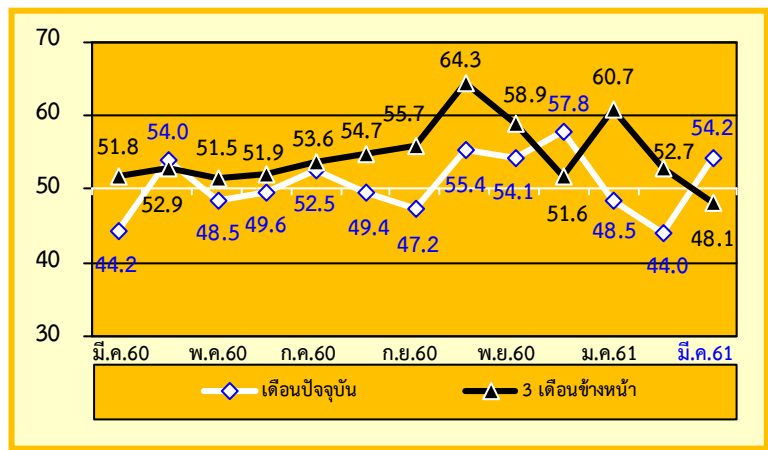
สำหรับ ปัจจัยที่ส่งผลกระทบต่อ SMEs กิจการค้าปลีก สถาบันบริการน้ำมัน พบว่าปัจจัยที่ส่งผลกระทบต่อกิจการในระดับมากทั้งในปัจจุบันและคาดการณ์ 3 เดือนข้างหน้า ได้แก่ ผลกระทบจากระดับราคาวัตถุดิบ น้ำมันและค่าขนส่ง (เพิ่มขึ้นจากเดือนก่อน) ผลกระทบจากภาวะเศรษฐกิจในประเทศและอำนาจซื้อของประชาชน และผลกระทบจากการแข่งขันในตลาด ตามลำดับ ปัจจัยที่ผลกระทบต่อกิจการระดับปานกลาง ได้แก่ ผลกระทบจากการหดตัวของความต้องการสินค้าและบริการ และผลกระทบจากมาตรการกระตุ้นเศรษฐกิจในด้านต่างๆ ของรัฐบาลต่อกิจการ แต่อย่างไรก็ตามผลกระทบที่มีต่อกิจการอยู่ในระดับที่ลดลง ตามลำดับ ปัจจัยที่ผลกระทบต่อกิจการระดับในระดับน้อย ได้แก่ ผลกระทบจากค่าแรงและเงินเดือนอีกทั้งผลกระทบที่มีต่อกิจการอยู่ในระดับที่ลดลง และผลกระทบจากการจ้างแรงงานต่างด้าวที่ไม่น่ามีนัยยะสำหรับผลกระทบนี้ ทั้งในปัจจุบันและคาดการณ์ 3 เดือนข้างหน้า

ภาคบริการ การท่องเที่ยว
เป็นสาขาที่ปรับตัวเพิ่มขึ้นในภาคบริการ

ภาคบริการ การท่องเที่ยว ถือเป็นประเภทรธุรกิจที่ค่าดัชนีความเชื่อมั่นในปัจจุบันปรับตัวเพิ่มขึ้น ขณะที่คาดการณ์ 3 เดือนข้างหน้าปรับตัวในทิศทางที่ลดลง เนื่องจากผู้ประกอบการมองว่ายอดจำหน่ายสินค้าและบริการเพิ่มขึ้น เมื่อเทียบกับเดือนที่ผ่านมา เนื่องจากในเดือนมีนาคมเป็นช่วงที่จะเข้าสู่ช่วงเทศกาลสงกรานต์ ประกอบกับเป็นช่วงปิดภาคเรียนทำให้ประชาชนมีการวางแผนเดินทางไปท่องเที่ยวยังสถานที่ต่างๆ โดยการจองที่พักและตั๋วเครื่องบินมากขึ้น ทำให้อุดจำหน่ายสินค้าและบริการของผู้ประกอบการเพิ่มขึ้น ภาพรวมของเดือนมีนาคมภาคการท่องเที่ยวขยายตัวต่อเนื่อง โดยดัชนีการใช้จ่ายของนักท่องเที่ยวต่างชาติ และดัชนีภาษีมูลค่าเพิ่มหมวดโรงแรมและภัตตาคาร ปรับตัวเพิ่มขึ้น เมื่อเทียบกับปีก่อน ซึ่งปัจจัยเหล่านี้ส่งผลทำให้ค่าดัชนีความเชื่อมั่นในเดือนนี้ปรับตัวเพิ่มขึ้น

ส่วนสาเหตุที่ทำให้ค่าดัชนีความเชื่อมั่นคาดการณ์ 3 เดือนข้างหน้าปรับตัวในทิศทางที่ลดลง เนื่องจากในช่วงเดือนมิถุนายนเริ่มเข้าสู่ฤดูฝน เป็นช่วงนอกฤดูกาลท่องเที่ยว อีกทั้งไม่มีวันหยุดยาวและเทศกาลต่างๆ จึงทำให้ผู้ประกอบการมีความเชื่อมั่นคาดการณ์ปรับตัวลดลง

ภาพที่ 3 ค่าดัชนีความเชื่อมั่นของผู้ประกอบการ SMEs ภาคบริการ การท่องเที่ยว



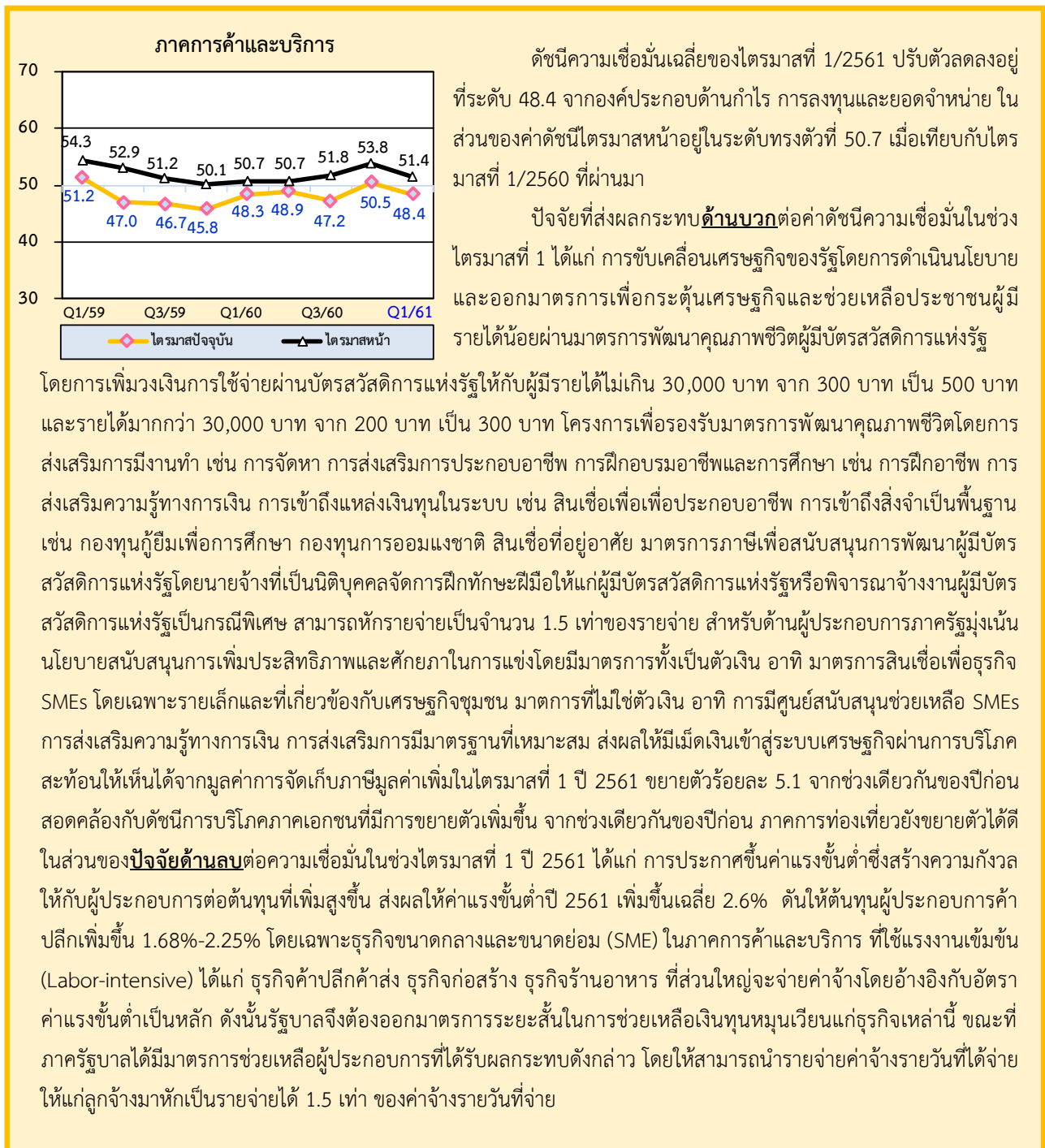
ดัชนีความเชื่อมั่นผู้ประกอบการ SMEs ภาคบริการ การท่องเที่ยวค่าดัชนีในปัจจุบันอยู่ที่ระดับ ปรับตัว**เพิ่มขึ้น**จาก 54.2 ในเดือนก่อน เป็นผลมาจากการปรับตัวเพิ่มขึ้นขององค์ประกอบด้านกำไรและยอดจำหน่าย ขณะที่คาดการณ์ 3 เดือนข้างหน้าปรับตัว**ลดลง**อยู่ที่ระดับ 48.1 จากระดับ 52.7 เมื่อเทียบกับเดือนที่ผ่านมา

สำหรับองค์ประกอบที่ผู้ประกอบการ SMEs ภาคบริการ การท่องเที่ยว มีความกังวลในระดับสูง ได้แก่ ความเชื่อมั่นในองค์ประกอบด้านยอดจำหน่ายและกำไรคาดการณ์ 3 เดือนข้างหน้า และต้นทุนทั้งในปัจจุบันและคาดการณ์ 3 เดือนข้างหน้า อยู่ที่ระดับ 46.2 45.3 44.3 และ 45.3 ตามลำดับ ซึ่งค่าดัชนีความเชื่อมั่นในองค์ประกอบดังกล่าวอยู่ในระดับที่ต่ำเมื่อเทียบกับดัชนีความ

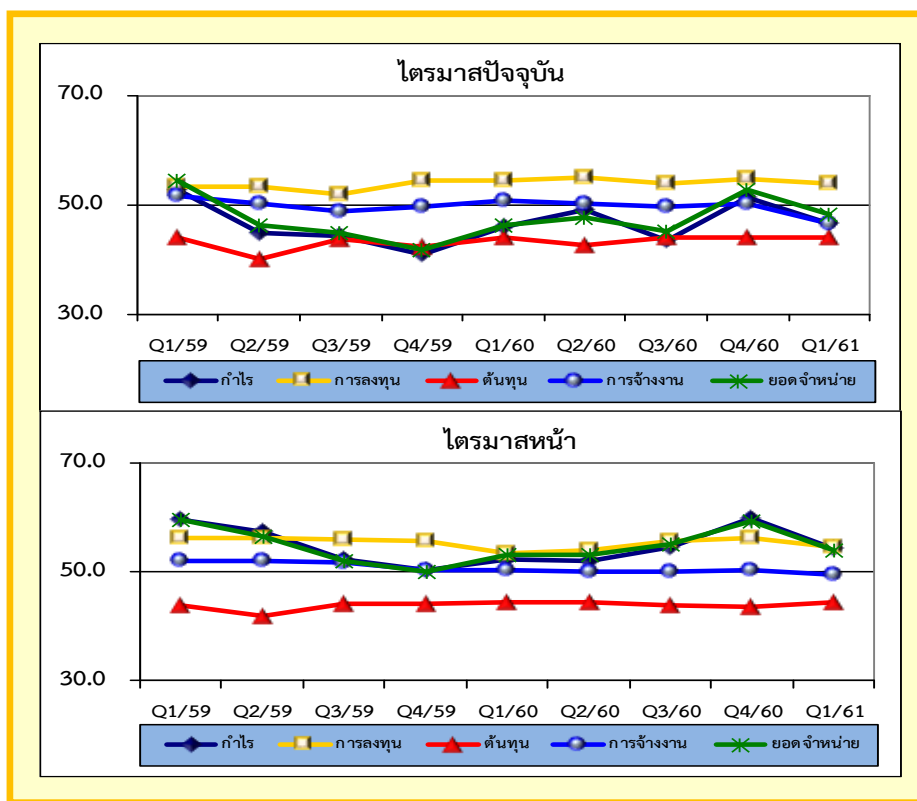
เชื่อมั่นในองค์ประกอบอื่นๆ และค่าดัชนีอยู่ในระดับที่ต่ำกว่าค่าฐานที่ 50ค่อนข้างมาก แสดงให้เห็นว่าผู้ประกอบการมีความกังวลในองค์ประกอบดังกล่าวในระดับสูง

สำหรับปัจจัยที่ส่งผลกระทบต่อ SMEs ของกิจการบริการ การท่องเที่ยว โดยพิจารณาระดับคะแนนเฉลี่ยในแต่ละปัจจัยที่ส่งผลกระทบทั้งในปัจจุบันและคาดการณ์ 3 เดือนข้างหน้าของเดือนมีนาคม 2561 พบว่า ผู้ประกอบการมีความเห็นใกล้เคียงกับเดือนก่อน (ค่าคะแนนใกล้เคียงกับเดือนก่อน) โดยส่วนใหญ่มองว่าปัจจัยที่ส่งผลกระทบต่อกิจการในระดับมาก ได้แก่ ผลกระทบจากภาวะเศรษฐกิจของประเทศและอำนาจซื้อของประชาชน (เพิ่มขึ้นเล็กน้อยจากเดือนก่อน) และผลกระทบจากการแข่งขันในตลาด (ทรงตัวจากเดือนก่อน) ส่วนปัจจัยที่มีผลกระทบในระดับปานกลาง ได้แก่ ผลกระทบจากระดับราคาวัตถุดิบ น้ำมันและค่าขนส่ง (ลดลงเล็กน้อยจากเดือนก่อน) ผลกระทบจากการหดตัวของความต้องการสินค้าและบริการ (ลดลงเล็กน้อยจากเดือนก่อน) และผลกระทบจากมาตรการกระตุ้นเศรษฐกิจในด้านต่างๆ ของรัฐบาลต่อกิจการ (ลดลงเล็กน้อยจากเดือนก่อน) ส่วนปัจจัยที่มีผลกระทบในระดับน้อย ได้แก่ ผลกระทบจากค่าแรง/เงินเดือน (ลดลงเล็กน้อยจากเดือนก่อน) ขณะที่ผลกระทบจากการจ้างแรงงานต่างด้าวนั้นไม่มีนัยยะสำคัญสำหรับผลกระทบนี้ (เพิ่มขึ้นเล็กน้อยจากเดือนก่อน)

ดัชนี TSSI ของวิสาหกิจขนาดกลางและขนาดย่อม (SMEs) ไตรมาสที่ 1/2561



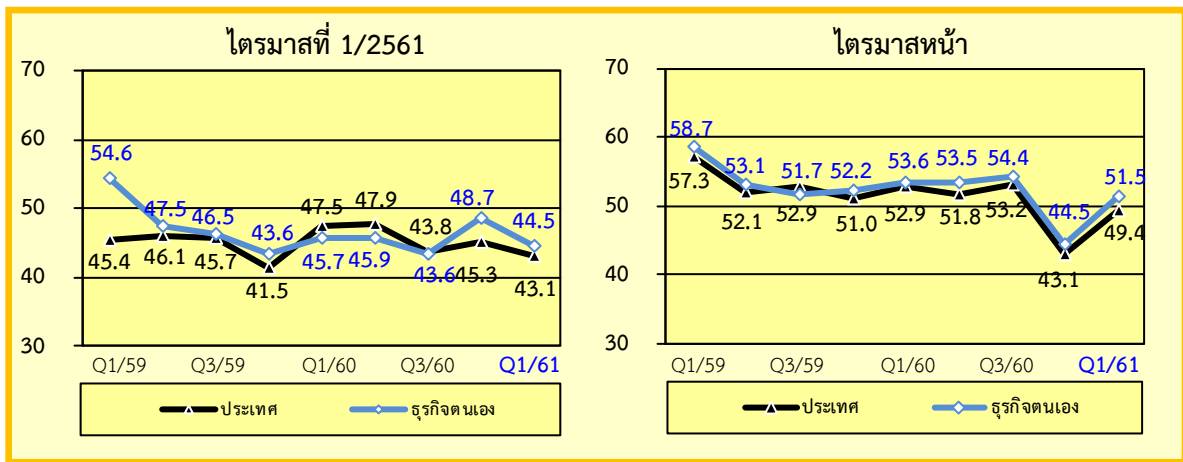
ดัชนี TSSI ของวิสาหกิจขนาดกลางและขนาดย่อมแยกตามองค์ประกอบของปัจจัยกำหนดค่าดัชนี
ความเชื่อมั่นภาคการค้าและบริการ รายไตรมาส



พิจารณาค่าดัชนีความเชื่อมั่นจำแนกตามองค์ประกอบ ได้แก่ กำไร การลงทุน ต้นทุน การจ้างงานและยอดจำหน่าย พบว่า ค่าดัชนีปัจจุบันอยู่ที่ระดับ 46.5 53.9 44.0 49.5 และ 48.3 ตามลำดับ โดยองค์ประกอบแทบทุกด้านปรับตัวลดลง ได้แก่ ดัชนีด้านกำไร การลงทุน การจ้างงานและยอดจำหน่าย เมื่อเทียบกับค่าดัชนีความเชื่อมั่นขององค์ประกอบดังกล่าวในไตรมาสที่ผ่านมา

สำหรับค่าดัชนีไตรมาสหน้าอยู่ที่ระดับ 54.2 54.6 44.3 49.6 และ 54.1 ตามลำดับ โดยองค์ประกอบส่วนใหญ่ปรับตัวลดลง ยกเว้นดัชนีด้านต้นทุนที่ปรับตัวเพิ่มขึ้น เมื่อเทียบกับดัชนีภาคการณ้ไตรมาสหน้าที่ผ่านมา

ดัชนีความเชื่อมั่นภาคการค้าและบริการต่อภาวะเศรษฐกิจประเทศ และธุรกิจตนเองของ SMEs (รายไตรมาส)



เมื่อพิจารณาค่าดัชนีความเชื่อมั่นของผู้ประกอบการวิสาหกิจขนาดกลางและขนาดย่อมภาคการค้าและบริการต่อภาวะเศรษฐกิจของประเทศในไตรมาสที่ 1/2561 ค่าดัชนีในปัจจุบันอยู่ที่ระดับ 43.1 ปรับตัวลดลงจากระดับ 45.3 ในไตรมาสที่ผ่านมา และค่าดัชนีคาดการณ์ 3 เดือนข้างหน้าค่าดัชนีอยู่ที่ระดับ 49.4 ปรับตัวเพิ่มขึ้นจากระดับ 43.1 ของค่าดัชนีคาดการณ์ในไตรมาสที่ผ่านมา สำหรับความเชื่อมั่นของผู้ประกอบการวิสาหกิจขนาดกลางและขนาดย่อมภาคการค้าและบริการที่มีต่อธุรกิจของตนเองในไตรมาสที่ 1/2561 ค่าดัชนีในปัจจุบันอยู่ที่ระดับ 44.5 ปรับตัวลดลงจากระดับ 48.7 ในไตรมาสที่ผ่านมา และค่าดัชนีคาดการณ์ 3 เดือนข้างหน้าอยู่ที่ระดับ 51.5 ปรับตัวเพิ่มขึ้นจากระดับ 44.5 ของค่าดัชนีคาดการณ์ในไตรมาสที่ผ่านมา จากค่าดัชนีความเชื่อมั่นต่อภาวะเศรษฐกิจของประเทศและต่อธุรกิจตนเองข้างต้นสามารถพิจารณาได้ว่าผู้ประกอบการมีความเชื่อมั่นทั้งต่อภาวะเศรษฐกิจของประเทศและต่อธุรกิจตนเองในปัจจุบันลดลง และยังคงอยู่ในระดับต่ำกว่า 50 ขณะที่ความเชื่อมั่นต่อคาดการณ์อยู่ในระดับใกล้เคียงค่าฐานที่ 50 เมื่อเทียบกับค่าดัชนีในไตรมาสที่ผ่านมา

ภาคผนวก

ดัชนีความเชื่อมั่น TSSI ของวิสาหกิจขนาดกลางและขนาดย่อมต่อการประกอบธุรกิจ: ธุรกิจรายสาขา

ตารางที่ 2 แสดงค่าดัชนีความเชื่อมั่นผู้ประกอบการวิสาหกิจขนาดกลางและขนาดย่อม รายสาขา (เดือน มี.ค. 60 – มี.ค. 61)

ดัชนี สาขาธุรกิจ	มี.ค.60		เม.ย.60		พ.ค.60		มิ.ย.60		ก.ค.60		ส.ค.60		ก.ย.60		ต.ค.60		พ.ย.60		ธ.ค.60		ม.ค.61		ก.พ.61		มี.ค.61	
	C	F3	C	F3	C	F3	C	F3	C	F3	C	F3	C	F3	C	F3	C	F3	C	F3	C	F3	C	F3	C	F3
1.ภาคการค้าส่ง	50.2	50.8	49.2	51.6	46.5	51.1	46.3	49.6	49.7	51.9	44.2	49.2	44.6	55.3	45.6	54.5	45.6	53.9	53.6	54.4	47.2	49.9	46.1	50.2	47.1	52.0
1.1 สินค้าเกษตร	51.2	51.0	49.3	50.2	43.7	51.7	45.3	50.0	53.0	53.1	47.1	53.5	45.7	58.6	49.7	57.8	49.3	58.0	54.9	54.4	48.1	48.8	48.8	51.5	50.5	55.5
1.2 สินค้าอุปโภค/ บริโภค	50.8	51.3	50.6	53.5	49.8	52.7	46.3	49.5	47.6	52.5	42.7	48.1	46.3	54.5	45.6	54.4	44.1	52.0	54.4	55.5	46.7	50.0	44.8	48.7	45.3	50.2
1.3 วัสดุก่อสร้าง	48.3	50.0	47.3	50.8	45.5	48.1	47.3	49.2	48.5	49.6	42.7	45.6	41.1	52.3	40.8	50.4	43.0	51.2	51.0	53.0	46.7	51.3	44.3	50.4	45.3	50.0
2.ภาคการค้าปลีก	48.0	50.4	50.0	51.1	48.0	50.5	48.1	49.6	50.1	50.9	45.0	50.7	45.5	52.9	45.7	52.7	49.0	54.1	54.9	52.2	48.9	51.9	46.6	50.6	48.7	51.2
2.1 รถยนต์ รถจักรยานยนต์	47.2	50.3	46.4	50.5	49.9	50.7	45.7	52.7	48.9	50.1	44.5	51.2	43.6	52.3	43.8	50.9	48.2	53.7	53.4	53.0	45.8	49.9	41.9	51.5	45.8	51.4
2.2 ร้านค้าปลีก (สมัยใหม่)	50.2	51.1	52.7	51.8	49.3	50.8	49.5	49.5	51.4	52.0	45.9	51.7	47.1	53.2	46.6	53.0	50.4	54.8	57.5	52.5	49.2	52.5	49.1	51.4	50.3	51.0
2.3 ร้านค้าปลีก (ดั้งเดิม)	45.2	48.5	47.3	50.1	42.8	47.4	45.5	45.5	47.6	49.0	41.7	48.1	43.0	52.2	43.0	51.9	45.7	52.5	52.1	51.4	47.4	52.2	47.7	48.2	46.9	49.9
2.4 สถานีบริการน้ำมัน	49.3	51.7	53.5	52.0	50.1	53.1	51.6	51.0	52.3	52.4	48.2	51.8	48.2	53.8	49.5	55.2	51.6	55.2	56.1	51.6	53.0	52.8	47.1	51.0	51.6	52.7
3.ภาคบริการ	48.5	50.8	51.6	51.0	48.9	51.0	48.2	51.1	50.2	51.2	47.3	51.3	46.0	53.6	49.9	57.1	51.1	55.3	55.4	51.9	50.9	54.6	46.2	50.4	51.0	50.0
3.1 การก่อสร้าง	48.7	51.7	46.1	49.2	48.2	50.7	49.7	49.3	48.7	49.9	44.7	48.9	43.2	51.0	43.9	51.4	45.9	51.0	49.1	53.1	45.4	49.4	44.3	46.7	45.4	51.2
3.2 กิจกรรม อสังหาริมทรัพย์	47.5	51.6	48.4	50.7	48.1	50.3	43.6	49.6	49.9	51.2	46.6	50.7	44.7	52.4	48.5	54.2	46.6	53.2	49.7	53.4	48.0	50.7	45.4	48.2	46.4	50.5
3.3 บริการด้านสุขภาพ/ ความงาม	47.6	49.8	51.2	50.4	49.0	49.7	47.2	48.5	50.1	48.5	48.4	49.7	47.4	52.7	49.0	51.6	52.2	53.3	54.1	52.7	50.6	53.3	50.6	51.0	51.7	50.5
3.4 การท่องเที่ยว	44.2	51.8	54.0	52.9	48.5	51.5	49.6	51.9	52.5	53.6	49.4	54.7	47.2	55.7	55.4	64.3	54.1	58.9	57.8	51.6	48.5	60.7	44.0	52.7	54.2	48.1
3.5 สันทนาการ วัฒนธรรม การกีฬา	45.5	48.1	48.1	48.5	45.3	48.3	46.4	48.9	46.6	49.4	44.6	49.1	44.8	49.1	50.0	53.8	48.3	53.8	52.2	49.8	50.2	53.3	47.0	47.2	45.3	46.4
3.6 ด้านการขนส่ง (สินค้า)	49.5	49.1	46.8	51.0	50.2	53.1	50.3	51.4	51.0	53.4	47.2	51.8	47.2	53.7	48.7	56.0	52.2	55.0	53.8	50.5	53.5	51.7	45.3	55.1	53.8	51.8
3.7 ด้านการขนส่ง (มวลขน)	51.2	49.5	57.5	50.7	51.0	51.8	51.3	51.9	50.1	51.3	45.2	51.2	47.5	55.6	49.6	59.4	52.2	55.2	59.9	49.9	48.3	58.8	44.5	50.8	52.1	47.3
3.8 โรงแรม/เกสต์เฮาส์/ บังกะโล	49.5	52.5	54.9	52.9	49.7	52.6	45.3	54.6	49.6	52.8	47.7	53.9	45.3	58.3	53.8	65.4	54.9	60.7	61.1	52.4	55.2	58.2	46.2	48.6	52.9	48.8
3.9 ร้านอาหาร/ภัตตาคาร	50.7	51.6	56.4	52.5	49.3	50.3	51.1	53.0	52.5	50.8	50.9	51.4	47.0	52.8	51.1	57.5	53.7	57.3	60.3	52.5	57.4	55.4	48.3	53.7	56.4	54.0

** C = เดือนปัจจุบัน, F3 = ค่าคาดการณ์ 3 เดือนข้างหน้า

เมื่อพิจารณาค่าดัชนีความเชื่อมั่นแยกตามสาขา พบว่า ความเชื่อมั่นของธุรกิจปรับตัวเพิ่มขึ้นแทบทุกสาขา ยกเว้น ร้านค้าปลีก
ดั้งเดิม และบริการสันทนาการ วัฒนธรรม การกีฬา

ปัจจัยที่มีผลกระทบต่อกิจการ	ระดับคะแนนแสดงผลกระทบของปัจจัยต่างๆ (0 = ไม่มีผลกระทบ, 1 = น้อย, 2 = ปานกลาง, 3 = มาก)															
	ภาคการค้าส่ง			ภาคการค้าปลีก				ภาคการบริการ								
	1.1	1.2	1.3	2.1	2.2	2.3	2.4	3.1	3.2	3.3	3.4	3.5	3.6	3.7	3.8	3.9
* สาขาธุรกิจ																
1. ผลกระทบจากระดับราคาน้ำมันและค่าขนส่ง	2.51	2.42	2.69	2.58	2.45	2.29	2.70	2.72	1.39	1.92	2.23	1.62	2.80	2.74	1.78	2.43
2. ผลกระทบจากภาวะเศรษฐกิจในประเทศและอำนาจซื้อของประชาชน	2.51	2.32	2.49	2.58	2.37	2.44	2.39	2.44	2.16	2.42	2.57	2.20	2.48	2.48	2.30	2.39
3. ผลกระทบจากการแข่งขันในตลาด	1.86	2.08	2.41	2.43	2.24	2.31	2.28	2.28	1.95	2.29	2.38	2.22	2.52	2.33	2.33	2.00
4. ผลกระทบจากการหดตัวของความต้องการสินค้าและบริการ	1.83	1.71	2.02	1.97	1.74	1.93	1.85	1.81	1.63	1.83	2.00	1.69	1.77	1.78	1.77	1.77
5. ผลกระทบจากค่าแรง/เงินเดือน	1.31	1.08	1.33	1.28	0.79	0.58	1.21	1.39	0.88	0.68	1.06	0.67	1.33	1.03	1.17	0.96
6. ผลกระทบจากมาตรการกระตุ้นเศรษฐกิจในด้านต่างๆ ของรัฐบาลต่อกิจการ	1.34	1.39	1.67	1.59	1.27	1.24	1.55	1.61	1.17	1.14	1.96	0.96	1.54	1.41	1.64	1.18
7. ผลกระทบจากความผันผวนของค่าเงินบาท	0.81	0.13	0.60	0.17	0.26	0.12	0.32	0.57	0.09	0.00	0.25	0.67	0.07	0.33	0.31	0.26

ปัจจัยต่างๆ ที่ส่งผลกระทบต่อกิจการเดือนมีนาคม 2561

ตารางที่ 3 แสดงระดับคะแนนของปัจจัยต่างๆ ที่ส่งผลกระทบต่อกิจการ

- สาขาธุรกิจประเภทต่างๆ ดูได้จาก ตารางที่ 2

เมื่อพิจารณาปัจจัยต่างๆ ที่ส่งผลกระทบต่อผู้ประกอบการวิสาหกิจขนาดกลางและขนาดย่อม โดยรวมภาคการค้าและบริการ ทั้งในปัจจุบันและคาดการณ์ 3 เดือนข้างหน้าของเดือนมีนาคม 2561 พบว่าผู้ประกอบการมีความเห็นใกล้เคียงกับเดือนก่อน โดยมีรายละเอียดต่อไปนี้ ปัจจัยที่ส่งผลกระทบต่อกิจการในระดับมาก ได้แก่ ผลกระทบจากภาวะเศรษฐกิจของประเทศและอำนาจซื้อของประชาชน (อยู่ในระดับทรงตัว) และผลกระทบจากระดับราคาวัตถุดิบ น้ำมันและค่าขนส่ง (เพิ่มขึ้นจากเดือนก่อนเล็กน้อย) ตามลำดับ สำหรับปัจจัยที่มีผลกระทบในระดับปานกลาง ได้แก่ และผลกระทบจากการแข่งขันในตลาด (อยู่ในระดับทรงตัว) และผลกระทบจากการหดตัวของความต้องการสินค้าและบริการ (ลดลงจากเดือนก่อนเล็กน้อย) ตามลำดับ ส่วนปัจจัยที่มีผลกระทบในระดับน้อย ได้แก่ ผลกระทบจากมาตรการกระตุ้นเศรษฐกิจในด้านต่าง ๆ ของรัฐบาลต่อกิจการ (ลดลงจากเดือนก่อนเล็กน้อย) ผลกระทบจากค่าแรง/เงินเดือน (เพิ่มขึ้นจากเดือนก่อนเล็กน้อย) ขณะที่ผลกระทบจากแรงงานต่างด้าวนั้นมีผลกระทบแบบไม่มีนัยยะ (ลดลงจากเดือนก่อนเล็กน้อย)

