

ห่วงโซ่อุปทานสินค้าเกษตร

การจัดการห่วงโซ่อุปทาน (Supply Chain Management) หมายถึง การรวบรวมและร่วมมือของทุกองค์กรและกิจกรรมในห่วงโซ่ให้เข้ากันและสอดคล้องกับการแปรรูปในการผลิตและการไหลของวัตถุดิบจนถึงผู้บริโภคซึ่งจัดการโดยสร้างการไหลของข้อมูลตั้งแต่ต้นน้ำจนถึงปลายน้ำที่ดี ดังนั้นการจัดการห่วงโซ่อุปทานอาจสรุปได้ว่าเป็นการกำหนดกระบวนการบูรณาการ วางแผน การจัดหา การผลิต การจัดส่ง และการคืนสินค้า ตั้งแต่ผู้ขายสินค้าทุกระดับจนถึงลูกค้าทุกระดับรวมทั้งแนวทางกลยุทธ์การปฏิบัติการขององค์กรให้บริการให้เกิดการไหลเวียนของสินค้า การไหลเวียนของงานและสารสนเทศที่เกี่ยวข้อง เพื่อลดต้นทุนรวมให้ต่ำที่สุดสร้างความพอใจสูงสุดให้ผู้บริโภคและเกิดความได้เปรียบเชิงการแข่งขันแบบยั่งยืน ทั้งนี้ในการนำหลักการมาปรับใช้ในแต่ละองค์กรและระหว่างองค์กรนั้น องค์กรเองต้องมีความพร้อมทั้งในระดับนโยบายและการดำเนินการ โครงสร้างห่วงโซ่อุปทานจำเป็นต้องใช้ปัจจัยหลายๆอย่างประกอบกันทำให้หลักการนี้เกิดขึ้นมาได้ การสนับสนุนหลักจะมาจากความร่วมมือระหว่างแผนกในองค์กรเดียวกันหรือระหว่างองค์กร การนำเทคโนโลยีเข้ามาสนับสนุน การดำเนินการรวมถึงการบริหารจัดการการดำเนินงานในแต่ละกิจกรรมของธุรกิจด้วย

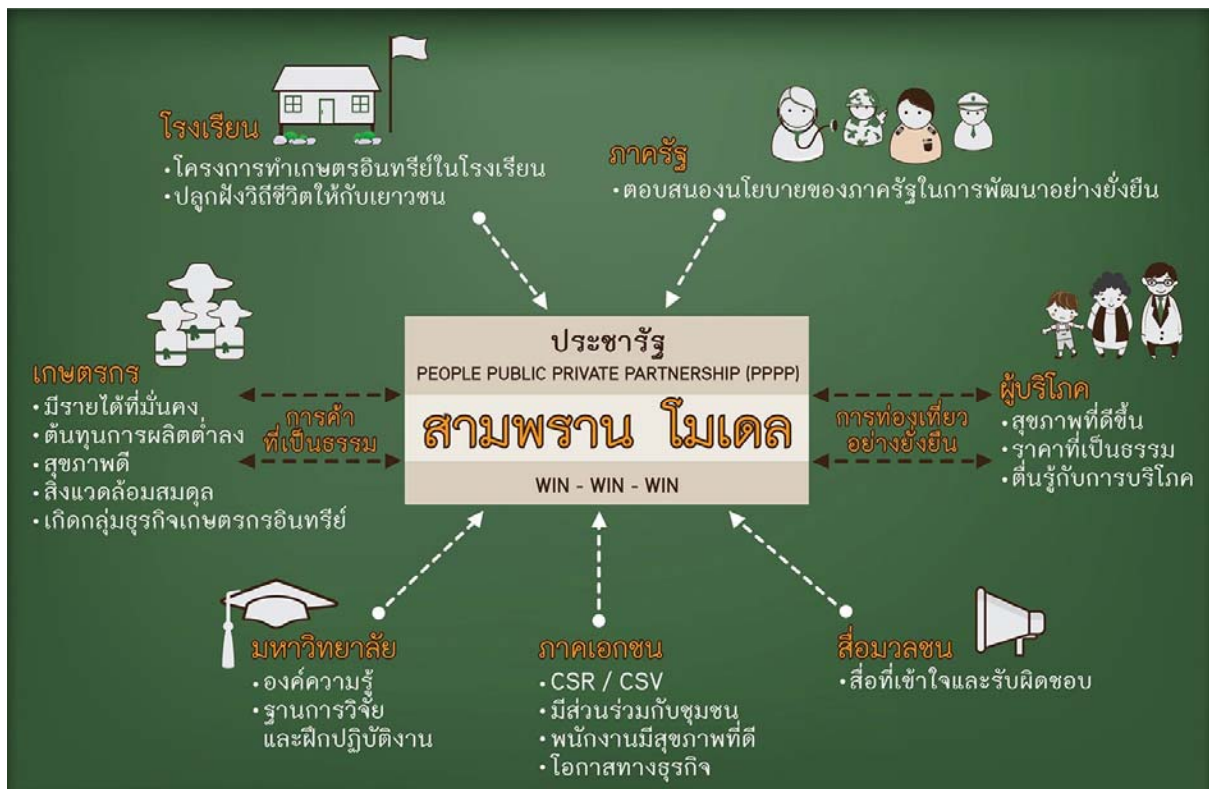
ความสำคัญของการพัฒนาห่วงโซ่อุปทานและโลจิสติกส์ของสินค้าเกษตร

ประเทศไทยเป็นผู้ส่งออกสินค้าเกษตรและอาหารอันดับที่ 12 ของโลกและภาคเกษตรมีบทบาทสำคัญในการสร้างรายได้สร้างความมั่นคงด้านอาหาร ทำให้ราคาอาหารและเงินเฟ้อในประเทศอยู่ในอัตราต่ำและรักษาสมดุลของภาคเศรษฐกิจ ทั้งนี้เนื่องจากภาคการเกษตรไทยมีความได้เปรียบมาก โดยเปรียบเทียบในการผลิตสินค้าบางชนิด เกษตรกรไทยมีขนาดการถือครองเฉลี่ยสูงกว่าเพื่อนบ้าน ซึ่งตลาดสินค้าเกษตรมีการแข่งขันสูงจึงทำให้ภาคเกษตรมีพลวัตรค่อนข้างสูง อย่างไรก็ตามคนส่วนใหญ่มักเข้าใจผิดคิดว่าภาคการเกษตรไทยนั้นมีปัญหาเรื่องความสามารถในการแข่งขัน ซึ่งความเข้าใจผิดประการแรกคือ ผลผลิตต่อไร่ของข้าวไทยต่ำกว่าประเทศอื่น แต่ข้อเท็จจริงคือต้นทุนแปรปรวนของไทยต่ำกว่าเวียดนามและต้นทุนแปรปรวนของไทยต่ำกว่าอินเดีย ความเข้าใจผิดที่สองคือเมื่อเกษตรกรไทยส่วนใหญ่ยากจนภาคเกษตรต้องมีปัญหา เช่น ถูกพ่อค้าเอาเปรียบ กดราคา แต่ข้อเท็จจริงคือตลาดสินค้าเกษตรไทยมีการแข่งขันสูง การที่ราคาต้นทุนต่ำเพราะมีปริมาณผลผลิตออกมาปริมาณมากในต้นฤดูที่พ่อค้าซื้อสินค้าไว้กักเก็บได้ช่วยยกระดับราคาต้นฤดู อย่างไรก็ตามแม้เกษตรกรจะขายผลผลิตได้กำไรสูงแต่ก็ไม่รวยเพราะเกษตรกรแต่ละรายผลิตเป็นจำนวนน้อย (scale) ขณะที่พ่อค้าส่งออกข้าวได้กำไร ต้นละ 1-3 เหรียญสหรัฐฯ (จากราคา 450 เหรียญสหรัฐฯ)

แต่ขายหลายแสนตัน การแทรกแซงราคาของรัฐบาลจึงไม่สามารถช่วยให้เกษตรกรร่ำรวยหรือพ้นความยากจนได้อย่างยั่งยืน

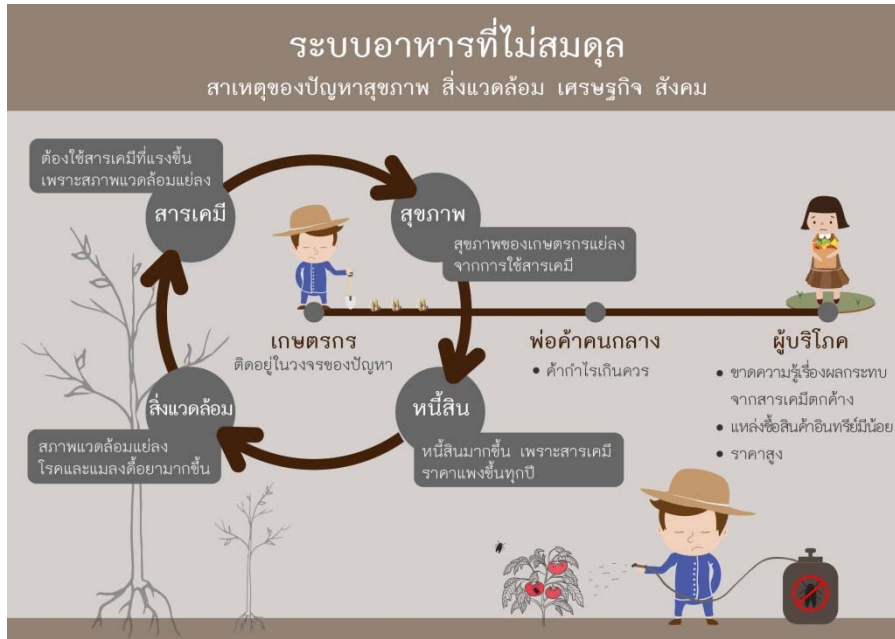
กรณีศึกษาการจัดการห่วงโซ่อุปทาน "สามพรานโมเดล"

โครงการ “สามพรานโมเดล” เป็นโมเดลธุรกิจที่ยั่งยืนบนพื้นฐานความเป็นธรรมตามหลักปรัชญาเศรษฐกิจพอเพียง ภายใต้การขับเคลื่อนโดย มูลนิธิสังคมสุขใจด้วยทุนสนับสนุนจากสำนักงานกองทุนสนับสนุนการสร้างเสริมสุขภาพ (สสส.) และสำนักงานกองทุนสนับสนุนการวิจัย (สกว.)



ที่มา : <http://sampranmodel.com/>

ในปี 2553 สวนสามพรานเริ่มสนับสนุนให้เกษตรกรในนครปฐมและจังหวัดข้างเคียง หันมาทำเกษตรอินทรีย์ภายใต้โครงการ สามพรานโมเดล ซึ่งขับเคลื่อนโดยมูลนิธิสังคมสุขใจ ด้วยทุนจากสำนักงานกองทุนสนับสนุนการสร้างเสริมสุขภาพ (สสส.) และสำนักงานกองทุน- สนับสนุนการวิจัย (สกว.) เกษตรกรส่วนใหญ่ขายผลผลิตผ่านพ่อค้าคนกลางซึ่งเป็นผู้กำหนดราคา ในขณะเดียวกัน เกษตรกรไม่สามารถควบคุมต้นทุนที่สูงขึ้นตามราคาสารเคมีได้ ทำให้มีปัญหานี้สินเพิ่มขึ้น สุขภาพ และสิ่งแวดล้อมก็เสื่อมโทรมลง เกษตรกรส่วนใหญ่ติดอยู่ในวงจรแบบนี้มาทั้งชีวิต ซึ่งถ้า 35% ของประชากรไทยคือเกษตรกร นี่ก็ถือเป็นปัญหาใหญ่ด้านเศรษฐกิจ สังคม สิ่งแวดล้อม และสุขภาพของประเทศ



ที่มา : <http://sampranmodel.com/>

โครงการ สามพรานโมเดล จะหาช่องทางการตลาดใหม่ๆ ให้กับเกษตรกร เป็นการเชื่อมตรง ระหว่างผู้ผลิตกับผู้บริโภคผ่านห่วงโซ่คุณค่าเกษตรอินทรีย์บนพื้นฐานของธุรกิจที่เป็นธรรม ปัจจุบันช่องทางการตลาดมี ตลาดสุขใจ ตลาดสุขใจสัญจร โมเดิร์นเทรด สวนสามพราน โรงแรมในกรุงเทพฯ ศูนย์ประชุม และเว็บไซต์ Sookjai Organics ที่กำลังจะเกิดขึ้น



ที่มา : <http://sampranmodel.com/>

โครงการ สามพรานโมเดล ให้ความสำคัญเป็นพิเศษกับเกษตรกรที่ปรับเปลี่ยนมาทำ เกษตรอินทรีย์ โดยจัดให้มีเจ้าหน้าที่ส่งเสริมของโครงการ ออกตรวจเยี่ยมแปลง พร้อมให้ คำแนะนำแก่เกษตรกรในระหว่าง การปรับเปลี่ยนอย่างสม่ำเสมอ เกษตรกรรายใหม่ที่สนใจการทำเกษตรอินทรีย์สามารถเข้าร่วมกลุ่มกับ เครือข่ายเกษตรกรของโครงการได้ นอกจากการเพาะปลูก แล้ว เกษตรกรยังมีส่วนร่วมในการวางแผนการผลิต การจัดการหลังการเก็บเกี่ยว การขนส่ง การแปรรูป และการตลาด ถือเป็นรูปแบบการดำเนินธุรกิจที่เกษตรกร สามารถพึ่งพาตัวเองได้

ปัจจุบันโครงการมีเครือข่ายเกษตรกรทั้งหมด 10 กลุ่ม อยู่ในจังหวัดนครปฐมและใกล้เคียง ซึ่งแต่ละ กลุ่มมีระบบการรับรองแบบมีส่วนร่วม Participatory Guarantee System (PGS) ของตัวเอง พร้อมทั้งจะ พัฒนาไปสู่มาตรฐานอินทรีย์สากล

นอกจากนี้โครงการ สามพรานโมเดล ได้ร่วมมือกับหลายหน่วยงานของภาครัฐ มหาวิทยาลัย และ เอกชน ในการขับเคลื่อนโครงการ อาทิ งานวิจัยร่วมกับมหาวิทยาลัยเกษตรศาสตร์ การเปิดศูนย์กระจายสินค้า อินทรีย์ร่วมกับกรมการค้าภายใน การจัดทำระบบการรับรองแบบ มีส่วนร่วม กับกรมพัฒนาที่ดิน และโครงการ Farm to Functions ร่วมกับสำนักงานส่งเสริมการจัดประชุมและนิทรรศการ (สสปน.) ในการสนับสนุนการ

ชื่อข่าวอินทรีจากเกษตรกรรมตรง สุวีโรจและศูนย์ประชุม ซึ่งถือเป็นความร่วมมือของทุกภาคส่วนแบบประชารัฐบนหลักปรัชญา เศรษฐกิจพอเพียง

กรณีศึกษา เกษตรพันธสัญญา แม่แจ่ม

พืชเศรษฐกิจอำเภอแม่แจ่มที่เกษตรกรปลูกกันตั้งแต่ปี 2544-2557 มีทั้งหมด 731ชนิด มี 53 ชนิดที่หายไปในช่วงปี 2549 และ 2550 เช่น ยาสูบ พริกขี้หนูสวน พริกใหญ่ ละหุ่ง เผือก มันเทศ ผักชี ค่ะน้า ผักบุงจิ้น แครอท งา ฯลฯ ขณะที่หอมแดงและกะหล่ำปลี แม่แจ่มเป็นที่นิยมกันสูงในช่วงปี 2544-2549 พอเข้าปี 2550 กลับมีพื้นที่การปลูกลดลงตามลำดับ พื้นที่ปลูกข้าวโพดเลี้ยงสัตว์ขยับตัวเพิ่มสูงขึ้นต่อเนื่องเป็นหลักแสนไร่ในปี พ.ศ. 2554 จนกระทั่งปี 2555 และ 2556 เกษตรกรหลายรายเริ่มหันมาหาพืชเศรษฐกิจชนิดใหม่ทดแทนข้าวโพดเลี้ยงสัตว์ เช่น กาแฟและยางพารา เนื่องจากบางปีประสบปัญหาาราคาข้าวโพดตกต่ำ รวมถึงปัญหาหมอกควัน น้ำหลาก ดินถล่ม และภัยแล้ง ที่เริ่มรุนแรงขึ้นทุกปี ทำให้เกษตรกรเริ่มปรับตัวหาพืชเศรษฐกิจชนิดใหม่ทดแทนและชดเชยรายได้ให้สมดุลกับรายจ่ายที่สูงขึ้นไปในแต่ละปี

การเติบโตอย่างก้าวกระโดดในช่วงสั้นๆ ของพื้นที่ปลูกยางพารา จาก 215 ไร่ ในปี 2555 เป็น 3,674 ไร่ ในปี 2556 สะท้อนให้เห็นอย่างชัดเจนถึงเกษตรกรอำเภอแม่แจ่ม ที่ต้องการออกจากวังวนของข้าวโพดเลี้ยงสัตว์ แต่ก็มีเกษตรกรอีกจำนวนมากที่ยังคงมีรายได้หลักจากการปลูกข้าวโพดเลี้ยงสัตว์ ในจำนวนนี้มีอีกไม่น้อยเช่นกันที่ปรับตัวเข้าสู่เกษตรพันธสัญญา หรือที่เรียกว่า คอนแทรกต์ฟาร์มมิ่ง ด้วยการหันมาปลูกข้าวโพดเมล็ดพันธุ์แทน หรือที่รู้จักกันทั่วไปในหมู่ชาวบ้านว่า ข้าวโพดถอดดอก ซึ่งได้ราคาที่แน่นอนกว่าข้าวโพดเลี้ยงสัตว์ เนื่องจากการประกันรายได้และประกันราคาของบริษัทที่สนับสนุนและรับซื้อ ปัจจุบันการปลูกข้าวโพดอำเภอแม่แจ่มแบ่งออกเป็น 2 กลุ่มใหญ่ๆ ด้วยกันคือ

1. เกษตรกรที่ปลูกข้าวโพดเมล็ดพันธุ์ ในกลุ่มนี้เป็นเกษตรพันธสัญญา (Contract Farming) ในระบบเป็นส่วนใหญ่ มีบริษัท แปซิฟิกเมล็ดพันธุ์ จำกัด บริษัทเจริญโภคภัณฑ์ (ซีพี) ฯลฯ เข้าส่งเสริมและสนับสนุน เฉพาะบริษัทเจริญโภคภัณฑ์มีพื้นที่จำนวน 3,000 ไร่ ในเขตตำบลท่าผา ได้แก่ บ้านม่อนมะเฮาะ ตำบลแม่ศึก ได้แก่ บ้านกองกานและบ้านแม่ศึก ตำบลช่างเคิ่ง ได้แก่ บ้านห้วยรินและบ้านแม่ปาน คอนแทรกต์ฟาร์มมิ่งในอำเภอแม่แจ่ม พอแบ่งได้ 3 แบบด้วยกัน คือ แบบประกันรายได้ แบบประกันราคา และแบบรับซื้อตามราคาตลาด
 - แบบประกันรายได้ เกษตรกรผู้ปลูกข้าวโพดต้องมีปัจจัยการผลิต ได้แก่ ที่ดิน แรงงาน และแหล่งน้ำที่พอเพียงสำหรับการเกษตร ส่วนทางบริษัทเป็นผู้รับผิดชอบด้านเมล็ดพันธุ์ ปุ๋ย ยาฆ่าแมลง ยา

กำจัดโรคและวัชพืช รวมทั้งให้คำแนะนำวิชาการในขั้นตอนการเพาะปลูก เมื่อถึงเวลาเก็บเกี่ยว
ผลผลิต บริษัทรับซื้อตามราคาและระดับความชื้นที่ตกลงกันไว้ โดยหักค่าเมล็ดพันธุ์ ค่าปุ๋ย ค่ายา
ฯ ของบริษัทไว้ ส่วนที่เหลือเป็นรายได้ของเกษตรกรที่เข้าร่วมโครงการ

- การประกันราคาแตกต่างจากประกันรายได้ตรงที่เกษตรกรผู้ปลูกข้าวโพดต้องลงทุนเองหมด ทาง
บริษัทรับซื้อข้าวโพดเมล็ดพันธุ์ตามราคาและความชื้นที่ตกลงกันไว้ แต่หากเกิดความเสียหายใน
กระบวนการเพาะปลูกหรือในฤดูกาลเพาะปลูก ไม่ว่าจะป็นโรคระบาดหรือภัยพิบัติทางธรรมชาติ
เกษตรกรเป็นผู้แบกรับภาระต้นทุนที่เกิดขึ้นเอง นอกจากนี้ ยังต้องแบกรับต้นทุนการผลิตที่ขยับ
ตัวสูงขึ้นทุกปีจากดินเสื่อมสภาพและปัญหาสุขภาพที่เกิดจากการใช้สารเคมีการเกษตรอีกด้วย
- พันธสัญญาเมล็ดพันธุ์นอกระบบที่รับซื้อตามราคาตลาด โดยมากเกิดขึ้นกับพ่อค้าคนกลางหรือ
นายทุนท้องถิ่นกับเกษตรกร บนพื้นฐานของความไว้วางใจกัน เพียงแต่เกษตรกรมีพื้นที่ปลูกที่
เหมาะสมและมีแรงงาน พ่อค้าคนกลางหรือนายทุนท้องถิ่นเป็นผู้จัดหาเมล็ดพันธุ์ ปุ๋ย และยามา
ให้ เมื่อผลผลิตออกมาก็จะรับซื้อตามราคาตลาด หรือเกษตรกรสามารถนำไปขายให้กับพ่อค้าคน
อื่นแล้วนำทุนมาคืนก็ย่อมทำได้ พันธสัญญาในลักษณะนี้มีความยืดหยุ่นกว่าพันธสัญญาในระบบ
แต่ที่เหมือนกันก็คือเกษตรกรต้องแบกรับความเสี่ยงและต้นทุนที่ขยับตัวสูงขึ้นแต่เพียงผู้เดียว
โดยเฉพาะอย่างยิ่งเมล็ดพันธุ์ที่เกษตรกรปลูกให้กับบริษัท เมื่อนำกลับมาขายให้กับเกษตรกร
ราคากลับขยับตัวสูงขึ้นมาก ตัวอย่างเช่น บริษัทซีพีประกันราคาไว้กับเกษตรกรพันธสัญญาในปี
2558 กิโลกรัมละ 18 บาท เมื่อนำไปปรับปรุงสภาพ คลุก เคลือบ และตรวจสอบคุณภาพเมล็ด
พันธุ์แล้วกลับมาขายให้กับเกษตรกร ราคากลับขยับตัวสูงขึ้นมากถึงกิโลกรัมละ 160 บาท ส่งผล
ให้ต้นทุนเกษตรกรพันธสัญญานอกระบบที่ปลูกข้าวโพดเลี้ยงสัตว์สูงขึ้นตามมาอย่างเลี่ยงไม่ได้

2. **เกษตรกรที่ปลูกข้าวโพดเลี้ยงสัตว์** ในกลุ่มนี้เป็นเกษตรกรพันธสัญญานอกระบบ กล่าวคือ เป็นกลุ่ม
เกษตรกรที่ไม่ได้ทำสัญญากับบริษัทชัดเจนเหมือนกับกลุ่มแรก แต่อยู่ในห่วงโซ่อุปทานข้าวโพดเลี้ยง
สัตว์ตั้งแต่ต้นน้ำ กลางน้ำ และปลายน้ำ โดยมีกลุ่มคนที่เกี่ยวข้องหลายระดับ นับตั้งแต่เกษตรกร ผู้รับ
จ้างโม นายหน้า ผู้รับจ้างขนผลผลิต ผู้รับซื้อรายย่อยในท้องถิ่นหรือพ่อค้าคนกลาง ผู้รับซื้อรายใหญ่ที่
มีไซโล/เตาอบ และสุดท้ายก็คือโรงงานผลิตอาหารสัตว์ ในห่วงโซ่อุปทานนี้ พันธสัญญาเกิดขึ้นจาก
ปริมาณความต้องการขายที่เพิ่มสูงขึ้นกับปริมาณความต้องการซื้อวัตถุดิบที่มีมากขึ้น เป็นพันธสัญญา
ที่เกิดขึ้นโดยอัตโนมัติจากระบบอุปทาน ไม่มีสัญญาเป็นลายลักษณ์อักษรเหมือนกับกลุ่มแรก ปัจจุบันมี
เกษตรกรพันธสัญญานอกระบบในปี 2556 จำนวน 8,332 ราย มีพื้นที่เพาะปลูกจำนวน 144,880 ไร่

ลดลงมาในปี 2557 เหลือ 7,427 ราย มีพื้นที่เพาะปลูก 118,791 ไร่ 2 ให้ผลผลิตในปี 2556/57 เฉลี่ย 777 กิโลกรัม/ไร่ ในกลุ่มนี้ พอจำแนกพันธสัญญาออกระบบออกเป็น 4 ประเภทด้วยกัน คือ



ที่มา : <https://thaipublica.org/2015/05/orphyta/>

2.1. พันธสัญญาที่เกษตรกรต้องขายผลผลิตให้กับพ่อค้าคนกลางในท้องถิ่น พันธสัญญาลักษณะนี้ เกิดขึ้นเมื่อเกษตรกรไม่มีเงินซื้อเมล็ดพันธุ์ ปุ๋ย และยา พ่อค้าคนกลางก็จะจัดหามาให้โดยไม่ต้องทำสัญญาเป็นลายลักษณ์อักษร แต่ต้องขายผลผลิตกลับมาในราคาและความชื้นที่รับซื้อกันทั่วไปในท้องตลาด โดยพ่อค้าคนกลางในท้องถิ่นจะหักค่าเมล็ดพันธุ์ ปุ๋ย ยา ค่าขนส่งจากโกดังถึงผู้ซื้อรายใหญ่ และค่าดำเนินการกับเกษตรกรพร้อมๆ กันไป แต่ถ้าในกรณีที่มีค่าไม่ข้าวโพด ค่าขนส่งจากไร่มาลานไม่ข้าวโพด พ่อค้าคนกลางก็จะหักค่าใช้จ่ายส่วนนี้อีกที ที่เหลือเป็นรายได้ของเกษตรกรไป

2.2. พันธสัญญาที่เกษตรกรสามารถขายผลผลิตให้กับใครก็ได้แต่ต้องใช้ทุนคืนให้กับพ่อค้าคนกลาง พันธสัญญาลักษณะนี้ไม่แตกต่างจากกรณีแรก เพียงแต่เกษตรกรเปลี่ยนไปขายให้พ่อค้าคนอื่นในราคาท้องตลาดที่เกษตรกรถูกหักค่าใช้จ่ายในการขนส่งจากโกดังถึงผู้ซื้อรายใหญ่ ถูกหักค่าดำเนินการ และค่านายหน้า ในราคาที่รับซื้อแล้ว ส่วนค่าไม่ข้าวโพด ค่าขนส่งจากไร่มาลานไม่ข้าวโพด เกษตรกรเป็นผู้จ่ายเอง ขายได้เท่าไร หักค่าเมล็ดพันธุ์ ปุ๋ย และยา คืนให้กับพ่อค้าคนกลางในท้องถิ่น ที่เหลือเป็นรายได้ของเกษตรกรไป

2.3. พันธสัญญาที่ไม่ผูกพันอยู่กับทุนพ่อค้าคนกลาง เกษตรกรกลุ่มนี้เป็นกลุ่มใหญ่ ใช้พื้นที่บริเวณกว้าง โดยใช้ทุนตนเองจ่ายค่าเมล็ดพันธุ์ ค่าปุ๋ย ค่ายา จึงมีอิสระในการขายให้กับพ่อค้าท้องถิ่นในราคาที่หักค่าใช้จ่ายในการขนส่งจากโกดังถึงผู้ซื้อรายใหญ่ หักค่าดำเนินการ หักค่านายหน้าแล้ว ในกรณีนี้ เกษตรกรต้องจ่ายค่าขนส่งในพื้นที่และค่าไม่เอง ที่เหลือก็จะเป็น

รายได้ของเกษตรกรไป ซึ่งส่วนใหญ่คิดรายได้โดยไม่หักค่าใช้จ่ายในการจัดซื้อเมล็ดพันธุ์ ปุ๋ย ยา และค่าแรงงานออกไป จึงทำให้เกษตรกรกลุ่มนี้รู้สึกว่ามีความได้จากการขายข้าวโพดฯ เป็น กอบเป็นกำ

2.4. พันธสัญญาซ้อน เกษตรกรกลุ่มนี้เป็นกลุ่มที่ไม่มีทุนของตนเอง แต่ไปกู้เงินจากธนาคาร เพื่อการเกษตรและสหกรณ์การเกษตร (ธกส.) โดยมีสหกรณ์การเกษตรอำเภอเป็นผู้ค้า ประกันให้กับเกษตรกรที่ต้องการปลูกข้าวโพดในวงเงิน 30,000 บาท สำหรับนำไปซื้อเมล็ดพันธุ์ ปุ๋ย และยา กับสหกรณ์การเกษตรเท่านั้น (ไปซื้อกับแหล่งอื่นไม่ได้) เมื่อขายผลผลิต ออกไปให้กับพ่อค้าคนกลางในราคาที่หักค่าใช้จ่ายในกระบวนการเก็บเกี่ยวไปแล้ว เกษตรกร ต้องนำเงินมาคืนให้กับธนาคารในระยะเวลา 1 ปี โดยที่แหล่งเงินกู้ไม่มีมาตรการใดๆ ให้กับ เกษตรกร และไม่ต้องรับผิดชอบความเสี่ยงที่เกิดขึ้นจากโรคระบาดและภัยธรรมชาติ

ห่วงโซ่อุปทานต้นน้ำดังกล่าวมานี้ เกษตรกรต้องจ่ายค่าดำเนินการซึ่งพ่อค้าคนกลางหักค่าใช้จ่ายไป แล้ว 1-2 บาท/กก. เมื่อนำมาหักออกจากราคากลาง ก็จะเหลือราคาที่ซื้อจริงจากเกษตรกรพันธสัญญานอก ระบบลดลงไป ดังปรากฏในตารางต่อไปนี้

ค่าใช้จ่ายของเกษตรกรและราคาที่ได้รับ			
รายการจ่าย	สตางค์/กก.	ราคาปี 2556/57	ราคาที่ซื้อจากเกษตรกร
← ค่าขนส่งจากไร่-ลานสีข้าวโพดฯ	20		
← ค่าสีข้าวโพด	20		
← ค่าขนส่งจากโกดัง-ผู้ซื้อรายใหญ่	40		
← ค่าดำเนินการ	20		
← ค่านายหน้า	5		
รวม (บาท)		1.05	7.13
			6.08

ที่มา : งานวิจัยเรื่อง "ข้าวโพดเลี้ยงสัตว์จุดเปลี่ยนภูมิทัศน์บนพื้นที่สูง"
โดย พุทธิพงษ์ เวทกิจบำรุง และอัจฉรา ฤกษ์อุทัยธรรม ปี 2556



ที่มา : <https://thaipublica.org/2015/05/orphyta/>

แต่ถ้าปีไหนเกษตรกรพันธสัญญานอกระบบประสบกับโรคระบาดและภัยพิบัติทางธรรมชาติ เกษตรกร ก็ต้องแบกรับภาระต้นทุนนั้นไป แต่ถ้าโชคร้ายซ้ำสอง ปีไหนความต้องการอาหารสัตว์ชะลอตัว เช่นที่เกิดขึ้น

เมื่อปี 2548 เนื่องจากอุตสาหกรรมอาหารสัตว์ประสบปัญหาใช้วัตถุดิบ ส่งผลทำให้ความต้องการวัตถุดิบในการผลิตอาหารสัตว์ลดลง ทำให้ราคาข้าวโพดเลี้ยงสัตว์ตกลงมาอยู่ที่ 5.48 บาท/กิโลกรัม เกษตรกรผู้ปลูกข้าวโพดเลี้ยงสัตว์ก็จะประสบกับภาวะขาดทุนทันที

ขณะที่ห่วงโซ่อุปทานกลางน้ำซึ่งทำหน้าที่รวบรวมผลผลิตรายใหญ่ และห่วงโซ่อุปทานปลายน้ำ ซึ่งเป็นโรงงานผลิตอาหารสัตว์ โดยซีพีมีส่วนแบ่งตลาดมากถึง 2.5 ล้านตัน ของผลิตรวมต่อปี 4.9 ล้านตัน (ปี 2556) แทนที่จะไม่ได้รับผลกระทบใดในห่วงโซ่อุปทานของเกษตรกรพันธสัญญาเกษตรกรบับ มีหน้าจ้ำรัฐยังต้องมาแบกรับภาระด้วยการนำภาษีของประชาชนมาจ่ายชดเชยความเสียหายและช่วยเหลือเกษตรกรในภาวะราคาตกต่ำอีกด้วย

แหล่งที่มา:

การจัดการห่วงโซ่อุปทาน (Supply Chain Management). [สืบค้นออนไลน์]. แหล่งที่มา.

<http://digi.library.tu.ac.th/thesis/ac/0931/title-appendices.pdf>

โครงการ “สามพรานโมเดล” สืบค้นออนไลน์ <http://sampranmodel.com/>

ห่วงโซ่อุปทาน เกษตรพันธสัญญา แม่แจ่ม, สมเกียรติ มีธรรม สถาบันอ้อพะญา (องค์กรสาธารณประโยชน์) / มูลนิธิอ้อพะญา, <https://thaipublica.org/2015/05/orphy/>