

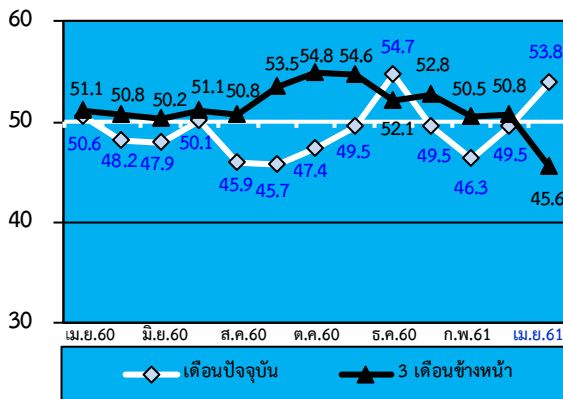
รายงานดัชนีความเชื่อมั่นผู้ประกอบการภาคการค้าและบริการ

Trade & Service Sentiment Index: TSSI

ปีที่ 16 ฉบับที่ 4 ประจำเดือน เมษายน ปี 2561

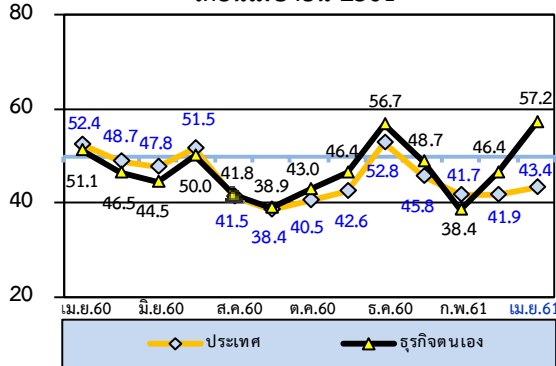
รายงานดัชนีฯ SMEs ประจำเดือน เมษายน 2561 ปรับตัวเพิ่มขึ้นจากเดือนก่อนหน้า โดยสาขาธุรกิจ การท่องเที่ยวและขนส่ง ปรับตัวเพิ่มขึ้นสูงมากสอดคล้องกับภาวะการท่องเที่ยวที่ดีในวันหยุดยาว ช่วงเทศกาลสงกรานต์

ดัชนี TSSI SMEs ภาคการค้าและบริการ

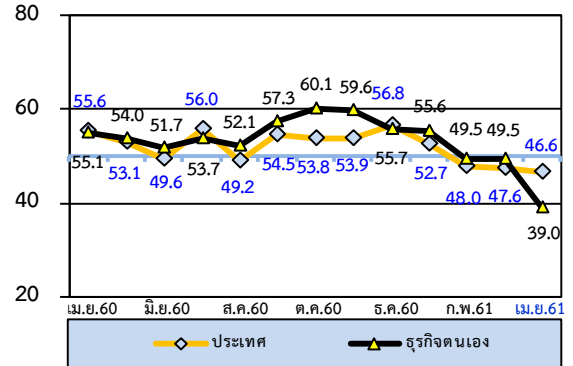


ดัชนีความเชื่อมั่นของผู้ประกอบการวิสาหกิจขนาดกลางและขนาดย่อม (SMEs) ในเดือนปัจจุบันค่าดัชนีความเชื่อมั่นอยู่ที่ระดับ 53.8 ปรับตัวเพิ่มขึ้นมาจาก 45.6 เป็นผลมาจากองค์ประกอบด้านกำไร การลงทุน การจ้างงานและยอดจำหน่ายเพิ่มขึ้น โดยเฉพาะด้านกำไรและยอดจำหน่ายเป็นหลัก สำหรับค่าดัชนีความเชื่อมั่นคาดการณ์ 3 เดือน ปรับตัวลดลงอยู่ที่ระดับ 45.6 เมื่อเทียบกับเดือนที่ผ่านมา (รายละเอียด หน้า 3-4)

เดือนเมษายน 2561



คาดการณ์ 3 เดือนข้างหน้า



สำหรับค่าดัชนีความเชื่อมั่นทั้งต่อภาวะเศรษฐกิจประเทศและต่อธุรกิจตนเองปรับตัวเพิ่มขึ้นอยู่ที่ระดับ 43.4 และ 57.2 ตามลำดับเมื่อเทียบกับเดือนก่อน สำหรับดัชนีคาดการณ์ 3 เดือนข้างหน้าทั้งความเชื่อมั่นทั้งต่อภาวะเศรษฐกิจประเทศและต่อธุรกิจตนเองปรับตัวลดลง (รายละเอียดหน้า 5)

ดัชนีความเชื่อมั่นผู้ประกอบการ SMEs ในเดือนเมษายน 2561 ปรับตัวเพิ่มขึ้น เนื่องจากสถานการณ์ด้านการท่องเที่ยว ยังคงขยายตัวได้ดีจากการที่นักท่องเที่ยวต่างชาติที่ยังเข้ามาอย่างต่อเนื่อง โดยเฉพาะจากนักท่องเที่ยวจีน ไต้หวัน อีกทั้งเป็นช่วงเทศกาลสงกรานต์และวันหยุดยาวที่ประชาชนได้มีการเดินทางกลับภูมิลำเนาและเดินทางท่องเที่ยว ส่งผลให้มีความคึกคักมาก โดยกลุ่มธุรกิจที่โดดเด่น ได้แก่ บริการการท่องเที่ยว การขนส่งสินค้า การขนส่งคน และโรงแรมที่พัก



สำนักงานส่งเสริมวิสาหกิจขนาดกลางและขนาดย่อม
21 อาคารทีเอสที ทาวเวอร์ ชั้น G, 17-18, 23 ถ.วิภาวดีรังสิต แขวงจอมพล
เขตจตุจักร กรุงเทพฯ 10900 www.sme.go.th



กองสารสนเทศและดัชนีเศรษฐกิจการค้า กระทรวงพาณิชย์
44/100 อาคาร 2 ตึกกรมฯ ชั้น 7 ถ.นนทบุรี 1 ต. บางกระสอบ อ.เมือง จ.นนทบุรี 11000
www.price.moc.go.th



หอการค้าไทย
150 ถ.ราชพิพิธ เขตพระนคร กรุงเทพฯ 10200



ศูนย์พยากรณ์เศรษฐกิจและธุรกิจ มหาวิทยาลัยหอการค้าไทย
126/1 ถ.วิภาวดีรังสิต แขวงดินแดง เขตดินแดง กรุงเทพฯ 10400

หากมีปัญหาใดๆ สอบถามได้ที่ :

ฝ่ายวิเคราะห์สถานการณ์และเตือนภัยทางเศรษฐกิจ สำนักงานส่งเสริมวิสาหกิจขนาดกลางและขนาดย่อม
21 อาคารทีเอสที ทาวเวอร์ ชั้น G, 17, 18, 23 ถ.วิภาวดีรังสิต แขวงจอมพล เขตจตุจักร กรุงเทพฯ 10900
โทร. 0-2298-3053 0-2298-3056 โทรสาร 0-2273-8850, 0-2273-3062
Website : www.sme.go.th
E-mail : thawachinee@sme.go.th , chomboon@sme.go.th

กองสารสนเทศและดัชนีเศรษฐกิจการค้า กระทรวงพาณิชย์ อาคาร 2 ตึกกรมน้ำ ชั้น 7 ถนนพบุรี 1 ต.บางกระสอ อ.เมือง จ.นนทบุรี 11000
โทร. 0-2507-6706 โทรสาร 0-2507-5806
Website: www.price.moc.go.th
E-mail : tssi@moc.go.th, malaip@moc.go.th.

ข้อชี้แจง

การรายงานดัชนีความเชื่อมั่นผู้ประกอบการภาคการค้าและบริการ

ดัชนีความเชื่อมั่นผู้ประกอบการภาคการค้าและบริการ (Trade and Services Sentiment Index : TSSI) ซึ่งจัดทำขึ้นโดยความร่วมมือระหว่าง สำนักงานส่งเสริมวิสาหกิจขนาดกลางและขนาดย่อม กองสารสนเทศและสำนักดัชนีเศรษฐกิจการค้า กระทรวงพาณิชย์ หอการค้าไทย และ ศูนย์พยากรณ์เศรษฐกิจและธุรกิจ มหาวิทยาลัยหอการค้าไทย โดยมีวัตถุประสงค์เพื่อส่งเสริมการพัฒนาทางด้านสถิติที่เกี่ยวข้องกับความเชื่อมั่นของผู้ประกอบการในวิสาหกิจขนาดกลางและขนาดย่อม และเพื่อเป็นเครื่องมือในการวิเคราะห์แนวโน้มภาวะการของวิสาหกิจขนาดกลางและขนาดย่อมในภาคการค้าและบริการสำหรับหน่วยงานที่เกี่ยวข้องและผู้ประกอบการ

ขั้นตอนการจัดสร้างดัชนีความเชื่อมั่นทางธุรกิจ

การสำรวจความเชื่อมั่นผู้ประกอบการภาคการค้าและบริการทำขึ้นเพื่อรวบรวมข้อมูลจากสถานประกอบการขนาดกลางและขนาดย่อม และขนาดใหญ่ควบคู่ไปด้วย โดยสุ่มตัวอย่างจากสถานประกอบการต่างๆ ใน 14 จังหวัดกระจายทั่วทุกภาคของประเทศ จำนวน 1,400 ตัวอย่าง กลุ่มตัวอย่างเหล่านี้เป็นกลุ่มตัวอย่างประจำ ประกอบด้วยสถานประกอบการในภาคการค้าและบริการ โดยภาคการค้าประกอบด้วย การค้าส่งและการค้าปลีก ได้แก่ สินค้าเกษตร สินค้าอุปโภค/บริโภค วัสดุก่อสร้าง รถจักรยานยนต์/รถยนต์ ร้านค้าปลีก (สมัยใหม่) ร้านค้าปลีก (ดั้งเดิม) สถาบันบริการน้ำมัน ภาคบริการประกอบด้วย การก่อสร้าง กิจกรรมอสังหาริมทรัพย์ บริการด้านสุขภาพ/ความงาม การท่องเที่ยว สันทนาการ/วัฒนธรรม/การศึกษา ด้านการขนส่ง โรงแรม/เกสต์เฮาส์/บังกะโล ร้านอาหาร/ภัตตาคาร และขนส่งมวลชน

เนื่องจากจุดประสงค์ของการสำรวจความเชื่อมั่นผู้ประกอบการภาคการค้าและบริการ เพื่อให้ทราบถึงสถานการณ์โดยรวมของภาคธุรกิจ แบบสอบถามจึงถูกออกแบบให้กระชับเข้าใจง่าย โดยครอบคลุมในประเด็นคำถามเกี่ยวกับความคิดเห็นที่มีต่อธุรกิจในการประมวลผลดัชนีความเชื่อมั่น ซึ่งประกอบไปด้วยองค์ประกอบของธุรกิจด้าน (1) กำไร (2) การลงทุน (3) ต้นทุนธุรกิจ (4) การจ้างงาน และ (5) ยอดจำหน่ายสินค้าและบริการ และความคิดเห็นที่มีต่อเศรษฐกิจของประเทศโดยรวม และเศรษฐกิจในสาขาธุรกิจของผู้ตอบแบบสอบถาม รวมทั้งปัจจัยที่มีผลต่อภาวะดีขึ้นและแย่ลงในธุรกิจ ซึ่งความคิดเห็นเหล่านี้จะนำไปประกอบการวิเคราะห์ผลของดัชนีความเชื่อมั่น

การคำนวณและแปลความหมายค่าดัชนี

ผลการสำรวจแต่ละเดือนจะได้ดัชนี 2 ชุดคือ (1) ดัชนีในเดือนที่ถาม ซึ่งเรียกว่า ดัชนีเดือนปัจจุบัน (2) ดัชนีการคาดการณ์ในอนาคตที่ประเมินจาก เดือนที่ถาม ซึ่งเรียกว่า ดัชนีคาดการณ์ 3 เดือนข้างหน้า ค่าดัชนีคำนวณจากคะแนนที่ให้ในแต่ละคำตอบ (คือแปลงข้อมูลเชิงคุณภาพเป็นเชิงปริมาณ) โดยให้ คะแนนสูงสุดเท่ากับ 1.0 สำหรับคำตอบ “สูงขึ้น/ ดีขึ้น/ เพิ่มขึ้น” และให้คะแนน 0.5 และ 0 สำหรับคำตอบ “คงเดิม” และ “แย่ลง/ลดลง” ตามลำดับ

การแปลความหมายที่ได้ ค่าดัชนีที่ได้อาจมีค่า ต่ำกว่า 50, 50 หรือ สูงกว่า 50 ถ้า

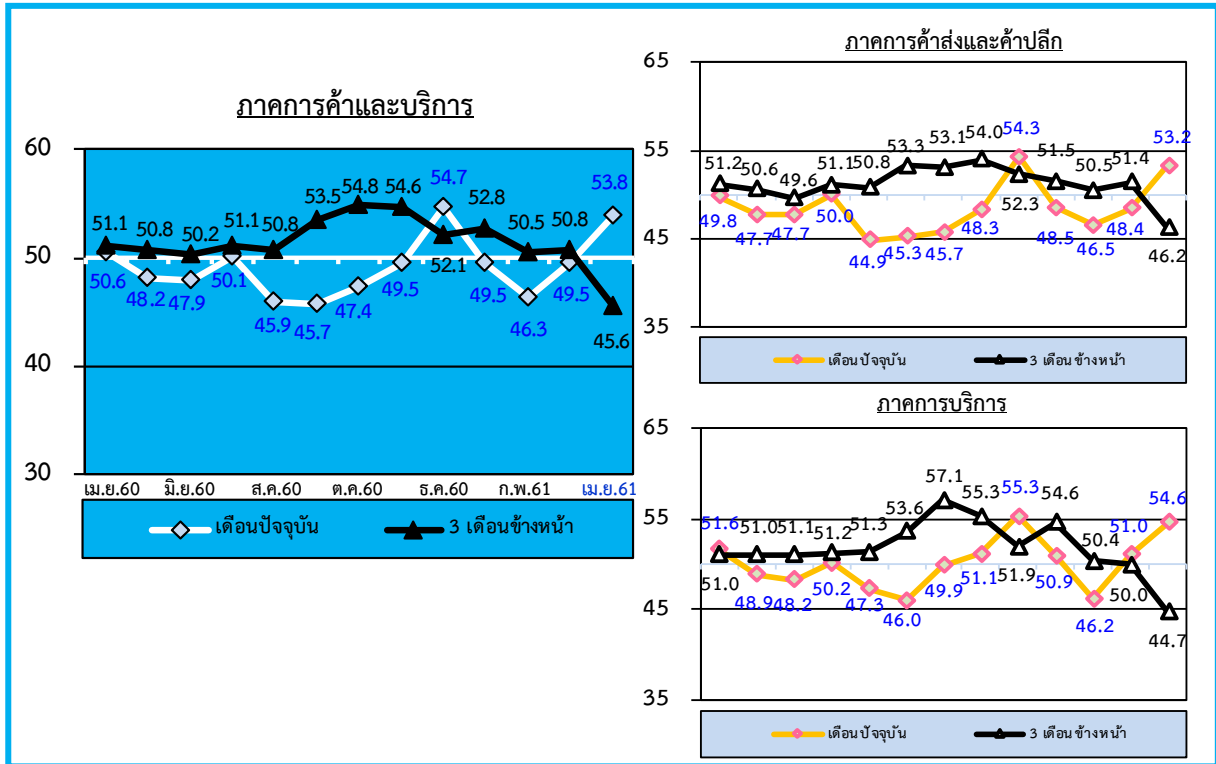
TSSI < 50 แสดงว่าภาวะทางด้านธุรกิจแย่ลง

TSSI = 50 แสดงว่าภาวะทางด้านธุรกิจทรงตัว

TSSI > 50 แสดงว่าภาวะทางด้านธุรกิจดีขึ้น

การคำนวณและแปลความหมายด้านต้นทุนนั้น ดำเนินการให้คะแนนแบบผกผัน คือ ให้คะแนนเท่ากับ 1.0 สำหรับคำตอบ “ลดลง” ให้คะแนน 0.5 และ 0 สำหรับคำตอบ “คงเดิม” และ “สูงขึ้น” ตามลำดับ

ดัชนี TSSI ของวิสาหกิจขนาดกลางและขนาดย่อม (SMEs) เดือนเมษายน 2561

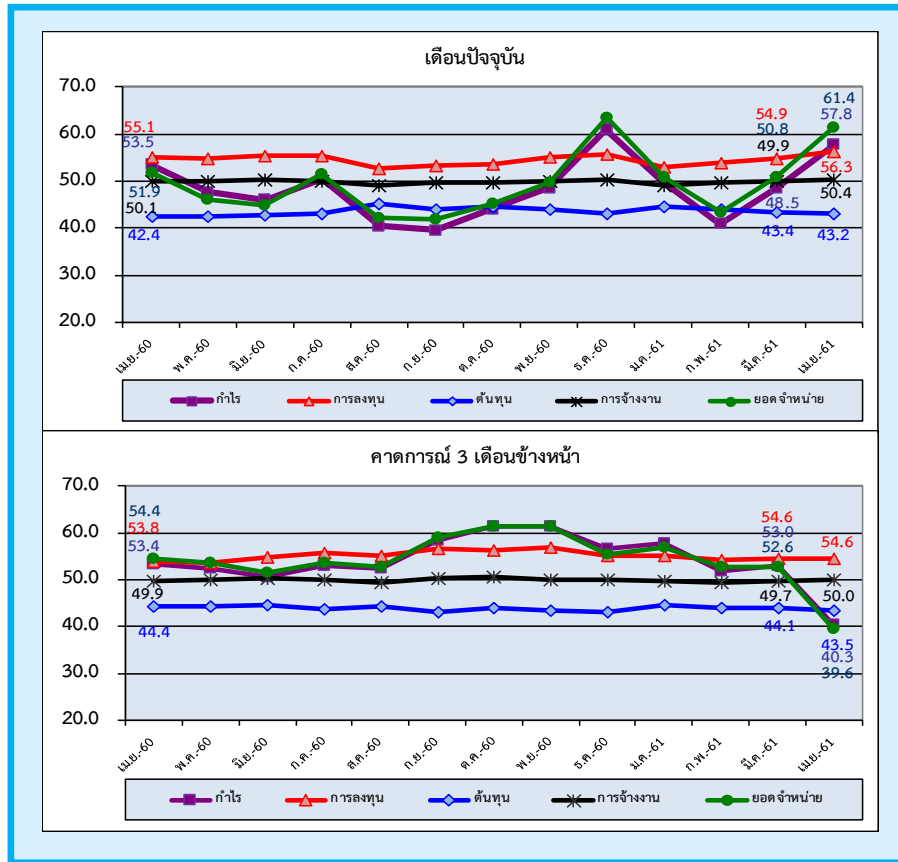


ดัชนีความเชื่อมั่นภาคการค้าและบริการของผู้ประกอบการ SMEs ในเดือนเมษายน 2561 ค่าดัชนีในปัจจุบันอยู่ที่ระดับ 49.5 ปรับตัวเพิ่มขึ้นมาจาก 45.9 ในเดือนก่อน พิจารณาแยกตามประเภทของกิจการ พบว่า กิจการภาคการค้าส่งและค้าปลีกมีค่าดัชนีเพิ่มขึ้นอยู่ที่ระดับ 46.2 ในเดือนก่อน ส่วนกิจการภาคบริการเพิ่มขึ้นอยู่ที่ระดับ 44.7 เมื่อเทียบกับเดือนก่อน

สาเหตุที่ค่าดัชนีความเชื่อมั่นทั้งในปัจจุบันปรับตัวเพิ่มขึ้น เนื่องจากในเดือนเมษายนประชาชนมีการเดินทางท่องเที่ยว และเดินทางกลับภูมิลำเนา ส่งผลให้มีการใช้จ่ายกระจายในหลายพื้นที่ โดยเฉพาะในจังหวัดที่เป็นแหล่งท่องเที่ยว อีกทั้งค่าแรงที่เพิ่มขึ้นมีส่วนทำให้แรงงานมีการใช้จ่ายสูงขึ้นบ้างเล็กน้อย สำหรับเศรษฐกิจในภาพรวมเดือนเมษายนภาคการเกษตรในส่วนของผลผลิตปรับตัวดีขึ้นโดยเฉพาะยางพาราที่สภาพอากาศเอื้ออำนวย ประกอบการเป็นช่วงฤดูผลไม้ ส่งผลให้มีผลผลิตผลไม้ออกสู่ตลาดจำนวนมาก แต่อย่างไรก็ตามการที่ผลผลิตออกมาพร้อมกันจำนวนมากนั้นส่งผลให้ราคาสินค้าเกษตรดังกล่าวปรับลดลง ซึ่งการปรับลดลงของราคานั้นมากกว่าปริมาณสินค้าเกษตรที่ออกสู่ตลาดจึงส่งผลให้รายได้เกษตรกรนั้นปรับลดลงในเดือนเมษายน สำหรับภาคบริการในส่วนของ การขนส่งสินค้าและมวลชนรวมทั้งการท่องเที่ยวปรับตัวดีขึ้นต่อเนื่อง ทั้งได้รับแรงเสริมจากเทศกาลสงกรานต์ที่มีการประกาศวันหยุดเพิ่มเติมให้เป็นช่วงวันหยุดยาว และเป็นช่วงฤดูการท่องเที่ยวชายทะเล ส่งผลให้ในเดือนเมษายนมีนักท่องเที่ยวต่างประเทศที่เดินทางเข้าประเทศไทยขยายตัวเพิ่มขึ้นจากปีก่อน และภาคการท่องเที่ยวยังได้รับแรงเสริมจากกระแสครอเจ้า ส่งผลให้ประชาชนมีความนิยมเดินทางไปท่องเที่ยวในเมืองรองมากขึ้น ส่วนการอุปโภคบริโภคภาคเอกชนปรับตัวในทิศทางที่ดีขึ้น ซึ่งปัจจัยเหล่านี้ส่งผลทำให้ค่าดัชนีความเชื่อมั่นในเดือนนี้ปรับตัวเพิ่มขึ้น

ส่วนสาเหตุที่ทำให้ค่าดัชนีความเชื่อมั่นคาดการณ์ 3 เดือนข้างหน้าปรับตัวในทิศทางที่ลดลง เนื่องจากในช่วงเดือนกรกฎาคมเป็นช่วงฤดูฝน ซึ่งเป็นอุปสรรคต่อการเดินทางสัญจรของประชาชนและการขนส่ง

ดัชนี TSSI ของวิสาหกิจขนาดกลางและขนาดย่อมแยกตามองค์ประกอบของปัจจัยกำหนดค่าดัชนี

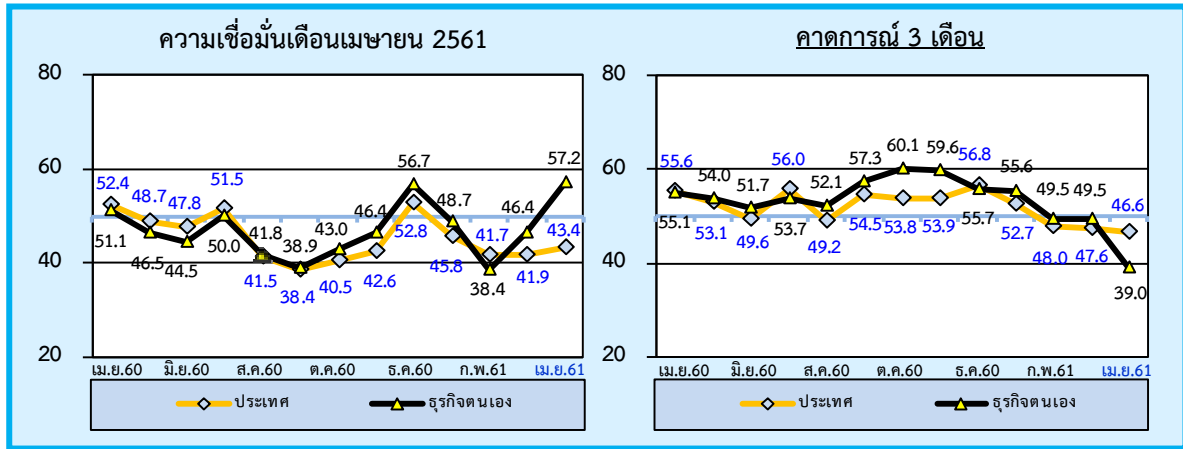


เมื่อพิจารณาค่าดัชนีความเชื่อมั่นจำแนกตามองค์ประกอบธุรกิจของผู้ประกอบการวิสาหกิจขนาดกลางและขนาดย่อม ภาคการค้าและบริการในเดือนเมษายน 2561 ซึ่งประกอบด้วยค่าดัชนีความเชื่อมั่นด้านกำไร การลงทุน ต้นทุน การจ้างงานและยอดจำหน่าย โดยค่าดัชนีความเชื่อมั่นในแต่ละองค์ประกอบดังกล่าวในปัจจุบันของเดือนเมษายน 2561 อยู่ที่ระดับ 57.8 56.3 43.2 50.4 และ 61.4 ตามลำดับ โดยองค์ประกอบปรับตัวเพิ่มขึ้นเป็นส่วนใหญ่ ยกเว้น ดัชนีต้นทุน โดยมีค่าดัชนีเพิ่มขึ้นเกินกว่าค่าฐานที่ 50

สำหรับค่าดัชนีความเชื่อมั่นจำแนกตามองค์ประกอบธุรกิจคาดการณ์ 3 เดือนข้างหน้าของเดือนเมษายน 2561 ค่าดัชนีแต่ละองค์ประกอบต่างๆ ข้างต้นอยู่ที่ระดับ 40.3 54.6 43.5 50.0 และ 39.6 ตามลำดับ ซึ่งองค์ประกอบส่วนใหญ่ปรับตัวในทิศทางที่ลดลง จะมีเพียงดัชนีด้านการลงทุนอยู่ในระดับทรงตัวและด้านการจ้างงานที่ปรับตัวเพิ่มขึ้นเล็กน้อย

สำหรับความเชื่อมั่นในองค์ประกอบด้านราคาขายสินค้า ค่าดัชนีความเชื่อมั่นทั้งในปัจจุบันและคาดการณ์ 3 เดือนปรับตัวเพิ่มขึ้น ความเชื่อมั่นในองค์ประกอบด้านสินค้าคงเหลือ ค่าดัชนีความเชื่อมั่นทั้งในปัจจุบันและคาดการณ์ปรับตัวเพิ่มขึ้น ความเชื่อมั่นด้านความสามารถในการแข่งขันของกิจการ ค่าดัชนีความเชื่อมั่นในปัจจุบันปรับตัวลดลงเล็กน้อย ขณะที่คาดการณ์ปรับตัวเพิ่มขึ้น ความเชื่อมั่นด้านเงินทุนหมุนเวียนของกิจการ ค่าดัชนีความเชื่อมั่นในปัจจุบันเพิ่มขึ้นมาก ขณะที่คาดการณ์ปรับตัวลดลงมาก ความเชื่อมั่นด้านระยะเวลาเครดิตที่ได้รับจาก Supplier ค่าดัชนีความเชื่อมั่นในปัจจุบันเพิ่มขึ้นเล็กน้อย ส่วนคาดการณ์ 3 เดือนอยู่ในระดับทรงตัว

ดัชนีความเชื่อมั่นภาคการค้าและบริการต่อภาวะเศรษฐกิจประเทศและธุรกิจตนเองของ SMEs



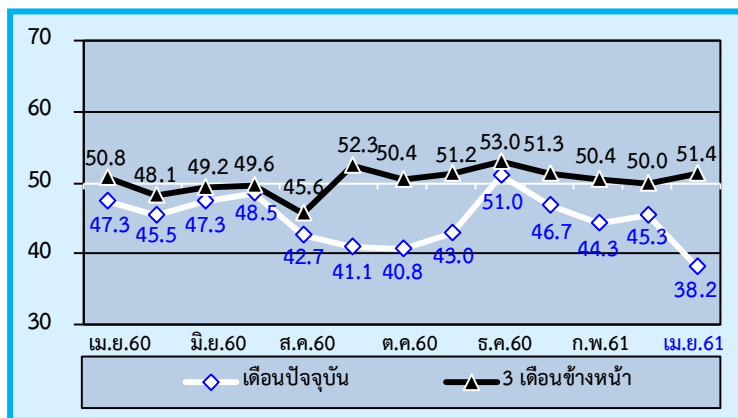
เมื่อพิจารณาดัชนีความเชื่อมั่นของผู้ประกอบการ SMEs ภาคการค้าและบริการทั้งต่อภาวะเศรษฐกิจของประเทศและต่อธุรกิจตนเองเดือนเมษายน 2561 ปรับตัวเพิ่มขึ้นจากระดับ 41.9 และ 46.4 มาอยู่ที่ระดับ 43.4 และ 57.2 ในเดือนก่อนตามลำดับ ส่วนค่าดัชนีคาดการณ์ 3 เดือนข้างหน้า ความเชื่อมั่นทั้งต่อภาวะเศรษฐกิจของประเทศและต่อธุรกิจตนเองปรับตัวลดลงจากระดับ 47.6 และ 49.5 มาอยู่ที่ระดับ 46.6 และ 39.0 ตามลำดับ

ภาคการค้าส่ง วัสดุก่อสร้าง
เป็นสาขาที่ปรับตัวลดลงในภาคค้าส่ง

กิจการค้าส่ง **วัสดุก่อสร้าง** เป็นประเภทกิจการที่ค่าดัชนีความเชื่อมั่นในปัจจุบันปรับตัวลดลง ส่วนคาดการณ์ปรับตัวเพิ่มขึ้น ผู้ประกอบการมองว่ายอดขายสินค้าและบริการปรับตัวลดลง เนื่องจากในเดือนเมษายนเป็นช่วงของเทศกาลสงกรานต์ซึ่งมีวันหยุดยาวต่อเนื่องหลายวันทำให้จำนวนวันทำงานน้อยลงจึงทำให้ยอดขายสินค้าและบริการของผู้ประกอบการลดลง ในภาพรวมเดือนเมษายน 2561 ด้านการลงทุน โดยดัชนีการลงทุนภาคเอกชน ในเดือนเมษายน 2561 อยู่ที่ระดับ 124.67 ปรับตัวลดลงร้อยละ 0.39 จากช่วงเดียวกันของปีก่อน ตามการปรับตัวลดลงขององค์ประกอบด้านพื้นที่ได้รับอนุญาตก่อสร้างทั่วประเทศ เฉลี่ย 9 เดือนย้อนหลัง (พันตารางเมตร) และดัชนีการจำหน่ายวัสดุก่อสร้างในประเทศ ซึ่งปรับตัวลดลงร้อยละ 4.30 และ 0.53 ตามลำดับ ซึ่งปัจจัยเหล่านี้ส่งผลทำให้ค่าดัชนีความเชื่อมั่นในเดือนนี้ปรับตัวลดลง

ส่วนสาเหตุที่ทำให้ค่าดัชนีความเชื่อมั่นคาดการณ์ 3 เดือนข้างหน้าปรับตัวในทิศทางที่เพิ่มขึ้น เนื่องจากในช่วงเดือนกรกฎาคมเป็นช่วงไตรมาสสุดท้ายของงบประมาณภาครัฐจึงทำให้มีการเร่งเบิกจ่ายงบประมาณ ตลอดจนการปรับขึ้นอัตราดอกเบี้ยส่งผลกระทบต่อต้นทุนในการก่อสร้างและการขอสินเชื่อบ้านสูงชันทำให้ผู้ประกอบการเร่งทำโปรโมชั่นกระตุ้นยอดขายก่อนปรับขึ้นราคาขายสอดคล้องกับความเห็นของนายกสมาคมธุรกิจรับสร้างบ้านเผยว่า แนวโน้มราคาการรับก่อสร้างบ้าน ตั้งแต่ไตรมาส 2 ของปีนี้เป็นต้นไป จะปรับขึ้นไม่ต่ำกว่า 3-5% ตามการปรับขึ้นค่าแรงขั้นต่ำ โดยมองว่าตลาดรับสร้างบ้านยังเติบโตเนื่องจากการลงทุนโครงการขนาดใหญ่ของภาครัฐที่ชัดเจนมากขึ้น และหากรัฐบาลสามารถเลื่อนการใช้งบประมาณกลางปีในโครงการไทยนิยม ที่มีการจัดซื้อจัดจ้างเพิ่มขึ้น จะทำให้เศรษฐกิจไตรมาส 2 ขยายตัวได้เกิน 4.2% ซึ่งทำให้กำลังซื้อผู้บริโภคปรับตัวดีขึ้นต่อเนื่องปัจจัยเหล่านี้จึงส่งผลให้ค่าดัชนีความเชื่อมั่นคาดการณ์ 3 เดือนข้างหน้าปรับตัวเพิ่มขึ้น

ภาพที่ 1 ค่าดัชนีความเชื่อมั่นของผู้ประกอบการ SMEs ภาคการค้าส่ง วัสดุก่อสร้าง



ดัชนีความเชื่อมั่นผู้ประกอบการ SMEs ภาคค้าส่งวัสดุก่อสร้าง ค่าดัชนีความเชื่อมั่นในปัจจุบันอยู่ที่ระดับ 38.2 ปรับตัวลดลงจากระดับ 53.0 ในเดือนก่อน เป็นผลมาจากการปรับตัวลดลงจากองค์ประกอบด้านกำไรและยอดขายเป็นหลัก สำหรับค่าดัชนีความเชื่อมั่นคาดการณ์ในอีก 3 เดือนข้างหน้าอยู่ที่ระดับ 51.4 ปรับตัวเพิ่มขึ้นจาก 50.0 เมื่อเทียบกับเดือนที่ผ่านมา

สำหรับองค์ประกอบที่ผู้ประกอบการ SMEs ภาคการค้าส่งวัสดุก่อสร้าง มีความกังวลในระดับสูงในเดือนนี้ ความเชื่อมั่นในองค์ประกอบด้านยอดขายสินค้า และกำไรในปัจจุบัน และองค์ประกอบด้านต้นทุนทั้งในปัจจุบันและคาดการณ์ 3 เดือนข้างหน้า ค่าดัชนีอยู่ที่ระดับ 27.0 21.0 37.0 และ 37.0 ตามลำดับ ซึ่งค่าดัชนีความเชื่อมั่นในองค์ประกอบดังกล่าวอยู่ในระดับที่ต่ำเมื่อเทียบกับดัชนีความเชื่อมั่นในองค์ประกอบอื่นๆ และค่าดัชนีอยู่ในระดับที่ต่ำกว่าค่าฐานที่ 50 ค่อนข้างมาก แสดงให้เห็นว่าผู้ประกอบการมีความกังวลในองค์ประกอบดังกล่าวในระดับสูง

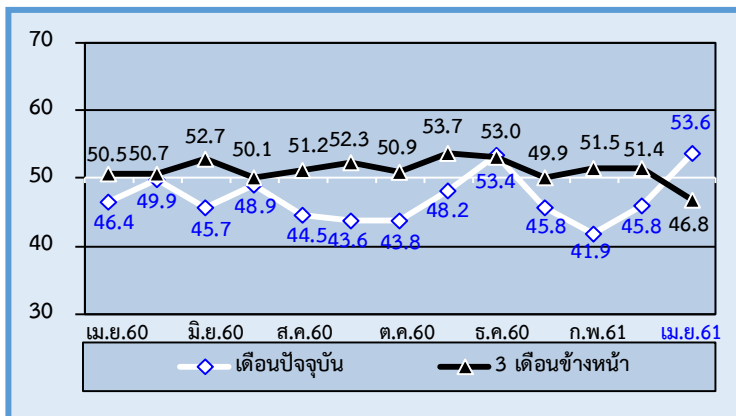
สำหรับปัจจัยที่ส่งผลกระทบต่อ SMEs ภาคการค้าส่งวัสดุก่อสร้าง โดยพิจารณาระดับคะแนนเฉลี่ยในแต่ละปัจจัยที่ส่งผลกระทบพบว่าปัจจัยที่ส่งผลกระทบต่อกิจการอย่างชัดเจนทั้งในปัจจุบันและคาดการณ์ 3 เดือนข้างหน้า พบว่า ผู้ประกอบการมีความเห็นใกล้เคียงกับเดือนก่อน (ค่าคะแนนใกล้เคียงกับเดือนก่อน) โดยส่วนใหญ่มองว่าปัจจัยที่ส่งผลกระทบต่อกิจการในระดับมาก ได้แก่ ผลกระทบจากการแข่งขันในตลาด (เพิ่มขึ้นเล็กน้อยจากเดือนก่อน) และผลกระทบจากภาวะเศรษฐกิจของประเทศและอำนาจซื้อของประชาชน (ลดลงเล็กน้อยจากเดือนก่อน) ส่วนปัจจัยที่มีผลกระทบในระดับปานกลาง ได้แก่ ผลกระทบจากระดับราคาวัตถุดิบ น้ำมันและค่าขนส่ง (ลดลงเล็กน้อยจากเดือนก่อน) และผลกระทบจากการหดตัวของความต้องการสินค้าและบริการ (ลดลงเล็กน้อยจากเดือนก่อน) ส่วนปัจจัยที่มีผลกระทบในระดับน้อย ได้แก่ ผลกระทบจากมาตรการกระตุ้นเศรษฐกิจในด้านต่างๆ ของรัฐบาลต่อกิจการ (ลดลงเล็กน้อยจากเดือนก่อน) และผลกระทบจากค่าแรง/เงินเดือน (ลดลงเล็กน้อยจากเดือนก่อน) ขณะที่ผลกระทบจากการจ้างแรงงานต่างด้าวนั้นไม่มีนัยยะสำคัญสำหรับผลกระทบนี้ (เพิ่มขึ้นเล็กน้อยจากเดือนก่อน)

ภาคการค้าปลีก รถยนต์และจักรยานยนต์
เป็นสาขาที่ปรับตัวเพิ่มขึ้นในภาคการค้าปลีก

กิจการค้าปลีก รถยนต์และจักรยานยนต์เป็นประเภทธุรกิจที่ค่าดัชนีความเชื่อมั่นในปัจจุบันเพิ่มขึ้น ขณะที่คาดการณ์ปรับตัวลดลง เนื่องจากการบริโภคมีสัญญาณของการขยายตัวเล็กน้อย ประกอบกับวันที่ 28 มีนาคม – 8 เมษายน 2561 มีการจัดงานมอเตอร์เอ็กซ์โป 2018 ผู้ประกอบการมีการนำเสนอรถยนต์รุ่นใหม่ และออกโปรโมชั่นเพื่อเป็นแรงกระตุ้นในการตัดสินใจให้กับผู้บริโภค โดยมียอดจองรถยนต์และรถจักรยานยนต์ภายในงานนี้เพิ่มขึ้น เมื่อเทียบกับปีก่อน ซึ่งปัจจัยเหล่านี้ส่งผลทำให้ค่าดัชนีความเชื่อมั่นในเดือนนี้ปรับตัวเพิ่มขึ้น

ส่วนสาเหตุที่ทำให้ค่าดัชนีความเชื่อมั่นคาดการณ์ 3 เดือนข้างหน้าปรับตัวในทิศทางที่ลดลง เนื่องจากในช่วงเดือนกรกฎาคมเป็นช่วงฤดูฝนซึ่งเกษตรกรมีการเพาะปลูกทำให้กำลังซื้อเกษตรกรลดลง นอกจากนี้ยังมีการบังคับใช้ประกาศของสำนักงานคณะกรรมการคุ้มครองผู้บริโภค (สคบ.) ว่าด้วยสัญญา เรื่อง ให้ธุรกิจให้เช่าซื้อรถยนต์และรถจักรยานยนต์เป็นธุรกิจที่ควบคุมสัญญา พ.ศ. 2561 ซึ่งจะมีผลบังคับใช้ 1 กรกฎาคม 2561 เพื่อคุ้มครองผู้บริโภคที่เช่าซื้อรถ โดยให้มีอัตราดอกเบี้ยสำหรับสินเชื่อเช่าซื้อในลักษณะของการคิดดอกเบี้ยแบบลดต้นลดดอก จากสถานการณ์ดังกล่าวจะส่งผลให้ผู้ประกอบการที่ให้บริการเช่าซื้อด้วยตนเองจะได้รับผลตอบแทนลดลง ปัจจัยเหล่านี้จึงส่งผลให้ค่าดัชนีความเชื่อมั่นคาดการณ์ 3 เดือนข้างหน้าปรับตัวลดลง

ภาพที่ 2 ดัชนีความเชื่อมั่นของผู้ประกอบการ SMEs ภาคค้าปลีก รถยนต์และจักรยานยนต์



ดัชนีความเชื่อมั่นผู้ประกอบการ SMEs ภาคการค้าปลีก รถยนต์และจักรยานยนต์ ค่าดัชนีในปัจจุบันอยู่ที่ระดับ 53.6 ปรับตัวเพิ่มขึ้นจากระดับ 45.8 ในเดือนก่อน เป็นผลมาจากการปรับตัวเพิ่มขึ้นขององค์ประกอบดัชนีด้านกำไรและยอดจำหน่ายเป็นหลัก ส่วนคาดการณ์ 3 เดือนข้างหน้าดัชนีปรับตัวลดลง อยู่ที่ระดับ 46.8 จากระดับ 51.4 เมื่อเทียบกับเดือนที่ผ่านมา

สำหรับองค์ประกอบที่ผู้ประกอบการ SMEs ภาคการค้าปลีก รถยนต์และจักรยานยนต์ มีความกังวลในระดับสูง ได้แก่ องค์ประกอบด้านยอดขายราคาและกำไรคาดการณ์ 3 เดือนข้างหน้า และองค์ประกอบด้านต้นทุนทั้งในปัจจุบันและคาดการณ์ 3 เดือนข้างหน้า ที่ค่าดัชนีอยู่ที่ระดับ 43.6 42.4 43.0 และ 43.0 ตามลำดับ ซึ่งค่าดัชนีความเชื่อมั่นในองค์ประกอบดังกล่าวอยู่ในระดับที่ต่ำเมื่อเทียบกับดัชนีความเชื่อมั่นในองค์ประกอบอื่นๆ และค่าดัชนีอยู่ในระดับที่ต่ำกว่าค่าฐานที่ 50ค่อนข้างมาก แสดงให้เห็นว่าผู้ประกอบการมีความกังวลในองค์ประกอบดังกล่าวในระดับสูง

สำหรับ ปัจจัยที่ส่งผลกระทบต่อ SMEs กิจการค้าปลีก รถยนต์และจักรยานยนต์ โดยพิจารณาระดับคะแนนเฉลี่ยในแต่ละปัจจัยที่ส่งผลกระทบต่อทั้งในปัจจุบันและคาดการณ์ 3 เดือนข้างหน้า ได้แก่ ผู้ประกอบการมีความเห็นใกล้เคียงกับเดือนก่อน (ค่าคะแนนใกล้เคียงกับเดือนก่อน) โดยส่วนใหญ่มองว่าปัจจัยที่ส่งผลกระทบต่อกิจการในระดับมาก ได้แก่ ผลกระทบจากการแข่งขันในตลาด (เพิ่มขึ้นจากเดือนก่อน) ส่วนปัจจัยที่มีผลกระทบในระดับปานกลาง ได้แก่ ผลกระทบจากระดับราคาวัตถุดิบ น้ำมันและค่าขนส่ง

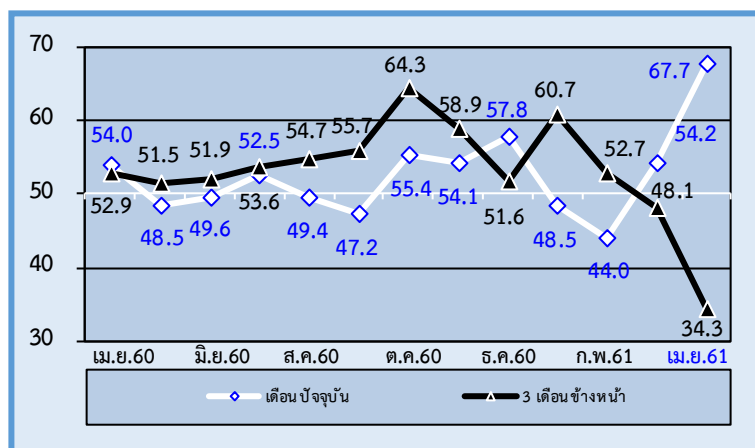
(ลดลงเล็กน้อยจากเดือนก่อน) ผลกระทบจากภาวะเศรษฐกิจของประเทศและอำนาจซื้อของประชาชน (ลดลงเล็กน้อยจากเดือนก่อน) และผลกระทบจากการหดตัวของความต้องการสินค้าและบริการ (ลดลงเล็กน้อยจากเดือนก่อน) และผลกระทบจากมาตรการกระตุ้นเศรษฐกิจในด้านต่างๆ ของรัฐบาลต่อกิจการ (ลดลงเล็กน้อยจากเดือนก่อน) ส่วนปัจจัยที่มีผลกระทบในระดับน้อย ได้แก่ ผลกระทบจากค่าแรง/เงินเดือน (ลดลงเล็กน้อยจากเดือนก่อน) ขณะที่ผลกระทบจากการจ้างแรงงานต่างด้าวในนั้นไม่มีนัยยะสำคัญสำหรับผลกระทบนี้ (เพิ่มขึ้นเล็กน้อยจากเดือนก่อน)

ภาคบริการ การท่องเที่ยว
เป็นสาขาที่ปรับตัวลดลงในภาคบริการ

ภาคบริการ การท่องเที่ยวถือเป็นประเภทรธุรกิจที่ค่าดัชนีความเชื่อมั่นในปัจจุบันปรับตัวเพิ่มขึ้น ขณะที่คาดการณ์ 3 เดือนข้างหน้าปรับตัวในทิศทางที่ลดลง เนื่องจากในเดือนเมษายนเป็นช่วงของเทศกาลสงกรานต์ซึ่งมีวันหยุดยาวต่อเนื่องหลายวัน ประชาชนวางแผนการใช้จ่ายทั้งการเดินทางท่องเที่ยว กลับภูมิลำเนา ทำบุญ และซื้อสินค้ามากขึ้น และกระแสตอบรับทำให้คนนิยมแต่งชุดไทยเดินทางท่องเที่ยวทั้งเมืองหลักเมืองรอง และมีการทำบุญมากกว่าที่จะสังสรรค์ ส่งผลให้ประชาชนโดยส่วนใหญ่มีการใช้จ่ายใช้สอยเพิ่มสูงขึ้น ทำให้ยอดจำหน่ายสินค้าและบริการของผู้ประกอบการเพิ่มขึ้น อีกทั้งภาพรวมเดือนเมษายนด้านการท่องเที่ยวมีนักท่องเที่ยวต่างประเทศที่เดินทางเข้าประเทศไทยเพิ่มขึ้น จากช่วงเดียวกันของปีก่อน ซึ่งปัจจัยเหล่านี้ส่งผลทำให้ค่าดัชนีความเชื่อมั่นในเดือนนี้ปรับตัวเพิ่มขึ้น

สาเหตุที่ทำให้ค่าดัชนีความเชื่อมั่นคาดการณ์ 3 เดือนข้างหน้าปรับตัวในทิศทางที่ลดลง เนื่องจากในช่วงเดือนกรกฎาคมเป็นช่วงฤดูฝนส่งผลให้บรรยากาศการค้าซบเซา ซึ่งเป็นอุปสรรคต่อการเดินทางสัญจรของประชาชนและการขนส่ง ส่วนด้านการท่องเที่ยวนั้นมีอัตราการจองห้องพักล่วงหน้า 3 เดือนปรับตัวลดลง ปัจจัยเหล่านี้จึงส่งผลให้ค่าดัชนีความเชื่อมั่นคาดการณ์ 3 เดือนข้างหน้าปรับตัวลดลง

ภาพที่ 3 ค่าดัชนีความเชื่อมั่นของผู้ประกอบการ SMEs ภาคบริการ การท่องเที่ยว



ดัชนีความเชื่อมั่นผู้ประกอบการ SMEs ภาคบริการ การท่องเที่ยวค่าดัชนีในปัจจุบันอยู่ที่ระดับ 67.7 ปรับตัวเพิ่มขึ้นจาก 54.2 ในเดือนก่อน เป็นผลมาจากการปรับตัวเพิ่มขึ้นขององค์ประกอบด้านกำไรและยอดจำหน่ายเป็นหลัก และคาดการณ์ 3 เดือนข้างหน้าปรับตัวลดลงอยู่ที่ระดับ 34.3 จากระดับ 48.1 เมื่อเทียบกับเดือนที่ผ่านมา

สำหรับองค์ประกอบที่ผู้ประกอบการ SMEs ภาคบริการ การท่องเที่ยว มีความกังวลในระดับสูง ได้แก่ ความเชื่อมั่นในองค์ประกอบด้านยอดการจำหน่ายสินค้า การจ้างงานและกำไร คาดการณ์ 3 เดือนข้างหน้า และองค์ประกอบด้านต้นทุนทั้งในปัจจุบันและคาดการณ์ 3 เดือนข้างหน้า ที่ค่าดัชนีอยู่ที่ระดับ 12.5 49.1 12.5 43.8 และ 44.6 ตามลำดับ ซึ่งค่าดัชนีความเชื่อมั่นในองค์ประกอบดังกล่าวอยู่ในระดับที่ต่ำเมื่อเทียบกับดัชนีความเชื่อมั่นในองค์ประกอบอื่นๆ และค่าดัชนีอยู่ในระดับที่ต่ำกว่าค่าฐานที่ 50 ค่อนข้างมาก โดยเฉพาะองค์ประกอบด้านยอดการจำหน่ายสินค้า กำไรคาดการณ์ 3 เดือนข้างหน้า แสดงให้เห็นว่าผู้ประกอบการมีความกังวลในองค์ประกอบดังกล่าว

สำหรับปัจจัยที่ส่งผลกระทบต่อ SMEs ของกิจการบริการ การท่องเที่ยว โดยพิจารณาระดับคะแนนเฉลี่ยในแต่ละปัจจัยที่ส่งผลกระทบ ได้แก่ ผู้ประกอบการมีความเห็นใกล้เคียงกับเดือนก่อน (ค่าคะแนนใกล้เคียงกับเดือนก่อน) โดยส่วนใหญ่มองว่าปัจจัยที่ส่งผลกระทบต่อกิจการในระดับมาก ได้แก่ ผลกระทบจากการแข่งขันในตลาด ส่วนปัจจัยที่มีผลกระทบในระดับปานกลาง ได้แก่ ผลกระทบจากราคาวัตถุดิบ น้ำมันและค่าขนส่ง ผลกระทบจากภาวะเศรษฐกิจของประเทศและอำนาจซื้อของประชาชน และผลกระทบจากมาตรการกระตุ้นเศรษฐกิจในด้านต่างๆ ของรัฐบาลต่อกิจการ ส่วนปัจจัยที่มีผลกระทบในระดับน้อย ได้แก่ ผลกระทบจากการหดตัวของความต้องการสินค้าและบริการ และผลกระทบจากค่าแรง/เงินเดือน ขณะที่ผลกระทบจากการจ้างแรงงานต่างด้าวนั้นไม่มีนัยยะสำคัญสำหรับผลกระทบนี้

ภาคผนวก

ดัชนีความเชื่อมั่น TSSI ของวิสาหกิจขนาดกลางและขนาดย่อมต่อการประกอบธุรกิจ: ธุรกิจรายสาขา

ตารางที่ 2 แสดงค่าดัชนีความเชื่อมั่นผู้ประกอบการวิสาหกิจขนาดกลางและขนาดย่อม รายสาขา (เดือน เม.ย. 60 – เม.ย. 61)

ดัชนี สาขาธุรกิจ	เม.ย.60		พ.ค.60		มี.ย.60		ก.ค.60		ส.ค.60		ก.ย.60		ต.ค.60		พ.ย.60		ธ.ค.60		ม.ค.61		ก.พ.61		มี.ค.61		เม.ย.61	
	C	F3	C	F3	C	F3	C	F3	C	F3	C	F3	C	F3	C	F3	C	F3	C	F3	C	F3	C	F3	C	F3
1.ภาคการค้าส่ง	49.2	51.6	46.5	51.1	46.3	49.6	49.7	51.9	44.2	49.2	44.6	55.3	45.6	54.5	45.6	53.9	53.6	54.4	47.2	49.9	46.1	50.2	47.1	52.0	45.1	51.5
1.1 สินค้าเกษตร	49.3	50.2	43.7	51.7	45.3	50.0	53.0	53.1	47.1	53.5	45.7	58.6	49.7	57.8	49.3	58.0	54.9	54.4	48.1	48.8	48.8	51.5	50.5	55.5	47.1	55.4
1.2 สินค้าอุปโภค/ บริโภค	50.6	53.5	49.8	52.7	46.3	49.5	47.6	52.5	42.7	48.1	46.3	54.5	45.6	54.4	44.1	52.0	54.4	55.5	46.7	50.0	44.8	48.7	45.3	50.2	48.7	47.8
1.3 วัสดุก่อสร้าง	47.3	50.8	45.5	48.1	47.3	49.2	48.5	49.6	42.7	45.6	41.1	52.3	40.8	50.4	43.0	51.2	51.0	53.0	46.7	51.3	44.3	50.4	45.3	50.0	38.2	51.4
2.ภาคการค้าปลีก	50.0	51.1	48.0	50.5	48.1	49.6	50.1	50.9	45.0	50.7	45.5	52.9	45.7	52.7	49.0	54.1	54.9	52.2	48.9	51.9	46.6	50.6	48.7	51.2	55.4	44.8
2.1 รถยนต์ รถจักรยานยนต์	46.4	50.5	49.9	50.7	45.7	52.7	48.9	50.1	44.5	51.2	43.6	52.3	43.8	50.9	48.2	53.7	53.4	53.0	45.8	49.9	41.9	51.5	45.8	51.4	53.6	46.8
2.2 ร้านค้าปลีก (สมัยใหม่)	52.7	51.8	49.3	50.8	49.5	49.5	51.4	52.0	45.9	51.7	47.1	53.2	46.6	53.0	50.4	54.8	57.5	52.5	49.2	52.5	49.1	51.4	50.3	51.0	55.2	45.8
2.3 ร้านค้าปลีก (ดั้งเดิม)	47.3	50.1	42.8	47.4	45.5	45.5	47.6	49.0	41.7	48.1	43.0	52.2	43.0	51.9	45.7	52.5	52.1	51.4	47.4	52.2	47.7	48.2	46.9	49.9	54.3	43.7
2.4 สถานีบริการน้ำมัน	53.5	52.0	50.1	53.1	51.6	51.0	52.3	52.4	48.2	51.8	48.2	53.8	49.5	55.2	51.6	55.2	56.1	51.6	53.0	52.8	47.1	51.0	51.6	52.7	58.8	42.4
3.ภาคบริการ	51.6	51.0	48.9	51.0	48.2	51.1	50.2	51.2	47.3	51.3	46.0	53.6	49.9	57.1	51.1	55.3	55.4	51.9	50.9	54.6	46.2	50.4	51.0	50.0	54.6	44.7
3.1 การก่อสร้าง	46.1	49.2	48.2	50.7	49.7	49.3	48.7	49.9	44.7	48.9	43.2	51.0	43.9	51.4	45.9	51.0	49.1	53.1	45.4	49.4	44.3	46.7	45.4	51.2	41.8	53.1
3.2 กิจกรรม อสังหาริมทรัพย์	48.4	50.7	48.1	50.3	43.6	49.6	49.9	51.2	46.6	50.7	44.7	52.4	48.5	54.2	46.6	53.2	49.7	53.4	48.0	50.7	45.4	48.2	46.4	50.5	47.7	47.6
3.3 บริการด้านสุขภาพ/ ความงาม	51.2	50.4	49.0	49.7	47.2	48.5	50.1	48.5	48.4	49.7	47.4	52.7	49.0	51.6	52.2	53.3	54.1	52.7	50.6	53.3	50.6	51.0	51.7	50.5	45.1	50.3
3.4 การท่องเที่ยว	54.0	52.9	48.5	51.5	49.6	51.9	52.5	53.6	49.4	54.7	47.2	55.7	55.4	64.3	54.1	58.9	57.8	51.6	48.5	60.7	44.0	52.7	54.2	48.1	67.7	34.3
3.5 สันทนาการ วัฒนธรรม การศึกษา	48.1	48.5	45.3	48.3	46.4	48.9	46.6	49.4	44.6	49.1	44.8	49.1	50.0	53.8	48.3	53.8	52.2	49.8	50.2	53.3	47.0	47.2	45.3	46.4	49.1	46.4
3.6 ด้านการขนส่ง (สินค้า)	46.8	51.0	50.2	53.1	50.3	51.4	51.0	53.4	47.2	51.8	47.2	53.7	48.7	56.0	52.2	55.0	53.8	50.5	53.5	51.7	45.3	55.1	53.8	51.8	64.1	39.8
3.7 ด้านการขนส่ง (มวลขน)	57.5	50.7	51.0	51.8	51.3	51.9	50.1	51.3	45.2	51.2	47.5	55.6	49.6	59.4	52.2	55.2	59.9	49.9	48.3	58.8	44.5	50.8	52.1	47.3	63.7	40.9
3.8 โรงแรม/เกสต์เฮาส์/ บังกะโล	54.9	52.9	49.7	52.6	45.3	54.6	49.6	52.8	47.7	53.9	45.3	58.3	53.8	65.4	54.9	60.7	61.1	52.4	55.2	58.2	46.2	48.6	52.9	48.8	57.4	43.6
3.9 ร้านอาหาร/ภัตตาคาร	56.4	52.5	49.3	50.3	51.1	53.0	52.5	50.8	50.9	51.4	47.0	52.8	51.1	57.5	53.7	57.3	60.3	52.5	57.4	55.4	48.3	53.7	56.4	54.0	56.0	44.8

** C = เดือนปัจจุบัน, F3 = คาดการณ์ 3 เดือนข้างหน้า

เมื่อพิจารณาค่าดัชนีความเชื่อมั่นแยกตามสาขา พบว่า กลุ่มธุรกิจที่โดดเด่น ได้แก่ บริการการท่องเที่ยว การขนส่งสินค้า การขนส่งคน และโรงแรมที่พัก ส่วนสาขาธุรกิจร้านอาหาร/ภัตตาคาร มีความเชื่อมั่นลดลงเพียงเล็กน้อยแต่ยังคงมีค่าดัชนีเกินกว่าฐานที่ 50 ในส่วนภาคการค้าปลีกปรับตัวดีขึ้นในทุกกลุ่มมีดัชนีความเชื่อมั่นสูงขึ้นและอยู่ในระดับเกินกว่าค่าฐานที่ 50 ด้วย ได้แก่ ธุรกิจค้าปลีกรถยนต์/รถจักรยานยนต์ ร้านค้าปลีกสมัยใหม่ ร้านค้าปลีกดั้งเดิม และสถานีบริการน้ำมัน

ปัจจัยต่างๆ ที่ส่งผลกระทบต่อกิจการเดือนเมษายน 2561

ตารางที่ 3 แสดงระดับคะแนนของปัจจัยต่างๆ ที่ส่งผลกระทบต่อกิจการ

ปัจจัยที่มีผลกระทบต่อกิจการ	ระดับคะแนนแสดงผลกระทบของปัจจัยต่างๆ (0 = ไม่มีผลกระทบ, 1 = น้อย, 2 = ปานกลาง, 3 = มาก)															
	ภาคการค้าส่ง			ภาคการค้าปลีก				ภาคการบริการ								
	1.1	1.2	1.3	2.1	2.2	2.3	2.4	3.1	3.2	3.3	3.4	3.5	3.6	3.7	3.8	3.9
* สาขาธุรกิจ																
1. ผลกระทบจากระดับราคาน้ำมันและค่าขนส่ง	2.27	2.05	2.24	2.10	2.01	1.88	2.14	2.07	1.35	1.66	1.91	1.45	2.22	2.25	1.61	1.91
2. ผลกระทบจากภาวะเศรษฐกิจในประเทศและอำนาจซื้อของประชาชน	2.32	2.06	2.26	2.00	2.03	1.94	1.79	2.27	1.96	2.15	1.68	1.96	1.91	1.97	1.97	1.99
3. ผลกระทบจากการแข่งขันในตลาด	2.19	2.33	2.44	2.64	2.48	2.61	2.49	2.63	2.38	2.51	2.73	2.70	2.64	2.64	2.54	2.45
4. ผลกระทบจากการหดตัวของความต้องการสินค้าและบริการ	1.94	1.59	2.00	1.66	1.59	1.57	1.47	1.97	1.66	1.99	1.29	1.81	1.29	1.46	1.49	1.59
5. ผลกระทบจากค่าแรง/เงินเดือน	1.26	0.97	1.16	1.10	0.87	0.69	1.03	1.22	0.86	0.76	1.00	0.94	1.19	0.97	1.00	0.84
6. ผลกระทบจากมาตรการกระตุ้นเศรษฐกิจในด้านต่างๆ ของรัฐบาลต่อกิจการ	1.47	1.32	1.48	1.59	1.38	1.38	1.66	1.45	1.24	1.09	2.00	1.49	1.84	1.68	1.63	1.40
7. ผลกระทบจากความผันผวนของค่าเงินบาท	0.88	0.23	0.67	0.25	0.36	0.14	0.51	0.62	0.29	0.00	0.10	0.67	0.13	0.36	0.24	0.30

- สาขาธุรกิจประเภทต่างๆ ดูได้จาก ตารางที่ 2

เมื่อพิจารณาปัจจัยต่างๆ ที่ส่งผลกระทบต่อผู้ประกอบการวิสาหกิจขนาดกลางและขนาดย่อม โดยรวมภาคการค้าและบริการ ทั้งในปัจจุบันและคาดการณ์ 3 เดือนข้างหน้าของเดือนเมษายน 2561 พบว่าผู้ประกอบการมีความเห็นใกล้เคียงกับเดือนก่อน โดยมีรายละเอียดต่อไปนี้ ปัจจัยที่ส่งผลกระทบต่อกิจการในระดับมาก ได้แก่ ผลกระทบจากการแข่งขันในตลาด (เพิ่มขึ้นจากเดือนก่อน) สำหรับปัจจัยที่มีผลกระทบในระดับปานกลาง ได้แก่ ผลกระทบจากภาวะเศรษฐกิจของประเทศและอำนาจซื้อของประชาชน (ลดลงจากเดือนก่อนเล็กน้อย) ผลกระทบจากระดับราคาวัตถุดิบ น้ำมันและค่าขนส่ง (ลดลงจากเดือนก่อนเล็กน้อย) และผลกระทบจากการหดตัวของความต้องการสินค้าและบริการ (ลดลงจากเดือนก่อนเล็กน้อย) ตามลำดับ ส่วนปัจจัยที่มีผลกระทบในระดับน้อยได้แก่ ผลกระทบจากมาตรการกระตุ้นเศรษฐกิจในด้านต่าง ๆ ของรัฐบาลต่อกิจการ (เพิ่มขึ้นจากเดือนก่อนเล็กน้อย) ผลกระทบจากค่าแรง/เงินเดือน (ลดลงจากเดือนก่อนเล็กน้อย) ขณะที่ผลกระทบจากแรงงานต่างด้าวนั้นมีผลกระทบแบบไม่มีนัยยะ (เพิ่มขึ้นจากเดือนก่อนเล็กน้อย)