

# ดัชนีความเชื่อมั่นผู้ประกอบการภาคการค้าและบริการ (Trade and Service Sentiment Index :TSSI)

ประจำเดือนเมษายน 2561

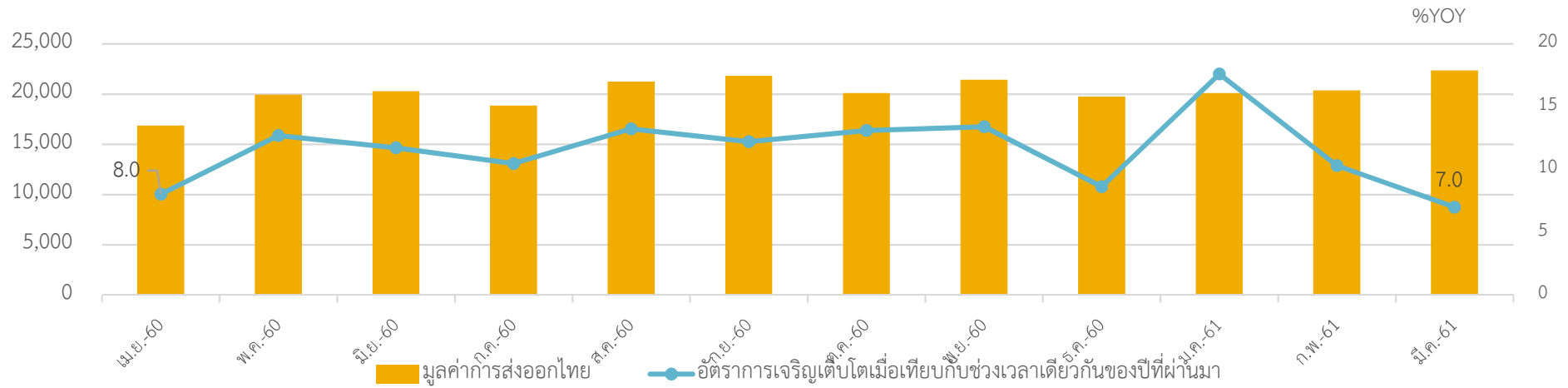


ภาวะเศรษฐกิจในภาพรวม

เดือนเมษายน 2561

# ภาวะเศรษฐกิจภาคต่างประเทศ

การส่งออกในเดือนเมษายนขยายตัวต่อเนื่องเป็นเดือนที่ 14 ติดต่อกัน โดยขยายตัวสูงสุดรอบ 7 ปี โดยขยายตัวในทุกตลาด โดยเฉพาะตลาดอินเดีย CLMV สหภาพยุโรป ญี่ปุ่น ที่ขยายตัวในอัตราเร่งจากเดือนก่อน อีกทั้งการส่งออกไปตลาดจีนกลับมาขยายตัวได้ในระดับสูง



อันดับที่	ประเทศ	มูลค่า : ล้านบาท		%YOY		สัดส่วน	อันดับที่	ประเทศ	มูลค่า : ล้านบาท		%YOY	สัดส่วน	อันดับที่	ชื่อสินค้า	มูลค่า : ล้านบาท	อัตรายขยายตัว	สัดส่วน
		ม.ค.-61	เม.ย.-61	ม.ค.-61	เม.ย.-61				ม.ค.-61	เม.ย.-61							
1	จีน	2,489.59	2,533.70	-9.28	19.09	13.37	1	จีน	9,733.96	9,733.96	4.58	11.90	1	รถยนต์ อุปกรณ์และส่วนประกอบ	1,952.45	17.74	10.31
2	สหรัฐอเมริกา	2,439.11	2,048.62	10.77	9.39	10.81	2	สหรัฐอเมริกา	8,690.33	8,690.33	9.10	10.63	2	เครื่องคอมพิวเตอร์ อุปกรณ์และส่วนประกอบ	1,464.08	23.88	7.73
3	ญี่ปุ่น	2,075.25	1,699.08	7.24	16.04	8.97	3	ญี่ปุ่น	8,201.04	8,201.04	22.92	10.03	3	อิเล็กทรอนิกส์เครื่องประดับ	928.66	27.43	4.9
4	เวียดนาม	1,062.77	913.70	12.78	11.53	4.82	4	เวียดนาม	4,016.01	4,016.01	3.99	4.91	4	ผลิตภัณฑ์ยาง	886.76	18.66	4.68
5	มาเลเซีย	1,037.52	853.46	13.09	9.74	4.50	5	มาเลเซีย	3,833.37	3,833.37	16.80	4.69	5	เม็ดพลาสติก	831.13	28.68	4.39
6	ฮ่องกง	957.57	836.71	-2.45	13.64	4.42	6	ฮ่องกง	3,656.23	3,656.23	14.10	4.47	6	เคมีภัณฑ์	687.08	13.79	3.63
7	อินโดนีเซีย	898.66	784.39	14.16	5.66	4.14	7	อินโดนีเซีย	3,575.53	3,575.53	14.78	4.37	7	น้ำมันสำเร็จรูป	621.97	39.00	3.28
8	ออสเตรเลีย	997.14	767.35	7.70	16.21	4.05	8	ออสเตรเลีย	3,253.22	3,253.22	15.01	3.98	8	แผงวงจรไฟฟ้า	613.60	4.23	3.24
9	อินเดีย	693.27	601.47	22.19	28.72	3.17	9	อินเดีย	2,798.21	2,798.21	-0.34	3.42	9	เครื่องจักรกลและส่วนประกอบของ	590.34	21.74	3.12
10	สิงคโปร์	1,001.57	573.64	49.44	-30.33	3.03	10	สิงคโปร์	2,580.79	2,580.79	30.90	3.16	10	เหล็ก เหล็กกล้าและผลิตภัณฑ์	504.76	22.37	2.66
รวม 10 รายการ		13,652.4	11,612.	7.72	10.69	61.29	รวม 10 รายการ		50,338.68	50,338.68	11.82	61.56	รวม 10 รายการ		9,080.84	48.33	47.93
อื่นๆ		8,710.40	7,333.50	5.94	15.12	38.71	อื่นๆ		31,436.40	31,436.40	11.20	38.44	อื่นๆ		9,864.79	-14.72	52.07
รวมทั้งสิ้น		22,362.8	18,945.	7.02	12.36	100	รวม		81,775.08	81,775.08	11.58	100.00	รวมทั้งสิ้น		18,945.63	12.36	100

ที่มา : ศูนย์เทคโนโลยีสารสนเทศและการสื่อสาร สำนักงานปลัดกระทรวงพาณิชย์ โดยความร่วมมือจากกรมศุลกากร



## การผลิตภาคอุตสาหกรรมขยายตัวจากระยะเดียวกันปีก่อน โดยเฉพาะในหมวดยานยนต์ อาหารและเครื่องดื่ม และเคมีภัณฑ์

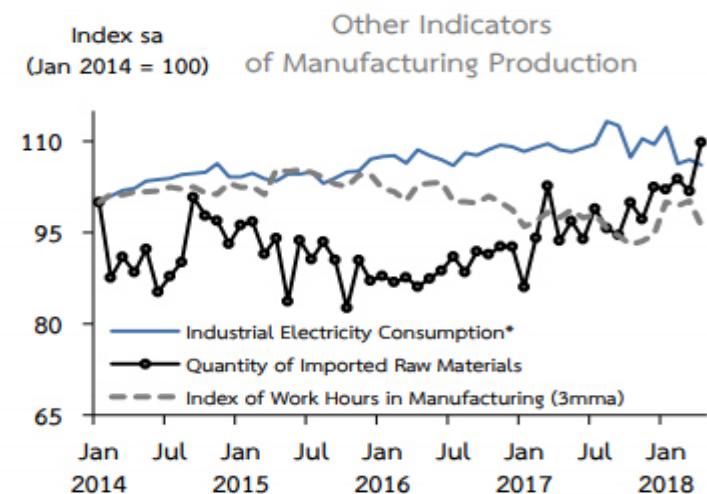
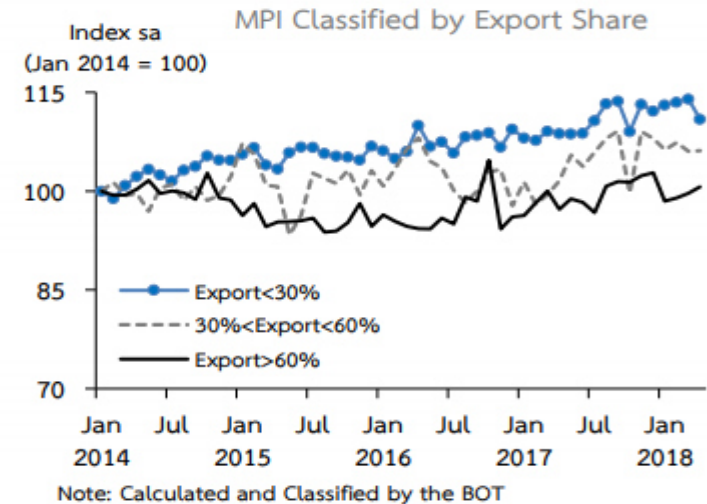
### Manufacturing Production Index (MPI)

(%YoY)	Share 2011	2017	2017			2018			%MoM sa
			H1	Q3	Q4	Q1	Mar	Apr <sup>P</sup>	
Food & Beverages	20.2	3.6	2.2	5.7	4.6	2.3	4.8	6.5	0.0
Automotive	16.9	3.6	-3.3	13.9	7.7	11.3	10.1	8.5	-0.5
- Passenger Cars	3.4	1.8	1.2	-3.1	8.8	7.7	15.1	13.3	-0.5
- Commercial Vehicles	6.3	1.1	-7.8	15.3	6.6	12.4	7.7	6.5	-1.2
- Engine	6.3	7.0	-3.5	27.9	10.7	14.3	12.2	9.8	0.3
Rubbers & Plastics	10.0	7.1	0.8	11.2	16.3	-1.7	-7.6	-4.0	2.9
Chemicals	8.2	2.4	-0.8	2.0	9.5	8.9	10.9	9.3	-0.6
IC & Semiconductors	7.5	5.5	8.7	5.6	-0.4	2.7	1.6	2.7	-0.2
Textiles & Apparels	5.5	-5.1	-2.9	-5.4	-9.2	-5.7	-10.7	-4.1	-0.1
Cement & Construction	4.7	-1.7	-1.7	-2.8	-0.6	1.4	2.8	-0.7	-1.7
Electrical Appliances	4.1	-6.9	-4.6	-15.6	-3.0	0.8	-0.3	-3.7	-5.1
HDD	3.2	14.0	14.2	9.0	18.7	10.2	9.2	19.8	-0.3
Petroleum	3.1	5.0	3.7	5.3	6.9	20.6	22.0	6.3	-8.1
Others	16.5	-0.1	0.4	1.7	-2.8	-0.9	-4.9	0.9	-0.7
MPI	100.0	2.5	0.5	5.0	4.4	4.1	3.2	4.0	-0.8
MPI sa Δ% from last period	100.0	-	0.6	3.0	-0.2	0.1	0.0	-0.8	-0.8
Capacity Utilization (SA)	-	67.2	66.2	68.6	67.8	68.1	68.1	68.1	-

Note: the new MPI series as adjusted by the OIE (coverage and base year at 2011)

P = Preliminary data

Sources: NSO, OIE, Customs Department and seasonally adjusted by BOT



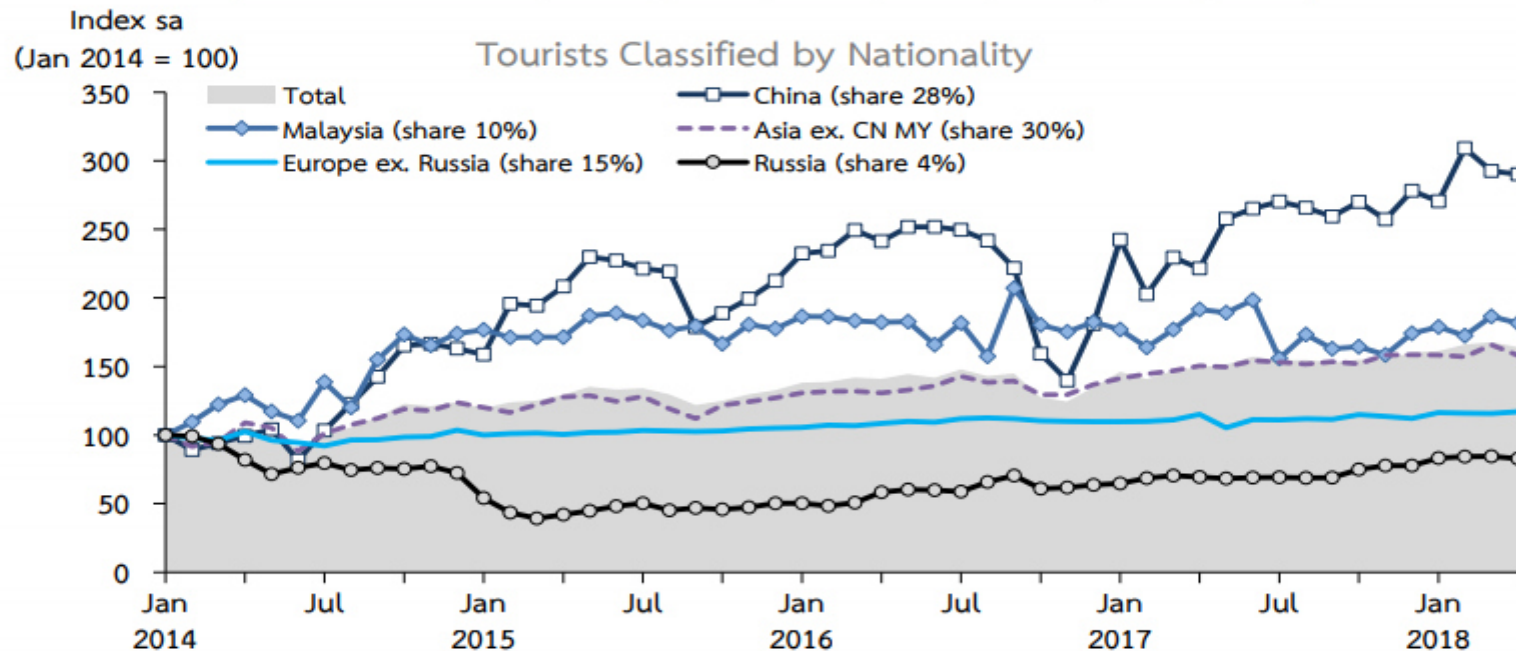
\* The latest month was estimated by the BOT





## จำนวนนักท่องเที่ยวต่างประเทศขยายตัวชะลอลง ส่วนหนึ่งจากการเลื่อนเดือนของวันหยุดอีสเตอร์เป็นสำคัญ

	2017	2017			2018		
		H1	Q3	Q4	Q1	Mar	Apr <sup>P</sup>
No. of tourists ('000)	35,381	17,324	8,777	9,280	10,609	3,497	3,093
%YoY	8.8	4.9	6.4	19.5	15.4	16.3	9.4
%QoQsa, %MoMsa	-	-	0.9	1.8	5.2	1.0	-2.1



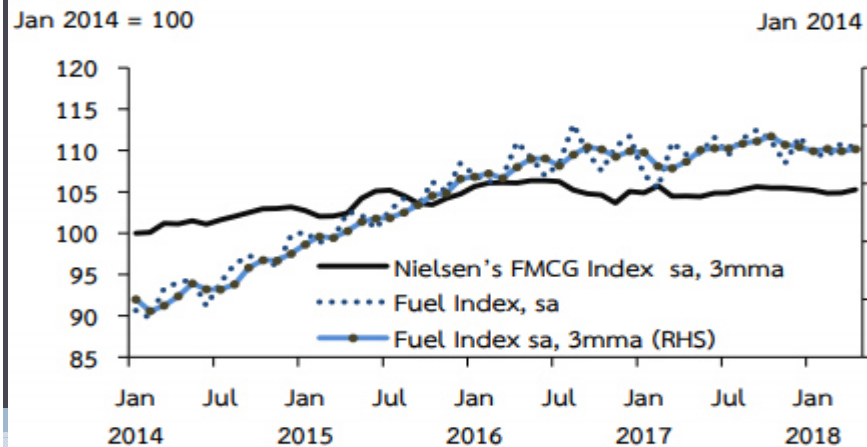
# การอุปโภคบริโภคภาคเอกชน

4

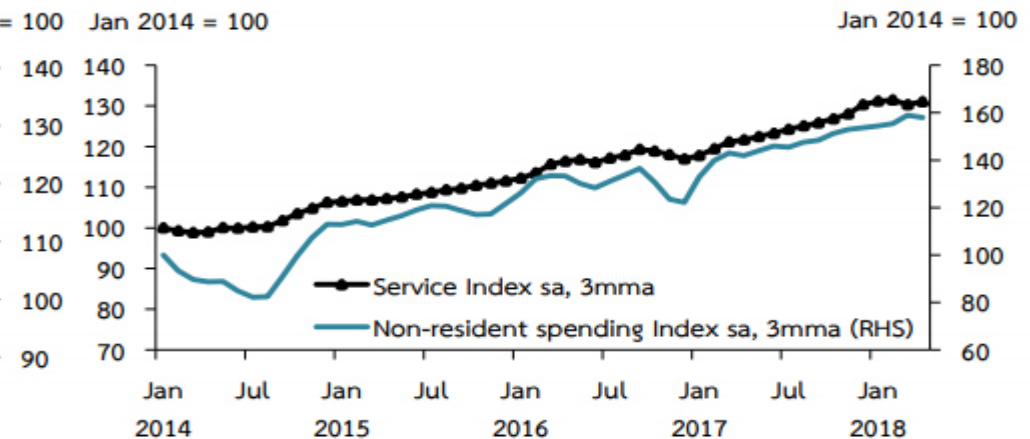


## เครื่องชี้การบริโภคภาคเอกชนขยายตัวต่อเนื่อง ตามการใช้จ่ายในเกือบทุกหมวด

Nielsen's FMCG Index & Fuel Index

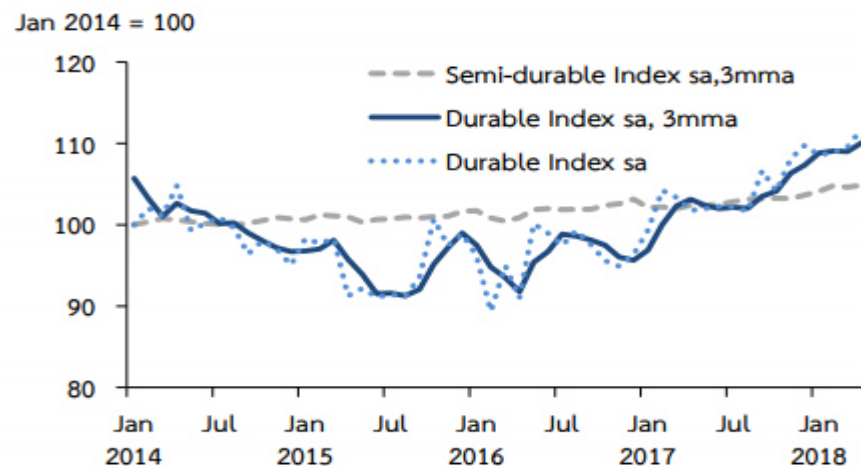


Service Index\* & Net Tourist Spending Index



\* Comprises of the VAT on hotel and restaurant sector and the sale of transportation sector

Durable and Semi-durable Indices



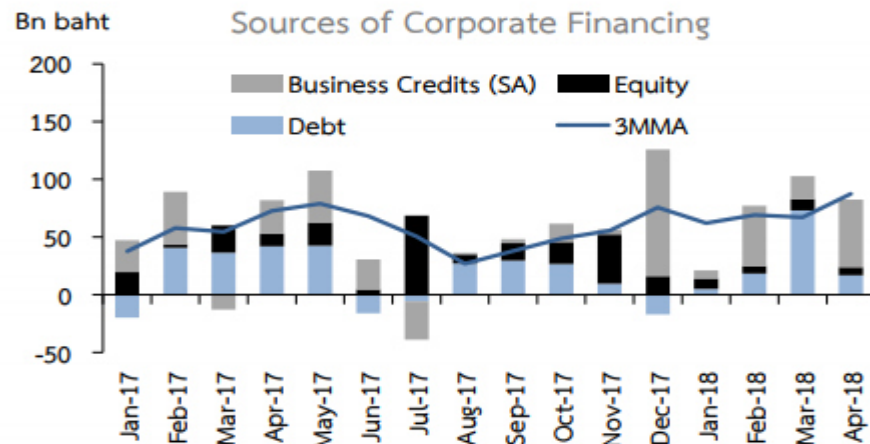
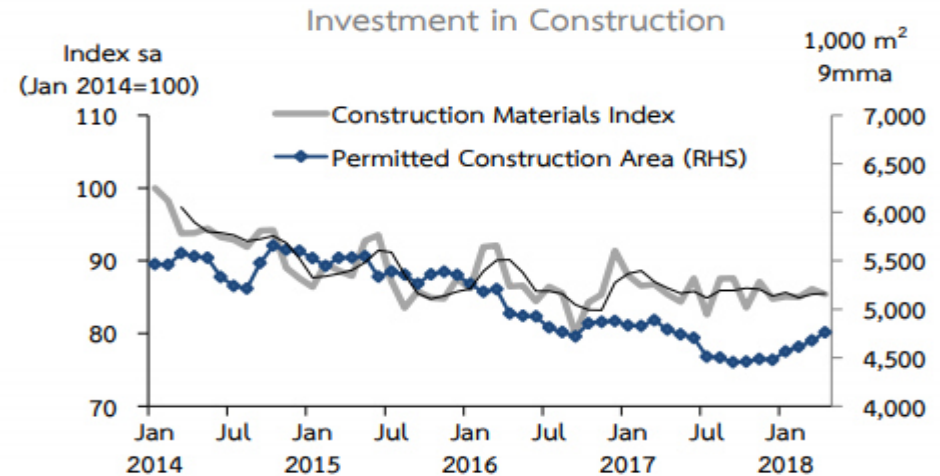
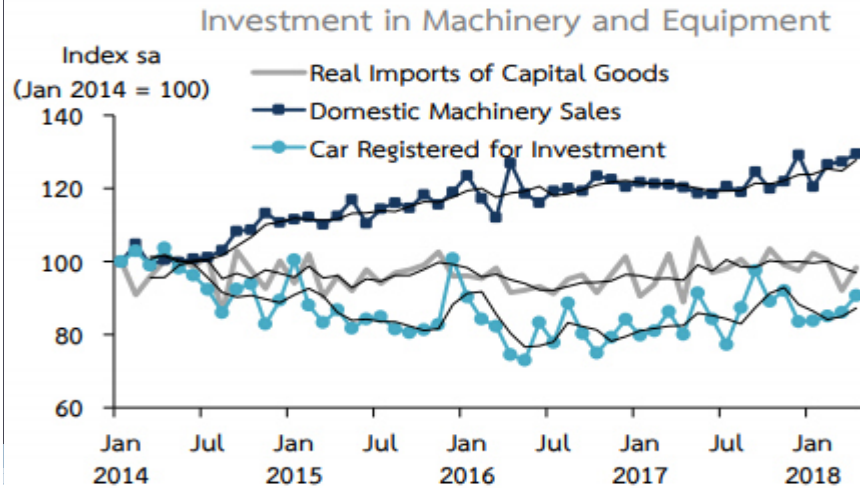
Private Consumption Indicators

%YoY	2017	2017			2018			%MoM sa
		H1	Q3	Q4	Q1	Mar	Apr <sup>P</sup>	
Non-durable index	0.5	0.1	1.8	0.0	0.5	0.6	-0.2	-0.7
Semi-durable index	0.7	0.6	1.0	0.6	2.5	0.3	4.2	1.3
Durable index	8.0	6.8	4.9	12.8	6.3	5.3	11.2	2.0
Service index	7.0	5.6	5.4	11.6	7.4	6.7	9.1 <sup>E</sup>	1.2 <sup>E</sup>
(less) Net tourist spending	13.5	10.7	9.2	23.7	10.6	15.5	4.2	-4.8
PCI	2.6	1.8	2.7	3.8	3.0	1.7	5.8	1.7

# ด้านการลงทุนภาคเอกชน



## เครื่องชี้การลงทุนภาคเอกชนขยายตัวเร่งขึ้น จากเครื่องชี้การลงทุนในหมวดเครื่องจักรและอุปกรณ์เป็นสำคัญ



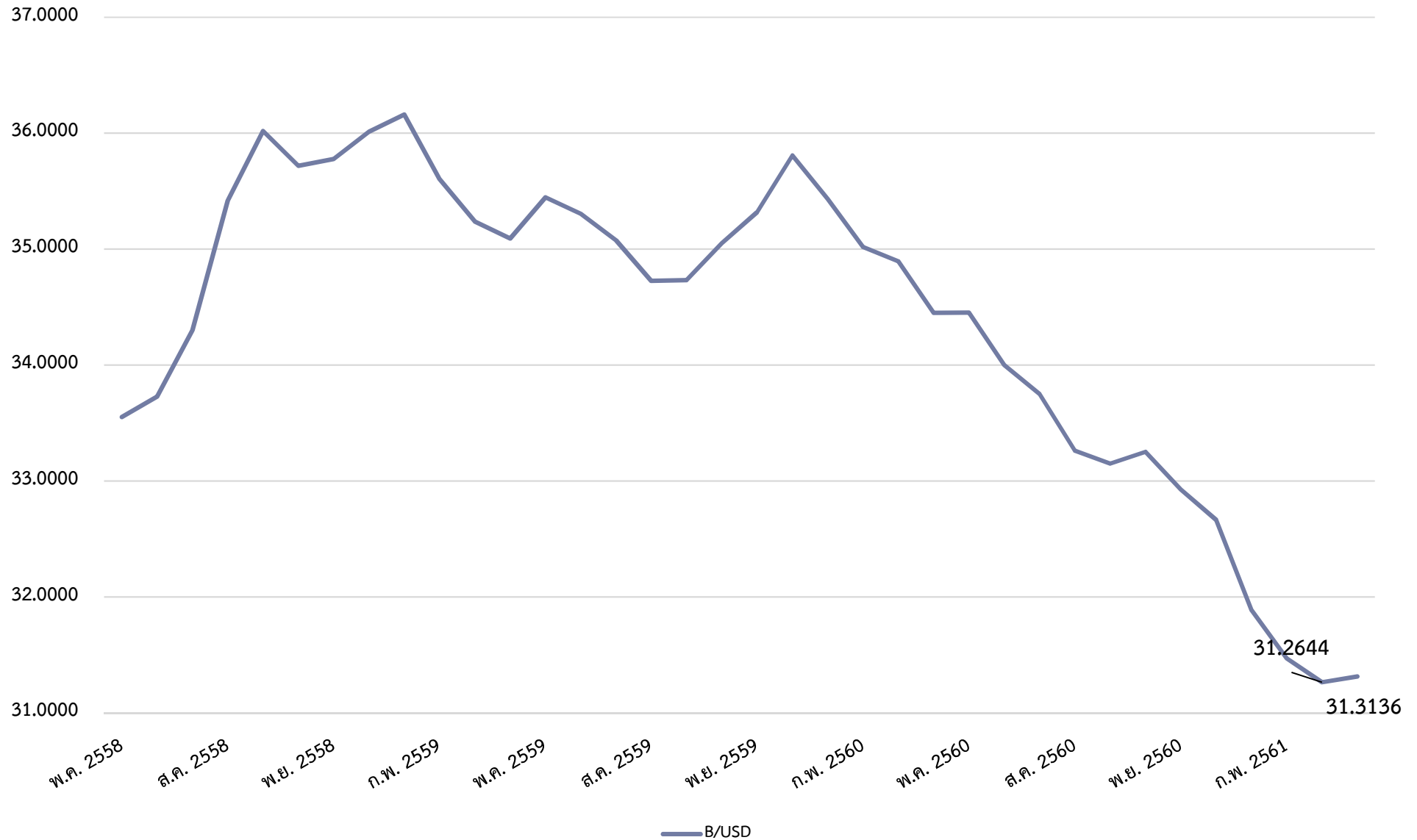
Note: Business credits and debt refer to change in outstanding (par); equity refers to new issuance at par value.

### Private Investment Indicators

% YoY	2017	2017			2018			%MoM sa
		H1	Q3	Q4	Q1	Mar	Apr <sup>P</sup>	
Permitted Construction Area (9mma)	-6.2	-5.5	-5.8	-8.1	-4.8	-4.3	-0.6 <sup>E</sup>	1.8 <sup>E</sup>
Construction Materials Index	-0.9	-1.8	2.2	-2.3	-1.8	-0.5	0.0	-0.8
Real Imports of Capital Goods	3.2	2.0	4.4	4.1	2.8	-9.3	10.3	6.8
Real Domestic Machinery Sales	1.0	0.9	1.1	1.2	2.9	3.7	11.9 <sup>E</sup>	1.6 <sup>E</sup>
Newly Registered Motor Vehicles for Investment	5.7	2.8	6.5	11.8	3.0	0.2	12.1	5.3
PII	1.3	0.7	1.7	2.0	1.7	-0.4	7.0	2.4
Capacity Utilization (SA)	-	-	68.6	67.8	68.1	68.1	68.1	-

# ค่าเงินบาท

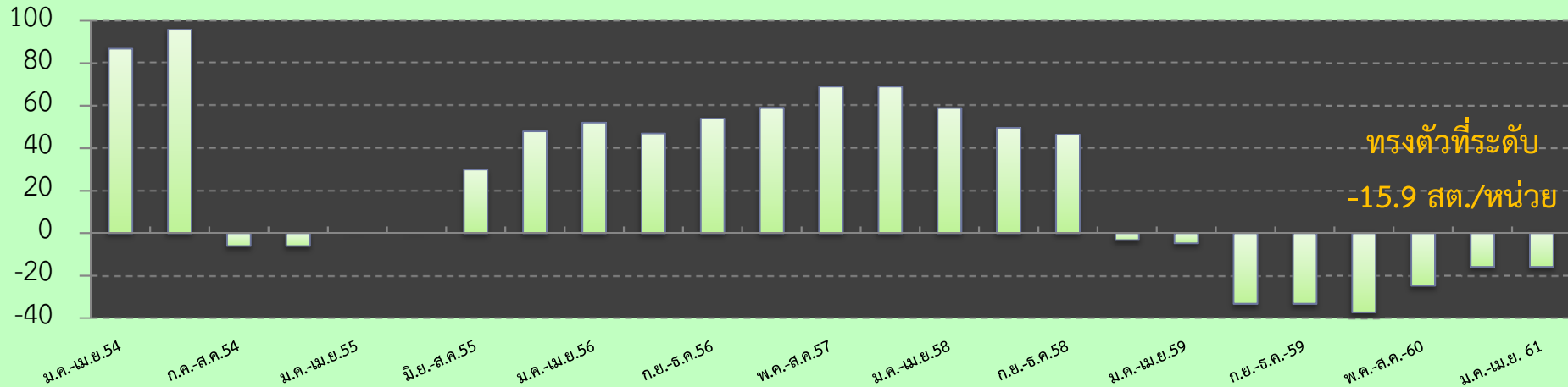
อ่อนค่าลงจากเดือนก่อนเล็กน้อยส่งผลดีต่อระดับราคาสินค้าส่งออก แต่อย่างไรก็ตามต้องเฝ้าระวังไม่ให้ความผันผวนมากเกินไปจนทำให้ผู้ซื้อชะลอการสั่งซื้อเนื่องจากความไม่แน่นอนของค่าเงิน





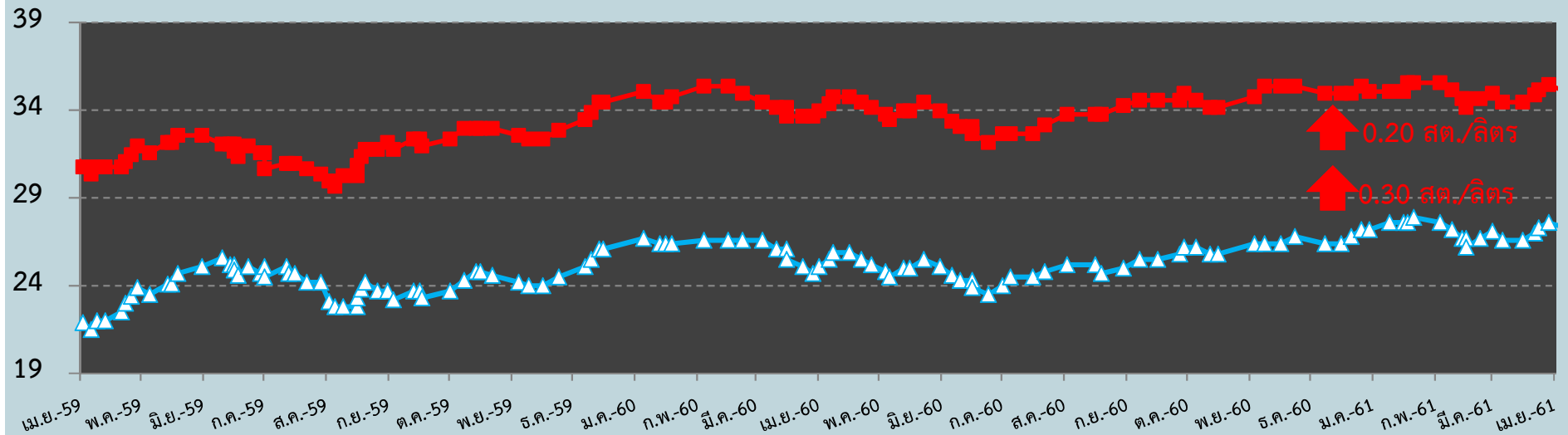
# ภาวะเศรษฐกิจ ด้านต้นทุน

สตางค์/หน่วย



■ ค่าไฟฟ้าโดยอัตโนมัติขายปลีก (Ft)

บาท/ลิตร



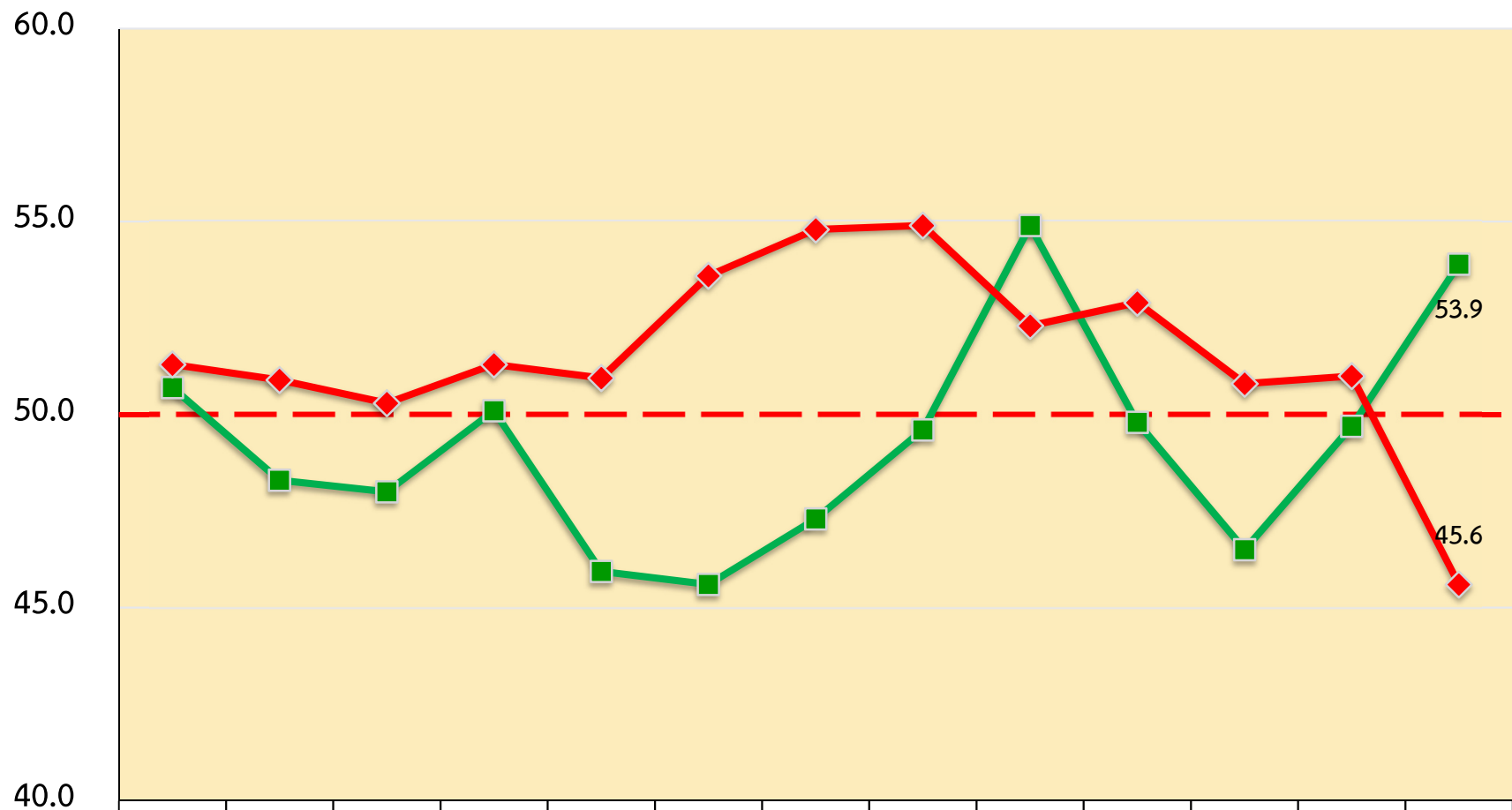
■ น้ำมันเบนซิน 95

▲ ราคาน้ำมันดีเซล

ดัชนีความเชื่อมั่นผู้ประกอบการภาคการค้าและบริการ

ประจำเดือนเมษายน 2561

## ดัชนีความเชื่อมั่น TSSI (SMEs+LE) เม.ย.60-เม.ย.61



■ TSSI เดือนปัจจุบัน

◆ TSSI 3 เดือนข้างหน้า

	เม.ย.-60	พ.ค.-60	มิ.ย.-60	ก.ค.-60	ส.ค.-60	ก.ย.-60	ต.ค.-60	พ.ย.-60	ธ.ค.-60	ม.ค.-61	ก.พ.-61	มี.ค.-61	เม.ย.-61
TSSI เดือนปัจจุบัน	50.7	48.3	48.0	50.1	45.9	45.6	47.3	49.6	54.9	49.8	46.5	49.7	53.9
TSSI 3 เดือนข้างหน้า	51.3	50.9	50.3	51.3	51.0	53.6	54.8	54.9	52.3	52.9	50.8	51.0	45.6

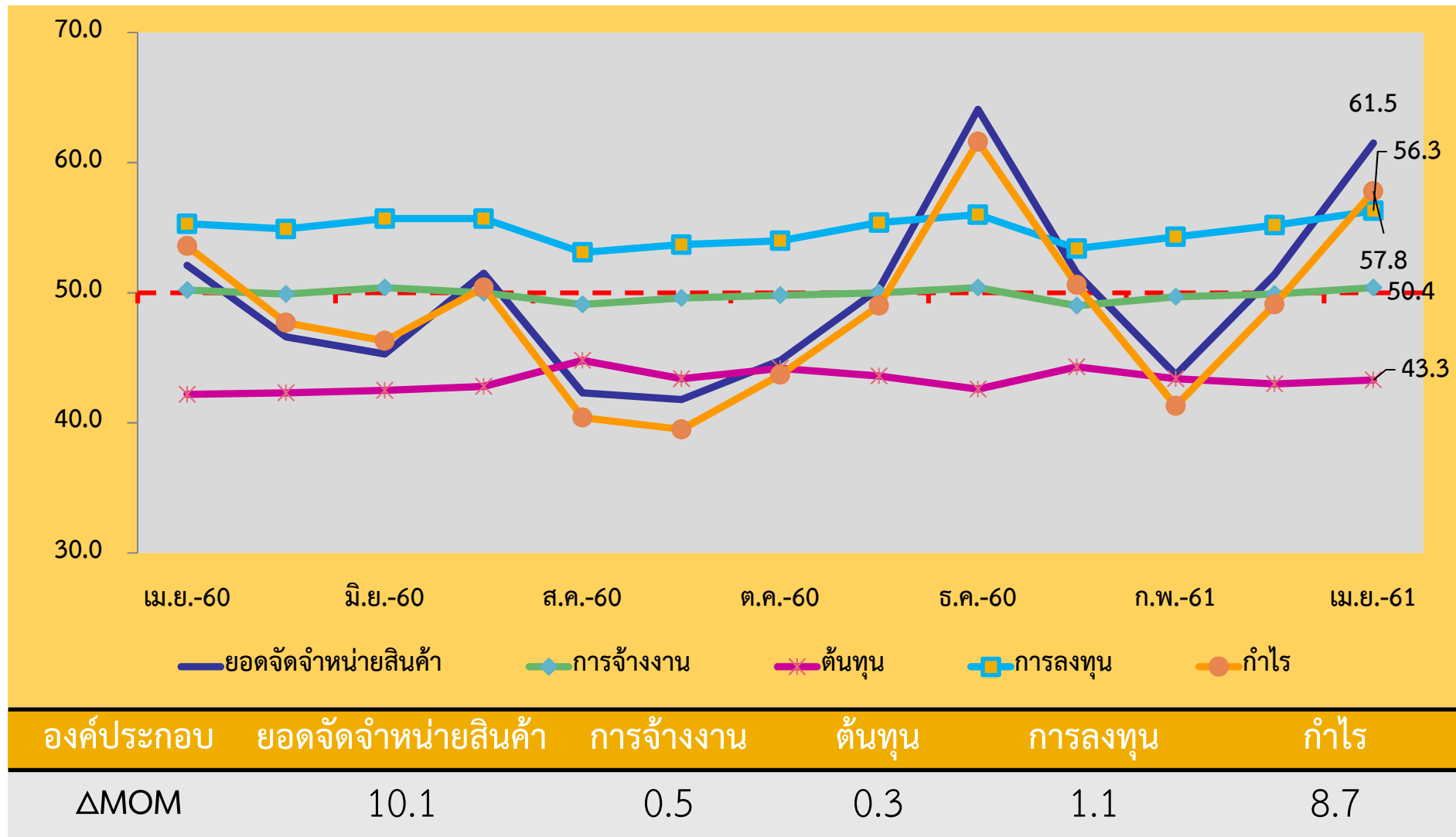
## ดัชนีความเชื่อมั่น TSSI (SMEs+LE)

ภาคธุรกิจ	ปัจจุบัน				
	เม.ย.-60	มี.ค.-61	เม.ย.-61	%MOM	%YOY
รวมค้า+บริการ	50.7	49.7	53.9	4.2	3.2
ค้าส่ง+ค้าปลีก	50.0	48.7	53.4	4.7	3.4
ค้าส่ง	49.3	47.3	45.1	-2.2	-4.2
ค้าปลีก	50.1	49.1	55.5	6.4	5.4
บริการ	51.6	51.1	54.6	3.5	3.0

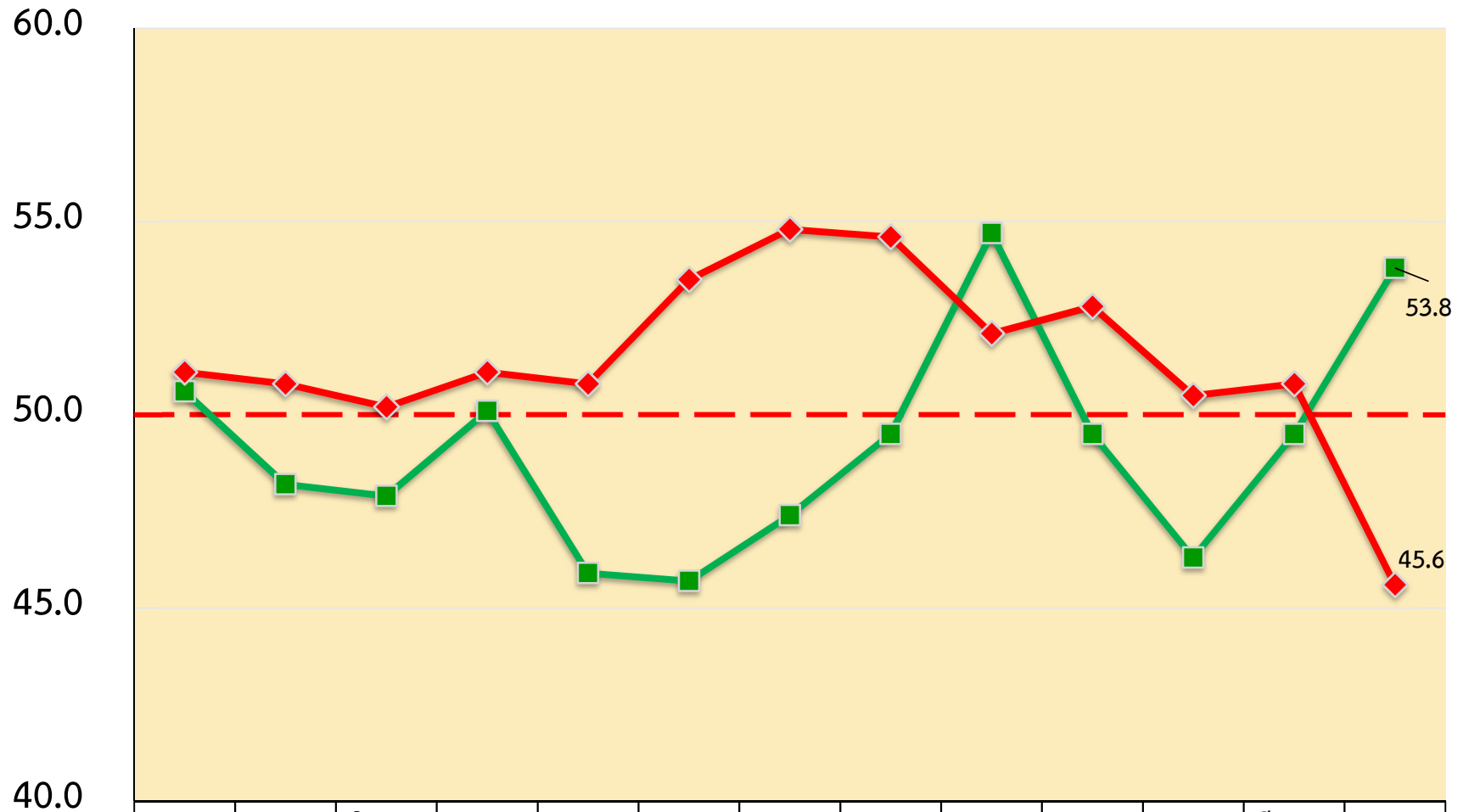
ภาคธุรกิจ	คาดการณ์ 3 เดือนข้างหน้า				
	เม.ย.-60	มี.ค.-61	เม.ย.-61	%MOM	%YOY
รวมค้า+บริการ	51.3	51.0	45.6	-5.4	-5.7
ค้าส่ง+ค้าปลีก	51.5	51.6	46.3	-5.3	-5.2
ค้าส่ง	51.7	52.3	51.6	-0.7	-0.1
ค้าปลีก	51.4	51.5	44.9	-6.6	-6.5
บริการ	51.1	50.2	44.7	-5.5	-6.4



## ดัชนีความเชื่อมั่น TSSI (SMEs+LE) แยกตามองค์ประกอบ



## ดัชนีความเชื่อมั่น TSSI (SMEs) เม.ย.60-เม.ย.61



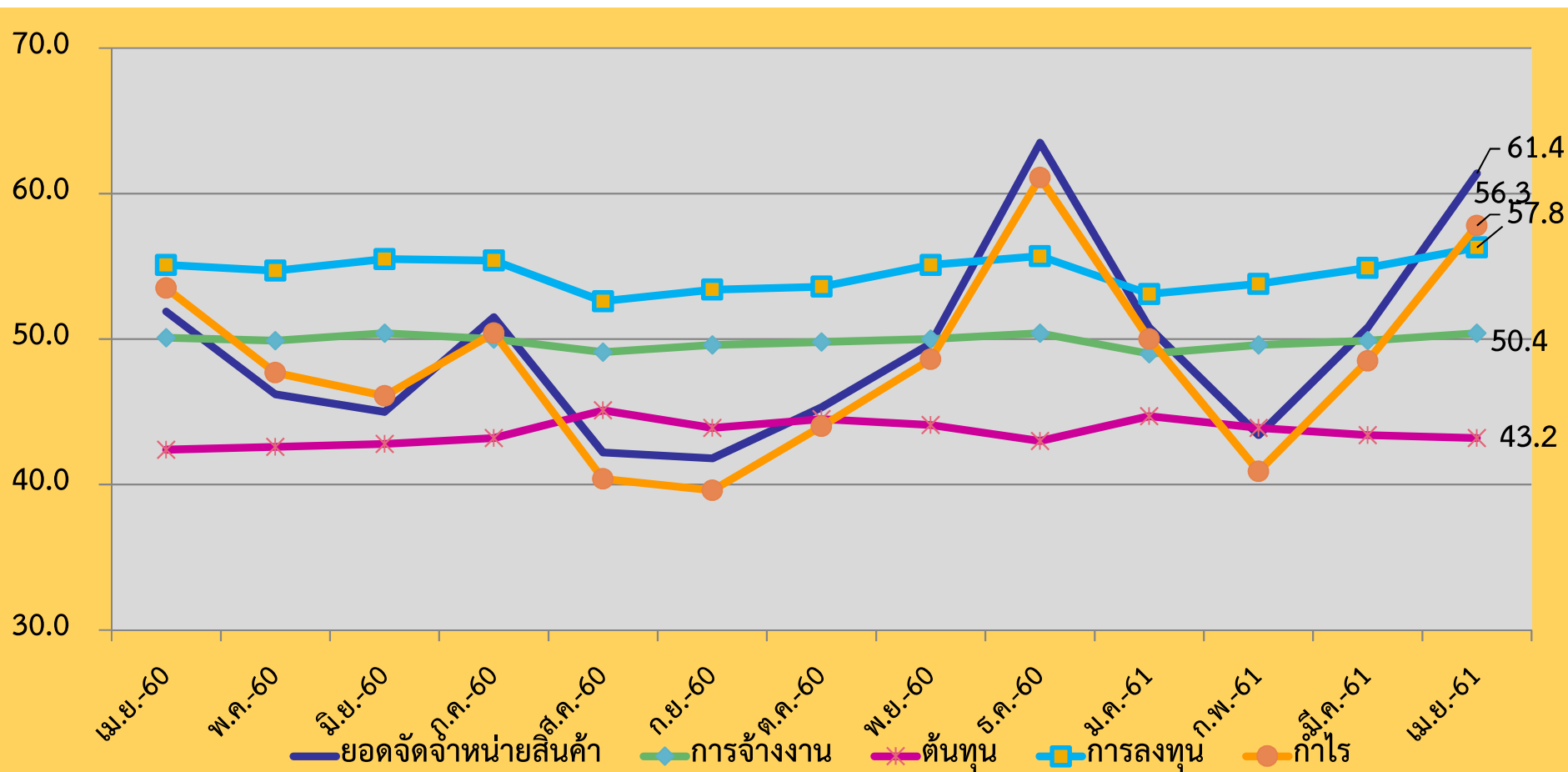
	เม.ย.-60	พ.ค.-60	มี.ย.-60	ก.ค.-60	ส.ค.-60	ก.ย.-60	ต.ค.-60	พ.ย.-60	ธ.ค.-60	ม.ค.-61	ก.พ.-61	มี.ค.-61	เม.ย.-61
TSSI เดือนปัจจุบัน	50.6	48.2	47.9	50.1	45.9	45.7	47.4	49.5	54.7	49.5	46.3	49.5	53.8
TSSI 3 เดือนข้างหน้า	51.1	50.8	50.2	51.1	50.8	53.5	54.8	54.6	52.1	52.8	50.5	50.8	45.6

## ดัชนีความเชื่อมั่น TSSI (SMEs)

ภาคธุรกิจ	ปัจจุบัน				
	เม.ย.-60	มี.ค.-61	เม.ย.-61	%MOM	%YOY
รวมค้า+บริการ	50.6	49.5	53.8	4.3	3.2
ค้าส่ง+ค้าปลีก	49.8	48.4	53.2	4.8	3.4
ค้าส่ง	49.2	47.1	45.1	-2.0	-4.1
ค้าปลีก	50.0	48.7	55.4	6.7	5.4
บริการ	51.6	51.0	54.6	3.6	3.0

ภาคธุรกิจ	คาดการณ์ 3 เดือนข้างหน้า				
	เม.ย.-60	มี.ค.-61	เม.ย.-61	%MOM	%YOY
รวมค้า+บริการ	51.1	50.8	45.6	-5.2	-5.5
ค้าส่ง+ค้าปลีก	51.2	51.4	46.2	-5.2	-5.0
ค้าส่ง	51.6	52.0	51.5	-0.5	-0.1
ค้าปลีก	51.1	51.2	44.8	-6.4	-6.3
บริการ	51.0	50.0	44.7	-5.3	-6.3

# ดัชนีความเชื่อมั่น TSSI (SMEs) แยกตามองค์ประกอบ

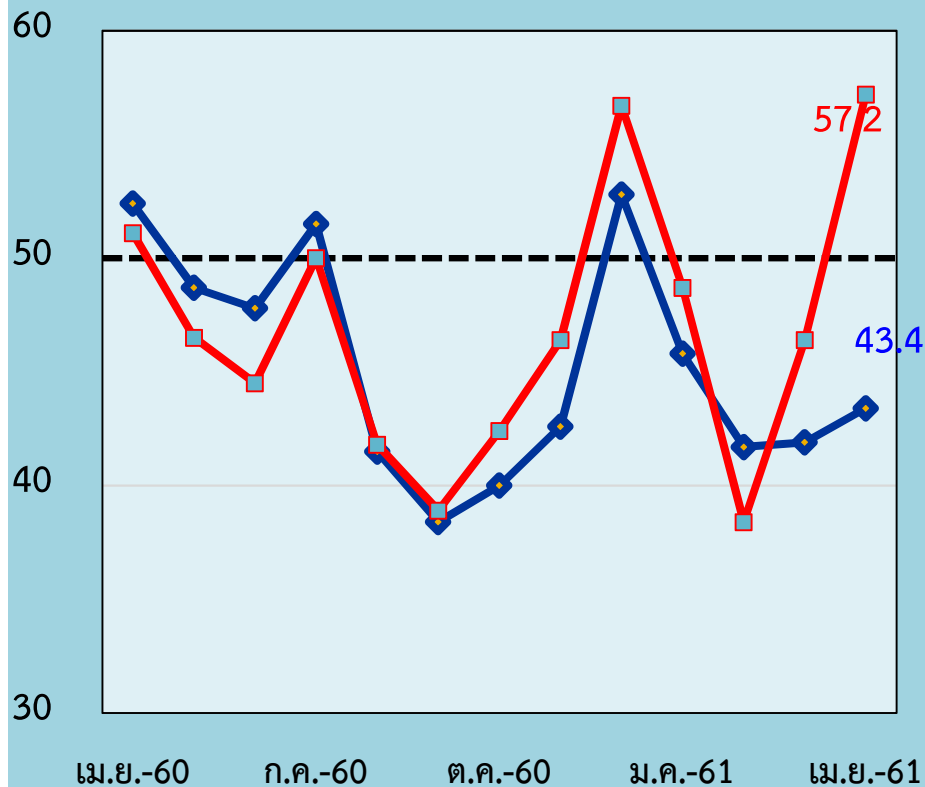


องค์ประกอบ	ยอดจัดจำหน่ายสินค้า	การจ้างงาน	ต้นทุน	การลงทุน	กำไร
$\Delta$ MOM	10.6	0.5	-0.2	1.4	9.3



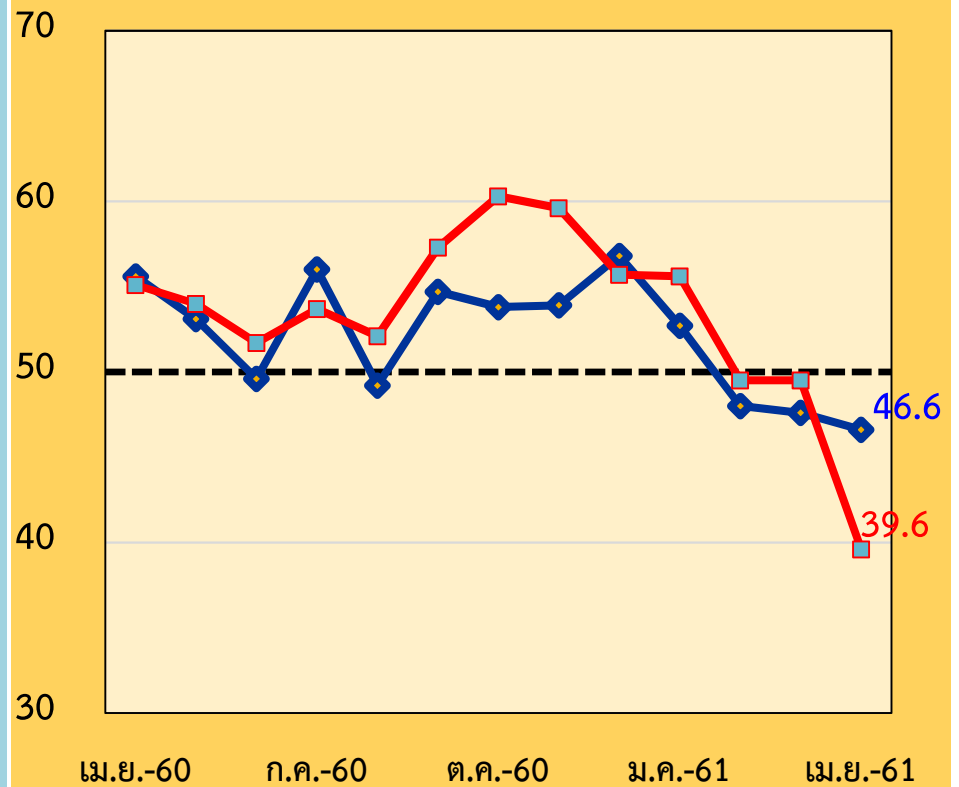
# ดัชนีความเชื่อมั่นต่อเศรษฐกิจประเทศและธุรกิจตนเอง

## ดัชนีปัจจุบัน



◆ ประเทศ    ■ ธุรกิจตนเอง

## ดัชนีคาดการณ์



◆ ประเทศ    ■ ธุรกิจตนเอง

## ความเชื่อมั่นต่อเศรษฐกิจประเทศ (SMEs)

## ความเชื่อมั่นต่อธุรกิจตน (SMEs)

ภาคธุรกิจ	ปัจจุบัน				
	เม.ย.-60	มี.ค.-61	เม.ย.-61	%MOM	%YOY
รวมค้า+บริการ	52.4	41.9	43.4	1.5	-9.0
ค้าส่ง+ค้าปลีก	52.5	41.5	41.9	0.4	-10.6
ค้าส่ง	52.4	39.6	41.1	1.5	-11.3
ค้าปลีก	52.5	42.0	42.1	0.1	-10.4
บริการ	52.3	42.6	45.4	2.8	-6.9

ภาคธุรกิจ	ปัจจุบัน				
	เม.ย.-60	มี.ค.-61	เม.ย.-61	%MOM	%YOY
รวมค้า+บริการ	51.1	46.4	57.2	10.8	6.1
ค้าส่ง+ค้าปลีก	49.0	43.6	55.3	11.7	6.3
ค้าส่ง	48.8	40.2	35.4	-4.8	-13.4
ค้าปลีก	49.1	44.5	60.6	16.1	11.5
บริการ	53.9	50.3	59.8	9.5	5.9

ภาคธุรกิจ	คาดการณ์ 3 เดือนข้างหน้า				
	เม.ย.-60	มี.ค.-61	เม.ย.-61	%MOM	%YOY
รวมค้า+บริการ	55.6	47.6	46.6	-1.0	-9.0
ค้าส่ง+ค้าปลีก	55.3	47.1	46.0	-1.1	-9.3
ค้าส่ง	56.8	48.8	45.4	-3.4	-11.4
ค้าปลีก	54.9	46.7	46.2	-0.5	-8.7
บริการ	56.0	48.3	47.5	-0.8	-8.5

ภาคธุรกิจ	คาดการณ์ 3 เดือนข้างหน้า				
	เม.ย.-60	มี.ค.-61	เม.ย.-61	%MOM	%YOY
รวมค้า+บริการ	55.1	49.5	39.0	-10.5	-16.1
ค้าส่ง+ค้าปลีก	55.2	50.4	40.6	-9.8	-14.6
ค้าส่ง	57.7	52.1	52.0	-0.1	-5.7
ค้าปลีก	54.6	49.9	37.6	-12.3	-17.0
บริการ	54.9	48.4	36.6	-11.8	-18.3

## การเปลี่ยนแปลงของค่าดัชนีรายธุรกิจภาคการค้าส่ง

ภาคค้าส่ง	ปัจจุบัน				
	เม.ย.-60	มี.ค.-61	เม.ย.-61	%MOM	%YOY
1.ภาคการค้าส่ง	49.2	47.1	45.1	-2.0	-4.1
1.1 สินค้าเกษตร	49.3	50.5	47.1	-3.4	-2.2
1.2 สินค้าอุปโภค/บริโภค	50.6	45.3	48.7	3.4	-1.9
1.3 วัสดุก่อสร้าง	47.3	45.3	38.2	-7.1	-9.1

ภาคค้าส่ง	คาดการณ์ 3 เดือนข้างหน้า				
	เม.ย.-60	มี.ค.-61	เม.ย.-61	%MOM	%YOY
1.ภาคการค้าส่ง	51.6	52.0	51.5	-0.5	-0.1
1.1 สินค้าเกษตร	50.2	55.5	55.4	-0.1	5.2
1.2 สินค้าอุปโภค/บริโภค	53.5	50.2	47.8	-2.4	-5.7
1.3 วัสดุก่อสร้าง	50.8	50.0	51.4	1.4	0.6

# การเปลี่ยนแปลงของค่าดัชนีรายธุรกิจภาคการค้าปลีก

ภาคค้าปลีก	ปัจจุบัน				
	เม.ย.-60	มี.ค.-61	เม.ย.-61	%MOM	%YOY
2.ภาคการค้าปลีก	50.0	48.7	55.4	6.7	5.4
2.1 รถยนต์ รถจักรยานยนต์	46.4	45.8	53.6	7.8	7.2
2.2 ร้านค้าปลีก (สมัยใหม่)	52.7	50.3	55.2	4.9	2.5
2.3 ร้านค้าปลีก (ดั้งเดิม)	47.3	46.9	54.3	7.4	7.0
2.4 สถานีบริการน้ำมัน	53.5	51.6	58.8	7.2	5.3

ภาคค้าปลีก	คาดการณ์ 3 เดือนข้างหน้า				
	เม.ย.-60	มี.ค.-61	เม.ย.-61	%MOM	%YOY
2.ภาคการค้าปลีก	51.1	51.2	44.8	-6.4	-6.3
2.1 รถยนต์ รถจักรยานยนต์	50.5	51.4	46.8	-4.6	-3.7
2.2 ร้านค้าปลีก (สมัยใหม่)	51.8	51.0	45.8	-5.2	-6.0
2.3 ร้านค้าปลีก (ดั้งเดิม)	50.1	49.9	43.7	-6.2	-6.4
2.4 สถานีบริการน้ำมัน	52.0	52.7	42.4	-10.3	-9.6



# การเปลี่ยนแปลงของค่าดัชนีรายธุรกิจภาคบริการ

ภาคค้าบริการ	ปัจจุบัน				
	เม.ย.-60	มี.ค.-61	เม.ย.-61	%MOM	%YOY
3.ภาคบริการ	51.6	51.0	54.6	3.6	3.0
3.1 การก่อสร้าง	46.1	45.4	41.8	-3.6	-4.3
3.2 กิจกรรม อสังหาริมทรัพย์	48.4	46.4	47.7	1.3	-0.7
3.3 บริการด้านสุขภาพ/ความงาม	51.2	51.7	45.1	-6.6	-6.1
3.4 การท่องเที่ยว	54.0	54.2	67.7	13.5	13.7
ภาคค้าบริการ	คาดการณ์ 3 เดือนข้างหน้า				
	เม.ย.-60	มี.ค.-61	เม.ย.-61	%MOM	%YOY
3.ภาคบริการ	51.0	50.0	44.7	-5.3	-6.3
3.1 การก่อสร้าง	49.2	51.2	53.1	1.9	3.9
3.2 กิจกรรม อสังหาริมทรัพย์	50.7	50.5	47.6	-2.9	-3.1
3.3 บริการด้านสุขภาพ/ความงาม	50.4	50.5	50.3	-0.2	-0.1
3.4 การท่องเที่ยว	52.9	48.1	34.3	-13.8	-18.6

## การเปลี่ยนแปลงของค่าดัชนีรายธุรกิจภาคบริการ (ต่อ)

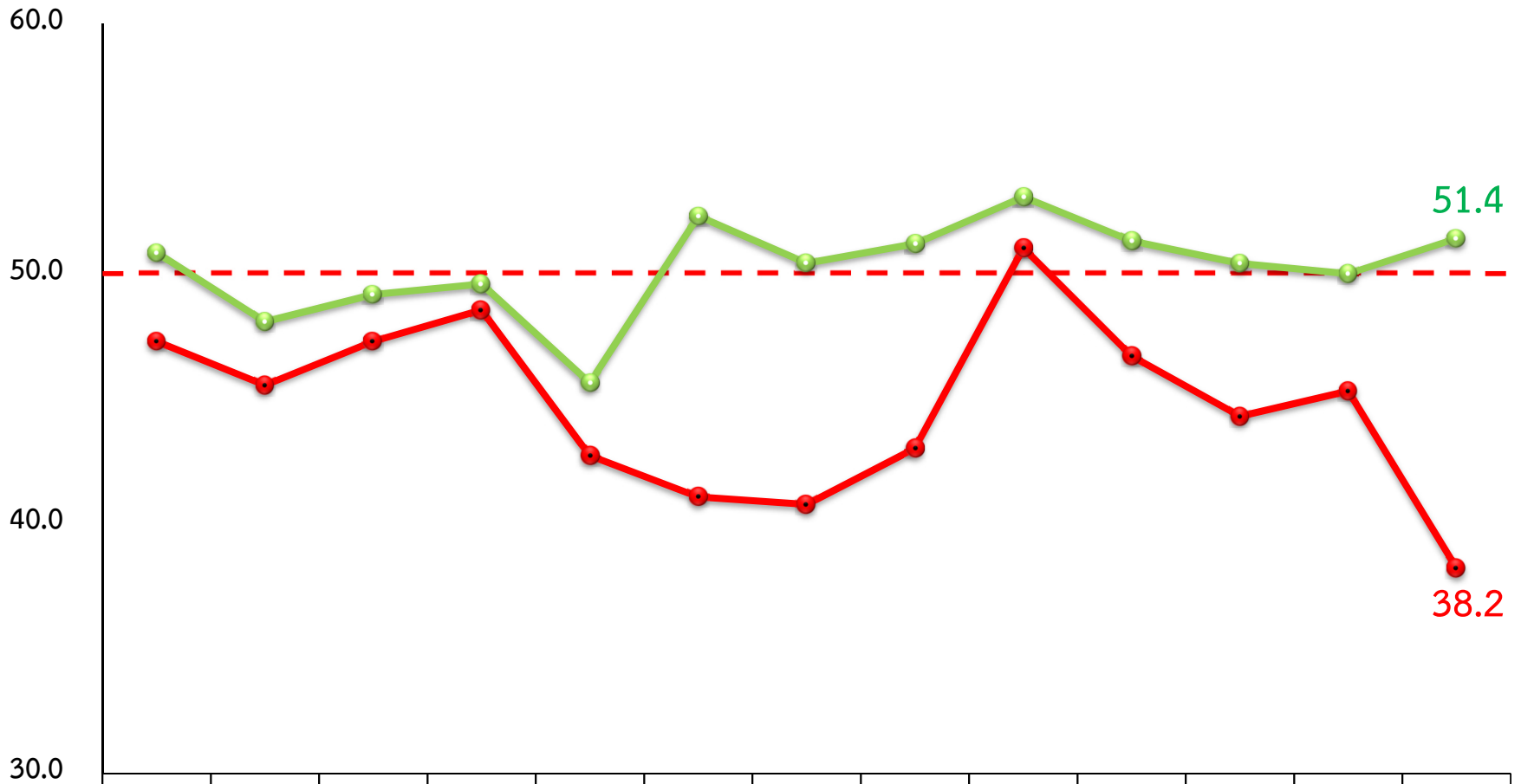
ภาคบริการ	ปัจจุบัน				
	เม.ย.-60	มี.ค.-61	เม.ย.-61	%MOM	%YOY
3.5 สันทนาการ วัฒนธรรม การกีฬา	48.1	45.3	49.1	3.8	1.0
3.6 ด้านการขนส่งสินค้า	46.8	53.8	64.1	10.3	17.3
3.7 ขนส่งมวลชน	57.5	52.1	63.7	11.6	6.2
3.8 โรงแรม/เกสต์เฮาส์/บังกะโล	54.9	52.9	57.4	4.5	2.5
3.9 ร้านอาหาร/ ภัตตาคาร	56.4	56.4	56.0	-0.4	-0.4

ภาคค้าบริการ	คาดการณ์ 3 เดือนข้างหน้า				
	เม.ย.-60	มี.ค.-61	เม.ย.-61	%MOM	%YOY
3.5 สันทนาการ วัฒนธรรม การกีฬา	48.5	46.4	46.4	0.0	-2.1
3.6 ด้านการขนส่งสินค้า	51.0	51.8	39.8	-12.0	-11.2
3.7 ขนส่งมวลชน	50.7	47.3	40.9	-6.4	-9.8
3.8 โรงแรม/เกสต์เฮาส์/บังกะโล	52.9	48.8	43.6	-5.2	-9.3
3.9 ร้านอาหาร/ ภัตตาคาร	52.5	54.0	44.8	-9.2	-7.7

## กลุ่มธุรกิจที่นำมาพิจารณาในเดือนนี้

- กิจการค้าส่งวัสดุก่อสร้าง (ลดลง 7.1)
- กิจการค้าปลีกรถยนต์ รถจักรยานยนต์ (เพิ่มขึ้น 7.8)
- กิจการบริการด้านการท่องเที่ยว (เพิ่มขึ้น 13.5)

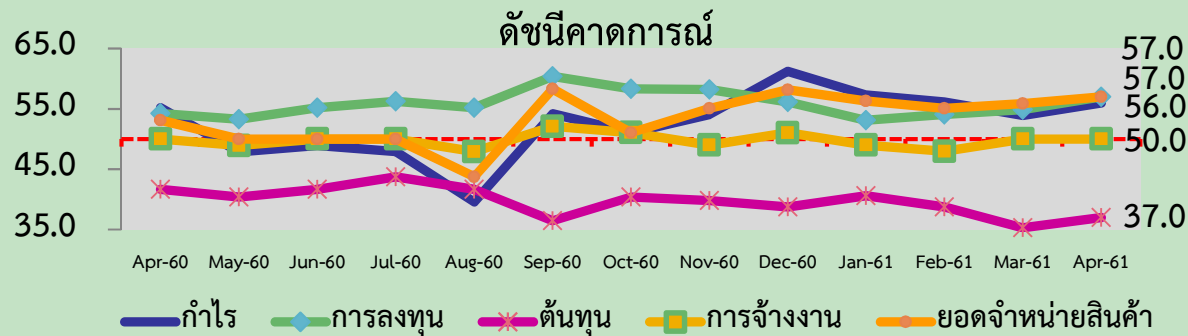
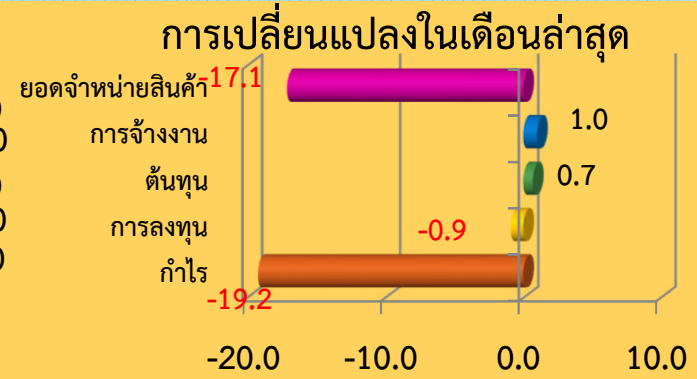
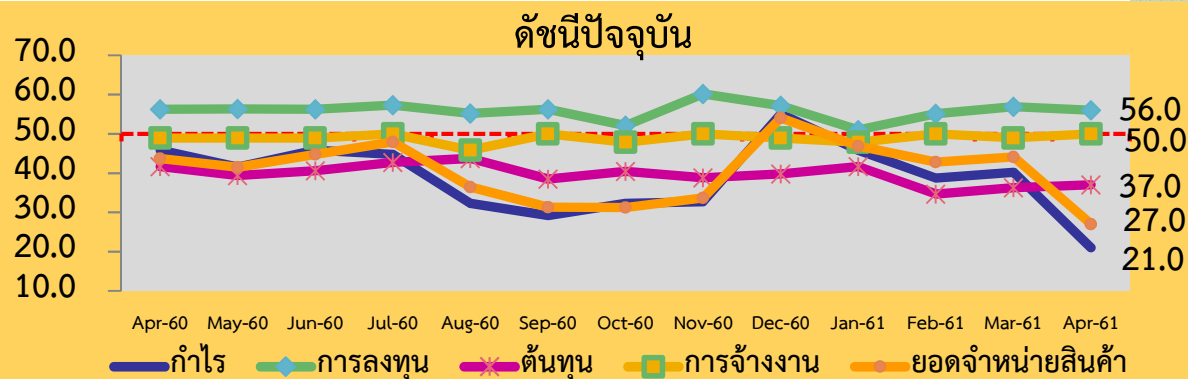
# กิจการค้าส่งวัสดุก่อสร้าง



	เม.ย.-60	พ.ค.-60	มิ.ย.-60	ก.ค.-60	ส.ค.-60	ก.ย.-60	ต.ค.-60	พ.ย.-60	ธ.ค.-60	ม.ค.-61	ก.พ.-61	มี.ค.-61	เม.ย.-61
●-เดือนปัจจุบัน	47.3	45.5	47.3	48.5	42.7	41.1	40.8	43.0	51.0	46.7	44.3	45.3	38.2
●-3 เดือนข้างหน้า	50.8	48.1	49.2	49.6	45.6	52.3	50.4	51.2	53.1	51.3	50.4	50.0	51.4

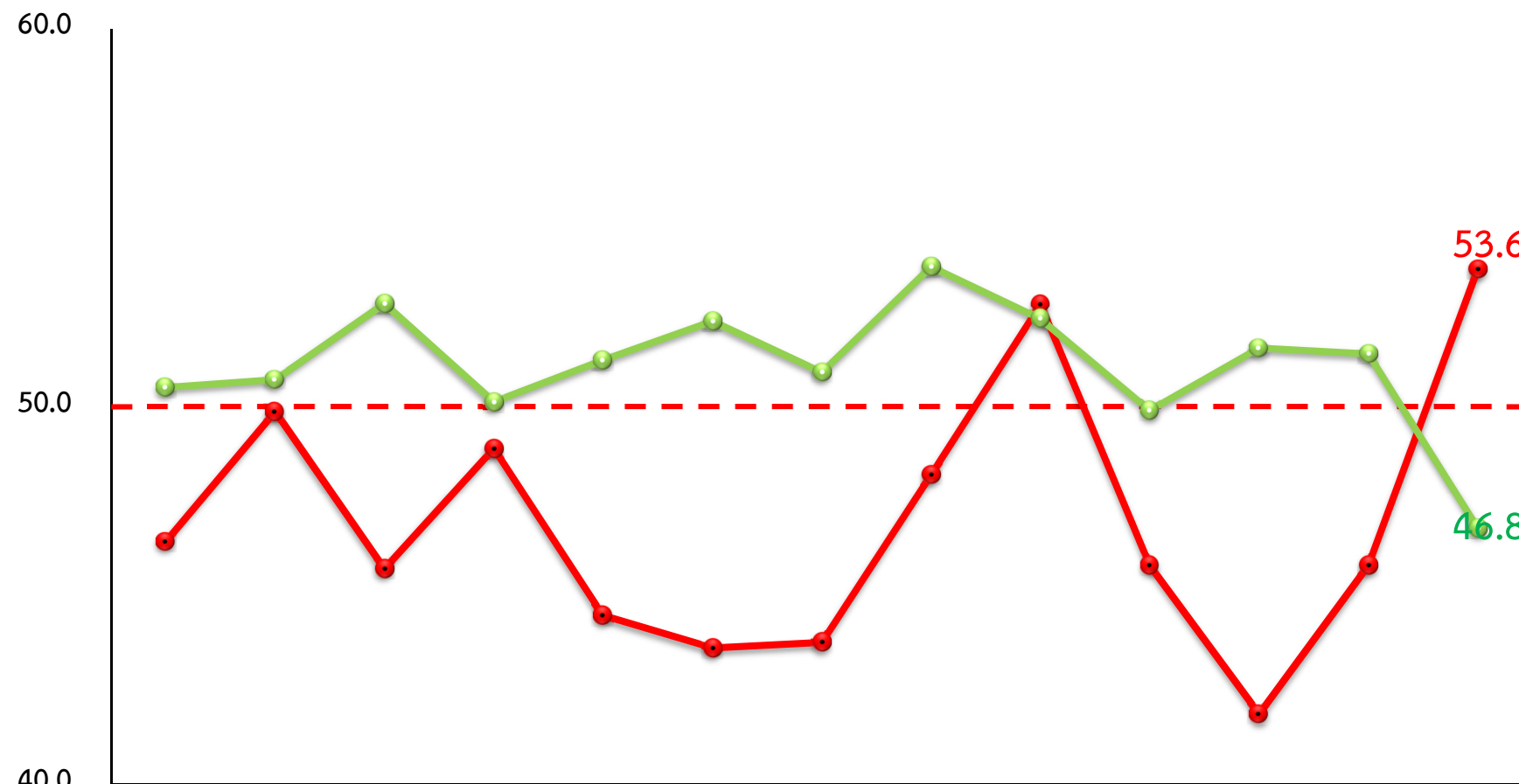
# สาเหตุการปรับตัวของค่าดัชนีความเชื่อมั่น

# ภาคค้าส่งวัสดุก่อสร้าง



ค่าดัชนีความเชื่อมั่นของผู้ประกอบการ SMEs กิจการค้าส่งสินค้าวัสดุก่อสร้างในปัจจุบันปรับตัวในทิศทางที่**ลดลง**สำหรับความเห็นผู้ประกอบการมองว่ายอดจำหน่ายสินค้าและบริการลดลงเมื่อเทียบกับเดือนที่ผ่านมาเนื่องจากในเดือนเมษายนเป็นช่วงของเทศกาลสงกรานต์ซึ่งมีวันหยุดยาวต่อเนื่องหลายวันทำให้จำนวนวันทำงานน้อยลงจึงทำให้ยอดจำหน่ายสินค้าและบริการของผู้ประกอบการลดลง ในภาพรวมเดือนเมษายน 2561 ดัชนีการลงทุนภาคเอกชนปรับตัวลดลงร้อยละ 0.39 จากช่วงเดียวกันของปีก่อน ตามการปรับตัวลดลงขององค์ประกอบด้านพื้นที่ได้รับอนุญาตก่อสร้างทั่วประเทศ เฉลี่ย 9 เดือนย้อนหลัง (พันตารางเมตร) และดัชนีการจำหน่ายวัสดุก่อสร้างในประเทศ ซึ่งปรับตัวลดลงร้อยละ 4.30 และ 0.53 ส่วนสาเหตุที่ทำให้**ค่าดัชนีความเชื่อมั่นคาดการณ์ 3 เดือนข้างหน้าปรับตัวในทิศทางที่เพิ่มขึ้น**เนื่องจากในช่วงเดือนกรกฎาคมเป็นช่วงไตรมาสสุดท้ายของงบประมาณภาครัฐจึงทำให้มีการเร่งเบิกจ่ายงบประมาณ ตลอดจนการปรับขึ้นอัตราดอกเบี้ยส่งผลต้นทุนในการก่อสร้างและการขอสินเชื่อบ้านสูงขึ้นทำให้ผู้ประกอบการเร่งทำโปรโมชันกระตุ้นยอดขายก่อนปรับขึ้นราคาขาย สอดคล้องกับความเห็นของนายกสมาคมธุรกิจรับสร้างบ้านเผยว่า แนวโน้มราคาการรับก่อสร้างบ้านตั้งแต่ไตรมาส 2 ของปีนี้เป็นต้นไป จะปรับขึ้นไม่ต่ำกว่า 3-5% ตามการปรับขึ้นค่าแรงขั้นต่ำ โดยมองว่าตลาดรับสร้างบ้านยังเติบโตต่อเนื่องจากการลงทุนโครงการขนาดใหญ่ของภาครัฐที่ชัดเจนมากขึ้น และหากรัฐบาลสามารถเลื่อนการใช้งบประมาณกลางปีในโครงการไทยนิยม ที่มีการจัดซื้อจัดจ้างเพิ่มขึ้น จะทำให้เศรษฐกิจไตรมาส 2 ขยายตัวได้เกิน 4.2% ซึ่งทำให้กำลังซื้อผู้บริโภคปรับตัวดีขึ้นต่อเนื่อง

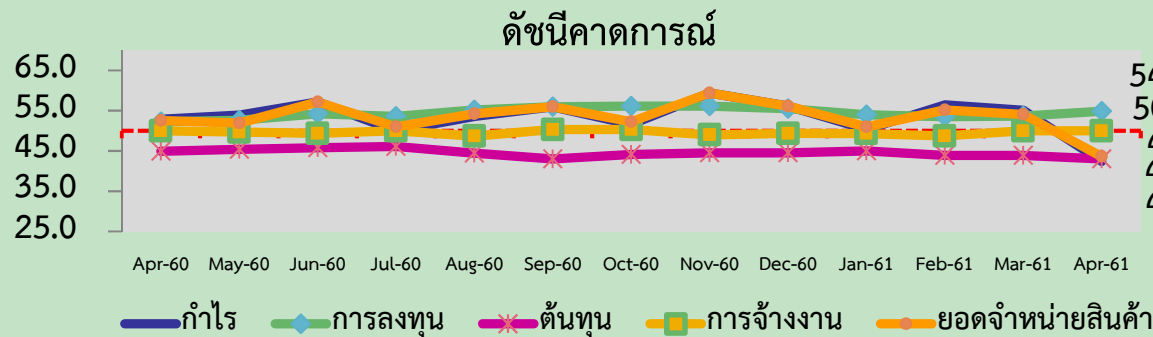
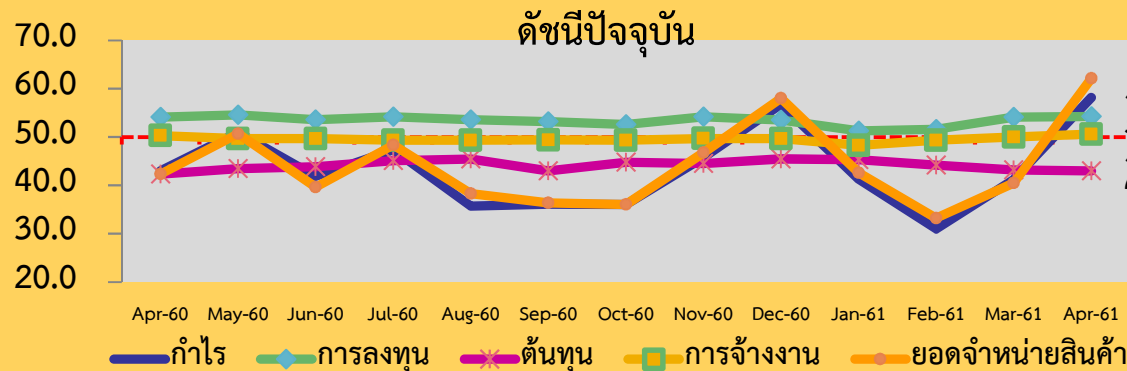
# กิจการค้าปลีกรถยนต์ รถจักรยานยนต์



	เม.ย.-60	พ.ค.-60	มิ.ย.-60	ก.ค.-60	ส.ค.-60	ก.ย.-60	ต.ค.-60	พ.ย.-60	ธ.ค.-60	ม.ค.-61	ก.พ.-61	มี.ค.-61	เม.ย.-61
●-เดือนปัจจุบัน	46.4	49.9	45.7	48.9	44.5	43.6	43.8	48.2	52.7	45.8	41.9	45.8	53.6
●-3 เดือนข้างหน้า	50.5	50.7	52.7	50.1	51.2	52.3	50.9	53.7	52.3	49.9	51.5	51.4	46.8

# สาเหตุการปรับตัวของค่าดัชนีความเชื่อมั่น

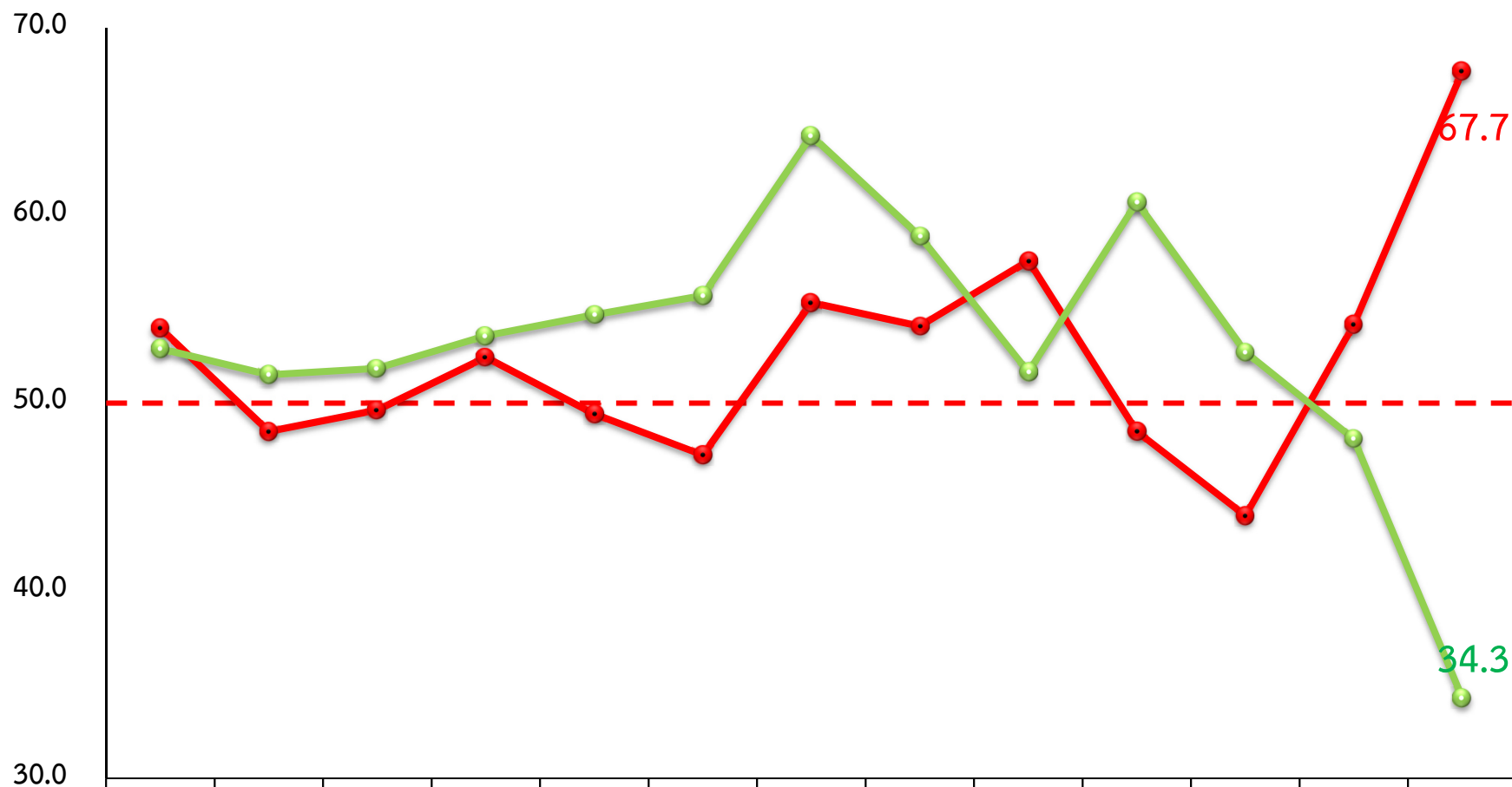
## ธุรกิจค้าปลีกรถยนต์ รถจักรยานยนต์



ค่าดัชนีความเชื่อมั่นของผู้ประกอบการ SMEsกิจการค้าปลีกรถยนต์และรถจักรยานยนต์ในปัจจุบันปรับตัวในทิศทางที่เพิ่มขึ้นในส่วนของผู้ประกอบการมองว่ายอดจำหน่ายสินค้าและบริการลดลงเมื่อเทียบกับเดือนที่ผ่านมาเนื่องจากการบริโภคมีสัญญาณของการขยายตัวเล็กน้อย โดยดัชนีการอุปโภคบริโภคภาคเอกชน ในเดือนเมษายน ๒๕๖๑ ปรับตัวเพิ่มขึ้นร้อยละ ๕.๕๐ สอดคล้องกับปริมาณการจำหน่ายรถยนต์นั่งส่วนบุคคลที่ปรับตัวเพิ่มขึ้นร้อยละ ๒๐.๑๓ เช่นเดียวกับการจัดเก็บภาษีมูลค่าเพิ่มปรับตัวเพิ่มขึ้นร้อยละ ๘.๒๙ จากปีก่อน ประกอบกับวันที่ ๒๘ มีนาคม - ๘ เมษายน ๒๕๖๑ มีการจัดงานมอเตอร์เอ็กซ์โป ๒๐๑๘ ผู้ประกอบการมีการนำเสนอรถยนต์รุ่นใหม่ และออกโปรโมชั่นเพื่อเป็นแรงกระตุ้นในการตัดสินใจให้กับผู้บริโภค โดยมียอดจองรถยนต์และรถจักรยานยนต์ภายในงานนี้จำนวน ๔๒,๔๙๙ คัน เพิ่มขึ้นร้อยละ ๒๑.๒๘ เมื่อเทียบกับปีก่อน ส่วนสาเหตุที่ทำให้ค่าดัชนีความเชื่อมั่นคาดการณ์ ๓ เดือนข้างหน้าปรับตัวในทิศทางที่ลดลงในช่วงเดือนกรกฎาคมเป็นช่วงฤดูฝนซึ่งเกษตรกรมีการเพาะปลูกทำให้กำลังซื้อเกษตรกรลดลง นอกจากนี้ยังมีการบังคับใช้ประกาศของสำนักงานคณะกรรมการคุ้มครองผู้บริโภค (สคบ.) ว่าด้วยสัญญา เรื่อง ให้ธุรกิจให้เช่าซื้อรถยนต์และรถจักรยานยนต์เป็นธุรกิจที่ควบคุมสัญญา พ.ศ. ๒๕๖๑ ซึ่งจะมีผลบังคับใช้ ๑ ก.ค. ๒๕๖๑ เพื่อคุ้มครองผู้บริโภคที่เช่าซื้อรถ โดยให้มีอัตราดอกเบี้ยสำหรับสินเชื่อเช่าซื้อในลักษณะของการคิดดอกเบี้ยแบบลดต้นลดดอก จากสถานการณ์ดังกล่าวจะส่งผลให้ผู้ประกอบการที่ให้บริการเช่าซื้อด้วยตนเองจะได้รับผลตอบแทนลดลง



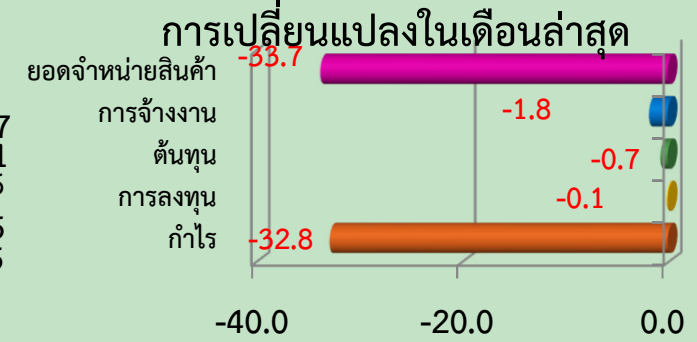
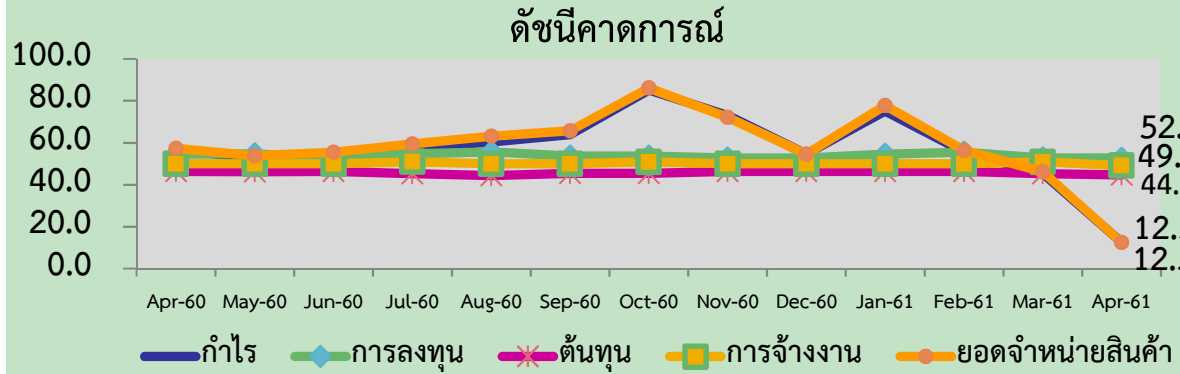
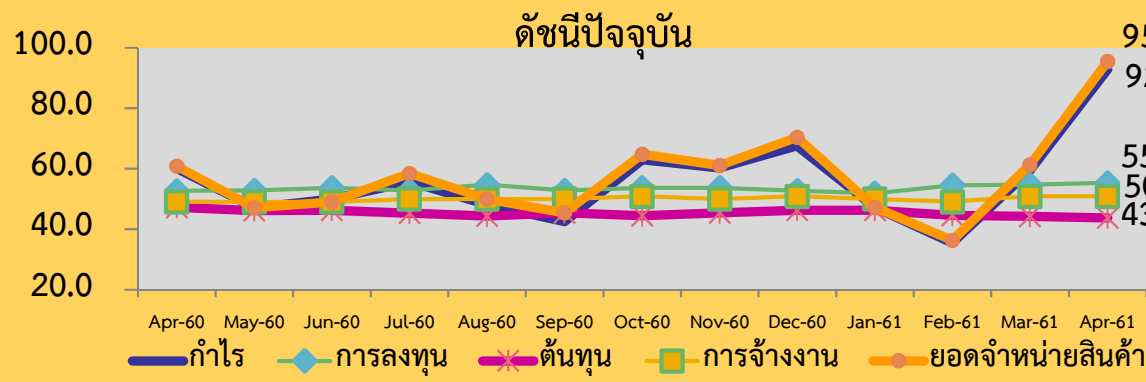
# กิจการบริการด้านการท่องเที่ยว



	เม.ย.-60	พ.ค.-60	มิ.ย.-60	ก.ค.-60	ส.ค.-60	ก.ย.-60	ต.ค.-60	พ.ย.-60	ธ.ค.-60	ม.ค.-61	ก.พ.-61	มี.ค.-61	เม.ย.-61
●-เดือนปัจจุบัน	54.0	48.5	49.6	52.5	49.4	47.2	55.4	54.1	57.6	48.5	44.0	54.2	67.7
●-3 เดือนข้างหน้า	52.9	51.5	51.9	53.6	54.7	55.7	64.3	58.9	51.7	60.7	52.7	48.1	34.3

# สาเหตุการปรับตัวของค่าดัชนีความเชื่อมั่น

# กิจการบริการด้านการท่องเที่ยว



ค่าดัชนีความเชื่อมั่นของผู้ประกอบการ SMEs กิจการบริการด้านการท่องเที่ยวในปัจจุบันปรับตัวในทิศทางที่เพิ่มขึ้นเนื่องจากในเดือนเมษายนเป็นช่วงของเทศกาลสงกรานต์ซึ่งมีวันหยุดยาวต่อเนื่องหลายวันส่งผลให้ประชาชนมีการเดินทางไปท่องเที่ยวตามสถานที่ท่องเที่ยวต่างๆ หรือเพื่อกลับภูมิลำเนา ส่งผลให้ประชาชนโดยส่วนใหญ่มีการใช้จ่ายเพิ่มสูงขึ้นทำให้ยอดจำหน่ายสินค้าและบริการของผู้ประกอบการเพิ่มขึ้น ในภาพรวมเดือนเมษายนด้านการท่องเที่ยวมีนักท่องเที่ยวต่างชาติที่เดินทางเข้าประเทศไทยในเดือนเมษายน 2561 มีจำนวนนักท่องเที่ยวต่างชาติทั้งสิ้น 3.09 ล้านคน ขยายตัวร้อยละ 9.38 จากช่วงเดียวกันของปีก่อนสร้างรายได้จากการท่องเที่ยวเป็นจำนวน 1.57 แสนล้านบาทขยายตัวร้อยละ 12.52 จากช่วงเดียวกันของปีก่อน โดยการท่องเที่ยวแห่งประเทศไทย (ททท.) คาดการณ์ว่าในช่วงวันหยุดเทศกาลสงกรานต์ 5 วัน จะมีการใช้จ่ายในการเดินทางท่องเที่ยวภายในประเทศเพิ่มขึ้นจากนักท่องเที่ยวคนไทยประมาณ 6 แสนคน หรือสร้างรายได้จากการท่องเที่ยวเพิ่มขึ้นประมาณ 3.75 พันล้านบาท ส่งผลให้รายได้รวมเพิ่มขึ้นเป็น 1.04 หมื่นล้านบาท หรือเพิ่มขึ้นร้อยละ 15.59 จากปีก่อน สอดคล้องกับผลการสำรวจของศูนย์พยากรณ์เศรษฐกิจและธุรกิจ มหาวิทยาลัยหอการค้าไทย ประเมินว่าการใช้จ่ายในช่วงเทศกาลสงกรานต์ ปี 2561 จะมีเงินสะพัด 1.32 แสนล้านบาท เพิ่มขึ้นร้อยละ 3.50 จากปีก่อน โดยเป็นมูลค่าการใช้จ่ายสูงสุดรอบ 13 ปี เป็นผลจากรัฐบาลประกาศให้มีวันหยุดยาว 5 วัน ตั้งแต่วันที่ 12-16 เม.ย. 2561 แต่ภาคเอกชนบางแห่งประกาศให้หยุดถึงวันที่ 17 เม.ย. 2561 และเมื่อรวมกับรอยต่อวันจักรี 6 เม.ย.2561 ทำให้มีวันหยุดยาวมากขึ้น ส่งผลให้ประชาชนวางแผนการใช้จ่ายทั้งการเดินทางท่องเที่ยว ทำบุญ และซื้อสินค้ามากขึ้น และกระแสขอเจ้าทำให้คนนิยมแต่งชุดไทยเดินทางท่องเที่ยวทั้งเมืองหลักเมืองรอง และมีการทำบุญมากกว่าที่จะสังสรรค์ ดัชนีการอุปโภคบริโภคภาคเอกชน ในเดือนเมษายน 2561 ปรับตัวเพิ่มขึ้นร้อยละ 5.50 โดยดัชนีภาชีมูลค่าเพิ่มหมวดโรงแรมและภัตตาคาร และดัชนีการใช้จ่ายของนักท่องเที่ยวต่างชาติ ซึ่งปรับตัวเพิ่มขึ้นร้อยละ 13.39 และ 4.05 ตามลำดับ สอดคล้องกับมูลค่าการจัดเก็บภาษีมูลค่าเพิ่มที่มีการขยายตัวร้อยละ 8.29 เมื่อเทียบกับปีที่ผ่านมา ในส่วนของสาเหตุที่ทำให้ค่าดัชนีความเชื่อมั่นคาดการณ์ 3 เดือนข้างหน้าปรับตัวในทิศทางที่ลดลงเนื่องจากในช่วงเดือนกรกฎาคมเป็นช่วงฤดูฝนส่งผลให้บรรยากาศการค้าซบเซา ซึ่งเป็นอุปสรรคต่อการเดินทางสัญจรของประชาชนและการขนส่ง ส่วนด้านการท่องเที่ยววันนี้มีอัตราการจองห้องพักล่วงหน้า 3 เดือนปรับตัวลดลงอยู่ที่ร้อยละ 31.91 จากเดิมเดือนก่อนอยู่ที่ร้อยละ 40.13 และเป็นการปรับลดลงจากทุกภูมิภาค

ดัชนีความเชื่อมั่นแยกพิจารณาในแต่ละภูมิภาค

ประจำเดือนเมษายน 2561

# ดัชนีความเชื่อมั่น TSSI SMEs รวมภาคการค้าและบริการ รายภูมิภาค

ภาคค้าบริการ	ปัจจุบัน				
	เม.ย.-60	มี.ค.-61	เม.ย.-61	%MOM	%YOY
กรุงเทพฯและปริมณฑล	46.8	48.8	42.7	-6.1	-4.1
ตะวันออกเฉียงเหนือ	54.2	46.3	58.4	12.1	4.2
เหนือ	49.6	51.3	58.7	7.4	9.1
ใต้	54.1	50.9	51.4	0.5	-2.7
กลาง+ตะวันออกเฉียง+ตะวันตก	48.2	50.3	62.5	12.2	14.3
ภาคค้าบริการ	คาดการณ์ 3 เดือนข้างหน้า				
	เม.ย.-60	มี.ค.-61	เม.ย.-61	%MOM	%YOY
กรุงเทพฯและปริมณฑล	50.1	51.5	52.5	1.0	2.4
ตะวันออกเฉียงเหนือ	50.1	49.5	43.0	-6.5	-7.1
เหนือ	49.7	49.2	42.4	-6.8	-7.3
ใต้	55.7	54.8	45.4	-9.4	-10.3
กลาง+ตะวันออกเฉียง+ตะวันตก	50.0	48.2	42.5	-5.7	-7.5

# สาเหตุการปรับตัวของค่าดัชนีความเชื่อมั่นในปัจจุบัน ของภูมิภาคต่าง ๆ

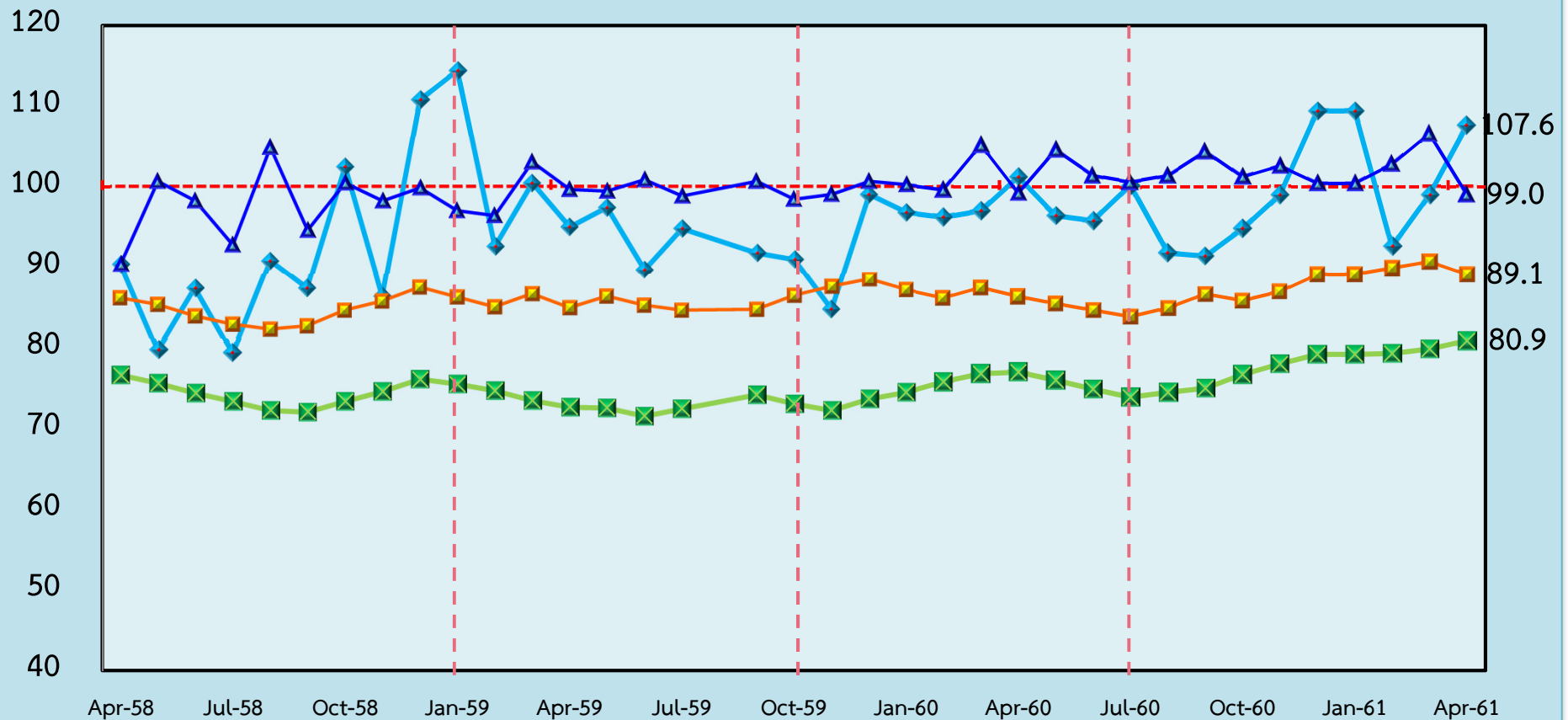
ภูมิภาค	ทิศทางการเปลี่ยนแปลงของค่าดัชนีความเชื่อมั่นในปัจจุบัน		
	ภาคค้าส่ง (-2.0)	ภาคค้าปลีก (6.7)	ภาคบริการ (3.6)
กรุงเทพมหานคร และปริมณฑล	-7.8 (สินค้าเกษตร)	-7.8 (ค้าปลีกน้ำมัน)	-3.7 (ร้านอาหาร ภัตตาคาร)
ภาคตะวันออกเฉียงเหนือ	4.1 (สินค้าอุปโภคบริโภค)	15.0 (รถจักรยานยนต์, รถยนต์)	9.9 (การท่องเที่ยว)
ภาคเหนือ	1.0 (สินค้าอุปโภคบริโภค)	10.5 (ค้าปลีกน้ำมัน)	5.7 (การขนส่งมวลชน)
ภาคใต้	-7.7 (วัสดุก่อสร้าง)	0.6 (ค้าปลีกอุปโภคบริโภคดั้งเดิม)	2.4 (การท่องเที่ยว)
ภาคกลาง ตะวันออก และตะวันตก	11.4 (สินค้าอุปโภคบริโภค)	17.4 (ค้าปลีกอุปโภคบริโภคดั้งเดิม)	7.5 (โรงแรม/เกสต์เฮาส์/บังกะโล)

หมายเหตุ :      **ปรับตัวในทิศทางที่เพิ่มขึ้น**      **ปรับตัวในทิศทางที่ลดลง**      **อยู่ในทิศทางที่ทรงตัว**

เปรียบเทียบดัชนีความเชื่อมั่นในด้านต่าง ๆ

ประจำเดือนเมษายน 2561

# เปรียบเทียบค่าดัชนี ระหว่าง TSSI, TISI, BSI และ CCI



◆ ระดับความเชื่อมั่นผู้ประกอบการภาคการค้าและบริการ (TSSI)

■ ระดับความเชื่อมั่นภาคอุตสาหกรรม (TISI)

▲ ระดับความเชื่อมั่นทางธุรกิจ (BSI)

⊠ ระดับความเชื่อมั่นผู้บริโภค (CCI)

หมายเหตุ : ค่าดัชนี TSSI และ BSI ได้ทำการคำนวณปรับฐาน 100



## ปัจจัยที่มีผลต่อการปรับตัวของค่าดัชนีความเชื่อมั่น

### ภาคเหนือ

ค่าดัชนีในปัจจุบัน ▲ 7.4

ค่าดัชนีคาดการณ์ ▼ -6.8

### ภาคตะวันออกเฉียงเหนือ

ค่าดัชนีในปัจจุบัน ▲ 12.1

ค่าดัชนีคาดการณ์ ▼ -6.5

### ภาคกลาง ตะวันออก และตะวันตก

ค่าดัชนีในปัจจุบัน ▲ 12.2

ค่าดัชนีคาดการณ์ ▼ -5.7

### กรุงเทพและปริมณฑล

ค่าดัชนีในปัจจุบัน ▼ -6.1

ค่าดัชนีคาดการณ์ ▲ 1.0

### ภาคใต้

ค่าดัชนีในปัจจุบัน ▲ 0.5

ค่าดัชนีคาดการณ์ ▼ -9.4

### ปัจจัยเกื้อหนุน

- การส่งออกปรับตัวเพิ่มขึ้น โดยในเดือนเมษายน 61 มีมูลค่าการส่งออก 18,946 ล้านดอลลาร์สหรัฐฯ ปรับตัวเพิ่มขึ้น ร้อยละ 12.3 จากช่วงเดียวกันของปีก่อน ขยายตัวต่อเนื่องเป็นเดือนที่ 14 สูงสุดรอบ 7 ปี โดยขยายตัวในทุกตลาด โดยเฉพาะตลาดอินเดีย CLMV สหภาพยุโรป ญี่ปุ่น ที่ขยายตัวในอัตราเร่งจากเดือนก่อน อีกทั้งการส่งออกไปตลาดจีนกลับมาขยายตัวได้ในระดับสูง สำหรับการส่งออกสินค้ากลุ่มอุตสาหกรรมขยายตัวต่อเนื่องเป็นเดือนที่ 14
- ภาคการท่องเที่ยวขยายตัวต่อเนื่อง โดยนักท่องเที่ยวต่างประเทศที่เดินทางเข้าประเทศไทยในเดือนเมษายน 2561 มีจำนวนนักท่องเที่ยวต่างชาติทั้งสิ้น 3.1 ล้านคน ขยายตัวร้อยละ 9.4 จากช่วงเดียวกันของปีก่อนสร้างรายได้จากการท่องเที่ยวเป็นจำนวน 1.57 แสนล้านบาท ขยายตัวร้อยละ 12.5 จากช่วงเดียวกันของปีก่อน
- ดัชนีความเชื่อมั่นผู้บริโภคเดือนเมษายนอยู่ที่ระดับ 80.9 สูงสุดในรอบ 40 เดือน แต่อย่างไรก็ตามการเคลื่อนไหวต่ำกว่าค่าฐานที่ 100 สะท้อนผู้บริโภคมองเศรษฐกิจยังไม่ฟื้นตัว กังวลสถานการณ์การเมือง สงครามการค้าสหรัฐกับจีน ราคาพืชผลการเกษตรอยู่ระดับต่ำ ส่งผลให้ผู้บริโภคยังคงมีความกังวลในการใช้จ่ายอยู่
- ดัชนีการอุปโภคบริโภคภาคเอกชน ในเดือนเมษายน 2560 อยู่ที่ระดับ 128.53 ปรับตัวเพิ่มขึ้น ร้อยละ 5.50 ตามการปรับตัวเพิ่มขึ้นขององค์ประกอบด้านดัชนีการใช้จ่ายสินค้าคงทน ดัชนีการใช้จ่ายสินค้าคงทน ดัชนีการใช้จ่ายภาคบริการ และดัชนีการใช้จ่ายของนักท่องเที่ยวต่างชาติ ซึ่งปรับตัวเพิ่มขึ้นร้อยละ 4.03 10.07 8.33 และ 4.05 ตามลำดับ
- ดัชนีการลงทุนภาคเอกชน ในเดือนเมษายน 2560 อยู่ที่ระดับ 124.67 ปรับตัวเพิ่มขึ้นร้อยละ 7.03 ตามการปรับตัวเพิ่มขึ้นขององค์ประกอบด้านยอดจดทะเบียนยานยนต์ใหม่ การนำเข้าสินค้าทุนปริมาณการจำหน่ายเครื่องจักรและอุปกรณ์ในประเทศ ณ ราคาคงที่ ปี 2553 ซึ่งปรับตัวเพิ่มขึ้นร้อยละ 12.07 10.27 และ 11.86 ตามลำดับ
- การลงทุนในตลาดหลักทรัพย์ SET Index โดยปรับตัวเพิ่มขึ้น 3.85 จุด อยู่ที่ระดับ 1,780.11 จุด ณ สิ้นเดือนเมษายน 2561 อย่างไรก็ตาม ต่างชาติขายสุทธิ 21,449.86 ล้านบาท
- ค่า Ft ขยายปึกในเดือนเมษายนทรงตัวอยู่ที่ระดับ -15.90 สดางค์ต่อหน่วย
- ค่าเงินบาทอ่อนค่าเล็กน้อย โดย ณ สิ้นเดือนเมษายน 2561 อยู่ที่ 31.3136 บาทต่อดอลลาร์สหรัฐฯ เมื่อเทียบกับสิ้นเดือนมีนาคม 2561 เป็น 31.2644 บาทต่อดอลลาร์สหรัฐฯ ส่งผลดีต่อระดับราคาสินค้าส่งออก แต่อย่างไรก็ตามต้องเฝ้าระวังไม่ให้ความผันผวนมากเกินไปจนทำให้ผู้ซื้อชะลอการสั่งซื้อเนื่องจากความไม่แน่นอนของค่าเงิน

### ปัจจัยบั่นทอน

- ภาคการเกษตรยังคงชะลอตัว โดยรายได้เกษตรกรลดลงร้อยละ 11.2 จากปีก่อน และลดลงร้อยละ 0.7 จากเดือนก่อน ซึ่งสาเหตุมาจากระดับราคาพืชผลทางการเกษตรถึงแม้ผลผลิตทางการเกษตรจะปรับสูงขึ้นก็ตาม
- ผู้บริโภคมีความวิตกกังวลเกี่ยวกับปัญหาค่าครองชีพและราคาสินค้าที่ยังทรงตัวอยู่ในระดับสูง รวมถึงผู้บริโภคยังรู้สึกว่ารายได้ในปัจจุบันไม่สอดคล้องกับค่าครองชีพที่ปรับตัวสูงขึ้น โดยดัชนีราคาผู้บริโภคในเดือนเมษายน 2561 อยู่ที่ระดับ 101.57 อัตราการขยายตัวเพิ่มขึ้นร้อยละ 0.45 เมื่อเทียบกับเดือนก่อน มีอัตราการขยายตัวร้อยละ 1.07 จากปีก่อน ซึ่งอยู่ในระดับสูงสุดในรอบ 14 เดือน ผลจากราคาพลังงานเป็นหลัก ผสมกับกลุ่มอาหารสดที่ขยายตัวสูงขึ้นจากภาวะอากาศแปรปรวน
- ดัชนีความเชื่อมั่นทางธุรกิจ (BSI) ในเดือนเมษายน 2561 อยู่ที่ระดับ 49.5 ปรับตัวลดลงจากเดือนมีนาคม 2561 ที่อยู่ที่ระดับ 53.3 ตามการปรับลดลงในทุกองค์ประกอบ
- ระดับราคาขายปลีกน้ำมันเบนซินและดีเซลปรับตัวเพิ่มขึ้นจากเดือนก่อนลิตรละ 0.20 บาท และ 0.30 บาท ตามลำดับ โดย ณ สิ้นเดือนเมษายน 2561 อยู่ที่ระดับ 35.66 และ 27.89 บาทต่อลิตรตามลำดับ