

# ดัชนีความเชื่อมั่นผู้ประกอบการภาคการค้าและบริการ (Trade and Service Sentiment Index :TSSI)

ประจำเดือนพฤษภาคม 2561

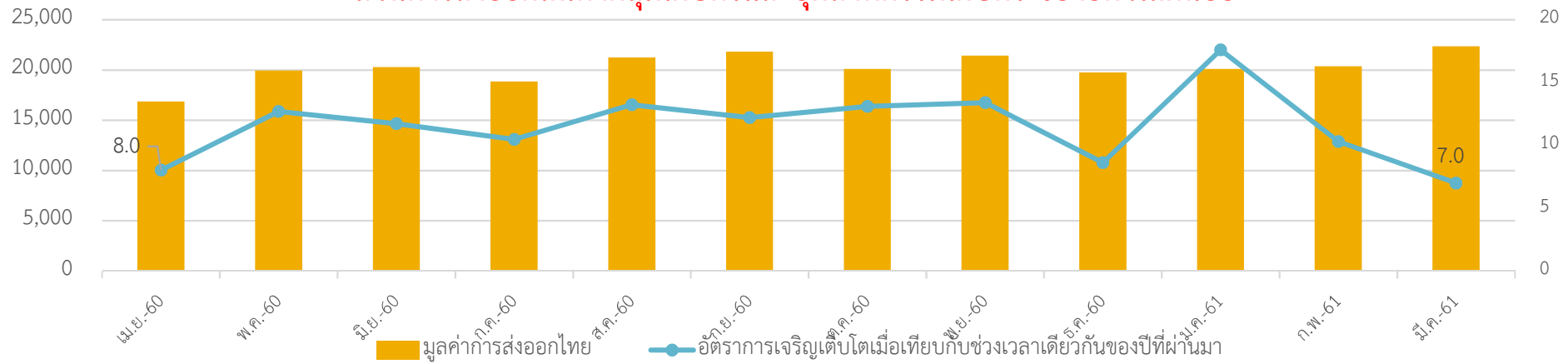


ภาวะเศรษฐกิจในภาพรวม

เดือนพฤษภาคม 2561

# ภาวะเศรษฐกิจภาคต่างประเทศ

การส่งออกขยายตัวต่อเนื่องเป็นเดือนที่ 15 โดยขยายตัวในทุกตลาดสำคัญยกเว้นตะวันออกกลาง โดยเฉพาะตลาดอินเดีย และ CLMV มีการเติบโตต่อเนื่องและขยายตัวในระดับ 2 หลัก สินค้ากลุ่มอุตสาหกรรมที่มีการขยายตัวในระดับสูง ส่วนการส่งออกสินค้ากลุ่มเกษตรและอุตสาหกรรมเกษตร ขยายตัวเล็กน้อย



| อันดับที่     | ประเทศ       | มูลค่า : ล้านเหรียญ |           | %YOY     |         | สัดส่วน | อันดับที่     | ประเทศ       | มูลค่า : ล้านเหรียญ |         | %YOY   | สัดส่วน       | อันดับที่                               | ชื่อสินค้า | มูลค่า : ล้านเหรียญ | อัตราขยายตัว (%) |         | สัดส่วน |
|---------------|--------------|---------------------|-----------|----------|---------|---------|---------------|--------------|---------------------|---------|--------|---------------|---|------------|---------------------|------------------|---------|---------|
|               |              | เม.ย. 61            | พ.ค. 61   | เม.ย. 61 | พ.ค. 61 |         |               |              | พ.ค. 61             | พ.ค. 61 |        |               |   |            |                     | พ.ค. 61          | พ.ค. 61 |         |
| 1             | จีน          | 2,533.70            | 2,708.95  | 19.09    | 6.92    | 12.17   | 1             | จีน          | 12,442.91           | 6.64    | 11.96  | 1             | รถยนต์ อุปกรณ์และส่วนประกอบ             | 2,813.57   | 44.10               | 12.64            |         |         |
| 2             | สหรัฐอเมริกา | 2,048.62            | 2,435.33  | 9.39     | 18.88   | 10.94   | 2             | สหรัฐอเมริกา | 11,125.66           | 7.92    | 10.69  | 2             | เครื่องคอมพิวเตอร์ อุปกรณ์และส่วนประกอบ | 1,666.22   | 13.81               | 7.49             |         |         |
| 3             | ญี่ปุ่น      | 1,699.08            | 2,229.23  | 16.04    | 31.20   | 10.02   | 3             | ญี่ปุ่น      | 10,430.27           | 20.32   | 10.03  | 3             | ัญมณีและเครื่องประดับ                   | 981.55     | 5.70                | 4.41             |         |         |
| 4             | ออสเตรเลีย   | 767.35              | 1,067.45  | 11.53    | 39.11   | 4.80    | 4             | ออสเตรเลีย   | 4,642.99            | 16.57   | 4.46   | 4             | เม็ดพลาสติก                             | 980.71     | 18.00               | 4.41             |         |         |
| 5             | เวียดนาม     | 913.70              | 1,032.20  | 9.74     | 12.97   | 4.64    | 5             | เวียดนาม     | 4,865.56            | 13.42   | 4.68   | 5             | ผลิตภัณฑ์ยาง                            | 962.52     | 8.54                | 4.32             |         |         |
| 6             | มาเลเซีย     | 853.46              | 1,018.51  | 13.64    | 19.34   | 4.58    | 6             | มาเลเซีย     | 4,674.73            | 15.79   | 4.49   | 6             | เคมีภัณฑ์                               | 853.23     | 24.18               | 3.83             |         |         |
| 7             | ฮ่องกง       | 836.71              | 986.42    | 5.66     | 17.89   | 4.43    | 7             | ฮ่องกง       | 5,002.43            | 3.63    | 4.81   | 7             | น้ำมันสำเร็จรูป                         | 846.12     | 36.04               | 3.8              |         |         |
| 8             | อินโดนีเซีย  | 784.39              | 901.99    | 16.21    | 14.99   | 4.05    | 8             | อินโดนีเซีย  | 4,155.21            | 13.47   | 3.99   | 8             | แผงวงจรไฟฟ้า                            | 721.38     | 17.57               | 3.24             |         |         |
| 9             | สิงคโปร์     | 573.64              | 737.88    | 28.72    | 28.63   | 3.32    | 9             | สิงคโปร์     | 3,536.08            | -1.55   | 3.40   | 9             | เครื่องจักรกลและส่วนประกอบของเครื่อง    | 704.89     | 19.41               | 3.17             |         |         |
| 10            | ฟิลิปปินส์   | 550.98              | 728.50    | 30.33    | 32.22   | 3.27    | 10            | ฟิลิปปินส์   | 3,165.98            | 17.73   | 3.04   | 10            | เหล็ก เหล็กกล้าและผลิตภัณฑ์             | 545.06     | 7.98                | 2.45             |         |         |
| รวม 10 รายการ |              | 11,561.65           | 13,846.45 | 10.69    | 19.76   | 62.21   | รวม 10 รายการ |              | 50,338.68           | 10.94   | 6.07   | รวม 10 รายการ |   | 11,075.25  | 21.96               | 49.76            |         |         |
| อื่นๆ         |              | 7,383.98            | 8,410.33  | 15.12    | 13.90   | 37.79   | อื่นๆ         |              | 39,990.04           | 12.54   | 38.44  | อื่นๆ         |   | 11,181.54  | 13.35               | 50.24            |         |         |
| รวมทั้งสิ้น   |              | 18,945.63           | 22,256.78 | 12.36    | 17.48   | 100.00  | รวมทั้งสิ้น   |              | 104,031.86          | 11.55   | 100.00 | รวมทั้งสิ้น   |   | 22,256.78  | 17.48               | 100.00           |         |         |

ที่มา : ศูนย์เทคโนโลยีสารสนเทศและการสื่อสาร สำนักงานปลัดกระทรวงพาณิชย์ โดยความร่วมมือจากกรมศุลกากร



## การผลิตภาคอุตสาหกรรมขยายตัวจากระยะเดียวกันปีก่อน

โดยเฉพาะในหมวดยานยนต์ หมวดเคมีภัณฑ์ และหมวดอาหารและเครื่องดื่ม

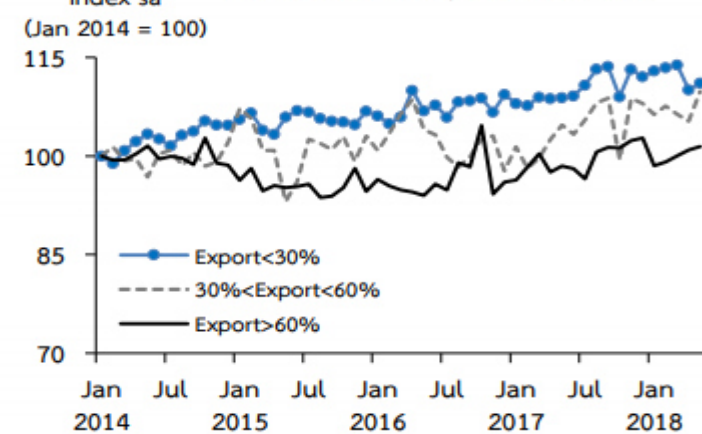
### Manufacturing Production Index (MPI)

| (%YoY)                     | Share 2011 | 2017 | 2017 |       |      | 2018 |      |                  | %MoM sa |
|----------------------------|------------|------|------|-------|------|------|------|------------------|---------|
|                            |            |      | H1   | Q3    | Q4   | Q1   | Apr  | May <sup>P</sup> |         |
| Food & Beverages           | 20.2       | 3.6  | 2.2  | 5.7   | 4.6  | 2.3  | 4.5  | 2.5              | 0.3     |
| Automotive                 | 16.9       | 3.6  | -3.3 | 13.9  | 7.7  | 11.3 | 7.9  | 11.4             | 5.5     |
| - Passenger Cars           | 3.4        | 1.8  | 1.2  | -3.1  | 8.8  | 7.7  | 13.3 | 2.2              | 0.8     |
| - Commercial Vehicles      | 6.3        | 1.1  | -7.8 | 15.3  | 6.6  | 12.4 | 6.5  | 15.1             | 6.9     |
| - Engine                   | 6.3        | 7.0  | -3.5 | 27.9  | 10.7 | 14.3 | 9.8  | 18.7             | 7.9     |
| Rubbers & Plastics         | 10.0       | 7.1  | 0.8  | 11.2  | 16.3 | -1.7 | -5.0 | -8.0             | -0.6    |
| Chemicals                  | 8.2        | 2.4  | -0.8 | 2.0   | 9.5  | 8.9  | 9.3  | 7.6              | 3.5     |
| IC & Semiconductors        | 7.5        | 5.5  | 8.7  | 5.6   | -0.4 | 2.7  | 2.9  | 4.3              | 1.1     |
| Textiles & Apparels        | 5.5        | -5.1 | -2.9 | -5.4  | -9.2 | -5.7 | -3.0 | -8.6             | -1.4    |
| Cement & Construction      | 4.7        | -1.7 | -1.7 | -2.8  | -0.6 | 1.4  | -1.0 | 6.8              | 0.3     |
| Electrical Appliances      | 4.1        | -6.9 | -4.6 | -15.6 | -3.0 | 0.8  | -3.6 | -5.4             | -0.8    |
| HDD                        | 3.2        | 14.0 | 14.2 | 9.0   | 18.7 | 10.2 | 19.8 | 18.9             | -0.1    |
| Petroleum                  | 3.1        | 5.0  | 3.7  | 5.3   | 6.9  | 20.6 | 6.3  | 2.7              | -1.3    |
| Others                     | 16.5       | -0.1 | 0.4  | 1.7   | -2.8 | -0.9 | -1.1 | 0.8              | 2.1     |
| MPI                        | 100.0      | 2.5  | 0.5  | 5.0   | 4.4  | 4.1  | 3.1  | 3.2              | 1.8     |
| MPI sa Δ% from last period | 100.0      | -    | 0.8  | 2.9   | -0.2 | 0.2  | -1.4 | 1.8              | 1.8     |
| Capacity Utilization (SA)  | -          | 67.1 | 66.1 | 68.5  | 67.7 | 68.2 | 67.7 | 69.4             | -       |

Note: the new MPI series as adjusted by the OIE (coverage and base year at 2011)

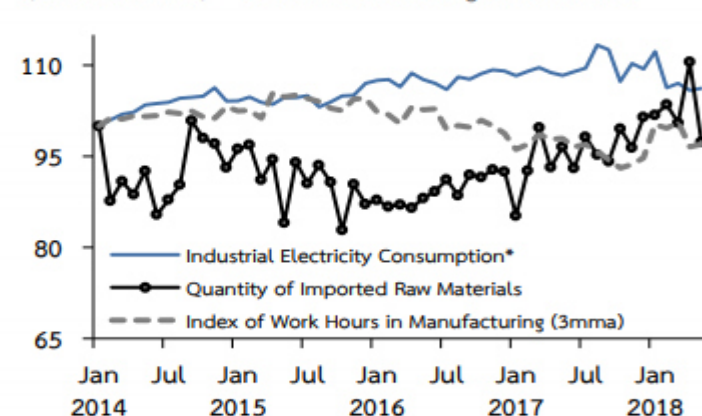
P = Preliminary data

MPI Classified by Export Share



Note: Calculated and Classified by the BOT

Other Indicators of Manufacturing Production

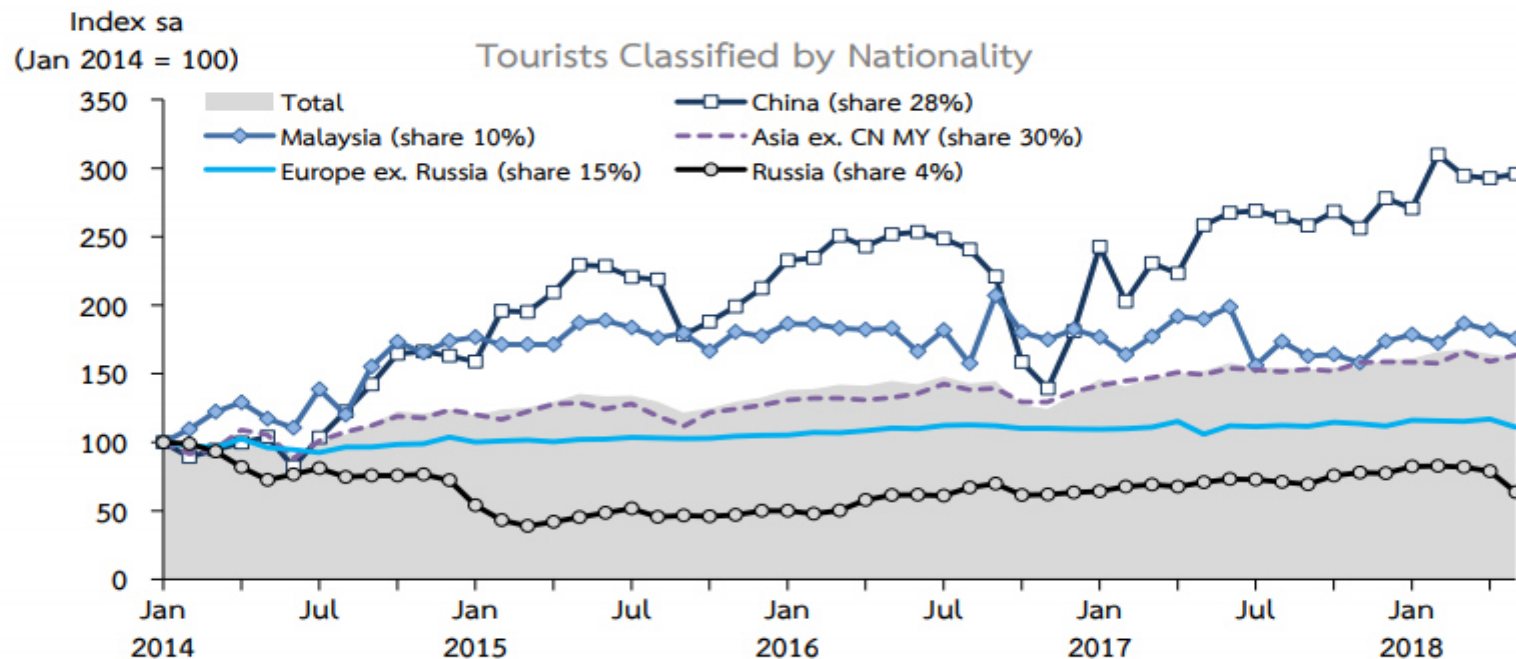






จำนวนนักท่องเที่ยวต่างประเทศขยายตัวชะลอลง ส่วนหนึ่งจากเทศกาลรอมฎอนที่ปีนี้มาเร็วกว่าปีก่อน และการชะลอการท่องเที่ยวของนักท่องเที่ยวชาวรัสเซียก่อนเทศกาลฟุตบอลโลก

|                        | 2017   | 2017   |       |       | 2018   |       |                  |        |
|------------------------|--------|--------|-------|-------|--------|-------|------------------|--------|
|                        |        | H1     | Q3    | Q4    | Q1     | Apr   | May <sup>P</sup> | YTD    |
| No. of tourists ('000) | 35,381 | 17,324 | 8,777 | 9,280 | 10,609 | 3,093 | 2,755            | 16,456 |
| %YoY                   | 8.8    | 4.9    | 6.4   | 19.5  | 15.4   | 9.4   | 6.4              | 12.6   |
| %QoQsa, %MoMsa         | -      | -      | 0.4   | 1.7   | 5.3    | -2.0  | -1.5             | -      |



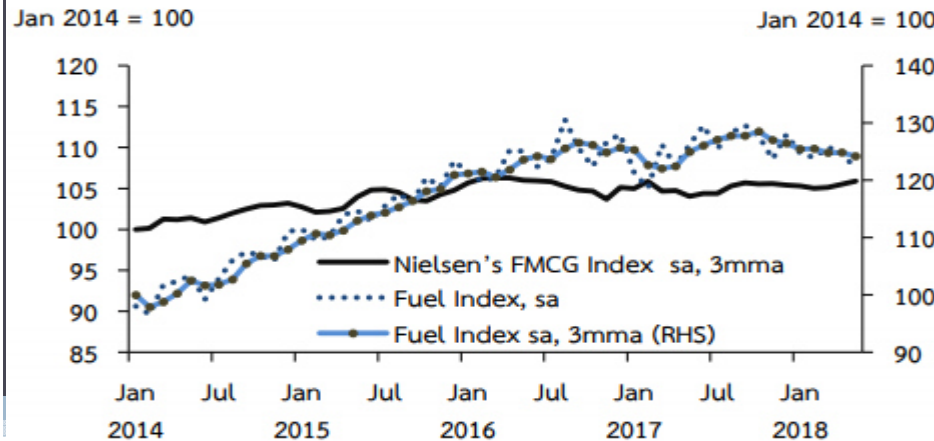
# การอุปโภคบริโภคภาคเอกชน

4

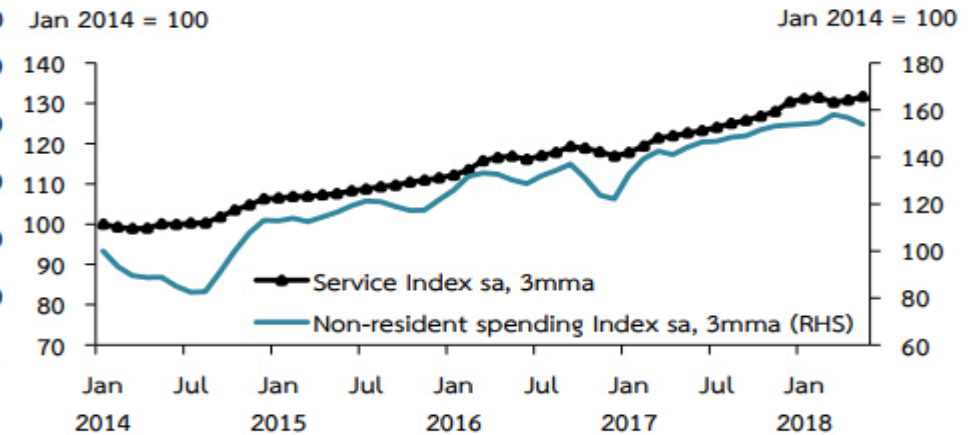


## เครื่องชี้การบริโภคภาคเอกชนขยายตัวต่อเนื่อง ตามการใช้จ่ายในทุกหมวด

Nielsen's FMCG Index & Fuel Index

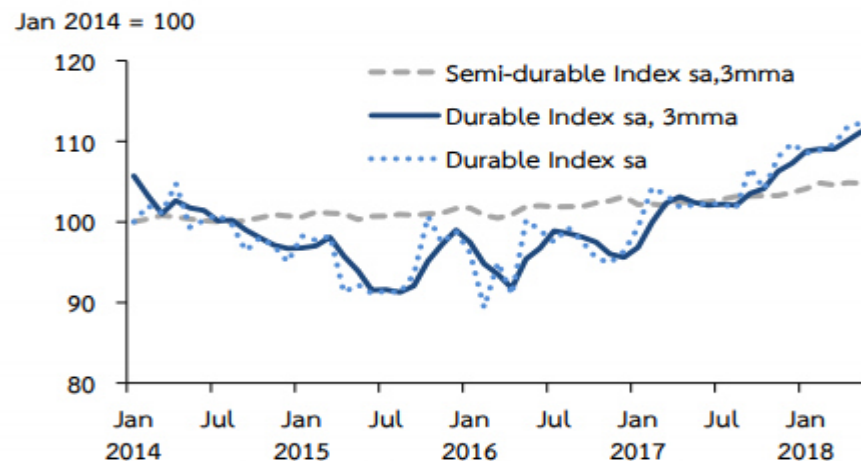


Service Index\* & Net Tourist Spending Index



\* Comprises of the VAT on hotel and restaurant sector and the sale of transportation sector

Durable and Semi-durable Indices



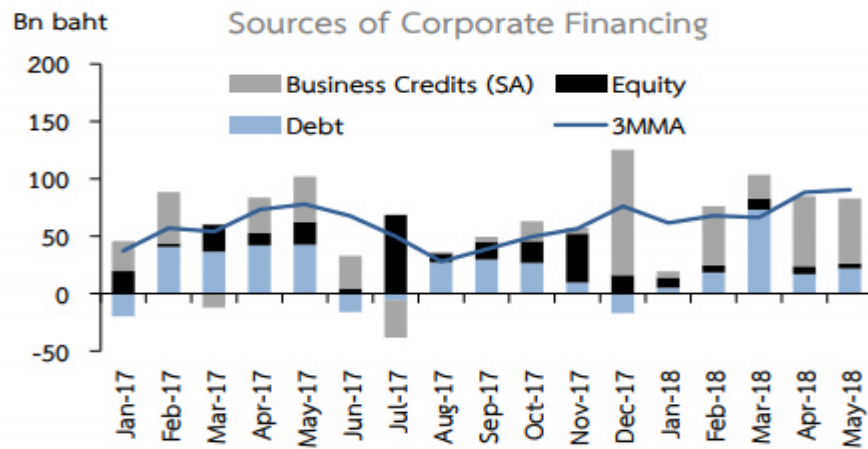
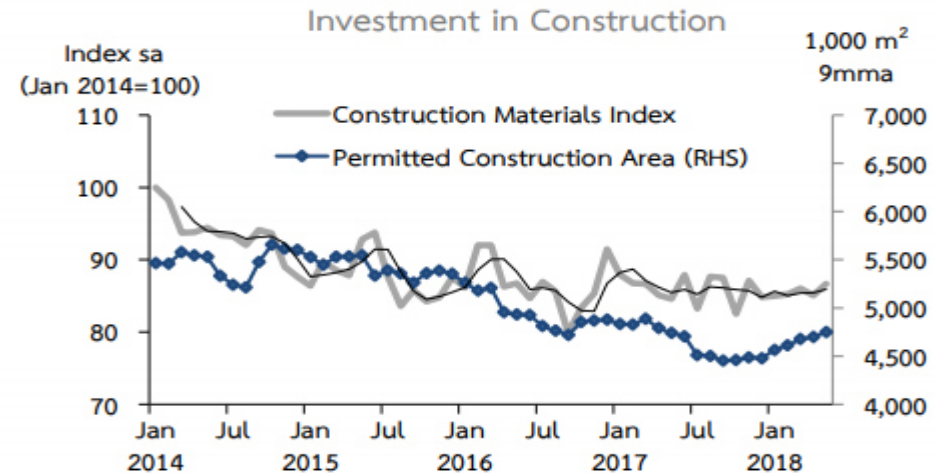
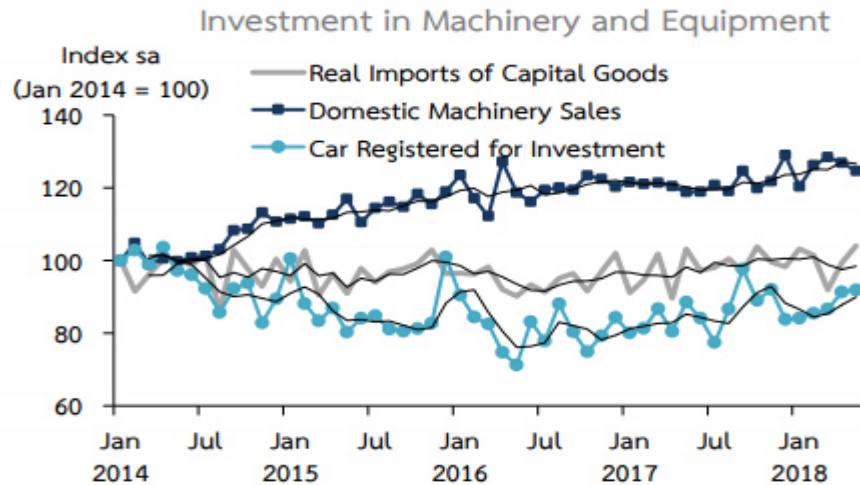
Private Consumption Indicators

| %YoY                        | 2017 | 2017 |     |      | 2018 |      |                  | %MoM sa          |
|-----------------------------|------|------|-----|------|------|------|------------------|------------------|
|                             |      | H1   | Q3  | Q4   | Q1   | Apr  | May <sup>P</sup> |                  |
| Non-durable index           | 0.5  | 0.1  | 1.8 | 0.0  | 0.5  | 0.2  | 0.2              | -0.3             |
| Semi-durable index          | 0.7  | 0.6  | 1.0 | 0.6  | 2.4  | 4.2  | 2.9              | 0.1              |
| Durable index               | 8.0  | 6.8  | 4.9 | 12.8 | 6.3  | 11.2 | 9.5              | 0.3              |
| Service index               | 7.1  | 5.6  | 5.4 | 11.6 | 7.2  | 8.0  | 8.5 <sup>E</sup> | 0.9 <sup>E</sup> |
| (less) Net tourist spending | 13.5 | 10.7 | 9.2 | 23.7 | 10.6 | 4.2  | 1.5              | -2.5             |
| PCI                         | 2.6  | 1.8  | 2.8 | 3.8  | 2.8  | 5.3  | 5.6              | 0.9              |

# ด้านการลงทุนภาคเอกชน



## เครื่องจักรการลงทุนภาคเอกชนขยายตัวในทุกหมวด โดยเฉพาะการลงทุนในหมวดเครื่องจักรและอุปกรณ์



Note: Business credits and debt refer to change in outstanding (par); equity refers to new issuance at par value.

### Private Investment Indicators

| % YoY  | 2017 | 2017 |      |      | 2018 |      |                  | %MoM sa           |
|--|------|------|------|------|------|------|------------------|-------------------|
|  |      | H1   | Q3   | Q4   | Q1   | Apr  | May <sup>P</sup> |                   |
| Permitted Construction Area (9mma)             | -6.2 | -5.5 | -5.8 | -8.1 | -4.8 | -1.9 | 0.2 <sup>E</sup> | 1.1 <sup>E</sup>  |
| Construction Materials Index                   | -0.9 | -1.8 | 2.2  | -2.3 | -1.8 | 0.0  | 2.3              | 1.9               |
| Real Imports of Capital Goods                  | 3.2  | 2.0  | 4.4  | 4.1  | 2.8  | 10.3 | 1.5              | 4.7               |
| Real Domestic Machinery Sales                  | 1.0  | 0.9  | 1.1  | 1.2  | 3.1  | 7.5  | 4.6 <sup>E</sup> | -1.7 <sup>E</sup> |
| Newly Registered Motor Vehicles for Investment | 5.7  | 2.8  | 6.5  | 11.8 | 3.0  | 12.1 | 4.4              | 0.6               |
| PII  | 1.3  | 0.7  | 1.7  | 2.0  | 1.7  | 5.4  | 2.4              | 0.9               |
| Capacity Utilization (SA)                      | -    | -    | 68.5 | 67.7 | 68.2 | 67.7 | 69.4             | -                 |

# ค่าเงินบาท

อ่อนค่าลงจากเดือนก่อนเล็กน้อยส่งผลดีต่อระดับราคาสินค้าส่งออก

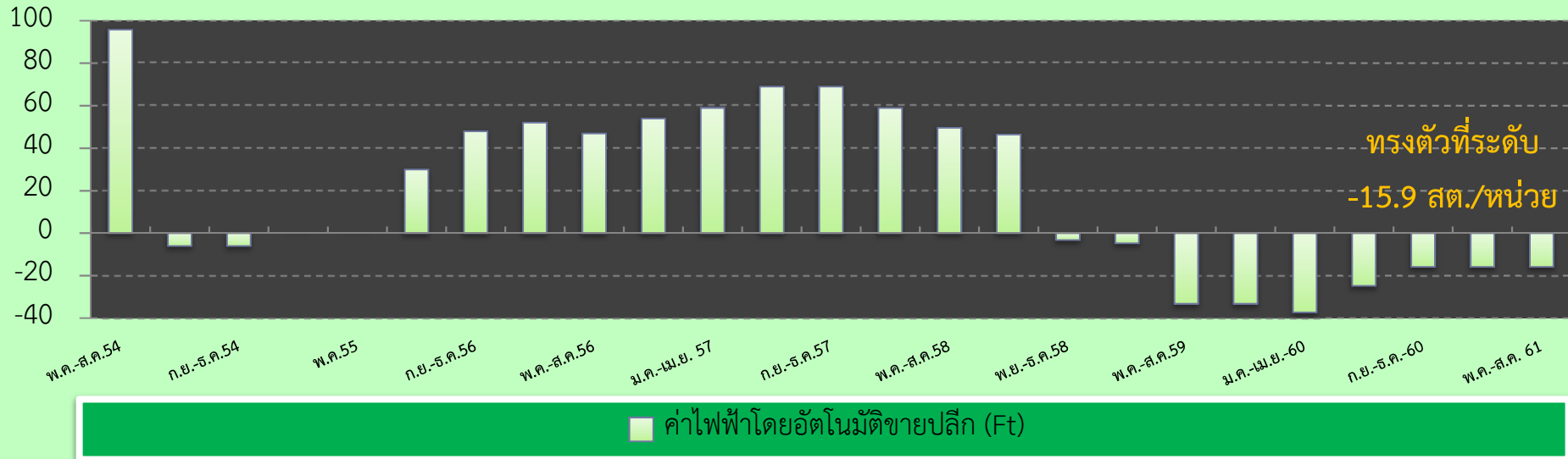
แต่อย่างไรก็ตามต้องเฝ้าระวังไม่ให้ความผันผวนมากเกินไปจนทำให้ผู้ซื้อชะลอการสั่งซื้อเนื่องจากความไม่แน่นอนของค่าเงิน



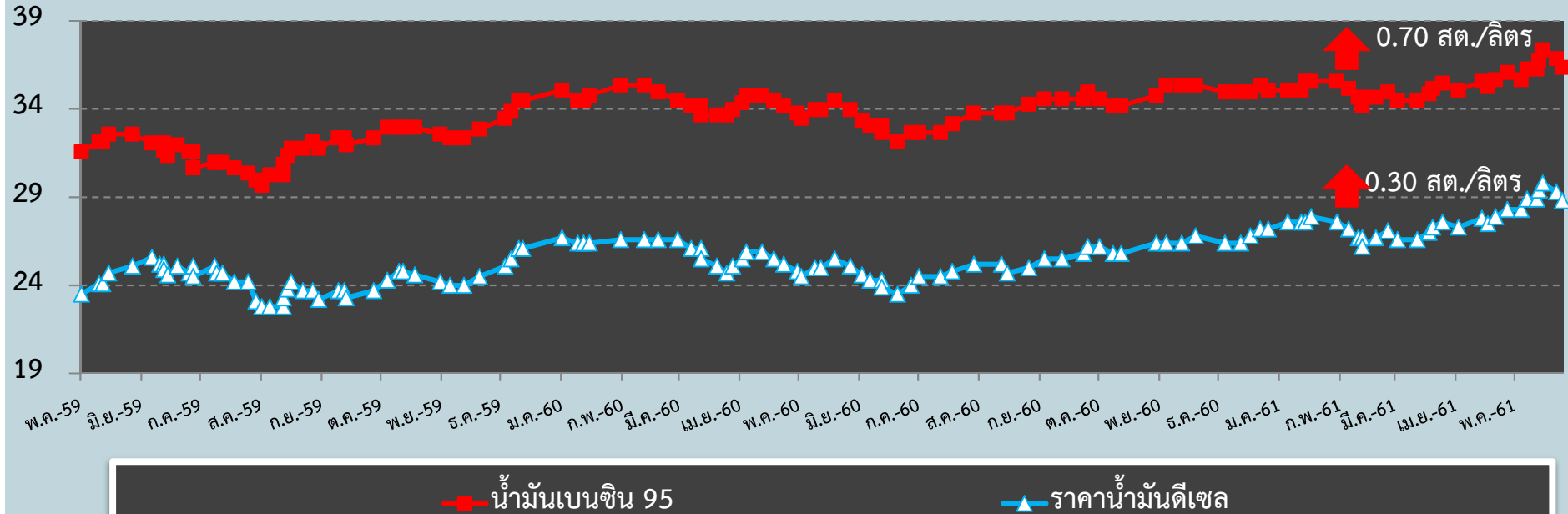


# ภาวะเศรษฐกิจ ด้านต้นทุน

สตางค์/หน่วย



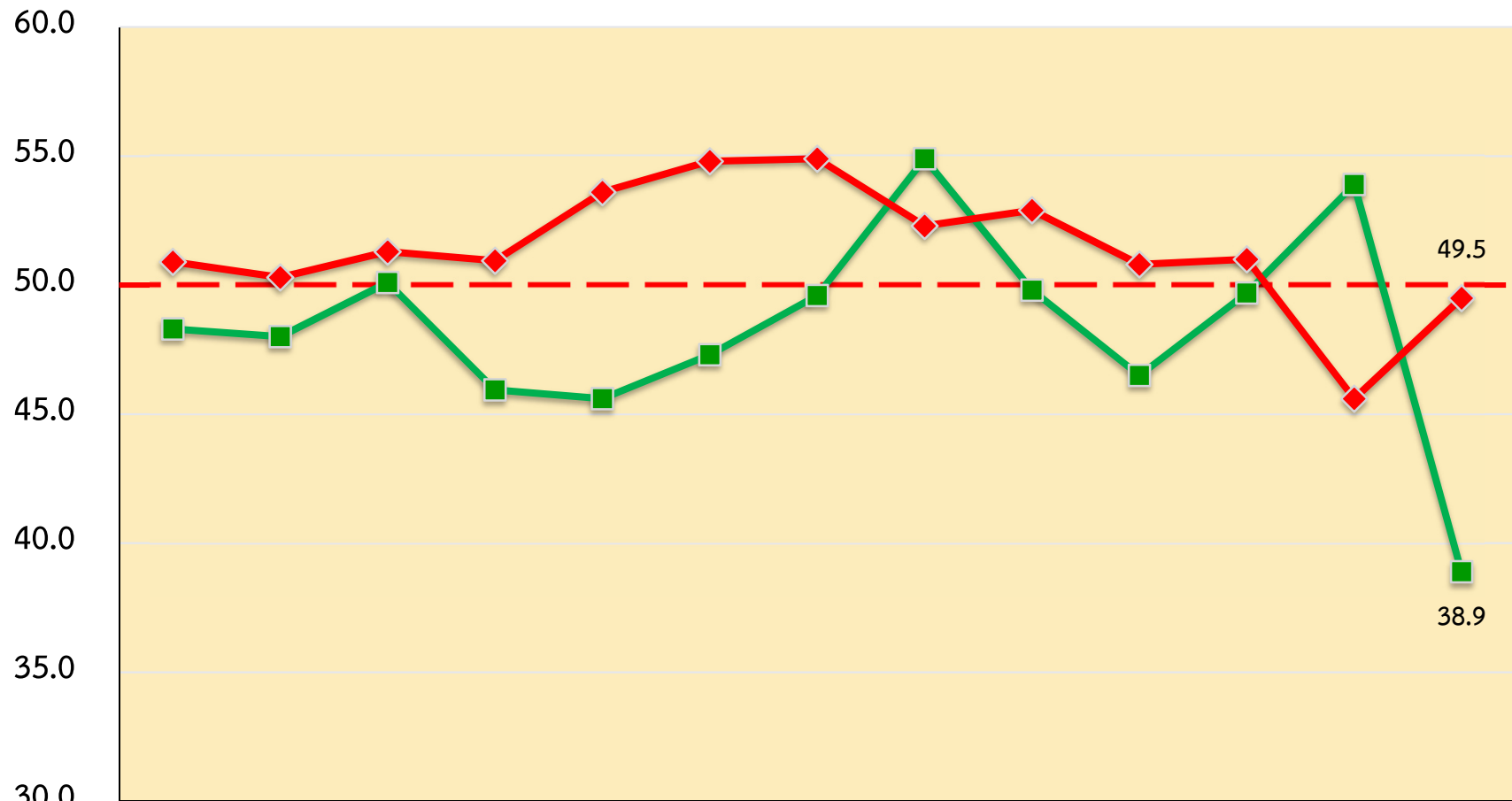
บาท/ลิตร



ดัชนีความเชื่อมั่นผู้ประกอบการภาคการค้าและบริการ

ประจำเดือนพฤษภาคม 2561

## ดัชนีความเชื่อมั่น TSSI (SMEs+LE) พ.ค.60-พ.ค.61



|                        | พ.ค.-60 | มิ.ย.-60 | ก.ค.-60 | ส.ค.-60 | ก.ย.-60 | ต.ค.-60 | พ.ย.-60 | ธ.ค.-60 | ม.ค.-61 | ก.พ.-61 | มี.ค.-61 | เม.ย.-61 | พ.ค.-61 |
|------------------------|---------|----------|---------|---------|---------|---------|---------|---------|---------|---------|----------|----------|---------|
| ■ TSSI เดือนปัจจุบัน   | 48.3    | 48.0     | 50.1    | 45.9    | 45.6    | 47.3    | 49.6    | 54.9    | 49.8    | 46.5    | 49.7     | 53.9     | 38.9    |
| ◆ TSSI 3 เดือนข้างหน้า | 50.9    | 50.3     | 51.3    | 51.0    | 53.6    | 54.8    | 54.9    | 52.3    | 52.9    | 50.8    | 51.0     | 45.6     | 49.5    |

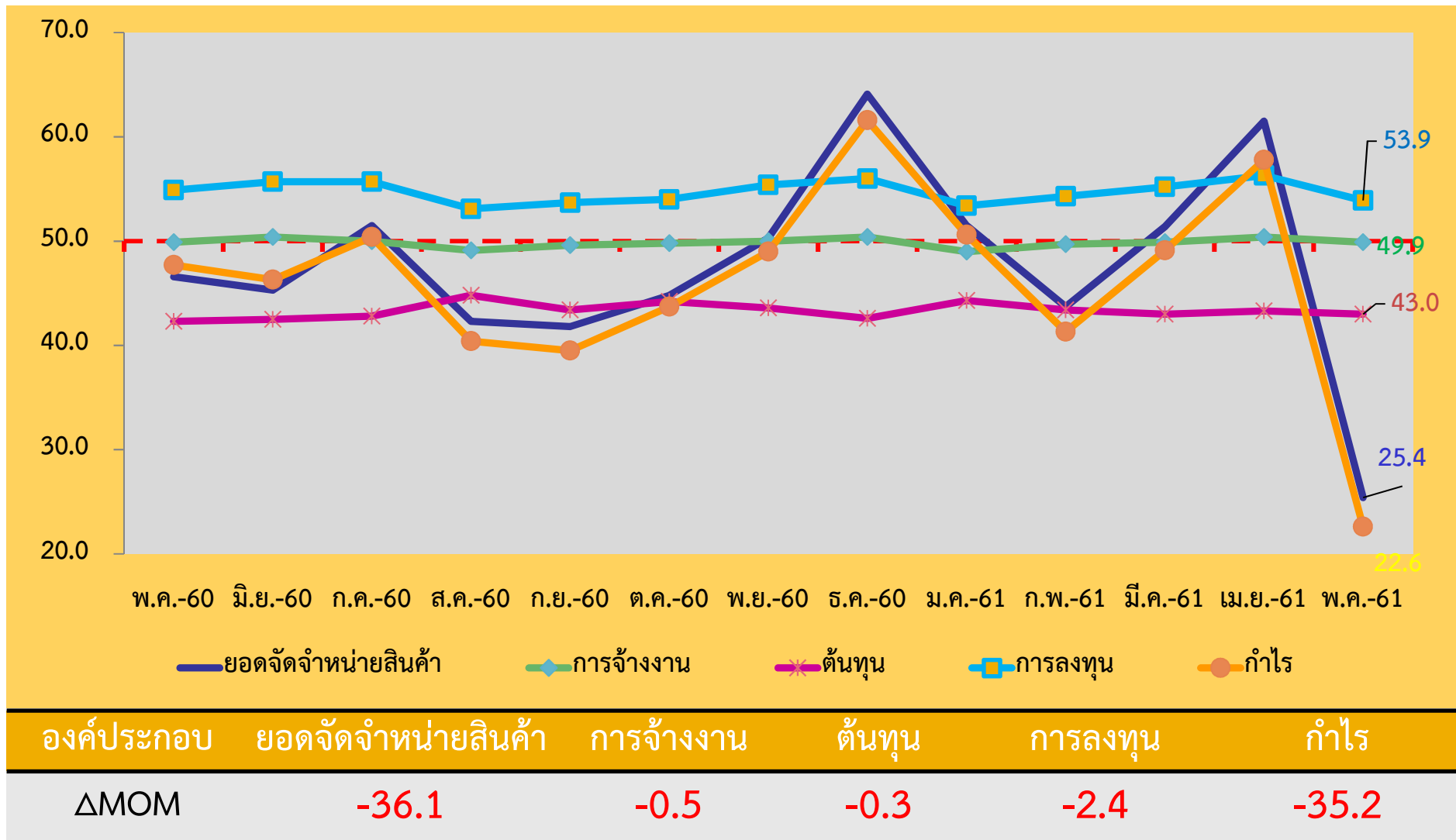
## ดัชนีความเชื่อมั่น TSSI (SMEs+LE)

| ภาคธุรกิจ      | ปัจจุบัน |          |         |       |       |
|----------------|----------|----------|---------|-------|-------|
|                | พ.ค.-60  | เม.ย.-61 | พ.ค.-61 | %MOM  | %YOY  |
| รวมค้า+บริการ  | 48.3     | 53.9     | 38.9    | -15.0 | -9.4  |
| ค้าส่ง+ค้าปลีก | 47.9     | 53.4     | 38.3    | -15.1 | -9.6  |
| ค้าส่ง         | 46.5     | 45.1     | 44.2    | -0.9  | -2.3  |
| ค้าปลีก        | 48.2     | 55.5     | 36.8    | -18.7 | -11.4 |
| บริการ         | 48.9     | 54.6     | 39.8    | -14.8 | -9.1  |

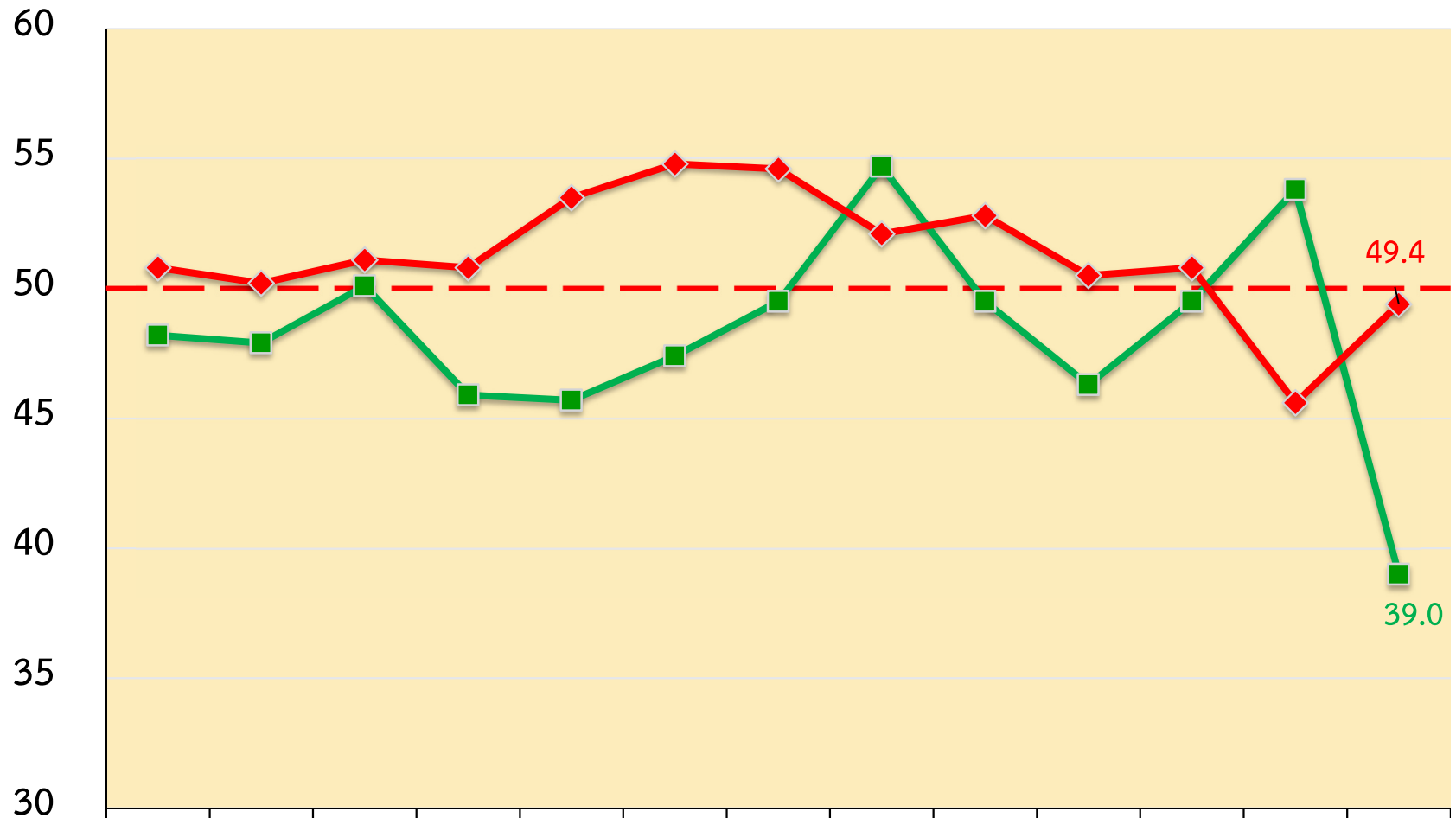
| ภาคธุรกิจ      | คาดการณ์ 3 เดือนข้างหน้า |          |         |      |      |
|----------------|--------------------------|----------|---------|------|------|
|                | พ.ค.-60                  | เม.ย.-61 | พ.ค.-61 | %MOM | %YOY |
| รวมค้า+บริการ  | 50.9                     | 45.6     | 49.5    | 3.9  | -1.4 |
| ค้าส่ง+ค้าปลีก | 50.9                     | 46.3     | 49.3    | 3.0  | -1.6 |
| ค้าส่ง         | 51.4                     | 51.6     | 50.3    | -1.3 | -1.1 |
| ค้าปลีก        | 50.8                     | 44.9     | 49.0    | 4.1  | -1.8 |
| บริการ         | 50.9                     | 44.7     | 49.8    | 5.1  | -1.1 |



## ดัชนีความเชื่อมั่น TSSI (SMEs+LE) แยกตามองค์ประกอบ



## ดัชนีความเชื่อมั่น TSSI (SMEs) พ.ค.60-พ.ค.61



■ TSSI เดือนปัจจุบัน

◆ TSSI 3 เดือนข้างหน้า

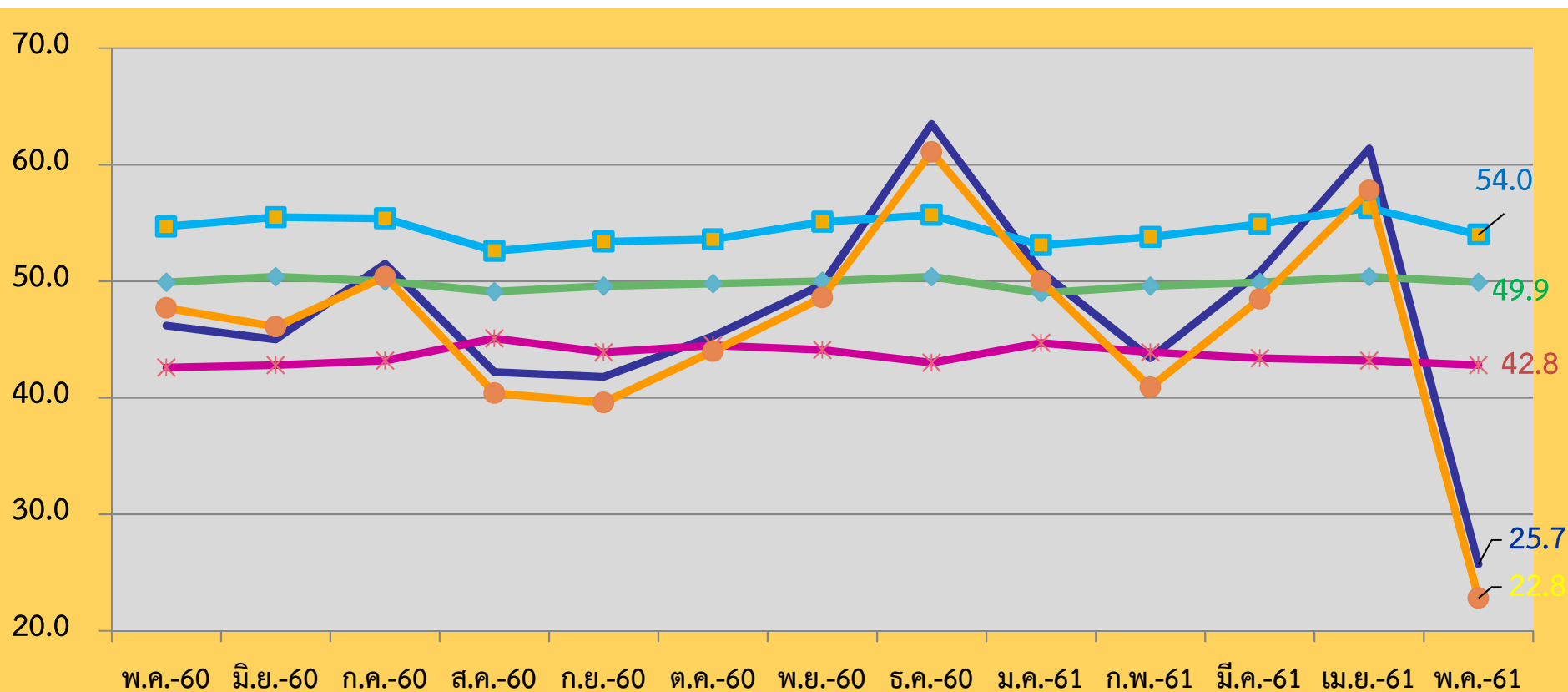
|                      | พ.ค.-60 | มิ.ย.-60 | ก.ค.-60 | ส.ค.-60 | ก.ย.-60 | ต.ค.-60 | พ.ย.-60 | ธ.ค.-60 | ม.ค.-61 | ก.พ.-61 | มี.ค.-61 | เม.ย.-61 | พ.ค.-61 |
|----------------------|---------|----------|---------|---------|---------|---------|---------|---------|---------|---------|----------|----------|---------|
| TSSI เดือนปัจจุบัน   | 48.2    | 47.9     | 50.1    | 45.9    | 45.7    | 47.4    | 49.5    | 54.7    | 49.5    | 46.3    | 49.5     | 53.8     | 39.0    |
| TSSI 3 เดือนข้างหน้า | 50.8    | 50.2     | 51.1    | 50.8    | 53.5    | 54.8    | 54.6    | 52.1    | 52.8    | 50.5    | 50.8     | 45.6     | 49.4    |

## ดัชนีความเชื่อมั่น TSSI (SMEs)

| ภาคธุรกิจ      | ปัจจุบัน |          |         |       |       |
|----------------|----------|----------|---------|-------|-------|
|                | พ.ค.-60  | เม.ย.-61 | พ.ค.-61 | %MOM  | %YOY  |
| รวมค้า+บริการ  | 48.2     | 53.8     | 39.0    | -14.8 | -9.2  |
| ค้าส่ง+ค้าปลีก | 47.7     | 53.2     | 38.5    | -14.7 | -9.2  |
| ค้าส่ง         | 46.5     | 45.1     | 44.0    | -1.1  | -2.5  |
| ค้าปลีก        | 48.0     | 55.4     | 37.0    | -18.4 | -11.0 |
| บริการ         | 48.9     | 54.6     | 39.8    | -14.8 | -9.1  |

| ภาคธุรกิจ      | คาดการณ์ 3 เดือนข้างหน้า |          |         |      |      |
|----------------|--------------------------|----------|---------|------|------|
|                | พ.ค.-60                  | เม.ย.-61 | พ.ค.-61 | %MOM | %YOY |
| รวมค้า+บริการ  | 50.8                     | 45.6     | 49.4    | 3.8  | -1.4 |
| ค้าส่ง+ค้าปลีก | 50.6                     | 46.2     | 49.3    | 3.1  | -1.3 |
| ค้าส่ง         | 51.1                     | 51.5     | 50.4    | -1.1 | -0.7 |
| ค้าปลีก        | 50.5                     | 44.8     | 49.0    | 4.2  | -1.5 |
| บริการ         | 51.0                     | 44.7     | 49.7    | 5.0  | -1.3 |

# ดัชนีความเชื่อมั่น TSSI (SMEs) แยกตามองค์ประกอบ



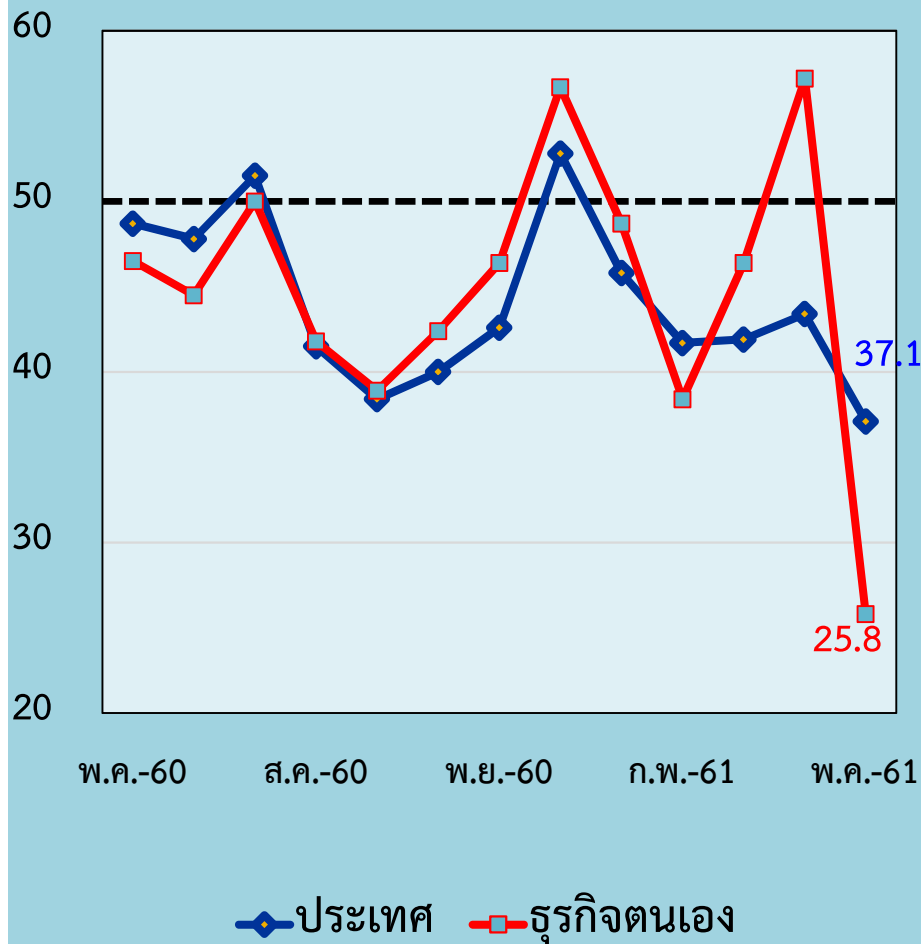
—■ ยอดจัดจำหน่ายสินค้า   
 —◆ การจ้างงาน   
 —\* ต้นทุน   
 —□ การลงทุน   
 —● กำไร

| องค์ประกอบ   | ยอดจัดจำหน่ายสินค้า | การจ้างงาน | ต้นทุน | การลงทุน | กำไร  |
|--------------|---------------------|------------|--------|----------|-------|
| $\Delta$ MOM | -35.7               | -0.5       | -0.4   | -2.3     | -35.0 |

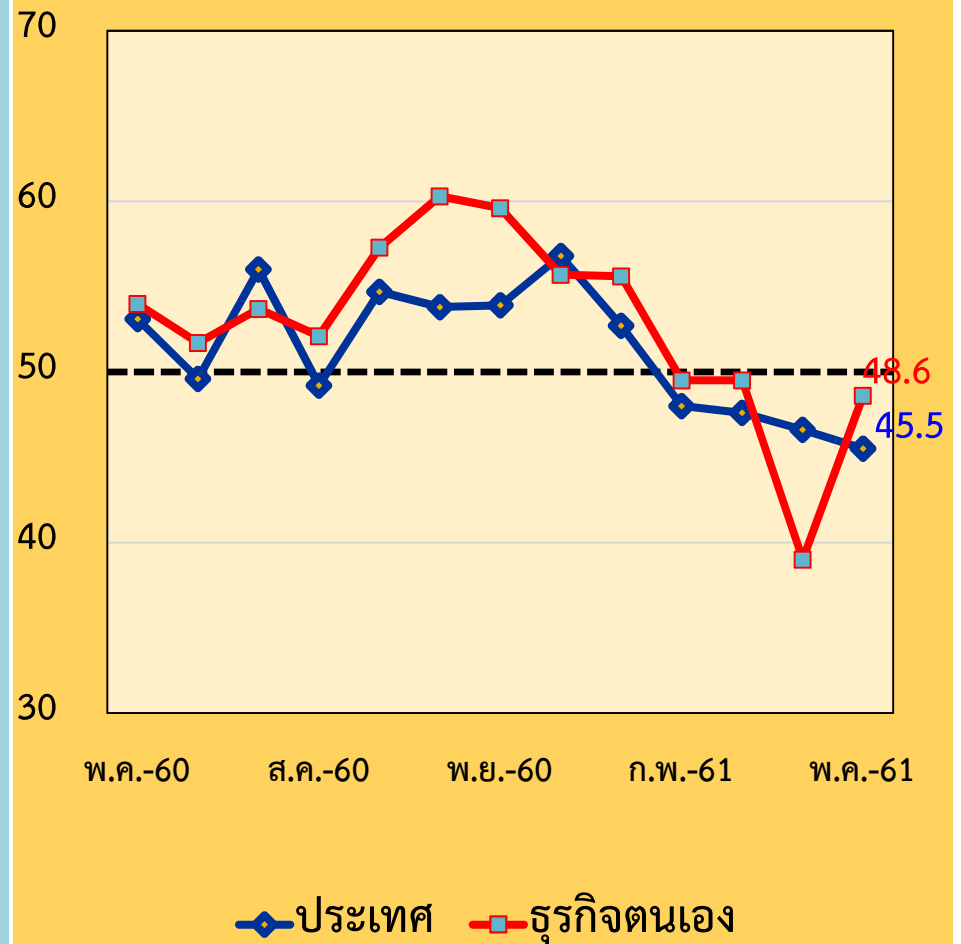


# ดัชนีความเชื่อมั่นต่อเศรษฐกิจประเทศและธุรกิจตนเอง

## ดัชนีปัจจุบัน



## ดัชนีคาดการณ์



## ความเชื่อมั่นต่อเศรษฐกิจประเทศ (SMEs)

## ความเชื่อมั่นต่อธุรกิจตน (SMEs)

| ภาคธุรกิจ      | ปัจจุบัน |          |         |      |       |
|----------------|----------|----------|---------|------|-------|
|                | พ.ค.-60  | เม.ย.-61 | พ.ค.-61 | %MOM | %YOY  |
| รวมค้า+บริการ  | 48.7     | 43.4     | 37.1    | -6.3 | -11.6 |
| ค้าส่ง+ค้าปลีก | 47.8     | 41.9     | 35.9    | -6.0 | -11.9 |
| ค้าส่ง         | 50.0     | 41.1     | 34.9    | -6.2 | -15.1 |
| ค้าปลีก        | 47.2     | 42.1     | 36.2    | -5.9 | -11.0 |
| บริการ         | 42.9     | 45.4     | 38.8    | -6.6 | -11.1 |

| ภาคธุรกิจ      | ปัจจุบัน |          |         |       |       |
|----------------|----------|----------|---------|-------|-------|
|                | พ.ค.-60  | เม.ย.-61 | พ.ค.-61 | %MOM  | %YOY  |
| รวมค้า+บริการ  | 46.5     | 57.2     | 25.8    | -31.4 | -20.7 |
| ค้าส่ง+ค้าปลีก | 44.3     | 55.3     | 25.4    | -29.9 | -18.9 |
| ค้าส่ง         | 44.3     | 35.4     | 39.8    | 4.4   | -4.5  |
| ค้าปลีก        | 44.3     | 60.6     | 21.6    | -39.0 | -22.7 |
| บริการ         | 49.5     | 59.8     | 26.2    | -33.6 | -23.3 |

| ภาคธุรกิจ      | คาดการณ์ 3 เดือนข้างหน้า |          |         |      |      |
|----------------|--------------------------|----------|---------|------|------|
|                | พ.ค.-60                  | เม.ย.-61 | พ.ค.-61 | %MOM | %YOY |
| รวมค้า+บริการ  | 53.1                     | 46.6     | 45.5    | -1.1 | -7.6 |
| ค้าส่ง+ค้าปลีก | 52.8                     | 46.0     | 46.1    | 0.1  | -6.7 |
| ค้าส่ง         | 54.5                     | 45.4     | 45.7    | 0.3  | -8.8 |
| ค้าปลีก        | 52.3                     | 46.2     | 46.2    | 0.0  | -6.1 |
| บริการ         | 53.5                     | 47.5     | 44.5    | -3.0 | -9.0 |

| ภาคธุรกิจ      | คาดการณ์ 3 เดือนข้างหน้า |          |         |      |      |
|----------------|--------------------------|----------|---------|------|------|
|                | พ.ค.-60                  | เม.ย.-61 | พ.ค.-61 | %MOM | %YOY |
| รวมค้า+บริการ  | 54.0                     | 39.0     | 48.6    | 9.6  | -5.4 |
| ค้าส่ง+ค้าปลีก | 53.3                     | 40.6     | 48.3    | 7.7  | -5.0 |
| ค้าส่ง         | 53.3                     | 52.0     | 51.4    | -0.6 | -1.9 |
| ค้าปลีก        | 53.2                     | 37.6     | 47.4    | 9.8  | -5.8 |
| บริการ         | 55.0                     | 36.6     | 49.1    | 12.5 | -5.9 |

## การเปลี่ยนแปลงของค่าดัชนีรายธุรกิจภาคการค้าส่ง

| ภาคค้าส่ง               | ปัจจุบัน |          |         |       |       |
|-------------------------|----------|----------|---------|-------|-------|
|                         | พ.ค.-60  | เม.ย.-61 | พ.ค.-61 | %MOM  | %YOY  |
| 1.ภาคการค้าส่ง          | 46.5     | 45.1     | 44.0    | -1.1  | -2.5  |
| 1.1 สินค้าเกษตร         | 43.7     | 47.1     | 50.3    | 3.2   | 6.6   |
| 1.2 สินค้าอุปโภค/บริโภค | 49.8     | 48.7     | 38.0    | -10.7 | -11.8 |
| 1.3 วัสดุก่อสร้าง       | 45.5     | 38.2     | 44.0    | 5.8   | -1.5  |

| ภาคค้าส่ง               | คาดการณ์ 3 เดือนข้างหน้า |          |         |      |      |
|-------------------------|--------------------------|----------|---------|------|------|
|                         | พ.ค.-60                  | เม.ย.-61 | พ.ค.-61 | %MOM | %YOY |
| 1.ภาคการค้าส่ง          | 51.1                     | 51.5     | 50.4    | -1.1 | -0.7 |
| 1.1 สินค้าเกษตร         | 51.7                     | 55.4     | 51.8    | -3.6 | 0.1  |
| 1.2 สินค้าอุปโภค/บริโภค | 52.7                     | 47.8     | 49.1    | 1.3  | -3.6 |
| 1.3 วัสดุก่อสร้าง       | 48.1                     | 51.4     | 50.4    | -1.0 | 2.3  |

# การเปลี่ยนแปลงของค่าดัชนีรายธุรกิจภาคการค้าปลีก

| ภาคค้าปลีก                 | ปัจจุบัน |          |         |       |       |
|----------------------------|----------|----------|---------|-------|-------|
|                            | พ.ค.-60  | เม.ย.-61 | พ.ค.-61 | %MOM  | %YOY  |
| 2.ภาคการค้าปลีก            | 48.0     | 55.4     | 37.0    | -18.4 | -11.0 |
| 2.1 รถยนต์ รถจักรยานยนต์   | 49.9     | 53.6     | 34.8    | -18.8 | -15.1 |
| 2.2 ร้านค้าปลีก (สมัยใหม่) | 49.3     | 55.2     | 38.7    | -16.5 | -10.6 |
| 2.3 ร้านค้าปลีก (ดั้งเดิม) | 42.8     | 54.3     | 35.8    | -18.5 | -7.0  |
| 2.4 สถานีบริการน้ำมัน      | 50.1     | 58.8     | 38.6    | -20.2 | -11.5 |

| ภาคค้าปลีก                 | คาดการณ์ 3 เดือนข้างหน้า |          |         |      |      |
|----------------------------|--------------------------|----------|---------|------|------|
|                            | พ.ค.-60                  | เม.ย.-61 | พ.ค.-61 | %MOM | %YOY |
| 2.ภาคการค้าปลีก            | 50.5                     | 44.8     | 49.0    | 4.2  | -1.5 |
| 2.1 รถยนต์ รถจักรยานยนต์   | 50.7                     | 46.8     | 48.0    | 1.2  | -2.7 |
| 2.2 ร้านค้าปลีก (สมัยใหม่) | 50.8                     | 45.8     | 49.2    | 3.4  | -1.6 |
| 2.3 ร้านค้าปลีก (ดั้งเดิม) | 47.4                     | 43.7     | 48.7    | 5.0  | 1.3  |
| 2.4 สถานีบริการน้ำมัน      | 53.1                     | 42.4     | 50.1    | 7.7  | -3.0 |



# การเปลี่ยนแปลงของค่าดัชนีรายธุรกิจภาคบริการ

| ภาคค้าบริการ                 | ปัจจุบัน                 |          |         |       |       |
|------------------------------|--------------------------|----------|---------|-------|-------|
|                              | พ.ค.-60                  | เม.ย.-61 | พ.ค.-61 | %MOM  | %YOY  |
| 3.ภาคบริการ                  | 48.9                     | 54.6     | 39.8    | -14.8 | -9.1  |
| 3.1 การก่อสร้าง              | 48.2                     | 41.8     | 49.4    | 7.6   | 1.2   |
| 3.2 กิจกรรม อสังหาริมทรัพย์  | 48.1                     | 47.7     | 46.1    | -1.6  | -2.0  |
| 3.3 บริการด้านสุขภาพ/ความงาม | 49.0                     | 45.1     | 43.8    | -1.3  | -5.2  |
| 3.4 การท่องเที่ยว            | 48.5                     | 67.7     | 32.1    | -35.6 | -16.4 |
| ภาคค้าบริการ                 | คาดการณ์ 3 เดือนข้างหน้า |          |         |       |       |
|                              | พ.ค.-60                  | เม.ย.-61 | พ.ค.-61 | %MOM  | %YOY  |
| 3.ภาคบริการ                  | 51.0                     | 44.7     | 49.7    | 5.0   | -1.3  |
| 3.1 การก่อสร้าง              | 50.7                     | 53.1     | 52.8    | -0.3  | 2.1   |
| 3.2 กิจกรรม อสังหาริมทรัพย์  | 50.3                     | 47.6     | 49.7    | 2.1   | -0.6  |
| 3.3 บริการด้านสุขภาพ/ความงาม | 49.7                     | 50.3     | 51.6    | 1.3   | 1.9   |
| 3.4 การท่องเที่ยว            | 51.5                     | 34.3     | 50.0    | 15.7  | -1.5  |

## การเปลี่ยนแปลงของค่าดัชนีรายธุรกิจภาคบริการ (ต่อ)

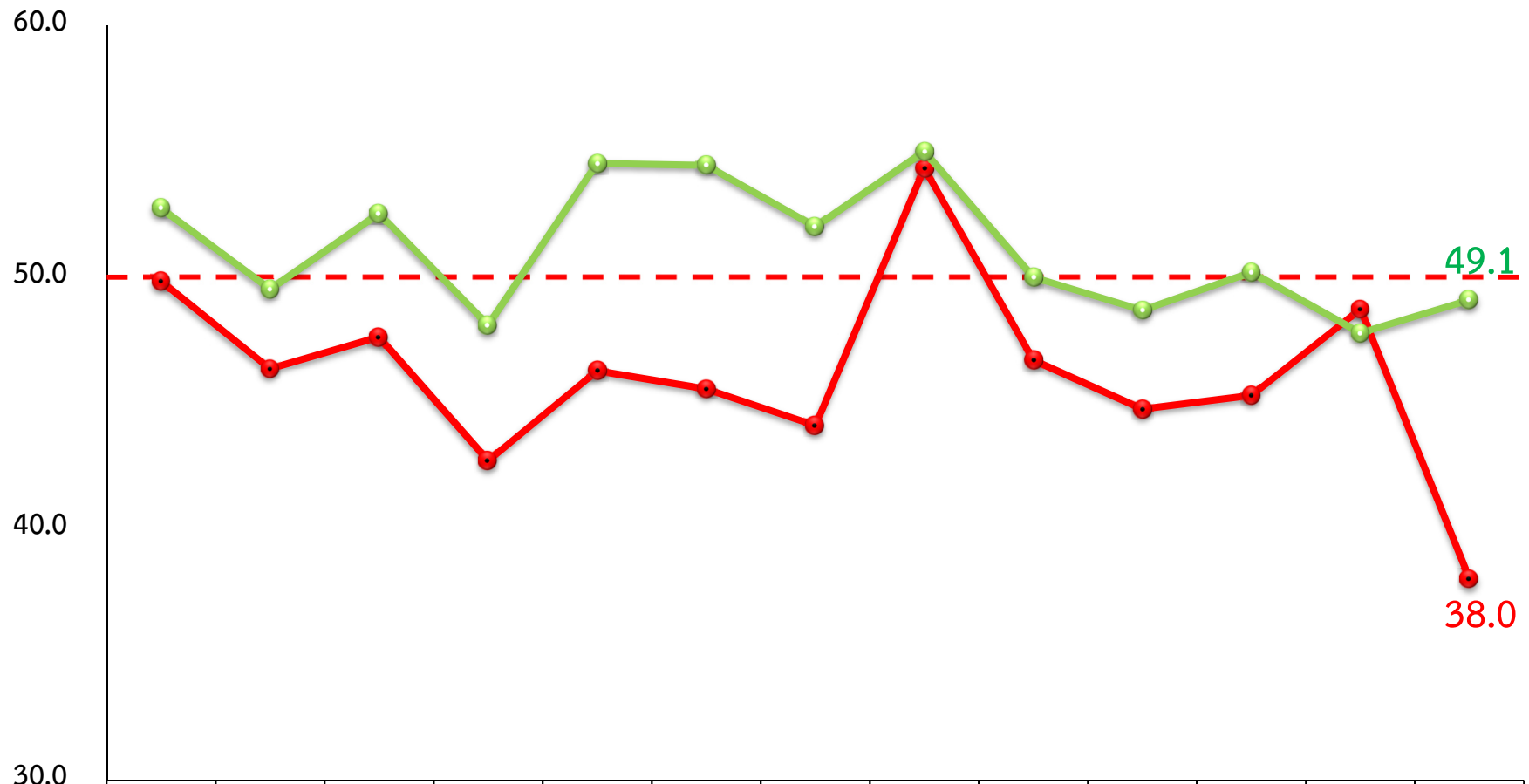
| ภาคบริการ                      | ปัจจุบัน |          |         |       |       |
|--------------------------------|----------|----------|---------|-------|-------|
|                                | พ.ค.-60  | เม.ย.-61 | พ.ค.-61 | %MOM  | %YOY  |
| 3.5 สันทนาการ วัฒนธรรม การกีฬา | 45.3     | 49.1     | 33.3    | -15.8 | -12.0 |
| 3.6 ด้านการขนส่งสินค้า         | 50.2     | 64.1     | 38.5    | -25.6 | -11.7 |
| 3.7 ขนส่งมวลชน                 | 51.0     | 63.7     | 38.8    | -24.9 | -12.2 |
| 3.8 โรงแรม/เกสต์เฮาส์/บังกะโล  | 49.7     | 57.4     | 36.8    | -20.6 | -12.9 |
| 3.9 ร้านอาหาร/ ภัตตาคาร        | 49.3     | 56.0     | 35.5    | -20.5 | -13.8 |

| ภาคค้าบริการ                   | คาดการณ์ 3 เดือนข้างหน้า |          |         |      |      |
|--------------------------------|--------------------------|----------|---------|------|------|
|                                | พ.ค.-60                  | เม.ย.-61 | พ.ค.-61 | %MOM | %YOY |
| 3.5 สันทนาการ วัฒนธรรม การกีฬา | 48.3                     | 46.4     | 47.7    | 1.3  | -0.6 |
| 3.6 ด้านการขนส่งสินค้า         | 53.1                     | 39.8     | 49.3    | 9.5  | -3.8 |
| 3.7 ขนส่งมวลชน                 | 51.8                     | 40.9     | 48.6    | 7.7  | -3.2 |
| 3.8 โรงแรม/เกสต์เฮาส์/บังกะโล  | 52.6                     | 43.6     | 48.1    | 4.5  | -4.5 |
| 3.9 ร้านอาหาร/ ภัตตาคาร        | 50.3                     | 44.8     | 48.8    | 4.0  | -1.5 |

## กลุ่มธุรกิจที่นำมาพิจารณาในเดือนนี้

- กิจการค้าส่งอุปโภค/ บริโภค (ลดลง 10.7)
- กิจการค้าปลีกน้ำมัน (ลดลง 20.2)
- กิจการบริการด้านการท่องเที่ยว (ลดลง 35.6)

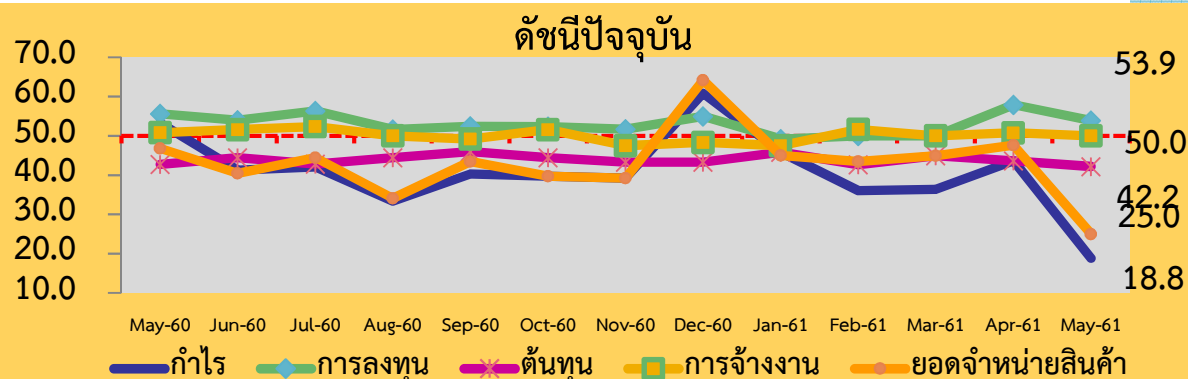
# กิจการค้าส่งอุปโภค/ บริโภค



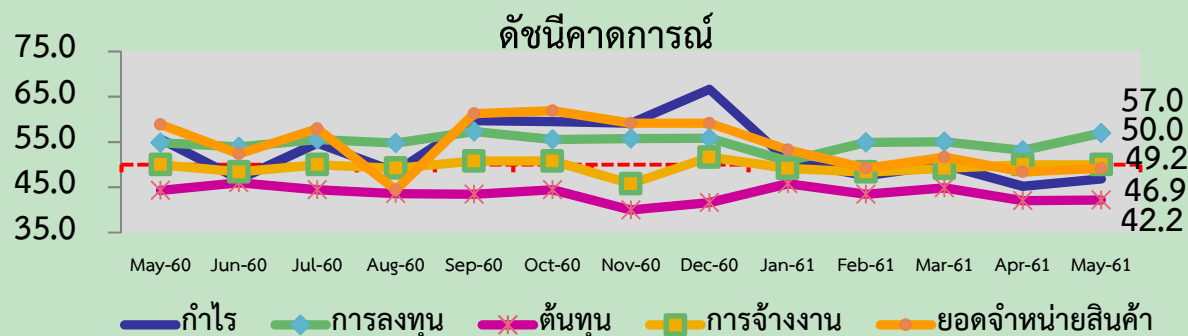
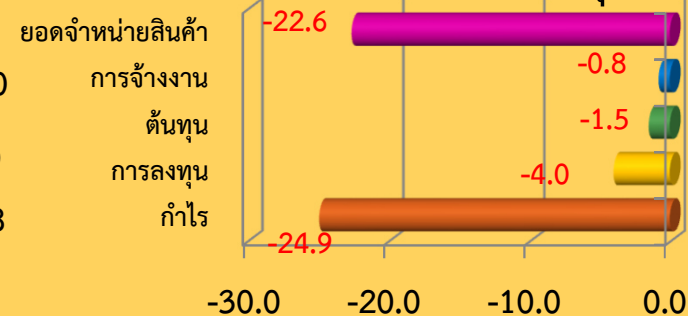
|                   | พ.ค.-60 | มิ.ย.-60 | ก.ค.-60 | ส.ค.-60 | ก.ย.-60 | ต.ค.-60 | พ.ย.-60 | ธ.ค.-60 | ม.ค.-61 | ก.พ.-61 | มี.ค.-61 | เม.ย.-61 | พ.ค.-61 |
|-------------------|---------|----------|---------|---------|---------|---------|---------|---------|---------|---------|----------|----------|---------|
| ●-เดือนปัจจุบัน   | 49.8    | 46.3     | 47.6    | 42.7    | 46.3    | 45.6    | 44.1    | 54.3    | 46.7    | 44.8    | 45.3     | 48.7     | 38.0    |
| ●-3 เดือนข้างหน้า | 52.7    | 49.5     | 52.5    | 48.1    | 54.5    | 54.4    | 52.0    | 55.0    | 50.0    | 48.7    | 50.2     | 47.8     | 49.1    |

# สาเหตุการปรับตัวของค่าดัชนีความเชื่อมั่น

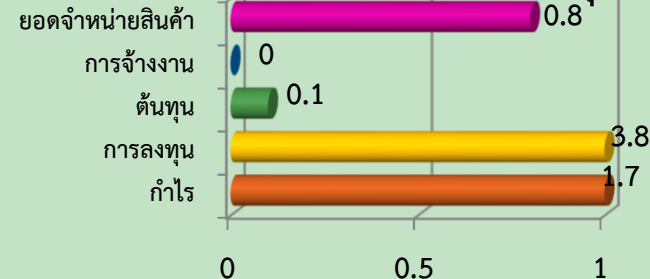
# ภาคค้าส่งอุปโภค/ บริโภค



### การเปลี่ยนแปลงในเดือนล่าสุด

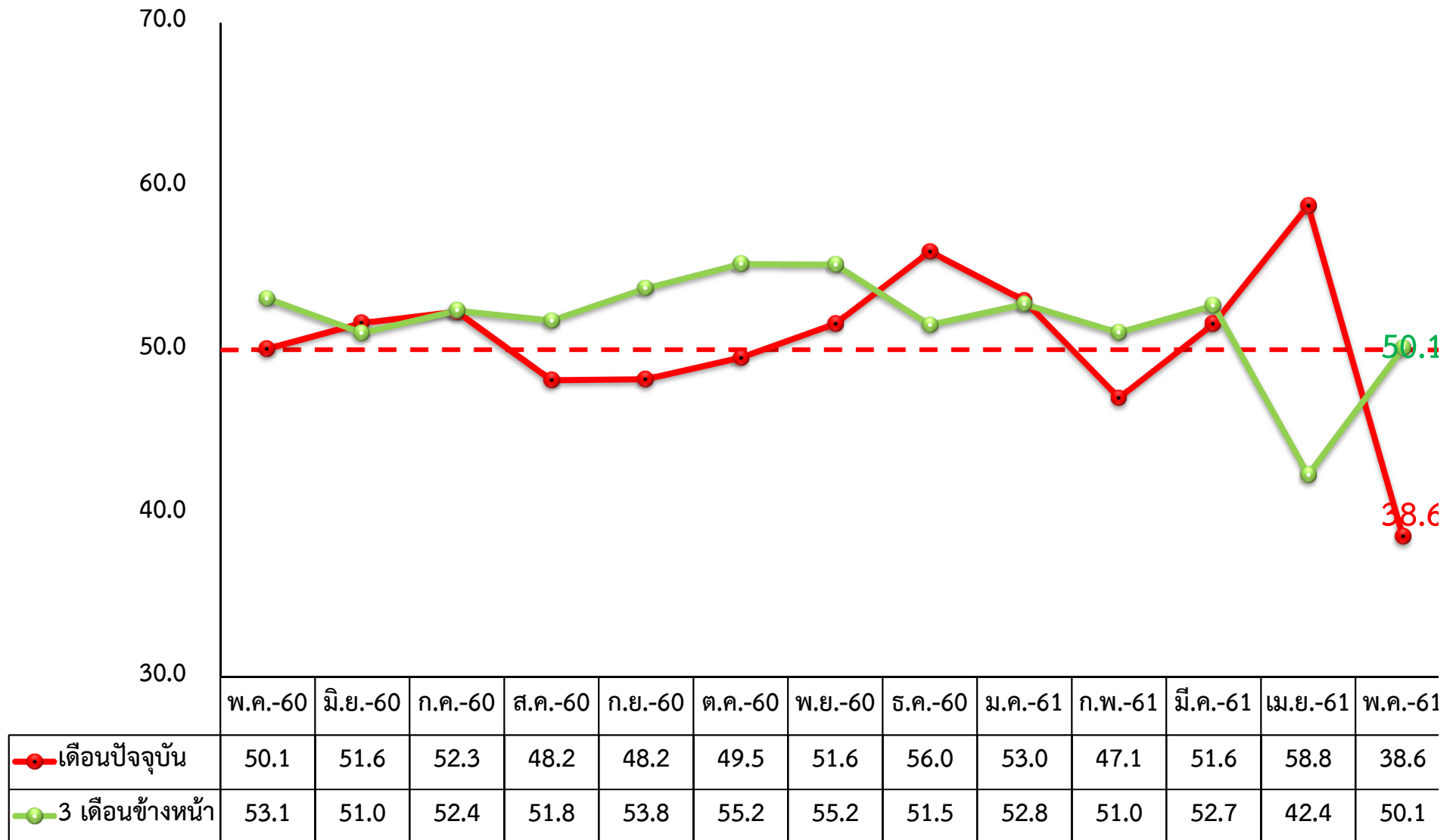


### การเปลี่ยนแปลงในเดือนล่าสุด



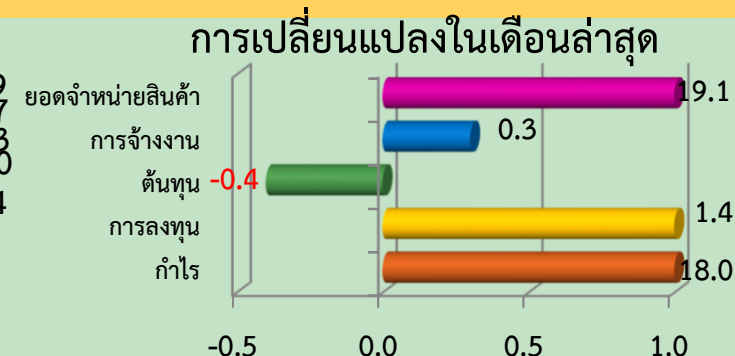
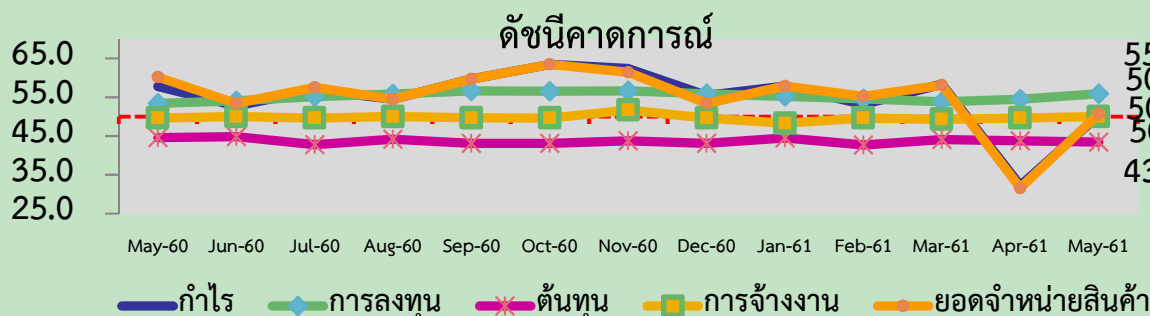
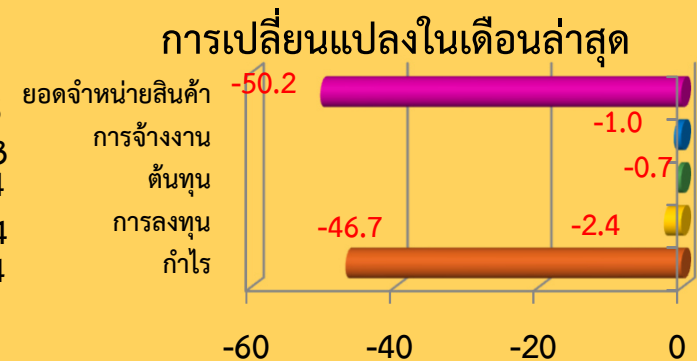
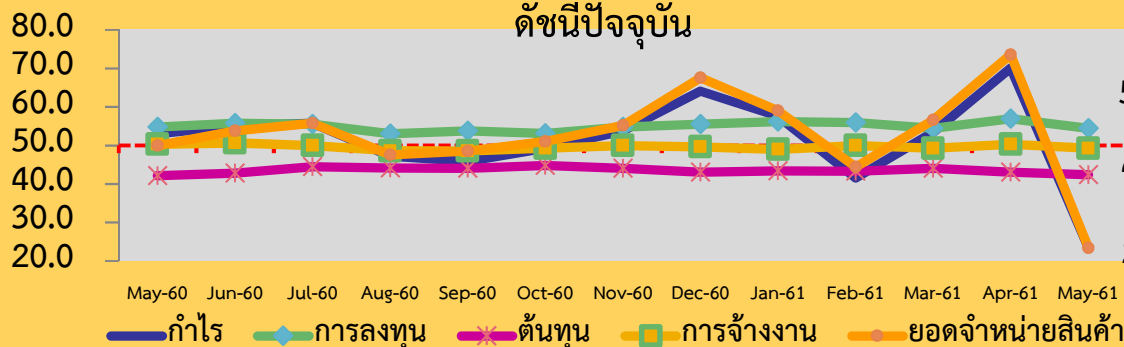
ค่าดัชนีความเชื่อมั่นของผู้ประกอบการ SMEs กิจการค้าส่งสินค้าอุปโภคบริโภคในปัจจุบันปรับตัวในทิศทางที่ลดลงสำหรับความเห็นผู้ประกอบการมองว่ายอดจำหน่ายสินค้าและบริการลดลงเมื่อเทียบกับเดือนที่ผ่านมาเนื่องจากการเร่งใช้จ่ายในเดือนเมษายนซึ่งเป็นช่วงของเทศกาลสงกรานต์ที่มีวันหยุดยาวต่อเนื่องหลายวัน ส่งผลให้ประชาชนโดยส่วนใหญ่มีการใช้จ่ายใช้สอยในเดือนพฤษภาคมกลับมาสู่ภาวะปกติทำให้ยอดจำหน่ายสินค้าและบริการของผู้ประกอบการลดลง ในภาพรวมเดือนพฤษภาคมด้านการลงทุนเม็ดเงินลงทุนของโรงงานอุตสาหกรรมอยู่ที่ ๑๘,๘๒๕.๓๓ ล้านบาท ซึ่งปรับตัวลดลง ร้อยละ ๔๘.๑๒ ซึ่งเป็นการปรับตัวลดลงในแทบทุกภูมิภาค ยกเว้นเพียงภาคตะวันออกเฉียงเหนือเพียงภูมิภาคเดียวเท่านั้นที่ปรับตัวเพิ่มขึ้น ในด้านต้นทุนระดับราคาน้ำมันขายปลีกในประเทศในเดือนพฤษภาคม ๖๑ ราคาน้ำมันเบนซิน ๙๕ และน้ำมันดีเซล อยู่ที่ระดับ ๓๕.๓๖ และ ๓๑.๗๙ บาทต่อลิตรปรับตัวเพิ่มขึ้นประมาณ ๐.๗๐ และ ๐.๓๐ บาทต่อลิตรตามลำดับ ดัชนีการอุปโภคบริโภคภาคเอกชน ในเดือนพฤษภาคม ๒๕๖๑ อยู่ที่ระดับ ๑๒๒.๘๗ ปรับตัวลดลงร้อยละ ๓.๙๔ ตามลำดับ ตามการปรับตัวลดลงขององค์ประกอบด้านดัชนีการใช้จ่ายสินค้าไม่คงทน และดัชนีการใช้จ่ายภาคบริการ ซึ่งปรับตัวลดลงร้อยละ ๐.๕๑ และ ๑๒.๗๔ ตามลำดับ เมื่อเทียบกับเดือนที่ผ่านมา ส่วนสาเหตุที่ทำให้ค่าดัชนีความเชื่อมั่นคาดการณ์ ๓ เดือนข้างหน้าปรับตัวในทิศทางที่ลดลงเนื่องจากการเร่งสต็อกสินค้าในเดือนก่อนสำหรับการจำหน่ายในวันพระราชสมภพของสมเด็จพระเจ้าอยู่หัวมหาวชิราลงกรณบดินทรเทพยวรางกูร เทศกาลอาสาฬหบูชาและเข้าพรรษาและมหกรรมฟุตบอลโลก ทำให้ในเดือนนี้ผู้ประกอบการชะลอการสั่งซื้อลงสู่ภาวะปกติ

# กิจการค้าปลีกน้ำมัน



# สาเหตุการปรับตัวของค่าดัชนีความเชื่อมั่น

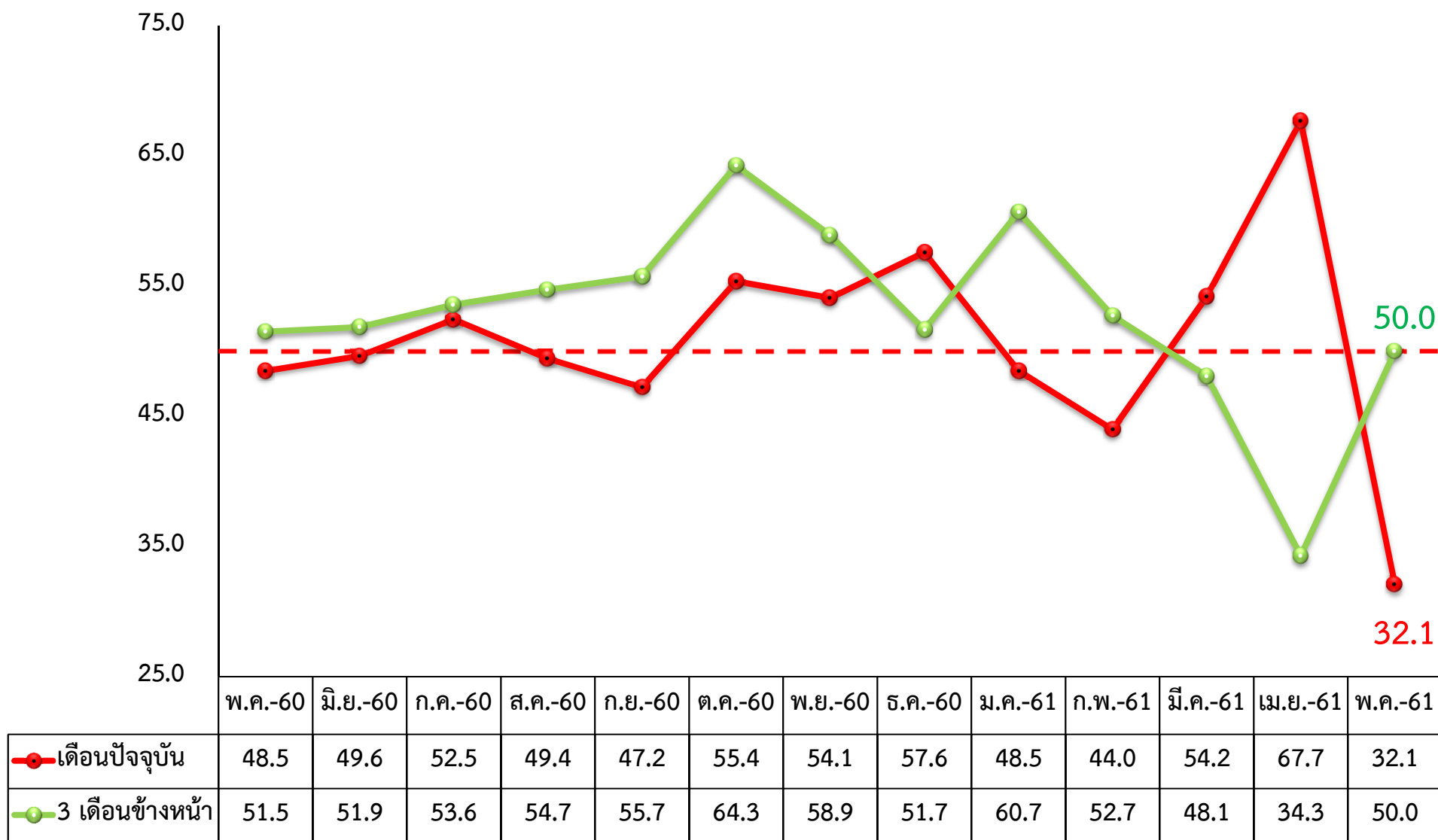
# ธุรกิจค้าปลีกน้ำมัน



ค่าดัชนีความเชื่อมั่นของผู้ประกอบการ SMEs กิจการค้าปลีกน้ำมันในปัจจุบันปรับตัวในทิศทางที่ลดลงในส่วนของผู้ประกอบการมองว่ายอดขายสินค้าและบริการลดลงเมื่อเทียบกับเดือนที่ผ่านมาเนื่องจากการเร่งใช้จ่ายในเดือนเมษายนซึ่งเป็นช่วงของเทศกาลสงกรานต์ที่มีวันหยุดยาวต่อเนื่องหลายวัน ส่งผลให้ประชาชนโดยส่วนใหญ่มีการใช้จ่ายใช้สอยในเดือนพฤษภาคมกลับมาสู่ภาวะปกติทำให้ยอดขายสินค้าและบริการของผู้ประกอบการลดลง ในภาพรวมเดือนพฤษภาคมด้านการลงทุนเม็ดเงินลงทุนของโรงงานอุตสาหกรรมอยู่ที่ ๑๘,๘๒๕.๓๓ ล้านบาท ซึ่งปรับตัวลดลง ร้อยละ ๔๘.๑๒ ซึ่งเป็นการปรับตัวลดลงในแทบทุกภูมิภาค ยกเว้นเพียงภาคตะวันออกเฉียงเหนือเพียงภูมิภาคเดียวเท่านั้นที่ปรับตัวเพิ่มขึ้น ดัชนีการอุปโภคบริโภคภาคเอกชน ในเดือนพฤษภาคม ๒๕๖๑ อยู่ที่ระดับ ๑๒๒.๘๗ ปรับตัวลดลงร้อยละ ๓.๙๔ เมื่อเทียบกับเดือนที่ผ่านมา โดยดัชนีปริมาณจำหน่ายน้ำมันเบนซิน แก๊สโซฮอล์ และน้ำมันดีเซล และดัชนียอดขายบริการคมนาคมขนส่ง ปรับตัวลดลงร้อยละ ๑.๘๘ และร้อยละ ๖.๓๘ เมื่อเทียบกับเดือนที่ผ่านมา ตามลำดับ สะท้อนให้เห็นถึงความต้องการใช้น้ำมันที่ลดลงขึ้นของประชาชน สอดคล้องกับด้านต้นทุนระดับราคาน้ำมันขายปลีกในประเทศในเดือนพฤษภาคม ๖๑ ราคาน้ำมันเบนซิน ๙๕ และน้ำมันดีเซล อยู่ที่ระดับ ๓๕.๓๖ และ ๓๑.๗๙ บาทต่อลิตร ปรับตัวเพิ่มขึ้นประมาณ ๐.๗๐ และ ๐.๓๐ บาทต่อลิตรตามลำดับ ส่วนสาเหตุที่ทำให้ค่าดัชนีความเชื่อมั่นคาดการณ์ ๓ เดือนข้างหน้าปรับตัวในทิศทางที่เพิ่มขึ้นเนื่องจากในช่วงเดือนสิงหาคมเป็นช่วงเทศกาลวันแม่ซึ่งมีวันหยุดติดต่อกันระหว่างวันที่ ๑๑-๑๓ สิงหาคม ๒๕๖๑ ประชาชนโดยส่วนใหญ่จะวางแผนเดินทางกลับภูมิลำเนาหรือไปท่องเที่ยวตามสถานที่ต่างๆ ขณะที่ภาครัฐเองก็มีการจัดกิจกรรมเทิดพระเกียรติสมเด็จพระนางเจ้าสิริกิติ์ พระบรมราชินีนาถ ในพระบาทสมเด็จพระปรเมนทรมหาภูมิพลอดุลยเดช บรมนาถบพิตร ทำให้ผู้ประกอบการคาดหวังว่าประชาชนจะมีการใช้จ่ายใช้สอยเพื่อเลือกซื้อสินค้าเพื่อเป็นของขวัญให้กับคุณแม่ ขณะที่ภาครัฐของจะซื้อของที่ระลึกเพื่อมอบให้ผู้สูงอายุในพื้นที่ ดังนั้นผู้ประกอบการจึงมีการจัดโปรโมชั่นเพื่อกระตุ้นยอดขายเพิ่มขึ้น ส่วนด้านการท่องเที่ยววันมีอัตราการจองห้องพักล่วงหน้า ๓ เดือนปรับตัวเพิ่มขึ้นร้อยละ ๒.๖๐ เมื่อเทียบกับปีก่อน และเป็นปรับตัวเพิ่มขึ้นจากทุกภูมิภาค

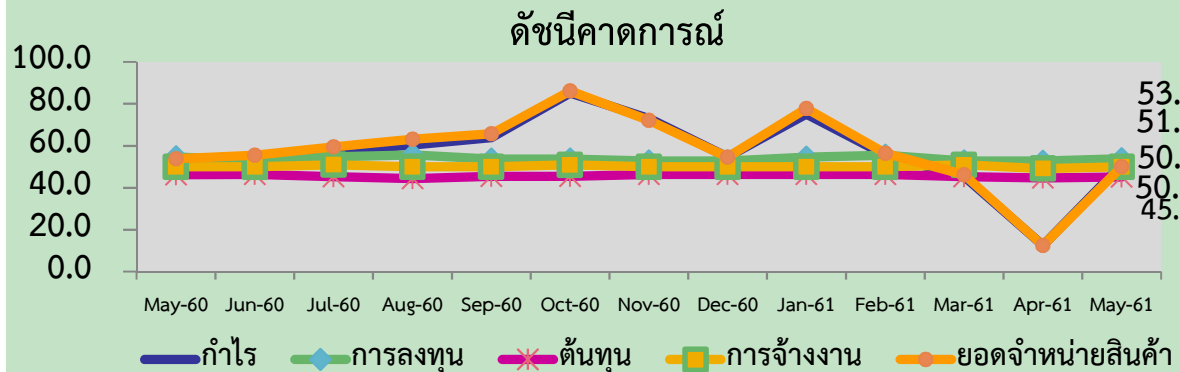
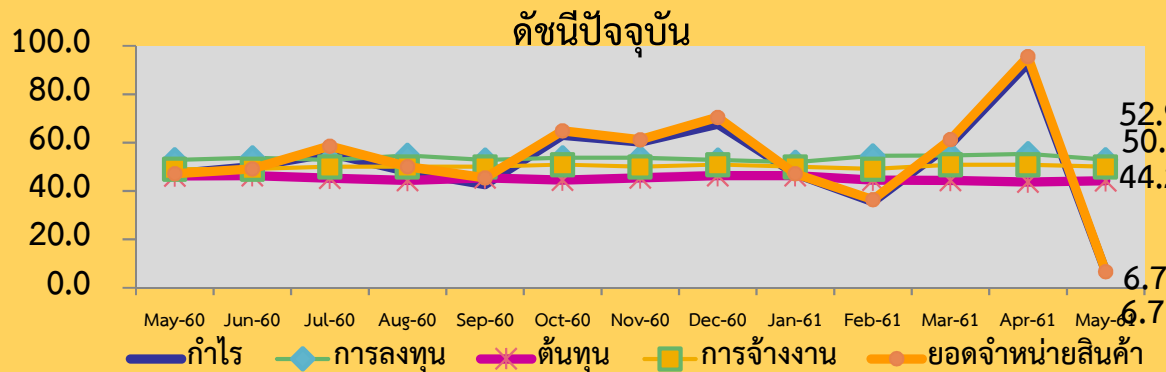


# กิจการบริการด้านการท่องเที่ยว



# สาเหตุการปรับตัวของค่าดัชนีความเชื่อมั่น

# กิจการบริการด้านการท่องเที่ยว



ค่าดัชนีความเชื่อมั่นของผู้ประกอบการ SMEs กิจการบริการด้านการท่องเที่ยวในปัจจุบันปรับตัวในทิศทางที่ลดลงในส่วนของผู้ประกอบการมองว่ายอดจำหน่ายสินค้าและบริการลดลงเมื่อเทียบกับเดือนที่ผ่านมาเนื่องจากการเร่งใช้จ่ายในเดือนเมษายนซึ่งเป็นช่วงของเทศกาลสงกรานต์ที่มีวันหยุดยาวต่อเนื่องหลายวัน ส่งผลให้ประชาชนโดยส่วนใหญ่มีการใช้จ่ายใช้สอยในเดือนพฤษภาคมกลับมาสู่ภาวะปกติทำให้ยอดจำหน่ายสินค้าและบริการของผู้ประกอบการลดลง ในภาพรวมเดือนพฤษภาคมดัชนีการอุปโภคบริโภคภาคเอกชน ในเดือนพฤษภาคม 2561 อยู่ที่ระดับ 122.87 ปรับตัวลดลงร้อยละ 3.94 เมื่อเทียบกับเดือนที่ผ่านมา โดยดัชนีภาชีมูลค่าเพิ่มหมวดโรงแรมและภัตตาคาร และดัชนีการใช้จ่ายของนักท่องเที่ยวต่างชาติ ซึ่งปรับตัวลดลงร้อยละ 4.85 และ 17.00 ตามลำดับ เมื่อเทียบกับเดือนที่ผ่านมา โดยเป็นผลจากการลดลงของนักท่องเที่ยวต่างชาติในภูมิภาคตะวันออกกลางซึ่งเข้าสู่ช่วงถือศีลอด และนักท่องเที่ยวในกลุ่มโอเชียหดตัวจากแย่งชิงตลาดจากบาห์ลีและญี่ปุ่น ในส่วนของสาเหตุที่ทำให้ค่าดัชนีความเชื่อมั่นคาดการณ์ 3 เดือนข้างหน้าปรับตัวในทิศทางที่เพิ่มขึ้นเนื่องจากในช่วงเดือนสิงหาคมเป็นช่วงเทศกาลวันแม่ซึ่งมีวันหยุดติดต่อกันระหว่างวันที่ 11-13 สิงหาคม 2561 ประชาชนโดยส่วนใหญ่จะวางแผนเดินทางกลับภูมิลำเนาหรือไปท่องเที่ยวตามสถานที่ต่างๆ ขณะที่ภาครัฐเองก็มีการจัดกิจกรรมเทิดพระเกียรติสมเด็จพระนางเจ้าสิริกิติ์ พระบรมราชินีนาถ ในพระบาทสมเด็จพระปรมินทรมหาภูมิพลอดุลยเดช บรมนาถบพิตร ทำให้ผู้ประกอบการคาดหวังว่าประชาชนจะมีการใช้จ่ายใช้สอยเพื่อเลือกซื้อสินค้าเพื่อเป็นของขวัญให้กับคุณแม่ ขณะที่ภาครัฐของจะซื้อของที่ระลึกเพื่อมอบให้ผู้สูงอายุในพื้นที่ ดังนั้นผู้ประกอบการจึงมีการจัดโปรโมชั่นเพื่อกระตุ้นยอดขายเพิ่มขึ้น ส่วนด้านการท่องเที่ยววันนี้มีอัตราการจองห้องพักล่วงหน้า 3 เดือนปรับตัวเพิ่มขึ้นร้อยละ 2.60 เมื่อเทียบกับปีก่อน และเป็นปรับตัวเพิ่มขึ้นจากทุกภูมิภาค

ดัชนีความเชื่อมั่นแยกพิจารณาในแต่ละภูมิภาค

ประจำเดือนพฤษภาคม 2561

# ดัชนีความเชื่อมั่น TSSI SMEs รวมภาคการค้าและบริการ รายภูมิภาค

| ภาคค้าบริการ               | ปัจจุบัน                 |          |         |       |       |
|----------------------------|--------------------------|----------|---------|-------|-------|
|                            | พ.ค.-60                  | เม.ย.-61 | พ.ค.-61 | %MOM  | %YOY  |
| กรุงเทพฯและปริมณฑล         | 45.1                     | 42.7     | 44.5    | 1.8   | -0.6  |
| ตะวันออกเฉียงเหนือ         | 53.3                     | 58.4     | 38.4    | -20.0 | -14.9 |
| เหนือ                      | 46.9                     | 58.7     | 35.6    | -23.1 | -11.3 |
| ใต้                        | 48.1                     | 51.4     | 38.8    | -12.6 | -9.3  |
| กลาง+ตะวันออกเฉียง+ตะวันตก | 48.0                     | 62.5     | 35.9    | -26.6 | -12.1 |
| ภาคค้าบริการ               | คาดการณ์ 3 เดือนข้างหน้า |          |         |       |       |
|                            | พ.ค.-60                  | เม.ย.-61 | พ.ค.-61 | %MOM  | %YOY  |
| กรุงเทพฯและปริมณฑล         | 48.8                     | 52.5     | 52.2    | -0.3  | 3.4   |
| ตะวันออกเฉียงเหนือ         | 51.4                     | 43.0     | 49.1    | 6.1   | -2.3  |
| เหนือ                      | 49.4                     | 42.4     | 49.0    | 6.6   | -0.4  |
| ใต้                        | 53.2                     | 45.4     | 46.5    | 1.1   | -6.7  |
| กลาง+ตะวันออกเฉียง+ตะวันตก | 51.6                     | 42.5     | 50.3    | 7.8   | -1.3  |

# สาเหตุการปรับตัวของค่าดัชนีความเชื่อมั่นในปัจจุบัน ของภูมิภาคต่าง ๆ

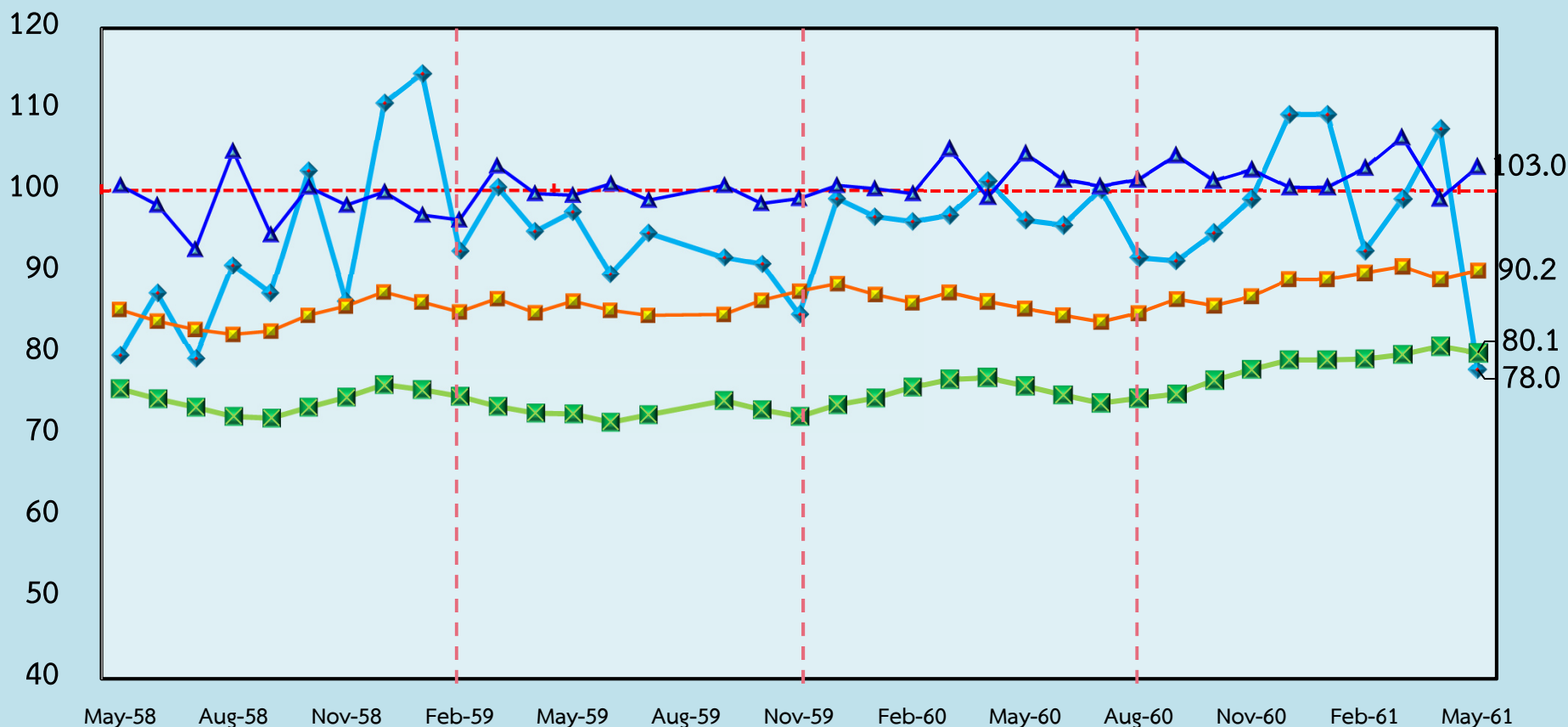
| ภูมิภาค                     | ทิศทางการเปลี่ยนแปลงของค่าดัชนีความเชื่อมั่นในปัจจุบัน |                          |  |
|-----------------------------|--|--------------------------|--|
|                             | ภาคค้าส่ง (-1.1)                                       | ภาคค้าปลีก (-18.4)       | ภาคบริการ (-14.8)                                |
| กรุงเทพมหานคร และปริมณฑล    | 11.0<br>(สินค้าเกษตร)                                  | 3.8<br>(ค้าปลีกน้ำมัน)   | -4.1<br>(การท่องเที่ยว)                          |
| ภาคตะวันออกเฉียงเหนือ       | -5.6<br>(สินค้าอุปโภคบริโภค)                           | -25.0<br>(ค้าปลีกน้ำมัน) | -16.5<br>(การท่องเที่ยว)                         |
| ภาคเหนือ                    | -12.3<br>(สินค้าอุปโภคบริโภค)                          | -28.4<br>(ค้าปลีกน้ำมัน) | -20.3<br>(การท่องเที่ยว)                         |
| ภาคใต้                      | ไม่เปลี่ยนแปลง   | -12.1<br>(ค้าปลีกน้ำมัน) | -15.6<br>(โรงแรม/เกสต์เฮาส์/บังกะโล)             |
| ภาคกลาง ตะวันออก และตะวันตก | -7.7<br>(สินค้าอุปโภคบริโภค)                           | -34.7<br>(ค้าปลีกน้ำมัน) | -21.7<br>(ขนส่งสินค้า และร้านอาหาร<br>ภัยพิบัติ) |

หมายเหตุ :      **ปรับตัวในทิศทางที่เพิ่มขึ้น**      **ปรับตัวในทิศทางที่ลดลง**      **อยู่ในทิศทางที่ทรงตัว**

เปรียบเทียบดัชนีความเชื่อมั่นในด้านต่าง ๆ

ประจำเดือนพฤษภาคม 2561

# เปรียบเทียบค่าดัชนี ระหว่าง TSSI, TISI, BSI และ CCI



- ◆ ดัชนีความเชื่อมั่นผู้ประกอบการภาคการค้าและบริการ (TSSI)
- ▲ ดัชนีความเชื่อมั่นทางธุรกิจ (BSI)
- ดัชนีความเชื่อมั่นภาคอุตสาหกรรม (TISI)
- ⊠ ดัชนีความเชื่อมั่นผู้บริโภค (CCI)

หมายเหตุ : ค่าดัชนี TSSI และ BSI ได้ทำการคำนวณปรับฐาน 100



## ปัจจัยที่มีผลต่อการปรับตัวของค่าดัชนีความเชื่อมั่น

### ภาคเหนือ

ค่าดัชนีในปัจจุบัน ▼ -23.1

ค่าดัชนีคาดการณ์ ▲ 6.6

### ภาคตะวันออกเฉียงเหนือ

ค่าดัชนีในปัจจุบัน ▼ -20.0

ค่าดัชนีคาดการณ์ ▲ 6.1

### ภาคกลาง ตะวันออก และตะวันตก

ค่าดัชนีในปัจจุบัน ▼ -26.6

ค่าดัชนีคาดการณ์ ▲ 7.8

### กรุงเทพฯ และปริมณฑล

ค่าดัชนีในปัจจุบัน ▲ 1.8

ค่าดัชนีคาดการณ์ ▼ -0.3

### ภาคใต้

ค่าดัชนีในปัจจุบัน ▼ -12.6

ค่าดัชนีคาดการณ์ ▲ 1.1

### ปัจจัยเกื้อหนุน

- การส่งออกปรับตัวเพิ่มขึ้น โดยในเดือนพฤษภาคม 61 มีมูลค่าการส่งออก 22,256 ล้านดอลลาร์ฯ ปรับตัวเพิ่มขึ้น ร้อยละ 11.4 จากช่วงเดียวกันของปีก่อน
- ภาคการท่องเที่ยวขยายตัวต่อเนื่อง โดยนักท่องเที่ยวต่างประเทศที่เดินทางเข้าประเทศไทยในเดือนพฤษภาคม 2561 มีจำนวนนักท่องเที่ยวต่างชาติทั้งสิ้น 2.8 ล้านคน ขยายตัวร้อยละ 6.4 จากช่วงเดียวกันของปีก่อนสร้างรายได้จากการท่องเที่ยวเป็นจำนวน 1.36 แสนล้านบาทขยายตัวร้อยละ 9.0 จากช่วงเดียวกันของปีก่อน
- ดัชนีความเชื่อมั่นผู้บริโภคเดือนพฤษภาคมอยู่ที่ระดับ 80.1 และยังคงเคลื่อนไหวต่ำกว่าค่าฐานที่ 100 สะท้อนผู้บริโภคยังมีความกังวลเกี่ยวกับราคาพืชผลการเกษตรอยู่ระดับต่ำ ส่งผลให้กำลังซื้อโดยทั่วไปในหลายพื้นที่ขยายตัวในระดับต่ำ อีกทั้งผู้บริโภคยังคงรู้สึกว่าเศรษฐกิจไทยฟื้นตัวช้ากว่าที่ควรจะเป็นและยังคงจุกตัวอยู่เพียงบางอุตสาหกรรมและบางพื้นที่เท่านั้น
- ดัชนีการอุปโภคบริโภคภาคเอกชน ในเดือนพฤษภาคม 2560 อยู่ที่ระดับ 122.87 ปรับตัวเพิ่มขึ้นร้อยละ 5.32 ตามการปรับตัวเพิ่มขึ้นขององค์ประกอบด้านดัชนีการใช้จ่ายสินค้าคงทน และดัชนีการใช้จ่ายภาคบริการ ซึ่งปรับตัวเพิ่มขึ้นร้อยละ 8.72 และ 7.83 ตามลำดับ
- ดัชนีการลงทุนภาคเอกชน ในเดือนพฤษภาคมอยู่ที่ระดับ 134.1 ปรับตัวเพิ่มขึ้นร้อยละ 2.4 ตามการปรับตัวเพิ่มขึ้นขององค์ประกอบปริมาณการจำหน่ายเครื่องจักรและอุปกรณ์ในประเทศ ณ ราคาคงที่ ยอดจดทะเบียนยานยนต์ใหม่ และปริมาณการจำหน่ายเครื่องจักรและอุปกรณ์ในประเทศ ณ ราคาคงที่ ซึ่งปรับตัวเพิ่มขึ้นร้อยละ 4.55 4.35 และ 4.91 ตามลำดับ
- การลงทุนในตลาดหลักทรัพย์ SET Index โดยปรับตัวลดลง 53.14 จุด อยู่ที่ระดับ 1,726.97 จุด ณ สิ้นเดือนพฤษภาคม 2561 อย่างไรก็ตามต่างชาติขายสุทธิ 51,859.22 ล้านบาท
- ภาคอุตสาหกรรมขยายตัวต่อเนื่อง โดยเฉพาะอุตสาหกรรมที่ผลิตเพื่อการส่งออก โดยในเดือนนี้ดัชนีผลผลิตอุตสาหกรรมขยายตัวร้อยละ 3.2 เมื่อเทียบกับปีก่อน ในหมวดยานยนต์ จากความต้องการทั้งในประเทศและต่างประเทศที่เพิ่มขึ้น
- ค่า Ft ขายปลีกในเดือนพฤษภาคมทรงตัวอยู่ที่ระดับ -15.90 สตางค์ต่อหน่วย
- ค่าเงินบาทอ่อนค่าลง โดย ณ สิ้นเดือนพฤษภาคม 2561 อยู่ที่ 31.9729 บาทต่อดอลลาร์สหรัฐฯ เมื่อเทียบกับสิ้นเดือนเมษายน 2561 เป็น 31.3136 บาทต่อดอลลาร์สหรัฐฯ

### ปัจจัยบั่นทอน

- ดัชนีราคาผู้บริโภคในเดือนพฤษภาคม 2561 อยู่ที่ระดับ 102.2 อัตราการขยายตัวเพิ่มขึ้นร้อยละ 0.56 เมื่อเทียบกับเดือนก่อน มีอัตราการขยายตัวร้อยละ 1.49 จากปีก่อน ซึ่งอยู่ในระดับสูงสุดในรอบ 16 เดือน ผลจากราคาพลังงานเป็นหลัก
- ดัชนีความเชื่อมั่นทางธุรกิจ (BSI) ในเดือนพฤษภาคม 2561 อยู่ที่ระดับ 51.5 ปรับตัวเพิ่มขึ้นจากเดือนเมษายน 2561 ที่อยู่ที่ระดับ 49.5 ตามการปรับเพิ่มขึ้นในทุกองค์ประกอบ จากผู้ประกอบการในภาคการผลิตเป็นสำคัญ เนื่องจากมีวันทำงานเพิ่มขึ้นจากเดือนก่อนมาก
- ระดับราคาขายปลีกน้ำมันเบนซินและดีเซลปรับตัวเพิ่มขึ้นจากเดือนก่อนลิตรละ 0.70 บาท และ 0.30 บาท ตามลำดับ โดย ณ สิ้นเดือนพฤษภาคม 2561 อยู่ที่ระดับ 36.36 และ 28.79 บาทต่อลิตรตามลำดับ