

ดัชนีความเชื่อมั่นผู้ประกอบการภาคการค้าและบริการ (Trade and Service Sentiment Index :TSSI)

ประจำเดือนมิถุนายน และไตรมาสที่ 2 ปี 2561



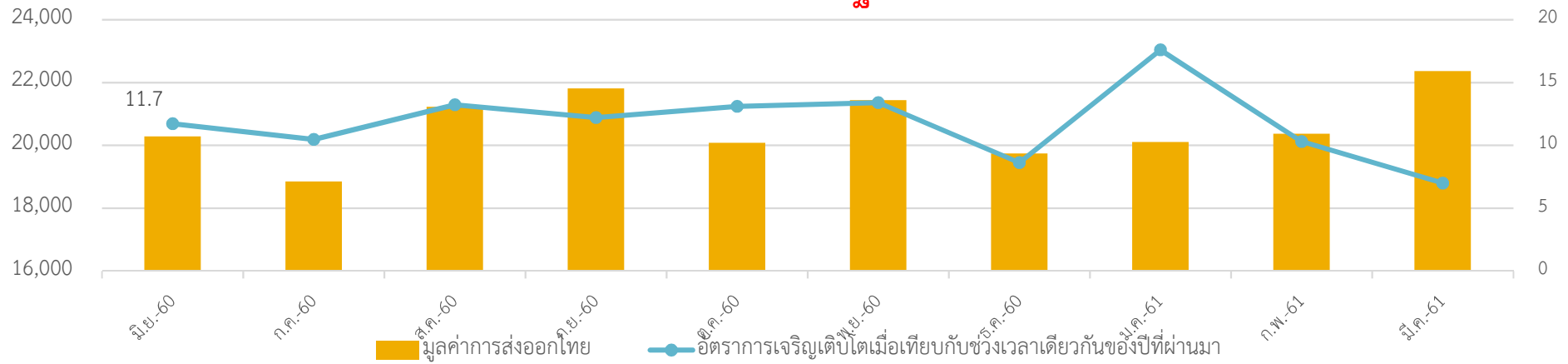
ภาวะเศรษฐกิจในภาพรวม

เดือนมิถุนายน 2561

ภาวะเศรษฐกิจภาคต่างประเทศ

การส่งออกขยายตัวต่อเนื่องเป็นเดือนที่ 16 ติดต่อกัน เป็นผลจากสหรัฐฯ นำเข้าสินค้าไทยทดแทนสินค้าจีนหลังจากจีน
ปรับขึ้นภาษีนำเข้า แต่อย่างไรก็ตามการส่งออกหลักของไทยไปสหรัฐฯ ต้องเฝ้าระวังไม่ให้เกิดการแอบอ้างแหล่งกำเนิด

สินค้าจากไทยส่งออกไปสหรัฐฯเกิดการสวมสิทธิ์



อันดับที่	ประเทศ	มูลค่า : ล้านเหรียญ		%YOY		สัดส่วน	อันดับที่	ประเทศ	มูลค่า : ล้านเหรียญ		%YOY	สัดส่วน	อันดับที่	ชื่อสินค้า	มูลค่า : ล้านเหรียญ		อัตรายายตัว (%)	สัดส่วน
		พ.ค.-61	มิ.ย.-61	พ.ค.-61	มิ.ย.-61				พ.ค.-61	มิ.ย.-61					มิ.ย.-61	มิ.ย.-61		
1	จีน	2,708.95	2,492.12	6.92	-8.00	11.44	1	จีน	14,935.03	2561	7.46	11.87	1	รถยนต์ อุปกรณ์และส่วนประกอบ	2,403.51	7.53	11.04	
2	สหรัฐอเมริกา	2,435.33	2,487.78	18.88	2.15	11.42	2	สหรัฐอเมริกา	13,613.44	2561	7.74	10.82	2	เครื่องคอมพิวเตอร์ อุปกรณ์และส่วนประกอบ	1,838.79	11.99	8.44	
3	ญี่ปุ่น	2,229.23	2,129.20	31.20	-4.49	9.78	3	ญี่ปุ่น	12,559.47	2561	17.89	9.98	3	อัญมณีและเครื่องประดับ	1,163.68	5.74	5.34	
4	ฮ่องกง	986.42	1,351.15	17.89	36.98	6.20	4	ฮ่องกง	6,353.58	2561	5.62	5.05	4	ผลิตภัณฑ์ยาง	943.70	12.29	4.33	
5	เวียดนาม	1,032.20	1,009.81	12.97	-2.17	4.64	5	เวียดนาม	5,875.37	2561	12.18	4.67	5	เม็ดพลาสติก	900.56	20.30	4.13	
6	มาเลเซีย	1,018.51	916.10	19.34	-10.05	4.21	6	มาเลเซีย	5,590.83	2561	13.73	4.44	6	แผงวงจรไฟฟ้า	787.27	12.34	3.61	
7	ออสเตรเลีย	1,067.45	883.13	39.11	-17.27	4.05	7	ออสเตรเลีย	5,526.12	2561	12.32	4.39	7	เคมีภัณฑ์	768.69	33.60	3.53	
8	สิงคโปร์	737.88	867.52	28.63	17.57	3.98	8	อินโดนีเซีย	5,010.26	2561	12.75	3.98	8	เครื่องจักรกลและส่วนประกอบของเครื่อง	712.31	16.82	3.27	
9	อินโดนีเซีย	901.99	855.05	14.99	-5.20	3.93	9	สิงคโปร์	4,403.60	2561	1.38	3.50	9	น้ำมันสำเร็จรูป	689.01	23.59	3.16	
10	ฟิลิปปินส์	728.50	694.94	32.22	-4.61	3.19	10	อินเดีย	3,933.00	2561	29.25	3.13	10	เหล็ก เหล็กกล้าและผลิตภัณฑ์	558.30	22.49	2.56	
รวม 10 รายการ		13,846.45	13,686.7	1.99	-1.15	62.84	รวม 10 รายการ		77,800.69	2561	10.98	61.84	รวม 10 รายการ		10,765.82	13.73	49.43	
อื่นๆ		8,410.33	8,093.06	-4.29	-3.77	37.16	อื่นๆ		48,011.02	2561	10.92	38.16	อื่นๆ		11,014.03	3.26	50.57	
รวมทั้งสิ้น		22,256.78	21,779.8	17.48	-2.14	100.00	รวมทั้งสิ้น		125,811.71	2561	10.95	100.00	รวมทั้งสิ้น		21,779.85	8.19	100.00	

ที่มา : ศูนย์เทคโนโลยีสารสนเทศและการสื่อสาร สำนักงานปลัดกระทรวงพาณิชย์ โดยความร่วมมือจากกรมศุลกากร



การผลิตภาคอุตสาหกรรมขยายตัวจากระยะเดียวกันปีก่อน โดยเฉพาะในหมวดยานยนต์ หมวดอาหารและเครื่องดื่ม และหมวดเคมีภัณฑ์

Manufacturing Production Index (MPI)

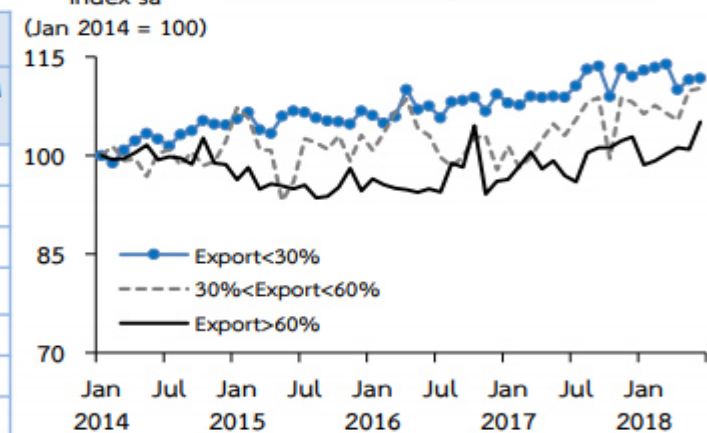
(%YoY)	Share 2011	2017	2017		2018					
			H1	H2	H1	Q1	Q2	May	Jun ^P	%MoM sa
Food & Beverages	20.2	3.6	2.2	5.1	2.8	2.3	3.4	1.3	4.7	2.5
Automotive	16.9	3.6	-3.3	10.8	10.6	11.3	10.0	11.4	10.1	0.0
- Passenger Cars	3.4	1.8	1.2	2.4	6.4	7.7	5.1	2.2	2.7	-3.1
- Commercial Vehicles	6.3	1.1	-7.8	10.8	12.3	12.4	12.2	15.1	13.5	2.1
- Engine	6.3	7.0	-3.5	18.8	14.8	14.3	15.3	18.7	16.1	0.2
Rubbers & Plastics	10.0	7.1	0.8	13.8	-2.5	-1.7	-3.4	-7.9	2.7	4.8
Chemicals	8.2	2.4	-0.8	5.7	8.4	8.9	8.0	7.8	7.3	-2.0
IC & Semiconductors	7.5	5.5	8.7	2.5	3.3	2.7	3.8	4.3	4.3	1.1
Textiles & Apparels	5.5	-5.1	-2.9	-7.4	-6.2	-5.7	-6.8	-9.6	-7.0	1.3
Cement & Construction	4.7	-1.7	-1.7	-1.7	2.9	1.4	4.5	6.9	7.1	4.7
Electrical Appliances	4.1	-6.9	-4.6	-9.7	-0.2	0.8	-1.2	-5.8	7.1	4.6
HDD	3.2	14.0	14.2	13.9	13.2	10.2	16.3	18.9	11.7	2.5
Petroleum	3.1	5.0	3.7	6.1	11.7	20.6	3.9	2.7	2.7	1.7
Others	16.5	-0.1	0.4	-0.5	-0.7	-0.9	-0.6	0.3	-0.7	0.5
MPI	100.0	2.5	0.5	4.7	3.8	4.1	3.5	2.9	4.7	-
MPI sa Δ% from last period	100.0	-	0.8	3.4	0.5	0.2	0.6	1.7	1.5	-
Capacity Utilization (SA)	-	67.1	66.1	68.1	68.7	68.2	69.1	69.5	70.0	-

Note: the new MPI series as adjusted by the OIE (coverage and base year at 2011)

P = Preliminary data

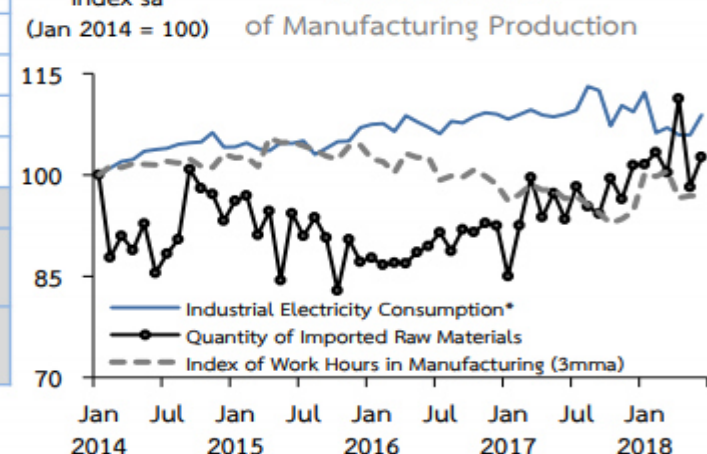
Sources: NSO, OIE, Customs Department and seasonally adjusted by BOT

MPI Classified by Export Share



Note: Calculated and Classified by the BOT

Other Indicators of Manufacturing Production

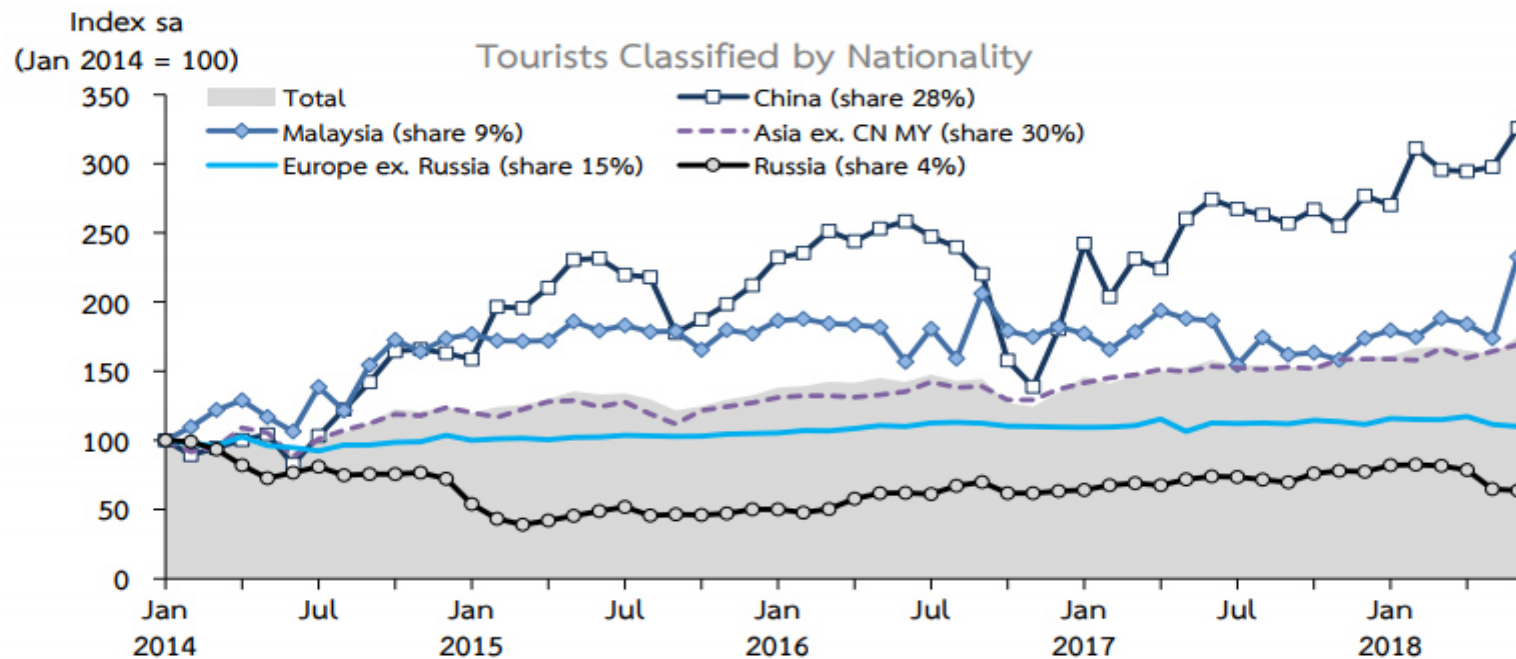


* The latest month was estimated by the BOT



จำนวนนักท่องเที่ยวต่างประเทศขยายตัวจากนักท่องเที่ยวจีนและฮ่องกง ประกอบกับนักท่องเที่ยวมาเลเซียกลับมาขยายตัว ส่วนหนึ่งจากผลของเทศกาลฮารีรายอที่เริ่มเร็วกว่าปีก่อนหน้า

	2017	2017		2018				
		H1	H2	H1	Q1	Q2	May	Jun ^P
No. of tourists ('000)	35,381	17,324	18,058	19,482	10,609	8,873	2,755	3,025
%YoY	8.8	4.9	12.8	12.5	15.4	9.1	6.4	11.6
%QoQsa, %MoMsa	-	-	-	-	5.7	1.4	-1.5	7.7



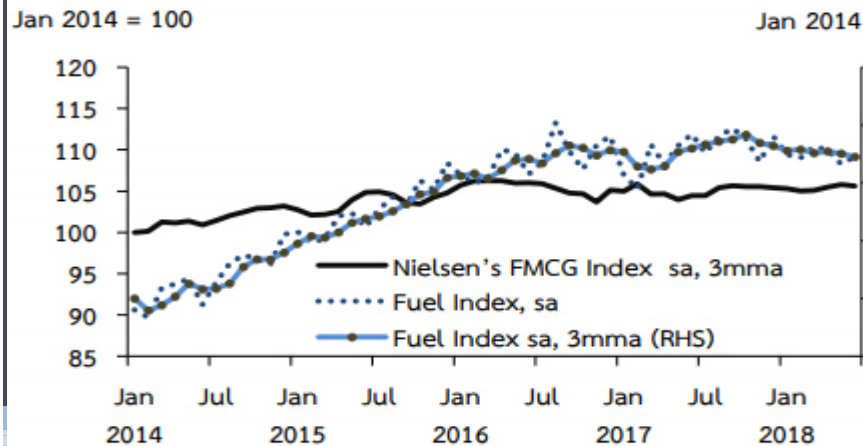
การอุปโภคบริโภคภาคเอกชน

5

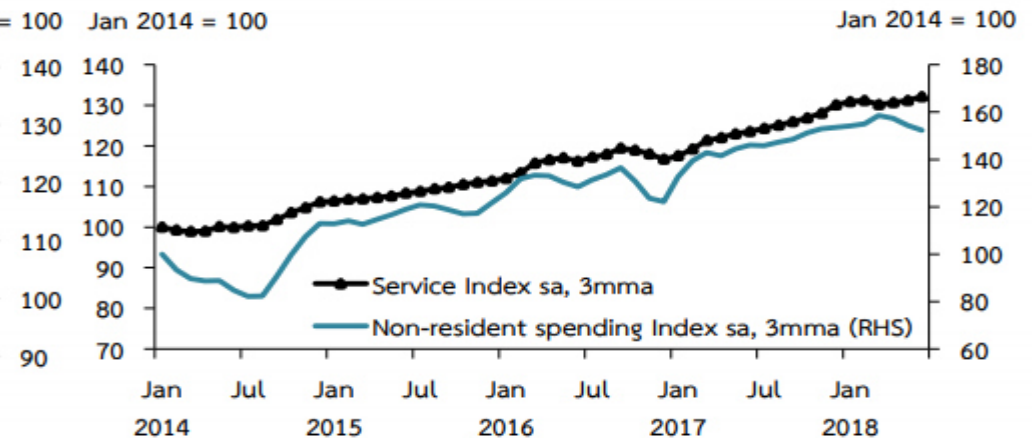


เครื่องชี้การบริโภคภาคเอกชนขยายตัวต่อเนื่อง ตามการใช้จ่ายในเกือบทุกหมวด

Nielsen's FMCG Index & Fuel Index

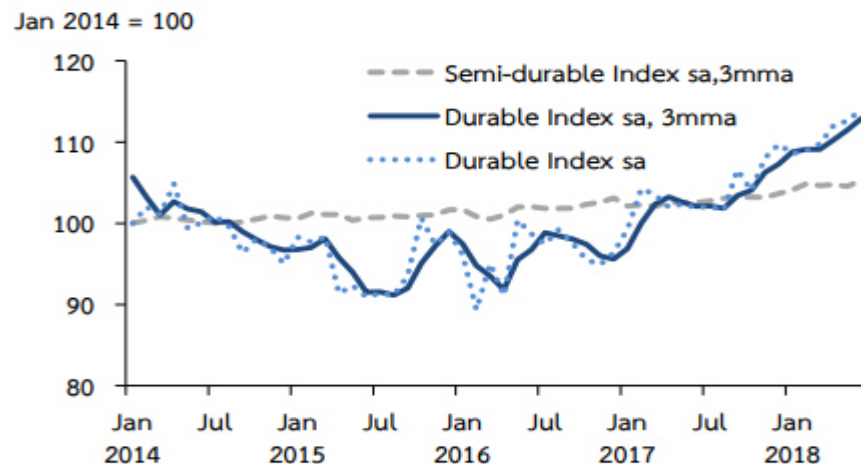


Service Index* & Net Tourist Spending Index



* Comprises of the VAT on hotel and restaurant sector and the sale of transportation sector

Durable and Semi-durable Indices



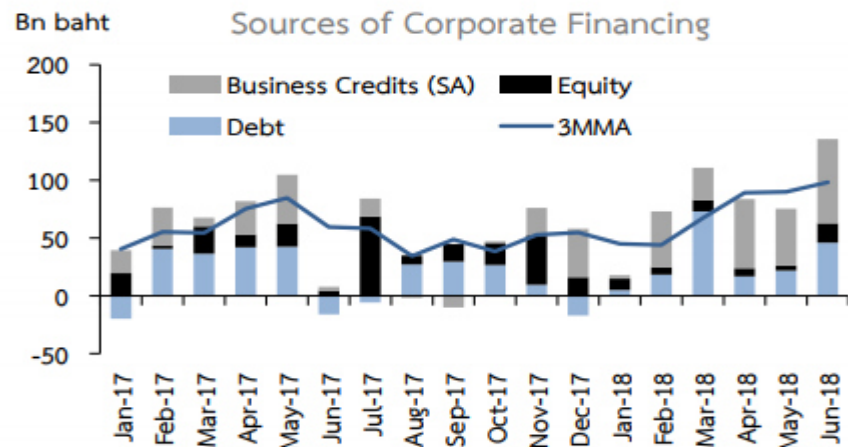
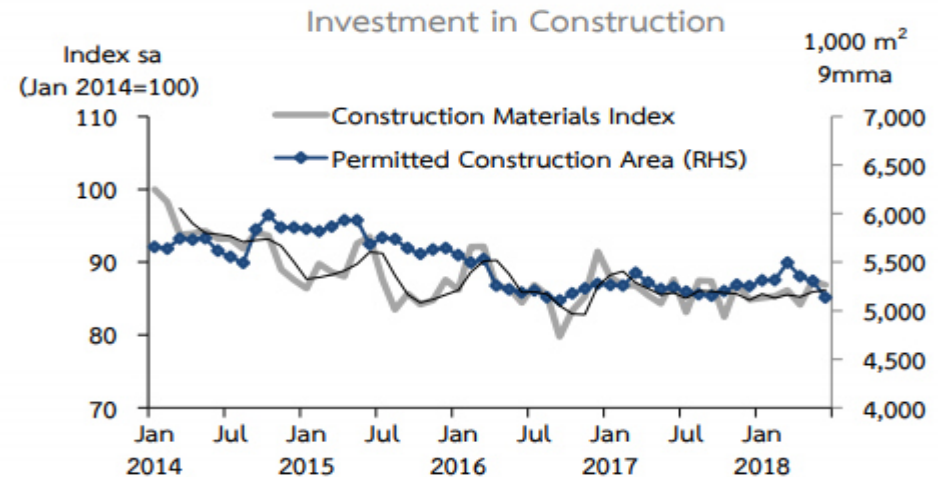
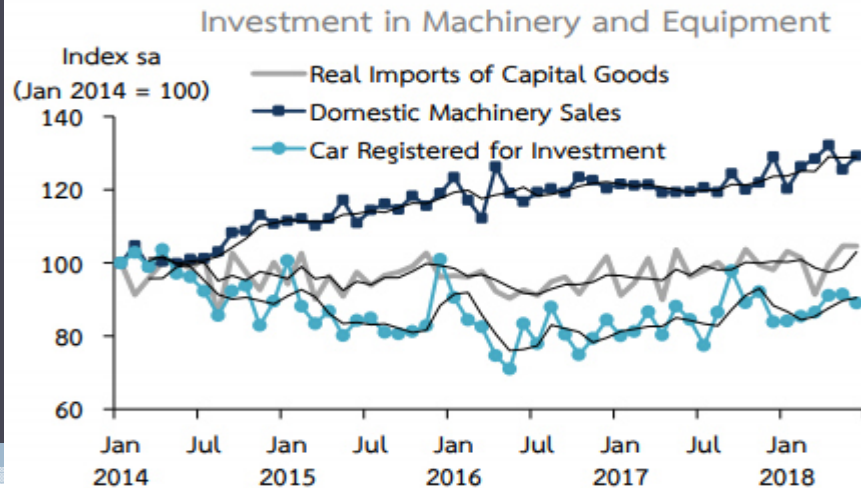
Private Consumption Indicators

%YoY	2017	2017		2018					%MoM sa
		H1	H2	H1	Q1	Q2 ^P	May	Jun ^P	
Non-durable index	0.5	0.1	0.9	0.2	0.5	-0.1	0.2	-0.8	0.3
Semi-durable index	0.7	0.6	0.8	2.5	2.4	2.7	2.4	2.3	0.8
Durable index	8.0	6.8	9.0	8.4	6.3	10.4	9.5	10.7	1.2
Service index	7.1	5.6	8.5	7.1	7.2	7.0 ^E	6.7	7.0 ^E	0.9 ^E
(less) Net tourist spending	13.5	10.7	16.3	7.9	10.6	4.5	1.5	7.7	5.0
PCI	2.6	1.8	3.3	3.6	2.9	4.2	4.5	3.4	0.0

ด้านการลงทุนภาคเอกชน



เครื่องชี้การลงทุนภาคเอกชนขยายตัวจากหมวดเครื่องจักรและอุปกรณ์



Note: Business credits and debt refer to change in outstanding (par); equity refers to new issuance at par value.

Private Investment Indicators

% YoY	2017	2017		2018				%MoM sa	
		H1	H2	H1	Q1	Q2 ^P	May		Jun ^P
Permitted Construction Area (9mma)	-0.8	-1.9	0.3	0.8	1.3	0.3 ^E	1.6	-2.0 ^E	-3.2 ^E
Construction Materials Index	-0.9	-1.8	0.0	-0.7	-1.8	0.5	3.6	-0.8	-0.6
Real Imports of Capital Goods	3.2	2.0	4.3	4.7	2.8	6.6	1.5	8.8	-0.1
Real Domestic Machinery Sales	1.0	0.9	1.2	5.3	3.1	7.6 ^E	4.8	5.5 ^E	3.0 ^E
Newly Registered Motor Vehicles for Investment	5.7	2.8	9.0	4.9	3.0	6.8	4.4	5.3	-2.6
PPI	1.6	0.8	2.3	3.3	2.0	4.6	2.6	4.0	0.4
Capacity Utilization (SA)	67.1	66.1	68.1	68.7	68.2	69.1	69.5	70.0	-

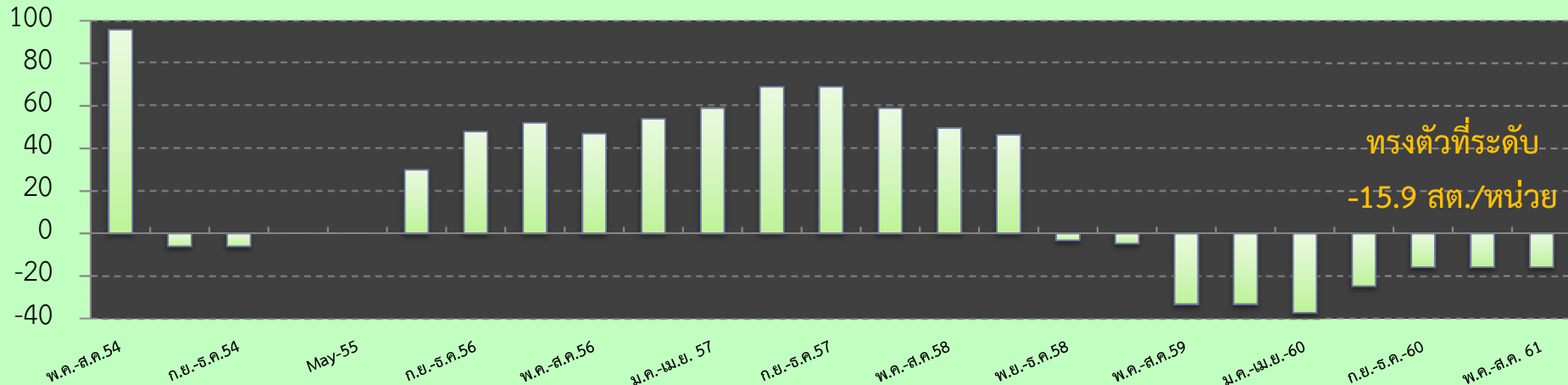
ค่าเงินบาท

แข็งค่าขึ้นจากเดือนก่อนเล็กน้อยเนื่องจากมีข่าวว่าธนาคารกลางสหรัฐจะประกาศทิศทาง การปรับอัตราดอกเบี้ยขึ้น



ภาวะเศรษฐกิจ ด้านต้นทุน

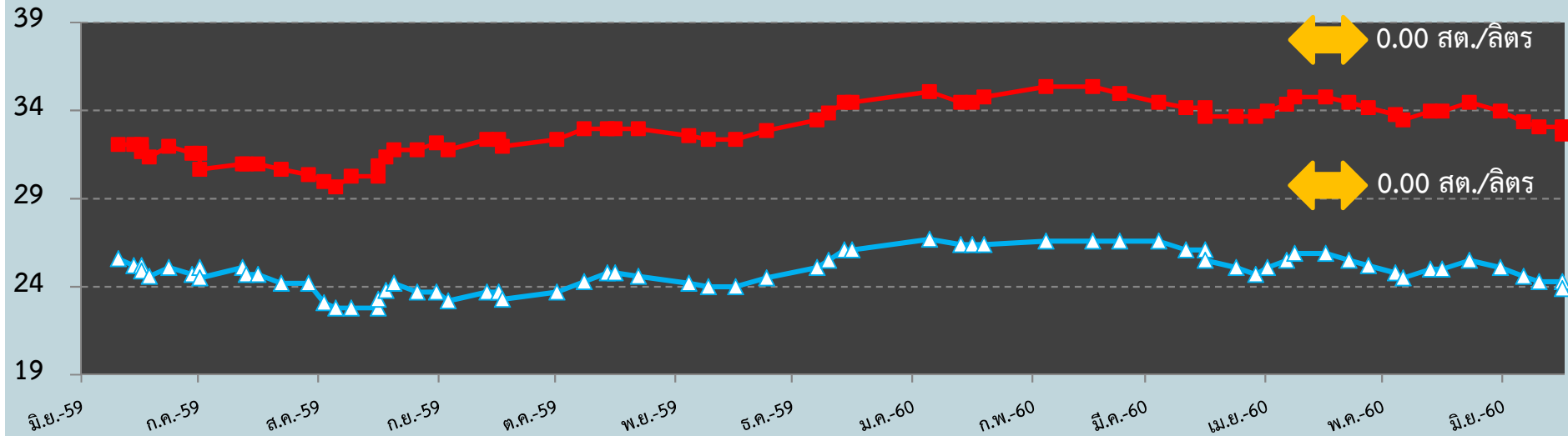
สตางค์/หน่วย



ทรงตัวที่ระดับ
-15.9 สต./หน่วย

■ ค่าไฟฟ้าโดยอัตโนมัติขายปลีก (Ft)

บาท/ลิตร



■ น้ำมันเบนซิน 95

▲ ราคาน้ำมันดีเซล

ปัจจัยที่มีผลต่อการปรับตัวของค่าดัชนีความเชื่อมั่นในเดือนมิถุนายน 61

ปัจจัย	เม.ย.-61	พ.ค.-61	มิ.ย.-61
การส่งออก (%YOY)	12.4	11.4	8.2
จำนวนนักท่องเที่ยว (%YOY)	9.38	6.35	11.57
ดัชนีการอุปโภคบริโภคภาคเอกชน (%YOY)	4.55	4.33	3.30
ดัชนีการลงทุนภาคเอกชน (%YOY)	7.46	2.57	3.93
ค่า Ft ขายปลีก	-15.90	-15.90	-15.90
การลงทุนในตลาดหลักทรัพย์ SET Index (จุด)	3.85	-53.14	-131.39
การซื้อขายสุทธิของนักลงทุนต่างชาติ (ล้านบาท)	-21,449.86	-51,859.22	-48,650.60
ราคาขายปลีกน้ำมันเบนซิน 95 (บาทต่อลิตร)	35.66	36.36	36.36
ราคาขายปลีกน้ำมันดีเซล (บาทต่อลิตร)	27.89	28.79	28.79
ดัชนีรายได้เกษตรกร (%YOY)	5.63	7.93	4.27
ค่าเงินบาท (บาทต่อดอลลาร์สหรัฐ)	31.3136	31.9729	32.4635
ดัชนีราคาผู้บริโภค	101.57	102.14	102.05

+ คณะกรรมการนโยบายการเงิน (กนง.) มีมติเป็นเอกฉันท์คงอัตราดอกเบี้ยนโยบายไว้ที่ร้อยละ 1.50 จากเศรษฐกิจไทยมีแนวโน้มขยายตัว โดยปรับเพิ่มคาดการณ์ผลิตภัณฑ์มวลรวมในประเทศ (GDP) ปี 2561 จะขยายตัวเป็นร้อยละ 9.0 และปี 2562 เพิ่มขึ้นร้อยละ 5.0 เป็นผลจากภาคการส่งออก

+ พืชผลทางการเกษตรหลายรายการเริ่มปรับตัวดีขึ้นทำให้เกษตรกรบางกลุ่มเริ่มมีรายได้เพิ่มมากขึ้น ส่งผลให้การใช้จ่ายใช้สอยในจังหวัดที่ราคาสินค้าเกษตรดีขึ้นเริ่มปรับตัวดีขึ้น

+ วันอาทิตย์ที่ 17 มิถุนายน 2561 จะมีการจัดงานสังสรรค์สร้างความสัมพันธ์กับนักเรียนหญิงหลังพิธีถือศีลตลอดคืน

+ การจัดกิจกรรมส่งเสริมการขายในช่วงเทศกาลฟุตบอลโลก 2018 ทำให้ประชาชนบางส่วนมีค่าใช้จ่ายเกิดขึ้นในระหว่างชมการแข่งขันฟุตบอลเพิ่มขึ้น โดยมหาวิทยาลัยหอการค้าไทยประเมินว่าจะมีเม็ดเงินสะพัดช่วงเทศกาลบอลโลก 78,385 ล้านบาท

- ระดับราคาน้ำมันขายปลีกในประเทศทรงตัวอยู่ในระดับสูง

- ความกังวลเกี่ยวกับเสถียรภาพทางการเมืองและปัจจัยทางการเมืองที่จะมีการเลื่อนการเลือกตั้งออกไปเป็นเดือนกุมภาพันธ์ 2562 ส่งผลกระทบในเชิงลบต่อความเชื่อมั่นของประชาชนและนักลงทุน

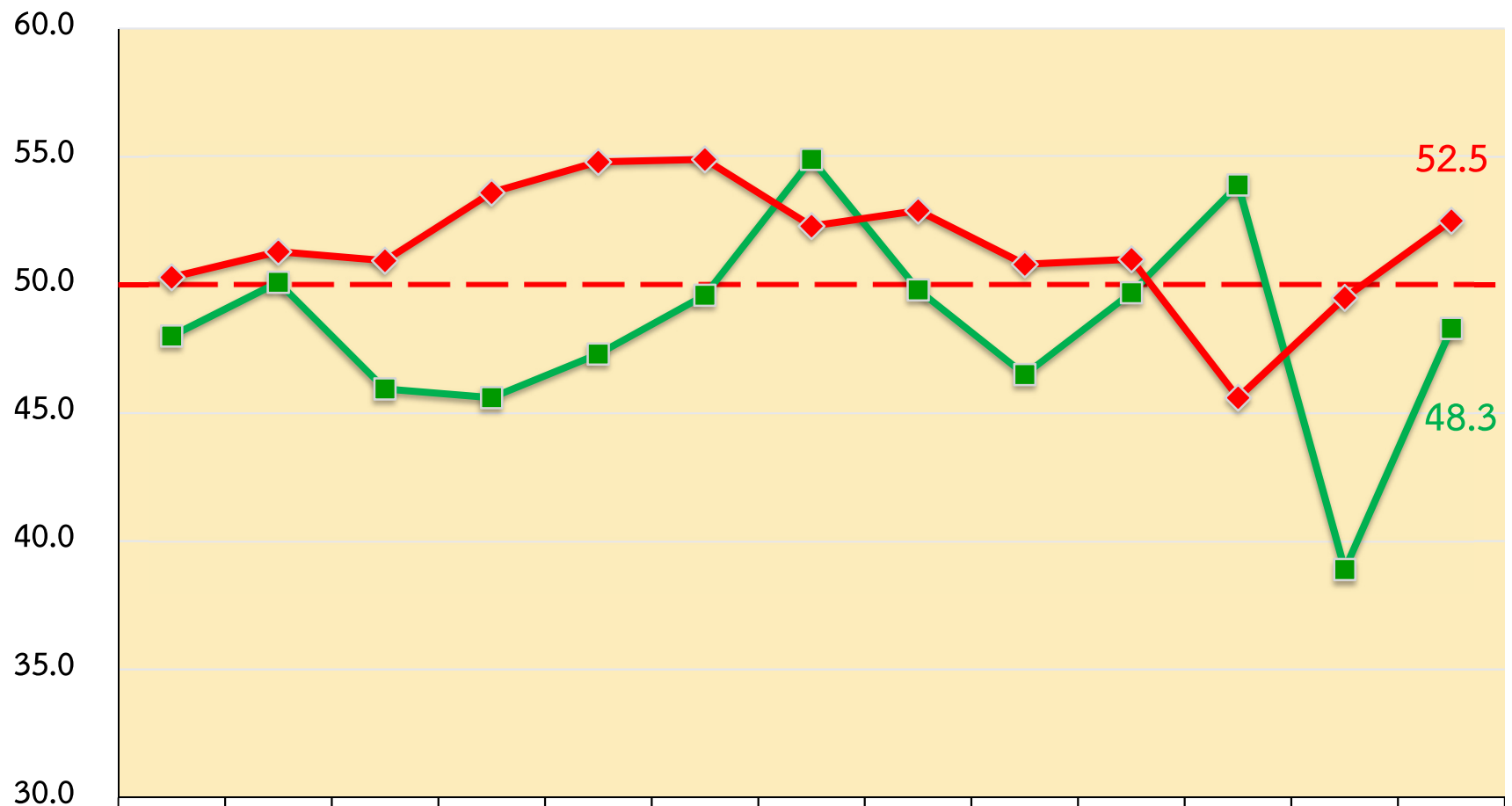
- ปัญหาสงครามการค้าในระดับโลกโดยเฉพาะสงครามการค้าระหว่างสหรัฐฯ กับจีน ซึ่งอาจส่งผลกระทบต่อส่งออกและเศรษฐกิจ

- สถานการณ์น้ำท่วมฉับพลันในหลายพื้นที่จากพายุดีเปรสชันบริเวณทะเลจีนใต้ตอนบน ได้ทวีกำลังแรงขึ้นเป็นพายุโซนร้อน “เอวีเนียร์” (EWINIAR)

ดัชนีความเชื่อมั่นผู้ประกอบการภาคการค้าและบริการ

ประจำเดือนมิถุนายน 2561

ดัชนีความเชื่อมั่น TSSI (SMEs+LE) มิ.ย.60-มิ.ย.61



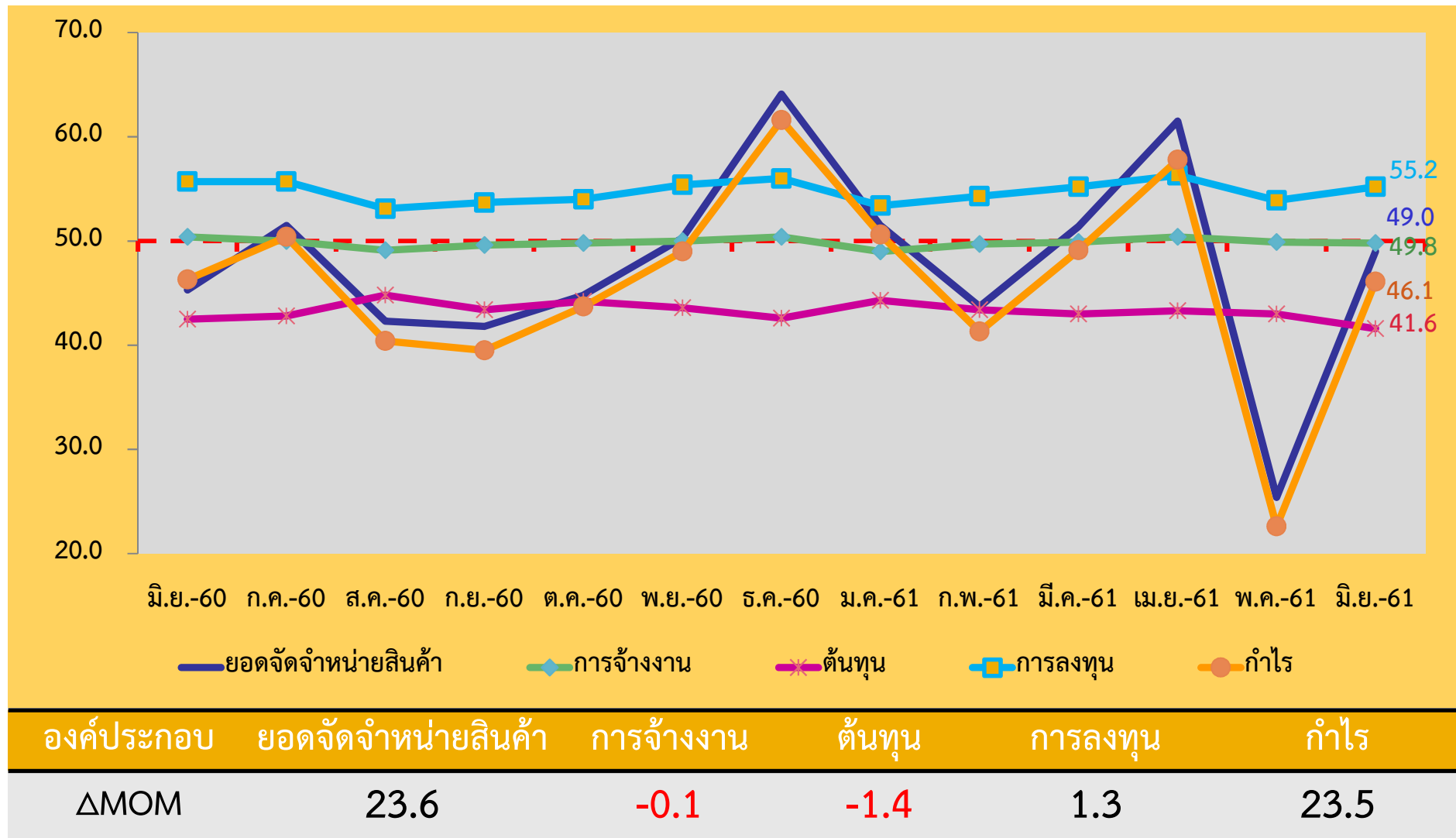
	มิ.ย.-60	ก.ค.-60	ส.ค.-60	ก.ย.-60	ต.ค.-60	พ.ย.-60	ธ.ค.-60	ม.ค.-61	ก.พ.-61	มี.ค.-61	เม.ย.-61	พ.ค.-61	มิ.ย.-61
■ TSSI เดือนปัจจุบัน	48.0	50.1	45.9	45.6	47.3	49.6	54.9	49.8	46.5	49.7	53.9	38.9	48.3
◆ TSSI 3 เดือนข้างหน้า	50.3	51.3	51.0	53.6	54.8	54.9	52.3	52.9	50.8	51.0	45.6	49.5	52.5

ดัชนีความเชื่อมั่น TSSI (SMEs+LE)

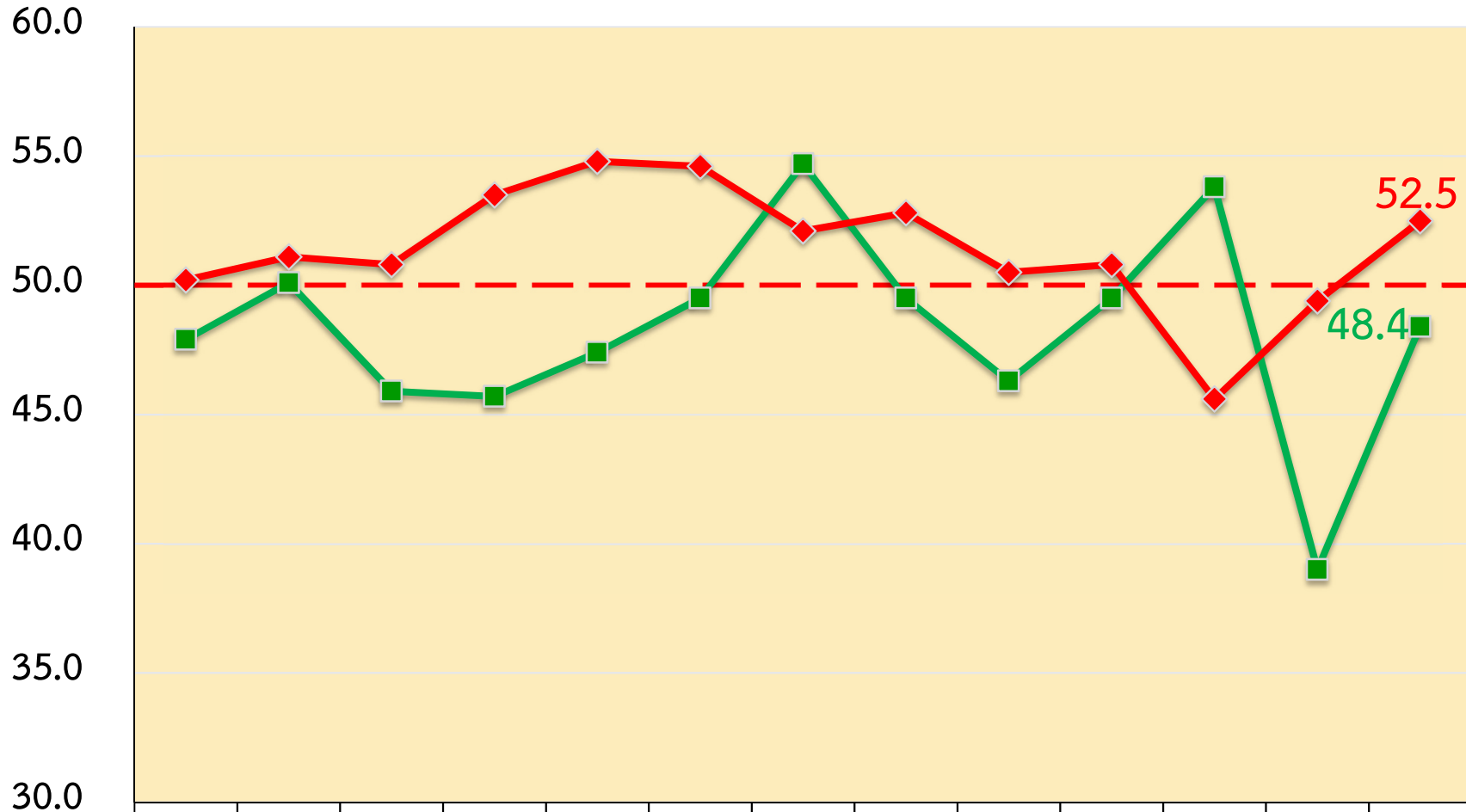
ภาคธุรกิจ	ปัจจุบัน				
	มิ.ย.-60	พ.ค.-61	มิ.ย.-61	%MOM	%YOY
รวมค้า+บริการ	48.0	38.9	48.3	9.4	0.3
ค้าส่ง+ค้าปลีก	47.9	38.3	50.1	11.8	2.2
ค้าส่ง	46.8	44.2	50.6	6.4	3.8
ค้าปลีก	48.1	36.8	49.9	13.1	1.8
บริการ	48.3	39.8	45.9	6.1	-2.4

ภาคธุรกิจ	คาดการณ์ 3 เดือนข้างหน้า				
	มิ.ย.-60	พ.ค.-61	มิ.ย.-61	%MOM	%YOY
รวมค้า+บริการ	50.3	49.5	52.5	3.0	2.2
ค้าส่ง+ค้าปลีก	49.9	49.3	51.2	1.9	1.3
ค้าส่ง	49.8	50.3	53.0	2.7	3.2
ค้าปลีก	49.9	49.0	50.8	1.8	0.9
บริการ	51.0	49.8	54.3	4.5	3.3

ดัชนีความเชื่อมั่น TSSI (SMEs+LE) แยกตามองค์ประกอบ



ดัชนีความเชื่อมั่น TSSI (SMEs) มิ.ย.60-มิ.ย.61



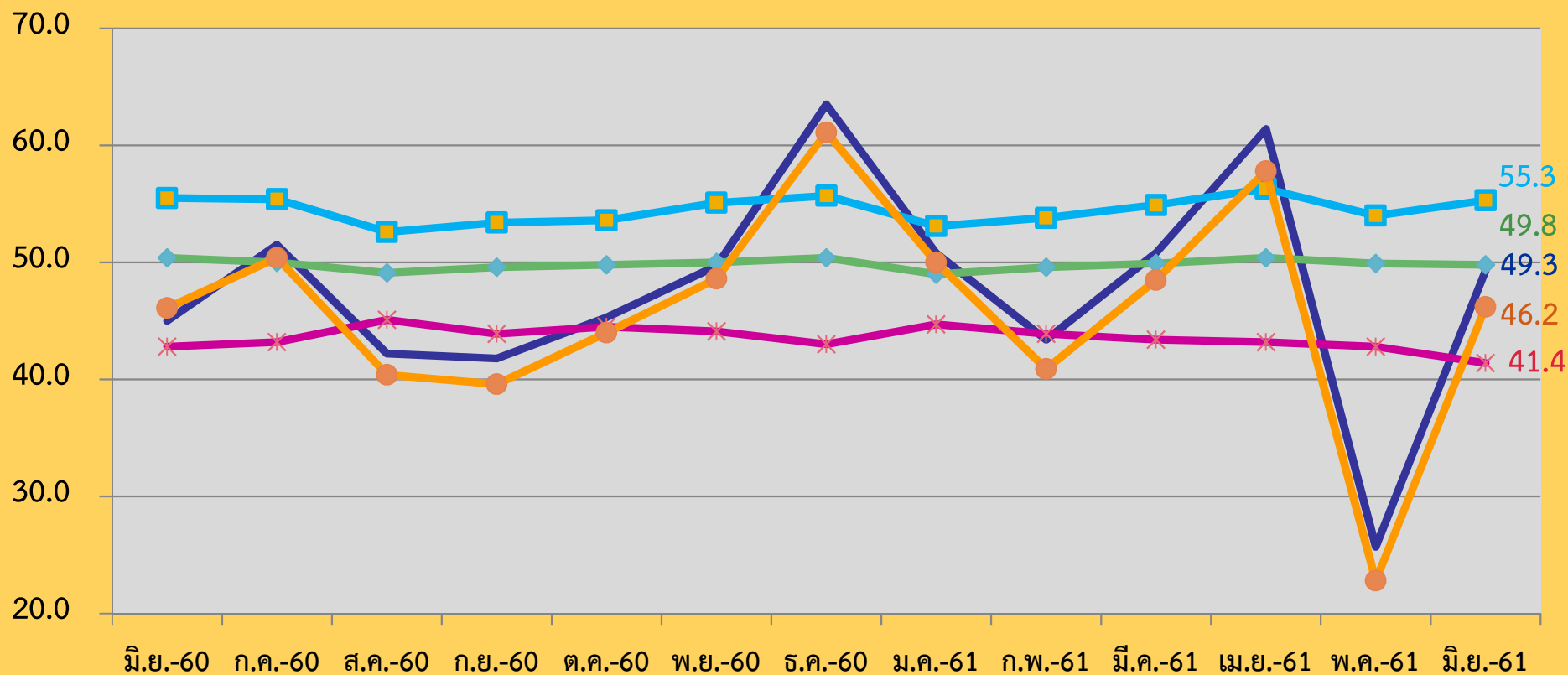
■ TSSI เดือนปัจจุบัน	มิ.ย.-60	ก.ค.-60	ส.ค.-60	ก.ย.-60	ต.ค.-60	พ.ย.-60	ธ.ค.-60	ม.ค.-61	ก.พ.-61	มี.ค.-61	เม.ย.-61	พ.ค.-61	มิ.ย.-61
◆ TSSI 3 เดือนข้างหน้า	50.2	51.1	50.8	53.5	54.8	54.6	52.1	52.8	50.5	50.8	45.6	49.4	52.5

ดัชนีความเชื่อมั่น TSSI (SMEs)

ภาคธุรกิจ	ปัจจุบัน				
	มิ.ย.-60	พ.ค.-61	มิ.ย.-61	%MOM	%YOY
รวมค้า+บริการ	47.9	39.0	48.4	9.4	0.5
ค้าส่ง+ค้าปลีก	47.7	38.5	50.2	11.7	2.5
ค้าส่ง	46.3	44.0	50.5	6.5	4.2
ค้าปลีก	48.1	37.0	50.2	13.2	2.1
บริการ	48.2	39.8	45.8	6.0	-2.4

ภาคธุรกิจ	คาดการณ์ 3 เดือนข้างหน้า				
	มิ.ย.-60	พ.ค.-61	มิ.ย.-61	%MOM	%YOY
รวมค้า+บริการ	50.2	49.4	52.5	3.1	2.3
ค้าส่ง+ค้าปลีก	49.6	49.3	51.3	2.0	1.7
ค้าส่ง	49.6	50.4	53.1	2.7	3.5
ค้าปลีก	49.6	49.0	50.9	1.9	1.3
บริการ	51.1	49.7	54.2	4.5	3.1

ดัชนีความเชื่อมั่น TSSI (SMEs) แยกตามองค์ประกอบ

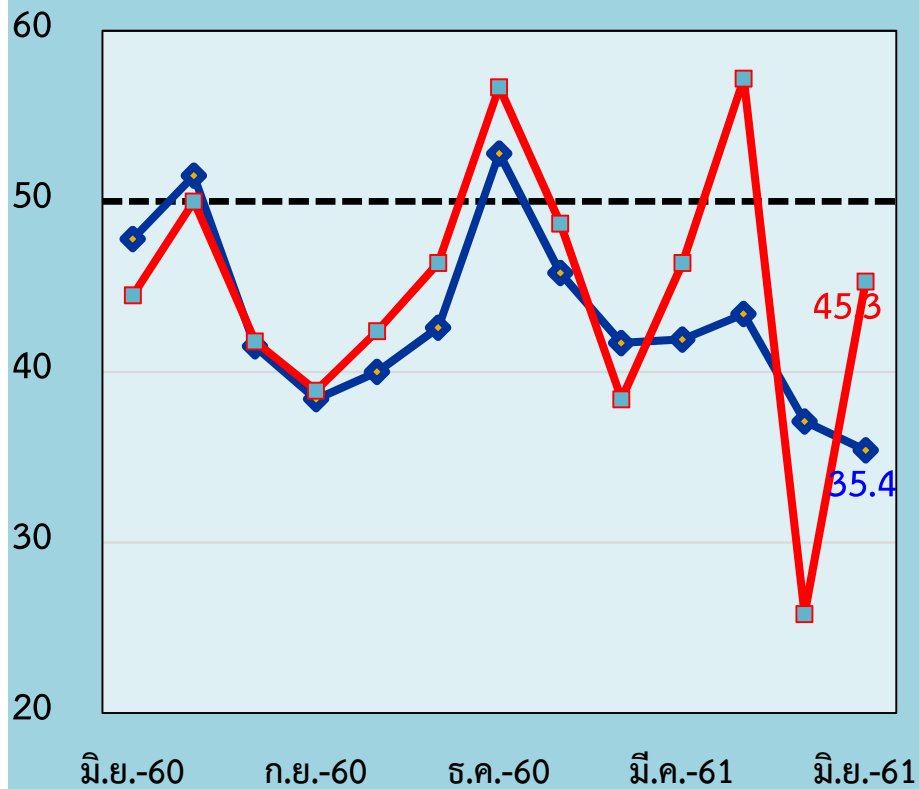


— ยอดจัดจำหน่ายสินค้า
 —◆— การจ้างงาน
 —*— ต้นทุน
 —□— การลงทุน
 —●— กำไร

องค์ประกอบ	ยอดจัดจำหน่ายสินค้า	การจ้างงาน	ต้นทุน	การลงทุน	กำไร
Δ MOM	23.6	-0.1	-1.4	1.3	23.4

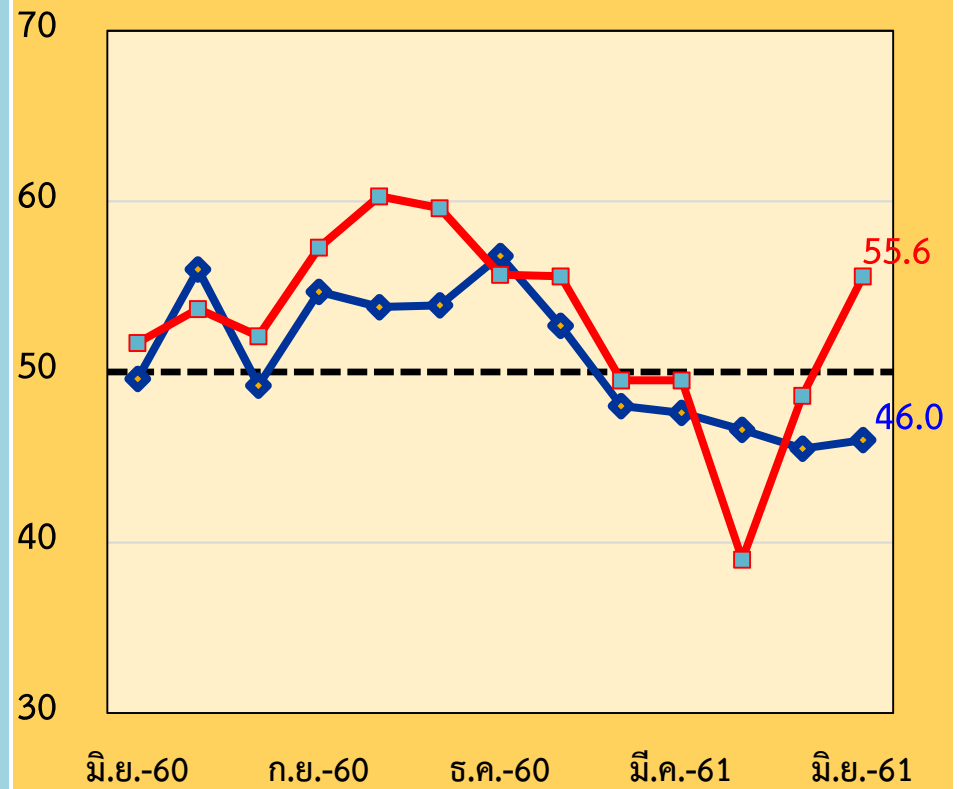
ดัชนีความเชื่อมั่นต่อเศรษฐกิจประเทศและธุรกิจตนเอง

ดัชนีปัจจุบัน



◆ ประเทศ ■ ธุรกิจตนเอง

ดัชนีคาดการณ์



◆ ประเทศ ■ ธุรกิจตนเอง

ความเชื่อมั่นต่อเศรษฐกิจประเทศ (SMEs)

ความเชื่อมั่นต่อธุรกิจตน (SMEs)

ภาคธุรกิจ	ปัจจุบัน					ปัจจุบัน				
	มิ.ย.-60	พ.ค.-61	มิ.ย.-61	%MOM	%YOY	มิ.ย.-60	พ.ค.-61	มิ.ย.-61	%MOM	%YOY
รวมค้า+บริการ	47.8	37.1	35.4	-1.7	-12.4	44.5	25.8	45.3	19.5	0.8
ค้าส่ง+ค้าปลีก	46.7	35.9	34.6	-1.3	-12.1	42.9	25.4	49.8	24.4	6.9
ค้าส่ง	49.1	34.9	31.9	-3.0	-17.2	41.4	39.8	51.7	11.9	10.3
ค้าปลีก	46.1	36.2	35.4	-0.8	-10.7	43.3	21.6	49.3	27.7	6.0
บริการ	49.1	38.8	36.6	-2.2	-12.5	46.7	26.2	38.9	12.7	-7.8

ภาคธุรกิจ	คาดการณ์ 3 เดือนข้างหน้า					คาดการณ์ 3 เดือนข้างหน้า				
	มิ.ย.-60	พ.ค.-61	มิ.ย.-61	%MOM	%YOY	มิ.ย.-60	พ.ค.-61	มิ.ย.-61	%MOM	%YOY
รวมค้า+บริการ	49.6	45.5	46.0	0.5	-3.6	51.7	48.6	55.6	7.0	3.9
ค้าส่ง+ค้าปลีก	49.7	46.1	45.6	-0.5	-4.1	50.3	48.3	52.4	4.1	2.1
ค้าส่ง	53.0	45.7	44.9	-0.8	-8.1	50.3	51.4	57.1	5.7	6.8
ค้าปลีก	48.8	46.2	45.8	-0.4	-3.0	50.3	47.4	51.1	3.7	0.8
บริการ	49.4	44.5	46.6	2.1	-2.8	53.7	49.1	60.2	11.1	6.5

การเปลี่ยนแปลงของค่าดัชนีรายธุรกิจภาคการค้าส่ง

ภาคค้าส่ง	ปัจจุบัน				
	มิ.ย.-60	พ.ค.-61	มิ.ย.-61	%MOM	%YOY
1.ภาคการค้าส่ง	46.3	44.0	50.5	6.5	4.2
1.1 สินค้าเกษตร	45.3	50.3	57.4	7.1	12.1
1.2 สินค้าอุปโภค/บริโภค	46.3	38.0	47.7	9.7	1.4
1.3 วัสดุก่อสร้าง	47.3	44.0	45.4	1.4	-1.9

ภาคค้าส่ง	คาดการณ์ 3 เดือนข้างหน้า				
	มิ.ย.-60	พ.ค.-61	มิ.ย.-61	%MOM	%YOY
1.ภาคการค้าส่ง	49.6	50.4	53.1	2.7	3.5
1.1 สินค้าเกษตร	50.0	51.8	54.7	2.9	4.7
1.2 สินค้าอุปโภค/บริโภค	49.5	49.1	50.5	1.4	1.0
1.3 วัสดุก่อสร้าง	49.2	50.4	54.4	4.0	5.2

การเปลี่ยนแปลงของค่าดัชนีรายธุรกิจภาคการค้าปลีก

ภาคค้าปลีก	ปัจจุบัน				
	มิ.ย.-60	พ.ค.-61	มิ.ย.-61	%MOM	%YOY
2.ภาคการค้าปลีก	48.1	37.0	50.2	13.2	2.1
2.1 รถยนต์ รถจักรยานยนต์	45.7	34.8	38.3	3.5	-7.4
2.2 ร้านค้าปลีก (สมัยใหม่)	49.5	38.7	51.2	12.5	1.7
2.3 ร้านค้าปลีก (ดั้งเดิม)	45.5	35.8	51.2	15.4	5.7
2.4 สถานีบริการน้ำมัน	51.6	38.6	61.3	22.7	9.7

ภาคค้าปลีก	คาดการณ์ 3 เดือนข้างหน้า				
	มิ.ย.-60	พ.ค.-61	มิ.ย.-61	%MOM	%YOY
2.ภาคการค้าปลีก	49.6	49.0	50.9	1.9	1.3
2.1 รถยนต์ รถจักรยานยนต์	52.7	48.0	50.0	2.0	-2.7
2.2 ร้านค้าปลีก (สมัยใหม่)	49.5	49.2	51.5	2.3	2.0
2.3 ร้านค้าปลีก (ดั้งเดิม)	45.5	48.7	50.4	1.7	4.9
2.4 สถานีบริการน้ำมัน	51.0	50.1	51.5	1.4	0.5

การเปลี่ยนแปลงของค่าดัชนีรายธุรกิจภาคบริการ

ภาคค้าบริการ	ปัจจุบัน				
	มิ.ย.-60	พ.ค.-61	มิ.ย.-61	%MOM	%YOY
3.ภาคบริการ	48.2	39.8	45.8	6.0	-2.4
3.1 การก่อสร้าง	49.7	49.4	45.4	-4.0	-4.3
3.2 กิจกรรม อสังหาริมทรัพย์	43.6	46.1	46.2	0.1	2.6
3.3 บริการด้านสุขภาพ/ความงาม	47.2	43.8	49.4	5.6	2.2
3.4 การท่องเที่ยว	49.6	32.1	36.1	4.0	-13.5
ภาคค้าบริการ	คาดการณ์ 3 เดือนข้างหน้า				
	มิ.ย.-60	พ.ค.-61	มิ.ย.-61	%MOM	%YOY
3.ภาคบริการ	51.1	49.7	54.2	4.5	3.1
3.1 การก่อสร้าง	49.3	52.8	55.7	2.9	6.4
3.2 กิจกรรม อสังหาริมทรัพย์	49.6	49.7	51.0	1.3	1.4
3.3 บริการด้านสุขภาพ/ความงาม	48.5	51.6	50.6	-1.0	2.1
3.4 การท่องเที่ยว	51.9	50.0	62.9	12.9	11.0

การเปลี่ยนแปลงของค่าดัชนีรายธุรกิจภาคบริการ (ต่อ)

ภาคบริการ	ปัจจุบัน				
	มิ.ย.-60	พ.ค.-61	มิ.ย.-61	%MOM	%YOY
3.ภาคบริการ	48.2	39.8	45.8	6.0	-2.4
3.5 สันทนาการ วัฒนธรรม การกีฬา	46.4	33.3	42.7	9.4	-3.7
3.6 ด้านการขนส่งสินค้า	50.3	38.5	44.5	6.0	-5.8
3.7 ขนส่งมวลชน	51.3	38.8	40.3	1.5	-11.0
3.8 โรงแรม/เกสต์เฮาส์/บังกะโล	45.3	36.8	49.0	12.2	3.7
3.9 ร้านอาหาร/ ภัตตาคาร	51.1	35.5	54.7	19.2	3.6
ภาคค้าบริการ	คาดการณ์ 3 เดือนข้างหน้า				
	มิ.ย.-60	พ.ค.-61	มิ.ย.-61	%MOM	%YOY
3.ภาคบริการ	51.1	49.7	54.2	4.5	3.1
3.5 สันทนาการ วัฒนธรรม การกีฬา	48.9	47.7	51.0	3.3	2.1
3.6 ด้านการขนส่งสินค้า	51.4	49.3	55.0	5.7	3.6
3.7 ขนส่งมวลชน	51.9	48.6	57.4	8.8	5.5
3.8 โรงแรม/เกสต์เฮาส์/บังกะโล	54.6	48.1	54.0	5.9	-0.6
3.9 ร้านอาหาร/ ภัตตาคาร	53.0	48.8	52.1	3.3	-0.9

กลุ่มธุรกิจที่นำมาพิจารณาในเดือนนี้

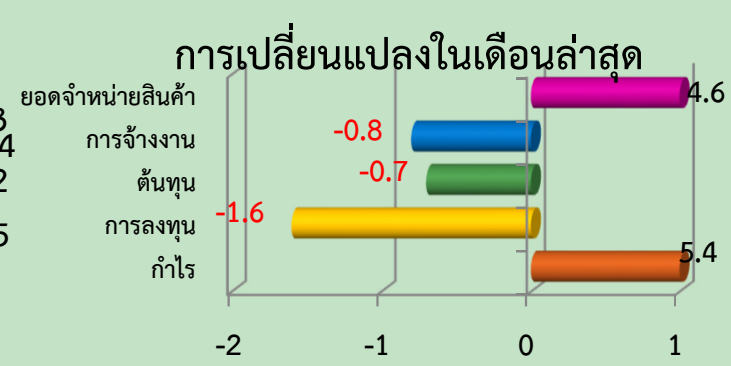
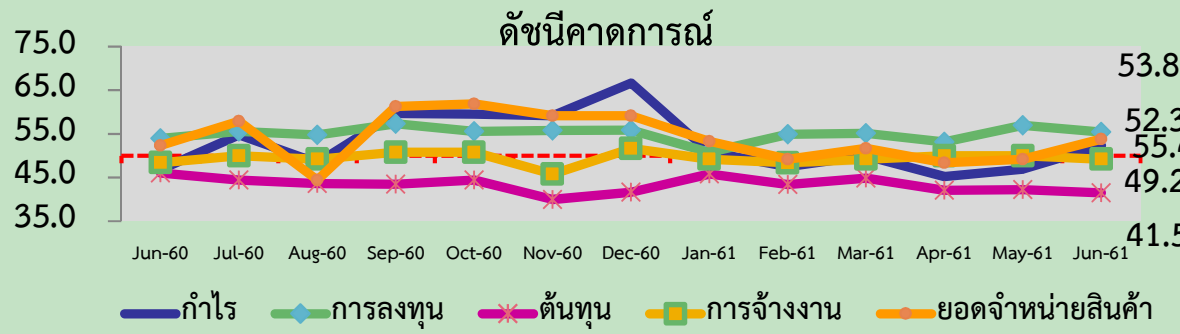
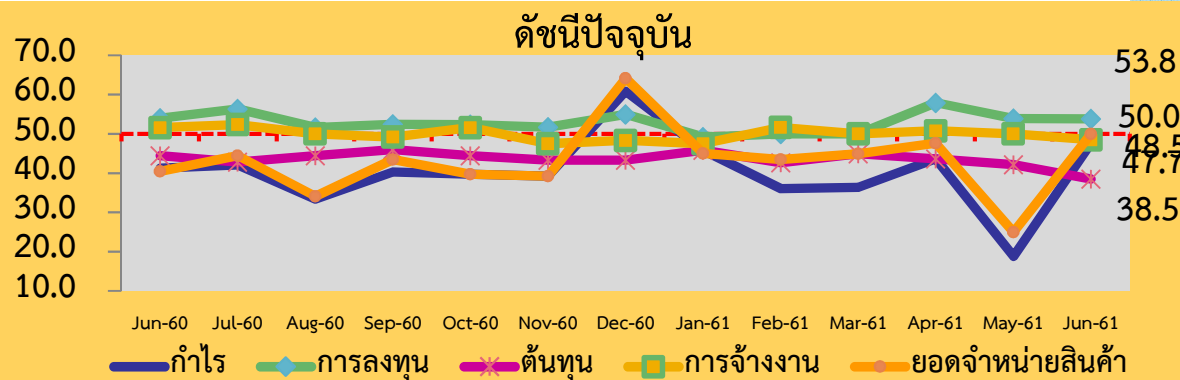
- กิจการค้าส่งสินค้าอุปโภค/ บริโภค (เพิ่มขึ้น 9.7)
- กิจการค้าปลีกน้ำมัน (เพิ่มขึ้น 22.7)
- กิจการบริการด้านร้านอาหาร/ภัตตาคาร (เพิ่มขึ้น 19.2)

กิจการค้าส่งสินค้าอุปโภค/ บริโภค



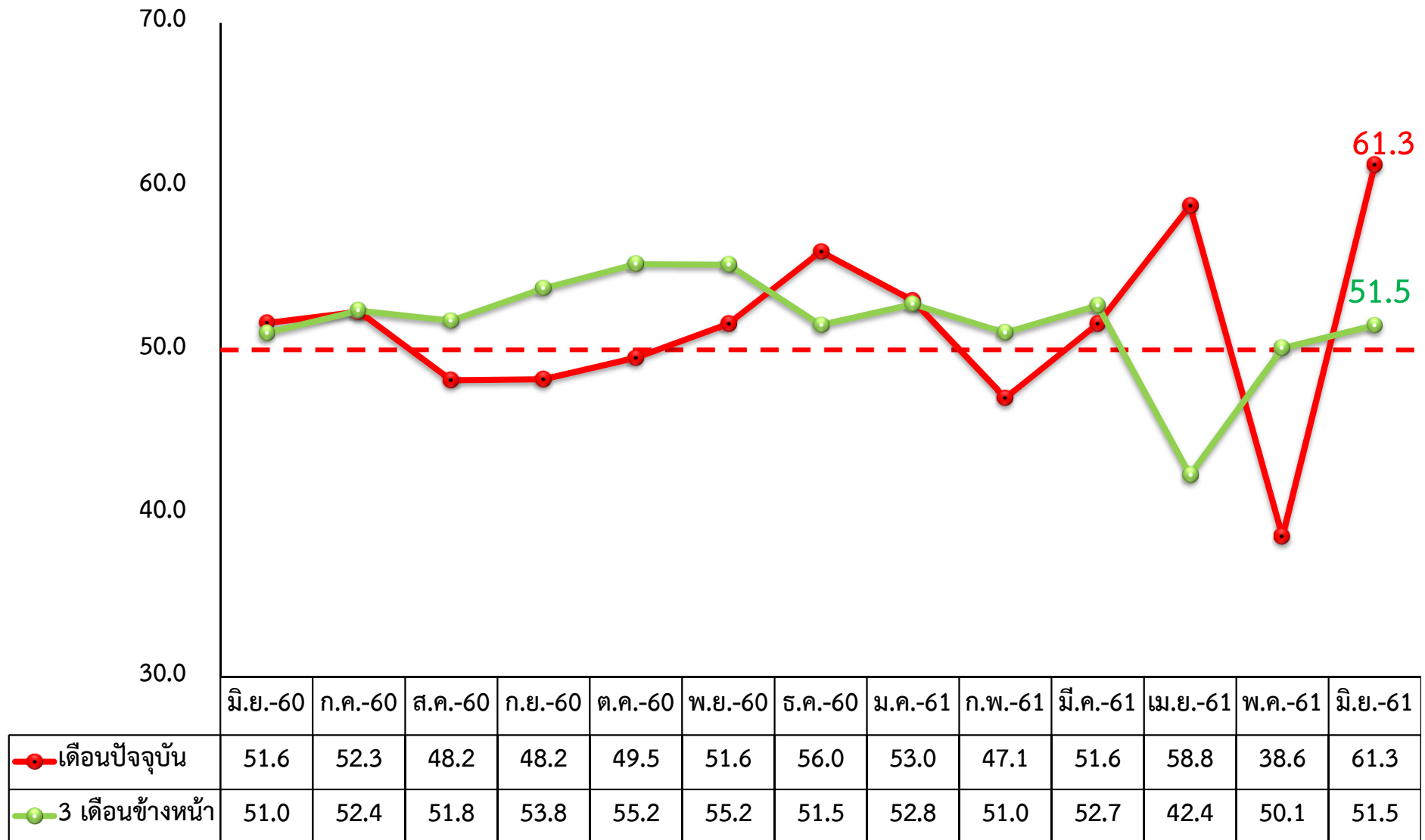
สาเหตุการปรับตัวของค่าดัชนีความเชื่อมั่น

ภาคค้าส่งสินค้าอุปโภค/บริโภค



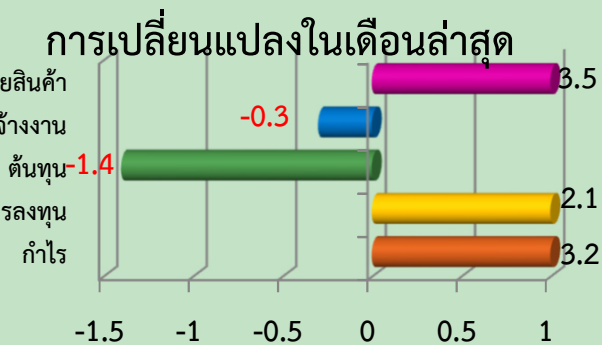
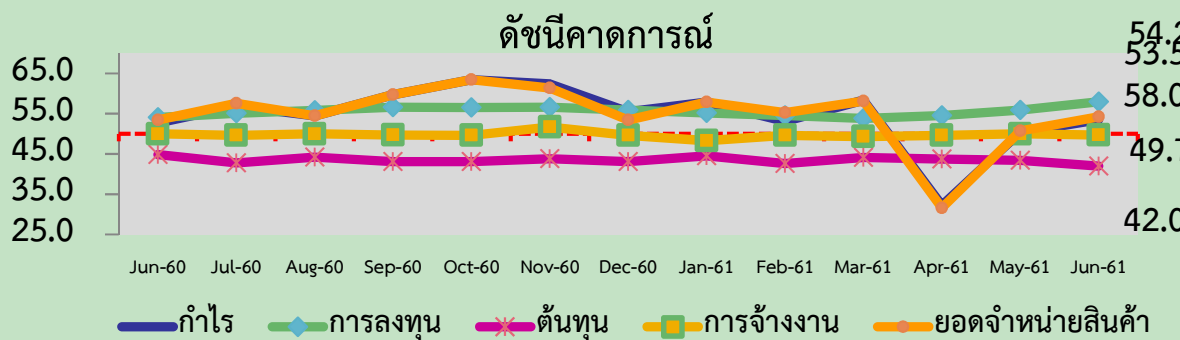
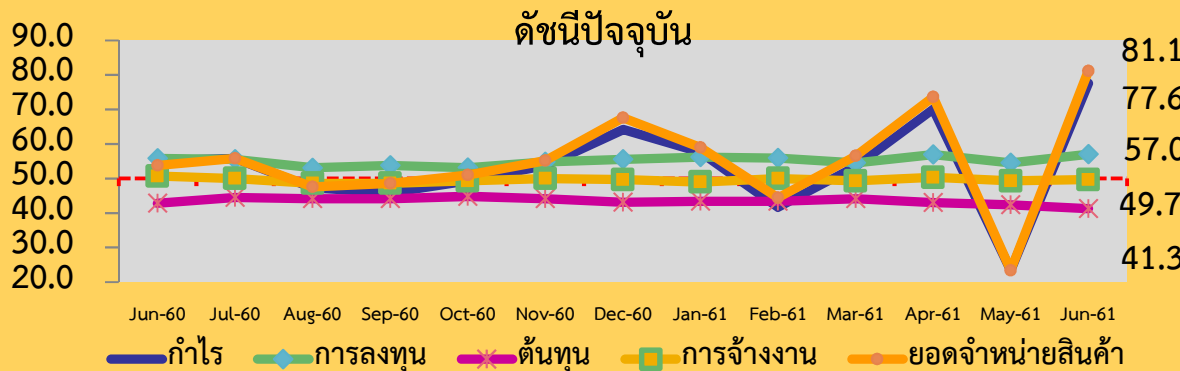
ค่าดัชนีความเชื่อมั่นของผู้ประกอบการ SMEs กิจกรรมค้าส่งสินค้าอุปโภคบริโภคในปัจจุบันปรับตัวในทิศทางที่เพิ่มขึ้นสำหรับความเห็นผู้ประกอบการมองว่ายอดขายสินค้าและบริการเพิ่มขึ้นเมื่อเทียบกับเดือนที่ผ่านมาเนื่องจากในเดือนมิถุนายนอยู่ในช่วงมรสุมภาคธุรกิจต่างๆ จึงมีการโปรโมชันลดราคากระตุ้นยอดขาย ประกอบกับในช่วงฤดูผลไม้และการเริ่มเพาะปลูกของเกษตรกรทำให้มีความต้องการสินค้าเกษตรและวัสดุทางการเกษตรเพิ่มขึ้น ในภาพรวมเดือนมิถุนายนราคาสินค้าทางการเกษตรเริ่มปรับตัวดีขึ้นทำให้เกษตรกรมีรายได้เพิ่มขึ้น สอดคล้องกับดัชนีการบริโภคภาคเอกชน ปรับตัวเพิ่มขึ้นร้อยละ ๓.๓๐ และมูลค่าการจัดเก็บภาษีมูลค่าเพิ่มที่ขยายตัวร้อยละ ๘.๘๘ ประกอบกับมีการแข่งขันฟุตบอลโลก ๒๐๑๘ ทำให้มีค่าใช้จ่ายเกิดขึ้นในระหว่างชมการแข่งขันฟุตบอลเพิ่มขึ้น โดยศูนย์พยากรณ์เศรษฐกิจและธุรกิจ มหาวิทยาลัยหอการค้าไทยประเมินว่าจะมีเม็ดเงินสะพัดช่วงเทศกาลบอลโลก ๗๘,๓๘๕ ล้านบาท ด้านต้นทุนเชื้อเพลิงอยู่ในระดับทรงตัว โดยราคาน้ำมันขายปลีกเบนซิน ๙๕ และดีเซลอยู่ที่ระดับ ๓๖.๓๖ และ ๒๘.๗๙ บาทต่อลิตร ด้านการท่องเที่ยวมีจำนวนนักท่องเที่ยวต่างชาติทั้งสิ้น ๓.๐๒ ล้านคน ขยายตัวร้อยละ ๑๑.๕๗ จากปีก่อน โดยเป็นการขยายตัวอัตราสูงของนักท่องเที่ยวมุสลิมจากวันอีดิรฟิตรีที่ชาวมุสลิมจะมีธรรมเนียมในการจัดงานสังสรรค์การสร้างบันเทิงความรื่นเริงหลังพิธีถือศีลอด โดยรายได้จากการท่องเที่ยวเป็นจำนวน ๑.๔๘ แสนล้านบาทขยายตัวร้อยละ ๑๔.๕๒ เมื่อเทียบกับปีก่อน ส่วนสาเหตุที่ทำให้ค่าดัชนีความเชื่อมั่นคาดการณ์ ๓ เดือนข้างหน้าปรับตัวในทิศทางที่เพิ่มขึ้นเนื่องจากในเดือนกันยายนเป็นเดือนสุดท้ายของปีงบประมาณภาครัฐจะเร่งรัดการเบิกจ่ายงบประมาณ และเป็นช่วงเข้าใกล้เทศกาลกินเจและวันคล้ายวันสวรรคตของในหลวง ร.๙ ซึ่งเป็นวันหยุดต่อเนื่องทำให้หน่วยงานภาครัฐและประชาชนมีความต้องการใช้จ่ายมากขึ้นซึ่งผู้ประกอบการจำเป็นต้องมีการจัดเตรียมสินค้าไว้เพื่อรองรับ ประกอบเป็นช่วงใกล้ปิดภาคเรียนทำให้ผู้ประกอบการบางส่วนวางแผนเพื่อพาบุตรหลานไปท่องเที่ยวทำให้อัตราการจองห้องพักล่วงหน้า ๓ เดือนปรับตัวเพิ่มขึ้นร้อยละ ๒๕.๑๘ เมื่อเทียบกับปีก่อน โดยเป็นการปรับเพิ่มขึ้นจากทุกภูมิภาค

กิจการค้าปลีกน้ำมัน



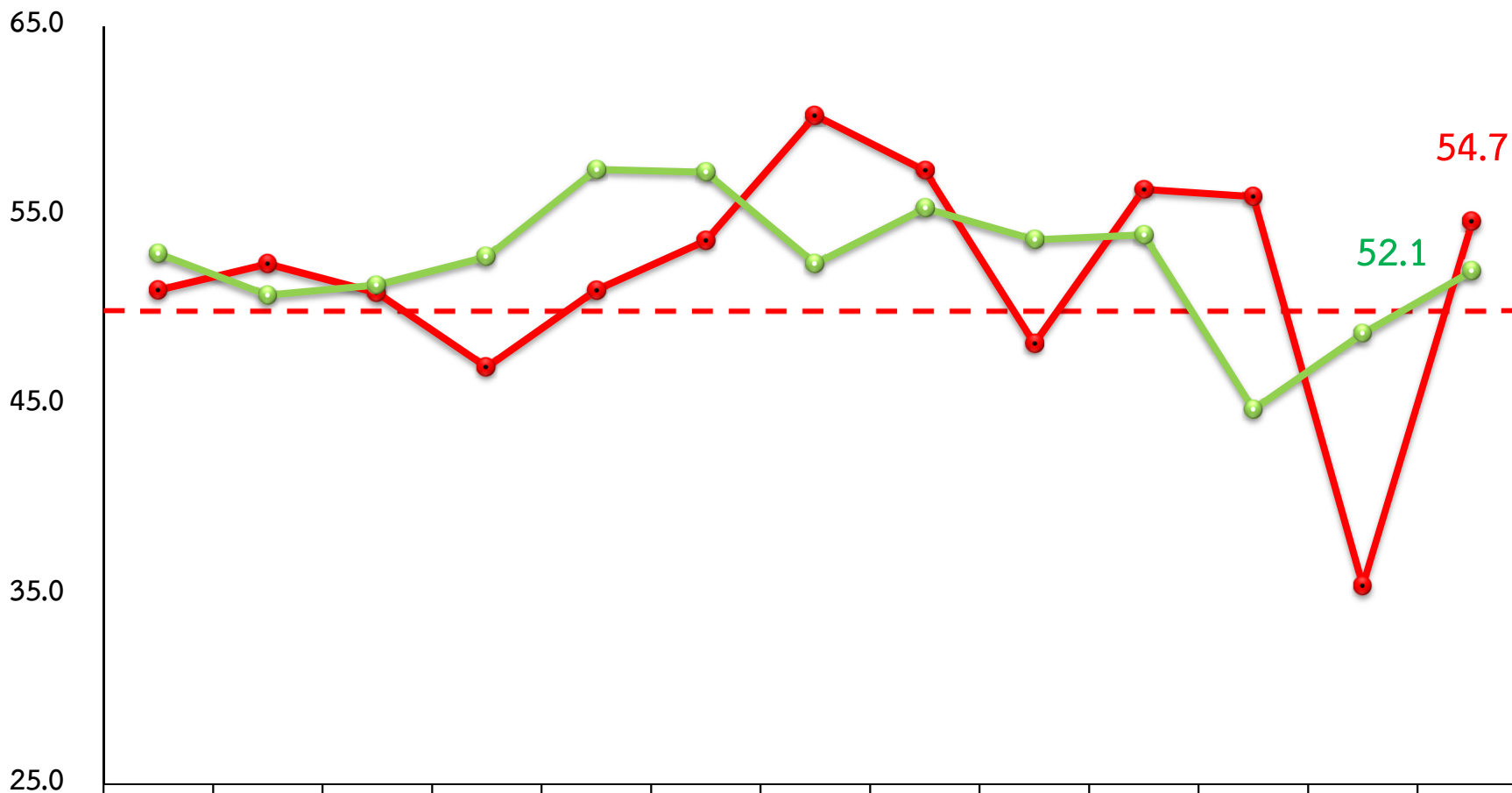
สาเหตุการปรับตัวของค่าดัชนีความเชื่อมั่น

ธุรกิจค้าปลีกน้ำมัน



ค่าดัชนีความเชื่อมั่นของผู้ประกอบการ SMEsกิจการค้าปลีกน้ำมันในปัจจุบันปรับตัวในทิศทางที่**เพิ่มขึ้น**สำหรับความเห็นผู้ประกอบการมองว่ายอดจำหน่ายสินค้าและบริการเพิ่มขึ้นเมื่อเทียบกับเดือนที่ผ่านมาเนื่องจากในเดือนมิถุนายนอยู่ในช่วงฤดูกาลผลไม้ทำให้มีความต้องการใช้น้ำมันเพิ่มขึ้นตามความต้องการขนส่งสินค้าเกษตรที่เพิ่มขึ้น ในภาพรวมเดือนมิถุนายนด้านต้นทุนเชื้อเพลิงอยู่ในระดับทรงตัว โดยราคาน้ำมันขายปลีกเบนซิน ๙๕ และดีเซลอยู่ที่ระดับ ๓๖.๓๖ และ ๒๘.๗๙ บาทต่อลิตร ด้านการท่องเที่ยวมีจำนวนนักท่องเที่ยวต่างชาติทั้งสิ้น ๓.๐๒ ล้านคน ขยายตัวร้อยละ ๑๑.๕๗ จากปีก่อน โดยเป็นการขยายตัวอัตราสูงของนักท่องเที่ยวมุสลิมจากวันอีดิรฟิตรีที่ชาวมุสลิมจะมีธรรมเนียมในการจัดงานสังสรรค์การสร้างบ้านเท็งความรื่นเริงหลังพิธีถือศีลอดส่งผลให้ความต้องการใช้น้ำมันเพื่อการเดินทางเพิ่มขึ้น สอดคล้องดัชนีผลผลิตภาคบริการในองค์ประกอบด้านการขนส่งและการโทรคมนาคมและดัชนียอดขายบริการคมนาคมขนส่งปรับตัวเพิ่มขึ้น ร้อยละ ๑.๙๒ และ ๑๓.๖๔ ตามลำดับเมื่อเทียบกับปีที่ผ่านมา ด้านการลงทุนมีสัญญาณการขยายตัวเล็กน้อยสะท้อนให้เห็นจากค่าดัชนีการลงทุนภาคเอกชนที่อยู่ที่ระดับ ๑๓๗.๕ ปรับตัวเพิ่มขึ้นร้อยละ ๓.๙๓ เมื่อเทียบกับปีที่ผ่านมา ซึ่งสอดคล้องกับเม็ดเงินลงทุนของโรงงานอุตสาหกรรมซึ่งอยู่ที่ระดับ ๒๙,๔๖๑.๖๕ ล้านบาท เพิ่มขึ้นร้อยละ ๖.๘๑ และเป็นการปรับตัวเพิ่มขึ้นในแทบทุก ส่วนสาเหตุที่ทำให้ค่าดัชนีความเชื่อมั่นคาดการณ์ ๓ เดือนข้างหน้าปรับตัวในทิศทางที่**เพิ่มขึ้น**เนื่องจากในเดือนกันยายนเป็นเดือนสุดท้ายของปีงบประมาณภาครัฐจะเร่งรัดการเบิกจ่ายงบประมาณ และเป็นช่วงเข้าใกล้เทศกาลกินเจและวันคล้ายวันสวรรคตของในหลวง ร.๙ ซึ่งเป็นวันหยุดต่อเนื่องทำให้หน่วยงานภาครัฐและประชาชนมีความต้องการใช้จ่ายเพิ่มขึ้นซึ่งผู้ประกอบการจำเป็นต้องมีการจัดเตรียมสินค้าไว้เพื่อจำหน่าย ประกอบเป็นช่วงใกล้ปิดภาคเรียนทำให้ผู้ประกอบการบางส่วนวางแผนเพื่อพาบุตรหลานไปท่องเที่ยวทำให้อัตราการจองห้องพักล่วงหน้า ๓ เดือนปรับตัวเพิ่มขึ้นร้อยละ ๒๕.๑๘ เมื่อเทียบกับปีก่อน โดยเป็นการปรับเพิ่มขึ้นจากทุกภูมิภาค

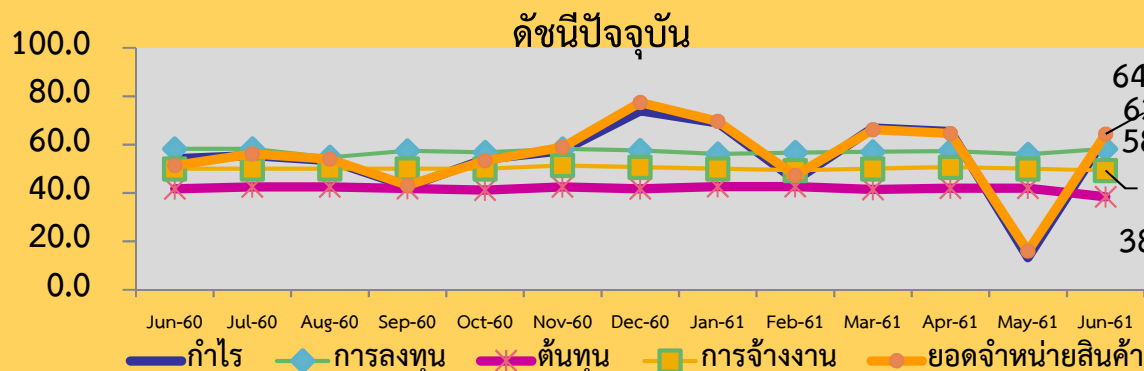
กิจการบริการด้านร้านอาหาร/ภัตตาคาร



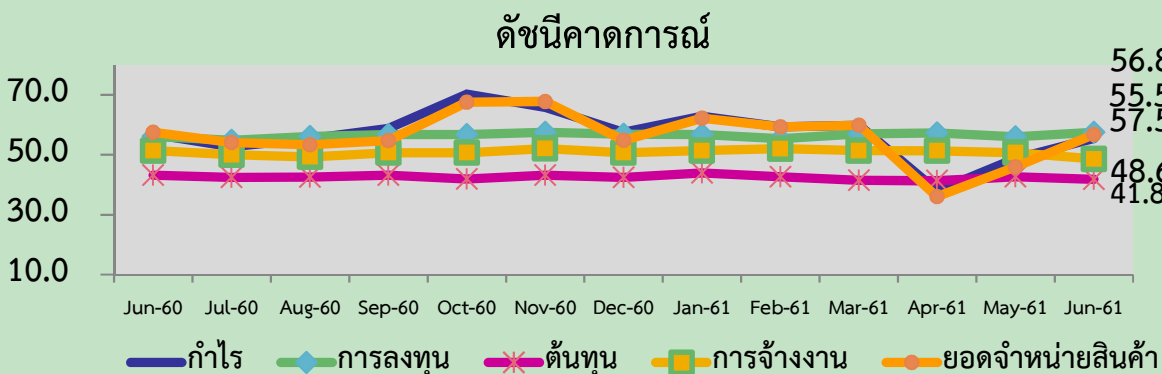
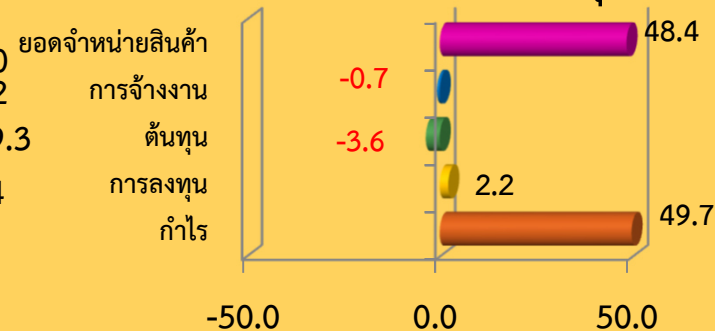
●-เดือนปัจจุบัน	51.1	52.5	50.9	47.0	51.1	53.7	60.3	57.4	48.3	56.4	56.0	35.5	54.7
●-3 เดือนข้างหน้า	53.0	50.8	51.4	52.8	57.5	57.3	52.5	55.4	53.7	54.0	44.8	48.8	52.1

สาเหตุการปรับตัวของค่าดัชนีความเชื่อมั่น

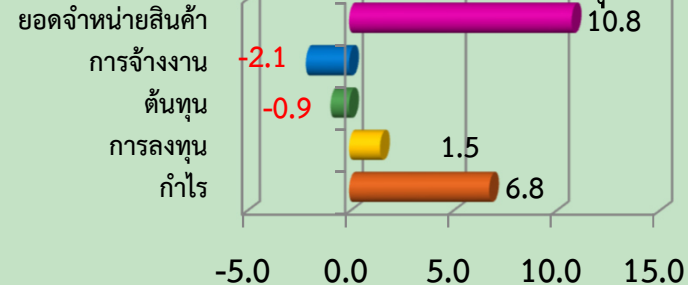
กิจการบริการด้านร้านอาหาร/ภัตตาคาร



การเปลี่ยนแปลงในเดือนล่าสุด



การเปลี่ยนแปลงในเดือนล่าสุด



ค่าดัชนีความเชื่อมั่นของผู้ประกอบการ SMEs กิจการบริการด้านร้านอาหารในปัจจุบันปรับตัวในทิศทางที่**เพิ่มขึ้น**สำหรับความเห็นผู้ประกอบการมองว่ายอดจำหน่ายสินค้าและบริการเพิ่มขึ้นเมื่อเทียบกับเดือนที่ผ่านมาเนื่องจากในเดือนมิถุนายนอยู่ในช่วงมรสุมภาคธุรกิจต่างๆ จึงมีการโปรโมชั่นลดราคากระตุ้นยอดขาย ในภาพรวมเดือนมิถุนายน ด้านการท่องเที่ยวนั้นโดยรวมขยายตัวดีมีจำนวนนักท่องเที่ยวต่างชาติทั้งสิ้น ๓.๐๒ ล้านคน ขยายตัวร้อยละ ๑๑.๕๗ จากช่วงเดียวกันของปีก่อน โดยเป็นการขยายตัวอัตราสูงของนักท่องเที่ยวมุสลิมจากวันอาทิตย์ที่ชาวมุสลิมจะมีธรรมเนียมในการจัดงานสังสรรค์สร้างบันเทิงความรื่นเริงหลังพิธีถือศีลอด โดยรายได้จากการท่องเที่ยวเป็นจำนวน ๑.๔๘ แสนล้านบาทขยายตัวร้อยละ ๑๔.๕๒ เมื่อเทียบกับช่วงเดียวกันของปีก่อน สอดคล้องดัชนีผลผลิตภาคบริการในองค์ประกอบด้านโรงแรมและภัตตาคารและดัชนีภาษีมูลค่าเพิ่มหมวดโรงแรมและภัตตาคารปรับตัวเพิ่มขึ้น ร้อยละ ๙.๖๘ และ ๖.๐๐ ตามลำดับ เมื่อเทียบกับปีที่ผ่าน ประกอบกับเป็นช่วงที่มีการแข่งขันฟุตบอลโลก ๒๐๑๘ ทำให้ประชาชนมีค่าใช้จ่ายเกิดขึ้นในระหว่างชมการแข่งขันฟุตบอลเพิ่มขึ้น โดยศูนย์พยากรณ์เศรษฐกิจและธุรกิจ มหาวิทยาลัยหอการค้าไทยประเมินว่าจะมีเม็ดเงินสะพัดช่วงเทศกาลบอลโลก ๗๘,๓๘๕ ล้านบาท ในด้านต้นทุนเชื้อเพลิงอยู่ในระดับทรงตัว โดยราคาน้ำมันขายปลีกเบนซิน ๙๕ และดีเซล ๓๕ เดือนมิถุนายนอยู่ที่ระดับ ๓๖.๓๖ และ ๒๘.๗๙ บาทต่อลิตร ส่วนสาเหตุที่ทำให้ค่าดัชนีความเชื่อมั่นคาดการณ์ ๓ เดือนข้างหน้าปรับตัวในทิศทางที่**เพิ่มขึ้น**เนื่องจากในเดือนกันยายนเป็นเดือนสุดท้ายของปีงบประมาณภาครัฐจะเร่งรัดการเบิกจ่ายงบประมาณ และเป็นช่วงเข้าใกล้เทศกาลกินเจและวันคล้ายวันสวรรคตของในหลวง ร.๙ ซึ่งเป็นวันหยุดต่อเนื่องทำให้หน่วยงานภาครัฐและประชาชนมีความต้องการใช้จ่ายใช้สอยมากขึ้นซึ่งผู้ประกอบการจำเป็นต้องมีการจัดเตรียมสินค้าไว้เพื่อรอจำหน่าย ประกอบเป็นช่วงใกล้ปิดภาคเรียนทำให้ผู้ปกครองบางส่วนวางแผนเพื่อพาบุตรหลานไปท่องเที่ยวทำให้อัตราการจองห้องพักล่วงหน้า ๓ เดือนปรับตัวเพิ่มขึ้นร้อยละ ๒๕.๑๘ เมื่อเทียบกับปีก่อน โดยเป็นการปรับเพิ่มขึ้นจากทกภูมิภาค

ดัชนีความเชื่อมั่นแยกพิจารณาในแต่ละภูมิภาค

ประจำเดือนมิถุนายน 2561

ดัชนีความเชื่อมั่น TSSI SMEs รวมภาคการค้าและบริการ รายภูมิภาค

ภาคค้าบริการ	ปัจจุบัน				
	มิ.ย.-60	พ.ค.-61	มิ.ย.-61	%MOM	%YOY
กรุงเทพฯและปริมณฑล	46.2	44.5	48.9	4.4	2.7
ตะวันออกเฉียงเหนือ	52.9	38.4	50.8	12.4	-2.1
เหนือ	46.3	35.6	48.0	12.4	1.7
ใต้	46.7	38.8	45.0	6.2	-1.7
กลาง+ตะวันออกเฉียงเหนือ+ตะวันตก	47.8	35.9	50.2	14.3	2.4
ภาคค้าบริการ	คาดการณ์ 3 เดือนข้างหน้า				
	มิ.ย.-60	พ.ค.-61	มิ.ย.-61	%MOM	%YOY
กรุงเทพฯและปริมณฑล	48.8	52.5	51.9	-0.3	3.1
ตะวันออกเฉียงเหนือ	49.5	49.1	53.3	4.2	3.8
เหนือ	47.4	49.0	53.8	4.8	6.4
ใต้	56.7	46.5	48.5	2.0	-8.2
กลาง+ตะวันออกเฉียงเหนือ+ตะวันตก	48.6	50.3	56.7	6.4	8.1

สาเหตุการปรับตัวของค่าดัชนีความเชื่อมั่นในปัจจุบัน ของภูมิภาคต่าง ๆ

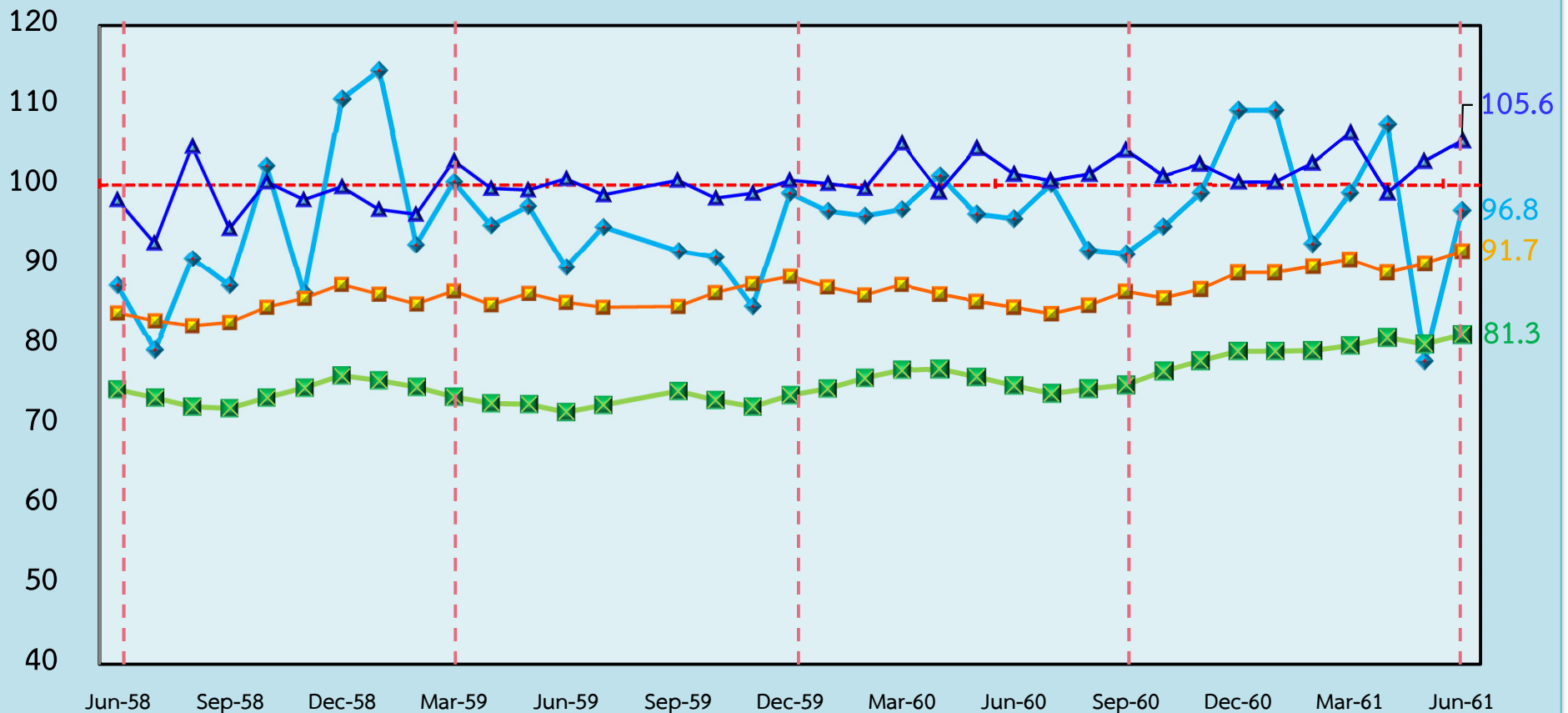
ภูมิภาค	ทิศทางการเปลี่ยนแปลงของค่าดัชนีความเชื่อมั่นในปัจจุบัน		
	ภาคค้าส่ง (6.5)	ภาคค้าปลีก (13.2)	ภาคบริการ (6.0)
กรุงเทพมหานคร และปริมณฑล	▲ 5.1 (สินค้าอุปโภคบริโภค)	▲ 3.8 (สินค้าอุปโภค/บริโภคดั้งเดิม)	▲ 4.8 (ร้านอาหาร ภัตตาคาร)
ภาคตะวันออกเฉียงเหนือ	▲ 9.1 (สินค้าเกษตร)	▲ 17.2 (สินค้าอุปโภค/บริโภคดั้งเดิม)	▲ 5.8 (โรงแรม/เกสต์เฮาส์/บังกะโล)
ภาคเหนือ	▲ 5.0 (สินค้าเกษตร)	▲ 18.0 (ค้าปลีกน้ำมัน)	▲ 7.7 (ร้านอาหาร ภัตตาคาร)
ภาคใต้	▲ 5.2 (สินค้าเกษตร)	▲ 6.4 (ค้าปลีกน้ำมัน)	▲ 6.2 (ร้านอาหาร ภัตตาคาร)
ภาคกลาง ตะวันออก และตะวันตก	▲ 13.8 (สินค้าอุปโภคบริโภค)	▲ 23.3 (ค้าปลีกน้ำมัน)	▲ 6.5 (ร้านอาหาร ภัตตาคาร)

หมายเหตุ : ▲ ปรับตัวในทิศทางที่เพิ่มขึ้น ▼ ปรับตัวในทิศทางที่ลดลง ⚡ อยู่ในทิศทางที่ทรงตัว

เปรียบเทียบดัชนีความเชื่อมั่นในด้านต่าง ๆ

ประจำเดือนมิถุนายน 2561

เปรียบเทียบค่าดัชนี ระหว่าง TSSI, TISI, BSI และ CCI



◆ ระดับความเชื่อมั่นผู้ประกอบการภาคการค้าและบริการ (TSSI)

■ ระดับความเชื่อมั่นภาคอุตสาหกรรม (TISI)

▲ ระดับความเชื่อมั่นทางธุรกิจ (BSI)

■ ระดับความเชื่อมั่นผู้บริโภค (CCI)

หมายเหตุ : ค่าดัชนี TSSI และ BSI ได้ทำการคำนวณปรับฐาน 100

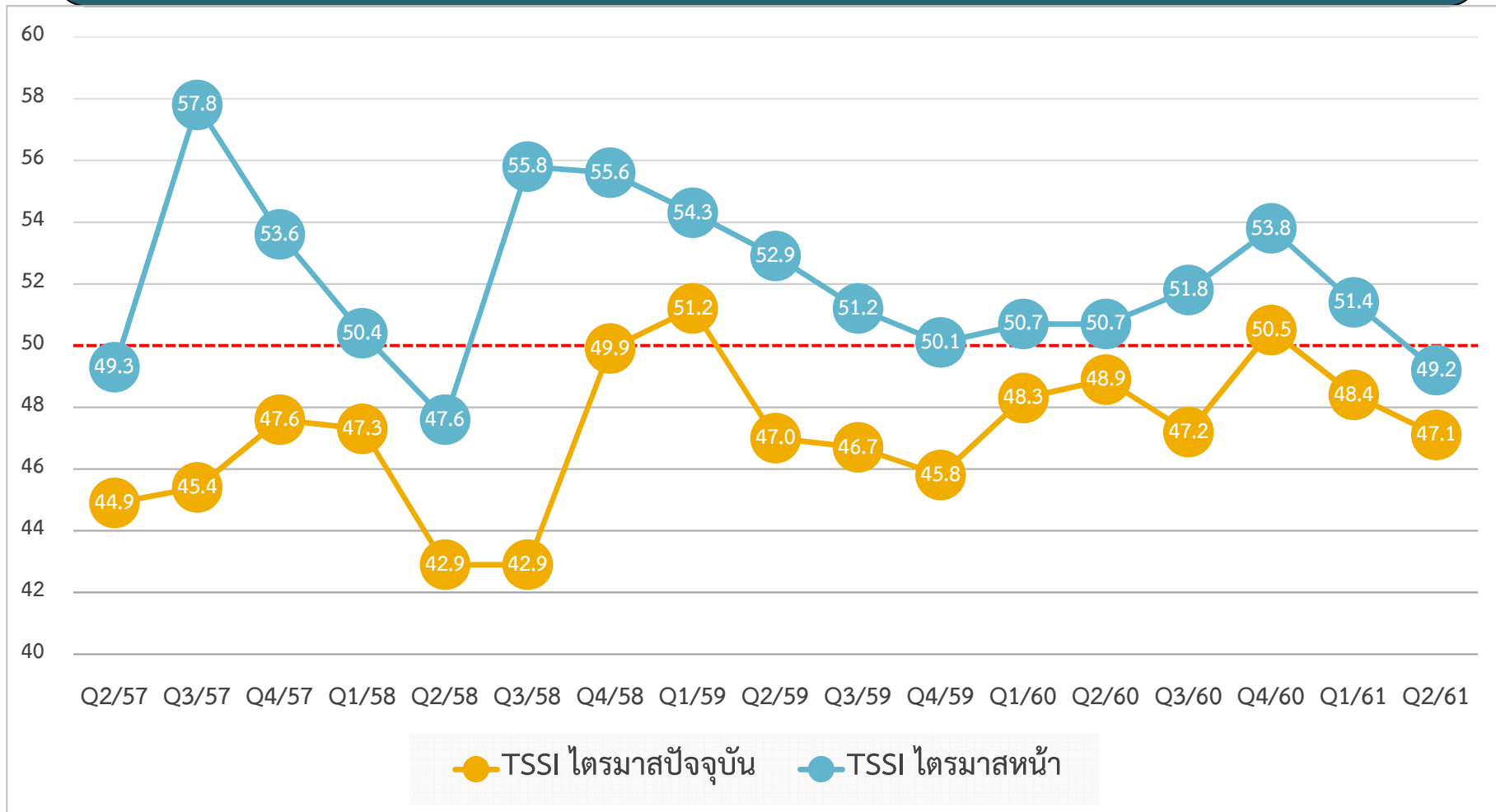
ดัชนีความเชื่อมั่นผู้ประกอบการภาคการค้าและบริการ
ประจำไตรมาสที่ 2 ปี 2561

ดัชนีความเชื่อมั่น TSSI ไตรมาสที่ 2/61 (SMEs)

ภาคธุรกิจ	ปัจจุบัน				
	Q2/60	Q1/61	Q2/61	%QOQ	%YOY
รวมค้า+บริการ	48.9	48.4	47.1	-1.3	-1.8
ค้าส่ง+ค้าปลีก	48.4	47.8	47.3	-0.5	-1.1
ค้าส่ง	47.3	46.8	46.5	-0.3	-0.8
ค้าปลีก	48.7	48.1	47.5	-0.6	-1.2
บริการ	49.6	49.4	46.7	-2.7	-2.9

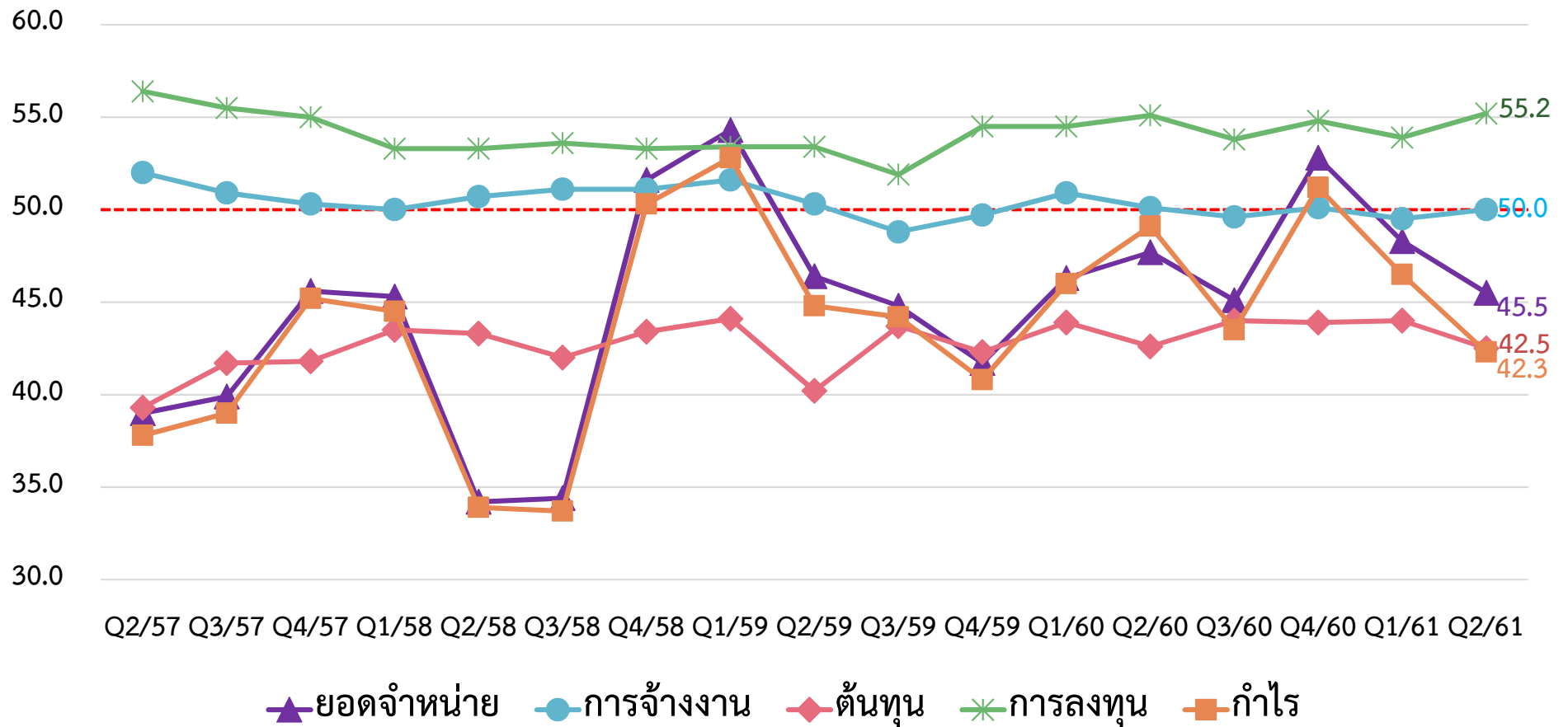
ภาคธุรกิจ	คาดการณ์ 3 เดือนข้างหน้า				
	Q2/60	Q1/61	Q2/61	%QOQ	%YOY
รวมค้า+บริการ	50.7	51.4	49.2	-2.2	-1.5
ค้าส่ง+ค้าปลีก	50.5	51.1	48.9	-2.2	-1.6
ค้าส่ง	50.8	50.7	51.7	1.0	0.9
ค้าปลีก	50.4	51.2	48.2	-3.0	-2.2
บริการ	51.0	51.7	49.5	-2.2	-1.5

ดัชนีความเชื่อมั่น TSSI Q2/57 -Q2/61 (SMEs)



ดัชนีความเชื่อมั่น TSSI Q2/57 -Q2/61 (SMEs)

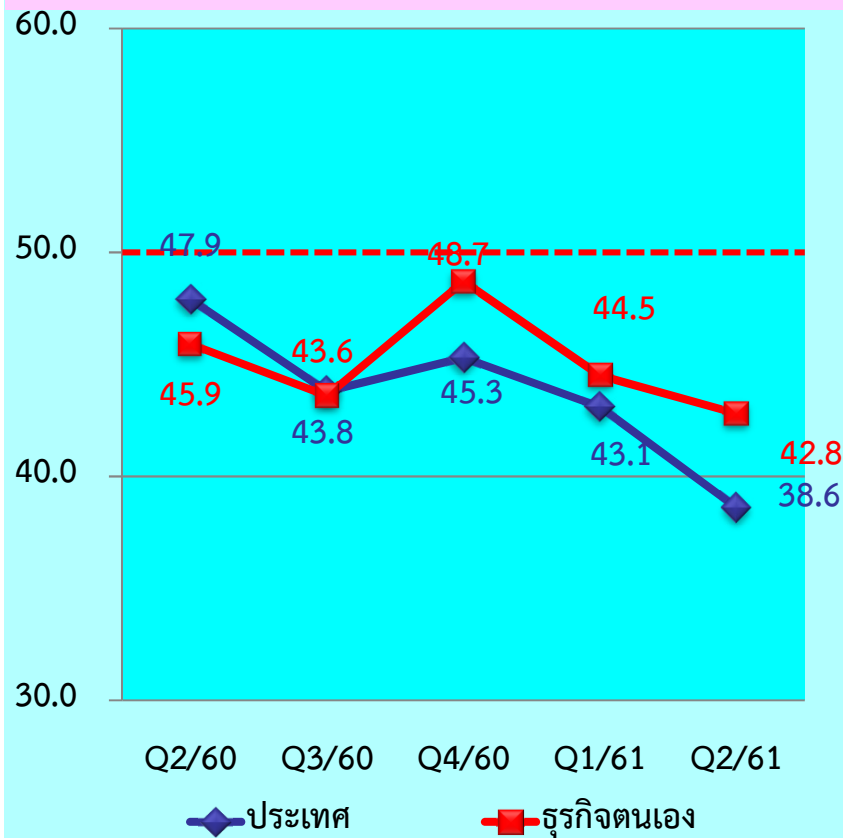
แยกตามองค์ประกอบ



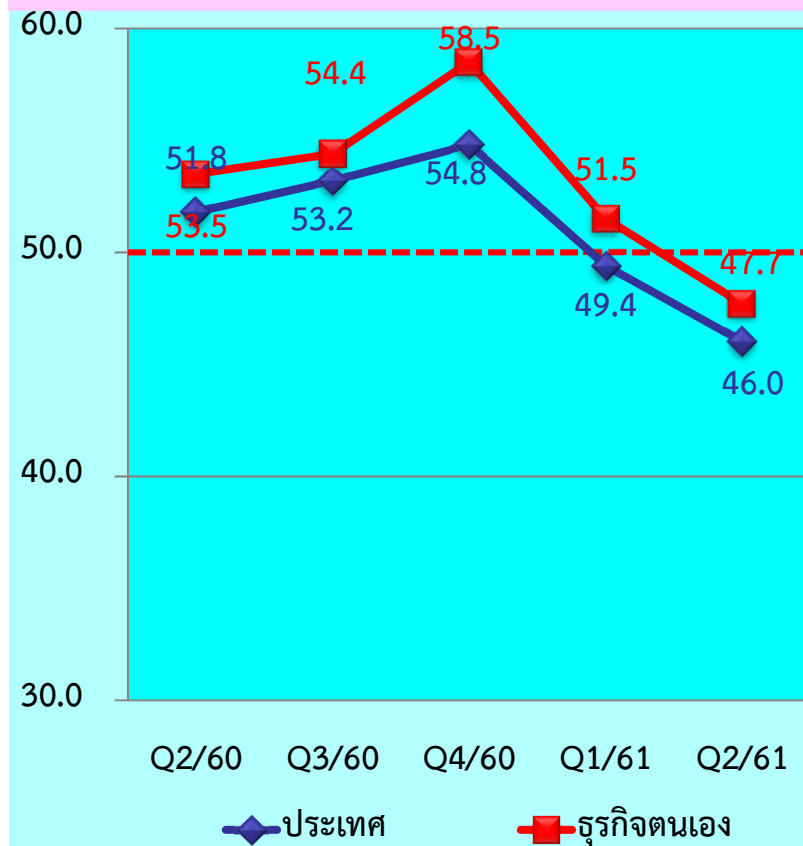
องค์ประกอบ	ยอดจัดจำหน่ายสินค้า	การจ้างงาน	ต้นทุน	การลงทุน	กำไร
ΔQOQ	-2.8	0.5	-1.5	1.3	-4.2

ดัชนีความเชื่อมั่นต่อเศรษฐกิจประเทศและธุรกิจตนเอง

ดัชนีไตรมาสปัจจุบัน



ดัชนีไตรมาสหน้า



ความเชื่อมั่นต่อเศรษฐกิจประเทศ (SMEs)

ความเชื่อมั่นต่อธุรกิจตน (SMEs)

ภาคธุรกิจ	ปัจจุบัน					ปัจจุบัน				
	Q2/60	Q1/61	Q2/61	%QOQ	%YOY	Q2/60	Q1/61	Q2/61	%QOQ	%YOY
รวมค้า+บริการ	47.9	43.1	38.6	-4.5	-9.3	45.9	44.5	42.8	-1.7	-3.1
ค้าส่ง+ค้าปลีก	47.3	42.4	37.5	-4.9	-9.8	44.5	42.9	43.5	0.6	-1.0
ค้าส่ง	48.8	41.4	36.0	-5.4	-12.8	44.0	41.0	42.3	1.3	-1.7
ค้าปลีก	47.0	42.7	37.9	-4.8	-9.1	44.7	43.4	43.8	0.4	-0.9
บริการ	48.7	44.2	40.3	-3.9	-8.4	47.7	46.7	41.6	-5.1	-6.1

ภาคธุรกิจ	คาดการณ์ 3 เดือนข้างหน้า					คาดการณ์ 3 เดือนข้างหน้า				
	Q2/60	Q1/61	Q2/61	%QOQ	%YOY	Q2/60	Q1/61	Q2/61	%QOQ	%YOY
รวมค้า+บริการ	51.8	49.4	46.0	-3.4	-5.8	53.5	51.5	47.7	-3.8	-5.8
ค้าส่ง+ค้าปลีก	51.7	49.3	45.9	-3.4	-5.8	52.1	51.0	47.1	-3.9	-5.0
ค้าส่ง	54.4	49.9	45.3	-4.6	-9.1	53.1	50.0	53.5	3.5	0.4
ค้าปลีก	50.9	49.1	46.1	-3.0	-4.8	51.8	51.2	45.4	-5.8	-6.4
บริการ	52.0	49.6	46.2	-3.4	-5.8	55.4	52.4	48.6	-3.8	-6.8

การเปลี่ยนแปลงของค่าดัชนีรายธุรกิจภาคการค้าส่ง

ภาคค้าส่ง	ปัจจุบัน				
	Q2/60	Q1/61	Q2/61	%QOQ	%YOY
1.ภาคการค้าส่ง	47.3	46.8	46.5	-0.3	-0.8
1.1 สินค้าเกษตร	46.1	49.1	51.6	2.5	5.5
1.2 สินค้าอุปโภค/บริโภค	48.9	45.6	44.8	-0.8	-4.1
1.3 วัสดุก่อสร้าง	46.7	45.4	42.5	-2.9	-4.2

ภาคค้าส่ง	คาดการณ์ 3 เดือนข้างหน้า				
	Q2/60	Q1/61	Q2/61	%QOQ	%YOY
1.ภาคการค้าส่ง	50.8	50.7	51.7	1.0	0.9
1.1 สินค้าเกษตร	50.6	51.9	54.0	2.1	3.4
1.2 สินค้าอุปโภค/บริโภค	51.9	49.6	49.1	-0.5	-2.8
1.3 วัสดุก่อสร้าง	49.4	50.6	52.1	1.5	2.7

การเปลี่ยนแปลงของค่าดัชนีรายธุรกิจภาคการค้าปลีก

ภาคค้าปลีก	ปัจจุบัน				
	Q4/60	Q1/61	Q2/61	%QOQ	%YOY
2.ภาคการค้าปลีก	48.7	48.1	47.5	-0.6	-1.2
2.1 รถยนต์ รถจักรยานยนต์	47.3	44.5	42.2	-2.3	-5.1
2.2 ร้านค้าปลีก (สมัยใหม่)	50.5	49.5	48.4	-1.1	-2.1
2.3 ร้านค้าปลีก (ดั้งเดิม)	45.2	47.3	47.1	-0.2	1.9
2.4 สถานีบริการน้ำมัน	51.7	50.6	52.9	2.3	1.2

ภาคค้าปลีก	คาดการณ์ 3 เดือนข้างหน้า				
	Q4/60	Q1/61	Q2/61	%QOQ	%YOY
2.ภาคการค้าปลีก	50.4	51.2	48.2	-3.0	-2.2
2.1 รถยนต์ รถจักรยานยนต์	51.3	50.9	48.3	-2.6	-3.0
2.2 ร้านค้าปลีก (สมัยใหม่)	50.7	51.6	48.8	-2.8	-1.9
2.3 ร้านค้าปลีก (ดั้งเดิม)	47.7	50.1	47.6	-2.5	-0.1
2.4 สถานีบริการน้ำมัน	52.0	52.2	48.0	-4.2	-4.0

การเปลี่ยนแปลงของค่าดัชนีรายธุรกิจภาคบริการ

ภาคค้าบริการ	ปัจจุบัน				
	Q4/60	Q1/61	Q2/61	%QOQ	%YOY
3.ภาคบริการ	49.6	49.4	46.7	-2.7	-2.9
3.1 การก่อสร้าง	48.0	45.0	45.5	0.5	-2.5
3.2 กิจกรรม อสังหาริมทรัพย์	46.7	46.6	46.7	0.1	0.0
3.3 บริการด้านสุขภาพ/ความงาม	49.1	51.0	46.1	-4.9	-3.0
3.4 การท่องเที่ยว	50.7	48.9	45.3	-3.6	-5.4
ภาคค้าบริการ	คาดการณ์ 3 เดือนข้างหน้า				
	Q4/60	Q1/61	Q2/61	%QOQ	%YOY
3.ภาคบริการ	51.0	51.7	49.5	-2.2	-1.5
3.1 การก่อสร้าง	49.7	49.1	53.9	4.8	4.2
3.2 กิจกรรม อสังหาริมทรัพย์	50.2	49.8	49.4	-0.4	-0.8
3.3 บริการด้านสุขภาพ/ความงาม	49.6	51.6	50.8	-0.8	1.2
3.4 การท่องเที่ยว	52.1	53.8	49.1	-4.7	-3.0

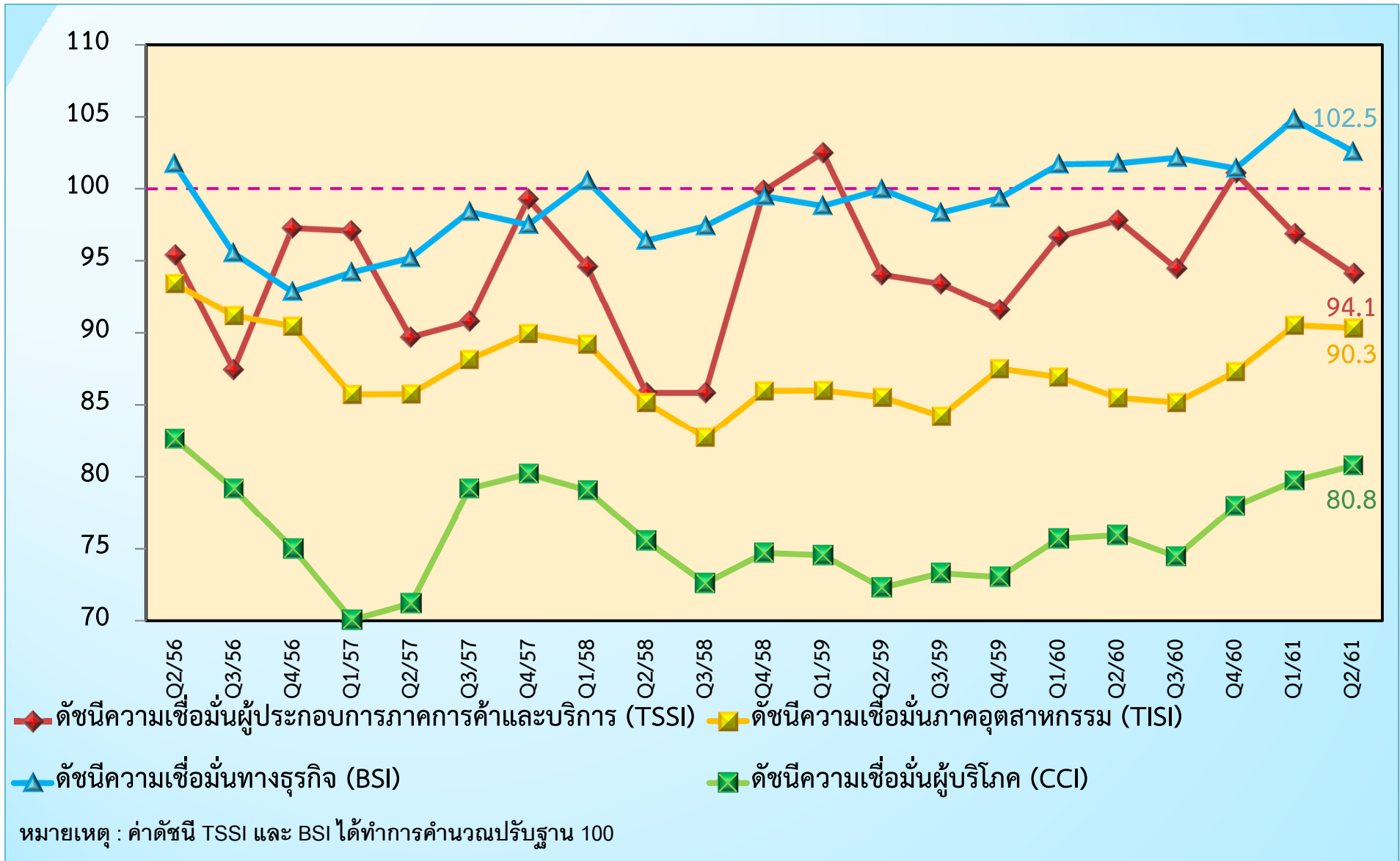
การเปลี่ยนแปลงของค่าดัชนีรายธุรกิจภาคบริการ (ต่อ)

ภาคบริการ	ปัจจุบัน				
	Q1/60	Q4/60	Q1/61	%QOQ	%YOY
3.ภาคบริการ	49.6	49.4	46.7	-2.7	-2.9
3.5 สันทนาการ วัฒนธรรม การกีฬา	46.6	47.5	41.7	-5.8	-4.9
3.6 ด้านการขนส่งสินค้า	49.1	50.9	49.0	-1.9	-0.1
3.7 ขนส่งมวลชน	53.3	48.3	47.6	-0.7	-5.7
3.8 โรงแรม/เกสต์เฮาส์/บังกะโล	50.0	51.4	47.7	-3.7	-2.3
3.9 ร้านอาหาร/ ภัตตาคาร	52.3	54.0	48.7	-5.3	-3.6
ภาคค้าบริการ	คาดการณ์ 3 เดือนข้างหน้า				
	Q1/60	Q4/60	Q1/61	%QOQ	%YOY
3.ภาคบริการ	51.0	51.7	49.5	-2.2	-1.5
3.5 สันทนาการ วัฒนธรรม การกีฬา	48.6	49.0	48.4	-0.6	-0.2
3.6 ด้านการขนส่งสินค้า	51.8	52.9	48.0	-4.9	-3.8
3.7 ขนส่งมวลชน	51.5	52.3	49.0	-3.3	-2.5
3.8 โรงแรม/เกสต์เฮาส์/บังกะโล	53.4	51.9	48.6	-3.3	-4.8
3.9 ร้านอาหาร/ ภัตตาคาร	51.9	54.4	48.6	-5.8	-3.3

เปรียบเทียบดัชนีความเชื่อมั่นในด้านต่าง ๆ

ประจำไตรมาสที่ 2 ปี 2561

เปรียบเทียบค่าดัชนี ระหว่าง TSSI, TISI, BSI และ CCI



สรุปผลดัชนีความเชื่อมั่นภาคการค้าและบริการ
(Trade and Service Sentiment Index : TSSI)
ประจำเดือนมิถุนายน และไตรมาสที่ 2 ปี 2561

ดัชนี TSSI ของผู้ประกอบการวิสาหกิจขนาดกลางและขนาดย่อม

เดือนมิถุนายน 2561 ค่าดัชนีทั้งในปัจจุบันและคาดการณ์ 3 เดือนข้างหน้าปรับตัวในทิศทางที่**เพิ่มขึ้น** โดยค่าดัชนีความเชื่อมั่นทั้งในปัจจุบันและคาดการณ์ 3 เดือนข้างหน้าปรับตัวเพิ่มขึ้นจากทุกภาคธุรกิจ เมื่อเทียบกับค่าดัชนีในเดือนที่ผ่านมา



ไตรมาสที่ 2 ปี 2561 ค่าดัชนีทั้งในปัจจุบันและคาดการณ์ 3 เดือนข้างหน้าปรับตัวในทิศทางที่**ลดลง** โดยค่าดัชนีความเชื่อมั่นในปัจจุบันปรับตัวลดลงจากทุกภาคธุรกิจ ส่วนค่าดัชนีความเชื่อมั่นคาดการณ์ 3 เดือนข้างหน้าปรับตัวลดลงจากกิจการภาคค้าปลีกและบริการเป็นหลักเมื่อเทียบกับค่าดัชนีในเดือนที่ผ่านมา



ดัชนีความเชื่อมั่น TSSI (SMEs) แยกตามองค์ประกอบ

เดือนมิถุนายน 2561

ยอดจำหน่าย

- ค่าดัชนีในปัจจุบัน เพิ่มขึ้น 23.6
- ค่าดัชนีคาดการณ์ เพิ่มขึ้น 6.9

การจ้างงาน

- ค่าดัชนีในปัจจุบัน ลดลง 0.1
- ค่าดัชนีคาดการณ์ ไม่เปลี่ยนแปลง

ต้นทุน

- ค่าดัชนีในปัจจุบัน ลดลง 1.4
- ค่าดัชนีคาดการณ์ ลดลง 0.3

การลงทุน

- ค่าดัชนีในปัจจุบัน เพิ่มขึ้น 1.3
- ค่าดัชนีคาดการณ์ เพิ่มขึ้น 0.9

กำไร

- ค่าดัชนีในปัจจุบัน เพิ่มขึ้น 23.4
- ค่าดัชนีคาดการณ์ เพิ่มขึ้น 7.9

ไตรมาสที่ 2 ปี 2561

ยอดจำหน่าย

- ค่าดัชนีในปัจจุบัน ลดลง 2.8
- ค่าดัชนีคาดการณ์ ลดลง 5.3

การจ้างงาน

- ค่าดัชนีในปัจจุบัน เพิ่มขึ้น 0.5
- ค่าดัชนีคาดการณ์ เพิ่มขึ้น 0.4

ต้นทุน

- ค่าดัชนีในปัจจุบัน ลดลง 1.5
- ค่าดัชนีคาดการณ์ ลดลง 1.2

การลงทุน

- ค่าดัชนีในปัจจุบัน เพิ่มขึ้น 1.3
- ค่าดัชนีคาดการณ์ เพิ่มขึ้น 0.8

กำไร

- ค่าดัชนีในปัจจุบัน ลดลง 4.2
- ค่าดัชนีคาดการณ์ ลดลง 5.5

ปัจจัยที่มีผลต่อการปรับตัวของค่าดัชนีความเชื่อมั่นในแต่ละภูมิภาค

ภาคเหนือ

ค่าดัชนีในปัจจุบัน ▲ 12.4

ค่าดัชนีคาดการณ์ ▲ 4.8

ภาคตะวันออกเฉียงเหนือ

ค่าดัชนีในปัจจุบัน ▲ 12.4

ค่าดัชนีคาดการณ์ ▲ 4.2

ภาคกลาง ตะวันออก และตะวันตก

ค่าดัชนีในปัจจุบัน ▲ 14.3

ค่าดัชนีคาดการณ์ ▲ 6.4

กรุงเทพและปริมณฑล

ค่าดัชนีในปัจจุบัน ▲ 4.4

ค่าดัชนีคาดการณ์ ▼ -0.3

ภาคใต้

ค่าดัชนีในปัจจุบัน ▲ 6.2

ค่าดัชนีคาดการณ์ ▲ 2.0

ภาคเหนือ

- + การจัดงาน “มหกรรมวิถีถิ่นภาคเหนือ” ส่งเสริมการท่องเที่ยวทางวัฒนธรรมกลุ่มจังหวัด ในจังหวัดลำปาง
- + การบริโภคขยายตัวจากภาษีมูลค่าเพิ่ม ณ ราคาคงที่และยอดรถยนต์จดทะเบียนใหม่ขยายตัวร้อยละ 7.5 และ 1.0 เมื่อเทียบกับปีก่อน
- + การลงทุนภาคเอกชนที่ขยายตัวจากยอดรถปิศาจจดทะเบียนใหม่ และเงินทุนของโรงงานที่ได้รับอนุญาตประกอบกิจการร้อยละ 2.0 และ 51.2 เมื่อเทียบกับปีก่อน

ภาคตะวันออกเฉียงเหนือ

- + งานเทศกาลและงานประเพณีที่จัดขึ้นในหลายๆ จังหวัด อาทิ ประเพณีผีตาโชน จ.เลย, เทศกาลท่องเที่ยวดอกกระเจียวบาน จ. ชัยภูมิ และเทศกาลเงาะ-ทุเรียน จ.ศรีสะเกษ
- + การบริโภคขยายตัวจากภาษีมูลค่าเพิ่ม ณ ราคาคงที่ และยอดรถยนต์นั่งจดทะเบียนใหม่ขยายตัวร้อยละ 3.4 และ 9.5 เมื่อเปรียบเทียบกับปีก่อน
- + การลงทุนขยายตัวจากเงินทุนของโรงงานที่ได้รับอนุญาตประกอบกิจการและจำนวนการจ้างงานขยายตัวร้อยละ 113.4 และ 169.9 เมื่อเปรียบเทียบกับปีก่อน

กรุงเทพและปริมณฑล

- + การจัดกิจกรรมส่งเสริมการขายในช่วงเทศกาลฟุตบอลโลก 2018 ทำให้ประชาชนบางส่วนมีค่าใช้จ่ายเกิดขึ้นในระหว่างชมการแข่งขันฟุตบอลเพิ่มขึ้น
- + การบริโภคขยายตัวจากการจัดเก็บภาษีมูลค่าเพิ่ม ณ ราคาคงที่และยอดรถยนต์นั่งจดทะเบียนใหม่ขยายตัวร้อยละ 25.4 และ 4.6 เมื่อเทียบกับปีก่อน
- + การลงทุนภาคเอกชนขยายตัวจากยอดรถปิศาจและรถบรรทุกจดทะเบียนใหม่ ขยายตัวร้อยละ 6.2 และ 25.9 เมื่อเทียบกับปีก่อน

ภาคกลาง ตะวันออก และตะวันตก

- + การบริโภคภาคเอกชนขยายตัวจากภาษีมูลค่าเพิ่ม ณ ราคาคงที่ ยอดรถยนต์นั่งจดทะเบียนใหม่ ยอดรถจักรยานยนต์จดทะเบียนใหม่ร้อยละ 22.8 14.0 และ 0.2 ตามลำดับ
- + การลงทุนภาคเอกชนที่ขยายตัวจากยอดรถปิศาจ และยอดรถบรรทุกจดทะเบียนใหม่ร้อยละ 2.6 และ 4.6 ตามลำดับ

ภาคใต้

- + วันฮัตตีร์พีตร์ที่ชาวมุสลิมจะมีธรรมเนียมในการจัดงานสังสรรค์สร้างความบันเทิงรื่นเริงหลังพิธีถือศีลอดขึ้น
- + การจัดกิจกรรมส่งเสริมการขายในช่วงเทศกาลฟุตบอลโลก 2018 ทำให้ประชาชนบางส่วนมีค่าใช้จ่ายเกิดขึ้นในระหว่างชมการแข่งขันฟุตบอลเพิ่มขึ้น
- + การลงทุนภาคเอกชนขยายตัวจากยอดรถบรรทุกจดทะเบียนใหม่ และเงินทุนของโรงงานที่ได้รับอนุญาตประกอบกิจการร้อยละ 20.9 และ 975.3 ตามลำดับเมื่อเปรียบเทียบกับปีก่อนหน้า