

# รายงานดัชนีความเชื่อมั่นผู้ประกอบการภาคการค้าและบริการ

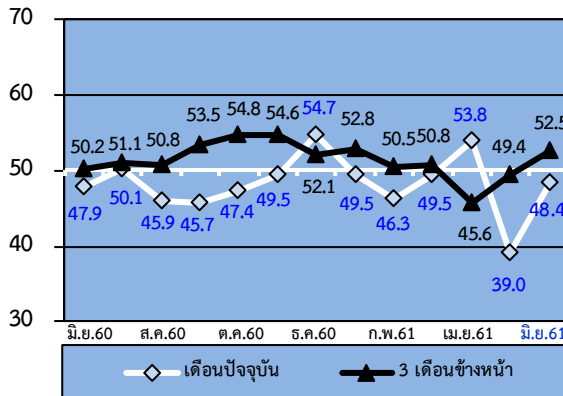
## Trade & Service Sentiment Index: TSSI

ไตรมาสที่ 2

ปีที่ 16 ฉบับที่ 6 ประจำเดือน มิถุนายน ปี 2561

รายงานดัชนีฯ SMEs ประจำเดือน มิถุนายน 2561 ปรับตัวเพิ่มขึ้นจากเดือนก่อนหน้า ทั้งในส่วนของภาคการค้าและบริการ โดยสาขาธุรกิจปรับตัวเพิ่มขึ้นทุกสาขา โดยเฉพาะร้านค้าปลีกสมัยใหม่ ร้านค้าปลีกดั้งเดิมและสถานีบริการน้ำมัน

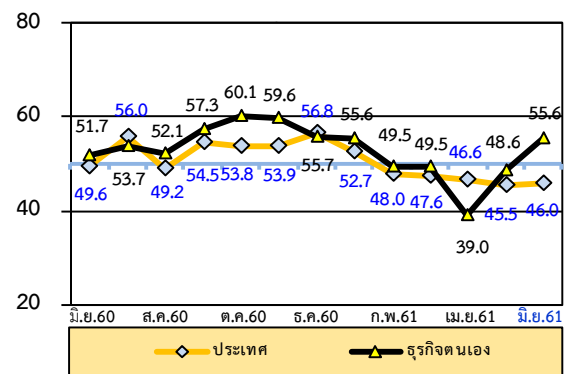
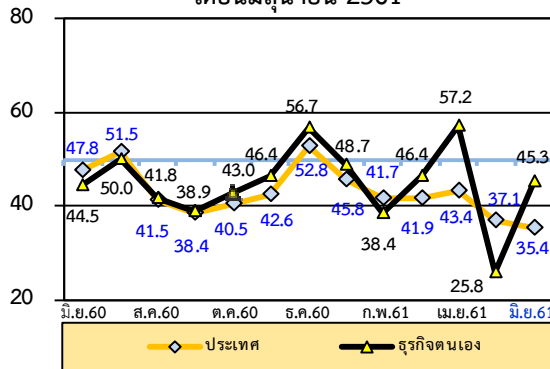
ดัชนี TSSI SMEs ภาคการค้าและบริการ



ดัชนีความเชื่อมั่นของผู้ประกอบการวิสาหกิจขนาด

กลางและขนาดย่อม (SMEs) ในเดือนปัจจุบันค่าดัชนีความเชื่อมั่นอยู่ที่ระดับ 48.4 ปรับตัวเพิ่มขึ้นจาก 39.0 เป็นผลมาจากการประกอบด้านกำไร การลงทุนและยอดจำหน่ายเพิ่มขึ้น โดยเฉพาะด้านกำไรและยอดจำหน่ายเป็นหลัก สำหรับค่าดัชนีความเชื่อมั่นคาดการณ์ 3 เดือน ปรับตัวเพิ่มขึ้นอยู่ที่ระดับ 52.5 เมื่อเทียบกับเดือนที่ผ่านมา (รายละเอียด หน้า 3-4)

เดือนมิถุนายน 2561



สำหรับค่าดัชนีความเชื่อมั่นต่อภาวะเศรษฐกิจประเทศปรับตัวลดลงอยู่ที่ระดับ 35.4 ขณะที่คาดเชื่อมั่นต่อธุรกิจตนเองปรับตัวเพิ่มขึ้นอยู่ที่ระดับ 45.3 เมื่อเทียบกับเดือนก่อน สำหรับดัชนีคาดการณ์ 3 เดือนข้างหน้าทั้งความเชื่อมั่นทั้งต่อภาวะเศรษฐกิจประเทศและต่อธุรกิจตนเองปรับตัวเพิ่มขึ้น (รายละเอียดหน้า 5)

ดัชนีความเชื่อมั่นผู้ประกอบการ SMEs ในเดือนมิถุนายน 2561 ปรับตัวเพิ่มขึ้น เนื่องจากในเดือนมิถุนายนอยู่ในช่วงการแข่งขันฟุตบอลโลก ส่งผลให้ธุรกิจต่างๆ โดยเฉพาะธุรกิจค้าปลีกและบริการที่มีความเกี่ยวเนื่องกับสินค้าประเภทโทรทัศน์ โฆษณา อาหารทานด่วน ขนมขบเคี้ยว ได้รับประโยชน์จากเทศกาลนี้ ประกอบกับเป็นช่วงฤดูผลไม้และการเริ่มเพาะปลูกของเกษตรกร ทำให้มียอดจำหน่ายสินค้าเกษตรและวัสดุทางการเกษตรเพิ่มมากขึ้น ส่งผลให้ความต้องการใช้บริการขนส่งสินค้าเพิ่มขึ้นตามมาด้วย แต่อย่างไรก็ตามประชาชนยังมีความระมัดระวังในการใช้จ่ายโดยใช้จ่ายเท่าที่จำเป็นเท่านั้น โดยเฉพาะในกลุ่มของผู้มีรายได้น้อยและกลุ่มเกษตรกร



สำนักงานส่งเสริมวิสาหกิจขนาดกลางและขนาดย่อม  
21 อาคารทีเอสที ทาวเวอร์ ชั้น G, 17-18, 23 ถ.วิภาวดีรังสิต แขวงจอมพล  
เขตจตุจักร กรุงเทพฯ 10900 www.sme.go.th



กองสารสนเทศและดัชนีเศรษฐกิจการค้า กระทรวงพาณิชย์  
44/100 อาคาร 2 ตึกกรมνά ชั้น 7 ถ.นนทบุรี 1 ต. บางกระสอบ อ.เมือง จ.นนทบุรี 11000  
www.price.moc.go.th



หอการค้าไทย  
150 ถ.ราชปธิ เขตพระนคร กรุงเทพฯ 10200



ศูนย์พยากรณ์เศรษฐกิจและธุรกิจ มหาวิทยาลัยหอการค้าไทย  
126/1 ถ.วิภาวดีรังสิต แขวงดินแดง เขตดินแดง กรุงเทพฯ 10400

หากมีปัญหาใดๆ สอบถามได้ที่ :

ฝ่ายวิเคราะห์สถานการณ์และเตือนภัยทางเศรษฐกิจ สำนักงานส่งเสริมวิสาหกิจขนาดกลางและขนาดย่อม  
21 อาคารทีเอสที ทาวเวอร์ ชั้น G, 17, 18, 23 ถ.วิภาวดีรังสิต แขวงจอมพล เขตจตุจักร กรุงเทพฯ 10900  
โทร. 0-2298-3053 0-2298-3056 โทรสาร 0-2273-8850, 0-2273-3062  
Website : [www.sme.go.th](http://www.sme.go.th)  
E-mail : [thawachinee@sme.go.th](mailto:thawachinee@sme.go.th) , [chomboon@sme.go.th](mailto:chomboon@sme.go.th)

กองสารสนเทศและดัชนีเศรษฐกิจการค้า กระทรวงพาณิชย์ อาคาร 2 ตึกกรมน้ำ ชั้น 7 ถนนพยุหะ 1 ต.บางกระสอบ อ.เมือง จ.นนทบุรี 11000  
โทร. 0-2507-6706 โทรสาร 0-2507-5806  
Website: [www.price.moc.go.th](http://www.price.moc.go.th)  
E-mail : [tssi@moc.go.th](mailto:tssi@moc.go.th), [malai@moc.go.th](mailto:malai@moc.go.th).

### ข้อชี้แจง

#### **การรายงานดัชนีความเชื่อมั่นผู้ประกอบการภาคการค้าและบริการ**

ดัชนีความเชื่อมั่นผู้ประกอบการภาคการค้าและบริการ (Trade and Services Sentiment Index : TSSI) ซึ่งจัดทำขึ้นโดยความร่วมมือระหว่าง สำนักงานส่งเสริมวิสาหกิจขนาดกลางและขนาดย่อม กองสารสนเทศและสำนักดัชนีเศรษฐกิจการค้า กระทรวงพาณิชย์ หอการค้าไทย และ ศูนย์พยากรณ์เศรษฐกิจและธุรกิจ มหาวิทยาลัยหอการค้าไทย โดยมีวัตถุประสงค์เพื่อส่งเสริมการพัฒนาทางด้านสถิติที่เกี่ยวข้องกับความเชื่อมั่นของผู้ประกอบการในวิสาหกิจขนาดกลางและขนาดย่อม และเพื่อเป็นเครื่องมือในการวิเคราะห์แนวโน้มภาวะการของวิสาหกิจขนาดกลางและขนาดย่อมในภาคการค้าและบริการสำหรับหน่วยงานที่เกี่ยวข้องและผู้ประกอบการ

#### **ขั้นตอนการจัดสร้างดัชนีความเชื่อมั่นทางธุรกิจ**

การสำรวจความเชื่อมั่นผู้ประกอบการภาคการค้าและบริการทำขึ้นเพื่อรวบรวมข้อมูลจากสถานประกอบการขนาดกลางและขนาดย่อม และขนาดใหญ่ควบคู่ไปด้วย โดยสุ่มตัวอย่างจากสถานประกอบการต่างๆ ใน 14 จังหวัดกระจายทั่วทุกภาคของประเทศ จำนวน 1,400 ตัวอย่าง กลุ่มตัวอย่างเหล่านี้เป็นกลุ่มตัวอย่างประจำ ประกอบด้วยสถานประกอบการในภาคการค้าและบริการ โดยภาคการค้าประกอบด้วย การค้าส่งและการค้าปลีก ได้แก่ สินค้าเกษตร สินค้าอุปโภค/บริโภค วัสดุก่อสร้าง รถจักรยานยนต์/รถยนต์ ร้านค้าปลีก (สมัยใหม่) ร้านค้าปลีก (ดั้งเดิม) สถาบันบริการน้ำมัน ภาคบริการประกอบด้วย การก่อสร้าง กิจกรรมอสังหาริมทรัพย์ บริการด้านสุขภาพ/ความงาม การท่องเที่ยว สันทนาการ/วัฒนธรรม/การศึกษา ด้านการขนส่ง โรงแรม/เกสต์เฮาส์/บังกะโล ร้านอาหาร/ภัตตาคาร และขนส่งมวลชน

เนื่องจากจุดประสงค์ของการสำรวจความเชื่อมั่นผู้ประกอบการภาคการค้าและบริการ เพื่อให้ทราบถึงสถานการณ์โดยรวมของภาคธุรกิจ แบบสอบถามจึงถูกออกแบบให้กระชับเข้าใจง่าย โดยครอบคลุมในประเด็นคำถามเกี่ยวกับความคิดเห็นที่มีต่อธุรกิจในการประมวลผลดัชนีความเชื่อมั่น ซึ่งประกอบไปด้วยองค์ประกอบของธุรกิจด้าน (1) กำไร (2) การลงทุน (3) ต้นทุนธุรกิจ (4) การจ้างงาน และ (5) ยอดจำหน่ายสินค้าและบริการ และความคิดเห็นที่มีต่อเศรษฐกิจของประเทศโดยรวม และเศรษฐกิจในสาขาธุรกิจของผู้ตอบแบบสอบถาม รวมทั้งปัจจัยที่มีผลต่อภาวะดีขึ้นและแย่ลงในธุรกิจ ซึ่งความคิดเห็นเหล่านี้จะนำไปประกอบการวิเคราะห์ผลของดัชนีความเชื่อมั่น

#### **การคำนวณและแปลความหมายค่าดัชนี**

ผลการสำรวจแต่ละเดือนจะได้ดัชนี 2 ชุดคือ (1) ดัชนีในเดือนที่ถาม ซึ่งเรียกว่า ดัชนีเดือนปัจจุบัน (2) ดัชนีการคาดการณ์ในอนาคตที่ประเมินจาก เดือนที่ถาม ซึ่งเรียกว่า ดัชนีคาดการณ์ 3 เดือนข้างหน้า ค่าดัชนีคำนวณจากคะแนนที่ให้ในแต่ละคำตอบ (คือแปลงข้อมูลเชิงคุณภาพเป็นเชิงปริมาณ) โดยให้ คะแนนสูงสุดเท่ากับ 1.0 สำหรับคำตอบ “สูงขึ้น/ ดีขึ้น/ เพิ่มขึ้น” และให้คะแนน 0.5 และ 0 สำหรับคำตอบ “คงเดิม” และ “แย่ลง/ลดลง” ตามลำดับ

การแปลความหมายที่ได้ ค่าดัชนีที่ได้อาจมีค่า ต่ำกว่า 50, 50 หรือ สูงกว่า 50 ถ้า

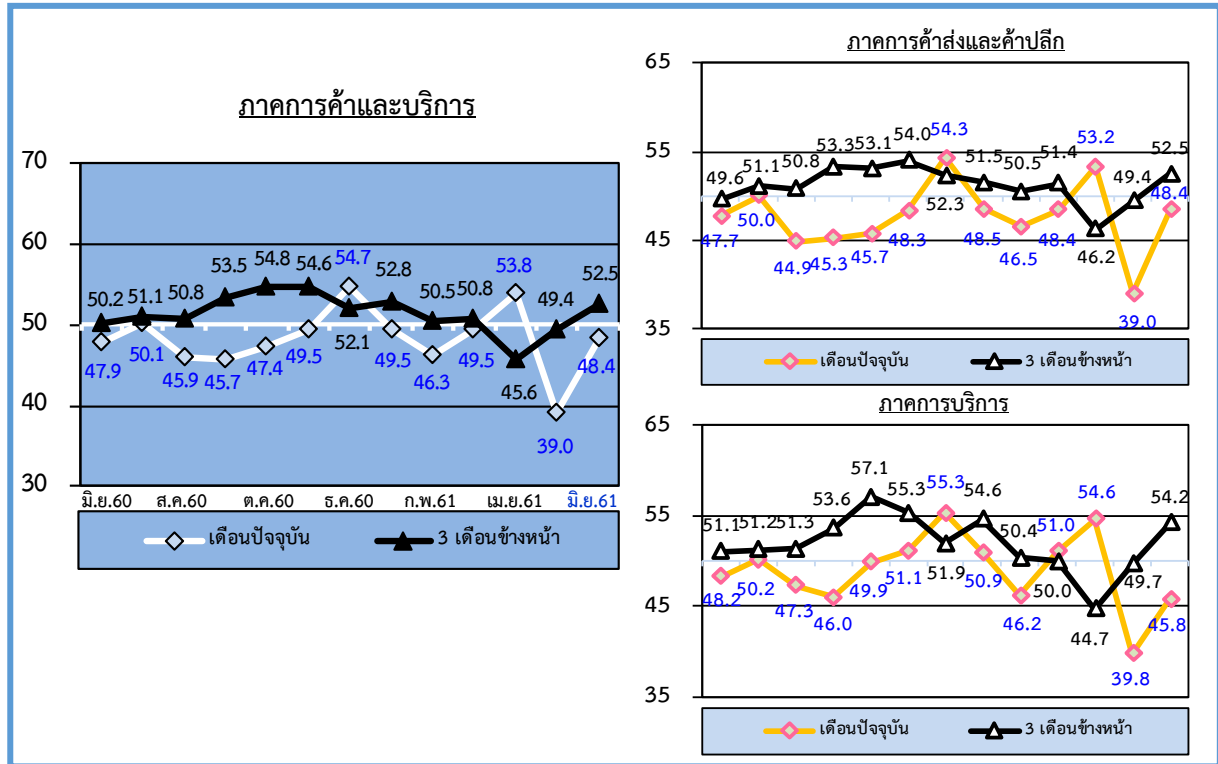
TSSI < 50 แสดงว่าภาวะทางด้านธุรกิจแย่ลง

TSSI = 50 แสดงว่าภาวะทางด้านธุรกิจทรงตัว

TSSI > 50 แสดงว่าภาวะทางด้านธุรกิจดีขึ้น

การคำนวณและแปลความหมายด้านต้นทุนนั้น ดำเนินการให้คะแนนแบบผกผัน คือ ให้คะแนนเท่ากับ 1.0 สำหรับคำตอบ “ลดลง” ให้คะแนน 0.5 และ 0 สำหรับคำตอบ “คงเดิม” และ “สูงขึ้น” ตามลำดับ

ดัชนี TSSI ของวิสาหกิจขนาดกลางและขนาดย่อม (SMEs) เดือนมิถุนายน 2561



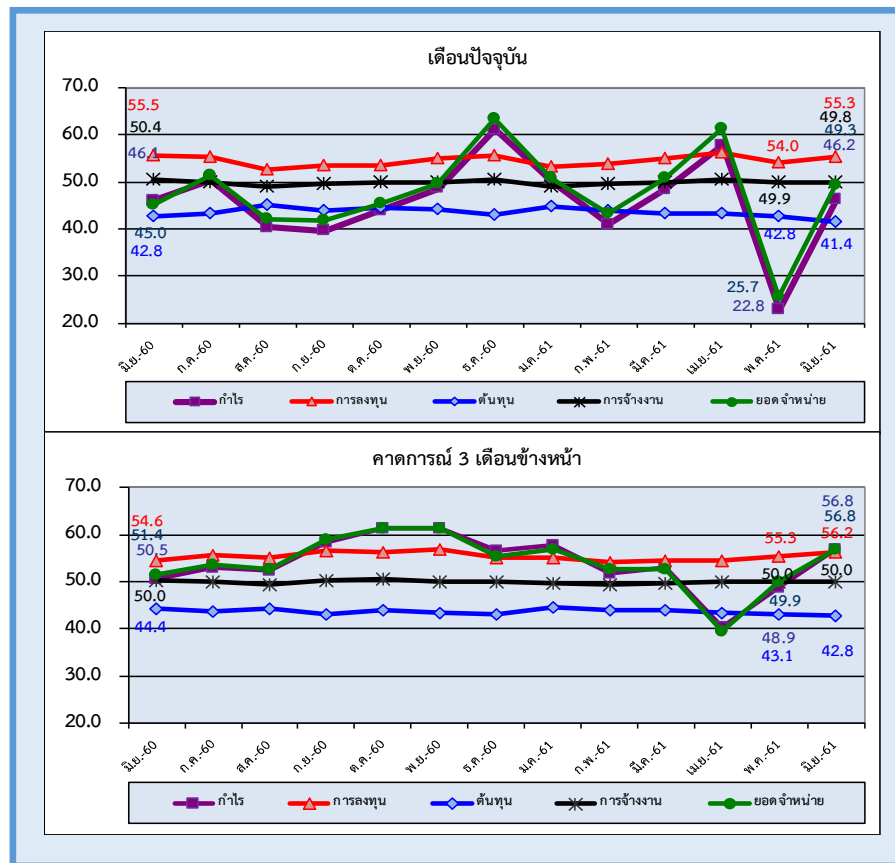
ดัชนีความเชื่อมั่นภาคการค้าและบริการของผู้ประกอบการ SMEs ในเดือนมิถุนายน 2561 ค่าดัชนีในปัจจุบันอยู่ที่ระดับ 48.4 ปรับตัวเพิ่มขึ้นจาก 39.0 ในเดือนก่อน พิจารณาแยกตามประเภทของกิจการ พบว่า กิจการภาคการค้าส่งและค้าปลีกมีค่าดัชนีเพิ่มขึ้นอยู่ที่ระดับ 48.4 ในเดือนก่อน ส่วนกิจการภาคบริการเพิ่มขึ้นอยู่ที่ระดับ 45.8 เมื่อเทียบกับเดือนก่อน

สาเหตุที่ค่าดัชนีความเชื่อมั่นทั้งในปัจจุบันปรับตัวเพิ่มขึ้น เนื่องจากในเดือนมิถุนายนอยู่ในช่วงที่มีการจัดการแข่งขันฟุตบอลโลกซึ่งส่งผลให้ธุรกิจต่างๆ โดยเฉพาะธุรกิจค้าส่งค้าปลีก และบริการที่มีความเกี่ยวเนื่องกับสินค้าประเภทโทรทัศน์ โฆษณา อาหารทานด่วน ขนมขบเคี้ยว นั้น ได้รับผลดีจากเทศกาลนี้ ประกอบกับเป็นช่วงฤดูผลไม้และการเริ่มเพาะปลูกของเกษตรกรทำให้มียอดจำหน่ายสินค้าเกษตรและวัสดุทางการเกษตรเพิ่มมากขึ้น ส่งผลให้ความต้องการใช้บริการขนส่งสินค้าเพิ่มขึ้นตามมาด้วย แต่อย่างไรก็ตามด้วยภาระหนี้สินครัวเรือนที่ยังมีอยู่และระดับราคาสินค้าเกษตรที่ยังทรงตัวอยู่ในระดับต่ำส่งผลให้ประชาชนมีความระมัดระวังในการใช้จ่ายโดยใช้จ่ายเท่าที่จำเป็นเท่านั้น โดยเฉพาะในกลุ่มของผู้มีรายได้น้อยและกลุ่มเกษตรกร สำหรับเศรษฐกิจในภาพรวมเดือนมิถุนายนที่เป็นปัจจัยเกื้อหนุนผู้ประกอบการคือ ราคาสินค้าทางการเกษตรเริ่มปรับตัวดีขึ้นทำให้เกษตรกรมีรายได้อาจเพิ่มขึ้นสะท้อนให้เห็นได้จากดัชนีรายได้เกษตรกร เดือนมิถุนายน 2561 ปรับตัวเพิ่มขึ้น เมื่อเทียบกับปีก่อน เป็นผลจากการปรับตัวเพิ่มขึ้นของดัชนีผลผลิตสินค้าเกษตร (ไม่ปรับฤดูกาล) ปรับตัวเพิ่มขึ้น เมื่อเทียบกับปีก่อน สอดคล้องกับดัชนีการบริโภคภาคเอกชน ซึ่งปรับตัวเพิ่มขึ้นร้อยละ 3.30 เมื่อเทียบกับปีที่ผ่านมา ส่วนด้านการท่องเที่ยวที่ฟื้นตัวโดยรวมขยายตัวดีมีจำนวนนักท่องเที่ยวต่างชาติเพิ่มขึ้น จากช่วงเดียวกันของปีก่อน โดยเป็นการขยายตัวอัตราสูงของนักท่องเที่ยวมุสลิมจากวันอีดิรฟิตรีที่ชาวมุสลิมจะมีธรรมเนียมในการจัดงานสังสรรค์การสร้างบ้านเชิงความรื่นเริงหลังพิธีถือศีลอด ปัจจัยเหล่านี้ส่งผลให้ผู้ประกอบการมีความเชื่อมั่นในปัจจุบันปรับตัวในทิศทางที่เพิ่มขึ้น

ส่วนสาเหตุที่ทำให้ค่าดัชนีความเชื่อมั่นภาคการค้า 3 เดือนข้างหน้าปรับตัวในทิศทางที่เพิ่มขึ้น เนื่องจากในช่วงเดือนกันยายนเป็นช่วงเดือนสุดท้ายของปีงบประมาณภาครัฐจะเร่งรัดการเบิกจ่ายงบประมาณ และเป็นช่วงเข้าใกล้เทศกาลกินเจและวันคล้ายวันสวรรคตของพระบาทสมเด็จพระปรมินทรมหาภูมิพลอดุลยเดชซึ่งเป็นวันหยุดต่อเนื่อง ทำให้หน่วยงานภาครัฐและประชาชนมีความต้องการใช้จ่ายใช้สอยมากขึ้น ซึ่งผู้ประกอบการจำเป็นต้องมีการจัดเตรียมสินค้าไว้เพื่อรองรับ ประกอบเป็นช่วงใกล้ปิดภาคเรียนทำให้ผู้ปกครองบางส่วนวางแผนเพื่อพาบุตรหลานไปท่องเที่ยว ซึ่งปัจจัยเหล่านี้มีส่วนให้ค่าดัชนีความเชื่อมั่นภาคการค้า 3 เดือนข้างหน้าปรับตัวเพิ่มขึ้น โดยในเดือนนี้ค่าดัชนีความเชื่อมั่นแยกพิจารณาในแต่ละองค์ประกอบพบว่าความเชื่อมั่นในปัจจุบันอยู่ในระดับที่ไม่ดีนักเนื่องจากค่าดัชนีความเชื่อมั่นแต่ละ

องค์ประกอบต่ำกว่าค่าฐานที่ 50 แทบทุกองค์ประกอบ โดยมีเพียงองค์ประกอบด้านการลงทุนเพียงองค์ประกอบเดียวเท่านั้นที่มีค่าความเชื่อมั่นสูงกว่าค่าฐานที่ 50 ขณะที่ค่าดัชนีความเชื่อมั่นคาดการณ์ 3 เดือนข้างหน้าอยู่ในระดับที่ดีเนื่องจากค่าดัชนีความเชื่อมั่นแต่ละองค์ประกอบสูงกว่าและเท่ากับค่าฐานที่ 50 แทบทุกองค์ประกอบ โดยมีเพียงองค์ประกอบด้านต้นทุนเพียงองค์ประกอบเดียวเท่านั้นที่มีค่าดัชนีความเชื่อมั่นต่ำกว่าค่าฐานที่ 50

ดัชนี TSSI ของวิสาหกิจขนาดกลางและขนาดย่อมแยกตามองค์ประกอบของปัจจัยกำหนดค่าดัชนี



เมื่อพิจารณาค่าดัชนีความเชื่อมั่นจำแนกตามองค์ประกอบธุรกิจของผู้ประกอบการวิสาหกิจขนาดกลางและขนาดย่อมภาคการค้าและบริการในเดือนธันวาคม 2560 ซึ่งประกอบด้วยค่าดัชนีความเชื่อมั่นด้านกำไร การลงทุน ต้นทุน การจ้างงานและยอดจำหน่าย โดยค่าดัชนีความเชื่อมั่นในแต่ละองค์ประกอบดังกล่าวในปัจจุบันของเดือนมิถุนายน 2561 อยู่ที่ระดับ 46.2 55.3 41.4 49.8 และ 49.3 ตามลำดับ โดยองค์ประกอบปรับตัวเพิ่มขึ้นเป็นส่วนใหญ่ ยกเว้น ดัชนีต้นทุนและการจ้างงาน โดยมีดัชนีการลงทุนที่มีค่าดัชนีเพิ่มขึ้นเกินกว่าค่าฐานที่ 50

สำหรับค่าดัชนีความเชื่อมั่นจำแนกตามองค์ประกอบธุรกิจคาดการณ์ 3 เดือนข้างหน้าของเดือนมิถุนายน 2561 ค่าดัชนีแต่ละองค์ประกอบต่างๆ ข้างต้นอยู่ที่ระดับ 56.8 56.2 42.5 50.0 และ 56.8 ตามลำดับ ซึ่งองค์ประกอบส่วนใหญ่ปรับตัวในทิศทางที่เพิ่มขึ้น จะมีเพียงดัชนีด้านการจ้างงานอยู่ในระดับทรงตัว และต้นทุนที่อยู่ในระดับลดลง อย่างไรก็ตามผู้ประกอบการยังคงมีความเชื่อมั่นในอนาคตดีอยู่ เนื่องจากค่าดัชนียังคงอยู่ในระดับสูงกว่าค่าฐานที่ 50 เป็นส่วนใหญ่ ยกเว้นดัชนีต้นทุนที่อยู่ในระดับไม่ดีขึ้นยังคงอยู่ในระดับต่ำกว่าค่าฐานโดยตลอด เมื่อเทียบกับค่าดัชนีความเชื่อมั่นคาดการณ์ 3 เดือนข้างหน้าในเดือนที่ผ่านมา

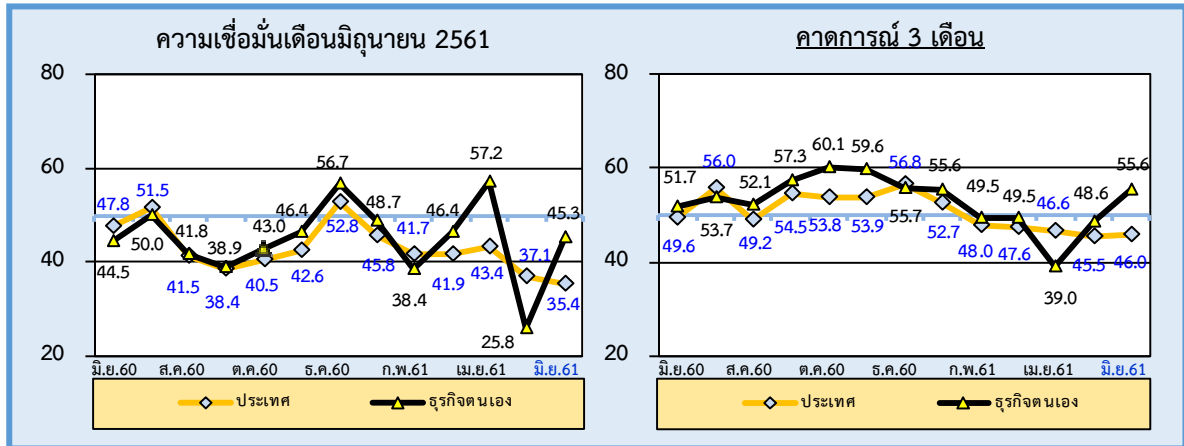
สำหรับความเชื่อมั่นในองค์ประกอบด้านราคาขายสินค้า ค่าดัชนีความเชื่อมั่นทั้งในปัจจุบันลดลง และคาดการณ์ 3 เดือนปรับตัวลดลงเล็กน้อย ความเชื่อมั่นในองค์ประกอบด้านสินค้าคงเหลือ ค่าดัชนีความเชื่อมั่นทั้งในปัจจุบันและคาดการณ์ปรับตัวลดลง

## ดัชนีความเชื่อมั่นผู้ประกอบการภาคการค้าและบริการ

TSSI เดือนมิถุนายน ไตรมาสที่ 2 ปี 2561

ความเชื่อมั่นด้านความสามารถในการแข่งขันของกิจการ ค่าดัชนีความเชื่อมั่นทั้งในปัจจุบันและคาดการณ์ปรับตัวเพิ่มขึ้น ความเชื่อมั่นด้านเงินทุนหมุนเวียนของกิจการ ค่าดัชนีความเชื่อมั่นในปัจจุบันเพิ่มขึ้น ขณะที่คาดการณ์ปรับตัวเพิ่มขึ้นมาก ความเชื่อมั่นด้านระยะเวลาเครดิตที่ได้รับจาก Supplier ค่าดัชนีความเชื่อมั่นทั้งในปัจจุบันและคาดการณ์ 3 เดือนอยู่ในระดับลดลงมาก

### ดัชนีความเชื่อมั่นภาคการค้าและบริการต่อภาวะเศรษฐกิจประเทศและธุรกิจตนเองของ SMEs



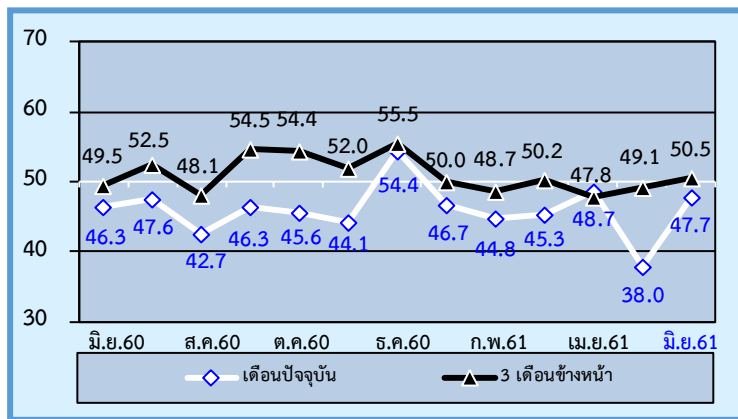
เมื่อพิจารณาดัชนีความเชื่อมั่นของผู้ประกอบการ SMEs ภาคการค้าและบริการต่อภาวะเศรษฐกิจของประเทศในเดือน มิถุนายน 2561 ปรับตัวลดลง อยู่ที่ระดับ 35.4 ขณะที่ความเชื่อมั่นต่อธุรกิจตนเอง ปรับตัวเพิ่มขึ้น อยู่ที่ระดับ 45.3 จากระดับ 25.8 ในเดือนก่อนตามลำดับ ส่วนค่าดัชนีคาดการณ์ 3 เดือนข้างหน้า ความเชื่อมั่นทั้งต่อภาวะเศรษฐกิจของประเทศและต่อธุรกิจตนเอง ปรับตัวเพิ่มขึ้น จากระดับ 45.5 และ 48.6 มาอยู่ที่ระดับ 46.0 และ 55.6 ตามลำดับ พิจารณาได้ว่าผู้ประกอบการมีความเชื่อมั่นต่อธุรกิจตนเองที่ดีกว่าภาวะเศรษฐกิจประเทศทั้งในปัจจุบันและคาดการณ์ 3 เดือนข้างหน้า

**ภาคการค้าส่ง สินค้าอุปโภคบริโภค**  
**เป็นสาขาที่ปรับตัวเพิ่มขึ้นในภาคค้าส่ง**

กิจการค้าส่ง **วัสดุก่อสร้าง** เป็นประเภทกิจการที่ค่าดัชนีความเชื่อมั่นทั้งในปัจจุบันและคาดการณ์ 3 เดือน ปรับตัวเพิ่มขึ้น ผู้ประกอบการมองว่ายอดขายสินค้าและบริการปรับตัวเพิ่มขึ้น เนื่องจากในเดือนมิถุนายนอยู่ในช่วงมรสุมผู้ประกอบการในภาคธุรกิจต่างๆ จึงมีการโปรโมชันลดราคาพิเศษเพื่อกระตุ้นยอดขาย ประกอบกับในช่วงฤดูการผลิตผลไม้และเริ่มเพาะปลูกของเกษตรกรทำให้มี ยอดจำหน่ายสินค้าเกษตรและวัสดุทางการเกษตรเพิ่มมากขึ้น นอกจากนี้ในช่วงเดือนมิถุนายนมีการแข่งขันฟุตบอลโลก 2018 ทำให้ ประชาชนบางส่วนที่ชื่นชอบกีฬาฟุตบอลมีการใช้จ่ายมากกว่าปกติในช่วงดังกล่าว

ส่วนสาเหตุที่ทำให้ค่าดัชนีความเชื่อมั่นคาดการณ์ 3 เดือนข้างหน้าปรับตัวในทิศทางที่เพิ่มขึ้นนั้น เนื่องจากในช่วงเดือน กันยายนเป็นช่วงเดือนสุดท้ายของปีงบประมาณภาครัฐซึ่งมีการเร่งรัดการเบิกจ่ายงบประมาณ และเป็นช่วงเข้าใกล้เทศกาลกินเจซึ่งเป็น วันหยุดต่อเนื่องทำให้หน่วยงานภาครัฐและประชาชนมีความต้องการใช้จ่ายใช้สอยมากกว่าปกติในช่วงดังกล่าว ซึ่งผู้ประกอบการ จำเป็นต้องมีการจัดเตรียมสินค้าไว้เพื่อรอจำหน่าย ซึ่งปัจจัยเหล่านี้มีส่วนให้ค่าดัชนีความเชื่อมั่นคาดการณ์ 3 เดือนข้างหน้าปรับตัว เพิ่มขึ้น

**ภาพที่ 1** ค่าดัชนีความเชื่อมั่นของผู้ประกอบการ SMEs ภาคการค้าส่ง สินค้าอุปโภคบริโภค



ดัชนีความเชื่อมั่นผู้ประกอบการ SMEs ภาคค้าส่งสินค้าอุปโภคบริโภค ค่าดัชนีความเชื่อมั่นในปัจจุบันอยู่ที่ระดับ 47.7 ปรับตัว **เพิ่มขึ้น** จากระดับ 53.0 ในเดือนก่อน เป็นผลมาจากการปรับตัวลดลงจากองค์ประกอบด้านกำไร การลงทุน การจ้างงานและยอดขาย สำหรับค่าดัชนีความเชื่อมั่นคาดการณ์ในอีก 3 เดือนข้างหน้าอยู่ที่ระดับ 53.5 ปรับตัว**เพิ่มขึ้นเล็กน้อย**จาก 53.1 เมื่อเทียบกับเดือนที่ผ่านมา

สำหรับองค์ประกอบที่ผู้ประกอบการ SMEs ภาคการค้าส่งสินค้าอุปโภคบริโภค มีความกังวลในระดับสูงในเดือนนี้ ได้แก่ ความเชื่อมั่นใน องค์ประกอบด้านกำไรในปัจจุบัน และองค์ประกอบด้านการจ้างงาน และต้นทุนทั้งในปัจจุบันและคาดการณ์ 3 เดือนข้างหน้า ค่าดัชนีอยู่ที่ ระดับ 47.7 48.5 49.2 38.5 และ 41.5 ตามลำดับ ซึ่งค่าดัชนีความเชื่อมั่นในองค์ประกอบดังกล่าวอยู่ในระดับที่ต่ำเมื่อเทียบกับดัชนีความ เชื่อมั่นในองค์ประกอบอื่นๆ โดยเฉพาะองค์ประกอบด้านต้นทุนทั้งในปัจจุบันและคาดการณ์ 3 เดือนข้างหน้าค่าดัชนีอยู่ในระดับที่ต่ำกว่าค่า ฐานที่ 50 ค่อนข้างมาก แสดงให้เห็นว่าผู้ประกอบการมีความกังวลในองค์ประกอบดังกล่าวในระดับสูง

สำหรับปัจจัยที่ส่งผลกระทบต่อ SMEs ภาคการค้าส่งสินค้าอุปโภคบริโภค โดยพิจารณาระดับคะแนนเฉลี่ยในแต่ละปัจจัยที่ส่งผล กระทบ พบว่าผู้ประกอบการมีความเห็นใกล้เคียงกับเดือนก่อน (ค่าคะแนนใกล้เคียงกับเดือนก่อน) โดยส่วนใหญ่มองว่าปัจจัยที่ส่งผล กระทบต่อกิจการในระดับมาก ได้แก่ผลกระทบจากการแข่งขันในตลาด (เพิ่มขึ้นจากเดือนก่อน) ปัจจัยที่ส่งผลกระทบต่อกิจการใน ระดับปานกลาง ได้แก่ ผลกระทบจากภาวะเศรษฐกิจของประเทศและอำนาจซื้อของประชาชน (เพิ่มขึ้นเล็กน้อยจากเดือนก่อน) และ



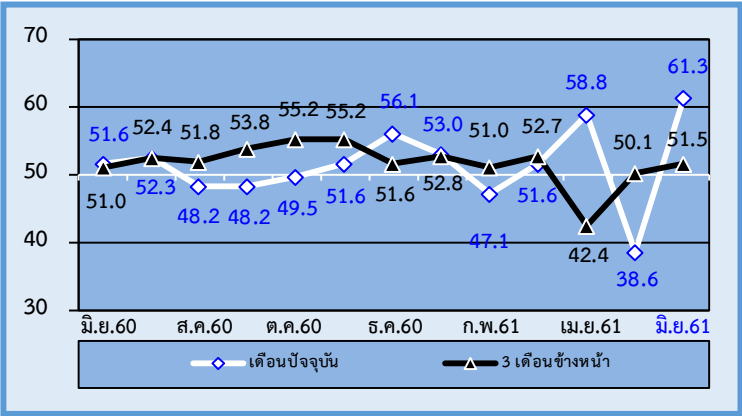
ผลกระทบจากระดับราคาวัตถุดิบ น้ำมันและค่าขนส่ง (ลดลงเล็กน้อยจากเดือนก่อน) ส่วนปัจจัยที่มีผลกระทบในระดับน้อย ได้แก่ ผลกระทบจากการหดตัวของความต้องการสินค้าและบริการ (ลดลงจากเดือนก่อน) ผลกระทบจากมาตรการกระตุ้นเศรษฐกิจในด้านต่างๆ ของรัฐบาลต่อกิจการ (ลดลงเล็กน้อยจากเดือนก่อน) และผลกระทบจากค่าแรง/เงินเดือน (ลดลงเล็กน้อยจากเดือนก่อน) ขณะที่ผลกระทบจากการจ้างแรงงานต่างด้าวนั้นไม่มีนัยยะสำคัญสำหรับผลกระทบนี้ (เพิ่มขึ้นจากเดือนก่อน)

ภาคการค้าปลีก สถาบันบริการน้ำมัน เป็นสาขาที่ปรับตัวเพิ่มขึ้นในภาคการค้าปลีก

กิจการค้าปลีก สถาบันบริการน้ำมัน เป็นประเภทธุรกิจที่ค่าดัชนีความเชื่อมั่นทั้งในปัจจุบันและคาดการณ์ปรับตัวเพิ่มขึ้น โดยผู้ประกอบการมองว่ายอดขายสินค้าและบริการ และกำไรปรับตัวเพิ่มขึ้น เนื่องจากในเดือนมิถุนายนอยู่ในช่วงฤดูกาลผลไม้ทำให้มีความต้องการใช้น้ำมันเพิ่มขึ้นตามความต้องการขนส่งสินค้าเกษตรที่เพิ่มขึ้น ส่วนด้านการท่องเที่ยวขึ้นโดยรวมขยายตัวดีมีจำนวนนักท่องเที่ยวต่างชาติขยายตัวเพื่อการเดินทางเพิ่มขึ้น สอดคล้องดัชนีผลผลิตภาคบริการในองค์ประกอบด้านการขนส่งและการโทรคมนาคม และดัชนียอดขายบริการคมนาคมขนส่งปรับตัวเพิ่มขึ้นเมื่อเทียบกับปีที่ผ่านมา

ส่วนสาเหตุที่ทำให้ค่าดัชนีความเชื่อมั่นคาดการณ์ 3 เดือนข้างหน้าปรับตัวในทิศทางที่เพิ่มขึ้น เนื่องจากในช่วงเดือนกันยายนซึ่งเป็นช่วงที่มีวันหยุดต่อเนื่อง ประกอบเป็นช่วงใกล้ปิดภาคเรียนทำให้ผู้ประกอบการบางส่วนวางแผนเพื่อพาบุตรหลานเดินทางไปท่องเที่ยว ปัจจัยเหล่านี้จึงส่งผลให้ค่าดัชนีความเชื่อมั่นคาดการณ์ 3 เดือนข้างหน้าปรับตัวเพิ่มขึ้น

ภาพที่ 2 ดัชนีความเชื่อมั่นของผู้ประกอบการ SMEs ภาคการค้าปลีก สถาบันบริการน้ำมัน



ดัชนีความเชื่อมั่นผู้ประกอบการ SMEs ภาคการค้าปลีก สถาบันบริการน้ำมัน ค่าดัชนีในปัจจุบันอยู่ที่ระดับ 61.3 ปรับตัวเพิ่มขึ้นจากระดับ 38.6 ในเดือนก่อน เป็นผลมาจากการปรับตัวเพิ่มขึ้นขององค์ประกอบดัชนีด้านกำไร การลงทุนและยอดขาย ส่วนคาดการณ์ 3 เดือนข้างหน้าดัชนีปรับตัวเพิ่มขึ้นเช่นกัน อยู่ที่ระดับ 51.5 จากระดับ 50.1 เมื่อเทียบกับเดือนที่ผ่านมา

สำหรับองค์ประกอบที่ผู้ประกอบการ SMEs ภาคการค้าปลีก สถาบันบริการน้ำมัน มีความกังวลในระดับสูง ได้แก่ ความเชื่อมั่นในองค์ประกอบในการจ้างงาน และต้นทุนทั้งในปัจจุบันและคาดการณ์ 3 เดือนข้างหน้า ที่ค่าดัชนีอยู่ที่ระดับ 49.7 49.7 41.3 และ 42.0 ตามลำดับ ซึ่งค่าดัชนีความเชื่อมั่นในองค์ประกอบดังกล่าวอยู่ในระดับที่ต่ำเมื่อเทียบกับดัชนีความเชื่อมั่นในองค์ประกอบอื่นๆ โดยเฉพาะองค์ประกอบด้านต้นทุนทั้งในปัจจุบันและคาดการณ์ 3 เดือนข้างหน้าค่าดัชนีอยู่ในระดับที่ต่ำกว่าค่าฐานที่ 50 ค่อนข้างมาก แสดงให้เห็นว่าผู้ประกอบการมีความกังวลในองค์ประกอบดังกล่าวในระดับสูง

สำหรับ ปัจจัยที่ส่งผลกระทบต่อ SMEs กิจการค้าปลีก สถาบันบริการน้ำมัน โดยพิจารณาระดับคะแนนเฉลี่ยในแต่ละปัจจัยที่ส่งผลกระทบทั้งในปัจจุบันและคาดการณ์ 3 เดือนข้างหน้า พบว่าผู้ประกอบการมีความเห็นใกล้เคียงกับเดือนก่อน (ค่าคะแนน

ใกล้เคียงกับเดือนก่อน) โดยส่วนใหญ่มองว่าปัจจัยที่ส่งผลกระทบต่อกิจการในระดับมาก ได้แก่ ผลกระทบจากการแข่งขันได้แก่ ผลกระทบจากระดับราคาวัตถุดิบ น้ำมันและค่าขนส่ง (ลดลงเล็กน้อยจากเดือนก่อน) ผลกระทบจากภาวะเศรษฐกิจของประเทศและอำนาจซื้อของประชาชน (ลดลงจากเดือนก่อน) และผลกระทบจากการหดตัวของความต้องการสินค้าและบริการ (ลดลงจากเดือนก่อน) ตามลำดับ ส่วนปัจจัยที่มีผลกระทบในระดับน้อย ได้แก่ ผลกระทบจากมาตรการกระตุ้นเศรษฐกิจในด้านต่างๆ ของรัฐบาลต่อกิจการ (ลดลงเล็กน้อยจากเดือนก่อน) และผลกระทบจากค่าแรง/เงินเดือน (เพิ่มขึ้นเล็กน้อยจากเดือนก่อน) ขณะที่ผลกระทบจากการจ้างแรงงานต่างด้าวนั้นไม่มีนัยสำคัญสำหรับผลกระทบนี้ (เพิ่มขึ้นจากเดือนก่อน)

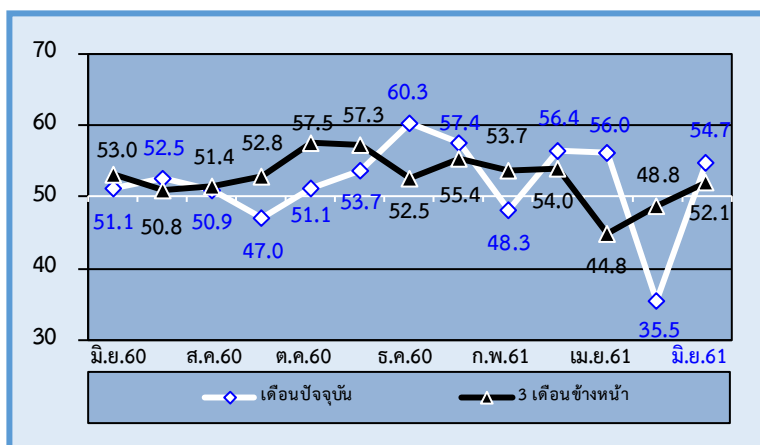


**ภาคบริการ ร้านอาหาร ภัตตาคาร**  
**เป็นสาขาที่ปรับตัวลดลงในภาคบริการ**

ภาคบริการ ร้านอาหาร ภัตตาคาร ถือเป็นประเภทธุรกิจที่ค่าดัชนีความเชื่อมั่นทั้งในปัจจุบันและคาดการณ์ 3 เดือนข้างหน้าปรับตัวในทิศทางที่เพิ่มขึ้น ในจากในเดือนมิถุนายนเป็นช่วงที่มีฟุตบอลโลกส่งผลให้ผู้ที่มีความชื่นชอบฟุตบอลมีการใช้จ่ายในเรื่องต่างๆ มากกว่าปกติ สำหรับเศรษฐกิจในภาพรวมเดือนมิถุนายนที่เป็นปัจจัยเกื้อหนุนคือ การท่องเที่ยวโดยรวมขยายตัวดีมีจำนวนนักท่องเที่ยวต่างชาติเพิ่มขึ้นเมื่อเทียบกับปีก่อน โดยเป็นการขยายตัวอัตราสูงของนักท่องเที่ยวมุสลิมจากวันอีดิรฟิตรีที่ชาวมุสลิมจะมีธรรมเนียมในการจัดงานสังสรรค์และงานรื่นเริงหลังพิธีถือศีลอด ปัจจัยเหล่านี้ส่งผลให้ผู้ประกอบการมีความเชื่อมั่นในปัจจุบันปรับตัวในทิศทางที่เพิ่มขึ้น

ส่วนสาเหตุที่ทำให้ค่าดัชนีความเชื่อมั่นคาดการณ์ 3 เดือนข้างหน้าปรับตัวในทิศทางที่เพิ่มขึ้นนั้น เนื่องจากในช่วงเดือนกันยายนเป็นช่วงเข้าใกล้เทศกาลกินเจ ซึ่งผู้ประกอบการจำเป็นต้องมีการจัดเตรียมสินค้าไว้เพื่อรองรับนักท่องเที่ยว ประกอบเป็นช่วงใกล้ปิดภาคเรียน ผู้ประกอบการคาดการณ์ว่าจะมีการจับจ่ายเพิ่มมากขึ้น

**ภาพที่ 3** ค่าดัชนีความเชื่อมั่นของผู้ประกอบการ SMEs ภาคบริการ ร้านอาหาร ภัตตาคาร



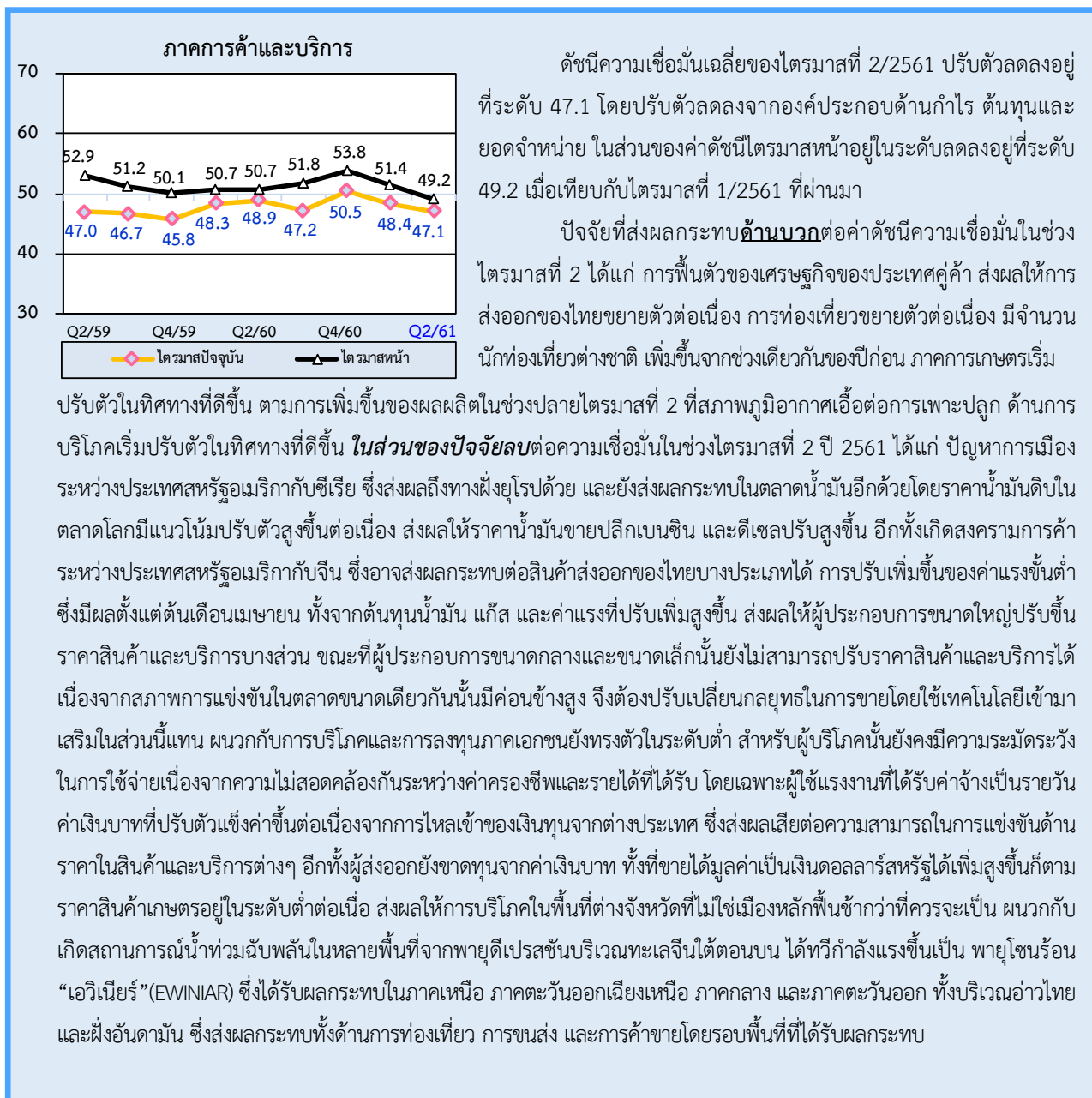
ดัชนีความเชื่อมั่นผู้ประกอบการ SMEs ภาคบริการ ร้านอาหาร ภัตตาคาร ค่าดัชนีในปัจจุบันอยู่ที่ระดับ 54.7 ปรับตัวเพิ่มขึ้นจาก 35.5 ในเดือนก่อน เป็นผลมาจากการปรับตัวเพิ่มขึ้นขององค์ประกอบด้านกำไร และยอดจำหน่าย และคาดการณ์ 3 เดือนข้างหน้าปรับตัวอยู่ที่ระดับ 52.1 จากระดับ 35.5 เมื่อเทียบกับเดือนที่ผ่านมา

สำหรับองค์ประกอบที่ผู้ประกอบการ SMEs ภาคบริการ ร้านอาหาร ภัตตาคาร มีความกังวลในระดับสูง ได้แก่ องค์ประกอบด้านการจ้างงานและต้นทุนทั้งในปัจจุบันและคาดการณ์ 3 เดือนข้างหน้า ที่ค่าดัชนีอยู่ที่ระดับ 49.3 48.6 38.4 และ 41.8 ตามลำดับ ซึ่งค่าดัชนีความเชื่อมั่นในองค์ประกอบดังกล่าวอยู่ในระดับที่ต่ำเมื่อเทียบกับดัชนีความเชื่อมั่นในองค์ประกอบอื่นๆ โดยเฉพาะองค์ประกอบด้านต้นทุนทั้งในปัจจุบันและคาดการณ์ 3 เดือนข้างหน้าค่าดัชนีอยู่ในระดับที่ต่ำกว่าค่าฐานที่ 50 ค่อนข้างมาก แสดงให้เห็นว่าผู้ประกอบการมีความกังวลในองค์ประกอบดังกล่าวในระดับสูง

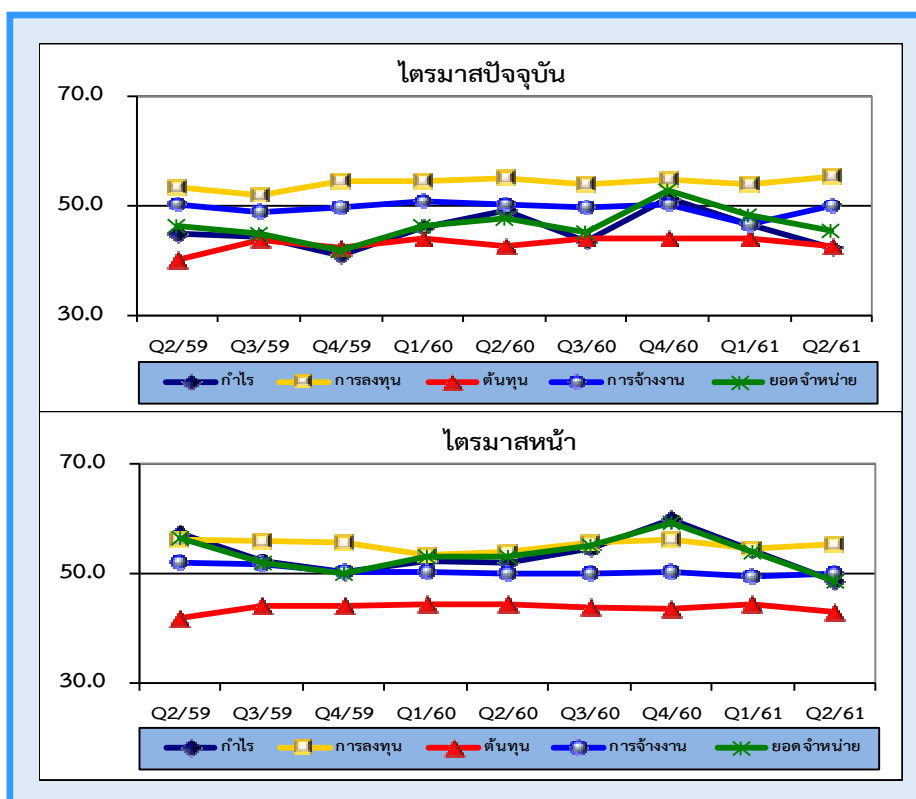
สำหรับปัจจัยที่ส่งผลกระทบต่อ SMEs ของกิจการบริการ ร้านอาหาร ภัตตาคาร โดยพิจารณาระดับคะแนนเฉลี่ยในแต่ละปัจจัยที่ส่งผลกระทบ พบว่า ผู้ประกอบการมีความเห็นใกล้เคียงกับเดือนก่อน (ค่าคะแนนใกล้เคียงกับเดือนก่อน) โดยส่วนใหญ่มองว่าปัจจัยที่ส่งผลกระทบต่อกิจการในระดับมาก ได้แก่ ผลกระทบจากการแข่งขันในตลาด (ลดลงเล็กน้อยจากเดือนก่อน) ส่วนปัจจัยที่มีผลกระทบในระดับปานกลาง ได้แก่ ผลกระทบจากภาวะเศรษฐกิจของประเทศและอำนาจซื้อของประชาชน (เพิ่มขึ้นจากเดือนก่อน) ผลกระทบจากระดับราคาวัตถุดิบ น้ำมันและค่าขนส่ง (เพิ่มขึ้นเล็กน้อยจากเดือนก่อน) และผลกระทบจากการหดตัวของความต้องการ

สินค้าและบริการ (ลดลงจากเดือนก่อน) ส่วนปัจจัยที่มีผลกระทบในระดับน้อย ได้แก่ ผลกระทบจากมาตรการกระตุ้นเศรษฐกิจในด้านต่างๆ ของรัฐบาลต่อกิจการ (เพิ่มขึ้นเล็กน้อยจากเดือนก่อน) และผลกระทบจากค่าแรง/เงินเดือน (เพิ่มขึ้นจากเดือนก่อน) ขณะที่ผลกระทบจากการจ้างแรงงานต่างด้าวนั้นไม่มีนัยสำคัญสำหรับผลกระทบนี้ (ลดลงจากเดือนก่อน)

ดัชนี TSSI ของวิสาหกิจขนาดกลางและขนาดย่อม (SMEs) ไตรมาสที่ 2/2561



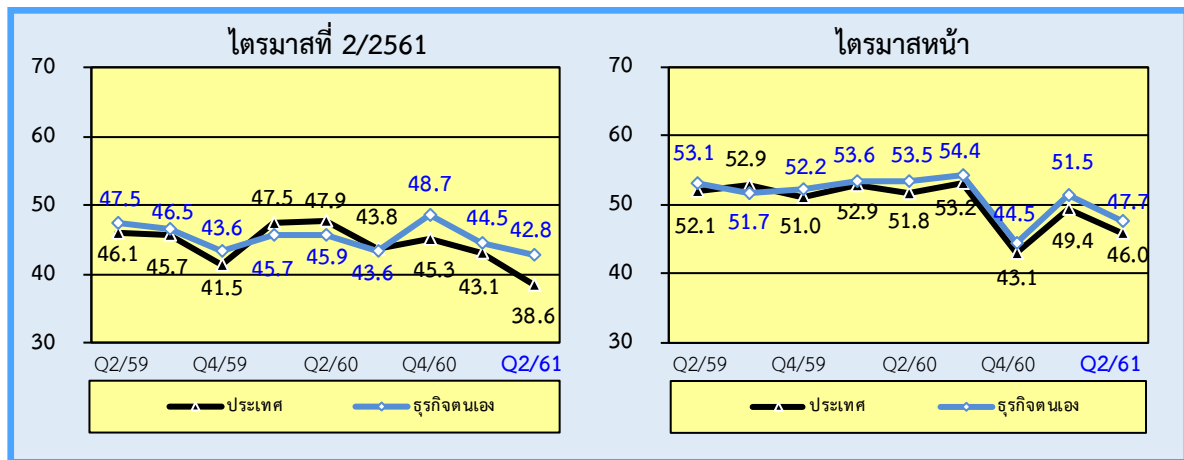
ดัชนี TSSI ของวิสาหกิจขนาดกลางและขนาดย่อมแยกตามองค์ประกอบของปัจจัยกำหนดค่าดัชนี  
ความเชื่อมั่นภาคการค้าและบริการ รายไตรมาส



พิจารณาค่าดัชนีความเชื่อมั่นจำแนกตามองค์ประกอบ ได้แก่ กำไร การลงทุน ต้นทุน การจ้างงานและยอดจำหน่าย พบว่า ค่าดัชนีปัจจุบันอยู่ที่ระดับ 42.3 55.2 42.5 50.0 และ 45.5 ตามลำดับ โดยองค์ประกอบปรับตัวลดลง ได้แก่ ดัชนีด้านกำไร ต้นทุนและยอดจำหน่าย เมื่อเทียบกับค่าดัชนีความเชื่อมั่นขององค์ประกอบดังกล่าวในไตรมาสที่ผ่านมา

สำหรับค่าดัชนีไตรมาสหน้าอยู่ที่ระดับ 48.7 55.4 43.1 50.0 และ 48.8 ตามลำดับ โดยองค์ประกอบส่วนใหญ่ปรับตัวลดลง ยกเว้นดัชนีด้านการลงทุนและการจ้างงานที่ปรับตัวเพิ่มขึ้น เมื่อเทียบกับดัชนีภาคการค้าไตรมาสหน้าที่ผ่านมา

ดัชนีความเชื่อมั่นภาคการค้าและบริการต่อภาวะเศรษฐกิจประเทศ  
และธุรกิจตนเองของ SMEs (รายไตรมาส)



เมื่อพิจารณาค่าดัชนีความเชื่อมั่นของผู้ประกอบการวิสาหกิจขนาดกลางและขนาดย่อมภาคการค้าและบริการต่อภาวะเศรษฐกิจของประเทศในไตรมาสที่ 2/2561 ค่าดัชนีในปัจจุบันอยู่ที่ระดับ 38.6 ปรับตัวลดลงจากระดับ 43.1 ในไตรมาสที่ผ่านมา และค่าดัชนีคาดการณ์ 3 เดือนข้างหน้าค่าดัชนีอยู่ที่ระดับ 46.0 ปรับตัวลดลงจากระดับ 49.4 ของค่าดัชนีคาดการณ์ในไตรมาสที่ผ่านมา สำหรับความเชื่อมั่นของผู้ประกอบการวิสาหกิจขนาดกลางและขนาดย่อมภาคการค้าและบริการที่มีต่อธุรกิจของตนเองในไตรมาสที่ 2/2561 ค่าดัชนีในปัจจุบันอยู่ที่ระดับ 42.8 ปรับตัวลดลงจากระดับ 44.5 ในไตรมาสที่ผ่านมา และค่าดัชนีคาดการณ์ 3 เดือนข้างหน้าอยู่ที่ระดับ 47.7 ปรับตัวลดลงจากระดับ 51.5 ของค่าดัชนีคาดการณ์ในไตรมาสที่ผ่านมา จากค่าดัชนีความเชื่อมั่นต่อภาวะเศรษฐกิจของประเทศและต่อธุรกิจตนเองข้างต้นสามารถพิจารณาได้ว่าผู้ประกอบการมีความเชื่อมั่นทั้งต่อภาวะเศรษฐกิจของประเทศและต่อธุรกิจตนเองทั้งในปัจจุบันและคาดการณ์ลดลง ค่าความเชื่อมั่นยังคงอยู่ในระดับต่ำกว่าค่าฐานที่ 50 เมื่อเทียบกับค่าดัชนีในไตรมาสที่ผ่านมา

ภาคผนวก

ดัชนีความเชื่อมั่น TSSI ของวิสาหกิจขนาดกลางและขนาดย่อมต่อการประกอบธุรกิจ: ธุรกิจรายสาขา

ตารางที่ 2 แสดงค่าดัชนีความเชื่อมั่นผู้ประกอบการวิสาหกิจขนาดกลางและขนาดย่อม รายสาขา (เดือน มิ.ย. 60 – มิ.ย. 61)

ดัชนี สาขาธุรกิจ	มิ.ย.60		ก.ค.60		ส.ค.60		ก.ย.60		ต.ค.60		พ.ย.60		ธ.ค.60		ม.ค.61		ก.พ.61		มี.ค.61		เม.ย.61		พ.ค.61		มิ.ย.61	
	C	F3	C	F3	C	F3	C	F3	C	F3	C	F3	C	F3	C	F3	C	F3	C	F3	C	F3	C	F3	C	F3
<b>1.ภาคการค้าส่ง</b>	46.3	49.6	49.7	51.9	44.2	49.2	44.6	55.3	45.6	54.5	45.6	53.9	53.6	54.4	47.2	49.9	46.1	50.2	47.1	52.0	45.1	51.5	44.0	50.4	50.5	53.1
1.1 สินค้าเกษตร	45.3	50.0	53.0	53.1	47.1	53.5	45.7	58.6	49.7	57.8	49.3	58.0	54.9	54.4	48.1	48.8	48.8	51.5	50.5	55.5	47.1	55.4	50.3	51.8	57.4	54.7
1.2 สินค้าอุปโภค/ บริโภค	46.3	49.5	47.6	52.5	42.7	48.1	46.3	54.5	45.6	54.4	44.1	52.0	54.4	55.5	46.7	50.0	44.8	48.7	45.3	50.2	48.7	47.8	38.0	49.1	47.7	50.5
1.3 วัสดุก่อสร้าง	47.3	49.2	48.5	49.6	42.7	45.6	41.1	52.3	40.8	50.4	43.0	51.2	51.0	53.0	46.7	51.3	44.3	50.4	45.3	50.0	38.2	51.4	44.0	50.4	45.4	54.4
<b>2.ภาคการค้าปลีก</b>	48.1	49.6	50.1	50.9	45.0	50.7	45.5	52.9	45.7	52.7	49.0	54.1	54.9	52.2	48.9	51.9	46.6	50.6	48.7	51.2	55.4	44.8	37.0	49.0	50.2	50.9
2.1 รถยนต์ รถจักรยานยนต์	45.7	52.7	48.9	50.1	44.5	51.2	43.6	52.3	43.8	50.9	48.2	53.7	53.4	53.0	45.8	49.9	41.9	51.5	45.8	51.4	53.6	46.8	34.8	48.0	38.3	50.0
2.2 ร้านค้าปลีก (สมัยใหม่)	49.5	49.5	51.4	52.0	45.9	51.7	47.1	53.2	46.6	53.0	50.4	54.8	57.5	52.5	49.2	52.5	49.1	51.4	50.3	51.0	55.2	45.8	38.7	49.2	51.2	51.5
2.3 ร้านค้าปลีก (ดั้งเดิม)	45.5	45.5	47.6	49.0	41.7	48.1	43.0	52.2	43.0	51.9	45.7	52.5	52.1	51.4	47.4	52.2	47.7	48.2	46.9	49.9	54.3	43.7	35.8	48.7	51.2	50.4
2.4 สถานบริการน้ำมัน	51.6	51.0	52.3	52.4	48.2	51.8	48.2	53.8	49.5	55.2	51.6	55.2	56.1	51.6	53.0	52.8	47.1	51.0	51.6	52.7	58.8	42.4	38.6	50.1	61.3	51.5
<b>3.ภาคบริการ</b>	48.2	51.1	50.2	51.2	47.3	51.3	46.0	53.6	49.9	57.1	51.1	55.3	55.4	51.9	50.9	54.6	46.2	50.4	51.0	50.0	54.6	44.7	39.8	49.7	45.8	54.2
3.1 การก่อสร้าง	49.7	49.3	48.7	49.9	44.7	48.9	43.2	51.0	43.9	51.4	45.9	51.0	49.1	53.1	45.4	49.4	44.3	46.7	45.4	51.2	41.8	53.1	49.4	52.8	45.4	55.7
3.2 กิจกรรม อสังหาริมทรัพย์	43.6	49.6	49.9	51.2	46.6	50.7	44.7	52.4	48.5	54.2	46.6	53.2	49.7	53.4	48.0	50.7	45.4	48.2	46.4	50.5	47.7	47.6	46.1	49.7	46.2	51.0
3.3 บริการด้านสุขภาพ/ ความงาม	47.2	48.5	50.1	48.5	48.4	49.7	47.4	52.7	49.0	51.6	52.2	53.3	54.1	52.7	50.6	53.3	50.6	51.0	51.7	50.5	45.1	50.3	43.8	51.6	49.4	50.6
3.4 การท่องเที่ยว	49.6	51.9	52.5	53.6	49.4	54.7	47.2	55.7	55.4	64.3	54.1	58.9	57.8	51.6	48.5	60.7	44.0	52.7	54.2	48.1	67.7	34.3	32.1	50.0	36.1	62.9
3.5 สันทนาการ วัฒนธรรม การศึกษา	46.4	48.9	46.6	49.4	44.6	49.1	44.8	49.1	50.0	53.8	48.3	53.8	52.2	49.8	50.2	53.3	47.0	47.2	45.3	46.4	49.1	46.4	33.3	47.7	42.7	51.0
3.6 ด้านการขนส่ง (สินค้า)	50.3	51.4	51.0	53.4	47.2	51.8	47.2	53.7	48.7	56.0	52.2	55.0	53.8	50.5	53.5	51.7	45.3	55.1	53.8	51.8	64.1	39.8	38.5	49.3	44.5	55.0
3.7 ด้านการขนส่ง (มวลขน)	51.3	51.9	50.1	51.3	45.2	51.2	47.5	55.6	49.6	59.4	52.2	55.2	59.9	49.9	48.3	58.8	44.5	50.8	52.1	47.3	63.7	40.9	38.8	48.6	40.3	57.4
3.8 โรงแรม/เกสต์เฮาส์/ บังกะโล	45.3	54.6	49.6	52.8	47.7	53.9	45.3	58.3	53.8	65.4	54.9	60.7	61.1	52.4	55.2	58.2	46.2	48.6	52.9	48.8	57.4	43.6	36.8	48.1	49.0	54.0
3.9 ร้านอาหาร/ภัตตาคาร	51.1	53.0	52.5	50.8	50.9	51.4	47.0	52.8	51.1	57.5	53.7	57.3	60.3	52.5	57.4	55.4	48.3	53.7	56.4	54.0	56.0	44.8	35.5	48.8	54.7	52.1

\*\* C = เดือนปัจจุบัน, F3 = คาดการณ์ 3 เดือนข้างหน้า

เมื่อพิจารณาค่าดัชนีความเชื่อมั่นแยกตามสาขา พบว่า ความเชื่อมั่นของธุรกิจปรับตัวเพิ่มขึ้นแทบทุกสาขา ยกเว้น สาขาธุรกิจการก่อสร้างที่ปรับตัวลดลง โดยสาขาธุรกิจเด่นที่ปรับตัวเพิ่มขึ้นและมีค่าเกินกว่าฐานที่ 50 ได้แก่ คำส่งสินค้าเกษตร ร้านค้าปลีกดั้งเดิม ร้านค้าปลีกสมัยใหม่ สถานบริการน้ำมัน ร้านอาหาร

ปัจจัยต่างๆ ที่ส่งผลกระทบต่อกิจการเดือนมิถุนายน 2561

ตารางที่ 3 แสดงระดับคะแนนของปัจจัยต่างๆ ที่ส่งผลกระทบต่อกิจการ

ปัจจัยที่มีผลกระทบต่อกิจการ	ระดับคะแนนแสดงผลกระทบของปัจจัยต่างๆ (0 = ไม่มีผลกระทบ, 1 = น้อย, 2 = ปานกลาง, 3 = มาก)															
	ภาคการค้าส่ง			ภาคการค้าปลีก				ภาคการบริการ								
	1.1	1.2	1.3	2.1	2.2	2.3	2.4	3.1	3.2	3.3	3.4	3.5	3.6	3.7	3.8	3.9
* สาขาธุรกิจ																
1. ผลกระทบจากระดับราคาน้ำมันและค่าขนส่ง	2.12	2.10	2.04	2.02	2.10	2.01	1.40	1.51	1.80	1.27	2.22	2.19	1.51	2.03	2.12	2.10
2. ผลกระทบจากภาวะเศรษฐกิจในประเทศและอำนาจซื้อของประชาชน	2.18	2.24	2.00	1.91	1.61	1.91	1.97	2.19	2.12	2.15	2.12	2.21	2.01	2.10	2.18	2.24
3. ผลกระทบจากการแข่งขันในตลาด	2.48	2.71	2.51	2.64	2.72	2.49	2.43	2.53	2.86	2.92	2.69	2.65	2.61	2.53	2.48	2.71
4. ผลกระทบจากการหดตัวของความต้องการสินค้าและบริการ	1.92	1.96	1.51	1.51	1.26	1.72	1.88	1.93	2.06	2.00	1.78	1.90	1.78	1.63	1.92	1.96
5. ผลกระทบจากค่าแรง/เงินเดือน	1.06	1.00	0.90	0.96	1.02	1.00	0.97	0.94	0.98	0.98	1.21	0.94	0.97	0.86	1.06	1.00
6. ผลกระทบจากมาตรการกระตุ้นเศรษฐกิจในด้านต่างๆ ของรัฐบาลต่อกิจการ	1.04	1.12	1.08	1.11	1.30	1.13	1.04	0.84	1.18	1.13	1.28	1.07	1.29	1.07	1.04	1.12
7. ผลกระทบจากความผันผวนของค่าเงินบาท	0.77	0.24	0.35	0.15	0.50	0.52	0.24	0.04	0.11	0.27	0.25	0.32	0.18	0.07	0.77	0.24

- สาขาธุรกิจประเภทต่างๆ ดูได้จาก ตารางที่ 2

เมื่อพิจารณาปัจจัยต่างๆ ที่ส่งผลกระทบต่อผู้ประกอบการวิสาหกิจขนาดกลางและขนาดย่อม โดยรวมภาคการค้าและบริการ ทั้งในปัจจุบันและคาดการณ์ 3 เดือนข้างหน้าของเดือนมิถุนายน 2561 พบว่าผู้ประกอบการมีความเห็นใกล้เคียงกับเดือนก่อน โดยมีรายละเอียดต่อไปนี้ ปัจจัยที่ส่งผลกระทบต่อกิจการในระดับมาก ได้แก่ ผลกระทบจากการแข่งขันในตลาด (เพิ่มขึ้นจากเดือนก่อน) สำหรับปัจจัยที่มีผลกระทบในระดับปานกลาง ได้แก่ ผลกระทบจากภาวะเศรษฐกิจของประเทศและอำนาจซื้อของประชาชน (เพิ่มขึ้นจากเดือนก่อนเล็กน้อย) ผลกระทบจากระดับราคาวัตถุดิบ น้ำมันและค่าขนส่ง (ลดลงจากเดือนก่อนเล็กน้อย) และผลกระทบจากการหดตัวของความต้องการสินค้าและบริการ (ลดลงจากเดือนก่อน) ตามลำดับ ส่วนปัจจัยที่มีผลกระทบในระดับน้อยได้แก่ ผลกระทบจากมาตรการกระตุ้นเศรษฐกิจในด้านต่าง ๆ ของรัฐบาลต่อกิจการ (ลดลงจากเดือนก่อนเล็กน้อย) ผลกระทบจากค่าแรง/เงินเดือน (เพิ่มขึ้นจากเดือนก่อนเล็กน้อย) ขณะที่ผลกระทบจากแรงงานต่างด้าวนั้นมีผลกระทบแบบไม่มีนัยยะ (เพิ่มขึ้นจากเดือนก่อนเล็กน้อย)