

# ดัชนีความเชื่อมั่นผู้ประกอบการภาคการค้าและบริการ (Trade and Service Sentiment Index :TSSI)

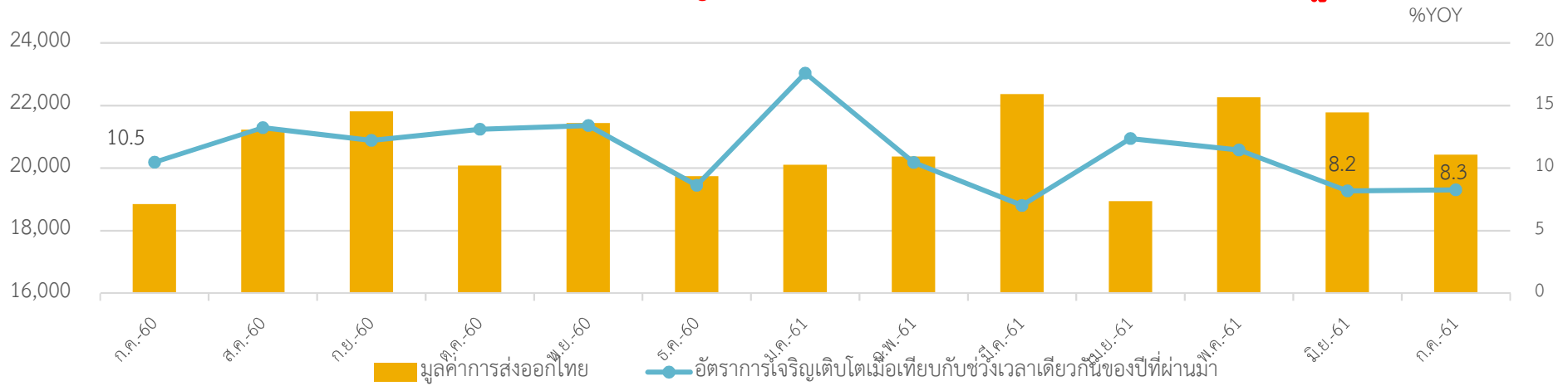
ประจำเดือนกรกฎาคม 2561



ภาวะเศรษฐกิจในภาพรวม  
เดือนกรกฎาคม 2561

# ภาวะเศรษฐกิจภาคต่างประเทศ

การส่งออกยังขยายตัวอย่างต่อเนื่อง เนื่องจากตลาดส่วนใหญ่ยังขยายตัวได้ อย่างไรก็ตามพบว่า การส่งออกไปสหรัฐกลับหดตัวเป็นครั้งแรกในรอบ 21 เดือน ส่วนปัญหามาตรการภาษี กระทบต่อการส่งออกในสหรัฐเล็กน้อย



อันดับที่	ประเทศ	มูลค่า : ล้านบาท		%YOY		สัดส่วน	อันดับที่	ประเทศ	มูลค่า : ล้านบาท		%YOY		สัดส่วน	อันดับที่	ชื่อสินค้า	มูลค่า : ล้านบาท		อัตรายายตัว (%)	สัดส่วน
		มิ.ย.-61	ก.ค.-61	มิ.ย.-61	ก.ค.-61				ก.ค.-61	มิ.ย.-61	ก.ค.-61	มิ.ย.-61				ก.ค.-61	ก.ค.-61		
1	จีน	2,492.12	2,383.49	-8.00	-4.36	11.67	1	จีน	17,318.52	17,318.52	6.91	11.84	1	รถยนต์ อุปกรณ์และส่วนประกอบ	2,403.11	2,403.11	-0.02	11.77	
2	สหรัฐอเมริกา	2,487.78	2,251.83	2.15	-9.48	11.03	2	สหรัฐอเมริกา	15,865.27	15,865.27	6.26	10.85	2	เครื่องคอมพิวเตอร์ อุปกรณ์และส่วนประกอบ	1,615.82	1,615.82	-12.13	7.91	
3	ญี่ปุ่น	2,129.20	1,905.39	-4.49	-10.51	9.33	3	ญี่ปุ่น	14,464.85	14,464.85	17.04	9.89	3	ผลิตภัณฑ์ยาง	911.14	911.14	-3.45	4.46	
4	เวียดนาม	1,009.81	1,095.17	-2.17	8.45	5.36	4	เวียดนาม	7,249.11	7,249.11	6.33	4.96	4	เม็ดพลาสติก	859.40	859.40	-4.57	4.21	
5	มาเลเซีย	916.10	956.78	-10.05	4.44	4.68	5	มาเลเซีย	6,970.53	6,970.53	12.58	4.77	5	น้ำมันสำเร็จรูป	820.02	820.02	19.02	4.02	
6	ฮ่องกง	1,351.15	895.53	36.98	-33.72	4.38	6	ฮ่องกง	6,547.61	6,547.61	14.40	4.48	6	เคมีภัณฑ์	776.35	776.35	1.00	3.8	
7	อินโดนีเซีย	855.05	890.28	-5.20	4.12	4.36	7	อินโดนีเซีย	6,352.98	6,352.98	10.74	4.34	7	อัญมณีและเครื่องประดับ	692.53	692.53	-40.49	3.39	
8	สิงคโปร์	867.52	872.59	17.57	0.58	4.27	8	สิงคโปร์	5,900.54	5,900.54	14.96	4.03	8	แผงวงจรไฟฟ้า	688.65	688.65	-12.53	3.37	
9	ออสเตรเลีย	883.13	826.86	-17.27	-6.37	4.05	9	ออสเตรเลีย	5,276.19	5,276.19	3.99	3.61	9	เครื่องจักรกลและส่วนประกอบของเครื่อง	676.09	676.09	-5.09	3.31	
10	ฟิลิปปินส์	694.94	784.39	-4.61	12.87	3.84	10	ฟิลิปปินส์	4,645.31	4,645.31	22.16	3.18	10	เครื่องยนต์เส้นตาข่ายในแบบลูกสูบและ	560.89	560.89	16.36	2.75	
	รวม 10 รายการ	13,686.79	12,862.3	-1.15	-6.02	62.98	รวม 10 รายการ	90,590.91	90,590.91	10.52	61.95		รวม 10 รายการ	10,004.01	10,004.01	-6.41	48.98		
	อื่นๆ	8,093.06	7,561.64	-3.77	-6.57	37.02	อื่นๆ	55,644.74	55,644.74	10.66	38.05		อื่นๆ	10,419.93	10,419.93	-6.04	51.02		
	รวมทั้งสิ้น	21,779.85	20,423.9	-2.14	-6.23	100.00	รวมทั้งสิ้น	146,235.65	146,235.65	10.57	100.00		รวมทั้งสิ้น	20,423.94	20,423.94	-6.23	100.00		

ที่มา : ศูนย์เทคโนโลยีสารสนเทศและการสื่อสาร สำนักงานปลัดกระทรวงพาณิชย์ โดยความร่วมมือจากกรมศุลกากร

# ภาคการผลิต

6

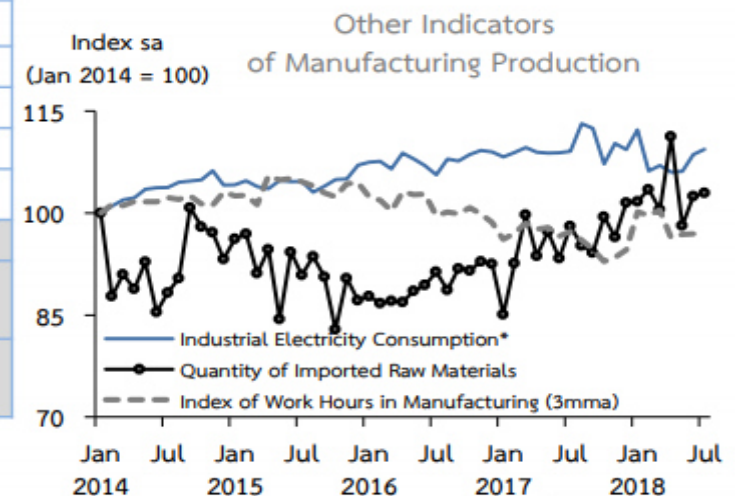
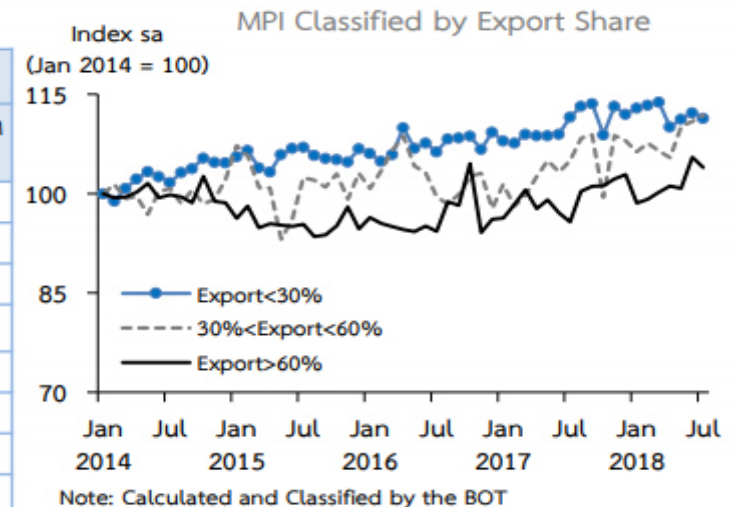


การผลิตภาคอุตสาหกรรมขยายตัวจากระยะเดียวกันปีก่อน

โดยเฉพาะในหมวดยานยนต์ อิเล็กทรอนิกส์ ผลิตภัณฑ์ปิโตรเลียม และเคมีภัณฑ์

## Manufacturing Production Index (MPI)

(%YoY)	Share 2011	2017	2017		2018					%MoM sa
			H1	H2	H1	Q1	Q2	Jun	Jul <sup>P</sup>	
Food & Beverages	20.2	3.6	2.2	5.1	2.8	2.3	3.5	4.9	-1.6	-0.6
Automotive	16.9	3.6	-3.3	10.8	10.6	11.3	10.0	10.1	12.0	1.3
- Passenger Cars	3.4	1.8	1.2	2.4	6.4	7.7	5.1	2.7	14.0	4.4
- Commercial Vehicles	6.3	1.1	-7.8	10.8	12.3	12.4	12.2	13.5	16.5	1.5
- Engine	6.3	7.0	-3.5	18.8	14.8	14.3	15.3	16.1	9.4	-1.2
Rubbers & Plastics	10.0	7.1	0.8	13.8	-2.5	-1.7	-3.3	3.1	5.8	0.9
Chemicals	8.2	2.4	-0.8	5.7	8.4	8.9	8.0	6.8	7.6	0.0
IC & Semiconductors	7.5	5.5	8.7	2.5	3.3	2.7	3.8	4.2	9.2	1.4
Textiles & Apparels	5.5	-5.1	-2.9	-7.4	-6.2	-5.7	-6.8	-6.9	1.1	1.4
Cement & Construction	4.7	-1.7	-1.7	-1.7	3.0	1.4	4.6	7.5	7.3	-1.2
Electrical Appliances	4.1	-6.9	-4.6	-9.7	-0.2	0.8	-1.2	7.1	3.9	-3.4
HDD	3.2	14.0	14.2	13.9	13.4	10.2	16.6	12.3	8.6	-6.3
Petroleum	3.1	5.0	3.7	6.1	11.7	20.6	3.9	2.7	14.2	5.9
Others	16.5	-0.1	0.4	-0.5	-0.5	-0.9	0.0	0.7	-5.0	-5.7
MPI	100.0	2.5	0.5	4.7	3.9	4.1	3.7	5.0	4.6	-0.5
MPI sa Δ% from last period	100.0	-	0.8	3.4	0.6	0.3	0.7	2.0	-0.5	-
Capacity Utilization (SA)	-	67.1	66.1	68.1	68.6	68.2	69.1	70.1	69.6	-



Note: the new MPI series as adjusted by the OIE (coverage and base year at 2011)

P = Preliminary data

Sources: NSO, OIE, Customs Department and seasonally adjusted by BOT

\* The latest month was estimated by the BOT

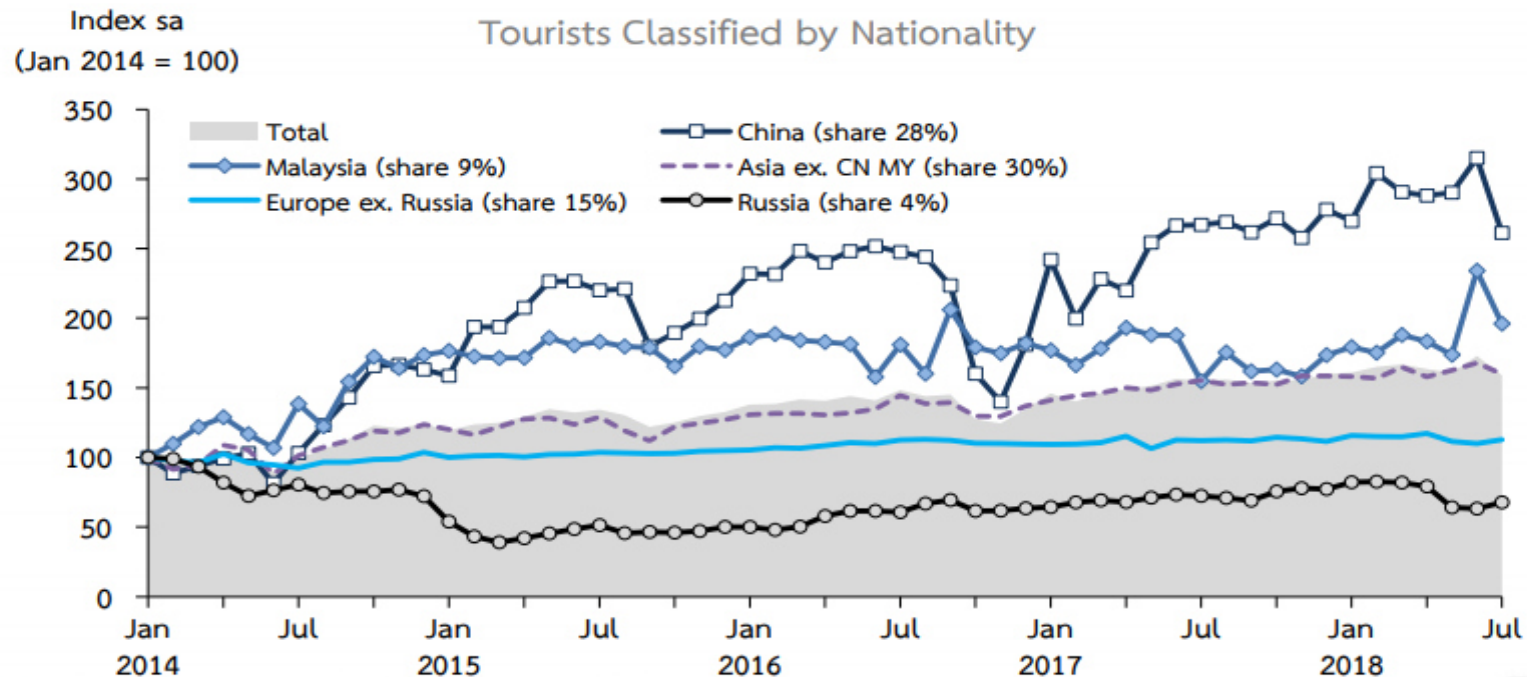


# การท่องเที่ยว



## จำนวนนักท่องเที่ยวต่างประเทศขยายตัวชะลอลง ตามการหดตัวของจำนวนนักท่องเที่ยวจีนและรัสเซีย

	2017	2017		2018					
		H1	H2	H1	Q1	Q2	Jun	Jul <sup>P</sup>	YTD
No. of tourists ('000)	35,381	17,324	18,058	19,482	10,609	8,873	3,025	3,176	22,658
%YoY	8.8	4.9	12.8	12.5	15.4	9.1	11.6	2.8	11.0
%QoQsa, %MoMsa	-	-	-	-	4.7	0.9	7.4	-8.0	-

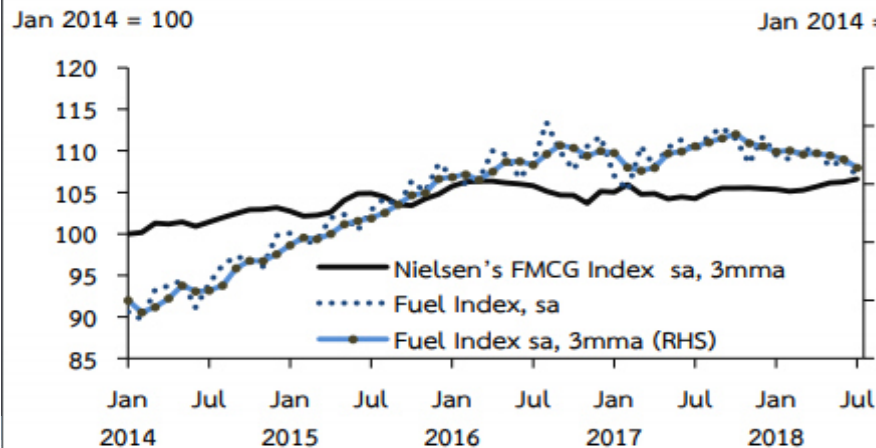


# การอุปโภคบริโภคภาคเอกชน

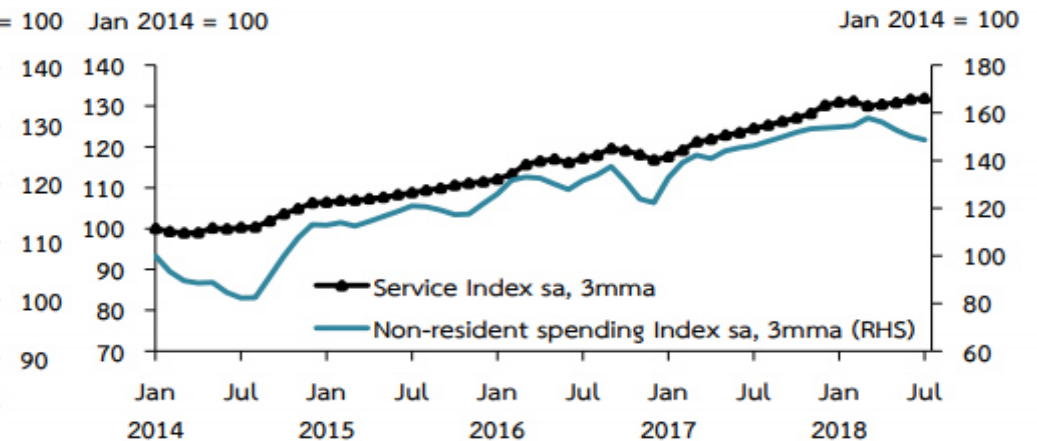


เครื่องชี้การบริโภคภาคเอกชนขยายตัวดีต่อเนื่อง ตามการขยายตัวในทุกหมวดการใช้จ่าย

Nielsen's FMCG Index & Fuel Index

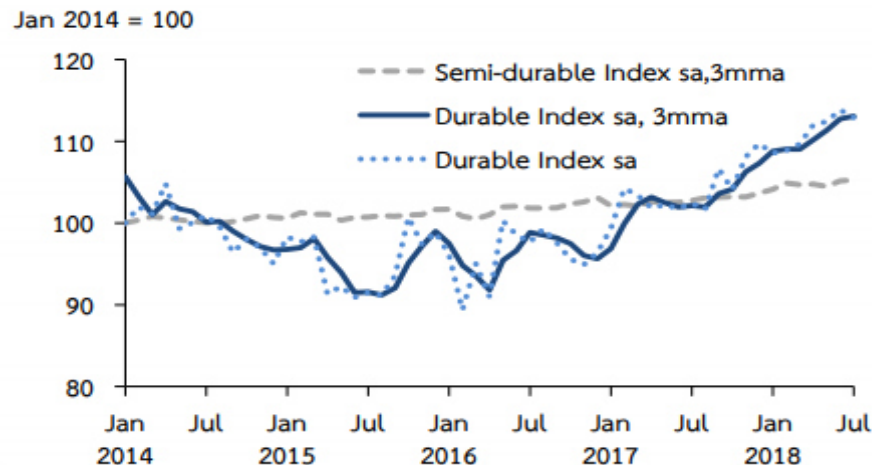


Service Index\* & Net Tourist Spending Index



\* Comprises of the VAT on hotel and restaurant sector and the sale of transportation sector

Durable and Semi-durable Indices



Private Consumption Indicators

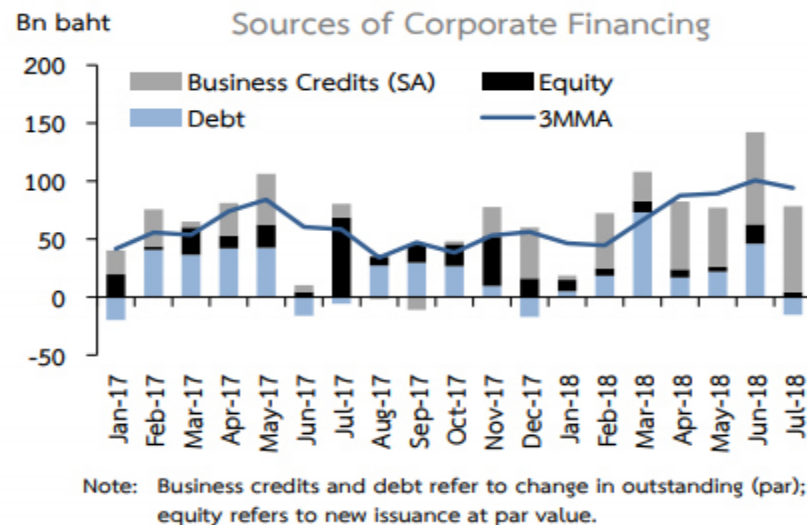
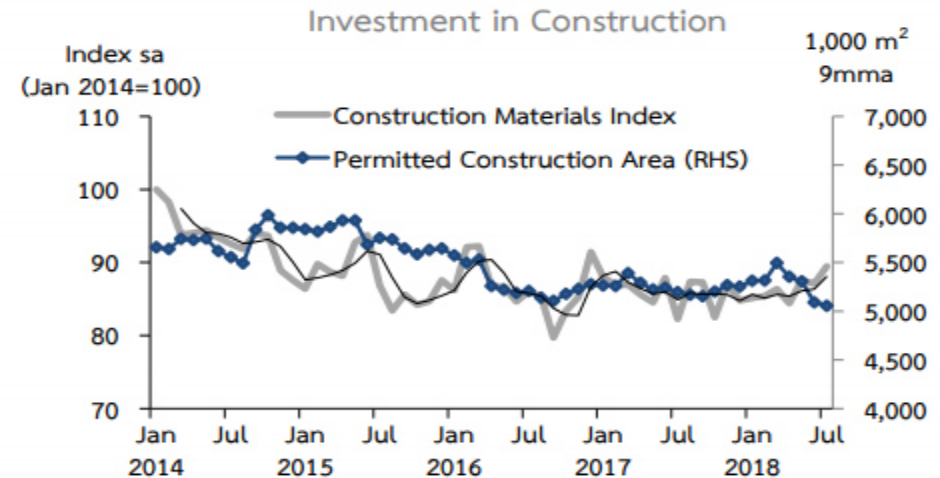
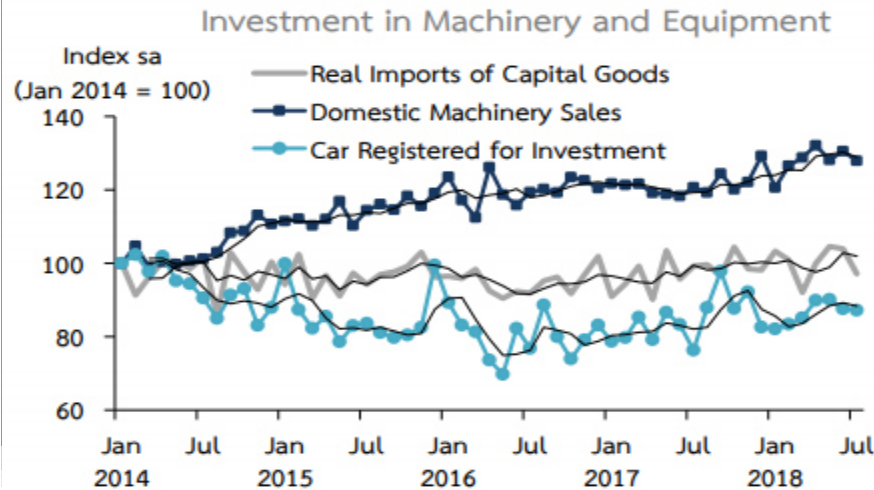
%YoY	2017	2017		2018					%MoM sa
		H1	H2	H1	Q1	Q2	Jun	Jul <sup>P</sup>	
Non-durable index	0.5	0.1	0.9	0.3	0.5	0.2	0.3	0.3	-0.3
Semi-durable index	0.7	0.6	0.8	2.5	2.4	2.5	2.1	2.9	-0.7
Durable index	8.0	6.8	9.0	8.4	6.3	10.4	10.7	11.5	-0.8
Service index	7.1	5.6	8.5	6.9	7.2	6.7	6.5	5.0 <sup>E</sup>	-0.3 <sup>E</sup>
(less) Net tourist spending	13.5	10.7	16.3	7.5	10.7	3.5	6.6	-2.2	-4.2
PCI	2.6	1.8	3.3	3.6	2.9	4.4	3.7	4.7	0.4

# ด้านการลงทุนภาคเอกชน

7



## เครื่องจักรการลงทุนภาคเอกชนขยายตัว ทั้งในหมวดเครื่องจักรและอุปกรณ์ และหมวดก่อสร้าง



### Private Investment Indicators

% YoY	2017	2017		2018				%MoM sa	
		H1	H2	H1	Q1	Q2	Jun		Jul <sup>P</sup>
Permitted Construction Area (9mma)	-0.8	-1.9	0.3	0.7	1.3	0.0	-2.9	-2.7 <sup>E</sup>	-0.7 <sup>E</sup>
Construction Materials Index	-0.9	-1.8	0.0	-0.7	-1.8	0.5	-0.9	8.7	2.8
Real Imports of Capital Goods	2.8	1.5	4.0	5.3	4.0	6.6	8.8	-2.5	-6.5
Real Domestic Machinery Sales	1.0	0.9	1.2	6.3	3.1	9.6	8.7	8.1 <sup>E</sup>	-2.0 <sup>E</sup>
Newly Registered Motor Vehicles for Investment	5.7	2.8	9.0	4.9	3.0	6.8	5.3	13.8	-0.5
PII	1.5	0.7	2.2	3.8	2.2	5.3	5.1	2.7	-5.4
Capacity Utilization (SA)	67.1	66.1	68.1	68.6	68.2	69.1	70.1	69.6	-

# ค่าเงินบาท

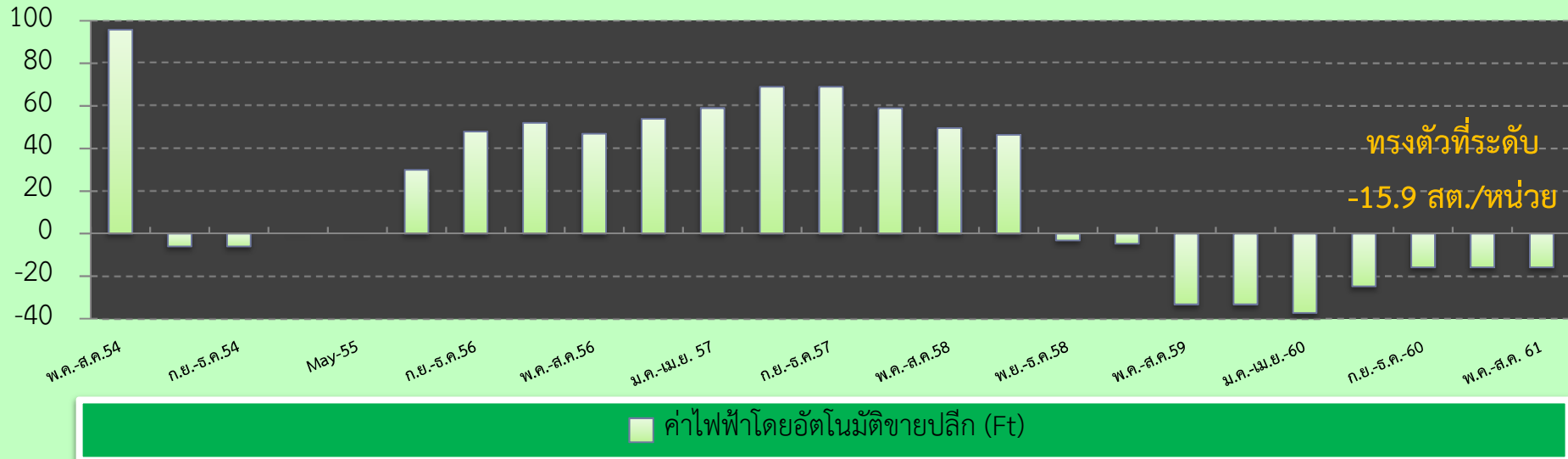
บาทอ่อนค่าจากเดือนก่อนเล็กน้อย ตามทิศทางตลาดโลก เนื่องจากตลาดมีความกังวลเรื่องสงครามการค้าระหว่างสหรัฐ - จีน



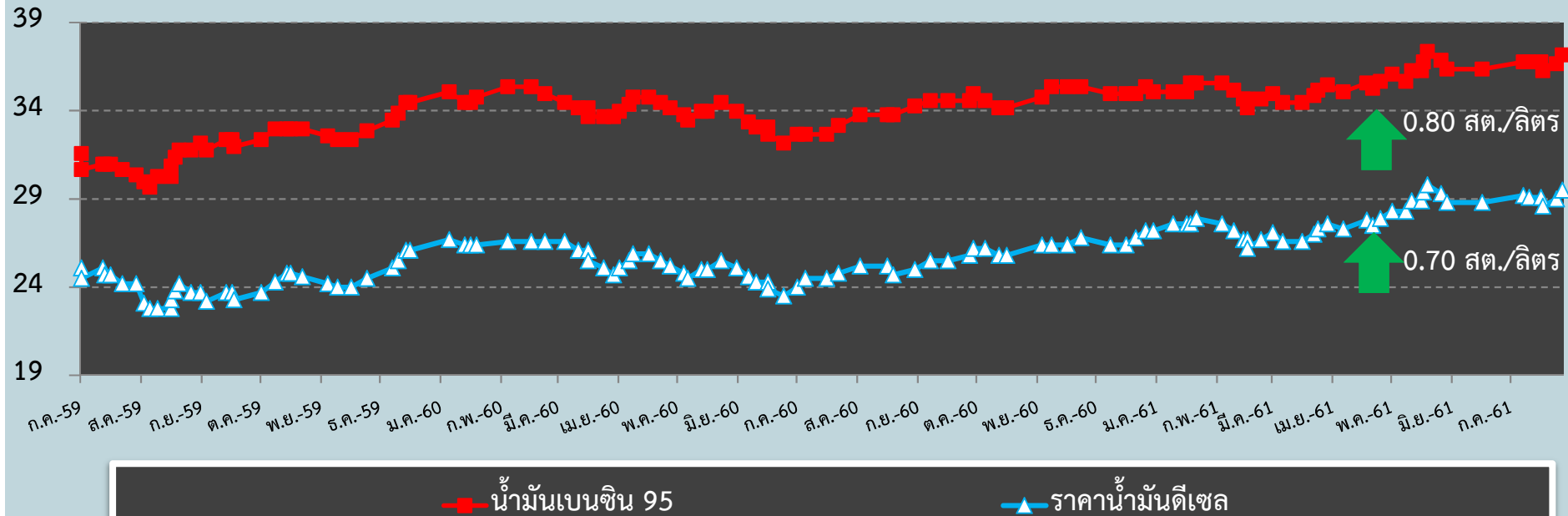


# ภาวะเศรษฐกิจ ด้านต้นทุน

สตางค์/หน่วย



บาท/ลิตร



# ปัจจัยที่มีผลต่อการปรับตัวของค่าดัชนีความเชื่อมั่นในเดือนกรกฎาคม 61

ปัจจัย	พ.ค.-61	มิ.ย.-61	ก.ค.-61
การส่งออก (%YOY)	11.4	8.2	8.3
จำนวนนักท่องเที่ยว (%YOY)	6.35	11.57	2.85
รายได้จากการท่องเที่ยว (%YOY)	9.00	14.52	6.38
ดัชนีการอุปโภคบริโภคภาคเอกชน (%YOY)	4.18	3.56	4.45
ดัชนีการลงทุนภาคเอกชน (%YOY)	3.47	4.99	2.74
ค่า Ft ขายปลีก	-15.90	-15.90	-15.90
การลงทุนในตลาดหลักทรัพย์ SET Index (จุด)	-53.14	-131.39	106.21
การซื้อขายสุทธิของนักลงทุนต่างชาติ (ล้านบาท)	-51,859.22	-48,650.60	-10,622.41
ราคาขายปลีกน้ำมันเบนซิน (บาทต่อลิตร)	36.36	36.36	37.16
ราคาขายปลีกน้ำมันดีเซล (บาทต่อลิตร)	28.79	28.79	29.49
ดัชนีรายได้เกษตรกร (%YOY)	7.93	4.27	6.50
ดัชนีผลผลิตสินค้าเกษตร (%YOY)	15.78	7.36	7.77
ดัชนีราคาสินค้าเกษตร (%YOY)	-5.14	-3.51	-0.84
ค่าเงินบาท (บาทต่อดอลลาร์สหรัฐ)	31.9729	32.4635	33.2661
ดัชนีราคาผู้บริโภค	102.14	102.05	102.00

+ คณะกรรมการนโยบายการเงิน (กนง.) มีมติเป็นเอกฉันท์คงอัตราดอกเบี้ยนโยบายไว้ที่ร้อยละ 1.50 จากเศรษฐกิจไทยมีแนวโน้มขยายตัว โดยปรับเพิ่มคาดการณ์ผลิตภัณฑ์มวลรวมในประเทศ (GDP) ปี 2561 จะขยายตัวเป็นร้อยละ 9.0 และปี 2562 เพิ่มขึ้นร้อยละ 5.0 เป็นผลจากภาคการส่งออก

+ เป็นช่วงวันเฉลิมพระชนมพรรษาของในหลวงรัชกาลที่ 10 ส่งผลให้ประชาชนมีการจับจ่ายเสื้อผ้าสีเหลืองมากกว่าปกติ

+ วันอาสาฬหบูชาและวันเข้าพรรษาซึ่งเป็นวันหยุดยาวต่อเนื่องส่งผลให้ประชาชนบางส่วนวางแผนการเดินทางกลับภูมิลำเนาหรือไปท่องเที่ยวมากขึ้น โดยศูนย์พยากรณ์เศรษฐกิจและธุรกิจมหาวิทยาลัยหอการค้าไทย คาดว่าจะมีเม็ดเงินสะพัดรวม 6,477 ล้านบาท เพิ่มขึ้นร้อยละ 4.1 เมื่อเทียบกับปีก่อน

- ระดับราคาน้ำมันขายปลีกในประเทศทรงตัวอยู่ในระดับสูง

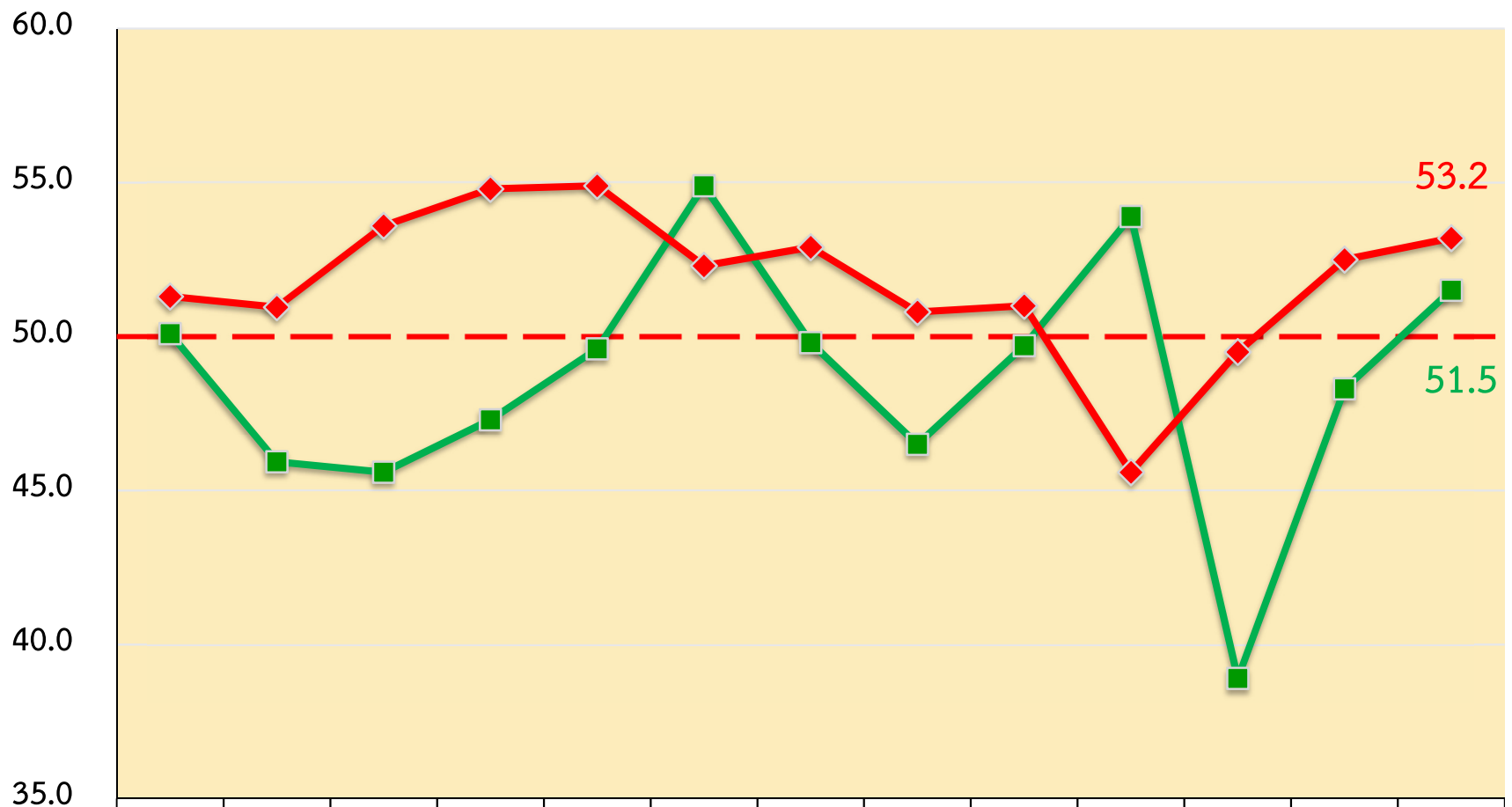
- ปัญหาสงครามการค้าในระดับโลกโดยเฉพาะสงครามการค้าระหว่างสหรัฐฯ กับจีน ซึ่งอาจส่งผลกระทบต่อ การส่งออกและเศรษฐกิจ

- สถานการณ์น้ำท่วมฉับพลันในหลายพื้นที่จากพายุโซนร้อน “เซินติญ” (SON-TIN)

ดัชนีความเชื่อมั่นผู้ประกอบการภาคการค้าและบริการ

ประจำเดือนกรกฎาคม 2561

## ดัชนีความเชื่อมั่น TSSI (SMEs+LE) ก.ค.60-ก.ค.61



■ TSSI เดือนปัจจุบัน

◆ TSSI 3 เดือนข้างหน้า

	ก.ค.-60	ส.ค.-60	ก.ย.-60	ต.ค.-60	พ.ย.-60	ธ.ค.-60	ม.ค.-61	ก.พ.-61	มี.ค.-61	เม.ย.-61	พ.ค.-61	มิ.ย.-61	ก.ค.-61
TSSI เดือนปัจจุบัน	50.1	45.9	45.6	47.3	49.6	54.9	49.8	46.5	49.7	53.9	38.9	48.3	51.5
TSSI 3 เดือนข้างหน้า	51.3	51.0	53.6	54.8	54.9	52.3	52.9	50.8	51.0	45.6	49.5	52.5	53.2

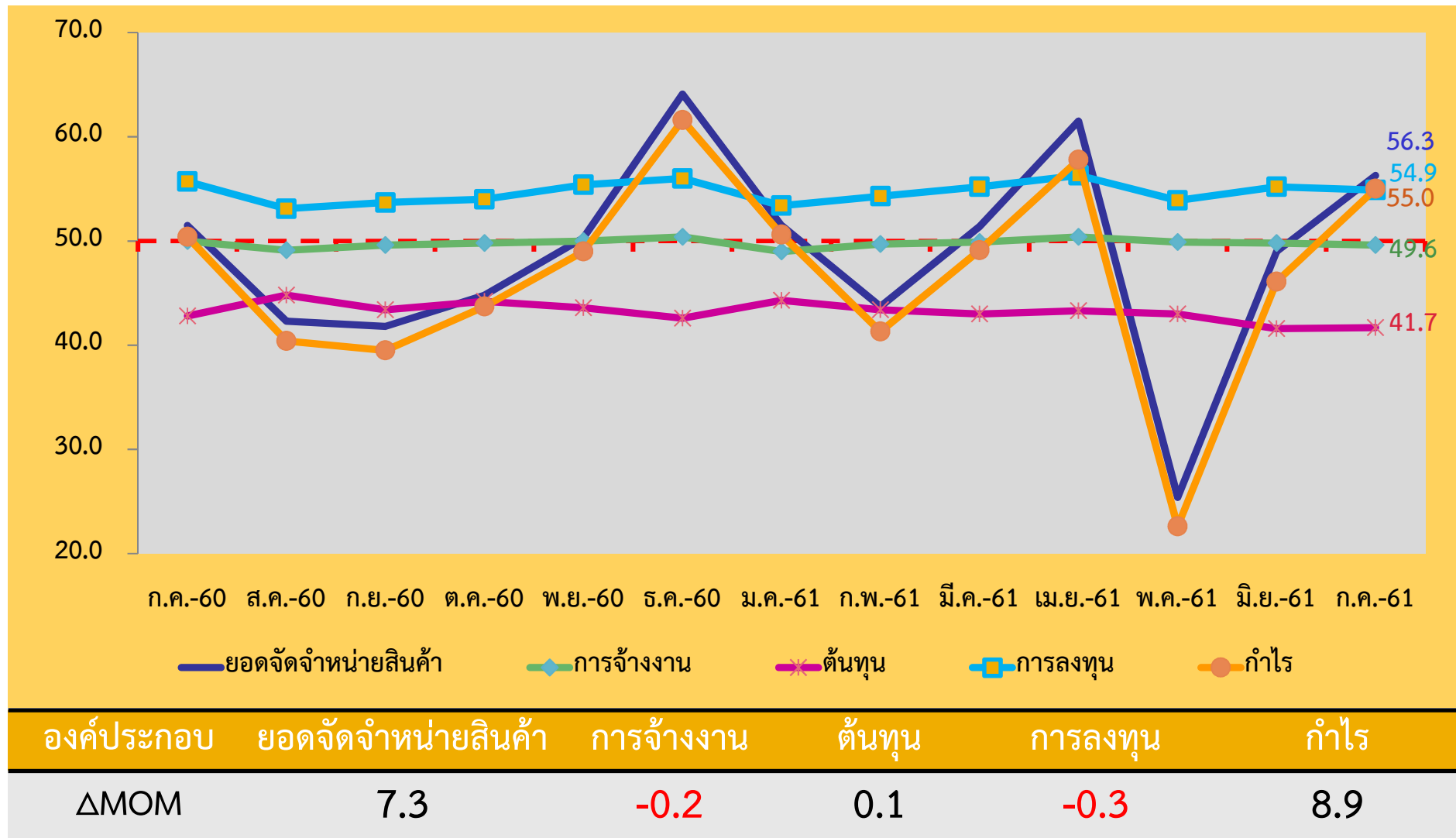


## ดัชนีความเชื่อมั่น TSSI (SMEs+LE)

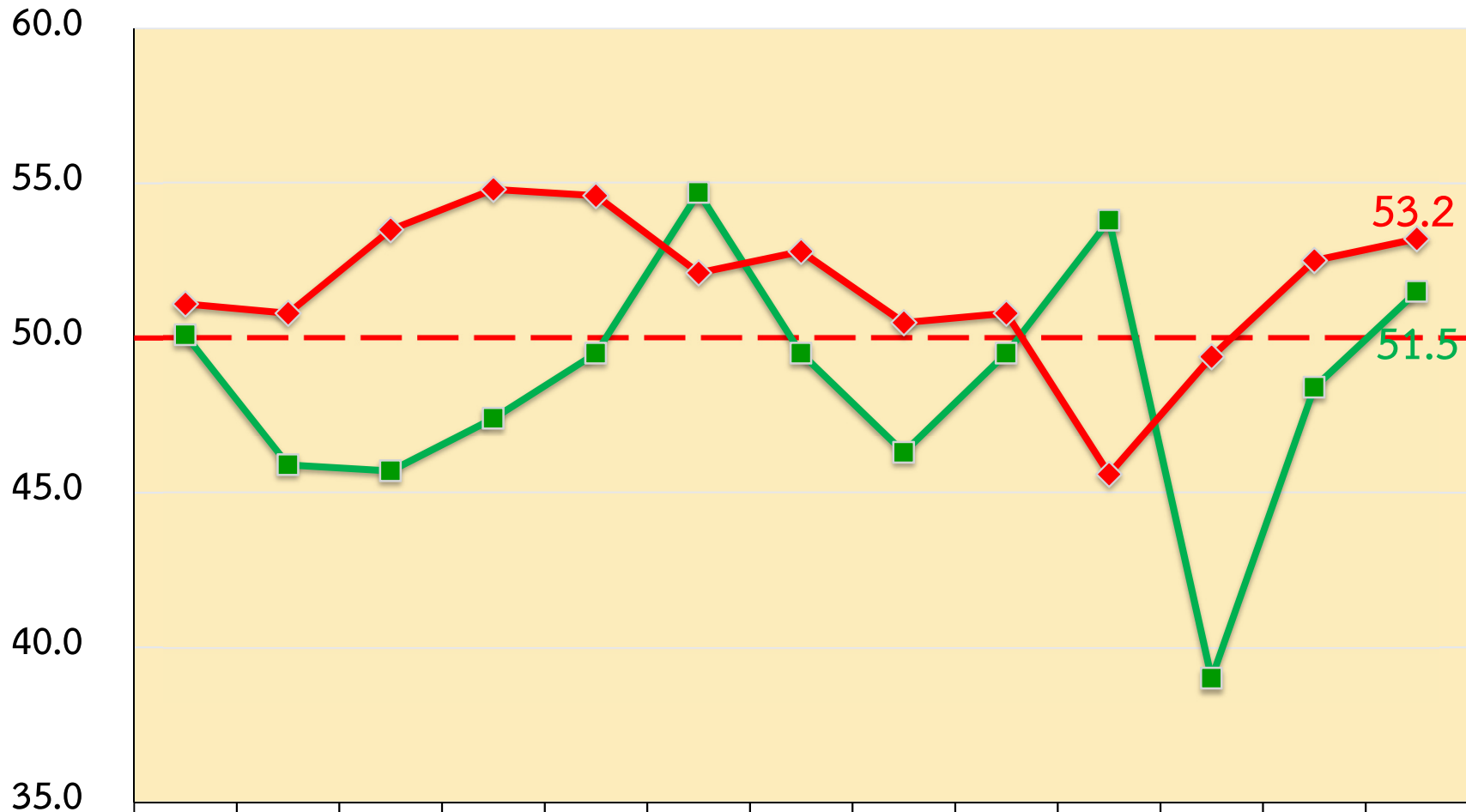
ภาคธุรกิจ	ปัจจุบัน				
	ก.ค.-60	มิ.ย.-61	ก.ค.-61	%MOM	%YOY
รวมค้า+บริการ	50.1	48.3	51.5	3.2	1.4
ค้าส่ง+ค้าปลีก	50.0	50.1	49.5	-0.6	-0.5
ค้าส่ง	49.4	50.6	50.1	-0.5	0.7
ค้าปลีก	50.1	49.9	49.4	-0.5	-0.7
บริการ	50.2	45.9	54.3	8.4	4.1

ภาคธุรกิจ	คาดการณ์ 3 เดือนข้างหน้า				
	ก.ค.-60	มิ.ย.-61	ก.ค.-61	%MOM	%YOY
รวมค้า+บริการ	51.3	52.5	53.2	0.7	1.9
ค้าส่ง+ค้าปลีก	51.5	51.2	54.8	3.6	3.3
ค้าส่ง	52.2	53.0	54.7	1.7	2.5
ค้าปลีก	51.3	50.8	54.9	4.1	3.6
บริการ	51.2	54.3	50.7	-3.6	-0.5

## ดัชนีความเชื่อมั่น TSSI (SMEs+LE) แยกตามองค์ประกอบ



## ดัชนีความเชื่อมั่น TSSI (SMEs) ก.ค.60-ก.ค.61



■ TSSI เดือนปัจจุบัน	50.1	45.9	45.7	47.4	49.5	54.7	49.5	46.3	49.5	53.8	39.0	48.4	51.5
◆ TSSI 3 เดือนข้างหน้า	51.1	50.8	53.5	54.8	54.6	52.1	52.8	50.5	50.8	45.6	49.4	52.5	53.2

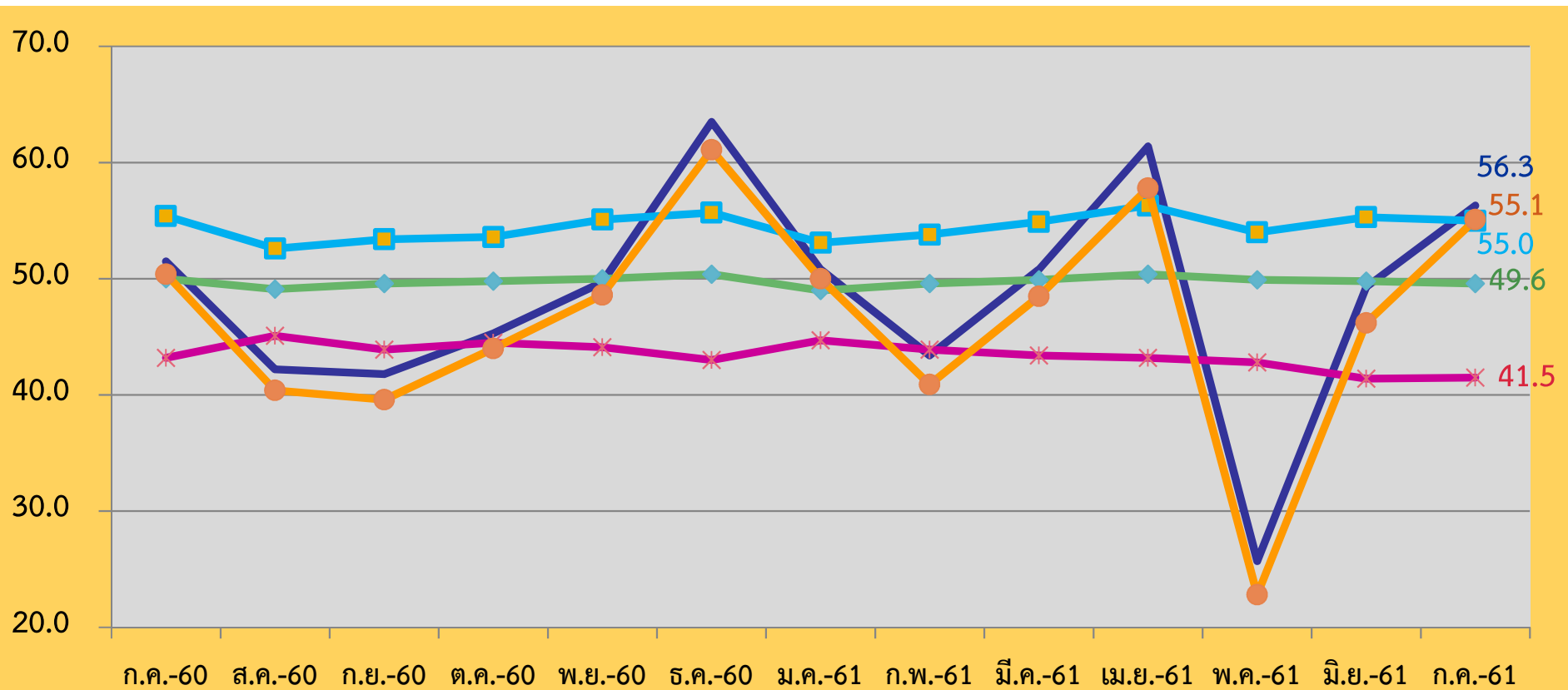
## ดัชนีความเชื่อมั่น TSSI (SMEs)

ภาคธุรกิจ	ปัจจุบัน				
	ก.ค.-60	มิ.ย.-61	ก.ค.-61	%MOM	%YOY
รวมค้า+บริการ	50.1	48.4	51.5	3.1	1.4
ค้าส่ง+ค้าปลีก	50.0	50.2	49.6	-0.6	-0.4
ค้าส่ง	49.7	50.5	49.9	-0.6	0.2
ค้าปลีก	50.1	50.2	49.5	-0.7	-0.6
บริการ	50.2	45.8	54.2	8.4	4.0

ภาคธุรกิจ	คาดการณ์ 3 เดือนข้างหน้า				
	ก.ค.-60	มิ.ย.-61	ก.ค.-61	%MOM	%YOY
รวมค้า+บริการ	51.1	52.5	53.2	0.7	2.1
ค้าส่ง+ค้าปลีก	51.1	51.3	54.9	3.6	3.8
ค้าส่ง	51.9	53.1	54.8	1.7	2.9
ค้าปลีก	50.9	50.9	54.9	4.0	4.0
บริการ	51.2	54.2	50.7	-3.5	-0.5



# ดัชนีความเชื่อมั่น TSSI (SMEs) แยกตามองค์ประกอบ

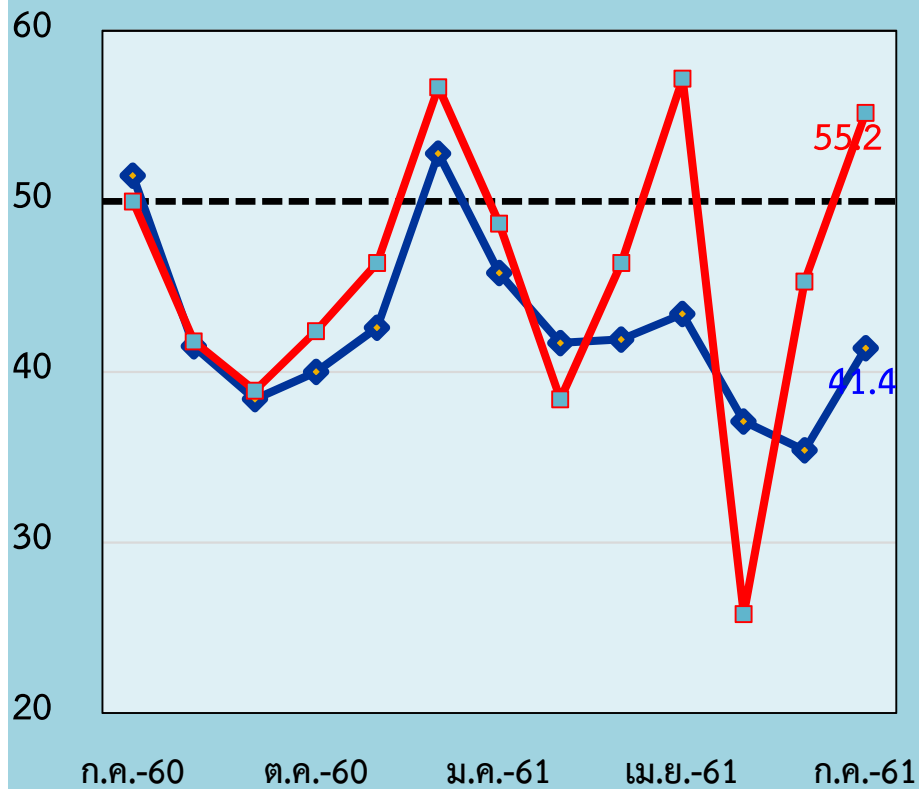


— ยอดจัดจำหน่ายสินค้า   
 —◆— การจ้างงาน   
 —\*— ต้นทุน   
 —□— การลงทุน   
 —●— กำไร

องค์ประกอบ	ยอดจัดจำหน่ายสินค้า	การจ้างงาน	ต้นทุน	การลงทุน	กำไร
$\Delta$ MOM	7.0	-0.2	0.1	-0.3	8.9

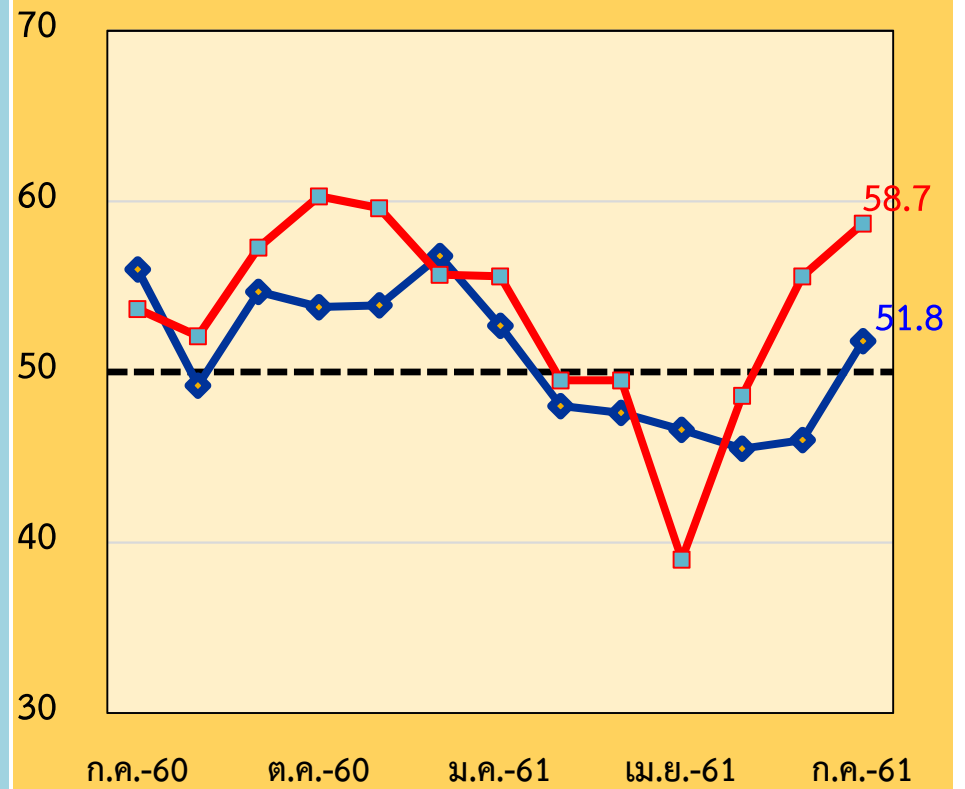
# ดัชนีความเชื่อมั่นต่อเศรษฐกิจประเทศและธุรกิจตนเอง

## ดัชนีปัจจุบัน



◆ ประเทศ    ■ ธุรกิจตนเอง

## ดัชนีคาดการณ์



◆ ประเทศ    ■ ธุรกิจตนเอง

## ความเชื่อมั่นต่อเศรษฐกิจประเทศ (SMEs)

## ความเชื่อมั่นต่อธุรกิจตน (SMEs)

ภาคธุรกิจ	ปัจจุบัน					ปัจจุบัน				
	ก.ค.-60	มิ.ย.-61	ก.ค.-61	%MOM	%YOY	ก.ค.-60	มิ.ย.-61	ก.ค.-61	%MOM	%YOY
รวมค้า+บริการ	51.5	35.4	41.4	6.0	-10.1	50.0	45.3	55.2	9.9	5.2
ค้าส่ง+ค้าปลีก	50.8	34.6	42.0	7.4	-8.8	48.7	49.8	51.7	1.9	3.0
ค้าส่ง	53.8	31.9	39.8	7.9	-14.0	48.2	51.7	52.5	0.8	4.3
ค้าปลีก	50.0	35.4	42.6	7.2	-7.4	48.8	49.3	51.5	2.2	2.7
บริการ	52.5	36.6	40.6	4.0	-11.9	51.8	38.9	60.2	21.3	8.4

ภาคธุรกิจ	คาดการณ์ 3 เดือนข้างหน้า					คาดการณ์ 3 เดือนข้างหน้า				
	ก.ค.-60	มิ.ย.-61	ก.ค.-61	%MOM	%YOY	ก.ค.-60	มิ.ย.-61	ก.ค.-61	%MOM	%YOY
รวมค้า+บริการ	56.0	46.0	51.8	5.8	-4.2	53.7	55.6	58.7	3.1	5.0
ค้าส่ง+ค้าปลีก	55.4	45.6	53.3	7.7	-2.1	53.3	52.4	63.3	10.9	10.0
ค้าส่ง	58.9	44.9	53.7	8.8	-5.2	54.4	57.1	62.7	5.6	8.3
ค้าปลีก	54.5	45.8	53.2	7.4	-1.3	53.0	51.1	63.5	12.4	10.5
บริการ	56.7	46.6	49.7	3.1	-7.0	54.2	60.2	52.1	-8.1	-2.1

# การเปลี่ยนแปลงของค่าดัชนีรายธุรกิจภาคการค้าส่ง

ภาคค้าส่ง	ปัจจุบัน				
	ก.ค.-60	มิ.ย.-61	ก.ค.-61	%MOM	%YOY
1.ภาคการค้าส่ง	49.7	50.5	49.9	-0.6	1.7
1.1 สินค้าเกษตร	53.0	57.4	50.0	-7.4	2.1
1.2 สินค้าอุปโภค/บริโภค	47.6	47.7	49.2	1.5	5.7
1.3 วัสดุก่อสร้าง	48.5	45.4	50.8	5.4	-4.0

ภาคค้าส่ง	คาดการณ์ 3 เดือนข้างหน้า				
	ก.ค.-60	มิ.ย.-61	ก.ค.-61	%MOM	%YOY
1.ภาคการค้าส่ง	51.9	53.1	54.8	1.7	2.9
1.1 สินค้าเกษตร	53.1	54.7	56.8	2.1	3.7
1.2 สินค้าอุปโภค/บริโภค	52.5	50.5	56.2	5.7	3.7
1.3 วัสดุก่อสร้าง	49.6	54.4	50.4	-4.0	0.8



# การเปลี่ยนแปลงของค่าดัชนีรายธุรกิจภาคการค้าปลีก

ภาคค้าปลีก	ปัจจุบัน				
	ก.ค.-60	มิ.ย.-61	ก.ค.-61	%MOM	%YOY
2.ภาคการค้าปลีก	50.1	50.2	49.5	-0.7	4.0
2.1 รถยนต์ รถจักรยานยนต์	48.9	38.3	45.8	7.5	-0.7
2.2 ร้านค้าปลีก (สมัยใหม่)	51.4	51.2	50.9	-0.3	4.5
2.3 ร้านค้าปลีก (ดั้งเดิม)	47.6	51.2	51.0	-0.2	4.1
2.4 สถานีบริการน้ำมัน	52.3	61.3	50.1	-11.2	8.8

ภาคค้าปลีก	คาดการณ์ 3 เดือนข้างหน้า				
	ก.ค.-60	มิ.ย.-61	ก.ค.-61	%MOM	%YOY
2.ภาคการค้าปลีก	50.9	50.9	54.9	4.0	4.0
2.1 รถยนต์ รถจักรยานยนต์	50.1	50.0	49.3	-0.7	-0.8
2.2 ร้านค้าปลีก (สมัยใหม่)	52.0	51.5	56.0	4.5	4.0
2.3 ร้านค้าปลีก (ดั้งเดิม)	49.0	50.4	54.5	4.1	5.5
2.4 สถานีบริการน้ำมัน	52.4	51.5	60.3	8.8	7.9

# การเปลี่ยนแปลงของค่าดัชนีรายธุรกิจภาคบริการ

ภาคค้าบริการ	ปัจจุบัน				
	ก.ค.-60	มิ.ย.-61	ก.ค.-61	%MOM	%YOY
3.ภาคบริการ	50.2	45.8	54.2	8.4	4.0
3.1 การก่อสร้าง	48.7	45.4	56.2	10.8	7.5
3.2 กิจกรรม อสังหาริมทรัพย์	49.9	46.2	47.5	1.3	-2.4
3.3 บริการด้านสุขภาพ/ความงาม	50.1	49.4	50.9	1.5	0.8
3.4 การท่องเที่ยว	52.5	36.1	63.9	27.8	11.4
ภาคค้าบริการ	คาดการณ์ 3 เดือนข้างหน้า				
	ก.ค.-60	มิ.ย.-61	ก.ค.-61	%MOM	%YOY
3.ภาคบริการ	51.2	54.2	50.7	-3.5	-0.5
3.1 การก่อสร้าง	49.9	55.7	50.0	-5.7	0.1
3.2 กิจกรรม อสังหาริมทรัพย์	51.2	51.0	48.4	-2.6	-2.8
3.3 บริการด้านสุขภาพ/ความงาม	48.5	50.6	50.6	0.0	2.1
3.4 การท่องเที่ยว	53.6	62.9	48.4	-14.5	-5.2

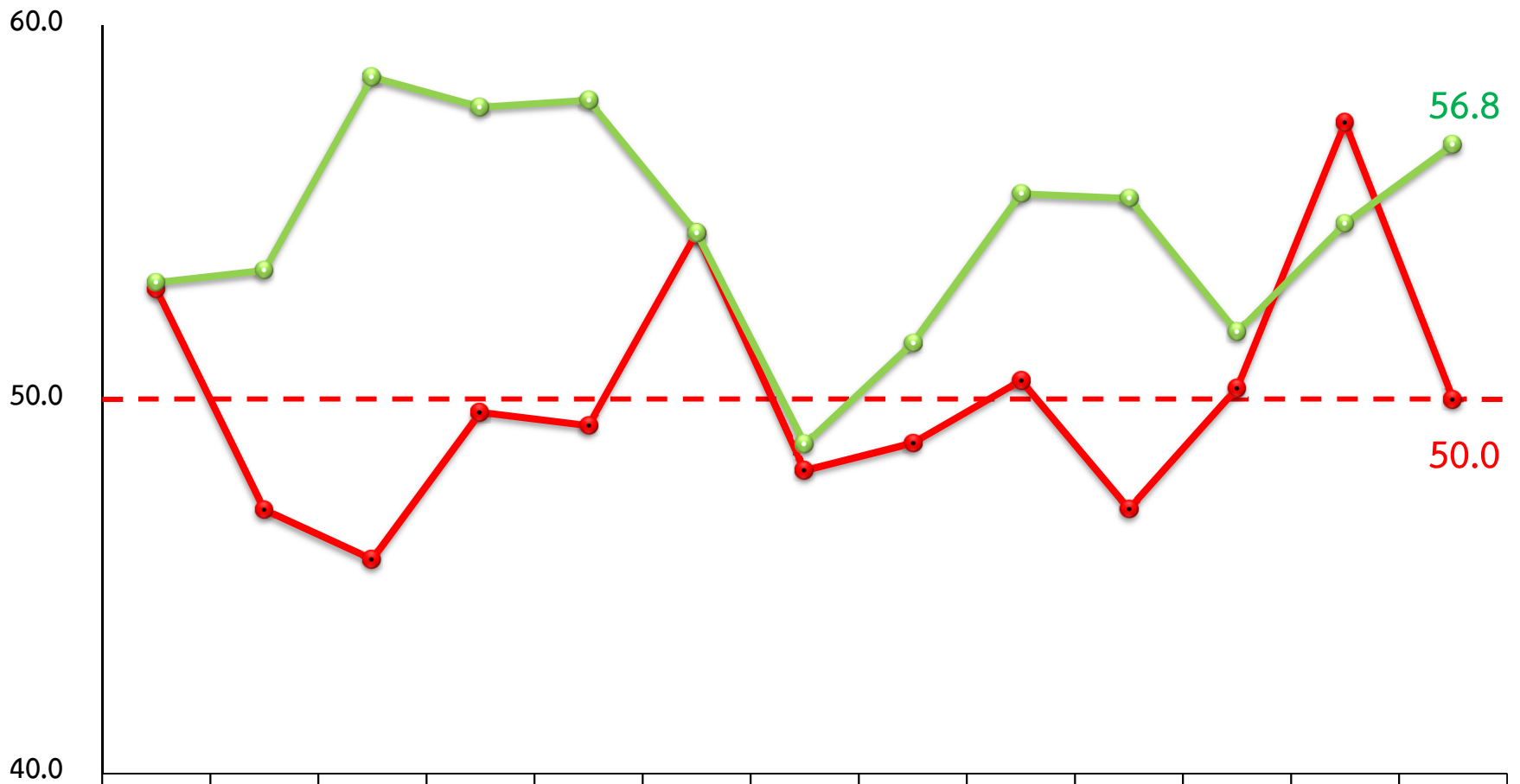
## การเปลี่ยนแปลงของค่าดัชนีรายธุรกิจภาคบริการ (ต่อ)

ภาคบริการ	ปัจจุบัน				
	ก.ค.-60	มิ.ย.-61	ก.ค.-61	%MOM	%YOY
3.ภาคบริการ	50.2	45.8	54.2	8.4	4.0
3.5 สันทนาการ วัฒนธรรม การกีฬา	46.6	42.7	43.5	0.8	-3.1
3.6 ด้านการขนส่งสินค้า	51.0	44.5	60.4	15.9	9.4
3.7 ขนส่งมวลชน	50.1	40.3	58.8	18.5	8.7
3.8 โรงแรม/เกสต์เฮาส์/บังกะโล	49.6	49.0	53.5	4.5	3.9
3.9 ร้านอาหาร/ภัตตาคาร	52.5	54.7	53.8	-0.9	1.3
ภาคค้าบริการ	คาดการณ์ 3 เดือนข้างหน้า				
	ก.ค.-60	มิ.ย.-61	ก.ค.-61	%MOM	%YOY
3.ภาคบริการ	51.2	54.2	50.7	-3.5	-0.5
3.5 สันทนาการ วัฒนธรรม การกีฬา	49.4	51.0	51.5	0.5	2.1
3.6 ด้านการขนส่งสินค้า	53.4	55.0	52.1	-2.9	-1.3
3.7 ขนส่งมวลชน	51.3	57.4	48.6	-8.8	-2.7
3.8 โรงแรม/เกสต์เฮาส์/บังกะโล	52.8	54.0	51.0	-3.0	-1.8
3.9 ร้านอาหาร/ภัตตาคาร	50.8	52.1	55.8	3.7	5.0

## กลุ่มธุรกิจที่นำมาพิจารณาในเดือนนี้

- กิจการค้าส่งสินค้าเกษตร (ลดลง 7.4)
- กิจการค้าปลีกน้ำมัน (ลดลง 11.2)
- กิจการบริการด้านการท่องเที่ยว (เพิ่มขึ้น 27.8)

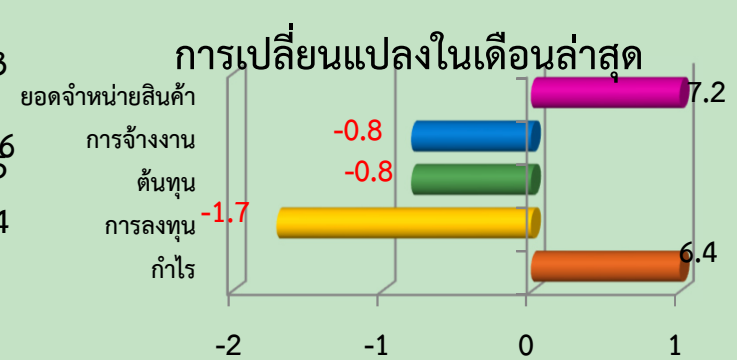
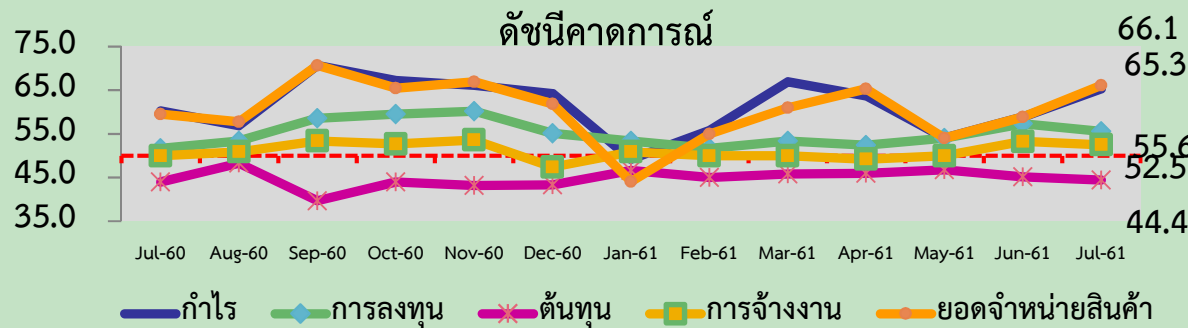
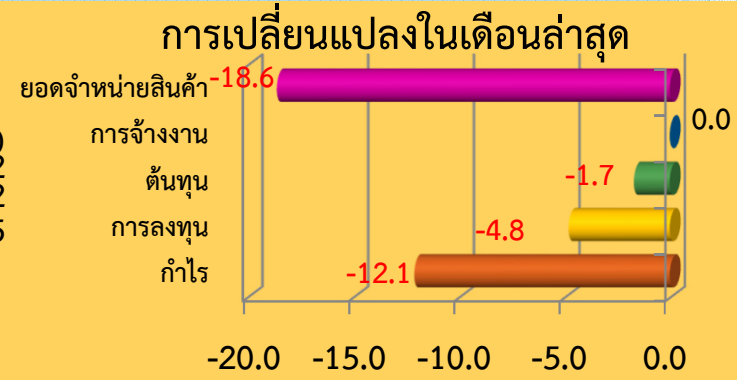
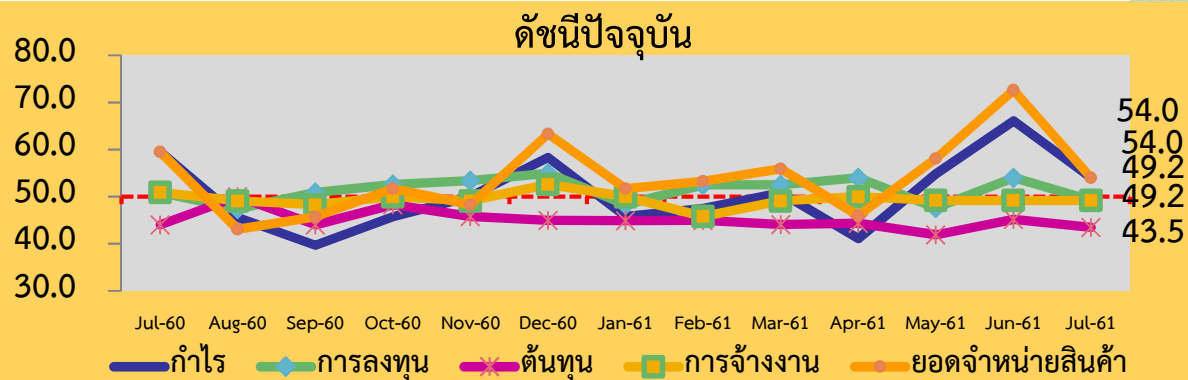
# กิจการค้าส่งสินค้าเกษตร



	ก.ค.-60	ส.ค.-60	ก.ย.-60	ต.ค.-60	พ.ย.-60	ธ.ค.-60	ม.ค.-61	ก.พ.-61	มี.ค.-61	เม.ย.-61	พ.ค.-61	มิ.ย.-61	ก.ค.-61
●-เดือนปัจจุบัน	53.0	47.1	45.7	49.7	49.3	54.5	48.1	48.8	50.5	47.1	50.3	57.4	50.0
●-3 เดือนข้างหน้า	53.1	53.5	58.6	57.8	58.0	54.5	48.8	51.5	55.5	55.4	51.8	54.7	56.8

# สาเหตุการปรับตัวของค่าดัชนีความเชื่อมั่น

# ภาคค้าส่งสินค้าเกษตร



ค่าดัชนีความเชื่อมั่นของผู้ประกอบการ SMEs กิจการค้าส่งสินค้าเกษตรในปัจจุบันปรับตัวในทิศทางที่ลดลงสำหรับความเห็นผู้ประกอบการมีความเห็นว่ายอดจำหน่ายสินค้าและบริการ และกำไรลดลงเมื่อเทียบกับเดือนที่ผ่านมา เนื่องจากในเดือนก.ค. ประเทศไทยได้รับผลกระทบจากพายุโซนร้อน “เซินเต็ญ” (SON-TIN) ส่งผลให้เกิดฝนตกหนักต่อเนื่องส่งผลให้เกิดน้ำท่วมฉับพลัน น้ำป่าไหลหลากและน้ำล้นตลิ่งในหลายพื้นที่สร้างความเสียหายให้ภาคการเกษตร ๒๙ จังหวัด เกษตรกรได้รับผลกระทบ ๑๑๖,๔๔๓ ราย พื้นที่การเกษตรด้านพืชที่ได้รับผลกระทบ ๖๙๔,๓๕๑ ไร่ ในภาพของประเทศแม้ว่าระดับราคาสินค้าเกษตรจะเริ่มปรับตัวดีขึ้นในบางประเภท แต่อย่างไรก็ตามรายได้เกษตรกรยังคงอยู่ในระดับต่ำ อีกทั้งดัชนีรายได้เกษตรกรปรับลดลงจากเดือนก่อนร้อยละ ๕.๐ มาอยู่ที่ระดับ ๑๓๐.๒๙ สำหรับด้านต้นทุนเชื้อเพลิงปรับตัวเพิ่มขึ้น โดยราคาน้ำมันขายปลีกแก๊สโซฮอล์ ๙๑, ๙๕ และดีเซล ณ สิ้นเดือนก.ค. เพิ่มขึ้นลิตรละ ๐.๘๐, ๐.๘๐ และ ๐.๗๐ บาทต่อลิตรตามลำดับ นอกจากนี้การประกาศจากกรมอนามัยถึงผลการตรวจการตกค้างของสารเคมีในพืชผักที่จำหน่ายในท้องตลาดมีการตกค้างของสารเคมีในปริมาณสูง ในผักกวางตุ้ง คะน้า ถั่วฝักยาว พริก แตงกวา กะหล่ำปลี ผักกาดขาวปลี ผักบั้งจีน มะเขือ และผักชี จากข่าวดังกล่าวได้สร้างความกังวลให้แก่ผู้ประกอบการว่าประชาชนมีความระมัดระวังในการบริโภคมากขึ้น ส่วนสาเหตุที่ทำให้ค่าดัชนีความเชื่อมั่นคาดการณ์ ๓ เดือนข้างหน้าปรับตัวในทิศทางที่เพิ่มขึ้นเนื่องจากในช่วงเดือนต.ค. เป็นช่วงเทศกาลกินเจซึ่งประชาชนชาวไทยเชื้อสายจีนหรือนักท่องเที่ยวจากต่างชาติเช่นจีน มาเลเซียนิยมเดินทางมาสักการะ บูชาสิ่งศักดิ์สิทธิ์ และท่องเที่ยวในประเทศไทย อีกทั้งในจังหวัดสำคัญๆ มีการจัดกิจกรรมต่างๆ เกี่ยวกับเทศกาลกินเจ ทำให้ผู้ประกอบการคาดว่าจะมีความต้องการสินค้าเกษตรอย่างพืชผักและผลไม้สูงขึ้น ประกอบกับมีวันคล้ายวันสวรรคตของพระบาทสมเด็จพระปรมินทรมหาภูมิพลอดุลยเดชซึ่งเป็นวันหยุดต่อเนื่องทำให้หน่วยงานภาครัฐเริ่มการจัดงานเพื่อระลึกถึงพระองค์ท่าน อีกทั้งผู้ประกอบการบางส่วนมีการวางแผนพาบุตรหลานที่ปิดเทอมเดินทางกลับภูมิลำเนาหรือไปท่องเที่ยวตามสถานที่ต่างๆ ทำให้ผู้ประกอบการคาดว่าประชาชนจะมีความต้องการใช้จ่ายสอยเพื่อการบริโภคมากขึ้น

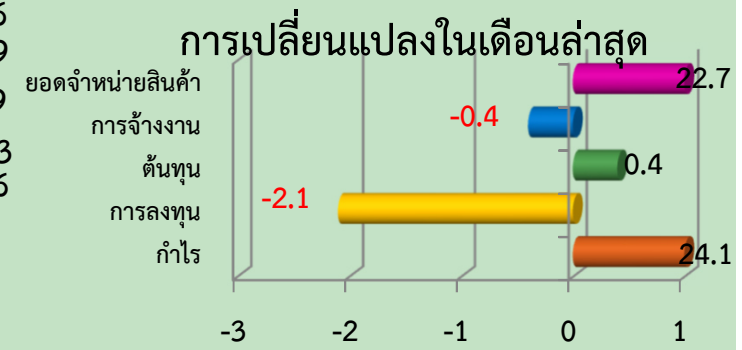
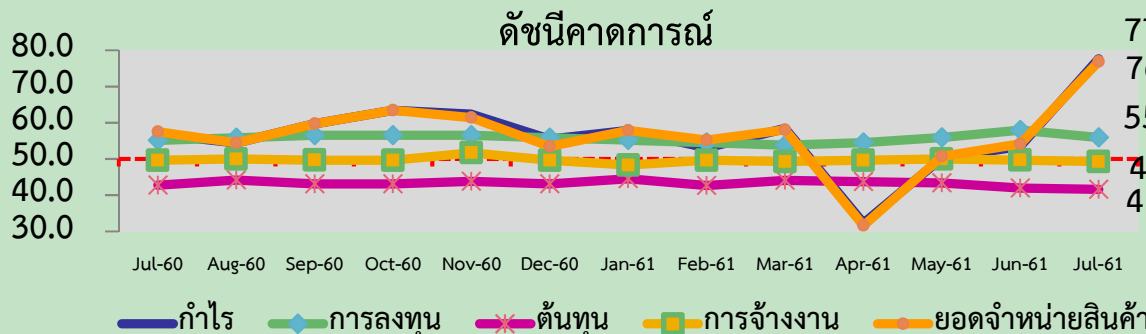
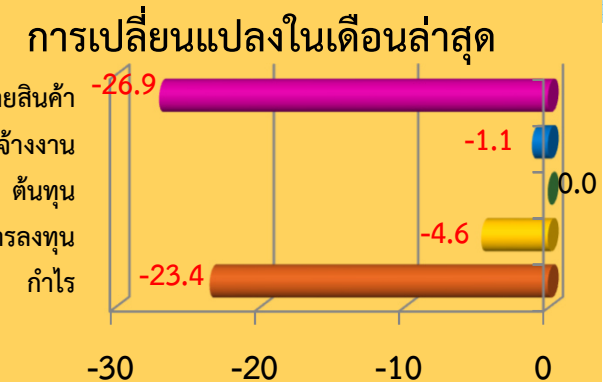
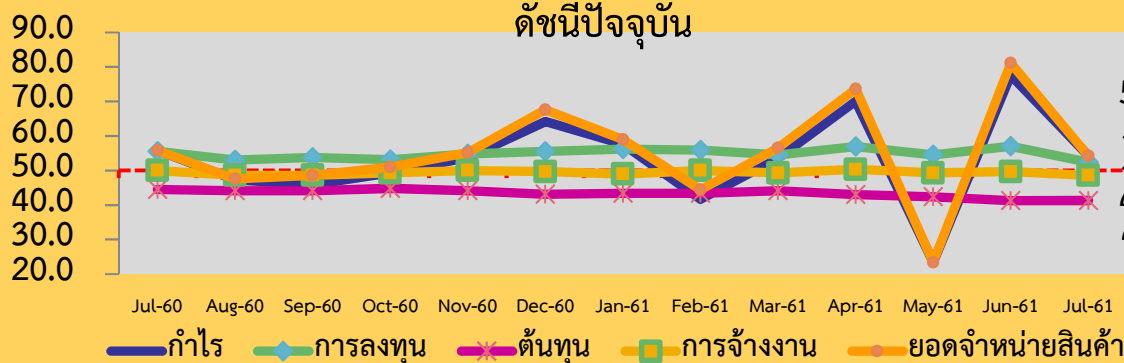
# กิจการค้าปลีกน้ำมัน





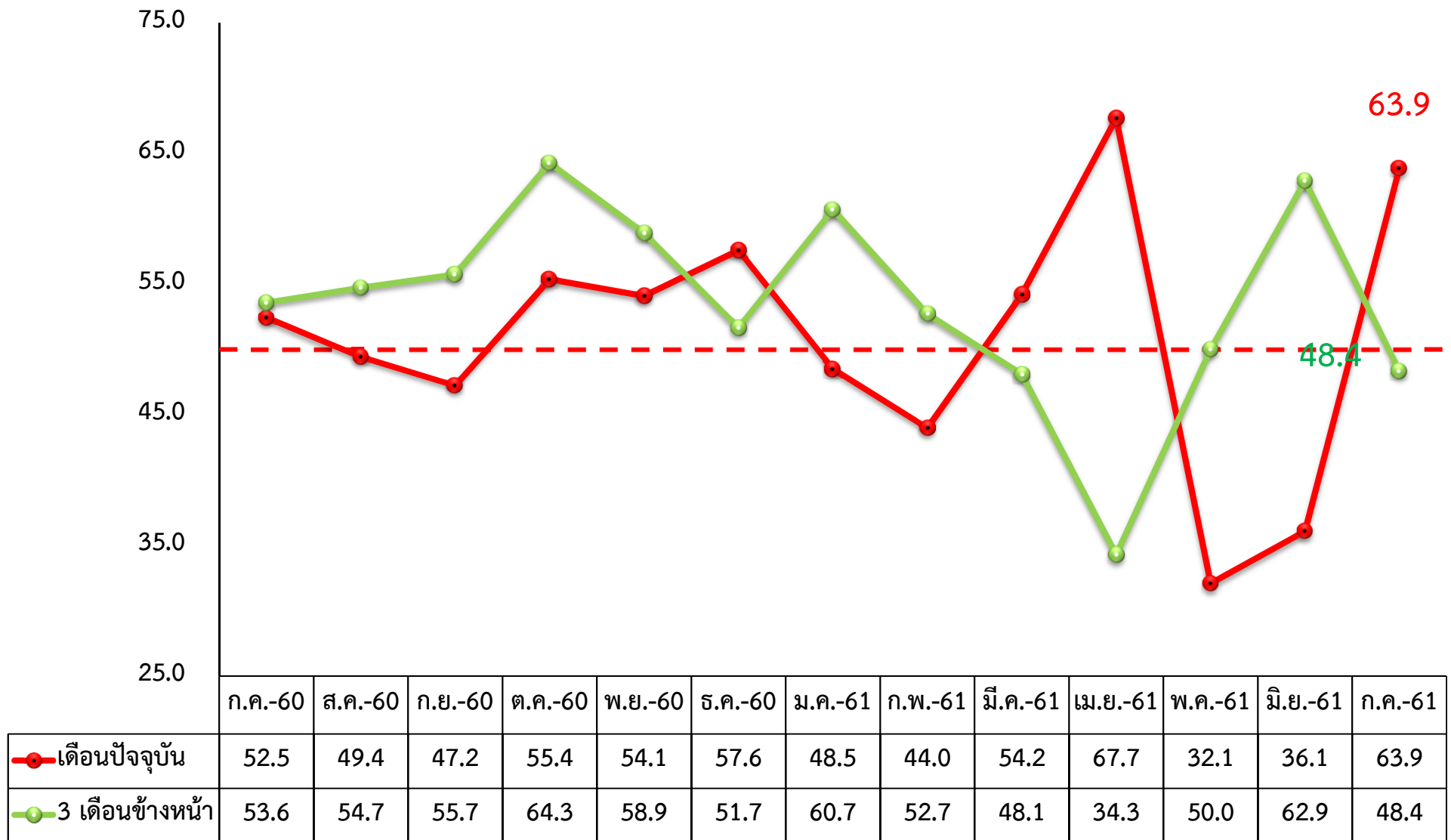
# สาเหตุการปรับตัวของค่าดัชนีความเชื่อมั่น

# กิจการค้าปลีกน้ำมัน



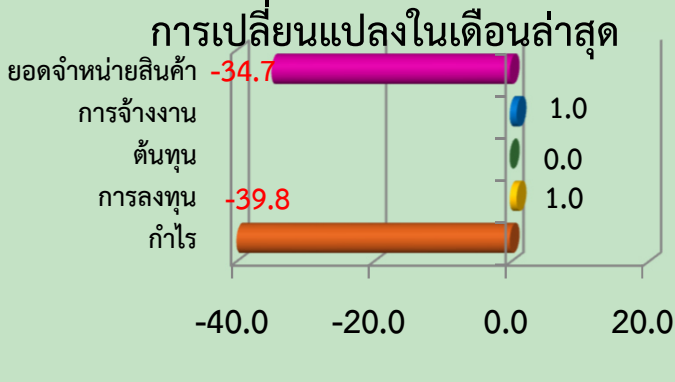
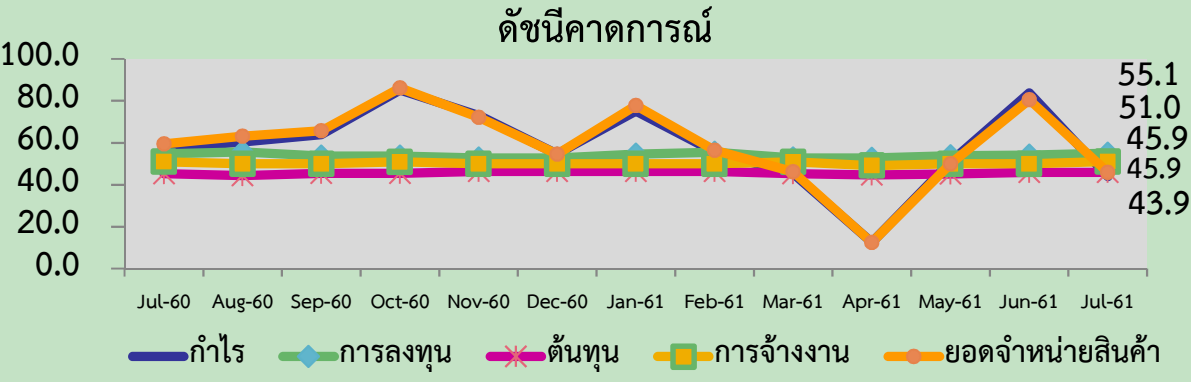
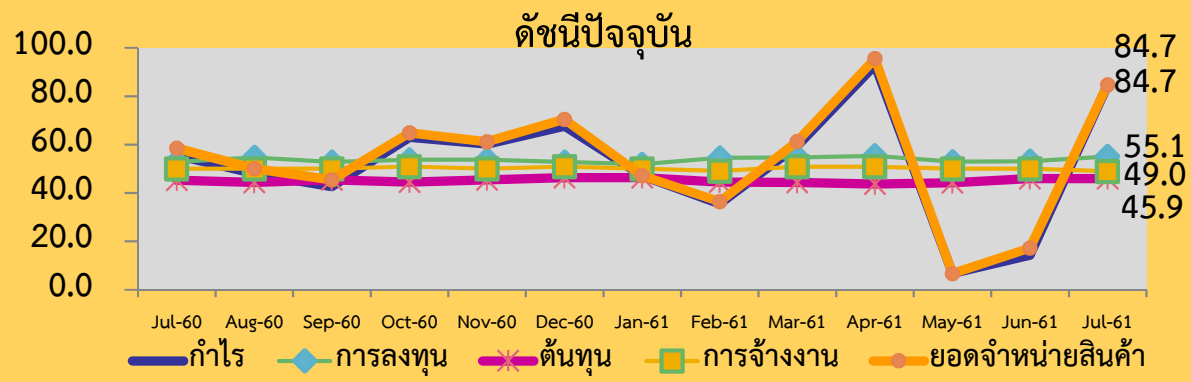
ค่าดัชนีความเชื่อมั่นของผู้ประกอบการ SMEs กิจการค้าปลีกน้ำมันในปัจจุบันปรับตัวในทิศทางที่ลดลงสำหรับความเห็นผู้ประกอบการมีความเห็นว่ายอดจำหน่ายสินค้าและบริการ และกำไรปรับตัวลดลงเมื่อเทียบกับเดือนที่ผ่านมา เนื่องจากในเดือนกรกฎาคมประเทศไทยได้รับผลกระทบจากพายุโซนร้อน “เซินเต็ญ” (SON-TIN) ส่งผลให้เกิดฝนตกหนักต่อเนื่องส่งผลให้เกิดน้ำท่วมฉับพลัน น้ำป่าไหลหลากและน้ำล้นตลิ่งในหลายพื้นที่ ซึ่งเป็นอุปสรรคต่อการคมนาคมขนส่ง ในด้านต้นทุนเชื้อเพลิงปรับตัวเพิ่มขึ้น โดยราคาน้ำมันขายปลีกแก๊สโซฮอล์ ๙๑, ๙๕ และดีเซล ๓ ลิ้นเดือนกรกฎาคมเพิ่มขึ้นลิตรละ ๐.๘๐, ๐.๘๐ และ ๐.๗๐ บาทต่อลิตรตามลำดับมาอยู่ที่ระดับ ๓๗.๑๖ และ ๒๙.๔๙ บาทต่อลิตร สอดคล้องกับดัชนียอดขายบริการคมนาคมขนส่งและดัชนีปริมาณจำหน่ายน้ำมันเบนซิน แก๊สโซฮอล์ และน้ำมันดีเซลปรับตัวลดลงร้อยละ ๐.๓๑ และ ๓.๓๐ เมื่อเทียบกับเดือนที่ผ่านมา **ส่วนสาเหตุที่ทำให้ค่าดัชนีความเชื่อมั่นคาดการณ์ ๓ เดือนข้างหน้าปรับตัวในทิศทางที่เพิ่มขึ้น**เนื่องจากในช่วงเดือนตุลาคมเป็นช่วงเทศกาลกินซึ่งประชาชนชาวไทยเชื้อสายจีนหรือนักท่องเที่ยวจากต่างชาติเช่นจีน มาเลเซียนิยมนิยมเดินทางมาสักการะ บูชาสิ่งศักดิ์สิทธิ์ และท่องเที่ยวในประเทศไทย อีกทั้งในจังหวัดสำคัญ มีการจัดกิจกรรม อาทิ ประเพณีถือศีลกินผักจังหวัดภูเก็ต เทศกาลกินเจหาดใหญ่จังหวัดสงขลา ทำให้ผู้ประกอบการคาดว่าจะมีความต้องการสินค้าเกษตรอย่างพืชผักและผลไม้สูงขึ้น ประกอบกับมีวันคล้ายวันสวรรคตของพระบาทสมเด็จพระปรมินทรมหาภูมิพล อดุลยเดชซึ่งเป็นวันหยุดต่อเนื่องทำให้หน่วยงานภาครัฐมีการจัดงานเพื่อระลึกถึงพระองค์ท่าน อีกทั้งผู้ประกอบการบางส่วนมีการวางแผนพาบุตรหลานที่ปิดเทอมเดินทางกลับภูมิลำเนาหรือไปท่องเที่ยวตามสถานที่ต่างๆ นอกจากนี้เป็นช่วงการออกพรรษาจะมีประเพณีการทอดกฐินซึ่งจะทำภายใน ๑ เดือนหลังประเพณีออกพรรษา ทำให้ผู้ประกอบการคาดว่าประชาชนจะมีความต้องการใช้จ่ายใช้สอยเพื่อการบริโภคมากขึ้น ซึ่งปัจจัยเหล่านี้ส่งผลทำให้ผู้ประกอบการคาดว่าประชาชนและผู้ประกอบการภาคการขนส่งมีความต้องการใช้น้ำมัน

# กิจการบริการด้านการท่องเที่ยว



# สาเหตุการปรับตัวของค่าดัชนีความเชื่อมั่น

# กิจการบริการด้านการท่องเที่ยว



ค่าดัชนีความเชื่อมั่นของผู้ประกอบการ SMEs กิจการบริการด้านการท่องเที่ยวในปัจจุบันปรับตัวในทิศทางที่เพิ่มขึ้นในส่วนของผู้ประกอบการมีความเห็นว่ายอดจำหน่ายสินค้าและบริการ และกำไรเพิ่มขึ้นเมื่อเทียบกับเดือนก่อน สำหรับปัจจัยภายนอกอื่นที่เป็นปัจจัยเกื้อหนุนคือ ในเดือนนี้เป็นช่วงวันเฉลิมฯ ในหลวงรัชกาลที่ 10 และวันอาสาฬหบูชาและวันเข้าพรรษาซึ่งเป็นวันหยุดยาว ส่งผลให้ประชาชนบางส่วนวางแผนการเดินทางกลับภูมิลำเนาหรือไปท่องเที่ยวมากกว่าปกติโดยเฉพาะในจังหวัดที่มีการจัดงานประเพณีแห่เทียนเข้าพรรษา ซึ่งสอดคล้องกับผลการสำรวจของศูนย์พยากรณ์เศรษฐกิจและธุรกิจ มหาวิทยาลัยหอการค้าไทย เกี่ยวกับพฤติกรรมการใช้จ่ายของประชาชนในช่วงวันอาสาฬหบูชาและวันเข้าพรรษาปีนี้ คาดว่าจะมีเม็ดเงินสะพัดรวม 6,477 ล้านบาท เพิ่มขึ้นร้อยละ 4.1 เมื่อเทียบกับปีก่อน ภาคการท่องเที่ยวขยายตัวต่อเนื่องโดยนักท่องเที่ยวต่างประเทศที่เดินทางมาจำนวนทั้งสิ้น 3.18 ล้านคน ขยายตัวร้อยละ 2.85 เมื่อเทียบกับปีก่อน ตามนักท่องเที่ยวในภูมิภาคเอเชียตะวันออก คิดเป็นมูลค่า 1.66 แสนล้านบาทขยายตัวร้อยละ 6.38 เมื่อเทียบกับปีก่อน ส่วนนักท่องเที่ยวไทยสร้างรายได้ 519 พันล้านบาท ขยายตัวร้อยละ 9.44 เมื่อเทียบกับปีก่อน ซึ่งปัจจัยเหล่านี้ส่งผลทำให้ค่าดัชนีความเชื่อมั่นในเดือนนี้ปรับตัวเพิ่มขึ้น ส่วนสาเหตุที่ทำให้ค่าดัชนีความเชื่อมั่นคาดการณ์ 3 เดือนข้างหน้าปรับตัวในทิศทางที่ลดลงเนื่องจากตั้งแต่ในช่วงปลายเดือนสิงหาคม 2561 ประเทศไทยได้รับอิทธิพลจากร่องมรสุมกับร่องฝนที่พัดผ่าน ทำให้เกิดฝนตกต่อเนื่องหน่วยงานที่เกี่ยวข้องเตรียมการรับมือน้ำท่วมโดยเตือนประชาชนในภูมิภาคต่างๆ เตรียมเผาร่วงและรับมือกับสถานการณ์ฝนตก โดยในช่วงเดือนตุลาคม 2561 พื้นที่ที่ต้องเผาร่วงคือภาคกลางตอนล่างและภาคใต้จากสถานการณ์ดังกล่าวสร้างความกังวลให้กับผู้ประกอบการว่าประชาชนอาจจะชะลอการใช้จ่าย และการท่องเที่ยวลงในช่วงดังกล่าว ซึ่งสอดคล้องกับอัตราการจองห้องพักล่วงหน้า 3 เดือนปรับตัวลดลงร้อยละ 2.18 เมื่อเทียบกับปีก่อน และเป็นการปรับลดลงจากแทบทุกภูมิภาค ยกเว้นเพียงภาคตะวันออกเฉียงเหนือเท่านั้นที่ปรับตัวเพิ่มขึ้น

ดัชนีความเชื่อมั่นแยกพิจารณาในแต่ละภูมิภาค

ประจำเดือนกรกฎาคม 2561

# ดัชนีความเชื่อมั่น TSSI SMEs รวมภาคการค้าและบริการ รายภูมิภาค

ภาคค้าบริการ	ปัจจุบัน				
	มิ.ย.-60	พ.ค.-61	มิ.ย.-61	%MOM	%YOY
กรุงเทพฯและปริมณฑล	47.3	48.9	49.9	1.0	2.6
ตะวันออกเฉียงเหนือ	52.0	50.8	51.7	0.9	-0.3
เหนือ	49.5	48.0	52.3	4.3	2.8
ใต้	52.7	45.0	48.3	3.3	-4.4
กลาง+ตะวันออกเฉียง+ตะวันตก	49.1	50.2	57.5	7.3	8.4
ภาคค้าบริการ	คาดการณ์ 3 เดือนข้างหน้า				
	มิ.ย.-60	พ.ค.-61	มิ.ย.-61	%MOM	%YOY
กรุงเทพฯและปริมณฑล	48.2	51.9	52.8	0.9	4.6
ตะวันออกเฉียงเหนือ	50.2	53.3	52.4	-0.9	2.2
เหนือ	52.9	53.8	59.3	5.5	6.4
ใต้	55.3	48.5	46.7	-1.8	-8.6
กลาง+ตะวันออกเฉียง+ตะวันตก	49.2	56.7	55.6	-1.1	6.4

# สาเหตุการปรับตัวของค่าดัชนีความเชื่อมั่นในปัจจุบัน ของภูมิภาคต่าง ๆ

ภูมิภาค	ทิศทางการเปลี่ยนแปลงของค่าดัชนีความเชื่อมั่นในปัจจุบัน		
	ภาคค้าส่ง (6.5)	ภาคค้าปลีก (13.2)	ภาคบริการ (6.0)
กรุงเทพมหานคร และปริมณฑล	-5.4 (สินค้าเกษตร)	0.5 (รถจักรยานยนต์, รถยนต์)	4.0 (การท่องเที่ยว)
ภาคตะวันออกเฉียงเหนือ	-1.1 (สินค้าเกษตร)	-4.5 (ค้าปลีกน้ำมัน)	10.2 (การท่องเที่ยว)
ภาคเหนือ	6.9 (สินค้าอุปโภคบริโภค)	-1.8 (ค้าปลีกน้ำมัน)	11.9 (การท่องเที่ยว)
ภาคใต้	-1.0 (วัสดุก่อสร้าง)	4.9 (รถจักรยานยนต์, รถยนต์)	2.9 (การท่องเที่ยว)
ภาคกลาง ตะวันออก และตะวันตก	-1.5 (สินค้าอุปโภคบริโภค)	-2.3 (ค้าปลีกน้ำมัน)	16.8 (ขนส่ง (สินค้า))

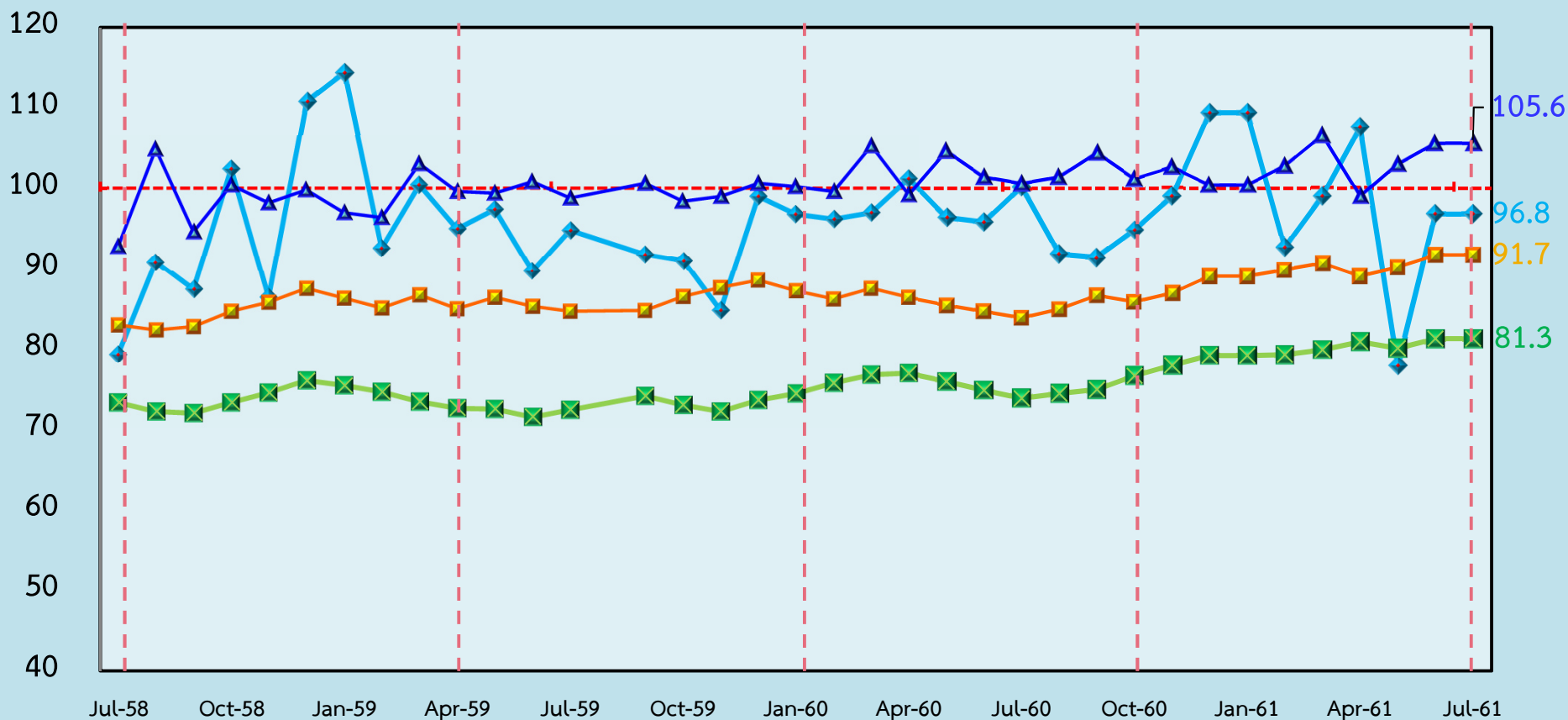
หมายเหตุ : ปรับตัวในทิศทางที่เพิ่มขึ้น ปรับตัวในทิศทางที่ลดลง อยู่ในทิศทางที่ทรงตัว

เปรียบเทียบดัชนีความเชื่อมั่นในด้านต่าง ๆ

ประจำเดือนกรกฎาคม 2561



# เปรียบเทียบค่าดัชนี ระหว่าง TSSI, TISI, BSI และ CCI



◆ ระดับความเชื่อมั่นผู้ประกอบการภาคการค้าและบริการ (TSSI)

■ ระดับความเชื่อมั่นภาคอุตสาหกรรม (TISI)

▲ ระดับความเชื่อมั่นทางธุรกิจ (BSI)

■ ระดับความเชื่อมั่นผู้บริโภค (CCI)

หมายเหตุ : ค่าดัชนี TSSI และ BSI ได้ทำการคำนวณปรับฐาน 100

## ปัจจัยที่มีผลต่อการปรับตัวของค่าดัชนีความเชื่อมั่นในแต่ละภูมิภาค

### ภาคเหนือ

ค่าดัชนีในปัจจุบัน ▲ 4.3

ค่าดัชนีคาดการณ์ ▲ 5.5

### ภาคตะวันออกเฉียงเหนือ

ค่าดัชนีในปัจจุบัน ▲ 0.9

ค่าดัชนีคาดการณ์ ▼ -0.9

### ภาคกลาง ตะวันออก และตะวันตก

ค่าดัชนีในปัจจุบัน ▲ 7.3

ค่าดัชนีคาดการณ์ ▼ -1.1

### กรุงเทพและปริมณฑล

ค่าดัชนีในปัจจุบัน ▲ 1.0

ค่าดัชนีคาดการณ์ ▲ 0.9

### ภาคใต้

ค่าดัชนีในปัจจุบัน ▲ 3.3

ค่าดัชนีคาดการณ์ ▼ -1.8

### ภาคเหนือ

+ การบริโภคขยายตัวจากภาษีมูลค่าเพิ่ม ณ ราคาคงที่และยอดรถยนต์จดทะเบียนใหม่ขยายตัวร้อยละ 26 และ 27.6 เมื่อเทียบกับปีก่อน  
+ การลงทุนเครื่องมือเครื่องจักรยังคงทรงตัวจากเดือนก่อน อีกทั้งยังสอดคล้องกับผลผลิตอุตสาหกรรมที่ปรับตัวดีขึ้นต่อเนื่องซึ่งสะท้อนจากดัชนีความเชื่อมั่นภาคอุตสาหกรรมที่ปรับตัวเพิ่มขึ้นต่อเนื่องมาอยู่ที่ 96.6 ตามการปรับตัวเพิ่มขึ้นในอุตสาหกรรมยานยนต์ และอุตสาหกรรมอาหาร เมื่อเทียบกับปีก่อน

### ภาคตะวันออกเฉียงเหนือ

+ เป็นช่วงวันอาสาฬหบูชาและเข้าพรรษา ซึ่งเป็นวันหยุดยาวติดต่อกันส่งผลให้ประชาชนมีการเดินทางไปท่องเที่ยวในสถานที่ต่างๆ และออกมารับประทานอาหารนอกบ้านในช่วงวันดังกล่าว จึงทำให้มีการใช้จ่ายสูงกว่าปกติ  
+ การบริโภคขยายตัวจากภาษีมูลค่าเพิ่ม ณ ราคาคงที่ และยอดรถยนต์นั่งจดทะเบียนใหม่ขยายตัวร้อยละ 7.6 และ 21.4 เมื่อเปรียบเทียบกับปีก่อน  
+ การลงทุนภาคเอกชนที่เป็นปัจจัยสนับสนุนให้ค่าดัชนีเพิ่มขึ้น โดยสะท้อนจากยอดรถปิคอัพและรถบรรทุกจดทะเบียนใหม่ขยายตัวร้อยละ 6.2 และ 11.0 เมื่อเปรียบเทียบกับปีก่อน

### กรุงเทพและปริมณฑล

+ เป็นช่วงวันอาสาฬหบูชาและเข้าพรรษา ซึ่งเป็นวันหยุดยาวติดต่อกันส่งผลให้ประชาชนมีการเดินทางไปท่องเที่ยวในสถานที่ต่างๆ และออกมารับประทานอาหารนอกบ้านในช่วงวันดังกล่าว  
+ การบริโภคขยายตัวจากการจัดเก็บภาษีมูลค่าเพิ่ม ณ ราคาคงที่และยอดรถยนต์นั่งจดทะเบียนใหม่ขยายตัวร้อยละ 21.6 และ 45.1 เมื่อเทียบกับปีก่อน  
+ การลงทุนภาคเอกชนขยายตัวจากยอดรถปิคอัพและรถบรรทุกจดทะเบียนใหม่ ขยายตัวร้อยละ 25.9 และ 8.4 เมื่อเทียบกับปีก่อน

### ภาคกลาง ตะวันออก และตะวันตก

+ การบริโภคภาคเอกชนขยายตัวจากภาษีมูลค่าเพิ่ม ณ ราคาคงที่ ยอดรถยนต์นั่งจดทะเบียนใหม่ ยอดรถจักรยานยนต์จดทะเบียนใหม่ร้อยละ 22.8 14.0 และ 0.2 ตามลำดับ  
+ การลงทุนภาคเอกชนที่ขยายตัวจากยอดรถปิคอัพ และยอดรถบรรทุกจดทะเบียนใหม่ร้อยละ 2.6 และ 4.6 ตามลำดับ

### ภาคใต้

+ การบริโภคในพื้นที่ขยายตัวดี สะท้อนได้จากภาษีมูลค่าเพิ่ม ณ ราคาคงที่ในเดือนกรกฎาคม 2561 ขยายตัวร้อยละ 13.7 ต่อปี และจากยอดรถยนต์นั่งจดทะเบียนใหม่ขยายตัวต่อเนื่องจากเดือนก่อนที่ร้อยละ 11.7 ต่อปี  
+ การลงทุนภาคเอกชนขยายตัวจากยอดรถบรรทุกจดทะเบียนใหม่ และเงินทุนของโรงงานที่ได้รับอนุญาตประกอบกิจการร้อยละ 20.9 และ 975.3 ตามลำดับเมื่อเปรียบเทียบกับปีก่อนหน้า