

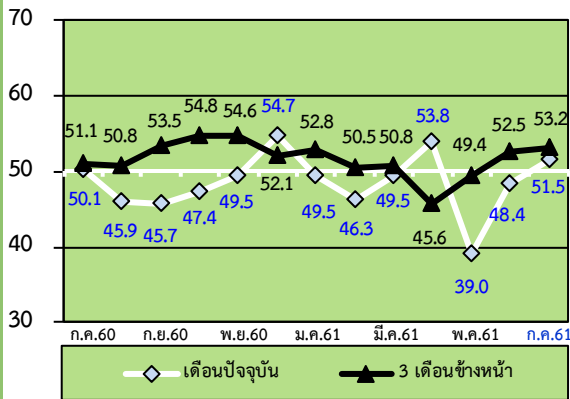
# รายงานดัชนีความเชื่อมั่นผู้ประกอบการภาคการค้าและบริการ

## Trade & Service Sentiment Index: TSSI

ปีที่ 16 ฉบับที่ 7 ประจำเดือน กรกฎาคม ปี 2561

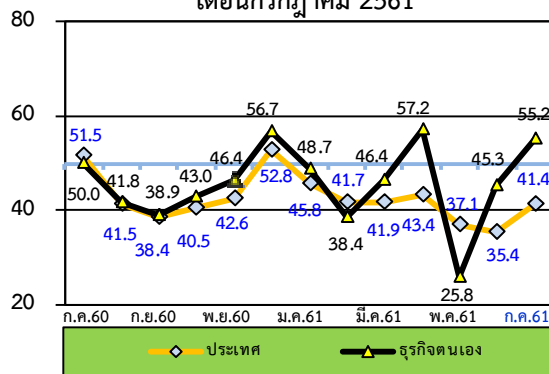
รายงานดัชนีฯ SMEs เดือนกรกฎาคม 2561 ปรับตัวเพิ่มขึ้นสูงจากเดือนก่อนหน้า ในภาคบริการ ซึ่งสาขาธุรกิจบริการปรับตัวเพิ่มขึ้นแทบทุกสาขา โดยเฉพาะการท่องเที่ยว การขนส่งสินค้าและการขนส่งคน เป็นต้น

ดัชนี TSSI SMEs ภาคการค้าและบริการ

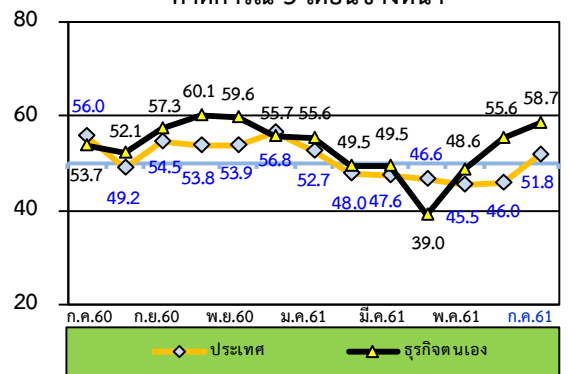


ดัชนีความเชื่อมั่นของผู้ประกอบการวิสาหกิจขนาดกลางและขนาดย่อม (SMEs) ในเดือนปัจจุบันค่าดัชนีความเชื่อมั่นอยู่ที่ระดับ 51.5 ปรับตัวเพิ่มขึ้นจาก 48.4 เป็นผลมาจากองค์ประกอบด้านกำไร ต้นทุนและยอดจำหน่ายเพิ่มขึ้น โดยเฉพาะด้านกำไรและยอดจำหน่ายเป็นหลัก สำหรับค่าดัชนีความเชื่อมั่นภาคการณ 3 เดือน ปรับตัวเพิ่มขึ้นอยู่ที่ระดับ 53.2 เมื่อเทียบกับเดือนที่ผ่านมา (รายละเอียด หน้า 3-4)

เดือนกรกฎาคม 2561



ภาคการณ 3 เดือนข้างหน้า



สำหรับค่าดัชนีความเชื่อมั่นทั้งต่อภาวะเศรษฐกิจประเทศและต่อธุรกิจตนเองปรับตัวเพิ่มขึ้นอยู่ที่ระดับ 41.4 และ 55.2 ตามลำดับเมื่อเทียบกับเดือนก่อน สำหรับดัชนีภาคการณ 3 เดือนข้างหน้าความเชื่อมั่นทั้งต่อภาวะเศรษฐกิจประเทศและต่อธุรกิจตนเองปรับตัวเพิ่มขึ้น (รายละเอียดหน้า 5)

ดัชนีความเชื่อมั่นผู้ประกอบการ SMEs ในเดือนกรกฎาคม 2561 ปรับตัวเพิ่มขึ้น เนื่องจากในเดือนกรกฎาคมมีช่วงวันหยุดยาวติดต่อกันหลายวัน เป็นการกระตุ้นการท่องเที่ยวให้มีความคึกคัก รวมถึงจำนวนนักท่องเที่ยวต่างชาติที่เพิ่มขึ้น โดยเฉพาะชาวจีน มาเลเซีย อเมริกา และสหภาพยุโรป เป็นต้น ส่งผลให้สถานการณ์ด้านการท่องเที่ยวขยายตัวดีขึ้นมาก และทำให้มีการใช้จ่ายในช่วงดังกล่าวเพิ่มขึ้นกว่าปกติ



สำนักงานส่งเสริมวิสาหกิจขนาดกลางและขนาดย่อม  
21 อาคารทีเอสที ทาวเวอร์ ชั้น G, 17-18, 23 ถ.วิภาวดีรังสิต แขวงจอมพล  
เขตจตุจักร กรุงเทพฯ 10900 [www.sme.go.th](http://www.sme.go.th)



กองสารสนเทศและดัชนีเศรษฐกิจการค้า กระทรวงพาณิชย์  
44/100 อาคาร 2 ตึกกรมฯ ชั้น 7 ถ.นนทบุรี 1 ต. บางกระสอบ อ.เมือง จ.นนทบุรี 11000  
[www.price.moc.go.th](http://www.price.moc.go.th)



หอการค้าไทย  
150 ถ.ราชปิต เขตพระนคร กรุงเทพฯ 10200



ศูนย์พยากรณ์เศรษฐกิจและธุรกิจ มหาวิทยาลัยหอการค้าไทย  
126/1 ถ.วิภาวดีรังสิต แขวงดินแดง เขตดินแดง กรุงเทพฯ 10400

หากมีปัญหาใดๆ สอบถามได้ที่ :

ฝ่ายวิเคราะห์สถานการณ์และเตือนภัยทางเศรษฐกิจ สำนักงานส่งเสริมวิสาหกิจขนาดกลางและขนาดย่อม  
21 อาคารทีเอสที ทาวเวอร์ ชั้น G, 17, 18, 23 ถ.วิภาวดีรังสิต แขวงจอมพล เขตจตุจักร กรุงเทพฯ 10900  
โทร. 0-2298-3053 0-2298-3056 โทรสาร 0-2273-8850, 0-2273-3062  
Website : [www.sme.go.th](http://www.sme.go.th)  
E-mail : [thawachinee@sme.go.th](mailto:thawachinee@sme.go.th) , [chomboon@sme.go.th](mailto:chomboon@sme.go.th)

กองสารสนเทศและดัชนีเศรษฐกิจการค้า กระทรวงพาณิชย์ อาคาร 2 ตึกกรมน้ำ ชั้น 7 ถนนพบุรี 1 ต.บางกระสอ อ.เมือง จ.นนทบุรี 11000  
โทร. 0-2507-6706 โทรสาร 0-2507-5806  
Website: [www.price.moc.go.th](http://www.price.moc.go.th)  
E-mail : [tssi@moc.go.th](mailto:tssi@moc.go.th), [malaip@moc.go.th](mailto:malaip@moc.go.th).

### ข้อชี้แจง

#### การรายงานดัชนีความเชื่อมั่นผู้ประกอบการภาคการค้าและบริการ

ดัชนีความเชื่อมั่นผู้ประกอบการภาคการค้าและบริการ (Trade and Services Sentiment Index : TSSI) ซึ่งจัดทำขึ้นโดยความร่วมมือระหว่าง สำนักงานส่งเสริมวิสาหกิจขนาดกลางและขนาดย่อม กองสารสนเทศและสำนักดัชนีเศรษฐกิจการค้า กระทรวงพาณิชย์ หอการค้าไทย และ ศูนย์พยากรณ์เศรษฐกิจและธุรกิจ มหาวิทยาลัยหอการค้าไทย โดยมีวัตถุประสงค์เพื่อส่งเสริมการพัฒนาทางด้านสถิติที่เกี่ยวข้องกับความเชื่อมั่นของผู้ประกอบการในวิสาหกิจขนาดกลางและขนาดย่อม และเพื่อเป็นเครื่องมือในการวิเคราะห์แนวโน้มภาวะการณของวิสาหกิจขนาดกลางและขนาดย่อมในภาคการค้าและบริการสำหรับหน่วยงานที่เกี่ยวข้องและผู้ประกอบการ

#### ขั้นตอนการจัดสร้างดัชนีความเชื่อมั่นทางธุรกิจ

การสำรวจความเชื่อมั่นผู้ประกอบการภาคการค้าและบริการทำขึ้นเพื่อรวบรวมข้อมูลจากสถานประกอบการขนาดกลางและขนาดย่อม และขนาดใหญ่ควบคู่ไปด้วย โดยสุ่มตัวอย่างจากสถานประกอบการต่างๆ ใน 14 จังหวัดกระจายทั่วทุกภาคของประเทศ จำนวน 1,400 ตัวอย่าง กลุ่มตัวอย่างเหล่านี้เป็นกลุ่มตัวอย่างประจำ ประกอบด้วยสถานประกอบการในภาคการค้าและบริการ โดยภาคการค้าประกอบด้วย การค้าส่งและการค้าปลีก ได้แก่ สินค้าเกษตร สินค้าอุปโภค/บริโภค วัสดุก่อสร้าง รถจักรยานยนต์/รถยนต์ ร้านค้าปลีก (สมัยใหม่) ร้านค้าปลีก (ดั้งเดิม) สถาบันบริการน้ำมัน ภาคบริการประกอบด้วย การก่อสร้าง กิจกรรมอสังหาริมทรัพย์ บริการด้านสุขภาพ/ความงาม การท่องเที่ยว สันทนาการ/วัฒนธรรม/การศึกษา ด้านการขนส่ง โรงแรม/เกสต์เฮาส์/บังกะโล ร้านอาหาร/ภัตตาคาร และขนส่งมวลชน

เนื่องจากจุดประสงค์ของการสำรวจความเชื่อมั่นผู้ประกอบการภาคการค้าและบริการ เพื่อให้ทราบถึงสถานการณ์โดยรวมของภาคธุรกิจ แบบสอบถามจึงถูกออกแบบให้กระชับเข้าใจง่าย โดยครอบคลุมในประเด็นคำถามเกี่ยวกับความคิดเห็นที่มีต่อธุรกิจในการประมวลผลดัชนีความเชื่อมั่น ซึ่งประกอบไปด้วยองค์ประกอบของธุรกิจด้าน (1) กำไร (2) การลงทุน (3) ต้นทุนธุรกิจ (4) การจ้างงาน และ (5) ยอดจำหน่ายสินค้าและบริการ และความคิดเห็นที่มีต่อเศรษฐกิจของประเทศโดยรวม และเศรษฐกิจในสาขาธุรกิจของผู้ตอบแบบสอบถาม รวมทั้งปัจจัยที่มีผลต่อภาวะดีขึ้นและแย่ลงในธุรกิจ ซึ่งความคิดเห็นเหล่านี้จะถูกนำไปประกอบการวิเคราะห์ผลของดัชนีความเชื่อมั่น

#### การคำนวณและแปลความหมายค่าดัชนี

ผลการสำรวจแต่ละเดือนจะได้ดัชนี 2 ชุดคือ (1) ดัชนีในเดือนที่ถาม ซึ่งเรียกว่า ดัชนีเดือนปัจจุบัน (2) ดัชนีการคาดการณ์ในอนาคตที่ประเมินจาก เดือนที่ถาม ซึ่งเรียกว่า ดัชนีคาดการณ์ 3 เดือนข้างหน้า ค่าดัชนีคำนวณจากคะแนนที่ให้ในแต่ละคำตอบ (คือแปลงข้อมูลเชิงคุณภาพเป็นเชิงปริมาณ) โดยให้ คะแนนสูงสุดเท่ากับ 1.0 สำหรับคำตอบ “สูงขึ้น/ ดีขึ้น/ เพิ่มขึ้น” และให้คะแนน 0.5 และ 0 สำหรับคำตอบ “คงเดิม” และ “แย่ลง/ลดลง” ตามลำดับ

การแปลความหมายที่ได้ ค่าดัชนีที่ได้อาจมีค่า ต่ำกว่า 50, 50 หรือ สูงกว่า 50 ถ้า

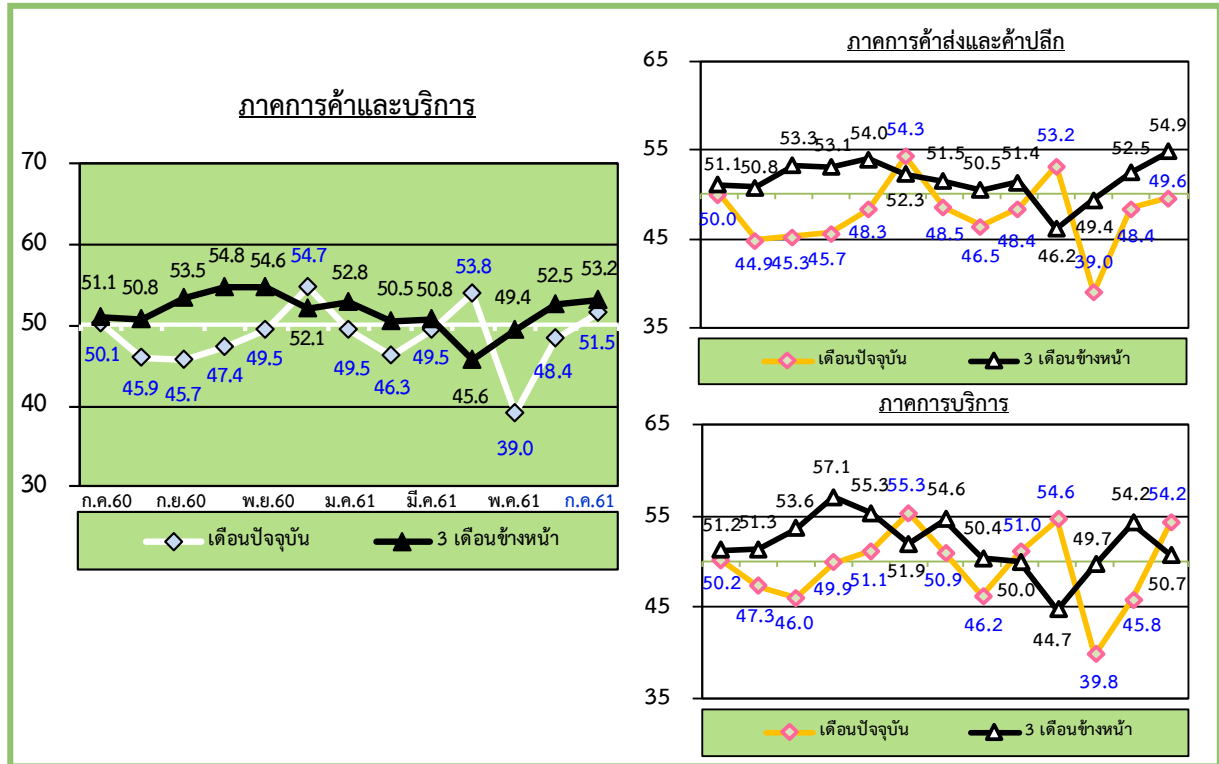
TSSI < 50 แสดงว่าภาวะทางด้านธุรกิจแย่ลง

TSSI = 50 แสดงว่าภาวะทางด้านธุรกิจทรงตัว

TSSI > 50 แสดงว่าภาวะทางด้านธุรกิจดีขึ้น

การคำนวณและแปลความหมายด้านต้นทุนนั้น ดำเนินการให้คะแนนแบบผกผัน คือ ให้คะแนนเท่ากับ 1.0 สำหรับคำตอบ “ลดลง” ให้คะแนน 0.5 และ 0 สำหรับคำตอบ “คงเดิม” และ “สูงขึ้น” ตามลำดับ

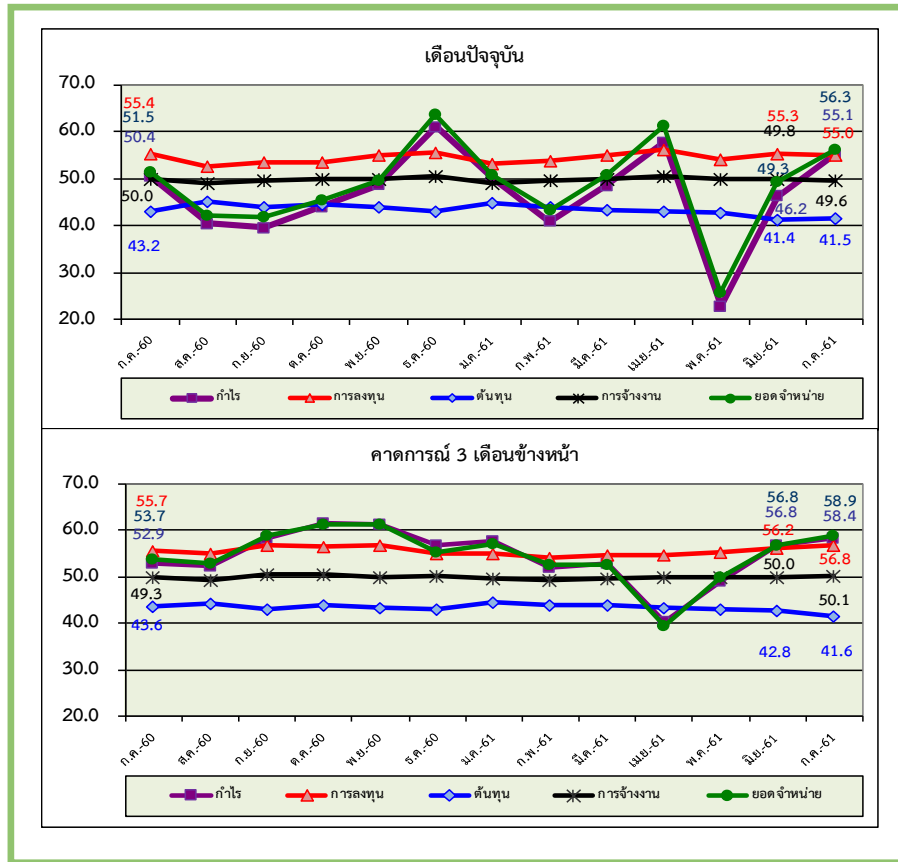
ดัชนี TSSI ของวิสาหกิจขนาดกลางและขนาดย่อม (SMEs) เดือนกรกฎาคม 2561



ดัชนีความเชื่อมั่นภาคการค้าและบริการของผู้ประกอบการ SMEs ในเดือนกรกฎาคม 2561 ค่าดัชนีในปัจจุบันอยู่ที่ระดับ 51.5 ปรับตัวเพิ่มขึ้นจาก 48.4 ในเดือนก่อน พิจารณาแยกตามประเภทของกิจการ พบว่า กิจการภาคการค้าส่งและค้าปลีกมีค่าดัชนีเพิ่มขึ้นอยู่ที่ระดับ 49.6 ในเดือนก่อน ส่วนกิจการภาคบริการเพิ่มขึ้นอยู่ที่ระดับ 54.2 เมื่อเทียบกับเดือนก่อน

สาเหตุที่ค่าดัชนีความเชื่อมั่นทั้งในปัจจุบันและคาดการณ์ปรับตัวเพิ่มขึ้น ผู้ประกอบการมีความเห็นว่ายอดจำหน่ายสินค้าและบริการ และกำไรเพิ่มขึ้น ซึ่งมีปัจจัยภายนอกเกื้อหนุนคือ ในเดือนกรกฎาคมเป็นช่วงวันเฉลิมพระชนมพรรษาของในหลวงรัชกาลที่ 10 ส่งผลให้ประชาชนมีการจับจ่ายเสื้อผ้าสีเหลืองมากกว่าปกติ อีกทั้งเศรษฐกิจมหภาคปรับตัวในทิศทางที่ดีขึ้น โดยการส่งออกขยายตัวดีต่อเนื่อง ภาคการท่องเที่ยวขยายตัวดีต่อเนื่อง โดยนักท่องเที่ยวต่างประเทศที่เดินทางเข้าประเทศไทยในเดือนกรกฎาคม 2561 มีจำนวนเพิ่มขึ้น จากช่วงเดียวกันของปีก่อน ตามนักท่องเที่ยวในภูมิภาคเอเชียตะวันออกเฉียงใต้ อาทิ มาเลเซีย พืชผลทางการเกษตรหลายรายการเริ่มปรับตัวดีขึ้นเนื่องจากเดือนก่อนโดยเฉพาะข้าว ข้าวโพดเลี้ยงสัตว์ และมันสำปะหลัง ทำให้เกษตรกรบางกลุ่มเริ่มมีรายได้เพิ่มมากขึ้น ส่งผลให้การจับจ่ายใช้สอยในจังหวัดที่ราคาสินค้าเกษตรดีขึ้นเริ่มปรับตัวดีขึ้น แนวโน้มการบริโภคภาคเอกชน และการลงทุนปรับตัวในทิศทางที่ดีขึ้นถึงแม้จะอยู่ในระดับต่ำก็ตาม ปัจจัยเหล่านี้ล้วนส่งผลให้ดัชนีความเชื่อมั่นทั้งในปัจจุบันและคาดการณ์ 3 เดือนข้างหน้าปรับตัวในทิศทางที่ดีขึ้น โดยในเดือนนี้ค่าดัชนีความเชื่อมั่นแยกพิจารณาในแต่ละองค์ประกอบพบว่าความเชื่อมั่นทั้งในปัจจุบันและคาดการณ์ 3 เดือนข้างหน้าอยู่ในระดับที่ดีเนื่องจากค่าดัชนีความเชื่อมั่นแต่ละองค์ประกอบสูงกว่าค่าฐานที่ 50 เป็นส่วนใหญ่ โดยมีเพียงองค์ประกอบด้านการจ้างงานในปัจจุบัน และด้านต้นทุนทั้งในปัจจุบันและคาดการณ์ 3 เดือนข้างหน้าที่มีค่าความเชื่อมั่นต่ำกว่าค่าฐานที่ 50

ดัชนี TSSI ของวิสาหกิจขนาดกลางและขนาดย่อมแยกตามองค์ประกอบของปัจจัยกำหนดค่าดัชนี

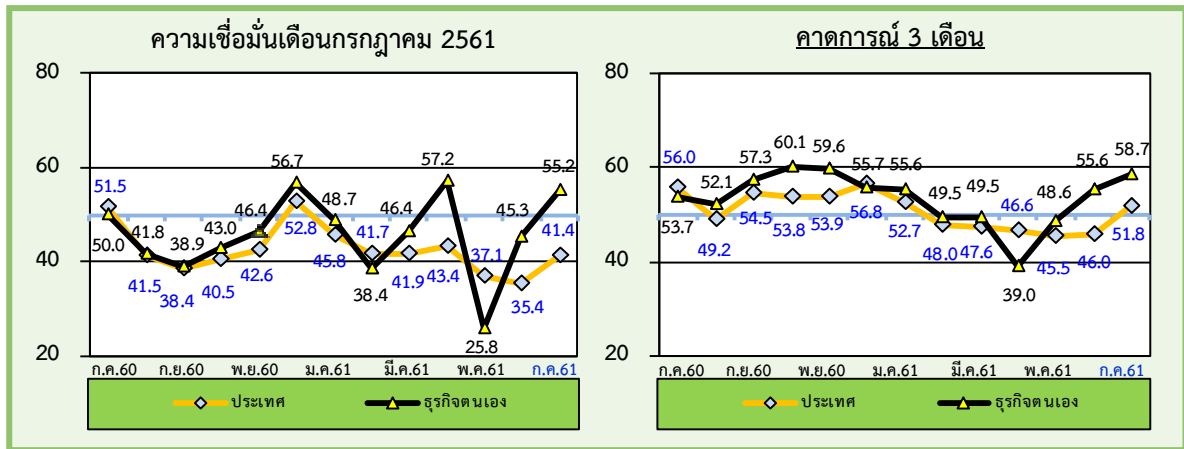


เมื่อพิจารณาค่าดัชนีความเชื่อมั่นจำแนกตามองค์ประกอบธุรกิจของผู้ประกอบการวิสาหกิจขนาดกลางและขนาดย่อม ภาคการค้าและบริการในเดือนกรกฎาคม 2561 ซึ่งประกอบด้วยค่าดัชนีความเชื่อมั่นด้านกำไร การลงทุน ต้นทุน การจ้างงานและยอดจำหน่าย โดยค่าดัชนีความเชื่อมั่นในแต่ละองค์ประกอบดังกล่าวในปัจจุบันของเดือนกรกฎาคม 2561 อยู่ที่ระดับ 52.9 52.9 47.1 49.0 และ 54.8 ตามลำดับ โดยองค์ประกอบปรับตัวเพิ่มขึ้นได้แก่ ด้านกำไร ต้นทุนและยอดจำหน่าย โดยมีดัชนีกำไรและยอดจำหน่ายที่มีค่าดัชนีเพิ่มขึ้นเกินกว่าค่าฐานที่ 50

สำหรับค่าดัชนีความเชื่อมั่นจำแนกตามองค์ประกอบธุรกิจคาดการณ์ 3 เดือนข้างหน้าของเดือนกรกฎาคม 2561 ค่าดัชนีแต่ละองค์ประกอบต่างๆ ข้างต้นอยู่ที่ระดับ 58.7 52.9 48.1 49.0 และ 57.7 ตามลำดับ ซึ่งองค์ประกอบส่วนใหญ่ปรับตัวในทิศทางที่เพิ่มขึ้น ยกเว้นดัชนีด้านต้นทุนที่ปรับตัวลดลงเล็กน้อย อย่างไรก็ตามผู้ประกอบการยังคงมีความเชื่อมั่นในอนาคตที่อยู่ เนื่องมาจากค่าดัชนียังคงอยู่ในระดับสูงกว่าหรือใกล้เคียงค่าฐานที่ 50 เป็นส่วนใหญ่ ยกเว้นดัชนีต้นทุนที่อยู่ในระดับไม่ดีขึ้นก็ยังคงอยู่ในระดับต่ำกว่าค่าฐานโดยตลอด เมื่อเทียบกับค่าดัชนีความเชื่อมั่นคาดการณ์ 3 เดือนข้างหน้าในเดือนที่ผ่านมา

สำหรับความเชื่อมั่นในองค์ประกอบด้านราคาขายสินค้า ค่าดัชนีความเชื่อมั่นในปัจจุบันลดลงเล็กน้อย ขณะที่คาดการณ์ 3 เดือนปรับตัวเพิ่มขึ้นเล็กน้อย ความเชื่อมั่นในองค์ประกอบด้านสินค้าคงเหลือ ค่าดัชนีความเชื่อมั่นทั้งในปัจจุบันและคาดการณ์ปรับตัวลดลง ความเชื่อมั่นด้านความสามารถในการแข่งขันของกิจการ ค่าดัชนีความเชื่อมั่นทั้งในปัจจุบันและคาดการณ์ปรับตัวเพิ่มขึ้นเล็กน้อย ความเชื่อมั่นด้านเงินทุนหมุนเวียนของกิจการ ค่าดัชนีความเชื่อมั่นในปัจจุบันเพิ่มขึ้นมาก ขณะที่คาดการณ์ปรับตัวเพิ่มขึ้น ความเชื่อมั่นด้านระยะเวลาเครดิตที่ได้รับจาก Supplier ค่าดัชนีความเชื่อมั่นในปัจจุบันเพิ่มขึ้นเล็กน้อย ส่วนคาดการณ์ 3 เดือนอยู่ในระดับลดลงเล็กน้อย

ดัชนีความเชื่อมั่นภาคการค้าและบริการต่อภาวะเศรษฐกิจประเทศและธุรกิจตนเองของ SMEs



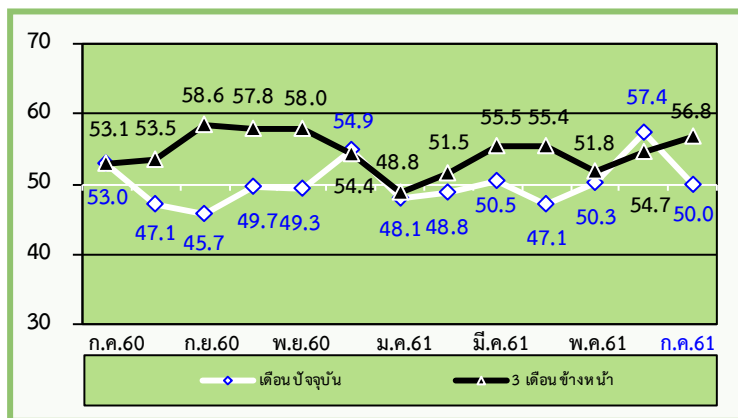
เมื่อพิจารณาดัชนีความเชื่อมั่นของผู้ประกอบการ SMEs ภาคการค้าและบริการทั้งต่อภาวะเศรษฐกิจของประเทศและต่อธุรกิจตนเองเดือนกรกฎาคม 2561 ปรับตัวเพิ่มขึ้นจากระดับ 35.4 และ 45.3 มาอยู่ที่ระดับ 41.4 และ 55.2 ในเดือนก่อนตามลำดับ ส่วนค่าดัชนีคาดการณ์ 3 เดือนข้างหน้า ความเชื่อมั่นทั้งต่อภาวะเศรษฐกิจของประเทศและต่อธุรกิจตนเองปรับตัวเพิ่มขึ้นจากระดับ 46.0 และ 55.6 มาอยู่ที่ระดับ 51.8 และ 58.7 ตามลำดับ พิจารณาได้ว่าผู้ประกอบการมีความเชื่อมั่นทั้งในปัจจุบันและในอนาคตอยู่ในระดับดีขึ้น

**ภาคการค้าส่ง สิ้นค้าเกษตร**  
**เป็นสาขาที่ปรับตัวลดลงในภาคค้าส่ง**

กิจการค้าส่ง **สิ้นค้าเกษตร** เป็นประเภทกิจการที่ค่าดัชนีความเชื่อมั่นในปัจจุบันปรับตัวในทิศทางที่ลดลง ขณะที่ดัชนีความเชื่อมั่นคาดการณ์ 3 เดือนข้างหน้าปรับตัวในทิศทางที่เพิ่มขึ้นเมื่อเทียบกับค่าดัชนีความเชื่อมั่นในเดือนที่ผ่านมา เนื่องจากในเดือนกรกฎาคมประเทศไทยได้รับผลกระทบจากพายุโซนร้อน “เซินเต็ญ” (SON-TIN) ส่งผลให้เกิดฝนตกหนักต่อเนื่อง และเกิดน้ำท่วมฉับพลัน น้ำป่าไหลหลากและน้ำล้นตลิ่งในหลายพื้นที่ซึ่งสร้างความเสียหายให้ภาคการเกษตร ถึงแม้ในภาพของประเทศระดับราคาสิ้นค้าเกษตรจะเริ่มปรับตัวดีขึ้นในบางประเภทก็ตาม รายได้เกษตรกรยังคงอยู่ในระดับต่ำ นอกจากนี้การประกาศจากกรมอนามัยถึงผลการตรวจการตกค้างของสารเคมีในพืชผักที่จำหน่ายในท้องตลาดมีการตกค้างของสารเคมีกำจัดศัตรูพืชในปริมาณสูงในผักสด 10 ชนิด ได้แก่ กวางตุ้ง คะน้า ถั่วฝักยาว พริก แตงกวา กะหล่ำปลี ผักกาดขาวปลี ผักบุ้งจีน มะเขือ และผักชี ได้สร้างความกังวลให้แก่ผู้ประกอบการว่าประชาชนมีความระมัดระวังในการบริโภคมากขึ้น ซึ่งปัจจัยเหล่านี้ส่งผลทำให้ค่าดัชนีความเชื่อมั่นในเดือนนี้ปรับตัวลดลง

ส่วนสาเหตุที่ทำให้ค่าดัชนีความเชื่อมั่นคาดการณ์ 3 เดือนข้างหน้าปรับตัวในทิศทางที่เพิ่มขึ้น เนื่องจากในช่วงเดือนตุลาคมเป็นช่วงเทศกาลกินเจ ซึ่งประชาชนชาวไทยเชื้อสายจีนหรือนักท่องเที่ยวจากต่างชาติ เช่น จีน มาเลเซียนิยมเดินทางมาสักการะบูชาสิ่งศักดิ์สิทธิ์ และท่องเที่ยวในประเทศไทย อีกทั้งในจังหวัดสำคัญๆ มีการจัดกิจกรรม อาทิ ประเพณีถือศีลกินผักจังหวัดภูเก็ต เทศกาลกินเจหาดใหญ่จังหวัดสงขลา ทำให้ผู้ประกอบการคาดว่าจะมีความต้องการสิ้นค้าเกษตรอย่างพืชผักและผลไม้สูงขึ้น และมีวันหยุดต่อเนื่อง ทำให้ผู้ประกอบการคาดว่าประชาชนจะมีความต้องการใช้จ่ายใช้สอยเพื่อการบริโภคมากขึ้น ซึ่งปัจจัยเหล่านี้ส่งผลทำให้ค่าดัชนีความเชื่อมั่นคาดการณ์ 3 เดือนข้างหน้าปรับตัวในทิศทางเพิ่มขึ้น

**ภาพที่ 1** ค่าดัชนีความเชื่อมั่นของผู้ประกอบการ SMEs ภาคการค้าส่ง สิ้นค้าเกษตร



ดัชนีความเชื่อมั่นผู้ประกอบการ SMEs ภาคค้าส่งสิ้นค้าเกษตร ค่าดัชนีความเชื่อมั่นในปัจจุบันอยู่ที่ระดับ 50.0 ปรับตัวลดลงจากระดับ 57.4 ในเดือนก่อน เป็นผลมาจากการปรับตัวลดลงจากองค์ประกอบด้านกำไร การลงทุน ต้นทุนและยอดจำหน่าย สำหรับค่าดัชนีความเชื่อมั่นคาดการณ์ในอีก 3 เดือนข้างหน้าอยู่ที่ระดับ 56.8 ปรับตัว**เพิ่มขึ้น**จาก 51.8 เมื่อเทียบกับเดือนที่ผ่านมา

สำหรับองค์ประกอบที่ผู้ประกอบการ SMEs ภาคการค้าส่งสิ้นค้าเกษตร มีความกังวลในระดับสูงในเดือนนี้ ได้แก่ ความเชื่อมั่นในองค์ประกอบด้านการจ้างงานและการลงทุนในปัจจุบัน และองค์ประกอบด้านต้นทุนทั้งในปัจจุบันและคาดการณ์ 3 เดือนข้างหน้า ที่ค่าดัชนีอยู่ที่ระดับ 49.2 49.2 43.5 และ 44.4 ตามลำดับ ซึ่งค่าดัชนีความเชื่อมั่นในองค์ประกอบดังกล่าวอยู่ในระดับที่ต่ำเมื่อเทียบกับดัชนีความเชื่อมั่นในองค์ประกอบอื่นๆ โดยเฉพาะองค์ประกอบด้านต้นทุนทั้งในปัจจุบันและคาดการณ์ 3 เดือนข้างหน้าที่ค่าดัชนีอยู่ในระดับที่ต่ำกว่าค่าฐานที่ 50 ค่อนข้างมาก แสดงให้เห็นว่าผู้ประกอบการมีความกังวลในองค์ประกอบดังกล่าวในระดับสูง

สำหรับปัจจัยที่ส่งผลกระทบต่อ SMEs ภาคการค้าส่งสินค้าเกษตร โดยพิจารณาระดับคะแนนเฉลี่ยในแต่ละปัจจัยที่ส่งผลกระทบพบว่าปัจจัยที่ส่งผลกระทบต่อกิจการอย่างชัดเจนทั้งในปัจจุบันและคาดการณ์ 3 เดือนข้างหน้า พบว่า 2561 พบว่าผู้ประกอบการมีความเห็นใกล้เคียงกับเดือนก่อน (*ค่าคะแนนใกล้เคียงกับเดือนก่อน*) แต่ระดับผลกระทบแตกต่างกัน โดยส่วนใหญ่มองว่าปัจจัยที่ส่งผลกระทบต่อกิจการในระดับมาก ได้แก่ผลกระทบจากระดับราคาวัตถุดิบ น้ำมันและค่าขนส่ง (*ลดลงเล็กน้อยจากเดือนก่อน*) สำหรับปัจจัยที่ส่งผลกระทบต่อกิจการในระดับปานกลาง ได้แก่ ผลกระทบจากการแข่งขันในตลาด (*ลดลงเล็กน้อยจากเดือนก่อน*) และผลกระทบจากภาวะเศรษฐกิจของประเทศและอำนาจซื้อของประชาชน (*เพิ่มขึ้นเล็กน้อยจากเดือนก่อน*) ส่วนปัจจัยที่มีผลกระทบในระดับน้อย ได้แก่ ผลกระทบจากการหดตัวของความต้องการสินค้าและบริการ (*เพิ่มขึ้นจากเดือนก่อน*) ผลกระทบจากค่าแรง/เงินเดือน (*เพิ่มขึ้นเล็กน้อยจากเดือนก่อน*) และผลกระทบจากมาตรการกระตุ้นเศรษฐกิจในด้านต่างๆ ของรัฐบาลต่อกิจการ (*ลดลงเล็กน้อยจากเดือนก่อน*) ขณะที่ผลกระทบจากการจ้างแรงงานต่างด้าวนั้นไม่มีนัยสำคัญสำหรับผลกระทบนี้ (*ลดลงจากเดือนก่อน*)

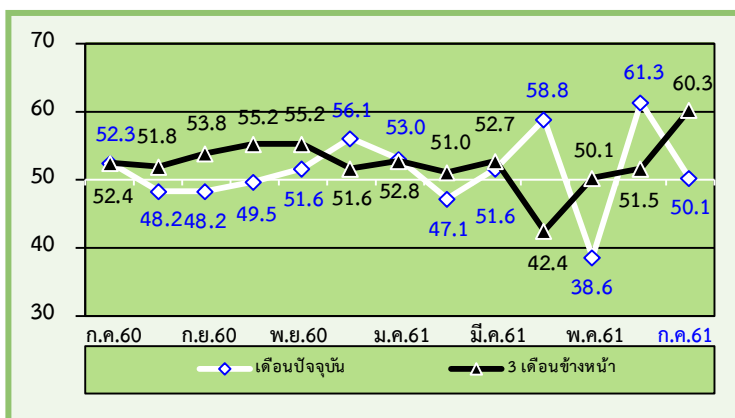


ภาคการค้าปลีก สถาบันบริการน้ำมัน  
เป็นสาขาที่ปรับตัวลดลงในภาคการค้าปลีก

กิจการค้าปลีก สถาบันบริการน้ำมัน เป็นประเภทรธุรกิจที่ค่าดัชนีความเชื่อมั่นในปัจจุบันลดลง ขณะที่คาดการณ์ปรับตัวเพิ่มขึ้น เนื่องจากในเดือนกรกฎาคมประเทศไทยได้รับผลกระทบจากพายุโซนร้อน ทำให้เกิดฝนตกหนักต่อเนื่องและเกิดน้ำท่วมฉับพลัน ซึ่งเป็นอุปสรรคต่อการคมนาคมขนส่ง และในด้านต้นทุนเชื้อเพลิงที่ปรับตัวเพิ่มขึ้น สอดคล้องกับดัชนียอดขายบริการคมนาคมขนส่ง และดัชนีปริมาณจำหน่ายน้ำมันเบนซิน แก๊สโซฮอล์ และน้ำมันดีเซลปรับตัวลดลง เมื่อเทียบกับเดือนที่ผ่านมา ซึ่งปัจจัยเหล่านี้ส่งผลทำให้ค่าดัชนีความเชื่อมั่นในเดือนนี้ปรับตัวลดลง

ส่วนสาเหตุที่ทำให้ค่าดัชนีความเชื่อมั่นคาดการณ์ 3 เดือนข้างหน้าปรับตัวในทิศทางที่เพิ่มขึ้นเนื่องจากในช่วงเดือนตุลาคมเป็นช่วงที่มีวันหยุดและมีเทศกาลต่างๆ อีกทั้งผู้ประกอบการบางส่วนมีการวางแผนพายุตรหลานที่ปิดเทอมเดินทางกลับภูมิลำเนาหรือไปท่องเที่ยวตามสถานที่ต่างๆ ทำให้ผู้ประกอบการคาดว่าประชาชนและผู้ประกอบการภาคการขนส่งมีความต้องการใช้น้ำมันเพิ่มขึ้น ซึ่งปัจจัยเหล่านี้ส่งผลทำให้ค่าดัชนีความเชื่อมั่นคาดการณ์ 3 เดือนข้างหน้าปรับตัวในทิศทางเพิ่มขึ้น

ภาพที่ 2 ดัชนีความเชื่อมั่นของผู้ประกอบการ SMEs ภาคการค้าปลีก สถาบันบริการน้ำมัน



ดัชนีความเชื่อมั่นผู้ประกอบการ SMEs ภาคการค้าปลีก สถาบันบริการน้ำมัน ค่าดัชนีในปัจจุบันอยู่ที่ระดับ 50.1 ปรับตัวลดลงจากระดับ 61.3 ในเดือนก่อน เป็นผลมาจากการปรับตัวลดลงขององค์ประกอบดัชนีด้านกำไร การลงทุน การลงทุนและยอดจำหน่าย โดยเฉพาะด้านกำไรและยอดจำหน่ายที่ปรับตัวลดลงมาก ส่วนคาดการณ์ 3 เดือนข้างหน้าดัชนีปรับตัวเพิ่มขึ้นสูงอยู่ที่ระดับ 60.3 จากระดับ 51.5 โดยเป็นผลจากองค์ประกอบด้านกำไรและยอดจำหน่ายที่ปรับตัวเพิ่มขึ้นสูง เมื่อเทียบกับเดือนที่ผ่านมา

สำหรับองค์ประกอบที่ผู้ประกอบการ SMEs ภาคการค้าปลีก สถาบันบริการน้ำมัน มีความกังวลในระดับสูง ได้แก่ ความเชื่อมั่นในองค์ประกอบในด้านต้นทุน และการจ้างงานทั้งในปัจจุบันและคาดการณ์ 3 เดือนข้างหน้า ที่ค่าดัชนีอยู่ที่ระดับ 41.3 41.6 48.6 และ 49.3 ตามลำดับ ซึ่งค่าดัชนีความเชื่อมั่นในองค์ประกอบดังกล่าวอยู่ในระดับที่ต่ำเมื่อเทียบกับดัชนีความเชื่อมั่นในองค์ประกอบอื่นๆ โดยเฉพาะองค์ประกอบด้านต้นทุนทั้งในปัจจุบัน และคาดการณ์ 3 เดือนข้างหน้าที่ค่าดัชนีอยู่ในระดับที่ต่ำกว่าค่าฐานที่ 50 ค่อนข้างมาก แสดงให้เห็นว่าผู้ประกอบการมีความกังวลในองค์ประกอบดังกล่าวในระดับสูง

สำหรับ ปัจจัยที่ส่งผลกระทบต่อ SMEs กิจการค้าปลีก สถาบันบริการน้ำมัน โดยพิจารณาระดับคะแนนเฉลี่ยในแต่ละปัจจัยที่ส่งผลกระทบทั้งในปัจจุบันและคาดการณ์ 3 เดือนข้างหน้า ของเดือนกรกฎาคม 2561 พบว่าผู้ประกอบการมีความเห็นใกล้เคียงกับเดือนก่อน (ค่าคะแนนใกล้เคียงกับเดือนก่อน) โดยส่วนใหญ่มองว่าปัจจัยที่ส่งผลกระทบต่อกิจการในระดับมาก ได้แก่ ผลกระทบจากการแข่งขันในตลาด (ลดลงจากเดือนก่อน) ส่วนปัจจัยที่มีผลกระทบในระดับปานกลาง ได้แก่ ผลกระทบจากระดับราคาวัตถุดิบ น้ำมัน ค่าขนส่ง (ลดลงเล็กน้อยจากเดือนก่อน) และผลกระทบจากภาวะเศรษฐกิจของประเทศและอำนาจซื้อของประชาชน (เพิ่มขึ้นจากเดือนก่อน) ตามลำดับ ส่วน



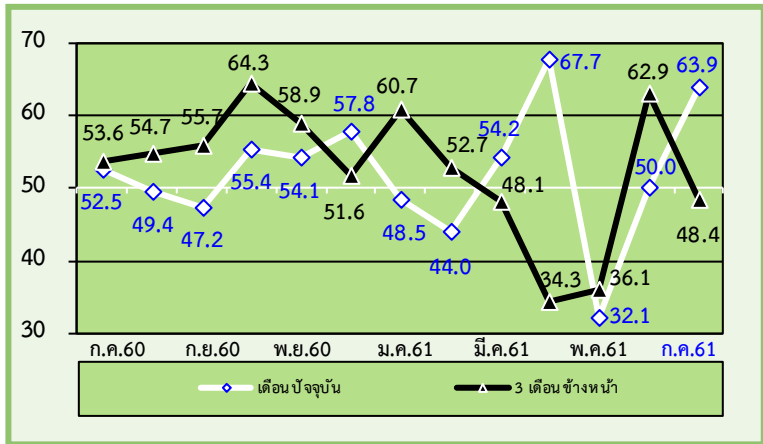
ปัจจัยที่มีผลกระทบในระดับน้อย ได้แก่ ผลกระทบจากมาตรการกระตุ้นเศรษฐกิจในด้านต่างๆ ของรัฐบาลต่อกิจการ (เพิ่มขึ้นเล็กน้อยจากเดือนก่อน) ผลกระทบจากการหดตัวของความต้องการสินค้าและบริการ (เพิ่มขึ้นจากเดือนก่อน) และผลกระทบจากค่าแรง/เงินเดือน (ลดลงเล็กน้อยจากเดือนก่อน) ขณะที่ผลกระทบจากการจ้างแรงงานต่างด้าวนั้นไม่มีนัยยะสำคัญสำหรับผลกระทบนี้ (ลดลงจากเดือนก่อน)

ภาคบริการ การท่องเที่ยว  
เป็นสาขาที่ปรับตัวเพิ่มขึ้นในภาคบริการ

ภาคบริการ การท่องเที่ยว ถือเป็นประเภทรูธุรกิจที่ค่าดัชนีความเชื่อมั่นในปัจจุบันปรับตัวเพิ่มขึ้น ขณะที่คาดการณ์ 3 เดือนข้างหน้าปรับตัวในทิศทางที่ลดลง เนื่องจากผู้ประกอบการมีความเห็นว่ายอดจำหน่ายสินค้าและบริการ และกำไรเพิ่มขึ้น เมื่อเทียบกับเดือนก่อน โดยมีปัจจัยปัจจัยเกื้อหนุนคือ เนื่องจากเป็นช่วงวันเฉลิมพระชนมพรรษาของในหลวงรัชกาลที่ 10 วันอาสาฬหบูชาและวันเข้าพรรษา ซึ่งเป็นวันหยุดยาวต่อเนื่อง ส่งผลให้ประชาชนบางส่วนวางแผนการเดินทางกลับภูมิลำเนาหรือไปท่องเที่ยวมากกว่าปกติ โดยเฉพาะในจังหวัดที่มีการจัดงานประเพณีแห่เทียนเข้าพรรษา อาทิ อุบลราชธานี นครราชสีมา พระนครศรีอยุธยา สอดคล้องกับผลการสำรวจของศูนย์พยากรณ์เศรษฐกิจและธุรกิจ มหาวิทยาลัยหอการค้าไทย เกี่ยวกับพฤติกรรมกรใช้จ่ายของประชาชนในช่วงวันอาสาฬหบูชาและวันเข้าพรรษาปีนี้ คาดว่าจะมีเม็ดเงินสะพัดรวมเพิ่มขึ้น เมื่อเทียบกับปีก่อน ภาคการท่องเที่ยวขยายตัวต่อเนื่องโดยนักท่องเที่ยวต่างประเทศที่เดินทางเข้าประเทศไทยมีจำนวนเพิ่มขึ้น

ส่วนสาเหตุที่ทำให้ค่าดัชนีความเชื่อมั่นคาดการณ์ 3 เดือนข้างหน้าปรับตัวในทิศทางที่ลดลง เนื่องจากตั้งแต่ในช่วงปลายเดือนสิงหาคม 2561 ประเทศไทยได้รับอิทธิพลจากร่องมรสุมกับร่องฝนที่พัดผ่าน ทำให้เกิดฝนตกต่อเนื่องหน่วยงานที่เกี่ยวข้องเตรียมการรับมือน้ำท่วมโดยเตือนประชาชนในภูมิภาคต่างๆ เตรียมเฝ้าระวังและรับมือกับสถานการณ์ฝนตก โดยในช่วงเดือนตุลาคม 2561 พื้นที่ต้องเฝ้าระวังคือภาคกลางตอนล่างและภาคใต้จากสถานการณ์ดังกล่าวสร้างความกังวลให้กับผู้ประกอบการว่าประชาชนอาจจะชะลอการใช้จ่าย และการท่องเที่ยวลงในช่วงดังกล่าว ซึ่งสอดคล้องกับอัตราการจองห้องพักล่วงหน้า 3 เดือนปรับตัวลดลงเมื่อเทียบกับปีก่อน และเป็นการปรับลดลงจากแทบทุกภูมิภาค ยกเว้นเพียงภาคตะวันออกเฉียงเหนือเท่านั้นที่ปรับตัวเพิ่มขึ้น ปัจจัยเหล่านี้จึงส่งผลให้ค่าดัชนีความเชื่อมั่นคาดการณ์ 3 เดือนข้างหน้าปรับตัวลดลง

ภาพที่ 3 ค่าดัชนีความเชื่อมั่นของผู้ประกอบการ SMEs ภาคบริการ การท่องเที่ยว



ดัชนีความเชื่อมั่นผู้ประกอบการ SMEs ภาคบริการ การท่องเที่ยว ค่าดัชนีในปัจจุบันอยู่ที่ระดับ 63.9 ปรับตัวเพิ่มขึ้นสูงมาจาก 50.0 ในเดือนก่อน เป็นผลมาจากการปรับตัวเพิ่มขึ้นขององค์ประกอบด้านกำไร และยอดจำหน่าย ขณะที่คาดการณ์ 3 เดือนข้างหน้าปรับตัวลดลงอยู่ที่ระดับ 48.4 จากระดับ 62.9 เมื่อเทียบกับเดือนที่ผ่านมา

สำหรับองค์ประกอบที่ผู้ประกอบการ SMEs ภาคบริการ การท่องเที่ยว มีความกังวลในระดับสูง ได้แก่ องค์ประกอบด้านการจ้างงานในปัจจุบัน องค์ประกอบด้านยอดการจำหน่าย และกำไรคาดการณ์ 3 เดือนข้างหน้า และองค์ประกอบด้านต้นทุนทั้งในปัจจุบันและคาดการณ์ 3 เดือนข้างหน้า ที่ค่าดัชนีอยู่ที่ระดับ 49.0 45.9 43.9 45.9 และ 45.9 ตามลำดับ ซึ่งค่าดัชนีความเชื่อมั่นในองค์ประกอบดังกล่าวอยู่ในระดับที่ต่ำเมื่อเทียบกับดัชนีความเชื่อมั่นในองค์ประกอบอื่นๆ โดยเฉพาะในองค์ประกอบด้านยอดจำหน่ายสินค้าและกำไรคาดการณ์ 3 เดือนข้างหน้า และและองค์ประกอบด้านต้นทุนทั้งในปัจจุบันและคาดการณ์ 3 เดือนข้างหน้า ที่ค่าดัชนีอยู่ในระดับที่ต่ำกว่าค่าฐานที่ 50 ค่อนข้างมาก แสดงให้เห็นว่าผู้ประกอบการมีความกังวลในองค์ประกอบดังกล่าว

สำหรับปัจจัยที่ส่งผลกระทบต่อ SMEs ของกิจการบริการ การท่องเที่ยว โดยพิจารณาระดับคะแนนเฉลี่ยในแต่ละปัจจัยที่ส่งผลกระทบ พบว่า ผู้ประกอบการมีความเห็นใกล้เคียงกับเดือนก่อน (*ค่าคะแนนใกล้เคียงกับเดือนก่อน*) โดยส่วนใหญ่มองว่าปัจจัยที่ส่งผลกระทบต่อกิจการในระดับมาก ได้แก่ ผลกระทบจากการแข่งขันในตลาด (*เพิ่มขึ้นเล็กน้อยจากเดือนก่อน*) ส่วนปัจจัยที่มีผลกระทบในระดับปานกลาง ได้แก่ ผลกระทบจากระดับราคาวัตถุดิบ น้ำมันและค่าขนส่ง (*เพิ่มขึ้นเล็กน้อยจากเดือนก่อน*) ผลกระทบจากมาตรการกระตุ้นเศรษฐกิจในด้านต่างๆ ของรัฐบาลต่อกิจการ (*เพิ่มขึ้นจากเดือนก่อน*) ส่วนปัจจัยที่มีผลกระทบในระดับน้อย ได้แก่ ผลกระทบจากภาวะเศรษฐกิจของประเทศและอำนาจซื้อของประชาชน (*ลดลงมากจากเดือนก่อน*) ผลกระทบจากการหดตัวของความต้องการสินค้าและบริการ (*ลดลงมากจากเดือนก่อน*) และผลกระทบจากค่าแรง/เงินเดือน (*ลดลงเล็กน้อยจากเดือนก่อน*) ขณะที่ผลกระทบจากการจ้างแรงงานต่างด้าวนั้นไม่มีนัยสำคัญสำหรับผลกระทบนี้ (*ลดลงเล็กน้อยจากเดือนก่อน*)

ภาคผนวก

ดัชนีความเชื่อมั่น TSSI ของวิสาหกิจขนาดกลางและขนาดย่อมต่อการประกอบธุรกิจ: ธุรกิจรายสาขา

ตารางที่ 2 แสดงค่าดัชนีความเชื่อมั่นผู้ประกอบการวิสาหกิจขนาดกลางและขนาดย่อม รายสาขา (เดือน ก.ค. 60 – ก.ค. 61)

ดัชนี สาขาธุรกิจ	ก.ค.60		ส.ค.60		ก.ย.60		ต.ค.60		พ.ย.60		ธ.ค.60		ม.ค.61		ก.พ.61		มี.ค.61		เม.ย.61		พ.ค.61		มิ.ย.61		ก.ค.61	
	C	F3	C	F3	C	F3	C	F3	C	F3	C	F3	C	F3	C	F3	C	F3	C	F3	C	F3	C	F3	C	F3
<b>1.ภาคการค้าส่ง</b>	49.7	51.9	44.2	49.2	44.6	55.3	45.6	54.5	45.6	53.9	53.6	54.4	47.2	49.9	46.1	50.2	47.1	52.0	45.1	51.5	44.0	50.4	50.5	53.1	49.9	54.8
1.1 สินค้าเกษตร	53.0	53.1	47.1	53.5	45.7	58.6	49.7	57.8	49.3	58.0	54.9	54.4	48.1	48.8	48.8	51.5	50.5	55.5	47.1	55.4	50.3	51.8	57.4	54.7	50.0	56.8
1.2 สินค้าอุปโภค/ บริโภค	47.6	52.5	42.7	48.1	46.3	54.5	45.6	54.4	44.1	52.0	54.4	55.5	46.7	50.0	44.8	48.7	45.3	50.2	48.7	47.8	38.0	49.1	47.7	50.5	49.2	56.2
1.3 วัสดุก่อสร้าง	48.5	49.6	42.7	45.6	41.1	52.3	40.8	50.4	43.0	51.2	51.0	53.0	46.7	51.3	44.3	50.4	45.3	50.0	38.2	51.4	44.0	50.4	45.4	54.4	50.8	50.4
<b>2.ภาคการค้าปลีก</b>	50.1	50.9	45.0	50.7	45.5	52.9	45.7	52.7	49.0	54.1	54.9	52.2	48.9	51.9	46.6	50.6	48.7	51.2	55.4	44.8	37.0	49.0	50.2	50.9	49.5	54.9
2.1 รถยนต์ รถจักรยานยนต์	48.9	50.1	44.5	51.2	43.6	52.3	43.8	50.9	48.2	53.7	53.4	53.0	45.8	49.9	41.9	51.5	45.8	51.4	53.6	46.8	34.8	48.0	38.3	50.0	45.8	49.3
2.2 ร้านค้าปลีก (สมัยใหม่)	51.4	52.0	45.9	51.7	47.1	53.2	46.6	53.0	50.4	54.8	57.5	52.5	49.2	52.5	49.1	51.4	50.3	51.0	55.2	45.8	38.7	49.2	51.2	51.5	50.9	56.0
2.3 ร้านค้าปลีก (ดั้งเดิม)	47.6	49.0	41.7	48.1	43.0	52.2	43.0	51.9	45.7	52.5	52.1	51.4	47.4	52.2	47.7	48.2	46.9	49.9	54.3	43.7	35.8	48.7	51.2	50.4	51.0	54.5
2.4 สถานีบริการน้ำมัน	52.3	52.4	48.2	51.8	48.2	53.8	49.5	55.2	51.6	55.2	56.1	51.6	53.0	52.8	47.1	51.0	51.6	52.7	58.8	42.4	38.6	50.1	61.3	51.5	50.1	60.3
<b>3.ภาคบริการ</b>	50.2	51.2	47.3	51.3	46.0	53.6	49.9	57.1	51.1	55.3	55.4	51.9	50.9	54.6	46.2	50.4	51.0	50.0	54.6	44.7	39.8	49.7	45.8	54.2	54.2	50.7
3.1 การก่อสร้าง	48.7	49.9	44.7	48.9	43.2	51.0	43.9	51.4	45.9	51.0	49.1	53.1	45.4	49.4	44.3	46.7	45.4	51.2	41.8	53.1	49.4	52.8	45.4	55.7	56.2	50.0
3.2 กิจกรรม อสังหาริมทรัพย์	49.9	51.2	46.6	50.7	44.7	52.4	48.5	54.2	46.6	53.2	49.7	53.4	48.0	50.7	45.4	48.2	46.4	50.5	47.7	47.6	46.1	49.7	46.2	51.0	47.5	48.4
3.3 บริการด้านสุขภาพ/ ความงาม	50.1	48.5	48.4	49.7	47.4	52.7	49.0	51.6	52.2	53.3	54.1	52.7	50.6	53.3	50.6	51.0	51.7	50.5	45.1	50.3	43.8	51.6	49.4	50.6	50.9	50.6
3.4 การท่องเที่ยว	52.5	53.6	49.4	54.7	47.2	55.7	55.4	64.3	54.1	58.9	57.8	51.6	48.5	60.7	44.0	52.7	54.2	48.1	67.7	34.3	32.1	50.0	36.1	62.9	63.9	48.4
3.5 สันทนาการ วัฒนธรรม การศึกษา	46.6	49.4	44.6	49.1	44.8	49.1	50.0	53.8	48.3	53.8	52.2	49.8	50.2	53.3	47.0	47.2	45.3	46.4	49.1	46.4	33.3	47.7	42.7	51.0	43.5	51.5
3.6 ด้านการขนส่ง (สินค้า)	51.0	53.4	47.2	51.8	47.2	53.7	48.7	56.0	52.2	55.0	53.8	50.5	53.5	51.7	45.3	55.1	53.8	51.8	64.1	39.8	38.5	49.3	44.5	55.0	60.4	52.1
3.7 ด้านการขนส่ง (มวลขน)	50.1	51.3	45.2	51.2	47.5	55.6	49.6	59.4	52.2	55.2	59.9	49.9	48.3	58.8	44.5	50.8	52.1	47.3	63.7	40.9	38.8	48.6	40.3	57.4	58.8	48.6
3.8 โรงแรม/เกสต์เฮาส์/ บังกะโล	49.6	52.8	47.7	53.9	45.3	58.3	53.8	65.4	54.9	60.7	61.1	52.4	55.2	58.2	46.2	48.6	52.9	48.8	57.4	43.6	36.8	48.1	49.0	54.0	53.5	51.0
3.9 ร้านอาหาร/ภัตตาคาร	52.5	50.8	50.9	51.4	47.0	52.8	51.1	57.5	53.7	57.3	60.3	52.5	57.4	55.4	48.3	53.7	56.4	54.0	56.0	44.8	35.5	48.8	54.7	52.1	53.8	55.8

\*\* C = เดือนปัจจุบัน, F3 = คาดการณ์ 3 เดือนข้างหน้า

เมื่อพิจารณาค่าดัชนีความเชื่อมั่นแยกตามสาขา พบว่า ความเชื่อมั่นของธุรกิจบริการปรับตัวเพิ่มขึ้นแทบทุกสาขา และมีค่าสูงเกินฐานที่ 50 ได้แก่ สาขาการท่องเที่ยว การขนส่งสินค้า การขนส่งคน โรงแรม/เกสต์เฮาส์/บังกะโล บริการด้านสุขภาพ/ความงาม การก่อสร้าง และภาคการค้าส่งวัสดุก่อสร้าง ส่วนสาขาธุรกิจที่ความเชื่อมั่นแม้ว่าจะปรับตัวลดลงแต่ยังคงมีค่าดัชนีความเชื่อมั่นสูงเกินฐานที่ 50 ได้แก่ ค่าส่งสินค้าเกษตร ร้านค้าปลีกสมัยใหม่ ร้านค้าปลีกดั้งเดิม สถานีบริการน้ำมันและร้านอาหาร/ภัตตาคาร

ปัจจัยต่างๆ ที่ส่งผลกระทบต่อกิจการเดือนกรกฎาคม 2561

ตารางที่ 3 แสดงระดับคะแนนของปัจจัยต่างๆ ที่ส่งผลกระทบต่อกิจการ

ปัจจัยที่มีผลกระทบต่อกิจการ	ระดับคะแนนแสดงผลกระทบของปัจจัยต่างๆ (0 = ไม่มีผลกระทบ, 1 = น้อย, 2 = ปานกลาง, 3 = มาก)															
	ภาคการค้าส่ง			ภาคการค้าปลีก				ภาคการบริการ								
	1.1	1.2	1.3	2.1	2.2	2.3	2.4	3.1	3.2	3.3	3.4	3.5	3.6	3.7	3.8	3.9
* สาขาธุรกิจ																
1. ผลกระทบจากระดับราคาน้ำมันและค่าขนส่ง	2.29	2.11	2.12	2.13	1.99	2.01	2.07	2.09	1.35	1.39	1.84	1.38	2.24	2.17	1.54	1.96
2. ผลกระทบจากภาวะเศรษฐกิจในประเทศและอำนาจซื้อของประชาชน	2.06	1.98	1.88	2.18	1.98	1.78	1.73	1.71	1.92	1.97	1.45	2.04	1.78	1.83	1.89	1.89
3. ผลกระทบจากการแข่งขันในตลาด	2.26	2.38	2.50	2.69	2.52	2.60	2.62	2.61	2.45	2.61	2.88	2.83	2.71	2.57	2.63	2.54
4. ผลกระทบจากการหดตัวของความต้องการสินค้าและบริการ	1.45	1.46	1.38	1.93	1.52	1.48	1.37	1.33	1.76	1.94	1.35	2.10	1.26	1.54	1.69	1.51
5. ผลกระทบจากค่าแรง/เงินเดือน	1.26	0.92	1.10	1.01	0.92	0.99	0.98	1.00	0.93	0.79	0.96	1.00	1.19	1.03	0.99	0.89
6. ผลกระทบจากมาตรการกระตุ้นเศรษฐกิจในด้านต่างๆ ของรัฐบาลต่อกิจการ	1.19	1.22	1.38	1.12	1.16	1.19	1.38	1.36	0.97	0.90	1.67	1.08	1.62	1.42	1.35	1.13
7. ผลกระทบจากความผันผวนของค่าเงินบาท	0.74	0.08	0.65	0.12	0.21	0.12	0.37	0.44	0.10	0.00	0.10	0.25	0.35	0.11	0.19	0.00

- สาขาธุรกิจประเภทต่างๆ ดูได้จาก ตารางที่ 2

เมื่อพิจารณาปัจจัยต่างๆ ที่ส่งผลกระทบต่อผู้ประกอบการวิสาหกิจขนาดกลางและขนาดย่อม โดยรวมภาคการค้าและบริการ ทั้งในปัจจุบันและคาดการณ์ 3 เดือนข้างหน้าของเดือนกรกฎาคม 2561 พบว่าผู้ประกอบการมีความเห็นใกล้เคียงกับเดือนก่อน โดยมีรายละเอียดต่อไปนี้ ปัจจัยที่ส่งผลกระทบต่อกิจการในระดับมาก ได้แก่ ผลกระทบจากการแข่งขันในตลาด (ลดลงจากเดือนก่อนเล็กน้อย) สำหรับปัจจัยที่มีผลกระทบในระดับปานกลาง ได้แก่ ผลกระทบจากระดับราคาวัตถุดิบ น้ำมันและค่าขนส่ง (อยู่ในระดับทรงตัว) ผลกระทบจากภาวะเศรษฐกิจของประเทศและอำนาจซื้อของประชาชน (ลดลงจากเดือนก่อน) และผลกระทบจากการหดตัวของความต้องการสินค้าและบริการ (ลดลงจากเดือนก่อน) ตามลำดับ ส่วนปัจจัยที่มีผลกระทบในระดับน้อยได้แก่ ผลกระทบจากมาตรการกระตุ้นเศรษฐกิจในด้านต่าง ๆ ของรัฐบาลต่อกิจการ (เพิ่มขึ้นจากเดือนก่อน) ผลกระทบจากค่าแรง/เงินเดือน (ลดลงจากเดือนก่อน) ตามลำดับ ขณะที่ผลกระทบจากแรงงานต่างด้าวนั้นมีผลกระทบแบบไม่มีนัยยะ (ลดลงจากเดือนก่อน)