

# ดัชนีความเชื่อมั่นผู้ประกอบการภาคการค้าและบริการ (Trade and Service Sentiment Index :TSSI)

ประจำเดือนสิงหาคม 2561

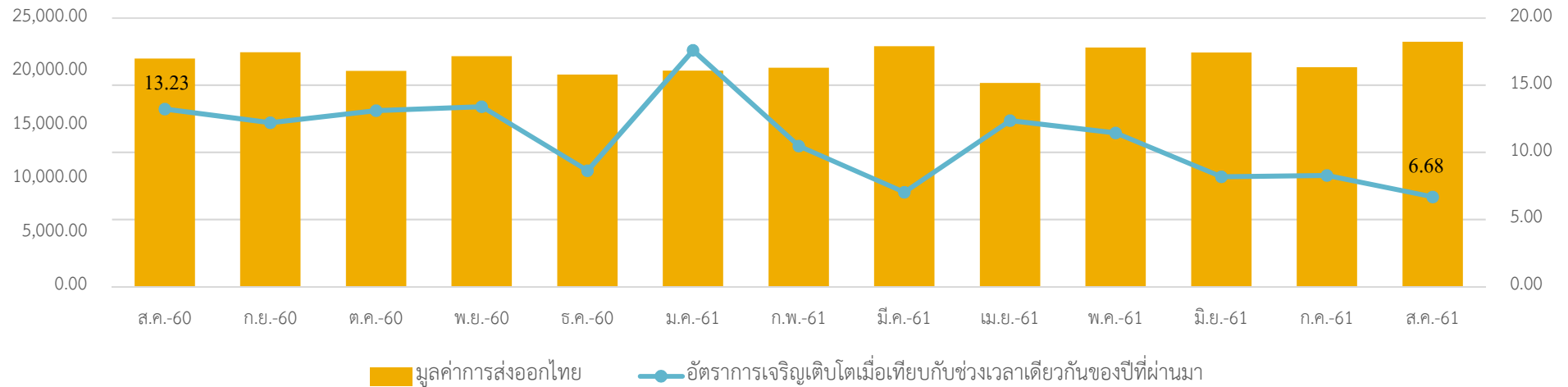


ภาวะเศรษฐกิจในภาพรวม

เดือนสิงหาคม 2561

# ภาวะเศรษฐกิจภาคต่างประเทศ

การส่งออกยังขยายตัวอย่างต่อเนื่อง เนื่องจากตลาดส่วนใหญ่ยังขยายตัวได้ อย่างไรก็ตามพบว่า การส่งออกไปสหรัฐกลับหดตัวเป็นครั้งแรกในรอบ 21 เดือน ส่วนปัญหามาตรการภาษี กระทบต่อการส่งออกในสหรัฐเล็กน้อย



อันดับที่	ประเทศ	มูลค่า : ล้านเหรียญ		%YOY		สัดส่วน	อันดับที่	ประเทศ	มูลค่า : ล้านเหรียญ		%YOY	สัดส่วน	อันดับที่	ชื่อสินค้า	มูลค่า : ล้านเหรียญ	อัตรายขยายตัว (%)	สัดส่วน
		ก.ค.-61	ส.ค.-61	ก.ค.-61	ส.ค.-61				ส.ค.-61	ส.ค.-61							
1	จีน	2,383.49	2,752.93	3.55	2.33	12.08	1	จีน	20,071.45	20,071.45	6.25	11.87	1	รถยนต์ อุปกรณ์และส่วนประกอบ	2,728.79	19.01	11.97
2	สหรัฐอเมริกา	2,251.83	2,427.31	-1.89	0.61	10.65	2	สหรัฐอเมริกา	18,292.58	18,292.58	5.47	10.82	2	เครื่องคอมพิวเตอร์ อุปกรณ์และส่วนประกอบ	1,779.26	4.07	7.81
3	ญี่ปุ่น	1,905.39	2,166.60	11.70	14.57	9.50	3	ญี่ปุ่น	16,631.45	16,631.45	16.71	9.84	3	ผลิตภัณฑ์ยาง	971.22	8.63	4.26
4	มาเลเซีย	956.78	1,279.59	18.48	38.49	5.61	4	ฮ่องกง	8,309.37	8,309.37	6.90	4.92	4	เม็ดพลาสติก	949.92	20.82	4.17
5	เวียดนาม	1,095.17	1,222.54	14.74	18.48	5.36	5	เวียดนาม	8,193.07	8,193.07	13.42	4.85	5	น้ำมันสำเร็จรูป	886.71	38.33	3.89
6	ฮ่องกง	895.53	1,060.25	11.60	11.04	4.65	6	มาเลเซีย	7,827.19	7,827.19	17.75	4.63	6	อัญมณีและเครื่องประดับ	873.91	-40.89	3.83
7	สิงคโปร์	872.59	1,049.01	19.51	63.77	4.60	7	ออสเตรเลีย	7,370.44	7,370.44	10.33	4.36	7	เคมีภัณฑ์	773.15	3.87	3.39
8	ออสเตรเลีย	826.86	1,017.46	1.21	7.83	4.46	8	อินโดนีเซีย	6,791.29	6,791.29	14.70	4.02	8	แผงวงจรไฟฟ้า	747.78	-0.61	3.28
9	อินโดนีเซีย	890.28	890.75	29.22	13.01	3.91	9	สิงคโปร์	6,325.20	6,325.20	10.69	3.74	9	เครื่องจักรกลและส่วนประกอบของเครื่องจักรกล	732.77	17.80	3.21
10	กัมพูชา	657.18	798.24	53.89	101.66	3.50	10	ฟิลิปปินส์	5,437.17	5,437.17	23.29	3.22	10	เหล็ก เหล็กกล้าและผลิตภัณฑ์	540.28	2.65	2.37
รวม 10 รายการ		12,735.09	14,664.68	10.45	15.72	64.33	รวม 10 รายการ		105,249.21	105,249.21	10.96	62.27	รวม 10 รายการ		10,983.78	5.13	48.19
อื่นๆ		7,688.85	8,129.76	4.86	-6.50	35.67	อื่นๆ		63,780.88	63,780.88	8.53	37.73	อื่นๆ		11,810.67	8.16	51.81
รวมทั้งสิ้น		20,423.94	22,794.45	8.27	6.68	100.00	รวมทั้งสิ้น		169,030.09	169,030.09	10.03	100.00	รวมทั้งสิ้น		22,794.45	6.68	100.00

ที่มา : ศูนย์เทคโนโลยีสารสนเทศและการสื่อสาร สำนักงานปลัดกระทรวงพาณิชย์ โดยความร่วมมือจากกรมศุลกากร

# ภาคการผลิต

6

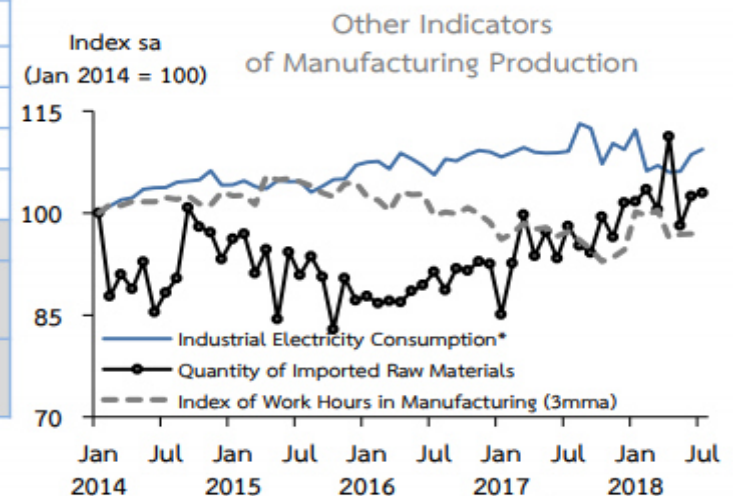
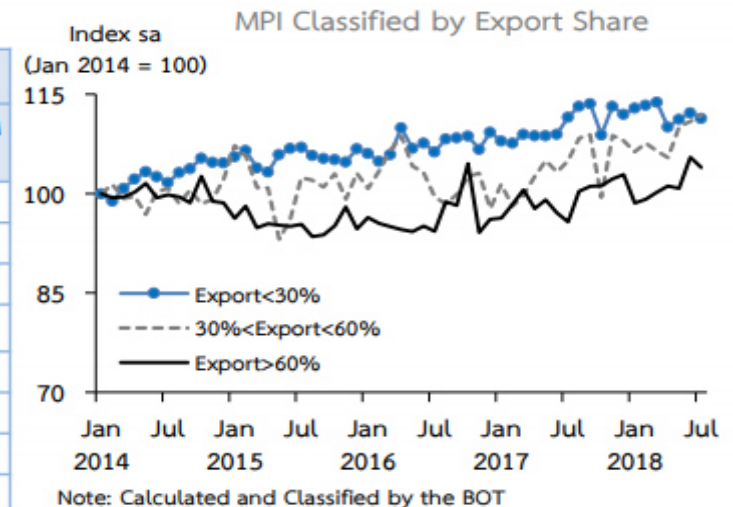


## การผลิตภาคอุตสาหกรรมขยายตัวจากระยะเดียวกันปีก่อน

โดยเฉพาะในหมวดยานยนต์ อิเล็กทรอนิกส์ ผลิตภัณฑ์ปิโตรเลียม และเคมีภัณฑ์

### Manufacturing Production Index (MPI)

(%YoY)	Share 2011	2017	2017		2018					%MoM sa
			H1	H2	H1	Q1	Q2	Jun	Jul <sup>P</sup>	
Food & Beverages	20.2	3.6	2.2	5.1	2.8	2.3	3.5	4.9	-1.6	-0.6
Automotive	16.9	3.6	-3.3	10.8	10.6	11.3	10.0	10.1	12.0	1.3
- Passenger Cars	3.4	1.8	1.2	2.4	6.4	7.7	5.1	2.7	14.0	4.4
- Commercial Vehicles	6.3	1.1	-7.8	10.8	12.3	12.4	12.2	13.5	16.5	1.5
- Engine	6.3	7.0	-3.5	18.8	14.8	14.3	15.3	16.1	9.4	-1.2
Rubbers & Plastics	10.0	7.1	0.8	13.8	-2.5	-1.7	-3.3	3.1	5.8	0.9
Chemicals	8.2	2.4	-0.8	5.7	8.4	8.9	8.0	6.8	7.6	0.0
IC & Semiconductors	7.5	5.5	8.7	2.5	3.3	2.7	3.8	4.2	9.2	1.4
Textiles & Apparels	5.5	-5.1	-2.9	-7.4	-6.2	-5.7	-6.8	-6.9	1.1	1.4
Cement & Construction	4.7	-1.7	-1.7	-1.7	3.0	1.4	4.6	7.5	7.3	-1.2
Electrical Appliances	4.1	-6.9	-4.6	-9.7	-0.2	0.8	-1.2	7.1	3.9	-3.4
HDD	3.2	14.0	14.2	13.9	13.4	10.2	16.6	12.3	8.6	-6.3
Petroleum	3.1	5.0	3.7	6.1	11.7	20.6	3.9	2.7	14.2	5.9
Others	16.5	-0.1	0.4	-0.5	-0.5	-0.9	0.0	0.7	-5.0	-5.7
MPI	100.0	2.5	0.5	4.7	3.9	4.1	3.7	5.0	4.6	-0.5
MPI sa Δ% from last period	100.0	-	0.8	3.4	0.6	0.3	0.7	2.0	-0.5	-
Capacity Utilization (SA)	-	67.1	66.1	68.1	68.6	68.2	69.1	70.1	69.6	-



Note: the new MPI series as adjusted by the OIE (coverage and base year at 2011)

P = Preliminary data

Sources: NSO, OIE, Customs Department and seasonally adjusted by BOT

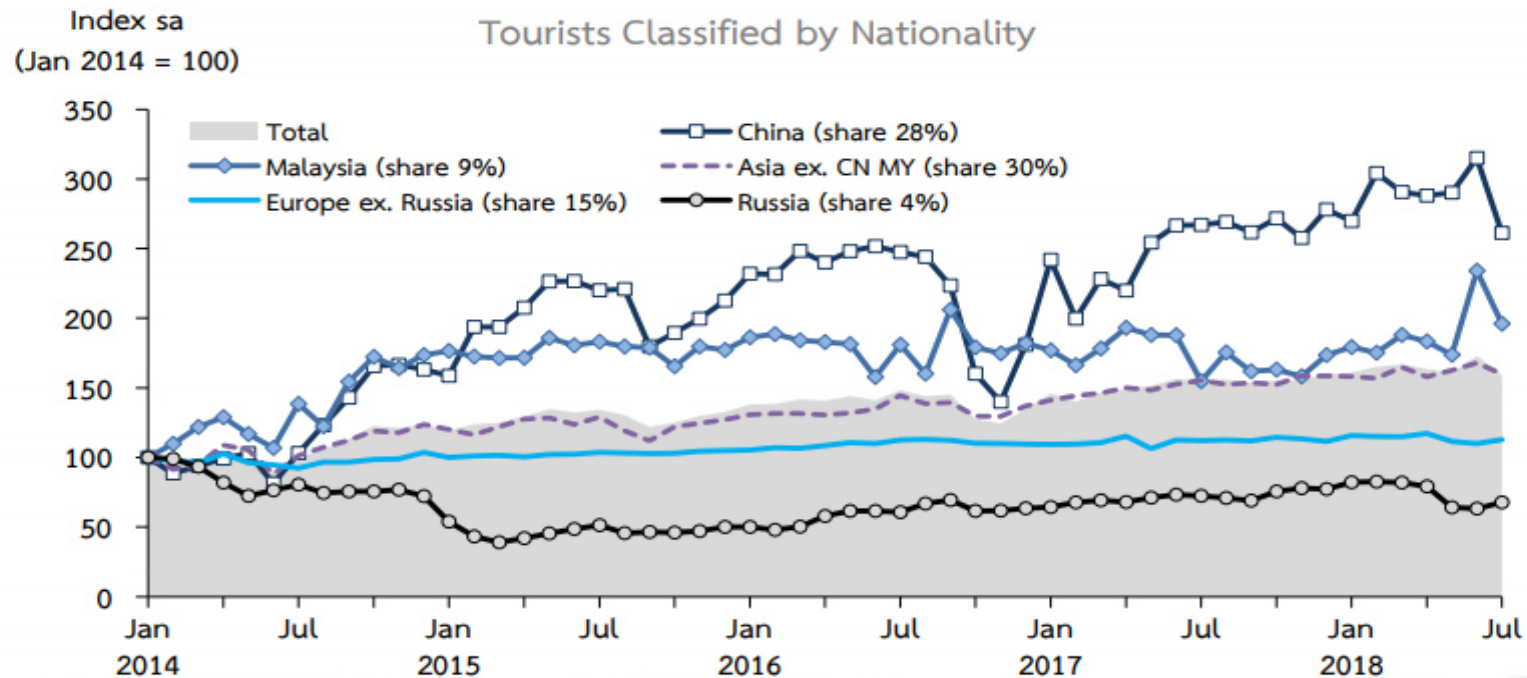
\* The latest month was estimated by the BOT

# การท่องเที่ยว



## จำนวนนักท่องเที่ยวต่างประเทศขยายตัวชะลอลง ตามการหดตัวของจำนวนนักท่องเที่ยวจีนและรัสเซีย

	2017	2017		2018					
		H1	H2	H1	Q1	Q2	Jun	Jul <sup>P</sup>	YTD
No. of tourists ('000)	35,381	17,324	18,058	19,482	10,609	8,873	3,025	3,176	22,658
%YoY	8.8	4.9	12.8	12.5	15.4	9.1	11.6	2.8	11.0
%QoQsa, %MoMsa	-	-	-	-	4.7	0.9	7.4	-8.0	-



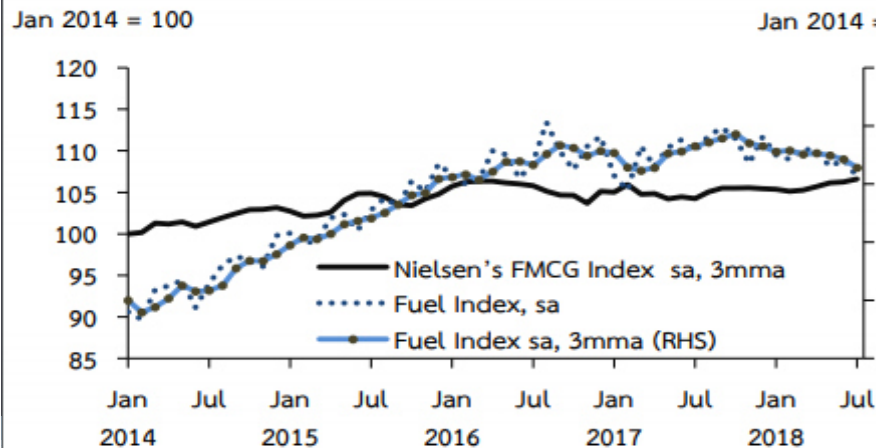


# การอุปโภคบริโภคภาคเอกชน

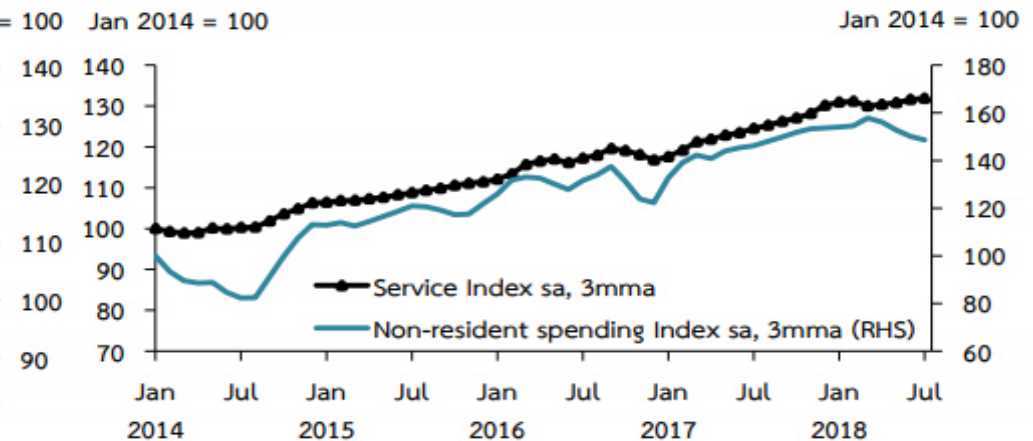


เครื่องชี้การบริโภคภาคเอกชนขยายตัวดีต่อเนื่อง ตามการขยายตัวในทุกหมวดการใช้จ่าย

Nielsen's FMCG Index & Fuel Index

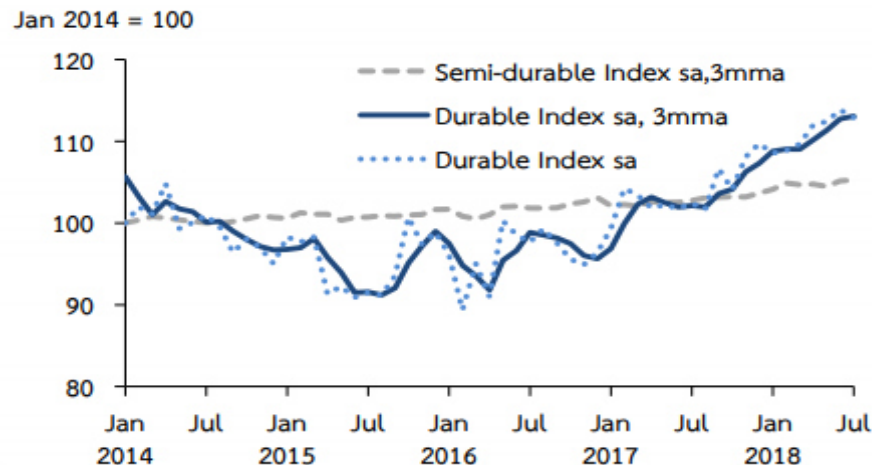


Service Index\* & Net Tourist Spending Index



\* Comprises of the VAT on hotel and restaurant sector and the sale of transportation sector

Durable and Semi-durable Indices



Private Consumption Indicators

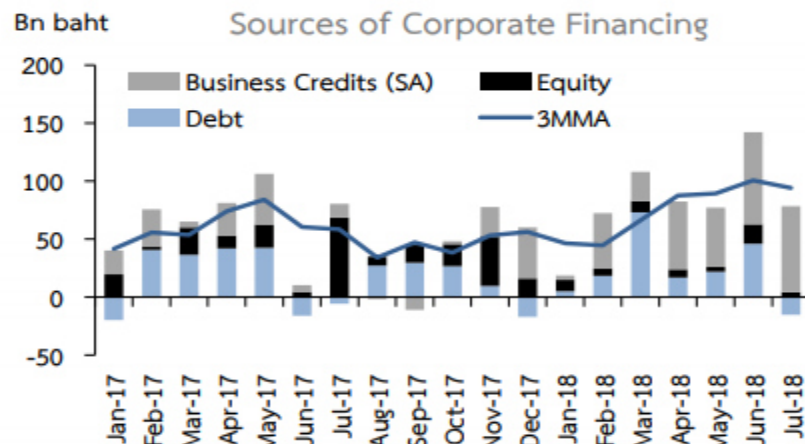
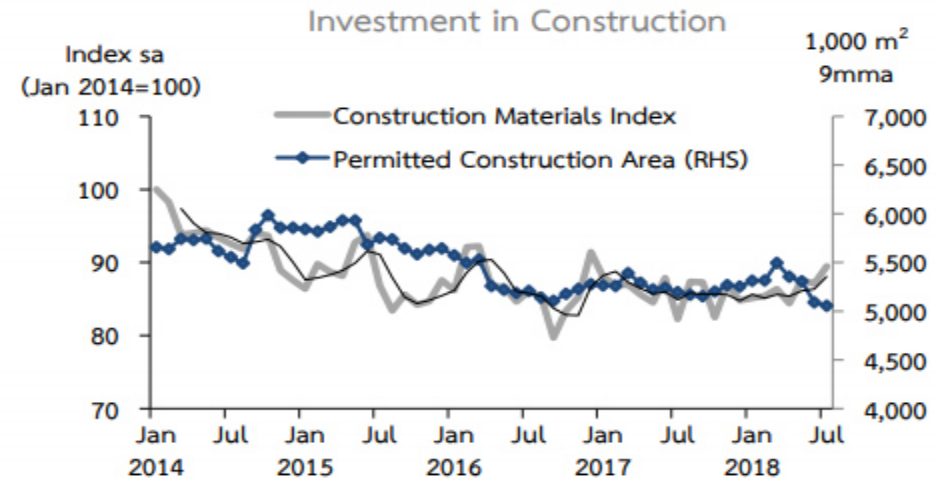
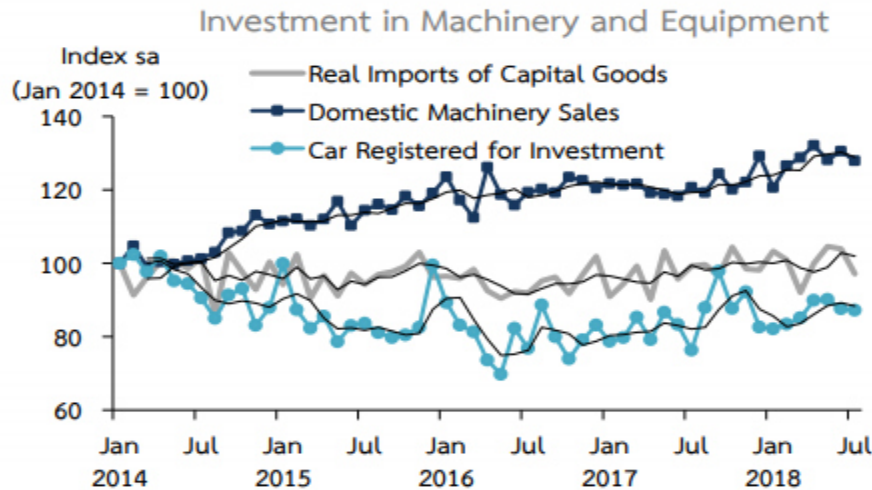
%YoY	2017	2017		2018					%MoM sa
		H1	H2	H1	Q1	Q2	Jun	Jul <sup>P</sup>	
Non-durable index	0.5	0.1	0.9	0.3	0.5	0.2	0.3	0.3	-0.3
Semi-durable index	0.7	0.6	0.8	2.5	2.4	2.5	2.1	2.9	-0.7
Durable index	8.0	6.8	9.0	8.4	6.3	10.4	10.7	11.5	-0.8
Service index	7.1	5.6	8.5	6.9	7.2	6.7	6.5	5.0 <sup>E</sup>	-0.3 <sup>E</sup>
(less) Net tourist spending	13.5	10.7	16.3	7.5	10.7	3.5	6.6	-2.2	-4.2
PCI	2.6	1.8	3.3	3.6	2.9	4.4	3.7	4.7	0.4

# ด้านการลงทุนภาคเอกชน

7



## เครื่องจักรการลงทุนภาคเอกชนขยายตัว ทั้งในหมวดเครื่องจักรและอุปกรณ์ และหมวดก่อสร้าง



Note: Business credits and debt refer to change in outstanding (par); equity refers to new issuance at par value.

### Private Investment Indicators

% YoY	2017	2017		2018				%MoM sa	
		H1	H2	H1	Q1	Q2	Jun		Jul <sup>P</sup>
Permitted Construction Area (9mma)	-0.8	-1.9	0.3	0.7	1.3	0.0	-2.9	-2.7 <sup>E</sup>	-0.7 <sup>E</sup>
Construction Materials Index	-0.9	-1.8	0.0	-0.7	-1.8	0.5	-0.9	8.7	2.8
Real Imports of Capital Goods	2.8	1.5	4.0	5.3	4.0	6.6	8.8	-2.5	-6.5
Real Domestic Machinery Sales	1.0	0.9	1.2	6.3	3.1	9.6	8.7	8.1 <sup>E</sup>	-2.0 <sup>E</sup>
Newly Registered Motor Vehicles for Investment	5.7	2.8	9.0	4.9	3.0	6.8	5.3	13.8	-0.5
PII	1.5	0.7	2.2	3.8	2.2	5.3	5.1	2.7	-5.4
Capacity Utilization (SA)	67.1	66.1	68.1	68.6	68.2	69.1	70.1	69.6	-

# ค่าเงินบาท

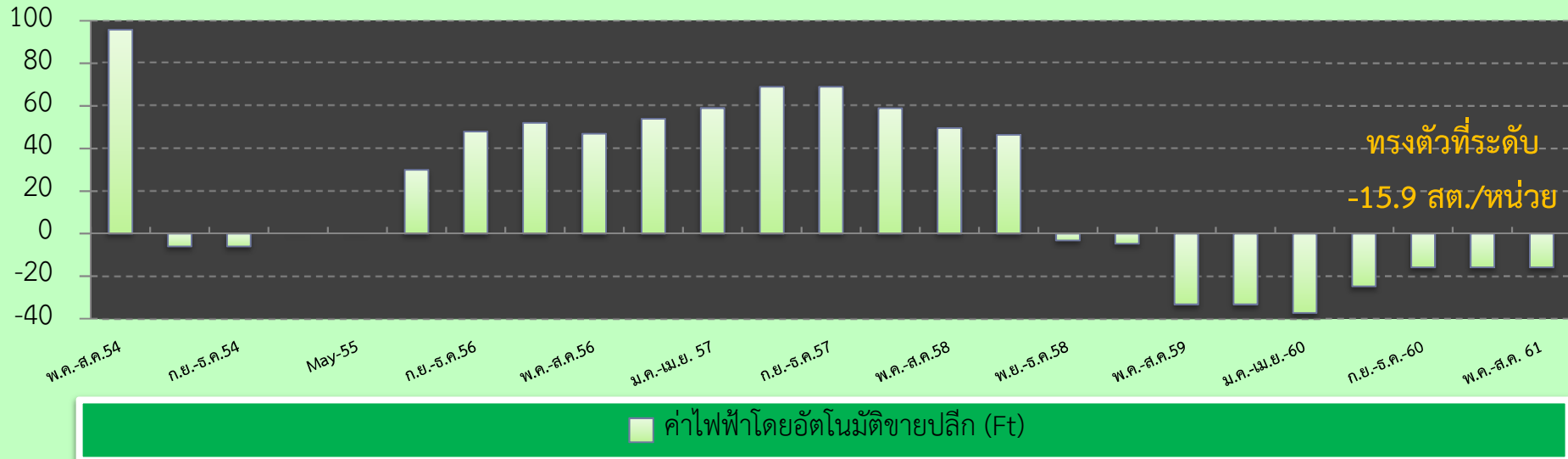
บาทอ่อนค่าจากเดือนก่อนเล็กน้อย ตามทิศทางตลาดโลก เนื่องจากตลาดมีความกังวลเรื่องสงครามการค้าระหว่างสหรัฐ - จีน



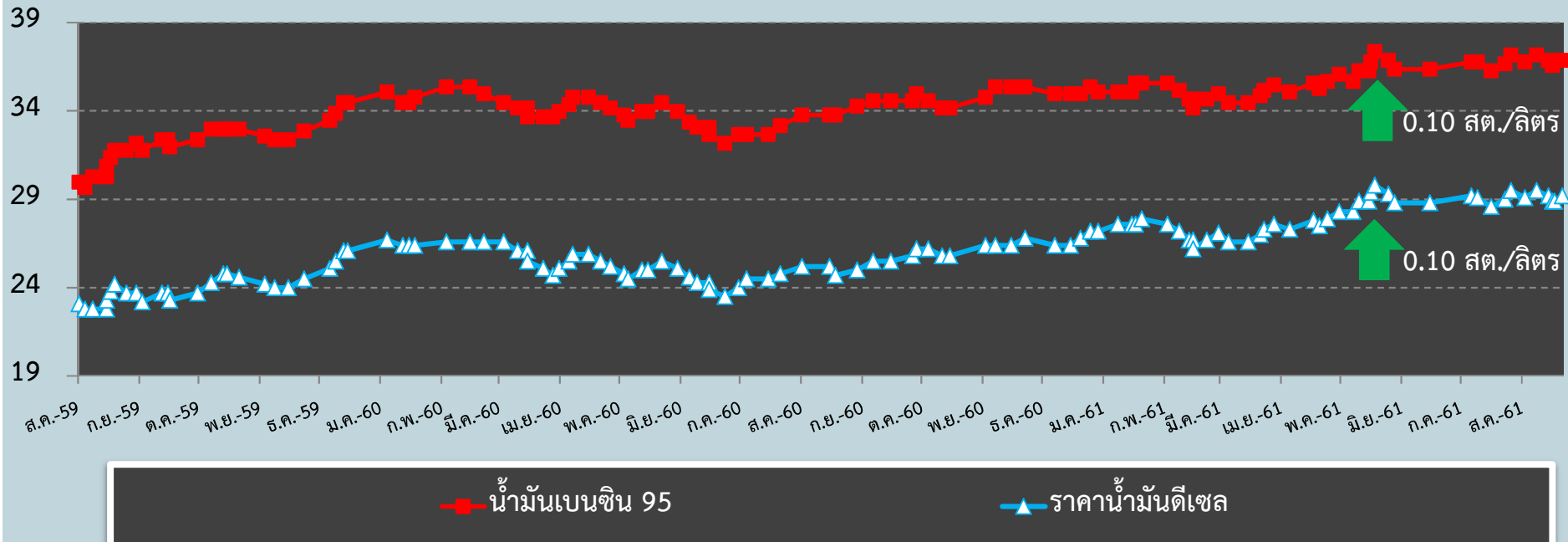


# ภาวะเศรษฐกิจ ด้านต้นทุน

สตางค์/หน่วย



บาท/ลิตร



# ปัจจัยที่มีผลต่อการปรับตัวของค่าดัชนีความเชื่อมั่นในเดือนสิงหาคม 61

ปัจจัย	มิ.ย.-61	ก.ค.-61	ส.ค.-61
การส่งออก (%YOY)	8.2	8.3	6.7
จำนวนนักท่องเที่ยว (%YOY)	11.57	2.85	3.04
รายได้จากการท่องเที่ยว (%YOY)	14.52	6.38	2.79
ดัชนีการอุปโภคบริโภคภาคเอกชน (%YOY)	3.56	4.45	
ดัชนีการลงทุนภาคเอกชน (%YOY)	4.99	2.74	
ค่า Ft ขายปลีก	-15.90	-15.90	-15.90
การลงทุนในตลาดหลักทรัพย์ SET Index ( $\Delta$ MOM จุด)	-131.39	106.21	19.79
การซื้อขายสุทธิของนักลงทุนต่างชาติ (ล้านบาท)	-48,650.60	-10,622.41	-10,418.41
ราคาขายปลีกน้ำมันแก๊สโซฮอล์ 91/95 (บาทต่อลิตร)	28.98/29.25	29.78/30.05	29.88/30.15
ราคาขายปลีกน้ำมันดีเซล (บาทต่อลิตร)	28.79	29.49	29.59
ดัชนีรายได้เกษตรกร (%YOY)	4.27	6.50	4.84
ดัชนีผลผลิตสินค้าเกษตร (%YOY)	7.36	7.77	8.06
ดัชนีราคาสินค้าเกษตร (%YOY)	-3.51	-0.84	-2.98
ค่าเงินบาท (บาทต่อดอลลาร์สหรัฐ)	32.4635	33.2661	33.0306
ดัชนีราคาผู้บริโภค	102.05	102.00	102.27

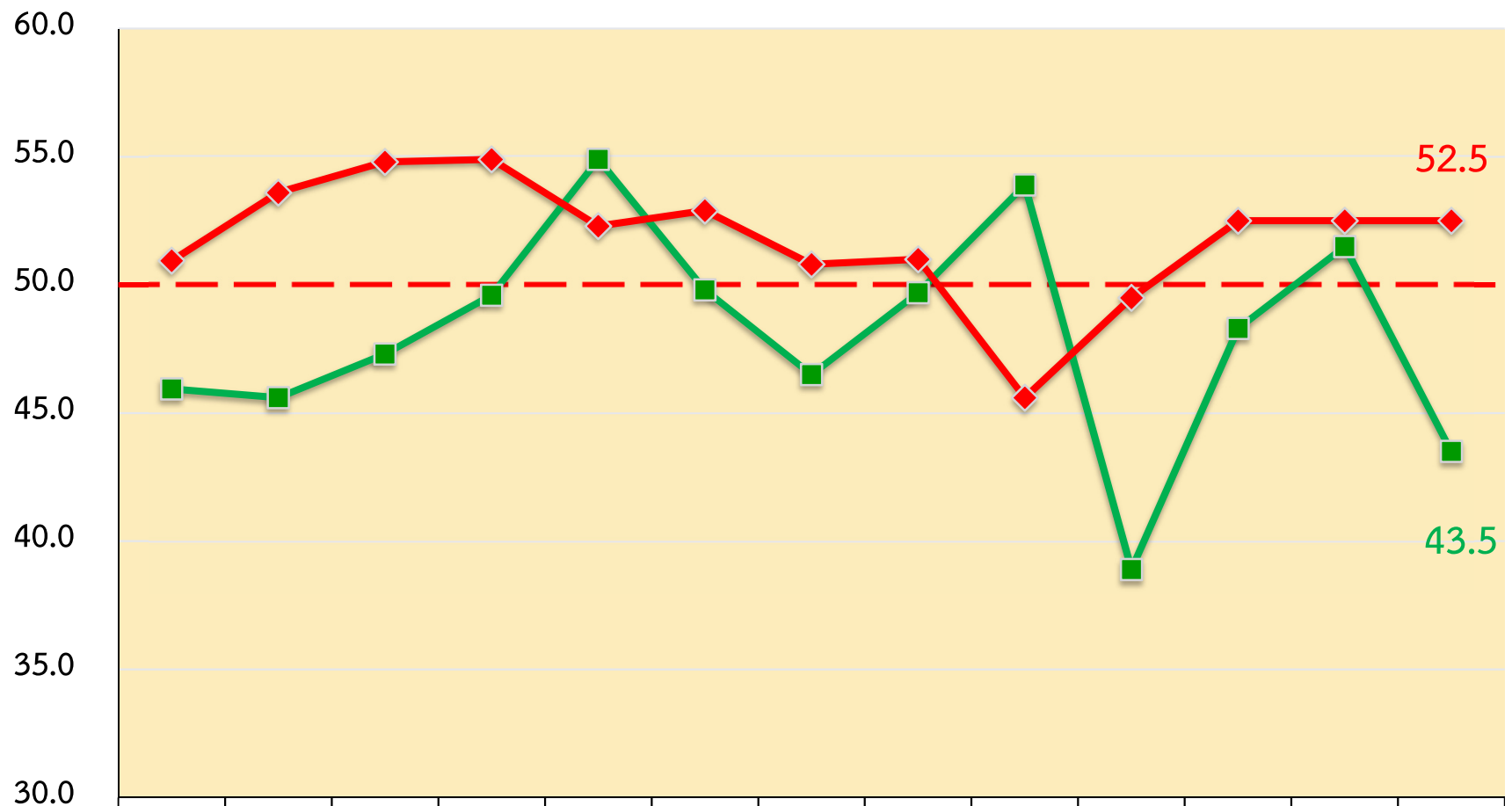
+ กนง. คงอัตราดอกเบี้ยที่ร้อยละ 1.5 ต่อปี โดยประเมินว่าเศรษฐกิจไทยมีแนวโน้มขยายตัวต่อเนื่อง

- ระดับราคาน้ำมันขายปลีกในประเทศมีแนวโน้มปรับสูงขึ้นต่อเนื่อง
- ปัญหาสงครามการค้าในระดับโลกโดยเฉพาะสงครามการค้าระหว่างสหรัฐฯ กับจีน ซึ่งอาจส่งผลกระทบต่อเชิงลบต่อการส่งออกและเศรษฐกิจ
- สถานการณ์น้ำท่วมฉับพลันในหลายพื้นที่จากพายุโซนร้อน “เซินเต็ญ” (SON-TIN)
- ความผันผวนของค่าเงินบาท
- การเก็งกำไรในตลาดเงินและกองทุน
- ราคาสินค้าเกษตร และรายได้เกษตรกรยังคงอยู่ระดับต่ำ
- ผู้บริโภคยังคงมีความกังวลเรื่องค่าครองชีพที่ไม่สอดคล้องกับรายได้
- การกระจุกตัวของรายได้ในแต่ละจังหวัด

ดัชนีความเชื่อมั่นผู้ประกอบการภาคการค้าและบริการ

ประจำเดือนสิงหาคม 2561

## ดัชนีความเชื่อมั่น TSSI (SMEs+LE) ส.ค.60-ส.ค.61



	ส.ค.-60	ก.ย.-60	ต.ค.-60	พ.ย.-60	ธ.ค.-60	ม.ค.-61	ก.พ.-61	มี.ค.-61	เม.ย.-61	พ.ค.-61	มิ.ย.-61	ก.ค.-61	ส.ค.-61
■ TSSI เดือนปัจจุบัน	45.9	45.6	47.3	49.6	54.9	49.8	46.5	49.7	53.9	38.9	48.3	51.5	43.5
◆ TSSI 3 เดือนข้างหน้า	51.0	53.6	54.8	54.9	52.3	52.9	50.8	51.0	45.6	49.5	52.5	52.5	52.5

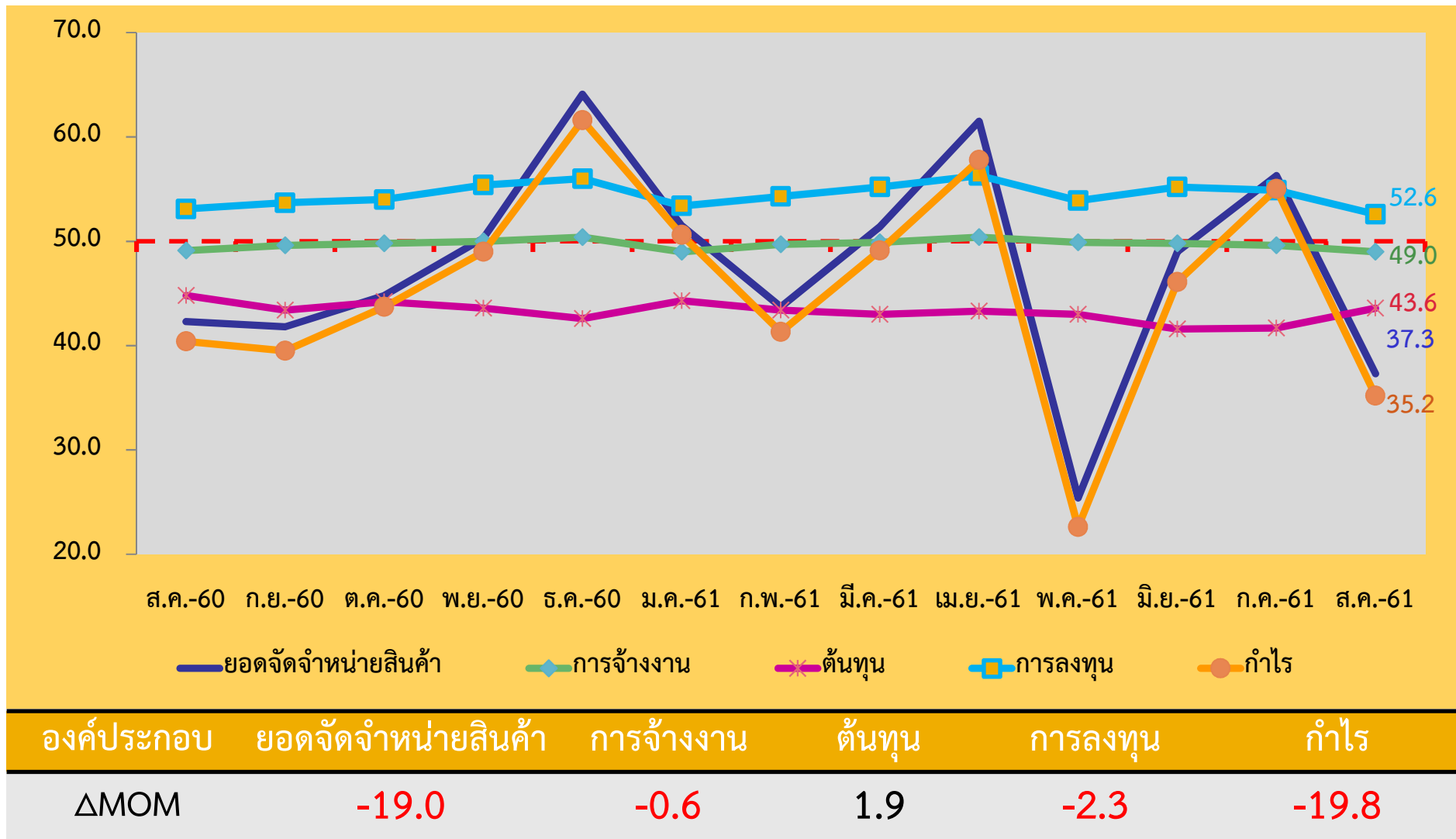


## ดัชนีความเชื่อมั่น TSSI (SMEs+LE)

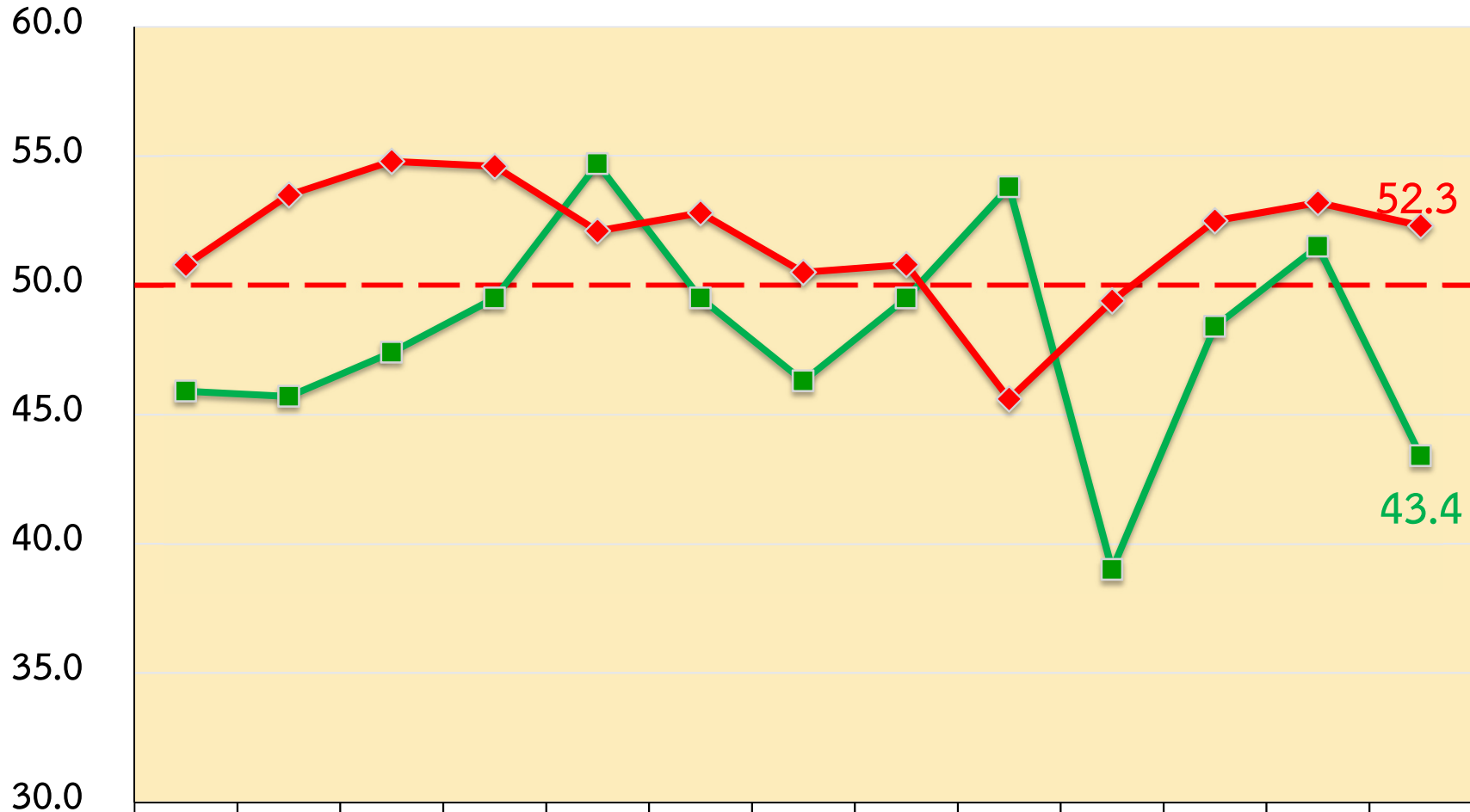
ภาคธุรกิจ	ปัจจุบัน				
	ส.ค.-60	ก.ค.-61	ส.ค.-61	%MOM	%YOY
รวมค้า+บริการ	45.9	51.5	43.5	-8.0	-2.4
ค้าส่ง+ค้าปลีก	45.0	49.5	42.5	-7.0	-2.5
ค้าส่ง	44.2	50.1	41.4	-8.7	-2.8
ค้าปลีก	45.2	49.4	42.8	-6.6	-2.4
บริการ	47.3	54.3	45.0	-9.3	-2.3

ภาคธุรกิจ	คาดการณ์ 3 เดือนข้างหน้า				
	ส.ค.-60	ก.ค.-61	ส.ค.-61	%MOM	%YOY
รวมค้า+บริการ	51.0	53.2	52.5	-0.7	1.5
ค้าส่ง+ค้าปลีก	50.7	54.8	51.5	-3.3	0.8
ค้าส่ง	49.1	54.7	51.7	-3.0	2.6
ค้าปลีก	51.0	54.9	51.4	-3.5	0.4
บริการ	51.4	50.7	53.9	3.2	2.5

## ดัชนีความเชื่อมั่น TSSI (SMEs+LE) แยกตามองค์ประกอบ



## ดัชนีความเชื่อมั่น TSSI (SMEs) ส.ค.60-ส.ค.61



	ส.ค.-60	ก.ย.-60	ต.ค.-60	พ.ย.-60	ธ.ค.-60	ม.ค.-61	ก.พ.-61	มี.ค.-61	เม.ย.-61	พ.ค.-61	มิ.ย.-61	ก.ค.-61	ส.ค.-61
■ TSSI เดือนปัจจุบัน	45.9	45.7	47.4	49.5	54.7	49.5	46.3	49.5	53.8	39.0	48.4	51.5	43.4
◆ TSSI 3 เดือนข้างหน้า	50.8	53.5	54.8	54.6	52.1	52.8	50.5	50.8	45.6	49.4	52.5	53.2	52.3

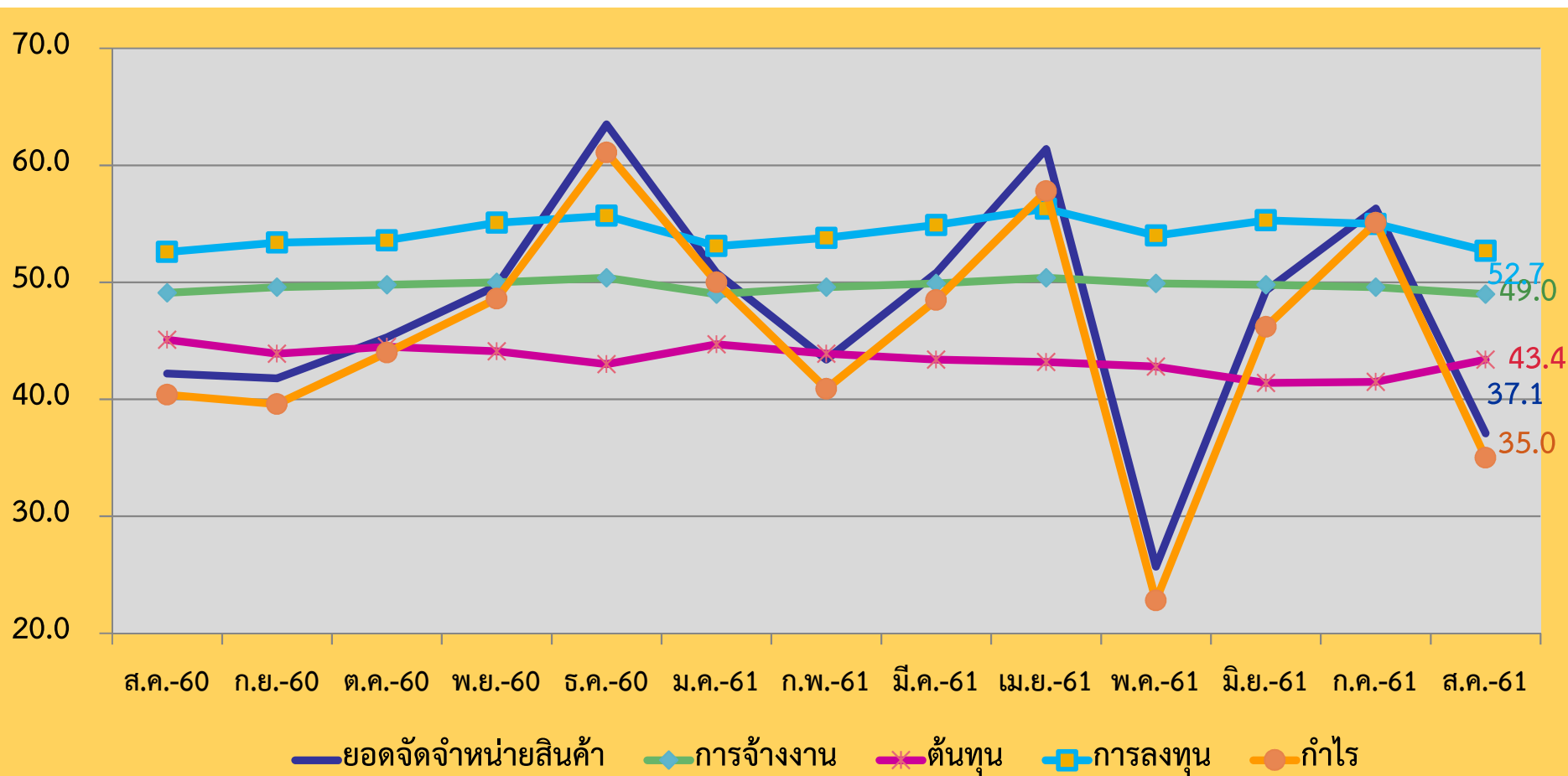
## ดัชนีความเชื่อมั่น TSSI (SMEs)

ภาคธุรกิจ	ปัจจุบัน				
	ส.ค.-60	ก.ค.-61	ส.ค.-61	%MOM	%YOY
รวมค้า+บริการ	45.9	51.5	43.4	-8.1	-2.5
ค้าส่ง+ค้าปลีก	44.9	49.6	42.4	-7.2	-2.5
ค้าส่ง	44.2	49.9	41.3	-8.6	-2.9
ค้าปลีก	45.0	49.5	42.7	-6.8	-2.3
บริการ	47.3	54.2	44.9	-9.3	-2.4

ภาคธุรกิจ	คาดการณ์ 3 เดือนข้างหน้า				
	ส.ค.-60	ก.ค.-61	ส.ค.-61	%MOM	%YOY
รวมค้า+บริการ	50.8	53.2	52.3	-0.9	1.5
ค้าส่ง+ค้าปลีก	50.4	54.9	51.3	-3.6	0.9
ค้าส่ง	49.2	54.8	51.9	-2.9	2.7
ค้าปลีก	50.7	54.9	51.1	-3.8	0.4
บริการ	51.3	50.7	53.8	3.1	2.5



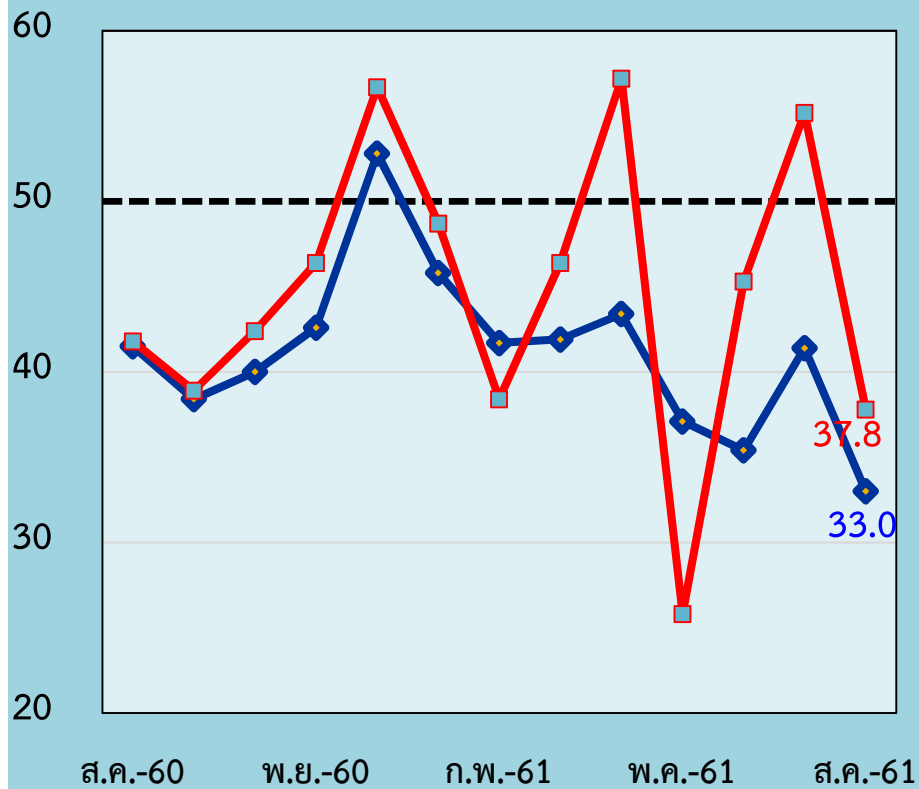
# ดัชนีความเชื่อมั่น TSSI (SMEs) แยกตามองค์ประกอบ



องค์ประกอบ	ยอดจัดจำหน่ายสินค้า	การจ้างงาน	ต้นทุน	การลงทุน	กำไร
$\Delta$ MOM	-19.0	-0.6	1.9	-2.3	-20.1

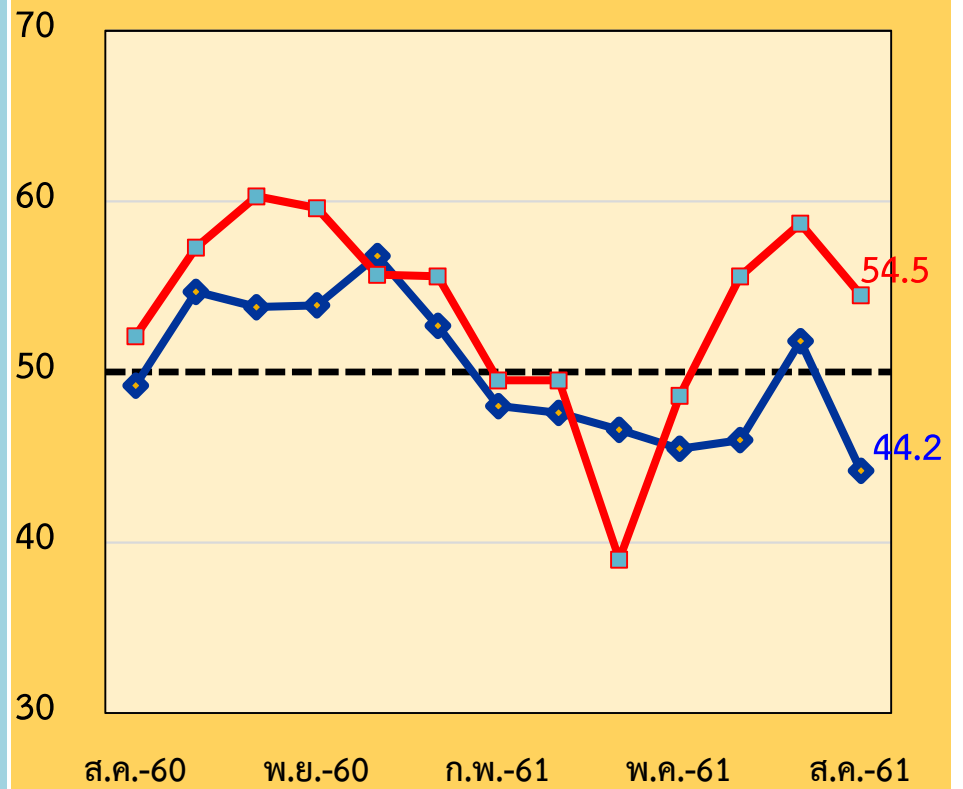
# ดัชนีความเชื่อมั่นต่อเศรษฐกิจประเทศและธุรกิจตนเอง

## ดัชนีปัจจุบัน



◆ ประเทศ    ■ ธุรกิจตนเอง

## ดัชนีคาดการณ์



◆ ประเทศ    ■ ธุรกิจตนเอง

## ความเชื่อมั่นต่อเศรษฐกิจประเทศ (SMEs)

## ความเชื่อมั่นต่อธุรกิจตน (SMEs)

ภาคธุรกิจ	ปัจจุบัน					ปัจจุบัน				
	ส.ค.-60	ก.ค.-61	ส.ค.-61	%MOM	%YOY	ส.ค.-60	ก.ค.-61	ส.ค.-61	%MOM	%YOY
รวมค้า+บริการ	41.5	41.4	32.6	-8.8	-8.9	41.8	55.2	37.6	-17.6	-4.2
ค้าส่ง+ค้าปลีก	39.9	42.0	31.0	-11.0	-8.9	39.5	51.7	35.6	-16.1	-3.9
ค้าส่ง	41.7	39.8	29.1	-10.7	-12.6	42.0	52.5	35.7	-16.8	-6.3
ค้าปลีก	39.4	42.6	31.6	-11.0	-7.8	38.8	51.5	35.6	-15.9	-3.2
บริการ	43.6	40.6	34.7	-5.9	-8.9	45.1	60.2	40.4	-19.8	-4.7

ภาคธุรกิจ	คาดการณ์ 3 เดือนข้างหน้า					คาดการณ์ 3 เดือนข้างหน้า				
	ส.ค.-60	ก.ค.-61	ส.ค.-61	%MOM	%YOY	ส.ค.-60	ก.ค.-61	ส.ค.-61	%MOM	%YOY
รวมค้า+บริการ	49.2	51.8	44.1	-7.7	-5.1	52.1	58.7	54.1	-4.6	2.0
ค้าส่ง+ค้าปลีก	48.4	53.3	43.8	-9.5	-4.6	51.1	63.3	52.0	-11.3	0.9
ค้าส่ง	52.1	53.7	44.9	-8.8	-7.2	47.3	62.7	52.9	-9.8	5.6
ค้าปลีก	47.4	53.2	43.5	-9.7	-3.9	52.1	63.5	51.8	-11.7	-0.3
บริการ	50.3	49.7	44.6	-5.1	-5.7	53.5	52.1	56.9	4.8	3.4

## การเปลี่ยนแปลงของค่าดัชนีรายธุรกิจภาคการค้าส่ง

ภาคค้าส่ง	ปัจจุบัน				
	ส.ค.-60	ก.ค.-61	ส.ค.-61	%MOM	%YOY
1.ภาคการค้าส่ง	44.2	49.9	41.3	-8.6	-2.9
1.1 สินค้าเกษตร	47.1	50.0	42.8	-7.2	-4.3
1.2 สินค้าอุปโภค/บริโภค	42.7	49.2	38.7	-10.5	-4.0
1.3 วัสดุก่อสร้าง	42.7	50.8	43.0	-7.8	0.3

ภาคค้าส่ง	คาดการณ์ 3 เดือนข้างหน้า				
	ส.ค.-60	ก.ค.-61	ส.ค.-61	%MOM	%YOY
1.ภาคการค้าส่ง	49.2	54.8	51.9	-2.9	2.7
1.1 สินค้าเกษตร	53.5	56.8	54.0	-2.8	0.5
1.2 สินค้าอุปโภค/บริโภค	48.1	56.2	50.6	-5.6	2.5
1.3 วัสดุก่อสร้าง	45.6	50.4	50.9	0.5	5.3



# การเปลี่ยนแปลงของค่าดัชนีรายธุรกิจภาคการค้าปลีก

ภาคค้าปลีก	ปัจจุบัน				
	ส.ค.-60	ก.ค.-61	ส.ค.-61	%MOM	%YOY
2.ภาคการค้าปลีก	45.0	49.5	42.7	-6.8	-2.3
2.1 รถยนต์ รถจักรยานยนต์	44.5	45.8	43.1	-2.7	-1.4
2.2 ร้านค้าปลีก (สมัยใหม่)	45.9	50.9	42.1	-8.8	-3.8
2.3 ร้านค้าปลีก (ดั้งเดิม)	41.7	51.0	38.6	-12.4	-3.1
2.4 สถานีบริการน้ำมัน	48.2	50.1	47.2	-2.9	-1.0

ภาคค้าปลีก	คาดการณ์ 3 เดือนข้างหน้า				
	ส.ค.-60	ก.ค.-61	ส.ค.-61	%MOM	%YOY
2.ภาคการค้าปลีก	50.7	54.9	51.1	-3.8	0.4
2.1 รถยนต์ รถจักรยานยนต์	51.2	49.3	50.5	1.2	-0.7
2.2 ร้านค้าปลีก (สมัยใหม่)	51.7	56.0	51.0	-5.0	-0.7
2.3 ร้านค้าปลีก (ดั้งเดิม)	48.1	54.5	48.7	-5.8	0.6
2.4 สถานีบริการน้ำมัน	51.8	60.3	54.4	-5.9	2.6

# การเปลี่ยนแปลงของค่าดัชนีรายธุรกิจภาคบริการ

ภาคค้าบริการ	ปัจจุบัน				
	ส.ค.-60	ก.ค.-61	ส.ค.-61	%MOM	%YOY
3.ภาคบริการ	47.3	54.2	44.9	-9.3	-2.4
3.1 การก่อสร้าง	44.7	56.2	46.3	-9.9	1.6
3.2 กิจกรรม อสังหาริมทรัพย์	46.6	47.5	42.0	-5.5	-4.6
3.3 บริการด้านสุขภาพ/ความงาม	48.4	50.9	48.4	-2.5	0.0
3.4 การท่องเที่ยว	49.4	63.9	44.3	-19.6	-5.1
ภาคค้าบริการ	คาดการณ์ 3 เดือนข้างหน้า				
	ส.ค.-60	ก.ค.-61	ส.ค.-61	%MOM	%YOY
3.ภาคบริการ	51.3	50.7	53.8	3.1	2.5
3.1 การก่อสร้าง	48.9	50.0	52.2	2.2	3.3
3.2 กิจกรรม อสังหาริมทรัพย์	50.7	48.4	49.4	1.0	-1.3
3.3 บริการด้านสุขภาพ/ความงาม	49.7	50.6	52.1	1.5	2.4
3.4 การท่องเที่ยว	54.7	48.4	61.2	12.8	6.5

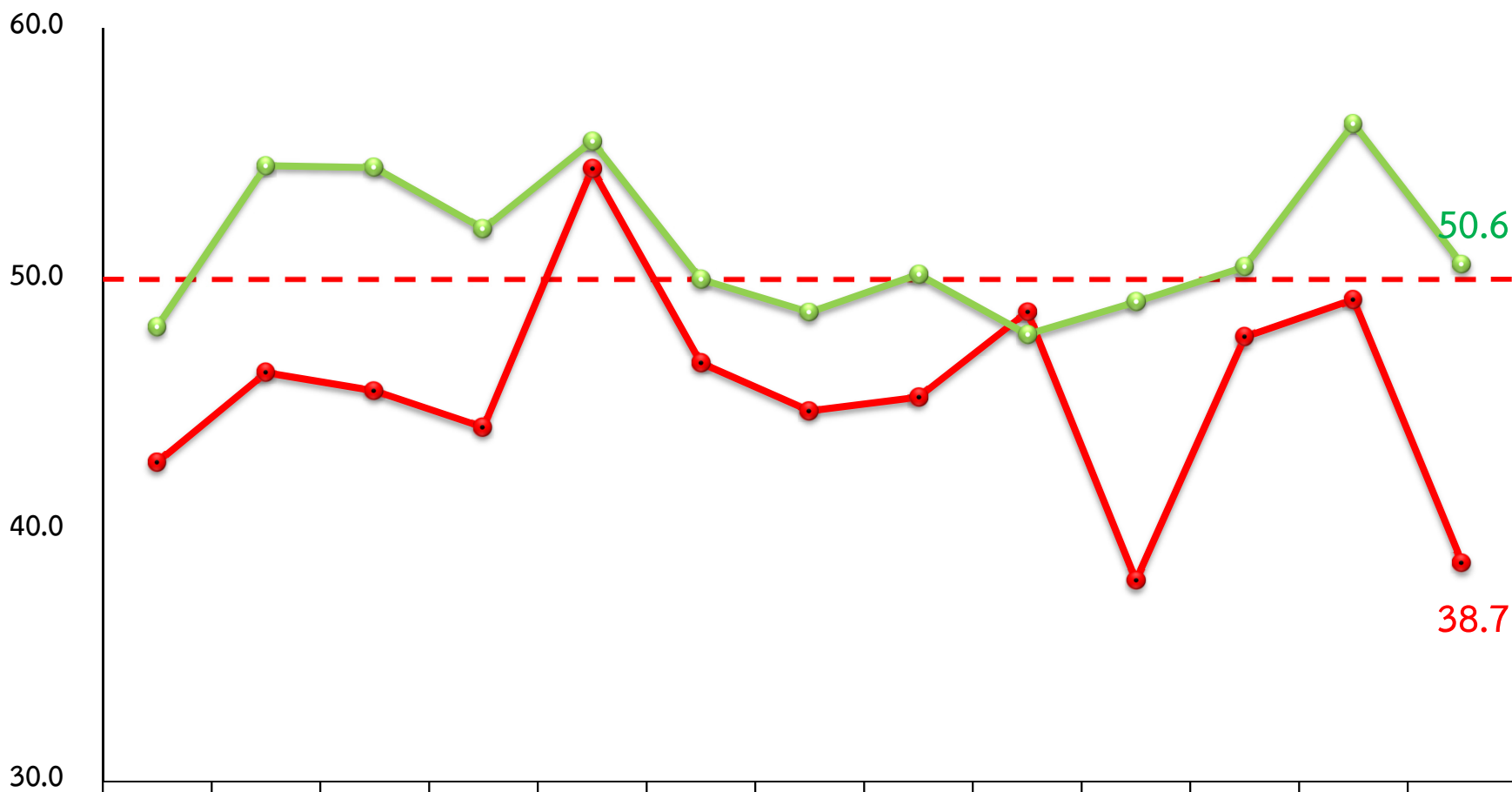
## การเปลี่ยนแปลงของค่าดัชนีรายธุรกิจภาคบริการ (ต่อ)

ภาคบริการ	ปัจจุบัน				
	ส.ค.-60	ก.ค.-61	ส.ค.-61	%MOM	%YOY
3.ภาคบริการ	47.3	54.2	44.9	-9.3	-2.4
3.5 สันทนาการ วัฒนธรรม การกีฬา	44.6	43.5	44.6	1.1	0.0
3.6 ด้านการขนส่งสินค้า	47.2	60.4	45.1	-15.3	-2.1
3.7 ขนส่งมวลชน	45.2	58.8	46.9	-11.9	1.7
3.8 โรงแรม/เกสต์เฮาส์/บังกะโล	47.7	53.5	40.8	-12.7	-6.9
3.9 ร้านอาหาร/ภัตตาคาร	50.9	53.8	45.6	-8.2	-5.3
ภาคค้าบริการ	คาดการณ์ 3 เดือนข้างหน้า				
	ส.ค.-60	ก.ค.-61	ส.ค.-61	%MOM	%YOY
3.ภาคบริการ	51.3	50.7	53.8	3.1	2.5
3.5 สันทนาการ วัฒนธรรม การกีฬา	49.1	51.5	51.5	0.0	2.4
3.6 ด้านการขนส่งสินค้า	51.8	52.1	56.1	4.0	4.3
3.7 ขนส่งมวลชน	51.2	48.6	56.5	7.9	5.3
3.8 โรงแรม/เกสต์เฮาส์/บังกะโล	53.9	51.0	55.2	4.2	1.3
3.9 ร้านอาหาร/ภัตตาคาร	51.4	55.8	51.3	-4.5	-0.1

## กลุ่มธุรกิจที่นำมาพิจารณาในเดือนนี้

- กิจการค้าส่งสินค้าอุปโภค/ บริโภค (ลดลง 10.5)
- กิจการค้าปลีกร้านค้าปลีก (ดั้งเดิม) (ลดลง 12.4)
- กิจการบริการด้านการท่องเที่ยว (ลดลง 19.6)

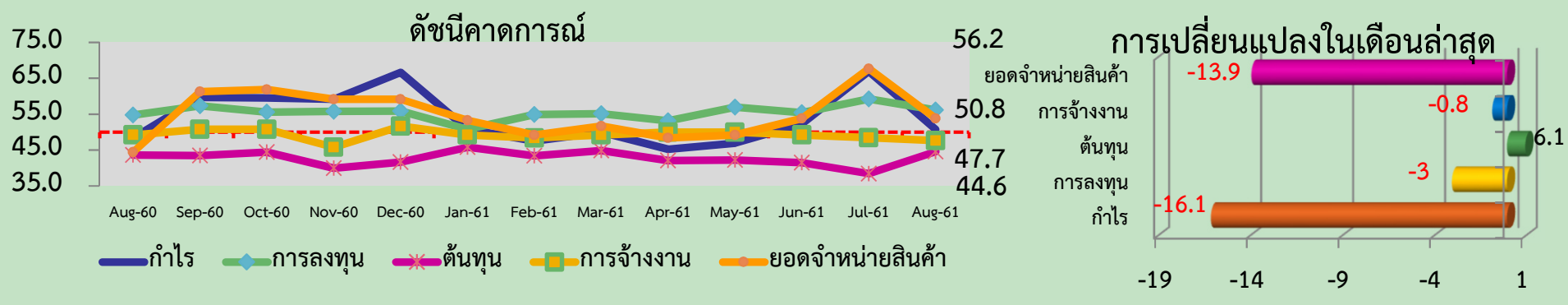
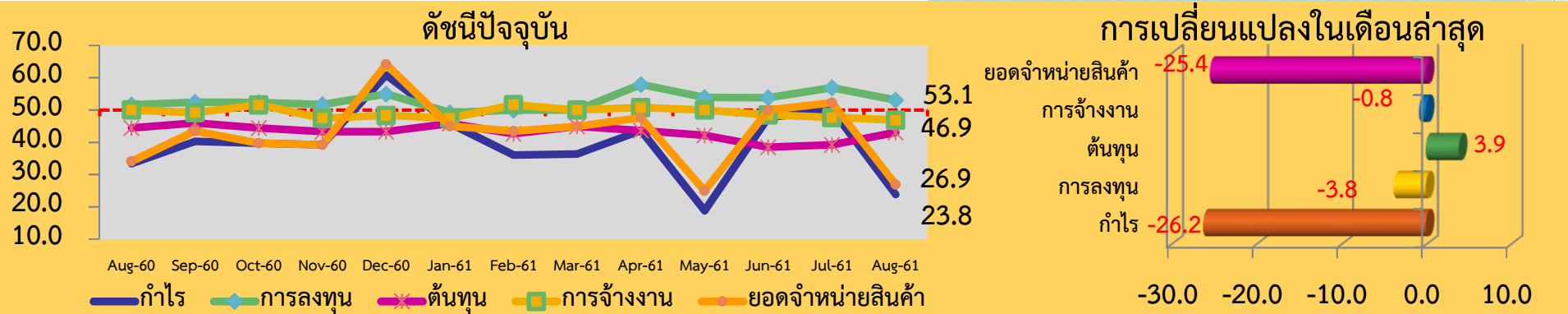
# กิจการค้าส่งสินค้าอุปโภค/ บริโภค



	ส.ค.-60	ก.ย.-60	ต.ค.-60	พ.ย.-60	ธ.ค.-60	ม.ค.-61	ก.พ.-61	มี.ค.-61	เม.ย.-61	พ.ค.-61	มิ.ย.-61	ก.ค.-61	ส.ค.-61
เดือนปัจจุบัน	42.7	46.3	45.6	44.1	54.4	46.7	44.8	45.3	48.7	38.0	47.7	49.2	38.7
3 เดือนข้างหน้า	48.1	54.5	54.4	52.0	55.5	50.0	48.7	50.2	47.8	49.1	50.5	56.2	50.6

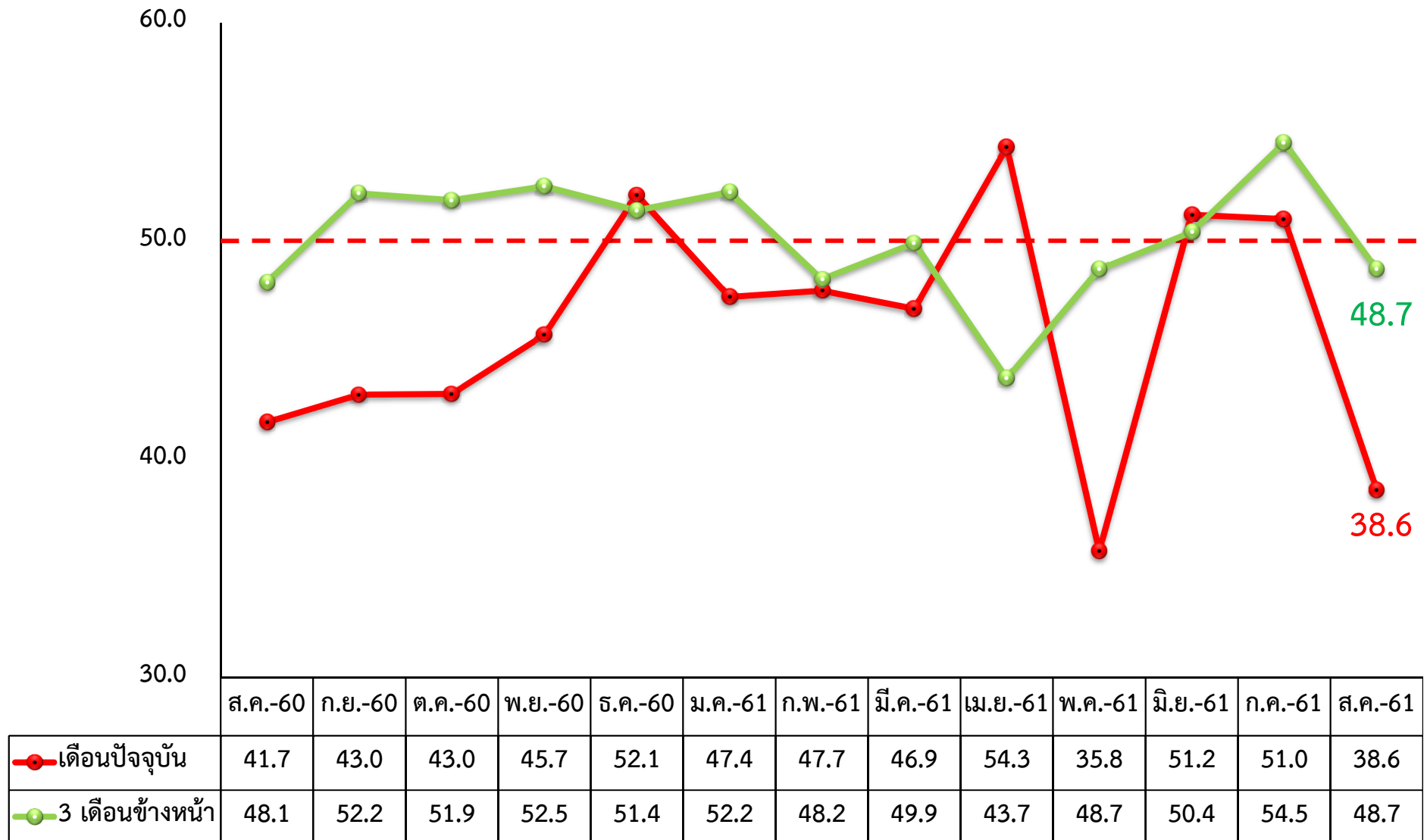
# สาเหตุการปรับตัวของค่าดัชนีความเชื่อมั่น

# ภาคค้าส่งสินค้าอุปโภค/บริโภค



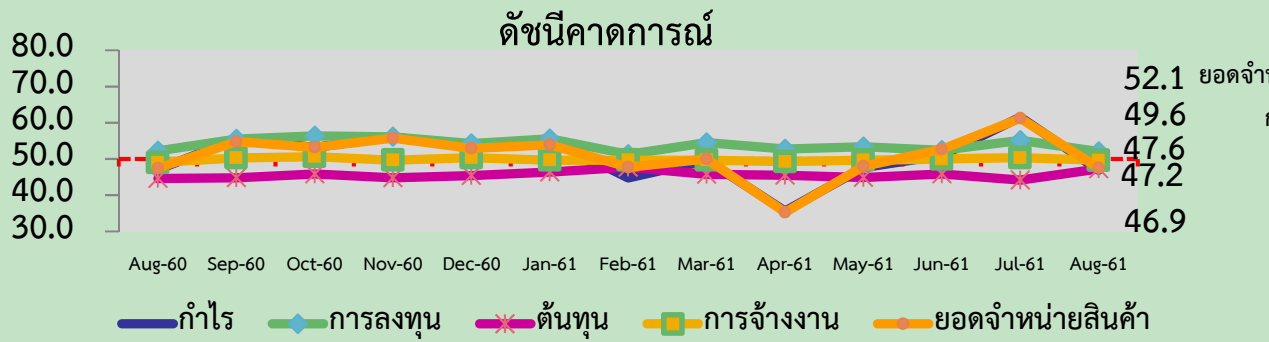
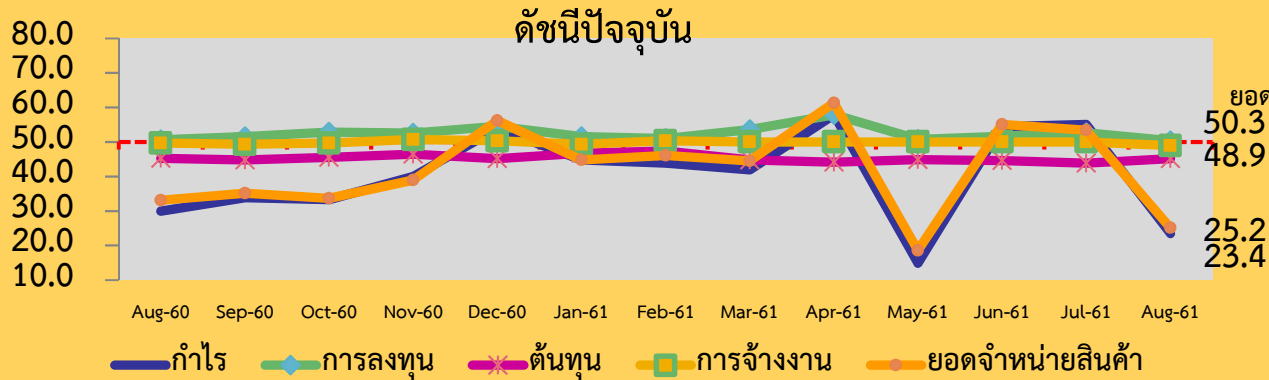
ค่าดัชนีความเชื่อมั่นของผู้ประกอบการ SMEs กิจการค้าส่งสินค้าเกษตรในปัจจุบันปรับตัวในทิศทางที่**ลดลง**สำหรับความเห็นผู้ประกอบการมองว่ายอดขายสินค้าและบริการ และกำไรลดลงเมื่อเทียบกับเดือนที่ผ่านมาเนื่องจากในเดือนสิงหาคมประเทศไทยได้รับผลกระทบจากพายุโซนร้อน “เบบินคา” (BEBINCA) ส่งผลให้เกิดฝนตกหนักต่อเนื่องส่งผลให้เกิดน้ำท่วมฉับพลัน น้ำป่าไหลหลาก น้ำล้นตลิ่ง และดินถล่มในหลายพื้นที่ซึ่งสร้างความเสียหายให้ภาคครัวเรือน ๑๘ จังหวัด มีประชาชนชนได้รับผลกระทบ ๑๖๐,๔๗๗ คน อีกทั้งยังเป็นอุปสรรคต่อการดำเนินธุรกิจ ประกอบกับการเร่งใช้จ่ายในช่วงวันเฉลิมพระชนมพรรษาของสมเด็จพระเจ้าอยู่หัวมหาวชิราลงกรณบดินทรเทพยวรางกูร วันอาสาฬหบูชาและเข้าพรรษาซึ่งมีวันหยุดยาวต่อเนื่องหลายวัน ส่งผลให้ประชาชนโดยส่วนใหญ่มีการใช้จ่ายใช้สอยในเดือนสิงหาคมกลับมาสู่ภาวะปกติทำให้ยอดขายสินค้าและบริการของผู้ประกอบการลดลง ในภาพรวมเดือนสิงหาคมด้านต้นทุนระดับราคาน้ำมันชายปลีกในประเทศในเดือนพฤษภาคม ๖๑ ราคาน้ำมันเบนซิน ๙๕ และน้ำมันดีเซล อยู่ที่ระดับ ๓๗.๒๖ และ ๒๙.๕๙ บาทต่อลิตร ปรับตัวเพิ่มขึ้นประมาณ ๐.๑๐ และ ๐.๑๐ บาทต่อลิตรตามลำดับ ด้านการบริโภคและการลงทุนมีแนวโน้มลดลงสะท้อนให้เห็นจากดัชนีความเชื่อมั่นทางธุรกิจที่ปรับตัวลดลงจากเดือนติดต่อกันเป็นเดือนที่ ๒ โดยเป็นการปรับตัวลดลงจากองค์ประกอบด้านผลประกอบการ การลงทุน การจ้างงานและการผลิต ส่วนสาเหตุที่ทำให้ค่าดัชนีความเชื่อมั่นคาดการณ์ ๓ เดือนข้างหน้าปรับตัวในทิศทางที่**ลดลง**เนื่องจากในช่วงเดือนพฤศจิกายนเป็นช่วงใกล้เทศกาลสงกรานต์ปีเก่าต้อนรับปีใหม่ทำให้ประชาชนโดยส่วนใหญ่ชะลอการใช้จ่ายเพื่อจะเตรียมเงินไว้ใช้ในช่วงเทศกาลในเดือนธันวาคม ส่วนกรมอุตุนิยมวิทยาคาดการณ์ว่าภาคใต้อาจจะมีฝนตกชุกและเกิดคลื่นพายุซัดฝั่งตามบริเวณชายฝั่งของภาคใต้ฝั่งตะวันออกจากพายุหมุนเขตร้อน ซึ่งปัจจัยดังกล่าวเป็นอุปสรรคต่อการดำเนินธุรกิจ จึงทำให้ผู้ประกอบการมีความกังวลว่าประชาชนจะมีการใช้จ่ายลดลงแม้จะเข้าสู่ฤดูการท่องเที่ยวแล้วก็ตาม สะท้อนให้เห็นได้จากอัตราการจองห้องพักล่วงหน้า ๓ เดือนมีแนวโน้มลดลงเมื่อเทียบกับปีก่อนอีกทั้งอยู่ในระดับที่ต่ำกว่าเมื่อเทียบกับปีก่อน

## กิจการค้าปลีกร้านค้าปลีก (ดั้งเดิม)



# สาเหตุการปรับตัวของค่าดัชนีความเชื่อมั่น

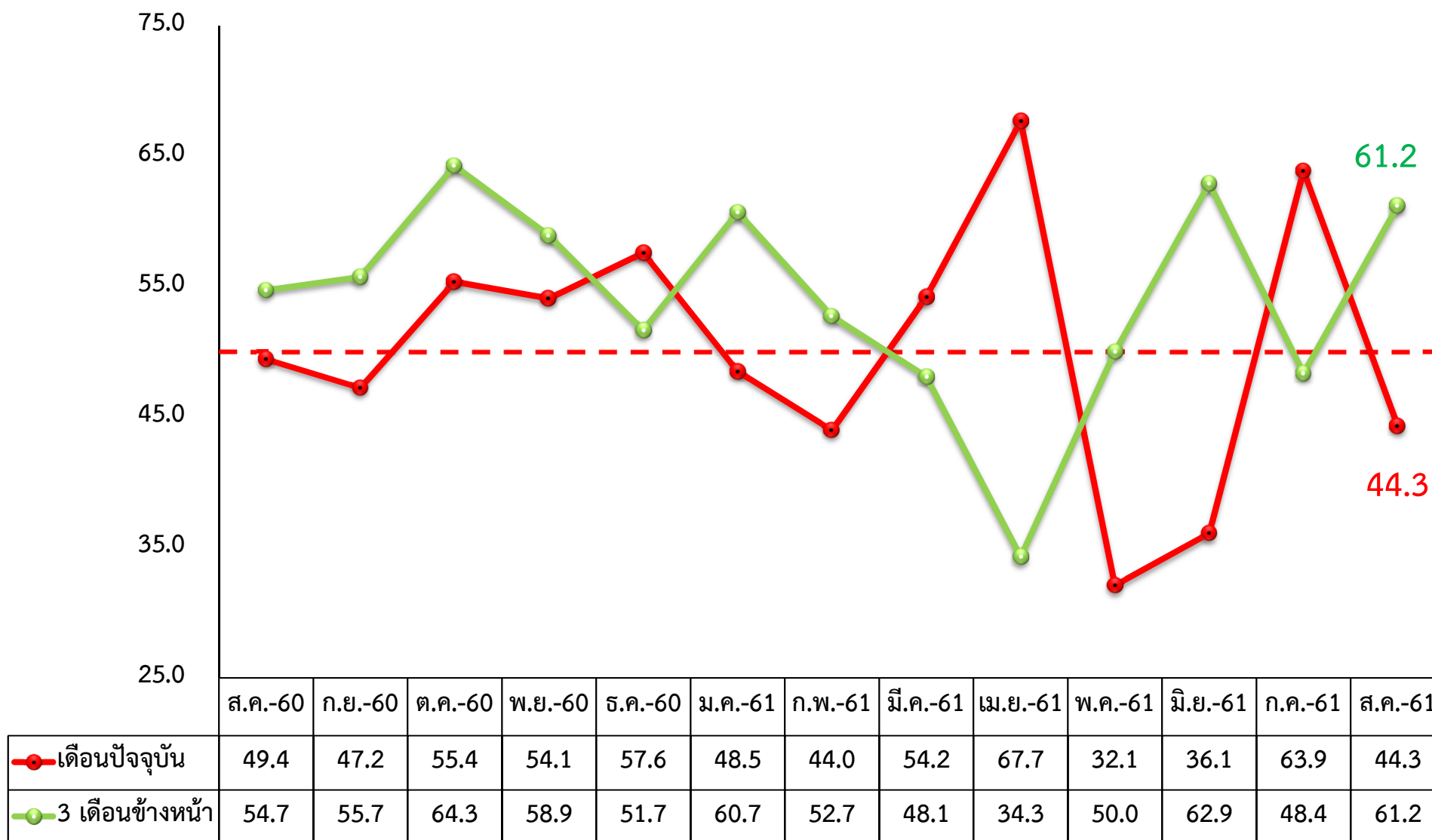
# กิจการค้าปลีกร้านค้าปลีก (ดั้งเดิม)



ค่าดัชนีความเชื่อมั่นของผู้ประกอบการ SMEs กิจการค้าปลีกน้ำมันในปัจจุบันปรับตัวในทิศทางที่ลดลงสำหรับความเห็นผู้ประกอบการมองว่ายอดจำหน่ายสินค้าและบริการ และกำไรลดลงเมื่อเทียบกับเดือนที่ผ่านมาเนื่องจากในเดือนสิงหาคมประเทศไทยได้รับผลกระทบจากพายุโซนร้อน “เบบินคา” (BEBINCA) ส่งผลให้เกิดฝนตกหนักต่อเนื่อง ส่งผลให้เกิดน้ำท่วมฉับพลัน น้ำป่าไหลหลาก น้ำล้นตลิ่ง และดินถล่มในหลายพื้นที่ซึ่งสร้างความเสียหายให้ภาคครัวเรือน ๑๘ จังหวัด มีประชาชนชนได้รับผลกระทบ ๑๖๐,๔๗๗ คน อีกทั้งยังเป็นอุปสรรคต่อการดำเนินธุรกิจ ประกอบกับการเร่งใช้จ่ายในช่วงวันเฉลิมพระชนมพรรษาของสมเด็จพระเจ้าอยู่หัวมหาวชิราลงกรณบดินทรเทพยวรางกูร วันอาสาฬหบูชาและเข้าพรรษาซึ่งมีวันหยุดยาวต่อเนื่องหลายวัน ส่งผลให้ประชาชนโดยส่วนใหญ่มีการใช้จ่ายใช้สอยในเดือนสิงหาคมกลับมาสู่ภาวะปกติทำให้ยอดจำหน่ายสินค้าและบริการของผู้ประกอบการลดลง ในภาพรวมเดือนสิงหาคมด้านต้นทุนระดับราคาน้ำมันขายปลีกในประเทศในเดือนพฤษภาคม ๖๑ ราคาน้ำมันเบนซิน ๙๕ และน้ำมันดีเซล อยู่ที่ระดับ ๓๗.๒๖ และ ๒๙.๕๙ บาทต่อลิตร ปรับตัวเพิ่มขึ้นประมาณ ๐.๑๐ และ ๐.๑๐ บาทต่อลิตรตามลำดับ ด้านการบริโภคและการลงทุนมีแนวโน้มลดลงสะท้อนให้เห็นจากดัชนีความเชื่อมั่นทางธุรกิจที่ปรับตัวลดลงจากเดือนติดต่อกันเป็นเดือนที่ ๒ โดยเป็นการปรับตัวลดลงจากองค์ประกอบด้านผลประกอบการ การลงทุน การจ้างงานและการผลิต ส่วนสาเหตุที่ทำให้ค่าดัชนีความเชื่อมั่นคาดการณ์ ๓ เดือนข้างหน้าปรับตัวในทิศทางที่ลดลงเนื่องจากในช่วงเดือนพฤศจิกายนเป็นช่วงใกล้เทศกาลส่งท้ายปีเก่าต้อนรับปีใหม่ทำให้ประชาชนโดยส่วนใหญ่ชะลอการใช้จ่ายเพื่อเตรียมเงินไว้ใช้ในชวงเทศกาลในเดือนธันวาคม ส่วนกรมอุตุนิยมวิทยาคาดการณ์ว่าภาคใต้อาจจะมีฝนตกชุกและเกิดคลื่นพายุซัดฝั่งตามบริเวณชายฝั่งของภาคใต้ฝั่งตะวันออกจากพายุหมุนเขตร้อน ซึ่งปัจจัยดังกล่าวเป็นอุปสรรคต่อการดำเนินธุรกิจ จึงทำให้ผู้ประกอบการมีความกังวลว่าประชาชนจะมีการใช้จ่ายลดลงแม้จะเข้าสู่ฤดูการท่องเที่ยวแล้วก็ตาม สะท้อนให้เห็นได้จากอัตราการจองห้องพักล่วงหน้า ๓ เดือนมีแนวโน้มลดลงเมื่อเทียบกับปีก่อนอีกทั้งอยู่ในระดับที่ต่ำกว่าเมื่อเทียบกับปี

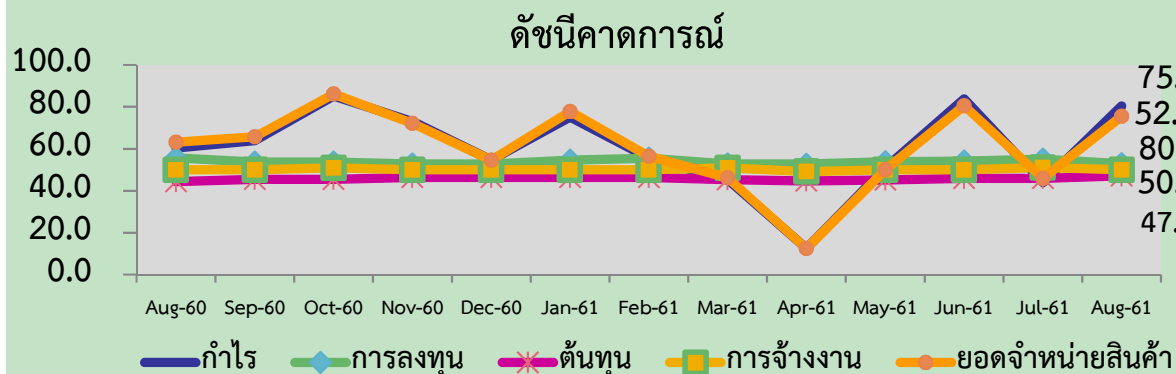
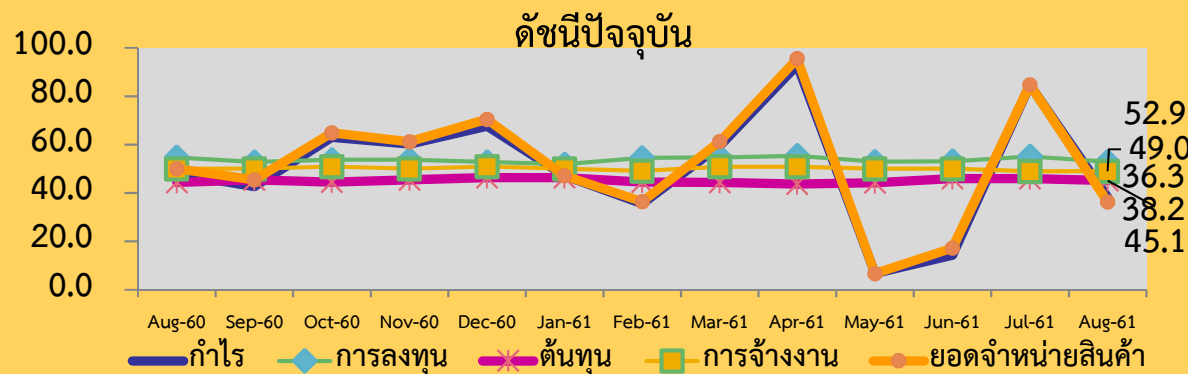


# กิจการบริการด้านการท่องเที่ยว



# สาเหตุการปรับตัวของค่าดัชนีความเชื่อมั่น

# กิจการบริการด้านการท่องเที่ยว



ค่าดัชนีความเชื่อมั่นของผู้ประกอบการ SMEs กิจการบริการด้านการท่องเที่ยวในปัจจุบันปรับตัวในทิศทางที่**ลดลง**สำหรับความเห็นผู้ประกอบการมองว่ายอดจำหน่ายสินค้าและบริการ และกำไรลดลงเมื่อเทียบกับเดือนที่ผ่านมาเนื่องจากในเดือนสิงหาคมประเทศไทยได้รับผลกระทบจากพายุโซนร้อน “เบบินคา” (BEBINCA) ส่งผลให้เกิดฝนตกหนักต่อเนื่องส่งผลให้เกิดน้ำท่วมฉับพลัน น้ำป่าไหลหลาก น้ำล้นตลิ่ง และดินถล่มในหลายพื้นที่ซึ่งสร้างความเสียหายให้ภาคครัวเรือน ๑๘ จังหวัด มีประชาชนชนได้รับผลกระทบ ๑๖๐,๔๗๗ คน อีกทั้งยังเป็นอุปสรรคต่อการดำเนินธุรกิจ ประกอบกับการเร่งใช้จ่ายในช่วงวันเฉลิมพระชนมพรรษาของสมเด็จพระเจ้าอยู่หัวมหาวชิราลงกรณบดินทรเทพยวรางกูร วันอาสาฬหบูชาและเข้าพรรษาซึ่งมีวันหยุดยาวต่อเนื่องหลายวัน ส่งผลให้ประชาชนโดยส่วนใหญ่มีการใช้จ่ายใช้สอยในเดือนสิงหาคมกลับมาสู่ภาวะปกติทำให้ยอดจำหน่ายสินค้าและบริการของผู้ประกอบการลดลง ในภาพรวมเดือนสิงหาคมด้านต้นทุนระดับราคาน้ำมันขายปลีกในประเทศในเดือนพฤษภาคม ๖๑ ราคาน้ำมันเบนซิน ๙๕ และน้ำมันดีเซล อยู่ที่ระดับ ๓๗.๒๖ และ ๒๙.๕๙ บาทต่อลิตร ปรับตัวเพิ่มขึ้นประมาณ ๐.๑๐ และ ๐.๑๐ บาทต่อลิตรตามลำดับ ด้านการบริโภคและการลงทุนมีแนวโน้มลดลงสะท้อนให้เห็นจากดัชนีความเชื่อมั่นทางธุรกิจที่ปรับตัวลดลงจากเดือนติดต่อกันเป็นเดือนที่ ๒ โดยเป็นการปรับตัวลดลงจากองค์ประกอบด้านผลประกอบการ การลงทุน การจ้างงานและการผลิต ส่วนสาเหตุที่ทำให้ค่าดัชนีความเชื่อมั่นคาดการณ์ ๓ เดือนข้างหน้าปรับตัวในทิศทางที่**เพิ่มขึ้น**เนื่องจากในช่วงเดือนพฤศจิกายนเป็นช่วงฤดูการท่องเที่ยวทำให้ผู้ประกอบการในธุรกิจต่างๆ มีแรงจูงใจไปโรมรันขึ้นเพื่อกระตุ้นการบริโภคของลูกค้าโดยเฉพาะในกลุ่มของนักท่องเที่ยวต่างชาติที่มักจะเดินทางมาพักในระยะเวลายาว อีกทั้งการมีมาตรการส่งการท่องเที่ยวเมืองรองของภาครัฐที่ได้ปรับเพิ่มเงื่อนไขการลดหย่อนภาษีสำหรับที่ประเภทโฮมสเตย์ทำให้การท่องเที่ยวชุมชนน่าจะได้รับประโยชน์เพิ่มขึ้น แต่อย่างไรก็ตามผู้ประกอบการยังคงในเรื่องของสภาพอากาศในช่วงดังกล่าวที่กรมอุตุนิยมวิทยามีการประกาศว่าจะมีพายุเข้า ซึ่งเป็นปัจจัยบั่นทอนด้านการท่องเที่ยวในด้านการเดินทางและการออกมาใช้จ่าย ผนวกกับสงครามทางการค้าระหว่างจีนกับสหรัฐฯ ที่ทำให้เงินมีรายได้อาจจากการส่งออกที่ลดลง และค่าเงินหยวนอ่อนค่า

ดัชนีความเชื่อมั่นแยกพิจารณาในแต่ละภูมิภาค

ประจำเดือนสิงหาคม 2561

# ดัชนีความเชื่อมั่น TSSI SMEs รวมภาคการค้าและบริการ รายภูมิภาค

ภาคค้าบริการ	ปัจจุบัน				
	ส.ค.-60	ก.ค.-61	ส.ค.-61	%MOM	%YOY
กรุงเทพฯและปริมณฑล	46.9	49.9	40.6	-9.3	-6.3
ตะวันออกเฉียงเหนือ	42.5	51.7	46.4	-5.3	3.9
เหนือ	45.8	52.3	42.6	-9.7	-3.2
ใต้	47.9	48.3	45.6	-2.7	-2.3
กลาง+ตะวันออกเฉียง+ตะวันตก	46.2	57.5	41.9	-15.6	-4.3
ภาคค้าบริการ	คาดการณ์ 3 เดือนข้างหน้า				
	ส.ค.-60	ก.ค.-61	ส.ค.-61	%MOM	%YOY
กรุงเทพฯและปริมณฑล	49.0	52.8	47.5	-5.3	-1.5
ตะวันออกเฉียงเหนือ	49.5	52.4	52.2	-0.2	2.7
เหนือ	54.1	59.3	57.3	-2.0	3.2
ใต้	51.4	46.7	53.3	6.6	1.9
กลาง+ตะวันออกเฉียง+ตะวันตก	49.8	55.6	51.7	-3.9	1.9

# สาเหตุการปรับตัวของค่าดัชนีความเชื่อมั่นในปัจจุบัน ของภูมิภาคต่าง ๆ

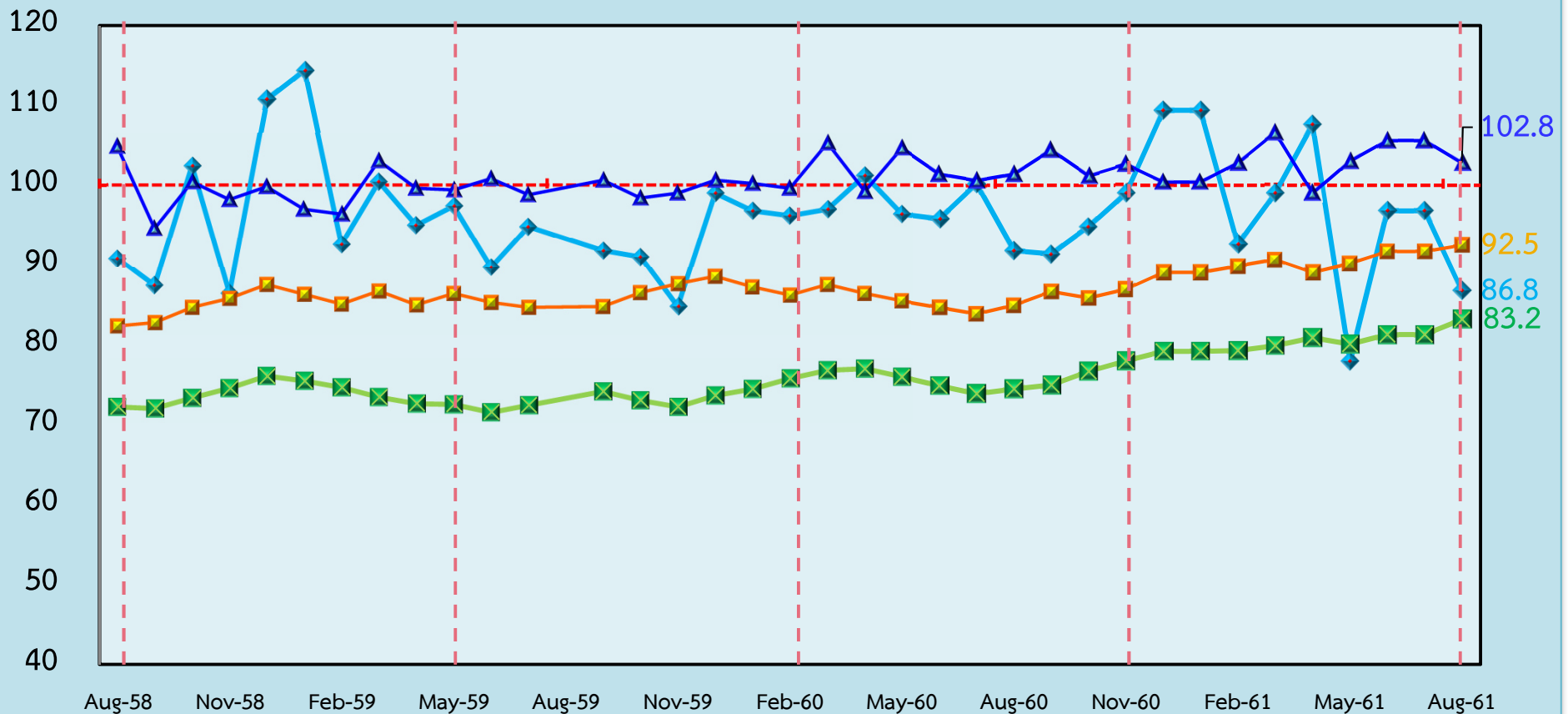
ภูมิภาค	ทิศทางการเปลี่ยนแปลงของค่าดัชนีความเชื่อมั่นในปัจจุบัน		
	ภาคค้าส่ง (-8.6)	ภาคค้าปลีก (-6.8)	ภาคบริการ (-9.3)
กรุงเทพมหานคร และปริมณฑล	-8.9 (สินค้าอุปโภคบริโภค)	-9.2 (ค้าปลีกดั้งเดิม)	-9.4 (ขนส่งสินค้า)
ภาคตะวันออกเฉียงเหนือ	-8.3 (วัสดุก่อสร้าง)	-2.5 (ค้าปลีกดั้งเดิม)	-9.0 (ขนส่งสินค้า)
ภาคเหนือ	-12.8 (สินค้าอุปโภคบริโภค)	-7.6 (ค้าปลีกดั้งเดิม)	-11.4 (โรงแรม/เกสต์เฮาส์/บังกะโล)
ภาคใต้	1.3 (วัสดุก่อสร้าง)	-3.9 (ค้าปลีกสมัยใหม่)	-2.5 (โรงแรม/เกสต์เฮาส์/บังกะโล)
ภาคกลาง ตะวันออก และ ตะวันตก	-18.5 (วัสดุก่อสร้าง)	-13.0 (ค้าปลีกสมัยใหม่)	-17.4 (ท่องเที่ยว)

หมายเหตุ :      **ปรับตัวในทิศทางที่เพิ่มขึ้น**      **ปรับตัวในทิศทางที่ลดลง**      **อยู่ในทิศทางที่ทรงตัว**

เปรียบเทียบดัชนีความเชื่อมั่นในด้านต่าง ๆ

ประจำเดือนสิงหาคม 2561

# เปรียบเทียบค่าดัชนี ระหว่าง TSSI, TISI, BSI และ CCI



◆ ดัชนีความเชื่อมั่นผู้ประกอบการภาคการค้าและบริการ (TSSI)

■ ดัชนีความเชื่อมั่นภาคอุตสาหกรรม (TISI)

▲ ดัชนีความเชื่อมั่นทางธุรกิจ (BSI)

■ ดัชนีความเชื่อมั่นผู้บริโภค (CCI)

หมายเหตุ : ค่าดัชนี TSSI และ BSI ได้ทำการคำนวณปรับฐาน 100

## ปัจจัยที่มีผลต่อการปรับตัวของค่าดัชนีความเชื่อมั่นในแต่ละภูมิภาค

### ภาคเหนือ

ค่าดัชนีในปัจจุบัน ▼ -9.7

ดัชนีคาดการณ์ ▼ -2.0

### ภาคตะวันออกเฉียงเหนือ

ค่าดัชนีในปัจจุบัน ▼ -5.3

ค่าดัชนีคาดการณ์ ▼ -0.2

### ภาคกลาง ตะวันออก และตะวันตก

ค่าดัชนีในปัจจุบัน ▼ -15.6

ค่าดัชนีคาดการณ์ ▼ -3.9

### กรุงเทพและปริมณฑล

ค่าดัชนีในปัจจุบัน ▼ -9.3

ค่าดัชนีคาดการณ์ ▼ -5.3

ปัจจัยลบที่ได้รับผลกระทบทุกพื้นที่คือพายุ ส่งผลให้มีน้ำท่วมฉับพลัน น้ำป่าไหลหลาก คลื่นลมแรง และน้ำท่วมขังในหลายพื้นที่

### ภาคใต้

ค่าดัชนีในปัจจุบัน ▼ -2.7

ค่าดัชนีคาดการณ์ ▲ 6.6

### ภาคเหนือ

+ การจัดงาน “มหกรรมวิถีถิ่นภาคเหนือ” ส่งเสริมการท่องเที่ยวทางวัฒนธรรมกลุ่มจังหวัด ในจังหวัดลำปาง  
+ การบริโภคขยายตัวจากภาษีมูลค่าเพิ่ม ณ ราคาंकที่ และยอดรถยนต์จดทะเบียนใหม่ขยายตัวร้อยละ 7.5 และ 1.0 เมื่อเทียบกับปีก่อน  
+ การลงทุนภาคเอกชนที่ขยายตัวจากยอดรถปิคอัพจดทะเบียนใหม่ และเงินทุนของโรงงานที่ได้รับอนุญาตประกอบกิจการร้อยละ 2.0 และ 51.2 เมื่อเทียบกับปีก่อน

### ภาคตะวันออกเฉียงเหนือ

+ งานเทศกาลและงานประเพณีที่จัดขึ้นในหลายๆ จังหวัด อาทิ ประเพณีผีตาโชน จ.เลย, เทศกาลท่องเที่ยวดอกกระเจียวบาน จ. ชัยภูมิ และเทศกาลเงาะ-ทุเรียน จ.ศรีสะเกษ  
+ การบริโภคขยายตัวจากภาษีมูลค่าเพิ่ม ณ ราคาंकที่ และยอดรถยนต์นั่งจดทะเบียนใหม่ขยายตัวร้อยละ 3.4 และ 9.5 เมื่อเปรียบเทียบกับปีก่อน  
+ การลงทุนขยายตัวจากเงินทุนของโรงงานที่ได้รับอนุญาตประกอบกิจการและจำนวนการจ้างงานขยายตัวร้อยละ 113.4 และ 169.9 เมื่อเปรียบเทียบกับปีก่อน

### กรุงเทพและปริมณฑล

+ การจัดกิจกรรมส่งเสริมการขายในช่วงเทศกาลฟุตบอลโลก 2018 ทำให้ประชาชนบางส่วนมีค่าใช้จ่ายเกิดขึ้นในระหว่างชมการแข่งขันฟุตบอลเพิ่มขึ้น  
+ การบริโภคขยายตัวจากการจัดเก็บภาษีมูลค่าเพิ่ม ณ ราคาंकที่ และยอดรถยนต์นั่งจดทะเบียนใหม่ขยายตัวร้อยละ 25.4 และ 4.6 เมื่อเทียบกับปีก่อน  
+ การลงทุนภาคเอกชนขยายตัวจากยอดรถปิคอัพและรถบรรทุกจดทะเบียนใหม่ ขยายตัวร้อยละ 6.2 และ 25.9 เมื่อเทียบกับปีก่อน

### ภาคกลาง ตะวันออก และตะวันตก

+ การบริโภคภาคเอกชนขยายตัวจากภาษีมูลค่าเพิ่ม ณ ราคาंकที่ ยอดรถยนต์นั่งจดทะเบียนใหม่ ยอดรถจักรยานยนต์จดทะเบียนใหม่ร้อยละ 22.8 14.0 และ 0.2 ตามลำดับ  
+ การลงทุนภาคเอกชนที่ขยายตัวจากยอดรถปิคอัพ และยอดรถบรรทุกจดทะเบียนใหม่ร้อยละ 2.6 และ 4.6 ตามลำดับ

### ภาคใต้

+ วันอีตีดิตรพิทร์ที่ชาวมุสลิมจะมีธรรมเนียมในการจัดงานสังสรรค์สร้างความบันเทิงรื่นเริงหลังพิธีถือศีลอดขึ้น  
+ การจัดกิจกรรมส่งเสริมการขายในช่วงเทศกาลฟุตบอลโลก 2018 ทำให้ประชาชนบางส่วนมีค่าใช้จ่ายเกิดขึ้นในระหว่างชมการแข่งขันฟุตบอลเพิ่มขึ้น  
+ การลงทุนภาคเอกชนขยายตัวจากยอดรถบรรทุกจดทะเบียนใหม่ และเงินทุนของโรงงานที่ได้รับอนุญาตประกอบกิจการร้อยละ 20.9 และ 975.3 ตามลำดับเมื่อเปรียบเทียบกับปีก่อนหน้า