

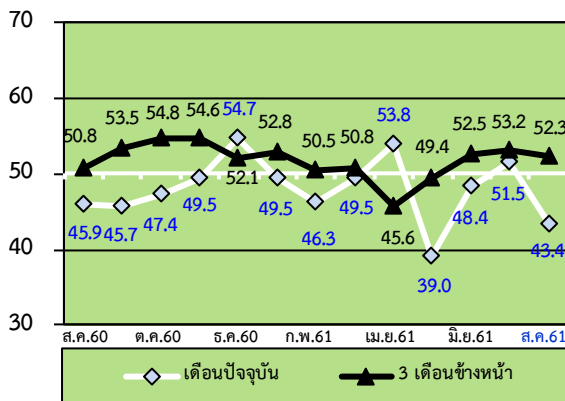
รายงานดัชนีความเชื่อมั่นผู้ประกอบการภาคการค้าและบริการ

Trade & Service Sentiment Index: TSSI

ปีที่ 16 ฉบับที่ 8 ประจำเดือน สิงหาคม ปี 2561

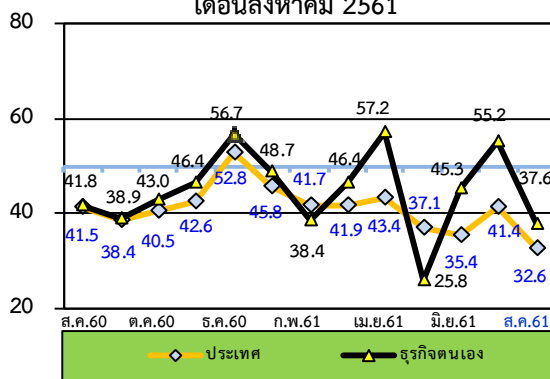
รายงานดัชนีฯ SMEs เดือนสิงหาคม 2561 สิงหาคม 2561 ปรับตัวลดลงจากเดือนก่อนหน้า ทั้งใน ส่วนของภาคการค้าและบริการ โดยสาขาธุรกิจปรับตัวลดลงแทบทุกสาขา เนื่องจากประชาชนที่ได้รับผลกระทบจากน้ำท่วมในหลายพื้นที่ยังคงมีความระมัดระวังในเรื่องการใช้จ่าย

ดัชนี TSSI SMEs ภาคการค้าและบริการ

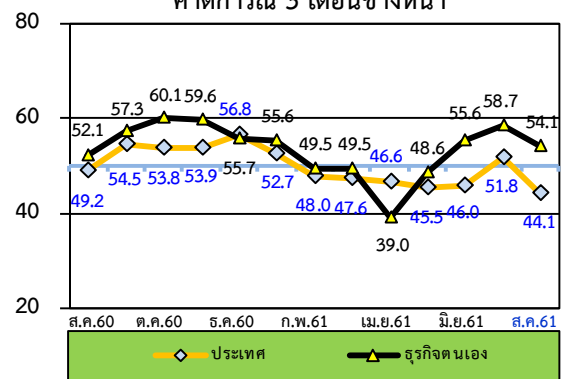


ดัชนีความเชื่อมั่นของผู้ประกอบการวิสาหกิจขนาดกลางและขนาดย่อม (SMEs) ในเดือนปัจจุบันค่าดัชนีความเชื่อมั่นอยู่ที่ระดับ 43.4 ปรับตัวลดลงจาก 51.5 เป็นผลมาจากองค์ประกอบด้านกำไร การจ้างงาน การลงทุนและยอดจำหน่ายลดลง โดยเฉพาะด้านกำไรและยอดจำหน่ายเป็นหลัก สำหรับค่าดัชนีความเชื่อมั่นคาดการณ์ 3 เดือน ปรับตัวลดลงอยู่ที่ระดับ 52.3 เมื่อเทียบกับเดือนที่ผ่านมา (รายละเอียด หน้า 3-4)

เดือนสิงหาคม 2561



คาดการณ์ 3 เดือนข้างหน้า



สำหรับค่าดัชนีความเชื่อมั่นทั้งต่อภาวะเศรษฐกิจประเทศและต่อธุรกิจตนเองปรับตัวลดลงอยู่ที่ระดับ 32.6 และ 37.6 จากระดับ 41.4 และ 55.2 ตามลำดับเมื่อเทียบกับเดือนก่อน สำหรับดัชนีคาดการณ์ 3 เดือนข้างหน้าความเชื่อมั่นทั้งต่อภาวะเศรษฐกิจประเทศและต่อธุรกิจตนเองปรับตัวลดลง (รายละเอียดหน้า 5)

ดัชนีความเชื่อมั่นผู้ประกอบการ SMEs ในเดือนสิงหาคม 2561 ปรับตัวลดลง เนื่องจากในเดือนสิงหาคมมีฝนตกต่อเนื่องและน้ำท่วมในหลายพื้นที่ ส่งผลให้ประชาชนที่ได้รับผลกระทบจากน้ำท่วมยังคงไม่กล้าใช้จ่ายใช้สอย ยังคงระมัดระวังในการใช้จ่าย ส่งผลให้ผู้ประกอบการมีความเชื่อมั่นด้านยอดขายและกำไรลดลง สถานการณ์ด้านการท่องเที่ยว จำนวนนักท่องเที่ยวจีนหดตัวครั้งแรกในรอบ 15 เดือน และผลของ World Cup ยังคงทำให้นักท่องเที่ยวรัสเซียและยุโรปหดตัวต่อเนื่อง



สำนักงานส่งเสริมวิสาหกิจขนาดกลางและขนาดย่อม
21 อาคารทีเอสที ทาวเวอร์ ชั้น G, 17-18, 23 ถ.วิภาวดีรังสิต แขวงจอมพล
เขตจตุจักร กรุงเทพฯ 10900 www.sme.go.th



กองสารสนเทศและดัชนีเศรษฐกิจการค้า กระทรวงพาณิชย์
44/100 อาคาร 2 ตึกกรมฯ ชั้น 7 ถ.นนทบุรี 1 ต. บางกระสอบ อ.เมือง จ.นนทบุรี 11000
www.price.moc.go.th



หอการค้าไทย
150 ถ.ราชปิต เขตพระนคร กรุงเทพฯ 10200



ศูนย์พยากรณ์เศรษฐกิจและธุรกิจ มหาวิทยาลัยหอการค้าไทย
126/1 ถ.วิภาวดีรังสิต แขวงดินแดง เขตดินแดง กรุงเทพฯ 10400

หากมีปัญหาใดๆ สอบถามได้ที่ :

ฝ่ายวิเคราะห์สถานการณ์และเตือนภัยทางเศรษฐกิจ สำนักงานส่งเสริมวิสาหกิจขนาดกลางและขนาดย่อม
21 อาคารทีเอสที ทาวเวอร์ ชั้น G, 17, 18, 23 ถ.วิภาวดีรังสิต แขวงจอมพล เขตจตุจักร กรุงเทพฯ 10900
โทร. 0-2298-3053 0-2298-3056 โทรสาร 0-2273-8850, 0-2273-3062
Website : www.sme.go.th
E-mail : thawachinee@sme.go.th , chomboon@sme.go.th

กองสารสนเทศและดัชนีเศรษฐกิจการค้า กระทรวงพาณิชย์ อาคาร 2 ตึกกรมน้ำ ชั้น 7 ถนนพบุรี 1 ต.บางกระสอ อ.เมือง จ.นนทบุรี 11000
โทร. 0-2507-6706 โทรสาร 0-2507-5806
Website: www.price.moc.go.th
E-mail : tssi@moc.go.th, malaip@moc.go.th.

ข้อชี้แจง

การรายงานดัชนีความเชื่อมั่นผู้ประกอบการภาคการค้าและบริการ

ดัชนีความเชื่อมั่นผู้ประกอบการภาคการค้าและบริการ (Trade and Services Sentiment Index : TSSI) ซึ่งจัดทำขึ้นโดยความร่วมมือระหว่าง สำนักงานส่งเสริมวิสาหกิจขนาดกลางและขนาดย่อม กองสารสนเทศและสำนักดัชนีเศรษฐกิจการค้า กระทรวงพาณิชย์ หอการค้าไทย และ ศูนย์พยากรณ์เศรษฐกิจและธุรกิจ มหาวิทยาลัยหอการค้าไทย โดยมีวัตถุประสงค์เพื่อส่งเสริมการพัฒนาทางด้านสถิติที่เกี่ยวข้องกับความเชื่อมั่นของผู้ประกอบการในวิสาหกิจขนาดกลางและขนาดย่อม และเพื่อเป็นเครื่องมือในการวิเคราะห์แนวโน้มภาวะการของวิสาหกิจขนาดกลางและขนาดย่อมในภาคการค้าและบริการสำหรับหน่วยงานที่เกี่ยวข้องและผู้ประกอบการ

ขั้นตอนการจัดสร้างดัชนีความเชื่อมั่นทางธุรกิจ

การสำรวจความเชื่อมั่นผู้ประกอบการภาคการค้าและบริการทำขึ้นเพื่อรวบรวมข้อมูลจากสถานประกอบการขนาดกลางและขนาดย่อม และขนาดใหญ่ควบคู่ไปด้วย โดยสุ่มตัวอย่างจากสถานประกอบการต่างๆ ใน 14 จังหวัดกระจายทั่วทุกภาคของประเทศ จำนวน 1,400 ตัวอย่าง กลุ่มตัวอย่างเหล่านี้เป็นกลุ่มตัวอย่างประจำ ประกอบด้วยสถานประกอบการในภาคการค้าและบริการ โดยภาคการค้าประกอบด้วย การค้าส่งและการค้าปลีก ได้แก่ สินค้าเกษตร สินค้าอุปโภค/บริโภค วัสดุก่อสร้าง รถจักรยานยนต์/รถยนต์ ร้านค้าปลีก (สมัยใหม่) ร้านค้าปลีก (ดั้งเดิม) สถาบันบริการน้ำมัน ภาคบริการประกอบด้วย การก่อสร้าง กิจกรรมอสังหาริมทรัพย์ บริการด้านสุขภาพ/ความงาม การท่องเที่ยว สันทนาการ/วัฒนธรรม/การศึกษา ด้านการขนส่ง โรงแรม/เกสต์เฮาส์/บังกะโล ร้านอาหาร/ภัตตาคาร และขนส่งมวลชน

เนื่องจากจุดประสงค์ของการสำรวจความเชื่อมั่นผู้ประกอบการภาคการค้าและบริการ เพื่อให้ทราบถึงสถานการณ์โดยรวมของภาคธุรกิจ แบบสอบถามจึงถูกออกแบบให้กระชับเข้าใจง่าย โดยครอบคลุมในประเด็นคำถามเกี่ยวกับความคิดเห็นที่มีต่อธุรกิจในการประมวลผลดัชนีความเชื่อมั่น ซึ่งประกอบไปด้วยองค์ประกอบของธุรกิจด้าน (1) กำไร (2) การลงทุน (3) ต้นทุนธุรกิจ (4) การจ้างงาน และ (5) ยอดจำหน่ายสินค้าและบริการ และความคิดเห็นที่มีต่อเศรษฐกิจของประเทศโดยรวม และเศรษฐกิจในสาขาธุรกิจของผู้ตอบแบบสอบถาม รวมทั้งปัจจัยที่มีผลต่อภาวะดีขึ้นและแย่ลงในธุรกิจ ซึ่งความคิดเห็นเหล่านี้จะถูกนำไปประกอบการวิเคราะห์ผลของดัชนีความเชื่อมั่น

การคำนวณและแปลความหมายค่าดัชนี

ผลการสำรวจแต่ละเดือนจะได้ดัชนี 2 ชุดคือ (1) ดัชนีในเดือนที่ถาม ซึ่งเรียกว่า ดัชนีเดือนปัจจุบัน (2) ดัชนีการคาดการณ์ในอนาคตที่ประเมินจาก เดือนที่ถาม ซึ่งเรียกว่า ดัชนีคาดการณ์ 3 เดือนข้างหน้า ค่าดัชนีคำนวณจากคะแนนที่ให้ในแต่ละคำตอบ (คือแปลงข้อมูลเชิงคุณภาพเป็นเชิงปริมาณ) โดยให้ คะแนนสูงสุดเท่ากับ 1.0 สำหรับคำตอบ “สูงขึ้น/ ดีขึ้น/ เพิ่มขึ้น” และให้คะแนน 0.5 และ 0 สำหรับคำตอบ “คงเดิม” และ “แย่ลง/ลดลง” ตามลำดับ

การแปลความหมายที่ได้ ค่าดัชนีที่ได้อาจมีค่า ต่ำกว่า 50, 50 หรือ สูงกว่า 50 ถ้า

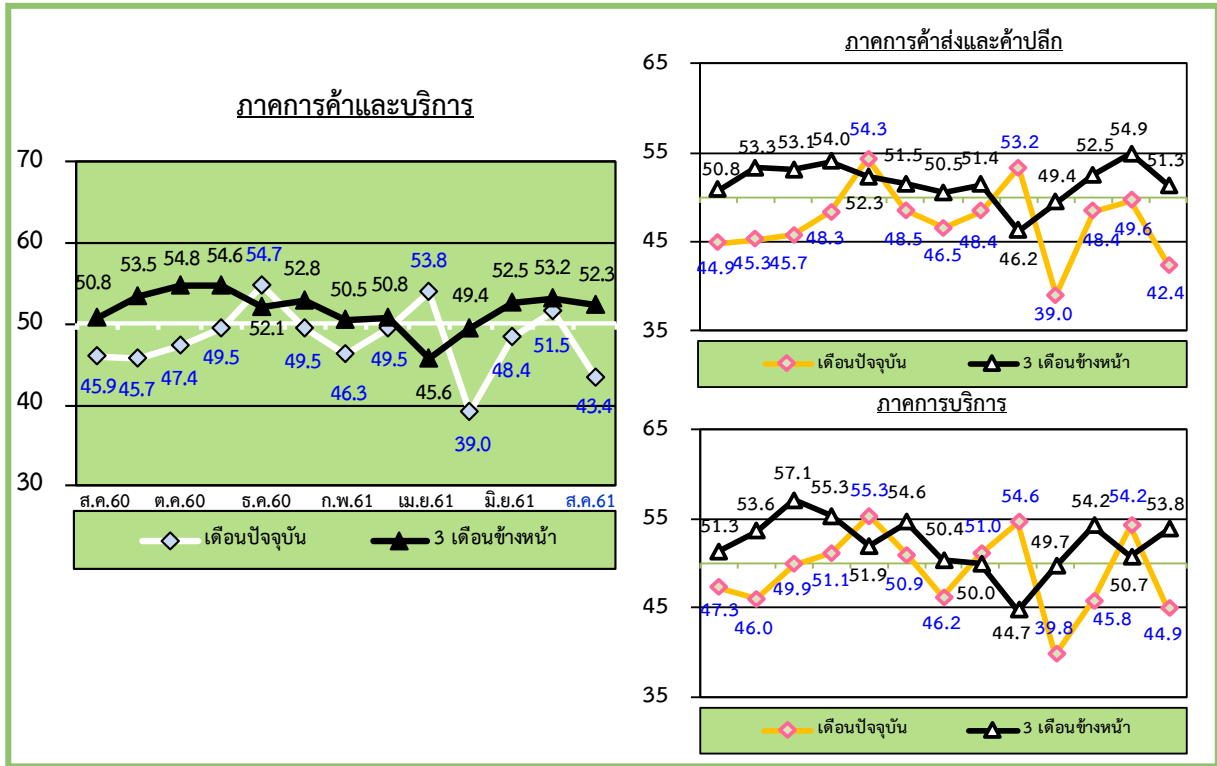
TSSI < 50 แสดงว่าภาวะทางด้านธุรกิจแย่ลง

TSSI = 50 แสดงว่าภาวะทางด้านธุรกิจทรงตัว

TSSI > 50 แสดงว่าภาวะทางด้านธุรกิจดีขึ้น

การคำนวณและแปลความหมายด้านต้นทุนนั้น ดำเนินการให้คะแนนแบบผกผัน คือ ให้คะแนนเท่ากับ 1.0 สำหรับคำตอบ “ลดลง” ให้คะแนน 0.5 และ 0 สำหรับคำตอบ “คงเดิม” และ “สูงขึ้น” ตามลำดับ

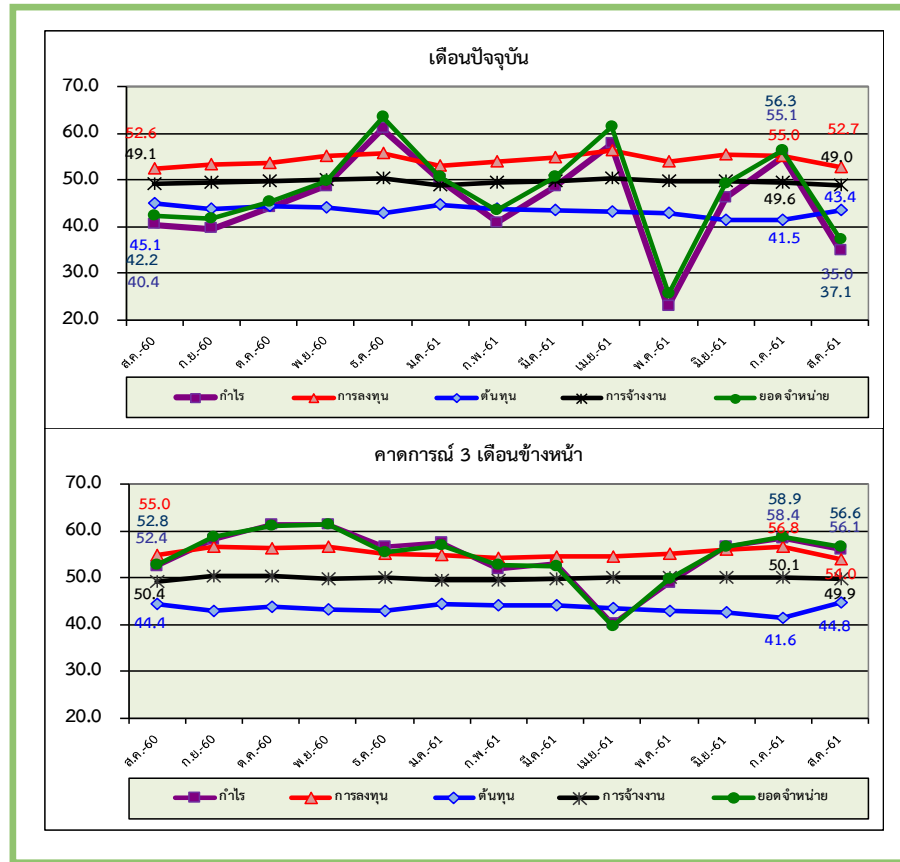
ดัชนี TSSI ของวิสาหกิจขนาดกลางและขนาดย่อม (SMEs) เดือนสิงหาคม 2561



ดัชนีความเชื่อมั่นภาคการค้าและบริการของผู้ประกอบการ SMEs ในเดือนสิงหาคม 2561 ค่าดัชนีในปัจจุบันอยู่ที่ระดับ 43.4 ปรับตัวลดลงจาก 51.5 ในเดือนก่อน พิจารณาแยกตามประเภทของกิจการ พบว่า กิจการภาคการค้าส่งและค้าปลีกมีค่าดัชนีลดลงอยู่ที่ระดับ 42.4 ในเดือนก่อน ส่วนกิจการภาคบริการลดลงอยู่ที่ระดับ 44.9 เมื่อเทียบกับเดือนก่อน

สาเหตุที่ค่าดัชนีความเชื่อมั่นทั้งในปัจจุบันและคาดการณ์ปรับตัวลดลง ผู้ประกอบการมีความเห็นว่ายอดจำหน่ายสินค้าและบริการ และกำไรลดลง และมีสภาพคล่องค่อนข้างต่ำมาก ส่วนการคาดการณ์การลงทุนเริ่มชะลอตัว สำหรับปัจจัยภายนอกอื่นที่เป็นปัจจัยบั่นทอนคือ ในเดือนสิงหาคมประเทศไทยได้รับผลกระทบจากพายุเบินคาในหลายพื้นที่ ซึ่งก่อให้เกิดน้ำท่วมฉับพลัน และน้ำล้นเขื่อนและอ่างเก็บน้ำ ซึ่งสถานการณ์ดังกล่าวส่งผลกระทบต่อพื้นที่ภาคเหนือ ภาคกลาง และภาคตะวันออกเฉียงเหนือ อีกทั้งยังเข้าสู่ฤดูฝนซึ่งส่งผลให้กำลังซื้อในส่วนของภูมิภาคดังกล่าว และพื้นที่อื่นชะลอลงด้วยเช่นกัน อีกทั้งต้นทุนเชื้อเพลิงปรับเพิ่มขึ้น ส่งผลกระทบต่อต้นทุนของผู้ประกอบการ และค่าใช้จ่ายของผู้บริโภคโดยตรง ด้านค่าครองชีพยังคงทรงตัวสูงและปรับเพิ่มขึ้นต่อเนื่อง ส่วนค่าเงินบาทนั้นมีความผันผวนส่งผลกระทบต่อรายได้ของผู้ประกอบการส่งออก และความสามารถในการแข่งขันด้านราคาสินค้าส่งออก ปัจจัยดังกล่าวยังเป็นปัจจัยเสี่ยงต่อสถานการณ์การค้าและบริการของผู้ประกอบการขนาดเล็กและขนาดย่อมต่อไป ปัจจัยเหล่านี้ล้วนส่งผลให้ดัชนีความเชื่อมั่นทั้งในปัจจุบันและคาดการณ์ 3 เดือนข้างหน้าปรับตัวในทิศทางที่ลดลง โดยในเดือนนี้ค่าดัชนีความเชื่อมั่นแยกพิจารณาในแต่ละองค์ประกอบพบว่าความเชื่อมั่นในปัจจุบันอยู่ในระดับที่ไม่ดีนักเนื่องจากค่าดัชนีความเชื่อมั่นแทบทุกองค์ประกอบต่ำกว่าค่าฐานที่ 50 ขณะที่ความเชื่อมั่นคาดการณ์ 3 เดือนข้างหน้าอยู่ในระดับที่ดีเนื่องจากค่าดัชนีความเชื่อมั่นแต่ละองค์ประกอบส่วนใหญ่สูงกว่าค่าฐานที่ 50 โดยมีเพียงองค์ประกอบด้านการจ้างงานในปัจจุบัน และด้านต้นทุนเท่านั้นที่มีค่าความเชื่อมั่นต่ำกว่าค่าฐานที่ 50

ดัชนี TSSI ของวิสาหกิจขนาดกลางและขนาดย่อมแยกตามองค์ประกอบของปัจจัยกำหนดค่าดัชนี

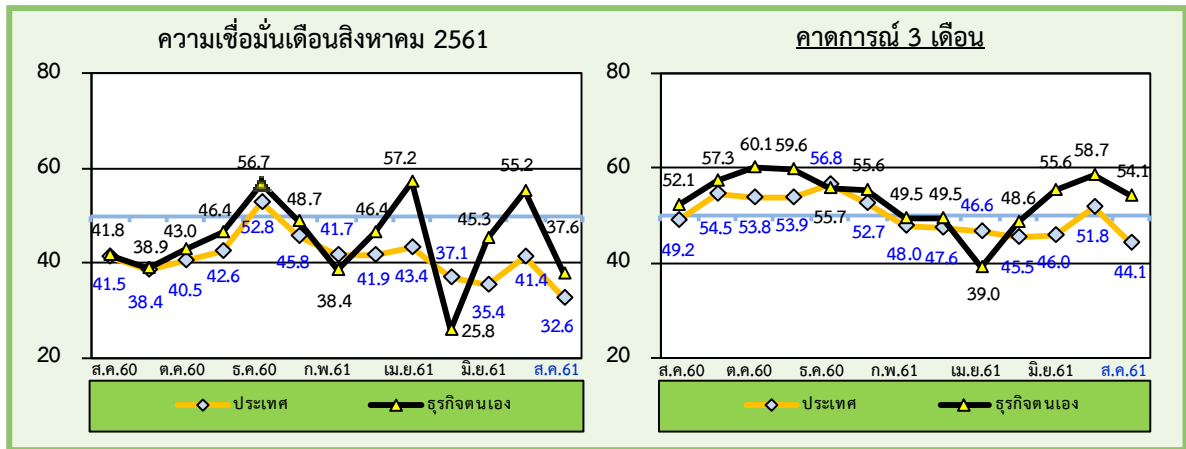


เมื่อพิจารณาค่าดัชนีความเชื่อมั่นจำแนกตามองค์ประกอบธุรกิจของผู้ประกอบการวิสาหกิจขนาดกลางและขนาดย่อม ภาคการค้าและบริการในเดือนสิงหาคม 2561 ซึ่งประกอบด้วยค่าดัชนีความเชื่อมั่นด้านกำไร การลงทุน ต้นทุน การจ้างงานและยอดจำหน่าย โดยค่าดัชนีความเชื่อมั่นในแต่ละองค์ประกอบดังกล่าวในปัจจุบันของเดือนสิงหาคม 2561 อยู่ที่ระดับ 35.0 52.7 43.4 49.0 และ 37.1 ตามลำดับ โดยองค์ประกอบปรับตัวลดลงได้แก่ ด้านกำไร การลงทุน การจ้างงานและยอดจำหน่าย โดยมีดัชนีการลงทุนที่มีค่าดัชนีเพิ่มขึ้นเกินกว่าค่าฐานที่ 50

สำหรับค่าดัชนีความเชื่อมั่นจำแนกตามองค์ประกอบธุรกิจคาดการณ์ 3 เดือนข้างหน้าของเดือนสิงหาคม 2561 ค่าดัชนีแต่ละองค์ประกอบต่างๆ ข้างต้นอยู่ที่ระดับ 56.1 54.0 44.8 49.9 และ 56.6 ตามลำดับ ซึ่งองค์ประกอบส่วนใหญ่ปรับตัวในทิศทางที่ลดลง ยกเว้นดัชนีด้านต้นทุนที่ปรับตัวเพิ่มขึ้น อย่างไรก็ตามผู้ประกอบการยังคงมีความเชื่อมั่นในอนาคตดีอยู่แม้ว่าความเชื่อมั่นจะปรับตัวลดลง เนื่องจากค่าดัชนียังคงอยู่ในระดับสูงหรือใกล้เคียงค่าฐานที่ 50 เป็นส่วนใหญ่ เมื่อเทียบกับค่าดัชนีความเชื่อมั่นคาดการณ์ 3 เดือนข้างหน้าในเดือนที่ผ่านมา

สำหรับความเชื่อมั่นในองค์ประกอบด้านราคาขายสินค้า ค่าดัชนีความเชื่อมั่นทั้งในปัจจุบันและคาดการณ์ปรับตัวลดลง ความเชื่อมั่นในองค์ประกอบด้านสินค้าคงเหลือ ค่าดัชนีความเชื่อมั่นในปัจจุบันปรับตัวเพิ่มขึ้น ขณะที่คาดการณ์ปรับตัวลดลงเล็กน้อย ความเชื่อมั่นด้านความสามารถในการแข่งขันของกิจการ ค่าดัชนีความเชื่อมั่นทั้งในปัจจุบันและคาดการณ์ปรับตัวเพิ่มขึ้น ความเชื่อมั่นด้านเงินทุนหมุนเวียนของกิจการ ค่าดัชนีความเชื่อมั่นในปัจจุบันเพิ่มขึ้นมาก ขณะที่คาดการณ์ปรับตัวลดลง ความเชื่อมั่นด้านระยะเวลาเครดิตที่ได้รับจาก Supplier ค่าดัชนีความเชื่อมั่นทั้งในปัจจุบันและคาดการณ์ 3 เดือนอยู่ในระดับลดลงเล็กน้อย

ดัชนีความเชื่อมั่นภาคการค้าและบริการต่อภาวะเศรษฐกิจประเทศและธุรกิจตนเองของ SMEs



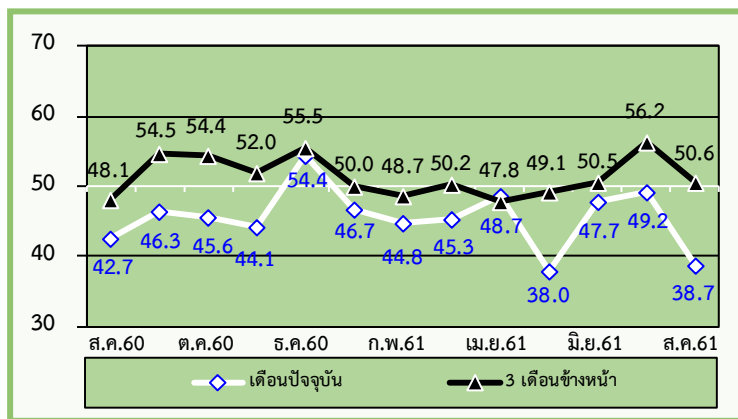
เมื่อพิจารณาดัชนีความเชื่อมั่นของผู้ประกอบการ SMEs ภาคการค้าและบริการทั้งต่อภาวะเศรษฐกิจของประเทศและต่อธุรกิจตนเองเดือนสิงหาคม 2561 ปรับตัวลดลงจากระดับ 41.4 และ 55.2 มาอยู่ที่ระดับ 32.6 และ 37.6 ในเดือนก่อนตามลำดับ ส่วนค่าดัชนีคาดการณ์ 3 เดือนข้างหน้า ความเชื่อมั่นทั้งต่อภาวะเศรษฐกิจของประเทศและต่อธุรกิจตนเองปรับตัวลดลงจากระดับ 51.8 และ 58.7 มาอยู่ที่ระดับ 44.1 และ 54.1 ตามลำดับ พิจารณาได้ว่าผู้ประกอบการมีความเชื่อมั่นทั้งในปัจจุบันและในอนาคตอยู่ในระดับลดลง

ภาคการค้าส่ง สิ้นค้าอุปโภค/บริโภค
เป็นสาขาที่ปรับตัวลดลงในภาคค้าส่ง

กิจการค้าส่ง **สิ้นค้าอุปโภค/บริโภค** เป็นประเภทกิจการที่ค่าดัชนีความเชื่อมั่นทั้งในปัจจุบันและคาดการณ์ปรับตัวในทิศทางที่ลดลง เมื่อเทียบกับค่าดัชนีความเชื่อมั่นในเดือนที่ผ่านมา เนื่องจากในเดือนสิงหาคมประเทศไทยได้รับผลกระทบจากพายุโซนร้อน ทำให้เกิดฝนตกหนักต่อเนื่องและเกิดน้ำท่วมฉับพลัน สร้างความเสียหายให้ภาคครัวเรือน และเป็นอุปสรรคต่อการดำเนินธุรกิจ ประกอบกับการเร่งใช้จ่ายในช่วงวันเฉลิมพระชนมพรรษาของสมเด็จพระเจ้าอยู่หัวมหาวชิราลงกรณบดินทรเทพยวรางกูร วันอาสาฬหบูชาและเข้าพรรษาซึ่งมีวันหยุดยาวต่อเนื่องหลายวัน ส่งผลให้ประชาชนโดยส่วนใหญ่มีการใช้จ่ายน้อยในเดือนสิงหาคมกลับมาสู่ภาวะปกติทำให้ยอดจำหน่ายสินค้าและบริการของผู้ประกอบการลดลง

ส่วนสาเหตุที่ทำให้ค่าดัชนีความเชื่อมั่นคาดการณ์ 3 เดือนข้างหน้าปรับตัวในทิศทางที่ลดลง เนื่องจากในช่วงเดือนพฤศจิกายนเป็นช่วงใกล้เทศกาลส่งท้ายปีเก่าต้อนรับปีใหม่ทำให้ประชาชนโดยส่วนใหญ่จะเตรียมเงินไว้ใช้ในช่วงเทศกาลในเดือนธันวาคม ปัจจัยเหล่านี้จึงส่งผลให้ค่าดัชนีความเชื่อมั่นคาดการณ์ 3 เดือนข้างหน้าปรับตัวลดลง

ภาพที่ 1 ค่าดัชนีความเชื่อมั่นของผู้ประกอบการ SMEs ภาคการค้าส่ง สิ้นค้าอุปโภค/บริโภค



ดัชนีความเชื่อมั่นผู้ประกอบการ SMEs ภาคการค้าส่งสิ้นค้าอุปโภค/บริโภค ค่าดัชนีความเชื่อมั่นในปัจจุบันอยู่ที่ระดับ 38.7 ปรับตัวลดลง จากระดับ 49.2 ในเดือนก่อน เป็นผลมาจากการปรับตัวลดลงจากองค์ประกอบด้านกำไร และยอดจำหน่ายเป็นหลัก สำหรับค่าดัชนีความเชื่อมั่นคาดการณ์ในอีก 3 เดือนข้างหน้าอยู่ที่ระดับ 50.6 ปรับตัวลดลงจาก 56.2 เมื่อเทียบกับเดือนที่ผ่านมา

สำหรับองค์ประกอบที่ผู้ประกอบการ SMEs ภาคการค้าส่งสิ้นค้าอุปโภค/บริโภค มีความกังวลในระดับสูงในเดือนนี้ ได้แก่ องค์ประกอบด้านยอดจำหน่ายสินค้าและกำไรในปัจจุบัน และองค์ประกอบด้านการจ้างงานและต้นทุนทั้งในปัจจุบันและคาดการณ์ 3 เดือนข้างหน้าที่มีค่าดัชนีอยู่ที่ระดับ 26.9 23.8 46.9 47.7 43.1 และ 44.6 ตามลำดับ ซึ่งค่าดัชนีความเชื่อมั่นในองค์ประกอบดังกล่าวอยู่ในระดับที่ต่ำเมื่อเทียบกับดัชนีความเชื่อมั่นในองค์ประกอบอื่นๆ โดยเฉพาะองค์ประกอบด้านยอดจำหน่ายสินค้าและกำไรในปัจจุบันที่มีค่าดัชนีอยู่ในระดับที่ต่ำกว่าค่าฐานที่ 50 ค่อนข้างมาก แสดงให้เห็นว่าผู้ประกอบการมีความกังวลในองค์ประกอบดังกล่าวในระดับสูง

สำหรับปัจจัยที่ส่งผลกระทบต่อ SMEs ภาคการค้าส่งสิ้นค้าอุปโภค/บริโภค โดยพิจารณาระดับคะแนนเฉลี่ยในแต่ละปัจจัยที่ส่งผลกระทบในสิงหาคม 2561 พบว่าผู้ประกอบการมีความเห็นใกล้เคียงกับเดือนก่อน (ค่าคะแนนใกล้เคียงกับเดือนก่อน) แต่ระดับผลกระทบแตกต่างกัน โดยส่วนใหญ่มองว่าปัจจัยที่ส่งผลกระทบต่อกิจการในระดับมาก ได้แก่ ผลกระทบจากระดับราคาวัตถุดิบ ผลกระทบจากการแข่งขันในตลาด (เพิ่มขึ้นจากเดือนก่อน) ผลกระทบจากภาวะเศรษฐกิจของประเทศและอำนาจซื้อของประชาชน (เพิ่มขึ้นจากเดือนก่อน) และน้ำมันและค่าขนส่ง (เพิ่มขึ้นจากเดือนก่อน) สำหรับปัจจัยที่ส่งผลกระทบต่อกิจการในระดับปานกลาง ได้แก่ ผลกระทบจากการหดตัวของ

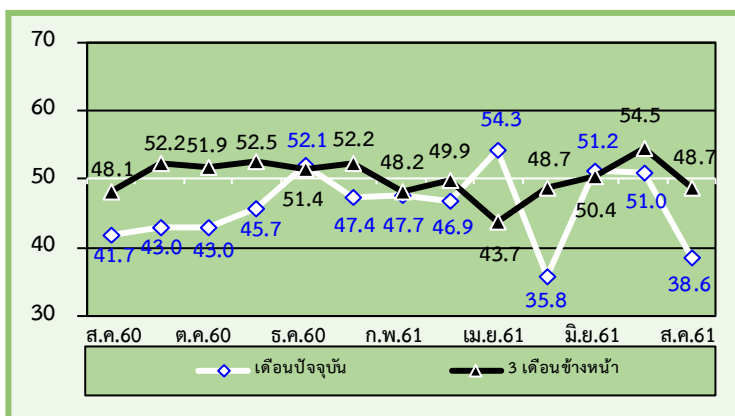
ความต้องการสินค้าและบริการ (เพิ่มขึ้นจากเดือนก่อน) ส่วนปัจจัยที่มีผลกระทบในระดับน้อย ได้แก่ ผลกระทบจากมาตรการกระตุ้นเศรษฐกิจในด้านต่างๆ ของรัฐบาลต่อกิจการ (เพิ่มขึ้นจากเดือนก่อน) และผลกระทบจากค่าแรง/เงินเดือน (เพิ่มขึ้นจากเดือนก่อน) ขณะที่ผลกระทบจากการจ้างแรงงานต่างด้าวนั้นไม่มีนัยสำคัญสำหรับผลกระทบนี้ (เพิ่มขึ้นจากเดือนก่อน)

ภาคการค้าปลีก ร้านค้าปลีกดั้งเดิม
เป็นสาขาที่ปรับตัวลดลงในภาคการค้าปลีก

กิจการค้าปลีก ร้านค้าปลีกดั้งเดิมเป็นประเภทธุรกิจที่ค่าดัชนีความเชื่อมั่นในปัจจุบันลดลง ขณะที่คาดการณ์ปรับตัวเพิ่มขึ้น ผู้ประกอบการมองว่ายอดขายสินค้าและบริการ และกำไรลดลง เมื่อเทียบกับเดือนที่ผ่านมา เนื่องจากในเดือนสิงหาคมประเทศไทยได้รับผลกระทบจากพายุโซนร้อน ทำให้เกิดน้ำท่วมฉับพลัน ในหลายพื้นที่ ซึ่งสร้างความเสียหาย และประชาชนชนได้รับผลกระทบ อีกทั้งยังเป็นอุปสรรคต่อการดำเนินธุรกิจ ส่งผลให้ประชาชนโดยส่วนใหญ่มีการใช้จ่ายใช้สอยในเดือนสิงหาคมกลับมาสู่ภาวะปกติทำให้ยอดขายสินค้าและบริการของผู้ประกอบการลดลง ด้านการบริโภคและการลงทุนมีแนวโน้มลดลง สะท้อนให้เห็นจากดัชนีความเชื่อมั่นทางธุรกิจที่ปรับตัวลดลงจากเดือนติดต่อกันเป็นเดือนที่ 2 โดยเป็นการปรับตัวลดลงจากองค์ประกอบด้านผลประกอบการ การลงทุน การจ้างงาน และการผลิต ซึ่งปัจจัยเหล่านี้ส่งผลทำให้ค่าดัชนีความเชื่อมั่นในเดือนนี้ปรับตัวลดลง

ส่วนสาเหตุที่ทำให้ค่าดัชนีความเชื่อมั่นคาดการณ์ 3 เดือนข้างหน้าปรับตัวในทิศทางที่ลดลง เนื่องจากในช่วงเดือนพฤศจิกายนเป็นช่วงใกล้เทศกาลส่งท้ายปีเก่าต้อนรับปีใหม่ทำให้ประชาชนโดยส่วนใหญ่ชะลอการใช้จ่ายเพื่อจะเตรียมเงินไว้ใช้ในช่วงเทศกาลในเดือนธันวาคม ปัจจัยเหล่านี้จึงส่งผลให้ค่าดัชนีความเชื่อมั่นคาดการณ์ 3 เดือนข้างหน้าปรับตัวลดลง

ภาพที่ 2 ดัชนีความเชื่อมั่นของผู้ประกอบการ SMEs ภาคการค้าปลีก ร้านค้าปลีกดั้งเดิม



ดัชนีความเชื่อมั่นผู้ประกอบการ SMEs ภาคการค้าปลีก ร้านค้าปลีกดั้งเดิม ค่าดัชนีในปัจจุบันอยู่ที่ระดับ 38.6 ปรับตัวลดลงจากระดับ 51.0 ในเดือนก่อน เป็นผลมาจากการปรับตัวลดลงขององค์ประกอบดัชนีด้านกำไร การลงทุน การจ้างงานและยอดขาย โดยเฉพาะด้านกำไรและยอดขายเป็นหลัก ส่วนคาดการณ์ 3 เดือนข้างหน้าดัชนีปรับตัวลดลงอยู่ที่ระดับ 48.7 จากระดับ 54.5 โดยเป็นผลจากองค์ประกอบด้านกำไร การลงทุน การจ้างงานและยอดขายที่ปรับตัวลดลง เมื่อเทียบกับเดือนที่ผ่านมา

สำหรับองค์ประกอบที่ผู้ประกอบการ SMEs ภาคการค้าปลีก ร้านค้าปลีกดั้งเดิม มีความกังวลในระดับสูง ได้แก่ ความเชื่อมั่นในองค์ประกอบในด้านต้นทุน และการจ้างงานทั้งในปัจจุบันและคาดการณ์ 3 เดือนข้างหน้า ที่ค่าดัชนีอยู่ที่ระดับ 41.3 41.6 48.6 และ 49.3 ตามลำดับ ซึ่งค่าดัชนีความเชื่อมั่นในองค์ประกอบดังกล่าวอยู่ในระดับที่ต่ำเมื่อเทียบกับดัชนีความเชื่อมั่นในองค์ประกอบอื่นๆ โดยเฉพาะองค์ประกอบด้านต้นทุนทั้งในปัจจุบัน และคาดการณ์ 3 เดือนข้างหน้าที่มีค่าดัชนีอยู่ในระดับที่ต่ำกว่าค่าฐานที่ 50 ค่อนข้างมาก แสดงให้เห็นว่าผู้ประกอบการมีความกังวลในองค์ประกอบดังกล่าวในระดับสูง

สำหรับ ปัจจัยที่ส่งผลกระทบต่อ SMEs กิจการค้าปลีก ร้านค้าปลีกดั้งเดิม โดยพิจารณาระดับคะแนนเฉลี่ยในแต่ละปัจจัยที่ส่งผลกระทบทั้งในปัจจุบันและคาดการณ์ 3 เดือนข้างหน้า ของเดือนกรกฎาคม 2561 พบว่าผู้ประกอบการมีความเห็นใกล้เคียงกับเดือนก่อน (ค่าคะแนนใกล้เคียงกับเดือนก่อน) โดยส่วนใหญ่มองว่าปัจจัยที่ส่งผลกระทบต่อกิจการในระดับมาก ได้แก่ ผลกระทบจากการแข่งขันในตลาด (ลดลงจากเดือนก่อน) ส่วนปัจจัยที่มีผลกระทบในระดับปานกลาง ได้แก่ ผลกระทบจากระดับราคาวัตถุดิบ น้ำมัน ค่าขนส่ง (ลดลง

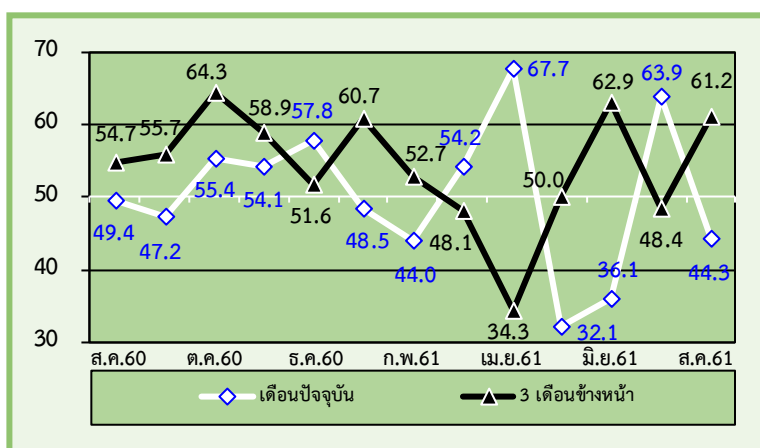
เล็กน้อยจากเดือนก่อน) และผลกระทบจากภาวะเศรษฐกิจของประเทศและอำนาจซื้อของประชาชน (เพิ่มขึ้นจากเดือนก่อน) ตามลำดับ ส่วนปัจจัยที่มีผลกระทบในระดับน้อย ได้แก่ ผลกระทบจากมาตรการกระตุ้นเศรษฐกิจในด้านต่างๆ ของรัฐบาลต่อกิจการ (เพิ่มขึ้นเล็กน้อยจากเดือนก่อน) ผลกระทบจากการหดตัวของความต้องการสินค้าและบริการ (เพิ่มขึ้นจากเดือนก่อน) และผลกระทบจากค่าแรง/เงินเดือน (ลดลงเล็กน้อยจากเดือนก่อน) ขณะที่ผลกระทบจากการจ้างแรงงานต่างด้าวนั้นไม่มีนัยสำคัญสำหรับผลกระทบนี้ (ลดลงจากเดือนก่อน)

ภาคบริการ การท่องเที่ยว
เป็นสาขาที่ปรับตัวลงในภาคบริการ

ภาคบริการ การท่องเที่ยว ถือเป็นประเภทรธุรกิจที่ค่าดัชนีความเชื่อมั่นในปัจจุบันปรับตัวลดลง ขณะที่คาดการณ์ 3 เดือนข้างหน้าปรับตัวในทิศทางที่เพิ่มขึ้น เนื่องจากในเดือนสิงหาคมประเทศไทยได้รับผลกระทบจากพายุโซนร้อน ซึ่งก่อให้เกิดฝนตกหนักและสร้างความเสียหายให้กับบ้านเรือนและประชาชนชน ส่งผลให้ประชาชนโดยส่วนใหญ่มีการใช้จ่ายใช้สอยในเดือนสิงหาคมกลับมาสู่ภาวะปกติ

ส่วนสาเหตุที่ทำให้ค่าดัชนีความเชื่อมั่นคาดการณ์ 3 เดือนข้างหน้าปรับตัวในทิศทางที่เพิ่มขึ้น เนื่องจากในช่วงเดือนพฤศจิกายนเป็นช่วงฤดูการท่องเที่ยวทำให้ผู้ประกอบการในธุรกิจต่างๆ มีเร่จจัดโปรโมชั่นเพื่อกระตุ้นการบริโภคของลูกค้าโดยเฉพาะในกลุ่มของนักท่องเที่ยวต่างชาติที่มักจะเดินทางมาพักในระยะเวลายาว อีกทั้งการมีมาตรการส่งการท่องเที่ยวเมืองรองของภาครัฐที่ได้ปรับเปลี่ยนเงื่อนไขการลดหย่อนภาษีสำหรับที่ประเภทโฮมสเตย์ทำให้การท่องเที่ยวชุมชนน่าจะได้รับประโยชน์เพิ่มขึ้น แต่อย่างไรก็ตามผู้ประกอบการยังคงในเรื่องของสภาพอากาศในช่วงดังกล่าวที่กรมอุตุนิยมวิทยามีการประกาศว่าจะมีพายุเข้า ซึ่งเป็นปัจจัยบั่นทอนด้านการท่องเที่ยวในด้านการเดินทางและการออกมาใช้จ่าย ผนวกกับสงครามทางการค้าระหว่างจีนกับสหรัฐฯ ที่ทำให้เงินมีรายได้จากการส่งออกที่ลดลง และค่าเงินหยวนอ่อนค่า ปัจจัยเหล่านี้จึงส่งผลให้ค่าดัชนีความเชื่อมั่นคาดการณ์ 3 เดือนข้างหน้าปรับตัวเพิ่มขึ้น

ภาพที่ 3 ค่าดัชนีความเชื่อมั่นของผู้ประกอบการ SMEs ภาคบริการ การท่องเที่ยว



ดัชนีความเชื่อมั่นผู้ประกอบการ SMEs ภาคบริการ การท่องเที่ยว ค่าดัชนีในปัจจุบันอยู่ที่ระดับ 44.3 ปรับตัวเพิ่มขึ้นลดลงมากจาก 63.9 ในเดือนก่อน เป็นผลมาจากการปรับตัวลดลงขององค์ประกอบด้านกำไร และยอดจำหน่าย ขณะที่คาดการณ์ 3 เดือนข้างหน้าปรับตัวเพิ่มขึ้นอยู่ที่ระดับ 61.2 จากระดับ 48.4 เมื่อเทียบกับเดือนที่ผ่านมา

สำหรับองค์ประกอบที่ผู้ประกอบการ SMEs ภาคบริการ การท่องเที่ยว มีความกังวลในระดับสูง ได้แก่ องค์ประกอบด้านยอดการจำหน่ายสินค้า การจ้างงานและกำไรในปัจจุบัน และองค์ประกอบด้านต้นทุนทั้งในปัจจุบันและคาดการณ์ 3 เดือนข้างหน้า ที่ค่าดัชนีอยู่ที่ระดับ 36.3 49.0 38.2 45.1 และ 47.1 ตามลำดับ ซึ่งค่าดัชนีความเชื่อมั่นในองค์ประกอบดังกล่าวอยู่ในระดับที่ต่ำเมื่อเทียบกับดัชนีความเชื่อมั่นในองค์ประกอบอื่นๆ โดยเฉพาะในองค์ประกอบด้านยอดจำหน่ายสินค้าและกำไรในปัจจุบันที่ค่าดัชนีอยู่ในระดับที่ต่ำกว่าค่าฐานที่ 50 ค่อนข้างมาก แสดงให้เห็นว่าผู้ประกอบการมีความกังวลในองค์ประกอบดังกล่าว

สำหรับปัจจัยที่ส่งผลกระทบต่อ SMEs ของกิจการบริการ การท่องเที่ยว โดยพิจารณาระดับคะแนนเฉลี่ยในแต่ละปัจจัยที่ส่งผลกระทบ พบว่า ผู้ประกอบการมีความเห็นใกล้เคียงกับเดือนก่อน (ค่าคะแนนใกล้เคียงกับเดือนก่อน) โดยส่วนใหญ่มองว่าปัจจัยที่ส่งผลกระทบต่อกิจการในระดับมาก ได้แก่ ผลกระทบจากการแข่งขันในตลาด (ลดลงเล็กน้อยจากเดือนก่อน) ส่วนปัจจัยที่มีผลกระทบในระดับปาน

กลาง ได้แก่ ได้แก่ ผลกระทบจากภาวะเศรษฐกิจของประเทศและอำนาจซื้อของประชาชน (เพิ่มขึ้นจากเดือนก่อน) ผลกระทบจากระดับราคา วัตถุดิบ น้ำมันและค่าขนส่ง (เพิ่มขึ้นเล็กน้อยจากเดือนก่อน) ผลกระทบจากการหดตัวของความต้องการสินค้าและบริการ (เพิ่มขึ้นจากเดือน ก่อน) และผลกระทบจากมาตรการกระตุ้นเศรษฐกิจในด้านต่างๆ ของรัฐบาลต่อกิจการ (ลดลงเล็กน้อยจากเดือนก่อน) ส่วนปัจจัยที่มีผลกระทบ ในระดับน้อย ผลกระทบจากค่าแรง/เงินเดือน (ลดลงจากเดือนก่อน) ขณะที่ผลกระทบจากการจ้างแรงงานต่างด้าวนั้นไม่มีนัยสำคัญสำหรับ ผลกระทบนี้ (ไม่เปลี่ยนแปลงจากเดือนก่อน)

ภาคผนวก

ดัชนีความเชื่อมั่น TSSI ของวิสาหกิจขนาดกลางและขนาดย่อมต่อการประกอบธุรกิจ: ธุรกิจรายสาขา

ตารางที่ 2 แสดงค่าดัชนีความเชื่อมั่นผู้ประกอบการวิสาหกิจขนาดกลางและขนาดย่อม รายสาขา (เดือน ส.ค. 60 – ส.ค. 61)

ดัชนี สาขาธุรกิจ	ก.ค.60		ส.ค.60		ก.ย.60		ต.ค.60		พ.ย.60		ธ.ค.60		ม.ค.61		ก.พ.61		มี.ค.61		เม.ย.61		พ.ค.61		มิ.ย.61		ก.ค.61	
	C	F3	C	F3	C	F3	C	F3	C	F3	C	F3	C	F3	C	F3	C	F3	C	F3	C	F3	C	F3	C	F3
1.ภาคการค้าส่ง	44.2	49.2	44.6	55.3	45.6	54.5	45.6	53.9	53.6	54.4	47.2	49.9	46.1	50.2	47.1	52.0	45.1	51.5	44.0	50.4	50.5	53.1	49.9	54.8	49.9	54.8
1.1 สินค้าเกษตร	47.1	53.5	45.7	58.6	49.7	57.8	49.3	58.0	54.9	54.4	48.1	48.8	48.8	51.5	50.5	55.5	47.1	55.4	50.3	51.8	57.4	54.7	50.0	56.8	50.0	56.8
1.2 สินค้าอุปโภค/บริโภค	42.7	48.1	46.3	54.5	45.6	54.4	44.1	52.0	54.4	55.5	46.7	50.0	44.8	48.7	45.3	50.2	48.7	47.8	38.0	49.1	47.7	50.5	49.2	56.2	49.2	56.2
1.3 วัสดุก่อสร้าง	42.7	45.6	41.1	52.3	40.8	50.4	43.0	51.2	51.0	53.0	46.7	51.3	44.3	50.4	45.3	50.0	38.2	51.4	44.0	50.4	45.4	54.4	50.8	50.4	50.8	50.4
2.ภาคการค้าปลีก	45.0	50.7	45.5	52.9	45.7	52.7	49.0	54.1	54.9	52.2	48.9	51.9	46.6	50.6	48.7	51.2	55.4	44.8	37.0	49.0	50.2	50.9	49.5	54.9	49.5	54.9
2.1 รถยนต์ รถจักรยานยนต์	44.5	51.2	43.6	52.3	43.8	50.9	48.2	53.7	53.4	53.0	45.8	49.9	41.9	51.5	45.8	51.4	53.6	46.8	34.8	48.0	38.3	50.0	45.8	49.3	45.8	49.3
2.2 ร้านค้าปลีก (สมัยใหม่)	45.9	51.7	47.1	53.2	46.6	53.0	50.4	54.8	57.5	52.5	49.2	52.5	49.1	51.4	50.3	51.0	55.2	45.8	38.7	49.2	51.2	51.5	50.9	56.0	50.9	56.0
2.3 ร้านค้าปลีก (ดั้งเดิม)	41.7	48.1	43.0	52.2	43.0	51.9	45.7	52.5	52.1	51.4	47.4	52.2	47.7	48.2	46.9	49.9	54.3	43.7	35.8	48.7	51.2	50.4	51.0	54.5	51.0	54.5
2.4 สถานีบริการน้ำมัน	48.2	51.8	48.2	53.8	49.5	55.2	51.6	55.2	56.1	51.6	53.0	52.8	47.1	51.0	51.6	52.7	58.8	42.4	38.6	50.1	61.3	51.5	50.1	60.3	50.1	60.3
3.ภาคบริการ	47.3	51.3	46.0	53.6	49.9	57.1	51.1	55.3	55.4	51.9	50.9	54.6	46.2	50.4	51.0	50.0	54.6	44.7	39.8	49.7	45.8	54.2	54.2	50.7	54.2	50.7
3.1 การก่อสร้าง	44.7	48.9	43.2	51.0	43.9	51.4	45.9	51.0	49.1	53.1	45.4	49.4	44.3	46.7	45.4	51.2	41.8	53.1	49.4	52.8	45.4	55.7	56.2	50.0	56.2	50.0
3.2 กิจกรรม อสังหาริมทรัพย์	46.6	50.7	44.7	52.4	48.5	54.2	46.6	53.2	49.7	53.4	48.0	50.7	45.4	48.2	46.4	50.5	47.7	47.6	46.1	49.7	46.2	51.0	47.5	48.4	47.5	48.4
3.3 บริการด้านสุขภาพ/ ความงาม	48.4	49.7	47.4	52.7	49.0	51.6	52.2	53.3	54.1	52.7	50.6	53.3	50.6	51.0	51.7	50.5	45.1	50.3	43.8	51.6	49.4	50.6	50.9	50.6	50.9	50.6
3.4 การท่องเที่ยว	49.4	54.7	47.2	55.7	55.4	64.3	54.1	58.9	57.8	51.6	48.5	60.7	44.0	52.7	54.2	48.1	67.7	34.3	32.1	50.0	36.1	62.9	63.9	48.4	63.9	48.4
3.5 สันทนาการ วัฒนธรรม การกีฬา	44.6	49.1	44.8	49.1	50.0	53.8	48.3	53.8	52.2	49.8	50.2	53.3	47.0	47.2	45.3	46.4	49.1	46.4	33.3	47.7	42.7	51.0	43.5	51.5	43.5	51.5
3.6 ด้านการขนส่ง (สินค้า)	47.2	51.8	47.2	53.7	48.7	56.0	52.2	55.0	53.8	50.5	53.5	51.7	45.3	55.1	53.8	51.8	64.1	39.8	38.5	49.3	44.5	55.0	60.4	52.1	60.4	52.1
3.7 ด้านการขนส่ง (มวลขน)	45.2	51.2	47.5	55.6	49.6	59.4	52.2	55.2	59.9	49.9	48.3	58.8	44.5	50.8	52.1	47.3	63.7	40.9	38.8	48.6	40.3	57.4	58.8	48.6	58.8	48.6
3.8 โรงแรม/เกสต์เฮาส์/ บังกะโล	47.7	53.9	45.3	58.3	53.8	65.4	54.9	60.7	61.1	52.4	55.2	58.2	46.2	48.6	52.9	48.8	57.4	43.6	36.8	48.1	49.0	54.0	53.5	51.0	53.5	51.0
3.9 ร้านอาหาร/ภัตตาคาร	50.9	51.4	47.0	52.8	51.1	57.5	53.7	57.3	60.3	52.5	57.4	55.4	48.3	53.7	56.4	54.0	56.0	44.8	35.5	48.8	54.7	52.1	53.8	55.8	53.8	55.8

** C = เดือนปัจจุบัน, F3 = คาบการณ 3 เดือนข้างหน้า

เมื่อพิจารณาค่าดัชนีความเชื่อมั่นแยกตามสาขา พบว่า ความเชื่อมั่นของธุรกิจทั้งภาคการค้าและภาคบริการปรับตัวลดลงแทบทุกสาขา โดยเฉพาะสาขาค้าส่งสินค้าเกษตร สินค้าอุปโภค/บริโภค ค่าปลีกดั้งเดิม บริการการท่องเที่ยว การขนส่ง และโรงแรม ที่ความเชื่อมั่นปรับตัวลดลงต่ำ เป็นต้น โดยมีเพียงสาขาธุรกิจสันทนาการ วัฒนธรรม การกีฬา ที่ความเชื่อมั่นปรับตัวดีขึ้น แต่อย่างไรก็ตามยังคงมีค่าดัชนีความเชื่อมั่นต่ำกว่าฐานที่ 50

ปัจจัยต่างๆ ที่ส่งผลกระทบต่อกิจการเดือนสิงหาคม 2561

ตารางที่ 3 แสดงระดับคะแนนของปัจจัยต่างๆ ที่ส่งผลกระทบต่อกิจการ

ปัจจัยที่มีผลกระทบต่อกิจการ	ระดับคะแนนแสดงผลกระทบของปัจจัยต่างๆ (0 = ไม่มีผลกระทบ, 1 = น้อย, 2 = ปานกลาง, 3 = มาก)															
	ภาคการค้าส่ง			ภาคการค้าปลีก				ภาคการบริการ								
	1.1	1.2	1.3	2.1	2.2	2.3	2.4	3.1	3.2	3.3	3.4	3.5	3.6	3.7	3.8	3.9
* สาขาธุรกิจ																
1. ผลกระทบจากระดับราคาน้ำมันและค่าขนส่ง	2.19	2.34	2.32	2.21	2.25	2.06	2.17	2.41	1.62	1.59	1.88	1.58	2.49	2.47	1.73	2.14
2. ผลกระทบจากภาวะเศรษฐกิจในประเทศและอำนาจซื้อของประชาชน	2.46	2.60	2.55	2.50	2.52	2.37	2.33	2.50	2.27	2.25	2.18	2.23	2.54	2.50	2.34	2.37
3. ผลกระทบจากการแข่งขันในตลาด	2.30	2.62	2.62	2.70	2.62	2.55	2.72	2.62	2.44	2.25	2.80	2.44	2.69	2.59	2.59	2.48
4. ผลกระทบจากการหดตัวของความต้องการสินค้าและบริการ	1.56	1.95	1.94	2.01	1.91	1.81	1.84	1.94	1.85	1.84	2.02	1.90	1.78	1.83	1.77	1.97
5. ผลกระทบจากค่าแรง/เงินเดือน	1.49	1.38	1.34	1.40	1.20	1.17	1.41	1.53	1.23	1.22	1.38	1.29	1.54	1.31	1.37	1.13
6. ผลกระทบจากมาตรการกระตุ้นเศรษฐกิจในด้านต่างๆ ของรัฐบาลต่อกิจการ	1.48	1.43	1.34	1.42	1.25	1.33	1.44	1.38	1.33	1.18	1.56	1.40	1.61	1.30	1.45	1.30
7. ผลกระทบจากความผันผวนของค่าเงินบาท	0.92	0.31	0.61	0.18	0.26	0.18	0.57	0.69	0.23	0.23	0.10	0.25	0.17	0.20	0.55	0.44

- สาขาธุรกิจประเภทต่างๆ ดูได้จาก ตารางที่ 2

เมื่อพิจารณาปัจจัยต่างๆ ที่ส่งผลกระทบต่อผู้ประกอบการวิสาหกิจขนาดกลางและขนาดย่อม โดยรวมภาคการค้าและบริการ ทั้งในปัจจุบันและคาดการณ์ 3 เดือนข้างหน้าของเดือนสิงหาคม 2561 พบว่าผู้ประกอบการได้รับผลกระทบจากปัจจัยต่างๆ มากขึ้นเพิ่มขึ้นเทียบกับเดือนก่อน โดยมีรายละเอียดต่อไปนี้ ปัจจัยที่ส่งผลกระทบต่อกิจการในระดับมาก ได้แก่ ผลกระทบจากการแข่งขันในตลาด (ลดลงจากเดือนก่อนเล็กน้อย) และผลกระทบจากภาวะเศรษฐกิจของประเทศและอำนาจซื้อของประชาชน (เพิ่มขึ้นจากเดือนก่อนมาก) ตามลำดับ สำหรับปัจจัยที่มีผลกระทบในระดับปานกลาง ได้แก่ ผลกระทบจากระดับราคาวัตถุดิบ น้ำมันและค่าขนส่ง (เพิ่มขึ้นจากเดือนก่อน) และผลกระทบจากการหดตัวของความต้องการสินค้าและบริการ (เพิ่มขึ้นจากเดือนก่อน) ตามลำดับ ส่วนปัจจัยที่มีผลกระทบในระดับน้อย ได้แก่ ผลกระทบจากมาตรการกระตุ้นเศรษฐกิจในด้านต่าง ๆ ของรัฐบาลต่อกิจการ (เพิ่มขึ้นจากเดือนก่อน) ผลกระทบจากค่าแรง/เงินเดือน (เพิ่มขึ้นจากเดือนก่อน) ตามลำดับ ขณะที่ผลกระทบจากแรงงานต่างด้าวนั้นมีผลกระทบแบบไม่มีนัยยะ (เพิ่มขึ้นจากเดือนก่อน)