

## การบริโภคและการลงทุนภายในประเทศที่โตต่อเนื่อง ส่งผลให้ GDP SME ไตรมาสที่สามยังขยายตัวได้ดี

นายสุวรรณชัย โลหะวัฒนกุล ผู้อำนวยการสำนักงานส่งเสริมวิสาหกิจขนาดกลางและขนาดย่อม (สสว.) ได้เปิดเผยมูลค่า GDP SME ไตรมาสที่สามของปี 2561 ขยายตัวได้ 4.8% ชะลอตัวจากไตรมาสก่อนเล็กน้อยที่ขยายตัว 5.0% โดยมีมูลค่า 1.74 ล้านล้านบาท คิดเป็นสัดส่วน 43.0% ของ GDP รวมทั้งประเทศ ขยับเพิ่มขึ้นจาก 42.1% ในไตรมาสที่แล้ว

ตามที่สภาพัฒน์ได้ประกาศตัวเลข GDP ไตรมาสที่สามของปี 2561 เมื่อวันที่ 19 พฤศจิกายน 2561 ที่ผ่านมา โดยมีอัตราการขยายตัว 3.3% ทั้งนี้ปัจจัยหลักมาจากการชะลอตัวของภาคการเกษตร ภาคอุตสาหกรรม และภาคการท่องเที่ยวที่ชะลอตัวลงจากไตรมาสก่อน การส่งออกสินค้าหดตัวลงเล็กน้อย 0.1% ในขณะที่การนำเข้าสินค้าขยายตัว 10.7%

ในส่วนของสาขาธุรกิจ SME ที่ขยายตัวได้ดีกว่าไตรมาสที่แล้ว ได้แก่ ธุรกิจด้านอสังหาริมทรัพย์การให้เช่าและบริการทางธุรกิจ ที่ขยายตัว 4.8% เติบโตขึ้นจากไตรมาสก่อนที่ขยายตัว 3.5% มาจากการขยายตัวของธุรกิจให้เช่าอสังหาริมทรัพย์ ตัวแทนและนายหน้าซื้อขายอสังหาริมทรัพย์ และธุรกิจโฆษณา

ธุรกิจก่อสร้างที่ขยายตัวได้ 4.7% จาก 2.0% ในไตรมาสก่อน มาจากการขยายตัวของธุรกิจก่อสร้างอาคาร โดยเฉพาะที่อยู่อาศัยและโรงงานอุตสาหกรรม

สาขาธุรกิจที่ชะลอตัวจากไตรมาสที่แล้วแต่ยังคงขยายตัวได้ดี คือ ธุรกิจค้าปลีกค้าส่ง รวมทั้งธุรกิจซ่อมแซมของใช้ในครัวเรือน ที่ขยายตัว 7.2% ชะลอตัวเล็กน้อยจาก 7.3% ในไตรมาสที่แล้ว

ธุรกิจขนส่งขยายตัว 6.2% ชะลอตัวจากที่ขยายตัว 6.8% ในไตรมาสก่อน มาจากการชะลอตัวของธุรกิจขนส่งทางบก ทั้งการขนส่งผู้โดยสารและการขนส่งสินค้า เป็นการชะลอตัวตามภาคการท่องเที่ยวและภาคการผลิตเป็นหลัก

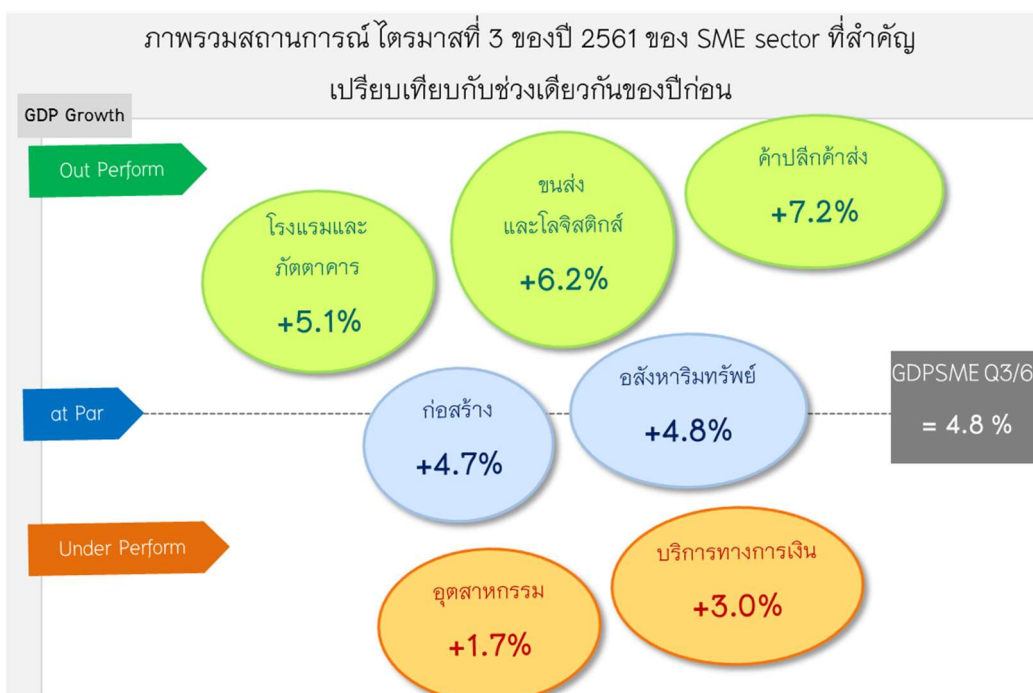
ธุรกิจโรงแรมและภัตตาคารขยายตัว 5.1% ชะลอตัวจากไตรมาสที่แล้วที่ขยายตัว 6.7% ปัจจัยหลักมาจากการชะลอตัวของจำนวนนักท่องเที่ยวต่างประเทศ โดยเฉพาะการชะลอตัวของจำนวนนักท่องเที่ยวชาวจีนซึ่งเป็นผลสืบเนื่องมาจากเหตุการณ์เรือล่มที่จังหวัดภูเก็ตเมื่อ ก.ค. 2561 รวมทั้งนักท่องเที่ยวยุโรปส่วนหนึ่งที่เปลี่ยนจุดหมายเพื่อเดินทางไปชมฟุตบอลโลกที่รัสเซีย ในขณะที่นักท่องเที่ยวจากภูมิภาคเอเชีย อาเซียน และอเมริกายังขยายตัวต่อเนื่อง

สำหรับ SME สาขาอุตสาหกรรมขยายตัว 1.7% ชะลอตัวจากไตรมาสก่อนที่ขยายตัว 3.3% จากการหดตัวและชะลอตัวในกลุ่มอุตสาหกรรมเบาที่สำคัญ ได้แก่การผลิตเครื่องตีพิมพ์ การผลิตสิ่งทอรวมทั้งการผลิตอาหาร กลุ่มอุตสาหกรรมวัตถุดิบได้แก่ การผลิตเคมีและเคมีภัณฑ์

แม้ว่า GDP SME ในไตรมาสนี้จะได้รับผลกระทบจากการชะลอตัวของภาคอุตสาหกรรม และภาคการท่องเที่ยว แต่ในช่วง 9 เดือนแรกของปี GDP SME ยังขยายตัวได้ 5.3% ทั้งนี้ จากการที่อุปสงค์ภายในประเทศ

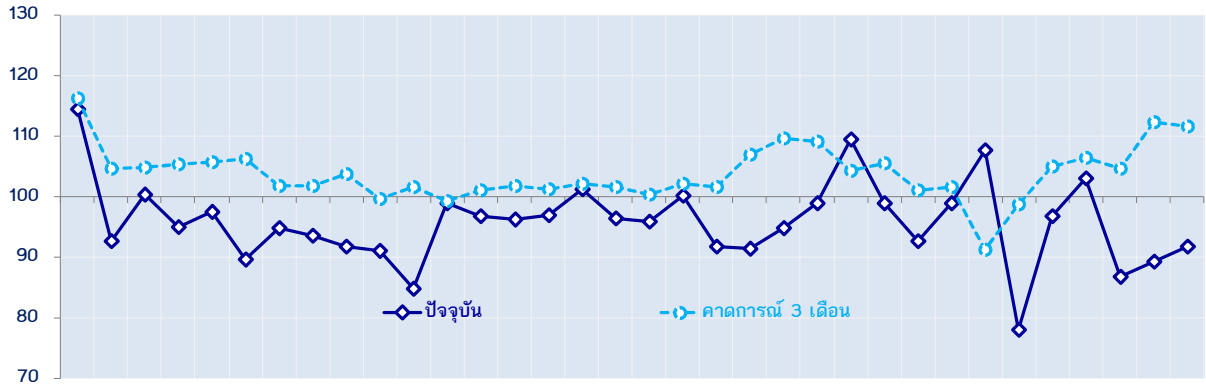
ซึ่งมีบทบาทประมาณเกือบ 70% ของ GDP SME ยังคงเติบโตได้ต่อเนื่อง ประกอบกับภาคการท่องเที่ยวที่น่าจะฟื้นตัวกลับมาได้ในไตรมาสสุดท้ายของปี ดังนั้น สสว. จึงประมาณการการเติบโต GDP SME ในปี 2561 เท่ากับ 5.2%

สำหรับปี 2562 คาดว่าอุปสงค์ภายในประเทศยังคงขยายตัวได้ต่อเนื่อง มาจากการใช้จ่ายของภาคครัวเรือนและภาคเอกชนไทย รวมทั้งชาวต่างชาติที่เดินทางเข้าท่องเที่ยวในประเทศ อีกทั้งการลงทุนของภาครัฐและเอกชนมีแนวโน้มที่ดีขึ้น แต่ทั้งนี้ยังคงต้องติดตามสถานการณ์ด้านการค้าระหว่างประเทศ ที่มีแนวโน้มชะลอตัวลงในปีหน้า สสว. จึงประมาณการเติบโตทางเศรษฐกิจของ SME ในปี 2562 อยู่ระหว่าง 4.8% - 5.2%



ดัชนีความเชื่อมั่นผู้ประกอบการ SMEs ภาคการค้าและบริการ ยอดจำหน่าย  
และกำไรที่เพิ่มขึ้น ส่งผลให้ดัชนี TSSI ในเดือนตุลาคม 2561  
ปรับตัวเพิ่มขึ้นจากเดือนก่อนหน้าทั้งในภาคการค้าส่งและภาคบริการ

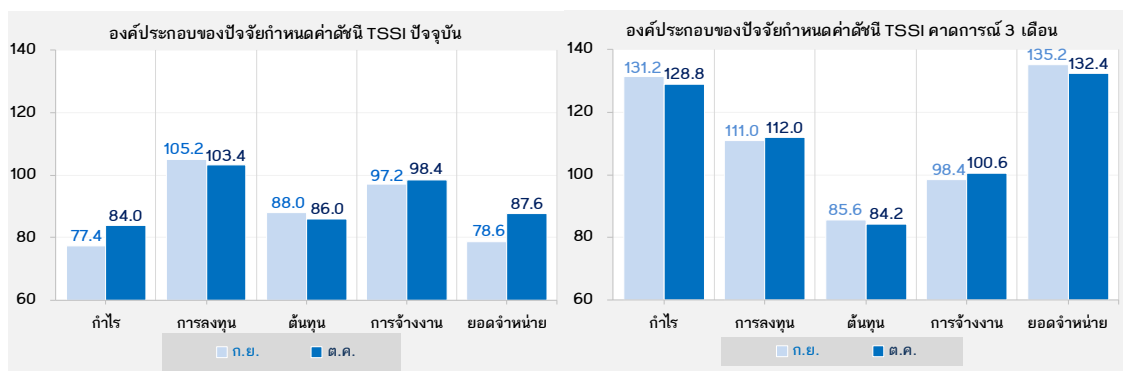
ดัชนีความเชื่อมั่น TSSI (SMEs) ปี 2559 - ต.ค. 2561



	ปี 2559												ปี 2560												ปี 2561											
	ม.ค.	ก.พ.	มี.ค.	เม.ย.	พ.ค.	มิ.ย.	ก.ค.	ส.ค.	ก.ย.	ต.ค.	พ.ย.	ธ.ค.	ม.ค.	ก.พ.	มี.ค.	เม.ย.	พ.ค.	มิ.ย.	ก.ค.	ส.ค.	ก.ย.	ต.ค.	พ.ย.	ธ.ค.	ม.ค.	ก.พ.	มี.ค.	เม.ย.	พ.ค.	มิ.ย.	ก.ค.	ส.ค.	ก.ย.	ต.ค.		
ปัจจุบัน	114.4	92.6	100.4	95.0	97.4	89.6	94.8	93.6	91.8	91.0	84.8	99.0	96.8	96.2	97.0	101.2	96.4	95.8	100.2	91.7	91.4	94.8	99.0	109.4	99.0	92.6	99.0	101.6	91.2	98.8	105.0	106.4	104.6	112.4	111.6	
ค่าการถ่วง 3 เดือน	116.2	104.6	104.8	105.4	105.8	106.2	101.8	101.8	103.8	99.6	101.6	99.2	101.1	101.8	101.2	102.2	101.6	100.4	102.2	101.5	107.0	109.6	109.2	104.2	105.6	101.0	101.6	91.2	98.8	105.0	106.4	104.6	112.4	111.6		

ดัชนีความเชื่อมั่นผู้ประกอบการภาคการค้าและบริการ (TSSI) ในเดือนตุลาคม 2561 ผู้ประกอบการมีความเชื่อมั่นต่อการดำเนินธุรกิจที่เพิ่มขึ้น จากยอดขายสินค้าและกำไรที่เพิ่มขึ้น โดยมีปัจจัยบวกในช่วงเดือนตุลาคมเข้าสู่เทศกาลกินเจ ออกพรรษา และมีช่วงวันหยุดยาว 2 รอบ เป็นปัจจัยเกื้อหนุนให้เกิดการท่องเที่ยวและใช้จ่ายสูงกว่าปกติ อีกทั้งราคาน้ำมันที่ปรับตัวลดลงส่งผลดีต่อต้นทุนการขนส่ง ค่าดัชนีเดือนตุลาคมอยู่ที่ระดับ 91.8 ปรับตัวเพิ่มขึ้นจากเดือนกันยายนที่อยู่ระดับ 89.2 ในภาคการค้าส่งและภาคบริการ โดยสาขาธุรกิจที่ความเชื่อมั่นปรับตัวเพิ่มขึ้นและมีค่าเกินค่าฐานที่ 100 ได้แก่ สาขาบริการการท่องเที่ยว การขนส่งมวลชน และโรงแรม/เกสต์เฮาส์/บังกะโล แต่ยังคงมีปัจจัยเสี่ยงในเรื่องของประชาชนยังระมัดระวังการใช้จ่าย และจากคู่แข่ง

สำหรับดัชนี TSSI ค่าการถ่วง 3 เดือนข้างหน้า ยังคงสูงกว่าค่าฐานที่ 100 โดยปรับตัวลดลงเล็กน้อยจากเดือนก่อนหน้า อยู่ที่ระดับ 111.6 จากองค์ประกอบด้านยอดขายสินค้าและกำไรที่ลดลง เนื่องจากได้มีการเร่งการใช้จ่ายไปแล้วในช่วงเทศกาลปีใหม่ในเดือนก่อนหน้า



ดัชนีความเชื่อมั่นรายสาขาธุรกิจ

ดัชนี	เดือนปัจจุบัน							ผลต่าง (m-o-m)
	พ.ค.-61	มิ.ย.-61	ก.ค.-61	ส.ค.-61	ก.ย.-61	ต.ค.-61	พ.ย.-61	
<b>1.ภาคการค้าส่ง</b>	<b>88.0</b>	<b>101.0</b>	<b>93.0</b>	<b>82.6</b>	<b>85.8</b>	<b>89.4</b>	<b>82.6</b>	<b>-3.22</b>
1.1 สินค้าเกษตร	100.6	114.8	103.2	85.6	91.0	92.2	83.2	-7.84
1.2 สินค้าอุปโภค/บริโภค	76.0	95.4	89.6	77.4	88.6	88.2	84.0	-4.56
1.3 วัสดุก่อสร้าง	88.0	90.8	85.0	86.0	75.4	87.6	80.0	4.60
<b>2.ภาคการค้าปลีก</b>	<b>74.0</b>	<b>100.4</b>	<b>95.0</b>	<b>85.4</b>	<b>87.2</b>	<b>90.4</b>	<b>88.9</b>	<b>1.66</b>
2.1 รถยนต์ รถจักรยานยนต์	69.6	76.6	84.4	86.2	89.8	89.2	87.8	-2.00
2.2 ร้านค้าปลีก (สมัยใหม่)	77.4	102.4	96.8	84.2	88.2	91.4	88.6	0.36
2.3 ร้านค้าปลีก (ดั้งเดิม)	71.6	102.4	94.2	77.2	78.2	85.8	81.8	3.63
2.4 สถานีบริการน้ำมัน	77.2	122.6	105.8	94.4	92.4	95.8	97.7	5.33
<b>3.ภาคบริการ</b>	<b>79.6</b>	<b>91.6</b>	<b>93.4</b>	<b>89.8</b>	<b>92.6</b>	<b>97.0</b>	<b>97.9</b>	<b>5.27</b>
3.1 การก่อสร้าง	98.8	90.8	91.0	92.6	90.8	98.6	92.0	1.25
3.2 กิจกรรม อสังหาริมทรัพย์	92.2	92.4	93.4	84.0	87.6	88.8	89.0	1.43
3.3 บริการด้านสุขภาพ/ความงาม	87.6	98.8	92.2	96.8	96.6	98.4	99.7	3.08
3.4 การท่องเที่ยว	64.2	72.2	90.6	88.6	94.8	103.8	103.8	8.95
3.5 สันทนาการ วัฒนธรรม การกีฬา	66.6	85.4	83.4	89.2	88.6	88.2	94.0	5.44
3.6 ด้านอาหาร (สินค้า)	77.0	89.0	98.0	90.2	92.8	101.2	99.3	6.51
3.7 ด้านอาหาร (มวลชน)	77.6	80.6	95.2	93.8	98.0	103.0	107.7	9.67
3.8 โรงแรม/เกสต์เฮาส์/บังกะโล	73.6	98.0	95.4	81.6	93.8	94.2	102.9	9.06
3.9 ร้านอาหาร/ภัตตาคาร	71.0	109.4	97.4	91.2	90.6	96.4	95.1	4.53
<b>ดัชนี TSSI ปัจจุบัน</b>	<b>78.0</b>	<b>96.8</b>	<b>94.2</b>	<b>86.8</b>	<b>89.2</b>	<b>93.0</b>	<b>91.8</b>	<b>2.60</b>
ดัชนี	คาดการณ์ 3 เดือน							ผลต่าง (m-o-m)
	พ.ค.-61	มิ.ย.-61	ก.ค.-61	ส.ค.-61	ก.ย.-61	ต.ค.-61	พ.ย.-61	
<b>1.ภาคการค้าส่ง</b>	<b>100.8</b>	<b>106.2</b>	<b>103.4</b>	<b>103.8</b>	<b>112.2</b>	<b>108.6</b>	<b>109.4</b>	<b>-2.83</b>
1.1 สินค้าเกษตร	103.6	109.4	108.0	108.0	118.0	113.2	109.5	-8.54
1.2 สินค้าอุปโภค/บริโภค	98.2	101.0	98.2	101.2	110.4	108.0	110.1	-0.30
1.3 วัสดุก่อสร้าง	100.8	108.8	104.2	101.8	106.6	103.0	108.3	1.73
<b>2.ภาคการค้าปลีก</b>	<b>98.0</b>	<b>101.8</b>	<b>96.4</b>	<b>102.2</b>	<b>110.0</b>	<b>107.4</b>	<b>112.2</b>	<b>2.21</b>
2.1 รถยนต์ รถจักรยานยนต์	96.0	100.0	96.6	101.0	115.2	105.0	116.2	0.97
2.2 ร้านค้าปลีก (สมัยใหม่)	98.4	103.0	97.6	102.0	108.6	107.4	111.5	2.95
2.3 ร้านค้าปลีก (ดั้งเดิม)	97.4	100.8	95.2	97.4	100.6	102.4	103.1	2.50
2.4 สถานีบริการน้ำมัน	100.2	103.0	96.0	108.8	116.8	115.4	118.7	1.92
<b>3.ภาคบริการ</b>	<b>99.4</b>	<b>108.4</b>	<b>99.0</b>	<b>107.6</b>	<b>114.8</b>	<b>108.0</b>	<b>111.7</b>	<b>-3.05</b>
3.1 การก่อสร้าง	105.6	111.4	107.8	104.4	107.0	103.8	110.8	3.76
3.2 กิจกรรม อสังหาริมทรัพย์	99.4	102.0	98.8	98.8	107.2	101.0	105.2	-1.96
3.3 บริการด้านสุขภาพ/ความงาม	103.2	101.2	101.6	104.2	110.4	105.2	104.8	-5.61
3.4 การท่องเที่ยว	100.0	125.8	98.2	122.4	124.0	114.4	119.2	-4.83
3.5 สันทนาการ วัฒนธรรม การกีฬา	95.4	102.0	96.8	103.0	113.6	106.4	112.8	-0.78
3.6 ด้านอาหาร (สินค้า)	98.6	110.0	96.0	112.2	118.0	111.4	114.5	-3.47
3.7 ด้านอาหาร (มวลชน)	97.2	114.8	98.0	113.0	122.8	111.0	115.9	-6.87
3.8 โรงแรม/เกสต์เฮาส์/บังกะโล	96.2	108.0	97.2	110.4	119.0	110.4	119.1	0.14
3.9 ร้านอาหาร/ภัตตาคาร	97.6	104.2	97.2	102.6	114.8	109.6	106.9	-7.94
<b>ดัชนี TSSI คาดการณ์ 3 เดือน</b>	<b>98.8</b>	<b>105.0</b>	<b>98.4</b>	<b>104.6</b>	<b>112.4</b>	<b>107.8</b>	<b>111.6</b>	<b>-0.80</b>

- ปัจจัยบวก ราคาน้ำมันขายปลีกปรับตัวลดลง ผลผลิตทางการเกษตรหลายรายการเริ่มปรับตัวดีขึ้น โดยเฉพาะมันสำปะหลัง และสินค้าปศุสัตว์ ส่งผลให้เกษตรกรบางกลุ่มเริ่มมีรายได้เพิ่มมากขึ้น
- ปัจจัยลบ ผู้บริโภคมีความรู้สึกไม่แน่ใจเกี่ยวกับเศรษฐกิจฟื้นตัวช้าและยังกระจุกตัว ความกังวลเกี่ยวกับปัญหาค่าครองชีพ และราคาสินค้าที่ยังทรงตัวอยู่ในระดับสูง รายได้ในปัจจุบันไม่สอดคล้องกับค่าครองชีพที่ปรับตัวสูงขึ้น ปัญหานักท่องเที่ยวจีนเดินทางมาท่องเที่ยวในประเทศไทยน้อยลงกว่าปกติ ความกังวลเกี่ยวกับปัญหาสงครามการค้าในระดับโลกโดยเฉพาะสงครามการค้าระหว่างสหรัฐฯ

ในการเปรียบเทียบดัชนีความเชื่อมั่นภาคการค้าและบริการของ SME กับดัชนีอื่นๆ ในเดือนตุลาคมดัชนีความเชื่อมั่นของ SME ในภาคการค้าและบริการที่ปรับตัวเพิ่มขึ้น ขณะที่ดัชนีความเชื่อมั่นทางธุรกิจ (BSI) และดัชนีความเชื่อมั่นผู้บริโภค (CCI) ลดลง เนื่องจากกลุ่มผู้ผลิตเพื่อการส่งออกมีความเชื่อมั่นด้านคำสั่งซื้อ ปริมาณการผลิต และผลประกอบการลดลง อีกทั้งได้รับผลกระทบจากนักท่องเที่ยวจีนที่เข้ามาท่องเที่ยวลดน้อยลง ส่งผลให้กำลังซื้อชะลอตัวลง

ดัชนีความเชื่อมั่น (เปรียบเทียบที่ค่า ฐาน 100)	ก.ค.61		ส.ค.61		ก.ย.61		ต.ค.61	
	ปัจจุบัน	คาดการณ์	ปัจจุบัน	ปัจจุบัน	ปัจจุบัน	คาดการณ์	ปัจจุบัน	คาดการณ์
ดัชนีความเชื่อมั่น SME ภาคการค้า และบริการ (TSSI)	96.8	105.0	86.8	104.6	89.2	112.4	91.8	111.6
ดัชนีความเชื่อมั่น ทางธุรกิจของ ประเทศ (BSI)	105.6	109.0	102.8	110.8	103.0	109.6	99.2	108.4
ดัชนีความเชื่อมั่น ผู้บริโภค (CCI)	56.2	93.5	57.2	94.6	56.6	93.6	55.6	92.6