

ผลการวิเคราะห์ข้อมูลสำมะโนภาคการผลิต ปี 2560

ข้อมูลพื้นฐานเบื้องต้น

สำนักงานสถิติแห่งชาติได้ดำเนินการสำรวจข้อมูลสำมะโนภาคอุตสาหกรรม ปี 2560 โดยได้ดำเนินการในการนับจดข้อมูลเชิงลึกที่สำคัญต่อการวิเคราะห์เชิงโครงสร้างและใช้ในการกำหนดยุทธศาสตร์ ในทุกๆขนาดธุรกิจตามระเบียบและวิธีการทางสถิติ และส่งมอบให้ฝ่ายข้อมูลและสารสนเทศ สสว.ได้ใช้ประโยชน์ โดยได้ดำเนินการจัดให้อยู่ในรูปแบบตาราง excel เพื่อให้ ผวต.ได้นำไปวิเคราะห์ผลต่อไป โดยข้อมูลประกอบด้วยภาคการผลิตตามรหัสกิจกรรมทางเศรษฐกิจปี 2552 ตั้งแต่หมวด TSIC 10 – TSIC 38 โดยประกอบด้วยข้อมูลพื้นฐานธุรกิจ ข้อมูลค่าใช้จ่าย ข้อมูลรายได้ ปัญหาอุปสรรคและความต้องการ โดย สสว.ได้จำแนกวิสาหกิจขนาดย่อย ขนาดย่อม ขนาดกลางและขนาดใหญ่ ตามที่นิยามวิสาหกิจขนาดกลางและขนาดย่อมกำหนด เพื่อนำมาใช้ในการวิเคราะห์ข้อมูล โดยนิยามใหม่ได้จำแนกวิสาหกิจขนาดกลางและขนาดย่อมดังรูปต่อไปนี้

นิยามใหม่ SMEs		รายย่อย (Micro)	ขนาดย่อม (Small)	ขนาดกลาง (Medium)
ภาคการผลิต				
	การจ้างงาน (คน)	1 - 5 (คน)	6 - 50 (คน)	51 - 200 (คน)
	หรือ รายได้ (บาท)	ไม่เกิน 1.8 ล้าน	มากกว่า 1.8 ล้าน ถึง 100 ล้าน	มากกว่า 100 ล้าน ถึง 500 ล้าน
ภาคการค้าและบริการ				
	การจ้างงาน (คน)	1 - 5 (คน)	6 - 30 (คน)	31 - 100 (คน)
	หรือ รายได้ (บาท)	ไม่เกิน 1.8 ล้าน	มากกว่า 1.8 ล้าน ถึง 50 ล้าน	มากกว่า 50 ล้าน ถึง 300 ล้าน

*กรณีที่จำนวนการจ้างงานเข้าลักษณะของวิสาหกิจขนาดหนึ่ง แต่จำนวนรายได้เข้าลักษณะของวิสาหกิจอีกขนาดหนึ่ง ให้ถือ จำนวนการจ้างงานหรือรายได้ที่มากกว่า เป็นเกณฑ์พิจารณา

ที่มา:มติที่ประชุมคณะกรรมการส่งเสริมวิสาหกิจขนาดกลางและขนาดย่อม (เฉพาะกิจ) ครั้งที่ 2/2561 วันศุกร์ที่ 12 ตุลาคม 25

ตารางที่ 1 จำนวนวิสาหกิจจากการเก็บข้อมูล จำแนกตามขนาดกิจการ

Row Labels	L	M	S	MICRO	Grand Total
10 การผลิตผลิตภัณฑ์อาหาร	527	956	7,669	16,852	26,004
11 การผลิตเครื่องดื่ม	41	68	1,195	1,554	2,858
12 การผลิตผลิตภัณฑ์จากยาสูบ	3	4	79	204	290
13 การผลิตสิ่งทอ	161	378	2,756	5,619	8,914
14 การผลิตเสื้อผ้าเครื่องแต่งกาย	147	324	2,194	5,716	8,381
15 การผลิตเครื่องหนัง และผลิตภัณฑ์ที่เกี่ยวข้อง	57	114	739	1,512	2,422
16 การผลิตไม้และผลิตภัณฑ์จากไม้ และไม้ก๊อ ก ยกเว้น เฟอร์นิเจอร์ การผลิตสิ่งของจาก ฟางและวัสดุถักสานอื่น ๆ	57	223	2,010	4,115	6,405
17 การผลิตกระดาษและผลิตภัณฑ์ที่แปรรูปจากกระดาษ	83	215	589	530	1,417
18 การพิมพ์ และการผลิตเข้าสู่บันทึก	30	149	1,366	1,788	3,333
19 การผลิตถ่านโค้ก และผลิตภัณฑ์จากการถ่านปิโตรเลียม	14	35	89	47	185
20 การผลิตเคมีภัณฑ์ และผลิตภัณฑ์เคมี	139	407	1,357	1,207	3,110
21 การผลิตเภสัชภัณฑ์พื้นฐานและการผลิตสูตรตำรับทางเภสัชกรรม	29	95	238	334	696
22 การผลิตผลิตภัณฑ์ยางและพลาสติก	343	721	1,866	1,725	4,655
23 การผลิตผลิตภัณฑ์อื่น ๆ ที่ทำจากแร่โลหะ	129	352	2,931	3,626	7,038
24 การผลิตโลหะขั้นมูลฐาน	102	259	624	587	1,572
25 การผลิตผลิตภัณฑ์ที่ทำจากโลหะ ประดิษฐ์ ยกเว้น เครื่องจักรและอุปกรณ์	200	557	4,360	7,180	12,297
26 การผลิตผลิตภัณฑ์คอมพิวเตอร์ อิเล็กทรอนิกส์ และอุปกรณ์ทางทัศนศาสตร์	221	159	297	303	980
27 การผลิตอุปกรณ์ไฟฟ้า	120	213	552	660	1,545
28 การผลิตเครื่องจักรและเครื่องมือ ซึ่งมิได้จัดประเภทไว้ในที่อื่น	105	313	1,073	737	2,228
29 การผลิตยานยนต์ รถพ่วงและรถกึ่งพ่วง	371	343	585	1,149	2,448

30	การผลิตอุปกรณ์ขนส่งอื่น ๆ	31	60	175	578	844
31	การผลิตเฟอร์นิเจอร์	64	218	1,236	2,005	3,523
32	การผลิตผลิตภัณฑ์ประเภทอื่น ๆ	130	265	1,694	5,284	7,373
33	การซ่อม และการติดตั้งเครื่องจักรและ อุปกรณ์	23	50	818	2,425	3,316
37	การจัดการน้ำเสีย	2	4	42	349	397
38	การเก็บรวบรวมของเสีย การบำบัดและ การกำจัดของเสีย การนำของเสีย กลับมาใช้ใหม่	3	64	567	531	1,165
		3,132	6,546	37,101	66,617	113,396

ที่มา:สำนักงานสถิติแห่งชาติ ประมวลโดยสำนักงานส่งเสริมวิสาหกิจขนาดกลางและขนาดย่อม

จำนวนกลุ่มตัวอย่างที่ใช้ในการวิเคราะห์ข้อมูลมีจำนวนทั้งหมด 113,396 ตัวอย่าง โดยจำแนกเป็น
วิสาหกิจใหญ่ 3,132 ราย วิสาหกิจขนาดกลาง 6,546 ราย วิสาหกิจขนาดย่อม 37,101 ราย และวิสาหกิจขนาด
จิ๋ว 66,617 ราย

ตารางที่ 2 ร้อยละของการจัดตั้งกิจการในแต่ละประเภทจำแนกตามกฎหมาย และขนาดกิจการ (แนวนอน)

Row Labels	L	M	S	MICRO	Grand Total
ส่วนบุคคล	0.01	0.19	20.44	79.36	100.00
ห้างหุ้นส่วนจำกัด	0.61	6.40	77.17	15.82	100.00
บริษัทจำกัดและมหาชน	12.49	23.85	57.58	6.08	100.00
ส่วนราชการ/รัฐวิสาหกิจ	8.74	22.33	57.28	11.65	100.00
สหกรณ์	3.09	8.76	74.23	13.92	100.00
กลุ่มแม่บ้าน	0.05	2.30	80.90	16.75	100.00
สมาคม	-	-	50.00	50.00	100.00
มูลนิธิ	22.22	22.22	55.56	-	100.00
อื่นๆ	0.10	2.25	72.87	24.78	100.00

ที่มา:สำนักงานสถิติแห่งชาติ ประมวลโดยสำนักงานส่งเสริมวิสาหกิจขนาดกลางและขนาดย่อม

การจัดตั้งกิจการแต่ละประเภทจำแนกตามกฎหมายและขนาดกิจการ (แนวนอน) พบว่า กิจการ
ประเภทส่วนบุคคลวิสาหกิจที่ดำเนินการในรูปแบบนี้จะกระจายอยู่ในกลุ่มไมโครถึงร้อยละ 79.36 รองลงมาอยู่
ในวิสาหกิจขนาดย่อม ร้อยละ 20.44 ในส่วนของการจดทะเบียนในรูปแบบนิติบุคคลซึ่งประกอบด้วย ห้างหุ้นส่วน
จำกัด บริษัทจำกัดและบริษัทมหาชน โดยวิสาหกิจที่จดทะเบียนในรูปแบบห้างหุ้นส่วนจำกัดจะมีขนาดวิสาหกิจ
อยู่ในวิสาหกิจขนาดย่อมร้อยละ 77.17 และวิสาหกิจขนาดไมโครร้อยละ 15.82 ส่วนในรูปแบบบริษัทจำกัด
และมหาชนจะกระจายอยู่ในกลุ่มวิสาหกิจ ขนาดย่อม ขนาดกลางและขนาดใหญ่ ส่วนในกลุ่มสหกรณ์ กลุ่ม
แม่บ้าน สมาคม มูลนิธิ ส่วนใหญ่การจดทะเบียนจะกระจายอยู่ในขนาดวิสาหกิจขนาดย่อม

ตารางที่ 3 ร้อยละของการจัดตั้งกิจการในแต่ละประเภทจำแนกตามกฎหมาย และขนาดกิจการ (แนวนตั้ง)

Row Labels	L	M	S	MICRO	Grand Total
ส่วนบุคคล	0.26	1.74	33.28	92.70	61.33
ห้างหุ้นส่วนจำกัด	1.09	5.42	11.53	1.70	5.63
บริษัทจำกัดและมหาชน	97.99	89.51	38.13	2.89	24.94
ส่วนราชการ/รัฐวิสาหกิจ	0.29	0.35	0.16	0.02	0.10
สหกรณ์	0.19	0.26	0.39	0.05	0.20
กลุ่มแม่บ้าน	0.10	2.34	14.49	2.15	6.75
สมาคม	-	-	0.00	0.00	0.00
มูลนิธิ	0.06	0.03	0.01	-	0.01
อื่นๆ	0.03	0.35	2.01	0.49	1.04
	100.00	100.00	100.00	100.00	100.00

ที่มา:สำนักงานสถิติแห่งชาติ ประมวลโดยสำนักงานส่งเสริมวิสาหกิจขนาดกลางและขนาดย่อม

เมื่อพิจารณาจากขนาดของวิสาหกิจพบว่า วิสาหกิจขนาดใหญ่ ผู้ประกอบการส่วนใหญ่จะจดทะเบียนธุรกิจในรูปแบบบริษัทจำกัดและมหาชน ถึงร้อยละ 97.99 ส่วนในวิสาหกิจขนาดกลาง ผู้ประกอบการส่วนใหญ่จะจดทะเบียนอยู่ในรูปแบบบริษัทจำกัดและมหาชนร้อยละ 89.51 ส่วนในรูปแบบวิสาหกิจขนาดย่อม ผู้ประกอบการมีการจดทะเบียนอยู่ใน 2 ลักษณะได้แก่ ส่วนบุคคล และบริษัทจำกัดและมหาชน ร้อยละ 33.28 และ 38.13 ตามลำดับ และวิสาหกิจขนาดจัว ส่วนใหญ่อยู่ในรูปแบบส่วนบุคคลถึงร้อยละ 92.70

ตารางที่ 4 ร้อยละของกิจการที่มีและไม่มีการจดทะเบียนจำแนกตามขนาดกิจการ

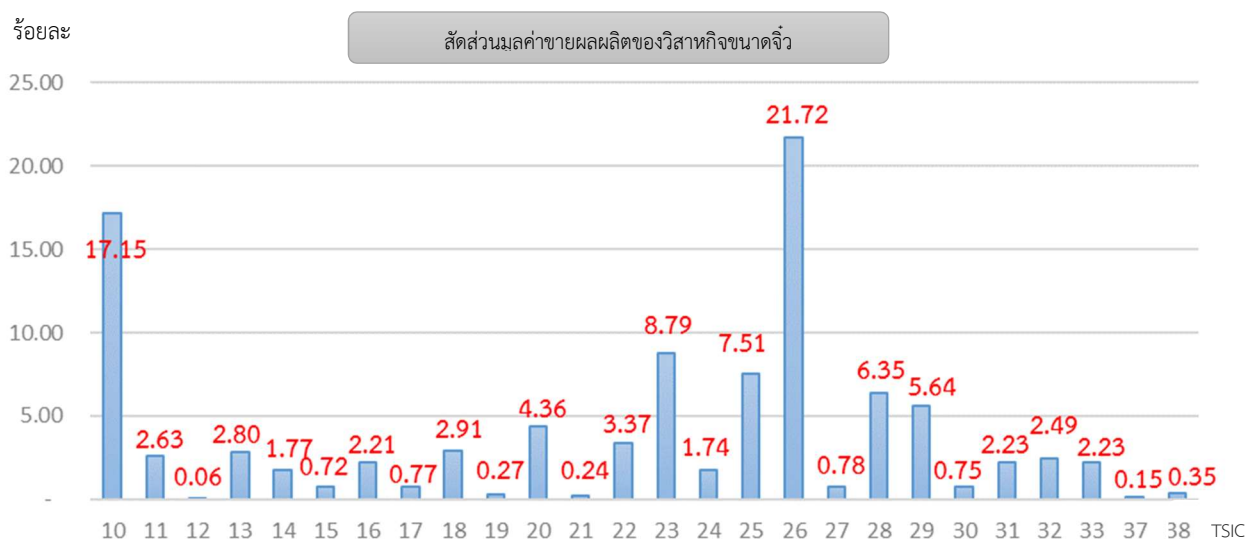
ทุนจดทะเบียน	MICRO	S	M	L
ไม่มี	95.72	54.70	18.99	22.39
มี	4.28	45.30	81.01	77.61
	100.00	100.00	100.00	100.00

ทุนจดทะเบียน	MICRO	S	M	L
ไม่มี	68.96	28.32	1.74	0.98
มี	8.26	62.82	19.84	9.07

ที่มา:สำนักงานสถิติแห่งชาติ ประมวลโดยสำนักงานส่งเสริมวิสาหกิจขนาดกลางและขนาดย่อม

ร้อยละของกิจการที่มีข้อมูลมูลค่าทุนจดทะเบียน โดยจำแนกตามขนาดวิสาหกิจและขนาดของวิสาหกิจพบว่า วิสาหกิจขนาดจิ๋ว ส่วนใหญ่ไม่มีข้อมูลการจดทะเบียน และวิสาหกิจขนาดไม่โครคิดเป็นสัดส่วนร้อยละ 68.9 เมื่อเทียบกับทั้งหมด โดยสังเกตได้ว่าขนาดวิสาหกิจที่ใหญ่ขึ้นมีความแปรผันอย่างมีนัยยะ

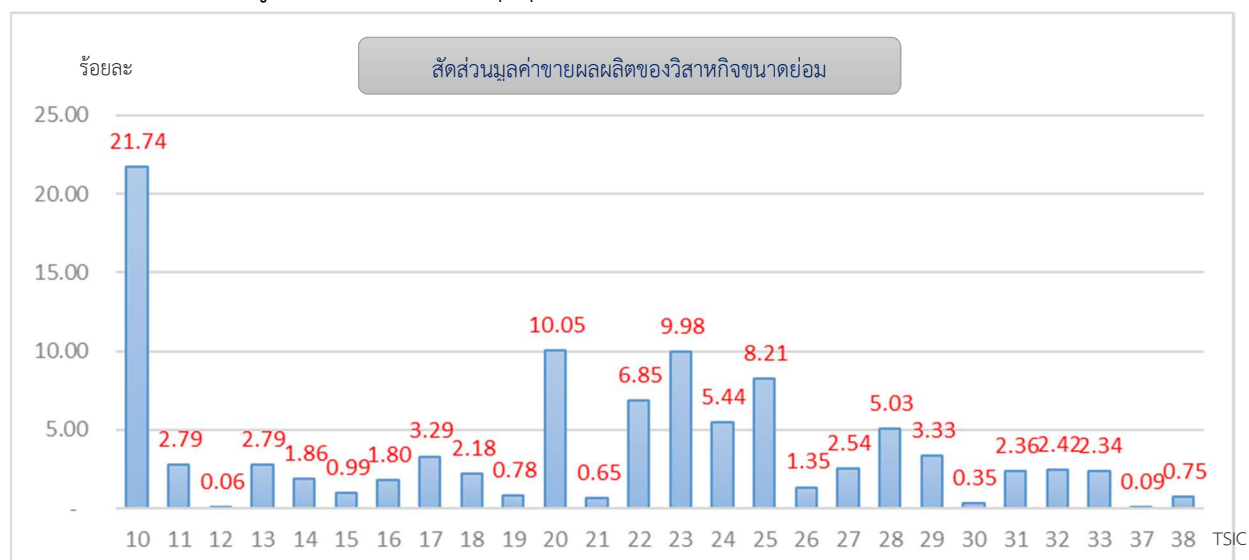
กราฟที่ 1 ร้อยละของมูลค่าขายผลผลิตในกลุ่มธุรกิจต่างๆ ของวิสาหกิจขนาดจิ๋ว



ที่มา:สำนักงานสถิติแห่งชาติ ประมวลโดยสำนักงานส่งเสริมวิสาหกิจขนาดกลางและขนาดย่อม

ร้อยละของมูลค่าขายผลผลิตของวิสาหกิจขนาดไม่โคร พบว่ากลุ่มวิสาหกิจที่มีสัดส่วนรายได้สูงอยู่ในกลุ่มธุรกิจการผลิตผลิตภัณฑ์คอมพิวเตอร์ อิเล็กทรอนิกส์ และอุปกรณ์ทางทัศนศาสตร์ (Manufacture of computer, electronic and optical products) ร้อยละ 21.72 รองลงมาอยู่ในกลุ่มธุรกิจการผลิตผลิตภัณฑ์อาหาร (Production of food products) ร้อยละ 17.15

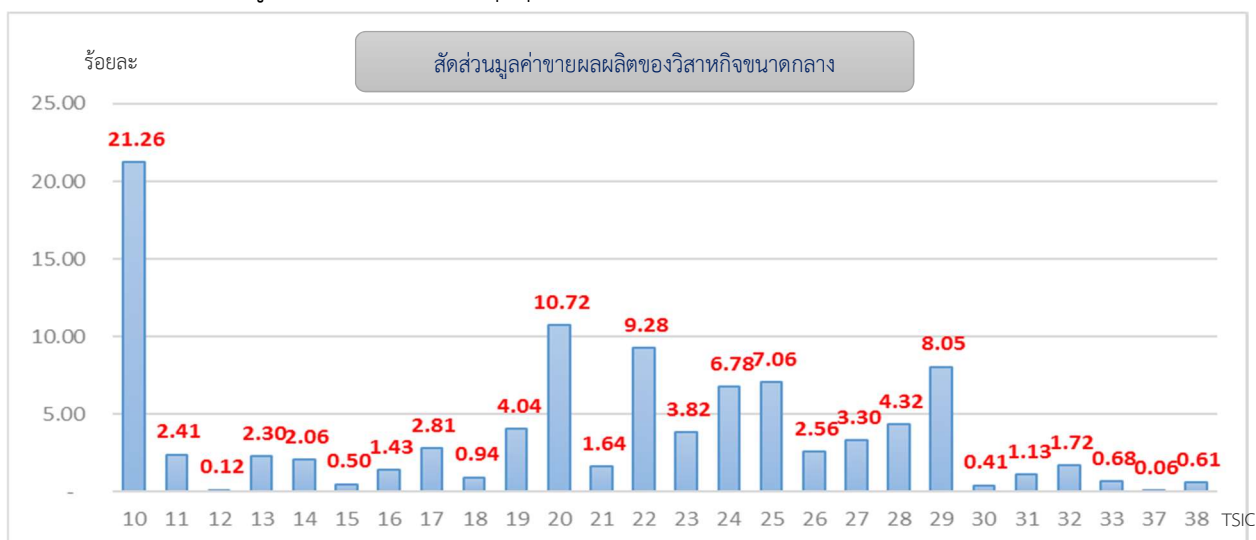
กราฟที่ 2 ร้อยละของมูลค่าขายผลผลิตในกลุ่มธุรกิจต่างๆของวิสาหกิจขนาดย่อม



ที่มา:สำนักงานสถิติแห่งชาติ ประมวลโดยสำนักงานส่งเสริมวิสาหกิจขนาดกลางและขนาดย่อม

ร้อยละของมูลค่าขายผลผลิตของวิสาหกิจขนาดย่อม พบว่ากลุ่มธุรกิจการผลิตผลิตภัณฑ์อาหาร (Production of food products) มีสัดส่วนสูงสุดร้อยละ 21.74 รองลงมาอยู่ในกลุ่มการผลิตเคมีภัณฑ์ และผลิตภัณฑ์เคมี (Manufacture of chemicals and chemical products) มีสัดส่วนร้อยละ 10.05 และกลุ่มธุรกิจการผลิตแก้วและผลิตภัณฑ์ที่ทำจากแก้ว (Manufacture of glass and glass products) มีสัดส่วนร้อยละ 9.98

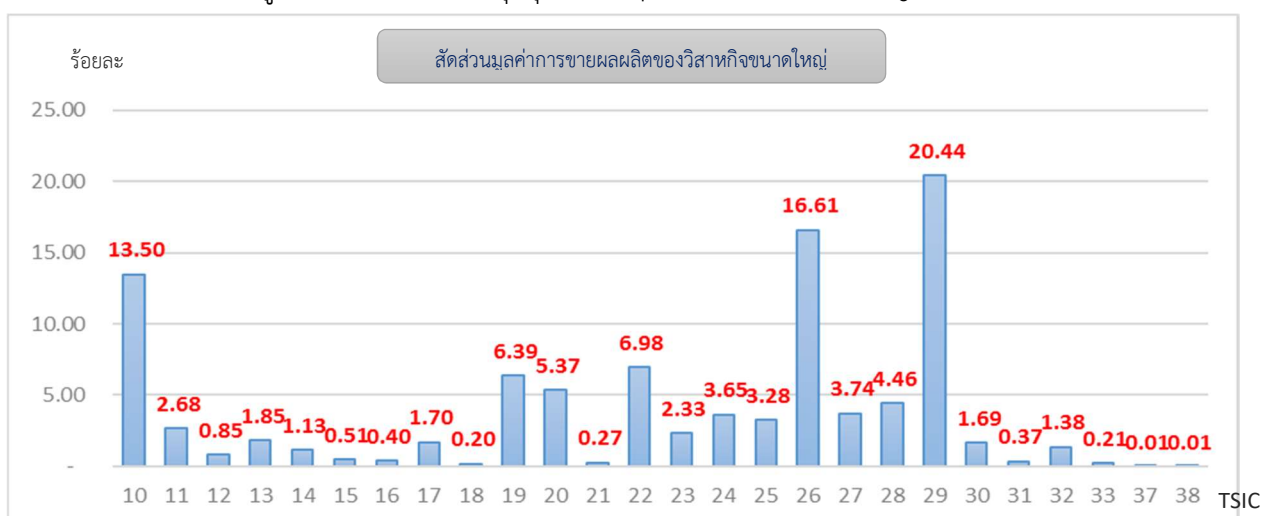
กราฟที่ 3 ร้อยละของมูลค่าขายผลผลิตในกลุ่มธุรกิจต่างๆของวิสาหกิจขนาดกลาง



ที่มา:สำนักงานสถิติแห่งชาติ ประมวลโดยสำนักงานส่งเสริมวิสาหกิจขนาดกลางและขนาดย่อม

ร้อยละของมูลค่าขายผลผลิตของวิสาหกิจขนาดกลาง พบว่าธุรกิจการผลิตผลิตภัณฑ์อาหาร (Production of food products) มีสัดส่วนสูงสุดร้อยละ 21.26 รองลงมาได้แก่กลุ่มธุรกิจการผลิตผลิตภัณฑ์เคมีชนิดอื่น ๆ (Manufacture of other chemical products) ร้อยละ 10.72 และกลุ่มธุรกิจการผลิตผลิตภัณฑ์ยางและพลาสติก (Manufacture of rubber and plastics products) ร้อยละ 9.28

กราฟที่ 4 ร้อยละของมูลค่าขายผลผลิตในกลุ่มธุรกิจต่างๆ ของวิสาหกิจขนาดใหญ่



ที่มา:สำนักงานสถิติแห่งชาติ ประมวลโดยสำนักงานส่งเสริมวิสาหกิจขนาดกลางและขนาดย่อม

ร้อยละของมูลค่าขายผลผลิตของวิสาหกิจขนาดใหญ่ พบว่าธุรกิจการผลิตยานยนต์ รถพ่วงและรถกึ่งพ่วง (Manufacture of motor vehicles, trailers and semi-trailers) มีสัดส่วนสูงสุดร้อยละ 20.44 รองลงมาคือธุรกิจการผลิตผลิตภัณฑ์คอมพิวเตอร์ อิเล็กทรอนิกส์ และอุปกรณ์ทางทัศนศาสตร์ (Manufacture of computer, electronic and optical products) ร้อยละ 16.61 และกลุ่มธุรกิจการผลิตผลิตภัณฑ์อาหาร (Production of food products) ร้อยละ 13.50

กราฟที่ 5 ระยะเวลาเฉลี่ยในการดำเนินกิจการของกลุ่มธุรกิจ (ปี) ของวิสาหกิจขนาดจิ๋ว



ที่มา:สำนักงานสถิติแห่งชาติ ประมวลโดยสำนักงานส่งเสริมวิสาหกิจขนาดกลางและขนาดย่อม

วิสาหกิจขนาดไมโครมีอายุกิจการเฉลี่ยอยู่ที่ 11.50 ปี โดยส่วนใหญ่จะมีอายุใกล้เคียงกันในทุกกลุ่มธุรกิจ โดยอายุของกลุ่มธุรกิจการผลิตถ่านโค้ก และผลิตภัณฑ์จากการกลั่นปิโตรเลียม (Manufacture of coke and refined petroleum products) มีอายุกิจการน้อยสุดคือ 6.29 ปี และกลุ่มธุรกิจการผลิตผลิตภัณฑ์จากยาสูบ (Manufacture of tobacco products) มีอายุกิจการเฉลี่ยสูงสุดคือ 22.25 ปี

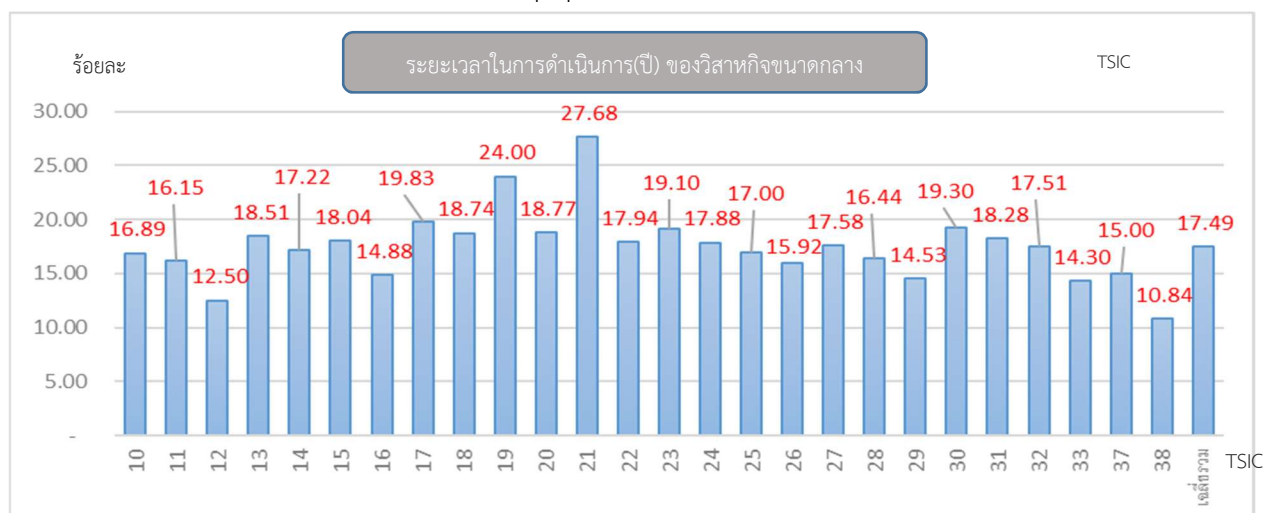
กราฟที่ 6 ระยะเวลาในการดำเนินกิจการของกลุ่มธุรกิจ (ปี) ของวิสาหกิจขนาดย่อม



ที่มา:สำนักงานสถิติแห่งชาติ ประมวลโดยสำนักงานส่งเสริมวิสาหกิจขนาดกลางและขนาดย่อม

วิสาหกิจขนาดย่อมมีอายุกิจการเฉลี่ยอยู่ที่ 13.38 ปี มีอายุกิจการใกล้เคียงกันในทุกกลุ่มธุรกิจ โดยกลุ่มที่มีอายุกิจการเฉลี่ยน้อยที่สุดได้แก่กลุ่มธุรกิจการจัดการน้ำเสีย (Sewerage) มีอายุกิจการที่ 9.38 ปี โดยกลุ่มธุรกิจที่มีอายุกิจการสูงสุดเป็นกลุ่มธุรกิจการผลิตผลิตภัณฑ์จากยาสูบ (Manufacture of tobacco products) โดยมีอายุที่ 24.90 ปี

กราฟที่ 7 ระยะเวลาในการดำเนินการของกลุ่มธุรกิจ (ปี) ของวิสาหกิจขนาดกลาง



ที่มา:สำนักงานสถิติแห่งชาติ ประมวลโดยสำนักงานส่งเสริมวิสาหกิจขนาดกลางและขนาดย่อม

วิสาหกิจขนาดกลางมีอายุกิจการเฉลี่ยอยู่ที่ 17.49 ปี โดยทุกกลุ่มมีค่าเฉลี่ยอายุใกล้เคียงกัน โดยกลุ่มธุรกิจที่มีอายุกิจการเฉลี่ยน้อยที่สุดได้แก่กลุ่มธุรกิจการบำบัดและการกำจัดของเสีย (Waste treatment and disposal) มีอายุอยู่ที่ 10.84 ปี และกลุ่มธุรกิจที่มีอายุสูงสุดได้แก่กลุ่มธุรกิจ การผลิตเภสัชภัณฑ์พื้นฐานและการผลิตสูตรตำรับทางเภสัชกรรม (Manufacture of basic pharmaceutical products and pharmaceutical preparations) มีอายุเฉลี่ยอยู่ที่ 27.68 ปี รองลงมาได้แก่การผลิตถ่านโค้ก และผลิตภัณฑ์จากการกลั่นปิโตรเลียม (Manufacture of coke and refined petroleum products) มีอายุกิจการเฉลี่ยอยู่ที่ 24.0 ปี

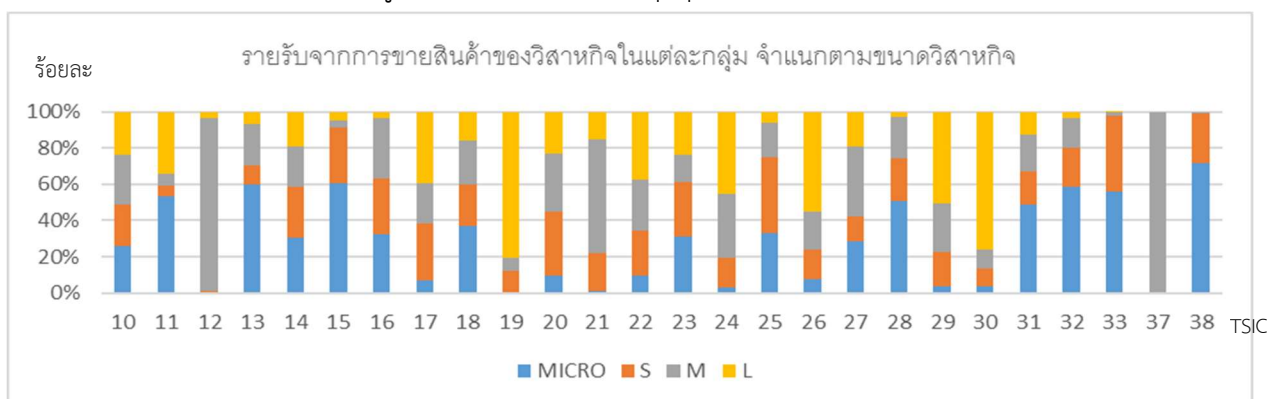
กราฟที่ 8 ระยะเวลาในการดำเนินการของกลุ่มธุรกิจ (ปี) ของวิสาหกิจขนาดใหญ่



ที่มา:สำนักงานสถิติแห่งชาติ ประมวลโดยสำนักงานส่งเสริมวิสาหกิจขนาดกลางและขนาดย่อม

วิสาหกิจขนาดใหญ่มีค่าเฉลี่ยอายุกิจการอยู่ที่ 21.57 ปี โดยธุรกิจที่มีอายุเฉลี่ยน้อยสุดมีอายุ 9.33 ปี ได้แก่กลุ่มธุรกิจการเก็บรวบรวมของเสีย การบำบัดและการกำจัดของเสีย การนำของเสียกลับมาใช้ใหม่ (Waste collection, treatment and disposal activities; materials recovery) และกลุ่มที่มีอายุกิจการเฉลี่ยสูงสุดที่ 65 ปี ได้แก่กลุ่มธุรกิจ การผลิตผลิตภัณฑ์จากยาสูบ (Manufacture of tobacco products)

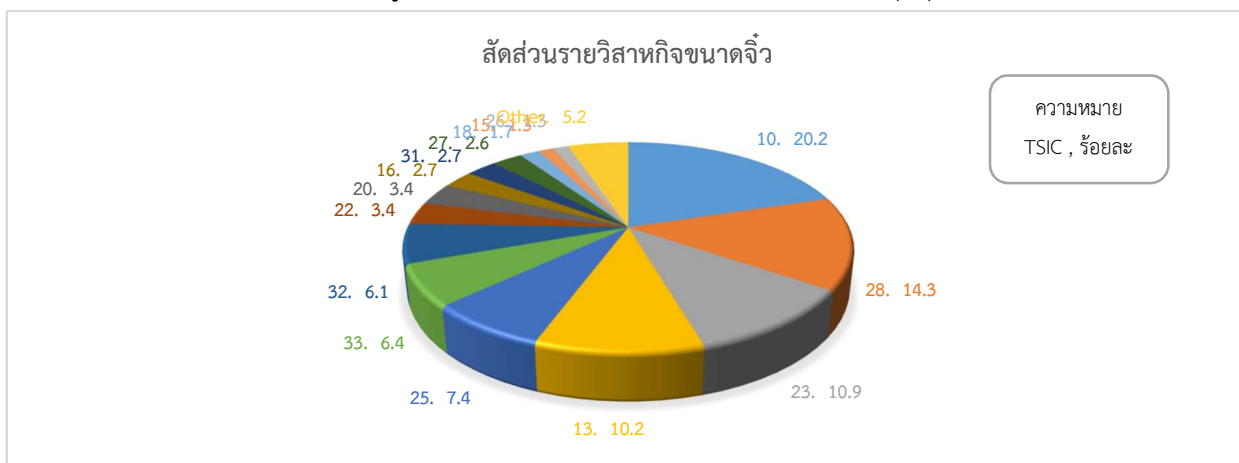
กราฟที่ 9 ร้อยละของรายรับของผู้ประกอบการในแต่ละกลุ่มธุรกิจ จำแนกตามขนาดของวิสาหกิจ



ที่มา:สำนักงานสถิติแห่งชาติ ประมวลโดยสำนักงานส่งเสริมวิสาหกิจขนาดกลางและขนาดย่อม

เมื่อพิจารณาตามรายรับจากการขายสินค้าของวิสาหกิจในแต่ละขนาด จำแนกตามกลุ่มธุรกิจ พบว่ากลุ่มธุรกิจประเภทการผลิตผลิตภัณฑ์อาหาร (Production of food products) มีการกระจายตัวในทุกขนาดวิสาหกิจ โดยมีสัดส่วนใกล้เคียงกัน โดยในส่วนของกลุ่มการผลิตผลิตภัณฑ์จากยาสูบ (Manufacture of tobacco products) และการจัดการน้ำเสีย (Sewerage) ส่วนใหญ่เป็นวิสาหกิจขนาดกลาง ส่วนกลุ่มธุรกิจการเก็บรวบรวมของเสีย การบำบัดและการกำจัดของเสีย การนำของเสียกลับมาใช้ใหม่ (Waste collection, treatment and disposal activities; materials recovery) ส่วนใหญ่มีวิสาหกิจขนาดไมโครและวิสาหกิจขนาดย่อม

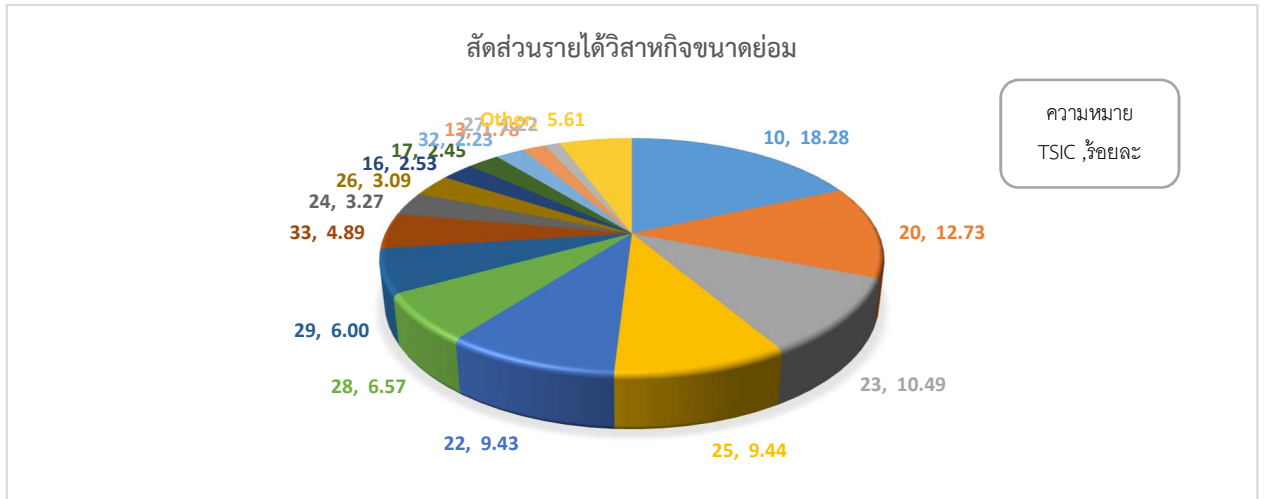
กราฟที่ 10 ร้อยละของรายรับของผู้ประกอบการวิสาหกิจขนาดจิว จำแนกตามกลุ่มธุรกิจ



ที่มา:สำนักงานสถิติแห่งชาติ ประมวลโดยสำนักงานส่งเสริมวิสาหกิจขนาดกลางและขนาดย่อม

วิสาหกิจขนาดไม่โครมีสัดส่วนรายรับสูงสุดอยู่ในกลุ่มการผลิตผลิตภัณฑ์อาหาร (Production of food products) มีสัดส่วนร้อยละ 20.1 รองลงมาเป็นกลุ่มธุรกิจการผลิตเครื่องจักรและเครื่องมือ ซึ่งมิได้จัดประเภทไว้ในที่อื่น (Manufacture of machinery and equipment not elsewhere classified) มีสัดส่วนอยู่ที่ร้อยละ 14.3

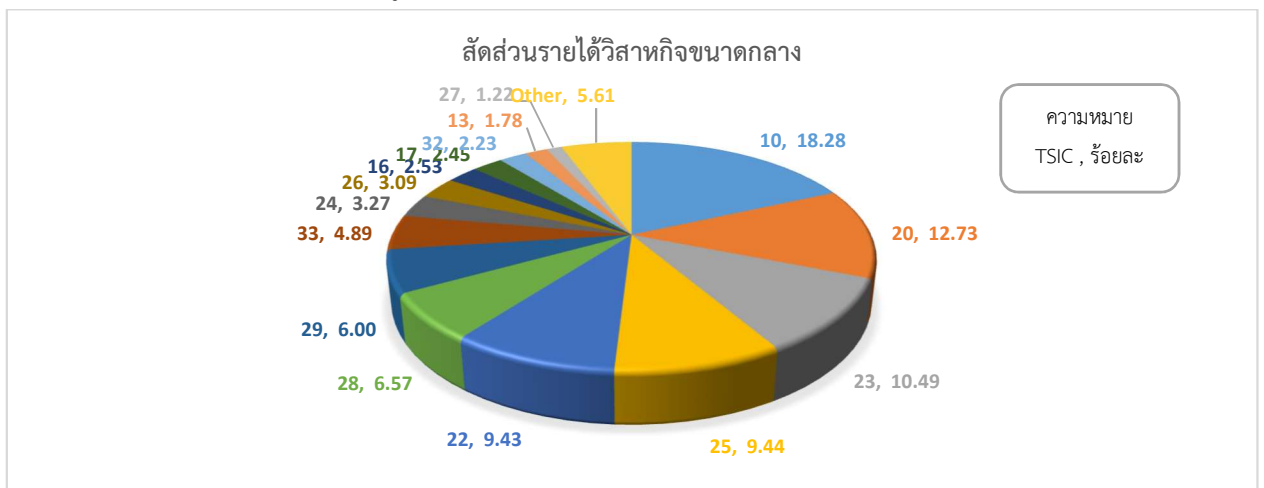
กราฟที่ 11 ร้อยละของรายรับของผู้ประกอบการวิสาหกิจขนาดย่อม จำแนกตามกลุ่มธุรกิจ



ที่มา:สำนักงานสถิติแห่งชาติ ประมวลโดยสำนักงานส่งเสริมวิสาหกิจขนาดกลางและขนาดย่อม

วิสาหกิจขนาดย่อมมีสัดส่วนรายได้ของวิสาหกิจสูงสุดในกลุ่มการผลิตผลิตภัณฑ์อาหาร (Production of food products) มีสัดส่วนร้อยละ 18.28 รองลงมาอยู่ในกลุ่มธุรกิจการผลิตเคมีภัณฑ์ และผลิตภัณฑ์เคมี (Manufacture of chemicals and chemical products) มีสัดส่วนร้อยละ 12.73

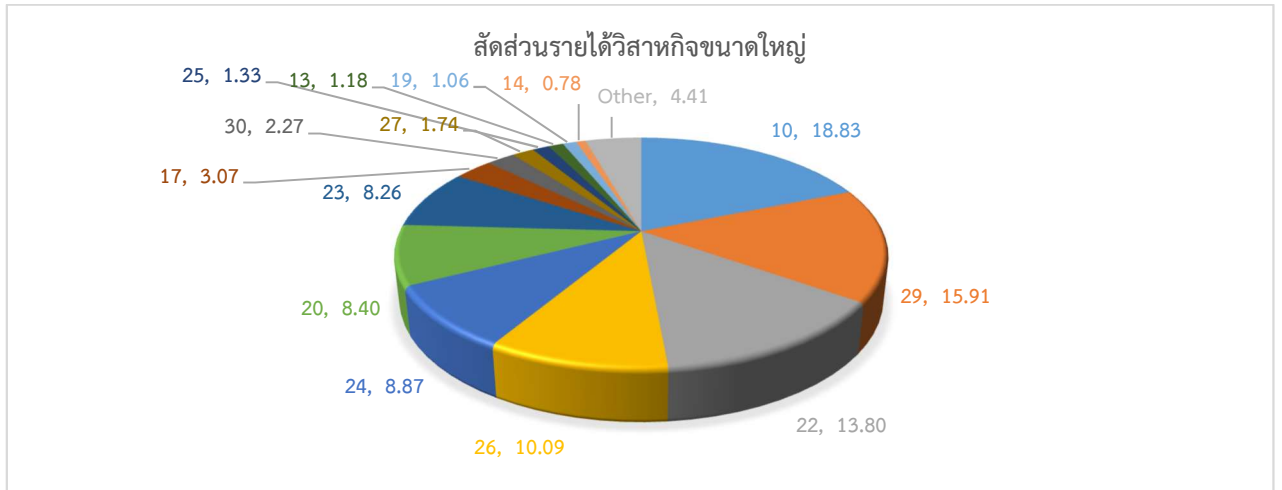
กราฟที่ 12 ร้อยละของรายรับของผู้ประกอบการวิสาหกิจขนาดกลาง จำแนกตามกลุ่มธุรกิจ



ที่มา:สำนักงานสถิติแห่งชาติ ประมวลโดยสำนักงานส่งเสริมวิสาหกิจขนาดกลางและขนาดย่อม

วิสาหกิจขนาดกลางมีสัดส่วนรายได้ของวิสาหกิจสูงสุดอยู่ในกลุ่ม การผลิตผลิตภัณฑ์อาหาร (Production of food products) ที่ร้อยละ 18.28 รองลงมาอยู่ในกลุ่มการผลิตเคมีภัณฑ์ และผลิตภัณฑ์เคมี (Manufacture of chemicals and chemical products) ที่ร้อยละ 12.73

กราฟที่ 13 ร้อยละของรายรับของผู้ประกอบการวิสาหกิจขนาดใหญ่ จำแนกตามกลุ่มธุรกิจ



ที่มา:สำนักงานสถิติแห่งชาติ ประมวลโดยสำนักงานส่งเสริมวิสาหกิจขนาดกลางและขนาดย่อม

วิสาหกิจขนาดใหญ่มีรายได้สูงสุดอยู่ที่กลุ่มการผลิตผลิตภัณฑ์อาหาร (Production of food products) ที่ร้อยละ 18.83 รองลงมาอยู่ในกลุ่ม การผลิตยานยนต์ รถพ่วงและรถกึ่งพ่วง (Manufacture of motor vehicles, trailers and semi-trailers) ที่ร้อยละ 15.91

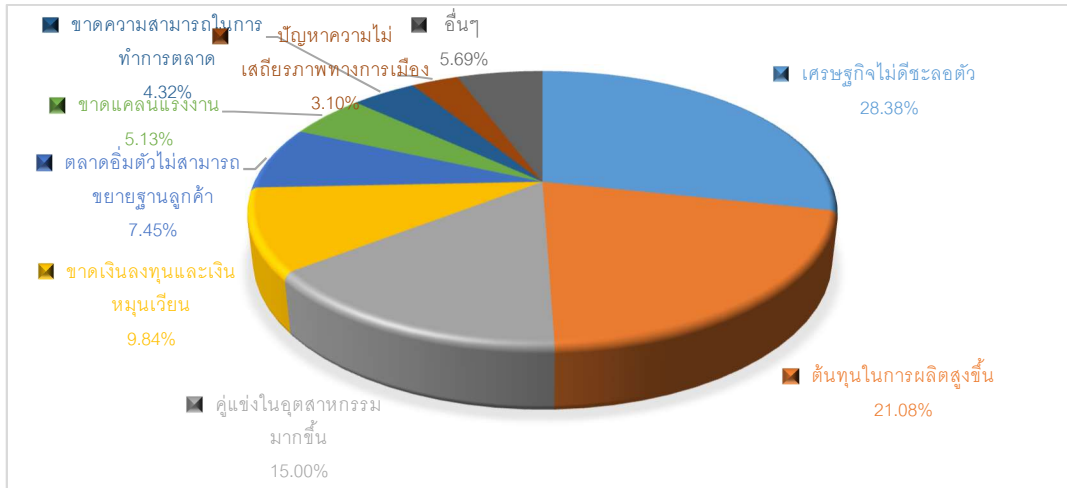
กราฟที่ 14 ร้อยละของค่าใช้จ่ายในการบริหารของผู้ประกอบการในแต่ละกลุ่มธุรกิจ ของขนาดวิสาหกิจขนาดจิ๋ว

หมวดหมู่	ค่าเช่า	ค่าจ้าง	ค่าเสื่อมราคา	ค่าดอกเบี้ย	ค่าขนส่ง	ค่าโฆษณา	ค่าประกันภัย	ค่าเช่าที่ดิน	ค่าเช่าอาคาร	ค่าเช่ายานพาหนะ	ค่าเช่าเครื่องจักร	ค่าเช่าเครื่องมือ	ค่าเช่าวัสดุ	ค่าเช่าพลังงาน	ค่าเช่าบริการ	ค่าเช่าอื่น	ค่าเช่ารวม	ค่าเช่าเฉลี่ย	ค่าเช่าต่อหน่วย
10	10.88	5.87	0.10	0.03	0.69	0.49	24.10	4.93	2.66	0.29	0.10	0.01	1.43	13.74	1.09	8.98	16.42	0.04	
11	7.75	7.92	0.02	0.00	0.42	0.27	21.45	3.73	2.06	0.00	-	-	11.36	30.58	0.20	8.63	2.84	0.01	
12	7.51	2.93	0.02	-	0.60	0.16	15.08	4.29	1.81	0.00	-	-	0.13	0.29	0.31	13.99	0.52	-	
13	11.24	7.73	0.05	0.02	0.49	0.54	20.90	6.95	2.11	0.10	0.01	0.03	5.72	35.10	0.78	1.62	2.80	0.01	
14	14.20	5.74	0.14	0.01	0.84	0.37	17.05	8.86	2.44	0.03	0.13	0.00	3.07	35.30	2.02	2.92	1.61	0.00	
15	12.48	5.59	0.13	0.02	1.27	0.77	21.25	7.61	2.66	0.00	-	-	2.60	34.73	1.67	1.74	2.68	0.02	
16	7.17	3.45	0.15	0.00	0.38	0.25	51.66	9.80	2.08	0.07	0.13	-	0.95	13.23	1.13	3.90	1.89	0.00	
17	9.43	5.48	0.14	-	0.47	0.18	26.00	4.71	2.70	0.30	0.02	-	4.00	17.05	1.33	2.67	1.04	0.03	
18	7.50	3.55	4.26	5.59	0.32	0.20	10.07	4.37	3.17	0.14	0.06	0.00	16.59	32.83	0.77	3.59	1.81	0.05	
19	0.61	0.56	-	-	-	0.20	82.25	0.16	0.07	-	-	-	13.65	-	-	1.17	-	-	
20	2.25	1.63	0.01	0.04	0.50	0.52	11.95	2.23	1.16	0.03	0.01	-	2.02	50.07	0.06	1.21	5.29	0.01	
21	12.39	6.94	0.01	-	0.43	0.27	12.80	9.69	2.59	0.04	-	-	1.34	35.18	0.30	0.58	1.43	-	
22	11.09	5.30	0.23	0.05	0.60	0.32	19.60	4.71	7.21	0.16	0.12	0.01	1.78	24.48	0.58	8.14	3.96	0.02	
23	2.61	1.64	0.04	0.00	20.67	0.25	48.04	9.05	0.67	0.05	-	0.00	1.09	5.59	0.39	2.35	2.20	0.00	
24	12.66	11.35	0.01	-	0.82	1.12	18.06	6.25	1.14	0.06	-	-	0.67	33.03	0.37	0.55	3.29	0.03	
25	9.98	4.14	0.28	0.04	0.76	0.77	25.79	7.45	2.62	0.31	0.04	0.01	2.28	24.85	3.59	4.72	4.72	0.05	
26	16.10	15.20	0.00	-	5.34	12.39	14.58	8.90	5.08	0.02	0.00	-	3.94	0.64	0.01	2.24	0.94	0.00	
27	11.05	5.72	0.15	0.02	0.60	0.60	19.33	6.37	3.13	0.12	-	-	4.18	34.26	0.34	2.42	3.16	-	
28	4.11	2.34	0.03	0.00	1.05	1.61	4.37	1.41	2.70	0.30	-	-	5.06	20.92	0.13	0.82	0.79	0.19	
29	5.12	4.11	0.01	0.01	0.06	0.02	6.47	3.40	6.10	0.73	0.04	-	0.98	36.23	0.27	13.30	1.55	-	
30	16.81	14.09	0.06	0.00	0.29	0.09	19.88	5.38	1.10	0.07	-	-	1.26	25.71	0.94	2.23	1.12	-	
31	10.27	5.00	0.12	0.06	0.70	0.46	26.55	6.56	2.20	0.13	-	-	1.78	28.46	2.61	5.19	6.88	0.05	
32	11.39	5.11	0.03	0.01	0.58	0.31	19.78	8.23	3.99	0.07	0.05	-	1.84	34.38	1.85	2.52	3.26	0.00	
33	6.50	3.42	0.08	0.00	0.33	0.27	27.98	6.92	5.24	0.06	0.00	-	5.09	25.35	1.19	3.42	5.82	0.00	
37	4.73	2.66	0.00	-	3.55	0.16	71.18	5.78	0.28	-	-	-	0.13	2.65	0.51	2.27	0.04	-	
38	12.34	6.29	0.54	-	1.75	1.05	35.21	6.41	1.13	0.13	-	-	0.54	14.02	1.45	3.79	5.49	0.05	
39	36.93	36.93	-	-	0.07	0.17	9.27	6.75	6.76	-	-	-	-	-	-	-	-	-	

ที่มา:สำนักงานสถิติแห่งชาติ ประมวลโดยสำนักงานส่งเสริมวิสาหกิจขนาดกลางและขนาดย่อม

ร้อยละของค่าใช้จ่ายของผู้ประกอบการวิสาหกิจขนาดไม่โครพบว่า โครงสร้างที่ผู้ประกอบการมีค่าใช้จ่ายสูงในแต่ละกลุ่มธุรกิจมีลักษณะที่ใกล้เคียงกันในหลายกลุ่ม โดยค่าใช้จ่ายที่มีสัดส่วนสูงสุดคือค่าใช้จ่ายในค่าเช่าอาหารพร้อมที่ดิน รองลงมาเป็นค่าน้ำมันรถ ค่าไฟฟ้า ค่าน้ำประปา

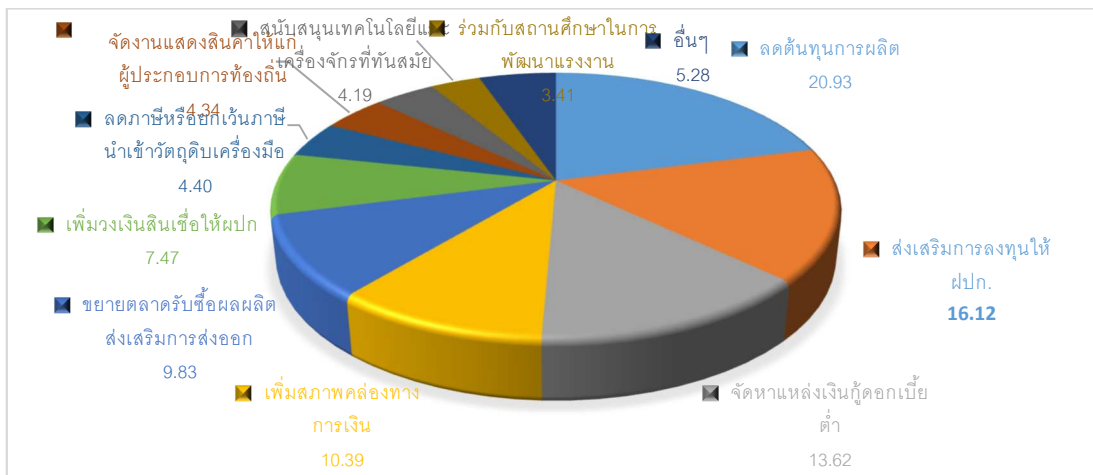
กราฟที่ 15 ร้อยละของปัญหาของผู้ประกอบการ SMES



ที่มา:สำนักงานสถิติแห่งชาติ ประมวลโดยสำนักงานส่งเสริมวิสาหกิจขนาดกลางและขนาดย่อม

ปัญหาของผู้ประกอบการ SMES พบว่าผู้ประกอบการส่วนใหญ่เห็นว่าเศรษฐกิจไม่ดีชะลอตัว คิดเป็นร้อยละ 28.38 รองลงมาพบว่าต้นทุนในการผลิตสูงขึ้น คิดเป็นร้อยละ 21.08 และการมีคู่แข่งในอุตสาหกรรมมากขึ้น ร้อยละ 15.00

กราฟที่ 16 ร้อยละของความต้องการของผู้ประกอบการ SMES



ที่มา:สำนักงานสถิติแห่งชาติ ประมวลโดยสำนักงานส่งเสริมวิสาหกิจขนาดกลางและขนาดย่อม

ความต้องการของผู้ประกอบการ SMES โดยร้อยละ 20.93 อยากลดต้นทุนการผลิต รองลงมา
 อยากให้ภาครัฐส่งเสริมการลงทุนให้ผู้ประกอบการ ร้อยละ 16.12 และการจัดหาแหล่งเงินทุนดอกเบี้ยต่ำร้อยละ
 13.62

TSIC	คำอธิบาย
01	การเพาะปลูกและการเลี้ยงสัตว์ การล่าสัตว์และกิจกรรมบริการที่เกี่ยวข้อง
02	ป่าไม้และการทำไม้
03	การประมงและการเพาะเลี้ยงสัตว์น้ำ
05	การทำเหมืองถ่านหินและลิกไนต์
06	การผลิตน้ำมันดิบและก๊าซธรรมชาติ
07	การทำเหมืองสินแร่โลหะ
08	การทำเหมืองแร่และเหมืองหินอื่น ๆ
09	กิจกรรมบริการที่สนับสนุนการทำเหมืองแร่ และสนับสนุนการผลิตปิโตรเลียม
10	การผลิตผลิตภัณฑ์อาหาร
11	การผลิตเครื่องดื่ม
12	การผลิตผลิตภัณฑ์จากยาสูบ
13	การผลิตสิ่งทอ
14	การผลิตเสื้อผ้าเครื่องแต่งกาย
15	การผลิตเครื่องหนัง และผลิตภัณฑ์ที่เกี่ยวข้อง
16	การผลิตไม้และผลิตภัณฑ์จากไม้ และไม้ก๊อก ยกเว้น เฟอร์นิเจอร์ การผลิตสิ่งของจาก ฟางและวัสดุถักสานอื่น ๆ
17	การผลิตกระดาษและผลิตภัณฑ์ที่แปรรูปจากกระดาษ
18	การพิมพ์ และการผลิตซ้ำสื่อบันทึก
19	การผลิตถ่านโค้ก และผลิตภัณฑ์จากการกลั่นปิโตรเลียม
20	การผลิตเคมีภัณฑ์ และผลิตภัณฑ์เคมี
21	การผลิตเภสัชภัณฑ์พื้นฐานและการผลิตสูตรตำรับทางเภสัชกรรม
22	การผลิตผลิตภัณฑ์ยางและพลาสติก
23	การผลิตผลิตภัณฑ์อื่น ๆ ที่ทำจากแร่โลหะ
24	การผลิตโลหะขั้นมูลฐาน
25	การผลิตผลิตภัณฑ์ที่ทำจากโลหะประดิษฐ์ ยกเว้น เครื่องจักรและอุปกรณ์
26	การผลิตผลิตภัณฑ์คอมพิวเตอร์ อิเล็กทรอนิกส์ และอุปกรณ์ทางทัศนศาสตร์
27	การผลิตอุปกรณ์ไฟฟ้า
28	การผลิตเครื่องจักรและเครื่องมือ ซึ่งมีได้จัดประเภทไว้ในที่อื่น
29	การผลิตยานยนต์ รถพ่วงและรถกึ่งพ่วง
30	การผลิตอุปกรณ์ขนส่งอื่น ๆ
31	การผลิตเฟอร์นิเจอร์

TSIC	คำอธิบาย
32	การผลิตผลิตภัณฑ์ประเภทอื่น ๆ
33	การซ่อม และการติดตั้งเครื่องจักรและอุปกรณ์
35	ไฟฟ้า ก๊าซ ไอน้ำและระบบการปรับอากาศ
36	การเก็บกักน้ำ การจัดหาหน้า และการจ่ายน้ำ
37	การจัดการน้ำเสีย
38	การเก็บรวบรวมของเสีย การบำบัดและการกำจัดของเสีย การนำของเสียกลับมาใช้ใหม่
39	กิจกรรมการบำบัด และการจัดบริการเก็บของเสียอื่น ๆ