

## บทที่ 8 การวิเคราะห์โครงสร้าง SME ตามนิยามใหม่

### สรุปประเด็นสำคัญ

จำนวนวิสาหกิจและการจ้างงานในวิสาหกิจขนาดกลางและขนาดย่อมรวมทั้งวิสาหกิจขนาดใหญ่ในนิยามเดิม มีการเปลี่ยนแปลงโครงสร้างตามนิยามใหม่โดยมีผลมาจากการนำเกณฑ์ **รายได้ของวิสาหกิจมาเป็นเกณฑ์เพิ่มเติมในการกำหนดนิยามวิสาหกิจ** โดยทั้งจำนวนและการจ้างงานมีรายละเอียดการเปลี่ยนแปลงเปรียบเทียบดังตารางที่ 1

เมื่อพิจารณาการเปลี่ยนแปลงโครงสร้างจำนวนวิสาหกิจจากนิยามเดิมกับนิยามใหม่ พบว่าจำนวนวิสาหกิจขนาดกลางและขนาดย่อมลดลงเล็กน้อย สัดส่วนจำนวนวิสาหกิจ SME ต่อวิสาหกิจรวม คิดเป็นร้อยละ 99.5 ลดลงจากนิยามเดิมที่ร้อยละ 99.8 โดยการปรับเปลี่ยนจะเป็นลักษณะของการกระจายตัวไปยังวิสาหกิจขนาดอื่นๆ เช่นกระจายตัวไปยังวิสาหกิจขนาดย่อยซึ่งเป็นวิสาหกิจตามนิยามใหม่ มีจำนวน 2,644,561 ราย ส่วนหนึ่งกระจายมาจากวิสาหกิจขนาดย่อม ซึ่งลดลงจากนิยามเดิมคิดเป็นร้อยละ 87.4 โดยในนิยามใหม่เมื่อคิดเป็นสัดส่วนต่อวิสาหกิจรวมมีสัดส่วนเหลือเพียงร้อยละ 12.5 และในวิสาหกิจขนาดกลางและขนาดใหญ่ มีจำนวนวิสาหกิจเพิ่มขึ้นตามนิยามใหม่เช่นกัน โดยในวิสาหกิจขนาดกลางมีการเพิ่มขึ้นตามนิยามใหม่คิดเป็นร้อยละ 186.8 โดยในนิยามใหม่คิดเป็นสัดส่วนต่อวิสาหกิจรวม ร้อยละ 1.3 ในขณะที่หากคิดในนิยามเดิมอยู่ที่ร้อยละ 0.5 ส่วนในวิสาหกิจขนาดใหญ่ มีการเพิ่มขึ้นของจำนวนวิสาหกิจในนิยามใหม่คิดเป็นร้อยละ 118.4 และคิดเป็นสัดส่วนร้อยละ 0.5 จากนิยามเดิมที่ร้อยละ 0.2

ขนาดวิสาหกิจ	จำนวนรวม (นิยามเดิม)	จำนวนรวม (นิยามใหม่)	สัดส่วน (นิยามเดิม)	สัดส่วน (นิยามใหม่)	ร้อยละของ การเปลี่ยนแปลง นิยามใหม่/ นิยามเดิม (Growth)
Micro	-	2,644,561	-	85.7	-
S	3,063,651	384,964	99.3	12.5	-87.4
M	14,171	40,652	0.5	1.3	186.8
Micro+S+M	3,077,822	3,070,177	99.8	99.5	-0.2
L	6,455	14,102	0.2	0.5	118.4
NA	14	12	0.0	0.0	-14.3
Total	3,084,291	3,084,291	100.0	100.0	-

เมื่อพิจารณาการจ้างงานตามตารางที่ 2 พบว่าการจ้างงานมีการเปลี่ยนแปลงเช่นกัน โดยการเปลี่ยนแปลงการจ้างงานจากนิยามเดิมกับนิยามใหม่ในภาพรวมการจ้างงาน พบว่าการจ้างงานของวิสาหกิจขนาดกลางและขนาดย่อม รวมทั้งวิสาหกิจขนาดย่อย มีสัดส่วนลดลงคิดเป็นร้อยละ 19.8 ของอัตราการเปลี่ยนแปลง และมี

สัดส่วนการจ้างงาน SME ต่อการจ้างงานรวมร้อยละ 68.5 โดยการลดลงของการจ้างงานในวิสาหกิจขนาดกลาง และขนาดย่อม มีผลมาจากการกระจายตัวของวิสาหกิจตามนิยามใหม่ ส่วนหนึ่งกระจายไปยังวิสาหกิจขนาดย่อม คิดเป็นสัดส่วนร้อยละ 30.5 ในวิสาหกิจขนาดย่อมตามนิยามใหม่มีสัดส่วนลดลงคิดเป็นร้อยละ 25.4 จากนิยามเดิม มีสัดส่วนร้อยละ 77.6 โดยการลดลงคิดเป็นอัตราการเปลี่ยนแปลงร้อยละ 67.3 ส่วนในวิสาหกิจขนาดกลาง และวิสาหกิจขนาดใหญ่มีสัดส่วนการจ้างงานเพิ่มขึ้นเช่นกันโดยมีสัดส่วนตามนิยามใหม่ร้อยละ 12.7 และ 31.5 ตามลำดับ โดยการเปลี่ยนแปลงเพิ่มขึ้นเทียบนิยามเดิมคิดเป็นร้อยละ 61.8 และ 116.5

ตารางที่ 2 การเปรียบเทียบจำนวนการจ้างงานวิสาหกิจนิยามเดิมกับนิยามใหม่					หน่วย : ราย
ขนาดวิสาหกิจ	จ้างงานรวม (นิยามเดิม)	จ้างงานรวม (นิยามใหม่)	สัดส่วน (นิยามเดิม)	สัดส่วน (นิยามใหม่)	ร้อยละของ การเปลี่ยนแปลง นิยามใหม่/ นิยามเดิม (Growth)
MICRO		4,974,613	-	30.5	-
S	12,670,351	4,140,563	77.6	25.4	-67.3
M	1,279,890	2,070,936	7.8	12.7	61.8
Micro+S+M	13,950,241	11,186,112	85.5	68.5	-19.8
L	2,372,491	5,136,622	14.5	31.5	116.5
NA	14	12	0.0	0.0	-14.3
Total	16,322,746	16,322,746	100.0	100.0	-

การนำเข้าของวิสาหกิจขนาดกลางและขนาดย่อมเปรียบเทียบตามนิยามใหม่และนิยามเดิม ตามตารางที่ 3 พบว่าการนำเข้าตามนิยามใหม่มีสัดส่วนและมูลค่าลดลงจากนิยามเดิม ทั้งในภาพรวมของ SME และวิสาหกิจ จำแนกตามขนาด โดยในภาพรวมพบว่ามูลค่าและสัดส่วนของ SME ตามนิยามเดิมมีสัดส่วนร้อยละ 36.8 ต่อการส่งออกรวม แต่ในนิยามใหม่มีสัดส่วน SME ต่อการส่งออกจรร้อยละ 16.2 ของการส่งออกทั้งประเทศ คิดเป็นอัตราการเปลี่ยนแปลงเทียบนิยามเดิมมีอัตราการเปลี่ยนแปลงลดลงร้อยละ 56.0 ในส่วนวิสาหกิจขนาดย่อมตามนิยามเดิมมีสัดส่วนร้อยละ 23.5 และในนิยามใหม่มีสัดส่วนร้อยละ 5.0 คิดเป็นอัตราการเปลี่ยนแปลงที่ลดลงร้อยละ 78.9 ในวิสาหกิจขนาดกลาง ส่วนที่เพิ่มขึ้นในนิยามใหม่จะเป็นวิสาหกิจขนาดใหญ่ตามนิยามเดิมมีสัดส่วนร้อยละ 60.4 แต่ในนิยามใหม่มีสัดส่วนร้อยละ 81.0 เมื่อเทียบอัตราการเปลี่ยนแปลงที่เพิ่มขึ้น คิดเป็นร้อยละ 34.1 ในส่วนนิยามใหม่ที่มีวิสาหกิจขนาดย่อมเพิ่มขึ้นมานั้น คิดเป็นร้อยละ 1.6 ต่อการนำเข้ารวม

ตารางที่ 3 การเปรียบเทียบการนำเข้าของวิสาหกิจตามนิยามเดิมกับนิยามใหม่					หน่วย : ดอลลาร์
ขนาดวิสาหกิจ	มูลค่ารวม (นิยามเดิม) (ดอลลาร์)	มูลค่ารวม (นิยามใหม่) (ดอลลาร์)	สัดส่วน (นิยามเดิม) (ร้อยละ)	สัดส่วน (นิยามใหม่) (ร้อยละ)	ร้อยละของ การเปลี่ยนแปลง นิยามใหม่/ นิยามเดิม (Growth)
Micro		3,898,729,863	-	1.6	-
S	58,517,008,747	12,351,665,404	23.5	5.0	-78.9
M	33,159,574,210	24,121,444,284	13.3	9.7	-27.3
SME	91,676,582,957	40,371,839,551	36.8	16.2	-56.0
L	150,460,912,911	201,765,656,317	60.4	81.0	-34.1
NA	7,094,422,769	7,094,422,769	2.8	2.8	-
Total	249,231,918,637	249,231,918,637	100.0	100.0	-

การส่งออกของวิสาหกิจขนาดกลางและขนาดย่อมเปรียบเทียบตามนิยามใหม่และนิยามเดิม ตามตารางที่ 4 พบว่าในภาพรวมของ SME ตามนิยามใหม่มีสัดส่วนการส่งออกลดลงจากนิยามเดิม โดยที่ตามนิยามเดิมมีสัดส่วนการส่งออกของ SME ต่อการส่งออกรวมคิดเป็นร้อยละ 28.7 และตามนิยามใหม่มีสัดส่วนการส่งออกคิดเป็นร้อยละ 12.5 และคิดเป็นอัตราการเปลี่ยนแปลงที่ลดลง คิดเป็นร้อยละ 56.7 ในส่วนวิสาหกิจขนาดย่อมตามนิยามเดิมมีสัดส่วนการส่งออกต่อการส่งออกรวมคิดเป็นร้อยละ 17.9 แต่เมื่อคิดตามนิยามใหม่มีสัดส่วนการส่งออกร้อยละ 3.5 เมื่อคิดเป็นร้อยละของอัตราการเปลี่ยนแปลงมีอัตราการเปลี่ยนแปลงที่ลดลง คิดเป็นร้อยละ 80.4 ในวิสาหกิจขนาดกลางในนิยามเดิมมีสัดส่วนการส่งออกต่อการส่งออกรวมคิดเป็นร้อยละ 10.8 และคิดตามนิยามใหม่มีสัดส่วนร้อยละ 8.0 ลดลงเล็กน้อยโดยลดลงคิดเป็นร้อยละ 25.9 ของการเปลี่ยนแปลง ในวิสาหกิจขนาดใหญ่ตามนิยามใหม่มีสัดส่วนมากขึ้นคิดเป็นร้อยละ 86.0 จากที่นิยามเดิมคิดเป็นร้อยละ 69.7 คิดเป็นอัตราการเปลี่ยนแปลงที่เพิ่มขึ้นร้อยละ 23.4 โดยในส่วนวิสาหกิจขนาดย่อยที่เป็นวิสาหกิจขนาดใหม่ตามนิยามใหม่มีสัดส่วนการส่งออกต่อการส่งออกรวมร้อยละ 0.9

ตารางที่ 4 การเปรียบเทียบการส่งออกของวิสาหกิจตามนิยามเดิมกับนิยามใหม่					หน่วย : ดอลลาร์
ขนาดวิสาหกิจ	มูลค่ารวม (นิยามเดิม) (ดอลลาร์)	มูลค่ารวม (นิยามใหม่) (ดอลลาร์)	สัดส่วน (นิยามเดิม) (ร้อยละ)	สัดส่วน (นิยามใหม่) (ร้อยละ)	ร้อยละของ การเปลี่ยนแปลง นิยามใหม่/ นิยามเดิม (Growth)
Micro		2,286,586,346	-	0.9	-
S	45,187,072,691	8,846,689,764	17.9	3.5	-80.4
M	27,381,765,719	20,303,577,735	10.8	8.0	-25.9
SME	72,568,838,410	31,436,853,845	28.7	12.5	-56.7
L	175,942,124,916	217,074,109,481	69.7	86.0	23.4

ตารางที่ 4 การเปรียบเทียบการส่งออกของวิสาหกิจตามนิยามเดิมนิยามใหม่					หน่วย : ดอลลาร์
ขนาดวิสาหกิจ	มูลค่ารวม (นิยามเดิม) (ดอลลาร์)	มูลค่ารวม (นิยามใหม่) (ดอลลาร์)	สัดส่วน (นิยามเดิม) (ร้อยละ)	สัดส่วน (นิยามใหม่) (ร้อยละ)	ร้อยละของ การเปลี่ยนแปลง นิยามใหม่/ นิยามเดิม (Growth)
NA	3,975,421,275	3,975,421,275	1.6	1.6	-
Total	252,486,384,601	252,486,384,601	100.0	100.0	-

### 8.1 การเปรียบเทียบจำนวนวิสาหกิจขนาดกลางและขนาดย่อมตามนิยามเดิม-นิยามใหม่

ตามกฎกระทรวงอุตสาหกรรมเมื่อวันที่ 11 กันยายน พ.ศ. 2545 ได้กำหนดนิยามวิสาหกิจขนาดกลางและขนาดย่อม โดยกำหนดจำนวนการจ้างงานและมูลค่าสินทรัพย์ถาวรของวิสาหกิจ และได้มีการเสนอเพื่อปรับปรุงนิยามวิสาหกิจขนาดกลางและขนาดย่อมใหม่ผ่านความเห็นชอบของที่ประชุมคณะกรรมการส่งเสริมวิสาหกิจขนาดกลางและขนาดย่อม เมื่อวันที่ 12 ตุลาคม 2561 ซึ่งกระบวนการอยู่ระหว่างการพิจารณาของคณะกรรมการกฤษฎีกาเพื่อเสนอคณะรัฐมนตรีต่อไป การจำแนกวิสาหกิจโดยนิยามใหม่สะท้อนถึงความเป็นวิสาหกิจขนาดกลางและขนาดย่อมให้ชัดเจนมากยิ่งขึ้น โดยใช้การจ้างงานหรือรายได้เป็นเกณฑ์ในการกำหนดขนาดวิสาหกิจขนาดกลางและขนาดย่อม โดยมีรายละเอียดเปรียบเทียบตามรูปที่ 1



นิยามใหม่ SMEs		รายย่อย (Micro)	ขนาดย่อม (Small)	ขนาดกลาง (Medium)
ภาคการผลิต	การจ้างงาน (คน)	1 - 5 (คน)	6 - 50 (คน)	51 - 200 (คน)
	หรือ รายได้ (บาท)	ไม่เกิน 1.8 ล้าน	มากกว่า 1.8 ล้าน ถึง 100 ล้าน	มากกว่า 100 ล้าน ถึง 500 ล้าน
ภาคการค้าและบริการ	การจ้างงาน (คน)	1 - 5 (คน)	6 - 30 (คน)	31 - 100 (คน)
	หรือ รายได้ (บาท)	ไม่เกิน 1.8 ล้าน	มากกว่า 1.8 ล้าน ถึง 50 ล้าน	มากกว่า 50 ล้าน ถึง 300 ล้าน

\*กรณีที่มีจำนวนการจ้างงานเท่าลักษณะของวิสาหกิจขนาดหนึ่ง แต่จำนวนรายได้เข้าลักษณะของวิสาหกิจอีกรายหนึ่ง ให้ถือ จำนวนการจ้างงานหรือรายได้ที่มากกว่า เป็นเกณฑ์พิจารณา

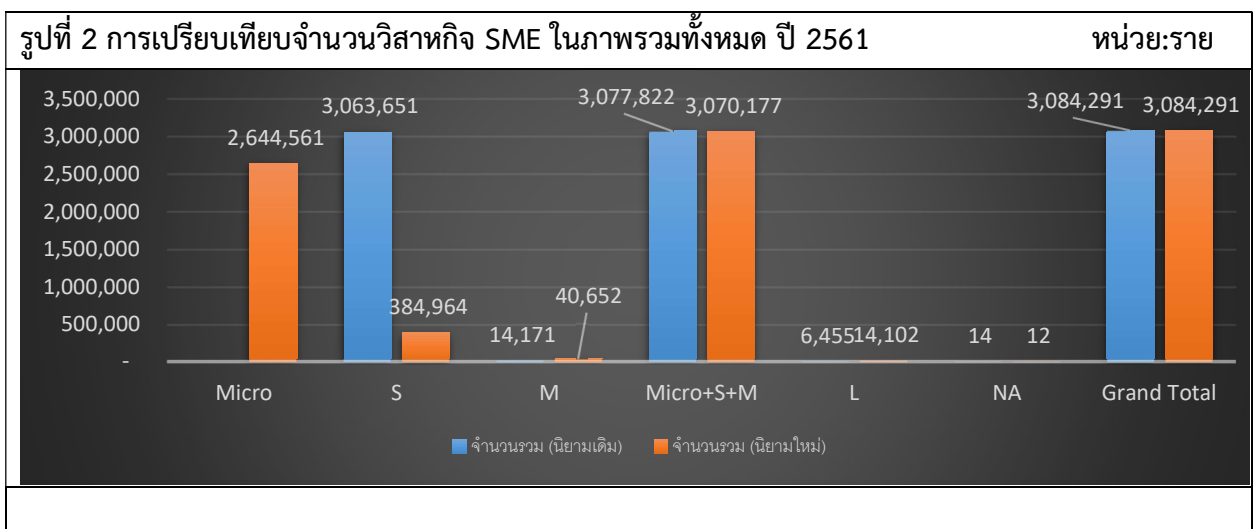
ที่มา:มติที่ประชุมคณะกรรมการส่งเสริมวิสาหกิจขนาดกลางและขนาดย่อม (เฉพาะกิจ) ครั้งที่ 2/2561 วันศุกร์ที่ 12 ตุลาคม 2561

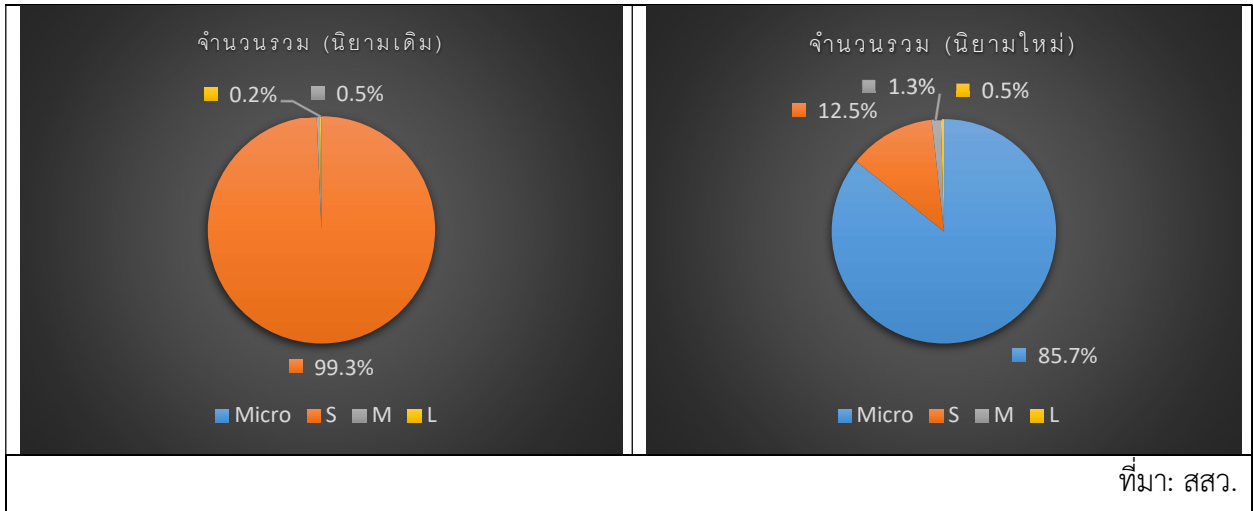
ที่มา: สสว.

## 8.2 การวิเคราะห์จำนวนและการจ้างงานเปรียบเทียบนิยามเดิมและนิยามใหม่

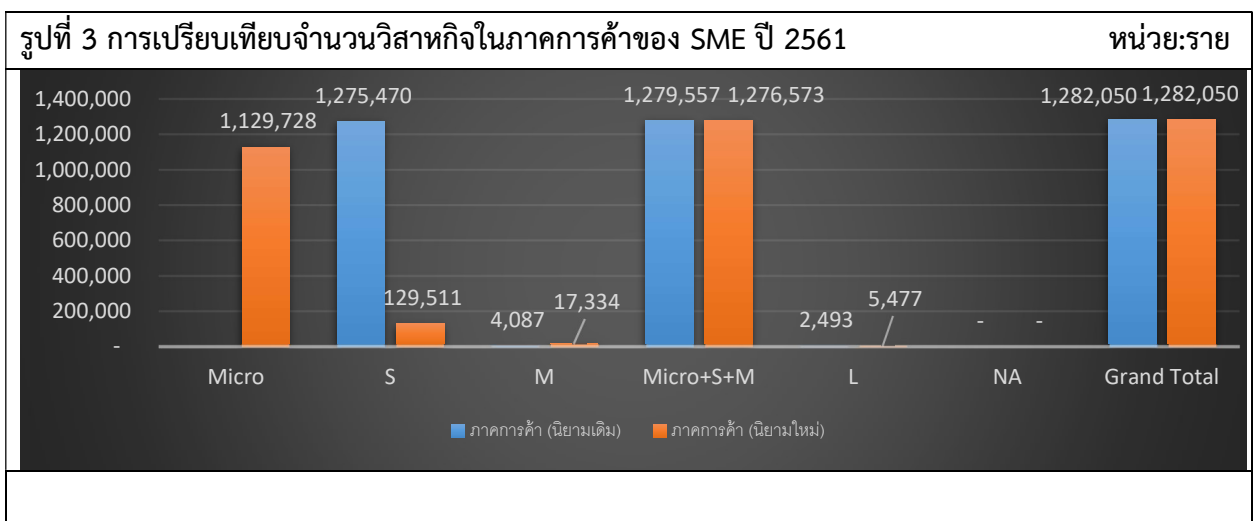
การวิเคราะห์จำนวนและการจ้างงานวิสาหกิจขนาดกลางและขนาดย่อมเปรียบเทียบนิยามเดิมและนิยามใหม่ ส่วนที่เปลี่ยนแปลงหลักของนิยามเดิม และ นิยามใหม่ มี 3 ประเด็นได้แก่ **ประเด็นแรก** คือการใช้รายได้แทนสินทรัพย์ถาวรสุทธิไม่รวมที่ดิน **ประเด็นที่สอง** คือการเพิ่มขนาดวิสาหกิจจากเดิมที่มีวิสาหกิจขนาดกลางและวิสาหกิจขนาดย่อมเท่านั้น แต่ในนิยามใหม่ได้เพิ่มให้ครอบคลุมถึงวิสาหกิจรายย่อย (Micro) อีกด้วย และ **ประเด็นที่สาม** คือการใช้เกณฑ์เดียวกันในการกำหนดขนาดวิสาหกิจของภาคการค้าและบริการ

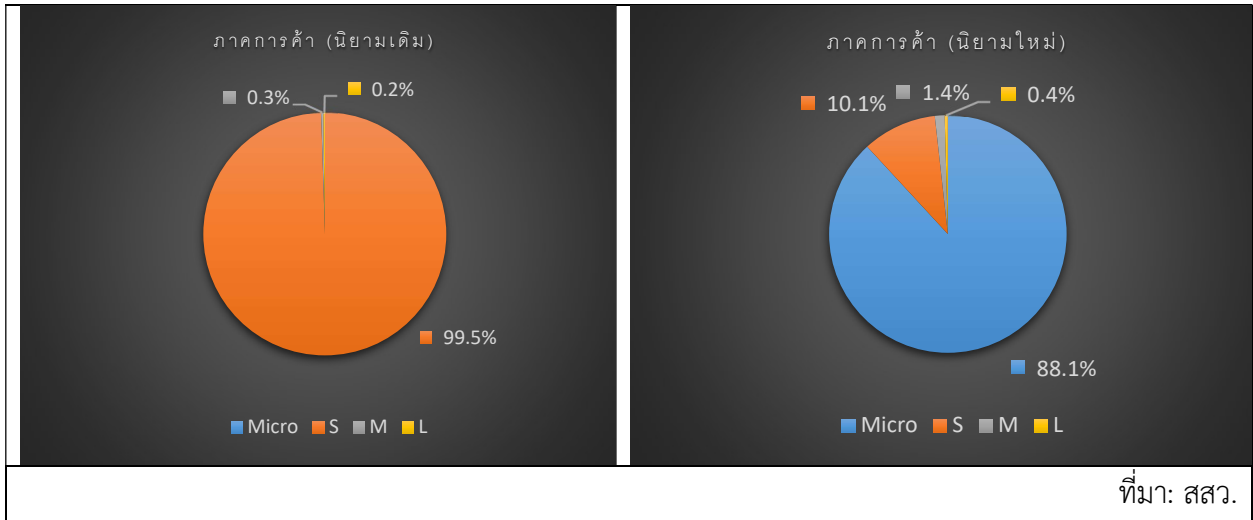
### 8.2.1 การวิเคราะห์จำนวนวิสาหกิจขนาดกลางและขนาดย่อมเปรียบเทียบนิยามเดิมและนิยามใหม่





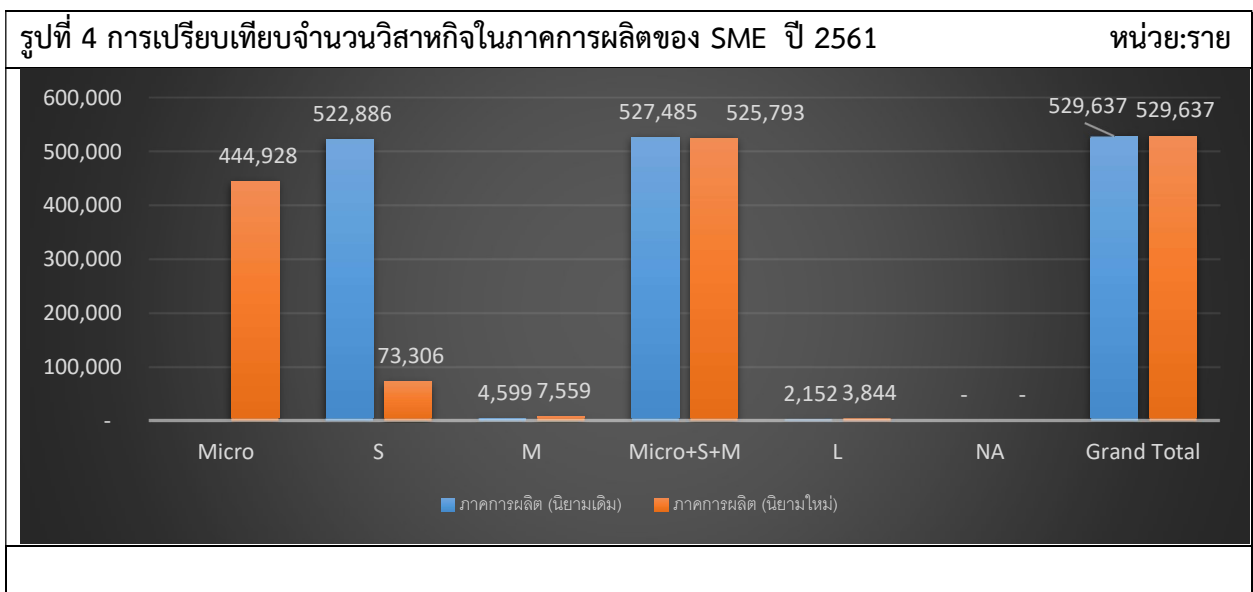
จากข้อมูลการเปรียบเทียบผลที่ได้จากนियามเดิม และ นಿಯามใหม่ พบว่าจำนวนวิสาหกิจมีการกระจายตัวตามขนาดวิสาหกิจที่ต่างกันอย่างเห็นได้ชัด โดยวิสาหกิจขนาดย่อมปี 2561 ตามนियามเดิมมีจำนวนถึง 3,063,651 ราย แต่ในนियามใหม่มีจำนวน 384,964 ราย โดยส่วนใหญ่กระจายไปเป็นวิสาหกิจขนาดย่อย ถึง 2,644,561 ราย และพบว่าวิสาหกิจขนาดกลางมีจำนวนเพิ่มมากขึ้นกว่านियามเดิม โดยจากนियามเดิมมีจำนวนวิสาหกิจขนาดกลาง 14,171 ราย แต่ในนियามใหม่มีจำนวนวิสาหกิจขนาดกลางจำนวน 40,652 ราย และเป็นลักษณะเดียวกันกับวิสาหกิจขนาดใหญ่ โดยวิสาหกิจขนาดใหญ่ตามนियามเดิมมีจำนวน 6,455 ราย และตามนियามใหม่มีจำนวน 14,102 ราย ผลรวมของวิสาหกิจขนาดย่อย ขนาดย่อมและขนาดกลาง ตามนियามเดิมมีจำนวนวิสาหกิจ 3,077,822 ราย ตามนियามใหม่ 3,070,177 พบว่ามีจำนวนวิสาหกิจแตกต่างกัน โดยตามนियามใหม่ลดลง 7,645 ราย เมื่อพิจารณาตามสัดส่วนพบว่านियามเดิมมีจำนวนผู้ประกอบการวิสาหกิจขนาดย่อมร้อยละ 99.3 และวิสาหกิจขนาดกลางร้อยละ 0.5 แต่ในส่วนของนियามใหม่พบว่าวิสาหกิจขนาดย่อมมีสัดส่วนร้อยละ 12.5 วิสาหกิจขนาดกลางร้อยละ 1.3 แต่เป็นวิสาหกิจขนาดย่อยร้อยละ 85.7 โดยวิสาหกิจขนาดใหญ่มีสัดส่วนในนियามใหม่เพิ่มขึ้นคิดเป็นร้อยละ 0.5 จากร้อยละ 0.2 ในนियามเดิม

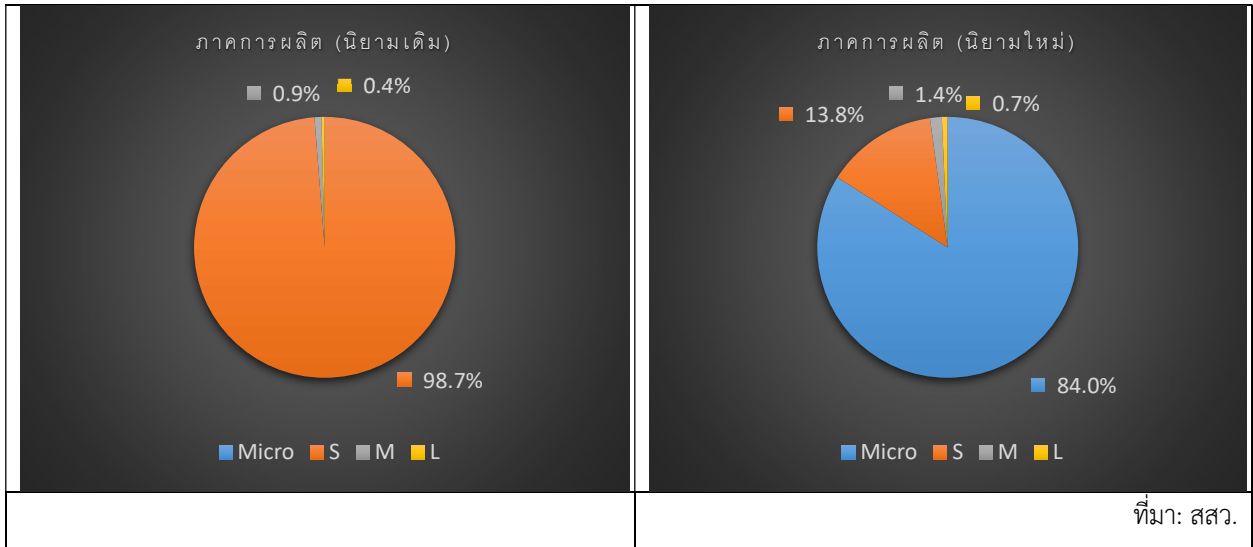




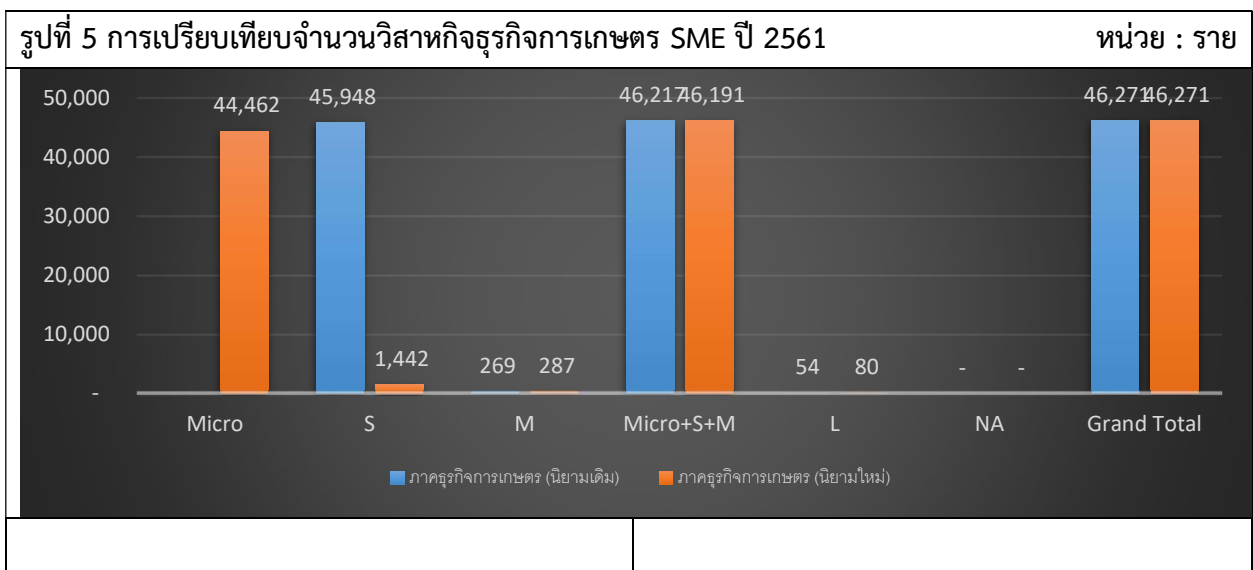
จากข้อมูลจำนวนวิสาหกิจภาคการค้าเปรียบเทียบนियามเดิมและนियามใหม่ พบว่าวิสาหกิจที่มีการกระจายตัวสูงอยู่ในวิสาหกิจขนาดย่อม โดยในนियามเดิมมีจำนวนวิสาหกิจ 1,275,470 ราย และนियามใหม่จำนวน 129,511 ราย ซึ่งกระจายตัวไปยังวิสาหกิจขนาดย่อย มีจำนวน 1,129,728 ราย และพบว่าวิสาหกิจขนาดกลางในนियามใหม่มีจำนวน 17,334 ราย เพิ่มจากนियามเดิมที่มีจำนวนวิสาหกิจขนาดกลาง จำนวน 4,087 ราย และยังคงกระจายไปยังวิสาหกิจขนาดใหญ่โดยในนियามใหม่มีจำนวน 5,477 ราย เพิ่มขึ้นจากนियามเดิมที่มีจำนวน 2,493 ราย

โดยในส่วนของวิสาหกิจขนาดย่อย ขนาดย่อม และขนาดกลาง มีจำนวนวิสาหกิจตามนियามใหม่ 1,276,573 ราย และมีจำนวนวิสาหกิจในนियามเดิม 1,279,557 ราย เมื่อพิจารณาตามสัดส่วนร้อยละของภาคการค้าพบว่านियามเดิมในภาคการค้ามีจำนวนผู้ประกอบการวิสาหกิจขนาดย่อมคิดเป็นร้อยละ 99.5 และวิสาหกิจขนาดกลางคิดเป็นร้อยละ 0.3 แต่ในส่วนของนियามใหม่พบว่าวิสาหกิจขนาดย่อมมีสัดส่วนร้อยละ 10.1 วิสาหกิจขนาดกลางร้อยละ 1.4 แต่เป็นวิสาหกิจขนาดย่อย ร้อยละ 88.1 โดยวิสาหกิจขนาดใหญ่มีสัดส่วนในนियามใหม่เพิ่มขึ้นคิดเป็นร้อยละ 0.4 จากร้อยละ 0.2 ในนियามเดิม

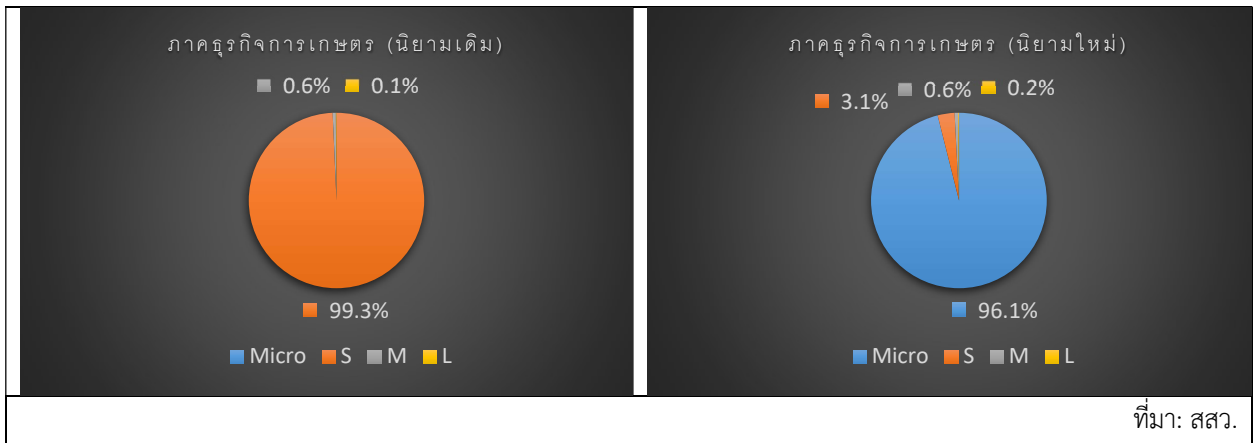




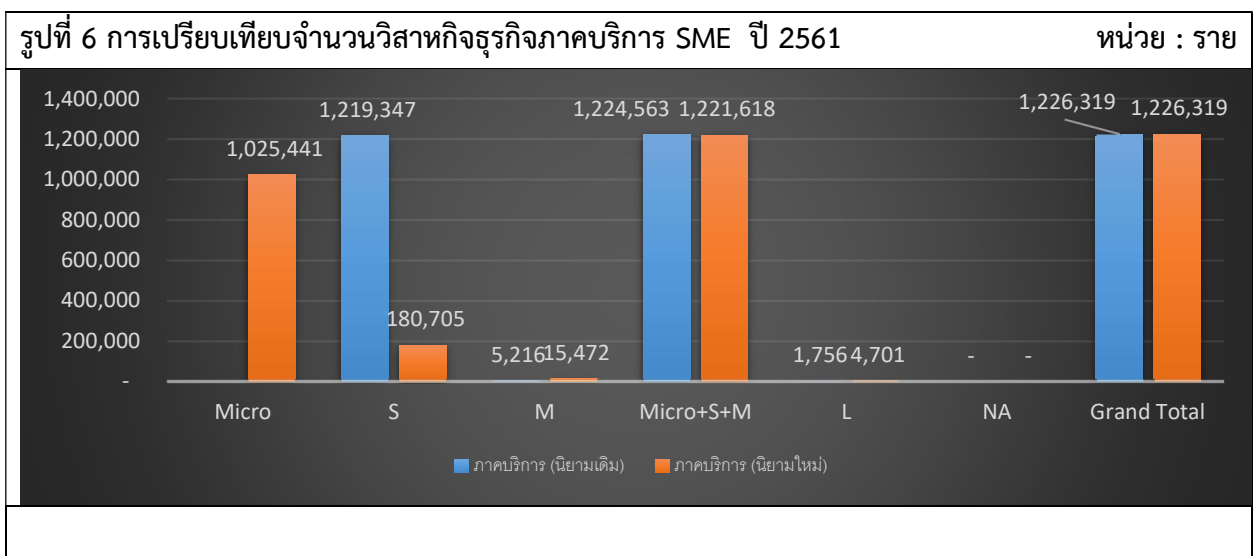
จากข้อมูลจำนวน**วิสาหกิจภาคการผลิต**เปรียบเทียบนियามเดิมและนियามใหม่ พบว่าวิสาหกิจที่มีการกระจายตัวสูงอยู่ในวิสาหกิจขนาดย่อมโดยในนियามเดิมมีจำนวน 522,886 ราย และนियามใหม่มีจำนวน 73,306 ราย โดยกระจายตัวไปยังวิสาหกิจขนาดย่อย 444,928 ราย และพบว่าในนियามใหม่ในวิสาหกิจขนาดกลางมีจำนวน 7,559 ราย เพิ่มขึ้นจากนियามเดิมที่มีจำนวน 4,599 ราย ในส่วนของวิสาหกิจขนาดใหญ่พบว่านियามใหม่มีจำนวนผู้ประกอบการ 3,844 ราย เพิ่มขึ้นจากนियามเดิมที่มีจำนวน 2,152 ราย โดยในภาพรวมของวิสาหกิจขนาดย่อย ขนาดย่อมและขนาดกลาง ในส่วนของนियามใหม่มีจำนวน 525,793 ราย น้อยกว่านियามเดิมที่มีจำนวน 527,485 ราย เมื่อพิจารณาตามสัดส่วนร้อยละของภาคการผลิตพบว่านियามเดิมในภาคการผลิตมีจำนวนผู้ประกอบการวิสาหกิจขนาดย่อมคิดเป็นร้อยละ 98.7 และวิสาหกิจขนาดกลางคิดเป็นร้อยละ 0.9 แต่ในส่วนของนियามใหม่พบว่าวิสาหกิจขนาดย่อมมีสัดส่วนร้อยละ 13.8 วิสาหกิจขนาดกลางร้อยละ 1.4 แต่เป็นวิสาหกิจขนาดย่อยร้อยละ 84.0 โดยวิสาหกิจขนาดใหญ่มีสัดส่วนในนियามใหม่เพิ่มขึ้นคิดเป็นร้อยละ 0.7 จากร้อยละ 0.4 ในนियามเดิม

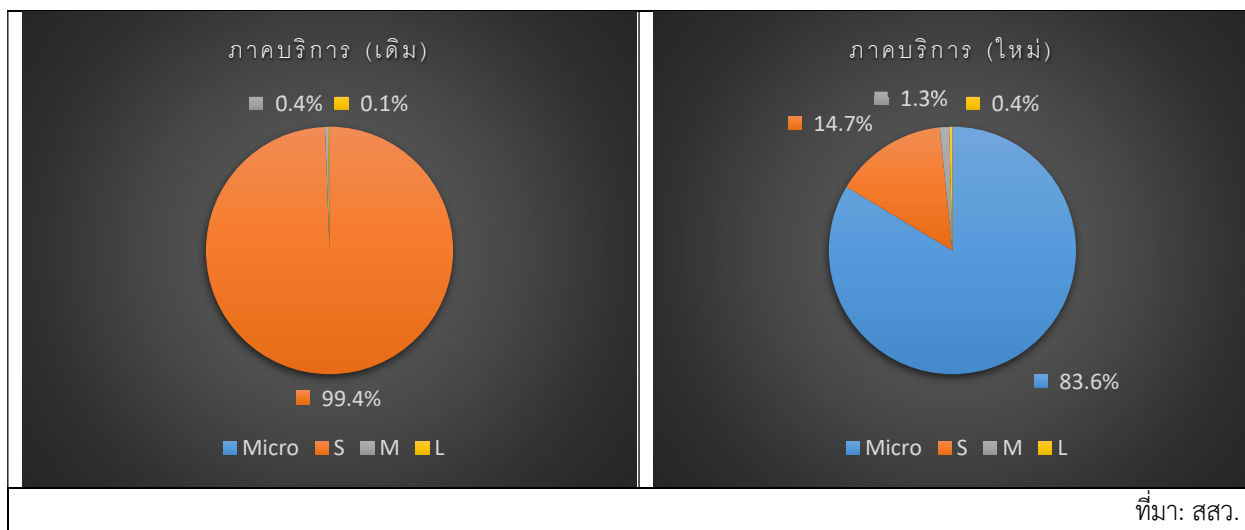






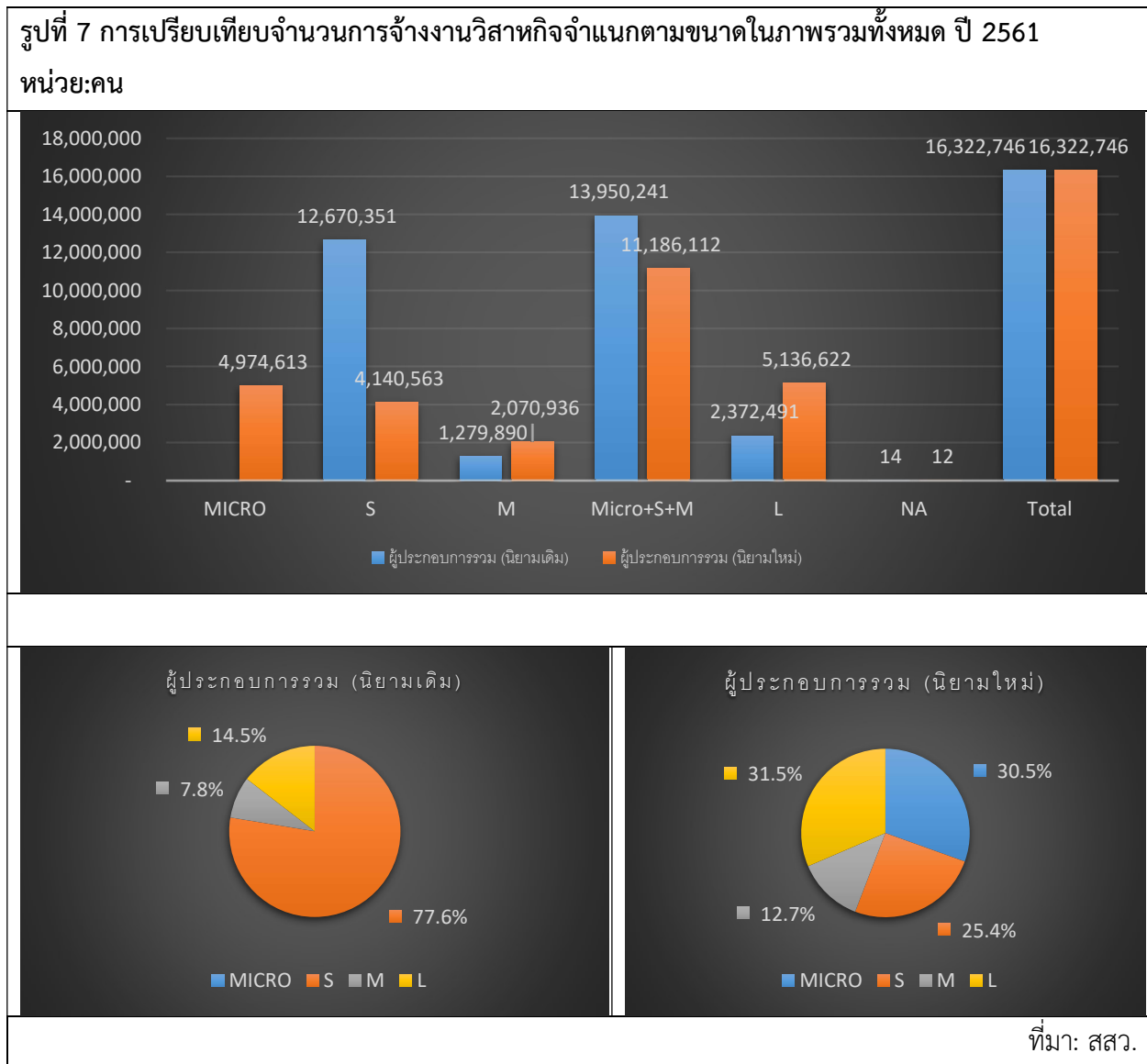
จากข้อมูลจำนวนวิสาหกิจในภาคธุรกิจเกษตร (ประกอบด้วยวิสาหกิจชุมชนและนิติบุคคล) เมื่อเปรียบเทียบนิยามเดิมและนิยามใหม่พบว่า นิยามเดิมมีการกระจายตัวของวิสาหกิจอยู่ในขนาดย่อมเป็นส่วนใหญ่มีจำนวน 45,948 รายและในนิยามใหม่ธุรกิจมีการกระจายตัวเป็นวิสาหกิจขนาดย่อมมีจำนวน 44,462 ราย และเป็นวิสาหกิจขนาดย่อม 1,442 ราย ส่วนในวิสาหกิจขนาดกลางมีการเปลี่ยนแปลงเล็กน้อยโดยจำนวนผู้ประกอบการในนิยามใหม่มีจำนวน 287 ราย เพิ่มขึ้นเล็กน้อยจากนิยามเดิมที่มี 269 ราย โดยภาพรวมเมื่อรวมจำนวนของวิสาหกิจขนาดย่อม วิสาหกิจ ขนาดย่อมและวิสาหกิจขนาดกลางรวมกัน มีจำนวนผู้ประกอบการเปลี่ยนแปลงเล็กน้อยจากนิยามเดิมที่มีจำนวน 46,217 ราย และนิยามใหม่มีจำนวน 46,191 ราย เมื่อพิจารณาตามสัดส่วนร้อยละของภาคการเกษตรพบว่านิยามเดิมในภาคการเกษตรมีจำนวนผู้ประกอบการวิสาหกิจขนาดย่อมคิดเป็นร้อยละ 99.3 และวิสาหกิจขนาดกลางคิดเป็นร้อยละ 0.6 แต่ในส่วนของนิยามใหม่พบว่าวิสาหกิจขนาดย่อมมีสัดส่วนร้อยละ 3.1 วิสาหกิจขนาดกลางร้อยละ 0.6 แต่เป็นวิสาหกิจขนาดย่อมร้อยละ 96.1 โดยวิสาหกิจขนาดใหญ่มีสัดส่วนในนิยามใหม่เพิ่มขึ้นคิดเป็นร้อยละ 0.2 จากร้อยละ 0.1 ในนิยามเดิม





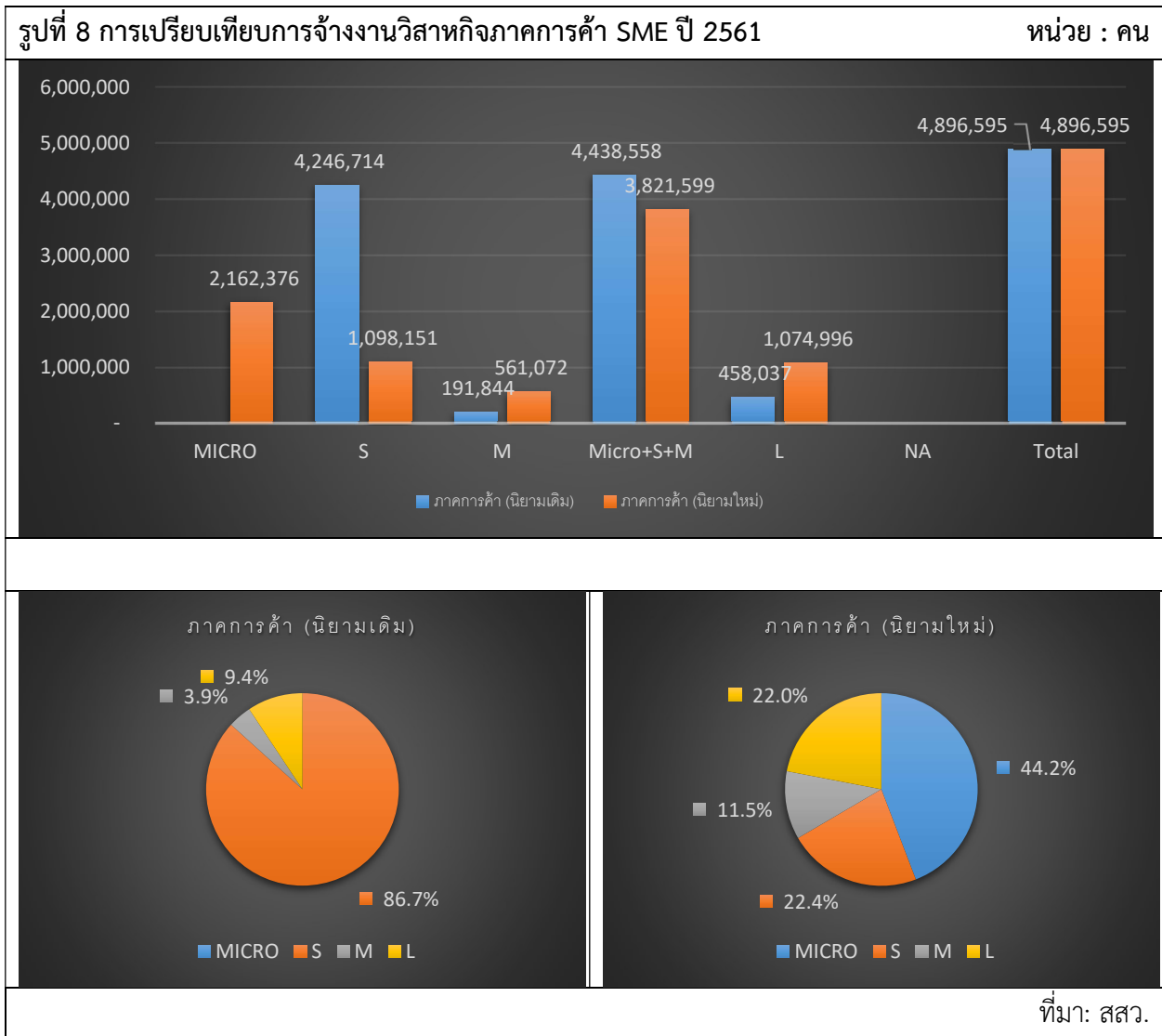
จากข้อมูลจำนวน**วิสาหกิจในภาคธุรกิจบริการ**เมื่อเปรียบเทียบนิยามเดิมและนิยามใหม่พบว่า วิสาหกิจขนาดย่อมในส่วนของนิยามเดิมมีจำนวน 1,219,347 ราย และมีจำนวน 180,705 ในนิยามใหม่ โดยส่วนหนึ่งกระจายตัวเป็นวิสาหกิจขนาดย่อย มีจำนวน 1,025,441 และพบว่าผู้ประกอบการในขนาดวิสาหกิจขนาดกลางมีจำนวนเพิ่มขึ้นในนิยามใหม่ มีจำนวน 15,472 ราย เพิ่มขึ้นจากนิยามที่มีจำนวน 5,216 ราย โดยในภาพรวมเมื่อรวมข้อมูลของวิสาหกิจขนาดย่อย ขนาดย่อมและขนาดกลาง พบว่ามีจำนวนผู้ประกอบการในนิยามใหม่จำนวน 1,221,618 ราย และนิยามเดิม 1,224,543 ราย ลดลงเล็กน้อย ในส่วนของวิสาหกิจขนาดใหญ่มีจำนวนผู้ประกอบการในนิยามใหม่เพิ่มมากขึ้น มีจำนวน 4,701 และมีจำนวน 1,756 ในนิยามเดิม เมื่อพิจารณาตามสัดส่วนร้อยละของภาคการบริการพบว่านิยามเดิมในภาคบริการมีจำนวนผู้ประกอบการวิสาหกิจขนาดย่อมคิดเป็นร้อยละ 99.4 และวิสาหกิจขนาดกลางคิดเป็นร้อยละ 0.4 แต่ในส่วนของนิยามใหม่พบว่าวิสาหกิจขนาดย่อมมีสัดส่วนร้อยละ 83.6 วิสาหกิจขนาดกลางร้อยละ 1.3 แต่เป็นวิสาหกิจขนาดย่อยร้อยละ 0.4 จากร้อยละ 0.1 ในนิยามเดิม

## 8.2.2 การวิเคราะห์จำนวนการจ้างงานวิสาหกิจขนาดกลางและขนาดย่อมเปรียบเทียบนิยามเดิมและนิยามใหม่



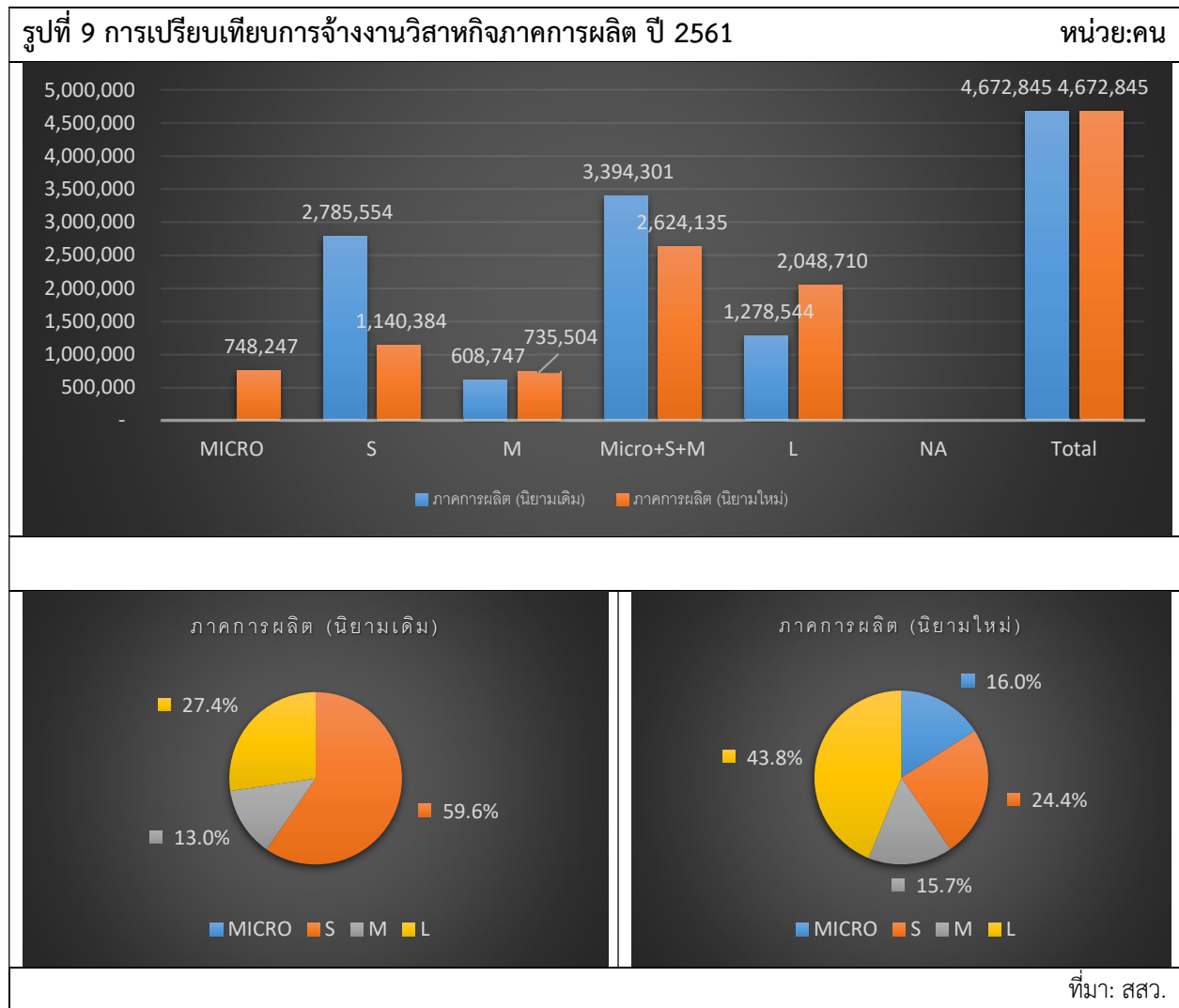
การจ้างงานภาพรวมของวิสาหกิจขนาดกลางและขนาดย่อม ปี 2561 โดยเปรียบเทียบนิยามเก่าและนิยามใหม่ พบว่าจำนวนการจ้างงานของวิสาหกิจขนาดย่อมมีการเปลี่ยนแปลง โดยวิสาหกิจขนาดย่อมในนิยามเดิมมีจำนวนการจ้างงาน 12,670,351 คน ส่วนนิยามใหม่มีจำนวนการจ้างงาน 4,140,563 คน ลดลง 8,529,788 คน โดยมีการกระจายไปยังวิสาหกิจขนาดย่อย ซึ่งมีจำนวน 4,974,613 คนและกระจายไปยังวิสาหกิจขนาดกลางที่มีจำนวน 2,070,936 คน เพิ่มขึ้นจากนิยามเดิมที่มีจำนวนการจ้างงาน 1,279,890 คน ในส่วนของวิสาหกิจขนาดใหญ่ในส่วนของนิยามใหม่ มีจำนวนการจ้างงาน 5,136,622 คน เพิ่มขึ้นจากนิยามเดิมที่มีจำนวนการจ้างงาน 2,372,491 คน โดยในภาพรวมของวิสาหกิจขนาดย่อย ขนาดย่อมและขนาดกลางรวมกันพบว่า จำนวนของวิสาหกิจมีจำนวนการจ้างงานรวม 11,186,112 คน ลดลงจากนิยามเดิมที่มีจำนวนการจ้างงาน 13,950,241 คน เมื่อพิจารณาตามสัดส่วนร้อยละของภาพรวมการจ้างงานพบว่านิยามเดิมในของการจ้างงานมีจำนวนการจ้างงาน

ของวิสาหกิจขนาดย่อม คิดเป็นร้อยละ 86.7 และวิสาหกิจขนาดกลาง คิดเป็นร้อยละ 3.9 แต่ในส่วนของนิยามใหม่ พบว่าการจ้างงานวิสาหกิจขนาดย่อมมีสัดส่วนร้อยละ 22.4 วิสาหกิจขนาดกลางร้อยละ 11.5 แต่เป็นวิสาหกิจขนาดย่อยร้อยละ 44.2 โดยวิสาหกิจขนาดใหญ่มีสัดส่วนในนิยามใหม่เพิ่มขึ้นคิดเป็นร้อยละ 22.0 จากร้อยละ 9.4 ในนิยามเดิม



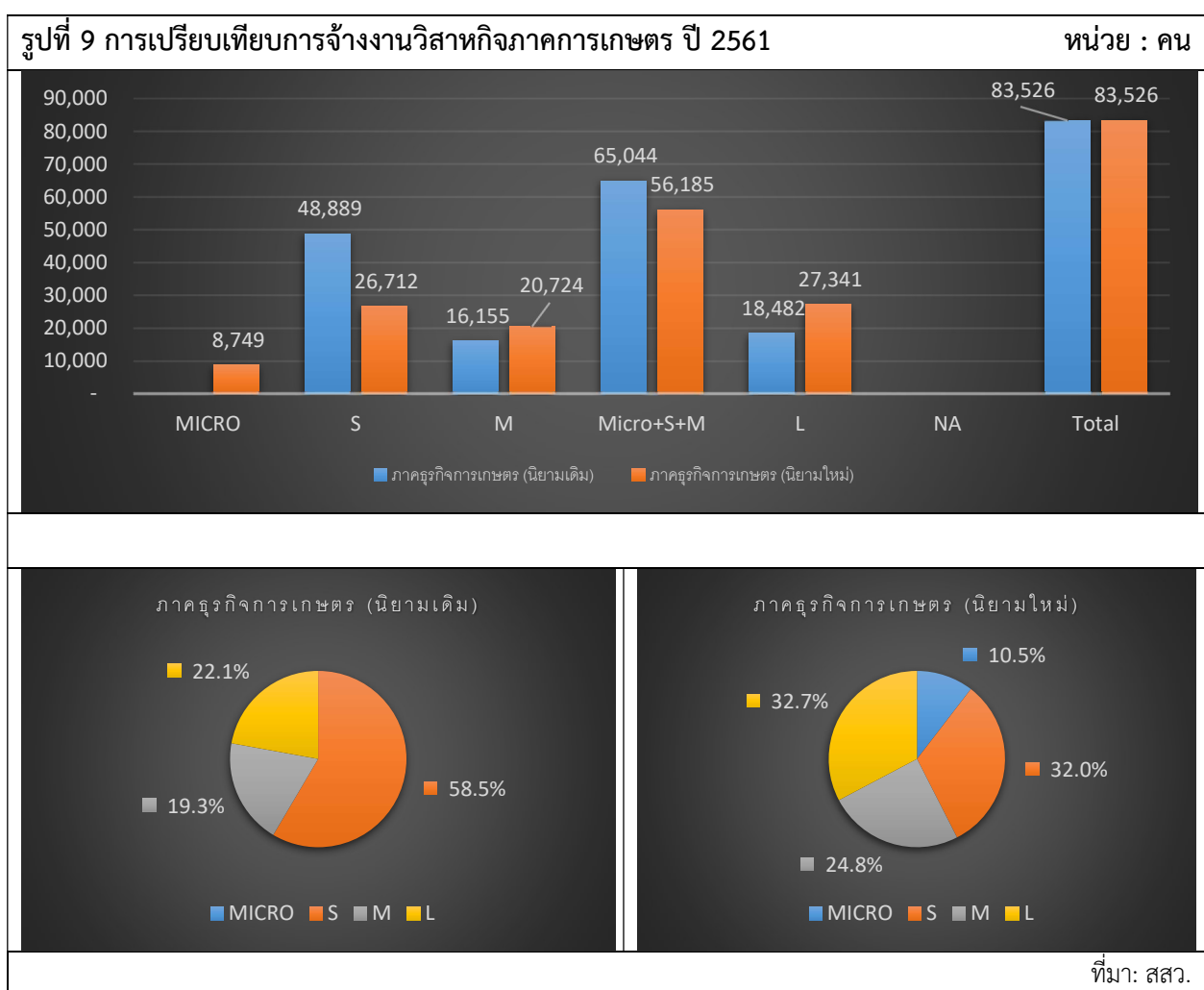
การจ้างงานวิสาหกิจภาคการค้าของวิสาหกิจขนาดกลางและขนาดย่อม ปี 2561 โดยเปรียบเทียบนิยามเดิมและนิยามใหม่ พบว่าการจ้างงานในวิสาหกิจขนาดย่อมภาคการค้ามีการเปลี่ยนแปลงจากนิยามเดิมที่มีการจ้างงาน 4,246,714 คน ในส่วนนิยามใหม่มีการจ้างงานในภาคการค้า 1,098,151 คน โดยการลดลงดังกล่าวเป็นการกระจายการจ้างงานไปยังวิสาหกิจขนาดย่อยภาคการค้าซึ่งมีการจ้างงาน 2,162,376 คน และกระจายไปยังวิสาหกิจขนาดกลางภาคการค้าโดยวิสาหกิจขนาดกลางภาคการค้าในนิยามใหม่มีการจ้างงาน 561,072 คน และนิยามเดิมมีการจ้างงาน 191,844 คน ในส่วนของวิสาหกิจขนาดใหญ่ภาคการค้าในส่วนของนิยามใหม่มีการจ้างงาน

1,074,996 คน เพิ่มขึ้นจากนิยามเดิมที่มีการจ้างงาน 458,037 คน โดยในภาพรวมวิสาหกิจขนาดย่อม ขนาดย่อม และขนาดกลางภาคการค้า ในนิยามใหม่มีการจ้างงาน 3,821,599 คน ลดลงจากนิยามเดิม 4,438,558 คน เนื่องจากส่วนหนึ่งกระจายไปยังขนาดกิจการขนาดใหญ่ เมื่อพิจารณาตามสัดส่วนร้อยละของการจ้างงานภาคการค้าตามนิยามเดิมในของการจ้างงานมีของวิสาหกิจขนาดย่อม คิดเป็นร้อยละ 86.7 และวิสาหกิจขนาดกลางคิดเป็นร้อยละ 3.9 แต่ในส่วนของนิยามใหม่พบว่าการจ้างงานวิสาหกิจ ขนาดย่อมมีสัดส่วนร้อยละ 22.4 วิสาหกิจขนาดกลางร้อยละ 11.5 แต่เป็นวิสาหกิจขนาดย่อมร้อยละ 44.2 โดยวิสาหกิจขนาดใหญ่มีสัดส่วนในนิยามใหม่เพิ่มขึ้นคิดเป็นร้อยละ 22.0 จากร้อยละ 9.4 ในนิยามเดิม



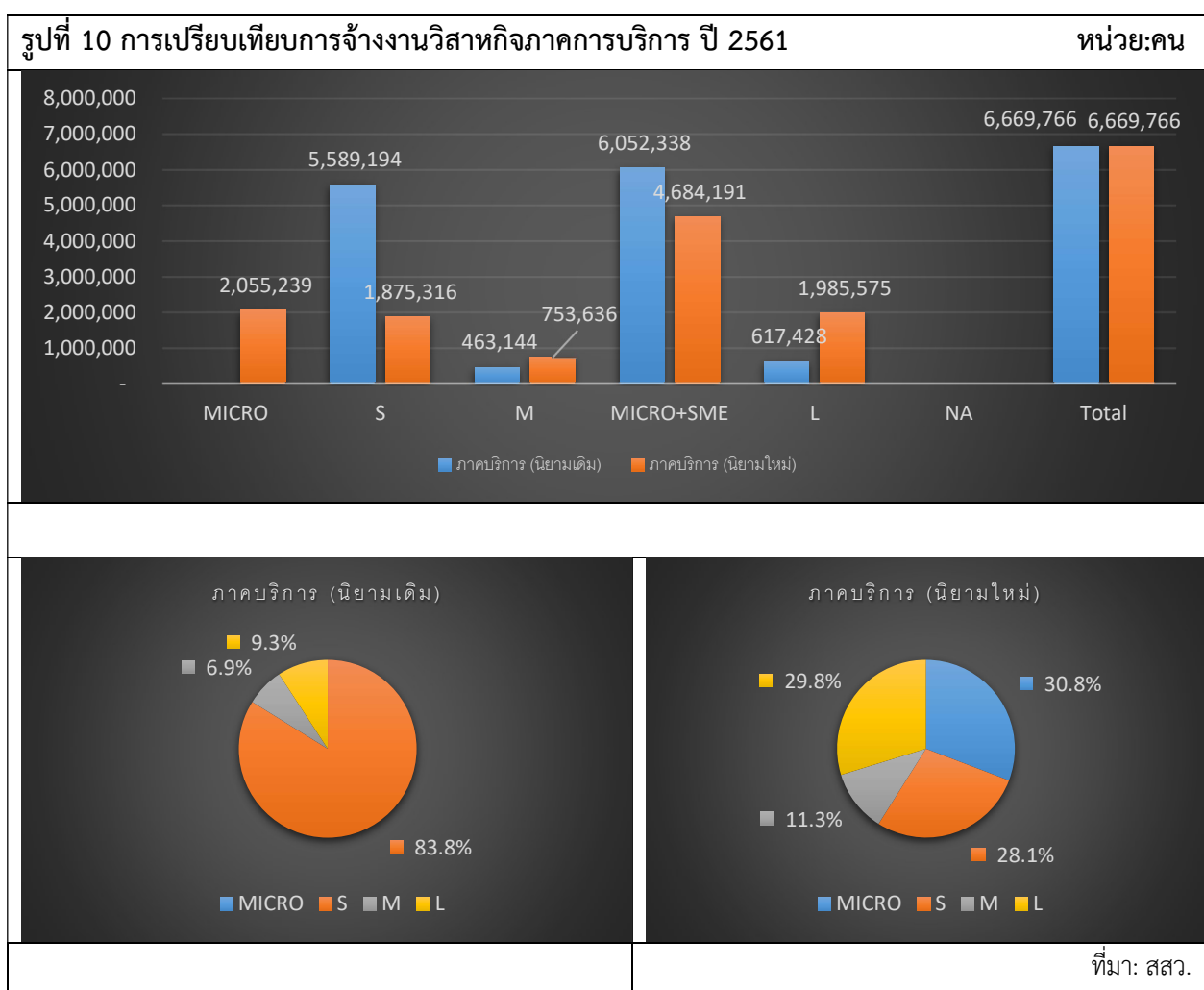
การจ้างงานวิสาหกิจภาคการผลิตของวิสาหกิจขนาดกลางและขนาดย่อมในภาคการผลิต พบว่าการจ้างงานในวิสาหกิจขนาดย่อมภาคการผลิตในนิยามใหม่มีจำนวน 1,140,384 คน ลดลงจากนิยามเดิมที่มีการจ้างงาน 2,785,554 คน ซึ่งการจ้างงานในวิสาหกิจขนาดย่อมกระจายไปยังวิสาหกิจขนาดย่อม และวิสาหกิจขนาดกลาง โดยมีการจ้างงานในวิสาหกิจขนาดย่อมภาคการผลิต 748,247 คน และมีการจ้างงานในวิสาหกิจขนาดกลางภาคการผลิต 735,504 คน เพิ่มขึ้นจากนิยามเดิมในวิสาหกิจขนาดกลางภาคการผลิตที่มีการจ้างงาน 608,747 คน

ในส่วนของบริษัทขนาดใหญ่ภาคการผลิตในนิยามใหม่มีการจ้างงาน 2,048,710 คน เพิ่มขึ้นจากการจ้างงานในนิยามเดิมที่มีการจ้างงาน 1,278,544 คน โดยในภาพรวมบริษัทขนาดย่อย ขนาดย่อม และขนาดกลางภาคการผลิต มีการจ้างงานในนิยามใหม่จำนวน 2,624,135 คน น้อยกว่าการจ้างงานในนิยามเดิมที่มีการจ้างงาน 3,394,301 คน เนื่องจากส่วนหนึ่งกระจายไปยังบริษัทขนาดใหญ่ภาคการผลิต เมื่อพิจารณาตามสัดส่วนร้อยละของการจ้างงานภาคการผลิตตามนิยามเดิมในของการจ้างงานมีของบริษัทขนาดย่อม คิดเป็นร้อยละ 59.6 และบริษัทขนาดกลางคิดเป็นร้อยละ 13.0 แต่ในส่วนของนิยามใหม่พบว่าการจ้างงานบริษัทขนาดย่อมภาคการผลิตมีสัดส่วนร้อยละ 24.4 บริษัทขนาดกลางภาคการผลิตร้อยละ 15.7 แต่เป็นบริษัทขนาดย่อยภาคการผลิตร้อยละ 16.0 โดยบริษัทขนาดใหญ่ภาคการผลิตมีสัดส่วนในนิยามใหม่เพิ่มขึ้นคิดเป็นร้อยละ 43.8 จากร้อยละ 27.4 ในนิยามเดิม



การจ้างงานบริษัทภาคการเกษตรในบริษัทขนาดกลางและขนาดย่อม พบว่าการจ้างงานในส่วนของนิยามใหม่ของบริษัทขนาดย่อมภาคเกษตรมีจำนวนการจ้างงาน 26,712 คน น้อยกว่าการจ้างงานในนิยามเดิมที่มีการจ้างงาน 48,889 คน ซึ่งส่วนหนึ่งมาจากการจ้างงานได้กระจายไปยังบริษัทขนาดย่อยภาคเกษตรที่มีการจ้างงานตามนิยามใหม่ 8,749 คน ในส่วนของบริษัทขนาดกลางภาคเกษตรในนิยามเดิมมีการจ้างงาน 16,155 คน

และในนิยามใหม่มีจำนวนการจ้างงาน 20,724 คน ซึ่งมีจำนวนวิสาหกิจขนาดกลางภาคเกษตรมากกว่าเดิม โดยในวิสาหกิจขนาดใหญ่ภาคเกษตรนิยามใหม่มีการจ้างงาน 27,341 คน เพิ่มขึ้นจากนิยามเดิมที่มีการจ้างงาน 18,482 คน โดยในภาพรวมของวิสาหกิจ ขนาดย่อย วิสาหกิจขนาดย่อมและวิสาหกิจขนาดกลางภาคเกษตร มีการจ้างงานตามนิยามใหม่ 56,185 คน น้อยกว่านิยามเดิมที่มีการจ้างงาน 65,044 คน ส่วนหนึ่งกระจายไปยังวิสาหกิจขนาดใหญ่ภาคเกษตร เมื่อพิจารณาตามสัดส่วนร้อยละของการจ้างงานภาคการเกษตรตามนิยามเดิมในของการจ้างงานมีของวิสาหกิจขนาดย่อมภาคเกษตร คิดเป็นร้อยละ 58.5 และวิสาหกิจขนาดกลางภาคเกษตรคิดเป็นร้อยละ 19.3 แต่ในส่วนของนิยามใหม่ พบว่าการจ้างงานวิสาหกิจขนาดย่อมภาคเกษตรมีสัดส่วนร้อยละ 32.0 วิสาหกิจขนาดกลางภาคเกษตรร้อยละ 24.8 และเป็นวิสาหกิจขนาดย่อยภาคเกษตรร้อยละ 10.5 โดยวิสาหกิจขนาดใหญ่ภาคเกษตรมีสัดส่วนในนิยามใหม่เพิ่มขึ้นคิดเป็นร้อยละ 32.7 จากร้อยละ 22.1 ในนิยามเดิม



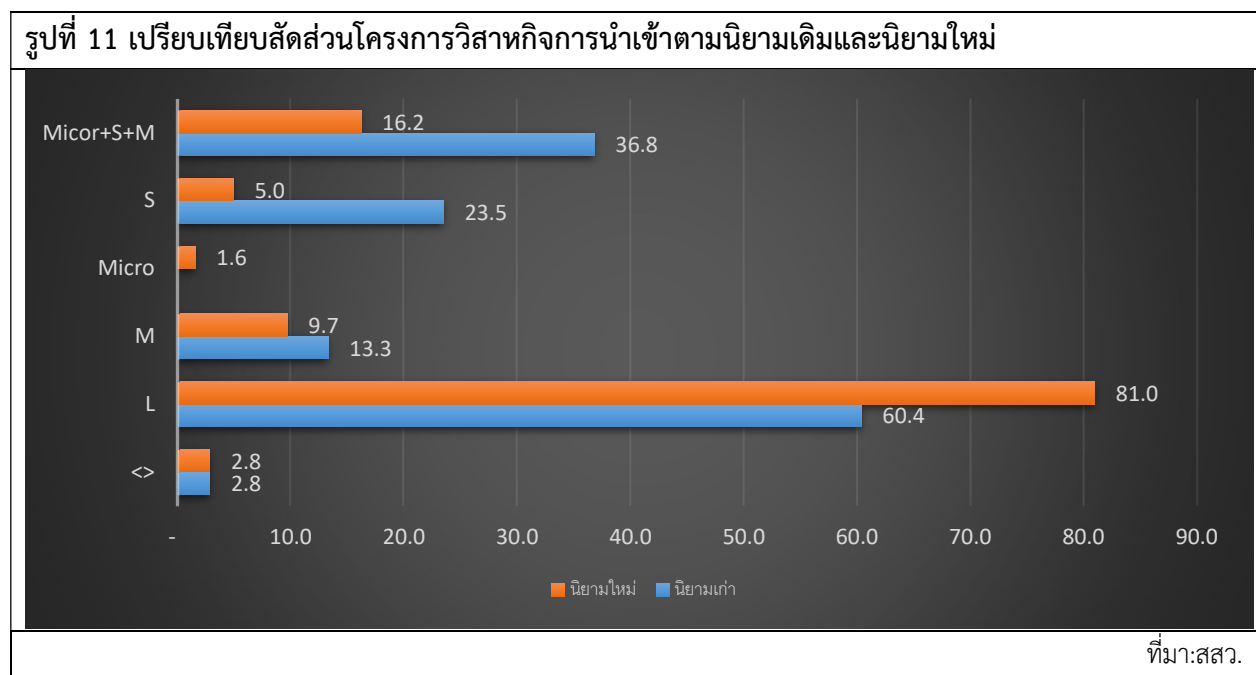
การจ้างงานในวิสาหกิจภาคบริการของวิสาหกิจขนาดกลางและขนาดย่อม พบว่าการจ้างงานในวิสาหกิจขนาดย่อมนิยามใหม่มีจำนวน 1,875,316 คน น้อยกว่าการจ้างงานในนิยามเดิมที่มีการจ้างงาน 5,589,194 คน โดยมีการจ้างงานกระจายไปยังวิสาหกิจขนาดย่อยภาคบริการโดยมีการจ้างงาน 2,055,239 คน โดยอีกส่วนหนึ่งเป็นการจ้างงานเพิ่มในวิสาหกิจขนาดกลางภาคบริการในส่วนของนิยามใหม่ 753,636 คน และในนิยามเดิม 463,144 คน ในส่วนของวิสาหกิจขนาดใหญ่ภาคบริการนิยามใหม่มีการจ้างงาน 1,985,575 คน มากกว่านิยามเดิมที่มีการจ้างงาน

617,428 คน โดยในภาพรวมของวิสาหกิจขนาดย่อม ขนาดย่อมและขนาดกลางภาคบริการ รวมกันมีการจ้างงานในนิยามใหม่ 4,684,191 คน และในนิยามเดิม 6,052,338 คน ส่วนหนึ่งกระจายไปยังวิสาหกิจขนาดใหญ่ภาคบริการ เมื่อพิจารณาตามสัดส่วนร้อยละของการจ้างงานภาคบริการตามนิยามเดิมในของการจ้างงานมีของวิสาหกิจขนาดย่อมภาคบริการ คิดเป็นร้อยละ 83.8 และวิสาหกิจขนาดกลางภาคบริการคิดเป็นร้อยละ 6.3 แต่ในส่วนของนิยามใหม่พบว่าการจ้างงานวิสาหกิจขนาดย่อมภาคบริการมีสัดส่วนร้อยละ 28.1 วิสาหกิจขนาดกลางภาคบริการร้อยละ 11.3 แต่เป็นวิสาหกิจขนาดย่อมภาคบริการร้อยละ 30.8 โดยวิสาหกิจขนาดใหญ่ภาคบริการ มีสัดส่วนในนิยามใหม่เพิ่มขึ้นคิดเป็นร้อยละ 29.8 จากร้อยละ 9.3 ในนิยามเดิม

### 8.3 การเปรียบเทียบข้อมูลการส่งออกและนำเข้านิยามเดิมกับนิยามใหม่

การเปรียบเทียบผลของมูลค่าการนำเข้าและการส่งออกจากการปรับเปลี่ยนนิยาม โดยการวิเคราะห์จะใช้สัดส่วนร้อยละจากนิยามเดิมและนิยามใหม่ วิเคราะห์ในภาพรวมที่เกิดขึ้นและจำแนกตามกลุ่มประเทศและประเทศที่สำคัญ รวมทั้งสินค้าสำคัญภายใต้กลุ่มประเทศและประเทศดังกล่าว 5 อันดับแรก

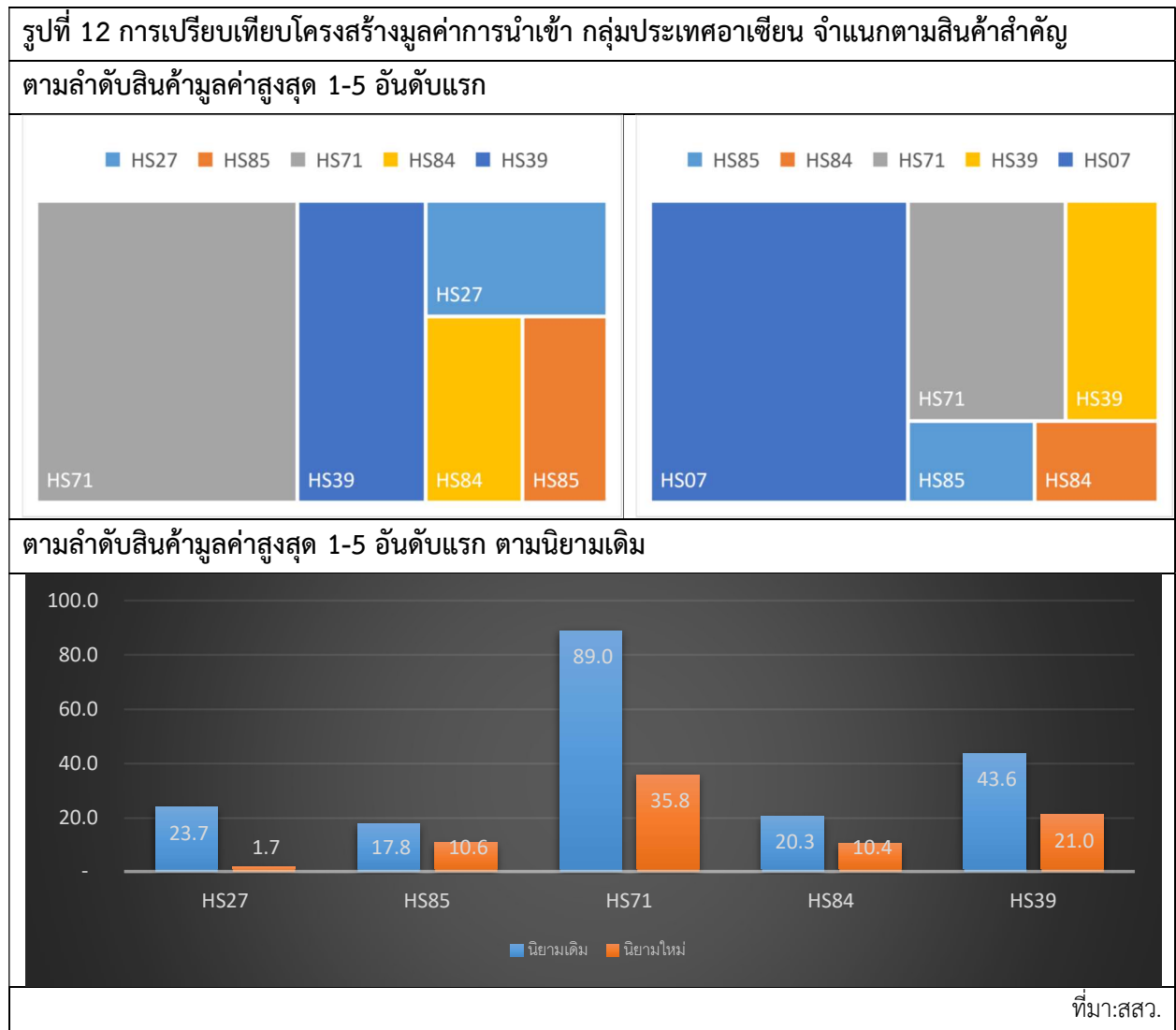
#### 8.3.1 ผลการเปรียบเทียบสัดส่วนร้อยละของการนำเข้าของวิสาหกิจขนาดกลางและขนาดย่อมในภาพรวม



ผลการวิเคราะห์การเปรียบเทียบข้อมูลการนำเข้าตามนิยามเดิมกับนิยามใหม่ พบว่ามูลค่าการนำเข้าในภาพรวมของวิสาหกิจขนาดกลางและขนาดย่อมนิยามใหม่มีมูลค่าลดลงกว่าการใช้นิยามเดิม เนื่องจากโครงสร้างการกระจายของขนาดวิสาหกิจขนาดกลางและขนาดย่อมเป็นวิสาหกิจขนาดใหญ่ และขนาดย่อมบางส่วน โดยจะเห็นว่าวิสาหกิจขนาดกลาง และวิสาหกิจขนาดย่อมในนิยามใหม่มีสัดส่วนการนำเข้าลดลงกว่าวิสาหกิจขนาดกลางและขนาดย่อมในนิยามเดิม โดยภาพรวมของการนำเข้าตามนิยามเดิมสัดส่วนการนำเข้าของ SME ต่อการนำเข้ารวมมีสัดส่วนร้อยละ 36.8 และในนิยามใหม่มูลค่าการนำเข้าของ SME ต่อมูลค่าการนำเข้ารวมมีสัดส่วนร้อยละ 16.2 โดยวิสาหกิจขนาดย่อมตามนิยามเดิมมีสัดส่วนมูลค่าตามนิยามเดิมร้อยละ 23.5 และมีสัดส่วนในนิยามใหม่

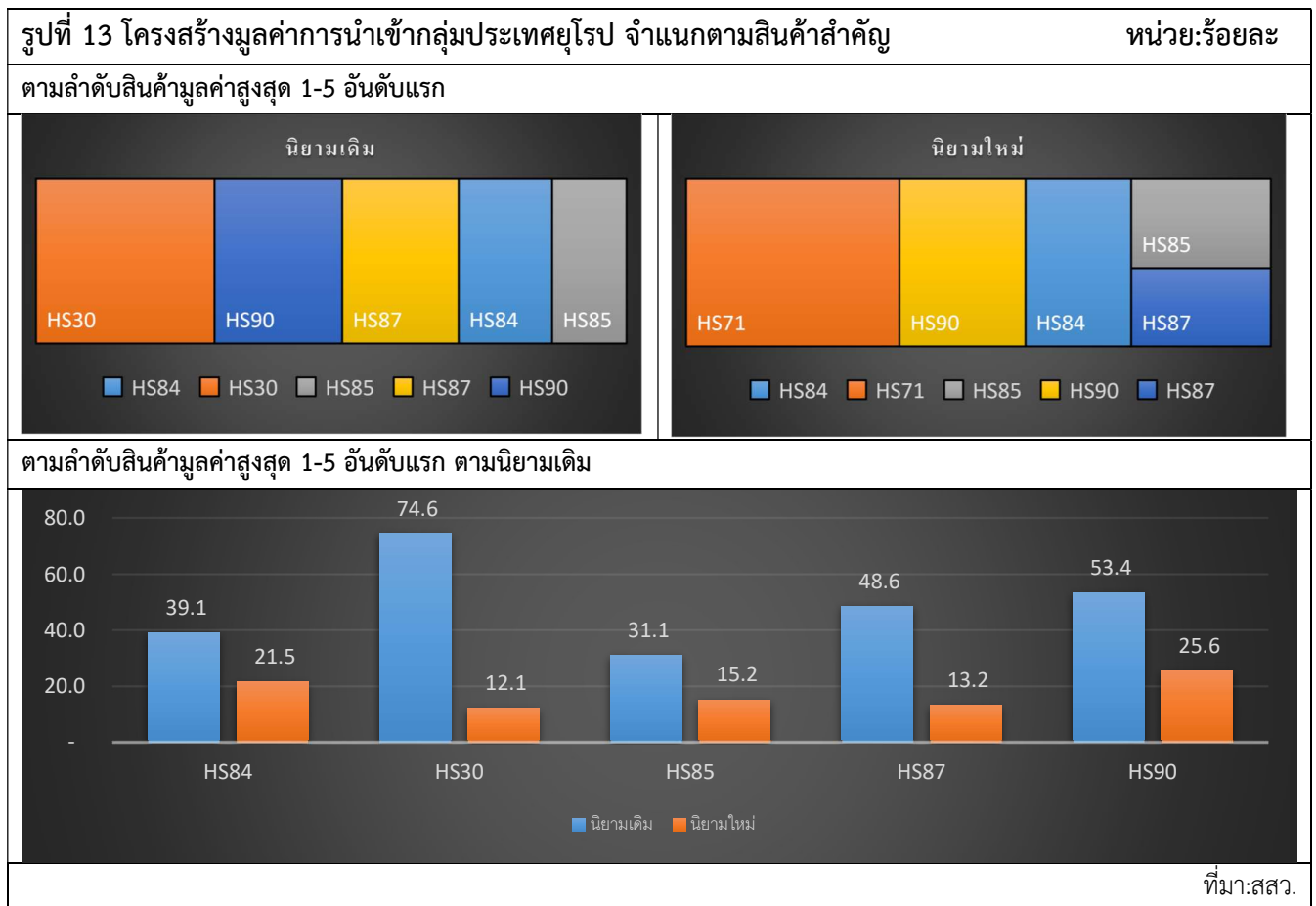


ร้อยละ 5.0 ในส่วนวิสาหกิจขนาดกลางตามนิยามเดิมมีมูลค่าการนำเข้าของ SME ตามนิยามเดิมมูลค่าการนำเข้า มีสัดส่วนร้อยละ 13.3 และในนิยามใหม่มีสัดส่วนร้อยละ 9.7 และในวิสาหกิจขนาดใหญ่จากนิยามเดิมมูลค่าการนำเข้าของ SME มีสัดส่วนมูลค่าการนำเข้าของ SME ต่อมูลค่าการส่งออกรวมร้อยละ 60.4 และในส่วนนิยามใหม่มี สัดส่วนร้อยละ 81.0



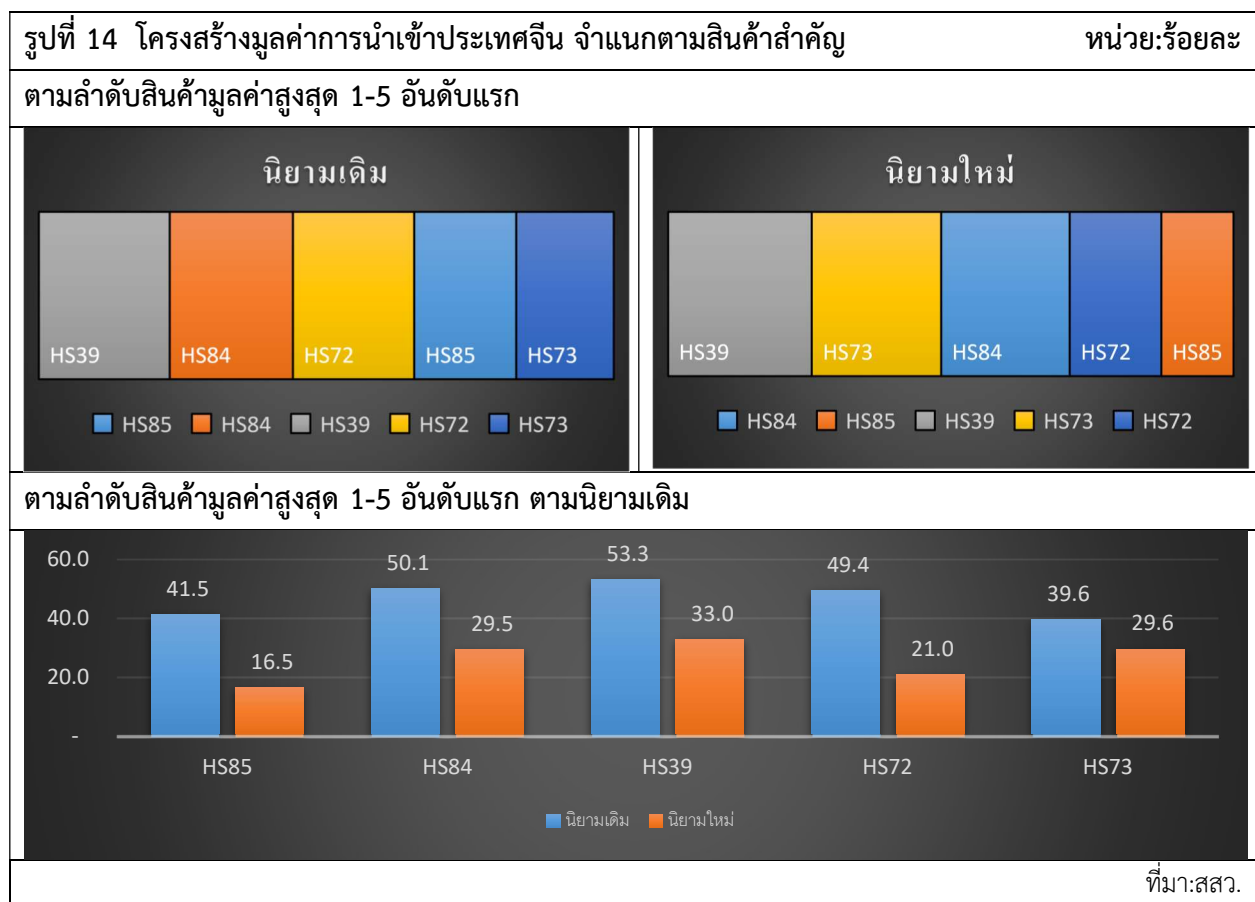
เมื่อเปรียบเทียบนิยามเดิมกับนิยามใหม่ตามกลุ่มประเทศอาเซียน และจำแนกตามสินค้าสำคัญ โดยเรียงลำดับสัดส่วนมูลค่าของการนำเข้า SME ต่อการนำเข้ารวม พบว่าโครงสร้างลำดับสินค้าสำคัญมีการเปลี่ยนแปลง แต่สินค้ายังอยู่ในหมวดใกล้เคียงกัน โดยสินค้าที่มีสัดส่วนสูงในนิยามเดิมอยู่ในหมวด HS 71 ไข่มุกธรรมชาติหรือไข่มุกเลี้ยง รัตนชาติหรือกึ่งรัตนชาติ โลหะมีค่า โลหะที่หุ้มติดด้วยโลหะ และในนิยามใหม่อยู่ในหมวด HS 07 พืชผักรวมทั้งรากและหัวบางชนิดที่บริโภคได้ รองลงมาในนิยามเดิมอยู่ในหมวด HS 39 พลาสติกและของที่ทำด้วยพลาสติก และในนิยามใหม่อยู่ในหมวด HS 71 ไข่มุกธรรมชาติหรือไข่มุกเลี้ยง รัตนชาติหรือกึ่งรัตนชาติ เมื่อพิจารณาในโครงสร้างสินค้าโดยใช้นิยามเดิมเป็นเกณฑ์จะพบว่า ในหมวดสินค้าที่มีสัดส่วนสูง 5 อันดับแรก ได้แก่ สินค้าในหมวด HS71 ไข่มุกธรรมชาติหรือไข่มุกเลี้ยง รัตนชาติหรือกึ่งรัตนชาติ ตามนิยามเดิมที่มีสัดส่วนถึงร้อยละ 89.0 แต่ในนิยามใหม่มีสัดส่วนเพียงร้อยละ 35.8 ในหมวดสินค้า HS 39 ตามนิยามเดิมมีสัดส่วนการนำเข้าของ

SME ต่อการนำเข้ารวมคิดเป็นร้อยละ 43.6 แต่ในนิยามใหม่มีสัดส่วนร้อยละ 21.0 ในหมวดสินค้า HS 27 ตามนิยามเดิม SME มีสัดส่วนการนำเข้าต่อการนำเข้ารวมคิดเป็นร้อยละ 23.7 และตามนิยามใหม่มีสัดส่วนร้อยละ 1.7 ในหมวดสินค้า HS85 เครื่องจักรไฟฟ้า เครื่องอุปกรณ์ไฟฟ้า ตามนิยามเดิม SME มีสัดส่วนการนำเข้าต่อการนำเข้ารวมคิดเป็นร้อยละ 17.8 ในส่วนนิยามใหม่คิดเป็นร้อยละ 10.6 และสินค้าในหมวด HS84 เครื่องปฏิกรณ์นิวเคลียร์ บอยเลอร์ เครื่องจักร เครื่องใช้กลฯ และในส่วนนิยามใหม่ ตามนิยามเดิมมีสัดส่วนการนำเข้าต่อการนำเข้ารวมคิดเป็นร้อยละ 20.3 ส่วนในนิยามใหม่มีสัดส่วนร้อยละ 10.4



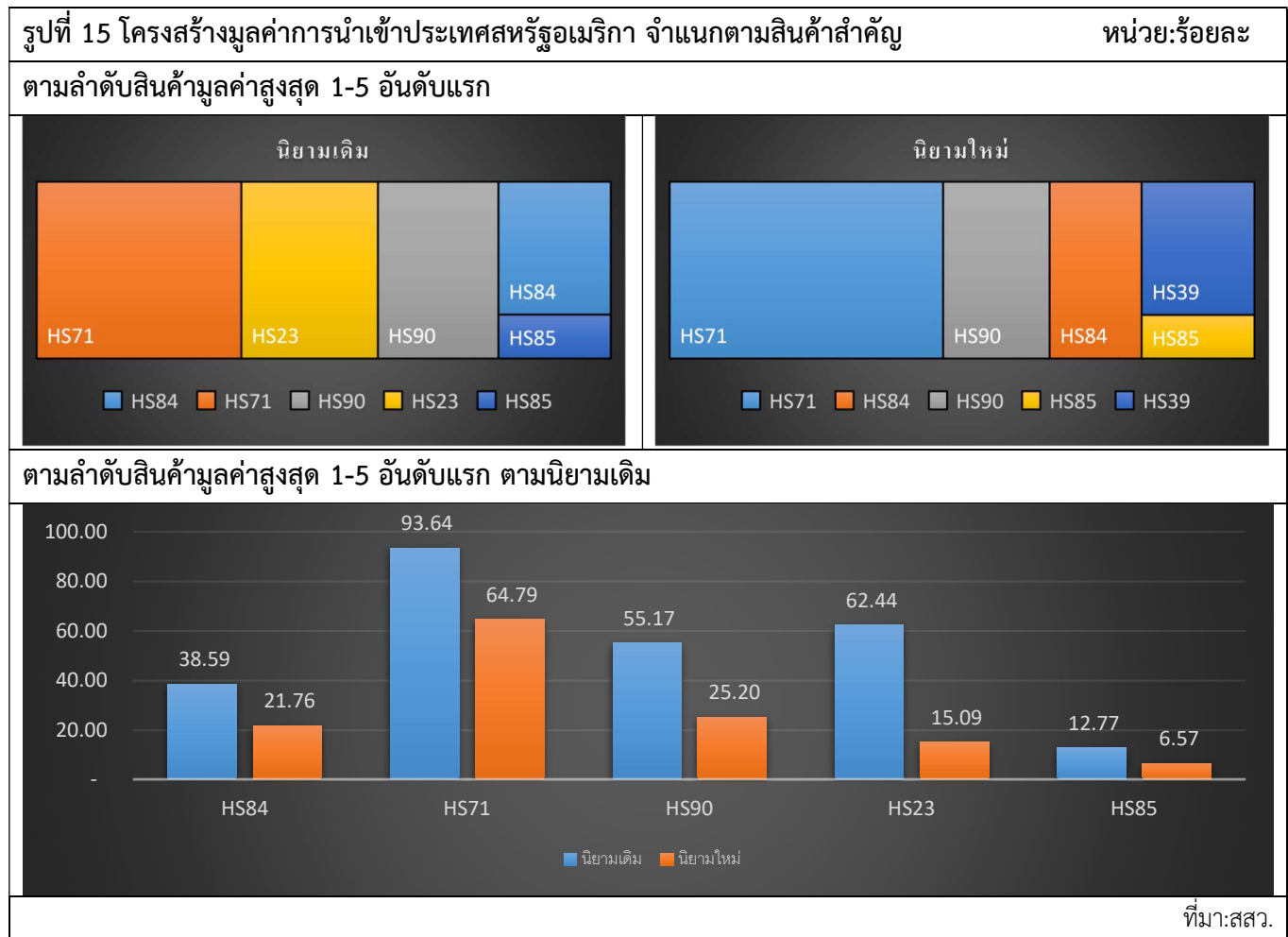
เมื่อเปรียบเทียบนิยามเดิมนิยามใหม่ตามกลุ่มประเทศยุโรป และจำแนกตามสินค้าสำคัญ โดยเรียงลำดับสัดส่วนมูลค่าของการนำเข้า SME ต่อการนำเข้ารวม พบว่าโครงสร้างลำดับสินค้าสำคัญมีการเปลี่ยนแปลง แต่สินค้ายังอยู่ในหมวดใกล้เคียงกัน โดยสินค้าที่มีสัดส่วนสูงในนิยามเดิมอยู่ในหมวด HS 30 ผลิตภัณฑ์ทางเภสัชกรรม และในนิยามใหม่อยู่ในหมวด HS 71 ไข่มุกธรรมชาติหรือไข่มุกเลี้ยง รัตนชาติหรือกึ่งรัตนชาติ รองลงมาในนิยามเดิมอยู่ในหมวด HS 90 อุปกรณ์และเครื่องอุปกรณ์ที่ใช้ในทางทัศนศาสตร์ฯ และในนิยามใหม่อยู่ในหมวด 90 เมื่อพิจารณาในโครงสร้างสินค้าโดยใช้นิยามเดิมเป็นเกณฑ์จะพบว่า ในหมวดสินค้าที่มีสัดส่วนสูง 5 อันดับแรก ได้แก่ สินค้าในหมวด HS 30 ตามนิยามเดิมที่มีสัดส่วนถึงร้อยละ 74.6 แต่ในนิยามใหม่มีสัดส่วนเพียงร้อยละ 12.1 ในหมวดสินค้า HS 90 อุปกรณ์และเครื่องอุปกรณ์ที่ใช้ในทางทัศนศาสตร์ฯ ตามนิยามเดิมมีสัดส่วนการนำเข้าของ SME ต่อการนำเข้ารวมคิดเป็นร้อยละ 53.4 แต่ในนิยามใหม่มีสัดส่วนร้อยละ 25.6 ในหมวดสินค้า HS87 ยานบก

นอกจากรถที่เดินบนรางรถไฟหรือราง รถรางฯ ตามนิยามเดิม SME มีสัดส่วนการนำเข้าต่อการนำเข้ารวมคิดเป็นร้อยละ 48.6 และตามนิยามใหม่มีสัดส่วนร้อยละ 13.2 ในหมวดสินค้า HS 84 เครื่องปฏิกรณ์นิวเคลียร์ บอยเลอร์ เครื่องจักร เครื่องใช้กลฯ ตามนิยามเดิม SME มีสัดส่วนการนำเข้าต่อการนำเข้ารวมคิดเป็นร้อยละ 39.1 ในส่วนนิยามใหม่คิดเป็นร้อยละ 21.5 และสินค้าในหมวด HS 85 เครื่องจักรไฟฟ้า เครื่องอุปกรณ์ไฟฟ้าฯ ตามนิยามเดิมมีสัดส่วนการนำเข้าต่อการนำเข้ารวมคิดเป็นร้อยละ 31.1 ส่วนในนิยามใหม่มีสัดส่วนร้อยละ 15.2



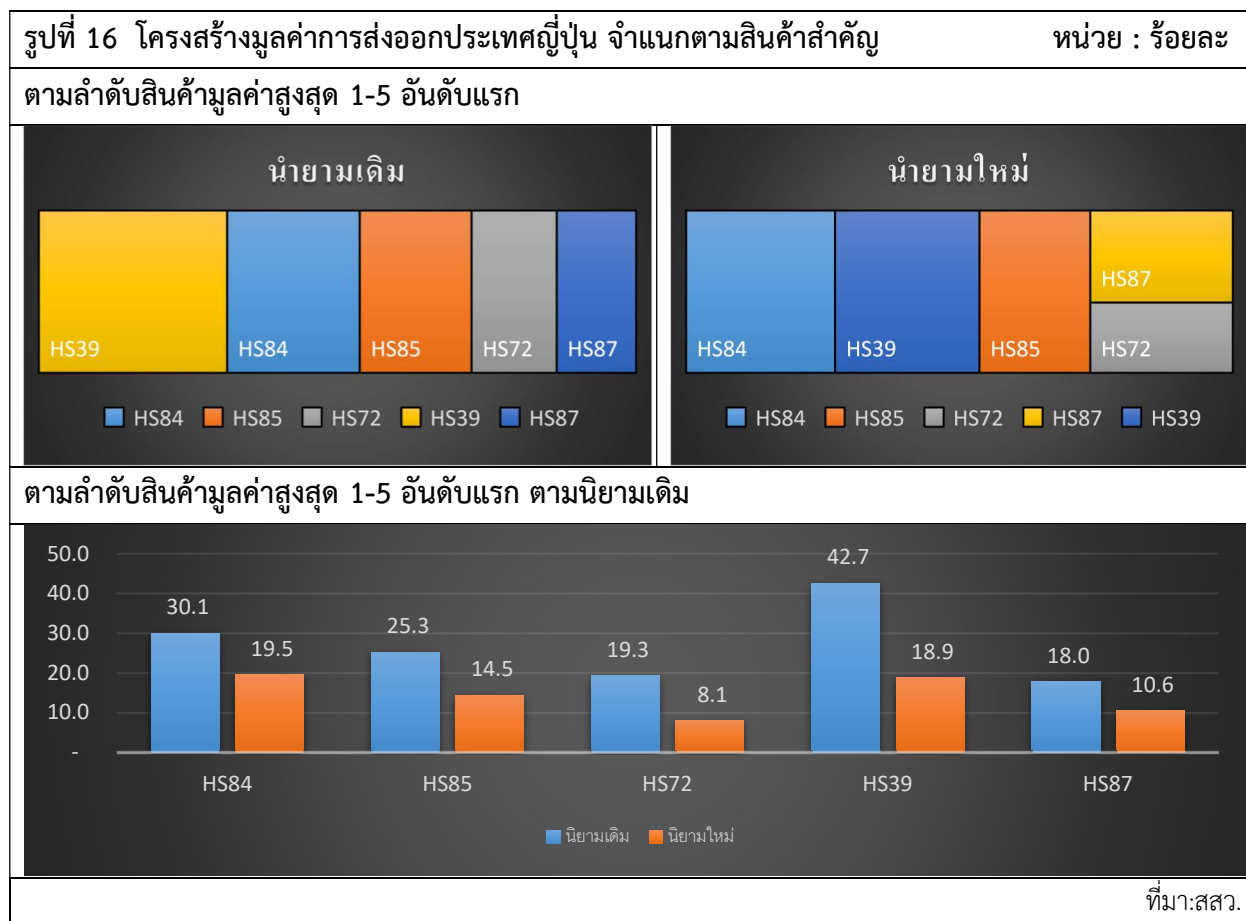
เมื่อเปรียบเทียบนิยามเดิมกับนิยามใหม่ตามกลุ่มประเทศจีน และจำแนกตามสินค้าสำคัญ โดยเรียงลำดับสัดส่วนมูลค่าของการนำเข้า SME ต่อการนำเข้ารวม พบว่าโครงสร้างลำดับสินค้าสำคัญมีการเปลี่ยนแปลง แต่สินค้ายังอยู่ในหมวดใกล้เคียงกัน โดยสินค้าที่มีสัดส่วนสูงในนิยามเดิมอยู่ในหมวด HS 39 พลาสติกและของที่ทำด้วยพลาสติก และในนิยามใหม่อยู่ในหมวด HS 39 พลาสติกและของที่ทำด้วยพลาสติก เช่นกัน รองลงมาในนิยามเดิมอยู่ในหมวด HS 84 เครื่องปฏิกรณ์นิวเคลียร์ บอยเลอร์ เครื่องจักร เครื่องใช้กลฯ และในนิยามใหม่อยู่ในหมวด HS 73 ของที่ทำด้วยเหล็กหรือเหล็กกล้า เมื่อพิจารณาในโครงสร้างสินค้าโดยใช้นิยามเดิมเป็นเกณฑ์จะพบว่าในหมวดสินค้าที่มีสัดส่วนสูง 5 อันดับแรก ได้แก่ สินค้าในหมวด HS 39 พลาสติกและของที่ทำด้วยพลาสติก ตามนิยามเดิมที่มีสัดส่วนถึงร้อยละ 53.3 แต่ในนิยามใหม่มีสัดส่วนเพียงร้อยละ 33.0 ในหมวดสินค้า HS 84 เครื่องปฏิกรณ์นิวเคลียร์ บอยเลอร์ เครื่องจักร เครื่องใช้กลฯ ตามนิยามเดิมมีสัดส่วนการนำเข้าของ SME ต่อการนำเข้ารวมคิดเป็นร้อยละ 50.1 แต่ในนิยามใหม่มีสัดส่วนร้อยละ 29.5 ในหมวดสินค้า HS 72 เหล็กและเหล็กกล้า ตามนิยามเดิม SME มีสัดส่วนการนำเข้าต่อการนำเข้ารวมคิดเป็นร้อยละ 49.4 และตามนิยามใหม่มีสัดส่วนร้อยละ

21.0 ในหมวดสินค้า HS 85 ตามนิยามเดิม SME มีสัดส่วนการนำเข้าต่อการนำเข้ารวมคิดเป็นร้อยละ 41.5 ในส่วนนิยามใหม่คิดเป็นร้อยละ 16.5 และสินค้าในหมวด HS 73 ของทำด้วยเหล็กหรือเหล็กกล้า ตามนิยามเดิมมีสัดส่วนการนำเข้าต่อการนำเข้ารวมคิดเป็นร้อยละ 39.6 ส่วนในนิยามใหม่มีสัดส่วนร้อยละ 29.6



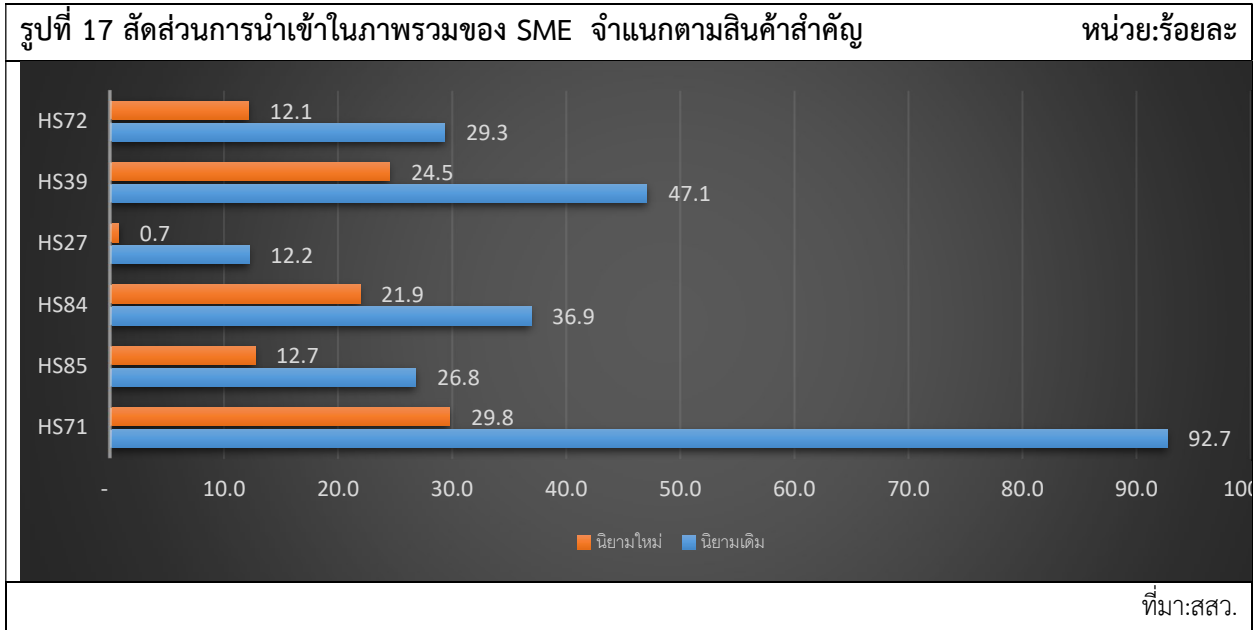
เมื่อเปรียบเทียบนิยามเดิมกับนิยามใหม่ตามกลุ่มประเทศสหรัฐอเมริกาและจำแนกตามสินค้าสำคัญ โดยเรียงลำดับสัดส่วนมูลค่าของการนำเข้า SME ต่อการนำเข้ารวม พบว่าโครงสร้างลำดับสินค้าสำคัญมีการเปลี่ยนแปลง แต่สินค้ายังอยู่ในหมวดใกล้เคียงกัน โดยสินค้าที่มีสัดส่วนสูงในนิยามเดิมอยู่ในหมวด HS71 ไข่มุกธรรมชาติหรือ ไข่มุกเลี้ยง รัตนชาติหรือกึ่งรัตนชาติ และในนิยามใหม่อยู่ในหมวด HS71 ไข่มุกธรรมชาติหรือไข่มุกเลี้ยง รัตนชาติหรือ กึ่งรัตนชาติ เช่นกัน รองลงมาในนิยามเดิมอยู่ในหมวด HS23 กากและเศษที่เหลือจากอุตสาหกรรมผลิตอาหาร และในนิยามใหม่อยู่ในหมวด HS90 อุปกรณ์และเครื่องอุปกรณ์ที่ใช้ทางทัศนศาสตร์ เมื่อพิจารณาในโครงสร้างสินค้าโดยใช้นิยามเดิมเป็นเกณฑ์จะพบว่า ในหมวดสินค้าที่มีสัดส่วนสูง 5 อันดับแรก ได้แก่ สินค้าในหมวด HS71 ไข่มุกธรรมชาติหรือไข่มุกเลี้ยง รัตนชาติหรือกึ่งรัตนชาติ ตามนิยามเดิมที่มีสัดส่วนถึงร้อยละ 93.6 แต่ในนิยามใหม่มีสัดส่วนเพียงร้อยละ 64.8 ในหมวดสินค้า HS90 อุปกรณ์และเครื่องอุปกรณ์ที่ใช้ทางทัศนศาสตร์ ตามนิยามเดิมมีสัดส่วนการนำเข้าของ SME ต่อการนำเข้ารวมคิดเป็นร้อยละ 55.2 แต่ในนิยามใหม่มีสัดส่วนร้อยละ 25.2 ในหมวดสินค้า HS23 กากและเศษที่เหลือจากอุตสาหกรรมผลิตอาหารฯ ตามนิยามเดิม SME มีสัดส่วนการนำเข้าต่อการนำเข้ารวมคิดเป็นร้อยละ 62.4 และตามนิยามใหม่มีสัดส่วนร้อยละ 15.1 ในหมวด

สินค้า HS84 เครื่องปฏิกรณ์นิวเคลียร์ บอยเลอร์ เครื่องจักร เครื่องใช้กลฯ ตามนิยามเดิม SME มีสัดส่วนการนำเข้าต่อการนำเข้ารวมคิดเป็นร้อยละ 38.6 ในส่วนนิยามใหม่คิดเป็นร้อยละ 21.8 และสินค้าในหมวด HS85 เครื่องจักรไฟฟ้า เครื่องอุปกรณ์ไฟฟ้าฯ ตามนิยามเดิมมีสัดส่วนการนำเข้าต่อการนำเข้ารวมคิดเป็นร้อยละ 12.8 ส่วนในนิยามใหม่มีสัดส่วนร้อยละ 6.6



เมื่อเปรียบเทียบนิยามเดิมนิยามใหม่ของประเทศญี่ปุ่นและจำแนกตามสินค้าสำคัญ โดยเรียงลำดับสัดส่วนมูลค่าของการนำเข้า SME ต่อการนำเข้ารวม พบว่าโครงสร้างลำดับสินค้าสำคัญมีการเปลี่ยนแปลง แต่สินค้ายังอยู่ในหมวดใกล้เคียงกัน โดยสินค้าที่มีสัดส่วนสูงในนิยามเดิมอยู่ในหมวด HS 39 พลาสติกและของที่ทำด้วยพลาสติก และในนิยามใหม่อยู่ในหมวด HS 84 เครื่องปฏิกรณ์นิวเคลียร์ บอยเลอร์ เครื่องจักร เครื่องใช้กลฯ เช่นกัน รองลงมาในนิยามเดิมอยู่ในหมวด HS 84 เครื่องปฏิกรณ์นิวเคลียร์ บอยเลอร์ เครื่องจักร เครื่องใช้กลฯ และในนิยามใหม่อยู่ในหมวด HS 39 พลาสติกและของที่ทำด้วยพลาสติก เมื่อพิจารณาในโครงสร้างสินค้าโดยใช้นิยามเดิมเป็นเกณฑ์จะพบว่า ในหมวดสินค้าที่มีสัดส่วนสูง 5 อันดับแรก ได้แก่ สินค้าในหมวด HS 39 พลาสติกและของที่ทำด้วยพลาสติก ตามนิยามเดิมที่มีสัดส่วนถึงร้อยละ 42.7 แต่ในนิยามใหม่มีสัดส่วนเพียงร้อยละ 18.9 ในหมวดสินค้า HS 84 เครื่องปฏิกรณ์นิวเคลียร์ บอยเลอร์ เครื่องจักร เครื่องใช้กลฯ ตามนิยามเดิมมีสัดส่วนการนำเข้าของ SME ต่อการนำเข้ารวมคิดเป็นร้อยละ 30.1 แต่ในนิยามใหม่มีสัดส่วนร้อยละ 19.5 ในหมวดสินค้า HS85 เครื่องจักรไฟฟ้า เครื่องอุปกรณ์ไฟฟ้าฯ ตามนิยามเดิม SME มีสัดส่วนการนำเข้าต่อการนำเข้ารวมคิดเป็นร้อยละ 25.3 และตามนิยามใหม่มีสัดส่วนร้อยละ 14.5 ในหมวดสินค้า HS87 ยานบกนอกจากรถที่เดินบนรางรถไฟหรือ

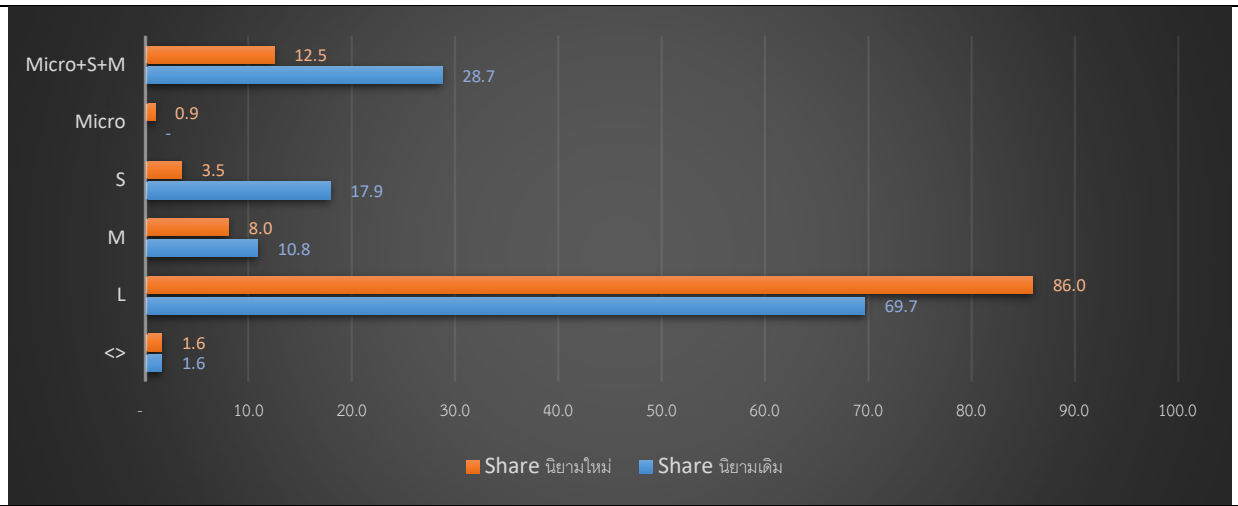
ตารางตารางฯ ตามนิยามเดิม SME มีสัดส่วนการนำเข้าต่อการนำเข้ารวมคิดเป็นร้อยละ 18.0 ในส่วนนิยามใหม่คิดเป็นร้อยละ 10.6 และสินค้าในหมวด HS 72 เหล็กและเหล็กกล้า ตามนิยามเดิมมีสัดส่วนการนำเข้าต่อการนำเข้ารวมคิดเป็นร้อยละ 19.3 ส่วนในนิยามใหม่มีสัดส่วนร้อยละ 8.1



เมื่อพิจารณาสัดส่วนการนำเข้ารวมของ SME ต่อการนำเข้ารวมทั้งหมด จำแนกตามสินค้าสำคัญโดยใช้นิยามเดิมเป็นเกณฑ์ จะเห็นได้ว่าสัดส่วนการนำเข้าในแต่ละสินค้ามีสัดส่วนตามนิยามใหม่ลดลงในทุกสินค้า โดยสินค้าหลักในหมวด HS71 ไข่มุกธรรมชาติหรือไข่มุกเลี้ยง รัตนชาติหรือกึ่งรัตนชาติ จากนิยามเดิม SME มีสัดส่วนการนำเข้าร้อยละ 92.7 ในนิยามใหม่มีสัดส่วนร้อยละ 29.8 ในหมวดสินค้า HS39 พลาสติกและของที่ทําด้วยพลาสติก ในนิยามเดิมมีสัดส่วนการนำเข้าของ SME ต่อการนำเข้ารวมร้อยละ 47.1 ในนิยามใหม่มีสัดส่วนร้อยละ 24.5 ในหมวด 84 จากนิยามเดิม SME มีสัดส่วนการนำเข้าของ SME ต่อการนำเข้ารวมร้อยละ 36.9 ในนิยามใหม่มีสัดส่วนร้อยละ 21.9 เป็นต้น

### 8.3.2 ผลการเปรียบเทียบสัดส่วนร้อยละของการส่งออกของวิสาหกิจขนาดกลางและขนาดย่อม ในภาพรวม

รูปที่ 18 เปรียบเทียบสัดส่วนโครงการวิสาหกิจการส่งออกตามนิยามเดิมและนิยามใหม่ หน่วย : ร้อยละ

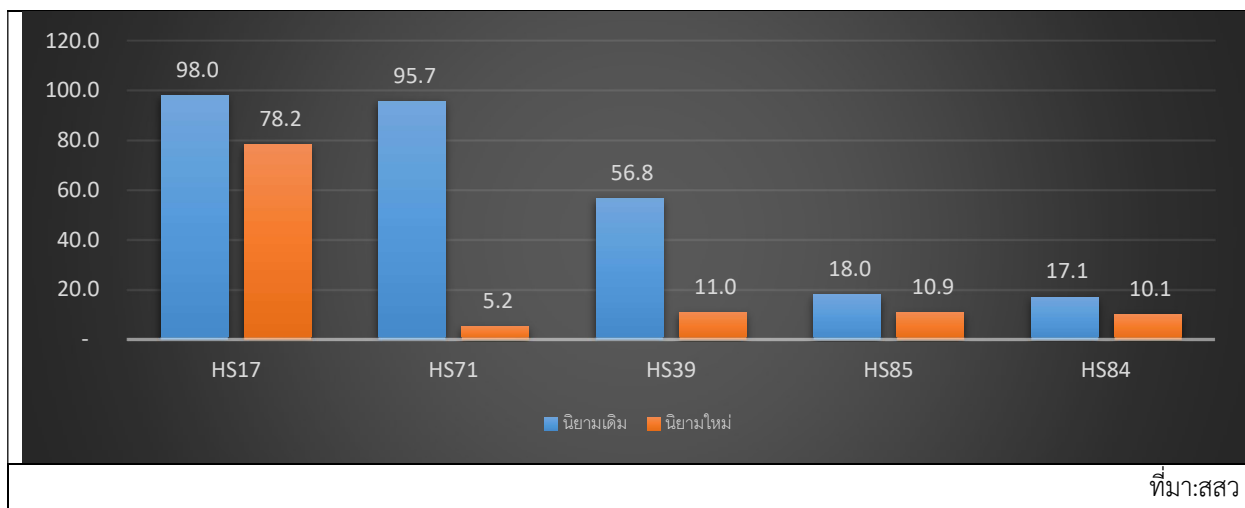


ที่มา: สสว.

ผลการวิเคราะห์การเปรียบเทียบข้อมูลการส่งออกตามนิยามเดิมกับนิยามใหม่ พบว่ามูลค่าการส่งออกในภาพรวมของวิสาหกิจขนาดกลางและขนาดย่อมนิยามใหม่มีสัดส่วนลดลงกว่าการใช้นิยามเดิม เนื่องจากโครงสร้างการกระจายของขนาดวิสาหกิจขนาดกลางและขนาดย่อมเป็นวิสาหกิจขนาดใหญ่ และขนาดย่อมบางส่วน โดยจะเห็นว่าวิสาหกิจขนาดกลาง และวิสาหกิจขนาดย่อมในนิยามใหม่มีสัดส่วนลดลงกว่าวิสาหกิจขนาดกลางและขนาดย่อมในนิยามเดิม โดยภาพรวมของการส่งออกตามนิยามเดิมของ SME ต่อการส่งออกทั้งหมดมีสัดส่วนร้อยละ 28.7 และในนิยามใหม่มูลค่าการส่งออกของ SME ต่อมูลค่าการส่งออกทั้งหมดมีสัดส่วนร้อยละ 12.5 โดยวิสาหกิจขนาดย่อมตามนิยามเดิมมีสัดส่วนร้อยละ 17.9 และมีสัดส่วนในนิยามใหม่ร้อยละ 3.5 ในส่วนวิสาหกิจขนาดกลางตามนิยามเดิมมีสัดส่วนร้อยละ 108.8 และในนิยามใหม่มีสัดส่วนร้อยละ 8.0 และในวิสาหกิจขนาดใหญ่จากนิยามเดิมมีสัดส่วนการส่งออก ร้อยละ 69.7 และในส่วนนิยามใหม่มีสัดส่วนร้อยละ 86.0

รูปที่ 19 เปรียบเทียบสัดส่วนการส่งออกจำแนกกลุ่มประเทศอาเซียน จำแนกสินค้าสำคัญ หน่วย : ร้อยละ

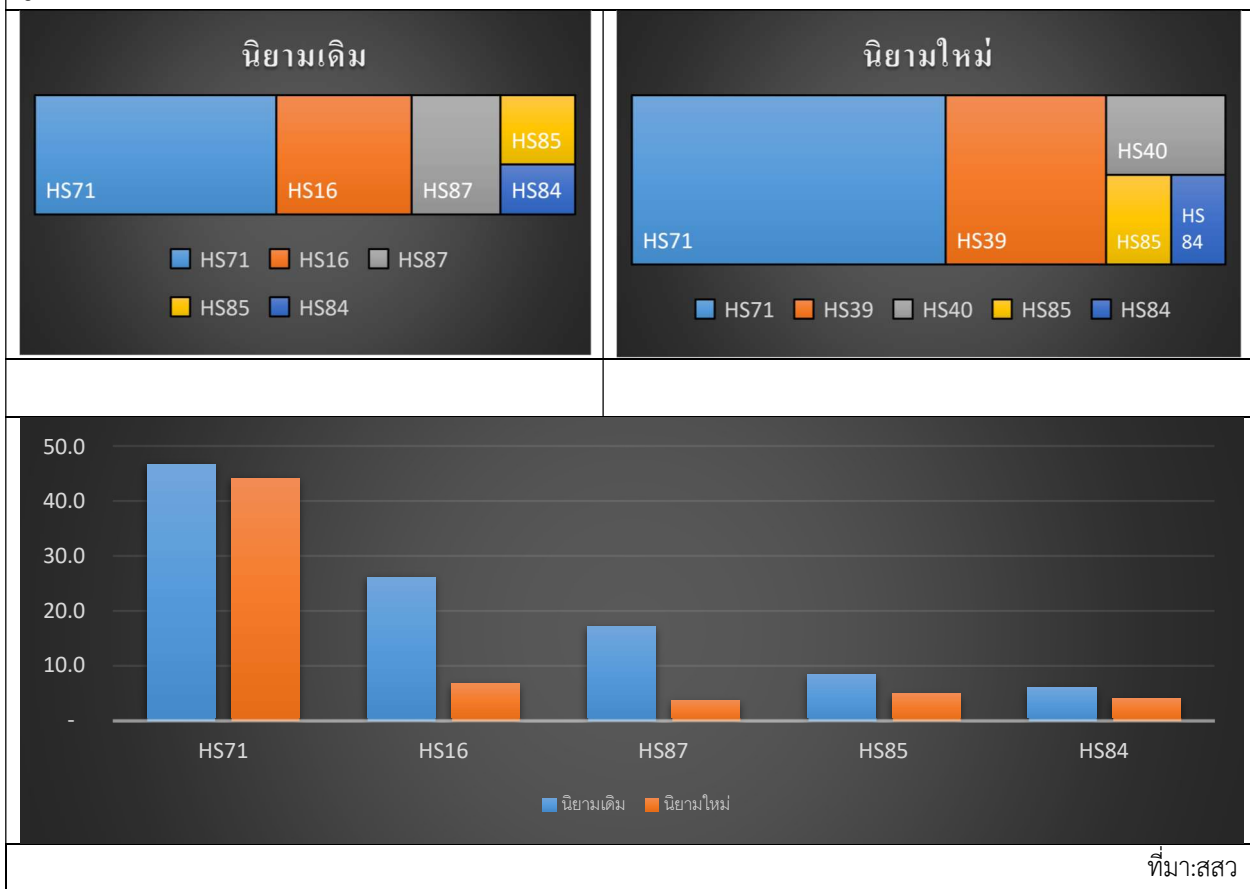




เมื่อเปรียบเทียบนิยามเดิมนิยามใหม่ของการส่งออกในตลาดอาเซียนและจำแนกตามสินค้าสำคัญ โดยเรียงลำดับสัดส่วนมูลค่าของการส่งออก SME ต่อการส่งออก พบว่าโครงสร้างลำดับสินค้าสำคัญมีการเปลี่ยนแปลง แต่สินค้ายังอยู่ในหมวดใกล้เคียงกัน โดยสินค้าที่มีสัดส่วนสูงในนิยามเดิมอยู่ในหมวด HS 17 น้ำตาลและขนมทำจากน้ำตาล (ซูการ์คอนเฟกชันเนอร์รี่) และในนิยามใหม่อยู่ในหมวด HS 17 น้ำตาลและขนมทำจากน้ำตาล (ซูการ์คอนเฟกชันเนอร์รี่) เช่นกัน รองลงมาในนิยามเดิมอยู่ในหมวด HS 71 ไข่มุกธรรมชาติหรือไข่มุกเลี้ยง รัตนชาติหรือกึ่งรัตนชาติ โลหะมีค่า โลหะที่หุ้มติดด้วยโลหะมีค่าและในนิยามใหม่อยู่ในหมวด HS 40 ยางและของทำด้วยยาง เมื่อพิจารณาในโครงสร้างสินค้าโดยใช้นิยามเดิมเป็นเกณฑ์จะพบว่า ในหมวดสินค้าที่มีสัดส่วนสูง 5 อันดับแรก ได้แก่ สินค้าในหมวด HS 17 น้ำตาลและขนมทำจากน้ำตาล (ซูการ์คอนเฟกชันเนอร์รี่) ตามนิยามเดิมที่มีสัดส่วนถึงร้อยละ 98.0 แต่ในนิยามใหม่มีสัดส่วนเพียงร้อยละ 78.2 ในหมวดสินค้า HS 71 ไข่มุกธรรมชาติหรือไข่มุกเลี้ยง รัตนชาติหรือกึ่งรัตนชาติ โลหะมีค่า โลหะที่หุ้มติดด้วยโลหะมีค่า ตามนิยามเดิมมีสัดส่วนการส่งออกของ SME ต่อการส่งออกรวมคิดเป็นร้อยละ 95.7 แต่ในนิยามใหม่มีสัดส่วนร้อยละ 5.2 ในหมวดสินค้า HS 39 พลาสติกและของที่ททำด้วยพลาสติก ตามนิยามเดิม SME มีสัดส่วนการส่งออกต่อการส่งออกรวมคิดเป็นร้อยละ 56.8 และตามนิยามใหม่มีสัดส่วนร้อยละ 11.0 ในหมวดสินค้า HS 85 เครื่องจักรไฟฟ้า เครื่องอุปกรณ์ไฟฟ้า ตามนิยามเดิม SME มีสัดส่วนการส่งออกต่อการส่งออกรวมคิดเป็นร้อยละ 18.0 ในส่วนนิยามใหม่คิดเป็นร้อยละ 10.9 และสินค้าในหมวด HS 84 เครื่องปฏิกรณ์นิวเคลียร์ บอยเลอร์ เครื่องจักร เครื่องใช้ ฯลฯ ตามนิยามเดิมมีสัดส่วนการส่งออกต่อการส่งออกรวมคิดเป็นร้อยละ 17.1 ส่วนในนิยามใหม่มีสัดส่วนร้อยละ 10.1

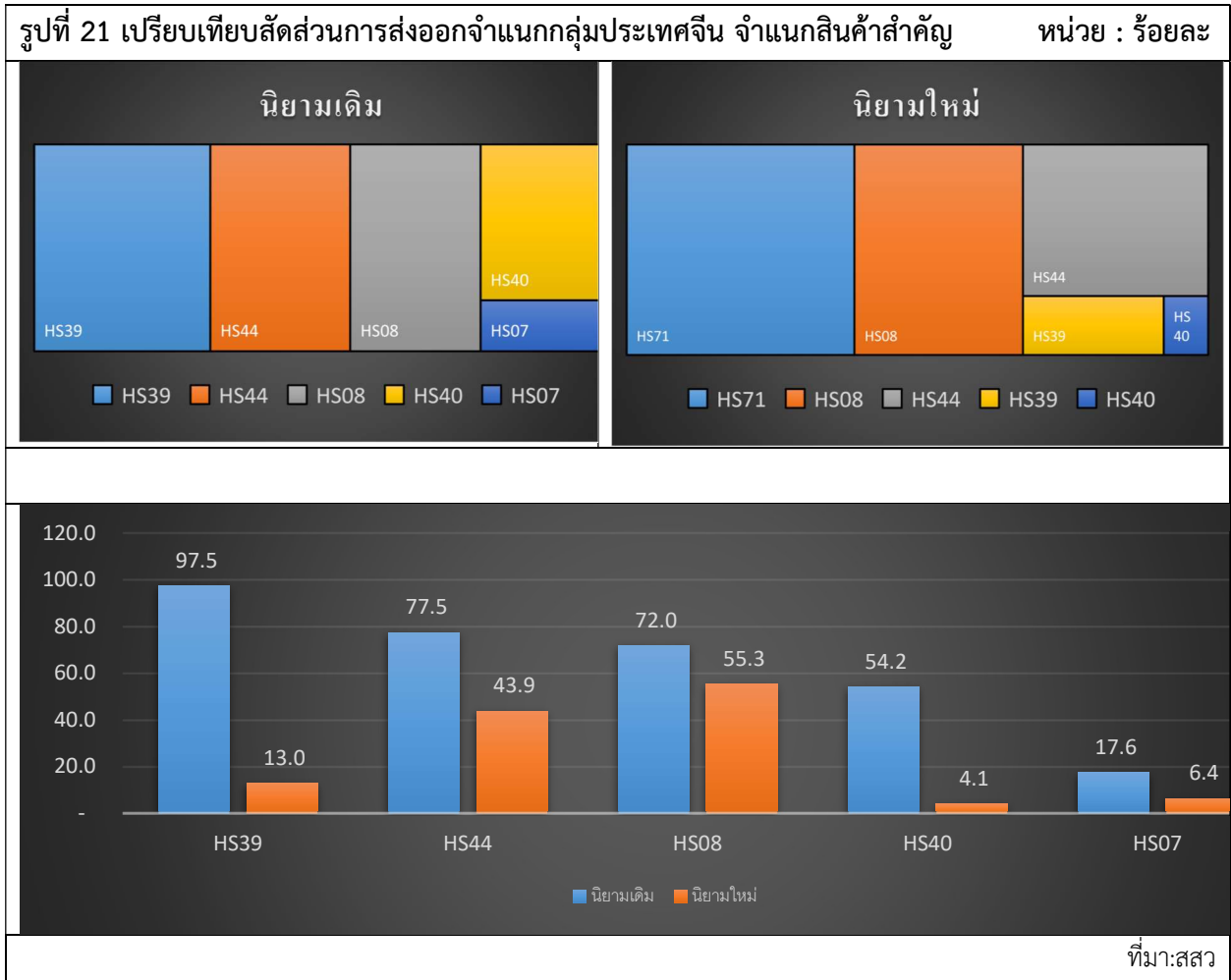


รูปที่ 20 เปรียบเทียบสัดส่วนการนำส่งออกจำแนกกลุ่มประเทศยุโรป จำแนกสินค้าสำคัญ หน่วย : ร้อยละ



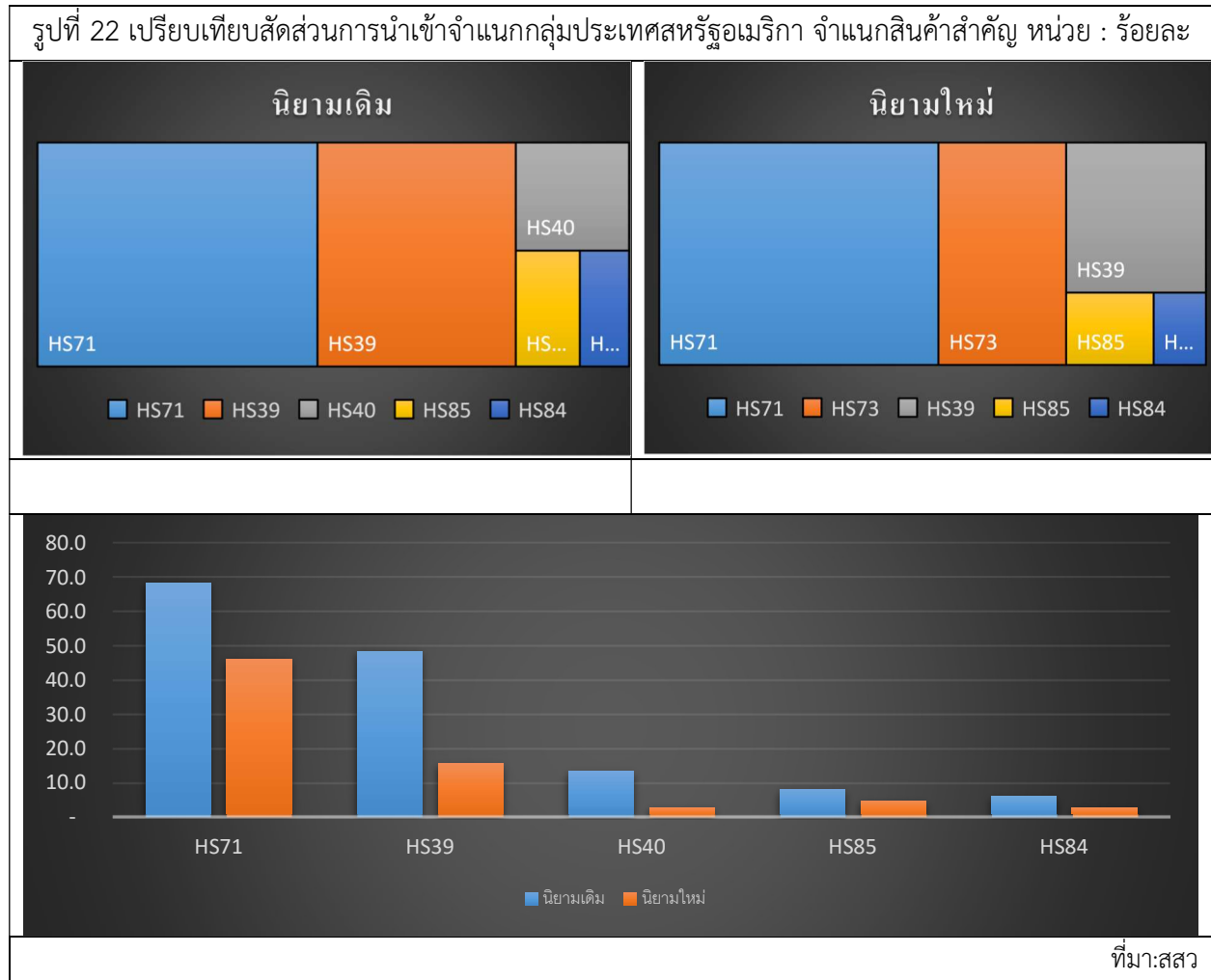
เมื่อเปรียบเทียบนิยามเดิมนิยามใหม่ของการส่งออกในตลาดยุโรปและจำแนกตามสินค้าสำคัญ โดยเรียงลำดับสัดส่วนมูลค่าของการส่งออก SME ต่อการส่งออก พบว่าโครงสร้างลำดับสินค้าสำคัญมีการเปลี่ยนแปลง แต่สินค้ายังอยู่ในหมวดใกล้เคียงกัน โดยสินค้าที่มีสัดส่วนสูงในนิยามเดิมอยู่ในหมวด HS 71 ไข่มุกธรรมชาติหรือไข่มุกเลี้ยง รัตนชาติหรือกึ่งรัตนชาติ และในนิยามใหม่อยู่ในหมวด HS 71 ไข่มุกธรรมชาติหรือไข่มุกเลี้ยง รัตนชาติหรือกึ่งรัตนชาติเช่นกัน รองลงมาในนิยามเดิมอยู่ในหมวด HS 16 ของปรุงแต่งจากเนื้อสัตว์ ปลา หรือสัตว์น้ำฯ และในนิยามใหม่อยู่ในหมวด HS 39 พลาสติกและของที่ทำด้วยพลาสติก เมื่อพิจารณาในโครงสร้างสินค้าโดยใช้นิยามเดิมเป็นเกณฑ์จะพบว่า ในหมวดสินค้าที่มีสัดส่วนสูง 5 อันดับแรก ได้แก่ สินค้าในหมวด HS 71 ไข่มุกธรรมชาติหรือไข่มุกเลี้ยง รัตนชาติหรือกึ่งรัตนชาติ โลหะมีค่า โลหะที่หุ้มติดด้วยโลหะมีค่า ตามนิยามเดิมที่มีสัดส่วนถึงร้อยละ 46.8 แต่ในนิยามใหม่มีสัดส่วนเพียงร้อยละ 44.2 ในหมวดสินค้า HS16 ของปรุงแต่งจากเนื้อสัตว์ ปลา หรือสัตว์น้ำฯ ตามนิยามเดิมมีสัดส่วนการส่งออกของ SME ต่อการส่งออกรวมคิดเป็นร้อยละ 26.2 แต่ในนิยามใหม่มีสัดส่วนร้อยละ 6.8 ในหมวดสินค้า HS 87 ยานบกนอกจากรถที่เดินบนรางรถไฟหรือรางรถรางฯ ตามนิยามเดิม SME มีสัดส่วนการส่งออกต่อการส่งออกรวมคิดเป็นร้อยละ 17.2 และตามนิยามใหม่มีสัดส่วนร้อยละ 3.7 ในหมวดสินค้า HS 85 เครื่องจักรไฟฟ้า เครื่องอุปกรณ์ไฟฟ้าฯ ตามนิยามเดิม SME มีสัดส่วนการส่งออกต่อการส่งออกรวมคิดเป็นร้อยละ 8.4 ในส่วนนิยามใหม่คิดเป็นร้อยละ 4.9 และสินค้าในหมวด HS 84 เครื่องปฏิกรณ์

นิวเคลียร์ บอยเลอร์ เครื่องจักร เครื่องใช้ ฯลฯ ตามนิยามเดิมมีสัดส่วนการส่งออกต่อการส่งออกรวมคิดเป็นร้อยละ 6.1 ส่วนในนิยามใหม่มีสัดส่วนร้อยละ 4.0



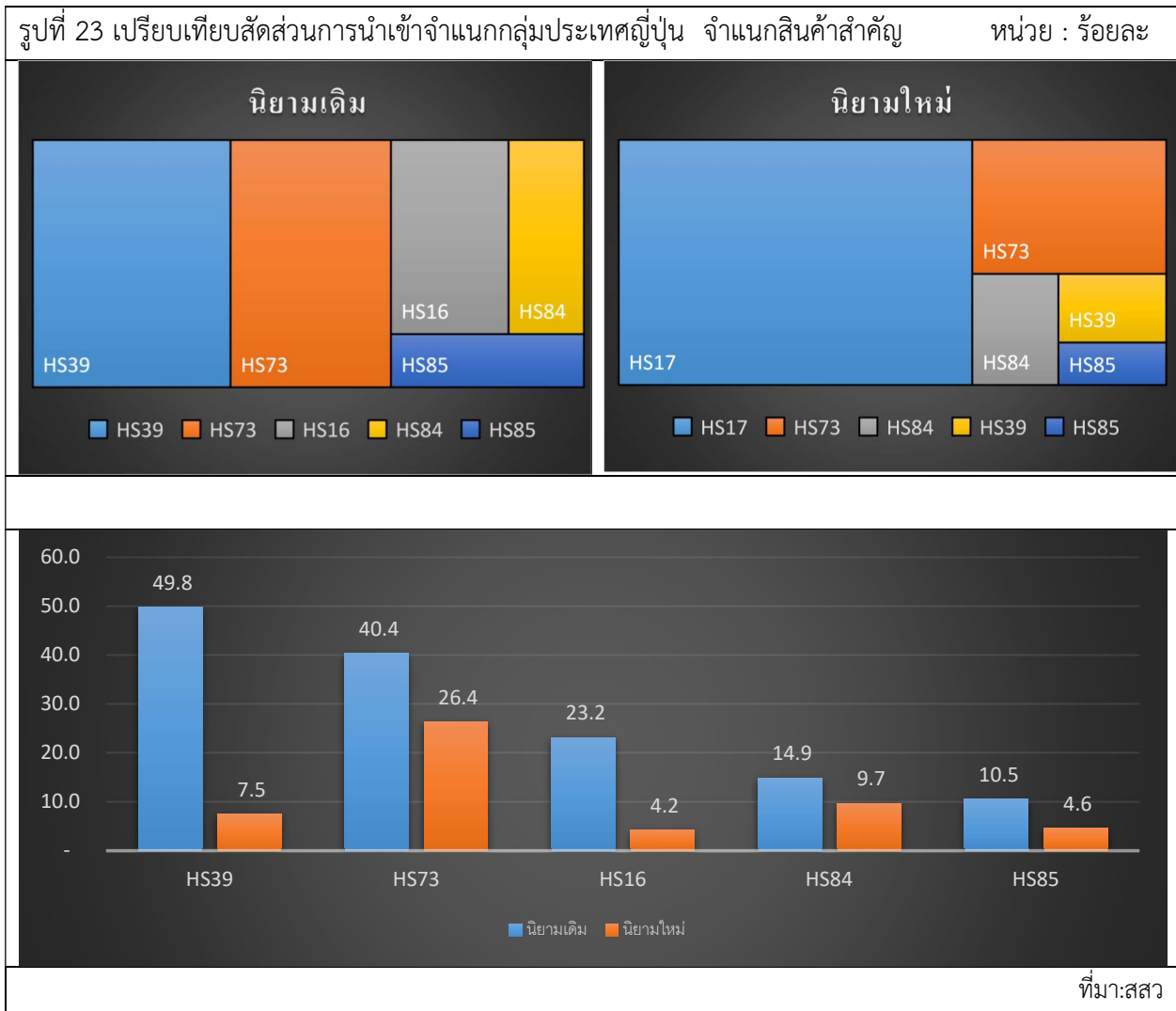
เมื่อเปรียบเทียบนิยามเดิมกับนิยามใหม่ของการส่งออกในตลาดจีนและจำแนกตามสินค้าสำคัญ โดยเรียงลำดับสัดส่วนมูลค่าของการส่งออก SME ต่อการส่งออกรวมพบว่าโครงสร้างลำดับสินค้าสำคัญมีการเปลี่ยนแปลง แต่สินค้ายังอยู่ในหมวดใกล้เคียงกัน โดยสินค้าที่มีสัดส่วนสูงในนิยามเดิมอยู่ในหมวด HS 39 พลาสติกและของที่ททำด้วยพลาสติก และในนิยามใหม่อยู่ในหมวด HS 71 ไข่มุกธรรมชาติหรือไข่มุกเลี้ยง รัตนชาติหรือกึ่งรัตนชาติ โลหะมีค่า โลหะที่หุ้มติดด้วยโลหะมีค่า รองลงมาในนิยามเดิมอยู่ในหมวด HS 44 ไม้และของทำด้วยไม้ ถ่านไม้ฯ และในนิยามใหม่อยู่ในหมวด HS 08 ผลไม้และลูกนัตที่บริโภคได้ฯ เมื่อพิจารณาในโครงสร้างสินค้าโดยใช้นิยามเดิมเป็นเกณฑ์จะพบว่าในหมวดสินค้าที่มีสัดส่วนสูง 5 อันดับแรก ได้แก่ สินค้าในหมวด HS 39 พลาสติกและของที่ททำด้วยพลาสติก ตามนิยามเดิมที่มีสัดส่วนถึง ร้อยละ 97.5 แต่ในนิยามใหม่มีสัดส่วนเพียงร้อยละ 13.0 ในหมวดสินค้า HS 44 ไม้และของทำด้วยไม้ ถ่านไม้ฯ ตามนิยามเดิมมีสัดส่วนการส่งออกของ SME ต่อการส่งออกรวมคิดเป็นร้อยละ 77.5 แต่ในนิยามใหม่มีสัดส่วนร้อยละ 43.9 ในหมวดสินค้า HS 08 ผลไม้และลูกนัตที่บริโภคได้ฯ ตามนิยามเดิม SME มีสัดส่วนการส่งออกต่อการส่งออกรวมคิดเป็นร้อยละ 72.0 และตามนิยามใหม่มีสัดส่วนร้อยละ 55.3 ในหมวดสินค้า HS 40 ยางและของทำด้วยยาง ตามนิยามเดิม SME มีสัดส่วนการส่งออกต่อ

การส่งออกรวมคิดเป็นร้อยละ 54.2 ในส่วนนิยามใหม่คิดเป็นร้อยละ 4.1 และสินค้าในหมวด HS07 พืชผักรวมทั้ง รากและหัวบางชนิดที่บริโภคได้ตามนิยามเดิมมีสัดส่วนการส่งออกต่อการส่งออกรวมคิดเป็นร้อยละ 17.6 ส่วนใน นิยามใหม่มีสัดส่วนร้อยละ 6.4



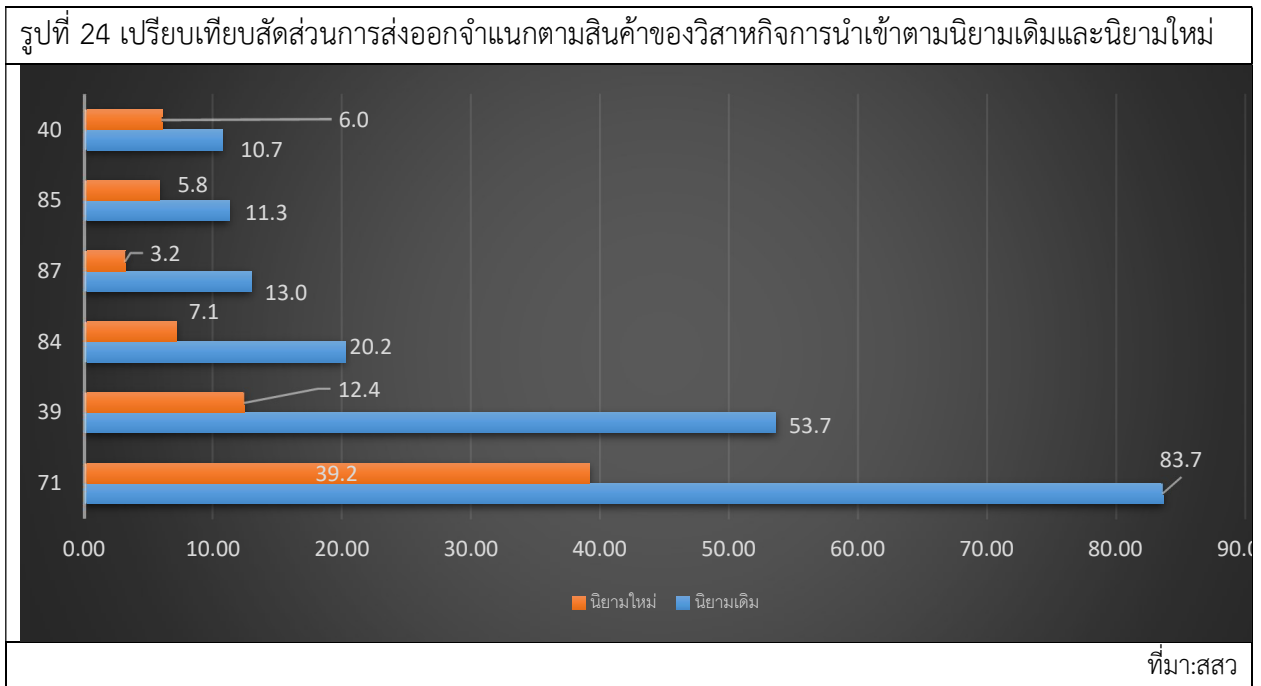
เมื่อเปรียบเทียบนิยามเดิมกับนิยามใหม่ของการส่งออกในตลาดสหรัฐอเมริกาและจำแนกตามสินค้าสำคัญ โดยเรียงลำดับสัดส่วนมูลค่าของการส่งออก SME ต่อการส่งออกรวมพบว่าโครงสร้างลำดับสินค้าสำคัญมีการเปลี่ยนแปลง แต่สินค้ายังอยู่ในหมวดใกล้เคียงกัน โดยสินค้าที่มีสัดส่วนสูงในนิยามเดิมอยู่ในหมวด HS 71 และใน นิยามใหม่อยู่ในหมวด HS 71 ไข่มุกธรรมชาติหรือไข่มุกเลี้ยง รัตนชาติหรือกึ่งรัตนชาติ โลหะมีค่า โลหะที่หุ้มติด ด้วยโลหะมีค่า เช่นกัน รองลงมาในนิยามเดิมอยู่ในหมวด HS 39 พลาสติกและของที่ทำด้วยพลาสติก และใน นิยามใหม่อยู่ในหมวด HS 73 ของทำด้วยเหล็กหรือเหล็กกล้า เมื่อพิจารณาในโครงสร้างสินค้าโดยใช้นิยามเดิม เป็นเกณฑ์จะพบว่าในหมวดสินค้าที่มีสัดส่วนสูง 5 อันดับแรก ได้แก่ สินค้าในหมวด HS 71 ไข่มุกธรรมชาติหรือ ไข่มุกเลี้ยง รัตนชาติหรือกึ่งรัตนชาติ ตามนิยามเดิมที่มีสัดส่วนถึงร้อยละ 68.4 แต่ในนิยามใหม่มีสัดส่วนเพียงร้อย ละ 46.2 ในหมวดสินค้า HS 39 พลาสติกและของที่ทำด้วยพลาสติก ตามนิยามเดิมมีสัดส่วนการส่งออกของ SME

ต่อการส่งออกรวมคิดเป็นร้อยละ 48.4 แต่ในนิยามใหม่มีสัดส่วนร้อยละ 15.6 ในหมวดสินค้า HS 40 ยางและของทำด้วยยาง ตามนิยามเดิม SME มีสัดส่วนการส่งออกต่อการส่งออกรวมคิดเป็นร้อยละ 13.4 และตามนิยามใหม่มีสัดส่วนร้อยละ 2.8 ในหมวดสินค้า HS 85 เครื่องจักรไฟฟ้า เครื่องอุปกรณ์ไฟฟ้าตามนิยามเดิม SME มีสัดส่วนการส่งออกต่อการส่งออกรวมคิดเป็นร้อยละ 8.1 ในส่วนนิยามใหม่คิดเป็นร้อยละ 4.7 และสินค้าในหมวด HS 84 เครื่องปฏิกรณ์นิวเคลียร์ บอยเลอร์ เครื่องจักร เครื่องใช้กลฯ ตามนิยามเดิมมีสัดส่วนการส่งออกต่อการส่งออกรวมคิดเป็นร้อยละ 6.2 ส่วนในนิยามใหม่มีสัดส่วนร้อยละ 2.8



เมื่อเปรียบเทียบนิยามเดิมกับนิยามใหม่ของการส่งออกในตลาดญี่ปุ่นและจำแนกตามสินค้าสำคัญ โดยเรียงลำดับสัดส่วนมูลค่าของการส่งออก SME ต่อการส่งออกรวมพบว่าโครงสร้างลำดับสินค้าสำคัญมีการเปลี่ยนแปลง แต่สินค้ายังอยู่ในหมวดใกล้เคียงกัน โดยสินค้าที่มีสัดส่วนสูงในนิยามเดิมอยู่ในหมวด HS 39 พลาสติกและของที่ทําด้วยพลาสติก และในนิยามใหม่อยู่ในหมวด HS 17 น้ำตาลและขนมทําจากน้ำตาล (ซูการ์คอนเฟกชันเนอร์) รองลงมาในนิยามเดิมอยู่ในหมวด 73 และในนิยามใหม่อยู่ในหมวด HS 73 ของทําด้วยเหล็กหรือเหล็กกล้า เช่นกัน เมื่อพิจารณาในโครงสร้างสินค้าโดยใช้นิยามเดิมเป็นเกณฑ์จะพบว่าในหมวดสินค้าที่มีสัดส่วนสูง 5 อันดับแรก ได้แก่ สินค้าในหมวด HS 39 พลาสติกและของที่ทําด้วยพลาสติก ตามนิยามเดิมที่มีสัดส่วนถึงร้อยละ

49.8 แต่ในนิยามใหม่มีสัดส่วนเพียงร้อยละ 7.5 ในหมวดสินค้า HS 73 ของทำด้วยเหล็กหรือเหล็กกล้า ตามนิยามเดิมมีสัดส่วนการส่งออกของ SME ต่อการส่งออกรวมคิดเป็น ร้อยละ 40.4 แต่ในนิยามใหม่มีสัดส่วนร้อยละ 26.4 ในหมวดสินค้า HS 16 ของปรุงแต่งจากเนื้อสัตว์ ปลา หรือสัตว์น้ำฯ ตามนิยามเดิม SME มีสัดส่วนการส่งออกต่อการส่งออกรวมคิดเป็นร้อยละ 23.2 และตามนิยามใหม่มีสัดส่วนร้อยละ 24.2 ในหมวดสินค้า HS 84 เครื่องปฏิกรณ์นิวเคลียร์ บอยเลอร์ เครื่องจักร เครื่องใช้ ฯลฯ ตามนิยามเดิม SME มีสัดส่วนการส่งออกต่อการส่งออกรวมคิดเป็นร้อยละ 14.9 ในส่วนนิยามใหม่คิดเป็นร้อยละ 9.7 และสินค้าในหมวด HS 85 เครื่องจักรไฟฟ้า เครื่องอุปกรณ์ไฟฟ้าฯ ตามนิยามเดิมมีสัดส่วนการส่งออกต่อการส่งออกรวมคิดเป็นร้อยละ 10.5 ส่วนในนิยามใหม่มีสัดส่วนร้อยละ 4.6



เมื่อเปรียบเทียบการส่งออกของวิสาหกิจขนาดกลางและขนาดย่อมเปรียบเทียบกับสินค้าหลักตามนิยามเดิม พบว่าสินค้าที่มีสัดส่วนการส่งออกของ SME ตามนิยามเดิมในหมวด HS 71 ไข่มุกธรรมชาติหรือไข่มุกเลี้ยง รัตนชาติหรือ กิ่งรัตนชาติ โลหะมีค่า โลหะที่หุ้มติดด้วยโลหะมีค่า โดยมีสัดส่วนตัวนิยามเดิมร้อยละ 83.7 แต่เมื่อใช้นิยามใหม่พบว่า มีสัดส่วนเพียงร้อยละ 39.2 ในหมวด HS 39 พลาสติกและของที่ทำได้ด้วยพลาสติก ตามนิยามเดิมมีสัดส่วนการนำเข้า SME ต่อการนำเข้ารวม ร้อยละ 53.7 แต่ตามนิยามใหม่มีสัดส่วนร้อยละ 12.4 ในหมวดสินค้า HS 84 เครื่องปฏิกรณ์นิวเคลียร์ บอยเลอร์ เครื่องจักร เครื่องใช้ ฯลฯ ตามนิยามเดิมมีสัดส่วนการส่งออกของ SME ต่อการส่งออกรวมร้อยละ 20.2 แต่ในนิยามใหม่มีสัดส่วนร้อยละ 7.1 ในหมวดสินค้า HS 87 ยานบกนอกจากรถที่เดินบนรางรถไฟหรือรางรถรางฯ ตามนิยามเดิมมีสัดส่วนการส่งออกของ SME ต่อการส่งออกรวมร้อยละ 13.0 แต่ในนิยามใหม่มีสัดส่วนร้อยละ 3.2 ในหมวดสินค้า HS 85 เครื่องจักรไฟฟ้า เครื่องอุปกรณ์ไฟฟ้าฯ ตามนิยามเดิมมีสัดส่วนการส่งออกของ SME ต่อการส่งออกรวมที่ร้อยละ 11.3 แต่ตามนิยามใหม่มีสัดส่วนร้อยละ 5.8 และ ในหมวด HS 40 ยางและของทำด้วยยาง ตามนิยามเดิมมีสัดส่วนการส่งออก SME ต่อการส่งออกรวมร้อยละ 10.7 แต่ตามนิยามใหม่มีสัดส่วนร้อยละ 6.0