The background of the page is a photograph of a modern building's facade, characterized by a series of curved, overlapping architectural elements in shades of blue and grey. The building is viewed from a low angle, looking up towards the sky.

โครงการศึกษา  
**การประเมินมูลค่าทางเศรษฐกิจ**  
สำหรับวิสาหกิจขนาดกลางและขนาดย่อม  
โดย สำนักงานส่งเสริมวิสาหกิจขนาดกลางและขนาดย่อม (สสว.)



โครงการศึกษา  
**การประเมินมูลค่าทางเศรษฐกิจ**  
สำหรับวิสาหกิจขนาดกลางและขนาดย่อม



# สารบัญ

บทนำ	4
โครงการภายใต้งบประมาณในลักษณะบูรณาการ ส่งเสริมวิสาหกิจขนาดกลางและขนาดย่อม ปีงบประมาณ 2559-2561	5
แนวคิดในการประเมินมูลค่าทางเศรษฐกิจ	8
ผลการประเมินความคุ้มค่าทางเศรษฐกิจ	9
ผลการคำนวณตัวทวีคูณทางเศรษฐกิจ	14
การสำรวจภาคสนาม	21
ข้อจำกัดในการประเมินมูลค่าทางเศรษฐกิจ	25
ข้อเสนอแนะต่อการดำเนินโครงการส่งเสริม SME ให้มีมูลค่าทางเศรษฐกิจเพิ่มขึ้น	26
สรุปและข้อเสนอแนะ	27

# บทนำ

สำนักงานส่งเสริมวิสาหกิจขนาดกลางและขนาดย่อม (สสว.) ได้มีภารกิจในการเป็นเจ้าภาพจัดทำ กำกับ และบริหารโครงการภายใต้งบประมาณในลักษณะบูรณาการส่งเสริมวิสาหกิจขนาดกลางและขนาดย่อม ซึ่งมีความสำคัญต่อการส่งเสริมและพัฒนาวิสาหกิจขนาดกลางและขนาดย่อม หรือ SME ที่ถือว่ามีผลกระทบต่อระบบเศรษฐกิจและสังคมของประเทศไทยเป็นอย่างมาก ทั้งในด้านการสร้างงานและสร้างรายได้ สสว. จึงได้ทำการศึกษาการประเมินมูลค่าทางเศรษฐกิจสำหรับวิสาหกิจขนาดกลางและขนาดย่อมที่ได้รับการสนับสนุนส่งเสริมจากหน่วยงานภาครัฐ โดยการจัดทำแนวทางการประเมินผลทางเศรษฐกิจที่สามารถแสดงให้เห็นถึงมูลค่าทางเศรษฐกิจที่สามารถตอบสนองต่อการดำเนินงานส่งเสริมวิสาหกิจขนาดกลางและขนาดย่อม อย่างมีประสิทธิภาพ และเป็นไปตามหลักสากล อันเป็นเครื่องมือในการประเมินความมูลค่าทางเศรษฐกิจจากการส่งเสริมของภาครัฐอันจะเป็นประโยชน์ต่อการใช้เป็นข้อมูลประกอบการกำหนดมาตรการ / โครงการ ตลอดจนการจัดสรรงบประมาณในการส่งเสริมวิสาหกิจขนาดกลางและขนาดย่อมต่อไปในอนาคต

# โครงการภายใต้งบประมาณในลักษณะบูรณาการ ส่งเสริมวิสาหกิจขนาดกลางและขนาดย่อม ปีงบประมาณ 2559-2561

การรวบรวมและศึกษาโครงการของหน่วยงานภาครัฐที่ถูกจัดทำขึ้นภายใต้งบประมาณบูรณาการส่งเสริมวิสาหกิจขนาดกลางและขนาดย่อม (งบประมาณบูรณาการฯ) ซึ่งมีสำนักงานส่งเสริมวิสาหกิจขนาดกลางและขนาดย่อม (สสว.) เป็นเจ้าภาพหลัก พบว่า ในช่วงปี 2559-2561 มีโครงการหลักภายใต้งบประมาณบูรณาการฯ จำนวนทั้งสิ้น 146 โครงการ รวมงบประมาณ 8,824,155,000 บาท

กระทรวงวิทยาศาสตร์และเทคโนโลยีได้รับงบประมาณรวมภายใต้งบบูรณาการฯ มากที่สุด อยู่ที่ 3,227,773,300 บาท คิดเป็นร้อยละ 36.53 รองลงมา ได้แก่ กองทุนและเงินทุนหมุนเวียน (ร้อยละ 25.46) กระทรวงอุตสาหกรรม (ร้อยละ 21.31) กระทรวงพาณิชย์ (ร้อยละ 5.71) และอื่นๆ ตามลำดับ



## การจัดแบ่งประเภทโครงการ

การแบ่งประเภทโครงการตามวัตถุประสงค์ของแผนงานบูรณาการ โดยแผนงานบูรณาการส่งเสริมวิสาหกิจขนาดกลางและขนาดย่อม ประจำปีงบประมาณ พ.ศ. 2561 มีวัตถุประสงค์ของแผนงาน

“เพื่อสนับสนุนให้วิสาหกิจขนาดกลางและขนาดย่อม (SME) ได้รับการพัฒนาให้มีความสามารถในการแข่งขันมากขึ้น โดยจัดให้มีการส่งเสริม สนับสนุน และให้ความช่วยเหลือที่เหมาะสมในแต่ละระดับการเติบโตทางธุรกิจ สร้างและพัฒนาผู้ประกอบการรายใหม่ (Startup) ให้สามารถพัฒนาความคิดริเริ่มสร้างสรรค์สู่การประกอบธุรกิจได้จริง และเริ่มต้นธุรกิจได้อย่างเข้มแข็ง พัฒนา SME กลุ่มทั่วไป (Regular) ให้ได้รับการปรับปรุงประสิทธิภาพธุรกิจ สร้างมูลค่าเพิ่มให้กับสินค้าและบริการ ส่งเสริมการรวมกลุ่มในรูปแบบคลัสเตอร์ รวมทั้งยกระดับ SME กลุ่มที่มีศักยภาพ (Strong) ให้มีความสามารถในการแข่งขันระดับสากล มีการใช้เทคโนโลยีและนวัตกรรมในการประกอบธุรกิจมากขึ้น ได้รับโอกาสในการเข้าสู่ตลาดสากล ตลอดจนพัฒนาปัจจัยแวดล้อมที่สนับสนุนส่งเสริม SME มีประสิทธิภาพมากขึ้นเพื่อให้ SME เป็นพลังขับเคลื่อนทางเศรษฐกิจของประเทศให้ได้”

### 4 แนวทาง

**แนวทางการดำเนินงานที่ 1** สร้างและพัฒนาวิสาหกิจเริ่มต้นและผู้ประกอบการรายใหม่ (Startup)

**แนวทางการดำเนินงานที่ 2** ส่งเสริม SME กลุ่มทั่วไป (Regular) ให้มีศักยภาพมากขึ้น และให้ความช่วยเหลือ SME ที่ประสบปัญหาทางธุรกิจ (Turn Around)

**แนวทางการดำเนินงานที่ 3** ส่งเสริม SME ที่มีศักยภาพ (Strong) ให้มีความสามารถในการแข่งขันได้มากขึ้น

**แนวทางการดำเนินงานที่ 4** พัฒนาปัจจัยแวดล้อมที่เอื้อต่อการประกอบธุรกิจเพื่อการส่งเสริม SME (Ecosystem)

### 6 ประเภท

**โครงการพัฒนาผู้ประกอบการรายใหม่และบุคคลทั่วไป** เป็นโครงการส่งเสริมประสิทธิภาพของวิสาหกิจเริ่มต้น ผู้ประกอบการรายใหม่ รวมถึงสนับสนุนกลุ่มบุคคลทั่วไป นักเรียน และนักศึกษา ที่มีความสนใจเริ่มต้นประกอบธุรกิจ ให้มีความพร้อมสู่การเป็นผู้ประกอบการ SME รายใหม่



**โครงการเพิ่มผลิตภาพและสร้างมูลค่าให้สินค้า/บริการ** เป็นโครงการที่ช่วยปรับปรุงประสิทธิภาพการผลิตของผู้ประกอบการ SME เพิ่มผลิตภาพแรงงาน พัฒนาทรัพยากรมนุษย์ โดยการให้ความรู้ด้านต่างๆ ที่จำเป็น รวมถึงพัฒนาคุณภาพของผลิตภัณฑ์ และสร้างมูลค่าเพิ่ม (Value Added) ให้สินค้า/บริการ

**โครงการส่งเสริมการรวมกลุ่มและพัฒนาเครือข่ายผู้ประกอบการ** เป็นโครงการที่ส่งเสริมการรวมกลุ่มในรูปแบบคลัสเตอร์ การเชื่อมโยงอุตสาหกรรม การสร้างและพัฒนาเครือข่าย SME และสร้างสังคมผู้ประกอบการ

**โครงการส่งเสริมการขายตลาด** เป็นโครงการที่สนับสนุนให้ผู้ประกอบการ SME สามารถขยายและพัฒนาตลาดทั้งตลาดในประเทศและตลาดในต่างประเทศ ตลอดจนขยายช่องทางตลาด เช่น การขยายตลาดการค้าด้วย e-Commerce นอกจากนี้ยังรวมโครงการที่ให้ความรู้ด้านการตลาดแก่ผู้ประกอบการ

**โครงการวิจัยและพัฒนาเทคโนโลยีและนวัตกรรม** เป็นโครงการที่สนับสนุนให้ผู้ประกอบการวิจัยและพัฒนาเทคโนโลยีและนวัตกรรม และส่งเสริมการนำเทคโนโลยีและนวัตกรรมมาใช้ในการประกอบธุรกิจ

**โครงการยกระดับปัจจัยแวดล้อมอื่นๆ ของ SME** เป็นโครงการที่พัฒนาปัจจัยอื่นๆ ที่เอื้อต่อการประกอบธุรกิจของ SME เช่น ระบบสนับสนุนข้อมูลที่สำคัญสำหรับการประกอบธุรกิจของ SME ศูนย์บริการครบวงจร ศูนย์สนับสนุนและช่วยเหลือ SME และงานสนับสนุนการส่งเสริม SME

# แนวคิดในการประเมินมูลค่าทางเศรษฐกิจ

การประเมินมูลค่าทางเศรษฐกิจของโครงการส่งเสริม SMEs ภายใต้งบประมาณการส่งเสริมวิสาหกิจขนาดกลางและขนาดย่อม โดยใช้ระเบียบวิธีวิจัยหลัก 3 วิธี ได้แก่ การวิเคราะห์ผลได้และต้นทุนของโครงการ (Cost-Benefit Analysis) การคำนวณหาตัวทวีคูณทางเศรษฐกิจของโครงการส่งเสริม SMEs และการสำรวจภาคสนาม

## การวิเคราะห์ผลได้และต้นทุนของโครงการ (Cost-Benefit Analysis)

การวิเคราะห์เพื่อเปรียบเทียบผลประโยชน์และต้นทุนของการดำเนินโครงการหรือกิจกรรม ซึ่งประโยชน์ที่เกิดขึ้นนี้มีทั้งประโยชน์ทางการเงิน (ประโยชน์ทางตรง) ประโยชน์ทางเศรษฐศาสตร์ และประโยชน์ทางสังคม (ประโยชน์ทางอ้อม) ที่สามารถตีมูลค่าและวัดออกมาในรูปของตัวเงินเพื่อเปรียบเทียบกับต้นทุนของการดำเนินโครงการได้ ซึ่งจะนำไปสู่การประเมินความคุ้มค่าในการบริหารจัดการทรัพยากรและงบประมาณ

ความคุ้มค่าทางเศรษฐกิจ = ผลประโยชน์รวมที่ประเมินเป็นตัวเงินได้ - งบประมาณที่เบิกจ่าย

## ตัวทวีคูณทางเศรษฐกิจ (Multiplier)

การลงทุนหรือใช้จ่ายในโครงการใดโครงการหนึ่งไม่ได้ก่อให้เกิดผลได้ทางเศรษฐกิจเพียงแต่ครั้งเดียวเท่านั้น แต่มีการขยายขนาดขึ้นตามหลักการของตัวทวีคูณทางเศรษฐกิจ ส่งผลให้ผลได้ที่เกิดขึ้นในระบบมีขนาดใหญ่กว่าค่าใช้จ่ายที่เกิดขึ้นในตอนแรกสุดของผู้ประกอบการ

ตัวทวีคูณทางเศรษฐกิจ = (ผลกระทบทางตรง+กระทบทางอ้อม+ผลกระทบชักนำ)/ผลกระทบทางตรง

# ผลการประเมินความคุ้มค่าทางเศรษฐกิจ

ความคุ้มค่าของโครงการสนับสนุน SMEs สามารถคำนวณได้จากงบประมาณที่ถูกใช้ไปในการดำเนินโครงการหักลบด้วยผลประโยชน์ที่เป็นตัวเงินที่ผู้ประกอบการ SMEs ได้รับจากการเข้าร่วมโครงการ โดยงบประมาณที่ใช้ไปในการดำเนินโครงการจะคำนวณจากงบประมาณที่มีการเบิกจ่ายจริง

## ความคุ้มค่าทางเศรษฐกิจจากการดำเนินโครงการส่งเสริม SME

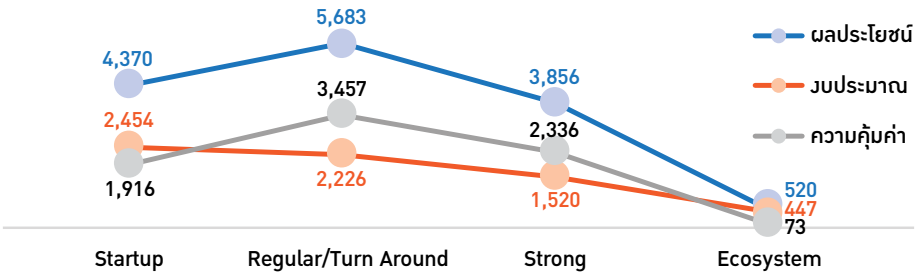


ปีงบประมาณ 2559 การส่งเสริม SME มีการลงทุนในการสร้างโครงสร้างพื้นฐาน และการจัดซื้อ/จัดทำฐานข้อมูล อันจะทำให้เกิดประโยชน์ในการดำเนินงานโครงการขั้นต่อไป ทำให้การประเมินผลประโยชน์ที่สามารถประเมินเป็นตัวเงินได้ภายในเวลา 1 ปี มีมูลค่าน้อยกว่าประโยชน์ทั้งหมดที่เกิดขึ้นจริง

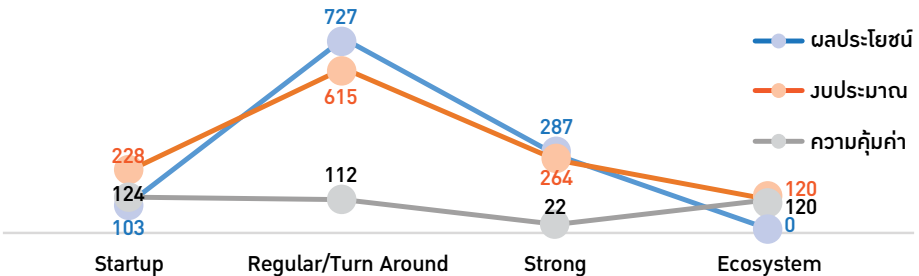


# การประเมินผลได้และความคุ้มค่าทางเศรษฐกิจรายประเภท โครงการตามแนวทางการดำเนินงาน

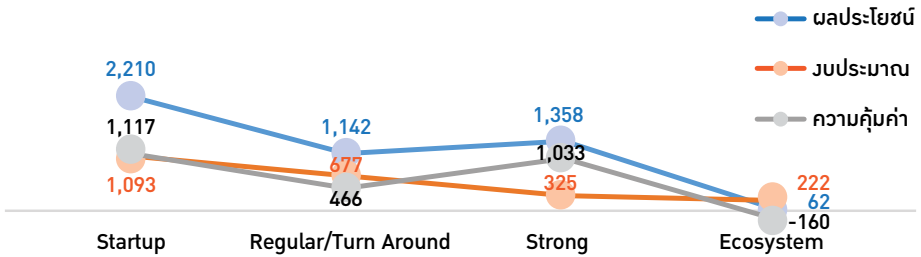
ความคุ้มค่าของการดำเนินโครงการตามแนวทางการดำเนินงาน  
ในปีงบประมาณ 2559-2561 (ล้านบาท)



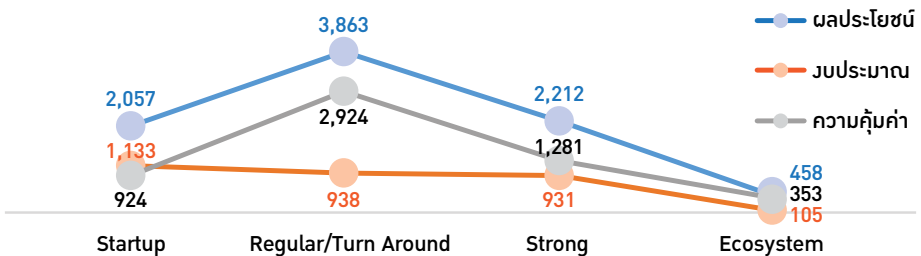
ความคุ้มค่าของการดำเนินโครงการตามแนวทางการดำเนินงาน  
ในปีงบประมาณ 2559 (ล้านบาท)



### ความคุ้มค่าของการดำเนินโครงการตามแนวทางการดำเนินงาน ในปีงบประมาณ 2560 (ล้านบาท)



### ความคุ้มค่าของการดำเนินโครงการตามแนวทางการดำเนินงาน ในปีงบประมาณ 2561 (ล้านบาท)



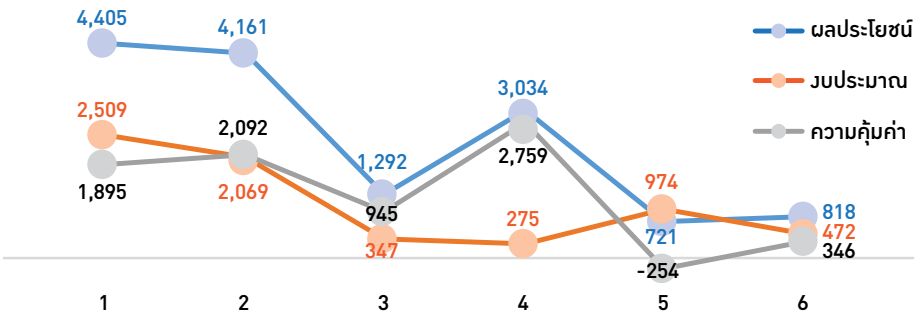
# ความคุ้มค่าทางเศรษฐกิจรายประเภทโครงการตามลักษณะการส่งเสริม/สนับสนุน

นอกจากการประเมินความคุ้มค่าตามแนวทางการดำเนินงานแล้ว การประเมินความคุ้มค่าของโครงการตามลักษณะการส่งเสริม/สนับสนุน ยังช่วยทำให้เห็นถึงผลประโยชน์ที่เกิดต่อระบบเศรษฐกิจในอีกแง่มุมหนึ่ง

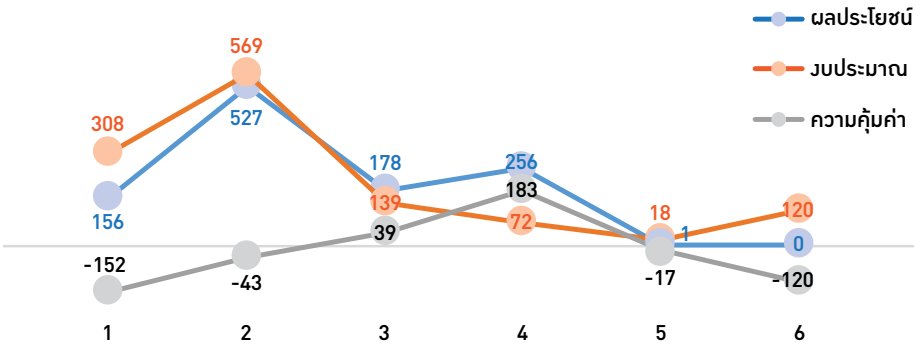
1. โครงการพัฒนาผู้ประกอบการรายใหม่และบุคคลทั่วไป
2. โครงการเพิ่มผลิตภาพและสร้างมูลค่าให้สินค้า/บริการ
3. โครงการส่งเสริมการรวมกลุ่มและพัฒนาเครือข่ายผู้ประกอบการ
4. โครงการส่งเสริมการขยายตลาด
5. โครงการวิจัยและพัฒนาเทคโนโลยีและนวัตกรรม
6. โครงการยกระดับปัจจัยแวดล้อมอื่นๆ ของ SME



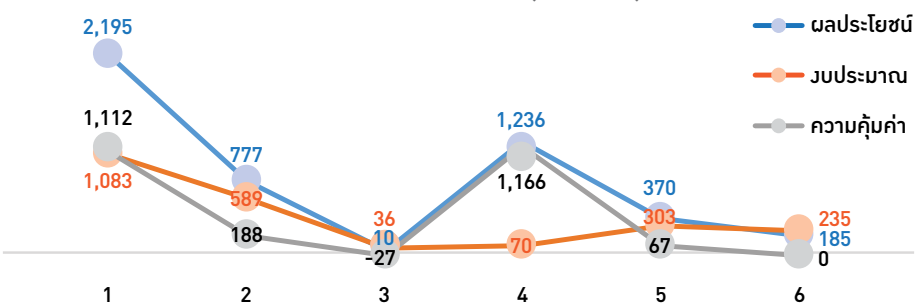
ความคุ้มค่าของการดำเนินโครงการตามลักษณะการส่งเสริม/สนับสนุน ในปีงบประมาณ 2559-2561 (ล้านบาท)



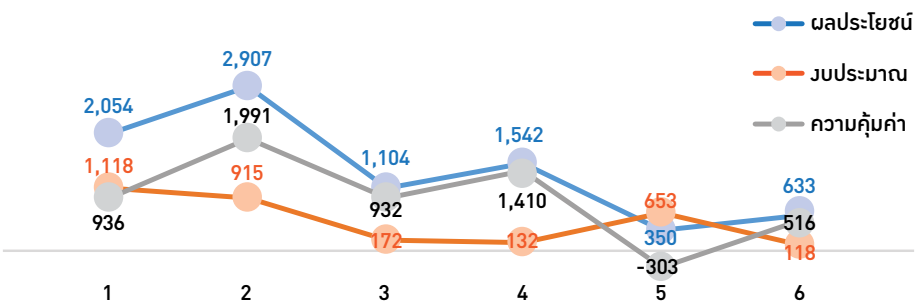
ความคุ้มค่าของการดำเนินโครงการตามลักษณะการส่งเสริม/สนับสนุน  
ในปีงบประมาณ 2559 (ล้านบาท)



ความคุ้มค่าของการดำเนินโครงการตามลักษณะการส่งเสริม/สนับสนุน  
ในปีงบประมาณ 2560 (ล้านบาท)

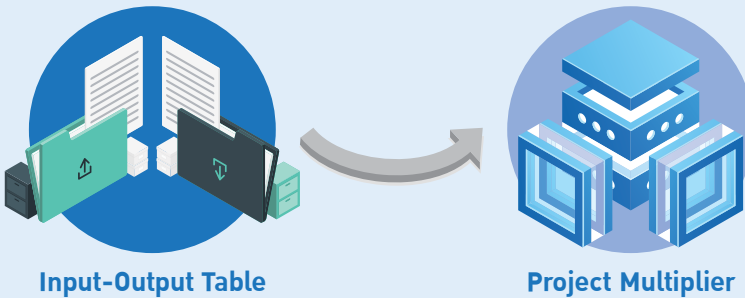


ความคุ้มค่าของการดำเนินโครงการตามลักษณะการส่งเสริม/สนับสนุน  
ในปีงบประมาณ 2561 (ล้านบาท)



# ผลการคำนวณตัวทวีคูณทางเศรษฐกิจ

คำนวณหาค่าตัวทวีคูณทางเศรษฐกิจของโครงการจะอาศัยตารางปัจจัยการผลิตและผลผลิต (Input-Output Table) ที่แสดงถึงความสัมพันธ์ระหว่างปัจจัยการผลิตและการใช้ผลผลิต ทั้งที่ถูกใช้ไปเพื่อการบริโภคขั้นสุดท้ายและการเป็นวัตถุดิบชั้นกลาง ซึ่งตารางแสดงให้เห็นถึงการเปลี่ยนแปลงของดุลยภาพทางเศรษฐกิจทั้งด้านอุปสงค์ (Demand Side) และด้านอุปทาน (Supply Side) โดยสำนักงานสภาพัฒนาการเศรษฐกิจและสังคมแห่งชาติ เป็นผู้รวบรวม จัดทำและเผยแพร่ตารางปัจจัยการผลิตและผลผลิตดังกล่าวนี้ในประเทศไทย ซึ่งมีทั้งหมด 180 สาขาการผลิต โดยมีการจัดทำขึ้นทุกๆ 5 ปี ได้แก่ ปี พ.ศ. 2518, 2523, 2528, 2533, 2538, 2543, 2548 และฉบับล่าสุดปี พ.ศ. 2553 ที่นำมาใช้ในการศึกษาครั้งนี้



ภาพรวมค่าตัวทวีคูณทางเศรษฐกิจจากการสนับสนุน SMEs ของโครงการต่างๆ พบว่า ค่าตัวทวีคูณของโครงการในช่วงปีงบประมาณ 2559-2561 มีแนวโน้มเพิ่มขึ้นในทุกปีงบประมาณ โดยค่าตัวทวีคูณทางเศรษฐกิจ ในปี 2559 มีค่าเท่ากับ 3.74 เพิ่มขึ้นเป็น 3.75 ในปี 2560 และ 3.85 ในปี 2561 ตามลำดับ

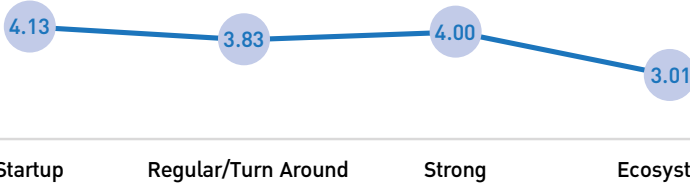
## ตัวทวีคูณเศรษฐกิจจากการดำเนินโครงการส่งเสริม SME

2559 <b>3.74</b>	2560 <b>3.75</b>	2561 <b>3.85</b>
---------------------	---------------------	---------------------

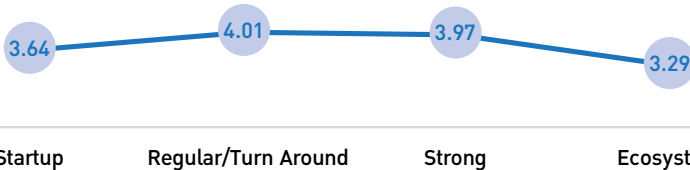


## ค่าตัวทวีคูณทางเศรษฐกิจตามแนวทางตัวชี้วัดตามแผนบูรณาการฯ

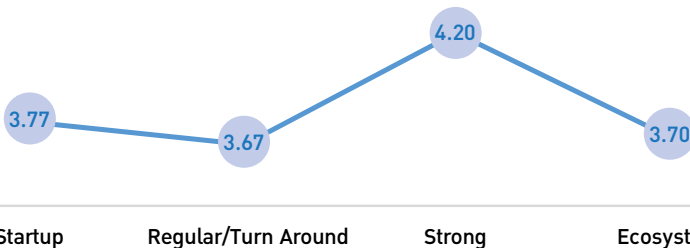
ค่าตัวทวีคูณทางเศรษฐกิจตามแนวทางตัวชี้วัดตามแผนบูรณาการฯ  
ปีงบประมาณ 2559



ค่าตัวทวีคูณทางเศรษฐกิจตามแนวทางตัวชี้วัดตามแผนบูรณาการฯ  
ปีงบประมาณ 2560

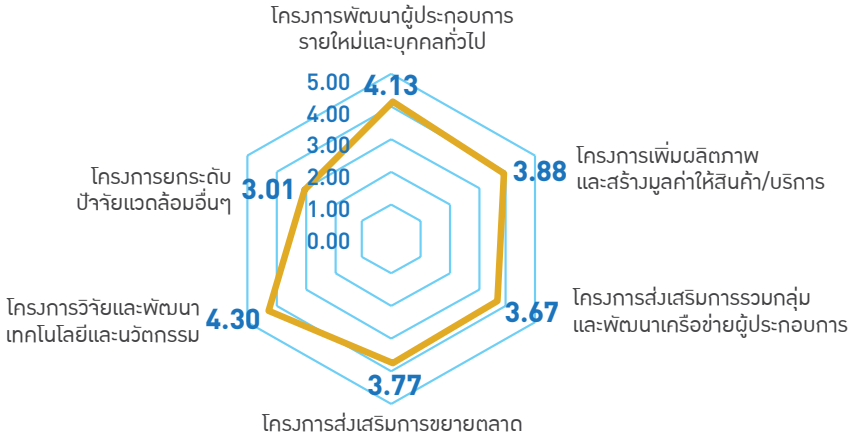


ค่าตัวทวีคูณทางเศรษฐกิจตามแนวทางตัวชี้วัดตามแผนบูรณาการฯ  
ปีงบประมาณ 2561

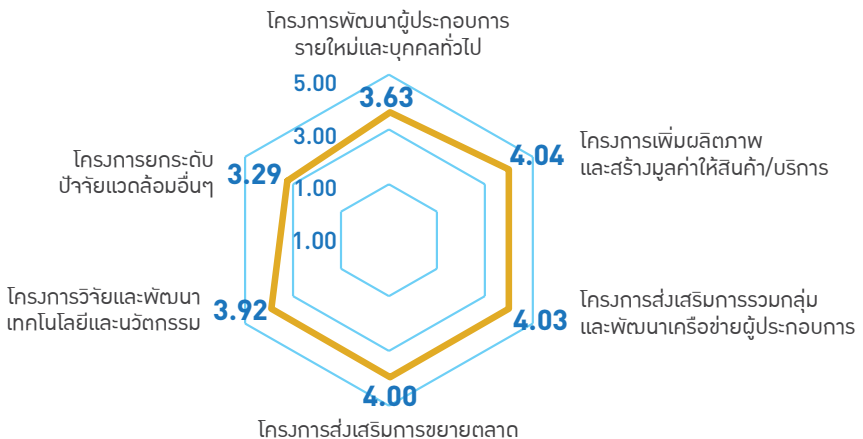


# ค่าตัวทวิคูณทางเศรษฐกิจตามแนวทางตัวชี้วัดตามแผนบูรณาการฯ

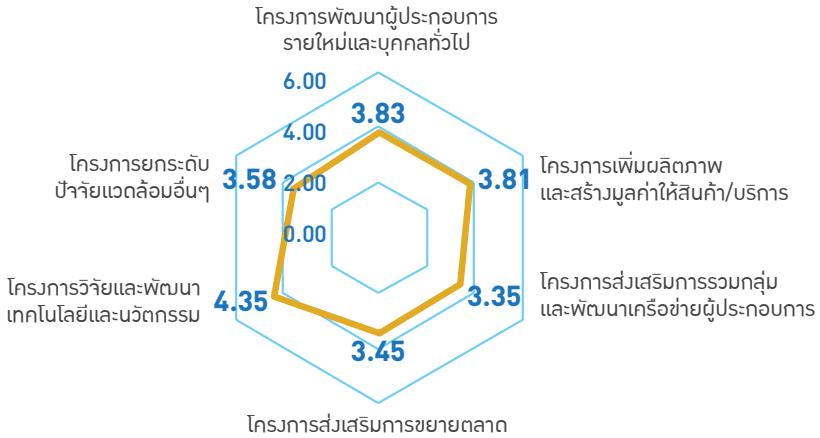
## ค่าตัวทวิคูณทางเศรษฐกิจตามประเภทของโครงการส่งเสริม/สนับสนุน SMEs ปีงบประมาณ 2559



## ค่าตัวทวิคูณทางเศรษฐกิจตามประเภทของโครงการส่งเสริม/สนับสนุน SMEs ปีงบประมาณ 2560



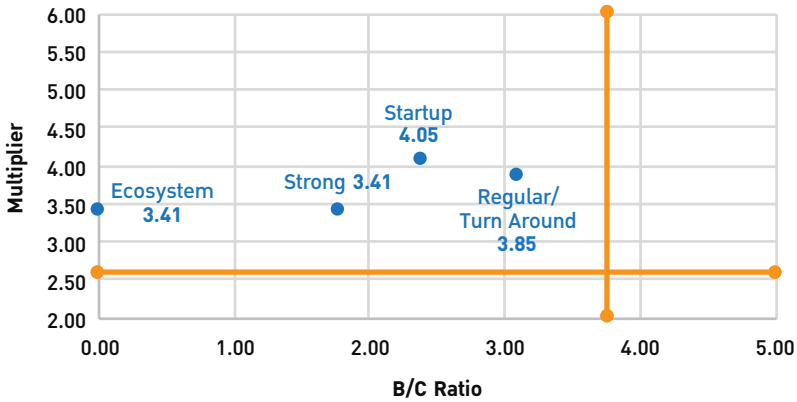
## ค่าตัวทวีคูณทางเศรษฐกิจตามประเภทของโครงการส่งเสริม/สนับสนุน SMEs ปีงบประมาณ 2561



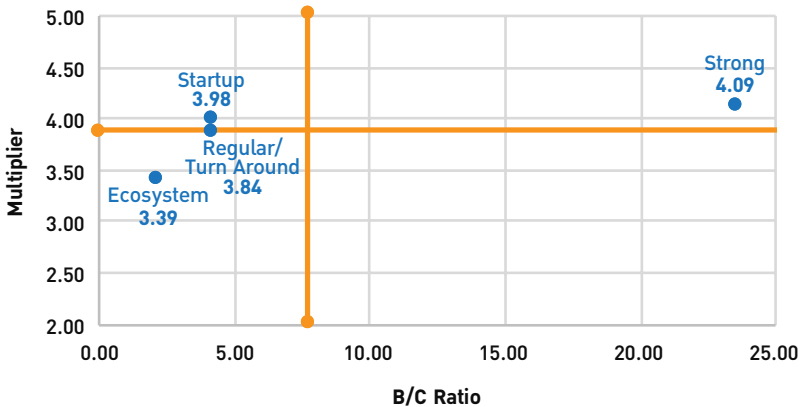
## อัตราส่วนผลตอบแทนต่อทุนและค่าตัวทวีคูณทางเศรษฐกิจของโครงการส่งเสริม SME ปีงบประมาณ 2559-2561

เมื่อนำผลความคุ้มค่าของการดำเนินงานมาปรับให้อยู่ในรูปของอัตราส่วนผลตอบแทนต่อทุน (B/C Ratio) โดยคำนวณจากสัดส่วนระหว่างผลประโยชน์รวมที่ประเมินเป็นตัวเลขได้ และงบประมาณที่เบิกจ่าย และค่าตัวทวีคูณทางเศรษฐกิจ (Multiplier) ที่แสดงถึงผลประโยชน์ทั้งหมดที่เกิดต่อระบบเศรษฐกิจ จากโครงการที่สามารถคำนวณทั้งค่าอัตราส่วนผลตอบแทนต่อทุน (B/C Ratio) และค่าตัวทวีคูณทางเศรษฐกิจ (Multiplier) ได้ จำนวน 125 โครงการ โดยการใช้ค่าเฉลี่ยอัตราผลตอบแทนต่อทุน (เส้นแบ่งแกน X) และค่าตัวทวีคูณทางเศรษฐกิจ (เส้นแบ่งแกน Y) ของรายโครงการในปีงบประมาณ 2559-2561 เป็นเกณฑ์ในการระบุว่าการโครงการประเภทใดสามารถสร้างผลตอบแทนทางเศรษฐกิจได้สูงกว่าค่าเฉลี่ย

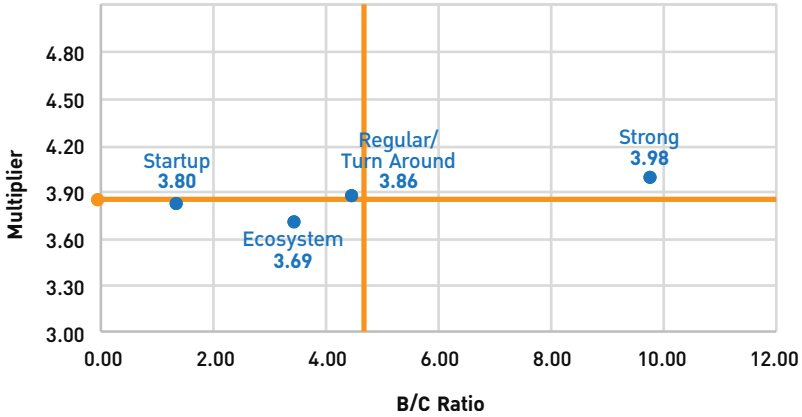
### ค่า B/C Ratio และ Multiplier ตามแนวทางการดำเนินงาน ปีงบประมาณ 2559



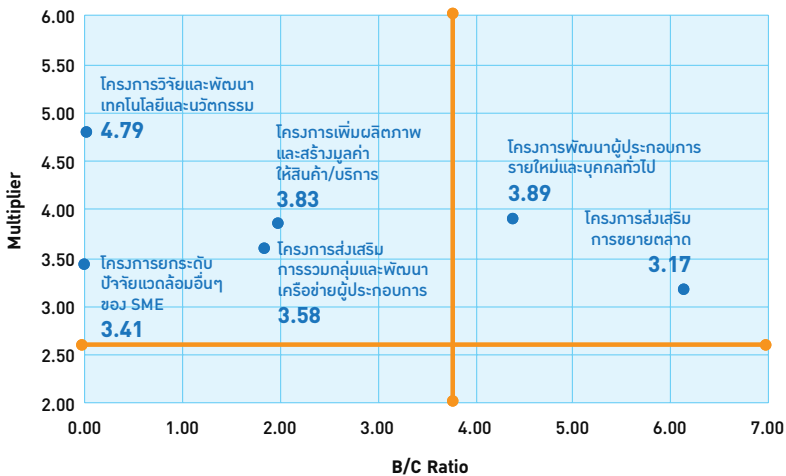
### ค่า B/C Ratio และ Multiplier ตามแนวทางการดำเนินงาน ปีงบประมาณ 2560



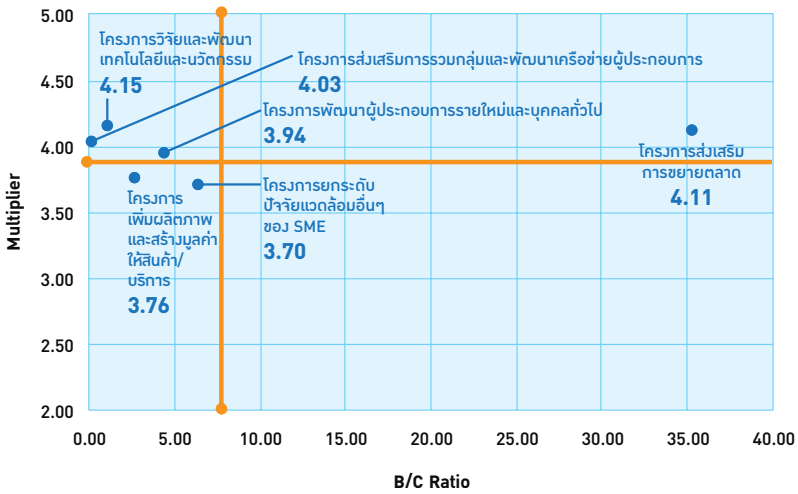
## ค่า B/C Ratio และ Multiplier ตามแนวทางการดำเนินงาน ปีงบประมาณ 2561



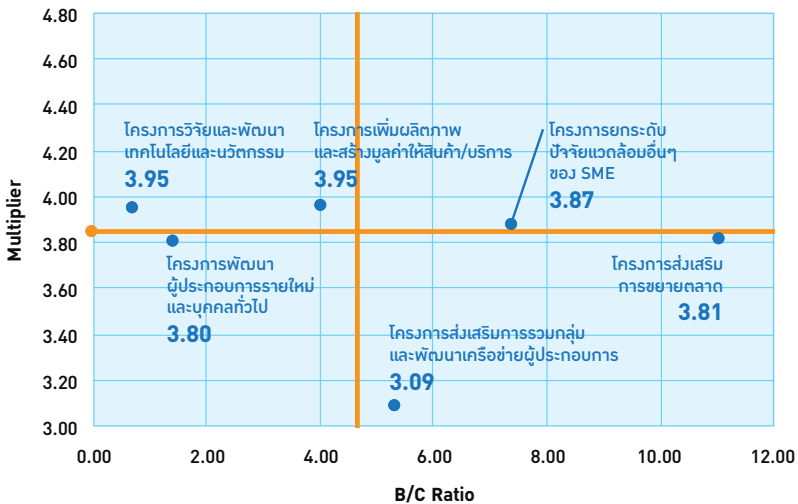
## ค่า B/C Ratio และ Multiplier ตามประเภทโครงการปีงบประมาณ 2559



## ค่า B/C Ratio และ Multiplier ตามประเภทโครงการปีงบประมาณ 2560



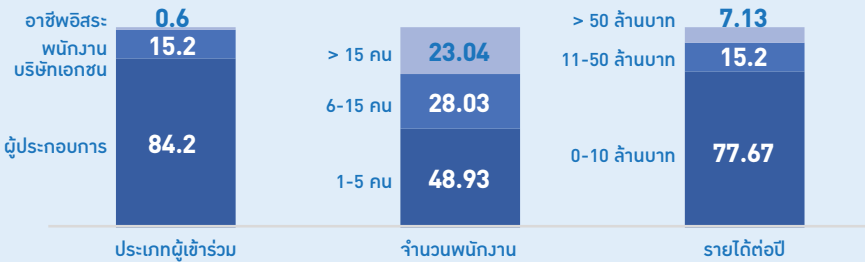
## ค่า B/C Ratio และ Multiplier ตามประเภทโครงการปีงบประมาณ 2561



# การสำรวจภาคสนาม

## การสำรวจผู้เข้าร่วมโครงการ

การสำรวจผู้เข้าร่วมโครงการส่งเสริม SMEs ของหน่วยงานภาครัฐ ภายใต้งบประมาณ  
ในลักษณะบูรณาการส่งเสริมวิสาหกิจขนาดกลางและขนาดย่อม จำนวน 500 คน โดยผู้เข้าร่วม  
ส่วนใหญ่เป็นผู้ประกอบการ SME ขนาดย่อม



## อุปสรรคของผู้ประกอบการ

ปัญหาที่ผู้ประกอบการ SME ประสบในการดำเนินธุรกิจมากที่สุด คือ ด้านการตลาด ร้อยละ 43.23 รองลงมาคือ การเข้าถึงแหล่งเงินทุน ร้อยละ 27.55 และการบริหารจัดการ ร้อยละ 24.47



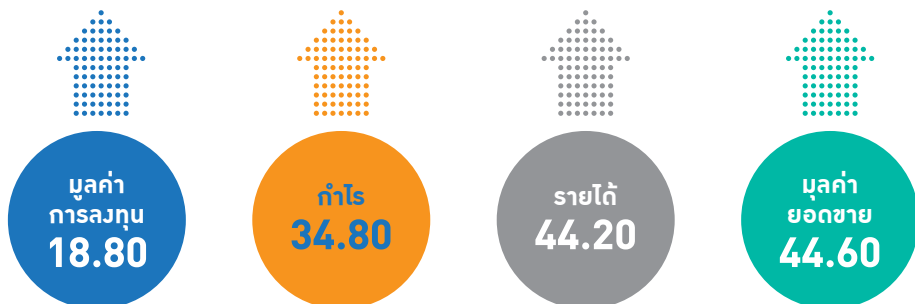
## โครงการที่ผู้ประกอบการเข้าร่วม

การขยายช่องทางการตลาด เป็นปัญหาที่ผู้ประกอบการ SME ประสบปัญหามากที่สุด หากแต่ โครงการส่งเสริม SME ที่เข้าร่วมเป็นโครงการที่เป็นการอบรม/สัมมนา การให้คำปรึกษา แนะนำ และการฝึกอบรมเชิงปฏิบัติการ จึงยังคงต้องมีเพิ่มเติมโครงการที่ส่งเสริมเกี่ยวกับการขยายช่องทางการตลาด



## ผลที่เกิดขึ้นจากการเข้าร่วมโครงการ

การเข้าร่วมโครงการส่งเสริม SME ของ สสว. ทำให้ผู้ประกอบการ SME มีการพัฒนาทางธุรกิจในหลายด้าน โดยเฉพาะมูลค่าการลงทุน กำไร รายได้ และมูลค่ายอดขาย โดยผู้ประกอบการ SME ที่ระบุน่าจะมีการเปลี่ยนแปลงทางธุรกิจดีขึ้น ดังนี้

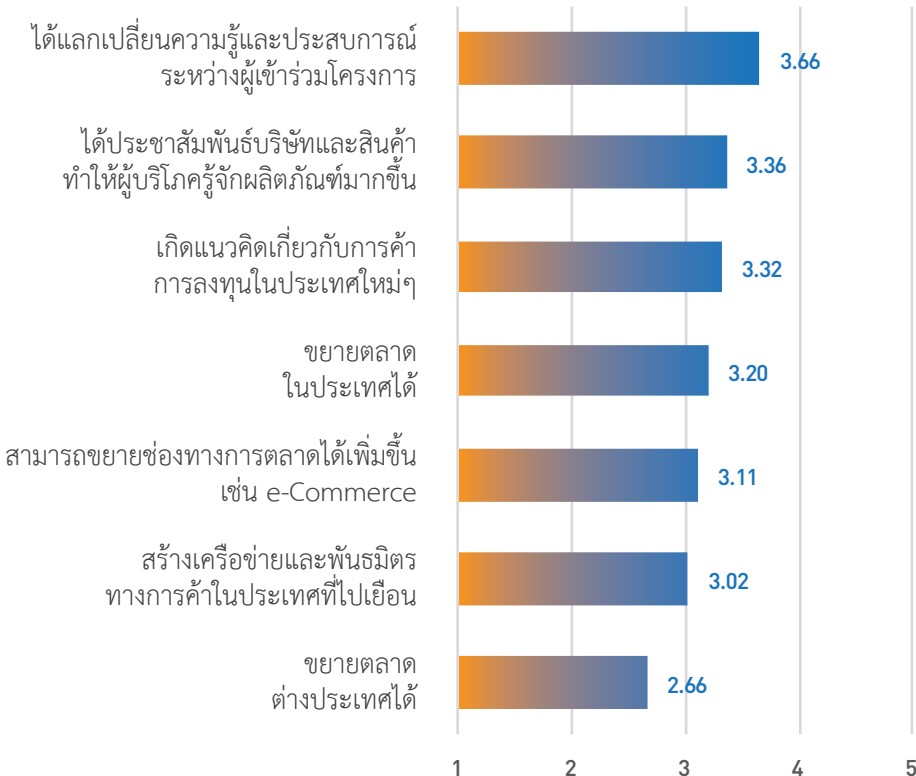




## ประโยชน์ของการเข้าร่วมโครงการส่งเสริม SMEs

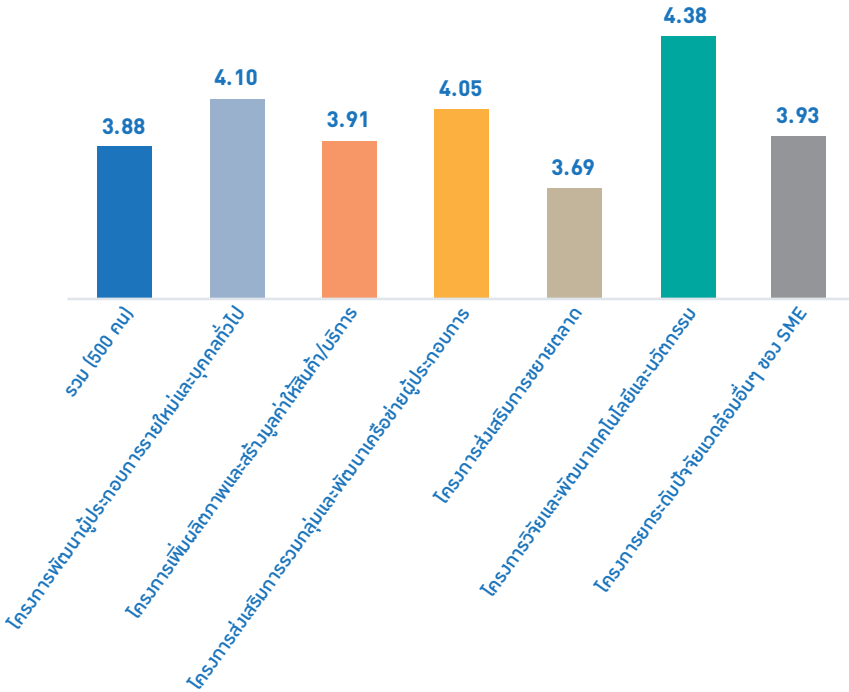
โครงการส่งเสริมการขยายตลาด ผู้ประกอบการมีความพึงพอใจต่อประเด็นด้านการได้แลกเปลี่ยนความรู้ระหว่างผู้เข้าร่วมโครงการมากที่สุด ขณะที่ความพึงพอใจต่อการขยายตลาดในประเทศได้ และความสามารถในการขยายช่องทางการตลาดได้เพิ่มขึ้น กลับมีคะแนนความพึงพอใจไม่สูงมากนัก ซึ่งไม่ตรงกับวัตถุประสงค์ของการดำเนินโครงการส่งเสริมการขยายตลาด ดังนั้น จึงจำเป็นต้องมีการปรับปรุงการดำเนินโครงการให้ตรงกับความต้องการของผู้ประกอบการ SME มากยิ่งขึ้น

### ประโยชน์จากการเข้าร่วมโครงการ (เต็ม 5 คะแนน)



## ความพึงพอใจจากการเข้าร่วมโครงการ

การสำรวจความพึงพอใจของผู้ประกอบการ SME โดยการให้ระบุความพึงพอใจน้อยที่สุด (1 คะแนน) และพึงพอใจมากที่สุด (5 คะแนน) พบว่า ผู้ประกอบการ SME มีความพึงพอใจเฉลี่ยในระดับมาก (3.88 คะแนน)



# ข้อจำกัดในการประเมินมูลค่าทางเศรษฐกิจ

(1) การประเมินมูลค่าด้วย **Cost-Benefit Analysis** ยังคงมีข้อจำกัดในการประเมินมูลค่าในรูปตัวเงินของผลประโยชน์ที่เกิดขึ้นทางอ้อมและผลประโยชน์ต่อสังคม

(2) การประเมินมูลค่าด้วย **Multiplier** ใช้ค่าตัวทวีคูณที่มีการคำนวณจากวิสาหกิจทุกขนาดของประเทศไทย จึงอาจไม่สามารถอธิบายผลของมูลค่าที่เกิดจากวิสาหกิจขนาดกลางและขนาดย่อมได้ทั้งหมด

(3) การจัดเก็บข้อมูลและการรวบรวมที่ถูกต้องครบถ้วน เป็นขั้นตอนที่สำคัญในการประเมินผลทางเศรษฐกิจ

# ข้อเสนอแนะต่อการดำเนินโครงการส่งเสริม SME ให้มีมูลค่าทางเศรษฐกิจเพิ่มขึ้น

## การดำเนินโครงการที่สามารถสร้างมูลค่าเพิ่มแก่สินค้าและผลิตภัณฑ์

กิจกรรมพัฒนา/ออกแบบสินค้าและผลิตภัณฑ์ กิจกรรมพัฒนาการผลิตให้มีประสิทธิภาพ กิจกรรมสร้างมาตรฐานรับรองสินค้าและผลิตภัณฑ์ กิจกรรมขยายช่องทางการตลาด และการนำนวัตกรรมและเทคโนโลยีมาใช้ในการผลิตหรือพัฒนาสินค้าและบริการ เป็นกิจกรรมส่งเสริม SME ที่สามารถสร้างมูลค่าต่อเศรษฐกิจได้สูงและส่งเสริมให้ผู้ประกอบการ SME สามารถแข่งขันในตลาดได้ด้วยตนเอง

## การพัฒนาศักยภาพธุรกิจ

กิจกรรมพัฒนาความรู้ความสามารถของบุคลากร เช่น การบริหารงานอย่างมีระบบ ความรู้ด้านสิทธิประโยชน์และภาษี และการจัดทำแผนธุรกิจ จะทำให้ธุรกิจสามารถเพิ่มประสิทธิภาพการผลิตและการดำเนินธุรกิจได้อย่างเต็มความสามารถ

## โครงการที่ตอบสนองต่อความต้องการของผู้ประกอบการ

ช่องทางการตลาดและการเข้าถึงแหล่งเงินทุน เป็นอุปสรรคสำคัญต่อการดำเนินธุรกิจของ SME โครงการส่งเสริม SME ที่ดำเนินกิจกรรมในด้านการเพิ่มช่องทางการตลาดและเพิ่มช่องทางการเข้าถึงแหล่งเงินทุน จะทำให้ธุรกิจ SME สามารถดำเนินธุรกิจต่อไปได้อย่างยั่งยืน

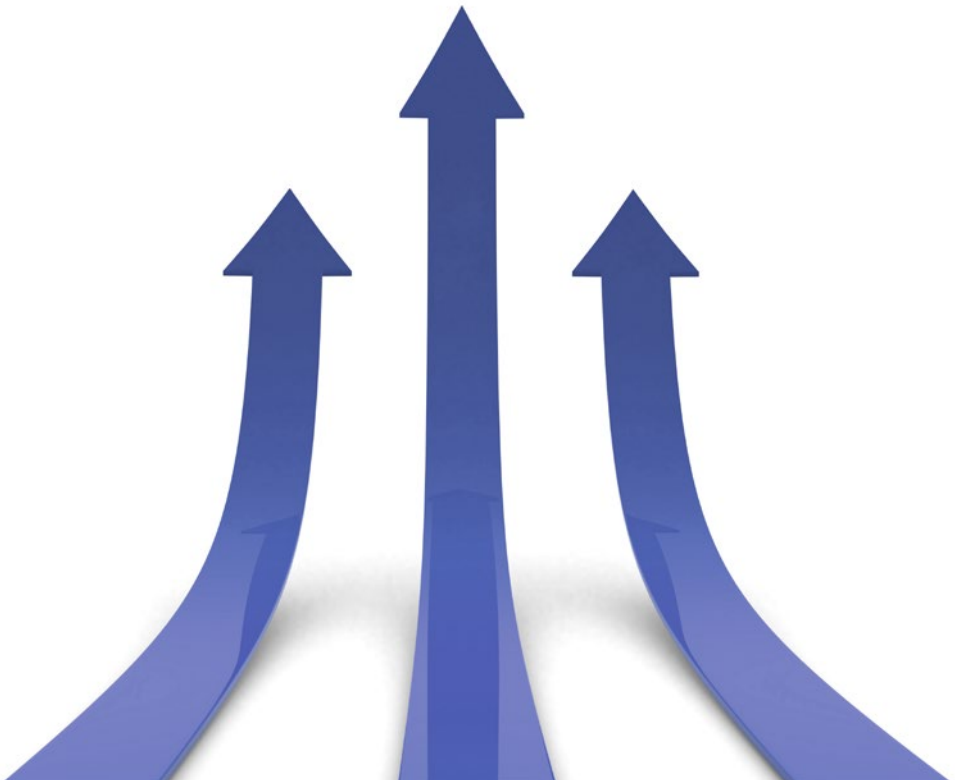
## สรุปและข้อเสนอแนะ

การดำเนินการส่งเสริมวิสาหกิจขนาดกลางและขนาดย่อม (SME) ของสำนักงานส่งเสริมวิสาหกิจขนาดกลางและขนาดย่อม (สสว.) มีการพัฒนาและปรับปรุง การส่งเสริม SME มาอย่างต่อเนื่อง ซึ่งการดำเนินงานที่ผ่านมา มีความคุ้มค่าของการดำเนินโครงการ ทั้งในด้านการเงิน ด้านเศรษฐกิจ และด้านสังคม อย่างไรก็ตาม โครงการส่งเสริม SME ยังคงต้องพัฒนา/ปรับปรุงการจัดทำโครงการ ที่ตอบสนองต่อความต้องการของผู้ประกอบการ SME เพื่อส่งเสริมให้ SME ไทย สามารถดำเนินธุรกิจต่อไปได้ด้วยตนเองในระยะยาว และสามารถแข่งขันทั้งในระดับประเทศและต่างประเทศอีกด้วย ดังนั้น การติดตามและประเมินผลการดำเนินโครงการอย่างใกล้ชิดของ สสว. จะทำให้สามารถประเมินทิศทางการดำเนินโครงการส่งเสริม SME ได้อย่างถูกต้อง

นอกจากนี้ การส่งเสริม SME จำเป็นต้องมีการบูรณาการจากหน่วยงานในหลายภาคส่วน รวมไปถึงความร่วมมือจากภาคเอกชน เพื่อร่วมมือกันในการส่งเสริม SME เป็นขั้นตอน หน่วยงานที่ดำเนินโครงการสนับสนุนและส่งเสริม SME จำเป็นต้องมีการวางแผนการดำเนินงานที่เป็นหนึ่งเดียวกันตามความเชี่ยวชาญของแต่ละหน่วยงาน เพื่อทำให้เกิดประโยชน์สูงสุดแก่ผู้ประกอบการ SME พร้อมทั้งกำหนดเป้าหมายระยะยาวร่วมกัน เพื่อการดำเนินงานที่สอดคล้องประสานกันและเกิดประโยชน์สูงสุดต่อวิสาหกิจขนาดกลางและขนาดย่อมของไทย

“Business has only two functions – marketing and innovation.”

**Peter Drucker**







**สำนักงานส่งเสริมวิสาหกิจขนาดกลางและขนาดย่อม (สสว.)**

21 อาคารทีเอสที ชั้น G,17,18,23 ถนนวิภาวดีรังสิต

แขวงจวมพล เขตจตุจักร กรุงเทพฯ 10900

โทร. 0-2278-8800 | แฟกซ์ 0-2273-8850

Call Center 1301 | อีเมล [info@sme.go.th](mailto:info@sme.go.th)

[www.sme.go.th](http://www.sme.go.th)

