



รายงานผลการดำเนินงาน ของสำนักงาน ปีงบประมาณ 2563

ประจำไตรมาส
เดือนตุลาคม – ธันวาคม 2562

จัดทำโดย:

สำนักงานส่งเสริมวิสาหกิจขนาดกลางและขนาดย่อม (สสว.)

ฝ่ายติดตามและประเมินผล

ส่วนติดตามและประเมินผลการดำเนินงานสำนักงาน

สแกน QR Code:



สามารถดาวน์โหลดรายงานได้ที่:



www.sme.go.th

PROSME

Professional
บุคลากรมีความ
เป็นมืออาชีพ

Relationship
มีสัมพันธภาพ
ที่ดีต่อกัน

Ownership
มีความรัก
ในองค์กร

Service Mind
มีจิตบริการ

Merit Integrity
ทำงานโปร่งใส
มีคุณธรรม

Excellence
มุ่งผลสัมฤทธิ์
และความเป็น
เลิศในผลงาน

คำนำ

สำนักงานส่งเสริมวิสาหกิจขนาดกลางและขนาดย่อม (สสว.) มีบทบาทหน้าที่ตามพระราชบัญญัติส่งเสริมวิสาหกิจขนาดกลางและขนาดย่อม พ.ศ. 2543 และตามที่ได้รับมอบหมายจากรัฐบาลให้เป็นหน่วยงานหลักในการจัดทำแผนการส่งเสริม SME การผลักดันแผนไปสู่การปฏิบัติ การสนับสนุนหน่วยงานปฏิบัติ การติดตามประเมินผลการส่งเสริม SME ให้เป็นไปตามแผนและนโยบายของรัฐบาล และการบูรณาการการทำงานของหน่วยงานภาครัฐ ภาคเอกชน และภาคประชาสังคม เพื่อส่งเสริมสนับสนุน SME ไทย

และในฐานะเจ้าภาพหลักในการจัดทำงบประมาณลักษณะบูรณาการด้านการส่งเสริม SME นับตั้งแต่ปี 2559 จนถึงปัจจุบัน สสว. ได้ร่วมมือกับหน่วยงานที่เกี่ยวข้อง 9 กระทรวง 23 หน่วยงาน 1 รัฐวิสาหกิจ และ 1 กองทุน ในการดำเนินงานตามแผนบูรณาการส่งเสริม SME ให้ก้าวสู่ SME 4.0 ตลอดจนผลักดันการดำเนินงานส่งเสริมและสนับสนุน SME ให้สอดคล้องกับนโยบาย Thailand 4.0 ของรัฐบาล

ดังนั้นเพื่อให้การดำเนินงานมีประสิทธิภาพและสัมฤทธิ์ผลตามเป้าหมาย ตัวชี้วัดของแผนที่กำหนดไว้ การติดตามประเมินผลการดำเนินงานจึงมีบทบาทสำคัญที่จะเป็นส่วนหนึ่งในการสะท้อนภาพการทำงาน สภาพปัญหา อุปสรรคในแต่ละช่วงเวลาของการดำเนินงาน ตลอดจนการนำเสนอผลการดำเนินงานส่งเสริมและสนับสนุน SME ที่สำคัญและโดดเด่นในห้วงระยะเวลานั้นๆ ผ่านการนำเสนอเป็นรายไตรมาส ที่จะเสนอต่อคณะกรรมการส่งเสริมวิสาหกิจขนาดกลางและขนาดย่อม คณะกรรมการบริหารสำนักงานฯ และผู้บริหารสำนักงานฯ เพื่อให้ทราบผลการดำเนินงานส่งเสริมและสนับสนุน SME อย่างต่อเนื่อง และใช้ประโยชน์ในการบริหารงานและการส่งเสริม SME ต่อไป พร้อมกับเผยแพร่ผลการดำเนินงานให้กับ SME ได้รับทราบ

สำนักงานส่งเสริมวิสาหกิจขนาดกลางและขนาดย่อม (สสว.)

ฝ่ายติดตามและประเมินผล

ณ เดือนธันวาคม 2562

สารบัญ

- หน้า **1** ● บทที่ **01** ความเชื่อมโยงยุทธศาสตร์ชาติ 20 ปี
สู่แผนแม่บทการส่งเสริม SME และ
ยุทธศาสตร์ สสว.
- หน้า **3** ● บทที่ **02** ทิศทางการส่งเสริม SME และตัวชี้วัด
ภายใต้แผนปฏิบัติการประจำปี 2563
- หน้า **7** ● บทที่ **03** ผลการดำเนินงาน/โครงการที่สำคัญ
ภายใต้แผนปฏิบัติการประจำปี 2562-2563
- หน้า **14** ● บทที่ **04** ภาพรวมงบประมาณรายจ่าย
ประจำปีงบประมาณ พ.ศ. 2560-2563
-
- ▶ ผลการเบิกจ่ายประจำปี 2563
 - ▶ ผลการเบิกจ่ายประจำปี 2562
 - ▶ ผลการเบิกจ่ายประจำปี 2561
 - ▶ ผลการเบิกจ่ายประจำปี 2560

ภาคผนวก

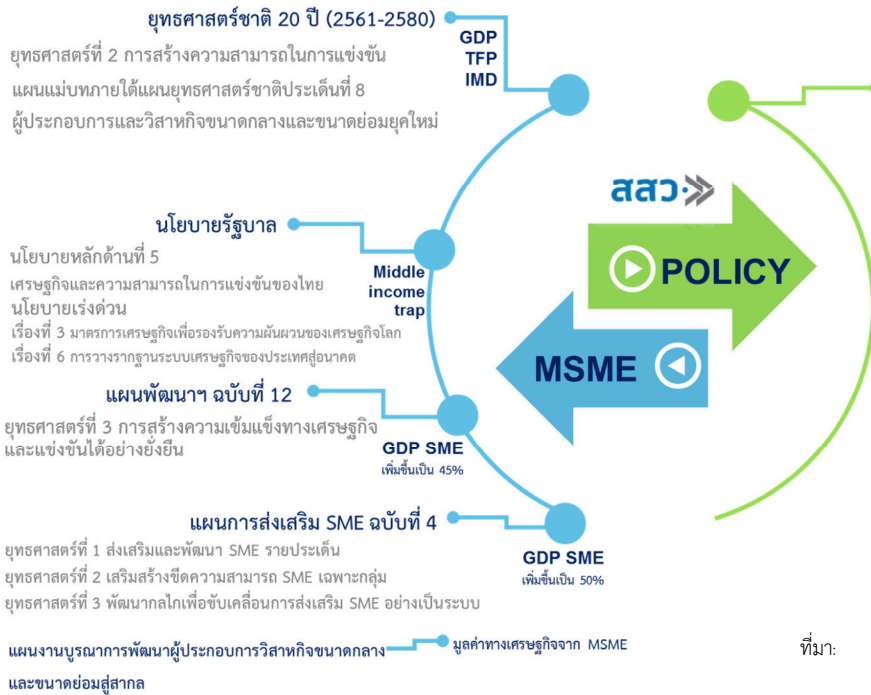
ภาคผนวก ก

- ▶ สรุปรายงานการเบิกจ่ายงบประมาณและความคืบหน้างาน/โครงการ
ของสำนักงาน ปี 2563 จำนวน 43 งาน/โครงการ (ข้อมูล ณ ร.ค.62)
- ▶ สรุปรายงานการเบิกจ่ายงบประมาณและความคืบหน้างาน/โครงการ
ของสำนักงาน ปี 2562 จำนวน 39 งาน/โครงการ (ข้อมูล ณ ร.ค.62)

บทที่ **01** ความเชื่อมโยงยุทธศาสตร์ชาติ 20 ปี
สู่แผนแม่บทการส่งเสริม SME และยุทธศาสตร์ สสว.

บทที่ 1 ความเชื่อมโยงยุทธศาสตร์ชาติ 20 ปี สู่แผนแม่บทการส่งเสริม SME และยุทธศาสตร์ สสว.

► ทิศทางการพัฒนาประเทศภายใต้แผนยุทธศาสตร์ชาติ 20 ปี และนโยบายรัฐบาล



วิสาหกิจขนาดกลางขนาดย่อมและรายย่อย หรือ MSME (Micro, Small and Medium Enterprises)

ความคาดหวังของ MSME

- ให้ สสว. เป็นศูนย์กลางข้อมูลด้าน MSME และมีข้อมูลธุรกิจที่มากขึ้น เพื่อให้เข้าถึงข้อมูลข่าวสารที่ทันสมัยได้อย่างสะดวก รวดเร็วและมีประสิทธิภาพ
- ได้รับคำแนะนำปรึกษาที่เชื่อถือได้ในการเริ่มต้นและดำเนินธุรกิจอย่างมืออาชีพ
- มีโครงการ กิจกรรม รูปแบบการส่งเสริมที่ตรงต่อความต้องการ

คณะกรรมการวิเคราะห์ผู้มีส่วนได้ส่วนเสียของ สสว. (Voice of Stakeholder : VOS)

ที่มา: ฝ่ายกลยุทธ์องค์กร สำนักงานส่งเสริมวิสาหกิจขนาดกลางและขนาดย่อม

(ร่าง) แผนยุทธศาสตร์ สสว. ปี 2560-2565 (ฉบับทบทวนปี 2563-2565)

Vision : “เป็นผู้ชั้นนำในการขับเคลื่อนและเพิ่มศักยภาพ MSME สู่ความมั่งคั่งอย่างยั่งยืน”
Mission : บูรณาการและผลักดันการส่งเสริม MSME ของหน่วยงานภาครัฐและเอกชน เพื่อให้ MSME สามารถเติบโตและแข่งขันได้ในระดับสากล

ยุทธศาสตร์ที่ 1
ยกระดับการบูรณาการ MSME ของประเทศ ด้วย BIG DATA

เป้าประสงค์ : สร้างการส่งเสริม MSME ที่ส่งผลกระทบต่อเศรษฐกิจสูง (High Impact) ร่วมกับหน่วยงานที่เกี่ยวข้อง

กลยุทธ์

- 1.1 บูรณาการแผนงบประมาณและติดตามประเมินผลให้ครอบคลุมหน่วยงานส่งเสริม MSME ของประเทศ
- 1.2 สร้างความร่วมมือในการส่งเสริม MSME ทั้งในและต่างประเทศ
- 1.3 พัฒนาและเชื่อมโยงฐานข้อมูลให้รองรับ MSME BIG DATA
- 1.4 พัฒนาเครื่องมือในการวิเคราะห์/ประเมินผลกระทบทาง เศรษฐกิจ ด้าน MSME

ยุทธศาสตร์ที่ 2
พัฒนากลไกการส่งเสริมให้เข้าถึง MSME และเศรษฐกิจชุมชน

เป้าประสงค์ : เชื่อมโยงมาตรการภาครัฐแก่ MSME อย่างทั่วถึง

กลยุทธ์

- 2.1 พัฒนาปัจจัยเอื้อต่อการเติบโตของ MSME
- 2.2 ยกระดับการให้บริการของศูนย์ OSS และเชื่อมโยงนโยบายของรัฐ
- 2.3 พัฒนาเครือข่ายที่ปรึกษา/เครือข่ายการให้บริการ

Core Value PRO SME

Professional Relationship Ownership Service Mind Merit Integrity Excellence

ยุทธศาสตร์ที่ 4
เพิ่มศักยภาพองค์กรให้มีสมรรถนะสูง (High Performance Agency)

เป้าประสงค์ : พัฒนางค์กรและบุคลากรให้มีมาตรฐาน เป็นที่ยอมรับพร้อมตอบสนองความต้องการผู้รับบริการ

กลยุทธ์

- 4.1 ปรับโครงสร้างองค์กรให้สอดคล้องกับบทบาทภารกิจองค์กร
- 4.2 ยกระดับการบริหารจัดการสู่ Smart Office
- 4.3 ผลักดันองค์กรให้เน้นประสิทธิภาพและมีธรรมาภิบาล

ยุทธศาสตร์ที่ 3
สร้างสังคมผู้ประกอบการให้เติบโตและก้าวสู่สากล

เป้าประสงค์ : เพิ่มขีดความสามารถให้ MSME เติบโตได้ตามวงจรธุรกิจ (Business Life Cycle)

กลยุทธ์

- 3.1 ส่งเสริมการเริ่มต้นธุรกิจ (Early Stage/Startup)
- 3.2 ส่งเสริม MicroและSME ให้รวมกลุ่ม/ก้าวสู่สากล (Internationalization)
- 3.3 ส่งเสริมการใช้นวัตกรรม/เทคโนโลยี ดิจิทัล/การปรับเปลี่ยนรูปแบบธุรกิจ (Business Transformation)

(ร่าง) แผนยุทธศาสตร์ สสว. ปี 2560-2565 (ฉบับทบทวนปี 2563-2565)

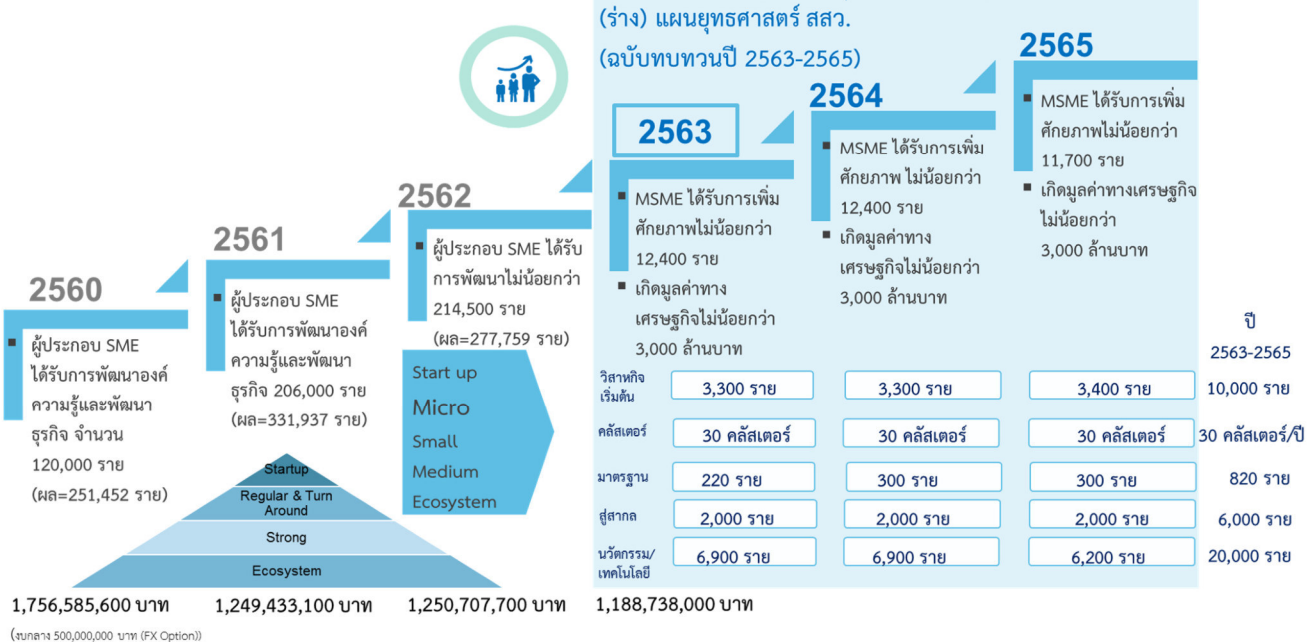
เป้าหมาย : ขับเคลื่อนการบูรณาการภาครัฐและเอกชน ในการส่งเสริมให้ MSME มีศักยภาพเพิ่มขึ้น ผลสัมฤทธิ์ : การสนับสนุนและส่งเสริมผู้ประกอบการ ก่อให้เกิดมูลค่าทางเศรษฐกิจไม่น้อยกว่า 1.5 เท่าปี



ที่มา: ฝ่ายกลยุทธ์องค์กร สำนักงานส่งเสริมวิสาหกิจขนาดกลางและขนาดย่อม

หมายเหตุ: อยู่ระหว่างการทำนำเสนอ (ร่าง) แผนยุทธศาสตร์ สสว. ปี 2560-2565 (ฉบับทบทวนปี 2563-2565) ต่อคณะกรรมการส่งเสริม SME

เป้าหมายปี 2563-2565 MSME ได้รับการเพิ่มศักยภาพ 36,500 ราย
เกิดมูลค่าทางเศรษฐกิจไม่น้อยกว่า 9,000 ล้านบาท
(ตัวชี้วัดปรับปรุงตามงบประมาณที่ได้รับ)



บทที่ **02** ทิศทางการส่งเสริม SME
และตัวชี้วัดภายใต้แผนปฏิบัติการประจำปี 2563

บทที่ 2 ทิศทางการส่งเสริม SME และตัวชี้วัดภายใต้แผนปฏิบัติการประจำปี 2563



ดร.วิมลกานต์ โกสุมาศ
รักษาการผู้อำนวยการ
สำนักงานส่งเสริมวิสาหกิจ
ขนาดกลางและขนาดย่อม
(สสว.)

แถลงข่าวทิศทางการส่งเสริม
SME ปี 2563 เมื่อวันที่ 8
มกราคม 2563

ภายใต้แผนการส่งเสริม SME ในปี 2563 สสว. มุ่งเน้นให้การส่งเสริมและสนับสนุนแก่ผู้ประกอบการ SME โดยเฉพาะกลุ่ม Micro SME เพื่อให้สามารถดำเนินธุรกิจให้อยู่รอดและเติบโต ใน 5 ด้านหลัก ได้แก่

- 1 สร้างผู้ประกอบการใหม่ให้ดำเนินธุรกิจแบบ Smart MSME
- 2 ขับเคลื่อน MSME สู่ระบบเศรษฐกิจดิจิทัล
- 3 พัฒนา Micro SME ให้ได้รับมาตรฐานสินค้า เข้าสู่ตลาดและการจัดซื้อจัดจ้างภาครัฐได้
- 4 สร้างการตระหนักรู้ เรื่องการใช้ Data ให้เป็นประโยชน์ในการต่อยอดธุรกิจ (Data-Driven Entrepreneur)
- 5 ส่งเสริม MSME ที่ผลิตสินค้าให้ต่อยอดธุรกิจการค้าบริการ เพื่อเพิ่มมูลค่าสินค้าและยกระดับรายได้ (Servitization)

จากแผนยุทธศาสตร์ สสว. ปี 2560-2565 (ฉบับทบทวนปี 2563-2565) ซึ่งได้ดำเนินการทบทวนเป็นประจำทุกปี โดยได้เก็บรวบรวมข้อมูล วิเคราะห์ผู้มีส่วนได้ส่วนเสีย ประชุมรับฟังความคิดเห็นจากหน่วยงานทั้งภายในและภายนอก เพื่อมาจัดทำแผนปฏิบัติการประจำปี ซึ่งจะการกำหนดแนวทางปฏิบัติและงาน/โครงการที่สอดคล้องกับทิศทางการพัฒนาประเทศ ตามแนวทางของแผนยุทธศาสตร์ชาติ 20 ปี แผนการปฏิรูปประเทศ แผนพัฒนาเศรษฐกิจและสังคมแห่งชาติ ฉบับที่ 12 แผนการส่งเสริมวิสาหกิจขนาดกลางและขนาดย่อม ฉบับที่ 4 (พ.ศ. 2560-2564) ผ่านการแปลงแผนไปสู่การปฏิบัติ พร้อมกับจัดทำร่างแผนปฏิบัติการประจำปี 2563 โดยได้กำหนดเป้าหมายคือ เกิดมูลค่าทางเศรษฐกิจไม่น้อยกว่า 3,000 ล้านบาท ประกอบด้วย 4 ยุทธศาสตร์ รวมทั้งสิ้น 22 ตัวชี้วัด ปัจจุบันอยู่ระหว่างการนำเสนอคณะกรรมการส่งเสริมวิสาหกิจขนาดกลางและขนาดย่อม ให้ความเห็นชอบร่างแผนปฏิบัติการประจำปี โดยมีรายละเอียดดังนี้

- **ยุทธศาสตร์ที่ 1 ยกระดับการบูรณาการ MSME ของประเทศ ด้วย BIG DATA** เป้าประสงค์ คือ สร้างการส่งเสริม MSME ที่ส่งผลกระทบต่อเศรษฐกิจ (High Impact) ร่วมกับหน่วยงานที่เกี่ยวข้อง ประกอบด้วย 6 ตัวชี้วัด

เป้าหมายตัวชี้วัด	แผน
1.1 บูรณาการแผนงบประมาณและติดตามประเมินผลให้ครอบคลุมหน่วยงานส่งเสริม MSME ของประเทศ	
(1) หน่วยงานที่นำแผนการส่งเสริมไปใช้เป็นแนวทางเพื่อการส่งเสริม SME	3 หน่วยงาน
(2) หน่วยงานที่เข้าร่วมกระบวนการติดตามประเมินผลเพิ่มขึ้น	1 หน่วยงาน
1.2 สร้างความร่วมมือในการส่งเสริม MSME ทั้งในและต่างประเทศ	
(3) เครือข่ายความร่วมมือในการส่งเสริม MSME	29 เครือข่าย
1.3 พัฒนาและเชื่อมโยงฐานข้อมูลให้รองรับ MSME BIG DATA	
(4) พัฒนาฐานข้อมูล MSME ได้แก่ 1.ฐานข้อมูล SME 2.ฐานข้อมูลการส่งออกและนำเข้า 3.ฐานข้อมูลด้านการเงิน 4.ฐานข้อมูลที่ปรึกษา (หมายเหตุ: *การเชื่อมโยงฐานข้อมูลทั้ง 4 ด้านเข้าสู่ระบบ SME BIG DATA)	4 ด้านและการเชื่อมโยง*
1.4 พัฒนาเครื่องมือในการวิเคราะห์ / ประเมินผลกระทบทางเศรษฐกิจด้าน MSME	
(5) พัฒนาเครื่องมือในการวิเคราะห์และประเมินผลกระทบทางเศรษฐกิจ/นำไปใช้ประโยชน์	1 เรื่อง
(6) รายงานวิจัยและประเมินผลทางเศรษฐกิจของ MSME เผยแพร่ต่อสาธารณะ ได้แก่ 1.รายงานสถานการณ์ SME 2.รายงานดัชนีชี้วัดความเชื่อมั่นผู้ประกอบการ SME 3.รายงานสำรวจความต้องการ SME (SME Survey)	3 เรื่อง

- ยุทธศาสตร์ที่ 2 พัฒนากลไกการส่งเสริมให้เข้าถึง MSME และเศรษฐกิจชุมชน เป้าประสงค์ คือ เชื่อมโยงมาตรการภาครัฐแก่ MSME อย่างทั่วถึง ประกอบด้วย 6 ตัวชี้วัด

เป้าหมายตัวชี้วัด	แผน
2.1 พัฒนาปัจจัยเอื้อต่อการเติบโตของ MSME	
(1) มีเกณฑ์การประเมินศักยภาพผู้ประกอบการ (MSME Scoring)	1 เรื่อง
(2) การศึกษาปรับปรุง กฎหมาย ระเบียบให้ง่ายต่อการทำธุรกิจ	1 เรื่อง
2.2 ยกกระดับการให้บริการของศูนย์ OSS และเชื่อมโยงนโยบายของรัฐ	
(3) ยกกระดับของศูนย์ให้บริการ MSME	4 ศูนย์ กลุ่มจังหวัด
(4) MSME ได้รับการบริการข้อมูลองค์ความรู้	184,000 ราย
(5) มีการพัฒนาเครื่องมือการให้บริการ MSME ด้วย ICT, SME CONNEXT, SME ONE	2 ระบบ
2.3 พัฒนาเครือข่ายที่ปรึกษา/เครือข่ายการให้บริการ	
(6) จำนวนที่ปรึกษาในระบบเพิ่มขึ้น	800 ราย

- ยุทธศาสตร์ที่ 3 สร้างสังคมผู้ประกอบการให้เติบโตและก้าวสู่สากล เป้าประสงค์ คือ เพิ่มขีดความสามารถให้ MSME เติบโตได้ตามวงจรธุรกิจ (Business Life Cycle) ประกอบด้วย 5 ตัวชี้วัด

เป้าหมายตัวชี้วัด	แผน
3.1 ส่งเสริมการเริ่มต้นธุรกิจ (Early Stage/Startup)	
(1) จำนวน MSME ได้รับการพัฒนาศักยภาพในการเริ่มต้นธุรกิจ	3,300 ราย
3.2 ส่งเสริม MSME ให้รวมกลุ่มและก้าวสู่สากล (Internationalization)	
(2) เครือข่ายของคลัสเตอร์ที่ได้รับการเพิ่มศักยภาพ	30 คลัสเตอร์
(3) MSME ที่ได้รับการยกระดับมาตรฐาน	220 ราย
(4) MSME ได้รับการส่งเสริมสู่สากล	2,000 ราย
3.3 ส่งเสริมการใช้นวัตกรรม / เทคโนโลยี ดิจิทัลและการปรับเปลี่ยนรูปแบบธุรกิจ (Business Transformation)	
(5) MSME ที่มีการนำนวัตกรรม / เทคโนโลยี ดิจิทัลมาใช้ในการพัฒนาธุรกิจ	6,900 ราย

- ยุทธศาสตร์ที่ 4 เพิ่มศักยภาพองค์กรให้มีสมรรถนะสูง (High Performance Agency) เป้าประสงค์ คือ พัฒนางค์กรและบุคลากรให้มีมาตรฐานเป็นที่ยอมรับพร้อมตอบสนองความต้องการของผู้รับบริการ ประกอบด้วย 5 ตัวชี้วัด

เป้าหมายตัวชี้วัด	แผน
4.1 ปรับโครงสร้างองค์กรให้สอดคล้องกับบทบาทภารกิจองค์กร	
(1) ค่าเฉลี่ยเพิ่มขึ้นของผลการประเมิน Core Competency	ร้อยละ 5
4.2 ยกระดับการบริหารจัดการสู่ Smart Office	
(2) ปรับปรุงระบบปฏิบัติงานภายในองค์กรให้ทันสมัย ได้แก่ 1.ระบบสารบรรณอิเล็กทรอนิกส์และระบบบริหารจัดการเอกสาร 2.งานสนับสนุนและวางแผนองค์กร 3.ระบบนิติการ และ 4.ระบบพิสูจน์ตัวตน Single Sign-on และเชื่อมโยงระบบ	4 ระบบ
4.3 ผลักดันองค์กรให้เน้นประสิทธิผลและมีธรรมาภิบาล	
(3) ผลการดำเนินงานเป็นไปตามเกณฑ์มาตรฐาน	3 หน่วยงาน
(4) จำนวนรายงานการบริหารจัดการด้านการเงินของผู้ประกอบการที่ได้รับการสนับสนุนจาก สสว. ได้แก่ 1.รายงานการบริหารจัดการกองทุนร่วมลงทุน 2.รายงานการบริหารจัดการ อุดหนุนและสนับสนุนเงินทุน	2 เรื่อง
(5) ร้อยละความพึงพอใจของผู้รับบริการ	ร้อยละ 80

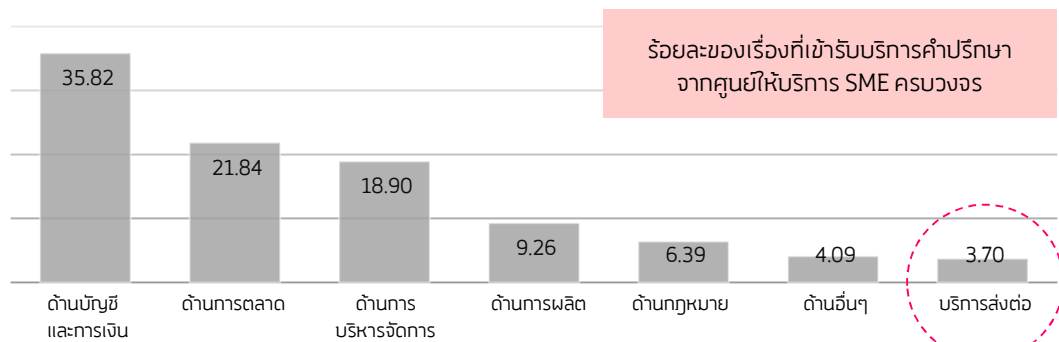
บทที่ **03** ผลการดำเนินงาน/โครงการที่สำคัญ
ภายใต้แผนปฏิบัติการประจำปี 2562-2563

บทที่ 3 ผลการดำเนินงาน/โครงการที่สำคัญ ภายใต้แผนปฏิบัติการประจำปี 2562-2563

■ ผลการดำเนินงานตามแผนยุทธศาสตร์ สสว. และแผนปฏิบัติการประจำปี 2563

การดำเนินงานตามภารกิจของ สสว. ช่วงไตรมาสที่ 1 (ตุลาคม-ธันวาคม 2562) สรุปได้ดังนี้

(1) SME เข้ารับบริการจากจากศูนย์ให้บริการ SME ครอบคลุม 77 แห่งทั่วประเทศ จำนวน 47,861 ราย โดยเข้ารับบริการคำปรึกษาแนะนำมากที่สุด 5 อันดับแรก ได้แก่ ด้านบัญชีและการเงิน คิดเป็นร้อยละ 35.82 รองลงมาเป็นด้านการตลาด คิดเป็นร้อยละ 21.84 ด้านการบริหารจัดการ คิดเป็นร้อยละ 18.90 ด้านการผลิต คิดเป็นร้อยละ 9.26 และด้านกฎหมาย คิดเป็นร้อยละ 6.39 ตามลำดับ พร้อมกับให้บริการส่งต่อความช่วยเหลือแก่หน่วยงานสนับสนุนต่างๆ เช่น สำนักงานอุตสาหกรรมจังหวัด ธนาคารพัฒนาวิสาหกิจขนาดกลางและขนาดย่อมแห่งประเทศไทย ธนาคารพาณิชย์อื่นๆ ที่เกี่ยวข้อง เป็นต้น



ข้อมูลบริการส่งต่อความช่วยเหลือ



1. สำนักงานอุตสาหกรรมจังหวัด
2. ธนาคารพัฒนาวิสาหกิจขนาดกลางและขนาดย่อมแห่งประเทศไทย
3. ธนาคารพาณิชย์ ได้แก่ ธนาคารไทยพาณิชย์ ธนาคารเพื่อการเกษตรและสหกรณ์การเกษตร ธนาคารไทยเครดิตเพื่อรายย่อย ธนาคารออมสิน ธนาคารธนชาติ ธนาคารกรุงไทย
4. อบต./เทศบาล
5. สถาบันวิจัยวิทยาศาสตร์และเทคโนโลยีแห่งประเทศไทย
6. สำนักงานพัฒนาวิทยาศาสตร์และเทคโนโลยีแห่งประเทศไทย
7. ศูนย์ SME Rescue Center
8. บริษัท ห้องปฏิบัติการกลาง (ประเทศไทย) จำกัด
9. กรมบัญชีกลาง กระทรวงการคลัง
10. อื่นๆ

(2) การติดตามความคืบหน้าโครงการตามแผนงานบูรณาการพัฒนาผู้ประกอบการ และวิสาหกิจขนาดกลางและขนาดย่อมสู่สากล ประจำปีงบประมาณ พ.ศ. 2563 จำนวน 16 โครงการหลัก จำแนกเป็น 68 โครงการย่อยจากหน่วยร่วมดำเนินการจำนวน 24 หน่วยงาน ได้รับการจัดสรรงบประมาณ จำนวน 1,738,044,800 บาท มีผลการเบิกจ่ายและผูกพัน 57,923,729.39 บาท คิดเป็นร้อยละ 3.33 ของงบประมาณที่ได้รับจัดสรร เพื่อดำเนินการพัฒนารัฐกิจ SME ใน 5 แนวทาง ประกอบด้วย

รายละเอียด	แนวทางที่ 1 Early State	แนวทางที่ 2 Micro	แนวทางที่ 3 Small	แนวทางที่ 4 Medium & High Potential	แนวทางที่ 5 Ecosystem	รวม
งบประมาณจัดสรร (บาท)	505,483,900.00	142,865,700.00	934,324,000.00	60,811,500.00	94,559,700.00	1,738,044,800.00
เบิกจ่าย (บาท)	2,170,736.00	10,540,512.64	27,401,064.75	2,452,846.60	6,178,804.40	48,743,964.39
ผูกพัน (บาท)	0.00	0.00	9,179,765.00	0.00	0.00	9,179,765.00
เบิกจ่ายและผูกพัน (บาท)	2,170,736.00 (ร้อยละ 0.43)	10,540,512.64 (ร้อยละ 7.38)	36,580,829.75 (ร้อยละ 3.91)	2,452,846.60 (ร้อยละ 4.03)	6,178,804.40 (ร้อยละ 6.53)	57,923,729.39 (ร้อยละ 3.33)
คงเหลือ (บาท)	503,313,164.00	132,325,187.36	897,743,170.25	58,358,653.40	88,380,895.60	1,680,121,070.61
หน่วยงานดำเนินการตามแนวทาง	สนช. CEA. กสอ. DEPA สสว. สป.อว. สวทช.	กตส. ทป. กสอ. กปม. กสก. CEA มรพส.	พค. กสอ. กบค. มว. สทน. สวทช. วศ. อย. CEA กรอ. กพร. สค.	กสอ. สวอช. วว. สค.	กสอ. วว. CEA	23 หน่วยงาน (ไม่รวม สสว.)

ทั้งนี้ พบว่ามีเพียง 8 หน่วยงานที่มีการเบิกจ่ายงบประมาณแล้ว ส่วนอีก 15 หน่วยงาน ยังไม่มีการเบิกจ่ายในไตรมาสนี้ โดยมี SME ได้รับประโยชน์จากการพัฒนาวิสาหกิจรายย่อยให้ประกอบธุรกิจอย่างมืออาชีพ (Micro) พัฒนาวิสาหกิจขนาดกลาง และวิสาหกิจที่มีศักยภาพให้เข้าสู่การแข่งขันระดับสากล (Medium & High Potential)

สสว. ในฐานะหน่วยงานเจ้าภาพหลักในการดำเนินงานบูรณาการ ร่วมกับสำนักงบประมาณ สำนักงานสภาพัฒนาการเศรษฐกิจและสังคมแห่งชาติ และสำนักงานคณะกรรมการพัฒนาระบบข้าราชการ จัดทำงบประมาณรายจ่ายบูรณาการประจำปีงบประมาณ พ.ศ.2564 โดยเชื่อมโยงและถ่ายทอดเป้าหมาย/ทิศทางทางพัฒนาประเทศในระดับต่างๆ ที่สอดคล้องกับสถานการณ์และความต้องการของผู้ประกอบการ SME มุ่งเน้นแนวทางการส่งเสริมและพัฒนา SME ที่แตกต่างกันตามขนาด และศักยภาพของธุรกิจ (ตามนิยามการส่งเสริม SME ใหม่) อาศัยการกำหนดโครงการร่วม (Project Based) เป็นเครื่องมือในการบูรณาการ เพื่อให้การพัฒนาเกิดความต่อเนื่องตามห่วงโซ่มูลค่า (Value Chain) ซึ่งปัจจุบันมีโครงการที่ผ่านการวิเคราะห์ กลั่นกรองโครงการตามเกณฑ์ เพื่อบรรจุไว้ภายใต้แผนงานบูรณาการ และมีหน่วยงาน ส่งข้อเสนอโครงการ จำนวน 31 หน่วยงาน 76 กิจกรรมย่อย งบประมาณ 9,564,483,600 บาท

(3) จัดประชุมเชิงปฏิบัติการเพื่อจัดทำโครงการสำคัญ (Flagship) เพื่อขับเคลื่อนแผนแม่บทประเด็นผู้ประกอบการ SME ยุคใหม่ (พ.ศ.2561-2580) ร่วมกับหน่วยงานเจ้าภาพในระดับแผนย่อย ได้แก่ กระทรวงอุตสาหกรรม กระทรวงการคลัง กระทรวงพาณิชย์ และหน่วยงานที่เกี่ยวข้องจำนวน 11 หน่วยงาน ซึ่งมีโครงการสำคัญที่นำเสนอสำนักงานสภาพัฒนาการเศรษฐกิจและสังคมแห่งชาติรวมทั้งสิ้น 28 โครงการ

(4) มาตรการ MSME 2020 ร่วมกับภาคเอกชน ได้แก่ สมาพันธ์เอสเอ็มอีไทย สภาอุตสาหกรรมแห่งประเทศไทย สภาดิจิทัลเพื่อเศรษฐกิจและสังคมแห่งประเทศไทย หอการค้าไทย สภาอุตสาหกรรมท่องเที่ยวแห่งประเทศไทย เพื่อดำเนินการตามมาตรการด้านต่างๆ เช่น การส่งเสริมการเข้าถึงแหล่งเงินทุน การพัฒนาผลิตภัณฑ์และบริการของผู้ประกอบการ การส่งเสริมด้านการตลาด การฟื้นฟูธุรกิจผู้ประกอบการ MSME เป็นต้น

(5) สสว. ในฐานะที่เป็นหน่วยงานตัวแทนประเทศไทย (Focal Point) ด้านการส่งเสริมวิสาหกิจขนาดกลางและขนาดย่อมของประเทศไทย เข้าร่วมการเจรจาหรือหน่วยงานในประเทศกับเครือข่ายการส่งเสริม SME ในการประชุม APEC SME BIG & AI Forum ณ สาธารณรัฐเกาหลี การประชุม APEC Productivity and Performance Forum ณ ประเทศนิวซีแลนด์ และการประชุมกลไกหรือทางการค้า ไทย-ไต้หวัน ระดับอธิบดีครั้งที่ 5 เป็นต้น ซึ่งสำนักงานฯ ได้ลงนามความร่วมมือ (MOU) ด้านการส่งเสริม SME ร่วมกับบริษัทประกันสินเชื่อบุคคลขนาดย่อม สำนักงานพัฒนาวิทยาศาสตร์และเทคโนโลยีแห่งชาติ และ Korea Technology Finance Corporation (KOTEC) เพื่อสร้างกรอบความร่วมมือในการแลกเปลี่ยนองค์ความรู้ และแลกเปลี่ยนประสบการณ์การสร้างโปรแกรมสนับสนุนการเติบโต การพัฒนา Tech- startup SME ของแต่ละกลุ่ม

(6) การดำเนินการขออนุมัติเปิดงาน/โครงการ และมีความคืบหน้าการดำเนินงาน ณ เดือนธันวาคม 2562 ดังนี้

- สถานะการขออนุมัติเปิดงาน/โครงการ จำนวน 43 งาน/โครงการ ดังนี้

หน่วย: งาน/โครงการ

	โครงการทั้งหมด	อยู่ระหว่างขออนุมัติเปิดโครงการ	อนุมัติเปิดโครงการแล้ว
- โครงการเดิม	31	-	31
- โครงการใหม่	12	12	-
รวม	43	12	31

● ความคืบหน้าการดำเนินงาน/โครงการ จำนวน 43 งาน/โครงการ

หน่วย: งาน/โครงการ

	โครงการทั้งหมด	ดำเนินการ	จัดซื้อจัดจ้าง		หน่วยร่วมดำเนินการ
			อยู่ระหว่างเตรียมการ	ลงนามในสัญญาแล้ว	ได้หน่วยร่วมเบื้องต้นแล้ว
- โครงการเดิม	31	7	4	8	12
- โครงการใหม่	12	-	7	-	5
รวม	43	7	11	8	17

สรุปความคืบหน้าการดำเนินงาน/โครงการ เมื่อเทียบกับแผนความคืบหน้าฯ ประจำปีเดือน ธันวาคม 2562 เป็นไปตามแผน จำนวน 2 งาน/โครงการ, ใกล้เคียงแผน จำนวน 2 งาน/โครงการ และล่าช้ากว่าแผน จำนวน 27 งาน/โครงการ ทั้งนี้ในส่วนโครงการใหม่ จำนวน 12 โครงการ อยู่ระหว่างการเสนอขออนุมัติเปิดงาน/โครงการ

การจัดทำงบประมาณประจำปีงบประมาณ พ.ศ.2563 ของ สสว. มีความสอดคล้องเชื่อมโยงกับยุทธศาสตร์ชาติระยะ 20 ปี นโยบายรัฐบาล เมื่อวันที่ 25 กรกฎาคม 2562 แผนพัฒนาเศรษฐกิจและสังคมแห่งชาติฉบับที่ 12 แผนยุทธศาสตร์จัดสรรงบประมาณ แผนการส่งเสริม SME ฉบับที่ 4 และแผนยุทธศาสตร์ สสว. ปี 2563-2565 ผ่านการแปลงแผนไปสู่การปฏิบัติ โดย สสว. ได้จัดทำร่างแผนปฏิบัติการประจำปี 2563 และเป้าหมาย คือ เกิดมูลค่าทางเศรษฐกิจไม่น้อยกว่า 3,000 ล้านบาท ประกอบด้วย 4 ยุทธศาสตร์ รวมทั้งสิ้น 22 ตัวชี้วัด ซึ่งอยู่ระหว่างการนำเสนอคณะกรรมการส่งเสริมวิสาหกิจขนาดกลางและขนาดย่อมให้ความเห็นชอบร่างแผนปฏิบัติการประจำปี โดยมีผลการดำเนินงานในเบื้องต้น ดังนี้

ความคืบหน้าผลการดำเนินงานตามร่างแผนยุทธศาสตร์ สว. และแผนปฏิบัติการ ประจำปี ๒๕๖๓

วิสัยทัศน์ : “เป็นผู้ชั้นนำในการขับเคลื่อนและเพิ่มศักยภาพ MSME สู่มั่งคั่งอย่างยั่งยืน”											
พันธกิจ : บูรณาการ และผลักดันการส่งเสริม MSME ของหน่วยงานภาครัฐ และเอกชนเพื่อให้ MSME สามารถเติบโตและแข่งขันได้ในระดับสากล											
ค่านิยม (Core Value)	P	Professional	R	Relationship	O	Ownership	S	Service Mind	M	Merit Integrity	E
	บุคลากร มีความเป็นมืออาชีพ	มีความเป็นมืออาชีพ	มีสัมพันธภาพที่ดี ต่อกัน	มีสัมพันธภาพที่ดี ต่อกัน	มีความรักใน องค์กร	มีความรักใน องค์กร	มีจิตบริการ	มีจิตบริการ	ทำงานโปร่งใส มีคุณธรรม	ทำงานโปร่งใส มีคุณธรรม	มุ่งผลสัมฤทธิ์และ ความเป็นเลิศในผลงาน
เป้าหมาย : เกิดมูลค่าเศรษฐกิจ ไม่น้อยกว่า 3,000 ล้านบาท											
ยุทธศาสตร์ 1			ยุทธศาสตร์ 2			ยุทธศาสตร์ 3			ยุทธศาสตร์ 4		
 ยุทธศาสตร์ 1 ยกระดับการบูรณาการ MSME ของประเทศ ด้วย BIG DATA			 ยุทธศาสตร์ 2 พัฒนากลไกการส่งเสริมให้เข้าถึง MSME และเศรษฐกิจชุมชน			 ยุทธศาสตร์ 3 สร้างสังคมผู้ประกอบการให้เติบโต และก้าวสู่สากล			 ยุทธศาสตร์ 4 เพิ่มศักยภาพองค์กรให้มีสมรรถนะสูง (High Performance Agency)		
เป้าหมาย	แผน	ผล	เป้าหมาย	แผน	ผล	เป้าหมาย	แผน	ผล	เป้าหมาย	แผน	ผล
(1) หน่วยงานที่นำแผนการส่งเสริมไปใช้เป็นแนวทางเพื่อการส่งเสริม MSME (หน่วยงาน)	3		(1) มีเกณฑ์การประเมินศักยภาพผู้ประกอบการ (MSME Scoring) (เรื่อง)	1		(1) จำนวน MSME ได้รับการพัฒนาศักยภาพในการเริ่มต้นธุรกิจ (ราย)	3,300		(1) ค่าเฉลี่ยเพิ่มขึ้นของผลการประเมิน Core Competency (ร้อยละ)	5	
(2) หน่วยงานที่เข้าร่วมกระบวนการติดตามประเมินผลเพิ่มขึ้น (หน่วยงาน)	1		(2) การศึกษาปรับปรุงกฎหมาย ระเบียบ ให้ง่ายต่อการทำธุรกิจ (เรื่อง)	1		(2) เครือข่ายของคลัสเตอร์ที่ได้รับการเพิ่มศักยภาพ (คลัสเตอร์)	30		(2) ปรับปรุงระบบปฏิบัติงานภายในองค์กรให้ทันสมัย (ระบบ)	4	
(3) เครือข่ายความร่วมมือในการส่งเสริม MSME (เครือข่าย)	29	7	(3) ยกระดับของศูนย์ให้บริการ MSME (ศูนย์กลุ่มจังหวัด)	4		(3) MSME ที่ได้รับการยกระดับมาตรฐาน (ราย)	220		(3) ผลการดำเนินงานเป็นไปตามเกณฑ์มาตรฐาน (หน่วยงาน)	3	
(4) พัฒนารฐานข้อมูล MSME (ด้าน) และการเชื่อมโยง	4		(4) MSME ได้รับการบริการข้อมูลองค์ความรู้ (ราย)	184,000	47,861	(4) MSME ที่ได้รับการส่งเสริมสู่สากล (ราย)	2,000		(4) จำนวนรายงานการบริหารจัดการด้านการเงินของผู้ประกอบการที่ได้รับการสนับสนุนจาก สว. (เรื่อง)	2	
(5) พัฒนาเครื่องมือในการวิเคราะห์และประเมินผลกระทบทางเศรษฐกิจ/นำไปใช้ประโยชน์ (เรื่อง)	1		(5) มีการพัฒนาเครื่องมือการให้บริการ MSME ด้วย ICT, SME CONNEXT, SME ONE (ระบบ)	2		(5) MSME ที่มีการนำนวัตกรรม/เทคโนโลยีดิจิทัลมาใช้ในการพัฒนาธุรกิจ (ราย)	6,900		(5) ร้อยละความพึงพอใจของผู้รับบริการ (ร้อยละ)	80	
(6) รายงานวิจัยและประเมินผลทางเศรษฐกิจของ MSME เผยแพร่ต่อสาธารณะ (เรื่อง)	3		(6) จำนวนที่ปรึกษาในระบบเพิ่มขึ้น (ราย)	800		บรรลุเป้าหมาย		-	บรรลุเป้าหมาย		-
บรรลุเป้าหมาย			บรรลุเป้าหมาย			บรรลุเป้าหมาย			บรรลุเป้าหมาย		
-			-			-			-		

หมายเหตุ: ข้อมูล ณ 31 ธ.ค.๖๒

▪ **ผลการดำเนินงานตามแผนยุทธศาสตร์ สสว. และแผนปฏิบัติการประจำปี 2562**

การดำเนินงาน/โครงการของ สสว. ประจำปี 2562 เป็นการดำเนินงานภายใต้แผนยุทธศาสตร์ สสว. (ฉบับทบทวน ปี 2562-2564) และแผนปฏิบัติการ ประจำปี 2562 ที่ประกอบด้วย 4 ยุทธศาสตร์หลัก ซึ่งสอดคล้องกับทิศทางการพัฒนาประเทศ ตามแนวทางของแผนยุทธศาสตร์ชาติ 20 ปี แผนการปฏิรูปประเทศ แผนพัฒนาเศรษฐกิจและสังคมแห่งชาติ ฉบับที่ 12 และแผนการส่งเสริมวิสาหกิจขนาดกลางและขนาดย่อม ฉบับที่ 4

โดยผลการดำเนินงานภายใต้ 4 ยุทธศาสตร์ รวมทั้งสิ้น 30 ตัวชี้วัด สามารถดำเนินการได้บรรลุเป้าหมายทั้งสิ้น 29 ตัวชี้วัด คิดเป็นร้อยละ 96.67 และมี 1 ตัวชี้วัด คิดเป็นร้อยละ 6.45 ที่ไม่บรรลุเป้าหมาย ซึ่งอยู่ภายใต้ยุทธศาสตร์ที่ 2 คือ Micro และ SME ได้รับองค์ความรู้และประโยชน์จากมาตรการส่งเสริมการนำเข้า-ส่งออก เป้าหมายจำนวน 5,000 ราย ภายใต้โครงการส่งเสริมความรู้ให้กับ SMEs ในการป้องกันความเสี่ยงจากอัตราแลกเปลี่ยนฯ ซึ่งได้สิ้นสุดระยะเวลาดำเนินโครงการแล้วเมื่อวันที่ 31 ธันวาคม 2562 ที่สามารถดำเนินการได้เพียง 4,313 ราย ซึ่งน้อยกว่าที่คาดการณ์ไว้ แม้จะมีการเพิ่มการประชาสัมพันธ์โครงการ ช่องทางการรับสมัคร และการอบรมในรูปแบบของ e-learning แล้วก็ตาม

สรุปผลการดำเนินงานตามแผนยุทธศาสตร์ สสว. และแผนปฏิบัติการ ประจำปี ๒๕๖๒ (ปรับปรุงข้อมูล ณ ๓๑ ธ.ค.๖๒)

วิสัยทัศน์ : “เป็นผู้ชั้นนำในการขับเคลื่อนและเพิ่มศักยภาพ Micro และ SME สู่อุตสาหกรรมอย่างยั่งยืน”																							
พันธกิจ : บูรณาการ และผลักดันการส่งเสริม Micro และ SME ของหน่วยงานภาครัฐ และเอกชน																							
เพื่อให้ Micro และ SME สามารถเติบโตและแข่งขันได้ในระดับสากล																							
คำนิยาม (Core Value)	P Professional บุคลากร มีความเป็นมืออาชีพ	R Relationship มีสัมพันธภาพที่ดีต่อกัน	O Ownership มีความรักในองค์กร	S Service Mind มีจิตบริการ	M Merit Integrity ทำงานโปร่งใส มีคุณธรรม	E Excellence มุ่งผลสัมฤทธิ์และความเป็นเลิศในผลงาน																	
ยุทธศาสตร์ 1 			ยุทธศาสตร์ 2 			ยุทธศาสตร์ 3 			ยุทธศาสตร์ 4 														
ยกระดับการบูรณาการ Micro และ SME ของประเทศ ด้วย BIG DATA			พัฒนากลไกการส่งเสริมให้เข้าถึง Micro และ SME และเศรษฐกิจชุมชน			สร้างสังคมผู้ประกอบการให้เติบโตและก้าวสู่สากล			เพิ่มศักยภาพองค์กรให้มีสมรรถนะสูง (High Performance Agency)														
เป้าหมาย	แผน	ผล	เป้าหมาย	แผน	ผล	เป้าหมาย	แผน	ผล	เป้าหมาย	แผน	ผล												
(1) หน่วยงานที่นำแผนการส่งเสริม Micro และ SME ไปใช้เพิ่มขึ้นไม่น้อยกว่า (หน่วยงาน)	3	3	(1) มีการกำหนดนิยามวิสาหกิจรายย่อย (Micro Enterprise) และนำรายได้มาใช้เป็นเกณฑ์ (เรื่อง)	1	1	(1) มีการจัดตั้ง SME National Start Up Center (เรื่อง)	1	1	(1) มีการปรับโครงสร้างองค์กรให้สอดคล้องกับแผนปฏิรูปประเทศ (เรื่อง)	1	1												
(2) หน่วยงานที่เข้าร่วมกระบวนการติดตามประเมินผลเพิ่มขึ้นไม่น้อยกว่า (หน่วยงาน)	2	2	(2) มีเกณฑ์การประเมินศักยภาพผู้ประกอบการ (Micro และ SME Scoring) (เรื่อง)	1	1	(2) จำนวน Micro และ SME ที่มีการเข้าสู่กระบวนการเริ่มต้นธุรกิจ ไม่น้อยกว่า (ราย)	2,000	3,460	(2) ร้อยละของบุคลากรที่มี Core Competency ผ่านเกณฑ์มาตรฐานเพิ่มขึ้น ไม่น้อยกว่า (ร้อยละ)	5	5												
(3) เครือข่ายความร่วมมือการส่งเสริม Micro และ SME ไม่น้อยกว่า (เครือข่าย)	25	49	(3) การศึกษาปรับปรุงกฎหมาย ระเบียบให้ง่ายต่อการทำธุรกิจ ไม่น้อยกว่า (เรื่อง)	3	3	(3) เครือข่ายของคลัสเตอร์ที่ได้รับการเพิ่มศักยภาพ (เครือข่าย)	30	33	(3) ปรับปรุงระบบปฏิบัติงานภายในองค์กรให้ทันสมัย ไม่น้อยกว่า (ระบบ)	2	2												
(4) พัฒนามาตรฐานข้อมูล Micro และ SME (ด้าน)	4	4	(4) จัดตั้งศูนย์ OSS ระดับภูมิภาค (ศูนย์)	1	5	(4) Micro และ SME ที่ได้รับการยกระดับมาตรฐาน ไม่น้อยกว่า (ราย)	1,500	2,395	(4) ผลการดำเนินงานเป็นไปตามเกณฑ์มาตรฐาน (หน่วยงาน)	3	3												
(5) มีข้อมูล Micro Enterprise ที่สามารถจัดเก็บและติดตาม ไม่น้อยกว่า (ราย)	100,000	288,367	(5) มีการพัฒนาเครื่องมือการให้บริการ Micro และ SME ด้วย ICT, Chat bot, SME ONE จำนวน (ระบบ)	1	3	(5) Micro และ SME ที่ได้รับการส่งเสริมสู่สากล (ราย)	3,000	3,101	(5) ร้อยละความพึงพอใจของผู้รับบริการ ไม่น้อยกว่า (ร้อยละ)	80	88.43												
(6) พัฒนาเครื่องมือในการวิเคราะห์และประเมินผลกระทบทางเศรษฐกิจ (Model)	1	2	(6) จัดตั้ง Center of Excellence (6.1) กลุ่มเกษตรกร (ศูนย์)	4	8	(6) Micro และ SME มีรายได้เฉลี่ยเพิ่มขึ้น (ร้อยละ)	10	38.37	บรรลุเป้าหมาย 5														
(7) รายงานวิจัยและประเมินผลทางเศรษฐกิจของ Micro และ SME เผยแพร่ต่อสาธารณะไม่น้อยกว่า (เรื่อง)	6	6	(6.2) กลุ่มผลิตภัณฑ์ชุมชน (ต้นแบบ) (ศูนย์)	1	1	(7) พัฒนารูปแบบ (Model) การประกอบธุรกิจใหม่ให้สอดคล้องกับเทคโนโลยีและสภาพการณ์แข่งขันที่เปลี่ยนแปลง ไม่น้อยกว่า (Model)	3	3	>> สรุปผล <table border="1"> <thead> <tr> <th>ตัวชี้วัด</th> <th>จำนวน</th> <th>ร้อยละ</th> </tr> </thead> <tbody> <tr> <td><input checked="" type="checkbox"/> บรรลุเป้าหมาย</td> <td>29</td> <td>96.67</td> </tr> <tr> <td><input checked="" type="checkbox"/> ไม่บรรลุเป้าหมาย</td> <td>1</td> <td>3.33</td> </tr> <tr> <td>รวม</td> <td>30</td> <td>100.00</td> </tr> </tbody> </table>			ตัวชี้วัด	จำนวน	ร้อยละ	<input checked="" type="checkbox"/> บรรลุเป้าหมาย	29	96.67	<input checked="" type="checkbox"/> ไม่บรรลุเป้าหมาย	1	3.33	รวม	30	100.00
ตัวชี้วัด	จำนวน	ร้อยละ																					
<input checked="" type="checkbox"/> บรรลุเป้าหมาย	29	96.67																					
<input checked="" type="checkbox"/> ไม่บรรลุเป้าหมาย	1	3.33																					
รวม	30	100.00																					
			(6.3) E Commerce Center (ศูนย์จังหวัด) (ศูนย์)	18	18	(8) Micro และ SME ที่มีการนำนวัตกรรม/เทคโนโลยี ดิจิทัลมาใช้ในการพัฒนาธุรกิจ ไม่น้อยกว่า (ราย)	5,000	5,290	หมายเหตุ: ปรับปรุงข้อมูล ณ 31 ธ.ค.๖๒														
			(7) Micro และ SME ได้รับองค์ความรู้และประโยชน์จากมาตรการส่งเสริมการนำเข้า-ส่งออก (ราย)	5,000	4,313																		
			(8) Micro และ SME ได้รับการบริการข้อมูลองค์ความรู้ไม่น้อยกว่า (ราย)	200,000	218,668				บรรลุเป้าหมาย 8														
			(9) มีฐานข้อมูลและระบบขั้นพื้นฐานที่ปรึกษา/ ที่เลี้ยง (ระบบ)	1	1																		
			(10) จำนวนที่ปรึกษาในระบบเพิ่มขึ้นไม่น้อยกว่า (ราย)	800	1,340				บรรลุเป้าหมาย 9														
บรรลุเป้าหมาย 7																							

บทที่ 04 ภาพรวมการจัดสรรงบประมาณรายจ่ายประจำปี งบประมาณ พ.ศ. 2560-2563

- ▶ ผลการเบิกจ่ายประจำปี 2563
- ▶ ผลการเบิกจ่ายประจำปี 2562
- ▶ ผลการเบิกจ่ายประจำปี 2561
- ▶ ผลการเบิกจ่ายประจำปี 2560

บทที่ 4 ภาพรวมงบประมาณรายจ่ายประจำปีงบประมาณ พ.ศ. 2560-2563

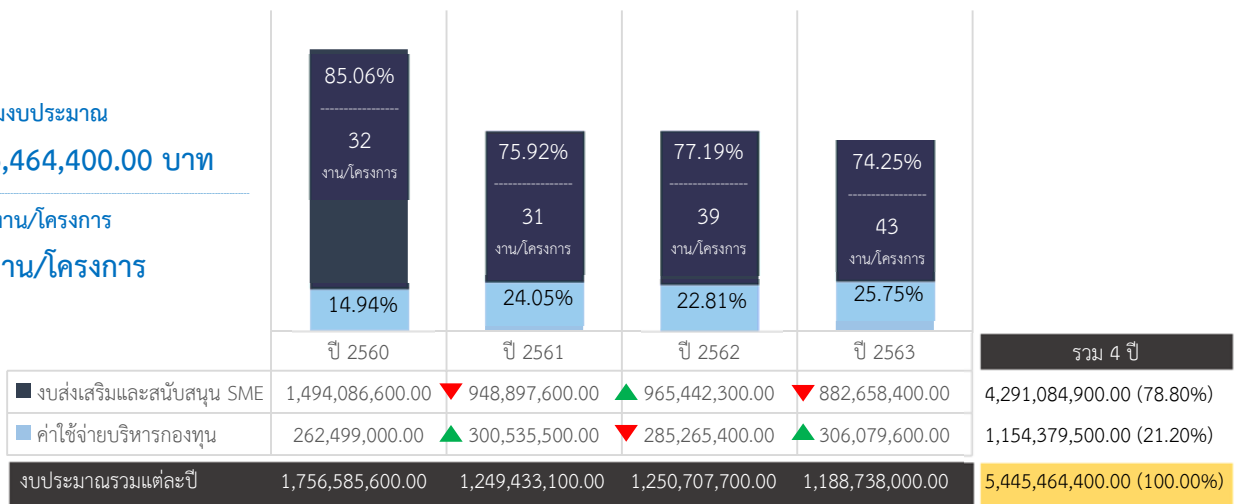
ภาพรวมงบประมาณรายจ่ายประจำปีงบประมาณ พ.ศ. 2560-2563 ที่ สสว. ได้รับการจัดสรรงบประมาณรายจ่ายประจำปี ภายใต้แผนยุทธศาสตร์ สสว. ปี 2560-2565 (ระยะ 5 ปี) ผ่านการแปลงแผนไปสู่การปฏิบัติ โดยได้จัดทำแผนปฏิบัติการประจำปี เพื่อให้สอดคล้องกับทิศทางและเป้าหมายของแผนยุทธศาสตร์ สสว. ระยะ 5 ปี ผ่านการดำเนินงาน/โครงการที่สำคัญทั้งในบทบาทภารกิจของ สสว. และการส่งเสริมและสนับสนุน SME จำนวน 145 งาน/โครงการ ซึ่งได้รับงบประมาณตั้งแต่ปี 2560-2563 รวมทั้งสิ้น 5,445,464,400.00 บาท แบ่งเป็นงบประมาณสำหรับการส่งเสริมและสนับสนุน SME รวมทั้งสิ้น 4,291,084,900.00 บาท คิดเป็น 78.80% และเป็นค่าใช้จ่ายในการดำเนินงานและบริหารกองทุน รวมทั้งสิ้น 1,154,379,500.00 บาท คิดเป็น 21.20%

ภาพรวมงบประมาณ

5,445,464,400.00 บาท

จำนวนงาน/โครงการ

145 งาน/โครงการ



หมายเหตุ: งบประมาณรายจ่ายประจำปี 2563 ณ เดือนธันวาคม 2562 อยู่ระหว่างการพิจารณาร่างพระราชบัญญัติงบประมาณรายจ่ายประจำปีงบประมาณ พ.ศ.2563 ซึ่งคาดว่าจะพิจารณาแล้วเสร็จภายในเดือนกุมภาพันธ์ 2563

ภาพรวมการเบิกจ่ายและผูกพันงบประมาณประจำปี 2560-2563 (ข้อมูล ณ เดือนธันวาคม 2562)

สถานะ	ปี 2560		ปี 2561		ปี 2562		ปี 2563	
	บาท	%	บาท	%	บาท	%	บาท	%
เบิกจ่าย	785,566,436.28	44.72	1,041,736,044.94	83.38	1,033,655,423.58	82.65	70,255,503.62	5.91
ผูกพัน	203,890,837.50	11.61	-	0.00	145,419,675.26	11.63	165,911,115.22	13.96
ยอดรวมเบิกจ่ายและผูกพัน	989,457,273.78	56.33	1,041,736,044.94	83.38	1,179,075,098.84	94.27	236,166,618.84	19.87
คงเหลือ	767,128,326.22	43.67	207,697,055.06	16.62	71,632,601.16	5.73	952,571,681.16	80.13
รวมทั้งสิ้น	1,756,585,600.00	100.00	1,249,433,100.00	100.00	1,250,707,700.00	100.00	1,188,738,000.00	100.00

หมายเหตุ: % ผลการเบิกจ่ายและผูกพัน เทียบมาจากเบิกจ่ายและใช้จ่ายจริง รวมถึงผูกพันต่องบประมาณที่ได้รับจัดสรรในแต่ละปี ทั้งนี้ สามารถดูรายละเอียดผลการเบิกจ่ายได้ที่หัวข้อถัดไป พร้อมตารางสรุปรายงานการเบิกจ่ายงบประมาณและความคืบหน้างาน/โครงการของสำนักงาน ปี 2562-2563 ที่ภาคผนวก ก ท้ายเล่มรายงาน

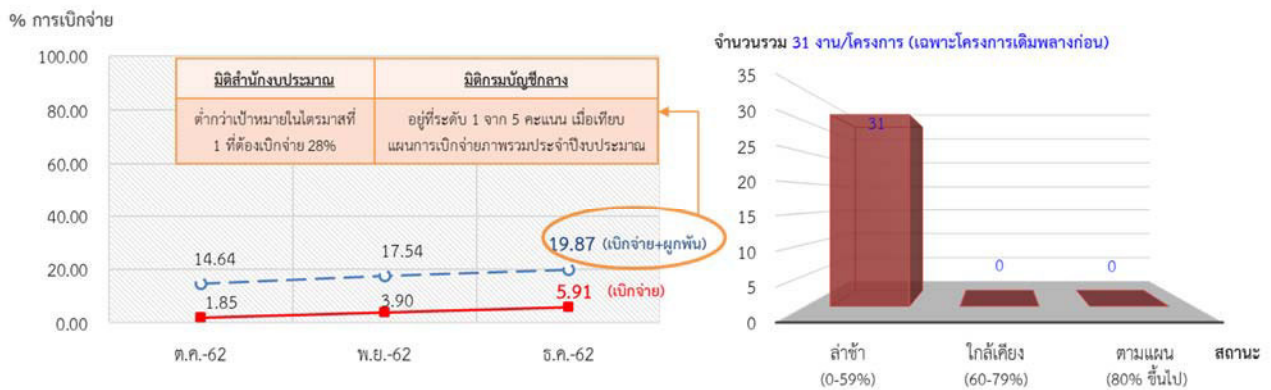
ผลการเบิกจ่ายงบประมาณประจำปี 2560-2563

■ ผลการเบิกจ่ายประจำปี 2563

สสว.ได้รับจัดสรรงบประมาณ จำนวน 1,188,738,000.00 บาท เพื่อดำเนินการส่งเสริมและสนับสนุน SME จำนวน 43 งาน/โครงการ จำนวน 882,658,400.00 บาท คิดเป็นร้อยละ 74.25 และเป็นค่าใช้จ่ายในการดำเนินงานและบริหารกองทุน จำนวน 306,079,600.00 บาท คิดเป็นร้อยละ 25.75

มีผลการเบิกจ่ายสะสมตั้งแต่เดือนตุลาคม - ธันวาคม 2562 จำนวน 70,255,503.62 บาท คิดเป็นร้อยละ 5.91 มียอดผูกพัน จำนวน 165,911,115.22 บาท คิดเป็นร้อยละ 13.96 ซึ่งมีผลการเบิกจ่ายและผูกพันรวม 236,166,618.84 บาท คิดเป็นร้อยละ 19.87 และมีเงินคงเหลือจำนวน 952,571,381.16 บาท คิดเป็นร้อยละ 80.13

ภาพรวมการใช้จ่ายงบประมาณ ประจำปี 2563 (ต.ค.-ธ.ค.62)



	งบประมาณ (1)	เบิกจ่าย (2)	ภาระผูกพันรอเบิกจ่าย (3)	ยอดรวม (2)+(3)=(4)	คงเหลือ (1)-(4)
ค่าใช้จ่ายในการดำเนินงานและบริหารกองทุน	306,079,600.00	58,611,323.38	96,486,399.23	155,097,722.61	150,981,877.39
งบประมาณส่งเสริมและสนับสนุน MSME	882,658,400.00	11,644,180.24	69,424,715.99	81,068,896.23	801,589,503.77
- ยุทธศาสตร์ที่ 1 ยกระดับการบูรณาการฯ	82,973,000.00	615,094.58	18,371,342.83	18,986,437.41	63,986,562.59
- ยุทธศาสตร์ที่ 2 พัฒนากลไกการส่งเสริมฯ	116,823,400.00	10,494,865.02	36,153,888.60	46,648,753.62	70,174,646.38
- ยุทธศาสตร์ที่ 3 สร้างสังคมผู้ประกอบการฯ	639,949,900.00	12,192.94	7,577,507.06	7,589,700.00	632,360,200.00
- ยุทธศาสตร์ที่ 4 เพิ่มศักยภาพองค์กรฯ	42,912,100.00	522,027.70	7,321,977.50	7,844,005.20	35,068,094.80
รวม	1,188,738,000.00	70,255,503.62	165,911,115.22	236,166,618.84	952,571,381.16
		5.91%	13.96%	19.87%	80.13%

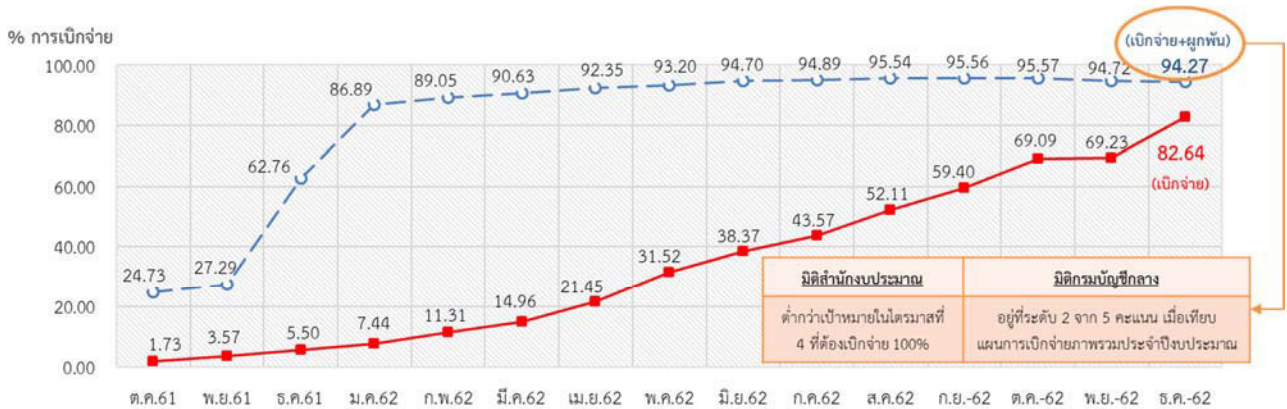
■ ผลการเบิกจ่ายประจำปี 2562

สว.ได้รับจัดสรรงบประมาณ จำนวน 1,250,707,700.00 บาท เพื่อดำเนินการส่งเสริมและสนับสนุน SME จำนวน 39 งาน/โครงการ จำนวน 965,442,300.00 บาท คิดเป็นร้อยละ 77.19 และเป็นค่าใช้จ่ายในการดำเนินงานและบริหารกองทุน จำนวน 285,265,400.00 บาท คิดเป็นร้อยละ 22.81

มีผลการเบิกจ่ายสะสมตั้งแต่เดือนตุลาคม 2561 - กันยายน 2562 (ปรับปรุงข้อมูล ณ วันที่ 31 ธันวาคม 2562) จำนวน 1,033,655,423.58 บาท คิดเป็นร้อยละ 82.64 มียอดผูกพัน จำนวน 145,419,675.26 บาท คิดเป็นร้อยละ 11.63 ซึ่งมีผลการเบิกจ่ายและผูกพันรวม 1,179,075,098.84 บาท คิดเป็นร้อยละ 94.27 และมีเงินคงเหลือจำนวน 71,632,601.16 บาท คิดเป็นร้อยละ 5.73

และเมื่อเปรียบเทียบผลการเบิกจ่ายและผูกพันกับเป้าหมาย ตามมติ ครม. เป็นดังนี้

- เรื่องมาตรการด้านการใช้จ่ายงบประมาณเพื่อการขับเคลื่อนยุทธศาสตร์ชาติและแผนแม่บท เมื่อวันที่ 13 ธันวาคม 2561 (สำนักงบประมาณ) ต่ำกว่าเป้าหมายการใช้จ่ายงบประมาณที่กำหนดเป้าหมายไตรมาสที่ 4 ต้องเบิกจ่ายร้อยละ 100 ของงบประมาณรายจ่ายประจำ
- เรื่องมาตรการเร่งรัดการติดตามการใช้จ่ายเงินของทุนหมุนเวียน (กรมบัญชีกลาง) อยู่ที่ระดับ 2 จาก 5 คะแนนเมื่อเทียบแผนการเบิกจ่ายภาพรวมประจำปีงบประมาณ

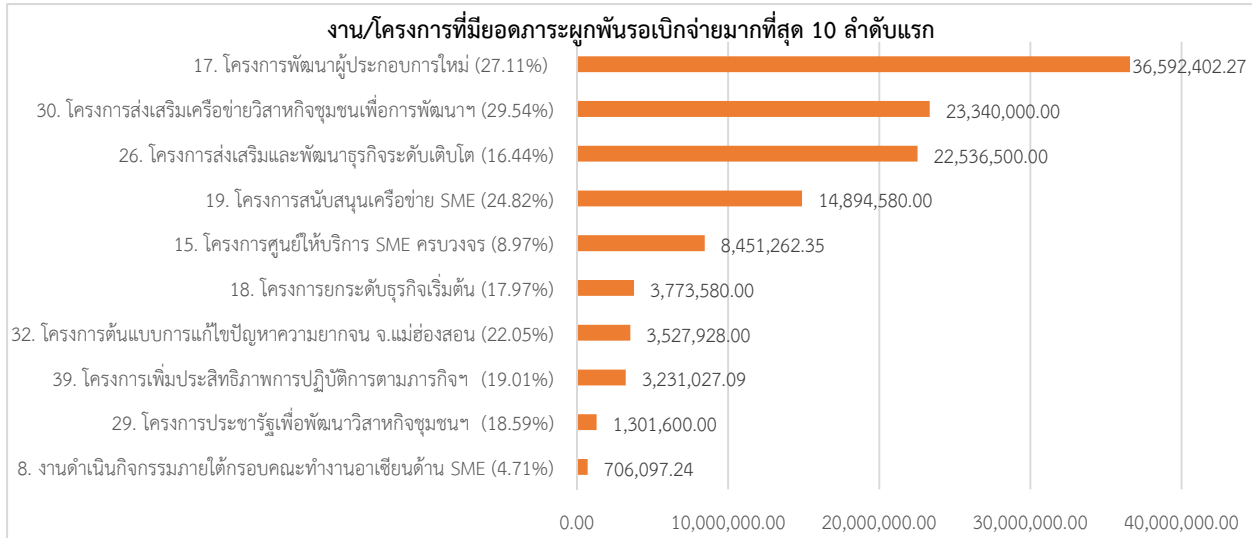


	งบประมาณ (1)	เบิกจ่าย (2)	ภาระผูกพันรอเบิกจ่าย (3)	ยอดรวม (2)+(3)=(4)	คงเหลือ (1)-(4)
ค่าใช้จ่ายในการดำเนินงานและบริหารกองทุน	285,265,400.00	256,428,699.60	26,751,160.81	283,179,860.41	2,085,539.59
งบประมาณส่งเสริมและสนับสนุน SME	965,442,300.00	777,226,723.98	118,668,514.45	895,895,238.43	69,547,061.57
- ยุทธศาสตร์ที่ 1 ยกระดับการบูรณาการฯ	79,973,000.00	70,785,776.29	749,337.24	71,535,113.53	8,437,886.47
- ยุทธศาสตร์ที่ 2 พัฒนากลไกการส่งเสริมฯ	101,255,000.00	71,129,673.60	8,451,262.35	79,580,935.95	21,674,064.05
- ยุทธศาสตร์ที่ 3 สร้างสังคมผู้ประกอบการฯ	744,614,200.00	605,888,112.30	106,003,990.27	711,892,102.57	32,722,097.43
- ยุทธศาสตร์ที่ 4 เพิ่มศักยภาพองค์กรฯ	39,600,100.00	29,423,161.79	3,463,924.59	32,887,086.38	6,713,013.62
รวม	1,250,707,700.00	1,033,655,423.58	145,419,675.26	1,179,075,098.84	71,632,601.16
		82.64%	11.63%	94.27%	5.73%

หมายเหตุ: ข้อมูลสะสมตั้งแต่ ต.ค.61-ก.ย.62 (ปรับปรุงข้อมูล ณ 31 ธ.ค.62)

เมื่อพิจารณายอดภาระผูกพันรอเบิกจ่ายจากรายงานการเบิกจ่าย ณ ธันวาคม 2562 พบว่า 10 อันดับแรกของงาน/โครงการที่ยังคงมียอดภาระผูกพันรอเบิกจ่าย เป็นเงินสนับสนุนโครงการที่จ่ายให้กับหน่วยร่วมดำเนินการ และเป็นค่าจ้างที่ปรึกษา ที่อยู่ระหว่างการขออนุมัติเบิกจ่ายงวดสุดท้าย และอยู่ระหว่างตรวจรับงานงวดสุดท้าย

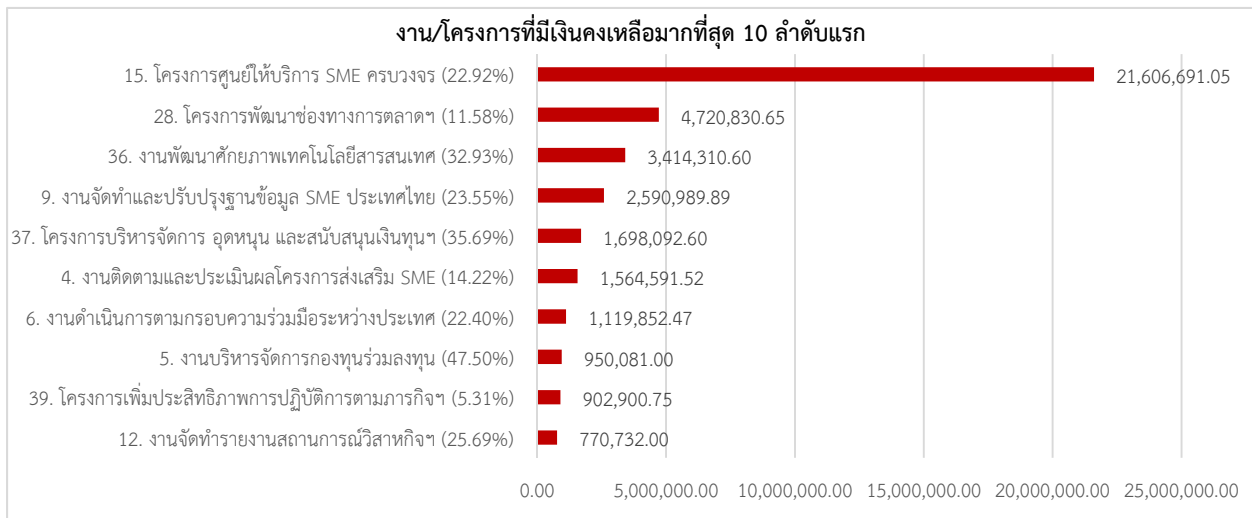
หน่วย: บาท



หมายเหตุ: (%) คือ ร้อยละของภาระผูกพัน เทียบกับงบประมาณที่ได้รับของโครงการนั้นๆ

สำหรับเงินคงเหลือ พบว่า โครงการศูนย์ให้บริการ SME ครบวงจร เป็นโครงการที่มีเงินคงเหลือมากที่สุด จำนวน 21,606,691.05 บาท คิดเป็นร้อยละ 22.92 ของงบประมาณที่ได้รับของโครงการ และคิดเป็นร้อยละ 30.16 ของเงินคงเหลือทั้งหมด ซึ่งเงินคงเหลือจะส่งคืนเข้ากองทุน

หน่วย: บาท



หมายเหตุ: (%) คือ ร้อยละของภาระผูกพัน เทียบกับงบประมาณที่ได้รับของโครงการนั้นๆ

■ ผลการเบิกจ่ายประจำปี 2561

สสว.ได้รับจัดสรรงบประมาณ จำนวน 1,249,433,100.00 บาท เพื่อดำเนินการส่งเสริมและสนับสนุน SME จำนวน 31 งาน/โครงการ จำนวน 948,897,600.00 บาท คิดเป็นร้อยละ 75.95 และเป็นค่าใช้จ่ายในการดำเนินงานและบริหารกองทุน จำนวน 300,535,500.00 บาท คิดเป็นร้อยละ 24.05

มีผลการเบิกจ่ายสะสมตั้งแต่เดือนตุลาคม 2560 - กันยายน 2561 (ปรับปรุงข้อมูล ณ วันที่ 31 ธันวาคม 2562) จำนวน 1,041,736,044.94 บาท คิดเป็นร้อยละ 83.38 มียอดผูกพัน จำนวน 0.00 บาท คิดเป็นร้อยละ 0.00 ซึ่งมีผลการเบิกจ่ายและผูกพันรวม 1,041,736,044.94 บาท คิดเป็นร้อยละ 83.38 และมีเงินคงเหลือจำนวน 207,697,055.06 บาท คิดเป็นร้อยละ 16.62

ทั้งนี้ งาน/โครงการที่ดำเนินการได้รับอนุมัติปิดและคืนเงินคงเหลือเข้ากองทุน ทั้งหมดจำนวน 31 งาน/โครงการ เรียบร้อยแล้ว

■ ผลการเบิกจ่ายประจำปี 2560

สสว.ได้รับจัดสรรงบประมาณ จำนวน 1,756,585,600.00 บาท เพื่อดำเนินการส่งเสริมและสนับสนุน SME จำนวน 32 งาน/โครงการ จำนวน 1,494,086,600.00 บาท คิดเป็นร้อยละ 85.06 และเป็นค่าใช้จ่ายในการดำเนินงานและบริหารกองทุน จำนวน 262,499,000.00 บาท คิดเป็นร้อยละ 14.94

มีผลการเบิกจ่ายสะสมตั้งแต่เดือนตุลาคม 2559 - กันยายน 2560 (ปรับปรุงข้อมูล ณ วันที่ 31 ธันวาคม 2562) จำนวน 785,566,436.28 บาท คิดเป็นร้อยละ 44.72 มียอดผูกพัน จำนวน 203,890,837.50 บาท คิดเป็นร้อยละ 11.61 ซึ่งมีผลการเบิกจ่ายและผูกพันรวม 989,457,273.78 บาท คิดเป็นร้อยละ 56.33 และมีเงินคงเหลือจำนวน 767,128,326.22 บาท คิดเป็นร้อยละ 43.67

โดยมีโครงการที่สิ้นสุดระยะเวลาโครงการแล้ว (ยังไม่ล่าช้าและเกินกำหนด) จะต้องแจ้งปิดและคืนเงินคงเหลือเข้ากองทุน (ถ้ามี) ภายในวันที่ 15 กุมภาพันธ์ 2563 จำนวน 1 โครงการ คือ โครงการส่งเสริมความรู้ให้กับ SMEs ในการป้องกันความเสี่ยงจากอัตราแลกเปลี่ยน ตามมาตรการเพิ่มขีดความสามารถและส่งเสริมความรู้ให้กับ SME ในการป้องกันความเสี่ยงจากอัตราแลกเปลี่ยน สิ้นสุดระยะเวลาดำเนินงาน เดือนธันวาคม 2562

ภาคผนวก

ก

สรุปรายงานการเบิกจ่ายงบประมาณและความคืบหน้า
งาน/โครงการของสำนักงาน ปี 2562-2563

สรุปรายงานการเบิกจ่ายงบประมาณและความคืบหน้างาน/โครงการ ของสำนักงาน ปี 2563 จำนวน 43 งาน/โครงการ (ข้อมูล ณ เดือนธันวาคม 2562)

รหัสโครงการ	กลยุทธ์	งาน/โครงการ	หน่วยงาน	งบประมาณที่ได้รับจัดสรร	ความคืบหน้าการใช้เงินของหน่วยงาน ณ เดือน ธ.ค.62 หมายเหตุ:คำนวณ % ใช้จ่ายจริง เทียบกับแผน				ผูกพันรอเบิกจ่าย (บาท)	รวมเบิกจ่ายและผูกพัน (บาท)	ยอดคงเหลือ (บาท)	ความคืบหน้างาน ณ เดือน ธ.ค.62		ระยะเวลา สิ้นสุด โครงการ	สถานะโครงการ
					แผนเงินสะสม (บาท)	(%)	เบิกจ่ายจากกองทุนฯ (บาท)	(%)*				แผน (%)	ผล (%)		
รวมทุกยุทธศาสตร์				1,188,738,000.00	270,963,312.00	22.79%	70,255,503.62	25.93%	165,911,115.22	236,166,618.84	952,571,381.16	25.95	5.71		
ยุทธศาสตร์ที่ 1.ยกระดับการบูรณาการ MSME ของประเทศ ด้วย BIG DATA				82,973,000.00	25,998,212.00	31.33%	615,094.58	2.37%	18,371,342.83	18,986,437.41	63,986,562.59	31.57	12.20		
63010010	1.1	งานจัดทำแผนปฏิบัติการส่งเสริมวิสาหกิจขนาดกลางและขนาดย่อม	ผ.ผ.	4,000,000.00	1,643,600.00	41.09%	138,219.41	8.41%	98,838.00	237,057.41	3,762,942.59	39.25	42.83	ก.ย.63	ตามแผน
63010020	1.1	งานจัดทำยุทธศาสตร์และแผนปฏิบัติการส่งเสริมวิสาหกิจขนาดกลางและขนาดย่อมรายสาขา/รายพื้นที่/รายประเด็น	ผ.ผ.	5,625,000.00	2,051,400.00	36.47%	-	0.00%	3,000,000.00	3,000,000.00	2,625,000.00	36.00	1.00	ก.ย.63	ช้ากว่าแผน
63010030	1.1	โครงการเพิ่มประสิทธิภาพการบริหารและขับเคลื่อนแผนการส่งเสริม SME	ผ.ผ.	4,000,000.00	1,500,400.00	37.51%	-	0.00%	2,000,000.00	2,000,000.00	2,000,000.00	39.25	0.00	ก.ย.63	ช้ากว่าแผน
63010040	1.1	โครงการจัดทำแผนการส่งเสริมวิสาหกิจขนาดกลางและขนาดย่อม ฉบับที่ 5	ผ.ผ.	3,000,000.00	-	0.00%	-	#DIV/0!	-	-	3,000,000.00	0.00	0.00	ก.ย.63	ตามแผน
63010050	1.1	งานติดตามและประเมินผลโครงการส่งเสริม SME	ผ.ตป.(กร)	11,000,000.00	3,960,000.00	36.00%	-	0.00%	4,900,900.00	4,900,900.00	6,099,100.00	36.67	15.00	ก.ย.63	ช้ากว่าแผน
63010060	1.2	งานดำเนินการตามกรอบความร่วมมือระหว่างประเทศ	ผ.รท.	5,000,000.00	1,950,000.00	39.00%	215,961.54	11.07%	308,538.46	524,500.00	4,475,500.00	36.60	22.06	ก.ย.63	ใกล้เคียงกับแผน
63010070	1.2	งานสร้างเครือข่ายความร่วมมือระหว่างประเทศ	ผ.รท.	8,000,000.00	2,901,800.00	36.27%	113,846.54	3.92%	198,153.46	312,000.00	7,688,000.00	37.47	19.33	ก.ย.63	ช้ากว่าแผน
63010080	1.2	งานดำเนินการภายใต้กรอบคณะทำงานอาเซียนด้าน SME (ASEAN SME Agencies Working Group : ASEAN SMEWGW)	ผ.รท.	15,000,000.00	5,410,500.00	36.07%	138,447.09	2.56%	196,052.91	334,500.00	14,665,500.00	40.00	17.50	ก.ย.63	ช้ากว่าแผน
63010090	1.3	งานจัดทำและปรับปรุงฐานข้อมูล SME ประเทศไทย	ผ.ชท.	11,000,000.00	3,960,012.00	36.00%	4,620.00	0.12%	1,849,360.00	1,853,980.00	9,146,020.00	37.40	2.50	ก.ย.63	ช้ากว่าแผน
63010100	1.4	โครงการศึกษาการประเมินมูลค่าทางเศรษฐกิจสำหรับวิสาหกิจขนาดกลางและขนาดย่อม	ผ.ผ.	4,000,000.00	1,512,900.00	37.82%	-	0.00%	2,400,000.00	2,400,000.00	1,600,000.00	36.00	2.00	ก.ย.63	ช้ากว่าแผน
63010110	1.4	งานจัดทำรายงานสถานการณ์วิสาหกิจขนาดกลางและขนาดย่อม	ผ.วต.	3,000,000.00	1,095,000.00	36.50%	4,000.00	0.37%	19,500.00	23,500.00	2,976,500.00	35.50	35.50	ก.ย.63	ตามแผน
63010120	1.4	งานจัดทำดัชนีชี้วัดภาวะเศรษฐกิจสำหรับผู้ประกอบการวิสาหกิจขนาดกลางและขนาดย่อม	ผ.วต.	6,848,000.00	12,600.00	0.18%	-	0.00%	3,400,000.00	3,400,000.00	3,448,000.00	36.25	0.83	ก.ย.63	ช้ากว่าแผน
63010130	1.4	โครงการสำรวจความต้องการวิสาหกิจขนาดกลางและขนาดย่อม (SME Survey)	ผ.วต.	2,500,000.00	-	0.00%	-	#DIV/0!	-	-	2,500,000.00	0.00	0.00	ก.ย.63	ตามแผน
ยุทธศาสตร์ที่ 2.พัฒนาภาคการส่งเสริมให้เข้าถึง MSME และเศรษฐกิจชุมชน				116,823,400.00	27,450,400.00	23.50%	10,494,865.02	38.23%	36,153,888.60	46,648,753.62	70,174,646.38	16.46	3.14		
63010140	2.1	โครงการพัฒนาระบบฐานข้อมูลการประเมินความน่าเชื่อถือ SME (SME Credit Rating)	ผ.รท.	8,000,000.00	-	0.00%	-	#DIV/0!	-	-	8,000,000.00	0.00	0.00	ก.ย.63	ตามแผน
63010150	2.1	โครงการศึกษากฎหมายที่เอื้อและลดอุปสรรคต่อการประกอบธุรกิจของ SME	ผ.กม.	2,000,000.00	732,900.00	36.65%	-	0.00%	1,000,000.00	1,000,000.00	1,000,000.00	36.88	0.00	ก.ย.63	ช้ากว่าแผน
63010160	2.2	โครงการศูนย์ให้บริการ SME ครบวงจร (SME One-stop Service Center : OSS)	ผ.ตป.(คก)	70,736,000.00	25,305,100.00	35.77%	10,494,865.02	41.47%	32,653,888.60	43,148,753.62	27,587,246.38	37.75	24.64	ก.ย.63	ใกล้เคียงกับแผน
63010170	2.2	งานพัฒนาองค์ความรู้สำหรับ SME (Knowledge Center)	ผ.ตป.(คก)	5,000,000.00	1,412,400.00	28.25%	-	0.00%	2,500,000.00	2,500,000.00	2,500,000.00	57.05	0.50	ก.ย.63	ช้ากว่าแผน
63010180	2.2	โครงการพัฒนาระบบ SME Connex	ผ.อก.	2,500,000.00	-	0.00%	-	#DIV/0!	-	-	2,500,000.00	0.00	0.00	ก.ย.63	ตามแผน
63010190	2.2	โครงการพัฒนา SME PORTAL และระบบการให้บริการวิสาหกิจขนาดกลางและขนาดย่อม	ผ.ผ.	7,587,400.00	-	0.00%	-	#DIV/0!	-	-	7,587,400.00	0.00	0.00	ก.ย.63	ตามแผน
63010200	2.3	โครงการ Train the Coach	ผ.ตป.(คก)	10,500,000.00	-	0.00%	-	#DIV/0!	-	-	10,500,000.00	0.00	0.00	ก.ย.63	ตามแผน
63010210	2.3	โครงการยกระดับศักยภาพ SME โดยพัฒนาระบบผู้ให้บริการทางธุรกิจ (Service Provider)	ผ.ผ.	10,500,000.00	-	0.00%	-	#DIV/0!	-	-	10,500,000.00	0.00	0.00	ก.ย.63	ตามแผน
ยุทธศาสตร์ที่ 3.สร้างสังคมผู้ประกอบการให้เติบโตและก้าวสู่สากล				639,949,900.00	206,865,900.00	32.33%	12,192.94	0.01%	7,577,507.06	7,589,700.00	632,360,200.00	28.21	0.27		
63010220	3.1	โครงการพัฒนาผู้ประกอบการใหม่ (Early Stage)	ผ.สส.	119,175,000.00	40,000,000.00	33.56%	-	0.00%	-	-	119,175,000.00	34.13	-	ก.ย.63	ช้ากว่าแผน

สรุปรายงานการเบิกจ่ายงบประมาณและความคืบหน้างาน/โครงการ ของสำนักงาน ปี 2563 จำนวน 43 งาน/โครงการ (ข้อมูล ณ เดือนธันวาคม 2562)

รหัสโครงการ	กลยุทธ์	งาน/โครงการ	หน่วยงาน	งบประมาณที่ได้รับจัดสรร	ความคืบหน้าการใช้เงินของหน่วยงาน ณ เดือน ธ.ค.62 หมายเหตุ: คำนวณ % ใช้จ่ายจริง เทียบกับแผน				ผูกพันรอเบิกจ่าย (บาท)	รวมเบิกจ่ายและผูกพัน (บาท)	ยอดคงเหลือ (บาท)	ความคืบหน้างาน ณ เดือน ธ.ค.62		ระยะเวลา สิ้นสุด โครงการ	สถานะโครงการ	
					แผนเงินสะสม (บาท)	(%)	เบิกจ่ายจากกองทุน (บาท)	(%)*				แผน (%)	ผล (%)			
รวมทุกยุทธศาสตร์					1,188,738,000.00	270,963,312.00	22.79%	70,255,503.62	25.93%	165,911,115.22	236,166,618.84	952,571,381.16	25.95	5.71		
63010230	3.1	โครงการพัฒนาผู้ประกอบการเพื่อสร้างความเข้มแข็งแก่ธุรกิจชุมชนตามแนวพระราชดำริ	ฝปค.	5,000,000.00	1,801,400.00	36.03%	-	0.00%	2,000,000.00	2,000,000.00	3,000,000.00	33.97	-	ก.ย.63	ข้ากว่าแผน	
63010240	3.2	โครงการสนับสนุนเครือข่าย SME	ฝสส.	60,000,000.00	21,335,000.00	35.56%	-	0.00%	-	-	60,000,000.00	23.00	-	ก.ย.63	ข้ากว่าแผน	
63010250	3.2	โครงการประกวด SME National Awards	ฝปค.	11,000,000.00	4,594,600.00	41.77%	-	0.00%	5,500,000.00	5,500,000.00	5,500,000.00	36.00	-	ก.ย.63	ข้ากว่าแผน	
63010260	3.2	โครงการยกระดับผู้ประกอบการรายย่อย	ฝปค.	16,954,100.00	6,112,400.00	36.05%	-	0.00%	-	-	16,954,100.00	35.33	-	ก.ย.63	ข้ากว่าแผน	
63010270	3.2	โครงการส่งเสริมและพัฒนาธุรกิจระดับเติบโต (SME Regular Level)	ฝปค.	114,381,900.00	42,337,400.00	37.01%	1,865.94	0.00%	58,134.06	60,000.00	114,321,900.00	36.76	1.00	ก.ย.63	ข้ากว่าแผน	
63010280	3.2	โครงการส่งเสริมและพัฒนา SMEs ด้วยระบบบัญชีเดียว	ฝปค.	22,662,000.00	-	0.00%	-	#DIV/0!	-	-	22,662,000.00	-	-	ก.ย.63	ตามแผน	
63010290	3.2	โครงการพัฒนาสุดยอดเอสเอ็มอีจังหวัด (SME Provincial Champions)	ฝปค.	49,962,500.00	21,342,200.00	42.72%	5,460.00	0.03%	13,240.00	18,700.00	49,943,800.00	58.49	-	ก.ย.63	ข้ากว่าแผน	
63010300	3.2	โครงการพัฒนาผลิตภัณฑ์เพื่อเพิ่มศักยภาพอุตสาหกรรม	ฝสส.	20,000,000.00	7,091,700.00	35.46%	-	0.00%	-	-	20,000,000.00	39.00	-	ก.ย.63	ข้ากว่าแผน	
63010310	3.2	โครงการพัฒนาศักยภาพและช่องทางการตลาดเชิงลึกสำหรับผู้ประกอบการ SME	ฝปค.	49,781,700.00	18,199,000.00	36.56%	4,867.00	0.03%	6,133.00	11,000.00	49,770,700.00	37.96	2.00	ก.ย.63	ข้ากว่าแผน	
63010320	3.3	โครงการยกระดับธุรกิจเริ่มต้น (Boost Up New Entrepreneurs)	ฝสส.	19,189,000.00	7,521,000.00	39.19%	-	0.00%	-	-	19,189,000.00	56.00	-	ก.ย.63	ข้ากว่าแผน	
63010330	3.3	โครงการเพิ่มขีดความสามารถและธุรกิจเพื่อความยั่งยืนในการแข่งขัน (Born Strong)	ฝสส.	13,457,100.00	-	0.00%	-	#DIV/0!	-	-	13,457,100.00	-	-	ก.ย.63	ตามแผน	
63010340	3.3	โครงการเพิ่มศักยภาพผู้ประกอบการออนไลน์ด้วย Digital Marketing	ฝปค.	110,000,000.00	36,531,200.00	33.21%	-	0.00%	-	-	110,000,000.00	32.47	1.00	ก.ย.63	ข้ากว่าแผน	
63010350	3.3	โครงการปั้นดาว	ฝปค.	21,234,600.00	-	0.00%	-	#DIV/0!	-	-	21,234,600.00	-	-	ก.ย.63	ตามแผน	
63010360	3.3	โครงการพัฒนาเศรษฐกิจฐานรากยุค 4.0	ฝตป.(คก)	7,152,000.00	-	0.00%	-	#DIV/0!	-	-	7,152,000.00	-	-	ก.ย.63	ตามแผน	
ยุทธศาสตร์ที่ 4. เพิ่มศักยภาพองค์กรให้มีสมรรถนะสูง (High Performance Agency)					42,912,100.00	10,648,800.00	24.82%	522,027.70	4.90%	7,321,977.50	7,844,005.20	35,068,094.80	27.56	7.25		
63010370	4.1	งานพัฒนาทรัพยากรมนุษย์	ฝพท.	5,870,000.00	2,937,500.00	50.04%	248,565.20	8.46%	1,996,590.00	2,245,155.20	3,624,844.80	48.96	18.59	ก.ย.62	ข้ากว่าแผน	
63010380	4.2	งานพัฒนาศักยภาพเทคโนโลยีสารสนเทศ	ฝพท.	3,600,000.00	1,375,600.00	38.21%	-	0.00%	2,028,000.00	2,028,000.00	1,572,000.00	36.25	10.00	ก.ย.62	ข้ากว่าแผน	
63010390	4.2	งานพัฒนาระบบสารสนเทศเพื่อการบริหารงานจัดการสำนักงาน Smart Office	ฝพท.	5,000,000.00	-	0.00%	-	#DIV/0!	-	-	5,000,000.00	-	-	ก.ย.62	ตามแผน	
63010400	4.3	งานสนับสนุนและวางแผนองค์กร	ฝกท.	4,600,000.00	607,800.00	13.21%	33,680.00	5.54%	249,820.00	283,500.00	4,316,500.00	15.08	8.25	ก.ย.62	ข้ากว่าแผน	
63010410	4.3	โครงการเพิ่มประสิทธิภาพการปฏิบัติงานตามภารกิจและนโยบายของรัฐ	ฝกท.	16,842,100.00	3,166,000.00	18.80%	13,287.50	0.42%	1,790,712.50	1,804,000.00	15,038,100.00	28.33	7.00	ก.ย.62	ข้ากว่าแผน	
63010420	4.3	งานบริหารจัดการกองทุนร่วมลงทุน	ฝกท.(พท)	2,000,000.00	545,400.00	27.27%	171,595.00	31.46%	776,405.00	948,000.00	1,052,000.00	28.57	2.86	ก.ย.62	ข้ากว่าแผน	
63010430	4.3	โครงการบริหารจัดการ อดทุนและสนับสนุนเงินทุนให้แก่ SME	ฝกท.(บง)	5,000,000.00	2,016,500.00	40.33%	54,900.00	2.72%	480,450.00	535,350.00	4,464,650.00	35.76	4.02	ก.ย.62	ข้ากว่าแผน	
ค่าใช้จ่ายในการบริหารกองทุน					306,079,600.00	58,611,323.38	19.15%	58,611,323.38	100.00%	96,486,399.23	155,097,722.61	150,981,877.39	100.00	100.00		
-	-	-	-	ค่าใช้จ่ายในการดำเนินงานและบริหารกองทุน	306,079,600.00	58,611,323.38	19.15%	58,611,323.38	100.00%	96,486,399.23	155,097,722.61	150,981,877.39	100.00	100.00	ก.ย.62	

หมายเหตุ :

- % การเบิกจ่ายที่เกินกว่า 100% มาจากการที่มีการเบิกจ่ายเงินออกจากกองทุนที่มากกว่าแผนการใช้จ่ายในเดือนนั้นๆ โดยเป็นการเบิกจ่ายเป็นงวดตาม MOU

สรุปรายงานการเบิกจ่ายงบประมาณและความคืบหน้างาน/โครงการ ของสำนักงาน ปี 2562 จำนวน 39 งาน/โครงการ(ข้อมูล ณ เดือนธันวาคม 2562)

รหัสโครงการ	กลยุทธ์	งาน/โครงการ	หน่วยงาน	งบประมาณที่ได้รับจัดสรร	ความคืบหน้าการใช้เงินของหน่วยงาน ณ สิ้นสุดโครงการ หมายเหตุ:คำนวณ % ใช้จ่ายจริง เทียบกับแผน				ผูกพันหรือเบิกจ่าย (บาท)	รวมเบิกจ่ายและผูกพัน (บาท)	ยอดคงเหลือ (บาท)	ความคืบหน้างาน ณ เดือน ธ.ค.62		ระยะเวลา สิ้นสุด โครงการ	สถานะโครงการ
					แผนเงินสะสม (บาท)	(%)	เบิกจ่ายจากกองทุนฯ (บาท)	(%)*				แผน (%)	ผล (%)		
รวมทุกยุทธศาสตร์				1,250,707,700.00	1,250,707,700.00	100.00%	1,033,655,423.58	82.65%	145,419,675.26	1,179,075,098.84	71,632,601.16	100.00	96.63		
ยุทธศาสตร์ที่ 1.ยกระดับการบูรณาการ Micro และ SME ของประเทศด้วย BIG DATA				79,973,000.00	79,973,000.00	100.00%	70,785,776.29	88.51%	749,337.24	71,535,113.53	8,437,886.47	100.00	99.36		
62010010	1.1	งานจัดทำแผนปฏิบัติการส่งเสริมวิสาหกิจขนาดกลางและขนาดย่อม	ผ.น.	2,250,000.00	2,250,000.00	100.00%	2,125,015.48	94.45%	-	2,125,015.48	124,984.52	100.00	100.00	ก.ย.62	ตามแผน
62010020	1.1	งานจัดทำยุทธศาสตร์และแผนปฏิบัติการส่งเสริมวิสาหกิจขนาดกลางและขนาดย่อมรายสาขา/รายพื้นที่/รายประเทศ	ผ.น.	6,875,000.00	6,875,000.00	100.00%	6,568,421.60	95.54%	-	6,568,421.60	306,578.40	100.00	100.00	ก.ย.62	ตามแผน
62010030	1.1	โครงการเพิ่มประสิทธิภาพการบริหารและขับเคลื่อนแผนส่งเสริม SME	ผ.น.	4,000,000.00	4,000,000.00	100.00%	3,849,576.65	96.24%	-	3,849,576.65	150,423.35	100.00	100.00	ก.ย.62	ตามแผน
62010040	1.1	งานติดตามและประเมินผลโครงการส่งเสริม SME	ผ.ตป. (กร)	11,000,000.00	11,000,000.00	100.00%	9,392,168.48	85.38%	43,240.00	9,435,408.48	1,564,591.52	100.00	91.67	ก.ย.62	ตามแผน
62010050	1.1	งานบริหารจัดการกองทุนร่วมลงทุน	ผ.ส. (ทป)	2,000,000.00	2,000,000.00	100.00%	1,049,919.00	52.50%	-	1,049,919.00	950,081.00	100.00	100.00	ก.ย.62	ตามแผน
62010060	1.2	งานดำเนินการตามกรอบความร่วมมือระหว่างประเทศ	ผ.รท.	5,000,000.00	5,000,000.00	100.00%	3,880,147.53	77.60%	-	3,880,147.53	1,119,852.47	100.00	100.00	ก.ย.62	ตามแผน
62010070	1.2	งานสร้างเครือข่ายความร่วมมือระหว่างประเทศ	ผ.รท.	5,000,000.00	5,000,000.00	100.00%	4,488,515.14	89.77%	-	4,488,515.14	511,484.86	100.00	100.00	ก.ย.62	ตามแผน
62010080	1.2	งานดำเนินกิจกรรมภายใต้กรอบคณะทำงานอาเซียนด้าน SME (ASEAN SME Agencies Working Group: ASEAN SMEWG)	ผ.รท.	15,000,000.00	15,000,000.00	100.00%	14,259,416.13	95.06%	706,097.24	14,965,513.37	34,486.63	100.00	100.00	ก.ย.62	ตามแผน
62010090	1.3	งานจัดทำและปรับปรุงฐานข้อมูล SME ประเทศไทยประจำปี	ผ.ชท.	11,000,000.00	11,000,000.00	100.00%	8,409,010.11	76.45%	-	8,409,010.11	2,590,989.89	100.00	100.00	ก.ย.62	ตามแผน
62010100	1.4	โครงการพัฒนาเครื่องมือและตัวชี้วัดการประมาณการทางเศรษฐกิจของ SME	ผ.วต.	2,000,000.00	2,000,000.00	100.00%	2,000,000.00	100.00%	-	2,000,000.00	-	100.00	100.00	ก.ย.62	ตามแผน
62010110	1.4	โครงการศึกษาการประเมินมูลค่าทางเศรษฐกิจสำหรับวิสาหกิจขนาดกลางและขนาดย่อม	ผ.น.	6,000,000.00	6,000,000.00	100.00%	5,734,318.17	95.57%	-	5,734,318.17	265,681.83	100.00	100.00	ก.ย.62	ตามแผน
62010120	1.4	งานจัดทำรายงานสถานการณ์วิสาหกิจขนาดกลางและขนาดย่อม	ผ.วต.	3,000,000.00	3,000,000.00	100.00%	2,229,268.00	74.31%	-	2,229,268.00	770,732.00	100.00	100.00	ก.ย.62	ตามแผน
62010130	1.4	งานจัดทำดัชนีชี้วัดภาวะเศรษฐกิจสำหรับผู้ประกอบการวิสาหกิจขนาดกลางและขนาดย่อม	ผ.วต.	6,848,000.00	6,848,000.00	100.00%	6,800,000.00	99.30%	-	6,800,000.00	48,000.00	100.00	100.00	ก.ย.62	ตามแผน
ยุทธศาสตร์ที่ 2.พัฒนาโอกาสการส่งเสริมให้เข้าถึง Micro และ SME และเศรษฐกิจชุมชน				101,255,000.00	101,255,000.00	100.00%	71,129,673.60	70.25%	8,451,262.35	79,580,935.95	21,674,064.05	100.00	100.00		
62010140	2.1	โครงการศึกษาวิจัยกฎหมายที่เอื้อและลดอุปสรรคต่อการประกอบธุรกิจของ SME	ผ.กน.	2,000,000.00	2,000,000.00	100.00%	1,941,974.00	97.10%	-	1,941,974.00	58,026.00	100.00	100.00	ก.ย.62	ตามแผน
62010150	2.2	โครงการศูนย์ให้บริการ SME ครบวงจร (SME One-stop Service Center: OSS)	ผ.ตป. (คก)	94,255,000.00	94,255,000.00	100.00%	64,197,046.60	68.11%	8,451,262.35	72,648,308.95	21,606,691.05	100.00	100.00	ก.ย.62	ตามแผน
62010160	2.2	งานพัฒนาองค์ความรู้สำหรับ SME (Knowledge Center)	ผ.ตป. (คก)	5,000,000.00	5,000,000.00	100.00%	4,990,653.00	99.81%	-	4,990,653.00	9,347.00	100.00	100.00	ก.ย.62	ตามแผน
ยุทธศาสตร์ที่ 3.สร้างสังคมผู้ประกอบการให้เติบโตและก้าวสู่สากล				744,614,200.00	744,614,200.00	100.00%	605,888,112.30	81.37%	106,003,990.27	711,892,102.57	32,722,097.43	100.00	93.78		
62010170	3.1	โครงการพัฒนาผู้ประกอบการใหม่ (Early-Stage)	ผ.ส.	135,000,000.00	135,000,000.00	100.00%	98,382,246.73	72.88%	36,592,402.27	134,974,649.00	25,351.00	100.00	98.33	ก.ย.62	ตามแผน
62010180	3.1	โครงการยกระดับธุรกิจเริ่มต้น (Boost Up New Entrepreneurs)	ผ.ส.	21,000,000.00	21,000,000.00	100.00%	17,189,849.25	81.86%	3,773,580.00	20,963,429.25	36,570.75	100.00	100.00	ก.ย.62	ตามแผน
62010190	3.2	โครงการสนับสนุนเครือข่าย SME	ผ.ส.	60,000,000.00	60,000,000.00	100.00%	45,003,695.35	75.01%	14,894,580.00	59,898,275.35	101,724.65	100.00	100.00	ก.ย.62	ตามแผน
62010200	3.2	โครงการประกวด SME National Awards	ผ.ปค.	11,000,000.00	11,000,000.00	100.00%	10,498,628.51	95.44%	-	10,498,628.51	501,371.49	100.00	100.00	ก.ย.62	ตามแผน
62010210	3.2	โครงการยกระดับมาตรฐานสินค้า	ผ.ส. (อล)	5,477,700.00	5,477,700.00	100.00%	5,217,068.00	95.24%	-	5,217,068.00	260,632.00	100.00	100.00	ก.ย.62	ตามแผน
62010220	3.2	โครงการพัฒนาสุดยอดเอสเอ็มอีจังหวัด (SME Provincial Champion)	ผ.ปค.	50,000,000.00	50,000,000.00	100.00%	49,984,114.17	99.97%	-	49,984,114.17	15,885.83	100.00	100.00	ก.ย.62	ตามแผน

สรุปรายงานการเบิกจ่ายงบประมาณและความคืบหน้างาน/โครงการ ของสำนักงาน ปี 2562 จำนวน 39 งาน/โครงการ(ข้อมูล ณ เดือนธันวาคม 2562)

รหัสโครงการ	กลยุทธ์	งาน/โครงการ	หน่วยงาน	งบประมาณที่ได้รับจัดสรร	ความคืบหน้าการใช้เงินของหน่วยงาน ณ สิ้นสุดโครงการ หมายเหตุ:คำนวณ % ใช้จ่ายจริง เทียบกับแผน				ผูกพันหรือเบิกจ่าย (บาท)	รวมเบิกจ่ายและผูกพัน (บาท)	ยอดคงเหลือ (บาท)	ความคืบหน้างาน ณ เดือน ธ.ค.62		ระยะเวลา สิ้นสุด โครงการ	สถานะโครงการ
					แผนเงินสะสม (บาท)	(%)	เบิกจ่ายจากกองทุนฯ (บาท)	(%)*				แผน (%)	ผล (%)		
รวมทุกยุทธศาสตร์				1,250,707,700.00	1,250,707,700.00	100.00%	1,033,655,423.58	82.65%	145,419,675.26	1,179,075,098.84	71,632,601.16	100.00	96.63		
62010230	3.2	โครงการเพิ่มประสิทธิภาพ SME ในเครือข่ายธุรกิจอาหารด้วยระบบมาตรฐานสากล	ผลส.	4,705,100.00	4,705,100.00	100.00%	4,658,800.00	99.02%	-	4,658,800.00	46,300.00	100.00	96.00	ก.ย.62	ตามแผน
62010240	3.2	โครงการยกระดับผู้ประกอบการวิสาหกิจชุมชนกลุ่มอาหารและเครื่องดื่ม	ฝปค.	15,000,000.00	15,000,000.00	100.00%	14,813,382.99	98.76%	-	14,813,382.99	186,617.01	100.00	100.00	ก.ย.62	ตามแผน
62010250	3.2	โครงการพัฒนาผลิตภัณฑ์เพื่อเพิ่มศักยภาพอุตสาหกรรม	ผลส.	20,000,000.00	20,000,000.00	100.00%	19,946,000.20	99.73%	-	19,946,000.20	53,999.80	100.00	95.00	ก.ย.62	ตามแผน
62010260	3.2	โครงการส่งเสริมและพัฒนาธุรกิจระดับเติบโต (SME Regular Level)	ผลส. (อล)	137,115,000.00	137,115,000.00	100.00%	114,072,804.00	83.19%	22,536,500.00	136,609,304.00	505,696.00	100.00	100.00	ก.ย.62	ตามแผน
62010270	3.2	โครงการส่งเสริมพัฒนาตลาดอิเล็กทรอนิกส์สำหรับ SME	ผลส. (อล)	110,000,000.00	110,000,000.00	100.00%	109,549,171.77	99.59%	-	109,549,171.77	450,828.23	100.00	100.00	ก.ย.62	ตามแผน
62010280	3.2	โครงการพัฒนาช่องทางการตลาดสำหรับผู้ประกอบการ SME	ผลส. (อล)	40,760,900.00	40,760,900.00	100.00%	36,002,669.35	88.33%	37,400.00	36,040,069.35	4,720,830.65	100.00	100.00	ก.ย.62	ตามแผน
62010290	3.3	โครงการประชารัฐเพื่อพัฒนาวิสาหกิจชุมชน และ SMEs ก้าวสู่ตลาด 4.0 (SMEs & OTOP Transformation)	ฝปค.	7,000,000.00	7,000,000.00	100.00%	5,209,310.00	74.42%	1,301,600.00	6,510,910.00	489,090.00	100.00	100.00	ก.ย.62	ตามแผน
62010300	3.3	โครงการส่งเสริมเครือข่ายวิสาหกิจชุมชนเพื่อการพัฒนาที่ยั่งยืน	ฝปค.	79,000,000.00	79,000,000.00	100.00%	55,450,785.98	70.19%	23,340,000.00	78,790,785.98	209,214.02	100.00	100.00	ก.ย.62	ตามแผน
62010310	3.3	โครงการยกระดับผู้ประกอบการชุมชนต้นแบบที่มีศักยภาพก้าวสู่ SME (Micro to be SMEs)	ฝปค.	3,555,500.00	3,555,500.00	100.00%	3,489,185.00	98.13%	-	3,489,185.00	66,315.00	100.00	100.00	ก.ย.62	ตามแผน
62010320	3.3	โครงการต้นแบบการแก้ไขปัญหาคาความยากจน จังหวัดแม่ฮ่องสอน	ฝปค.	16,000,000.00	16,000,000.00	100.00%	12,420,401.00	77.63%	3,527,928.00	15,948,329.00	51,671.00	100.00	98.67	ก.ย.62	ตามแผน
62010330	3.3	โครงการพัฒนาผู้ประกอบการเพื่อสร้างความเข้มแข็งแก่ธุรกิจชุมชนตามแนวพระราชดำริ	ฝปค.	4,000,000.00	4,000,000.00	100.00%	4,000,000.00	100.00%	-	4,000,000.00	-	100.00	100.00	ก.ย.62	ตามแผน
62010340	3.3	โครงการพัฒนาผู้ประกอบการในงานศิลปะตามแนวพระราชดำริ	ฝปค.	25,000,000.00	25,000,000.00	100.00%	0	0.00%	-	-	25,000,000.00	100.00	-	ก.ย.62	ช้ากว่าแผน
ยุทธศาสตร์ที่ 4. เพิ่มศักยภาพองค์กรให้มีสมรรถนะสูง (High Performance Agency)				39,600,100.00	39,600,100.00	100.00%	29,423,161.79	74.30%	3,463,924.59	32,887,086.38	6,713,013.62	100.00	93.38		
62010350	4.4	งานพัฒนาทรัพยากรมนุษย์	ฝพท.	5,875,000.00	5,875,000.00	100.00%	5,340,848.55	90.91%	-	5,340,848.55	534,151.45	100.00	85.00	ก.ย.62	ตามแผน
62010360	4.2	งานพัฒนาศักยภาพเทคโนโลยีสารสนเทศ	ฝชท.	10,367,800.00	10,367,800.00	100.00%	6,829,606.90	65.87%	123,882.50	6,953,489.40	3,414,310.60	100.00	95.00	ก.ย.62	ตามแผน
62010370	4.2	โครงการบริหารจัดการ อุดหนุน และสนับสนุนเงินทุนให้แก่ SME	ฝอภ. (บง)	4,757,300.00	4,757,300.00	100.00%	2,950,192.40	62.01%	109,015.00	3,059,207.40	1,698,092.60	100.00	86.88	ก.ย.62	ตามแผน
62010380	4.3	งานสนับสนุนและวางแผนองค์กร	ฝภก.	1,600,000.00	1,600,000.00	100.00%	1,436,441.78	89.78%	-	1,436,441.78	163,558.22	100.00	100.00	ก.ย.62	ตามแผน
62010390	4.3	โครงการเพิ่มประสิทธิภาพการปฏิบัติการตามภารกิจและนโยบายของรัฐ	ฝอภ.	17,000,000.00	17,000,000.00	100.00%	12,866,072.16	75.68%	3,231,027.09	16,097,099.25	902,900.75	100.00	100.00	ก.ย.62	ตามแผน
ค่าใช้จ่ายในการบริหารกองทุน				285,265,400.00	285,265,400.00	100.00%	256,428,699.60	89.89%	26,751,160.81	283,179,860.41	2,085,539.59	100.00	100.00		
-	-	ค่าใช้จ่ายในการดำเนินงานและบริหารกองทุน	ฝบก.	285,265,400.00	285,265,400.00	100.00%	256,428,699.60	89.89%	26,751,160.81	283,179,860.41	2,085,539.59	100.00	100.00	ก.ย.62	

หมายเหตุ :

% การเบิกจ่ายที่เกินกว่า 100% มาจากการที่มีการเบิกจ่ายเงินออกจากกองทุนที่มากกว่าแผนการใช้ภายในเดือนนั้นๆ โดยเป็นการเบิกจ่ายเป็นงวดตาม MOU

คณะผู้จัดทำ:

ฝ่ายติดตามและประเมินผล
ส่วนติดตามและประเมินผลการดำเนินงานสำนักงาน
โทรศัพท์ 02-298-3120, 02-298-3099
โทรสาร 02-298-3122

สรุปและเรียบเรียงโดย:

นางสาวตุลยา กลิ่นอวล
ตำแหน่ง นักวิชาการ SMEs 6

สนับสนุนข้อมูลโดย:

นางสาวสุนิศา วัศวิสัยกุล
ตำแหน่ง นักวิชาการ SMEs 4



สำนักงานส่งเสริมวิสาหกิจขนาดกลางและขนาดย่อม
เลขที่ 21 อาคารทีเอสที ทาวเวอร์ ชั้น G, 17, 18, 23
ถนนวิภาวดีรังสิต แขวงจอมพล เขตจตุจักร กรุงเทพฯ 10900



www.sme.go.th



facebook.com/osmep



1301