

ยุทธศาสตร์ภาคการศึกษา กับ SME

ตามที่คณะรัฐมนตรีมีมติเมื่อวันที่ 13 มีนาคม 2561 เห็นชอบแผนการปฏิรูปประเทศ โดยในด้านเศรษฐกิจ หัวข้อที่ 1 การปฏิรูปด้านความสามารถในการแข่งขัน ประเด็นปฏิรูปที่ 16 การเพิ่มระดับการแข่งขันทางธุรกิจวิสาหกิจขนาดกลาง และขนาดย่อม ได้มอบหมายให้สำนักงานส่งเสริมวิสาหกิจขนาดกลางและขนาดย่อม (สสว.) กำหนดนโยบายและมาตรการ ส่งเสริมวิสาหกิจขนาดกลางและขนาดย่อม (SME) สำหรับอุตสาหกรรมที่เป็นเลิศ โดยหนึ่งในนั้น คือ ธุรกิจบริการการศึกษา

ความสำคัญและปัญหาของภาคการศึกษา

แม้ว่า ภาคการศึกษาของประเทศไทยจะมีจำนวนสถานศึกษาไม่มาก แบ่งเป็นสถานศึกษาในระบบจำนวน 38,629 แห่ง รองรับนักเรียนนิสิตนักศึกษาจำนวน 13,205,484 คน สถานศึกษานอกระบบจำนวน 9,352 แห่ง รองรับนักศึกษาและผู้รับบริการหลักสูตรระยะสั้นจำนวน 2,327,874 คน ในปีการศึกษา พ.ศ. 2559¹ โดยภาคการศึกษา ก่อให้เกิดผลิตภัณฑ์มวลรวมในประเทศ (GDP) จำนวน 616,204 ล้านบาท คิดเป็นเพียงร้อยละ 4.2 ของผลิตภัณฑ์มวลรวมของประเทศ ในปี พ.ศ. 2559 และเพิ่มขึ้นเป็น 638,263 ล้านบาท (ร้อยละ 4.1) ในปี พ.ศ. 2560² แต่ภาคการศึกษานั้น มีความสำคัญในด้านการพัฒนาทรัพยากรบุคคล ซึ่งเชื่อมโยงถึงอุตสาหกรรมอื่นๆ อันจำเป็นต่อเศรษฐกิจของประเทศ

แต่ผลการจัดอันดับความสามารถในการแข่งขันด้านการศึกษาของประเทศไทย พบว่า มีแนวโน้มลดลงจากอันดับที่ 48 ในปีพ.ศ. 2547 เป็นอันดับที่ 56 ในปีพ.ศ. 2561³ นอกจากนี้ ข้อมูลเปรียบเทียบการศึกษาของประเทศไทยกับประเทศอื่นๆ พบว่า ยังมีช่องว่างในหลายด้าน ไม่ว่าจะเป็นอันดับของมหาวิทยาลัยของประเทศไทย การศึกษาในระดับสูงกว่ามัธยมศึกษา การศึกษาในระดับอุดมศึกษา คุณภาพโรงเรียน อาจารย์ ความสามารถด้านการอ่านผ่านการสอบ PISA ความสามารถด้านภาษาอังกฤษของนักศึกษา เป็นต้น เห็นได้ว่า การศึกษาของประเทศไทยมีปัญหาในทุกๆ ระดับ

จำนวนการเกิดของประเทศไทยมีแนวโน้มลดลงจาก 983,964 คน ในปีพ.ศ. 2536 เหลือ 702,755 คน ในปีพ.ศ. 2560⁴ ส่งผลต่อจำนวนนักเรียน นักศึกษาที่เข้าสู่ระบบการศึกษา โดยอัตราการเรียนต่อระดับอุดมศึกษามีแนวโน้มลดลงเช่นเดียวกัน จากร้อยละ 77.13 ในปีพ.ศ. 2550 เหลือ 56.06 ในปีพ.ศ. 2559⁵ นอกจากนี้ สัดส่วนของผู้สำเร็จการศึกษาระดับอุดมศึกษาที่ยังไม่ได้ทำงานและไม่ได้ศึกษาต่อเพิ่มขึ้นจากร้อยละ 18.99 ในปีพ.ศ. 2556 เป็น 31.55 ในปี

¹ ที่มา : ตารางที่ 1 จากสถิติการศึกษาประจำปี พ.ศ. 2559. สำนักงานปลัดกระทรวงการศึกษาธิการ. 8 ตุลาคม 2561.

<http://www.en.moe.go.th/enMoe2017/index.php/educational-statistics/educational-statistics-2016>

² ที่มา : ตาราง 3: Gross Domestic Product at Current Market Prices ของข้อมูลสถิติผลิตภัณฑ์มวลรวมในประเทศ รายไตรมาส แบบปริมาณลูกโซ่ 1/2561, สำนักงานคณะกรรมการพัฒนาการเศรษฐกิจและสังคมแห่งชาติ. 8 ตุลาคม 2561.

http://www.nesdb.go.th/main.php?filename=qgdp_page

³ ที่มา : IMD World Competitiveness Yearbook

⁴ ที่มา : โครงสร้างประชากร, สำนักงานสถิติแห่งชาติ.

http://social.nesdb.go.th/SocialStat/StatReport_Final.aspx?reportid=68&template=2R1C&yeartype=M&subcatid=1

⁵ ที่มา : สถิติการศึกษา, สำนักงานสถิติแห่งชาติ. <http://statbbi.nso.go.th/staticreport/page/sector/th/03.aspx>

พ.ศ. 2560⁶ ขณะที่อัตราการว่างงานของแรงงานในระดับอาชีวศึกษาและวิชาชีพขั้นสูงอยู่ที่ร้อยละ 6.0 และ 10.0 ตามลำดับ⁷ แสดงให้เห็นว่า การผลิตกำลังแรงงานไม่สอดคล้องกับตลาดแรงงาน

อีกทั้ง การเปลี่ยนแปลงของเทคโนโลยีทำให้การค้นหาความรู้ทำได้ง่ายขึ้น ไม่ว่าจะเป็นการเรียนรู้ด้วยตัวเองหรือ การเรียนผ่านระบบออนไลน์⁸ ที่คุณภาพการสอนไม่ต่างจากการสอนในสถานศึกษา แต่ค่าใช้จ่ายน้อยกว่า เรียนได้ทุกที่ทุกเวลา ขณะที่ ในต่างประเทศ ตลาดแรงงานเริ่มเห็นคุณค่าของปริญญาน้อยลง เน้นการพิจารณาสมรรถนะการทำงานมากขึ้น อีกทั้งคนรุ่นใหม่จะเรียนเพื่อประกอบอาชีพหรือเรียนในสิ่งที่สนใจ/ชอบมากขึ้น ทำให้มหาวิทยาลัยในบางประเทศเริ่มปรับลดระยะเวลาการเรียนในระดับอุดมศึกษา เพื่อตอบสนองคนกลุ่มนี้ ซึ่งแม้ว่าแนวโน้มนี้ในประเทศไทยอาจยังไม่ชัดเจน แต่คาดว่าจะคงเป็นสิ่งที่หลีกเลี่ยงได้ยากสำหรับสถานศึกษาไทย จึงจำเป็นต้องเตรียมความพร้อม ปรับตัวเพื่อลดผลที่จะเกิดขึ้นในอนาคต รวมถึงเพิ่มคุณภาพนักเรียนนักศึกษาเพื่อเป็นทรัพยากรสำคัญในการพัฒนาเศรษฐกิจและสังคมต่อไป

ระบบการศึกษาของประเทศไทย

การจัดการศึกษาของประเทศไทยมี 3 รูปแบบ คือ (1) การศึกษาในระบบ (2) การศึกษานอกระบบ และ (3) การศึกษาตามอัธยาศัย โดย

1. การศึกษาในระบบ เป็นการศึกษาที่กำหนดจุดมุ่งหมาย วิธีการศึกษา หลักสูตร ระยะเวลาของการศึกษา การวัดและ ประเมินผลซึ่งเป็นเงื่อนไขของการสำเร็จการศึกษาที่แน่นอน
2. การศึกษานอกระบบ เป็นการศึกษาที่มีความยืดหยุ่นในการกำหนดจุดมุ่งหมาย รูปแบบวิธีการจัดการศึกษา ระยะเวลา ของการศึกษาการวัดและประเมินผลซึ่งเป็นเงื่อนไขสำคัญของการสำเร็จการศึกษา โดยเนื้อหาและ หลักสูตรจะต้องมีความเหมาะสม สอดคล้องกับสภาพปัญหาและความต้องการของบุคคลแต่ละกลุ่ม
3. การศึกษาตามอัธยาศัย เป็นการศึกษาที่ให้ผู้เรียนรู้ด้วยตนเองตามความสนใจ ศักยภาพ ความพร้อม และ โอกาส โดยศึกษาจากบุคคล ประสบการณ์ สังคม สภาพแวดล้อม สื่อ หรือแหล่งความรู้อื่นๆ อาทิ การหา ความรู้จากภูมิปัญญาท้องถิ่น การหาความรู้จากอินเทอร์เน็ต การหาความรู้จากการอ่านหนังสือ

ทั้งนี้ การศึกษาในระบบ มี 2 ระดับ ดังนี้

1. การศึกษาขั้นพื้นฐาน แบ่งเป็น 3 ระดับ คือ
 - 1.1 การศึกษาระดับก่อนประถมศึกษา โดยปกติเป็นการจัดการศึกษาให้แก่เด็กที่มีอายุ 3 ปีถึง 6 ปี เพื่อเป็น การวาง รากฐานชีวิตและการเตรียมความพร้อมของเด็กทั้งร่างกายและจิตใจ สติปัญญา อารมณ์ บุคลิกภาพ และการอยู่ร่วมในสังคม

⁶ ที่มา : ภาวะการมีงานทำของบัณฑิต, สำนักงานคณะกรรมการการอุดมศึกษา.

<http://www.employ.mua.go.th/index.php/MTB8fG1haW4vZGV0YWlsc3ViMmxldmVsMi8yNTU2Lz11NjA>

⁷ สำนักงานสถิติแห่งชาติ. ตารางที่ 4.1 ผู้ว่างงาน จำแนกตามระดับการศึกษาที่สำเร็จ ทัวราชอาณาจักร ปี พ.ศ. 2544-2560 ในหมวดหมู่ แรงงาน. วันที่สืบค้น 19 พฤศจิกายน 2561.

http://social.nesdb.go.th/SocialStat/StatReport_Final.aspx?reportid=3471&template=2R1C&yeartype=M&subcatid=9

⁸ ในต่างประเทศนั้น การเรียนผ่านระบบออนไลน์เป็นที่นิยมแพร่หลาย (<https://www.bbc.com/thai/international-42419028>) ใน ประเทศไทยเริ่มมีดำเนินการ เช่น Rangsit Cyber University หรือ หลักสูตรบริหารธุรกิจมหาบัณฑิต (MBA) ของ Stamford International University เป็นต้น

1.2 การศึกษาระดับประถมศึกษา เป็นการศึกษาระดับที่มุ่งวางรากฐานเพื่อให้ผู้เรียนได้พัฒนาคุณลักษณะที่พึงประสงค์ทั้งในด้านคุณธรรม จริยธรรม ความรู้ และความสามารถขั้นพื้นฐาน โดยปกติใช้เวลาเรียน 6 ปี

1.3 การศึกษาระดับมัธยมศึกษา แบ่งเป็น 2 ระดับ ดังนี้

1.3.1 การศึกษาระดับมัธยมศึกษาตอนต้น เป็นการศึกษาระดับที่มุ่งให้ผู้เรียนได้พัฒนาคุณลักษณะที่พึงประสงค์ ในด้านต่างๆ ต่อจากระดับประถมศึกษา เพื่อให้รู้ความต้องการ ความสนใจ และความถนัดของตนเองทั้งในด้านวิชาการและวิชาชีพ ตลอดจนความสามารถในการประกอบกรงานและอาชีพตามควรแก่วัย โดยปกติใช้เวลาเรียน 3 ปี

1.3.2 การศึกษาระดับมัธยมศึกษาตอนปลาย เป็นการศึกษาระดับที่มุ่งส่งเสริมให้ผู้เรียนได้ศึกษาตามความถนัดและความสนใจ เพื่อเป็นพื้นฐานสำหรับการศึกษาต่อหรือการประกอบอาชีพ รวมทั้งการพัฒนาคุณธรรมจริยธรรมและทักษะทางสังคม ที่จำเป็น โดยปกติใช้เวลาเรียน 3 ปี ทั้งนี้ การศึกษาระดับมัธยมศึกษาตอนปลายแบ่งเป็นสองประเภทดังนี้

- ประเภทสามัญศึกษา เป็นการจัดการศึกษาเพื่อพัฒนาผู้เรียนตามความถนัด ความสนใจ ศักยภาพ และ ความสามารถพิเศษเฉพาะด้านเพื่อเป็นพื้นฐานสำหรับการศึกษาต่อในระดับอุดมศึกษา
- ประเภทอาชีวศึกษา เป็นการจัดการศึกษาเพื่อพัฒนาความรู้และทักษะในการประกอบอาชีพให้เป็น กำลังแรงงานที่มีฝีมือ หรือศึกษาต่อในระดับอาชีพขั้นสูงต่อไป

2. การศึกษาระดับอุดมศึกษา แบ่งเป็นสองระดับ คือ (1) ระดับต่ำกว่าปริญญา และ (2) ระดับปริญญา

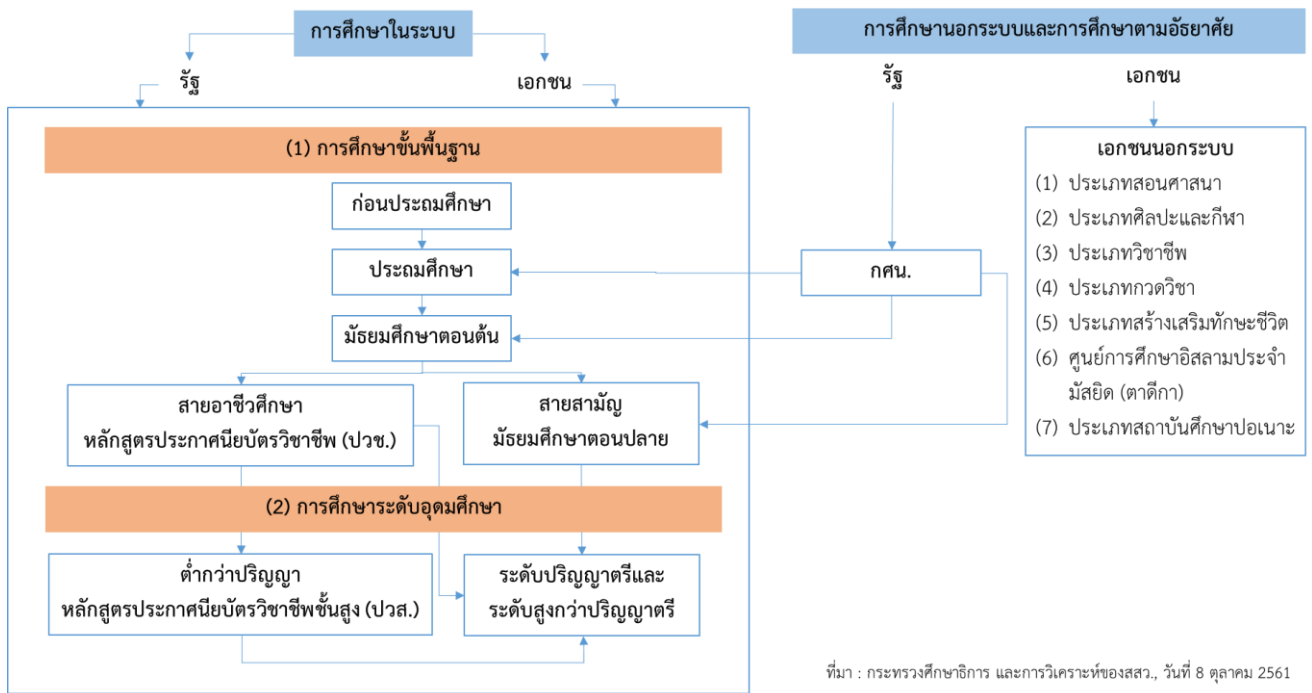
2.1 การศึกษาระดับต่ำกว่าปริญญา เป็นการศึกษาระดับที่มุ่งส่งเสริมให้ผู้เรียนได้พัฒนาความรู้และทักษะวิชาชีพในระดับกลาง รวมทั้งมีความสามารถในการริเริ่มประกอบการ

2.2 การศึกษาระดับปริญญา มีอีก 2 ระดับ คือ

- การศึกษาระดับปริญญาตรี เป็นการศึกษาระดับที่ส่งเสริมให้ผู้เรียนได้พัฒนาความรู้ความสามารถในสาขาวิชาต่างๆ ในระดับสูง โดยเฉพาะการประยุกต์ทฤษฎีไปสู่การปฏิบัติ การริเริ่มการพัฒนาทั้งทางวิชาการและวิชาชีพการสร้างสรรค์และ เผยแพร่ความรู้ การริเริ่มการพัฒนาประเทศทั้งในด้านเศรษฐกิจ สังคม การเมือง วัฒนธรรม สิ่งแวดล้อม รวมทั้งการส่งเสริมบทบาท ของประเทศในประชาคมโลก
- การศึกษาระดับสูงกว่าปริญญาตรี เป็นการศึกษาระดับที่มุ่งส่งเสริมให้ผู้เรียนได้พัฒนาความรู้และทักษะในสาขา วิชาการเฉพาะทางให้มีความชำนาญมากยิ่งขึ้น มุ่งสร้างสรรค์ความก้าวหน้าและความเป็นเลิศในทางวิชาการโดยเฉพาะการศึกษา ค้นคว้าวิจัยและพัฒนาองค์ความรู้และเทคโนโลยีในด้านวิทยาศาสตร์ มนุษยศาสตร์และสังคมศาสตร์การประยุกต์ใช้วิทยาการสากล และภูมิปัญญาท้องถิ่นของไทย เพื่อการพัฒนาเศรษฐกิจและสังคมได้อย่างเหมาะสมกับสภาพของสังคมไทย

ทั้งนี้ การศึกษาในระบบมีทั้งส่วนที่เป็นสถานศึกษาของรัฐและเอกชน โดยการศึกษาขั้นพื้นฐานในส่วนที่เป็นของเอกชน ยังประกอบด้วยโรงเรียนนานาชาติอีกกลุ่มหนึ่งด้วย

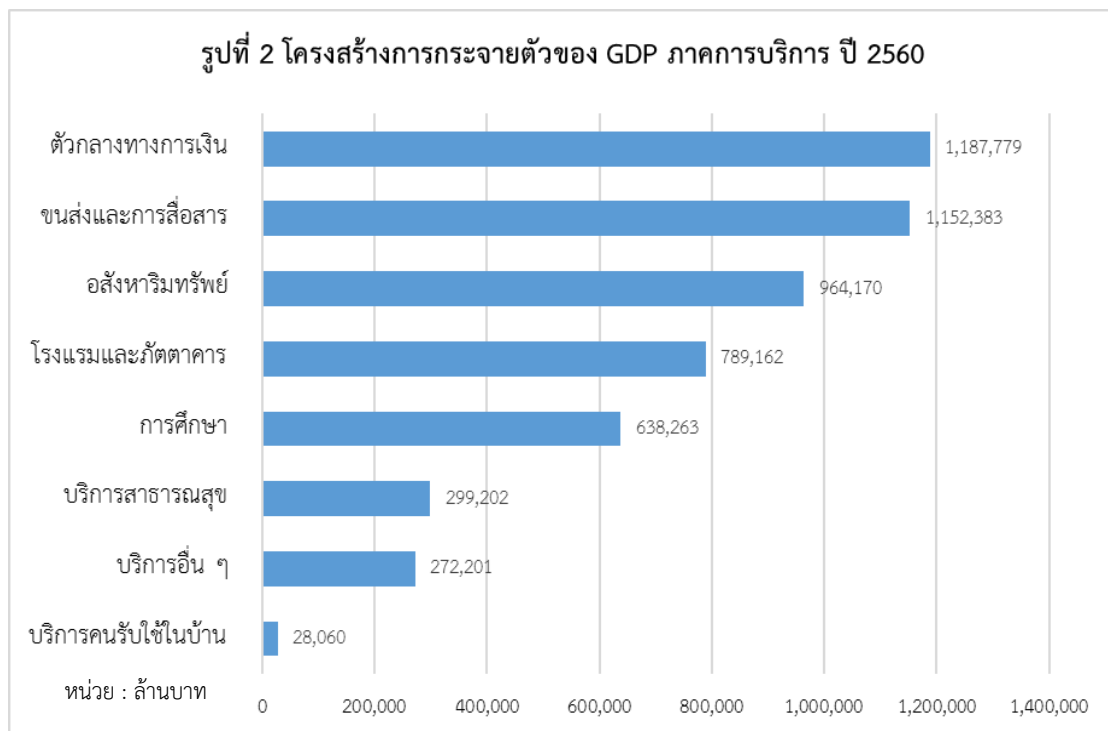
รูปที่ 1 ระบบการศึกษาของประเทศไทย



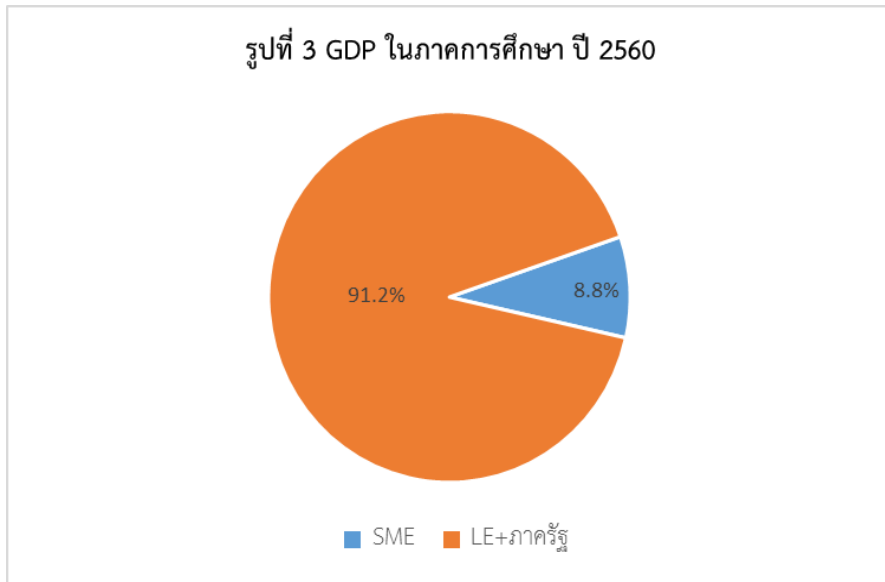
ที่มา : กระทรวงศึกษาธิการ และการวิเคราะห์ของสสว., วันที่ 8 ตุลาคม 2561

สถานการณ์ SME ภาคการศึกษา

ผลิตภัณฑ์มวลรวมภายในประเทศ (GDP) ในภาคการศึกษา ปี 2560 เป็น 638,263 ล้านบาท หรือคิดเป็นร้อยละ 12.0 ของ GDP ในภาคการบริการ (รูปที่ 2) โดยเป็น GDP ที่เกิดจากวิสาหกิจขนาดกลางและขนาดย่อม (SME) เพียง 56,275 ล้านบาท หรือร้อยละ 8.8 ของมูลค่าผลิตภัณฑ์มวลรวมในประเทศในภาคการศึกษา (รูปที่ 3)

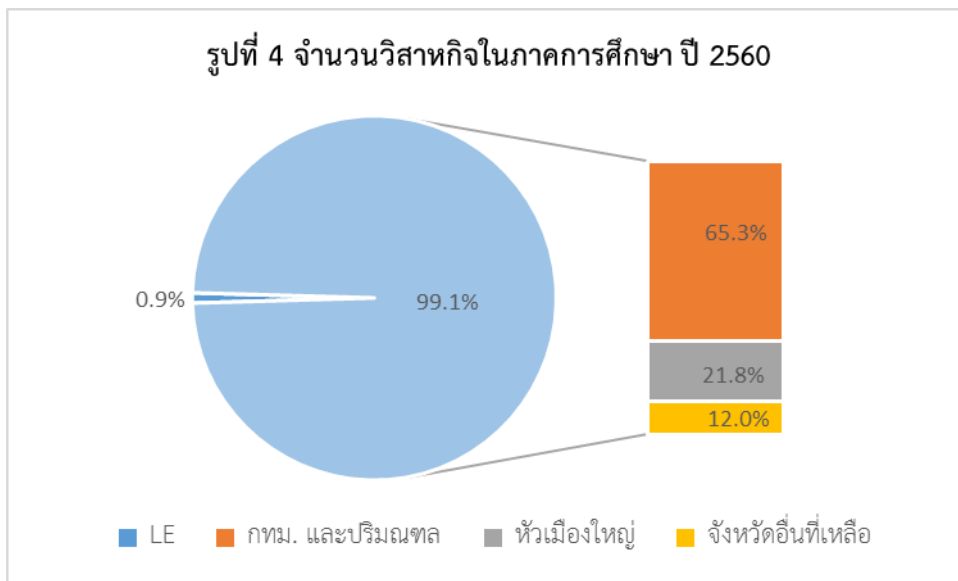


ที่มา : รายงานสถานการณ์ SME ปี 2561, สำนักงานส่งเสริมวิสาหกิจขนาดกลางและขนาดย่อม. ตุลาคม 2561.



ที่มา : รายงานสถานการณ์ SME ปี 2561, สำนักงานส่งเสริมวิสาหกิจขนาดกลางและขนาดย่อม, ตุลาคม 2561.

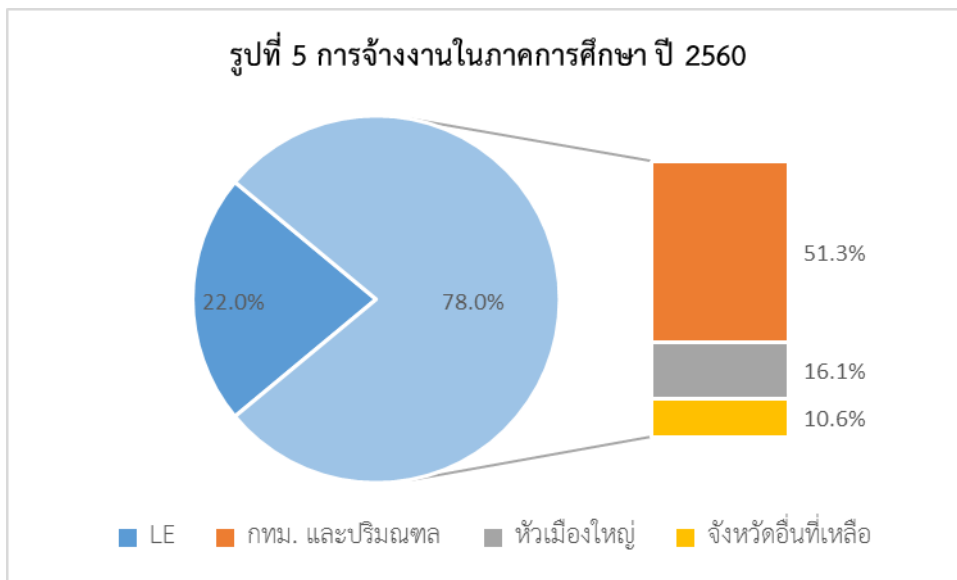
SME ภาคการศึกษาในปี 2560 มีจำนวนรวมทั้งสิ้น 4,727 ราย คิดเป็นร้อยละ 99.1 ของจำนวนวิสาหกิจทั้งหมดในภาคการศึกษา โดยส่วนใหญ่ของ SME ในภาคการศึกษากระจุกตัวอยู่ในกรุงเทพมหานครฯ และปริมณฑล⁹ คิดเป็นร้อยละ 65.3 ของจำนวนวิสาหกิจทั้งหมดในธุรกิจบริการการศึกษา รองลงมา คือ จังหวัดภูเก็ต สุราษฎร์ธานี เชียงใหม่ ชลบุรี ซึ่งถือว่าเป็นจังหวัดหัวเมืองใหญ่ อีกร้อยละ 21.8 ดังนั้น ภาคการศึกษาโดยหน่วยงานภาครัฐจึงยังคงมีความสำคัญ เพื่อให้บริการครอบคลุมในทุกภูมิภาคทั่วประเทศ



ที่มา : สำนักงานส่งเสริมวิสาหกิจขนาดกลางและขนาดย่อม, ตุลาคม 2561.

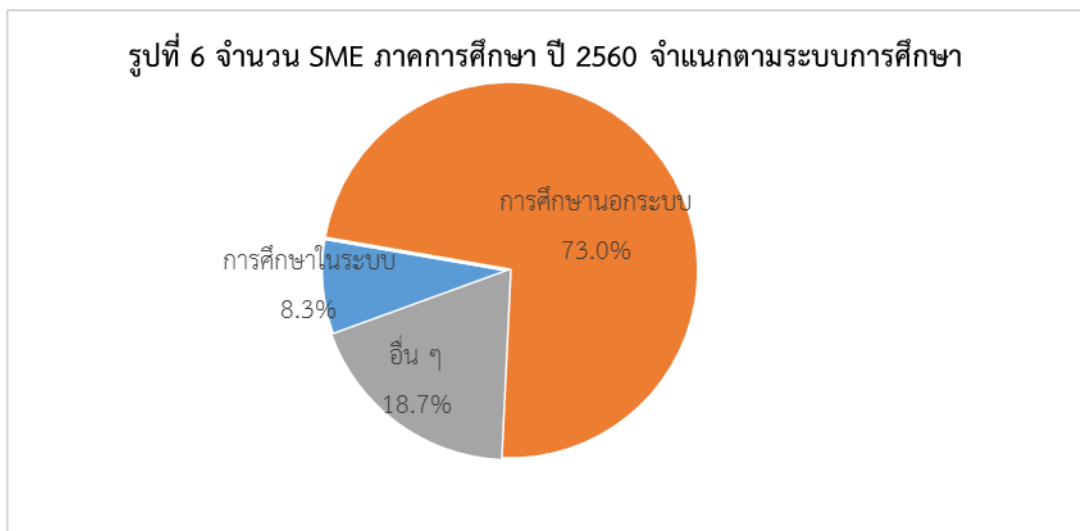
นอกจากนั้น การจ้างงานใน SME ภาคการศึกษาจำนวน 36,330 คน คิดเป็นร้อยละ 78.0 ของจำนวนการจ้างงานทั้งหมดในภาคการศึกษา โดยการจ้างงานของ SME ในภาคการศึกษาส่วนใหญ่ประมาณร้อยละ 51.3 อยู่ในกรุงเทพมหานครฯ และปริมณฑล อีกส่วนหนึ่ง ประมาณร้อยละ 16.1 กระจายอยู่ในจังหวัดหัวเมืองใหญ่ ได้แก่ จังหวัดภูเก็ต สุราษฎร์ธานี เชียงใหม่ ชลบุรี

⁹ ปริมณฑล ประกอบด้วย จังหวัดนครปฐม นนทบุรี ปทุมธานี สมุทรปราการและสมุทรสาคร



ที่มา : สำนักงานส่งเสริมวิสาหกิจขนาดกลางและขนาดย่อม. ตุลาคม 2561.

วิสาหกิจขนาดกลางและขนาดย่อม (SME) ในภาคการศึกษาส่วนใหญ่อยู่ในการศึกษานอกระบบ เช่น การสอนภาษา ดนตรี ศิลปะ วิชาชีพ (เช่น ตัดเสื้อ เสริมสวย นวด เป็นต้น) รวมถึงการกวดวิชา เป็นต้น ดังนั้น แม้ว่าการศึกษานอกระบบของภาคเอกชนจะเป็นส่วนเสริมของภาคการศึกษา แต่สำนักงานส่งเสริมวิสาหกิจขนาดกลางและขนาดย่อมที่มีบทบาทหน้าที่ในการส่งเสริม SME ต้องให้ความสำคัญกับภาคเอกชนในส่วนนี้ไม่น้อยไปกว่าภาคเอกชนที่ดำเนินธุรกิจการศึกษาในระบบ



หมายเหตุ : อื่น ๆ คือ การบริการที่สนับสนุนการศึกษา เช่น การบริการให้คำปรึกษาด้านการศึกษา การบริการแนะแนวการศึกษา การบริการประเมินผลทางการศึกษา การบริการทดสอบทางการศึกษา โครงการแลกเปลี่ยนนักเรียน/นักศึกษา เป็นต้น

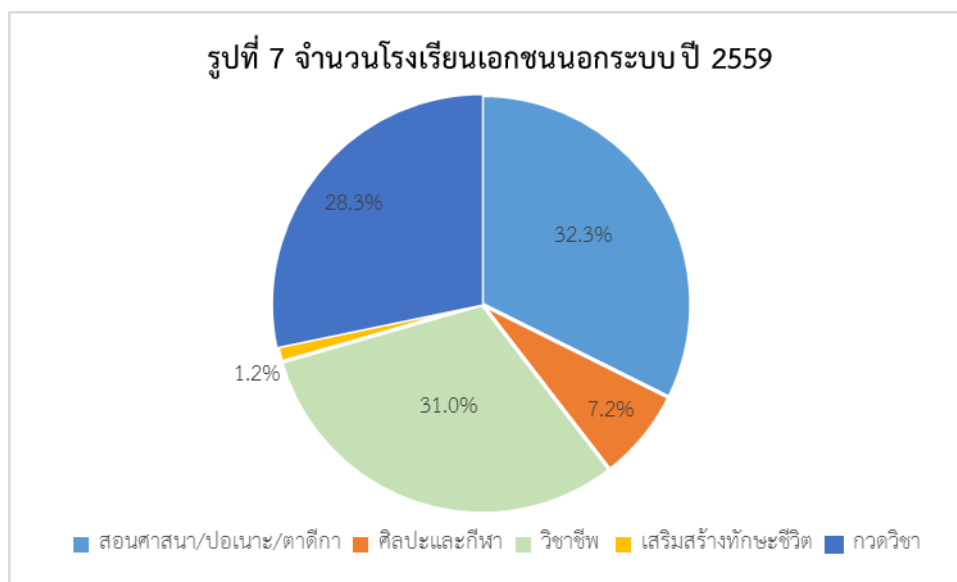
ที่มา : สำนักงานส่งเสริมวิสาหกิจขนาดกลางและขนาดย่อม. ตุลาคม 2561.

ทั้งนี้ สถานศึกษาเอกชนนอกระบบ ภายใต้การกำกับของสำนักงานคณะกรรมการส่งเสริมการศึกษาเอกชน (สช.) ตามพระราชบัญญัติโรงเรียนเอกชน พ.ศ. 2550¹⁰ และประกาศคณะกรรมการส่งเสริมการศึกษาเอกชน เรื่อง การกำหนดประเภทและลักษณะของโรงเรียน การจัดการเรียนการสอน และหลักสูตรของโรงเรียนนอกระบบ (ฉบับที่ 2) พ.ศ. 2558

¹⁰ ไม่ใช่บังคับแก่ สถานศึกษาที่มีนักเรียนรวมกันไม่เกินเจ็ดคน

ในราชกิจจานุเบกษา เล่ม 132 ตอนพิเศษ 323 ง วันที่ 8 ธันวาคม 2558 ข้อ 1 ประเภทและลักษณะของโรงเรียนนอกระบบ แบ่งได้เป็น 7 ประเภท ดังนี้ (1) ประเภทสอนศาสนา (2) ประเภทศิลปะและกีฬา (3) ประเภทวิชาชีพ (4) ประเภทกวดวิชา¹¹ (5) ประเภทสร้างเสริมทักษะชีวิต (6) ประเภทศูนย์การศึกษาอิสลามประจำมัสยิด (ตาดีกา) (7) ประเภทสถาบันศึกษาปอเนาะ

โดยโรงเรียนเอกชนนอกระบบร้อยละ 31.0 เป็นโรงเรียนประเภทวิชาชีพ ร้อยละ 28.3 เป็นโรงเรียนประเภทกวดวิชา และร้อยละ 32.2 เป็นโรงเรียนประเภทที่เกี่ยวข้องกับศาสนา (รูปที่ 7)



หมายเหตุ : การใช้ข้อมูลจากสำนักงานปลัดกระทรวงศึกษาธิการ เนื่องจากจำแนกประเภทโรงเรียนเอกชนนอกระบบตามพระราชบัญญัติโรงเรียนเอกชน พ.ศ. 2550

ที่มา : สถิติการศึกษา ปี 2559, สำนักงานปลัดกระทรวงศึกษาธิการ. ตุลาคม 2561.

ขอบเขตการศึกษา

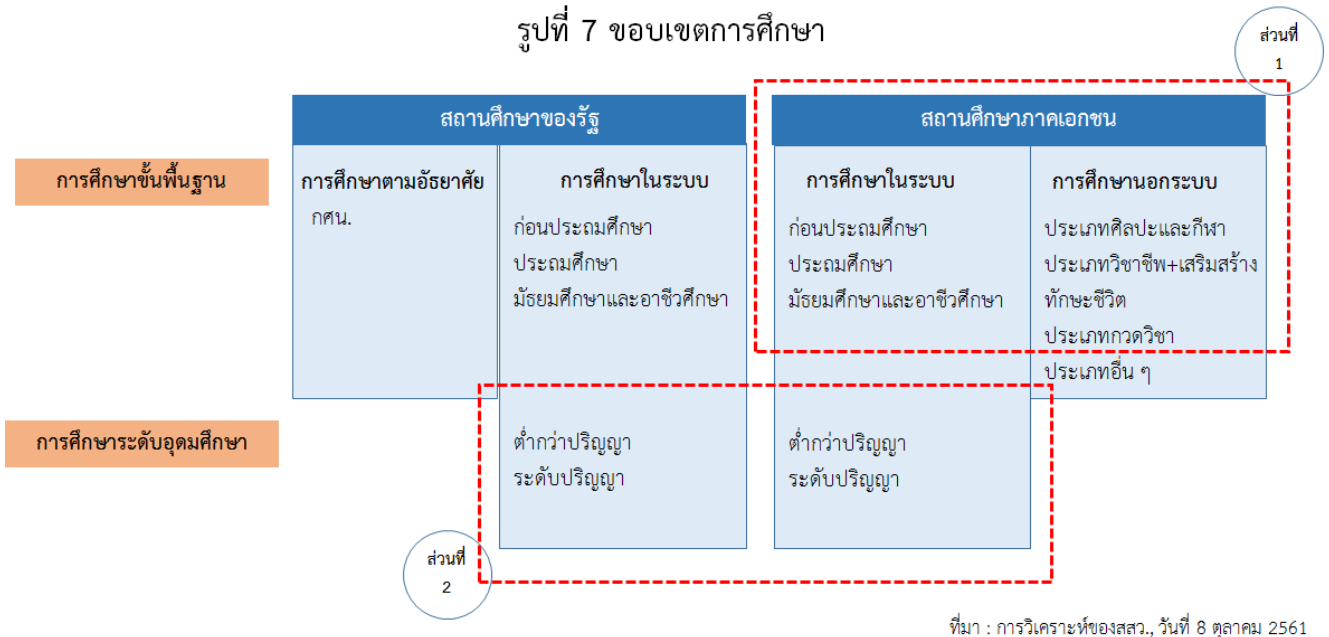
จากความสำคัญของภาคการศึกษาและระบบการศึกษาของประเทศไทยข้างต้น การศึกษาที่จึงมุ่งเน้นศึกษาใน 2 ส่วน ที่สอดคล้องกับบทบาทหน้าที่ของสำนักงานส่งเสริมวิสาหกิจขนาดกลางและขนาดย่อม (สสว.) คือ

1. ภาคการศึกษาที่ดำเนินการโดยภาคเอกชน ประกอบด้วย
 - 1.1 การศึกษาในระบบที่เป็นการศึกษาขั้นพื้นฐาน ซึ่งดำเนินการโดยภาคเอกชน คือ โรงเรียนเอกชนในระบบ รวมสายสามัญศึกษา นานาชาติ และสายอาชีวศึกษา
 - 1.2 การศึกษานอกระบบโดยภาคเอกชน คือ โรงเรียนเอกชนนอกระบบ ในประเภทวิชาชีพและเสริมสร้างทักษะชีวิต ประเภทกวดวิชา และประเภทศิลปะและกีฬา
2. การศึกษาระดับอุดมศึกษา เนื่องจากเป็นการศึกษาในระดับที่ต้องเน้นการศึกษาวิจัย ผสานองค์ความรู้เชิงวิชาการและภาคปฏิบัติ เพื่อนำความรู้มาต่อยอดสู่นวัตกรรม โดยมุ่งเน้น (1) การขยายกลุ่มเป้าหมาย จากนิสิตนักศึกษาสู่ Startup และผู้ประกอบการ SME (2) การปรับเปลี่ยนบทบาทของสถานศึกษาระดับอุดมศึกษาสู่การ

¹¹ เป็นโรงเรียนที่จัดตั้งขึ้น โดยมีวัตถุประสงค์เสริมความรู้บางรายวิชา ตามหลักสูตรการศึกษาขั้นพื้นฐาน

พัฒนาวิสาหกิจขนาดกลางและขนาดย่อม (SME) และ (3) การพัฒนาแรงงาน ในที่นี้คือ นักเรียน นักศึกษา ให้มีคุณภาพ สอดคล้องกับความต้องการของตลาดแรงงาน/ภาคเอกชน

รูปที่ 7 ขอบเขตการศึกษา



การวิเคราะห์ SWOT

จุดแข็ง

- สถานศึกษาเอกชนหลายแห่งมีการสะสมประสบการณ์และชื่อเสียงมาอย่างยาวนาน และสามารถพัฒนาหลักสูตรที่เป็นเอกลักษณ์ได้อย่างชัดเจน จนเป็นที่ยอมรับของผู้บริโภค/สังคม
- สถานศึกษาเอกชนหลายแห่งมีการพัฒนานวัตกรรมทางการศึกษาและมีการปรับปรุงสภาพแวดล้อมในสถานศึกษา โดยการนำระบบไอทีสมัยใหม่เข้ามาช่วยอำนวยความสะดวกให้แก่ผู้เรียนอย่างต่อเนื่อง หรือมีความร่วมมือกับต่างประเทศ
- สถานศึกษาเอกชนมีการรวมกลุ่ม/เครือข่ายกันอย่างเป็นรูปธรรม ผ่านสมาคมต่างๆ

จุดอ่อน

- สถานศึกษาเอกชนขาดแคลนงบประมาณในการพัฒนาการเรียนการสอนให้สอดคล้องกับยุคเทคโนโลยี โดยในสถานการณ์ปัจจุบันที่เทคโนโลยีเข้ามามีบทบาทในการดำเนินชีวิตหรือสังคมมากขึ้น สถานศึกษาและครู/อาจารย์ต้องปรับตัว ต้องสอนด้วยสื่อการสอนหรืออุปกรณ์ที่ทันสมัย
- การขาดแคลนบุคลากร/ผู้สอน โดยส่วนหนึ่งมาจากการที่สถานศึกษาเอกชนไม่มีงบประมาณมากพอที่จะรักษาบุคลากร/ผู้สอนไว้ได้เมื่อเปรียบเทียบกับสถานศึกษาภาครัฐที่ได้รับการสนับสนุนงบประมาณที่มากกว่า รวมถึงสวัสดิการต่างๆ
- การเชื่อมโยงสถานศึกษากับภาคส่วนที่เกี่ยวข้อง ไม่ว่าจะเป็นการศึกษาในระบบกับการศึกษานอกระบบ สถานศึกษาสายสามัญกับสายอาชีพ สถานศึกษากับชุมชนและภาคเอกชน ซึ่งเป็นตลาดแรงงานรองรับผู้สำเร็จการศึกษา เป็นต้น

- ข้อมูลสารสนเทศการให้บริการทางการศึกษาของสถานศึกษาเอกชนยังไม่ครอบคลุมและตอบสนองความต้องการของผู้บริโภค ทั้งข้อมูลทั่วไป ข้อมูลคุณภาพมาตรฐานการศึกษา ค่าเล่าเรียน (ค่าธรรมเนียมการศึกษาและค่าธรรมเนียมอื่น) และข้อมูลอื่นที่เป็นการบริการทางการศึกษาเพื่อเผยแพร่ต่อผู้เรียน ผู้ปกครอง และประชาชน สำหรับใช้ประกอบการพิจารณาเลือกรับบริการทางการศึกษาที่เหมาะสมตามความต้องการ

โอกาส

- ภาคการศึกษามีความสำคัญในด้านการพัฒนาทรัพยากรบุคคล ซึ่งเชื่อมโยงถึงอุตสาหกรรมอื่นๆ อันจำเป็นต่อเศรษฐกิจและสังคมของประเทศ
- นักเรียนนักศึกษาซึ่งเป็นผลผลิตจากการศึกษาในระบบยังไม่สามารถตอบสนองความต้องการของตลาดแรงงาน/ผู้ประกอบการได้ เช่น ทักษะด้านภาษา ด้านคอมพิวเตอร์ เป็นต้น รวมถึงความก้าวหน้าทางเทคโนโลยีที่เปลี่ยนรูปแบบการดำเนินชีวิต การประกอบธุรกิจและเศรษฐกิจโลก (Disruptive Technologies) ส่งผลต่อทักษะของบุคลากรในยุคใหม่ เช่น ทักษะเกี่ยวกับการใช้เทคโนโลยี ทำให้ต้องมีการพัฒนาบุคลากรรุ่นใหม่และรุ่นเก่าเพิ่มเติมอย่างต่อเนื่อง
- ความก้าวหน้าทางเทคโนโลยีที่เปลี่ยนรูปแบบการดำเนินชีวิต การประกอบธุรกิจและเศรษฐกิจโลก (Disruptive Technologies) ทำให้เกิดการเรียนรู้สิ่งใหม่ๆ ในบริบทใหม่ๆ การใช้เทคโนโลยีในการถ่ายทอดองค์ความรู้ยังสามารถขยายตัวได้อีกมาก สถานศึกษาเอกชนจึงไม่จำเป็นต้องอาศัยทำเลที่ตั้งเป็นสำคัญหรืออยู่ในจังหวัดใหญ่ๆ เหมือนในเช่นอดีต

อุปสรรค

- ภาคการศึกษาเป็นเรื่องที่เกี่ยวข้องในวงกว้างกับหลายภาคส่วนทั้งภาครัฐ ภาคเอกชน ภาคประชาชน/สังคม ทำให้มีความซับซ้อนมากกว่าภาคธุรกิจอื่น การแก้ไขปัญหาหรือการปรับตัวจึงต้องอาศัยความร่วมมือในทุกภาคส่วน
- ภาคการศึกษาเป็นสาขาธุรกิจที่หน่วยงานภาครัฐมีการดำเนินงานในลักษณะที่ทับซ้อนกับผู้ประกอบการ SME อยู่ค่อนข้างมาก ในทุกระดับตั้งแต่ระดับปฐมวัย ประถมศึกษา มัธยมศึกษา มหาวิทยาลัย สายวิชาชีพ
- โครงสร้างประชากรของไทยกำลังเปลี่ยนเข้าสู่สังคมผู้สูงอายุค่อนข้างเร็ว อีกทั้งอัตราการเกิดที่ลดลง ทำให้ประชากรวัยเด็กมีจำนวนลดลง ส่งผลถึงผู้เข้าเรียนในสถานศึกษาทุกระดับ
- ความก้าวหน้าทางเทคโนโลยีที่เปลี่ยนรูปแบบการดำเนินชีวิต การประกอบธุรกิจและเศรษฐกิจโลก (Disruptive Technologies) ส่งผลต่อการเรียนการสอนในรูปแบบเดิม พัฒนาสู่การเรียนผ่านระบบออนไลน์ที่ตอบสนองความต้องการและการใช้ชีวิตของคนรุ่นใหม่มากขึ้น สถานศึกษาจึงจำเป็นต้องเร่งปรับตัวพร้อมรับการเปลี่ยนแปลงนี้
- นโยบายด้านการศึกษาและกฎหมายกฎระเบียบของภาครัฐ ส่งผลกระทบโดยตรงกับสถานศึกษาเอกชน อาทิ นโยบายเปิดโปรแกรมภาษาอังกฤษในโรงเรียนของรัฐ นโยบายให้โรงเรียนในระบบจัดการเรียนการสอนและการกวดวิชาแข่งกับโรงเรียนเอกชนนอกระบบ ระเบียบของรัฐในเรื่องห้องเรียนและอาคาร

เรียน หรือการยืดหยุ่นจำนวนนักเรียนต่อห้องของโรงเรียนรัฐ ความเหลื่อมล้ำในการอุดหนุนเงินช่วยเหลือระหว่างสถานศึกษาภาครัฐกับสถานศึกษาภาคเอกชน¹² การจัดเก็บภาษีโรงเรียน (ภาษีที่ดินและสิ่งปลูกสร้าง)¹³ เป็นต้น

- ค่านิยมผู้ประกอบการที่ให้ความสำคัญกับปริญญาและสายสัมพันธ์ ส่งผลให้การเรียนการสอนในสายวิชาชีพไม่ได้รับความนิยม จึงไม่สอดคล้องกับสถานการณ์ตลาดแรงงานที่ต้องการแรงงานสายวิชาชีพมากกว่าสายสามัญ อีกทั้งทำให้เกิดหลักสูตรต่างๆ ที่ตอบสนองค่านิยมนี้ แต่ไม่สะท้อนถึงตลาดแรงงานหรือการพัฒนาของประเทศ รวมถึงการที่ผู้ประกอบการให้ความสำคัญกับชื่อเสียงของสถานศึกษา ซึ่งส่วนหนึ่งสามารถโยงไปถึงคุณภาพมาตรฐานของสถานศึกษา จึงเกิดการแข่งขันเพื่อให้บุตรหลานได้เข้าสถานศึกษาที่มีชื่อเสียง

แผนยุทธศาสตร์ภาคการศึกษา กับ SME

วิสัยทัศน์: “การเสริมสร้างขีดความสามารถในการแข่งขันของ SME ในภาคการศึกษา เพื่อเป็นกลไกหลักในการพัฒนากำลังคน และเป็นกลไกสนับสนุนในการสร้างความเข้มแข็งแก่ผู้ประกอบการ SME ของประเทศ”

เป้าหมาย: เป้าหมาย 1: ผู้ประกอบการ SME ในภาคการศึกษาเอกชนได้รับการพัฒนา เพื่อเพิ่มขีดความสามารถในการแข่งขัน ให้สอดคล้องต่อบริบทการดำเนินธุรกิจที่เปลี่ยนแปลงไป

เป้าหมาย 2: ภาคการศึกษาเป็นกลไกในการสนับสนุน SME ในด้านการสร้างวิสาหกิจในระยะเริ่มต้น ด้านองค์ความรู้การเป็นผู้ประกอบการและการดำเนินธุรกิจที่ทันต่อกระแสโลก และด้านการวิจัย พัฒนา เทคโนโลยี นวัตกรรม เพื่อเพิ่มมูลค่าสินค้าและบริการ รวมถึงการพัฒนาทักษะฝีมือแรงงานให้ตรงตามความต้องการของผู้ประกอบการ

พันธกิจ: 1) เสริมสร้างขีดความสามารถในการแข่งขันของผู้ประกอบการ SME ในภาคการศึกษาเอกชน ให้สอดคล้องต่อบริบทการดำเนินธุรกิจที่เปลี่ยนแปลงไป

2) พัฒนาบทบาทภาคการศึกษาเพื่อเป็นกลไกในการสนับสนุน SME ในด้านการสร้างวิสาหกิจในระยะเริ่มต้น ด้านองค์ความรู้การเป็นผู้ประกอบการและการดำเนินธุรกิจที่ทันต่อกระแสโลก และด้านการวิจัย พัฒนา เทคโนโลยี นวัตกรรม เพื่อเพิ่มมูลค่าสินค้าและบริการ รวมถึงการพัฒนาทักษะฝีมือแรงงานให้ตรงตามความต้องการของผู้ประกอบการ

¹² รวมถึงการกำหนดเพดานค่าธรรมเนียมการศึกษาของสถานศึกษาเอกชนในระบบที่รับเงินอุดหนุนการศึกษาโดยอิงกับค่าใช้จ่ายรายหัวนักเรียนภาครัฐ ทำให้กลไกตลาดทำงานไม่มีประสิทธิภาพ ส่งผลกระทบต่อความสามารถในการแข่งขันของสถานศึกษาเอกชน เนื่องจากไม่สามารถเรียกเก็บค่าใช้จ่ายสำหรับการพัฒนาเพื่อให้บริการทางการศึกษาที่มีคุณภาพสูงกว่าได้

¹³ การจัดเก็บภาษีโรงเรียนทำให้ต้นทุนในการจัดการศึกษาของสถานศึกษาเอกชนเพิ่มสูงขึ้นและเสียเปรียบในการแข่งขันกับสถานศึกษาของรัฐ เนื่องจากสถานศึกษาของรัฐไม่ต้องเสียภาษีในส่วนนี้

ยุทธศาสตร์: ประกอบด้วย 2 ยุทธศาสตร์

- ยุทธศาสตร์ที่ 1: การยกระดับและเพิ่มศักยภาพ SME ภาคการศึกษาเอกชน
- ยุทธศาสตร์ที่ 2: การพัฒนาบทบาทภาคการศึกษาเพื่อสนับสนุนผู้ประกอบการ SME

ยุทธศาสตร์ที่ 1: การยกระดับและเพิ่มศักยภาพ SME ภาคการศึกษาเอกชน

ตัวชี้วัด – การเพิ่มขึ้นของมูลค่าเพิ่ม (GDP) ของ SME ในภาคการศึกษาเอกชน

- จำนวน SME ในภาคการศึกษาเอกชนที่ได้รับการสนับสนุนหรือความช่วยเหลือมีรายได้เพิ่มขึ้น

ทัศนคติของคนรุ่นใหม่ รวมถึงการเปลี่ยนแปลงของเทคโนโลยี ทำให้ภาคเอกชนที่ดำเนินธุรกิจการศึกษาจำเป็นต้องมีการปรับตัว ซึ่งแนวทางการส่งเสริม SME ในภาคการศึกษาในยุทธศาสตร์ที่ 1 นี้ มุ่งเน้นการแข่งขันด้านคุณภาพของสถานศึกษาเพื่อสร้างจุดแข็ง และตอบสนองความต้องการของกลุ่มลูกค้าเป้าหมาย โดยมีแนวทางการส่งเสริมดังนี้

กลยุทธ์ที่ 1.1 การสร้างมูลค่าเพิ่มให้บริการของ SME ภาคการศึกษาเอกชน

- พัฒนาการเรียนการสอนหรือหลักสูตรของภาคการศึกษาเอกชนให้แตกต่างจากสถานศึกษาอื่น โดยเฉพาะสถานศึกษาของภาครัฐ เพื่อใช้เป็นจุดแข็งเฉพาะของสถานศึกษาแต่ละแห่ง เช่น คุณภาพการเรียนการสอน การพัฒนาหลักสูตรที่ตอบสนองศักยภาพ/ความต้องการในพื้นที่ การพัฒนาหลักสูตรที่ตอบสนองตลาดหรือมุ่งสู่อาชีพในอนาคต ความแตกต่าง/ความหลากหลายของหลักสูตร (ภาษาต่างประเทศ กีฬา หรือกิจกรรมต่าง ๆ) เป็นต้น รวมถึงเน้นการสร้างมาตรฐานของหลักสูตรของภาคการศึกษาเอกชนในทุกกระดับให้มีคุณภาพสำหรับผู้เรียน
- พัฒนาแนวทางการเรียนการสอนของภาคการศึกษาเอกชนในแต่ละระดับ ให้สอดคล้องกับสถานการณ์ปัจจุบัน นโยบายภาครัฐ รวมถึงความต้องการของคนรุ่นใหม่ที่เป็นกลุ่มเป้าหมายของภาคการศึกษา เช่น เน้นการเรียนรู้ผ่านการลงมือปฏิบัติจริงและแสวงหาความรู้ด้วยตนเอง โดยผู้สอนปรับบทบาทจากครูผู้โค้ช (Coach) หรือ การเรียนการสอนสายสามัญ เน้นด้านเรียนรู้เพื่อการประกอบอาชีพเพิ่มมากขึ้น ส่วนระดับอุดมศึกษา เน้นการสร้างสรรค์ ต่อยอดนวัตกรรมสู่เชิงพาณิชย์ หรือ การใช้เทคโนโลยีในการเรียนการสอน หรือ การสร้างความร่วมมือกับสถานศึกษาอื่นหรือสถานศึกษาต่างประเทศ เป็นต้น
- การใช้กลยุทธ์ทางการตลาดที่เหมาะสม รวมถึงการเผยแพร่ข้อมูลการให้บริการทางการศึกษาของสถานศึกษาเอกชนที่เข้าถึงได้ง่าย และตอบสนองความต้องการของผู้บริโภค ทั้งข้อมูลทั่วไป ข้อมูลคุณภาพมาตรฐานการศึกษา ค่าเล่าเรียน (ค่าธรรมเนียมการศึกษาและค่าธรรมเนียมอื่น) และข้อมูลอื่นที่เป็นการบริการทางการศึกษา สำหรับให้ผู้ปกครอง นักเรียน ใช้ประกอบการพิจารณาเลือกรับบริการทางการศึกษาที่เหมาะสมตามความต้องการ

กลยุทธ์ที่ 1.2 การบูรณาการความร่วมมือเพื่อยกระดับการให้บริการ และเพิ่มประสิทธิภาพในการบริหารจัดการของผู้ประกอบการ SME ภาคการศึกษาเอกชน

- ส่งเสริมการรวมกลุ่มของผู้ประกอบการในภาคการศึกษาเอกชน รวมถึงสนับสนุนการจัดกิจกรรมต่างๆ ของกลุ่มดังกล่าวที่เป็นประโยชน์ต่อสมาชิก/ผู้ประกอบการ SME อย่างเป็นรูปธรรม ตลอดจน สร้าง

- เครือข่ายพันธมิตรในกลุ่มบริการที่เอื้อต่อกัน เช่น การส่งเสริมความเชื่อมโยงผู้ประกอบการในภาคการศึกษาเอกชนกับผู้ผลิตสื่อการเรียนการสอนรูปแบบใหม่หรือผู้ประกอบการดิจิทัล หรือการส่งเสริมการท่องเที่ยวที่เชื่อมโยงกับภาคการศึกษา เช่น การสอนทำอาหารไทย การสอนนาฏศิลป์ไทย เป็นต้น
- สร้างและส่งเสริมความร่วมมือระหว่างผู้ประกอบการเอกชนในภาคการศึกษา กับสถานศึกษาของรัฐ เพื่อการลดข้อจำกัดให้สถานศึกษาของภาครัฐ เปิดโอกาสทางการตลาดให้ SME ในภาคการศึกษาเอกชน และแบ่งปันการใช้ทรัพยากรร่วมกัน เช่น การให้โรงเรียนของรัฐสามารถใช้บริการจากโรงเรียนเอกชนนอกระบบที่มีความพร้อมในด้านที่โรงเรียนรัฐขาดแคลน (เช่น ครูผู้สอน (ภาษาต่างประเทศ) เทคโนโลยี (คอมพิวเตอร์) วิชาชีพต่าง ๆ เป็นต้น) รวมถึงการความร่วมมือระหว่างผู้ประกอบการเอกชนในภาคการศึกษา กับภาคธุรกิจ (real sector) ในด้านที่ภาคการศึกษามีความเชี่ยวชาญและภาคธุรกิจมีความต้องการ โดยเฉพาะด้านการพัฒนาทักษะแรงงาน เช่น ภาษา คอมพิวเตอร์ ทักษะฝีมือแรงงาน เป็นต้น
 - ส่งเสริมความร่วมมือระหว่างภาคการศึกษาเอกชนกับหน่วยงาน/องค์กรที่เกี่ยวข้องในพื้นที่ รวมถึงส่งเสริมความร่วมมือกับต่างประเทศ โดยเฉพาะประเทศที่ประสบความสำเร็จในด้านการศึกษา เช่น สิงคโปร์ ญี่ปุ่น เป็นต้น หรือประเทศที่มีองค์ความรู้ด้านเทคโนโลยี นวัตกรรม เช่น ญี่ปุ่น จีน เป็นต้น เพื่อจับคู่ทางธุรกิจ แลกเปลี่ยนความรู้ ต่อยอดสู่การพัฒนาหลักสูตร การเรียนการสอนและการบริหารจัดการภาคการศึกษาเอกชนต่อไป

กลยุทธ์ที่ 1.3 การพัฒนาโลกและปัจจัยแวดล้อมให้เอื้อต่อการดำเนินธุรกิจของผู้ประกอบการ SME ภาคการศึกษาเอกชน

- ทบทวน ปรับปรุงนโยบายและกฎหมาย ระเบียบ ข้อบังคับต่าง ๆ ตลอดจนสิทธิประโยชน์ด้านการเงิน การคลัง ที่เกี่ยวข้องกับการดำเนินธุรกิจของผู้ประกอบการ SME ภาคการศึกษาเอกชน ให้เอื้อต่อการดำเนินธุรกิจ และสอดคล้องกับสถานการณ์ปัจจุบัน
- พัฒนาและยกระดับระบบสารสนเทศ ด้วย platform หรือระบบ one stop service เพื่อให้ข้อมูลที่เกี่ยวข้องและอำนวยความสะดวกต่อการดำเนินธุรกิจแก่ผู้ประกอบการ SME ภาคการศึกษาเอกชน
- กระตุ้นให้เกิดการใช้บริการในภาคการศึกษาเอกชน โดยส่งเสริมการเพิ่มทักษะการเรียนรู้ของผู้ประกอบการ แรงงาน หรือบุคคลทั่วไป เช่น การกำหนดสิทธิประโยชน์ทางภาษีให้แก่ภาคธุรกิจหรือสถานประกอบการนำค่าใช้จ่ายในการพัฒนาทักษะทรัพยากรบุคคลหรือฝึกอบรมช่างฝีมือในภาคการศึกษาเอกชนที่ได้รับการรับรองจากภาครัฐมาหักลดหย่อนภาษีได้ หรือสนับสนุนงบประมาณผ่านระบบคูปองฝึกอบรมให้แก่ผู้ประกอบการ แรงงาน หรือบุคคลทั่วไป เป็นต้น
- เพิ่มปริมาณผู้เรียนในสัดส่วนที่สอดคล้องกับความต้องการของตลาดแรงงานและการพัฒนาประเทศ ด้วยวิธีการที่หลากหลาย เช่น การใช้กลไกทางการเงินเพื่อควบคุมการผลิตกำลังคน ด้วยการปรับเปลี่ยนมาตรการเงินกู้ยืมทางการศึกษาของภาครัฐ (เช่น กยศ. / กรอ.) ในสายอาชีพที่สูงกว่าสายสามัญ / การให้ทุนเรียนในสาขาวิชาที่นโยบายประเทศต้องการมุ่งเน้นเป็นการเฉพาะ เช่น deep tech เป็นต้น

ยุทธศาสตร์ที่ 2: การพัฒนาบทบาทภาคการศึกษาเพื่อสนับสนุนผู้ประกอบการ SME

ตัวชี้วัด – การเพิ่มขึ้นของค่าใช้จ่ายด้านการวิจัยและพัฒนาของผู้ประกอบการ SME ที่ร่วมกับสถานศึกษา

- จำนวนหลักสูตรในสถานศึกษาเพื่อฝึกอบรม/พัฒนาผู้ที่เริ่มดำเนินธุรกิจ (Startup) ผู้ประกอบการ SME และแรงงาน

สถานศึกษาเป็นหน่วยงานวิชาการที่สามารถเป็นหน่วยร่วมดำเนินการในการพัฒนาผู้ประกอบการ SME ในพื้นที่ โดยเฉพาะระดับอุดมศึกษา เนื่องจากการกระจายตัวอยู่ในทุกภูมิภาคของประเทศไทย เพื่อให้บริการแก่ SME ที่มีอยู่เป็นจำนวนมากและอาจเข้าไม่ถึงบริการของหน่วยงานภาครัฐหรือต้องการการพัฒนาเฉพาะด้าน เช่น งานศึกษาวิจัย เทคโนโลยี นวัตกรรม เป็นต้น รวมถึงสามารถให้บริการแก่ SME ได้ตั้งแต่การเตรียมความพร้อมให้นักศึกษาในการเป็นผู้ประกอบการ การบ่มเพาะความคิดทางธุรกิจเพื่อให้เกิดการสร้างธุรกิจใหม่ การบริหารจัดการเพื่อให้ธุรกิจเติบโตขยายตัว ตลอดจนการสร้างรูปแบบธุรกิจ (Business Model) ใหม่เพื่อเตรียมรองรับการเปลี่ยนแปลงแก่ธุรกิจในช่วงอึมครึม ดังนั้น ในยุทธศาสตร์ที่ 2 นี้ เป็นการเพิ่มโอกาสในการปรับตัวจากอุปสรรคที่เกิดขึ้น ด้วยการ (1) เพิ่มกลุ่มเป้าหมายจากนิสิตนักศึกษาสู่ Startup และผู้ประกอบการ SME และ (2) ปรับเพิ่มบทบาทของสถานศึกษาระดับอุดมศึกษาสู่การพัฒนาวิสัยกิจขนาดกลางและขนาดย่อม (SME) โดยมีแนวทางการส่งเสริมดังนี้

กลยุทธ์ที่ 2.1 การสร้างและพัฒนาองค์ความรู้การเป็นผู้ประกอบการแก่ผู้อยู่ในระบบการศึกษาและผู้ประกอบการ SME รวมถึงการพัฒนาทักษะวิชาชีพแก่แรงงานในสถานประกอบการ SME

- พัฒนาการเรียนการสอนหรือหลักสูตรของภาคการศึกษาเอกชนในแต่ละระดับ โดยเฉพาะระดับอุดมศึกษา สู่การเป็นผู้ประกอบการ เช่น พัฒนาการเรียนการสอนที่กระตุ้นให้เกิดความเป็นผู้ประกอบการ / การพัฒนาหลักสูตรการเป็นผู้ประกอบการสำหรับนักศึกษา หรือ การพัฒนาหลักสูตรที่ตอบโจทย์ทางธุรกิจให้ทันต่อการเปลี่ยนแปลงทางเทคโนโลยี (Technology Transformation) เป็นต้น
- พัฒนาการเรียนการสอนหรือหลักสูตรของภาคการศึกษาเอกชนในแต่ละระดับที่สร้าง/พัฒนาทักษะวิชาชีพที่จำเป็นและเหมาะสมแก่นักเรียน นักศึกษาและแรงงานในสถานประกอบการ SME ให้ตรงตามความต้องการของสถานประกอบการ
- เพิ่มช่องทางการให้ความรู้แก่ผู้ประกอบการ SME ผ่านภาคการศึกษา และเชื่อมโยงกิจกรรมสนับสนุนต่าง ๆ เพื่อให้ผู้ที่สนใจสามารถจัดตั้งกิจการได้ หรือให้ผู้ประกอบการ SME สามารถดำเนินธุรกิจได้อย่างมีประสิทธิภาพ ด้วยการพัฒนาองค์ความรู้ ทักษะที่จำเป็น การพัฒนาผลิตภัณฑ์ การพัฒนากระบวนการผลิต เป็นต้น

กลยุทธ์ที่ 2.2 การพัฒนาระบบและกลไกการสนับสนุนภาคการศึกษาในการให้บริการผู้ประกอบการ SME

- พัฒนาศักยภาพบุคลากรในภาคการศึกษาเพื่อการสนับสนุน SME ด้วยการพัฒนาทักษะ ความรู้ความสามารถของบุคลากรในภาคการศึกษาเพื่อให้บริการแก่ผู้ประกอบการ SME ได้อย่างเหมาะสม มีประสิทธิภาพ ครอบคลุมทั้งในด้านการประกอบธุรกิจ (อาทิ การจดทะเบียนธุรกิจ การขอใบอนุญาตต่าง ๆ การจัดทำแผนธุรกิจ การบัญชี การเงินเบื้องต้น การตลาด การพัฒนาผลิตภัณฑ์ เป็นต้น) การประสานงานและการนำองค์ความรู้ที่มีอยู่ในภาคศึกษามาต่อยอด (ระหว่างผู้เชี่ยวชาญในภาค

การศึกษาและ SME ซึ่งบุคลากรในภาคการศึกษาต้องเข้าใจถึงความแตกต่างระหว่างคนทั้งสองกลุ่มนี้ เพื่อให้สามารถประสานงานและก่อให้เกิดผลประโยชน์ของทั้งสองกลุ่มนี้ได้อย่างมีประสิทธิภาพ)

- ปรับปรุงกลไกในภาคการศึกษาเพื่อการสนับสนุนบริการแก่ผู้ประกอบการ SME ด้วยการพิจารณาปรับปรุงแนวทางความก้าวหน้าของบุคลากรสายวิชาการ โดยเปิดโอกาสให้นำผลงานด้านการพัฒนาผู้ประกอบการ SME ใช้เป็นทางเลือกในเกณฑ์หรือตัวชี้วัดการพิจารณาความก้าวหน้า รวมถึงกลไกสนับสนุนการต่อยอดงานวิจัยนวัตกรรมเพื่อประโยชน์เชิงพาณิชย์ ตลอดจนการพิจารณาปรับปรุงตัวชี้วัดการประเมินศักยภาพของภาคการศึกษาให้มีความเชื่อมโยง สอดคล้องกับการพัฒนาผู้ประกอบการ SME อันจะเป็นการสนับสนุนให้บุคลากรในภาคการศึกษามีส่วนร่วมในการพัฒนาผู้ประกอบการ SME มากขึ้น
- ส่งเสริมและสนับสนุนให้สถานศึกษาระดับอุดมศึกษา พัฒนาสู่การเป็น Entrepreneurial University ด้วยสร้างและส่งเสริมความร่วมมือ 3 ฝ่าย ระหว่างภาครัฐ ภาคการศึกษา ภาคธุรกิจเอกชน หรือก็คือ ภาคอุตสาหกรรมและภาคบริการ (Triple helix) โดย
 - พัฒนา strategic partner ระหว่างภาคธุรกิจเอกชน (ครอบคลุมภาคการผลิต ภาคการค้า และภาคบริการ) กับภาคการศึกษา ด้วยการ (1) ร่วมกันวิจัยและพัฒนาสินค้าและบริการ เพื่อถ่ายทอดองค์ความรู้เชิงวิชาการหรืองานวิจัยไปสู่การปฏิบัติในภาคธุรกิจที่ก่อให้เกิดมูลค่าทางเศรษฐกิจ และเป็นการเปิดโอกาสให้ผู้สอนและนักเรียนนักศึกษาในสถานศึกษาทำงานวิจัยและพัฒนาที่นำมาสู่การปฏิบัติได้จริง รวมถึงสถานศึกษาให้การสนับสนุนบุคลากรที่มีความเชี่ยวชาญ การให้องค์ความรู้และการฝึกอบรมรวมถึงความช่วยเหลือในการแก้ปัญหาเฉพาะด้านโอกาสสำหรับ SME ในการเข้าถึงสิ่งอำนวยความสะดวก (facility) หรือเครื่องมือเครื่องจักรของสถานศึกษาที่อาจไม่มีในบริษัท รวมถึง (2) สร้างความร่วมมือในการพัฒนาบุคลากร/แรงงานที่สอดคล้องกับความต้องการของสถานประกอบการหรือตลาดแรงงาน ไม่ว่าจะในรูปแบบการฝึกอบรมโดยภาคการศึกษา หรือการที่ภาคธุรกิจเอกชนเปิดรับนักเรียนนักศึกษาร่วมฝึกงานในสถานประกอบการ นำไปสู่การพัฒนาหลักสูตรและการเรียนการสอนให้สอดคล้องกับความต้องการของภาคธุรกิจเอกชนต่อไป และ (3) เชื่อมโยงผู้ประกอบการและนักลงทุน
 - ภาครัฐสนับสนุนงบประมาณหรือค่าใช้จ่ายบางส่วนให้กับภาคการศึกษาหรือภาคธุรกิจเอกชน ในการดำเนินงานข้างต้น หรือสิทธิประโยชน์ต่าง ๆ เพื่อจูงใจให้เกิดความร่วมมือ รวมถึงการสนับสนุนโครงสร้างพื้นฐาน เช่น อุทยานวิทยาศาสตร์ หรือ co working space เป็นต้น

กลยุทธ์ที่ 2.3 การพัฒนาโครงสร้างพื้นฐานและสิ่งอำนวยความสะดวกของภาคการศึกษาให้สอดคล้องตอบสนองความต้องการของผู้ประกอบการ SME

- พัฒนาโครงสร้างพื้นฐานและสิ่งอำนวยความสะดวกของภาคการศึกษาให้สอดคล้อง ตอบสนองความต้องการของผู้ประกอบการ SME เช่น การพัฒนาพื้นที่เพื่อรองรับการบ่มเพาะนักศึกษา/

ผู้ประกอบการ เช่น Co-working Space เป็นต้น การจัดกิจกรรมแลกเปลี่ยนความรู้ การสรรหาผู้เชี่ยวชาญด้านการทำธุรกิจเพื่อให้คำปรึกษาหรือเป็นที่เลี้ยงแก่นักศึกษา/ผู้ประกอบการ เป็นต้น

- พัฒนาระบบฐานข้อมูลที่เกี่ยวข้องกับการพัฒนา SME อย่างเป็นระบบ ที่ประกอบด้วยฐานข้อมูลโครงการภาครัฐ การให้บริการของภาคการศึกษา การสำรวจสถานการณ์ของ SME เป็นต้น รวมถึงพัฒนาระบบจับคู่งานวิจัยระหว่างผู้ประกอบการ SME กับภาคการศึกษา
- พัฒนาช่องทางการสื่อสาร ประชาสัมพันธ์งานบริการและงานวิชาการของภาคการศึกษา ที่เกี่ยวข้องกับการพัฒนา SME เพื่อเป็นเครื่องมือให้ผู้ประกอบการ SME เข้าถึงงานบริการและงานวิชาการของภาคการศึกษาได้สะดวก ง่ายตายมากยิ่งขึ้น