

# รายงานผลการดำเนินงาน

ของสำนักงานส่งเสริมวิสาหกิจขนาดกลางและขนาดย่อม  
ประจำปี 2562

จัดทำโดย:  
ฝ่ายติดตามและประเมินผล

# สารบัญ



หน้า 1-20



หน้า 21-39



หน้า 40-48

## Chapter 1

สรุปภาพรวมผลการดำเนินงาน  
ส่งเสริมและสนับสนุน SME  
ปี 2562

- 01 การจัดสรรงบประมาณและผลการเบิกจ่าย  
งบประมาณประจำปี 2562
- 02 ผลสำเร็จตามตัวชี้วัดภายใต้แผนยุทธศาสตร์  
สสว. และแผนปฏิบัติการประจำปี 2562
- 03 ผลการส่งเสริมและสนับสนุน SME ภายใต้  
นโยบายการส่งเสริม SME ปี 2562
- 04 ผลการดำเนินงานตามแผนบูรณาการส่งเสริม  
SME
- 05 รายงานสถานการณ์วิสาหกิจขนาดกลางและ  
ขนาดย่อม

## Chapter 2

ผลการดำเนินงานที่สำคัญ  
ปี 2562

- ผลการดำเนินงานที่สำคัญ ปี 2562
- การประเมินผลการดำเนินงานของ สสว.  
ปี 2562 จากหน่วยงานภายนอก
- นโยบายความโปร่งใส

## Chapter 3

การส่งเสริม SME ประจำปี 2563

- 01 นโยบายการส่งเสริม SME ประจำปี 2563
- 02 การจัดสรรงบประมาณประจำปี 2563
- 03 แผนยุทธศาสตร์ สสว. (ฉบับทบทวนปี 2563-  
2565) และแผนปฏิบัติการประจำปี 2563
- 04 การดำเนินงานตามแผนบูรณาการส่งเสริม  
SME “แผนงานบูรณาการพัฒนาผู้ประกอบการ  
และวิสาหกิจขนาดกลางและขนาดย่อมสู่สากล  
ประจำปีงบประมาณ พ.ศ.2563”

# Chapter 01

---

## สรุปภาพรวมผลการดำเนินงานส่งเสริมและสนับสนุน SME ปี 2562

01 การจัดสรรงบประมาณและผลการเบิกจ่ายงบประมาณประจำปี 2562

02 ผลสำเร็จตามตัวชี้วัดภายใต้แผนยุทธศาสตร์ สสว. และแผนปฏิบัติการประจำปี 2562

03 ผลการส่งเสริมและสนับสนุน SME ภายใต้นโยบายการส่งเสริม SME ปี 2562

- ⊙ การส่งเสริมและสนับสนุน SME ปี 2562 ผ่านงาน/โครงการที่สำคัญ
- ⊙ ผลสัมฤทธิ์การส่งเสริม SME ของ สสว. ปี 2562

04 ผลการดำเนินงานตามแผนบูรณาการส่งเสริม SME

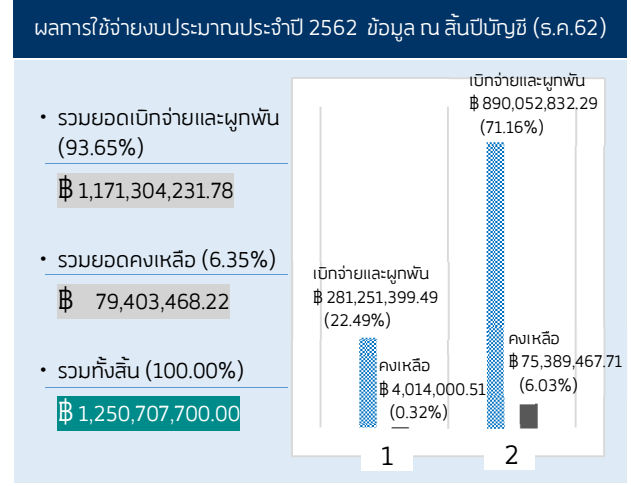
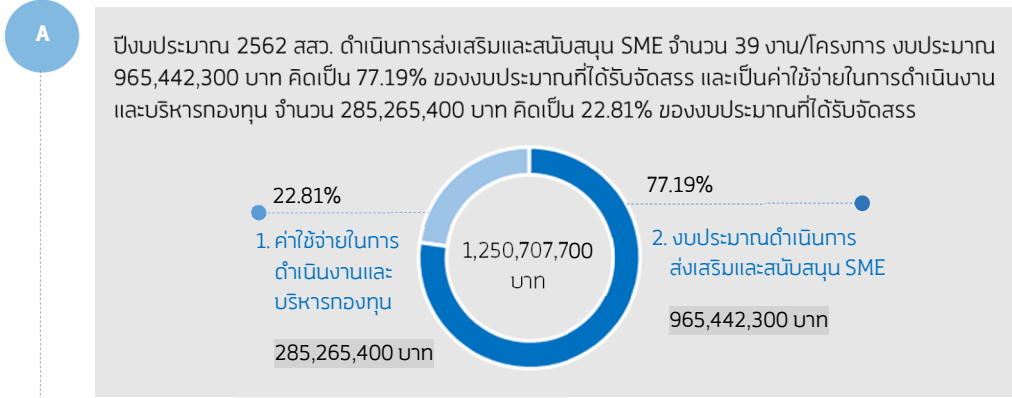
“แผนงานบูรณาการพัฒนาผู้ประกอบการ เศรษฐกิจชุมชน และวิสาหกิจขนาดกลางและขนาดย่อมสู่สากล ประจำปีงบประมาณ พ.ศ.2562”

- ⊙ ผลสัมฤทธิ์ต่อเศรษฐกิจประเทศ
- ⊙ ผลการพัฒนาตามตัวชี้วัด 5 แนวทาง (16 ตัวชี้วัด)

05 รายงานสถานการณ์วิสาหกิจขนาดกลางและขนาดย่อม

- ⊙ ภาพรวมจำนวนวิสาหกิจ
- ⊙ ภาพรวมการจ้างงาน SME
- ⊙ โครงสร้าง GDP ของประเทศ และ GDP SME
- ⊙ ภาพรวมสถานการณ์การค้าระหว่างประเทศ ปี 2561
- ⊙ ดัชนีความเชื่อมั่นผู้ประกอบการ SME ภาคการค้า และบริการ ปี 2561 และปี 2562
- ⊙ การเปรียบเทียบจำนวนวิสาหกิจขนาดกลางและขนาดย่อมตามนิยามเดิม-นิยามใหม่

## 01 การจัดสรรงบประมาณและผลการเบิกจ่ายงบประมาณประจำปี 2562



**B** แผนปฏิบัติการประจำปี 2562 ของ สว. ได้ดำเนินการส่งเสริมและสนับสนุน SME ผ่านงาน/โครงการตามบทบาทภารกิจของ สว. วงเงินงบประมาณ 965,442,300 บาท โดยมีผลการเบิกจ่ายและผูกพัน รวมทั้งสิ้น 890,052,832.29 บาท คิดเป็น 71.16% คงเหลือ 75,389,467.71 บาท คิดเป็น 6.03% ซึ่งแบ่งการดำเนินงานออกเป็น 4 ยุทธศาสตร์ ดังนี้

ยุทธศาสตร์ที่ 1 ยกระดับการ บูรณาการ Micro และ SME ของประเทศด้วย BIG DATA	ยุทธศาสตร์ที่ 2 พัฒนากลไก การส่งเสริม ให้เข้าถึง Micro และ SME และเศรษฐกิจชุมชน	ยุทธศาสตร์ที่ 3 สร้างสังคมผู้ประกอบการ ใต้ดินโตและก้าวสู่สากล	ยุทธศาสตร์ที่ 4 เพิ่มศักยภาพองค์กรให้มี สมรรถนะสูง (High Performance Agency)
<b>79,973,000 บาท / 13 โครงการ</b>	<b>101,225,000 บาท / 3 โครงการ</b>	<b>744,614,200 บาท / 18 โครงการ</b>	<b>39,600,100 บาท / 5 โครงการ</b>
<p>เบิกจ่าย 88.51%   ผูกพัน 0.00%   คงเหลือ 11.49%</p> <p>ดำเนินการเสร็จสิ้น 13 โครงการ</p> <p>เบิกจ่าย 70,785,776.29   ผูกพัน 0.00   คงเหลือ 9,187,223.71   <b>รวม 79,973,000.00</b></p>	<p>เบิกจ่าย 70.25%   ผูกพัน 0.94%   คงเหลือ 28.80%</p> <p>ดำเนินการเสร็จสิ้น 3 โครงการ</p> <p>เบิกจ่าย 71,134,085.74   ผูกพัน 955,400.41   คงเหลือ 29,165,513.85   <b>รวม 101,255,000.00</b></p>	<p>เบิกจ่าย 95.49%   ผูกพัน 0.48%   คงเหลือ 17.85%</p> <p>ดำเนินการเสร็จสิ้น 18 โครงการ</p> <p>เบิกจ่าย 711,068,990.79   ผูกพัน 3,576,402.27   คงเหลือ 29,968,806.94   <b>รวม 744,614,200.00</b></p>	<p>เบิกจ่าย 82.06%   ผูกพัน 0.09%   คงเหลือ 17.85%</p> <p>ดำเนินการเสร็จสิ้น 5 โครงการ</p> <p>เบิกจ่าย 32,496,161.79   ผูกพัน 36,015.00   คงเหลือ 7,067,923.21   <b>รวม 39,600,100.00</b></p>



## 02 ผลสำเร็จตามตัวชี้วัดภายใต้แผนยุทธศาสตร์ สว. และแผนปฏิบัติการประจำปี 2562

การดำเนินงาน/โครงการของ สว. ประจำปี 2562 เป็นการดำเนินงานภายใต้แผนยุทธศาสตร์ สว. (ฉบับทบทวน ปี 2562-2564) และแผนปฏิบัติการประจำปี 2562 ที่ประกอบด้วย 4 ยุทธศาสตร์หลัก ซึ่งสอดคล้องกับทิศทางการพัฒนาประเทศตามแนวทางของแผนยุทธศาสตร์ชาติ 20 ปี แผนการปฏิรูปประเทศ แผนพัฒนาเศรษฐกิจและสังคมแห่งชาติ ฉบับที่ 12 และแผนการส่งเสริมวิสาหกิจขนาดกลางและขนาดย่อม ฉบับที่ 4 และนำมาสู่การทบทวนและจัดทำแผนปฏิบัติการประจำปี 2562 เพื่อใช้ในการขับเคลื่อนองค์กร

สรุปผลการดำเนินงานภายใต้ 4 ยุทธศาสตร์ รวมทั้งสิ้น 30 ตัวชี้วัด สามารถดำเนินการได้บรรลุเป้าหมาย ทั้งสิ้น 29 ตัวชี้วัด คิดเป็น 96.67% และมี 1 ตัวชี้วัด คิดเป็น 3.33% ที่ไม่บรรลุเป้าหมาย ซึ่งอยู่ภายใต้ยุทธศาสตร์ที่ 2 คือ Micro และ SME ได้รับความรู้และประโยชน์จากมาตรการส่งเสริมการนำเข้า-ส่งออก เป้าหมายจำนวน 5,000 ราย ภายใต้โครงการส่งเสริมความรู้ให้กับ SMEs ในการป้องกันความเสี่ยงจากอัตราแลกเปลี่ยนฯ ซึ่งได้สิ้นสุดระยะเวลาดำเนินโครงการแล้วเมื่อวันที่ 31 ธันวาคม 2562 ที่สามารถดำเนินการได้เพียง 4,313 ราย ซึ่งน้อยกว่าที่คาดการณ์ไว้ แม้จะมีการเพิ่มการประชาสัมพันธ์โครงการ ช่องทางการรับสมัคร และการอบรมในรูปแบบของ e-learning แล้วก็ตาม

ยุทธศาสตร์ที่ 1 ยกระดับการบูรณาการ Micro และ SME ของประเทศด้วย BIG DATA ประกอบด้วย 7 ตัวชี้วัด สามารถบรรลุเป้าหมายได้ทั้งหมด

ยุทธศาสตร์ที่ 2 พัฒนากลไกการส่งเสริมให้เข้าถึง Micro และ SME และเศรษฐกิจชุมชน ประกอบด้วยตัวชี้วัดทั้งสิ้น 10 ตัวชี้วัด สามารถบรรลุเป้าหมายได้รวม 9 ตัวชี้วัด และ**ไม่บรรลุเป้าหมาย 1 ตัวชี้วัด** คือ Micro และ SME ได้รับความรู้และประโยชน์จากมาตรการส่งเสริมการนำเข้า-ส่งออก

ยุทธศาสตร์ที่ 3 สร้างสังคมผู้ประกอบการให้เติบโตและก้าวสู่สากล ประกอบด้วย 8 ตัวชี้วัด สามารถบรรลุเป้าหมายได้ทั้งหมด

ยุทธศาสตร์ที่ 4 เพิ่มศักยภาพองค์กรให้มีสมรรถนะสูง (High Performance Agency) ประกอบด้วย 5 ตัวชี้วัด สามารถบรรลุเป้าหมายได้ทั้งหมด

สรุปผลการดำเนินงานตามแผนยุทธศาสตร์ สสว. และแผนปฏิบัติการ ประจำปี 2562 (ปรับปรุงข้อมูล ณ 31 ธ.ค.62)

<b>วิสัยทัศน์ : “เป็นผู้ชั้นนำในการขับเคลื่อนและเพิ่มศักยภาพ Micro และ SME สู่อุตสาหกรรมอย่างยั่งยืน”</b> <b>พันธกิจ : บูรณาการ และผลักดันการส่งเสริม Micro และ SME ของหน่วยงานภาครัฐ และเอกชน</b> <b>เพื่อให้ Micro และ SME สามารถเติบโตและแข่งขันได้ในระดับสากล</b>											
ค่านิยม (Core Value)	P Professional บุคลากร มีความเป็นมืออาชีพ	R Relationship มีสัมพันธภาพที่ดีต่อกัน	O Ownership มีความรักในองค์กร	S Service Mind มีจิตบริการ	M Merit Integrity ทำงานโปร่งใส มีความซื่อสัตย์	E Excellence มุ่งผลสัมฤทธิ์และความเป็นเลิศในผลงาน					
<b>ยุทธศาสตร์ 1</b>  <b>ยกระดับการบูรณาการ Micro และ SME ของประเทศ ด้วย BIG DATA</b>			<b>ยุทธศาสตร์ 2</b>  <b>พัฒนาภาคีการส่งเสริมให้เข้าถึง Micro และ SME และเศรษฐกิจชุมชน</b>			<b>ยุทธศาสตร์ 3</b>  <b>สร้างสังคมผู้ประกอบการให้เติบโตและก้าวสู่สากล</b>			<b>ยุทธศาสตร์ 4</b>  <b>เพิ่มศักยภาพองค์กรให้มีสมรรถนะสูง (High Performance Agency)</b>		
<b>เป้าหมาย</b>	<b>แผน</b>	<b>ผล</b>	<b>เป้าหมาย</b>	<b>แผน</b>	<b>ผล</b>	<b>เป้าหมาย</b>	<b>แผน</b>	<b>ผล</b>	<b>เป้าหมาย</b>	<b>แผน</b>	<b>ผล</b>
(1) หน่วยงานที่นำแผนการส่งเสริม Micro และ SME ไปใช้เพิ่มขึ้นไม่น้อยกว่า (หน่วยงาน)	3	3	(1) มีการกำหนดนิยามวิสาหกิจรายย่อย (Micro Enterprise) และนำรายได้มาใช้เป็นเกณฑ์ (เรื่อง)	1	1	(1) มีการจัดตั้ง SME National Start Up Center (เรื่อง)	1	1	(1) มีการปรับโครงสร้างองค์กรให้สอดคล้องกับแผนปฏิรูปประเทศ (เรื่อง)	1	1
(2) หน่วยงานที่เข้าร่วมกระบวนการติดตามประเมินผลเพิ่มขึ้นไม่น้อยกว่า (หน่วยงาน)	2	2	(2) มีเกณฑ์การประเมินศักยภาพผู้ประกอบการ (Micro และ SME Scoring) (เรื่อง)	1	1	(2) จำนวน Micro และ SME ที่มีการเข้าสู่กระบวนการเริ่มต้นธุรกิจ ไม่น้อยกว่า (ราย)	2,000	3,460	(2) ร้อยละของบุคลากรที่มี Core Competency ผ่านเกณฑ์มาตรฐานเพิ่มขึ้น ไม่น้อยกว่า (ร้อยละ)	5	5
(3) เครือข่ายความร่วมมือการส่งเสริม Micro และ SME ไม่น้อยกว่า (เครือข่าย)	25	49	(3) การศึกษาปรับปรุงกฎหมาย ระเบียบให้ง่ายต่อการทำธุรกิจ ไม่น้อยกว่า (เรื่อง)	3	3	(3) เครือข่ายของคลัสเตอร์ที่ได้รับการเพิ่มศักยภาพ (เครือข่าย)	30	33	(3) ปรับปรุงระบบปฏิบัติงานภายในองค์กรให้ทันสมัย ไม่น้อยกว่า (ระบบ)	2	2
(4) พัฒนาระบบข้อมูล Micro และ SME (ด้าน)	4	4	(4) จัดตั้งศูนย์ OSS ระดับภูมิภาค (ศูนย์)	1	5	(4) Micro และ SME ที่ได้รับการยกระดับมาตรฐาน ไม่น้อยกว่า (ราย)	1,500	2,395	(4) ผลการดำเนินงานเป็นไปตามเกณฑ์มาตรฐาน (หน่วยงาน)	3	3
(5) มีข้อมูล Micro Enterprise ที่สามารถจัดเก็บและติดตาม ไม่น้อยกว่า (ราย)	100,000	288,367	(5) มีการพัฒนาเครื่องมือการให้บริการ Micro และ SME ด้วย ICT, Chat bot, SME ONE จำนวน (ระบบ)	1	3	(5) Micro และ SME ที่ได้รับการส่งเสริมสู่สากล (ราย)	3,000	3,101	(5) ร้อยละความพึงพอใจของผู้รับบริการ ไม่น้อยกว่า (ร้อยละ)	80	88.43
(6) พัฒนาเครื่องมือในการวิเคราะห์และประเมินผลกระทบทางเศรษฐกิจ (Model)	1	2	(6) จัดตั้ง Center of Excellence			(6) Micro และ SME มีรายได้เฉลี่ยเพิ่มขึ้น (ร้อยละ)	10	38.37	<b>บรรลุเป้าหมาย 5</b>		
(7) รายงานวิจัยและประเมินผลทางเศรษฐกิจของ Micro และ SME เผยแพร่ต่อสาธารณะ ไม่น้อยกว่า (เรื่อง)	6	6	(6.1) กลุ่มเกษตรกร (ศูนย์)	4	8	(7) พัฒนารูปแบบ (Model) การประกอบธุรกิจใหม่ให้สอดคล้องกับเทคโนโลยีและสถานการณ์แข่งขันที่เปลี่ยนแปลง ไม่น้อยกว่า (Model)	3	3	<b>&gt;&gt; สรุปผล</b>		
			(6.2) กลุ่มผลิตภัณฑ์ชุมชน (ต้นแบบ) (ศูนย์)	1	1	(8) Micro และ SME ที่มีการนำนวัตกรรม/เทคโนโลยี ดิจิทัลมาใช้ในการพัฒนาธุรกิจ ไม่น้อยกว่า (ราย)	5,000	5,290	<b>ตัวชี้วัด</b>	<b>จำนวน</b>	<b>ร้อยละ</b>
			(6.3) E Commerce Center (กลุ่มจังหวัด) (ศูนย์)	18	18				<input checked="" type="checkbox"/> <b>บรรลุเป้าหมาย</b>	<b>29</b>	<b>96.67</b>
			(7) Micro และ SME ได้รับ <b>ความรู้และประโยชน์จากมาตรการส่งเสริมการนำเข้า-ส่งออก</b> (ราย)	5,000	4,313				<input checked="" type="checkbox"/> <b>ไม่บรรลุเป้าหมาย</b>	<b>1</b>	<b>3.33</b>
			(8) Micro และ SME ได้รับการบริการข้อมูลองค์ความรู้ไม่น้อยกว่า (ราย)	200,000	218,668				<b>รวม</b>	<b>30</b>	<b>100.00</b>
			(9) มีฐานข้อมูลและระบบขึ้นทะเบียนที่ปรึกษา/ ที่เลี้ยง (ระบบ)	1	1				<b>บรรลุเป้าหมาย 8</b>		
			(10) จำนวนที่ปรึกษาในระบบเพิ่มขึ้นไม่น้อยกว่า (ราย)	800	1,340				<b>บรรลุเป้าหมาย 9</b>		

หมายเหตุ: ปรับปรุงข้อมูล ณ 31 ธ.ค.62

### 03 ผลการส่งเสริมและสนับสนุน SME ภายใต้นโยบายการส่งเสริม SME ปี 2562

นายสุพรรณชัย โลหะวัฒนกุล ผู้อำนวยการ สสว. ได้แถลงข่าวนโยบายการส่งเสริม SME ปี 2562 เมื่อวันที่ 11 ธันวาคม 2561 ภายใต้แนวคิด **“SME SPEED”** ซึ่งเป็นการดำเนินการต่อเนื่องจากทิศทาง การส่งเสริม SME ปี 2561 **“REINVENTING SME FUTURE”** โดยตั้งเป้าหมายให้ SME ได้รับการส่งเสริมและพัฒนา กว่า 280,000 ราย เกิดการสร้างมูลค่าเพิ่มกว่า 4,000 ล้านบาท รวมทั้งเปลี่ยนคำว่า Start up เป็นคำว่า Born โดยแบ่งออกเป็น 5 กลุ่ม ดังนี้



- SMART** ฉลาด รอบรู้
- PROACTIVE** การทำงานเชิงรุก
- EFFICIENCY** มีประสิทธิภาพ
- EXCLUSIVE** มีความพิเศษ
- DIGITALIZATION** ปรับกระบวนการทำงานสู่ระบบดิจิทัล



#### โดดเด่น สร้างสรรค์ มุ่งงานวิจัยสนับสนุน

กลุ่มที่ดำเนินธุรกิจด้วยความแตกต่าง มีความโดดเด่น การสร้างมูลค่าเพิ่ม การกำหนดกลยุทธ์ราคา มีความสร้างสรรค์ มีกลุ่มเป้าหมายชัดเจน หรือมีงานวิจัยมาสนับสนุน ซึ่งจะเป็นกลุ่มหลักในการขับเคลื่อนความเข้มแข็งของธุรกิจ



#### นำสินค้าและผลิตภัณฑ์ไปขายยังต่างประเทศ

กลุ่มที่ทราบว่าสินค้าตนเองเหมาะกับตลาดใดในต่างประเทศ เช่น ญี่ปุ่น ตะวันออกกลาง เอเชียกลาง โดยมีแพลตฟอร์มดิจิทัลเพื่อให้สามารถเชื่อมโยงข้อมูลได้



#### กลุ่มอีคอมเมิร์ซเชื่อมเข้ากับภาครัฐและเอกชน

กลุ่มที่เป็น E-commerce เพื่อหาแนวทางในการยกระดับผู้ประกอบการ โดยมุ่งเน้นการสร้างประสบการณ์ธุรกรรมออนไลน์ และเกิดรายได้จริง



#### เริ่มต้นสนใจเป็นผู้ประกอบการ

ผู้ที่เริ่มต้นสนใจเป็นผู้ประกอบการ ซึ่งต้องเริ่มจากความตั้งใจที่จะเรียนรู้เป็นผู้ประกอบการ มาสู่การเข้าใจกลไก โดย สสว. จะผลักดันและคัดเลือกให้เข้ากลุ่มหลัก 3 กลุ่มแรกต่อไป



#### กลุ่มคนอายุ 50 ขึ้นไป มีรายได้มั่นคงหลังเกษียณเรียนรู้ทั่วโลก ทำธุรกิจแบบค่อยเป็นค่อยไป และยั่งยืน

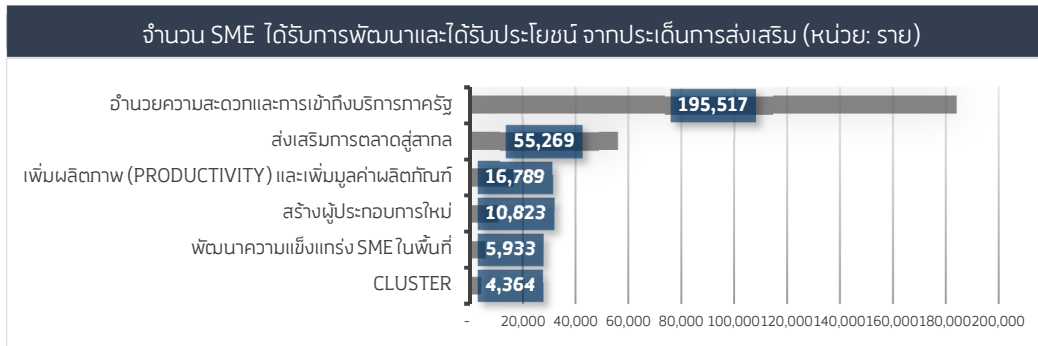
การสร้างผู้ประกอบการใหม่ในวัย 50 ขึ้นไป ในยุคที่ประเทศไทยกำลังจะเข้าสู่สังคมผู้สูงอายุ โดย สสว. วางแผนให้คนกลุ่มนี้ก่อน 10 ปีล่วงหน้า เพื่อให้เข้าใจกลไกการดำเนินธุรกิจก่อนวัยเกษียณ

## การส่งเสริมและสนับสนุน SME ปี 2562 ผ่านงาน/โครงการที่สำคัญ

SME ได้รับการพัฒนา  
และได้รับประโยชน์  
**288,695 ราย**

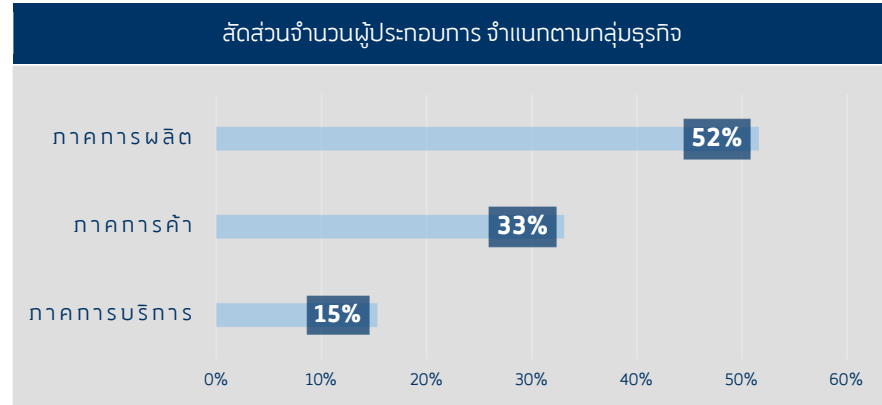
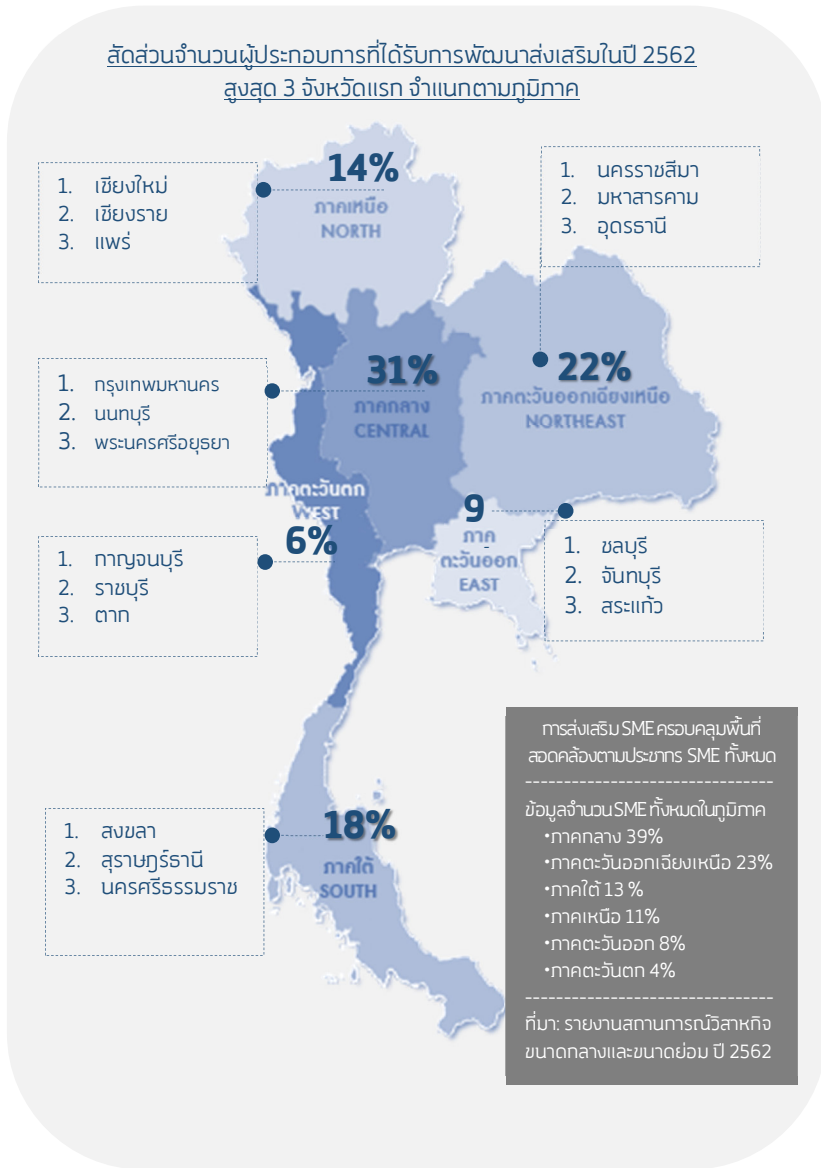
ผู้ประกอบการ SME  
และ SME ฐานราก

ปี 2562 สสว. ได้ดำเนินการตามนโยบายและทิศทางส่งเสริม SME มีผู้ประกอบการ SME และ SME ฐานราก ได้รับการพัฒนา และได้รับประโยชน์ จำนวนทั้งสิ้น 288,695 ราย โดยมี SME ได้รับการอำนวยความสะดวกในการเข้าถึงบริการของรัฐผ่านศูนย์บริการ OSS และอื่นๆ จำนวน 195,517 ราย รองลงมา ได้แก่ การส่งเสริมการตลาดสู่สากล (Exhibition / Business Matching / E-commerce) จำนวน 55,269 ราย และ SME ได้รับการพัฒนาด้านการเพิ่มมูลค่าให้กับผลิตภัณฑ์ สินค้าและบริการ จำนวน 16,789 ราย ตามลำดับ



การดำเนินงาน  
ผ่านโครงการ  
ที่สำคัญ





การดำเนินงานของ สสว. ได้ให้การส่งเสริมแก่ SME ครอบคลุมในทุกภูมิภาค โดยผู้เข้าร่วมโครงการเป็น SME ในพื้นที่ภาคกลาง 31% รองลงมา คือ ภาคตะวันออกเฉียงเหนือ 22% ภาคใต้ 18% ภาคเหนือ 14% ภาคตะวันออก 9% และภาคตะวันตก 6%

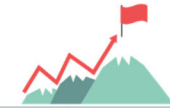
ผู้ที่เข้าร่วมโครงการเป็นผู้ประกอบการในภาคการผลิต 52% ภาคการค้า 33% และภาคการบริการ 15%

ผู้ที่เข้าร่วมโครงการ ส่วนใหญ่เป็นบุคคลธรรมดาที่มีธุรกิจและ/หรือจดทะเบียน เช่น ทะเบียนพาณิชย์ ทะเบียนพาณิชย์อิเล็กทรอนิกส์ ห้างหุ้นส่วนสามัญ คณะบุคคล เป็นต้น 54% รองลงมาคือ บุคคลธรรมดาที่มีธุรกิจแต่ไม่จดทะเบียนธุรกิจ 16% ผู้ประกอบการที่เป็นนิติบุคคล (บริษัทจำกัด ห้างหุ้นส่วนจำกัด ห้างหุ้นส่วนสามัญ นิติบุคคล คณะบุคคลประเภทนิติบุคคล) 15% บุคคลธรรมดาที่ยังไม่มีธุรกิจ 12% และกลุ่มแม่บ้าน/กลุ่มเกษตรกร/วิสาหกิจชุมชนที่ยังไม่มีการจดทะเบียนหรือเครือข่ายวิสาหกิจชุมชนที่ยังไม่จดทะเบียน 1%



## ผลสัมฤทธิ์การส่งเสริม SME ของ สสว. ปี 2562

งบประมาณดำเนินการ 965.4423 ล้านบาท ผ่านงาน/โครงการที่สำคัญ



เกิดมูลค่าทางเศรษฐกิจโดยรวม  
**11,753.11** ล้านบาท



เกิดการเจรจาธุรกิจ  
**3,998** คู่ธุรกิจ / **2,001** ทกิจการ  
(รายได้จากการเจรจาธุรกิจ 4,456 ล้านบาท)



ผลิตภัณฑ์เข้าสู่ตลาดออนไลน์  
**102,004** ผลิตภัณฑ์  
(รายได้จากการขายสินค้า 325 ล้านบาท)



พัฒนาผลิตภัณฑ์ต้นแบบต่อยอดสู่ตลาดเชิงพาณิชย์  
**1,000** ผลิตภัณฑ์  
(ก่อให้เกิดรายได้จากการพัฒนาผลิตภัณฑ์ 116.88 ล้านบาท)

เพิ่มรายได้ให้ชุมชน

- ▶ รายได้ 2,774.60 ล้านบาท
- ▶ ลดต้นทุน 1,493.44 ล้านบาท

เพิ่มรายได้ให้ SME ที่มีศักยภาพ

- ▶ รายได้ 1,212.59 ล้านบาท
- ▶ ลดต้นทุน 1,374.60 ล้านบาท

การอำนวยความสะดวก  
สะดวกและการ  
เข้าถึงบริการ  
ภาครัฐ:



ความเข้มแข็งในพื้นที่:



เชื่อมโยงต้นน้ำ กลางน้ำ ปลายน้ำ

**10** Cluster **33** กลุ่มเครือข่าย

ต้นแบบแก้ไขปัญหาคความยากจน

**6** ต้นแบบ (วนเกษตร (ไผ่), บุก,  
แกะ-ไก่, กาแฟ, กระจับปี่, ข้าว)

- เกิดธุรกิจชุมชนใหม่ (พระบาท)

**239** ราย

- ชุมชนได้รับการพัฒนา

**20** ชุมชน

- สร้างรายได้ สร้างอาชีพในพื้นที่  
จ.แม่ฮ่องสอน

**780**ครัวเรือน



SME มีศักยภาพธุรกิจดีขึ้น

**11,963** ราย / **6,991** ทกิจการ

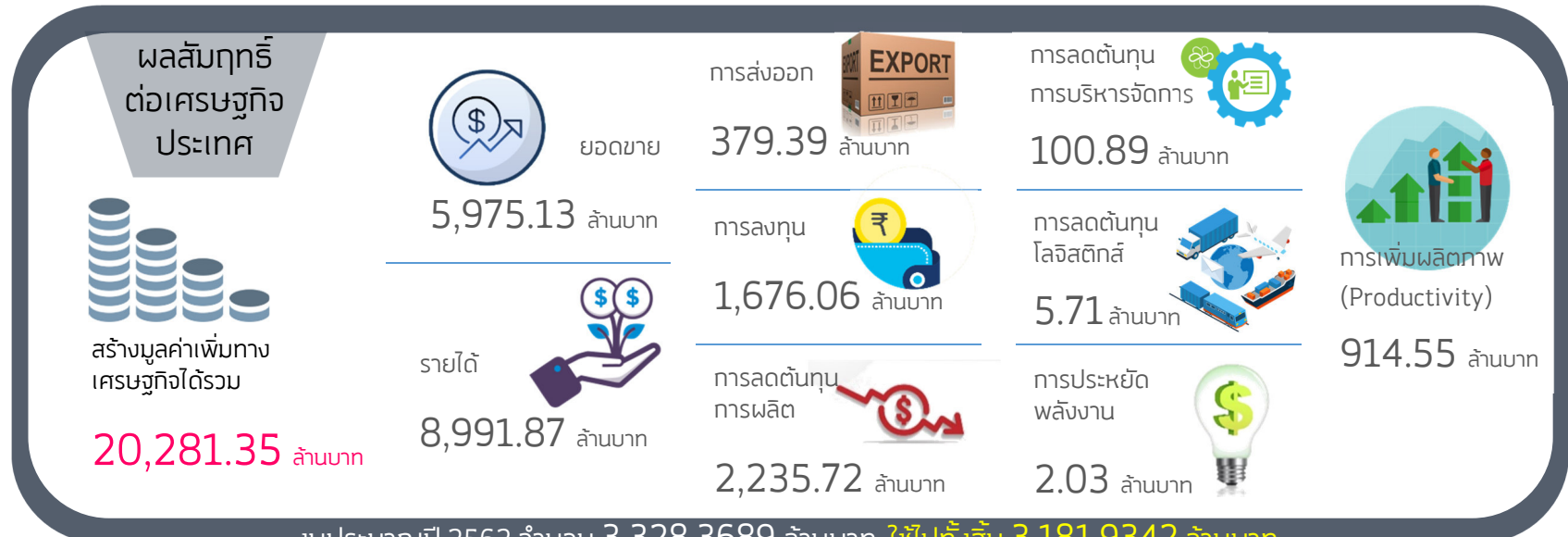
154 ราย เช่น ISO / GMP / HACCP / มอก. / มาตรฐานแรงงานไทย / มาตรฐาน  
สำนักงานบัญชีคุณภาพ

128 ราย - SME National Awards (52 ราย) และ Startup Awards (76 ราย)

13 ฟาร์ม ได้รับรางวัลมาตรฐาน Good Farming Management: GFM

## 04 ผลการดำเนินงานตามแผนบูรณาการส่งเสริม SME : สว. ในฐานะเจ้าภาพแผนงานบูรณาการ

“แผนงานบูรณาการพัฒนาผู้ประกอบการ เศรษฐกิจชุมชน และวิสาหกิจขนาดกลางและขนาดย่อมสู่สากล ประจำปีงบประมาณ พ.ศ.2562”



งบประมาณปี 2562 จำนวน 3,328.3689 ล้านบาท **ใช้ไปทั้งสิ้น 3,181.9342 ล้านบาท**  
**เกิดความคุ้มค่าต่อการใช้งบประมาณ 6.37 เท่า** จำแนกตามแนวทางการพัฒนา 5 แนวทาง

1 สร้างความเป็นผู้ประกอบการ และพัฒนาธุรกิจในระยะเริ่มต้น (Early - stage)	2 ส่งเสริม SME กลุ่มทั่วไป (Regular) ให้มีศักยภาพมากขึ้น และให้ความช่วยเหลือ SME ที่ประสบปัญหาทางธุรกิจ (Turn Around)	3 ส่งเสริม SME ที่มีศักยภาพ (Strong) ให้มีความสามารถในการแข่งขันในระดับสากลได้มากขึ้น	4 พัฒนาผู้ประกอบการชุมชน (Community - based) ให้มีความสามารถในการประกอบธุรกิจแบบมืออาชีพ	5 พัฒนาปัจจัยแวดล้อมที่เอื้อต่อการประกอบธุรกิจเพื่อการส่งเสริม SME (Ecosystem)
งบประมาณ (ล้านบาท)	งบประมาณ (ล้านบาท)	งบประมาณ (ล้านบาท)	งบประมาณ (ล้านบาท)	งบประมาณ (ล้านบาท)
•จัดสรร 879.7343	•จัดสรร 732.4627	•จัดสรร 844.0050	•จัดสรร 491.1642	•จัดสรร 381.0027
•ใช้ไป 867.8194	•ใช้ไป 722.7730	•ใช้ไป 780.4584	•ใช้ไป 433.1933	•ใช้ไป 377.6901
คิดเป็น 98.65%	คิดเป็น 98.68%	คิดเป็น 92.47%	คิดเป็น 88.20%	คิดเป็น 99.13%

ผลการพัฒนาตามตัวชี้วัด 5 แนวทาง (16 ตัวชี้วัด) ข้อมูล ณ เดือนธันวาคม 2562 : ที่มา รายงานผลสัมฤทธิ์จากหน่วยงานรับผิดชอบ

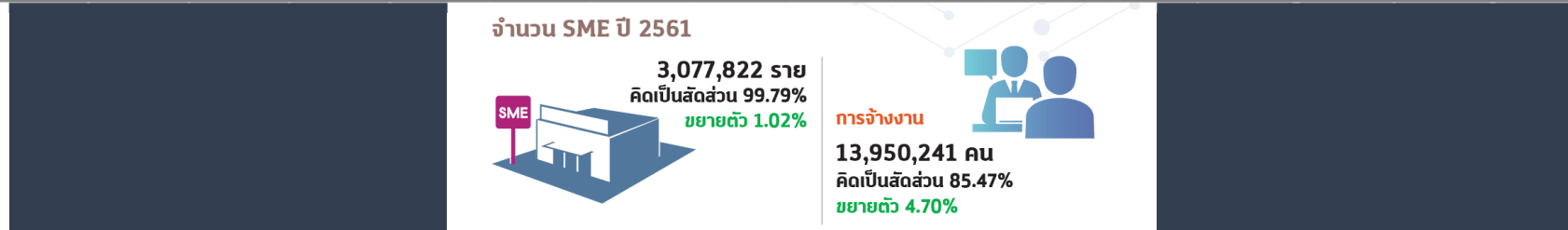
แนวทางการดำเนินงาน	ตัวชี้วัดหลัก	ผลสำเร็จตามตัวชี้วัด	งบประมาณที่ใช้ไป (ล้านบาท)	ผลสัมฤทธิ์ที่เกิดจากการจัดเก็บข้อมูล
1. สร้างความเป็นผู้ประกอบการและพัฒนารุทกิจในระยะเริ่มต้น (Early - stage)  งบประมาณ (ล้านบาท) จัดสรร 879.7343 ใช้ไป 867.8194 (คิดเป็น 98.65%)	1.1 นักเรียน/นักศึกษาได้รับการเตรียมความพร้อมสู่การเป็นผู้ประกอบการ ไม่น้อยกว่า 8,400 ราย/คน	25,303	94.8164	<ul style="list-style-type: none"> <li>▪ ใช้งบประมาณพัฒนา 867.8194 ล้านบาท</li> <li>▪ สร้างผู้ประกอบการใหม่ 11,299 ราย</li> <li>▪ พัฒนาคอนเพื่อเป็นผู้ประกอบการใหม่ 25,303 ราย</li> <li>▪ มีรายได้ 2,468 ล้านบาท</li> <li>▪ มูลค่าการส่งออก 8.02 ล้านบาท</li> <li>▪ มูลค่าการลงทุน 735.25 ล้านบาท</li> <li>▪ ต้นทุนการผลิตลดลง 674.83 ล้านบาท</li> <li>▪ ประหยัดพลังงาน 2.02 ล้านบาท</li> <li>▪ เพิ่มมูลค่าผลิตภาพการผลิต 83.29 ล้านบาท</li> <li>▪ จ้างงานเพิ่มขึ้น 79 ราย</li> <li>▪ รักษาสภาพการจ้างงาน 397 ราย</li> <li>▪ ยกระดับวิสาหกิจขนาดย่อมเป็นวิสาหกิจขนาดกลาง 2 ราย</li> </ul>
	1.2 สร้างและพัฒนารุทกิจในระยะเริ่มต้น ไม่น้อยกว่า 2,500 ราย/กิจการ	11,299	415.3467	
	1.3 พัฒนาโครงสร้างพื้นฐานและงานสนับสนุนที่เอื้อต่อการพัฒนารุทกิจในระยะเริ่มต้น ไม่น้อยกว่า 110 ศูนย์/แห่ง	124	357.6563	
2. ส่งเสริม SME กลุ่มทั่วไป (Regular) ให้มีศักยภาพมากขึ้น และให้ความช่วยเหลือ SME ที่ประสบปัญหาทางธุรกิจ (Turn Around)  งบประมาณ (ล้านบาท) จัดสรร 732.4627 ใช้ไป 722.7730 (คิดเป็น 98.68%)	2.1 SME ได้รับการพัฒนาผลิตภัณฑ์/บรรจุภัณฑ์ให้สร้างมูลค่าเพิ่มได้มาตรฐาน ไม่น้อยกว่า 1,100 ราย/กิจการ	1,623	111.1689	<ul style="list-style-type: none"> <li>▪ ใช้งบประมาณพัฒนา 722.773 ล้านบาท</li> <li>▪ พัฒนาผู้ประกอบการรวม 71,514 ราย</li> <li>▪ มีรายได้/ยอดขาย 4,332 ล้านบาท</li> <li>▪ มูลค่าการส่งออก 50,000 บาท</li> <li>▪ มูลค่าการลงทุน 3.83 ล้านบาท</li> <li>▪ ต้นทุนการผลิตลดลง 545.32 ล้านบาท</li> <li>▪ ต้นทุนการบริหารจัดการลดลง 100.89 ล้านบาท</li> <li>▪ ประหยัดพลังงาน 5,000 บาท</li> <li>▪ เพิ่มมูลค่าผลิตภาพการผลิต 831.26 ล้านบาท</li> <li>▪ จัดตั้งธุรกิจใหม่ 71 ราย</li> <li>▪ เสียภาษีนิติบุคคลให้รัฐเพิ่มขึ้น 72 ราย</li> <li>▪ จ้างงานเพิ่มขึ้น 3 ราย</li> <li>▪ รักษาสภาพการจ้างงาน 97 ราย</li> <li>▪ ยกระดับผู้ประกอบการรายย่อยเป็นวิสาหกิจชุมชน 9 ราย</li> <li>▪ ยกระดับผู้ประกอบการรายย่อยเป็นวิสาหกิจขนาดย่อม 5 ราย</li> <li>▪ ยกระดับวิสาหกิจขนาดย่อมเป็นวิสาหกิจขนาดกลาง 5,688 ราย</li> <li>▪ ยกระดับวิสาหกิจขนาดกลางเป็นวิสาหกิจขนาดใหญ่ 1 ราย</li> <li>▪ ผู้ประกอบการเข้าถึงแหล่งเงินทุน ได้รับสินเชื่อดำเนินธุรกิจ 5 ราย</li> <li>▪ SME ได้รับรางวัลธุรกิจ 10 ราย</li> <li>▪ จดทะเบียนตราสัญลักษณ์ (Brand) เพิ่มขึ้น 18 ราย</li> <li>▪ SME ได้รับการรับรองมาตรฐานสินค้าเพิ่มขึ้น 85 ราย</li> <li>▪ SME กลุ่มไม่แข็งแรงได้รับการช่วยเหลือฟื้นฟูธุรกิจ 2,499 ราย</li> <li>▪ มีผู้ประกอบการเข้าสู่ตลาดอิเล็กทรอนิกส์ (e-Commerce) 2,475 ราย</li> </ul>
	2.2 SME ได้รับการยกระดับผลิตภาพ/ประสิทธิภาพและมาตรฐานการประกอบธุรกิจ ไม่น้อยกว่า 3,300 ราย/กิจการ	4,371	411.8254	
	2.3 SME ได้รับการส่งเสริมการรวมกลุ่มในรูปแบบคลัสเตอร์ ไม่น้อยกว่า 38 กลุ่ม/คลัสเตอร์	47	74.7030	
	2.4 SME ได้รับการส่งเสริมด้านการตลาดในประเทศ ไม่น้อยกว่า 50,000 ราย/กิจการ	63,021	121.9850	
	2.5 SME กลุ่ม Turn Around ได้รับความช่วยเหลือในการฟื้นฟูธุรกิจ ไม่น้อยกว่า 2,100 ราย/กิจการ	2,499	3.0907	



แนวทางการดำเนินงาน	ตัวชี้วัดหลัก	ผลสำเร็จตามตัวชี้วัด	งบประมาณที่ใช้ไป (ล้านบาท)	ผลสัมฤทธิ์ที่เกิดจากการจัดเก็บข้อมูล
3. ส่งเสริม SME ที่มีศักยภาพ(Strong) ให้มีความสามารถในการแข่งขันในระดับสากลได้มากขึ้น  งบประมาณ (ล้านบาท) จัดสรร 844.0050 ใช้ไป 780.4584 (คิดเป็น 92.47%)	3.1 SME ได้รับการพัฒนาเทคโนโลยีขั้นสูง/นวัตกรรม ไม่น้อยกว่า 2,800 ราย/กิจการ	3,795	581.1866	<ul style="list-style-type: none"> <li>พัฒนา SME 47 กลุ่มคลัสเตอร์ ได้แก่ กลุ่มแปรรูปขนมหวาน กลุ่มแปรรูปน้ำยางพารา กลุ่มข้าวอินทรีย์ กลุ่มมันสำปะหลัง และกลุ่มผ้าทอ ECO</li> <li>มีจำนวนเครือข่าย/คลัสเตอร์ที่มีข้อตกลงในการดำเนินการร่วมกัน 16 เครือข่าย</li> <li>มีผลิตภัณฑ์ใหม่ออกสู่ตลาด 1,577 ผลิตภัณฑ์</li> <li>ใช้งบประมาณพัฒนา 780.4584 ล้านบาท</li> <li>พัฒนาผู้ประกอบการรวม 7,943 ราย</li> <li>ธุรกิจ SME มีมาตรฐานระดับสากล 632 กิจการ</li> <li>จำนวนคู่ธุรกิจ 26 คู่</li> <li>แบรนด์ที่ได้รับการพัฒนา 67 แบรนด์ ได้แก่ PPAMA/ Thaniya / Mela / Truly Hill Coffee / Prompink/ Twin Elephants / Nuttarin / Chromaloia / Jam Cosmetics / Soap Villa, PET SMILE / Diamond Fresh/ YOD SANG / Medtech / Zenezz และเป็นผู้ประกอบการในภูมิภาค 4 ราย ได้แก่ Truly Hill Coffee จ. เชียงใหม่ / Mully จ.นครราชสีมา / Maison Craft จ.สงขลา / Jam Cosmetics จ. พิษณุโลก</li> <li>มีจำนวนเครือข่าย/คลัสเตอร์ที่มีข้อตกลงในการดำเนินการร่วมกัน 30 เครือข่าย</li> <li>รายได้/ยอดขาย 7,830 ล้านบาท</li> <li>มูลค่าการส่งออก 371.32 ล้านบาท</li> <li>มูลค่าการลงทุน 936.98 ล้านบาท</li> <li>ต้นทุนการผลิตลดลง 1,015.57 ล้านบาท</li> <li>จัดตั้งธุรกิจใหม่ 613 ราย</li> <li>เสียภาษีนิติบุคคลให้รัฐเพิ่มขึ้น 1,191 ราย</li> <li>SME ได้รับการรับรองมาตรฐานสินค้าเพิ่มขึ้น 541 ราย</li> </ul>
	3.2 SME ได้รับการพัฒนามาตรฐานระดับสากล ไม่น้อยกว่า 230 ราย/กิจการ	632	78.9215	
	3.3 SME ได้รับการส่งเสริมการเข้าสู่ระดับสากล ไม่น้อยกว่า 2,500 ราย/กิจการ	3,516	120.3503	
4. พัฒนาผู้ประกอบการชุมชน (Community - based) ให้มีความสามารถในการประกอบธุรกิจแบบมืออาชีพ  งบประมาณ (ล้านบาท) จัดสรร 491.1642 ใช้ไป 433.1933 (คิดเป็น 88.20%)	4.1 ผู้ประกอบการชุมชนได้รับการพัฒนาความสามารถในการบริหารธุรกิจ ไม่น้อยกว่า 1,800 ราย	7,352	153.3578	<ul style="list-style-type: none"> <li>ใช้งบประมาณพัฒนา 433.1933 ล้านบาท</li> <li>พัฒนาผู้ประกอบการชุมชน 12,111 ราย</li> <li>มีรายได้/ยอดขาย 337 ล้านบาท/ปี</li> <li>จ้างงานเพิ่มขึ้น 198 ราย</li> <li>รักษาสภาพการจ้างงาน 863 ราย</li> <li>เสียภาษีนิติบุคคลให้รัฐเพิ่มขึ้น 1 ราย</li> <li>ผู้ประกอบการชุมชนมีทักษะการบริหารธุรกิจ 7,352 ราย และมีแนวโน้มยกระดับธุรกิจเป็น SME ขนาดเล็ก</li> <li>ผู้ประกอบการชุมชนมีโอกาสทางการตลาดในการเพิ่มยอดขาย 1,329 ราย</li> </ul>
	4.2 ผู้ประกอบการชุมชนได้รับการพัฒนาผลิตภัณฑ์/บรรจุภัณฑ์ และคุณภาพมาตรฐาน ไม่น้อยกว่า 1,600 ราย	3,430	238.9772	
	4.3 ผู้ประกอบการชุมชนได้รับการส่งเสริมด้านการตลาด ไม่น้อยกว่า 1,100 ราย	1,329	40.8583	
5. พัฒนาปัจจัยแวดล้อมที่เอื้อต่อการประกอบธุรกิจเพื่อส่งเสริม SME (Ecosystem)  งบประมาณ (ล้านบาท) จัดสรร 381.0027 ใช้ไป 377.6901 (คิดเป็น 99.13%)	5.1 ระบบการให้บริการข้อมูลที่สำคัญแก่ SME ได้รับการพัฒนา ไม่น้อยกว่า 170,000 ราย/กิจการ	194,051	100.3817	<ul style="list-style-type: none"> <li>ใช้งบประมาณพัฒนา 377.6901 ล้านบาท</li> <li>พัฒนาปัจจัยเอื้อสนับสนุนธุรกิจ SME ผู้ประกอบการได้รับประโยชน์ 209,345 ราย</li> <li>ได้แก่ ข้อมูลสำหรับการตัดสินใจดำเนินธุรกิจ องค์ความรู้สำหรับพัฒนาธุรกิจ และพี่เลี้ยงที่ปรึกษาให้ธุรกิจ (Service Provider)</li> <li>ธุรกิจ SME สามารถอยู่รอด ดำเนินธุรกิจต่อไปได้ในยามภาวะเศรษฐกิจผันผวน</li> </ul>
	5.2 ผู้ให้บริการ SME ได้รับการพัฒนาให้สามารถสนับสนุนการพัฒนา SME ไม่น้อยกว่า 5,000 ราย/กิจการ	15,294	17.2458	
	5.3 งานบริหารจัดการงานส่งเสริม SME ให้มีประสิทธิภาพ	-	260.0626	



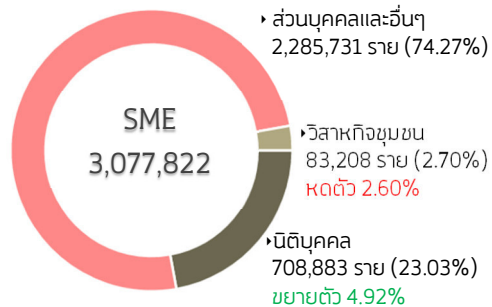
## 05 รายงานสถานการณ์วิสาหกิจขนาดกลางและขนาดย่อม



### ภาพรวมจำนวนวิสาหกิจ

สถิติจำนวนวิสาหกิจขนาดกลางและขนาดย่อมในปี 2561 โดยจำแนกขนาดด้วยจำนวนการจ้างงาน หรือสินทรัพย์ (ไม่รวมที่ดิน) ตามที่กำหนดในกฎกระทรวง ปี 2545 สามารถแบ่งออกเป็น 3 กลุ่มตามประเภทการจัดตั้งหรือการจดทะเบียน คือ 1) สถิติจำนวนวิสาหกิจที่เป็นนิติบุคคล ซึ่งประมวลข้อมูลจากกรมพัฒนาธุรกิจการค้า กระทรวงพาณิชย์ 2) สถิติจำนวนวิสาหกิจที่เป็นส่วนบุคคล และอื่นๆ (กลุ่มแม่บ้าน สหกรณ์) นั้น เป็นฐานข้อมูลที่ประมวลจากสำมะโนธุรกิจการค้าและอุตสาหกรรม ปี 2561 โดยสำนักงานสถิติแห่งชาติ ซึ่ง สสว. จะใช้เป็นฐานข้อมูลหลัก ตั้งแต่ปี 2559-2563 หรือจนกว่าจะมีการสำมะโนธุรกิจครั้งใหม่ 3) สถิติจำนวนวิสาหกิจที่เป็นวิสาหกิจชุมชน ประมวลข้อมูลจากกรมส่งเสริมการเกษตร ซึ่งเป็นข้อมูลการจดทะเบียนของวิสาหกิจชุมชนทั่วประเทศ สำหรับสถิติการจ้างงานวิสาหกิจขนาดกลางและขนาดย่อม ได้รับข้อมูลสถิติจำนวนการจ้างงานของสำนักงานประกันสังคม

### จำนวน SME จำแนกตามประเภทการจัดตั้งปี 2561



ประมวลโดย: สำนักงานส่งเสริมวิสาหกิจขนาดกลางและขนาดย่อม (สสว.)

เมื่อพิจารณาตามกลุ่มธุรกิจ ที่กระจายตัวตามขนาดวิสาหกิจ ปี 2561 พบว่า วิสาหกิจขนาดกลางและขนาดย่อม (SME) มีจำนวนทั้งสิ้น 3,077,822 ราย มีอัตราการขยายตัว 1.02% เมื่อเทียบกับวิสาหกิจขนาดกลางและขนาดย่อม ในปีที่ผ่านมา คิดเป็นสัดส่วน 99.79% ของจำนวนวิสาหกิจทั้งประเทศ โดยเป็นวิสาหกิจขนาดย่อม จำนวนทั้งสิ้น 3,063,651 ราย คิดเป็นสัดส่วน 99.49% ของจำนวนวิสาหกิจทั้งประเทศ เป็นวิสาหกิจขนาดกลาง จำนวน 14,171 ราย คิดเป็นสัดส่วน 0.32%

เมื่อพิจารณาถึงจำนวน SME ที่จำแนกตามประเภทการจัดตั้ง ปี 2561 นั้น สามารถจำแนกได้ 3 ประเภท ได้แก่ นิติบุคคล มีจำนวน 708,883 ราย คิดเป็นสัดส่วน 23.03% ของจำนวน SME รวมทั้งประเทศ ส่วนบุคคลและอื่นๆ มีจำนวน 2,285,731 ราย คิดเป็นสัดส่วน 74.27% ของจำนวน SME รวมทั้งประเทศ และวิสาหกิจชุมชน มีจำนวน 83,208 ราย คิดเป็นสัดส่วน 2.70% ของจำนวน SME รวมทั้งประเทศ

**ภาพรวมการจ้างงานใน SME** พบว่าในปี 2561 มีการจ้างงานในกิจการทุกขนาดรวมทั้งสิ้น 16,322,746 คน โดยเป็นการจ้างงานในวิสาหกิจขนาดใหญ่ (LE) 2,372,491 คน และเป็นการจ้างงานในวิสาหกิจขนาดกลางและขนาดย่อม (SME) จำนวน 13,950,241 คน หรือคิดเป็นสัดส่วน 85.47% ของการจ้างงานรวมทั้งหมด โดยวิสาหกิจขนาดย่อม (SE) จะมีสัดส่วนต่อการจ้างงานรวมสูงที่สุดถึง 77.62% และยังมีสัดส่วนต่อ SME สูงที่สุดถึง 90.83%

เมื่อพิจารณาถึงการจ้างงาน SME ที่จำแนกตามประเภทการจัดตั้งปี 2561 นั้น สามารถจำแนกได้ 2 ประเภท ได้แก่ การจ้างงานนิติบุคคล มีจำนวน 8,933,941 คน คิดเป็นสัดส่วน 64.04% ของการจ้างงาน SME รวมทั้งประเทศ และการจ้างงานส่วนบุคคลและอื่นๆ มีจำนวน 5,016,300 คน คิดเป็นสัดส่วน 35.96% ของการจ้างงาน SME รวมทั้งประเทศ

**การจ้างงานใน SME  
จำแนกตามกลุ่มธุรกิจ ปี 2561**

<b>ภาคการค้า</b>	<b>4,438,558 คน</b>
สัดส่วน	31.82%
ขยายตัว	4.70%
<b>ภาคการบริการ</b>	<b>6,052,338 คน</b>
สัดส่วน	43.39%
ขยายตัว	6.82%
<b>ภาคการผลิต</b>	<b>3,394,301 คน</b>
สัดส่วน	24.33%
ขยายตัว	8.74%
<b>ภาคธุรกิจเกษตร</b>	<b>66,205 คน</b>
สัดส่วน	0.47%
ขยายตัว	5.06%

เมื่อพิจารณาถึงการจ้างงานใน SME ที่กระจายตัวตามกลุ่มธุรกิจ ปี 2561 นั้น พบว่า ภาคการผลิต มีการจ้างงานเพียง 24.33% ของการจ้างงาน SME ทั้งหมด มีการจ้างงานในภาคการบริการสัดส่วนสูงที่สุดคือ 43.39% ของการจ้างงาน SME ทั้งหมด ส่วนภาคการค้า มีการจ้างงาน 31.82% ของการจ้างงาน SME ทั้งหมด

**ภาคการค้า**  
**1,279,557 ราย**  
คิดเป็นสัดส่วน **41.57%**  
การจ้างงาน **6,052,338 คน**  
คิดเป็นสัดส่วน **43.39%**

**การจ้างงานใน SME จำแนกตามประเภทการจัดตั้ง ปี 2561**

	<b>นิติบุคคล</b> สัดส่วน 64.04% ขยายตัว 10.62%	<b>8,933,941 คน</b>		<b>ส่วนบุคคล</b> สัดส่วน 35.96%	<b>5,016,300 คน</b>
<b>ภาคการค้า</b>	สัดส่วน 26.38% ขยายตัว 9.23%	<b>2,356,766 คน</b>	<b>ภาคการค้า</b>	สัดส่วน 41.50%	<b>2,081,792 คน</b>
<b>ภาคการบริการ</b>	สัดส่วน 46.33% ขยายตัว 10.29%	<b>4,139,355 คน</b>	<b>ภาคการบริการ</b>	สัดส่วน 38.14%	<b>1,912,983 คน</b>
<b>ภาคการผลิต</b>	สัดส่วน 26.56% ขยายตัว 12.99%	<b>2,372,776 คน</b>	<b>ภาคการผลิต</b>	สัดส่วน 20.36%	<b>1,021,525 คน</b>
<b>ภาคธุรกิจเกษตร</b>	สัดส่วน 0.73% ขยายตัว 5.06%	<b>66,205 คน</b>	ประมวลโดย: สำนักงานส่งเสริมวิสาหกิจขนาดกลางและขนาดย่อม (สสว.)		

เมื่อพิจารณาสัดส่วนภาพรวมของวิสาหกิจขนาดกลางและขนาดย่อม จำแนกตามกลุ่มธุรกิจ พบว่า อยู่ในกลุ่มภาคการค้ามากที่สุด มีจำนวนทั้งสิ้น 1,279,557 ราย คิดเป็นสัดส่วน 41.57% ของจำนวน SME ทั้งประเทศ รองลงมาอยู่ในภาคการบริการ จำนวน 1,224,563 ราย คิดเป็นสัดส่วน 39.79% ในภาคการผลิต มีจำนวน 527,485 ราย คิดเป็นสัดส่วน 17.14% และภาคธุรกิจเกษตร 46,217 ราย คิดเป็นสัดส่วน 1.50%

ประมวลโดย: สำนักงานส่งเสริมวิสาหกิจขนาดกลางและขนาดย่อม (สสว.)

## โครงสร้าง GDP ของประเทศ และ GDP SME

ภาคอุตสาหกรรม มีบทบาทลดลงเรื่อยๆ ตามโครงสร้างการผลิตและการลงทุนที่เปลี่ยนไป การเคลื่อนย้ายฐานการผลิต รวมทั้งความผันผวนของเศรษฐกิจโลก

ภาคการค้าและบริการ ซึ่ง SME มีบทบาทมากขึ้นในด้าน GDP, จำนวนกิจการ และจำนวนการจ้างงาน กลับเติบโตได้ในอัตราที่สูงต่อเนื่องจนกลายเป็น Growth Engine ที่มีส่วนสำคัญที่สุดที่ช่วยให้เศรษฐกิจไทยยังคงเติบโตได้

## มูลค่า GDP SME



ปี 2561 มีมูลค่ากว่า **7** ล้านล้านบาท คิดเป็น **43.0%** ของ GDP ประเทศ เติบโตต่อเนื่องเฉลี่ยปีละ **0.8%**

### ปัจจัยสนับสนุนให้ SME เติบโตในช่วง 5 ปี

- ภาคการค้าและภาคบริการ ขยายตัวอย่างต่อเนื่อง
- การขยายตัวของบริการโทรคมนาคมและภาคเฮน
- การเติบโตของ E-commerce
- ภาคการท่องเที่ยวยังเติบโตต่อเนื่อง
- นโยบายและมาตรการส่งเสริมต่างๆ ของภาครัฐ

### วิสาหกิจขนาดย่อม (SE) ในปี 2561

มีบทบาทเพิ่มขึ้นจากปี 2557 คิดเป็นสัดส่วน

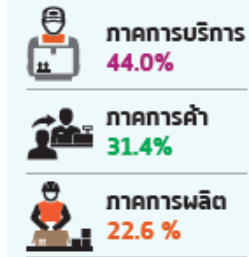
30.7%

### วิสาหกิจขนาดกลาง (ME) ในปี 2561

มีบทบาทเพิ่มขึ้นอย่างช้าๆ คิดเป็นสัดส่วน

12.3%

สัดส่วนของ GDP SME รวม 3 อันดับแรก



ที่มา:

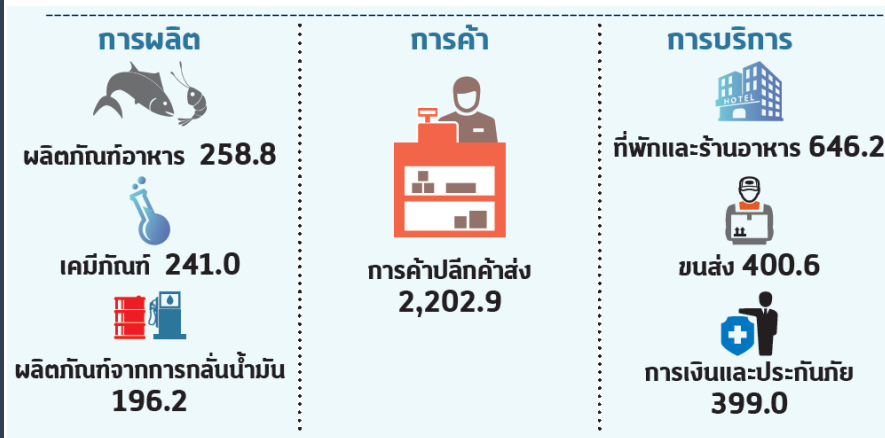
1. สำนักงานสภาพัฒนาการเศรษฐกิจและสังคมแห่งชาติ (ณ 21 พฤษภาคม 2562)
2. รายงานสถานการณ์วิสาหกิจขนาดกลางและขนาดย่อม ปี 2562

ประมวลโดย:

สำนักงานส่งเสริมวิสาหกิจขนาดกลางและขนาดย่อม (สสว.)

มูลค่า GDP SME ของสาขาการผลิต การค้า และการบริการ ที่มีมูลค่าสูงสุด 3 อันดับแรกในปี 2561

หน่วย : พันล้านบาท



### ภาพรวมสถานการณ์การค้าระหว่างประเทศ ปี 2561

ในปี 2561 ประเทศไทย มีมูลค่าการส่งออกโดยรวมทั้งสิ้น 8,093,441.39 ล้านบาท ขยายตัวจากปี 2560 คิดเป็น 1.09% โดยเป็นการส่งออกของวิสาหกิจขนาดกลางและขนาดย่อม 2,325,851.98 ล้านบาท คิดเป็นสัดส่วน 28.74% ของมูลค่าการส่งออกทั้งหมด ขยายตัวเล็กน้อยจากปี 2560 คิดเป็น 6.73% เป็นการนำเข้าของวิสาหกิจขนาดกลางและขนาดย่อม 2,979,699.17 ล้านบาท คิดเป็นสัดส่วน 36.80% ของมูลค่าการนำเข้าทั้งหมด ขยายตัวจากปี 2560 คิดเป็น 8.51%

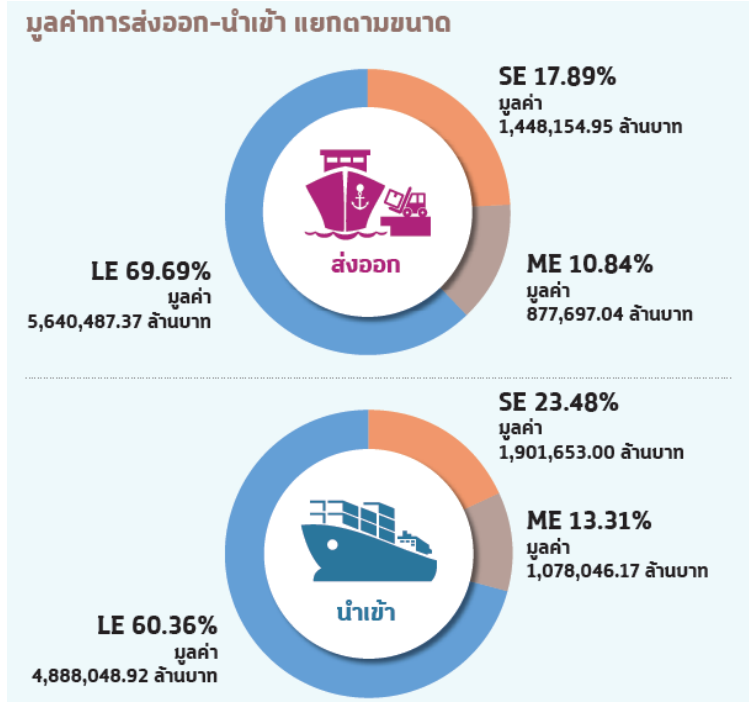
ในปี 2561 การค้าระหว่างประเทศของไทย โดยรวมขาดดุล 4,656.79 ล้านบาท สำหรับวิสาหกิจขนาดกลางและขนาดย่อมขาดดุลการค้า 653,847.19 ล้านบาท

หากพิจารณาการขยายตัวของการค้าระหว่างประเทศในรูปของสกุลเงินดอลลาร์สหรัฐแล้ว จะเห็นว่า การส่งออกในภาพรวมมีการขยายตัวเพิ่มขึ้น 6.70% ในรูปมูลค่าตามสกุลเงินดอลลาร์สหรัฐ ขณะที่การขยายตัวในรูปเงินบาท คิดเป็น 1.09% แต่สำหรับ SME สามารถส่งออกไปในตลาดต่างประเทศเพิ่มขึ้น 6.14% ในรูปมูลค่าตามสกุลเงินดอลลาร์สหรัฐ ในขณะที่ การขยายตัวในรูปเงินบาท คิดเป็น 0.51% ซึ่งเป็นผลของอัตราแลกเปลี่ยนที่ผันผวนและแข็งค่าตลอดปี 2561 ทำให้การส่งออกในรูปของเงินบาทขยายตัวเพียงเล็กน้อย

**จำนวนวิสาหกิจที่ส่งออก** เมื่อพิจารณาจำนวนของวิสาหกิจที่ส่งออกของประเทศในปี 2561 พบว่า มีทั้งสิ้น 37,985 กิจการ คิดเป็น SME 26,984 กิจการ มีจำนวนผู้ส่งออกที่เป็น SME เพิ่มขึ้นจากปี 2560 ทั้งสิ้น 520 กิจการ ขณะที่การนำเข้าในปี 2561 มีจำนวนวิสาหกิจนำเข้าทั้งสิ้น 85,704 กิจการ คิดเป็น SME 52,132 กิจการ มีจำนวนผู้นำเข้าที่เป็น SME เพิ่มขึ้นจากปี 2560 ทั้งสิ้น 1,886 กิจการ

มูลค่าการส่งออกของ SME	มูลค่าการนำเข้าของ SME
<b>2,325,851.98</b> ล้านบาท	<b>2,979,699.17</b> ล้านบาท
คิดเป็นสัดส่วน 28.74%	คิดเป็นสัดส่วน 36.80%
ขยายตัว 0.51%	ขยายตัว 8.51%

ที่มา:  
 1. กรมศุลกากร  
 2. รายงานสถานการณ์วิสาหกิจขนาดกลางและขนาดย่อม ปี 2562  
 ประมวลโดย: สำนักงานส่งเสริมวิสาหกิจขนาดกลางและขนาดย่อม (สสว.)



สถานการณ์การค้าระหว่างประเทศของ SME ในประเทศคู่ค้าที่สำคัญ

๑สถานการณ์การค้าของ SME กับกลุ่มประเทศอาเซียน

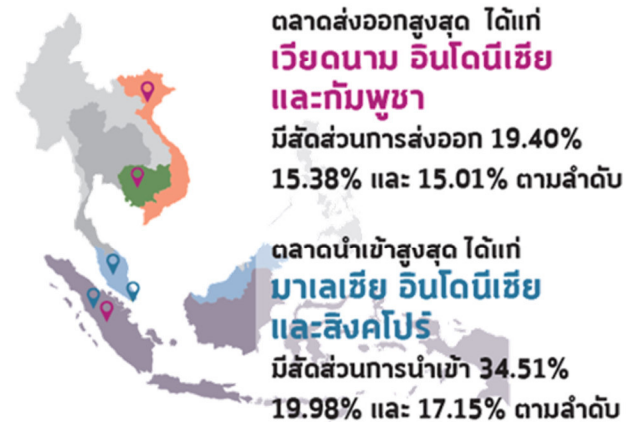
๒สถานการณ์การค้าของ SME กับสหภาพยุโรป

สินค้าส่งออก-นำเข้า ของ SME ในตลาดอาเซียน

• มูลค่าส่งออก  
724,728.19 ล้านบาท  
ขยายตัว 7.44%

• มูลค่านำเข้า  
449,486.62 ล้านบาท  
ขยายตัว 6.74%

• ตลาดส่งออก-นำเข้าสำคัญ



• สินค้าส่งออก-นำเข้าสำคัญ

สินค้าส่งออก

• ชิ้นส่วนอิเล็กทรอนิกส์  
สัดส่วน 11.49%  
ขยายตัว 57.15%

• บรรจุภัณฑ์ PET  
สัดส่วน 10.84%  
ขยายตัว 14.55%

• สินค้าเกษตร  
สัดส่วน 8.58%  
ขยายตัว 1.91%

สินค้านำเข้า

• ชิ้นส่วนอิเล็กทรอนิกส์  
สัดส่วน 20.40%  
ขยายตัว 26.75%

• เครื่องใช้ไฟฟ้า  
สัดส่วน 13.07%  
หดตัว 0.82%

• อุปกรณ์คอมพิวเตอร์  
สัดส่วน 7.70%  
ขยายตัว 15.12%

การส่งออก-นำเข้าของ SME ในสหภาพยุโรป

• มูลค่าส่งออก  
170,342.59 ล้านบาท  
หดตัว 1.19%

• มูลค่านำเข้า  
301,188.34 ล้านบาท  
ขยายตัว 5.46%



ตลาดส่งออกสูงสุด 5 อันดับ ได้แก่ **สหราชอาณาจักร เยอรมนี เนเธอร์แลนด์ อิตาลี และฝรั่งเศส**  
มีส่วนส่งออกรวม 71.57%

ตลาดนำเข้าสูงสุด 5 อันดับ ได้แก่ **เยอรมนี อิตาลี ฝรั่งเศส สหราชอาณาจักร และเบลเยียม**  
มีส่วนนำเข้ารวม 70.38%

• กลุ่มสินค้าที่มีมูลค่านำเข้ามากที่สุด

- อุปกรณ์คอมพิวเตอร์: สัดส่วน 18.75%, ขยายตัว 1.53%
- ชิ้นส่วนอิเล็กทรอนิกส์: สัดส่วน 10.11%, ขยายตัว 0.97%
- เครื่องใช้ไฟฟ้า: สัดส่วน 9.32%, ขยายตัว 10.97%

ที่มา: รายงานสถานการณ์วิสาหกิจขนาดกลางและขนาดย่อม ปี 2562  
ประมวลโดย: สำนักงานส่งเสริมวิสาหกิจขนาดกลางและขนาดย่อม (สสว.)



สถานการณ์การค้าระหว่างประเทศของ SME ในประเทศคู่ค้าที่สำคัญ

- สถานการณ์การค้าของ SME กับญี่ปุ่น
- สถานการณ์การค้าของ SME กับจีน

- สถานการณ์การค้าของ SME กับสหรัฐอเมริกา
- สถานการณ์การค้าของ SME กับอินเดีย

การส่งออก-นำเข้าของ SME ในญี่ปุ่น

- มูลค่าส่งออก 208,137.27 ล้านบาท ขยายตัว 4.58%
- กลุ่มสินค้าที่มีมูลค่าส่งออกมากที่สุด



- มูลค่านำเข้า 346,144.02 ล้านบาท ขยายตัว 6.68%
- กลุ่มสินค้าที่มีมูลค่านำเข้ามากที่สุด



การส่งออก-นำเข้าของ SME ในสหรัฐอเมริกา

- มูลค่าส่งออก 184,793.01 ล้านบาท ขยายตัว 13.11%
- กลุ่มสินค้าที่มีมูลค่าส่งออกมากที่สุด



- มูลค่านำเข้า 163,042.02 ล้านบาท ขยายตัว 10.33%
- กลุ่มสินค้าที่มีมูลค่านำเข้ามากที่สุด



การส่งออก-นำเข้าของ SME ในจีน

- มูลค่าส่งออก 295,065.55 ล้านบาท หดตัว 0.10%
- กลุ่มสินค้าที่มีมูลค่าส่งออกมากที่สุด



- มูลค่านำเข้า 804,754.99 ล้านบาท ขยายตัว 11.34%
- กลุ่มสินค้าที่มีมูลค่านำเข้ามากที่สุด



การส่งออก-นำเข้าของ SME ในอินเดีย

- มูลค่าส่งออก 78,903.41 ล้านบาท ขยายตัว 5.48%
- กลุ่มสินค้าที่มีมูลค่าส่งออกมากที่สุด



- มูลค่านำเข้า 87,805.97 ล้านบาท ขยายตัว 8.20%
- กลุ่มสินค้าที่มีมูลค่านำเข้ามากที่สุด



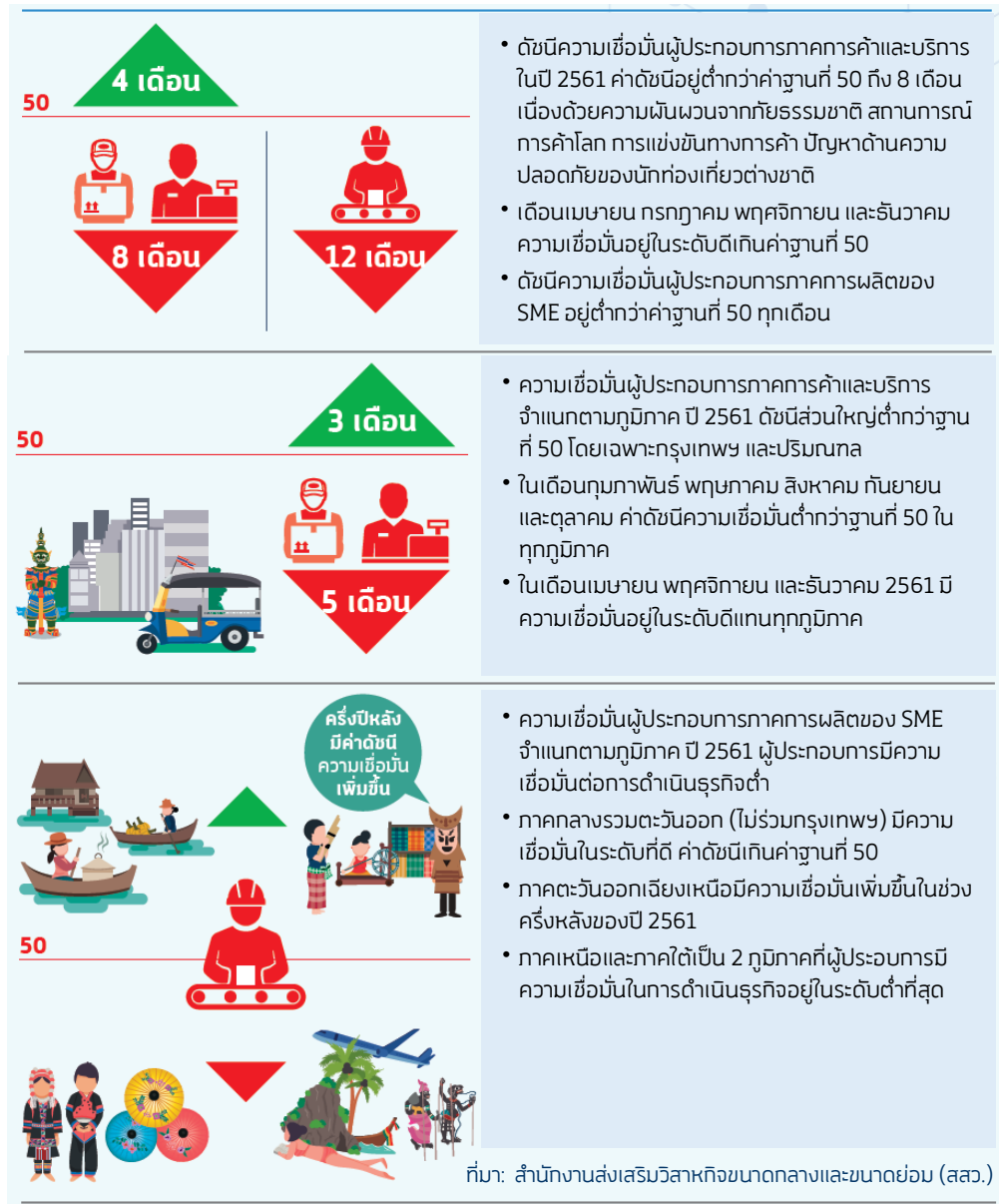
ที่มา: รายงานสถานการณ์วิสาหกิจขนาดกลางและขนาดย่อม ปี 2562  
ประมวลโดย: สำนักงานส่งเสริมวิสาหกิจขนาดกลางและขนาดย่อม (สสว.)

## ดัชนีความเชื่อมั่นผู้ประกอบการ SME ภาคการค้าและบริการ ปี 2561 และปี 2562

ดัชนีความเชื่อมั่นผู้ประกอบการ SME ภาคการค้าและบริการ (Trade and Service Sentiment Index: TSSI) เป็นดัชนีที่ สสว. ร่วมกับศูนย์พยากรณ์เศรษฐกิจและธุรกิจ มหาวิทยาลัยหอการค้าไทย จัดทำขึ้นเพื่อใช้เป็นเครื่องมือหรือตัวชี้วัดที่สะท้อนสภาวะการดำเนินงานของผู้ประกอบการ SME ในภาคการค้าและบริการของประเทศ ค่าดัชนีความเชื่อมั่น แสดงถึงความรู้สึกของผู้ประกอบการ SME ที่มีต่อสภาวะการประกอบธุรกิจของตนในด้านต่างๆ เมื่อเทียบกับช่วงที่ผ่านมา

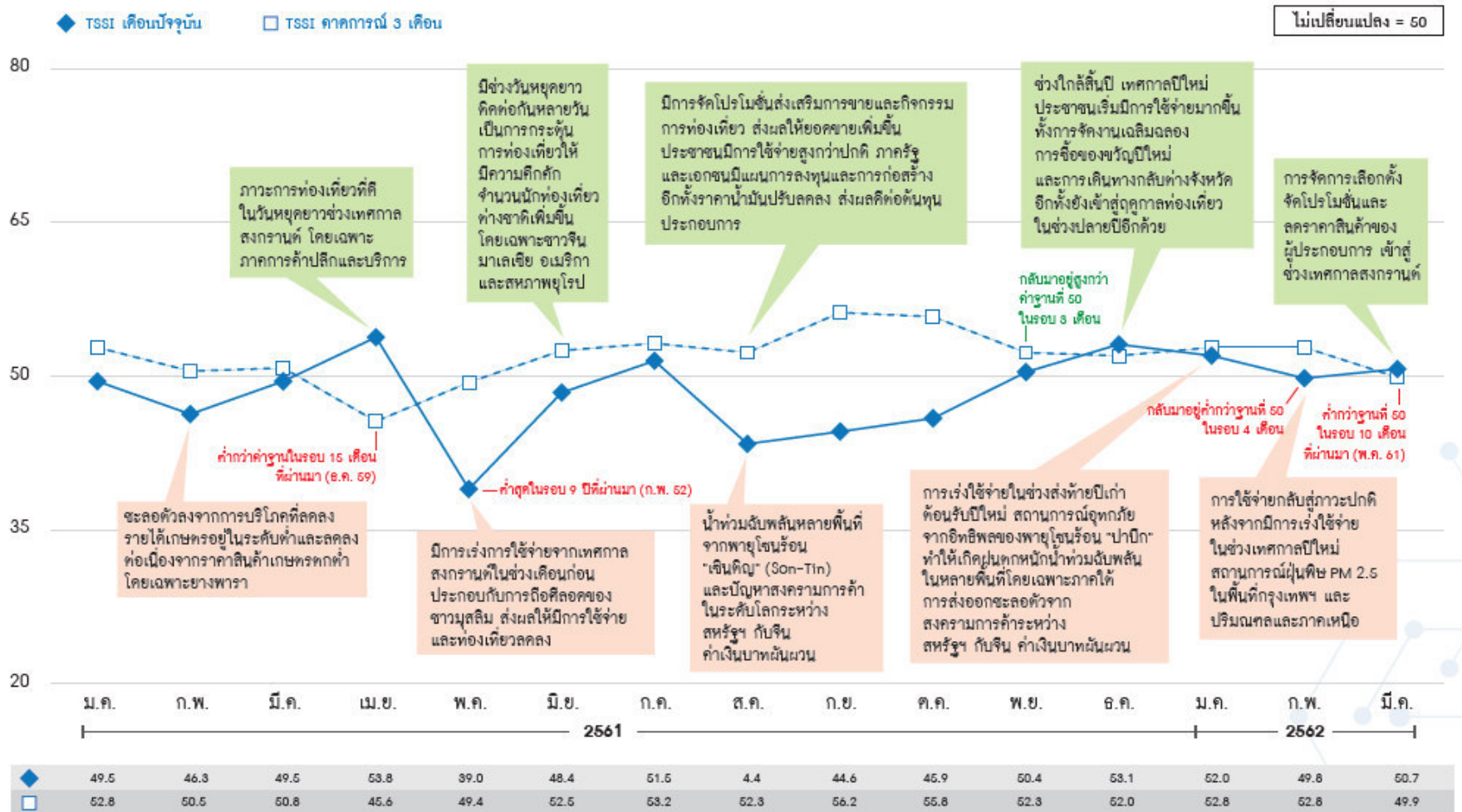
เมื่อพิจารณาดัชนีความเชื่อมั่นภาคการค้าและบริการของผู้ประกอบการวิสาหกิจขนาดกลางและขนาดย่อม ในปี 2561 พบว่าดัชนีความเชื่อมั่นในปัจจุบันอยู่ในระดับที่ต่ำกว่าค่าฐานที่ 50 ถึง 8 ใน 12 เดือน คือ ช่วงเดือนมกราคมถึงมีนาคม เดือนพฤษภาคมถึงมิถุนายน และเดือนสิงหาคมถึงตุลาคม จะมีเพียงค่าดัชนีความเชื่อมั่นในเดือนเมษายน กรกฎาคม พฤศจิกายน และธันวาคมเท่านั้นที่ค่าดัชนีความเชื่อมั่นอยู่ในระดับที่เกินกว่าค่าฐานที่ 50 โดยค่าดัชนีความเชื่อมั่นในปัจจุบันของปีนี้ปรับตัวลงมาอยู่ในระดับต่ำที่สุดในเดือนพฤษภาคม ซึ่งเป็นช่วงที่มีการเร่งการใช้จ่ายจากเทศกาลสงกรานต์ในช่วงเดือนก่อน ประกอบกับการถือศีลอดของชาวมุสลิมส่งผลให้มีการใช้จ่ายและท่องเที่ยวลดลง โดยมีค่าดัชนีความเชื่อมั่นอยู่ที่ระดับ 39.0 ในขณะที่เดือนที่ค่าดัชนีความเชื่อมั่นปรับตัวเพิ่มขึ้นสูงสุดของปี 2561 ได้แก่ เดือนเมษายน อยู่ที่ ระดับ 53.8 รองลงมาคือเดือนธันวาคม อยู่ที่ระดับ 53.1

ในปี 2561 ค่าดัชนีความเชื่อมั่นเคลื่อนไหวอยู่ในระดับที่ต่ำกว่าค่าฐานที่ 50 เล็กน้อยเป็นส่วนใหญ่ โดยในปี 2561 มีทั้งปัจจัยบวกและปัจจัยลบในด้านต่างๆ เข้ามากระทบต่อความเชื่อมั่นค่อนข้างมาก





ดัชนีความเชื่อมั่นผู้ประกอบการการค้าและบริการปี 2561 - มีนาคม 2562



ที่มา: สำนักงานส่งเสริมวิสาหกิจขนาดกลางและขนาดย่อม (สว.)

## การเปรียบเทียบจำนวนวิสาหกิจขนาดกลางและขนาดย่อมตามนิยามเดิม-นิยามใหม่

<p>กฎกระทรวงอุตสาหกรรม เมื่อวันที่ 11 กันยายน 2545</p> <p>✓ ได้กำหนดนิยามวิสาหกิจขนาดกลางและขนาดย่อม โดยกำหนดจำนวนการจ้างงานและมูลค่าสินทรัพย์ถาวรของวิสาหกิจ</p>	<p>ผ่านความเห็นชอบจากคณะกรรมการส่งเสริมวิสาหกิจขนาดกลางและขนาดย่อม เมื่อวันที่ 12 ตุลาคม 2561</p> <p>✓ การเสนอเพื่อปรับปรุงนิยามวิสาหกิจขนาดกลางและขนาดย่อมใหม่</p>	<p>ประกาศราชกิจจานุเบกษา ใช้กฎกระทรวงกำหนดลักษณะของวิสาหกิจขนาดกลางและขนาดย่อม พ.ศ.2562 เมื่อวันที่ 7 มกราคม 2563</p> <p>ประกาศสำนักงานส่งเสริมวิสาหกิจขนาดกลางและขนาดย่อม เรื่องการกำหนดลักษณะของวิสาหกิจรายย่อย เมื่อวันที่ 21 มกราคม 2563</p>
	<p>มติคณะรัฐมนตรีอนุมัติหลักการ เมื่อวันที่ 22 มกราคม 2562</p> <p>✓ อนุมัติหลักการร่างกฎกระทรวงว่าด้วยการกำหนดจำนวนการจ้างงานหรือรายได้ของวิสาหกิจขนาดกลางและขนาดย่อม พ.ศ.2562</p>	

ทั้งนี้ การจำแนกวิสาหกิจโดยนิยามใหม่สะท้อนถึงความเป็นวิสาหกิจขนาดกลางและขนาดย่อมให้ชัดเจนมากยิ่งขึ้น โดยใช้การจ้างงานหรือรายได้เป็นเกณฑ์ในการกำหนดขนาดวิสาหกิจขนาดกลางและขนาดย่อม

### นิยามเดิม

วิสาหกิจขนาดย่อม			วิสาหกิจขนาดกลาง		
ประเภท	การจ้างงาน	มูลค่าสินทรัพย์ถาวร	ประเภท	การจ้างงาน	มูลค่าสินทรัพย์ถาวร
การผลิต	≤ 50 คน	< 50 ล้านบาท	การผลิต	51-200 คน	> 50-200 ล้านบาท
ค้าส่ง	≤ 25 คน	< 50 ล้านบาท	ค้าส่ง	26-50 คน	> 50-100 ล้านบาท
ค้าปลีก	≤ 15 คน	< 30 ล้านบาท	ค้าปลีก	16-30 คน	> 30-60 ล้านบาท
การบริการ	≤ 50 คน	< 50 ล้านบาท	การบริการ	51-200 คน	> 50-200 ล้านบาท

**ที่มา:**  
สำนักงานส่งเสริมวิสาหกิจขนาดกลางและขนาดย่อม (สสว.)

**หมายเหตุ:**  
กรณีที่มีจำนวนการจ้างงานเข้าลักษณะของวิสาหกิจขนาดหนึ่ง แต่จำนวนรายได้เข้าลักษณะของวิสาหกิจอีกขนาดหนึ่ง ให้ถือจำนวนการจ้างงานหรือรายได้ที่มากกว่าเป็นเกณฑ์พิจารณา

### นิยามใหม่

ภาคการผลิต	รายย่อย (Micro)	ขนาดย่อม (Small)	ขนาดกลาง (Medium)
<p>การจ้างงาน (คน) หรือ รายได้ (บาท)</p> <p>1-5 (คน) ≤ 1.8 ล้าน</p>	<p>6-50 (คน) &gt; 1.8-100 ล้าน</p>	<p>51-200 (คน) &gt; 100-500 ล้าน</p>	
<p>ภาคการค้าและบริการ</p> <p>การจ้างงาน (คน) หรือ รายได้ (บาท)</p> <p>1-5 (คน) ≤ 1.8 ล้าน</p>	<p>6-30 (คน) &gt; 1.8-50 ล้าน</p>	<p>31-100 (คน) &gt; 50-300 ล้าน</p>	

# Chapter 02

## ผลการดำเนินงานที่สำคัญ ปี 2562

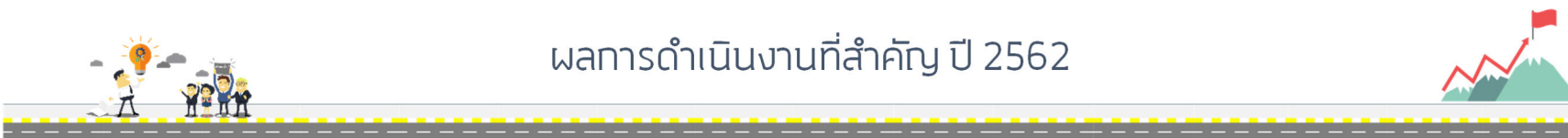
### ◎ ผลการดำเนินงานที่สำคัญ ปี 2562

1. สร้างผู้ประกอบการใหม่
2. เพิ่มผลิตภาพ (Productivity) และเพิ่มมูลค่าผลิตภัณฑ์
3. ยกระดับและสร้างความแข็งแกร่งแก่ SME ในพื้นที่
4. สร้างเครือข่ายธุรกิจ SME
5. ส่งเสริมการตลาดสู่สากล (Internationalization)
6. อำนวยความสะดวกในการเข้าถึงบริการภาครัฐ / บูรณาการความร่วมมือการส่งเสริม SME

### ◎ การประเมินผลการดำเนินงานของ สสว. ปี 2562 จากหน่วยงานภายนอก

1. ประเมินผลการดำเนินงานกองทุนส่งเสริมวิสาหกิจขนาดกลางและขนาดย่อม (ทุนหมุนเวียน)  
ผู้ประเมิน: กรมบัญชีกลาง กระทรวงการคลัง
2. ประเมินคุณธรรมและความโปร่งใสในการดำเนินงานของหน่วยงานภาครัฐ (Integrity and Transparency Assessment: ITA) ของสำนักงานคณะกรรมการป้องกันและปราบปรามการทุจริตแห่งชาติ (ปป.ช.)  
ผู้ประเมิน: สถาบันส่งเสริมการบริหารกิจการบ้านเมืองที่ดี สำนักงาน ก.พ.ร.
3. การสำรวจความพึงพอใจของผู้มีส่วนได้ส่วนเสียของ สสว. ประจำปีงบประมาณ 2562 และการสำรวจร้อยละของ SME ที่ได้รับบริการ/เข้าร่วมโครงการจาก สสว. และธุรกิจดีขึ้น  
ผู้ประเมิน: บริษัท โบลีเกอร์ แอนด์ คอมพานี (ประเทศไทย) จำกัด

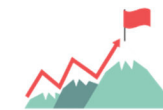
### ◎ นโยบายความโปร่งใส ของ ผอ.สสว.



- 1 สร้างผู้ประกอบการใหม่
- 2 เพิ่มผลิตภาพ (Productivity) และเพิ่มมูลค่าผลิตภัณฑ์
- 3 ยกระดับและสร้างความแข็งแกร่งแก่ SME ในพื้นที่
- 4 สร้างเครือข่ายธุรกิจ SME
- 5 ส่งเสริมการตลาดสู่สากล (Internationalization)
- 6 อำนวยความสะดวกในการเข้าถึงบริการภาครัฐ / บูรณาการความร่วมมือการส่งเสริม SME

## ผลการดำเนินงานที่สำคัญ ปี 2562

### 1. สร้างผู้ประกอบการใหม่ : Early Stage & Boost Up



ผลการประเมินความยั่งยืน: โดย บริษัท เอ็กเซลเลนท์ บิซิเนส แมเนจเม้นท์ จำกัด

โครงการพัฒนาผู้ประกอบการใหม่ (Start up) ดำเนินการต่อเนื่องมาเป็นระยะเวลา 3 ปี ตั้งแต่ปี 2559-2561 งบประมาณรวม 490.51 ล้านบาท ทำให้เกิดผลสัมฤทธิ์ความยั่งยืนของธุรกิจ SME ดังนี้

- 1 เกิดการพัฒนาผู้ประกอบการรวม 1,013 ราย แบ่งเป็น
  - SME 886 ราย เกิดการเติบโต 680 ราย (76.7%) อยู่รอด 147 ราย (16.6%) ไม่ยั่งยืน 59 ราย (6.7%)
  - วิสาหกิจชุมชน 127 ราย เกิดการเติบโต 99 ราย (78%) อยู่รอด 22 ราย (17.3%) ไม่ยั่งยืน 6 ราย (4.7%)

- 2 งบประมาณดำเนินการรวม 490.51 ล้านบาท ก่อให้เกิดความคุ้มค่าต่อการใช้งบประมาณ 1.4 เท่า และมูลค่าทางเศรษฐกิจอื่นๆ ดังนี้

- สร้างรายได้ 8,406.60 ล้านบาท
- เกิดการลงทุน 1,995.39 ล้านบาท
- เกิดการจ้างงาน 1,504 คน
- มูลค่าการจ้างงาน 104.52 ล้านบาท
- ลดต้นทุน 18.35%
- สร้างประโยชน์ต่อสังคม (CSR) 35.27 ล้านบาท
- ภาษีที่ให้รัฐ 60.06 ล้านบาท
- เกิดมูลค่า GDP 666.50 ล้านบาท

#### การสร้างผู้ประกอบการใหม่:

ดำเนินการบ่มเพาะความเป็นผู้ประกอบการใหม่ในกลุ่มคนที่ยังไม่เคยทำธุรกิจและกลุ่มที่เริ่มต้นธุรกิจไม่เกิน 3 ปี (SME Early Stage & Boots Up New Entrepreneurs) เพื่อยกระดับสู่การเป็นผู้ประกอบการ SME 4.0 ที่สามารถเริ่มต้นธุรกิจให้เติบโต

ในปี 2562 ได้ขยายกลุ่มเป้าหมายสู่กลุ่มผู้สูงอายุ (Born@50 plus) กลุ่มผู้หญิง (Woman Entrepreneur) กลุ่มดิจิทัล (Digital) กลุ่มสิ่งทอ (Textile)

## สร้างผู้ประกอบการใหม่ : Early Stage & Boost Up

ปี 2562 ขยายกลุ่มเป้าหมายสู่: Born@50 plus Digital Woman Textile



กลุ่ม SME ภาคเกษตร / กลุ่ม SME ทวีไป โดยมุ่งเน้นกลุ่มผู้ประกอบการ High Value ซึ่งมีอุตสาหกรรมเป้าหมาย เช่น กลุ่มอุตสาหกรรม Agriculture and Food กลุ่มอุตสาหกรรม Health and Wellness กลุ่มอุตสาหกรรม Smart Device เป็นต้น

**10,823 ราย / 2,951 กิจการ**

- SME ได้รับการยกระดับ High Value การบริหารจัดการธุรกิจทั่วไป บัญชี การเงิน การตลาด กฎหมายธุรกิจ
- SME นำงานวิจัย เทคโนโลยี และนวัตกรรมมาปรับใช้ให้เหมาะสมกับสินค้า และธุรกิจของ SME

มีแผนธุรกิจไปใช้ในการดำเนินธุรกิจ

**4,846 ราย**

SME สามารถสร้างมูลค่าเพิ่มให้กับสินค้าด้วยงานวิจัย นวัตกรรม และการนำเทคโนโลยีมาใช้ในการดำเนินธุรกิจ

**2,951 ราย**

เชื่อมโยงและพาเข้าทดสอบตลาด

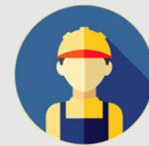
**1,772 ราย**



เพิ่มมูลค่าทางเศรษฐกิจ

**3,513.09 ล้านบาท**

•สร้างรายได้	2,019.67 ล้านบาท
•มูลค่าการส่งออก	8.02 ล้านบาท
•มูลค่าการลงทุน	715.95 ล้านบาท
•ลดต้นทุนการผลิต	674.83 ล้านบาท
•ลดต้นทุนโลจิสติกส์	5.69 ล้านบาท
•ลดพลังงาน	2.02 ล้านบาท
•ลดการสูญเสีย	4.04 ล้านบาท
•เพิ่มประสิทธิภาพการผลิต	83.29 ล้านบาท



จ้างงานใหม่

**176 ราย**



มีการจัดตั้งธุรกิจเพิ่มขึ้น

**108 กิจการ**

นำงานวิจัย มาต่อยอดธุรกิจ

พัฒนาธุรกิจ โดยใช้วิทยาศาสตร์ เทคโนโลยี นวัตกรรม

ศูนย์บ่มเพาะ

- กลุ่มเทคโนโลยีกระบวนการผลิต
- กลุ่มเทคโนโลยีการพัฒนาผลิตภัณฑ์
- กลุ่มเทคโนโลยีด้านการตรวจวิเคราะห์
- กลุ่มการจัดการสมัยใหม่และเทคโนโลยีสารสนเทศ

## ผลการดำเนินงานที่สำคัญ ปี 2562

### 2. เพิ่มผลิตภาพ (Productivity) และเพิ่มมูลค่าผลิตภัณฑ์



**๘** ผลการประเมินความยั่งยืน: โดย บริษัท เอ็กเซลเลนท์ บิซิเนส แมเนจเม้นท์ จำกัด

โครงการส่งเสริมและพัฒนาธุรกิจระดับเติบโต (SME Strong & Regular Level) ดำเนินการต่อเนื่องมาเป็นระยะเวลา 3 ปี ตั้งแต่ปี 2559-2561 งบประมาณรวม 488 ล้านบาท ทำให้เกิดผลสัมฤทธิ์ความยั่งยืนของธุรกิจ SME ดังนี้

- 1 เกิดการพัฒนาผู้ประกอบการรวม 597 ราย แบ่งเป็น
  - SME 527 ราย เกิดการเติบโต 396 ราย (75.1%) อยู่รอด 57 ราย (10.8%) ไม่ยั่งยืน 74 ราย (14%)
  - วิสาหกิจชุมชน 70 ราย เกิดการเติบโต 50 ราย (71.4%) อยู่รอด 13 ราย (18.6%) ไม่ยั่งยืน 7 ราย (10%)
- 2 งบประมาณดำเนินการรวม 488 ล้านบาท ก่อให้เกิดความคุ้มค่าต่อการใช้งบประมาณ 5.9 เท่า และมูลค่าทางเศรษฐกิจอื่นๆ ดังนี้
  - สร้างรายได้ 41,696.60 ล้านบาท
  - เกิดการลงทุน 570.55 ล้านบาท
  - เกิดการจ้างงาน 8,118 คน
  - มูลค่าการจ้างงาน 539.52 ล้านบาท
  - ลดต้นทุน 19.82%
  - สร้างประโยชน์ต่อสังคม (CSR) 32.01 ล้านบาท
  - ภาษีที่ให้รัฐ 135.11 ล้านบาท
  - เกิดมูลค่า GDP 2,888.22 ล้านบาท
  - เกิดผลิตภาพการผลิต 19.89%
  - เกิดผลิตภาพแรงงาน 20.93% (1,144 คน)

#### เพิ่มผลิตภาพ (Productivity) และเพิ่มมูลค่าผลิตภัณฑ์:

**เป็นกลุ่มเป้าหมายหลักที่มีศักยภาพในการดำเนินการพัฒนา** คือ ผู้ประกอบการในกลุ่มอุตสาหกรรมที่มีความสำคัญของประเทศ อาทิ กลุ่มธุรกิจท่องเที่ยวและโรงแรม กลุ่มสปาและบริการเพื่อสุขภาพ กลุ่มเครื่องสำอาง กลุ่มแฟชั่นและไลฟ์สไตล์ กลุ่มอาหารและเกษตรแปรรูป กลุ่มธุรกิจต่อเนื่องจากโลหะ กลุ่มชิ้นส่วนอิเล็กทรอนิกส์ และกลุ่มที่ต้องการนำเทคโนโลยีมาปรับใช้ในการดำเนินธุรกิจ

จุดเด่นให้มีความสำคัญในการส่งเสริมผู้ประกอบการในการ**ผลิตสินค้าให้ได้มาตรฐาน** นำไปสู่การยกระดับมาตรฐานสินค้า สามารถแข่งขันได้ในตลาดระดับสากล**นำเทคโนโลยีมาปรับใช้**ในการยกระดับมาตรฐานการผลิตเพื่อเพิ่มประสิทธิภาพ SME สนับสนุนการ**จัดทำบัญชีเดียว** ให้องค์ความรู้ด้านการทำบัญชีที่ถูกต้อง **ภาษีและกฎหมาย**ที่เกี่ยวข้อง การนำเกณฑ์รางวัลคุณภาพแห่งชาติ (Thailand Quality Award – TQA) เป็นแนวทางในการสรรหา SME ที่มีความสามารถในการดำเนินธุรกิจอย่างมีประสิทธิภาพ **ส่งเสริมตามมาตรฐานที่ดี มีความโปร่งใสและมีธรรมาภิบาล** พัฒนาสู่สุดยอดเอสเอ็มอีจังหวัด โดยการ**ดึงดูดเด่น อัตลักษณ์** ความหลากหลายทางชีวภาพ ภูมิศาสตร์ ประวัติศาสตร์ และภูมิปัญญาต่างๆ เชื่อมโยงเข้ากับชุมชน เพื่อสร้างมูลค่าเพิ่ม สร้างรายได้และความมั่นคง ต่อยอดและสร้างโอกาส**ในการก้าวสู่ตลาดทั้งในและต่างประเทศ**





## เพิ่มผลิตภาพ (Productivity) และเพิ่มมูลค่าผลิตภัณฑ์



โครงการยกระดับมาตรฐานสินค้า  
ปีงบประมาณ 2562

สร้างขีดความสามารถการผลิต (Productivity)

(รวม 154 ราย)  
มาตรฐานที่ สถาบันรับรองมาตรฐานไอเอสโอ(MASCI) ให้การรับรอง

- ☞ ISO9001:2015 42 ราย
- ☞ ISO14001:2015 6 ราย
- ☞ ISO13483:2016 3 ราย
- ☞ ISO45001:2018 5 ราย
- ☞ BS OHSAS18001:2007 2 ราย
- ☞ GMP 26 ราย
- ☞ มอก. 4 ราย



พัฒนาการผลิตเข้าสู่มาตรฐาน



SME ได้รับมาตรฐาน

**282** ราย

มาตรฐานเฉพาะทาง

- ☞ มาตรฐานแรงงานไทย 1 ราย
- ☞ มาตรฐานสำนักงานบัญชี 65 ราย

SME ผ่านเกณฑ์ประเมินตามมาตรฐาน TQM (รวม 128 ราย)

- ☞ SME National Awards 52 ราย (รางวัลสุดยอด SME แห่งชาติ)
- ☞ SME Start Up Awards 76 ราย



เพิ่มมูลค่าทางเศรษฐกิจ  
**2,587.20** ล้านบาท

- สร้างรายได้ 1,212.59 ล้านบาท
- ลดต้นทุนการผลิต 534.18 ล้านบาท

- เพิ่มประสิทธิภาพ 829.20 ล้านบาท
- เสียภาษีให้ภาครัฐ 2.23 ล้านบาท

ยกระดับศักยภาพการจัดการธุรกิจ



SME ได้รับการพัฒนาและยกระดับ

**11,963** ราย / **6,991** กิจการ

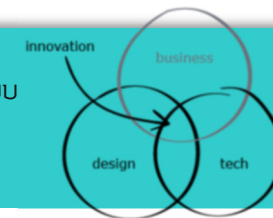
SME ได้รับการพัฒนาผลิตภัณฑ์ หรือบริการ



สร้างมูลค่าเพิ่มให้กับสินค้า/บริการ

**462** ผลิตภัณฑ์

เกิดธุรกิจต้นแบบ



เกิดธุรกิจต้นแบบ

**20** กิจการ



## ผลการดำเนินงานที่สำคัญ ปี 2562

### 3. ยกระดับและสร้างความแข็งแกร่งแก่ SME ในพื้นที่



📌 ความสำคัญต่อการพัฒนาผู้ประกอบการชุมชนในพื้นที่:

1 สสว. ให้ความสำคัญต่อการพัฒนาผู้ประกอบการชุมชนในพื้นที่ซึ่งเป็นการวางรากฐานการเป็นผู้ประกอบการบนฐานองค์ความรู้และการจัดการสมัยใหม่ ก่อให้เกิดการสร้างงานสร้างอาชีพให้กับชุมชนและท้องถิ่นนำไปสู่การพัฒนาเศรษฐกิจในระดับชุมชนให้มีความเข้มแข็ง อันเป็นรากฐานสำคัญของการพัฒนาระบบเศรษฐกิจของประเทศให้เติบโตอย่างยั่งยืน

2 ดำเนินการตามมาตรการแก้ไขปัญหาความยากจนตามข้อสั่งการของนายกรัฐมนตรี ในโอกาสที่เดินทางไปตรวจราชการ ณ จ.แม่ฮ่องสอน เมื่อวันที่ 17 มกราคม 2561 โดยให้เริ่มดำเนินการใน จ.แม่ฮ่องสอน เป็นพื้นที่นำร่อง

#### ยกระดับและสร้างความแข็งแกร่งแก่ SME ในพื้นที่:

“ชุมชนเข้มแข็ง ประชาชนมีรายได้ และมีคุณภาพชีวิตที่ดี ภายใต้การดำเนินโครงการต้นแบบแก้ไขปัญหาค่าความยากจน ผ่าน 6 โมเดลต้นแบบ 7 กิจกรรม”

**1. ต้นแบบการส่งเสริมการรวมกลุ่มวิสาหกิจพร้อมนำงานวิจัยมาใช้แบบครบวงจร** กิจกรรมส่งเสริมต้นแบบการรวมกลุ่มวิสาหกิจเพื่อการปลูกบุกผสมผสานพืชอื่นแก่สมาชิกโครงการสร้างป่าสร้างรายได้ สามารถเพิ่มรายได้เฉลี่ยครัวเรือนละไม่น้อยกว่า 28,500 บาท/ปีในปีแรก และปีต่อไปเพิ่มขึ้นไม่น้อยกว่า 32,000 บาท/ปี ภาพรวมสามารถสร้างมูลค่าทางเศรษฐกิจในพื้นที่ประมาณ 8.55 ล้านบาท

**2. ต้นแบบการพัฒนายกระดับการผลิตเพื่อเพิ่มมูลค่า** กิจกรรมพัฒนายกระดับการผลิตผลิตภัณฑ์เพื่อเพิ่มมูลค่าต้นแบบในการผลิตและแปรรูปผลผลิตการเกษตรกลุ่มโครงการสร้างป่าสร้างรายได้ ศูนย์บริการและพัฒนาลุ่มน้ำปายตามพระราชดำริ สามารถเพิ่มรายได้แก่ครัวเรือนในกลุ่มผลิตสินค้าผ่านการจ้างงานเฉลี่ยครัวเรือนละไม่น้อยกว่า 79,000 บาท/ปี สร้างรายได้ให้เครือข่ายที่ขายผลผลิตครัวเรือนละ 4,200 บาท/ปี ในส่วนของการผลิตสินค้าจะมีรายได้ประมาณ 2.7 ล้านบาท/ปี จากการขายสินค้า ภาพรวมสามารถสร้างมูลค่าทางเศรษฐกิจในพื้นที่ ประมาณ 4.98 ล้านบาท

**3. ต้นแบบการเพิ่มศักยภาพในการแปรรูปผลผลิตทางการเกษตร** กิจกรรมเพิ่มศักยภาพในการแปรรูปผลผลิตทางการเกษตรกลุ่มเกษตรแปลงใหญ่ กลุ่มกาแพบ้านแม่เหาะ อ.แม่สะเรียง ยกระดับรายได้เพิ่มขึ้นจาก 150,000 บาท/ปี เป็น 172,500 บาท/ปี กลุ่มกาแพบ้านสบป่อง อ.ปางมะผ้า ยกระดับรายได้เพิ่มขึ้นจาก 200,000 บาท/ปี เป็น 230,000 บาท/ปี กลุ่มกระเทียมบ้านนาปลาจาด อ.เมือง ยกระดับรายได้เพิ่มขึ้นจาก 220,000 บาท/ปี เป็น 253,000 บาท/ปี กลุ่มข้าวบ้านปางหมู อ.เมือง ยกระดับราคาข้าวจากเดิมประมาณ 7,500 บาท/ตัน เป็น 8,250 บาท/ตัน โดยภาพรวมสามารถสร้างมูลค่าทางเศรษฐกิจในพื้นที่ประมาณ 4.18 ล้านบาท

**4. ต้นแบบการส่งเสริมและพัฒนาผลิตภัณฑ์เพื่อเพิ่มมูลค่า** พร้อมพัฒนาช่องทางตลาด กิจกรรมส่งเสริมและพัฒนาผลิตภัณฑ์ของศูนย์ศิลปาชีพเพื่อเพิ่มมูลค่า กลุ่มสมาชิกศูนย์ศิลปาชีพ จ.แม่ฮ่องสอน ในพระบรมราชูปถัมภ์ พร้อมจัดทำสื่อมัลติมีเดียออนไลน์เพื่อการเผยแพร่ประชาสัมพันธ์ ยกระดับรายได้เพิ่มขึ้น ร้อยละ 35 ภาพรวมสามารถสร้างมูลค่าทางเศรษฐกิจในพื้นที่ประมาณ 244, 528 บาท

**5. ต้นแบบการเพิ่มศักยภาพผู้เลี้ยงไก่และผู้ผลิตผลิตภัณฑ์จากแกะ**

- กิจกรรมเพิ่มศักยภาพกลุ่มผลิตภัณฑ์จากแกะ ศูนย์บริการและพัฒนาที่สูงปางตอง โดยสามารถเพิ่มรายได้จากเดิมเฉลี่ยครัวเรือนละ 84,350 บาท/ปี เป็นมีรายได้เฉลี่ยเป็น 97,200 บาท/ปี ภาพรวมสามารถสร้างมูลค่าทางเศรษฐกิจในพื้นที่ประมาณ 1.16 ล้านบาท
- กิจกรรมเพิ่มศักยภาพกลุ่มผู้เลี้ยงไก่แม่ฮ่องสอน บ้านต่อแพ อ.ขุนยวน สร้างรายได้เพิ่มให้ครัวเรือน 33,600 บาท/ปี ภาพรวมสามารถสร้างมูลค่าทางเศรษฐกิจในพื้นที่ประมาณ 3.18 ล้านบาท

**6. ต้นแบบการนำผลผลิตจากวนเกษตรมาแปรรูปเพิ่มมูลค่าเป็นผลิตภัณฑ์เชิงพาณิชย์** กิจกรรมยกระดับการนำผลผลิตจากวนเกษตร (ไม้) ต.ผาบ่อง อ.เมือง ยกระดับรายได้ของกลุ่มเพิ่มขึ้นอีกจำนวน 196,174 บาท/ปี และภาพรวมสามารถสร้างมูลค่าทางเศรษฐกิจในพื้นที่ประมาณ 2.35 ล้านบาท



## ยกระดับและสร้างความแข็งแกร่งแก่ SME ในพื้นที่



### กลุ่มเป้าหมาย

- ▶ ผู้ประกอบการ SME
- ▶ กลุ่มวิสาหกิจชุมชน
- ▶ กลุ่ม OTOP



โครงการพัฒนาผู้ประกอบการ เพื่อสร้างความเข้มแข็งแก่ธุรกิจชุมชนตามแนวพระราชดำริ

เพิ่มมูลค่าทางเศรษฐกิจ  
**106.24** ล้านบาท



เกิดธุรกิจชุมชนใหม่ (พระดาบส)

**239** ราย

ชุมชนได้รับการพัฒนา

**20** ชุมชน

สร้างงาน สร้างอาชีพในพื้นที่  
จ.แม่ฮ่องสอน

**780** ครั้ง/เดือน

ต้นแบบแก้ไขปัญหาคาความยากจน

**6** ต้นแบบ (วนเกษตร (ฝ), บุก, เกาะ-ไร่, กาแฟ, กระเทียม, ข้าว)



**753** ผลิตภัณฑ์

ได้รับการพัฒนาผลิตภัณฑ์

**5** ผลิตภัณฑ์ต้นแบบ

ได้แก่ พัทธมะม่วง / น้ำยาปลาช่อน  
กิ่งสำเร็จรูป / น้ำแกงส้มพร้อมบริโภค /  
ไส้กรอกปลาปรุงรส / ชาลาเปาไส้ครีมทุเรียน



**8** ศูนย์ความเป็นเลิศด้านการส่งเสริม พัฒนาและยก

ระดับวิสาหกิจ (Excellence Center) / 4 ภูมิภาค

☞ พื้นที่กรุงเทพ ภาคกลาง และภาคตะวันออก:

ม.เทคโนโลยีพระจอมเกล้าพระนครเหนือ

☞ พื้นที่ภาคเหนือ: ม.เชียงใหม่ ม.แม่โจ้ และ ม.นเรศวร

☞ พื้นที่ภาคตะวันออกเฉียงเหนือ: ม.เทคโนโลยีสุรนารี

และ ม.ขอนแก่น

☞ พื้นที่ภาคใต้: ม.สงขลานครินทร์ และ ม.วลัยลักษณ์

**13** ฟาร์ม ผ่านการรับรองมาตรฐาน

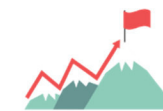
ระบบการป้องกันโรคและการเลี้ยงที่เหมาะสมจากกรม  
ปศุสัตว์ (Good Farming Management: GFM)  
เพื่อพัฒนาเตรียมตัวเข้าสู่มาตรฐานฟาร์ม

**12** โมเดลผู้นำธุรกิจชุมชนต้นแบบระดับจังหวัด

คัดเลือกเป็นระดับประเทศ "1 โมเดล Travelers  
Souvenir AR" ได้รับโอกาสเข้าสู่ แอปช็อป  
Platform online

## ผลการดำเนินงานที่สำคัญ ปี 2562

### 4. สร้างเครือข่ายธุรกิจ SME



#### ๘ โครงการสนับสนุนเครือข่าย SME

##### กลุ่มเดิมพัฒนาต่อเนื่อง ได้แก่

- เครือข่ายสมุนไพร
- เครือข่ายสับปะรด และเครือข่ายกระเทียม
- เครือข่าย Digital Content
- เครือข่ายมวยไทย

##### กลุ่มใหม่ที่มีศักยภาพ

ในปี 2562 ได้เพิ่มกลุ่มเครือข่ายที่น่าสนใจและเป็นที่ต้องการของตลาด ได้แก่

- เครือข่ายเทคโนโลยีเพื่อการเกษตร
- เครือข่ายนวัตกรรมอุตสาหกรรมฮาลาล
- เครือข่าย Sport Economy
- เครือข่ายปลาทิด
- เครือข่าย Creative Entertainment ซึ่งรวมอุตสาหกรรมบันเทิงในเครือข่ายภาพยนตร์ เครือข่ายโทรทัศน์ และเครือข่ายเพลง

#### สร้างเครือข่ายธุรกิจ SME:

สว. ได้นำนโยบายการพัฒนาคลัสเตอร์มากำหนดแนวทางในการส่งเสริม SME เพื่อให้สอดคล้องกับนโยบายการขับเคลื่อนเศรษฐกิจของประเทศ

มุ่งเน้นให้มี**การรวมกลุ่ม**ผู้ประกอบการในเครือข่าย หน่วยงานภาครัฐและภาคเอกชนในพื้นที่ ตลอดจนกลุ่มวิชาชีพที่เกี่ยวข้องในแต่ละเครือข่ายนั้นๆ เพื่อส่งเสริมและ**กระตุ้นให้เกิดความร่วมมือและเชื่อมโยงกัน**ระหว่างผู้ประกอบการจากฐานล่างถึงระดับบน **การนำนวัตกรรมและเทคโนโลยี** มาสนับสนุนเพื่อยกระดับศักยภาพ**พัฒนามาตรฐาน ยกระดับผลิตภัณฑ์**ให้มีมูลค่าเพิ่มมากขึ้น ก่อให้เกิดเป็นเครือข่ายที่เข้มแข็งตั้งแต่ต้นน้ำ กลางน้ำ ปลายน้ำ และ**เชื่อมโยงสู่ตลาดในประเทศและสากล**

ปี 2562 ดำเนินการพัฒนาศักยภาพผู้ประกอบการผ่านกิจกรรมการจัดทำแผนพัฒนาคลัสเตอร์ เพื่อใช้เป็นแนวทางการขับเคลื่อนเครือข่ายร่วมกัน พัฒนาศักยภาพผู้นำเครือข่ายและผู้ประสานงานเครือข่าย (Service Provider และ Cluster Development Agent : CDA ) ให้สามารถเป็นตัวแทนหรือผู้นำที่ดีในการนำพาเครือข่ายให้เติบโตและเข้มแข็ง ตลอดจนสนับสนุนการตลาดเชิงรุกทั้งในและต่างประเทศ



## สร้างเครือข่ายธุรกิจ SME

### 1 มหาวิทยาลัยเทคโนโลยีราชมงคลธัญบุรี



กิจกรรมพัฒนาเครือข่ายสมุนไพร และเครือข่ายเทคโนโลยีเพื่อการเกษตร

### 2 สภาอุตสาหกรรมแห่งประเทศไทย



กิจกรรมพัฒนาเครือข่ายมวยไทย และเครือข่าย Sport Economy

### 3 มหาวิทยาลัยศิลปากร



กิจกรรมพัฒนาเครือข่าย Digital Content

พัฒนา CDA และ Service Provider



พัฒนาศักยภาพเชิงซัพ และนำนวัตกรรมมาใช้ในสถานประกอบการ

สร้างการรวมกลุ่มเครือข่ายผู้ประกอบการ



จัดทำแผนพัฒนาคลัสเตอร์

**33** แผน

สนับสนุนการตลาดเชิงรุก ทั้งในและต่างประเทศ

ญี่ปุ่น



- เครือข่ายกระเทียมและสับปะรด
- เครือข่ายปลาถัก
- เครือข่าย Sport Economy

บาห์เรน



- เครือข่ายเทคโนโลยีเพื่อการเกษตร เป็นการเปิดประตูสู่ประเทศในกลุ่ม GCC ได้แก่ บาห์เรน คูเวต โอมาน การ์ตา ซาอุดีอาระเบีย และสหรัฐอาหรับเอมิเรตส์

พัฒนา **33** เครือข่าย

พัฒนาผู้ประกอบการ **4,364** ราย

ลดต้นทุน/เพิ่มมูลค่าทางเศรษฐกิจกว่า

**648.70** ล้านบาท

พัฒนา Service Provider และ Cluster Development Agent

**195** ราย

### 4 มหาวิทยาลัยเทคโนโลยีพระจอมเกล้าพระนครเหนือ



กิจกรรมพัฒนาเครือข่ายปลาถัก

### 5 อุตสาหกรรมพัฒนามูลนิธิเพื่อสถาบันอาหาร



กิจกรรมพัฒนาเครือข่ายสับปะรด และเครือข่ายกระเทียม

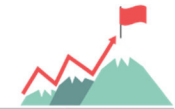
### 6 สถาบันพัฒนาวิสาหกิจขนาดกลางและขนาดย่อม



กิจกรรมพัฒนาเครือข่าย Creative Entertainment และเครือข่ายนวัตกรรมธุรกิจอุตสาหกรรมอาหาร

## ผลการดำเนินงานที่สำคัญ ปี 2562

### 5. ส่งเสริมการตลาดสู่สากล (Internationalization)



**ผลการประเมินความยั่งยืน:** โดย บริษัท เอ็กเซลเลนท์ บิซิเนส แมเนจเม้นท์ จำกัด

โครงการส่งเสริมและพัฒนาตลาดอิเล็กทรอนิกส์สำหรับ SME ดำเนินการต่อเนื่อง 2 ปี ตั้งแต่ปี 2560-2561 งบประมาณรวม 252 ล้านบาท ทำให้เกิดผลสัมฤทธิ์ความยั่งยืนของธุรกิจ SME ดังนี้

- 1 เกิดการพัฒนาผู้ประกอบการรวม 1,672 ราย แบ่งเป็น
  - SME 1,439 ราย เกิดการเติบโต 844 ราย (58.7%) อยู่รอด 360 ราย (25%) ไม่ยั่งยืน 235 ราย (16.3%)
  - วิสาหกิจชุมชน 233 ราย เกิดการเติบโต 132 ราย (56.6%) อยู่รอด 68 ราย (29.2%) ไม่ยั่งยืน 33 ราย (14.2%)
- 2 งบประมาณดำเนินการรวม 252 ล้านบาท ก่อให้เกิดความคุ้มค่าต่อการใช้งบประมาณ 119.9 เท่า และมูลค่าทางเศรษฐกิจอื่นๆ ดังนี้
  - สร้างรายได้ 855,655.67 ล้านบาท
  - เกิดการลงทุน 13,844.44 ล้านบาท
  - เกิดการจ้างงาน 39,137 คน
  - มูลค่าการจ้างงาน 2,817.84 ล้านบาท
  - ลดต้นทุน 21.18%
  - สร้างประโยชน์ต่อสังคม (CSR) 841.59 ล้านบาท
  - ภาษีที่ให้รัฐ 1,590.56 ล้านบาท
  - เกิดมูลค่า GDP 30,207.78 ล้านบาท

#### ส่งเสริมการตลาดสู่สากล (Internationalization):

มีกรอบแนวทางการปรับเปลี่ยนรูปแบบธุรกิจ (Transformation) การเชื่อมโยงตลาด (Internationalization) และการเชื่อมโยงเครือข่ายผู้ประกอบการ (Future Network) สร้างความพร้อมเข้าสู่ตลาดระดับนานาชาติ (Digital to Global) เพื่อต้องการให้ SME ไทยเติบโตได้อย่างแข็งแกร่ง และสามารถแข่งขันได้ในยุคดิจิทัล

โดย**ใช้เทคโนโลยี และดิจิทัล** เป็นเครื่องมือสำคัญในการพัฒนาและเสริมสร้างศักยภาพผู้ประกอบการ มุ่งเน้นกลุ่มเป้าหมายที่มีศักยภาพ ได้แก่ กลุ่มอาหารและเครื่องดื่ม กลุ่มสินค้าความงามและสุขภาพ กลุ่มเสื้อผ้าและรองเท้าสตรี กลุ่มสินค้าแฟชั่น และเครื่องประดับ กลุ่มสินค้าของใช้ในบ้าน สินค้าตกแต่งบ้าน และอุปกรณ์ในครัวเรือน กลุ่มอุตสาหกรรมสร้างสรรคในสาขาแฟชั่นและไลฟ์สไตล์

**เชื่อมโยง Platform Online** ส่งเสริมการขายเพื่อกระตุ้นยอดขายให้กับผู้ประกอบการ SME ผ่านช่องทาง e-Marketplace เช่น Lazada, Shopee, Inwmall, smesiam, Tarad.com, weloveshopping, shopeaseason, buzzebees, beautynista, Pinsouq, Alibaba, Ebay, Amazon, Thaitrade, J-Good Tech

พาผู้ประกอบการ SME สู่ตลาดต่างประเทศ โดยศึกษา Global niche ให้สามารถเข้าถึงลูกค้ากลุ่มย่อยหรือ Niche Marketing ในแต่ละพื้นที่เพื่อขยายสู่พื้นที่อื่น เป็นการสร้างโอกาสทางการตลาดให้กับ SME ผ่านการ**ทดสอบตลาดทั้งในประเทศและต่างประเทศ ร่วมเวทีการประกวดระดับนานาชาติ** เช่น จีน, อินโดนีเซีย, ลาว, กัมพูชา, ใต้หวัน, บาเรนซ์, ดูไบ, สหรัฐอเมริกา เป็นต้น



## ส่งเสริมการตลาดสู่สากล (Internationalization)



มูลค่าทางเศรษฐกิจ

**4,897.88** ล้านบาท

- รายได้จากงานแสดงและจำหน่ายสินค้า 3,887.46 ล้านบาท
- ยอดประมาณการสั่งซื้อภายใน 1 ปี 568.54 ล้านบาท
- ยอดสั่งซื้อออนไลน์ 325.00 ล้านบาท
- ก่อให้เกิดรายได้จากการพัฒนาผลิตภัณฑ์ 116.88 ล้านบาท

การเจรจาธุรกิจ

**3,998** คู่ธุรกิจ /

**2,001** กิจการ

เข้าร่วมงานแสดง/จำหน่ายสินค้า

**25** ครั้ง

- ในประเทศ 10 ครั้ง
- ต่างประเทศ 15 ครั้ง

งานแสดงและจำหน่ายสินค้า: ในประเทศ (10 ครั้ง)

- SME ONE FEST 2019 1,400 บูธ @ Central Westgate / The Mall / Future Park / SCB / MBK / Central World
- ทดสอบตลาด
  - เชื่อมโยงธุรกิจ Thai Show at Osaka
  - SHOP CH (ช้อป แชนแนล)
  - Cross-Border E-Commerce

เชื่อมโยง Platform Online

TARAD.com

LAZADA

Shopee

LOW MALL

weLove SHOPPING

ASEAN SME Directory:

SMESIAM.com

Buzzbees

PinSociety Store

Alibaba.com

ebay

THAI TRADE.COM

SEASON

amazon.com

BEAUTY NISTA

J-GoodTech

งานแสดงและจำหน่ายสินค้า: ต่างประเทศ (15 ครั้ง)



- ◎ Ambiente Frankfurt 2019
- ◎ Namaste Thailand Festival 2019
- ◎ MALAYSIA INTERNATIONAL HALAL SHOWCASEE (MIHAS)
- ◎ Hongkong Gift & Premium Fair
- ◎ Hongkong Food Expo 2019
- ◎ Food Taipei 2019
- ◎ Interior Lifestyle Tokyo
- ◎ DIET & BEAUTY FAIR ASIS 2019
- ◎ Food 2 China

กลุ่มประเทศ ธุรกิจ ที่ส่งเสริม

- อาหารและเครื่องดื่ม
- สปาและความงาม
- สิ่งทอ เครื่องประดับ
- สินค้าหัตถกรรม
- สินค้าฮาลาล
- เฟอร์นิเจอร์และของตกแต่งบ้าน

พัฒนาผลิตภัณฑ์ต้นแบบต่อยอดสู่ตลาดเชิงพาณิชย์

**1,000** ผลิตภัณฑ์

ผลิตภัณฑ์เข้าสู่ตลาดออนไลน์

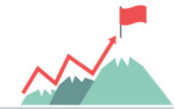
**102,004** ผลิตภัณฑ์



## ผลการดำเนินงานที่สำคัญ ปี 2562



### 6. อำนวยความสะดวกในการเข้าถึงบริการภาครัฐ / บูรณาการความร่วมมือการส่งเสริม SME



#### 📌 อำนวยความสะดวกในการเข้าถึงบริการภาครัฐ:

สสว. ได้พัฒนาการให้บริการที่หลากหลาย เพื่อให้ SME ก้าวทันยุค 4.0 และอำนวยความสะดวกให้แก่ประชาชนทั่วไปและผู้ประกอบการ SME ได้เข้าถึงบริการทางธุรกิจ ประกอบด้วย

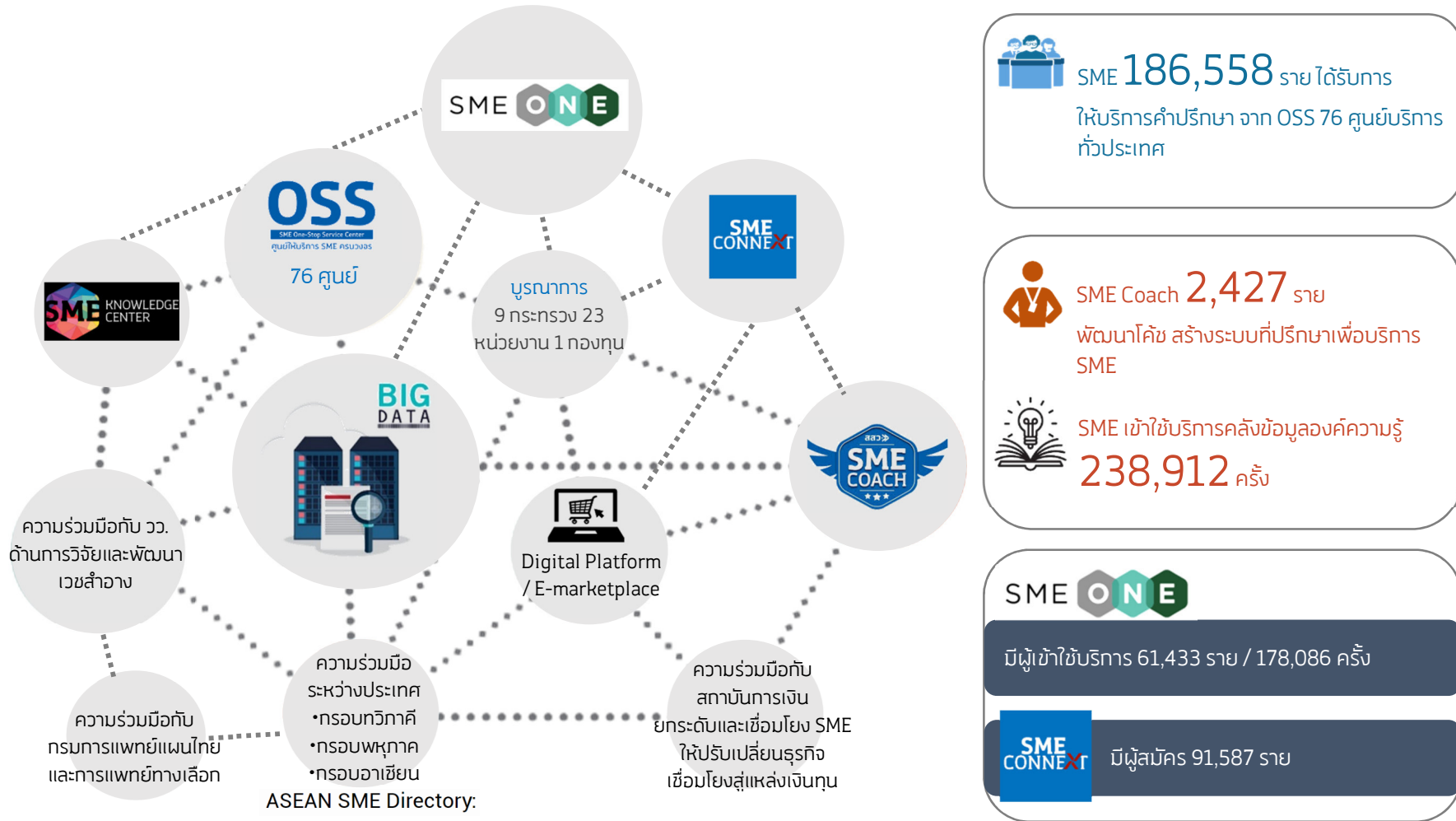
- 🕒 ศูนย์ให้บริการ SME ครบวงจร (One-stop Service Center : OSS) ทั่วประเทศ และศูนย์บริหารจัดการเรื่องราวร้องทุกข์ (สบท.สสว.) ที่บริการรับเรื่องร้องทุกข์จากผู้ประกอบการ
- 📖 พัฒนาองค์ความรู้สมัยใหม่ถ่ายทอดผ่านสื่อออนไลน์ (Knowledge Center) <http://www.smeknowledgecenter.com>
- 👨‍🏫 สร้างเครือข่ายโค้ชหรือที่ปรึกษาด้านธุรกิจ (SME Coach) และมีโค้ชลงทะเบียนในฐานะข้อมูลทั้งสิ้น (ปี 2561-2562) จำนวน 2,427 ราย
- 🛡️ อบรมสร้างทักษะในการจัดการทางการเงินและให้ความรู้การป้องกันความเสี่ยงจากอัตราแลกเปลี่ยน
  - มี SME เข้าร่วมอบรม 4,313 ราย ได้รับวงเงินค่าธรรมเนียม FX Options 3,714 ราย
  - มี SME ซื้อ Option 1,184 ราย รวม 3,925 สัญญา คิดเป็นมูลค่า 120.23 ล้านดอลลาร์ และคิดเป็นค่า premium รวม 34.48 ล้านบาท
  - สามารถทำให้ผู้ประกอบการ SME มีการนำเข้า-ส่งออก รักษามูลค่าการส่งออกได้ถึง 3,609.85 ล้านบาท
- 🌐 พัฒนาช่องทางในการเข้าถึงข้อมูลและบริการในรูปแบบเว็บไซต์ [www.smeone.info](http://www.smeone.info) และแอปพลิเคชัน (SME CONNEXT)
- 🏢 พัฒนาระบบสารสนเทศเพื่อยกระดับการบริหารจัดการขององค์กร (Smart Office) ได้แก่ ระบบ Payroll e-payment, ระบบบริหารทรัพยากรบุคคล (HR), ระบบการจัดทำงบประมาณ, ระบบบริหารจัดการลูกค้า

#### 📌 บูรณาการความร่วมมือการส่งเสริม SME:

บูรณาการความร่วมมือเพื่อให้เกิดประสิทธิภาพในการขับเคลื่อนการทำงานขององค์กร สร้างความร่วมมือที่ชัดเจนระหว่างหน่วยงานทั้งภาครัฐ ภาคเอกชน เพื่อให้การส่งเสริม SME เกิดประสิทธิผลสูงสุด โดยดำเนินการด้านต่างๆ ดังนี้

- 🤝 บูรณาการแผนการส่งเสริม SME สสว. ในฐานะหน่วยงานกลางร่วมกับหน่วยงานภาคี บูรณาการแผนการส่งเสริม SME นำไปสู่การส่งเสริม สนับสนุน และพัฒนา SME ของประเทศให้เป็นไปในทิศทางเดียวกัน และได้ร่วมกันจัดทำแผนบูรณาการด้านการส่งเสริม SME ประจำปี รวมทั้งบูรณาการความร่วมมือกับหน่วยงานสำคัญทั้งส่วนราชการ หน่วยงานของรัฐ รัฐวิสาหกิจ ภาคเอกชน และสถาบันการเงินต่างๆ จำนวน 9 กระทรวง 23 หน่วยงาน 1 กองทุน
- 🌐 บูรณาการความร่วมมือระหว่างประเทศ สร้างความร่วมมือระหว่างประเทศ ภายใต้การดำเนินงาน 3 กรอบความร่วมมือหลัก ประกอบด้วย กรอบทวิภาคี กรอบพหุภาคี กรอบอาเซียน เชื่อมโยงตลาดและผู้ทรงคุณวุฒิ เพื่อสร้างโอกาสในการแข่งขันแก่ SME
- 📊 บูรณาการฐานข้อมูล Big Data เพื่อเพิ่มประสิทธิภาพการจัดการฐานข้อมูล ผู้ประกอบการ รวมทั้งสนับสนุนการบริหารจัดการองค์กรในการดำเนินงานการส่งเสริม SME ให้มีสมรรถนะที่สูงขึ้น

อำนวยความสะดวกในการเข้าถึงบริการภาครัฐ / บูรณาการความร่วมมือการส่งเสริม SME







## การประเมินผลการดำเนินงานของ สว. ปี 2562 จากหน่วยงานภายนอก



- 1 ประเมินผลการดำเนินงานกองทุนส่งเสริมวิสาหกิจขนาดกลางและขนาดย่อม (ทุนหมุนเวียน)  
ผู้ประเมิน: กรมบัญชีกลาง กระทรวงการคลัง
- 2 ประเมินคุณธรรมและความโปร่งใสในการดำเนินงานของหน่วยงานภาครัฐ  
(Integrity and Transparency Assessment: ITA) ของสำนักงานคณะกรรมการป้องกันและปราบปรามการทุจริตแห่งชาติ (ป.ป.ช.)  
ผู้ประเมิน: สถาบันส่งเสริมการบริหารกิจการบ้านเมืองที่ดี สำนักงาน ก.พ.ร.
- 3 การสำรวจความพึงพอใจของผู้มีส่วนได้ส่วนเสียของ สว. ประจำปีงบประมาณ 2562  
และการสำรวจร้อยละของ SME ที่ได้รับบริการ/เข้าร่วมโครงการจาก สว. และธุรกิจดีขึ้น  
ผู้ประเมิน: บริษัท โบลีทอร์ แอนด์ คอมพานี (ประเทศไทย) จำกัด

## ประเมินผลการดำเนินงานกองทุนส่งเสริมวิสาหกิจขนาดกลางและขนาดย่อม (ทุนหมุนเวียน)

ผู้ประเมิน: กรมบัญชีกลาง กระทรวงการคลัง



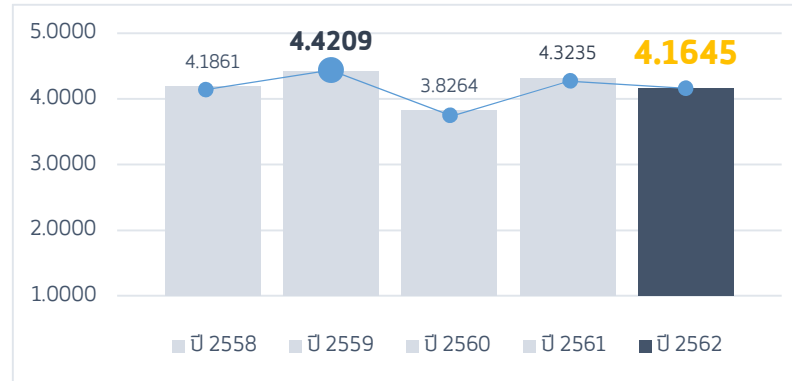
### ประเมินผลการดำเนินงานกองทุน:

กองทุนส่งเสริมวิสาหกิจขนาดกลางและขนาดย่อม ได้เข้าสู่ระบบประเมินผลการดำเนินงานทุนหมุนเวียนของกรมบัญชีกลาง ซึ่งมุ่งหวังในการปรับปรุงประสิทธิภาพการดำเนินงานทุนหมุนเวียนให้สูงขึ้น เป็นไปตามมติคณะรัฐมนตรี เมื่อวันที่ 30 กันยายน 2546 ที่อนุมัติให้หน่วยงานต่างๆ ที่มีเงินนอกงบประมาณ ท้อปฏิบัติตามมาตรการกำกับดูแลเงินนอกงบประมาณ ตามที่กระทรวงการคลังเสนออย่างเคร่งครัด

ปี 2562 สว. และกรมบัญชีกลาง จัดทำบันทึกข้อตกลงการประเมินผลทุนหมุนเวียนร่วมกัน โดยยังคงใช้ Balanced Scorecard เป็นเกณฑ์ในการวัดผลการดำเนินงาน และได้เพิ่มตัวชี้วัดการประเมินผลทุนหมุนเวียนจากเดิม 4 มิติ เป็น 6 มิติ ประกอบด้วย

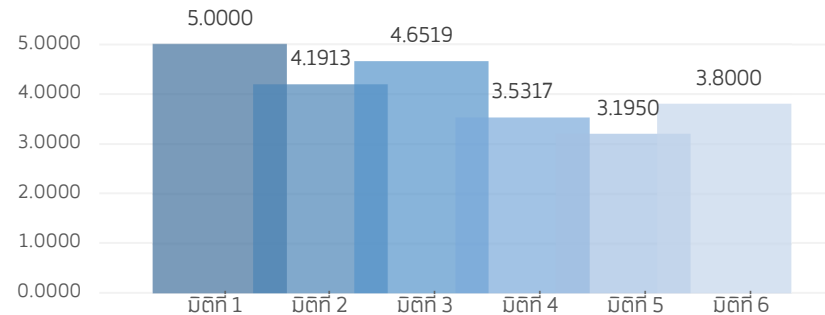
- ◎ มิติที่ 1 การเงิน (ร้อยละ 5)
- ◎ มิติที่ 2 การสนองประโยชน์ต่อผู้มีส่วนได้ส่วนเสีย (ร้อยละ 23)
- ◎ มิติที่ 3 การปฏิบัติการ (ร้อยละ 37)
- ◎ มิติที่ 4 การบริหารจัดการทุนหมุนเวียน (ร้อยละ 15)
- ◎ มิติที่ 5 การปฏิบัติงานของคณะกรรมการบริหาร ผู้บริหารทุนหมุนเวียน พนักงาน และลูกจ้าง (ร้อยละ 10)
- ◎ มิติที่ 6 การดำเนินงานตามนโยบายรัฐ/กระทรวงการคลัง (ร้อยละ 10)

กราฟเปรียบเทียบคะแนนภาพรวมของ สว. ตั้งแต่ปีบัญชี 2558-2562



ผลประเมินเบื้องต้น ประจำปีบัญชี 2562 ของ สว.

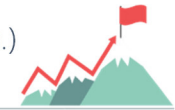
ได้อยู่ที่ระดับ **4.1645** จาก 5 คะแนนเต็ม



### ประเมินคุณธรรมและความโปร่งใสในการดำเนินงานของหน่วยงานภาครัฐ

(Integrity and Transparency Assessment: ITA) ของสำนักงานคณะกรรมการป้องกันและปราบปรามการทุจริตแห่งชาติ (ป.ป.ช.)

ผู้ประเมิน: สถาบันส่งเสริมการบริหารกิจการบ้านเมืองที่ดี สำนักงาน ก.พ.ร.



#### การประเมินคุณธรรมและความโปร่งใส:

- ◎ การประเมิน ITA ใช้แนวทางและเครื่องมือการประเมินที่สำนักงาน ป.ป.ช. กำหนด ซึ่งสอดคล้องกับแผนแม่บทภายใต้ยุทธศาสตร์ชาติ ประเด็นการต่อต้านทุจริตและประพฤติมิชอบ (พ.ศ.2561-2580) ซึ่งกำหนดตัวชี้วัด คือ ร้อยละของหน่วยงานที่ผ่านเกณฑ์การประเมินคุณธรรมและความโปร่งใสในการดำเนินงานของหน่วยงานภาครัฐ (85 คะแนนขึ้นไป) และในปี พ.ศ.2561-2565 ได้กำหนดค่าเป้าหมายไว้ที่ร้อยละ 80
- ◎ เครื่องมือการประเมิน ประกอบด้วย 3 แบบ
  1. แบบวัดการรับรู้ของผู้มีส่วนได้ส่วนเสียภายใน (Internal Integrity and Transparency Assessment: IIT)
  2. แบบวัดการรับรู้ของผู้มีส่วนได้ส่วนเสียภายนอก (External Integrity and Transparency Assessment: EIT)
  3. แบบตรวจการเปิดเผยข้อมูลสาธารณะ (Open Data Integrity and Transparency Assessment: OIT)
- ◎ เกณฑ์ระดับผลการประเมินผล จำแนกเป็น 7 ระดับ ได้แก่ AA (95.00-100), A (85.00-94.99), B (75.00-84.99), C (65.00-74.99), D (55.00-64.99), E (50.00-54.99) และ F (0-49.99)

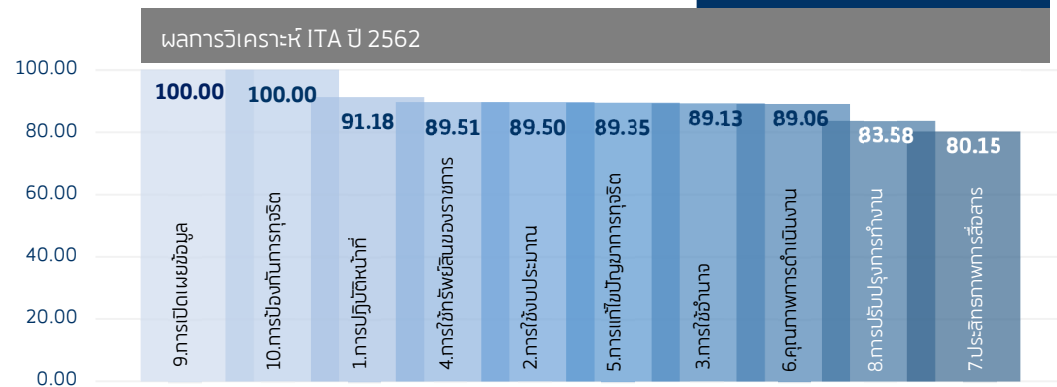
ภาพรวมผล ITA ปี 2562 ของ สว. ได้ **92.20** คะแนน **จัดอยู่ในระดับ A** ซึ่งสูงกว่าปี 2561 ที่ได้ 81.12 ทั้งนี้ จากผลการวิเคราะห์พบว่า มีคะแนนต่ำกว่าแบบวัดการรับรู้ของผู้มีส่วนได้ส่วนเสียภายนอก (EIT) 2 ตัวชี้วัด คือ

ตัวชี้วัดที่ 7 ประสิทธิภาพการสื่อสาร หน่วยงานควรมีการเผยแพร่ข้อมูลที่ชัดเจน เข้าถึงงาน ไม่ซับซ้อน มีช่องทางหลากหลาย และต้องตอบคำถามและชี้แจงเมื่อมีข้อสงสัยได้อย่างชัดเจน และต้องมีช่องทางให้ผู้มาติดต่อสามารถร้องเรียนการทุจริตของเจ้าหน้าที่ในหน่วยงาน

ตัวชี้วัดที่ 8 การปรับปรุงการทำงาน หน่วยงานควรปรับปรุงคุณภาพการปฏิบัติงานในการให้บริการ และวิธีการ/ขั้นตอนการดำเนินงานการบริการ และควรเปิดโอกาสให้ผู้รับบริการ ผู้มาติดต่อ หรือผู้มีส่วนได้ส่วนเสีย มีส่วนร่วมในการปรับปรุงพัฒนาการดำเนินงาน/การให้บริการให้มีความโปร่งใสมากขึ้น

#### ตัวชี้วัดการประเมิน 10 ตัวชี้วัด

1.การปฏิบัติหน้าที่	IIT 30
2.การใช้งบประมาณ	
3.การใช้อำนาจ	
4.การใช้ทรัพย์สินของราชการ	
5.การแก้ไขปัญหาการทุจริต	
-----	
6.คุณภาพการดำเนินงาน	EIT 30
7.ประสิทธิภาพการสื่อสาร	
8.การปรับปรุงระบบการทำงาน	
-----	
9.การเปิดเผยข้อมูล	OIT 40
10.การป้องกันการทุจริต	



การสำรวจความพึงพอใจของผู้มีส่วนได้ส่วนเสียของ สว. ประจำปีงบประมาณ 2562 และการสำรวจร้อยละของ SME ที่ได้รับบริการ/เข้าร่วมโครงการจาก สว. และธุรกิจดีขึ้น  
 ผู้ประเมิน: บริษัท โบลีเกอร์ แอนด์ คอมพานี (ประเทศไทย) จำกัด



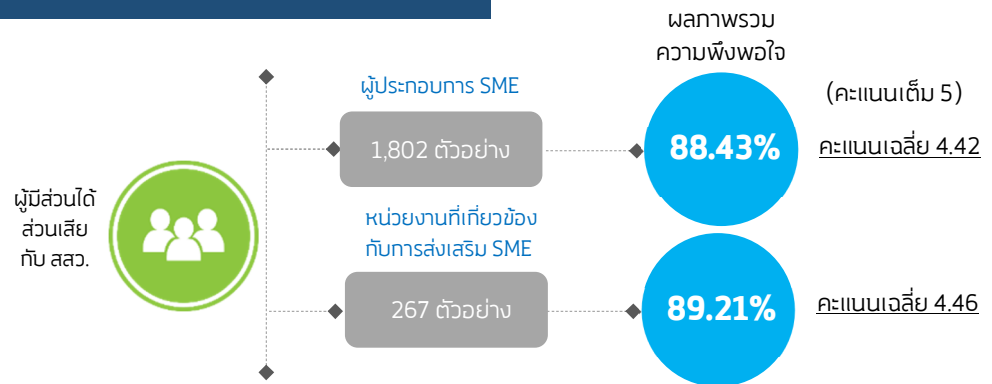
📌 **แนวทางการสำรวจ:**

- ดำเนินการสำรวจความพึงพอใจของผู้มีส่วนได้ส่วนเสียกับ สว. ประจำปี 2562 และสำรวจร้อยละของ SME ที่ได้รับบริการ/เข้าร่วมโครงการจาก สว. แล้วธุรกิจดีขึ้น เพื่อให้ทราบภาพรวมในการดำเนินงาน แนวทางในการปรับปรุงและพัฒนาการให้บริการให้มีประสิทธิภาพ โดยมีกลุ่มเป้าหมาย ได้แก่ ผู้ประกอบการ SME และหน่วยงานที่เกี่ยวข้องกับการส่งเสริม SME ที่ประสานงานกับ สว.

📌 **ข้อเสนอแนะต่อการพัฒนาการให้บริการของ สว.:**

- ควรเพิ่มการให้บริการช่องทางผ่านออนไลน์เพิ่มเติมจากที่มีให้บริการอยู่แล้ว ซึ่งจะทำให้ผู้ประกอบการ SME ได้รับบริการจาก สว. อย่างครอบคลุม เช่น เว็บไซต์ข่าวที่ได้รับความนิยม หรือเว็บไซต์ที่ได้รับความนิยมจากผู้ประกอบการ
- ควรเพิ่มประเด็นหรือหัวข้อการอบรม สัมมนาให้ครอบคลุมทุกพื้นที่ เช่น ด้านการเงิน/การลงทุน การบัญชี/ภาษี การค้า กฎหมาย การบริหารบุคคล เครือข่ายธุรกิจ และมาตรฐาน
- ควรเพิ่มการประชาสัมพันธ์ข้อมูล ข่าวสารของโครงการกิจกรรมต่างๆ ของ สว. ใน Application SME CONNEXT หรือเว็บไซต์ สว. รวมทั้งจัดหมวดหมู่ข้อมูลให้สามารถค้นหาได้ง่าย

ผลสำรวจความพึงพอใจ



ผลสำรวจร้อยละของ SME ที่ได้รับบริการ/เข้าร่วมโครงการจาก สว. แล้วธุรกิจดีขึ้น





## นโยบายความโปร่งใส



ปี 2562: สว. ได้ประกาศนโยบาย #No Gift Policy# SME วันนีดีเร็ว รวมถึงได้กำหนดนโยบายคุณธรรมและความโปร่งใส



ประกาศเจตจำนง  
ณ วันที่ 17 พ.ย.60

ดำรงตำแหน่ง ผอ.สว.

ตั้งแต่วันที่ 11 ต.ค.60  
จนถึงวันที่ 10 ต.ค.62

ประกาศเจตจำนง: นายสุวรณ์ชัย โลหะวัฒนกุล

ตำแหน่ง ผู้อำนวยการสำนักงานส่งเสริมวิสาหกิจขนาดกลางและขนาดย่อม

“จะเป็นแบบอย่างที่ดี บริหารองค์กรด้วยความสุจริตต่อเจ้าหน้าที่ในองค์กร โดยมุ่งเน้นและให้ความสำคัญในเรื่องความโปร่งใสเป็นธรรม และให้คำมั่นที่จะนำพา สว. ด้วยความซื่อสัตย์ สุจริต มีคุณธรรม โปร่งใส ตรวจสอบได้ และมุ่งมั่นพัฒนา SME ให้มีศักยภาพ รวมถึงการให้บริการที่ดีและข้อมูลที่เป็นประโยชน์แก่ผู้รับบริการ พร้อมร่วมมือกับหน่วยงานทุกภาคส่วนในการป้องกันปราบปรามการทุจริตโดยยึดประโยชน์ส่วนรวมเป็นสำคัญ ในฐานะที่เป็นผู้นำในการขับเคลื่อนและเพิ่มศักยภาพของ SME สู่ความมั่งคั่งอย่างยั่งยืน เพื่อให้บรรลุเจตนารมย์ดังกล่าว จึงได้กำหนดนโยบายคุณธรรมและความโปร่งใสไว้ 6 ด้าน เพื่อให้บุคลากรในหน่วยงานดำเนินการ ประกอบด้วย

1. ความโปร่งใส (Good Governance)
2. ความพร้อมรับผิดชอบ (Accountability)
3. ความปลอดภัยจากการทุจริตในการปฏิบัติงาน (Corruption – Free)
4. วัฒนธรรมคุณธรรมขององค์กร (Integrity Culture)
5. คุณธรรมการทำงานในหน่วยงาน (Work Integrity)
6. การสื่อสารภายในหน่วยงาน (Communication)

# Chapter 03

---

## การส่งเสริม SME ประจำปี 2563

### 01 นโยบายการส่งเสริม SME ประจำปี 2563

- ๑ ทิศทางการส่งเสริมและสนับสนุน SME ปี 2563

### 02 การจัดสรรงบประมาณประจำปี 2563

### 03 แผนยุทธศาสตร์ สสว. (ฉบับทบทวนปี 2563-2565) และแผนปฏิบัติการประจำปี 2563

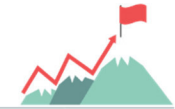
- ๑ แผนยุทธศาสตร์ สสว. (ฉบับทบทวนปี 2563-2565)
- ๑ แผนปฏิบัติการประจำปี 2563 ของ สสว. ตาม พระราชบัญญัติงบประมาณรายจ่าย พ.ศ.2563
- ๑ งบกลางรายจ่ายประจำปีงบประมาณ 2562 ตามมติคณะรัฐมนตรี เมื่อวันที่ 20 สิงหาคม 2562

### 04 การดำเนินงานตามแผนบูรณาการส่งเสริม SME : สสว. เจ้าภาพแผนงานบูรณาการ “แผนงานบูรณาการพัฒนาผู้ประกอบการ และวิสาหกิจขนาดกลางและขนาดย่อมสู่สากล ประจำปีงบประมาณ พ.ศ.2563”





## 01 นโยบายการส่งเสริม SME ประจำปี 2563



ทิศทางการส่งเสริม  
และสนับสนุน SME  
ปี 2563



ดร.วิมลทานต์ โทสุมาศ  
รักษาการผู้อำนวยการ  
สำนักงานส่งเสริมวิสาหกิจ  
ขนาดกลางและขนาดย่อม  
(สสว.)

แถลงข่าวทิศทางการ  
ส่งเสริม SME ปี 2563 เมื่อ  
วันที่ 8 มกราคม 2563

ภายใต้แผนการส่งเสริม SME ในปี 2563 สสว. มุ่งเน้นให้การส่งเสริมและสนับสนุนแก่ผู้ประกอบการ SME โดยเฉพาะกลุ่ม Micro SME เพื่อให้สามารถดำเนินธุรกิจให้อยู่รอดและเติบโต ใน 5 ด้านหลัก ได้แก่



สร้างผู้ประกอบการใหม่  
ให้ดำเนินธุรกิจแบบ

Smart MSME



ขับเคลื่อน MSME  
สู่ระบบ

เศรษฐกิจดิจิทัล



พัฒนา Micro SME ให้  
ได้รับมาตรฐาน  
สินค้า เข้าสู่  
ตลาดและการจัดซื้อ  
จัดจ้างภาครัฐได้



สร้างการตระหนักรู้ เรื่องการ  
ใช้ Data ให้เป็นประโยชน์ใน  
การต่อยอดธุรกิจ  
(Data-Driven  
Entrepreneur)



ส่งเสริม MSME ที่ผลิต  
สินค้าให้ต่อยอดธุรกิจ  
การค่าบริการ เพื่อเพิ่ม  
มูลค่าสินค้าและ  
ยกระดับรายได้  
(Servitization)



## 02 การจัดสรรงบประมาณประจำปี 2563



ตามพระราชบัญญัติงบประมาณรายจ่ายประจำปีงบประมาณ พ.ศ. 2563 สว. ได้รับการจัดสรรงบประมาณทั้งสิ้น 1,188,738,000 บาท และได้รับจัดสรรเงินกองทุนเพิ่มเติม เพื่อเป็นค่าใช้จ่ายในการดำเนินงาน/โครงการ ตามแผนปฏิบัติงานประจำปี 2563 อีกจำนวน 705,000,000 บาท รวมงบประมาณทั้งสิ้น **1,893,738,000 บาท** จำแนกได้ดังนี้

ตาม พ.ร.บ. งบประมาณรายจ่ายประจำปีงบประมาณ พ.ศ. 2563

1,188,738,000 บาท

จัดสรรเงินกองทุน

เพิ่มเติม ประจำปี 2563

705,000,000 บาท

กิจกรรมที่ 1 จัดทำแผน พัฒนาฐานข้อมูลและสนับสนุนการดำเนินงานตามแผนส่งเสริม SME

416,964,700 บาท

กิจกรรมที่ 2 ยกระดับพัฒนาระบบข้อมูล SME

15,000,000 บาท

กิจกรรมที่ 3 สนับสนุนข้อมูลสำหรับการประกอบธุรกิจของ SME

95,823,400 บาท

กิจกรรมที่ 4 พัฒนาระบบการส่งเสริม SME

21,000,000 บาท

กิจกรรมที่ 5 ส่งเสริมและพัฒนาผู้ประกอบการใหม่

138,364,000 บาท

กิจกรรมที่ 6 พัฒนาวិสาหกิจรายย่อยให้ประกอบธุรกิจอย่างมืออาชีพ (Micro)

246,422,300 บาท

กิจกรรมที่ 7 พัฒนาวิสาหกิจขนาดย่อมให้ก้าวสู่ธุรกิจสมัยใหม่ (Small)

255,163,600 บาท

มาตรการ

MSME 2020

215,000,000 บาท

โครงการ

Doing Business

Phase 3

40,000,000 บาท

โครงการ

FX Option/

Trade Related Fees

450,000,000 บาท

หมายเหตุ: ในคราวการประชุมคณะกรรมการส่งเสริมวิสาหกิจขนาดกลางและขนาดย่อม (เฉพาะกิจ) เมื่อวันที่ 20 กุมภาพันธ์ 2563 ได้อนุมัติและเห็นชอบจัดสรรเงินกองทุนเพิ่มเติม ประจำปี 2563



03 แผนยุทธศาสตร์ สว. (ฉบับทบทวนปี 2563-2565) และแผนปฏิบัติการประจำปี 2563



แผนยุทธศาสตร์ สว.  
(ฉบับทบทวนปี 2563-2565)

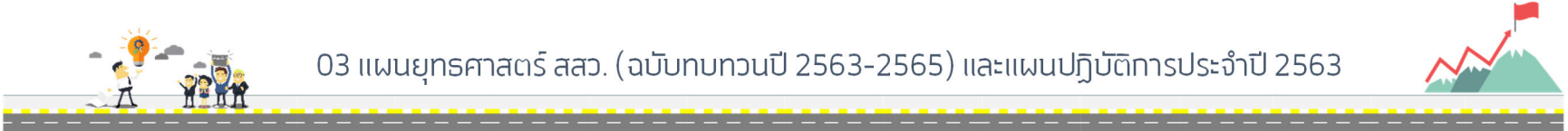
แผนยุทธศาสตร์ สว. ปี 2560-2564 โดยเน้นพัฒนาบทบาทและเชื่อมโยงการทำงานกับหน่วยงานต่างๆ และเพื่อให้แผนยุทธศาสตร์ สว. มีความทันสมัย จึงได้มีการทบทวนเป็นประจำทุกปี และจากภาวะแวดล้อมทั้งปัจจัยภายในที่มีการเปลี่ยนแปลงอย่างรวดเร็ว ประกอบกับมติคณะรัฐมนตรีเมื่อวันที่ 12 มีนาคม 2562 กำหนดให้หน่วยงานของรัฐ ปรับปรุงกรอบเวลาของแผนระดับ 3 คือ แผนยุทธศาสตร์องค์การและแผนการส่งเสริม SME ให้สอดคล้องกับยุทธศาสตร์ชาติ 20 ปี (2561-2580) และแผนแม่บทภายใต้ยุทธศาสตร์ชาติ แผนอื่นๆ โดยในช่วงแรกให้สิ้นสุดภายในปี 2565

ดังนั้น สว. จึงจำเป็นต้องศึกษา ทบทวนปัจจัยที่เป็นประเด็นสำคัญต่อการปรับเปลี่ยนทิศทางและกลยุทธ์ ประเด็นความท้าทาย เป้าหมายของแผนในระดับต่างๆ และการปรับบทบาท การกิจของ สว. ให้ตอบสนองต่อนโยบาย ยุทธศาสตร์ชาติ เพื่อกำหนดทิศทางขององค์กรให้ชัดเจนและตอบสนองความคาดหวังของผู้มีส่วนได้ส่วนเสีย (STAKEHOLDER) ต่างๆ และพัฒนาเครื่องมือในการผลักดันแผนยุทธศาสตร์องค์การให้บรรลุเป้าหมายได้อย่างมีประสิทธิภาพสูงสุด

๐๓ แผนยุทธศาสตร์ สว. (ฉบับทบทวนปี 2563-2565)



ที่มา: ฝ่ายกลยุทธ์องค์กร สำนักงานส่งเสริมวิสาหกิจขนาดกลางและขนาดย่อม (สว.)



03 แผนยุทธศาสตร์ สสว. (ฉบับทบทวนปี 2563-2565) และแผนปฏิบัติการประจำปี 2563

๐ แผนยุทธศาสตร์ สสว. (ฉบับทบทวนปี 2563-2565) - ต่อ

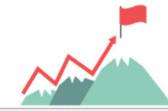


ที่มา: ฝ่ายกลยุทธ์องค์กร สำนักงานส่งเสริมวิสาหกิจขนาดกลางและขนาดย่อม (สสว.)





### 03 แผนยุทธศาสตร์ สว. (ฉบับทบทวนปี 2563-2565) และแผนปฏิบัติการประจำปี 2563



๐ แผนปฏิบัติการประจำปี 2563 ของ สว. ตาม พ.ร.บ. งบประมาณรายจ่าย พ.ศ.2563 และตัวชี้วัด

แผนปฏิบัติการประจำปี 2563 ของ สว.					
วิสัยทัศน์ "เป็นผู้ชั้นนำในการขับเคลื่อนและเพิ่มศักยภาพ MSME สู่อุตสาหกรรมอย่างยั่งยืน"					
พันธกิจ บูรณาการ และผลักดันการส่งเสริม MSME ของหน่วยงานภาครัฐและเอกชน เพื่อให้ MSME สามารถเติบโตและแข่งขันได้ในระดับสากล					
สนับสนุนและส่งเสริมผู้ประกอบการก่อให้เกิดมูลค่าทางเศรษฐกิจไม่น้อยกว่า 3,000 ลบ.					
วัตถุประสงค์/ยุทธศาสตร์ สว. ผลสัมฤทธิ์	<b>ยุทธศาสตร์ที่ 1</b> ยุทธศาสตร์การบูรณาการ MSME ของประเทศ ด้วย BIG DATA สร้างการส่งเสริม MSME ที่ส่งผลกระทบต่อเศรษฐกิจสูง (High Impact) ร่วมกับหน่วยงานที่เกี่ยวข้อง	<b>ยุทธศาสตร์ที่ 2</b> พัฒนากลไกการส่งเสริมให้เข้าถึง MSME และเศรษฐกิจชุมชน เชื่อมโยงมาตรการภาครัฐแก่ MSME อย่างทั่วถึง	<b>ยุทธศาสตร์ที่ 3</b> สร้างสังคมผู้ประกอบการให้เติบโตและก้าวสู่สากล เพิ่มขีดความสามารถให้ MSME เติบโตได้ตามวงจรธุรกิจ (Business Life Cycle)	<b>ยุทธศาสตร์ที่ 4</b> เพิ่มศักยภาพองค์กรให้มีสมรรถนะสูง (High Performance Agency) พัฒนาการและบุคลากรให้มีมาตรฐานเป็นที่ยอมรับพร้อมตอบสนองความต้องการผู้รับบริการ	
	กลยุทธ์/แผนงาน	1.1 บูรณาการแผนงบประมาณและติดตามประเมินผลให้ครอบคลุมหน่วยงานส่งเสริม MSME ของประเทศ 1.2 สร้างความร่วมมือในการส่งเสริม MSME ทั้งในและต่างประเทศ 1.3 พัฒนาและเชื่อมโยงฐานข้อมูลให้รองรับ MSME BIG DATA 1.4 พัฒนาเครื่องมือในการวิเคราะห์/ประเมินผลกระทบทาง เศรษฐกิจด้าน MSME	2.1 พัฒนาปัจจัยเอื้อต่อการเติบโตของ MSME 2.2 ยุทธศาสตร์ให้บริการของศูนย์ OSS และเชื่อมโยงนโยบายของรัฐ 2.3 พัฒนาเครือข่ายที่ปรึกษา/เครือข่ายการให้บริการ	3.1 ส่งเสริมการเริ่มต้นธุรกิจ (Early Stage/Startup) 3.2 ส่งเสริม MSME ให้รวมกลุ่มและก้าวสู่สากล (Internationalization) 3.3 ส่งเสริมการใช้นวัตกรรม / เทคโนโลยี ดิจิทัล และการปรับเปลี่ยนรูปแบบธุรกิจ (Business Transformation)	4.1 ปรับโครงสร้างองค์กรให้สอดคล้องกับบทบาทภารกิจองค์กร 4.2 ยุทธศาสตร์การบริหารจัดการสู่ Smart Office 4.3 ผลักดันองค์กรให้เน้นประสิทธิผล และมีธรรมาภิบาล
ผลลัพธ์	ร้อยละของผู้ประกอบการได้รับความช่วยเหลือและพัฒนาจาก สว. มีศักยภาพเพิ่มขึ้น ไม่น้อยกว่าร้อยละ 70				
งบประมาณ	งบประมาณรวมจำนวน 1,893,738,000 บาท (ตาม พ.ร.บ. งบประมาณรายจ่ายประจำปีงบประมาณ พ.ศ. 2563 1,188,738,000 บาท และ จัดสรรเพิ่มเติม * 705,000,000 บาท)				
	82,973,000 บาท	741,823,400 บาท	719,949,900 บาท	42,912,100 บาท	
	ค่าใช้จ่ายอำนาจการและรายจ่ายขั้นต่ำ จำนวน 306,079,600 บาท				



### 03 แผนยุทธศาสตร์ สสว. (ฉบับทบทวนปี 2563-2565) และแผนปฏิบัติการประจำปี 2563



◎ แผนปฏิบัติการประจำปี 2563 ของ สสว. ตาม พ.ร.บ. งบประมาณรายจ่าย พ.ศ.2563 จำนวน 1,893,738,000 บาท / 52 โครงการ

ยุทธศาสตร์ที่ 1 ยกระดับการบูรณาการ MSME ของประเทศด้วย BIG DATA	งบประมาณ 82,973,000 บาท	/ 13 โครงการ
ยุทธศาสตร์ที่ 2 พัฒนากลไกการส่งเสริมให้เข้าถึง MSME และเศรษฐกิจชุมชน	งบประมาณ 741,823,400 บาท	/ 14 โครงการ
ยุทธศาสตร์ที่ 3 สร้างสังคมผู้ประกอบการให้เติบโตและก้าวสู่สากล	งบประมาณ 719,949,900 บาท	/ 18 โครงการ
ยุทธศาสตร์ที่ 4 เพิ่มศักยภาพองค์กรให้มีสมรรถนะสูง (High Performance Agency)	งบประมาณ 42,912,100 บาท	/ 7 โครงการ
ค่าใช้จ่ายอำนวยความสะดวกและรายจ่ายขั้นต่ำ	งบประมาณ 306,079,600 บาท	

◎ งบกลางรายจ่ายประจำปีงบประมาณ 2562 ตามมติคณะรัฐมนตรี เมื่อวันที่ 20 สิงหาคม 2562 เห็นชอบมาตรการกระตุ้นเศรษฐกิจ ปี 2562 โดยให้ใช้จ่ายงบประมาณรายจ่ายประจำปีงบประมาณ 2562 งบกลางรายการเงินสำรองจ่ายเพื่อกรณีฉุกเฉินหรือจำเป็น ผ่านกองทุนส่งเสริมวิสาหกิจขนาดกลางและขนาดย่อมจำนวน 10,000,000,000 บาท เพื่อดำเนินโครงการสนับสนุน SMEs รายย่อย ดังนี้

<ul style="list-style-type: none"> <li>โครงการสนับสนุน SMEs รายย่อย ดำเนินการโดย ธนาคารพัฒนาวิสาหกิจขนาดกลางและขนาดย่อมแห่งประเทศไทย (รพว.)</li> </ul>	งบประมาณ 5,000,000,000 บาท
<ul style="list-style-type: none"> <li>โครงการ บสย. SMEs สร้างไทย ดำเนินการโดย บริษัทประกันสินเชื่ออุตสาหกรรม (บสย.)</li> </ul>	งบประมาณ 5,000,000,000 บาท





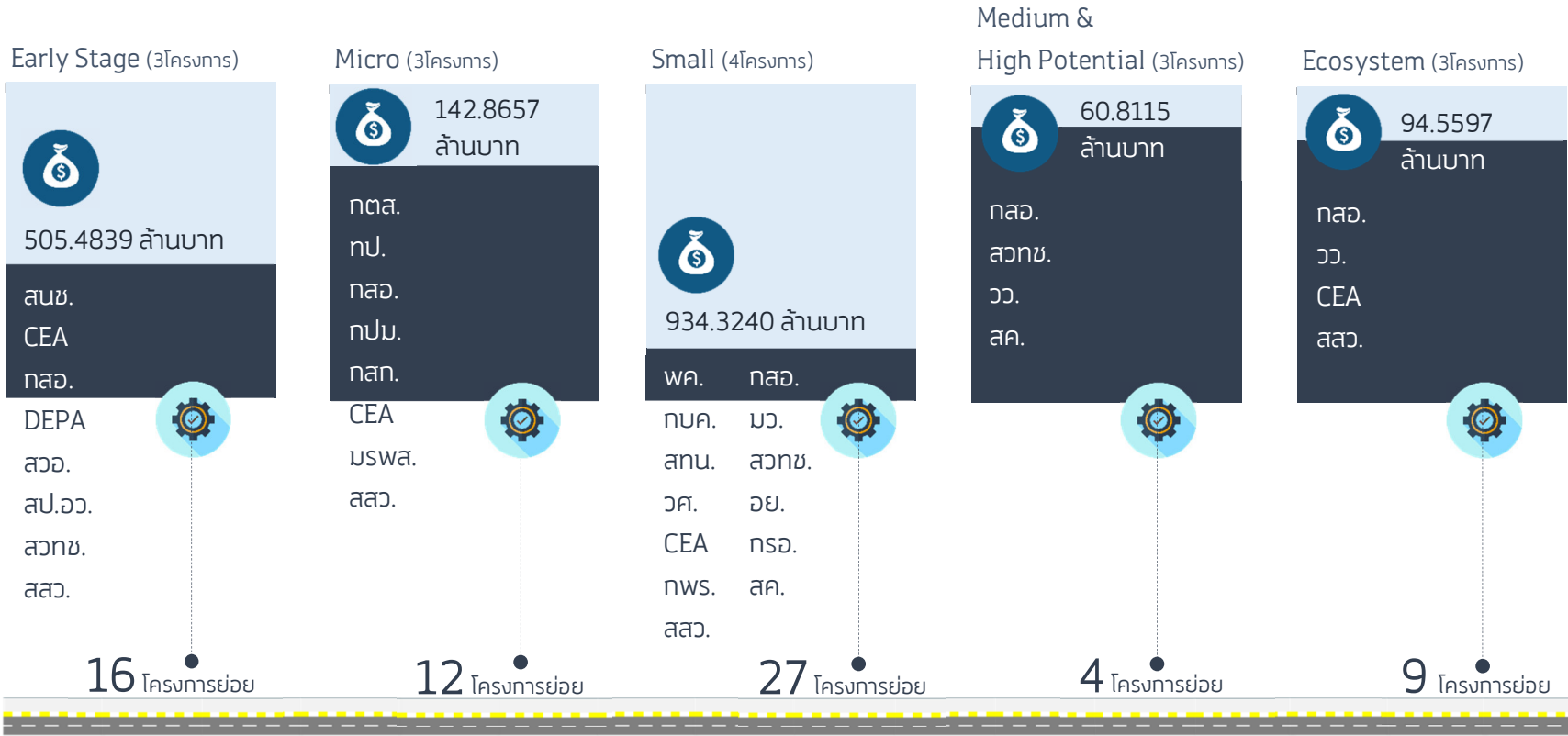
**ปี 2563** สว. ในฐานะเจ้าภาพแผนงานบูรณาการ ดำเนินการตามแผนงานบูรณาการ “พัฒนาผู้ประกอบการ และวิสาหกิจขนาดกลางและขนาดย่อมสู่สากล ประจำปีงบประมาณ พ.ศ. 2563” ประกอบด้วย 5 แนวทาง จำนวน 16 โครงการหลัก (68 โครงการย่อย) และมีหน่วยร่วมดำเนินการ 24 หน่วยงาน ได้รับการจัดสรรงบประมาณ 1,738.0448 ล้านบาท

แนวทางการส่งเสริมปี 2563		กลุ่มโครงการ	เป้าหมายตัวชี้วัด (หน่วย: ราย)	งบประมาณ (ล้านบาท)
		<b>(16 โครงการหลัก โดยมี 68 โครงการย่อย)</b>	<b>387,100</b>	<b>1,738.0448</b>
<b>แนวทางที่ 1</b>	<b>พัฒนาวิสาหกิจในระยะเริ่มต้นให้สามารถเติบโตได้ (Early Stage)</b>	<b>(3 โครงการหลัก)</b>	<b>11,800</b>	<b>505.4839</b>
	1.1 เยาวชนมีความตระหนักรู้ในการประกอบธุรกิจ	• สร้างความพร้อมให้เยาวชนในการประกอบธุรกิจ	1,800	56.0000
	1.2 ผู้ที่อยู่ในระยะเริ่มต้นธุรกิจได้รับการพัฒนาความรู้ การบ่มเพาะในการเริ่ม และสร้างการเติบโตให้กับธุรกิจ	• สร้างและพัฒนาวิสาหกิจในระยะเริ่มต้น • พัฒนาสภาพแวดล้อมในการเริ่มต้นธุรกิจ	10,000	281.4839 168.0000
<b>แนวทางที่ 2</b>	<b>พัฒนาวิสาหกิจรายย่อยให้ประกอบธุรกิจอย่างมืออาชีพ (Micro)</b>	<b>(3 โครงการหลัก)</b>	<b>23,000</b>	<b>142.8657</b>
	2.1 วิสาหกิจรายย่อยได้รับการพัฒนาทักษะความรู้ในการประกอบธุรกิจ	• พัฒนาวิสาหกิจสู่ความเป็นมืออาชีพ • พัฒนาคุณภาพมาตรฐานสินค้าและบริการ • ขยายโอกาสทางการตลาด	- - -	57.9450 30.5439 54.3768
<b>แนวทางที่ 3</b>	<b>พัฒนาวิสาหกิจขนาดย่อมให้ก้าวสู่ธุรกิจสมัยใหม่ (Small)</b>	<b>(4 โครงการหลัก)</b>	<b>71,000</b>	<b>934.3240</b>
	3.1 วิสาหกิจขนาดย่อมได้รับการพัฒนาการประกอบธุรกิจสมัยใหม่	• พัฒนาวิสาหกิจสู่ธุรกิจสมัยใหม่ • ยกระดับคุณภาพมาตรฐานสินค้าและบริการ • เพิ่มประสิทธิภาพ/ผลผลิตภาพ • เพิ่มขีดความสามารถทางการตลาด	- - - -	24.3291 139.6402 691.4890 78.8657
<b>แนวทางที่ 4</b>	<b>พัฒนาวิสาหกิจขนาดกลางและวิสาหกิจที่มีศักยภาพให้เข้าสู่การแข่งขันระดับสากล (Medium &amp; High Potential)</b>	<b>(3 โครงการหลัก)</b>	<b>1,300</b>	<b>60.8115</b>
	4.1 วิสาหกิจขนาดกลางได้รับการพัฒนาการทำธุรกิจในระดับสากล	• ยกระดับวิสาหกิจสู่องค์กรระดับสากล • ส่งเสริมการใช้เทคโนโลยีและนวัตกรรม • ขยายการค้าการลงทุนสู่สากล	- - -	5.0000 13.9000 41.9115
<b>แนวทางที่ 5</b>	<b>พัฒนาปัจจัยแวดล้อมในการส่งเสริม SME ให้มีประสิทธิภาพ (Ecosystem)</b>	<b>(3 โครงการหลัก)</b>	<b>280,000</b>	<b>94.5597</b>
	5.1 ระบบการส่งเสริมวิสาหกิจขนาดกลางและขนาดย่อมได้รับการพัฒนา 90 ศูนย์ ให้บริการแก่ SME	• พัฒนาศูนย์การให้บริการและความช่วยเหลือแก่ SME • ยกระดับข้อมูลเพื่อ SME • พัฒนาระบบการส่งเสริม SME	- - -	74.0597 13.0000 7.5000

04 การดำเนินงานตามแผนบูรณาการส่งเสริม SME : สว. เจ้าภาพแผนงานบูรณาการ  
 “แผนงานบูรณาการพัฒนาผู้ประกอบการ และวิสาหกิจขนาดกลางและขนาดย่อมสู่สากลประจำปีงบประมาณ พ.ศ.2563”



๑ การดำเนินงานภายใต้ 5 แนวทางการ / 24 หน่วยงานรับผิดชอบ / งบประมาณ 1,738.0448 ล้านบาท / 16 โครงการหลัก (68 โครงการย่อย)



คณะผู้จัดทำ:

กลุ่มงานนโยบายและยุทธศาสตร์  
ฝ่ายติดตามและประเมินผล  
ส่วนติดตามและประเมินผลการดำเนินงานสำนักงาน

สรุปและเรียบเรียงโดย:

นางสาวตุลยา กลิ่นอวล  
ตำแหน่ง นักวิชาการ SMEs 6  
โทรศัพท์ 02-298-3120 โทรสาร 02-298-3122

สนับสนุนข้อมูลโดย:

ส่วนติดตามและประเมินผลการดำเนินงานสำนักงาน  
ส่วนติดตามและประเมินผลการส่งเสริม SMEs

---



สำนักงานส่งเสริมวิสาหกิจขนาดกลางและขนาดย่อม  
เลขที่ 21 อาคารทีเอสที ทาวเวอร์ ชั้น G, 17, 18, 23  
ถนนวิภาวดีรังสิต แขวงจอมพล เขตจตุจักร กรุงเทพฯ 10900



[www.sme.go.th](http://www.sme.go.th)



[facebook.com/osmep](https://facebook.com/osmep)



1301