



รายงานผลการดำเนินงาน ของสำนักงาน ปีงบประมาณ 2563

ประจำไตรมาส
เดือนกรกฎาคม – กันยายน 2563

จัดทำโดย:

สำนักงานส่งเสริมวิสาหกิจขนาดกลางและขนาดย่อม (สสว.)

ฝ่ายติดตามและประเมินผล

ส่วนติดตามและประเมินผลการดำเนินงานสำนักงาน



สามารถดาวน์โหลดรายงานไตรมาสได้ที่:

<https://www.sme.go.th/th/download.php?modulekey=19>

PROSME

Professional
บุคลากรมีความ
เป็นมืออาชีพ

Relationship
มีสัมพันธภาพ
ที่ดีต่อกัน

Ownership
มีความรัก
ในองค์กร

Service Mind
มีจิตบริการ

Merit Integrity
ทำงานโปร่งใส
มีคุณธรรม

Excellence
มุ่งผลสัมฤทธิ์
และความเป็น
เลิศในผลงาน

คำนำ

สำนักงานส่งเสริมวิสาหกิจขนาดกลางและขนาดย่อม (สสว.) มีบทบาทหน้าที่ตามพระราชบัญญัติส่งเสริมวิสาหกิจขนาดกลางและขนาดย่อม พ.ศ. 2543 และตามที่ได้รับมอบหมายจากรัฐบาลให้เป็นหน่วยงานหลักในการจัดทำแผนการส่งเสริม SME การผลักดันแผนไปสู่การปฏิบัติ การสนับสนุนหน่วยงานปฏิบัติ การติดตามประเมินผลการส่งเสริม SME ให้เป็นไปตามแผนและนโยบายของรัฐบาล และการบูรณาการการทำงานของหน่วยงานภาครัฐ ภาคเอกชน และภาคประชาสังคม เพื่อส่งเสริมสนับสนุน SME ไทย

และในฐานะเจ้าภาพหลักในการจัดทำงบประมาณลักษณะบูรณาการด้านการส่งเสริม SME นับตั้งแต่ปี 2559 จนถึงปัจจุบัน สสว. ได้ร่วมมือกับหน่วยงานที่เกี่ยวข้อง 24 หน่วยงาน ในการดำเนินงานตามแผนบูรณาการส่งเสริม SME ให้ก้าวสู่ SME 4.0 ตลอดจนผลักดันการดำเนินงานส่งเสริมและสนับสนุน SME ให้สอดคล้องกับนโยบาย Thailand 4.0 ของรัฐบาล

ดังนั้นเพื่อให้การดำเนินงานมีประสิทธิภาพและสัมฤทธิ์ผลตามเป้าหมายตัวชี้วัดของแผนที่กำหนดไว้ การติดตามประเมินผลการดำเนินงานจึงมีบทบาทสำคัญที่จะเป็นส่วนหนึ่งในการสะท้อนภาพการทำงาน สภาพปัญหา อุปสรรคในแต่ละช่วงเวลาของการดำเนินงาน ตลอดจนการนำเสนอผลการดำเนินงานส่งเสริมและสนับสนุน SME ที่สำคัญและโดดเด่นในห้วงระยะเวลานั้นๆ ผ่านการนำเสนอเป็นรายไตรมาส ที่จะเสนอต่อคณะกรรมการส่งเสริมวิสาหกิจขนาดกลางและขนาดย่อม คณะกรรมการบริหารสำนักงานฯ และผู้บริหารสำนักงานฯ เพื่อให้ทราบผลการดำเนินงานส่งเสริมและสนับสนุน SME อย่างต่อเนื่อง และใช้ประโยชน์ในการบริหารงานและการส่งเสริม SME ต่อไป พร้อมกับเผยแพร่ผลการดำเนินงานให้กับ SME ได้รับทราบ

สำนักงานส่งเสริมวิสาหกิจขนาดกลางและขนาดย่อม (สสว.)
ฝ่ายติดตามและประเมินผล
ณ เดือนกันยายน 2563

สารบัญ

หน้า	1	บทที่ 01	การส่งเสริม SME ประจำปี 2563
หน้า	9	บทที่ 02	ผลการดำเนินงาน/โครงการที่สำคัญ ภายใต้แผนปฏิบัติการประจำปี 2563
หน้า	33	บทที่ 03	ภาพรวมงบประมาณรายจ่าย ประจำปีงบประมาณ พ.ศ.2560-2563

ภาคผนวก

ภาคผนวก ก: ความคืบหน้าผลการดำเนินงานตามแผนยุทธศาสตร์ สสว. และแผนปฏิบัติการประจำปี 2563 ณ กันยายน 2563

ภาคผนวก ข: ผลการดำเนินงานตามงบประมาณประจำปี 2563 (ต.ค.2562 ถึง ก.ย.2563)
การดำเนินงานตามมาตรการและนโยบายรัฐบาล
(1) มาตรการ MSME 2020 และการสร้างปัจจัยเอื้อ
(2) โครงการสนับสนุน SMEs รายย่อย

ภาคผนวก ค: ผลการเบิกจ่ายและผูกพันของงาน/โครงการ ประจำปีงบประมาณ 2563
(ยอดสะสมตั้งแต่ ต.ค.2562 ถึง ก.ย.2563)

บทที่ 1 การส่งเสริม SME ประจำปี 2563

01 นโยบายการส่งเสริม SME ประจำปี 2563

- ◎ ทิศทางการส่งเสริมและสนับสนุน SME ปี 2563

02 การจัดสรรงบประมาณประจำปี 2563

03 แผนยุทธศาสตร์ สสว. (ฉบับทบทวนปี 2563-2565) และแผนปฏิบัติการประจำปี 2563

- ◎ แผนยุทธศาสตร์ สสว. (ฉบับทบทวนปี 2563-2565)
- ◎ แผนปฏิบัติการประจำปี 2563 ของ สสว. ตามพระราชบัญญัติงบประมาณรายจ่าย พ.ศ.2563
- ◎ งาน/โครงการที่สำคัญ ภายใต้แผนปฏิบัติการประจำปี 2563 (52 โครงการ)
- ◎ งบกลางรายจ่ายประจำปีงบประมาณ 2562 ตามมติคณะรัฐมนตรี เมื่อวันที่ 20 สิงหาคม 2562

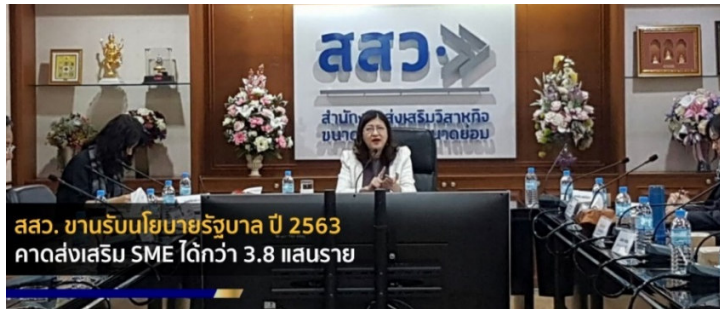
04 การดำเนินงานตามแผนงานบูรณาการส่งเสริม SME:

สสว. เจ้าภาพแผนงานบูรณาการ “แผนงานบูรณาการพัฒนาผู้ประกอบการ และวิสาหกิจ ขนาดกลางและขนาดย่อมสู่สากล ประจำปีงบประมาณ พ.ศ.2563”

บทที่ 1 การส่งเสริม SME ประจำปี ๒๕๖๓

01 นโยบายการส่งเสริม SME ประจำปี ๒๕๖๓

ทิศทาง การส่งเสริม และสนับสนุน SME ปี ๒๕๖๓



ดร.วิมลลดา ต.โทสมุท
รักษาการผู้อำนวยการ
สำนักงานส่งเสริมวิสาหกิจ
ขนาดกลางและขนาดย่อม
(สว.)

แถลงข่าวทิศทาง การ
ส่งเสริม SME ปี ๒๕๖๓
เมื่อวันที่ ๘ มกราคม ๒๕๖๓

ภายใต้แผนการส่งเสริม SME ในปี ๒๕๖๓ สว. มุ่งเน้นให้การส่งเสริมและสนับสนุนแก่ผู้ประกอบการ SME โดยเฉพาะกลุ่ม Micro SME เพื่อให้สามารถดำเนินธุรกิจให้หยุดและเติบโต ใน 5 ด้านหลัก ได้แก่



สร้างผู้ประกอบการใหม่ ให้ดำเนินธุรกิจแบบ

Smart MSME



ขับเคลื่อน MSME
สู่ระบบ

เศรษฐกิจดิจิทัล



พัฒนา Micro SME ให้
ได้รับมาตรฐาน
สินค้า เข้าสู่ตลาด
และการจัดซื้อจัดจ้าง
ภาครัฐได้



สร้างการตระหนักรู้ เรื่อง
การใช้ Data ให้เป็น
ประโยชน์ในการต่อยอด
ธุรกิจ (Data-Driven
Entrepreneur)



ส่งเสริม MSME ที่ผลิตสินค้า
ให้ต่อยอดธุรกิจการค้าบริการ
เพื่อเพิ่มมูลค่าสินค้า
และยกระดับรายได้
(Servitization)



02 การจัดสรรงบประมาณประจำปี ๒๕๖๓

ตามพระราชบัญญัติงบประมาณรายจ่ายประจำปีงบประมาณ พ.ศ. ๒๕๖๓ สว. ได้รับการจัดสรรงบประมาณ ทั้งสิ้น 1,188,738,000 บาท และได้จัดสรรเงินกองทุนเพิ่มเติม เพื่อเป็นค่าใช้จ่ายในการดำเนินงาน/โครงการ ตามแผนปฏิบัติงานประจำปี ๒๕๖๓ อีกจำนวน 705,000,000 บาท รวมงบประมาณทั้งสิ้น **1,893,738,000 บาท** จำแนกได้ดังนี้

ตาม พ.ร.บ. งบประมาณรายจ่ายประจำปีงบประมาณ พ.ศ. ๒๕๖๓	1,188,738,000 บาท	จัดสรรเงินกองทุนเพิ่มเติม ประจำปี ๒๕๖๓	705,000,000 บาท
กิจกรรมที่ 1 จัดทำแผน พัฒนาฐานข้อมูลและสนับสนุนการดำเนินงานตามแผนส่งเสริม SME	416,964,700 บาท	มาตรการ MSME 2020	215,000,000 บาท
กิจกรรมที่ 2 ยกระดับพัฒนาระบบข้อมูล SME	15,000,000 บาท	โครงการ Doing Business Phase 3	40,000,000 บาท
กิจกรรมที่ 3 สนับสนุนข้อมูลสำหรับการประกอบธุรกิจของ SME	95,823,400 บาท	โครงการ FX Option/ Trade Related Fees	450,000,000 บาท
กิจกรรมที่ 4 พัฒนาระบบการส่งเสริม SME	21,000,000 บาท		
กิจกรรมที่ 5 ส่งเสริมและพัฒนาผู้ประกอบการใหม่	138,364,000 บาท		
กิจกรรมที่ 6 พัฒนาวिकासกิจรายย่อยให้ประกอบธุรกิจอย่างมืออาชีพ (Micro)	246,422,300 บาท		
กิจกรรมที่ 7 พัฒนาวिकासกิจขนาดย่อมให้ก้าวสู่ธุรกิจสมัยใหม่ (Small)	255,163,600 บาท		

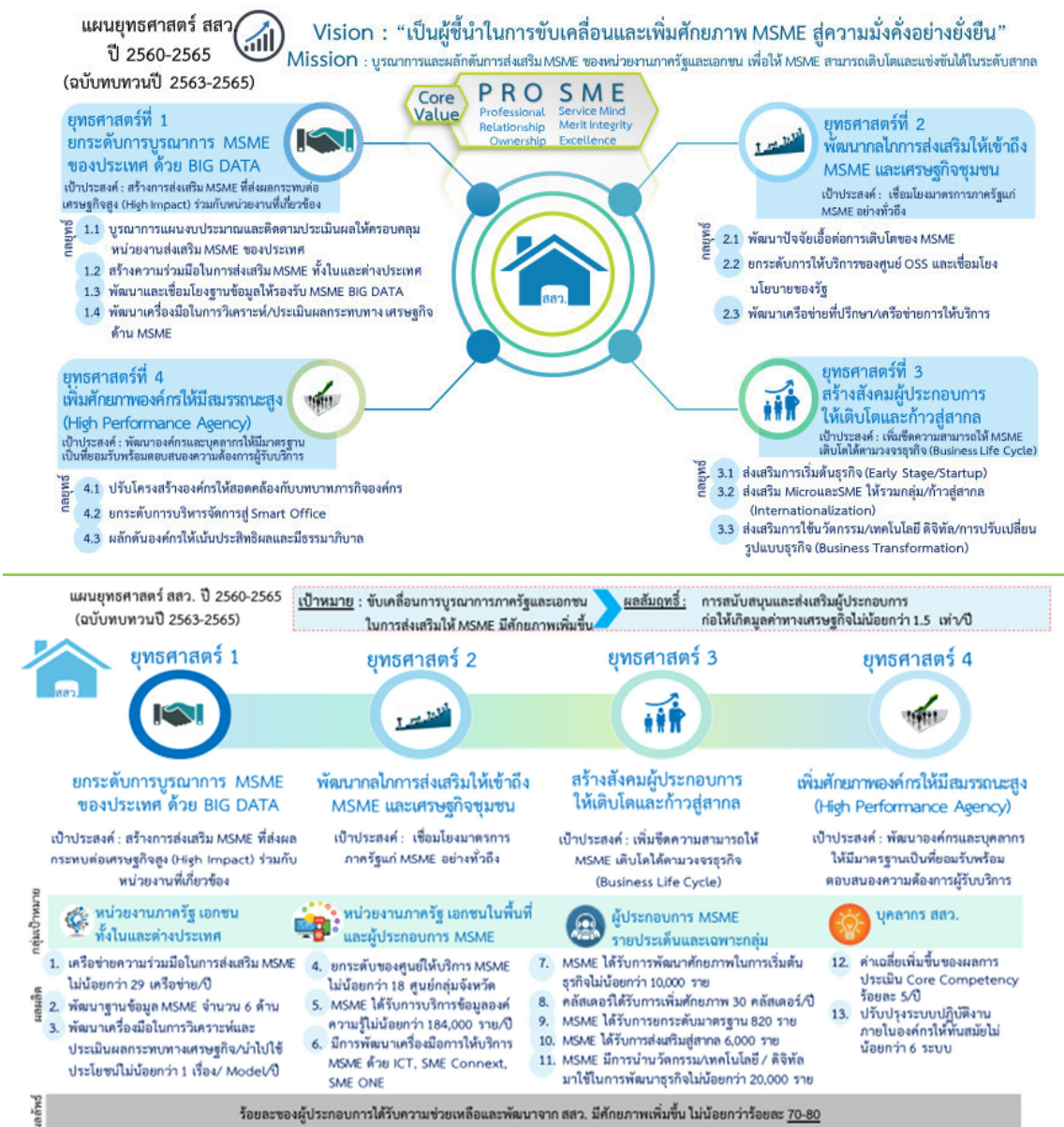
หมายเหตุ: งบที่ประชุมคณะกรรมาธิการส่งเสริมวิสาหกิจขนาดกลางและขนาดย่อม (เฉพาะกิจ) วันที่ 20 กุมภาพันธ์ ๒๕๖๓ อนุมัติและเห็นชอบจัดสรรเงินกองทุนเพิ่มเติม ประจำปี ๒๕๖๓

03 แผนยุทธศาสตร์ สว. (ฉบับทบทวนปี 2563-2565) และแผนปฏิบัติการประจำปี 2563

แผนยุทธศาสตร์ สว. (ฉบับทบทวนปี 2563-2565)

แผนยุทธศาสตร์ สว. ปี 2560-2564 โดยเน้นพัฒนาบทบาทและเชื่อมโยงการทำงานกับหน่วยงานต่างๆ และเพื่อให้แผนยุทธศาสตร์ สว. มีความทันสมัย จึงได้มีการทบทวนเป็นประจำทุกปี และจากสภาวแวดล้อมทั้งปัจจัยภายในที่มีการเปลี่ยนแปลงอย่างรวดเร็ว ประกอบกับมติ คณะรัฐมนตรีเมื่อวันที่ 12 มีนาคม 2562 กำหนดให้หน่วยงานของรัฐ ปรับปรุงกรอบเวลาของแผนระดับ 3 คือ แผนยุทธศาสตร์องค์กร และแผนการ ส่งเสริม SME ให้สอดคล้องกับยุทธศาสตร์ชาติ 20 ปี (2561-2580) และแผนแม่บทภายใต้ยุทธศาสตร์ชาติ แผนอื่นๆ โดยในช่วงแรกให้สิ้นสุด ภายในปี 2565

ดังนั้น สว. จึงจำเป็นต้องศึกษา ทบทวนปัจจัยที่เป็นประเด็นสำคัญต่อการปรับเปลี่ยนทิศทางและกลยุทธ์ ประเด็นความท้าทาย เป้าหมายของแผนในระดับต่างๆ และการปรับบทบาท การกิจของ สว. ให้ตอบสนองต่อนโยบาย ยุทธศาสตร์ชาติ เพื่อกำหนดทิศทางขององค์กรให้ ชัดเจนและตอบสนองความคาดหวังของผู้มีส่วนได้ส่วนเสีย (STAKEHOLDER) ต่างๆ และพัฒนาเครื่องมือในการผลักดันแผนยุทธศาสตร์องค์กร ให้บรรลุเป้าหมายได้อย่างมีประสิทธิภาพสูงสุด





๐ แผนปฏิบัติการประจำปี ๒๕๖๓ ของ สสว. ตาม พ.ร.บ. งบประมาณรายจ่าย พ.ศ.๒๕๖๓

แผนปฏิบัติการประจำปี ๒๕๖๓ ของ สสว.				
วิสัยทัศน์ "เป็นผู้ชี้้นำในการขับเคลื่อนและเพิ่มศักยภาพ MSME สู่มความมั่งคั่งอย่างยั่งยืน"				
พันธกิจ บูรณาการ และผลักดันการส่งเสริม MSME ของหน่วยงานภาครัฐและเอกชน เพื่อให้ MSME สามารถเติบโตและแข่งขันได้ในระดับสากล				
วิสัยทัศน์/ยุทธศาสตร์ สสว.	สนับสนุนและส่งเสริมผู้ประกอบการก่อให้เกิดมูลค่าทางเศรษฐกิจไม่น้อยกว่า 3,000 ลบ.			
	ยุทธศาสตร์ที่ 1 ยุทธศาสตร์บูรณาการ MSME ของประเทศ ด้วย BIG DATA สร้างการส่งเสริม MSME ที่ส่งผลกระทบต่อเศรษฐกิจสูง (High Impact) ร่วมกับหน่วยงานที่เกี่ยวข้อง	ยุทธศาสตร์ที่ 2 พัฒนากลไกการส่งเสริมให้เข้าถึง MSME และเศรษฐกิจชุมชน เชื่อมโยงมาตรการภาครัฐแก่ MSME อย่างทั่วถึง	ยุทธศาสตร์ที่ 3 สร้างสังคมผู้ประกอบการให้เติบโตและก้าวสู่สากล เพิ่มขีดความสามารถให้ MSME เติบโตได้ตามวงจรธุรกิจ (Business Life Cycle)	ยุทธศาสตร์ที่ 4 เพิ่มศักยภาพองค์กรให้มีสมรรถนะสูง (High Performance Agency) พัฒนาระบบและบุคลากรให้มีมาตรฐานเป็นที่ยอมรับพร้อมตอบสนองความต้องการผู้รับบริการ
กลยุทธ์/แผนงาน	1.1 บูรณาการแผนงบประมาณและติดตามประเมินผลให้ครอบคลุมหน่วยงานส่งเสริม MSME ของประเทศ 1.2 สร้างความร่วมมือในการส่งเสริม MSME ทั้งในและต่างประเทศ 1.3 พัฒนาและเชื่อมโยงฐานข้อมูลให้รองรับ MSME BIG DATA 1.4 พัฒนาเครื่องมือในการวิเคราะห์/ประเมินผลกระทบทาง เศรษฐกิจด้าน MSME	2.1 พัฒนาปัจจัยเอื้อต่อการเติบโตของ MSME 2.2 ยุทธศาสตร์การให้บริการของศูนย์ OSS และเชื่อมโยงนโยบายของรัฐ 2.3 พัฒนาเครือข่ายที่ปรึกษา/เครือข่ายการให้บริการ	3.1 ส่งเสริมการเริ่มต้นธุรกิจ (Early Stage/Startup) 3.2 ส่งเสริม MSME ให้รวมกลุ่มและก้าวสู่สากล (Internationalization) 3.3 ส่งเสริมการใช้นวัตกรรม / เทคโนโลยี ดิจิทัล และการปรับเปลี่ยนรูปแบบธุรกิจ (Business Transformation)	4.1 ปรับโครงสร้างองค์กรให้สอดคล้องกับบทบาทภารกิจองค์กร 4.2 ยุทธศาสตร์การบริหารจัดการสู่ Smart Office 4.3 ผลักดันองค์กรให้เน้นประสิทธิภาพ และมีธรรมาภิบาล
ผลลัพธ์	ร้อยละของผู้ประกอบการได้รับความช่วยเหลือและพัฒนาจาก สสว. มีศักยภาพเพิ่มขึ้น ไม่น้อยกว่าร้อยละ 70			
งบประมาณ	งบประมาณรวมจำนวน 1,893,738,000 บาท (ตาม พ.ร.บ. งบประมาณรายจ่ายประจำปีงบประมาณ พ.ศ. ๒๕๖๓ 1,188,738,000 บาท และ จัดสรรเพิ่มเติม * 705,000,000 บาท)			
	82,973,000 บาท	741,823,400 บาท	719,949,900 บาท	42,912,100 บาท
ค่าใช้จ่ายอำนวยการและรายจ่ายอื่นต่ำ จำนวน 306,079,600 บาท				
วัตถุประสงค์/ตัวชี้วัด	13 โครงการ / 6 ตัวชี้วัด	14 โครงการ / 6 ตัวชี้วัด	18 โครงการ / 5 ตัวชี้วัด	7 โครงการ / 5 ตัวชี้วัด
	(1) หน่วยงานที่นำแผนการส่งเสริมไปใช้เป็นแนวทางเพื่อการส่งเสริม MSME เป้าหมาย 3 หน่วยงาน (2) หน่วยงานที่เข้าร่วมกระบวนการติดตามประเมินผลเพิ่มขึ้น เป้าหมาย 1 หน่วยงาน (3) เครือข่ายความร่วมมือในการส่งเสริม MSME เป้าหมาย 29 เครือข่าย (4) พัฒนาระบบข้อมูล MSME เป้าหมาย 4 ด้าน และการเชื่อมโยง (5) พัฒนาเครื่องมือในการวิเคราะห์และประเมินผลกระทบทางเศรษฐกิจนำไปใช้ประโยชน์ เป้าหมาย 1 เรื่อง (6) รายงานวิจัยและประเมินผลทางเศรษฐกิจของ MSME เผยแพร่ต่อสาธารณะ เป้าหมาย 3 เรื่อง	(1) มีเกณฑ์การประเมินศักยภาพผู้ประกอบการ (MSME Scoring) เป้าหมาย 1 เรื่อง (2) การศึกษาปรับปรุงกฎหมาย ระเบียบให้ฝ่ายต่อการทำธุรกิจ เป้าหมาย 1 เรื่อง (3) ยุทธศาสตร์ของศูนย์ให้บริการ MSME เป้าหมาย 4 ศูนย์กลุ่มจังหวัด (4) MSME ได้รับการบริการข้อมูลองค์ความรู้ เป้าหมาย 184,000 ราย (5) มีการพัฒนาเครื่องมือการให้บริการ MSME ด้วย ICT, SME CONNEXT, SME ONE เป้าหมาย 2 ระบบ (6) จำนวนที่ปรึกษาในระบบเพิ่มขึ้น เป้าหมาย 800 ราย	(1) จำนวน MSME ได้รับการพัฒนาศักยภาพในการเริ่มต้นธุรกิจ เป้าหมาย 3,300 ราย (2) เครือข่ายของคลัสเตอร์ที่ได้รับการเพิ่มศักยภาพ เป้าหมาย 30 คลัสเตอร์ (3) MSME ที่ได้รับการยกระดับมาตรฐาน เป้าหมาย 200 ราย (4) MSME ได้รับการส่งเสริมสู่สากล เป้าหมาย 2,000 ราย (5) MSME ที่มีการนำนวัตกรรม/เทคโนโลยีดิจิทัลมาใช้ในการพัฒนาธุรกิจ เป้าหมาย 6,900 ราย	(1) ค่าเฉลี่ยเพิ่มขึ้นของผลการประเมิน Core Competency เป้าหมาย ร้อยละ 5 (2) ปรับปรุงระบบปฏิบัติงานภายในองค์กรให้ทันสมัย เป้าหมาย 4 ระบบ (3) ผลการดำเนินงานเป็นไปตามเกณฑ์มาตรฐาน เป้าหมาย 3 หน่วยงาน (4) จำนวนรายงานการบริหารจัดการด้านการเงินของผู้ประกอบการที่ได้รับการสนับสนุนจาก สสว. เป้าหมาย 2 เรื่อง (5) ร้อยละความพึงพอใจของผู้รับบริการ เป้าหมาย ร้อยละ 80

สสว. ได้รับการจัดสรรงบประมาณประจำปี ๒๕๖๓ รวมจำนวน 1,893,738,000 บาท เพื่อดำเนินงานตามแผนยุทธศาสตร์ สสว. และแผนปฏิบัติการประจำปี ๒๕๖๓ จำนวน 1,188,738,000 บาท และดำเนินงานตามมาตรการ MSME 2020 และการสร้างปัจจัยเอื้อ จำนวน 705,000,000 บาท และได้รับงบประมาณปี ๒๕๖๒ งบกลาง รายการเงินสำรองจ่ายเพื่อกรณีฉุกเฉินหรือจำเป็น เพื่อดำเนินการโครงการสนับสนุน SMEs รายย่อย จำนวน 10,000,000,000 บาท

โดยปี ๒๕๖๓ สสว. การดำเนินงานส่งเสริมและสนับสนุน MSME ผ่านงาน/โครงการที่สำคัญ จำนวน 52 งาน/โครงการ ภายใต้แผนปฏิบัติการประจำปี ๒๕๖๓ จำแนกออกเป็น 4 ยุทธศาสตร์หลัก ดังนี้



๑ งาน/โครงการ ภายใต้แผนปฏิบัติการประจำปี ๒๕๖๓ (๕๒ โครงการ) งบประมาณ ๑,๘๙๓,๗๓๘,๐๐๐ บาท

ยุทธศาสตร์ที่ 1 ยกระดับการบูรณาการ MSME ของประเทศด้วย BIG DATA (13 โครงการ) งบประมาณ ๘๒,๙๗๓,๐๐๐ บาท		
❖ เป้าประสงค์: สร้างการส่งเสริม MSME ที่ส่งผลกระทบต่อเศรษฐกิจสูง (High Impact) ร่วมกับหน่วยงานที่เกี่ยวข้อง		
กลยุทธ์ 1.1 บูรณาการแผนงบประมาณและติดตามประเมินผลให้ครอบคลุมหน่วยงานส่งเสริม MSME ของประเทศ	(1) งานจัดทำแผนปฏิบัติการส่งเสริมวิสาหกิจขนาดกลางและขนาดย่อม	4,000,000 บาท
	(2) งานจัดทำยุทธศาสตร์และแผนปฏิบัติการส่งเสริมวิสาหกิจขนาดกลางและขนาดย่อมรายสาขา รายพื้นที่	5,625,000 บาท
	(3) โครงการเพิ่มประสิทธิภาพการบริการและขับเคลื่อนแผนส่งเสริม SME	4,000,000 บาท
	(4) โครงการจัดทำแผนการส่งเสริมวิสาหกิจขนาดกลางและขนาดย่อม ฉบับที่ 5	3,000,000 บาท
	(5) งานติดตามและประเมินผลโครงการส่งเสริม SME	11,000,000 บาท
กลยุทธ์ 1.2 สร้างความร่วมมือในการส่งเสริม MSME ทั้งในและต่างประเทศ	(6) งานดำเนินการตามกรอบความร่วมมือระหว่างประเทศ	5,000,000 บาท
	(7) งานสร้างเครือข่ายความร่วมมือระหว่างประเทศ	8,000,000 บาท
	(8) งานดำเนินกิจกรรมภายใต้กรอบคณะทำงานอาเซียนด้าน SME (ASEAN SME Agencies Working Group: ASEAN SMEWG)	15,000,000 บาท
กลยุทธ์ 1.3 พัฒนาและเชื่อมโยงฐานข้อมูลให้รองรับ MSME BIG DATA	(9) งานจัดทำและปรับปรุงฐานข้อมูล SME ประเทศไทย	11,000,000 บาท
กลยุทธ์ 1.4 พัฒนาเครื่องมือในการวิเคราะห์/ประเมินผลกระทบทางเศรษฐกิจด้าน MSME	(10) โครงการศึกษาการประเมินมูลค่าทางเศรษฐกิจสำหรับ SME	4,000,000 บาท
	(11) งานจัดทำรายงานสถานการณ์วิสาหกิจขนาดกลางและขนาดย่อม ประจำปี	3,000,000 บาท
	(12) งานจัดทำดัชนีชี้วัดภาวะเศรษฐกิจสำหรับผู้ประกอบการวิสาหกิจขนาดกลางและขนาดย่อม	6,848,000 บาท
	(13) โครงการสำรวจความต้องการวิสาหกิจขนาดกลางและขนาดย่อม (SME Survey)	2,500,000 บาท
ยุทธศาสตร์ที่ 2 พัฒนากลไกการส่งเสริมให้เข้าถึง MSME และเศรษฐกิจชุมชน (14 โครงการ) งบประมาณ ๗๔๑,๘๒๓,๔๐๐ บาท		
❖ เป้าประสงค์: เชื่อมโยงมาตรการภาครัฐแก่ MSME อย่างทั่วถึง		
กลยุทธ์ 2.1 พัฒนาปัจจัยเอื้อต่อการเติบโตของ MSME	(14) โครงการพัฒนาระบบฐานข้อมูลการประเมินความน่าเชื่อถือ SME (SME Credit Rating)	8,000,000 บาท
	(15) โครงการศึกษากฎหมายที่เอื้อและลดอุปสรรคต่อการประกอบธุรกิจของ SME	2,000,000 บาท
	(16) โครงการพัฒนาระบบการประเมินศักยภาพ MSME (SME Scoring/Big DATA)	20,000,000 บาท
	(17) โครงการศึกษาเพื่อขับเคลื่อนการอำนวยความสะดวกในการประกอบธุรกิจระยะที่ 3 (Doing Business Phase 3)	40,000,000 บาท
กลยุทธ์ 2.2 ยกระดับการให้บริการของศูนย์ OSS และเชื่อมโยงนโยบายของรัฐ	(18) โครงการศูนย์ให้บริการ SME ครบวงจร (SME One-stop Service Center : OSS)	70,736,000 บาท
	(19) งานพัฒนาองค์ความรู้สำหรับ SME (Knowledge Center)	5,000,000 บาท
	(20) โครงการพัฒนาระบบ SME CONNEXT	2,500,000 บาท
	(21) โครงการพัฒนา SME PORTAL และระบบการให้บริการวิสาหกิจขนาดกลางและขนาดย่อม	7,587,400 บาท
	(22) โครงการพัฒนาระบบการให้ความรู้ในการดำเนินธุรกิจแบบครบวงจร (SME Academy 365)	20,000,000 บาท
	(23) โครงการพัฒนากลไกกลางเพื่อเพิ่มช่องทางการตลาดให้แก่ SME	15,000,000 บาท
(24) โครงการส่งเสริมความรู้ด้านบริหารความเสี่ยงจากอัตราแลกเปลี่ยนและสนับสนุน SME ที่ทำการค้าระหว่างประเทศ (FX Option/Trade Related Fees)	450,000,000 บาท	
กลยุทธ์ 2.3 พัฒนาเครือข่ายที่ปรึกษา/เครือข่ายการให้บริการ	(25) โครงการ Train the Coach	10,500,000 บาท
	(26) โครงการยกระดับศักยภาพ SME โดยพัฒนาระบบผู้ให้บริการทางธุรกิจ (Service Provider)	10,500,000 บาท
	(27) โครงการพัฒนาระบบให้เอกชนสามารถเป็นหน่วยงานส่งเสริม MSME	80,000,000 บาท

ยุทธศาสตร์ที่ 3 สร้างสังคมผู้ประกอบการให้เติบโตและก้าวสู่สากล (18 โครงการ)		งบประมาณ 719,949,900 บาท
❖ เป้าประสงค์: เพิ่มขีดความสามารถให้ MSME เติบโตได้ตามวงจรธุรกิจ (Business Life Cycle)		
กลยุทธ์ 3.1 ส่งเสริมการเริ่มต้นธุรกิจ (Early Stage/Startup)	(28) โครงการพัฒนาผู้ประกอบการใหม่ (Early Stage) (29) โครงการพัฒนาผู้ประกอบการเพื่อสร้างความเข้มแข็งแก่ธุรกิจชุมชนตามแนวพระราชดำริ	119,175,000 บาท 5,000,000 บาท
กลยุทธ์ 3.2 ส่งเสริม MSME ให้รวมกลุ่มและก้าวสู่สากล (Internationalization)	(30) โครงการสนับสนุนเครือข่าย SME (31) โครงการประกวด SME National Awards (32) โครงการยกระดับผู้ประกอบการรายย่อย (33) โครงการส่งเสริมและพัฒนายุทธศาสตร์ระดับเติบโต (SME Regular Level) (34) โครงการส่งเสริมและพัฒนา SMEs บัญชีเดียว (35) โครงการพัฒนาสุดยอดเอสเอ็มอีจังหวัด (SME Provincial Champions) (36) โครงการพัฒนาผลิตภัณฑ์เพื่อเพิ่มศักยภาพสู่ตลาดสากล (37) โครงการพัฒนาศักยภาพและช่องทางการตลาดเชิงลึกสำหรับผู้ประกอบการ SME (38) โครงการจัดทำบัญชีสำหรับ MSME (39) โครงการ Voucher เพื่อการพัฒนาผลิตภัณฑ์สำหรับวิสาหกิจรายย่อย/วิสาหกิจชุมชน (40) โครงการจัดงานแสดงสินค้าทั่วประเทศ SME FEST	60,000,000 บาท 11,000,000 บาท 16,954,100 บาท 114,381,900 บาท 22,662,000 บาท 49,962,500 บาท 20,000,000 บาท 49,781,700 บาท 10,000,000 บาท 30,000,000 บาท 40,000,000 บาท
กลยุทธ์ 3.3 ส่งเสริมการใช้นวัตกรรม/เทคโนโลยี ดิจิทัลและการปรับเปลี่ยนรูปแบบธุรกิจ (Business Transformation)	(41) โครงการยกระดับธุรกิจเริ่มต้น (Boost Up New Entrepreneurs) (42) โครงการพันธมิตรสร้างแบรนด์และธุรกิจเพื่อความยั่งยืนในการแข่งขัน (Born Strong) (43) โครงการเพิ่มศักยภาพผู้ประกอบการออนไลน์ด้วย Digital Marketing (44) โครงการปั้นดาว (45) โครงการพัฒนาเศรษฐกิจฐานรากยุค 4.0	19,189,000 บาท 13,457,100 บาท 110,000,000 บาท 21,234,600 บาท 7,152,000 บาท
ยุทธศาสตร์ที่ 4 เพิ่มศักยภาพองค์กรให้มีสมรรถนะสูง (High Performance Agency) (7 โครงการ)		งบประมาณ 42,912,100 บาท
❖ เป้าประสงค์: พัฒนางองค์กรและบุคลากรให้มีมาตรฐานเป็นที่ยอมรับพร้อมตอบสนองความต้องการผู้รับบริการ		
กลยุทธ์ 4.1 ปรับโครงสร้างองค์กรให้สอดคล้องกับบทบาทภารกิจองค์กร	(46) งานพัฒนาทรัพยากรมนุษย์	5,870,000 บาท
กลยุทธ์ 4.2 ยกระดับการบริหารจัดการสู่ Smart Office	(47) งานพัฒนาศักยภาพด้านเทคโนโลยีสารสนเทศ (48) งานพัฒนาระบบสารสนเทศเพื่อการบริหารงานจัดการสำนักงาน Smart Office	3,600,000 บาท 5,000,000 บาท
กลยุทธ์ 4.3 ผลักดันองค์กรให้เน้นประสิทธิภาพและมีธรรมาภิบาล	(49) งานสนับสนุนและวางแผนองค์กร (50) โครงการเพิ่มประสิทธิภาพการปฏิบัติงานตามภารกิจและนโยบายของรัฐ (51) งานบริหารจัดการกองทุนร่วมลงทุน (52) โครงการบริหารจัดการ อุดหนุนและสนับสนุนเงินทุนให้แก่ SME	4,600,000 บาท 16,842,100 บาท 2,000,000 บาท 5,000,000 บาท
ค่าใช้จ่ายอำนวยการและรายจ่ายอื่น ๆ		งบประมาณ 306,079,600 บาท

๑) งบกลางรายจ่ายประจำปีงบประมาณ 2562 ตามมติคณะรัฐมนตรี เมื่อวันที่ 20 สิงหาคม 2562 เห็นชอบมาตรการกระตุ้นเศรษฐกิจ ปี 2562 โดยให้ใช้จ่ายงบประมาณรายจ่ายประจำปีงบประมาณ 2562 งบกลางรายการเงินสำรองจ่ายเพื่อกรณีฉุกเฉินหรือจำเป็น ผ่านกองทุนส่งเสริมวิสาหกิจขนาดกลางและขนาดย่อมจำนวน 10,000,000,000 บาท เพื่อดำเนินโครงการสนับสนุน SMEs รายย่อย ดังนี้

▪ โครงการสนับสนุน SMEs รายย่อย ดำเนินการโดย ธนาคารพัฒนาวิสาหกิจขนาดกลางและขนาดย่อมแห่งประเทศไทย (สพว.)	งบประมาณ 5,000,000,000 บาท
▪ โครงการ บสย. SMEs สร้างไทย ดำเนินการโดย บรรษัทประกันสินเชื่ออุตสาหกรรมขนาดย่อม (บสย.)	งบประมาณ 5,000,000,000 บาท

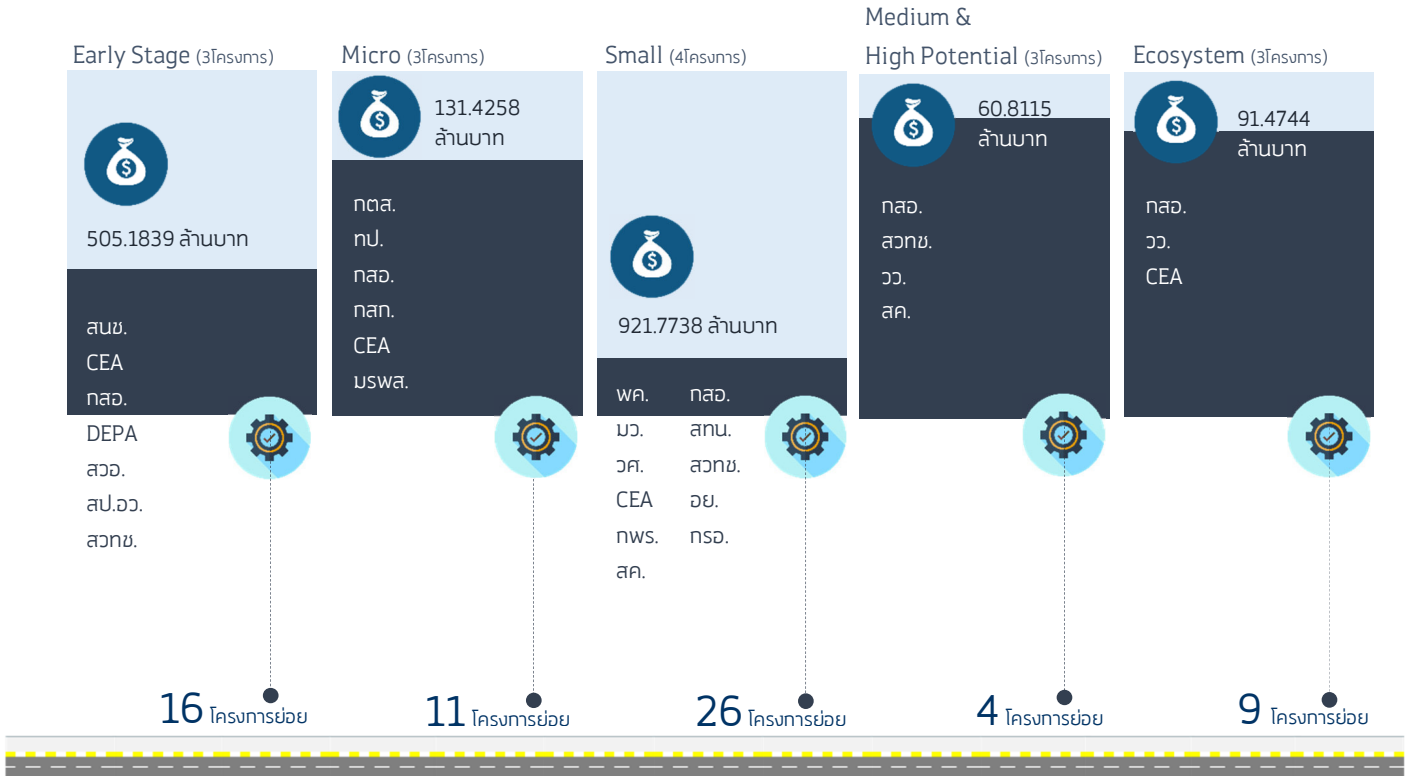
04 การดำเนินงานตามแผนงานบูรณาการส่งเสริม SME: สสว. เจ้าภาพแผนงานบูรณาการ “แผนงานบูรณาการพัฒนาผู้ประกอบการ และวิสาหกิจขนาดกลางและขนาดย่อมสู่สากล ประจำปีงบประมาณ พ.ศ.๒๕๖๓”

ปี ๒๕๖๓ สสว. ในฐานะเจ้าภาพแผนงานบูรณาการ ดำเนินการตามแผนงานบูรณาการ “พัฒนาผู้ประกอบการ และวิสาหกิจขนาดกลางและขนาดย่อมสู่สากล ประจำปีงบประมาณ พ.ศ. ๒๕๖๓” ประกอบด้วย ๕ แนวทาง จำนวน ๑๖ โครงการหลัก (๖๘ โครงการย่อย) และมีหน่วยร่วมดำเนินการ ๒๔ หน่วยงาน ได้รับการจัดสรรงบประมาณ ๑,๗๓๘,๐๔๔,๘๐๐ บาท

ซึ่งในระหว่างปีมี พ.ร.บ. โอนงบประมาณรายจ่าย เพื่อรองรับสถานการณ์การแพร่ระบาดของโรคติดเชื้อไวรัสโคโรนา ๒๐๑๙ (COVID-19) คงเหลืองบประมาณดำเนินโครงการจำนวน ๑,๗๑๐,๖๖๙,๔๐๐ บาท และส่งผลให้เหลือหน่วยงานภายใต้แผนบูรณาการฯ จำนวน ๒๒ หน่วยงาน โดยมีผลการเบิกจ่ายงบประมาณจากระบบ GFMS กรมบัญชีกลาง ภายใต้แนวทางการดำเนินงาน ๕ แนวทาง ดังนี้

แนวทางการส่งเสริมปี ๒๕๖๓	กลุ่มโครงการ	เป้าหมายตัวชี้วัด (หน่วย: ราย)	งบประมาณ (บาท)	
	(๑๖ โครงการหลัก โดยมี ๖๘ โครงการย่อย)	๓๘๗,๒๐๐	๑,๗๑๐,๖๖๙,๔๐๐	
แนวทางที่ ๑	พัฒนาวิสาหกิจในระยะเริ่มต้นให้สามารถเติบโตได้ (Early Stage)	(๓ โครงการหลัก / ๑๖ โครงการย่อย)	๑๑,๗๐๐	
	1.1 เยาวชนมีความตระหนักรู้ในการประกอบธุรกิจ	• สร้างความพร้อมให้เยาวชนในการประกอบธุรกิจ	๑,๗๐๐	๕๖,๐๐๐,๐๐๐
	1.2 ผู้ที่อยู่ในระยะเริ่มต้นธุรกิจได้รับการพัฒนาความรู้ การบ่มเพาะในการเริ่มและสร้างการเติบโตให้กับธุรกิจ	• สร้างและพัฒนาวิสาหกิจในระยะเริ่มต้น • พัฒนาสภาพแวดล้อมในการเริ่มต้นธุรกิจ	๑๐,๐๐๐	๒๘๑,๔๘๓,๙๐๐ ๑๖๗,๗๐๐,๐๐
แนวทางที่ ๒	พัฒนาวิสาหกิจรายย่อยให้ประกอบธุรกิจอย่างมืออาชีพ (Micro)	(๓ โครงการหลัก / ๑๑ โครงการย่อย)	๒๓,๐๐๐	
	2.1 วิสาหกิจรายย่อยได้รับการพัฒนาทักษะความรู้ในการประกอบธุรกิจ	• พัฒนาวิสาหกิจสู่ความเป็นมืออาชีพ • พัฒนาคุณภาพมาตรฐานสินค้าและบริการ • ขยายโอกาสทางการตลาด	- - -	๕๔,๒๙๑,๐๐๐ ๒๓,๒๕๔,๙๐๐ ๕๓,๘๘๐,๘๐๐
แนวทางที่ ๓	พัฒนาวิสาหกิจขนาดย่อมให้ก้าวสู่ธุรกิจสมัยใหม่ (Small)	(๔ โครงการหลัก / ๒๖ โครงการย่อย)	๗๑,๐๐๐	
	3.1 วิสาหกิจขนาดย่อมได้รับการพัฒนาการประกอบธุรกิจสมัยใหม่	• พัฒนาวิสาหกิจสู่ธุรกิจสมัยใหม่ • ยกระดับคุณภาพมาตรฐานสินค้าและบริการ • เพิ่มประสิทธิภาพ/ผลิตภาพ • เพิ่มขีดความสามารถทางการตลาด	- - - -	๑๕,๘๐๗,๙๐๐ ๑๓๙,๑๑๕,๒๐๐ ๖๘๙,๘๘๕,๐๐๐ ๗๖,๙๖๕,๗๐๐
แนวทางที่ ๔	พัฒนาวิสาหกิจขนาดกลางและวิสาหกิจที่มีศักยภาพให้เข้าสู่การแข่งขันระดับสากล (Medium & High Potential)	(๓ โครงการหลัก / ๔ โครงการย่อย)	๑,๓๐๐	
	4.1 วิสาหกิจขนาดกลางได้รับการพัฒนาการทำธุรกิจในระดับสากล	• ยกระดับวิสาหกิจสู่องค์กรระดับสากล • ส่งเสริมการใช้เทคโนโลยีและนวัตกรรม • ขยายการค้าการลงทุนสู่สากล	- - -	๕,๐๐๐,๐๐๐ ๑๓,๙๐๐,๐๐๐ ๔๑,๙๑๑,๕๐๐
แนวทางที่ ๕	พัฒนาปัจจัยแวดล้อมในการส่งเสริม SME ให้มีประสิทธิภาพ (Ecosystem)	(๓ โครงการหลัก / ๙ โครงการย่อย)	๒๘๐,๐๐๐	
	5.1 ระบบการส่งเสริมวิสาหกิจขนาดกลางและขนาดย่อมได้รับการพัฒนา ๙๐ ศูนย์ ให้บริการแก่ SME	• พัฒนาศูนย์การให้บริการและความช่วยเหลือแก่ SME • ยกระดับข้อมูลเพื่อ SME • พัฒนาระบบการส่งเสริม SME	- - -	๗๑,๑๖๔,๔๐๐ ๑๓,๐๐๐,๐๐๐ ๗,๓๑๐,๐๐๐

- ◎ การดำเนินงานภายใต้ 5 แนวทาง 22 หน่วยงานรับผิดชอบ
งบประมาณ 1,710.6694 ล้านบาท : 16 โครงการหลัก (66 โครงการย่อย)



บทที่ 2 ผลการดำเนินงาน/โครงการที่สำคัญ ภายใต้แผนปฏิบัติการประจำปี 2563

01 ผลการดำเนินงานตามแผนยุทธศาสตร์ สสว. และแผนปฏิบัติการประจำปี 2563

- ⊙ ความเป็นมา
- ⊙ การดำเนินงานตามแผนปฏิบัติการประจำปี 2563
- ⊙ ผลการดำเนินงานตามงบประมาณประจำปี 2563 (เดือน ต.ค.2562 ถึง ก.ย.2563)
- ⊙ การดำเนินงานตามมาตรการและนโยบายรัฐบาล
 - (1) มาตรการ MSME 2020 และการสร้างปัจจัยเอื้อ
 - (2) โครงการสนับสนุน SMEs รายย่อย

02 ผลดำเนินงานตามแผนงานบูรณาการส่งเสริม SME:

สสว. เจ้าภาพแผนงานบูรณาการ “แผนงานบูรณาการพัฒนาผู้ประกอบการ และวิสาหกิจขนาดกลางและขนาดย่อมสู่สากล ประจำปีงบประมาณ พ.ศ.2563”

บทที่ 2 ผลการดำเนินงาน/โครงการที่สำคัญ ภายใต้แผนปฏิบัติการประจำปี 2563

01 ผลการดำเนินงานตามแผนยุทธศาสตร์ สสว. และแผนปฏิบัติการประจำปี 2563

๑ ความเป็นมา

สสว. ได้รับการจัดสรรงบประมาณประจำปี 2563 รวมจำนวน 1,893,738,000.00 บาท เพื่อดำเนินงาน/โครงการ ส่งเสริมและสนับสนุน MSME ผ่านงาน/โครงการที่สำคัญ จำนวน 52 งาน/โครงการ ภายใต้แผนปฏิบัติการประจำปี 2563 และโครงการสนับสนุน SMEs รายย่อย ภายใต้งบกลางรายจ่ายประจำปีงบประมาณ พ.ศ.2562 จำนวน 1 โครงการ โดยมีผลการดำเนินงาน ณ ไตรมาส (เดือนเมษายน - มิถุนายน 2563) ดังนี้

งบกลางรายจ่ายประจำปีงบประมาณ พ.ศ.2562

1

ในคราวการประชุมคณะกรรมการเมื่อวันที่ 20 ส.ค. 2562 เห็นชอบมาตรการกระตุ้นเศรษฐกิจโดยให้ใช้จ่ายจากงบประมาณรายจ่ายประจำปีงบประมาณ พ.ศ.2562 งบกลางรายการเงินสำรองจ่ายเพื่อกรณีฉุกเฉินหรือจำเป็น (งบกลางปี 2562) ผ่านกองทุนส่งเสริมวิสาหกิจขนาดกลางและขนาดย่อม เพื่อดำเนินโครงการสนับสนุน SMEs รายย่อย จำนวน **10,000,000,00.00 บาท** **ระยะเวลาดำเนินงานรวม 16 เดือนตั้งแต่เดือน ธ.ค. 2562 ถึง มี.ค. 2564**

ตาม พ.ร.บ. งบประมาณรายจ่ายประจำปีงบประมาณ พ.ศ. 2563 และการจัดสรรเงินกองทุนเพิ่มเติม ประจำปี 2563

2

งบประมาณตามพระราชบัญญัติงบประมาณรายจ่ายประจำปีงบประมาณ พ.ศ.2563 (งบประมาณปี 2563 ตาม พ.ร.บ.) จำนวน **1,188,738,000.00 บาท** สำหรับดำเนินการส่งเสริมและสนับสนุน MSME จำนวน 882,658,400.00 บาท (43 งาน/โครงการ) และเป็นค่าใช้จ่ายในการดำเนินงานและบริหารกองทุน จำนวน 306,079,600.00 บาท **ระยะเวลาดำเนินงานรวม 12 เดือน ตั้งแต่ 1 ต.ค. 2562 ถึง 30 ก.ย. 2563**

3

ในคราวการประชุมคณะกรรมการส่งเสริมวิสาหกิจขนาดกลางและขนาดย่อม (เฉพาะกิจ) ครั้งที่ 1/2563 เมื่อวันที่ 20 ก.พ. 2563 มีมติเห็นชอบการจัดสรรเงินกองทุนส่งเสริมวิสาหกิจขนาดกลางและขนาดย่อมเพิ่มเติม (งบประมาณปี 2563 (เพิ่มเติม)) จำนวน **705,000,000.00 บาท** (9 โครงการ) ดังนี้

- **ระยะเวลาดำเนินงานรวม 12 เดือน ตั้งแต่ 20 ก.พ. 2563 ถึง 19 ก.พ. 2564**
 - มาตรการส่งเสริมวิสาหกิจขนาดกลางและขนาดย่อมครบวงจร (มาตรการ MSME 2020) จำนวน 215,000,000.00 บาท (7 โครงการ)
- **ระยะเวลาดำเนินงานรวม 24 เดือนตั้งแต่ 20 ก.พ. 2563 ถึง 19 ก.พ. 2565**
 - โครงการส่งเสริมความรู้ด้านการบริหารความเสี่ยงจากอัตราแลกเปลี่ยนและสนับสนุน SME ที่ทำการค้าระหว่างประเทศ (FX Option/Trade Related Fees) จำนวน 450,000,000.00 บาท
 - โครงการศึกษาเพื่อขับเคลื่อนการอำนวยความสะดวกในการประกอบธุรกิจ ระยะที่ 3 (Doing Business Phase 3) จำนวน 40,000,000.00 บาท

๑ การดำเนินงานตามแผนปฏิบัติการประจำปี 2563

สสว. จัดทำแผนปฏิบัติการประจำปี 2563 ประกอบด้วย 4 ยุทธศาสตร์ ได้แก่ (1) ยุทธศาสตร์การบูรณาการ MSME ของประเทศ ด้วย BIG DATA (2) พัฒนากลไกการส่งเสริมให้เข้าถึง MSME และเศรษฐกิจชุมชน (3) สร้างสังคมผู้ประกอบการให้เติบโตและก้าวสู่สากล และ (4) เพิ่มศักยภาพองค์กรให้มีสมรรถนะสูง (High Performance Agency) และมีเป้าหมายคือ เกิดมูลค่าทางเศรษฐกิจไม่น้อยกว่า 3,000 ล้านบาท

การดำเนินงาน/โครงการของ สสว. ประจำปี 2563 ตามแผนยุทธศาสตร์ สสว. ปี 2563-2565 และแผนปฏิบัติการประจำปี 2563 ผ่านการดำเนินงานใน 4 ยุทธศาสตร์ สามารถดำเนินการได้บรรลุเป้าหมายทั้งสิ้น 21 ตัวชี้วัด จาก 22 ตัวชี้วัด และมี 1 ตัวชี้วัด ได้ชะลอการดำเนินงาน ดังนี้

- ยุทธศาสตร์ที่ 1 : ยุทธศาสตร์การบูรณาการ MSME ของประเทศ ด้วย BIG DATA ประกอบด้วย 6 ตัวชี้วัด สามารถบรรลุเป้าหมายได้ทั้งหมด
- ยุทธศาสตร์ที่ 2 : พัฒนากลไกการส่งเสริมให้เข้าถึง MSME และเศรษฐกิจชุมชน ประกอบด้วย 6 ตัวชี้วัด สามารถบรรลุเป้าหมายได้รวม 5 ตัวชี้วัด และมี 1 ตัวชี้วัดที่ได้ชะลอการดำเนินงาน คือ การยกระดับของศูนย์ให้บริการ MSME (ศูนย์กลุ่มจังหวัด) เนื่องจากคณะกรรมการบริหารฯ ในการประชุมครั้งที่ 3/2563 เมื่อวันที่ 16 ก.ย.63 ได้เห็นชอบการปรับโครงสร้างองค์กรของ สสว. โดยเพิ่ม กลุ่มงานให้บริการ SMEs ครบวงจร และยังคงอยู่ระหว่างการจัดทำรายละเอียดส่วนงานและบทบาทภารกิจ เพื่อเสนอคณะกรรมการบริหารฯ ต่อไป
- ยุทธศาสตร์ที่ 3 : สร้างสังคมผู้ประกอบการให้เติบโตและก้าวสู่สากล ประกอบด้วย 5 ตัวชี้วัด สามารถบรรลุเป้าหมายได้ทั้งหมด
- ยุทธศาสตร์ที่ 4 : เพิ่มศักยภาพองค์กรให้มีสมรรถนะสูง (High Performance Agency) ประกอบด้วย 5 ตัวชี้วัด สามารถบรรลุเป้าหมายได้ทั้งหมด

ผลการดำเนินงานตามแผนยุทธศาสตร์ สสว. และแผนปฏิบัติการ ประจำปี 2563 ณ ก.ย.63

วิสัยทัศน์ : “เป็นผู้ชั้นนำในการขับเคลื่อนและเพิ่มศักยภาพ MSME สู่ความมั่งคั่งอย่างยั่งยืน”

พันธกิจ : บูรณาการ และผลักดันการส่งเสริม MSME ของหน่วยงานภาครัฐ และเอกชนเพื่อให้ MSME สามารถเติบโตและแข่งขันได้ในระดับสากล



เกิดมูลค่าเศรษฐกิจรวม 12,031.83 ล้านบาท (เป้าหมาย ไม่น้อยกว่า 3,000 ล้านบาท)

ยุทธศาสตร์ 1



ยกระดับการบูรณาการ MSME ของประเทศ ด้วย BIG DATA

เป้าหมาย	ผล	เป้าหมาย	ผล
(1) หน่วยงานต้นแบบการส่งเสริมไปใช้เป็นแนวทางเพื่อการส่งเสริม MSME (หน่วยงาน)	3 (สพ.ง.)	(1) มีเกณฑ์การประเมินศักยภาพผู้ประกอบการ (MSME Scoring) (เรื่อง)	1 (สพ.ง.)
(2) หน่วยงานที่เข้าร่วมกระบวนการติดตามประเมินผลเพิ่มขึ้น (หน่วยงาน)	1 (สพ.ง.)	(2) การศึกษาปรับปรุงกฎหมาย ระเบียบให้สอดคล้องกับธุรกิจ (เรื่อง)	1 (สพ.ง.)
(3) เครือข่ายความร่วมมือในการส่งเสริม MSME (เครือข่าย)	29 (สพ.ง.)	(3) ยกกระดับของศูนย์ให้บริการ MSME (ศูนย์กลุ่มจังหวัด)	4 (สพ.ง.)
(4) พัฒนาศูนย์ข้อมูล MSME (ด้าน) และการเชื่อมโยง	4 (สพ.ง.)	(4) MSME ได้รับการบริการข้อมูล 184,000 (สพ.ง.)	198,904 (สพ.ง.)
(5) พัฒนาศูนย์เชื่อมโยงการค้าชายฝั่งและประเมินผลกระทบทางเศรษฐกิจ/นำไปใช้ประโยชน์ (เรื่อง)	1 (สพ.ง.)	(5) มีการพัฒนาเครื่องมือการให้บริการ MSME ด้วย ICT, SME CONNECT, SME ONE (ระบบ)	2 (สพ.ง.)
(6) รายงานวิจัยและประเมินผลทางเศรษฐกิจของ MSME เผยแพร่ต่อสาธารณะ (เรื่อง)	3 (สพ.ง.)	(6) จำนวนที่ปรึกษาในระบบเพิ่มขึ้น (ราย)	800 (สพ.ง.)
บรรลุเป้าหมาย 6		บรรลุเป้าหมาย 5	

เกิดมูลค่าเศรษฐกิจ 416.85 ล้านบาท

หมายเหตุ: ข้อมูล ณ 30 ก.ย.63

- * คือ ผลออกทำเป็นงาน เนื่องจากอยู่ระหว่างการเปลี่ยนแนวทางการดำเนินงานและการบริหารงานของศูนย์ฯ ตามมติที่ประชุม คณะบริหารฯ ครั้งที่ 2/2563 เมื่อวันที่ 16 ก.ย.63 ที่ได้รับมอบหมายรับผิดชอบโครงการ สสว. โดยเพิ่มกลุ่มงานอีก 1 กลุ่ม คือ กลุ่มงานให้บริการ SMEs ครอบคลุมและยังอยู่ระหว่างการจัดทำรายละเอียดส่วนงานและบทบาทภารกิจ เพิ่มขอบ คณะบริหารฯ ต่อไป

หมายเหตุ: ภาคผนวก ก

ยุทธศาสตร์ 2



พัฒนาภาคโลกการส่งเสริมให้เข้าถึง MSME และเศรษฐกิจชุมชน

เป้าหมาย	ผล	เป้าหมาย	ผล
(1) จำนวน MSME ได้รับการพัฒนาศักยภาพในการเริ่มต้นธุรกิจ (ราย)	3,300 (สสจ.)	(1) จำนวน MSME ได้รับการพัฒนาศักยภาพในการเริ่มต้นธุรกิจ (ราย)	3,300 (สสจ.)
(2) เครือข่ายของกลไกเครือข่าย (สสจ.)	30 (สสจ.)	(2) เครือข่ายของกลไกเครือข่าย (สสจ.)	30 (สสจ.)
(3) MSME ที่ได้รับการยกระดับมาตรฐาน (ราย)	220 (สพ.ง.)	(3) MSME ที่ได้รับการยกระดับมาตรฐาน (ราย)	220 (สพ.ง.)
(4) MSME ได้รับการส่งเสริมสุขภาพ (ราย)	2,000 (สพ.ง.)	(4) MSME ได้รับการส่งเสริมสุขภาพ (ราย)	2,000 (สพ.ง.)
(5) MSME ที่มีการนำนวัตกรรม/เทคโนโลยีดิจิทัลมาใช้ในการพัฒนาธุรกิจ (ราย)	6,900 (สพ.ง.)	(5) MSME ที่มีการนำนวัตกรรม/เทคโนโลยีดิจิทัลมาใช้ในการพัฒนาธุรกิจ (ราย)	6,900 (สพ.ง.)
บรรลุเป้าหมาย 5		บรรลุเป้าหมาย 5	

เกิดมูลค่าเศรษฐกิจ 11,614.98 ล้านบาท



ยุทธศาสตร์ 4



เพิ่มศักยภาพองค์กรให้มีสมรรถนะสูง (High Performance Agency)

เป้าหมาย	ผล	เป้าหมาย	ผล
(1) ความสำเร็จเชิงองค์การประเมิน Core Competency (ร้อยละ)	5 (สพ.ง.)	(1) ความสำเร็จเชิงองค์การประเมิน Core Competency (ร้อยละ)	5 (สพ.ง.)
(2) ปรับปรุงระบบปฏิบัติงานภายในองค์กรให้ทันสมัย (ระบบ)	4 (สพ.ง.)	(2) ปรับปรุงระบบปฏิบัติงานภายในองค์กรให้ทันสมัย (ระบบ)	4 (สพ.ง.)
(3) ผลการดำเนินงานเป็นไปตามเกณฑ์มาตรฐาน (หน่วยงาน)	3 (สพ.ง.)	(3) ผลการดำเนินงานเป็นไปตามเกณฑ์มาตรฐาน (หน่วยงาน)	3 (สพ.ง.)
(4) จำนวนรายงานการบริหารจัดการด้านการเงินของผู้ประกอบการที่ได้รับการสนับสนุนจาก สสว. (เรื่อง)	80 (สพ.ง.)	(4) จำนวนรายงานการบริหารจัดการด้านการเงินของผู้ประกอบการที่ได้รับการสนับสนุนจาก สสว. (เรื่อง)	80 (สพ.ง.)
(5) ร้อยละความพึงพอใจของผู้รับบริการ (ร้อยละ)	87.20 (สพ.ง.)	(5) ร้อยละความพึงพอใจของผู้รับบริการ (ร้อยละ)	87.20 (สพ.ง.)
บรรลุเป้าหมาย 5		บรรลุเป้าหมาย 5	

ตัวชี้วัด	จำนวน
<input checked="" type="checkbox"/> บรรลุเป้าหมาย	21
ชะลอการดำเนินงาน	1
รวม	22

๑ ผลการดำเนินงานตามงบประมาณประจำปี 2563 (เดือน ต.ค.2562 ถึง ก.ย.2563)

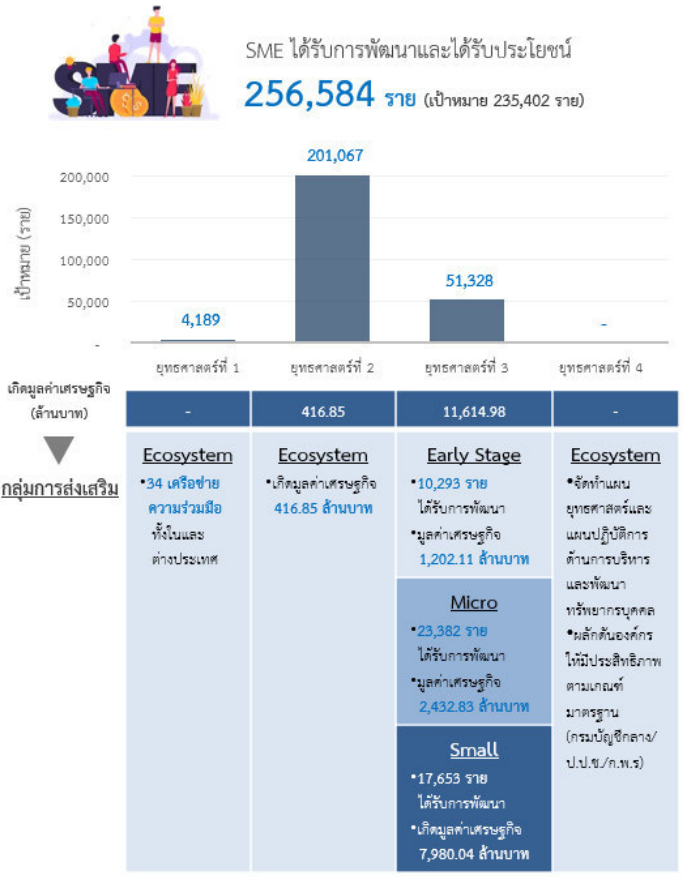
- (1) ผลการส่งเสริม MSME ก่อให้เกิดมูลค่าทางเศรษฐกิจ 12,031.83 ล้านบาท จากเป้าหมาย 3,000 ล้านบาท จากการดำเนินงาน
- สร้างโอกาสทางการตลาด โดยการเข้าร่วมกิจกรรมส่งเสริมการตลาดทั้งในและต่างประเทศ รวมถึงตลาดออนไลน์ ส่งผลให้เกิดการจับคู่ทางธุรกิจ 2,582 โครงการ/5,041 คู่ และเกิดยอดขายจากมูลค่าการเจรจาการค้าทั้งในและต่างประเทศ จำนวน 3,712.49 ล้านบาท
 - พลักดันผู้ประกอบการรายใหม่ และส่งเสริมผู้ประกอบการรายเดิม เพิ่มช่องทางออนไลน์ ด้วยการทำ Digital Marketing ทำให้สามารถสร้างรายได้จากการจำหน่ายสินค้าออนไลน์ จำนวน 1,727.13 ล้านบาท
 - เกิดผลิตภัณฑ์ต้นแบบ จำนวน 1,767 ผลิตภัณฑ์ ก่อให้เกิดรายได้จากการจำหน่าย 243.06 ล้านบาท
 - เพิ่มมูลค่าการลงทุน มูลค่าการจ้างงาน ลดต้นทุน ลดของเสีย เพิ่มมูลค่าการผลิต และเพิ่มมูลค่าผลิตภาพแรงงาน จำนวน 6,349.15 ล้านบาท
- (2) การอำนวยความสะดวกและเข้าถึงบริการภาครัฐ รูปแบบออนไลน์และออฟไลน์
- MSME เข้ารับคำปรึกษาในการดำเนินธุรกิจผ่านศูนย์ให้บริการ SME ครบวงจร (OSS) และ MSME ที่ได้รับการพัฒนาองค์ความรู้/ศักยภาพ อาทิ ด้านการดำเนินธุรกิจแบบคลัสเตอร์ ด้านการพัฒนาแนวคิดในการสร้างธุรกิจ ด้านการพัฒนาผลิตภัณฑ์และมาตรฐานผลิตภัณฑ์ ด้านการตลาดสมัยใหม่ และด้านการทำธุรกิจออนไลน์ หรือ Digital Marketing เป็นต้น รวมทั้งสิ้น 256,584 ราย จากเป้าหมาย 235,402 ราย
 - เว็บไซต์ www.smeknowledgecenter.com รวบรวมองค์ความรู้ต่างๆ สำหรับธุรกิจ SME ใน 8 โมดูล ได้แก่ บัญชีและการเงิน การค้า การตลาด/การตลาดต่างประเทศ บริการ มาตรฐาน ภาษีและสิทธิประโยชน์ และดิจิทัล และมีผู้ใช้บริการจากคลังข้อมูลองค์ความรู้ 226,098 ครั้ง
 - SME PORAL และระบบกลางในการให้บริการวิสาหกิจขนาดกลางและขนาดย่อม บนเว็บไซต์ smeone.info มีผู้ใช้บริการสะสม 430,631 ราย
 - SME CONNEXT ช่องทางการประชาสัมพันธ์ผ่านแอปพลิเคชัน มีผู้ใช้ใช้งานสะสม จำนวน 93,494 ราย
- (3) สร้างเครือข่ายที่เข้มแข็งในพื้นที่ที่มีความเชื่อมโยงทั้งต้นน้ำ กลางน้ำ ปลายน้ำ จำนวน 30 คลัสเตอร์ 30 กลุ่มเครือข่าย ได้แก่ คลัสเตอร์ปลาทิด คลัสเตอร์ Sport Economy คลัสเตอร์เทคโนโลยีการเกษตร คลัสเตอร์ BCG Fashion Lifestyle คลัสเตอร์ผ้าไทย คลัสเตอร์ไม้ดอกไม้ประดับ คลัสเตอร์ Health Retreatment คลัสเตอร์มะพร้าว คลัสเตอร์สับปะรด และคลัสเตอร์กระเทียม
- (4) ส่งเสริมและพัฒนาเศรษฐกิจฐานรากยุค 4.0 ภายใต้แนวคิด “พลิกสหกรณ์ไทยสู่สหกรณ์ 4.0” มีสหกรณ์ที่ได้รับการพัฒนา จำนวน 202 สหกรณ์
- (5) พัฒนาผู้ให้บริการทางธุรกิจ จำนวน 1,096 ราย เช่น ที่ปรึกษาในด้าน SME Coach ด้านการให้บริการพาณิชย์อิเล็กทรอนิกส์ การให้บริการด้านบัญชี และที่ปรึกษาภาษี เป็นต้น

(6) พัฒนาผู้ประกอบการให้ได้รับการรับรองมาตรฐานผลิตภัณฑ์/บริการ ทั้งสิ้น 336 ราย แบ่งเป็น ให้คำปรึกษาเชิงลึกด้านมาตรฐาน ตรวจสอบวิเคราะห์ผลิตภัณฑ์ สถานประกอบการหรือสถานที่ผลิต เพื่อเตรียมความพร้อมและผลักดันให้ผู้ประกอบการยื่นขอมาตรฐาน จำนวน 27 ราย และยกระดับสินค้าและบริการให้ได้รับการรับรองมาตรฐาน จำนวน 309 ราย ได้แก่ มาตรฐานบริหารจัดการ (ISO FDA GMP HACCP มาตรฐานระบบการจัดการนวัตกรรม มาตรฐานการบัญชี TAS มาตรฐานสินค้าเกษตร มาตรฐานแรงงานไทย) มาตรฐานคุณภาพผลิตภัณฑ์สิ่งทอเบื้องต้น (จลาจคุณภาพหน้ากากผ้า Smart fabric จลาจ CoolMode สำหรับเสื้อผ้า) มาตรฐานผลิตภัณฑ์อุตสาหกรรม (มอก.) มาตรฐานด้านอุตสาหกรรมอาหาร (จลาจทางเลือกสุขภาพ) มาตรฐานผลิตภัณฑ์ชุมชน (มผช.) มาตรฐานฮาลาล มาตรฐาน CODEX GMP มาตรฐานสถานที่ผลิตอาหารที่ไม่เข้าข่ายโรงงาน และมาตรฐานการผลิตเครื่องสำอาง

(หมายเหตุ: ภาคผนวก ข)

เกิดมูลค่าทางเศรษฐกิจโดยรวม 12,031.38 ล้านบาท

- สร้างโอกาสทางการตลาด**
2,582 กิจการ / 5,041 คู่ธุรกิจ
(รายได้จากการเจรจาธุรกิจ 3,712.49 ล้านบาท)
- ผลิตภัณฑ์เข้าสู่ตลาดออนไลน์ / Digital Marketing**
17,083 ราย
(รายได้จากการขายสินค้า 1,727.13 ล้านบาท)
- พัฒนาผลิตภัณฑ์ต้นแบบต่อยอดสู่ตลาดเชิงพาณิชย์**
1,767 ผลิตภัณฑ์
(ก่อให้เกิดรายได้จากการพัฒนาผลิตภัณฑ์ 243.06 ล้านบาท)
- เพิ่มมูลค่าการลงทุน มูลค่าการจ้างงาน ลดต้นทุน ลดของเสีย เพิ่มมูลค่าการผลิต และเพิ่มมูลค่าผลิตภัณฑ์แรงงาน**
(ก่อให้เกิดรายได้ 6,349.15 ล้านบาท)



ทั้งนี้ จากผลการส่งเสริม MSME ภายใต้ 43 งาน/โครงการ สามารถสรุปภาพรวมผลการดำเนินงานตาม 4 ยุทธศาสตร์ ภายใต้แผนปฏิบัติการประจำปี 2563 ได้ดังนี้

ยุทธศาสตร์ที่ 1 ยุทธศาสตร์การบูรณาการ MSME ของประเทศด้วย BIG DATA

บูรณาการเพื่อให้เกิดประสิทธิภาพในการขับเคลื่อนการทำงานขององค์กร สร้างความร่วมมือระหว่างหน่วยงานภาครัฐ ภาคเอกชน เพื่อให้การส่งเสริม MSME เกิดประสิทธิผลสูงสุด โดยมี MSME ได้รับประโยชน์รวมทั้งสิ้น จำนวน 4,189 ราย จากเป้าหมาย 3,450 ราย และเกิดเครือข่ายความร่วมมือส่งเสริม MSME ทั้งในและต่างประเทศ จำนวน 34 เครือข่าย จากเป้าหมาย 29 เครือข่าย ผ่านการดำเนินงาน

(1) บูรณาการเรื่องการส่งเสริม SME ให้เป็นไปในทิศทางเดียวกัน โดย สสว. ในฐานะหน่วยงานกลาง ร่วมกันจัดทำแผนงานบูรณาการพัฒนาผู้ประกอบการ และวิสาหกิจขนาดกลางและขนาดย่อมสู่สากล ประจำปีงบประมาณ พ.ศ. 2564 ได้รับการจัดสรรงบประมาณรวมทั้งสิ้น 1,210 ล้านบาท ร่วมกับหน่วยงานต่างๆ จำนวน 10 กระทรวง 1 รัฐวิสาหกิจและ 1 กองทุน รวมทั้งสิ้น 25 หน่วยงาน

(2) บูรณาการความร่วมมือระหว่างประเทศ สสว. ในฐานะตัวแทนประเทศไทย ดำเนินงานใน 3 กรอบความร่วมมือหลัก ประกอบด้วย กรอบทวิภาคี (Bi-lateral) กรอบพหุภาคี (Multi-Lateral) กรอบอาเซียน (ASEAN) ซึ่งเกิดเครือข่ายความร่วมมือส่งเสริม SME ทั้งในและต่างประเทศ จำนวน 34 เครือข่าย รายละเอียดดังนี้

	กรอบทวิภาคี (Bi-lateral)	กรอบพหุภาคี (Multi-Lateral)	กรอบอาเซียน (ASEAN)
แนวทางการดำเนินงาน	การสร้างเครือข่ายเพื่อให้ผู้ประกอบการสามารถต่อยอดธุรกิจของตนได้อย่างกว้างขวางขึ้น ทั้งด้านเทคโนโลยี ด้านพัฒนาสินค้าและบริการ การร่วมลงทุน และด้านการตลาด	การสร้างเครือข่ายภาคีหน่วยงานภาครัฐ-เอกชนทั้งในและต่างประเทศ เพื่อให้หน่วยงานของไทยสามารถเรียนรู้และแลกเปลี่ยนนโยบายและโครงการส่งเสริม SME ต่างๆ ที่ประสบความสำเร็จ	ดำเนินการตามกรอบแผนปฏิบัติการ ASEAN Strategic Action Plan for the MSME Development 2016-2025 (SAP SMED) และการพัฒนาโครงสร้างพื้นฐาน รวมทั้งส่งเสริมและสนับสนุนผู้ประกอบการ SME สู่อาเซียน

	กรอบทวิภาคี (Bi-lateral)	กรอบพหุภาคี (Multi-Lateral)	กรอบอาเซียน (ASEAN)
ผลการดำเนินงาน	<p>(1) สสว. ร่วมกับ Exim Bank เชื่อมโยงผู้ผลิต ผู้ส่งออกและผู้ซื้อในต่างประเทศจากกลุ่มประเทศ CLMV และ ASEAN ผ่านกิจกรรม Global Business Matching รูปแบบ Online</p> <p>(2) สสว. ร่วมกับ HKTDC Hong Kong ส่งเสริมสินค้าไทย/ผลิตภัณฑ์อุตสาหกรรมสร้างสรรค์ และสร้างตลาดให้กับสินค้าความคิดสร้างสรรค์ของไทยสาขาของขวัญของชำร่วย ผลิตภัณฑ์เข้าสู่ตลาดเป้าหมาย ได้แก่ จีนและฮ่องกง</p> <p>(3) สสว. ร่วมกับ Google Thailand ช่วยเหลือผู้ประกอบการ SME ไทยให้รู้จักการขายของ Online ในกิจกรรม “สะพานดิจิทัล</p> <p>(4) MOU ร่วมกับ Bank of China</p> <ul style="list-style-type: none"> ▪ ให้สิทธิประโยชน์ SME ไทยในการเจาะตลาดประเทศจีน / การจับคู่ธุรกิจของ SME ไทย-จีน / ให้ส่วนลดในการบริการของธนาคารกับ SME ไทย ที่ผ่านการตรวจสอบคุณภาพและรับรองมาตรฐานของแต่ละประเทศ 	<p>(1) เตรียมการเป็นเจ้าภาพจัดประชุม APEC SME Working Group ครั้งที่ 54 และ APEC SME Ministerial Meeting ครั้งที่ 28 ณ ประเทศไทยในปี 2565</p> <p>(2) MOU ร่วมกับ สวทช. และ Korea Technology Finance Corporation (KOTEC) ในการแลกเปลี่ยนองค์ความรู้/การสร้างโปรแกรมสนับสนุนการเติบโต/การพัฒนา Tech- startup SMEs ของแต่ละกลุ่ม</p> <ul style="list-style-type: none"> ▪ เพิ่มโอกาสการเข้าถึงแหล่งเงินทุน โดย บสย. ช่วยค้ำประกันสินเชื่อ ภายใต้โครงการค้ำประกันสินเชื่อ Start-Up & Innobiz ▪ ประเมินศักยภาพทางธุรกิจจุดแข็ง/โอกาสโดยผู้เชี่ยวชาญให้กับ SME ไทย เพื่อนำไปพัฒนาปรับปรุงเพิ่มขีดความสามารถทางเทคโนโลยี และการดำเนินธุรกิจ โดย สวทช. นำระบบ TTRS (Thailand Technology Rating System) มาใช้สำหรับการประเมินเทคโนโลยีของ SME พัฒนาโดย สวทช. และ บสย. ซึ่งได้ KOTEC มาร่วมถ่ายทอดความรู้และประสบการณ์ 	<p>(1) Born Global: การพัฒนาศักยภาพผู้ประกอบการสู่ความเป็น Born Global ผ่านเครื่องมือและทักษะ เช่น Solution Thinking, Business Model Canvas, Primary Market Research, Analytical Skill, Negotiation/ Pitching Skill, Digital Marketing, การใช้สิทธิพิเศษทางการค้า เป็นต้น พร้อมทั้งการเชื่อมโยงผู้ประกอบการสู่แหล่งทุนและช่องทางตลาด</p> <p>(2) เว็บไซต์ ASEAN Access ผู้แทนอาเซียนในการร่วมพัฒนาและปรับปรุงเว็บไซต์ศูนย์ให้บริการ SME ในอาเซียนกับองค์ความร่วมมือระหว่างประเทศของเยอรมัน (GIZ) ซึ่งมุ่งเน้นไปในการเพิ่มโอกาสทางด้านตลาดและการทำธุรกิจโดยผู้ประกอบการสามารถติดต่อไปยังหน่วยงานผู้ให้บริการทั้งจากภาครัฐและภาคเอกชนของอาเซียนในการรับทราบข้อมูลและการช่วยเหลือให้สามารถเข้าถึงตลาดของอาเซียนได้</p>

	กรอบทวิภาคี (Bi-lateral)	กรอบพหุภาคี (Multi-Lateral)	กรอบอาเซียน (ASEAN)
ผลการดำเนินงาน (ต่อ)	<ul style="list-style-type: none"> ▪ ขยายความร่วมมือ แลกเปลี่ยนข้อมูลการส่งเสริม SME ไทย-จีน <p>(5) MOU ร่วมกับ Doshisha University ประเทศญี่ปุ่น ในเรื่อง วิจัยและแลกเปลี่ยนความรู้เชิงวิชาการในการส่งเสริมผู้ประกอบการ SME ของไทยและญี่ปุ่น</p>		<p>(3) ASEAN SME Service Provider Network:</p> <ul style="list-style-type: none"> ▪ เชื่อมโยงเครือข่ายผู้ให้บริการ SME สู่อาเซียนของไทยกับเครือข่าย ผู้ให้บริการ SME ในอาเซียน+8 เพื่อสามารถส่งต่อผู้ประกอบการได้ ▪ เชื่อมโยงเครือข่ายธุรกิจและทดสอบตลาด (Market Test) ในกลุ่มประเทศเป้าหมาย ได้แก่ มาเลเซีย รัสเซีย ทิมพูชา และเมียนมา ผ่านทาง Online/Offline ▪ Business Consulting จากผู้เชี่ยวชาญให้คำปรึกษาด้านธุรกิจแก่ SME ในการเข้าสู่ตลาดรัสเซีย & มาเลเซีย และเมียนมา & ทิมพูชา

(3) บุรณาการฐานข้อมูล Big Data เพิ่มประสิทธิภาพการจัดการฐานข้อมูลผู้ประกอบการ โดยปรับปรุงและเชื่อมโยงข้อมูลเข้าสู่ระบบ SME Big Data ทั้ง 4 ด้าน ได้แก่ ด้านโครงสร้าง ได้แก่ จำนวน และการจ้างงานของ SME รายพื้นที่ และรายสาขา ด้านการส่งออกและนำเข้า ด้านการเงิน และด้านที่ปรึกษา เป็นต้น สามารถสืบค้นข้อมูล SME ได้ที่ www.sme.go.th

- จัดทำ Visualization Dashboard การติดตามผลสัมฤทธิ์ในการส่งเสริม SME โดยแสดงการวิเคราะห์ข้อมูลผู้รับบริการภาครัฐ ข้อมูลโครงการที่ส่งเสริม SME และข้อมูล SME ที่เข้าร่วมโครงการ
- ปรับปรุงการแสดงผลข้อมูล Dashboard SME Big Data ในส่วนของโครงสร้างการวิเคราะห์ข้อมูลผู้เข้ารับบริการภาครัฐ
- จัดทำมาตรการส่งเสริมให้ SME เข้าถึงการจัดซื้อจัดจ้างภาครัฐ ซึ่งปัจจุบัน คณะรัฐมนตรี ได้มีมติอนุมัติหลักการร่างกฎกระทรวงกำหนดพัสดุและวิธีการจัดซื้อจัดจ้างพัสดุที่รัฐต้องการส่งเสริมหรือสนับสนุน (ฉบับที่ 2) พ.ศ. เมื่อวันที่ 1 ก.ย.63 และอยู่ระหว่างการตรวจพิจารณาของสำนักงานคณะกรรมการกฤษฎีกา

✓ ระบบทะเบียน SME เพื่อการจัดซื้อจัดจ้างภาครัฐ โดยนำข้อมูลเข้าสู่ระบบบัญชีรายชื่อผู้ประกอบการและรายการสินค้า/บริการของ SME พร้อมกับเปิดระบบการขึ้นทะเบียนเมื่อต้นเดือน ต.ค. 63 โดยสิทธิประโยชน์ที่ SME จะได้รับ ได้แก่

- (1) การจัดซื้อจัดจ้างโดยวิธีคัดเลือก: ภาครัฐจัดซื้อจัดจ้างจาก SME ไม่น้อยกว่า 30% (คัดเลือก SME ในจังหวัดก่อน)
- (2) การจัดซื้อจัดจ้างโดยวิธี e-Bidding ให้แก่ SME ที่เสนอราคาสูงกว่าราคาต่ำสุดได้ 10% (กรณีที่ใช้วิธี e-Bidding ที่ใช้เกณฑ์ราคาต่ำสุด)

ECO Ecosystem

ยุทธศาสตร์ที่ 1
ยกระดับการบูรณาการ MSME ของประเทศด้วย BIG DATA



★ **บูรณาการขับเคลื่อนการส่งเสริม SME**



ECO Ecosystem

ยุทธศาสตร์ที่ 1
ยกระดับการบูรณาการ MSME ของประเทศด้วย BIG DATA



★ **บูรณาการฐานข้อมูล Big Data**

จัดทำฐานข้อมูล SME เชื่อมโยงข้อมูลเข้าสู่ระบบ SME Big Data ทั้ง 4 ด้าน ได้แก่ ด้านโครงสร้าง จำนวนและการจ้างงาน SME / การส่งออกและนำเข้า / ด้านการเงิน / ด้านที่ปรึกษา





ยุทธศาสตร์ที่ 2 พัฒนาการส่งเสริมให้เข้าถึง MSME และเศรษฐกิจชุมชน

มี MSME ได้รับการพัฒนาองค์ความรู้และเข้ารับคำปรึกษาเบื้องต้น จำนวน 201,067 ราย พัฒนาผู้ให้บริการทางธุรกิจ (Service Provider) จำนวน 822 ราย ก่อให้เกิดมูลค่าทางเศรษฐกิจรวม 416.85 ล้านบาท ผ่านการดำเนินงาน ดังนี้

(1) MSME เข้ารับการให้คำปรึกษาเบื้องต้นในการดำเนินธุรกิจผ่านศูนย์ให้บริการ SME ครอบคลุม (OSS) 77 จังหวัดทั่วประเทศ จำนวน 194,834 ราย ในด้านต่างๆ เช่น ด้านการตลาด ด้านการผลิต ด้านกฎหมาย และบริการส่งต่อ ก่อให้เกิดมูลค่าทางเศรษฐกิจ 194.85 ล้านบาท นอกจากนี้ ยังได้ดำเนินการ

- **ยกระดับศักยภาพบุคลากรศูนย์ OSS** ให้มีความรู้ความเชี่ยวชาญเฉพาะด้านในเรื่องมาตรฐาน (Standard Certificate) ตามเกณฑ์ของสถาบันรับรองมาตรฐานไอเอสโอ (MASCI) โดยผ่านการอบรมหลักสูตรข้อกำหนดเรื่อง GMP/HACCP
- **บูรณาการความร่วมมือระหว่างหน่วยงานในระดับพื้นที่** เช่น อบต. สมาพันธ์ เอสเอ็มอีไทย สภาเกษตรกรจังหวัด เทศบาล และกองทุนหมู่บ้าน โดย สว. ร่วมกับสำนักงานกองทุนหมู่บ้านและชุมชนเมืองแห่งชาติ (กทบ.) จัดกิจกรรมส่งเสริมการตลาด “ตลาด ททบ สว.” หรือ @villagefundmarket ซึ่งเป็นการเพิ่มช่องทางออนไลน์ในการขายสินค้าของสมาชิกกองทุนหมู่บ้านและชุมชนเมือง
- **เชื่อมโยงเครือข่ายหน่วยให้บริการส่งเสริม SME** ส่งต่อข้อมูลกิจกรรมการให้บริการของศูนย์ OSS ให้แก่ SME ในพื้นที่ผ่านหน่วยงานภาครัฐและเอกชนที่ให้การส่งเสริมและสนับสนุน SME จำนวน 193 ราย ใน 4 เรื่องหลัก คือ แนะนำเว็บไซต์ SMEONE การให้บริการที่ปรึกษา การให้บริการช่วยเหลือผู้ประกอบการ



รายงานผลการดำเนินงานของสำนักงาน ประจำปี ๒๕๖๓ (กรกฎาคม – กันยายน ๒๕๖๓)

SME ในกรณีมีข้อพิพาทที่เกี่ยวกับข้อกฎหมายของสถาบันอนุญาโตตุลาการ โดย สสว. มี MOU ร่วมกับสถาบันอนุญาโตตุลาการ รวมถึงการประชาสัมพันธ์เผยแพร่ให้บริการของบริษัท ห้องปฏิบัติการกลาง (ประเทศไทย) จำกัด

- (2) **MSME ได้รับการพัฒนาองค์ความรู้เบื้องต้น จำนวน 4,070 ราย ผ่านเว็บไซต์ www.smeknowlegdecenter.com** รวบรวมองค์ความรู้ต่างๆ สำหรับธุรกิจ SME ใน 8 โมดูล ได้แก่ บัญชีและการเงิน การค้า การตลาด/การตลาดต่างประเทศ บริการ มาตรฐานเฉพาะเรื่อง ภาษีและสิทธิประโยชน์และดิจิทัล มี SME ได้รับการพัฒนาองค์ความรู้เบื้องต้น ภายใต้แนวคิด “Faster Speed to SME Academy 365”
- (3) **SME PORTAL** และระบบกลางในการให้บริการข้อมูล ข่าวสารแก่ผู้ประกอบการ SME ผ่านเว็บไซต์ smeone.info ซึ่งบูรณาการความร่วมมือกันทั้งหมด 44 หน่วยงาน โดยมีผู้ใช้งานตั้งแต่เริ่มเปิดใช้งานสะสม (1 ต.ค.61 ถึง 30 ก.ย.63) จำนวน 430,631 ราย
- (4) **SME CONNEXT** เป็นแอปพลิเคชันประชาสัมพันธ์ข่าวสาร กิจกรรม/งานโครงการของ สสว. ปัจจุบันมียอดผู้ใช้งานสะสม (ข้อมูล ณ ก.ย.63) จำนวน 93,494 ราย
- (5) **ขึ้นทะเบียนข้อมูลที่ปรึกษา Train the Coach** จำนวน 800 ราย (Business Mentor 708 ราย และ Technology Expert 92 ราย) และขึ้นทะเบียนโค้ช Business Transformer 20 ราย และขยายบทบาทการให้ความช่วยเหลือ SME ในระดับพื้นที่ ประกอบด้วย
 - ให้บริการปรึกษาแนะนำผ่านกิจกรรม **“SME Coach”** เพื่อให้ SME สามารถแก้ไขปัญหาทางธุรกิจ และการปรับตัวสอดรับ New Normal
 - **การเข้าถึงบริการภาครัฐได้ตลอดเวลา** ผ่านระบบปรึกษาแนะนำ “SME Coaching Online”
 - **SME เข้ารับคำปรึกษาแนะนำ** จำนวน 500 ราย ในด้านต่างๆ เช่น การปรับปรุงกระบวนการผลิตและลดต้นทุน การเพิ่มยอดขายให้แก่ธุรกิจ การสร้างมูลค่าเพิ่มหรือต่อยอดให้ผลิตภัณฑ์และบริการ สามารถก่อให้เกิดมูลค่าทางเศรษฐกิจ **222 ล้านบาท อีกทั้งสามารถสร้าง “11 ต้นแบบ” ความสำเร็จของผู้ประกอบการ SME 4.0 ที่ปรับเปลี่ยนแนวทางที่เป็น Digital Transformation**
- (6) **พัฒนาระบบฐานข้อมูลการประเมินความน่าเชื่อถือ SME (SME Credit Rating)** เป็นเครื่องมือ/โมเดลการประเมินขีดความสามารถของผู้ประกอบการ โดยมี MSME ได้เข้าร่วมการประเมินขีดความสามารถ จำนวน 406 ราย ระบบดำเนินการวิเคราะห์ใน 2 ด้าน คือ
 - **ด้านการตลาด** พบว่า ผู้ประกอบการส่วนใหญ่มีการจัดเก็บข้อมูลเพื่อการวิเคราะห์ความต้องการของลูกค้า และนำเทคโนโลยี Big Data หรือ Data Analytics หรือ Google Analytics มาใช้ในการวิเคราะห์ตลาดค่อนข้างน้อย
 - **ด้านการก้าวสู่สากล (Internationalization)** ซึ่งจำแนกเป็น 3 กลุ่มย่อย ได้แก่ กลุ่มที่ก้าวสู่สากลสำเร็จ กลุ่มที่มีความพร้อมที่จะก้าวสู่สากล และกลุ่มที่มีความต้องการยกระดับบางประการ พบว่า ปัญหาในการขยายตลาดไปยังต่างประเทศในเรื่องการคัดเลือกคู่ค้าหรือผู้แทนจำหน่ายในต่างประเทศที่น่าเชื่อถือและส่งเสริมภาพลักษณ์ของสินค้า/บริการ กิจกรรมส่วนใหญ่ไม่ได้มีการจัดสรรงบประมาณสำหรับการทำการตลาดต่างประเทศที่ชัดเจน เป็นต้น

(7) **ผู้ให้บริการทางธุรกิจ (SME Service Provider)** ที่ได้รับการรับรองและขึ้นทะเบียนด้านให้คำปรึกษา (Consulting) และเป็นพี่เลี้ยง (Coaching) ด้านการเพิ่มประสิทธิภาพในการประกอบธุรกิจแก่ SME จำนวน 22 ราย และมี MSME ได้รับการพัฒนาด้านการเพิ่มประสิทธิภาพในการประกอบธุรกิจและการพัฒนายกระดับผลิตภาพและศักยภาพในการดำเนินธุรกิจ จำนวน 222 ราย



ยุทธศาสตร์ที่ 2
พัฒนากลไกการส่งเสริมให้เข้าถึง MSME และเศรษฐกิจชุมชน



ศูนย์ให้บริการ SME ครบวงจร (SME One-stop Service Center: OSS) ผล ณ ต.ค.62-ก.ย.63



SME เข้ารับการให้คำปรึกษา การดำเนินธุรกิจผ่านศูนย์ OSS

194,834 ราย

- ด้านบัญชีและการเงิน
- ด้านการตลาด
- ด้านการผลิต
- ด้านกฎหมาย
- บริการส่งต่อ

เกิดมูลค่าทางเศรษฐกิจ **194.85** ล้านบาท

พัฒนาความรู้และทักษะแก่ SME เกี่ยวข้องกับการดำเนินธุรกิจตามวงจรธุรกิจ

อำนวยความสะดวกแก่ SME ในการเข้ารับบริการความช่วยเหลือด้านต่างๆ แบบเบ็ดเสร็จ ณ จุดเดียว



www.sme.go.th

การเข้าถึงบริการภาครัฐ: รูปแบบออนไลน์

- ขึ้นทะเบียนข้อมูลที่ปรึกษา Train the Coach จำนวน 820 ราย
 - (1) Biz Mentor 708 ราย
 - (2) Tech Expert 92 ราย
 - (3) Biz Transformer 20 ราย
- ขยายบทบาทให้คำปรึกษาแนะนำได้ตลอดเวลา “SME Coaching Online”
- ต้นแบบความสำเร็จของผู้ประกอบการ SME 4.0 “11 ต้นแบบ” ที่ปรับเปลี่ยนแนวทางที่เป็น Digital Transformation
- เกิดมูลค่าทางเศรษฐกิจ 222 ล้านบาท





ยุทธศาสตร์ที่ 2
พัฒนากลไกการส่งเสริมให้เข้าถึง MSME และเศรษฐกิจชุมชน



www.smeknowledgecenter.com

การเข้าถึงบริการภาครัฐ: รูปแบบออนไลน์

- รวบรวมองค์ความรู้สำหรับธุรกิจ SME ใน 8 โหมด
 - (1) บัญชีและการเงิน
 - (2) การค้า
 - (3) การตลาด/การตลาดต่างประเทศ
 - (4) บริการ
 - (5) มาตรฐาน
 - (6) เฉพาะเรื่อง
 - (7) ภาษีและสิทธิประโยชน์
 - (8) ดิจิทัล
- SME 4,070 ราย ได้รับการพัฒนาองค์ความรู้





ยุทธศาสตร์ที่ 2
พัฒนาโอกาสการส่งเสริมให้เข้าถึง MSME และเศรษฐกิจชุมชน





SMEONEเพิ่มโอกาสให้ SME ไทย





เข้าสู่ระบบ

www.smeone.info

เริ่มต้นธุรกิจ พัฒนาธุรกิจ เกล็ดสีความสามัคคี กิจกรรมพัฒนา SME หน่วยงานบริการ SME

ช่วยยกระดับการครอบครัวยุคใหม่ให้กลายเป็นจุดเปลี่ยน



ช่วยยกระดับการครอบครัวยุคใหม่ให้กลายเป็นจุดเปลี่ยน

บทความยอดนิยม (ดูเพิ่มเติม >)



กิจกรรมพัฒนา SME (ดูเพิ่มเติม >)



SME CALENDAR (ดูเพิ่มเติม >)



การเข้าถึงบริการภาครัฐ: รูปแบบออนไลน์

- *บูรณาการความร่วมมือ 44 หน่วยงาน
- *มีผู้ใช้งานตั้งแต่เริ่มเปิดใช้งานสะสม 430,631 ราย

ดูเพิ่มเติม >



ถูกออกแบบขึ้นมาเพื่อเป็นแหล่งรวบรวมประชาสัมพันธ์ ข้อมูล ความรู้ บริการ กิจกรรม ตลอดจนโครงการที่เป็นประโยชน์ของหน่วยงานภาครัฐ และเอกชน เพื่อลดความเหลื่อมล้ำและเพิ่มโอกาสในการเข้าถึงข้อมูลของผู้ประกอบการ SME



สำนักงานส่งเสริมวิสาหกิจขนาดกลางและขนาดย่อม

www.sme.go.th



ยุทธศาสตร์ที่ 2
พัฒนาโอกาสการส่งเสริมให้เข้าถึง MSME และเศรษฐกิจชุมชน






การเข้าถึงบริการภาครัฐ: รูปแบบออนไลน์

- *มีผู้ใช้งานตั้งแต่เริ่มเปิดใช้งานสะสม 93,494 ราย



-  ข่าวสาร
-  ช่องทางส่งเสริมธุรกิจ
-  องค์ความรู้
-  กิจกรรมของสสว.
-  สิทธิประโยชน์จาก สสว.



ยุทธศาสตร์ที่ 3 สร้างสังคมผู้ประกอบการให้เติบโตและก้าวสู่สากล

มี MSME ได้รับการพัฒนา จำนวนทั้งสิ้น 51,328 ราย รวมถึงดำเนินการพัฒนาผู้ให้บริการทางธุรกิจ (Service Provider) จำนวน 274 ราย และเกิดผลิตภัณฑ์ต้นแบบให้กับผู้ประกอบการนำไปต่อยอดเชิงพาณิชย์ จำนวน 1,767 ผลิตภัณฑ์ **ก่อให้เกิดมูลค่าทางเศรษฐกิจรวม 11,614.98 ล้านบาท** ผ่านการดำเนินงานตามกลุ่มการส่งเสริม ดังนี้

(1) ส่งเสริมและพัฒนาผู้ประกอบการใหม่ (กลุ่ม Early Stage) มี SME ได้รับการพัฒนา จำนวน 10,293 ราย ก่อให้เกิดมูลค่าทางเศรษฐกิจ 1,202.11 ล้านบาท แบ่งเป็น

❖ **กลุ่มที่ยังไม่เคยทำธุรกิจและกลุ่มเริ่มต้นธุรกิจไม่เกิน 3 ปี** เพื่อยกระดับสู่การเป็นผู้ประกอบการ SME 4.0 โดย

- อบรมเชิงปฏิบัติการพัฒนาแนวความคิดในการสร้างธุรกิจ Entrepreneurship Course, Business Model Canvas / Lean start up หรือโมเดลการวางแผนธุรกิจใหม่ๆ จำนวน 9,793 ราย
- พัฒนาศักยภาพเชิงลึก จำนวน 3,395 ราย ในด้านต่างๆ เช่น การพัฒนาศักยภาพการดำเนินธุรกิจ (มาตรฐาน/ปรับปรุงกระบวนการผลิต/ออกแบบปรับปรุงเครื่องจักรเพื่อลดต้นทุน/บริหารจัดการ) ด้านการพัฒนาสินค้าและบริการให้เป็นที่ต้องการของตลาด (พัฒนาผลิตภัณฑ์ใหม่/รสชาติ/การออกแบบบรรจุภัณฑ์/การยืดอายุสินค้า)
- การเชื่อมโยงแหล่งเงินทุน และการขยายช่องทางทางการตลาด

❖ **กลุ่มที่เป็นนิติบุคคลที่จดทะเบียนไม่เกิน 5 ปี** โดยมุ่งเน้นกลุ่ม Agriculture and Food, Fashion and Lifestyle, Health and Beauty, และ Trade and Service ด้วยการเชื่อมโยงกับหน่วยงานทั้งภาครัฐและเอกชนที่มีงานวิจัย เทคโนโลยี และนวัตกรรมต่างๆ เพื่อให้ผู้ประกอบการนำมาปรับใช้ในการยกระดับศักยภาพในการพัฒนาผลิตภัณฑ์ ด้านการพัฒนานวัตกรรม ด้านการตรวจวิเคราะห์ ด้านการเพิ่มประสิทธิภาพกระบวนการผลิตด้วยเทคโนโลยีการยกระดับมาตรฐานการผลิต จำนวน 500 ราย ทำให้สามารถลดต้นทุน เพิ่มประสิทธิภาพ และสร้างรายได้ ตลอดจนขยายการลงทุนได้กว่า 148.74 ล้านบาท

(2) พัฒนาวិสาหกิจรายย่อยให้ประกอบธุรกิจอย่างมืออาชีพ (กลุ่ม Micro) มี SME กลุ่มวิสาหกิจชุมชน, OTOP, กลุ่มสหกรณ์การผลิต และผู้ประกอบการฐานราก ได้รับการพัฒนา จำนวน 23,382 ราย ก่อให้เกิดมูลค่าทางเศรษฐกิจ 2,432.83 ล้านบาท โดย

- **ให้คำปรึกษาเชิงลึกด้านมาตรฐาน และ/หรือ ตรวจวิเคราะห์ผลิตภัณฑ์ สถานประกอบการหรือสถานที่ผลิต** เพื่อเตรียมความพร้อมและผลักดันให้ผู้ประกอบการยื่นขอมาตรฐานผลิตภัณฑ์ มี SME ได้รับการรับรองมาตรฐาน จำนวน 27 ราย ได้แก่

1. มาตรฐานผลิตภัณฑ์ชุมชน (มพช.) 4 ราย
2. มาตรฐานฮาลาล 3 ราย
3. มาตรฐาน CODEX GMP 5 ราย
4. มาตรฐานสถานที่ผลิตอาหารที่ไม่เข้าข่ายโรงงาน 4 ราย
5. มาตรฐานการผลิตเครื่องสำอาง 11 ราย

ตลอดจนพัฒนาผลิตภัณฑ์หรือบริการเพื่อสร้างต้นแบบให้สามารถนำไปต่อยอดเชิงพาณิชย์ได้ จำนวน 761 ผลิตภัณฑ์ ก่อให้เกิดมูลค่าทางเศรษฐกิจ 99.06 ล้านบาท

- **พัฒนาผู้ให้บริการทางธุรกิจ (Service Provider)** ในด้านการให้บริการพาณิชย์อิเล็กทรอนิกส์, การให้บริการด้านบัญชีและที่ปรึกษาภาษี ให้มีความสามารถในการดำเนินธุรกิจเพิ่มขึ้นจากการเข้าร่วมกิจกรรมเสริมสร้างสมรรถนะเชิงลึก จำนวน 106 ราย **เกิดมูลค่าทางเศรษฐกิจ 573 ล้านบาท**
 - **ส่งเสริมและพัฒนาเศรษฐกิจฐานรากยุค 4.0** ภายใต้แนวคิด “พลิกสหกรณ์ไทยสู่สหกรณ์ 4.0” โดยบูรณาการความร่วมมือกับ กรมส่งเสริมสหกรณ์ สำนักงานส่งเสริมการจัดประชุมและนิทรรศการ (องค์การมหาชน) หรือทีเส็บ บริษัท บางจาก คอร์ปอเรชั่น จำกัด (มหาชน) มีสหกรณ์ได้รับการพัฒนา จำนวน 202 สหกรณ์ เกิดเครือข่ายการให้บริการส่งเสริม SME จำนวน 4 เครือข่าย สามารถสร้างรายได้ 30.64 ล้านบาท ตลอดจนเชื่อมโยงผู้ผลิตธุรกิจชุมชนให้นำวัตถุดิบ หรือนำภูมิปัญญาท้องถิ่นมาประยุกต์ใช้กับเครื่องจักร หรือเทคโนโลยีนวัตกรรมเพื่อเพิ่มมูลค่าให้กับสินค้า ซึ่งทำให้สามารถลดต้นทุนการผลิต เพิ่มประสิทธิภาพ และ**สร้างยอดขายได้ 3 ล้านบาท**
 - **ผลักดันให้ผู้ประกอบการรายใหม่สามารถเปิดร้านค้าออนไลน์** และส่งเสริมผู้ประกอบการรายเดิมด้วยการเพิ่มช่องทางออนไลน์ ด้วยการทำ Digital Marketing ทำให้สามารถ**สร้างรายได้จากการจำหน่ายสินค้าออนไลน์ จำนวน 1,727.13 ล้านบาท**
- (3) พัฒนาศักยภาพขนาดย่อมให้ก้าวสู่ธุรกิจสมัยใหม่ (กลุ่ม Small)** มี SME กลุ่มที่ดำเนินธุรกิจ 3 ปีขึ้นไป กลุ่มที่มีอัตราการเติบโตของรายได้เฉลี่ยไม่น้อยกว่า ร้อยละ 20 ในระยะ 3 ปีที่ผ่านมา กลุ่มที่มีศักยภาพในการเติบโตในตลาดทั้งในและต่างประเทศ **ได้รับการพัฒนา จำนวน 17,653 ราย ก่อให้เกิดมูลค่าทางเศรษฐกิจ 7,980.04 ล้านบาท โดย**
- **เครือข่าย SME ได้รับการพัฒนาและเชื่อมโยงกันในกลุ่มคลัสเตอร์เป้าหมาย** ทั้งต้นน้ำ กลางน้ำ ปลายน้ำ ให้เป็นคลัสเตอร์ที่เข้มแข็ง จำนวน 30 คลัสเตอร์ / 30 กลุ่มเครือข่าย ตลอดจนพัฒนาผู้นำเครือข่าย และผู้ประสานงานเครือข่าย (Service Provider และ CDA) ให้มีศักยภาพ จำนวน 158 ราย **ก่อก่อให้เกิดมูลค่าทางเศรษฐกิจ 527.55 ล้านบาท**
 1. คลัสเตอร์ปลาถัด (6 กลุ่มเครือข่าย)
 2. คลัสเตอร์คลัสเตอร์ Sport Economy (5 กลุ่มเครือข่าย)
 3. คลัสเตอร์เทคโนโลยีการเกษตร (6 กลุ่มเครือข่าย)
 4. คลัสเตอร์ BCG Fashion Lifestyle คลัสเตอร์ผ้าไทย (5 กลุ่มเครือข่าย)
 5. คลัสเตอร์ไม้ดอกไม้ประดับ (3 กลุ่มเครือข่าย)
 6. คลัสเตอร์ Health Retreatment (2 กลุ่มเครือข่าย)
 7. คลัสเตอร์มะพร้าว (1 กลุ่มเครือข่าย)
 8. คลัสเตอร์สับปะรด (1 กลุ่มเครือข่าย)
 9. คลัสเตอร์กระเทียม (1 กลุ่มเครือข่าย)
 - **ยกระดับสินค้าและบริการให้ได้รับการรับรองมาตรฐาน** การตรวจประเมิน (Audit) และออกใบรับรองมาตรฐาน จำนวน 309 ราย **ก่อก่อให้เกิดมูลค่าทางเศรษฐกิจ 3,626.64 ล้านบาท**
 1. มาตรฐานด้านสิ่งทอ 22 ราย
 2. มาตรฐาน ISO 76 ราย
 3. มาตรฐาน FDA/GMP/HACCP 19 ราย
 4. มาตรฐานระบบการจัดการนวัตกรรม 3 ราย

- | | |
|--|---------|
| 5. มาตรฐานการบัญชี TAS | 8 ราย |
| 6. มาตรฐานสินค้าเกษตร 9023 | 1 ราย |
| 7. มาตรฐานแรงงานไทย | 2 ราย |
| 8. มาตรฐาน Thailand SURE 2020 มาตรฐานความปลอดภัยทางการท่องเที่ยว | 150 ราย |
| 9. มาตรฐาน SHA มาตรฐานความปลอดภัยด้านสุขอนามัย เพื่อนักท่องเที่ยว | 12 ราย |
| 10. มาตรฐาน Green Hotel มาตรฐานการบริการที่เป็นมิตรกับสิ่งแวดล้อม | 3 ราย |
| 11. สัญลักษณ์ "ทางเลือกสุขภาพ" โฆษณาการอย่างง่าย (Healthier choice) บนฉลากผลิตภัณฑ์อาหาร | 13 ราย |

- **ปรับรูปแบบการทำธุรกิจเข้าสู่ตลาดออนไลน์ หรือ Digital Marketing เพิ่มช่องทางการตลาดในรูปแบบที่สอดคล้องตามวิถีใหม่ New Normal และการใช้ระบบ Virtual Business Matching Online** ในการจัดกิจกรรมเจรจาจับคู่ธุรกิจ เชื่อมโยงผู้ประกอบการกลุ่มธุรกิจ เช่น ธุรกิจเครื่องสำอาง ธุรกิจสปา ธุรกิจสิ่งทอ เสื้อผ้าเครื่องแต่งกาย ธุรกิจอาหารเพื่อสุขภาพ เครื่องดื่ม และธุรกิจที่เกี่ยวข้อง เป็นต้น และสามารถเปิดคู่ค้ากับราชอาณาจักรบาห์เรน ในงาน "1th Hybrid Biz Marching Thailand-Bahrain" ซึ่งทำให้เกิดผลการเจรจาจับคู่ธุรกิจ จำนวน 2,582 กิจการ/5,041 คู่ สามารถสร้างรายได้จากการเจรจาจับคู่ธุรกิจ การขายสินค้าออนไลน์ จำนวน 3,712.49 ล้านบาท
- **พัฒนาผลิตภัณฑ์หรือบริการเพื่อสร้างต้นแบบให้สามารถนำไปต่อยอดเชิงพาณิชย์ได้** จำนวน 1,006 ผลิตภัณฑ์ สร้างรายได้จากการจำหน่ายสินค้า 113.36 ล้านบาท

ES

Early Stage

ยุทธศาสตร์ที่ 3
สร้างสังคมผู้ประกอบการ ให้เติบโตและก้าวสู่สากล

SME ได้รับการพัฒนา 10,293 ราย
เกิดมูลค่าทางเศรษฐกิจ 1,202.11 ล้านบาท

Value Chain: เตรียมความพร้อมเป็นผู้ประกอบการ สร้างและพัฒนาความเป็นผู้ประกอบการ สร้างโอกาส

SME ได้รับการพัฒนาและได้รับประโยชน์ 9,793 ราย

- 1 Entrepreneurship Course**
 - Business Canvas Model
 - Lean Start up
- 2 Business Plan**
 - Work Shop ทำแผนธุรกิจ
 - ที่ปรึกษาให้คำปรึกษาเชิงลึก (One On One)
- 3 พัฒนาศักยภาพ SME**
 - IOT
 - New Product
 - สร้าง Brand
 - ปรับปรุงเทคโนโลยีและเครื่องมือการผลิต
 - ยกระดับมาตรฐานสินค้าเกษตร
 - ทำเกษตรเชิงพาณิชย์
- 4 Market Testing**
 - วิจัยการตลาด เพื่อสร้างความเชื่อมั่น
 - ร่วมงานแสดง/จำหน่ายสินค้า
 - เชื่อมโยงแหล่งเงินทุน (ธ.ออมสิน/ธกส.)

ยุทธศาสตร์ที่ 3

บ่มเพาะความเป็นผู้ประกอบการใหม่

- กลุ่มที่ยังไม่เคยทำธุรกิจ
- กลุ่มเริ่มต้นธุรกิจไม่เกิน 3 ปี
- กลุ่ม SME ภาคเกษตร
- กลุ่ม SME ทั่วไป

Food and Beverages

Fashion and Lifestyle

FUTURE FOOD

ยกระดับผู้ประกอบการใหม่ ด้วยเทคโนโลยี งานวิจัย นวัตกรรม

- นวัตกรรมที่จดทะเบียนไม่เกิน 5 ปี

Health and Beauty

Trade and Service

Fashion and Lifestyle

Agriculture and Food

SME ได้รับการพัฒนาและได้รับประโยชน์ 500 ราย

- 1 Self-Assessment**
 - สำรวจและวิเคราะห์ศักยภาพผู้ประกอบการ
 - พัฒนาศักยภาพ
 - บรรลุเกณฑ์
 - ตรวจวิเคราะห์
 - เพิ่มประสิทธิภาพการผลิต/ยกระดับมาตรฐานการผลิต

Matching เทคโนโลยี

 - ที่ปรึกษาให้คำปรึกษาเชิงลึก 4 ครั้ง ต่อ 1 ราย
- 2 ยกระดับ SME**
 - การผลิตแบบ Lean
 - การผลิตเครื่องสำอางจากสินค้าเกษตร
 - การผลิตอัตโนมัติ (Automation)
 - การจัดการสินค้าคงคลัง (Inventory Management)
 - ปัญญาประดิษฐ์ (AI, ML)
 - เทคโนโลยีผู้ช่วยขาย (Chatbot)
 - เทคโนโลยี Internet of Things (IoT)
- 3 Market Testing**
 - ร่วมงานแสดงสินค้า/จำหน่ายสินค้า
 - รับการสนับสนุนทางการเงิน

M Micro

ยุทธศาสตร์ที่ 3
สร้างสังคมผู้ประกอบการ ให้เติบโตและก้าวสู่สากล

SME ได้รับการพัฒนา 23,382 ราย
เกิดมูลค่าทางเศรษฐกิจ 2,432.83 ล้านบาท

Value Chain: ประกอบธุรกิจมีอาชีพ พัฒนามาตรฐานสินค้าและบริการ ขยายโอกาสทางการตลาด

462 ราย ได้รับการพัฒนา
ธุรกิจต้นแบบระดับจังหวัด (SME Provincial Champions)

ปั้นดาว 253 ราย ได้รับการส่งเสริมและเพิ่มศักยภาพให้ผู้ประกอบการสามารถขยายตัวได้อย่างก้าวกระโดด เชื่อมโยงกับ Excellence Center

294 ราย ได้รับการฝึกอาชีพ “สร้างงาน สร้างอาชีพให้ชุมชน”

หลักสูตรการเพาะเห็ด

หลักสูตร Hydroponics

หลักสูตรช่างไม้เครื่องเรือน

202 **สหกรณ์ไทยสู่สหกรณ์ 4.0**
พัฒนาขีดความสามารถ สร้างเสริมศักยภาพ สู่กระบวนการต่อยอดการพัฒนาผลิตภัณฑ์หรือบริการของสหกรณ์

มุ่งเน้นกลุ่มสหกรณ์ที่ดำเนินธุรกิจ:

- ภาคการผลิต
- ภาคการค้า
- ภาคบริการ
- ภาคการเกษตร

อบรมให้ความรู้ผ่านแพลตฟอร์มโซเชียลมีเดีย: Facebook / Line เพื่อเข้ารับการคัดเลือกรางวัล “SMART COOP 4.0”

Born Strong ได้รับการวินิจฉัยธุรกิจและผลิตภัณฑ์

60 ผลิตภัณฑ์ เกิดผลิตภัณฑ์ใหม่ที่ SME เชื่อมโยงการผลิต OEM

3,161 ราย ได้รับการส่งเสริมและพัฒนา SME ด้วยระบบบัญชีเดียว และพัฒนาผู้ให้บริการ (Service Provider) ด้านบัญชีและที่ปรึกษาภาษี

17,083 ราย ได้รับความรู้ **Digital Marketing**
“ส่งเสริมรายใหม่ค้าขายออนไลน์ พัฒนาการต่อยอดขยายรายเดิมที่มีหน้าร้านออนไลน์”

3,284 รายใหม่ที่สามารถเปิดร้านค้าออนไลน์ได้

1,860 ราย ได้รับพัฒนาผลิตภัณฑ์และมาตรฐานผลิตภัณฑ์

- ✓พัฒนาผลิตภัณฑ์ (Product)
- ✓บรรจุภัณฑ์ (Package)
- ✓ออกแบบ (Design)
- ✓อายุการเก็บรักษา (Shelf life)

S Small

ยุทธศาสตร์ที่ 3
สร้างสังคมผู้ประกอบการ ให้เติบโตและก้าวสู่สากล

สว: >>>

Value Chain: พัฒนาธุรกิจสู่สมัยใหม่ ยกระดับมาตรฐาน เพิ่มประสิทธิภาพและผลิตภาพ เพิ่มความสามารถทางการตลาด

SME ได้รับการพัฒนา **17,653** ราย
เกิดมูลค่าทางเศรษฐกิจ **7,980.04** ล้านบาท

มุ่งเน้นกลุ่มอุตสาหกรรม

- อุตสาหกรรมท่องเที่ยวและโรงแรม
- อุตสาหกรรมเครื่องใช้ไฟฟ้าและอิเล็กทรอนิกส์
- อุตสาหกรรมค้าปลีก

- 6,435 ราย ได้รับความรู้ และผ่านการวินิจฉัยและประเมินตนเอง
- 309 กิจการ ได้รับใบรับรองมาตรฐาน ได้แก่ มาตรฐานด้านสิ่งทอ มาตรฐานอาคาร มาตรฐานผลิตภัณฑ์ชุมชน CODEX, GMP/HACCP, ISO, Thailand SURE 2020, Green Hotel และสัญลักษณ์ “ทางเลือกเพื่อสุขภาพ” เป็นต้น

30 **คลัสเตอร์ / 4,282** ราย ได้รับการพัฒนาความรู้ในการดำเนินธุรกิจ

▪ เทคโนโลยีเพื่อการเกษตร 6 คลัสเตอร์

▪ ปลากัด 6 คลัสเตอร์

▪ ไม้ดอกไม้ประดับ 3 คลัสเตอร์

▪ Health Retirement 2 คลัสเตอร์

▪ Sport Economy 5 คลัสเตอร์

▪ BCG Fashion Lifestyle 5 คลัสเตอร์

▪ มะพร้าว 1 คลัสเตอร์

▪ สับปะรด 1 คลัสเตอร์

▪ กระเทียม 1 คลัสเตอร์

พัฒนาผู้นำเครือข่าย และผู้ประกอบการเครือข่าย (Service Provider และ CDA) **158** ราย

SME National Awards: พัฒนาและยกระดับสู่มาตรฐานการบริหารจัดการธุรกิจ

SME **2,012** ราย ได้รับการตรวจสอบคุณสมบัติเบื้องต้น

SME **914** ราย ได้รับการพัฒนาและยกระดับ

SME National Awards **53** ราย

Startup Awards **58** ราย

สร้างผลิตภัณฑ์หรือบริการต้นแบบ เพื่อต่อยอดเชิงพาณิชย์:

1,006 ผลิตภัณฑ์

- SME ได้รับองค์ความรู้ Standard of Service **1,054** ราย

พัฒนาศักยภาพและช่องทางการตลาดเชิงลึก:

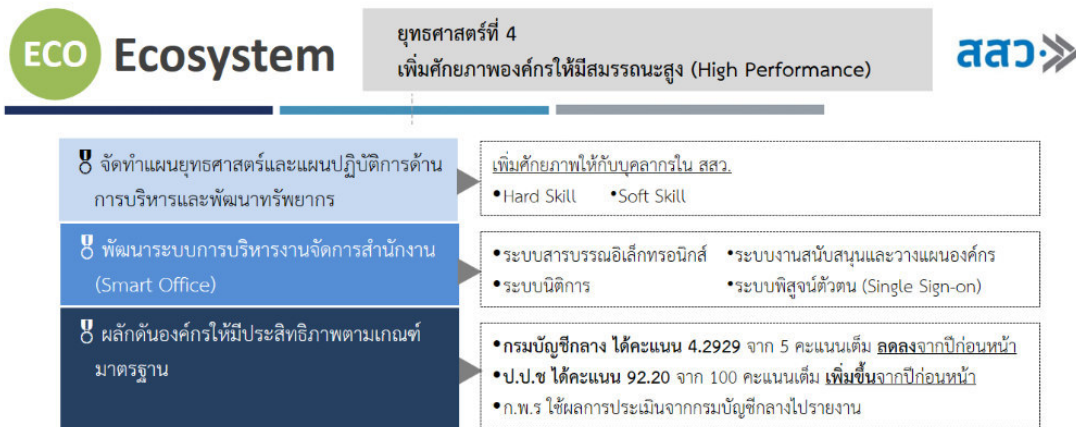
- SME **2,687** ราย ได้รับความรู้ด้านการตลาดสมัยใหม่
- สร้างโอกาสทางการตลาดให้กับ **2,582** กิจการ / **5,041** ธุรกิจ

ยุทธศาสตร์ที่ 4 เพิ่มศักยภาพองค์กรให้มีสมรรถนะสูง (High Performance Agency)

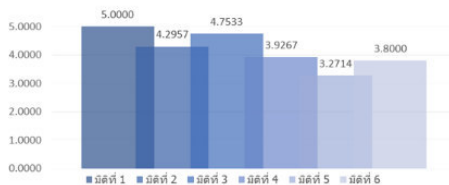
ดำเนินการจัดทำแผนยุทธศาสตร์และแผนปฏิบัติการด้านการบริหารและพัฒนาทรัพยากรบุคคล ประจำปี 2564 รวมถึงการเพิ่มศักยภาพตามตำแหน่งงานแต่ละบุคคล (Hard skill) และการเสริมสร้างศักยภาพให้กับพนักงาน มีการพัฒนาระบบการบริหารงานจัดการสำนักงาน (Smart Office) จำนวน 4 ระบบ ได้แก่ ระบบสารสนเทศอิเล็กทรอนิกส์ ระบบงานสนับสนุนและวางแผนองค์กร ระบบนิติการ และระบบพิสูจน์ตัวตน Single Sign-on เพื่อเพิ่มประสิทธิภาพการดำเนินงานของ สว.

ทั้งนี้ สว. ผลักดันองค์กรให้เน้นประสิทธิผลและมีธรรมาภิบาล โดยมีผลการดำเนินงานเป็นไปตามเกณฑ์มาตรฐาน ปี 2562 ของ 3 หน่วยงาน ดังนี้

- (1) การประเมินผลการดำเนินงานของทุนหมุนเวียน โดยกรมบัญชีกลาง ได้คะแนน 4.2929 คะแนน (จากคะแนนเต็ม 5 คะแนน) ลดลงจากปีก่อนหน้า (ปี 2561 ได้คะแนน 4.3235 คะแนน)
- (2) การประเมินผลคุณธรรมและความโปร่งใสในการดำเนินงานของหน่วยงานภาครัฐ (Integrity and Transparency Assessment : ITA) โดยคณะกรรมการ ป้องกันและปราบปรามการทุจริตแห่งชาติ (ป.ป.ช.) ได้คะแนน 92.20 คะแนน (จากคะแนนเต็ม 100 คะแนน) เพิ่มขึ้นจากปีก่อนหน้า (ปี 2561 ได้คะแนน 81.12 คะแนน)
- (3) การประเมินองค์การมหาชนและผู้อำนวยการองค์การมหาชนที่จัดตั้งตามพระราชบัญญัติเฉพาะ โดยสำนักงานคณะกรรมการพัฒนาระบบราชการ (ก.พ.ร.) ให้ใช้ผลการประเมินจากกรมบัญชีกลางไปรายงาน

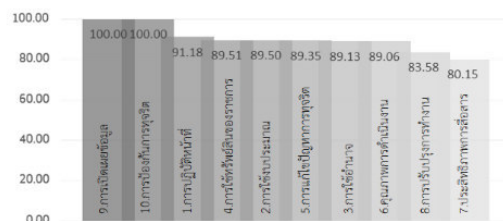


ผลประเมินกองทุนหมุนเวียน ประจำปีบัญชี 2562 ของ สว. ได้อยู่ที่ระดับ 4.2929 จาก 5 คะแนนเต็ม (กรมบัญชีกลาง)



- มิติที่ 1 การเงิน (ร้อยละ 5)
- มิติที่ 2 การสนองประโยชน์ต่อผู้มีส่วนได้ส่วนเสีย (ร้อยละ 23)
- มิติที่ 3 การปฏิบัติการ (ร้อยละ 37)
- มิติที่ 4 การบริหารจัดการทุนหมุนเวียน (ร้อยละ 15)
- มิติที่ 5 การปฏิบัติงานของ คกก.บริหาร ผู้บริหารทุนหมุนเวียน พนักงาน และลูกจ้าง (ร้อยละ 10)
- มิติที่ 6 การดำเนินงานตามนโยบายรัฐบาล/กระทรวงการคลัง (ร้อยละ 10)

ผลการวิเคราะห์ ITA ปี 2562 (ป.ป.ช.) ได้คะแนน 92.20 จาก 100 คะแนนเต็ม



๑ การดำเนินงานตามมาตรการและนโยบายรัฐบาล

(1) มาตรการ MSME 2020 และการสร้างปัจจัยเอื้อ

• การดำเนินงานตามมาตรการ MSME 2020 มีระยะเวลาดำเนินงานตั้งแต่วันที่ 20 ก.พ.63 ถึง 19 ก.พ.64 คาดว่าจะมีจำนวน MSME เป้าหมายที่ได้รับประโยชน์รวม 13,300 ราย ที่ได้รับการพัฒนาในด้านต่างๆ ได้แก่ การพัฒนาความรู้ในการดำเนินธุรกิจผ่าน Platform online 10,000 ราย การจัดทำบัญชี 1,000 ราย การส่งเสริมการตลาด 1,600 ราย การพัฒนาคุณภาพมาตรฐานผลิตภัณฑ์/บรรจุภัณฑ์ 200 ราย การประเมินศักยภาพและความน่าเชื่อถือ 200 ราย การพัฒนาผ่านผู้ให้บริการทางธุรกิจ (Service Provider) 300 ราย เป็นต้น และเกิดมูลค่าทางเศรษฐกิจรวม 235 ล้านบาท โดยมีรายละเอียดโครงการ ดังนี้

โครงการ	งบประมาณ	ความคืบหน้า
1.พัฒนาระบบการให้ความรู้ในการดำเนินธุรกิจแบบครบวงจร SME Academy 365)	20 ลบ.	คัดเลือกหน่วยร่วมดำเนินการเรียบร้อยแล้ว อยู่ระหว่างการทบทวนผู้พิน และขั้นตอนการทำสัญญา ร่วมดำเนินการ
2.Voucher การพัฒนาผลิตภัณฑ์สำหรับวิสาหกิจรายย่อย/วิสาหกิจชุมชน	30 ลบ.	
3.พัฒนากลไกกลางในการพัฒนาช่องทางทางการตลาดให้แก่ MSME	15 ลบ.	
4.จัดงานแสดงสินค้าจำหน่ายสินค้าทั่วประเทศ SME FEST	40 ลบ.	
5.พัฒนาระบบการประเมินศักยภาพ MSME (SME Scoring/Big Data)	20 ลบ.	
6.ส่งเสริมการจัดทำบัญชีของวิสาหกิจชุมชนและวิสาหกิจ รายย่อย	10 ลบ.	ได้รับอนุมัติยกเลิก
7.พัฒนาระบบการให้เอกชนสามารถเป็นหน่วยงานในการให้การส่งเสริม MSME	80 ลบ.	อยู่ระหว่างการจัดทำประกาศสำนักงานฯ เรื่อง หลักเกณฑ์การขึ้นทะเบียนผู้ให้บริการทางธุรกิจ

★ มาตรการ MSME 2020

1. กลุ่มโครงการที่ต้องใช้เครื่องมือหรือวิธีการเฉพาะในการดำเนินงาน

ด้าน	โครงการ	งบประมาณ (ล้านบาท)	สถานะการดำเนินงาน			ความคืบหน้า
			ระยะเวลา คงเหลือ ดำเนินการ	ได้รับขยาย ระยะเวลา	ยกเลิก	
การพัฒนาผลิตภัณฑ์	1.Voucher เพื่อการพัฒนาผลิตภัณฑ์สำหรับวิสาหกิจรายย่อย/วิสาหกิจชุมชน	30	4 เดือน (ต.ค.63-ก.พ.64)	✓ ได้รับขยายถึง ส.ค.64*	-	คัดเลือกหน่วยร่วมดำเนินการเรียบร้อยแล้ว อยู่ระหว่างการทบทวนผู้พินและทำสัญญาร่วมดำเนินการ
การประเมินศักยภาพฐานข้อมูล	2.พัฒนาระบบการประเมินศักยภาพ MSME (SME Scoring/Big Data)	20	4 เดือน (ต.ค.63-ก.พ.64)	✓ ได้รับขยายถึง ส.ค.64*	-	คัดเลือกหน่วยร่วมดำเนินการเรียบร้อยแล้ว อยู่ระหว่างการทบทวนผู้พินและทำสัญญาร่วมดำเนินการ
การพัฒนา ระบบการสนับสนุนส่งเสริม SME	3.พัฒนาระบบการให้เอกชนสามารถเป็นหน่วยงานในการให้การส่งเสริม MSME	80	4 เดือน (ต.ค.63-ก.พ.64)	✓ ได้รับขยายถึง ส.ค.64*	-	อยู่ระหว่างจัดทำระเบียบว่าด้วยหลักเกณฑ์ เงื่อนไข และวิธีการให้ความช่วยเหลืออุดหนุน SME จากเงินกองทุน
การพัฒนา ระบบ E-Learning Platform และพัฒนาองค์ความรู้	4.พัฒนาระบบการให้ความรู้ในการดำเนินธุรกิจแบบครบวงจร (SME Academy 365)	20	4 เดือน (ต.ค.63-ก.พ.64)	✓ ได้รับขยายถึง ส.ค.64*	-	1.งานสร้างและพัฒนาระบบการให้ความรู้ ลงนามในสัญญา ร่วมดำเนินการเรียบร้อยแล้ว อยู่ระหว่างนำเสนอแผนการดำเนินงานต่อคณะทำงานขับเคลื่อนการพัฒนาโครงการ 2.กิจกรรมการจัดทำองค์ความรู้ อยู่ระหว่างลงนามในสัญญาร่วมดำเนินการ และนำเสนอแผนการดำเนินงานต่อคณะทำงานขับเคลื่อนการพัฒนาโครงการ

หมายเหตุ: *ได้รับขยายถึง ส.ค.64 ตามมติคณะกรรมการบริหารฯ ในคราวการประชุม ครั้งที่ 5/2563 เมื่อวันที่ 21 ต.ค.63

★ มาตรการ MSME 2020

2. กลุ่มโครงการพัฒนาความรู้รูปแบบใหม่ (อยู่ระหว่างขอยกเลิกโครงการ)

ด้าน	โครงการ	งบประมาณ (ล้านบาท)	สถานะการดำเนินงาน			ความคืบหน้า
			ระยะเวลา คงเหลือ ดำเนินการ	ขยาย ระยะเวลา	ยกเลิก	
ระบบการ ให้ความรู้	5.ส่งเสริมการจัดทำบัญชีของ วิสาหกิจชุมชนและวิสาหกิจ รายย่อย	10	4 เดือน (ต.ค.63-ก.พ.64)	-	X	ได้รับอนุมัติยกเลิก ตามมติคณะกรรมการบริหาร ในคราวการประชุม ครั้งที่ 5/2563 เมื่อวันที่ 21 ต.ค.63

★ มาตรการ MSME 2020

3. กลุ่มโครงการส่งเสริมการตลาด (อยู่ระหว่างเริ่มดำเนินการ)

ด้าน	โครงการ	งบประมาณ (ล้านบาท)	สถานะการดำเนินงาน			ความคืบหน้า
			ระยะเวลา คงเหลือ ดำเนินการ	ขยาย ระยะเวลา	ยกเลิก	
การตลาด	6.พัฒนากลไกกลางในการ พัฒนาช่องทางการตลาดให้แก่ MSME	15	✓ 4 เดือน (ต.ค.63-ก.พ.64)	-	-	คัดเลือกหน่วยร่วมดำเนินการเรียบร้อยแล้ว อยู่ระหว่างการก่อกำหนดผู้พินและทำสัญญาร่วมดำเนินการ
การตลาด	7.จัดงานแสดงสินค้าจำหน่าย สินค้าทั่วประเทศ SME FEST	40	✓ 4 เดือน (ต.ค.63-ก.พ.64)	-	-	คัดเลือกหน่วยร่วมดำเนินการเรียบร้อยแล้ว อยู่ระหว่างการก่อกำหนดผู้พินและทำสัญญาร่วมดำเนินการ

• โครงการส่งเสริมความรู้ด้านบริหารความเสี่ยงจากอัตราแลกเปลี่ยนและสนับสนุน SME ที่ทำการค้าระหว่างประเทศ (FX Option/Trade Related Fees)

(1) ลงนามในบันทึกข้อตกลงความร่วมมือ (MOU) กับธนาคารเพื่อการส่งออกและนำเข้าแห่งประเทศไทย (ธสน.) เมื่อวันที่ 15 ก.ค.63 เป็นการดำเนินงานในระยะที่ 1 ระยะเวลาตั้งแต่วันที่ 20 ก.พ.63 ได้รับอนุมัติให้ขยายระยะเวลาดำเนินโครงการจากเดิม สิ้นสุดวันที่ 19 ก.พ.64 เป็นสิ้นสุดวันที่ 23 ส.ค.64 และปรับลดตัวชี้วัดผลลัพธ์ของโครงการ เป็น สามารถรักษามูลค่าการส่งออกและนำเข้าของ MSME ได้ 5,000 ล้านบาท ซึ่งได้รับอนุมัติจากคณะกรรมการบริหาร ในคราวการประชุม ครั้งที่ 3/2563 เมื่อวันที่ 16 ก.ย.63 ตามที่ ธสน. ชี้แจงเหตุผลความจำเป็น เนื่องจากการสถานการณ์ COVID-19 ส่งผลให้ไม่สามารถดำเนินโครงการได้ โดยเฉพาะการจัดอบรมและระยะเวลาดำเนินงานเหลือเพียง 6 เดือนเท่านั้น ประกอบกับการแพร่ระบาดของดิงกล่าว ยังส่งผลกระทบต่อกำลังซื้อของคู่ค้าในต่างประเทศ ทำให้การส่งออกและนำเข้าปรับลดลง ธสน.

(2) ผลการดำเนินงานพบว่า มี SME ที่ทำการค้าระหว่างประเทศที่เป็นนิติบุคคล เป็นสมาชิก สสว. และมีรายได้ตามนิยาม SME ของ สสว. จำนวน 640 ราย จากเป้าหมาย 2,000 ราย เข้ารับการอบรมหลักสูตรโครงการบริหารความเสี่ยง FX ในรูปแบบออนไลน์ผ่าน E-learning และ Face book live และมี SME ผ่านการประเมินความเหมาะสมของลูกค้าได้รับการสนับสนุนค่าธรรมเนียม Fx Option และสนับสนุนค่าธรรมเนียมการค้าระหว่างประเทศ จำนวน 168 ราย จากเป้าหมาย 2,000 ราย

- **โครงการศึกษาเพื่อขับเคลื่อนการอำนวยความสะดวกในการประกอบธุรกิจ (Doing Business)**

ระยะที่ 3 ลงนามใน MOU กับสำนักงาน ก.พ.ร. แล้วเมื่อวันที่ 12 มิ.ย.63 โดยในการดำเนินงานจะศึกษาและจัดทำข้อเสนอแนะเพื่อปรับปรุงการอำนวยความสะดวกในการประกอบธุรกิจภายใต้กรอบการประเมินใน Doing Business แบ่งออกเป็น 3 ด้าน ได้แก่ ด้านการชำระภาษี ด้านการค้าระหว่างประเทศ และด้านการจัดซื้อจัดจ้างภาครัฐ

(2) โครงการสนับสนุน SMEs รายย่อย

- **การสนับสนุนผู้ประกอบการให้สามารถเข้าถึงแหล่งเงินทุน โดยธนาคารพัฒนาวิสาหกิจขนาด**

กลางและขนาดย่อมแห่งประเทศไทย (ธพว.) ลงนามใน MOU แล้ว เมื่อวันที่ 25 พ.ค.63 ดำเนินงานตั้งแต่วันที่ 1 มิ.ย.63 ถึงวันที่ 30 ก.ย.63 มีผลดังนี้

ผู้ประกอบการ	ผู้ยื่นคำขอกู้		การพิจารณาผู้ยื่นคำขอกู้								ผู้ได้รับเงินทุน	
			รวบรวมข้อมูล		อยู่ระหว่างวิเคราะห์		ไม่ผ่านเกณฑ์		อนุมัติ			
	ราย	ล้านบาท	ราย	ล้านบาท	ราย	ล้านบาท	ราย	ล้านบาท	ราย	ล้านบาท	ราย	ล้านบาท
รายย่อย (Micro) รายได้ไม่เกิน 1.8 ลบ. ต่อปี	3,643	1655.36	1,710	770.62	188	121.90	1,681	743.58	64	19.26	29	8.75
ขนาดย่อม (Small) รายได้ไม่เกิน 100 ลบ. ต่อปี	2,090	3,381.10	209	423.05	271	576.40	1,050	1,681.38	560	700.27	366	386.95
รวม	5,733	5,036.46	1,919	1,193.67	459	689.30	2,731	2,424.96	624	719.53	395	395.70

หมายเหตุ: วิสาหกิจขนาดย่อม ภาคการผลิต รายได้ไม่เกิน 100 ล้านบาทต่อปี และภาคการค้าและบริการ รายได้ไม่เกิน 50 ล้านบาทต่อปี

- **การช่วยเหลือ SME ที่เป็นลูกหนี้ โดยบริษัทประกันสินเชื่ออุตสาหกรรมขนาดย่อม (บสย.)**

คณะอนุกรรมการด้านกฎหมายในคราวการประชุมครั้งที่ 4/2563 เมื่อวันที่ 8 ก.ย.63 ได้มีมติให้ สสว.หารือข้อกฎหมาย ต่อคณะกรรมการกฤษฎีกาว่า สสว. มีอำนาจในการจัดสรรงบประมาณให้แก่ บสย. ตามมติคณะรัฐมนตรีหรือไม่ ปัจจุบันอยู่ระหว่างคณะกรรมการกฤษฎีกาพิจารณาในข้อหารือดังกล่าว และหลังจากคณะกรรมการกฤษฎีกาได้ให้ข้อสรุปแล้ว สสว. จะนำเสนอคณะกรรมการบริหารเพื่อพิจารณา

02 ผลการดำเนินงานตามแผนงานบูรณาการส่งเสริม SME: สสว. เจ้าภาพแผนงานบูรณาการ “แผนงานบูรณาการพัฒนาผู้ประกอบการ และวิสาหกิจขนาดกลางและขนาดย่อมสู่สากล ประจำปีงบประมาณ พ.ศ.2563”

๐ ความคืบหน้าผลการดำเนินงานโครงการตามแผนงานบูรณาการพัฒนาผู้ประกอบการ และวิสาหกิจขนาดกลางและขนาดย่อมสู่สากล ประจำปีงบประมาณ พ.ศ. 2563

ในปีงบประมาณ 2563 สสว. เป็นหน่วยงานหลักในการจัดทำงานงบประมาณในลักษณะบูรณาการ เรื่อง การส่งเสริมวิสาหกิจขนาดกลางและขนาดย่อม ได้รับการจัดสรรงบประมาณรวม 1,738,044,800 บาท ร่วมกับหน่วยงาน 9 กระทรวง 1 รัฐวิสาหกิจ และ 1 กองทุน (กองทุนส่งเสริมวิสาหกิจขนาดกลางและขนาดย่อม) รวมทั้งสิ้น 24 หน่วยงาน มีจำนวน 16 โครงการหลัก จำแนกเป็น 68 โครงการ

ซึ่งในระหว่างปีมี พ.ร.บ. โอนงบประมาณรายจ่าย เพื่อรองรับสถานการณ์การแพร่ระบาดของโรคติดเชื้อไวรัสโคโรนา 2019 (COVID-19) คงเหลืองบประมาณดำเนินโครงการจำนวน 1,710,669,400 บาท ซึ่งทำให้เหลือหน่วยงานภายใต้แผนบูรณาการฯ 22 หน่วยงาน (16 โครงการหลัก / 66 โครงการย่อย) โดยมีผลการเบิกจ่ายงบประมาณจากระบบ GFMS ทรนบัญชีกลาง ภายใต้แนวทางการดำเนินงาน 5 แนวทาง ดังนี้

หน่วย: บาท

รายละเอียด	แนวทางที่ 1 Early State	แนวทางที่ 2 Micro	แนวทางที่ 3 Small	แนวทางที่ 4 Medium & High Potential	แนวทางที่ 5 Ecosystem	รวม
งบประมาณ จัดสรร	505,183,900.00	131,425,800.00	921,773,800.00	60,811,500.00	91,474,400.00	1,710,669,400.00
เบิกจ่าย	489,409,000.00	118,143,300.00	882,641,397.34	34,271,900.00	87,638,854.06	1,612,104,451.40
ผูกพัน	22,100.00	11,790,500.00	32,276,100.00	19,117,000.00	3,525,000.00	66,730,700.00
เบิกจ่ายและ ผูกพัน	489,431,100.00 (ร้อยละ 96.88)	129,933,800.00 (ร้อยละ 98.86)	914,917,497.34 (ร้อยละ 99.26)	53,388,900.00 (ร้อยละ 87.79)	91,163,854.06 (ร้อยละ 99.66)	1,678,835,151.40 (ร้อยละ 98.14)
คงเหลือ	15,752,800.00 (ร้อยละ 3.12)	1,492,000.00 (ร้อยละ 1.14)	6,856,302.66 (ร้อยละ 0.74)	7,422,600.00 (ร้อยละ 12.21)	310,545.94 (ร้อยละ 0.34)	31,834,248.60 (ร้อยละ 1.86)
หน่วยงาน ดำเนินการตาม แนวทาง	สนช. CEA. กสอ. DEPA สวอ. สป.อ. สวทช.	กตส. ทป. กสอ. กสท. CEA มสวส.	พค. กสอ. มว. สทท. สวทช. วศ. อช. CEA กสอ. ทพร. สค.	กสอ. สวทช. วว. สค.	กสอ. วว. CEA	21 หน่วยงาน (ไม่รวม สสว.)

ผลการดำเนินงานพบว่า SME ได้รับประโยชน์รวมทั้งสิ้น 460,325 ราย โดยแบ่งได้เป็นจากวิสาหกิจในระยะเริ่มต้น (Early Stage) ในการพัฒนาความรู้จากการบ่มเพาะในระยะเริ่มต้น และสร้างการเติบโตให้กับธุรกิจจำนวน 20,358 ราย จากเป้าหมาย 11,700 ราย วิสาหกิจรายย่อย (Micro) ได้รับการพัฒนาทักษะความรู้ในการประกอบธุรกิจอย่างมืออาชีพ จำนวน 32,247 ราย จากเป้าหมาย 23,000 ราย วิสาหกิจขนาดย่อม (Small) ได้รับการพัฒนาการประกอบธุรกิจสมัยใหม่ให้ก้าวสู่ธุรกิจสมัยใหม่ จำนวน 85,421 ราย จากเป้าหมาย 71,000 ราย วิสาหกิจขนาดกลาง และวิสาหกิจที่มีศักยภาพ (Medium & High Potential) ได้รับการพัฒนาการทำธุรกิจในระดับสากลให้เข้าสู่การแข่งขันระดับสากล จำนวน 1,370 ราย จากเป้าหมาย 1,300 ราย พัฒนาปัจจัยแวดล้อมในการส่งเสริม SME ให้มีประสิทธิภาพ (Ecosystem) ด้วยระบบการส่งเสริมวิสาหกิจขนาดกลางและขนาดย่อม จำนวน 320,929 ราย จากเป้าหมาย 280,000 ราย และ จำนวน 92 ศูนย์ จากเป้าหมาย 90 ศูนย์

สสว.➤ รายงานผลการดำเนินงานของสำนักงาน ประจำปีไตรมาส (กรกฎาคม – กันยายน 2563)

ซึ่งประกอบด้วย ศูนย์บริการครบวงจร OSS (สสว.) จำนวน 77 ศูนย์ (SME Support & Rescue Center : SSRC) และ ศูนย์ปฏิรูปอุตสาหกรรม 4.0 (Industry Transformation : ITC) (นสอ.) จำนวน 13 ศูนย์ ศูนย์นวัตกรรม การออกแบบบรรจุภัณฑ์เพื่อวิสาหกิจขนาดกลางและขนาดย่อม (วอ.) จำนวน 1 ศูนย์ และ ศูนย์พัฒนาศักยภาพและมาตรฐานของสถานที่ผลิตเครื่องสำอางในการปฏิบัติตามแนวทาง วิธีการที่ดีในการผลิตเครื่องสำอางของอาเซียน (วอ.) จำนวน 1 ศูนย์

ผลการดำเนินงานพัฒนาและส่งเสริม SME พบว่า สามารถทำให้เกิดมูลค่าทางเศรษฐกิจได้รวม 25,843.43 ล้านบาท ประกอบด้วย เพิ่มมูลค่ารายได้จำนวน 22,031.85 ล้านบาท เพิ่มมูลค่าการลงทุนจำนวน 1,026.99 ล้านบาท เพิ่มมูลค่าการจ้างงานจำนวน 164.17 ล้านบาท ลดต้นทุนจำนวน 1,565.45 ล้านบาท ลดของเสียจำนวน 91.21 ล้านบาท เพิ่มผลิตภาพการผลิตจำนวน 790.10 ล้านบาท เพิ่มผลิตภาพแรงงานจำนวน 160.93 ล้านบาท และอื่นๆ จำนวน 12.73 ล้านบาท

บทที่ 3

ภาพรวมงบประมาณรายจ่าย ประจำปีงบประมาณ พ.ศ.2560-2563

01 ภาพรวมการเบิกจ่ายและผูกพันงบประมาณประจำปี 2560-2563
(ข้อมูล ณ เดือน ก.ย. 2563)

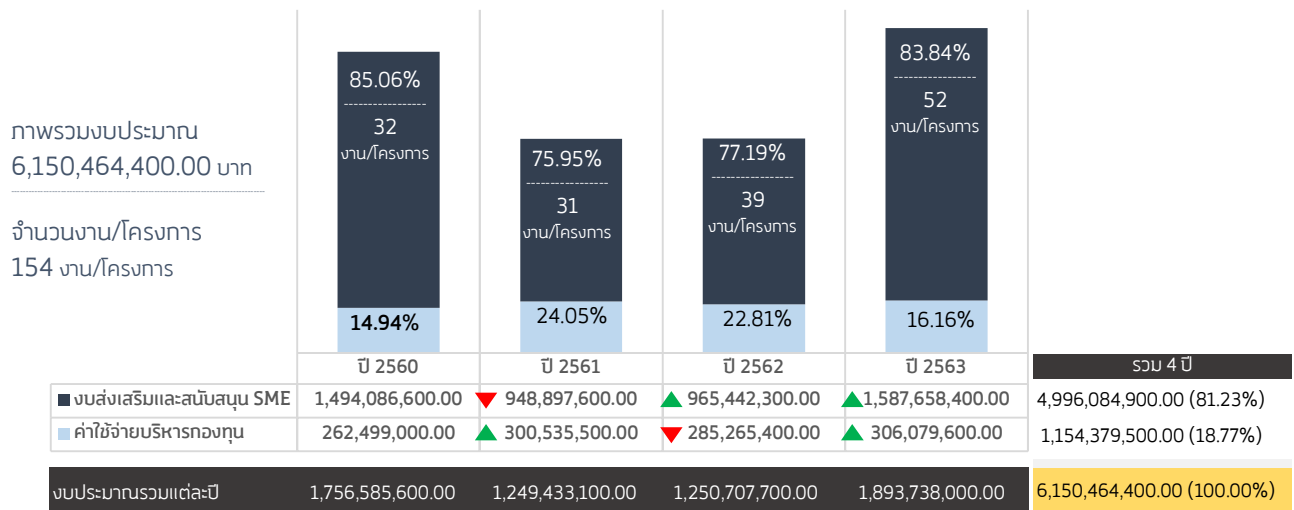
02 ผลการเบิกจ่ายงบประมาณประจำปี 2560-2563

- ⊙ ผลการเบิกจ่ายประจำปี 2563
- ⊙ ผลการเบิกจ่ายประจำปี 2562
- ⊙ ผลการเบิกจ่ายประจำปี 2561
- ⊙ ผลการเบิกจ่ายประจำปี 2560

บทที่ 3 ภาพรวมงบประมาณรายจ่ายประจำปีงบประมาณ พ.ศ.2560-2563

01 ภาพรวมการเบิกจ่ายและผูกพันงบประมาณประจำปี 2560-2563 (ข้อมูล ณ เดือน ก.ย. 2563)

ภาพรวมงบประมาณรายจ่ายประจำปีงบประมาณ พ.ศ. 2560-2563 ที่ สสว. ได้รับการจัดสรรงบประมาณรายจ่ายประจำปี ภายใต้แผนยุทธศาสตร์ สสว. ปี 2560-2565 (ระยะ 5 ปี) ผ่านการแปลงแผนไปสู่การปฏิบัติ โดยได้จัดทำแผนปฏิบัติการประจำปี เพื่อให้สอดคล้องกับทิศทางและเป้าหมายของแผนยุทธศาสตร์ สสว. ระยะ 5 ปี ผ่านการดำเนินงาน/โครงการที่สำคัญทั้งในบทบาทภารกิจของ สสว. และการส่งเสริมและสนับสนุน SME จำนวน 154 งาน/โครงการ ซึ่งได้รับงบประมาณตั้งแต่ปี 2560-2563 รวมทั้งสิ้น 6,150,464,400.00 บาท แบ่งเป็นงบประมาณสำหรับการส่งเสริมและสนับสนุน SME รวมทั้งสิ้น 4,996,084,900.00 บาท คิดเป็นร้อยละ 81.23 และเป็นค่าใช้จ่ายในการดำเนินงานและบริหารกองทุน รวมทั้งสิ้น 1,154,379,500.00 บาท คิดเป็นร้อยละ 18.77



หมายเหตุ: สสว. ได้รับงบกลางรายจ่ายประจำปีงบประมาณ 2562 ตามมติคณะรัฐมนตรี เมื่อวันที่ 20 ส.ค. 2562 เห็นชอบมาตรการกระตุ้นเศรษฐกิจ ปี 2562 โดยให้ใช้จ่ายงบประมาณรายจ่ายประจำปีงบประมาณ 2562 งบกลางรายการเงินสำรองจ่ายเพื่อกรณีฉุกเฉินหรือจำเป็น ผ่านกองทุนส่งเสริมวิสาหกิจขนาดกลางและขนาดย่อม จำนวน 10,000,000,000 บาท เพื่อดำเนินโครงการสนับสนุน SMEs รายย่อย

ภาพรวมการเบิกจ่ายและผูกพันงบประมาณประจำปี 2560-2563 (ข้อมูล ณ เดือน ก.ย. 2563)

สถานะ	ปี 2560		ปี 2561		ปี 2562		ปี 2563	
	บาท	%	บาท	%	บาท	%	บาท	%
เบิกจ่าย	785,566,436.28	44.72	1,041,736,044.94	83.38	1,137,887,127.65	90.98	627,265,503.82	33.12
ผูกพัน	-	0.00	-	0.00	-	0.00	806,995,966.06	42.62
ยอดรวม เบิกจ่ายและ ผูกพัน	785,566,436.28	44.72	1,041,736,044.94	83.38	1,137,887,127.65	90.98	1,434,261,469.88	75.74
คงเหลือ	971,019,163.72	55.28	207,697,055.06	16.62	112,820,572.35	9.02	459,476,530.12	24.26
รวมทั้งสิ้น	1,756,585,600.00	100.00	1,249,433,100.00	100.00	1,250,707,700.00	100.00	1,893,738,000.00	100.00

หมายเหตุ: % ผลการเบิกจ่ายและผูกพัน เทียบมาจากเบิกจ่ายและใช้จ่ายจริง รวมถึงผูกพันต้องงบประมาณที่ได้รับจัดสรรในแต่ละปี ทั้งนี้ สามารถดูรายละเอียดผลการเบิกจ่ายได้ที่หัวข้อถัดไป พร้อมตารางสรุปรายงานการเบิกจ่ายงบประมาณและความคืบหน้างาน/โครงการของสำนักงาน ปี 2563 ที่ภาคผนวก ค กั๊ยเล่มรายงาน

02 ผลการเบิกจ่ายงบประมาณประจำปี 2560-2563

๐๑ ผลการเบิกจ่ายประจำปี 2563

สสว. ได้รับการจัดสรรงบประมาณตามพระราชบัญญัติงบประมาณรายจ่ายประจำปีงบประมาณ ประจำปี 2563 จำนวน 1,188,738,000.00 บาท และงบประมาณที่ได้รับการจัดสรรจากกองทุนเพิ่มเติม 705,000,000.00 บาท รวมงบประมาณปี 2563 จำนวน 1,893,738,000.00 บาท และได้รับงบประมาณปี 2562 งบกลาง รายการเงินสำรองจ่ายเพื่อกรณีฉุกเฉินหรือจำเป็นเพื่อดำเนินการโครงการสนับสนุน SMEs รายย่อย จำนวน 10,000,000,000.00 บาท รวมเป็นงบประมาณทั้งสิ้น 11,893,738,000.00 บาท โดยสรุปผลการเบิกจ่าย ได้ดังนี้

ภาพรวมงบประมาณปี 2563 จำแนกตามยุทธศาสตร์ ณ เดือน ต.ค.2562 ถึง ก.ย.2563 (หน่วย: บาท)

งบประมาณ	งบประมาณ	เบิกจ่ายจริง	ผูกพัน	ยอดรวม	คงเหลือ
งบประมาณที่ได้รับจัดสรรประจำปี 2563	1,893,738,000.00	627,265,503.82	806,995,966.06	1,434,261,469.88	459,476,530.12
ค่าใช้จ่ายในการดำเนินงานและบริหารกองทุน	306,079,600.00	247,939,194.73	53,343,508.20	301,282,702.93	4,796,897.07
งบประมาณส่งเสริมและสนับสนุน SME	1,587,658,400.00	379,326,309.09	753,652,457.86	1,132,978,766.95	454,679,633.05
ยุทธศาสตร์ที่ 1 ยกระดับการบูรณาการ MSME ของประเทศ ด้วย BIG DATA	82,973,000.00	32,165,411.59	33,867,482.10	66,032,893.69	16,940,106.31
ยุทธศาสตร์ที่ 2 พัฒนากลไกการส่งเสริมให้เข้าถึง MSME และเศรษฐกิจชุมชน	741,823,400.00	61,019,368.22	300,400,251.10	361,419,619.32	380,403,780.68
ยุทธศาสตร์ที่ 3 สร้างสังคมผู้ประกอบการให้เติบโตและก้าวสู่สากล	719,949,900.00	271,766,632.29	401,934,455.09	673,701,087.38	46,248,812.62
ยุทธศาสตร์ที่ 4 เพิ่มศักยภาพองค์กรให้มีสมรรถนะสูง (High Performance Agency)	42,912,100.00	14,374,896.99	17,450,269.57	31,825,166.56	11,086,933.44
งบกลางปี 2562 เพื่อดำเนินโครงการสนับสนุน SMEs รายย่อย	10,000,000,000.00	396,493,241.01	9,594,548,357.79	9,991,041,598.80	8,958,401.20
รวมทั้งหมด	11,893,738,000.00	1,023,758,744.83	10,401,544,323.85	11,425,303,068.68	468,434,931.32

(2.1) งบประมาณ ตาม พ.ร.บ. งบประมาณรายจ่ายประจำปี 2563

จากที่ได้รับการจัดสรรงบประมาณตามพระราชบัญญัติงบประมาณรายจ่ายประจำปีงบประมาณ 2563 จำนวน 1,188,738,000.00 บาท แบ่งได้เป็น สำหรับการส่งเสริมและสนับสนุน MSME จำนวน 882,658,400.00 บาท เพื่อการดำเนินงานใน 43 งาน/โครงการ และเป็นค่าใช้จ่ายในการดำเนินงานและบริหารกองทุน จำนวน 306,079,600.00 บาท ระยะเวลาดำเนินงานรวม 12 เดือน ตั้งแต่ 1 ต.ค. 2562 ถึง 30 ก.ย. 2563

งบประมาณ ปี 2563 (หน่วย: บาท)	งบประมาณ	เบิกจ่ายจริง	ผูกพัน	ยอดรวม	คงเหลือ
รวม	1,188,738,000.00	627,250,812.82	502,320,657.06	1,129,571,469.88	59,166,530.12
ร้อยละ	100.00	52.77	42.26	95.02	4.98
ค่าใช้จ่ายในการดำเนินงานและบริหารกองทุน	306,079,600.00	247,939,194.73	53,343,508.20	301,282,702.93	4,796,897.07
งบประมาณส่งเสริมและสนับสนุน MSME	882,658,400.00	379,311,618.09	448,977,148.86	828,288,766.95	54,369,633.05
ยุทธศาสตร์ที่ 1 ยกระดับการบูรณาการ MSME ของประเทศ ด้วย BIG DATA	82,973,000.00	32,165,411.59	33,867,482.10	66,032,893.69	16,940,106.31
ยุทธศาสตร์ที่ 2 พัฒนากลไกการส่งเสริมให้เข้าถึง MSME และเศรษฐกิจชุมชน	116,823,400.00	61,012,627.22	35,289,992.10	96,302,619.32	20,520,780.68
ยุทธศาสตร์ที่ 3 สร้างสังคมผู้ประกอบการให้เติบโตและก้าวสู่สากล	639,949,900.00	271,758,682.29	362,369,405.09	634,128,087.38	5,821,812.62
ยุทธศาสตร์ที่ 4 เพิ่มศักยภาพองค์กรให้มีสมรรถนะสูง (High Performance Agency)	42,912,100.00	14,374,896.99	17,450,269.57	31,825,166.56	11,086,933.44

- มีผลการเบิกจ่ายเงินงบประมาณจากกรมบัญชีกลาง ร้อยละ 100 มายังกองทุนส่งเสริมวิสาหกิจขนาดกลางและขนาดย่อม เพื่อเป็นงบประมาณสำหรับส่งเสริมและสนับสนุน SME และเป็นค่าใช้จ่ายในการดำเนินงานและบริหารกองทุนฯ ซึ่งผลการเบิกจ่ายเป็นไปตามมาตรการเร่งรัดการใช้จ่ายงบประมาณรายจ่ายประจำปีของสำนักงาน
- และมีผลการเบิกจ่ายรวมผูกพันจากเงินกองทุนฯ เพื่อเป็นงบประมาณสำหรับส่งเสริมและสนับสนุน SME และบริหารกองทุนฯ ตั้งแต่เดือน ต.ค.62 ถึง ก.ย.63 คิดเป็นร้อยละ 95.02 ซึ่งจะได้คะแนนอยู่ที่ระดับ 2 จาก 5 คะแนน ตามเกณฑ์การประเมินผลของกรมบัญชีกลาง เรื่องมาตรการเร่งรัดการติดตามการใช้จ่ายเงินของกองทุนหมุนเวียน

(2.2) งบประมาณปี 2563 ที่ได้รับการจัดสรรจากกองทุนเพิ่มเติม

งบประมาณกองทุนส่งเสริมวิสาหกิจขนาดกลางและขนาดย่อมเพิ่มเติม จำนวน 705,000,000.00 บาท เพื่อดำเนินการ 9 โครงการ มีผลการเบิกจ่ายรวมผูกพันสะสมตั้งแต่เดือน มี.ค. ถึง ก.ย.63 คิดเป็นร้อยละ 43.22 ซึ่งยังไม่เป็นไปตามแผนที่กำหนดไว้

ปี 2563 ที่ได้รับจัดสรรเพิ่มเติม (หน่วย : บาท)	งบประมาณ	เบิกจ่ายจริง	ผูกพัน	ยอดรวม	คงเหลือ
รวม	705,000,000.00	14,691.00	304,675,309.00	304,690,000.00	400,310,000.00
ร้อยละ	100.00	0.00	43.22	43.22	56.78
- มาตรการ MSME 2020	215,000,000.00	14,691.00	64,675,309.00	64,690,000.00	150,310,000.00
- โครงการส่งเสริมความรู้ด้าน บริหารความเสี่ยงอัตราแลกเปลี่ยน และสนับสนุน SME ที่ทำการค้า ระหว่างประเทศ	450,000,000.00	0.0000	200,000,000.00	200,000,000.00	250,000,000.00
- โครงการ Doing Business	40,000,000.00	0.0000	40,000,000.00	40,000,000.00	0.00

(1) มาตรการส่งเสริมวิสาหกิจขนาดกลางและขนาดย่อมครบวงจร (มาตรการ MSME 2020) จำนวน 215 ล้านบาท (7 โครงการ) ระยะเวลาดำเนินงานรวม 12 เดือน ตั้งแต่ 20 ก.พ.63 ถึง 19 ก.พ.64 ยังอยู่ระหว่างการลงนามในสัญญาพร้อมดำเนินการ และการจัดทำระเบียบและคำสั่งสำนักงานฯ

(2) โครงการส่งเสริมความรู้ด้านบริหารความเสี่ยงจากอัตราแลกเปลี่ยนและสนับสนุน SME ที่ทำการค้าระหว่างประเทศ จำนวน 450 ล้านบาท ระยะเวลาดำเนินงานรวม 24 เดือน ตั้งแต่ 20 ก.พ. 63 ถึง 19 ก.พ.65 (แบ่งเป็น 2 ระยะ งบประมาณ 225 ล้านบาทต่อระยะเวลาดำเนินการ 1 ปี) อยู่ระหว่างดำเนินการ แต่เนื่องจากสถานการณ์ COVID-19 ส่งผลกระทบต่อกำลังซื้อของลูกค้าในต่างประเทศ ทำให้การส่งออกและนำเข้าปรับลดลง และไม่สามารถดำเนินโครงการได้ จึงขอขยายระยะเวลาและปรับแผนการดำเนินงานในระยะที่ 1 เป็นสิ้นสุด 23 ส.ค.64

(3) โครงการศึกษาเพื่อขับเคลื่อนการอำนวยความสะดวกในการประกอบธุรกิจ (Doing Business) ระยะที่ 3 จำนวน 40 ล้านบาท ระยะเวลาดำเนินงานรวม 24 เดือน ตั้งแต่ 20 ก.พ.63 ถึง 19 ก.พ.65 อยู่ระหว่างขออนุมัติเบิกจ่ายเงินงวดที่ 1

(2.3) งบประมาณปี 2562 งบกลาง เพื่อดำเนินการโครงการสนับสนุน SMEs รายย่อย

งบประมาณ 10,000 ล้านบาท สำหรับดำเนินโครงการสนับสนุน SMEs รายย่อย ระยะเวลาดำเนินงานรวม 16 เดือน ตั้งแต่ ธ.ค.62 ถึง มี.ค.64 แบ่งการดำเนินงานเป็น 2 ส่วน ส่วนละ 5,000 ล้านบาท ดำเนินงานโดยธนาคารพัฒนาวิสาหกิจขนาดกลางและขนาดย่อมแห่งประเทศไทย (สพว.) และบริษัทประกันสินเชื่ออุตสาหกรรมขนาดย่อม (บสย.) มีผลการเบิกจ่ายรวมผูกพันสะสมตั้งแต่เดือน ธ.ค.62 ถึง ก.ย.63 คิดเป็นร้อยละ 99.91 ทั้งนี้ ในส่วนของการดำเนินงานโดย บสย. ยังอยู่ระหว่างคณะกรรมการกฤษฎีกา พิจารณาตีความทางกฎหมาย โดย สสว. ได้กั้นกรอบงบประมาณไว้แล้ว

ปี 2562	งบประมาณ	เบิกจ่ายจริง	การผูกพัน	ยอดรวม	คงเหลือ
รวม	10,000,000,000.00	396,493,241.01	9,594,548,357.79	9,991,041,598.80	8,958,412.00
ร้อยละ	100.00	3.96	95.95	99.91	0.09

๑ ผลการเบิกจ่ายประจำปี 2562

สสว.ได้รับจัดสรรงบประมาณ จำนวน 1,250,707,700.00 บาท เพื่อดำเนินการส่งเสริมและสนับสนุน SME จำนวน 39 งาน/โครงการ จำนวน 965,442,300.00 บาท คิดเป็นร้อยละ 77.19 และเป็นค่าใช้จ่ายในการดำเนินงาน และบริหารกองทุน จำนวน 285,265,400.00 บาท คิดเป็นร้อยละ 22.81

มีผลการเบิกจ่ายสะสมตั้งแต่วันที่ 1 ตุลาคม ค.ศ. 2561 ถึง ก.ย. 2562 (ปรับปรุงข้อมูล ณ วันที่ 30 ก.ย. 2563) จำนวน 1,137,887,127.65 บาท คิดเป็นร้อยละ 90.98 มียอดผูกพัน จำนวน 0.00 บาท คิดเป็นร้อยละ 0.00 ซึ่งมีผลการเบิกจ่ายและผูกพันรวม 1,137,887,127.65 บาท คิดเป็นร้อยละ 90.98 และมีเงินคงเหลือจำนวน 112,820,572.35 บาท คิดเป็นร้อยละ 9.02

ทั้งนี้ งาน/โครงการที่ดำเนินการได้รับอนุมัติปิดและคืนเงินคงเหลือเข้ากองทุน ทั้งหมดจำนวน 39 งาน/โครงการ เรียบร้อยแล้ว

๑ ผลการเบิกจ่ายประจำปี 2561

สสว.ได้รับจัดสรรงบประมาณ จำนวน 1,249,433,100.00 บาท เพื่อดำเนินการส่งเสริมและสนับสนุน SME จำนวน 31 งาน/โครงการ จำนวน 948,897,600.00 บาท คิดเป็นร้อยละ 75.95 และเป็นค่าใช้จ่ายในการดำเนินงาน และบริหารกองทุน จำนวน 300,535,500.00 บาท คิดเป็นร้อยละ 24.05

มีผลการเบิกจ่ายสะสมตั้งแต่วันที่ 1 ตุลาคม ค.ศ. 2560 ถึง ก.ย. 2561 (ปรับปรุงข้อมูล ณ วันที่ 30 มิ.ย. 2563) จำนวน 1,041,736,044.94 บาท คิดเป็นร้อยละ 83.38 มียอดผูกพัน จำนวน 0.00 บาท คิดเป็นร้อยละ 0.00 ซึ่งมีผลการเบิกจ่ายและผูกพันรวม 1,041,736,044.94 บาท คิดเป็นร้อยละ 83.38 และมีเงินคงเหลือจำนวน 207,697,055.06 บาท คิดเป็นร้อยละ 16.62

ทั้งนี้ งาน/โครงการที่ดำเนินการได้รับอนุมัติปิดและคืนเงินคงเหลือเข้ากองทุน ทั้งหมดจำนวน 31 งาน/โครงการ เรียบร้อยแล้ว

๑ ผลการเบิกจ่ายประจำปี 2560

สสว.ได้รับจัดสรรงบประมาณ จำนวน 1,756,585,600.00 บาท เพื่อดำเนินการส่งเสริมและสนับสนุน SME จำนวน 32 งาน/โครงการ จำนวน 1,494,086,600.00 บาท คิดเป็นร้อยละ 85.06 และเป็นค่าใช้จ่ายในการดำเนินงาน และบริหารกองทุน จำนวน 262,499,000.00 บาท คิดเป็นร้อยละ 14.94

มีผลการเบิกจ่ายสะสมตั้งแต่วันที่ 1 ตุลาคม ค.ศ. 2559 ถึง ก.ย. 2560 (ปรับปรุงข้อมูล ณ วันที่ 30 มิ.ย. 2563) จำนวน 785,566,436.28 บาท คิดเป็นร้อยละ 44.72 มียอดผูกพัน จำนวน 0.00 บาท คิดเป็นร้อยละ 0.00 ซึ่งมีผลการเบิกจ่ายและผูกพันรวม 785,566,436.28 บาท คิดเป็นร้อยละ 44.72 และมีเงินคงเหลือจำนวน 971,019,163.72 บาท คิดเป็นร้อยละ 55.28

ทั้งนี้ งาน/โครงการที่ดำเนินการได้รับอนุมัติปิดและคืนเงินคงเหลือเข้ากองทุน ทั้งหมดจำนวน 32 งาน/โครงการ เรียบร้อยแล้ว

ภาคผนวก

ก

ความคืบหน้าผลการดำเนินงานตามแผนยุทธศาสตร์ สสว.
และแผนปฏิบัติการประจำปี 2563 ณ กันยายน 2563

ผลการดำเนินงานตามแผนยุทธศาสตร์ สสว. และแผนปฏิบัติการ ประจำปี 2563 ณ ก.ย.63

วิสัยทัศน์ : “เป็นผู้ชั้นนำในการขับเคลื่อนและเพิ่มศักยภาพ MSME สู่ความมั่งคั่งอย่างยั่งยืน”

พันธกิจ : บูรณาการ และผลักดันการส่งเสริม MSME ของหน่วยงานภาครัฐ และเอกชนเพื่อให้ MSME สามารถเติบโตและแข่งขันได้ในระดับสากล

คำนิยม (Core Value)	Professional บุคลากร มีความเป็นมืออาชีพ	Relationship มีสัมพันธ์ภาพที่ดีต่อกัน	Ownership มีความรักในองค์กร	Service Mind มีจิตบริการ	Merit Integrity ทำงานโปร่งใส มีคุณธรรม	Excellence มุ่งผลสัมฤทธิ์และความเป็นเลิศในผลงาน
	P	R	O	S	M	E

เกิดมูลค่าเศรษฐกิจรวม 12,031.83 ล้านบาท (เป้าหมาย ไม่น้อยกว่า 3,000 ล้านบาท)

ยุทธศาสตร์ 1



ยกระดับการบูรณาการ MSME ของประเทศ ด้วย BIG DATA

เป้าหมาย	แผน	ผล
(1) ทบวงงานที่นำแผนการส่งเสริมไปใช้เป็นแนวทางเพื่อการส่งเสริม MSME (หน่วยงาน)	3	3 (แผน)
(2) หน่วยงานที่เข้าร่วมกระบวนการติดตามประเมินผลเพิ่มขึ้น (หน่วยงาน)	1	3 (สป. (กร))
(3) เครือข่ายความร่วมมือในการส่งเสริม MSME (เครือข่าย)	29	34 (พรท.)
(4) พัฒนาฐานข้อมูล MSME (ด้าน) และการเชื่อมโยง	4	4 (ชชท.)
(5) พัฒนาเครื่องมือในการวิเคราะห์และประเมินผลกระทบทางเศรษฐกิจ/นำไปใช้ประโยชน์ (เรื่อง)	1	2 (แผน, ฝวต.)
(6) รายงานวิจัยและประเมินผลทางเศรษฐกิจของ MSME เผยแพร่ต่อสาธารณะ (เรื่อง)	3	3 (ฝวต.)
บรรลุเป้าหมาย		6

หมายเหตุ: ข้อมูล ณ 30 ก.ย.63

* คือ มาตรการดำเนินงาน เนื่องจาก คกก.บริหารฯ ครั้งที่ 3/2563 เมื่อวันที่ 16 ก.ย.63 ได้เห็นชอบการปรับโครงสร้างองค์กรของ สสว. โดยเพิ่มกลุ่มงานให้บริการ MSMEs ครอบคลุม และอยู่ระหว่างการจัดทำรายละเอียดส่วนงานและบทบาทภารกิจ เพื่อเสนอ คกก.บริหารฯ ต่อไป

ยุทธศาสตร์ 2



พัฒนาภาคการส่งเสริมให้เข้าถึง MSME และเศรษฐกิจชุมชน

เป้าหมาย	แผน	ผล
(1) มีเกณฑ์การประเมินศักยภาพผู้ประกอบการ (MSME Scoring) (เรื่อง)	1	1 (พรท.)
(2) การศึกษาปรับปรุงกฎหมาย ระเบียบให้สอดคล้องกับธุรกิจ (เรื่อง)	1	1 (แผน)
(3) ยกระดับของศูนย์ให้บริการ MSME (ศูนย์กลุ่มจังหวัด)	4	4 (สป. (คก)) ดำเนินงาน
(4) MSME ได้รับการบริการข้อมูลองค์ความรู้ (ราย)	184,000	198,904 (สป. (คก))
(5) มีการพัฒนาเครื่องมือการให้บริการ MSME ด้วย ICT, SME CONNECT, SME ONE (ระบบ)	2	2 (ฝอ., ฝนฝ.)
(6) จำนวนที่ปรึกษาในระบบเพิ่มขึ้น (ราย)	800	800 (สป. (คก))
บรรลุเป้าหมาย		5

เกิดมูลค่าเศรษฐกิจ 416.85 ล้านบาท

ยุทธศาสตร์ 4



เพิ่มศักยภาพองค์กรให้มีสมรรถนะสูง (High Performance Agency)

เป้าหมาย	แผน	ผล
(1) ค่าเฉลี่ยเพิ่มขึ้นของผลการประเมิน Core Competency (ร้อยละ)	5	20.82 (ฝทบ.)
(2) ปรับปรุงระบบปฏิบัติงานภายในองค์กรให้ทันสมัย (ระบบ)	4	4 (ฝชท.)
(3) ผลการดำเนินงานเป็นไปตามเกณฑ์มาตรฐาน (หน่วยงาน)	3	3 (ฝทบ., ฝตป. (กร))
(4) จำนวนรายงานการบริหารจัดการด้านการเงินของประกอบการที่ได้รับการสนับสนุนจาก สสว. (เรื่อง)	2	2 (ฝอ. (ทพ), ฝอ. (งจ))
(5) ร้อยละความพึงพอใจผู้รับบริการ (ร้อยละ)	80	87.20 (ฝตป. (กร))
บรรลุเป้าหมาย		5



เกิดมูลค่าเศรษฐกิจ 11,614.98 ล้านบาท

ตัวชี้วัด	จำนวน
<input checked="" type="checkbox"/> บรรลุเป้าหมาย	21
ชะลอการดำเนินงาน	1
รวม	22

ภาคผนวก ก

ภาคผนวก

ข

- ผลการดำเนินงานตามงบประมาณประจำปี 2563 (เดือน ต.ค.2562 ถึง ก.ย.2563)
 - การดำเนินงานตามมาตรการและนโยบายรัฐบาล
(1) มาตรการ MSME 2020 และการสร้างปัจจัยเอื้อ
(2) โครงการสนับสนุน SMEs รายย่อย
-

ผลการดำเนินงานตามงบประมาณประจำปี 2563 (ต.ค.62 ถึง ก.ย.63)

เกิดมูลค่าทางเศรษฐกิจโดยรวม 12,031.38 ล้านบาท

สร้างโอกาสทางการตลาด 2,582 กิจการ / 5,041 ตู้ธุรกิจ
(รายได้จากการเจรจาธุรกิจ 3,712.49 ล้านบาท)

ผลิตภัณฑ์เข้าสู่ตลาดออนไลน์ / Digital Marketing 17,083 ราย
(รายได้จากการขายสินค้า 1,727.13 ล้านบาท)

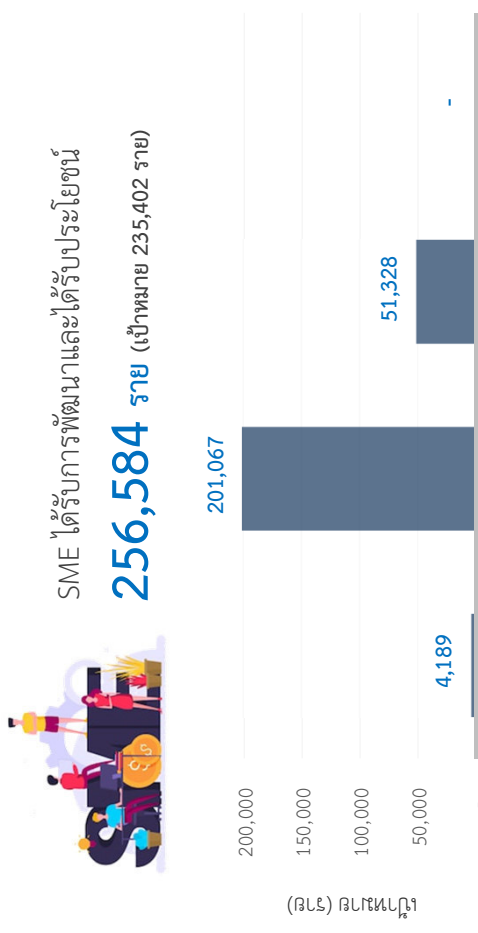
พัฒนาผลิตภัณฑ์ต้นแบบต่อยอดสู่ตลาดเชิงพาณิชย์ 1,767 ผลิตภัณฑ์
(ก่อให้เกิดรายได้จากการพัฒนาผลิตภัณฑ์ 243.06 ล้านบาท)

▶ **เพิ่มมูลค่าการลงทุน มูลค่าการจ้างงาน ลดต้นทุน ลดของเสีย เพิ่มมูลค่าการผลิต และเพิ่มมูลค่าผลิตภัณฑ์แรงงาน**
(ก่อให้เกิดรายได้ 6,349.15 ล้านบาท)





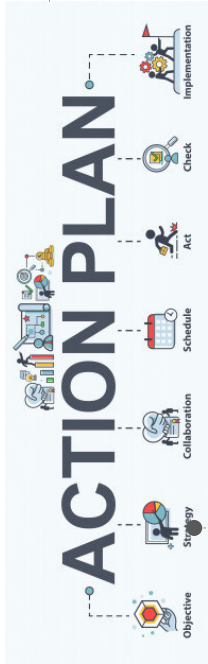




ยุทธศาสตร์ที่ 1	ยุทธศาสตร์ที่ 2	ยุทธศาสตร์ที่ 3	ยุทธศาสตร์ที่ 4
Ecosystem • 34 เครือข่ายความร่วมมือทั้งในและต่างประเทศ	Ecosystem • เกิดมูลค่าเศรษฐกิจ 416.85 ล้านบาท	Early Stage • 10,293 ราย ได้รับการพัฒนา • มูลค่าเศรษฐกิจ 1,202.11 ล้านบาท	Ecosystem • จัดทำแผนยุทธศาสตร์และแผนปฏิบัติการด้านการบริหารและพัฒนา ทรัพยากรบุคคล • พัฒนาระบบติดตามประเมินผล ให้มีประสิทธิภาพตามเกณฑ์มาตรฐาน (กรมบัญชีกลาง/ป.ป.ช./ก.พ.ร.)
เกิดมูลค่าเศรษฐกิจ (ล้านบาท) -	416.85	11,614.98	-

▶ **กลุ่มการส่งเสริม**

★ บูรณาการขับเคลื่อนการส่งเสริม SME



จัดทำแผนงานบูรณาการพัฒนาผู้ประกอบการ และวิสาหกิจขนาดกลางและขนาดย่อมสู่สากล ประจำปีงบประมาณ พ.ศ.2564
ได้รับงบประมาณจัดสรร 1,210 ล้านบาท
10 กระทรวง 1 รัฐวิสาหกิจ และ 1 กองทุน

จัดทำยุทธศาสตร์และแผนปฏิบัติการ ราชอาณาจักร/รายพื้นที่/รายประเด็น
• Business Development Service: BDS
• Thai Traditional Med

การประเมินมูลค่าทางเศรษฐกิจสำหรับ SME กลุ่ม
• Startup
• Regular and Turn Around
• กลุ่มวิสาหกิจรายย่อย

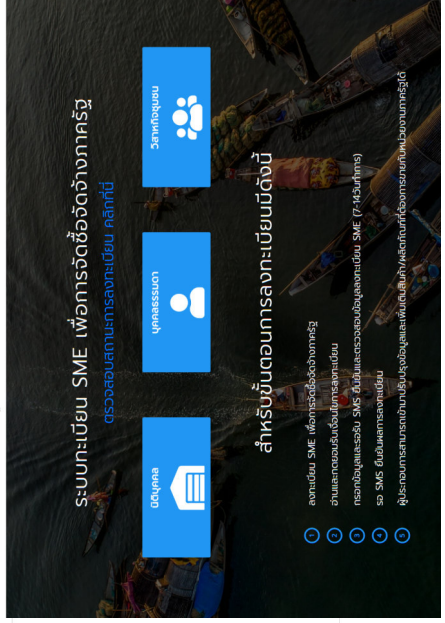
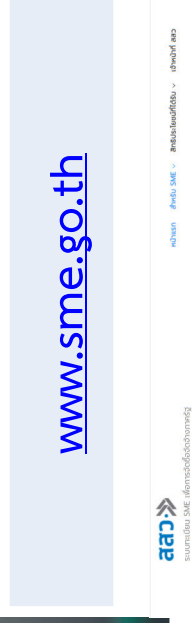
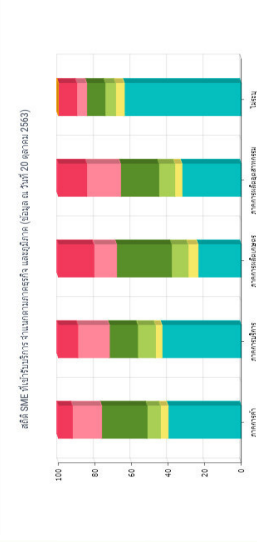
แผนส่งเสริมวิสาหกิจขนาดกลางและขนาดย่อม
ฉบับที่ 5 (พ.ศ.2565-2570)

จัดทำมาตรการส่งเสริมวิสาหกิจขนาดกลางและขนาดย่อม

- มาตรการช่วยเหลือวิสาหกิจขนาดกลางและขนาดย่อมที่ได้รับผลกระทบจากสถานการณ์ COVID-19
- ผลักดันมาตรการส่งเสริมให้ SME เข้าถึงการจัดซื้อจัดจ้างภาครัฐ
- ปรับกลไกการส่งเสริม SME ในรูปแบบ Market-driven approach

★ บูรณาการฐานข้อมูล Big Data

จัดทำฐานข้อมูล SME เชื่อมโยงข้อมูลเข้าสู่ระบบ SME Big Data ทั้ง 4 ด้าน ได้แก่ ด้านโครงสร้าง จำนวนและการจ้างงาน SME / การส่งออกและนำเข้า / ด้านการเงิน / ด้านที่ปรึกษา



บูรณาการความร่วมมือระหว่างประเทศ

Bi-lateral
ความร่วมมือทวิภาคี

Networking:
การสร้างเครือข่ายผู้ประกอบการให้
ต่อยอดธุรกิจในด้าน
เทคโนโลยี พัฒนาสินค้า/บริการ
การร่วมลงทุน การตลาด

Multi Lateral
ความร่วมมือพหุภาคี

การสร้างเครือข่าย
ภาคีหน่วยงานภาครัฐ-
เอกชนทั้งในและ
ต่างประเทศ

ASEAN
ความร่วมมืออาเซียน

ดำเนินการตามกรอบแผนปฏิบัติการ ASEAN
Strategic Action Plan for the MSME
Development 2016-2025 (SAP-SMED)
และการพัฒนาโครงสร้างพื้นฐาน รวมทั้งส่งเสริม
และสนับสนุนผู้ประกอบการ SME สู่อาเซียน



Boost with facebook
ร่วมกับ Kenan Foundation Asia
และ Facebook Thailand ดัน
Online Marketing

ร่วมกับ Exim Bank เชื่อมโยงผู้ผลิต/
ผู้ส่งออก/ผู้ซื้อต่างประเทศกลุ่ม
ประเทศ CLMV และ ASEAN
GLOBAL BUSINESS MATCHING 2020

ร่วมกับ HKTC จัดกิจกรรม Gift &
Lifestyle SMEs Step-up in New
Normal

ร่วมลงนาม MoU ความร่วมมือร่วมกับ สวทช.
และ KOTEC ด้านการพัฒนา Credit Rating
แลกเปลี่ยนแนวทางการส่งเสริม Startup
ระหว่างอาเซียนและเกาหลี

PANEL DIALOGUE
ASEAN-POC STARTUP EXPO HIEUP 2019

การประชุม
ASEAN
Task
Force on
SME
Service
Center
Web
Portal

สัมมนา
Born
Global
Digitaliza
tion
Model
for
MSMEs

Business
Consulting
ในการเข้าสู่
ตลาดรัสเซีย &
มาเลเซีย และ
เวียดนาม &
กัมพูชา

ศูนย์ให้บริการ SME ครบวงจร
(SME One-stop Service Center: OSS)

194,834 ราย

SME เข้ารับการให้คำปรึกษา การดำเนินธุรกิจผ่านศูนย์ OSS

77 จังหวัดทั่วประเทศ

- ด้านบัญชีและการเงิน
- ด้านการตลาด
- ด้านการผลิต
- ด้านกฎหมาย
- บริการส่งต่อ

พัฒนาความรู้และทักษะแก่ SME เกี่ยวข้องกับการดำเนินธุรกิจตามวงจรธุรกิจ

อำนวยความสะดวกแก่ SME ในการเข้ารับบริการ ความช่วยเหลือด้านต่างๆ แบบเบ็ดเสร็จ ณ จุดเดียว

www.sme.go.th

การเข้าถึงบริการภาครัฐ: รูปแบบออนไลน์

- ขึ้นทะเบียนข้อมูลที่ปรึกษา Train the Coach จำนวน 820 ราย
 - (1) Biz Mentor 708 ราย
 - (2) Tech Expert 92 ราย
 - (3) Biz Transformer 20 ราย
- ขยายบทบาทให้คำปรึกษาแนะนำได้ตลอดเวลา “SME Coaching Online”
- ต้นแบบความสำเร็จของผู้ประกอบการ SME 4.0 “11 ต้นแบบ” ที่ปรับเปลี่ยนแนวทางการที่เป็น Digital Transformation





ยุทธศาสตร์ที่ 2
พัฒนากลไกการส่งเสริมให้เข้าถึง MSME และเศรษฐกิจชุมชน



www.smeknowledgcenter.com

หน้าแรก การสัมมนา หลักสูตรออนไลน์ > กิจกรรม วิดีโอ > คลังความรู้ ข้อมูลโครงการ สมัครผู้ใช้ใหม่/ลงชื่อเข้าระบบ



การเข้าถึงบริการภาครัฐ: รูปแบบออนไลน์

•รวบรวมองค์ความรู้สำหรับธุรกิจ SME ใน 8 โมดูล

- (1) ปัญชีและการเงิน
- (2) การค้า
- (3) การตลาด/การตลาดต่างประเทศ
- (4) บริการ
- (5) มาตรฐาน
- (6) เฉพาะเรื่อง
- (7) ภาษีและสิทธิประโยชน์
- (8) ดิจิทัล

•SME 4,070 ราย ได้รับการพัฒนาองค์ความรู้



เริ่มต้นธุรกิจ **พัฒนาธุรกิจ** **เคล็ดลับความสำเร็จ** **กิจกรรมพัฒนา SME** **หน่วยบริการ SME**

www.smeone.info

การเข้าถึงบริการภาครัฐ: รูปแบบออนไลน์

- บูรณาการความร่วมมือ 44 หน่วยงาน
- มีผู้ใช้ใช้งานตั้งแต่เริ่มเปิดใช้งานสะสม 430,631 ราย

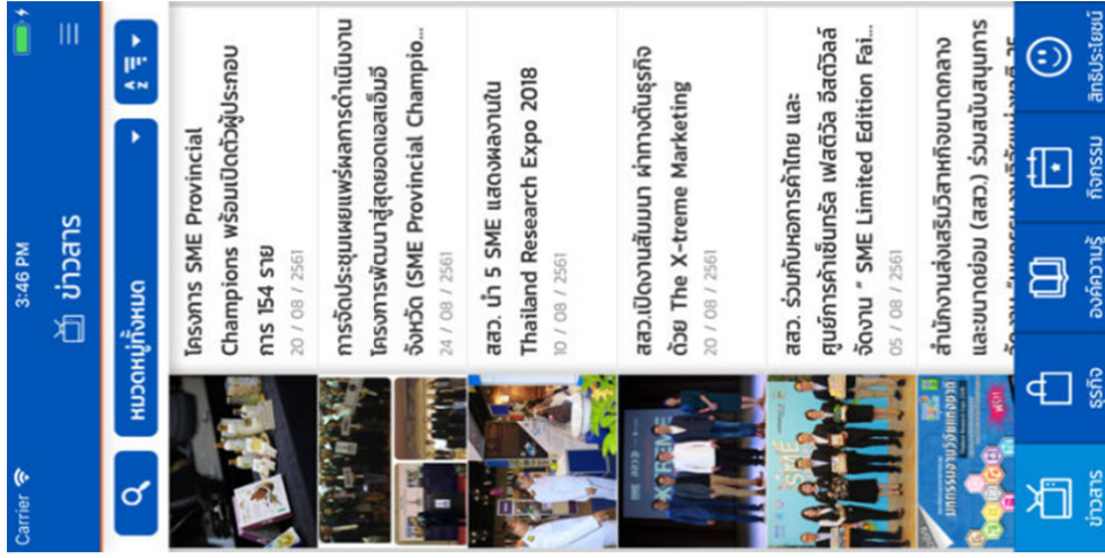
บทความยอดนิยม ดูเพิ่มเติม >

กิจกรรมพัฒนา SME ดูเพิ่มเติม >

SME CALENDAR ดูเพิ่มเติม >

Mo	Tu	We	Th	Fr	Sa	Su
28	29	30	1	2	3	4
5	6	7	8	9	10	11
12	13	14	15	16	17	18
19	20	21	22	23	24	25
26	27	28	29	30	31	
2	3	4	5	6	7	8

ถูกออกแบบขึ้นมาเพื่อเป็นแหล่งรวบรวมประชาสัมพันธ์ ข้อมูล ความรู้ บริการ กิจกรรม ตลอดจนโครงการที่เป็นประโยชน์ของหน่วยงานภาครัฐ และเอกชน เพื่อลดความเหลื่อมล้ำและเพิ่มโอกาสในการเข้าถึงข้อมูลของผู้ประกอบการ SME



การเข้าถึงบริการภาครัฐ: รูปแบบออนไลน์

• มีผู้ใช้งานตั้งแต่เริ่มเปิดใช้งานสะสม 93,494 ราย



ES Early Stage

ยุทธศาสตร์ที่ 3

สร้างสังคมผู้ประกอบการ ให้เติบโตและก้าวสู่สากล

SME ได้รับการพัฒนา 10,293 ราย

เกิดมูลค่าทางเศรษฐกิจ 1,202.11 ล้านบาท

Value Chain:

เตรียมความพร้อมเป็นผู้ประกอบการ

สร้างและพัฒนาความเป็นผู้ประกอบการ

สร้างโอกาส

SME ได้รับการพัฒนาและได้รับประโยชน์

9,793 ราย

1 Entrepreneurship Course

- Business Canvas Model
- Lean Start up

2 Business Plan

- Work Shop ทำแผนธุรกิจ
- ที่ปรึกษาให้คำปรึกษาเชิงลึก (One On One)

3 พัฒนาศักยภาพ SME

- IoT
- New Product
- สร้าง Brand
- ปรับปรุงเทคโนโลยีและเครื่องมือการผลิต
- ยกระดับมาตรฐานสินค้าเกษตร
- ทำเกษตรเชิงพาณิชย์

4 Market Testing

- วิจัยการตลาด เพื่อสร้างความเชื่อมั่น
- ร่วมงานแสดง/จำหน่ายสินค้า
- เชื่อมโยงแหล่งเงินทุน (ธ.ออนไลน์/ธกส.)



บ่มเพาะความเป็นผู้ประกอบการใหม่

- กลุ่มที่ยังไม่เคยทำธุรกิจ
- กลุ่มเริ่มต้นธุรกิจไม่เกิน 3 ปี
- กลุ่ม SME ภาคเกษตร
- กลุ่ม SME ทั่วไป

Food and Beverages



Fashion and Lifestyle



FUTURE FOOD



ยกระดับผู้ประกอบการใหม่

ด้วยเทคโนโลยี งานวิจัย นวัตกรรม

• นิติบุคคลที่จดทะเบียนไม่เกิน 5 ปี

Health and Beauty



Trade and Service



Fashion and Lifestyle



Agriculture and Food



SME ได้รับการพัฒนาและได้รับประโยชน์

500 ราย

1 Self-Assessment

- สำรวจและวิเคราะห์ศักยภาพผู้ประกอบการ
 - พัฒนาผลิตภัณฑ์
 - บรรจุภัณฑ์
 - ตราวจิยี่ห้อ
 - เพิ่มประสิทธิภาพการผลิต/ยกระดับมาตรฐานการผลิต

Matching เทคโนโลยี

- ที่ปรึกษาให้คำปรึกษาเชิงลึก 4 ครั้ง ต่อ 1 ราย

2 ยกระดับ SME

- การผลิตแบบ Lean
- การผลิตเครื่องสำอางสินค้าเกษตร
- การผลิตอัตโนมัติ (Automation)
- การจัดการสินค้าคงคลัง (Inventory Management)
- ปัญญาประดิษฐ์ (AI, ML)
- เทคโนโลยีช่วยขาย (Chatbot)
- เทคโนโลยี Internet of Things (IoT)

3 Market Testing

- ร่วมงานแสดงสินค้า/จำหน่ายสินค้า
- รับการสนับสนุนทางการเงิน

M Micro

ยุทธศาสตร์ที่ 3

สร้างสังคมผู้ประกอบการ ให้เติบโตและก้าวสู่สากล

SME ได้รับความพัฒนา 23,382 ราย

เกิดมูลค่าทางเศรษฐกิจ 2,432.83 ล้านบาท

Value Chain:

ประกอบธุรกิจมีอาชีพ

พัฒนามาตรฐานสินค้าและบริการ

ขยายโอกาสทางการตลาด

462 ราย ได้รับความพัฒนา

ธุรกิจต้นแบบระดับจังหวัด
(SME Provincial Champions)

บ้านตา 253 ราย ได้รับความ

ส่งเสริมและเพิ่มศักยภาพให้
ผู้ประกอบการสามารถขยายตัวได้
อย่างก้าวกระโดด เชื่อมโยงกับ
Excellence Center

294 ราย ได้รับความฝึกอาชีพ
“สร้างงาน สร้างอาชีพให้ชุมชน”

หลักสูตร
การเพาะเห็ด



หลักสูตร
Hydroponics



หลักสูตรช่าง
ไม้เครื่องเรือน



202 **สหกรณ์ไทยสู่สหกรณ์ 4.0**

พัฒนาขีดความสามารถ สร้างเสริมศักยภาพ ผู้กระบวนการทำงานอดิการ
พัฒนาผลิตภัณฑ์หรือบริการของสหกรณ์

มุ่งเน้นกลุ่มสหกรณ์ที่ดำเนินธุรกิจ:

- ภาคการผลิต
- ภาคการค้า
- ภาคบริการ
- ภาคการเกษตร

อบรมให้ความรู้ผ่านแพลตฟอร์มโซเชียลมีเดีย: Facebook / Line
เพื่อเข้ารับการศึกษาเลือกรับรางวัล “SMART COOP 4.0”



Health
and
Beauty



Fashion
and
Lifestyle

Born Strong ได้รับความวิญญูธุรกิจและ
ผลิตภัณฑ์

60 ผลิตภัณฑ์ เกิดผลิตภัณฑ์ใหม่ที่ SME เชื่อมโยง
การผลิต OEM



3,161 ราย ได้รับความส่งเสริมและ

พัฒนา SME ด้วยระบบบัญชีเดียว
และพัฒนามาผู้ให้บริการ (Service Provider)
ด้านบัญชีและที่ปรึกษาภาษี

17,083 ราย ได้รับความรู้ **Digital Marketing**
“ส่งเสริมรายใหม่ค้าขายออนไลน์ พัฒนาการตั้ง
ยอดขายรายเดิมที่มีหน้าร้านออนไลน์”

**Digital
Marketing**



3,284 รายใหม่

ที่สามารถเปิดร้านค้า
ออนไลน์ได้

1,860 ราย ได้รับความพัฒนาผลิตภัณฑ์และมาตรฐาน
ผลิตภัณฑ์



- ✓ พัฒนาผลิตภัณฑ์ (Product)
- ✓ บรรจุภัณฑ์ (Package)
- ✓ ออกแบบ (Design)
- ✓ อายุการเก็บรักษา (Shelf life)



Small

ยุทธศาสตร์ที่ 3
สร้างสังคมผู้ประกอบการ ให้เติบโตและก้าวสู่สากล



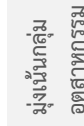
Value Chain:

พัฒนาธุรกิจสู่สมัยใหม่

ยกระดับมาตรฐาน

เพิ่มประสิทธิภาพและผลิตภาพ

เพิ่มความสามารถทางการตลาด



มุ่งเน้นกลุ่ม
อุตสาหกรรม

อุตสาหกรรมท่องเที่ยว
และโรงแรม

อุตสาหกรรม
สิ่งทอ

SME ได้รับความรู้ และผ่านการวิจัยและพัฒนา
309 กิจกรรม ได้รับรับรองมาตรฐาน ได้แก่ มาตรฐานฮาลาล มาตรฐาน
ผลิตภัณฑ์ชุมชน CODEX, GMP/HACCP, ISO, Thailand SURE 2020, Green Hotel และ
สัญลักษณ์ “ทางเลือกเพื่อสุขภาพ” เป็นต้น

เกิดมูลค่าทางเศรษฐกิจ 17,653 ราย
7,980.04 ล้านบาท

30

คลัสเตอร์ / 4,282 ราย ได้รับการพัฒนา
ความรู้ในการดำเนินธุรกิจ

- เทคโนโลยีเพื่อการเกษตร 6 คลัสเตอร์
- ปลาทู 6 คลัสเตอร์
- ไม้ดอกไม้ประดับ 3 คลัสเตอร์
- Health Retirement 2 คลัสเตอร์
- Sport Economy 5 คลัสเตอร์
- BCG Fashion Lifestyle 5 คลัสเตอร์
- มะพร้าว 1 คลัสเตอร์
- สับปะรด 1 คลัสเตอร์
- กระเทียม 1 คลัสเตอร์

พัฒนาผู้นำเครือข่าย และผู้ประกอบการเครือข่าย
(Service Provider และ CDA) 158 ราย



การ
สนับสนุน
เครือข่าย

SME National Awards: พัฒนาและ
ยกระดับสู่มาตรฐานการบริหารจัดการธุรกิจ

SME 2,012 ราย ได้รับการ
ตรวจสอบคุณสมบัติเบื้องต้น

SME 914 ราย ได้รับการ
พัฒนาและยกระดับ

🏆 SME National Awards
53 ราย

🏆 Startup Awards 58 ราย



สร้างผลิตภัณฑ์หรือบริการต้นแบบ
เพื่อต่อยอดเชิงพาณิชย์:
1,006 ผลิตภัณฑ์

- SME ได้รับความรู้
Standard of Service 1,054 ราย

พัฒนาศักยภาพและช่องทาง
การตลาดเชิงลึก:

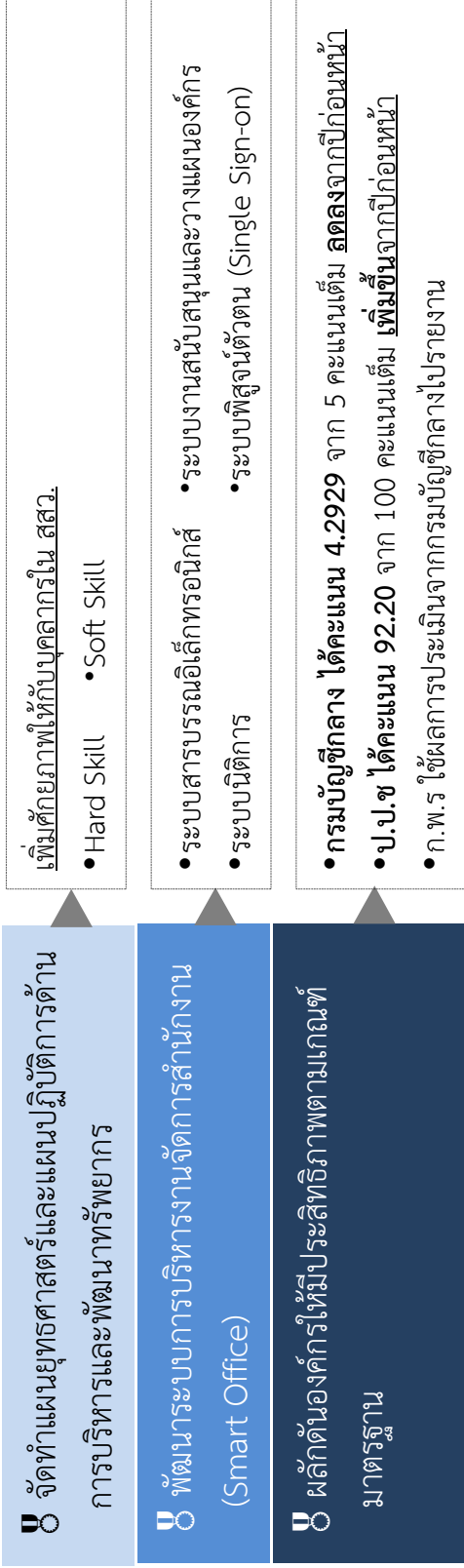
- SME 2,687 ราย ได้รับความรู้ด้าน
การตลาดสมัยใหม่
- สร้างโอกาสทางการตลาดให้กับ 2,582
กิจการ / 5,041 คู่ธุรกิจ



สำนักงานส่งเสริมวิสาหกิจขนาดกลางและขนาดย่อม

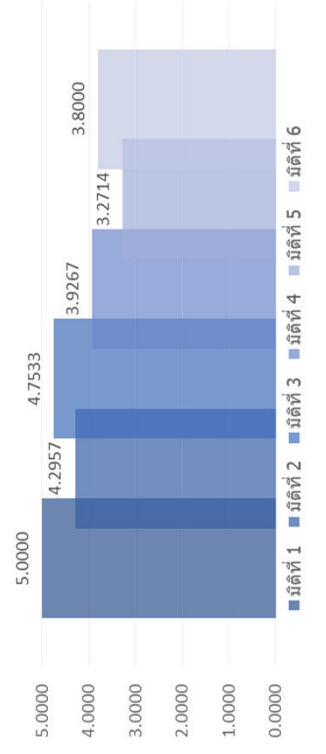
www.sme.go.th

ภาคผนวก ข หน้า 11

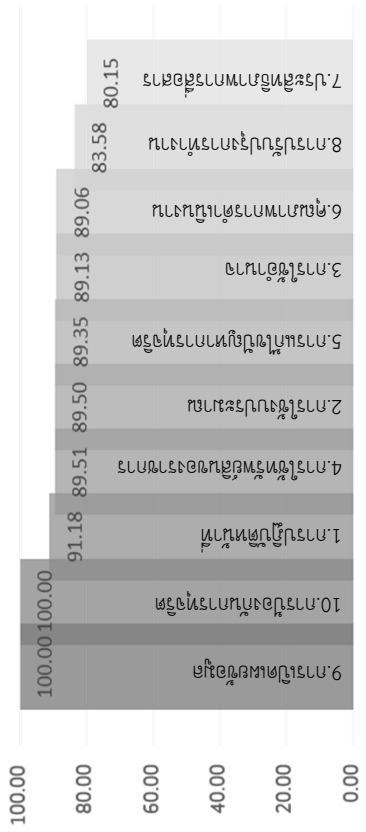


ผลประเมินกองทุนหมุนเวียน ประจำปีบัญชี 2562 ของ สสว. ใ้ได้อยู่ที่ระดับ 4.2929 จาก 5 คะแนนเต็ม (กรมบัญชีกลาง)

ผลการวิเคราะห์ ITA ปี 2562 (ป.ป.ช.) ได้คะแนน 92.20 จาก 100 คะแนนเต็ม



มิติที่ 1 การเงิน (ร้อยละ 5)
 มิติที่ 2 การสนองประโยชน์ผู้มีส่วนได้ส่วนเสีย (ร้อยละ 23)
 มิติที่ 3 การปฏิบัติการ (ร้อยละ 37)
 มิติที่ 4 การบริหารจัดการหมุนเวียน (ร้อยละ 15)
 มิติที่ 5 การปฏิบัติงานของ คกก.บริหาร ผู้บริหารหมุนเวียน พนักงาน และลูกจ้าง (ร้อยละ 10)
 มิติที่ 6 การดำเนินงานตามนโยบายรัฐบาล/กระทรวงการคลัง (ร้อยละ 10)



2.3 ผลการดำเนินงานตามมาตรการและนโยบายรัฐบาล

★ มาตรการ MSME 2020

1. กลุ่มโครงการที่ต้องใช้เครื่องมือหรือวิธีการเฉพาะในการดำเนินงาน

ด้าน	โครงการ	งบประมาณ (ล้านบาท)	สถานะการดำเนินงาน			ความคืบหน้า
			ระยะเวลา คงเหลือ ดำเนินการ	ได้รับขยาย ระยะเวลา	ยกเลิก	
การพัฒนา ผลิตภัณฑ์	1.Voucher เพื่อการพัฒนา ผลิตภัณฑ์สำหรับวิสาหกิจราย ย่อย/วิสาหกิจชุมชน	30	4 เดือน (ต.ค.63-ก.พ.64)	✓ ได้รับขยาย ถึง ส.ค.64*	-	คัดเลือกหน่วยร่วมดำเนินโครงการเรียบร้อยแล้ว อยู่ระหว่างการก่อหนี้ผูกพันและทำสัญญาร่วมดำเนินการ
การประเมิน ศักยภาพ ฐานข้อมูล	2.พัฒนาระบบการประเมิน ศักยภาพ MSME (SME Scoring/Big Data)	20	4 เดือน (ต.ค.63-ก.พ.64)	✓ ได้รับขยาย ถึง ส.ค.64*	-	คัดเลือกหน่วยร่วมดำเนินโครงการเรียบร้อยแล้ว อยู่ระหว่างการก่อหนี้ผูกพันและทำสัญญาร่วมดำเนินการ
การพัฒนา ระบบการ สนับสนุน ส่งเสริม SME	3.พัฒนาระบบการให้เอกชน สามารถเป็นหน่วยงานในการให้ การส่งเสริม MSME	80	4 เดือน (ต.ค.63-ก.พ.64)	✓ ได้รับขยาย ถึง ส.ค.64*	-	อยู่ระหว่างจัดทำระเบียบว่าด้วยหลักเกณฑ์ เงื่อนไข และวิธีการให้ความช่วยเหลืออุดหนุน SME จากเงินกองทุน
การพัฒนา ระบบ E-Learning Platform และพัฒนา องค์ความรู้	4.พัฒนาระบบการให้ความรู้ใน การดำเนินธุรกิจแบบครบวงจร (SME Academy 365)	20	4 เดือน (ต.ค.63-ก.พ.64)	✓ ได้รับขยาย ถึง ส.ค.64*	-	1.งานสร้างและพัฒนาระบบการให้ความรู้ ลงนามในสัญญา ร่วมดำเนินโครงการเรียบร้อยแล้ว อยู่ระหว่างนำเสนอแผนการ ดำเนินงานต่อคณะทำงานขับเคลื่อนการพัฒนาโครงการ 2.กิจกรรมการจัดทำองค์ความรู้ อยู่ระหว่างลงนามใน สัญญาร่วมดำเนินโครงการ และนำเสนอแผนการดำเนินงานต่อ คณะทำงานขับเคลื่อนการพัฒนาโครงการ

หมายเหตุ: *ได้รับขยายถึง ส.ค.64 ตามมติคณะกรรมการบริหารฯ ในคราวการประชุม ครั้งที่ 5/2563 เมื่อวันที่ 21 ต.ค.63

2.3 ผลการดำเนินงานตามมาตรการและนโยบายรัฐบาล

★ มาตรการ MSME 2020

2. กลุ่มโครงการพัฒนาความรู้รูปแบบใหม่ (อยู่ระหว่างขอยกเลิกโครงการ)

ด้าน	โครงการ	งบประมาณ (ล้านบาท)	สถานะการดำเนินงาน			ความคืบหน้า
			ระยะเวลา คงเหลือ ดำเนินการ	ขยาย ระยะเวลา	ยกเลิก	
ระบบการ ให้ความรู้	5.ส่งเสริมการจัดทำบัญชีของ วิสาหกิจชุมชนและวิสาหกิจ รายย่อย	10	4 เดือน (ต.ค.63-ก.พ.64)	-	X	ได้รับอนุมัติยกเลิก ตามมติคณะกรรมการบริหารฯ ในคราวการประชุม ครั้งที่ 5/2563 เมื่อวันที่ 21 ต.ค.63

★ มาตรการ MSME 2020

3. กลุ่มโครงการส่งเสริมการตลาด (อยู่ระหว่างเริ่มดำเนินการ)

ด้าน	โครงการ	งบประมาณ (ล้านบาท)	สถานะการดำเนินงาน			ความคืบหน้า
			ระยะเวลา คงเหลือ ดำเนินการ	ขยาย ระยะเวลา	ยกเลิก	
การตลาด	6.พัฒนาไกลไกลกลางในกร พัฒนาช่องทางทางการตลาดให้แก่ MSME	15	✓ 4 เดือน (ต.ค.63-ก.พ.64)	-	-	คัดเลือกหน่วยร่วมดำเนินการเรียบร้อยแล้ว อยู่ระหว่างการก่อหนี้ผูกพันและทำสัญญาร่วมดำเนินการ
การตลาด	7.จัดงานแสดงสินค้าจำหน่าย สินค้าทั่วประเทศ SME FEST	40	✓ 4 เดือน (ต.ค.63-ก.พ.64)	-	-	คัดเลือกหน่วยร่วมดำเนินการเรียบร้อยแล้ว อยู่ระหว่างการก่อหนี้ผูกพันและทำสัญญาร่วมดำเนินการ

2.3 ผลการดำเนินงานตามมาตรการและนโยบายรัฐบาล

- ส่งเสริมความรู้ด้านบริหารความเสี่ยงจากอัตราแลกเปลี่ยน และสนับสนุน SME ที่ทำการค้าระหว่างประเทศ:

หน่วยร่วมดำเนินงาน:

ธนาคารเพื่อการส่งออกและนำเข้าแห่งประเทศไทย (ธสน.)

ลงนามบันทึกข้อตกลง (MOU) เมื่อวันที่ 15 ก.ค.63

การดำเนินงานระยะที่ 1:

ได้รับอนุมัติให้ขยายระยะเวลาดำเนินงาน เป็นสิ้นสุด 23 ส.ค.64 และปรับลดตัวชี้วัดผลลัพธ์ เป็น สามารถรักษามูลค่าการส่งออก ของ MSME ได้ 5,000 ล้านบาท

ความคืบหน้าผลการดำเนินงาน:

- SME 640 ราย ได้รับการอบรมหลักสูตรการบริหารความเสี่ยง FX
- SME 168 ราย ได้รับการสนับสนุนค่าธรรมเนียม FX Option และค่าธรรมเนียมการค้าระหว่างประเทศ

(ระยะเวลาดำเนินงาน 20 ก.พ.63 ถึง 19 ก.พ.65) ดำเนินการ 2 ปี

- การศึกษาเพื่อขับเคลื่อนการอำนวยความสะดวกในการ ประกอบธุรกิจ ระยะที่ 3 (Doing Business Phase 3):

หน่วยร่วมดำเนินงาน:

สำนักงาน ก.พ.ร.

ลงนามบันทึกข้อตกลง (MOU) เมื่อวันที่ 12 มิ.ย.63

ความคืบหน้าผลการดำเนินงาน:

ดำเนินการศึกษาและจัดทำภายใต้กรอบการประเมิน Doing Business 3 ด้าน


- ด้านการชำระภาษี
- ด้านการค้าระหว่างประเทศ
- ด้านการจัดซื้อจัดจ้างภาครัฐ

(ระยะเวลาดำเนินงาน 20 ก.พ.63 ถึง 19 ก.พ.65) ดำเนินการ 2 ปี

2.3 ผลการดำเนินงานตามมาตรการและนโยบายรัฐบาล

 **โครงการสนับสนุน SMEs รายย่อย โดย ธนาคารพัฒนาวิสาหกิจขนาดกลางและขนาดย่อมแห่งประเทศไทย (ธพว.) วงเงิน 5,000 ล้านบาท** (ระยะเวลาดำเนินงาน ธ.ค.62 ถึง มี.ค.64)

ผู้ประกอบการ	ผู้ยื่นคำขอกู้		การพิจารณาผู้ยื่นคำขอกู้						ผู้ได้รับเงินกู้			
	ราย	ล้านบาท	รวบรวมข้อมูล		อยู่ระหว่างวิเคราะห์		ไม่ผ่านเกณฑ์		อนุมัติ			
			ราย	ล้านบาท	ราย	ล้านบาท	ราย	ล้านบาท	ราย	ล้านบาท		
รายย่อย (Micro) รายได้ไม่เกิน 1.8 ลบ. ต่อปี	3,643	1655.36	1,710	770.62	188	121.90	1,681	743.58	64	19.26	29	8.75
ขนาดย่อม (Small) รายได้ไม่เกิน 100 ลบ. ต่อปี	2,090	3,381.10	209	423.05	271	576.40	1,050	1,681.38	560	700.27	366	386.95
รวม	5,733	5,036.46	1,919	1,193.67	459	689.30	2,731	2,424.96	624	719.53	395	395.70

 **การช่วยเหลือ SME ที่เป็นลูกหนี้ โดย ภาครัฐประกันสินเชื่อสหกรณ์ขนาดย่อม (ปสย.) วงเงิน 5,000 ล้านบาท**

อยู่ระหว่างคณะกรรมการกฤษฎีกาพิจารณาข้อหารือของคณะกรรมการการค้าการประกันภัย ในคราวการประชุมครั้งที่ 4/2563 เมื่อวันที่ 8 ก.ย.63 ว่า สสว. มีอำนาจในการจัดสรรงบประมาณให้แก่ ปสย. ตามมติคณะรัฐมนตรีหรือไม่ และเมื่อได้ข้อสรุปแล้ว สสว. จะนำเสนอคณะกรรมการบริหารฯ เพื่อพิจารณา

ภาคผนวก



ผลการเบิกจ่ายและผูกพันของงาน/โครงการ ประจำปี
งบประมาณ 2563 (ยอดสะสมตั้งแต่ ต.ค.2562 – ก.ย.2563)

ผลการเบิกจ่ายและผูกพันของงาน/โครงการ งบประมาณปี 2563 ตาม พ.ร.บ. งบประมาณรายจ่ายประจำปี ณ ก.ย.2563 (จำแนกตามงบประมาณและยุทธศาสตร์ โดยเรียงลำดับตาม % ของยอดรวม (เบิกจ่าย+ผูกพัน) จากน้อยไปมาก)

งาน/โครงการ	ฝ่าย	งบประมาณ (บาท)	เบิกจ่ายจริง (บาท)	ภาระผูกพัน (บาท)		ยอดรวม (บาท)	คงเหลือ (บาท)			
				ภาระผูกพัน (บาท)	ยอดรวม (บาท)					
สรุปภาพรวมการเบิกจ่าย		1,188,738,000.00	627,250,812.82	52.77%	502,320,657.06	42.25%	1,129,571,469.88	95.02%	59,166,530.12	4.98%
ค่าใช้จ่ายดำเนินงานและบริหารกองทุน	ศบก.	306,079,600.00	247,939,194.73	81.00%	53,343,508.20	17.43%	301,282,702.93	98.43%	4,796,897.07	1.57%
งบประมาณส่งเสริมและสนับสนุน MSME	-	882,658,400.00	379,311,618.09	42.97%	448,977,148.86	50.87%	828,288,766.95	93.84%	54,369,633.05	6.16%
ยุทธศาสตร์ที่ 1 ยกระดับการบูรณาการฯ ด้วย BIG DATA		82,973,000.00	32,165,411.59	38.77%	33,867,482.10	40.82%	66,032,893.69	79.58%	16,940,106.31	20.42%
1 งานสร้างเครือข่ายความร่วมมือระหว่างประเทศ	พรท.	8,000,000.00	354,091.54	4.43%	251,755.00	3.15%	605,846.54	7.57%	7,394,153.46	92.43%
2 งานจัดทำรายงานสถานการณ์วิสาหกิจขนาดกลางและขนาดย่อม	ผวต.	3,000,000.00	18,420.50	0.61%	1,190,879.50	39.70%	1,209,300.00	40.31%	1,790,700.00	59.69%
3 งานดำเนินการตามกรอบความร่วมมือระหว่างประเทศ	พรท.	5,000,000.00	683,067.44	13.66%	1,406,332.56	28.13%	2,089,400.00	41.79%	2,910,600.00	58.21%
4 งานจัดทำและปรับปรุงฐานข้อมูล SME ประเทศไทย (ขยายเวลาถึง 31 มี.ค.64)	ผทท.	11,000,000.00	2,556,269.70	23.24%	6,673,707.68	60.67%	9,229,977.38	83.91%	1,770,022.62	16.09%
5 งานจัดทำแผนปฏิบัติการส่งเสริมวิสาหกิจขนาดกลางและขนาดย่อม	ผนผ.	4,000,000.00	2,455,744.49	61.39%	1,144,084.78	28.60%	3,599,829.27	90.00%	400,170.73	10.00%
6 โครงการสำรวจความต้องการวิสาหกิจขนาดกลางและขนาดย่อม (SME Survey)	ผวต.	2,500,000.00	679,800.00	27.19%	1,586,500.00	63.46%	2,266,300.00	90.65%	233,700.00	9.35%
7 โครงการจัดทำแผนการส่งเสริมวิสาหกิจขนาดกลางและขนาดย่อม ฉบับที่ 5	ผนผ.	3,000,000.00	1,889,591.35	62.99%	840,058.65	28.00%	2,729,650.00	90.99%	270,350.00	9.01%
8 งานจัดทำยุทธศาสตร์ และแผนปฏิบัติการส่งเสริมวิสาหกิจขนาดกลางและขนาดย่อมรายสาขา/รายพื้นที่/รายประเด็น	ผนผ.	5,625,000.00	2,558,138.00	45.48%	2,588,944.00	46.03%	5,147,082.00	91.50%	477,918.00	8.50%
9 งานดำเนินการกิจกรรมภายใต้กรอบคณะทำงานอาเซียนด้าน SME (ASEAN SMEWG)	พรท.	15,000,000.00	4,609,375.77	30.73%	9,218,474.23	61.46%	13,827,850.00	92.19%	1,172,150.00	7.81%
10 งานติดตามและประเมินผลโครงการส่งเสริม SME	ผตป.(กร)	11,000,000.00	6,660,213.90	60.55%	3,885,244.10	35.32%	10,545,458.00	95.87%	454,542.00	4.13%
11 งานจัดทำดัชนีชี้วัดภาวะเศรษฐกิจสำหรับผู้ประกอบการวิสาหกิจขนาดกลางและขนาดย่อม	ผวต.	6,848,000.00	4,700,060.00	68.63%	2,097,140.00	30.62%	6,797,200.00	99.26%	50,800.00	0.74%

ภาคผนวก ค

ลำดับ	งาน/โครงการ	ฝ่าย	งบประมาณ (บาท)	เบิกจ่ายจริง (บาท)	ภาระผูกพัน (บาท)		ยอดรวม (บาท)		คงเหลือ (บาท)		
12	โครงการเพิ่มประสิทธิภาพการบริหารและขับเคลื่อนแผนส่งเสริม SME	แผนผ.	4,000,000.00	2,800,658.90	70.02%	1,184,391.60	29.61%	3,985,050.50	99.63%	14,949.50	0.37%
13	โครงการศึกษาการประเมินมูลค่าทางเศรษฐกิจสำหรับ SME	แผนผ.	4,000,000.00	2,199,980.00	55.00%	1,799,970.00	45.00%	3,999,950.00	100.00%	50.00	0.00%
ยุทธศาสตร์ที่ 2 พัฒนากลไกการส่งเสริมให้เข้าถึง MSME ๗											
14	โครงการยกระดับศักยภาพ SME โดยพัฒนาระบบผู้ให้บริการทางธุรกิจ (Service Provider) (ขยายเวลาดึงถึง 31 มี.ค.64)	แผนผ.	10,500,000.00	1,322,075.00	12.59%	3,092,925.00	29.46%	4,415,000.00	42.05%	6,085,000.00	57.95%
15	โครงการพัฒนาระบบฐานข้อมูลการประเมินความน่าเชื่อถือ SME (SME Credit Rating)	พรท.	8,000,000.00	2,007,000.00	25.09%	3,612,000.00	45.15%	5,619,000.00	70.24%	2,381,000.00	29.76%
16	โครงการศูนย์ให้บริการ SME ครบวงจร (SME One-stop Service Center: OSS)	ศพต.(คก)	70,756,000.00	45,511,831.89	64.34%	13,541,349.11	19.14%	59,053,181.00	83.48%	11,682,819.00	16.52%
17	งานพัฒนาคอร์สความรู้สำหรับ SME (Knowledge Center)	ศพต.(คก)	5,000,000.00	2,517,242.00	50.34%	2,355,858.00	47.12%	4,873,100.00	97.46%	126,900.00	2.54%
18	โครงการพัฒนา SME PORTAL และระบบการให้บริการสหกิจขนาดกลางและขนาดย่อม	แผนผ.	7,587,400.00	3,411,628.53	44.96%	4,027,209.79	53.08%	7,438,838.32	98.04%	148,561.68	1.96%
19	โครงการ Train the Coach	ศพต.(คก)	10,500,000.00	4,137,658.00	39.41%	6,278,842.00	59.80%	10,416,500.00	99.20%	83,500.00	0.80%
20	โครงการศึกษากฎหมายที่เอื้อและลดอุปสรรคต่อการประกอบธุรกิจของ SME	ผกม.	2,000,000.00	1,107,591.80	55.38%	885,408.20	44.27%	1,993,000.00	99.65%	7,000.00	0.35%
21	โครงการพัฒนาระบบ SME Connnext	ผอก.	2,500,000.00	997,600.00	39.90%	1,496,400.00	59.86%	2,494,000.00	99.76%	6,000.00	0.24%
ยุทธศาสตร์ที่ 3 สร้างสังคมผู้ประกอบการให้เติบโต											
22	โครงการพัฒนาศักยภาพและช่องทางการตลาดเชิงลึกสำหรับผู้ประกอบการ SME	ศพต.	49,781,700.00	9,998,209.04	20.08%	37,651,107.96	75.63%	47,649,317.00	95.72%	2,132,383.00	4.28%
23	โครงการพัฒนาเศรษฐกิจฐานรากยุค 4.0	ศพต.(คก)	7,152,000.00	2,740,000.00	38.31%	4,155,850.00	58.11%	6,895,850.00	96.42%	256,150.00	3.58%
24	โครงการพัฒนาผลิตภัณฑ์เพื่อเพิ่มศักยภาพผู้ตลาดสากล	ผสส.	20,000,000.00	9,906,378.00	49.53%	9,603,650.00	48.02%	19,510,028.00	97.55%	489,972.00	2.45%
25	โครงการประกวด SME National Awards	ศพต.	11,000,000.00	2,182,560.00	19.84%	8,648,340.00	78.62%	10,830,900.00	98.46%	169,100.00	1.54%
26	โครงการส่งเสริมและพัฒนา SMEs ด้วยระบบบัญชีเดียว	ศพต.	22,662,000.00	9,697,926.00	42.79%	12,655,074.00	55.84%	22,353,000.00	98.64%	309,000.00	1.36%

งาน/โครงการ	ฝ่าย	งบประมาณ (บาท)	เบิกจ่ายจริง (บาท)	ภาระผูกพัน (บาท)	ยอดรวม (บาท)		คงเหลือ (บาท)		
27 โครงการส่งเสริมและพัฒนาธุรกิจระดับ เติบโต (SME Regular Level)	ส.ป.ค.	114,381,900.00	68,804,966.20	44,362,488.00	38.78%	113,167,454.20	98.94%	1,214,445.80	1.06%
28 โครงการปั้นดาว	ส.ป.ค.	21,234,600.00	10,237,548.40	10,797,851.60	50.85%	21,035,400.00	99.06%	199,200.00	0.94%
29 โครงการพันธมิตรสร้างแบรนด์และ ธุรกิจเพื่อความยั่งยืนในการแข่งขัน (Born Strong)	ส.ส.ส.	13,457,100.00	10,672,710.00	2,668,040.00	19.83%	13,340,750.00	99.14%	116,350.00	0.86%
30 โครงการยกระดับธุรกิจเริ่มต้น (Boost Up New Entrepreneurs)	ส.ส.ส.	19,189,000.00	10,475,337.50	8,556,530.00	44.59%	19,031,867.50	99.18%	157,132.50	0.82%
31 โครงการสนับสนุนเครือข่าย SME (ขยายผลจนถึง 15 ก.พ.64)	ส.ส.ส.	60,000,000.00	22,075,589.07	37,694,274.06	62.82%	59,769,863.13	99.62%	230,136.87	0.38%
32 โครงการพัฒนาสุดยอดเอสเอ็มอีจังหวัด (SME Provincial Champions)	ส.ป.ค.	49,962,500.00	39,704,824.58	10,089,845.42	20.19%	49,794,670.00	99.66%	167,830.00	0.34%
33 โครงการยกระดับผู้ประกอบการรายย่อย	ส.ป.ค.	16,954,100.00	5,981,000.00	10,924,450.00	64.44%	16,905,450.00	99.71%	48,650.00	0.29%
34 โครงการพัฒนาผู้ประกอบการใหม่ (Early Stage)	ส.ส.ส.	119,175,000.00	41,855,485.00	77,034,625.00	64.64%	118,890,110.00	99.76%	284,890.00	0.24%
35 โครงการเพิ่มศักยภาพผู้ประกอบการ ออนไลน์ด้วย Digital Marketing	ส.ป.ค.	110,000,000.00	23,426,148.50	86,527,279.05	78.66%	109,953,427.55	99.96%	46,572.45	0.04%
36 โครงการพัฒนาผู้ประกอบการเพื่อสร้าง ความเข้มแข็งแก่ธุรกิจชุมชนตามแนว พระราชดำริ	ส.ป.ค.	5,000,000.00	4,000,000.00	1,000,000.00	20.00%	5,000,000.00	100.00%	0.00	0.00%
ยุทธศาสตร์ที่ 4 เพิ่มศักยภาพองค์กรให้มีความทันสมัย		42,912,100.00	14,374,896.99	17,450,269.57	40.67%	31,825,166.56	74.16%	11,086,933.44	25.84%
37 งานพัฒนาระบบสารสนเทศเพื่อการ บริหารงานจัดการสำนักงาน Smart Office	ส.ท.ท.	5,000,000.00	621,670.00	766,430.00	15.33%	1,388,100.00	27.76%	3,611,900.00	72.24%
38 โครงการเพิ่มประสิทธิภาพการปฏิบัติงาน ตามภารกิจและนโยบายของรัฐ	ส.ก.ก.	16,842,100.00	3,461,263.00	8,248,943.00	48.98%	11,710,206.00	69.53%	5,131,894.00	30.47%
39 งานพัฒนาศักยภาพด้านเทคโนโลยี สารสนเทศ	ส.ท.ท.	3,600,000.00	1,139,517.75	1,497,490.33	41.60%	2,637,008.08	73.25%	962,991.92	26.75%
40 งานบริหารจัดการกองทุนรวมลงทุน	ส.ก.ก.(พ.ท.)	2,000,000.00	1,189,694.00	570,306.00	28.52%	1,760,000.00	88.00%	240,000.00	12.00%
41 งานพัฒนาทรัพยากรมนุษย์	ส.ท.ท.	5,870,000.00	3,351,265.95	2,019,294.00	34.40%	5,370,559.95	91.49%	499,440.05	8.51%
42 โครงการบริหารจัดการ อุดหนุนและ สนับสนุนเงินทุนให้แก่ SME	ส.ก.ก.(บ.ง)	5,000,000.00	2,446,123.34	2,149,159.19	42.98%	4,595,282.53	91.91%	404,717.47	8.09%
43 งานสนับสนุนและวางแผนองค์กร	ส.ก.ก.	4,600,000.00	2,165,362.95	2,198,647.05	47.80%	4,364,010.00	94.87%	235,990.00	5.13%

ประสิทธิภาพของการใช้จ่ายเงินในมิติเงินคงเหลือ

งาน/โครงการที่มี % เงินคงเหลือ 10.00% ขึ้นไป (จากมากไปน้อย)		งาน/โครงการที่มีจำนวนเงินคงเหลือมากกว่า 1,000,000 บาท ขึ้นไป (จากมากไปน้อย)	
1. งานสร้างเครือข่ายความร่วมมือระหว่างประเทศ - ฝรั่ง.	92.43%	1. โครงการศูนย์ให้บริการ SME ครบวงจร (OSS) - ฝรั่ง.(คก)	11,682,819.00
2. งานพัฒนาระบบสารสนเทศเพื่อการบริหารงานจัดการสำนักงาน Smart Office - ฝรั่ง.	72.24%	2. งานสร้างเครือข่ายความร่วมมือระหว่างประเทศ - ฝรั่ง.	7,394,153.46
3. งานจัดทำรายงานสถานการณ์วิสาหกิจขนาดกลางและขนาดย่อม - ฝรั่ง.	59.69%	3. โครงการเพิ่มประสิทธิภาพการปฏิบัติงานตามภารกิจและนโยบายของรัฐ - ฝรั่ง.	5,131,894.00
4. งานดำเนินการตามกรอบความร่วมมือระหว่างประเทศ - ฝรั่ง.	58.21%	4. งานพัฒนาระบบสารสนเทศเพื่อการบริหารงานจัดการสำนักงาน Smart Office - ฝรั่ง.	3,611,900.00
5. โครงการเพิ่มประสิทธิภาพการปฏิบัติงานตามภารกิจและนโยบายของรัฐ - ฝรั่ง.	30.47%	5. งานดำเนินการตามกรอบความร่วมมือระหว่างประเทศ - ฝรั่ง.	2,910,600.00
6. โครงการพัฒนาระบบฐานข้อมูลการประเมินความน่าเชื่อถือ SME (SME Credit Rating) - ฝรั่ง.	29.76%	6. โครงการพัฒนาระบบฐานข้อมูลการประเมินความน่าเชื่อถือ SME (SME Credit Rating) - ฝรั่ง.	2,381,000.00
7. งานพัฒนาศักยภาพด้านเทคโนโลยีสารสนเทศ - ฝรั่ง.	26.75%	7. โครงการพัฒนาศักยภาพและช่องทางทางการตลาดเชิงลึกสำหรับผู้ประกอบการ SME - ฝรั่ง.	2,132,383.00
8. โครงการศูนย์ให้บริการ SME ครบวงจร (SME One-stop Service Center : OSS) - ฝรั่ง.(คก)	16.52%	8. งานจัดทำรายงานสถานการณ์วิสาหกิจขนาดกลางและขนาดย่อม - ฝรั่ง.	1,790,700.00
9. งานบริหารจัดการกองทุนร่วมลงทุน - ฝรั่ง.(พพ)	12.00%	9. โครงการส่งเสริมและพัฒนาธุรกิจระดับเติบโต (SME Regular Level) - ฝรั่ง.	1,214,445.80
10. งานจัดทำแผนปฏิบัติการส่งเสริมวิสาหกิจขนาดกลางและขนาดย่อม - ฝรั่ง.	10.00%	10. งานดำเนินกิจกรรมภายใต้กรอบคณะทำงานอาเซียนด้าน SME (ASEAN SMEWEG) - ฝรั่ง.	1,172,150.00

ผลการเบิกจ่ายและผูกพันของงาน/โครงการ งบประมาณปี 2563 ได้รับการจัดสรรเงินกองทุนเพิ่มเติม ณ ก.ย.2563
(จำแนกตามงบประมาณและยุทธศาสตร์ โดยเรียงลำดับตาม % ของยอดรวม (เบิกจ่าย+ผูกพัน) จากน้อยไปมาก)

ยุทธศาสตร์	งาน/โครงการ	ฝ่าย	งบประมาณ (บาท)	เบิกจ่ายจริง (บาท)		ภาระผูกพัน (บาท)		ยอดรวม (บาท)		คงเหลือ (บาท)	
				14,691.00	0.00%	304,675,309.00	43.22%	304,690,000.00	43.22%	400,310,000.00	56.78%
	สรุปภาพรวมการเบิกจ่าย		705,000,000.00	14,691.00	0.00%	304,675,309.00	43.22%	304,690,000.00	43.22%	400,310,000.00	56.78%
	ยุทธศาสตร์ที่ 2 พัฒนากลไกการส่งเสริมให้เข้าถึง MSME ๗		625,000,000.00	6,741.00	0.00%	265,110,259.00	42.42%	265,117,000.00	42.42%	359,883,000.00	57.58%
1	โครงการพัฒนาระบบให้เอกชนสามารถเป็นหน่วยงานส่งเสริม MSME	แผนผ.	80,000,000.00	0.00	0.00%	0.00	0.00%	0.00	0.00%	80,000,000.00	100.00%
2	โครงการพัฒนาระบบการประเมินศักยภาพ MSME (SME Scoring/Big DATA)	แผนผ.	20,000,000.00	6,741.00	0.03%	10,259.00	0.05%	17,000.00	0.09%	19,983,000.00	99.92%
3	โครงการส่งเสริมความรู้ด้านบริหารความเสี่ยงจากอัตราแลกเปลี่ยนและต้นทุน SME ที่ทำการค้าระหว่างประเทศ	ผอก.(พพ)	450,000,000.00	0.00	0.00%	200,000,000.00	44.44%	200,000,000.00	44.44%	250,000,000.00	55.56%
4	โครงการพัฒนากลไกกลางเพื่อเพิ่มช่องทางการตลาดให้แก่ SME	ผปค.	15,000,000.00	0.00	0.00%	10,100,000.00	67.33%	10,100,000.00	67.33%	4,900,000.00	32.67%
5	โครงการพัฒนาระบบการให้ความรู้ในการดำเนินธุรกิจแบบครบวงจร (SME Academy 365)	ผตป.(คก)	20,000,000.00	0.00	0.00%	15,000,000.00	75.00%	15,000,000.00	75.00%	5,000,000.00	25.00%
6	โครงการศึกษาเพื่อขับเคลื่อนการอำนวยความสะดวกในการประกอบธุรกิจ ระยะที่ 3 (Doing Business Phase 3)	แผนผ.	40,000,000.00	0.00	0.00%	40,000,000.00	100.00%	40,000,000.00	100.00%	0.00	0.00%
	ยุทธศาสตร์ที่ 3 สร้างสังคมผู้ประกอบการให้เติบโต		80,000,000.00	7,950.00	0.01%	39,565,050.00	49.46%	39,573,000.00	49.47%	40,427,000.00	50.53%
7	โครงการจัดทำบัญชีสำหรับ MSME	ผปค.	10,000,000.00	0.00	0.00%	0.00	0.00%	0.00	0.00%	10,000,000.00	100.00%
8	โครงการ Voucher เพื่อการพัฒนาผลิตภัณฑ์สำหรับวิสาหกิจรายย่อย/วิสาหกิจชุมชน	แผนผ.	30,000,000.00	7,950.00	0.03%	65,050.00	0.22%	73,000.00	0.24%	29,927,000.00	99.76%
9	โครงการจัดงานแสดงสินค้าทั่วประเทศ SME FEST	ผปค.	40,000,000.00	0.00	0.00%	39,500,000.00	98.75%	39,500,000.00	98.75%	500,000.00	1.25%

คณะผู้จัดทำ:

ฝ่ายติดตามและประเมินผล
ส่วนติดตามและประเมินผลการดำเนินงานสำนักงาน
โทรศัพท์ 02-298-3120, 02-298-3099
โทรสาร 02-298-3122

สรุปและเรียบเรียงโดย:

นางสาวตุลยา กลิ่นอวล
ตำแหน่ง นักวิชาการ SMEs 6

สนับสนุนข้อมูลโดย:

นางสาวสุนิศา วัศวิสัยกุล
ตำแหน่ง นักวิชาการ SMEs 4



สำนักงานส่งเสริมวิสาหกิจขนาดกลางและขนาดย่อม
เลขที่ 21 อาคารทีเอสที ทาวเวอร์ ชั้น G, 17, 18, 23
ถนนวิภาวดีรังสิต แขวงจอมพล เขตจตุจักร กรุงเทพฯ 10900



www.sme.go.th



facebook.com/osmep



1301