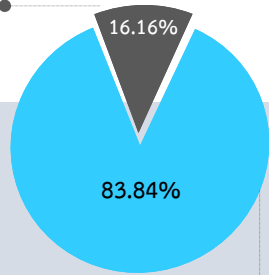


การจัดสรรงบประมาณและการเบิกจ่ายงบประมาณประจำปี 2563



ภาพรวมการจัดสรรงบประมาณปี 2563

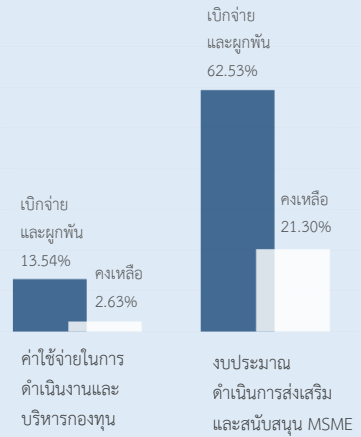
ค่าใช้จ่ายในการดำเนินงาน
และบริหารกองทุน
306,079,600 บาท



งบประมาณดำเนินการส่งเสริมและสนับสนุน MSME
1,587,658,400 บาท

ผลการเบิกจ่ายงบประมาณปี 2563 ณ สิ้นปีบัญชี

- ภาพรวมเบิกจ่ายและผูกพัน 1,440,492,707.17 บาท (76.07%)
- ภาพรวมเงินคงเหลือ 453,245,292.83 บาท (23.93%)
- งบประมาณรวม 1,893,738,000.00 บาท



5.23%



82,973,000 บาท

ยุทธศาสตร์ที่ 1

ยกระดับการบูรณาการ MSME ของประเทศ ด้วย BIG DATA

46.72%



741,823,400 บาท

ยุทธศาสตร์ที่ 2

พัฒนาโลกการส่งเสริมให้เข้าถึง MSME และเศรษฐกิจชุมชน

45.35%



719,949,900 บาท

ยุทธศาสตร์ที่ 3

สร้างสังคมผู้ประกอบการให้เติบโตได้ตามวงจรธุรกิจ (Business Life Cycle)

2.70%



42,912,100 บาท

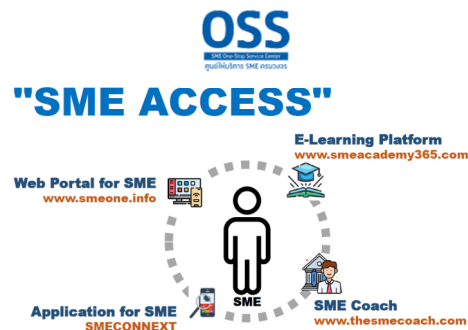
ยุทธศาสตร์ที่ 4

เพิ่มศักยภาพองค์กรให้มีสมรรถสูง (High Performance Agency)

Eco System

High Impact Program
ความร่วมมือด้าน ASEAN SME
SME BIG DATA

Eco System



Early Stage



Micro



Small



สสว ปรังโครงการองค์กร

Eco System

Smart Office
ยกระดับการบริหารจัดการสู่ Smart Office

PR
ประชาสัมพันธ์ สร้างการรับรู้ข่าวสาร บทบาทของ สสว.

Third Party
ผลักดันองค์กรเน้นประสิทธิผลและมีธรรมาภิบาล

ผลสัมฤทธิ์การดำเนินงาน ปี 2563

MSME ได้รับการพัฒนา 255,449 ราย (เป้าหมาย 235,402 ราย)

เกิดมูลค่าเศรษฐกิจรวม 11,662.47 ล้านบาท (เป้าหมาย 5,690.66 ล้านบาท)

ยกระดับการบูรณาการ MSME ของประเทศ ด้วย BIG DATA

Ecosystem: ได้รับการพัฒนา 4,189 ราย

บูรณาการขับเคลื่อนการส่งเสริม SME

- มาตรการส่งเสริมวิสาหกิจขนาดกลางและขนาดย่อม
 - มาตรการช่วยเหลือ SME ที่ได้รับผลกระทบจากสถานการณ์ COVID-19 นำเสนอต่อนายกรัฐมนตรี และกระทรวงการคลัง พิจารณา เมื่อ 24 มี.ค.63
 - ผลักดันมาตรการส่งเสริมให้ SME เข้าถึงการจัดซื้อจัดจ้างภาครัฐ “ประกาศใช้กฎกระทรวงกำหนดพัสดุและวิธีการจัดซื้อจัดจ้างพัสดุที่รัฐต้องการส่งเสริมหรือสนับสนุน (ฉบับที่ 2) พ.ศ.2563 ประกาศในราชกิจจานุเบกษา เมื่อ 22 ธ.ค.63”

• การเป็นเจ้าภาพแผนงานบูรณาการพัฒนาผู้ประกอบการและวิสาหกิจขนาดกลางและขนาดย่อมสู่สากล ประจำปีงบประมาณ 2564 ร่วมกับ 10 กระทรวง 25 หน่วยงาน

• ศึกษาเพื่อจัดทำแผนส่งเสริมวิสาหกิจขนาดกลางและขนาดย่อม ฉบับที่ 5 (พ.ศ.2565-2570)

บูรณาการความร่วมมือระหว่างประเทศ

- **ความร่วมมือทวิภาคี:**
 - สร้างเครือข่ายเพื่อให้ผู้ประกอบการสามารถต่อยอดธุรกิจด้านเทคโนโลยี ด้านพัฒนาสินค้าและบริการ การร่วมลงทุน และด้านการตลาด
- **ความร่วมมือพหุภาคี:**
 - เตรียมความพร้อมในการเป็นเจ้าภาพ APEC SME Ministerial Meeting ครั้งที่ 28 ประเทศไทย ในปี 2565
- **ความร่วมมืออาเซียน:**
 - ดำเนินการตามกรอบแผนปฏิบัติการ ASEAN Strategic Action Plan for the MSME Development 2016-2025

บูรณาการฐานข้อมูล BIG DATA

• ฐานข้อมูล SME เชื่อมโยงข้อมูลเข้าสู่ระบบ SME Big Data ปรับปรุงข้อมูล ทั้ง 4 ด้าน ได้แก่ ด้านโครงสร้าง จำนวนและการจ้างงาน SME / การส่งออกและนำเข้า / ด้านการเงิน / ด้านที่ปรึกษา

พัฒนากลไกการส่งเสริมให้เข้าถึง MSME และเศรษฐกิจชุมชน

Ecosystem: ได้รับการพัฒนา 201,095 ราย
เกิดมูลค่าทางเศรษฐกิจ 430.79 ล้านบาท

Train the Coach:
ขึ้นทะเบียนข้อมูลที่ปรึกษา 820 ราย

ขยายบทบาทให้คำปรึกษาแนะนำ SME Coaching Online

ต้นแบบความสำเร็จของผู้ประกอบการ SME 4.0 “11 ต้นแบบ” ที่ปรับเปลี่ยนแนวทางเป็น Digital Transformation

8 โมดูล

ที่รวบรวมองค์ความรู้สำหรับธุรกิจ SME

(1) บัญชีและการเงิน (2) การค้า (3) บริการ (4) มาตรฐาน (5) ดิจิทัล (6) เฉพาะเรื่อง (7) ภาษีและสิทธิประโยชน์ (8) การตลาด/การตลาดต่างประเทศ

SME ONE

เว็บไซต์รวบรวมข้อมูล ข่าวสาร กิจกรรมและโครงการที่เป็นประโยชน์ของหน่วยงานภาครัฐและเอกชน

SME CONNEXT

แอปพลิเคชัน ในการเข้าถึงข้อมูล และช่องทางการประชาสัมพันธ์เพื่อส่งเสริมการทำธุรกิจให้กับผู้ประกอบการ และสิทธิประโยชน์ต่างๆ ของ สสว.

ศูนย์ให้บริการ SME ครบวงจร

มี SME เข้ารับบริการให้คำปรึกษาการดำเนินธุรกิจผ่านศูนย์ OSS 194,834 ราย

สร้างสังคมผู้ประกอบการให้เติบโตและก้าวสู่สากล

Early Stage: ได้รับการพัฒนา 10,293 ราย
เกิดมูลค่าทางเศรษฐกิจ 1,352.52 ล้านบาท

Micro: ได้รับการพัฒนา 22,229 ราย / เกิดมูลค่าเศรษฐกิจ 1,996.41 ล้านบาท

Value Chain: ประกอบธุรกิจมืออาชีพ → พัฒนามาตรฐานสินค้าและบริการ → ขยายโอกาสทางการตลาด

462 ราย ได้รับการพัฒนาธุรกิจต้นแบบระดับจังหวัด (SME Provincial Champions) และทดสอบตลาด 134 ราย

ปั้นดาว 253 ราย ได้รับการส่งเสริมและเพิ่มศักยภาพให้ผู้ประกอบการสามารถขยายตัวได้อย่างก้าวกระโดด เชื่อมโยงกับ Excellence Center

372 ราย ได้รับการฝึกอาชีพ “สร้างงาน สร้างอาชีพให้ชุมชน”

102 สหกรณ์ไทยสู่สหกรณ์ 4.0 พัฒนาขีดความสามารถ สร้างเสริมศักยภาพสู่กระบวนการต่อยอดการพัฒนาผลิตภัณฑ์หรือบริการของสหกรณ์

3,161 ราย ได้รับการส่งเสริมและพัฒนา SME ด้วยระบบบัญชีเดียว และพัฒนาผู้ให้บริการ (Service Provider) ด้านบัญชีและที่ปรึกษาภาษี

1,860 ราย ได้รับพัฒนาผลิตภัณฑ์และมาตรฐานผลิตภัณฑ์

Born Strong ได้รับการวินิจฉัยธุรกิจและผลิตภัณฑ์ 33 ราย 60 ผลิตภัณฑ์ เกิดผลิตภัณฑ์ใหม่ที่ SME เชื่อมโยงการผลิต OEM

Small: ได้รับการพัฒนา 17,643 ราย / เกิดมูลค่าทางเศรษฐกิจ 7,882.75 ล้านบาท

Value Chain: พัฒนารูปร่างสู่สมัยใหม่ → ยกระดับมาตรฐาน → เพิ่มประสิทธิภาพและผลิตภาพ → เพิ่มความสามารถทางการตลาด

SME CLUSTER: 30 คลัสเตอร์/4,282 ราย ได้รับการพัฒนาความรู้ในการดำเนินธุรกิจ

STRONGER SME: 6,435 ราย ได้รับความรู้ และผ่านการวินิจฉัยและประเมินตนเอง 309 กิจการ ได้รับใบรับรองมาตรฐาน ได้แก่ มาตรฐานด้านสิ่งแวดล้อม มาตรฐานฮาลาล มาตรฐานผลิตภัณฑ์ชุมชน CODEX, GMP/HACCP, ISO, Thailand SURE 2020, Green Hotel และสัญลักษณ์ “ทางเลือกเพื่อสุขภาพ” เป็นต้น

160 ราย พัฒนา Service Provider และ CDA

SME National Awards 53 ราย Startup Awards 58 ราย

สร้างผลิตภัณฑ์หรือบริการต้นแบบเพื่อต่อยอดเชิงพาณิชย์: Standard of Service 1,054 ราย **ต้นแบบ**

พัฒนาศักยภาพและช่องทางการตลาดเชิงลึก: 2,675 ราย ได้รับองค์ความรู้ด้านตลาดสมัยใหม่

2,577 กิจการ / 5,079 ธุรกิจ ได้รับโอกาสทางการตลาด

เพิ่มศักยภาพองค์กรให้มีสมรรถนะสูง (High Performance Agency)

ผลการวิเคราะห์ ITA ประจำปี 2563 (ป.ป.ช.) จัดอยู่ในระดับ A
ได้คะแนน 90.95 จาก 100 คะแนนเต็ม

ผลความพึงพอใจของผู้มีส่วนได้ส่วนเสียกับ สสว. ประจำปีงบประมาณ 2563

ที่ปรึกษา: บริษัท ซีเอสเอ็น รีเสิร์ช จำกัด

87.20% ร้อยละความพึงพอใจ MSME ที่เข้ารับบริการ/เข้าร่วมโครงการ (กลุ่มตัวอย่าง 1,819 ราย)

88.00% หน่วยงานที่เกี่ยวข้องส่งเสริม MSME (กลุ่มตัวอย่าง 171 ราย)

รายละเอียด: ด้านการเข้ารับบริการ/ประสานงาน 88.20 (↑) 88.00 (↓) ด้านช่องทางการติดต่อรับบริการ/ข้อมูล 86.20 (↑) 87.60 (↓) ด้านเนื้อหาที่ได้รับอบรม 85.00 (↑) 87.00 (↓)

ผลสำรวจร้อยละของ MSME ที่ได้รับการบริการ/เข้าร่วมโครงการจาก สสว. ปีงบประมาณ 2562 แล้วธุรกิจดีขึ้น ที่ปรึกษา: บริษัท ซีเอสเอ็น รีเสิร์ช จำกัด

91.81%

จำนวนลูกค้าเพิ่มขึ้นหรือรักษาระดับลูกค้าเดิมไว้ได้ 76.60%

ช่องทางการตลาดรูปแบบใหม่เพิ่มขึ้น 74.20%

บุคลากร มีทักษะมากขึ้น 50.20%

Technology / Digital Disruption



Aging Society



BCG Economy



Bio



Circular



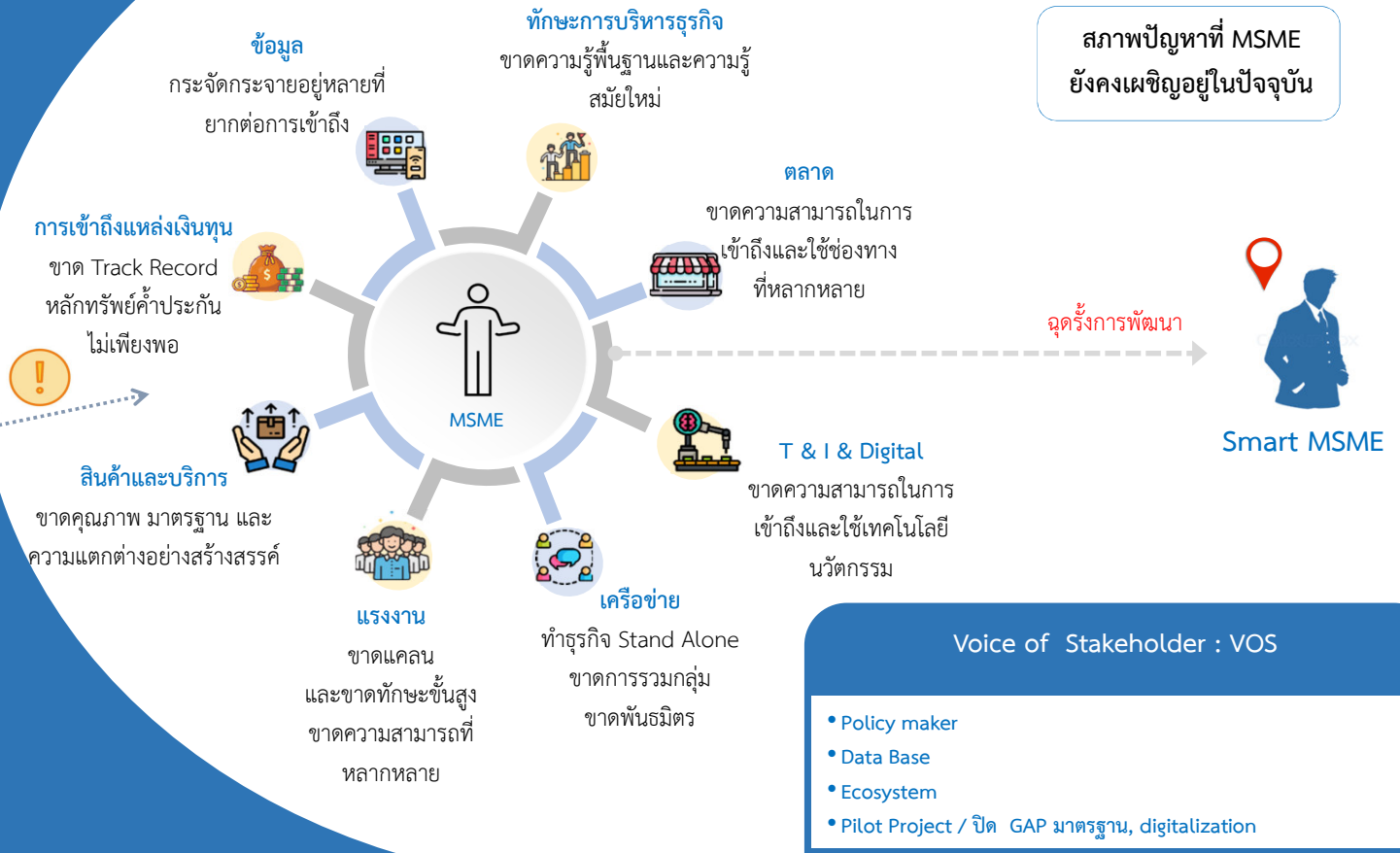
Green

วิกฤติการณ์การแพร่ระบาด

ไวรัสโคโรนา Covid - 19

- รายได้/ คำสั่งซื้อ ลดลง
- ขาดสภาพคล่อง/ NPL
- ต้นทุนธุรกิจสูงขึ้นเมื่อเทียบกับรายได้
- นักท่องเที่ยวหายไป
- มีคนตกงานเพิ่มขึ้น
- ผู้ประกอบการอยู่ได้ด้วยตลาดออนไลน์มากขึ้น
- เข้าไม่ถึงบริการของรัฐ
- ปรับเปลี่ยนธุรกิจให้อยู่รอด

ที่มา : ผลการสำรวจความเห็นผู้ประกอบการ MSME สสว.



ปัญหา อุปสรรค
ในการส่งเสริม
SME ที่ผ่านมา
จากการติดตาม
ประเมินผล

- ☹ ขาดความต่อเนื่องในการพัฒนาและส่งเสริม SME รวมถึงได้รับงบประมาณจัดสรรไม่ต่อเนื่อง
- ☹ ขาดการบูรณาการฐานข้อมูล SME ระหว่างหน่วยงานภาครัฐ ที่เป็นฐานข้อมูลกลาง ส่งผลให้ไม่มีการส่งต่อเชื่อมโยง SME ระหว่างหน่วยงาน
- ☹ ส่วนใหญ่เน้นการอบรมให้องค์ความรู้แก่ SME จึงไม่ส่งผลต่อการพัฒนาธุรกิจ และ SME ต้องการผู้เชี่ยวชาญ/ที่ปรึกษาในการให้คำปรึกษาแนะนำเชิงลึกที่สามารถนำไปใช้ได้จริง
- ☹ ขาดการจัดกลุ่มเป้าหมายเพื่อให้ความรู้ตามระดับศักยภาพและปัญหาที่แท้จริง ทำให้สามารถนำไปใช้ประโยชน์ได้น้อย
- ☹ การส่งเสริมการรวมกลุ่ม การสร้างเครือข่าย SME และการพัฒนาความเข้มแข็งในรูปแบบคลัสเตอร์เพื่อให้ SME มีอำนาจในการต่อรองในการแข่งขันยังมีอยู่น้อย