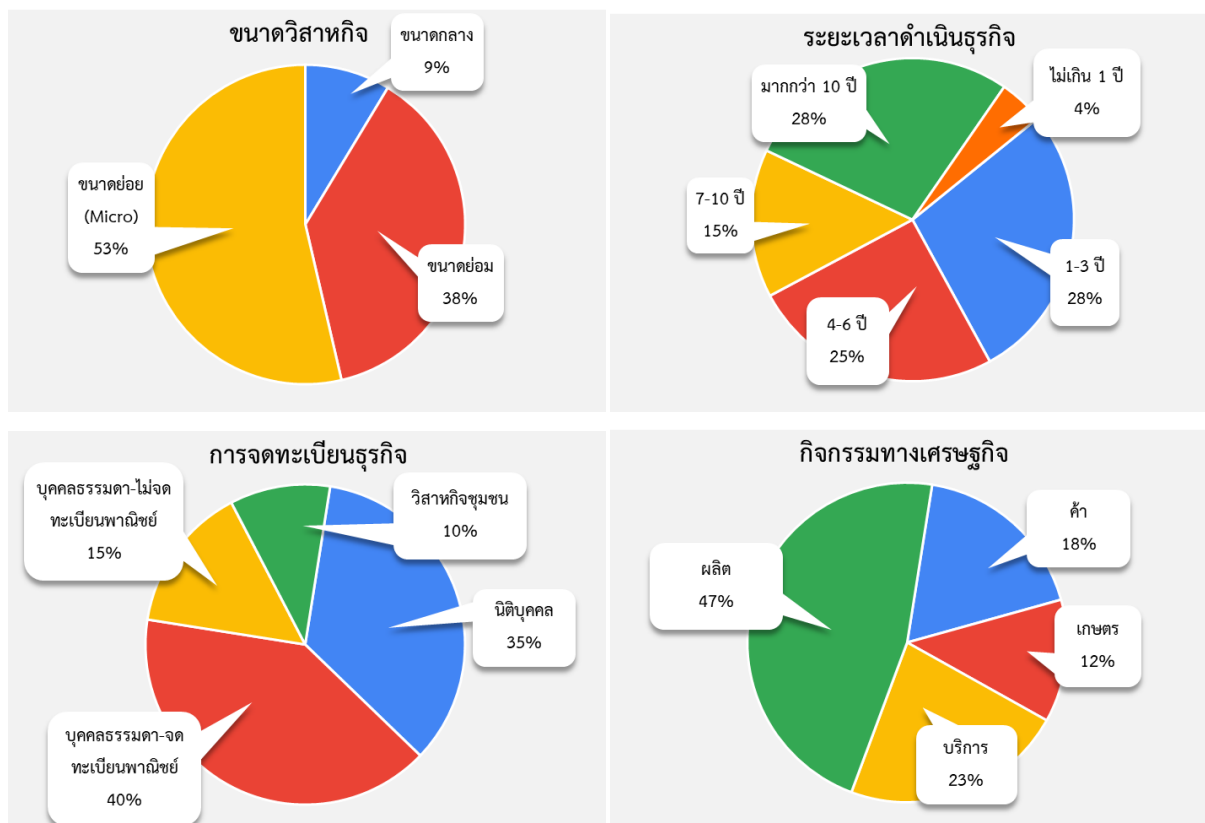


ผลการสำรวจ SMEs ที่ได้รับผลกระทบจากสถานการณ์ การแพร่ระบาดของโรคติดเชื้อไวรัสโคโรนา 2019 (COVID-19)

(ระหว่างวันที่ 1 – 15 กุมภาพันธ์ 2564)

จากสถานการณ์การแพร่ระบาดของโรคติดเชื้อไวรัสโคโรนา 2019 (COVID-19) ที่ส่งผลกระทบต่อการค้าดำเนินธุรกิจของผู้ประกอบการ SMEs มาตั้งแต่ต้นปี 2563 และยังมีการแพร่ระบาดครั้งใหม่ในช่วงปลายปีที่ผ่านมา ต่อเนื่องจนถึงปัจจุบันนั้น สสว. ตระหนักถึงผลกระทบของการระบาดที่มีต่อธุรกิจ SMEs จึงได้ดำเนินการสำรวจความคิดเห็นของ SMEs ในช่วงระหว่างวันที่ 1 - 15 กุมภาพันธ์ 2564 ที่มีต่อมาตรการช่วยเหลือจากภาครัฐ รวมทั้งวิธีการปรับตัวฝ่าวิกฤตโควิด-19 ของ SMEs เพื่อเป็นแนวทางให้หน่วยงานภาครัฐจัดทำนโยบายและกำหนดมาตรการช่วยเหลือ ที่ตรงความต้องการของธุรกิจ และสามารถแก้ไขปัญหาได้อย่างมีประสิทธิภาพ โดยรวบรวมความเห็นจากผู้ประกอบการที่ตอบแบบสำรวจจำนวน 660 ราย ดังนี้

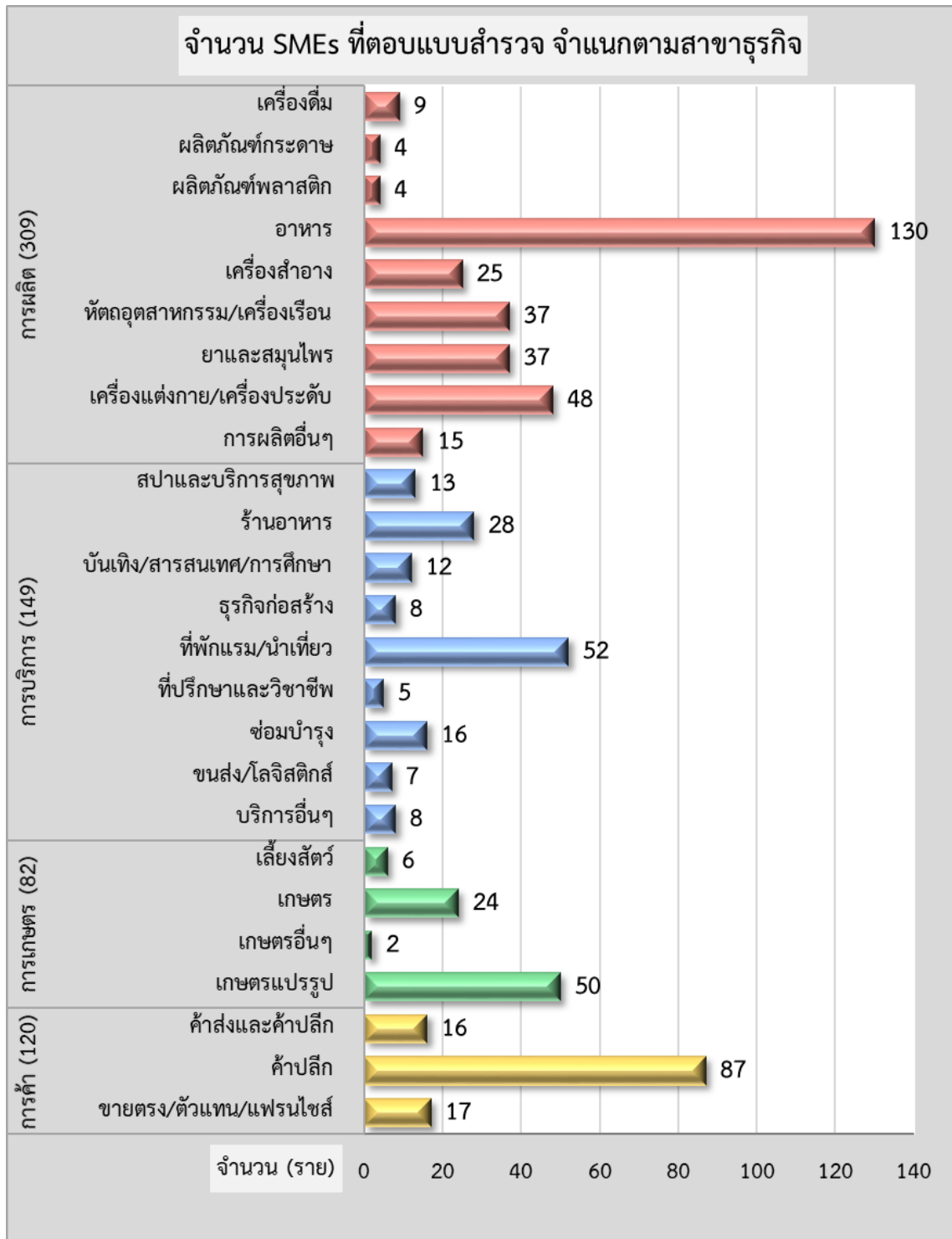
ข้อมูลกลุ่มตัวอย่างผู้ประกอบการ SMEs ที่ตอบแบบสำรวจ



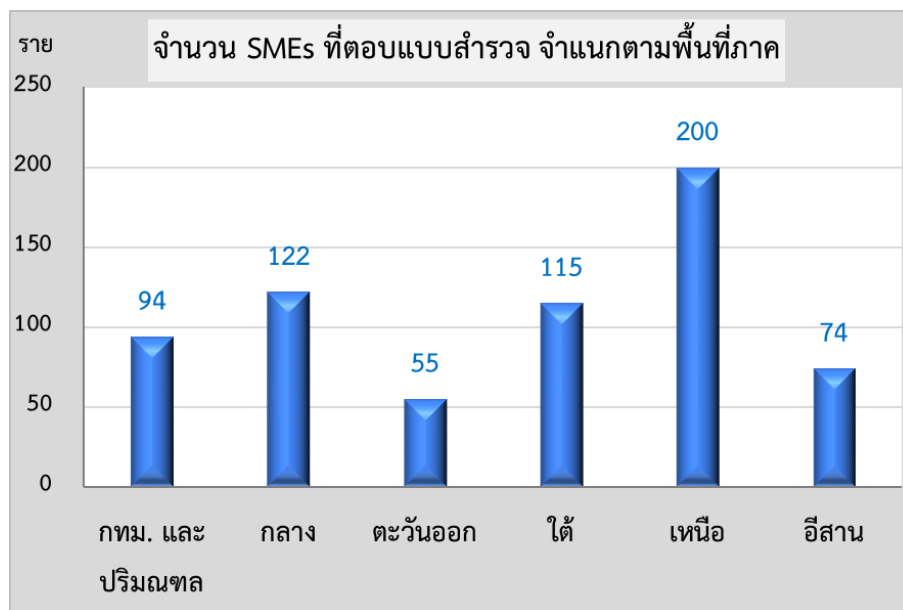
SMEs ที่ตอบแบบสำรวจฯ ส่วนใหญ่จะเป็นวิสาหกิจขนาดย่อยและวิสาหกิจขนาดย่อม คิดเป็น 91% ของ SMEs ทั้งหมด และ 2 ใน 3 มีการดำเนินธุรกิจมากกว่า 4 ปีขึ้นไป เป็น SMEs Startup (ดำเนินธุรกิจมาไม่เกิน 3 ปี) คิดเป็น 32%

ในด้านการจดทะเบียนทางธุรกิจ พบว่า ส่วนมากเป็น SMEs ที่มีการจดทะเบียนทั้งจดทะเบียนนิติบุคคล จดทะเบียนพาณิชย์ และขึ้นทะเบียนวิสาหกิจชุมชน รวมคิดเป็น 85%

เมื่อพิจารณาตามกิจกรรมทางเศรษฐกิจพบว่า SMEs ส่วนใหญ่จะอยู่ในภาคการผลิต คิดเป็น 47% รองลงมาได้แก่ ภาคการบริการ (23%) ภาคการค้า (18%) และภาคการเกษตร (12%)




เมื่อจำแนกตามสาขาธุรกิจ พบว่า SME ในสาขาธุรกิจผลิตอาหารมีจำนวนผู้ตอบแบบสำรวจมากที่สุด รองลงมาได้แก่ สาขาค้าปลีก ที่พักแรม/นำเที่ยว เกษตรแปรรูป และ เครื่องแต่งกาย/เครื่องประดับ



เมื่อพิจารณาตามพื้นที่ที่ตั้งของธุรกิจ พบว่า มี SMEs ให้ความสนใจตอบแบบสำรวจจาก 70 จังหวัด โดยอยู่ในพื้นที่ภาคเหนือมากที่สุด รองลงมาคือ ภาคกลาง ภาคใต้ และ กรุงเทพฯ และปริมณฑล ตามลำดับ

ผลกระทบจากสถานการณ์การแพร่ระบาดของ COVID-19 ที่ SMEs ได้รับ

 ผลกระทบจากสถานการณ์ฯ จำแนกตามขนาดธุรกิจ

ขนาดธุรกิจ	กิจกรรมทางเศรษฐกิจ	จำนวน (ราย)	ผลกระทบที่ธุรกิจได้รับ (%)				
			รายได้ลดลง	ต้องลดรายจ่าย	ทุนจม	ความเสี่ยงในการดำเนินงาน	ความรุนแรงของผลกระทบต่อธุรกิจโดยรวม
ขนาดย่อย (Micro)		332	61.4	39.7	44.3	33.6	57.0
ขนาดย่อม		249	61.5	46.2	48.6	40.6	59.3
ขนาดกลาง		57	63.6	37.6	49.4	37.5	61.1
วิสาหกิจชุมชน		22	58.9	45.7	53.0	30.9	53.6
รวม		660	61.6	42.2	46.6	36.5	58.1

เมื่อพิจารณาผลกระทบต่อ SMEs จำแนกตามขนาดวิสาหกิจ พบว่า ธุรกิจ SMEs ได้รับผลกระทบทั่วหน้า โดยวิสาหกิจขนาดกลางได้รับผลกระทบมากที่สุด รองลงมา คือ วิสาหกิจขนาดย่อมและวิสาหกิจขนาดย่อย ตามลำดับ ทั้งนี้เนื่องจาก วิสาหกิจขนาดกลางส่วนใหญ่จะมีสินทรัพย์ถาวรในสัดส่วนที่มากกว่าวิสาหกิจอื่นๆ ซึ่งในช่วงการแพร่ระบาดของโควิด-19 รายได้ลดลงไปมากหรือไม่มีรายได้เลย ในขณะที่ค่าใช้จ่ายที่เกี่ยวข้องกับสินทรัพย์ดังกล่าวยังคงต้องจ่ายอยู่ เช่น ค่าเช่า ค่าบำรุงรักษาเครื่องมือ/อุปกรณ์ ยานพาหนะ ซึ่งไม่สามารถลดรายจ่ายในส่วนนี้ได้

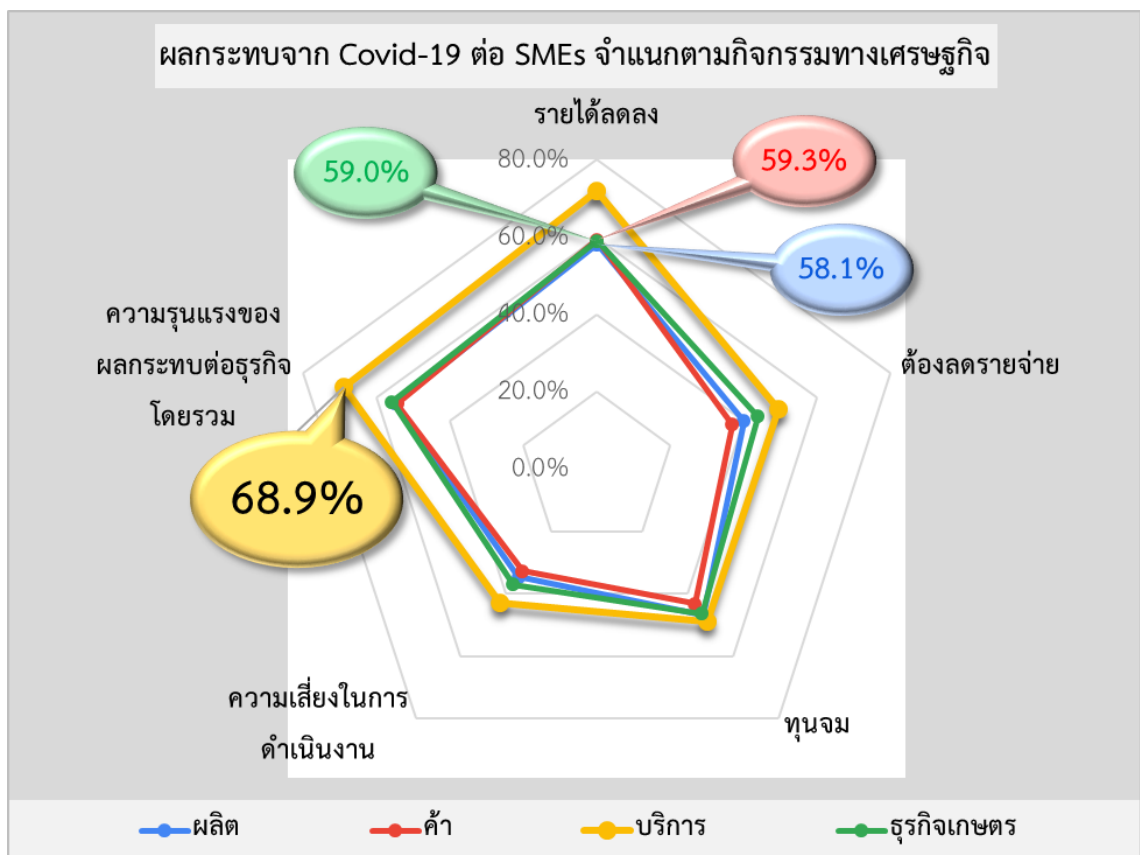
วิสาหกิจขนาดย่อม ได้รับผลกระทบจากการลดลงของรายได้มากที่สุด โดยสาขาธุรกิจในภาคการผลิตที่ได้รับผลกระทบมากที่สุด ได้แก่ ธุรกิจผลิตเครื่องแต่งกายและเครื่องประดับ ผลิตเครื่องสำอาง ผลิตยาและสมุนไพร ตามลำดับ ในขณะที่ธุรกิจภาคการค้า กระทบในสาขาธุรกิจค้าส่งและค้าปลีก และธุรกิจภาคการบริการ ในสาขาธุรกิจบันเทิง/สันทนาการ/การศึกษา ธุรกิจที่พักแรม/นันทนาการ และธุรกิจร้านอาหาร มีรายได้ลดลงมากที่สุด

วิสาหกิจขนาดย่อม ได้รับผลกระทบจากการลดลงของรายได้มากที่สุด โดยสาขาธุรกิจในภาคการผลิตที่ได้รับผลกระทบมากที่สุด ได้แก่ ธุรกิจผลิตเครื่องแต่งกาย/เครื่องประดับ และ หัตถอุตสาหกรรม/เครื่องเรือน ส่วนธุรกิจภาคการค้า ได้แก่ ธุรกิจค้าปลีก ธุรกิจค้าส่งและค้าปลีก ได้รับผลกระทบด้านรายได้ลดลงมากที่สุด และธุรกิจภาคบริการ ได้แก่ ธุรกิจ สปาและบริการด้านสุขภาพ ธุรกิจที่พักแรม/นันทนาการ และธุรกิจซ่อมบำรุง ได้รับผลกระทบด้านรายได้ลดลงมากที่สุด และมีเงินลงทุนจมต้องลดรายจ่าย


วิสาหกิจขนาดกลาง ได้รับผลกระทบจากการลดลงของรายได้มากที่สุด โดยสาขาธุรกิจในภาคการผลิตที่ได้รับผลกระทบมากที่สุด ได้แก่ ธุรกิจผลิตเครื่องสำอาง ธุรกิจผลิตยาและสมุนไพร ธุรกิจผลิตเครื่องแต่งกาย/เครื่องประดับ สำหรับธุรกิจภาคการค้าที่มีรายได้ลดลงมากที่สุด ได้แก่ ธุรกิจค้าปลีก และธุรกิจภาคบริการที่มีรายได้ลดลงมากที่สุด ได้แก่ ธุรกิจที่พักแรม/นันทนาการ

สำหรับธุรกิจภาคการเกษตร และวิสาหกิจชุมชน ได้รับผลกระทบในระดับปานกลาง และน้อยกว่าธุรกิจภาคอื่นๆ

ผลกระทบจากสถานการณ์ฯ จำแนกตามกิจกรรมทางเศรษฐกิจ



เมื่อพิจารณาผลกระทบต่อธุรกิจ SMEs จำแนกตามกิจกรรมทางเศรษฐกิจ พบว่า ธุรกิจบริการในภาคบริการได้รับผลกระทบมากกว่ากิจกรรมทางเศรษฐกิจอื่นๆ ในทุกด้าน เนื่องจากธุรกิจในภาคบริการมีความเกี่ยวข้องกับการเดินทาง และภาคการท่องเที่ยวอย่างมาก โดยเฉพาะนักท่องเที่ยวต่างชาติที่หายไปตั้งแต่ไตรมาสที่ 2 ของปี 2563 ในขณะที่มาตรการกระตุ้นการเดินทางท่องเที่ยวของภาครัฐ ทั้งโครงการเราเที่ยวด้วยกัน หรือการเพิ่มวันหยุดราชการเป็นกรณีพิเศษ แม้ว่าจะช่วยกระตุ้นการเดินทางท่องเที่ยวภายในประเทศได้บ้าง แต่ยังไม่กลับสู่ระดับปกติก่อนการแพร่ระบาดฯ นอกจากนี้ การแพร่ระบาดของโควิด-19 ครั้งใหม่ในช่วงปลายเดือนธันวาคม 2563 ซึ่งเป็นช่วงใกล้เทศกาลปีใหม่ ซึ่งโดยปกติประชาชนจะมีการเดินทางท่องเที่ยว แต่สถานการณ์กลับเจียบลง ทำให้ในช่วงต้นปี 2564 ธุรกิจภาคบริการยังคงได้รับผลกระทบอยู่ค่อนข้างมาก นอกจากนี้การขาดรายได้จากนักท่องเที่ยวต่างชาติ ซึ่งคิดเป็น 2 เท่าของรายได้จากนักท่องเที่ยวชาวไทย ทำให้ธุรกิจในภาคการท่องเที่ยวฟื้นตัวได้ช้ากว่าธุรกิจในภาคอื่นๆ

 ผลกระทบจากสถานการณ์ฯ จำแนกตามลักษณะการจัดตั้งธุรกิจ

ลักษณะการจัดตั้งธุรกิจ	กิจกรรมทางเศรษฐกิจ	ความรุนแรงของผลกระทบต่อธุรกิจโดยรวม (%)
นิติบุคคล		64.1
	ผลิต	59.2
	ค้า	59.4
	บริการ	72.1
	เกษตร	65.3
บุคคลธรรมดา-จดทะเบียนพาณิชย์		56.5
	ผลิต	56.2
	ค้า	53.3
	บริการ	65.8
	เกษตร	47.0
บุคคลธรรมดา-ไม่จดทะเบียนพาณิชย์		54.1
	ผลิต	44.4
	ค้า	52.4
	บริการ	61.1
	เกษตร	72.9
วิสาหกิจชุมชน		49.9
	ผลิต	47.1
	ค้า	40.0
	บริการ	74.3
	เกษตร	47.6
รวมทุกประเภท		58.1

เมื่อพิจารณาผลกระทบต่อธุรกิจ SMEs จำแนกตามลักษณะการจัดตั้งธุรกิจ พบว่า SMEs ที่เป็นนิติบุคคล ได้รับผลกระทบจากสถานการณ์ฯ มากที่สุด รองลงมาคือ SMEs ที่เป็นบุคคลธรรมดาและมีการจดทะเบียนพาณิชย์ และกลุ่มวิสาหกิจชุมชน ได้รับผลกระทบน้อยที่สุด ยกเว้นวิสาหกิจชุมชนที่อยู่ในภาคการบริการ

มาตรการช่วยเหลือจากภาครัฐที่ผู้ประกอบการ SMEs มองว่าได้รับประโยชน์

กลุ่มมาตรการ	มาตรการ	ร้อยละ
การช่วยเหลือทางการเงิน	พักชำระหนี้/ผ่อนผันการชำระหนี้/แก้ไข NPL	17.8%
	สินเชื่อดอกเบี้ยต่ำจากสถาบันการเงินของรัฐ	8.7%
	การค้ำประกันสินเชื่อจาก บสย.	4.1%
30.6%		
การลดค่าใช้จ่ายให้ธุรกิจ	ลดค่าน้ำค่าไฟ	10.9%
	ขยายกำหนดระยะเวลาเสียภาษี	6.5%
	ลดเงินสมทบเข้ากองทุนประกันสังคม	5.1%
	คืนเงินภาษี	4.5%
27.1%		
กระตุ้นการใช้จ่ายของประชาชน	คนละครึ่ง	18.2%
	เราเที่ยวด้วยกัน	4.6%
	ช้อปดีมีคืน	1.5%
24.3%		
การอบรมและพัฒนาจากภาครัฐ	การบ่มเพาะธุรกิจ	3.7%
	การจัดทำแผนธุรกิจและแผนความเสี่ยง	3.2%
	โครงการพัฒนาด้านต่างๆ ที่รัฐจัดให้	6.9%
13.8%		
อื่นๆ	ข้อมูลข่าวสารจากภาครัฐ	4.2%
4.2%		

กลุ่มมาตรการช่วยเหลือจากภาครัฐที่ธุรกิจ MSME มองว่าได้รับประโยชน์มากที่สุด คือ มาตรการช่วยเหลือทางการเงิน เช่น การพักชำระหนี้/ผ่อนผันชำระหนี้ รองลงมา คือ มาตรการลดค่าใช้จ่ายในการดำเนินธุรกิจ เช่น มาตรการลดค่าน้ำค่าไฟ และ มาตรการกระตุ้นการใช้จ่ายของประชาชน และเมื่อพิจารณาเป็นรายโครงการพบว่า โครงการ “คนละครึ่ง” เป็นมาตรการที่ MSME ได้รับประโยชน์มากที่สุด ซึ่งในปี 2564 รัฐบาลยังคงดำเนินมาตรการเพื่อกระตุ้นการใช้จ่ายของประชาชน และมาตรการเพื่อลดค่าใช้จ่ายในการดำเนินธุรกิจอย่างต่อเนื่อง ไม่ว่าจะเป็นโครงการคนละครึ่งเฟส 2 โครงการเราชนะ หรือมาตรการลดค่าสาธารณูปโภค เช่น ค่าน้ำ ค่าไฟ เป็นต้น

📈 ประโยชน์จากมาตรการภาครัฐจำแนกตามขนาดธุรกิจ

หน่วย : %

ขนาดวิสาหกิจ	มาตรการช่วยเหลือทางการเงิน	การลดค่าใช้จ่ายให้ธุรกิจ	กระตุ้นการใช้จ่ายของประชาชน	การอบรมและพัฒนาจากภาครัฐ	ข้อมูลข่าวสารจากหน่วยงานรัฐ
ขนาดย่อย (Micro)	30.8	25.4	25.0	13.9	4.9
ขนาดย่อม	30.4	27.7	23.2	14.6	4.0
ขนาดกลาง	31.2	35.1	21.8	9.4	2.5
วิสาหกิจชุมชน	25.9	16.7	37.0	18.5	1.9
ผลรวมทั้งหมด	30.6	27.1	24.4	13.8	4.2

เมื่อพิจารณาตามขนาดธุรกิจ พบว่า มาตรการช่วยเหลือทางการเงิน ได้แก่ การพักชำระหนี้/ผ่อนผันการชำระหนี้ และการแก้ไข NPL เป็นมาตรการที่วิสาหกิจขนาดย่อย และ วิสาหกิจขนาดย่อม ได้รับประโยชน์มากที่สุด ส่วนวิสาหกิจขนาดกลางได้รับประโยชน์จากมาตรการลดค่าใช้จ่ายให้ธุรกิจ โดยเฉพาะมาตรการขยายกำหนดระยะเวลาเสียภาษี และการลดเงินสมทบเข้ากองทุนประกันสังคม สำหรับวิสาหกิจชุมชน ได้รับประโยชน์จากกระตุ้นการใช้จ่ายของประชาชน โดยเฉพาะอย่างยิ่งในโครงการคนละครึ่งมากที่สุด

ในขณะที่มาตรการในด้านอื่นๆ นั้น พบว่า วิสาหกิจขนาดย่อม Micro และวิสาหกิจชุมชน ได้รับประโยชน์จากการเข้ารับการอบรมพัฒนาในโครงการที่ภาครัฐจัดให้มากที่สุด แต่วิสาหกิจขนาดกลางได้รับประโยชน์จากการอบรมและการพัฒนาของภาครัฐน้อยที่สุด และ วิสาหกิจชุมชนได้รับประโยชน์จากข้อมูลข่าวสารจากหน่วยงานรัฐน้อยที่สุด

📈 ประโยชน์จากมาตรการภาครัฐจำแนกตามกิจกรรมทางเศรษฐกิจ

หน่วย : %

กิจกรรมทางเศรษฐกิจ	มาตรการช่วยเหลือทางการเงิน	การลดค่าใช้จ่ายให้ธุรกิจ	กระตุ้นการใช้จ่ายของประชาชน	การอบรมและพัฒนาจากภาครัฐ	ข้อมูลข่าวสารจากหน่วยงานรัฐ
ผลิต	30.2	24.9	24.3	16.6	4.1
ค้า	32.2	22.9	27.4	13.3	4.2
บริการ	32.6	31.9	23.0	8.3	4.2
เกษตร	25.5	31.4	22.7	15.5	5.0
ผลรวมทั้งหมด	30.6	27.1	24.4	13.8	4.2

เมื่อพิจารณาตามกิจกรรมทางเศรษฐกิจ พบว่า มาตรการช่วยเหลือทางการเงิน โดยเฉพาะมาตรการการพักชำระหนี้/ผ่อนผันการชำระหนี้ เป็นมาตรการที่ SMEs ในภาคผลิต ภาคการค้า และภาคบริการ ได้ประโยชน์มากที่สุด ส่วนการแก้ไข NPL และการให้สินเชื่อดอกเบี้ยต่ำ เป็นมาตรการที่ธุรกิจภาคบริการได้รับประโยชน์มากที่สุด

สำหรับมาตรการลดค่าใช้จ่ายให้ธุรกิจ เป็นมาตรการที่ธุรกิจภาคเกษตรได้รับประโยชน์มากที่สุด โดยเฉพาะการลดค่าน้ำค่าไฟ ซึ่งเป็นต้นทุนที่สำคัญของธุรกิจดังกล่าว นอกจากนี้ ธุรกิจในการผลิตและภาคการค้า ได้รับประโยชน์จากการอบรมและการพัฒนาของภาครัฐมากที่สุด ในขณะที่ธุรกิจภาคบริการมองว่าได้รับประโยชน์จากมาตรการดังกล่าวน้อยที่สุด

ประโยชน์จากมาตรการภาครัฐจำแนกตามลักษณะการจัดตั้งธุรกิจ

หน่วย : %

ลักษณะการจัดตั้งธุรกิจ	มาตรการช่วยเหลือทางการเงิน	การลดค่าใช้จ่ายให้ธุรกิจ	กระตุ้นการใช้จ่ายของประชาชน	การอบรมและพัฒนาจากภาครัฐ	ข้อมูลข่าวสารจากหน่วยงานรัฐ
นิติบุคคล	31.9	35.2	16.0	13.7	3.2
บุคคลธรรมดา-จดทะเบียนพาณิชย์	30.9	19.5	29.0	15.0	5.5
บุคคลธรรมดา-ไม่จดทะเบียนพาณิชย์	27.9	26.7	31.1	10.4	4.0
วิสาหกิจชุมชน	26.8	21.6	33.3	14.4	3.9
ผลรวมทั้งหมด	30.6	27.1	24.4	13.8	4.2

เมื่อพิจารณาตามลักษณะการจัดตั้งธุรกิจ พบว่า SMEs **นิติบุคคล** ได้รับประโยชน์จากมาตรการลดค่าใช้จ่ายให้ธุรกิจมากที่สุด โดยเฉพาะการขยายกำหนดระยะเวลาเสียภาษี และการลดเงินสมทบเข้ากองทุนประกันสังคม นอกจากนี้ ยังได้รับประโยชน์จากมาตรการพักชำระหนี้ และการให้สินเชื่อดอกเบี้ยต่ำมากที่สุดอีกด้วย ในขณะที่ได้รับประโยชน์จากข้อมูลข่าวสารจากหน่วยงานรัฐน้อยที่สุดเช่นกัน

ในส่วนของ SMEs ที่เป็น **บุคคลธรรมดาที่จดทะเบียนพาณิชย์** ได้รับประโยชน์จากมาตรการช่วยเหลือทางการเงิน ได้แก่ มาตรการพักชำระหนี้ และโครงการคนละครึ่ง มากที่สุด

สำหรับ SMEs ที่เป็น **บุคคลธรรมดาที่ไม่ได้จดทะเบียนพาณิชย์** ได้รับประโยชน์จากโครงการคนละครึ่ง และมาตรการพักชำระหนี้ มากที่สุด ในขณะที่ผู้ประกอบการกลุ่มดังกล่าวมองว่าได้รับประโยชน์จากการอบรมและการพัฒนาของภาครัฐน้อยที่สุด ส่วน **วิสาหกิจชุมชน** มองว่าได้รับประโยชน์จากโครงการคนละครึ่งมากที่สุด

วิธีการปรับตัวฝ่าวิกฤตโควิด-19 ของ SMEs

วิธีการปรับตัวฝ่าวิกฤตโควิด-19 ของ SMEs ในช่วงที่ผ่านมา พบว่า การหารายได้เพิ่มและการลดรายจ่าย เป็นวิธีที่ SMEs ใช้ในการปรับตัวเพื่อความอยู่รอดของธุรกิจมากที่สุด โดยวิธีการปรับตัว พบว่า SMEs ใช้วิธีหารายได้เสริมให้ธุรกิจมากที่สุด รองลงมาคือการใช้ช่องทางออนไลน์ในการดำเนินธุรกิจ และการเจรจากับเจ้าหนี้เพื่อขอพักชำระหนี้ ซึ่งถือเป็นการแก้ไขปัญหาในระยะสั้นของผู้ประกอบการ

ในขณะที่ SMEs บางส่วนมีการปรับเปลี่ยนวิธีการทำธุรกิจ เช่น การมองหาโมเดลธุรกิจใหม่ และการวางแผนเพื่อรับความเสี่ยง ซึ่งเป็นสิ่งที่จะทำให้ธุรกิจสามารถอยู่รอดได้ในระยะยาวต่อไป

วิธีการปรับตัว		ร้อยละ
40.7%	หารายได้เพิ่มเติม	หารายได้เสริมธุรกิจ 18.1%
		ปรับใช้ให้บริการออนไลน์ 15.4%
		ขายสินทรัพย์บางส่วนเพื่อเสริมสภาพคล่อง 7.1%
29.1%	ลดค่าใช้จ่ายของธุรกิจ	เจรจากับเจ้าหนี้ขอพักชำระหนี้ 12.8%
		ลดพนักงาน 9.1%
		ปิดร้านเร็วขึ้น (เพื่อลดค่าใช้จ่าย) 4.2%
		ลดค่าจ้างพนักงาน 3.0%
19.9%	เปลี่ยนวิธีการดำเนินงาน	มองหาโมเดลธุรกิจใหม่ 10.6%
		หาพันธมิตรธุรกิจรายใหญ่ช่วยพยุงธุรกิจ 4.0%
		เปลี่ยนไปประกอบกิจการอื่น 3.9%
	ควมรวมกิจการ 1.5%	
10.3%	วางแผนเพื่อรับมือ	ทำแผนระยะสั้นคาดการณ์และแก้ไขความเสี่ยง 10.3%

วิธีการปรับตัวฝ่าวิกฤตโควิด-19 ของ SMEs จำแนกตามขนาดธุรกิจ

ขนาดวิสาหกิจ	หน่วย : %			
	หารายได้เพิ่มเติม	ลดค่าใช้จ่ายของธุรกิจ	ปรับวิธีการดำเนินงาน	วางแผนเพื่อรับมือ
ขนาดย่อย (Micro)	44.5	25.5	20.9	9.2
ขนาดย่อม	38.2	32.0	19.3	10.5
ขนาดกลาง	34.2	33.7	17.4	14.7
วิสาหกิจชุมชน	35.1	31.2	20.8	13.0
ผลรวมทั้งหมด	40.7	29.1	19.9	10.3

เมื่อพิจารณาตามขนาดธุรกิจ พบว่าการเพิ่มรายได้ให้ธุรกิจ เช่น การหารายได้เสริมและการใช้บริการช่องทางออนไลน์ เป็นวิธีการที่วิสาหกิจทุกขนาดนำมาใช้เพื่อปรับตัวรับมือกับวิกฤตโควิด-19 มากที่สุด โดย **วิสาหกิจรายย่อย** ใช้วิธีการหารายได้เสริม และ **วิสาหกิจชุมชน** มีการใช้บริการช่องทางออนไลน์มากที่สุด

นอกจากการเพิ่มรายได้ให้ธุรกิจแล้ว พบว่า **วิสาหกิจขนาดกลาง** ปรับตัวโดยการลดค่าใช้จ่ายให้ธุรกิจมากที่สุดโดยเฉพาะการเจรจากับเจ้าหนี้เพื่อขอพักชำระหนี้ และการปรับลดค่าจ้างของพนักงานมากที่สุด สำหรับ **วิสาหกิจขนาดย่อม** มีแนวโน้มที่จะมองหาโมเดลธุรกิจใหม่ สำหรับ **วิสาหกิจรายย่อย** มีแนวโน้มที่จะเปลี่ยนไปประกอบธุรกิจอื่นมากที่สุด แต่ก็มีการทำแผนระยะสั้นเพื่อคาดการณ์และแก้ไขความเสี่ยงน้อยที่สุด และ **วิสาหกิจชุมชน** ใช้วิธีการหาพันธมิตรธุรกิจรายใหญ่ช่วยพยุงธุรกิจมากที่สุด

📈 วิธีการปรับตัวฝ่าวิกฤตโควิด-19 ของ SMEs จำแนกตามกิจกรรมทางเศรษฐกิจ

หน่วย : %

กิจกรรมทางเศรษฐกิจ	หารายได้เพิ่มเติม	ลดค่าใช้จ่ายของธุรกิจ	ปรับวิธีการดำเนินงานธุรกิจ	วางแผนเพื่อรับมือ
ผลิต	43.5	27.4	18.4	10.8
ค้า	44.9	26.9	18.6	9.7
บริการ	31.9	35.5	22.6	10.0
เกษตร	42.4	25.4	22.0	10.2
ผลรวมทั้งหมด	40.7	29.1	19.9	10.3

เมื่อพิจารณาตามกิจกรรมทางเศรษฐกิจ พบว่า SMEs ในภาคผลิต ภาคการค้า และภาคเกษตร ใช้วิธีการเพิ่มรายได้ให้ธุรกิจ โดยธุรกิจภาคเกษตรใช้วิธีการหารายได้เสริมมากที่สุด ส่วนธุรกิจภาคผลิตใช้บริการช่องทางออนไลน์มากที่สุด

ในขณะที่ธุรกิจภาคบริการปรับตัวโดยการลดค่าใช้จ่ายให้ธุรกิจมากที่สุด โดยการเจรจากับเจ้าหนี้เพื่อขอพักชำระหนี้ การปรับลดพนักงาน และปรับลดค่าจ้างของพนักงานมากที่สุด นอกจากนี้ธุรกิจภาคบริการ ยังมีแนวโน้มที่จะปรับเปลี่ยนวิธีการดำเนินงาน ไม่ว่าจะเป็นการมองหาโมเดลธุรกิจใหม่ การเปลี่ยนไปประกอบกิจการอื่น การหาพันธมิตรธุรกิจรายใหญ่ช่วยพยุงธุรกิจ หรือแม้แต่การควบรวมกิจการมากที่สุด ในขณะที่เดียวกันก็เป็นภาคธุรกิจที่มีการทำแผนระยะสั้นเพื่อคาดการณ์และแก้ไขความเสี่ยงมากที่สุด เช่นเดียวกัน

📈 วิธีการปรับตัวฝ่าวิกฤตโควิด-19 ของ SMEs จำแนกตามลักษณะการจัดตั้งธุรกิจ

หน่วย : %

ลักษณะการจัดตั้งธุรกิจ	หารายได้เพิ่มเติม	ลดค่าใช้จ่ายของธุรกิจ	ปรับวิธีการดำเนินงานธุรกิจ	วางแผนเพื่อรับมือ
นิติบุคคล	36.8	29.6	22.8	10.8
บุคคลธรรมดา-จดทะเบียนพาณิชย์	42.3	30.0	18.3	9.5
บุคคลธรรมดา-ไม่จดทะเบียนพาณิชย์	46.2	27.1	16.5	10.2
วิสาหกิจชุมชน	43.3	25.6	18.9	12.2
ผลรวมทั้งหมด	40.7	29.1	19.9	10.3

เมื่อพิจารณาตามลักษณะการจัดตั้งธุรกิจ พบว่า SMEs ทุกประเภทการจัดตั้งธุรกิจปรับตัวโดยใช้วิธีการเพิ่มรายได้ให้ธุรกิจมากที่สุด โดย SMEs นิติบุคคล มีการใช้บริการช่องทางออนไลน์ และการขายสินทรัพย์บางส่วนเพื่อเสริมสภาพคล่องมากที่สุด นอกจากนี้ยังใช้วิธีการลดค่าจ้างพนักงานเพื่อลดรายจ่ายมากที่สุดอีกด้วย ในขณะที่วิสาหกิจชุมชนใช้วิธีการปรับลดพนักงานมากที่สุด สำหรับการปรับวิธีการดำเนินงาน พบว่า SMEs ที่เป็นนิติบุคคล มีแนวโน้มในการมองหาโมเดลธุรกิจใหม่ การหาพันธมิตรธุรกิจรายใหญ่ช่วยพยุงธุรกิจ และการควบรวมกิจการมากที่สุด

ผลกระทบจากสถานการณ์การแพร่ระบาดของ COVID-19 ที่ SMEs ตามพื้นที่ตั้งกิจการ

พื้นที่ตั้งกิจการ	จำนวน (ราย)	ผลกระทบที่ธุรกิจได้รับ (%)					มาตรการภาครัฐที่ธุรกิจได้ประโยชน์ (%)					การปรับตัวของธุรกิจ			
		รายได้ลดลง	ต้องลดรายจ่าย	หมุนจม	ความเสี่ยงในการดำเนินงาน	ความรุนแรงของผลกระทบต่อธุรกิจโดยรวม	มาตรการช่วยเหลือทางการเงิน	มาตรการลดค่าใช้จ่ายให้ธุรกิจ	มาตรการกระตุ้นการใช้จ่าย	การอบรมและพัฒนาจากภาครัฐ	ข้อมูลข่าวสารจากหน่วยงานรัฐ	หารายได้เพิ่มเติม	ลดค่าใช้จ่ายของธุรกิจ	ปรับเปลี่ยนวิธีการดำเนินงานธุรกิจ	วางแผนเพื่อรับมือ
กทม. และ ปริมณฑล	94	63.7	42.4	45.2	35.2	60.6	28.3	33.1	20.3	15.1	3.2	37.9	27.3	23.3	39.4
กลาง	122	62.0	42.0	49.2	36.8	58.7	32.0	27.6	23.8	12.2	4.4	39.7	30.3	21.6	27.0
ตะวันออก	55	65.9	47.4	51.6	43.1	64.0	32.6	28.9	20.0	13.7	4.7	36.3	30.3	24.9	30.9
ใต้	115	56.1	38.3	42.7	34.3	50.3	28.5	21.9	30.2	16.3	3.1	42.0	28.0	17.0	38.3
เหนือ	200	62.4	41.6	46.8	35.9	59.5	29.8	26.1	25.6	14.5	4.0	42.1	28.2	18.9	33.5
อีสาน	74	61.1	45.9	46.2	37.6	58.1	34.4	26.8	22.4	9.3	7.1	44.5	32.3	14.8	25.7
รวม	660	61.6	42.2	46.6	36.5	58.1	30.6	27.1	24.4	13.8	4.2	40.7	29.1	19.9	32.9

เมื่อพิจารณาผลกระทบตามพื้นที่ตั้งกิจการ พบว่า SMEs ในภาคตะวันออกได้รับผลกระทบจากสถานการณ์การแพร่ระบาดของ COVID-19 มากที่สุด รองลงมาได้แก่ กรุงเทพฯและปริมณฑล และภาคเหนือ ตามลำดับ ซึ่งสอดคล้องกับพื้นที่ที่มีการแพร่ระบาดของโควิด-19 ครั้งใหม่ ตั้งแต่ช่วงปลายปี 2563 จนถึงปัจจุบัน ในขณะที่ผู้ประกอบการในพื้นที่ภาคใต้ ได้รับผลกระทบโดยรวมน้อยที่สุด

สำหรับมาตรการภาครัฐที่ SMEs ได้รับประโยชน์ พบว่าผู้ประกอบการในพื้นที่ภาคอีสาน ได้รับประโยชน์จากมาตรการช่วยเหลือทางการเงินมากที่สุด รองลงมา คือ ภาคตะวันออก และกรุงเทพฯและปริมณฑล ขณะที่มาตรการกระตุ้นการใช้จ่าย เช่น โครงการคนละครึ่ง เราเที่ยวด้วยกัน ผู้ประกอบการในพื้นที่ภาคใต้มองว่าได้รับประโยชน์มากที่สุด ในส่วนของการอบรมและการพัฒนาของภาครัฐนั้น ผู้ประกอบการในพื้นที่ภาคอีสานมองว่าได้รับประโยชน์น้อยที่สุดเมื่อเทียบกับภาคอื่นๆ และผู้ประกอบการในพื้นที่ภาคใต้ มองว่าได้รับประโยชน์จากข้อมูลข่าวสารจากหน่วยงานรัฐน้อยที่สุด

ในด้านการปรับตัวฝ่าวิกฤตโควิด-19 ของ SMEs พบว่าผู้ประกอบการในภาคอีสาน มีปรับตัวโดยใช้วิธีการเพิ่มรายได้โดยเฉพาะการใช้บริการช่องทางออนไลน์ และวิธีการลดรายจ่ายของธุรกิจมากที่สุด สำหรับผู้ประกอบการในกรุงเทพฯและปริมณฑล มีการทำแผนระยะสั้นเพื่อคาดการณ์และแก้ไขความเสี่ยงมากที่สุด

ระยะเวลาที่ SMEs คาดว่าจะสามารถประคองธุรกิจต่อไปได้ ภายใต้สถานการณ์การแพร่ระบาดของโควิด-19 และมาตรการช่วยเหลือจากภาครัฐที่มีอยู่ในปัจจุบัน

ขนาดวิสาหกิจ	ระยะเวลาที่คาดว่าจะสามารถประคองธุรกิจ (เดือน)
ขนาดกลาง	7.1
ผลิต	6.7
ค้า	7.5
บริการ	7.9
เกษตร	4.4
ขนาดย่อม	6.4
ผลิต	5.8
ค้า	5.7
บริการ	7.2
เกษตร	7.6
ขนาดย่อย (Micro)	5.8
ผลิต	5.7
ค้า	5.6
บริการ	6.3
เกษตร	5.6
วิสาหกิจชุมชน	6.4
ผลิต	6.1
บริการ	9.5
เกษตร	6.3
รวม	6.1

เมื่อพิจารณาตามขนาดธุรกิจ พบว่าวิสาหกิจขนาดกลาง มีระยะเวลาที่คาดว่าจะสามารถประคองธุรกิจต่อไปได้อีกมากที่สุด โดยเฉลี่ยเท่ากับ 7.1 เดือน ในขณะที่วิสาหกิจขนาดย่อย (Micro) มีระยะเวลาที่คาดว่าจะสามารถประคองธุรกิจต่อไปได้โดยเฉลี่ยเท่ากับ 5.8 เดือน ซึ่งนับว่าน้อยกว่าธุรกิจภาคอื่น และยังพบว่าธุรกิจในภาคบริการ มีระยะเวลาที่คาดว่าจะสามารถประคองธุรกิจต่อไปได้โดยเฉลี่ยยาวนานกว่าธุรกิจภาคอื่นๆ ในวิสาหกิจทุกขนาด

พื้นที่	ระยะเวลาที่คาดว่าจะสามารถประคองธุรกิจ (เดือน)
กทม. และ ปริมณฑล	6.6
กลาง	6.4
ตอ.	6.4
ใต้	6.1
เหนือ	6.2
อีสาน	4.9
รวม	6.1

และเมื่อพิจารณาตามพื้นที่ตั้งของธุรกิจ พบว่าส่วนใหญ่มีระยะเวลาที่คาดว่าจะสามารถประคองธุรกิจต่อไปโดยเฉลี่ย อยู่ระหว่าง 6.1 ถึง 6.6 เดือน มีเพียงผู้ประกอบการในพื้นที่ภาคอีสาน ที่มีระยะเวลาสั้นที่สุด โดยเฉลี่ยเท่ากับ 4.9 เดือน




สรุปได้ว่า ไม่ว่าสถานการณ์โควิด-19 จะคงอยู่นานแค่ไหน ธุรกิจ SMEs ทุกขนาดต้องประคองตัวให้อยู่รอดได้อีกประมาณ 6 เดือน โดยเฉพาะธุรกิจภาคบริการ (ท่องเที่ยวและธุรกิจที่เกี่ยวข้องกับท่องเที่ยว) ต้องเร่งริบพัฒนาธุรกิจโดยเร็ว

ระดับความรุนแรงของผลกระทบจากสถานการณ์โควิด-19 ต่อ SMEs จากการสำรวจ วันที่ 1 - 15 กุมภาพันธ์ 2564

ผลกระทบในด้าน	ระดับความรุนแรงของผลกระทบ					
	ไม่ได้รับผลกระทบ	ได้รับผลกระทบต่ำ	ได้รับผลกระทบค่อนข้างต่ำ	ได้รับผลกระทบปานกลาง	ได้รับผลกระทบค่อนข้างสูง	ได้รับผลกระทบสูง
	0%	(1%-20%)				(81%-100%)
การลดลงของรายได้					61.9%	
การลดลงของยอดขาย					61.6%	
การลดลงของลูกค้า					60.8%	
การลดลงของสภาพคล่องทางการเงิน					61.9%	
การลดลงของการจ้างพนักงาน				46.4%		
การลดค่าใช้จ่าย เช่น ค่าเช่า ค่าซ่อมบำรุง ดอกเบี้ย ฯลฯ				47.2%		
การให้พนักงานหยุดงานชั่วคราวและงดการจ่ายค่าจ้าง				41.7%		
การให้พนักงานรับงานทำที่บ้านและงดจ่ายค่าเดินทาง			33.4%			
การรับภาระสินค้าคงคลัง (ค้างสต็อก)				48.7%		
เงินลงทุนจมที่วัตถุดิบที่ยังไม่ผลิต				49.0%		
มีค่าเสื่อมเกิดขึ้นจากเครื่องจักรและอุปกรณ์การผลิต				42.2%		
มียอดคำสั่งซื้อที่ไม่สามารถผลิตและส่งมอบลูกค้าได้			33.2%			
การเสียเครดิตกับลูกค้าประจำ			30.7%			
การลดลงของ Supplier			38.9%			
สายป่านธุรกิจหยุดชะงัก/ถูกตัดความช่วยเหลือจากเครือข่าย				43.0%		
ระดับความรุนแรงของผลกระทบต่อธุรกิจโดยรวม				58.1%		

ที่มา : ประมวลผลโดย ฝ่ายวิเคราะห์สถานการณ์และเตือนภัยทางเศรษฐกิจ สสว.

การสำรวจในรอบนี้ พบว่า ในภาพรวมธุรกิจ SMEs ได้รับผลกระทบไม่รุนแรงเท่ากับการสำรวจรอบแรก ณ เดือนกรกฎาคม 2563 โดยมีระดับความรุนแรงของผลกระทบอยู่ที่ 58.1% แต่ระดับความรุนแรงของสภาพปัญหาที่ธุรกิจประสบยังคงคล้ายกับรอบแรก นั่นคือ

-  **ธุรกิจได้รับผลกระทบค่อนข้างสูง** ประมาณ 61% – 80% ในเรื่องของรายได้/ ยอดขาย/ ลูกค้า/ สภาพคล่องทางการเงินลดลง
-  **ธุรกิจได้รับผลกระทบปานกลาง** ประมาณ 41% - 60% ในเรื่องของเงินลงทุนที่จมไปกับวัตถุดิบที่ยังไม่ผลิต/ ภาระสินค้าค้างสต็อก/ การลดค่าใช้จ่ายด้านค่าเช่า ค่าซ่อมบำรุง ดอกเบี้ย/ การลดการจ้างพนักงาน/ สายป่านธุรกิจหยุดชะงัก/ การมีค่าเสื่อมจากเครื่องจักรและอุปกรณ์การผลิต/ การหยุดทำงานชั่วคราวของพนักงาน เป็นต้น
-  **ส่วนธุรกิจได้รับผลกระทบต่ำ** ประมาณ 21% - 40% ในเรื่อง การลดลงของ Supplier/ การให้พนักงานทำงานที่ที่พัก (Work from home)/ การมียอดคำสั่งซื้อที่ไม่สามารถผลิตและส่งมอบลูกค้านได้/ การเสียเครดิตกับลูกค้าประจำ เป็นต้น

การเปรียบเทียบผลกระทบจากสถานการณ์โควิด-19 ต่อ SMEs กับผลสำรวจครั้งก่อน (กรกฎาคม 2563)

ผลต. ได้วิเคราะห์ผลการสำรวจผลกระทบฯ ในครั้งนี้ ณ เดือนกุมภาพันธ์ 2564 เปรียบเทียบกับความรุนแรงของผลกระทบจากสำรวจครั้งล่าสุด ณ เดือนกรกฎาคม 2563 สรุปได้ดังนี้

ขนาดธุรกิจ	หน่วย : %		
	ความรุนแรงของผลกระทบ ณ ก.ค. 63	ความรุนแรงของผลกระทบ ณ ก.พ. 64	ผลกระทบที่เพิ่มขึ้น/ลดลง
ธุรกิจรายย่อย	61.2	57.0 ●	-4.1
ธุรกิจขนาดย่อม	54.7	59.3 ●	4.6
ธุรกิจขนาดกลาง	55.4	61.1 ●	5.7
รวมทุกขนาด	60.1	58.1 ●	-2.0

ผลกระทบจำแนกตามขนาดธุรกิจ พบว่า ระดับความรุนแรงของผลกระทบต่อ SMEs ในภาพรวม ณ เดือนกุมภาพันธ์ 2564 ลดลงจากผลการสำรวจในเดือนกรกฎาคม 2563 โดยผลกระทบต่อธุรกิจรายย่อย (Micro) มีแนวโน้มลดลง ในขณะที่ระดับความรุนแรงของผลกระทบต่อธุรกิจขนาดย่อม และธุรกิจขนาดกลาง มีแนวโน้มเพิ่มขึ้น

หน่วย : %

กิจกรรมทางเศรษฐกิจ	ความรุนแรงของผลกระทบ ณ. ก.ค. 63	ความรุนแรงของผลกระทบ ณ. ก.พ. 64	ผลกระทบที่เพิ่มขึ้น/ลดลง
ภาคการผลิต	59.5	55.0 ●	-4.6
ภาคการค้าส่งค้าปลีก	57.9	54.5 ●	-3.4
ภาคบริการ	65.8	68.9 ●	3.1
ภาคการเกษตร	na.	55.9	na.
รวมทุกกิจกรรม	60.1	58.1 ●	-2.0

ผลกระทบจำแนกตามกิจกรรมทางเศรษฐกิจ พบว่า ระดับความรุนแรงของผลกระทบต่อธุรกิจ
ภาคการผลิต และธุรกิจภาคการค้าส่งค้าปลีก ณ เดือนกุมภาพันธ์ 2564 มีแนวโน้มลดลงจากผลการสำรวจใน
เดือนกรกฎาคม 2563 ในขณะที่ระดับความรุนแรงของผลกระทบต่อธุรกิจในภาคบริการ มีแนวโน้มเพิ่มขึ้น

หน่วย : %

พื้นที่	ความรุนแรงของผลกระทบ ณ. ก.ค. 63	ความรุนแรงของผลกระทบ ณ. ก.พ. 64	ผลกระทบที่เพิ่มขึ้น/ลดลง
กรุงเทพและปริมณฑล	63.1	60.6 ●	-2.5
ภาคกลาง	51.3	58.7 ●	7.4
ภาคตะวันออก	53.9	64.0 ●	10.1
ภาคตะวันออกเฉียงเหนือ	56.4	58.1 ●	1.7
ภาคใต้	58.4	50.3 ●	-8.2
ภาคเหนือ	61.7	59.5 ●	-2.2
รวมทุกพื้นที่	60.1	58.1 ●	-2.0

ผลกระทบจำแนกตามพื้นที่ตั้งกิจการ พบว่า ระดับความรุนแรงของผลกระทบต่อธุรกิจในพื้นที่
กรุงเทพและปริมณฑล ภาคเหนือ และ ภาคใต้ ณ เดือนกุมภาพันธ์ 2564 มีแนวโน้มลดลงจากผลการสำรวจใน
เดือนกรกฎาคม 2563 ในขณะที่ระดับความรุนแรงของผลกระทบต่อธุรกิจในพื้นที่ภาคตะวันออก ภาคกลาง และ
ภาคตะวันออกเฉียงเหนือ มีแนวโน้มเพิ่มขึ้น

การวิเคราะห์โดยเปรียบเทียบกับผลสำรวจครั้งก่อน

1. ธุรกิจขนาดย่อม และธุรกิจขนาดกลาง มีแนวโน้มได้รับผลกระทบเพิ่มขึ้นจากการสำรวจ
ในช่วงเดือนกรกฎาคม 2563 อาจเนื่องมาจาก ณ ขณะนั้น มีมาตรการช่วยเหลือทางการเงินออกมาอย่างต่อเนื่อง
ไม่ว่าจะเป็น มาตรการพักชำระหนี้/ผ่อนผันการชำระหนี้ การปรับโครงสร้างหนี้/แก้ไข NPL และการให้สินเชื่อ
ดอกเบี้ยต่ำ (Soft loan) ซึ่งธุรกิจดังกล่าว มีความสามารถในการเข้าถึงแหล่งเงินทุนได้มากกว่าธุรกิจรายย่อย
ดังนั้นผลกระทบจากโควิด-19 ในช่วงแรกจึงน้อยกว่าธุรกิจรายย่อย และมาตรการภาครัฐส่วนใหญ่ในขณะนั้น
เป็นมาตรการเพื่อลดค่าใช้จ่าย หรือการให้เงินอุดหนุนหรือเยียวยา ซึ่งส่วนใหญ่ก็ถูกนำไปใช้จ่ายในค่าใช้จ่าย
ประจำหรือสิ่งที่จำเป็นต่อความอยู่รอดของธุรกิจ สำหรับมาตรการเชิงกระตุ้นการใช้จ่ายและการท่องเที่ยวยังไม่
ค่อยเห็นผล มากนัก จนกระทั่งต่อมา มีโครงการ “คนละครึ่ง” ซึ่งเป็นมาตรการที่ SMEs มองว่าเป็นประโยชน์
มากที่สุดแม้ว่าในช่วงแรกจะไม่ค่อยมีการตอบรับจาก SMEs มากนัก โดยโครงการคนละครึ่งมุ่งเน้นไปที่ธุรกิจ
“รายย่อย” เป็นหลัก ส่งผลให้ผลกระทบจากโควิด-19 ต่อธุรกิจรายย่อยลดลง ทั้งนี้ มาตรการที่ธุรกิจขนาดย่อม

และธุรกิจ ขนาดกลางยังมีความต้องการจากภาครัฐเพิ่มมากขึ้น ได้แก่ มาตรการลดค่าใช้จ่ายให้ธุรกิจ เช่น การลดการจ่ายเงินสมทบกองทุนประกันสังคม การลดค่าน้ำค่าไฟ และมาตรการช่วยเหลือทางการเงิน เช่น การให้สินเชื่อเพื่อเป็นเงินทุนหมุนเวียน ซึ่งผู้ประกอบการยังมองว่ามีเงื่อนไขและข้อจำกัดค่อนข้างมาก

2. ธุรกิจภาคบริการยังคงมีแนวโน้มได้รับผลกระทบเพิ่มขึ้น ในขณะที่ธุรกิจในภาคผลิต และธุรกิจภาคการค้า มีผลกระทบลดลง เนื่องจากธุรกิจภาคบริการมีความเกี่ยวข้องกับภาคการท่องเที่ยวค่อนข้างสูง ซึ่งสถานการณ์การท่องเที่ยวในประเทศยังคงไม่กลับสู่ภาวะปกติ โดยเฉพาะนักท่องเที่ยวต่างชาติ สำหรับการเดินทางท่องเที่ยวของคนไทย แม้จะฟื้นตัวจากมาตรการเพิ่มวันหยุดหรือโครงการเราเที่ยวด้วยกัน แต่ยังไม่เพียงพอให้ธุรกิจบริการ เช่น ที่พักแรม ร้านอาหาร สถานบันเทิง นำเที่ยว รถโดยสาร เป็นต้น สามารถฟื้นตัวกลับสู่สถานการณ์ปกติได้ในระยะเวลาอันสั้น

3. เมื่อพิจารณาตามพื้นที่ จะพบว่าพื้นที่ที่ธุรกิจ SMEs มีแนวโน้มได้รับผลกระทบเพิ่มขึ้นจากการผลสำรวจเมื่อเดือนกรกฎาคม 2563 จะเป็นพื้นที่ที่มีความรุนแรงของการแพร่ระบาดของโควิด-19 ครั้งใหม่สูง ได้แก่ ภาคตะวันออก ภาคกลาง และภาคตะวันออกเฉียงเหนือ โดยภาคใต้ เป็นพื้นที่ที่ธุรกิจ SMEs มีแนวโน้มได้รับผลกระทบลดลงมากที่สุด ซึ่งส่วนหนึ่งอาจจะเกิดจากการเปลี่ยนจุดหมายในการเดินทาง โดยหลีกเลี่ยงการเดินทางไปยังพื้นที่เสี่ยงสูงและหันไปท่องเที่ยวในพื้นที่ๆ มีความเสี่ยงต่ำแทน

ข้อเสนอแนะเพิ่มเติมจากผู้ประกอบการ

1. ให้ลดเงื่อนไขและข้อจำกัดในการเข้าถึงแหล่งเงินทุนของสถาบันการเงินภาครัฐ โดยเฉพาะในเรื่องการพิจารณา ข้อมูลเครดิตบูโร ผลประกอบการที่ผ่านมาซึ่งขาดทุน อายุของผู้กู้ที่มากกว่า 60 ปี ซึ่ง SMEs มองว่าควรพิจารณาจากสภาพการดำเนินธุรกิจในปัจจุบันเป็นหลัก ข้อมูลเครดิตที่เสียหรือผลประกอบการที่ขาดทุนส่วนหนึ่งมาจากสถานการณ์โควิด-19 แม้ว่าจะได้รับการพักชำระหนี้หรือการผ่อนปรนการชำระหนี้เดิมแล้วก็ตาม แต่ทว่ายังมีค่าใช้จ่ายด้านอื่นที่ธุรกิจยังคงต้องจ่ายอยู่ ดังนั้นเมื่อธุรกิจกลับมาเปิดดำเนินการหรือสถานการณ์โควิดเริ่มคลี่คลาย จึงขาดเงินทุนหมุนเวียนในการดำเนินธุรกิจ แต่กลับถูกปฏิเสธจากสถาบันการเงินด้วยเหตุผลดังกล่าว

2. SMEs มีความต้องการให้ภาครัฐจัดอบรมด้านการทำธุรกิจออนไลน์ ด้านการจัดการค่าใช้จ่าย ความรู้ด้านภาษี การเสริมทักษะให้แรงงาน เนื่องจากมองว่าเป็นสิ่งสำคัญสำหรับธุรกิจภายหลังโควิด-19 และในอนาคตต่อไป

3. ต้องการโครงการจัดหาช่องทางตลาด การจัดหาสถานที่จำหน่ายสินค้าให้ SMEs และต้องการให้มีโครงการทดลองซื้อสินค้าจาก SMEs มาใช้ในหน่วยงานราชการ

4. ขยายระยะเวลามาตรการช่วยเหลือออกไป ได้แก่ มาตรการพักชำระหนี้ การลดหรืองดการจ่ายเงินสมทบกองทุนประกันสังคมในส่วนของนายจ้าง โดยขยายระยะเวลาออกไปอีก 1-2 ปี การเปิดให้ประชาชนทุกคนสามารถใช้สิทธิในโครงการคนละครึ่งได้ การขยายระยะเวลาโครงการเราเที่ยวด้วยกันจนถึงสิ้นปี 2564

จากผลการสำรวจธุรกิจ SMEs จำนวน 660 ราย ในช่วงระยะเวลา 15 วัน (1-15 กุมภาพันธ์ 2564) ผวต. พิจารณาแล้วเห็นว่า

1. ธุรกิจภาคการเกษตรได้รับผลกระทบมาก โดยหน่วยงานภาครัฐที่เกี่ยวข้อง ควรดำเนินการให้ธุรกิจภาคการเกษตรที่ดำเนินธุรกิจลักษณะบุคคลธรรมดาและไม่จดทะเบียนพาณิชย์ ได้เข้ามาสู่ระบบการจดทะเบียนธุรกิจ เพื่อให้สามารถเข้าถึงสิทธิประโยชน์ที่รัฐจัดให้ และหน่วยงานภาครัฐเองควรหามาตรการและกลไก เป็นสิ่งจูงใจให้ผู้ประกอบการธุรกิจนี้เพิ่มขึ้น

2. ผลการรับรู้ข้อมูลข่าวสารของ SMEs มีคะแนนอยู่ในระดับต่ำ ในขณะที่ข้อมูลข่าวสารจากหน่วยงานภาครัฐเป็นสิ่งสำคัญ เพราะเป็นเครื่องมือการเข้าถึงการพัฒนาส่งเสริมของ SMEs ดังนั้นหน่วยงานที่เกี่ยวข้องควรปรับกลยุทธ์การประชาสัมพันธ์ใหม่ ให้กระจายการรับรู้ข้อมูลข่าวสารสู่ SMEs อย่างทั่วถึง เช่น การทำฐานไลน์ (LINE) กลางในแต่ละ sector เพื่อการติดต่อสื่อสารและเข้าถึงการใช้บริการของภาครัฐอย่างเต็มที่

3. ผลการสำรวจสะท้อนให้เห็นว่า ธุรกิจภาคบริการได้รับประโยชน์จากมาตรการอบรมในโครงการที่รัฐจัดให้น้อยกว่าธุรกิจอื่น ทั้งๆ ที่ภาคบริการมีความสำคัญต่อเศรษฐกิจของประเทศอย่างมาก ไม่ว่าจะเป็นในด้านมูลค่า GDP ด้านจำนวนการจ้างงาน และความเชื่อมโยงกับธุรกิจภาคอื่นๆ ค่อนข้างสูง อาจเป็นเพราะโครงการพัฒนาส่วนใหญ่ที่รัฐจัดให้มุ่งเน้นไปที่ภาคการผลิต ไม่ว่าจะเป็นการพัฒนาธุรกิจ การพัฒนาผลิตภัณฑ์ ทักษะแรงงาน หรือในด้านการกำหนดมาตรฐานต่างๆ ซึ่งจากการศึกษาวิเคราะห์ของ ผวต. และข้อมูลการศึกษาของหน่วยงานภายนอก พบว่า ธุรกิจภาคบริการของไทย มีการพัฒนาทั้งในด้านมาตรฐาน เทคโนโลยี และทักษะแรงงานค่อนข้างน้อยเมื่อเทียบกับบทบาทในระบบเศรษฐกิจ ดังนั้นหน่วยงานที่เกี่ยวข้องควรมีโครงการพัฒนาสำหรับธุรกิจภาคบริการให้มากขึ้น

4. ผลการสำรวจสะท้อนให้เห็นว่า ธุรกิจรายย่อย (Micro) มีวิธีการปรับตัวให้ธุรกิจอยู่รอดโดยให้ความสำคัญกับการวางแผนเพื่อรับความเสี่ยงน้อยกว่าธุรกิจขนาดอื่น แสดงให้เห็นถึงการขาดความรู้เรื่องการทำแผนธุรกิจเพื่อรองรับความเสี่ยง เห็นควรเชิญวิทยากรจากหน่วยงานเรื่องนี้โดยตรง มาถ่ายทอดความรู้ เช่น เจ้าหน้าที่สินเชื่อจากสถาบันการเงินต่างๆ เป็นต้น

5. ธุรกิจที่ได้รับผลกระทบรุนแรงต่อเนื่อง ยาวนาน มีระยะเวลาประคองตนเองเพียง 6 เดือนเท่านั้น เช่น ธุรกิจบริการในสาขาการท่องเที่ยว โรงแรม ที่พัก ไกด์ ภัตตาคาร ร้านอาหาร การจัดประชุม ฯลฯ รัฐควรมีมาตรการส่งเสริมด้านรายได้และลดค่าใช้จ่ายเพิ่มเติม โดยการยืดหยุ่นกฎหมายการรับงานไปทำที่บ้าน การลดการส่งเงินสมทบประกันสังคมในส่วนของนายจ้าง เป็นระยะเวลา 1-2 ปี เป็นต้น

ประมวลผลและจัดทำบทวิเคราะห์โดย

นายณัฐฤทธิ นิธิประภา

นักวิชาการ SMEs 5 ผวต.