

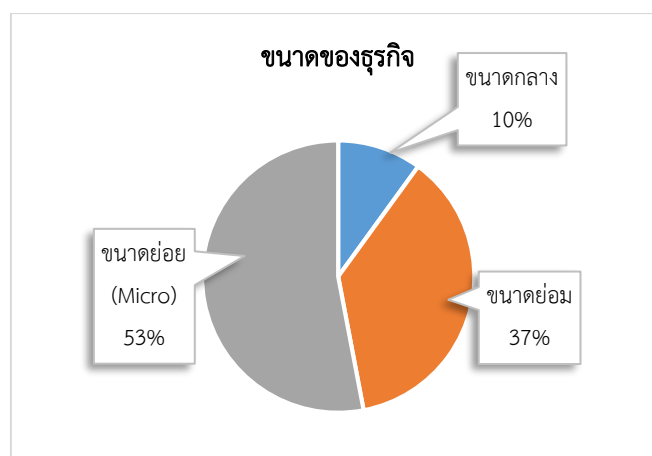


ผลการสำรวจ SMEs ที่ได้รับผลกระทบจากสถานการณ์การแพร่ระบาดของโรคติดเชื้อไวรัสโคโรนา 2019 (COVID-19)
ระลอกที่ 3
 (ระหว่างวันที่ 7 มิถุนายน 2564 – 15 มิถุนายน 2564)

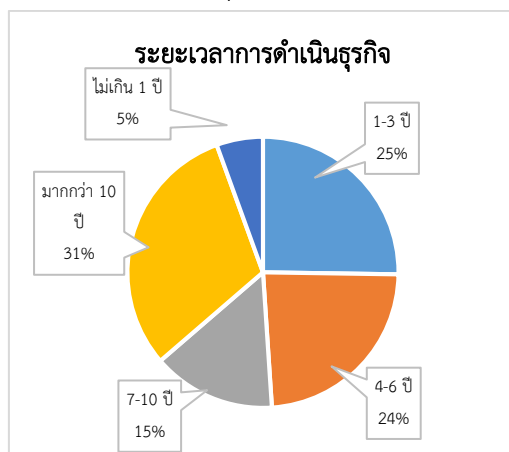
หลังจากสถานการณ์การแพร่ระบาดของโรคติดเชื้อไวรัสโคโรนา 2019 (COVID-19) ในช่วงเดือนกุมภาพันธ์ 2564 มีแนวโน้มดีขึ้นกลับมาแพร่ระบาดอีกครั้งในช่วงเมษายน 2564 โดยการแพร่ระบาดในครั้งนี้มีความรุนแรงเพิ่มมากขึ้นเรื่อย ๆ ทำให้มีอัตราผู้ป่วยติดเชื้อไวรัสและการเสียชีวิตเพิ่มขึ้นเป็นจำนวนมากส่งผลกระทบต่อการค้าดำเนินธุรกิจของผู้ประกอบการ SMEs ดังนั้น สสว. ตระหนักถึงผลกระทบของการแพร่ระบาดที่มีต่อธุรกิจ SMEs จึงได้ดำเนินการสำรวจความคิดเห็นของ SMEs ในช่วงระหว่างวันที่ 7 – 15 มิถุนายน 2564 เพื่อเป็นแนวทางให้หน่วยงานภาครัฐจัดทำนโยบายและกำหนดมาตรการช่วยเหลือที่ตรงความต้องการของธุรกิจ และสามารถแก้ไขปัญหาได้อย่างมีประสิทธิภาพ โดยรวบรวมความเห็นจากผู้ประกอบการที่ตอบแบบสำรวจจำนวน 523 ราย ดังนี้

🏠 ข้อมูลพื้นฐานของกลุ่มตัวอย่างผู้ประกอบการ SMEs ที่ตอบแบบสำรวจ

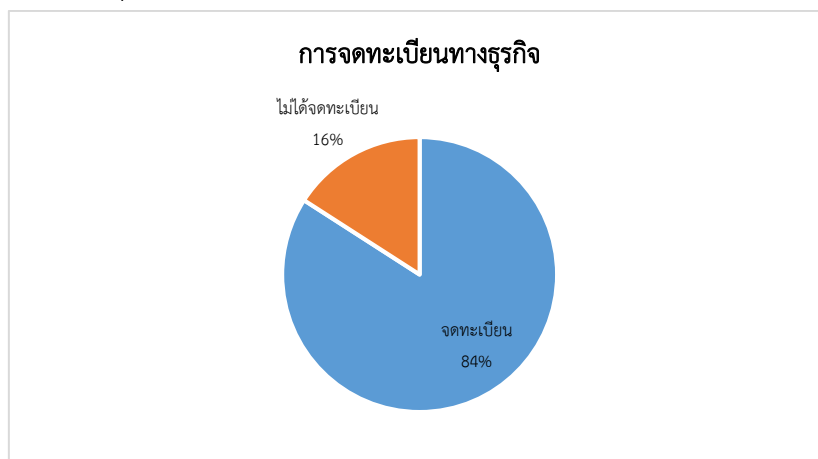
จากผลการสำรวจกลุ่มตัวอย่างของผู้ประกอบการที่ตอบแบบสำรวจ จำนวน 523 ราย แบ่งออกเป็นผู้ประกอบการ SMEs คิดเป็น 67% และ วิสาหกิจชุมชน คิดเป็น 33% เมื่อจำแนกตามขนาดของธุรกิจพบว่า วิสาหกิจขนาดย่อย 53% วิสาหกิจขนาดย่อม 37% และวิสาหกิจขนาดกลาง 10%



ผู้ประกอบการส่วนใหญ่ดำเนินธุรกิจมาแล้วมากกว่า 10 ปี คิดเป็น 31% ของกลุ่มตัวอย่าง รองลงมาคือ ดำเนินธุรกิจมาแล้ว 1-3 ปี คิดเป็น 25% และดำเนินธุรกิจมาแล้ว 4-6 ปี คิดเป็น 23% ตามลำดับ



สำหรับลักษณะการจดทะเบียนธุรกิจของกลุ่มตัวอย่างผู้ประกอบการโดยส่วนใหญ่ เป็นผู้จดทะเบียนพาณิชย์และจดทะเบียนนิติบุคคลคิดเป็น 84% และไม่ได้จดทะเบียน 16%



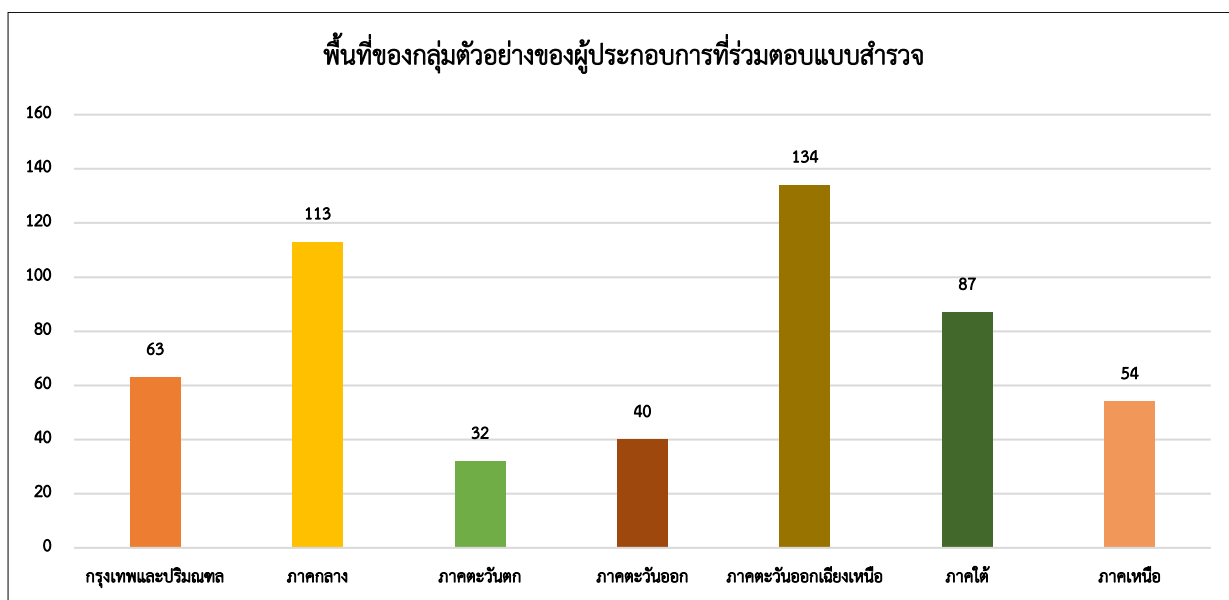
ด้านลักษณะการประกอบการเมื่อพิจารณาตามประเภทของกิจการ พบว่า กลุ่มตัวอย่างของผู้ประกอบการส่วนใหญ่ ประกอบธุรกิจภาคการผลิตจำนวน 230 ราย คิดเป็น 43.98% โดยสาขาธุรกิจส่วนใหญ่เป็นสาขาอาหาร สาขาสิ่งทอและเครื่องนุ่งห่ม สาขาอาหาร สาขาผลิตยาและสมุนไพร สาขาผลิตเครื่องสำอาง สาขาเฟอร์นิเจอร์ไม้และเครื่องเรือน สาขาเครื่องหนังและรองเท้า เป็นต้น รองลงมาคือธุรกิจภาคบริการจำนวน 130 ราย คิดเป็น 24.86% โดยสาขาธุรกิจส่วนใหญ่เป็นสาขาธุรกิจท่องเที่ยว สาขาธุรกิจอาหาร สาขาธุรกิจก่อสร้าง สาขาธุรกิจสปาและบริการสุขภาพ สาขาซ่อมบำรุง สาขาธุรกิจที่พักแรม สาขาธุรกิจสารสนเทศ/Digital Content เป็นต้น รองลงมาธุรกิจภาคการค้าจำนวน 119 ราย คิดเป็น 22.75% โดยสาขาธุรกิจส่วนใหญ่คือสาขาค้าปลีก สาขาค้าส่ง และการขายตรง ลำดับสุดท้ายคือธุรกิจภาคการเกษตรจำนวน 44 ราย คิดเป็น 8.41% โดยสาขาธุรกิจส่วนใหญ่คือสาขาเกษตรแปรรูป สาขาเกษตรอินทรีย์ สาขาปศุสัตว์(เช่น ฟาร์มโคเนื้อ ฟาร์มเลี้ยงผึ้ง) สาขาการเพาะปลูก (เช่นเห็ด เมล็ดพันธุ์ข้าวโพดสำหรับเลี้ยงสัตว์) เป็นต้น

หน่วย: %

สาขาธุรกิจ	ภาคการค้า	ภาคการเกษตร	ภาคการบริการ	ภาคการผลิต
ประเภทกิจการ				
SMEs	18.74	4.78	20.27	22.75
วิสาหกิจชุมชน	4.02	3.63	4.59	21.22
รวม	22.75	8.41	24.86	43.98

เมื่อพิจารณาที่ตั้งในการประกอบธุรกิจ พบว่า ผู้ประกอบการอยู่ในพื้นที่ภาคตะวันออกเฉียงเหนือมากที่สุด รองลงมาคือ ภาคกลาง และภาคใต้ ตามลำดับ

หน่วย: ราย



จากผลสำรวจกลุ่มตัวอย่างผู้ประกอบการตามประเภทของธุรกิจ พบว่า กลุ่มตัวอย่างของผู้ประกอบการที่เป็น SMEs จะอยู่ในพื้นที่ภาคตะวันออกเฉียงเหนือเป็นส่วนใหญ่ รองลงมาคือภาคกลางและภาคใต้ ตามลำดับ สำหรับผู้ประกอบการที่เป็นวิสาหกิจชุมชน พบว่าอยู่ในภาคกลางเป็นส่วนใหญ่ รองลงมาคือภาคตะวันออกเฉียงเหนือ และภาคใต้ ตามลำดับ

หน่วย: %

พื้นที่	ประเภทกิจการ					
	กรุงเทพฯและปริมณฑล	ภาคกลาง	ภาคตะวันออก	ภาคตะวันออกเฉียงเหนือ	ภาคใต้	ภาคเหนือ
SMEs	9.75	14.53	6.12	17.97	10.71	7.46
วิสาหกิจชุมชน	2.29	13.19	1.53	7.65	5.93	2.87
รวม	12.05	21.61	7.65	25.62	16.63	10.33

ผลกระทบจากการสถานการณ์การแพร่ระบาดของ COVID-19 ระลอกที่ 3

การแพร่ระบาดของโรคติดเชื้อไวรัสโคโรนา 2019 (COVID-19) ระลอกที่ 3 ที่เกิดขึ้นในช่วงเดือนเมษายน 2564 มีสาเหตุมาจากคลัสเตอร์สถานบันเทิงในพื้นที่กรุงเทพมหานคร ในขณะที่เดียวกันเป็นช่วงเริ่มเข้าสู่วันหยุดยาวสำหรับเทศกาลสงกรานต์ซึ่งประชาชนกำลังเตรียมตัวเดินทางกลับภูมิลำเนา อีกทั้งทางภาครัฐไม่มีประกาศล็อกดาวน์และเคอร์ฟิวหรือการจำกัดการเดินทางข้ามพื้นที่ จึงทำให้การแพร่กระจายของเชื้อขยายเป็นวงกว้างเกือบทั่วทุกพื้นที่ของประเทศไทย นอกจากนี้ยังมีคลัสเตอร์อื่น ๆ เกิดขึ้นอีกเป็นจำนวนมาก ทำให้ผลกระทบของการแพร่ระบาดในครั้งนี้มี ความรุนแรงมากกว่าที่ผ่านมา เมื่อสถานการณ์มีแนวโน้มรุนแรงมากขึ้นทางภาครัฐจึงปรับมาตรการโดยแบ่งโซนพื้นที่สำหรับควบคุมการแพร่ระบาด และมีมาตรการต่าง ๆ ที่อาจส่งผลกระทบต่อผู้ประกอบการของผู้ประกอบการที่อยู่ในพื้นที่ที่มีการแพร่ระบาดเป็นจำนวนมาก

เมื่อวิเคราะห์สถานการณ์ผู้ประกอบการประกอบธุรกิจในช่วงการแพร่ระบาดของโควิด-19 ระลอกที่ 3 พบว่าผู้ประกอบการทั้ง SMEs และ วิสาหกิจชุมชน สามารถดำเนินกิจกรรมได้เพียงบางส่วน คิดเป็น 60.23% สามารถดำเนินกิจการปกติ คิดเป็น 22.75% ปิดกิจการชั่วคราวเนื่องจากคำสั่งของทางภาครัฐ 15.11% และปิดกิจการถาวร 1.91%

หน่วย: %

สถานะการประกอบธุรกิจในช่วงแพร่ระบาดของโควิด-19 ระลอกที่ 3				
ประเภทธุรกิจ	ดำเนินกิจการตามปกติ	ดำเนินกิจการเพียงบางส่วน	ปิดกิจการชั่วคราว เพราะคำสั่งจากทางภาครัฐ	ปิดกิจการถาวร
SMEs	18.36	36.33	10.13	1.72
วิสาหกิจชุมชน	4.40	23.90	4.97	0.19
รวม	22.75	60.23	15.11	1.91

ระดับผลกระทบของผู้ประกอบการจากสถานการณ์การแพร่ระบาดของโควิด-19 ระลอกที่ 3 ในภาพรวมพบว่า ผู้ประกอบการได้รับผลกระทบปานกลาง ซึ่งเฉลี่ยอยู่ที่ 53.39% ไม่รุนแรงเหมือนกับการแพร่ระบาดทั้ง 2 ครั้งที่ผ่านมา โดยผลกระทบในด้านรายได้ ด้านการจ้างงาน ด้านการปรับตัวของธุรกิจ ด้านสภาพคล่องทางการเงิน/เงินทุนหมุนเวียน และด้านมาตรการลือกดาวน์จากทางภาครัฐ ส่งผลกระทบต่อธุรกิจในระดับปานกลาง ประมาณ 41%-60%

หน่วย: %

ผลกระทบรายด้าน	ระดับความรุนแรงของผลกระทบ											
	ผลสำรวจ ณ ก.พ. 64						ผลสำรวจ ณ มิ.ย. 64					
	ไม่ได้รับผลกระทบ 0%	ได้รับผลกระทบต่ำ (1%-20%)	ได้รับผลกระทบค่อนข้างต่ำ (21%-40%)	ได้รับผลกระทบปานกลาง (41%-60%)	ได้รับผลกระทบค่อนข้างสูง (61%-80%)	ได้รับผลกระทบสูง (81%-100%)	ไม่ได้รับผลกระทบ 0%	ได้รับผลกระทบต่ำ (1%-20%)	ได้รับผลกระทบค่อนข้างต่ำ (21%-40%)	ได้รับผลกระทบปานกลาง (41%-60%)	ได้รับผลกระทบค่อนข้างสูง (61%-80%)	ได้รับผลกระทบสูง (81%-100%)
รายได้					61.9					57.19		
การจ้างงาน					46.4					47.06		
การปรับตัวของธุรกิจ					41.7					51.72		
สภาพคล่องทางการเงิน/ เงินทุนหมุนเวียน					61.9					57.15		
มาตรการลือกดาวน์จากทาง ภาครัฐ				NA						53.84		
ระดับผลกระทบโดยรวม				58.1%						53.39		

หมายเหตุ: ช่วงการเผยแพร่แบบสำรวจ ในเดือนกุมภาพันธ์ 2564 ไม่มีมาตรการลือกดาวน์จากทางภาครัฐ

ในด้านวิธีการปรับตัวเพื่อฝ่าวิกฤตโควิด-19 ระลอกที่ 3 เมื่อพิจารณาผลสำรวจ ตามประเภทของธุรกิจพบว่า ผู้ประกอบการ SMEs และวิสาหกิจชุมชน ต้องปรับตัวในด้านลดค่าใช้จ่ายของธุรกิจมากที่สุด คิดเป็น 74.11% เช่น การลดค่าใช้จ่ายในด้านอุปโภคหรือส่งให้พนักงาน Work From Home รองลงมาคือการปรับวิธีการดำเนินธุรกิจ คิดเป็น 45.86% และการหารายได้เพิ่มเติม คิดเป็น 44.96%

หน่วย: %

ประเภทของธุรกิจ	วิธีการปรับตัวฝ่าวิกฤตโควิด-19 ระลอกที่ 3				
	หารายได้เพิ่มเติม	ลดค่าใช้จ่ายของธุรกิจ	ปรับวิธีการดำเนินธุรกิจ	วางแผนเพื่อรับมือ	อื่นๆ
SMEs	20.79	36.45	24.74	15.79	2.24
วิสาหกิจชุมชน	24.17	37.66	21.12	12.98	4.07
รวม	44.96	74.11	45.86	28.77	6.31

เมื่อพิจารณาผลสำรวจตามสาขาธุรกิจ พบว่า ธุรกิจสาขาการเกษตร มีการปรับตัวมากที่สุดในการ
ค่าใช้จ่ายของธุรกิจ การหารายได้เพิ่มเติมและการปรับวิธีการดำเนินธุรกิจ

หน่วย: %

วิธีการปรับตัวฝ่าวิกฤตโควิด-19 ระลอกที่ 3					
สาขาธุรกิจ	หารายได้ เพิ่มเติม	ลดค่าใช้จ่ายของ ธุรกิจ	ปรับวิธีการดำเนิน ธุรกิจ	วางแผนเพื่อ รับมือ	อื่นๆ
ภาคการผลิต	10.1	36.7	23.1	13.2	2.3
ภาคการค้า	9.2	36.3	23.3	16.7	2.9
ภาคบริการ	9.4	37.3	23.0	17.1	3.1
ภาคการเกษตร	15.3	37.8	27.0	12.6	4.5
รวม	11.0	37.0	24.1	14.9	3.2

จากผลสำรวจ ณ เดือนมิถุนายน 2564 ยังพบว่าวิธีการปรับตัวในการดำเนินธุรกิจพบว่าผู้ประกอบการ
ส่วนใหญ่ มีปรับวิธีการดำเนินธุรกิจมาใช้บริการออนไลน์หรือหารายได้เสริมให้ธุรกิจเพิ่มมากขึ้น โดยเฉพาะการ
เพิ่มช่องทางการขายทางออนไลน์ เมื่อมีคำสั่งจากทางภาครัฐที่สั่งห้ามไม่ให้นั่งรับประทานอาหารภายใน
ร้านอาหาร การสั่งให้พนักงาน Work From Home ของทั้งหน่วยงานภาครัฐและภาคเอกชน หรือการแพร่ระบาด
มีความรุนแรงเพิ่มมากขึ้น ส่งผลให้ประชาชนไม่ชอบเดินทางออกไปจับจ่ายใช้สอย ช่องทางการค้าขายออนไลน์
จึงได้รับความนิยมเป็นอย่างมาก เมื่อวิเคราะห์ผลสำรวจตามลักษณะการประกอบธุรกิจพบว่า ภาคการผลิตมีการ
นำบริการออนไลน์มาใช้มากที่สุด โดยเฉพาะสาขาอาหารเช่น อาหารประเภทน้ำพริกหรือเครื่องปรุงรส
รองลงมาคือภาคการเกษตร โดยพบในกลุ่มสาขาการเกษตรแปรรูปมากที่สุด ภาคการค้า โดยเฉพาะในสาขาค้า
ปลีกและค้าส่งและภาคบริการ โดยเฉพาะสาขาธุรกิจการท่องเที่ยว เช่น ร้านค้าขายฝากหรือของที่ระลึก เป็นต้น


เมื่อปัญหาสถานการณ์ COVID-19 ที่ดูเหมือนยืดเยื้อยาวนาน ส่งผลให้รายได้ลดน้อยลง แต่รายจ่ายก็ยัง
เพิ่มมากขึ้น และสิ่งที่ผู้ประกอบการต้องการมากที่สุดคือการได้รับความช่วยเหลือจากทางภาครัฐหรือหน่วยงานที่
เกี่ยวข้อง จากผลสำรวจพบว่ามาตรการในทุกด้านที่ผู้ประกอบการต้องการอยู่ในระดับที่เร่งด่วนมาก โดยเฉพาะ
การเร่งกระจายวัคซีน/กระตุ้นการฉีดวัคซีน คิดเป็น 84% รองลงมาคือ มาตรการที่กระตุ้นการใช้จ่ายทางภาครัฐ
เช่น โครงการคนละครึ่ง/บัตรสวัสดิการแห่งรัฐ/ยิ่งใช้ยิ่งได้ คิดเป็น 81% และมาตรการช่วยเหลือทางการเงิน
เช่น การพักชำระหนี้/การผ่อนผันการชำระหนี้ คิดเป็น 80%

มาตรการที่ต้องการจากทางภาครัฐ	ค่าเฉลี่ย	%
มาตรการเร่งกระจายวัคซีน/กระตุ้นการฉีดวัคซีน	4.20	84
มาตรการกระตุ้นการใช้จ่าย	4.06	81
มาตรการช่วยเหลือทางการเงิน	4.02	80
มาตรการสนับสนุนให้ SME เข้าถึงการจัดซื้อจัดจ้างภาครัฐ	3.96	79
มาตรการลดค่าใช้จ่ายทางธุรกิจ	3.89	78
ระดับความเร่งด่วนโดยรวม	4.03	81

ถ้าหากสถานการณ์การแพร่ระบาดของเชื้อไวรัสโคโรนา 2019 ในครั้งนี้ยังไม่มีแนวโน้มลดลงหรือสามารถกลับเข้าสู่สถานการณ์ได้ปกติภายใน เดือนกรกฎาคม 2564 อาจส่งผลให้ผู้ประกอบการบางส่วนไม่สามารถพยุงธุรกิจให้ดำเนินกิจการต่อไปได้ โดยจากผลสำรวจพบว่า ผู้ประกอบการธุรกิจทั้ง 3 ขนาดยังสามารถประคองธุรกิจต่อไปมากกว่า 3 เดือน คิดเป็น 52.96% ของกลุ่มตัวอย่าง

หน่วย: %

ขนาดของธุรกิจ	1 เดือน	2 เดือน	3 เดือน	มากกว่า 3 เดือน	อื่นๆ
ขนาดกลาง	0.38	0.57	2.49	6.12	0.57
ขนาดย่อม	2.49	3.63	8.03	18.74	3.63
ขนาดย่อย (Micro)	3.82	8.03	9.78	28.11	3.35
รวม	6.69	12.24	20.27	52.96	7.84

 การเปรียบเทียบผลกระทบจากสถานการณ์โควิด-19 ต่อ SMEs กับผลสำรวจครั้งก่อน (กุมภาพันธ์ 2564)

ผดต. ได้วิเคราะห์ผลการสำรวจผลกระทบฯ ในครั้งนี้ ณ เดือนมิถุนายน 2564 เปรียบเทียบกับความรุนแรงของผลกระทบจากการสำรวจครั้งล่าสุด ณ เดือนกุมภาพันธ์ 2564 สรุปได้ดังนี้

หน่วย:%

ขนาดธุรกิจ	ความรุนแรงของผลกระทบ ณ ก.พ. 64	ความรุนแรงของผลกระทบ ณ มิ.ย. 64	ผลกระทบที่เพิ่มขึ้น/ลดลง
ธุรกิจขนาดย่อย (Micro)	57.0	55.30	-1.7
ธุรกิจขนาดย่อม	59.3	49.18	-10.1
ธุรกิจขนาดกลาง	61.1	47.13	-13.9
รวมทุกขนาด	58.1	52.27	-5.8

เมื่อเปรียบเทียบความรุนแรงของผลกระทบจากการแพร่ระบาดของเชื้อไวรัสโคโรนา 2019 (COVID-19) ระลอกที่ 3 โดยพิจารณาตามขนาดของธุรกิจ พบว่า ธุรกิจทั้งสามขนาดมีแนวโน้มลดลงเมื่อเปรียบเทียบกับผลสำรวจในช่วงเดือนกุมภาพันธ์ 2564 โดยเฉพาะธุรกิจขนาดกลางมีแนวโน้มในการลดลงมากถึง 13.9% เมื่อเปรียบเทียบกับผลสำรวจครั้งก่อนหน้า

หน่วย:%

กิจกรรมทางเศรษฐกิจ	ความรุนแรงของผลกระทบ ณ ก.พ. 64	ความรุนแรงของผลกระทบ ณ มิ.ย. 64	ผลกระทบที่เพิ่มขึ้น/ลดลง
ภาคการผลิต	55.0	50.2	- 4.8
ภาคการค้า	54.5	51.3	- 3.2
ภาคบริการ	68.9	57.4	- 11.6
ภาคการเกษตร	55.9	50.3	- 5.6
รวมทุกกิจกรรม	58.1	52.2	- 5.9

เมื่อพิจารณาระดับความรุนแรงของผลกระทบจำแนกตามกิจกรรมทางเศรษฐกิจโดยภาพรวม พบว่า กิจกรรมทางเศรษฐกิจทุกประเภท มีแนวโน้มลดลง โดยเฉพาะภาคบริการที่มีแนวโน้มลดลง 11.6% เมื่อเปรียบเทียบกับผลสำรวจ ณ เดือนกุมภาพันธ์ 2564 เนื่องจากกลุ่มตัวอย่างของผู้ประกอบการที่เข้าร่วมการตอบแบบสำรวจที่ทำธุรกิจภาคบริการ โดยส่วนใหญ่เป็นสถานประกอบการเกี่ยวกับธุรกิจสาขาสปาและนวดสุขภาพ สาขาท่องเที่ยว ธุรกิจร้านอาหาร เป็นต้น ซึ่งอาจเป็นไปได้ว่าได้รับผลกระทบต่อเนื่องต่อจากการแพร่ระบาดของเชื้อไวรัสโคโรนา 2019 ทั้ง 2 ครั้งที่ผ่านมา

พื้นที่	ความรุนแรงของ ผลกระทบ ณ ก.พ. 64	ความรุนแรงของ ผลกระทบ ณ มิ.ย. 64	ผลกระทบที่ เพิ่มขึ้น/ลดลง
กรุงเทพและปริมณฑล	60.6	51.8	- 8.8
ภาคกลาง	58.7	51.6	- 7.1
ภาคตะวันออก	64.0	54.5	- 9.5
ภาค ตะวันออกเฉียงเหนือ	58.1	55.6	- 2.5
ภาคใต้	50.3	47.2	- 3.1
ภาคเหนือ	59.5	52.4	- 7.1
รวมทุกพื้นที่	58.1	52.2	- 5.9

เมื่อพิจารณาตามรายพื้นที่โดยภาพรวมพบว่า ระดับความรุนแรงของผลกระทบมีแนวโน้มลดลง เกือบทุกพื้นที่ของประเทศไทย แต่ผลจากการสำรวจ ณ เดือนมิถุนายน 2564 พบว่า ภาคตะวันออกเฉียงเหนือ ได้รับผลกระทบมากที่สุด คิดเป็น 55.6%

การวิเคราะห์โดยเปรียบเทียบกับผลสำรวจครั้งก่อน

1. ผลกระทบของการแพร่ระบาดของเชื้อไวรัสโคโรนา 2019 ระลอกที่ 3 ที่มีต่อธุรกิจขนาดกลาง ธุรกิจขนาดย่อม และธุรกิจขนาดย่อย(Micro) มีแนวโน้มลดลง อาจมีผลมาจากผู้ประกอบการส่วนใหญ่สามารถหาวิธีการปรับตัวให้เข้ากับสถานการณ์ได้และอาจจะเคยชินกับสิ่งที่เกิดขึ้น ทำให้ต้องวางแผนและปรับตัวเพื่อความอยู่รอดจนกว่าสถานการณ์จะคลี่คลาย

2. สำหรับธุรกิจภาคบริการ มีแนวโน้มลดลงมากที่สุด อาจมีสาเหตุมาจากผลกระทบที่ส่งผลต่อเนื่องจากการเริ่มแพร่ระบาดของเชื้อไวรัสโคโรนา 2019 ในประเทศช่วงปี 2563 มีการห้ามเดินทางเข้า-ออกประเทศของนักท่องเที่ยวต่างชาติ รวมถึงการท่องเที่ยวภายในประเทศ ที่มีแนวโน้มเหมือนว่าจะดีขึ้น แต่กลับต้องหยุดชะงักอีกครั้งเมื่อการแพร่ระบาดกลับมาอีกครั้งในช่วงเดือนเมษายน 2564 อีกทั้งในครั้งนี้นักท่องเที่ยวกระจายเป็นวงกว้างเกือบทุกจังหวัดของประเทศ นอกจากนี้อาจเป็นไปได้ว่าจำนวนผู้ประกอบการของธุรกิจภาคบริการมีจำนวนลดลง โดยเฉพาะธุรกิจสาขาโรงแรมและที่พัก สาขาร้านอาหาร หรือสาขาอื่น ๆ ที่เกี่ยวข้องกับอุตสาหกรรมการท่องเที่ยว เพราะประเทศไทยมักพึ่งพารายได้จากนักท่องเที่ยวต่างชาติเป็นหลัก เมื่อไม่มีรายได้เข้ามาก็จำเป็นต้องหยุดกิจการชั่วคราวหรือปิดตัวลงอย่างถาวร

3. สำหรับการเปรียบเทียบผลกระทบในระดับพื้นที่พบว่า ในภาพรวมระดับความรุนแรงของผลกระทบทุกพื้นที่มีแนวโน้มลดลง อาจเป็นผลมาจากคำสั่งจากทางภาครัฐที่ไม่มีคำสั่งล็อกดาวน์หรือเคอร์ฟิว มีเพียงมาตรการแบ่งพื้นที่ตามโซนสีเพื่อควบคุมการแพร่ระบาดของเชื้อไวรัส ซึ่งในแต่ละพื้นที่ควบคุมมีมาตรการที่แตกต่างกันออกไปขึ้นอยู่กับระดับความรุนแรงในการแพร่ระบาด ถ้าหากพิจารณาตามรายพื้นที่พบว่า พื้นที่ภาคตะวันออกเฉียงเหนือ ได้รับผลกระทบมากที่สุด ในขณะที่เดียวกันผลสำรวจที่ผ่านมาของ สสว. เรื่องการนำรูปแบบ

ออนไลน์มาใช้ในการประกอบธุรกิจก็ยังคงพบว่าภาคตะวันออกเฉียงเหนือมีการปรับตัวธุรกิจมาใช้รูปแบบออนไลน์น้อยที่สุดเช่นกัน อาจเป็นไปได้ว่าคนที่ประกอบธุรกิจในท้องถิ่นนั้นอาจไม่รู้วิธีการปรับตัวหรือรับมือกับสถานการณ์ที่เกิดขึ้น ดังนั้นทางภาครัฐจำเป็นต้องวางแผนการส่งเสริมความรู้เกี่ยวกับการใช้ออนไลน์หรือความรู้อื่นๆ ในการทำธุรกิจ เพื่อลดผลกระทบที่อาจจะเกิดขึ้นอีกในอนาคตและให้ผู้ประกอบการสามารถเอาตัวรอดต่อไปได้

ข้อเสนอแนะของผู้ประกอบการ

1. เนื่องจากสถานการณ์โควิด-19 ที่ยืดเยื้อยาวนานและยังไม่มีแนวโน้มในการกลับเข้าสู่สภาวะปกติ ผู้ประกอบการต้องการให้ทางภาครัฐมีมาตรการที่ช่วยยับยั้ง/หยุดการแพร่ระบาดให้เร็วที่สุด เพื่อให้กิจกรรมต่าง ๆ ในประเทศกลับเข้าสู่สภาวะปกติ รวมไปถึงการกระจายวัคซีนให้ครอบคลุมทุกพื้นที่หรือกระตุ้นการผลิตวัคซีนให้กับประชาชนเพื่อให้ถึงเป้าหมายตามที่ภาครัฐวางไว้ได้โดยเร็วที่สุด ก่อนที่เริ่มเปิดประเทศเพื่อต้อนรับนักท่องเที่ยวต่างชาติให้กลับเข้ามาท่องเที่ยวในประเทศไทยอีกครั้ง

2. ผู้ประกอบการส่วนใหญ่ติดปัญหาในเรื่องการเข้าถึงแหล่งเงินทุน โดยเฉพาะเงื่อนไขหรือหลักเกณฑ์ในการเข้าร่วมโครงการเงินกู้หรือปล่อยสินเชื่อของสถาบันการเงินหรือหน่วยงานภาครัฐที่ซึ่งไม่ตรงกับความเป็นจริงหรือเข้มงวดจนเกินไปทำให้ผู้ประกอบการไม่สามารถยื่นเรื่องกู้ยืมเงินได้ เช่น การกำหนดรายได้ขั้นต่ำ ว่าต้องมีรายได้เฉลี่ยเท่าไร ถึงจะสามารถเข้าร่วมโครงการกู้ยืมเงินได้ ทั้งที่สถานการณ์ในช่วงนี้ผู้ประกอบการรายได้น้อยลงมาก นอกจากนี้โครงการเงินกู้ยืมบางโครงการไม่ครอบคลุมกลุ่มผู้ประกอบการที่ต้องการได้รับความช่วยเหลืออย่างแท้จริง เช่น มีเฉพาะธุรกิจขนาดย่อมและขนาดกลางเท่านั้นที่สามารถเข้าถึงแหล่งเงินทุน แต่สำหรับธุรกิจขนาดย่อยไม่สามารถทำเรื่องกู้เงินได้เนื่องจากมีรายได้ไม่ถึงตามเงื่อนไขการกู้ยืมเงินที่ตั้งไว้ ส่งผลให้ผู้ประกอบการจำเป็นต้องพึ่งพาการกู้เงินนอกระบบ

3. เนื่องจากสถานการณ์การแพร่ระบาดในครั้งนี้อยู่ยืดเยื้อยาวนานและไม่มีแนวโน้มว่าจะดีขึ้น ผู้ประกอบการบางส่วนที่เข้าไม่ถึงแหล่งเงินทุนแต่ยังต้องดำเนินกิจการต่อไป จำเป็นต้องขายทรัพย์สินส่วนตัวเพื่อนำมาใช้เป็นเงินทุนในการทำธุรกิจ ดังนั้นจึงต้องการให้ทางภาครัฐช่วยเหลือในด้านเงินทุน เพื่อมาใช้หมุนเวียนในการทำธุรกิจ หรือต้องการให้ภาครัฐช่วยสนับสนุนเงินทุนสำหรับซื้อวัสดุอุปกรณ์การผลิตที่ช่วยต่อยอดทางธุรกิจได้

4. การพักชำระหนี้/การผ่อนผันการชำระหนี้/การลดอัตราดอกเบี้ย เนื่องจากผู้ประกอบการส่วนใหญ่ประสบปัญหาในเรื่องรายได้ที่ลดลงกว่าเดิมเมื่อเปรียบเทียบกับสถานการณ์ปกติ ทำให้ไม่สามารถชำระหนี้ได้ตรงตามกำหนดเวลา รวมถึงอัตราดอกเบี้ยที่แปรผันไปตามเงินต้นที่เพิ่มขึ้นเรื่อย ๆ จึงต้องการให้ทางภาครัฐช่วยปรับลดอัตราดอกเบี้ยหรือเกี่ยวกับเงื่อนไขในการชำระหนี้จนกว่าสถานการณ์จะคลี่คลาย

5. การส่งเสริมด้านการตลาด เช่น จัดพื้นที่สำหรับขายสินค้าหรือการจัดงานออกบูธขายสินค้าเพื่อเป็นการช่วยเหลือผู้ประกอบการที่ไม่มีช่องทางการขายอื่นๆ

6. การส่งเสริมองค์ความรู้ให้กับผู้ประกอบการในการทำธุรกิจ เช่น การเปิดหลักสูตรอบรมการนำรูปแบบค้าขายออนไลน์มาใช้ในการทำธุรกิจ การพัฒนาบรรจุกฎเกณฑ์ และการบริหารจัดการการเงิน เป็นต้น

ข้อเสนอแนะจาก ผวต.

จากผลการสำรวจธุรกิจ SMEs จำนวน 523 ราย ในช่วงระยะเวลา 9 วัน (วันที่ 7 – 15 มิถุนายน 2564) ผวต. พิจารณาแล้วเห็นว่า

1. มาตรการยับยั้ง/หยุดการแพร่ระบาดของเชื้อไวรัสโคโรนา 2019 ถือเป็นสิ่งจำเป็นเร่งด่วนมากที่สุดและอาจจะเป็นสิ่งเดียวที่สามารถทำให้กลับเข้าสู่สภาวะปกติได้เร็วที่สุด เพราะสถานการณ์การแพร่ระบาดในครั้งที่ 2 กับครั้งที่ 3 มีระยะห่างกันเพียงแค่ 2 เดือน ส่งผลให้ผู้ประกอบการที่กำลังอยู่ในช่วงฟื้นตัวกลับต้องปรับการดำเนินธุรกิจใหม่อีกครั้ง ถ้าหากสถานการณ์เป็นแบบนี้สลับไปมา อาจทำให้ผู้ประกอบการบางส่วนไม่สามารถประกอบธุรกิจของตนเองได้อีกต่อไปหรือจำต้องยอมหยุดกิจการเพื่อรอวันที่สามารถกลับมาเปิดธุรกิจได้อีกครั้ง รวมถึงมาตรการเร่งกระจายวัคซีน ควรเร่งกระจายวัคซีนให้ครอบคลุมทุกพื้นที่และเร่งแก้ไขปัญหาวัดฉีดขาดแคลน เมื่อประชากรทุกคนมีโอกาสได้รับการฉีดวัคซีน อัตราการแพร่ระบาดของเชื้อลดลง กิจกรรมต่าง ๆ ก็กลับมาอีกครั้ง อาจทำให้ผู้ประกอบการมีระยะเวลาในการฟื้นตัวและให้ธุรกิจดำเนินต่อไปได้ยาวนานมากขึ้น

2. ผลการสำรวจสะท้อนให้เห็นว่า เงินทุน ถือเป็นปัจจัยสำคัญในการดำเนินธุรกิจ แต่ผู้ประกอบการส่วนใหญ่กลับต้องพบเรื่องปัญหาการเข้าถึงแหล่งเงินทุน ดังนั้นหน่วยงานที่เกี่ยวข้องควรกำหนดเงื่อนไขหรือหลักเกณฑ์ที่ให้ผู้ประกอบการเข้าถึงแหล่งเงินทุนได้ง่าย ไม่ซับซ้อน และควรตั้งเงื่อนไขในการกู้ยืมเงินไปในทิศทางเดียวกัน รวมถึงการออกมาตรการความช่วยเหลือควรให้ครอบคลุมผู้ประกอบการทุกขนาดไม่ว่าจะเป็นรายเล็กหรือรายใหญ่

3. องค์ความรู้ในการประกอบธุรกิจถือเป็นส่วนสำคัญที่ช่วยให้ผู้ประกอบการมีความคิดสร้างสรรค์ใหม่ๆ หรือการคิดวางแผนในการบริหารธุรกิจให้ดีขึ้น ดังนั้นหน่วยงานภาครัฐที่เกี่ยวข้องควรมีโครงการฝึกอบรมหรือพัฒนาความรู้ใหม่ๆ ให้กับผู้ประกอบการ เช่น ด้านการตลาด ด้านการบริหารเงิน การขายสินค้าบนช่องทางออนไลน์ เป็นต้น นอกจากนี้ทำโครงการสำหรับฝึกอบรมเพื่อสร้างทักษะในการประกอบอาชีพให้สำหรับผู้ประกอบการที่สนใจต้องการต่อยอดธุรกิจหรือสร้างมูลค่าเพิ่มให้กับสินค้าและบริการของธุรกิจตนเอง

ประมวลผลและจัดทำบทวิเคราะห์โดย

นางสาวดวงพร สิงห์โต

นักวิชาการ SMEs 4 ผวต.