

# บทวิเคราะห์ดัชนี

กรกฎาคม 2564



# สารบัญ

บทสรุปผู้บริหาร	1
สรุปภาพรวมประเทศ	2
สรุปภาพรวมภูมิภาค	5
ภาวะและแนวโน้มธุรกิจ กรุงเทพฯ และปริมณฑล	6
ภาวะและแนวโน้มธุรกิจ ภาคกลาง	7
ภาวะและแนวโน้มธุรกิจ ภาคตะวันออก	8
ภาวะและแนวโน้มธุรกิจ ภาคเหนือ	9
ภาวะและแนวโน้มธุรกิจ ภาคใต้	10
ภาวะและแนวโน้มธุรกิจ ภาคตะวันออกเฉียงเหนือ	11
บทวิเคราะห์กลุ่มธุรกิจ	12
การเปรียบเทียบดัชนี SMESI กับดัชนีอื่นๆ ที่เกี่ยวข้อง	20
<b>ข้อมูลเพิ่มเติม</b> : สถานการณ์การเดินทางของผู้คน และความคิดเห็นต่อ มาตรการความช่วยเหลือจากภาครัฐผ่านสังคมออนไลน์ ภายใต้สถานการณ์ การแพร่ระบาดของโควิด-19 ระลอกที่ 3 (ระลอกเดือนกรกฎาคม 2564)	22
<b>บทวิเคราะห์สถานการณ์ผู้ประกอบการ SME</b>	30
<b>ในประเด็นที่น่าสนใจ</b> : ปัญหาในการดำเนินธุรกิจ และข้อเสนอแนวทาง มาตรการช่วยเหลือทางธุรกิจ SME ในสถานการณ์ปัจจุบัน	





# บทสรุป ผู้บริหาร

ดัชนีความเชื่อมั่นผู้ประกอบการ SME ประจำเดือนกรกฎาคม 2564 ปรับลดลงจากเดือนมิถุนายน 2564 ที่ระดับ 32.6 มาอยู่ที่ระดับ 30.1 โดยมีการปรับลดลงอย่างต่อเนื่องตั้งแต่เดือนเมษายน 2564 จากปัญหาวิกฤตโควิด-19 ส่งผลกระทบต่ออย่างหนักต่อกำลังซื้อภายในประเทศ อีกทั้งข้อจำกัดในการดำเนินธุรกิจตามมาตรการควบคุมโรคทำให้ธุรกิจบางส่วนต้องปิดกิจการชั่วคราว ส่งผลให้ระดับความเชื่อมั่นของธุรกิจ SME ลดลงอย่างมาก องค์กรประกอบดัชนีฯ ลดลงเกือบทุกด้าน โดยเฉพาะองค์ประกอบด้านคำสั่งซื้อ ปริมาณการผลิต การค้าและบริการ การลงทุนและกำไร ปัจจุบันลดลงมาอยู่ที่ระดับ 18.5 21.2 30.3 และ 16.5 ตามลำดับ ส่วนองค์ประกอบด้านการจ้างงานค่อนข้างทรงตัว อยู่ที่ระดับ 39.9 และดัชนี SMESI ภาคการผลิต ภาคการค้า และภาคบริการ ในเดือนนี้ลดลงมาอยู่ที่ระดับ 30.3 33.5 และ 27.4 ตามลำดับ

สำหรับดัชนีความเชื่อมั่นฯ คาดการณ์ 3 เดือนข้างหน้าอยู่ที่ระดับ 41.9 ปรับเพิ่มขึ้นจากเดือนก่อนหน้าที่ระดับ 39.8 การคาดการณ์แนวโน้มความเชื่อมั่นฯ ปรับตัวเพิ่มขึ้น เนื่องจากผู้ประกอบการส่วนใหญ่มีความคาดหวังว่าจะสามารถควบคุมสถานการณ์การแพร่ระบาดและลดจำนวนผู้ติดเชื้อได้เมื่อเทียบกับปัจจุบัน และน่าจะส่งผลให้ภาคการบริโภคปรับตัวดีขึ้น อย่างไรก็ตาม ภาคการท่องเที่ยวนับเป็นภาคธุรกิจที่ได้รับผลกระทบอย่างมากที่สุดการฟื้นตัวอาจล่าช้ากว่าภาคธุรกิจอื่น ๆ

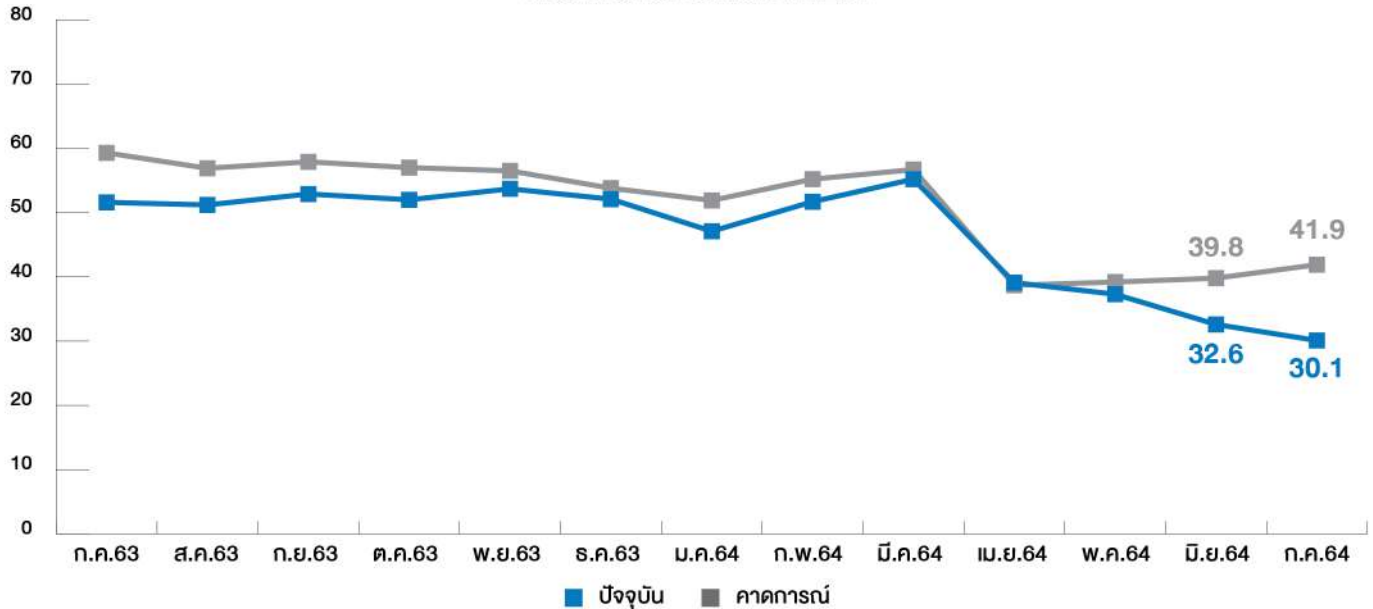
ดัชนีความเชื่อมั่นฯ ของผู้ประกอบการ SME ปรับลดลงในทุกภูมิภาค ได้แก่ เขตกรุงเทพฯ และปริมณฑล ปัจจุบันอยู่ที่ 26.6 ลดลงจากเดือนก่อนหน้าที่ระดับ 30.3 โดยค่าดัชนีฯ ปรับตัวลงไปต่ำสุดเมื่อเทียบกับภูมิภาคอื่น ๆ จากจำนวนผู้ติดเชื้อโควิด-19 ในพื้นที่สูงที่สุด ธุรกิจหลายแห่งได้รับผลกระทบจากมาตรการควบคุมโรค หรือต้องปิดกิจการชั่วคราว โดยเฉพาะสาขาสันทนาการ/วัฒนธรรม/กีฬา และร้านอาหาร ดชนีความเชื่อมั่นฯ ของภาคกลาง ปัจจุบันอยู่ที่ 28.7 ลดลงจากเดือนก่อนหน้าที่ระดับ 30.3 จากข้อจำกัดการเดินทางและงดเว้นการจัดกิจกรรมต่าง ๆ ส่งผลกระทบต่อหลายธุรกิจ โดยเฉพาะบริการเสริมความงาม ร้านนวด และด้านการขนส่ง (ไม่ประจำทาง) ดชนีความเชื่อมั่นฯ ของภาคตะวันออก ปัจจุบันอยู่ที่ระดับ 30.6 ลดลงจากเดือนก่อนหน้าที่ระดับ 32.6 จากการพบผู้ติดเชื้อกลุ่มคลัสเตอร์โรงงานในพื้นที่ ทำให้ต้องปิดสถานประกอบการชั่วคราว รายได้และกำลังซื้อในพื้นที่ชะลอตัว ส่งผลต่อการดำเนินธุรกิจ โดยเฉพาะกลุ่มการผลิตอาหาร ดชนีความเชื่อมั่นฯ ของภาคเหนือ ปัจจุบันอยู่ที่ 27.4 ลดลงจากเดือนก่อนหน้าที่ระดับ 28.3 จากข้อจำกัดในการเดินทาง และความซบเซาของธุรกิจท่องเที่ยวและธุรกิจที่เกี่ยวข้อง ส่งผลต่อการชะลอตัวของรายได้ในหลายธุรกิจ เช่น บริษัทจัดทัวร์ เช่าเหมารถ ร้านอาหาร โรงแรม ร้านขายของฝาก และเสื้อผ้าเมือง เป็นต้น ดชนีความเชื่อมั่นฯ ของภาคใต้ ปัจจุบันอยู่ที่ 35.9 ลดลงจากเดือนก่อนหน้าที่ระดับ 38.8 จากการขาดกำลังซื้อของนักท่องเที่ยวต่างชาติ และยังไม่สามารถเรียกความเชื่อมั่นจากนักท่องเที่ยวภายในประเทศ ทำให้ธุรกิจการท่องเที่ยวยังไม่ฟื้นตัว รวมไปถึงร้านค้าปลีกดั้งเดิม ค่าปลีกสมัยใหม่ ชะลอตัวลงอย่างมาก ดชนีความเชื่อมั่นฯ ของภาคตะวันออกเฉียงเหนือ ปัจจุบันอยู่ที่ระดับ 33.4 ลดลงจากเดือนก่อนหน้าที่ระดับ 35.8 จากการแพร่กระจายของผู้ติดเชื้อในพื้นที่ ทำให้สถานประกอบการหลายแห่งได้รับผลกระทบ และปิดชั่วคราว เช่น ธุรกิจในพื้นที่ตลาด ศูนย์การค้า (บางพื้นที่) และธุรกิจร้านอาหารที่จำหน่ายเครื่องดื่มแอลกอฮอล์

ส่วนปัญหาสำคัญที่มีผลกระทบต่อกิจการ SME ประเทศในเดือนนี้ 5 อันดับแรก ได้แก่ 1.ด้านผู้บริโภคและกำลังซื้อ 2.ด้านต้นทุน 3.ด้านหนี้สินกิจการ 4. ด้านการได้รับความช่วยเหลือจากหน่วยงาน/ภาครัฐ และ 5. ด้านคู่แข่ง

# สรุปภาพรวมประเทศ

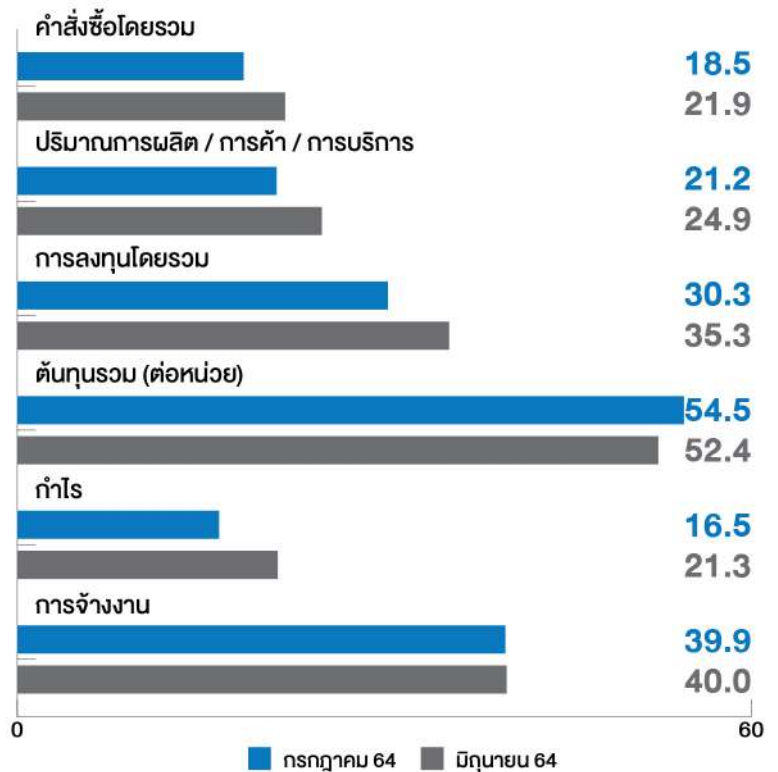
“ดัชนีความเชื่อมั่นผู้ประกอบการ SME เดือนกรกฎาคม 64 ปรับลดลงในทุกภูมิภาค ค่าดัชนีฯ ต่ำที่สุดในพื้นที่ กทม. และปริมณฑล”

## ดัชนีความเชื่อมั่น SMESI



## ดัชนีองค์ประกอบปัจจุบัน รวมภาคธุรกิจ รวมประเทศ

ดัชนี SMESI ประจำเดือนกรกฎาคม 2564 พบว่าดัชนีความเชื่อมั่นฯปรับลดลงจากเดือนมิถุนายน 2564 ที่ระดับ 32.6 มาอยู่ที่ระดับ 30.1 โดยมีการปรับลดลงอย่างต่อเนื่องตั้งแต่เดือนเมษายน 2564 จากปัญหาวิกฤตโควิด-19 และส่งผลกระทบต่ออย่างหนักต่อกำลังซื้อภายในประเทศ อีกทั้งข้อจำกัดในการดำเนินธุรกิจตามมาตรการควบคุมโรคทำให้ธุรกิจบางส่วนต้องปิดกิจการชั่วคราว ส่งผลให้ระดับความเชื่อมั่นของธุรกิจ SME ลดลงอย่างมาก องค์ประกอบดัชนีฯ ลดลงเกือบทุกด้าน โดยเฉพาะองค์ประกอบด้านคำสั่งซื้อ ปริมาณการผลิต การค้าและบริการ การลงทุน และกำไร ปัจจุบันลดลงมาอยู่ที่ระดับ 18.5 21.2 30.3 และ 16.5 ตามลำดับ ส่วนองค์ประกอบด้านการจ้างงานค่อนข้างทรงตัว อยู่ที่ระดับ 39.9 เนื่องจากธุรกิจ SME ส่วนใหญ่ยังคงสถานะการจ้างงาน แต่มีการปรับรูปแบบการทำงานและ/หรือสวัสดิการ เช่น ปรับลดค่าจ้างและชั่วโมงการทำงาน, สลั้บวันทำงาน, ลดสวัสดิการแรงงาน, ลดโบนัส และอื่นๆ เป็นต้น



โดยภาคการผลิต ภาคการค้า และภาคบริการ มีค่าดัชนีความเชื่อมั่นฯ ในเดือนนี้ลดลงต่อเนื่องมาอยู่ที่ระดับ 30.4 33.5 และ 27.4 ตามลำดับ ภาคธุรกิจโดยรวมปรับตัวลดลงเกือบทุกภาคธุรกิจโดยเฉพาะในภาคการบริการที่มีค่าดัชนีลดลงต่ำที่สุดเนื่องจากบางสาขาธุรกิจ ในภาคการบริการได้รับผลกระทบโดยตรงจากมาตรการควบคุมโรคและบางแห่งต้องปิดกิจการชั่วคราว รองลงมา คือภาคการผลิต และภาคการค้า



**การผลิต**



ดัชนีความเชื่อมั่นผู้ประกอบการ SME ภาคการผลิต ปรับลดลงจากเดือนมิถุนายนที่ระดับ 31.9 มาอยู่ที่ระดับ 30.4 เนื่องจากยอดคำสั่งซื้อ ปริมาณการผลิตและกำไรปรับตัวลดลง ในเกือบทุกสาขาธุรกิจ จากความเปราะบางของรายได้ และกำลังซื้อที่ลดลงของผู้บริโภค ส่งผลให้ความต้องการสินค้าภายในประเทศลดลง

**การค้า**



ดัชนีความเชื่อมั่นผู้ประกอบการ SME ภาคการค้า ปรับลดลงจากเดือนมิถุนายนที่ระดับ 34.8 มาอยู่ที่ระดับ 33.5 เนื่องจากยอดคำสั่งซื้อ ปริมาณการค้าและกำไรปรับตัวลดลง ในเกือบทุกสาขาธุรกิจ โดยเฉพาะร้านค้าปลีกสมัยใหม่ (modern trade) และร้านค้าดั้งเดิม แม้ว่าจะมีมาตรการกระตุ้นการใช้จ่าย แต่เนื่องจากความเปราะบางด้านรายได้ของผู้บริโภคในปัจจุบัน ทำให้กำลังซื้อของผู้บริโภคลดลง เห็นได้ชัดจากการเปลี่ยนแปลงพฤติกรรมการซื้อ โดยมีปริมาณการซื้อสินค้าต่อครั้งที่ลดลง และการเลือกซื้อสินค้าที่มีขนาดเล็กและราคาถูกลง เป็นต้น

**การบริการ**



ดัชนีความเชื่อมั่นผู้ประกอบการ SME ภาคการบริการ ปรับลดลงจากเดือนมิถุนายนที่ระดับ 31.3 มาอยู่ที่ระดับ 27.4 เนื่องจากยอดคำสั่งซื้อ ปริมาณการบริการและกำไรปรับตัวลดลงอย่างมาก จากสถานการณ์การแพร่ระบาดที่รุนแรง และมีมาตรการควบคุมโรคที่เข้มงวดขึ้น ส่งผลกระทบต่อการดำเนินกิจการ และการเดินทางเป็นอย่างมาก โดยเฉพาะภาคการท่องเที่ยว และเกี่ยวเนื่อง การจัดกิจกรรมต่างๆ งานอีเว้นท์ และด้านการขนส่งสินค้า เป็นต้น

**สภาพคล่องทางการเงิน**



สภาพคล่องทางการเงินในเดือนกรกฎาคม 2564 อยู่ที่ระดับ 17.6 อยู่ในระดับที่ต่ำกว่าระดับค่าฐาน (50) จากสถานการณ์การแพร่ระบาดของไวรัสโควิด-19 ที่มีความรุนแรงมากขึ้น ส่งผลให้หลายธุรกิจได้รับผลกระทบที่ยืดเยื้อเป็นเวลานาน โดยเฉพาะธุรกิจภาคการท่องเที่ยว และธุรกิจที่เกี่ยวข้อง ธุรกิจส่วนใหญ่ต้องปิดกิจการชั่วคราว ทำให้ธุรกิจมีผลประกอบการ และสภาพคล่องในกิจการลดลงอย่างมาก

**หนี้สินของกิจการ**



ภาพรวมด้านหนี้สินของกิจการในเดือนกรกฎาคม 2564 อยู่ที่ระดับ 34.6 ซึ่งต่ำกว่าระดับค่าฐาน (50) จากการดำเนินงานของธุรกิจที่หยุดชะงัก เนื่องจากผลกระทบของสถานการณ์การแพร่ระบาด ธุรกิจส่วนใหญ่มีผลประกอบการที่ลดลงบางรายต้องปิดกิจการชั่วคราว ในขณะที่ภาระค่าใช้จ่ายยังคงที่ ทำให้ธุรกิจขาดความสามารถในการชำระหนี้สินได้ซึ่งธุรกิจ SME มองว่าหากภาวะเศรษฐกิจยังเป็นอยู่ในภาวะแบบปัจจุบัน จะยังมีความสามารถในการชำระหนี้ได้เพียง 1-3 เดือน เท่านั้น

**การใช้กำลังการผลิต**



การใช้กำลังการผลิตชะลอตัวลงตามกิจกรรมทางเศรษฐกิจของประเทศ ซึ่งการใช้กำลังการผลิตในเดือนกรกฎาคม 2564 อยู่ที่ระดับ 24.9 อยู่ในระดับที่ต่ำกว่าระดับค่าฐาน (50) เนื่องจากผลกระทบของการแพร่ระบาด ส่งผลให้มีการปิดตัวของภาคธุรกิจ ในหลายสาขา รวมถึงการปิดตัวของโรงงานหลายแห่ง ทำให้แรงงานถูกเลิกจ้าง และ/หรือลดชั่วโมงการทำงานลง

**สินค้าคงคลังในตอนนี้**



รายได้ และกำลังซื้อของผู้บริโภคกลับมาชะลอตัวอีกครั้ง จากการชะลอตัวด้านการจ้างงาน ทำให้ผู้บริโภคระมัดระวังการใช้จ่ายมากขึ้น และแม้ว่าจะมีมาตรการกระตุ้นการใช้จ่ายของภาครัฐ แต่ไม่สามารถกระตุ้นการใช้จ่ายได้มากนัก ส่งผลให้ธุรกิจมีสินค้าคงคลังในเดือนปัจจุบัน อยู่ที่ระดับ 34.1 ซึ่งต่ำกว่าระดับค่าฐาน (50)

## แนวโน้ม

สำหรับดัชนีความเชื่อมั่นฯ คาดการณ์ 3 เดือนข้างหน้าอยู่ที่ระดับ 41.9 ปรับเพิ่มขึ้นจากเดือนก่อนหน้าที่ระดับ 39.8 การคาดการณ์แนวโน้มความเชื่อมั่นฯ ยังคงปรับตัวในทิศทางที่ดีขึ้น เนื่องจากผู้ประกอบการส่วนใหญ่มีความคาดหวังว่าจะสามารถควบคุมสถานการณ์การแพร่ระบาดและลดจำนวนผู้ติดเชื้อได้เมื่อเทียบกับปัจจุบัน ส่งผลให้ผู้บริโภคกลับมาใช้จ่ายในระดับที่สูงขึ้น อย่างไรก็ตามภาคการท่องเที่ยวนับเป็นภาคธุรกิจที่ได้รับผลกระทบอย่างมาก การฟื้นตัวอาจล่าช้ากว่าภาคธุรกิจอื่น ๆ

### หมายเหตุ :

- ก. สสว. จัดทำดัชนีความเชื่อมั่นผู้ประกอบการ SME จาก 6 องค์ประกอบ ได้แก่ คำสั่งซื้อ การผลิต การลงทุน ต้นทุน กำไร และการจ้างงาน โดยให้น้ำหนักเท่ากันทุกองค์ประกอบ และแปรผกผันสำหรับต้นทุน
- ข. การอ่านค่าดัชนี SMESI
  - ดัชนี > 50 หมายถึง ความเชื่อมั่นผู้ประกอบการ SME “ดีขึ้น” จากเดือนก่อนหน้า (จำนวนผู้ตอบว่าดีขึ้นมีมากกว่าจำนวนผู้ตอบว่าแย่ลง)
  - ดัชนี = 50 หมายถึง ความเชื่อมั่นผู้ประกอบการ SME “ทรงตัว” จากเดือนก่อนหน้า (จำนวนผู้ตอบว่าดีขึ้นมีเท่ากับจำนวนผู้ตอบว่าแย่ลง)
  - ดัชนี < 50 หมายถึง ความเชื่อมั่นผู้ประกอบการ SME “ลดลง” จากเดือนก่อนหน้า (จำนวนผู้ตอบว่าดีขึ้นมีน้อยกว่าจำนวนผู้ตอบว่าแย่ลง)
- ค. สำหรับดัชนีคาดการณ์ เป็นการเปรียบเทียบสถานการณ์ 3 เดือนข้างหน้าเทียบกับเดือนปัจจุบัน
- ง. ดัชนี SMESI เดือนกรกฎาคม 2564 ประมวลจากการสำรวจข้อมูลระหว่างวันที่ 9-20 กรกฎาคม 2564 จากผู้ประกอบการรายย่อย ขนาดย่อม และขนาดกลาง จำนวน 2,716 ราย และเก็บข้อมูลจาก 26 จังหวัด ใน 6 ภูมิภาค (กรุงเทพฯ และปริมณฑล ตะวันออกเฉียงเหนือเหนือ ใต้ กลาง และตะวันออก)



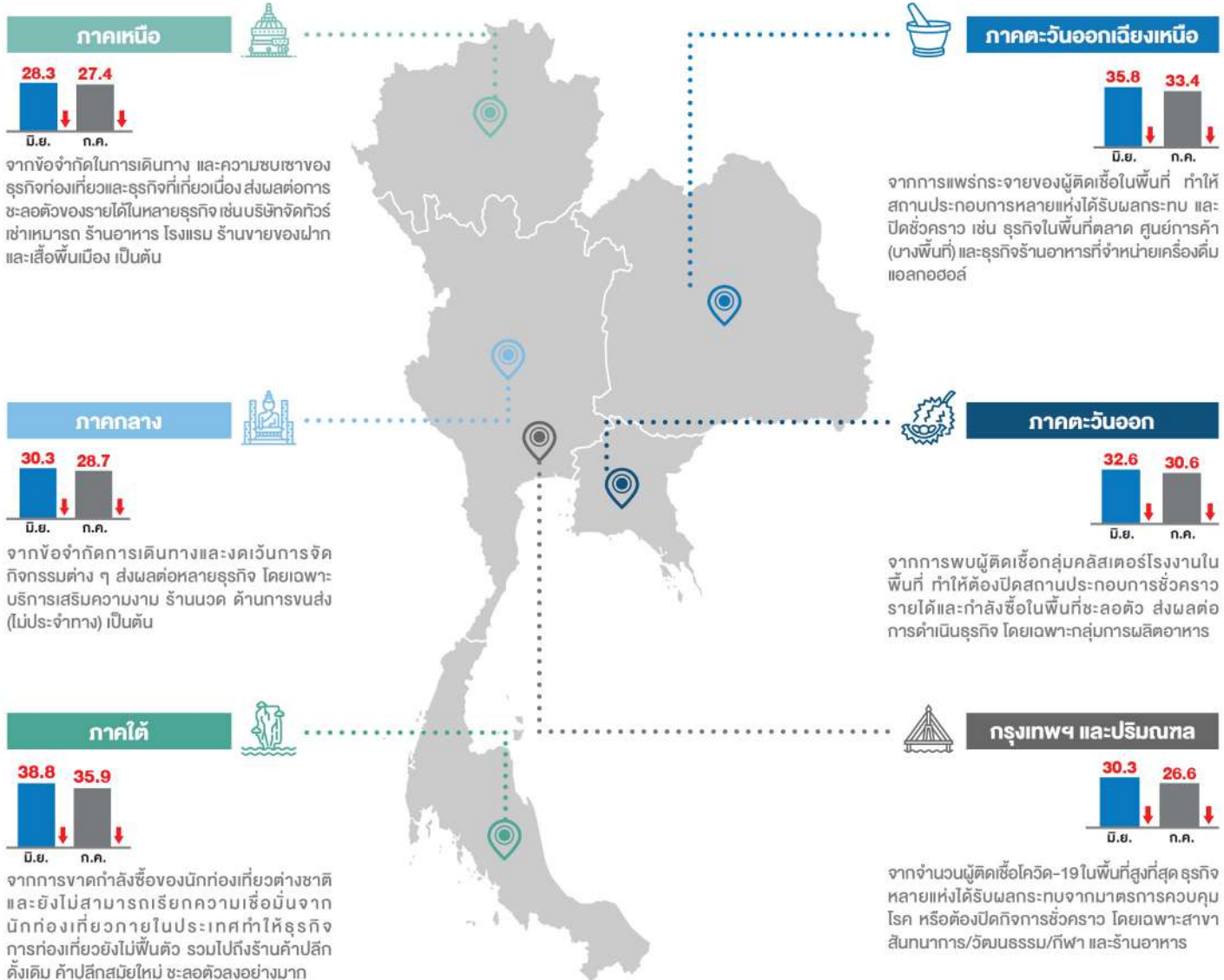




หมายเหตุ : การเปลี่ยนแปลงดัชนี SMESI เป็นการเปรียบเทียบระดับดัชนีจากเดือนกรกฎาคม 2564 เทียบกับเดือนมิถุนายน 2564

- ปรับตัวลดลง หมายถึง ระดับดัชนีลดลงมากกว่า 0.5
- ทรงตัว หมายถึง ระดับดัชนีเปลี่ยนแปลงไม่เกิน +/- 0.5
- ปรับตัวเพิ่มขึ้น หมายถึง ระดับดัชนีเพิ่มขึ้นมากกว่า 0.5

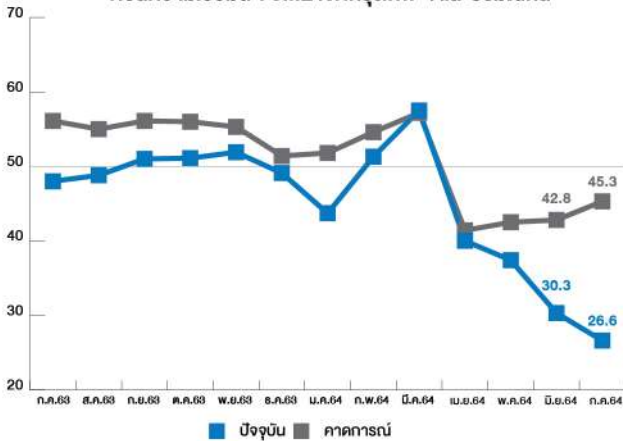
ดัชนีความเชื่อมั่นปัจจุบันผู้ประกอบการ SME จำแนกตามภูมิภาค



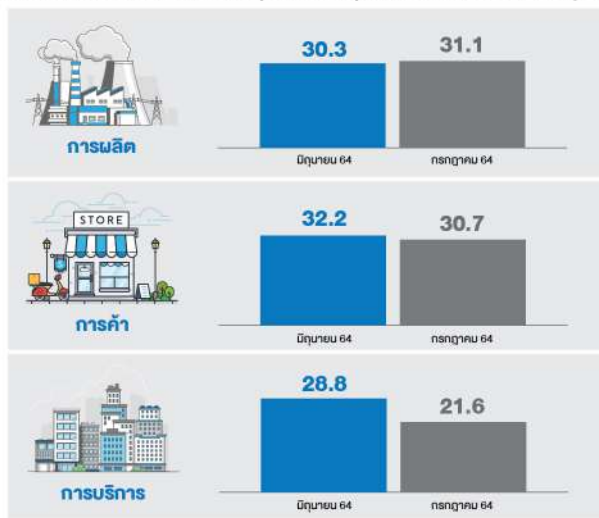


ภาวะและแนวโน้มธุรกิจ  
กรุงเทพฯ และปริมณฑล

ดัชนีความเชื่อมั่นฯ SME เขตกรุงเทพฯ และปริมณฑล



ดัชนีความเชื่อมั่นฯ SME ภาคธุรกิจ เขตกรุงเทพฯ และปริมณฑล ปัจจุบัน



ดัชนีความเชื่อมั่นฯ ของผู้ประกอบการเขตกรุงเทพฯ และปริมณฑล ปัจจุบันอยู่ที่ 26.6 ปรับลดลงจากเดือนก่อนหน้าที่ระดับ 30.3 โดยค่าดัชนีฯ ปรับตัวลดลงต่อเนื่องตั้งแต่เดือนเมษายน และต่ำสุดเมื่อเทียบกับภูมิภาคอื่นๆ เนื่องจากมีจำนวนผู้ติดเชื้อโควิด-19 ในพื้นที่สูงที่สุด อีกทั้งพื้นที่ทั้งหมดของ กทม. และปริมณฑล ถูกกำหนดให้เป็นพื้นที่ควบคุมสูงสุดและเข้มงวด ส่งผลให้สถานประกอบการหลายแห่งต้องปรับเปลี่ยนรูปแบบการดำเนินงานหรือมีการปรับระยะเวลาการเปิด-ปิด โดยเฉพาะร้านอาหาร ที่ห้ามนั่งรับประทานอาหารในร้าน ส่งผลให้รายได้ของกิจการลดลง อีกทั้งต้องแบกรับภาระค่าใช้จ่ายในการดำเนินงานซึ่งสวนทางกับรายได้ที่ได้รับ โดยเฉพาะสาขาสหนาการ/วัฒนธรรม/กีฬา และร้านอาหาร และการห้ามออกจากเคหสถานในช่วงเวลาที่กำหนด เป็นปัจจัยสำคัญที่ทำให้กิจกรรมทางเศรษฐกิจชะลอตัวอย่างเห็นได้ชัดเมื่อเทียบกับเดือนก่อนหน้า

ส่วนคาดการณ์ 3 เดือนข้างหน้า ผู้ประกอบการคาดว่าจำนวนผู้ที่ได้รับวัคซีนจะมากขึ้น ส่งผลต่อความเชื่อมั่นและทำให้กิจกรรมทางเศรษฐกิจมีแนวโน้มไปในทางที่ดีขึ้น

ภาคการผลิต ธุรกิจการผลิตปรับตัวเพิ่มขึ้น จากความต้องการใช้ผลิตภัณฑ์ยางและพลาสติกที่มากขึ้น เช่น ถุงมือยาง บรรจุกัญชีต่างๆ เป็นต้น อีกทั้งมาตรการควบคุมโรค และการจำกัดการเดินทางส่งผลให้สถานประกอบการปรับเปลี่ยนรูปแบบการทำงานมาเป็น work from home มากขึ้น ทำให้ความต้องการในการใช้อุปกรณ์ในการทำงานเพิ่มขึ้น โดยเฉพาะไม้และเฟอร์นิเจอร์

ภาคการค้า กำลังซื้อยังคงน้อย อีกทั้งผู้บริโภคยังกังวลต่อรายได้ในอนาคตที่ไม่แน่นอน ประกอบกับพื้นที่ทั้งหมดของ กทม. และปริมณฑล ถูกกำหนดให้เป็นพื้นที่ควบคุมสูงสุดและเข้มงวด ส่งผลต่อความเชื่อมั่นของผู้บริโภคเป็นอย่างมาก และกำลังซื้อจากกลุ่มแรงงานลดลงเนื่องจากมีการเดินทางกลับภูมิลำเนาจำนวนมาก

ภาคการบริการ กิจการบางประเภทต้องปิดเป็นการชั่วคราวตามมาตรการควบคุมโรค ส่งผลให้รายได้ของกิจการลดลง อีกทั้งต้องแบกรับภาระค่าใช้จ่ายต่าง ๆ ในช่วงปิดกิจการ โดยเฉพาะสาขาสหนาการวัฒนธรรม และกีฬา และร้านอาหาร โดยร้านอาหารหลายแห่งมีการปรับตัวเข้าสู่ช่องทางขายออนไลน์มากขึ้น อย่างไรก็ตามยอดขายอาหารทางออนไลน์นั้นยังไม่สามารถทดแทนยอดขายผ่านทางหน้าร้านได้ อีกทั้งยังมีค่าใช้จ่ายเพิ่มเติมในการเข้าแพลตฟอร์มทางออนไลน์อีกด้วย

ปัญหาสำคัญที่มีผลกระทบต่อกิจการ

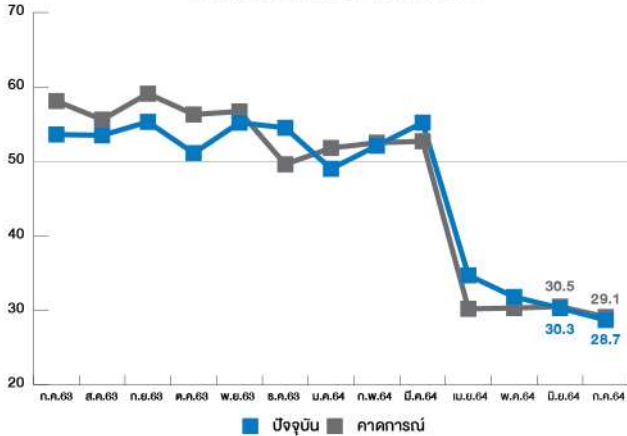
- ปริมาณการซื้อสินค้าและบริการต่อครั้งลดลง
- กำลังซื้อของลูกค้าลดลง
- การระดมเงินกู้ในระบบสถาบันการเงิน
- ไม่ได้รับความช่วยเหลือจากหน่วยงาน/ภาครัฐ
- ราคาสินค้า/วัตถุดิบสูง



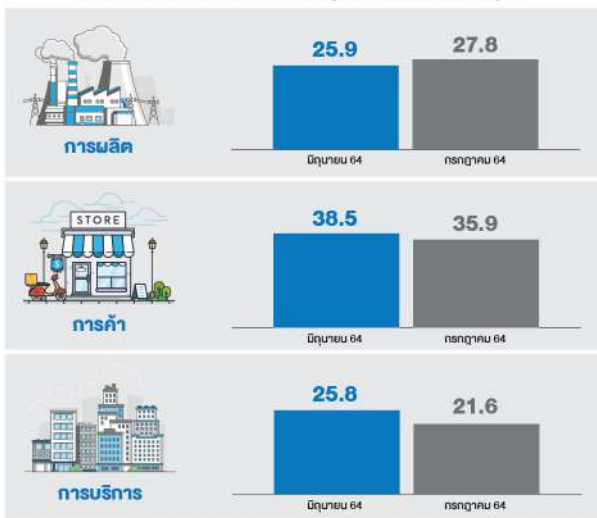


ภาวะและแนวโน้มธุรกิจภาคกลาง

ดัชนีความเชื่อมั่นฯ SME ภาคกลาง



ดัชนีความเชื่อมั่นฯ SME ธุรกิจ ภาคกลาง ปัจจุบัน



ดัชนีความเชื่อมั่นฯของภาคกลาง ปัจจุบันอยู่ที่ 28.7 ลดลงจากเดือนก่อนหน้าที่ระดับ 30.3 จากสถานการณ์การแพร่ระบาดที่มากขึ้น ส่งผลให้บางจังหวัดถูกยกระดับเป็นพื้นที่ควบคุมสูงสุดและเข้มงวด มีการจำกัดหรืองดเว้นการจัดกิจกรรมต่าง ๆ ตามมาตรการป้องกันโรค ทำให้กิจกรรมทางเศรษฐกิจหดตัวอย่างมาก ส่งผลกระทบต่อหลายธุรกิจ โดยเฉพาะบริการเสริมความงาม ร้านอาหาร ด้านการขนส่ง (ไม่ประจำทาง) เป็นต้น อีกทั้งประชาชนในพื้นที่ที่มีความเปราะบางด้านรายได้ แรงงานบางส่วนถูกเลิกจ้าง บางส่วนถูกลดชั่วโมงการทำงาน ส่งผลให้ประชาชนมีกำลังซื้อลดลง

ส่วนคาดการณ์ 3 เดือนข้างหน้า ผู้ประกอบการคาดว่าเศรษฐกิจน่าจะยังไม่ฟื้นตัว เนื่องจากกำลังซื้อของผู้บริโภคยังเปราะบางมาก อีกทั้งสถานประกอบการหลายแห่งยังขาดสภาพคล่องในการดำเนินกิจการ ทำให้การฟื้นตัวอาจจะต้องใช้เวลา

**ภาคการผลิต** ธุรกิจปรับตัวเพิ่มขึ้นเล็กน้อย จากมาตรการล็อกดาวน์ทำให้ผู้คนอยู่กับบ้านมากขึ้น ส่งผลให้ความต้องการสินค้าเฟอร์นิเจอร์ในสำนักงาน ของตกแต่งบ้านเพิ่มมากขึ้น ส่งผลดีต่อสินค้าหมวดคงทน โดยเฉพาะสาขาธุรกิจ ไม้และเฟอร์นิเจอร์ แต่อย่างไรก็ตาม ผู้บริโภคยังคงระมัดระวังการใช้จ่ายด้วยงบที่มีอยู่อย่างจำกัด เช่น เลือกซื้อสิ่งของที่ลดราคา และมีโปรโมชั่น เป็นต้น

**ภาคการค้า** ประชาชนในพื้นที่ที่มีความเปราะบางด้านรายได้ แรงงานบางส่วนถูกเลิกจ้าง บางส่วนถูกลดชั่วโมงการทำงาน ส่งผลให้ประชาชนมีกำลังซื้อลดลง อีกทั้งราคาสินค้าที่จำเป็นบางอย่างปรับเพิ่มสูงขึ้นเช่น น้ำมันพืช เครื่องปรุงต่างๆ เป็นต้น ทำให้มีการแข่งขันด้านราคา จากร้านค้ารายใหญ่ในพื้นที่ ส่งผลต่อรายได้ของธุรกิจเป็นอย่างมาก

**ภาคการบริการ** การจำกัดหรืองดเว้นการจัดกิจกรรมต่าง ๆ ตามมาตรการป้องกันโรค ทำให้กิจกรรมทางเศรษฐกิจหดตัวอย่างมาก ส่งผลกระทบต่อหลายธุรกิจ โดยเฉพาะบริการเสริมความงาม ร้านอาหาร ด้านการขนส่ง(ไม่ประจำทาง) เป็นต้น

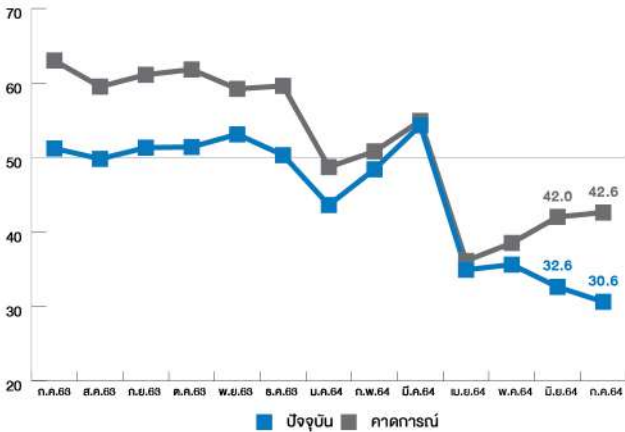
ปัญหาสำคัญที่มีผลกระทบต่อกิจการ

- ราคาสินค้า/วัตถุดิบสูง
- จำนวนคู่แข่งเพิ่มขึ้น
- แข่งขันลดราคาสินค้า
- กำลังซื้อของลูกค้าลดลง
- ปริมาณการซื้อสินค้าและบริการต่อครั้งลดลง

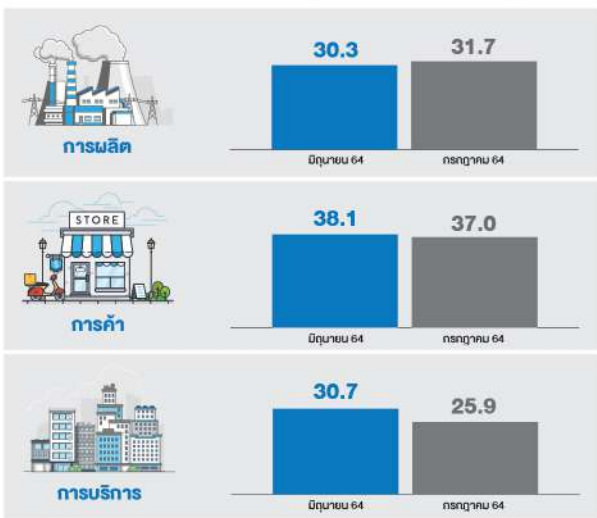


ภาวะและแนวโน้มธุรกิจ  
ภาคตะวันออก

ดัชนีความเชื่อมั่นฯ SME ภาคตะวันออก



ดัชนีความเชื่อมั่นฯ SME ธุรกิจ ภาคตะวันออก ปัจจุบัน



ดัชนีความเชื่อมั่นฯของภาคตะวันออก ปัจจุบันอยู่ที่ระดับ 30.6 ลดลงจากเดือนก่อนหน้าที่ระดับ 32.6 จากการพบผู้ติดเชื้อกลุ่มคลัสเตอร์โรงงานในพื้นที่ ทำให้ต้องปิดสถานประกอบการชั่วคราว ส่งผลต่อการดำเนินธุรกิจอย่างมาก โดยเฉพาะกลุ่มการผลิตอาหาร อีกทั้งยังส่งผลต่อรายได้ และกำลังซื้อในพื้นที่ชะลอตัว โดยเฉพาะกำลังซื้อจากกลุ่มแรงงาน อีกทั้งภาคการท่องเที่ยวในภูมิภาคยังไม่สามารถกลับมาฟื้นตัวได้ เนื่องจากนักท่องเที่ยวชาวต่างชาติยังไม่กลับมา เช่นเดียวกับการท่องเที่ยวของนักท่องเที่ยวภายในประเทศที่ลดลง จากความกังวลต่อการเดินทางมาในพื้นที่เสี่ยง

ส่วนคาดการณ์ 3 เดือนข้างหน้า ผู้ประกอบการคาดว่าเศรษฐกิจจะทยอยฟื้นตัว แรงงานสามารถกลับเข้ามาทำงานได้ ส่งผลให้รายได้ และกำลังซื้อปรับตัวเพิ่มขึ้น

**ภาคการผลิต** จากความต้องการใช้ผลิตภัณฑ์ยางและพลาสติกที่มากขึ้น เช่น ถุงมือยาง บรรจุกัมมันต์ต่างๆ เป็นต้น แต่อย่างไรก็ตามมีการพบผู้ติดเชื้อกลุ่มคลัสเตอร์โรงงานในพื้นที่ ส่งผลต่อการผลิตสินค้าต้องชะลอตัวลง โดยเฉพาะกลุ่มการผลิตอาหาร ทำให้มีการตรวจเชิงรุกในสถานประกอบการหลายแห่ง เพื่อป้องกันการเกิดคลัสเตอร์ในกลุ่มโรงงาน ผู้บริโภคกังวลต่อการติดเชื้อ ทำให้งดการเดินทางมาในพื้นที่ และงดการสั่งออเดอร์สินค้าจากพื้นที่ดังกล่าว

**ภาคการค้า** ผู้บริโภคหลีกเลี่ยงการเดินทางออกมาทำกิจกรรมข้างนอก อีกทั้งผู้บริโภคมีการปรับเปลี่ยนพฤติกรรมการซื้อสินค้า โดยมีการลดปริมาณการซื้อสินค้าต่อครั้งลดลง หรือเลือกสินค้าที่มีขนาดเล็ก และราคาถูกลง เนื่องจากกำลังซื้อของผู้บริโภค ยังอยู่ในระดับที่ต่ำ และยังคงกังวลต่อรายได้ในอนาคต ทำให้ต้องระมัดระวังในการใช้จ่ายมากขึ้น

**ภาคการบริการ** ธุรกิจในเมืองท่องเที่ยวสำคัญของภูมิภาคทยอยเริ่มปิดกิจการ เนื่องจากการเดินทางของผู้บริโภคในพื้นที่ลดลงอย่างมาก ส่งผลให้รายได้ของกิจการลดลง อีกทั้งต้องแบกรับภาระค่าใช้จ่ายต่าง ๆ ในช่วงปิดกิจการ โดยเฉพาะร้านเสริมสวย ร้านนวด สปา และสาขาสหนาการ วัฒนธรรม กีฬา เป็นต้น

ปัญหาสำคัญที่มีผลกระทบต่อกิจการ

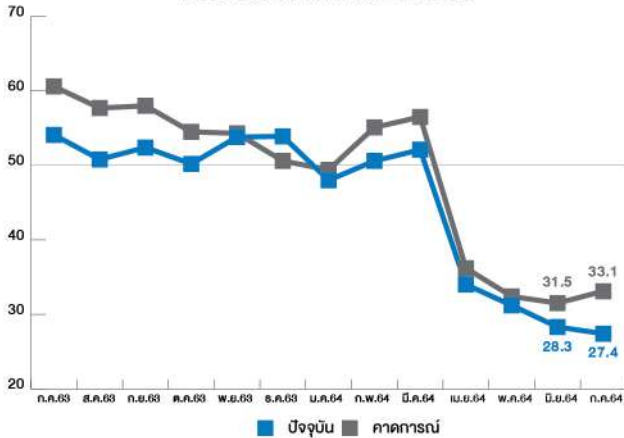
- กำลังซื้อของลูกค้าลดลง
- ปริมาณการซื้อสินค้าและบริการต่อครั้งลดลง
- ราคาสินค้า/วัตถุดิบสูง
- ไม่ได้รับความช่วยเหลือจากหน่วยงาน/ภาครัฐ
- การดอกเบี้ยเงินกู้ในระบบสถาบันการเงิน



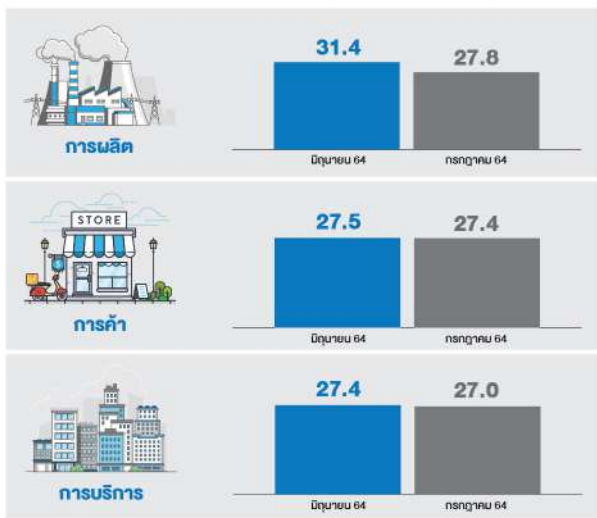


ภาวะและแนวโน้มธุรกิจ ภาคเหนือ

ดัชนีความเชื่อมั่นฯ SME ภาคเหนือ



ดัชนีความเชื่อมั่นฯ SME ภาคธุรกิจ ภาคเหนือ ปัจจุบัน



ดัชนีความเชื่อมั่นฯของภาคเหนือ ปัจจุบันอยู่ที่ 27.4 ลดลงจากเดือนก่อนหน้าที่ระดับ 28.3 จากภาคการท่องเที่ยวและธุรกิจที่เกี่ยวข้องที่พึ่งพานักท่องเที่ยวชาวต่างชาติยังไม่สามารถฟื้นตัวได้ ประกอบกับสถานการณ์การแพร่ระบาดที่กลับมารุนแรงอีกครั้งในเดือนกรกฎาคม ทำให้มีข้อจำกัดในการเดินทางที่เข้มงวด และการงดเที่ยวบินในพื้นที่ส่งผลต่อการชะลอตัวของรายได้ในหลายธุรกิจ เช่น บริษัทจัดทัวร์ เข้าเหมารถ ร้านอาหาร โรงแรม ร้านขายของฝาก และเสื้อผ้าพื้นเมือง เป็นต้น

ส่วนคาดการณ์ 3 เดือนข้างหน้า ผู้ประกอบการคาดว่าเศรษฐกิจโดยรวมจะเริ่มฟื้นตัวได้ ถึงแม้ว่าภาคการท่องเที่ยวอาจจะต้องใช้เวลาฟื้นตัวได้ช้ากว่าภาคธุรกิจอื่นๆ แต่จำนวนผู้ฉีดวัคซีนป้องกันโรคที่มากขึ้นสามารถเพิ่มความเชื่อมั่นให้กับผู้ประกอบการได้เป็นอย่างมาก

**ภาคการผลิต** ภาคการผลิตสินค้าของภูมิภาคที่เกี่ยวข้องกับธุรกิจการท่องเที่ยว และเน้นกลุ่มลูกค้าเป็นนักท่องเที่ยวในช่วงชะลอตัวลง โดยเฉพาะสาขาธุรกิจเสื้อผ้าและสิ่งทอ ของฝาก ของที่ระลึก และแม้ว่าธุรกิจหลายรายจะเริ่มหันมาหากกลุ่มลูกค้าภายในประเทศ แต่ธุรกิจยังต้องเผชิญการแข่งขันของธุรกิจภายในประเทศที่มีแนวโน้มรุนแรงมากขึ้น

**ภาคการค้า** ธุรกิจการค้าค่อนข้างทรงตัว เนื่องจากมาตรการกระตุ้นการใช้จ่ายของภาครัฐที่ช่วยพยุงกำลังซื้อเพิ่มเติมจากกำลังซื้อที่แท้จริง แต่อย่างไรก็ตามผู้บริโภคยังระมัดระวังในการใช้จ่าย โดยการลดปริมาณการซื้อต่อครั้ง และซื้อสินค้าที่จำเป็นเท่านั้น

**ภาคการบริการ** ธุรกิจบริการได้รับผลกระทบ โดยเฉพาะบริษัทรับจัดทัวร์ เข้าเหมารถนำเที่ยว ที่มีการชะลอตัวมาตั้งแต่ช่วงการแพร่ระบาด นักท่องเที่ยวเริ่มทยอยปิดกิจการชั่วคราว และกลุ่มร้านเสริมสวย ร้านนวด สปา ที่ถูกจำกัดการให้บริการได้เพียงบางรายการเท่านั้น อีกทั้งผู้ประกอบการและผู้มาใช้บริการที่กังวลต่อการติดเชื้อ ทำให้มีการคัดกรองก่อนการให้บริการ ส่งผลให้รายได้ของกิจการลดลง

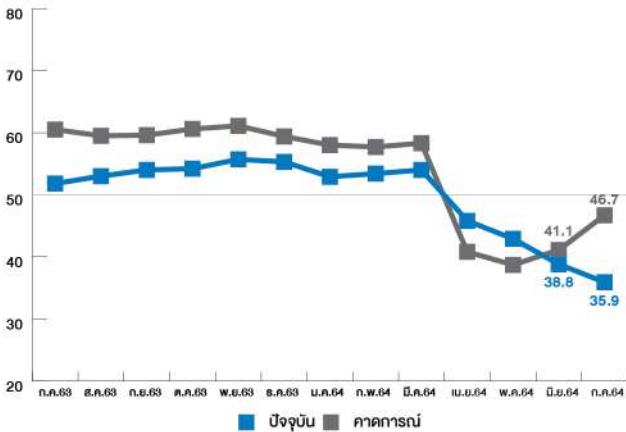
ปัญหาสำคัญที่มีผลกระทบต่อกิจการ

- กำลังซื้อของลูกค้าลดลง
- ปริมาณการซื้อสินค้าและบริการต่อครั้งลดลง
- ราคาสินค้า/วัตถุดิบสูง
- การดอกเบี้ยเงินกู้ในระบบสถาบันการเงิน
- จำนวนคู่แข่งเพิ่มขึ้น

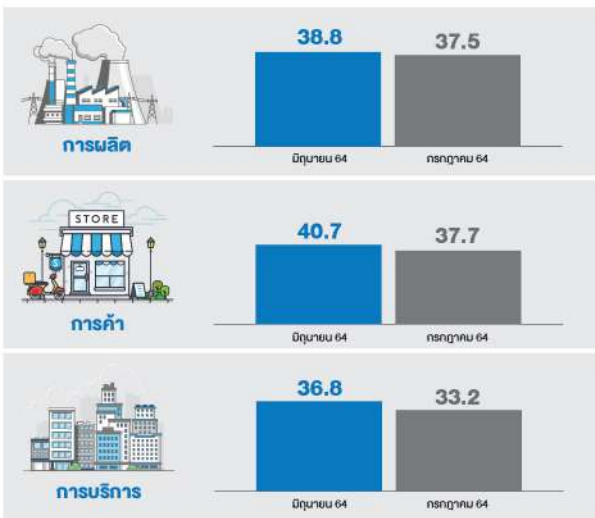


ภาวะและแนวโน้มธุรกิจภาคใต้

ดัชนีความเชื่อมั่นฯ SME ภาคใต้



ดัชนีความเชื่อมั่นฯ SME ภาคธุรกิจ ภาคใต้ ปัจจุบัน



ดัชนีความเชื่อมั่นฯของภาคใต้ ปัจจุบันอยู่ที่ 35.9 ลดลงจากเดือนก่อนหน้าที่ระดับ 38.8 จากการยกระดับมาตรการป้องกันโรคโควิด-19 ในหลายจังหวัดของภูมิภาค ส่งผลให้ยังไม่สามารถเรียกความเชื่อมั่นจากนักท่องเที่ยวภายในประเทศ และขาดกำลังซื้อจากนักท่องเที่ยวต่างชาติ ทำให้ธุรกิจการท่องเที่ยวยังไม่ฟื้นตัว อีกทั้งการใช้จ่ายของประชาชนในพื้นที่ชะลอตัวลงตามรายได้ที่ลดลง โดยเฉพาะผลประกอบการของร้านค้าปลีกดั้งเดิม ค่าปลีกสมัยใหม่ ที่ชะลอตัวลงอย่างมาก อีกทั้งบางกิจการต้องปิดตัวลงเป็นการชั่วคราว เนื่องจากไม่สามารถแบกรับภาระต้นทุนการดำเนินงานกิจการที่ค่อนข้างสูงได้

ส่วนคาดการณ์ 3 เดือนข้างหน้า ผู้ประกอบการคาดว่าน่าจะสร้างความเชื่อมั่นให้กับนักท่องเที่ยวทั้งต่างประเทศ และในประเทศได้ อีกทั้งคาดว่าจะสามารถเปิดรับนักท่องเที่ยวต่างชาติให้เข้ามาท่องเที่ยวได้เพิ่มขึ้น จากโครงการ Phuket Sandbox และ Samui Plus Model ซึ่งจะส่งผลดีต่อธุรกิจโดยรวม โดยเฉพาะธุรกิจที่พึ่งพารายได้จากนักท่องเที่ยวต่างชาติเป็นหลัก

**ภาคการผลิต** ผู้บริโภคเลือกซื้อสินค้าในปริมาณที่ลดลง ส่งผลให้ภาคการผลิตชะลอตัวและ ลดกำลังการผลิตลง เพื่อให้สอดคล้องกับความต้องการที่ลดลงของผู้บริโภค โดยเฉพาะในหมวดสินค้าคงทนและกึ่งคงทน เช่น ไม้และเฟอร์นิเจอร์ เสื้อผ้าและสิ่งทอ เป็นต้น อีกทั้งบางกิจการต้องปิดตัวลงเป็นการชั่วคราว เนื่องจากคำสั่งซื้อที่ลดลง รวมถึงไม่สามารถแบกรับภาระต้นทุนการดำเนินงานกิจการที่ค่อนข้างสูงได้

**ภาคการค้า** การใช้จ่ายของประชาชนในพื้นที่ชะลอตัวลงตามรายได้ที่ลดลง อีกทั้งนักท่องเที่ยวต่างชาติ (มาเลเซียและจีน) ยังไม่สามารถเข้ามา

จับจ่ายใช้สอยในพื้นที่ได้ เนื่องจากข้อจำกัดการเดินทางในพื้นที่ และการเดินทางผ่านด่านชายแดน ส่งผลต่อผลประกอบการโดยเฉพาะร้านค้าปลีกดั้งเดิม ค่าปลีกสมัยใหม่ ที่ลดลงเป็นอย่างมาก

**ภาคการบริการ** ความเข้มงวดของมาตรการตรวจคัดกรองในการขอเข้าพื้นที่ ส่งผลให้นักท่องเที่ยวชะลอการเดินทาง ประกอบกับกำลังซื้อจากนักท่องเที่ยวต่างชาติที่ยังไม่กลับมาอย่างเต็มที่ และนักท่องเที่ยวต่างชาติบางส่วนที่เข้ามาจากโครงการ Phuket Sandbox มีการจับจ่ายลดลง อีกทั้งธุรกิจบางแห่งต้องปฏิบัติตามมาตรการควบคุมโรคอย่างเคร่งครัด ส่งผลต่อรายได้และการดำเนินการธุรกิจเป็นอย่างมาก โดยเฉพาะด้านสนทนา การ วัฒนธรรม และกีฬา ร้านอาหาร สบายนวด เป็นต้น

ปัญหาสำคัญที่มีผลกระทบต่อกิจการ

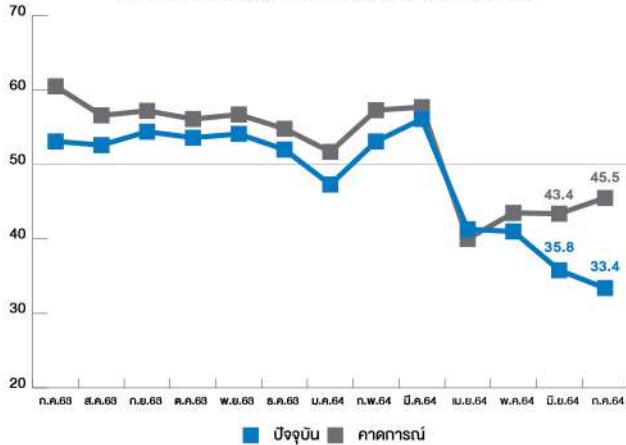
- กำลังซื้อของลูกค้าลดลง
- ราคาสินค้า/วัตถุดิบสูง
- จำนวนคู่แข่งเพิ่มขึ้น
- การดอกเบี้ยเงินกู้ในระบบสถาบันการเงิน
- ปริมาณการซื้อสินค้าและบริการต่อครั้งลดลง





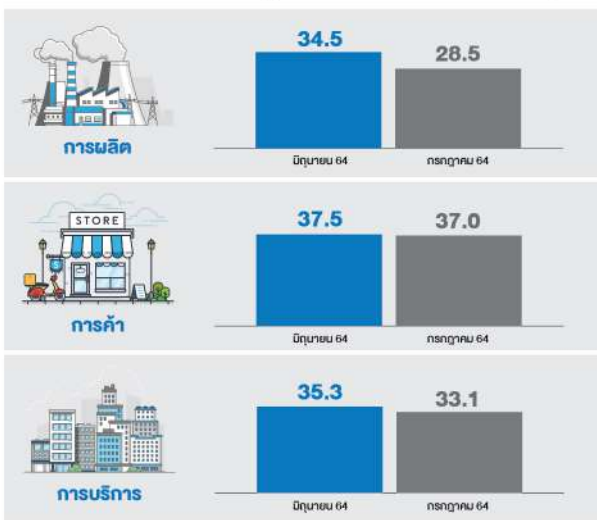
**ภาวะและแนวโน้มธุรกิจ  
ภาคตะวันออกเฉียงเหนือ**

**ดัชนีความเชื่อมั่นฯ SME ภาคตะวันออกเฉียงเหนือ**



ดัชนีความเชื่อมั่นฯของภาคตะวันออกเฉียงเหนือ ปัจจุบันอยู่ที่ระดับ33.4 ลดลงจากเดือนก่อนหน้าที่ระดับ 35.8 จากการตรวจพบจำนวนผู้ติดเชื้อที่เพิ่มสูงขึ้นในหลายจังหวัด ประกอบกับการเดินทางกลับภูมิลำเนาของแรงงานจากพื้นที่ควบคุมสูงสุดและเข้มงวด ส่งผลต่อความกังวลของคนในพื้นที่ อีกทั้งแนวโน้มรุนแรงกว่าสถานการณ์การแพร่ระบาดในรอบก่อนหน้า ทำให้สถานประกอบการหลายแห่งได้รับผลกระทบและปิดชั่วคราว เช่น ธุรกิจในพื้นที่ตลาด ศูนย์การค้า (บางพื้นที่) และธุรกิจร้านอาหารที่จำหน่ายเครื่องดื่มแอลกอฮอล์ รวมถึงผู้บริโภคมีความกังวลด้านรายได้ เริ่มลดการใช้จ่าย นอกจากนี้มาตรการควบคุมการเดินทางระหว่างจังหวัดทำให้กิจกรรมทางเศรษฐกิจหลายสาขาชะลอตัวลงอย่างมาก

**ดัชนีความเชื่อมั่นฯ SME ภาคธุรกิจ ภาคตะวันออกเฉียงเหนือ ปัจจุบัน**



ส่วนคาดการณ์ 3 เดือนข้างหน้า ผู้ประกอบการคาดว่าเศรษฐกิจเริ่มฟื้นตัว เมื่อเทียบกับปัจจุบัน เนื่องจากมีจำนวนผู้ติดเชื้อเพิ่มขึ้นในหลายพื้นที่ แต่อาจจะต้องใช้เวลา เนื่องจากความเชื่อมั่น และกำลังซื้อของผู้บริโภคยังไม่กลับมา

**ภาคการผลิต** จากสถานการณ์การแพร่ระบาดที่มีผู้ติดเชื้อเพิ่มขึ้นในหลายจังหวัด และขยายเป็นวงกว้าง ส่งผลให้ภาคการผลิตปรับตัวลดลงเกือบทุกสาขา เนื่องจากผู้บริโภคขาดความเชื่อมั่นต่อด้านรายได้ และลดการใช้จ่ายลง โดยเฉพาะธุรกิจเสื้อผ้าและสิ่งทอ

**ภาคการค้า** แม้ว่าจะมีมาตรการจากภาครัฐมาช่วยพยุงกำลังซื้อเพิ่มเติม แต่ผู้บริโภคยังคงระมัดระวังในการจับจ่าย เนื่องจากกำลังซื้อที่แท้จริงยังคงประปราย ทำให้ปริมาณที่ซื้อสินค้าต่อครั้งลดลง อีกทั้งสถานประกอบการหลายแห่งได้รับผลกระทบ และต้องปิดกิจการชั่วคราว เช่น ธุรกิจในพื้นที่ตลาด ศูนย์การค้า (บางพื้นที่) เป็นต้น รวมไปถึงผลกระทบจากข้อจำกัดในการเดินทาง ส่งผลให้การขนส่งสินค้าล่าช้า ทำให้ขาดสินค้าและสินค้ามีแนวโน้มราคาปรับเพิ่มขึ้นในบางรายการ

**ภาคการบริการ** จากมาตรการควบคุมโรค และข้อจำกัดในการเดินทางระหว่างจังหวัดทำให้กิจกรรมทางเศรษฐกิจหลายสาขาชะลอตัวลงอย่างมาก โดยเฉพาะธุรกิจสันทนาการ วัฒนธรรม และกีฬา เนื่องจาก การงดเว้นห้ามจัดงานกิจกรรม ประเพณี และอีเว้นท์ต่างๆ เป็นต้น รวมถึงภาคการขนส่งสินค้าที่ไม่สามารถขนส่งได้ตามปกติ และทำงานขนส่งสินค้าได้บางประเภทเท่านั้น

**ปัญหาสำคัญที่มีผลกระทบต่อกิจการ**

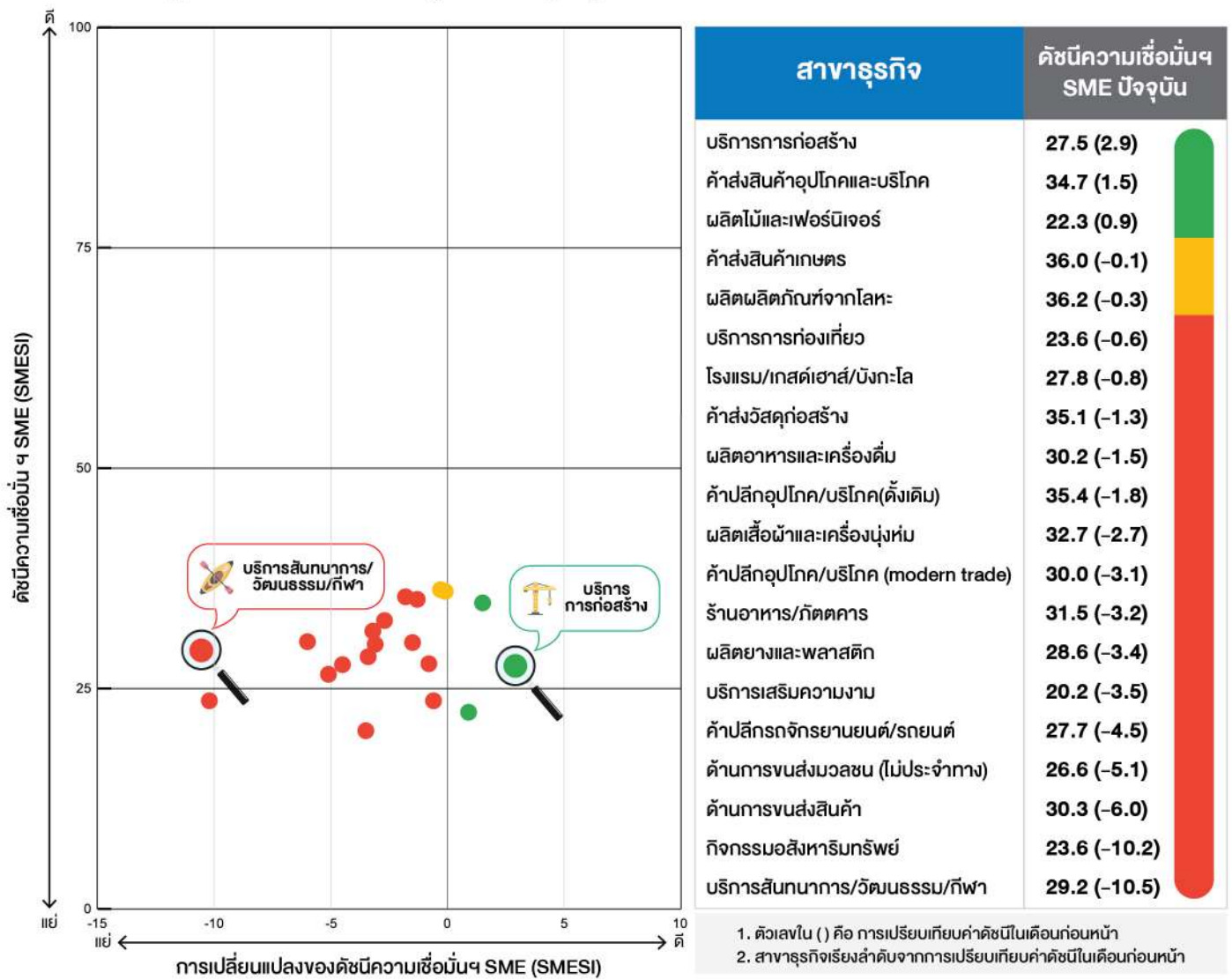
- กำลังซื้อของลูกค้าลดลง
- ปริมาณการซื้อสินค้าและบริการต่อครั้งลดลง
- ราคาสินค้า/วัตถุดิบสูง
- การดอกเบี้ยเงินกู้ในระบบสถาบันการเงิน
- ไม่ได้รับความช่วยเหลือจากหน่วยงาน/ภาครัฐ



# บทวิเคราะห์ กลุ่มธุรกิจ

## การเปลี่ยนแปลงดัชนีความเชื่อมั่นผู้ประกอบการ SME (SMESI) จำแนกตามสาขาธุรกิจเดือน กรกฎาคม 2564

หน่วย : การเปลี่ยนแปลงของดัชนีความเชื่อมั่นฯ SME (SMESI) จำนวนสัดส่วนการเปลี่ยนแปลงจากค่าดัชนีความเชื่อมั่นฯ เดือนกรกฎาคม 2564 เทียบกับเดือนมิถุนายน 2564, ค่าฐานของดัชนี เท่ากับ 50



หมายเหตุ : การเปลี่ยนแปลงดัชนี SMESI เป็นการเปรียบเทียบระดับดัชนีจากเดือนกรกฎาคม 2564 เทียบกับเดือนมิถุนายน 2564

- ปรับตัวลดลง หมายถึง ระดับดัชนีลดลงมากกว่า 0.5
- ทรงตัว หมายถึง ระดับดัชนีเปลี่ยนแปลงไม่เกิน +/- 0.5
- ปรับตัวเพิ่มขึ้น หมายถึง ระดับดัชนีเพิ่มขึ้นมากกว่า 0.5

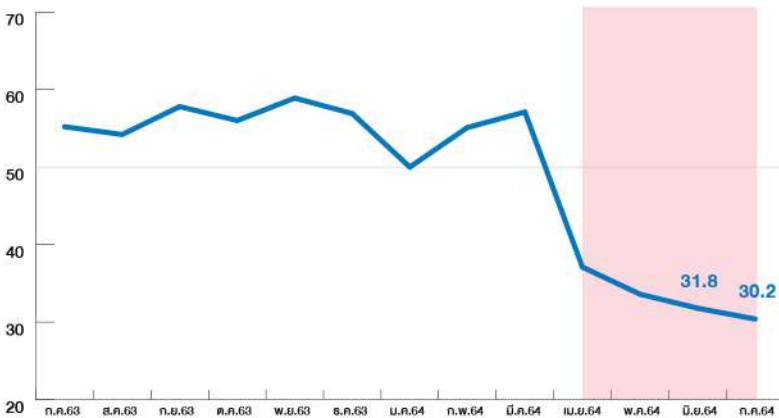




## ภาคการผลิตอาหาร

**“กลุ่มธุรกิจผลิตอาหารยังคงมีความเสี่ยงสูง จากผลกระทบของปัญหาการแพร่ระบาดของไวรัสโควิด-19 ส่งผลต่อการดำเนินงานของกิจการ และกำลังซื้อของผู้บริโภค ”**

ดัชนีความเชื่อมั่นผู้ประกอบการ SME กลุ่มผลิตอาหาร



กลุ่มธุรกิจผลิตอาหาร มีดัชนีความเชื่อมั่น ๓ ปรับตัวลดลงมาอยู่ที่ระดับ 30.2 จากแนวโน้มชะลอตัวเนื่อง ตั้งแต่ในช่วงสถานการณ์การแพร่ระบาดของไวรัสโควิด-19 ระลอกที่ 3 (เดือนเมษายน 2564) อีกทั้งสถานการณ์เริ่มรุนแรงมากขึ้นในเดือนกรกฎาคม และเกิดการแพร่ระบาดในกลุ่มคลัสเตอร์สถานประกอบการทำให้บางแห่งต้องปิดกิจการเป็นการชั่วคราว อีกทั้งยอดคำสั่งซื้อสินค้าจากธุรกิจคู่ค้าบางรายลดลง โดยเฉพาะที่เกี่ยวข้องเนื่องกับการท่องเที่ยว และโรงแรม เช่น การรับจัดเบรกและอาหาร ของฝาก ของที่ระลึก เป็นต้น และแม้ว่าสินค้าหมวดอาหารจะเป็นหมวดสินค้าจำเป็นที่ผู้บริโภคต้องการ แต่เนื่องจากผลกระทบที่ส่งผลต่อ

ด้านรายได้ และกำลังซื้อ ทำให้ลดปริมาณการใช้จ่ายลง รวมถึงความกังวลต่อการออกมาใช้จ่ายของผู้บริโภค ทำให้มีการประกอบอาหารกินเองที่บ้านแทนการออกมากินข้าวนอกบ้าน นอกจากนี้ภาคธุรกิจยังต้องเผชิญการแบกรับภาระค่าจ้างแรงงาน ทั้งนี้เพื่อคงสถานภาพการจ้างงานไว้

### ประเด็นที่ต้องจับตามอง

- ความเปราะบางด้านรายได้ และกำลังซื้อของผู้บริโภค ที่จะส่งผลต่อการใช้จ่าย
- รูปแบบการดำเนินกิจการของธุรกิจในอนาคต จะเข้าสู่รูปแบบแพลตฟอร์มออนไลน์มากขึ้น
- ความสามารถในการประคับประคองธุรกิจ หากสถานการณ์การแพร่ระบาดยืดเยื้อออกไปอีก

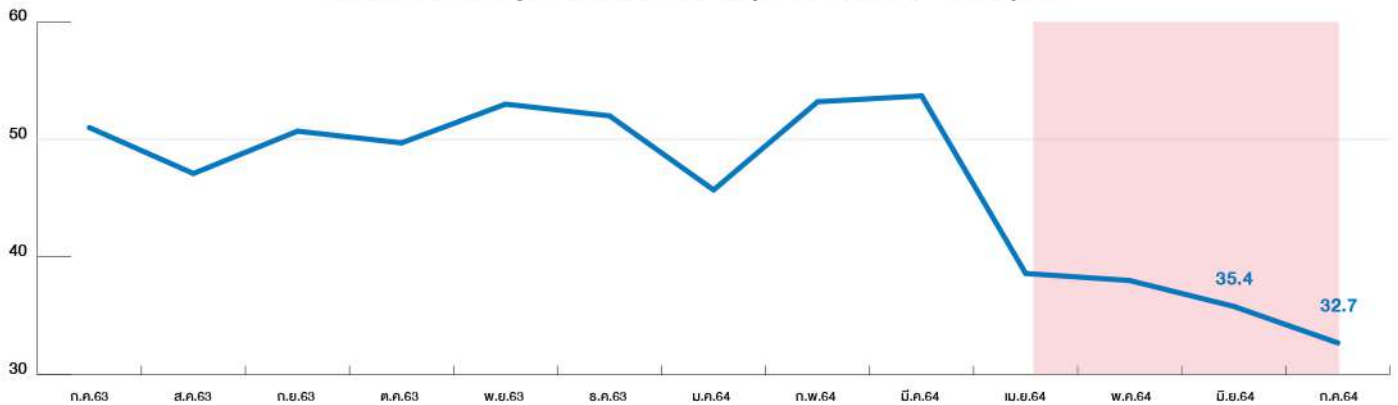




## ภาคการผลิตเสื้อผ้าและเครื่องนุ่งห่ม

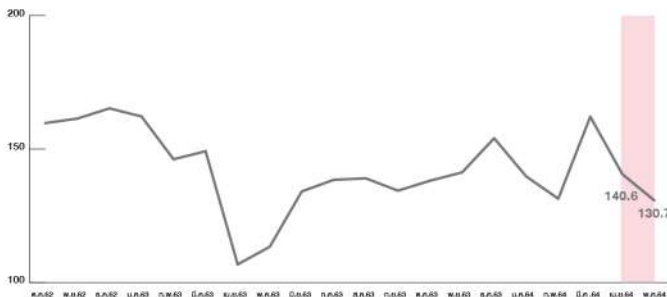
“จากความเปราะบางด้านรายได้ ส่งผลต่อพฤติกรรมของผู้บริโภค ชะลอการซื้อสินค้าที่ไม่จำเป็น”

ดัชนีความเชื่อมั่นผู้ประกอบการ SME กลุ่มผลิตเสื้อผ้าและเครื่องนุ่งห่ม



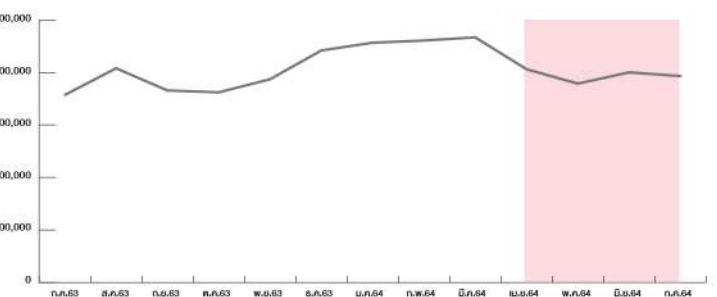
### แนวโน้มยอดจำหน่ายสินค้าหมวดผ้า และเครื่องแต่งกายชะลอตัวลง จากความเปราะบางด้านรายได้และกำลังซื้อ

ดัชนีการขายส่งสินค้าสิ่งทอ เสื้อผ้า และรองเท้า  
หน่วย : ดัชนี



ที่มา : ดัชนีค่าส่งธนาคารแห่งประเทศไทย

ยอดจำหน่ายสินค้าหนึ่งตำบล หนึ่งผลิตภัณฑ์ OTOP ในหมวดผ้าและเครื่องแต่งกาย  
หน่วย : ล้านบาท



ที่มา : กรมการพัฒนาชุมชน กระทรวงมหาดไทย

ดัชนีความเชื่อมั่น ๆ กลุ่มธุรกิจผลิตเสื้อผ้า และเครื่องนุ่งห่ม ปรับตัวลดลงอย่างมาก มาอยู่ที่ระดับ 32.7 ซึ่งปรับตัวลดลงต่อเนื่องตั้งแต่ช่วงเดือนเมษายน 2564 เนื่องจากการปิดตัวชั่วคราวของธุรกิจ และการปิดตลาด หรือศูนย์การค้าในพื้นที่เสี่ยง ตามข้อจำกัดมาตรการควบคุมโรคที่เข้มงวด ทำให้มีการเลิกจ้าง หรือลดชั่วโมงการทำงาน ส่งผลต่อความเปราะบางด้านรายได้และกำลังซื้อที่ลดลง ผู้บริโภคระมัดระวังการใช้จ่ายมากขึ้น อีกทั้งในบางธุรกิจขาดกำลังซื้อจากนักท่องเที่ยวทั้งชาวต่างชาติ และชาวไทยที่อยู่ต่างพื้นที่ โดยเฉพาะในหมวดเสื้อผ้าพื้นเมือง หรือของฝากของที่ระลึกประเภทสิ่งทอ สอดคล้องกับข้อมูลยอดขายจำหน่ายสินค้า OTOP ในหมวดผ้าและเครื่องแต่งกายที่ปรับตัวลดลง รวมถึงข้อมูลดัชนีการค้าส่งสินค้าสิ่งทอ เสื้อผ้า และรองเท้าที่ปรับตัวลดลงเช่นเดียวกัน และแม้ว่าในปัจจุบันจะมีการขายสินค้าผ่านออนไลน์มากขึ้น แต่ผู้ประกอบการที่อยู่บนแพลตฟอร์มออนไลน์ต้องเผชิญกับการแข่งขันที่รุนแรงมากขึ้นจากการที่มีคู่แข่งที่มากขึ้น ทั้งด้านราคา การจัดโปรโมชั่น และกลยุทธ์ต่าง ๆ ในการขาย เป็นต้น

### ประเด็นที่ต้องจับตามอง

- เนื่องจากเทรนด์การแต่งตัวที่เปลี่ยนไปตามเวลา เมื่อธุรกิจกลับมาเปิดดำเนินการได้ปกติ สินค้าคงคลัง อาจจะเป็นปัญหาด้านการระบายค่าใช้จ่าย เพราะสินค้าเหล่านั้นอาจจะตกเทรนด์ไปแล้ว
- ความสามารถ และความพร้อมในการแข่งขัน ทั้งในแพลตฟอร์มออนไลน์ และการกลับมาเปิดดำเนินการหน้าร้าน หากสถานการณ์โควิดเริ่มคลี่คลาย

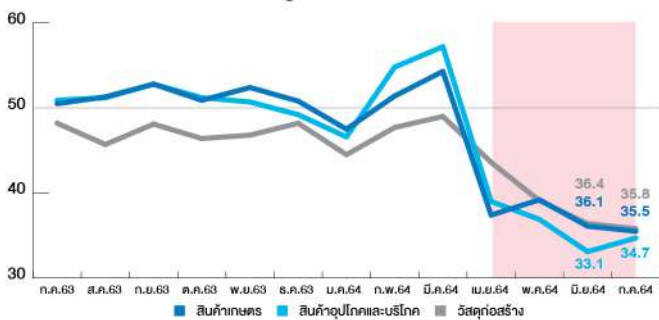




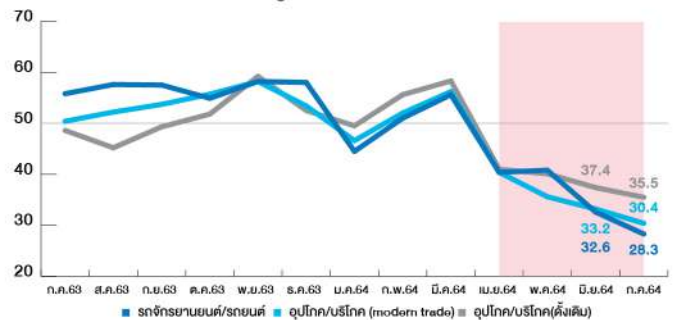
## ภาคการค้า

“ ภาคการค้าส่งและค้าปลีก มีทิศทางชะลอตัวลง เนื่องจากผลกระทบจากสถานการณ์การแพร่ระบาดของไวรัสโควิด-19 และการขาดความเชื่อมั่นด้านรายได้ และกำลังซื้อของผู้บริโภค แต่อย่างไรก็ตาม ผู้บริโภคยังคงมีความต้องการสินค้าอุปโภคบริโภคจำเป็นอย่างต่อเนื่อง ”

ดัชนีความเชื่อมั่นผู้ประกอบการ SME การค้าส่ง

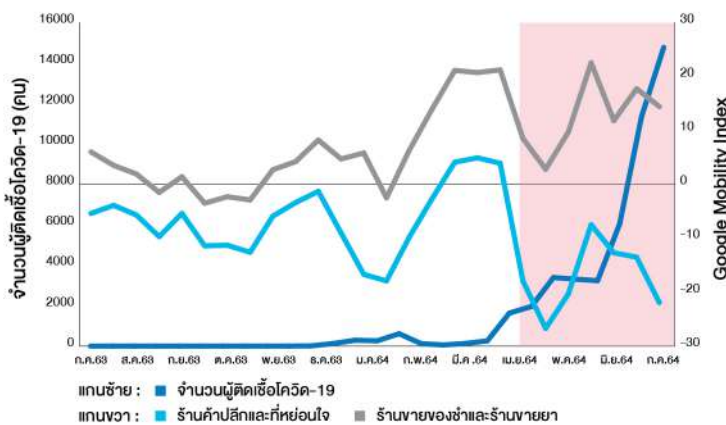


ดัชนีความเชื่อมั่นผู้ประกอบการ SME การค้าปลีก



ผู้บริโภคมีการเดินทางออกมาใช้จ่ายอย่างระมัดระวังมากขึ้น จากสถานการณ์การตรวจพบผู้ติดเชื้อจำนวนมาก ส่วนใหญ่ออกมาใช้จ่ายในหมวดสินค้าจำเป็น และร้านค้าใกล้บ้านเท่านั้น

จำนวนผู้ติดเชื้อโควิด-19 รายใหม่เฉลี่ยราย 15 วัน และ Google Mobility Index ที่เกี่ยวข้องกับด้านการค้าเฉลี่ยราย 15 วัน



ที่มา : จำนวนผู้ติดเชื้อโควิด-19 รายใหม่ จากกรมควบคุมโรค กระทรวงสาธารณสุข  
Google Mobility Index ข้อมูลตั้งแต่วันที่ 1 กรกฎาคม 2563 - 24 ก.ค. 2564

จากข้อมูล Google Mobility Index และจำนวนผู้ติดเชื้อโควิด-19 รายใหม่ แสดงให้เห็นถึงจำนวนผู้ติดเชื้อที่รุนแรงมากขึ้น ส่งผลให้ผู้บริโภคมีการปรับเปลี่ยนพฤติกรรมการบริโภค โดยเลือกเดินทางออกมาใช้จ่ายลดลง โดยเฉพาะในกลุ่มร้านขายปลีกสินค้าทั่วไป อีกทั้งในบางพื้นที่ธุรกิจดังกล่าวถูกจำกัดเวลาการให้บริการ และแม้ผู้บริโภคจะมีความต้องการสินค้าอุปโภคบริโภค แต่ผู้บริโภคมีความระมัดระวังในการใช้จ่ายใช้สอยมากขึ้น โดยเลือกการใช้จ่ายสินค้าในหมวดสินค้าจำเป็นเท่านั้น และเลือกใช้บริการในร้านค้าใกล้บ้าน อีกทั้งผู้บริโภคมีการลดปริมาณการซื้อสินค้าต่อครั้ง และมีการเลือกซื้อสินค้าที่มีโปรโมชั่น ส่งผลดีต่อธุรกิจค้าส่งสินค้าอุปโภคบริโภคที่มีความสามารถในการจัดโปรโมชั่น และลดราคาได้มากกว่าร้านค้าปลีกรายย่อย

ส่วนในหมวดสินค้าเกษตรค่อนข้างทรงตัว จากความต้องการสินค้าบริโภคในครัวเรือน รวมถึงความต้องการวัตถุดิบในภาคการผลิต แต่ส่วนใหญ่เป็นการบริโภคในพื้นที่ใกล้เคียง เนื่องจากการขนส่งที่ล่าช้า ทำให้การไม่สามารถขนส่งสินค้าออกไปในพื้นที่ไกลได้เท่าที่ควร นอกจากนี้ด้านยอดขายหน่วยสินค้าที่ลดลง ธุรกิจต้องเผชิญกับปัญหาต่าง ๆ ในการดำเนินธุรกิจ อาทิเช่น สินค้าบางรายการ รวมถึงน้ำมันเชื้อเพลิง ที่มีการปรับราคาเพิ่มสูงขึ้น จากการชะลอตัวของภาคการผลิต ประกอบกับมาตรการควบคุมการเดินทาง ทำให้เกิดความล่าช้าในการขนส่ง ส่งผลกระทบต่อรายได้ของกิจการค่อนข้างมาก

### ประเด็นที่ต้องจับตามอง

- การเติบโตของธุรกิจบนแพลตฟอร์มออนไลน์ และพฤติกรรมผู้บริโภค ที่จะส่งผลต่อการดำเนินงานของธุรกิจรายย่อย โดยเฉพาะในกลุ่มผู้ประกอบการที่ขาดทักษะด้านเทคโนโลยี จะมีการฟื้นตัวได้ช้ากว่ารายอื่น ๆ
- ความกังวลต่อด้านรายได้ของผู้บริโภคในอนาคต จะส่งผลให้มีการเลือกซื้อสินค้ามากขึ้น การปรับตัวของธุรกิจในหมวดสินค้าทั่วไป และ/หรือสินค้าฟุ่มเฟือย เป็นที่น่าติดตามต่อไป

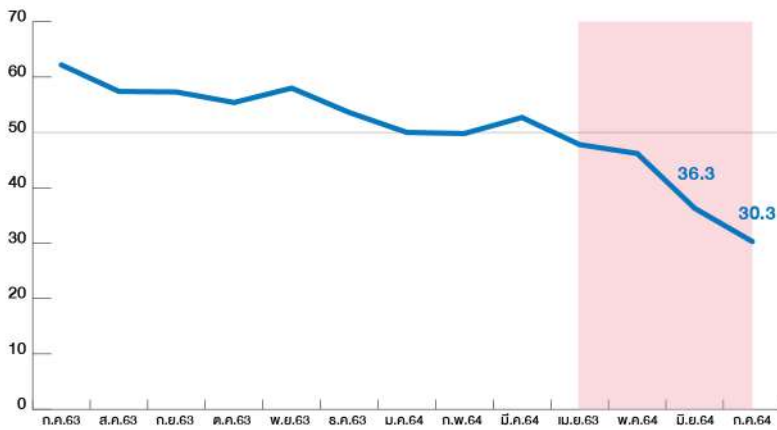


## ภาคการขนส่งสินค้า

**“สถานการณ์การแพร่ระบาดที่รุนแรงมากขึ้น ส่งผลกระทบทางลบต่อภาคการขนส่งสินค้าเกิดความล่าช้า และงดให้บริการในบางพื้นที่”**



ดัชนีความเชื่อมั่นผู้ประกอบการ SME กลุ่มการขนส่งสินค้า



กลุ่มธุรกิจภาคการขนส่งสินค้าปรับตัวลดลงอย่างเห็นได้ชัด โดยดัชนีความเชื่อมั่น ฯ ปรับตัวลดลงมาอยู่ที่ระดับ 30.3 แม้ว่าการขนส่งสินค้าจะได้รับผลดีจากพฤติกรรมของผู้บริโภคที่หันมาใช้บริการซื้อสินค้าตามแพลตฟอร์มออนไลน์ จากความกังวลต่อการติดเชื้อ และงดออกมาทำกิจกรรมข้างนอก แต่จากสถานการณ์การแพร่ระบาดที่รุนแรงมากขึ้น ส่งผลให้ภาคการขนส่งต้องหยุดชะงักไปในบางพื้นที่ โดยเฉพาะพื้นที่ที่มีผู้ติดเชื้อจำนวนมาก ซึ่งการขนส่งของธุรกิจ SME ส่วนใหญ่เป็นการขนส่งสินค้าและพัสดุรายย่อย, ขนส่งสินค้าในตลาด/ศูนย์การค้า, ขนส่งย้ายหอพัก ทำให้ได้รับผลกระทบอย่างมาก โดยเฉพาะการปิดตลาดและ/หรือศูนย์การค้า

ในส่วนการขนส่งสินค้าและพัสดุรายย่อย ถูกจำกัดการให้บริการสำหรับสินค้าบางประเภทเท่านั้น เนื่องจากข้อจำกัดด้านการเดินทาง ทำให้การขนส่งมีความล่าช้า อีกทั้งธุรกิจต้องเผชิญความเสี่ยงด้านต้นทุน เนื่องจากต้นทุนค่าน้ำมันเชื้อเพลิงที่ปรับตัวเพิ่มขึ้น และธุรกิจยังไม่สามารถปรับเพิ่มราคาค่าขนส่งขึ้นในช่วงวิกฤตได้

### ประเด็นที่ต้องจับตามอง

- ภาวะการแข่งขัน และการกระตุ้นที่มีแนวโน้มปรับตัวเพิ่มสูงขึ้น เช่น ต้นทุนค่าแรง และค่าน้ำมัน ซึ่งเป็นปัจจัยกระทบสำคัญ ทำให้ผลประกอบการลดลง โดยเฉพาะในธุรกิจรายย่อย



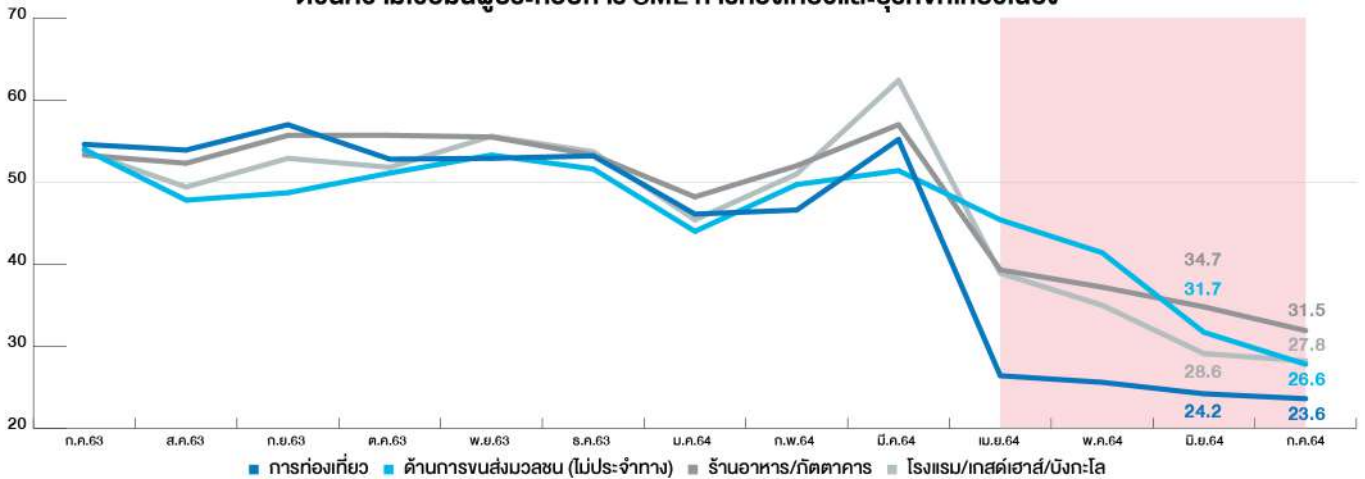




## ภาคการท่องเที่ยวและธุรกิจที่เกี่ยวข้อง

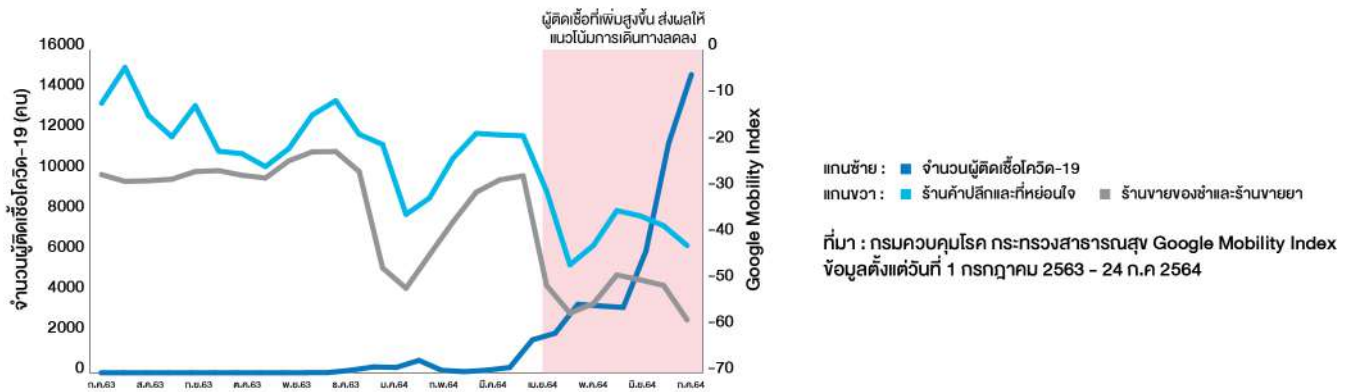
“ผลกระทบจากสถานการณ์การแพร่ระบาดของไวรัสโควิด-19 ที่รุนแรงมากขึ้น และยืดเยื้อเป็นเวลานาน ส่งผลให้ธุรกิจหลายรายต้องหยุดชะงัก และแนวโน้มการฟื้นตัวของธุรกิจภาคการท่องเที่ยวต้องใช้เวลายาวนานกว่าสาขาธุรกิจอื่นๆ”

ดัชนีความเชื่อมั่นผู้ประกอบการ SME การท่องเที่ยวและธุรกิจที่เกี่ยวข้อง

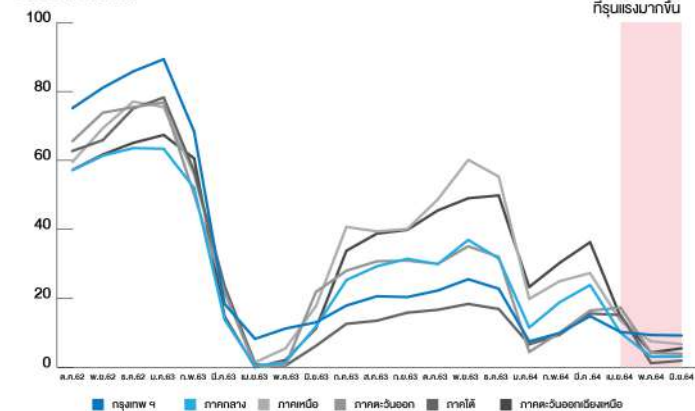


เนื่องจากสถานการณ์การแพร่ระบาดของไวรัสโควิด-19 ที่รุนแรงมากขึ้น ส่งผลให้นักท่องเที่ยวชะลอการเดินทาง และงดการออกมำทำกิจกรรมตามสถานที่ต่างๆ

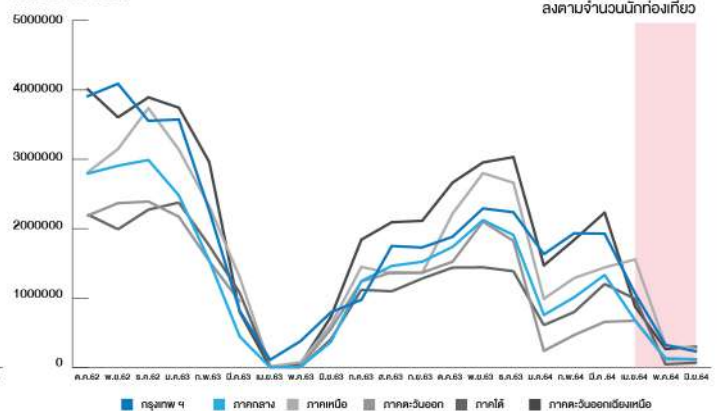
จำนวนผู้ติดเชื้อโควิด-19 รายใหม่ เฉลี่ยราย 15 วัน และ Google Mobility Index ที่เกี่ยวข้องกับด้านการท่องเที่ยว เฉลี่ยราย 15 วัน



จำนวนผู้เยี่ยมเยือนคนไทย หน่วย : พันคน



อัตราการเข้าพักแรม รายภูมิภาค หน่วย : ร้อยละ





สถานการณ์การท่องเที่ยวในประเทศไทยได้รับผลกระทบอย่างมาก จากสถานการณ์การแพร่ระบาดของไวรัสโควิด-19 ที่ยืดเยื้อมาเป็นเวลานาน ส่งผลให้จำนวนนักท่องเที่ยวชะลอตัวลง ทั้งนักท่องเที่ยวชาวไทย และชาวต่างชาติ ประกอบกับดัชนีกิจกรรมการเดินทางของ Google Mobility ที่สะท้อนการเดินทางไปยังสถานที่สาธารณะ และสถานี่ขนส่ง ปรับตัวลดลง อีกทั้งจากมาตรการควบคุมโรคที่เข้มงวด ส่งผลกระทบต่อสาขาธุรกิจที่เกี่ยวข้องเป็นอย่างมาก โดยเฉพาะในสาขาการขนส่งมวลชน(ไม่ประจำทาง) มีดัชนีความเชื่อมั่น ฯ ปรับตัวลดลงมาอยู่ที่ระดับ 26.6 ซึ่งปรับตัวลดลงมากที่สุด เมื่อเทียบกับสาขาธุรกิจอื่นๆในภาคการท่องเที่ยว

- มาตรการลดและจำกัดการเดินทาง ประกอบกับต้นทุนน้ำมันที่ปรับตัวสูงขึ้น ส่งผลกระทบต่อธุรกิจรถรับจ้าง/จ้างเหมา และความกังวลต่อการติดเชื้อไวรัส ทำให้นักท่องเที่ยว/หรือผู้คนที่เดินทางด้วยยานพาหนะส่วนตัวเป็นสำคัญ และระยะทางในการเดินทางที่จำกัดมากขึ้น ทำให้ความจำเป็นในการใช้บริการรถรับเหมาลดลง

- ธุรกิจโรงแรมได้รับผลกระทบจากสถานการณ์การแพร่ระบาดของเชื้อไวรัสโควิด-19 ต่อเนื่องมาตั้งแต่ต้นปี 2563 ทำให้ประสบปัญหาการขาดสภาพคล่อง จากการขาดกำลังซื้อสำคัญจากนักท่องเที่ยว โดยเฉพาะนักท่องเที่ยวต่างชาติ อีกทั้งธุรกิจมีการปรับลดราคา เพื่อดึงดูดให้นักท่องเที่ยวสนใจใช้บริการมากขึ้น ซึ่งหากสถานการณ์ยังคงยืดเยื้อและไม่มีแนวโน้มไปในทิศทางที่ดีขึ้นอาจจะส่งผลกระทบต่อภาระจ้างงาน และอาจจะต้องปิดกิจการไป จำเป็นต้องติดตามสถานการณ์อย่างใกล้ชิด

- ธุรกิจร้านอาหารมียอดขายลดลงค่อนข้างมาก เป็นผลมาจากมาตรการป้องกันและควบคุมโรค ที่จำกัดการให้บริการ และเวลาเปิดปิดร้าน รวมถึงต้นทุนวัตถุดิบที่ปรับตัวสูงขึ้น เช่น เนื้อสัตว์ ไข่ไก่ น้ำมันพืช และเครื่องปรุงรส เป็นต้น ธุรกิจร้านอาหารเพิ่มช่องทางการตลาดออนไลน์ผ่านแพลตฟอร์มต่าง ๆ เช่น Foodpanda Lineman และ Grab ถึงแม้ว่ายอดขายผ่านทางออนไลน์จะไม่สามารถทดแทนยอดขายผ่านทางหน้าร้านได้ แต่ธุรกิจร้านอาหารต้องปรับตัว เพื่อให้กิจการยังคงมีรายได้อย่างต่อเนื่อง อีกทั้งธุรกิจยังต้องเผชิญการแข่งขันที่เพิ่มสูงขึ้นเช่นเดียวกัน ทั้งกลุ่มธุรกิจรายย่อยด้วยกัน และธุรกิจรายใหญ่/แบรนด์ชื่อดัง ที่ปรับเปลี่ยนราคาขายสินค้า เพื่อเข้าถึงการซื้อขายออนไลน์มากขึ้น

อย่างไรก็ตามแม้ในปัจจุบันจะมีมาตรการกระตุ้นการท่องเที่ยว แต่เนื่องจากสถานการณ์การแพร่ระบาดที่รุนแรงในหลายพื้นที่ ทำให้ความเชื่อมั่นของนักท่องเที่ยวยังไม่กลับมามากนัก

### ประเด็นที่ต้องจับตามอง

- การฟื้นตัวของภาคการท่องเที่ยว อาจจะฟื้นตัวได้ช้า เนื่องจากความกังวลต่อการติดเชื้อที่ยังมีอยู่ และความไม่แน่นอนของนักท่องเที่ยวต่างชาติที่อาจจะยังไม่กลับมา
- มาตรการกระตุ้นการท่องเที่ยวของภาครัฐ อาจเป็นปัจจัยสำคัญที่จะช่วยต่อลมหายใจให้แก่ธุรกิจภาคการท่องเที่ยว และธุรกิจที่เกี่ยวข้อง ภายหลังจากวิกฤตเริ่มคลี่คลาย



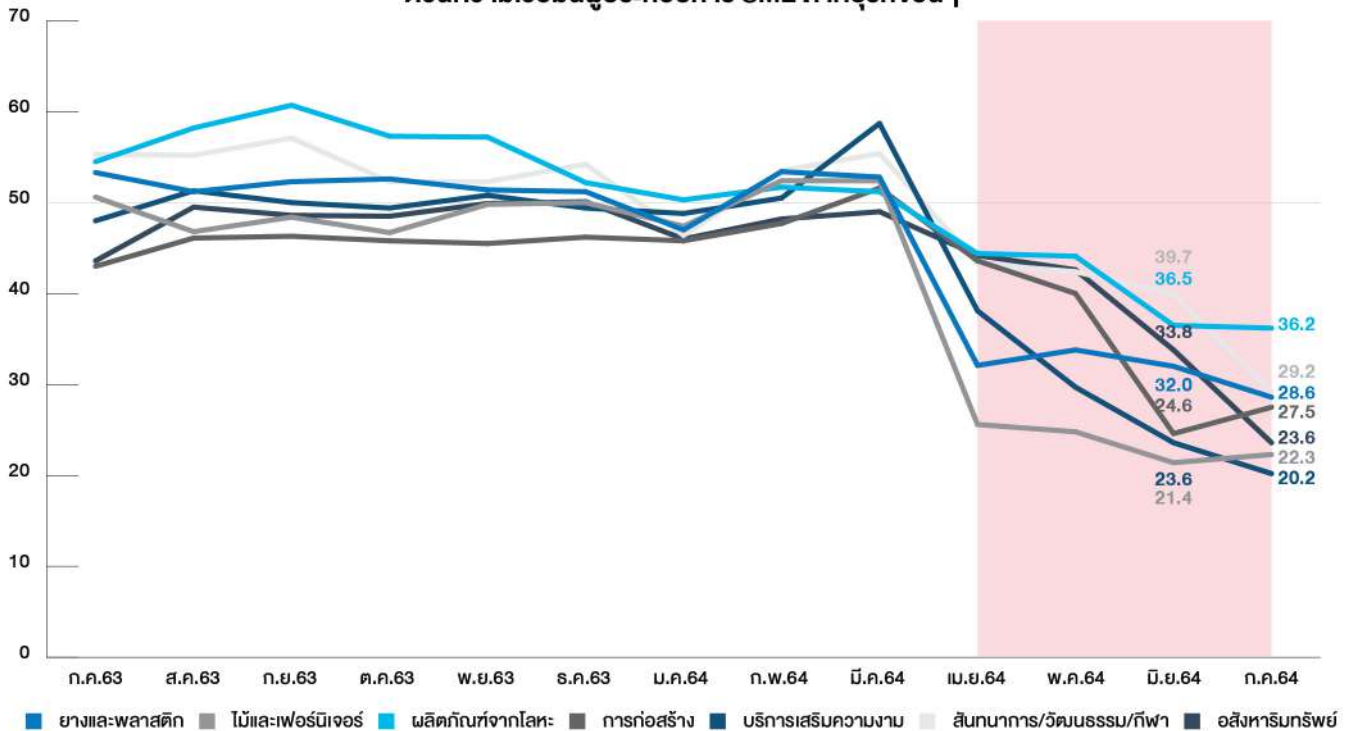




## ภาคธุรกิจอื่นๆ

“กิจกรรมทางเศรษฐกิจภายในประเทศกลับมาชะลอตัวอีกครั้ง ส่งผลกระทบต่อธุรกิจ ในหลายสาขา โดยเฉพาะภาคการบริการ”

ดัชนีความเชื่อมั่นผู้ประกอบการ SME ภาคธุรกิจอื่นๆ



จากสถานการณ์การแพร่ระบาดของไวรัสโควิด-19 ระลอก 3 ส่งผลให้กิจกรรมทางเศรษฐกิจภายในประเทศกลับมาชะลอตัวอีกครั้ง ธุรกิจในแต่ละสาขาได้รับผลกระทบอย่างมาก โดยเฉพาะสาขาบริการเสริมความงาม สันทนาการ วัฒนธรรม กีฬา ที่ถูกจำกัดการให้บริการ และ/หรือต้องปิดกิจการชั่วคราวตามมาตรการควบคุมโรค การสั่งปิดแคมป์คนงานก่อสร้าง และการพบคลัสเตอร์ผู้ติดเชื้อในโรงงาน รวมถึงการประกาศล็อกดาวน์ในพื้นที่ควบคุมสูงสุดและเข้มงวด ทำให้กลุ่มแรงงานมีการเดินทางกลับภูมิลำเนามากขึ้น ภาคการก่อสร้างชะลอตัว กำลังซื้อในพื้นที่ลดลง และธุรกิจห้องเช่า/ที่พัก ที่มีกลุ่มผู้เช่าเป็นแรงงานลดลง อย่างไรก็ตามภาคการก่อสร้างที่อยู่นอกพื้นที่ควบคุมยังสามารถดำเนินงานได้อย่างต่อเนื่อง แต่ส่วนใหญ่ยังเป็นงานซ่อมแซม/ต่อเติม เล็กน้อยเท่านั้น ส่วนในหมวดภาคการผลิตไม้และเฟอร์นิเจอร์ ได้รับผลดีจากความต้องการสินค้าประกอบการทำงาน/เรียนที่บ้าน อีกทั้งธุรกิจเฟอร์นิเจอร์เริ่มเข้าสู่การขายในตลาดออนไลน์มากขึ้น

### ประเด็นที่ต้องจับตามอง

- มาตรการกระตุ้นการใช้จ่ายของภาครัฐที่จะช่วยทำให้การใช้จ่ายของผู้บริโภคฟื้นตัวได้
- แนวโน้มการกลับเข้าสู่ฐานการผลิตของกลุ่มแรงงาน และการปรับตัวของธุรกิจในการใช้เทคโนโลยีแทนแรงงานคน ภายหลังจากสถานการณ์การแพร่ระบาดในพื้นที่เริ่มคลี่คลายได้

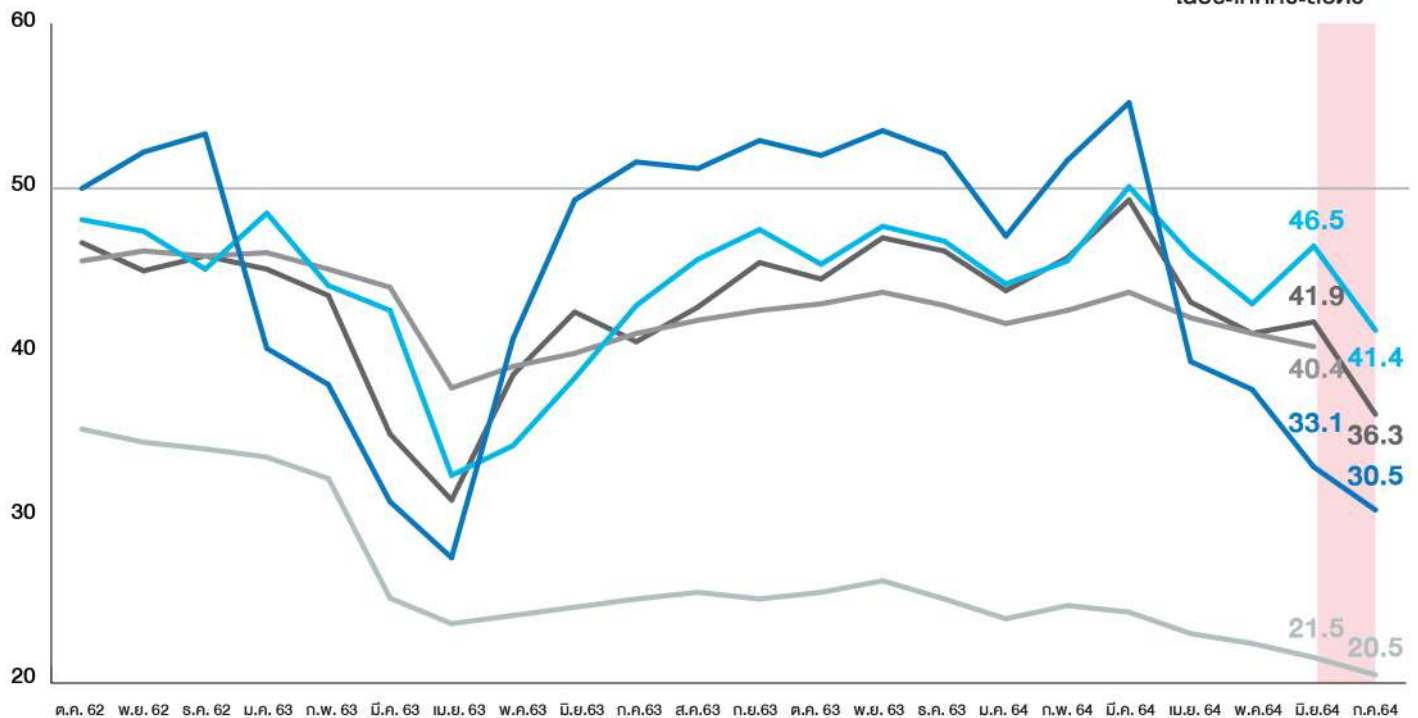
# การเปรียบเทียบดัชนี SMESI กับดัชนีอื่นๆ ที่เกี่ยวข้อง

ดัชนีความเชื่อมั่นผู้ประกอบการ SME (SMESI) ในเดือนกรกฎาคม 2564 ปรับตัวลดลงมาอยู่ที่ระดับ 30.1 จากเดือนมิถุนายน 2564 ที่ระดับ 32.6 ซึ่งสอดคล้องกับดัชนีความเชื่อมั่นทางธุรกิจ (BSI) ที่ปรับตัวลดลง มาอยู่ที่ระดับ 41.4 จากเดือนมิถุนายน 2564 ที่ระดับ 46.5 และดัชนีความเชื่อมั่นผู้บริโภคกลุ่มผู้ประกอบการกระทรวงพาณิชย์ที่ปรับตัวลดลงมาอยู่ที่ระดับ 36.3 จากเดือนมิถุนายน 2564 ที่ระดับ 41.9 ซึ่งเป็นการปรับตัวลดลงในทุกองค์ประกอบและเกือบทุกสาขาธุรกิจ โดยเฉพาะในหมวดสินค้าเครื่องใช้ไฟฟ้า และอุปกรณ์ เนื่องจากความกังวลต่อรายได้ และกำลังซื้อ ทำให้ผู้บริโภคมีระดับการใช้จ่ายมากขึ้น เลือกบริโภคเพียงสินค้าจำเป็นเท่านั้น ส่วนดัชนีความเชื่อมั่นผู้บริโภค ม.หอการค้าปรับตัวลดลงเช่นเดียวกัน มาอยู่ที่ระดับ 20.5 (มีการปรับค่าฐานให้อยู่ที่ระดับ 50) จากเดือนมิถุนายน 2564 ที่ระดับ 21.6 สะท้อนให้เห็นว่าผู้บริโภคยังคงกังวลต่อภาวะเศรษฐกิจในประเทศ ซึ่งส่งผลกระทบต่อความกังวลต่อการออกมาใช้จ่ายใช้สอย และรายได้ในอนาคต แม้จะมีมาตรการกระตุ้นการใช้จ่ายในโครงการ “คนละครึ่ง” เฟส 3 แต่เนื่องจากกำลังซื้อของผู้บริโภคที่ได้รับผลกระทบมาอย่างต่อเนื่อง ทำให้การใช้จ่ายชะลอตัวลง



## การเปรียบเทียบดัชนีความเชื่อมั่น SMESI และดัชนีอื่นๆ

“ค่าดัชนี SMESI และดัชนีอื่นๆ ที่เกี่ยวข้องปรับตัวลดลงในทุกดัชนี จากภาวะเศรษฐกิจในประเทศที่ชะลอตัว”



หมายเหตุ :

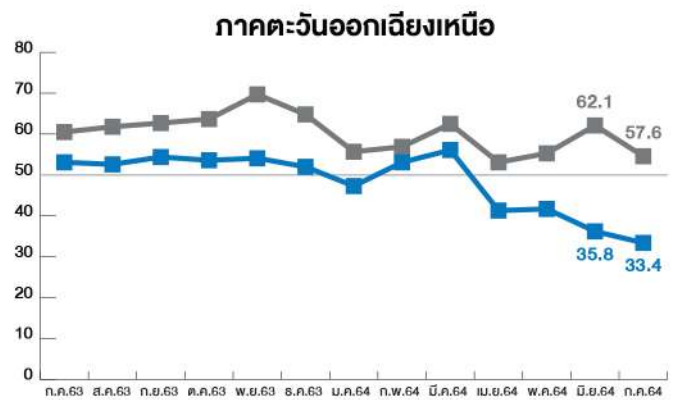
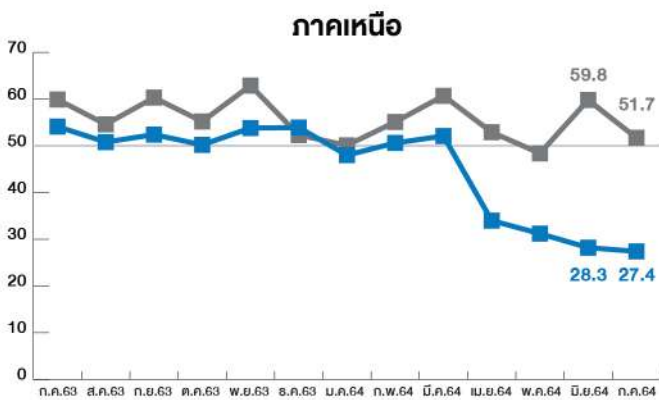
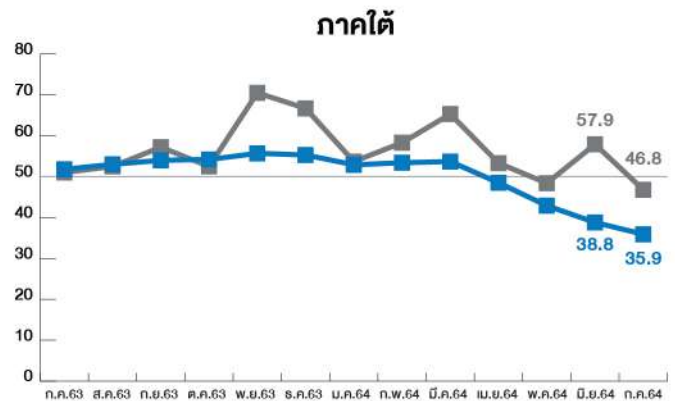
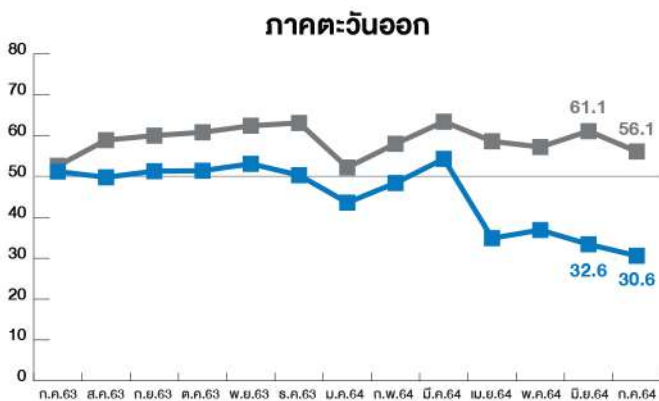
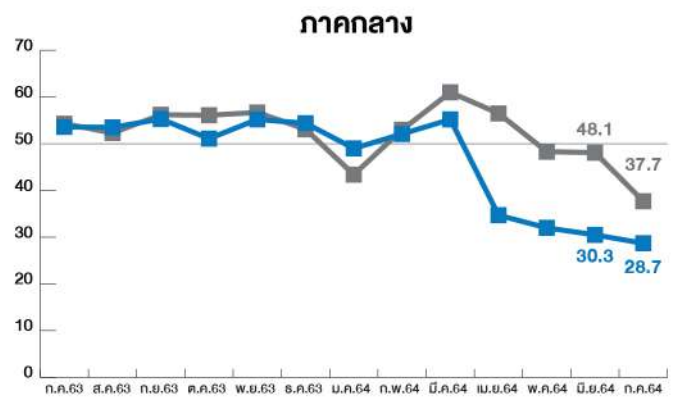
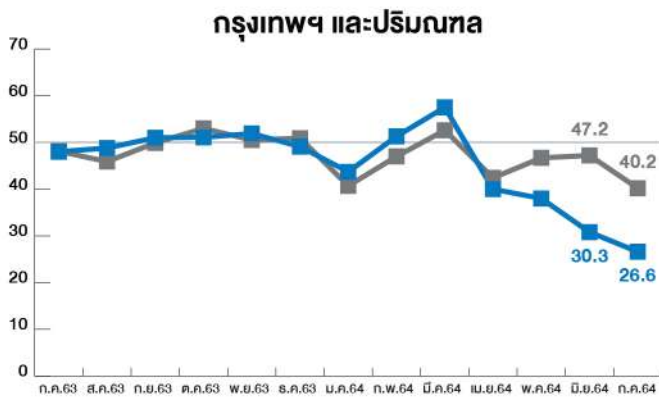
- 1) ดัชนี TISI และ CCI ม.หอการค้า ถูกปรับเป็นค่าฐาน 50
- 2) ทุกดัชนีเป็นค่า sentiment (ความคิดเห็น/ความเชื่อมั่น) เหมือนกัน แต่วิธีการเก็บและคำนวณ / องค์ประกอบดัชนี / กลุ่มตัวอย่าง มีความแตกต่างกัน
- 3) SMESI เน้นที่กลุ่มผู้ประกอบการรายย่อย (Micro) และคำนวณเชิงเปรียบเทียบ (Comparative) จากเดือนก่อนหน้า

- ดัชนีความเชื่อมั่น SME (SMESI)
- ดัชนีความเชื่อมั่นธุรกิจ (BSI)
- ดัชนีความเชื่อมั่นผู้บริโภค (CCI) กลุ่มผู้ประกอบการ กระทรวงพาณิชย์
- ดัชนีความเชื่อมั่นภาคอุตสาหกรรม (TISI)
- ดัชนีความเชื่อมั่นผู้บริโภค (CCI) ม.หอการค้า



# เปรียบเทียบดัชนี RSI และ ดัชนีความเชื่อมั่น SMESI

ในเดือนกรกฎาคม 2564 ค่าดัชนี ฯ ในทุกภูมิภาคปรับตัวลดลง เนื่องจากสถานการณ์การแพร่ระบาดของไวรัสโควิด-19 ที่มีแนวโน้มรุนแรงในหลายพื้นที่ ส่งผลกระทบต่อการดำเนินธุรกิจอย่างมาก โดยเฉพาะภาคการลงทุน และการจ้างงาน ทำให้ธุรกิจมีผลประกอบการลดลง และกำลังซื้อของผู้บริโภคที่ชะลอตัวลง



■ ดัชนีความเชื่อมั่น SME (SMESI) ■ ดัชนีความเชื่อมั่นขนาดเศรษฐกิจภูมิภาค (RSI)

# ข้อมูลเพิ่มเติม

สถานการณ์การเดินทางของผู้คน และความคิดเห็นต่อมาตรการ  
ความช่วยเหลือจากภาครัฐผ่านสังคมออนไลน์ภายใต้สถานการณ์  
การแพร่ระบาดของโควิด-19 ระลอกที่ 3  
(ระลอกเดือนกรกฎาคม 2564)

## 1. Facebook Movement Range

- ข้อมูลความเคลื่อนไหวที่ facebook เผยแพร่โดยบันทึกการเดินทางของผู้ใช้งานตามจังหวัด ที่มีหน่วยเป็นร้อยละการเปลี่ยนแปลงเทียบวันที่อ้างอิง

## 2. Google Mobility Index

- ข้อมูลเคลื่อนไหวที่ google เผยแพร่โดยบันทึกการเดินทางแยกตามสถานที่ที่มีหน่วยเป็นร้อยละการเปลี่ยนแปลงเทียบวันที่อ้างอิง

## 3. Social Data

- ข้อมูลที่รวบรวมจากการพูดถึงใน Social media หลัก คือ Facebook, Twitter, Instagram และ Youtube จากเครื่องมือ Social listening tools ชื่อ Mandala analytics และมีการ cleansing ข้อมูล

หมายเหตุ : ข้อมูลเพิ่มเติมเป็นข้อมูลที่รวบรวมจากแหล่งข้อมูลเผยแพร่ออนไลน์ที่มีความถี่ และความเรียงของข้อมูลสูง  
เพื่อใช้ประกอบการวิเคราะห์ แต่อาจไม่สะท้อนสถานการณ์จริงได้ทั้งหมด





## สถานการณ์การเดินทางของผู้คน และความคิดเห็นต่อมาตรการความช่วยเหลือจากภาครัฐ ผ่านสังคมออนไลน์ภายใต้สถานการณ์การแพร่ระบาดของโควิด-19 ระลอกที่ 3 (ระลอกเดือนกรกฎาคม 2564)

สถานการณ์การแพร่ระบาดของไวรัสโควิด-19 ระลอกที่ 3 ที่มีแนวโน้มรุนแรงมากขึ้น ส่งผลให้มีมาตรการควบคุมโรคที่เข้มงวด ทำให้การเดินทางของผู้คนชะลอตัวลง สอดคล้องกับข้อมูลจำนวนผู้ติดเชื้อโควิดรายใหม่จากกรมควบคุมโรค กระทรวงสาธารณสุข ประกอบกับ Facebook Movement Range และ Google Mobility Index ที่สะท้อนพฤติกรรมการเดินทางของผู้คนไปในพื้นที่ต่างๆ โดยเฉพาะในพื้นที่ที่มีจำนวนผู้ติดเชื้อจำนวนมาก อีกทั้งข้อมูลจาก Social Data แสดงให้เห็นถึงการได้รับผลกระทบจากสถานการณ์ดังกล่าว ทั้งภาคประชาชน และภาคธุรกิจ ทำให้มีการกล่าวถึงมาตรการความช่วยเหลือจากภาครัฐอย่างมาก ซึ่งเป็นปัจจัยสนับสนุนสำคัญในการกระตุ้นการดำเนินกิจกรรมต่างๆ ให้กลับมาฟื้นตัวได้ ไม่มากนักน้อย

### สถานการณ์การเดินทางของผู้คน

(จำนวนผู้ติดเชื้อรายใหม่จากกรมควบคุมโรค กระทรวงสาธารณสุข Facebook Movement Range และ Google Mobility Index)

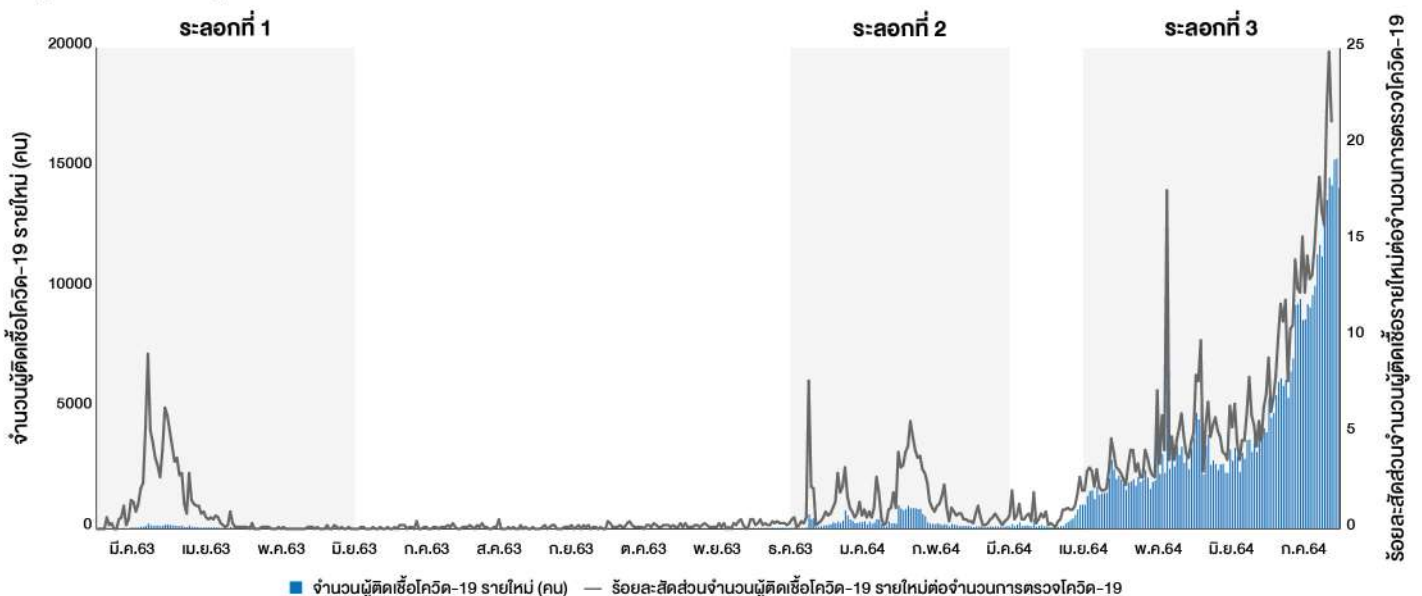
จากข้อมูลจำนวนผู้ติดเชื้อรายใหม่ แสดงให้เห็นถึงสถานการณ์การแพร่ระบาดของไวรัสโควิด-19 ที่มีความรุนแรงมากขึ้น จากการตรวจพบจำนวนผู้ติดเชื้อจำนวนมาก โดยเฉพาะในช่วงเดือนกรกฎาคม 2564 ที่มีจำนวนผู้ติดเชื้อรายใหม่ (รายวัน) มากกว่า 10,000 คน ซึ่งเพิ่มขึ้นสูงชันมากกว่าการแพร่ระบาดในระลอกที่ 1 และ 2 และปรับตัวเพิ่มขึ้นในทุกภูมิภาค โดยเฉพาะในเขตกรุงเทพฯ ฯ และปริมณฑล ส่งผลให้ผู้คนมีการเดินทางออกมาทำกิจกรรมข้างนอก และการจับจ่ายใช้สอยลดลง สะท้อนจากข้อมูลการเดินทางของ Facebook Movement Range พบว่าแนวโน้มการเดินทางของผู้คนลดลง ในทุกภูมิภาค ตามมาตรการควบคุมโรค และข้อจำกัดการเดินทาง ซึ่งลดลงมาอยู่ในระดับที่ต่ำกว่าระลอกก่อนหน้า เช่นเดียวกับข้อมูลการเดินทางไปยังสถานที่ต่างๆ ของ Google Mobility Index แสดงให้เห็นการเดินทางของผู้คนที่ลดลงในทุกสถานที่ โดยเฉพาะสถานที่ขนส่งและสวนสาธารณะที่มีระดับต่ำที่สุด และต่ำกว่าระลอกที่ 1 ส่วนสถานที่ร้านขายของชำและร้านขายยามีแนวโน้มลดลงเช่นเดียวกัน แต่ระดับยังคงมากกว่าสถานที่อื่นๆ และยังสูงกว่าช่วงระลอกที่ 1 ซึ่งอาจเป็นผลมาจากมาตรการกระตุ้นการใช้จ่ายของภาครัฐ โดยเฉพาะโครงการคนละครึ่ง เฟส 3 และโครงการเพิ่มกำลังซื้อ ที่เปิดให้เริ่มใช้ตั้งแต่วันที่ 1 ก.ค. 2564 ทำให้ผู้คนออกมาจับจ่ายใช้สอยร้านค้ารายย่อย

จำนวนผู้ติดเชื้อโควิด-19 รายใหม่ และสัดส่วนจำนวนผู้ติดเชื้อรายใหม่ต่อจำนวนการตรวจโควิด-19 ที่เพิ่มสูงขึ้นมากกว่าการแพร่ระบาดของไวรัสโควิด-19 ในระลอกที่ 1 และ 2 อีกทั้งยังมีแนวโน้มเพิ่มสูงขึ้นอย่างต่อเนื่อง

### จำนวนผู้ติดเชื้อโควิด-19 รายใหม่ และสัดส่วนจำนวนผู้ติดเชื้อรายใหม่ต่อจำนวนการตรวจโควิด-19

ข้อมูลจำนวนผู้ติดเชื้อรายใหม่ รายวัน ตั้งแต่วันที่ 1 มี.ค. 2563 - 26 ก.ค. 2564

ข้อมูลสัดส่วนจำนวนผู้ติดเชื้อรายใหม่ต่อจำนวนการตรวจโควิด-19 รายวันตั้งแต่วันที่ 1 มี.ค. 2563 - 24 ก.ค. 2564

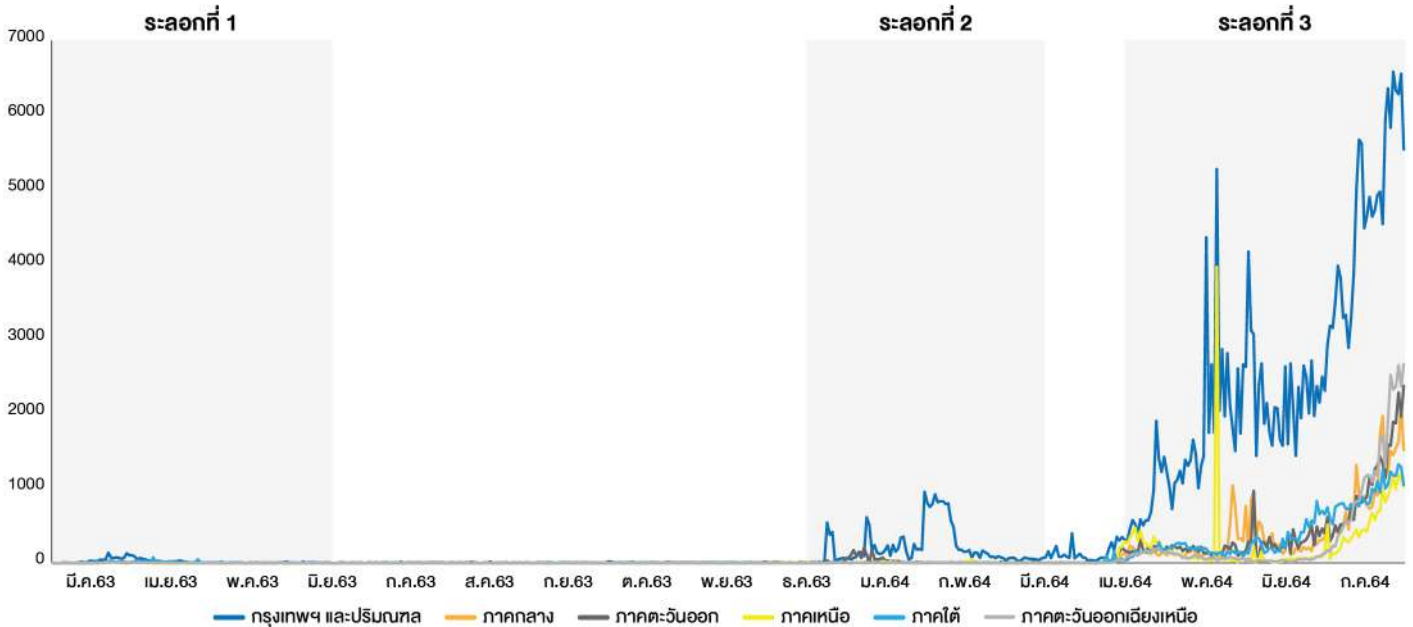


ที่มา : 1. จำนวนผู้ติดเชื้อโควิด-19 รายใหม่ จากกรมควบคุมโรค กระทรวงสาธารณสุข  
2. จำนวนการตรวจโควิด-19 จากกรมวิทยาศาสตร์การแพทย์ กระทรวงสาธารณสุข

จำนวนผู้ติดเชื้อรายใหม่ มีแนวโน้มเพิ่มสูงขึ้นในทุกภูมิภาค โดยภูมิภาคที่มีผู้ติดเชื้อโควิด-19 รายใหม่มากที่สุดคือเขตกรุงเทพฯ และปริมณฑล

### จำนวนผู้ติดเชื้อโควิด-19 รายใหม่ รายภูมิภาค

ข้อมูลจำนวนผู้ติดเชื้อรายใหม่ รายวัน ตั้งแต่วันที่ 1 มี.ค. 2563 - 27 ก.ค. 2564

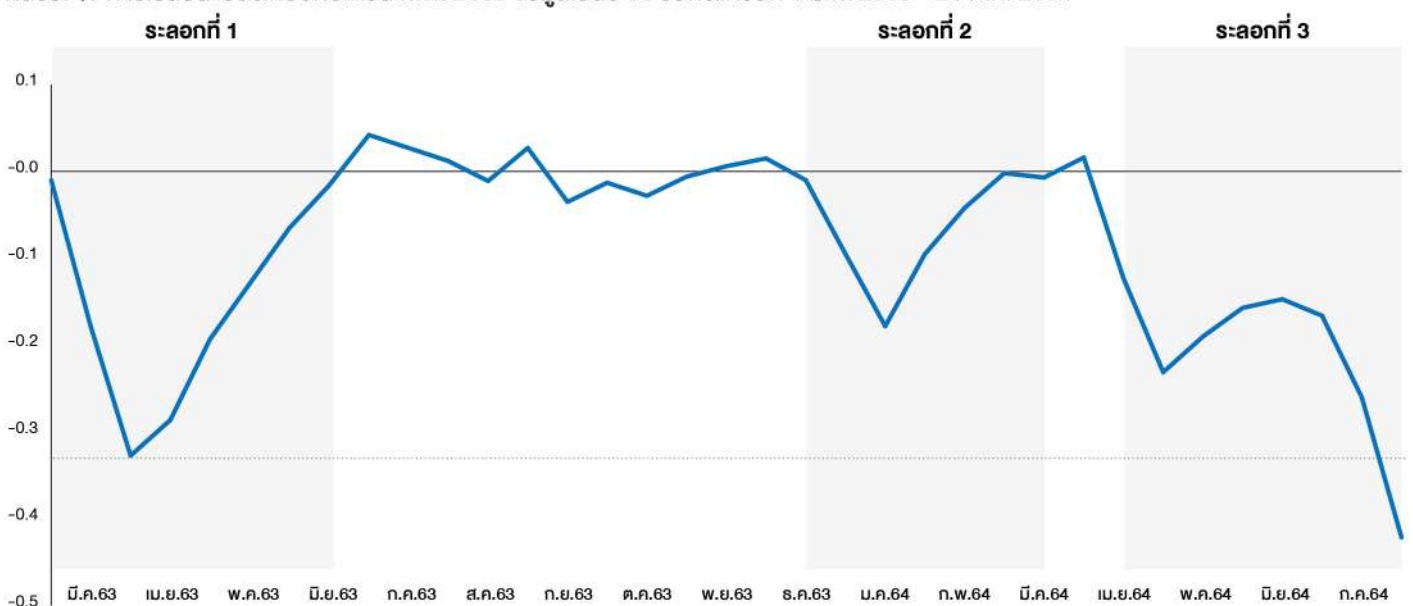


ที่มา : จำนวนผู้ติดเชื้อโควิด-19 รายใหม่ จากกรมควบคุมโรค กระทรวงสาธารณสุข

แนวโน้มการเดินทางของผู้คนลดลงตามมาตรการควบคุมโรค และข้อจำกัดการเดินทาง อีกทั้งในปัจจุบันการเดินทางของผู้คนอยู่ในระดับที่ต่ำกว่าการระบาดในระลอกก่อนหน้านี้

### Facebook Movement Range

หน่วย: % การเปลี่ยนแปลงเทียบกับเดือน ก.พ. 2563 ข้อมูลเฉลี่ย 15 วันตั้งแต่วันที่ 1 มี.ค. 2563 - 25 ก.ค. 2564

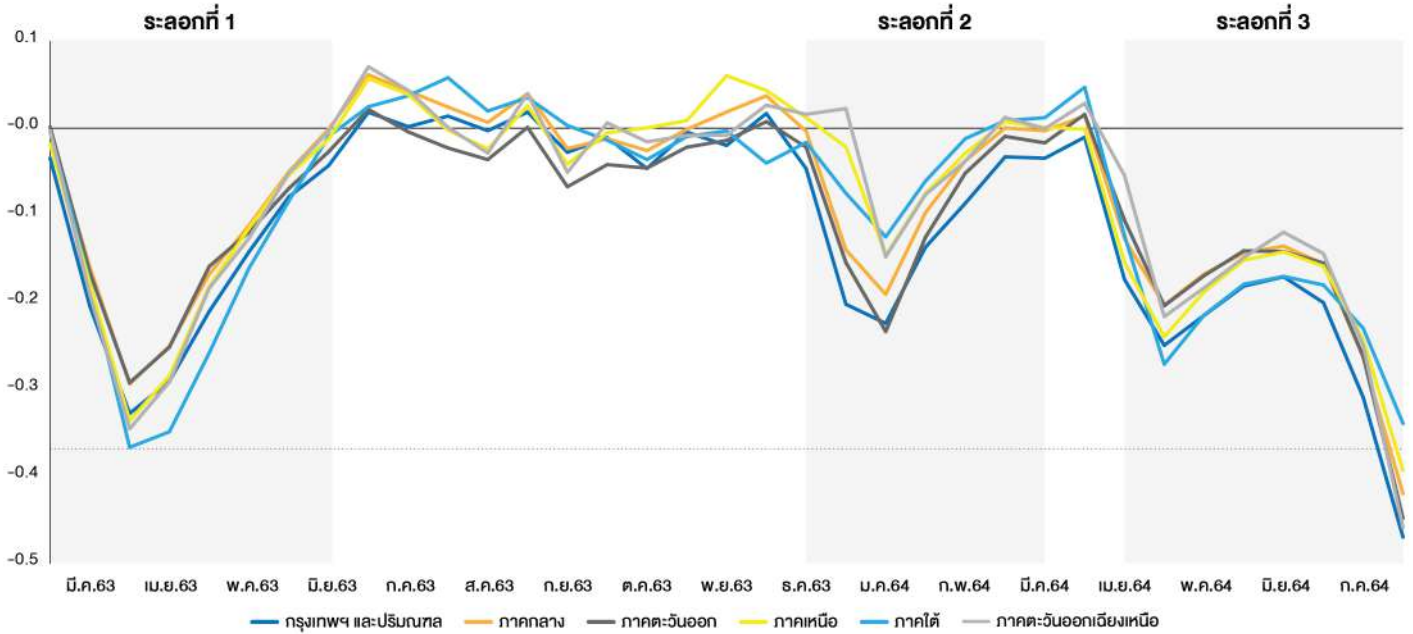




แนวโน้มการเดินทางของผู้คนลดลงในทุกภูมิภาค โดยในเขตกรุงเทพฯ และปริมณฑล มีการปรับตัวลดลงมากที่สุด

**Facebook Movement Range**

หน่วย: % การเปลี่ยนแปลงเทียบกับเดือน ก.พ. 2563 ข้อมูลเฉลี่ย 15 วันตั้งแต่วันที่ 1 มี.ค. 2563 - 25 ก.ค. 2564

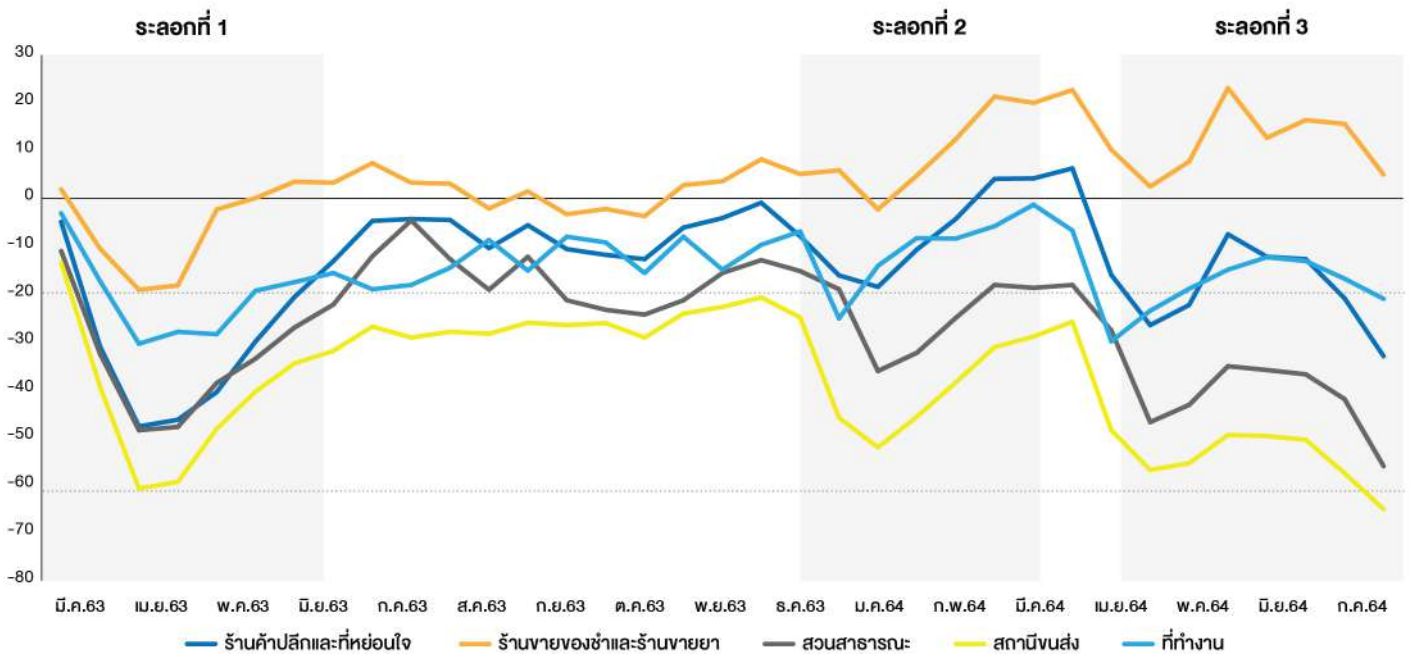


แนวโน้มการเดินทางลดลงในทุกสถานที่ โดยเฉพาะสถานบันเทิง และสวนสาธารณะที่มีระดับต่ำที่สุด

**Google Mobility Index**

แสดงข้อมูล Google Mobility Index เฉลี่ย 15 วัน ตั้งแต่วันที่ 1 มี.ค. 2563 - 24 ก.ค. 2564

Baseline คือ การเปลี่ยนแปลงเทียบกับค่ากลางของการเดินทางในแต่ละวันของสัปดาห์ในช่วงวันที่ 3 มี.ค. 2563 - 6 ก.พ. 2563



## ความคิดเห็นต่อมาตรการความช่วยเหลือจากภาครัฐผ่านสังคมออนไลน์

### (Social Data)

จากสถานการณ์การแพร่ระบาดของไวรัสโควิด-19 ที่ส่งผลกระทบต่อภาวะเศรษฐกิจในประเทศ รวมถึงการดำเนินชีวิตของประชาชน ที่ลดการออกมาทำกิจกรรมข้างนอกตามสถานที่ต่างๆ ดังแสดงในข้อมูลสถานการณ์การเดินทางของประชาชน ซึ่งการได้รับความช่วยเหลือจากหน่วยงานภาครัฐ / เอกชน ถือเป็นปัจจัยสำคัญที่จะช่วยบรรเทาปัญหาให้แก่ภาคธุรกิจ และฟื้นฟูกำลังซื้อของผู้บริโภค ในช่วงสถานการณ์วิกฤตครั้งนี้

### ด้านการฟื้นฟูกำลังซื้อของผู้บริโภค

จากข้อมูล Social Data พบว่าจะมีการกล่าวถึงมาตรการความช่วยเหลืออยู่ในทุกช่วง โดยเฉพาะในช่วงที่มีการเริ่มลงทะเบียน หรือเริ่มใช้สิทธิ์ในโครงการได้ ซึ่งในเดือนกรกฎาคม 2564 มี 3 โครงการที่กำลังดำเนินการอยู่ ได้แก่โครงการคนละครึ่ง ระยะที่ 3 โครงการยืมใช้ยิ่งได้ และโครงการเพิ่มกำลังซื้อ โครงการที่ถูกกล่าวถึงมากที่สุดคือโครงการคนละครึ่ง รองลงมาคือโครงการเพิ่มกำลังซื้อ และโครงการยืมใช้ยิ่งได้ตามลำดับ และเมื่อพิจารณา จำนวนการกล่าวถึง (Mentions) โครงการคนละครึ่ง ซึ่งเป็นโครงการที่มีการดำเนินโครงการมาแล้ว 3 ระยะ เมื่อนับจากวันแรกที่เริ่มใช้สิทธิ์ได้ในแต่ละระยะ พบว่าในระยะที่ 3 โครงการคนละครึ่งมีการกล่าวถึงสูงกว่าในระยะที่ 1 และระยะที่ 2 ซึ่งอาจจะเป็นผลมาจากที่ผู้คนที่ต้องการความช่วยเหลือด้านภาระค่าใช้จ่ายมากขึ้น ประกอบกับการดำเนินโครงการมาเป็นระยะที่ 3 ร้านค้ามีการเข้าร่วมโครงการคนละครึ่งมากขึ้น และมีการประชาสัมพันธ์ผ่านแพลตฟอร์มออนไลน์มากขึ้น

โครงการด้านกำลังซื้อของภาครัฐที่กำลังดำเนินการอยู่ในปัจจุบัน พบว่า โครงการคนละครึ่ง เป็นโครงการถูกกล่าวถึงมากที่สุด โดยจะเห็นได้ว่าโครงการคนละครึ่งในระยะที่ 3 มีการพูดถึงที่สูงกว่าในระยะที่ 1 และระยะที่ 2 ซึ่งอาจจะเป็นผลมาจากที่ผู้คนที่ต้องการความช่วยเหลือด้านภาระค่าใช้จ่ายมากขึ้น

### Social Data

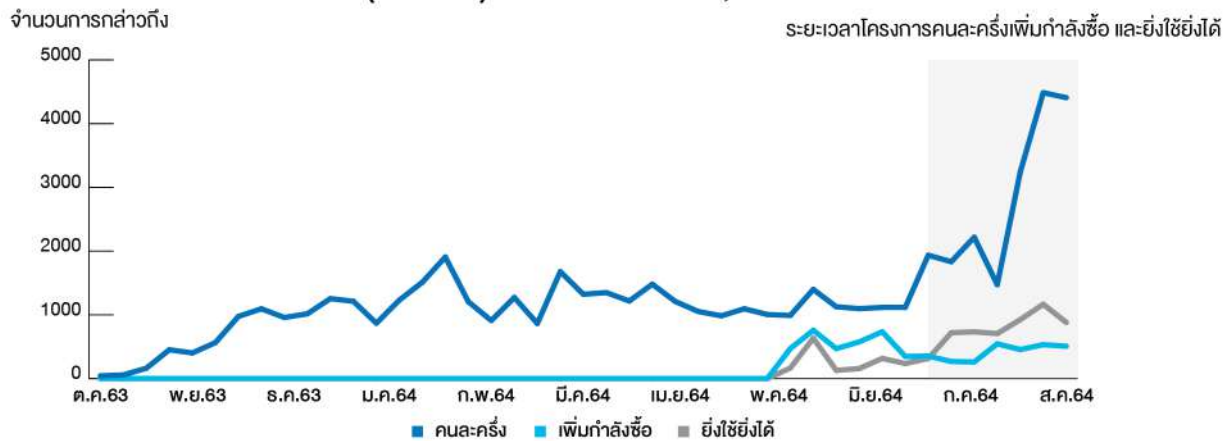
การกล่าวถึงโครงการภาครัฐด้านกำลังซื้อ (คนละครึ่ง, ยืมใช้ยิ่งได้, เพิ่มกำลังซื้อ)

ข้อมูล Mandala Analytics ระหว่างวันที่ 1 ต.ค. 63 – 28 ก.ค. 64 โดยรวบรวมข้อมูลจาก Social Platform ได้แก่

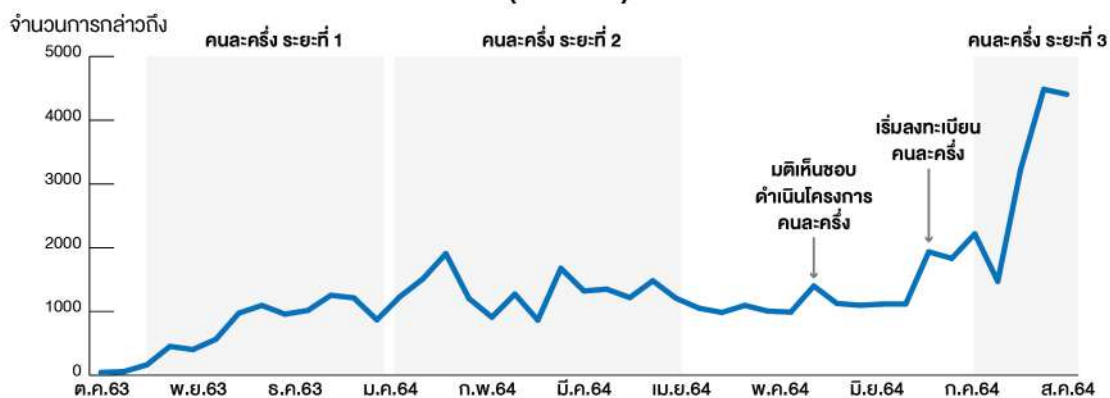
Facebook, Twitter, Instagram และ Youtube (ข้อมูล ณ วันที่ 30 ก.ค. 64)

Keywords : “คนละครึ่ง”, “ยืมใช้ยิ่งได้”, “สวัสดิการแห่งรัฐ”, “บัตรคนจน”, “โครงการ+เพิ่มกำลังซื้อ”, “บัตรผู้สูงอายุ”, “บัตรคนแก่”, “บัตรผู้พิการ”

#### จำนวนการกล่าวถึง (Mentions) ของโครงการคนละครึ่ง, เพิ่มกำลังซื้อ และยืมใช้ยิ่งได้



#### จำนวนการกล่าวถึง (Mentions) ของโครงการคนละครึ่ง



หมายเหตุ : คนละครึ่ง คือ โครงการกระตุ้นการใช้จ่าย โดยรัฐจะช่วยเหลือ 50% ใช้สิทธิผ่านแอปฯ เป๋าตัง

เพิ่มกำลังซื้อ คือ โครงการเพิ่มกำลังซื้อให้ผู้มีบัตรสวัสดิการแห่งรัฐ และผู้ที่ต้องการความช่วยเหลือเป็นพิเศษ (ผู้สูงอายุ, ผู้พิการ, ผู้กัญญาภาพ)

ยืมใช้ยิ่งได้ คือ โครงการกระตุ้นการใช้จ่าย โดยจะนำยอดใช้จ่ายของผู้ใช้สิทธิมาคำนวณเป็นเงินคืนในรูปแบบของ E-Voucher



และเมื่อทำการพิจารณา จำนวนการกล่าวถึง (Mentions) ร่วมกับจำนวนการมีส่วนร่วมของผู้คน (Engagements) ของโครงการคนละครึ่ง และเราชนะ พบว่าแม้โครงการเราชนะจะหมดไปตั้งแต่วันที่ 30 มิถุนายน 2564 แต่จำนวนของการถูกกล่าวถึงของโครงการเราชนะกลับยังมีจำนวนที่มากขึ้น เมื่อเริ่มใช้โครงการคนละครึ่งระยะที่ 3 ซึ่งคาดว่าอาจเกิดจากการที่โครงการเราชนะเป็นโครงการที่สามารถนำเงินในโครงการไปใช้จ่ายได้ง่ายโดยไม่ต้องมีการเติมเงินเพิ่มเหมือนโครงการคนละครึ่ง ซึ่งส่งผลให้ผู้คนส่วนหนึ่งยังมีความสนใจต่อโครงการเราชนะ และมีการนำมาเปรียบเทียบกับโครงการคนละครึ่ง ตลอดจนต้องการให้ภาครัฐมีการนำเอาโครงการในลักษณะดังกล่าวกลับมาใช้อีก

โครงการเราชนะได้หมดระยะเวลาโครงการตั้งแต่ 30 มิ.ย. 64 แล้ว แต่ยังคงมีการกล่าวถึง อาจเกิดจากการที่โครงการเราชนะเป็นโครงการที่สามารถนำเงินในโครงการไปใช้จ่ายได้ง่ายโดยไม่ต้องมีการเติมเงินเพิ่มในการใช้

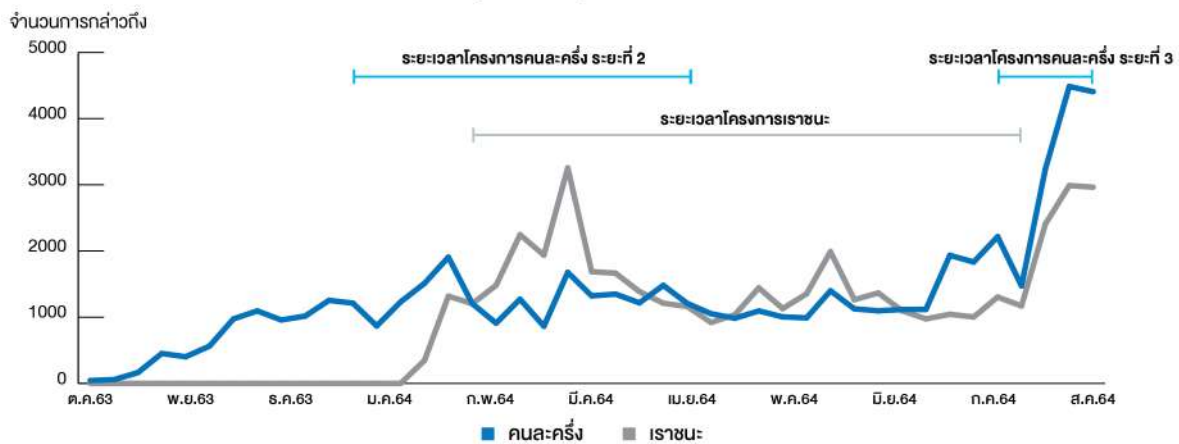
## Social Data

การกล่าวถึงโครงการภาครัฐด้านกำลังซื้อ (คนละครึ่ง, เราชนะ)

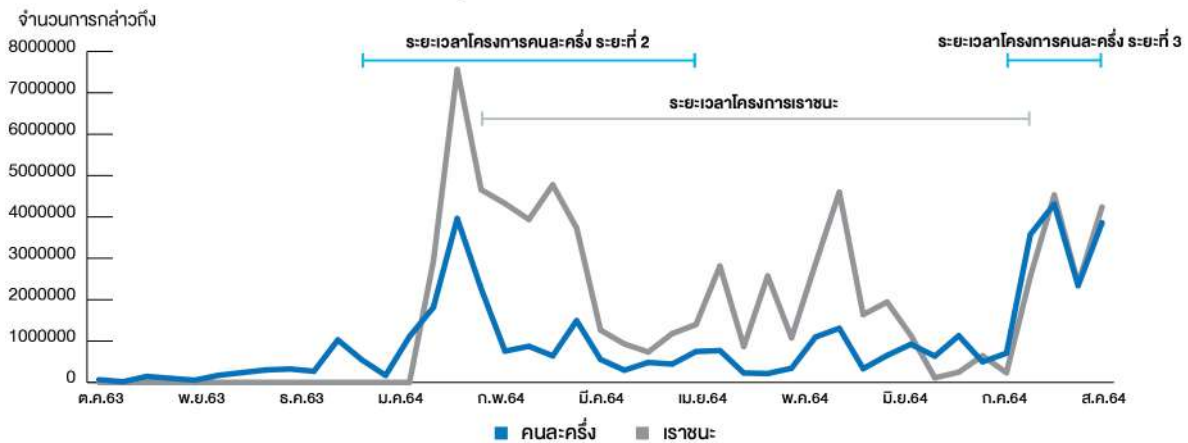
ข้อมูล Mandala Analytics ระหว่างวันที่ 1 ต.ค. 63 – 28 ก.ค. 64 โดยรวบรวมข้อมูลจาก Social Platform ได้แก่ Facebook, Twitter, Instagram และ Youtube (ข้อมูล ณ วันที่ 30 ก.ค. 64)

Keywords : “คนละครึ่ง”, “เราชนะ”

จำนวนการกล่าวถึง (Mentions) ของโครงการคนละครึ่ง และเราชนะ



จำนวนการมีส่วนร่วมของผู้คน (Engagements) ของโครงการคนละครึ่ง และเราชนะ



หมายเหตุ : คนละครึ่ง คือ โครงการกระตุ้นการใช้จ่าย โดยรัฐจะช่วยเหลือ 50% ใช้สิทธิผ่านแอปฯ เป๋าตัง  
 เราชนะ คือ โครงการบรรเทาภาระค่าครองชีพ โดยรัฐจะโอนเงินผ่านแอปเป๋าตัง เพื่อให้ผู้ใช้สิทธินำไปใช้จ่าย

## ความช่วยเหลือด้านการใช้จ่าย

### • ด้านการลดค่าสาธารณูปโภค

มีการกล่าวถึงประเด็นของการลดค่าสาธารณูปโภคที่เพิ่มมากขึ้นในช่วงปลายเดือนเมษายน ถึงต้นเดือนกรกฎาคม 2564 โดยมีการพูดถึงมากในช่วงการประกาศลดค่าสาธารณูปโภคในวันที่ 5 พฤษภาคม 2564 และวันที่ 13 กรกฎาคม 2564 ตามลำดับ โดยจะพบว่าเมื่อเปรียบเทียบใน 2 ช่วงเวลาการกล่าวถึงการลดค่าสาธารณูปโภคในช่วงเดือนกรกฎาคม 2564 ถูกกล่าวถึงมากกว่าในช่วงเดือนพฤษภาคม 2564 และเมื่อพิจารณาประเด็นการกล่าวถึงจะพบว่า ขอบเขตของการได้รับสิทธิ์ประโยชน์ มีการกล่าวถึงค่อนข้างมาก โดยข้อมูลบางส่วนที่พบคือ ผู้เช่าห้องพักที่ถูกเก็บค่าน้ำและค่าไฟฟ้าจากเจ้าของห้องพัก ไม่ได้ได้รับการช่วยเหลือจากมาตรการของภาครัฐ เนื่องจากมีการเก็บส่วนต่างค่าน้ำประปาและค่าไฟฟ้าที่เป็นราคาต่อหน่วยของหอพักตามที่เจ้าของห้องพักเป็นผู้กำหนด (Engagement 348,861)

การกล่าวถึงการลดค่าสาธารณูปโภคในช่วงเดือนก.ค. 64 มีมากกว่าในช่วงเดือนพ.ค.64 โดยข้อมูลบางส่วนที่พบคือผู้เข้าห้องพักไม่ได้รับการช่วยเหลือจากมาตรการของภาครัฐ เนื่องจากมีการเก็บส่วนต่างค่าน้ำประปาและค่าไฟฟ้าจากเจ้าของห้องพัก

**Social Data**

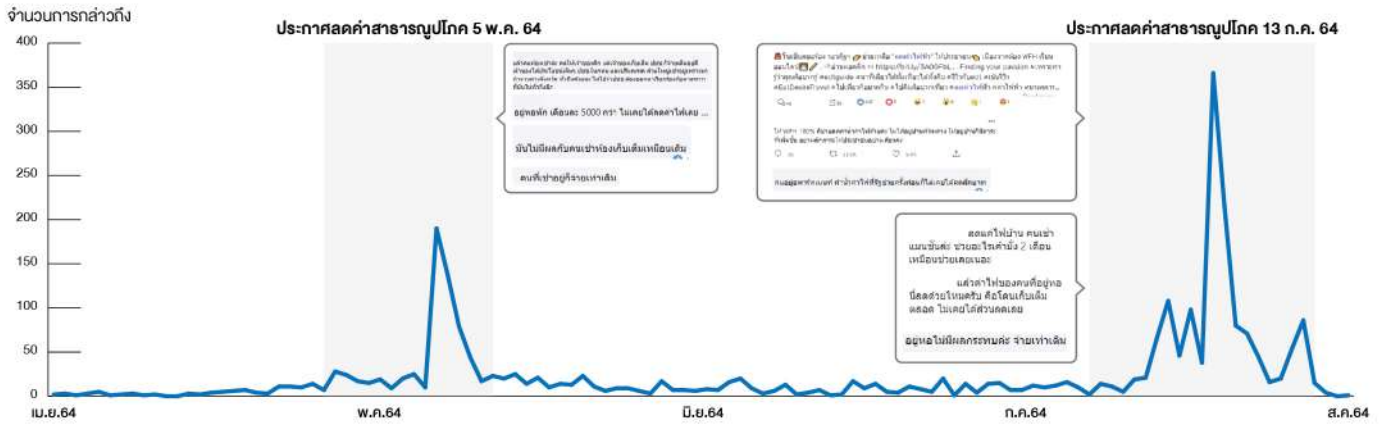
การกล่าวถึงมาตรการด้านการลดค่าสาธารณูปโภค (ค่าน้ำประปาและค่าไฟฟ้า)

ข้อมูล Mandala Analytics ระหว่างวันที่ 1 เม.ย. – 25 ก.ค. 64 โดยรวบรวมข้อมูลจาก Social Platform ได้แก่

Facebook, Twitter, Instagram และ Youtube (ข้อมูล ณ วันที่ 29 ก.ค. 64)

Keywords : “ลดค่าน้ำ”, “ลดค่าไฟ”, “ลดค่าสาธารณูปโภค”

**จำนวนการกล่าวถึง (Mentions) การลดค่าสาธารณูปโภค**



**• ด้านผู้ประกอบการและแรงงาน (ม.33 ม.39 และม.40)**

การกล่าวถึงการเยียวยาผู้ประกอบการ และแรงงานถูกพูดถึงกันอย่างมาก เนื่องจากผลกระทบในปัจจุบันส่งผลให้ธุรกิจหลายสาขาต้องปิดกิจการชั่วคราว แรงงานถูกเลิกจ้าง และ/หรือลดชั่วโมงการทำงานลง ซึ่งจากข้อมูล Social Data พบว่าในเดือนพฤษภาคม 2564 และเดือนมิถุนายน 2564 มีการกล่าวถึงมาตรการเยียวยา ผู้ประกันตน ม.33 เรารักกัน และเริ่มมีการกล่าวถึงมาตรการเยียวยาผู้ประกอบการและผู้ประกันตน ม.33 ม.39 และม.40 เพิ่มขึ้นในช่วงกลางเดือนกรกฎาคม 2564 หลังจากที่เริ่มประกาศเยียวยาผู้ประกอบการและผู้ประกันตน ม.33 ม.39 และม.40 ใน 9 กลุ่มธุรกิจ เฉพาะพื้นที่ควบคุมสูงสุดและเข้มงวด(พื้นที่สีแดงเข้ม) 13 จังหวัด โดยผู้คนมีความเห็นว่าการควรมีการขยายการเยียวยาไปยังกลุ่มธุรกิจอื่นเพิ่มเติม และเยียวยาทั่วประเทศ เนื่องจากได้รับผลกระทบทั้งหมด (Engagement 53,858)

การกล่าวถึงมาตรการเยียวยาผู้ประกอบการและผู้ประกันตน ม.33 ม.39 และม.40 เพิ่มขึ้นในช่วงกลางเดือนกรกฎาคม 2564 โดยผู้คนมีความเห็นว่าการควรมีการขยายการเยียวยาไปยังกลุ่มธุรกิจอื่นเพิ่มเติมจากที่กำหนด และเยียวยาทั่วประเทศ เนื่องจากทุกธุรกิจ และทุกพื้นที่ได้รับผลกระทบทั้งหมด

**Social Data**

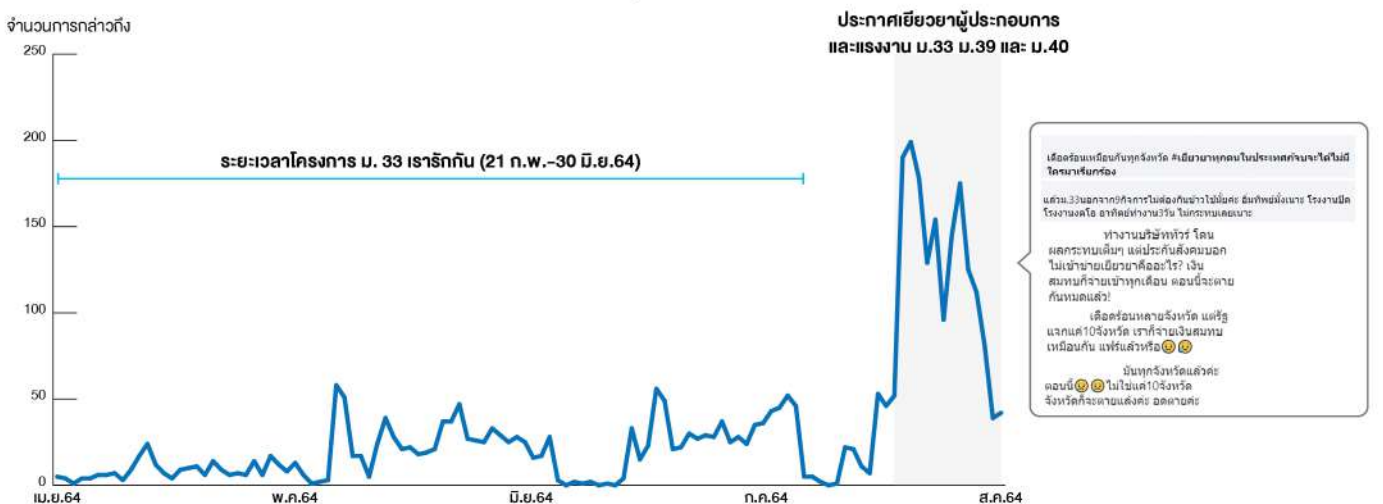
การกล่าวถึงมาตรการด้านผู้ประกอบการและแรงงาน (ม.33 ม.39 และม.40)

ข้อมูล Mandala Analytics ระหว่างวันที่ 1 เม.ย. – 25 ก.ค. 64 โดยรวบรวมข้อมูลจาก Social Platform ได้แก่

Facebook, Twitter, Instagram และ Youtube (ข้อมูล ณ วันที่ 29 ก.ค. 64)

Keywords : “ม.33”, “มาตรา+33”, “ม.40”, “มาตรา+40”, “ม.39”, “มาตรา+39”

**จำนวนการกล่าวถึงการเยียวยาผู้ประกอบการและแรงงาน ม.33 ม.39 และ ม.40**





## • ด้านการพักชำระหนี้

การกล่าวถึงการพักชำระหนี้ เป็นด้านหนึ่งที่ถูกพูดถึงมากขึ้น เนื่องจากธุรกิจปิดกิจการชั่วคราว ขาดรายได้ แต่ยังคงมีภาระหนี้สินที่เป็นค่าใช้จ่ายคงที่ที่ยังต้องชำระ ซึ่งจากข้อมูล Social Data พบว่าในช่วงเดือนกรกฎาคม 2564 จากการประกาศล็อกดาวน์จังหวัดที่มีการระบาดรุนแรงของโควิด-19 และสูงที่สุดในวันที่ 15 กรกฎาคม 2564 ซึ่งเป็นวันที่มีการประกาศมาตรการพักชำระหนี้ระยะเวลา 2 เดือน ของทางธนาคารแห่งประเทศไทยซึ่งเกิดจากความร่วมมือกับสมาคมธนาคารไทย สำหรับประเด็นที่ผู้คนในสังคมออนไลน์มีการแสดงความคิดเห็นในเรื่องนี้ คือ เห็นว่าควรขยายระยะเวลาในการพักชำระหนี้เพิ่มมากขึ้น และต้องการให้มีการพักชำระหนี้ทั้งเงินต้นและดอกเบี้ย โดยไม่มีการเก็บดอกเบี้ยย้อนหลัง เมื่อหมดระยะเวลาพักชำระหนี้ (Engagement 156,000)

ผู้คนในสังคมออนไลน์มีความเห็นว่า ควรขยายระยะเวลาในการพักชำระหนี้เพิ่มมากขึ้น และต้องการให้มีการพักชำระหนี้ทั้งเงินต้นและดอกเบี้ย โดยไม่มีการเก็บดอกเบี้ยย้อนหลัง เมื่อหมดระยะเวลาพักชำระหนี้

### Social Data

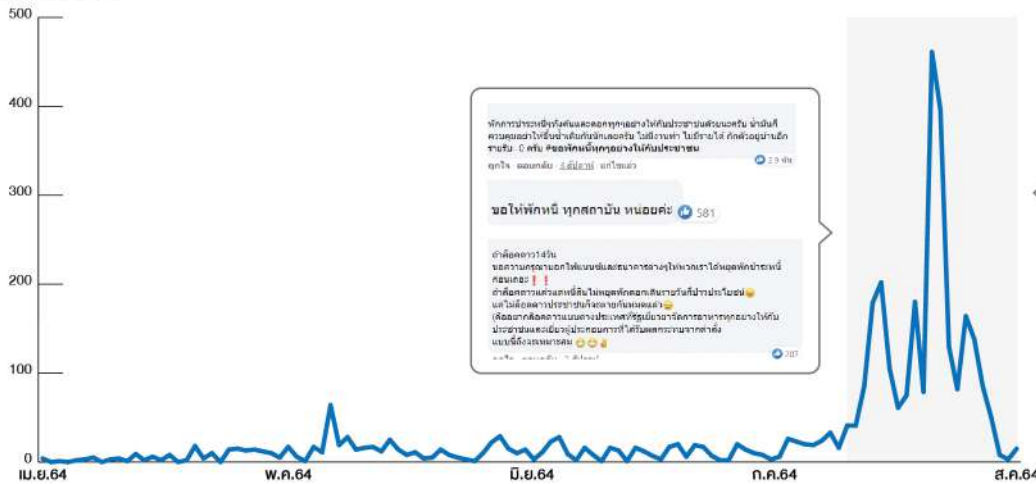
การกล่าวถึงมาตรการด้านการพักชำระหนี้

ข้อมูล Mandala Analytics ระหว่างวันที่ 1 เม.ย. – 25 ก.ค. 64 โดยรวบรวมข้อมูลจาก Social Platform ได้แก่ Facebook, Twitter, Instagram และ Youtube (ข้อมูล ณ วันที่ 29 ก.ค. 64)

Keywords : “พัก+หนี้”, “ผ่อนผัน+หนี้”

### จำนวนการกล่าวถึง (Mentions) การพักชำระหนี้

จำนวนการกล่าวถึง



เปรียบเทียบจำนวน ยอดยอดคือยอดการขึ้นแล้ว สดกไทยทราเวล การพักชำระหนี้

ทุกใจ สดกทิม 2 มิถุนายน 2564 104

👉 การตอบกลับ 12 ความคิดเห็น

---

ชำระค่างวดได้ช่วยอะไร ไม่ใช่ว่าพักกับ ออกไปพัก ยิ่งทุกข์ ยิ่งจน ความชำระ ลอดก็มาคือแบบ เรายังรอคอย

ทุกใจ สดกทิม 2 มิถุนายน 2564 66

👉 การตอบกลับ 11 ความคิดเห็น

---

พักชำระหนี้ 2 เดือนหลังจากขึ้นเงินเดือนย้อนหลังเหมือนเดิม

---

พักทำใน 2 เดือน. มันต้อง 2-3 ปีขึ้นไปถึงจะช่ยลดค่าภาษีได้จริงๆ...

---

การขึ้นค่าครองชีพแล้วค่าเช่าเพิ่มอีก เพราะที่เงินต้นและดอกเบี้ยยังคงเดิมอยู่ หรือคงต้องชำระคืนแบบคงสภาพหนี้ คงทำแรงที่ข้อจาง 2 เดือนที่เอาไปผ่อนหนี้ให้คือข้อดี

---

คิดจะพักนะ ควรพักให้สั้นที่สุด ขอแนะนำ เรายังช่วยชำระคืน

คคใจ สดกทิม 2 มิถุนายน 14



# บทวิเคราะห์สถานการณ์

## ผู้ประกอบการ SME ในประเด็นที่น่าสนใจ :

ปัญหาในการดำเนินธุรกิจ และข้อเสนอแนะทาง  
มาตรการช่วยเหลือทางธุรกิจ SME ในสถานการณ์ปัจจุบัน

\*สำรวจข้อมูลระหว่างวันที่ 9-20 กรกฎาคม 2564 จากผู้ประกอบการ SME 2,716 ราย จาก 20 สาขาธุรกิจ ใน 6 ภูมิภาค





## ปัญหาในการดำเนินธุรกิจ และข้อเสนอแนวทางการช่วยเหลือทางธุรกิจ SME ในสถานการณ์ปัจจุบัน

ท่ามกลางสถานการณ์การแพร่ระบาดของไวรัสโควิด-19 ที่ยืดเยื้อและรุนแรงมากขึ้น ส่งผลกระทบต่อความเชื่อมั่นต่อภาวะเศรษฐกิจภายในประเทศและกำลังซื้อที่ชะลอตัวอีกครั้ง ธุรกิจหลายสาขาต้องเผชิญความเสี่ยงในด้านต่างๆ เพื่อประคับประคองธุรกิจให้ผ่านพ้นช่วงวิกฤต ประกอบกับความสามารถในการกลับมาฟื้นตัว หรือการปรับตัวให้เข้ากับภาวะเศรษฐกิจของแต่ละธุรกิจนั้นมีความไม่แน่นอน ซึ่งนอกจากความพร้อมในการปรับตัวของธุรกิจแล้ว การได้รับความช่วยเหลือจากหน่วยงานหรือภาครัฐ ถือเป็นอีกปัจจัยหนึ่งที่สำคัญ ในการช่วยลดปัจจัยเสี่ยงและแก้ปัญหาในการดำเนินกิจการ อีกทั้งการกระตุ้นภาวะเศรษฐกิจ และกำลังซื้อในประเทศ เพื่อธุรกิจกลับมาดำเนินกิจการได้โดยเร็ว



### ปัญหาในการดำเนินธุรกิจ SME ในสถานการณ์ปัจจุบัน

สถานการณ์ปัจจุบันธุรกิจ SME ได้รับผลกระทบจากวิกฤตไวรัสโควิด-19 ต่อการดำเนินกิจการของธุรกิจอย่างมาก โดยเฉพาะในด้านผู้บริโภค และกำลังซื้อ ที่ถือเป็นปัญหาสำคัญมากที่สุด เนื่องจากความเปราะบางด้านรายได้ และการปรับเปลี่ยนพฤติกรรมการใช้จ่ายของผู้บริโภค ส่งผลกระทบโดยตรงต่อทุกภาคธุรกิจ อาทิเช่น การลดปริมาณการซื้อสินค้าต่อครั้ง การเลือกซื้อสินค้าที่ราคาถูกลง และมีโปรโมชั่น เป็นต้น และอีกหนึ่งปัญหาสำคัญที่ธุรกิจต้องเผชิญ คือ ด้านต้นทุนในการดำเนินกิจการ เห็นได้จากแนวโน้มราคาสินค้าและวัตถุดิบบางรายการที่ปรับตัวเพิ่มสูงขึ้น ตามกลไกทางการตลาด เช่น เนื้อสัตว์ น้ำมันพืช เครื่องปรุงรสต่างๆ รวมไปถึงน้ำมันเชื้อเพลิง โดยผลประกอบการที่สวนทางกับต้นทุนค่าใช้จ่ายในกิจการ ประกอบกับธุรกิจยังไม่สามารถปรับเพิ่มราคาสินค้าหรือบริการในช่วงวิกฤตได้ ส่งผลต่อสภาพคล่องของกิจการในปัจจุบัน

ด้านผู้บริโภคและกำลังซื้อเป็นปัญหาในการดำเนินงานมากที่สุด เนื่องจากความเปราะบางด้านรายได้ และการปรับเปลี่ยนพฤติกรรม การใช้จ่ายของผู้บริโภคส่งผลโดยตรงต่อทุกภาคธุรกิจ

### 5 อันดับด้านการดำเนินงานที่เป็นปัญหามากที่สุด

หน่วย : ร้อยละ

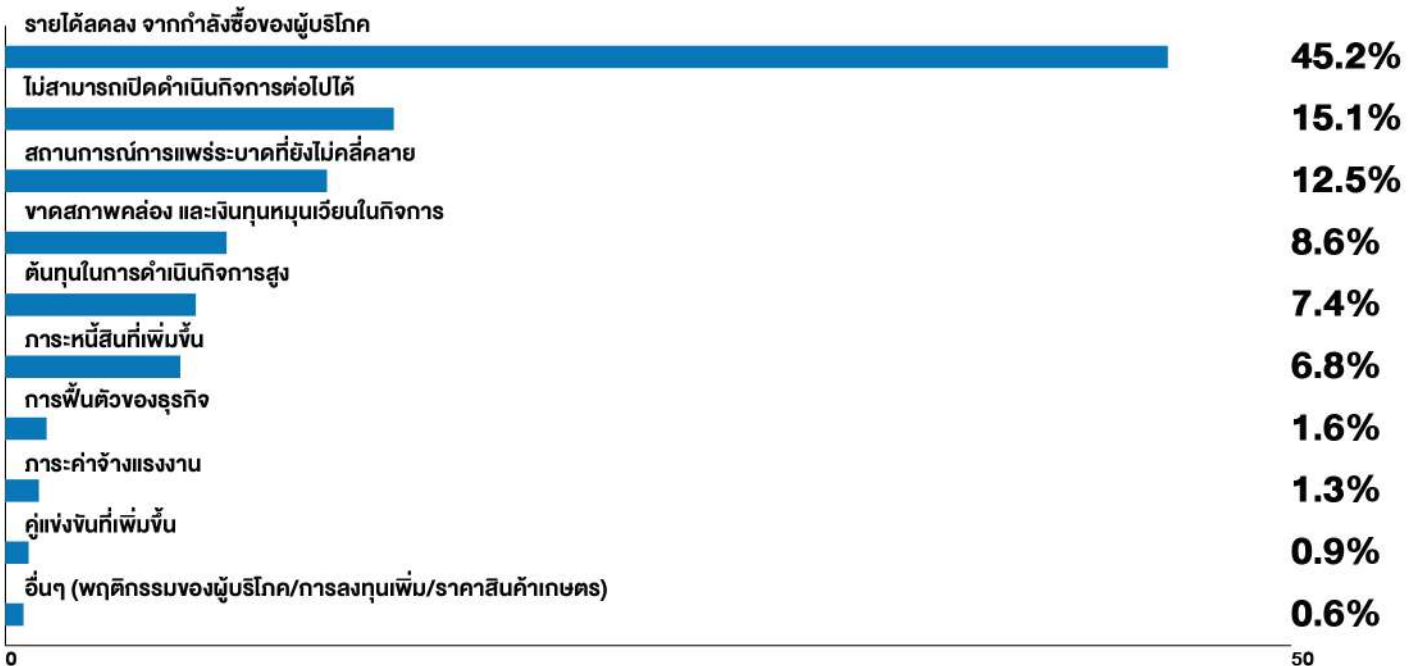
5 อันดับด้านการดำเนินงานที่เป็นปัญหามากที่สุด	3 อันดับปัญหาสำคัญ
<p>ด้านผู้บริโภคและกำลังซื้อ <b>48.2%</b></p>	<ol style="list-style-type: none"> <li>กำลังซื้อของลูกค้าน้อยลง</li> <li>ปริมาณการซื้อสินค้าและบริการต่อครั้งลดลง</li> <li>การไม่กลับมาซื้อซ้ำของลูกค้า</li> </ol>
<p>ด้านต้นทุน <b>16.8%</b></p>	<ol style="list-style-type: none"> <li>ราคาสินค้า/วัตถุดิบสูง</li> <li>ค่าสาธารณูปโภคแพง</li> <li>ค่าน้ำมัน/เชื้อเพลิงแพง</li> </ol>
<p>ด้านหนี้สินกิจการ <b>10.9%</b></p>	<ol style="list-style-type: none"> <li>การระดมเงินกู้ในระบบสถาบันการเงิน</li> <li>การระดมเงินกู้นอกระบบ</li> <li>หนี้ค้างชำระจากการสั่งซื้อสินค้า และวัตถุดิบ</li> </ol>
<p>ด้านความร่วมมือกับหน่วยงาน <b>7.2%</b></p>	<ol style="list-style-type: none"> <li>ไม่ได้รับความช่วยเหลือจากหน่วยงาน</li> <li>การได้รับความช่วยเหลือช้า</li> <li>ขาดการเข้าถึงข้อมูลข่าวสารจากหน่วยงาน</li> </ol>
<p>ด้านคู่แข่ง <b>6.4%</b></p>	<ol style="list-style-type: none"> <li>แข่งขันลดราคาสินค้า</li> <li>จำนวนคู่แข่งเพิ่มขึ้น</li> <li>การเสียเปรียบจากคู่แข่ง (เงินทุนสูงกว่า/กลยุทธ์ที่ดีกว่า)</li> </ol>

ซึ่งจากปัญหาที่ธุรกิจ SME ต้องเผชิญในปัจจุบัน ส่งผลต่อความกังวลในการดำเนินธุรกิจในอนาคตอย่างมาก โดยประเด็นที่ธุรกิจกังวลมากที่สุด คือ ด้านรายได้ของกิจการที่จะปรับตัวลดลง เนื่องจากผู้ประกอบการกังวลต่อด้านกำลังซื้อของผู้บริโภคจะยังไม่กลับมาฟื้นตัวได้ โดยเฉพาะกำลังซื้อจากกลุ่มแรงงาน และนักท่องเที่ยว นอกจากนี้ธุรกิจหลายสาขาที่มีสภาพคล่องลดลง และจากประเด็นด้านรายได้ที่ยังไม่สามารถฟื้นตัวได้เร็วส่งผลให้ผู้ประกอบการกังวลว่าจะไม่สามารถประคับประคองให้ธุรกิจดำเนินกิจการต่อไปได้ และสถานการณ์การแพร่ระบาดที่ยืดเยื้อและยังไม่คลี่คลาย ทำให้การฟื้นตัวในหลายธุรกิจล่าช้าออกไป

ผู้ประกอบการ SME ส่วนใหญ่กังวลต่อด้านรายได้ของกิจการที่จะปรับลดลง จากกำลังซื้อของผู้บริโภคยังไม่กลับมาฟื้น

### ประเด็น/สถานการณ์ ความกังวลต่อการดำเนินธุรกิจ SME ในอนาคต

หน่วย : ร้อยละ



ส่วนสถานการณ์ด้านหนี้สินของธุรกิจ SME ในปัจจุบัน ธุรกิจ SME ที่มีภาระหนี้สินส่วนใหญ่ยังมีความสามารถในการชำระหนี้ได้ตามกำหนด สัญญาคิดเป็นร้อยละ 65.6 ส่วนใหญ่อยู่ในสาขาผลิตผลิตภัณฑ์จากโลหะ การขนส่งสินค้า และก่อสร้าง เป็นต้น เนื่องจากเป็นธุรกิจที่ยังสามารถดำเนินงานได้ โดยเฉพาะในจังหวัดที่อยู่นอกเขตพื้นที่เสี่ยง หรืออยู่ในพื้นที่เฝ้าระวัง แต่หากพิจารณาความสามารถในการชำระหนี้เพิ่มเติม พบว่าในสถานการณ์ปัจจุบันธุรกิจ SME ส่วนใหญ่ (ร้อยละ 53.7) คาดว่าจะมีความสามารถในการชำระหนี้ได้ตามกำหนดสัญญา ได้เพียงไม่เกิน 3 เดือนเท่านั้น ส่วนธุรกิจที่ไม่สามารถชำระหนี้ได้ตามกำหนดสัญญา คิดเป็นร้อยละ 34.4 ส่วนใหญ่อยู่ในสาขาธุรกิจภาคการท่องเที่ยว โดยเฉพาะ โรงแรม เกสต์เฮาส์ บังกะโล และรถรับเหมา เนื่องจากสถานการณ์การท่องเที่ยวที่ชะลอลงอย่างมาก อีกทั้งจากมาตรการควบคุมโรคที่เข้มงวดในหลายพื้นที่ ส่งผลให้ธุรกิจหลายสาขาไม่สามารถเปิดให้ดำเนินการได้ เช่น บริการเสริมความงาม สันทนาการ วัฒนธรรม การกีฬา เป็นต้น รวมถึงมาตรการการ Work form home นักเรียน/นักศึกษาที่เรียนออนไลน์ และการเคลื่อนย้ายของแรงงานกลับภูมิลำเนา ในช่วงการประกาศล็อกดาวน์ในพื้นที่สถานประกอบการ ส่งผลให้ความต้องการใช้บริการห้องเช่า และห้องพักรถลดลงอย่างมาก

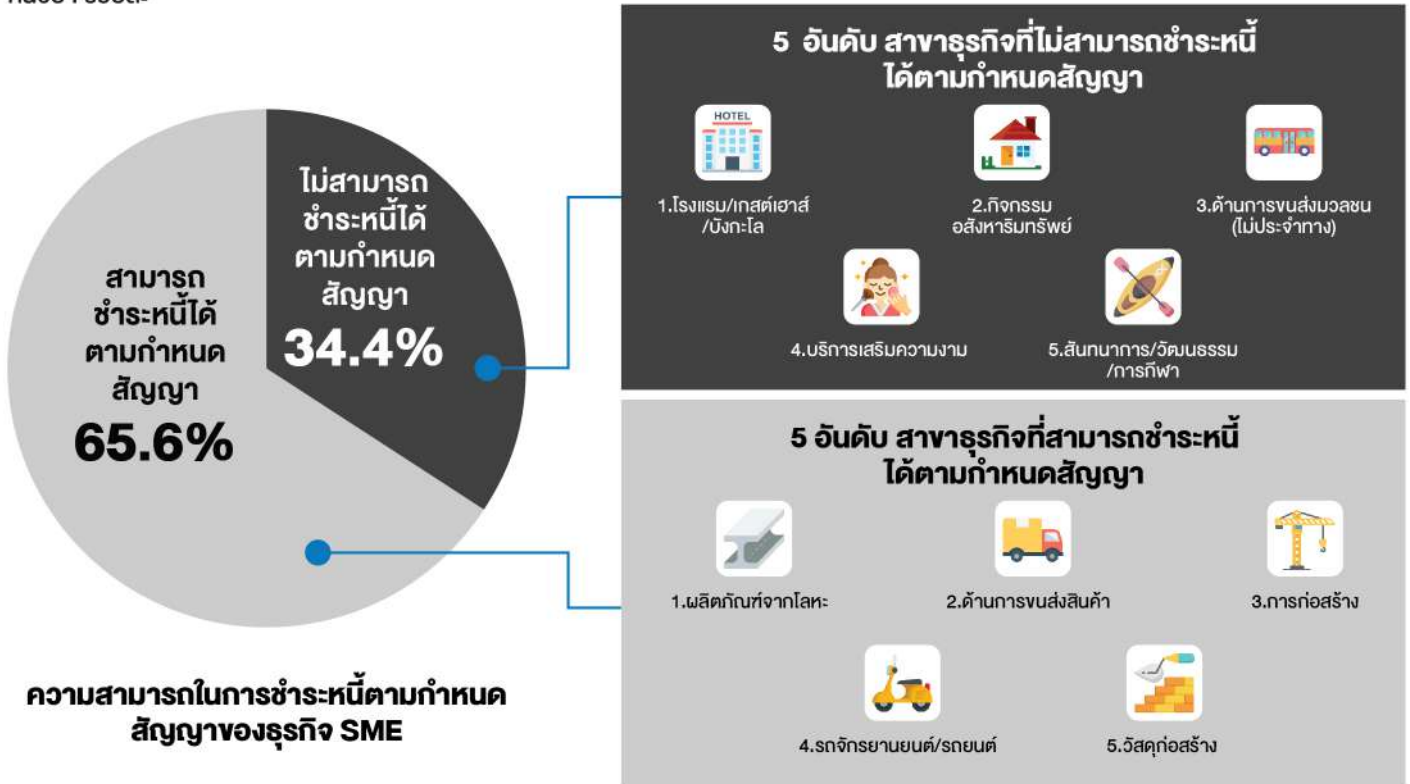




ธุรกิจ SME ส่วนใหญ่ยังมีความสามารถในการชำระหนี้ได้ตามกำหนดสัญญา แต่หากพิจารณาเพิ่มเติม ในสถานการณ์ปัจจุบัน ผู้ประกอบการคาดว่าจะยังสามารถชำระได้ ไม่เกิน 3 เดือน

สถานการณ์หนี้สินของธุรกิจ SME ในปัจจุบัน

หน่วย : ร้อยละ

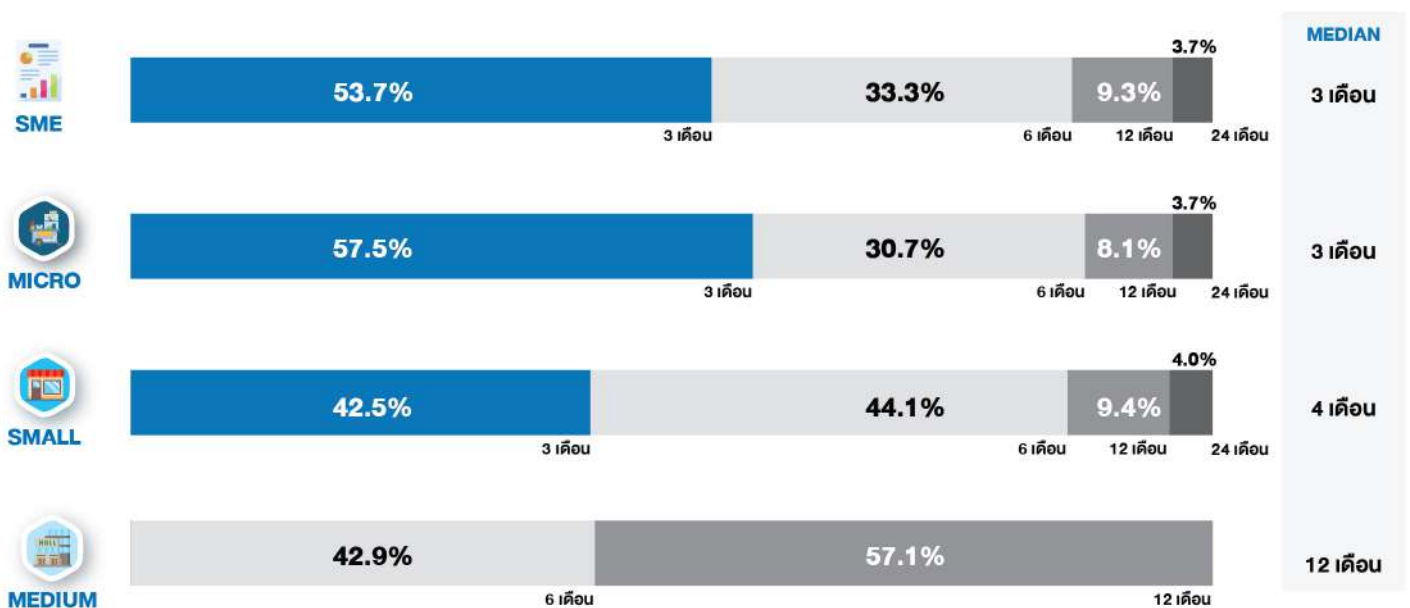


ความสามารถในการชำระหนี้ตามกำหนดสัญญาของธุรกิจ SME

หมายเหตุ : 1. 5 อันดับสาขาธุรกิจที่สามารถชำระหนี้ได้ตามกำหนดสัญญา เรียงลำดับจากธุรกิจที่ตอบว่ายังสามารถชำระหนี้ได้ตามกำหนดสัญญาเทียบกับจำนวนธุรกิจที่ตอบทั้งหมดของธุรกิจนั้น  
2. 5 อันดับสาขาธุรกิจที่ไม่สามารถชำระหนี้ได้ตามกำหนดสัญญา เรียงลำดับจากธุรกิจที่ตอบว่าไม่สามารถชำระหนี้ได้ตามกำหนดสัญญาเทียบกับจำนวนธุรกิจที่ตอบทั้งหมดของธุรกิจนั้น

ระยะเวลาที่ธุรกิจ SME คาดว่าจะมีความสามารถในการชำระหนี้ได้ตามกำหนดสัญญา ในสถานการณ์ปัจจุบัน

หน่วย : ร้อยละ



หมายเหตุ : กรณีเฉพาะธุรกิจที่ตอบว่ายังสามารถชำระหนี้ได้ตามกำหนดสัญญา

## ข้อเสนอแนะทางมาตรการช่วยเหลือทางธุรกิจ SME ในสถานการณ์ปัจจุบัน

จากปัญหาในการดำเนินงานของธุรกิจที่กล่าวถึงในหัวข้อข้างต้น ความช่วยเหลือจากภาครัฐถือเป็นปัจจัยสำคัญที่จะเข้ามาช่วยเหลือ และบรรเทาบาดผลกระทบ รวมถึงการเพิ่มขีดความสามารถให้ผู้ประกอบการสามารถประคับประคองธุรกิจให้พ้นวิกฤตไปได้ ซึ่งความช่วยเหลือที่ผู้ประกอบการต้องการในแต่ละด้านการทำงานดังนี้



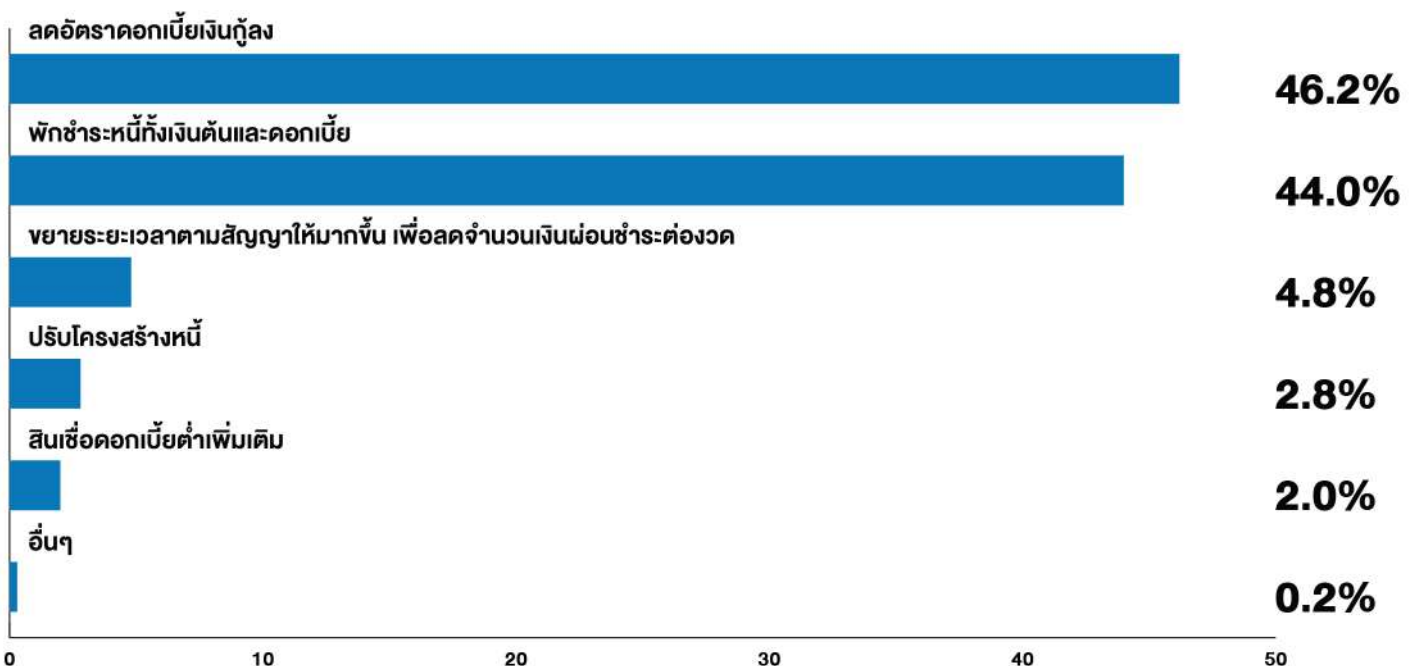
### ด้านการชำระหนี้

ผู้ประกอบการ SME ส่วนใหญ่ต้องการให้ภาครัฐช่วยเหลือมากที่สุดในด้านชำระหนี้ คือ การลดอัตราดอกเบี้ยเงินกู้ คิดเป็นร้อยละ 46.2 รองลงมาคือการพักชำระหนี้ทั้งเงินต้นและดอกเบี้ย และการขยายระยะเวลาตามสัญญาให้มากขึ้นเพื่อลดจำนวนเงินที่ต้องผ่อนชำระต่องวด เนื่องจากมาตรการช่วยเหลือด้านการชำระหนี้ที่ผ่านมาส่วนใหญ่เป็นการให้พักชำระเงินต้นอย่างเดียว แต่ผู้ประกอบการยังคงต้องชำระดอกเบี้ยอย่างต่อเนื่อง ซึ่งผู้ประกอบการมีความคิดเห็นที่ต้องพักชำระทั้งเงินต้นและดอกเบี้ย และหากพิจารณาช่วงระยะเวลาการผ่อนผันการชำระหนี้ที่ธุรกิจ SME ต้องการ ส่วนใหญ่ต้องการให้ผ่อนผันประมาณ 6 เดือน คิดเป็นร้อยละ 47.1 รองลงมาคือประมาณ 12 เดือน คิดเป็นร้อยละ 29.8 ซึ่งหากพิจารณาความต้องการตามขนาดธุรกิจ พบว่า ธุรกิจขนาดใหญ่จะต้องการระยะเวลาผ่อนผันในการชำระหนี้มากกว่าธุรกิจรายย่อย เนื่องจากผู้ประกอบการมีรายได้ลดลง และบางรายธุรกิจขาดรายได้ จากการปิดตัวชั่วคราว ทำให้ไม่สามารถชำระหนี้ได้ ส่วนธุรกิจที่ยังสามารถชำระได้ ผู้ประกอบการมองว่าควรลดอัตราดอกเบี้ยเงินกู้ลง หรือการลดอัตราเงินชำระต่องวด เพื่อช่วยลดภาระค่าใช้จ่ายในการดำเนินงาน และรักษาสภาพคล่องของกิจการ

ผู้ประกอบการ SME ต้องการให้ภาครัฐช่วยเหลือในด้านการชำระหนี้ คือ การลดอัตราดอกเบี้ยเงินกู้ลง เพื่อช่วยลดภาระค่าใช้จ่ายในการดำเนินงาน

### สิ่งที่ธุรกิจ SME ต้องการให้ภาครัฐช่วยเหลือมากที่สุด ในด้านการชำระหนี้

หน่วย : ร้อยละ

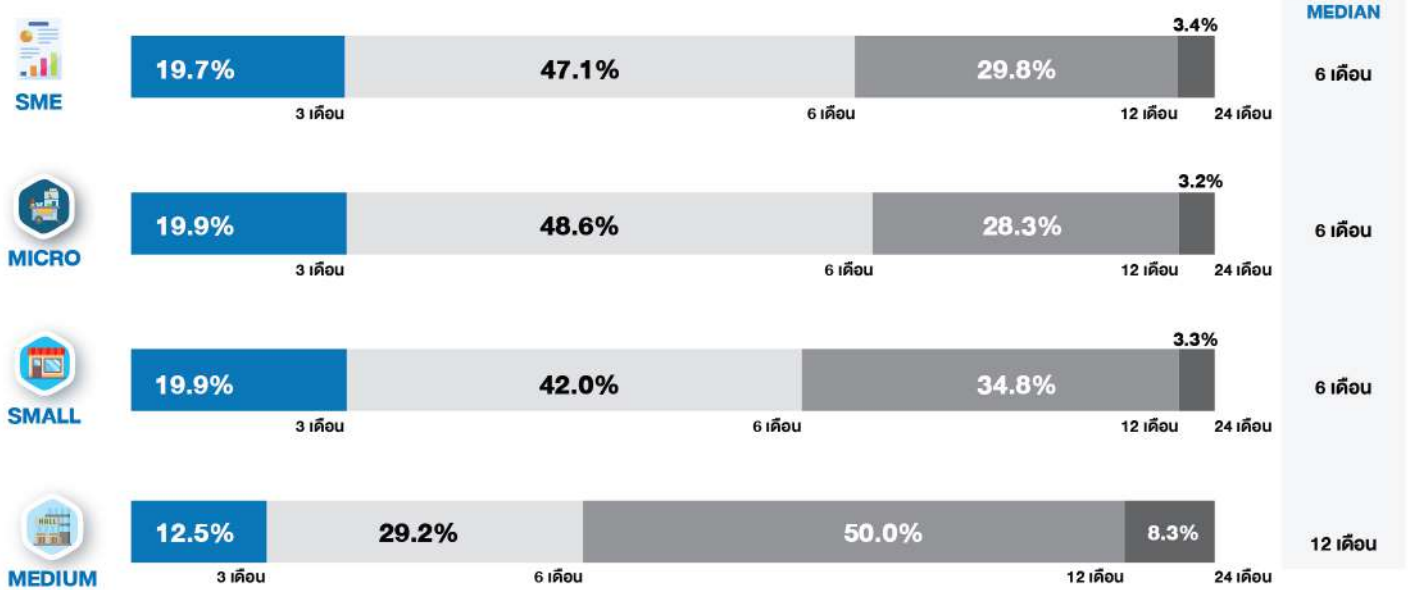




ระยะเวลาการผ่อนผันการชำระหนี้ที่ธุรกิจ SME ต้องการ ส่วนใหญ่ต้องการให้ผ่อนผันประมาณ 6 เดือน และหากพิจารณาความต้องการตามขนาดธุรกิจ พบว่า ธุรกิจขนาดใหญ่จะต้องการระยะเวลาผ่อนผันในการชำระหนี้มากกว่าธุรกิจรายย่อย

## ระยะเวลาการผ่อนผันการชำระหนี้ที่ธุรกิจ SME ต้องการ

หน่วย : ร้อยละ



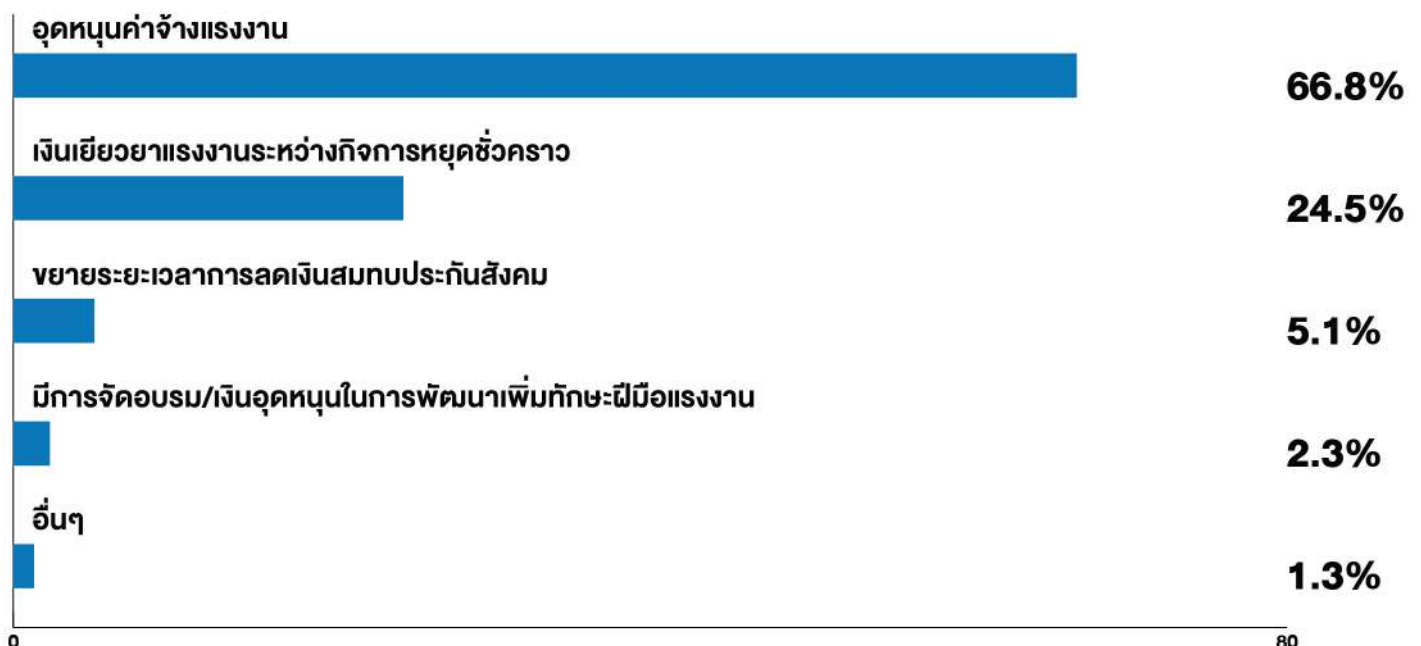
## ด้านค่าจ้างและการจ้างงาน

ผู้ประกอบการ SME ส่วนใหญ่ต้องการให้ภาครัฐช่วยเหลือมากที่สุดในด้านค่าจ้างและการจ้างงาน คือ การอุดหนุนค่าจ้างแรงงาน คิดเป็นร้อยละ 66.8 เพราะธุรกิจบางสาขายังไม่สามารถปรับลดแรงงานได้ และต้องแบกรับภาระค่าใช้จ่ายในการแบกรับค่าจ้างแรงงานในการคงสภาพรักษาจำนวนแรงงานไว้ ซึ่งผู้ประกอบการมีความคิดเห็นว่าภาครัฐควรช่วยอุดหนุนค่าจ้างแรงงาน เพื่อให้ธุรกิจยังคงการจ้างงานไว้ได้ และลดภาระค่าใช้จ่ายในการดำเนินงานของธุรกิจ นอกจากนี้คือการให้ความช่วยเหลือด้านเงินเยียวยาแรงงานระหว่างกิจการหยุดชั่วคราว เพื่อให้แรงงานยังคงมีรายได้ในการดำเนินชีวิต และลดอัตราการเคลื่อนย้ายของแรงงานออกจากพื้นที่

ผู้ประกอบการ SME ส่วนใหญ่ต้องการให้ภาครัฐช่วยเหลือมากที่สุดในด้านค่าจ้างและการจ้างงาน คือ การอุดหนุนค่าจ้างแรงงาน เพื่อให้ธุรกิจยังคงการจ้างงานของธุรกิจไว้ได้

## สิ่งที่ธุรกิจ SME ต้องการให้ภาครัฐช่วยเหลือมากที่สุดในด้านค่าจ้างและการจ้างงาน

หน่วย : ร้อยละ



## ด้านการตลาดและช่องทางการจัดจำหน่าย

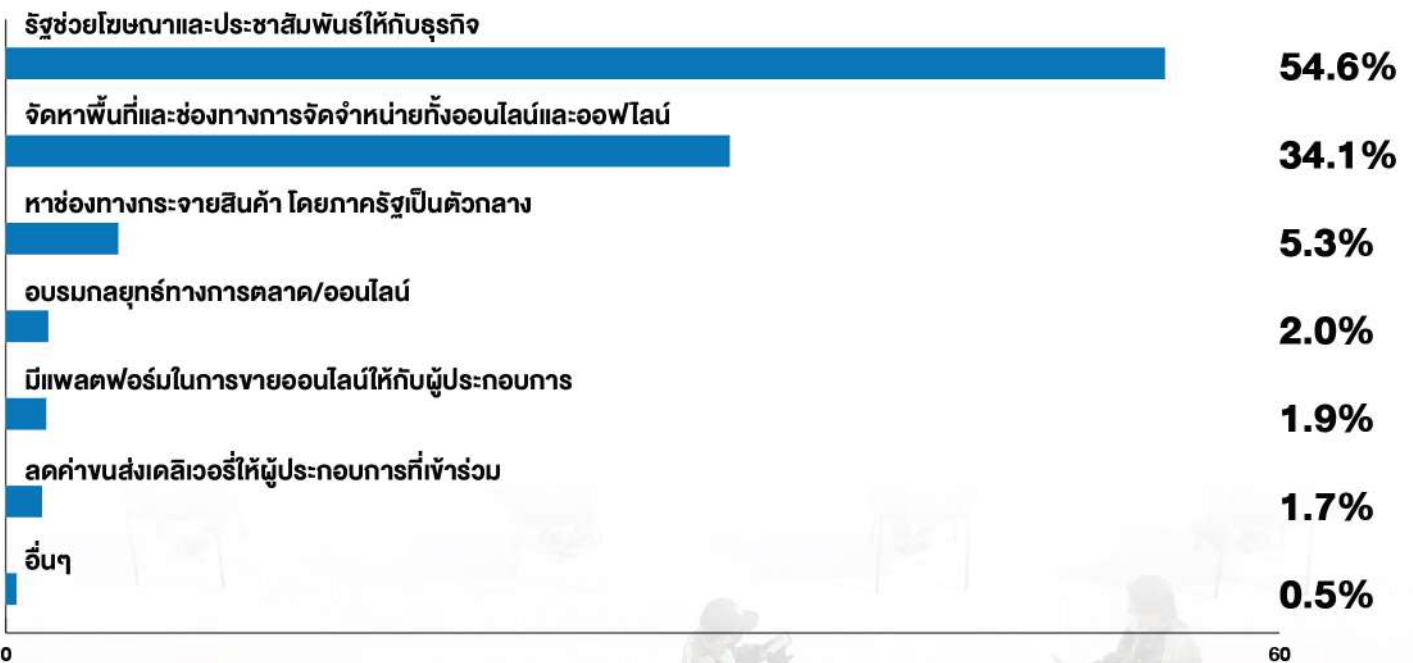
จากสถานการณ์การแพร่ระบาดของไวรัสโควิด-19 ที่ส่งผลกระทบต่อ การออกมาจับจ่ายใช้สอยอย่างมาก การปรับเปลี่ยนกลยุทธ์ทางการตลาดจึงเป็นปัจจัยสำคัญมากอย่างหนึ่ง ซึ่งผู้ประกอบการ SME ส่วนใหญ่ ต้องการให้ภาครัฐช่วยเหลือมากที่สุด ในด้านการตลาดและช่องทางการจัดจำหน่าย คือการช่วยโฆษณา และประชาสัมพันธ์ให้กับธุรกิจ คิดเป็นร้อยละ 54.6 รองลงมาคือการจัดพื้นที่ และช่องทางการจำหน่ายทั้งออนไลน์และออฟไลน์ คิดเป็นร้อยละ 34.1 เนื่องจากภาวะการแข่งขันของธุรกิจภายในประเทศที่เพิ่มสูงขึ้น จากธุรกิจที่เน้นการส่งออกหันมาขายสินค้าในประเทศมากขึ้น การสร้างความสนใจ และดึงดูดลูกค้าจึงเป็นสิ่งสำคัญในการแข่งขันอย่างมาก ซึ่งการทำโฆษณา และการเข้าร่วมการขายสินค้าผ่านแพลตฟอร์มออนไลน์ต่างๆ มีภาระค่าใช้จ่ายสูง อีกทั้งผู้ประกอบการบางรายยังขาดทักษะ และความรู้ในการทำการตลาด ผู้ประกอบการจึงมีความคิดเห็นว่าภาครัฐควรเข้ามาช่วยเหลือ เพื่อให้ธุรกิจ SME มีความพร้อมในการแข่งขัน และให้ธุรกิจมีช่องทางการจำหน่ายสินค้าได้มากขึ้น



จากภาวะการแข่งขันในประเทศที่เพิ่มสูงขึ้น การสร้างความสนใจ และดึงดูดลูกค้าเป็นปัจจัยที่สำคัญ ผู้ประกอบการ SME ส่วนใหญ่มองว่า ภาครัฐควรเข้ามาช่วยเหลือด้านการโฆษณาและประชาสัมพันธ์ให้กับธุรกิจ

### สิ่งที่ธุรกิจ SME ต้องการให้ภาครัฐช่วยเหลือมากที่สุด ในด้านการตลาดและช่องทางการจัดจำหน่าย

หน่วย : ร้อยละ





สสว. ➤ SME SI

ฝ่ายวิเคราะห์สถานการณ์และเตือนภัยทางเศรษฐกิจ  
สำนักงานส่งเสริมวิสาหกิจขนาดกลางและขนาดย่อม  
เลขที่ 21 อาคาร ทีเอสที ถนนวิภาวดีรังสิต  
แขวงจอมพล เขตจตุจักร กรุงเทพฯ 10900  
เว็บไซต์ [www.sme.go.th](http://www.sme.go.th)