

บทวิเคราะห์ดัชนี กันยายน 2564



สารบัญ

บทสรุปผู้บริหาร	1
สรุปภาพรวมประเทศ	3
สรุปภาพรวมภูมิภาค	6
ภาวะและแนวโน้มธุรกิจ กรุงเทพฯ และปริมณฑล	7
ภาวะและแนวโน้มธุรกิจ ภาคกลาง	8
ภาวะและแนวโน้มธุรกิจ ภาคตะวันออก	9
ภาวะและแนวโน้มธุรกิจ ภาคเหนือ	10
ภาวะและแนวโน้มธุรกิจ ภาคใต้	11
ภาวะและแนวโน้มธุรกิจ ภาคตะวันออกเฉียงเหนือ	12
บทวิเคราะห์กลุ่มธุรกิจ	13
การเปรียบเทียบดัชนี SMESI กับดัชนีอื่นๆ ที่เกี่ยวข้อง	21
ข้อมูลเพิ่มเติม :	23
• สถานการณ์การเดินทางของผู้คน ความต้องการแรงงานในภาคธุรกิจ (แรงงานต่างด้าว) และแนวโน้มการตลาดออนไลน์ ภายใต้สถานการณ์การแพร่ระบาดของโควิด-19	24



บทสรุป ผู้บริหาร

สำนักงานส่งเสริมวิสาหกิจขนาดกลางและขนาดย่อม (สสว.) ร่วมกับมหาวิทยาลัยขอนแก่น และมหาวิทยาลัยเครือข่าย ดำเนินการจัดทำดัชนีความเชื่อมั่นผู้ประกอบการ SME (SMESI) ประเทศ ดัชนีความเชื่อมั่นผู้ประกอบการภาคการผลิต ภาคการค้า และภาคบริการ เพื่อเป็นเครื่องมือสะท้อนภาวะการดำเนินงานธุรกิจของ SME ในภาคการค้า การบริการ การผลิต และภาพรวมของทั้งประเทศ โดยในเดือนกันยายนได้ทำการเก็บข้อมูลจากกลุ่มตัวอย่างจำนวน 2,607 ราย จาก 20 สาขาธุรกิจ ครอบคลุม 6 ภูมิภาค จาก 26 จังหวัดทั่วประเทศ ได้แก่ กรุงเทพมหานคร นนทบุรี สมุทรปราการ ปทุมธานี นครปฐม สมุทรสาคร นครราชสีมา ขอนแก่น อุบลราชธานี สุรินทร์ บุรีรัมย์ อุดรธานี เชียงใหม่ เชียงราย นครสวรรค์ พิษณุโลก นครศรีธรรมราช สุราษฎร์ธานี สงขลา ภูเก็ต พระนครศรีอยุธยา ราชบุรี กาญจนบุรี ชลบุรี ระยอง และฉะเชิงเทรา โดยใช้วิธีสำรวจและเก็บแบบสอบถามในเชิงความคิดเห็นเกี่ยวกับความเชื่อมั่นต่อปัจจัยที่เกี่ยวข้องกับการดำเนินธุรกิจ SME ได้แก่ ด้านคำสั่งซื้อโดยรวม ปริมาณการผลิต/การค้า/การบริการ การลงทุน โดยรวม ต้นทุนรวม กำไร และการจ้างงาน รวมถึงสถานการณ์ปัจจุบันและในอนาคตที่ส่งผลกระทบต่อการค้าดำเนินธุรกิจ และสามารถนำไปใช้ประโยชน์ในการวิเคราะห์แนวโน้มการขยายตัวทางเศรษฐกิจ คำสั่งซื้อ อัตรากำลังการผลิต สินค้าคงคลัง การจ้างงาน และยอดขายในการประกอบการของ SME ทั้งภาคการค้า บริการ และการผลิต ซึ่งจะเป็ประโยชน์แก่ผู้จัดทำนโยบาย สนับสนุนและผู้ประกอบการ SME ในการติดตามภาวะการณ์ในธุรกิจที่เกี่ยวข้อง

ดัชนีความเชื่อมั่นผู้ประกอบการ SME ประจำเดือนกันยายน 2564 เพิ่มขึ้นต่อเนื่องจากเดือนสิงหาคม 2564 ที่ระดับ 31.9 มาอยู่ที่ระดับ 35.9 สะท้อนสัญญาณการฟื้นตัวของธุรกิจ SME หลังวิกฤตโควิด-19 ระลอก 3 เป็นผลจากสถานการณ์ผู้ติดเชื้อ/เสียชีวิต และจำนวนผู้ที่ได้รับวัคซีนดีขึ้นอย่างต่อเนื่อง และมีการผ่อนคลายมาตรการให้ธุรกิจเปิดดำเนินการได้มากขึ้น ประชาชนมีความมั่นใจและมีกิจกรรมทางเศรษฐกิจมากขึ้น อย่างไรก็ตามค่าดัชนี SMESI ยังต่ำกว่าระดับค่าฐาน (50) อยู่มาก บ่งชี้ปัจจุบัน SME ส่วนใหญ่ยังมีความกังวลต่อภาวะธุรกิจและเศรษฐกิจแม้จะมีแนวโน้มดีขึ้นจากก่อนหน้านี้ก็ตาม องค์ประกอบของดัชนีด้านคำสั่งซื้อ ปริมาณการผลิต/การค้า/บริการ การลงทุน กำไร และการจ้างงาน ปัจจุบันเพิ่มขึ้นมาอยู่ที่ระดับ 27.1 28.3 39.0 27.0 และ 43.5 ตามลำดับ ส่วนองค์ประกอบด้านต้นทุนปรับตัวลดลงมาอยู่ที่ระดับ 50.4 และดัชนี SMESI ภาคการผลิต ภาคการค้า และภาคบริการ ในเดือนนี้เพิ่มขึ้นทั้งหมดมาอยู่ที่ระดับ 35.7 38.5 และ 34.1 ตามลำดับ

สำหรับดัชนีความเชื่อมั่นฯ คาดการณ์ 3 เดือนข้างหน้าอยู่ที่ระดับ 49.9 เพิ่มขึ้นต่อเนื่องจากเดือนก่อนหน้าที่ระดับ 45.2 การคาดการณ์แนวโน้มภาวะเศรษฐกิจและธุรกิจในช่วงสิ้นปีเพิ่มขึ้นต่อเนื่อง โดยมาจากแนวโน้มสถานการณ์วิกฤตโควิด-19 ที่คลี่คลาย และมีการผลักดันมาตรการกระตุ้นการท่องเที่ยวในหลายพื้นที่ โดยเฉพาะโครงการเราเที่ยวด้วยกันเฟส 3 ที่จะส่งผลกระทบต่อออกมาจับจ่ายใช้สอยของผู้บริโภคมากขึ้นในช่วงสิ้นปี และผู้ประกอบการเริ่มปรับตัวทางธุรกิจโดยเน้นกลุ่มลูกค้าในประเทศมากขึ้น และรอความชัดเจนจากภาครัฐในการเปิดรับลูกค้า/นักท่องเที่ยวชาวต่างชาติในอนาคต

ดัชนีความเชื่อมั่นฯเขตกรุงเทพฯ และปริมณฑล ปัจจุบันอยู่ที่ 35.6 เพิ่มขึ้นจากเดือนก่อนหน้าที่ระดับ 30.7 เป็นการปรับตัวดีขึ้นมากที่สุดเทียบกับภูมิภาคอื่นๆ จากการผ่อนปรนมาตรการควบคุมโรคเป็นสำคัญ และดัชนี SMESI ภาคบริการ ปรับตัวเพิ่มขึ้นชัดเจน จากการเปิดให้บริการของสายการบิน และบริษัทขนส่งสาธารณะ ทำให้ผู้คนสามารถเดินทางเข้าไปในพื้นที่ได้มากขึ้น ส่งผลให้คำสั่งซื้อปรับตัวเพิ่มขึ้นในเกือบทุกสาขาธุรกิจ โดยเฉพาะสาขาธุรกิจที่พัก/โรงแรม และสาขาจำหน่ายสินค้าอุปโภคบริโภค

ดัชนีความเชื่อมั่นฯของภาคกลาง ปัจจุบันอยู่ที่ 33.4 เพิ่มขึ้นจากเดือนก่อนหน้าที่ระดับ 29.4 ภาพรวมธุรกิจปรับตัวดีขึ้น ตามการเพิ่มขึ้นของการออกมาทำกิจกรรมทางเศรษฐกิจของประชาชน



รวมไปถึงการเปิดดำเนินธุรกิจของพื้นที่สีแดงเข้มได้มากขึ้น โดยเฉพาะด้านการขนส่ง (ไม่ประจำทาง) และบริการเสริมความงาม

ดัชนีความเชื่อมั่นฯของภาคตะวันออก ปัจจุบันอยู่ที่ระดับ 34.1 ปรับเพิ่มขึ้นจากเดือนก่อนหน้าที่ระดับ 30.7 จากการขยายตัวของธุรกิจภาคการท่องเที่ยว โดยเฉพาะเมืองท่องเที่ยวสำคัญ เช่น พัทยา ที่คนเลือกไปพักผ่อนในช่วงวันหยุด ส่วนภาคการผลิตปรับตัวดีขึ้นตามอุปสงค์ในประเทศ โดยเฉพาะการผลิตอาหารและเครื่องดื่มที่มีการขยายตัวเพิ่มขึ้นชัดเจน

ดัชนีความเชื่อมั่นฯของภาคเหนือ ปัจจุบันอยู่ที่ 32.5 เพิ่มขึ้นจากเดือนก่อนหน้าที่ระดับ 28.2 จากภาคการท่องเที่ยวขยายตัวตามกำลังซื้อของนักท่องเที่ยวในประเทศ โดยเป็นการเดินทางแบบกลุ่มขนาดเล็ก และใช้รถยนต์ส่วนตัว และเน้นท่องเที่ยวทางธรรมชาติ ทำให้ยอดจองห้องพักในเขตนอกเมืองปรับเพิ่มขึ้น และส่งผลดีต่อธุรกิจที่เกี่ยวข้องเนื่องในภูมิภาค โดยเฉพาะสินค้าพื้นเมืองของฝาก และของที่ระลึก อย่างไรก็ตามปัญหาอุทกภัยที่เกิดขึ้นในพื้นที่มีแนวโน้มส่งผลกระทบต่อการบินตัวของภาคธุรกิจได้ในอนาคต

ดัชนีความเชื่อมั่นฯของภาคใต้ ปัจจุบันอยู่ที่ 39.8 เพิ่มขึ้นจากเดือนก่อนหน้าที่ระดับ 36.8 จากการขยายตัวของกลุ่มบริการ เช่น บริการเสริมความงาม ที่พักโรงแรม รวมถึงร้านอาหารที่สามารถกลับมาให้นั่งกินในร้านได้ อีกทั้ง ประชาชนออกมาเดินทางท่องเที่ยวและใช้จ่ายใช้สอยเพิ่มขึ้นในช่วงวันหยุด อย่างไรก็ตามกำลังซื้อในภาคการเกษตรปรับตัวลดลงจากปัจจัยฤดูกาลที่ส่งผลให้ราคาขายพาราปรับตัวลงและการหมดฤดูกาลผลไม้บางอย่าง เช่น เงาะ และมังคุด

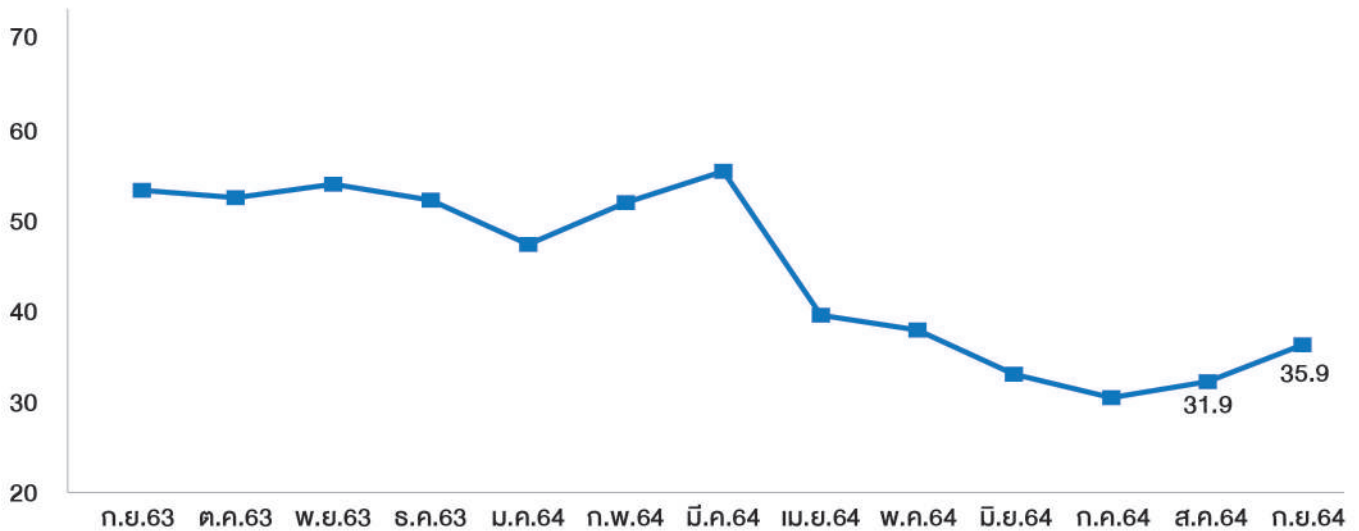
ดัชนีความเชื่อมั่นฯของภาคตะวันออกเฉียงเหนือ ปัจจุบันอยู่ที่ระดับ 37.8 เพิ่มขึ้นจากเดือนก่อนหน้าที่ระดับ 34.5 ธุรกิจภาพรวมยังมีการขยายตัวต่อเนื่องจากการใช้จ่ายที่มากขึ้นโดยเฉพาะในหมวดสินค้าอุปโภคบริโภค อย่างไรก็ตามผลกระทบจากปัญหาอุทกภัยในบางพื้นที่ของภูมิภาค ส่งผลกระทบต่อความเสียหายของผลผลิตทางการเกษตร และรายได้ของเกษตรกรในพื้นที่ค่อนข้างมาก ซึ่งอาจมีผลต่อกำลังซื้อได้ในอนาคต

ส่วนปัญหาสำคัญที่มีผลกระทบต่อกิจการ SME ประเทศในเดือนนี้ 5 อันดับแรก ได้แก่ ด้านผู้บริโภคและกำลังซื้อ ด้านการได้รับความช่วยเหลือจากหน่วยงาน/ภาครัฐ ด้านต้นทุน ด้านคู่แข่ง และด้านหนี้สินกิจการ แม้ในเดือนปัจจุบันจะมีการออกมาใช้จ่ายของผู้บริโภคมากขึ้น แต่การใช้จ่ายส่วนใหญ่ยังอยู่ในระดับที่ต่ำ อีกทั้งจากการชะลอตัวของธุรกิจในช่วงที่ผ่านมา ยังมีธุรกิจบางกลุ่มที่ยังเข้าไม่ถึงด้านความช่วยเหลือจากหน่วยงาน/ภาครัฐ และมีความกังวลด้านต้นทุนกิจการที่มีสัญญาณการปรับเพิ่มขึ้นในหลายรายการ

สรุปภาพรวมประเทศ

“ดัชนีความเชื่อมั่นผู้ประกอบการ SME เดือนกันยายน 64 เพิ่มขึ้นต่อเนื่อง สะท้อนสัญญาณการฟื้นตัวของธุรกิจ SME”

ดัชนีความเชื่อมั่น SMESI

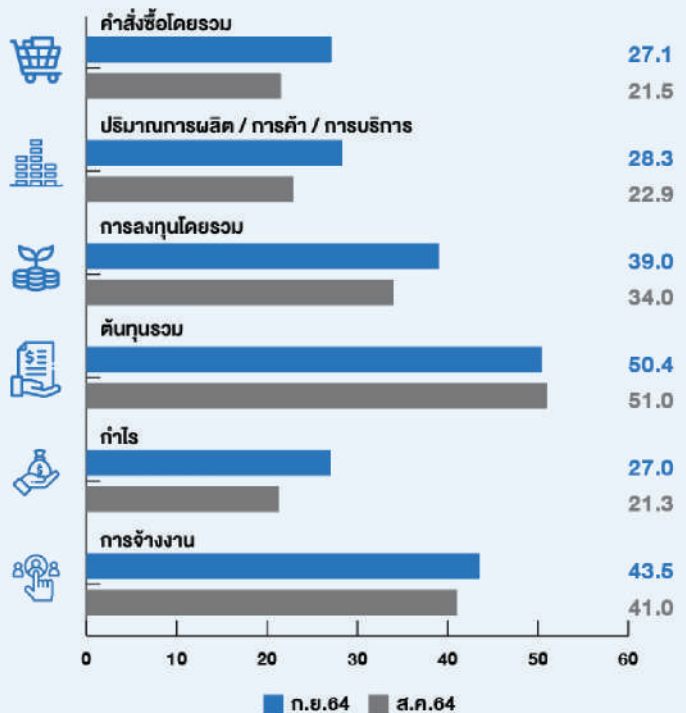


ดัชนีองค์ประกอบปัจจุบัน รวมภาคธุรกิจ รวมประเทศ

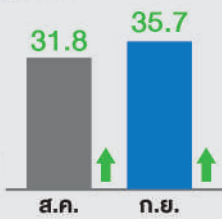
ดัชนีความเชื่อมั่นผู้ประกอบการ SME ประจำเดือนกันยายน 2564 ปรับเพิ่มขึ้นต่อเนื่องจากเดือนสิงหาคม 2564 ที่ระดับ 31.9 มาอยู่ที่ระดับ 35.9 สะท้อนสัญญาณการฟื้นตัวของธุรกิจ SME หลังวิกฤตโควิด-19 ระลอก 3 เป็นผลจากสถานการณ์ผู้ติดเชื้อ/เสียชีวิต และจำนวนผู้ที่ได้รับวัคซีนดีขึ้นอย่างต่อเนื่อง และมีการผ่อนคลายมาตรการให้ธุรกิจเปิดดำเนินการได้มากขึ้น ประชาชนมีความมั่นใจและมีกิจกรรมทางเศรษฐกิจมากขึ้น อย่างไรก็ตามค่าดัชนี SMESI ยังต่ำกว่าระดับค่าฐาน (50) อยู่มาก บ่งชี้ปัจจุบัน SME ส่วนใหญ่ยังมีความกังวลต่อภาวะธุรกิจและเศรษฐกิจแม้จะมีแนวโน้มดีขึ้นจากเดือนก่อนหน้าก็ตามองค์ประกอบของดัชนีด้านคำสั่งซื้อ ปริมาณการผลิต/การค้า/บริการ การลงทุน กำไร และการจ้างงาน ปัจจุบันเพิ่มขึ้นมาอยู่ที่ระดับ 27.1 28.3 39.0 27.0 และ 43.5 ตามลำดับ

โดยภาคการผลิต ภาคการค้า และภาคบริการ มีค่าดัชนีความเชื่อมั่นฯ ในเดือนนี้ปรับเพิ่มขึ้นทั้งหมดมาอยู่ที่ระดับ 35.7 38.5 และ 34.1 ตามลำดับ โดยเฉพาะในภาคการบริการที่มีค่าดัชนีปรับเพิ่มขึ้นมากที่สุดเมื่อเทียบกับเดือนก่อนหน้า

ดัชนีองค์ประกอบปัจจุบัน รวมภาคธุรกิจรวมประเทศ

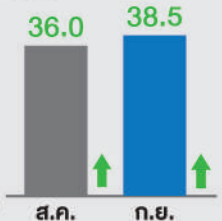


การผลิต



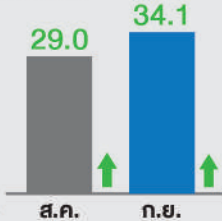
ดัชนีความเชื่อมั่นผู้ประกอบการ SME ภาคการผลิต ปรับเพิ่มขึ้นจากเดือนสิงหาคมที่ระดับ 31.8 มาอยู่ที่ระดับ 35.7 เนื่องจากยอดคำสั่งซื้อ ปริมาณการผลิต กำไรปรับตัวดีขึ้น ในเกือบทุกสาขาธุรกิจจากความต้องการของผู้บริโภคในประเทศ โดยเฉพาะหมวดอาหาร และเครื่องดื่ม ประเภทอาหารที่มีระยะการเก็บรักษาได้นาน เช่น อาหารแห้ง อาหารแปรรูปต่างๆ อาหารสำเร็จรูปพร้อมทาน เป็นต้น

การค้า



ดัชนีความเชื่อมั่นผู้ประกอบการ SME ภาคการค้า ปรับเพิ่มขึ้นจากเดือนสิงหาคมที่ระดับ 36.0 มาอยู่ที่ระดับ 38.5 เนื่องจากยอดคำสั่งซื้อ ปริมาณการผลิต กำไรปรับตัวดีขึ้น ในเกือบทุกสาขาธุรกิจ จากการเพิ่มขึ้นของการออกมาทำกิจกรรมทางเศรษฐกิจของประชาชน ประกอบกับปัญหาอุทกภัยในบางพื้นที่ ส่งผลต่อความต้องการสินค้าในหมวดอุปโภคบริโภคและสินค้าที่จำเป็นเพิ่มมากขึ้น

การบริการ



ดัชนีความเชื่อมั่นผู้ประกอบการ SME ภาคการบริการ ปรับเพิ่มขึ้นจากเดือนสิงหาคมที่ระดับ 29.0 มาอยู่ที่ระดับ 34.1 เนื่องจากยอดคำสั่งซื้อ ปริมาณการผลิต กำไรปรับตัวดีขึ้น โดยเป็นภาคธุรกิจที่ปรับตัวเพิ่มขึ้นมากที่สุด เมื่อเทียบกับภาคธุรกิจอื่นๆ จากการเปิดให้บริการของสายการบิน และบริษัทขนส่งสาธารณะ ทำให้ผู้คนเริ่มออกมาท่องเที่ยวมากขึ้น โดยพฤติกรรมของนักท่องเที่ยวในปัจจุบันส่วนใหญ่จะเป็นการเดินทางแบบกลุ่มขนาดเล็กแทนการไปเที่ยวแบบกลุ่มใหญ่ หรือจัดทัวร์

สภาพคล่องทางการเงิน (เพิ่มขึ้นจากเดือนก่อนหน้า)



ความเชื่อมั่นด้านรายได้ของธุรกิจส่วนใหญ่ปรับตัวเพิ่มขึ้น เมื่อเทียบกับช่วงเดือนก่อนหน้าที่มีมาตรการล็อกดาวน์ในพื้นที่เสี่ยง (สีแดงและสีแดงเข้ม) ซึ่งในปัจจุบันธุรกิจในทุกสาขากลับมาเปิดให้บริการได้มากขึ้น ส่งผลดีต่อผลประกอบการ อย่างไรก็ตามค่าดัชนีสภาพคล่องยังอยู่ในระดับที่ต่ำกว่าค่าฐาน (50) จากการเพิ่งเริ่มกลับมาดำเนินงาน โดยเฉพาะธุรกิจภาคการท่องเที่ยว ทำให้สภาพคล่องของธุรกิจยังเป็นสถานการณ์ที่น่าติดตามอย่างใกล้ชิด

การใช้กำลังการผลิต (เพิ่มขึ้นจากเดือนก่อนหน้า)



การฟื้นตัวของความต้องการใช้กำลังแรงงานปรับตัวดีขึ้น ซึ่งปรับตัวเพิ่มขึ้นมาอยู่ที่ระดับ 54.9 อยู่ในระดับที่สูงกว่าค่าฐาน (50) สอดคล้องกับการฟื้นตัวของธุรกิจ โดยเฉพาะกลุ่มธุรกิจภาคการบริการ อาทิ ร้านอาหาร กิจกรรมสันทนาการ วัฒนธรรม กีฬา รวมถึงการกลับมาเปิดห้างสรรพสินค้า

สินค้าคงคลังในเดือนนี้ (ค่อนข้างทรงตัวจากเดือนก่อนหน้า)



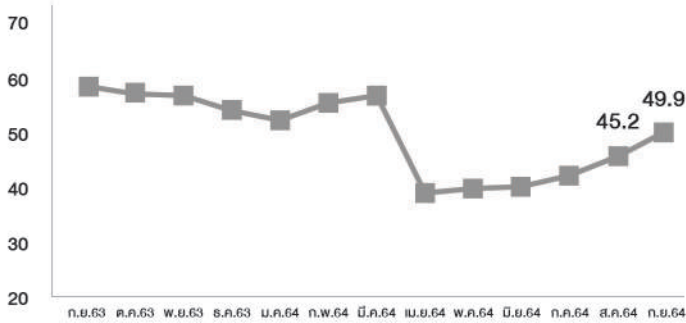
จากแนวโน้มการเดินทางของผู้คนที่เริ่มออกมาเดินทางจับจ่ายใช้สอยนอกบ้านมากขึ้น ส่งผลทำให้ธุรกิจเริ่มมีการสต็อกสินค้า วัตถุดิบ เพื่อเตรียมความพร้อมในการให้บริการ อย่างไรก็ตามแม้จะมีการเดินทางออกมามากขึ้น แต่ความเชื่อมั่นในการใช้จ่ายค่อนข้างฟื้นตัวได้ช้า ทำให้มีปริมาณการใช้จ่ายอยู่ในระดับที่ต่ำ ส่งผลให้สินค้าคงคลังในเดือนปัจจุบันปรับลดลงเล็กน้อย อยู่ในระดับค่อนข้างทรงตัว

แนวโน้มคาดการณ์

ดัชนีความเชื่อมั่นผู้ประกอบการ SME 3 เดือนข้างหน้า

สำหรับดัชนีความเชื่อมั่นฯ คาดการณ์ 3 เดือนข้างหน้าอยู่ที่ระดับ 49.9 ปรับเพิ่มขึ้นจากเดือนก่อนหน้าที่ระดับ 45.2 จากคำสั่งซื้อ ปริมาณการผลิตการค้า และบริการ และกำไรที่ปรับตัวเพิ่มขึ้น โดยค่าดัชนีอยู่ที่ระดับ 52.7 52.2 และ 49.5 ตามลำดับ การคาดการณ์แนวโน้มภาวะเศรษฐกิจและธุรกิจในช่วงสิ้นปีปรับเพิ่มขึ้นต่อเนื่อง จากแนวโน้มสถานการณ์วิกฤตโควิด-19 ที่คลี่คลาย และมีการผลักดันมาตรการกระตุ้นการท่องเที่ยวในหลายพื้นที่ โดยเฉพาะโครงการเราเที่ยวด้วยกันเฟส 3 ที่จะส่งผลต่อการเดินทาง และการออกมาจับจ่ายใช้สอยของผู้บริโภคมากขึ้นในช่วงสิ้นปี และผู้ประกอบการเริ่มปรับตัวทางธุรกิจโดยเน้นกลุ่มลูกค้าในประเทศมากขึ้น และรอความชัดเจนจากภาครัฐในการเปิดรับลูกค้า/นักท่องเที่ยวต่างชาติในอนาคต

ดัชนีความเชื่อมั่นคาดการณ์ SMESI

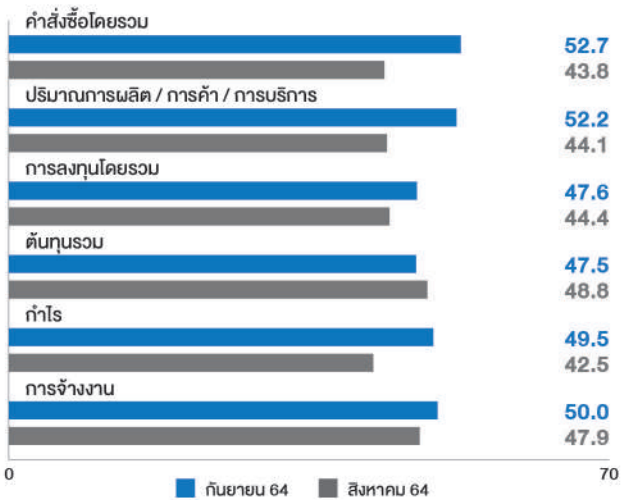


ดัชนีความเชื่อมั่นฯ คาดการณ์ ภาคการผลิต อยู่ที่ระดับ 43.7 ปรับตัวเพิ่มขึ้นจากเดือนก่อนหน้า ที่ระดับ 39.7 ผู้ประกอบการมองว่าจากแนวโน้มของสถานการณ์การแพร่ระบาดของไวรัส-19 ที่ปรับตัวดีขึ้น และลดข้อจำกัดในการเปิดดำเนินการของธุรกิจ ทำให้ธุรกิจสามารถเปิดให้บริการได้มากขึ้น อาจส่งผลให้มีการจ้างแรงงานมากขึ้น กลับเข้าสู่ภาคธุรกิจมากขึ้น เพื่อรองรับการขยายตัวของภาคธุรกิจในอนาคต

ดัชนีความเชื่อมั่นฯ คาดการณ์ ภาคการค้า อยู่ที่ระดับ 49.5 ปรับตัวเพิ่มขึ้นจากเดือนก่อนหน้า ที่ระดับ 44.9 ผู้ประกอบการคาดว่าจากมาตรการกระตุ้นการใช้จ่ายจากภาครัฐ ที่เข้ามาช่วยพยุงกำลังซื้อของผู้บริโภค ยังได้รับปัจจัยสนับสนุนเพิ่มเติมจากภาคเกษตร ประกอบกับพืชเศรษฐกิจที่สำคัญกำลังจะออกสู่ตลาด เช่น ข้าวนาปี เป็นต้น แต่อย่างไรก็ตามราคาสินค้าเกษตรยังคงเป็นอีกปัจจัยสำคัญที่จะส่งผลกระทบต่อกำลังซื้อของผู้บริโภคกลุ่มเกษตรกร

ดัชนีความเชื่อมั่นฯ คาดการณ์ ภาคการบริการ อยู่ที่ระดับ 54.2 ปรับตัวเพิ่มขึ้นจากเดือนก่อนหน้า ที่ระดับ 49.0 โดยปรับตัวเพิ่มขึ้นมากที่สุด และมีค่าสูงกว่าระดับค่าฐาน 50 โดยผู้ประกอบการมองว่านักท่องเที่ยวจะเดินทางเข้ามาท่องเที่ยวเพิ่มมากขึ้น จากการผ่อนคลายมาตรการล็อกดาวน์ และโครงการกระตุ้นการท่องเที่ยวของภาครัฐ ซึ่งจะส่งผลให้ภาพรวมของธุรกิจในภูมิภาคขยายตัวมากขึ้น

ดัชนีองค์ประกอบคาดการณ์ รวมภาคธุรกิจรวมประเทศ



ดัชนีความเชื่อมั่นฯ คาดการณ์ 3 เดือนข้างหน้า จำแนกตามภาคธุรกิจ

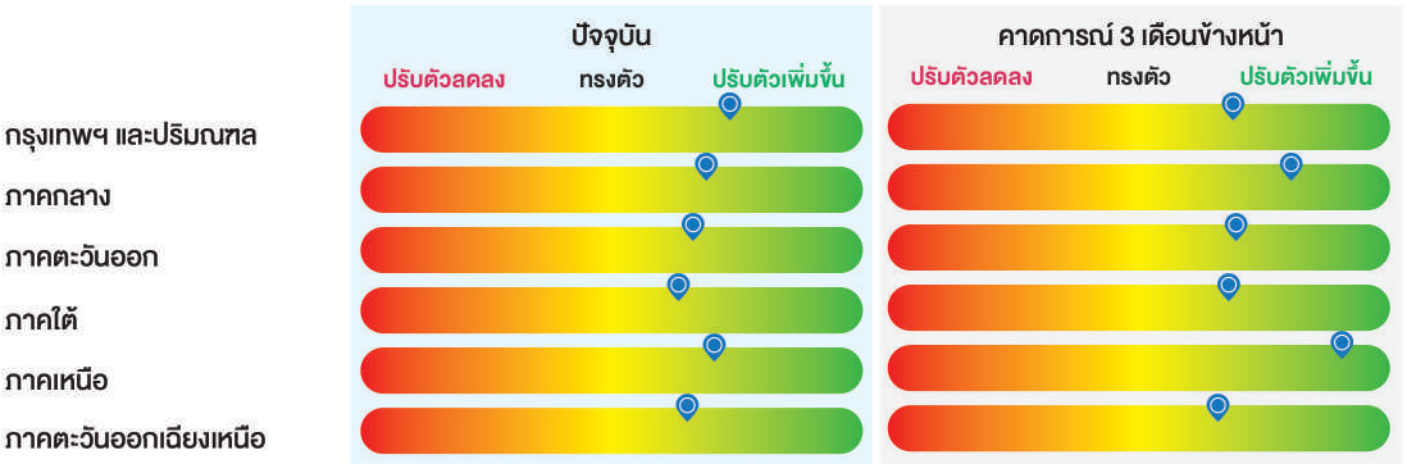


หมายเหตุ :

- ก. สว.จัดทำดัชนีความเชื่อมั่นผู้ประกอบการ SME จาก 6 องค์ประกอบ ได้แก่ คำสั่งซื้อ การผลิต การลงทุน ต้นทุน กำไร และการจ้างงาน โดยให้น้ำหนักแก่กันทุกองค์ประกอบ และแปรผกผันสำหรับต้นทุน
- ข. การอ่านค่าดัชนี SMESI
 - ดัชนี > 50 หมายถึง ความเชื่อมั่นผู้ประกอบการ SME "ดีขึ้น" จากเดือนก่อนหน้า (จำนวนผู้ตอบว่าดีขึ้นมีมากกว่าจำนวนผู้ตอบว่าแย่ลง)
 - ดัชนี = 50 หมายถึง ความเชื่อมั่นผู้ประกอบการ SME "ทรงตัว" จากเดือนก่อนหน้า (จำนวนผู้ตอบว่าดีขึ้นมีเท่ากับจำนวนผู้ตอบว่าแย่ลง)
 - ดัชนี < 50 หมายถึง ความเชื่อมั่นผู้ประกอบการ SME "ลดลง" จากเดือนก่อนหน้า (จำนวนผู้ตอบว่าดีขึ้นมีน้อยกว่าจำนวนผู้ตอบว่าแย่ลง)
- ค. สำหรับดัชนีคาดการณ์ เป็นการเปรียบเทียบสถานการณ์ 3 เดือนข้างหน้าเทียบกับเดือนปัจจุบัน
- ง. ดัชนี SMESI เดือนกันยายน 2564 ประมวลจากการสำรวจข้อมูลระหว่างวันที่ 15-22 กันยายน 2564 จากผู้ประกอบการรายย่อย ขนาดย่อม และขนาดกลาง จำนวน 2,607 ราย และเก็บข้อมูลจาก 26 จังหวัด ใน 6ภูมิภาค (กรุงเทพฯ และปริมณฑล ตะวันออกเฉียงเหนือเหนือ ใต้ กลาง และตะวันออก)

สรุปภาพรวมภูมิภาค

ค่าดัชนีในทุกภูมิภาคปรับเพิ่มขึ้นต่อเนื่องเป็นเดือนที่ 3 แต่ยังคงมีค่าดัชนีต่ำกว่าค่าฐาน 50 โดยเขตกรุงเทพฯ และปริมณฑล ยังเป็นภูมิภาคที่ค่าดัชนีปรับตัวเพิ่มขึ้นมากที่สุดจากเดือนก่อนหน้า เนื่องจากการผ่อนปรนมาตรการล็อกดาวน์ ที่ทำให้อุปสงค์กลับมาเปิดดำเนินการได้มากขึ้น โดยเฉพาะในภาคการบริการ เช่น ร้านอาหาร ด้านการขนส่ง (ไม่ประจำทาง) และบริการเสริมความงาม เป็นต้น



หมายเหตุ :

- 1) การเปลี่ยนแปลงดัชนี SMESI ปัจจุบัน เป็นการเปรียบเทียบระดับดัชนีปัจจุบันจากเดือนกันยายน 2564 เทียบกับเดือนสิงหาคม 2564
- 2) การเปลี่ยนแปลงดัชนี SMESI คาดการณ์ เป็นการเปรียบเทียบระดับดัชนีคาดการณ์จากเดือนกันยายน 2564 เทียบกับเดือนสิงหาคม 2564

ปรับตัวลดลง หมายถึง ระดับดัชนีลดลงมากกว่า 0.5
 ทรงตัว หมายถึง ระดับดัชนีเปลี่ยนแปลงไม่เกิน +/- 0.5
 ปรับตัวเพิ่มขึ้น หมายถึง ระดับดัชนีเพิ่มขึ้นมากกว่า 0.5

ดัชนีความเชื่อมั่นปัจจุบันผู้ประกอบการ SME จำแนกตามภูมิภาค

ภาคเหนือ

จากภาคการท่องเที่ยวขยายตัว ตามกำลังซื้อของนักท่องเที่ยวในประเทศโดยเป็นการเดินทางแบบกลุ่มขนาดเล็กและใช้รถยนต์ส่วนตัวและนักท่องเที่ยวทางธรรมชาติ ทำให้ออเดอร์ห้องพักในเขตนอกเมืองปรับตัวเพิ่มขึ้น และส่งผลดีต่อธุรกิจที่เกี่ยวข้องเนื่องในภูมิภาค โดยเฉพาะสินค้าพื้นเมือง ของฝาก และของที่ระลึกอย่างไรก็ตามปัญหาอวกาศที่เกิดขึ้นในพื้นที่มีแนวโน้มส่งผลการฟื้นตัวของภาคธุรกิจได้ในอนาคต

ภาคตะวันออกเฉียงเหนือ

ธุรกิจภาพรวมยังมีการขยายตัวต่อเนื่องจากการใช้จ่ายที่มากขึ้นโดยเฉพาะในหมวดสินค้าอุปโภคบริโภค อย่างไรก็ตามผลกระทบจากปัญหาอุทกภัยในบางพื้นที่ของภูมิภาค ส่งผลกระทบต่อความเสียหายของผลผลิตทางการเกษตรและรายได้ของเกษตรกรในพื้นที่ค่อนข้างมาก ซึ่งอาจมีผลต่อการสั่งซื้อวัตถุดิบในอนาคต

ภาคกลาง

ภาพรวมธุรกิจปรับตัวดีขึ้น ตามการเพิ่มขึ้นของการออกมาทำกิจกรรมทางเศรษฐกิจของประชาชน รวมไปถึงการเปิดดำเนินธุรกิจของพื้นที่สีแดงเข้มได้มากขึ้น โดยเฉพาะด้านการขนส่ง (ไม่ประจำทาง) และบริการเสริมความงาม

ภาคตะวันออก

จากการขยายตัวของธุรกิจภาคการท่องเที่ยว โดยเฉพาะเมืองท่องเที่ยวสำคัญ เช่น พัทยา ที่คนเลือกไปพักผ่อนในช่วงวันหยุด ส่วนภาคการผลิตปรับตัวขึ้นตามอุปสงค์ในประเทศ โดยเฉพาะการผลิตอาหารและเครื่องดื่มที่มีการขยายตัวเพิ่มขึ้นชัดเจน

ภาคใต้

จากการขยายตัวของกลุ่มบริการ เช่น บริการเสริมความงาม ที่พักโรงแรม รวมถึงร้านอาหารที่สามารถกลับมาให้บริการในร้านได้อีกทั้ง ประชาชนออกมาเดินทางท่องเที่ยวและจับจ่ายใช้สอยเพิ่มขึ้นในช่วงวันหยุดอย่างไรก็ตามกำลังซื้อในการเกษตรปรับตัวลดลงจากปัจจัยฤดูกาลที่ส่งผลให้ราคาขายพาราปรับตัวลงและการหมดฤดูการผลิตไม้บางอย่าง เช่น เงาะ และมังคุด

กรุงเทพฯ และปริมณฑล

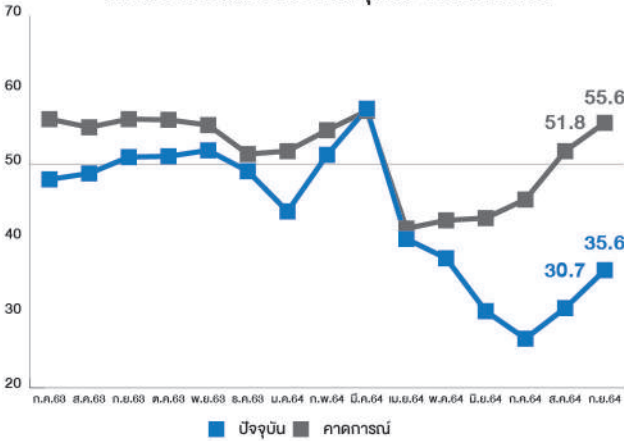
จากการผ่อนปรนมาตรการควบคุมโรคเป็นสำคัญ และดัชนี SMESI ภาคบริการ ปรับตัวเพิ่มขึ้นชัดเจน จากการเปิดให้บริการของสายการบิน และบริษัทขนส่งสาธารณะ ทำให้ผู้คนสามารถเดินทางเข้าไปในพื้นที่ได้มากขึ้น ส่งผลให้คำสั่งซื้อปรับตัวเพิ่มขึ้นในเกือบทุกสาขาธุรกิจ โดยเฉพาะสาขาธุรกิจที่พัก/โรงแรม และสาขาจำหน่ายสินค้าอุปโภคบริโภค



ภาวะและแนวโน้มธุรกิจ
กรุงเทพฯ และปริมณฑล



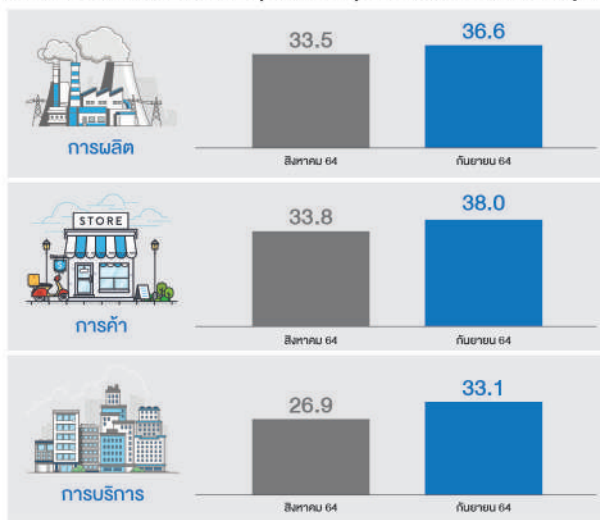
ดัชนีความเชื่อมั่นฯ SME เขตกรุงเทพฯ และปริมณฑล



ดัชนีความเชื่อมั่นฯ ของผู้ประกอบการเขตกรุงเทพฯ และปริมณฑล ปัจจุบันอยู่ที่ 35.6 เพิ่มขึ้นจากเดือนก่อนหน้าที่ระดับ 30.7 เป็นการปรับตัวดีขึ้นมากที่สุดเทียบกับภูมิภาคอื่นๆ จากการผ่อนคลายมาตรการควบคุมโรคเป็นสำคัญ โดยเฉพาะดัชนี SMESI ภาคบริการที่ปรับตัวเพิ่มขึ้นชัดเจน จากการเปิดให้บริการของสายการบิน และบริษัทขนส่งสาธารณะ ทำให้ผู้คนสามารถเดินทางเข้าไปในพื้นที่ได้มากขึ้น ส่งผลให้คำสั่งซื้อปรับตัวเพิ่มขึ้นในเกือบทุกสาขาธุรกิจ โดยเฉพาะสาขาธุรกิจที่พัก/โรงแรม และสินค้าในหมวดอุปโภคบริโภค

ส่วนคาดการณ์ 3 เดือนข้างหน้า ผู้ประกอบการมองว่าหากสถานการณ์โควิด-19 คลี่คลายลงได้ภายในสิ้นปี และลดข้อจำกัดในการเปิดดำเนินการของธุรกิจ ทำให้ธุรกิจสามารถเปิดให้บริการได้มากขึ้น

ดัชนีความเชื่อมั่นฯ SME ภาคธุรกิจ เขตกรุงเทพฯ และปริมณฑล ปัจจุบัน



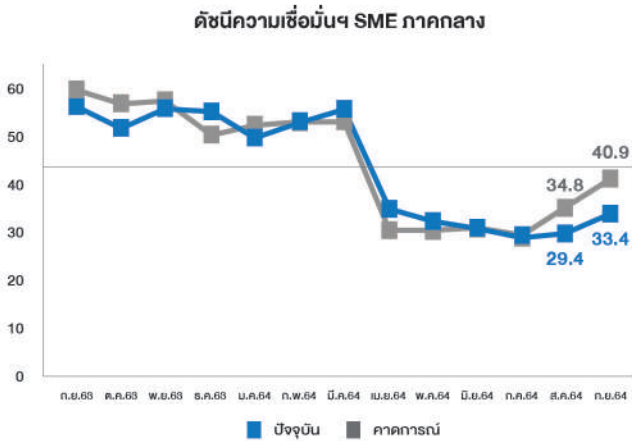
ภาคการผลิต ปรับเพิ่มขึ้นต่อเนื่องเป็นเดือนที่ 3 โดยเป็นการปรับตัวเพิ่มขึ้นในทุกสาขาธุรกิจ โดยเฉพาะสาขาการผลิตอาหาร จำพวกอาหารที่มีระยะการเก็บรักษาได้นาน เช่น อาหารแห้ง อาหารแปรรูปต่างๆ อาหารสำเร็จรูปพร้อมทาน เป็นต้น

ภาคการค้า ปรับตัวดีขึ้นในทุกสาขาธุรกิจ โดยเฉพาะสินค้าในหมวดอุปโภคบริโภค ส่วนหนึ่งมาจากผ่อนคลายมาตรการล็อกดาวน์ที่ขยายเวลาล็อกดาวน์ แม้ว่าแนวโน้มจำนวนผู้ติดเชื้อจะลดลง แต่ผู้บริโภคยังมีความกังวล ส่งผลให้ประชาชนมีความต้องการสินค้าและทยอยซื้อสินค้าอุปโภคบริโภค

ภาคการบริการ เป็นภาคธุรกิจที่ปรับตัวเพิ่มขึ้นมากที่สุด จากการ เปิดให้บริการของสายการบิน และบริษัทขนส่งสาธารณะ ทำให้ผู้คนสามารถเดินทางเข้าไปในพื้นที่ได้มากขึ้น ส่งผลให้คำสั่งซื้อปรับตัวเพิ่มขึ้นในเกือบทุกสาขาธุรกิจ โดยเฉพาะสาขาธุรกิจที่พัก/โรงแรม แต่อย่างไรก็ตาม ผลประกอบการโดยรวมของธุรกิจยังไม่ดีเท่าที่ควร เนื่องจากยังมีข้อจำกัดในการเปิดให้ดำเนินการ ทำให้ยังไม่สามารถเปิดให้บริการได้อย่างเต็ม รูปแบบ

ปัญหาสำคัญที่มีผลกระทบต่อกิจการ

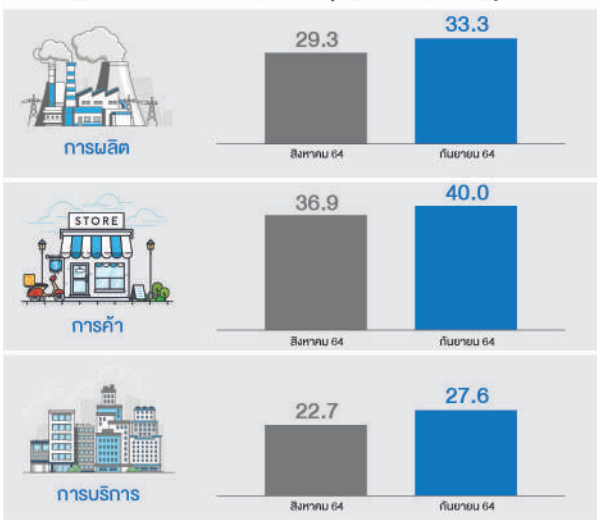
- ปริมาณการซื้อสินค้าและบริการต่อครั้งลดลง
- การได้รับความช่วยเหลือช้า
- กำลังซื้อของลูกค้าลดลง
- ภาระหนี้สินจากสถาบันการเงินในระบบ (ธนาคาร)
- ราคาสินค้าวัตถุดิบสูง



ดัชนีความเชื่อมั่นฯของภาคกลาง ปัจจุบันอยู่ที่ 33.4 เพิ่มขึ้นจากเดือนก่อนหน้าที่ระดับ 29.4 ภาพรวมธุรกิจปรับตัวดีขึ้น ตามการเพิ่มขึ้นของการออกมาทำกิจกรรมทางเศรษฐกิจของประชาชน รวมไปถึงการเปิดดำเนินธุรกิจของพื้นที่สีแดงเข้มได้มากขึ้น โดยเฉพาะด้านการขนส่ง (ไม่ประจำทาง) และบริการเสริมความงาม

ส่วนคาดการณ์ 3 เดือนข้างหน้า ผู้ประกอบการคาดว่าธุรกิจจะปรับตัวดีขึ้น ส่วนหนึ่งคาดว่าจะมีกำลังซื้อจากผู้บริโภคกลุ่มเกษตรกรเพิ่มมากขึ้น เนื่องจากเป็นช่วงฤดูเก็บเกี่ยวผลผลิต แต่อย่างไรก็ตามจากปัญหาอุทกภัยน้ำท่วมในพื้นที่ ส่งผลให้พื้นที่การเกษตรได้รับความเสียหาย จึงจำเป็นต้องช่วยเหลือและเยียวยาอย่างเร่งด่วน

ดัชนีความเชื่อมั่นฯ SME ภาคธุรกิจ ภาคกลาง ปัจจุบัน



ภาคการผลิต ภาคการผลิตปรับตัวดีขึ้นในทุกสาขา โดยเฉพาะสาขาการผลิตอาหาร เนื่องจากความต้องการที่มีมากขึ้นอย่างต่อเนื่อง บางกิจการมีการลงทุนซื้อเครื่องจักรเพิ่ม เพื่อลดการใช้แรงงาน เนื่องจากกังวลเกี่ยวกับสถานการณ์การแพร่ระบาดของไวรัส-19 โควิดของกลุ่มแรงงานในสถานการณ์ประกอบ

ภาคการค้า ภาคการค้าขยายตัว จากการเพิ่มขึ้นของการออกมาทำกิจกรรมทางเศรษฐกิจของประชาชน ประกอบกับปัญหาอุทกภัยในพื้นที่ที่เริ่มคลี่คลายในช่วงสิ้นเดือน ส่งผลต่อความต้องการสินค้าในหมวดอุปโภคบริโภคและหมวดวัสดุก่อสร้างในพื้นที่ที่ได้รับผลกระทบ เนื่องจากเป็นสิ่งจำเป็นที่ใช้ในชีวิตประจำวัน อีกทั้งต้องการวัสดุเพื่อใช้ในการซ่อมแซมบ้านเรือนที่เสียหายจากการได้รับผลกระทบดังกล่าว

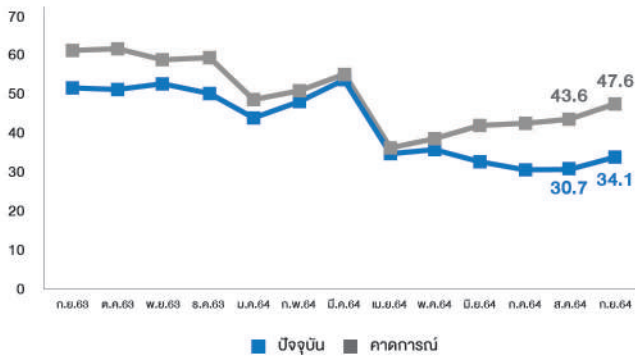
ภาคการบริการ ภาพรวมในธุรกิจภาคการบริการในเขตพื้นที่สีแดงเข้มปรับตัวดีขึ้น โดยเฉพาะด้านการขนส่ง (ไม่ประจำทาง) และบริการเสริมความงาม เนื่องจากการผ่อนคลายข้อจำกัดในการเดินทางและการเปิดดำเนินการของธุรกิจที่ให้บริการได้มากขึ้น

ปัญหาสำคัญที่มีผลกระทบต่อกิจการ

- กำลังซื้อของลูกค้าลดลง
- แข่งขันลดราคาสินค้า
- ไม่ได้รับความช่วยเหลือจากหน่วยงาน/ภาครัฐ
- ปริมาณการซื้อสินค้าและบริการต่อครั้งลดลง
- การลอกเลียนแบบสินค้า/บริการ



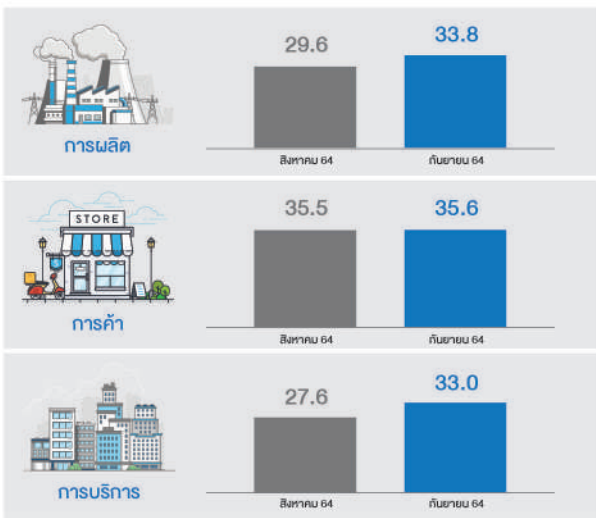
ดัชนีความเชื่อมั่นฯ SME ภาคตะวันออก



ดัชนีความเชื่อมั่นฯของภาคตะวันออก ปัจจุบันอยู่ที่ระดับ 34.1 ปรับเพิ่มขึ้นจากเดือนก่อนหน้าที่ระดับ 30.7 จากการขยายตัวของธุรกิจภาคการท่องเที่ยว โดยเฉพาะเมืองท่องเที่ยวสำคัญ เช่น พัทยา ที่คนเลือกไปพักผ่อนในช่วงวันหยุด ส่วนภาคการผลิตปรับตัวดีขึ้นตามอุปสงค์ในประเทศ โดยเฉพาะการผลิตอาหาร และเครื่องดื่ม ที่มีการขยายตัวเพิ่มขึ้นชัดเจน

ส่วนคาดการณ์ 3 เดือนข้างหน้า ผู้ประกอบการคาดว่าสถานการณ์การแพร่ระบาดของโรคติดเชื้อไวรัสโคโรนา-19 จะคลี่คลายลง และเศรษฐกิจเริ่มมีการฟื้นตัวได้มากขึ้น โดยอาจจะมีการจ้างงานเพิ่มขึ้น เพื่อรองรับการขยายตัวของภาคธุรกิจ

ดัชนีความเชื่อมั่นฯ SME ภาคธุรกิจ ภาคตะวันออก ปัจจุบัน



ภาคการผลิต ภาคการผลิตปรับตัวดีขึ้นตามอุปสงค์ในประเทศ โดยเฉพาะการผลิตอาหาร ที่มีการขยายตัวเพิ่มขึ้นชัดเจน และเพิ่มขึ้นต่อเนื่องเป็นเดือนที่ 3

ภาคการค้า การคลี่คลายของโควิด รวมถึงลดระยะเวลาการเคอร์ฟิว จะส่งผลให้คำสั่งซื้อของธุรกิจปรับตัวเพิ่มขึ้น เนื่องจากมีระยะเวลาในการเปิดร้านได้ และสามารถจำหน่ายสินค้าให้ผู้บริโภคหลากหลายกลุ่มได้มากขึ้น

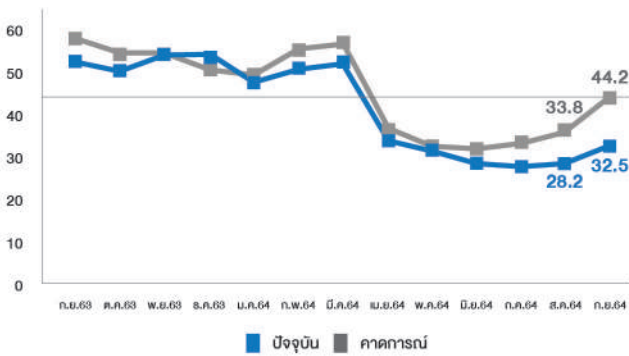
ภาคการบริการ ภาคการท่องเที่ยวขยายตัวจากนักท่องเที่ยวชาวไทย เดินทางมาท่องเที่ยว และพักผ่อนในช่วงวันหยุด ในพื้นที่จังหวัดชลบุรี และพัทยาเพิ่มขึ้น ส่งผลดีต่อภาคการท่องเที่ยว และธุรกิจที่เกี่ยวข้อง โดยเฉพาะสาขาด้านการขนส่งมวลชน (ไม่ประจำทาง) และโรงแรม/ที่พัก

ปัญหาสำคัญที่มีผลกระทบต่อกิจการ

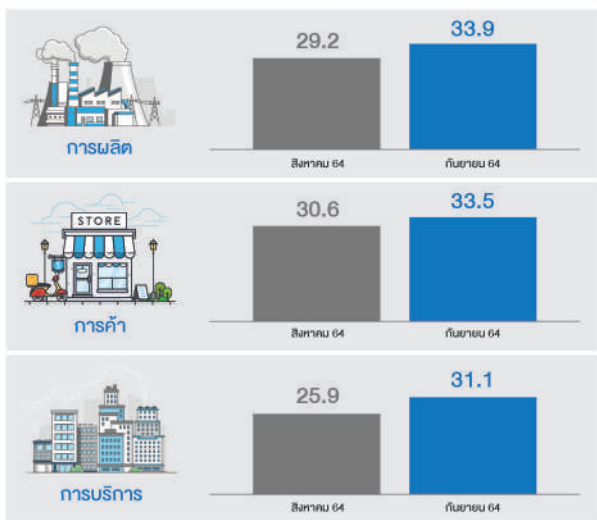
- กำลังซื้อของลูกค้าลดลง
- ปริมาณการซื้อสินค้าและบริการต่อครั้งลดลง
- ไม่ได้รับความช่วยเหลือจากหน่วยงาน/ภาครัฐ
- แข่งขันลดราคาสินค้า
- การหนีสินจากสถาบันการเงินในระบบ (ธนาคาร)



ดัชนีความเชื่อมั่นฯ SME ภาคเหนือ



ดัชนีความเชื่อมั่นฯ SME ภาคธุรกิจ ภาคเหนือ ปัจจุบัน



ภาคการบริการ จากภาคการท่องเที่ยวขยายตัว ตามกำลังซื้อของนักท่องเที่ยวในประเทศที่มีการเดินทางมากขึ้น โดยพฤติกรรมของนักท่องเที่ยวส่วนใหญ่จะเป็นการเดินทางแบบกลุ่มขนาดเล็กมากขึ้น และใช้รถยนต์ส่วนตัว อีกทั้งยังเน้นท่องเที่ยวทางธรรมชาติ เพื่อหลีกเลี่ยงสถานที่ที่มีผู้คนและแออัด อีกทั้งเป็นช่วงเริ่มต้นฤดูกาลท่องเที่ยวของภูมิภาค ทำให้ยอดจองห้องพักในเขตนอกเมืองปรับเพิ่มขึ้น

ดัชนีความเชื่อมั่นฯของภาคเหนือ ปัจจุบันอยู่ที่ 32.5 เพิ่มขึ้นจากเดือนก่อนหน้าที่ระดับ 28.2 จากภาคการท่องเที่ยวขยายตัว ตามกำลังซื้อของนักท่องเที่ยวในประเทศ โดยเป็นการเดินทางแบบกลุ่มขนาดเล็ก และใช้รถยนต์ส่วนตัว และเน้นท่องเที่ยวทางธรรมชาติ ทำให้ยอดจองห้องพักในเขตนอกเมืองปรับเพิ่มขึ้น และส่งผลดีต่อธุรกิจที่เกี่ยวข้องในภูมิภาค โดยเฉพาะสินค้าพื้นเมือง ของฝาก และของที่ระลึก อย่างไรก็ตามปัญหาอุทกภัยที่เกิดขึ้นในพื้นที่มีแนวโน้มส่งผลต่อการฟื้นตัวของภาคธุรกิจได้ในอนาคต

ส่วนคาดการณ์ 3 เดือนข้างหน้า ปรับตัวเพิ่มขึ้นจากเดือนก่อนหน้าอย่างมากเมื่อเทียบกับภูมิภาคอื่นๆ โดยผู้ประกอบการมองว่านักท่องเที่ยวจะเดินทางเข้ามาท่องเที่ยวเพิ่มมากขึ้น โดยคาดการณ์จากแนวโน้มของจำนวนผู้ติดเชื้อที่ลดลงและยอดการจองที่พักล่วงหน้าในปัจจุบัน ซึ่งจะส่งผลให้ภาพรวมของธุรกิจในภูมิภาคขยายตัวมากขึ้น

ภาคการผลิต ปรับตัวเพิ่มขึ้น ส่วนหนึ่งได้รับผลดีจากกำลังซื้อของนักท่องเที่ยวในประเทศที่เดินทางเข้ามาท่องเที่ยวในภูมิภาค ส่งผลให้ในภาคการผลิตขยายตัวมากขึ้น โดยเฉพาะในหมวดสินค้าพื้นเมือง ของฝาก และของที่ระลึก

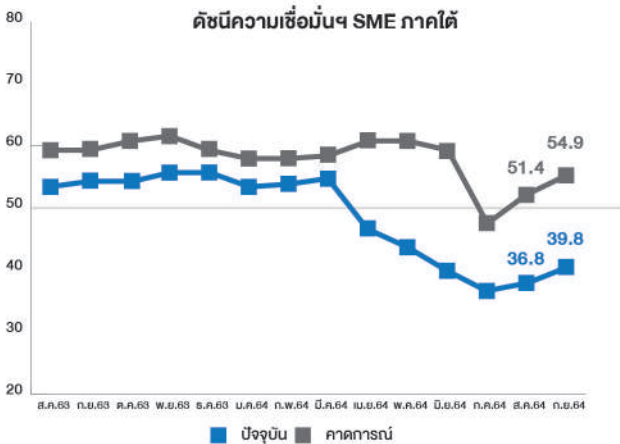
ภาคการค้า จากปัญหาอุทกภัยน้ำท่วมในพื้นที่ ส่งผลให้มีความต้องการสินค้าอุปโภคบริโภคเพิ่มมากขึ้น เช่น ข้าวสาร อาหารสำเร็จรูป และเครื่องใช้ในครัวประจำวัน เป็นต้น

ปัญหาสำคัญที่มีผลกระทบต่อกิจการ

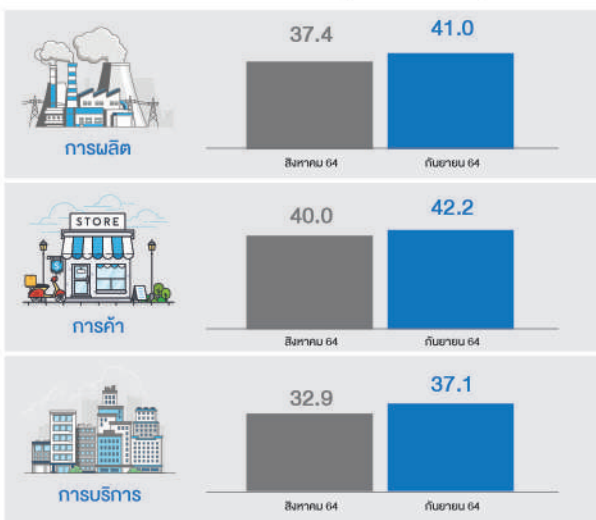
- กำลังซื้อของลูกค้าลดลง
- ปริมาณการซื้อสินค้าและบริการต่อครั้งลดลง
- ไม่ได้รับความช่วยเหลือจากหน่วยงาน/ภาครัฐ
- การหนีสินจากสถาบันการเงินในระบบ (ธนาคาร)
- การไม่กลับมาซื้อซ้ำของลูกค้า



ภาวะและแนวโน้มธุรกิจ ภาคใต้



ดัชนีความเชื่อมั่นฯ SME ภาคธุรกิจ ภาคใต้ ปัจจุบัน



ความงาม ที่พักโรงแรม รวมถึงร้านอาหารที่สามารถกลับมาให้นั่งกินในร้านได้ ส่งผลให้ภาคบริการปรับตัวเพิ่มขึ้นจากเดือนก่อน แต่อย่างไรก็ตาม ในบางจังหวัดที่เป็นแหล่งท่องเที่ยวสำคัญ ยังคงมีการใช้มาตรการตรวจคัดกรองการเดินทางเข้าพื้นที่ที่เข้มงวด ส่งผลต่อการตัดสินใจในการเดินทางเข้ามาในพื้นที่ของนักท่องเที่ยวเป็นอย่างมาก

ดัชนีความเชื่อมั่นฯของภาคใต้ ปัจจุบันอยู่ที่ 39.8 เพิ่มขึ้นจากเดือนก่อนหน้าที่ระดับ 36.8 จากการขยายตัวของกลุ่มบริการ เช่น บริการเสริมความงาม ที่พักโรงแรม รวมถึงร้านอาหารที่สามารถกลับมาให้นั่งกินในร้านได้ อีกทั้งประชาชนออกมาเดินทางท่องเที่ยวและจับจ่ายใช้สอยเพิ่มขึ้นในช่วงวันหยุด อย่างไรก็ตามกำลังซื้อในภาคการเกษตรปรับตัวลดลงจากปัจจัยฤดูกาลที่ส่งผลให้ราคาขายพาราปรับตัวลงและการหมดฤดูกาล ผลไม้บางอย่าง เช่น เงาะ และมังคุด

ส่วนคาดการณ์ 3 เดือนข้างหน้า ผู้ประกอบการคาดว่าภาคธุรกิจจะทยอยฟื้นตัวได้มากขึ้น โดยเฉพาะภาคการบริการ ซึ่งจากอัตราการฉีดวัคซีนที่เพิ่มสูงขึ้น รวมไปถึงแรงสนับสนุนโครงการจากภาครัฐ เช่น เราเที่ยวด้วยกัน เฟส 3 และโครงการทัวร์เที่ยวไทย จะช่วยกระตุ้นการเดินทางท่องเที่ยวภายในประเทศในสิ้นปีได้เป็นอย่างมาก

ภาคการผลิต ปรับตัวเพิ่มขึ้นจากเดือนก่อนในทุกสาขาธุรกิจ เนื่องจากการกลับมาเปิดดำเนินงานของธุรกิจหลายราย ทำให้มีความต้องการสินค้า/วัตถุดิบ เป็นผลมาจากยอดคำสั่งซื้อของธุรกิจคู่ค้าเป็นสำคัญ

ภาคการค้า ประชาชนในพื้นที่ออกมาเดินทางท่องเที่ยวและจับจ่ายใช้สอยเพิ่มขึ้นในช่วงวันหยุด ส่วนหนึ่งมาจากแนวโน้มยอดผู้ติดเชื้อโควิดในพื้นที่ลดลง แต่อย่างไรก็ตามกำลังซื้อในภาคการเกษตรปรับตัวลดลงจากปัจจัยฤดูกาล

ภาคการบริการ จากการขยายตัวของกลุ่มบริการ เช่น บริการเสริม

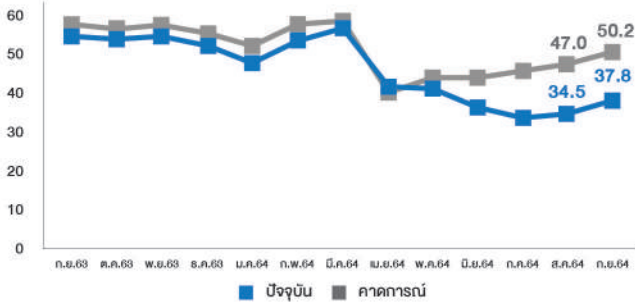
ปัญหาสำคัญที่มีผลกระทบต่อกิจการ

- กำลังซื้อของลูกค้าลดลง
- ค่าสาธารณูปโภคแพง
- ปริมาณการซื้อสินค้าและบริการต่อครั้งลดลง
- ไม่ได้รับความช่วยเหลือจากหน่วยงาน/ภาครัฐ
- การหนี้นับจากสถาบันการเงินในระบบ (ธนาคาร)

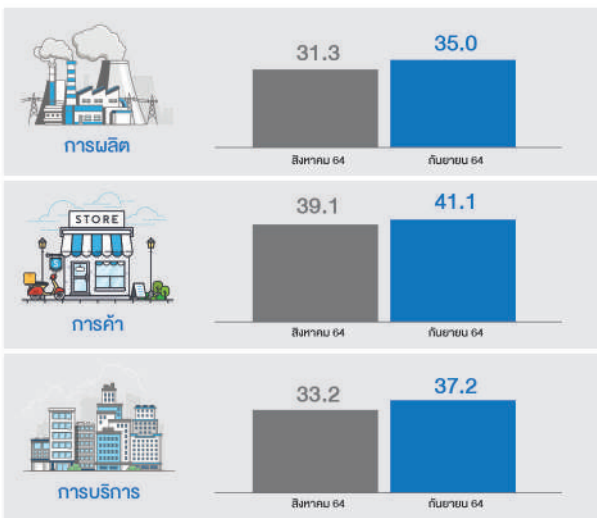


ภาวะและแนวโน้มธุรกิจ
ภาคตะวันออกเฉียงเหนือ

ดัชนีความเชื่อมั่นฯ SME ภาคตะวันออกเฉียงเหนือ



ดัชนีความเชื่อมั่นฯ SME ภาคธุรกิจ ภาคตะวันออกเฉียงเหนือ ปัจจุบัน



ดัชนีความเชื่อมั่นฯของภาคตะวันออกเฉียงเหนือ ปัจจุบันอยู่ที่ระดับ 37.8 เพิ่มขึ้นจากเดือนก่อนหน้าที่ระดับ 34.5 ธุรกิจภาพรวมยังมีการขยายตัวต่อเนื่องจากการใช้จ่ายที่มากขึ้นโดยเฉพาะในหมวดสินค้าอุปโภคบริโภค อย่างไรก็ตามผลกระทบจากปัญหาอุทกภัยในบางพื้นที่ของภูมิภาคส่งผลกระทบต่อความเสียหายของผลผลิตทางการเกษตร และรายได้ของเกษตรกรในพื้นที่ค่อนข้างมาก ซึ่งอาจมีผลต่อกำลังซื้อได้ในอนาคต ส่วนคาดการณ์ 3 เดือนข้างหน้า จากสถานการณ์การแพร่ระบาดที่คลี่คลายมากขึ้น ส่งผลให้ภาพรวมของธุรกิจปรับตัวดีขึ้น อีกทั้งได้รับปัจจัยสนับสนุนจากภาคเกษตร ประกอบกับพืชเศรษฐกิจที่สำคัญกำลังจะออกสู่ตลาด เช่น ข้าวนาปี เป็นต้น ส่งผลดีต่อกำลังซื้อที่เพิ่มขึ้นของผู้บริโภคกลุ่มเกษตรกร

ภาคการผลิต ภาคการผลิตปรับตัวดีขึ้น จากความต้องการของผู้บริโภคในประเทศ โดยเฉพาะหมวดอาหารและเครื่องดื่ม และหมวดเสื้อผ้าและเครื่องนุ่งห่ม รวมไปถึงจากความต้องการอาหารและสินค้าที่จำเป็น อีกทั้งเพื่อช่วยเหลือพื้นที่ที่ได้รับผลกระทบจากปัญหาอุทกภัยน้ำท่วม

ภาคการค้า มีการใช้จ่ายมากขึ้น โดยเฉพาะในหมวดสินค้าอุปโภคบริโภค อย่างไรก็ตามผลกระทบจากปัญหาอุทกภัยในบางพื้นที่ของภูมิภาคส่งผลกระทบต่อความเสียหายของผลผลิตทางการเกษตร และรายได้ของเกษตรกรในพื้นที่ค่อนข้างมาก

ภาคการบริการ ภาคธุรกิจโดยรวมปรับตัวดีขึ้นต่อเนื่องตามแนวโน้มของจำนวนผู้ติดเชื้อที่ลดลง และการผ่อนปรนของมาตรการควบคุมโรค

อีกทั้งในภูมิภาคไม่ได้พึ่งพากำลังซื้อจากนักท่องเที่ยวเป็นหลัก ส่งผลให้ค่าดัชนีในภาคการบริการมีค่ามากที่สุด เมื่อเทียบกับภูมิภาคอื่นๆ

ปัญหาสำคัญที่มีผลกระทบต่อกิจการ

- กำลังซื้อของลูกค้าลดลง
- ปริมาณการซื้อสินค้าและบริการต่อครั้งลดลง
- ไม่ได้รับความช่วยเหลือจากหน่วยงาน/ภาครัฐ
- การหนีสินจากสถาบันการเงินในระบบ (ธนาคาร)
- การได้รับความช่วยเหลือซ้ำ



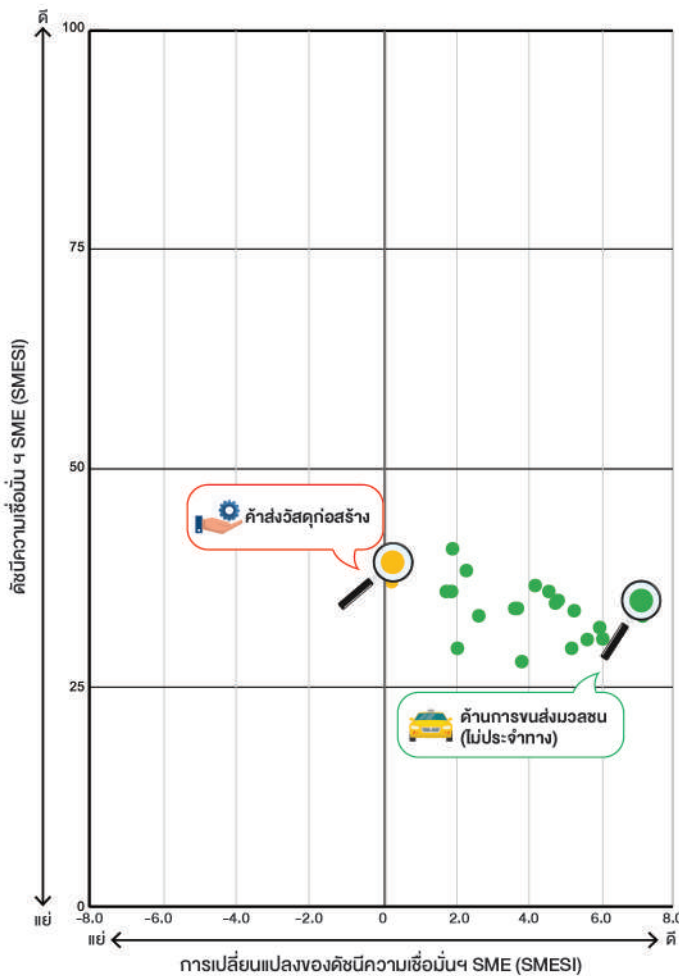
บทวิเคราะห์ กลุ่มธุรกิจ

“จากการคลายล็อกดาวน์ที่เพิ่มขึ้นต่อเนื่องตั้งแต่ปลายเดือนสิงหาคม 2564 ส่งผลให้ผู้บริโภคมีการเดินทางออกมาทำกิจกรรมข้างนอกบ้านมากขึ้น รวมไปถึงกิจกรรมการเดินทางระหว่างจังหวัดที่ปรับตัวเพิ่มขึ้นอย่างเห็นได้ชัด ส่งผลดีต่อทุกสาขาธุรกิจ โดยเฉพาะด้านการขนส่งมวลชน (ไม่ประจำทาง) ที่ปรับตัวเพิ่มขึ้นมากที่สุด เมื่อเทียบกับสาขาธุรกิจอื่นๆ ”

การเปลี่ยนแปลงดัชนีความเชื่อมั่นผู้ประกอบการ SME (SMESI) จำแนกตามสาขาธุรกิจเดือน กันยายน 2564

หน่วย : การเปลี่ยนแปลงของดัชนีความเชื่อมั่น ๔ SME (SMESI) จำนวนสัดส่วนการเปลี่ยนแปลงจากค่าดัชนีความเชื่อมั่น ๔

เดือนกันยายน 2564 เทียบกับเดือนสิงหาคม 2564, ค่าฐานของดัชนี เท่ากับ 50



สาขาธุรกิจ	ดัชนีความเชื่อมั่น ๔ SME ปัจจุบัน
ด้านการขนส่งมวลชน (ไม่ประจำทาง)	35.3 (6.7)
บริการด้านสุขภาพ/ความงาม	31.6 (6.0)
โรงแรม/เกสต์เฮาส์/บังกะโล	32.8 (5.9)
กิจกรรมอสังหาริมทรัพย์	32.1 (5.5)
บริการสินค้านานการ/วัฒนธรรม/กีฬา	35.5 (5.2)
บริการการท่องเที่ยว	30.9 (5.1)
ผลิตอาหารและเครื่องดื่ม	36.7 (4.8)
ร้านอาหาร/ภัตตาคาร	36.6 (4.7)
ค้าปลีกสินค้าอุปโภค/บริโภค (modern trade)	37.9 (4.5)
ด้านการขนส่งสินค้า	38.2 (4.1)
ผลิตไม้และเฟอร์นิเจอร์	29.7 (3.8)
ค้าปลีกรถจักรยานยนต์/รถยนต์	35.8 (3.7)
ผลิตเสื้อผ้าและสิ่งทอ	35.7 (3.6)
ผลิตยางและพลาสติก	34.8 (2.6)
ผลิตผลิตภัณฑ์จากโลหะ	40.1 (2.2)
บริการการก่อสร้าง	31.0 (2.0)
ค้าปลีกสินค้าอุปโภค/บริโภค (ดั้งเดิม)	42.3 (1.9)
ค้าส่งสินค้าเกษตร	37.7 (1.8)
ค้าส่งสินค้าอุปโภคและบริโภค	37.7 (1.7)
ค่าส่งวัสดุก่อสร้าง	39.4 (0.2)

- ตัวเลขใน () คือ การเปรียบเทียบค่าดัชนีในเดือนก่อนหน้า
- สาขาธุรกิจเรียงลำดับจากการเปรียบเทียบค่าดัชนีในเดือนก่อนหน้า

หมายเหตุ : การเปลี่ยนแปลงดัชนี SMESI เป็นการเปรียบเทียบระดับดัชนีจากเดือนกันยายน 2564 เทียบกับเดือนสิงหาคม 2564

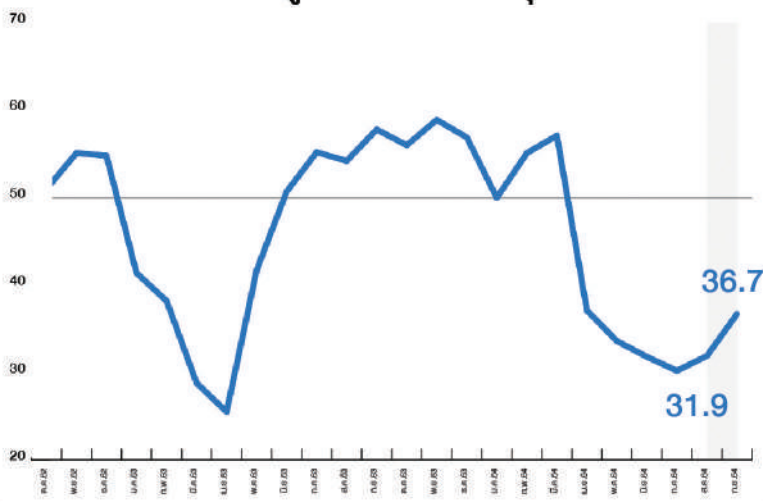
- ปรับตัวลดลง หมายถึง ระดับดัชนีลดลงมากกว่า 0.5
- ทรงตัว หมายถึง ระดับดัชนีเปลี่ยนแปลงไม่เกิน +/- 0.5
- ปรับตัวเพิ่มขึ้น หมายถึง ระดับดัชนีเพิ่มขึ้นมากกว่า 0.5



ภาคการผลิตอาหาร

“ภาพรวมธุรกิจการผลิตอาหารปรับตัวดีขึ้น จากยอดคำสั่งซื้อของธุรกิจคู่ค้า โดยเฉพาะกลุ่มร้านอาหาร และ โรงแรม/ที่พัก รวมไปถึงความต้องการสินค้าของผู้บริโภคทั่วไปที่ปรับตัวเพิ่มขึ้น”

ดัชนีความเชื่อมั่นผู้ประกอบการ SME กลุ่มผลิตอาหาร



กลุ่มธุรกิจผลิตอาหาร มีดัชนีความเชื่อมั่น ๓ ปรับตัวเพิ่มขึ้นมาอยู่ที่ระดับ 36.7 ซึ่งเป็นการปรับตัวเพิ่มขึ้นต่อเนื่องเป็นเดือนที่ 2 เป็นผลมาจากยอดคำสั่งซื้อของธุรกิจคู่ค้า โดยเฉพาะกลุ่มร้านอาหาร และ โรงแรม/ที่พัก (คำสั่งซื้อหมวดการรับจัดเบรกอาหารและเครื่องดื่ม และอาหารที่โรงแรมใช้ในการรับรองผู้ที่มาเข้าพักโรงแรม) รวมไปถึงความต้องการสินค้าของผู้บริโภคทั่วไปที่ปรับตัวเพิ่มขึ้น ทั้งจากกลุ่มแรงงาน/พนักงาน ที่เริ่มกลับมาทำงานแบบ ออนไซต์ได้ และผู้บริโภคที่เริ่มออกมาเดินทางไปตามสถานที่ต่างๆ มากขึ้น นอกจากนี้องค์ประกอบการลงทุนปรับตัวเพิ่มขึ้นจากเดือนก่อนหน้าเช่นเดียวกัน ซึ่งบ่งชี้ถึงการเตรียมความพร้อมสำหรับการฟื้นตัวทางธุรกิจของผู้ประกอบการ

อย่างไรก็ตามองค์ประกอบด้านต้นทุน โดยเฉพาะค่าวัตถุดิบกลับมีแนวโน้มแยกลง เนื่องจากการกลับมาเปิดดำเนินงานของธุรกิจหลายราย ทำให้มีความต้องการสินค้า/วัตถุดิบในตลาดเพิ่มมากขึ้น อาทิ ราคาหมวดผักสด และพืชอาหาร (กะหล่ำปลี กะหล่ำดอก ต้นหอม แดงกวา ผักกาดหอม ผักคะน้า หอมแดง ที่มา : กระทรงพวงฉิมชย์)

ประเด็นที่ต้องจับตามอง

- การเติบโตของธุรกิจผลิตอาหารแบบ Home Kitchen โดยเฉพาะธุรกิจรายเล็ก เนื่องจากในช่วงวิกฤตที่ผ่านมาธุรกิจไม่สามารถเปิดหน้าร้านได้ ประกอบกับพฤติกรรมของผู้บริโภคที่นิยมสั่งเดลิเวอรี่ผ่านแพลตฟอร์มออนไลน์ สนับสนุนให้ธุรกิจส่วนใหญ่หันเข้าสู่ตลาดออนไลน์มากขึ้น โดยบางธุรกิจหันไปขายผ่านช่องทางออนไลน์เพียงอย่างเดียว

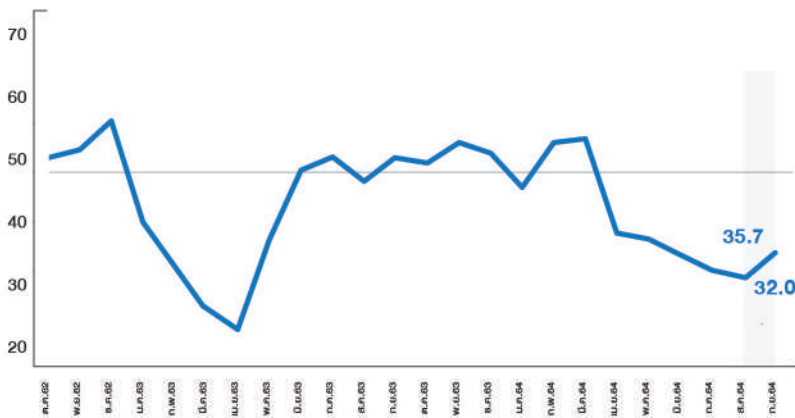




ภาคการผลิตเสื้อผ้าและเครื่องนุ่งห่ม

“แนวโน้มความต้องการเสื้อผ้า เครื่องแต่งกาย ปรับตัวดีขึ้น เนื่องจากประชาชนเริ่มออกมาทำกิจกรรมทางสังคม ส่งผลให้มีคำสั่งซื้อและสต็อกสินค้าเพิ่มขึ้น ”

ดัชนีความเชื่อมั่นผู้ประกอบการ SME กลุ่มผลิตเสื้อผ้าและเครื่องนุ่งห่ม



ดัชนีความเชื่อมั่น ๆ กลุ่มธุรกิจผลิตเสื้อผ้า และเครื่องนุ่งห่ม ปรับตัวเพิ่มขึ้นจากเดือนก่อนหน้ามาอยู่ที่ระดับ 35.7 ซึ่งเป็นการปรับตัวเพิ่มขึ้นเดือนแรก ภายหลังที่มีการปรับตัวลดลงมาตั้งแต่เดือนเมษายน 2564 เป็นผลมาจากยอดคำสั่งซื้อ และปริมาณการผลิตที่ปรับตัวเพิ่มขึ้น เนื่องจากการประกาศคลายล็อกดาวน์กิจกรรมต่างๆ และผ่อนปรนการเดินทาง ทำให้ประชาชนเริ่มออกมาทำกิจกรรมทางสังคมมากขึ้น ไม่ว่าจะเป็นการเดินทางไปทำงาน การออกมาจับจ่ายใช้สอย หรือพบปะกลุ่มเพื่อน เป็นต้น อีกทั้งธุรกิจมีคำสั่งจองตัดชุดล่วงหน้าในกลุ่มชุดเครื่องแบบ และชุดออกงาน เพื่อใช้ในเทศกาลสิ้นปี ทำให้มีการปริมาณผลิต และสต็อกสินค้าเพิ่มขึ้น

อย่างไรก็ตามในกลุ่มเสื้อผ้าพื้นเมือง หรือเสื้อผ้า OTOP ยังคงชะลอตัว เนื่องจากยังขาดคำสั่งซื้อสำคัญจากกลุ่มนักท่องเที่ยวต่างชาติ อีกทั้งการจัดงานแสดงสินค้า หรือออกบูชขายสินค้าตามสถานที่ต่างๆ ที่ยังไม่สามารถจัดงานได้ ตามข้อจำกัดของมาตรการควบคุมโรค สอดคล้องกับยอดจำหน่ายสินค้าหนึ่งตำบล หนึ่งผลิตภัณฑ์ OTOP ในหมวดผ้า และเครื่องแต่งกายที่มียอดจำหน่ายลดลงจากเดือนก่อนหน้า 2.6 พันล้านบาท มาอยู่ที่ 2.2 พันล้านบาท (ที่มา : ข้อมูลกรมการพัฒนาชุมชน กระทรวงมหาดไทย)

ประเด็นที่ต้องจับตามอง

- การเดินทางออกมาก่อเกี่ยวในช่วงสิ้นปี รวมถึงการกลับมาดำเนินงานของการจัดงานแสดงสินค้า อาจจะเป็นปัจจัยสำคัญที่ช่วยเพิ่มคำสั่งซื้อในหมวดเสื้อผ้า ทั้งหมวดเสื้อผ้าแฟชั่นทั่วไป เสื้อผ้าพื้นเมือง หรือเสื้อผ้า OTOP
- มาตรการส่งเสริมธุรกิจสิ่งทอพื้นเมืองจากภาครัฐ เพื่อช่วยให้สินค้าพื้นเมืองสามารถเข้าสู่กลุ่มลูกค้าใหม่ๆ ได้ โดยเฉพาะลูกค้ากลุ่มวัยรุ่น

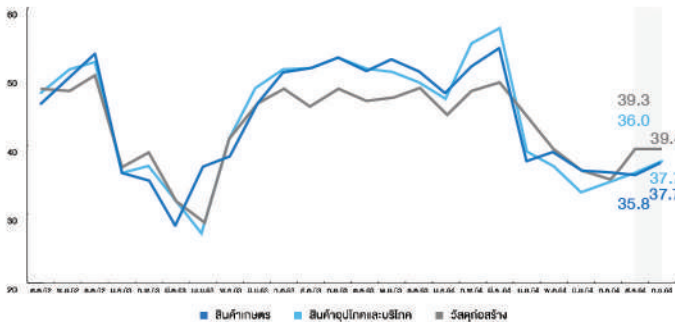




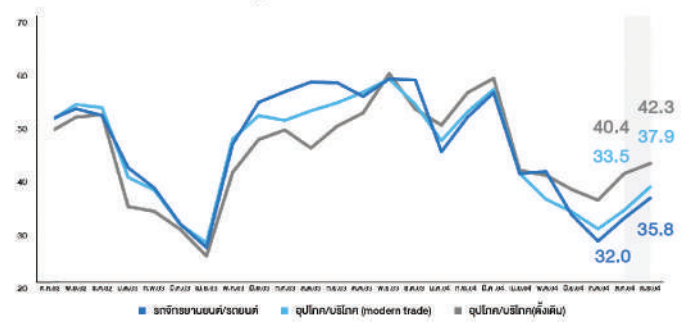
ภาคการค้า

“จากกิจกรรมทางเศรษฐกิจที่ปรับตัวเพิ่มขึ้น และ
ความเชื่อมั่นของผู้บริโภคต่อการออกมาจับจ่ายใช้สอย
เพิ่มขึ้น ส่งผลดีต่อธุรกิจเกือบทุกสาขา”

ดัชนีความเชื่อมั่นผู้ประกอบการ SME การค้าส่ง

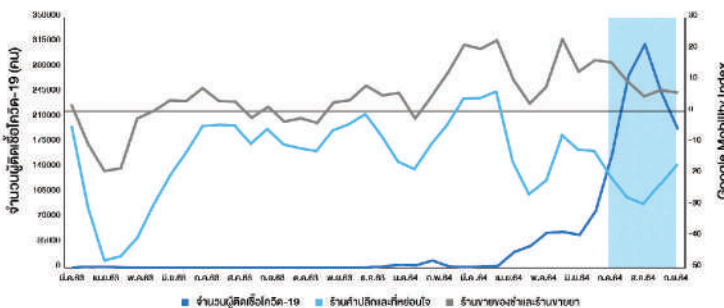


ดัชนีความเชื่อมั่นผู้ประกอบการ SME การค้าปลีก



จากสถานการณ์จำนวนผู้ติดเชื้อโควิด-19 ที่ลดลงต่อเนื่องจากเดือนก่อนหน้า ส่งผลดีต่อการเดินทางของผู้บริโภคไปยังสถานที่ต่างๆ
ปรับตัวเพิ่มขึ้น

จำนวนผู้ติดเชื้อโควิด-19 รายใหม่เฉลี่ยราย 15 วัน และ Google Mobility Index ที่เกี่ยวข้องกับด้านการค้า เฉลี่ยราย 15 วัน



ที่มา : จำนวนผู้ติดเชื้อโควิด-19 รายใหม่ จากกรมควบคุมโรค กระทรวงสาธารณสุข และ Google Mobility Index ณ 27 ก.ย. 2564
หมายเหตุ : จำนวนผู้ติดเชื้อโควิด-19 รายใหม่ ราย 15 วัน ตั้งแต่วันที่ 1 มี.ค. 2563 - 21 ก.ย. 2564
Google Mobility Index เฉลี่ย 15 วัน ตั้งแต่วันที่ 1 มี.ค. 2563 - 21 ก.ย. 2564

ดัชนีกลุ่มสินค้าอุปโภคบริโภคปรับตัวเพิ่มขึ้นในทุกสาขา
ธุรกิจ โดยเฉพาะภาคธุรกิจค้าปลีกสินค้าอุปโภคบริโภค (Modern
trade) ที่มีค่าดัชนีความเชื่อมั่น ฯ ปรับตัวเพิ่มขึ้น มาอยู่ที่ระดับ
37.9 ซึ่งปรับตัวเพิ่มขึ้นมากที่สุด เมื่อเทียบกับสาขาธุรกิจอื่น ๆ
ในภาคการค้า เนื่องจากกิจกรรมทางเศรษฐกิจที่ปรับตัวเพิ่มขึ้น
และความเชื่อมั่นของผู้บริโภคต่อการออกมาจับจ่ายใช้สอยเพิ่มขึ้น
(ข้อมูล CCI กระทรวงพาณิชย์ เดือน ส.ค 64) รวมถึงความต้องการ
สินค้าหมวดเครื่องปรุงรส หรือเครื่องใช้ในบ้านของธุรกิจในระยะ
พื้นที่ใกล้เคียง โดยเฉพาะร้านอาหาร ส่งผลต่อความต้องการสินค้า
อุปโภคบริโภคเพิ่มขึ้นสอดคล้องกับตัวเลขล่าสุดการเดินทางของผู้คน
Google mobility index ที่เดินทางไปยังกลุ่มประเภทร้านค้าปลีก

และร้านขายของชำและร้านขายยาเพิ่มขึ้น เช่นเดียวกับธุรกิจการซ่อมแซม และบำรุงยานพาหนะ ที่มีการขยายตัวเพิ่มขึ้น ซึ่งได้รับ
ผลดีจากสถานการณ์จำนวนผู้ติดเชื้อโควิด-19 ที่ลดลงต่อเนื่องจากเดือนก่อนหน้า ส่งผลให้มีการผ่อนคลายมาตรการการเดินทางระหว่างจังหวัด
รวมถึงยานพาหนะกลุ่มบริษัทขนส่งสาธารณะเริ่มกลับมาเปิดให้บริการได้ ทำให้แนวโน้มการเดินทาง และการใช้ยานพาหนะเพิ่มขึ้น

ส่วนธุรกิจกลุ่มสินค้าเกษตรปรับตัวดีขึ้นจากเดือนก่อนหน้า เป็นผลมาจากความต้องการสินค้าในภาคการผลิตที่เพิ่มขึ้น ประกอบกับ
ราคาสินค้าเกษตรบางชนิดสูงขึ้น เช่น ปาล์มน้ำมัน ที่ราคาปรับตัวเพิ่มขึ้นจากเดือนก่อนหน้าเฉลี่ยอยู่ที่ 7.28 บาท (ที่มา : ข้อมูลกองส่งเสริมการค้า
สินค้าเกษตร กรมการค้าภายใน) ส่งผลดีต่อรายได้ของเกษตรกรอย่างไรก็ตามปัญหาอุทกภัยโดยเฉพาะในเขตภาคกลางและภาคตะวันออกเฉียงเหนือ
ส่งผลกระทบต่อความเสียหายของผลผลิตทางการเกษตร และรายได้ของเกษตรกร ในพื้นที่ค่อนข้างมาก ซึ่งอาจมีผลต่อกำลังซื้อ
ได้ในอนาคต

ประเด็นที่ต้องจับตามอง

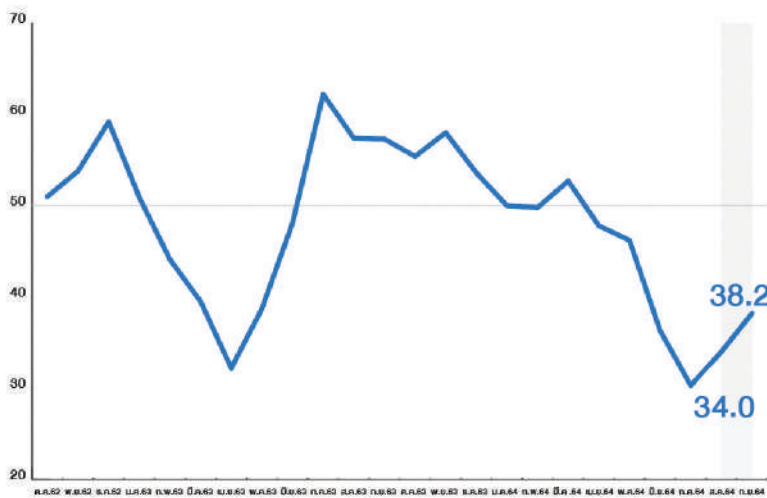
- การทยอยคลายล็อกดาวน์ รวมถึงลดระยะเวลาการเคอร์ฟิว จะส่งผลให้คำสั่งซื้อของธุรกิจปรับตัวเพิ่มขึ้น เนื่องจาก
มีระยะเวลาในการเปิดร้านได้มากขึ้น และสามารถจำหน่ายสินค้าให้ผู้บริโภคหลายกลุ่มได้เพิ่มขึ้น โดยเฉพาะกลุ่มธุรกิจที่มีการ
เปิดร้านในช่วงเวลาดกลางคืน
- การออกมาตรการกระตุ้นการใช้จ่ายของภาครัฐ เนื่องจากผู้ประกอบการมองว่าจะเป็นปัจจัยสำคัญที่จะช่วยให้มีเงินหมุนเวียน
ในระบบเศรษฐกิจอย่างต่อเนื่อง และช่วยให้ผู้บริโภคมีความเชื่อมั่นต่อการใช้จ่ายมากขึ้น



ภาคการขนส่งสินค้า

“กลุ่มธุรกิจการขนส่งสินค้าปรับตัวเพิ่มขึ้นต่อเนื่อง เป็นเดือนที่ 2 ตามความต้องการสินค้าที่เพิ่มขึ้น จากการกลับมาเปิดตัวของธุรกิจหลายสาขาโดยเฉพาะความต้องการสินค้าในกลุ่มร้านอาหาร และผลิตอาหาร”

ดัชนีความเชื่อมั่นผู้ประกอบการ SME กลุ่มการขนส่งสินค้า



กลุ่มธุรกิจการขนส่งสินค้าปรับตัวเพิ่มขึ้นจากเดือนก่อนหน้ามาอยู่ที่ระดับ 38.2 ซึ่งเป็นการปรับตัวเพิ่มขึ้นต่อเนื่องเป็นเดือนที่ 2 ตามความต้องการสินค้าที่เพิ่มขึ้นจากการกลับมาเปิดตัวของธุรกิจหลายสาขา รวมถึงตลาดและศูนย์การค้า โดยเฉพาะความต้องการสินค้าในกลุ่มร้านอาหาร และผลิตอาหาร ที่ต้องการสินค้า และวัตถุดิบในการผลิต ทำให้มีการใช้บริการขนส่งสินค้าเพิ่มขึ้น และแม้ว่าธุรกิจจะกลับมาเปิดดำเนินงานได้ แต่ผู้ประกอบการยังไม่มั่นใจต่อสถานการณ์การดำเนินงานในอนาคต ทำให้เสี่ยงการสต็อกสินค้า และเพิ่มความเสี่ยงในการจัดส่งสินค้าทดแทน ยิ่งส่งผลต่อการให้บริการของธุรกิจขนส่งสินค้ามากขึ้น ส่งผลให้ธุรกิจมีการจ้างแรงงานเพิ่มขึ้นเพื่อรองรับการให้บริการลูกค้าได้อย่างมีประสิทธิภาพ

ประเด็นที่ต้องจับตามอง

- การเผชิญภาวะต้นทุนของธุรกิจ เนื่องจากการแข่งขันด้านราคาค่าขนส่ง และจำนวนธุรกิจคู่แข่งที่เพิ่มขึ้น ส่งผลกระทบต่อส่วนแบ่งทางการตลาดของธุรกิจ ซึ่งธุรกิจรายเล็กที่มีข้อจำกัดด้านเงินทุน ไม่สามารถลดราคา และจัดโปรโมชั่นได้เหมือนกัน ธุรกิจรายใหญ่ อีกทั้งแนวโน้มราคาน้ำมันเชื้อเพลิงที่ปรับตัวเพิ่มสูงขึ้น ส่งผลกระทบต่อต้นทุนในการดำเนินงานของธุรกิจมากยิ่งขึ้น

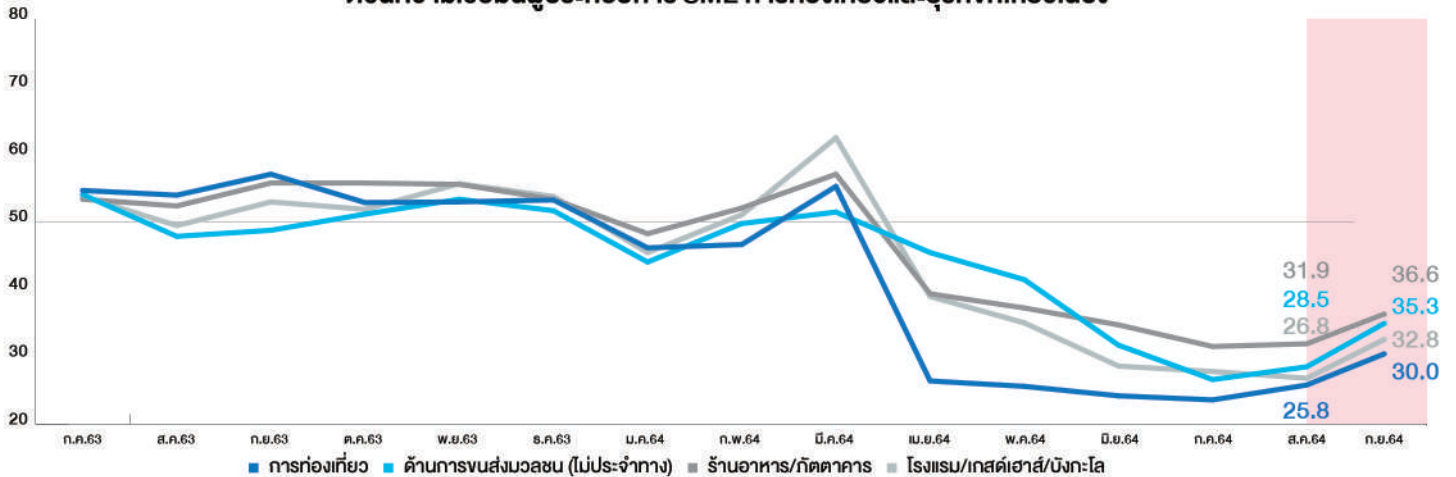




ภาคการท่องเที่ยวและธุรกิจที่เกี่ยวข้อง

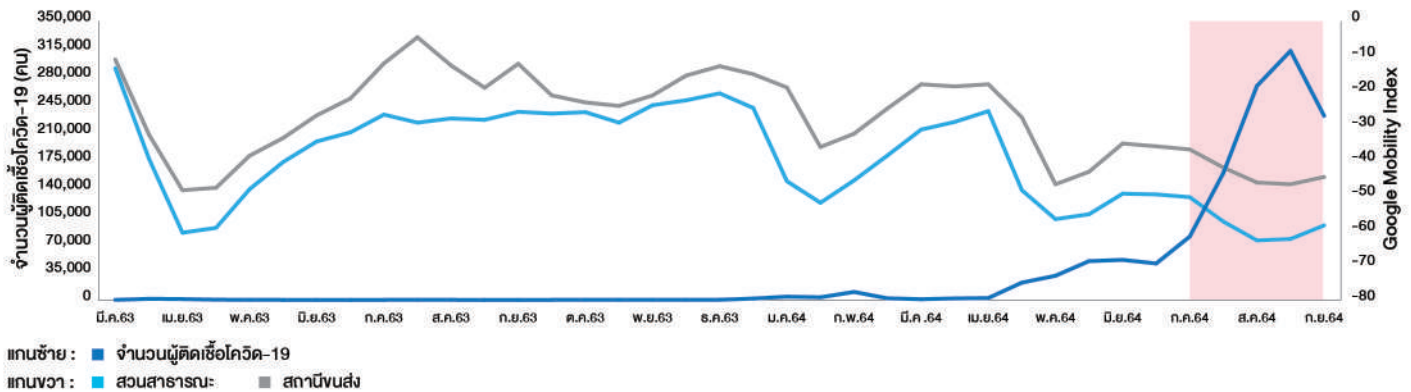
“การผ่อนปรนข้อจำกัดในการเดินทาง การเปิดให้บริการของทาง
สายการบินในหลายพื้นที่ และการเดินทางของนักท่องเที่ยวต่างชาติ
ที่มากขึ้น ส่งผลดีต่อภาคการท่องเที่ยว และธุรกิจที่เกี่ยวข้อง โดยเฉพาะ
บริการขนส่งมวลชนไม่ประจำทาง และโรงแรม/ที่พัก”

ดัชนีความเชื่อมั่นผู้ประกอบการ SME การท่องเที่ยวและธุรกิจที่เกี่ยวข้อง

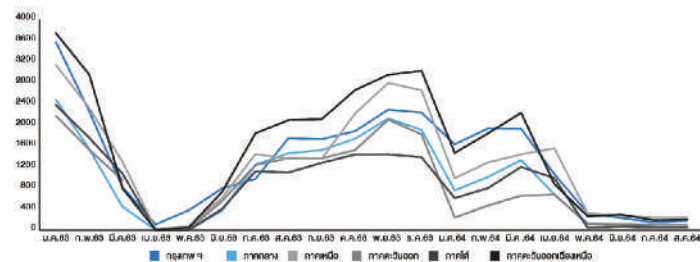


จากจำนวนผู้ติดเชื้อโควิด-19 รายใหม่ที่มีแนวโน้มลดลง ส่งผลให้ผู้คนมีการออกมาทำกิจกรรมตามสถานที่ต่างๆมากขึ้น
อย่างไรก็ตามแนวโน้มอัตราการเข้าพักแรมยังอยู่ในระดับต่ำ เนื่องจากส่วนใหญ่เป็นการเดินทางของคนในพื้นที่

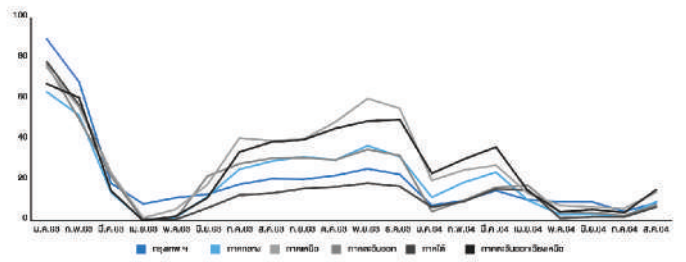
1) จำนวนผู้ติดเชื้อโควิด-19 รายใหม่ (รายเดือน) และ Google Mobility Index ที่เกี่ยวข้องกับการท่องเที่ยว



2) จำนวนผู้เยี่ยมเยือนคนไทย
หน่วย : พันคน



3) อัตราการเข้าพักแรม รายภูมิภาค
หน่วย : ร้อยละ



ที่มา : 1) จำนวนผู้ติดเชื้อโควิด-19 รายใหม่ จากกรมควบคุมโรค กระทรวงสาธารณสุข และข้อมูล Google Mobility Index ณ 27 ก.ย. 2564

2), 3) กระทรวงการท่องเที่ยวและกีฬาแห่งประเทศไทย

หมายเหตุ : จำนวนผู้ติดเชื้อโควิด-19 รายใหม่ ราย 15 วัน ตั้งแต่วันที่ 1 มี.ค. 2563 - 21 ก.ย. 2564
Google Mobility Index เฉลี่ย 15 วัน ตั้งแต่วันที่ 1 มี.ค. 2563 - 21 ก.ย. 2564

สถานการณ์การแพร่ระบาดของไวรัสโควิด-19 ที่ปรับตัวดีขึ้น สะท้อนจากจำนวนผู้ติดเชื้อโควิด-19 ที่มีแนวโน้มปรับตัวลดลงจากเดือนก่อนหน้า ส่งผลต่อการผ่อนปรนข้อจำกัดในการเดินทาง ให้เริ่มเปิดให้บริการของทางสายการบินในหลายพื้นที่ และการเดินทางของประชาชนส่งผลกระทบต่อเศรษฐกิจมากขึ้น ทำให้มีการเดินทางของผู้คนเพิ่มมากขึ้น สอดคล้องกับดัชนีกิจกรรมการเดินทางของ Google Mobility Index ที่สะท้อนการเดินทางไปยังสวนสาธารณะ และสถานีขนส่ง ปรับตัวเพิ่มขึ้น ส่งผลต่อภาคการท่องเที่ยว และธุรกิจที่เกี่ยวข้อง โดยเฉพาะบริการขนส่งมวลชนไม่ประจำทาง และโรงแรม/ที่พัก โดยมีค่าดัชนีความเชื่อมั่น ฯ ปรับตัวมาอยู่ที่ระดับ 35.3 และ 32.8 ตามลำดับ อีกทั้งธุรกิจโรงแรม/ที่พักมีการจัดโปรโมชั่น และลดราคามากขึ้นในช่วงที่เริ่มกลับมาเปิดดำเนินการได้ ประกอบกับมาตรการส่งเสริมการท่องเที่ยวจากภาครัฐ และความต้องการท่องเที่ยวในช่วงสิ้นปีของนักท่องเที่ยว ส่งผลให้มียอดจองห้องพักล่วงหน้าเพิ่มมากขึ้น

ในส่วนธุรกิจร้านอาหารปรับตัวดีขึ้นจากเดือนก่อนหน้าอย่างเห็นได้ชัด เป็นผลมาจากการผ่อนปรนมาตรการควบคุมโรคให้สามารถกลับมาเปิดนั่งรับประทานที่ร้านได้ ประกอบกับความต้องการออกมาทำกิจกรรมนอกบ้านของผู้คน ส่งผลให้ธุรกิจมียอดขายจากหน้าร้านเพิ่มขึ้น อย่างไรก็ตามจากข้อจำกัดในการให้บริการ ทำให้รายได้ของกิจการปรับตัวเพิ่มขึ้นได้ไม่มากเท่าที่ควร เช่น สามารถเปิดร้านได้ถึง 20.00 น. การเว้นระยะห่าง การงดขายเครื่องดื่มแอลกอฮอล์ในร้าน

ประเด็นที่ต้องจับตามอง

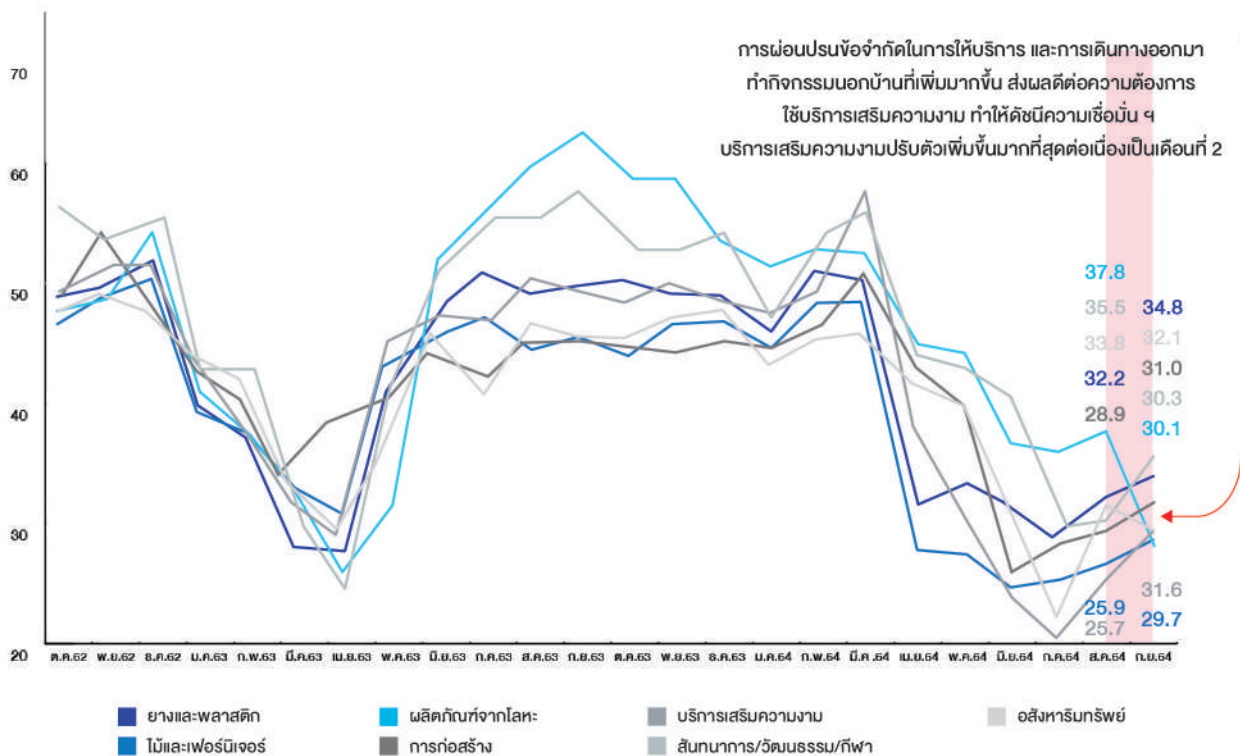
- ความพร้อมและมาตรฐานด้านการท่องเที่ยวและสุขอนามัย (SHA+) ของธุรกิจโรงแรมและที่พัก อีกทั้งความร่วมมือของภาคส่วนต่างๆ ที่ในการเฝ้าระวังและรักษาระดับมาตรฐานการป้องกันการระบาดของโควิดที่เข้มงวดในการเปิดรับนักท่องเที่ยว



ภาคธุรกิจอื่นๆ

“จากกิจกรรมทางเศรษฐกิจที่เริ่มปรับตัวดีขึ้น ส่งผลดีต่อธุรกิจในทุกสาขามีแนวโน้มการขยายตัวมากขึ้น โดยเฉพาะธุรกิจภาคการบริการ”

ดัชนีความเชื่อมั่นผู้ประกอบการ SME ภาคธุรกิจอื่นๆ



จากกิจกรรมทางเศรษฐกิจที่เริ่มปรับตัวดีขึ้น ส่งผลดีต่อธุรกิจในทุกสาขามีแนวโน้มการขยายตัวมากขึ้น โดยเฉพาะธุรกิจภาคบริการ ปรับตัวเพิ่มขึ้นมากที่สุด เมื่อเทียบกับภาคการผลิต และภาคการค้า อาทิ บริการเสริมความงาม ที่มีค่าดัชนีความเชื่อมั่น ฯ ปรับตัวเพิ่มขึ้นมาอยู่ที่ระดับ 31.6 ซึ่งปรับตัวเพิ่มขึ้นต่อเนื่องเป็นเดือนที่ 2 เนื่องจากธุรกิจสามารถให้บริการได้หลายรูปแบบมากขึ้น อีกทั้งผู้คนมีการเดินทางออกมาทำกิจกรรมนอกร้านมากขึ้น ส่งผลให้ความต้องการในด้านการบริการเสริมความงามเพิ่มขึ้น เช่นเดียวกับสาขาสินค้าการ/วัฒนธรรม/กีฬา ที่มีการขยายตัวด้านคำสั่งซื้อ และปริมาณการบริการ ตามการเปิดพื้นที่ให้บริการได้มากขึ้น ในส่วนภาคการผลิตปรับตัวเพิ่มขึ้น ตามความต้องการสินค้าภายในประเทศ

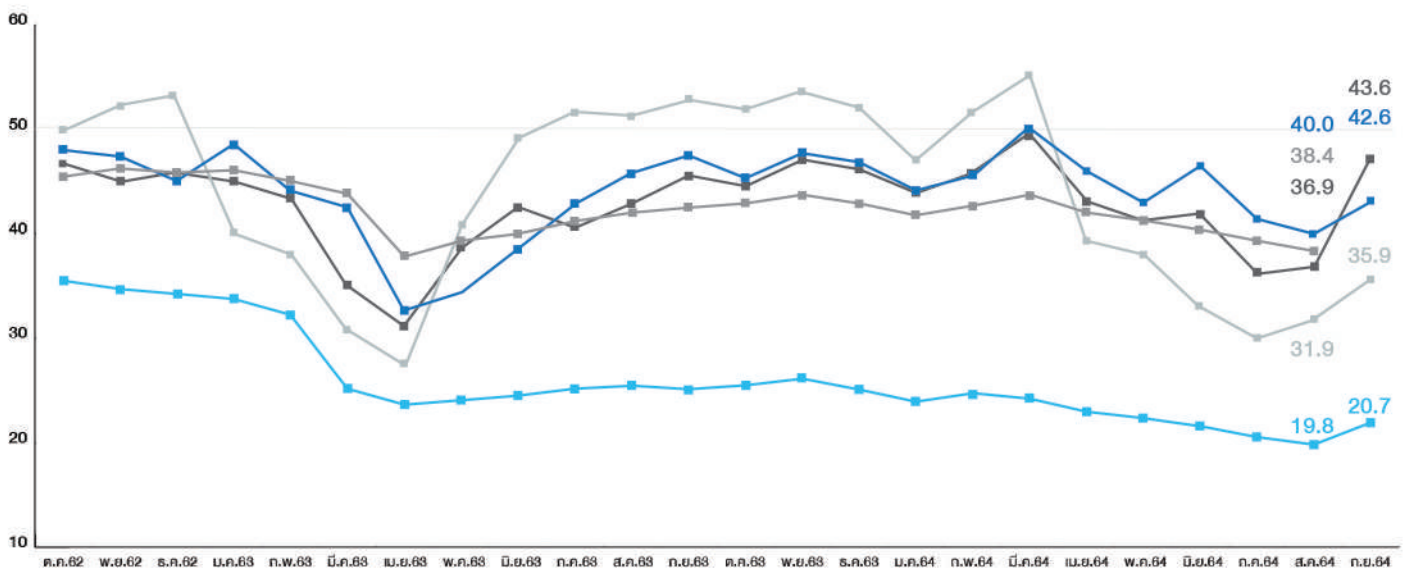
ส่วนภาคการก่อสร้างยังปรับตัวเพิ่มขึ้นอย่างต่อเนื่อง ซึ่งส่วนใหญ่ยังเป็นงานซ่อมแซม และบำรุงเล็กน้อย รวมถึงการดำเนินงานก่อสร้างโครงการเดิมจากเดือนก่อนหน้า ส่งผลให้ความต้องการหมวดสินค้าวัสดุก่อสร้างค่อนข้างทรงตัว อย่างไรก็ตามผู้รับเหมาฯ ยังต้องเผชิญภาวะต้นทุนจากแนวโน้มราคาเหล็กที่ปรับตัวเพิ่มสูงขึ้น

การเปรียบเทียบดัชนี SMESI กับดัชนีอื่นๆ ที่เกี่ยวข้อง

ดัชนีความเชื่อมั่นผู้ประกอบการ SME (SMESI) ในเดือนกันยายน 2564 ปรับตัวเพิ่มขึ้นมาอยู่ที่ระดับ 35.9 จากเดือนสิงหาคม 2564 ที่ระดับ 31.9 ซึ่งสอดคล้องกับดัชนีความเชื่อมั่นทางธุรกิจ (BSI) ที่ปรับตัวเพิ่มขึ้น มาอยู่ที่ระดับ 42.6 จากเดือนสิงหาคม 2564 ที่ระดับ 40.0 และดัชนีความเชื่อมั่นผู้บริโภค ผู้ประกอบการ กระทรวงพาณิชย์ที่ปรับตัวเพิ่มขึ้นมาอยู่ที่ระดับ 43.6 จากเดือนสิงหาคม 2564 ที่ระดับ 36.9 เนื่องจากการปรับเพิ่มขึ้นในเกือบทุกองค์ประกอบ จากการผ่อนคลายมาตรการ Lockdown บางส่วนตั้งแต่วันที่ 1 กันยายน 2564 ส่งผลดีในหลายธุรกิจ โดยเฉพาะภาคการบริการ และภาคการผลิต อย่างไรก็ตามมองค้ำประกันด้านต้นทุนที่ยังมีความเชื่อมั่นลดลง เนื่องจากแนวโน้มราคาสินค้า และวัตถุดิบที่อยู่ในระดับที่สูง เช่นราคาน้ำมันและเหล็กที่เพิ่มขึ้น ในส่วนดัชนีความเชื่อมั่นผู้บริโภค ม.หอการค้าไทย ปรับตัวเพิ่มขึ้นมาอยู่ที่ระดับ 20.7 จากเดือนสิงหาคม 2564 ที่ระดับ 19.8 (มีการปรับค่าฐานให้อยู่ที่ระดับ 50) เป็นผลมาจากการปรับตัวดีขึ้นด้านการจ้างงาน ส่งผลดีต่อรายได้ และกำลังซื้อ และกระตุ้นให้ผู้บริโภคมีการออกมาจับจ่ายใช้สอยได้เพิ่มขึ้น



การเปรียบเทียบดัชนีความเชื่อมั่น SMESI และดัชนีอื่นๆ



- ดัชนีความเชื่อมั่น SME (SMESI)
- ดัชนีความเชื่อมั่นผู้บริโภค (CCI) กลุ่มผู้ประกอบการ กระทรวงพาณิชย์
- ดัชนีความเชื่อมั่นทางธุรกิจ (BSI)
- ดัชนีความเชื่อมั่นภาคอุตสาหกรรม (TISI)
- ดัชนีความเชื่อมั่นผู้บริโภค (CCI) ม.หอการค้า

หมายเหตุ :

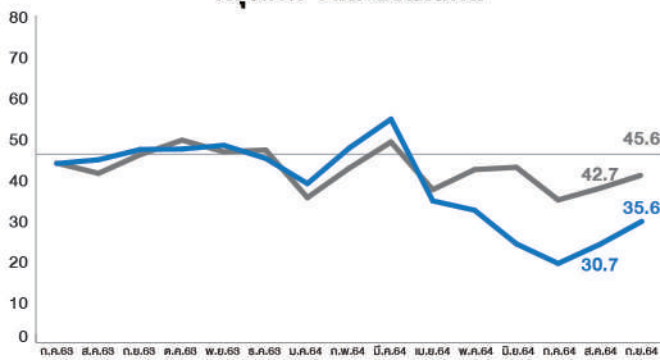
- 1) ดัชนี TISI และ CCI ม.หอการค้า ถูกปรับเป็นค่าฐาน 50
- 2) ทุกดัชนีเป็นค่า sentiment (ความคิดเห็น/ความเชื่อมั่น) เหมือนกัน แต่วิธีการเก็บและคำนวณ / องค์ประกอบดัชนี / กลุ่มตัวอย่าง มีความแตกต่างกัน
- 3) SMESI นั้นทำกลุ่มผู้ประกอบการรายย่อย (Micro) และคำนวณเชิงเปรียบเทียบ (Comparative) จากเดือนก่อนหน้า

เปรียบเทียบดัชนี RSI และดัชนีความเชื่อมั่น SMESI

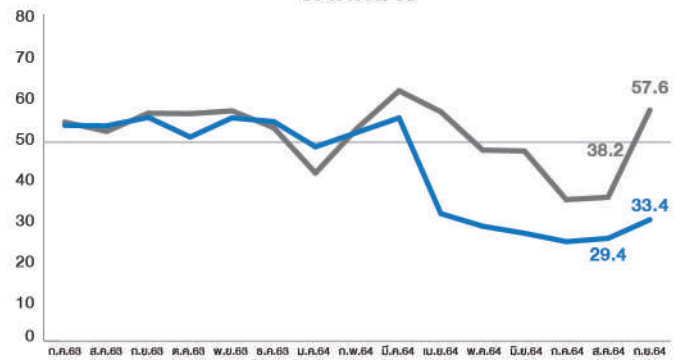
ในเดือนกันยายน 2564 ค่าดัชนีความเชื่อมั่น SMESI ปรับตัวเพิ่มขึ้นในทุกภูมิภาค เช่นเดียวกับข้อมูลดัชนีอนาคตเศรษฐกิจภูมิภาค (RSI) เดือนสิงหาคม 2564 ที่มีการปรับตัวเพิ่มขึ้นทุกภูมิภาคเช่นเดียวกัน โดยเฉพาะภูมิภาคที่มีการคลายล็อกดาวน์มากขึ้น ส่งผลให้ภาวะเศรษฐกิจเริ่มกลับมาฟื้นตัว



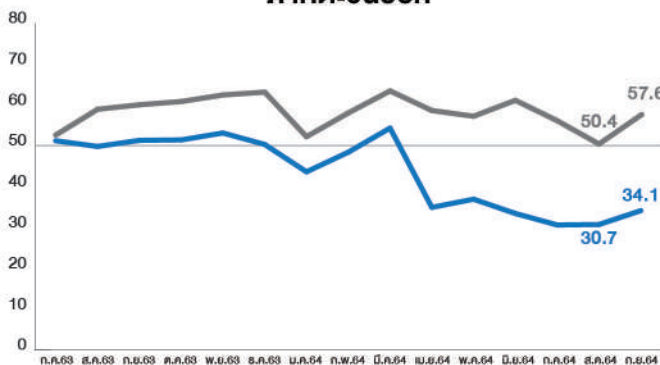
กรุงเทพฯ และปริมณฑล



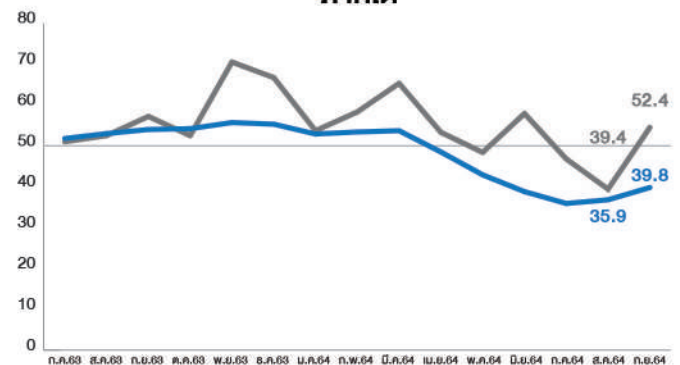
ภาคกลาง



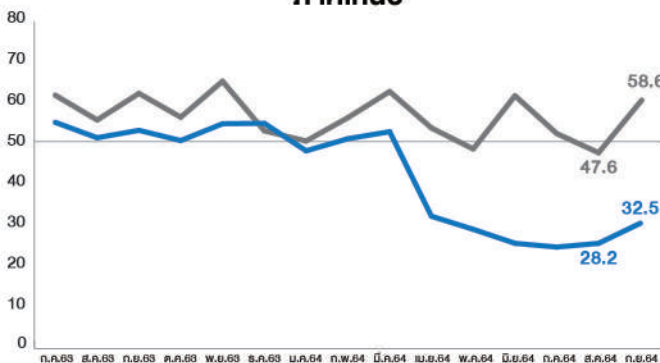
ภาคตะวันออก



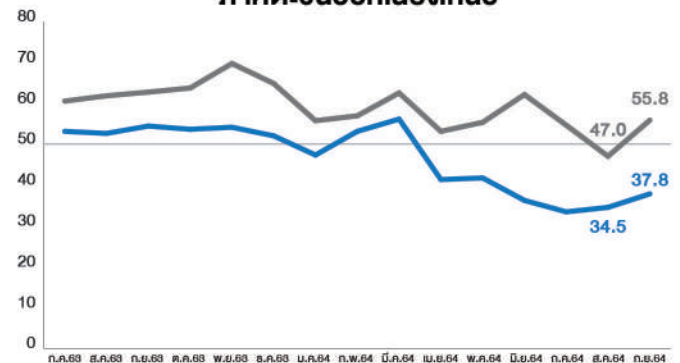
ภาคใต้



ภาคเหนือ



ภาคตะวันออกเฉียงเหนือ



■ ดัชนีความเชื่อมั่น SME (SMESI) ■ ดัชนีความเชื่อมั่นอนาคตเศรษฐกิจภูมิภาค (RSI)

ข้อมูลเพิ่มเติม

- สถานการณ์การเดินทางของผู้คน ความต้องการแรงงานในภาคธุรกิจ (แรงงานต่างด้าว) และแนวโน้มการตลาดออนไลน์ ภายใต้สถานการณ์การแพร่ระบาดของโควิด-19

1. Facebook Movement Range

- ข้อมูลความเคลื่อนไหวที่ facebook เผยแพร่โดยบันทึกการเดินทางของผู้ใช้งานตามจังหวัด ที่มีหน่วยเป็นร้อยละการเปลี่ยนแปลงเทียบวันที่อ้างอิง

2. Google Mobility Index

- ข้อมูลเคลื่อนไหวที่ google เผยแพร่โดยบันทึกการเดินทางแยกตามสถานที่ที่มีหน่วยเป็นร้อยละการเปลี่ยนแปลงเทียบวันที่อ้างอิง

3. Social Data

- ข้อมูลที่รวบรวมจากการพูดถึงใน Social media หลัก คือ Facebook, Twitter, Instagram และ Youtube จากเครื่องมือ Social listening tools ชื่อ Mandala analytics และมีการ cleansing ข้อมูล

4. Web Scraping

- ข้อมูลที่รวบรวมจากหน้าเว็บเพจหรือเว็บไซต์ที่เกี่ยวข้องกับธุรกิจจากเครื่องมือชื่อ Octoparse แล้วจัดข้อมูลอยู่ในรูปแบบ Database เพื่อใช้ในการวิเคราะห์เชิงลึก

หมายเหตุ : ข้อมูลเพิ่มเติมเป็นข้อมูลที่รวบรวมจากแหล่งข้อมูลเผยแพร่ออนไลน์ที่มีความถี่ และความเร็วของข้อมูลสูง เพื่อใช้ประกอบการวิเคราะห์ แต่อาจไม่สะท้อนสถานการณ์จริงได้ทั้งหมด



สถานการณ์การเดินทางของผู้คน ความต้องการแรงงานในภาคธุรกิจ (แรงงานต่างด้าว) และแนวโน้ม การให้บริการ และขายสินค้าของธุรกิจบนแพลตฟอร์มออนไลน์ ภายใต้สถานการณ์การแพร่ระบาดของโควิด-19

สถานการณ์จำนวนผู้ติดเชื้อโควิด-19 ที่มีแนวโน้มปรับตัวลดลงอย่างต่อเนื่องตั้งแต่ในช่วงปลายเดือนสิงหาคม 2564 ทำให้มีการผ่อนปรนมาตรการควบคุมโรคที่มากขึ้น อาทิการผ่อนปรนข้อจำกัดในการเปิดสถานประกอบการ และข้อจำกัดในการเดินทาง ส่งผลดีต่อสถานการณ์การเดินทางของผู้คน ปรับตัวดีขึ้น ทั้งการเดินทางภายในพื้นที่ และการเดินทางระหว่างจังหวัด สอดคล้องกับข้อมูล Facebook Movement Range และ Google Mobility Index ที่สะท้อนพฤติกรรมการเดินทางของคนไปในพื้นที่ต่างๆ ปรับตัวเพิ่มขึ้น อีกทั้งข้อมูล Social Data แสดงให้เห็นถึงการกล่าวถึงความต้องการแรงงาน (แรงงานต่างด้าว) ของภาคธุรกิจที่มากขึ้น เนื่องจากการกลับมาเปิดดำเนินงานของธุรกิจในทุกสาขาได้ โดยเฉพาะธุรกิจภาคการบริการ แต่อย่างไรก็ตามจากข้อมูล Social Data ที่แสดงให้เห็นการ สั่งอาหารผ่านเดลิเวอรี่ออนไลน์ที่มีความสัมพันธ์ไปในทิศทางเดียวกันกับจำนวนผู้ติดเชื้อโควิด-19 รายใหม่ และการเปลี่ยนแปลงของ เทรนด์การซื้อสินค้าผ่านแพลตฟอร์มออนไลน์ในเดือนกันยายน 2564 โดยในหมวดสินค้ายอดนิยม คือหมวดอาหารเสริม และผลิตภัณฑ์สุขภาพ เช่น หน้ากากอนามัย อุปกรณ์ดูแลสุขภาพ ส่วนหนึ่งเป็นผลมาจากประชาชนเริ่มออกมาทำกิจกรรมข้างนอกมากขึ้น ทำให้มีความต้องการหน้ากากอนามัยเพิ่มมากขึ้น

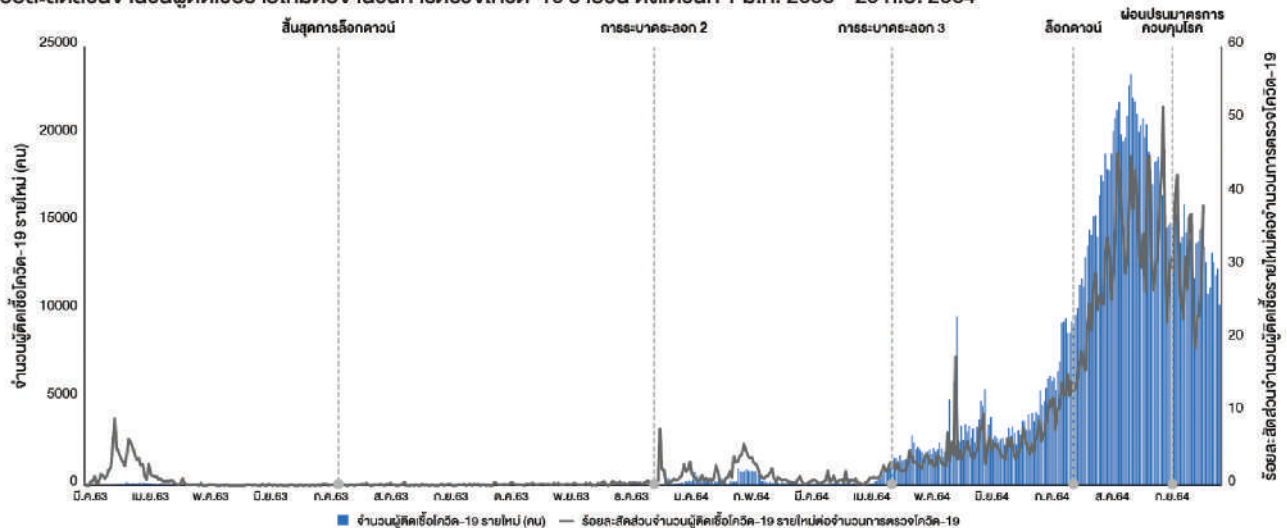
สถานการณ์การเดินทางของผู้คน
(จำนวนผู้ติดเชื้อรายใหม่ จากกรมควบคุมโรค กระทรวงสาธารณสุข Facebook Movement Range Google Mobility Index และดัชนีการอุปโภคบริโภคภาคเอกชน จากธนาคารแห่งประเทศไทย)

สถานการณ์จำนวนผู้ติดเชื้อโควิด-19 รายใหม่ และสัดส่วนจำนวนผู้ติดเชื้อต่อจำนวนการตรวจโควิด-19 มีแนวโน้มที่ลดลงในเดือนกันยายน 2564 และภูมิภาคส่วนใหญ่มีแนวโน้มลดลงอย่างต่อเนื่อง ยกเว้นเพียงภาคใต้ที่ยังคงมีแนวโน้มผู้ติดเชื้อโควิด-19 เพิ่มสูงขึ้น (อาจจะจะเป็นผลมาจากการตรวจเชิงรุกต่อเนื่อง) ซึ่งเป็นสัญญาณว่าสถานการณ์การแพร่ระบาดไวรัสโควิด-19 กำลังเริ่มคลี่คลาย ส่งผลดีต่อสถานการณ์เดินทางของผู้คน สะท้อนจากข้อมูลการเดินทางของ Facebook Movement Range ที่พบว่าการเดินทางของผู้คนมีแนวโน้มที่ฟื้นตัวขึ้น และการเดินทางของผู้คนในทุกภูมิภาคมีแนวโน้มปรับตัวดีขึ้นตั้งแต่กลางเดือนสิงหาคม 2564 และต่อเนื่องมาจนถึงเดือนกันยายน 2564 อีกทั้งแนวโน้มสถานการณ์ดังกล่าวส่งผลดีต่อการกลับมาเปิดดำเนินงานในทุกสาขาธุรกิจ และความเชื่อมั่นของผู้คนต่อการออกมาจับจ่ายใช้สอยข้างนอกบ้านอย่างมาก สะท้อนจากข้อมูลการเดินทางของ Google Mobility Index ที่เดินทางไปยังสถานที่ต่างๆ เพิ่มขึ้น โดยเฉพาะการออกมาใช้จ่ายในกลุ่มร้านค้าปลีกและที่หย่อนใจ ที่ปรับตัวเพิ่มขึ้นอย่างเห็นได้ชัด ทั้งนี้จากความสัมพันธ์ของ Google Mobility Index ไปยังสถานที่ต่างๆ จำนวนผู้ติดเชื้อโควิด-19 รายใหม่ และดัชนีการอุปโภคบริโภคภาคเอกชน (ปรับฤดูกาล) มีแนวโน้มไปในทิศทางเดียวกัน ยกเว้นเพียงดัชนีการใช้จ่ายสินค้ากึ่งคงทนที่เมื่ออยู่ในช่วงการแพร่ระบาดของไวรัสโควิด-19 ก็ยังคงไม่มีการเปลี่ยนแปลงมากนักจึงอาจสะท้อนได้ว่าในเดือนกันยายน 2564 ที่ Google Mobility Index และจำนวนผู้ติดเชื้อ-19 ที่มีแนวโน้มดีขึ้นจะส่งผลให้ดัชนีอุปโภคบริโภคภาคเอกชนปรับตัวดีขึ้นเช่นเดียวกัน

จำนวนผู้ติดเชื้อโควิด-19 รายใหม่และร้อยละสัดส่วนจำนวนผู้ติดเชื้อต่อจำนวนการตรวจโควิด-19 มีแนวโน้มที่ลดลงในเดือนกันยายน 2564 เป็นสัญญาณว่าสถานการณ์การแพร่ระบาดไวรัสโควิด-19 กำลังเริ่มคลี่คลาย

จำนวนผู้ติดเชื้อโควิด-19 รายใหม่ และร้อยละสัดส่วนจำนวนผู้ติดเชื้อรายใหม่ต่อจำนวนการตรวจโควิด-19

ข้อมูลจำนวนผู้ติดเชื้อรายใหม่ รายวัน ตั้งแต่วันที่ 1 มี.ค. 2563 - 27 ก.ย. 2564
ข้อมูลร้อยละสัดส่วนจำนวนผู้ติดเชื้อรายใหม่ต่อจำนวนการตรวจโควิด-19 รายวัน ตั้งแต่วันที่ 1 มี.ค. 2563 - 25 ก.ย. 2564



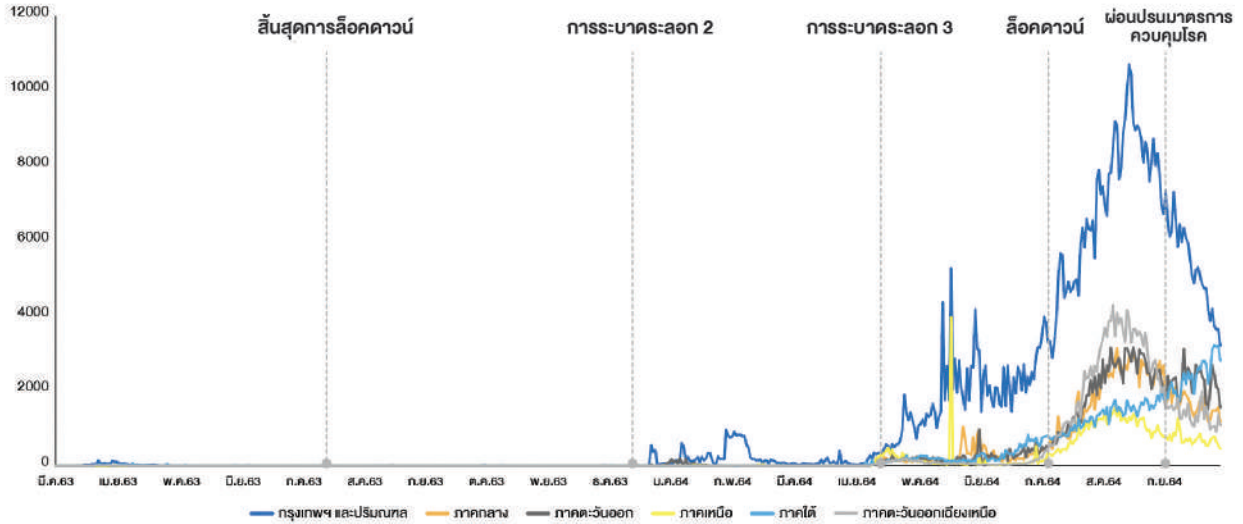
ที่มา : 1. จำนวนผู้ติดเชื้อโควิด-19 รายใหม่ จากกรมควบคุมโรค กระทรวงสาธารณสุข
2. จำนวนการตรวจโควิด-19 จากกรมวิทยาศาสตร์การแพทย์ กระทรวงสาธารณสุข

จำนวนผู้ติดเชื้อโควิด-19 รายใหม่ ในแต่ละภูมิภาคส่วนใหญ่มีแนวโน้มลดลงอย่างต่อเนื่อง ยกเว้นเพียงภาคใต้ที่ยังคงมีแนวโน้มผู้ติดเชื้อโควิด-19 เพิ่มสูงขึ้น

จำนวนผู้ติดเชื้อโควิด-19 รายใหม่ รายภูมิภาค

ข้อมูลจำนวนผู้ติดเชื้อรายใหม่ รายวัน ตั้งแต่วันที่ 1 มี.ค. 2563 - 27 ก.ย. 2564

หน่วย : คน



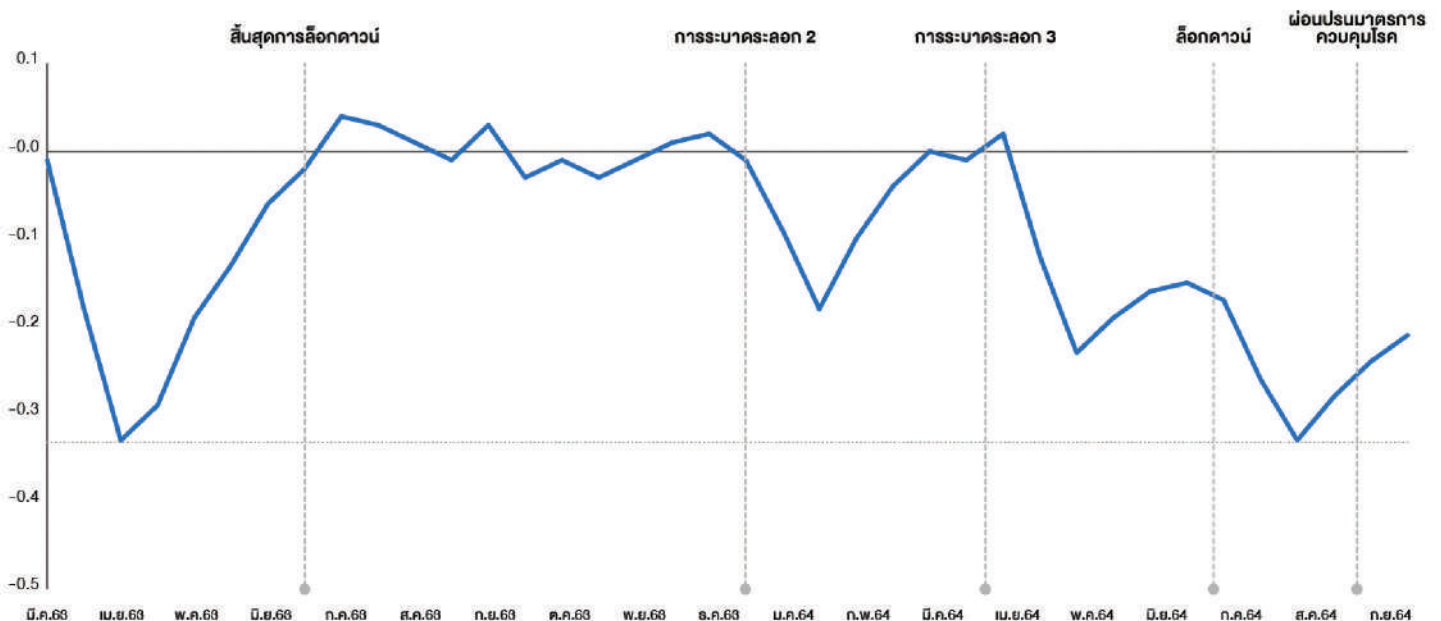
จากกราฟ พบว่า จำนวนผู้ติดเชื้อโควิด-19 รายใหม่ ในแต่ละภูมิภาคส่วนใหญ่มีแนวโน้มลดลงอย่างต่อเนื่อง ยกเว้นเพียงภาคใต้ที่ยังคงมีแนวโน้มผู้ติดเชื้อโควิด-19 เพิ่มสูงขึ้น

ที่มา : จำนวนผู้ติดเชื้อโควิด-19 รายใหม่ จากกรมควบคุมโรค กระทรวงสาธารณสุข

Facebook Movement Range สะท้อนการเดินทางของผู้คนมีแนวโน้มที่ฟื้นตัวขึ้นในเดือนกันยายน 2564 สอดคล้องกับสถานการณ์จำนวนผู้ติดเชื้อโควิด-19 รายใหม่ที่ปรับตัวลดลง

Facebook Movement Range

หน่วย: % การเปลี่ยนแปลงเทียบกับเดือน ก.พ. 2563 ข้อมูลเฉลี่ย 15 วันตั้งแต่วันที่ 1 มี.ค. 2563 - 26 ก.ย. 2564, ข้อมูลวันที่ 7-26 ก.ย. 2564 เป็นข้อมูลเฉลี่ย 17 วัน

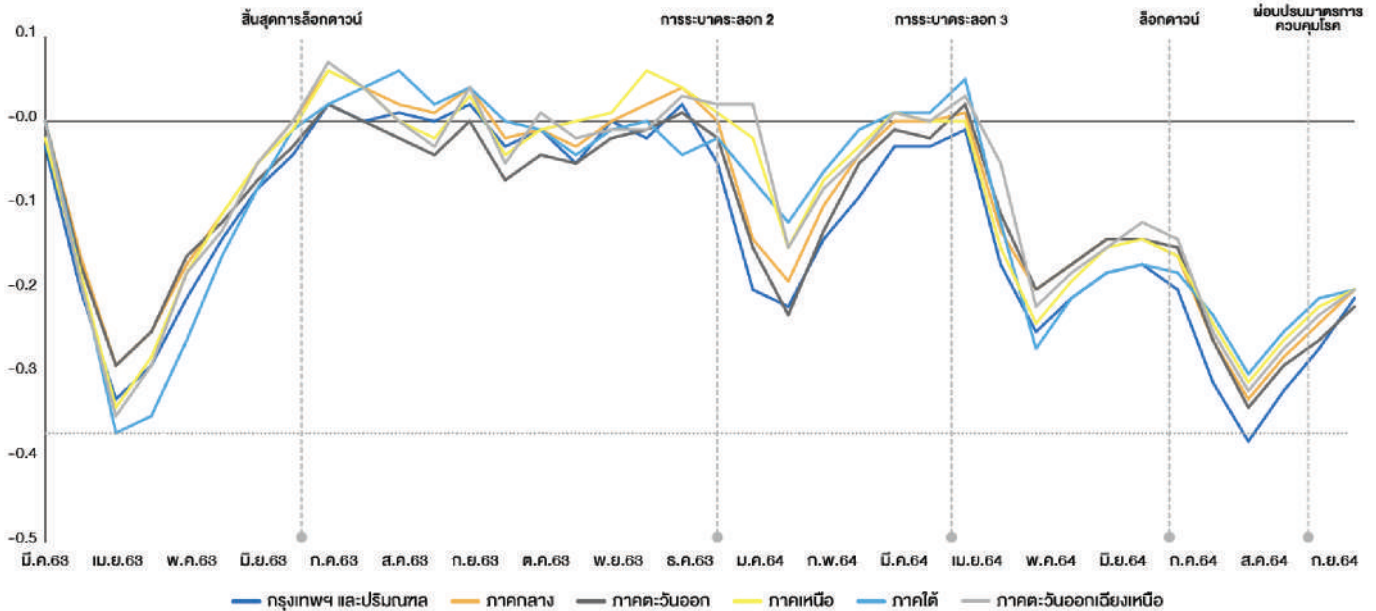


จากกราฟ Facebook Movement Range พบว่า การเดินทางของผู้คนมีแนวโน้มที่ฟื้นตัวขึ้นในเดือนกันยายน 2564 สอดคล้องกับสถานการณ์จำนวนผู้ติดเชื้อโควิด-19 รายใหม่ที่ปรับตัวลดลง อย่างไรก็ตามการเดินทางของผู้คนก็ยังคงอยู่ในระดับต่ำเมื่อเทียบกับช่วงที่สิ้นสุดการล็อกดาวน์ในระลอกที่ 1 ดังนั้นควรจะมีการติดตามสถานการณ์การเดินทางของผู้คนต่อไป

การเดินทางของผู้คนในทุกภูมิภาคมีแนวโน้มปรับตัวดีขึ้นตั้งแต่กลางเดือนสิงหาคม 2564 และต่อเนื่องมาจนถึงเดือนกันยายน 2564

Facebook Movement Range รายภูมิภาค

หน่วย: % การเปลี่ยนแปลงเทียบกับเดือน ก.พ. 2563 ข้อมูลเฉลี่ย 15 วันตั้งแต่วันที่ 1 มี.ค. 2563 - 26 ก.ย. 2564, ข้อมูลวันที่ 7 - 26 ก.ย. 2564 เป็นข้อมูลเฉลี่ย 20 วัน



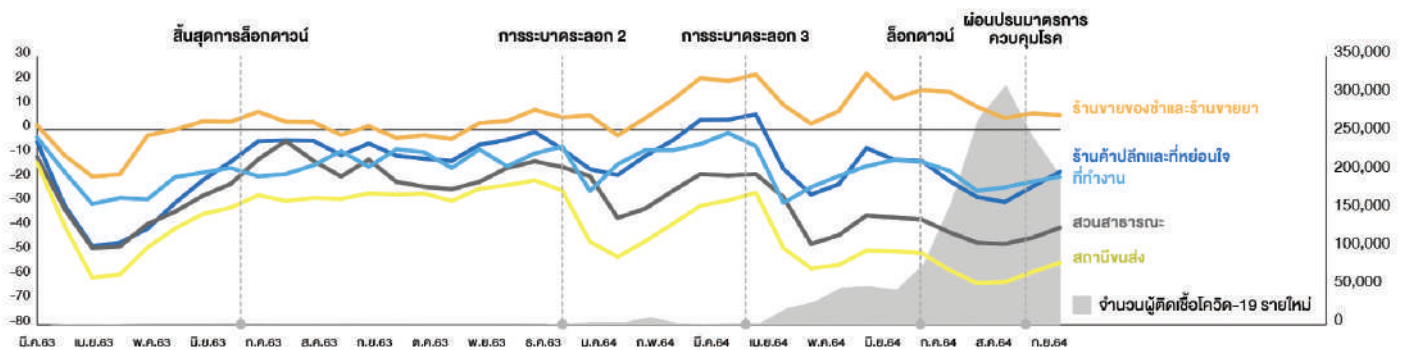
จากราย Facebook Movement Range พบว่า การเดินทางของผู้คนในทุกภูมิภาคมีแนวโน้มปรับตัวดีขึ้นตั้งแต่กลางเดือนสิงหาคม 2564 และต่อเนื่องมาจนถึงเดือนกันยายน 2564

ความสัมพันธ์ของ Google Mobility Index ไปยังสถานที่ต่างๆ จำนวนผู้ติดเชื้อโควิด-19 รายใหม่ และดัชนีการอุปโภคบริโภคภาคเอกชน (ปรับฤดูกาล) มีแนวโน้มไปในทิศทางเดียวกัน อาจสะท้อนได้ว่าในเดือนกันยายน 2564 ที่ Google Mobility Index และจำนวนผู้ติดเชื้อ-19 ที่มีแนวโน้มดีขึ้นจะส่งผลให้ดัชนีอุปโภคบริโภคภาคเอกชนปรับตัวดีขึ้น

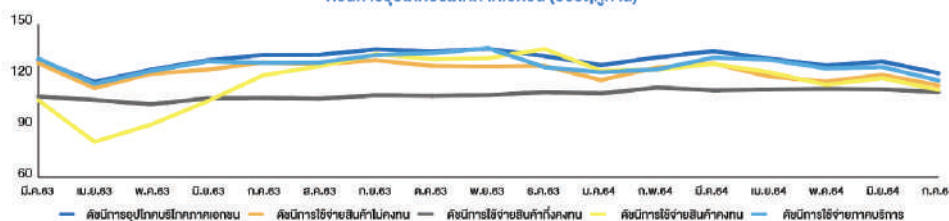
Google Mobility Index และดัชนีการอุปโภคบริโภคภาคเอกชน

จำนวนผู้ติดเชื้อโควิด-19 รายใหม่ 15 วัน ตั้งแต่วันที่ 1 มี.ค.2563 - 21 ก.ย. 2564

ข้อมูล Google Mobility Index เฉลี่ย 15 วัน ตั้งแต่วันที่ 1 มี.ค.2563 - 21 ก.ย. 2564, Baseline คือ การเปลี่ยนแปลงเทียบกับค่ากลางของการเดินทางในแต่ละวันของสัปดาห์ในช่วงวันที่ 3 มี.ค. - 6 ก.พ. 2563 และดัชนีการอุปโภคบริโภคภาคเอกชน (ปรับฤดูกาล) รายเดือน ตั้งแต่ มี.ค. 2563 - ก.ค. 2564



ดัชนีการอุปโภคบริโภคภาคเอกชน (ปรับฤดูกาล)



จากรายการแสดงถึงความสัมพันธ์ของ Google Mobility Index ไปยังสถานที่ต่างๆ จำนวนผู้ติดเชื้อโควิด-19 รายใหม่และดัชนีการอุปโภคบริโภคภาคเอกชน(ปรับฤดูกาล) มีแนวโน้มไปในทิศทางเดียวกัน ยกเว้นเพียงดัชนีการใช้จ่ายสินค้าทั้งคงที่ที่มียอดในช่วงการแพร่ระบาดโควิด-19 ก็ยังคงไม่มีการเปลี่ยนแปลงมากนัก จึงอาจสะท้อนได้ว่า ในเดือนกันยายน 2564 ที่ Google Mobility Index และจำนวนผู้ติดเชื้อโควิด-19 มีแนวโน้มดีขึ้นจะส่งผลให้ ดัชนีการอุปโภคบริโภคภาคเอกชนปรับตัวดีขึ้น

ที่มา : 1. จำนวนผู้ติดเชื้อโควิด-19 รายใหม่ จากกรมควบคุมโรค กระทรวงสาธารณสุข ข้อมูล ณ วันที่ 24 ก.ย. 2564
2. ดัชนีการอุปโภคบริโภคภาคเอกชน ธนาคารแห่งประเทศไทย

สถานการณ์ความต้องการแรงงานในภาคธุรกิจ (แรงงานต่างด้าว) (Social Data)

ภาวะเศรษฐกิจในประเทศที่เริ่มกลับมาฟื้นตัว จากการผ่อนปรนมาตรการควบคุมโรค ตามสถานการณ์การแพร่ระบาดของไวรัสโควิด-19 ที่กล่าวถึงในหัวข้อข้างต้น ทำให้ในทุกสาขาธุรกิจกลับมาเปิดดำเนินงานได้มากขึ้น และความเชื่อมั่นต่อการมาจับจ่ายใช้สอยข้างนอกมากขึ้น จากการเริ่มกลับมาเปิดหน้าร้าน รวมถึงโรงงานหลายแห่ง ส่งผลต่อความต้องการแรงงานเพิ่มมากขึ้น

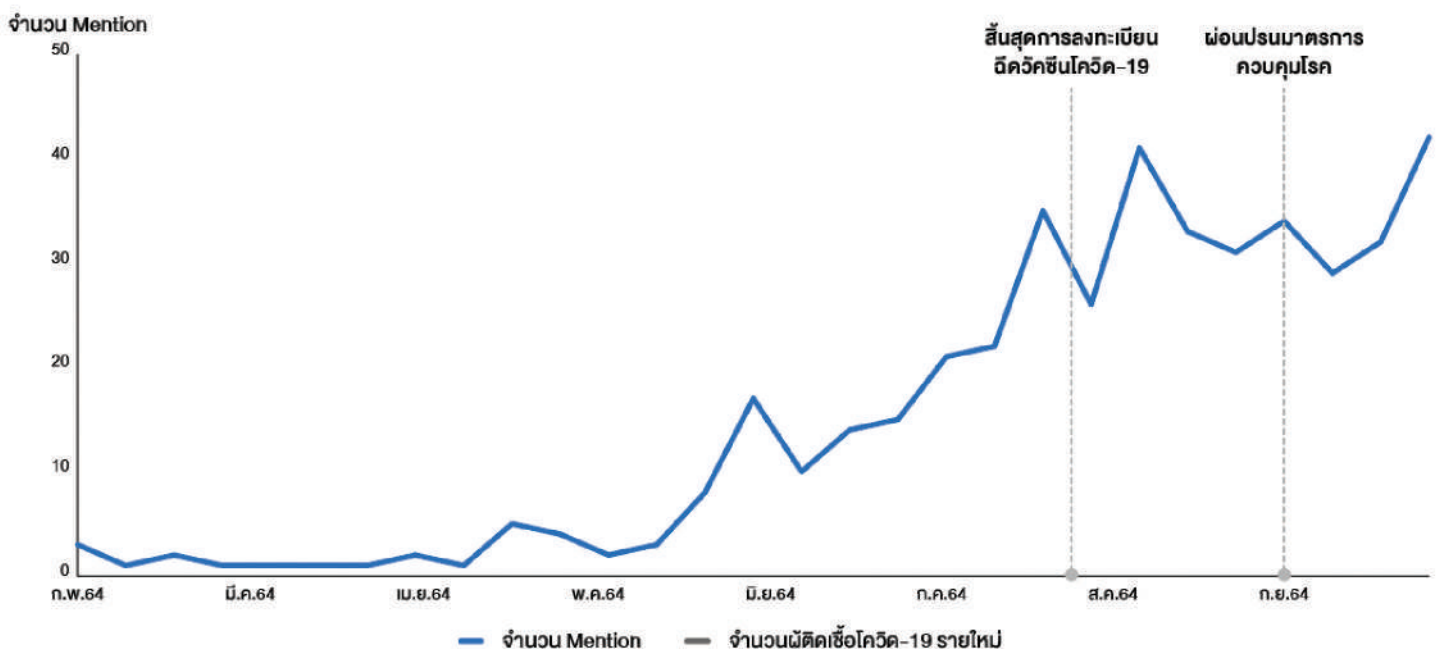
ซึ่งจากสถานการณ์การแพร่ระบาดของไวรัสโควิด-19 ตั้งแต่ช่วงปี 2563 ที่ส่งผลให้ธุรกิจต้องปิดตัวลงชั่วคราวและแรงงานมีการเดินทางกลับภูมิลำเนาจำนวนมาก ทั้งแรงงานภายในประเทศ และแรงงานต่างด้าว ซึ่งกลุ่มแรงงานต่างด้าวถือว่าเป็นส่วนสำคัญที่ช่วยขับเคลื่อนภาคอุตสาหกรรมในประเทศไทย จากข้อมูลสำนักบริหารแรงงานต่างด้าว กรมการจัดหางาน เผยข้อมูลจำนวนแรงงานต่างด้าวในประเทศไทยล่าสุดเดือนสิงหาคม 2564 มีจำนวนทั้งสิ้น 2,347,124 คน ซึ่งปรับตัวลดลงจากเดือนเดียวกันในช่วงปีก่อนเกิดวิกฤตคือเดือนสิงหาคม 2562 มีจำนวนทั้งสิ้น 3,092,300 คน เนื่องจากสถานการณ์การแพร่ระบาดของไวรัสโควิด-19 ภายในประเทศในปัจจุบัน แม้จะปรับตัวดีขึ้น แต่ยังมีข้อจำกัดในการเดินทางระหว่างประเทศที่ยังเข้มงวด ส่งผลกระทบต่อธุรกิจที่ต้องการแรงงานกลุ่มแรงงานต่างด้าว ซึ่งจากข้อมูล Social Data ได้สะท้อนแนวโน้มการกล่าวถึง (Mentions) การฉีดวัคซีนโควิด-19 ให้กับแรงงานต่างด้าวเพิ่มขึ้น เพื่อให้กลุ่มแรงงานดังกล่าวสามารถกลับเข้ามาทำงานภายในประเทศได้มากขึ้น โดยเฉพาะในธุรกิจสาขาการบริการ อาทิ ร้านอาหาร การก่อสร้าง รวมถึงภาคการผลิต ที่กลับมาเปิดให้บริการได้มากขึ้นในปัจจุบัน จึงมีความต้องการเตรียมความพร้อมให้กับแรงงานที่อยู่ในกิจการ

จากสถานการณ์การแพร่ระบาดของไวรัสโควิด-19 ที่เริ่มคลี่คลาย ทำให้แนวโน้มการกล่าวถึง (Mentions) การฉีดวัคซีนโควิด-19 ให้กับแรงงานต่างด้าวเพิ่มขึ้น เพื่อให้กลุ่มแรงงานดังกล่าวสามารถกลับเข้ามาทำงานภายในประเทศได้มากขึ้น

Social Data การกล่าวถึงการฉีดวัคซีนโควิด-19 กับแรงงานต่างด้าว

ข้อมูล Mandala Analytics ตั้งแต่วันที่ 20 ก.ย. 63 – 25 ก.ย. 64 โดยรวบรวมข้อมูลจาก Social Platform ได้แก่ Facebook, Twitter, Instagram และ Youtube

Keywords: “ต่างด้าว+วัคซีน” “แรงงานข้ามชาติ+วัคซีน” “แรงงานข้ามชาติ+วัคซีน+โควิด” “ต่างด้าว+วัคซีน+โควิด” “แรงงานต่างประเทศ+วัคซีน+โควิด” “แรงงานต่างชาติ+วัคซีน+โควิด” “ต่างด้าว+วัคซีน” “แรงงานข้ามชาติ+วัคซีน”



แนวโน้มการให้บริการ และขายสินค้าของธุรกิจบนแพลตฟอร์มออนไลน์ (Social Data และ Web scraping)

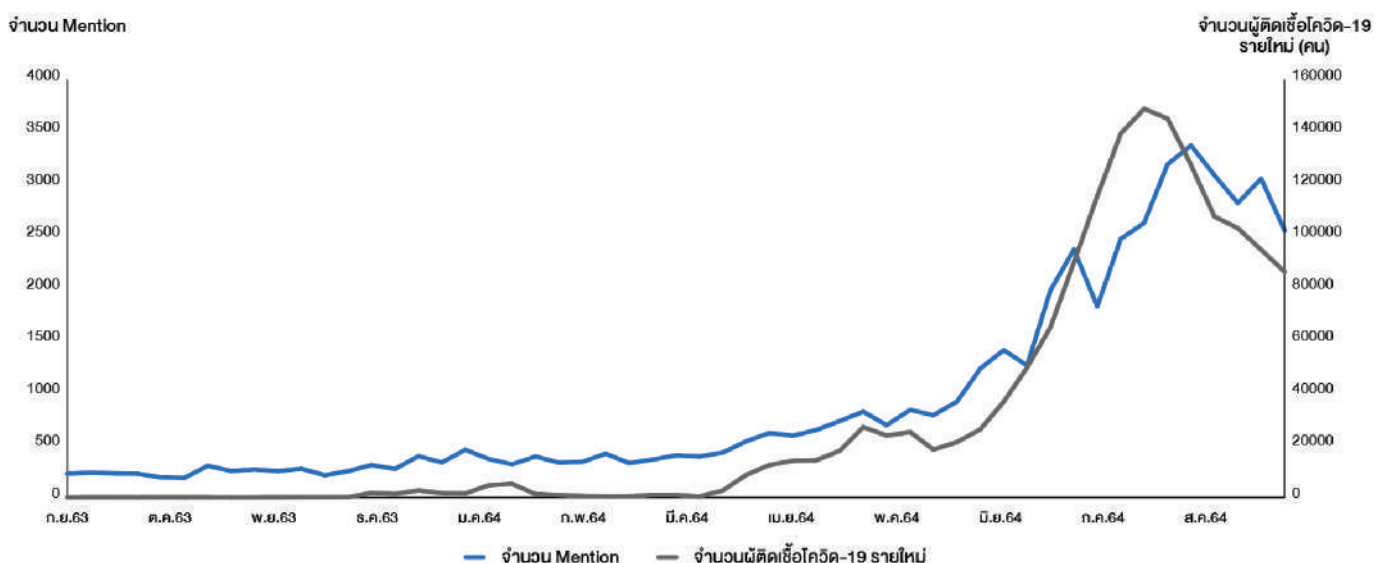
การเข้าร่วมแพลตฟอร์มการขายออนไลน์ในช่วงสถานการณ์การแพร่ระบาดของไวรัสโควิด-19 ถือเป็นช่องทางการขายสินค้าที่สำคัญอย่างหนึ่ง ที่ช่วยให้หลายธุรกิจยังสามารถขายสินค้าได้ โดยเฉพาะธุรกิจที่อยู่ในเขตพื้นที่สีแดง และสีแดงเข้ม ที่ต้องปิดกิจการชั่วคราว ตามมาตรการควบคุมโรคที่เข้มงวด ซึ่งในปัจจุบันสถานการณ์การแพร่ระบาดของไวรัสโควิด-19 มีแนวโน้มเริ่มคลี่คลาย และในทุกสาขาธุรกิจสามารถกลับมาเปิดให้บริการทางหน้าร้านได้มากขึ้น อีกทั้งจากสถานการณ์การเดินทางของผู้คนที่กล่าวถึงในหัวข้อสถานการณ์การเดินทางของผู้คนข้างต้น ถือเป็นแรงสนับสนุนหลักให้ผู้ประกอบการกล้ากลับมาเปิดหน้าร้าน ซึ่งจากเหตุการณ์ดังกล่าว อาจส่งผลกระทบต่อการขายสินค้าในแพลตฟอร์มออนไลน์ทั้งทางบวก และทางลบแตกต่างกันออกไป

จากข้อมูล Social Data แสดงการกล่าวถึง (Mention) การสั่งอาหารแบบเดลิเวอรี่ในแพลตฟอร์มออนไลน์มีความสัมพันธ์ไปในทิศทางเดียวกันกับจำนวนผู้ติดเชื้อโควิด-19 รายใหม่ โดยจะเห็นได้ว่าเมื่อสถานการณ์ผู้ติดเชื้อโควิด-19 มีแนวโน้มลดลงในเดือนกันยายน 2564 การกล่าวถึงการสั่งอาหารแบบเดลิเวอรี่ในแพลตฟอร์มออนไลน์ก็มีแนวโน้มที่ลดลงเช่นกัน อาจเกิดจากการที่ผู้คนสามารถเดินทางออกนอกเคหสถานมากขึ้น และมีร้านอาหารที่กลับมาเปิดให้บริการแบบนั่งรับประทานที่ร้าน จึงมีการสั่งเดลิเวอรี่ลดน้อยลง แต่หากพิจารณาสินค้าที่ได้รับความนิยมในการซื้อผ่านแพลตฟอร์มออนไลน์ในเดือนกันยายน 2564 จากการรวบรวมข้อมูลจากแพลตฟอร์มการขายสินค้าออนไลน์แห่งหนึ่งในประเทศไทย พบว่าสินค้าที่มีจำนวนขายได้สะสมมากที่สุด ในหมวดสินค้ายอดนิยม คือหมวดอาหารเสริม และผลิตภัณฑ์สุขภาพ เช่น หน้ากากอนามัย อุปกรณ์ดูแลสุขภาพ ส่วนหนึ่งเป็นผลมาจากในเดือนกันยายน 2564 มีการทยอยคลายล็อกดาวน์ ประชาชนเริ่มออกมาทำกิจกรรมข้างนอกมากขึ้น แต่เนื่องจากความกังวลต่อการติดเชื้อ และการป้องกันการติดเชื้อ ตามข้อปฏิบัติตามมาตรการควบคุมโรค ส่งผลทำให้มีความต้องการหน้ากากอนามัยเพิ่มมากขึ้น เช่นเดียวกับความต้องการสินค้าหมวดเสื้อผ้าแฟชั่น โดยเฉพาะกลุ่มเสื้อผ้าแฟชั่นผู้หญิง ในส่วนหมวดสินค้ายอดนิยม รองลงมาคือหมวดเครื่องใช้ในบ้าน อาจเป็นผลมาจากระดับการเดินทางของผู้คนที่เพิ่งกลับมาปรับตัวขึ้น อีกทั้งยังมีกลุ่มประชาชนที่ยังไม่กล้าออกมาทำกิจกรรมข้างนอก ทำให้ยังมีความต้องการสินค้าหมวดดังกล่าว

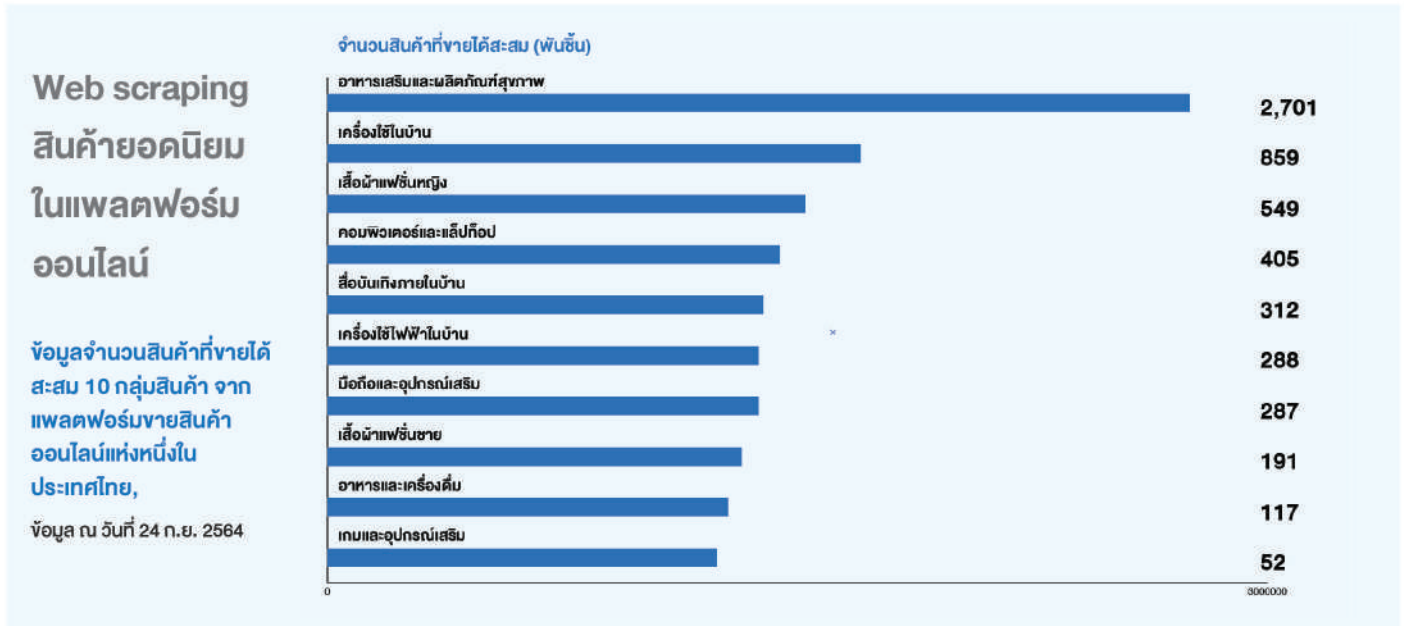
การกล่าวถึงการสั่งอาหารแบบเดลิเวอรี่ในแพลตฟอร์มออนไลน์มีแนวโน้มที่ลดลงเช่นเดียวกับกับจำนวนผู้ติดเชื้อโควิด-19 รายใหม่ อาจเกิดจากการที่ผู้คนสามารถเดินทางออกนอกเคหสถานมากขึ้น

Social Data การกล่าวถึงการสั่งอาหารแบบเดลิเวอรี่กับจำนวนผู้ติดเชื้อโควิด-19 รายใหม่ รายสัปดาห์

ข้อมูล Mandala Analytics ตั้งแต่วันที่ 20 ก.ย. 63 – 25 ก.ย. 64 โดยรวบรวมข้อมูลจาก Social Platform ได้แก่ Facebook, Twitter, Instagram และ Youtube (ข้อมูล ณ วันที่ 8 ส.ค. 64)
 Keywords: "ร้านอาหาร+delivery" "ร้านอาหาร+เดลิเวอรี่" "ผู้ดูแลผ้า" "แกร็บฟู้ด" "โกจ๊ก" "โรบินฮู้ด" "foodpanda" "gojek robinhood" "ไลน์แมน" "lineman" "grabfood"



สินค้าที่มีจำนวนขายได้สะสมมากที่สุดเดือนกันยายน 2564 ในหมวดสินค้ายอดนิยม คือหมวดอาหารเสริม และผลิตภัณฑ์สุขภาพ เช่น หน้ากากอนามัย อุปกรณ์ดูแลสุขภาพ ส่วนหนึ่งเป็นผลมาจาก ประชาชนเริ่มออกมาทำกิจกรรมข้างนอกมากขึ้น ทำให้มีความต้องการหน้ากากอนามัยเพิ่มมากขึ้น

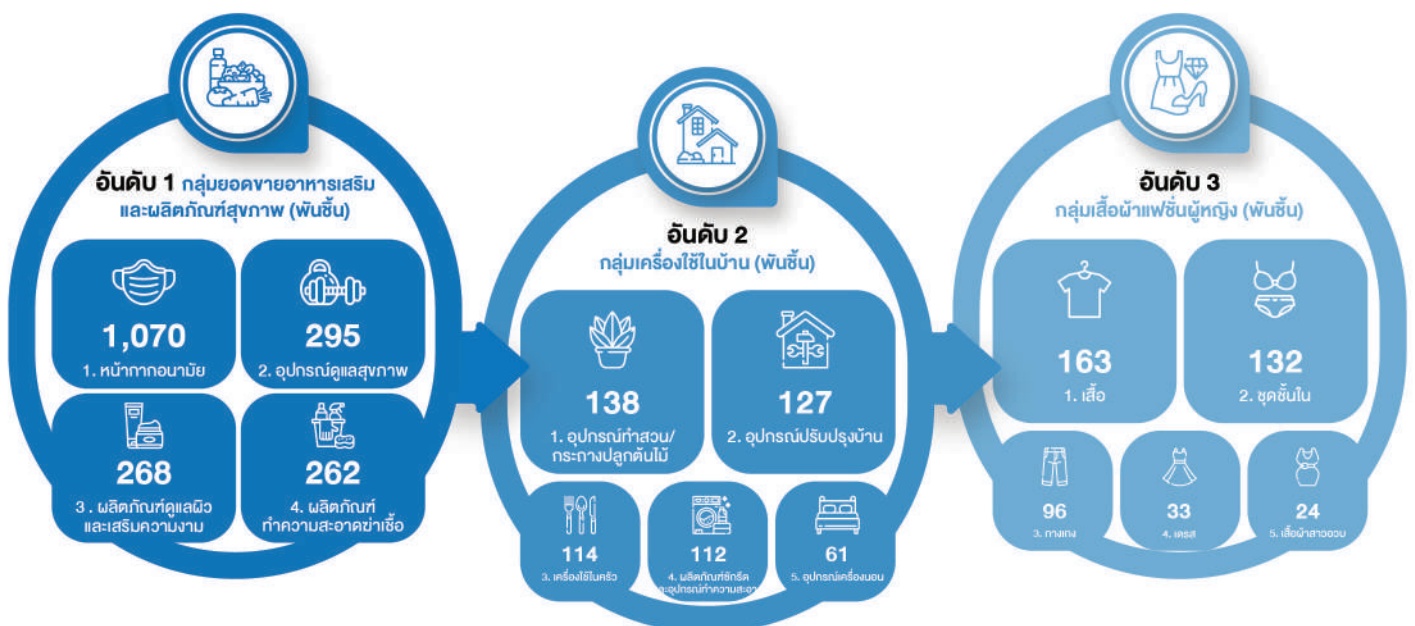


หมายเหตุ: กลุ่มสินค้าที่นำมาวิเคราะห์มี 10 กลุ่ม จากจำนวนกลุ่มสินค้าทั้งหมด 23 กลุ่มจากเว็บไซต์ขายของออนไลน์แห่งหนึ่งในประเทศไทยได้แก่ อาหารและเครื่องดื่ม, คอมพิวเตอร์และแล็ปท็อป, สื่อบันทึกลงในบ้าน, เกมและอุปกรณ์เสริม, อาหารเสริมและผลิตภัณฑ์สุขภาพ, เครื่องใช้ไฟฟ้าในบ้าน, มือถือและอุปกรณ์เสริม, เครื่องใช้ในบ้าน, เสื้อผ้าแฟชั่นหญิง, เสื้อผ้าแฟชั่นชาย

Web scraping

3 อันดับ สินค้ายอดนิยมจาก 10 กลุ่มสินค้า (เรียงตามจำนวนสินค้าที่ขายได้สะสม)

ข้อมูลจากแพลตฟอร์มขายสินค้าออนไลน์แห่งหนึ่งในประเทศไทย



หมายเหตุ: กลุ่มสินค้าที่นำมาวิเคราะห์มี 10 กลุ่ม จากจำนวนกลุ่มสินค้าทั้งหมด 23 กลุ่มจากเว็บไซต์ขายของออนไลน์แห่งหนึ่งในประเทศไทยได้แก่ อาหารและเครื่องดื่ม, คอมพิวเตอร์และแล็ปท็อป, สื่อบันทึกลงในบ้าน, เกมและอุปกรณ์เสริม, อาหารเสริมและผลิตภัณฑ์สุขภาพ, เครื่องใช้ไฟฟ้าในบ้าน, มือถือและอุปกรณ์เสริม, เครื่องใช้ในบ้าน, เสื้อผ้าแฟชั่นหญิง, เสื้อผ้าแฟชั่นชาย

สสว. ➤ SME SI

ฝ่ายวิเคราะห์สถานการณ์และเตือนภัยทางเศรษฐกิจ
สำนักงานส่งเสริมวิสาหกิจขนาดกลางและขนาดย่อม
เลขที่ 21 อาคาร ทีเอสที ถนนวิภาวดีรังสิต
แขวงจอมพล เขตจตุจักร กรุงเทพฯ 10900
เว็บไซต์ www.sme.go.th