

บทวิเคราะห์ดัชนี

สิงหาคม 2564



สารบัญ

บทสรุปผู้บริหาร	1
สรุปภาพรวมประเทศ	3
สรุปภาพรวมภูมิภาค	7
ภาวะและแนวโน้มธุรกิจ กรุงเทพฯ และปริมณฑล	8
ภาวะและแนวโน้มธุรกิจ ภาคกลาง	9
ภาวะและแนวโน้มธุรกิจ ภาคตะวันออก	10
ภาวะและแนวโน้มธุรกิจ ภาคเหนือ	11
ภาวะและแนวโน้มธุรกิจ ภาคใต้	12
ภาวะและแนวโน้มธุรกิจ ภาคตะวันออกเฉียงเหนือ	13
บทวิเคราะห์กลุ่มธุรกิจ	14
การเปรียบเทียบดัชนี SMESI กับดัชนีอื่นๆ ที่เกี่ยวข้อง	22
ข้อมูลเพิ่มเติม :	
<ul style="list-style-type: none"> สถานการณ์การเดินทางของผู้คน และภาวะการว่างงานของกลุ่มแรงงานผ่านสังคมออนไลน์ ภายใต้สถานการณ์การแพร่ระบาดของโควิด-19 	24
<ul style="list-style-type: none"> เทรนด์การซื้อขายสินค้าในแพลตฟอร์มออนไลน์ 	29



บทสรุป ผู้บริหาร

สำนักงานส่งเสริมวิสาหกิจขนาดกลางและขนาดย่อม (สสว.) ร่วมกับมหาวิทยาลัยขอนแก่น และมหาวิทยาลัยเครือข่าย ดำเนินการจัดทำดัชนีความเชื่อมั่นผู้ประกอบการ SME (SMESI) ประเทศ ดัชนีความเชื่อมั่นผู้ประกอบการภาคการผลิต ภาคการค้า และภาคการบริการ เพื่อเป็นเครื่องมือสะท้อนภาวะการดำเนินงานธุรกิจของ SME ในภาคการค้า การบริการ การผลิต และภาพรวมของทั้งประเทศ โดยในเดือนสิงหาคมได้ทำการเก็บข้อมูลจากกลุ่มตัวอย่างจำนวน 2,606 ราย จาก 20 สาขาธุรกิจ ครอบคลุม 6 ภูมิภาค จาก 26 จังหวัดทั่วประเทศ ได้แก่ กรุงเทพมหานคร นนทบุรี สมุทรปราการ ปทุมธานี นครปฐม สมุทรสาคร นครราชสีมา ขอนแก่น อุบลราชธานี สุรินทร์ บุรีรัมย์ อุตรดิตถ์ เชียงใหม่ เชียงราย นครสวรรค์ พิษณุโลก นครศรีธรรมราช สุราษฎร์ธานี สงขลา ภูเก็ต พระนครศรีอยุธยา ราชบุรี กาญจนบุรี ชลบุรี ระยอง และฉะเชิงเทรา โดยใช้วิธีสำรวจและเก็บแบบสอบถามในเชิงความคิดเห็นเกี่ยวกับความเชื่อมั่นต่อปัจจัยที่เกี่ยวข้องกับการดำเนินธุรกิจ SME ได้แก่ ด้านคำสั่งซื้อโดยรวม ปริมาณการผลิต/การค้า/บริการ การลงทุนโดยรวม ต้นทุนรวม กำไร และการจ้างงาน รวมถึงสถานการณ์ปัจจุบันและในอนาคตที่ส่งผลกระทบต่อการค้าดำเนินธุรกิจ และสามารถนำไปใช้ประโยชน์ในการวิเคราะห์แนวโน้มการขยายตัวทางเศรษฐกิจ คำสั่งซื้อ อัตราค่าจ้างการผลิต สินค้าคงคลัง การจ้างงาน และยอดขาย ในการประกอบการของ SME ทั้งภาคการค้า บริการ และการผลิต ซึ่งจะเป็นประโยชน์แก่ผู้จัดทำนโยบายสนับสนุนและผู้ประกอบการ SME ในการติดตามภาวะการดำเนินงานที่เกี่ยวข้อง

ดัชนีความเชื่อมั่นผู้ประกอบการ SME ประจำเดือนสิงหาคม 2564 ปรับเพิ่มขึ้นเล็กน้อยจากเดือนกรกฎาคม 2564 ที่ระดับ 30.1 มาอยู่ที่ระดับ 31.9 แต่ยังคงอยู่ในระดับต่ำ (น้อยกว่า 50) จากสถานการณ์ผู้ติดเชื้อโควิด-19 รายวันมีแนวโน้มดีขึ้นอย่างค่อยเป็นค่อยไปตั้งแต่ช่วงปลายเดือนสิงหาคม และมีสัญญาณการผ่อนคลายมาตรการควบคุมโรคระบาดในพื้นที่ควบคุมสูงสุดและเข้มงวด (สีแดงเข้ม) ที่อนุญาตให้ธุรกิจบางแห่งเปิดให้บริการได้ภายใต้เงื่อนไข โดยองค์ประกอบของดัชนีด้านคำสั่งซื้อ ปริมาณการผลิต/การค้า/บริการ การลงทุน กำไร และการจ้างงาน ปัจจุบันเพิ่มขึ้นมาอยู่ที่ระดับ 21.5 22.9 34.0 21.3 และ 41.0 ตามลำดับ ส่วนองค์ประกอบด้านต้นทุนปรับตัวลดลงมาอยู่ที่ระดับ 51.0 และดัชนี SMESI ภาคการผลิต ภาคการค้าและภาคบริการ ในเดือนนี้เพิ่มขึ้นมาอยู่ที่ระดับ 31.8 36.0 และ 29.0 ตามลำดับ อย่างไรก็ตามค่าดัชนี SMESI ยังคงค่อนข้างต่ำจาก 50 อยู่มาก สะท้อนว่าผู้ประกอบการ SME ส่วนใหญ่ยังกังวลต่อภาวะธุรกิจและเศรษฐกิจ ซึ่งต้องติดตามสถานการณ์อย่างใกล้ชิดต่อไป

สำหรับดัชนีความเชื่อมั่นฯ ภาคการค้า 3 เดือนข้างหน้าอยู่ที่ระดับ 45.2 ปรับเพิ่มขึ้นจากเดือนก่อนหน้าที่ระดับ 41.9 เนื่องจากผู้ประกอบการส่วนใหญ่คาดว่าสถานการณ์การแพร่ระบาดจะคลี่คลายมากยิ่งขึ้น และสามารถดำเนินธุรกิจได้คล่องตัวมากขึ้น มีผู้บริโภคออกมาจับจ่ายใช้สอยมากขึ้นเมื่อเทียบกับปัจจุบัน โดยเฉพาะกลุ่มสินค้าอุปโภคบริโภค อีกทั้งมีความคาดหวังว่าธุรกิจการท่องเที่ยวจะปรับตัวดีขึ้นในช่วง high season ของปลายปี และกิจกรรมทางสังคมต่างๆ ที่น่าจะดำเนินธุรกิจได้มากขึ้น ภายใต้ข้อกำหนดการควบคุมโรค

ดัชนีความเชื่อมั่นฯ เขตกรุงเทพฯ และปริมณฑล ปัจจุบันอยู่ที่ 30.7 เพิ่มขึ้นจากเดือนก่อนหน้าที่ระดับ 26.6 โดยค่าดัชนีฯ ปรับตัวเพิ่มขึ้นจากค่าเดิมที่ต่ำที่สุดเมื่อเดือนก่อนหน้า จากการผ่อนคลายมาตรการควบคุมโรคในพื้นที่ ทำให้ธุรกิจหลายประเภทกลับมาเปิดดำเนินการและให้บริการได้มากขึ้น โดยเฉพาะธุรกิจร้านอาหาร และการผลิตอาหาร แม้จะมีข้อจำกัดในการนั่งรับประทานที่ร้าน แต่ยังสามารถขายผ่านเดลิเวอรี่ได้

ดัชนีความเชื่อมั่นฯ ของภาคกลาง ปัจจุบันอยู่ที่ 29.4 เพิ่มขึ้นจากเดือนก่อนหน้าที่ระดับ 28.7 ภาพรวมของธุรกิจปรับตัวดีขึ้นเล็กน้อย จากภาคการผลิต และการขนส่งสินค้าขยายตัว แต่พื้นที่ยังมีข้อจำกัดในการจัดกิจกรรมทางสังคมอยู่มาก ทำให้ธุรกิจที่เกี่ยวข้องกับการรวมกลุ่มของผู้คนยังคงชะลอตัวอยู่ อาทิ ธุรกิจสนทนา/วัฒนธรรม/กีฬา เป็นต้น



ดัชนีความเชื่อมั่นฯของภาคตะวันออก ปัจจุบันอยู่ที่ระดับ 30.7 ค่อนข้างทรงจากเดือนก่อนหน้าที่ระดับ 30.6 จากผลกระทบกลุ่มคลัสเตอร์โรงงานและสถานประกอบการ และมีปัญหาอุทกภัยน้ำท่วมในพื้นที่ ส่งผลกระทบต่อภาคการผลิต โดยเฉพาะกลุ่มผลิตเสื้อผ้าและสิ่งทอ

ดัชนีความเชื่อมั่นฯของภาคเหนือ ปัจจุบันอยู่ที่ 28.2 เพิ่มขึ้นจากเดือนก่อนหน้าที่ระดับ 27.4 หลายธุรกิจมีการขยายตัวของยอดคำสั่งซื้อเช่น ธุรกิจวัสดุก่อสร้าง และรับเหมาก่อสร้างขนาดเล็ก แต่ธุรกิจโรงแรมและที่พักในพื้นที่ยังคงซบเซาอย่างมาก ส่งผลต่อรายได้และสภาพคล่องของภาคธุรกิจหลายแห่งต้องปิดกิจการชั่วคราว อีกทั้งพบคลัสเตอร์การแพร่ระบาดหลายแห่ง และราคาลำไยปรับตัวลดลงส่งผลต่อรายได้ภาคการเกษตรทำให้ค่าดัชนีรวมของพื้นที่น้อยที่สุดโดยเปรียบเทียบ

ดัชนีความเชื่อมั่นฯของภาคใต้ ปัจจุบันอยู่ที่ 36.8 เพิ่มขึ้นจากเดือนก่อนหน้าที่ระดับ 35.9 จากธุรกิจส่วนใหญ่ยังเปิดดำเนินการได้ และได้รับผลบวกจากโครงการ Phuket Sandbox อย่างไรก็ตาม จำนวนนักท่องเที่ยวต่างชาติยังไม่มากนัก และมักอยู่ในเฉพาะพื้นที่โรงแรม/ที่พัก หรือท่องเที่ยวใกล้ที่พักเท่านั้น ทำให้ธุรกิจที่เกี่ยวข้องเนื่องกับการท่องเที่ยวไม่ได้รับผลบวกเท่าที่ควร ส่วนภาคเกษตรกรรมมีรายได้ปรับตัวดีขึ้น ตามราคาสินค้าที่เพิ่มขึ้น อาทิ ปาล์มน้ำมัน และยางพารา

ดัชนีความเชื่อมั่นฯของภาคตะวันออกเฉียงเหนือ ปัจจุบันอยู่ที่ระดับ 34.5 เพิ่มขึ้นจากเดือนก่อนหน้าที่ระดับ 33.4 เนื่องจากพื้นที่มีข้อจำกัดในการเดินทางค่อนข้างน้อยโดยเปรียบเทียบ ทำให้หลายธุรกิจยังพอดำเนินการได้ โดยเฉพาะร้านจำหน่ายสินค้าอุปโภคบริโภคทั่วไป และธุรกิจด้านความงาม รวมไปถึงการผลิตอาหาร และกลุ่มงานไม้และเฟอร์นิเจอร์ของตกแต่งบ้านที่ปรับตัวดีขึ้นจากเดือนก่อนหน้า

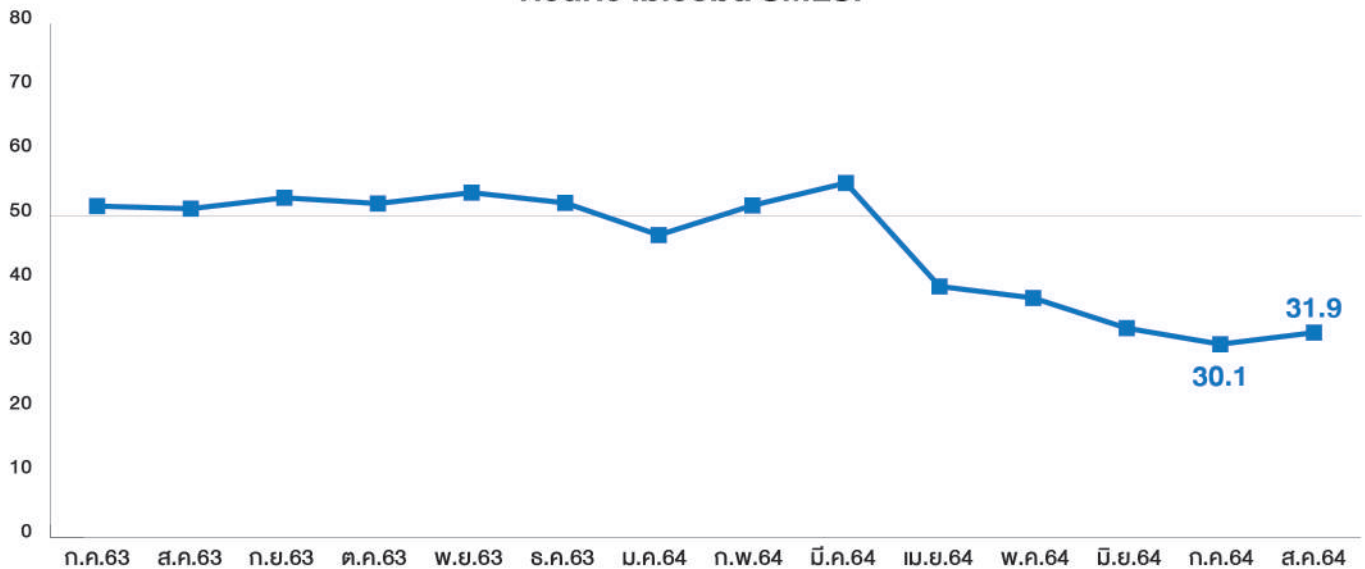
ส่วนปัญหาสำคัญที่มีผลกระทบต่อกิจการ SME ประเทศในเดือนนี้ 5 อันดับแรก ได้แก่ **ด้านผู้บริโภคและกำลังซื้อ** ซึ่งผู้ประกอบการ SME มียอดคำสั่งซื้อจากผู้บริโภคในประเทศเป็นหลัก ทำให้ภาวะเศรษฐกิจของประเทศ และกำลังซื้อของผู้บริโภคส่งผลอย่างมากต่อธุรกิจ SME ซึ่งจากสถานการณ์การแพร่ระบาดของไวรัสโควิด-19 ส่งผลกระทบต่อความเชื่อมั่นในการใช้จ่าย แม้ในช่วงปลายเดือนสิงหาคมผู้บริโภคเริ่มมีการออกมาใช้จ่ายมากขึ้น แต่ส่วนใหญ่ยังลดปริมาณการใช้จ่ายต่อครั้งลง **ในด้านต้นทุนด้านการได้รับความช่วยเหลือจากหน่วยงาน ด้านคู่แข่ง และด้านแรงงาน** ซึ่งเป็น 4 ปัญหาสำคัญรองลงมา ที่ส่งผลกระทบต่อ SME จากผลกระทบดังกล่าวยังมีสาเหตุมาจากผลกระทบของวิกฤตโควิด-19 เป็นสำคัญ ที่ส่งผลกระทบต่อทั้งภาคการผลิตและการค้า รวมถึงการให้บริการ ส่งผลให้สินค้า/วัตถุดิบบางชนิดมีราคาปรับตัวสูงขึ้น ซึ่งธุรกิจ SME ต้องเผชิญภาวะต้นทุนสูงต่อเนื่องมาจากเดือนก่อนหน้า อีกทั้งจากผลกระทบที่ได้รับผู้ประกอบการ SME มองว่ายังขาดการได้รับความช่วยเหลือจากหน่วยงาน/ภาครัฐ และการออกมาตรการความช่วยเหลือมีความล่าช้า



สรุปภาพรวมประเทศ

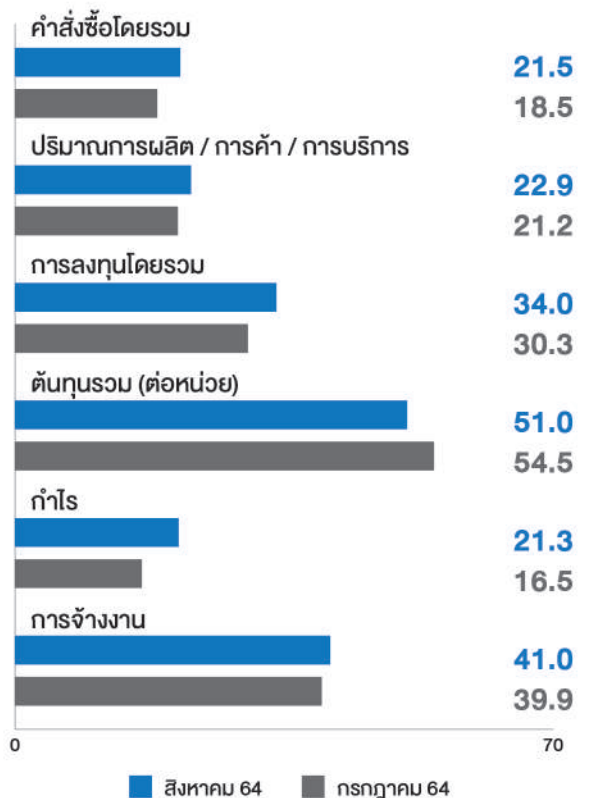
“ดัชนีความเชื่อมั่นผู้ประกอบการ SME เดือนสิงหาคม 64
ปรับเพิ่มขึ้นเล็กน้อยจากเดือนก่อนหน้า แต่ยังคงอยู่ในระดับต่ำ”

ดัชนีความเชื่อมั่น SMESI

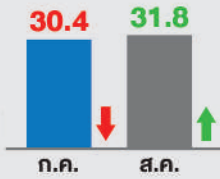


ดัชนีความเชื่อมั่นผู้ประกอบการ SME ประจำเดือนสิงหาคม 2564 ปรับเพิ่มขึ้นเล็กน้อยจากเดือนกรกฎาคม 2564 ที่ระดับ 30.1 มาอยู่ที่ระดับ 31.9 แต่ยังคงอยู่ในระดับต่ำ (น้อยกว่า 50) จากสถานการณ์ผู้ติดเชื้อโควิด-19 รายวันมีแนวโน้มดีขึ้นอย่างค่อยเป็นค่อยไปตั้งแต่ช่วงปลายเดือนสิงหาคม และมีสัญญาณการผ่อนคลายมาตรการควบคุมโรคระบาดในพื้นที่ควบคุมสูงสุดและเข้มงวด (สีแดงเข้ม) ที่อนุญาตให้ธุรกิจบางแห่งเปิดให้บริการได้ภายใต้เงื่อนไข โดยสอดคล้องกับ Facebook movement range และ Google mobility index ซึ่งสะท้อนการเคลื่อนย้ายของผู้คนที่เพิ่มขึ้นชัดเจนในช่วงปลายเดือนสิงหาคมที่ผ่านมา บ่งชี้กิจกรรมทางเศรษฐกิจที่มีแนวโน้มเพิ่มขึ้น โดยองค์ประกอบของดัชนีด้านคำสั่งซื้อ ปริมาณการผลิต/การค้า/บริการ การลงทุน กำไร และการจ้างงาน ปัจจุบันเพิ่มขึ้นมาอยู่ที่ระดับ 21.5 22.9 34.0 21.3 และ 41.0 ส่วนองค์ประกอบค่าดัชนีด้านต้นทุนปรับตัวลดลงมาอยู่ที่ระดับ 51.0 แม้ว่าค่าดัชนีจะมีค่ามากกว่าระดับค่าฐาน 50 เป็นผลมาจากผู้ประกอบการ SME มีการปรับตัวเพื่อลดภาระค่าใช้จ่ายด้านต้นทุน อาทิ การควบคุมด้านการจ้างแรงงาน และลดการสต็อกสินค้า แต่อย่างไรก็ตามผู้ประกอบการ SME ยังต้องเผชิญราคาสินค้าและวัตถุดิบในการผลิต ค่าและบริการที่อยู่ในระดับสูงต่อเนื่องจากเดือนก่อนหน้า ส่งผลให้ค่าดัชนีด้านต้นทุนปรับตัวลดลงอย่างมากในเดือนนี้ โดยดัชนี SMESI ภาคการผลิต ภาคการค้า และภาคบริการในเดือนนี้เพิ่มขึ้นมาอยู่ที่ระดับ 31.8 36.0 และ 29.0 ตามลำดับ โดยภาคการค้ามีค่าดัชนีสูงที่สุด อย่างไรก็ตาม ค่าดัชนี SMESI ยังคงค่อนข้างต่ำจาก 50 อยู่มาก สะท้อนว่าผู้ประกอบการ SME ส่วนใหญ่ยังกังวลต่อภาวะธุรกิจและเศรษฐกิจ ซึ่งต้องติดตามสถานการณ์อย่างใกล้ชิดต่อไป

ดัชนีองค์ประกอบปัจจุบัน รวมภาคธุรกิจ รวมประเทศ

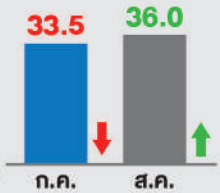


การผลิต



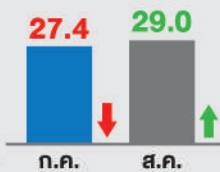
ดัชนีความเชื่อมั่นผู้ประกอบการ SME ภาคการผลิต ปรับเพิ่มขึ้นจากเดือนกรกฎาคมที่ระดับ 30.4 มาอยู่ที่ระดับ 31.8 เนื่องจากยอดคำสั่งซื้อ ปริมาณการผลิต กำไรปรับตัวดีขึ้น ในเกือบทุกสาขาธุรกิจ โดยเฉพาะสาขายางและพลาสติก ไม้และเฟอร์นิเจอร์ และผลิตอาหาร จากการผ่อนปรนของมาตรการควบคุมโรค ทำให้สถานประกอบการกลับมาเปิดดำเนินการได้มากขึ้น แต่ยังคงต้องปฏิบัติตามมาตรการ bubble and seal อย่างเคร่งครัด ประกอบกับความต้องการของตลาดที่เพิ่มขึ้น รวมทั้งการกระตุ้นตลาดในประเทศจากภาครัฐ ส่งผลให้ภาคการผลิตขยายตัวเพิ่มขึ้น

การค้า



ดัชนีความเชื่อมั่นผู้ประกอบการ SME ภาคการค้า ปรับเพิ่มขึ้นจากเดือนกรกฎาคมที่ระดับ 33.5 มาอยู่ที่ระดับ 36.0 เนื่องจากยอดคำสั่งซื้อ ปริมาณการผลิต กำไรปรับตัวดีขึ้น ในเกือบทุกสาขาธุรกิจ จากแนวโน้มจำนวนผู้ติดเชื้อที่ลดลง ทำให้ผู้บริโภคออกมาทำกิจกรรมข้างนอกมากขึ้นจากเดือนก่อน โดยเฉพาะร้านค้าปลีกอุปโภคบริโภค (ดั้งเดิม) ประกอบกับสินค้าเกษตรออกสู่ตลาดมากขึ้น ส่งผลดีต่อรายได้ของผู้บริโภคกลุ่มเกษตรกร แต่อย่างไรก็ตามกำลังซื้อของผู้บริโภคภาคการเกษตรอยู่ในระดับต่ำ และยังคงระมัดระวังในการใช้จ่ายใช้สอย ทำให้ภาคธุรกิจการค้ายังต้องได้รับแรงสนับสนุนเพิ่มเติมในการกระตุ้นการใช้จ่ายของประชาชนจากภาครัฐ

การบริการ



ดัชนีความเชื่อมั่นผู้ประกอบการ SME ภาคการบริการ ปรับเพิ่มขึ้นจากเดือนกรกฎาคมที่ระดับ 27.4 มาอยู่ที่ระดับ 29.0 เนื่องจากยอดคำสั่งซื้อ ปริมาณการผลิต กำไรปรับตัวดีขึ้น ในเกือบทุกสาขาธุรกิจ แต่ยังคงค่อนข้างต่ำจากระดับฐาน 50 อยู่มากจากการคลายล็อกกิจกรรมทางเศรษฐกิจ ส่งผลให้ธุรกิจด้านบริการส่วนใหญ่สามารถกลับมาเปิดดำเนินการได้มากขึ้น โดยเฉพาะสาขาบริการเสริมความงาม แต่ยังคงมีข้อจำกัดในการเปิดให้บริการ ทำให้ธุรกิจที่เกี่ยวข้องกับการรวมกลุ่มของผู้คนยังคงชะงักงันอยู่

สภาพคล่องทางการเงิน (เพิ่มขึ้นจากเดือนก่อนหน้า)



จากการเริ่มผ่อนปรนมาตรการควบคุมโรค และคลายล็อกดาวน์ในหลายพื้นที่ โดยเฉพาะสาขาธุรกิจในเขตพื้นที่สีแดงและสีแดงเข้ม สถานประกอบการหลายแห่งกลับมาเปิดดำเนินงาน และสามารถขายสินค้า/บริการได้มากขึ้น หลังจากที่ต้องหยุดชะงักไปในเดือนที่ผ่านมา ทำให้ธุรกิจมีผลประกอบการ ทำให้มีเงินหมุนในธุรกิจและสภาพคล่องในกิจการปรับตัวดีขึ้นจากเดือนก่อน อย่างไรก็ตามระดับค่าดัชนี ๆ ที่ปรับตัวเพิ่มขึ้น ยังอยู่ในระดับที่ต่ำกว่าค่าฐาน (50) สถานการณ์สภาพคล่องของธุรกิจยังคงอ่อนไหวต่อภาวะเศรษฐกิจที่ยังไม่แน่นอน

หนี้สินของกิจการ (ลดลงจากเดือนก่อนหน้า)



การฟื้นตัวของธุรกิจหลายสาขา ทำให้ธุรกิจมีผลประกอบการเพิ่มขึ้น และสามารถชำระหนี้ได้ตามกำหนดสัญญา ส่งผลดีต่อภาพรวมด้านหนี้สินของกิจการ มีทิศทางที่ดีขึ้น โดยมีค่าดัชนีหนี้สินของกิจการปรับตัวมาอยู่ที่ระดับ 48.6 แต่ธุรกิจ SME ส่วนใหญ่ยังมีเงินทุนหมุนเวียน และความสามารถในการชำระหนี้ได้ตามกำหนดเวลาอยู่ในระดับที่ต่ำ ซึ่งอาจเป็นปัจจัยเสี่ยงหลักที่จะส่งผลกระทบต่อการปิดตัวลงของกิจการได้ในอนาคต

การใช้กำลังการผลิต (เพิ่มขึ้นจากเดือนก่อนหน้า)



ความต้องการใช้กำลังการผลิตขยายตัวเพิ่มขึ้นจากเดือนก่อนหน้ามาอยู่ที่ระดับ 35.5 เนื่องจากการกลับมาเปิดดำเนินงานของโรงงาน และสถานประกอบการหลายแห่ง โดยเฉพาะการผ่อนปรนมาตรการร้านอาหารให้กลับมาตั้งร้านได้ ส่งผลให้ธุรกิจเริ่มมีการจ้างแรงงานมากขึ้น

สินค้าคงคลังในเดือนนี้ (ลดลงจากเดือนก่อนหน้า)

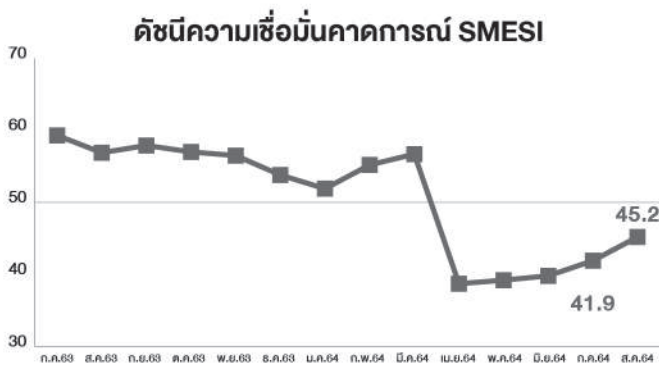


เนื่องจากในช่วงเดือนที่ผ่านมา บางกิจการต้องปิดตัวชั่วคราวอย่างกะทันหัน ตามมาตรการควบคุมโรค ส่งผลกระทบต่อสินค้าคงคลังในคลังมากขึ้น แต่ในเดือนสิงหาคม 2564 สถานการณ์การแพร่ระบาดของไวรัสโควิด-19 ที่มีทิศทางปรับตัวดีขึ้น โดยเฉพาะในช่วงปลายเดือน ทำให้ผู้บริโภคมีการเดินทางออกมาใช้จ่ายมากขึ้น ธุรกิจหลายสาขาสามารถกลับมาดำเนินงาน และสามารถระบายสต็อกสินค้าคงคลังออกไปได้ ส่งผลให้ค่าดัชนีสินค้าคงคลังในเดือนนี้ปรับตัวมาอยู่ที่ระดับ 47.0

แนวโน้มภาคการณ

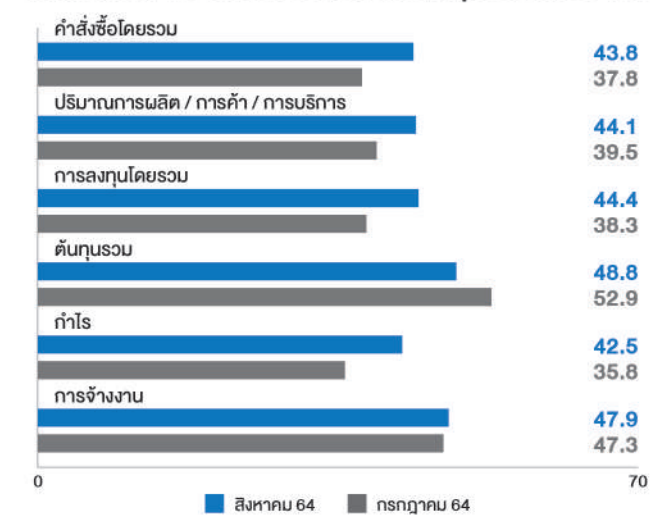
ดัชนีความเชื่อมั่นผู้ประกอบการ SME 3 เดือนข้างหน้า

จากคำสั่งซื้อ ปริมาณการผลิต การค้า และบริการ และกำไรที่ปรับตัวเพิ่มขึ้น โดยค่าดัชนีอยู่ที่ระดับ 43.7 44.1 และ 42.5 ตามลำดับ รวมถึงการจ้างงานที่ปรับตัวดีขึ้นตามไปด้วย เนื่องจากผู้ประกอบการส่วนใหญ่คาดว่าจะสถานการณ์การแพร่ระบาดจะคลี่คลายมากยิ่งขึ้น และสามารถดำเนินธุรกิจได้คล่องตัว มีผู้บริโภคออกมาใช้จ่ายมากขึ้นเมื่อเทียบกับปัจจุบันในทุกภูมิภาค โดยเฉพาะกลุ่มสินค้าอุปโภคบริโภค อย่างไรก็ตามจากความต้องการสินค้าและวัตถุดิบต่างๆ ในตลาดที่ปรับตัวเพิ่มขึ้น จะส่งผลทำให้ธุรกิจต้องเผชิญภาวะต้นทุนที่ปรับตัวสูงขึ้น ส่วนภาคการท่องเที่ยวในภูมิภาคสำคัญ โดยเฉพาะภาคใต้ และภาคเหนือ ได้รับแรงสนับสนุนจากช่วงการท่องเที่ยวช่วง high season และกิจกรรมทางสังคมต่างๆ จะเริ่มกลับมาดำเนินการได้มากขึ้น ภายใต้ข้อกำหนดการควบคุมโรคอย่างเข้มงวด อย่างไรก็ตามการฟื้นตัวของคำสั่งซื้อจากนักท่องเที่ยวต่างชาติ ที่ยังต้องติดตามสถานการณ์อย่างใกล้ชิด



ดัชนีความเชื่อมั่นฯ ภาคการณ ภาคการผลิต อยู่ที่ระดับ 39.7 ปรับตัวเพิ่มขึ้นจากเดือนก่อนหน้า ที่ระดับ 36.0 จากความต้องการสินค้าอุปโภคบริโภคภายในประเทศ และกิจกรรมทางเศรษฐกิจที่ปรับตัวเพิ่มขึ้น และจากความเชื่อมั่นด้านกำลังซื้อของผู้บริโภคจะปรับตัวดีขึ้น ผู้ประกอบการคาดการณ์ผู้บริโภคจะมีการใช้จ่ายในหมวดสินค้าคงทนมากขึ้น เนื่องจากในช่วงวิกฤตที่ผ่านมา ผู้บริโภคลดการใช้จ่ายในหมวดคงทนอย่างมาก รวมถึงความต้องการวัสดุอุปกรณ์ในหมวดก่อสร้าง จากสถานการณ์ภาคการก่อสร้างที่สามารถกลับมาดำเนินงานได้มากขึ้น ส่งผลให้ค่าดัชนี SMESI สาขาวัสดุก่อสร้างปรับตัวเพิ่มขึ้นจากเดือนก่อนมาอยู่ที่ระดับ 44.3 ส่วนในหมวดสินค้าของฝาก ของที่ระลึก เสื้อผ้าแฟชั่น ยังต้องติดตามสถานการณ์อย่างใกล้ชิด เนื่องจากกลุ่มกำลังซื้อสำคัญจากนักท่องเที่ยวต่างชาติจะยังไม่กลับมา

ดัชนีองค์ประกอบภาคการณ รวมภาคธุรกิจรวมประเทศ



ดัชนีความเชื่อมั่นฯ ภาคการค้า อยู่ที่ระดับ 44.0 ปรับตัวเพิ่มขึ้นจากเดือนก่อนหน้า ที่ระดับ 39.8 เนื่องจากความเชื่อมั่นด้านรายได้ และกำลังซื้อของผู้บริโภคที่ปรับตัวเพิ่มขึ้น จากมาตรการกระตุ้นการใช้จ่ายของผู้บริโภค ในโครงการ “คนละครึ่ง เฟส 3” รวมถึงการผ่อนปรนมาตรการควบคุมโรค และแนวโน้มการจัดกิจกรรมทางสังคมได้ ส่งผลทำให้ผู้ประกอบการคาดการณ์จะมีผู้บริโภคออกมาใช้จ่ายใช้สอยมากขึ้น

ดัชนีความเชื่อมั่นฯ ภาคการบริการ อยู่ที่ระดับ 49.0 ปรับตัวเพิ่มขึ้นจากเดือนก่อนหน้า ที่ระดับ 46.5 มีทิศทางปรับตัวดีขึ้น เนื่องจากมาตรการกระตุ้นการท่องเที่ยวของภาครัฐ ในโครงการต่างๆ อาทิ โครงการ Phuket Sandbox ที่เป็นสัญญาณสร้างความเชื่อมั่นให้กับธุรกิจภาคการท่องเที่ยว และธุรกิจที่เกี่ยวข้อง อีกทั้ง โครงการ “เราเที่ยวด้วยกัน” เฟส 3 และโครงการ “ทัวร์เที่ยวไทย” ที่จะเข้ามาช่วยกระตุ้นการท่องเที่ยวภายในประเทศในช่วงโค้งสุดท้ายของปี ประกอบกับอยู่ในช่วงการท่องเที่ยว high season และมาตรการควบคุมโรคที่ผ่อนคลายนมากขึ้น ซึ่งผู้ประกอบการคาดการณ์จะมีนักท่องเที่ยวออกมาเดินทาง โดยเฉพาะกลุ่มนักท่องเที่ยวภายในประเทศ อีกทั้งจากมาตรการกระตุ้นการใช้จ่ายของผู้บริโภค ในโครงการ “คนละครึ่ง เฟส 3” และการออกมาทำกิจกรรมข้างนอก จะส่งผลดีต่อธุรกิจร้านอาหารอย่างมาก

ดัชนีความเชื่อมั่นฯ ภาคการณ 3 เดือนข้างหน้า จำแนกตามภาคธุรกิจ



หมายเหตุ :

ก. สสว. จัดทำดัชนีความเชื่อมั่นผู้ประกอบการ SME จาก 6 องค์ประกอบ ได้แก่ คำสั่งซื้อ การผลิต การลงทุน ต้นทุน กำไร และการจ้างงาน โดยให้น้ำหนักเท่ากันทุกองค์ประกอบ และแปรผกผันสำหรับต้นทุน

ข. การอ่านค่าดัชนี SMESI

ดัชนี > 50 หมายถึง ความเชื่อมั่นผู้ประกอบการ SME “ดีขึ้น” จากเดือนก่อนหน้า (จำนวนผู้ตอบว่าดีขึ้นมีมากกว่าจำนวนผู้ตอบว่าแย่ลง)

ดัชนี = 50 หมายถึง ความเชื่อมั่นผู้ประกอบการ SME “ทรงตัว” จากเดือนก่อนหน้า (จำนวนผู้ตอบว่าดีขึ้นมีเท่ากับจำนวนผู้ตอบว่าแย่ลง)

ดัชนี < 50 หมายถึง ความเชื่อมั่นผู้ประกอบการ SME “ลดลง” จากเดือนก่อนหน้า (จำนวนผู้ตอบว่าดีขึ้นมีน้อยกว่าจำนวนผู้ตอบว่าแย่ลง)

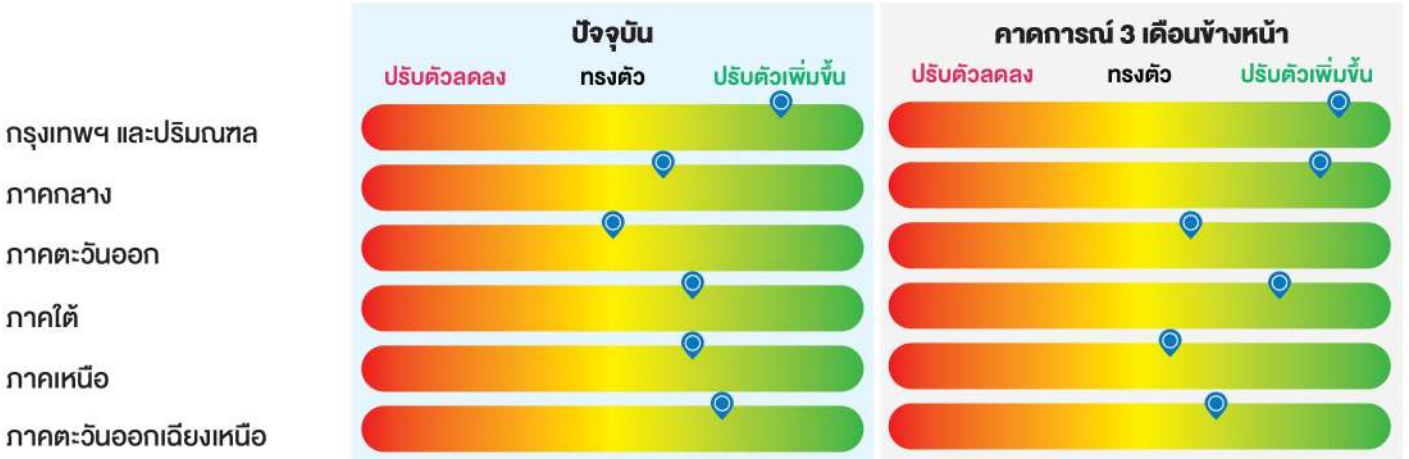
ค. สำหรับดัชนีคาดการณ์ เป็นการเปรียบเทียบสถานการณ์ 3 เดือนข้างหน้าเทียบกับเดือนปัจจุบัน

ง. ดัชนี SMESI เดือนสิงหาคม 2564 ประมวลจากการสำรวจข้อมูลระหว่างวันที่ 15-31 สิงหาคม 2564 จากผู้ประกอบการรายย่อย ขนาดย่อม และขนาดกลาง จำนวน 2,606 ราย และเก็บข้อมูลจาก 26 จังหวัด ใน 6 ภูมิภาค (กรุงเทพฯ และปริมณฑล ตะวันออกเฉียงเหนือ เหนือ ใต้ กลาง และตะวันออก)



สรุปภาพรวมภูมิภาค

ค่าดัชนีในทุกภูมิภาคปรับตัวเพิ่มขึ้นแต่ยังคงมีค่าดัชนีต่ำกว่าค่าฐาน 50 โดยเฉพาะเขตกรุงเทพฯ และปริมณฑล ที่มีการปรับตัวเพิ่มขึ้นมากที่สุดจากเดือนก่อนหน้า เนื่องจากพื้นที่ทั้งหมดอยู่ในเขตพื้นที่ควบคุมสูงสุดและเข้มงวด (สีแดงเข้ม) จากการผ่อนคลายมาตรการควบคุมโรค ทำให้ธุรกิจบางส่วนสามารถเปิดดำเนินการได้ แต่ยังคงต้องปฏิบัติตามมาตรการควบคุมโรคอย่างเคร่งครัด ประกอบกับอัตราการเร่งฉีดวัคซีนที่สูงขึ้นในทุกพื้นที่ส่งผลต่อความเชื่อมั่นของประชาชนและกิจกรรมทางเศรษฐกิจมีแนวโน้มไปในทางที่ดีขึ้น ทำให้ค่าดัชนีการคาดการณ์ในทุกภูมิภาคปรับตัวเพิ่มขึ้นเช่นกัน



หมายเหตุ :

- 1) การเปลี่ยนแปลงดัชนี SMESI ปัจจุบัน เป็นการเปรียบเทียบระดับดัชนีปัจจุบันจากเดือนสิงหาคม 2564 เทียบกับเดือนกรกฎาคม 2564
- 2) การเปลี่ยนแปลงดัชนี SMESI คาดการณ์ เป็นการเปรียบเทียบระดับดัชนีคาดการณ์จากเดือนสิงหาคม 2564 เทียบกับเดือนกรกฎาคม 2564

ปรับตัวลดลง หมายถึง ระดับดัชนีลดลงมากกว่า 0.5
 ทรงตัว หมายถึง ระดับดัชนีเปลี่ยนแปลงไม่เกิน +/- 0.5
 ปรับตัวเพิ่มขึ้น หมายถึง ระดับดัชนีเพิ่มขึ้นมากกว่า 0.5

ดัชนีความเชื่อมั่นปัจจุบันผู้ประกอบการ SME จำแนกตามภูมิภาค

ภาคเหนือ

หลายธุรกิจมียอดขายดีขึ้น เช่น ธุรกิจวัสดุก่อสร้าง และรับเหมาก่อสร้างขนาดเล็ก แต่ธุรกิจโรงแรมและที่พักในพื้นที่ยังคงซบเซาอย่างมาก ส่งผลต่อรายได้และสภาพคล่องของภาคธุรกิจ ทำให้หลายแห่งต้องปิดกิจการชั่วคราว

ภาคกลาง

ภาพรวมปรับตัวดีขึ้นเล็กน้อย จากภาคการผลิต และการขนส่งสินค้า แต่พื้นที่ยังมีข้อจำกัดในการจัดกิจกรรมทางสังคมอยู่มาก ทำให้ธุรกิจที่เกี่ยวข้องกับการรวมกลุ่มของผู้คนยังคงชะลอตัวอยู่ อาทิ ธุรกิจสนามกอล์ฟ/วัฒนธรรม/กีฬา เป็นต้น

ภาคใต้

ธุรกิจส่วนใหญ่ยังเปิดดำเนินการได้ และได้รับผลบวกจากโครงการ Phuket Sandbox อย่างไรก็ดีตาม จำนวนนักท่องเที่ยวต่างชาติยังไม่มากนัก และอยู่เฉพาะในบริเวณโรงแรม/ที่พัก ทำให้ธุรกิจที่เกี่ยวข้องกับการท่องเที่ยวไม่ได้รับผลบวกเท่าที่ควร

ภาคตะวันออกเฉียงเหนือ

พื้นที่มีข้อจำกัดในการเดินทางค่อนข้างน้อย ทำให้หลายธุรกิจยังพอดำเนินการได้ โดยเฉพาะร้านจำหน่ายสินค้าอุปโภคบริโภคทั่วไป และธุรกิจด้านความงาม รวมไปถึงการผลิตอาหาร และกลุ่มงานไม้และเฟอร์นิเจอร์ของตกแต่งบ้านที่ปรับตัวขึ้นจากเดือนก่อนหน้า

ภาคตะวันออก

ค่อนข้างทรงตัวในระดับต่ำ จากผลกระทบของกลุ่มคลัสเตอร์โรงงานและสถานประกอบการ อีกทั้งปัญหาอุทกภัยน้ำท่วมในพื้นที่ ส่งผลกระทบต่อภาคการผลิต โดยเฉพาะกลุ่มผลิตเสื้อผ้าและสิ่งทอ

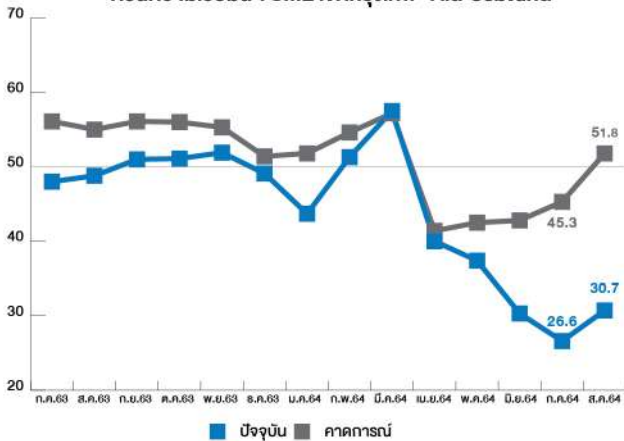
กรุงเทพฯ และปริมณฑล

จากการผ่อนปรนมาตรการควบคุมโรคในพื้นที่ทำให้ธุรกิจหลายประเภทกลับมาเปิดดำเนินการและให้บริการได้มากขึ้น โดยเฉพาะธุรกิจร้านอาหาร และการผลิตอาหาร แม้จะมีข้อจำกัดในการนั่งรับประทานอาหาร แต่ยังสามารถขายผ่านเดลิเวอรี่ได้



**ภาวะและแนวโน้มธุรกิจ
กรุงเทพฯ และปริมณฑล**

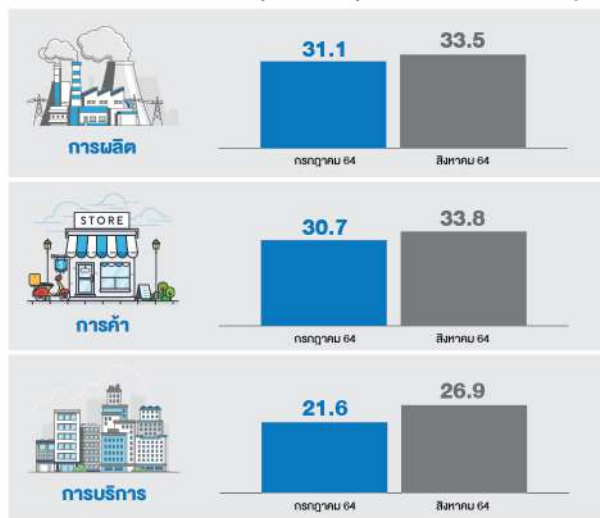
ดัชนีความเชื่อมั่นฯ SME เขตกรุงเทพฯ และปริมณฑล



ดัชนีความเชื่อมั่นฯ ของผู้ประกอบการเขตกรุงเทพฯ และปริมณฑล ปัจจุบันอยู่ที่ 30.7 ปรับเพิ่มขึ้นจากเดือนก่อนหน้าที่ระดับ 26.6 โดยค่าดัชนีฯ ปรับตัวเพิ่มขึ้นจากค่าเดิมที่ต่ำที่สุดเมื่อเดือนก่อนหน้า จากการผ่อนปรนมาตรการควบคุมโรคในพื้นที่ ทำให้ธุรกิจหลายประเภทกลับมาเปิดดำเนินการกิจการและให้บริการได้มากขึ้น โดยเฉพาะธุรกิจร้านอาหารและการผลิตอาหาร แม้จะมีข้อจำกัดในการนั่งรับประทานที่ร้าน แต่ยังสามารถขายผ่านเดลิเวอรี่ได้

ส่วนคาดการณ์ 3 เดือนข้างหน้า ผู้ประกอบการมองว่าจากจำนวนผู้ที่ได้รับการฉีดวัคซีนที่เพิ่มขึ้นในปัจจุบัน จะสร้างความมั่นใจในการดำเนินชีวิตและกิจกรรมทางเศรษฐกิจจะเริ่มทยอยฟื้นตัวได้

ดัชนีความเชื่อมั่นฯ SME ภาคธุรกิจ เขตกรุงเทพฯ และปริมณฑล ปัจจุบัน



ภาคการผลิต จากการผ่อนปรนของมาตรการควบคุมโรค ทำให้สถานประกอบการกลับมาเปิดดำเนินการได้มากขึ้น แต่ยังคงต้องปฏิบัติตามมาตรการ bubble and seal อย่างเคร่งครัด ส่งผลให้ธุรกิจการผลิตปรับตัวเพิ่มขึ้น ประกอบกับความต้องการของตลาดในประเทศยังคงมีอยู่ ทำให้ธุรกิจภาคการผลิตขยายตัวได้มากขึ้น โดยเฉพาะธุรกิจผลิตอาหาร

ภาคการค้า ปรับตัวดีขึ้นในทุกสาขาธุรกิจ จากแนวโน้มจำนวนผู้ติดเชื้อที่ลดลง ทำให้ผู้บริโภคออกมาทำกิจกรรมข้างนอกมากขึ้น จากเดือนก่อน แต่ยังคงระมัดระวังในการใช้จ่ายใช้สอยทำให้ปริมาณการซื้อขายสินค้าต่อครั้งลดลง เนื่องจากกำลังซื้อที่ยังเปราะบาง และความไม่แน่นอนของรายได้ในอนาคต

ภาคการบริการ จากการคลายล็อกกิจกรรมทางเศรษฐกิจ ส่งผลให้ธุรกิจด้านบริการ ส่วนใหญ่สามารถกลับมาเปิด ดำเนินการได้มากขึ้น แต่ยังคงมีข้อจำกัดในการเปิดให้บริการ เช่น ธุรกิจร้านอาหารที่ห้ามนั่งรับประทานที่ร้าน แต่ยังคงสามารถขายผ่านเดลิเวอรี่ได้ อย่างไรก็ตาม ความช่วยเหลือจากภาครัฐยังเป็นหนึ่งในปัจจัยสำคัญในการช่วยประคองธุรกิจให้สามารถดำเนินการต่อไปได้

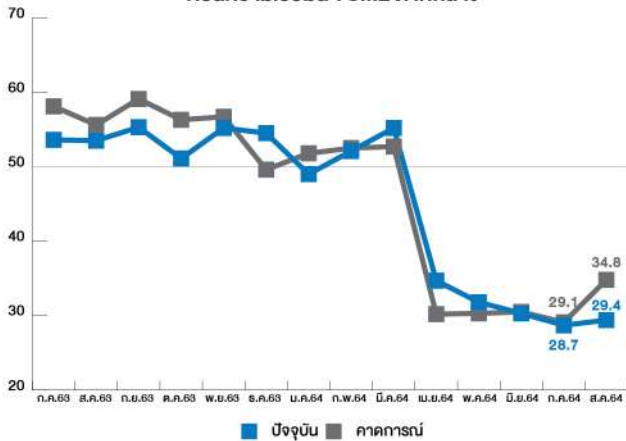
ปัญหาสำคัญที่มีผลกระทบต่อกิจการ

- ปริมาณการซื้อสินค้าและบริการต่อครั้งลดลง
- กำลังซื้อของลูกค้าลดลง
- การได้รับความช่วยเหลือช้า
- การเสียเปรียบจากคู่แข่ง (เงินทุนสูงกว่า/กลยุทธ์ที่ดีกว่า)
- ไม่ได้รับความช่วยเหลือจากหน่วยงาน/ภาครัฐ

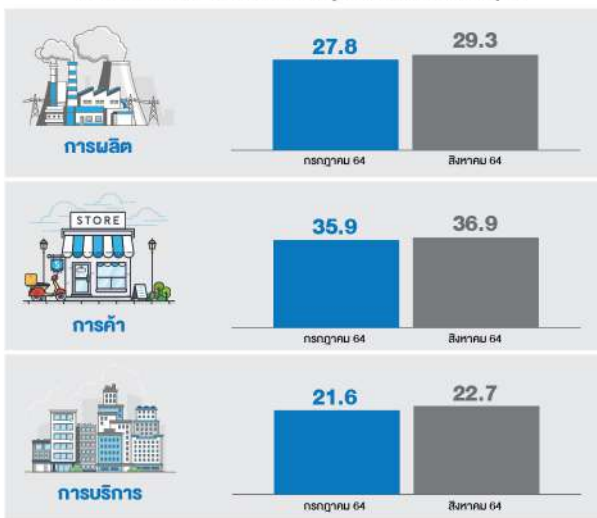


ภาวะและแนวโน้มธุรกิจภาคกลาง

ดัชนีความเชื่อมั่นฯ SME ภาคกลาง



ดัชนีความเชื่อมั่นฯ SME ธุรกิจ ภาคกลาง ปัจจุบัน



ดัชนีความเชื่อมั่นฯ ของภาคกลาง ปัจจุบันอยู่ที่ 29.4 เพิ่มขึ้นจากเดือนก่อนหน้าที่ระดับ 28.7 ภาพรวมของธุรกิจปรับตัวดีขึ้นเล็กน้อยจากภาคการผลิต และการขนส่งสินค้าขายตัว แต่พื้นที่ยังมีข้อจำกัดในการจัดกิจกรรมทางสังคมอยู่มาก ทำให้ธุรกิจที่เกี่ยวข้องกับการรวมกลุ่มของผู้คนยังคงชะลอตัวอยู่ อาทิ ธุรกิจสหนาการ/วัฒนธรรม/กีฬา เป็นต้น

ส่วนคาดการณ์ 3 เดือนข้างหน้า จากการผ่อนปรนมาตรการและจำนวนผู้ฉีดวัคซีนที่เพิ่มมากขึ้น ทำให้กิจกรรมการเศรษฐกิจเริ่มทยอยปรับตัวดีขึ้น ประกอบกับเป็นช่วงฤดูเก็บเกี่ยวและผลผลิตออกสู่ตลาดส่งผลต่อรายได้ของผู้บริโภคกลุ่มเกษตรกร อย่างไรก็ตามสถานการณ์ราคาของสินค้าเกษตรเป็นอีกประเด็นหนึ่งที่ต้องติดตามอย่างใกล้ชิด

ภาคการผลิต จากความต้องการของตลาดที่เพิ่มขึ้น รวมทั้งการกระตุ้นตลาดในประเทศจากภาครัฐ ประกอบกับการผ่อนคลามาตรการล็อกดาวน์ ส่งผลให้ภาคการผลิตขยายตัวเพิ่มขึ้นจากเดือนก่อนหน้า โดยเฉพาะธุรกิจผลิตอาหาร

ภาคการค้า จากสินค้าเกษตรออกสู่ตลาดมากขึ้นส่งผลต่อรายได้ของคนในพื้นที่ อีกทั้งการแข่งขันด้านราคาที่สูงขึ้น ทำให้ภาคธุรกิจการค้าขยายตัวเล็กน้อยจากเดือนก่อนหน้า

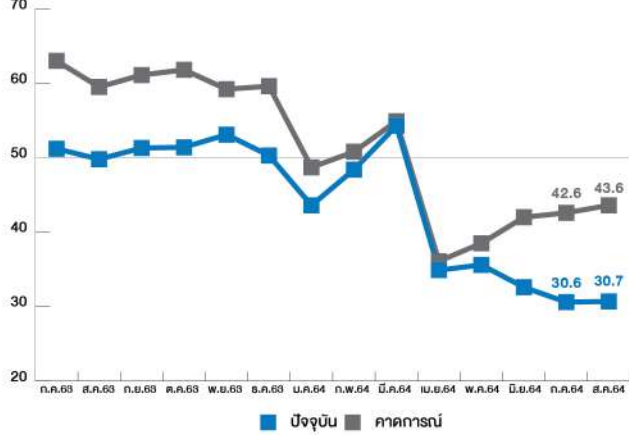
ภาคการบริการ ภาพรวมของกิจกรรมทางเศรษฐกิจในพื้นที่ปรับตัวดีขึ้น ผู้คนออกมาเดินทางมากขึ้น แต่ยังมีข้อจำกัดในการจัดกิจกรรมทางสังคมอยู่มาก ทำให้ธุรกิจที่เกี่ยวข้องกับการรวมกลุ่มของผู้คนยังคงชะลอตัวอยู่ อาทิ ธุรกิจสหนาการ/วัฒนธรรม/กีฬา เป็นต้น

ปัญหาสำคัญที่มีผลกระทบต่อกิจการ

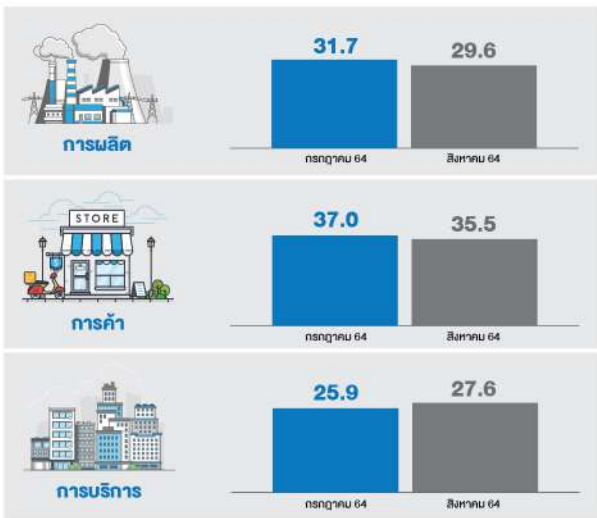
- กำลังซื้อของลูกค้าลดลง
- แข่งขันลดราคาสินค้า
- ไม่ได้รับความช่วยเหลือจากหน่วยงาน/ภาครัฐ
- จำนวนคู่แข่งเพิ่มขึ้น
- การลอกเลียนแบบสินค้า/บริการ



ดัชนีความเชื่อมั่นฯ SME ภาคตะวันออก



ดัชนีความเชื่อมั่นฯ SME ภาคธุรกิจ ภาคตะวันออก ปัจจุบัน



ภาคการบริการ ปรับตัวดีขึ้นเกือบทุกสาขา โดยเฉพาะธุรกิจการขนส่งสินค้าปรับตัวดีจากคำสั่งซื้อของกลุ่มธุรกิจที่สามารถเปิดดำเนินการได้มากขึ้น เนื่องจากมีความต้องการสินค้าวัตถุดิบในการดำเนินกิจการ อีกทั้งผู้บริโภคบางกลุ่มที่ยังมีความกังวลต่อการติดเชื้อ ทำให้ยังชะลอการเดินทางออกมาใช้จ่าย และเลือกซื้อสินค้าผ่านแพลตฟอร์มออนไลน์ ส่งผลต่อความต้องการใช้บริการขนส่งสินค้าที่เพิ่มขึ้น แต่อย่างไรก็ตาม ภาคการท่องเที่ยวในภูมิภาคยังไม่กลับมาฟื้นตัว ส่งผลกระทบต่อธุรกิจที่เกี่ยวข้องอย่างมาก ทำให้ดัชนีความเชื่อมั่นฯ ภาคการบริการ มีค่าดัชนีอยู่ในระดับที่ต่ำที่สุด เมื่อเทียบกับภาคการผลิต และภาคการค้าในภูมิภาค

ดัชนีความเชื่อมั่นฯ ของภาคตะวันออก ปัจจุบันอยู่ที่ระดับ 30.7 ค่อนข้างทรงจากเดือนก่อนหน้าที่ระดับ 30.6 จากผลกระทบกลุ่มคลัสเตอร์โรงงานและสถานประกอบการ และมีปัญหาอุทกภัยน้ำท่วมในพื้นที่ ส่งผลกระทบต่อภาคการผลิตโดยเฉพาะกลุ่มผลิตเสื้อผ้าและสิ่งทอ

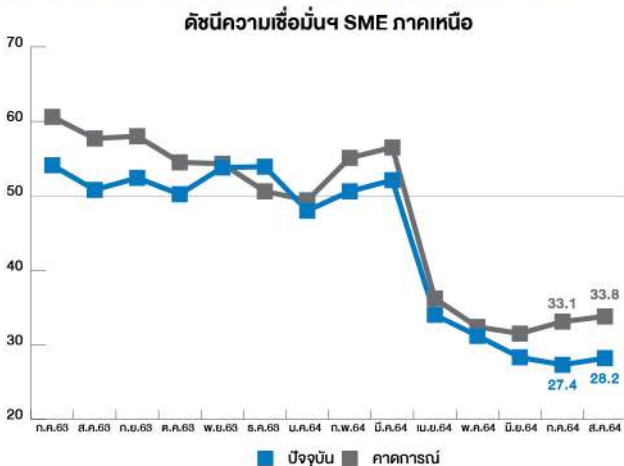
ส่วนคาดการณ์ 3 เดือนข้างหน้า ผู้ประกอบการคาดว่าภาคการผลิตและการค้า ยังสามารถดำเนินการได้อย่างต่อเนื่องจากปัจจัยสนับสนุนมาตรการกระตุ้นการจับใช้สอยจากภาครัฐ ส่วนภาคการบริการคาดว่าฟื้นตัวได้เร็วขึ้นกับความเร็วในการฉีดวัคซีนและยอดจำนวนผู้ติดเชื้อที่ลดลง อีกทั้งการสร้างเชื่อมั่นให้กับประชาชน เพื่อให้เกิดกิจกรรมทางเศรษฐกิจและมีการเดินทางเพิ่มมากขึ้น

ภาคการผลิต จากการติดเชื้อของกลุ่มแรงงาน และเกิดกลุ่มคลัสเตอร์โรงงานและสถานประกอบการส่งผลกระทบเป็นวงกว้าง ทำให้สถานประกอบการหลายแห่งที่ตรวจพบผู้ติดเชื้อต้องปิดกิจการชั่วคราว และมีปัญหาอุทกภัยน้ำท่วมในพื้นที่ ส่งผลกระทบต่อภาคการผลิต โดยเฉพาะกลุ่มผลิตเสื้อผ้าและสิ่งทอ

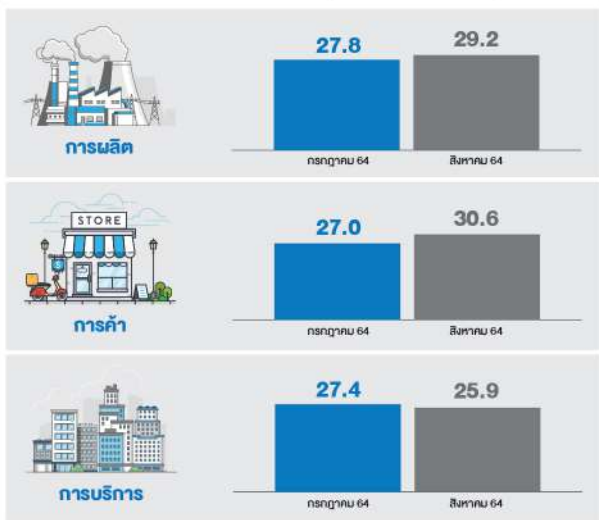
ภาคการค้า ยังขาดกำลังซื้อจากผู้บริโภคในกลุ่มแรงงานในพื้นที่ เนื่องจากการปิดสถานประกอบการ และมาตรการความช่วยเหลือของกลุ่มแรงงานที่มีอย่างจำกัด ทำให้รายได้ของผู้บริโภคกลุ่มแรงงานยังเปราะบาง ส่งผลต่อยอดคำสั่งซื้อของภาคธุรกิจเป็นอย่างมาก

ปัญหาสำคัญที่มีผลกระทบต่อกิจการ

- กำลังซื้อของลูกค้าลดลง
- ปริมาณการซื้อสินค้าและบริการต่อครั้งลดลง
- ราคาสินค้า/วัตถุดิบสูง
- ไม่ได้รับความช่วยเหลือจากหน่วยงาน/ภาครัฐ
- ขาดการเข้าถึงข้อมูลข่าวสารจากหน่วยงาน



ดัชนีความเชื่อมั่นฯ SME ภาคธุรกิจ ภาคเหนือ ปัจจุบัน



ดัชนีความเชื่อมั่นฯ ของภาคเหนือ ปัจจุบันอยู่ที่ 28.2 เพิ่มขึ้นจากเดือนก่อนหน้าที่ระดับ 27.4 หลายธุรกิจมีการขยายตัวของยอดคำสั่งซื้อ เช่น ธุรกิจวัสดุก่อสร้าง และรับเหมาก่อสร้างขนาดเล็ก แต่ธุรกิจโรงแรมและที่พักในพื้นที่ยังคงซบเซาอย่างมาก ส่งผลต่อรายได้และสภาพคล่องของภาคธุรกิจหลายแห่งต้องปิดกิจการชั่วคราว อีกทั้งพบคลัสเตอร์การแพร่ระบาดหลายแห่ง และราคาลำไยปรับตัวลดลงส่งผลต่อรายได้ภาคการเกษตรทำให้ค่าดัชนีรวมของพื้นที่น้อยที่สุดโดยเปรียบเทียบ

ส่วนคาดการณ์ 3 เดือนข้างหน้า ผู้ประกอบการคาดว่าภาคธุรกิจน่าจะเริ่มทยอยปรับตัวดีขึ้น จากกำลังซื้อของนักท่องเที่ยวในประเทศที่เดินทางเข้ามาท่องเที่ยวเนื่องจากเข้าสู่ช่วง high season ของภูมิภาค ส่งผลดีต่อภาคธุรกิจโดยรวม

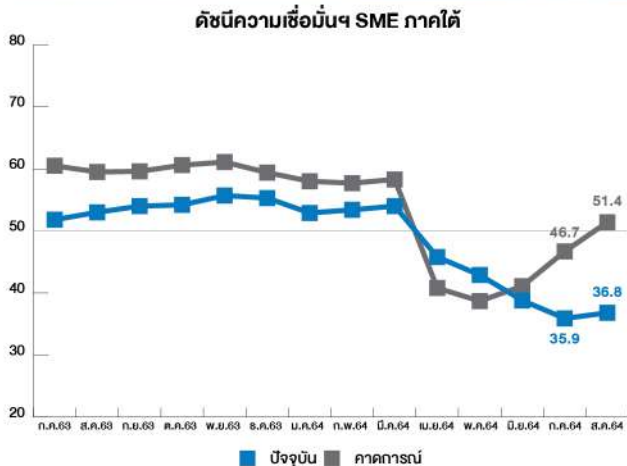
ภาคการผลิต จากคำสั่งซื้อของกลุ่มลูกค้าภายในประเทศ ซึ่งส่วนใหญ่เป็นกลุ่มลูกค้าที่สนใจจ้างผลิตสินค้า (OEM) เพื่อสร้างแบรนด์ของตนเอง เช่น เสื้อผ้าแฟชั่น เครื่องดื่ม ชา กาแฟ เป็นต้น ตามเทรนด์การขายสินค้าผ่านออนไลน์ที่มีมากขึ้น เนื่องจากข้อจำกัดในการดำเนินการของธุรกิจบางประเภทและกลุ่มแรงงานที่ถูกเลิกจ้าง ส่งผลให้หันมาสนใจประกอบอาชีพเสริม ส่งผลให้ภาคธุรกิจการผลิตขยายตัวดีขึ้น โดยเฉพาะสาขาธุรกิจเสื้อผ้าและเครื่องนุ่งห่ม

ภาคการค้า หลายธุรกิจเพิ่มช่องทางการจัดจำหน่ายหันมาเน้นการขายผ่านช่องทางออนไลน์มากขึ้น เพื่อเพิ่มยอดขายนอกจากทางหน้าร้าน ในส่วนของธุรกิจวัสดุก่อสร้าง ยังมียอดคำสั่งซื้อเนื่องจากความต้องการของสินค้า ในงานรับเหมาก่อสร้างเล็ก ปรับปรุง ซ่อมแซม ส่งผลให้ภาคการค้าส่วนใหญ่ยังขยายตัวต่อเนื่อง แต่อย่างไรก็ตามกำลังซื้อในภาคเกษตรกรรมล้าไยยังน่าเป็นห่วง เนื่องจากราคาลำไยปรับตัวลดลง ส่งผลต่อรายได้ภาคการเกษตรในพื้นที่เป็นอย่างมาก

ภาคการบริการ ธุรกิจโรงแรมและที่พักในพื้นที่ยังคงซบเซาอย่างมาก อีกทั้งพบคลัสเตอร์การแพร่ระบาดหลายแห่ง ส่งผลต่อรายได้และสภาพคล่องของภาคธุรกิจหลายแห่งต้องปิดกิจการชั่วคราว โดยเฉพาะธุรกิจรับจัดทัวร์ หรือไกด์ ที่พึ่งพานักท่องเที่ยวต่างชาติเป็นหลัก ต้องปิดกิจการหรือย้ายออกจากสถานที่ประกอบการที่เช่าอยู่ เพื่อลดต้นทุน และหาอาชีพเสริม จนกว่าจะสามารถเปิดประเทศรับนักท่องเที่ยวต่างชาติเข้ามาได้

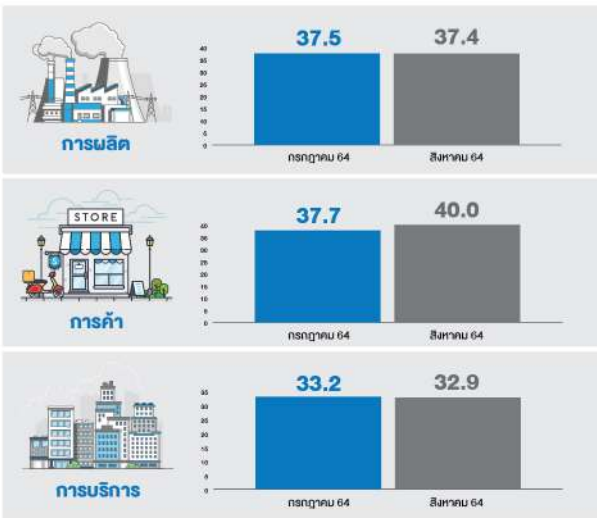
ปัญหาสำคัญที่มีผลกระทบต่อกิจการ

- กำลังซื้อของลูกค้าลดลง
- ปริมาณการซื้อสินค้าและบริการต่อครั้งลดลง
- ราคาสินค้า/วัตถุดิบสูง
- ไม่ได้รับความช่วยเหลือจากหน่วยงาน/ภาครัฐ
- แข่งขันลดราคาสินค้า



ดัชนีความเชื่อมั่นฯ ของภาคใต้ ปัจจุบันอยู่ที่ 36.8 เพิ่มขึ้นจากเดือนก่อนหน้าที่ระดับ 35.9 จากธุรกิจส่วนใหญ่ยังเปิดดำเนินการได้ และได้รับผลบวกจากโครงการ Phuket Sandbox อย่างไรก็ตาม จำนวนนักท่องเที่ยวต่างชาติยังไม่มากนัก และมักอยู่ในเฉพาะพื้นที่โรงแรม/ที่พักหรือท่องเที่ยวใกล้ที่พักเท่านั้น ทำให้ธุรกิจที่เกี่ยวข้องกับการท่องเที่ยวโดยรวมไม่ได้รับผลบวกเท่าที่ควร ส่วนภาคเกษตรกรรมมีรายได้ปรับตัวดีขึ้นตามราคาสินค้าที่เพิ่มขึ้น ราคาปาล์มน้ำมันเดือนสิงหาคม ปรับเพิ่มขึ้นเฉลี่ยอยู่ที่ 6.78 บาท (ที่มา : ข้อมูลกองส่งเสริมการค้าสินค้าเกษตร กรมการค้าภายใน) และราคายางพารา (แผ่นดิบ) เดือนสิงหาคม ปรับเพิ่มขึ้น เฉลี่ยอยู่ที่ 55.22 บาท (ที่มา: ข้อมูลการยางแห่งประเทศไทย)

ดัชนีความเชื่อมั่นฯ SME ภาคธุรกิจ ภาคใต้ ปัจจุบัน



ส่วนคาดการณ์ 3 เดือนข้างหน้า ผู้ประกอบการคาดว่ามาตรการควบคุมโรคจะเริ่มมีทิศทางที่ผ่อนคลายมากขึ้นหลายกิจการจะสามารถกลับมาดำเนินการได้ตามปกติ อีกทั้งการดำเนินการของโครงการ Phuket Sandbox ที่จะเพิ่มกำลังซื้อจากนักท่องเที่ยวต่างชาติเข้ามา ประกอบกับการเริ่มเข้าสู่ฤดูการท่องเที่ยวฝั่งอันดามันตั้งแต่ช่วงพฤศจิกายนอีกด้วย

ภาคการผลิต ความต้องการของผู้บริโภคยังคงหดตัวจากกำลังซื้อที่ยังเปราะบาง โดยเฉพาะธุรกิจผลิตอาหาร ประกอบกับกำลังซื้อจากนักท่องเที่ยวประเทศเพื่อนบ้านยังไม่กลับมา เนื่องจากสถานการณ์การแพร่ระบาดของไวรัสโควิด -19 และข้อจำกัดในการเดินทาง

ภาคการค้า ได้รับผลดีจากกำลังซื้อในภาคเกษตรกรรมมีรายได้ปรับตัวดีขึ้น จากราคาสินค้าเกษตรสำคัญที่เพิ่มขึ้น อาทิ ปาล์ม น้ำมัน และยางพาราประกอบกับมาตรการเยียวยาและกระตุ้นการใช้จ่ายใช้สอย

ของภาครัฐ โดยเฉพาะคนละครึ่ง และบัตรสวัสดิการแห่งรัฐ แต่อย่างไรก็ตาม ผู้บริโภคยังคงระมัดระวังในการใช้จ่ายใช้สอย และเลือกซื้อสินค้าที่จำเป็นเท่านั้น

ภาคการบริการ โดยรวมภาคธุรกิจบริการยังคงได้รับผลกระทบจากการระบาดของโรคโควิด-19 จำเป็นต้องช่วยกันประคับประคองทั้งในส่วนของผู้ประกอบการและลูกค้า ซึ่งอาจต้องใช้เวลาในการฟื้นตัวมากกว่าภาคธุรกิจอื่นๆ โดยที่โครงการ Phuket Sandbox ถือเป็นแรงสนับสนุนจากภาครัฐที่มาช่วยกระตุ้นและดึงดูดนักท่องเที่ยวต่างชาติให้เข้ามาท่องเที่ยวในประเทศ อย่างไรก็ตามจำนวนนักท่องเที่ยวที่เข้ามายังมีจำนวนน้อยกว่าที่ควร และยังมีจำกัดการเดินทางและการใช้จ่ายอยู่ภายในที่พัก และสถานที่ใกล้เคียงเท่านั้น ส่งผลให้ธุรกิจรถไม่ประจำทาง รถรับเหมา และร้านอาหาร ยังไม่สามารถฟื้นตัวได้เท่าที่ควร

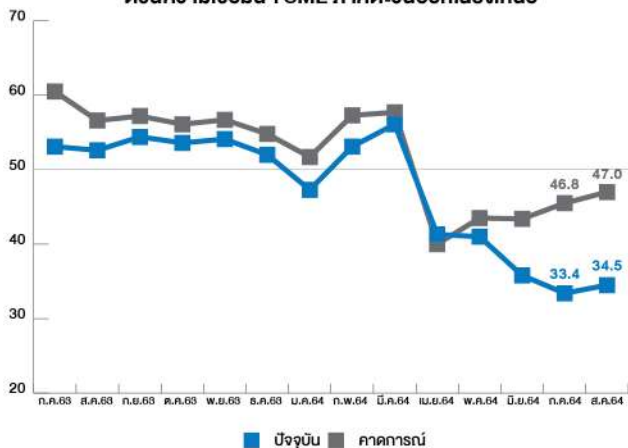
ปัญหาสำคัญที่มีผลกระทบต่อกิจการ

- กำลังซื้อของลูกค้ลดลง
- ปริมาณการซื้อสินค้าและบริการต่อครั้งลดลง
- ไม่ได้รับความช่วยเหลือจากหน่วยงาน/ภาครัฐ
- ราคาสินค้า/วัตถุดิบสูง
- จำนวนคู่แข่งเพิ่มขึ้น



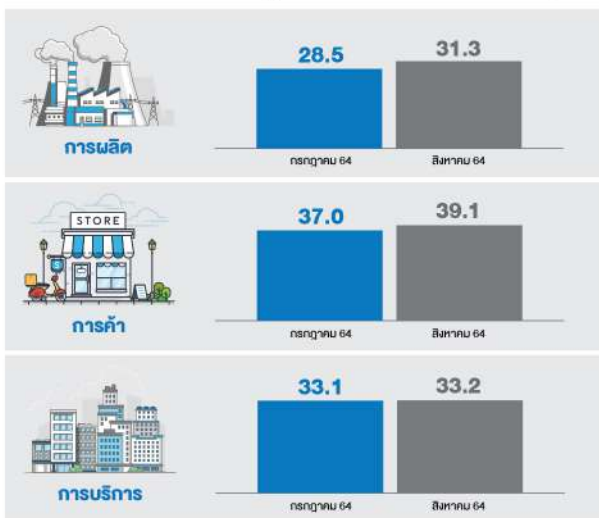
ภาวะและแนวโน้มธุรกิจ ภาคตะวันออกเฉิยเหนือ

ดัชนีความเชื่อมั่นฯ SME ภาคตะวันออกเฉิยเหนือ



ดัชนีความเชื่อมั่นฯ ของภาคตะวันออกเฉิยเหนือ ปัจจุบันอยู่ที่ระดับ 34.5 เพิ่มขึ้นจากเดือนก่อนหน้าทีระดับ 33.4 เนื่องจากพื้นที่มีข้อจำกัดในการเดินทางค่อนข้างน้อยโดยเปรียบเทียบ ทำให้หลายธุรกิจยังพอดำเนินการได้ โดยเฉพาะร้านจำหน่ายสินค้าอุปโภคบริโภคทั่วไป และธุรกิจด้านความงาม รวมไปถึงการผลิตอาหาร และกลุ่มงานไม้ และเฟอร์นิเจอร์ของตกแต่งบ้านที่ปรับดีขึ้นจากเดือนก่อนหน้า

ดัชนีความเชื่อมั่นฯ SME ภาคธุรกิจ ภาคตะวันออกเฉิยเหนือ ปัจจุบัน



ส่วนคาดการณ์ 3 เดือนข้างหน้า ผู้ประกอบการคาดว่าเศรษฐกิจเริ่มฟื้นตัว เนื่องจากมีจำนวนผู้ที่ฉีดวัคซีนเพิ่มขึ้นและแนวโน้มจำนวนผู้ติดเชื้อที่ลดลง ประกอบกับแรงสนับสนุนมาตรการกระตุ้นเศรษฐกิจจากภาครัฐ ได้แก่ คนละครึ่งเฟส 3 ยิ่งใช้ยิ่งได้ เราเที่ยวด้วยกัน-ทัวร์เที่ยวไทย เป็นต้น ที่ช่วยกระตุ้นภาพรวมของเศรษฐกิจในภูมิภาคให้ดีขึ้น

ภาคการผลิต จากแนวโน้มจำนวนผู้ติดเชื้อใหม่รายวันที่ลดลง ส่งผลให้เริ่มมีการคลายล็อกดาวน์ให้กับสถานประกอบการบางประเภท ประกอบกับคำสั่งซื้อที่เพิ่มขึ้นจากธุรกิจคู่ค้าที่มีความต้องการสินค้า ส่งผลให้ภาคการผลิตขยายตัว โดยเฉพาะการผลิตอาหาร และกลุ่มงานไม้ และเฟอร์นิเจอร์ของตกแต่งบ้านที่ปรับตัวดีขึ้นจากเดือนก่อนหน้า มาอยู่ที่ระดับ 31.9 และ 25.9 ตามลำดับ แต่ยังคงอยู่ในระดับที่ต่ำกว่าค่าฐาน 50

ภาคการค้า ธุรกิจภาคการค้ายังสามารถขยายตัวได้ และฟื้นตัวได้เร็วกว่าภาคธุรกิจอื่นๆ เนื่องจากผู้บริโภคยังมีความต้องการในสินค้าอุปโภคบริโภคที่จำเป็น แต่ยังคงระมัดระวังในการเลือกซื้อสินค้าตามกำลังซื้อที่ลดลง ประกอบกับได้รับแรงสนับสนุนจากภาครัฐจากมาตรการกระตุ้นการใช้จ่ายของผู้บริโภค ส่งผลให้ภาพรวมของภาคการค้ามีค่าดัชนีที่สูงที่สุด

ภาคการบริการ ภาพรวมของธุรกิจยังทรงตัว เนื่องจากพื้นที่มีข้อจำกัดในการเดินทางค่อนข้างน้อยโดยเปรียบเทียบ แม้หลายธุรกิจยังพอดำเนินการได้ แต่ธุรกิจที่สำคัญ โดยเฉพาะร้านอาหารในบางพื้นที่ ยังไม่สามารถเปิดให้บริการได้เต็มรูปแบบ และประสบปัญหาต้นทุนวัตถุดิบที่แพงขึ้น เช่น ไข่ไก่ น้ำมันพืช และเครื่องปรุงรส เป็นต้น อีกทั้งต้นทุนในการเข้าร่วมแพลตฟอร์มออนไลน์ ที่ทางร้านต้องจ่ายให้กับแพลตฟอร์มบริการส่งอาหาร ส่งผลต่อรายได้ของธุรกิจเป็นอย่างมาก

ปัญหาสำคัญที่มีผลกระทบต่อกิจการ

- กำลังซื้อของลูกค้าลดลง
- ปริมาณการซื้อสินค้าและบริการต่อครั้งลดลง
- ไม่ได้รับความช่วยเหลือจากหน่วยงาน/ภาครัฐ
- ราคาสินค้า/วัตถุดิบสูง
- การได้รับความช่วยเหลือช้า

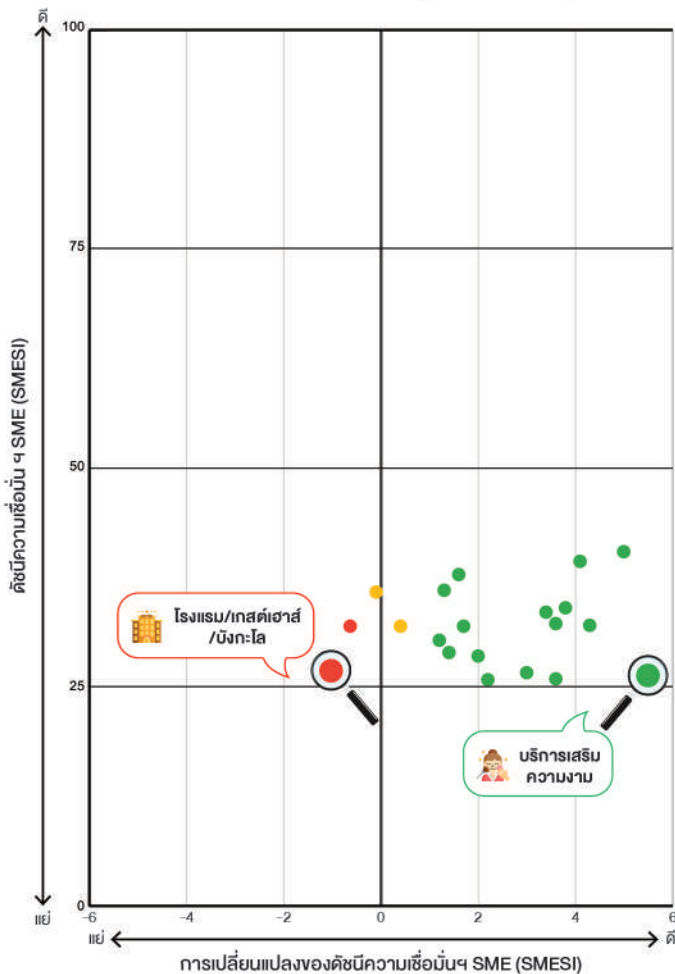


บทวิเคราะห์ กลุ่มธุรกิจ

“ธุรกิจเกือบทุกสาขามีทิศทางปรับตัวเพิ่มขึ้น เนื่องจากสถานการณ์การแพร่ระบาดของไวรัสโควิด-19 ที่มีแนวโน้มดีขึ้น และมีการผ่อนปรนมาตรการล็อกดาวน์ในหลายพื้นที่ ทำให้ธุรกิจเริ่มกลับมาเปิดดำเนินการได้ โดยเฉพาะธุรกิจบริการเสริมความงาม ที่ปรับตัวเพิ่มขึ้นอย่างมาก แต่ยังคงอยู่ในระดับต่ำกว่าค่าฐาน 50 อย่างไรก็ตามนักท่องเที่ยวส่วนใหญ่ยังคงเป็นคนในพื้นที่ ทำให้แนวโน้มอัตราการเข้าพักแรมยังอยู่ในระดับต่ำ อีกทั้งข้อจำกัดในการใช้พื้นที่จัดกิจกรรม ประชุม และสัมมนา ส่งผลให้ค่าดัชนีธุรกิจโรงแรม/เกสต์เฮาส์/บังกะโล ปรับตัวลดลงมากที่สุด เมื่อเทียบกับสาขาธุรกิจอื่นๆ”

การเปลี่ยนแปลงดัชนีความเชื่อมั่นผู้ประกอบการ SME (SMESI) จำแนกตามสาขาธุรกิจเดือน สิงหาคม 2564

หน่วย : การเปลี่ยนแปลงของดัชนีความเชื่อมั่นฯ SME (SMESI) จำนวนสัดส่วนการเปลี่ยนแปลงจากค่าดัชนีความเชื่อมั่นฯ เดือนสิงหาคม 2564 เทียบกับเดือนกรกฎาคม 2564, ค่าฐานของดัชนี เท่ากับ 50



สาขาธุรกิจ	ดัชนีความเชื่อมั่นฯ SME ปัจจุบัน
บริการเสริมความงาม	25.7 (5.5)
ค้าปลีกสินค้าอุปโภค/บริโภค (ดั้งเดิม)	40.4 (5.0)
ค้าปลีกรถจักรยานยนต์/รถยนต์	32.0 (4.3)
ค้าส่งวัสดุก่อสร้าง	39.3 (4.1)
ด้านการขนส่งสินค้า	34.0 (3.8)
ผลิตยางและพลาสติก	32.2 (3.6)
ผลิตไม้และเฟอร์นิเจอร์	25.9 (3.6)
ค้าปลีกสินค้าอุปโภค/บริโภค (modern trade)	33.5 (3.4)
กิจกรรมสันทนาการ/กีฬา	26.6 (3.0)
บริการการท่องเที่ยว	25.8 (2.2)
ด้านการขนส่งมวลชน (ไม่ประจำทาง)	28.5 (2.0)
ผลิตอาหารและเครื่องดื่ม	31.9 (1.7)
ผลิตผลิตภัณฑ์จากโลหะ	37.8 (1.6)
บริการการก่อสร้าง	28.9 (1.6)
ค้าส่งสินค้าอุปโภคและบริโภค	36.0 (1.3)
บริการสินค้าการ/วัฒนธรรม/กีฬา	30.3 (1.2)
ร้านอาหาร/ภัตตาคาร	31.9 (0.4)
ค้าส่งสินค้าเกษตร	35.8 (-0.1)
ผลิตเสื้อผ้าและเครื่องนุ่งห่ม	32.0 (-0.7)
โรงแรม/เกสต์เฮาส์/บังกะโล	26.8 (-1.0)

1. ตัวเลขใน () คือ การเปรียบเทียบค่าดัชนีในเดือนก่อนหน้า
2. สาขาธุรกิจเรียงลำดับจากการเปรียบเทียบค่าดัชนีในเดือนก่อนหน้า

หมายเหตุ : การเปลี่ยนแปลงดัชนี SMESI เป็นการเปรียบเทียบระดับดัชนีจากเดือนสิงหาคม 2564 เทียบกับเดือนกรกฎาคม 2564

- ปรับตัวลดลง หมายถึง ระดับดัชนีลดลงมากกว่า 0.5
- ทรงตัว หมายถึง ระดับดัชนีเปลี่ยนแปลงไม่เกิน +/- 0.5
- ปรับตัวเพิ่มขึ้น หมายถึง ระดับดัชนีเพิ่มขึ้นมากกว่า 0.5



ภาคการผลิตอาหาร

“ธุรกิจผลิตอาหารปรับตัวดีขึ้น จากการกลับมาดำเนินกิจการได้ ประกอบกับความต้องการบริโภคสินค้าหมวดอาหารที่มีอย่างต่อเนื่อง อย่างไรก็ตาม มาตรการล็อกดาวน์ของภาครัฐยังคงชะลอตัวตามภาคการท่องเที่ยวที่ยังคงซบเซา”

ดัชนีความเชื่อมั่นผู้ประกอบการ SME กลุ่มผลิตอาหาร



กลุ่มธุรกิจผลิตอาหาร มีดัชนีความเชื่อมั่นฯ ปรับตัวเพิ่มขึ้นมาอยู่ที่ระดับ 31.9 เนื่องจากกลุ่มธุรกิจร้านอาหาร ที่กลับเริ่มเปิดดำเนินการได้ในช่วงปลายเดือนสิงหาคม โดยเฉพาะพื้นที่ควบคุมสูงสุดและเข้มงวด (สีแดงเข้ม) รวมถึงความต้องการกักตุนเสบียงอาหารของผู้บริโภคที่ยังกังวลต่อการออกมาใช้จ่ายข้างนอก ทำให้มียอดคำสั่งซื้อ และการผลิตมากขึ้นจากเดือนก่อนหน้า อย่างไรก็ตาม ในส่วนคำสั่งซื้อจากธุรกิจลูกค้าบางราย ยังไม่สามารถฟื้นตัวได้ เช่น สาขาโรงแรม จากข้อจำกัดในการจัดงานประชุม และงานสัมมนา ที่ยังไม่สามารถดำเนินงานได้ ทำให้ความต้องการใช้บริการรับจัดเบรกและอาหารลดลง และธุรกิจผลิตอาหารประเภทของฝากและของที่ระลึก ในพื้นที่แหล่งท่องเที่ยวสำคัญ โดยเฉพาะภาคเหนือ และภาคใต้ยังคงขาดคำสั่งซื้อจากนักท่องเที่ยวต่างชาติที่ส่งผลกระทบต่อ

ประเด็นที่ต้องจับตามอง

- พฤติกรรมของผู้บริโภคที่มีความต้องการเลือกสินค้าอาหาร หรือวัตถุดิบ เพื่อมาประกอบอาหารเองเพิ่มมากขึ้น จากความกังวลด้านความปลอดภัย จะส่งผลทำให้ความต้องการสินค้าชะลอตัวลง

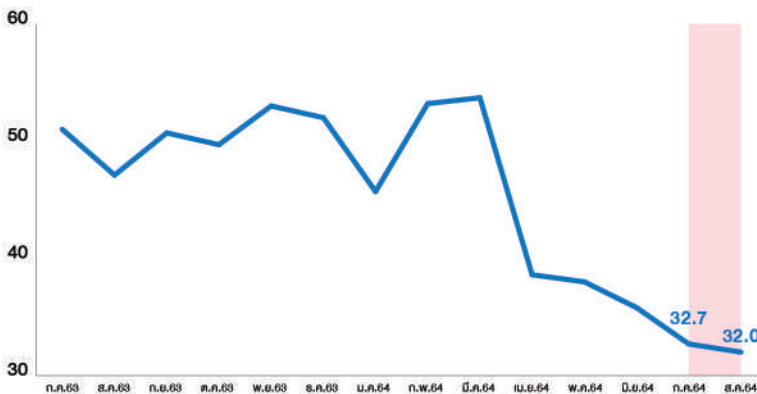




ภาคการผลิตเสื้อผ้าและเครื่องนุ่งห่ม

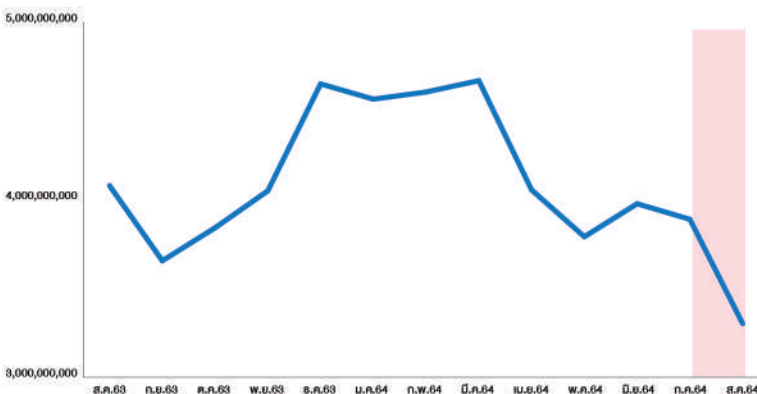
“กลุ่มผลิตเสื้อผ้าและเครื่องนุ่งห่ม ยังคงชะลอตัวต่อเนื่อง จากข้อจำกัดในการจัดกิจกรรมทางสังคม และอีเว้นท์ รวมไปถึงความไม่แน่นอนด้านกำลังซื้อ”

ดัชนีความเชื่อมั่นผู้ประกอบการ SME กลุ่มผลิตเสื้อผ้าและเครื่องนุ่งห่ม



ความต้องการสินค้าหมวดผ้า และเครื่องแต่งกายปรับตัวลดลง ตามการชะลอตัวของภาคการท่องเที่ยว และการงดการจัดกิจกรรมทางสังคม รวมถึงการออกบูธขายสินค้าที่ยังไม่สามารถดำเนินการได้

ยอดจำหน่ายสินค้าหนึ่งตำบล หนึ่งผลิตภัณฑ์ OTOP ในหมวดผ้าและเครื่องแต่งกาย หน่วย : บาท



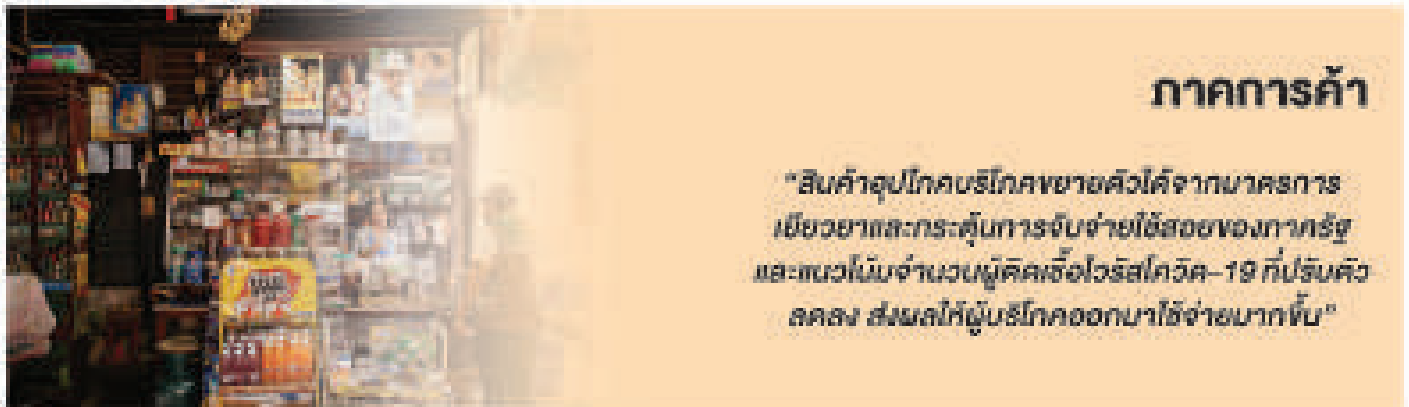
ที่มา : กรมการพัฒนาชุมชน กระทรวงมหาดไทย

ดัชนีความเชื่อมั่นฯ กลุ่มธุรกิจผลิตเสื้อผ้า และเครื่องนุ่งห่ม ปรับตัวลดลงต่อเนื่อง มาอยู่ที่ระดับ 32.0 ซึ่งปรับตัวลดลงต่อเนื่องเป็นเดือนที่ 5 ตั้งแต่เดือนเมษายน 2564 เนื่องจากความเปราะบางด้านรายได้ และกำลังซื้อของผู้บริโภคที่ลดลง อีกทั้งความกังวลต่อรายได้ในอนาคต ส่งผลให้ผู้บริโภคระมัดระวังการใช้จ่ายใช้สอยมากขึ้น และยังคงเลือกใช้จ่ายในหมวดสินค้าอุปโภคบริโภคที่จำเป็นเท่านั้น แม้ในเดือนปัจจุบันสถานการณ์การแพร่ระบาดจะมีแนวโน้มปรับตัวดีขึ้น แต่จากมาตรการควบคุมโรคที่ยังเข้มงวด การงดกิจกรรมทางสังคม และข้อจำกัดในการเดินทาง ส่งผลให้ความต้องการสินค้าในหมวดเสื้อผ้าและเครื่องนุ่งห่มลดลง โดยเฉพาะกลุ่มชุดเครื่องแบบ และชุดออกงาน และเสื้อผ้าพื้นเมือง เป็นต้น ซึ่งสอดคล้องกับข้อมูลยอดจำหน่ายสินค้า OTOP ในหมวดผ้าและเครื่องแต่งกายที่ปรับตัวลดลงต่อเนื่อง

อีกทั้งธุรกิจประสบปัญหาด้านภาวะต้นทุนที่สูงขึ้นจากราคาวัตถุดิบน้ำเข้าที่ปรับตัวเพิ่มขึ้น เช่น ฝ้ายดิบ ด้าย และฝ้าย เป็นต้น อีกทั้งผู้ประกอบการที่มีการขายสินค้าผ่านแพลตฟอร์มออนไลน์ ยังต้องเผชิญกับการแข่งขันกับธุรกิจรายใหญ่ รวมถึงคู่แข่งรายเล็กที่เริ่มหันเข้าสู่การตลาดออนไลน์มากขึ้น

ประเด็นที่ต้องจับตามอง

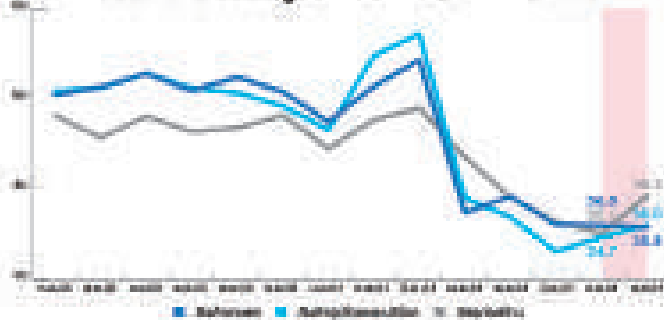
- การเปลี่ยนแปลงของวิถีชีวิตแบบ Next normal จะส่งผลต่อความต้องการสินค้ามากขึ้น เช่น การเปลี่ยนรูปแบบการทำงานมาเป็น work from home ทำให้ความต้องการหมวดเสื้อผ้าลดลง เนื่องจากผู้บริโภคบางกลุ่มที่มองว่าไม่จำเป็นต้องแต่งตัวมาก
- ความเปราะบางด้านรายได้ของผู้บริโภคที่ยืดเยื้อ และการฟื้นตัวด้านการจ้างงานในอนาคตที่ล่าช้าออกไป อาจส่งผลให้ผลสำคัญของความต้องการซื้อสินค้าหมวดเสื้อผ้ายังอยู่ในระดับที่ต่ำ
- แนวโน้มการผ่อนปรนข้อจำกัดในการจัดกิจกรรมทางสังคม อาจจะเป็นปัจจัยสนับสนุนหลักอย่างหนึ่งที่ช่วยให้ผู้บริโภคมีความต้องการหมวดเสื้อผ้า และเครื่องนุ่งห่ม โดยเฉพาะกลุ่มชุดออกงานมากขึ้น



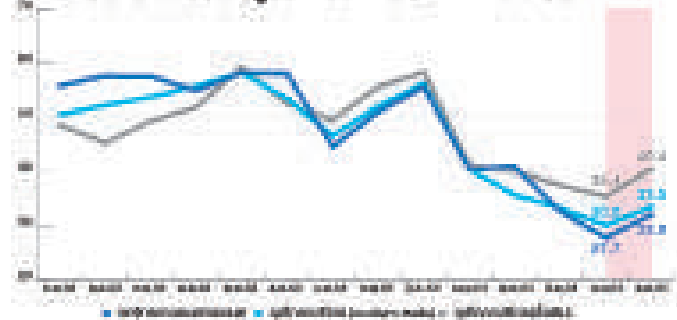
ภาคการค้า

“สินค้าอุปโภคบริโภคขยายตัวได้จากมาตรการเยียวยาและกระตุ้นการจับจ่ายใช้สอยของภาครัฐ และแนวโน้มจำนวนผู้ติดเชื้อไวรัสโควิด-19 ที่ปรับตัวลดลง ส่งผลให้ผู้บริโภคออกมาใช้จ่ายมากขึ้น”

ดัชนีความเชื่อมั่นผู้ประกอบการ SME การค้าส่ง

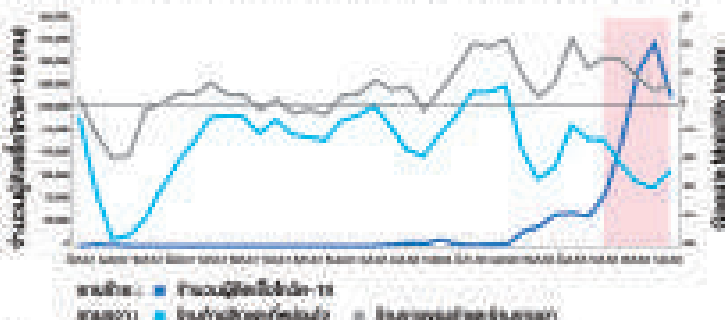


ดัชนีความเชื่อมั่นผู้ประกอบการ SME การค้าปลีก



จากการสถานการณ์การแพร่ระบาดของจำนวนผู้ติดเชื้อโควิด-19 ที่มีแนวโน้มลดลง ส่งผลให้ผู้บริโภคออกมาทำกิจกรรมข้างนอก และเริ่มการจับจ่ายใช้สอยตามสถานที่ต่างๆ มากขึ้น

จำนวนผู้ติดเชื้อโควิด-19 รายใหม่ เฉลี่ยราว 15 วัน ต่อ Google Mobility Index ที่เกี่ยวข้องกับการค้า เฉลี่ยราว 15 วัน



ที่มา: ข้อมูลผู้ติดเชื้อโควิด-19 รายใหม่ กระทรวงสาธารณสุข กรมควบคุมโรค และ Google Mobility Index ณ วันที่ 10 กันยายน 2564
 หมายเหตุ: ข้อมูลจำนวนผู้ติดเชื้อโควิด-19 รายใหม่ (ขวา) ถึงวันที่ 1 มิ.ย. 2563 - 9 มิ.ย. 2564
 ข้อมูล Google Mobility Index (ขวา) 15 วัน ถึงวันที่ 1 มิ.ย. 2563 - 9 มิ.ย. 2564

ดัชนีกลุ่มสินค้าอุปโภคบริโภคส่วนใหญ่ปรับตัวเพิ่มขึ้น โดยเฉพาะภาคธุรกิจค้าปลีกสินค้าอุปโภคบริโภค (ดัชนี) ที่มีค่าดัชนีความเชื่อมั่นฯ ปรับตัวเพิ่มขึ้น อยู่ที่จาะดับ 40.4 ซึ่งปรับตัวเพิ่มขึ้นมากที่สุด เมื่อเทียบกับสาขาธุรกิจอื่นๆ ในภาคการค้า เมื่อฉายมาถึงได้ใจนผลดีจากมาตรการเยียวยา และกระตุ้นการจับจ่ายใช้สอยของภาครัฐ อีกทั้งสถานการณ์แพร่ระบาดของไวรัสโควิด-19 ที่มีแนวโน้มปรับตัวดีขึ้น สะท้อนจากข้อมูลจำนวนผู้ติดเชื้อโควิด-19 รายใหม่ ที่ปรับตัวลดลงในช่วงปลายเดือนสิงหาคม 2564 ทำให้ผู้บริโภคออกมาทำกิจกรรมข้างนอกมากขึ้น ส่งผลดีต่อความต้องการสินค้าอุปโภคบริโภคขยายตัวได้ดี สอดคล้องกับตัวเลขการเดินทางของผู้คน

ผ่าน Google mobility index ที่เดินทางไปยังสถานที่ร้านค้าปลีก และที่ช้อปปิ้ง และร้านอาหารของร้านสะดวกซื้อต่างๆ

ในส่วนแนวอสังหาริมทรัพย์ปรับตัวดีขึ้น จากความคล่องการสินค้า ตามการขยายตัวของภาคการก่อสร้าง เนื่องจากมีการผ่อนปรนมาตรการล็อกดาวน์ที่ก่อสร้าง ทำให้ธุรกิจทางตรง และเกี่ยวเนื่อง สามารถกลับมาดำเนินการต่อได้ อีกทั้งโครงการก่อสร้างที่อยู่อาศัยที่เกี่วข้องและสีนคั้งเริ่ม ถึงสามารถดำเนินการได้โดยเร็วต่อเนื่อง

ส่วนธุรกิจอสังหาริมทรัพย์ ยังคงคงค้างหรือชะงักจากเดือนที่ผ่านมา เนื่องจากผลดีทางการเกษตรที่มีกลุ่มสินค้าที่มีราคาปรับตัวดีขึ้น เช่น ข้าวสาลี และยางพารา และยังมีสินค้าบางกลุ่มที่มีราคาปรับตัวลดลง จากปริมาณสินค้าที่เกินตลาด เช่น น้ำมัน พานาเคสเพื่อส่งผลกระทบต่อภาพรวมราคาได้ระลอกการแพร่

ประเด็นที่ควรจับตามอง

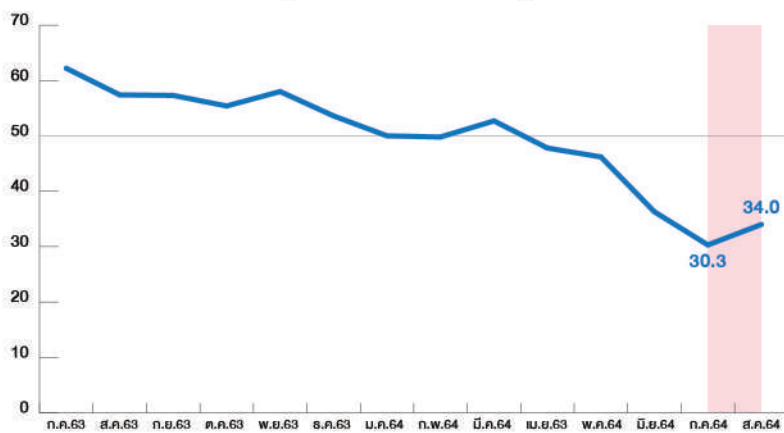
- มาตรการกระตุ้นการจับจ่ายใช้สอยของภาครัฐ ที่จะช่วยเพิ่มรายได้ และกำลังซื้อให้ผู้บริโภค และกระตุ้นให้ผู้บริโภคเกิดการใช้จ่ายมากขึ้น
- ความกังวลต่อความยืดหยุ่นของสถานการณ์แพร่ระบาดไวรัสโควิด-19 ทำให้มีข้อจำกัดในการจัดกิจกรรมทางสังคม และการดำเนินกิจการ ตามมาตรการควบคุมโรค อาจส่งผลกระทบต่อผู้ประกอบการได้ในอนาคต



ภาคการขนส่งสินค้า

“ภาคการขนส่งสินค้าขยายตัว ตามการเติบโตของยอดขายสินค้าออนไลน์ รวมไปถึงกิจการขนส่งสินค้าวัตถุดิบที่ขยายตัว ตามการเปิดได้มากขึ้นของกลุ่มร้านอาหาร”

ดัชนีความเชื่อมั่นผู้ประกอบการ SME กลุ่มการขนส่งสินค้า



กลุ่มธุรกิจการขนส่งสินค้าปรับตัวเพิ่มขึ้นจากเดือนก่อนหน้าอย่างมาก โดยมีค่าดัชนีความเชื่อมั่นฯ ปรับตัวมาอยู่ที่ระดับ 34.0 จากการขยายตัวตามการเติบโตของยอดขายสินค้าออนไลน์ เนื่องจากผู้บริโภคบางกลุ่มที่ยังมีความกังวลต่อการติดเชื้อทำให้ยังชะลอการเดินทางออกมาใช้จ่าย อีกทั้งร้านค้าในแพลตฟอร์มการขายสินค้าออนไลน์มีการจัดโปรโมชั่น 8.8 กระตุ้นให้มีคำสั่งซื้อเพิ่มมากขึ้น รวมไปถึงกิจการขนส่งสินค้าวัตถุดิบที่ขยายตัวตามการเปิดดำเนินงานของกลุ่มร้านอาหาร และธุรกิจผลิตอาหารได้มากขึ้น อีกทั้งจากจำนวนลูกค้าที่จะออกมาใช้จ่ายตามร้านต่างๆ ยังไม่แน่นอน ส่งผลให้ธุรกิจมีการสั่งซื้อสินค้าต่อครั้งลดลง แต่เพิ่มความถี่ในการสั่งซื้อแทน เพื่อลดปัญหาสินค้าค้างสต็อก ส่งผลดีต่อความต้องการใช้บริการขนส่งสินค้าที่เพิ่มขึ้น

ประเด็นที่ต้องจับตามอง

- การเติบโตของธุรกิจแพลตฟอร์มออนไลน์ จะส่งผลให้มีธุรกิจการขนส่งสินค้าเพิ่มมากขึ้น แต่ธุรกิจต้องเผชิญภาวะการแข่งขันที่รุนแรง

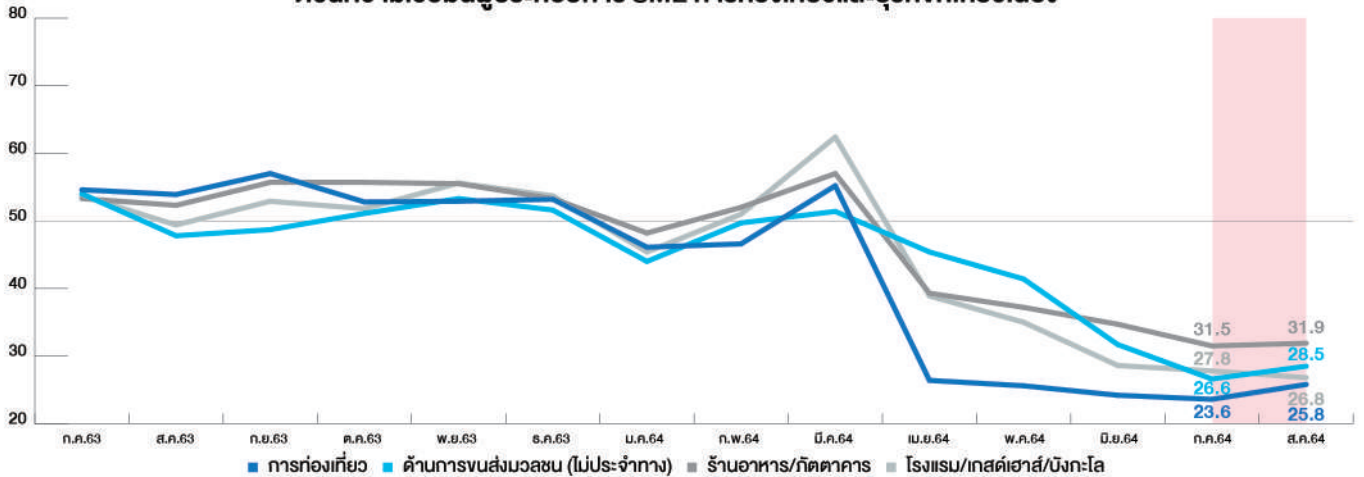




ภาคการท่องเที่ยวและธุรกิจที่เกี่ยวข้อง

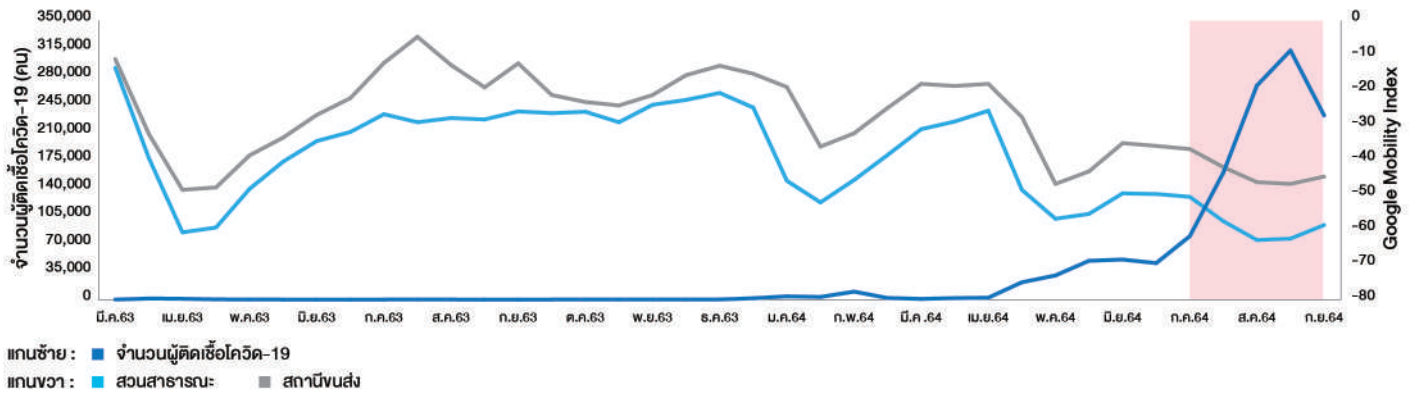
“จำนวนผู้ติดเชื้อโควิด-19 ใหม่รายวันที่มีแนวโน้มลดลง ตั้งแต่ช่วงกลางเดือนสิงหาคม ส่งผลให้การท่องเที่ยวปรับตัวดีขึ้นจากเดือนก่อนหน้า แต่ยังคงอยู่ในระดับต่ำ”

ดัชนีความเชื่อมั่นผู้ประกอบการ SME การท่องเที่ยวและธุรกิจที่เกี่ยวข้อง

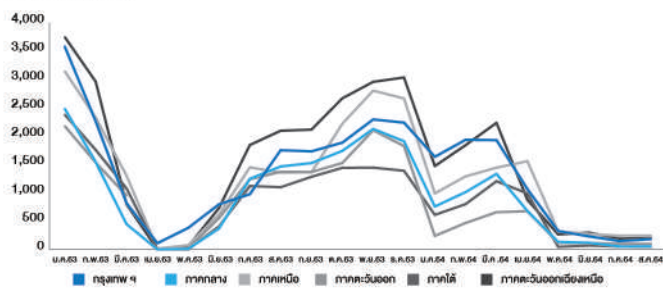


จากจำนวนผู้ติดเชื้อโควิด-19 รายใหม่ที่มีแนวโน้มลดลง ส่งผลให้ผู้คนมีการออกมาทำกิจกรรมตามสถานที่ต่างๆมากขึ้น อย่างไรก็ตามแนวโน้มอัตราการเข้าพักแรมยังอยู่ในระดับต่ำ เนื่องจากส่วนใหญ่เป็นการเดินทางของคนในพื้นที่

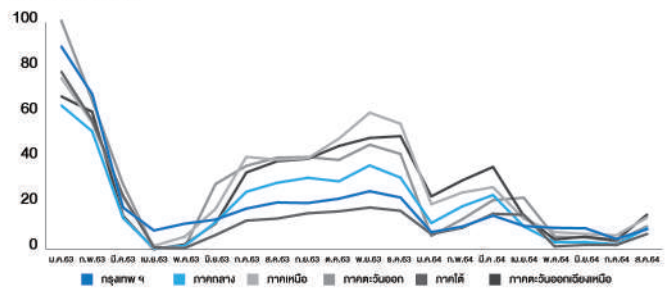
1) จำนวนผู้ติดเชื้อโควิด-19 รายใหม่ (รายเดือน) และ Google Mobility Index ที่เกี่ยวข้องกับด้านการท่องเที่ยว



2) จำนวนผู้เยี่ยมเยือนคนไทย หน่วย : พันคน



3) อัตราการเข้าพักแรม รายภูมิภาค หน่วย : ร้อยละ



ที่มา : 1) จำนวนผู้ติดเชื้อโควิด-19 รายใหม่ จากกรมควบคุมโรค กระทรวงสาธารณสุข และ Google Mobility Index ณ วันที่ 10 กันยายน 2564

2) , 3) กระทรวงการท่องเที่ยวและกีฬาแห่งประเทศไทย

หมายเหตุ : 1) ข้อมูลจำนวนผู้ติดเชื้อโควิด-19 รายใหม่ (ราย 15 วัน) ตั้งแต่วันที่ 1 มี.ค. 2563 - 9 ก.ย. 2564

ข้อมูล Google Mobility Index เฉลี่ย 15 วัน ตั้งแต่วันที่ 1 มี.ค. 2563 - 5 ก.ย. 2564

ดัชนีความเชื่อมั่นฯ SME สาขาการท่องเที่ยว ในเดือนปัจจุบันอยู่ที่ระดับ 25.8 ปรับตัวเพิ่มขึ้นจากเดือนก่อนหน้า เป็นผลมาจากสถานการณ์การแพร่ระบาดของไวรัสโควิด-19 ที่เริ่มผ่อนคลาย จากจำนวนผู้ติดเชื้อโควิด-19 ใหม่รายวันที่มีแนวโน้มลดลงตั้งแต่ช่วงกลางเดือนสิงหาคม โดยเฉพาะพื้นที่ภาคตะวันออกเฉียงเหนือที่มีข้อจำกัดการเดินทางน้อย และพื้นที่ภาคใต้ที่มีโครงการ Phuket Sandbox กระตุ้นการท่องเที่ยวในพื้นที่ ทำให้แนวโน้มการเดินทางของผู้คนปรับตัวเพิ่มขึ้น สอดคล้องกับดัชนีกิจกรรมการเดินทางของ Google Mobility Index ที่สะท้อนการเดินทางไปยังสวนสาธารณะ และสถานีขนส่ง ปรับตัวเพิ่มขึ้น ส่งผลต่อธุรกิจที่เกี่ยวข้อง โดยเฉพาะบริการรถรับเหมา แต่การปรับตัวเพิ่มขึ้นของภาคการท่องเที่ยวยังอยู่ในระดับต่ำ จากข้อจำกัดตามมาตรการควบคุมโรค ในการดำเนินกิจกรรมต่างๆ และข้อปฏิบัติสำหรับนักท่องเที่ยวต่างชาติที่จะเดินทางเข้าประเทศมีความเข้มงวดอย่างมาก ทำให้จำนวนนักท่องเที่ยวยังไม่สามารถฟื้นตัวได้มากเท่าที่ควร ส่งผลต่อเนื่องให้อัตราการใช้บริการที่พัก และโรงแรมขนาดเล็กยังอยู่ในระดับต่ำมาก เนื่องจากการเดินทางมีเพียงคนในพื้นที่ และพื้นที่จังหวัดใกล้เคียง ทำให้ไม่จำเป็นต้องพักค้างแรมที่พักร และกรณีเป็นคนนอกพื้นที่ส่วนใหญ่จะใช้บริการที่พักในโรงแรมรายใหญ่ ตามการดึงดูดจากการจัดโปรโมชั่น และลดราคา อีกทั้งธุรกิจโรงแรมขนาดเล็กยังมีปัญหาสภาพคล่องสะสม เป็นเวลานาน บางแห่งต้องปิดชั่วคราว หรือปรับเป็น hospital โดยเฉพาะในเขตพื้นที่กรุงเทพฯ

ในส่วนธุรกิจร้านอาหารค่อนข้างทรงตัวในระดับต่ำ เนื่องจากได้รับผลกระทบจากการปิดกิจการตามมาตรการของภาครัฐในช่วงต้นเดือนสิงหาคม แล้วค่อยผ่อนคลายมาตรการหลังจากนั้นช่วงปลายเดือน ทำให้ยังพอมียอดขายจากการใช้บริการในรูปแบบเดลิเวอรี่ แต่ธุรกิจยังเผชิญกับภาวะต้นทุนค่าวัตถุดิบ และค่าขนส่งที่ปรับตัวสูงขึ้น

ประเด็นที่ต้องจับตามอง

- หากยังไม่สามารถสร้างความเชื่อมั่นให้นักท่องเที่ยวต่างชาติกลับมาในประเทศไทยได้ ธุรกิจที่พึ่งพิงกำลังซื้อจากชาวต่างชาติเป็นหลัก อาจจะต้องเผชิญแนวทางการปรับตัวทางธุรกิจมากขึ้น และภาวะการแข่งขันของธุรกิจในพื้นที่ที่สูงขึ้น
- ความหวังของธุรกิจภาคการท่องเที่ยว และธุรกิจที่เกี่ยวข้อง จะสามารถกลับมาฟื้นตัวได้จากกลุ่มนักท่องเที่ยวภายในประเทศ ในช่วงการท่องเที่ยว high season ของปลายปี ที่จะกระตุ้นให้มีการเดินทางออกมาใช้จ่ายมากขึ้น โดยเฉพาะในภาคใต้ และภาคเหนือ

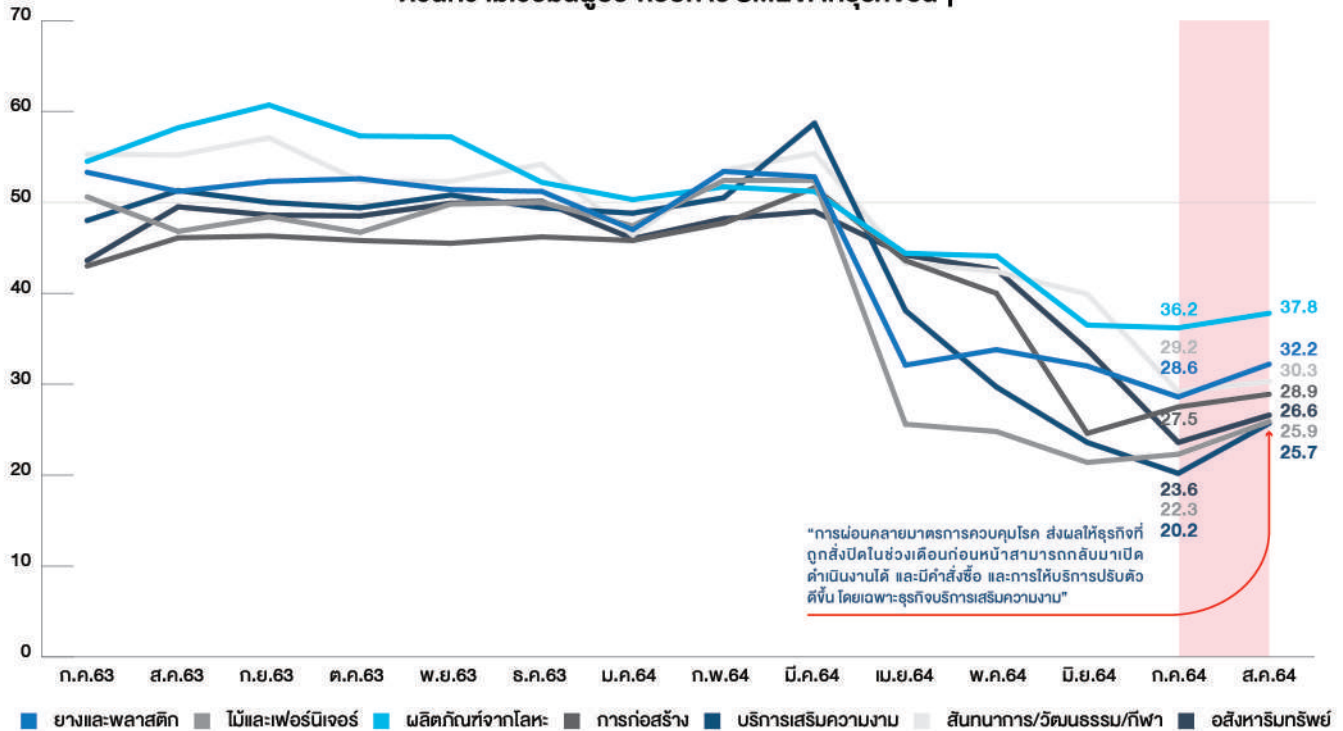




ภาคธุรกิจอื่นๆ

“สถานการณ์การแพร่ระบาดของไวรัสโควิด-19 ที่มีแนวโน้มปรับตัวดีขึ้น ส่งผลให้กิจกรรมทางเศรษฐกิจเริ่มฟื้นตัว ธุรกิจกลับมาเปิดให้บริการได้มากขึ้น โดยเฉพาะการให้บริการเสริมความงาม”

ดัชนีความเชื่อมั่นผู้ประกอบการ SME ภาคธุรกิจอื่นๆ



จากสถานการณ์การแพร่ระบาดของไวรัสโควิด-19 ที่ปรับตัวดีขึ้น และการผ่อนคลายมาตรการควบคุมโรค ส่งผลให้ธุรกิจที่ถูกสั่งปิดในช่วงเดือนก่อนหน้าสามารถกลับมาเปิดดำเนินงานได้ เช่น สาขาธุรกิจบริการเสริมความงาม สินค้าการ/วัฒนธรรม/กีฬา โดยเฉพาะในธุรกิจบริการเสริมความงามที่มีค่าดัชนีความเชื่อมั่นฯ ปรับตัวเพิ่มขึ้น มาอยู่ที่ระดับ 25.7 ปรับตัวเพิ่มขึ้นมากที่สุดเมื่อเทียบกับสาขาธุรกิจ ในภาคธุรกิจอื่นๆ แต่อย่างไรก็ตามระดับการปรับตัวของธุรกิจเสริมความงามยังอยู่ในระดับที่ต่ำ เนื่องจากยังถูกจำกัดการให้บริการตามมาตรการควบคุมโรค และคัดกรองกลุ่มลูกค้าก่อนการเข้าใช้บริการ เช่นเดียวกับลูกค้าบางรายยังมีความกังวลต่อด้านความปลอดภัย และเลื่อนการให้บริการออกไปก่อน ส่งผลให้คำสั่งซื้อยังปรับตัวเพิ่มขึ้นไม่มากนัก ในส่วนภาคการผลิตขยายตัวดีขึ้น ตามกิจกรรมทางเศรษฐกิจภายในประเทศ

ส่วนภาคการก่อสร้างปรับตัวเพิ่มขึ้น โดยเฉพาะในเขตกรุงเทพฯ และปริมณฑล เนื่องจากการผ่อนปรนมาตรการสั่งปิดแคมป์ก่อสร้าง และพื้นที่ที่อยู่นอกเขตพื้นที่สีแดง และสีแดงเข้ม ภาคการก่อสร้างยังสามารถดำเนินงานได้อย่างต่อเนื่อง

ประเด็นที่ต้องจับตามอง

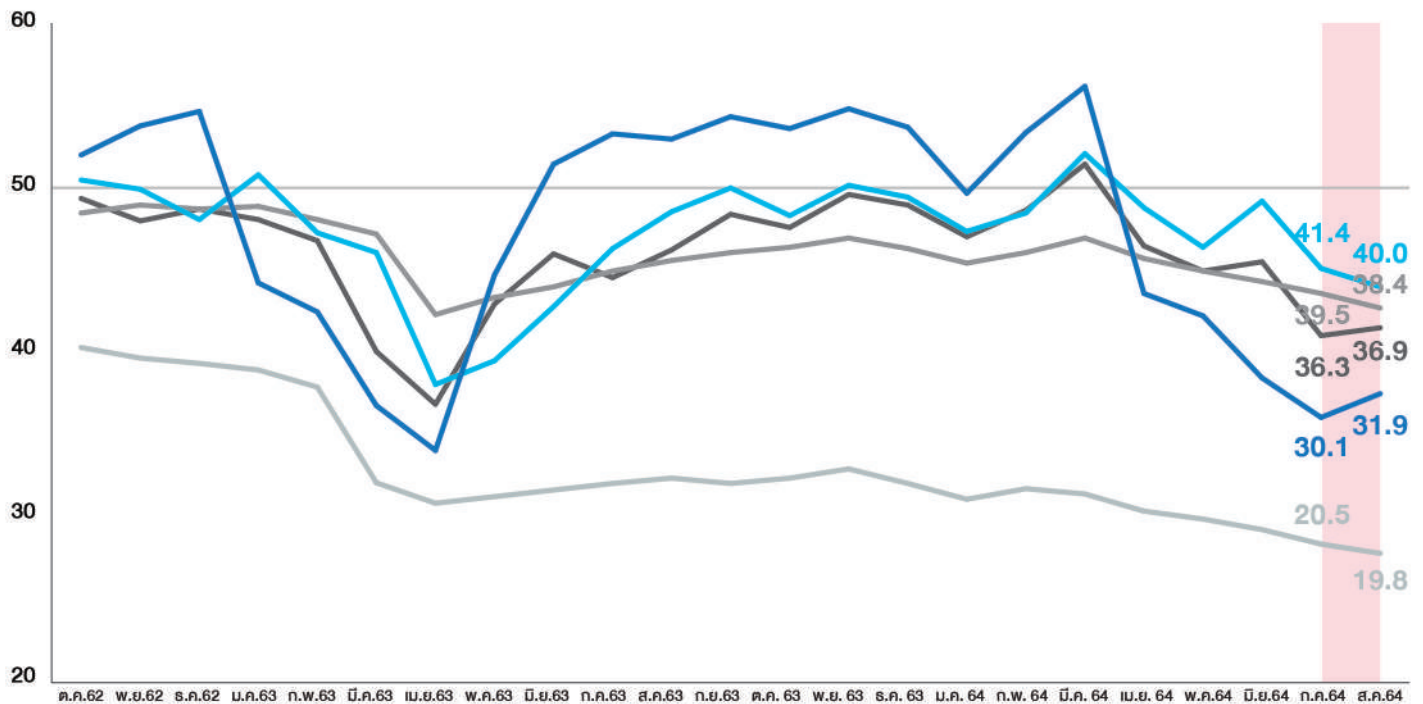
- สถานการณ์การแพร่ระบาดของไวรัสโควิด-19 ที่มีแนวโน้มคลี่คลาย ส่งผลให้ธุรกิจภาคการบริการสามารถให้บริการมากขึ้น และกลับมาเปิดให้บริการได้อย่างเต็มรูปแบบ
- ความกังวลต่อรายได้ และกำลังซื้อของผู้บริโภคในอนาคต อาจจะใช้เวลาในการฟื้นตัวนานขึ้น เนื่องจากได้รับผลกระทบเป็นระยะเวลานานในช่วงที่ผ่านมา

การเปรียบเทียบดัชนี SMESI กับดัชนีอื่นๆ ที่เกี่ยวข้อง

ดัชนีความเชื่อมั่นผู้ประกอบการ SME (SMESI) ในเดือนสิงหาคม 2564 ปรับตัวเพิ่มขึ้นมาอยู่ที่ระดับ 31.9 จากเดือนกรกฎาคม 2564 ที่ระดับ 30.1 ซึ่งสอดคล้องกับดัชนีความเชื่อมั่นผู้บริโภค กลุ่มผู้ประกอบการ กระทรวงพาณิชย์ที่ปรับตัวเพิ่มขึ้นมาอยู่ที่ระดับ 36.9 จากเดือนกรกฎาคม 2564 ที่ระดับ 36.3 ซึ่งเป็นการปรับตัวเพิ่มขึ้นในเกือบทุกองค์ประกอบ และเกือบทุกสาขาธุรกิจ เนื่องจากสถานการณ์การแพร่ระบาดของไวรัสโควิด-19 ที่ปรับตัวดีขึ้น ในช่วงปลายเดือนสิงหาคม 2564 จากจำนวนผู้ติดเชื้อโควิด-19 รายใหม่ที่มีแนวโน้มปรับตัวลดลง ส่งผลให้เริ่มมีการผ่อนปรนมาตรการควบคุมโรค และคลายล็อกดาวน์ในหลายจังหวัด ส่วนดัชนีความเชื่อมั่นทางธุรกิจ (BSI) ปรับตัวลดลง มาอยู่ที่ระดับ 40.0 จากเดือนกรกฎาคม 2564 ที่ระดับ 41.4 และดัชนีความเชื่อมั่นผู้บริโภค ม.หอการค้าปรับตัวลดลง มาอยู่ที่ระดับ 19.8 จากเดือนกรกฎาคม 2564 ที่ระดับ 20.5 (มีการปรับค่าฐานให้อยู่ที่ระดับ 50) เช่นเดียวกับค่าดัชนีความเชื่อมั่นภาคอุตสาหกรรม (TISI) ที่ปรับตัวลดลง มาอยู่ที่ระดับ 38.4 จากเดือนกรกฎาคม 2564 ที่ระดับ 39.45 (มีการปรับค่าฐานให้อยู่ที่ระดับ 50) เป็นผลมาจากการยกระดับมาตรการควบคุมโรคอย่างเข้มงวดในหลายจังหวัด ในช่วงต้นเดือนสิงหาคม 2564 ส่งผลทำให้กิจกรรมทางเศรษฐกิจภายในประเทศชะลอตัวลง



การเปรียบเทียบดัชนีความเชื่อมั่น SMESI และดัชนีอื่นๆ



หมายเหตุ :

- 1) ดัชนี TISI และ CCI ม.หอการค้า ถูกปรับเป็นค่าฐาน 50
- 2) ทุกดัชนีเป็นค่า sentiment (ความคิดเห็น/ความเชื่อมั่น) เหมือนกัน แต่วิธีการเก็บและคำนวณ / องค์ประกอบดัชนี / กลุ่มตัวอย่าง มีความแตกต่างกัน
- 3) SMESI เน้นที่กลุ่มผู้ประกอบการรายย่อย (Micro) และคำนวณเชิงเปรียบเทียบ (Comparative) จากเดือนก่อนหน้า

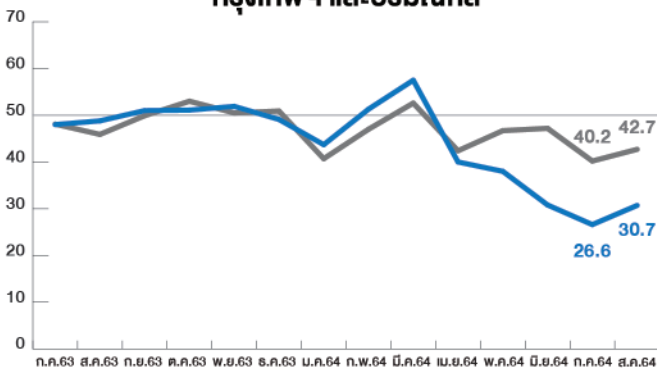
- ดัชนีความเชื่อมั่น SME (SMESI)
- ดัชนีความเชื่อมั่นผู้บริโภค (CCI) กลุ่มผู้ประกอบการ กระทรวงพาณิชย์
- ดัชนีความเชื่อมั่นภาคอุตสาหกรรม (TISI)
- ดัชนีความเชื่อมั่นผู้บริโภค (CCI) ม.หอการค้า

เปรียบเทียบดัชนี RSI และดัชนีความเชื่อมั่น SMESI

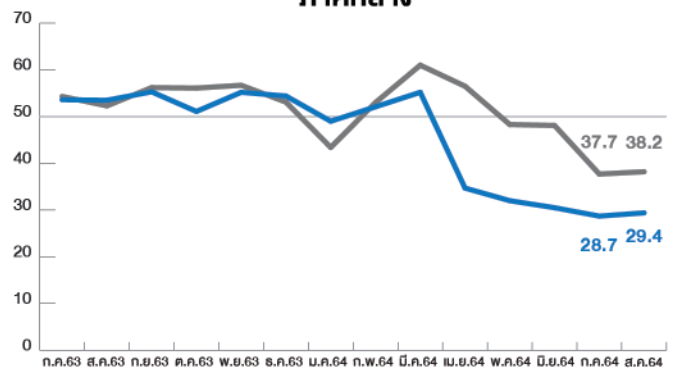
ในเดือนสิงหาคม 2564 ค่าดัชนีความเชื่อมั่นอนาคตเศรษฐกิจภูมิภาค (RSI) ปรับตัวเพิ่มขึ้นในเขตกรุงเทพฯ และปริมณฑล และภาคกลาง ซึ่งสอดคล้องกับดัชนีความเชื่อมั่น SMESI เป็นผลมาจากการเริ่มผ่อนปรนมาตรการควบคุมโรค และทยอยคลายล็อกดาวน์ในหลายจังหวัด ภายหลังจากภาวะเศรษฐกิจต้องหยุดชะงักในช่วงเดือนที่ผ่านมา ทำให้กิจกรรมทางเศรษฐกิจปรับตัวดีขึ้น และความเชื่อมั่นภาคเกษตรกรรม และภาคอุตสาหกรรม ยังมีความเชื่อมั่นที่ดีขึ้นในอนาคต



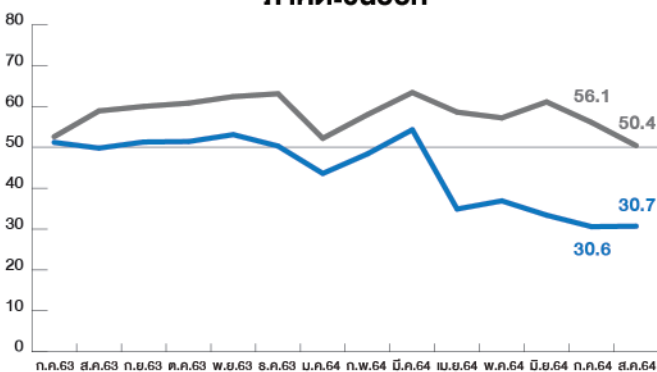
กรุงเทพฯ และปริมณฑล



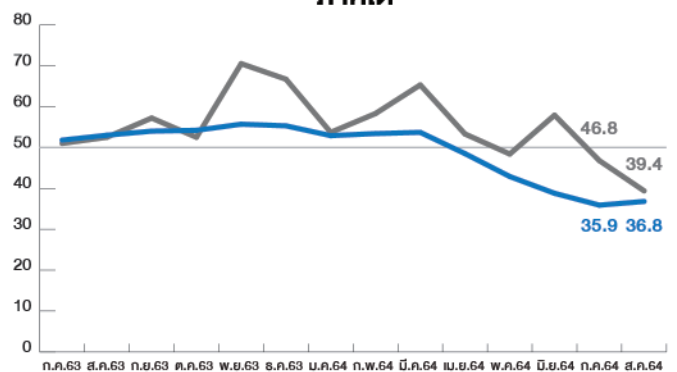
ภาคกลาง



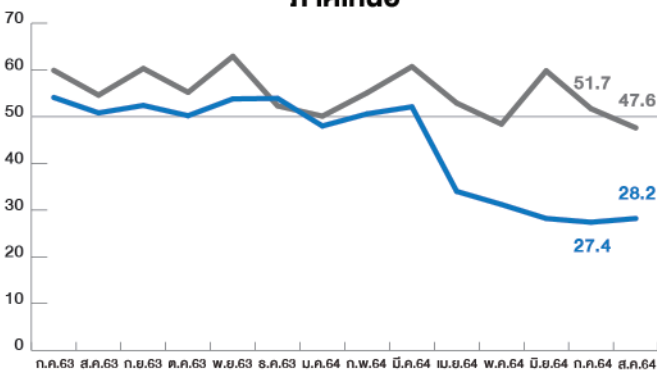
ภาคตะวันออก



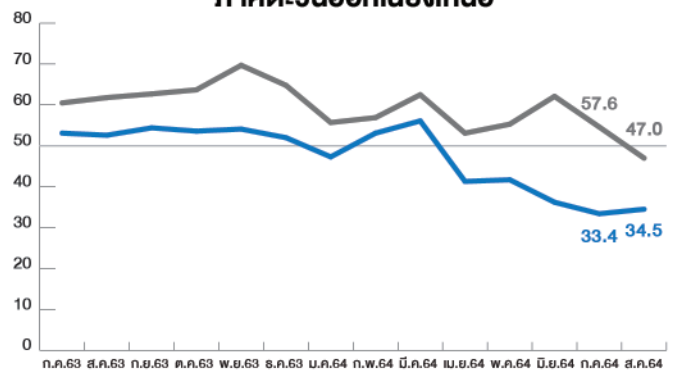
ภาคใต้



ภาคเหนือ



ภาคตะวันออกเฉียงเหนือ



■ ดัชนีความเชื่อมั่น SME (SMESI) ■ ดัชนีความเชื่อมั่นอนาคตเศรษฐกิจภูมิภาค (RSI)

ข้อมูลเพิ่มเติม

- สถานการณ์การเดินทางของผู้คน และภาวะการว่างงานของกลุ่มแรงงานผ่านสังคมออนไลน์ ภายใต้สถานการณ์การแพร่ระบาดของโควิด-19
- เทรนด์การซื้อขายสินค้าในแพลตฟอร์มออนไลน์

1. Facebook Movement Range

- ข้อมูลความเคลื่อนไหวที่ facebook เผยแพร่โดยบันทึกการเดินทางของผู้ใช้งานตามจังหวัด ที่มีหน่วยเป็นร้อยละการเปลี่ยนแปลงเทียบวันที่อ้างอิง

2. Google Mobility Index

- ข้อมูลเคลื่อนไหวที่ google เผยแพร่โดยบันทึกการเดินทางแยกตามสถานที่ที่มีหน่วยเป็นร้อยละการเปลี่ยนแปลงเทียบวันที่อ้างอิง

3. Social Data

- ข้อมูลที่รวบรวมจากการพูดถึงใน Social media หลัก คือ Facebook, Twitter, Instagram และ Youtube จากเครื่องมือ Social listening tools ชื่อ Mandala analytics และมีการ cleansing ข้อมูล

4. Web Scraping

- ข้อมูลที่รวบรวมจากหน้าเว็บเพจหรือเว็บไซต์ที่เกี่ยวข้องกับธุรกิจจากเครื่องมือชื่อ Octoparse แล้วจัดข้อมูลอยู่ในรูปแบบ Database เพื่อใช้ในการวิเคราะห์เชิงลึก

หมายเหตุ : ข้อมูลเพิ่มเติมเป็นข้อมูลที่รวบรวมจากแหล่งข้อมูลเผยแพร่ออนไลน์ที่มีความถี่ และความเร่งของข้อมูลสูง เพื่อใช้ประกอบการวิเคราะห์ แต่อาจไม่สะท้อนสถานการณ์จริงได้ทั้งหมด



สถานการณ์การเดินทางของผู้คน และภาวะการว่างงานของกลุ่มแรงงานผ่านสังคมออนไลน์ ภายใต้สถานการณ์การแพร่ระบาดของโควิด-19

ในช่วงปลายเดือนสิงหาคม 2564 สถานการณ์การแพร่ระบาดของไวรัสโควิด-19 มีแนวโน้มปรับตัวดีขึ้น แม้จำนวนผู้ติดเชื้อจะยังอยู่ในระดับที่สูง แต่ถือเป็นการกลับมาปรับตัวดีขึ้นครั้งแรก นับตั้งแต่ในช่วงเดือนกรกฎาคม 2564 ที่มีจำนวนผู้ติดเชื้อจำนวนมาก และเพิ่มขึ้นสูงที่สุด ทำให้มีการผ่อนปรนมาตรการควบคุมโรคมากขึ้น โดยเฉพาะในเขตพื้นที่สีแดง และสีแดงเข้มที่เริ่มทยอยคลายล็อกดาวน์ ทำให้ผู้คนมีการเดินทาง และใช้จ่ายเพิ่มขึ้น สอดคล้องกับข้อมูล Google Mobility Index และ Facebook Movement Range ที่สะท้อนพฤติกรรมการเดินทางของผู้คนไปในพื้นที่ต่างๆ ปรับตัวเพิ่มขึ้น อีกทั้งข้อมูลจาก Social Data แสดงให้เห็นถึงภาวะการตกงาน และจำนวนผู้หางานลดลง จากการที่สถานประกอบการกลับมาเปิดดำเนินการได้มากขึ้น แต่อย่างไรก็ดีจากสถานการณ์การแพร่ระบาดที่ยืดเยื้อมานาน ทำให้ภาคธุรกิจยังไม่สามารถฟื้นตัวได้มากนัก และความไม่แน่นอนต่อภาวะเศรษฐกิจในอนาคต ส่งผลกระทบต่อด้านการลงทุนของธุรกิจ และภาวะการมีงานทำของแรงงานที่ต้องคอยติดตามสถานการณ์อย่างใกล้ชิด

สถานการณ์การเดินทางของผู้คน

(จำนวนผู้ติดเชื้อรายใหม่จากกรมควบคุมโรค กระทรวงสาธารณสุข facebook Movement Range Goole Mobility Index และดัชนีการอุปโภคบริโภคภาคเอกชน จากธนาคารแห่งประเทศไทย)

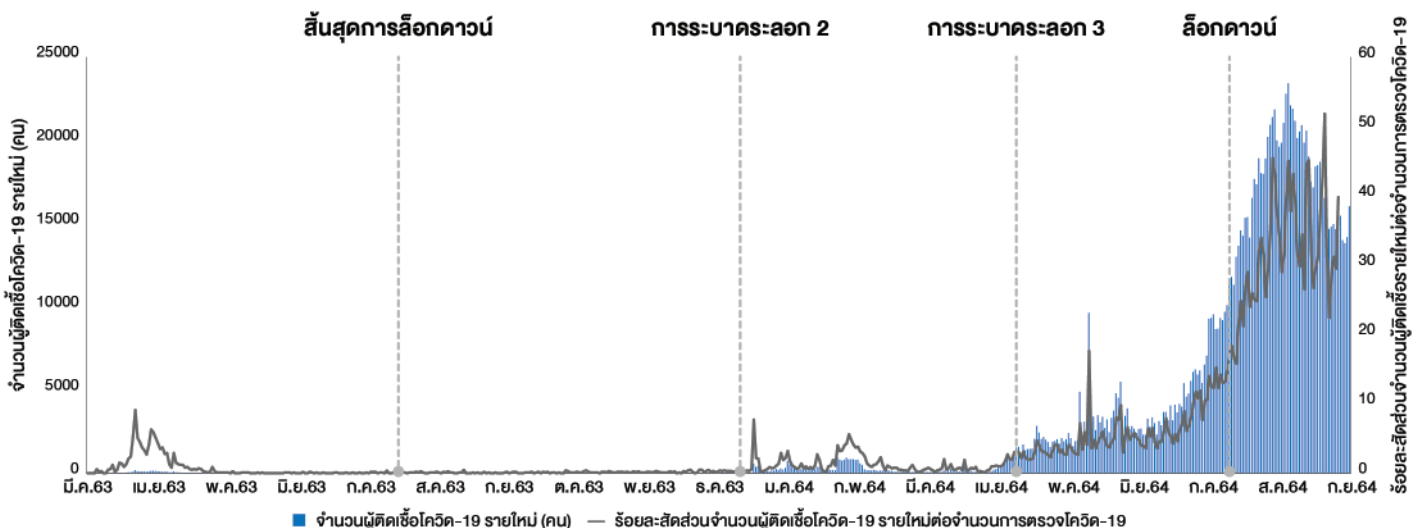
สถานการณ์การแพร่ระบาดของไวรัสโควิด-19 มีแนวโน้มปรับตัวดีขึ้น แม้จำนวนผู้ติดเชื้อจะยังอยู่ในระดับที่สูง แต่จากข้อมูลจำนวนผู้ติดเชื้อรายใหม่ รายใหม่ทั้งประเทศปรับตัวลดลงตั้งแต่ช่วงเดือนสิงหาคม 2564 ยกเว้นในภาคใต้ (อาจเป็นผลมาจากการตรวจเชิงรุก และการตรวจพบในกลุ่มนักท่องเที่ยวที่เดินทางเข้าไปในพื้นที่) แสดงถึงสถานการณ์โควิด-19 ของภูมิภาคส่วนใหญ่ ที่เริ่มคลี่คลาย และการเริ่มทยอยคลายล็อกดาวน์ในแต่ละจังหวัดในเขตพื้นที่สีแดง และสีแดงเข้ม ส่งผลให้ผู้คนมีการเดินทางออกมาทำกิจกรรมข้างนอกมากขึ้น สะท้อนจากข้อมูลการเดินทางของ Facebook Movement Range พบว่าแนวโน้มการเดินทางของผู้คนเพิ่มขึ้นในทุกภูมิภาค (แต่ระดับการเดินทางยังอยู่ในระดับที่ต่ำกว่าช่วงก่อนวิกฤตโควิดระลอกเดือนกรกฎาคม) เช่นเดียวกับข้อมูลการเดินทางไปยังสถานที่ต่างๆ ของ Google Mobility Index แสดงให้เห็นการเดินทางของผู้คนเพิ่มขึ้นในทุกสถานที่ แม้ในช่วงต้นเดือนจะมีทิศทางลดลง แต่ในช่วงปลายเดือนปรับตัวเพิ่มขึ้นสอดคล้องกับทิศทางของ Facebook Movement Range อีกทั้ง Google Mobility Index ที่มีความสัมพันธ์ทางบวกกับดัชนีการอุปโภคบริโภคภาคเอกชน การเดินทางไปยังสถานที่ต่างๆ เพิ่มขึ้น อาจเป็นสัญญาณที่ดีในส่วนของ การอุปโภคบริโภคของภาคเอกชน

จำนวนผู้ติดเชื้อรายใหม่ รายใหม่ทั้งประเทศปรับตัวลดลง โดยเฉพาะช่วงปลายเดือนสิงหาคม 2564

จำนวนผู้ติดเชื้อโควิด-19 รายใหม่ และร้อยละสัดส่วนจำนวนผู้ติดเชื้อรายใหม่ต่อจำนวนการตรวจโควิด-19

ข้อมูลจำนวนผู้ติดเชื้อรายใหม่ รายวัน ตั้งแต่วันที่ 1 มี.ค. 2563 - 9 ก.ย. 2564

ข้อมูลร้อยละสัดส่วนจำนวนผู้ติดเชื้อรายใหม่ต่อจำนวนการตรวจโควิด-19 รายวัน ตั้งแต่วันที่ 1 มี.ค. 2563 - 4 ก.ย. 2564



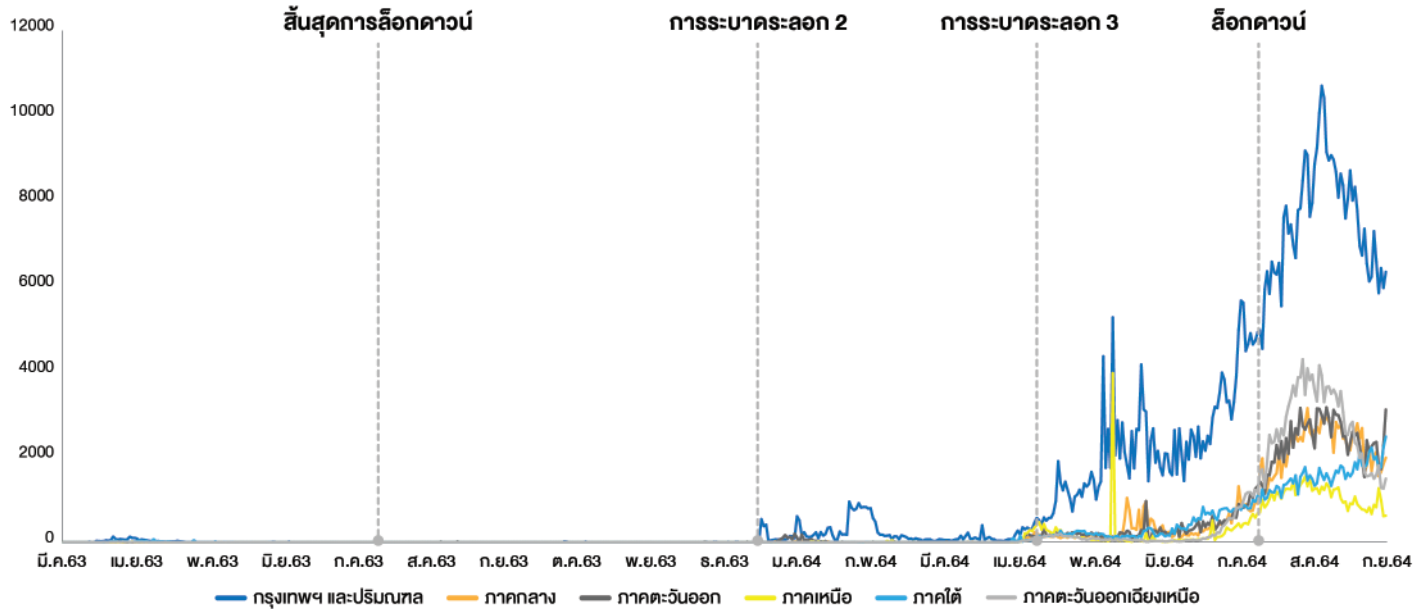
ที่มา : 1. จำนวนผู้ติดเชื้อโควิด-19 รายใหม่ จากกรมควบคุมโรค กระทรวงสาธารณสุข
2. จำนวนการตรวจโควิด-19 จากกรมวิทยาศาสตร์การแพทย์ กระทรวงสาธารณสุข

แนวโน้มจำนวนผู้ติดเชื้อโควิด-19 รายใหม่ ในแต่ละภูมิภาค ลดลงในเดือนสิงหาคม 2564 ยกเว้นของภาคใต้ แสดงถึงสถานการณ์โควิด-19 ของภูมิภาคส่วนใหญ่ ที่เริ่มคลี่คลาย

จำนวนผู้ติดเชื้อโควิด-19 รายใหม่ รายภูมิภาค

ข้อมูลจำนวนผู้ติดเชื้อรายใหม่ รายวัน ตั้งแต่วันที่ 1 มี.ค. 2563 - 9 ก.ย. 2564

หน่วย : คน

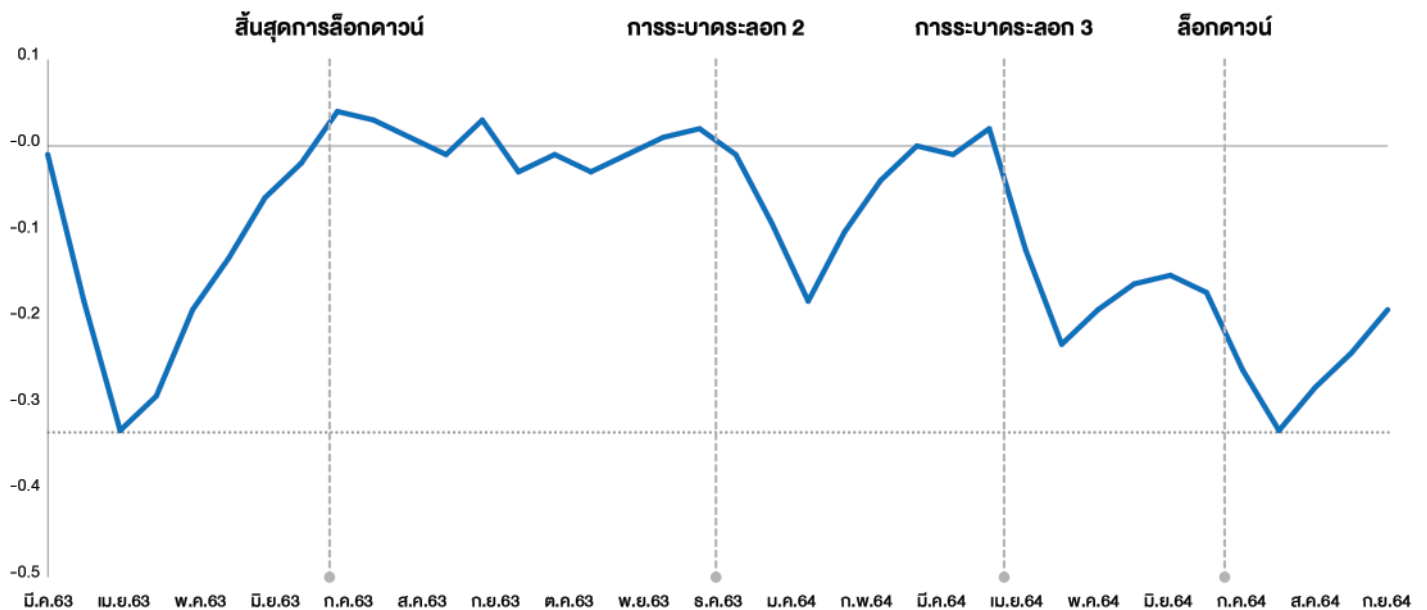


ที่มา : จำนวนผู้ติดเชื้อโควิด-19 รายใหม่ จากกรมควบคุมโรค กระทรวงสาธารณสุข

สถานการณ์การเดินทางของผู้คนเริ่มปรับตัวดีขึ้นในเดือนสิงหาคม 2564 สอดคล้องกับมาตรการคลายล็อกดาวน์ และสถานการณ์ผู้ติดเชื้อโควิด-19 รายใหม่ ที่มีแนวโน้มลดลง

Facebook Movement Range

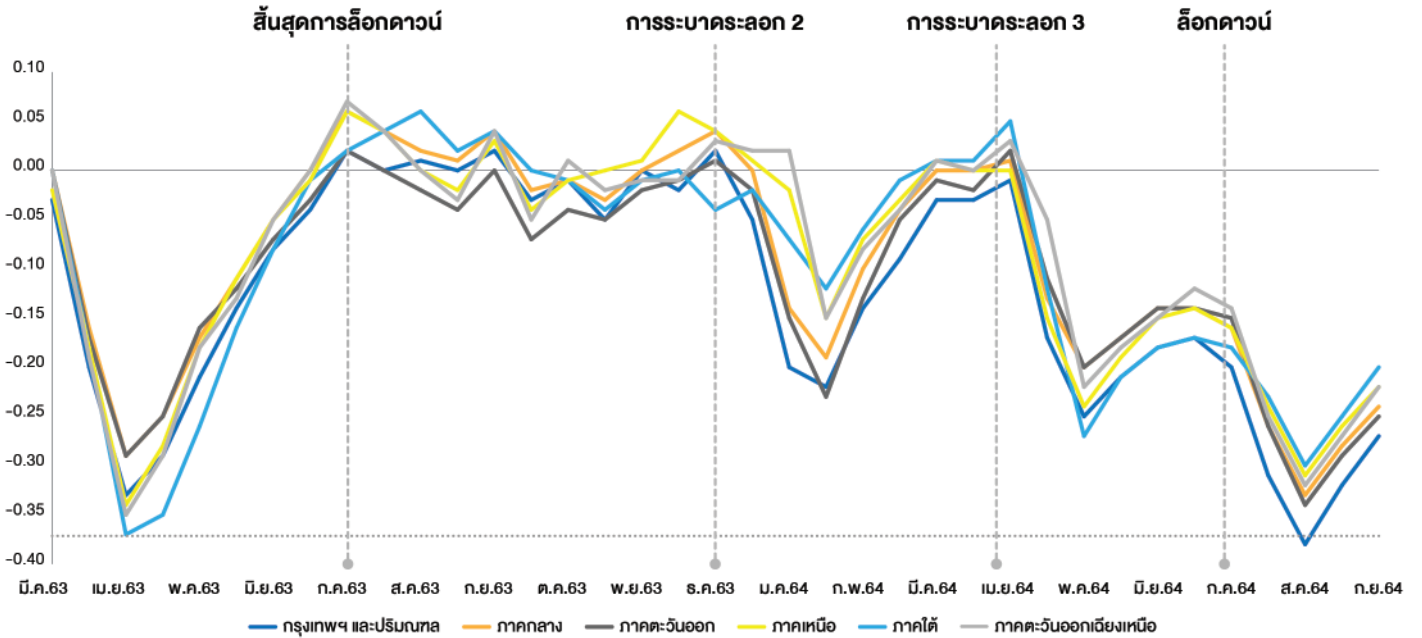
หน่วย: % การเปลี่ยนแปลงเทียบกับเดือน ก.พ. 2563 ข้อมูลเฉลี่ย 15 วันตั้งแต่วันที่ 1 มี.ค. 2563 - 8 ก.ย. 2564, ข้อมูลวันที่ 23 ส.ค. - 8 ก.ย. 2564 เป็นข้อมูลเฉลี่ย 17 วัน



แนวโน้มสถานการณ์การเดินทางของผู้คนเพิ่มขึ้นในทุกภูมิภาค เนื่องจากในหลายจังหวัดมีการผ่อนปรนมาตรการควบคุมโรค และเริ่มคลายล็อกดาวน์มากขึ้น

Facebook Movement Range รายภูมิภาค

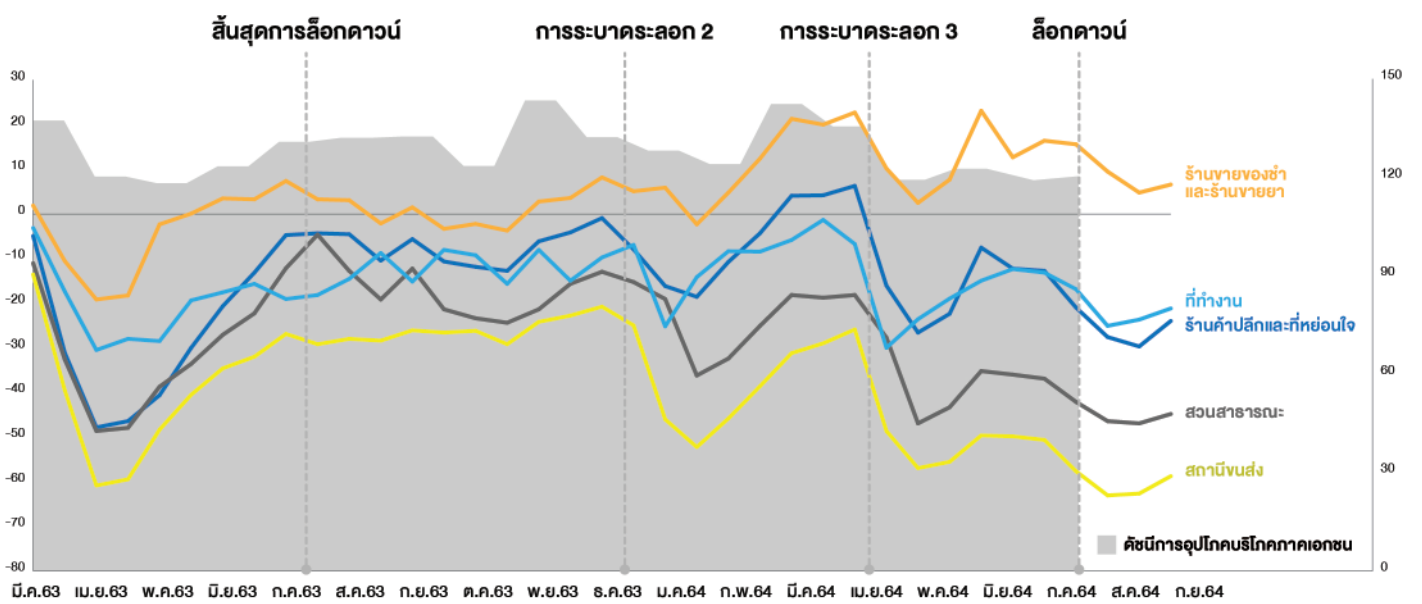
หน่วย: % การเปลี่ยนแปลงเทียบกับเดือน ก.พ. 2563 ข้อมูลเฉลี่ย 15 วันตั้งแต่วันที่ 1 มี.ค. 2563 - 8 ก.ย. 2564, ข้อมูลวันที่ 23 ส.ค. - 8 ก.ย. 2564 เป็นข้อมูลเฉลี่ย 17 วัน



การปรับตัวที่ดีขึ้นของ Google Mobility Index ในเดือนสิงหาคม 2564 น่าจะเป็นสัญญาณที่ดีในส่วนของ การอุปโภคบริโภคภาคเอกชน อีกทั้งแนวโน้มการเปลี่ยนแปลงดังกล่าวยังมีความสอดคล้องกับทิศทางของ Facebook Movement Range

Google Mobility Index และดัชนีการอุปโภคบริโภคภาคเอกชน

แสดงข้อมูล Google Mobility Index เฉลี่ย 15 วัน ตั้งแต่วันที่ 1 มี.ค. 2563 - 5 ก.ย. 2564, ข้อมูลวันที่ 23 ส.ค. 2564 - 5 ก.ย. 2564 เป็นข้อมูลเฉลี่ย 14 วัน



ที่มา : ดัชนีการอุปโภคบริโภคภาคเอกชน จากธนาคารแห่งประเทศไทย

จากสถานการณ์การแพร่ระบาดของไวรัสโควิด-19 ที่ยืดเยื้อมานาน และในเดือนกรกฎาคม 2564 ที่สถานการณ์เริ่มรุนแรงมากขึ้น จากการตรวจพบจำนวนผู้ติดเชื้อโควิด-19 รายใหม่ (รายวัน) มากกว่า 10,000 คน ส่งผลกระทบต่อภาวะเศรษฐกิจในประเทศหยุดชะงักอีกครั้ง ธุรกิจที่อยู่ในเขตพื้นที่เสี่ยง (พื้นที่สีแดงและสีแดงเข้ม) โดยเฉพาะในเขตกรุงเทพฯ และปริมณฑล รวมถึงกลุ่มสถานประกอบการที่เกิดคลัสเตอร์ ต้องปิดตัวชั่วคราวตามมาตรการควบคุมโรค ส่งผลกระทบต่อการจ้างงานชะลอตัวลง สะท้อนจากข้อมูลการกล่าวถึง (Mentions) การตกงานเพิ่มขึ้นในช่วงการแพร่ระบาด โดยเฉพาะในระลอกที่ 2 และ 3 ตามจำนวนผู้ติดเชื้อโควิด-19 รายใหม่ที่เพิ่มสูงขึ้น สอดคล้องกับจำนวนผู้ประกาศหางานที่มีมากขึ้นตามช่วงดังกล่าวเช่นกัน แต่ในช่วงกลางเดือนสิงหาคม 2564 จากจำนวนผู้ติดเชื้อโควิด-19 รายใหม่มีแนวโน้มลดลง และพบว่ามีการกล่าวถึง (Mentions) การตกงานและจำนวนผู้หางานในโลกออนไลน์ลดลงเช่นเดียวกัน ส่วนหนึ่งเป็นผลจากการคลายล็อกดาวน์ ทำให้กิจการหลายประเภทกลับมาดำเนินงานได้ รวมถึงจากข้อมูลการเดินทางของ Facebook Movement Range และ Google Mobility Index ที่กล่าวถึงข้างต้น ที่ผู้คนมีการออกมาเดินทาง และใช้จ่ายในสถานที่ต่างๆ ส่งผลดีต่อการดำเนินงานของธุรกิจในทุกสาขา ซึ่งแนวโน้มดังกล่าวอาจสะท้อนได้ว่าสถานการณ์ทางเศรษฐกิจกำลังจะปรับตัวดีขึ้น

อย่างไรก็ตามจากการดำเนินงานของธุรกิจที่ต้องเผชิญภาวะเศรษฐกิจที่ซบเซามานานในช่วงวิกฤตที่ผ่านมา ประกอบกับความไม่แน่นอนด้านรายได้ และกำลังซื้อของผู้บริโภคที่อาจจะใช้เวลาในการฟื้นตัวมากขึ้น ส่งผลกระทบต่อความเชื่อมั่นด้านการลงทุนของผู้ประกอบการ อาจจะยังไม่สามารถฟื้นตัวได้มากนัก จึงควรติดตามสถานการณ์การมีงานทำของแรงงานอย่างใกล้ชิด

การคลายล็อกดาวน์ในหลายจังหวัด และกิจการหลายประเภทกลับมาดำเนินงานได้ ทำให้การกล่าวถึง (Mentions) การตกงานและจำนวนผู้หางานในโลกออนไลน์ลดลง

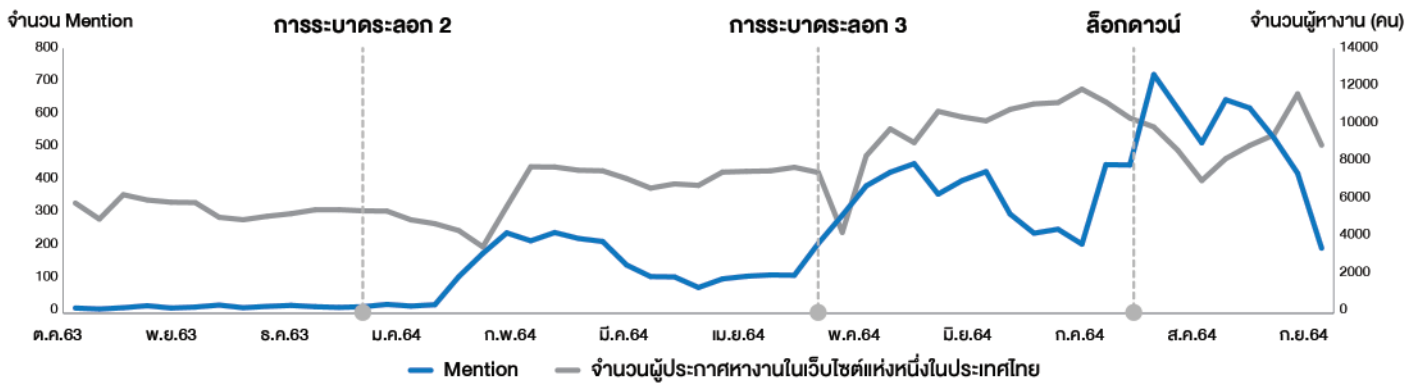
Social Data การกล่าวถึงการตกงานในสังคมออนไลน์

ข้อมูล Mandala Analytics ตั้งแต่วันที่ 27 ส.ค. 63 – 30 ส.ค. 64 โดยรวบรวมข้อมูลจาก Social Platform ได้แก่ Facebook, Twitter, Instagram และ Youtube

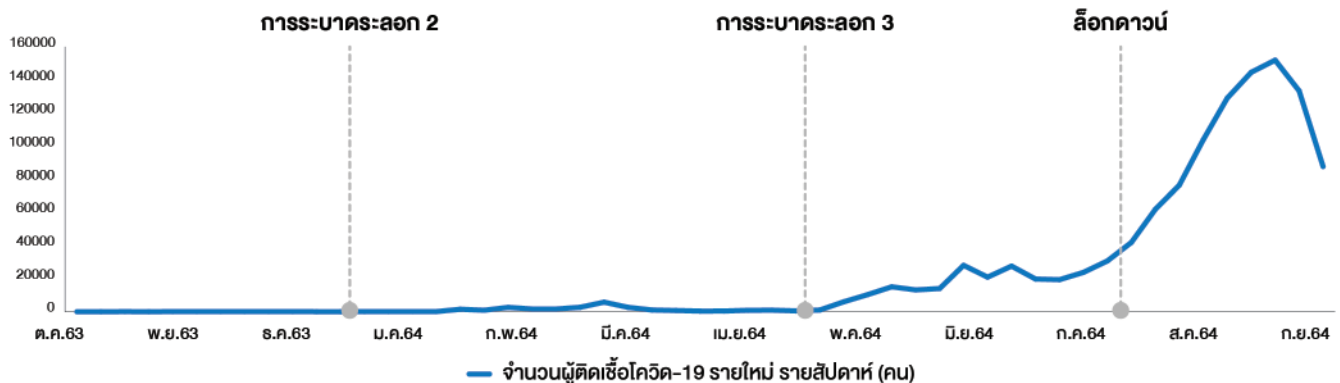
Keywords : “หางาน+โควิด”, “ตกงาน+โควิด”, “เลิกจ้าง+lockdown”, “เลิกจ้าง+ล็อกดาวน์”, “ประกันสังคม+ตกงาน”, “ปิดกิจการ+โควิด”, “ปิดร้าน+โควิด”, “ก่อแก็ง+โควิด”, “สิ้นหวัง+โควิด”, “ลดค่าจ้าง+โควิด”, “ลดค่าแรง+โควิด”, “ติดเชื้อ+ตกงาน”

ข้อมูล Web scraping จำนวนผู้ประกาศหางาน ข้อมูลการประกาศหางานในเว็บไซต์แห่งหนึ่งในประเทศไทยตั้งแต่วันที่ 27 ส.ค. 63 – 30 ส.ค. 64

จำนวนการกล่าวถึง (Mentions) การตกงาน และจำนวนผู้หางานในเว็บไซต์แห่งหนึ่งในประเทศไทย



จำนวนผู้ติดเชื้อโควิด-19 รายใหม่ รายสัปดาห์ (คน)



ที่มา : จำนวนผู้ติดเชื้อโควิด-19 รายใหม่ จากกรมควบคุมโรค กระทรวงสาธารณสุข

เทรนด์การซื้อสินค้าในแพลตฟอร์มออนไลน์

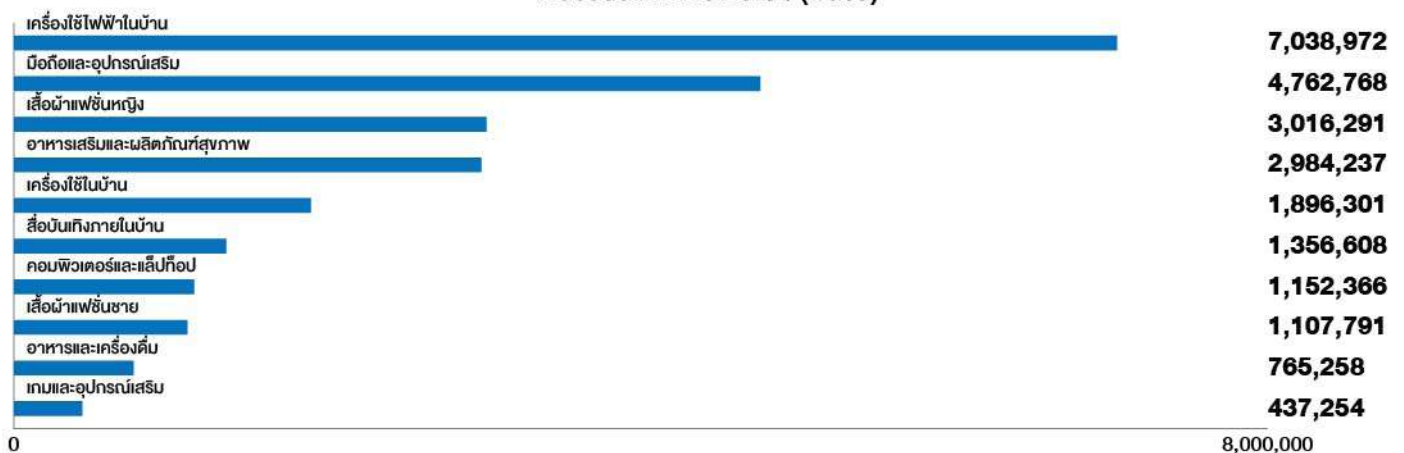
การเผชิญสถานการณ์การแพร่ระบาดของไวรัสโควิด-19 ในช่วงที่ผ่านมา ส่งผลทำให้พฤติกรรมของผู้บริโภคเปลี่ยนไปอย่างมาก เนื่องจากผู้บริโภคกังวลต่อการออกมาจับจ่ายใช้สอยข้างนอก และในบางพื้นที่ธุรกิจต้องปิดตัวชั่วคราวตามมาตรการควบคุมโรค ทำให้ผู้บริโภคหันมาซื้อสินค้าผ่านทางออนไลน์กันมากขึ้น เช่นเดียวกับผู้ประกอบการ ที่หันมาใช้ช่องทางการขายออนไลน์ ซึ่งปัจจุบันมีสินค้าจำนวนมาก และเกือบทุกสินค้าถูกขายผ่านโลกออนไลน์ทั้งหมด อาทิ เสื้อผ้า รองเท้า เครื่องสำอาง โทรศัพท์ เครื่องใช้ไฟฟ้า รวมถึงหมวดอาหาร เครื่องดื่ม และอื่นๆ

จากการรวบรวมข้อมูลจากแพลตฟอร์มการขายสินค้าออนไลน์แห่งหนึ่งในประเทศไทย เดือนสิงหาคม 2564 พบว่าสินค้าที่มีจำนวนขายได้สะสมมากที่สุด คือ หมวดเครื่องใช้ไฟฟ้าในบ้าน เช่น พัดลม เตapoting/ชาบู เครื่องดูดฝุ่น และเครื่องฟอกอากาศ รองลงมา คือ หมวดมือถือ และอุปกรณ์เสริม เช่น อุปกรณ์เสริมเน็ตเวิร์ค และแบตเตอรี่สำรอง ส่วนหนึ่งเป็นผลมาจากการที่ประชาชนต้องกักตัวอยู่บ้านเป็นเวลานาน และร้านอาหารโดยเฉพาะกลุ่มร้านหมูกระทะ ชาบู ในบางพื้นที่ยังไม่สามารถเปิดให้บริการได้ และยังคงมีความกังวลต่อการออกมาใช้บริการ ทำให้มีการเลือกทำอาหารเองที่บ้าน รวมถึงการให้ความสำคัญต่อความปลอดภัยของสภาพแวดล้อมที่อยู่อาศัยมากขึ้น อีกทั้งการเปลี่ยนแปลงรูปแบบการเรียนรู้เป็นออนไลน์ และการทำงานที่บ้าน (work from home) ส่งผลให้มีความจำเป็นต้องใช้อุปกรณ์เกี่ยวกับเทคโนโลยีมากขึ้น และหมวดสินค้าหนึ่งที่มีความนิยมนิยมอย่างมากมาตลอด คือ หมวดเสื้อผ้าแฟชั่นผู้หญิง ซึ่งกลุ่มสินค้าเหล่านี้มีฐานลูกค้าที่ค่อนข้างมาก แม้ในช่วงปัจจุบันความจำเป็นในการแต่งตัวออกมาทำกิจกรรมข้างนอกยังมีน้อย แต่เทรนด์การแต่งตัวมีการเติบโตอย่างรวดเร็ว ส่งผลให้ยังมีความต้องการสินค้าเพิ่มขึ้นอย่างต่อเนื่อง

Web scraping สินค้ายอดนิยมในแพลตฟอร์มออนไลน์

ข้อมูลจำนวนสินค้าที่ขายได้สะสม และยอดขายสินค้าสะสม 10 กลุ่มสินค้า จากแพลตฟอร์มขายสินค้าออนไลน์แห่งหนึ่งในประเทศไทย, ข้อมูล ณ วันที่ 24 ส.ค. 2564

จำนวนสินค้าที่ขายได้สะสม (พันชิ้น)



Web scraping 3 อันดับ สินค้ายอดนิยมจาก 10 กลุ่มสินค้า (เรียงตามจำนวนสินค้าที่ขายได้สะสม)

ข้อมูลจากแพลตฟอร์มขายสินค้าออนไลน์แห่งหนึ่งในประเทศไทย



หมายเหตุ: กลุ่มสินค้าที่นำมาวิเคราะห์มี 10 กลุ่ม จากจำนวนกลุ่มสินค้าทั้งหมด 23 กลุ่มจากเว็บไซต์ขายของออนไลน์แห่งหนึ่งในประเทศไทยได้แก่ อาหารและเครื่องดื่ม, คอมพิวเตอร์และแล็ปท็อป, สื่อบันเทิงภายในบ้าน, เกมและอุปกรณ์เสริม, อาหารเสริมและผลิตภัณฑ์สุขภาพ, เครื่องใช้ไฟฟ้าในบ้าน, มือถือและอุปกรณ์เสริม, เครื่องใช้ในบ้าน, เสื้อผ้าแฟชั่นหญิง, เสื้อผ้าแฟชั่นชาย

สสว. ➤ SME SI

ฝ่ายวิเคราะห์สถานการณ์และเตือนภัยทางเศรษฐกิจ
สำนักงานส่งเสริมวิสาหกิจขนาดกลางและขนาดย่อม
เลขที่ 21 อาคาร ทีเอสที ถนนวิภาวดีรังสิต
แขวงจอมพล เขตจตุจักร กรุงเทพฯ 10900
เว็บไซต์ www.sme.go.th