

บทวิเคราะห์ดัชนี ไตรมาส 3 2564



สารบัญ

บทสรุปผู้บริหาร	1
สรุปภาพรวมประเทศ	3
สรุปภาพรวมภูมิภาค	5
ภาวะและแนวโน้มธุรกิจ กรุงเทพฯ และปริมณฑล	6
ภาวะและแนวโน้มธุรกิจ ภาคกลาง	7
ภาวะและแนวโน้มธุรกิจ ภาคตะวันออก	8
ภาวะและแนวโน้มธุรกิจ ภาคเหนือ	9
ภาวะและแนวโน้มธุรกิจ ภาคใต้	10
ภาวะและแนวโน้มธุรกิจ ภาคตะวันออกเฉียงเหนือ	11
บทวิเคราะห์กลุ่มธุรกิจ	12



บทสรุป ผู้บริหาร

สำนักงานส่งเสริมวิสาหกิจขนาดกลางและขนาดย่อม (สสว.) ร่วมกับมหาวิทยาลัยขอนแก่น และมหาวิทยาลัยเครือข่าย ดำเนินการจัดทำดัชนีความเชื่อมั่นผู้ประกอบการ SME (SMESI) ประเทศ ดัชนีความเชื่อมั่นผู้ประกอบการภาคการผลิต ภาคการค้า และภาคการบริการ เพื่อเป็นเครื่องมือสะท้อนภาวะการณ์การดำเนินธุรกิจของ SME ในภาคการค้า การบริการ การผลิต และภาพรวมของทั้งประเทศ โดยในไตรมาส 3/2564 ได้ทำการเก็บข้อมูลจากกลุ่มตัวอย่างประมาณ 2,643 ราย จาก 20 สาขาธุรกิจ ครอบคลุม 6 ภูมิภาค จาก 26 จังหวัดทั่วประเทศ ได้แก่ กรุงเทพมหานคร นนทบุรี สมุทรปราการ ปทุมธานี นครปฐม สมุทรสาคร นครราชสีมา ขอนแก่น อุบลราชธานี สุรินทร์ บุรีรัมย์ อุดรธานี เชียงใหม่ เชียงราย นครสวรรค์ พิษณุโลก นครศรีธรรมราช สุราษฎร์ธานี สงขลา ภูเก็ต พระนครศรีอยุธยา ราชบุรี กาญจนบุรี ชลบุรี ระยอง และฉะเชิงเทรา โดยใช้วิธีสำรวจและเก็บแบบสอบถามในเชิงความคิดเห็นเกี่ยวกับความเชื่อมั่นต่อปัจจัยที่เกี่ยวข้องกับการดำเนินธุรกิจ SME ได้แก่ ด้านคำสั่งซื้อโดยรวม ปริมาณการผลิต/การค้า/การบริการ การลงทุนโดยรวม ต้นทุนรวม กำไร และการจ้างงาน รวมถึงสถานการณ์ปัจจุบันและในอนาคตที่ส่งผลกระทบต่อการค้าดำเนินธุรกิจ และสามารถนำไปใช้ประโยชน์ในการวิเคราะห์แนวโน้มการขยายตัวทางเศรษฐกิจ คำสั่งซื้อ อัตรากำลังการผลิต สินค้าคงคลัง การจ้างงาน และยอดขาย ในการประกอบการของ SME ทั้งภาคการค้า บริการ และการผลิต ซึ่งจะเป็นประโยชน์แก่ผู้จัดทำนโยบายสนับสนุนและผู้ประกอบการ SME ในการติดตามภาวะการณ์ในธุรกิจที่เกี่ยวข้อง

ดัชนีความเชื่อมั่นผู้ประกอบการ SME ประจำไตรมาส 3/2564 ปรับลดลงจากไตรมาส 2/2564 ที่ระดับ 36.4 มาอยู่ที่ระดับ 32.7 โดยองค์ประกอบของดัชนีด้านคำสั่งซื้อ ปริมาณการผลิต/การค้า/บริการ การลงทุน กำไร และการจ้างงาน ปัจจุบันลดลงมาอยู่ที่ระดับ 22.4 24.1 34.4 21.6 และ 41.4 ตามลำดับ ค่าดัชนี SMESI ยังคงค่อนข้างต่ำจากระดับค่าฐาน 50 อยู่มาก และมียอดดัชนีต่ำที่สุดของปี เนื่องจากสถานการณ์การแพร่ระบาดในช่วงต้นไตรมาสค่อนข้างรุนแรง โดยมีจำนวนผู้ติดเชื้อรายใหม่ (รายวัน) เพิ่มขึ้นมากที่สุด โดยเฉพาะคลัสเตอร์จากแคมป์คนงานก่อสร้าง และคลัสเตอร์กลุ่มแรงงานจากสถานประกอบการต่างๆ ทำให้มีมาตรการควบคุมโรคที่เข้มงวดมากขึ้น ส่งผลกระทบต่อเนื่องในทุกภาคธุรกิจ โดยเฉพาะภาคการบริการ ที่มีค่าดัชนีอยู่ในระดับต่ำที่สุด และอาจต้องใช้ระยะเวลาในการฟื้นตัวเมื่อเทียบกับภาคธุรกิจอื่นๆ และดัชนี SMESI ภาคการผลิต ภาคการค้า และภาคบริการ ในไตรมาสนี้ ปรับลดลงมาอยู่ที่ระดับ 32.6 36.0 และ 30.1 ตามลำดับ

ดัชนีความเชื่อมั่นฯ ของผู้ประกอบการเขตกรุงเทพฯ และปริมณฑล ปัจจุบันอยู่ที่ 31.0 ลดลงจากไตรมาสก่อนหน้าที่ระดับ 35.9 จากการกำหนดให้เป็นพื้นที่ที่ควบคุมสูงสุดและเข้มงวด ส่งผลให้สถานประกอบการต้องเปลี่ยนรูปแบบการดำเนินงานหรือต้องปิดตัวชั่วคราว ทำให้สถานประกอบการมีรายได้ลดน้อยลง อีกทั้งการห้ามออกจากเคหสถานในช่วงเวลาที่กำหนดและการจำกัดการเดินทาง เป็นปัจจัยสำคัญที่ทำให้กิจกรรมทางเศรษฐกิจหดตัวลงเมื่อเทียบกับไตรมาสก่อนหน้า

ดัชนีความเชื่อมั่นฯ ของภาคกลาง ปัจจุบันอยู่ที่ 30.5 ลดลงจากไตรมาสก่อนหน้าที่ระดับ 32.2 จากสถานการณ์การระบาดของโควิด-19 ที่รุนแรงกว่าไตรมาสก่อนหน้า ส่งผลให้บางจังหวัดถูกยกระดับเป็นพื้นที่ควบคุมสูงสุดและเข้มงวด ทำให้กิจกรรมทางเศรษฐกิจหดตัวลงอย่างมาก ส่งผลกระทบต่อหลายธุรกิจ โดยเฉพาะบริการด้านความงาม ร้านอาหารวัฒนธรรม และกีฬา เป็นต้น

ดัชนีความเชื่อมั่นฯ ของภาคตะวันออก ปัจจุบันอยู่ที่ระดับ 31.8 ลดลงจากไตรมาสก่อนหน้าที่ระดับ 34.4 จากการพบผู้ติดเชื้อของกลุ่มแรงงานในพื้นที่ ทำให้โรงงานต้องปิดตัวลงชั่วคราว ซึ่งมีผลต่อภาคการค้าและบริการ ที่ผู้บริโภคลดการเดินทางออกมาทำกิจกรรมข้างนอก อีกทั้งยังมีการปรับเปลี่ยนพฤติกรรม การซื้อสินค้า โดยมีการลดปริมาณการซื้อสินค้าต่อครั้งลง และระมัดระวังการใช้จ่ายมากขึ้น

ดัชนีความเชื่อมั่นฯ ของภาคเหนือ ปัจจุบันอยู่ที่ 29.4 ปรับลดลงจากไตรมาสก่อนหน้าที่ระดับ 31.1 จากการพบคลัสเตอร์การระบาดใหม่ในหลายพื้นที่ ส่งผลต่อรายได้และสภาพคล่องของภาคธุรกิจหลายสาขา โดยเฉพาะธุรกิจท่องเที่ยว และโรงแรม/ที่พัก

ดัชนีความเชื่อมั่นฯ ของภาคใต้ ปัจจุบันอยู่ที่ 37.5 ลดลงจากไตรมาสก่อนหน้าที่ระดับ 42.5 แม้ธุรกิจจะเริ่มทยอยเปิดทำการได้ และมีการจัดทำโครงการ Phuket Sandbox แต่โดยรวมธุรกิจที่เกี่ยวข้องเนื่องกับการท่องเที่ยวยังไม่ได้รับผลบวกเท่าที่ควร ส่วนกำลังซื้อในภาคการเกษตรก็ปรับตัวลดลงจากปัจจัยฤดูกาล

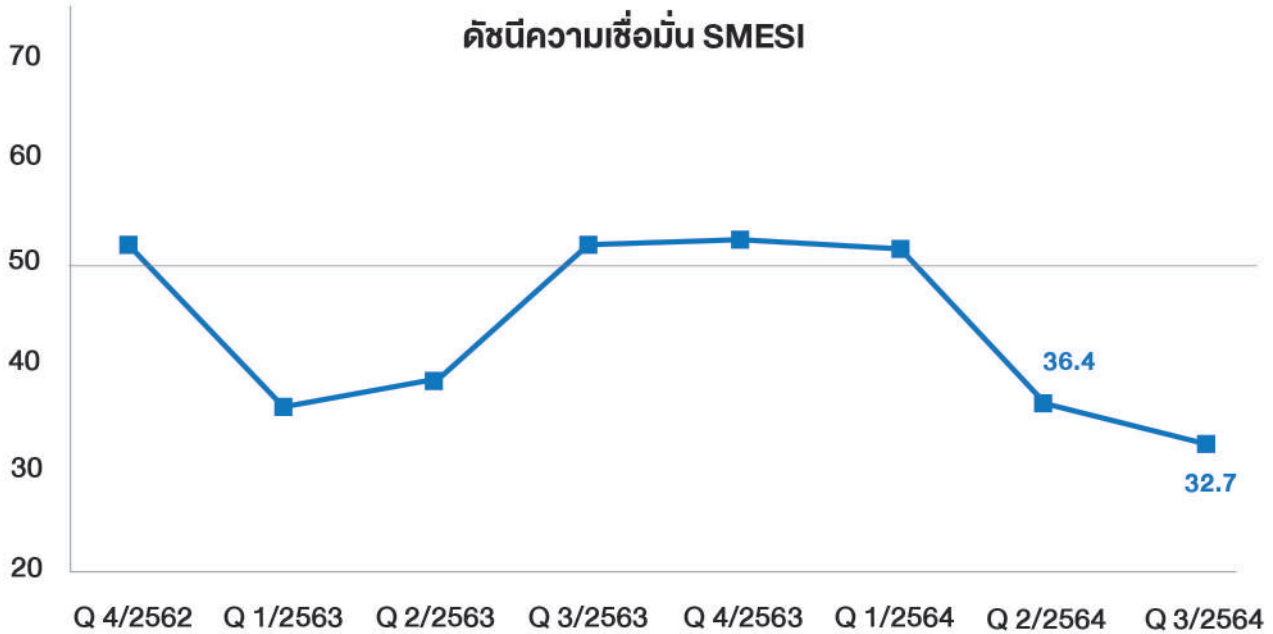
ดัชนีความเชื่อมั่นฯ ของภาคตะวันออกเฉียงเหนือ ปัจจุบันอยู่ที่ระดับ 35.2 ปรับลดลงจากไตรมาสก่อนหน้าที่ระดับ 39.4 การตรวจพบผู้ติดเชื้อใหม่ที่เพิ่มสูงขึ้นในหลายจังหวัด ประกอบกับการเดินทางกลับภูมิลำเนาของกลุ่มแรงงาน มีผลต่อการเกิดความวิตกกังวลของประชาชนในพื้นที่ แต่เนื่องจากข้อจำกัดในการเดินทางค่อนข้างน้อยเมื่อเทียบกับภูมิภาคอื่นๆ ทำให้หลายธุรกิจยังคงดำเนินการได้ อย่างไรก็ตามการเกิดอุทกภัยในหลายพื้นที่ ทำให้เกิดความเสียหายกับผลผลิตทางการเกษตรและรายได้ของภาคเกษตร ซึ่งอาจมีผลกับต่อกำลังซื้อในอนาคต

แนวโน้มคาดการณ์อยู่ที่ระดับ 45.7 ปรับเพิ่มขึ้นจากไตรมาสก่อนหน้าที่ระดับ 39.2 ผู้ประกอบการคาดว่าเศรษฐกิจจะค่อยๆ ฟื้นตัวดีขึ้นในช่วงปลายไตรมาส 4/2564 แม้ว่าจำนวนตัวเลขผู้ติดเชื้อรายวัน จะอยู่ในระดับสูง แต่จากยอดจำนวนผู้ที่ได้วัคซีนที่มีมากขึ้น ส่งผลต่อความเชื่อมั่นของประชาชนในการออกมาทำกิจกรรมต่างๆ อีกทั้งในภาคการท่องเที่ยวได้รับแรงสนับสนุนจากมาตรการกระตุ้นการท่องเที่ยวในช่วงสิ้นปี ส่งผลให้เศรษฐกิจในประเทศเริ่มฟื้นตัวได้มากขึ้น แต่อย่างไรก็ตามความไม่แน่นอนจากการจัดหาและการกระจายวัคซีนของไทย รวมถึงประสิทธิภาพของวัคซีนและประสิทธิผลของมาตรการล็อกดาวน์เป็นปัจจัยสำคัญที่ส่งผลต่อความเชื่อมั่นของประชาชนเป็นอย่างมาก และเป็นประเด็นที่ยังต้องติดตามอย่างใกล้ชิด



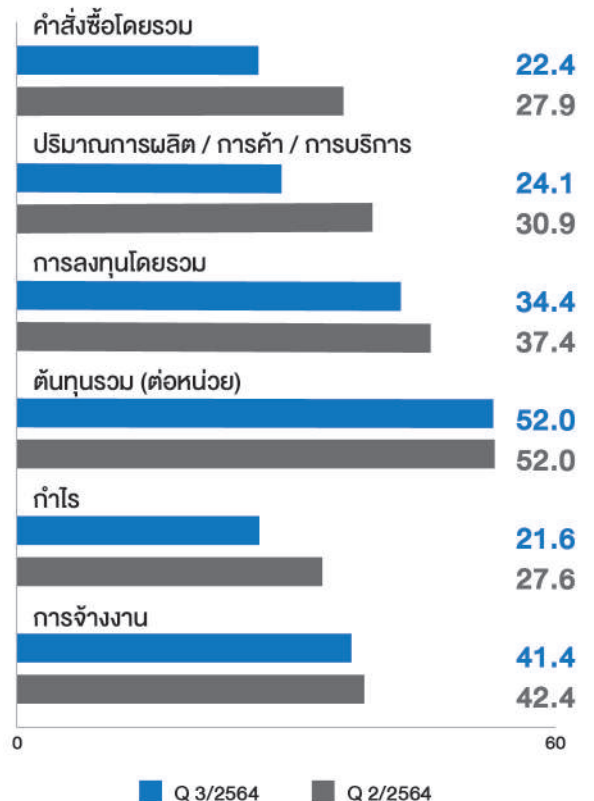
สรุปภาพรวมประเทศ

“ดัชนีความเชื่อมั่นผู้ประกอบการ SME ไตรมาส 3/2564 ลดลงจากไตรมาสก่อนหน้า และปรับลดลงในทุกภาคธุรกิจ โดยเฉพาะภาคการบริการ มีค่าดัชนีอยู่ในระดับต่ำที่สุด และอาจต้องใช้ระยะเวลาในการฟื้นตัวมากกว่าธุรกิจที่อยู่ในภาคการผลิตและภาคการค้า”

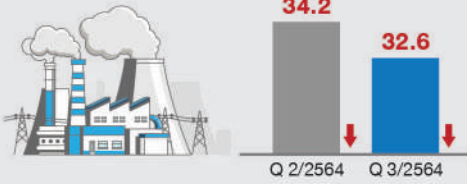


ดัชนีความเชื่อมั่นผู้ประกอบการ SME ประจำไตรมาส 3/2564 ปรับลดลงจากไตรมาส 2/2564 ที่ระดับ 36.4 มาอยู่ที่ระดับ 32.7 โดยองค์ประกอบของดัชนีด้านคำสั่งซื้อ ปริมาณการผลิต/การค้า/บริการ การลงทุน กำไร และการจ้างงาน ปัจจุบันลดลงมาอยู่ที่ระดับ 22.4 24.1 34.4 21.6 และ 41.4 ตามลำดับ ค่าดัชนี SMESI ยังคงค่อนข้างต่ำจากระดับค่าฐาน 50 อยู่มาก เนื่องจากสถานการณ์การแพร่ระบาดในช่วงต้นไตรมาสค่อนข้างรุนแรง โดยมีจำนวนผู้ติดเชื้อรายใหม่ (รายวัน) เพิ่มขึ้นมากที่สุด โดยเฉพาะคลัสเตอร์จากแคมป์คนงานก่อสร้าง และคลัสเตอร์กลุ่มแรงงานจากสถานประกอบการต่างๆ ทำให้มีมาตรการควบคุมโรคที่เข้มงวดมากขึ้น ส่งผลกระทบต่อเนื่องในทุกภาคธุรกิจ โดยเฉพาะภาคการบริการ แม้ว่าภาครัฐจะมีมาตรการออกมากในระดับภาคการท่องเที่ยว แต่ภาคการท่องเที่ยวส่วนใหญ่ ยังคงขาดกำลังซื้อสำคัญจากนักท่องเที่ยวต่างชาติรวมถึงกำลังซื้อภายในประเทศที่ปรับตัวลดลงอย่างต่อเนื่อง ส่งผลให้มีค่าดัชนีอยู่ในระดับต่ำที่สุด และอาจต้องใช้ระยะเวลาในการฟื้นตัวเมื่อเทียบกับภาคธุรกิจอื่นๆ

ดัชนีองค์ประกอบปัจจุบัน รวมภาคธุรกิจ รวมประเทศ



การผลิต



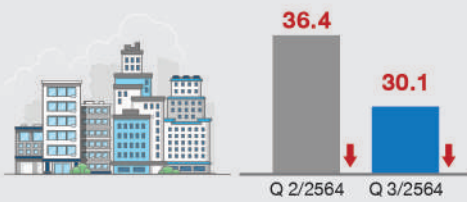
ดัชนีความเชื่อมั่นผู้ประกอบการ SME ภาคการผลิต ปรับลดลงจากไตรมาส 2/2564 ที่ระดับ 34.2 มาอยู่ที่ระดับ 32.6 เนื่องจากยอดคำสั่งซื้อ ปริมาณการผลิต กำไร ที่ปรับตัวลดลง เนื่องจากสถานการณ์ที่เริ่มรุนแรงขึ้นในช่วงต้นไตรมาสของกลุ่มคลัสเตอร์แรงงาน ในสถานประกอบการทำให้หลายกิจการต้องปิดกิจการเป็นการชั่วคราว ตามมาตรการควบคุมโรค เพื่อลดการแพร่ระบาดของไวรัสโควิด-19 ซึ่งมีผลต่อคำสั่งซื้อจากรัฐกิจคู่ค้าบางราย ที่ลดลง ส่งผลต่อภาพรวมของภาคธุรกิจการผลิตเป็นอย่างมาก

การค้า



ดัชนีความเชื่อมั่นผู้ประกอบการ SME ภาคการค้า ปรับลดลงจากไตรมาส 2/2564 ที่ระดับ 37.7 มาอยู่ที่ระดับ 36.0 เนื่องจากยอดคำสั่งซื้อ ปริมาณการผลิต กำไร ที่ปรับตัวลดลง จากคำสั่งซื้อของประชาชนที่ยังเปราะบาง ซึ่งแรงสนับสนุนจากโครงการกระตุ้นคำสั่งซื้อ จากภาครัฐเข้ามาช่วยการพุงคำสั่งซื้อได้เพียงส่วนหนึ่งเท่านั้น แต่รายได้ของผู้บริโภคปรับตัวลดลงอย่างมาก ส่งผลให้ผู้บริโภคปรับเปลี่ยนพฤติกรรมเลือกซื้อสินค้า ที่จำเป็นเท่านั้น และลดปริมาณในการซื้อสินค้าลง เนื่องจากความยังขาดความมั่นใจเกี่ยวกับรายได้ในอนาคต

การบริการ



ดัชนีความเชื่อมั่นผู้ประกอบการ SME ภาคการบริการ ปรับลดลงจากไตรมาส 2/2564 ที่ระดับ 36.4 มาอยู่ที่ระดับ 30.1 เนื่องจากยอดคำสั่งซื้อ ปริมาณการผลิต กำไร ปรับลดลงมากที่สุด แม้ว่าภาครัฐจะมีโครงการกระตุ้นการท่องเที่ยว เพื่อดึงดูดท่องเที่ยวทั้งในประเทศและต่างประเทศ แต่จากจำนวนผู้ติดเชื้อที่ยังสูง ทำให้มาตรการควบคุมโรคที่เข้มงวด อีกทั้งเงื่อนไข ในการเปิดดำเนินการของธุรกิจ และข้อจำกัดในการเดินทางในประเทศ ประกอบกับอุปสงค์ ในประเทศในหมวดก่อสร้างที่ลดลงตามคำสั่งซื้อและการชะงักในอุปทานที่มาจากมาตรการควบคุม การระบาดในกลุ่มแรงงานก่อสร้าง โดยเฉพาะในพื้นที่กทม.และปริมณฑล ส่งผลให้มีมาตรการ ควบคุมการระบาดจึงเข้มงวดขึ้น ทำให้กิจกรรมทางเศรษฐกิจปรับตัวลดลงตลอดช่วงไตรมาส ที่ 3

หมายเหตุ :

ก. สว.จัดทำดัชนีความเชื่อมั่นผู้ประกอบการ SME จาก 6 องค์ประกอบ ได้แก่ คำสั่งซื้อ การผลิต การลงทุน ต้นทุน กำไร และการจ้างงาน โดยให้น้ำหนักเท่ากันทุกองค์ประกอบ และแปรผกผันสำหรับต้นทุน

ข. การอ่านค่าดัชนี SMESI

ดัชนี > 50 หมายถึง ความเชื่อมั่นผู้ประกอบการ SME “ดีขึ้น” จากไตรมาสก่อนหน้า (จำนวนผู้ตอบว่าดีขึ้นมีมากกว่าจำนวนผู้ตอบว่าแย่ลง)

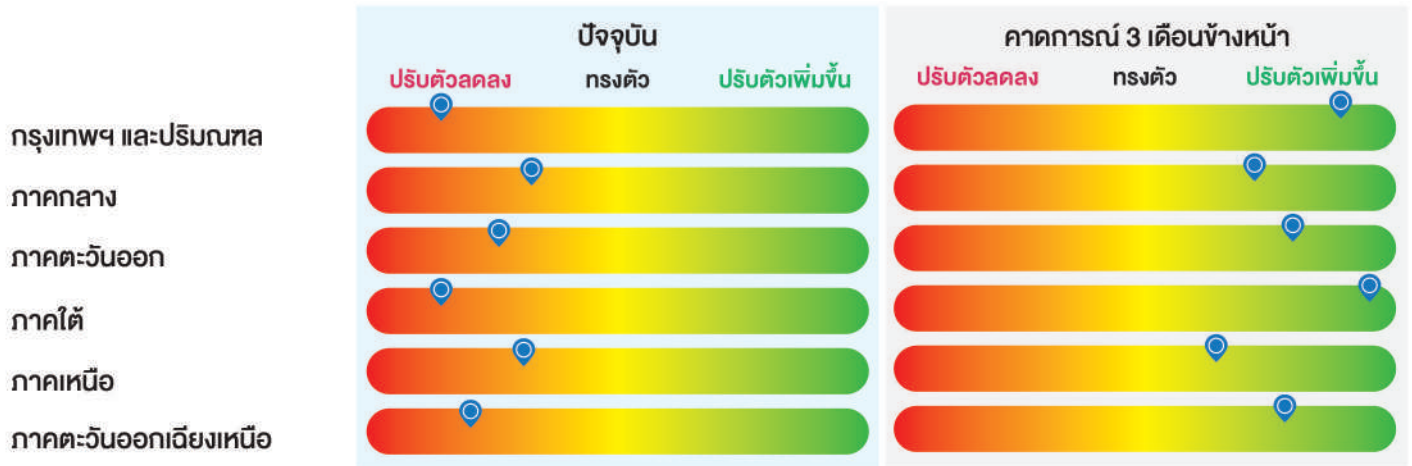
ดัชนี = 50 หมายถึง ความเชื่อมั่นผู้ประกอบการ SME “ทรงตัว” จากไตรมาสก่อนหน้า (จำนวนผู้ตอบว่าดีขึ้นมีเท่ากับจำนวนผู้ตอบว่าแย่ลง)

ดัชนี < 50 หมายถึง ความเชื่อมั่นผู้ประกอบการ SME “ลดลง” จากไตรมาสก่อนหน้า (จำนวนผู้ตอบว่าดีขึ้นมีน้อยกว่าจำนวนผู้ตอบว่าแย่ลง)

ค. ดัชนี SMESI ไตรมาส 3/2564 ประมวลจากการสำรวจข้อมูลเดือนกรกฎาคม สิงหาคม และกันยายน 2564 จากผู้ประกอบการรายย่อย ขนาดย่อม และขนาดกลาง ประมาณ 2,643 ราย และเก็บข้อมูลจาก 26 จังหวัด ใน 6 ภูมิภาค (กรุงเทพฯ และปริมณฑล ตะวันออกเฉียงเหนือ เหนือ ใต้ กลาง และตะวันออก)

สรุปภาพรวมภูมิภาค

ค่าดัชนีในทุกภูมิภาคปรับตัวลดลงจากไตรมาสก่อนหน้า จากสถานการณ์การแพร่ระบาดในช่วงต้นไตรมาสค่อนข้างรุนแรง โดยเฉพาะ คลัสเตอร์จากแคมป์คนงานก่อสร้าง และคลัสเตอร์กลุ่มแรงงานจากสถานประกอบการต่างๆ ทำให้มีมาตรการควบคุมโรคที่เข้มงวดมากขึ้น โดยเฉพาะเขตกรุงเทพฯ และปริมณฑล และภาคใต้



หมายเหตุ :
 1) การเปลี่ยนแปลงดัชนี SMESI ปัจจุบัน เป็นการเปรียบเทียบระดับดัชนีปัจจุบันจากไตรมาส 3/2564 เทียบกับไตรมาส 2/2564
 2) การเปลี่ยนแปลงดัชนี SMESI คาดการณ์ เป็นการเปรียบเทียบระดับดัชนีคาดการณ์จากไตรมาส 3/2564 เทียบกับไตรมาส 2/2564

ปรับตัวลดลง หมายถึง ระดับดัชนีลดลงมากกว่า 0.5
 ทรงตัว หมายถึง ระดับดัชนีเปลี่ยนแปลงไม่เกิน +/- 0.5
 ปรับตัวเพิ่มขึ้น หมายถึง ระดับดัชนีเพิ่มขึ้นมากกว่า 0.5

ภาคเหนือ

จากการตรวจพบคลัสเตอร์การระบาดใหม่ในหลายพื้นที่ ทำให้การเดินทางโดนจำกัดอย่างเข้มงวด มีการปรับลดจำนวนเที่ยวบินในพื้นที่ ส่งผลต่อรายได้และสภาพคล่องของภาคธุรกิจหลายสาขา โดยเฉพาะธุรกิจโรงแรมและที่พักในพื้นที่ ยังได้รับผลกระทบอย่างหนักหน่วง



ภาคตะวันออกเฉียงเหนือ

จากการตรวจพบผู้ติดเชื้อใหม่ที่เพิ่มขึ้นในหลายจังหวัด ประกอบการเดินทางกลับภูมิลำเนาของกลุ่มแรงงาน มีผลต่อการเกิดความวิตกกังวลของประชาชนในพื้นที่ แต่เนื่องจากข้อจำกัดในการเดินทางค่อนข้างน้อยเมื่อเทียบกับภูมิภาคอื่นๆ ทำให้หลายธุรกิจยังคงดำเนินการได้ อย่างไรก็ดีตามการเกิดอุทกภัยในหลายพื้นที่ทำให้เกิดความเสียหายกับผลผลิตทางการเกษตรและรายได้ของภาคเกษตร ซึ่งอาจมีผลกับกำลังซื้อในอนาคต



ภาคกลาง

จากสถานการณ์การระบาดของไวรัสโควิด-19 ที่รุนแรงกว่าไตรมาสก่อนหน้า ส่งผลให้บางจังหวัดถูกยกระดับเป็นพื้นที่ควบคุมสูงสุดและเข้มงวด ทำให้กิจกรรมทางเศรษฐกิจหดตัวอย่างมาก ส่งผลกระทบต่อหลายธุรกิจ โดยเฉพาะบริการด้านความงาม ร้านอาหาร สันทนาการวัฒนธรรม และกีฬา เป็นต้น



ภาคตะวันออก

กิจกรรมทางเศรษฐกิจหดตัวอย่างมาก ส่งผลกระทบต่อหลายธุรกิจ โดยเฉพาะบริการด้านความงาม ร้านอาหาร สันทนาการวัฒนธรรม และกีฬา เป็นต้น



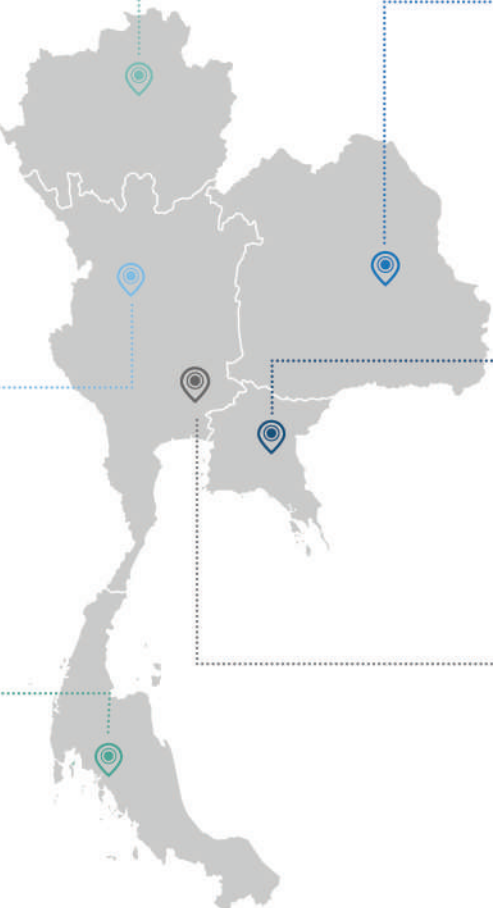
ภาคใต้

แม้ธุรกิจจะเริ่มทยอยเปิดทำการได้ และมีการจัดทำโครงการ Phuket Sandbox แต่โดยรวมธุรกิจที่เกี่ยวข้องกับการท่องเที่ยวยังไม่ได้รับผลบวกเท่าที่ควร ส่วนกำลังซื้อในภาคการเกษตรก็ปรับตัวลดลงจากปัจจัยฤดูกาล



กรุงเทพฯ และปริมณฑล

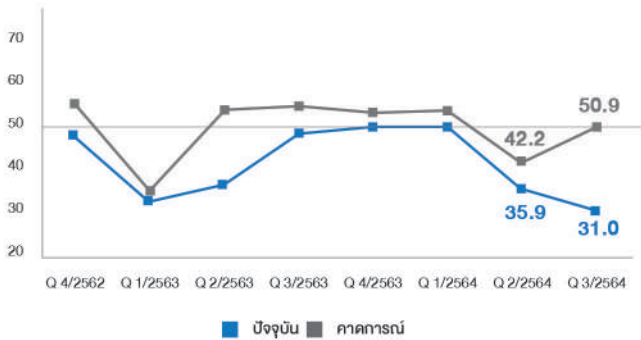
จากการกำหนดให้เป็นพื้นที่ควบคุมสูงสุดและเข้มงวด ส่งผลให้สถานประกอบการต้องเปลี่ยนรูปแบบการดำเนินงานหรือต้องปิดตัวชั่วคราว ทำให้สถานประกอบการมีรายได้ลดน้อยลง อีกทั้งการห้ามออกจากเคหสถานในช่วงเวลาที่กำหนดและการจำกัดการเดินทาง เป็นปัจจัยสำคัญที่ทำให้กิจกรรมทางเศรษฐกิจหดตัวลงเมื่อเทียบกับไตรมาสก่อนหน้า





ภาวะและแนวโน้มธุรกิจ
กรุงเทพฯ และปริมณฑล

ดัชนีความเชื่อมั่นฯ SME เขตกรุงเทพฯ และปริมณฑล



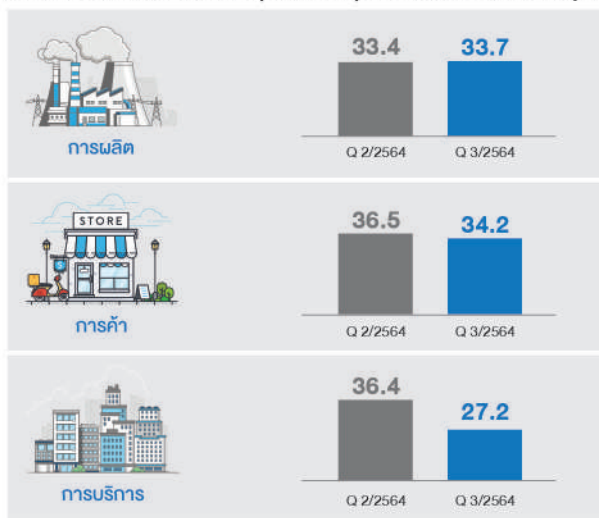
ดัชนีความเชื่อมั่นฯ ของผู้ประกอบการเขตกรุงเทพฯ และปริมณฑล ปัจจุบันอยู่ที่ 31.0 ลดลงจากไตรมาสก่อนหน้าที่ระดับ 35.9 เนื่องจากจำนวนผู้ติดเชื้อรายวันที่เพิ่มขึ้นสูงกว่าไตรมาสก่อนหน้า ทำให้พื้นที่ทั้งหมดของกทมฯ และปริมณฑล ถูกกำหนดให้เป็นพื้นที่ควบคุมสูงสุดและเข้มงวด ส่งผลให้สถานประกอบการต้องเปลี่ยนรูปแบบการดำเนินกิจการหรือต้องปิดตัวชั่วคราว ทำให้กิจการมีสภาพคล่องที่ลดลง อีกทั้งการห้ามออกจากเคหสถานในช่วงเวลาที่กำหนด และการจำกัดการเดินทาง เป็นปัจจัยสำคัญที่ทำให้กิจกรรมทางเศรษฐกิจหดตัวลงเมื่อเทียบกับไตรมาสก่อนหน้า

ส่วนคาดการณ์ไตรมาส 4/2564 ผู้ประกอบการมองว่าจากสถานการณ์การระบาดของโควิด-19 ที่เริ่มคลี่คลาย และลดข้อจำกัดในการเปิดดำเนินการของธุรกิจ ทำให้ธุรกิจสามารถเปิดให้บริการได้มากขึ้น

ภาคการผลิต ธุรกิจการผลิตยังทรงตัวจากไตรมาสก่อนหน้า เนื่องด้วยมาตรการควบคุมโรคและการจำกัดการเดินทางที่ส่งผลให้สถานประกอบการเปลี่ยนรูปแบบในการทำงานมาเป็น work from home ทำให้ความต้องการใช้เครื่องใช้ภายในบ้านและกลุ่มอาหารเครื่องดื่มปรับเพิ่มขึ้นเล็กน้อย

ภาคการค้า กำลังซื้อที่เปราะบางและความไม่แน่นอนของรายได้ในอนาคต กอปรกับกรุงเทพฯ และปริมณฑลมีมาตรการควบคุมที่เข้มงวดที่สุดเนื่องจากถูกจัดให้เป็นพื้นที่ควบคุมสูงสุดและเข้มงวด ส่งผลให้ผู้บริโภคระมัดระวังในการใช้จ่ายใช้สอยมากขึ้น

ดัชนีความเชื่อมั่นฯ SME ภาคธุรกิจ เขตกรุงเทพฯ และปริมณฑล ปัจจุบัน



ภาคการบริการ มาตรการควบคุมโรคทำให้กิจกรรมบางประเภทได้รับผลกระทบอย่างหนัก โดยเฉพาะสาขาสนันทนาการ วัฒนธรรม และกีฬา และร้านอาหารที่ไม่สามารถนั่งรับประทานที่ร้านได้ ถึงแม้ว่าร้านอาหารหลายแห่งจะมีการปรับตัวเข้าสู่แพลตฟอร์มเดลิเวอรี่มากขึ้น แต่ยอดขายอาหารผ่านแพลตฟอร์มเดลิเวอรี่นั้นยังไม่สามารถทดแทนยอดขายผ่านทางหน้าร้านได้

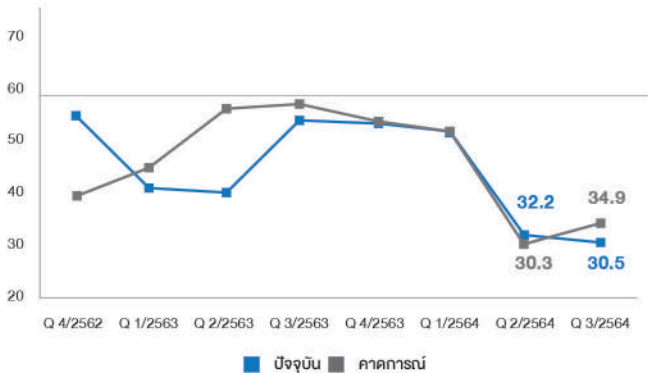
ปัญหาสำคัญที่มีผลกระทบต่อกิจการ

- ปริมาณการซื้อสินค้าและบริการต่อครั้งลดลง
- กำลังซื้อของลูกค้าลดลง
- การได้รับความช่วยเหลือช้า
- ราคาสินค้า/วัตถุดิบสูง
- ไม่ได้รับความช่วยเหลือจากหน่วยงาน/ภาครัฐ

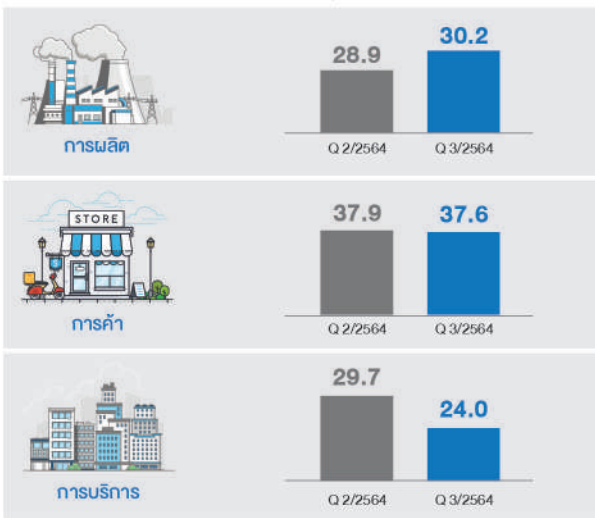


ภาวะและแนวโน้มธุรกิจ
ภาคกลาง

ดัชนีความเชื่อมั่นฯ SME ภาคกลาง



ดัชนีความเชื่อมั่นฯ SME ภาคธุรกิจ ภาคกลาง ปัจจุบัน



ดัชนีความเชื่อมั่นฯ ของภาคกลาง ปัจจุบันอยู่ที่ 30.5 ลดลงจากไตรมาสก่อนหน้าที่ระดับ 32.2 จากสถานการณ์การระบาดของโควิด-19 ที่รุนแรงกว่าไตรมาสก่อนหน้า ส่งผลให้บางจังหวัดถูกยกระดับเป็นพื้นที่ควบคุมสูงสุดและเข้มงวด ทำให้กิจกรรมทางเศรษฐกิจหดตัวลงอย่างมาก ส่งผลกระทบต่อหลายธุรกิจ โดยเฉพาะบริการด้านความงาม ร้านอาหาร สันทนาการวัฒนธรรม และกีฬา เป็นต้น

ส่วนคาดการณ์ ไตรมาส 4/2564 ผู้ประกอบการคาดว่าธุรกิจจะปรับตัวดีขึ้น จากการผ่อนปรนมาตรการและจำนวนผู้ฉีดวัคซีนที่เพิ่มมากขึ้น ประกอบกับเป็นช่วงฤดูเก็บเกี่ยวผลผลิตที่คาดว่าจะมีกำลังซื้อจากผู้บริโภคกลุ่มเกษตรกรเพิ่มมากขึ้น

ภาคการผลิต จากมาตรการล็อกดาวน์ ผู้คนต้องอยู่ภายในเคหสถานมากขึ้น ส่งผลให้มีความต้องการสินค้าที่ใช้ประกอบกิจกรรมในครัวเรือนมากขึ้น ทั้งเฟอร์นิเจอร์ และของตกแต่งบ้าน ซึ่งส่งผลดีต่อธุรกิจผลิตไม้และเฟอร์นิเจอร์ อย่างไรก็ตามผู้บริโภคยังคงระมัดระวังการใช้จ่ายด้วยกำลังซื้อที่มีจำกัด

ภาคการค้า ถึงแม้จะมีมาตรการกระตุ้นการบริโภคจากภาครัฐ แต่ประชาชนในพื้นที่ยังมีความเปราะบางด้านรายได้ แรงงานบางส่วนถูกลดชั่วโมงทำงาน และบางส่วนถูกเลิกจ้าง ส่งผลให้ประชาชนมีการระมัดระวังการใช้จ่ายมากขึ้น ภาพรวมของธุรกิจจึงยังทรงตัว

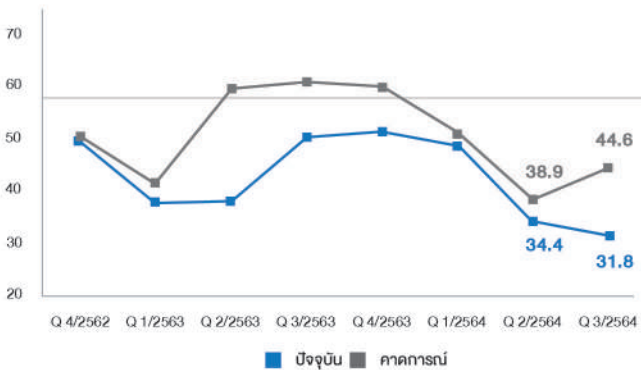
ภาคการบริการ การจำกัดหรือการยกเลิกการทำกิจกรรมต่างๆตามมาตรการควบคุมโรคทำให้กิจกรรมทางเศรษฐกิจหดตัวอย่างมาก ส่งผลกระทบต่อหลายธุรกิจ โดยเฉพาะบริการด้านความงาม ร้านอาหาร สันทนาการวัฒนธรรม และกีฬา เป็นต้น

ปัญหาสำคัญที่มีผลกระทบต่อกิจการ

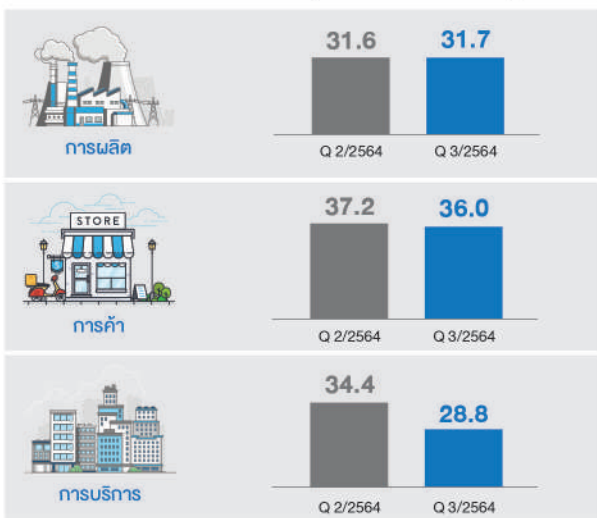
- กำลังซื้อของลูกค้าลดลง
- แข่งขันลดราคาสินค้า
- จำนวนคู่แข่งเพิ่มขึ้น
- ปริมาณการซื้อสินค้าและบริการต่อครั้งลดลง
- การลอกเลียนแบบสินค้า/บริการ



ดัชนีความเชื่อมั่นฯ SME ภาคตะวันออก



ดัชนีความเชื่อมั่นฯ SME ภาคธุรกิจ ภาคตะวันออก ปัจจุบัน



ต่ำ และระมัดระวังการใช้จ่ายมากขึ้น เนื่องจากความกังวลต่อรายได้ในอนาคต

ภาคการบริการ แม้จะมีบางกลุ่มธุรกิจที่สามารถเปิดดำเนินการได้ อย่างธุรกิจที่เกี่ยวข้องกับการท่องเที่ยวทำให้นักท่องเที่ยวชาวไทยเดินทางเข้ามาท่องเที่ยวมากขึ้น แต่ด้วยข้อจำกัดจากมาตรการของรัฐ ทำให้ไม่สามารถออกมาทำกิจกรรมตามสถานที่ต่าง ๆ ได้เต็มที่ จึงมีผลต่อสาขาธุรกิจที่เกี่ยวข้อง โดยเฉพาะสาขาการขนส่งมวลชน (ไม่ประจำทาง) ที่ปรับตัวลดลงอย่างมาก

ดัชนีความเชื่อมั่นฯ ของภาคตะวันออก ปัจจุบันอยู่ที่ระดับ 31.8 ลดลงจากไตรมาสก่อนหน้าที่ระดับ 34.4 จากการพบผู้ติดเชื้อของกลุ่มแรงงานในพื้นที่ ทำให้โรงงานบางแห่งต้องปิดตัวลงชั่วคราว ซึ่งมีผลต่อภาคการค้าและบริการจากการที่ผู้บริโภคลดการเดินทางออกมาทำกิจกรรมข้างนอก อีกทั้งยังมีการปรับเปลี่ยนพฤติกรรม การซื้อสินค้า โดยมีการลดปริมาณการซื้อสินค้าต่อครั้งลง และระมัดระวังการใช้จ่ายมากขึ้น

ส่วนคาดการณ์ไตรมาส 4/2564 ผู้ประกอบการคาดว่าภาคการผลิตและการค้ายังสามารถดำเนินการได้ จากปัจจัยสนับสนุนกระตุ้นการใช้จ่ายใช้สอยของภาครัฐ ส่วนภาคบริการคาดว่าจะฟื้นตัวได้เร็วขึ้น จากการเพิ่มขึ้นของผู้ที่ได้รับวัคซีน และยอดผู้ติดเชื้อที่มีแนวโน้มปรับตัวลดลง

ภาคการผลิต จากการติดเชื้อของกลุ่มแรงงานที่เกิดเป็นกลุ่มคลัสเตอร์ ทำให้โรงงานหลายแห่งที่ตรวจพบผู้ติดเชื้อต้องปิดกิจการชั่วคราว แต่ในทางตรงข้ามความต้องการการใช้ผลิตภัณฑ์ยางและพลาสติกที่มากขึ้น เช่น ถุงมือยาง บรรจุกัมมันต์ต่าง ๆ ทำให้ภาคการผลิตยังคงทรงตัวจากไตรมาสก่อนหน้า

ภาคการค้า ผู้บริโภคลดการเดินทางออกมาทำกิจกรรมข้างนอก อีกทั้งมีการปรับเปลี่ยนพฤติกรรม การซื้อสินค้า โดยมีการลดปริมาณการซื้อสินค้าต่อครั้งลง เนื่องจากกำลังซื้อของผู้บริโภคอยู่ในระดับที่

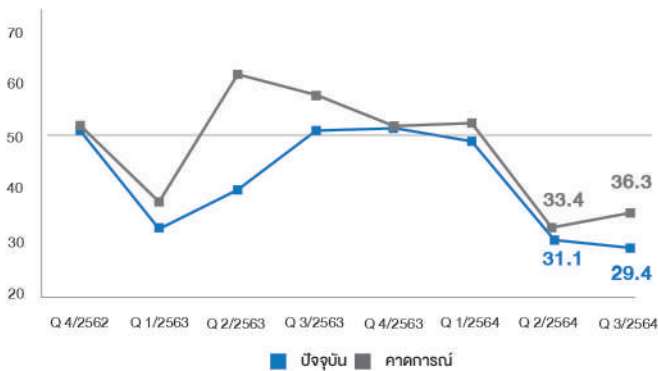
ปัญหาสำคัญที่มีผลกระทบต่อกิจการ

- กำลังซื้อของลูกค้าลดลง
- ปริมาณการซื้อสินค้าและบริการต่อครั้งลดลง
- ไม่ได้รับความช่วยเหลือจากหน่วยงาน/ภาครัฐ
- ราคาสินค้า/วัตถุดิบสูง
- แข่งขันลดราคาสินค้า

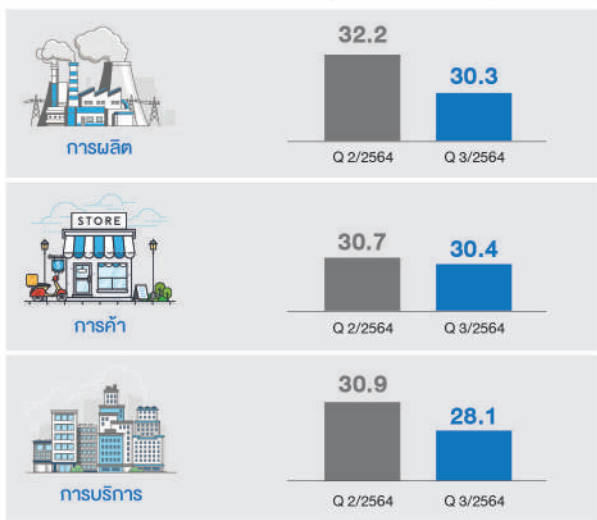


ภาวะและแนวโน้มธุรกิจภาคเหนือ

ดัชนีความเชื่อมั่นฯ SME ภาคเหนือ



ดัชนีความเชื่อมั่นฯ SME ภาคธุรกิจ ภาคเหนือ ปัจจุบัน



ภาคการบริการ ธุรกิจโรงแรมและที่พักยังซบเซาอย่างมาก อีกทั้งการพบคลัสเตอร์การระบาดหลายแห่งยังส่งผลต่อรายได้และสภาพคล่องของหลายธุรกิจ โดยเฉพาะธุรกิจรับจัดทัวร์ หรือ ไกด์ ที่พึ่งพารายได้จากนักท่องเที่ยวต่างชาติเป็นหลักต้องปิดกิจการหรือย้ายออกจากสถานที่เช่า เพื่อลดต้นทุน และปรับหาอาชีพเสริมเพื่อหารายได้ทดแทนจนกว่าจะสามารถเปิดประเทศได้

ดัชนีความเชื่อมั่นฯของภาคเหนือ ปัจจุบันอยู่ที่ 29.4 ปรับลดลงจากไตรมาสก่อนหน้าที่ระดับ 31.1 สถานการณ์การแพร่ระบาดที่กลับมารุนแรงอีกครั้งตั้งแต่เดือนกรกฎาคม รวมถึงการพบคลัสเตอร์การระบาดใหม่ในหลายพื้นที่ ทำให้การเดินทางโดนจำกัดอย่างเข้มงวด มีการปรับลดจำนวนเที่ยวบินในพื้นที่ ส่งผลต่อรายได้และสภาพคล่องของภาคธุรกิจหลายสาขา โดยเฉพาะธุรกิจโรงแรมและที่พักในพื้นที่ ยังได้รับผลกระทบอย่างมาก

ส่วนคาดการณ์ ไตรมาส 4/2564 ผู้ประกอบการคาดว่าเศรษฐกิจโดยรวมจะเริ่มฟื้นตัวได้ โดยคาดการณ์จากแนวโน้มของผู้บริโภคที่เริ่มลดลง และการที่มีผู้ได้รับวัคซีนเพิ่มมากขึ้น กอปรกับเข้าสู่ช่วง High season ของการท่องเที่ยว ซึ่งจะส่งผลดีต่อภาคเศรษฐกิจโดยรวม

ภาคการผลิต ภาคการผลิตสินค้าที่เกี่ยวข้องกับการท่องเที่ยวและเน้นกลุ่มลูกค้าที่มาจากนักท่องเที่ยวชะลอตัวลง โดยเฉพาะสาขาเสื้อผ้าและสิ่งทอ ของฝาก ของที่ระลึก ถึงแม้ธุรกิจจะเริ่มปรับมาหา กลุ่มลูกค้าจากในพื้นที่ แต่ธุรกิจยังเผชิญกับการแข่งขันภายในประเทศที่มีแนวโน้มรุนแรงขึ้น

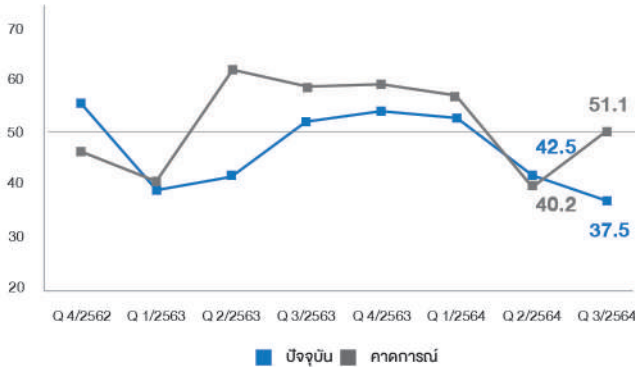
ภาคการค้า ธุรกิจการค้าค่อนข้างทรงตัว เนื่องจากมาตรการกระตุ้นการใช้จ่ายของภาครัฐ ที่ช่วยเพิ่มกำลังซื้อให้กับผู้บริโภค อย่างไรก็ตามผู้บริโภคยังระวังการใช้จ่าย โดยซื้อเพียงสินค้าจำเป็นเท่านั้น

ปัญหาสำคัญที่มีผลกระทบต่อกิจการ

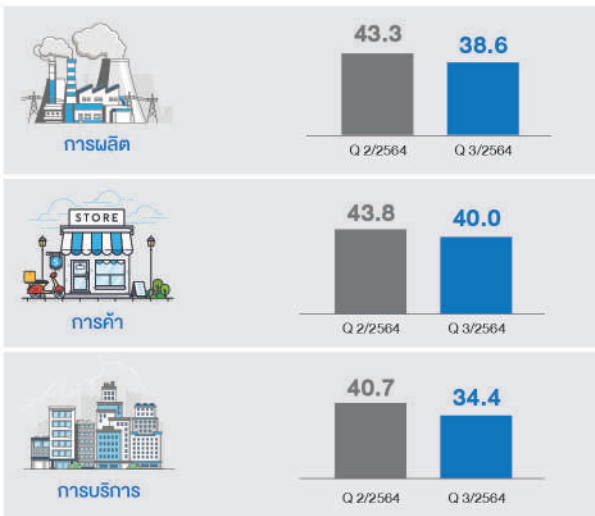
- กำลังซื้อของลูกค้าลดลง
- ปริมาณการซื้อสินค้าและบริการต่อครั้งลดลง
- ไม่ได้รับความช่วยเหลือจากหน่วยงาน/ภาครัฐ
- ราคาสินค้า/วัตถุดิบสูง
- แข่งขันลดราคาสินค้า



ดัชนีความเชื่อมั่นฯ SME ภาคใต้



ดัชนีความเชื่อมั่นฯ SME ภาคธุรกิจ ภาคใต้ ปัจจุบัน



ดัชนีความเชื่อมั่นฯ ของภาคใต้ ปัจจุบันอยู่ที่ 37.5 ลดลงจากไตรมาสก่อนหน้าที่ระดับ 42.5 แม้ธุรกิจจะเริ่มทยอยเปิดทำการได้ และมีการจัดทำโครงการ Phuket Sandbox แต่โดยรวมธุรกิจที่เกี่ยวข้องกับการท่องเที่ยวยังไม่ได้รับผลบวกเท่าที่ควร ส่วนกำลังซื้อในภาคการเกษตรก็ปรับตัวลดลงจากปัจจัยฤดูกาล

ส่วนคาดการณ์ ไตรมาส 4/2564 ผู้ประกอบคาดว่าจะผลจากมาตรการควบคุมโรคที่เริ่มผ่อนคลาย จะทำให้หลายกิจการสามารถกลับมาดำเนินการได้ตามปกติ ทั้งภาคการผลิต การค้า และบริการ โดยเฉพาะภาคการบริการ ซึ่งจากอัตราการฉีดวัคซีนที่เพิ่มสูงขึ้น รวมไปถึงแรงสนับสนุนโครงการจากภาครัฐ เช่น เราเที่ยวด้วยกัน เฟส 3 และโครงการทัวร์เที่ยวไทย น่าจะช่วยกระตุ้นการเดินทางท่องเที่ยวภายในประเทศในช่วงไตรมาสสุดท้ายได้เป็นอย่างมาก

ภาคการผลิต ผู้บริโภคเลือกซื้อสินค้าในปริมาณที่ลดลง ส่งผลให้ภาคการผลิตชะลอตัวและลดการผลิตลงตามไปด้วย โดยเฉพาะผลิตภัณฑ์จากโลหะ เสื้อผ้าและสิ่งทอ ไม้และเฟอร์นิเจอร์

ภาคการค้า การใช้จ่ายของประชาชนในพื้นที่ชะลอตัวลงตามรายได้ที่ลดลง อีกทั้งยังขาดกำลังซื้อจากนักท่องเที่ยวมาเลเซียที่เดินทางผ่านช่องทางด่านชายแดน ส่งผลให้ผลประกอบการทั้งร้านค้าปลีกดั้งเดิมและค้าปลีกสมัยใหม่ลดลงอย่างมาก

ภาคการบริการ ความเข้มงวดของมาตรการตรวจคัดกรองในการขอเข้าพื้นที่ ส่งผลให้นักท่องเที่ยวชะลอการเดินทาง ประกอบกับกำลังซื้อของนักท่องเที่ยวต่างชาติที่ยังไม่กลับมาอย่างเต็มที่ และบางส่วนที่เข้ามาจากโครงการ Phuket Sandbox มีการจับจ่ายลดลงและนักท่องเที่ยวต่างชาติเดินทางจับจ่ายซื้อสินค้าบริเวณโรงแรมและพื้นที่ใกล้เคียงเท่านั้น รวมไปถึงธุรกิจบางประเภทที่อยู่ในจังหวัดพื้นที่สีแดงเข้มต้องปฏิบัติตามมาตรการควบคุมโรคอย่างเคร่งครัด ส่งผลต่อรายได้ที่ลดลงของกิจการ โดยเฉพาะกิจการด้านการขนส่งมวลชน (ไม่ประจำทาง) ร้านอาหาร/ภัตตาคาร และบริการด้านความงาม เป็นต้น

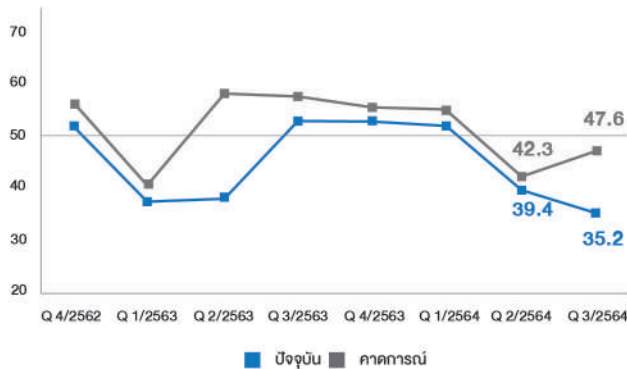
ปัญหาสำคัญที่มีผลกระทบต่อกิจการ

- กำลังซื้อของลูกค้าลดลง
- ปริมาณการซื้อสินค้าและบริการต่อครั้งลดลง
- ไม่ได้รับความช่วยเหลือจากหน่วยงาน/ภาครัฐ
- ราคาสินค้า/วัตถุดิบสูง
- จำนวนคู่แข่งเพิ่มขึ้น



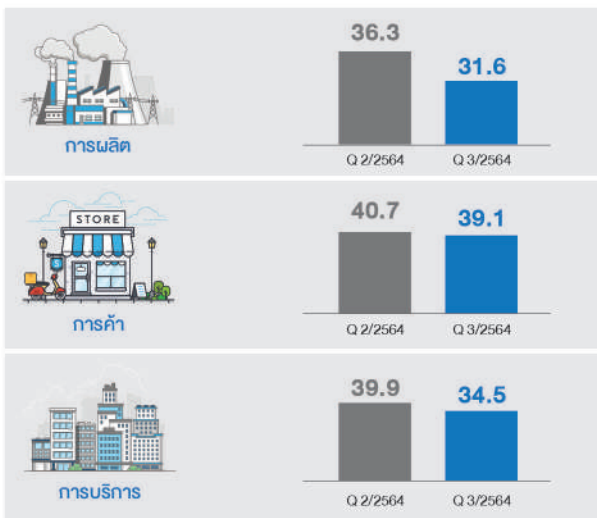
ภาวะและแนวโน้มธุรกิจ
ภาคตะวันออกเฉียงเหนือ

ดัชนีความเชื่อมั่นฯ SME ภาคตะวันออกเฉียงเหนือ



ดัชนีความเชื่อมั่นฯของภาคตะวันออกเฉียงเหนือ ปัจจุบันอยู่ที่ระดับ 35.2 ปรับลดลงจากไตรมาสก่อนหน้าที่ระดับ 39.4 การตรวจพบผู้ติดเชื้อใหม่ที่เพิ่มสูงขึ้นในหลายจังหวัด มีผลต่อการเกิดความวิตกกังวลของประชาชนในพื้นที่ แต่เนื่องจากข้อจำกัดในการเดินทางค่อนข้างน้อยโดยเปรียบเทียบกับภูมิภาคอื่น ทำให้หลายธุรกิจยังคงดำเนินการได้ อย่างไรก็ตามการเกิดอุทกภัยในหลายพื้นที่ ทำให้เกิดความเสียหายกับผลผลิตทางการเกษตรและรายได้ของภาคเกษตร ซึ่งอาจมีผลกับต่อกำลังซื้อในอนาคต

ดัชนีความเชื่อมั่นฯ SME ภาคธุรกิจ ภาคตะวันออกเฉียงเหนือ ปัจจุบัน



ส่วนคาดการณ์ ไตรมาส 4/2564 สถานการณ์การระบาดเริ่มคลี่คลายขึ้นเมื่อเปรียบเทียบกับช่วงต้นและกลางไตรมาสที่ 3 ซึ่งจะส่งผลให้ภาครวมของเศรษฐกิจปรับตัวดีขึ้น แต่อาจต้องใช้เวลาเพื่อให้ความเชื่อมั่นและกำลังซื้อของประชาชนกลับสู่ระดับปกติ

ภาคการผลิต สถานการณ์ระบาดในพื้นที่ที่รุนแรงมากขึ้นและขยายเป็นวงกว้าง ส่งผลให้ภาคการผลิตปรับตัวลดลงในแทบทุกสาขา โดยเฉพาะการผลิตเสื้อผ้าและสิ่งทอ เนื่องจากผู้บริโภคขาดความเชื่อมั่นในด้านรายได้ และลดการใช้จ่ายลง

ภาคการค้า แม้ว่าจะมีมาตรการกระตุ้นการบริโภคจากรัฐ แต่ผู้บริโภคยังคงระวังเรื่องการใช้จ่าย โดยมีการซื้อสินค้าในกลุ่มสินค้าอุปโภคบริโภคที่จำเป็นเท่านั้น ขณะที่ผลกระทบจากการจำกัดการเดินทาง ส่งผลให้การขนส่งสินค้าล่าช้า และราคา

สินค้าบางชนิดปรับตัวสูงขึ้น นอกจากนี้ผลกระทบจากอุทกภัยยัง ทำให้เกิดความเสียหายกับผลผลิตทางการเกษตรและรายได้เกษตรกร

ภาคการบริการ เนื่องจากพื้นที่มีข้อจำกัดด้านการเดินทางค่อนข้างน้อยโดนเปรียบเทียบกับภูมิภาคอื่น ทำให้บางสาขาธุรกิจยังดำเนินการได้ อีกทั้งภูมิภาคไม่ได้พึ่งพารายได้จากภาคท่องเที่ยวเป็นหลัก แต่ธุรกิจที่สำคัญโดยเฉพาะร้านอาหารในหลายพื้นที่ ยังไม่สามารถเปิดบริการได้อย่างเต็มรูปแบบ และยังเผชิญปัญหาด้วยต้นทุนจากวัตถุดิบที่ปรับราคาสูงขึ้น พร้อมทั้งความกังวลจากต้นทุนที่เพิ่มขึ้นในการเข้าร่วมกับแพลตฟอร์มสั่งอาหารออนไลน์ ยังกระทบกับรายได้ของธุรกิจเป็นอย่างมาก

ปัญหาสำคัญที่มีผลกระทบต่อกิจการ

- กำลังซื้อของลูกค้าลดลง
- ปริมาณการซื้อสินค้าและบริการต่อครั้งลดลง
- ไม่ได้รับความช่วยเหลือจากหน่วยงาน/ภาครัฐ
- ราคาสินค้า/วัตถุดิบสูง
- แข่งขันลดราคาสินค้า



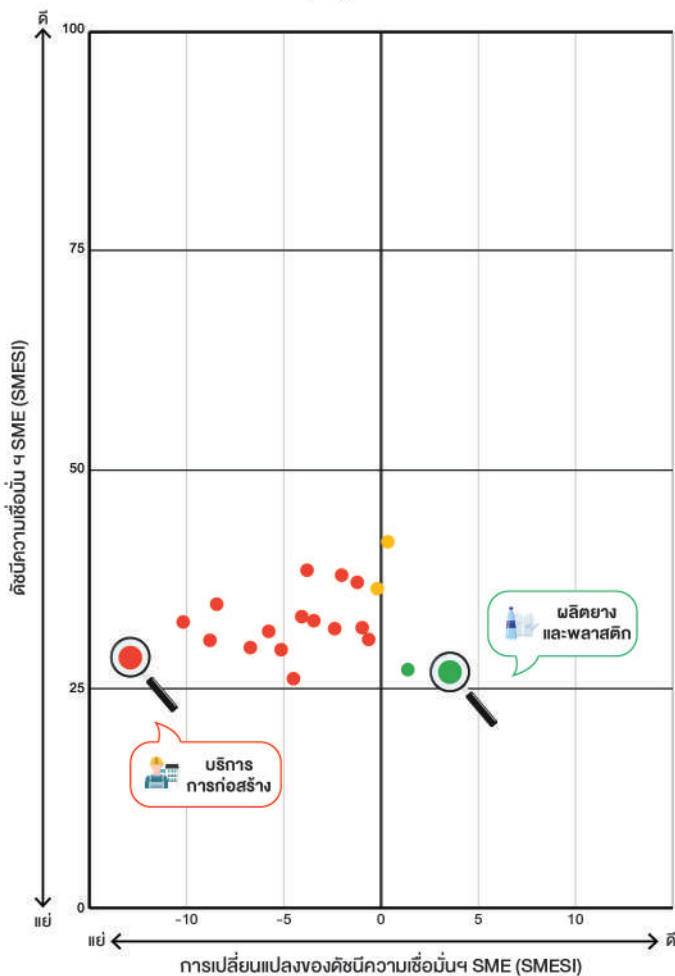
บทวิเคราะห์ กลุ่มธุรกิจ

“หมวดการก่อสร้าง ต้องหยุดชะงัก เนื่องจากเกิดคลัสเตอร์กลุ่มแรงงานในแคมป์ก่อสร้าง โดยเฉพาะในพื้นที่กทม.และปริมณฑล ส่งผลให้มีมาตรการควบคุมการระบาดมีความเข้มงวดขึ้น เพื่อควบคุมการแพร่ระบาดของกลุ่มคนงาน และจากการแพร่ระบาดที่รุนแรงขึ้นในไตรมาสนี้ ส่งผลให้มีความต้องการใช้ผลิตภัณฑ์จากยางและพลาสติกมากขึ้น เช่น ถุงมือยาง บรรจุกินที่ต่างๆ เป็นต้น”

การเปลี่ยนแปลงดัชนีความเชื่อมั่นผู้ประกอบการ SME (SMESI) จำแนกตามสาขาธุรกิจไตรมาส 3/2564

หน่วย : การเปลี่ยนแปลงของดัชนีความเชื่อมั่น ๔ SME (SMESI) จำนวนสัดส่วนการเปลี่ยนแปลงจากค่าดัชนีความเชื่อมั่น ๔ ไตรมาส 3/2564

เทียบกับ ไตรมาส 2/ 2564, ค่าฐานของดัชนี เท่ากับ 50



สาขาธุรกิจ	ดัชนีความเชื่อมั่น ๔ SME ปัจจุบัน
ผลิตภัณฑ์จากยางและพลาสติก	25.9 (2.0)
บริการด้านสุขภาพ/ความงาม	26.7 (1.3)
ค้าปลีกสินค้าอุปโภค/บริโภค(ดั้งเดิม)	39.4 (0.1)
ค้าปลีกสินค้าอุปโภคและบริโภค	36.1 (-0.2)
ผลิตเสื้อผ้าและสิ่งทอ	31.9 (-0.8)
ผลิตอาหารและเครื่องดื่ม	32.9 (-0.9)
ค้าปลีกสินค้าเกษตร	36.5 (-1.0)
ค้าปลีกวัสดุก่อสร้าง	37.9 (-1.8)
ค้าปลีกรถจักรยานยนต์/รถยนต์	33.9 (-2.2)
ด้านการขนส่งสินค้า	33.3 (-3.6)
ผลิตผลิตภัณฑ์จากโลหะ	38.0 (-3.7)
ผลิตไม้และเฟอร์นิเจอร์	33.5 (-3.8)
โรงแรม/กวดเฝ้า/บังกะโล	25.8 (-4.7)
ร้านอาหาร/ภัตตาคาร	29.1 (-5.1)
ค้าปลีกสินค้าอุปโภค/บริโภค (modern trade)	31.9 (-5.9)
ด้านการขนส่งมวลชน (ไม่ประจำทาง)	29.1 (-6.9)
กิจกรรมอสังหาริมทรัพย์	34.2 (-9.1)
บริการสินค้าการ/วัฒนธรรม/กีฬา	30.1 (-9.3)
บริการการท่องเที่ยว	31.7 (-10.1)
บริการการก่อสร้าง	27.4 (-12.8)

1. ตัวเลขใน () คือ การเปรียบเทียบค่าดัชนีในไตรมาสก่อนหน้า
2. สาขาธุรกิจเรียงลำดับจากการเปรียบเทียบค่าดัชนีในไตรมาสก่อนหน้า

หมายเหตุ : การเปลี่ยนแปลงดัชนี SMESI เป็นการเปรียบเทียบระดับค่าดัชนีไตรมาส 3/2564 เทียบกับ ไตรมาส 2/ 2564

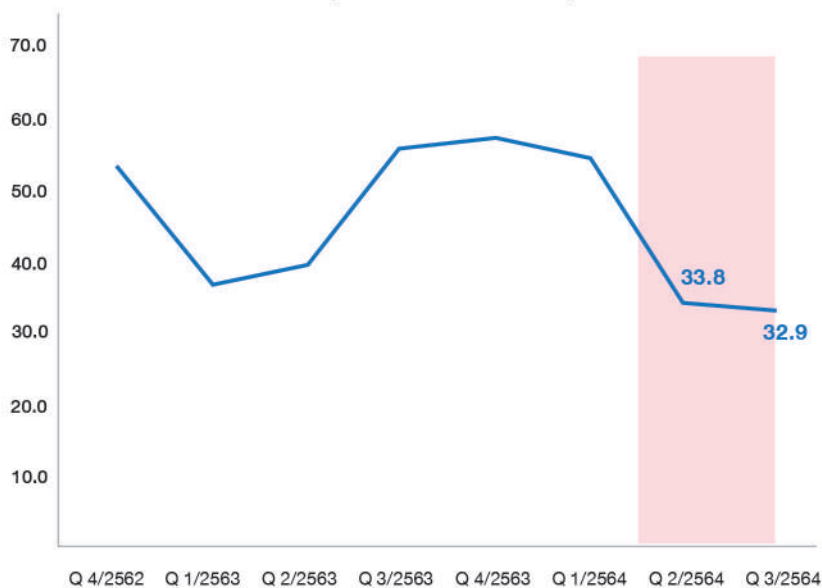
- ปรับตัวลดลง หมายถึง ระดับดัชนีลดลงมากกว่า 0.5
- ทรงตัว หมายถึง ระดับดัชนีเปลี่ยนแปลงไม่เกิน +/- 0.5
- ปรับตัวเพิ่มขึ้น หมายถึง ระดับดัชนีเพิ่มขึ้นมากกว่า 0.5



ภาคการผลิตอาหาร

**“จากการตรวจพบกลุ่มคลัสเตอร์
ของสถานประกอบการ อีกทั้งความต้องการสินค้า
ของผู้บริโภคที่ลดลง ส่งผลให้ภาคการผลิตอาหาร
ชะลอตัวต่อเนื่อง”**

ดัชนีความเชื่อมั่นผู้ประกอบการ SME กลุ่มผลิตอาหาร



กลุ่มธุรกิจผลิตอาหารและเครื่องดื่ม มีดัชนีความเชื่อมั่นฯ ปรับตัวลดลงมาอยู่ที่ระดับ 32.9 เนื่องจากสถานการณ์ที่เริ่มรุนแรงขึ้นในช่วงต้นไตรมาส 3 ที่พบการระบาดในกลุ่มคลัสเตอร์แรงงานในสถานประกอบการ ทำให้หลายกิจการต้องปิดกิจการเป็นการชั่วคราว ตามมาตรการควบคุมโรค เพื่อลดการแพร่ระบาดของไวรัสโควิด-19 ซึ่งมีผลต่อคำสั่งซื้อจากธุรกิจคู่ค้าบางรายที่ลดลง โดยเฉพาะที่เกี่ยวข้องกับโรงแรม ไม่ว่าจะเป็นการรับจัดเบรค ของฝาก และของที่ระลึก ถึงแม้ว่าธุรกิจจะเริ่มปรับตัวดีขึ้นในเดือนสิงหาคมและกันยายน จากการคาดการณ์สต็อกสินค้า และการเข้าสู่แพลตฟอร์มออนไลน์มากขึ้น แต่ก็ยังไม่มากพอที่จะช่วยให้ดัชนีเชื่อมั่นฯ ภาคการผลิตไตรมาส 3/2564 ปรับตัวเพิ่มได้

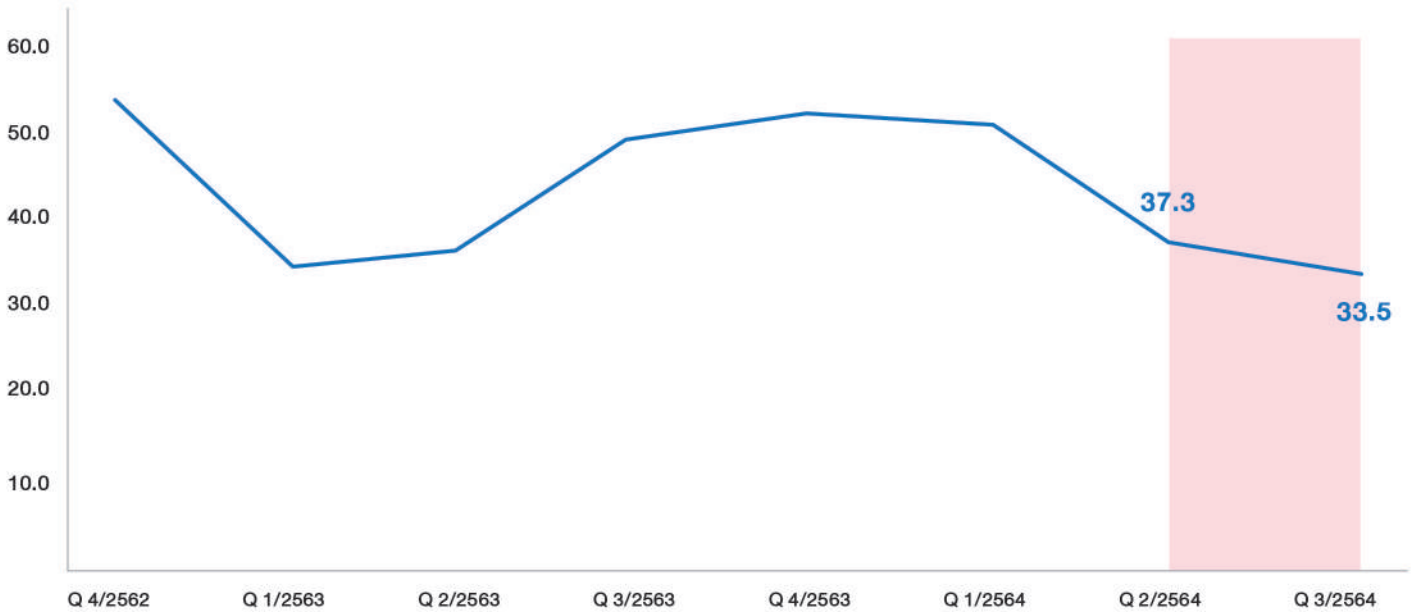




ภาคการผลิตเสื้อผ้าและเครื่องนุ่งห่ม

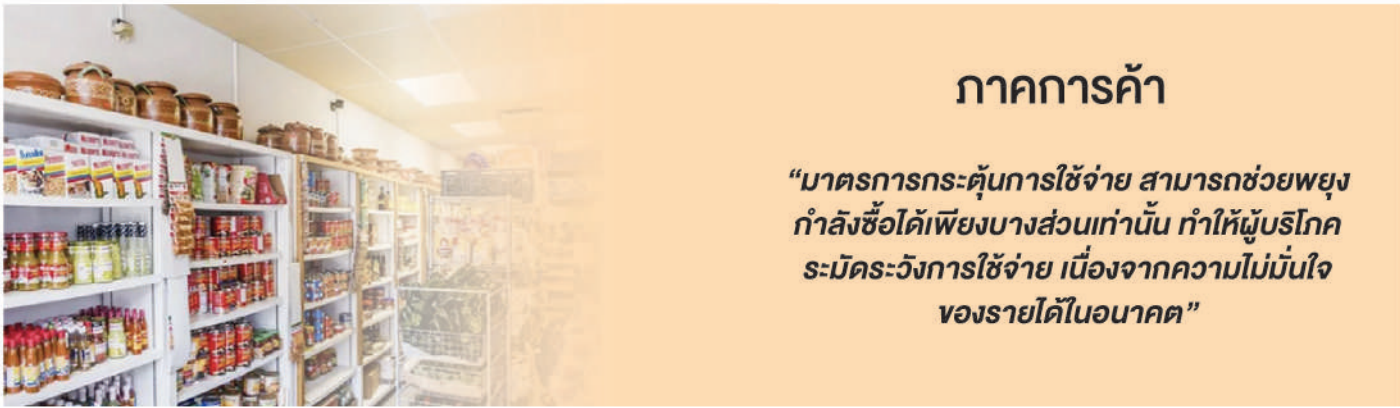
“ธุรกิจปรับตัวมาใช้แพลตฟอร์มออนไลน์
แต่ธุรกิจยังต้องเผชิญการแข่งขันของธุรกิจ
ภายในประเทศที่มีแนวโน้มรุนแรงขึ้น”

ดัชนีความเชื่อมั่นผู้ประกอบการ SME กลุ่มผลิตเสื้อผ้าและเครื่องนุ่งห่ม



กลุ่มธุรกิจผลิตเสื้อผ้าและเครื่องนุ่งห่ม มีดัชนีความเชื่อมั่นฯ ปรับตัวลดลง มาอยู่ที่ระดับ 33.5 เนื่องจากการปิดตัวชั่วคราวของธุรกิจ การปิดตลาดหรือศูนย์การค้าในพื้นที่เสี่ยงตามข้อจำกัดมาตรการควบคุมโรคที่เข้มงวด ทำให้มีการเลิกจ้างหรือลดชั่วโมงการทำงาน สอดคล้องกับดัชนีการค้าส่งสินค้าสิ่งทอ เสื้อผ้า และรองเท้าที่ปรับตัวลดลงเช่นกัน ถึงจะมีการขายสินค้าในช่องทางออนไลน์มากขึ้นแต่ก็ต้องเผชิญกับการแข่งขันที่รุนแรงมากตามไปด้วย ทั้งการแข่งขันด้านราคา โปรโมชัน และกลยุทธ์ในการขายสินค้า

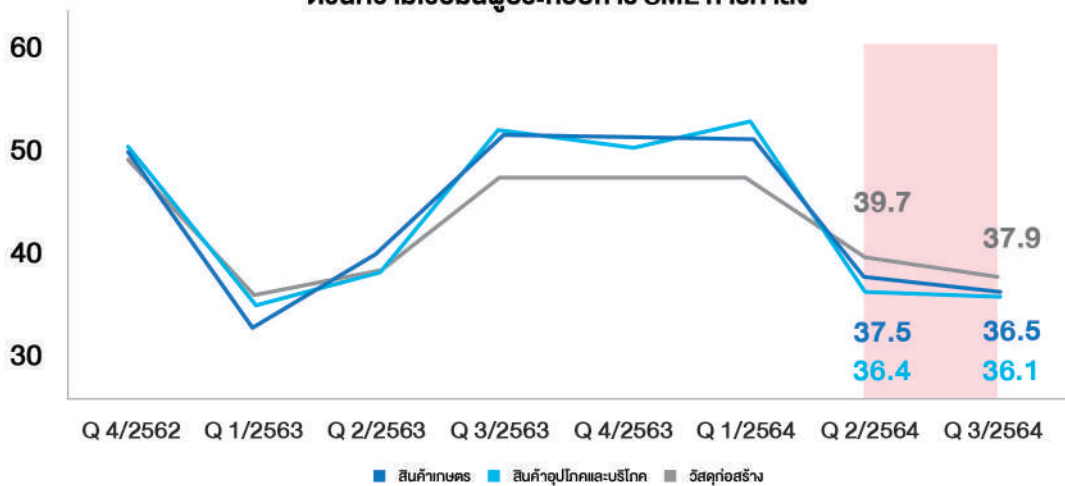




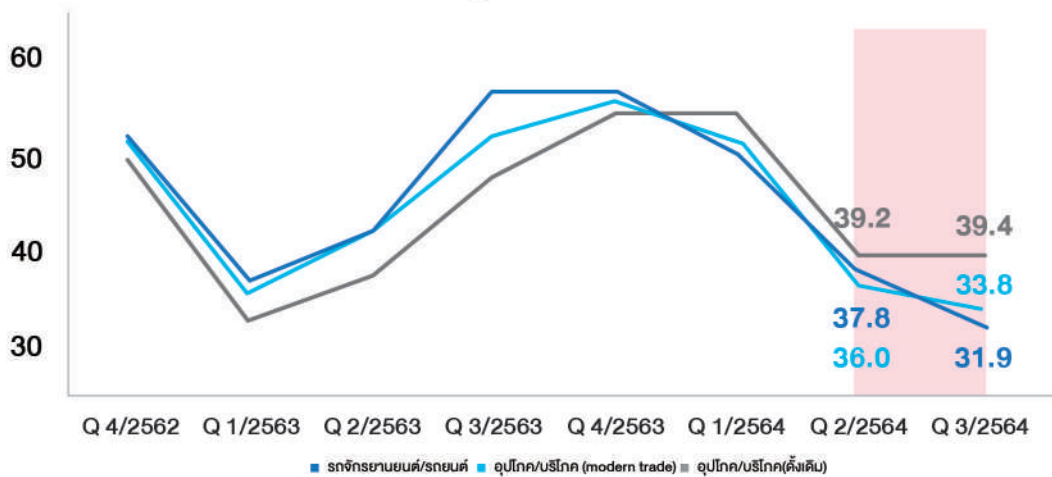
ภาคการค้า

“มาตรการกระตุ้นการใช้จ่าย สามารถช่วยพยุงกำลังซื้อได้เพียงบางส่วนเท่านั้น ทำให้ผู้ประกอบการมีภาวะวิกฤตการใช้จ่าย เนื่องจากความไม่มั่นใจของรายได้ในอนาคต”

ดัชนีความเชื่อมั่นผู้ประกอบการ SME การค้าส่ง



ดัชนีความเชื่อมั่นผู้ประกอบการ SME การค้าปลีก



ภาคการค้ามีดัชนีความเชื่อมั่นฯ ปรับตัวลดลงจากไตรมาสก่อนหน้า มาอยู่ที่ระดับ 36.0 เนื่องจากผลกระทบจากสถานการณ์การแพร่ระบาดของไวรัสโควิด-19 ระลอก 3 เป็นสำคัญ แม้ว่าภาครัฐจะมีมาตรการกระตุ้นการใช้จ่ายของผู้บริโภคในประเทศ เช่น คนละครึ่ง และ ม.33 แต่ก็สามารถช่วยพยุงกำลังซื้อได้เพียงธุรกิจบางสาขาเท่านั้น โดยเฉพาะสาขาการค้าปลีกดั้งเดิมและค้าปลีกสมัยใหม่ อีกทั้งกำลังซื้อของผู้บริโภคที่ยังคงเปราะบางจากรายได้ที่ลดลง ทำให้ผู้ประกอบการมีภาวะวิกฤตการใช้จ่าย ลดการซื้อสินค้าฟุ่มเฟือยและสินค้าคงทน

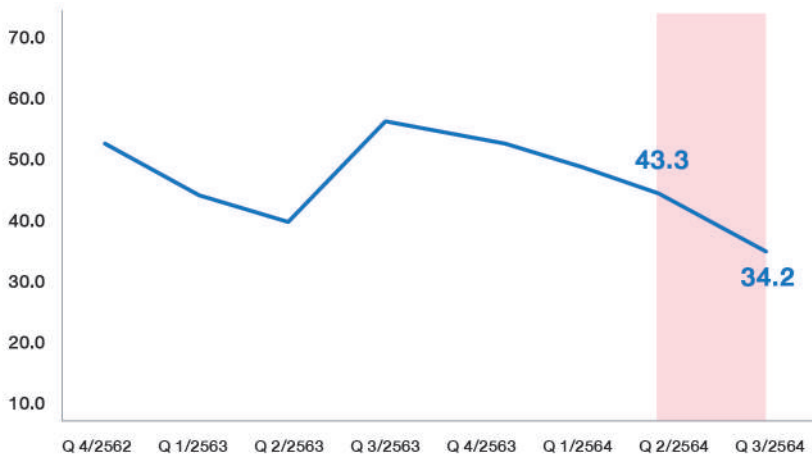
แต่อย่างไรก็ตามจากผลกระทบจากภาวะน้ำท่วมหนักในปัจจุบัน ส่งผลให้ภาพรวมของภาคการค้าปรับตัวดีขึ้นในระยะถัดไป จากความต้องการสินค้าอุปโภคบริโภค และความต้องการสินค้าวัสดุก่อสร้างเพิ่มขึ้นในพื้นที่ที่ประสบปัญหาอุทกภัย เพื่อซ่อมแซมบ้านเรือนที่เสียหาย และการบำรุงรักษาให้กลับมามีสภาพที่ดีเช่นเดิม หลังภาวะน้ำท่วมได้ผ่านพ้นไป

ภาคการขนส่งสินค้า

“ภาคการขนส่งสินค้าได้รับผลกระทบจากข้อจำกัดในการเดินทางและต้องหยุดชะงักในบางพื้นที่ โดยเฉพาะในพื้นที่ที่มีผู้ติดเชื้อจำนวนมาก”



ดัชนีความเชื่อมั่นผู้ประกอบการ SME กลุ่มการขนส่งสินค้า



กลุ่มธุรกิจด้านการขนส่งสินค้า มีดัชนีความเชื่อมั่นฯ ปรับตัวลดลงอย่างมาก มาอยู่ที่ระดับ 34.2 แม้ว่าการขนส่งสินค้าจะได้รับผลดีจากพฤติกรรมผู้บริโภคที่หันมาใช้บริการซื้อสินค้าผ่านแพลตฟอร์มออนไลน์มากขึ้น แต่จากสถานการณ์การแพร่ระบาดที่รุนแรงตามไปด้วยส่งผลให้ภาคการขนส่งสินค้าได้รับผลกระทบ และต้องหยุดชะงักในบางพื้นที่ โดยเฉพาะในพื้นที่ที่มีผู้ติดเชื้อจำนวนมาก ในส่วนของสินค้าและพัสดุรายย่อยก็ยังคงจำกัดการให้บริการในบางประเภท เนื่องจากข้อจำกัดด้านการเดินทางประกอบกับปริมาณสินค้าค่อนข้างมาก ทำให้การขนส่งมีความล่าช้า และด้วยต้นทุนค่าเชื้อเพลิงที่ปรับตัวสูงขึ้น ทำให้ธุรกิจยังต้องเผชิญความเสี่ยงด้านต้นทุนด้วย และเผชิญกับการแข่งขันกับคู่แข่งรายใหญ่

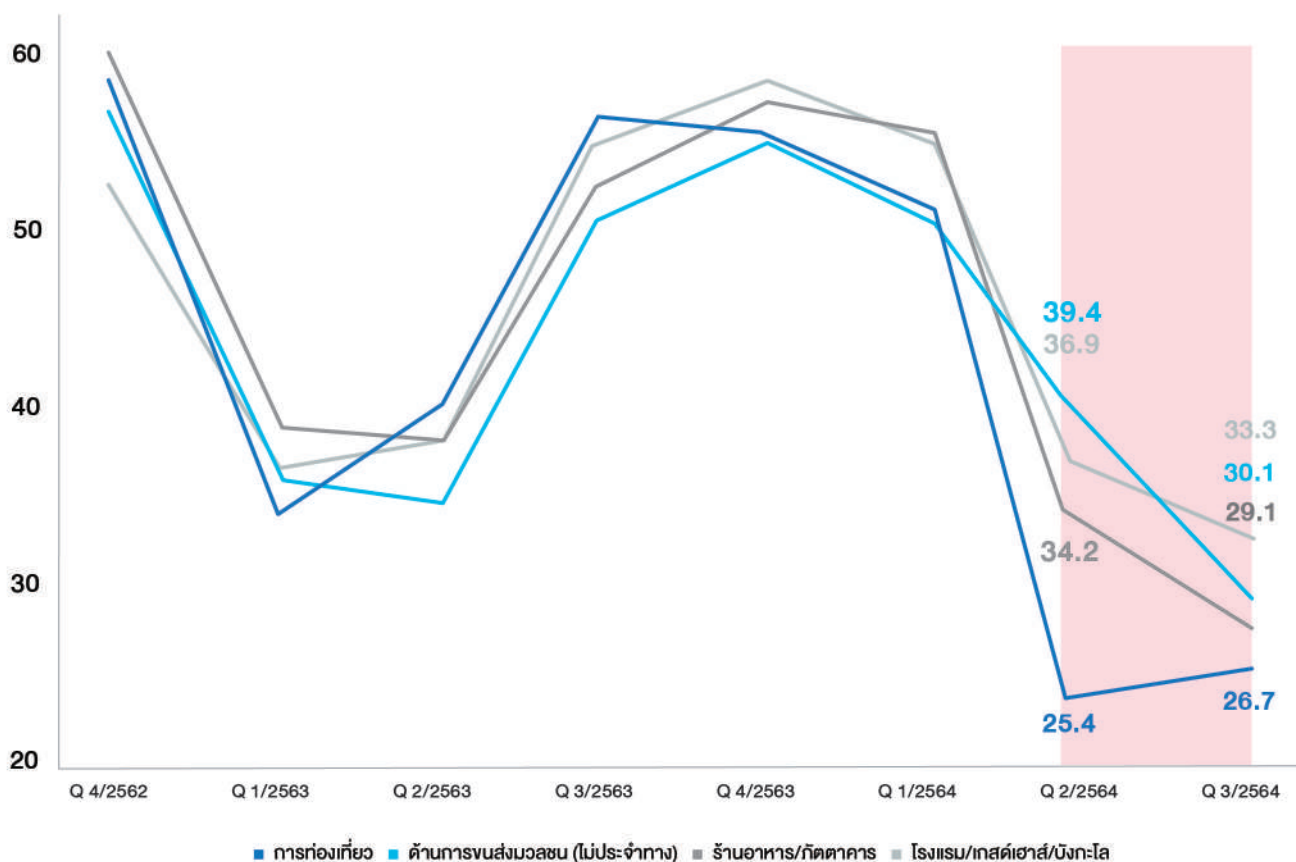




ภาคการท่องเที่ยวและธุรกิจที่เกี่ยวข้อง

“ภาพรวมของธุรกิจยังปรับลดลงอย่างต่อเนื่อง จากไตรมาส 1 จากสถานการณ์การแพร่ระบาดที่ยืดเยื้อ เป็นเวลานาน ส่งผลกระทบต่อการดำเนินการของธุรกิจเป็นอย่างมาก”

ดัชนีความเชื่อมั่นผู้ประกอบการ SME การท่องเที่ยวและธุรกิจที่เกี่ยวข้อง



กลุ่มธุรกิจด้านการท่องเที่ยว มีดัชนีความเชื่อมั่นฯ ปรับตัวเพิ่มขึ้น มาอยู่ที่ระดับ 26.7 และยังคงอยู่ต่ำกว่าระดับค่าฐาน 50 เป็นอย่างมาก แม้ผลกระทบจากการแพร่ระบาดของโควิด-19 จะทำให้ให้การฟื้นตัวของธุรกิจภาคการท่องเที่ยวต้องใช้เวลาในการฟื้นตัวมากกว่าสาขาธุรกิจอื่น ๆ แต่ในช่วงกลางเดือนสิงหาคม จำนวนผู้ติดเชื้อโควิด-19 ใหม่รายวันมีแนวโน้มลดลง ประกอบกับจำนวนผู้ฉีดวัคซีนที่เพิ่มขึ้น รวมไปถึงช่วงเดือนกันยายนที่มีการผ่อนปรนข้อจำกัดในการเดินทาง โดยเริ่มเปิดให้บริการสายการบินและบริษัทขนส่งสาธารณะในหลายพื้นที่ ส่งผลให้การท่องเที่ยวปรับตัวดีขึ้นจากไตรมาส 2/2564

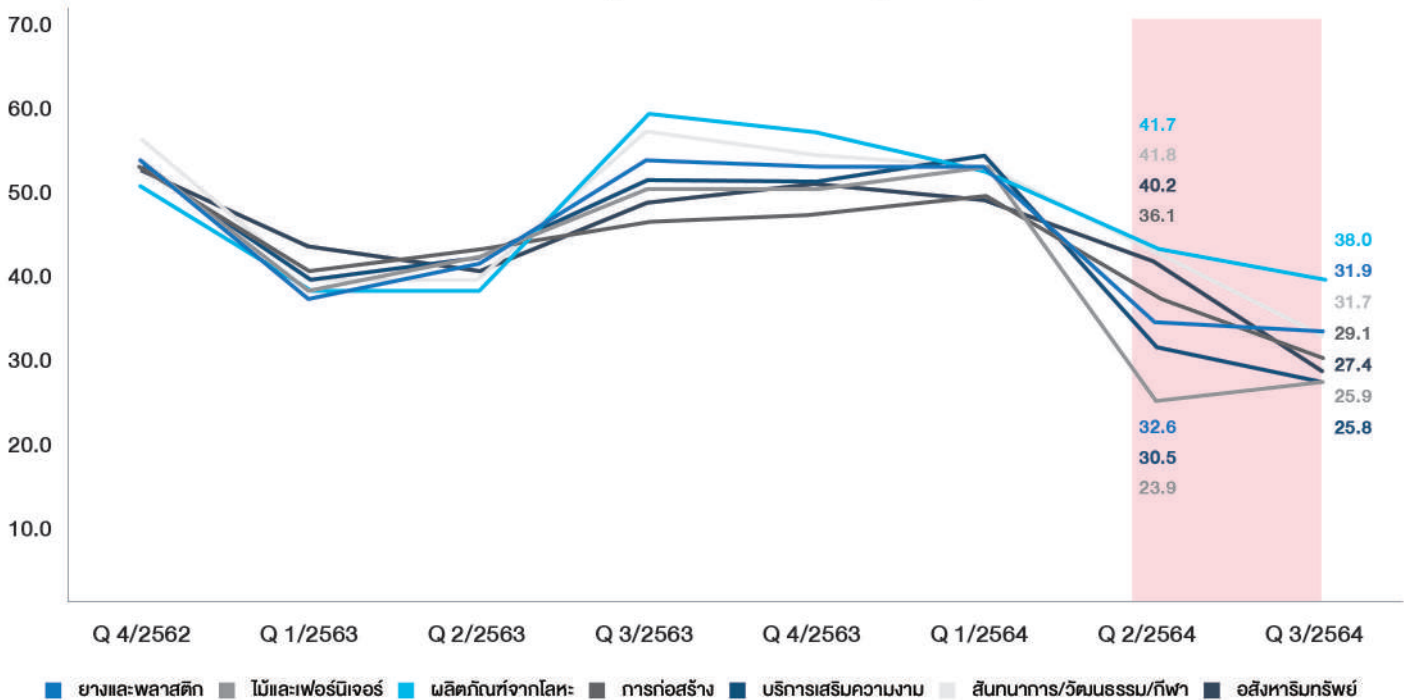
อย่างไรก็ตามการที่นักท่องเที่ยวยังต้องเผชิญกับข้อจำกัดจากมาตรการของรัฐ ทำให้ไม่สามารถออกมาทำกิจกรรมตามสถานที่ต่าง ๆ และข้อจำกัดในการเปิดให้บริการได้เต็มที่ ซึ่งมีผลต่อสาขาธุรกิจที่เกี่ยวข้อง โดยเฉพาะสาขาการขนส่งมวลชน (ไม่ประจำทาง) ร้านอาหาร และโรงแรม/ที่พัก



ภาคธุรกิจอื่นๆ

“กิจกรรมทางเศรษฐกิจปรับตัวดีขึ้นในช่วงปลายไตรมาส แต่ยังคงมีข้อจำกัดในการเปิดให้ดำเนินกิจการ ส่งผลให้ภาคธุรกิจปรับตัวลดลงเล็กน้อยจากไตรมาสก่อนหน้า”

ดัชนีความเชื่อมั่นผู้ประกอบการ SME ภาคธุรกิจอื่นๆ



จากสถานการณ์การแพร่ระบาดของโควิด-19 ระลอก 3 ส่งผลให้กิจกรรมทางเศรษฐกิจภายในประเทศชะลอตัว แม้ในเดือนสิงหาคมและกันยายนจะเริ่มปรับตัวดีขึ้นจากการผ่อนคลายมาตรการควบคุม แต่ก็ยังต้องอาศัยเวลาที่จะทำให้ธุรกิจหลายสาขาฟื้นตัวได้ในไตรมาสที่ 3/2564 อาทิ สาขาการก่อสร้างในพื้นที่ควบคุม ที่ได้รับผลกระทบจากการปิดแคมป์คนงาน ทำให้กลุ่มแรงงานเดินทางกลับภูมิลำเนาเพิ่มขึ้น กำลังซื้อในพื้นที่ลดลง และธุรกิจห้องเช่า/ห้องพัก ที่มีกลุ่มผู้เช่าเป็นแรงงานลดลงตามไปด้วย ส่วนภาคการก่อสร้างที่อยู่นอกพื้นที่ควบคุมส่วนใหญ่ก็สามารถดำเนินการได้เฉพาะงานซ่อมแซม/ต่อเติมเท่านั้น

ในส่วนของบริการเสริมความงามได้รับผลกระทบมากเช่นเดียวกัน เนื่องจากยังถูกจำกัดการให้บริการตามมาตรการควบคุมโรค และจำเป็นต้องคัดกรองลูกค้าก่อนเข้าใช้บริการ รวมไปถึงความกังวลของลูกค้า ถึงความปลอดภัยที่ต้องใช้บริการร่วมกับผู้อื่น จึงเลื่อนการใช้บริการออกไป

สสว. ➤ SME SI

ฝ่ายวิเคราะห์สถานการณ์และเตือนภัยทางเศรษฐกิจ
สำนักงานส่งเสริมวิสาหกิจขนาดกลางและขนาดย่อม
เลขที่ 21 อาคาร ทีเอสที ถนนวิภาวดีรังสิต
แขวงจอมพล เขตจตุจักร กรุงเทพฯ 10900
เว็บไซต์ www.sme.go.th