



บทวิเคราะห์
ดัชนีประจำไตรมาส 3 ปี 2563

สารบัญ

- บทสรุปผู้บริหาร 1
- ดัชนีความเชื่อมั่นผู้ประกอบการ SME (SME Sentiment Index: SMESI) ประจำ ไตรมาส 3 ปี 2563 2
- ดัชนีความเชื่อมั่นผู้ประกอบการ SME ในเขตกรุงเทพฯ และปริมณฑล ประจำ ไตรมาส 3 ปี 2563 5
- ดัชนีความเชื่อมั่นผู้ประกอบการ SME ภาคใต้ ประจำ ไตรมาส 3 ปี 2563 8
- ดัชนีความเชื่อมั่นผู้ประกอบการ SME ภาคตะวันออกเฉียงเหนือ ประจำ ไตรมาส 3 ปี 2563 11
- ดัชนีความเชื่อมั่นผู้ประกอบการ SME ภาคตะวันออก ประจำ ไตรมาส 3 ปี 2563 14
- ดัชนีความเชื่อมั่นผู้ประกอบการ SME ภาคกลาง ประจำ ไตรมาส 3 ปี 2563 17
- ดัชนีความเชื่อมั่นผู้ประกอบการ SME ภาคเหนือ ประจำ ไตรมาส 3 ปี 2563 20
- ดัชนีความเชื่อมั่นผู้ประกอบการ SME จำแนกตามสาขาธุรกิจ ประจำ ไตรมาส 3 ปี 2563 23

บทสรุปผู้บริหาร

การดำเนินจัดทำดัชนีความเชื่อมั่นผู้ประกอบการ SME (SME Sentiment Index: SMESI) ไตรมาส 3 ปี 2563 เก็บข้อมูลผู้ประกอบการ SME 2,589 ราย จาก 27 จังหวัดใน 6 ภูมิภาค พบว่าดัชนีความเชื่อมั่นฯ ประเทศ ในปัจจุบันและคาดการณ์ 3 เดือนข้างหน้า อยู่ที่ระดับ 51.9 และ 58.1 ตามลำดับ จากการปรับตัวเพิ่มขึ้นในทุกภูมิภาค โดยเฉพาะภาคตะวันออกเฉียงเหนือ และภาคกลาง ที่ได้รับแรงสนับสนุนจากการใช้จ่ายของภาคเกษตรกรรมที่มีรายได้ และกำลังซื้อปรับตัวดีขึ้น และภาคการท่องเที่ยวที่ปรับตัวดีขึ้นเช่นเดียวกัน จากกลุ่มนักท่องเที่ยวภายในประเทศ อย่างไรก็ตามภาคการท่องเที่ยวที่พึ่งพิงนักท่องเที่ยวต่างชาติยังเป็นที่ต้องติดตามสถานการณ์อย่างต่อเนื่อง

ดัชนีความเชื่อมั่นผู้ประกอบการ SME ปัจจุบัน ในไตรมาส 3 ปี 2563 ปรับตัวเพิ่มขึ้นมาอยู่ที่ระดับ 51.9 จากไตรมาสก่อนหน้า อยู่ที่ระดับ 39.3 เนื่องจากองค์ประกอบด้านปริมาณการผลิต การค้าและบริการ คำสั่งซื้อ กำไร การลงทุน และการจ้างงาน ปรับเพิ่มขึ้นมาอยู่ที่ระดับ 56.7 56.7 54.6 51.2 และ 48.9 ตามลำดับ เนื่องจากปัญหาของการแพร่ระบาดของไวรัสโควิด-19 ที่คลี่คลายลงอย่างมาก และมาตรการการฟื้นฟูธุรกิจที่ช่วยให้ธุรกิจหลายแห่งกลับมาเปิดดำเนินการได้ ส่งผลดีต่อภาคการจ้างงาน รวมถึงมาตรการกระตุ้นการใช้จ่ายของภาครัฐ ทำให้ผู้บริโภคมีกำลังซื้อและออกมาจับจ่ายใช้สอยมากขึ้นทั้งในภาคการท่องเที่ยว และการใช้จ่ายในครัวเรือน ส่วนองค์ประกอบด้านต้นทุนลดลงมาอยู่ที่ระดับ 44.2 เนื่องจากสถานประกอบการหลายแห่งกลับมาเปิดดำเนินการ ทำให้ค่าใช้จ่ายของกิจการปรับตัวเพิ่มขึ้น ทั้งการสต็อกสินค้า และค่าจ้างแรงงาน รวมถึงค่าสินค้าอุปโภคบริโภคและความสะดวกสบายตามมาตรการควบคุมโรค

สำหรับดัชนี ฯ คาดการณ์ 3 เดือนข้างหน้า ในเดือนไตรมาส 3 ปี 2563 อยู่ที่ระดับ 58.1 ปรับลดลงเล็กน้อยจากไตรมาสก่อนหน้าที่ระดับ 58.7 แม้ในปัจจุบันภาวะเศรษฐกิจจะมีการปรับตัวดีขึ้น แต่จากความกังวลต่อปัญหาการแพร่ระบาดของไวรัสโควิด-19 รอบสอง ยังส่งผลกระทบต่อความเชื่อมั่นในการใช้จ่ายของผู้บริโภค อีกทั้งนักท่องเที่ยวต่างชาติที่ยังไม่มี จะส่งผลกระทบต่อการดำเนินงานของธุรกิจที่ต้องพึ่งพิงนักท่องเที่ยวต่างชาติ

ไตรมาส 3 ปี 2563 ดัชนีความเชื่อมั่นฯ ประเทศปัจจุบัน อยู่ที่ระดับ 51.9 และคาดการณ์ 3 เดือนข้างหน้า อยู่ที่ 58.1 ซึ่งค่าดัชนีปัจจุบันปรับตัวเพิ่มขึ้นในเกือบทุกภูมิภาค โดยจำแนกตามภูมิภาค ได้ดังนี้ **ในเขตกรุงเทพ ฯ และปริมณฑล** ดัชนี ฯ ปัจจุบันอยู่ที่ระดับ 49.3 และคาดการณ์ ฯ อยู่ที่ระดับ 55.7 เนื่องจากการผ่อนคลายมาตรการปิดประเทศ กิจกรรมทางเศรษฐกิจกลับมาฟื้นตัว สะท้อนจากการใช้จ่ายในสินค้าอุปโภคบริโภคมากขึ้น โดยเฉพาะหมวดอาหารและเครื่องดื่ม **ในภาคกลาง** ดัชนี ฯ ปัจจุบันอยู่ที่ระดับ 54.1 และคาดการณ์ ฯ อยู่ที่ระดับ 57.6 จากปัจจัยตามฤดูกาลที่ส่งผลดีต่อการเพาะปลูกสินค้าเกษตร ทำให้ปริมาณสินค้าเกษตรปรับตัวเพิ่มขึ้น ประกอบกับมาตรการช่วยเหลือเกษตรกร เช่นงานนมธรรมแสดงสินค้าเกษตร ที่ช่วยกระตุ้นการใช้จ่ายสินค้าภายในประเทศ และราคาสินค้าทางการเกษตรที่ปรับตัวเพิ่มสูงขึ้น ส่งผลดีต่อรายได้ กำลังซื้อของเกษตรกร **ในภาคตะวันออก** ดัชนี ฯ ปัจจุบันอยู่ที่ระดับ 50.8 และคาดการณ์ ฯ อยู่ที่ระดับ 61.2 จากการผ่อนปรนมาตรการควบคุมโรคต่างๆของภาครัฐ สถานประกอบการต่างๆเริ่มเข้าสู่สถานการณ์ปกติได้ กลุ่มนักลงทุนเริ่มกลับเข้าสู่การดำเนินงานของธุรกิจ ส่งผลดีต่อรายได้ และกำลังซื้อของกลุ่มแรงงาน ซึ่งส่งผลต่อความเชื่อมั่นในการใช้จ่ายปรับตัวดีขึ้น **ในภาคใต้** ดัชนี ฯ ปัจจุบันอยู่ที่ระดับ 52.9 และคาดการณ์ ฯ อยู่ที่ระดับ 59.9 จากภาคการเกษตรที่ปรับตัวดีขึ้น การขยายตัวของปริมาณสินค้าทางการเกษตร อย่างไรก็ตามภาคการท่องเที่ยวยังเป็นที่ต้องติดตามสถานการณ์อย่างต่อเนื่อง จากจำนวนนักท่องเที่ยวต่างชาติที่ยังไม่กลับมา **ในภาคเหนือ** ดัชนี ฯ ปัจจุบันอยู่ที่ระดับ 52.5 และคาดการณ์ ฯ อยู่ที่ระดับ 58.8 จากปัญหาหมอกควัน และการแพร่ระบาดของไวรัสโควิด-19 ที่คลี่คลายลง ส่งผลทำให้ความเชื่อมั่นภาคการท่องเที่ยวในภูมิภาคกลับมา นักท่องเที่ยวภายในประเทศมีการเดินทางท่องเที่ยวตามสถานที่ต่างๆมากขึ้น **ในภาคตะวันออกเฉียงเหนือ** ดัชนี ฯ อยู่ที่ระดับ 53.4 และคาดการณ์ ฯ อยู่ที่ระดับ 58.1 การผ่อนปรนมาตรการควบคุมโรคต่างๆ ส่งผลทำให้กิจกรรมต่างๆสามารถเปิดให้บริการได้อย่างปกติ ทำให้มีจำนวนผู้บริโภคออกมาจับจ่ายใช้สอยมากขึ้น

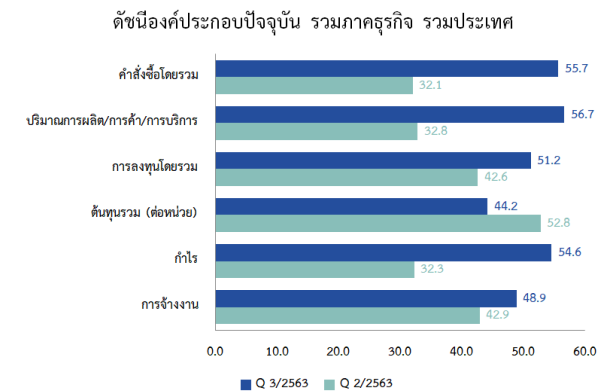
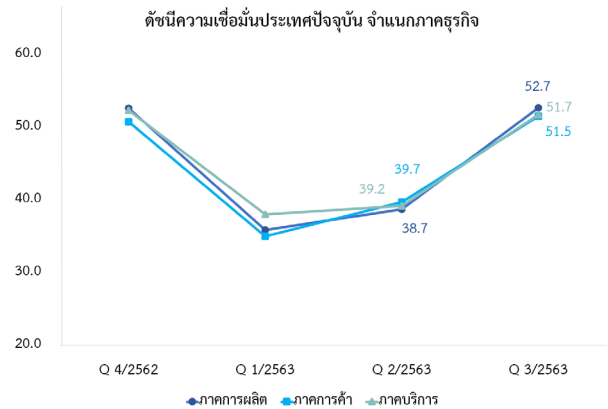
ส่วนปัจจัยสำคัญที่มีผลกระทบต่อกิจการ SME ประเทศในเดือนนี้ 5 อันดับแรก ได้แก่ 1. ภาวะเศรษฐกิจในประเทศและอำนาจซื้อของประชาชน 2. การเปลี่ยนแปลงพฤติกรรมของผู้บริโภค 3. มาตรการในด้านต่างๆ ของรัฐบาล 4. การแข่งขันในตลาด และ 5. ราคาสินค้า/ค่าแรงงาน

ดัชนีความเชื่อมั่นผู้ประกอบการ SME (SME Sentiment Index: SMESI) ประจำ ไตรมาส 3 ปี 2563

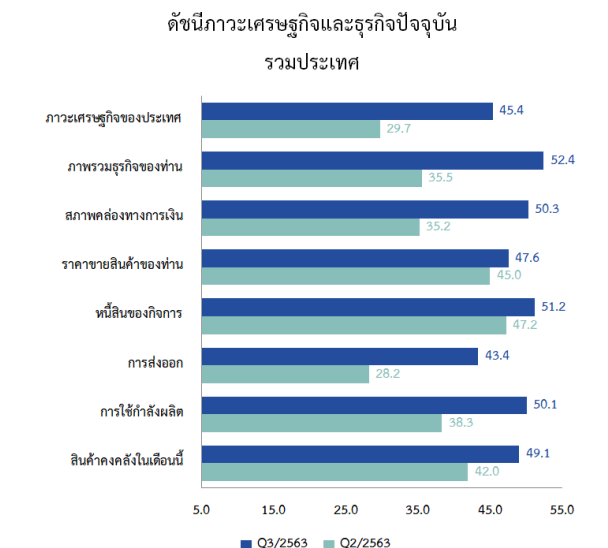
ดัชนีความเชื่อมั่นผู้ประกอบการ SME ปัจจุบัน ในไตรมาส 3 ปี 2563 ปรับตัวเพิ่มขึ้นมาอยู่ที่ระดับ 51.9 จากไตรมาสก่อนหน้า อยู่ที่ระดับ 39.3 เนื่องจากองค์ประกอบด้านปริมาณการผลิต การค้าและบริการ คำสั่งซื้อ กำไร การลงทุน และการจ้างงาน ปรับเพิ่มขึ้นมาอยู่ที่ระดับ 56.7 56.7 54.6 51.2 และ 48.9 ตามลำดับ เนื่องจากปัญหาของการแพร่ระบาดของไวรัสโควิด-19 ที่คลี่คลายลงอย่างมาก และมาตรการฟื้นฟูธุรกิจ ที่ช่วยให้ธุรกิจหลายแห่งกลับมาเปิดดำเนินการได้ ส่งผลต่อภาคการจ้างงาน รวมถึงมาตรการกระตุ้นการใช้จ่ายของภาครัฐ ทำให้ผู้บริโภคมีกำลังซื้อ และออกมาจับจ่ายใช้สอยมากขึ้นทั้งในภาคการท่องเที่ยว และการใช้จ่ายในครัวเรือน ส่วนองค์ประกอบด้านต้นทุนลดลงมาอยู่ที่ระดับ 44.2 เนื่องจากสถานประกอบการหลายแห่งกลับมาเปิดดำเนินการ ทำให้ค่าใช้จ่ายของกิจการปรับตัวเพิ่มขึ้น ทั้งการสต็อกสินค้า และค่าจ้างแรงงาน รวมถึงค่าสินค้าอุปโภคบริโภคตามมาตรการควบคุมโรค

ดัชนีความเชื่อมั่นผู้ประกอบการ SME คาดการณ์ 3 เดือนข้างหน้า ในเดือนไตรมาส 3 ปี 2563 อยู่ที่ระดับ 58.1 ปรับลดลงเล็กน้อยจากไตรมาสก่อนหน้าที่ระดับ 58.7 แม้ในปัจจุบันภาวะเศรษฐกิจจะมีการปรับตัวดีขึ้น แต่จากความกังวลต่อปัญหาการแพร่ระบาดของไวรัสโควิด-19 รอบสอง ยังส่งผลกระทบต่อความเชื่อมั่นในการใช้จ่ายของผู้บริโภค อีกทั้งนักท่องเที่ยวต่างชาติที่ยังไม่มี จะส่งผลกระทบต่อการทำงาน ของธุรกิจที่ต้องพึ่งพิงนักท่องเที่ยวต่างชาติ

ดัชนีความเชื่อมั่นผู้ประกอบการ SME ปัจจุบัน ในเดือนกันยายน 2563 ภาคการผลิต และภาคการค้าและภาคการบริการมีค่าดัชนี อยู่ที่ระดับ 52.7 , 51.5 และ 51.7 ตามลำดับ ซึ่งภาคการผลิต ถือว่ามีค่าดัชนีความเชื่อมั่น ๓ ปรับตัวเพิ่มขึ้นมากที่สุด และอยู่ในระดับที่สูงที่สุด เมื่อเทียบกับภาคการบริการและค้า เป็นการปรับตัวเพิ่มขึ้นในทุกสาขาธุรกิจ ซึ่งจากสถานประกอบการกลับมาเปิดดำเนินการได้ และมาตรการส่งเสริมจากภาครัฐที่กระตุ้นการใช้จ่ายของผู้บริโภค ทำให้ภาคการผลิตมีปริมาณการผลิตมากขึ้น อีกทั้งจากการปัญหาการแพร่ระบาดของไวรัสโควิดที่เริ่มคลี่คลาย และการผ่อนปรนมาตรการควบคุมโรคต่างๆ ทำให้ภาคการท่องเที่ยวภายในประเทศปรับตัวดีขึ้นในทุกภูมิภาค ซึ่งยังส่งผลดีต่อธุรกิจที่เกี่ยวข้อง และการใช้จ่ายในร้านค้าปลีกอาหารและเครื่องดื่ม



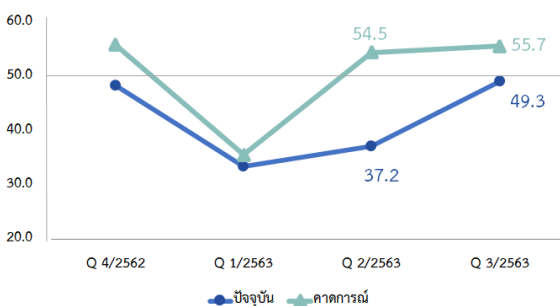
ดัชนีภาวะเศรษฐกิจและธุรกิจอื่น ๆ ไตรมาส 3 ปี 2563 ค่าดัชนี ๓ ในทุกดัชนีปรับตัวเพิ่มขึ้น โดยเฉพาะดัชนีสภาพคล่องของธุรกิจ และดัชนีการส่งออกที่ปรับตัวเพิ่มขึ้น จากสถานการณ์การแพร่ระบาดของไวรัสโควิด-19 ที่เริ่มคลี่คลาย ทำให้ภาวะเศรษฐกิจภายในประเทศที่เริ่มฟื้นตัว และมาตรการส่งเสริมของภาครัฐที่ช่วยกระตุ้นการใช้จ่ายของผู้บริโภค ซึ่งส่งผลทำให้ดัชนีภาวะเศรษฐกิจภายในประเทศ และภาพรวมธุรกิจปรับตัวเพิ่มขึ้นมาอยู่ที่ระดับ 45.4 และ 52.4 จากไตรมาสก่อนหน้าที่ระดับ 29.7 และ 35.5 ตามลำดับ แต่อย่างไรก็ตามภาวะเศรษฐกิจยังเติบโตอยู่ในระดับต่ำ เนื่องจากข้อจำกัดด้านการเดินทางระหว่างประเทศ ทำให้การซื้อขายกับนักลงทุนต่างชาติดำเนินไปได้ค่อนข้างช้า อีกทั้งความเชื่อมั่นของนักท่องเที่ยวต่างชาติยังไม่กลับมา



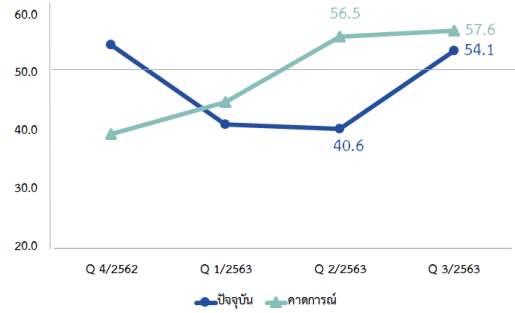
ไตรมาส 3 ปี 2563 ดัชนีความเชื่อมั่นฯ ประเทศปัจจุบัน อยู่ที่ระดับ 51.9 และคาดการณ์ 3 เดือนข้างหน้า อยู่ที่ 58.1 ซึ่งค่าดัชนีปัจจุบันปรับตัวเพิ่มขึ้นในเกือบทุกภูมิภาค โดยจำแนกตามภูมิภาค ได้ดังนี้ ในเขตกรุงเทพฯ และปริมณฑล ดัชนีฯ ปัจจุบันอยู่ที่ระดับ 49.3 และคาดการณ์ฯ อยู่ที่ระดับ 55.7 เนื่องจากการผ่อนคลายมาตรการปิดประเทศ กิจกรรมทางเศรษฐกิจกลับมาฟื้นตัว สะท้อนจากการใช้จ่ายในสินค้าอุปโภคบริโภคมากขึ้น โดยเฉพาะหมวดอาหารและเครื่องดื่ม

ในภาคกลาง ดัชนีฯ ปัจจุบันอยู่ที่ระดับ 54.1 และคาดการณ์ฯ อยู่ที่ระดับ 57.6 จากปัจจัยตามฤดูกาลที่ส่งผลดีต่อการเพาะปลูกสินค้าเกษตรทำให้ปริมาณสินค้าเกษตรปรับตัวเพิ่มขึ้น ประกอบกับมาตรการช่วยเหลือเกษตรกร เช่นงานนมกรรมแสดงสินค้าเกษตร ที่ช่วยกระตุ้นการใช้จ่ายสินค้าภายในประเทศ และราคาสินค้าทางการเกษตรที่ปรับตัวเพิ่มสูงขึ้น ส่งผลดีต่อรายได้ กำลังซื้อของเกษตรกร ในภาคตะวันออก ดัชนีฯ ปัจจุบันอยู่ที่ระดับ 50.8 และคาดการณ์ฯ อยู่ที่ระดับ 61.2 จากการผ่อนคลายมาตรการควบคุมโรคต่างๆของภาครัฐ สถานประกอบการต่างๆเริ่มเข้าสู่สถานการณ์ปกติได้ กลุ่มนักลงทุนเริ่มกลับเข้าสู่การดำเนินงานของธุรกิจ ส่งผลดีต่อรายได้ และกำลังซื้อของกลุ่มแรงงาน ซึ่งส่งผลต่อความเชื่อมั่นในการใช้จ่ายปรับตัวดีขึ้น ในภาคใต้ ดัชนีฯ ปัจจุบันอยู่ที่ระดับ 52.9 และคาดการณ์ฯ อยู่ที่ระดับ 59.9 จากภาคการเกษตรที่ปรับตัวดีขึ้น การขยายตัวของปริมาณสินค้าทางการเกษตร อย่างไรก็ตามภาคการท่องเที่ยวยังเป็นที่ต้องติดตามสถานการณ์อย่างต่อเนื่อง จากจำนวนนักท่องเที่ยวชาวต่างชาติที่ยังไม่กลับมา ในภาคเหนือ ดัชนีฯ ปัจจุบันอยู่ที่ระดับ 52.5 และคาดการณ์ฯ อยู่ที่ระดับ 58.8 จากปัญหาหมอกควัน และการแพร่ระบาดของไวรัสโควิด-19 ที่คลี่คลายลง ส่งผลทำให้ความเชื่อมั่นภาคการท่องเที่ยวในภูมิภาคกลับมา นักท่องเที่ยวภายในประเทศมีการเดินทางท่องเที่ยวตามสถานที่ต่างๆมากขึ้น ในภาคตะวันออกเฉียงเหนือ ดัชนีฯ อยู่ที่ระดับ 53.4 และคาดการณ์ฯ อยู่ที่ระดับ 58.1 การผ่อนคลายมาตรการควบคุมโรคต่างๆ ส่งผลทำให้กิจกรรมต่างๆสามารถเปิดให้บริการได้อย่างปกติ ทำให้มีจำนวนผู้บริโภคออกมาใช้จ่ายใช้สอยมากขึ้น

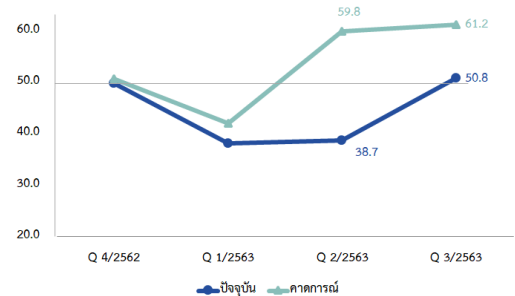
ดัชนีความเชื่อมั่น SME รวมภาคธุรกิจ
กรุงเทพฯ และปริมณฑล



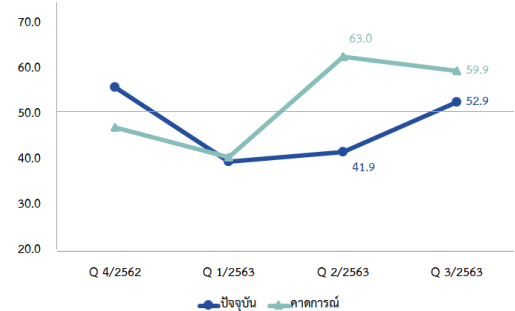
ดัชนีความเชื่อมั่น SME รวมภาคธุรกิจ ภาคกลาง



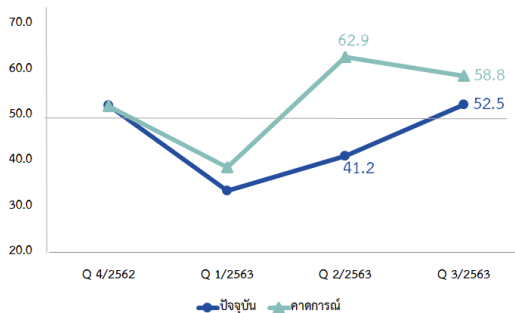
ดัชนีความเชื่อมั่น SME รวมภาคธุรกิจ ภาคตะวันออก



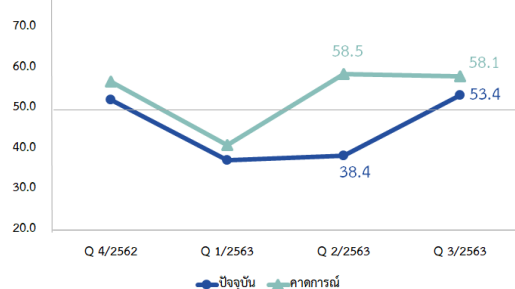
ดัชนีความเชื่อมั่น SME รวมภาคธุรกิจ ภาคใต้



ดัชนีความเชื่อมั่น SME รวมภาคธุรกิจ ภาคเหนือ



ดัชนีความเชื่อมั่น SME รวมภาคธุรกิจ
ภาคตะวันออกเฉียงเหนือ



ภาวะเศรษฐกิจในประเทศและอำนาจซื้อของประชาชนเป็นปัจจัยกระทบสำคัญที่สุดของ SME ในทุกภูมิภาค ซึ่งผู้ประกอบการ SME ส่วนใหญ่มียอดขายคำสั่งซื้อจากผู้บริโภคภายในประเทศเป็นหลัก ทำให้ภาวะเศรษฐกิจของประเทศ และกำลังซื้อของผู้บริโภคส่งผลอย่างมากต่อธุรกิจ SME เนื่องจากผู้บริโภคง้อวลต่อภาวะเศรษฐกิจภายในประเทศจะส่งผลกระทบต่อการทำงานของธุรกิจ เป็นปัจจัยสำคัญต่อการเปลี่ยนแปลงการจ้างงาน ที่จะส่งผลกระทบต่อรายได้ และกำลังซื้อของผู้บริโภค

และการเปลี่ยนแปลงพฤติกรรมของผู้บริโภค มาตรการในด้านต่าง ๆ ของรัฐบาลต่อกิจการ การแข่งขันในตลาด และราคาต้นทุนสินค้า/ค่าแรง เป็นปัจจัยกระทบสำคัญของ SME ในทุกภูมิภาค จาก การสำรวจข้อมูลเดือนกรกฎาคม-กันยายน 2563 พบว่า 4 ปัจจัยดังกล่าว เป็นปัจจัยกระทบสำคัญของ SME เนื่องจากมาตรการกระตุ้นการใช้จ่ายของภาครัฐที่ช่วยเพิ่มรายได้ และกำลังซื้อให้ผู้บริโภคมีการออกมาจับจ่ายใช้สอยมากขึ้น แต่อย่างไรก็ตามการแข่งขันกันของธุรกิจในหลายสาขา ส่งผลกระทบต่อธุรกิจรายเล็กที่จะเสียเปรียบต่อการแข่งขันกับธุรกิจรายใหญ่ ทำให้กลุ่มลูกค้าหันไปใช้ธุรกิจรายใหญ่ที่มีการตลาดที่ดึงดูดมากกว่า

ดัชนีความเชื่อมั่นผู้ประกอบการ SMESI ในเขตกรุงเทพฯ และปริมณฑล ประจำ ไตรมาส 3 ปี 2563

ประเด็นสำคัญ

- ค่าดัชนีความเชื่อมั่นผู้ประกอบการ SME กรุงเทพฯ และปริมณฑล ปรับตัวเพิ่มขึ้นจากไตรมาสก่อนหน้ามาอยู่ที่ระดับ 50.6 จากปัจจัยด้านคำสั่งซื้อ ปริมาณการผลิต การค้า และการบริการที่ปรับตัวเพิ่มขึ้น ส่งผลทำให้กำไรของกิจการปรับตัวเพิ่มขึ้นอย่างเห็นได้ชัด ซึ่งภาคการผลิตมีค่าดัชนี ฯ ปรับตัวเพิ่มขึ้นมากที่สุด เมื่อเทียบกับภาคการค้าและบริการ

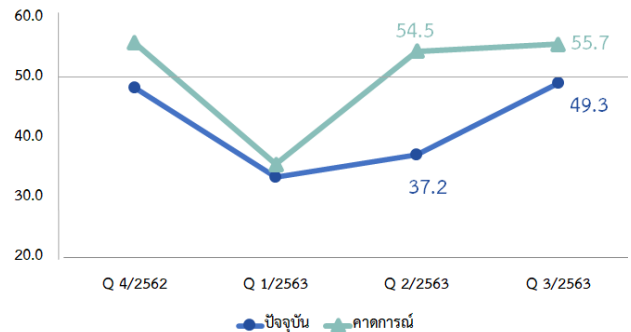
- เนื่องจากการผ่อนคลายมาตรการปิดประเทศ กิจกรรมทางเศรษฐกิจกลับมาฟื้นตัว สะท้อนจากการใช้จ่ายในสินค้าอุปโภคบริโภคมากขึ้น โดยเฉพาะหมวดอาหารและเครื่องดื่ม

- การฟื้นตัวของนักท่องเที่ยวคนไทย จากการนิยมนเดินทางท่องเที่ยวในสถานที่กรุงเทพฯ ฯ ส่งผลให้ธุรกิจที่เกี่ยวข้องเนื่องขยายตัว รวมถึงสาขารถจักรยานยนต์/รถยนต์ และสถานีน้ำมัน ที่มีค่าดัชนีปรับตัวเพิ่มขึ้นมาอยู่ที่ระดับ 60.1 และ 56.3 จากไตรมาสก่อนหน้าที่ระดับ 42.2 และ 41.4 ตามลำดับ

ค่าดัชนีความเชื่อมั่นผู้ประกอบการ SME ในไตรมาสปัจจุบันอยู่ที่ระดับ 49.3 ปรับตัวเพิ่มขึ้นจากไตรมาสก่อนหน้าที่ระดับ 37.2 จากปัจจัยด้านคำสั่งซื้อ ปริมาณการผลิต การค้า และการบริการที่ปรับตัวเพิ่มขึ้น ส่งผลทำให้กำไรของกิจการปรับตัวเพิ่มขึ้นอย่างเห็นได้ชัด ซึ่งภาคการผลิตมีค่าดัชนี ฯ ปรับตัวเพิ่มขึ้นมากที่สุด เมื่อเทียบกับภาคการค้าและบริการ เนื่องจากการผ่อนคลายมาตรการปิดประเทศ กิจกรรมทางเศรษฐกิจกลับมาฟื้นตัว สะท้อนจากการใช้จ่ายในสินค้าอุปโภคบริโภคมากขึ้น โดยเฉพาะหมวดอาหารและเครื่องดื่ม และธุรกิจยังดำเนินการขายผ่านช่องทางออนไลน์ต่อเนื่อง ทำให้ธุรกิจมียอดคำสั่งซื้อจากทั้งหน้าร้านและออนไลน์ และการฟื้นตัวของนักท่องเที่ยวคนไทย จากการนิยมนเดินทางท่องเที่ยวในสถานที่กรุงเทพฯ ฯ ส่งผลให้ธุรกิจที่เกี่ยวข้องเนื่องขยายตัว รวมถึงสาขารถจักรยานยนต์/รถยนต์ และสถานีน้ำมัน ที่มีค่าดัชนีปรับตัวเพิ่มขึ้นมาอยู่ที่ระดับ 60.1 และ 56.3 จากไตรมาสก่อนหน้าที่ระดับ 42.2 และ 41.4 ตามลำดับ จากการเดินทางของประชาชนกลับมาดำเนินได้อย่างปกติ มีการเดินทางสัญจรมากขึ้น ในส่วนของค่าดัชนีความเชื่อมั่นผู้ประกอบการ SME ภาคการค้า 3 เดือนข้างหน้าอยู่ที่ระดับ 55.7 เป็นผลมาจากผู้ประกอบการคาดการณ์คำสั่งซื้อจะเพิ่มขึ้น

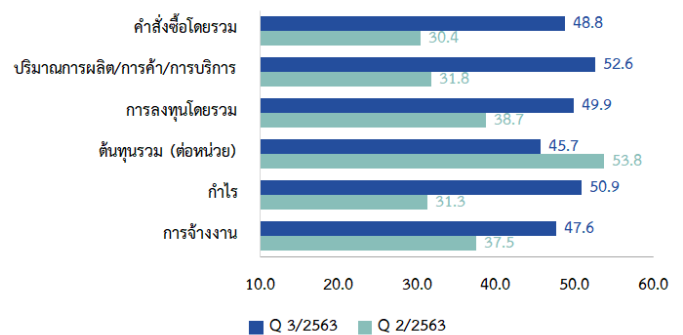
ดัชนีความเชื่อมั่น SME รวมภาคธุรกิจ

กรุงเทพฯ และปริมณฑล



ดัชนีองค์ประกอบปัจจุบัน รวมภาคธุรกิจ

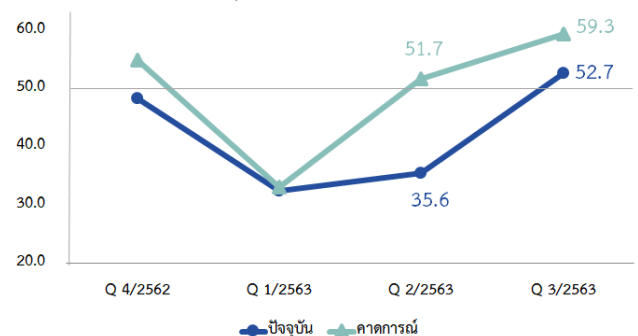
กรุงเทพฯ ฯ และปริมณฑล



ในส่วนของดัชนีความเชื่อมั่นผู้ประกอบการ SME ภาคการผลิต ในไตรมาสปัจจุบันค่าดัชนีความเชื่อมั่นอยู่ที่ระดับ 52.7 ปรับขึ้นจากไตรมาสก่อนที่ระดับ 35.6 เป็นผลจากปัจจัยด้านคำสั่งซื้อ และปริมาณการผลิตปรับตัวเพิ่มขึ้น ส่งผลทำให้กำไรของกิจการปรับตัวเพิ่มขึ้นอย่างเห็นได้ชัด ซึ่งเป็นการปรับเพิ่มขึ้นในทุกสาขาการผลิต เนื่องจากการผ่อนคลายมาตรการปิดประเทศ กิจกรรมทางเศรษฐกิจกลับมาฟื้นตัว สะท้อนจากการใช้จ่ายในสินค้าอุปโภคบริโภคมากขึ้น โดยเฉพาะหมวดอาหารและเครื่องดื่ม และธุรกิจยังดำเนินการขายผ่านช่องทางออนไลน์ต่อเนื่อง ทำให้ธุรกิจมียอดคำสั่งซื้อจากทั้งหน้าร้านและออนไลน์ ในส่วนของค่าดัชนีความเชื่อมั่นผู้ประกอบการ SME ภาคการค้า 3 เดือนข้างหน้าอยู่ที่ระดับ 59.3 เป็นผลมาจากผู้ประกอบการคาดการณ์คำสั่งซื้อจะเพิ่มขึ้น เนื่องจากการใช้จ่ายของผู้บริโภคจะปรับตัวเพิ่มขึ้น

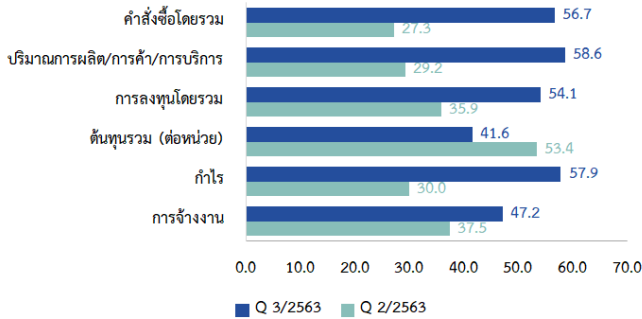
ดัชนีความเชื่อมั่น SME ภาคการผลิต

กรุงเทพฯ และปริมณฑล



ดัชนีองค์ประกอบปัจจุบัน ภาคการผลิต

กรุงเทพฯ และปริมณฑล



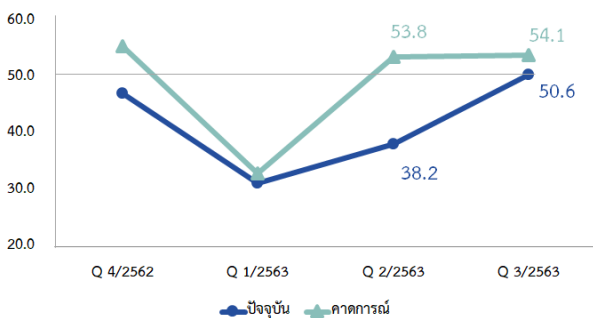
ในส่วนของดัชนีความเชื่อมั่นผู้ประกอบการ SME ภาคการค้า

ในไตรมาสปัจจุบันค่าดัชนีความเชื่อมั่นอยู่ที่ระดับ 50.6 ปรับตัวเพิ่มขึ้นจากไตรมาสก่อนที่ระดับ 38.2 เป็นผลมาจากปัจจัยด้านคำสั่งซื้อ และปริมาณการค้าปรับตัวเพิ่มขึ้นอย่างมาก ส่งผลทำให้กำไรของกิจการปรับตัวเพิ่มขึ้น ซึ่งเป็นการปรับตัวเพิ่มขึ้นในทุกสาขาการค้า โดยเฉพาะสาขารถจักรยานยนต์/รถยนต์ และสถานีน้ำมัน ที่มีค่าดัชนีปรับตัวเพิ่มขึ้นมาอยู่ที่ระดับ 60.1 และ 56.3 จากไตรมาสก่อนหน้าที่ระดับ 42.2 และ 41.4 ตามลำดับ เนื่องจากกิจกรรมต่างๆที่เริ่มฟื้นตัวมากขึ้น การเดินทางของประชาชนกลับมาดำเนินได้อย่างปกติ มีการเดินทางสัญจรมากขึ้น

ในส่วนของค่าดัชนีความเชื่อมั่นผู้ประกอบการ SME ภาคการค้า 3 เดือนข้างหน้าอยู่ที่ระดับ 54.1 เป็นผลมาจากผู้ประกอบการประเมินคำสั่งซื้อจะค่อนข้างทรงตัว เนื่องจากการเคลื่อนย้ายของกลุ่มแรงงาน และผู้ประกอบการต่างๆเริ่มเข้าสู่ภาวะปกติ

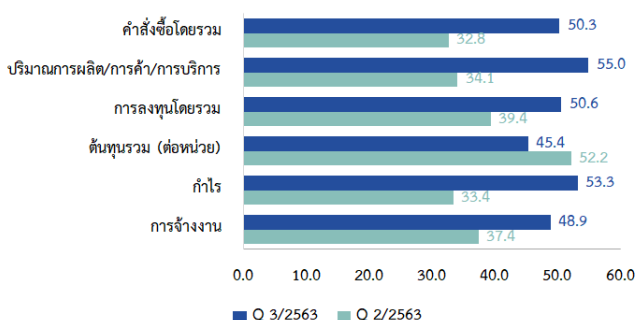
ดัชนีความเชื่อมั่น SME ภาคการค้า

กรุงเทพฯ และปริมณฑล



ดัชนีองค์ประกอบปัจจุบัน ภาคการค้า

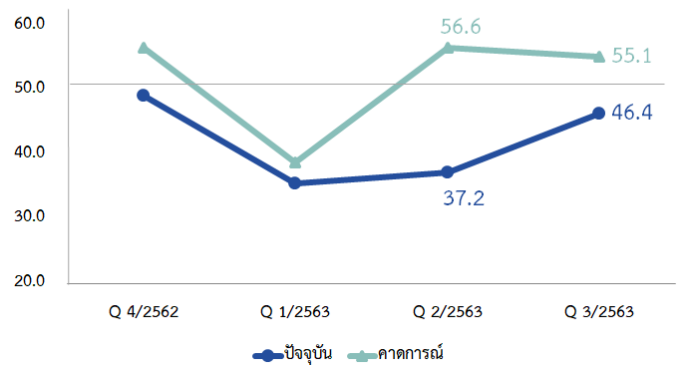
กรุงเทพฯ และปริมณฑล



ในส่วนของดัชนีความเชื่อมั่นผู้ประกอบการ SME ภาคการบริการ ในไตรมาสปัจจุบันค่าดัชนีความเชื่อมั่นอยู่ที่ระดับ 46.4 ลดลงจากไตรมาสก่อนที่ระดับ 37.2 เป็นผลมาจากปัจจัยด้านคำสั่งซื้อ และปริมาณการบริการปรับตัวเพิ่มขึ้น ส่งผลทำให้กำไรของกิจการเพิ่มขึ้น โดยค่าดัชนีปรับตัวเพิ่มขึ้นทุกสาขาการบริการ โดยเฉพาะสาขาการท่องเที่ยว ที่มีค่าดัชนีปรับตัวเพิ่มขึ้นมากที่สุดมาอยู่ที่ระดับ 62.8 จากเดือนก่อนหน้าที่ระดับ 44.2 ซึ่งเป็นการฟื้นตัวของนักท่องเที่ยวคนไทย จากการนิยมเดินทางท่องเที่ยวในสถานที่กรุงเทพฯ ในส่วนของค่าดัชนีความเชื่อมั่นผู้ประกอบการ SME ภาคการค้า 3 เดือนข้างหน้าอยู่ที่ระดับ 55.1 เป็นผลมาจากผู้ประกอบการคาดการณ์คำสั่งซื้อจะค่อนข้างทรงตัว เนื่องจากผู้ประกอบการคาดการณ์กำลังซื้อจากกลุ่มนักท่องเที่ยวต่างชาติจะยังไม่ฟื้นตัว

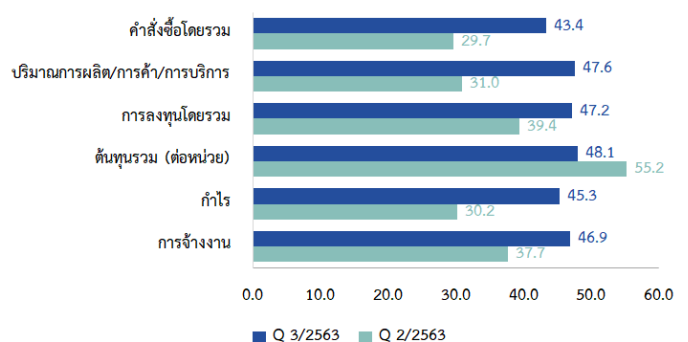
ดัชนีความเชื่อมั่น SME ภาคการบริการ

กรุงเทพฯ และปริมณฑล



ดัชนีองค์ประกอบปัจจุบัน ภาคการบริการ

กรุงเทพฯ และปริมณฑล

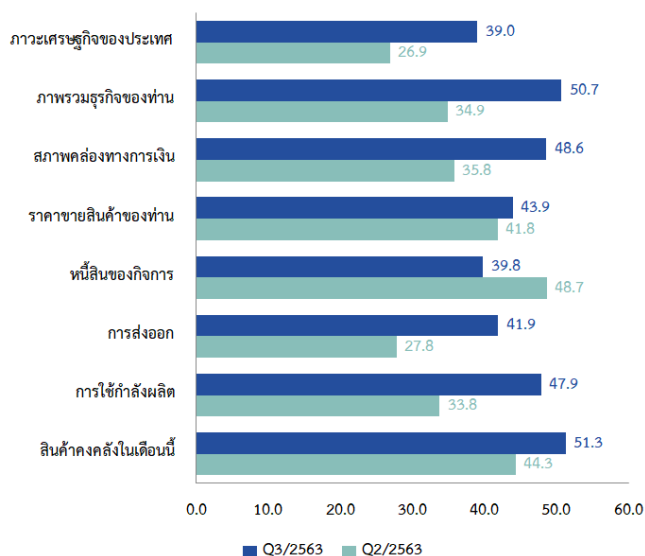


ดัชนีภาวะเศรษฐกิจและธุรกิจ SME ประจำไตรมาส 3 ปี 2563

ภาพรวมดัชนีภาวะเศรษฐกิจและธุรกิจในเขตกรุงเทพฯ และปริมณฑล ปรับตัวเพิ่มขึ้นจากไตรมาสก่อนหน้า ซึ่งปรับเพิ่มขึ้นในเกือบทุกค่าดัชนี โดยเฉพาะภาพรวมธุรกิจ และภาวะเศรษฐกิจภายในประเทศที่ปรับตัวเพิ่มขึ้นมาอยู่ที่ระดับ 39.0 และ 50.7 จากไตรมาสก่อนหน้าที่ระดับ 26.9 และ 34.9 ตามลำดับ เนื่องจากการฟื้นตัวจากปัญหาการแพร่ระบาดของไวรัสโควิด-19 ทั้งภาคธุรกิจ และภาคการใช้จ่ายของผู้บริโภคที่ปรับตัวดีขึ้น ธุรกิจหลายสาขาค่าเงินงานได้อย่างปกติ ผู้บริโภคออกมาจับจ่ายใช้สอยมากขึ้น โดยเฉพาะในหมวดสินค้าอุปโภคบริโภค รวมถึงการฟื้นตัวของนักท่องเที่ยวคนไทยที่มีการเดินทางท่องเที่ยวมากขึ้น ซึ่งนิยามท่องเที่ยวในสถานที่ที่ใกล้กรุงเทพฯ ในระยะทางใกล้ ๆ ซึ่งส่งผลดีต่อการใช้จ่ายของผู้บริโภคในพื้นที่

ดัชนีภาวะเศรษฐกิจและธุรกิจปัจจุบัน

กรุงเทพฯ และปริมณฑล



ปัจจัยภาวะเศรษฐกิจในประเทศและอำนาจซื้อของประชาชน ส่งผลต่อกิจการมากที่สุด โดยปัจจัยที่ส่งผลกระทบต่อธุรกิจได้แก่ การเปลี่ยนแปลงพฤติกรรมของผู้บริโภค มาตรการในด้านต่าง ๆ ของรัฐบาลต่อกิจการ การแข่งขันในตลาด และราคาต้นทุนสินค้า/ค่าแรงงานตามลำดับ

ดัชนีความเชื่อมั่นผู้ประกอบการ SMESI ภาคใต้ ประจำ ไตรมาส 3 ปี 2563

ประเด็นสำคัญ

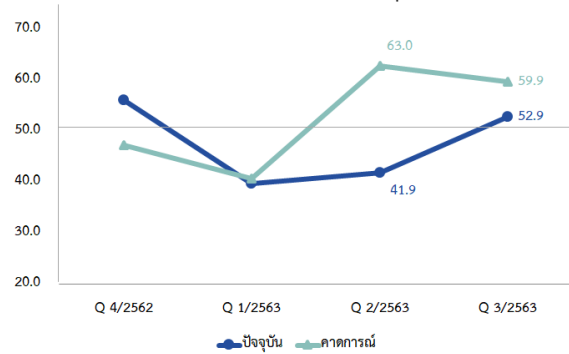
- ค่าดัชนีความเชื่อมั่นผู้ประกอบการ SME ภาคใต้ปรับตัวเพิ่มขึ้นจากไตรมาสก่อนหน้ามาอยู่ที่ระดับ 52.9 จากปัจจัยด้านคำสั่งซื้อ ปริมาณการผลิต การค้า และการบริการที่ปรับตัวเพิ่มขึ้น ส่งผลทำให้กำไรของกิจการปรับตัวเพิ่มขึ้นอย่างเห็นได้ชัด ซึ่งภาคการบริการมีค่าดัชนี ฯ ปรับตัวเพิ่มขึ้นมากที่สุด เมื่อเทียบกับภาคการค้า และการผลิต

- จากภาคการเกษตรที่ปรับตัวดีขึ้น การขยายตัวของปริมาณสินค้าทางการเกษตร อีกทั้งการผ่อนปรนมาตรการควบคุมโรค ทำให้มีความต้องการใช้บริการขนส่งสินค้าไปตามสถานที่ต่างๆ ทั้งการขนส่งภายในประเทศ และผ่านชายแดน

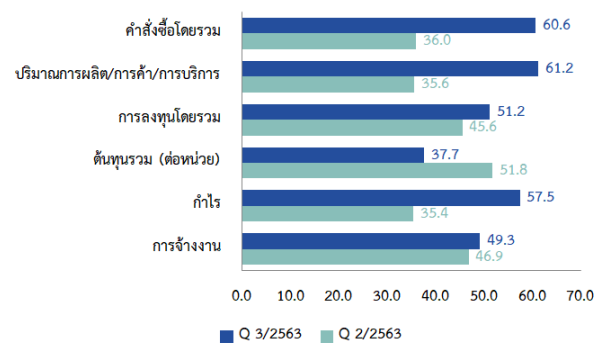
- ภาคการท่องเที่ยวยังเป็นที่ต้องติดตามสถานการณ์อย่างต่อเนื่อง จากจำนวนนักท่องเที่ยวต่างชาติที่ยังไม่กลับมา

ค่าดัชนีความเชื่อมั่นผู้ประกอบการ SME ในไตรมาสปัจจุบันอยู่ที่ระดับ 52.9 ปรับตัวเพิ่มขึ้นจากไตรมาสก่อนหน้าที่ระดับ 41.9 จากปัจจัยด้านคำสั่งซื้อ ปริมาณการผลิต การค้า และการบริการที่ปรับตัวเพิ่มขึ้น ส่งผลทำให้กำไรของกิจการปรับตัวเพิ่มขึ้นอย่างเห็นได้ชัด ซึ่งภาคการบริการมีค่าดัชนี ฯ ปรับตัวเพิ่มขึ้นมากที่สุด เมื่อเทียบกับภาคการค้า และภาคการผลิต โดยเฉพาะสาขาด้านการขนส่งสินค้าที่มีค่าดัชนีปรับตัวเพิ่มขึ้นมาอยู่ที่ระดับ 73.6 จากไตรมาสก่อนหน้าที่ระดับ 51.5 ซึ่งได้รับผลดีจากภาคการเกษตรที่ปรับตัวดีขึ้น การขยายตัวของปริมาณสินค้าทางการเกษตร อีกทั้งการผ่อนปรนมาตรการควบคุมโรค ทำให้มีความต้องการใช้บริการขนส่งสินค้าไปตามสถานที่ต่างๆ ทั้งการขนส่งภายในประเทศ และผ่านชายแดน เป็นต้น และจากรายได้ และกำลังซื้อของเกษตรกรปรับตัวดีขึ้น ส่งผลให้มีการใช้จ่ายในสินค้าอุปโภคบริโภคอย่างต่อเนื่อง อย่างไรก็ตามภาคการท่องเที่ยวยังเป็นที่ต้องติดตามสถานการณ์อย่างต่อเนื่อง จากจำนวนนักท่องเที่ยวต่างชาติที่ยังไม่กลับมา ในส่วนของค่าดัชนีความเชื่อมั่นผู้ประกอบการ SME ภาคการผลิต 3 เดือนข้างหน้าอยู่ที่ระดับ 59.9 เป็นผลมาจากผู้ประกอบการคาดการณ์คำสั่งซื้อของผู้บริโภคจะลดลง

ดัชนีความเชื่อมั่น SME รวมภาคธุรกิจ ภาคใต้

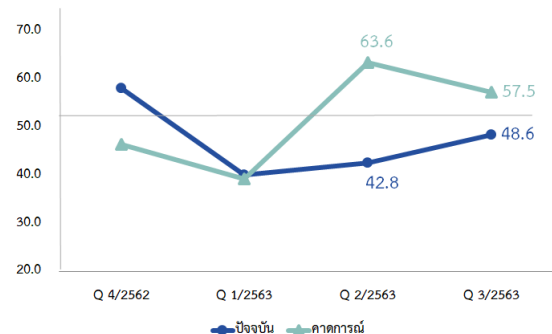


ดัชนีองค์ประกอบปัจจุบัน รวมภาคธุรกิจ ภาคใต้

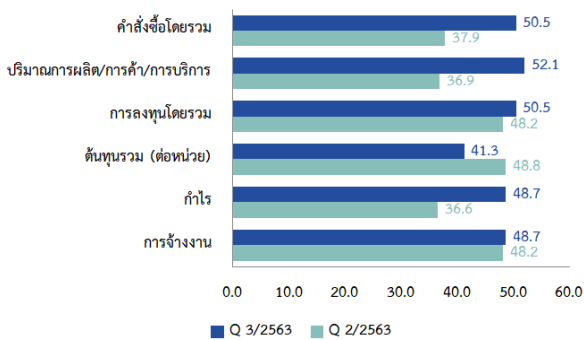


ในส่วนของดัชนีความเชื่อมั่นผู้ประกอบการ SME ภาคการผลิต ในไตรมาสปัจจุบันค่าดัชนีความเชื่อมั่นอยู่ที่ระดับ 48.6 ปรับตัวเพิ่มขึ้นจากไตรมาสก่อนที่ระดับ 42.8 เป็นผลจากปัจจัยด้านคำสั่งซื้อและปริมาณการผลิตปรับตัวเพิ่มขึ้น ส่งผลทำให้กำไรของกิจการปรับตัวเพิ่มขึ้นอย่างเห็นได้ชัด ซึ่งเป็นการปรับเพิ่มขึ้นในทุกสาขาการผลิต โดยเฉพาะสาขายางและพลาสติก ที่มีค่าดัชนีปรับตัวเพิ่มขึ้นมากที่สุดมาอยู่ที่ระดับ 56.1 จากไตรมาสก่อนหน้าที่ระดับ 43.2 จากการฟื้นตัวของภาคการส่งออก ภายหลังปัญหาไวรัสโควิด-19 ที่คลี่คลาย มีการผ่อนปรนมาตรการควบคุมโรคต่างๆ ทำให้สามารถขนส่งสินค้าระหว่างชายแดนได้อีกทั้งจากปัจจัยตามฤดูกาล ส่งผลทำให้มีปริมาณยางมากขึ้น ซึ่งภาคธุรกิจ หรือโรงงานมีวัตถุดิบในการผลิตมากขึ้น ในส่วนของค่าดัชนีความเชื่อมั่นผู้ประกอบการ SME ภาคการผลิต 3 เดือนข้างหน้าอยู่ที่ระดับ 57.5 เป็นผลมาจากผู้ประกอบการคาดการณ์คำสั่งซื้อของผู้บริโภคจะลดลงเนื่องจากการคำสั่งซื้อของชาวต่างชาติยังคงค่อนข้างต่ำ ซึ่งส่งผลกระทบต่อความเชื่อมั่นของผู้ประกอบการ

ดัชนีความเชื่อมั่น SME ภาคการผลิต ภาคใต้

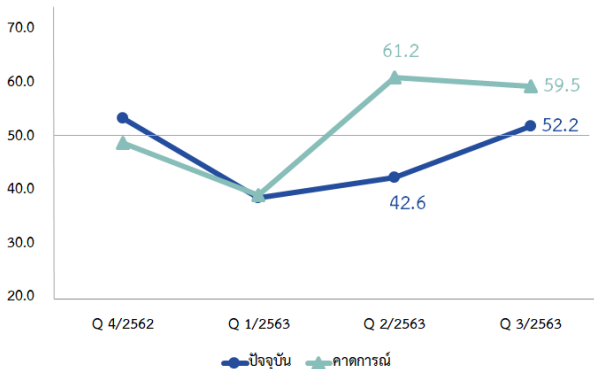


ดัชนีองค์ประกอบปัจจุบัน ภาคการผลิต ภาคใต้

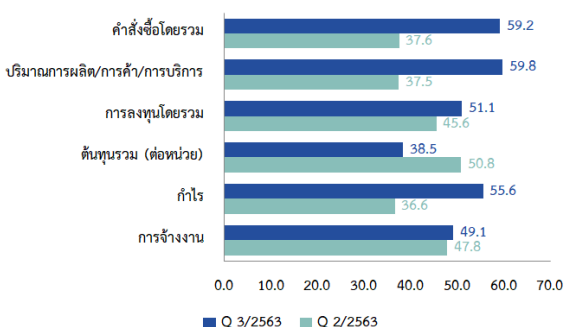


ในส่วนของดัชนีความเชื่อมั่นผู้ประกอบการ SME ภาคการค้า ในไตรมาสปัจจุบันค่าดัชนีความเชื่อมั่นอยู่ที่ระดับ 52.2 ปรับตัวเพิ่มขึ้นจากไตรมาสก่อนที่ระดับ 42.6 เป็นผลมาจากปัจจัยด้านคำสั่งซื้อ และปริมาณการค้าปรับตัวเพิ่มขึ้นอย่างมาก ส่งผลทำให้กำไรของกิจการปรับตัวเพิ่มขึ้น ซึ่งเป็นการปรับตัวเพิ่มขึ้นในทุกสาขาการค้า โดยเฉพาะสาขาสถานีน้ำมัน ที่มีค่าดัชนีปรับตัวเพิ่มขึ้นมาอยู่ที่ระดับ 58.0 จากไตรมาสก่อนหน้าที่ระดับ 43.1 จากปัจจัยด้านการฟื้นตัวของเศรษฐกิจ การขยายตัวของปริมาณสินค้าทางการเกษตร ทำให้มีการขนส่งสินค้าไปตามสถานที่ต่างๆ มากขึ้น อีกทั้งจากรายได้ และกำลังซื้อของเกษตรกรปรับตัวดีขึ้น ส่งผลให้มีการใช้จ่ายในสินค้าอุปโภคบริโภคอย่างต่อเนื่อง ในส่วนของค่าดัชนีความเชื่อมั่นผู้ประกอบการ SME ภาคการณ 3 เดือนข้างหน้าอยู่ที่ระดับ 59.3 เป็นผลมาจากผู้ประกอบการประเมินคำสั่งซื้อของผู้บริโภคจะลดลง เนื่องจากผู้ประกอบการคาดการณ์กำลังซื้อของชาวต่างชาติจะยังไม่ฟื้นตัว

ดัชนีความเชื่อมั่น SME ภาคการค้า ภาคใต้

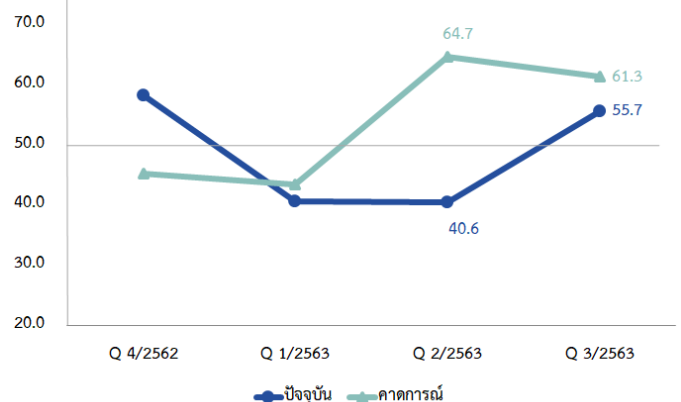


ดัชนีองค์ประกอบปัจจุบัน ภาคการค้า ภาคใต้

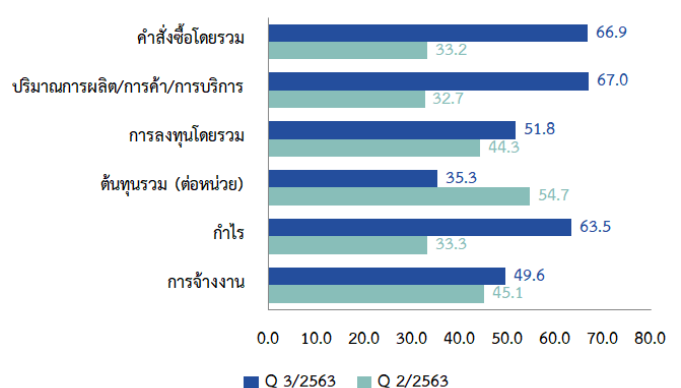


ในส่วนของดัชนีความเชื่อมั่นผู้ประกอบการ SME ภาคการบริการ ในไตรมาสปัจจุบันค่าดัชนีความเชื่อมั่นอยู่ที่ระดับ 55.7 ปรับตัวเพิ่มขึ้นจากเดือนก่อนที่ระดับ 40.6 เป็นผลมาจากปัจจัยด้านคำสั่งซื้อ และปริมาณการบริการปรับตัวเพิ่มขึ้น ส่งผลทำให้กำไรของกิจการเพิ่มขึ้นโดยค่าดัชนี ฯ ปรับตัวเพิ่มขึ้นในทุกสาขาการบริการ โดยเฉพาะสาขาด้านการขนส่งสินค้า ที่มีค่าดัชนีปรับตัวเพิ่มขึ้นมากที่สุดมาอยู่ที่ระดับ 73.6 จากไตรมาสก่อนหน้าที่ระดับ 51.5 ซึ่งได้รับผลดีจากภาคการเกษตรที่ปรับตัวดีขึ้น อีกทั้งการผ่อนปรนมาตรการควบคุมโรค ที่ทำให้มีการขนส่งสินค้าผ่านชายแดนมากขึ้น อย่างไรก็ตามภาคการท่องเที่ยวยังเป็นที่ต้องติดตามสถานการณ์อย่างต่อเนื่อง จากจำนวนนักท่องเที่ยวชาวต่างชาติที่ยังไม่กลับมา ในส่วนของค่าดัชนีความเชื่อมั่นผู้ประกอบการ SME ภาคการณ 3 เดือนข้างหน้าอยู่ที่ระดับ 61.3 เป็นผลมาจากผู้ประกอบการคาดการณ์คำสั่งซื้อของผู้บริโภคจะลดลง เนื่องจากผู้ประกอบการยังกังวลต่อความเชื่อมั่นของกลุ่มนักท่องเที่ยวชาวต่างชาติ ที่จะส่งผลกระทบต่อธุรกิจภาคการท่องเที่ยว

ดัชนีความเชื่อมั่น SME ภาคการบริการ ภาคใต้



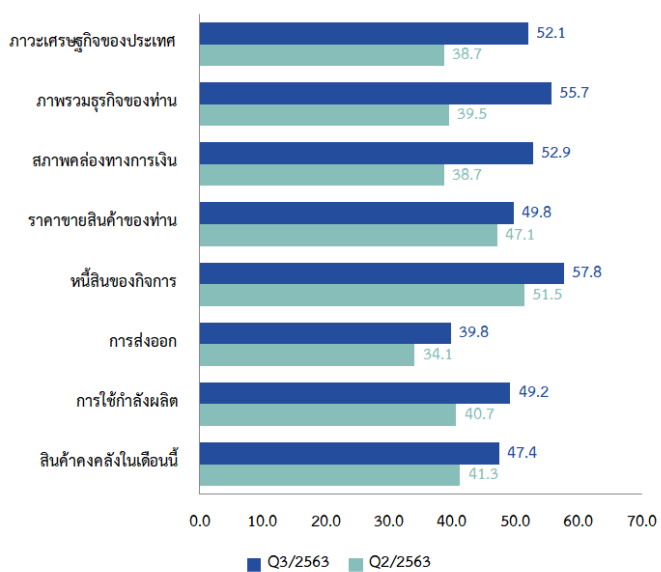
ดัชนีองค์ประกอบปัจจุบัน ภาคการบริการ ภาคใต้



ดัชนีภาวะเศรษฐกิจและธุรกิจ SMESI ประจำไตรมาส 3 ปี 2563

ภาพรวมดัชนีภาวะเศรษฐกิจและธุรกิจในภาคใต้ ปรับตัวเพิ่มขึ้นจากไตรมาสก่อนหน้า ซึ่งปรับเพิ่มขึ้นในทุกค่าดัชนี โดยเฉพาะภาพรวมธุรกิจ และภาวะเศรษฐกิจในประเทศที่ปรับตัวเพิ่มขึ้นมาอยู่ที่ระดับ 55.2 และ 52.1 จากไตรมาสก่อนหน้าที่ระดับ 39.5 และ 38.7 เนื่องจากปัจจัยตามฤดูกาลที่ส่งผลต่อปริมาณผลผลิตทางการเกษตร อีกทั้งจากการเริ่มฟื้นตัวของภาวะเศรษฐกิจ การผ่อนปรนมาตรการควบคุมโรคที่ส่งผลให้ภาคการส่งออกปรับตัวดีขึ้น อย่างไรก็ตามจากปัญหาการแพร่ระบาดของไวรัสโควิด-19 ที่ยังส่งผลกระทบต่อการเดินทางของนักท่องเที่ยว ทำให้ภาคการท่องเที่ยวในภูมิภาคยังฟื้นตัวได้ไม่มากนัก และกำลังซื้อของชาวต่างชาติเป็นปัจจัยสำคัญในการใช้จ่ายในภูมิภาค

ดัชนีภาวะเศรษฐกิจและธุรกิจปัจจุบัน
ภาคใต้



ปัจจัยภาวะเศรษฐกิจในประเทศและอำนาจซื้อของประชาชน ส่งผลต่อกิจการมากที่สุด โดยปัจจัยที่ส่งผลกระทบรองลงมา ได้แก่ มาตรการในด้านต่าง ๆ ของรัฐบาลต่อกิจการ การเปลี่ยนแปลงพฤติกรรมของผู้บริโภค ราคาต้นทุนสินค้า/ค่าแรง และการแข่งขันในตลาด ตามลำดับ

ดัชนีความเชื่อมั่นผู้ประกอบการ SMESI ภาคตะวันออกเฉียงเหนือ ประจำ ไตรมาส 3 ปี 2563

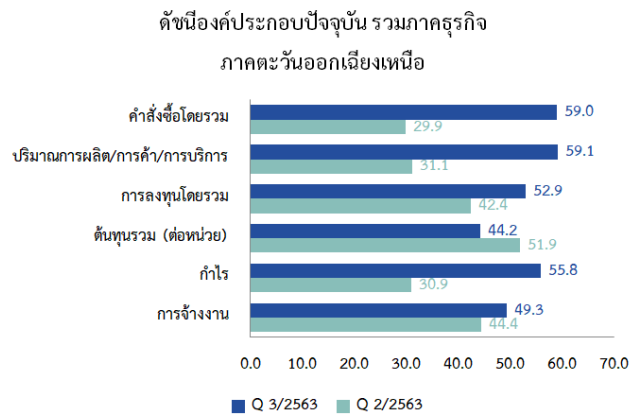
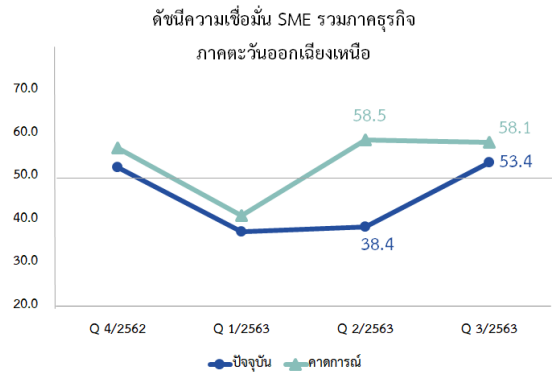
ประเด็นสำคัญ

- ค่าดัชนีความเชื่อมั่นผู้ประกอบการ SME ภาคตะวันออกเฉียงเหนือ ปรับตัวเพิ่มขึ้นจากไตรมาสก่อนหน้ามาอยู่ที่ระดับ 53.4 จากปัจจัยด้านคำสั่งซื้อ ปริมาณการผลิต การค้า และการบริการที่ปรับตัวเพิ่มขึ้น ส่งผลทำให้กำไรของกิจการปรับตัวเพิ่มขึ้นอย่างเห็นได้ชัด ซึ่งภาคการผลิตมีค่าดัชนี ฯ ปรับตัวเพิ่มขึ้นมากที่สุด เมื่อเทียบกับภาคบริการ และภาคการค้า

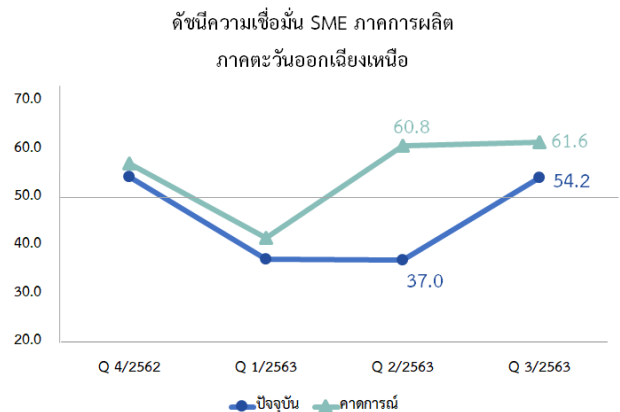
- จากการผ่อนปรนมาตรการควบคุมโรคต่างๆ ส่งผลให้กิจกรรมต่างๆสามารถเปิดให้บริการได้อย่างปกติ เช่น งานอีเว้นท์ คอนเสิร์ต และสนามกีฬา เป็นต้น ทำให้มีจำนวนผู้บริโภคออกมาจับจ่ายใช้สอยมากขึ้น

- จากกลุ่มนักท่องเที่ยว และคนเดินทาง มักนิยมซื้อสินค้าท้องถิ่น (OTOP) เป็นของฝาก/ของที่ระลึก ทำให้หมวดผลิตอาหารและเครื่องดื่ม ปรับตัวดีขึ้น

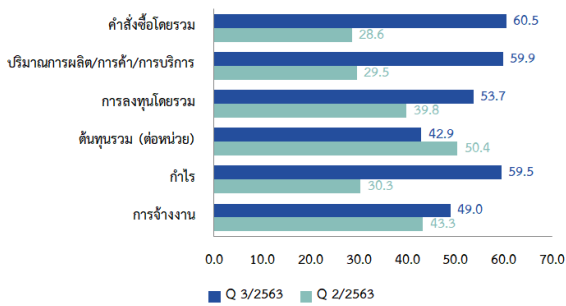
ค่าดัชนีความเชื่อมั่นผู้ประกอบการ SME ในไตรมาสปัจจุบันอยู่ที่ระดับ 53.4 ปรับตัวเพิ่มขึ้นจากไตรมาสก่อนหน้าที่ระดับ 38.4 จากปัจจัยด้านคำสั่งซื้อ ปริมาณการผลิต การค้า และการบริการที่ปรับตัวเพิ่มขึ้น ส่งผลทำให้กำไรของกิจการปรับตัวเพิ่มขึ้นอย่างเห็นได้ชัด ซึ่งภาคการผลิตมีค่าดัชนี ฯ ปรับตัวเพิ่มขึ้นมากที่สุด เมื่อเทียบกับภาคบริการ และภาคการค้า จากการผ่อนปรนมาตรการควบคุมโรคต่างๆ ส่งผลให้กิจกรรมต่างๆสามารถเปิดให้บริการได้อย่างปกติ เช่น งานอีเว้นท์ คอนเสิร์ต และสนามกีฬา เป็นต้น ทำให้มีจำนวนผู้บริโภคออกมาจับจ่ายใช้สอยมากขึ้น ส่งผลดีต่อธุรกิจหลายสาขา เช่น โรงแรม รถรับเหมา และร้านอาหาร เป็นต้น โดยเฉพาะสาขาผลิตอาหารและเครื่องดื่มที่มีค่าดัชนีปรับตัวเพิ่มขึ้นมาอยู่ที่ระดับ 58.9 จากไตรมาสก่อนหน้าที่ระดับ 33.4 ในกลุ่มสินค้าท้องถิ่น(OTOP) ที่กลุ่มนักท่องเที่ยว และคนเดินทาง มักนิยมซื้อเป็นของฝาก/ของที่ระลึก ในส่วนของค่าดัชนีความเชื่อมั่นผู้ประกอบการ SME ภาคการค้า 3 เดือนข้างหน้าอยู่ที่ระดับ 58.1 เป็นผลมาจากผู้ประกอบการคาดการณ์คำสั่งซื้อของผู้บริโภคจะลดลง เนื่องจากผู้บริโภคมีการระมัดระวังการใช้จ่ายมากขึ้น ทำให้มีปริมาณการใช้จ่ายลดลง



ในส่วนของดัชนีความเชื่อมั่นผู้ประกอบการ SME ภาคการผลิต ในไตรมาสปัจจุบันค่าดัชนีความเชื่อมั่นอยู่ที่ระดับ 54.2 ปรับตัวเพิ่มขึ้นจากไตรมาสก่อนที่ระดับ 37.0 เป็นผลจากปัจจัยด้านคำสั่งซื้อ และปริมาณการผลิตปรับตัวเพิ่มขึ้น ส่งผลทำให้กำไรของกิจการปรับตัวเพิ่มขึ้นอย่างเห็นได้ชัด ซึ่งเป็นการปรับเพิ่มขึ้นในทุกสาขาการผลิต โดยเฉพาะสาขาอาหารและเครื่องดื่ม ที่มีค่าดัชนีปรับตัวเพิ่มขึ้นมากที่สุดมาอยู่ที่ระดับ 58.9 จากไตรมาสก่อนหน้าที่ระดับ 33.4 เนื่องจากมาตรการส่งเสริมการใช้จ่ายของภาครัฐ ผู้บริโภคมีการออกมาจับจ่ายใช้สอยมากขึ้น ส่งผลให้มีการขยายตัวในกลุ่มการผลิตอาหารและเครื่องดื่ม โดยเฉพาะในกลุ่มสินค้าท้องถิ่น(OTOP) ที่กลุ่มนักท่องเที่ยว และคนเดินทาง มักนิยมซื้อเป็นของฝาก/ของที่ระลึก ในส่วนของค่าดัชนีความเชื่อมั่นผู้ประกอบการ SME ภาคการค้า 3 เดือนข้างหน้าอยู่ที่ระดับ 61.6 เป็นผลมาจากผู้ประกอบการคาดการณ์คำสั่งซื้อค่อนข้างทรงตัว เนื่องจากผู้บริโภคมีการระมัดระวังการใช้จ่ายมากขึ้น ทำให้มีปริมาณการใช้จ่ายลดลง

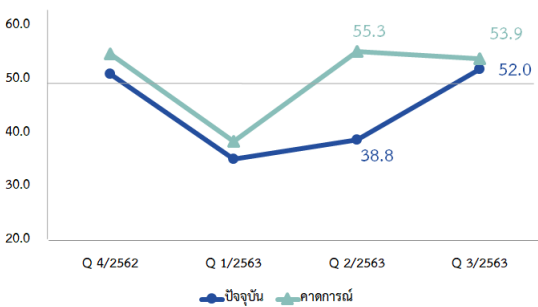


ดัชนีองค์ประกอบปัจจุบัน ภาคการผลิต
ภาคตะวันออกเฉียงเหนือ

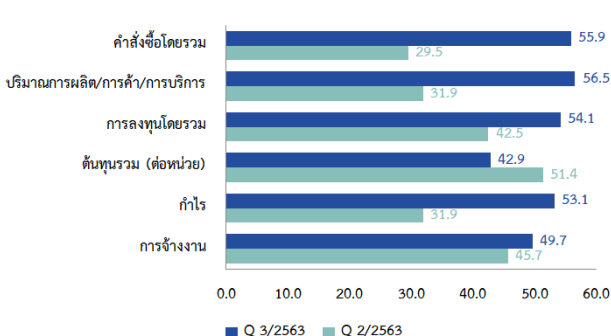


ในส่วนของดัชนีความเชื่อมั่นผู้ประกอบการ SME ภาคการค้า ในไตรมาสปัจจุบันค่าดัชนีความเชื่อมั่นอยู่ที่ระดับ 52.0 ปรับตัวเพิ่มขึ้นจากไตรมาสก่อนที่ระดับ 38.8 เป็นผลมาจากปัจจัยด้านคำสั่งซื้อ และปริมาณการค้าปรับตัวเพิ่มขึ้นอย่างมาก ส่งผลทำให้กำไรของกิจการปรับตัวเพิ่มขึ้น ซึ่งเป็นการปรับตัวเพิ่มขึ้นในทุกสาขาการค้า โดยเฉพาะสาขารถจักรยานยนต์/รถยนต์ ที่มีค่าดัชนีปรับตัวเพิ่มขึ้นมาอยู่ที่ระดับ 59.7 จากไตรมาสก่อนหน้าทีระดับ 40.4 เนื่องจากการดำเนินชีวิตของภาคประชาชนที่เข้าสู่ภาวะปกติ ทั้งด้านการประกอบอาชีพ และการเดินทางท่องเที่ยว ทำให้มีความต้องการใช้ยานพาหนะเพิ่มมากขึ้น รวมถึงการซ่อมแซม และทะนุบำรุงยานพาหนะก่อนการเดินทางอย่างต่อเนื่อง เช่นภาคเกษตรที่นำรถไถ หรือรถขนส่งสินค้าทางการเกษตรเข้าซ่อมบำรุง เป็นต้น ในส่วนของค่าดัชนีความเชื่อมั่นผู้ประกอบการ SME ภาคการค้า 3 เดือนข้างหน้าอยู่ที่ระดับ 53.9 เป็นผลมาจากผู้ประกอบการประเมินคำสั่งซื้อจะลดลง เนื่องจากผู้ประกอบการคาดการณ์คำสั่งซื้อของผู้บริภคจะหดตัวลง จากหมดช่วงมาตรการช่วยเหลือจากภาครัฐ

ดัชนีความเชื่อมั่น SME ภาคการค้า
ภาคตะวันออกเฉียงเหนือ

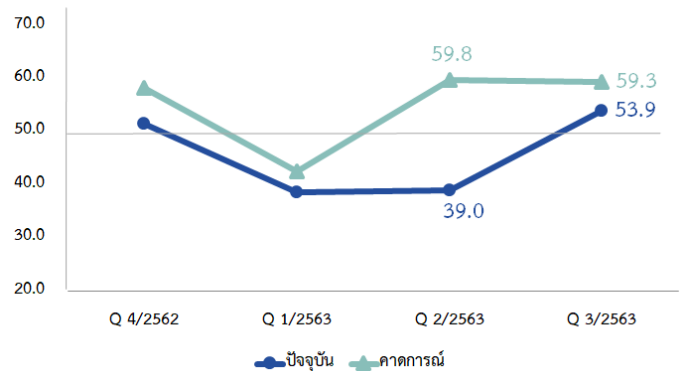


ดัชนีองค์ประกอบปัจจุบัน ภาคการค้า
ภาคตะวันออกเฉียงเหนือ

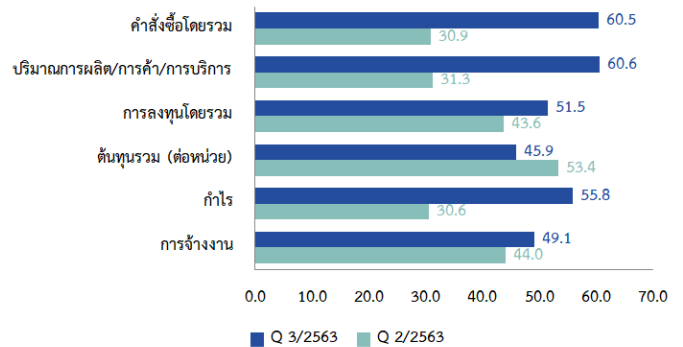


ในส่วนของดัชนีความเชื่อมั่นผู้ประกอบการ SME ภาคการบริการ ในไตรมาสปัจจุบันค่าดัชนีความเชื่อมั่นอยู่ที่ระดับ 53.9 ปรับตัวเพิ่มขึ้นจากเดือนก่อนที่ระดับ 39.0 เป็นผลมาจากปัจจัยด้านคำสั่งซื้อ และปริมาณการบริการปรับตัวเพิ่มขึ้น ส่งผลทำให้กำไรของกิจการเพิ่มขึ้น โดยค่าดัชนี ฯ ปรับตัวเพิ่มขึ้นในเกือบทุกสาขาการบริการ โดยเฉพาะสาขาด้านสนนทานการ วัฒนธรรม กีฬา ที่มีค่าดัชนีปรับตัวเพิ่มขึ้นมากที่สุดมาอยู่ที่ระดับ 60.7 จากไตรมาสก่อนหน้าทีระดับ 39.8 จากการผ่อนปรนมาตรการควบคุมโรคต่างๆ ส่งผลทำให้ธุรกิจที่มีจำนวนผู้ใช้บริการจำนวนมาก หรือต้องสัมผัสกัน เช่นงานอีเว้นท์ งานเลี้ยง คอนเสิร์ต ร้านอาหาร พิเศษ และสนามกีฬา เป็นต้น สามารถเปิดให้บริการได้อย่างปกติ ทำให้มีจำนวนผู้บริโภคออกมาจับจ่ายใช้สอยมากขึ้น ส่งผลดีต่อธุรกิจหลายสาขา เช่นโรงแรม รถรับเหมา และร้านอาหาร เป็นต้น ในส่วนของค่าดัชนีความเชื่อมั่นผู้ประกอบการ SME ภาคการค้า 3 เดือนข้างหน้าอยู่ที่ระดับ 59.3 เป็นผลมาจากผู้ประกอบการคาดการณ์คำสั่งซื้อจะค่อนข้างทรงตัว เนื่องจากกิจกรรมต่างๆเริ่มฟื้นตัวได้เต็มที่ในปัจจุบันแล้ว ทำให้การดำเนินงานต่อไปในอนาคตทรงตัว

ดัชนีความเชื่อมั่น SME ภาคการบริการ
ภาคตะวันออกเฉียงเหนือ



ดัชนีองค์ประกอบปัจจุบัน ภาคการบริการ
ภาคตะวันออกเฉียงเหนือ

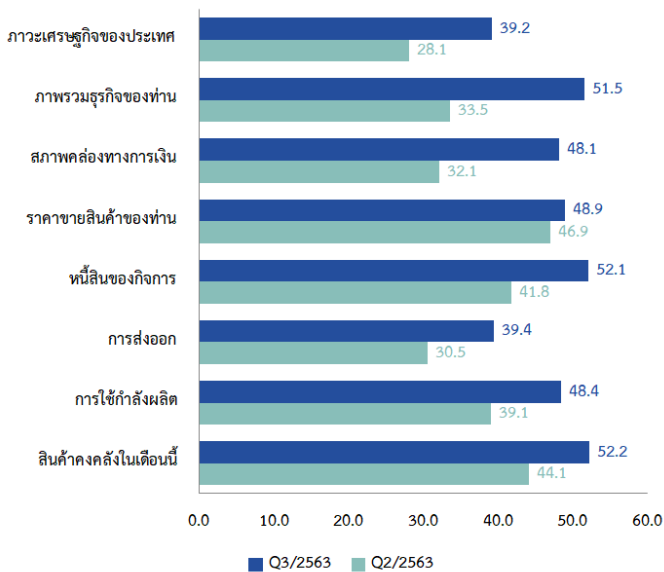


ดัชนีภาวะเศรษฐกิจและธุรกิจ SME ประจำไตรมาส 3 ปี 2563

ภาพรวมดัชนีภาวะเศรษฐกิจและธุรกิจในภาคตะวันออกเฉียงเหนือ ปรับตัวเพิ่มขึ้นจากไตรมาสก่อนหน้า ซึ่งปรับเพิ่มขึ้นในทุกค่าดัชนี โดยเฉพาะภาพรวมธุรกิจ และภาวะเศรษฐกิจในประเทศที่ปรับตัวเพิ่มขึ้นมาอยู่ที่ระดับ 51.5 และ 39.2 จากไตรมาสก่อนหน้าที่ระดับ 33.5 และ 28.1 เนื่องจากสถานประกอบการที่สามารถดำเนินงานได้อย่างปกติ และการฟื้นตัวของกิจกรรมทางสังคม ทำให้มีจำนวนผู้บริโภคออกมาจับจ่ายใช้สอยมากขึ้น ส่งผลดีต่อธุรกิจในหลายสาขา โดยเฉพาะภาคการบริโภคสินค้าอุปโภคบริโภค หมวดอาหารและเครื่องดื่ม ที่ผู้บริโภคมีความต้องการมากขึ้น

ดัชนีภาวะเศรษฐกิจและธุรกิจปัจจุบัน

ภาคตะวันออกเฉียงเหนือ



ปัจจัยภาวะเศรษฐกิจในประเทศและอำนาจซื้อของประชาชน ส่งผลต่อกิจการมากที่สุดที่สุด โดยปัจจัยที่ส่งผลกระทบต่อรองลงมา ได้แก่ การเปลี่ยนแปลงพฤติกรรมของผู้บริโภค มาตรการในด้านต่าง ๆ ของรัฐบาลต่อกิจการ การแข่งขันในตลาด และ ราคาต้นทุนสินค้า/ค่าแรง ตามลำดับ

**ดัชนีความเชื่อมั่นผู้ประกอบการ SMESI
ภาคตะวันออก
ประจำ ไตรมาส 3 ปี2563**

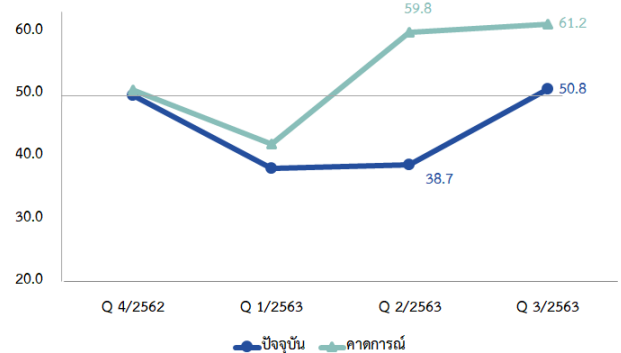
ประเด็นสำคัญ

- ค่าดัชนีความเชื่อมั่นผู้ประกอบการ SME ภาคตะวันออก ปรับตัวเพิ่มขึ้นจากไตรมาสก่อนหน้ามาอยู่ที่ระดับ 50.8 จากปัจจัยด้านคำสั่งซื้อ ปริมาณการผลิต การค้า และการบริการที่ปรับตัวเพิ่มขึ้น ส่งผลทำให้กำไรของกิจการปรับตัวเพิ่มขึ้นอย่างเห็นได้ชัด ซึ่งภาคการภาคการผลิตมีค่าดัชนี ฯ ปรับตัวเพิ่มขึ้นมากที่สุด เมื่อเทียบกับภาคการบริการ และการค้า

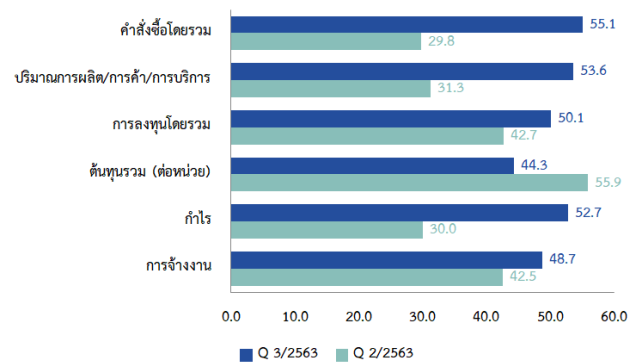
- เนื่องจากการผ่อนปรนมาตรการควบคุมโรคต่างๆ ของภาครัฐ สถานประกอบการต่างๆเริ่มเข้าสู่สถานการณ์ปกติได้ กลุ่มนักลงทุนเริ่มกลับเข้าสู่การดำเนินงานของธุรกิจ ส่งผลดีต่อรายได้ และกำลังซื้อของกลุ่มแรงงาน ซึ่งส่งผลต่อความเชื่อมั่นในการใช้จ่ายปรับตัวดีขึ้น

ค่าดัชนีความเชื่อมั่นผู้ประกอบการ SME ในไตรมาสปัจจุบันอยู่ที่ระดับ 50.8 ปรับตัวเพิ่มขึ้นจากไตรมาสก่อนหน้าที่ระดับ 38.7 จากปัจจัยด้านคำสั่งซื้อ ปริมาณการผลิต การค้า และการบริการที่ปรับตัวเพิ่มขึ้น ส่งผลทำให้กำไรของกิจการปรับตัวเพิ่มขึ้นอย่างเห็นได้ชัด ซึ่งภาคการผลิตมีค่าดัชนี ฯ ปรับตัวเพิ่มขึ้นมากที่สุด เมื่อเทียบกับภาคบริการ และภาคการค้า โดยเฉพาะหมวดสินค้าคงทน เนื่องจากการผ่อนปรนมาตรการควบคุมโรคต่างๆของภาครัฐ สถานประกอบการต่างๆเริ่มเข้าสู่สถานการณ์ปกติได้ กลุ่มนักลงทุนเริ่มกลับเข้าสู่การดำเนินงานของธุรกิจ ส่งผลดีต่อรายได้ และกำลังซื้อของกลุ่มแรงงาน ซึ่งส่งผลต่อความเชื่อมั่นในการใช้จ่ายปรับตัวดีขึ้น อีกทั้งนักท่องเที่ยวที่นิยมเดินทางท่องเที่ยวทั่วโลกกรุงเทพฯ ฯ ภาคการท่องเที่ยว และธุรกิจที่เกี่ยวข้องปรับตัวดีขึ้น โดยเฉพาะรถรับเหมา และร้านอาหาร ในส่วนของค่าดัชนีความเชื่อมั่นผู้ประกอบการ SME ภาคตะวันออก 3 เดือนข้างหน้าอยู่ที่ระดับ 59.8 เป็นผลมาจากผู้ประกอบการคาดการณ์คำสั่งซื้อจะเพิ่มขึ้น เนื่องจากผู้ประกอบการคาดการณ์ปัญหาการแพร่ระบาดของไวรัสโควิด-19 จะคลี่คลาย และกำลังซื้อและภาคการลงทุนของชาวต่างชาติจะเพิ่มขึ้น จากการเปิดประเทศมากขึ้น แต่ผู้ประกอบการยังไม่มั่นใจต่อภาคการท่องเที่ยวของชาวต่างชาติ

ดัชนีความเชื่อมั่น SME รวมภาคธุรกิจ ภาคตะวันออก

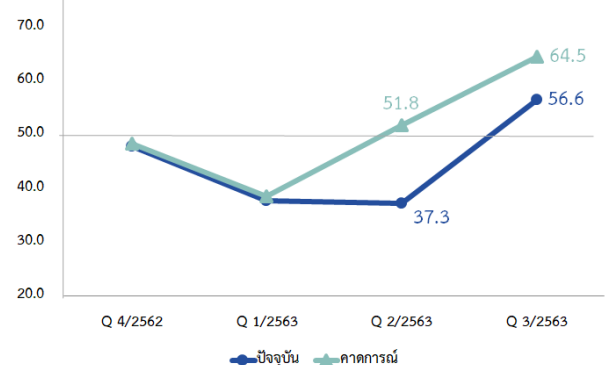


ดัชนีองค์ประกอบปัจจุบัน รวมภาคธุรกิจ ภาคตะวันออก

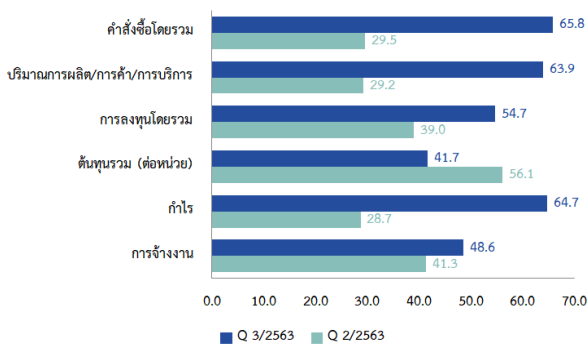


ในส่วนของดัชนีความเชื่อมั่นผู้ประกอบการ SME ภาคการผลิต ในไตรมาสปัจจุบันค่าดัชนีความเชื่อมั่นอยู่ที่ระดับ 56.6 ปรับตัวเพิ่มขึ้นจากไตรมาสก่อนที่ระดับ 37.3 เป็นผลจากปัจจัยด้านคำสั่งซื้อ และปริมาณการผลิตปรับตัวเพิ่มขึ้น ส่งผลทำให้กำไรของกิจการปรับตัวเพิ่มขึ้นอย่างเห็นได้ชัด ซึ่งเป็นการปรับเพิ่มขึ้นในทุกสาขาการผลิต โดยเฉพาะหมวดสินค้าคงทน เนื่องจากการผ่อนปรนมาตรการควบคุมโรคต่างๆของภาครัฐ สถานประกอบการต่างๆเริ่มเข้าสู่สถานการณ์ปกติได้ กลุ่มนักลงทุนเริ่มกลับเข้าสู่การดำเนินงานของธุรกิจ อย่างไรก็ตามภาคการลงทุนจากชาวต่างชาติยังคงชะงัก จากข้อจำกัดในการเดินทางเข้าประเทศ ในส่วนของค่าดัชนีความเชื่อมั่นผู้ประกอบการ SME ภาคการผลิต 3 เดือนข้างหน้าอยู่ที่ระดับ 51.8 เป็นผลมาจากผู้ประกอบการคาดการณ์คำสั่งซื้อจะเพิ่มขึ้น เนื่องจากผู้ประกอบการคาดการณ์ปัญหาการแพร่ระบาดของไวรัสโควิด-19 จะคลี่คลาย และกำลังซื้อจากชาวต่างชาติจะเพิ่มขึ้น

ดัชนีความเชื่อมั่น SME ภาคการผลิต ภาคตะวันออก

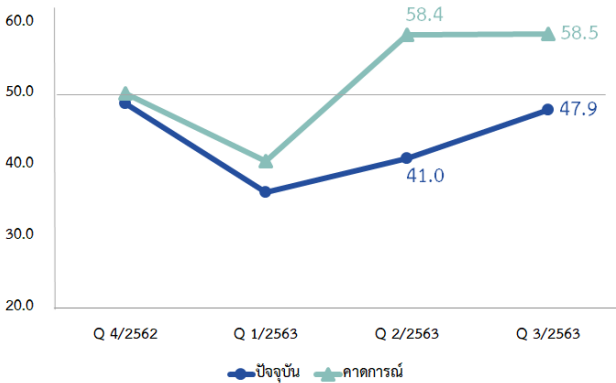


ดัชนีองค์ประกอบปัจจุบัน ภาคการผลิต ภาคตะวันออก

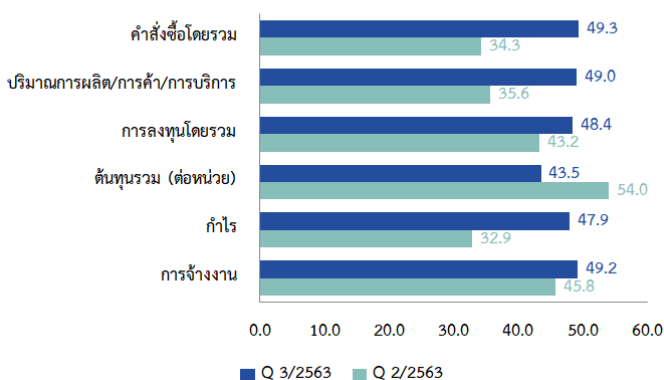


ในส่วนของดัชนีความเชื่อมั่นผู้ประกอบการ SME ภาคการค้า ในไตรมาสปัจจุบันค่าดัชนีความเชื่อมั่นอยู่ที่ระดับ 47.9 ปรับตัวเพิ่มขึ้นจากไตรมาสก่อนที่ระดับ 41.0 เป็นผลมาจากปัจจัยด้านคำสั่งซื้อ และปริมาณการค้าปรับตัวเพิ่มขึ้นอย่างมาก ส่งผลทำให้กำไรของกิจการปรับตัวเพิ่มขึ้น ซึ่งเป็นการปรับตัวเพิ่มขึ้นในเกือบทุกสาขาการค้า เนื่องจากภาคการค้าที่กลับมาฟื้นตัว จากสถานประกอบการที่กลับมาเปิดดำเนินการได้ ส่งผลดีต่อรายได้ และกำลังซื้อของผู้บริโภค ซึ่งส่งผลต่อความเชื่อมั่นในการใช้จ่ายปรับตัวดีขึ้น ในส่วนของค่าดัชนีความเชื่อมั่นผู้ประกอบการ SME ภาคการค้า 3 เดือนข้างหน้าอยู่ที่ระดับ 58.5 เป็นผลมาจากผู้ประกอบการประเมินคำสั่งซื้อค่อนข้างทรงตัว เนื่องจากความกังวลต่อการดำเนินงานของกิจการ ที่จะส่งผลต่อการเปลี่ยนแปลงของการจ้างงาน

ดัชนีความเชื่อมั่น SME ภาคการค้า ภาคตะวันออก

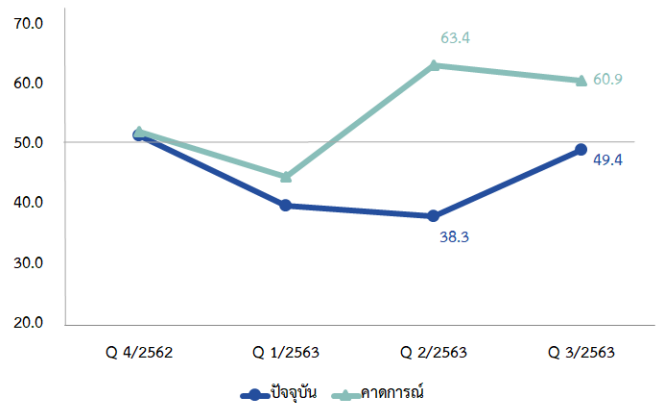


ดัชนีองค์ประกอบปัจจุบัน ภาคการค้า ภาคตะวันออก

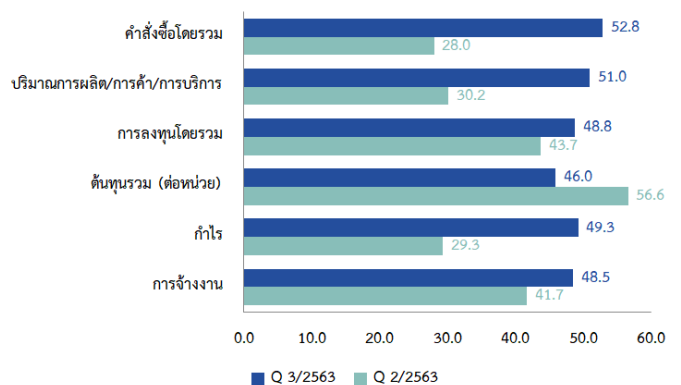


ในส่วนของดัชนีความเชื่อมั่นผู้ประกอบการ SME ภาคการบริการ ในไตรมาสปัจจุบันค่าดัชนีความเชื่อมั่นอยู่ที่ระดับ 49.4 ปรับตัวเพิ่มขึ้นจากไตรมาสก่อนที่ระดับ 38.3 เป็นผลมาจากปัจจัยด้านคำสั่งซื้อ และปริมาณการบริการปรับตัวเพิ่มขึ้น ส่งผลทำให้กำไรของกิจการเพิ่มขึ้น โดยค่าดัชนี ฯ ปรับตัวเพิ่มขึ้นในเกือบทุกสาขาการบริการ จากการฟื้นตัวของกลุ่มนักท่องเที่ยวภายในประเทศ ที่นิยมเดินทางท่องเที่ยวใกล้กรุงเทพฯ ฯ ภาคการท่องเที่ยว และธุรกิจที่เกี่ยวข้องปรับตัวดีขึ้น โดยเฉพาะรถรับเหมา และร้านอาหารที่ปรับตัวเพิ่มขึ้นอย่างมาก ในส่วน of ค่าดัชนีความเชื่อมั่นผู้ประกอบการ SME ภาคการค้า 3 เดือนข้างหน้าอยู่ที่ระดับ 60.9 เป็นผลมาจากผู้ประกอบการคาดการณ์คำสั่งซื้อจะลดลง เนื่องจากผู้ประกอบการคาดการณ์นักท่องเที่ยวภายในประเทศจะชะลอการท่องเที่ยวลง และยังคงขาดความเชื่อมั่นที่นักท่องเที่ยวต่างชาติจะกลับมา

ดัชนีความเชื่อมั่น SME ภาคการบริการ ภาคตะวันออก



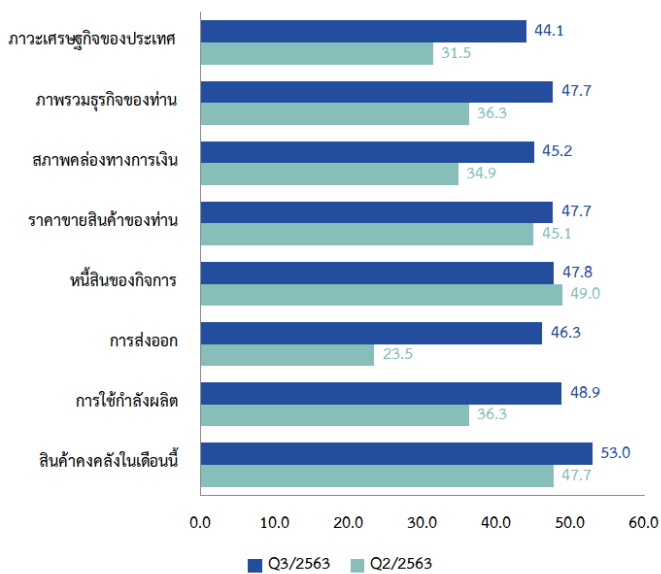
ดัชนีองค์ประกอบปัจจุบัน ภาคการบริการ ภาคตะวันออก



ดัชนีภาวะเศรษฐกิจและธุรกิจ SME ประจำไตรมาส 3 ปี 2563

ภาพรวมดัชนีภาวะเศรษฐกิจและธุรกิจในภาคตะวันออกปรับตัวเพิ่มขึ้นจากไตรมาสก่อนหน้า ซึ่งปรับเพิ่มขึ้นในทุกค่าดัชนี โดยเฉพาะภาพรวมธุรกิจ และภาวะเศรษฐกิจภายในประเทศที่ปรับตัวเพิ่มขึ้นมาอยู่ที่ระดับ 47.7 และ 44.1 จากไตรมาสก่อนหน้าที่ระดับ 36.3 และ 31.5 ตามลำดับ เนื่องจากการฟื้นตัวของสถานประกอบการ ที่ส่งผลดีต่อรายได้ และกำลังซื้อของกลุ่มแรงงาน ซึ่งทำให้ผู้บริโภคมีการออกมาจับจ่ายใช้สอยเพิ่มมากขึ้น ทั้งในกลุ่มสินค้าคงทน และสินค้าอุปโภคบริโภคจำเป็น อีกทั้งภาคการท่องเที่ยวที่ปรับตัวดีขึ้น ส่งผลดีต่อผลประกอบการของกิจการ สะท้อนจากดัชนีสภาพคล่องที่ปรับตัวเพิ่มขึ้นมาอยู่ที่ระดับ 45.2 จากไตรมาสก่อนหน้าที่ระดับ 34.9

ดัชนีภาวะเศรษฐกิจและธุรกิจปัจจุบัน
ภาคตะวันออก



ปัจจัยภาวะเศรษฐกิจในประเทศและอำนาจซื้อของประชาชนส่งผลกระทบต่อกิจการมากที่สุด โดยปัจจัยที่ส่งผลกระทบระบรองลงมา ได้แก่ การเปลี่ยนแปลงพฤติกรรมของผู้บริโภค มาตรการในด้านต่าง ๆ ของรัฐบาลต่อกิจการ ราคาต้นทุนสินค้า/ค่าแรง และการแข่งขันในตลาด ตามลำดับ

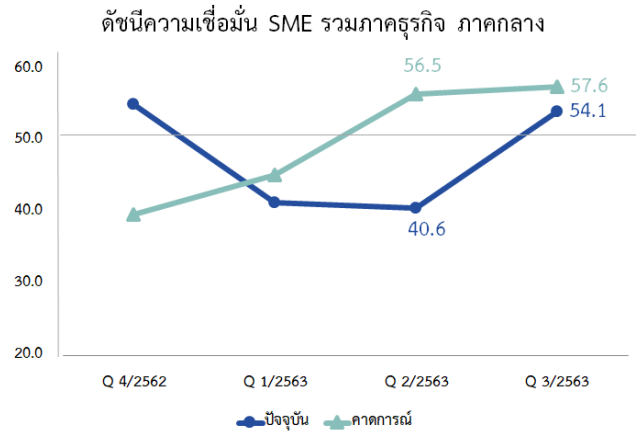
ดัชนีความเชื่อมั่นผู้ประกอบการ SMESI ภาคกลาง ประจำ ไตรมาส 3 ปี2563

ประเด็นสำคัญ

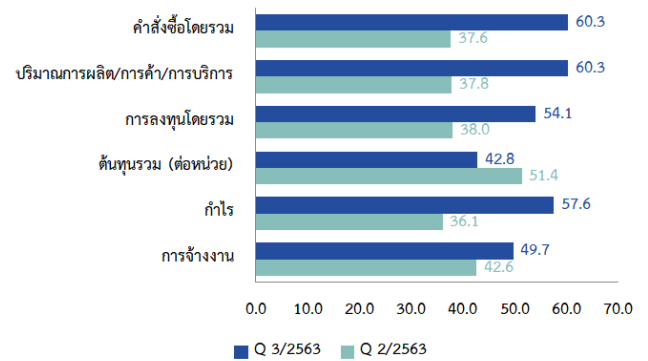
- ค่าดัชนีความเชื่อมั่นผู้ประกอบการ SME ภาคกลาง ปรับตัวเพิ่มขึ้นจากไตรมาสก่อนหน้ามาอยู่ที่ระดับ 49.3 จากปัจจัยด้านคำสั่งซื้อ ปริมาณการผลิต การค้า และการบริการที่ปรับตัวเพิ่มขึ้น ส่งผลทำให้กำไรของกิจการปรับตัวเพิ่มขึ้นอย่างเห็นได้ชัด ซึ่งภาคการค้ามีค่าดัชนี ฯ ปรับตัวเพิ่มขึ้นมากที่สุด เมื่อเทียบกับภาคการบริการ และผลิต

- เนื่องจากปัจจัยตามฤดูกาลที่ส่งผลต่อการเพาะปลูกสินค้าเกษตร ทำให้ปริมาณสินค้าเกษตรปรับตัวเพิ่มขึ้น ประกอบกับมาตรการช่วยเหลือเกษตรกร เช่นงานมหกรรมแสดงสินค้าเกษตร ที่ช่วยกระตุ้นการใช้จ่ายสินค้าภายในประเทศ และราคาสินค้าทางการเกษตรที่ปรับตัวเพิ่มสูงขึ้น ส่งผลดีต่อรายได้ กำลังซื้อของเกษตรกร

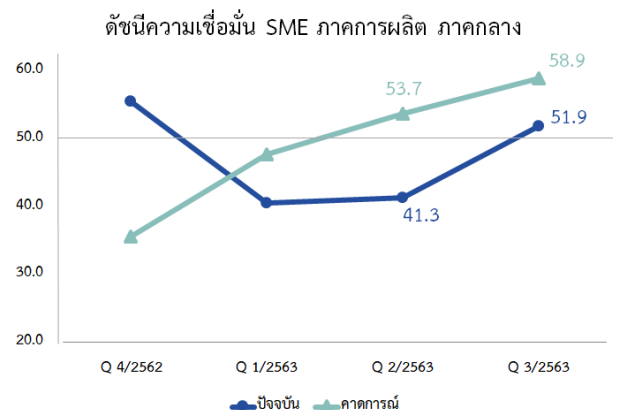
ค่าดัชนีความเชื่อมั่นผู้ประกอบการ SME ในไตรมาสปัจจุบันอยู่ที่ระดับ 49.3 ปรับตัวเพิ่มขึ้นจากไตรมาสก่อนหน้าที่ระดับ 37.2 จากปัจจัยด้านคำสั่งซื้อ ปริมาณการผลิต การค้า และการบริการที่ปรับตัวเพิ่มขึ้น ส่งผลทำให้กำไรของกิจการปรับตัวเพิ่มขึ้นอย่างเห็นได้ชัด ซึ่งภาคการค้ามีค่าดัชนี ฯ ปรับตัวเพิ่มขึ้นมากที่สุด เมื่อเทียบกับภาคการบริการ และผลิต โดยเฉพาะสาขาสินค้าเกษตร ที่มีค่าดัชนีปรับตัวเพิ่มขึ้นมาอยู่ที่ระดับ 55.6 จากไตรมาสก่อนหน้าที่ระดับ 35.7 เนื่องจากปัจจัยตามฤดูกาลที่ส่งผลดีต่อการเพาะปลูกสินค้าเกษตร ทำให้ปริมาณสินค้าเกษตรปรับตัวเพิ่มขึ้น ประกอบกับมาตรการช่วยเหลือเกษตรกร เช่นงานมหกรรมแสดงสินค้าเกษตร ที่ช่วยกระตุ้นการใช้จ่ายสินค้าภายในประเทศ และราคาสินค้าทางการเกษตรที่ปรับตัวเพิ่มสูงขึ้น ส่งผลทำให้ผู้บริโภคออกมาใช้จ่ายในสินค้าอุปโภคบริโภคอย่างต่อเนื่อง ส่วนภาคการท่องเที่ยวปรับตัวดีขึ้น จากกลุ่มนักท่องเที่ยวเชิงวัฒนธรรม และนิยมเที่ยวในจังหวัดใกล้กรุงเทพฯ ฯ ในส่วนของค่าดัชนีความเชื่อมั่นผู้ประกอบการ SME ภาคการค้า 3 เดือนข้างหน้าอยู่ที่ระดับ 55.7 เป็นผลมาจากผู้ประกอบการคาดการณ์คำสั่งซื้อจะเพิ่มขึ้น



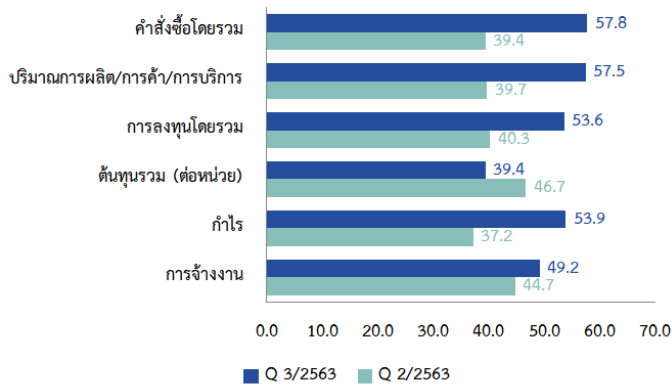
ดัชนีองค์ประกอบปัจจุบัน รวมภาคธุรกิจ ภาคกลาง



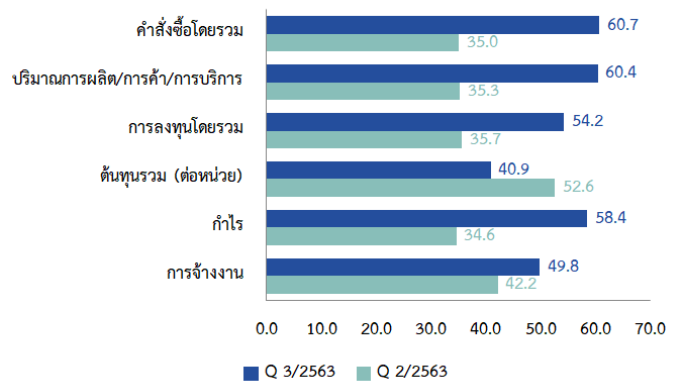
ในส่วนของดัชนีความเชื่อมั่นผู้ประกอบการ SME ภาคการผลิต ในไตรมาสปัจจุบันค่าดัชนีความเชื่อมั่นอยู่ที่ระดับ 51.9 ปรับขึ้นจากไตรมาสก่อนที่ระดับ 41.3 เป็นผลจากปัจจัยด้านคำสั่งซื้อ และปริมาณการผลิตปรับตัวเพิ่มขึ้น ส่งผลทำให้กำไรของกิจการปรับตัวเพิ่มขึ้นอย่างเห็นได้ชัด ซึ่งเป็นการปรับเพิ่มขึ้นในทุกสาขาการผลิต โดยเฉพาะหมวดสินค้าจำเป็น เช่น เสื้อผ้า อาหารและเครื่องดื่ม เนื่องจากได้รับแรงสนับสนุนจากภาคธุรกิจที่มีรายได้ และกำลังซื้อปรับตัวเพิ่มขึ้น อีกทั้งจากมาตรการสนับสนุนจากรัฐ ส่งผลให้ผู้บริโภคมีการออกมาใช้จ่ายใช้สอยมากขึ้น ในส่วนของค่าดัชนีความเชื่อมั่นผู้ประกอบการ SME ภาคการค้า 3 เดือนข้างหน้าอยู่ที่ระดับ 58.9 เป็นผลมาจากผู้ประกอบการคาดการณ์คำสั่งซื้อจะเพิ่มขึ้น เนื่องจากผู้ประกอบการคาดการณ์การใช้จ่ายของผู้บริโภคในหมวดสินค้าอุปโภคบริโภคจะอย่างต่อเนื่อง



ดัชนีองค์ประกอบปัจจุบัน ภาคการผลิต ภาคกลาง

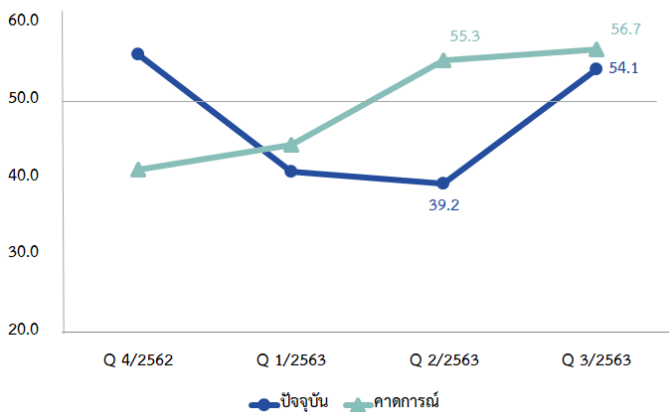


ดัชนีองค์ประกอบปัจจุบัน ภาคการค้า ภาคกลาง



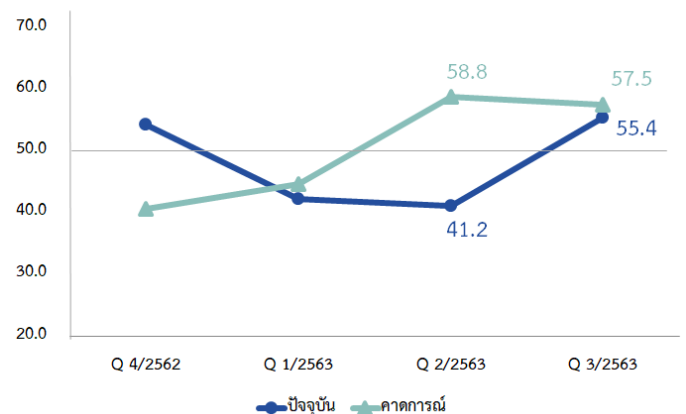
ในส่วนของดัชนีความเชื่อมั่นผู้ประกอบการ SME ภาคการค้า ในไตรมาสปัจจุบันค่าดัชนีความเชื่อมั่นอยู่ที่ระดับ 54.1 ปรับตัวเพิ่มขึ้นจากไตรมาสก่อนที่ระดับ 39.2 เป็นผลมาจากปัจจัยด้านคำสั่งซื้อ และปริมาณการค้าปรับตัวเพิ่มขึ้นอย่างมาก ส่งผลทำให้กำไรของกิจการปรับตัวเพิ่มขึ้น ซึ่งเป็นการปรับตัวเพิ่มขึ้นในทุกสาขาการค้า โดยเฉพาะสาขาสินค้าเกษตร ที่มีค่าดัชนีปรับตัวเพิ่มขึ้นมาอยู่ที่ระดับ 55.6 จากไตรมาสก่อนหน้าที่ระดับ 35.7 เนื่องจากปัจจัยตามฤดูกาลที่ส่งผลดีต่อการเพาะปลูกสินค้าเกษตร ทำให้ปริมาณสินค้าเกษตรปรับตัวเพิ่มขึ้น และภาวะเศรษฐกิจที่เริ่มกลับมาฟื้นตัว ตลาด ร้านค้า และโรงงานกลับมาเปิดดำเนินการได้ ทำให้มีความต้องการวัตถุดิบในการผลิตมากขึ้น ประกอบกับมาตรการช่วยเหลือเกษตรกร เช่นงานมหกรรมแสดงสินค้าเกษตร ที่ช่วยกระตุ้นการใช้จ่ายสินค้าภายในประเทศ และราคาสินค้าทางการเกษตรที่ปรับตัวเพิ่มสูงขึ้น ในส่วนของค่าดัชนีความเชื่อมั่นผู้ประกอบการ SME ภาคการค้า 3 เดือนข้างหน้าอยู่ที่ระดับ 56.7 เป็นผลมาจากผู้ประกอบการประเมินคำสั่งซื้อของผู้บริโภคจะเพิ่มขึ้น

ดัชนีความเชื่อมั่น SME ภาคการค้า ภาคกลาง

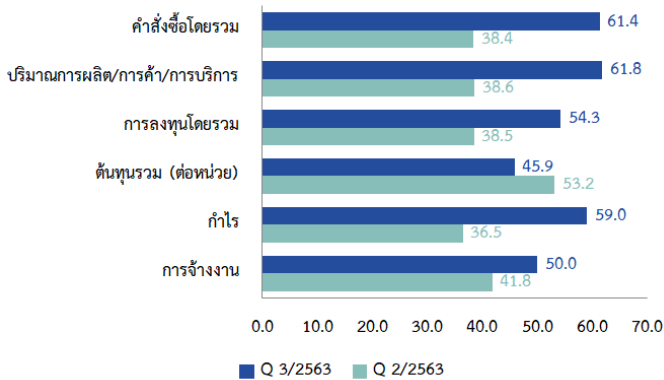


ในส่วนของดัชนีความเชื่อมั่นผู้ประกอบการ SME ภาคการค้าและบริการ ในไตรมาสปัจจุบันค่าดัชนีความเชื่อมั่นอยู่ที่ระดับ 46.4 ลดลงจากไตรมาสก่อนที่ระดับ 37.2 เป็นผลมาจากปัจจัยด้านคำสั่งซื้อ และปริมาณการค้าปรับตัวเพิ่มขึ้น ส่งผลทำให้กำไรของกิจการเพิ่มขึ้น โดยค่าดัชนีปรับตัวเพิ่มขึ้นทุกสาขาการค้าบริการ จากภาคการท่องเที่ยว และธุรกิจที่เกี่ยวข้องปรับตัวขึ้น โดยเฉพาะร้านอาหาร ที่พัก/โรงแรม และรถรับเหมา มีผู้ใช้บริการมากขึ้น จากกลุ่มนักท่องเที่ยวเชิงวัฒนธรรม และนักท่องเที่ยวที่นิยมเดินทางเที่ยวในจังหวัดใกล้เคียงกรุงเทพฯ ในส่วนของค่าดัชนีความเชื่อมั่นผู้ประกอบการ SME ภาคการค้า 3 เดือนข้างหน้าอยู่ที่ระดับ 57.5 เป็นผลมาจากผู้ประกอบการคาดการณ์คำสั่งซื้อจะลดลงเนื่องจากผู้ประกอบการคาดการณ์พฤติกรรมนักท่องเที่ยวจะหันไปเที่ยวในภูมิภาคอื่น ตามปัจจัยฤดูกาล

ดัชนีความเชื่อมั่น SME ภาคการค้า ภาคกลาง



ดัชนีองค์ประกอบปัจจุบัน ภาคการบริการ ภาคกลาง



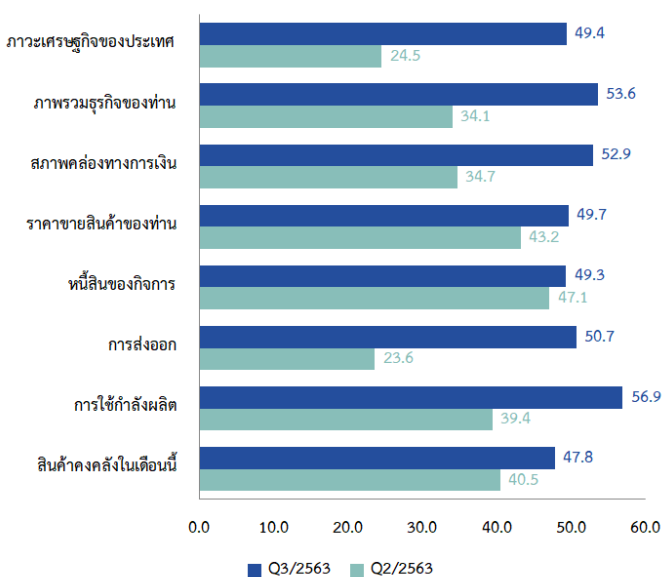
ปัจจัยภาวะเศรษฐกิจในประเทศและอำนาจซื้อของประชาชน ส่งผลต่อกิจการมากที่สุด โดยปัจจัยที่ส่งผลกระทบต่อรองลงมา ได้แก่ ภาวะเศรษฐกิจในประเทศและอำนาจซื้อของประชาชน มาตรการในด้านต่างๆ ของรัฐบาลต่อกิจการ ราคาต้นทุนสินค้า/ค่าแรงงาน การเปลี่ยนแปลงพฤติกรรมของผู้บริโภค และการแข่งขันในตลาด ตามลำดับ

ดัชนีภาวะเศรษฐกิจและธุรกิจ SME
ประจำไตรมาส 3 ปี 2563

ภาพรวมดัชนีภาวะเศรษฐกิจและธุรกิจในภาคกลาง ปรับตัวเพิ่มขึ้นจากไตรมาสก่อนหน้า ซึ่งปรับตัวเพิ่มขึ้นในเกือบทุกค่าดัชนี โดยเฉพาะภาพรวมธุรกิจ และภาวะเศรษฐกิจภายในประเทศที่ปรับตัวเพิ่มขึ้นมาอยู่ที่ระดับ 53.6 และ 49.4 จากไตรมาสก่อนหน้าที่ระดับ 34.1 และ 24.5 ตามลำดับ เนื่องจากการฟื้นตัวในทุกสาขาธุรกิจ โดยเฉพาะภาคการเกษตรที่ได้รับแรงสนับสนุนจากปัจจัยตามฤดูกาล และมาตรการส่งเสริมจากภาครัฐ รวมถึงราคาสินค้าที่ปรับตัวดีขึ้น สะท้อนจากดัชนีราคาขายสินค้าที่ปรับตัวเพิ่มขึ้นมาอยู่ที่ระดับ 49.7 จากไตรมาสก่อนหน้าที่ระดับ 43.2 ส่งผลทำให้รายได้และกำลังซื้อของเกษตรกรปรับตัวดีขึ้น เช่นเดียวกับผู้ประกอบการสินค้าเกษตร

ดัชนีภาวะเศรษฐกิจและธุรกิจปัจจุบัน

ภาคกลาง



ดัชนีความเชื่อมั่นผู้ประกอบการ SMESI ภาคเหนือ ประจำ ไตรมาส 3 ปี 2563

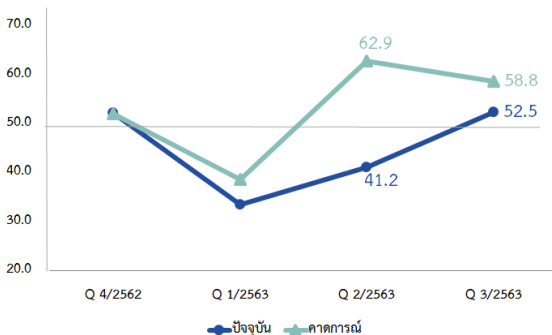
ประเด็นสำคัญ

- ค่าดัชนีความเชื่อมั่นผู้ประกอบการ SME ภาคเหนือ ปรับตัวเพิ่มขึ้นจากไตรมาสก่อนหน้ามาอยู่ที่ระดับ 52.5 จากปัจจัยด้านคำสั่งซื้อ ปริมาณการผลิต การค้า และการบริการที่ปรับตัวเพิ่มขึ้น ส่งผลทำให้กำไรของกิจการปรับตัวเพิ่มขึ้นอย่างเห็นได้ชัด ซึ่งภาคการภาคการบริการมีค่าดัชนี ฯ ปรับตัวเพิ่มขึ้นมากที่สุด เมื่อเทียบกับภาคการค้า และผลิต

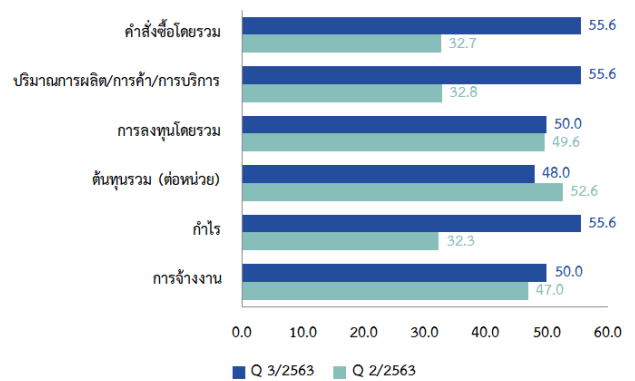
- เนื่องจากปัญหาหมอกควัน และการแพร่ระบาดของของไวรัสโควิด-19 ที่คลี่คลายลง ส่งผลทำให้ความเชื่อมั่นภาคการท่องเที่ยวในภูมิภาคกลับมา นักท่องเที่ยวภายในประเทศมีการเดินทางท่องเที่ยวตามสถานที่ต่าง ๆ มากขึ้น

ค่าดัชนีความเชื่อมั่นผู้ประกอบการ SME ในไตรมาสปัจจุบันอยู่ที่ระดับ 52.5 ปรับตัวเพิ่มขึ้นจากไตรมาสก่อนหน้าที่ระดับ 41.2 จากปัจจัยด้านคำสั่งซื้อ ปริมาณการผลิต การค้า และการบริการที่ปรับตัวเพิ่มขึ้น ส่งผลทำให้กำไรของกิจการปรับตัวเพิ่มขึ้นอย่างเห็นได้ชัด ซึ่งภาคการบริการมีค่าดัชนี ฯ ปรับตัวเพิ่มขึ้นมากที่สุด เมื่อเทียบกับภาคการค้า และผลิต โดยเฉพาะภาคการท่องเที่ยว และธุรกิจที่เกี่ยวข้อง เนื่องจากปัญหาหมอกควัน และการแพร่ระบาดของของไวรัสโควิด-19 ที่คลี่คลายลง ส่งผลทำให้ความเชื่อมั่นภาคการท่องเที่ยวในภูมิภาคกลับมา นักท่องเที่ยวมีการเดินทางท่องเที่ยวตามสถานที่ต่าง ๆ มากขึ้น ส่งผลต่อการให้บริการสถานีน้ำมัน อีกทั้งความต้องการใช้จ่ายในหมวดอาหารและเครื่องดื่มเพิ่มมากขึ้น รวมถึงผลิตภัณฑ์ท่องเที่ยวที่นักท่องเที่ยวนิยมซื้อเป็นของฝาก/ของที่ระลึก ในส่วนของค่าดัชนีความเชื่อมั่นผู้ประกอบการ SME คาดการณ์ 3 เดือนข้างหน้าอยู่ที่ระดับ 58.8 เป็นผลมาจากผู้ประกอบการคาดการณ์คำสั่งซื้อจะลดลง เนื่องจากผู้ประกอบการคาดการณ์นักท่องเที่ยวต่างชาติน่าจะยังไม่ฟื้นตัว ซึ่งจะส่งผลกระทบต่อภาคธุรกิจที่พึ่งพิงนักท่องเที่ยวต่างชาติ อีกทั้งปริมาณการใช้จ่ายของคนในพื้นที่จะปรับตัวลดลง

ดัชนีความเชื่อมั่น SME รวมภาคธุรกิจ ภาคเหนือ

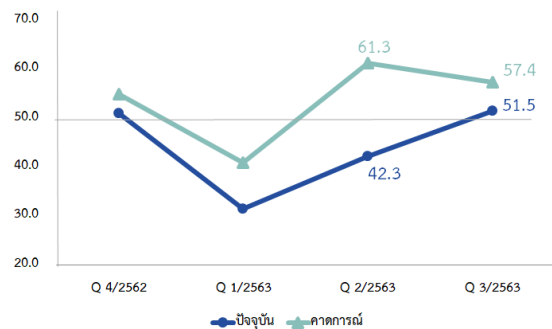


ดัชนีองค์ประกอบปัจจุบัน รวมภาคธุรกิจ ภาคเหนือ

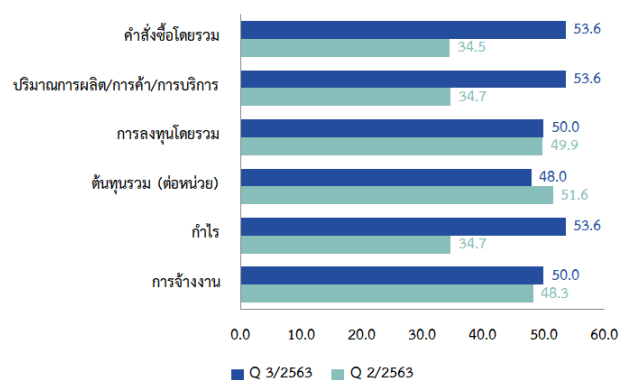


ในส่วนของดัชนีความเชื่อมั่นผู้ประกอบการ SME ภาคการผลิต ในไตรมาสปัจจุบันค่าดัชนีความเชื่อมั่นอยู่ที่ระดับ 51.5 ปรับขึ้นจากไตรมาสก่อนที่ระดับ 42.3 เป็นผลมาจากปัจจัยด้านคำสั่งซื้อ และปริมาณการผลิตปรับตัวเพิ่มขึ้น ส่งผลทำให้กำไรของกิจการปรับตัวเพิ่มขึ้นอย่างเห็นได้ชัด ซึ่งเป็นการปรับเพิ่มขึ้นในทุกสาขาการผลิต โดยเฉพาะภาคการผลิตเสื้อผ้าและสิ่งทอที่ปรับตัวเพิ่มขึ้นมาอยู่ที่ระดับ 53.0 จากไตรมาสก่อนหน้าที่ระดับ 42.8 ในกลุ่มผลิตภัณฑ์ท่องเที่ยวหรือเสื้อผ้าพื้นเมือง ที่นักท่องเที่ยวนิยมซื้อเป็นของฝาก/ของที่ระลึก รวมถึงความต้องการแต่งตัวที่เป็นเอกลักษณ์ในพื้นที่ ในส่วนของค่าดัชนีความเชื่อมั่นผู้ประกอบการ SME คาดการณ์ 3 เดือนข้างหน้าอยู่ที่ระดับ 57.4 เป็นผลมาจากผู้ประกอบการคาดการณ์คำสั่งซื้อจะลดลง เนื่องจากผู้ประกอบการยังกังวลต่อภาคการใช้จ่ายในสินค้าอุปโภคบริโภคของผู้บริโภคในพื้นที่จะลดลง

ดัชนีความเชื่อมั่น SME ภาคการผลิต ภาคเหนือ

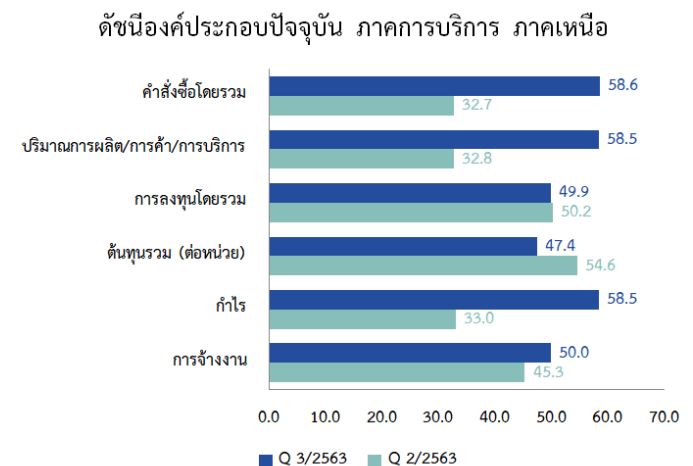
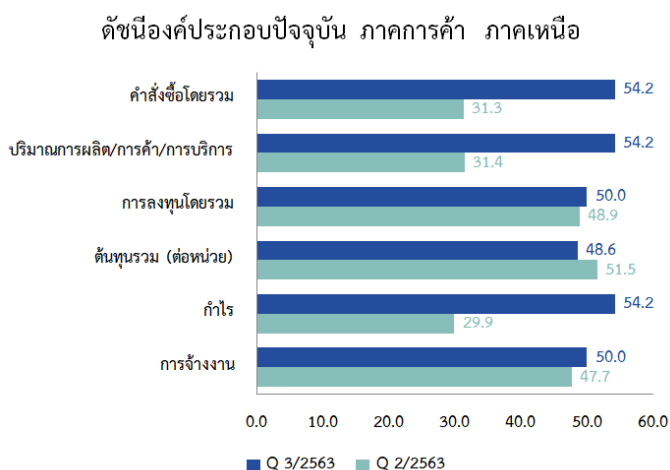
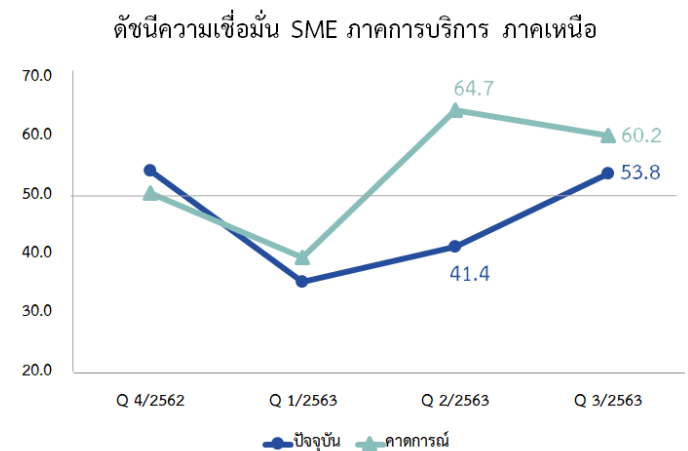
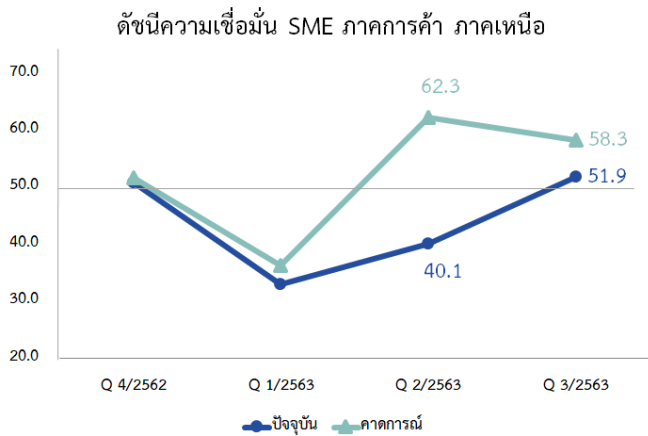


ดัชนีองค์ประกอบปัจจุบัน ภาคการผลิต ภาคเหนือ



ในส่วนของดัชนีความเชื่อมั่นผู้ประกอบการ SME ภาคการค้า ในไตรมาสปัจจุบันค่าดัชนีความเชื่อมั่นอยู่ที่ระดับ 51.9 ปรับตัวเพิ่มขึ้นจากไตรมาสก่อนที่ระดับ 40.1 เป็นผลมาจากปัจจัยด้านคำสั่งซื้อ และปริมาณการค้าปรับตัวเพิ่มขึ้นอย่างมาก ส่งผลทำให้กำไรของกิจการปรับตัวเพิ่มขึ้น ซึ่งเป็นการปรับตัวเพิ่มขึ้นในทุกสาขาการค้า โดยเฉพาะสาขาสถานีน้ำมัน ที่มีค่าดัชนีปรับตัวเพิ่มขึ้นมาอยู่ที่ระดับ 50.2 จากไตรมาสก่อนหน้าที่ระดับ 31.3 เนื่องจากภาคการท่องเที่ยวที่ฟื้นตัว ส่งผลทำให้การเดินทางขยายตัว ซึ่งนักท่องเที่ยวมีการใช้ทั้งรถส่วนบุคคล และรถรับเหมา ส่งผลให้ความต้องการใช้บริการสถานีน้ำมันเพิ่มขึ้น อีกทั้งจากการเดินทางส่งผลดีต่อร้านค้าปลีกสินค้าทั่วไปที่ปรับตัวดีขึ้น จากความต้องการของผู้บริโภคในหมวดอาหารและเครื่องดื่ม ในส่วนของค่าดัชนีความเชื่อมั่นผู้ประกอบการ SME ภาคการณ 3 เดือนข้างหน้าอยู่ที่ระดับ 58.3 เป็นผลมาจากผู้ประกอบการประเมินคำสั่งซื้อของผู้บริโภคจะลดลง แม้ผู้บริโภคจะยังมีการใช้จ่ายต่อเนื่อง แต่ผู้ประกอบการคาดการณ์ปริมาณการใช้จ่ายของผู้บริโภคจะลดลง

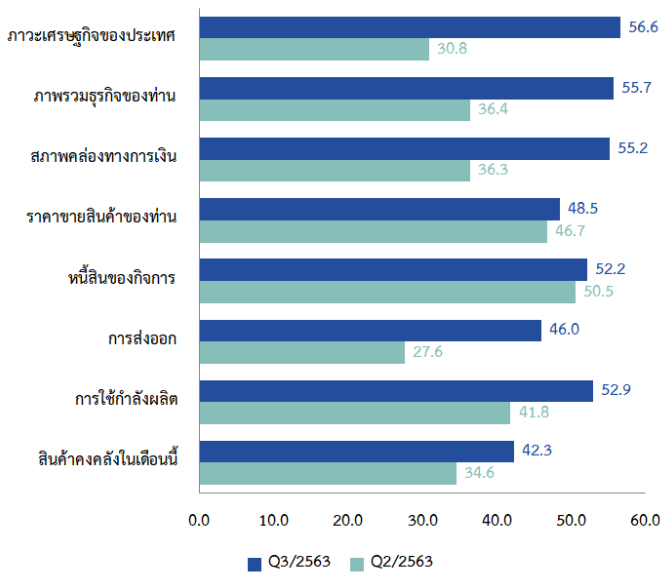
ด้านการขนส่งสินค้า ที่มีค่าดัชนีปรับตัวเพิ่มขึ้นมากที่สุดมาอยู่ที่ระดับ 55.8 จากเดือนก่อนหน้าที่ระดับ 28.8 จากการเปิดดำเนินการของตลาดห้างสรรพสินค้า รวมถึงร้านค้าปลีกตามชุมชนเปิดดำเนินการได้อย่างปกติ ส่งผลทำให้มีการขนส่งสินค้าอย่างต่อเนื่อง ส่วนภาคการท่องเที่ยวปรับตัวดีขึ้นตามปัจจัยตามฤดูกาล อีกทั้งจากปัญหาหมอกควัน และการแพร่ระบาดของไวรัสโควิด-19 ที่คลี่คลายลง ส่งผลทำให้ความเชื่อมั่นภาคการท่องเที่ยวในภูมิภาคกลับมา ในส่วนของค่าดัชนีความเชื่อมั่นผู้ประกอบการ SME ภาคการณ 3 เดือนข้างหน้าอยู่ที่ระดับ 60.2 เป็นผลมาจากผู้ประกอบการคาดการณ์คำสั่งซื้อจะลดลง เนื่องจากผู้ประกอบการนักท่องเที่ยวต่างชาติจะยังไม่ฟื้นตัว ซึ่งจะส่งผลกระทบต่อภาคธุรกิจที่พึ่งพิงนักท่องเที่ยวต่างชาติ



ดัชนีภาวะเศรษฐกิจและธุรกิจ SME ประจำไตรมาส 3 ปี 2563

ภาพรวมดัชนีภาวะเศรษฐกิจและธุรกิจในภาคเหนือ ปรับตัวเพิ่มขึ้นจากไตรมาสก่อนหน้า ซึ่งปรับเพิ่มขึ้นในทุกค่าดัชนี โดยเฉพาะภาพรวมธุรกิจ และภาวะเศรษฐกิจภายในประเทศที่ปรับตัวเพิ่มขึ้นมาอยู่ที่ระดับ 55.7 และ 56.6 จากไตรมาสก่อนหน้าที่ระดับ 36.4 และ 30.8 เนื่องจากปัญหาหมอกควัน และการแพร่ระบาดของไวรัสโควิด-19 ที่คลี่คลายลง อีกทั้งจากปัจจัยตามฤดูกาลที่ส่งผลให้ความเชื่อมั่นของนักท่องเที่ยวกลับมา และมีการเดินทางออกมาจับจ่ายใช้สอยมากขึ้น ส่งผลดีต่อรายได้ของกิจการ สะท้อนจากดัชนีสภาพคล่องของกิจการที่ปรับตัวเพิ่มขึ้นมาอยู่ที่ระดับ 55.2 จากไตรมาสก่อนหน้าที่ระดับ 36.3

ดัชนีภาวะเศรษฐกิจและธุรกิจปัจจุบัน
ภาคเหนือ



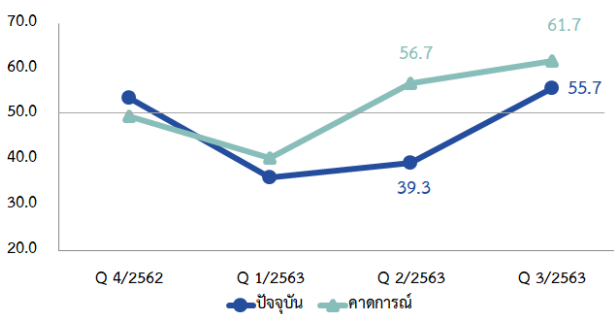
ปัจจัยภาวะเศรษฐกิจในประเทศและอำนาจซื้อของประชาชน ส่งผลต่อกิจการมากที่สุด โดยปัจจัยที่ส่งผลกระทบต่อธุรกิจ ได้แก่ ภาวะเศรษฐกิจในประเทศและอำนาจซื้อของประชาชน การเปลี่ยนแปลงพฤติกรรมของผู้บริโภค ราคาต้นทุนสินค้า/ค่าแรงงาน มาตรการในด้านต่าง ๆ ของรัฐบาลต่อกิจการ และการแข่งขันในตลาด ตามลำดับ

ดัชนีความเชื่อมั่นผู้ประกอบการ SME (SMESI)
จำแนกตามสาขาธุรกิจ
ประจำ ไตรมาส 3 ปี 2563

อาหารและเครื่องดื่ม

ดัชนีความเชื่อมั่น ๓ ไตรมาส 3 เพิ่มขึ้นมาอยู่ที่ระดับ 55.7 ภาวะเศรษฐกิจกำลังเริ่มฟื้นตัว สถานประกอบการกลับมาเปิดดำเนินงานได้อย่างปกติ ประกอบกับมาตรการส่งเสริมการใช้จ่ายของภาครัฐ ทำให้ผู้ประกอบการออกมาจับจ่ายใช้สอยมากขึ้น

อาหารและเครื่องดื่ม



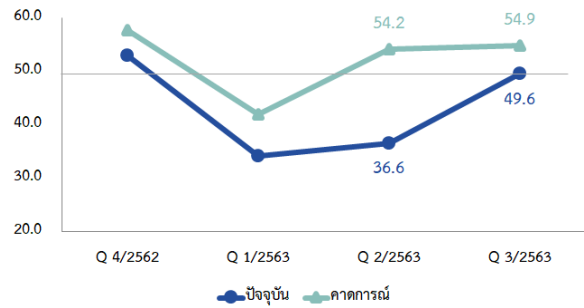
ดัชนีความเชื่อมั่น ๓ อาหารและเครื่องดื่ม ปรับตัวเพิ่มขึ้นจากไตรมาส 2 เป็นผลมาจากคำสั่งซื้อและปริมาณการผลิตที่เพิ่มขึ้น ส่งผลทำให้กำไรของกิจการปรับตัวเพิ่มขึ้น เนื่องจากภาวะเศรษฐกิจกำลังเริ่มฟื้นตัว สถานประกอบการกลับมาเปิดดำเนินงานได้อย่างปกติ ประกอบกับมาตรการส่งเสริมการใช้จ่ายของภาครัฐ ผู้บริโภคมีการออกมาจับจ่ายใช้สอยมากขึ้น ส่งผลให้มีการขยายตัวในกลุ่มการผลิตอาหารและเครื่องดื่ม โดยเฉพาะในกลุ่มสินค้าท่องเที่ยว (OTOP) ที่กลุ่มนักท่องเที่ยว และคนเดินทาง มักนิยมซื้อเป็นของฝาก/ของที่ระลึก และธุรกิจยังดำเนินการขายผ่านช่องทางออนไลน์ต่อเนื่อง ทำให้ธุรกิจมียอดคำสั่งซื้อจากทั้งหน้าร้านและออนไลน์ ส่งผลให้การจ้างงานของกิจการปรับตัวเพิ่มขึ้นตามไปด้วย

ในส่วนคาดการณ์ 3 เดือนข้างหน้า ผู้ประกอบการคาดการณ์คำสั่งซื้อและปริมาณการผลิตจะปรับตัวเพิ่มขึ้น จากความต้องการสินค้าของกลุ่มผู้บริโภค รวมถึงธุรกิจคู่ค้า อย่างไรก็ตามภาคการผลิตต้องเผชิญกับปัญหาต้นทุนวัตถุดิบที่ปรับตัวเพิ่มขึ้น

เสื้อผ้าและสิ่งทอ

ดัชนีความเชื่อมั่น ๓ ไตรมาส 3 เพิ่มขึ้นมาอยู่ที่ระดับ 49.9 ประชาชนคลายความกังวลต่อสถานการณ์การแพร่ระบาดให้ออกมาทำกิจกรรมข้างนอกมากขึ้น ประกอบกับการจัดงานมหกรรมแสดงสินค้าของกลุ่ม OTOP กลุ่มธุรกิจรายย่อย (SME) รวมถึงคำสั่งซื้อจากธุรกิจคู่ค้า

เสื้อผ้าและสิ่งทอ



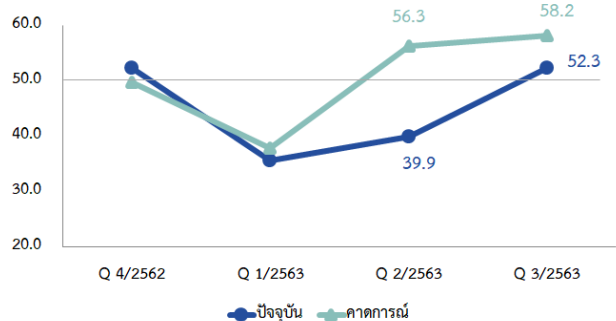
ดัชนีความเชื่อมั่น ๓ เสื้อผ้าและสิ่งทอปรับตัวเพิ่มขึ้นจากไตรมาส 2 เป็นผลมาจากเป็นผลมาจากคำสั่งซื้อและปริมาณการผลิตที่เพิ่มขึ้น ส่งผลทำให้กำไรของกิจการปรับตัวเพิ่มขึ้น เนื่องจากประชาชนเริ่มคลายความกังวลต่อสถานการณ์การแพร่ระบาดของไวรัสโควิด-19 ทำให้ออกมาทำกิจกรรมข้างนอกมากขึ้น ประกอบกับการจัดงานมหกรรมแสดงสินค้าของกลุ่ม OTOP กลุ่มธุรกิจรายย่อย (SME) รวมถึงคำสั่งซื้อจากธุรกิจคู่ค้า ส่งผลทำให้ธุรกิจสามารถนำสินค้าออกสู่ตลาด นักท่องเที่ยว และประชาชนเข้าถึงสินค้าได้มากขึ้นทั้งภาคค้าปลีก และค้าส่ง ทำให้การจ้างงานปรับตัวเพิ่มขึ้นตามไปด้วย ซึ่งส่วนใหญ่จะเป็นการจ้างงานคนในพื้นที่เป็นส่วนใหญ่

ในส่วนคาดการณ์ 3 เดือนข้างหน้าผู้ประกอบการคาดการณ์คำสั่งซื้อปรับตัวเพิ่มขึ้น จากภาวะเศรษฐกิจที่เริ่มฟื้นตัว แต่ผู้ประกอบการยังคงกังวลต่อกำลังซื้อของผู้บริโภค จะส่งผลทำให้มีการใช้จ่ายลดลง

ยางและพลาสติก

ดัชนีความเชื่อมั่น ๓ ไตรมาส 3 เพิ่มขึ้นมาอยู่ที่ระดับ 52.3 เนื่องจากมาตรการการกระตุ้นการใช้จ่ายของผู้บริโภค ทำให้มีการใช้จ่ายในสินค้าอุปโภคบริโภคต่างๆมากขึ้น ส่งผลทำให้ธุรกิจแต่ละสาขามีความต้องการใช้ภาชนะใส่อาหารและเครื่องดื่ม อีกทั้งยังมีการขยายตัวในหมวดสินค้าผลิตภัณฑ์ จากภาคการส่งออกที่ปรับตัวดีขึ้น

ยางและพลาสติก



ดัชนีความเชื่อมั่น ๓ ยางและพลาสติกปรับตัวเพิ่มขึ้นจากไตรมาส 2 เป็นผลมาจากเป็นผลมาจากคำสั่งซื้อและปริมาณการผลิตที่เพิ่มขึ้น ส่งผลทำให้กำไรของกิจการปรับตัวเพิ่มขึ้น เนื่องจากการเริ่มฟื้นตัวของธุรกิจสาขาต่างๆ ประกอบกับมาตรการการกระตุ้นการใช้จ่ายของผู้บริโภค ทำให้มีการใช้จ่ายในสินค้าอุปโภค บริโภคต่างๆมากขึ้น ส่งผลทำให้ธุรกิจแต่ละสาขามีความต้องการใช้ภาชนะใส่อาหารและเครื่องดื่ม อีกทั้งจาก

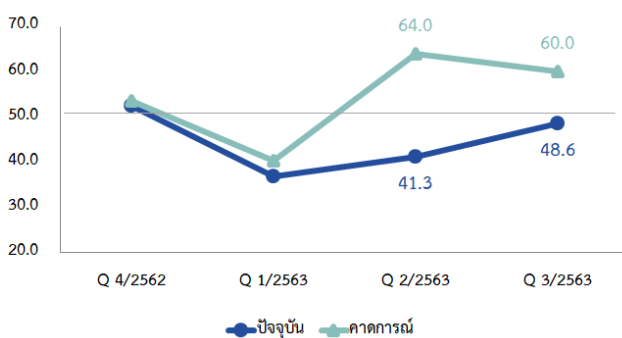
ภาคการส่งออกที่ปรับตัวดีขึ้น ทำให้มีการขยายตัวในหมวดสินค้าผลิตภัณฑ์จากยาง เช่น ที่นอนยาง ยางรถ เป็นต้น ส่งผลให้ธุรกิจมีการจ้างงานเพิ่มขึ้น อย่างไรก็ตามแม้ภาคการส่งออกจะปรับตัวดีขึ้น แต่ยังมีทิศทางปรับขึ้นน้อย และค่อนข้างช้า

ในส่วนคาดการณ์ 3 เดือนข้างหน้าผู้ประกอบการคาดการณ์คำสั่งซื้อและปริมาณการผลิตจะปรับตัวเพิ่มขึ้น จากแนวโน้มการฟื้นตัวทางภาวะเศรษฐกิจภายในประเทศ ผู้ประกอบการคาดการณ์ความต้องการสินค้าของร้านค้า และโรงงานปรับตัวเพิ่มขึ้น

ไม้และเฟอร์นิเจอร์

ดัชนีความเชื่อมั่น ๓ ไตรมาส 3 เพิ่มขึ้นมาอยู่ที่ระดับ 48.6 เนื่องจากภาวะเศรษฐกิจภายในประเทศที่เริ่มฟื้นตัว อีกทั้งภาคการส่งออกปรับตัวดีขึ้น จากการเดินทางทั้งภายในและระหว่างประเทศที่ผ่อนปรนมาตรการควบคุมกลับมาเป็นปกติ

ไม้และเฟอร์นิเจอร์



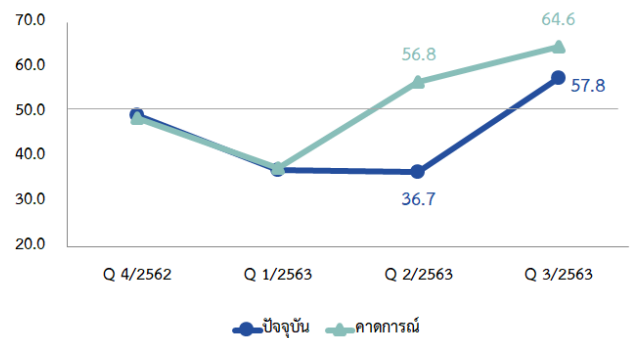
ดัชนีความเชื่อมั่น ๓ ไม้และเฟอร์นิเจอร์ ปรับตัวเพิ่มขึ้นจากไตรมาส 2 เป็นผลมาจากเป็นผลมาจากคำสั่งซื้อและปริมาณการผลิตที่เพิ่มขึ้น ส่งผลทำให้กำไรของกิจการปรับตัวเพิ่มขึ้น เนื่องจากภาวะเศรษฐกิจภายในประเทศที่เริ่มฟื้นตัว และผู้บริโภคที่ออกมาใช้จ่ายใช้สอย อีกทั้งภาคการส่งออกปรับตัวดีขึ้น จากการเดินทางทั้งภายในและระหว่างประเทศที่ผ่อนปรนมาตรการควบคุมกลับมาเป็นปกติ ส่งผลทำให้มีการส่งออกไม้ยางพารา รวมถึงคำสั่งซื้อเฟอร์นิเจอร์จากกลุ่มสำนักงาน และร้านค้าต่างๆ ซึ่งจากการขยายตัวของคำสั่งซื้อ ส่งผลให้การทำงานของกิจการปรับตัวเพิ่มขึ้นเล็กน้อย จากแรงงานฝีมือที่ค่อนข้างหายาก

ในส่วนคาดการณ์ 3 เดือนข้างหน้าผู้ประกอบการคาดการณ์คำสั่งซื้อและปริมาณการผลิตจะปรับตัวลดลง แม้ภาคการส่งออกจะปรับตัวดีขึ้น แต่มีแนวโน้มการเติบโตที่น้อย และค่อนข้างช้า ส่งผลกระทบต่อความเชื่อมั่นในการลงทุนของธุรกิจ

ผลิตภัณฑ์จากโลหะ

ดัชนีความเชื่อมั่น ๓ ไตรมาส 3 เพิ่มขึ้นมาอยู่ที่ระดับ 57.8 เนื่องจากกลุ่มนักลงทุนเริ่มกลับเข้าสู่การดำเนินงานของธุรกิจ ส่งผลทำให้มีความต้องการในภาคก่อสร้างขยายตัวเพิ่มขึ้น และความต้องการการต่อเติม และซ่อมแซมบ้านเรือนของประชาชนทั่วไป ทำให้สินค้าหมวดเหล็กเป็นที่ต้องการมากขึ้น

ผลิตภัณฑ์จากโลหะ



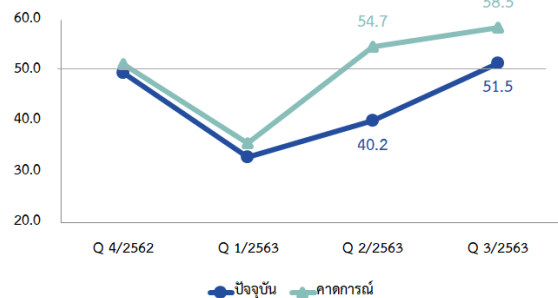
ดัชนีความเชื่อมั่น ๓ ผลิตภัณฑ์จากโลหะปรับตัวเพิ่มขึ้นจากไตรมาส 2 เป็นผลมาจากคำสั่งซื้อและปริมาณการผลิตที่เพิ่มขึ้น ส่งผลทำให้กำไรของกิจการปรับตัวเพิ่มขึ้น เนื่องจากการผ่อนปรนมาตรการควบคุมโรคต่างๆของภาครัฐ สถานประกอบการต่างๆเริ่มเข้าสู่สถานการณ์ปกติได้เกือบปกติ กลุ่มนักลงทุนเริ่มกลับเข้าสู่การดำเนินงานของธุรกิจ ส่งผลทำให้มีความต้องการในภาคก่อสร้างขยายตัวเพิ่มขึ้น และความต้องการต่อเติม และซ่อมแซมบ้านเรือนของประชาชนทั่วไป ทำให้สินค้าหมวดเหล็กเป็นที่ต้องการมากขึ้น เช่นหลังคา โครงเหล็ก เหล็กคัต เป็นต้น รวมถึงการสร้างรางน้ำในบ้านเรือน ตามปัจจัยด้านฤดูกาล อย่างไรก็ตามธุรกิจยังต้องเผชิญกับราคาสินค้าหมวดเหล็กที่ปรับตัวเพิ่มสูงขึ้น

ในส่วนคาดการณ์ 3 เดือนข้างหน้าผู้ประกอบการคาดการณ์คำสั่งซื้อและปริมาณการผลิตจะปรับตัวเพิ่มขึ้น เนื่องจากภาวะเศรษฐกิจในประเทศที่ฟื้นตัว รวมถึงการเบิกจ่ายงบประมาณภาครัฐ ที่จะช่วยกระตุ้นให้เกิดโครงการก่อสร้าง

สินค้าเกษตร

ดัชนีความเชื่อมั่น ๓ ไตรมาส 3 เพิ่มขึ้นมาอยู่ที่ระดับ 51.5 เนื่องจากปัจจัยตามฤดูกาลที่ส่งผลต่อการเพาะปลูกสินค้าเกษตร ทำให้ปริมาณสินค้าเกษตรปรับตัวเพิ่มขึ้น และภาวะเศรษฐกิจที่เริ่มกลับมาฟื้นตัว ตลาด ร้านค้า และโรงงานกลับมาเปิดดำเนินการได้ ทำให้มีความต้องการวัตถุดิบในการผลิต

สินค้าเกษตร



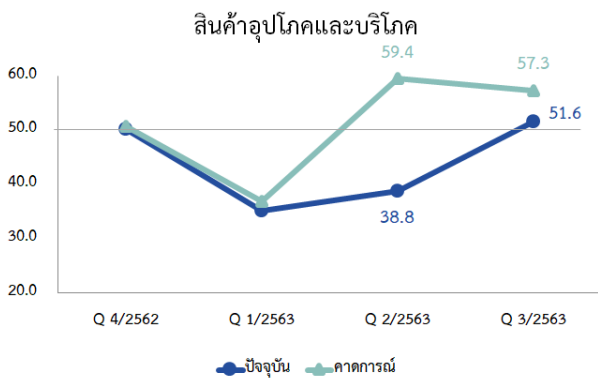
ดัชนีความเชื่อมั่น ๓ สินค้าเกษตรปรับตัวเพิ่มขึ้นจากไตรมาส 2 เป็นผลมาจากคำสั่งซื้อและปริมาณการผลิตที่เพิ่มขึ้น ส่งผลทำให้กำไรของกิจการปรับตัวเพิ่มขึ้น เนื่องจากปัจจัยตามฤดูกาลที่ส่งผลต่อการเพาะปลูกสินค้าเกษตร ทำให้ปริมาณสินค้าเกษตรปรับตัวเพิ่มขึ้น และภาวะเศรษฐกิจที่เริ่มกลับมาฟื้นตัว ตลาด ร้านค้า และโรงงานกลับมาเปิด

ดำเนินการได้ ทำให้มีความต้องการวัตถุดิบในการผลิตมากขึ้น ประกอบกับมาตรการช่วยเหลือเกษตรกร เช่นงานนมกรรมแสดงสินค้าเกษตร ที่ช่วยกระตุ้นการใช้จ่ายสินค้าภายในประเทศ และราคาสินค้าทางการเกษตรที่ปรับตัวเพิ่มสูงขึ้น ส่งผลทำให้เกษตรกรและผู้ประกอบการสินค้าเกษตรมีผลประกอบการเพิ่มขึ้น

ในส่วนคาดการณ์ 3 เดือนข้างหน้าผู้ประกอบการคาดการณ์คำสั่งซื้อและปริมาณการผลิตจะปรับตัวเพิ่มขึ้น จากปัจจัยด้านปริมาณผลผลิตที่จะปรับตัวเพิ่มขึ้น ตามฤดูกาลเก็บเกี่ยว และความต้องการวัตถุดิบของภาคการผลิตที่จะปรับตัวเพิ่มขึ้นอย่างต่อเนื่อง

สินค้าอุปโภคและบริโภค

ดัชนีความเชื่อมั่น ๓ ไตรมาส 3 เพิ่มขึ้นมาอยู่ที่ระดับ 51.6 เนื่องจากสถานประกอบการต่างๆสามารถกลับมาเปิดดำเนินการได้อย่างปกติ กิจกรรมต่างๆทั้งทางเศรษฐกิจ และวัฒนธรรมทางสังคมขยายตัวอย่างต่อเนื่อง ทำให้มีความต้องการสินค้าเพิ่มมากขึ้น โดยเฉพาะเครื่องดื่มทั้งแอลกอฮอล์ และน้ำอัดลม

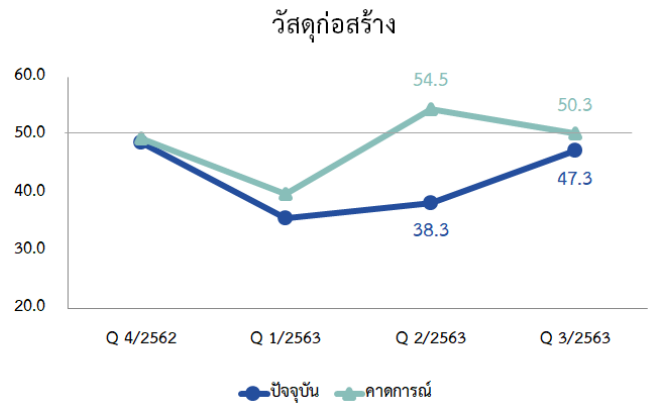


ดัชนีความเชื่อมั่น ๓ สินค้าอุปโภคและบริโภค ปรับตัวเพิ่มขึ้นจากไตรมาส 2 โดยเป็นผลมาจากคำสั่งซื้อและปริมาณการผลิตที่เพิ่มขึ้น ส่งผลทำให้กำไรของกิจการปรับตัวเพิ่มขึ้น เนื่องจากสถานประกอบการต่างๆสามารถกลับมาเปิดดำเนินการได้อย่างปกติ กิจกรรมต่างๆทั้งทางเศรษฐกิจ และวัฒนธรรมทางสังคมขยายตัวอย่างต่อเนื่อง ทำให้มีความต้องการสินค้าเพิ่มมากขึ้น ทั้งหมวดสินค้าอุปโภคบริโภค หรือสินค้าหมวดคงทนต่างๆ โดยเฉพาะเครื่องดื่มทั้งแอลกอฮอล์ และน้ำอัดลม และจากผู้ประกอบการร้านอาหาร ที่นิยมซื้อเครื่องปรุงใช้ในกิจการ นอกจากนี้ยังได้รับแรงสนับสนุนจากภาคเกษตรกร ที่อยู่ในช่วงฤดูกาลทำการเกษตร จึงมีความต้องการสินค้าอุปโภคบริโภคเพิ่มมากขึ้น ส่งผลให้การจ้างงานขยายตัว ซึ่งส่วนใหญ่เป็นการจ้างงานรายวัน

ในส่วนคาดการณ์ 3 เดือนข้างหน้าผู้ประกอบการคาดการณ์คำสั่งซื้อและปริมาณการผลิตจะปรับตัวลดลง เนื่องจากการฟื้นตัวของธุรกิจหลายสาขา ส่งผลทำให้เกิดการแข่งขัน ผู้ประกอบการรายเล็กกังวลต่อการแข่งขันด้านราคากับรายใหญ่ และข้อจำกัดด้านต้นทุนในการลงทุนด้านการตลาด

วัสดุก่อสร้าง

ดัชนีความเชื่อมั่น ๓ ไตรมาส 3 เพิ่มขึ้นมาอยู่ที่ระดับ 47.3 เนื่องจากการผ่อนปรนมาตรการควบคุมโรค ทำให้สถานประกอบการต่างๆสามารถกลับมาดำเนินกิจการได้ ผู้รับเหมาก่อสร้างต้องดำเนินโครงการก่อสร้างต่อให้แล้วเสร็จ ภายหลังจากการหยุดชะงักโครงการไว้

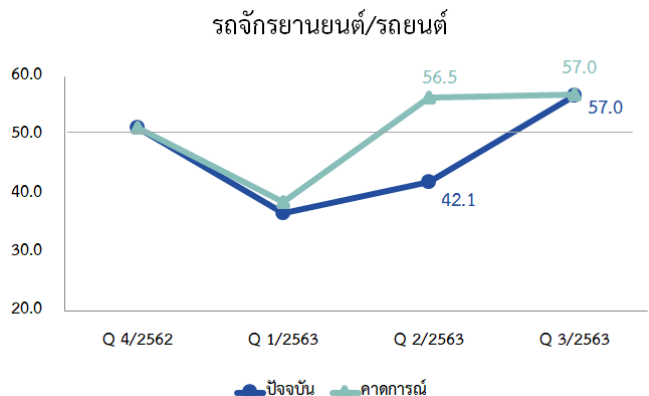


ดัชนีความเชื่อมั่น ๓ วัสดุก่อสร้างปรับตัวเพิ่มขึ้นจากไตรมาส 2 เป็นผลมาจากคำสั่งซื้อและปริมาณการผลิตที่เพิ่มขึ้น ส่งผลทำให้กำไรของกิจการปรับตัวเพิ่มขึ้น เนื่องจากการผ่อนปรนมาตรการควบคุมโรค ทำให้สถานประกอบการต่างๆสามารถกลับมาดำเนินกิจการได้ ผู้รับเหมาก่อสร้างต้องดำเนินโครงการก่อสร้างต่อให้แล้วเสร็จ ภายหลังจากการหยุดชะงักโครงการไว้ ประกอบกับความต้องการต่อเติม และซ่อมแซมพื้นที่อาคาร/บ้านเรือนต่างๆทั่วไป เช่นการซ่อมแซมหลังคา ท่อประปา เป็นต้น ส่งผลให้ความต้องการใช้วัสดุก่อสร้างเพิ่มมากขึ้น

ในส่วนคาดการณ์ 3 เดือนข้างหน้าผู้ประกอบการคาดการณ์คำสั่งซื้อและปริมาณการผลิตจะปรับตัวลดลง จากการแข่งขันด้านราคากับธุรกิจรายใหญ่ อีกทั้งธุรกิจรายใหญ่ได้เปรียบในด้านการให้บริการที่ครบครันมากกว่า

รถจักรยานยนต์และรถยนต์

ดัชนีความเชื่อมั่น ๓ ปัจจุบันเพิ่มขึ้นมาอยู่ที่ระดับ 57.0 เนื่องจากการดำเนินชีวิตของภาคประชาชนที่เข้าสู่ภาวะปกติ ทั้งด้านการประกอบอาชีพ และการเดินทางท่องเที่ยว ทำให้มีความต้องการใช้ยานพาหนะเพิ่มมากขึ้น รวมถึงการซ่อมแซม และทะนุบำรุงยานพาหนะก่อนการเดินทางอย่างต่อเนื่อง



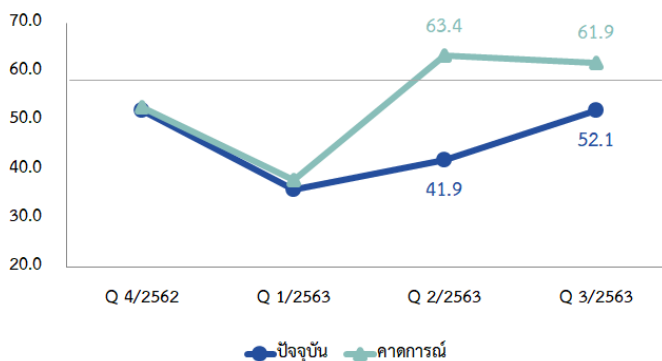
ดัชนีความเชื่อมั่น ๖ รถจักรยานยนต์/รถยนต์ปรับตัวลดลงจากไตรมาสก่อนหน้า โดยเป็นผลมาจากคำสั่งซื้อและปริมาณการผลิตที่เพิ่มขึ้นส่งผลทำให้กำไรของกิจการปรับตัวเพิ่มขึ้น เนื่องจากการดำเนินชีวิตของภาคประชาชนที่เข้าสู่ภาวะปกติ ทั้งด้านการประกอบอาชีพ และการเดินทางท่องเที่ยว ทำให้มีความต้องการใช้ยานพาหนะเพิ่มมากขึ้น รวมถึงการซ่อมแซม และทะนุบำรุงยานพาหนะก่อนการเดินทางอย่างต่อเนื่อง เช่นภาคเกษตรที่นำรถไถ หรือรถขนส่งสินค้าทางการเกษตรเข้าซ่อมบำรุง รวมถึงรถขนส่งมวลชน และรถขนส่งสินค้า ส่วนด้านการจ้างงานเพิ่มขึ้นเล็กน้อย ส่วนใหญ่เป็นแรงงานวัยรุ่นในพื้นที่

ในส่วนคาดการณ์ 3 เดือนข้างหน้าผู้ประกอบการคาดการณ์คำสั่งซื้อและปริมาณการผลิตจะปรับตัวเพิ่มขึ้นเล็กน้อย เนื่องจากผู้ประกอบการมองว่าประชาชนจะมีการเดินทางมากขึ้นในช่วงฤดูกาลท่องเที่ยว

อุปโภคและบริโภค (modern trade)

ดัชนีความเชื่อมั่น ๖ ไตรมาส 3 เพิ่มขึ้นมาอยู่ที่ระดับ 52.1 เนื่องจากสถานการณ์การแพร่ระบาดของไวรัสโควิด-19 เริ่มดีขึ้นอย่างมาก การจัดกิจกรรมทางวัฒนธรรมต่างๆ และงานอบรมกลับมาฟื้นตัว ทำให้หมวดเครื่องใช้มีคำสั่งซื้อเพิ่มขึ้น อีกทั้งประชาชนมีการออกมาจับจ่ายใช้สอยในสินค้าอุปโภคบริโภคอย่างต่อเนื่อง

อุปโภค/บริโภค (modern trade)



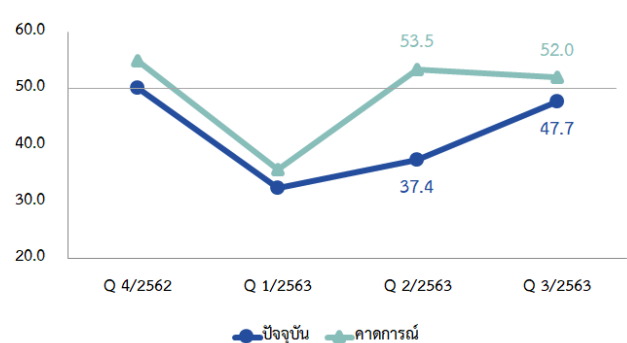
ดัชนีความเชื่อมั่น ๖ อุปโภค/บริโภค (Modern trade) ปรับตัวเพิ่มขึ้นจากไตรมาส 2 เป็นผลมาจากคำสั่งซื้อและปริมาณการผลิตที่เพิ่มขึ้น ส่งผลทำให้กำไรของกิจการปรับตัวเพิ่มขึ้น เนื่องจากการผ่อนคลายการแพร่ระบาดของไวรัสโควิด-19 เริ่มดีขึ้นอย่างมาก การจัดกิจกรรมทางวัฒนธรรมต่างๆ และงานอบรมกลับมาฟื้นตัว ทำให้หมวดเครื่องใช้มีคำสั่งซื้อเพิ่มขึ้น โดยเฉพาะเครื่องใช้แอลกอฮอล์ และสินค้าอุปโภคที่ใช้ในสำนักงาน อีกทั้งประชาชนมีการออกมาจับจ่ายใช้สอยในสินค้าอุปโภคบริโภคอย่างต่อเนื่อง จากมาตรการกระตุ้นการใช้จากภาครัฐ อย่างไรก็ตามธุรกิจต้องเผชิญกับการจัดการด้านต้นทุน ภายหลังจากการสต็อกสินค้าเพิ่มขึ้น

ในส่วนคาดการณ์ 3 เดือนข้างหน้าผู้ประกอบการคาดการณ์คำสั่งซื้อและปริมาณการผลิตจะปรับตัวลดลง จากการแข่งขันของธุรกิจทั้งทางด้านราคา และการทำการโฆษณา ทำให้เกิดการกระจายกลุ่มลูกค้าไปยังร้านต่างๆ

อุปโภคและบริโภค (ดั้งเดิม)

ดัชนีความเชื่อมั่น ๖ ไตรมาส 3 เพิ่มขึ้นมาอยู่ที่ระดับ 47.7 เนื่องจากมาตรการกระตุ้นการใช้จ่ายของประชาชน ช่วยกระตุ้นให้ผู้บริโภคออกมาจับจ่ายใช้สอยมากขึ้น โดยเฉพาะในหมวดสินค้าอุปโภคบริโภคจำเป็น

อุปโภค/บริโภค(ดั้งเดิม)



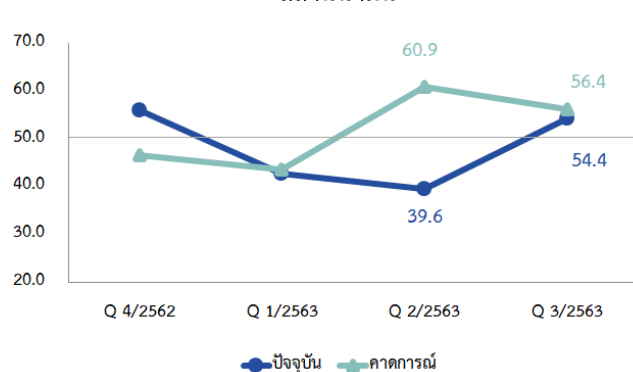
ดัชนีความเชื่อมั่น ๖ อุปโภค/บริโภค (ดั้งเดิม)ปรับตัวเพิ่มขึ้นจากไตรมาส 2 โดยเป็นผลมาจากคำสั่งซื้อและปริมาณการผลิตที่เพิ่มขึ้น ส่งผลทำให้กำไรของกิจการปรับตัวเพิ่มขึ้น เนื่องจากการเงินเยียวยาจากภาครัฐ และมาตรการกระตุ้นการใช้จ่ายของประชาชน ช่วยกระตุ้นให้ผู้บริโภคออกมาจับจ่ายใช้สอยมากขึ้น โดยเฉพาะในหมวดสินค้าอุปโภคบริโภคจำเป็น ซึ่งส่วนใหญ่เป็นกลุ่มลูกค้าที่อาศัยอยู่ในพื้นที่ อีกทั้งได้รับแรงสนับสนุนจากกลุ่มผู้ใช้แรงงาน โดยเฉพาะภาคการเกษตรที่มีรายได้และกำลังซื้อเพิ่มขึ้น

ในส่วนคาดการณ์ 3 เดือนข้างหน้าผู้ประกอบการคาดการณ์คำสั่งซื้อและปริมาณการผลิตจะปรับตัวลดลง เนื่องจากหมาะระยะเวลา มาตรการช่วยเหลือจากภาครัฐ ผู้ประกอบการกังวลต่อกำลังซื้อของผู้บริโภคจะลดลง

สถานีน้ำมัน

ดัชนีความเชื่อมั่น ๖ ไตรมาส 3 เพิ่มขึ้นมาอยู่ที่ระดับ 54.4 เนื่องจากช่วงวันหยุดยาว และมาตรการส่งเสริมการท่องเที่ยวของภาครัฐ ส่งผลทำให้ประชาชนมีความต้องการเดินทางทั้งการใช้รถส่วนบุคคล รถรับเหมา ส่งผลทำให้มีความต้องการใช้บริการสถานีน้ำมันเพิ่มขึ้น

สถานีน้ำมัน

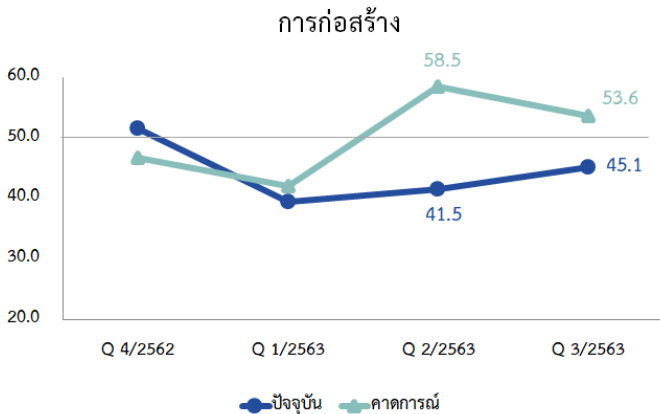


ดัชนีความเชื่อมั่น ฯ สถานีน้ำมันปรับตัวเพิ่มขึ้นจากไตรมาส 2 เป็นผลมาจากคำสั่งซื้อและปริมาณการผลิตที่เพิ่มขึ้น ส่งผลทำให้กำไรของกิจการปรับตัวเพิ่มขึ้น เนื่องจากจากช่วงวันหยุดยาว และมาตรการส่งเสริมการท่องเที่ยวของภาครัฐ ประชาชนออกมาทำกิจกรรมข้างนอกมากขึ้น ส่งผลทำให้ประชาชนมีความต้องการเดินทางทั้งการใช้รถส่วนบุคคล รถรับเหมา รวมถึงภาคการทำธุรกิจที่มีการเดินทางของกลุ่มพนักงาน แรงงาน และรถขนส่งสินค้าได้อย่างปกติ ส่งผลทำให้มีความต้องการใช้บริการสถานีน้ำมันเพิ่มขึ้น และภาคการจ้างงานที่ปรับตัวเพิ่มขึ้นอย่างมาก

ในส่วนคาดการณ์ 3 เดือนข้างหน้าประกอบการคาดการณ์คำสั่งซื้อและปริมาณการผลิตจะปรับตัวลดลง เนื่องจากผู้ประกอบการกังวลต่อพฤติกรรมของผู้บริโภคที่หันไปใช้บริการสถานีน้ำมันรายใหญ่มากกว่า

การก่อสร้าง

ดัชนีความเชื่อมั่น ฯ ปัจจุบันเพิ่มขึ้นมาอยู่ที่ระดับ 45.1 เนื่องจากยังเป็นการให้บริการการดำเนินการก่อสร้าง และซ่อมบำรุงตามโครงการที่ได้ทำสัญญาไว้ ส่วนใหญ่จะเป็นการก่อสร้างภาคเอกชน เช่น สร้างบ้านเรือน หรือซ่อมแซมอาคาร เป็นต้น

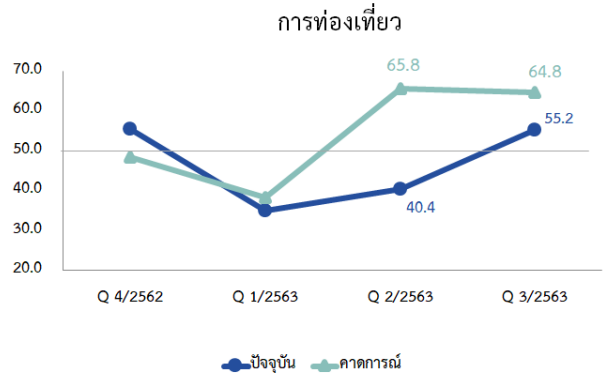


ดัชนีความเชื่อมั่น ฯ การท่องเที่ยว ปรับตัวเพิ่มขึ้นจากไตรมาส 2 โดยเป็นผลมาจากเป็นผลมาจากคำสั่งซื้อ และปริมาณการผลิตที่ปรับตัวเพิ่มขึ้น ส่งผลทำให้กำไรของกิจการปรับตัวเพิ่มขึ้น เนื่องจากยังเป็นการให้บริการการดำเนินการก่อสร้าง และซ่อมบำรุงตามโครงการที่ได้ทำสัญญาไว้ ส่วนใหญ่จะเป็นการก่อสร้างภาคเอกชน เช่น สร้างบ้านเรือน หรือซ่อมแซมอาคาร เป็นต้น ส่วนงานก่อสร้างขนาดใหญ่ หรือของภาครัฐ ผู้ประกอบการรายเล็กยังขาดกำลังแรงงานในการผลิต และเงินทุนในการสำรองจ่าย ทำให้กำลังซื้อของประชาชนเป็นปัจจัยสำคัญต่อการเปลี่ยนแปลงของคำสั่งซื้อ

ในส่วนคาดการณ์ 3 เดือนข้างหน้า ผู้ประกอบการคาดการณ์คำสั่งซื้อและปริมาณการผลิตจะปรับตัวลดลง เนื่องจากผู้ประกอบการคาดการณ์กำลังซื้อของผู้บริโภคจะซบดวลง ทำให้ผู้บริโภคมีระมัดระวังการใช้จ่ายมากขึ้น

การท่องเที่ยว

ดัชนีความเชื่อมั่น ฯ ไตรมาส 3 เพิ่มขึ้นมาอยู่ที่ระดับ 55.2 จากความร่วมมือระหว่างภาครัฐและเอกชนต่อการดูแลตามมาตรการควบคุมโรค รวมถึงการกระตุ้นการท่องเที่ยว ภาครัฐมีมาตรการส่งเสริมการท่องเที่ยว รวมไปถึงนักท่องเที่ยวที่นิยมเที่ยวในต่างประเทศ หันกลับมาท่องเที่ยวภายในประเทศมากขึ้น ทำให้มีการเดินทางของนักท่องเที่ยวมากขึ้น

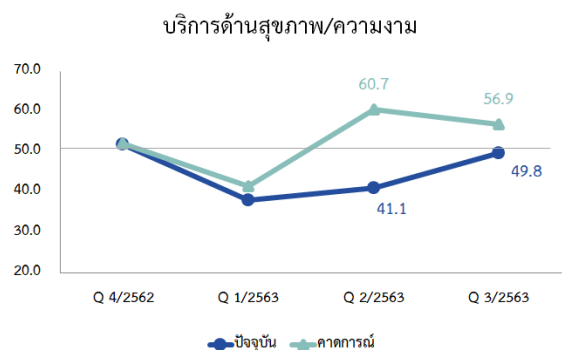


ดัชนีความเชื่อมั่น ฯ การท่องเที่ยว ปรับตัวเพิ่มขึ้นจากไตรมาส 2 เป็นผลมาจากคำสั่งซื้อ และปริมาณการบริการปรับตัวเพิ่มขึ้น จากความร่วมมือระหว่างภาครัฐและเอกชนต่อการดูแลตามมาตรการควบคุมโรค รวมถึงการกระตุ้นการท่องเที่ยว ภาครัฐมีมาตรการส่งเสริมการท่องเที่ยว เช่นมาตรการเราเที่ยวด้วยกัน การสนับสนุนด้านค่าใช้จ่ายการเดินทาง และการจัดงานส่งเสริมการขายกรมการท่องเที่ยวและกีฬา เป็นต้น เพื่อกระตุ้นค่าใช้จ่ายของประชาชน รวมไปถึงนักท่องเที่ยวที่นิยมเที่ยวในต่างประเทศ หันกลับมาท่องเที่ยวภายในประเทศมากขึ้น ทำให้มีการเดินทางของนักท่องเที่ยว ส่งผลทำให้กำไรของกิจการปรับตัวเพิ่มขึ้น

ในส่วนคาดการณ์ 3 เดือนข้างหน้าผู้ประกอบการคาดการณ์คำสั่งซื้อและปริมาณการบริการจะปรับตัวเพิ่มขึ้น เนื่องจากเริ่มเข้าสู่ฤดูกาลท่องเที่ยว ผู้ประกอบการมองว่าจะมีนักท่องเที่ยวภายในประเทศออกมาท่องเที่ยวเพิ่มขึ้น

บริการสุขภาพและความงาม

ดัชนีความเชื่อมั่น ฯ ไตรมาส 3 เพิ่มขึ้นมาอยู่ที่ระดับ 49.8 จากการผ่อนปรนมาตรการควบคุมโรค ทำให้ธุรกิจด้านสุขภาพและความงาม สามารถเปิดดำเนินการได้อย่างปกติ รวมถึงพฤติกรรมของผู้บริโภคที่ป้องกันการติดเชื้อ ทำให้มีความต้องการสินค้าในการดูแลมากขึ้น เช่น แอลกอฮอล์ หน้ากากอนามัย และเจลล้างมือ เป็นต้น

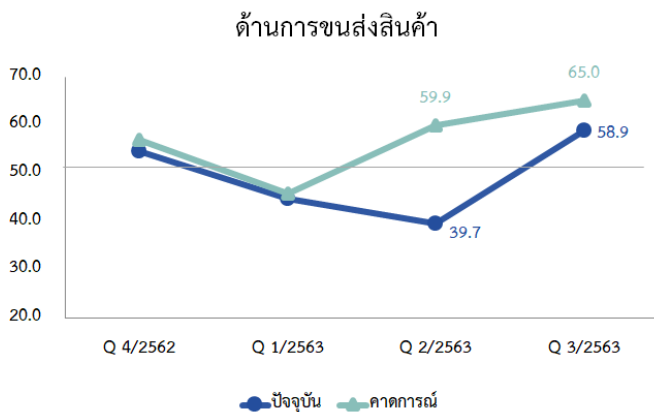


ดัชนีความเชื่อมั่น ฯ บริการด้านสุขภาพ/ความงามปรับตัวเพิ่มขึ้นจากไตรมาส 2 เป็นผลมาจากคำสั่งซื้อ และปริมาณการบริการที่เพิ่มขึ้น จากการผ่อนปรนมาตรการควบคุมโรค ทำให้ธุรกิจด้านสุขภาพและความงาม สามารถเปิดดำเนินการได้อย่างปกติ และผู้บริโภคที่คลายความกังวลต่อการติดเชื้อ มีการออกมาใช้บริการมากขึ้น รวมถึงพฤติกรรมของผู้บริโภคที่ป้องกันการติดเชื้อ และสถานที่ที่มีการให้บริการคนจำนวนมาก มีความต้องการสินค้าในการดูแลมากขึ้น เช่น แอลกอฮอล์ หน้ากากอนามัย และเจลล้างมือ เป็นต้น ส่งผลทำให้กำไรของกิจการปรับตัวเพิ่มขึ้น

ในส่วนคาดการณ์ 3 เดือนข้างหน้าผู้ประกอบการคาดการณ์คำสั่งซื้อและปริมาณการบริการจะปรับตัวเพิ่มขึ้น เนื่องจากผู้ประกอบการมองว่าประชาชนยังขาดความมั่นใจต่อรายได้ในอนาคต ทำให้ชะลอการใช้จ่าย

การขนส่งสินค้า

ดัชนีความเชื่อมั่น ฯ ไตรมาส 3 เพิ่มขึ้นมาอยู่ที่ระดับ 58.9 เนื่องจากการคลายมาตรการล็อกดาวน์ และร้านค้า ห้างสรรพสินค้าที่กลับมาเปิดดำเนินการได้ปกติ ส่งผลให้มีการขนส่งมากขึ้น อีกทั้งจากการผ่อนปรนมาตรการควบคุมโรคต่างๆ ทำให้ภาคการขนส่งสามารถขนส่งสินค้าได้ทุกประเภท



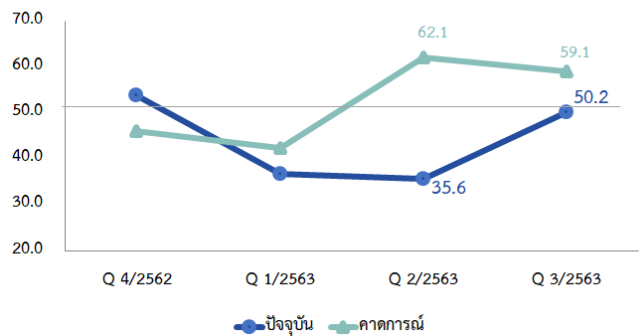
ดัชนีความเชื่อมั่น ฯ ด้านการขนส่งสินค้าปรับตัวเพิ่มขึ้นจากไตรมาส 2 เป็นผลมาจากคำสั่งซื้อและปริมาณการบริการที่เพิ่มขึ้น ส่งผลทำให้กำไรของกิจการปรับตัวเพิ่มขึ้น เนื่องจากการคลายมาตรการล็อกดาวน์ และร้านค้า ห้างสรรพสินค้าที่กลับมาเปิดดำเนินการได้ปกติ ส่งผลให้มีการขนส่งมากขึ้น อีกทั้งจากการผ่อนปรนมาตรการควบคุมโรคต่างๆ ทำให้ภาคการขนส่งสามารถขนส่งสินค้าได้ทุกประเภท ประกอบกับผู้ประกอบการส่วนใหญ่หันมาใช้บริการรถรับส่งสินค้าทดแทน เพื่อประหยัดค่าใช้จ่ายและเวลา และจากปัจจัยด้านคำสั่งซื้อส่งผลทำให้ธุรกิจมีการจ้างงานเพิ่มขึ้น เนื่องจากสินค้ามีจำนวนมาก และมีน้ำหนัก ต้องใช้แรงงานในการเคลื่อนย้ายสินค้า

ในส่วนคาดการณ์ 3 เดือนข้างหน้าผู้ประกอบการคาดการณ์คำสั่งซื้อและปริมาณการผลิตจะปรับตัวเพิ่มขึ้น เนื่องจากผู้ประกอบการคาดการณ์ภาคการส่งออกจะปรับตัวดีขึ้น จะทำให้ภาคการขนส่งสินค้าขยายตัว

การขนส่งมวลชน (ไม่ประจำทาง)

ดัชนีความเชื่อมั่น ฯ ไตรมาส 3 เพิ่มขึ้นมาอยู่ที่ระดับ 50.2 เนื่องจากได้รับแรงสนับสนุนมาจากภาคการท่องเที่ยวที่ปรับตัวดีขึ้น และนักท่องเที่ยวที่นิยมเดินทางท่องเที่ยวในจังหวัดที่ใกล้เคียง ส่งผลทำให้มีการใช้บริการรถรับเหมาเพิ่มขึ้น

ด้านการขนส่งมวลชน (ไม่ประจำทาง)



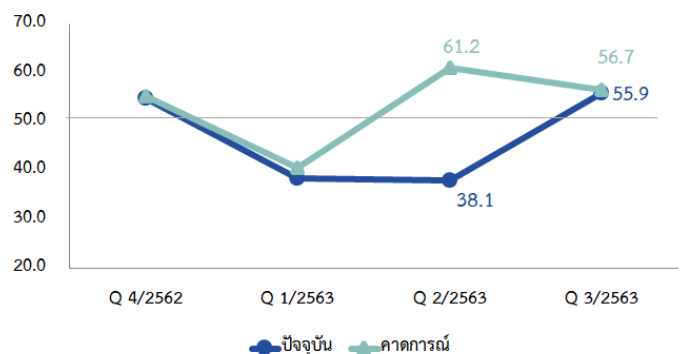
ดัชนีความเชื่อมั่น ฯ ด้านการขนส่งมวลชน (ไม่ประจำทาง) ปรับตัวเพิ่มขึ้นจากไตรมาส 2 เป็นผลมาจากคำสั่งซื้อ และปริมาณการบริการที่เพิ่มขึ้น ส่งผลทำให้กำไรของกิจการปรับตัวเพิ่มขึ้น เนื่องจากได้รับแรงสนับสนุนมาจากภาคการท่องเที่ยวที่ปรับตัวดีขึ้น และนักท่องเที่ยวที่นิยมเดินทางท่องเที่ยวในจังหวัดที่ใกล้เคียง และจากปัญหาไวรัสโควิด-19 ที่คลี่คลายมากขึ้น ส่งผลให้มีการจัดงานอบรม และสัมมนา เป็นต้น ทำให้มีการเดินทางของกลุ่มข้าราชการ แรงงาน และบุคลากรสำนักงานต่างๆ ส่งผลทำให้มีการใช้บริการรถรับเหมาเพิ่มขึ้น

ในส่วนคาดการณ์ 3 เดือนข้างหน้าผู้ประกอบการคาดการณ์คำสั่งซื้อและปริมาณการบริการจะปรับตัวลดลง เนื่องจากผลกระทบจากปัญหาไวรัสโควิด-19 ที่ส่งผลกระทบต่อไปหลายประเทศ ทำให้คำสั่งซื้อของนักท่องเที่ยวต่างชาติยังไม่กลับมา

สันทนาการ วัฒนธรรมและกีฬา

ดัชนีความเชื่อมั่น ฯ ไตรมาส 3 เพิ่มขึ้นมาอยู่ที่ระดับ 55.9 เนื่องจากการผ่อนปรนมาตรการควบคุมโรคต่างๆ ส่งผลทำให้ธุรกิจที่มีจำนวนผู้ใช้บริการจำนวนมาก สามารถเปิดให้บริการได้อย่างปกติ ส่งผลทำให้กำไรของกิจการปรับตัวเพิ่มขึ้น

สันทนาการ/วัฒนธรรม/กีฬา

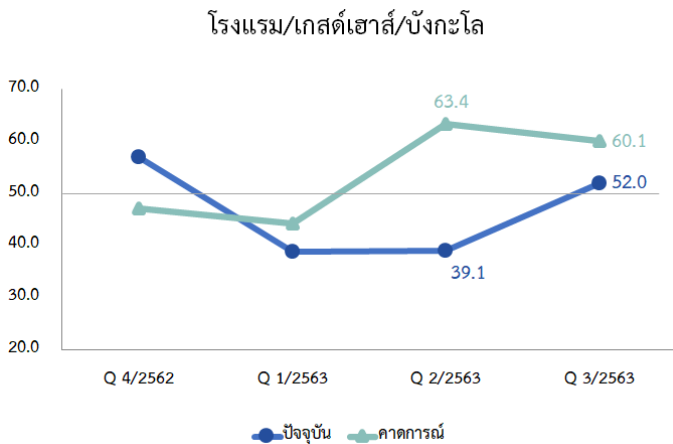


ดัชนีความเชื่อมั่น ๑ สันถนาการ/วัฒนธรรม/การกีฬาปรับตัวเพิ่มขึ้นจากไตรมาส 2 เป็นผลมาจากคำสั่งซื้อ และปริมาณการบริการที่เพิ่มขึ้น ส่งผลทำให้กำไรของกิจการปรับตัวเพิ่มขึ้น เนื่องจากสถานการณ์การแพร่ระบาดของไวรัสโควิด-19 ที่คลี่คลายมากขึ้น และมีการผ่อนปรนมาตรการควบคุมโรคต่างๆ ส่งผลทำให้ธุรกิจที่มีจำนวนผู้ใช้บริการจำนวนมาก หรือต้องสัมผัสกัน เช่นงานอีเว้นท์ งานเลี้ยง คอนเสิร์ต ร้านอาหารฟิตเนส และสนามกีฬา เป็นต้น สามารถเปิดให้บริการได้อย่างปกติ แต่ภายใต้การดูแลตามมาตรการควบคุมโรค ส่งผลกระทบต่อค่าใช้จ่ายของธุรกิจที่เพิ่มขึ้นในการซื้ออุปกรณ์ป้องกันการติดเชื้อ

ในส่วนคาดการณ์ 3 เดือนข้างหน้าผู้ประกอบการคาดการณ์คำสั่งซื้อและปริมาณการบริการจะปรับตัวลดลง เนื่องจากสถานการณ์เริ่มเข้าสู่ปกติ ธุรกิจหลายสาขาเริ่มแข่งขันกันมากขึ้น ส่งผลให้เกิดการกระจายตัวของกลุ่มลูกค้า

โรงแรม เกสต์เฮาส์และบังกะโล

ดัชนีความเชื่อมั่น ๑ ไตรมาส 3 เพิ่มขึ้นมาอยู่ที่ระดับ 52.0 เนื่องจากขยายตัวของภาคการท่องเที่ยว ที่ได้รับแรงสนับสนุนจากมาตรการกระตุ้นการใช้จ่ายของภาครัฐ และภายหลังการกักตัวทำให้ประชาชนมีการเดินทางท่องเที่ยวมากขึ้น

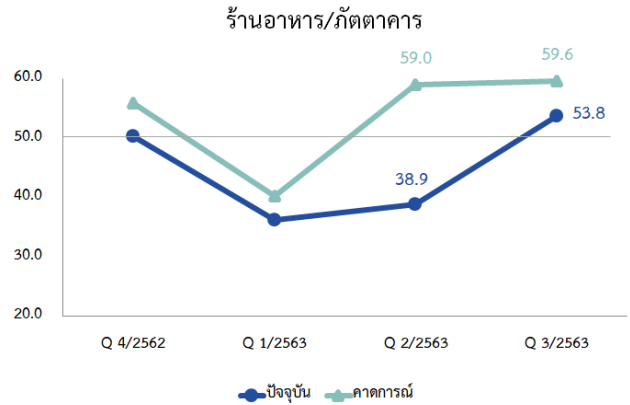


ดัชนีความเชื่อมั่น ๑ โรงแรม/เกสต์เฮาส์/บังกะโล ปรับตัวเพิ่มขึ้นจากไตรมาส 2 เป็นผลมาจากคำสั่งซื้อ และปริมาณการบริการที่เพิ่มขึ้น ส่งผลทำให้กำไรของกิจการปรับตัวเพิ่มขึ้น เนื่องจากขยายตัวของภาคการท่องเที่ยว ที่ได้รับแรงสนับสนุนจากมาตรการกระตุ้นการใช้จ่ายของภาครัฐ ทั้งมีช่วงวันหยุดยาว และให้เงินอุดหนุน และภายหลังการกักตัวทำให้ประชาชนมีการเดินทางท่องเที่ยวมากขึ้น ประกอบกับการจัดโปรโมชั่นลดราคาของธุรกิจเอง สร้างแรงดึงดูดให้กลุ่มนักท่องเที่ยว แม้ว่านักท่องเที่ยวจะปรับตัวขึ้น แต่ธุรกิจต้องเผชิญกับความไม่แน่นอนของภาวะเศรษฐกิจในประเทศ ที่จะส่งผลกระทบต่อคำสั่งซื้อของนักท่องเที่ยว

ในส่วนคาดการณ์ 3 เดือนข้างหน้าผู้ประกอบการคาดการณ์คำสั่งซื้อและปริมาณการบริการจะปรับตัวลดลง เนื่องจากผู้ประกอบการคาดการณ์นักท่องเที่ยวต่างชาติจะยังไม่ฟื้น ซึ่งนักท่องเที่ยวต่างชาติจะมีคำสั่งซื้อมากกว่านักท่องเที่ยวภายในประเทศ ทำให้ภาคการใช้จ่ายจะชะลอตัว

ร้านอาหารและภัตตาคาร

ดัชนีความเชื่อมั่น ๑ ไตรมาส 3 เพิ่มขึ้นมาอยู่ที่ระดับ 53.8 เนื่องจากประชาชนในพื้นที่ออกมาใช้จ่ายใช้สอยมากขึ้น รวมถึงมาตรการภาครัฐที่กระตุ้นการใช้จ่ายของผู้บริโภค เช่นเราเที่ยวด้วยกัน เป็นต้น ส่งผลให้มีผู้บริโภคมาใช้บริการร้านอาหารเพิ่มมากขึ้น

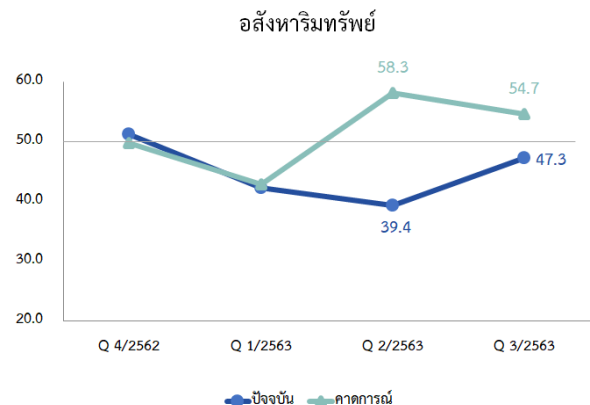


ดัชนีความเชื่อมั่น ๑ ร้านอาหาร/ภัตตาคาร ปรับตัวเพิ่มขึ้นจากไตรมาส 2 เป็นผลมาจากคำสั่งซื้อและปริมาณการบริการที่เพิ่มขึ้น ส่งผลทำให้กำไรของกิจการปรับตัวเพิ่มขึ้น เนื่องจากการขยายตัวของภาคการท่องเที่ยว และประชาชนในพื้นที่ออกมาใช้จ่ายใช้สอยมากขึ้น รวมถึงมาตรการภาครัฐที่กระตุ้นการใช้จ่ายของผู้บริโภค เช่นเราเที่ยวด้วยกัน ที่ผู้บริโภคสามารถใช้สิทธิ์ส่วนลดในร้านอาหารได้ และกลุ่มนักศึกษา พนักงาน แรงงานที่กลับเข้าสู่การดำเนินชีวิตได้ปกติ ส่งผลให้มีผู้บริโภคมาใช้บริการร้านอาหารเพิ่มมากขึ้น แต่ภาคธุรกิจต้องเผชิญกับต้นทุนค่าวัตถุดิบที่ปรับตัวเพิ่มขึ้น ซึ่งจะส่งผลกระทบต่อสภาพคล่องของธุรกิจ

ในส่วนคาดการณ์ 3 เดือนข้างหน้าผู้ประกอบการคาดการณ์คำสั่งซื้อและปริมาณการบริการจะค่อนข้างทรงตัว เนื่องจากผู้ประกอบการคาดว่าประชาชนในพื้นที่จะยังออกมาใช้จ่ายใช้สอยอย่างต่อเนื่อง ทั้งกลุ่มนักศึกษา พนักงาน และแรงงาน เป็นต้น

อสังหาริมทรัพย์

ดัชนีความเชื่อมั่น ๑ ไตรมาส 3 เพิ่มขึ้นมาอยู่ที่ระดับ 47.3 ภายหลังจากที่ได้รับผลกระทบจากการแพร่ระบาดของไวรัสโควิด-19 ในช่วงไตรมาสที่ 2 ธุรกิจเริ่มกลับมาฟื้นตัวได้ และกลับมาเปิดดำเนินการ รวมถึงกลุ่มแรงงานที่กลับมาทำงานได้มีความต้องการเช่าอาคารพาณิชย์ และหอพักมากขึ้น



ดัชนีความเชื่อมั่น ๗ กิจกรรมอสังหาริมทรัพย์ ปรับตัวเพิ่มขึ้น จากไตรมาส 2 เป็นผลมาจากมาจากคำสั่งซื้อและปริมาณการบริการที่เพิ่มขึ้น ภายหลังจากที่ได้รับผลกระทบจากการแพร่ระบาดของไวรัสโควิด-19 ในช่วงไตรมาสที่ 2 ภาวะเศรษฐกิจในประเทศขยายตัว ธุรกิจเริ่มกลับมาฟื้นตัว กลับมาเปิดดำเนินงานได้ และมีการลงทุนมากขึ้น รวมถึงกลุ่มแรงงานที่กลับมาทำงานมีความต้องการเช่าอาคารพาณิชย์ และหอพักเพื่อดำเนินงานมากขึ้น ส่งผลทำให้กำไรของกิจการปรับตัวเพิ่มขึ้น

ในส่วนคาดการณ์ 3 เดือนข้างหน้าผู้ประกอบการคาดการณ์คำสั่งซื้อและปริมาณการบริการจะปรับตัวลดลง เนื่องจากการเข้าใช้บริการมีการทำสัญญาในระยะยาว เมื่อมีจำนวนผู้ใช้บริการจำนวนมากแล้วในปัจจุบัน ผู้ประกอบการคาดว่าในอนาคตจะมีผู้มาใช้บริการลดลง