



บทวิเคราะห์ดัชนี ประจำ ไตรมาส 2 ปี 2563

สารบัญ

- บทสรุปผู้บริหาร 1
- ดัชนีความเชื่อมั่นผู้ประกอบการ SME (SME Sentiment Index: SMSI) ประจำ ไตรมาส 2 ปี 2563 2
- ดัชนีความเชื่อมั่นผู้ประกอบการ SME ในเขตกรุงเทพฯ และปริมณฑล ประจำ ไตรมาส 2 ปี 2563 5
- ดัชนีความเชื่อมั่นผู้ประกอบการ SME ภาคใต้ ประจำ ไตรมาส 2 ปี 2563 8
- ดัชนีความเชื่อมั่นผู้ประกอบการ SME ภาคตะวันออกเฉียงเหนือ ประจำ ไตรมาส 2 ปี 2563 11
- ดัชนีความเชื่อมั่นผู้ประกอบการ SME ภาคตะวันออก ประจำ ไตรมาส 2 ปี 2563 14
- ดัชนีความเชื่อมั่นผู้ประกอบการ SME ภาคกลาง ประจำ ไตรมาส 2 ปี 2563 17
- ดัชนีความเชื่อมั่นผู้ประกอบการ SME ภาคเหนือ ประจำ ไตรมาส 2 ปี 2563 20
- ดัชนีความเชื่อมั่นผู้ประกอบการ SME จำแนกตามสาขาธุรกิจ ประจำ ไตรมาส 2 ปี 2563 23

บทสรุปผู้บริหาร

การดำเนินจัดทำดัชนีความเชื่อมั่นผู้ประกอบการ SME (SME Sentiment Index: SMESI) ไตรมาสที่ 2 ปี 2563 เก็บข้อมูลจากผู้ประกอบการ SME 2,665 ราย จาก 27 จังหวัด ใน 6 ภูมิภาค พบว่าดัชนีความเชื่อมั่นฯ ประเทศ ในปัจจุบันและคาดการณ์ 3 เดือนข้างหน้า อยู่ที่ระดับ 39.3 และ 58.7 ตามลำดับ ซึ่งปรับตัวเพิ่มขึ้นในเกือบทุกองค์ประกอบดัชนีฯ โดยเฉพาะด้านคำสั่งซื้อ ปริมาณการผลิต การค้าและบริการ และกำไร โดยเป็นผลมาจากการฟื้นตัวของกิจกรรมทางเศรษฐกิจ ในช่วงปลายไตรมาสจากสถานการณ์การแพร่ระบาดของไวรัสโควิด-19 เริ่มคลี่คลาย และมีการผ่อนปรนมาตรการควบคุมโรคต่างๆ ส่งผลให้สถานประกอบการหลายแห่งกลับมาเปิดดำเนินการได้เกือบปกติ

ดัชนีความเชื่อมั่นผู้ประกอบการ SME ปัจจุบัน ในไตรมาส 2 ปี 2563 ปรับตัวเพิ่มขึ้นมาอยู่ที่ระดับ 39.3 จากไตรมาสก่อนหน้า อยู่ที่ระดับ 36.5 โดยเป็นผลมาจากปัจจัยด้านคำสั่งซื้อ ปริมาณการผลิต การค้า และบริการที่ปรับตัวเพิ่มขึ้น ส่งผลทำให้กำไรของกิจการเพิ่มขึ้น เนื่องจากในช่วงเดือนพฤษภาคม-มิถุนายน สถานการณ์การแพร่ระบาดของไวรัสโควิด-19 เริ่มคลี่คลาย และไม่มีจำนวนผู้ติดเชื้อ ทำให้มีการผ่อนปรนมาตรการควบคุมโรคต่างๆ เช่นการผ่อนปรนมาตรการเดินทางภายในประเทศ การยกเลิกมาตรการเคอร์ฟิว และการอนุญาตให้เปิดกิจการต่างๆได้ เป็นต้น ส่งผลทำให้สถานประกอบการหลายแห่งกลับมาเปิดดำเนินการได้ อีกทั้งประชาชนเริ่มคลายความกังวลต่อการติดเชื้อ และมีการออกมาใช้จ่ายใช้สอยมากขึ้น อย่างไรก็ตามสถานการณ์ยังอยู่ในช่วงการฟื้นตัว อีกทั้งภาคการท่องเที่ยว และธุรกิจที่เกี่ยวข้อง ยังฟื้นตัวได้ไม่มากนัก จากนักท่องเที่ยวชาวต่างชาติที่ยังไม่มีการเดินทางเข้ามาท่องเที่ยว

สำหรับดัชนีฯ คาดการณ์ 3 เดือนข้างหน้า ปรับตัวเพิ่มขึ้นมาอยู่ที่ระดับ 58.7 จากไตรมาสก่อนหน้าที่ระดับ 39.7 โดยผู้ประกอบการ SME คาดการณ์กิจกรรมทางเศรษฐกิจจะขยายตัวอย่างต่อเนื่อง จากการฟื้นตัวของสถานประกอบการ และประชาชนมีการกลับมาดำเนินชีวิตได้อย่างปกติ อีกทั้งผู้ประกอบการประเมินนักท่องเที่ยวจะปรับตัวเพิ่มขึ้น โดยเฉพาะการฟื้นตัวของนักท่องเที่ยวชาวต่างชาติ ส่งผลทำให้ธุรกิจมีแนวโน้มคำสั่งซื้อปรับตัวเพิ่มขึ้น และสภาพคล่องของกิจการปรับตัวดีขึ้น

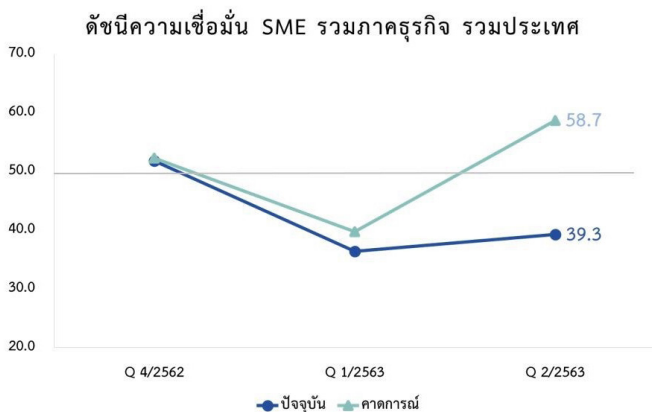
ไตรมาส 2 ปี 2563 ดัชนีความเชื่อมั่นฯ ประเทศปัจจุบัน อยู่ที่ระดับ 39.3 และคาดการณ์ 3 เดือนข้างหน้า อยู่ที่ 58.7 ซึ่งค่าดัชนีปัจจุบันปรับตัวเพิ่มขึ้นในเกือบทุกภูมิภาค โดยจำแนกตามภูมิภาค ได้ดังนี้ **ในเขตกรุงเทพ ฯ และปริมณฑล** ดัชนีฯ ปัจจุบันอยู่ที่ระดับ 37.2 และคาดการณ์ฯ อยู่ที่ระดับ 54.5 เนื่องจากจากการผ่อนปรนมาตรการควบคุมโรคต่างๆ สถานประกอบการ และโรงงานเริ่มกลับมาดำเนินกิจการได้ และแรงงานมีการกลับเข้าสู่การทำงาน ส่งผลทำให้จำนวนผู้บริโภคในพื้นที่เพิ่มมากขึ้น จากความต้องการสินค้าในการดำรงชีวิต เช่นเครื่องใช้จำเป็นในครัวเรือน อาหารและเครื่องดื่ม **ในภาคกลาง** ดัชนีฯ ปัจจุบันอยู่ที่ระดับ 40.6 และคาดการณ์ฯ อยู่ที่ระดับ 56.5 จากปัญหาภัยแล้งที่ยังส่งผลกระทบต่อภาคเกษตร ส่งผลทำให้ปริมาณผลผลิตทางการเกษตรลดลง กำลังซื้อ และรายได้ของเกษตรกรชะลอตัว ทำให้มีการใช้จ่ายในสินค้าอุปโภคบริโภคชะลอตัวลง **ในภาคตะวันออก** ดัชนีฯ ปัจจุบันอยู่ที่ระดับ 38.7 และคาดการณ์ฯ อยู่ที่ระดับ 59.8 จากมาตรการเงินเยียวยาของภาครัฐที่ช่วยพยุงค่าใช้จ่ายในครัวเรือน ทำให้มีการใช้จ่ายในสินค้าอุปโภคบริโภคมากขึ้นทั้งในร้านค้าส่งสินค้าอุปโภคบริโภค ร้านโชห่วย และModern trade **ในภาคใต้** ดัชนีฯ ปัจจุบันอยู่ที่ระดับ 41.9 และคาดการณ์ฯ อยู่ที่ระดับ 63.0 จากภาคการค้าภายในประเทศได้รับแรงสนับสนุนจากมาตรการเงินเยียวยาภาครัฐ ส่งผลทำให้ประชาชนมีการออกมาใช้จ่ายสินค้าอุปโภคบริโภคในครัวเรือนมากขึ้น อย่างไรก็ตามภาคการท่องเที่ยว ยังต้องติดตามอย่างใกล้ชิด จากนักท่องเที่ยวชาวต่างชาติยังไม่ฟื้นตัว **ในภาคเหนือ** ดัชนีฯ ปัจจุบันอยู่ที่ระดับ 41.2 และคาดการณ์ฯ อยู่ที่ระดับ 62.9 ในช่วงปลายไตรมาส สถานการณ์การแพร่ระบาดของไวรัสโควิด-19 เริ่มคลี่คลาย และการผ่อนปรนมาตรการควบคุมโรคต่างๆ ทำให้สถานประกอบการหลายแห่งกลับมาเปิดดำเนินการได้ และประชาชนคลายความกังวลต่อการติดเชื้อ และเริ่มมีการท่องเที่ยวมากขึ้น **ในภาคตะวันออกเฉียงเหนือ** ดัชนีฯ ปัจจุบันอยู่ที่ระดับ 38.4 และคาดการณ์ฯ อยู่ที่ระดับ 58.5 สถานประกอบการหลายแห่งกลับมาเปิดดำเนินการได้ ประกอบกับประชาชนเริ่มมีการออกมาใช้จ่ายในสินค้าอุปโภคบริโภคมากขึ้น ส่งผลทำให้กิจกรรมทางเศรษฐกิจภายในประเทศปรับตัวดีขึ้น

ส่วนปัจจัยสำคัญที่มีผลกระทบต่อกิจการ SME ประเทศในไตรมาสนี้ 5 อันดับแรก ได้แก่ ภาวะเศรษฐกิจในประเทศและอำนาจซื้อของประชาชน มาตรการในด้านต่าง ๆ ของรัฐบาลต่อกิจการ การเปลี่ยนแปลงพฤติกรรมของผู้บริโภค การแข่งขันในตลาด และราคาต้นทุนสินค้า/ค่าแรงตามลำดับ

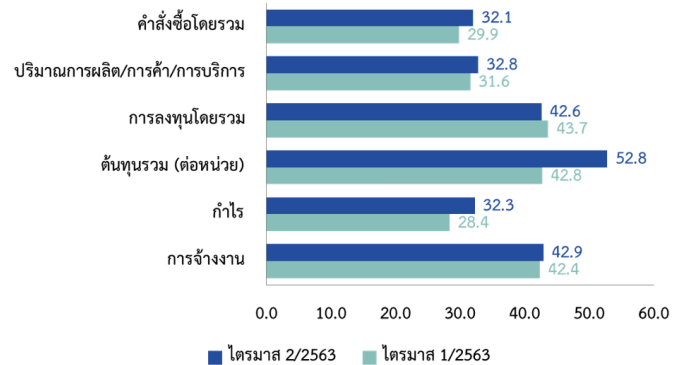
ดัชนีความเชื่อมั่นผู้ประกอบการ SME (SME Sentiment Index: SMSI) ประจำ ไตรมาส 2 ปี 2563

ดัชนีความเชื่อมั่นผู้ประกอบการ SME ปัจจุบัน ในไตรมาส 2 ปี 2563 ปรับตัวเพิ่มขึ้นมาอยู่ที่ระดับ 39.3 จากไตรมาสก่อนหน้า อยู่ที่ระดับ 36.5 โดยเป็นผลมาจากปัจจัยด้านคำสั่งซื้อ ปริมาณการผลิต การค้า และบริการที่ปรับตัวเพิ่มขึ้น ส่งผลทำให้กำไรของกิจการเพิ่มขึ้น เนื่องจากในช่วงเดือนพฤษภาคม-มิถุนายน สถานการณ์การแพร่ระบาดของไวรัสโควิด-19 เริ่มคลี่คลาย และไม่มีจำนวนผู้ติดเชื้อ ทำให้มีการผ่อนปรนมาตรการควบคุมโรคต่างๆ เช่นการผ่อนปรนมาตรการเดินทางภายในประเทศ การยกเลิกมาตรการเคอร์ฟิว และการอนุญาตให้เปิดกิจการต่างๆได้ เป็นต้น ส่งผลทำให้สถานประกอบการหลายแห่งกลับมาเปิดดำเนินการได้ อีกทั้งประชาชนเริ่มคลายความกังวลต่อการติดเชื้อ และมีการออกมาจับจ่ายใช้สอยมากขึ้น อย่างไรก็ตาม สถานประกอบการยังอยู่ในช่วงการฟื้นตัว อีกทั้งภาคการท่องเที่ยว และธุรกิจที่เกี่ยวข้อง ยังฟื้นตัวได้ไม่มากนัก จากนักท่องเที่ยวต่างชาติที่ยังไม่มีการเดินทางเข้ามาท่องเที่ยว

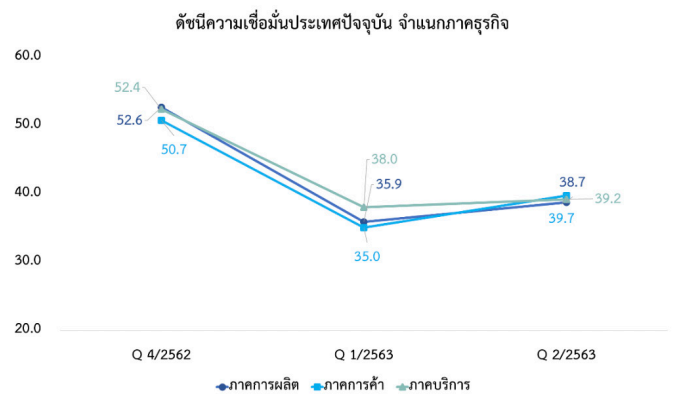
ดัชนีความเชื่อมั่นผู้ประกอบการ SME คาดการณ์ 3 เดือนข้างหน้า ในไตรมาส 2 ปี 2563 ปรับตัวเพิ่มขึ้นมาอยู่ที่ระดับ 58.7 จากไตรมาสก่อนหน้าที่ระดับ 39.7 โดยผู้ประกอบการ SME คาดการณ์กิจกรรมทางเศรษฐกิจจะขยายตัวอย่างต่อเนื่อง จากการฟื้นตัวของสถานประกอบการ และประชาชนมีการกลับมาดำเนินชีวิตได้อย่างปกติ อีกทั้งผู้ประกอบการประเมินนักท่องเที่ยวจะปรับตัวเพิ่มขึ้น โดยเฉพาะการฟื้นตัวของนักท่องเที่ยวต่างชาติ ส่งผลทำให้ธุรกิจมีแนวโน้มคำสั่งซื้อปรับตัวเพิ่มขึ้น และสภาพคล่องของกิจการปรับตัวดีขึ้น



ดัชนีองค์ประกอบปัจจุบัน รวมภาคธุรกิจ รวมประเทศ



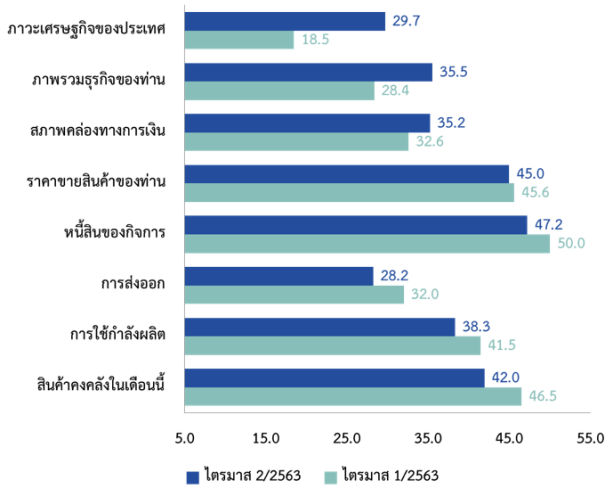
ดัชนีความเชื่อมั่นผู้ประกอบการ SME ปัจจุบัน ในไตรมาส 2 ปี 2563 กลุ่มธุรกิจ SME ภาคการค้ามีค่าดัชนี อยู่ที่ระดับ 39.7 ปรับตัวเพิ่มขึ้นมากที่สุด เมื่อเทียบกับภาคการผลิต และบริการ ซึ่งมีค่าดัชนี อยู่ที่ระดับ 38.7 และ 39.2 ตามลำดับ เนื่องจากการเริ่มกลับมาดำเนินชีวิตของประชาชนได้เกือบปกติ ทั้งการประกอบอาชีพ และการเดินทางทำกิจกรรมข้างนอก ส่งผลทำให้ประชาชนมีความต้องการสินค้าในการอุปโภคบริโภคเพิ่มมากขึ้น โดยเฉพาะสินค้าจำเป็นในครัวเรือน ส่งผลทำให้ภาคการค้าส่งสินค้าอุปโภคบริโภค และร้านโชห่วย รวมถึงภาคการผลิตอาหารและเครื่องดื่ม ที่มีคำสั่งซื้อเพิ่มขึ้น ส่งผลให้ภาพรวมธุรกิจปรับตัวดีขึ้น



ดัชนีภาวะเศรษฐกิจและธุรกิจอื่น ๆ ไตรมาส 2 ปี 2563 พบว่าดัชนีสินค้าคงคลังปรับตัวลดลงมาอยู่ที่ระดับ 42.0 จากไตรมาสก่อนหน้าที่ระดับ 46.5 เนื่องจากการประชาชนเริ่มออกมาทำกิจกรรมข้างนอกมากขึ้น และเริ่มมีการท่องเที่ยว ทำให้มีความต้องการสินค้าอุปโภคบริโภคในชีวิตประจำวัน ส่งผลให้มีการบริโภคสินค้าจำเป็นในครัวเรือน อาหารและเครื่องดื่มเพิ่มมากขึ้น ทำให้ธุรกิจมีสภาพคล่องปรับตัวดีขึ้น ส่งผลให้ภาพรวมธุรกิจ และภาวะเศรษฐกิจภายในประเทศปรับตัวเพิ่มขึ้นอย่างเห็นได้ชัดมาอยู่ที่ระดับ 29.7 และ 35.5 จากไตรมาสก่อนหน้าที่ระดับ 18.5 และ 28.4 ตามลำดับ ซึ่งสอดคล้องกับดัชนีความเชื่อมั่นผู้ประกอบการ SME ที่สะท้อนให้เห็นว่าเมื่อสถานการณ์แพร่ระบาดของไวรัสโควิด-19 เริ่มคลี่คลาย ส่งผลทำให้กิจกรรมทางเศรษฐกิจภายในประเทศปรับตัวดีขึ้น

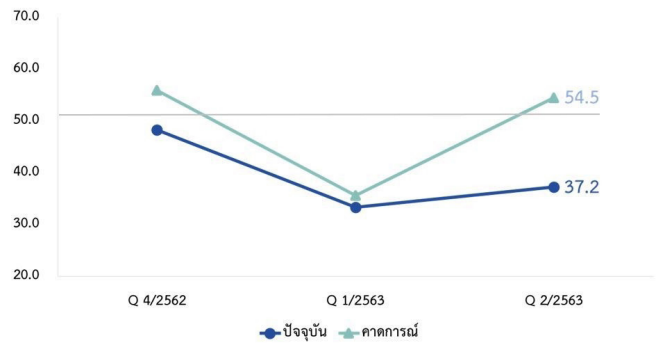
ดัชนีภาวะเศรษฐกิจและธุรกิจปัจจุบัน

รวมประเทศ

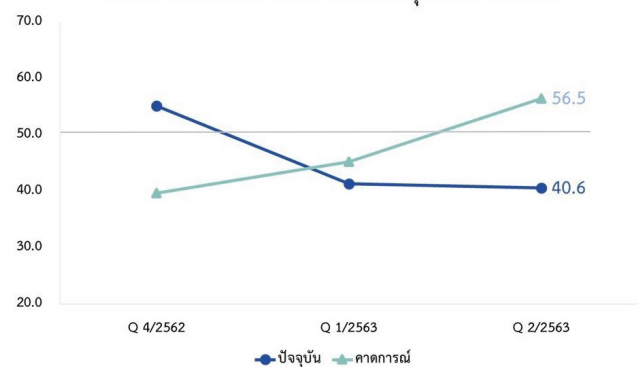


ไตรมาส 2 ปี 2563 ดัชนีความเชื่อมั่นฯ ประเทศปัจจุบัน อยู่ที่ระดับ 39.3 และคาดการณ์ 3 เดือนข้างหน้า อยู่ที่ 58.7 ซึ่งค่าดัชนีปัจจุบันปรับตัวเพิ่มขึ้นในเกือบทุกภูมิภาค โดยจำแนกตามภูมิภาค ได้ดังนี้ **ในเขตกรุงเทพ ฯ และปริมณฑล** ดัชนี ฯ ปัจจุบันอยู่ที่ระดับ 37.2 และคาดการณ์ ฯ อยู่ที่ระดับ 54.5 เนื่องจากจากการผ่อนปรนมาตรการควบคุมโรคต่างๆ สถานประกอบการ และโรงงานเริ่มกลับมาดำเนินกิจการได้ และแรงงานมีการกลับเข้าสู่การทำงาน ส่งผลทำให้จำนวนผู้บริโภคในพื้นที่เพิ่มมากขึ้น จากความต้องการสินค้าในการดำรงชีวิต เช่น เครื่องใช้จำเป็นในครัวเรือน อาหารและเครื่องดื่ม **ในภาคกลาง** ดัชนี ฯ ปัจจุบันอยู่ที่ระดับ 40.6 และคาดการณ์ ฯ อยู่ที่ระดับ 56.5 จากปัญหาภัยแล้งที่ยังส่งผลกระทบต่อภาคเกษตร ส่งผลทำให้ปริมาณผลผลิตทางการเกษตรลดลง กำลังซื้อ และรายได้ของเกษตรกรลดลง ทำให้มีการใช้จ่ายในสินค้าอุปโภคบริโภคชะลอตัวลง **ในภาคตะวันออก** ดัชนี ฯ ปัจจุบันอยู่ที่ระดับ 38.7 และคาดการณ์ ฯ อยู่ที่ระดับ 59.8 จากมาตรการเงินเยียวยาของภาครัฐที่ช่วยพยุงค่าใช้จ่ายในครัวเรือน ทำให้มีการใช้จ่ายในสินค้าอุปโภคบริโภคมากขึ้นทั้งในร้านค้าส่งสินค้าอุปโภคบริโภค ร้านโชห่วย และ Modern trade **ในภาคใต้** ดัชนี ฯ ปัจจุบันอยู่ที่ระดับ 41.9 และคาดการณ์ ฯ อยู่ที่ระดับ 63.0 จากภาคการค้าภายในประเทศได้รับแรงสนับสนุนจากมาตรการเงินเยียวยาภาครัฐ ส่งผลทำให้ประชาชนมีการออกมาใช้จ่ายสินค้าอุปโภคบริโภคในครัวเรือนมากขึ้น อย่างไรก็ตามภาคการท่องเที่ยว ยังต้องติดตามอย่างใกล้ชิด จากนักท่องเที่ยวต่างชาติยังไม่ฟื้นตัว **ในภาคเหนือ** ดัชนี ฯ ปัจจุบันอยู่ที่ระดับ 41.2 และคาดการณ์ ฯ อยู่ที่ระดับ 62.9 ในช่วงปลายไตรมาส สถานการณ์การแพร่ระบาดของไวรัสโควิด-19 เริ่มคลี่คลาย และการผ่อนปรนมาตรการควบคุมโรคต่างๆ ทำให้สถานประกอบการหลายแห่งกลับมาเปิดดำเนินการได้ และประชาชนคลายความกังวลต่อการติดเชื้อ และเริ่มมีการท่องเที่ยวมากขึ้น **ในภาคตะวันออกเฉียงเหนือ** ดัชนี ฯ อยู่ที่ระดับ 38.4 และคาดการณ์ ฯ อยู่ที่ระดับ 58.5 สถานประกอบการหลายแห่งกลับมาเปิดดำเนินการได้ ประกอบกับประชาชนเริ่มมีการออกมาใช้จ่ายในสินค้าอุปโภคบริโภคมากขึ้น ส่งผลทำให้กิจกรรมทางเศรษฐกิจภายในประเทศปรับตัวดีขึ้น

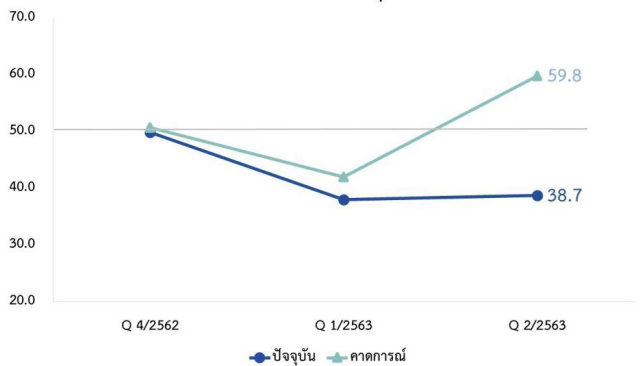
ดัชนีความเชื่อมั่น SME รวมภาคธุรกิจ กรุงเทพฯและปริมณฑล



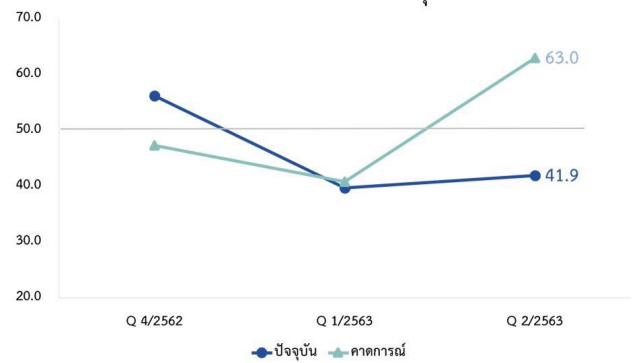
ดัชนีความเชื่อมั่น SME รวมภาคธุรกิจ ภาคกลาง



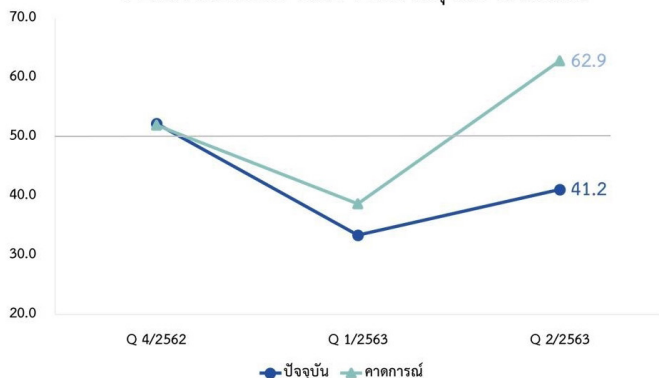
ดัชนีความเชื่อมั่น SME รวมภาคธุรกิจ ภาคตะวันออก



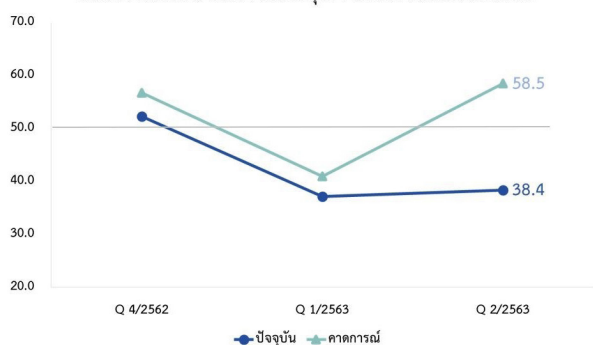
ดัชนีความเชื่อมั่น SME รวมภาคธุรกิจ ภาคใต้



ดัชนีความเชื่อมั่น SME รวมภาคธุรกิจ ภาคเหนือ



ดัชนีความเชื่อมั่น SME รวมภาคธุรกิจ ภาคตะวันออกเฉียงเหนือ



ภาวะเศรษฐกิจในประเทศและอำนาจซื้อของประชาชนเป็นปัจจัยกระทบสำคัญที่สุดของ SME ในทุกภูมิภาค ซึ่งรายได้ของผู้ประกอบการ SME ส่วนใหญ่มาจากกำลังซื้อของผู้บริโภคภายในประเทศ ทำให้ภาวะเศรษฐกิจของประเทศส่งผลอย่างมากต่อผู้ประกอบการ SME ปัจจัยที่ส่งผลกระทบต่อผลกระทบลงมาคือ มาตรการในด้านต่าง ๆ ของรัฐบาลต่อกิจการ การเปลี่ยนแปลงพฤติกรรมของผู้บริโภค การแข่งขันในตลาด และราคาต้นทุนสินค้า/ค่าแรง เป็นปัจจัยกระทบสำคัญของธุรกิจ SME จากการสำรวจข้อมูลในช่วงเดือนเมษายน-มิถุนายน พบว่า 4 ปัจจัยดังกล่าวเป็นปัจจัยกระทบสำคัญของธุรกิจ SME ในทุกภูมิภาค โดยเฉพาะมาตรการในด้านต่างๆ ของรัฐบาลต่อกิจการ และการเปลี่ยนแปลงพฤติกรรมของผู้บริโภค โดยในช่วงการแพร่ระบาดของไวรัสโควิด-19 ทำให้ภาครัฐออกมาตรการควบคุมโรคต่างๆ ส่งผลทำให้ธุรกิจต้องปรับตัวตามกฎเกณฑ์ของมาตรการ อีกทั้งพฤติกรรมของผู้บริโภคที่หันมาใช้บริการซื้อสินค้าผ่านช่องทางออนไลน์มากขึ้น ส่งผลทำให้ธุรกิจหลายสาขาต้องปรับตัวโดยการเข้าร่วมการขายสินค้าออนไลน์ เพื่อตอบสนองต่อพฤติกรรมของผู้บริโภค

ดัชนีความเชื่อมั่นผู้ประกอบการ SME ในเขตกรุงเทพฯ และปริมณฑล ประจำ ไตรมาส 2 ปี 2563

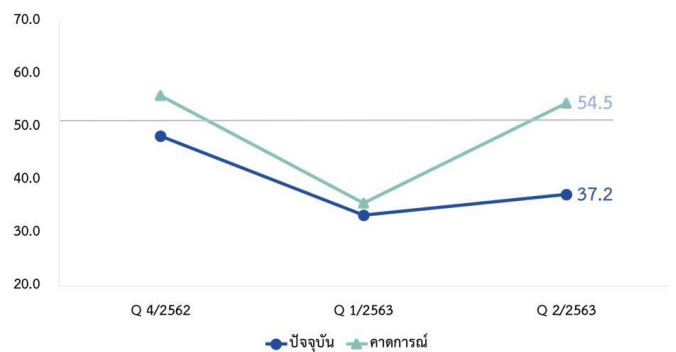
ประเด็นสำคัญ

- ค่าดัชนีความเชื่อมั่นผู้ประกอบการ SME อยู่ที่ระดับ 37.2 ปรับตัวเพิ่มขึ้นจากไตรมาสก่อนหน้าอยู่ที่ระดับ 33.4 เป็นผลมาจากปัจจัยด้านคำสั่งซื้อ และปริมาณการผลิต และการค้าปรับตัวเพิ่มขึ้น ส่งผลทำให้กำไรของกิจการเพิ่มขึ้น ซึ่งภาคการค้ามีค่าดัชนี ฯ ที่ปรับตัวเพิ่มขึ้นมากที่สุด เมื่อเทียบกับภาคการผลิตและบริการ

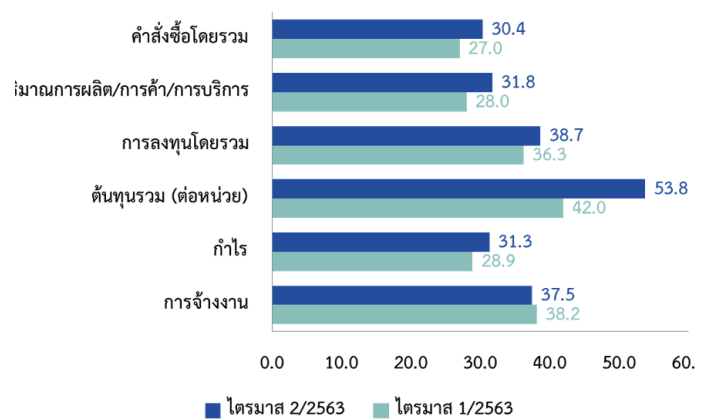
- จากการผ่อนปรนมาตรการควบคุมโรคต่างๆ สถานประกอบการ และโรงงานเริ่มกลับมาดำเนินกิจการได้ และแรงงานมีการกลับเข้าสู่การทำงาน ส่งผลทำให้จำนวนผู้บริโภคในพื้นที่เพิ่มมากขึ้น จากความต้องการสินค้าในการดำรงชีวิต เช่น เครื่องใช้จำเป็นในครัวเรือน อาหารและเครื่องดื่ม

ค่าดัชนีความเชื่อมั่นผู้ประกอบการ SME ในไตรมาสที่ 2 อยู่ที่ระดับ 37.2 ปรับตัวเพิ่มขึ้นจากไตรมาสก่อนที่ระดับ 33.4 เป็นผลมาจากปัจจัยด้านคำสั่งซื้อ และปริมาณการผลิต และการค้าปรับตัวเพิ่มขึ้น ส่งผลทำให้กำไรของกิจการเพิ่มขึ้น ซึ่งภาคการค้ามีค่าดัชนี ฯ ที่ปรับตัวเพิ่มขึ้นมากที่สุด เมื่อเทียบกับภาคการผลิตและบริการ เนื่องจากการผ่อนปรนมาตรการควบคุมโรคต่างๆ ภายหลังปัญหาการแพร่ระบาดของไวรัสโควิด-19 เริ่มคลี่คลาย สถานประกอบการ และโรงงานเริ่มกลับมาดำเนินกิจการได้ และแรงงานมีการกลับเข้าสู่การทำงาน ส่งผลทำให้จำนวนผู้บริโภคในพื้นที่เพิ่มมากขึ้น จากความต้องการสินค้าในการดำรงชีวิต เช่น เครื่องใช้จำเป็นในครัวเรือน อาหารและเครื่องดื่ม ทำให้ยอดจำหน่ายสาขาการผลิตอาหารและเครื่องดื่มปรับตัวดีขึ้น รวมถึงเสื้อผ้าและสิ่งทอปรับตัวเพิ่มขึ้น อีกทั้งภาคการส่งออกทั้งภายในประเทศ และต่างประเทศที่ปรับตัวดีขึ้น จากการผ่อนปรนมาตรการควบคุมการเดินทาง และยกเลิกมาตรการเคอร์ฟิว ในส่วนของค่าดัชนีความเชื่อมั่นผู้ประกอบการ SME ภาคการค้า 3 เดือนข้างหน้า อยู่ที่ระดับ 54.5 เป็นผลมาจากผู้ประกอบการคาดการณ์กิจกรรมทางเศรษฐกิจจะปรับตัวเพิ่มขึ้น จากการใช้จ่ายของประชาชนที่จะขยายตัวอย่างต่อเนื่อง

ดัชนีความเชื่อมั่น SME รวมภาคธุรกิจ กรุงเทพฯและปริมณฑล

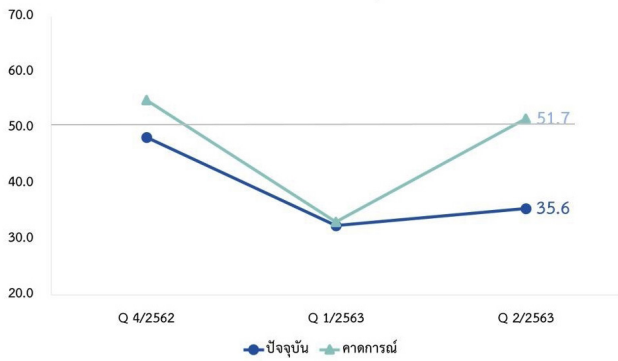


ดัชนีองค์ประกอบปัจจุบัน รวมภาคธุรกิจ กรุงเทพฯ ฯ และปริมณฑล

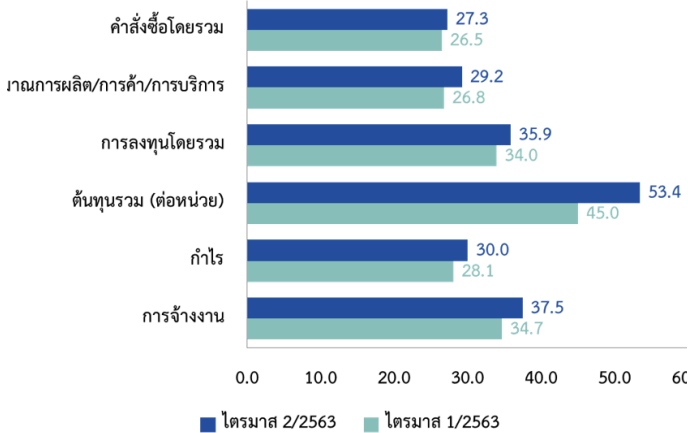


ในส่วนของดัชนีความเชื่อมั่นผู้ประกอบการ SME ภาคการผลิต ในไตรมาสปัจจุบันค่าดัชนีความเชื่อมั่น ฯ อยู่ที่ระดับ 35.6 ปรับตัวเพิ่มขึ้นจากไตรมาสก่อนที่ระดับ 32.5 เป็นผลมาจากปัจจัยด้านคำสั่งซื้อ และปริมาณการผลิตปรับตัวเพิ่มขึ้น ส่งผลทำให้กำไรของกิจการปรับตัวเพิ่ม เนื่องจากการผ่อนปรนมาตรการควบคุมโรคต่างๆ ภายหลังปัญหาการแพร่ระบาดของไวรัสโควิด-19 เริ่มคลี่คลาย สถานประกอบการ และโรงงานเริ่มกลับมาดำเนินกิจการได้ และแรงงานมีการกลับเข้าสู่การทำงาน ทำให้มีจำนวนผู้บริโภคในพื้นที่มากขึ้น ส่งผลทำให้ความต้องการสินค้าอาหารและเครื่องดื่ม รวมถึงเสื้อผ้าและสิ่งทอปรับตัวเพิ่มขึ้น อีกทั้งภาคการส่งออกทั้งภายในประเทศ และต่างประเทศที่ปรับตัวดีขึ้น จากการผ่อนปรนมาตรการควบคุมการเดินทาง และยกเลิกมาตรการเคอร์ฟิว โดยเฉพาะสาขาการผลิตยางและพลาสติก ที่มีค่าดัชนีปรับตัวเพิ่มขึ้นมากที่สุด มาอยู่ที่ระดับ 41.0 จากไตรมาสก่อนหน้าอยู่ที่ระดับ 31.3 ในส่วนของค่าดัชนีความเชื่อมั่นผู้ประกอบการ SME ภาคการค้า 3 เดือนข้างหน้า อยู่ที่ระดับ 51.7 เป็นผลมาจากผู้ประกอบการคาดการณ์กิจกรรมทางเศรษฐกิจจะปรับตัวเพิ่มขึ้น จากการใช้จ่ายของประชาชนที่จะขยายตัวอย่างต่อเนื่อง

ดัชนีความเชื่อมั่น SME ภาคการผลิต กรุงเทพฯ ฯ และปริมณฑล

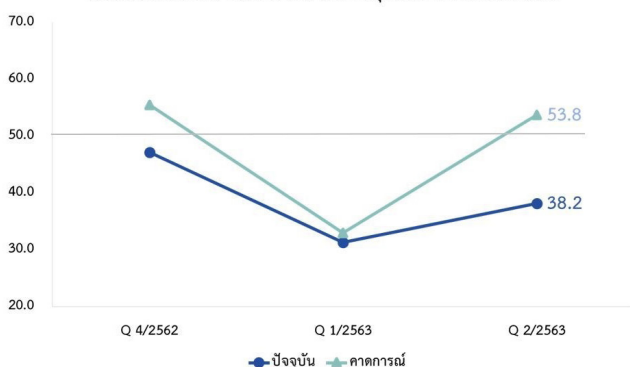


ดัชนีองค์ประกอบปัจจุบัน ภาคการผลิต กรุงเทพฯ ฯ และปริมณฑล

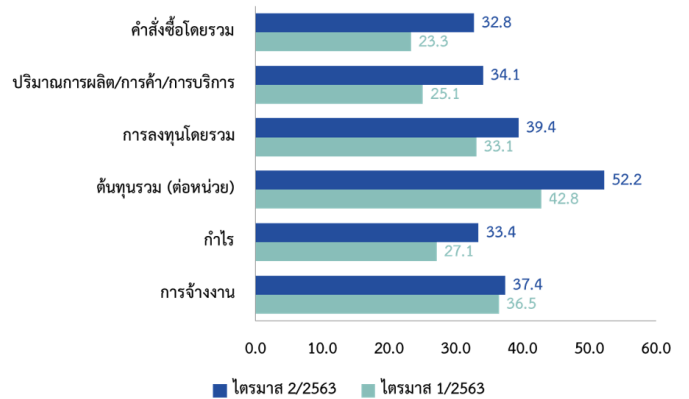


ในส่วนของดัชนีความเชื่อมั่นผู้ประกอบการ SME ภาคการค้า ในไตรมาสปัจจุบันค่าดัชนีความเชื่อมั่น ฯ อยู่ที่ระดับ 38.2 ปรับตัวเพิ่มขึ้นจากไตรมาสก่อนที่ระดับ 31.3 เป็นผลมาจากปัจจัยด้านคำสั่งซื้อและปริมาณการค้าที่ปรับตัวเพิ่มขึ้น ส่งผลทำให้กำไรของกิจการเพิ่มขึ้น เนื่องจากการเดินทางกลับเข้าเขตกรุงเทพฯ ฯ และปริมณฑล ทั้งกลุ่มแรงงาน พนักงาน และประชาชนทั่วไปเพิ่มมากขึ้น ส่งผลทำให้จำนวนผู้บริโภคในพื้นที่เพิ่มมากขึ้น จากความต้องการสินค้าในการดำรงชีวิต เช่น เครื่องใช้จำเป็นในครัวเรือน และทำให้มีการเดินทางสัญจรเพิ่มมากขึ้น ส่งผลให้มีความต้องการใช้บริการสถานีน้ำมันปรับตัวดีขึ้น ในส่วนของค่าดัชนีความเชื่อมั่นผู้ประกอบการ SME คาดการณ์ 3 เดือนข้างหน้า อยู่ที่ระดับ 53.8 เป็นผลมาจากผู้ประกอบการคาดการณ์ประชาชนจะกลับเข้าสู่พื้นที่เพิ่มมากขึ้น ทำให้มีการบริโภค และการเดินทางสัญจรเพิ่มมากขึ้น

ดัชนีความเชื่อมั่น SME ภาคการค้า กรุงเทพฯ ฯ และปริมณฑล

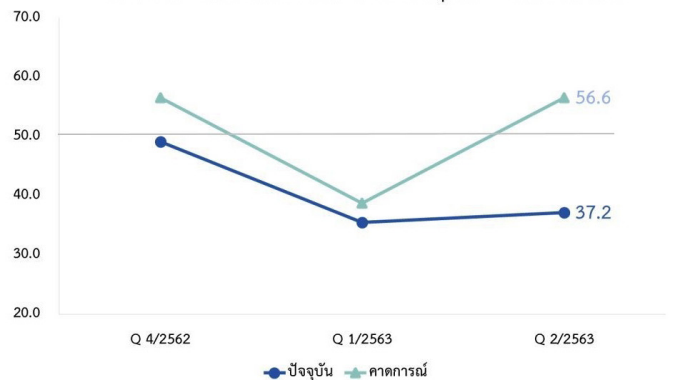


ดัชนีองค์ประกอบปัจจุบัน ภาคการค้า กรุงเทพฯ ฯ และปริมณฑล

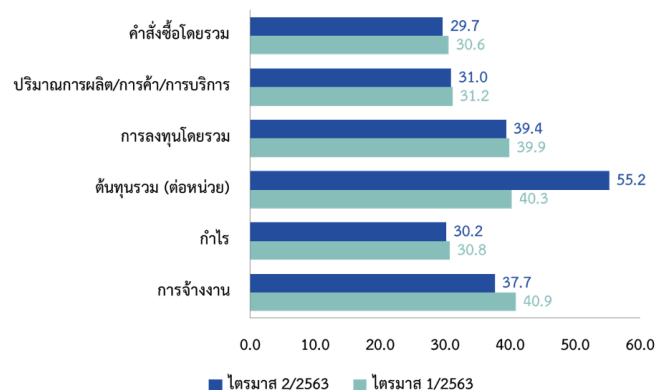


ในส่วนของดัชนีความเชื่อมั่นผู้ประกอบการ SME ภาคบริการ ในไตรมาสปัจจุบันค่าดัชนีความเชื่อมั่น ฯ อยู่ที่ระดับ 37.2 ปรับตัวเพิ่มขึ้นจากไตรมาสก่อนที่ระดับ 35.6 แต่ยังคงอยู่ในระดับที่ต่ำกว่าค่าฐาน 50 เนื่องจากนักท่องเที่ยวต่างชาติที่ยังไม่ฟื้นตัว แม้จะเริ่มมีการออกมาทำกิจกรรมข้างนอก และท่องเที่ยวของกลุ่มนักท่องเที่ยวภายในประเทศเป็นสำคัญแต่ยังไม่มากนัก ทำให้คำสั่งซื้อ และปริมาณการผลิตปรับตัวลดลงเล็กน้อย อย่างไรก็ตามต้นทุนของกิจการที่ปรับตัวลดลงอย่างมาก ส่งผลทำให้กำไรของกิจการทรงตัว ในส่วนของค่าดัชนีความเชื่อมั่นผู้ประกอบการ SME คาดการณ์ 3 เดือนข้างหน้า อยู่ที่ระดับ 56.6 เป็นผลมาจากผู้ประกอบการคาดการณ์ภาคการท่องเที่ยว และธุรกิจที่เกี่ยวข้องน่าจะฟื้นตัว จากการขยายตัวของนักท่องเที่ยวต่างชาติ

ดัชนีความเชื่อมั่น SME ภาคบริการ กรุงเทพฯ ฯ และปริมณฑล



ดัชนีองค์ประกอบปัจจุบัน ภาคบริการ กรุงเทพฯ ฯ และปริมณฑล

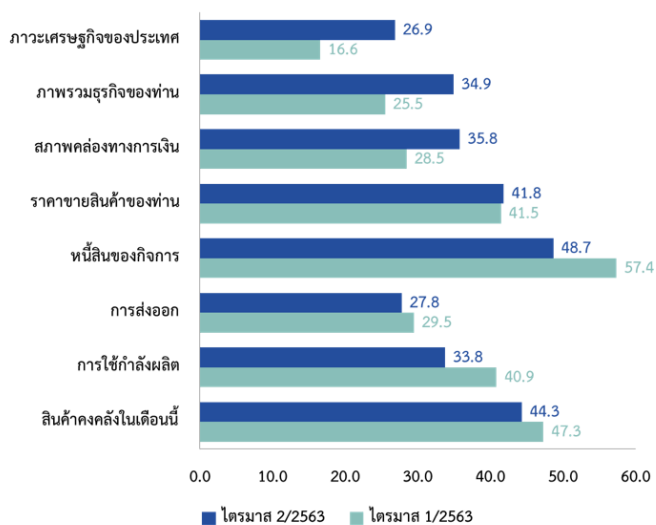


ดัชนีภาวะเศรษฐกิจและธุรกิจ SME ประจำเดือนเมษายน-มิถุนายน 2563

ภาพรวมดัชนีภาวะเศรษฐกิจและธุรกิจในเขตกรุงเทพฯ และปริมณฑล ปรับตัวเพิ่มขึ้นในเกือบทุกดัชนี โดยเฉพาะดัชนีภาวะเศรษฐกิจภายในประเทศ และภาพรวมธุรกิจปรับตัวเพิ่มขึ้นมาอยู่ที่ระดับ 26.9 และ 34.9 จากไตรมาสก่อนหน้าที่ระดับ 16.6 และ 25.5 เนื่องจากการผ่อนปรนมาตรการควบคุมโรคต่างๆ ภายหลังจากการแพร่ระบาดของไวรัสโควิด-19 เริ่มคลี่คลาย สถานประกอบการ และโรงงานเริ่มกลับมาดำเนินกิจการได้ และแรงงานมีการกลับเข้าสู่การทำงาน ส่งผลให้จำนวนผู้ประกอบการในพื้นที่เพิ่มขึ้นมากขึ้น ทำให้ธุรกิจมีคำสั่งซื้อปรับตัวดีขึ้น สะท้อนจากดัชนีสภาพคล่องของกิจการที่ปรับตัวดีขึ้นมาอยู่ที่ระดับ 35.8 จากไตรมาสก่อนหน้าที่ระดับ 28.5

ดัชนีภาวะเศรษฐกิจและธุรกิจปัจจุบัน

กรุงเทพฯ และปริมณฑล



ปัจจัยภาวะเศรษฐกิจในประเทศและอำนาจซื้อของประชาชน ส่งผลต่อกิจการมากที่สุด โดยปัจจัยที่ส่งผลกระทบต่อธุรกิจมากที่สุด ได้แก่ มาตรการในด้านต่าง ๆ ของรัฐบาลต่อกิจการ การเปลี่ยนแปลงพฤติกรรมของผู้บริโภค การแข่งขันในตลาด และราคาต้นทุนสินค้า/ค่าแรง ตามลำดับ

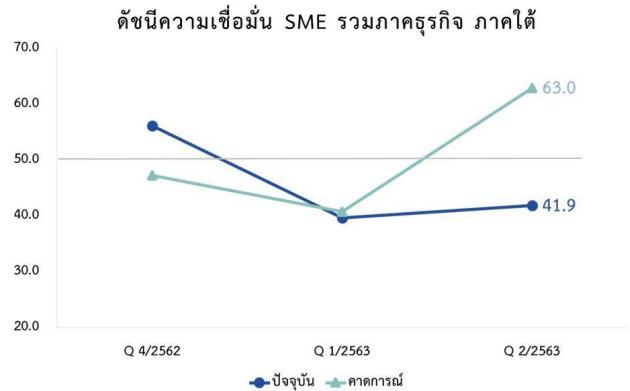
ดัชนีความเชื่อมั่นผู้ประกอบการ SME ภาคใต้ ประจำ ไตรมาส 2 ปี 2563

ประเด็นสำคัญ

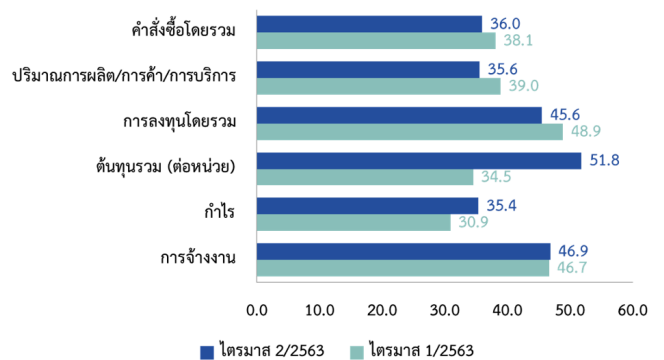
- ค่าดัชนีความเชื่อมั่นผู้ประกอบการ SME อยู่ที่ระดับ 41.9 ปรับตัวเพิ่มขึ้นจากไตรมาสก่อนหน้าที่ระดับ 39.7 แต่ยังคงอยู่ในระดับต่ำกว่าค่าฐาน 50 เนื่องจากสถานการณ์การแพร่ระบาดของไวรัสโควิด-19 ที่ส่งผลทำให้มีมาตรการควบคุมโรคต่างๆ และการควบคุมการเดินทางระหว่างประเทศ ที่ส่งผลกระทบต่อทั้งภาคการส่งออกสินค้า และภาคการบริการโดยเฉพาะสาขาการท่องเที่ยว และธุรกิจที่เกี่ยวข้อง จากนักท่องเที่ยวต่างชาติยังไม่ฟื้นตัว

- ภาคการค้าภายในประเทศได้รับแรงสนับสนุนจากมาตรการเงินเยียวยาภาครัฐ ส่งผลทำให้ประชาชนมีการออกมาใช้จ่ายสินค้าอุปโภคบริโภคในครัวเรือนมากขึ้น

ค่าดัชนีความเชื่อมั่นผู้ประกอบการ SME ในไตรมาสที่ 2 อยู่ที่ระดับ 41.9 ปรับตัวเพิ่มขึ้นจากไตรมาสก่อนที่ระดับ 39.7 แต่ยังคงอยู่ในระดับต่ำกว่าค่าฐาน 50 เนื่องจากสถานการณ์การแพร่ระบาดของไวรัสโควิด-19 ที่ส่งผลทำให้มีมาตรการควบคุมโรคต่างๆ และการควบคุมการเดินทางระหว่างประเทศ ที่ส่งผลกระทบต่อทั้งภาคการส่งออกสินค้า และภาคการบริการโดยเฉพาะสาขาการท่องเที่ยว และธุรกิจที่เกี่ยวข้อง จากนักท่องเที่ยวต่างชาติที่ยังไม่ฟื้นตัว และส่งผลกระทบต่อภาคการผลิตไม่เพียงพอ การขาดการแปรรูป และการผลิตเสื้อผ้าและสิ่งทอ จากจำนวนผู้ประกอบการต่างชาติที่ลดลง รวมถึงมาตรการควบคุมการขนส่งที่ทำให้การส่งออกสินค้าเกิดความล่าช้า ส่งผลทำให้ปัจจัยด้านคำสั่งซื้อ และปริมาณการผลิต และบริการปรับตัวลดลง อย่างไรก็ตามภาคการค้าภายในประเทศได้รับแรงสนับสนุนจากมาตรการเงินเยียวยาภาครัฐ ส่งผลทำให้ประชาชนมีการออกมาใช้จ่ายสินค้าอุปโภคบริโภคในครัวเรือนมากขึ้น ในส่วนของค่าดัชนีความเชื่อมั่นผู้ประกอบการ SME ภาคการผลิ 3 เดือนข้างหน้าปรับเพิ่มขึ้นมาอยู่ที่ระดับ 63.0 เป็นผลมาจากผู้ประกอบการประเมินกิจกรรมทางเศรษฐกิจจะฟื้นตัว แม้นักท่องเที่ยวต่างชาติจะยังไม่ฟื้นตัวมากนัก แต่ผู้ประกอบการประเมินนักท่องเที่ยวชาวไทยจะเพิ่มมากขึ้น

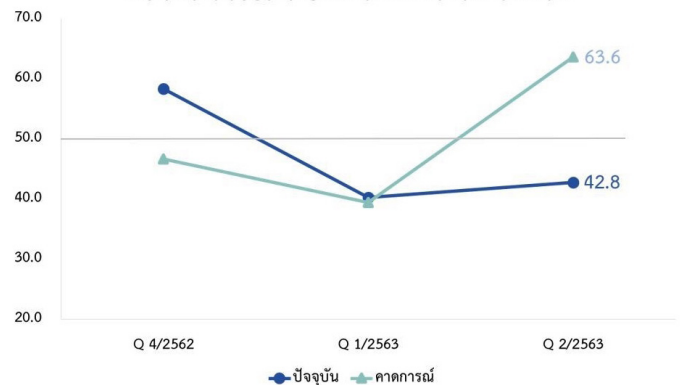


ดัชนีองค์ประกอบปัจจุบัน รวมภาคธุรกิจ ภาคใต้

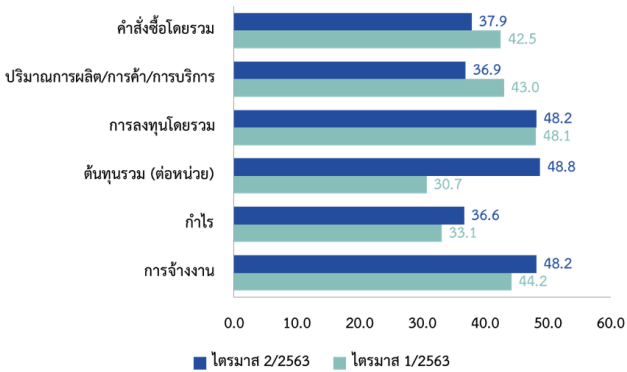


ในส่วนของดัชนีความเชื่อมั่นผู้ประกอบการ SME ภาคการผลิต ในไตรมาสปัจจุบันค่าดัชนีความเชื่อมั่น อยู่ที่ระดับ 42.8 ปรับตัวเพิ่มขึ้นจากไตรมาสก่อนที่ระดับ 40.3 แต่ยังคงอยู่ในระดับต่ำกว่าค่าฐาน 50 เป็นผลมาจากมาตรการควบคุมการส่งออกสินค้าระหว่างประเทศ ที่มีการจำกัดประเภทสินค้า และขั้นตอนการตรวจสอบที่เข้มงวด ทำให้การขนส่งเกิดความล่าช้า ซึ่งส่งผลกระทบต่อภาคการผลิตไม่เพียงพอ การขาดการแปรรูป และการผลิตเสื้อผ้าและสิ่งทอ อีกทั้งจากผู้บริโภคชาวต่างชาติที่ยังไม่ฟื้นตัว ส่งผลทำให้คำสั่งซื้อปรับตัวลดลง ในส่วนของค่าดัชนีความเชื่อมั่นผู้ประกอบการ SME ภาคการผลิ 3 เดือนข้างหน้าปรับเพิ่มขึ้นมาอยู่ที่ระดับ 63.6 เป็นผลมาจากผู้ประกอบการคาดการณ์ภาวะเศรษฐกิจภายใน และคำสั่งซื้อจากผู้บริโภคจะเริ่มฟื้นตัว

ดัชนีความเชื่อมั่น SME ภาคการผลิต ภาคใต้

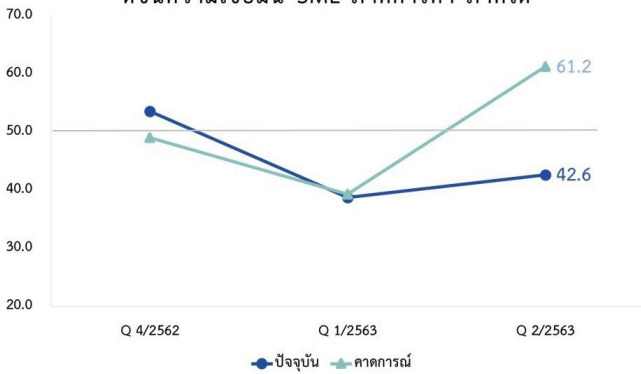


ดัชนีองค์ประกอบปัจจุบัน ภาคการผลิต ภาคใต้

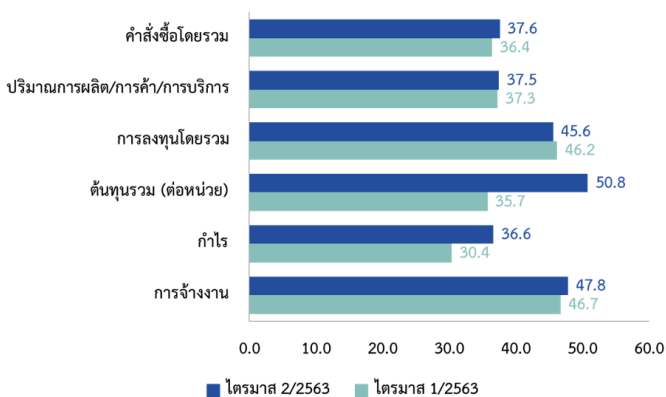


ในส่วนของดัชนีความเชื่อมั่นผู้ประกอบการ SME ภาคการค้า ในไตรมาสปัจจุบันค่าดัชนีความเชื่อมั่น อยู่ที่ระดับ 42.6 ปรับตัวเพิ่มขึ้นจากไตรมาสก่อนที่ระดับ 38.8 เป็นผลมาจากปัจจัยด้านคำสั่งซื้อและปริมาณการค้าที่ปรับตัวเพิ่มขึ้น ส่งผลทำให้กำไรของกิจการเพิ่มขึ้น เนื่องจากมาตรการความช่วยเหลือจากภาครัฐเช่น เงินเยียวยา และเงินเยียวยาเกษตรกร ที่ช่วยพยุงค่าใช้จ่ายของประชาชน ทำให้มีกำลังซื้อในการจับจ่ายใช้สอยเพิ่มมากขึ้น โดยเฉพาะในหมวดสินค้าอุปโภคบริโภคที่จำเป็นในการดำรงชีวิตประจำวัน ในส่วนของค่าดัชนีความเชื่อมั่นผู้ประกอบการ SME คาดการณ์ 3 เดือนข้างหน้าปรับตัวเพิ่มขึ้นมาอยู่ที่ระดับ 61.2 เป็นผลมาจากผู้ประกอบการคาดการณ์คำสั่งซื้อจะปรับตัวเพิ่มขึ้นเนื่องจากแนวโน้มสถานการณ์การแพร่ระบาดไวรัสโควิด-19 คลี่คลาย ทำให้กิจกรรมทางเศรษฐกิจภายในประเทศฟื้นตัว

ดัชนีความเชื่อมั่น SME ภาคการค้า ภาคใต้

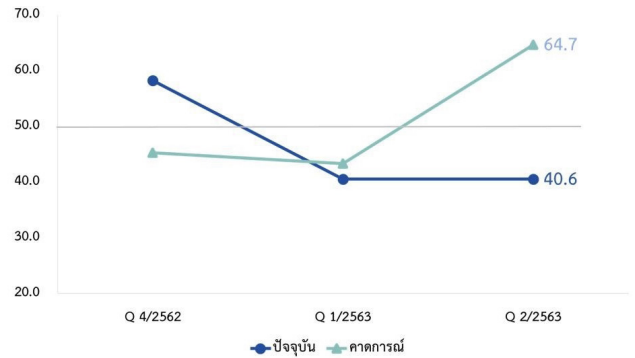


ดัชนีองค์ประกอบปัจจุบัน ภาคการค้า ภาคใต้

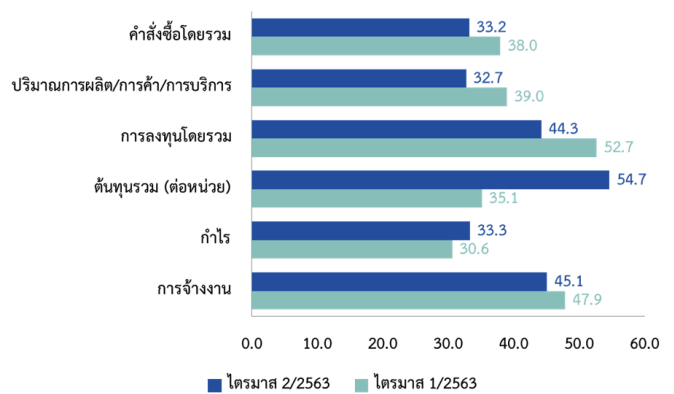


ในส่วนของดัชนีความเชื่อมั่นผู้ประกอบการ SME ภาคการบริการ ในไตรมาสปัจจุบันค่าดัชนีความเชื่อมั่น อยู่ที่ระดับ 40.6 ซึ่งค่าดัชนี ๖ ทรงตัวจากไตรมาสก่อนที่ระดับ 40.6 แต่ยังคงอยู่ในระดับต่ำกว่าค่าฐาน 50 เนื่องจากสถานการณ์การแพร่ระบาดของไวรัสโควิด-19 ที่ส่งผลทำให้มีมาตรการควบคุมการเดินทางระหว่างประเทศ อีกทั้งธุรกิจสาขาการท่องเที่ยว และธุรกิจที่เกี่ยวข้องเนื่องมีการปิดตัวชั่วคราว แม้ในช่วงปลายไตรมาสสถานการณ์การแพร่ระบาดจะเริ่มคลี่คลาย แต่การเดินทางระหว่างประเทศยังคงมีข้อจำกัด และกฎเกณฑ์เข้มงวด อีกทั้งจำนวนนักท่องเที่ยวต่างชาติยังไม่ฟื้นตัว ทำให้ธุรกิจมีคำสั่งซื้อ และปริมาณการให้บริการปรับตัวลดลง ในส่วนของค่าดัชนีความเชื่อมั่นผู้ประกอบการ SME คาดการณ์ 3 เดือนข้างหน้าปรับตัวเพิ่มขึ้นมาอยู่ที่ระดับ 64.7 เป็นผลมาจากผู้ประกอบการคาดการณ์คำสั่งซื้อจะปรับตัวเพิ่มขึ้นเนื่องจากการฟื้นตัวของการบิน และการท่องเที่ยวของนักท่องเที่ยว

ดัชนีความเชื่อมั่น SME ภาคการบริการ ภาคใต้



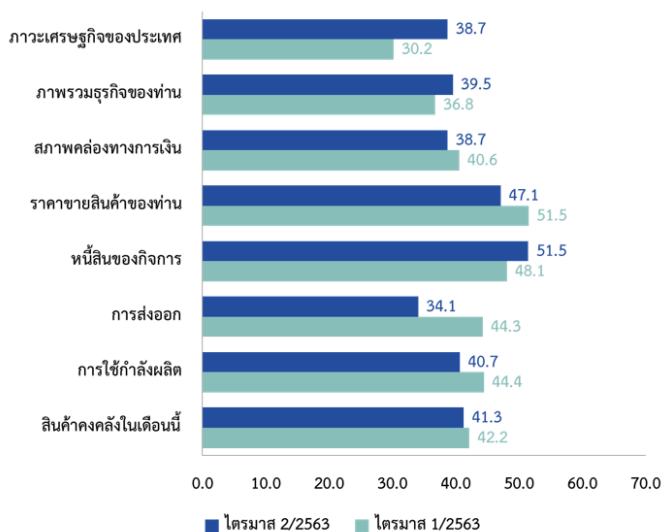
ดัชนีองค์ประกอบปัจจุบัน ภาคการบริการ ภาคใต้



ดัชนีภาวะเศรษฐกิจและธุรกิจ SME ประจำเดือนเมษายน-มิถุนายน 2563

ภาพรวมดัชนีภาวะเศรษฐกิจและธุรกิจในภาคใต้ ปรับตัวเพิ่มขึ้นในเกือบทุกดัชนี โดยเฉพาะดัชนีภาวะเศรษฐกิจภายในประเทศ และภาพรวมธุรกิจที่ปรับตัวเพิ่มขึ้นมาอยู่ที่ระดับ 38.7 และ 39.5 จากไตรมาสก่อนหน้าที่ระดับ 30.2 และ 36.8 ตามลำดับ เนื่องจากสัญญาณการแพร่ระบาดของไวรัสโควิด-19 จะคลี่คลาย ทำให้สถานประกอบการหลายแห่งเปิดดำเนินการได้ รวมถึงมาตรการเงินเยียวยาจากภาครัฐที่ส่งผลทำให้ประชาชนมีการออกมาจับจ่ายใช้สอยเพิ่มขึ้น อย่างไรก็ตามภาคการผลิต และการท่องเที่ยวเป็นปัจจัยที่ต้องสังเกตอย่างใกล้ชิด สะท้อนจากดัชนีการใช้กำลังการผลิต และการส่งออกที่ปรับตัวลดลงมาอยู่ที่ระดับ 40.7 และ 34.1 จากเดือนก่อนหน้าที่ระดับ 44.4 และ 44.3 ตามลำดับ

ดัชนีภาวะเศรษฐกิจและธุรกิจปัจจุบัน ภาคใต้



ปัจจัยภาวะเศรษฐกิจในประเทศและอำนาจซื้อของประชาชน ส่งผลต่อกิจการมากที่สุด โดยปัจจัยที่ส่งผลกระทบต่อรองลงมา ได้แก่ มาตรการในด้านต่าง ๆ ของรัฐบาลต่อกิจการ การเปลี่ยนแปลงพฤติกรรมของผู้บริโภค ราคาต้นทุนสินค้า/ค่าแรง และการแข่งขันในตลาด ตามลำดับ

ดัชนีความเชื่อมั่นผู้ประกอบการ SME ภาคตะวันออกเฉียงเหนือ ประจำไตรมาส 2 ปี 2563

ประเด็นสำคัญ

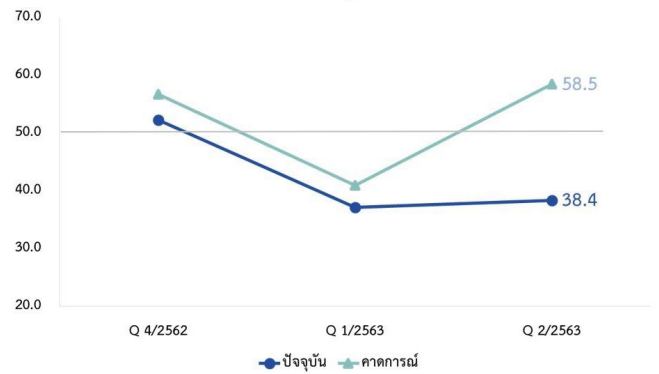
- ค่าดัชนีความเชื่อมั่นผู้ประกอบการ SME อยู่ที่ระดับ 38.4 ปรับตัวเพิ่มขึ้นจากไตรมาสก่อนหน้าที่ระดับ 37.1 เป็นผลมาจากการปัจจัยด้านคำสั่งซื้อ และปริมาณการค้าที่ปรับตัวเพิ่มขึ้น ซึ่งเป็นปรับตัวเพิ่มขึ้นในภาคการค้ามากที่สุด เมื่อเทียบกับภาคการผลิตและบริการ โดยเฉพาะภาคการค้าสินค้าอุปโภคบริโภคทั้งการค้าปลีกและค้าส่ง

- เนื่องจากมาตรการเงินเยียวยาของภาครัฐ ที่ช่วยพยุงค่าใช้จ่ายครัวเรือน ส่งผลทำให้ประชาชนมีกำลังซื้อและออกมาจับจ่ายใช้สอยเพิ่มมากขึ้น

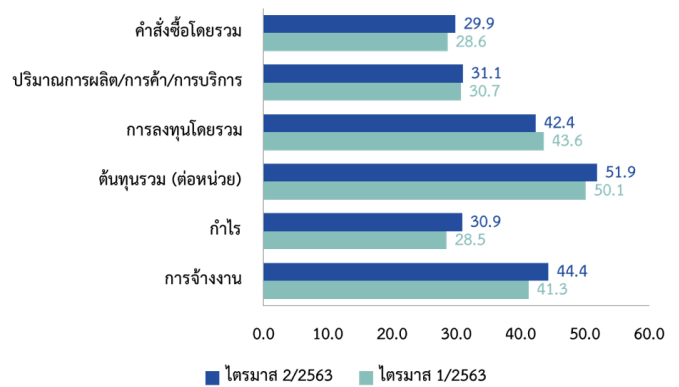
- สถานประกอบการหลายแห่งกลับมาเปิดดำเนินการได้ ส่งผลทำให้กิจกรรมทางเศรษฐกิจภายในประเทศปรับตัวดีขึ้น

ค่าดัชนีความเชื่อมั่นผู้ประกอบการ SME ในไตรมาสที่ 2 อยู่ที่ระดับ 38.4 ปรับตัวเพิ่มขึ้นจากไตรมาสก่อนหน้าที่ระดับ 37.1 เป็นผลมาจากการปัจจัยด้านคำสั่งซื้อ และปริมาณการค้าที่ปรับตัวเพิ่มขึ้น ซึ่งเป็นปรับตัวเพิ่มขึ้นในภาคการค้ามากที่สุด เมื่อเทียบกับภาคการผลิตและบริการ โดยเฉพาะภาคการค้าสินค้าอุปโภคบริโภคทั้งการค้าปลีกและค้าส่ง เนื่องจากมาตรการเงินเยียวยาของภาครัฐ ที่ช่วยพยุงค่าใช้จ่ายครัวเรือน ส่งผลทำให้ประชาชนมีกำลังซื้อ และออกมาจับจ่ายใช้สอยเพิ่มมากขึ้น อย่างไรก็ตามภาคการผลิตและบริการ ยังคงได้รับผลกระทบจากนักท่องเที่ยวชาวต่างชาติที่ยังไม่ฟื้นตัว และความต้องการสินค้าของผู้บริโภคชาวต่างชาติลดลง ในส่วนของค่าดัชนีความเชื่อมั่นผู้ประกอบการ SME ภาคการณ 3 เดือนข้างหน้าในเดือนปัจจุบันอยู่ที่ระดับ 58.5 เป็นผลมาจากผู้ประกอบการคาดการณ์ปัญหาการแพร่ระบาดของไวรัสโควิด-19 คลี่คลาย จะส่งผลทำให้ภาวะเศรษฐกิจภายในประเทศปรับตัวดีขึ้น

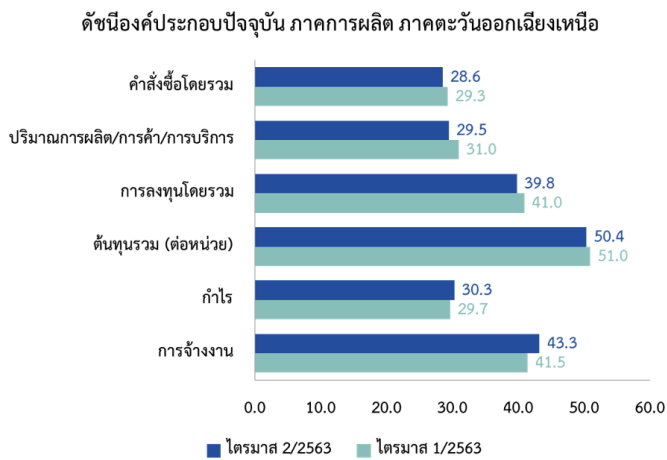
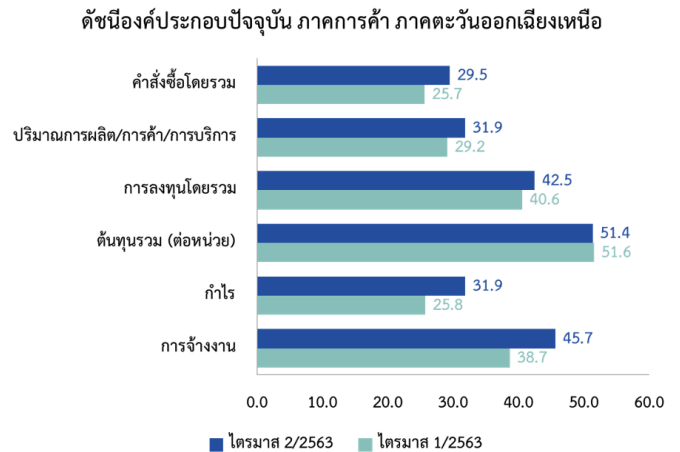
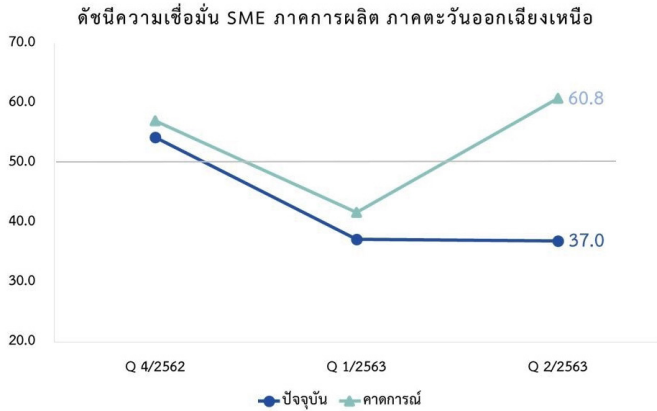
ดัชนีความเชื่อมั่น SME รวมภาคธุรกิจ ภาคตะวันออกเฉียงเหนือ



ดัชนีองค์ประกอบปัจจุบัน รวมภาคธุรกิจ ภาคตะวันออกเฉียงเหนือ

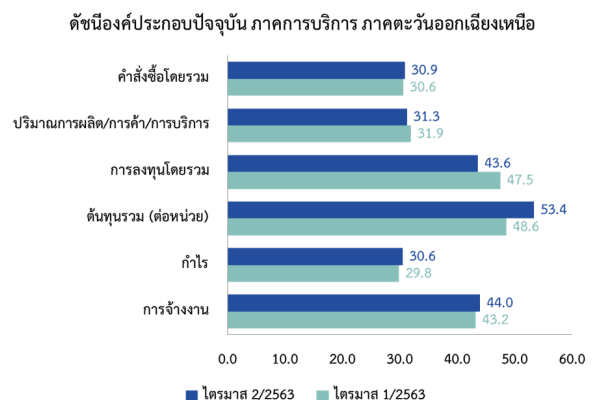
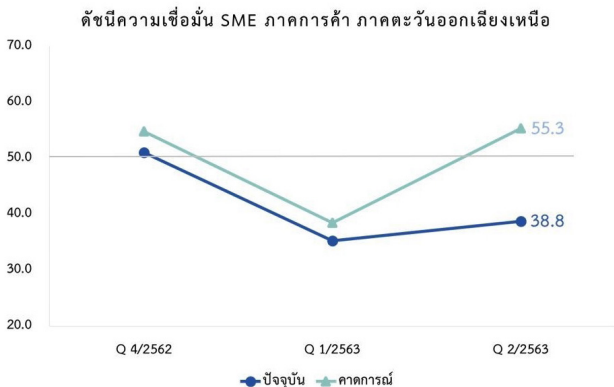
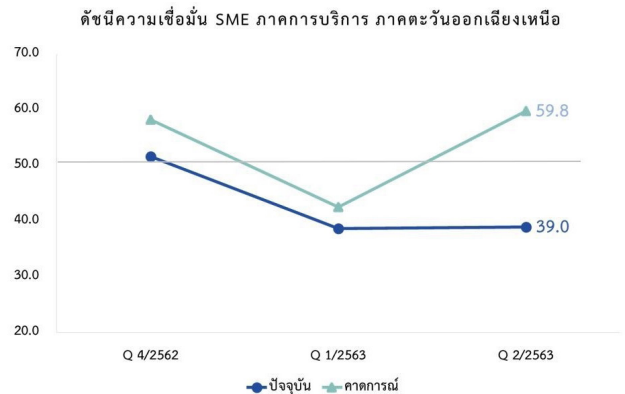


ในส่วนของดัชนีความเชื่อมั่นผู้ประกอบการ SME ภาคการผลิต ในไตรมาสปัจจุบันค่าดัชนีความเชื่อมั่นฯ อยู่ที่ระดับ 37.0 ปรับตัวลดลงเล็กน้อยจากไตรมาสก่อนที่ระดับ 37.2 เป็นผลมาจากคำสั่งซื้อ และปริมาณการผลิตที่ปรับตัวลดลงเล็กน้อย โดยเฉพาะสาขาการเสื้อผ้าและสิ่งทอที่มีค่าดัชนีฯ ปรับตัวลดลงมาอยู่ที่ระดับ 34.2 จากไตรมาสก่อนหน้าที่ระดับ 37.2 เนื่องจากข้อจำกัดในการจัดทำกิจกรรมทางเศรษฐกิจต่างๆ ในช่วงการแพร่ระบาดของไวรัสโควิด-19 ทำให้ทั้งภาคแรงงานและผู้ประกอบการมีรายได้ที่ลดลง แม้ในช่วงปลายไตรมาสจะมีการผ่อนปรนมาตรการควบคุมโรคต่างๆ และสถานประกอบการกลับมาเปิดดำเนินการได้เกือบปกติ แต่ความต้องการสินค้ายังคงลดลงทั้งในกลุ่มผู้บริโภคชาวไทยและชาวต่างชาติ ในส่วนของค่าดัชนีความเชื่อมั่นผู้ประกอบการ SME ภาคการณ 3 เดือนข้างหน้าในเดือนปัจจุบันอยู่ที่ระดับ 60.8 เป็นผลมาจากผู้ประกอบการประเมินรายได้ของประชาชนจะฟื้นตัว ทำให้การบริโภคของผู้บริโภคกลับมาเป็นปกติ



ในส่วนของดัชนีความเชื่อมั่นผู้ประกอบการ SME ภาคการค้าบริการ ในไตรมาสปัจจุบันค่าดัชนีความเชื่อมั่น ฯ อยู่ที่ระดับ 39.0 ปรับตัวเพิ่มขึ้นจากไตรมาสก่อนที่ระดับ 38.6 เป็นผลมาจากปัจจัยคำสั่งซื้อที่ปรับตัวเพิ่มขึ้นเล็กน้อย เนื่องจากในช่วงปลายไตรมาส กิจกรรมภายในประเทศเริ่มฟื้นตัว และประชาชนเริ่มคลายความกังวลต่อการติดเชื้อ ทำให้มีการออกมาทำกิจกรรมข้างนอกมากขึ้น เช่นเดียวกันกับสถานประกอบการหลายแห่งที่เปิดดำเนินการได้เกือบปกติ อย่างไรก็ตามจากความกังวลต่อรายได้ในอนาคต ทำให้มีความระมัดระวังในการใช้จ่าย อีกทั้งการท่องเที่ยวของนักท่องเที่ยวชาวต่างชาติที่ยังไม่ฟื้นตัว ในส่วนของค่าดัชนีความเชื่อมั่นผู้ประกอบการ SME คาบการณ์ 3 เดือนข้างหน้าในเดือนปัจจุบันอยู่ที่ระดับ 59.8 เป็นผลมาจากผู้ประกอบการคาดการณ์กิจกรรมทางเศรษฐกิจภายในประเทศจะฟื้นตัว

ในส่วนของดัชนีความเชื่อมั่นผู้ประกอบการ SME ภาคการค้า ในไตรมาสปัจจุบันค่าดัชนีความเชื่อมั่น ฯ อยู่ที่ระดับ 38.8 ปรับตัวเพิ่มขึ้นจากไตรมาสก่อนที่ระดับ 35.2 เป็นผลมาจากปัจจัยด้านคำสั่งซื้อและปริมาณการค้าที่ปรับตัวเพิ่มขึ้น โดยเฉพาะภาคการค้าสินค้าอุปโภคบริโภคทั้งการค้าปลีกและค้าส่ง เนื่องจากมาตรการเงินเยียวยาภาครัฐที่ช่วยพยุงค่าใช้จ่ายในครัวเรือน ทำให้ประชาชนมีกำลังซื้อ และมีการใช้จ่ายในหมวดสินค้าจำเป็นปรับตัวดีขึ้น ในส่วนของค่าดัชนีความเชื่อมั่นผู้ประกอบการ SME คาบการณ์ 3 เดือนข้างหน้าในเดือนปัจจุบันอยู่ที่ระดับ 55.3 เป็นผลมาจากผู้ประกอบการคาดการณ์คำสั่งซื้อจะปรับตัวเพิ่มขึ้น โดยเฉพาะภาคการค้าสินค้าอุปโภคบริโภค

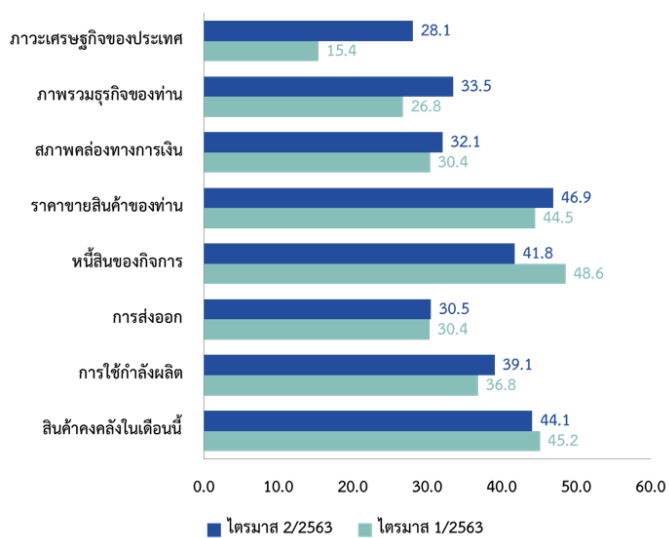


ดัชนีภาวะเศรษฐกิจและธุรกิจ SME ประจำเดือนเมษายน-มิถุนายน 2563

ภาพรวมดัชนีภาวะเศรษฐกิจและธุรกิจภาคตะวันออกเฉียงเหนือในไตรมาสปัจจุบันปรับตัวเพิ่มขึ้นในเกือบทุกดัชนี โดยเฉพาะภาวะเศรษฐกิจภายในประเทศ และภาพรวมธุรกิจที่ปรับตัวเพิ่มขึ้นมาอยู่ที่ระดับ 28.1 และ 35.5 จากไตรมาสก่อนหน้าที่ระดับ 15.4 และ 26.8 เนื่องสถานการณ์การแพร่ระบาดของไวรัสโควิด-19 มีแนวโน้มคลี่คลาย และในช่วงปลายไตรมาสที่ไม่มีจำนวนผู้ติดเชื้อเพิ่ม ทำให้มีการผ่อนปรนมาตรการควบคุมโรคต่างๆ และสถานประกอบการสามารถกลับมาเปิดดำเนินการได้ ประกอบกับมาตรการเงินเยียวยาของภาครัฐที่ช่วยพยุงค่าใช้จ่ายในครัวเรือน ส่งผลทำให้ประชาชนมีกำลังซื้อ และมีการใช้จ่ายปรับตัวดีขึ้น

ดัชนีภาวะเศรษฐกิจและธุรกิจปัจจุบัน

ภาคตะวันออกเฉียงเหนือ



ปัจจัยภาวะเศรษฐกิจในประเทศและอำนาจซื้อของประชาชนส่งผลต่อกิจการมากที่สุด โดยปัจจัยที่ส่งผลกระทบต่อธุรกิจมากที่สุด ได้แก่ มาตรการในด้านต่าง ๆ ของรัฐบาลต่อกิจการ การเปลี่ยนแปลงพฤติกรรมของผู้บริโภค การแข่งขันในตลาด และราคาต้นทุนสินค้า/ค่าแรง ตามลำดับ

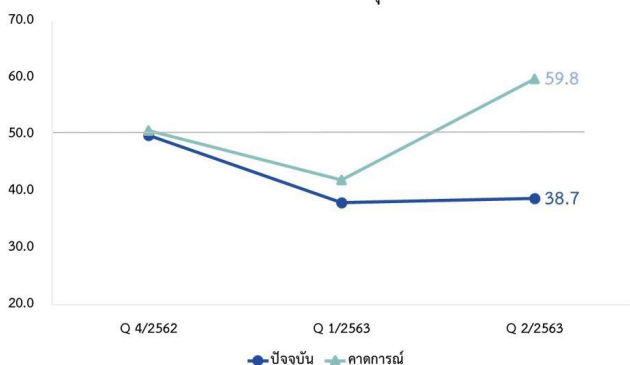
**ดัชนีความเชื่อมั่นผู้ประกอบการ SME
ภาคตะวันออก
ประจำ ไตรมาส 2 ปี 2563**

ประเด็นสำคัญ

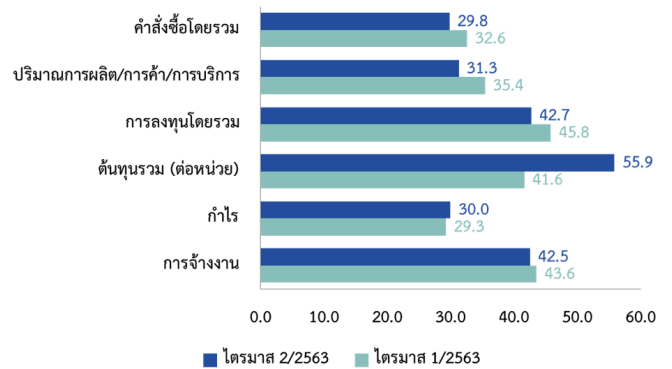
- ค่าดัชนีความเชื่อมั่นผู้ประกอบการ SME อยู่ที่ระดับ 38.7 ปรับตัวเพิ่มขึ้นเล็กน้อยจากไตรมาสก่อนหน้าที่ระดับ 38.1 เป็นผลมาจากการเพิ่มขึ้นในเกือบทุกสาขาธุรกิจ ซึ่งภาคการค้าปรับตัวเพิ่มขึ้นมากที่สุด เมื่อเทียบกับภาคการผลิตและบริการ
- มาตรการเงินเยียวยาของภาครัฐที่ช่วยพยุงค่าใช้จ่ายในครัวเรือน ทำให้มีการใช้จ่ายในสินค้าอุปโภคบริโภคมากขึ้นทั้งในร้านค้าปลีกค้าปลีก ร้านโชห่วย และ Modern trade

ค่าดัชนีความเชื่อมั่นผู้ประกอบการ SME ในไตรมาสที่ 2 อยู่ที่ระดับ 38.7 ปรับตัวเพิ่มขึ้นเล็กน้อยจากไตรมาสก่อนหน้าที่ระดับ 38.1 เป็นผลมาจากการเพิ่มขึ้นในเกือบทุกสาขาธุรกิจ ซึ่งภาคการค้าปรับตัวเพิ่มขึ้นมากที่สุด เมื่อเทียบกับภาคการผลิตและบริการ โดยเฉพาะภาคการค้าสินค้าอุปโภคบริโภค ทั้งร้านค้าส่ง ร้านโชห่วย และ Modern trade เนื่องจากมาตรการเงินเยียวยาของภาครัฐที่ช่วยพยุงค่าใช้จ่ายในครัวเรือน ทำให้มีการใช้จ่ายในสินค้าอุปโภคบริโภคมากขึ้น อย่างไรก็ตาม ภาคการผลิตและบริการบางสาขาปรับตัวลดลง เนื่องจากประชาชนยังไม่มั่นใจต่อรายได้ในอนาคต ทำให้ลดการใช้จ่ายในสินค้าคงทน อีกทั้งนักท่องเที่ยวต่างชาติที่ยังไม่ฟื้นตัว ทำให้สถานประกอบการบางรายยังไม่มีการลงทุนเพิ่มขึ้น และมีการจ้างงานลดลง ในส่วนของค่าดัชนีความเชื่อมั่นผู้ประกอบการ SME คาดการณ์ 3 เดือนข้างหน้าอยู่ที่ระดับ 59.8 เป็นผลมาจากผู้ประกอบการคาดการณ์กิจกรรมทางเศรษฐกิจจะฟื้นตัวอย่างต่อเนื่อง นักท่องเที่ยวทั้งชาวต่างชาติและชาวไทยจะเพิ่มขึ้น

ดัชนีความเชื่อมั่น SME รวมภาคธุรกิจ ภาคตะวันออก

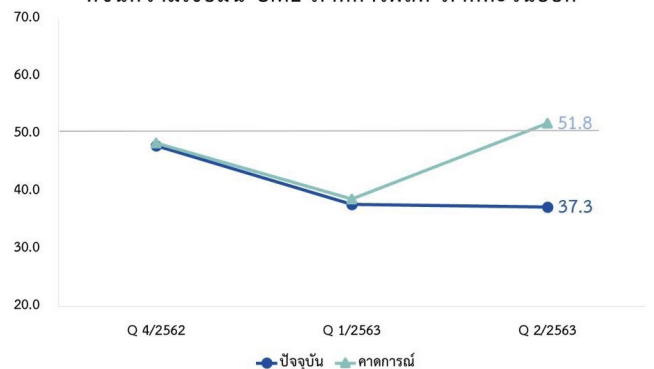


ดัชนีองค์ประกอบปัจจุบัน รวมภาคธุรกิจ ภาคตะวันออก

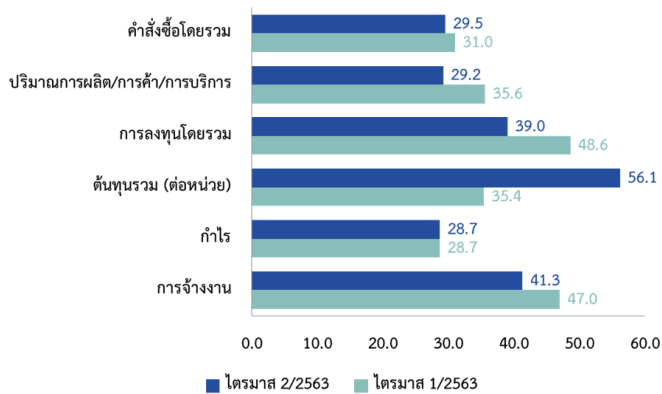


ในส่วนของดัชนีความเชื่อมั่นผู้ประกอบการ SME ภาคการผลิต ในไตรมาสปัจจุบันค่าดัชนีความเชื่อมั่น อยู่ที่ระดับ 37.3 ปรับตัวลดลงเล็กน้อยจากไตรมาสก่อนที่ระดับ 37.7 เป็นผลมาจากปัจจัยด้านคำสั่งซื้อ และปริมาณการผลิตที่ปรับตัวลดลง และต้นทุนของธุรกิจปรับตัวดีขึ้น ส่งผลทำให้กำไรของกิจการทรงตัว โดยเฉพาะภาคการผลิตไม้และเฟอร์นิเจอร์ ที่มีค่าดัชนี ปรับตัวลดลงมากที่สุดมาอยู่ที่ระดับ 42.3 จากไตรมาสก่อนหน้าที่ระดับ 62.5 เนื่องจากมีการปิดตัวชั่วคราวในช่วงวิกฤตไวรัสโควิด-19 แม้ในช่วงปลายไตรมาสจะมีการเปิดดำเนินการได้ แต่ความไม่แน่นอนด้านรายได้ของผู้บริโภค ส่งผลให้ประชาชนระมัดระวังการใช้จ่ายมากขึ้น ทำให้สถานประกอบการบางรายยังไม่มีการลงทุนเพิ่มขึ้น และมีการจ้างงานลดลง ในส่วนของค่าดัชนีความเชื่อมั่นผู้ประกอบการ SME คาดการณ์ 3 เดือนข้างหน้าอยู่ที่ระดับ 51.8 เป็นผลมาจากผู้ประกอบการคาดการณ์กำลังซื้อของประชาชนจะปรับตัวดีขึ้น ทำให้มีการใช้จ่ายใช้สอยได้อย่างปกติ

ดัชนีความเชื่อมั่น SME ภาคการผลิต ภาคตะวันออก

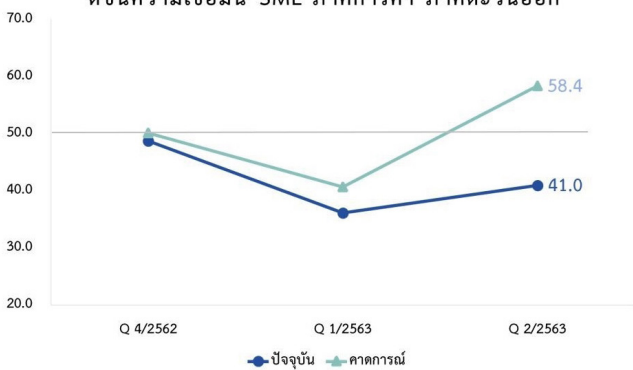


ดัชนีองค์ประกอบปัจจุบัน ภาคการผลิต ภาคตะวันออก

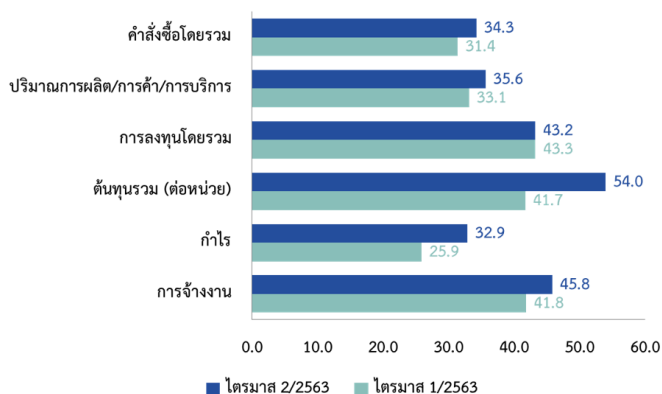


ในส่วนของดัชนีความเชื่อมั่นผู้ประกอบการ SME ภาคการค้า ในไตรมาสปัจจุบันค่าดัชนีความเชื่อมั่นฯ อยู่ที่ระดับ 41.0 ปรับตัวเพิ่มขึ้นจากไตรมาสก่อนที่ระดับ 36.2 เป็นผลมาจากคำสั่งซื้อ และปริมาณการค้าที่ปรับตัวเพิ่มขึ้น ส่งผลทำให้กำไรของกิจการเพิ่มขึ้น ซึ่งเป็นการปรับตัวเพิ่มขึ้นในทุกสาขาการค้า โดยเฉพาะภาคการค้าสินค้าอุปโภคบริโภค ทั้งร้านค้าส่ง ร้านโชวห่วย และ Modern trade เนื่องจากมาตรการเงินเยียวยาของภาครัฐที่ช่วยพยุงค่าใช้จ่ายในครัวเรือน ทำให้มีกำลังซื้อ และใช้จ่ายในสินค้าอุปโภคบริโภคในชีวิตประจำวันมากขึ้น ในส่วนของค่าดัชนีความเชื่อมั่นผู้ประกอบการ SME คาดการณ์ 3 เดือนข้างหน้าอยู่ที่ระดับ 58.4 เป็นผลมาจากผู้ประกอบการคาดการณ์การบริโภคภาคสินค้าอุปโภคบริโภคจะปรับตัวเพิ่มขึ้นอย่างต่อเนื่อง จากความจำเป็นต่อการดำเนินชีวิตประจำวัน

ดัชนีความเชื่อมั่น SME ภาคการค้า ภาคตะวันออก

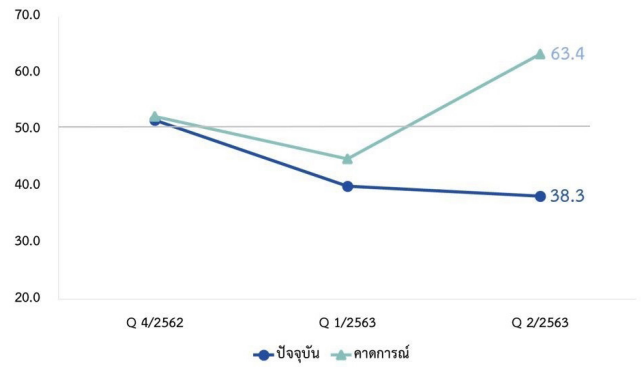


ดัชนีองค์ประกอบปัจจุบัน ภาคการค้า ภาคตะวันออก

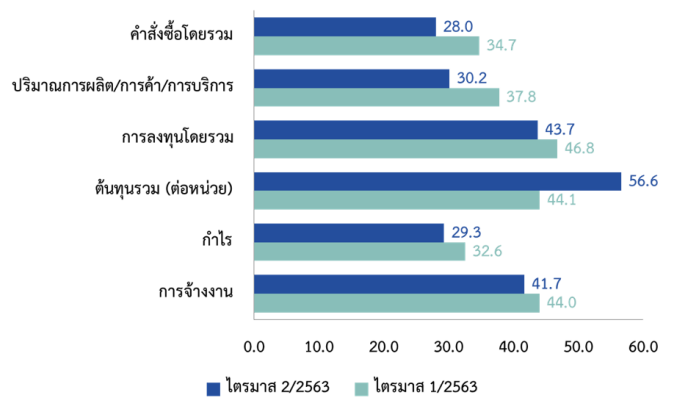


ในส่วนของดัชนีความเชื่อมั่นผู้ประกอบการ SME ภาคการบริการ ในไตรมาสปัจจุบันค่าดัชนีความเชื่อมั่นฯ อยู่ที่ระดับ 38.3 ปรับตัวลดลงจากไตรมาสก่อนที่ระดับ 40.0 เป็นผลมาจากคำสั่งซื้อ และปริมาณการบริการที่ปรับตัวลดลง ส่งผลทำให้กำไรของกิจการลดลง เนื่องจากสถานประกอบการหลายแห่งปิดตัวชั่วคราว ตามมาตรการควบคุมโรค ซึ่งส่งผลต่อสภาพคล่องของกิจการลดลง แม้ในช่วงปลายไตรมาสจะมีการผ่อนปรนมาตรการควบคุมโรคต่างๆ ทำให้สถานประกอบการกลับมาเปิดดำเนินการได้ แต่จำนวนผู้บริโภคยังคงออกมาใช้จ่ายไม่มากนัก โดยเฉพาะนักท่องเที่ยวต่างชาติที่ยังไม่ฟื้นตัว ในส่วนของค่าดัชนีความเชื่อมั่นผู้ประกอบการ SME คาดการณ์ 3 เดือนข้างหน้าอยู่ที่ระดับ 63.4 เป็นผลมาจากผู้ประกอบการคาดการณ์นักท่องเที่ยวทั้งชาวไทยและชาวต่างชาติจะปรับตัวเพิ่มมากขึ้น ส่งผลทำให้สาขาธุรกิจ และธุรกิจเกี่ยวเนื่องปรับตัวดีขึ้น

ดัชนีความเชื่อมั่น SME ภาคการบริการ ภาคตะวันออก



ดัชนีองค์ประกอบปัจจุบัน ภาคการบริการ ภาคตะวันออก

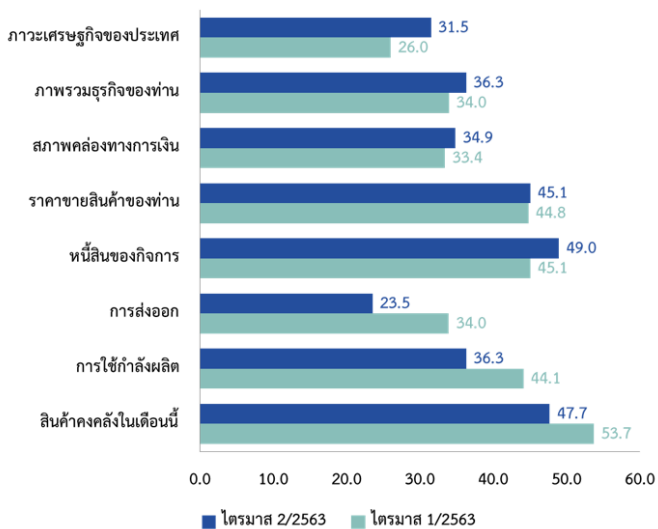


ดัชนีภาวะเศรษฐกิจและธุรกิจ SME ประจำเดือนเมษายน-มิถุนายน 2563

ภาพรวมดัชนีภาวะเศรษฐกิจและธุรกิจภาคตะวันออกปรับตัวเพิ่มขึ้นในเกือบทุกดัชนี โดยเฉพาะภาวะเศรษฐกิจภายในประเทศ และภาพรวมรวมธุรกิจ ปรับตัวเพิ่มขึ้นมาอยู่ที่ระดับ 31.5 และ 36.3 จากไตรมาสก่อนหน้าที่ระดับ 26.0 และ 34.0 เนื่องจากการผ่อนปรนมาตรการควบคุมโรค ส่งผลทำให้สถานประกอบการกลับมาเปิดดำเนินการได้ อีกทั้งจากมาตรการเงินเยียวยาของภาครัฐที่ช่วยพยุงค่าใช้จ่ายในครัวเรือน ส่งผลทำให้มีการใช้จ่ายในสินค้าอุปโภคบริโภคมากขึ้น สะท้อนจากดัชนีสินค้าคงคลังที่ปรับตัวลดลงมาอยู่ที่ระดับ 47.7 จากไตรมาสก่อนหน้าที่ระดับ 53.7 ทำให้สภาพคล่องทางการเงินปรับตัวดีขึ้นมาอยู่ที่ระดับ 34.9 จากไตรมาสก่อนหน้าที่ระดับ 33.4

ดัชนีภาวะเศรษฐกิจและธุรกิจปัจจุบัน

ภาคตะวันออก



ปัจจัยภาวะเศรษฐกิจในประเทศและอำนาจซื้อของประชาชนส่งผลต่อกิจการมากที่สุด โดยปัจจัยที่ส่งผลกระทบต่อธุรกิจมากที่สุด ได้แก่ มาตรการในด้านต่าง ๆ ของรัฐบาลต่อกิจการ การเปลี่ยนแปลงพฤติกรรมของผู้บริโภค การแข่งขันในตลาด และราคาต้นทุนสินค้า/ค่าแรงตามลำดับ

ดัชนีความเชื่อมั่นผู้ประกอบการ SME ภาคกลาง ประจำไตรมาส 2 ปี 2563

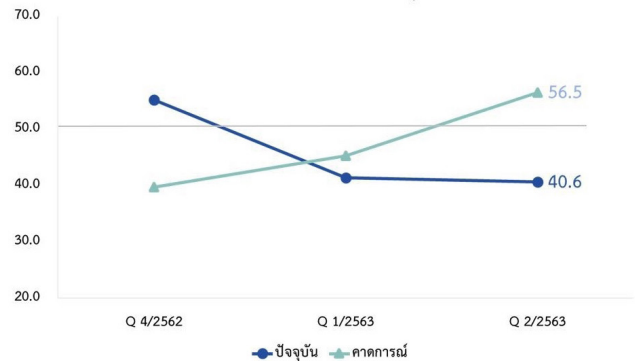
ประเด็นสำคัญ

- ค่าดัชนีความเชื่อมั่นผู้ประกอบการ SME อยู่ที่ระดับ 40.6 ปรับตัวลดลงเล็กน้อยจากไตรมาสก่อนหน้าอยู่ที่ระดับ 41.4 เป็นผลมาจากปัจจัยด้านคำสั่งซื้อ และปริมาณการผลิต การค้า และบริการที่ปรับตัวลดลง ซึ่งภาคการค้าที่มีค่าดัชนี ฯ ปรับตัวลดลงมากที่สุด เมื่อเทียบกับภาคการผลิตและบริการ

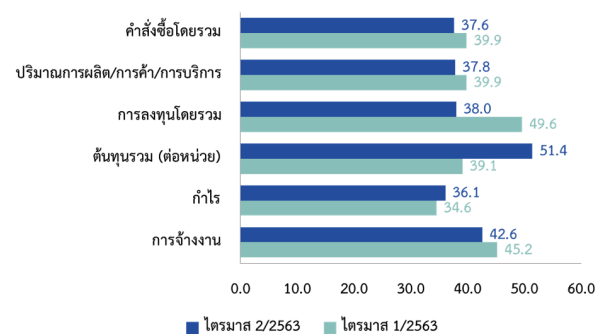
- จากปัญหาย้ายแล้งที่ยังส่งผลกระทบต่อภาคเกษตร ส่งผลทำให้ปริมาณผลผลิตทางการเกษตรลดลง
- กำลังซื้อ และรายได้ของเกษตรกรชะลอตัว ทำให้มีการใช้จ่ายในสินค้าอุปโภคบริโภคชะลอตัวลง

ค่าดัชนีความเชื่อมั่นผู้ประกอบการ SME ในไตรมาสที่ 2 อยู่ที่ระดับ 40.6 ปรับตัวลดลงเล็กน้อยจากไตรมาสก่อนที่ระดับ 41.4 เป็นผลมาจากปัจจัยด้านคำสั่งซื้อ และปริมาณการผลิต การค้า และบริการที่ปรับตัวลดลง ซึ่งภาคการค้าที่มีค่าดัชนี ฯ ปรับตัวลดลงมากที่สุด เมื่อเทียบกับภาคการผลิตและบริการ โดยเฉพาะภาคการค้าสินค้าอุปโภคบริโภค และสินค้าเกษตร เนื่องจากปัญหาย้ายแล้งที่ยังส่งผลกระทบต่อภาคเกษตร ส่งผลทำให้ปริมาณผลผลิตทางการเกษตรลดลง ซึ่งทำให้ภาคการค้าสินค้าเกษตรปรับตัวลดลงมาอยู่ที่ระดับ 35.7 จากไตรมาสก่อนหน้าที่ระดับ 39.6 อีกทั้งทำให้มีการใช้จ่ายในสินค้าอุปโภคบริโภคลดลง จากกำลังซื้อ และรายได้ของเกษตรกรชะลอตัวลง รวมถึงผลกระทบจากปัญหาไวรัสโควิด-19 ที่ส่งผลทำให้สาขาการท่องเที่ยว และธุรกิจที่เกี่ยวข้องปรับตัวลดลง แม้จะมีการผ่อนปรนมาตรการควบคุมโรคต่างๆ เนื่องจากจำนวนนักท่องเที่ยวต่างชาติที่ยังไม่ฟื้นตัว ในส่วนของค่าดัชนีความเชื่อมั่นผู้ประกอบการ SME ภาคการค้า 3 เดือนข้างหน้า อยู่ที่ระดับ 56.5 เป็นผลมาจากผู้ประกอบการคาดการณ์กำลังซื้อของประชาชนจะเพิ่มมากขึ้น และจะมีการออกมาใช้จ่ายใช้สอยทั้งในหมวดสินค้าจำเป็น และคงทน

ดัชนีความเชื่อมั่น SME รวมภาคธุรกิจ ภาคกลาง

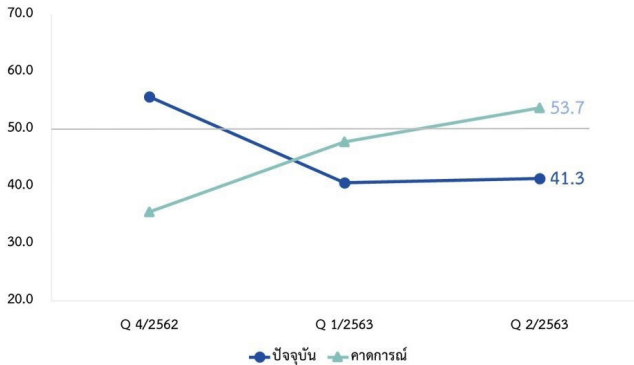


ดัชนีองค์ประกอบปัจจุบัน รวมภาคธุรกิจ ภาคกลาง

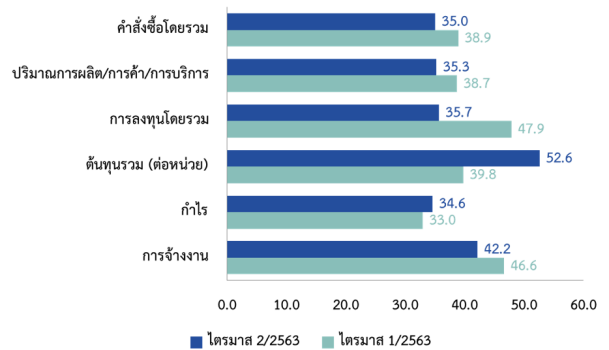


ในส่วนของดัชนีความเชื่อมั่นผู้ประกอบการ SME ภาคการผลิต ในไตรมาสปัจจุบันค่าดัชนีความเชื่อมั่น ฯ อยู่ที่ระดับ 41.3 ปรับตัวเพิ่มขึ้นเล็กน้อยจากไตรมาสก่อนที่ระดับ 40.6 เป็นผลมาจากการสถานการณ์การแพร่ระบาดของไวรัสโควิด-19 เริ่มคลี่คลาย สถานประกอบการหลายแห่งกลับมาเปิดดำเนินการได้ และประชาชนเริ่มมีการใช้จ่ายใช้สอยในสินค้าจำเป็นมากขึ้น โดยเฉพาะหมวดอาหารและเครื่องดื่ม ทำให้ธุรกิจมีผลประกอบการปรับตัวดีขึ้น ในส่วนของค่าดัชนีความเชื่อมั่นผู้ประกอบการ SME ภาคการค้า 3 เดือนข้างหน้า อยู่ที่ระดับ 53.7 เป็นผลมาจากผู้ประกอบการคาดการณ์ภาคการผลิตจะปรับตัวดีขึ้น เนื่องจากผู้ประกอบการประเมินความต้องการสินค้าของผู้บริโภคทั้งชาวไทยและชาวต่างชาติเพิ่มมากขึ้น

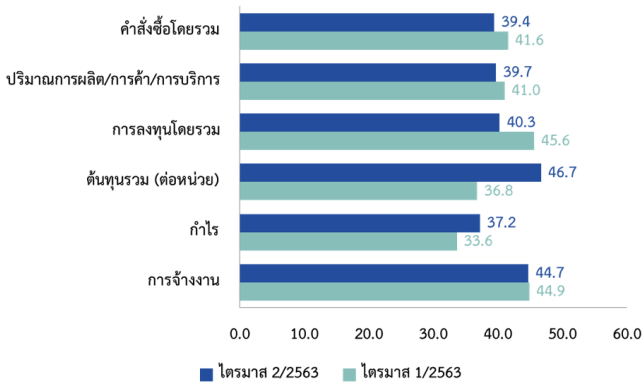
ดัชนีความเชื่อมั่น SME ภาคการผลิต ภาคกลาง



ดัชนีองค์ประกอบปัจจุบัน ภาคการค้า ภาคกลาง



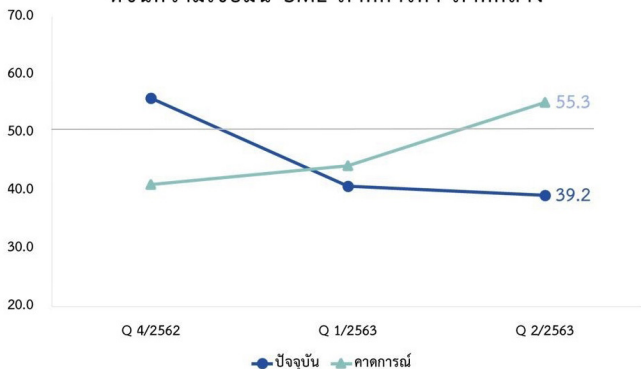
ดัชนีองค์ประกอบปัจจุบัน ภาคการผลิต ภาคกลาง



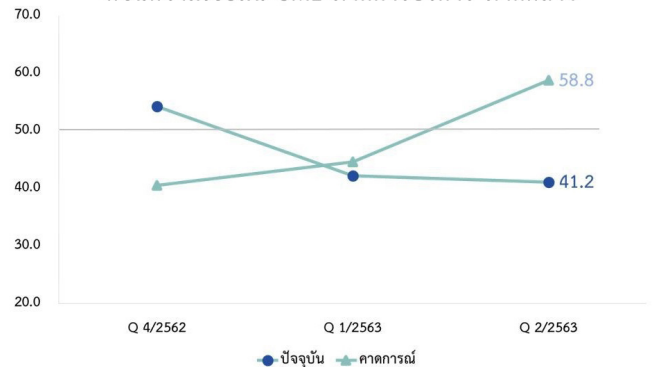
ในส่วนของดัชนีความเชื่อมั่นผู้ประกอบการ SME ภาคการค้า ในไตรมาสปัจจุบันค่าดัชนีความเชื่อมั่น ฯ อยู่ที่ระดับ 41.2 ปรับตัวลดลงจากไตรมาสก่อนที่ระดับ 42.2 เป็นผลมาจากปัจจัยด้านคำสั่งซื้อ และปริมาณการบริการที่ปรับตัวลดลง เนื่องจากสถานการณ์การแพร่ระบาดของไวรัสโควิด-19 และมาตรการควบคุมการเดินทางระหว่างประเทศ ส่งผลทำให้ไม่มีนักท่องเที่ยวต่างชาติ อย่างไรก็ตามในช่วงปลายไตรมาส ปัญหาการแพร่ระบาดเริ่มคลี่คลาย ทำให้กิจกรรมทางเศรษฐกิจภายในประเทศเริ่มฟื้นตัว สถานประกอบการหลายแห่งกลับมาเปิดดำเนินการได้เกือบปกติ ในส่วนของค่าดัชนีความเชื่อมั่นผู้ประกอบการ SME ภาคการผลิต 3 เดือนข้างหน้า อยู่ที่ระดับ 53.7 เป็นผลมาจากผู้ประกอบการคาดการณ์คำสั่งซื้อจะปรับตัวเพิ่มขึ้น โดยเฉพาะสาขาการท่องเที่ยวและธุรกิจที่เกี่ยวข้องที่จะเพิ่มขึ้น จากแนวโน้มการฟื้นตัวของนักท่องเที่ยวต่างชาติ

ในส่วนของดัชนีความเชื่อมั่นผู้ประกอบการ SME ภาคการค้า ในไตรมาสปัจจุบันค่าดัชนีความเชื่อมั่น ฯ อยู่ที่ระดับ 39.2 ปรับตัวลดลงจากไตรมาสก่อนที่ระดับ 40.8 เป็นผลมาจากปัจจัยด้านคำสั่งซื้อ และปริมาณการค้าที่ปรับตัวลดลง เนื่องจากปัญหาภัยแล้งที่ส่งผลกระทบต่อภาคเกษตร ส่งผลทำให้ปริมาณผลผลิตทางการเกษตร ซึ่งทำให้ภาคการค้าสินค้าเกษตรปรับตัวลดลงมาอยู่ที่ระดับ 35.7 จากไตรมาสก่อนหน้าที่ระดับ 39.6 อีกทั้งทำให้มีการใช้จ่ายในสินค้าอุปโภคบริโภคลดลง จากกำลังซื้อ และรายได้ของเกษตรกรที่ลดลง ในส่วนของค่าดัชนีความเชื่อมั่นผู้ประกอบการ SME ภาคการค้า 3 เดือนข้างหน้า อยู่ที่ระดับ 55.3 เป็นผลมาจากผู้ประกอบการคาดการณ์กำลังซื้อของภาคเกษตรกรจะปรับตัวเพิ่มขึ้น จากภาคการค้าสินค้าเกษตร

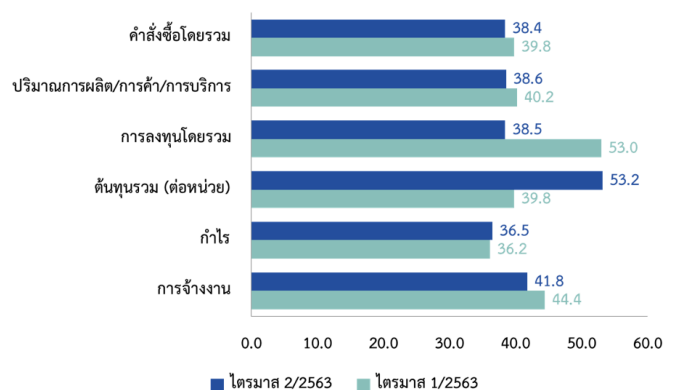
ดัชนีความเชื่อมั่น SME ภาคการค้า ภาคกลาง



ดัชนีความเชื่อมั่น SME ภาคการบริการ ภาคกลาง



ดัชนีองค์ประกอบปัจจุบัน ภาคการบริการ ภาคกลาง

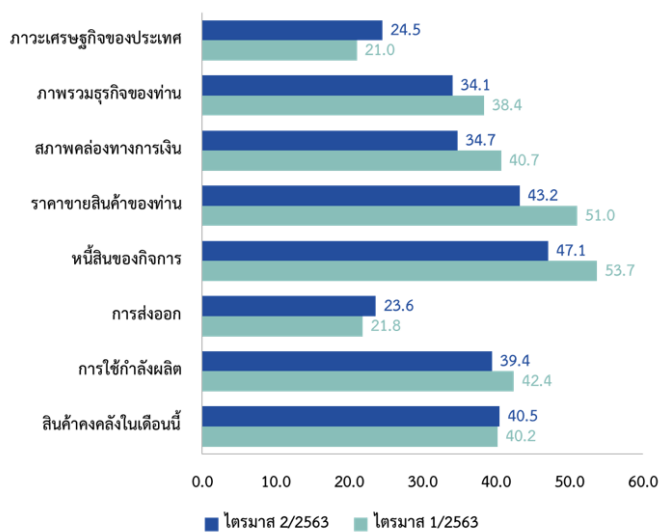


ดัชนีภาวะเศรษฐกิจและธุรกิจ SME ประจำเดือนเมษายน-มิถุนายน 2563

ภาพรวมดัชนีภาวะเศรษฐกิจและธุรกิจ ภาคกลาง ปรับตัวลดลงในเกือบทุกดัชนี ยกเว้นภาวะเศรษฐกิจภายในประเทศที่ปรับตัวเพิ่มขึ้นมาอยู่ที่ระดับ 24.5 จากไตรมาสก่อนหน้าที่ระดับ 21.0 เนื่องจากสถานการณ์การแพร่ระบาดของไวรัสโควิด-19 เริ่มคลี่คลาย และสถานประกอบการหลายแห่งสามารถเปิดดำเนินการได้ ส่งผลให้กิจกรรมทางเศรษฐกิจภายในประเทศเริ่มฟื้นตัว อย่างไรก็ตามภาพรวมธุรกิจปรับตัวลดลงมาอยู่ที่ระดับ 34.1 จากไตรมาสก่อนหน้าที่ระดับ 38.4 เนื่องจากปัญหาภัยแล้งที่ส่งผลกระทบต่อทั้งภาคการผลิต และรายได้ของเกษตรกรชะลอตัวลง และมีการระมัดระวังในการใช้จ่ายมากขึ้น

ดัชนีภาวะเศรษฐกิจและธุรกิจปัจจุบัน

ภาคกลาง



ปัจจัยมาตรการในด้านต่าง ๆ ของรัฐบาลต่อกิจการ ส่งผลต่อกิจการมากที่สุด โดยปัจจัยที่ส่งผลกระทบต่อรองลงมา ได้แก่ ภาวะเศรษฐกิจในประเทศและอำนาจซื้อของประชาชน ราคาต้นทุนสินค้า/ค่าแรง การแข่งขันในตลาด และการเปลี่ยนแปลงพฤติกรรมของผู้บริโภคตามลำดับ

ดัชนีความเชื่อมั่นผู้ประกอบการ SME ภาคเหนือ ประจำไตรมาส 2 ปี 2563

ประเด็นสำคัญ

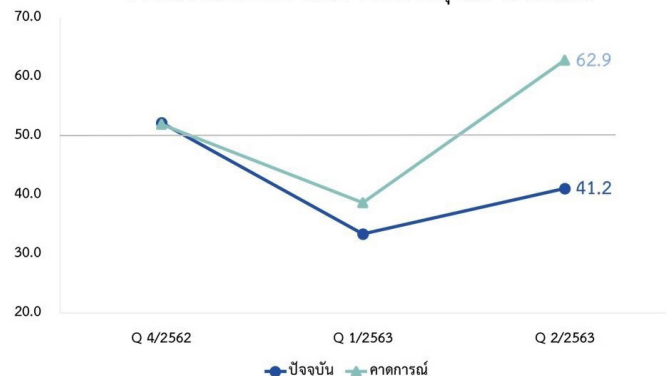
- ค่าดัชนีความเชื่อมั่นผู้ประกอบการ SME ไตรมาสที่ 2 ปี 2563 อยู่ที่ระดับ 41.2 ปรับตัวเพิ่มขึ้นจากไตรมาสก่อนหน้าอยู่ที่ระดับ 33.5 เป็นผลมาจากปัจจัยด้านคำสั่งซื้อและปริมาณการผลิต การค้า และบริการที่ปรับตัวเพิ่มขึ้น ส่งผลทำให้กำไรของกิจการเพิ่มขึ้น ซึ่งภาคการผลิตมีค่าดัชนี ฯ ปรับตัวเพิ่มขึ้นมากที่สุดเมื่อเทียบกับภาคการค้าและบริการ

- ภาคการผลิต และการค้าสินค้าอุปโภคบริโภคมีคำสั่งซื้อปรับตัวเพิ่มขึ้น เนื่องจากความต้องการสินค้าไว้ใช้ในช่วงการกักตัว

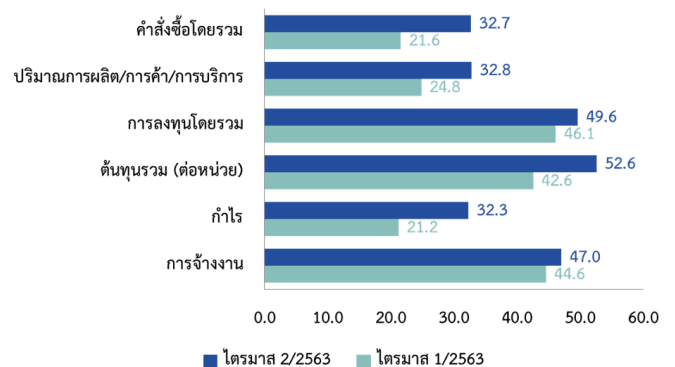
- ในช่วงปลายไตรมาส สถานการณ์การแพร่ระบาดของไวรัสโควิด-19 เริ่มคลี่คลาย และการผ่อนปรนมาตรการควบคุมโรคต่างๆ ทำให้สถานประกอบการหลายแห่งกลับมาเปิดดำเนินการได้ และประชาชนคลายความกังวลต่อการติดเชื้อ และเริ่มมีการท่องเที่ยวมากขึ้น

ค่าดัชนีความเชื่อมั่นผู้ประกอบการ SME ในไตรมาสที่ 2 อยู่ที่ระดับ 41.2 ปรับตัวเพิ่มขึ้นจากไตรมาสก่อนหน้าอยู่ที่ระดับ 33.5 เป็นผลมาจากปัจจัยด้านคำสั่งซื้อ และปริมาณการผลิต การค้า และบริการที่ปรับตัวเพิ่มขึ้น ส่งผลทำให้กำไรของกิจการเพิ่มขึ้น ซึ่งภาคการผลิตมีค่าดัชนี ฯ ปรับตัวเพิ่มขึ้นมากที่สุดเมื่อเทียบกับภาคการค้าและบริการ โดยเฉพาะสาขาการผลิตอาหารและเครื่องดื่ม เนื่องจากความต้องการสินค้าไว้ใช้ในช่วงการกักตัว ทำให้ทั้งภาคการผลิต และภาคการค้าหมวดสินค้าจำเป็นมีคำสั่งซื้อเพิ่มมากขึ้น เช่นอาหารกระป๋อง มาม่า และอาหารแปรรูปต่างๆที่มีสามารถเก็บไว้ได้นาน เป็นต้น ส่วนภาคการบริการได้รับผลดีจากสถานการณ์การแพร่ระบาดของไวรัสโควิด-19 เริ่มคลี่คลาย และการผ่อนปรนมาตรการควบคุมโรคต่างๆ ทำให้สถานประกอบการหลายแห่งกลับมาเปิดดำเนินการได้ และประชาชนคลายความกังวลต่อการติดเชื้อ และเริ่มมีการท่องเที่ยวมากขึ้น ในส่วนของค่าดัชนีความเชื่อมั่นผู้ประกอบการ SME ภาคการผลิตราย 3 เดือนข้างหน้าปรับตัวเพิ่มขึ้นมาอยู่ที่ระดับ 62.9 เป็นผลมาจากผู้ประกอบการประเมินแนวโน้มภาวะเศรษฐกิจภายในประเทศจะฟื้นตัว จากสถานการณ์การแพร่ระบาดของไวรัสโควิด-19 ที่คลี่คลาย และจะไม่มีการล็อกดาวน์ผู้ติดเชื้อ

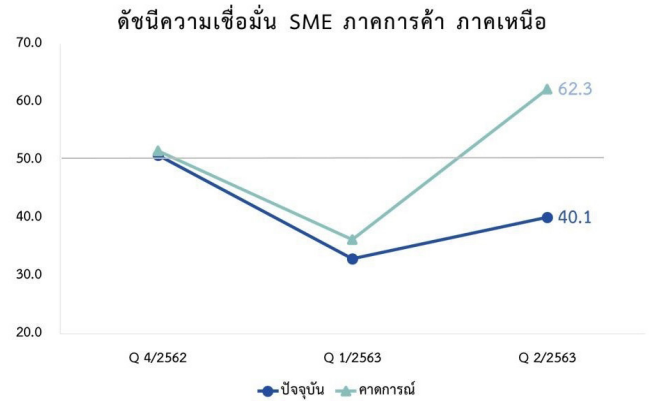
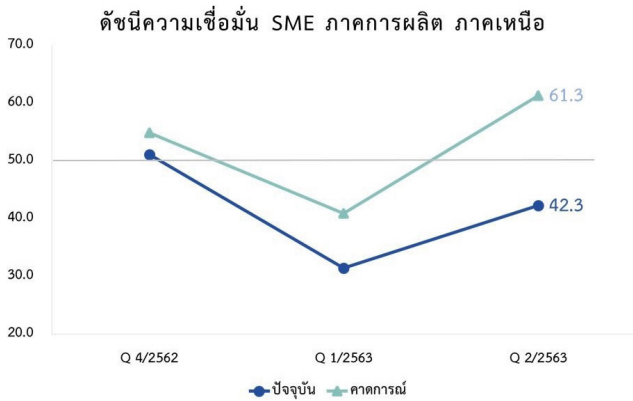
ดัชนีความเชื่อมั่น SME รวมภาคธุรกิจ ภาคเหนือ



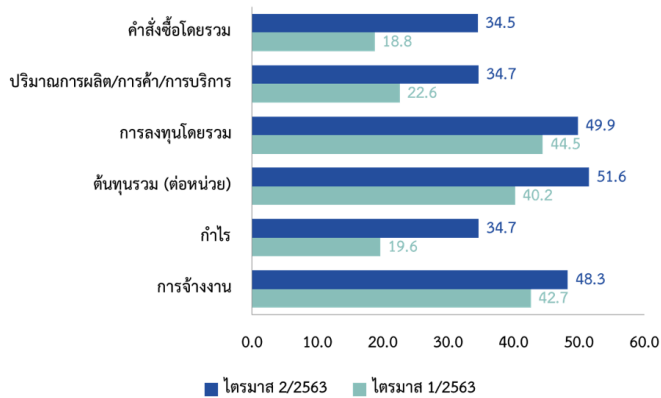
ดัชนีองค์ประกอบปัจจุบัน รวมภาคธุรกิจ ภาคเหนือ



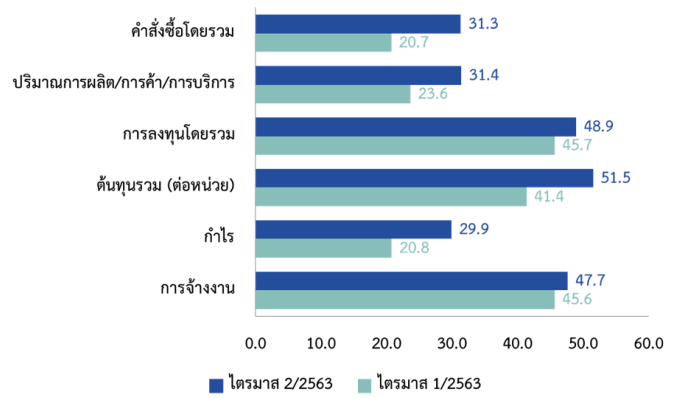
ในส่วนของดัชนีความเชื่อมั่นผู้ประกอบการ SME ภาคการผลิต ในไตรมาสปัจจุบันค่าดัชนีความเชื่อมั่น ฯ อยู่ที่ระดับ 42.3 ปรับตัวเพิ่มขึ้นจากไตรมาสก่อนหน้าอยู่ที่ระดับ 31.4 เป็นผลมาจากปัจจัยด้านคำสั่งซื้อและปริมาณการผลิตที่ปรับตัวเพิ่มขึ้น ส่งผลทำให้กำไรของกิจการปรับตัวเพิ่มขึ้นอย่างเห็นได้ชัด โดยเฉพาะสาขาการผลิตอาหารและเครื่องดื่มที่มีค่าดัชนี ฯ ปรับตัวเพิ่มขึ้นมากที่สุดมาอยู่ที่ระดับ 44.0 จากไตรมาสก่อนหน้าที่ระดับ 31.4 เนื่องจากในช่วงการแพร่ระบาดของไวรัสโควิด-19 ประชาชนมีความกังวลต่อการติดเชื้อ จึงมีความต้องการกักตุนอาหาร โดยเฉพาะกลุ่มอาหารและเครื่องดื่มเช่นอาหารกระป๋อง มาม่า และอาหารแปรรูปต่างๆที่มีสามารถเก็บไว้ได้นาน ประกอบกับธุรกิจหันมาให้บริการขายผ่านช่องทางออนไลน์ ทำให้ธุรกิจมีการผลิตสินค้าเพิ่มมากขึ้นตามคำสั่งซื้อ ในส่วนของค่าดัชนีความเชื่อมั่นผู้ประกอบการ SME ภาคการผลิตราย 3 เดือนข้างหน้าปรับตัวเพิ่มขึ้นมาอยู่ที่ระดับ 61.3 เป็นผลมาจากผู้ประกอบการคาดการณ์ภาวะเศรษฐกิจจะเริ่มฟื้นตัว จากสถานการณ์การแพร่ระบาดของไวรัสโควิด-19 คลี่คลาย



ดัชนีองค์ประกอบปัจจุบัน ภาคการผลิต ภาคเหนือ



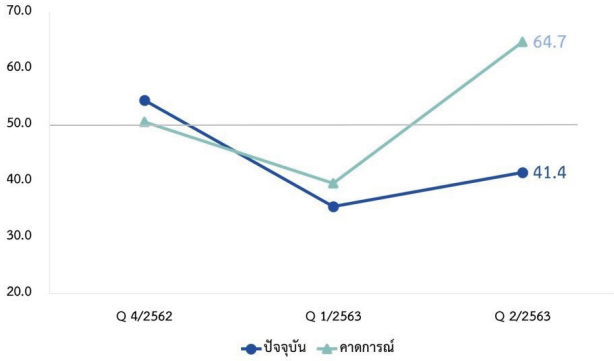
ดัชนีองค์ประกอบปัจจุบัน ภาคการค้า ภาคเหนือ



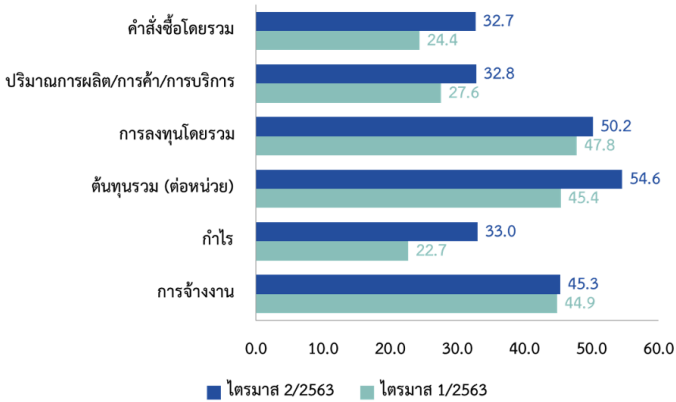
ในส่วนของดัชนีความเชื่อมั่นผู้ประกอบการ SME ภาคการค้า ในไตรมาสปัจจุบันค่าดัชนีความเชื่อมั่น ฯ อยู่ที่ระดับ 40.1 ปรับตัวเพิ่มขึ้นจากไตรมาสก่อนที่ระดับ 33.0 เป็นผลมาจากปัจจัยด้านคำสั่งซื้อ และปริมาณการค้าที่ปรับตัวเพิ่มขึ้น ส่งผลทำให้กำไรของกิจการปรับตัวเพิ่มขึ้นอย่างเห็นได้ชัด เนื่องจากความต้องการสินค้าทั้งในหมวดสินค้าบริโภค และของใช้จำเป็นในครัวเรือน ส่งผลทำให้ภาคการค้าสินค้าอุปโภคบริโภคมีคำสั่งซื้อเพิ่มมากขึ้น โดยเฉพาะสาขาการค้าอุปโภคบริโภคดั้งเดิมที่ปรับตัวเพิ่มขึ้นมากที่สุดมาอยู่ที่ระดับ 45.0 จากไตรมาสก่อนหน้าที่ระดับ 33.1 จากการสามารถเข้าใช้บริการได้ง่าย และธุรกิจเปิดดำเนินการได้แม้ในช่วงการแพร่ระบาดของไวรัสโควิด-19 ในส่วนของค่าดัชนีความเชื่อมั่นผู้ประกอบการ SME คาดการณ์ 3 เดือนข้างหน้าปรับตัวเพิ่มขึ้นมาอยู่ที่ระดับ 62.3 เป็นผลมาจากผู้ประกอบการคาดการณ์คำสั่งซื้อจะปรับตัวเพิ่มขึ้น เนื่องจากประชาชนจะมีการออกมาใช้จ่ายข้างนอกได้อย่างปกติ

ในส่วนของดัชนีความเชื่อมั่นผู้ประกอบการ SME ภาคการค้าบริการ ในไตรมาสปัจจุบันค่าดัชนีความเชื่อมั่น ฯ อยู่ที่ระดับ 41.4 ปรับตัวเพิ่มขึ้นจากไตรมาสก่อนที่ระดับ 35.4 เป็นผลมาจากปัจจัยคำสั่งซื้อ และปริมาณการบริการที่ปรับตัวเพิ่มขึ้น ส่งผลทำให้กำไรของกิจการเพิ่มขึ้น เนื่องจากในช่วงปลายไตรมาส สถานการณ์การแพร่ระบาดของไวรัสโควิด-19 เริ่มคลี่คลาย และมีจำนวนผู้ติดเชื้อที่ลดลงอย่างต่อเนื่อง ทำให้มีการผ่อนปรนมาตรการควบคุมโรคต่างๆ ส่งผลให้สถานประกอบการหลายแห่งกลับมาเปิดดำเนินการได้ และประชาชนเริ่มมีการออกมาทำกิจกรรมข้างนอก และท่องเที่ยวมากขึ้น ในส่วนของค่าดัชนีความเชื่อมั่นผู้ประกอบการ SME คาดการณ์ 3 เดือนข้างหน้าปรับตัวเพิ่มขึ้นมาอยู่ที่ระดับ 64.7 เป็นผลมาจากผู้ประกอบการคาดการณ์แนวโน้มนักท่องเที่ยวจะเพิ่มขึ้น ซึ่งจะส่งผลทำให้สาขาท่องเที่ยว และธุรกิจที่เกี่ยวข้องกลับมาฟื้นตัว

ดัชนีความเชื่อมั่น SME ภาคการบริการ ภาคเหนือ

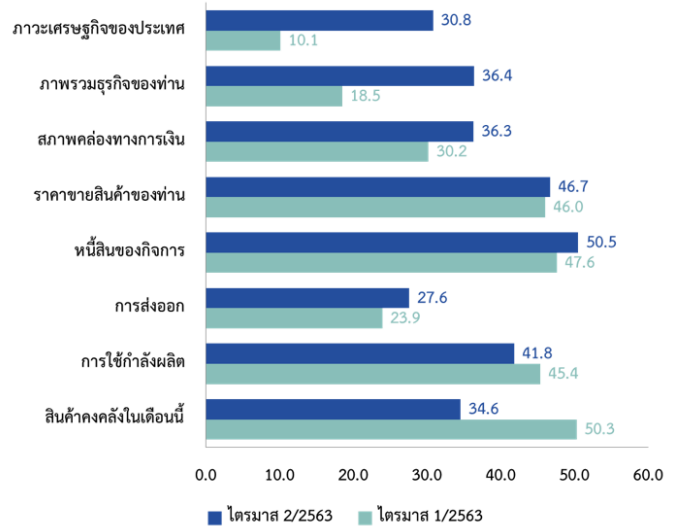


ดัชนีองค์ประกอบปัจจุบัน ภาคการบริการ ภาคเหนือ



ดัชนีภาวะเศรษฐกิจและธุรกิจปัจจุบัน

ภาคเหนือ



ปัจจัยภาวะเศรษฐกิจในประเทศและอำนาจซื้อของประชาชน ส่งผลต่อกิจการของผู้ประกอบการ SME มากที่สุด โดยปัจจัยที่ส่งผลกระทบรองลงมา ได้แก่ ราคาต้นทุนสินค้า/ค่าแรง การเปลี่ยนแปลงพฤติกรรมของผู้บริโภค การแข่งขันในตลาด และมาตรการในด้านต่าง ๆ ของรัฐบาลต่อกิจการตามลำดับ

ดัชนีภาวะเศรษฐกิจและธุรกิจ SME ประจำเดือนเมษายน-มิถุนายน 2563

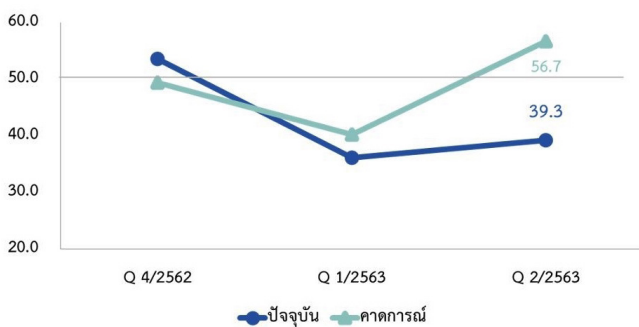
ภาพรวมดัชนีภาวะเศรษฐกิจและธุรกิจภาคเหนือ ปรับตัวเพิ่มขึ้นในทุกดัชนี โดยดัชนีสินค้าคงคลังที่ปรับตัวลดลง มาอยู่ที่ระดับ 34.6 จากไตรมาสก่อนหน้าที่ระดับ 50.3 เนื่องจากความต้องการกักตุนสินค้าอุปโภคบริโภคไว้ใช้ในระหว่างการกักตัวของประชาชนเพิ่มมากขึ้น และในช่วงปลายไตรมาส สถานการณ์การแพร่ระบาดของไวรัสโควิด-19 เริ่มคลี่คลาย และการผ่อนปรนมาตรการควบคุมโรคต่างๆ ทำให้สถานประกอบการหลายแห่งกลับมาดำเนินกิจการได้ และประชาชนเริ่มออกมาใช้จ่ายเพิ่มมากขึ้น ทำให้ภาพรวมธุรกิจปรับตัวเพิ่มขึ้นมาอยู่ที่ระดับ 36.4 จากไตรมาสก่อนหน้าที่ระดับ 18.5 ส่งผลทำให้ภาวะเศรษฐกิจภายในประเทศปรับตัวเพิ่มขึ้นมาอยู่ที่ระดับ 30.8 จากไตรมาสก่อนหน้าที่ระดับ 10.1

ดัชนีความเชื่อมั่นผู้ประกอบการ SME จำแนกตามสาขาธุรกิจ ประจำ ไตรมาส 2 ปี 2563

อาหารและเครื่องดื่ม

ดัชนีความเชื่อมั่น ๓ ไตรมาสที่ 2 เพิ่มขึ้นมาอยู่ที่ระดับ 39.3 สถานประกอบการ ห้างสรรพสินค้า ร้านค้าต่าง ๆ เริ่มกลับมาเปิดดำเนินการได้ หลังจากการคลายล็อกดาวน์ อีกทั้งในช่วงโควิด ผู้ประกอบการก็มีการปรับตัวธุรกิจ เพื่อให้ธุรกิจดำเนินไปได้

อาหารและเครื่องดื่ม



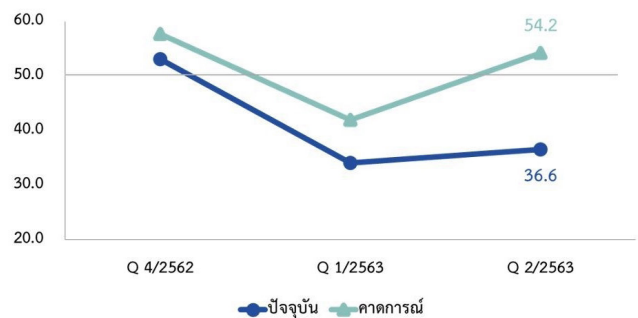
ดัชนีความเชื่อมั่น ๓ อาหารและเครื่องดื่ม ปรับตัวเพิ่มขึ้นจากไตรมาสที่ 1 โดยเป็นผลมาจากด้านคำสั่งซื้อและปริมาณการผลิตที่เพิ่มขึ้น เนื่องจากการผ่อนคลายมาตรการควบคุมโรค สถานประกอบการหลายแห่ง เปิดดำเนินการได้และประชาชนเริ่มคลายความกังวลต่อการติดเชื้อไวรัสโควิด-19 จึงเริ่มออกมาจับจ่ายใช้สอยเพิ่มขึ้น อีกทั้งผู้ประกอบการเพิ่มช่องทางการซื้อขายผ่านช่องทางออนไลน์ เพื่อรองรับลูกค้าที่ยังคงมีความกังวลต่อการติดเชื้ออีกด้วย

ในส่วนคาดการณ์ 3 เดือนข้างหน้า ผู้ประกอบการคาดการณ์จะมีผู้บริโภคความต้องการเพิ่มขึ้นเมื่อเทียบกับในไตรมาสปัจจุบัน จากสถานการณ์การแพร่ระบาดของไวรัสโควิด-19 คลี่คลาย อย่างไรก็ตามผู้ประกอบการยังคงมีความกังวลว่าจะมีการแข่งขันในตลาดเพิ่มมากขึ้น เนื่องจากธุรกิจหลายแห่งจะกลับมาฟื้นตัว และต้องเผชิญกับพฤติกรรมของผู้บริโภคที่เปลี่ยนแปลงไป

เสื้อผ้าและสิ่งทอ

ดัชนีความเชื่อมั่น ๓ ไตรมาสที่ 2 เพิ่มขึ้นมาอยู่ที่ระดับ 36.6 เนื่องจากผู้ประกอบการเพิ่มรูปแบบการขายสินค้าจากเดิมที่ขายเฉพาะหน้าร้าน เพิ่มเป็นการขายผ่านทางออนไลน์ และจากการผ่อนคลายมาตรการควบคุมโรค ทำให้สามารถเปิดขายหน้าร้านได้

เสื้อผ้าและสิ่งทอ



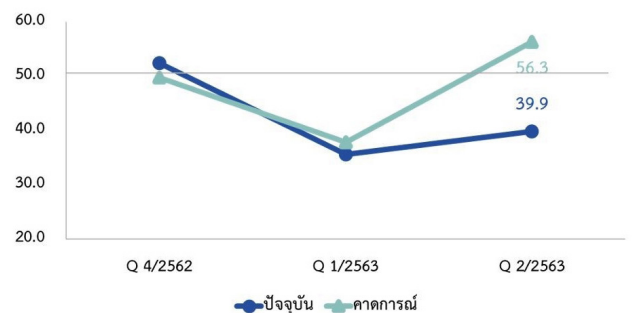
ดัชนีความเชื่อมั่น ๓ เสื้อผ้าและสิ่งทอ ปรับตัวเพิ่มขึ้นจากไตรมาสที่ 1 โดยเป็นผลมาจากคำสั่งซื้อที่เพิ่มขึ้นและต้นทุนมีการปรับตัวดีขึ้น เนื่องจากผู้ประกอบการเพิ่มรูปแบบการขายสินค้าจากเดิมที่ขายเฉพาะหน้าร้าน เพิ่มเป็นการขายผ่านทางออนไลน์ และจากการผ่อนคลายมาตรการควบคุมโรค ทำให้สามารถเปิดขายหน้าร้านได้ อีกทั้งสามารถนำสินค้าออกสู่ตลาด และส่งออกได้มากขึ้น

ในส่วนคาดการณ์ 3 เดือนข้างหน้า ผู้ประกอบการส่วนใหญ่คาดการณ์ภาพรวมธุรกิจจะดีขึ้นอย่างต่อเนื่อง เนื่องจากปัญหาการแพร่ระบาดของไวรัสโควิด-19 คลี่คลาย ทำให้ผู้บริโภคออกมาจับจ่ายใช้สอยเพิ่มขึ้น

ยางและพลาสติก

ดัชนีความเชื่อมั่น ๓ ไตรมาสที่ 2 เพิ่มขึ้นมาอยู่ที่ระดับ 39.9 เนื่องจากความต้องการภาชนะยางและพลาสติกเพิ่มมากขึ้น จากพฤติกรรมผู้บริโภค ทั้งจากร้านอาหารและเครื่องดื่ม ส่งผลทำให้มีคำสั่งซื้อ และปริมาณการผลิตเพิ่มขึ้น

ยางและพลาสติก

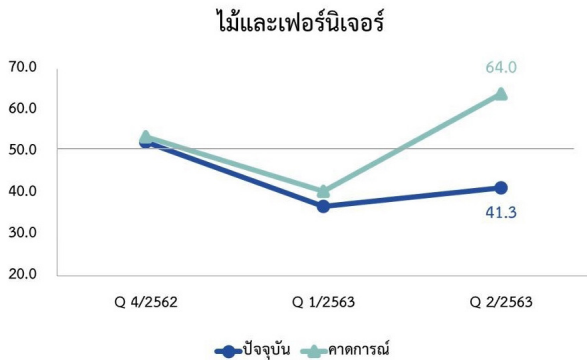


ดัชนีความเชื่อมั่น ๓ ยางและพลาสติกปรับตัวเพิ่มขึ้นจากไตรมาสที่ 1 โดยเป็นผลมาจากคำสั่งซื้อ ปริมาณการผลิตที่เพิ่มขึ้น และได้รับผลดีจากต้นทุนที่ต่ำ ส่งผลให้กำไรเพิ่มขึ้นตามไปด้วย เนื่องจากสถานการณ์การแพร่ระบาดของไวรัสโควิด-19 ทำให้ร้านอาหารและเครื่องดื่มมีความต้องการภาชนะยางและพลาสติกเพิ่มมากขึ้นจากพฤติกรรมผู้บริโภคที่สั่งอาหารกลับไปทานที่บ้าน ส่งผลทำให้มีคำสั่งซื้อ และปริมาณการผลิตเพิ่มขึ้น

ในส่วนคาดการณ์ 3 เดือนข้างหน้า มีแนวโน้มว่ามาตรการการป้องกันโควิด จะมีการปลดล็อกมาตรการการควบคุมโรค กิจกรรมทางเศรษฐกิจภายในประเทศฟื้นตัว และธุรกิจทุกสาขาจะกลับมาดำเนินงานได้อย่างปกติ

ไม้และเฟอร์นิเจอร์

ดัชนีความเชื่อมั่น ๖ ไตรมาสที่ 2 เพิ่มขึ้นมาอยู่ที่ระดับ 41.3 เนื่องจากประชาชนเริ่มออกมาใช้จ่ายมากขึ้นจากการที่ลดค่าใช้จายสินค้าคงทนในช่วงไตรมาสแรก ทำให้มีคำสั่งซื้อในหมวดสินค้าเฟอร์นิเจอร์เพิ่มขึ้น

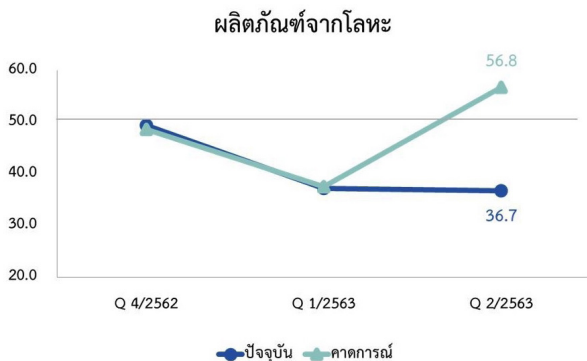


ดัชนีความเชื่อมั่น ๖ ไม้และเฟอร์นิเจอร์ ปรับตัวเพิ่มขึ้นจากไตรมาสที่ 1 โดยเป็นผลมาจากด้านคำสั่งซื้อ และปริมาณการผลิตที่ปรับตัวเพิ่มขึ้น เนื่องจากประชาชนเริ่มออกมาใช้จ่ายจากการที่ลดค่าใช้จายสินค้าคงทนในช่วงไตรมาสแรก อีกทั้งสถานประกอบการหลายแห่งที่เริ่มกลับมาเปิดดำเนินการมีการปรับแต่งร้าน และซื้ออุปกรณ์เข้าร้าน หลังจากสถานการณ์การแพร่ระบาดของไวรัสโควิด-19 ทำให้มีคำสั่งซื้อเฟอร์นิเจอร์เพื่อตกแต่ง และทดแทนส่วนที่เสียหายไป อีกทั้งในช่วงไตรมาส 2 มีมาตรการเยียวยาของภาครัฐ ทำให้ผู้บริโภคมีกำลังซื้อเพิ่มขึ้นจากไตรมาสก่อนหน้า

ในส่วนคาดการณ์ 3 เดือนข้างหน้า ผู้ประกอบการคาดว่า สถานการณ์การแพร่ระบาดของไวรัสโควิด-19 ที่ดีขึ้น และมาตรการจากภาครัฐ จะทำให้ประชาชนมีความมั่นใจและมีกำลังซื้อมากขึ้น

ผลิตภัณฑ์จากโลหะ

ดัชนีความเชื่อมั่น ๖ ไตรมาสที่ 2 ลดลงมาอยู่ที่ระดับ 36.7 เนื่องจากภาวะเศรษฐกิจภายในประเทศที่ชะลอตัวลงอย่างต่อเนื่องตั้งแต่ไตรมาสก่อนหน้าและประชาชนระมัดระวังในการใช้จ่ายใช้สอย



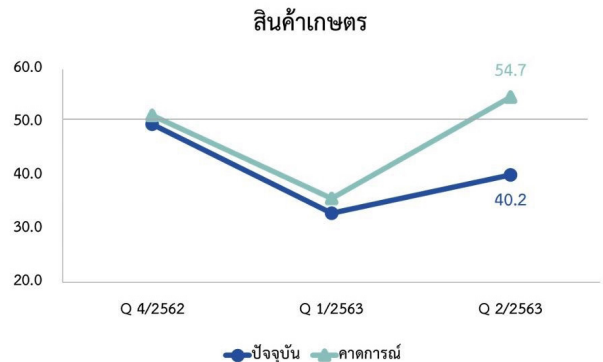
ดัชนีความเชื่อมั่น ๖ ผลิตภัณฑ์จากโลหะ ปรับตัวลดลงจากไตรมาสที่ 1 โดยเป็นผลมาจากคำสั่งซื้อและปริมาณการผลิต เนื่องจากภาวะเศรษฐกิจภายในประเทศที่ชะลอตัวลงอย่างต่อเนื่องตั้งแต่ไตรมาสก่อนหน้า และประชาชนระมัดระวังในการใช้จ่ายใช้สอย แม้ว่าปัญหา

การแพร่ระบาดของไวรัสโควิด-19 จะเริ่มคลี่คลาย และมียอดคำสั่งซื้อเพิ่มขึ้นในช่วงเดือนพฤษภาคม-มิถุนายน ซึ่งเป็นการให้บริการซ่อมแซมเพียงเล็กน้อยและการตกแต่งภายในเท่านั้น

ในส่วนคาดการณ์ 3 เดือนข้างหน้า ผู้ประกอบการคาดว่า ภาวะเศรษฐกิจภายในประเทศและกำลังซื้อของผู้บริโภคจะปรับตัวดีขึ้น และความต้องการใช้ในภาคก่อสร้างและการซ่อมแซมบ้านเรือนเพิ่มขึ้น

สินค้าเกษตร

ดัชนีความเชื่อมั่น ๖ ไตรมาสที่ 2 เพิ่มขึ้นมาอยู่ที่ระดับ 40.2 จากการที่เกษตรกรมีความต้องการสินค้าเกษตรเพื่อเตรียมพร้อมในการทำการเกษตร อีกทั้งประชาชนหันมาปลูกต้นไม้เพิ่มขึ้นในช่วงกักตัวจากการแพร่ระบาดของไวรัสโควิด-19

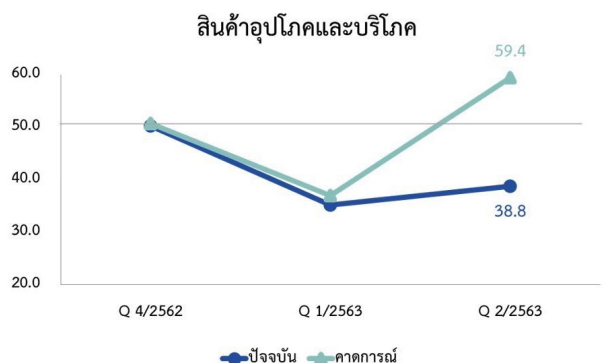


ดัชนีความเชื่อมั่น ๖ สินค้าเกษตร ปรับตัวเพิ่มขึ้นจากไตรมาสที่ 1 จากการที่เกษตรกรมีความต้องการสินค้าเกษตรเพื่อเตรียมพร้อมในการทำการเกษตร เช่น ปุ๋ย พันธุ์ข้าว เป็นต้น อีกทั้งราคาข้าวก็มีการปรับตัวเพิ่มสูงขึ้น ส่งผลทำให้เกษตรกรและผู้ประกอบการมีกำลังซื้อและรายได้เพิ่มขึ้น ประกอบกับพฤติกรรมของประชาชนนิยมหันมาปลูกต้นไม้เพิ่มขึ้นในช่วงกักตัวจากการแพร่ระบาดของไวรัสโควิด-19 ส่งผลให้คำสั่งซื้อและปริมาณการค้าของกิจการเพิ่มขึ้น

ในส่วนคาดการณ์ 3 เดือนข้างหน้า ผู้ประกอบการคาดการณ์ว่า เกษตรกรเตรียมตัวเก็บเกี่ยวผลผลิต และสถานการณ์โควิดเริ่มคลี่คลาย ส่งผลให้เกษตรกรมีรายได้เพิ่มมากขึ้น จากการขายผลผลิตทางเกษตร

สินค้าอุปโภคและบริโภค

ดัชนีความเชื่อมั่น ๖ ไตรมาสที่ 2 เพิ่มขึ้นมาอยู่ที่ระดับ 38.8 เนื่องจากการผ่อนปรนมาตรการต่าง ๆ ของภาครัฐ ทำให้ประชาชนมีการเดินทางสัญจรในช่วงปลายไตรมาสมากขึ้น

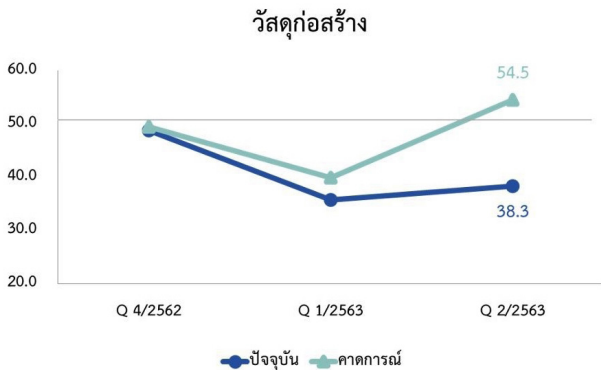


ดัชนีความเชื่อมั่น ๗ สินค้าอุปโภคและบริโภค ปรับตัวเพิ่มขึ้นจากไตรมาสที่ 1 โดยเป็นผลมาจากด้านคำสั่งซื้อและปริมาณการค้าปรับตัวเพิ่มขึ้น เนื่องจากภาครัฐมีการผ่อนปรนมาตรการควบคุมโรค ทำให้ประชาชนมีการเดินทางสัญจรในช่วงปลายไตรมาสมากขึ้น สถานประกอบการหลายแห่งกลับมาเปิดดำเนินการได้ ทั้งร้านอาหาร เครื่องดื่ม กลุ่มร้านค้าปลีกสินค้าอุปโภคบริโภค ที่ต้องเตรียมของไว้สำหรับเพื่อจำหน่ายเพื่อรองรับความต้องการของประชาชนที่ออกมาจับจ่ายใช้สอย ในช่วงที่สถานการณ์การแพร่ระบาดเริ่มคลี่คลาย

ในส่วนคาดการณ์ 3 เดือนข้างหน้า ผู้ประกอบการคาดว่าสถานการณ์การแพร่ระบาดของไวรัสโควิด-19 จะดีขึ้น และประชาชนมีกำลังซื้อเพิ่มมากขึ้นจากภาวะเศรษฐกิจที่เริ่มฟื้นตัว

วัสดุก่อสร้าง

ดัชนีความเชื่อมั่น ๗ วัสดุก่อสร้าง เพิ่มขึ้นมาอยู่ที่ระดับ 38.3 เนื่องจากมาตรการควบคุมโรค สถานประกอบการห้างร้านหรือร้านขายวัสดุก่อสร้างขนาดใหญ่ต้องปิดกิจการชั่วคราว ส่งผลต่อกับร้านขายวัสดุก่อสร้างรายย่อย ทำให้ยอดคำสั่งซื้อและปริมาณการค้าเพิ่มขึ้น



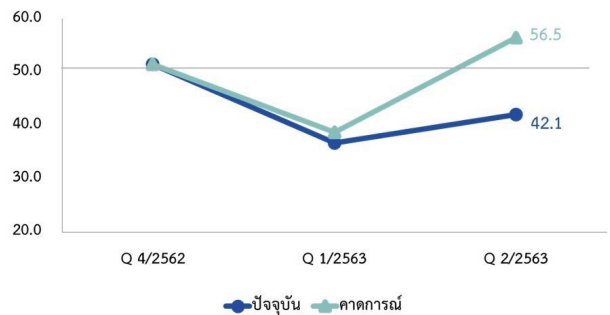
ดัชนีความเชื่อมั่น ๗ วัสดุก่อสร้าง ปรับตัวเพิ่มขึ้นจากไตรมาสที่ 1 โดยเป็นผลมาจากด้านคำสั่งซื้อและปริมาณการค้าที่เพิ่มขึ้น เนื่องจากห้างร้านวัสดุก่อสร้างหรือร้านวัสดุก่อสร้างขนาดใหญ่ยังคงหยุดให้บริการตาม มาตรการควบคุมโรค กลุ่มลูกค้าส่วนใหญ่คือกลุ่มประชาชนทั่วไป และกลุ่มผู้รับเหมาก่อสร้าง ซึ่งมีความต้องการสินค้าในหมวดอุปโภคบริโภคต่อเติม ตกแต่ง และสำหรับซ่อมแซมมากขึ้น ส่งผลทำให้กำไรในไตรมาสที่ 2 ของกิจการปรับตัวเพิ่มขึ้น

ในส่วนคาดการณ์ 3 เดือนข้างหน้า ผู้ประกอบการคาดการณ์ว่าคำสั่งซื้อจะเพิ่มขึ้นจากฐานลูกค้าใหม่ ที่ได้จากห้างร้านหรือร้านขายวัสดุก่อสร้างขนาดใหญ่ปิดกิจการชั่วคราวตามมาตรการควบคุมโรคของรัฐ

รถจักรยานยนต์และรถยนต์

ดัชนีความเชื่อมั่น ๗ ไตรมาสที่ 2 เพิ่มขึ้นมาอยู่ที่ระดับ 42.1 เนื่องจากการปลด Lockdown ทำให้ประชาชนมีการเดินทางสัญจรมากขึ้นในช่วงปลายไตรมาส ทำให้มีความต้องการบำรุงและซ่อมแซมยานพาหนะเพิ่มขึ้น หลังจากที่ไม่ได้ใช้งานในช่วงกักตัว

รถจักรยานยนต์/รถยนต์



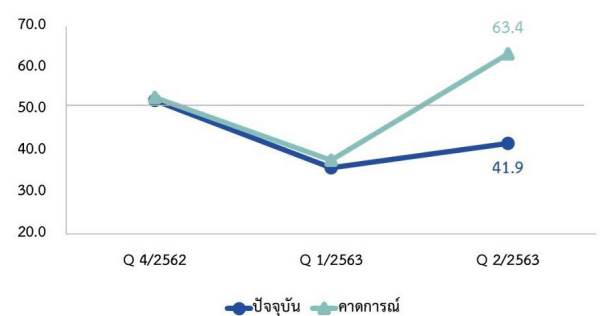
ดัชนีความเชื่อมั่น ๗ รถจักรยานยนต์/รถยนต์ ปรับตัวเพิ่มขึ้นจากไตรมาสที่ 1 เนื่องจากการปลด Lockdown ทำให้ประชาชนมีการเดินทางสัญจร เช่น ทำงาน ท่องเที่ยว หรือแม้แต่การออกมาจับจ่ายใช้สอยมากขึ้นในช่วงปลายไตรมาส ทำให้มีความต้องการบำรุงและซ่อมแซมยานพาหนะเพิ่มขึ้น หลังจากที่ไม่ได้ใช้งานในช่วงกักตัว ส่งผลทำให้กำไรของกิจการเพิ่มขึ้น แต่ในกิจการที่จำหน่ายรถจักรยานยนต์/รถยนต์ กลับมียอดขายนำยลดลง เนื่องจากประชาชนลดการซื้อสินค้าคงทนประเภทรถจักรยานยนต์/รถยนต์ลง

ในส่วนคาดการณ์ 3 เดือนข้างหน้า ผู้ประกอบการคาดการณ์ว่าประชาชนจะออกเดินทางกันมากขึ้น เพราะจะเข้าสู่ในช่วง High Season ยิ่งทำให้ประชาชนมีความต้องการที่จะบำรุงและซ่อมแซมยานพาหนะเพิ่มขึ้น ทำให้ผลดีต่อผลประกอบการเป็นอย่างมาก

อุปโภคและบริโภค (modern trade)

ดัชนีความเชื่อมั่น ๗ ไตรมาสที่ 2 เพิ่มขึ้นมาอยู่ที่ระดับ 41.9 เนื่องจากการผ่อนปรนมาตรการควบคุมโรค ส่งผลให้สถานประกอบการสามารถกลับมาเปิดดำเนินการได้ อีกทั้งมาตรการเงินเยียวยาจากภาครัฐ ส่งผลให้ประชาชนมีกำลังซื้อเพิ่มขึ้น

อุปโภค/บริโภค (modern trade)



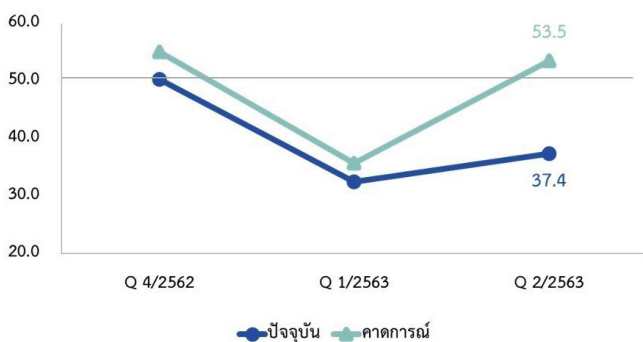
ดัชนีความเชื่อมั่น ๗ อุปโภค/บริโภค (Modern trade) ปรับตัวเพิ่มขึ้นจากไตรมาสที่ 1 โดยเป็นผลมาจาก9 เนื่องจากการผ่อนปรนมาตรการควบคุมโรค ส่งผลให้สถานประกอบการต่างๆสามารถกลับมาเปิดดำเนินการได้ ประชาชนมีการเดินทางสัญจร ออกมาจับจ่ายใช้สอย เนื่องจากคลายความกังวลของการแพร่ระบาดไวรัสโควิด-19 ทำให้มีลูกค้าเพิ่มมากขึ้นจากลูกค้าชาว ลูกค้าประจำ ประกอบกับต้นทุนที่ถูกลง จากการซื้อของในปริมาณที่เพิ่มขึ้น ให้เพียงพอกับความต้องการของลูกค้า อีกทั้งยังมีมาตรการเงินเยียวยาจากภาครัฐ ส่งผลให้ประชาชนมีกำลังซื้อเพิ่มขึ้นอีกด้วย

ในส่วนคาดการณ์ 3 เดือนข้างหน้า ผู้ประกอบการมองว่าคำสั่งซื้อจะเพิ่มขึ้นจากฐานลูกค้าใหม่ที่ได้จากช่วงโควิด-19 และภาวะเศรษฐกิจจะดีขึ้นจากสถานการณ์โควิดที่เริ่มคลี่คลาย

อุปโภคและบริโภค (ดั้งเดิม)

ดัชนีความเชื่อมั่น ฯ ไตรมาสที่ 2 เพิ่มขึ้นมาอยู่ที่ระดับ 37.4 เนื่องจากช่วงปลายไตรมาสกลุ่มผู้ใช้แรงงานส่วนใหญ่เริ่มกลับเข้าสู่การทำงาน ประกอบกับมาตรการเงินเยียวยาของภาครัฐ ทำให้กำลังซื้อของผู้บริโภคเพิ่มขึ้น

อุปโภค/บริโภค(ดั้งเดิม)



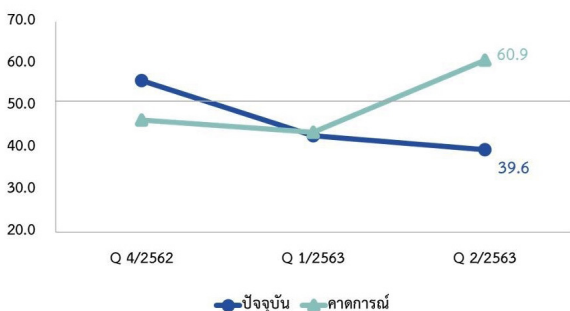
ดัชนีความเชื่อมั่น ฯ อุปโภค/บริโภค (ดั้งเดิม) ปรับตัวเพิ่มขึ้นจากไตรมาสที่ 1 โดยเป็นผลมาจากคำสั่งซื้อและปริมาณการค้าที่เพิ่มขึ้น เนื่องจากสถานการณ์การแพร่ระบาดของไวรัสโควิด-19 ส่งผลให้มีมาตรการปิดสถานที่เสี่ยงต่างๆชั่วคราว ส่งผลต่อกิจการร้านค้าขนาดเล็กที่ได้ฐานลูกค้าใหม่ เนื่องจากผู้บริโภคยังคงมีความกังวลต่อการติดเชื้อ ทำให้ผู้บริโภคหันมาใช้บริการร้านโชห่วย หรือร้านค้าใกล้บ้านแทน อีกทั้งกลุ่มผู้ใช้แรงงานส่วนใหญ่เริ่มกลับเข้าสู่การทำงาน ประกอบกับมาตรการเงินเยียวยาของภาครัฐ ทำให้กำลังซื้อของผู้บริโภคเพิ่มขึ้น

ในส่วนคาดการณ์ 3 เดือนข้างหน้า ผู้ประกอบการส่วนใหญ่คาดการณ์ภาวะเศรษฐกิจจะปรับตัวดีขึ้น จากกลุ่มลูกค้าที่เป็นเกษตรกรเนื่องจากจะเข้าสู่ช่วงฤดูเก็บเกี่ยว

สถานีน้ำมัน

ดัชนีความเชื่อมั่น ฯ ไตรมาสที่ 2 เพิ่มขึ้นมาอยู่ที่ระดับ 39.6 เนื่องจากในช่วงกลางไตรมาส สถานประกอบการที่เริ่มกลับมาเปิดดำเนินการได้เกือบปกติ ส่งผลทำให้ประชาชนมีความต้องการใช้น้ำมันในการเดินทางสัญจรมากขึ้น

สถานีน้ำมัน



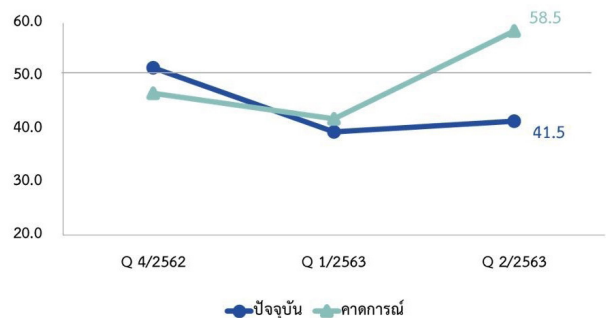
ดัชนีความเชื่อมั่น ฯ สถานีน้ำมันปรับตัวเพิ่มขึ้นจากไตรมาสที่ 1 โดยเป็นผลมาจากด้านคำสั่งซื้อและปริมาณการค้าปรับตัวเพิ่มขึ้นจากช่วงกลางไตรมาส เนื่องจากการเริ่มกลับเข้าสู่ภาวะปกติ สถานประกอบการที่เริ่มกลับมาเปิดดำเนินการได้เกือบปกติ ประชาชนมีการเดินทางสัญจรมากขึ้น และกลุ่มแรงงาน ด้านการขนส่ง รวมไปถึงกิจการที่ต้องเดินทางเป็นประจำ ทำให้ความต้องการใช้น้ำมันเชื้อเพลิงเพิ่มขึ้น

ในส่วนคาดการณ์ 3 เดือนข้างหน้า ผู้ประกอบการคาดการณ์ภาวะเศรษฐกิจจะฟื้นตัว และการดำเนินชีวิตของประชาชนและการเดินทางของนักท่องเที่ยวทั้งในและต่างประเทศจะกลับมาเพิ่มมากขึ้น

การก่อสร้าง

ดัชนีความเชื่อมั่น ฯ ไตรมาสที่ 2 เพิ่มขึ้นมาอยู่ที่ระดับ 41.5 เนื่องจากโครงการที่ถูกพักไว้กลับมาดำเนินการก่อสร้างในช่วงปลายไตรมาส เนื่องจากสถานการณ์การแพร่ระบาดของไวรัสโควิด-19 เริ่มคลี่คลาย ส่งผลทำให้กำลังซื้อของกิจการปรับตัวเพิ่มขึ้น

การก่อสร้าง

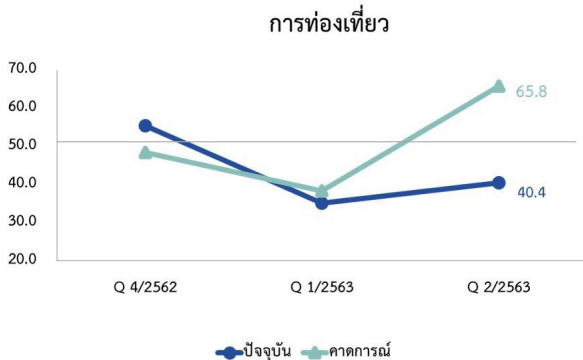


ดัชนีความเชื่อมั่น ฯ การก่อสร้าง ปรับตัวเพิ่มขึ้นจากไตรมาสที่ 1 โดยเป็นผลมาจากด้านคำสั่งซื้อ และปริมาณการบริการปรับตัวเพิ่มขึ้น เนื่องจากโครงการก่อสร้างที่เคยถูกพักไว้ในช่วงที่สถานการณ์โควิดมีการระบาดกลับมาดำเนินการก่อสร้างในช่วงปลายไตรมาสหลังจากสถานการณ์การแพร่ระบาดของไวรัสโควิด-19 เริ่มคลี่คลาย อีกทั้งสถานการณ์ประกอบการหลายแห่งที่ปิดกิจการชั่วคราว ก็มีการตกแต่ง ซ่อมแซม และลงทุนเพิ่มเติม ส่งผลทำให้กำลังซื้อของกิจการด้านการก่อสร้างปรับตัวเพิ่มขึ้น

ในส่วนคาดการณ์ 3 เดือนข้างหน้า ผู้ประกอบการคาดว่า ภาคการลงทุนจะกลับมาฟื้นตัว ทำให้มีโครงการก่อสร้างธุรกิจรายใหม่เพิ่มขึ้นตามภาวะเศรษฐกิจที่ปรับตัวดีขึ้น

การท่องเที่ยว

ดัชนีความเชื่อมั่น ๖ ไตรมาสที่ 2 เพิ่มขึ้นมาอยู่ที่ระดับ 40.4 จากสถานการณ์การระบาดของโควิด-19 ในประเทศที่ดีขึ้นในช่วงกลางเดือนพฤษภาคม และภาครัฐได้ผ่อนคลายมาตรการการเดินทางข้ามจังหวัด

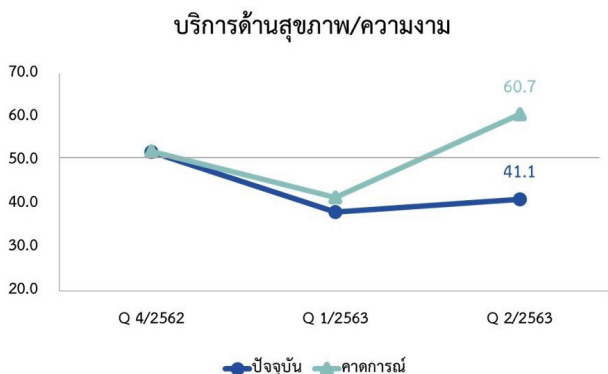


ดัชนีความเชื่อมั่น ๖ การท่องเที่ยว ปรับตัวเพิ่มขึ้นจากไตรมาสที่ 1 แต่ยังคงต่ำกว่าค่าฐาน (50) โดยเป็นผลมาจากสถานการณ์การระบาดของโควิด-19 ในประเทศที่ดีขึ้นในช่วงกลางเดือนพฤษภาคม และภาครัฐได้ผ่อนคลายมาตรการการเดินทางข้ามจังหวัด อีกทั้งการท่องเที่ยวในประเทศเพิ่มขึ้นจากการเปิดสถานที่ท่องเที่ยวที่สำคัญหลายแห่ง โดยมีการเปลี่ยนกลยุทธ์การให้บริการ เช่น การรวมกลุ่มของบริษัทเพื่อขายทัวร์ลดราคา จัดโปรโมชั่นต่าง ๆ ประกอบกับประชาชนที่ความต้องการอยากท่องเที่ยวหลังจากที่ต้องกักตัวเป็นเวลานานในช่วงการระบาดของไวรัสโควิด-19

ในส่วนคาดการณ์ 3 เดือนข้างหน้า ผู้ประกอบการคาดว่า นักท่องเที่ยวจะกลับมาท่องเที่ยวอีกครั้ง เนื่องจากสถานการณ์การระบาดของไวรัสโควิด - 19 เริ่มคลี่คลาย อีกทั้งยังเป็นเริ่มเข้าสู่ช่วง high season ที่นักท่องเที่ยวจะเข้ามาเที่ยวเยอะ

บริการสุขภาพและความงาม

ดัชนีความเชื่อมั่น ๖ ไตรมาสที่ 2 เพิ่มขึ้นมาอยู่ที่ระดับ 41.1 เนื่องจากการผ่อนปรนมาตรการควบคุมโรคต่าง ๆ ทำให้สถานประกอบการบริการด้านสุขภาพ/ความงาม กลับมาดำเนินการได้ ผู้บริโภคจึงมีความต้องการใช้บริการมากขึ้น รวมถึงการซื้อสินค้าดูแลความสะอาดและปลอดภัยในการเดินทางมากขึ้น

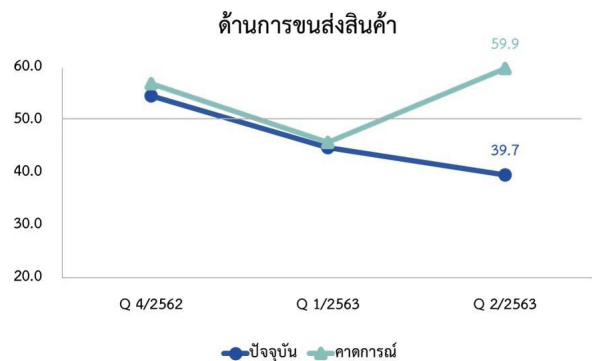


ดัชนีความเชื่อมั่น ๖ บริการด้านสุขภาพ/ความงาม ปรับตัวเพิ่มขึ้นจากไตรมาสที่ 1 โดยเป็นผลมาจากคำสั่งซื้อและปริมาณการบริการที่เพิ่มขึ้น เนื่องจากการผ่อนปรนมาตรการควบคุมโรคต่าง ๆ ทำให้สถานประกอบการบริการด้านสุขภาพ/ความงาม เช่น คลินิกเสริมความงาม ร้านสปา ร้านนวด กลับมาดำเนินการได้ปกติ ผู้บริโภคจึงมีความต้องการใช้บริการมากขึ้น โดยเฉพาะกลุ่มลูกค้าประจำ เนื่องจากไม่ได้ใช้บริการมาเป็นเวลานาน อีกทั้งจากพฤติกรรมของประชาชนที่ใส่ใจการดูแลสุขภาพที่หันมาซื้อสินค้าดูแลความสะอาดและปลอดภัยในการเดินทางมากขึ้น

ในส่วนคาดการณ์ 3 เดือนข้างหน้า ผู้ประกอบการคาดว่า สถานการณ์จะปรับตัวดีขึ้น และสถานประกอบการสามารถให้บริการได้อย่างเต็มประสิทธิภาพ

การขนส่งสินค้า

ดัชนีความเชื่อมั่น ๖ ไตรมาสที่ 2 ลดลงมาอยู่ที่ระดับ 39.7 จากมาตรการควบคุมโรคที่มีการเคอร์ฟิว ทำให้มีข้อจำกัดในการเดินทางขนส่งสินค้า อีกทั้งมีการจำกัดประเภทสินค้าในการขนส่งสินค้าได้เพียงบางประเภทเท่านั้น ส่งผลให้กำไรของกิจการลดลงเป็นอย่างมาก



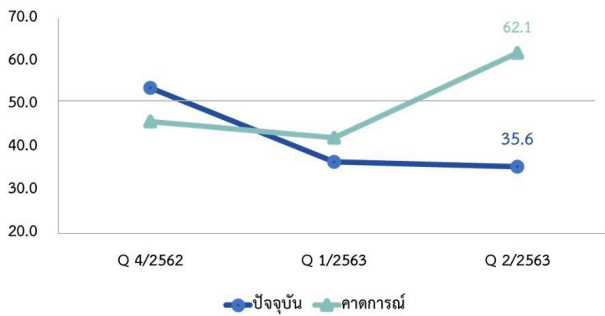
ดัชนีความเชื่อมั่น ๖ ด้านการขนส่งสินค้า ปรับตัวลดลงจากไตรมาสที่ 1 โดยเป็นผลมาจากคำสั่งซื้อและปริมาณการบริการที่ลดลงจากมาตรการควบคุมโรคที่มีการเคอร์ฟิว ทำให้มีข้อจำกัดในการเดินทางขนส่งสินค้า เนื่องจากต้องใช้เวลาในการขนส่งเพิ่มขึ้น อีกทั้งมีการจำกัดประเภทสินค้าในการขนส่งสินค้าได้เพียงบางประเภทเท่านั้น ถึงแม้ว่าจะมีการผ่อนปรนมาตรการควบคุมโรค และยกเลิกการเคอร์ฟิวแล้วนั้น แต่คำสั่งซื้อและปริมาณการให้บริการของไตรมาส 2 ยังคงต่ำกว่าค่าฐาน (50) เป็นอย่างมาก ส่งผลให้กำไรของกิจการลดลงอย่างเห็นได้ชัด

ในส่วนคาดการณ์ 3 เดือนข้างหน้า ผู้ประกอบการคาดการณ์ การให้บริการขนส่งสินค้าจะมีการปรับตัวดีขึ้น เนื่องจากจะมีการเปิดตลาดระหว่างประเทศมากขึ้น ทั้งตลาดนำเข้าและส่งออกสินค้าระหว่างประเทศจะกลับมาเปิดตัว ทำให้จะมีการขนส่งสินค้าเพิ่มขึ้น

การขนส่งมวลขน (ไม่ประจำทาง)

ดัชนีความเชื่อมั่น ฯ ไตรมาสที่ 2 ลดลงมาอยู่ที่ระดับ 35.6 เนื่องจากนักท่องเที่ยว และประชาชนใช้บริการรถไม่ประจำทางลดลง จากสถานการณ์การแพร่ระบาดของไวรัสโควิด-19 ทำให้ผลประกอบการด้านการขนส่งมวลขนลดลง

ด้านการขนส่งมวลขน (ไม่ประจำทาง)



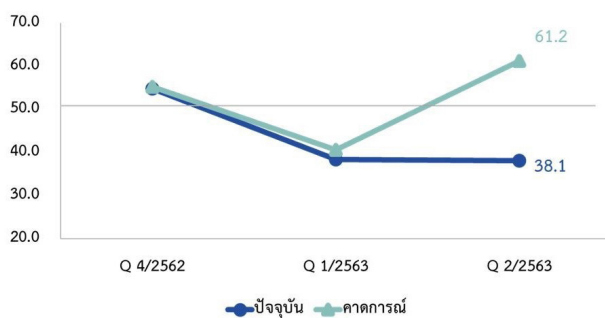
ดัชนีความเชื่อมั่น ฯ ด้านการขนส่งมวลขน (ไม่ประจำทาง) ปรับตัวลดลงจากไตรมาสที่ 1 โดยเป็นผลมาจากคำสั่งซื้อและปริมาณการใช้บริการลดลง เนื่องจากกลุ่มลูกค้าที่สำคัญของธุรกิจด้านขนส่งมวลขนคือนักท่องเที่ยว จากสถานการณ์การแพร่ระบาดของไวรัสโควิด-19 ส่งผลให้นักท่องเที่ยวทั้งในและต่างประเทศลดลง แม้ว่าในช่วงปลายไตรมาสสถานการณ์การระบาดจะเริ่มคลี่คลาย ผู้ประกอบการบางรายต้องปรับลดค่าเช่าเหมารถลง เพื่อให้มีลูกค้ามาใช้บริการ เพื่อให้มีรายได้เข้ามาหมุนเวียนในกิจการ แต่ประชาชนยังกังวลในการใช้บริการด้านการขนส่งมวลขน ทำให้ผลประกอบการด้านการขนส่งมวลขนลดลง

ในส่วนคาดการณ์ 3 เดือนข้างหน้า ผู้ประกอบการคาดว่านักท่องเที่ยวจะดีขึ้น จากสถานการณ์การแพร่ระบาดของไวรัสโควิด-19 ที่คลี่คลาย ส่งผลให้จำนวนนักท่องเที่ยวทั้งในและต่างประเทศจะกลับมาใช้บริการมากขึ้น

สันทนาการ วัฒนธรรมและกีฬา

ดัชนีความเชื่อมั่น ฯ ไตรมาสที่ 2 ลดลงมาอยู่ที่ระดับ 38.1 เนื่องจากกิจการถูกสั่งปิด จากมาตรการควบคุมโรคของภาครัฐ เพื่อป้องกันการแพร่ระบาดของไวรัสโควิด-19 ส่งผลให้ผลประกอบการลดลงอย่างมาก

สันทนาการ/วัฒนธรรม/กีฬา



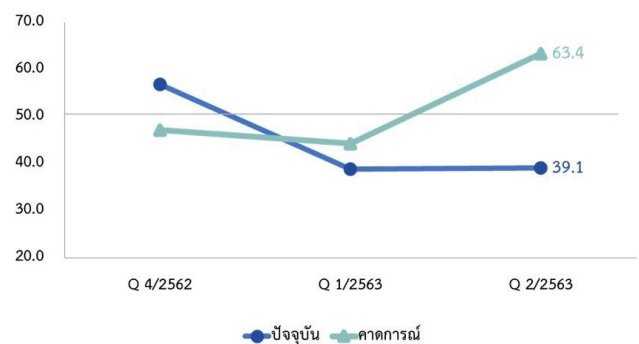
ดัชนีความเชื่อมั่น ฯ สันทนาการ/วัฒนธรรม/การกีฬา ปรับตัวลดลงจากไตรมาสที่ 1 โดยเป็นผลกระทบจากการปิดสถานประกอบการ เพื่อป้องกันการแพร่ระบาดของไวรัสโควิด-19 ส่งผลให้ประชาชนลดการทำกิจกรรมต่าง ๆ ที่เกี่ยวข้องกับการ สันทนาการ วัฒนธรรม และการกีฬา เช่น งานอีเว้นท์ งานเลี้ยง คอนเสิร์ต ร้านเกมส์ ฟิตเนส สนามกีฬา เป็นต้น แม้ว่าในช่วงปลายไตรมาสจะมีการเปิดให้ใช้บริการแต่ก็ยังคงมีข้อจำกัดในบางกิจกรรม หรือจำนวนของผู้เข้าใช้บริการในการลดระยะห่างทางสังคมตามมาตรการควบคุมโรคของภาครัฐ ซึ่งส่งผลต่อผลประกอบการของกิจการในสาขานี้ให้ลดลงอย่างต่อเนื่องจากไตรมาสแรก

ในส่วนคาดการณ์ 3 เดือนข้างหน้า ผู้ประกอบการคาดว่า เมื่อสถานการณ์เริ่มคลี่คลาย จะมีลูกค้าเพิ่มขึ้น จากความต้องการของผู้บริโภคที่ไม่ได้ใช้บริการเป็นเวลานาน

โรงแรม เกสต์เฮาส์และบังกะโล

ดัชนีความเชื่อมั่น ฯ ไตรมาสที่ 2 ปรับตัวเพิ่มขึ้นค่อนข้างใกล้เคียงกับไตรมาสก่อนหน้า มาอยู่ที่ระดับ 39.1 เนื่องจาก การผ่อนปรนมาตรการควบคุมโรคต่าง ๆ ของภาครัฐทำให้ที่พักโรงแรมหลายแห่งเริ่มกลับมาเปิดดำเนินการได้ แต่ก็ยังเผชิญกับการชะลอตัวของภาวะเศรษฐกิจที่ยังไม่ฟื้นตัวจากไตรมาสแรก

โรงแรม/เกสต์เฮาส์/บังกะโล

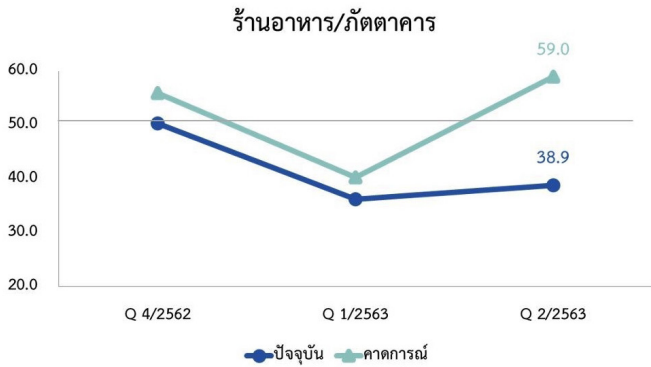


ดัชนีความเชื่อมั่น ฯ โรงแรม/เกสต์เฮาส์/บังกะโล ปรับตัวเพิ่มขึ้นค่อนข้างใกล้เคียงกับไตรมาสก่อนหน้า โดยเป็นผลมาจากการผ่อนปรนมาตรการควบคุมโรคต่าง ๆ ของภาครัฐทำให้ที่พักโรงแรมหลายแห่งเริ่มกลับมาเปิดดำเนินการได้ แต่ผู้ประกอบการทางด้านท่องเที่ยวทั้งโรงแรม ตัวแทนการท่องเที่ยวยังประสบปัญหาจากจำนวนนักท่องเที่ยวที่ลดลงอย่างมาก จากสถานการณ์การแพร่ระบาดของไวรัสโควิด-19 และต้องเผชิญกับการชะลอตัวของภาวะเศรษฐกิจที่ยังไม่ฟื้นตัวจากไตรมาสแรก ส่งผลให้คำสั่งซื้อและปริมาณการบริการค่อนข้างทรงตัวจากไตรมาสแรก

ในส่วนคาดการณ์ 3 เดือนข้างหน้า ผู้ประกอบการประเมินว่าการแพร่ระบาดของไวรัสในปัจจุบันเริ่มดีขึ้น และสถานที่ท่องเที่ยวเริ่มเปิดให้บริการ จึงคาดการณ์ในไตรมาสหน้าจำนวนนักท่องเที่ยวปรับตัวเพิ่มขึ้น และภาวะเศรษฐกิจจะปรับฟื้นตัวดีขึ้น

ร้านอาหารและภัตตาคาร

ดัชนีความเชื่อมั่น ฯ ไตรมาสที่ 2 เพิ่มขึ้นมาอยู่ที่ระดับ 38.9 จากการปรับตัวการให้บริการ delivery ผ่านแพลตฟอร์มต่าง ๆ ในสถานการณ์การแพร่ระบาดของไวรัสโควิด-19

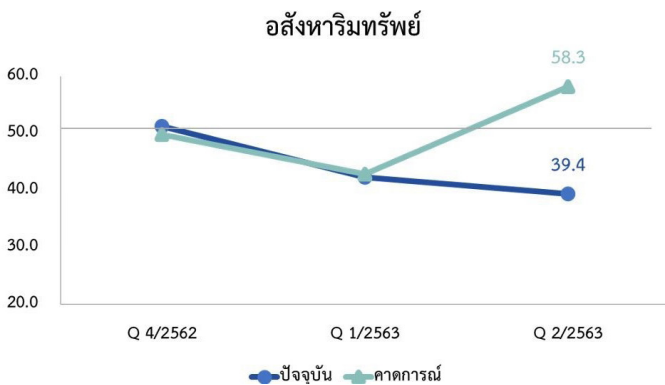


ดัชนีความเชื่อมั่น ฯ ร้านอาหาร/ภัตตาคาร ปรับตัวเพิ่มขึ้นจากไตรมาสที่ 1 จากการผ่อนคลายมาตรการควบคุมโรคต่าง ๆ ทำให้ร้านอาหารกลับมาดำเนินงานได้อย่างเต็มประสิทธิภาพ แต่ยังคงสถานการณ์ประกอบการร้านอาหารต้องปฏิบัติตามมาตรการเว้นระยะห่าง (Social Distancing) อีกทั้งการปรับตัวของร้านอาหารที่ให้บริการ delivery ผ่านแพลตฟอร์มต่าง ๆ ในสถานการณ์การแพร่ระบาดของไวรัสโควิด-19 ส่งผลให้คำสั่งซื้อ ปริมาณการบริการปรับตัวเพิ่มขึ้น และราคาต้นทุนวัตถุดิบบางอย่างปรับตัวดีขึ้น ส่งผลดีต่อกำไรของกิจการ

ในส่วนคาดการณ์ 3 เดือนข้างหน้า ผู้ประกอบการคาดว่า สถานการณ์การแพร่ระบาดของไวรัส-19 จำนวนผู้ติดเชื้อที่ลดลงอย่างต่อเนื่อง ประชาชนเริ่มคลายความกังวล จะออกมาจับจ่ายใช้สอยเพิ่มขึ้น

อสังหาริมทรัพย์

ดัชนีความเชื่อมั่น ฯ ไตรมาสที่ 2 ลดลงมาอยู่ที่ระดับ 39.4 เนื่องจากสถานการณ์การแพร่ระบาดของไวรัสโควิด-19 ส่งผลให้สถานประกอบการหลายแห่งต้องปิดชั่วคราว กลุ่มแรงงานที่ถูกพักงานหรือเลิกจ้าง เดินทางกลับภูมิลำเนาและยกเลิกสัญญาเช่า



ดัชนีความเชื่อมั่น ฯ กิจกรรมอสังหาริมทรัพย์ ปรับตัวลดลงจากไตรมาสที่ 1 โดยเป็นผลมาจากคำสั่งซื้อและปริมาณการบริการที่ลดลง เนื่องจากสถานการณ์การแพร่ระบาดของไวรัสโควิด-19 และภาวะเศรษฐกิจที่ชะลอเป็นอย่างมาก ส่งผลให้สถานประกอบการหลายแห่ง

ต้องปิดชั่วคราว กลุ่มแรงงานที่ถูกพักงานหรือเลิกจ้าง เดินทางกลับภูมิลำเนา บางรายมีการยกเลิกสัญญาเช่าอาคารพาณิชย์ เพื่อประหยัดค่าใช้จ่ายลดต้นทุนในกิจการ ประกอบกับผู้ประกอบการปรับตัวโดยการจัดทำโปรโมชั่นลดราคาห้องพัก ส่งผลให้กำไรลดลงเป็นอย่างมาก

ในส่วนคาดการณ์ 3 เดือนข้างหน้า สถานการณ์โควิด-19 เริ่มคลี่คลาย ประชาชนกลับมาใช้ชีวิตได้อย่างปกติ ลดความกังวลในการแพร่ระบาดของไวรัส ก็จะทำให้การบริการปรับตัวดีขึ้นตามไปด้วย