



บทวิเคราะห์
ดัชนีประจำไตรมาส 1 ปี 2563

สารบัญ

- บทสรุปผู้บริหาร 1
- ดัชนีความเชื่อมั่นผู้ประกอบการ SME (SME Sentiment Index: SMSI) ประจำ ไตรมาส 1 ปี 2563 2
- ดัชนีความเชื่อมั่นผู้ประกอบการ SME ในเขตกรุงเทพฯ และปริมณฑล ประจำ ไตรมาส 1 ปี 2563 5
- ดัชนีความเชื่อมั่นผู้ประกอบการ SME ภาคใต้ ประจำ ไตรมาส 1 ปี 2563 7
- ดัชนีความเชื่อมั่นผู้ประกอบการ SME ภาคตะวันออกเฉียงเหนือ ประจำ ไตรมาส 1 ปี 2563 9
- ดัชนีความเชื่อมั่นผู้ประกอบการ SME ภาคตะวันออก ประจำ ไตรมาส 1 ปี 2563 11
- ดัชนีความเชื่อมั่นผู้ประกอบการ SME ภาคกลาง ประจำ ไตรมาส 1 ปี 2563 13
- ดัชนีความเชื่อมั่นผู้ประกอบการ SME ภาคเหนือ ประจำ ไตรมาส 1 ปี 2563 15
- ดัชนีความเชื่อมั่นผู้ประกอบการ SME จำแนกตามสาขาธุรกิจ ประจำ ไตรมาส 1 ปี 2563 17

บทสรุปผู้บริหาร

การดำเนินจัดทำดัชนีความเชื่อมั่นผู้ประกอบการ SME (SME Sentiment Index: SMESI) ไตรมาสที่ 1 ปี 2563 เก็บข้อมูลจากผู้ประกอบการ SME 2709 ราย จาก 27 จังหวัด ใน 6 ภูมิภาค พบว่าดัชนีความเชื่อมั่นฯ ประเทศ ในปัจจุบันและคาดการณ์ 3 เดือนข้างหน้า อยู่ที่ระดับ 36.5 และ 39.7 ตามลำดับ ซึ่งปรับตัวลดลงในทุกองค์ประกอบดัชนีฯ โดยเฉพาะด้านคำสั่งซื้อ ปริมาณการผลิต การค้าและบริการ และกำไร โดยเป็นผลมาจากการชะลอตัวของภาวะเศรษฐกิจตั้งแต่ต้นปี และสถานการณ์การแพร่ระบาดของไวรัสโควิด-19 ที่มีผลกระทบรุนแรง และมีแนวโน้มยืดเยื้อ โดยในบางธุรกิจต้องหยุดกิจการชั่วคราวเนื่องจากนโยบายและมาตรการควบคุมโรคที่เข้มงวดในช่วงปลายไตรมาส

ดัชนีความเชื่อมั่นผู้ประกอบการ SME ปัจจุบัน ในไตรมาส 1 ปี 2563 ปรับตัวลดลงมาอยู่ที่ระดับ 36.5 จากไตรมาสก่อนหน้า ที่ระดับ 51.8 โดยเป็นผลมาจากปัจจัยด้านคำสั่งซื้อ ปริมาณการผลิต การค้าและบริการ และกำไรที่ปรับตัวลดลง ส่งผลให้มีการลงทุนและการจ้างงานลดลงตามไปด้วย เนื่องจากช่วงต้นปีเศรษฐกิจภายในประเทศเริ่มได้รับผลกระทบจากจำนวนนักท่องเที่ยวต่างชาติที่ลดลง เป็นผลมาจากสถานการณ์การแพร่ระบาดของไวรัสโควิด-19 ซึ่งสถานการณ์ดังกล่าวส่งผลกระทบต่อเนื่องและรุนแรงมากขึ้น ทำให้ทุกภาคธุรกิจภายในประเทศชะลอตัวลง โดยเฉพาะธุรกิจการท่องเที่ยว และธุรกิจที่เกี่ยวข้อง อีกทั้งธุรกิจหลายแห่งต้องปิดตัวลงชั่วคราวตามมาตรการควบคุมโรค ส่งผลกระทบต่อการทำงานของกิจการเป็นอย่างมาก

สำหรับดัชนีฯ คาดการณ์ 3 เดือนข้างหน้า ปรับตัวลดลงมาอยู่ที่ระดับ 39.7 จากไตรมาสก่อนหน้าที่ระดับ 52.3 โดยผู้ประกอบการ SME คาดการณ์ภาวะเศรษฐกิจภายในประเทศยังไม่ฟื้นตัว ทำให้ผู้ประกอบการขาดความเชื่อมั่นในการดำเนินงานธุรกิจในอนาคต รวมถึงไปถึงสถานการณ์การแพร่ระบาดของไวรัสโควิด-19 ยังคงมีแนวโน้มยืดเยื้อส่งผลกระทบต่อความกังวลทั้งผู้ประกอบการ SME ในการดำเนินธุรกิจ และประชาชน ในการดำเนินชีวิตประจำวัน

ไตรมาส 1 ปี 2563 ดัชนีความเชื่อมั่นฯ ประเทศปัจจุบัน อยู่ที่ระดับ 36.5 และคาดการณ์ 3 เดือนข้างหน้า อยู่ที่ 39.7 ซึ่งค่าดัชนีปัจจุบันปรับตัวลดลงในทุกภูมิภาค โดยจำแนกตามภูมิภาค ได้ดังนี้ **ในเขตกรุงเทพ ฯ และปริมณฑล** ดัชนี ฯ ปัจจุบันอยู่ที่ระดับ 33.4 และคาดการณ์ ฯ อยู่ที่ระดับ 35.6 เนื่องจากสถานการณ์การแพร่ระบาดของไวรัสโควิด-19 ส่งผลกระทบต่อการหดตัวในเกือบทุกภาคธุรกิจ **ในภาคกลาง** ดัชนี ฯ ปัจจุบันอยู่ที่ระดับ 41.4 และคาดการณ์ ฯ อยู่ที่ระดับ 45.3 นอกจากนี้ปัญหาไวรัสโควิด-19 ทำให้มีคนออกมาจับจ่ายใช้สอยลดลง ภูมิภาคยังมีปัญหาภัยแล้งที่ส่งผลกระทบต่อปริมาณผลผลิตทางการเกษตรลดลงอย่างต่อเนื่องทำให้รายได้ของภาคเกษตรกรรมลดลง **ในภาคตะวันออก** ดัชนี ฯ ปัจจุบันอยู่ที่ระดับ 38.1 และคาดการณ์ ฯ อยู่ที่ระดับ 42.0 จากปัญหาไวรัสโควิด-19 ที่ส่งผลกระทบต่อไปทั่วโลก รวมถึงประเทศคู่ค้าสำคัญของประเทศไทย ทำให้ภาคการส่งออกลดลงเป็นอย่างมาก โดยเฉพาะกลุ่มธุรกิจโลจิสติกส์ รวมไปถึงธุรกิจการท่องเที่ยว และธุรกิจที่เกี่ยวข้อง **ในภาคใต้** ดัชนี ฯ ปัจจุบันอยู่ที่ระดับ 39.7 และคาดการณ์ ฯ อยู่ที่ระดับ 40.8 จากกำลังซื้อของประชาชนที่ลดลงเป็นอย่างมาก จาก 2 ปัจจัยหลัก คือ ความซบเซาของธุรกิจการท่องเที่ยว และรายได้ชาวสวนปาล์มและยางพาราลดลง จากราคาผลผลิตปาล์มน้ำมันและยางพาราที่ตกต่ำ **ในภาคเหนือ** ดัชนี ฯ ปัจจุบันอยู่ที่ระดับ 33.5 และคาดการณ์ ฯ อยู่ที่ระดับ 38.7 จากสถานการณ์การแพร่ระบาดของไวรัสโควิด-19 และปัญหาหมอกควันที่ส่งผลให้ค่าฝุ่นละออง PM 2.5 เกินมาตรฐานส่งผลกระทบต่อทุกภาคธุรกิจ **ในภาคตะวันออกเฉียงเหนือ** ดัชนี ฯ อยู่ที่ระดับ 37.1 และคาดการณ์ ฯ อยู่ที่ระดับ 41.0 จากสถานการณ์ของไวรัสโควิด-19 ที่ส่งผลกระทบต่อการจัดจ่ายใช้สอย และสถานประกอบการหลายแห่งถูกปิด โดยเฉพาะร้านอาหาร และร้านค้าในศูนย์การค้า ที่มีปริมาณค่อนข้างมากในภูมิภาค

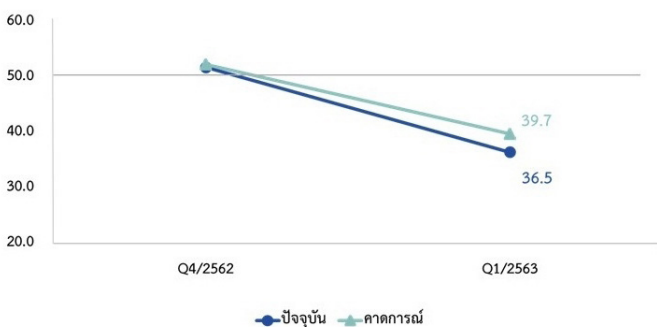
ส่วนปัจจัยสำคัญที่มีผลกระทบต่อกิจการ SME ประเทศในไตรมาสนี้ 5 อันดับแรก ได้แก่ ภาวะเศรษฐกิจในประเทศและอำนาจซื้อของประชาชน การแข่งขันในตลาด การเปลี่ยนแปลงพฤติกรรมของผู้บริโภค ราคาต้นทุนสินค้า/ค่าแรงงาน และสถานะเศรษฐกิจโลก ตามลำดับ

ดัชนีความเชื่อมั่นผู้ประกอบการ SME (SME Sentiment Index: SMSI) ประจำ ไตรมาส 1 ปี 2563

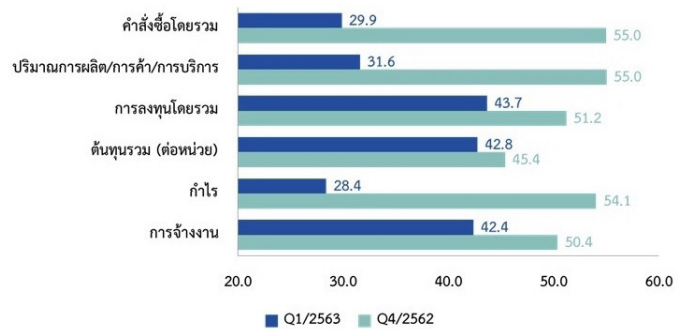
ดัชนีความเชื่อมั่นผู้ประกอบการ SME ปัจจุบัน ในไตรมาส 1 ปี 2563 ปรับตัวลดลงมาอยู่ที่ระดับ 36.5 จากไตรมาสก่อนหน้า อยู่ที่ระดับ 51.8 โดยเป็นผลมาจากปัจจัยด้านคำสั่งซื้อ ปริมาณการผลิต การค้าและบริการ และกำไรที่ปรับตัวลดลง ส่งผลทำให้มีการลงทุนและการจ้างงานลดลงตามไปด้วย เนื่องจากภาวะเศรษฐกิจภายในประเทศที่ชะลอตัว และจากปัญหาการแพร่ระบาดของไวรัสโควิด-19 ที่มีความรุนแรงเพิ่มขึ้นอย่างต่อเนื่องตั้งแต่ช่วงต้นปี อีกทั้งจากมาตรการควบคุมโรค ส่งผลให้ธุรกิจหลายสาขาต้องปิดตัวลงชั่วคราว ส่งผลกระทบต่อการค้าขายและการดำเนินงานของกิจการเป็นอย่างมาก โดยเฉพาะธุรกิจการท่องเที่ยว และธุรกิจที่เกี่ยวข้องที่ได้รับผลกระทบซ้ำเติมจากมาตรการควบคุมการเดินทางทั้งภายในประเทศและระหว่างประเทศ ทำให้มีจำนวนนักท่องเที่ยวชาวต่างชาติลดลงอย่างมาก รวมถึงประชาชนมีความวิตกกังวลต่อการติดเชื้อไวรัสโควิด-19 ทำให้มีการออกมาจับจ่ายใช้สอยลดลงมากยิ่งขึ้น

ดัชนีความเชื่อมั่นผู้ประกอบการ SME คาดการณ์ 3 เดือนข้างหน้า ในไตรมาส 1 ปี 2563 ปรับตัวลดลงมาอยู่ที่ระดับ 39.7 จากไตรมาสก่อนหน้าที่ระดับ 52.3 โดยผู้ประกอบการ SME คาดการณ์ภาวะเศรษฐกิจภายในประเทศยังไม่ฟื้นตัว อีกทั้งสถานการณ์การแพร่ระบาดของไวรัสโควิด-19 ยังคงมีแนวโน้มยืดเยื้อส่งผลกระทบต่อภาคธุรกิจหลายสาขาต้องเผชิญปัญหาสภาพคล่องของกิจการ และมีแนวโน้มธุรกิจหลายแห่งต้องปิดตัวลง ซึ่งส่งผลกระทบต่อตรงต่อการดำเนินธุรกิจ และการจ้างงานของกลุ่มผู้ใช้แรงงาน ผู้ประกอบการจึงประเมินกำลังซื้อของผู้บริโภคมีแนวโน้มลดลงมากยิ่งขึ้น

ดัชนีความเชื่อมั่น SMESI รวมประเทศ

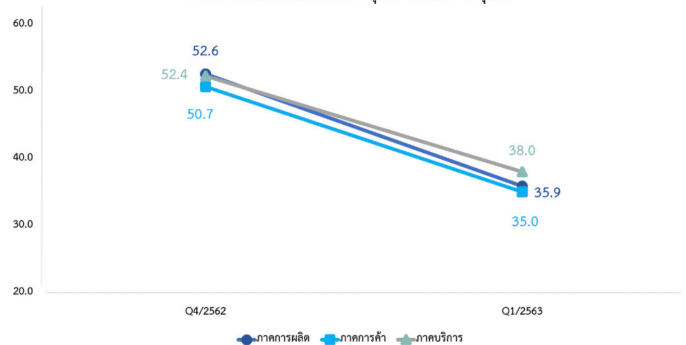


ดัชนีองค์ประกอบปัจจุบัน รวมภาคธุรกิจ รวมประเทศ



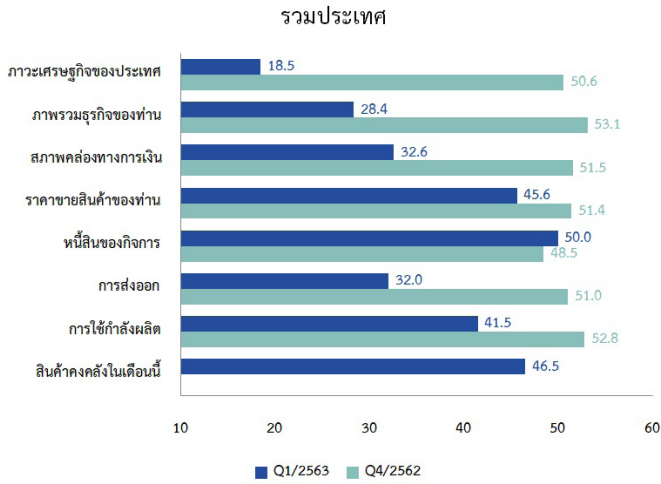
ดัชนีความเชื่อมั่นผู้ประกอบการ SME ปัจจุบัน ในไตรมาส 1 ปี 2563 กลุ่มธุรกิจ SME ภาคการผลิตมีค่าดัชนี อยู่ที่ระดับ 35.9 ปรับตัวลดลงมากที่สุด เมื่อเปรียบเทียบกับภาคธุรกิจการค้าและบริการ ซึ่งมีค่าดัชนี อยู่ที่ระดับ 36.6 โดยภาคการผลิตเสื้อผ้าและสิ่งทอ เป็นสาขาการผลิตที่มีค่าดัชนีลดลงมากที่สุดอยู่ที่ระดับ 24.9 เนื่องจากช่วงวิกฤตไวรัสโควิด-19 ส่งผลทำให้ผู้บริโภคลดการใช้จ่ายที่ไม่จำเป็น และเน้นการบริโภคเพียงสินค้าจำเป็นเท่านั้น และจากการกักตัวส่งผลทำให้ประชาชนมีการกักตุนสินค้าเพิ่มขึ้น แต่อย่างไรก็ตามจากความต้องการกักตุนสินค้าขยายตัวได้ในบางสาขาธุรกิจเท่านั้น ทำให้ภาพรวมธุรกิจยังคงหดตัวอย่างต่อเนื่อง

ดัชนีความเชื่อมั่นประเทศปัจจุบัน จำแนกภาคธุรกิจ



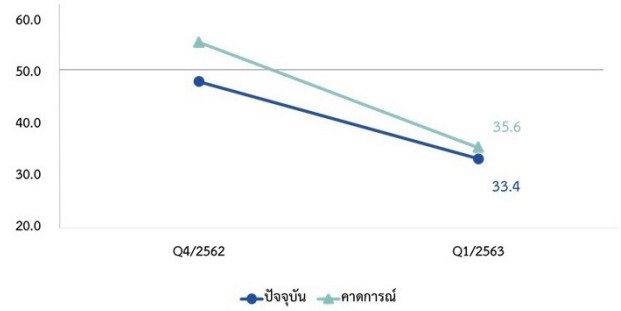
ดัชนีภาวะเศรษฐกิจและธุรกิจอื่น ๆ ไตรมาส 1 ปี 2563 พบว่าดัชนีราคาขายสินค้า ดัชนีการส่งออก และดัชนีสภาพคล่องของกิจการปรับตัวลดลงอย่างเห็นได้ชัด โดยการปรับตัวของค่าดัชนี ดังกล่าวส่งผลทำให้ดัชนีภาวะเศรษฐกิจของประเทศ และดัชนีภาพรวมธุรกิจปรับตัวลดลงมาอยู่ที่ระดับ 18.5 และ 28.4 ตามลำดับ ซึ่งสอดคล้องกับดัชนีความเชื่อมั่นผู้ประกอบการ SME ที่สะท้อนให้เห็นว่าการแพร่ระบาดของไวรัสโควิด-19 ส่งผลกระทบต่อความต้องการซื้อของผู้บริโภคทั้งภายในประเทศและต่างประเทศที่ลดลงเป็นอย่างมาก อีกทั้งยังส่งผลกระทบต่อการค้าขายในทุกระบบเศรษฐกิจ รวมถึงการดำเนินกิจกรรมทางเศรษฐกิจภายในประเทศที่ชะลอตัวลง

ดัชนีภาวะเศรษฐกิจและธุรกิจปัจจุบัน

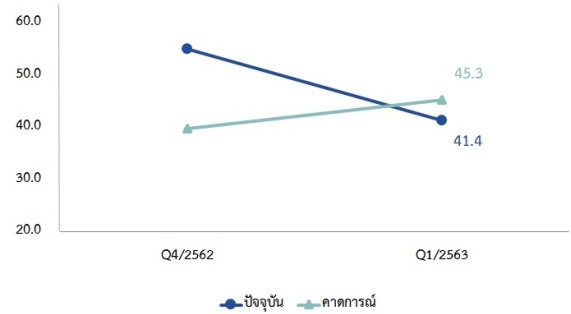


ไตรมาส 1 ปี 2563 ดัชนีความเชื่อมั่นฯ ประเทศไทยปัจจุบัน อยู่ที่ระดับ 36.5 และคาดการณ์ 3 เดือนข้างหน้า อยู่ที่ 39.7 ซึ่งค่าดัชนีปัจจุบันปรับตัวลดลงในทุกภูมิภาค โดยจำแนกตามภูมิภาค ได้ดังนี้ ในเขตกรุงเทพฯ และปริมณฑล ดัชนีฯ ปัจจุบันอยู่ที่ระดับ 33.4 และคาดการณ์ฯ อยู่ที่ระดับ 35.6 เนื่องจากสถานการณ์การแพร่ระบาดของไวรัสโควิด-19 ส่งผลต่อการหดตัวในเกือบทุกภาคธุรกิจ ในภาคกลาง ดัชนีฯ ปัจจุบันอยู่ที่ระดับ 41.4 และคาดการณ์ฯ อยู่ที่ระดับ 45.3 นอกจากนี้ปัญหาไวรัสโควิด-19 ทำให้มีคนออกมาจับจ่ายใช้สอยลดลง ภูมิภาคยังมีปัญหาภัยแล้งที่ส่งกระทบต่อปริมาณผลผลิตทางการเกษตรลดลงอย่างต่อเนื่องทำให้รายได้ของภาคเกษตรกรรมลดลง ในภาคตะวันออก ดัชนีฯ ปัจจุบันอยู่ที่ระดับ 38.1 และคาดการณ์ฯ อยู่ที่ระดับ 42.0 จากปัญหาไวรัสโควิด-19 ที่ส่งผลกระทบต่อทั่วโลก รวมถึงประเทศคู่ค้าสำคัญของประเทศไทย ทำให้ภาคการส่งออกลดลงเป็นอย่างมาก โดยเฉพาะกลุ่มธุรกิจโลจิสติกส์ รวมไปถึงธุรกิจการท่องเที่ยว และธุรกิจที่เกี่ยวข้อง ในภาคใต้ ดัชนีฯ ปัจจุบันอยู่ที่ระดับ 39.7 และคาดการณ์ฯ อยู่ที่ระดับ 40.8 จากกำลังซื้อของประชาชนที่ลดลงเป็นอย่างมาก จาก 2 ปัจจัยหลัก คือ ความซบเซาของธุรกิจการท่องเที่ยว และรายได้ชาวสวนปาล์มและยางพาราลดลง จากราคาผลผลิตปาล์มน้ำมันและยางพาราที่ตกต่ำ ในภาคเหนือ ดัชนีฯ ปัจจุบันอยู่ที่ระดับ 33.5 และคาดการณ์ฯ อยู่ที่ระดับ 38.7 จากสถานการณ์การแพร่ระบาดของไวรัสโควิด-19 และปัญหาหมอกควันที่ส่งผลให้ค่าฝุ่นละออง PM 2.5 เกินมาตรฐาน ส่งผลกระทบในทุกภาคธุรกิจ ในภาคตะวันออกเฉียงเหนือ ดัชนีฯ อยู่ที่ระดับ 37.1 และคาดการณ์ฯ อยู่ที่ระดับ 41.0 จากสถานการณ์ของไวรัสโควิด-19 ที่ส่งผลต่อการจับจ่ายใช้สอย และสถานประกอบการหลายแห่งถูกปิด โดยเฉพาะร้านอาหาร และร้านค้าในศูนย์การค้า ที่มีปริมาณค่อนข้างมากในภูมิภาค

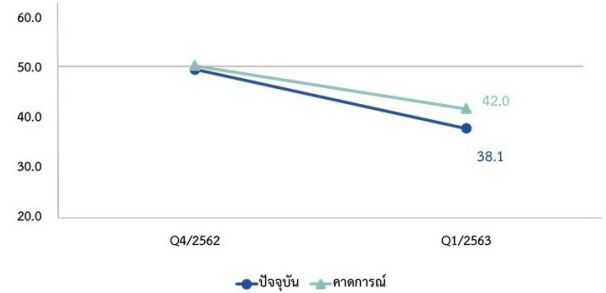
ดัชนีความเชื่อมั่น SMESI กรุงเทพฯ และปริมณฑล



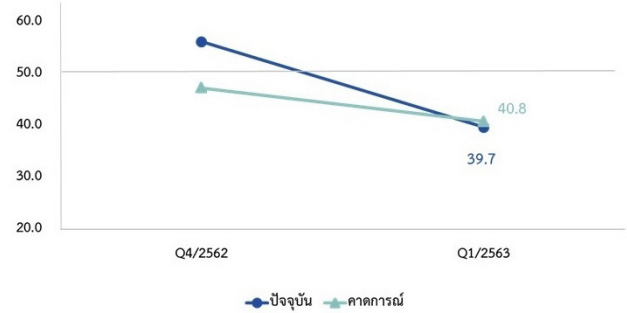
ดัชนีความเชื่อมั่น SMESI ภาคกลาง



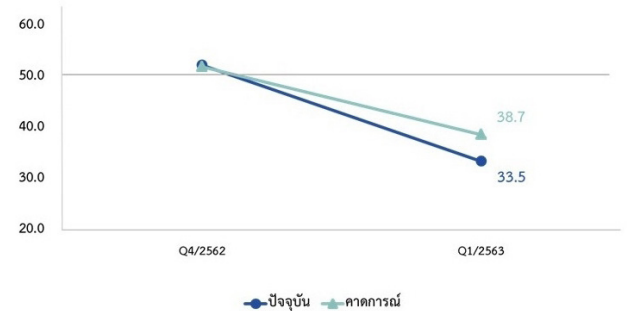
ดัชนีความเชื่อมั่น SMESI ภาคตะวันออก



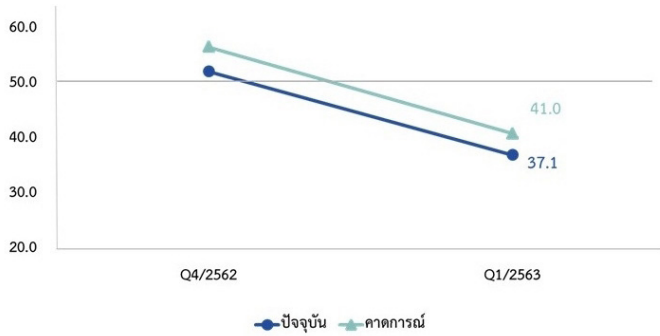
ดัชนีความเชื่อมั่น SMESI ภาคใต้



ดัชนีความเชื่อมั่น SMESI ภาคเหนือ



ดัชนีความเชื่อมั่น SMESI ภาคตะวันออกเฉียงเหนือ



ภาวะเศรษฐกิจในประเทศและอำนาจซื้อของประชาชน เป็นปัจจัยกระทบสำคัญที่สุดของ SME ในทุกภูมิภาค ซึ่งรายได้ของผู้ประกอบการ SME ส่วนใหญ่มาจากกำลังซื้อของผู้บริโภคภายในประเทศ ทำให้ภาวะเศรษฐกิจของประเทศส่งผลอย่างมากต่อผลประกอบการ SME ปัจจัยที่ส่งผลกระทบต่อผลประกอบการ SME ปัจจุบันที่ส่งผลกระทบต่อผลประกอบการ SME คือ การแข่งขันในตลาด การเปลี่ยนแปลงพฤติกรรมผู้บริโภค และราคาต้นทุนสินค้า/ค่าแรง เป็นปัจจัยกระทบสำคัญของธุรกิจ SME จากการสำรวจข้อมูลในช่วงเดือนมกราคม - มีนาคม พบว่า 3 ปัจจัยดังกล่าวเป็นปัจจัยกระทบสำคัญของธุรกิจ SME ในทุกภูมิภาค โดยเฉพาะการแข่งขันในตลาด และการเปลี่ยนแปลงพฤติกรรมผู้บริโภค โดยจากพฤติกรรมของผู้บริโภคที่หันไปใช้บริการขนส่งออนไลน์ หรือ Delivery ในช่วงการกักตัวจากปัญหาไวรัสโควิด-19 อีกทั้งธุรกิจส่วนใหญ่หันมาให้บริการทางออนไลน์ตามพฤติกรรมของลูกค้าที่เปลี่ยนแปลงไป ส่งผลให้เกิดการแข่งขันเพื่อดึงดูดลูกค้าในตลาดเพิ่มขึ้น เช่น การจัดโปรโมชั่น หรือลดราคาสินค้า เป็นต้น

ดัชนีความเชื่อมั่นผู้ประกอบการ SMESI ในเขตกรุงเทพฯ และปริมณฑล ประจำไตรมาส 1 ปี 2563

ประเด็นสำคัญ

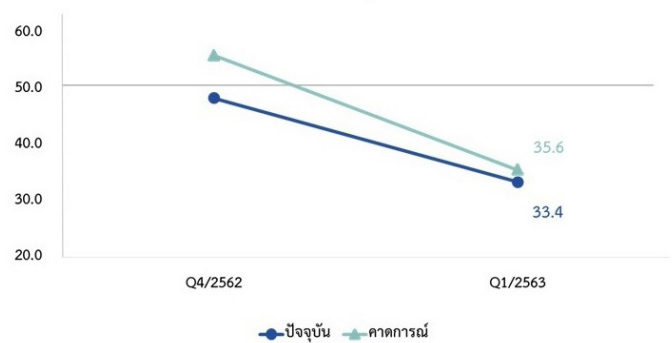
- ค่าดัชนีความเชื่อมั่นผู้ประกอบการ SME อยู่ที่ระดับ 33.4 ปรับตัวลดลงจากไตรมาสก่อนหน้าอยู่ที่ระดับ 48.4 เป็นผลมาจากดัชนีปัจจัยองค์ประกอบที่ลดลง โดยเฉพาะปัจจัยด้านคำสั่งซื้อ และปริมาณการผลิต การค้าและบริการ ที่ปรับตัวลดลงมากที่สุด

- ปัจจัยสำคัญที่ทำให้ค่าดัชนีปรับตัวลดลง เป็นผลมาจากสถานการณ์การแพร่ระบาดของไวรัสโควิด-19 ที่ส่งผลกระทบต่อจำนวนนักท่องเที่ยวปรับตัวลดลงอย่างมาก อีกทั้งยังส่งผลทำให้ประชาชนไม่สามารถออกมาจับจ่ายใช้สอยได้ตามปกติ

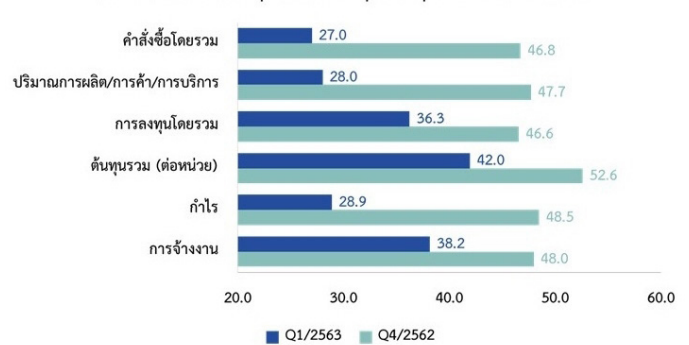
- กำลังซื้อของประชาชนปรับตัวลดลง เนื่องจากมาตรการการควบคุมโรคที่ส่งผลทำให้สถานประกอบการหรือโรงงานหลายแห่งต้องปิดตัวลงชั่วคราว ทำให้ทั้งกลุ่มผู้ประกอบการและกลุ่มแรงงานมีรายได้ลดลง

ค่าดัชนีความเชื่อมั่นผู้ประกอบการ SME ในไตรมาสที่ 1 อยู่ที่ระดับ 33.4 ปรับตัวลดลงจากไตรมาสก่อนที่ระดับ 48.4 เป็นผลมาจากค่าดัชนีที่ปรับตัวลดลงในทุกปัจจัยองค์ประกอบ โดยเฉพาะปัจจัยด้านคำสั่งซื้อ และปริมาณการผลิต การค้าและบริการ ที่ปรับตัวลดลงมากที่สุด ซึ่งสาเหตุสำคัญมาจากสถานการณ์การแพร่ระบาดของไวรัสโควิด-19 ที่ส่งผลกระทบต่อทุกสาขาธุรกิจ โดยเฉพาะสาขาการท่องเที่ยวที่มียอดคำสั่งซื้อลดลง จากจำนวนนักท่องเที่ยวชาวไทยและชาวต่างชาติที่ปรับตัวลดลงอย่างต่อเนื่องตลอดช่วงไตรมาส 1 และยังคงส่งผลกระทบต่อสาขาธุรกิจที่เกี่ยวข้อง อาทิ โรงแรม การขนส่งมวลชนไม่ประจำทาง ร้านค้าขายของฝากและของที่ระลึกที่มียอดคำสั่งซื้อลดลงอย่างมาก อีกทั้งการปรับตัวตามมาตรการควบคุมโรค ทำให้ธุรกิจบางสาขาต้องปิดตัวชั่วคราว ส่งผลทำให้แรงงานเดินทางออกจาก กรุงเทพฯ เพื่อกลับภูมิลำเนา และประชาชนในพื้นที่ระมัดระวังการออกมาจับจ่ายใช้สอย ทำให้ปริมาณความต้องการสินค้าและบริการลดลงมากยิ่งขึ้น ในส่วนของค่าดัชนีความเชื่อมั่นผู้ประกอบการ SME คาดการณ์ 3 เดือนข้างหน้า อยู่ที่ระดับ 35.6 ปรับตัวลดลงจากไตรมาสก่อนหน้า สะท้อนว่าผู้ประกอบการยังคงมีความกังวลต่อปัจจัยลบด้านต่างๆ ไม่ว่าจะเป็นกำลังซื้อของประชาชนที่มีแนวโน้มลดลงอย่างต่อเนื่อง และสถานการณ์การแพร่ระบาดของไวรัสโควิด-19 ที่ยังไม่คลี่คลาย ทำให้ประชาชนยังไม่สามารถออกมาทำกิจกรรมต่างๆได้ตามปกติ

ดัชนีความเชื่อมั่น SMESI กรุงเทพฯ และปริมณฑล

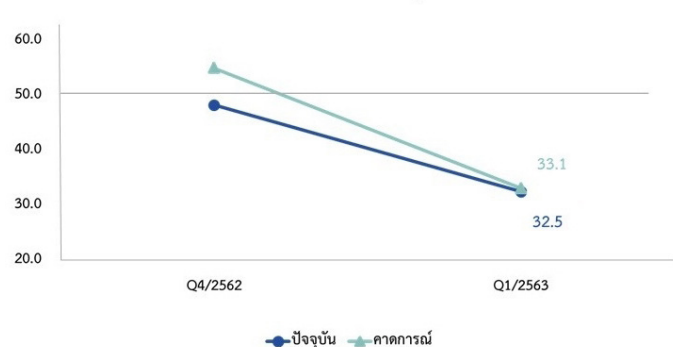


ดัชนีองค์ประกอบปัจจุบัน รวมภาคธุรกิจ กรุงเทพฯ และปริมณฑล

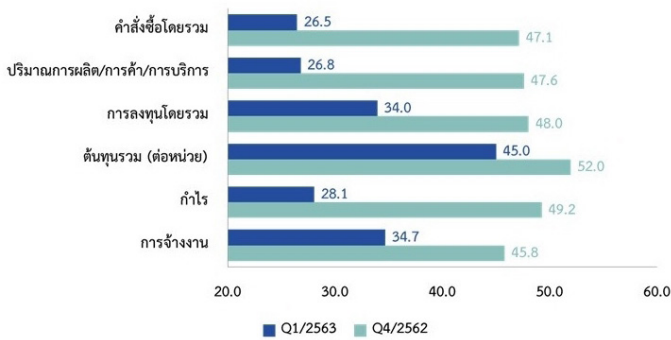


ในส่วนของดัชนีความเชื่อมั่นผู้ประกอบการ SME ภาคการผลิต ในไตรมาสปัจจุบันค่าดัชนีความเชื่อมั่น อยู่ที่ระดับ 32.5 ปรับตัวลดลงจากไตรมาสก่อนที่ระดับ 48.3 เป็นผลมาจากยอดคำสั่งซื้อที่ปรับตัวลดลง สาเหตุมาจากจำนวนประชาชนในเขตกรุงเทพฯ อยู่ในช่วงกักตัว ส่งผลทำให้มีปริมาณผู้บริโภค และความต้องการสินค้าลดลง รวมไปถึงจากสถานการณ์การแพร่ระบาดของไวรัสโควิด-19 ทำให้ผู้ประกอบการต้องรักษาความสะอาดและดูแลความปลอดภัยให้แก่สถานประกอบการ ส่งผลทำให้มีต้นทุนธุรกิจปรับตัวเพิ่มสูงขึ้น ในส่วนของค่าดัชนีความเชื่อมั่นผู้ประกอบการ SME คาดการณ์ 3 เดือนข้างหน้า อยู่ที่ระดับ 33.1 ปรับตัวลดลงจากไตรมาสก่อน อยู่ที่ระดับ 55.0 สะท้อนว่าผู้ประกอบการยังคงประเมินภาวะเศรษฐกิจจะหดตัวต่อเนื่องในอนาคต

ดัชนีความเชื่อมั่น SMESI ภาคการผลิต กรุงเทพฯ และปริมณฑล

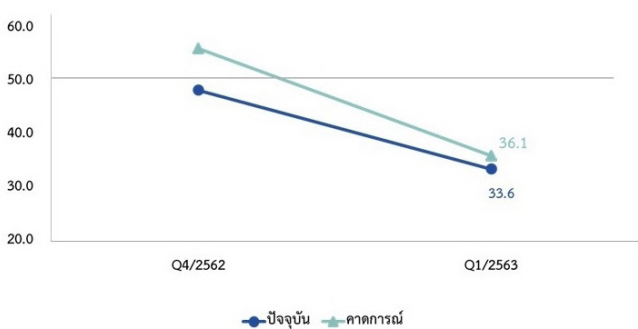


ดัชนีองค์ประกอบปัจจุบัน ภาคการผลิต กรุงเทพฯ ฯ และปริมณฑล

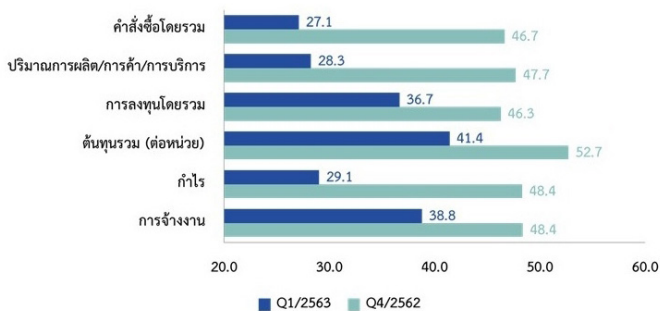


ในส่วนของดัชนีความเชื่อมั่นผู้ประกอบการ SME ภาคการค้าและบริการ ในไตรมาสปัจจุบันค่าดัชนีความเชื่อมั่น ฯ อยู่ที่ระดับ 33.6 ปรับตัวลดลงจากไตรมาสก่อนที่ระดับ 48.4 เป็นผลมาจากจำนวนนักท่องเที่ยวทั้งชาวไทยและชาวต่างชาติที่ลดลง ผนวกกับมาตรการการควบคุมโรคที่ทำให้สถานประกอบการหลายแห่งต้องปิดกิจการชั่วคราว รวมถึงสาขาการท่องเที่ยว ส่งผลทำให้ยอดคำสั่งซื้อและปริมาณการบริการสาขาท่องเที่ยวปรับตัวลดลงอย่างต่อเนื่อง อีกทั้งยังส่งผลกระทบต่อร้านค้าปลีกทั่วไปที่มียอดคำสั่งซื้อสินค้าลดลง เนื่องจากผู้บริโภคมีกำลังซื้อลดลง และมีการระมัดระวังการออกมาใช้จ่ายใช้สอยมากยิ่งขึ้น ในส่วนของค่าดัชนีความเชื่อมั่นผู้ประกอบการ SME ภาคการณ 3 เดือนข้างหน้า อยู่ที่ระดับ 36.1 สะท้อนว่าผู้ประกอบการยังคงมีความกังวลต่อแนวโน้มภาวะเศรษฐกิจจะไม่ฟื้นตัว หากสถานการณ์การแพร่ระบาดของไวรัสโควิด-19 ยังไม่คลี่คลาย

ดัชนีความเชื่อมั่น SMESI ภาคการค้าและบริการกรุงเทพฯ ฯ และปริมณฑล



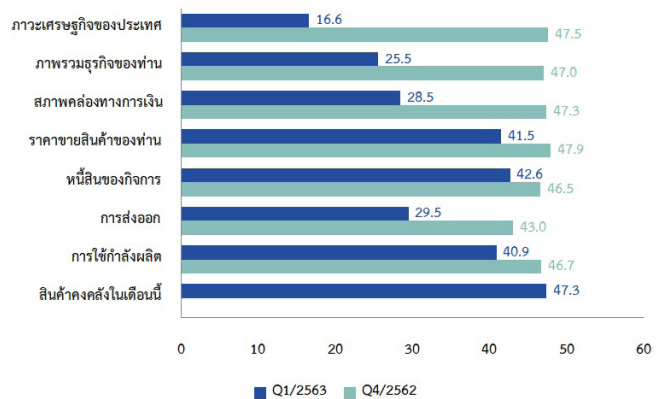
ดัชนีองค์ประกอบปัจจุบัน ภาคการค้าและบริการ กรุงเทพฯ ฯ และปริมณฑล



ดัชนีภาวะเศรษฐกิจและธุรกิจ SME ประจำเดือนมกราคม-มีนาคม 2563

ภาพรวมดัชนีภาวะเศรษฐกิจและธุรกิจในเขตกรุงเทพฯ ฯ และปริมณฑล ปรับตัวลดลงจากไตรมาสก่อน โดยเฉพาะดัชนีภาวะเศรษฐกิจประเทศ ภาพรวมธุรกิจ สภาพคล่องทางการเงิน การส่งออก และการใช้กำลังผลิตที่ปรับตัวลดลง ตามลำดับ ซึ่งหากพิจารณาดัชนีที่ปรับตัวลดลงดังกล่าวเป็นผลมาจากจำนวนผู้บริโภคทั้งชาวไทยและชาวต่างชาติที่มีความต้องการสินค้าและบริการลดลง และประชาชนยังคงมีความวิตกกังวลต่อปัญหาไวรัสโควิด-19 จึงงดการออกมาใช้จ่ายใช้สอย ทำให้อยอดการส่งออก และราคาสินค้าปรับตัวลดลง อีกทั้งยังส่งผลกระทบต่อธุรกิจต้องเผชิญกับปัญหาสภาพคล่องทางการเงินที่ลดลงอีกเช่นเดียวกัน

ดัชนีภาวะเศรษฐกิจและธุรกิจปัจจุบัน
กรุงเทพฯ ฯ และปริมณฑล



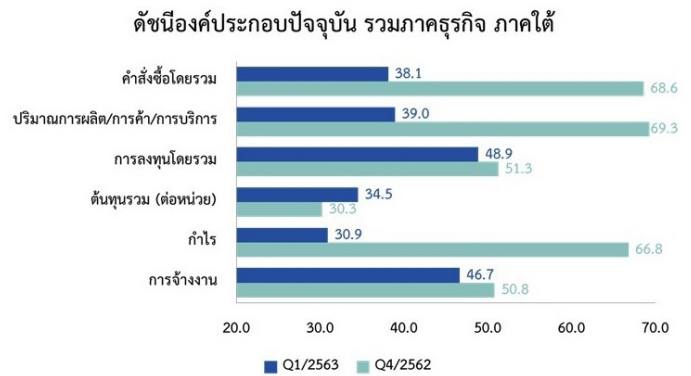
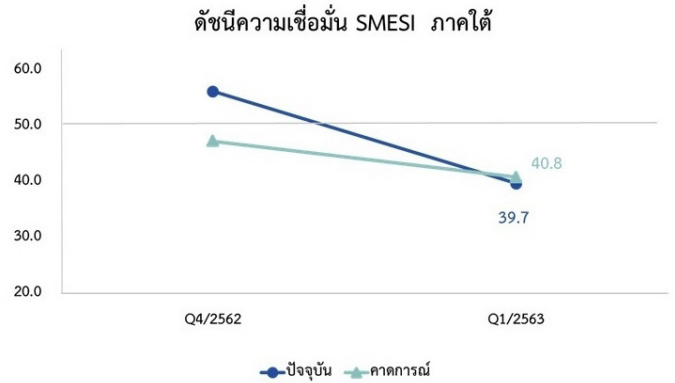
ปัจจัยภาวะเศรษฐกิจในประเทศและอำนาจซื้อของประชาชน ส่งผลต่อกิจการมากที่สุด โดยปัจจัยที่ส่งผลกระทบต่อรองลงมา ได้แก่ การแข่งขันในตลาด ราคาดัชนีสินค้า/ค่าแรง การเปลี่ยนแปลงพฤติกรรมของผู้บริโภค และสภาวะเศรษฐกิจโลก ตามลำดับ

ดัชนีความเชื่อมั่นผู้ประกอบการ SME ภาคใต้ ประจำ ไตรมาส 1 ปี 2563

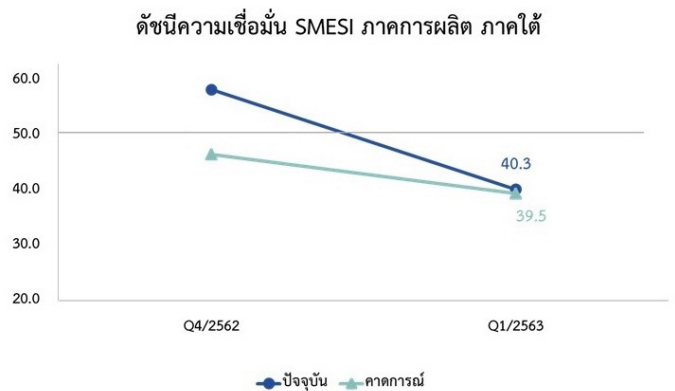
ประเด็นสำคัญ

- ค่าดัชนีความเชื่อมั่นผู้ประกอบการ SME อยู่ที่ระดับ 39.7 ปรับตัวลดลงจากไตรมาสก่อนหน้าที่ระดับ 56.2 จากผลกระทบของสถานการณ์การแพร่ระบาดของไวรัสโควิด-19 ที่ส่งผลกระทบต่อธุรกิจในการบริการเป็นสำคัญ และยังส่งผลกระทบต่อภาคการค้าและภาคการผลิต
- จำนวนนักท่องเที่ยวชาวไทยและชาวต่างชาติลดลงอย่างมากจากไตรมาสก่อนหน้า เป็นผลมาจากมาตรการควบคุมการเดินทางเข้าออกระหว่างประเทศ และมาตรการปิดเมืองของจังหวัดท่องเที่ยวที่สำคัญในภาคใต้ โดยเฉพาะจังหวัดภูเก็ต
- ภาคเกษตรกรรมได้รับผลกระทบจากราคาปาล์ม น้ำมันและยางพาราตกต่ำ ส่งผลกระทบต่อรายได้ที่ลดลง ทำให้ผู้ประกอบการกลุ่มเกษตรกรรมมีกำลังซื้อลดลงเช่นเดียวกัน

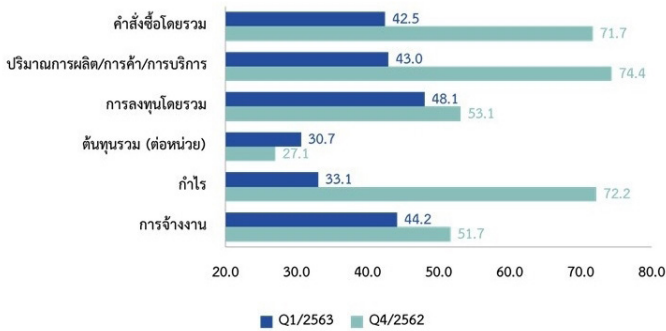
ค่าดัชนีความเชื่อมั่นผู้ประกอบการ SME ในไตรมาสที่ 1 อยู่ที่ระดับ 39.7 ปรับตัวลดลงจากไตรมาสก่อนหน้าที่ระดับ 56.2 เป็นผลมาจากปัจจัยด้านคำสั่งซื้อ ปริมาณการผลิต การค้าและบริการที่ลดลงส่งผลทำให้กำไรปรับตัวลดลง สาเหตุของการปรับตัวลดลงขององค์ประกอบข้างต้นมาจากกำลังซื้อของผู้บริโภคที่ลดลง โดยเฉพาะกำลังซื้อของภาคเกษตรกรรม ที่ได้รับผลกระทบจากราคาปาล์ม น้ำมันและยางพาราที่ลดลงอย่างต่อเนื่องตั้งแต่ช่วงต้นปี นอกจากนี้ปัจจัยที่สำคัญที่ส่งผลให้ค่าองค์ประกอบลดลง เป็นผลมาจากสถานการณ์การแพร่ระบาดของไวรัสโควิด-19 และมาตรการการควบคุมโรค ทำให้มีจำนวนนักท่องเที่ยวทั้งชาวไทยและชาวต่างชาติลดลง โดยเฉพาะการเดินทางข้ามแดนชายแดนไทยมาเลเซียที่เป็นกลุ่มนักท่องเที่ยวสำคัญ อีกทั้งจากการงดให้มีการเรียนการสอนในชั้นเรียนของสถาบันการศึกษา และการปิดเมืองที่สำคัญอย่างจังหวัดภูเก็ต ส่งผลทำให้ยอดคำสั่งซื้อสินค้าและบริการปรับตัวลดลง โดยในส่วนของค่าดัชนีความเชื่อมั่นผู้ประกอบการ SME ภาคการณ 3 เดือนข้างหน้าในไตรมาสปัจจุบันอยู่ที่ระดับ 40.8 ปรับตัวลดลงจากไตรมาสก่อนหน้าที่ระดับ 47.3 เป็นผลมาจากผู้ประกอบการ SME ประเมินภาวะเศรษฐกิจจะชะลอตัวลง จาก 2 สาเหตุหลักคือ 1. มาตรการควบคุมการเดินทางระหว่างประเทศ ประกอบกับนักท่องเที่ยวยังไม่มั่นใจในการเดินทางเข้ามาท่องเที่ยวภายในช่วงไตรมาสถัดไป 2. ความต้องการสินค้าและกำลังซื้อของผู้บริโภคที่ลดลงจากการได้รับรายได้ลดลง



ในส่วนของดัชนีความเชื่อมั่นผู้ประกอบการ SME ภาคการผลิต ในไตรมาสปัจจุบันค่าดัชนีความเชื่อมั่น อยู่ที่ระดับ 40.3 ปรับตัวลดลงจากไตรมาสก่อนหน้าที่ระดับ 58.4 เป็นผลมาจากปัจจัยด้านคำสั่งซื้อ ปริมาณการผลิต และการลงทุนมีการปรับตัวลดลง ส่งผลให้ปัจจัยด้านกำไรและการจ้างงานมีการปรับตัวลดลงด้วย โดยเฉพาะสาขาเสื้อผ้าและสิ่งทอ และสาขาไม้และเฟอร์นิเจอร์ เนื่องจากในช่วงปัญหาไวรัสโควิด-19 ผู้บริโภคจะเน้นการบริโภคสินค้าจำเป็น อาทิ อาหารเพื่อใช้บริโภคในชวงกักตัว และลดการใช้จ่ายที่ไม่จำเป็น โดยในส่วนของค่าดัชนีความเชื่อมั่นผู้ประกอบการ SME ภาคการณ 3 เดือนข้างหน้าปรับลดลงมาอยู่ที่ระดับ 39.5 สะท้อนว่าผู้ประกอบการ SME ประเมินกำลังซื้อที่ลดลงของผู้บริโภคจะทำให้ประชาชนระวังเรื่องการใช้จ่ายใช้สอยมากขึ้น

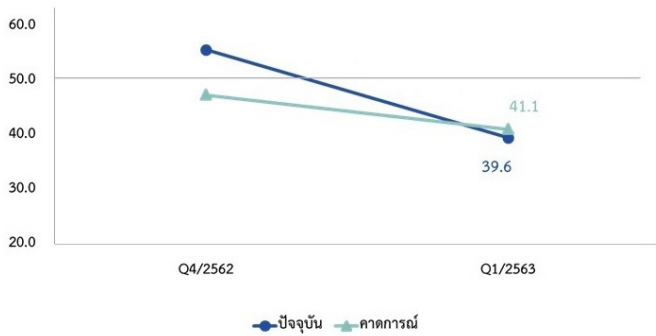


ดัชนีองค์ประกอบปัจจุบัน ภาคการผลิต ภาคได้

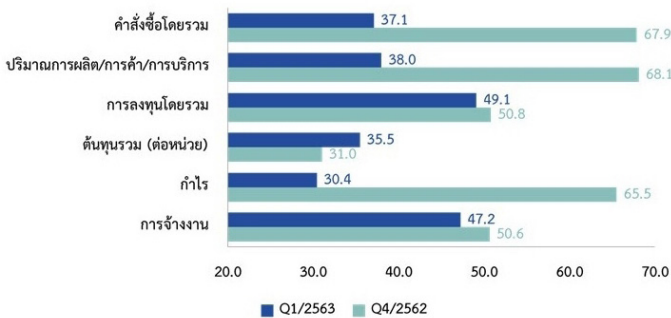


ในส่วนของดัชนีความเชื่อมั่นผู้ประกอบการ SME ภาคการค้าและบริการ ในไตรมาสปัจจุบันค่าดัชนีความเชื่อมั่น อยู่ที่ระดับ 39.6 ปรับตัวลดลงจากไตรมาสก่อนที่ระดับ 55.7 เป็นผลมาจากปัจจัยด้านคำสั่งซื้อ ปริมาณการค้าและบริการ และกำไรของกิจการที่ลดลงอย่างมาก ทำให้ปัจจัยด้านการลงทุนและการจ้างงานมีการปรับตัวลดลงตามไปด้วย โดยเฉพาะกิจการในสาขาบริการด้านสุขภาพ สาขาการท่องเที่ยว ที่พักโรงแรม และกิจการในสาขาสินค้าการวัฒนธรรมและกีฬา โดยในส่วนของค่าดัชนีความเชื่อมั่นผู้ประกอบการ SME คาดการณ์ 3 เดือนข้างหน้าปรับลดลงอยู่ที่ระดับ 41.1 สะท้อนว่าผู้ประกอบการ SME ประเมินสถานการณ์การท่องเที่ยวยังไม่ฟื้นตัว และมาตรการควบคุมการเดินทางระหว่างประเทศยังคงดำเนินต่อไป

ดัชนีความเชื่อมั่น SMESI ภาคการค้าและบริการ ภาคได้



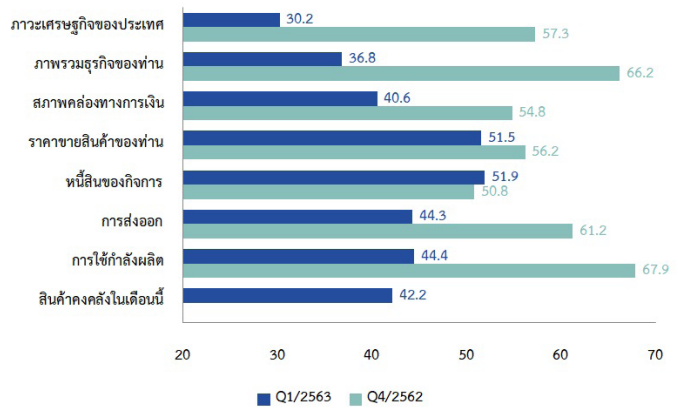
ดัชนีองค์ประกอบปัจจุบัน ภาคการค้าและบริการ ภาคได้



ดัชนีภาวะเศรษฐกิจและธุรกิจ SME ประจำเดือนมกราคม-มีนาคม 2563

ภาพรวมดัชนีภาวะเศรษฐกิจและธุรกิจในภาคได้ ปรับตัวลดลง โดยเฉพาะดัชนีภาวะเศรษฐกิจของประเทศปรับลดลงมาอยู่ที่ระดับ 30.2 ดัชนีภาพรวมธุรกิจปรับลดลงมาอยู่ที่ระดับ 36.8 พบว่าสาเหตุของการลดลงของดัชนีข้างต้นเป็นผลมาจากหลายปัจจัยทั้งกำลังซื้อที่ลดลงของประชาชนในพื้นที่ จำนวนนักท่องเที่ยวชาวต่างชาติที่ลดลง และความวิตกกังวลต่อสถานการณ์การแพร่ระบาดของไวรัสโควิด-19 ทำให้ประชาชนไม่กล้าออกไปทำกิจกรรมนอกบ้าน

ดัชนีภาวะเศรษฐกิจและธุรกิจปัจจุบัน ภาคได้



ปัจจัยภาวะเศรษฐกิจในประเทศและอำนาจซื้อของประชาชน ส่งผลต่อกิจการมากที่สุด โดยปัจจัยที่ส่งผลกระทบต่อธุรกิจได้แก่การแข่งขันในตลาด ราคาต้นทุนสินค้า/ค่าแรง การเปลี่ยนแปลงพฤติกรรมของผู้บริโภค และคุณภาพฝีมือแรงงาน ตามลำดับ

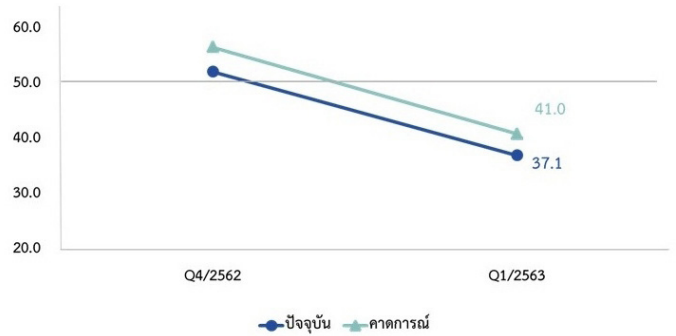
**ดัชนีความเชื่อมั่นผู้ประกอบการ SME
ภาคตะวันออกเฉียงเหนือ
ประจำไตรมาส 1 ปี 2563**

ประเด็นสำคัญ

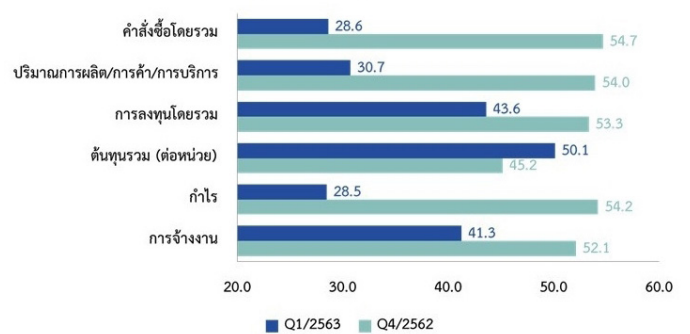
- ค่าดัชนีความเชื่อมั่นผู้ประกอบการ SME อยู่ที่ระดับ 37.1 ปรับตัวลดลงอย่างมากจากไตรมาสก่อนหน้าที่ระดับ 52.3
- ผู้บริโภคหันไปใช้บริการซื้อสินค้าผ่านระบบออนไลน์เพิ่มขึ้น โดยเฉพาะการสั่งอาหารและเครื่องดื่มผ่านช่องทาง Delivery ทำให้ผู้ประกอบการ SME ที่ยังไม่ได้เข้าร่วมมียอดขายลดลง
- จากมาตรการการควบคุมโรค และข้อจำกัดตามมาตรการเคอร์ฟิว ส่งผลให้สถานประกอบการหลายแห่งถูกปิดชั่วคราว โดยเฉพาะร้านอาหาร และร้านค้าในศูนย์การค้า ส่งผลทำให้กำไรของกิจการลดลงเป็นอย่างมาก

ค่าดัชนีความเชื่อมั่นผู้ประกอบการ SME ในไตรมาสที่ 1 อยู่ที่ระดับ 37.1 ปรับตัวลดลงจากไตรมาสก่อนที่ระดับ 52.3 เป็นผลมาจากการปรับตัวลดลงในเกือบทุกปัจจัยองค์ประกอบ โดยเฉพาะคำสั่งซื้อ ปริมาณการผลิต การค้าและบริการ และการลงทุน ทำให้ปัจจัยด้านกำไรลดลงอย่างมาก จากมาตรการควบคุมโรค ส่งผลให้สถานประกอบการหลายแห่งต้องปิดตัวชั่วคราว โดยเฉพาะร้านอาหาร และร้านค้าในศูนย์การค้า อีกทั้งผู้บริโภคปรับเปลี่ยนพฤติกรรมหันไปใช้บริการซื้อสินค้าผ่านระบบออนไลน์เพิ่มขึ้น ทำให้ผู้ประกอบการ SME ที่ยังไม่เข้าร่วมระบบออนไลน์มียอดขายลดลง โดยในส่วนของค่าดัชนีความเชื่อมั่นผู้ประกอบการ SME ภาคการผลิ 3 เดือนข้างหน้าในเดือนปัจจุบันอยู่ที่ระดับ 41.0 ปรับตัวลดลงจากไตรมาสก่อนที่ระดับ 56.7 เป็นผลมาจากผู้ประกอบการ SME ประเมินภาวะเศรษฐกิจจะชะลอตัวลง และสถานการณ์การแพร่ระบาดไวรัสโควิด-19 ยังไม่สามารถคลี่คลายได้ภายในระยะเวลาอันสั้น

ดัชนีความเชื่อมั่น SMESI ภาคตะวันออกเฉียงเหนือ

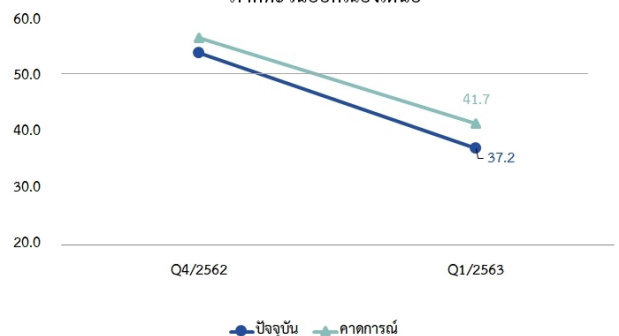


ดัชนีองค์ประกอบปัจจุบัน รวมภาคธุรกิจ ภาคตะวันออกเฉียงเหนือ

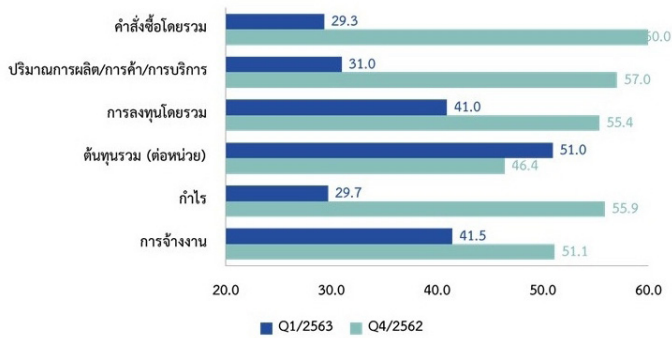


ในส่วนของดัชนีความเชื่อมั่นผู้ประกอบการ SME ภาคการผลิต ในไตรมาสปัจจุบันค่าดัชนีความเชื่อมั่นฯ อยู่ที่ระดับ 37.2 ปรับตัวลดลงจากไตรมาสก่อนที่ระดับ 54.3 เป็นเหตุมาจากปัจจัยด้านคำสั่งซื้อ ปริมาณการผลิต และการลงทุนปรับตัวลดลง ส่งผลให้ปัจจัยด้านกำไร และการจ้างงานมีการปรับตัวลดลง เนื่องจากภาวะเศรษฐกิจที่ชะลอตัวลงในช่วงปัญหาไวรัสโควิด-19 ผู้บริโภคปรับเปลี่ยนพฤติกรรมโดยการเน้นบริโภคเพียงสินค้าจำเป็น อาทิ อาหารเพื่อใช้บริโภคในช่วงกักตัว และลดการใช้จ่ายที่ไม่จำเป็น โดยในส่วนของค่าดัชนีความเชื่อมั่นผู้ประกอบการ SME ภาคการผลิ 3 เดือนข้างหน้าในเดือนปัจจุบันอยู่ที่ระดับ 41.7 ปรับตัวลดลงจากไตรมาสก่อนที่ระดับ 57.1

**ดัชนีความเชื่อมั่น SMESI ภาคการผลิต
ภาคตะวันออกเฉียงเหนือ**

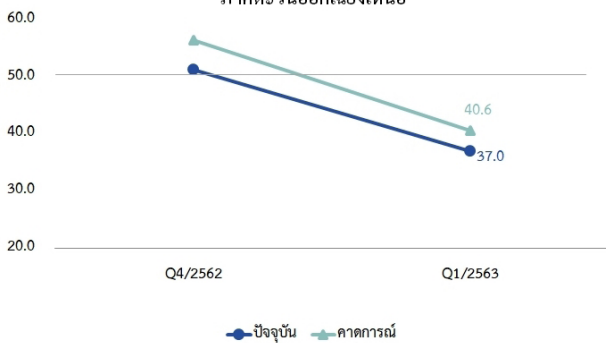


ดัชนีองค์ประกอบปัจจุบัน ภาคการผลิต ภาคตะวันออกเฉียงเหนือ

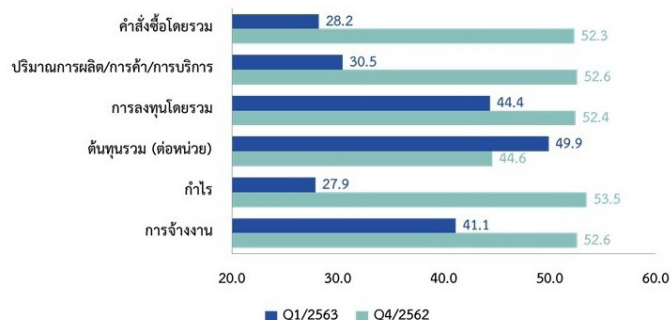


ในส่วนของดัชนีความเชื่อมั่นผู้ประกอบการ SME ภาคการค้าและบริการ ในไตรมาสปัจจุบันค่าดัชนีความเชื่อมั่น อยู่ที่ระดับ 37.0ปรับตัวลดลงจากไตรมาสก่อนที่ระดับ 51.3 เป็นเหตุมาจากปัจจัยด้านคำสั่งซื้อ ปริมาณการค้าและบริการ ที่ปรับตัวลดลง ส่งผลทำให้ดัชนีกำไรลดลงอย่างมาก เนื่องจากมาตรการควบคุมโรค ส่งผลให้สถานประกอบการหลายแห่งต้องปิดตัวลงชั่วคราว โดยเฉพาะร้านอาหาร และร้านค้าในศูนย์การค้า รวมถึงงานอบรมและอีเว้นท์ต่างๆที่ต้องยกเลิก อีกทั้งผู้บริโภคปรับเปลี่ยนพฤติกรรมหันไปใช้บริการซื้อสินค้าผ่านระบบออนไลน์เพิ่มขึ้น ทำให้ผู้ประกอบการ SME ที่ยังไม่เข้าร่วมระบบออนไลน์มียอดขายลดลง โดยในส่วนของค่าดัชนีความเชื่อมั่นผู้ประกอบการ SME ภาคการค้า 3 เดือนข้างหน้าในเดือนปัจจุบันอยู่ที่ระดับ 40.6 ปรับตัวลดลงจากไตรมาสก่อนที่ระดับ 56.5 เป็นผลมาจากผู้ประกอบการ SME ประเมินแนวโน้มผู้บริโภคยังคงระมัดระวังในการออกมาจับจ่ายใช้สอยอย่างต่อเนื่อง

ดัชนีความเชื่อมั่น SMESI ภาคการค้าและบริการ ภาคตะวันออกเฉียงเหนือ



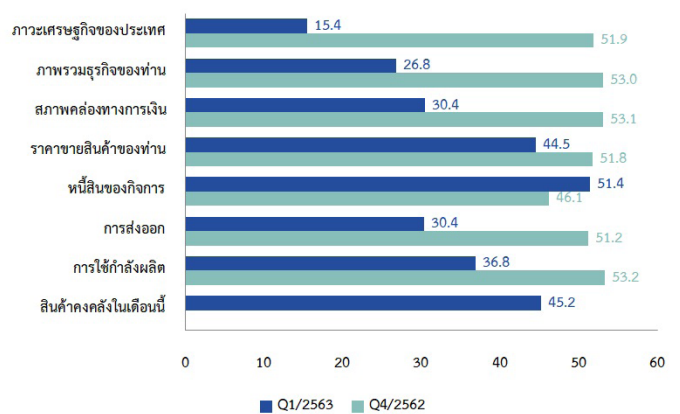
ดัชนีองค์ประกอบปัจจุบัน ภาคการค้าและบริการ ภาคตะวันออกเฉียงเหนือ



ดัชนีภาวะเศรษฐกิจและธุรกิจ SME ประจำเดือนมกราคม-มีนาคม 2563

ภาพรวมดัชนีภาวะเศรษฐกิจและธุรกิจภาคตะวันออกเฉียงเหนือในไตรมาสปัจจุบัน ปรับตัวลดลงอย่างมากจากไตรมาสก่อนหน้า โดยสาเหตุสำคัญมาจากสถานการณ์การแพร่ระบาดของไวรัสโควิด-19 ทำให้ธุรกิจขาดสภาพคล่องทางการเงินและมีหนี้ของกิจการเพิ่มมากขึ้น จากการปิดกิจการชั่วคราวตามมาตรการควบคุมโรค อีกทั้งยังได้รับผลกระทบจากกำลังซื้อของผู้บริโภคหดตัวลงภายหลังสิ้นสุดเทศกาลปีใหม่ และอยู่นอกช่วงฤดูการเก็บเกี่ยวทางการเกษตร ที่ทำให้รายได้ของชาวเกษตรกรและกลุ่มผู้ใช้แรงงานลดลง

ดัชนีภาวะเศรษฐกิจและธุรกิจปัจจุบัน ภาคตะวันออกเฉียงเหนือ



ปัจจัยภาวะเศรษฐกิจในประเทศและอำนาจซื้อของประชาชน ส่งผลต่อกิจการมากที่สุด โดยปัจจัยที่ส่งผลกระทบต่อรองลงมา ได้แก่ การแข่งขันในตลาด การเปลี่ยนแปลงพฤติกรรมของผู้บริโภค ราคาสินค้า/ค่าแรง และสถานการณ์ทางการเมืองที่มีต่อกิจการ ตามลำดับ

ดัชนีความเชื่อมั่นผู้ประกอบการ SME ภาคตะวันออก ประจำไตรมาส 1 ปี 2563

ประเด็นสำคัญ

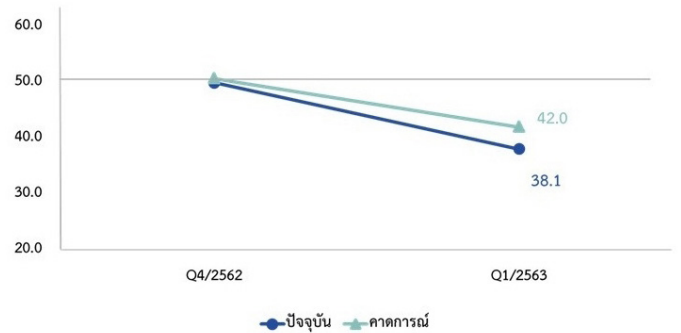
- ค่าดัชนีความเชื่อมั่นผู้ประกอบการ SME อยู่ที่ระดับ 38.1 ปรับตัวลดลงจากไตรมาสก่อนหน้าที่ระดับ 49.9 เป็นผลมาจากการลดลงของดัชนีองค์ประกอบทุกดัชนี โดยเฉพาะด้านคำสั่งซื้อโดยรวม ปริมาณการผลิต การค้าและบริการที่ลดลง ในขณะที่ต้นทุนธุรกิจปรับตัวเพิ่มสูงขึ้น ส่งผลให้ดัชนีด้านกำไรลดลงอย่างเห็นได้ชัด ทำให้ภาคการลงทุนและการจ้างงานลดลงตามไปด้วย

- สถานการณ์การแพร่ระบาดของไวรัสโควิด-19 ส่งผลกระทบต่อทั่วโลก รวมถึงประเทศคู่ค้าสำคัญ ทำให้ภาคการส่งออกลดลง โดยเฉพาะกลุ่มธุรกิจโลจิสติกส์ รวมไปถึงธุรกิจการท่องเที่ยว และธุรกิจที่เกี่ยวข้อง ทำให้ธุรกิจขาดรายได้ และมีสภาพคล่องลดลง

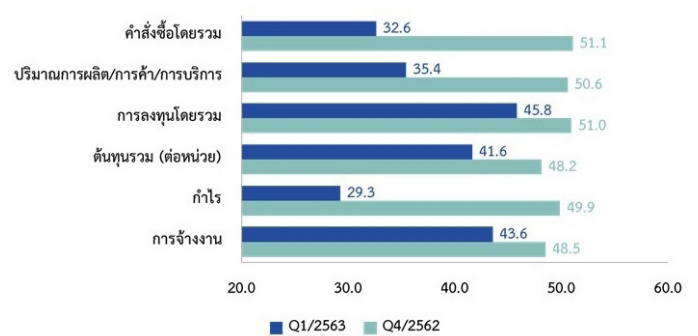
- เศรษฐกิจโลกและเศรษฐกิจภายในประเทศชะลอตัว ประกอบกับกำลังซื้อของประชาชนลดลง และประชาชนออกมาจับจ่ายใช้สอยเท่าที่จำเป็น อีกทั้งยังประหยัดมากขึ้นเพื่อเก็บเงินไว้ใช้ในยามฉุกเฉิน

ค่าดัชนีความเชื่อมั่นผู้ประกอบการ SME ในไตรมาสที่ 1 อยู่ที่ระดับ 38.1 ปรับตัวลดลงจากไตรมาสก่อนที่ระดับ 49.9 เป็นผลมาจากการลดลงของดัชนีองค์ประกอบทุกดัชนี โดยเฉพาะปัจจัยด้านคำสั่งซื้อ ปริมาณการผลิต การค้าและการบริการที่ลดลง ในขณะที่ต้นทุนธุรกิจปรับตัวเพิ่มสูงขึ้น ส่งผลให้ดัชนีด้านกำไรลดลงอย่างเห็นได้ชัด ทำให้ภาคการลงทุนและการจ้างงานลดลงตามไปด้วย เนื่องจากสถานการณ์การแพร่ระบาดของไวรัสโควิด-19 ที่ส่งผลให้ภาวะเศรษฐกิจภายในประเทศ และภาวะเศรษฐกิจโลกชะลอตัวลง รวมถึงกำลังซื้อของประชาชน และจำนวนนักท่องเที่ยวปรับตัวลดลง อีกทั้งภาคเกษตรและแรงงานที่ต้องเผชิญกับการปิดตัวของโรงงาน และปัญหาภัยแล้ง ซึ่งจากปัญหาข้างต้นส่งผลกระทบต่อทุกภาคธุรกิจ โดยพบว่าภาคการผลิตมีค่าดัชนีที่ต่ำที่สุดเมื่อเทียบกับภาคการค้าและบริการ ในส่วนของค่าดัชนีความเชื่อมั่นผู้ประกอบการ SME ภาคการส่งออก 3 เดือนข้างหน้าอยู่ที่ระดับ 42.0 ลดลงจากไตรมาสก่อน เนื่องจากผู้ประกอบการยังคงกังวลต่อการนำเข้าและส่งออกกับประเทศคู่ค้า หากปัญหาไวรัสโควิด-19 ยังไม่คลี่คลาย

ดัชนีความเชื่อมั่น SMESI ภาคตะวันออก

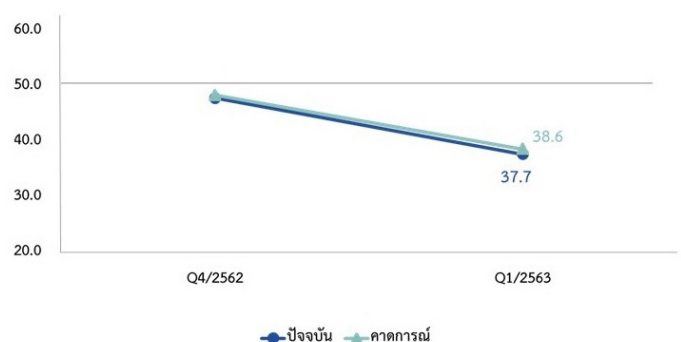


ดัชนีองค์ประกอบปัจจุบัน รวมภาคธุรกิจ ภาคตะวันออก

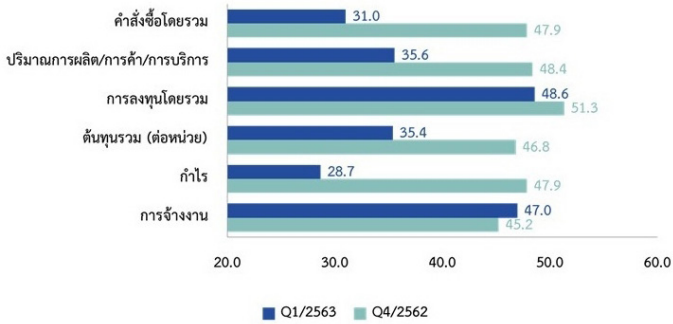


ในส่วนของดัชนีความเชื่อมั่นผู้ประกอบการ SME ภาคการผลิต ในไตรมาสปัจจุบันค่าดัชนีความเชื่อมั่น อยู่ที่ระดับ 37.7 ปรับตัวลดลงจากไตรมาสก่อนที่ระดับ 47.9 เป็นผลมาจากการผลิตเพื่อการส่งออกลดลง เนื่องจากสถานการณ์การแพร่ระบาดของไวรัสโควิด-19 และภาวะเศรษฐกิจถดถอย อีกทั้งจากปัญหาภัยแล้งที่ส่งผลกระทบต่อภาคการผลิตในทุกระดับในการผลิต ในส่วนของค่าดัชนีความเชื่อมั่นผู้ประกอบการ SME ภาคการส่งออก 3 เดือนข้างหน้าอยู่ที่ระดับ 38.6 ลดลงจากไตรมาสก่อน เนื่องจากผู้ประกอบการคาดการณ์ภาวะเศรษฐกิจยังไม่สามารถฟื้นตัวได้ในระยะเวลาดังกล่าว

ดัชนีความเชื่อมั่น SMESI ภาคการผลิต ภาคตะวันออก

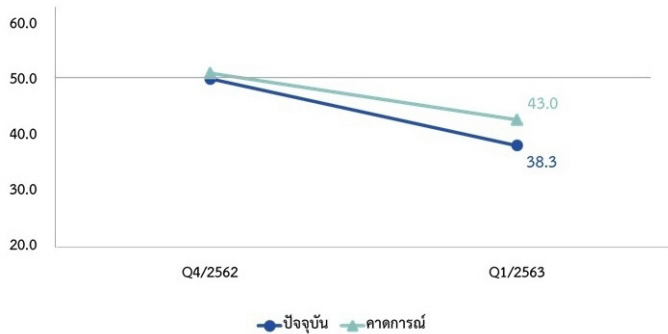


ดัชนีองค์ประกอบปัจจุบัน ภาคการผลิต ภาคตะวันออก

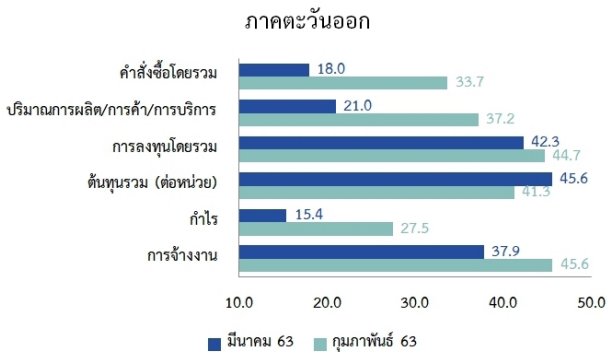


ในส่วนของดัชนีความเชื่อมั่นผู้ประกอบการ SME ภาคการค้าและบริการ ในไตรมาสปัจจุบันค่าดัชนีความเชื่อมั่นฯ อยู่ที่ระดับ 38.3 ปรับตัวลดลงจากไตรมาสก่อนที่ระดับ 50.4 เป็นผลมาจากการลดลงของดัชนีองค์ประกอบทุกดัชนี โดยเฉพาะปัจจัยด้านคำสั่งซื้อ ปริมาณการค้าและบริการ ทำให้กำไรลดลงอย่างเห็นได้ชัด เป็นผลมาจากจำนวนนักท่องเที่ยวชาวไทยและชาวต่างชาติที่ปรับตัวลดลง จากสถานการณ์การแพร่ระบาดไวรัสโควิด-19 ส่งผลต่อธุรกิจการท่องเที่ยว และธุรกิจที่เกี่ยวข้อง ประกอบกับธุรกิจการค้าและบริการด้านอื่นๆ ได้รับผลกระทบจากมาตรการควบคุมโรค อาทิ กลุ่มโลจิสติกส์เพื่อการนำเข้าส่งออก กลุ่มร้านอาหาร ในส่วนของค่าดัชนีความเชื่อมั่นผู้ประกอบการ SME ภาคการค้า 3 เดือนข้างหน้าอยู่ที่ระดับ 43.0 ปรับตัวเพิ่มขึ้นจากไตรมาสปัจจุบัน แต่ยังคงอยู่ต่ำกว่าระดับฐาน

ดัชนีความเชื่อมั่น SMESI ภาคการค้าและบริการ ภาคตะวันออก



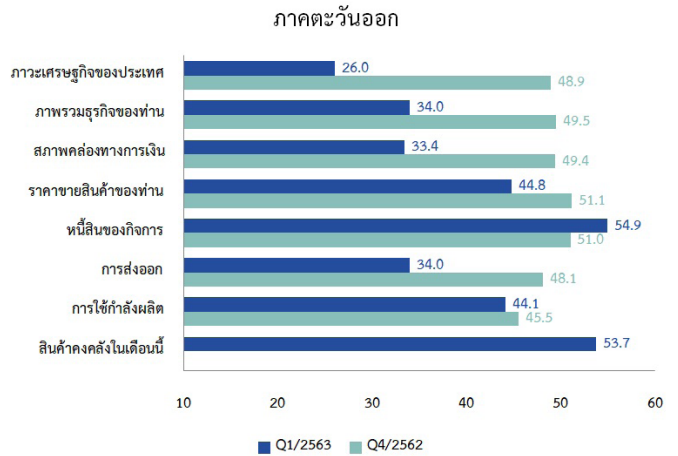
ดัชนีองค์ประกอบปัจจุบัน ภาคการค้าและบริการ ภาคตะวันออก



ดัชนีภาวะเศรษฐกิจและธุรกิจ SME ประจำเดือนมกราคม-มีนาคม 2563

ภาพรวมดัชนีภาวะเศรษฐกิจและธุรกิจภาคตะวันออกปรับตัวลดลงจากไตรมาสก่อน เกือบทุกดัชนียกเว้นด้านหนี้สินของกิจการ ดัชนีที่ปรับลดลงมากที่สุดได้แก่ ดัชนีภาวะเศรษฐกิจของประเทศ สภาพคล่องทางการเงิน ภาพรวมของธุรกิจ และดัชนีการส่งออก พบว่ามีสาเหตุมาจากสถานการณ์การแพร่ระบาดไวรัสโควิด-19 เป็นสำคัญ ที่ส่งผลกระทบต่อการค้ากับประเทศคู่ค้า และจากมาตรการควบคุมโรคที่ส่งผลให้ธุรกิจหลายสาขาถูกปิด ทำให้ธุรกิจไม่มีรายได้และขาดสภาพคล่องทางการเงินอย่างมาก ส่งผลให้ดัชนีหนี้สินภาคธุรกิจปรับตัวเพิ่มขึ้น

ดัชนีภาวะเศรษฐกิจและธุรกิจปัจจุบัน ภาคตะวันออก



ปัจจัยภาวะเศรษฐกิจในประเทศและอำนาจซื้อของประชาชน ส่งผลต่อกิจการมากที่สุด โดยปัจจัยที่ส่งผลกระทบต่อรองลงมา ได้แก่ การแข่งขันในตลาด การเปลี่ยนแปลงพฤติกรรมของผู้บริโภค ราคาต้นทุน สินค้า/ค่าแรง และสถานการณ์ทางการเมืองที่มีต่อกิจการ ตามลำดับ

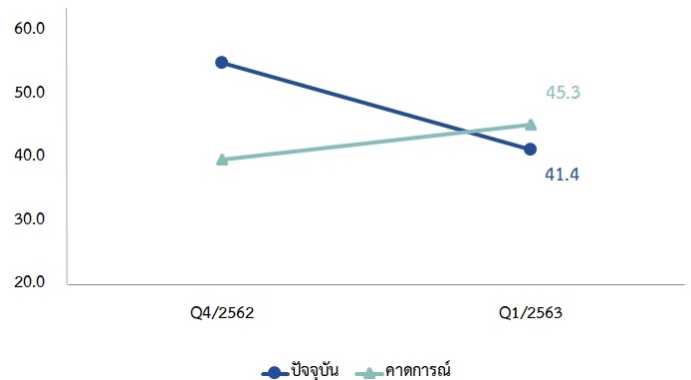
ดัชนีความเชื่อมั่นผู้ประกอบการ SME ภาคกลาง ประจำไตรมาส 1 ปี 2563

ประเด็นสำคัญ

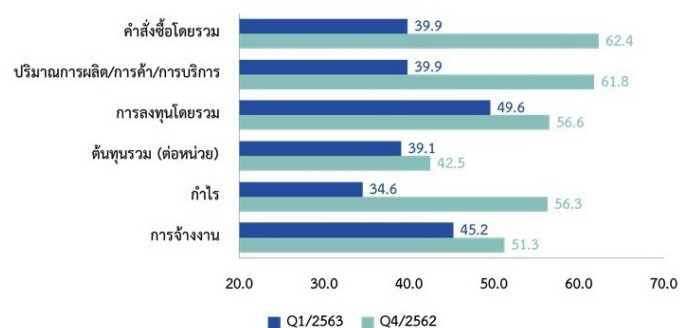
- ค่าดัชนีความเชื่อมั่นผู้ประกอบการ SME อยู่ที่ระดับ 41.4 ปรับตัวลดลงจากไตรมาสก่อนหน้าอยู่ที่ระดับ 55.1
- ปัญหาภัยแล้ง ยังคงส่งผลกระทบต่อเนื่องทำให้ปริมาณผลผลิตทางการเกษตรปรับตัวลดลง เกษตรกรขาดรายได้ และมีกำลังซื้อลดลง
- สถานการณ์การแพร่ระบาดไวรัสโควิด-19 ส่งผลกระทบต่อทั้งภาคการผลิต และภาคการค้าและบริการ โดยเฉพาะสาขาการท่องเที่ยว ที่ได้รับผลกระทบจากจำนวนนักท่องเที่ยวชาวไทยและชาวต่างชาติที่ลดลงเป็นอย่างมาก

ค่าดัชนีความเชื่อมั่นผู้ประกอบการ SME ในไตรมาสที่ 1 อยู่ที่ระดับ 41.4 ปรับตัวลดลงจากไตรมาสก่อนที่ระดับ 55.1 เป็นผลมาจากปัจจัยด้านคำสั่งซื้อ ปริมาณการผลิต การค้าและบริการลดลง และต้นทุนมีการปรับตัวเพิ่มสูงขึ้น ส่งผลให้ปัจจัยด้านกำไรลดลงอย่างเห็นได้ชัด ทั้งนี้สาเหตุการปรับลดลงของปัจจัยองค์ประกอบดังกล่าวมาจากภาวะเศรษฐกิจที่ชะลอตัว และกำลังซื้อของประชาชนลดลง เนื่องจากประชาชนในเขตภาคกลาง ส่วนใหญ่ประกอบอาชีพเกษตรกรรม เมื่อประสบปัญหาภัยแล้ง ส่งผลทำให้ปริมาณผลผลิตทางการเกษตรลดลง ทำให้ประชาชนขาดรายได้หลัก อีกทั้งต้องเผชิญกับปัญหาไวรัสโควิด-19 และมาตรการการควบคุมโรค ส่งผลให้สถานประกอบการหลายแห่งต้องปิดตัวชั่วคราว ทำให้ผู้บริโภคมีกำลังซื้อลดลง โดยเฉพาะผู้บริโภคกลุ่มผู้ใช้แรงงาน จากการถูกเลิกจ้าง พักงาน หรือลดชั่วโมงการทำงานลง ในส่วนของค่าดัชนีความเชื่อมั่นผู้ประกอบการ SME ภาคการณ 3 เดือนข้างหน้า อยู่ที่ระดับ 45.3 สะท้อนว่าผู้ประกอบการ SME มีความเชื่อมั่นอยู่ในระดับต่ำกว่าฐาน เป็นผลมาจากผู้ประกอบการประเมินว่าสถานการณ์การแพร่ระบาดไวรัสโควิด-19 ยังไม่สามารถคลี่คลายได้

ดัชนีความเชื่อมั่น SMESI ภาคกลาง

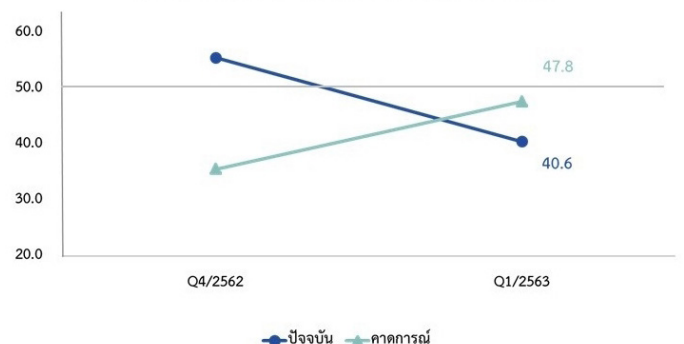


ดัชนีองค์ประกอบปัจจุบัน รวมภาคธุรกิจ ภาคกลาง

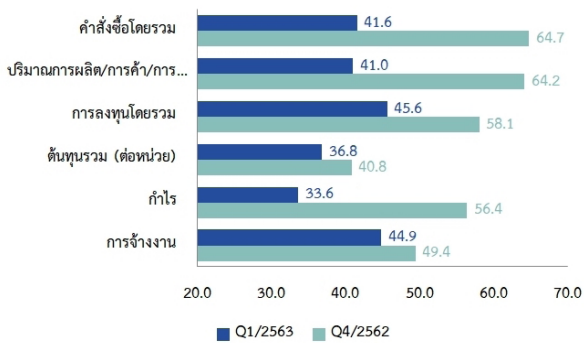


ในส่วนของดัชนีความเชื่อมั่นผู้ประกอบการ SME ภาคการผลิต ในไตรมาสปัจจุบันค่าดัชนีความเชื่อมั่นฯ อยู่ที่ระดับ 40.6 ปรับตัวลดลงจากไตรมาสก่อนที่ระดับ 55.6 เป็นผลมาจากปัจจัยด้านคำสั่งซื้อ ปริมาณการผลิตที่ลดลง ส่งผลให้ปัจจัยด้านกำไรลดลงอย่างเห็นได้ชัดจากการปรับเพิ่มขึ้นค่าแรงขั้นต่ำ ส่งผลกระทบต่อต้นทุนของกิจการเพิ่มขึ้น ประกอบกับธุรกิจต้องเผชิญกับปัญหาไวรัสโควิด-19 และมาตรการควบคุมโรค ทำให้สถานประกอบการต้องปิดตัวลงชั่วคราว ผู้ประกอบการจึงต้องปรับลดต้นทุน โดยการลดจำนวนแรงงาน และลดชั่วโมงการทำงาน ส่งผลทำให้กำลังซื้อของผู้บริโภคกลุ่มผู้ใช้แรงงานปรับตัวลดลง โดยในส่วนของค่าดัชนีความเชื่อมั่นผู้ประกอบการ SME ภาคการณ 3 เดือนข้างหน้าอยู่ที่ระดับ 47.8 ยังอยู่ในระดับต่ำกว่าฐาน เป็นผลมาจากการที่ผู้ประกอบการยังมีความกังวลต่อสถานการณ์การแพร่ระบาดไวรัสโควิด-19 ที่ส่งผลทำให้ประชาชนงดการออกมาทำกิจกรรมนอกบ้าน

ดัชนีความเชื่อมั่น SMESI ภาคการผลิต ภาคกลาง

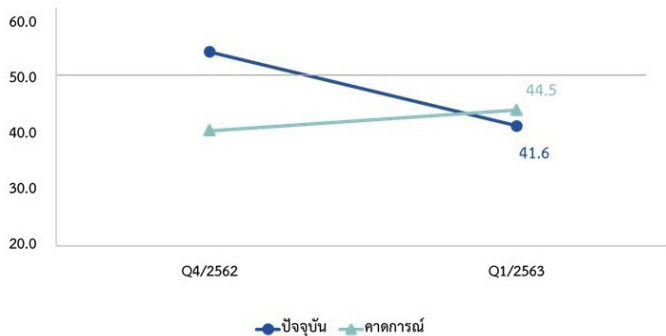


ดัชนีองค์ประกอบปัจจุบัน ภาคการผลิต ภาคกลาง

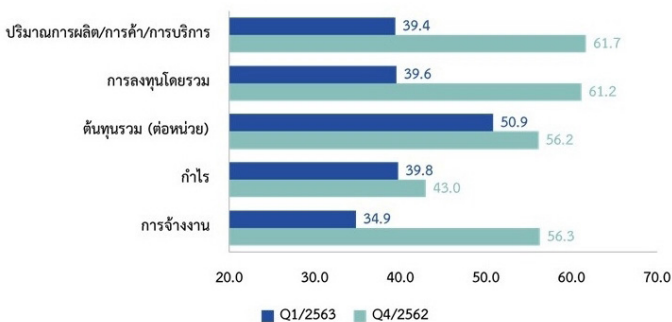


ในส่วนของดัชนีความเชื่อมั่นผู้ประกอบการ SME ภาคการค้าและบริการ ในไตรมาสปัจจุบันค่าดัชนีความเชื่อมั่น อยู่ที่ระดับ 41.6 ปรับตัวลดลงจากไตรมาสก่อนที่ระดับ 55.0 เป็นผลมาจากปัจจัยด้านคำสั่งซื้อ และปริมาณการค้าและบริการที่มีการปรับตัวลดลง ส่งผลให้ปัจจัยด้านกำไรลดลงอย่างเห็นได้ชัด เนื่องจากปัญหาภัยแล้ง ส่งผลกระทบต่อปริมาณผลผลิตทางการเกษตรลดลงกว่าปีที่ผ่านมา ส่งผลให้เกษตรกรมีกำลังซื้อลดลง อีกทั้งสถานการณ์การแพร่ระบาดของไวรัสโควิด-19 ส่งผลกระทบต่อภาคการค้าและบริการเป็นอย่างมาก จากความกังวลต่อการติดเชื้อของผู้บริโภค และระมัดระวังในการออกมาจับจ่ายใช้สอยเพิ่มขึ้น ในส่วนของค่าดัชนีความเชื่อมั่นผู้ประกอบการ SME ภาคการค้าและบริการ 3 เดือนข้างหน้าอยู่ที่ระดับ 44.5 เป็นผลมาจากผู้ประกอบการยังประเมินว่าสถานการณ์ภาวะเศรษฐกิจในประเทศยังทรงตัวอยู่ในระดับต่ำ

ดัชนีความเชื่อมั่น SMESI ภาคการค้าและบริการ ภาคกลาง



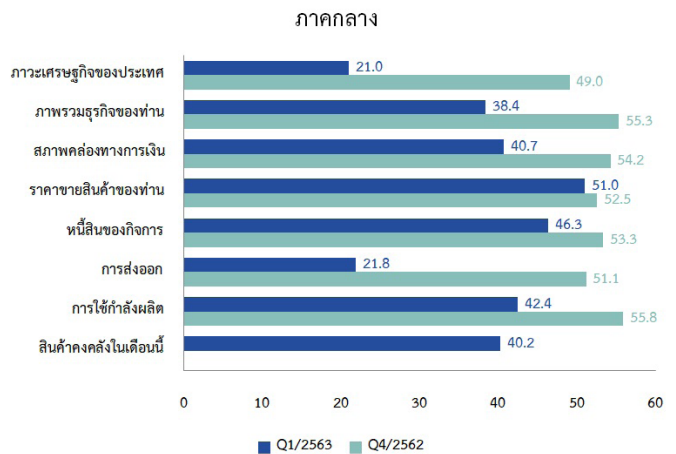
ดัชนีองค์ประกอบปัจจุบัน ภาคการค้าและบริการ ภาคกลาง



ดัชนีภาวะเศรษฐกิจและธุรกิจ SME
ประจำเดือนมกราคม-มีนาคม 2563

ภาพรวมดัชนีภาวะเศรษฐกิจและธุรกิจ ภาคกลาง ปรับตัวลดลงจากไตรมาสก่อนหน้า โดยเฉพาะดัชนี ภาวะเศรษฐกิจของประเทศ และการส่งออก พบว่ามีสาเหตุมาจากสถานการณ์การแพร่ระบาดของไวรัสโควิด-19 ที่ทำให้ภาครัฐต้องออกมาตรการควบคุมโรค และมาตรการควบคุมการนำเข้าและส่งออก ทำให้ธุรกิจไม่สามารถส่งออกสินค้าได้ อีกทั้งจำนวนนักท่องเที่ยวทั้งชาวไทยและชาวต่างชาติลดลง ส่งผลกระทบต่อรายได้และสภาพคล่องของกิจการลดลงเป็นอย่างมาก

ดัชนีภาวะเศรษฐกิจและธุรกิจปัจจุบัน



ปัจจัยภาวะเศรษฐกิจในประเทศและอำนาจซื้อของประชาชน ส่งผลต่อกิจการมากที่สุด โดยปัจจัยที่ส่งผลกระทบต่อรองลงมา ได้แก่ การแข่งขันในตลาด การเปลี่ยนแปลงพฤติกรรมของผู้บริโภค ราคาต้นทุนสินค้า/ค่าแรง และมาตรการในด้านต่าง ๆ ของรัฐบาลต่อกิจการ ตามลำดับ

ดัชนีความเชื่อมั่นผู้ประกอบการ SME ภาคเหนือ ประจำไตรมาส 1 ปี 2563

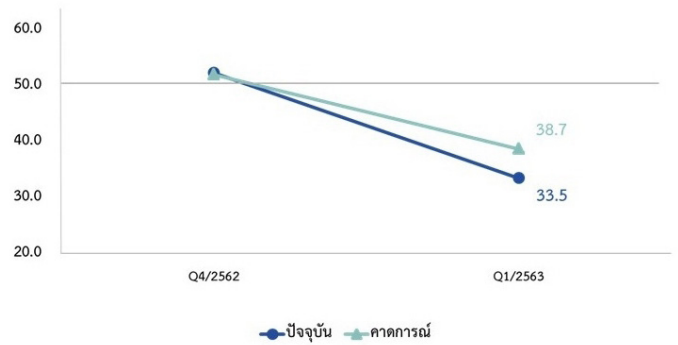
ประเด็นสำคัญ

- ค่าดัชนีความเชื่อมั่นผู้ประกอบการ SME ไตรมาสที่ 1 ปี 2563 อยู่ที่ระดับ 33.5 ปรับตัวลดลงจากไตรมาสก่อนหน้าอยู่ที่ระดับ 52.3 โดยเฉพาะปัจจัยด้านคำสั่งซื้อและปริมาณการผลิต และการค้าและการบริการที่ลดลง เป็นผลมาจากสาเหตุสำคัญคือ สถานการณ์การแพร่ระบาดของไวรัสโควิด-19 รองลงมาคือ ปัญหาหมอกควันที่ส่งผลให้ค่าฝุ่นละออง PM 2.5 เกินมาตรฐาน ส่งผลกระทบในทุกภาคธุรกิจ

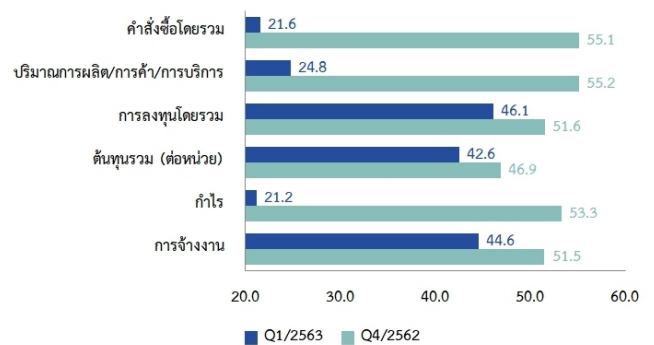
- จากสถานการณ์การแพร่ระบาดของไวรัสโควิด-19 ที่รุนแรงมากขึ้น ส่งผลทำให้มีมาตรการควบคุมโรคที่เข้มงวด ทำให้ผู้ประกอบการ SME หลายธุรกิจต้องปิดตัวลงชั่วคราว ประกอบกับหลายประเทศรวมถึงประเทศไทย ประกาศใช้มาตรการควบคุมการเดินทางภายในประเทศและระหว่างประเทศ ได้ส่งผลกระทบต่อธุรกิจ SME ภาคการท่องเที่ยว และธุรกิจเกี่ยวเนื่องที่หดตัวอย่างรุนแรง

ค่าดัชนีความเชื่อมั่นผู้ประกอบการ SME ในไตรมาสที่ 1 อยู่ที่ระดับ 33.5 ปรับตัวลดลงจากไตรมาสก่อนที่ระดับ 52.3 เป็นผลมาจากปัจจัยด้านคำสั่งซื้อ ปริมาณการผลิต การค้าและการบริการที่ลดลงส่งผลทำให้กำไรปรับตัวลดลง เป็นผลมาจากสาเหตุสำคัญคือ สถานการณ์การแพร่ระบาดของไวรัสโควิด-19 รองลงมาคือ ปัญหาหมอกควันที่ส่งผลให้ค่าฝุ่นละออง PM 2.5 เกินมาตรฐาน ที่ส่งผลกระทบต่อทุกภาคธุรกิจ โดยเฉพาะภาคบริการการท่องเที่ยว เนื่องจากประชาชนกังวลต่อความปลอดภัยของสุขภาพ อีกทั้งจากมาตรการควบคุมการเดินทางภายในประเทศและระหว่างประเทศ ส่งผลทำให้จำนวนนักท่องเที่ยวทั้งชาวไทยและชาวต่างชาติปรับตัวลดลงมากยิ่งขึ้น โดยเฉพาะนักท่องเที่ยวชาวจีนที่เป็นนักท่องเที่ยวหลักของภาคเหนือ ในส่วนของค่าดัชนีความเชื่อมั่นผู้ประกอบการ SME ภาคการเกษตร 3 เดือนข้างหน้าในไตรมาสปัจจุบันอยู่ที่ระดับ 38.7 สะท้อนว่าผู้ประกอบการมีความกังวลต่อการดำเนินงานของธุรกิจต่อไปในอนาคต หากปัญหาไวรัสโควิด-19 และหมอกควันยังไม่คลี่คลาย

ดัชนีความเชื่อมั่น SMESI ภาคเหนือ

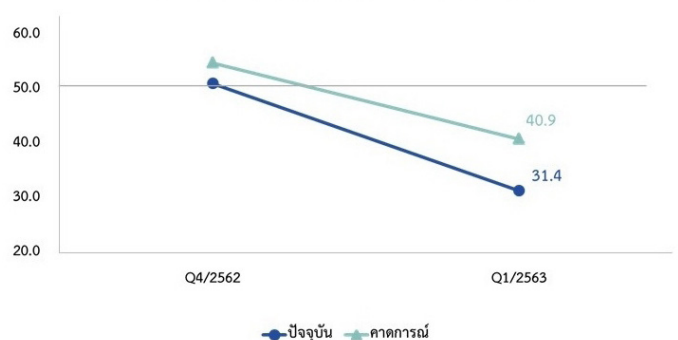


ดัชนีองค์ประกอบปัจจุบัน รวมภาคธุรกิจ ภาคเหนือ

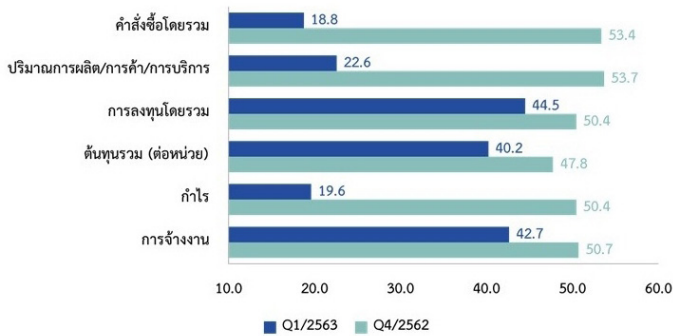


ในส่วนของดัชนีความเชื่อมั่นผู้ประกอบการ SME ภาคการผลิต ในไตรมาสปัจจุบันค่าดัชนีความเชื่อมั่น อยู่ที่ระดับ 31.4 ปรับตัวลดลงจากไตรมาสก่อนที่ระดับ 51.1 เป็นเหตุมาจากการแพร่ระบาดของไวรัสโควิด-19 และภาวะเศรษฐกิจที่ชะลอตัวลง อีกทั้งงบประมาณของภาครัฐที่ล่าช้า ส่งผลให้ปัจจัยด้านคำสั่งซื้อ และปริมาณการผลิตมีการปรับตัวลดลง ส่งผลให้กำไรปรับตัวลดลงอย่างมาก ทำให้ธุรกิจ SME ต้องมีการปรับรูปแบบการดำเนินงาน อาทิ การลดต้นทุนการผลิตที่ไม่จำเป็น ลดชั่วโมงการทำงานหรือเลิกจ้าง จากสถานการณ์ดังกล่าวยังส่งผลให้ผู้บริโภคเน้นการบริโภคสินค้าที่จำเป็นเท่านั้น ทำให้สินค้าที่ไม่จำเป็นในการบริโภค อาทิ เครื่องเงิน ไม้แกะสลัก เสื้อหม้อฮ่อม และสินค้า OTOP มียอดจำหน่ายสินค้าลดลงเป็นอย่างมาก ในส่วนของค่าดัชนีความเชื่อมั่นผู้ประกอบการ SME ภาคการเกษตร 3 เดือนข้างหน้าปรับตัวลดลงมาอยู่ที่ระดับ 40.9 สะท้อนว่าผู้ประกอบการ SME ประเมินพฤติกรรมผู้บริโภคเปลี่ยนแปลงไปตามรายได้ที่ลดลง ทำให้ผู้บริโภคยังคงเน้นบริโภคเพียงสินค้าที่จำเป็นเท่านั้น

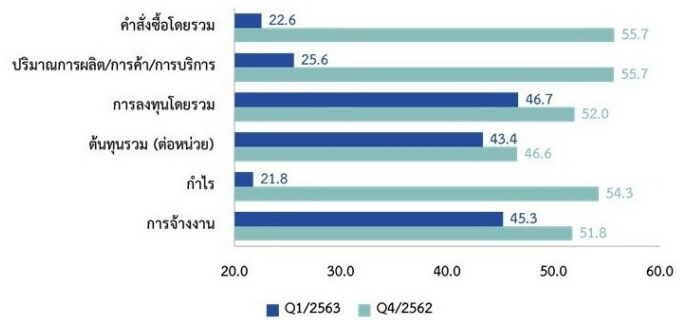
ดัชนีความเชื่อมั่น SMESI ภาคการผลิต ภาคเหนือ



ดัชนีองค์ประกอบปัจจุบัน ภาคการผลิต ภาคเหนือ



ดัชนีองค์ประกอบปัจจุบัน ภาคการค้าและบริการ ภาคเหนือ

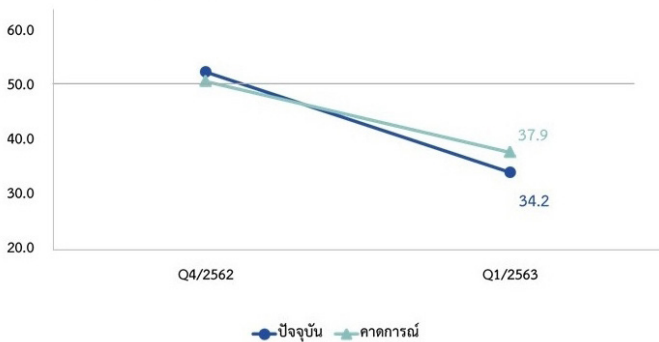


ในส่วนของดัชนีความเชื่อมั่นผู้ประกอบการ SME ภาคการค้าและบริการ ในไตรมาสปัจจุบันค่าดัชนีความเชื่อมั่น อยู่ที่ระดับ 34.2 ปรับตัวลดลงจากไตรมาสก่อนที่ระดับ 52.7 เป็นผลมาจากการแพร่ระบาดของไวรัสโควิด-19 และปัญหาหมอกควันที่ส่งผลให้ค่าฝุ่นละออง PM 2.5 เกินมาตรฐาน ส่งผลให้จำนวนผู้บริโภคลดการเดินทางและการใช้จ่ายนอกบ้านลง เหลือเพียงการใช้จ่ายในสินค้าอุปโภคบริโภคที่จำเป็นเท่านั้น อีกทั้งจากมาตรการควบคุมโรคที่ส่งผลทำให้ภาคธุรกิจหลายแห่งปิดตัวลงชั่วคราว อาทิ ธุรกิจจักรยานยนต์ และคาร์แคร์ ธุรกิจบริการด้านสุขภาพและความงาม เป็นต้น นอกจากนี้จากมาตรการควบคุมการเดินทางภายในประเทศและระหว่างประเทศ ทำให้จำนวนนักท่องเที่ยวทั้งชาวไทยและชาวต่างชาติหดตัวอย่างรุนแรง ซึ่งส่งผลกระทบต่อภาคการท่องเที่ยว และธุรกิจที่เกี่ยวข้อง โดยเฉพาะผู้ประกอบการ SME ในกลุ่มธุรกิจโรงแรม และร้านอาหาร ในส่วนของค่าดัชนีความเชื่อมั่นผู้ประกอบการ SME ภาคการค้าและบริการ 3 เดือนข้างหน้าปรับตัวลดลงมาอยู่ที่ระดับ 37.9 สะท้อนว่าผู้ประกอบการ SME ยังไม่เชื่อมั่นต่อภาวะเศรษฐกิจภายในประเทศ

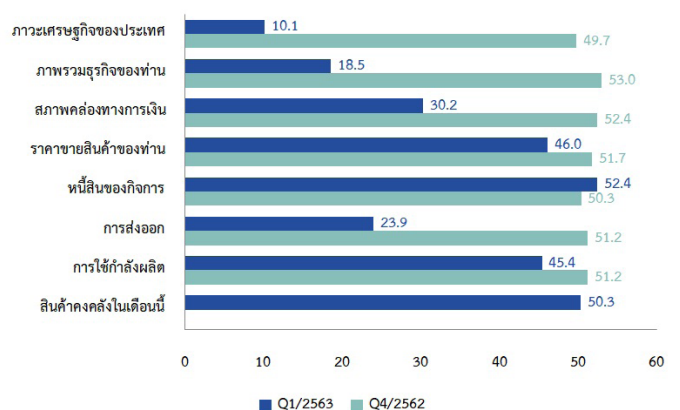
ดัชนีภาวะเศรษฐกิจและธุรกิจ SME ประจำเดือนมกราคม-มีนาคม 2563

ภาพรวมดัชนีภาวะเศรษฐกิจและธุรกิจภาคเหนือ ปรับตัวลดลงอย่างต่อเนื่อง ซึ่งสอดคล้องกับดัชนีสภาพคล่องทางการเงิน การส่งออก และดัชนีราคาขายที่มีการปรับตัวลดลงเช่นเดียวกัน ส่งผลให้ดัชนีภาพรวมธุรกิจ และดัชนีภาวะเศรษฐกิจประเทศปรับตัวลดลงตามไปด้วย ทั้งนี้การปรับตัวลดลงเป็นผลมาจากความกังวลของผู้บริโภคต่อปัญหาไวรัสโควิด-19 ที่รุนแรงมากขึ้น ส่งผลให้ผู้บริโภคเน้นการบริโภคสินค้าที่จำเป็นเท่านั้นและลดการบริโภคสินค้าและบริการประเภทอื่น ๆ และในส่วนของภาคการท่องเที่ยวมีการหดตัวลง จากการควบคุมการเดินทางระหว่างประเทศ ส่งผลให้จำนวนนักท่องเที่ยวชาวไทยและชาวต่างชาติลดลง กระทบต่อภาวะเศรษฐกิจของประเทศอย่างมาก เนื่องจากภาคการท่องเที่ยวเป็นรายได้สำคัญของประเทศ

ดัชนีความเชื่อมั่น SMESI ภาคการค้าและบริการ ภาคเหนือ



ดัชนีภาวะเศรษฐกิจและธุรกิจปัจจุบัน ภาคเหนือ

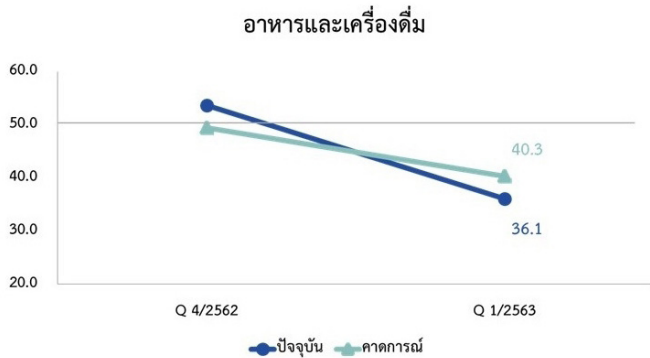


ปัจจัยภาวะเศรษฐกิจในประเทศและอำนาจซื้อของประชาชน ส่งผลต่อกิจการของผู้ประกอบการ SME มากที่สุด โดยปัจจัยที่ส่งผลกระทบรองลงมา ได้แก่ การแข่งขันในตลาด การเปลี่ยนแปลงพฤติกรรมของผู้บริโภค ราคาต้นทุนสินค้า/ค่าแรง และสถานการณ์ทางการเมืองที่มีต่อกิจการ ตามลำดับ

ดัชนีความเชื่อมั่นผู้ประกอบการ SME จำแนกตามสาขาธุรกิจ ไตรมาส 1 ปี 2563

อาหารและเครื่องดื่ม

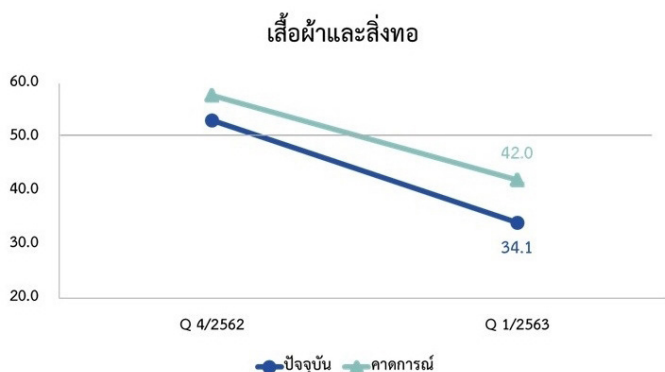
ดัชนีความเชื่อมั่น ๓ ลดลงอยู่ที่ระดับ 36.1 จากฐานที่สูงจากมาตรการกระตุ้นเศรษฐกิจของภาครัฐ “ชิม ช้อป ใช้” ในไตรมาสที่ผ่านมา และผลกระทบจากการแพร่ระบาดของไวรัสโควิด-19 รวมทั้งปัญหาภัยแล้งในช่วงต้นไตรมาส



ดัชนีความเชื่อมั่น ๓ อาหารและเครื่องดื่ม ปรับตัวลดลงจากไตรมาสก่อนหน้าอยู่ที่ระดับ 36.1 โดยเป็นผลมาจากคำสั่งซื้อและปริมาณการผลิตที่ลดลงอย่างมาก เนื่องจากในช่วงไตรมาสที่ผ่านมา มีมาตรการกระตุ้นเศรษฐกิจของภาครัฐ “ชิม ช้อป ใช้” ที่กระตุ้นการบริโภคและการบริโภคที่เพิ่มสูงตามฤดูกาลช่วงท้ายปี และในช่วงไตรมาสที่ 1 ต้องเผชิญกับปัญหาการแพร่ระบาดของเชื้อไวรัสโควิด-19 ที่ทวีความรุนแรงมากขึ้น ตั้งแต่เดือนกุมภาพันธ์ ส่งผลต่อการลดลงในอุปสงค์การบริโภค ประกอบกับช่วงต้นไตรมาสที่ธุรกิจผลิตอาหารเผชิญกับต้นทุนสินค้าเกษตรที่สูงขึ้นจากปัญหาเรื่องภัยแล้ง ส่งผลให้คำสั่งซื้อ ปริมาณการผลิต การใช้กำลังการผลิต กำไรและสภาพคล่องของกิจการปรับตัวลดลง ขณะที่ต้นทุนการผลิตโดยเฉลี่ยปรับเพิ่มสูงขึ้นจากไตรมาสที่ผ่านมา

เสื้อผ้าและสิ่งทอ

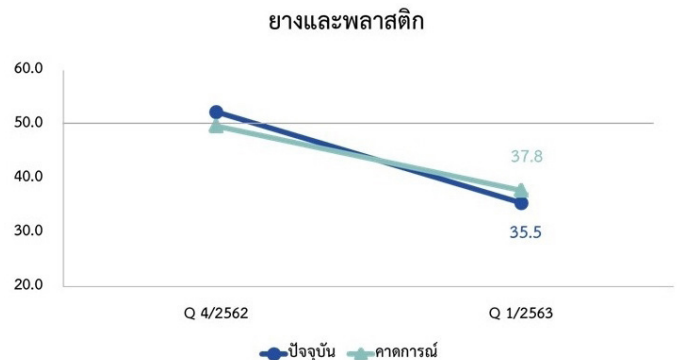
ดัชนีความเชื่อมั่น ๓ ลดลงอยู่ที่ระดับ 34.1 จากฐานยอดคำสั่งซื้อในช่วงเทศกาลสิ้นปีที่ผ่านมา และกำลังซื้อของผู้บริโภคในไตรมาสนี้ลดลงจากการชะลอตัวทางเศรษฐกิจในประเทศ



ดัชนีความเชื่อมั่น ๓ เสื้อผ้าและสิ่งทอ ปรับตัวลดลงจากไตรมาสก่อนหน้าอยู่ที่ระดับ 34.1 โดยเป็นผลมาจากคำสั่งซื้อและปริมาณการผลิตที่ลดลงอย่างต่อเนื่องตั้งแต่เดือนมกราคม จากกำลังซื้อที่แผ่วถ่วงจากการบริโภคที่มากเป็นพิเศษในช่วงเทศกาลสิ้นปีที่ผ่านมา อีกทั้งยังเผชิญกับปัญหาการชะลอตัวทางเศรษฐกิจจากสถานการณ์การแพร่ระบาดของไวรัสโควิด-19 ทำให้กำลังซื้อของผู้บริโภคปรับตัวลดลง ส่งผลให้ผู้บริโภคลดรายจ่ายในสินค้าประเภทเสื้อผ้าสิ่งทอ ประกอบกับการหันมาช้อปปิ้งสินค้าผ่านช่องทางออนไลน์ของผู้ประกอบการที่มีการแข่งขันที่รุนแรงมากขึ้น ส่งผลให้กำไรต่อหน่วยที่ได้รับลดลงจากการแข่งขันทางด้านราคา ส่งผลให้กำไรและสภาพคล่องของกิจการปรับตัวลดลง และมีสัดส่วนการส่งออกที่ลดลงเช่นกัน โดยเฉพาะเสื้อผ้าสิ่งทอพื้นเมืองและสิ่งทอท้องถิ่นที่เคยมีอุปสงค์จากนักท่องเที่ยวต่างชาติ

ยางและพลาสติก

ดัชนีความเชื่อมั่น ๓ ลดลงอยู่ที่ระดับ 35.5 จากการชะลอตัวทางเศรษฐกิจในประเทศจากปัญหาการระบาดของไวรัสโควิด-19 และการส่งออกที่ลดลง

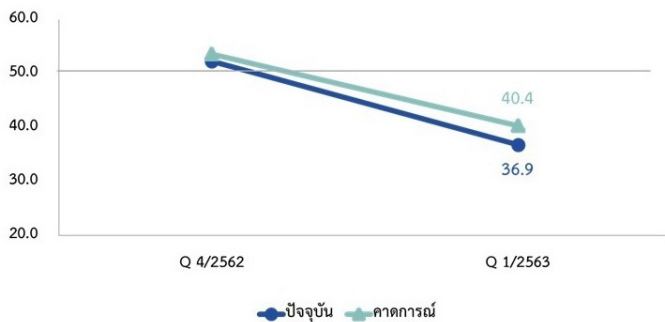


ดัชนีความเชื่อมั่น ๓ ยางและพลาสติก ปรับตัวลดลงจากไตรมาสก่อนหน้าอยู่ที่ระดับ 35.5 โดยเป็นผลมาจากคำสั่งซื้อและปริมาณการผลิตที่ลดลง เนื่องมาจากการชะลอตัวทางเศรษฐกิจในประเทศจากปัญหาการระบาดของไวรัสโควิด-19 ที่ส่งผลให้กำลังซื้อของผู้บริโภคในประเทศและการส่งออกไปยังประเทศคู่ค้าลดลง แม้ว่าราคายางพาราโดยเฉลี่ยจะลดลงก็ตาม การที่ผู้ประกอบการไม่สามารถส่งออกได้ทำให้ต้องลดราคาสินค้าเพื่อระบายสต็อกสินค้า และส่งผลให้มีการใช้กำลังการผลิตที่ลดลง และจากสถานการณ์การแพร่ระบาดของไวรัสโควิด-19 ส่งผลให้ต้องงดกิจกรรมหลายอย่าง นำไปสู่ยอดคำสั่งซื้อการสั่งทำป้ายไวนิล (พลาสติก) ลดลงด้วย ทำให้ในไตรมาสที่ 1 ค่าดัชนีความเชื่อมั่น ๓ สาขายางและพลาสติกลดลง

ไม้และเฟอร์นิเจอร์

ดัชนีความเชื่อมั่น ๓๑ ลดลงอยู่ที่ระดับ 36.9 จากการเร่งส่งออก ไม้ยางไปยังประเทศจีนในช่วงไตรมาสที่ผ่านมา และการชะลอตัวทาง เศรษฐกิจในประเทศจากปัญหาการระบาดของไวรัสโควิด-19

ไม้และเฟอร์นิเจอร์

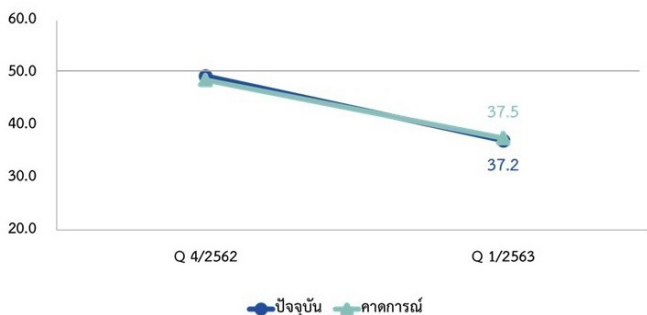


ดัชนีความเชื่อมั่น ๓๑ ไม้และเฟอร์นิเจอร์ ปรับตัวลดลงจาก ไตรมาสก่อนหน้าอยู่ที่ระดับ 36.9 โดยเป็นผลมาจากคำสั่งซื้อและปริมาณ การผลิตที่ลดลงอย่างมากเนื่องจากฐานคำสั่งซื้อและปริมาณการผลิต ที่สูงจากไตรมาสก่อนหน้า และจากการเร่งส่งออกไม้ยางพาราไปยัง ประเทศจีนในไตรมาสที่ผ่านมา ประกอบกับการชะลอตัวทางเศรษฐกิจ ในประเทศจากปัญหาการระบาดของไวรัสโควิด-19 ที่ส่งผลให้อำนาจ ซื้อของประชาชนลดลง และพยายามลดรายจ่ายในสินค้าที่ยังไม่จำเป็นต้อง ใช้ดำรงในชีวิตประจำวัน นอกจากนี้ในสาขาไม้และเฟอร์นิเจอร์ต้อง เผชิญกับปัญหาเรื่องค่าจ้างแรงงาน (แรงงานฝีมือ) ที่สูงขึ้น วัตถุดิบไม้ ธรรมชาติที่หายากจากปัญหาภัยแล้งตั้งแต่ช่วงปลายปีที่ผ่านมามาจนถึงช่วง เดือนกุมภาพันธ์ของปี 2563 ส่งผลให้ปัจจัยด้านกำไรและสภาพคล่องของ กิจการปรับตัวลดลงจากไตรมาสก่อนหน้า

ผลิตภัณฑ์จากโลหะ

ดัชนีความเชื่อมั่น ๓๑ ลดลงอยู่ที่ระดับ 37.2 จากการชะลอตัว ทางเศรษฐกิจในประเทศจากปัญหาการระบาดของไวรัสโควิด-19 และ กำลังซื้อที่ลดลงของผู้บริโภค

ผลิตภัณฑ์จากโลหะ



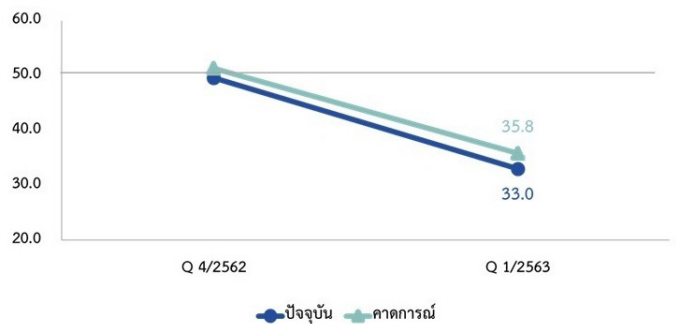
ดัชนีความเชื่อมั่น ๓๑ ผลิตภัณฑ์จากโลหะ ปรับตัวลดลงจาก ไตรมาสก่อนหน้าอยู่ที่ระดับ 37.2 โดยเป็นผลมาจากคำสั่งซื้อและปริมาณ การผลิตที่ชะลอตัวตั้งแต่เดือนมกราคมเป็นต้นมา เนื่องจากกำลังซื้อที่ ลดลง ตั้งแต่ช่วงท้ายปีที่มีการจับจ่ายใช้สอยที่มาก และการชะลอตัวทาง

เศรษฐกิจในประเทศจากปัญหาการระบาดของไวรัสโควิด-19 ที่ส่งผลให้ กำลังซื้อที่ลดลงของผู้บริโภคทั้งในและนอกภาคการเกษตร ประกอบกับ การหยุดชะงักของโครงการก่อสร้างหลายโครงการจากปัญหาเรื่องการ แพร่ระบาดของโรคไวรัสโควิด-19 ที่ส่งผลให้ยอดคำสั่งซื้อผลิตภัณฑ์จาก โลหะปรับตัวลดลงไปด้วย ส่งผลให้กิจการในสาขาดังกล่าวมีสภาพคล่อง กำลังการผลิต การจ้างงานและกำไรที่ลดลง

สินค้าเกษตร

ดัชนีความเชื่อมั่น ๓๑ ลดลงอยู่ที่ระดับ 33.0 จากภาวะภัยแล้ง ที่ยังส่งผลต่อปริมาณผลผลิตที่ลดลงในช่วงต้นไตรมาส และการส่งออก ที่ลดลงจากปัญหาการระบาดของไวรัสโควิด-19

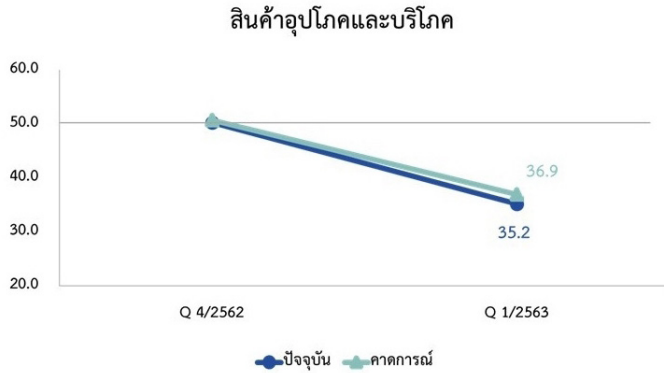
สินค้าเกษตร



ดัชนีความเชื่อมั่น ๓๑ สินค้าเกษตร ปรับตัวลดลงจากไตรมาสก่อน หน้าอยู่ที่ระดับ 33.0 โดยเป็นผลมาจาก คำสั่งซื้อโดยรวมและปริมาณการ คำสั่งซื้อที่ลดลง จากหลายปัจจัย ได้แก่ การชะลอตัวของภาวะเศรษฐกิจภายใน ประเทศที่ส่งผลต่ออำนาจซื้อที่ลดลงของผู้บริโภค การท่องเที่ยวหดตัวส่ง ผลให้สินค้าประเภทผลไม้ยอดขายลดลง รวมไปถึงการเกิดปัญหาเรื่องการ แพร่ระบาดของไวรัสโควิด-19 ที่ส่งผลให้การส่งออกผลไม้ประจำฤดูอย่าง มะม่วง ไม่สามารถส่งออกไปยังประเทศจีนได้ อีกทั้งปัญหาที่ผู้ประกอบการ เผชิญคือภาวะภัยแล้งช่วงต้นไตรมาสที่ยาวนานสืบเนื่องตั้งแต่ช่วง ไตรมาสที่ผ่านมา ส่งผลให้สินค้าเกษตรให้ผลผลิตที่ลดลง (และน้ำหนักร ผลผลิตน้อยลง) ต้องมีการลงทุนในอุปกรณ์เพิ่มขึ้นเพื่อแก้ปัญหาดังกล่าว นอกจากนี้สินค้าเกษตรหลายรายการก็มีราคาที่ลดลง เช่น ราคาปาล์ม น้ำมัน ราคายางพารา เป็นต้น ส่งผลให้การจ้างงานปรับตัวลดลงเล็กน้อย สภาพคล่องของกิจการและกำไรก็ปรับตัวลดลง

สินค้าอุปโภคและบริโภค

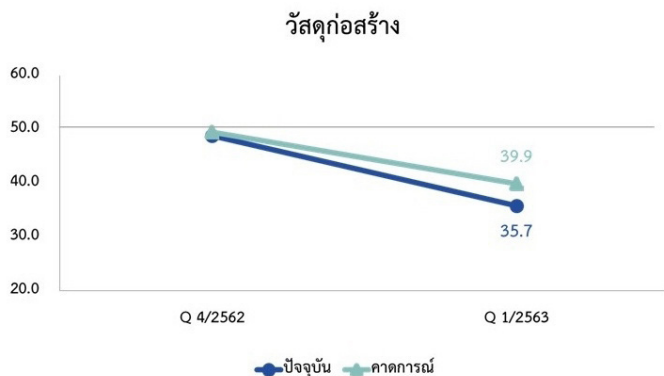
ดัชนีความเชื่อมั่น ลดลงอยู่ที่ระดับ 35.2 จากปัญหาการระบาดของไวรัสโควิด-19 และกำลังซื้อที่ลดลงของผู้บริโภค



ดัชนีความเชื่อมั่น ฯ สินค้าอุปโภคและบริโภค ปรับตัวลดลงจากไตรมาสก่อนหน้าอยู่ที่ระดับ 35.2 โดยเป็นผลมาจากคำสั่งซื้อโดยรวมและปริมาณการค้าที่ปรับตัวลดลงอย่างมาก จากปัญหาการระบาดของไวรัสโควิด-19 ที่ส่งผลให้บางกิจการต้องปิดหน้าร้านจากมาตรการเรื่องความปลอดภัยของภาครัฐ และการปรับพฤติกรรมของผู้บริโภคที่ซื้อสินค้าอุปโภคบริโภคในซูเปอร์มาร์เก็ตและไฮเปอร์มาร์เก็ตผ่านช่องทางออนไลน์ เพราะต้องการเลี่ยงการเดินทาง ส่งผลให้ผู้ประกอบการ SME ปรับช่องทางการขายผ่านออนไลน์จำนวนมากและการแข่งขันทางด้านราคาค่อนข้างสูงโดยเฉพาะสินค้าอุปโภค นอกจากนี้ยังเผชิญกับการอุปสงค์ที่ลดลงของนักท่องเที่ยวที่ซื้อสินค้าตามสถานที่ท่องเที่ยวต่างๆ (ส่งผลต่อการส่งออกที่ลดลง) และทำให้ดัชนีภาพรวมของธุรกิจปรับตัวลดลง ปัจจัยด้านกำไรและสภาพคล่องของกิจการปรับตัวลดลง

วัสดุก่อสร้าง

ดัชนีความเชื่อมั่น ฯ ลดลงอยู่ที่ระดับ 35.7 จากฐานที่สูงของปัจจัยกระตุ้นอย่างโครงการสินเชื่อที่อยู่อาศัยของภาครัฐในไตรมาสที่ผ่านมา และมีการชะลอตัวของเศรษฐกิจในประเทศที่มาจากปัญหาการระบาดของไวรัสโควิด-19

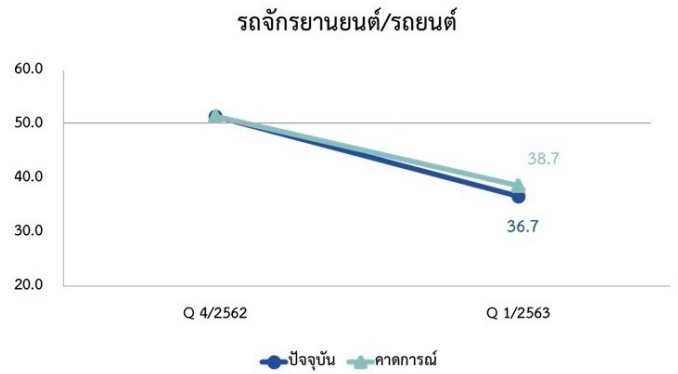


ดัชนีความเชื่อมั่น ฯ วัสดุก่อสร้าง ปรับตัวลดลงจากไตรมาสก่อนหน้าอยู่ที่ระดับ 35.7 โดยเป็นผลมาจากคำสั่งซื้อและปริมาณการค้าที่ลดลงอย่างมาก การลงทุนและกำไรโดยรวมก็ปรับตัวลดลง ส่วนหนึ่ง

จากฐานที่สูงของไตรมาสก่อนหน้าที่มีโครงการสินเชื่อที่อยู่อาศัยของภาครัฐ ผ่านมาตรการลดค่าโอนและจดจำนอง และสินเชื่อดอกเบี้ยพิเศษ และไตรมาสนี้เศรษฐกิจมีการชะลอตัวจากการเผชิญกับปัญหาการระบาดของไวรัสโควิด-19 ที่ส่งผลให้โครงการก่อสร้างหยุดชะงักในช่วงเดือนมีนาคมและส่งผลกระทบต่อขายวัสดุก่อสร้าง ประกอบกับอำนาจซื้อของผู้บริโภคลดลงอย่างมาก จึงขาดความสามารถในการต่อเติมหรือซ่อมแซมที่อยู่อาศัย และทำให้ดัชนีภาพรวมของธุรกิจและสภาพคล่องของกิจการปรับตัวลดลง

รถจักรยานยนต์และรถยนต์

ดัชนีความเชื่อมั่น ฯ อยู่ที่ระดับ 36.7 จากการชะลอตัวของเศรษฐกิจในประเทศที่มาจากปัญหาการระบาดของไวรัสโควิด-19 และกำลังซื้อที่ลดลงของผู้บริโภค

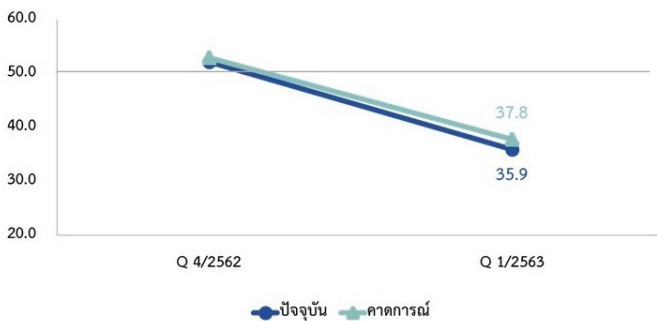


ดัชนีความเชื่อมั่น ฯ รถจักรยานยนต์และรถยนต์ ปรับตัวลดลงจากไตรมาสก่อนหน้าอยู่ที่ระดับ 36.7 โดยเป็นผลมาจากการคำสั่งซื้อโดยรวมและปริมาณการค้าที่ปรับตัวลดลงจากการชะลอตัวของเศรษฐกิจในประเทศที่มาจากปัญหาการระบาดของไวรัสโควิด-19 ที่ส่งผลต่อกำลังซื้อของผู้บริโภคทั้งผู้บริโภคในและนอกภาคการเกษตร เนื่องจากรายได้จากการทำงานของผู้บริโภคลดลงและราคาสินค้าเกษตรที่สำคัญหลายรายการปรับตัวลดลง ประกอบกับผู้บริโภคขาดความเชื่อมั่นในความสามารถชำระหนี้ของตนเองในอนาคต โดยเฉพาะการซื้อสินค้าคงทนอย่างรถจักรยานยนต์และรถยนต์ บางกิจการต้องปิดกิจการในช่วงเดือนเดือนมีนาคมและปรับลดการจ้างงานลงเพื่อลดต้นทุนของกิจการ แต่ยังไม่สามารถเลี่ยงภาระค่าเช่าได้ โดยเฉพาะกิจการที่เกี่ยวข้องกับการซ่อมบำรุงรักษา และส่งผลให้ดัชนีภาพรวมของธุรกิจและสภาพคล่องของกิจการปรับตัวลดลงจากไตรมาสก่อนหน้าอย่างมาก

อุปโภคและบริโภค (modern trade)

ดัชนีความเชื่อมั่น ฯ ลดลงอยู่ที่ระดับ 35.9 จากฐานที่สูงที่มีมาตรการกระตุ้นเศรษฐกิจของภาครัฐ “ชิม ช้อป ใช้” ในไตรมาสที่ผ่านมา และการปรับเปลี่ยนพฤติกรรมการซื้อขายของผู้บริโภค

อุปโภค/บริโภค (modern trade)

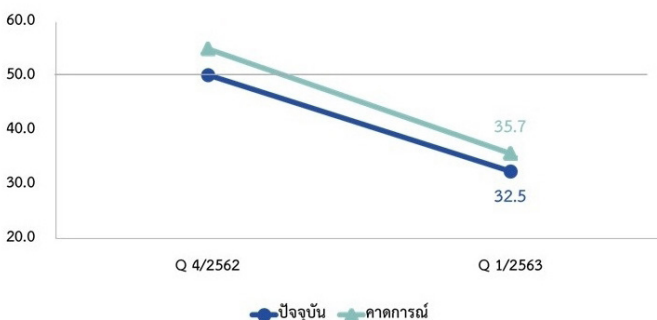


ดัชนีความเชื่อมั่น ฯ อุปโภคและบริโภค ปรับตัวลดลงจากไตรมาสก่อนหน้าอยู่ที่ระดับ 35.9 โดยเป็นผลมาจาก คำสั่งซื้อโดยรวม ปริมาณการค้าที่ปรับตัวลดลงอย่างมากและกำไรที่ปรับตัวลดลง เป็นผลจากฐานที่ค่อนข้างสูงที่มาจากมาตรการกระตุ้นเศรษฐกิจของภาครัฐผ่านโครงการ “ชิม ช้อป ใช้” ตลอดช่วงไตรมาสสุดท้ายของปีที่ผ่านมา และการปรับเปลี่ยนพฤติกรรมซื้อขายสินค้าของผู้บริโภคที่หันไปซื้อสินค้าทางออนไลน์ที่มีบริการส่งของห้างขนาดใหญ่และการซื้อสินค้าในไฮเปอร์มาร์เก็ตเพื่อกักตุนช่วงที่เกิดการแพร่ระบาดของไวรัสโควิด-19 เนื่องจากได้ราคาที่ถูกกว่า ส่งผลให้ยอดขายของกิจการในสาขาอุปโภคและบริโภคประเภท modern trade ลดลงอย่างมากในไตรมาสปัจจุบัน แม้ว่าจะได้ยอดขายสินค้าประเภททำความสะอาดและหน้ากากอนามัยทดแทนบ้าง แต่ยอดขายสินค้าอื่นๆปรับตัวลดลงมาก ทำให้ดัชนีภาพรวมของกิจการที่ปรับตัวลดลง การจ้างงานลดลง และสภาพคล่องของกิจการที่ปรับตัวลดลง

อุปโภคและบริโภค (ดั้งเดิม)

ดัชนีความเชื่อมั่น ฯ ลดลงอยู่ที่ระดับ 32.5 จากการชะลอตัวของเศรษฐกิจในประเทศที่มาจากปัญหาการระบาดของไวรัสโควิด-19 และกำลังซื้อที่ลดลงของผู้บริโภค แต่ยังคงได้รับผลดีในช่วงเดือนกุมภาพันธ์จากการที่ผู้บริโภคไม่กล้าเดินทางสรรพสินค้า

อุปโภค/บริโภค (ดั้งเดิม)

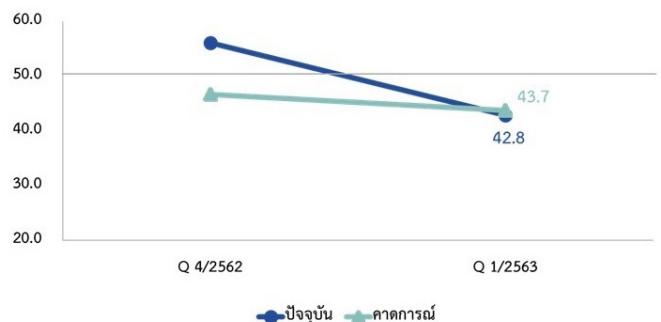


ดัชนีความเชื่อมั่น ฯ อุปโภคและบริโภค ปรับตัวลดลงจากไตรมาสก่อนหน้าอยู่ที่ระดับ 32.5 โดยเป็นผลมาจาก คำสั่งซื้อโดยรวมและปริมาณการค้าปรับตัวลดลงอย่างมากโดยเฉพาะในเดือนมีนาคมที่เกิดการชะลอตัวของเศรษฐกิจในประเทศที่มาจากปัญหาการระบาดของไวรัสโควิด-19 และกำลังซื้อที่ลดลงของผู้บริโภคตั้งแต่ปลายไตรมาสที่ผ่านมา แม้ว่าช่วงเดือนกุมภาพันธ์ร้านค้าปลีกดั้งเดิมยังพอได้รับผลดีในช่วงเวลาสั้นๆจากการที่ผู้บริโภคหันมาซื้อของจากร้านค้าปลีกดั้งเดิมมากขึ้นเนื่องจากความหวาดกลัวการแพร่ระบาดของไวรัสจากการเข้าไปเดินซื้อของในห้างสรรพสินค้า แต่ทั้งนี้เกิดการเปลี่ยนแปลงในพฤติกรรมของผู้บริโภคอย่างรวดเร็วในช่วงเดือนมีนาคมที่ผู้บริโภคหันไปซื้อของในห้างสรรพสินค้า ซูเปอร์มาร์เก็ต และ ไฮเปอร์มาร์เก็ต เพื่อกักตุนของกินของใช้เป็นจำนวนมาก เพราะการคาดการณ์เรื่องการปิดจังหวัดและการประกาศห้ามออกจากบ้านของภาครัฐในขนาดและสถานการณ์ความไม่แน่นอนที่เกิดจากการคาดการณ์ของผู้บริโภค ส่งผลให้ยอดขายของร้านค้าปลีกดั้งเดิมลดลงเป็นจำนวนมาก และส่งผลให้กำไรและสภาพคล่องของกิจการปรับตัวลดลง และดัชนีภาพรวมของกิจการก็ปรับตัวลดลง

สถานีน้ำมัน

ดัชนีความเชื่อมั่น ฯ ลดลงอยู่ที่ระดับ 42.8 จากการชะลอตัวของเศรษฐกิจในประเทศที่มาจากปัญหาการระบาดของไวรัสโควิด-19 และการเดินทางที่ลดลงของประชาชน

สถานีน้ำมัน

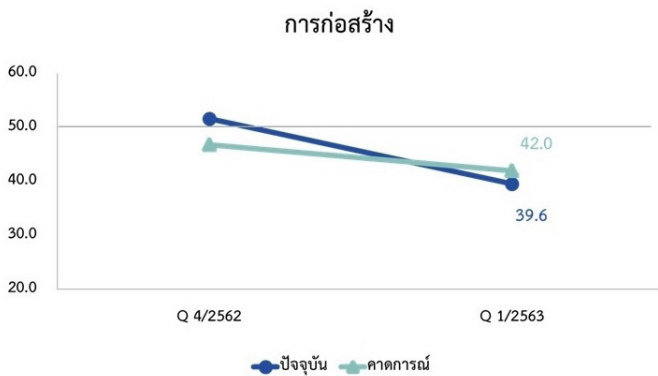


ดัชนีความเชื่อมั่น ฯ สถานีน้ำมัน ปรับตัวลดลงจากไตรมาสก่อนหน้าอยู่ที่ระดับ 42.8 โดยเป็นผลมาจาก คำสั่งซื้อโดยรวมและปริมาณการค้า ที่ปรับตัวลดลงเมื่อเทียบกับไตรมาสที่ผ่านมา จากการชะลอตัวของเศรษฐกิจในประเทศที่มาจากปัญหาการระบาดของไวรัสโควิด-19 ที่ลดอุปสงค์ในน้ำมันเนื่องจากประชาชนเดินทางท่องเที่ยวลดลง และเดินทางออกจากบ้านเพื่อไปทำงานลดลงจากนโยบาย Work From Home ที่หลายองค์กรเริ่มใช้ตั้งแต่ช่วงปลายเดือนกุมภาพันธ์ และการประกาศห้ามออกจากบ้านของภาครัฐตั้งแต่ช่วงเวลา 22.00 น. - 04.00 น. ส่งผลให้คำสั่งซื้อ ปริมาณการค้าและกำไรในกิจการสาขาสถานีน้ำมันลดลงอย่างมากจากไตรมาสที่ผ่านมา และยังมีผลของราคาน้ำมันที่มีความผันผวน (ปรับลดลง) อย่างต่อเนื่อง ทำให้ประชาชนเข้าไปใช้ในสถานีน้ำมันขนาดใหญ่มากกว่าเพราะมั่นใจว่าจะได้รับราคาที่เที่ยงตรงกว่าสถานีน้ำมันขนาดเล็ก (ประเภทปั๊มหลอด) ประกอบกับการที่ผู้ประกอบการในสถานีน้ำมันรายเล็กหลายๆ ไม่สามารถปรับราคาขายหน้าร้านตามราคาที่ปรับ

ตัวลดลง และสภาพคล่องของกิจการก็ปรับตัวลดลงตามยอดจำหน่ายที่ลดลงเช่นกัน

การก่อสร้าง

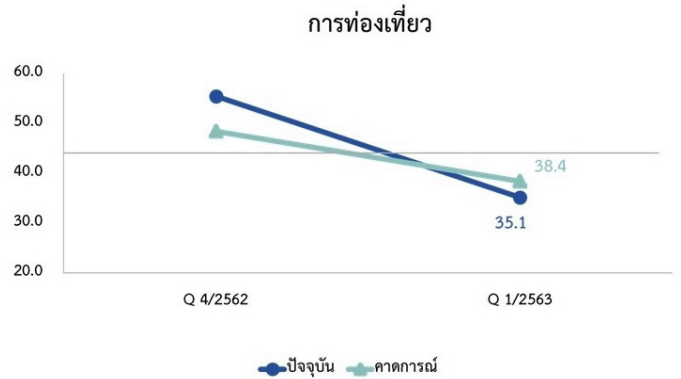
ดัชนีความเชื่อมั่น ฯ ลดลงอยู่ที่ระดับ 39.6 จากฐานที่สูงของการกระตุ้นอย่างโครงการสินเชื่อที่อยู่อาศัยของภาครัฐจากไตรมาสก่อนหน้า การชะลอตัวของเศรษฐกิจในประเทศที่มาจากปัญหาการระบาดของไวรัสโควิด-19 และการหยุดดำเนินการก่อสร้างของกิจการและกิจการขนาดใหญ่



ดัชนีความเชื่อมั่น ฯ การก่อสร้าง ปรับตัวลดลงจากไตรมาสก่อนหน้าอยู่ที่ระดับ 39.6 โดยเป็นผลมาจากคำสั่งซื้อและปริมาณการบริการที่ลดลงอย่างมาก เนื่องจากหลายสาเหตุคือ จากฐานที่สูงในไตรมาสก่อนที่มีการกระตุ้นอย่างโครงการสินเชื่อที่อยู่อาศัยของภาครัฐ (ผ่านมาตรการลดค่าโอนและจดจำนอง และสินเชื่อดอกเบี้ยพิเศษ) ประกอบกับในไตรมาสปัจจุบันมีการชะลอตัวของเศรษฐกิจในประเทศที่มาจากปัญหาการระบาดของไวรัสโควิด-19 ที่ส่งผลต่ออำนาจซื้อที่ลดลงของผู้บริโภค เกิดการเลื่อนหรือชะลอโครงการก่อสร้างที่อยู่อาศัย รวมทั้งปัญหาการหยุดดำเนินการก่อสร้างของกิจการและกิจการขนาดใหญ่ ที่ส่งผลต่อกิจการขนาดเล็กและขนาดกลางที่รับงานน้อยจากผู้ประกอบการหรือกิจการขนาดใหญ่ จึงส่งผลให้การจ้างงานในกิจการที่มีขนาดเล็กและขนาดกลาง (รวมทั้งรายย่อย) ปรับตัวลดลงเนื่องจากมีการจ้างงานรายวันเป็นจำนวนมากในกิจการสาขาก่อสร้าง และส่งผลต่อกำไรและสภาพคล่อง รวมทั้งดัชนีภาพรวมของกิจการก็ปรับตัวลดลง

การท่องเที่ยว

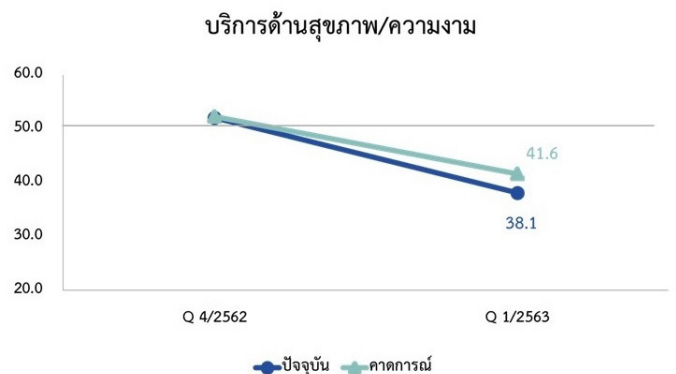
ดัชนีความเชื่อมั่น ฯ อยู่ที่ระดับ 35.1 จากการชะลอตัวของเศรษฐกิจในประเทศที่มาจากปัญหาการระบาดของไวรัสโควิด-19 และกำลังซื้อที่ลดลงของผู้บริโภค



ดัชนีความเชื่อมั่น ฯ การท่องเที่ยว ปรับตัวลดลงจากไตรมาสก่อนหน้าอยู่ที่ระดับ 35.1 โดยเป็นผลมาจากคำสั่งซื้อปริมาณการบริการและกำไรของกิจการที่ลดลงอย่างมาก จากกำลังซื้อที่ลดลงของผู้บริโภค เนื่องจากผู้บริโภคมีการเดินทางและใช้จ่ายใช้สอยในการท่องเที่ยวมากเมื่อช่วงปลายปีที่ผ่านมา ประกอบกับปัญหาหลักของกิจการในสาขาการท่องเที่ยวคือการชะลอตัวของเศรษฐกิจในประเทศที่มาจากปัญหาการระบาดของไวรัสโควิด-19 ทำให้ประชาชนไม่กล้าเดินทางท่องเที่ยวตั้งแต่ช่วงเดือนกุมภาพันธ์ และมีมาตรการการงดเที่ยวบินระหว่างประเทศของภาครัฐ การงดการเดินทางระหว่างจังหวัดตั้งแต่ช่วงกลางเดือนมีนาคม รวมทั้งการประกาศปิดเมืองท่องเที่ยวหลายจังหวัดในช่วงปลายเดือนมีนาคม ส่งผลกระทบโดยตรงต่อสาขาการท่องเที่ยวที่ทำให้ยอดคำสั่งซื้อและปริมาณการให้บริการลดลงเรื่อยๆ ตั้งแต่เดือนมกราคม จนถึงเดือนมีนาคมเกือบจะไม่มีคำสั่งซื้อและปริมาณการให้บริการ ส่งผลกระทบต่อสภาพคล่องกิจการที่ลดลง และต้องมีการปรับลดการจ้างงานลงมา

บริการสุขภาพและความงาม

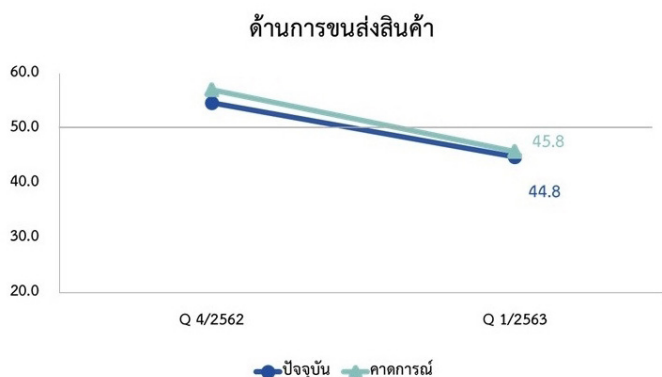
ดัชนีความเชื่อมั่น ฯ ลดลงอยู่ที่ระดับ 38.1 จากการชะลอตัวของเศรษฐกิจในประเทศที่มาจากปัญหาการระบาดของไวรัสโควิด-19 และคำสั่งเรื่องมาตรการความปลอดภัยของภาครัฐ



ความเชื่อมั่น ฯ บริการสุขภาพและความงาม ปรับตัวลดลงจาก ไตรมาสก่อนหน้าอยู่ที่ระดับ 38.1 โดยเป็นผลมาจากคำสั่งซื้อ ปริมาณ การบริการ และกำไรของกิจการที่ปรับตัวลดลงอย่างมาก สืบเนื่องจากการชะลอตัวของเศรษฐกิจในประเทศที่มาจากปัญหาการระบาดของไวรัสโควิด-19 ที่ส่งผลให้ผู้บริโภคมีอำนาจซื้อลดลง อุปสงค์จากชาวต่างชาติ ลดลงเป็นจำนวนมากตั้งแต่ช่วงเดือนกุมภาพันธ์เป็นต้นมา โดยเฉพาะร้าน นวดแผนไทย ร้านอาหาร และจากในกลางเดือนมีนาคมมีคำสั่งเรื่อง มาตรการความปลอดภัยของภาครัฐ ที่ส่งผลให้กิจการในสาขาบริการ สุขภาพและความงามทั้งหมดต้องปิดกิจการชั่วคราวเพื่อป้องกันการแพร่ ระบาดของไวรัสโควิด-19 ส่งผลต่อยอดการให้บริการที่ลดลงจากไตรมาส ก่อนหน้าอย่างมาก กิจการยังมีต้นทุนค่าเช่าที่ต้องชำระและส่งผลให้มีการ ลดการจ้างงานและชั่วโมงการทำงานของแรงงานตั้งแต่เดือนกุมภาพันธ์ เพื่อไม่ให้เกิดต้นทุนของกิจการที่สูงเกินรายรับในแต่ละเดือน ส่งผลให้กำไร และสภาพคล่อง รวมทั้งดัชนีภาพรวมของกิจการในไตรมาสนี้ปรับตัว ลดลงอย่างมาก

การขนส่งสินค้า

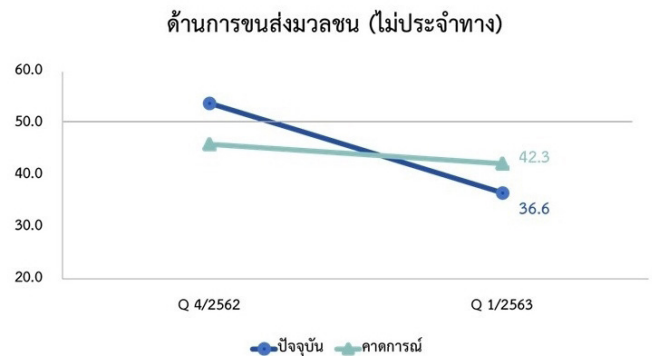
ดัชนีความเชื่อมั่น ฯ ลดลงอยู่ที่ระดับ 44.8 จากการชะลอตัว ของเศรษฐกิจในประเทศที่มาจากปัญหาการระบาดของไวรัสโควิด-19



ดัชนีความเชื่อมั่น ฯ การขนส่งสินค้า ปรับตัวลดลงจากไตรมาส ก่อนหน้าอยู่ที่ระดับ 44.8 โดยเป็นผลมาจากคำสั่งซื้อและปริมาณการ บริการเป็นสำคัญ เนื่องจากการให้บริการแก่เป็นผู้ประกอบการตาม สถานที่ต่างๆลดลง อันเนื่องมาจากอำนาจซื้อที่ลดลงของผู้บริโภคที่ส่งผล ให้กิจกรรมทางเศรษฐกิจลดลง ส่งผลให้ผู้ประกอบการขายของได้ลดลง และลดความถี่ในการใช้บริการทางด้านขนส่งสินค้า และจากการชะลอ ตัวทางเศรษฐกิจและราคาเชื้อเพลิง (น้ำมัน) ปรับตัวลดลงอย่างต่อเนื่อง ในไตรมาสนี้ ส่งผลให้ผู้ประกอบการบางส่วนหันมาส่งสินค้าด้วยตัวเอง เพื่อลดต้นทุนด้านการขนส่ง ทำให้กิจการในสาขาขนส่งสินค้าให้มีการ ใช้ บริการที่ลดลงอย่างมากโดยเฉพาะช่วงเดือนมีนาคม ส่งผลให้การลงทุน และกำไรของกิจการ รวมทั้งดัชนีภาพรวมของกิจการในไตรมาสนี้ปรับตัว ลดลง

การขนส่งมวลชน (ไม่ประจำทาง)

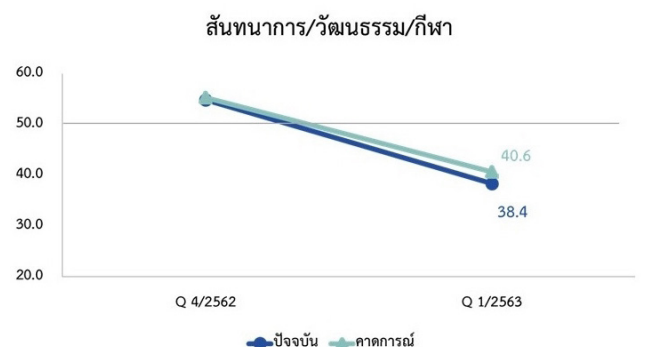
ดัชนีความเชื่อมั่น ฯ ลดลงอยู่ที่ระดับ 36.6 จากการชะลอตัว ของเศรษฐกิจในประเทศที่มาจากปัญหาการระบาดของไวรัสโควิด-19 และจำนวนนักท่องเที่ยวลดลง



ดัชนีความเชื่อมั่น ฯ การขนส่งมวลชน (ไม่ประจำทาง) ปรับตัว ลดลงจากไตรมาสก่อนหน้าอยู่ที่ระดับ 36.6 โดยเป็นผลมาจากคำสั่งซื้อ ปริมาณการบริการ และกำไรของกิจการที่ลดลงเป็นสำคัญ ซึ่งเป็นผลมา จากการชะลอตัวของเศรษฐกิจในประเทศที่มาจากปัญหาการระบาดของ ไวรัสโควิด-19 และคำสั่งมาตรการเรื่องความปลอดภัยของภาครัฐ ที่ส่ง ผลต่อภาคการท่องเที่ยวและส่งผลให้การขนส่งมวลชน (ไม่ประจำทาง) ลดลงตามไปด้วย เนื่องจากในสถานการณ์ปกติกิจการสาขา การขนส่งมวลชน (ไม่ประจำทาง) จะได้ลูกค้าที่นักท่องเที่ยวชาวไทยและ ชาวต่างชาติเป็นจำนวนมาก จากมาตรการต่างๆของภาครัฐ (อาทิ การ ยกเลิกเที่ยวบินในและระหว่างประเทศ การล็อกดาวน์จังหวัดท่องเที่ยว) จึงส่งผลให้นักท่องเที่ยวทั้งชาวไทยและชาวต่างชาติเดินทางท่องเที่ยว ลดลง และรถโดยสารประเภทแท็กซี่ รถตุ๊กตุ๊กโดยสาร และมอเตอร์ไซด์ รับจ้างก็มียอดการใช้บริการที่ลดลงจากการมีมาตรการ Work From Home ขององค์กรต่างๆ ผลกระทบทั้งทางตรงและทางอ้อมที่มีผลต่อ กิจการขนส่งมวลชน (ไม่ประจำทาง) ส่งผลให้มีการปรับลดการจ้างงาน เป็นจำนวนมากในไตรมาสนี้เมื่อเทียบกับไตรมาสที่ผ่านมา และดัชนีภาพ รวมของกิจการรวมทั้งสภาพคล่องของกิจการในไตรมาสนี้ปรับตัวลดลง เช่นกัน

สหนาการ วัฒนธรรมและกีฬา

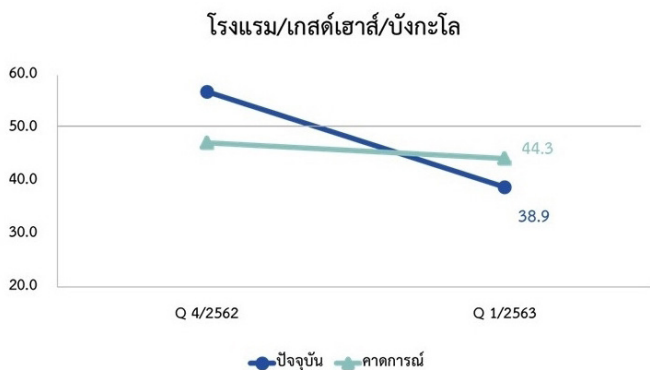
ดัชนีความเชื่อมั่น ฯ ลดลงอยู่ที่ระดับ 38.4 จากการชะลอตัว ของเศรษฐกิจในประเทศที่มาจากปัญหาการระบาดของไวรัสโควิด-19 และผลกระทบจากฝุ่น P.M 2.5 ที่ยังมีอยู่ในภาคเหนือ



ดัชนีความเชื่อมั่น ฯ สันทนากการ วัฒนธรรมและกีฬา ปรับตัวลดลงจากไตรมาสก่อนหน้าอยู่ที่ระดับ 38.4 โดยเป็นผลมาจากคำสั่งซื้อและปริมาณการบริการที่ลดลงจากการชะลอตัวของเศรษฐกิจในประเทศที่มาจากปัญหาการระบาดของไวรัสโควิด-19 ส่งผลให้คนทำกิจกรรมต่างๆ ที่เกี่ยวข้องกับการสันทนากการ วัฒนธรรม และกีฬา ลดลงจากไตรมาสที่ผ่านมาอย่างมาก เช่น การยกเลิกการจัดกิจกรรมอีเว้นท์ต่างๆ การยกเลิก (หรือเลื่อน) การจัดการแสดงวัฒนธรรมท้องถิ่นทางภูมิภาคต่างๆ รวมทั้งคำสั่งปิดกิจการที่เกี่ยวข้องกับกิจการในสาขานี้เพื่อควบคุมการระบาดของไวรัสโควิด-19 เช่น ห้องคาราโอเกะ กิจการเช่าสนามหญ้าเทียม กิจการที่เกี่ยวข้องกับการออกกำลังกายทุกประเภท ประกอบกับสถานการณ์ P.M 2.5 ที่ยังมีอยู่ในภาคเหนือที่ยังส่งผลให้คนออกมาทำกิจกรรมนอกบ้านลดลง ส่งผลถึงสภาพคล่องที่ลดลงของกิจการและการจ้างงานที่ลดลงในสาขานี้

โรงแรม เกสต์เฮาส์และบังกะโล

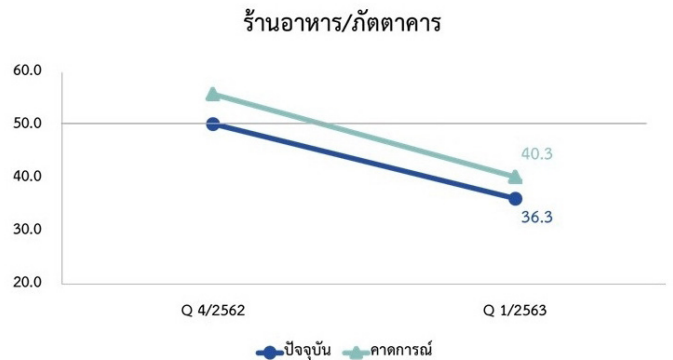
ดัชนีความเชื่อมั่น ฯ ลดลงอยู่ที่ระดับ 38.9 จากฐานที่สูงจากไตรมาสที่ผ่านมา และการชะลอตัวของเศรษฐกิจในประเทศที่มาจากปัญหาการระบาดของไวรัสโควิด-19 ที่ส่งผลให้การท่องเที่ยวลดลง



ดัชนีความเชื่อมั่น ฯ โรงแรม เกสต์เฮาส์และบังกะโล ปรับตัวลดลงจากไตรมาสก่อนหน้าอยู่ที่ระดับ 38.9 โดยเป็นผลมาจากคำสั่งซื้อและปริมาณการบริการที่ลดลงอย่างมาก จากการที่ไตรมาสที่ผ่านมามีฐานเดิมที่สูงเนื่องจากมีเทศกาลท่องเที่ยวและมีมาตรการกระตุ้นเศรษฐกิจของภาครัฐ ประกอบกับการชะลอตัวของเศรษฐกิจในประเทศที่มาจากปัญหาการระบาดของไวรัสโควิด-19 ที่ส่งผลให้การท่องเที่ยวลดลง มีจำนวนนักท่องเที่ยวไทยและต่างชาติลดลง ส่งผลให้ยอดการใช้บริการที่พักโรงแรม เกสต์เฮาส์และบังกะโล ปรับตัวลดลง โดยเฉพาะภาคใต้และภาคตะวันออก นอกจากนี้การจัดกิจกรรมเพื่อสัมนาขององค์กรต่างๆก็ถูกยกเลิกหรือเลื่อนออกไป ทำให้การจองที่พักโรงแรมต่างๆถูกยกเลิกไปด้วย และช่วงเดือนมีนาคมที่การแพร่ระบาดของไวรัสมีการขยายเป็นวงกว้าง ส่งผลให้กิจการในสาขานี้หลายๆกิจการต้องปิดการให้บริการชั่วคราว แต่กิจการยังคงมีรายจ่ายเรื่องค่าสาธารณูปโภค และค่าจ้างพนักงานบางส่วน แม้ว่าจะมีการปรับลดการจ้างงานและลดชั่วโมงการทำงานลงไป ส่งผลให้ดัชนีภาพรวมของกิจการปรับตัวลดลงมาก

ร้านอาหารและภัตตาคาร

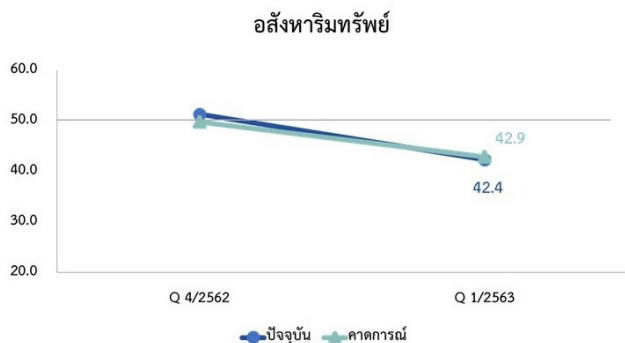
ดัชนีความเชื่อมั่น ฯ ลดลงอยู่ที่ระดับ 36.3 จากการชะลอตัวของเศรษฐกิจในประเทศที่มาจากปัญหาการระบาดของไวรัสโควิด-19 ความไม่สามารถปรับตัวให้บริการ delivery ผ่านแพลตฟอร์มต่างๆ ได้ทันที แต่ราคาวัตถุดิบบางรายการมีปรับตัวลดลง



ดัชนีความเชื่อมั่น ฯ ร้านอาหารและภัตตาคาร ปรับตัวลดลงจากไตรมาสก่อนหน้าอยู่ที่ระดับ 36.3 โดยเป็นผลมาจากคำสั่งซื้อ ปริมาณการบริการและกำไรของกิจการปรับตัวลดลงมาก เนื่องจากการชะลอตัวของเศรษฐกิจในประเทศที่มาจากปัญหาการระบาดของไวรัสโควิด-19 ที่ทำให้กำลังซื้อของผู้บริโภคลดลง ผู้บริโภคหันมาทำอาหารเพื่อรับประทานเองกันมากขึ้น ประกอบกับมาตรการเว้นระยะห่าง (social distancing) ที่ส่งผลให้ร้านอาหารรองรับลูกค้าที่นั่งทานในร้านได้ลดลง นอกจากนี้ผู้ประกอบการในสาขาร้านอาหารนี้ยังไม่สามารถปรับการให้บริการ delivery ผ่านแพลตฟอร์มต่างๆได้ทันที เนื่องจากข้อกั่วงวลและข้อจำกัดหลายประการ เช่น ค่าธรรมเนียมในการเรียกเก็บจากผู้ให้บริการแพลตฟอร์มที่สูงเกินไป ข้อจำกัดในการใช้เทคโนโลยีของผู้ประกอบการ และบางพื้นที่ที่ยังไม่มีการให้บริการผ่านแพลตฟอร์ม delivery เป็นต้น แม้ว่าการปรับตัวของบางรายการจะปรับตัวลดลง แต่กำไรของกิจการก็ยังปรับตัวลดลงมากจากสถานการณ์และข้อจำกัดเบื้องต้น ประกอบกับการแข่งขันทางด้านราคาระหว่างผู้ประกอบการที่ทำการขายผ่าน delivery และการลดราคาหน้าร้าน ยิ่งส่งผลให้กำไรต่อหน่วยสินค้าลดลงไปอีก แต่หากไม่มีการใช้กลยุทธ์ทางการตลาดใดๆเลยจะดำเนินกิจการต่อไปลำบากมาก จึงส่งผลต่อสภาพคล่องที่ลดลงของกิจการและมีการปรับลดการจ้างงานลง

อสังหาริมทรัพย์

ดัชนีความเชื่อมั่น ฯ ลดลงอยู่ที่ระดับ 42.4 จากการกลับบ้านของแรงงานต่างจังหวัดและนักศึกษาที่เข้ามาเรียนในกรุงเทพฯ และจังหวัดใหญ่ในภูมิภาคต่างๆ และการยกเลิกสัญญาเช่าอาคารพาณิชย์ของกิจการ



ดัชนีความเชื่อมั่น ฯ อสังหาริมทรัพย์ ปรับตัวลดลงจากไตรมาสก่อนหน้าอยู่ที่ระดับ 42.4 โดยเป็นผลมาจากคำสั่งซื้อ ปริมาณการบริการเช่า ที่ลดลงเป็นจำนวนมาก เนื่องจากสถานการณ์การแพร่ระบาดของไวรัสโควิด-19 อย่างต่อเนื่อง ส่งผลให้หลายกิจการปิดกิจการชั่วคราวและถาวร ทำให้แรงงานจำนวนมากในกรุงเทพฯ และจังหวัดใหญ่ๆ ในภูมิภาคต่างๆ ถูกเลิกจ้าง (หรือว่างงานชั่วคราว) ต้องย้ายออกจากหอพักเพื่อกลับภูมิลำเนา นอกจากนี้ยังมีการย้ายออกจากหอพักของนักศึกษาจำนวนมาก เพราะมาตรการงดการเรียนการสอนและชั้นเรียน และความไม่ปลอดภัยในการอยู่หอพัก จึงส่งผลทำให้จำนวนห้องเช่าว่างเป็นจำนวนมากในช่วงเดือนมีนาคม ประกอบกับหลายกิจการที่เคยเช่าอาคารพาณิชย์เพื่อดำเนินกิจการ มีการยกเลิกสัญญาเช่า ส่งผลให้ภาพรวมในสาขาอสังหาริมทรัพย์ปรับตัวลดลงเมื่อเทียบกับไตรมาสที่ผ่านมา มีกำไรและสภาพคล่องที่ลดลง