



บทวิเคราะห์ ดัชนีประจำเดือน ตุลาคม 2562

สารบัญ

- บทสรุปผู้บริหาร 1
- ดัชนีความเชื่อมั่นผู้ประกอบการ SME (SME Sentiment Index: SMSI) ประจำเดือน ตุลาคม 2562 2
- ดัชนีความเชื่อมั่นผู้ประกอบการ SME ในเขตกรุงเทพฯ และปริมณฑล ประจำเดือน ตุลาคม 2562 7
- ดัชนีความเชื่อมั่นผู้ประกอบการ SME ภาคใต้ ประจำเดือน ตุลาคม 2562 9
- ดัชนีความเชื่อมั่นผู้ประกอบการ SME ภาคตะวันออกเฉียงเหนือ ประจำเดือน ตุลาคม 2562 11
- ดัชนีความเชื่อมั่นผู้ประกอบการ SME ภาคตะวันออก ประจำเดือน ตุลาคม 2562 13
- ดัชนีความเชื่อมั่นผู้ประกอบการ SME ภาคกลาง ประจำเดือน ตุลาคม 2562 16
- ดัชนีความเชื่อมั่นผู้ประกอบการ SME ภาคเหนือ ประจำเดือน ตุลาคม 2562 18
- ดัชนีความเชื่อมั่นผู้ประกอบการ SME จำแนกตามสาขาธุรกิจ ประจำเดือน ตุลาคม 2562 21

บทสรุปผู้บริหาร

การดำเนินจัดทำดัชนีความเชื่อมั่นผู้ประกอบการ SME (SME Sentiment Index: SMSI) เดือนตุลาคม 2562 เก็บข้อมูลผู้ประกอบการ SME 2,786 ราย จาก 27 จังหวัด ใน 6 ภูมิภาค พบว่า ดัชนีความเชื่อมั่นฯ ประเทศ ในปัจจุบันและคาดการณ์ 3 เดือนข้างหน้า อยู่ที่ระดับ 50.0 และ 52.6 ตามลำดับ โดยเฉพาะด้านกำไรที่อยู่ระดับที่สูงกว่าค่าฐานมากที่สุด รวมไปถึงอยู่ในระดับที่สูงกว่าค่าฐานในเกือบทุกภูมิภาค ซึ่งถึงแนวโน้มภาวะเศรษฐกิจของธุรกิจ SME กำลังฟื้นตัวขึ้น

ในเดือนตุลาคม 2562 ดัชนีความเชื่อมั่นผู้ประกอบการ SME ในระดับประเทศ อยู่ในภาวะทรงตัวที่ระดับ 50.0 เมื่อเปรียบเทียบกับค่าฐานที่ระดับ 50 โดยเฉพาะด้านปริมาณการผลิตอยู่ที่ระดับ 51.6 และกำไรอยู่ที่ระดับ 51.8 ซึ่งถือเป็น 2 องค์ประกอบที่มีค่าดัชนีสูงที่สุดเมื่อเทียบกับองค์ประกอบอื่น ๆ ของดัชนี เนื่องจากผู้ประกอบการ SME ได้รับการสนับสนุนในกลุ่มธุรกิจท่องเที่ยวและบริการ จากมาตรการการกระตุ้นเศรษฐกิจของภาครัฐเช่น ร้อยเดียวเที่ยวทั่วไทย และ เทียววันธรรมดาราคาซื้อคโลก อีกทั้งมาตรการการยกเลิกค่าธรรมเนียม Visa on Arrival ที่กระตุ้นให้จำนวนนักท่องเที่ยวจากต่างประเทศปรับตัวเพิ่มขึ้น โดยเฉพาะกลุ่มนักท่องเที่ยวที่เดินทางผ่านด่านพรมแดนในภาคใต้ และภาคเหนือ รวมไปถึงการเพิ่มวงเงินบัตรสวัสดิการแห่งรัฐที่ช่วยเพิ่มกำลังซื้อของผู้บริโภคภายในประเทศ ส่งผลให้ดัชนีความเชื่อมั่นผู้ประกอบการ SME ภาคการบริการการท่องเที่ยว และโรงแรม อยู่ในระดับที่มากกว่าค่าฐาน เนื่องจากการขยายตัวของยอดคำสั่งซื้อในกลุ่มนักท่องเที่ยวทั้งในและต่างประเทศ

สำหรับการคาดการณ์อีก 3 เดือนข้างหน้า ดัชนีฯ คาดการณ์ ปรับตัวเพิ่มขึ้นที่ระดับ 52.6 เมื่อเปรียบเทียบกับค่าฐานที่ระดับ 50 เนื่องจากผู้ประกอบการ SME คาดการณ์แนวโน้มภาวะเศรษฐกิจจะขยายตัวทั้งภาคการผลิตและภาคการค้าและบริการ โดยเฉพาะภาคการผลิตเสื้อผ้าและสิ่งทอ และการขนส่งสินค้า ซึ่งค่าดัชนีความเชื่อมั่นฯ คาดการณ์อยู่ที่ระดับ 58.5 เป็นผลมาจากแนวโน้มการใช้จ่ายใช้สอยของผู้บริโภคปรับตัวเพิ่มขึ้นในช่วงเทศกาลปีใหม่ แต่อย่างไรก็ตามผู้ประกอบการ SME มีความกังวลถึงราคาสินค้าเกษตรที่ปรับตัวเพิ่มสูงขึ้น โดยเฉพาะราคาสินค้าเกษตรในภาคใต้ ส่งผลให้ต้นทุนธุรกิจภาคการบริการร้านอาหาร และธุรกิจแปรรูปสินค้าเกษตรปรับตัวเพิ่มสูงขึ้น

ดัชนีความเชื่อมั่นผู้ประกอบการ SME มีแนวโน้มเพิ่มขึ้นในทุกภูมิภาค โดยในเขตกรุงเทพฯ ฯ และปริมณฑล ดัชนี ฯ ปัจจุบันอยู่ที่ระดับ 44.7 และคาดการณ์ ฯ อยู่ที่ระดับ 54.9 จากการที่ภาคการบริการมีปริมาณการผลิตเพิ่มมากขึ้น โดยเฉพาะธุรกิจการท่องเที่ยวและโรงแรม จากจำนวนนักท่องเที่ยวต่างประเทศเข้ามาเยือนเพิ่มขึ้นอย่างต่อเนื่อง ในภาคกลาง ดัชนี ฯ ปัจจุบันอยู่ที่ระดับ 53.1 และคาดการณ์ ฯ อยู่ที่ระดับ 36.2 จากปริมาณผลผลิตทางการเกษตรออกสู่ตลาดน้อย วัตถุดิบหายากขึ้น ส่งผลให้ราคาข้าวสารปรับตัวเพิ่มสูงขึ้นและมีมาตรการของภาครัฐ ชิม ซ้อป ใช้ ส่งผลให้ประชาชนชาวเกษตรมีกำลังซื้อเพิ่มขึ้น ในภาคตะวันออก ดัชนี ฯ ปัจจุบันอยู่ที่ระดับ 49.8 และคาดการณ์ ฯ อยู่ที่ระดับ 50.4 จากรายได้ของนักท่องเที่ยวที่เข้ามามีการปรับตัวเพิ่มขึ้นเนื่องจากการขยายตัวของธุรกิจการลงทุนภาคเอกชนและภาคการท่องเที่ยวตามโครงการลงทุนโครงสร้างพื้นฐานของ EEC ในภาคใต้ ดัชนี ฯ ปัจจุบันอยู่ที่ระดับ 55.8 และคาดการณ์ ฯ อยู่ที่ระดับ 51.4 จากการยกเลิกค่าธรรมเนียม Visa on Arrival ช่วยกระตุ้นให้มีจำนวนนักท่องเที่ยวเพิ่มขึ้นในช่วงนอกฤดูการท่องเที่ยว และเทศกาลที่ปวารี (Deepavali) ในประเทศมาเลเซีย ส่งผลให้ชาวมาเลเซียเดินทางมาท่องเที่ยวฝั่งไทยผ่านทางด่านพรมแดนเพิ่มขึ้น ในภาคเหนือ ดัชนี ฯ ปัจจุบันอยู่ที่ระดับ 50.5 และคาดการณ์ ฯ อยู่ที่ระดับ 53.1 จากธุรกิจภาคการท่องเที่ยวมีการขยายตัวตามจำนวนนักท่องเที่ยวจากต่างประเทศ จากมาตรการยกเว้นค่าธรรมเนียมการตรวจลงตราหน้าด่านคนเข้าเมือง (Visa on Arrival) และการสนับสนุนจากการเปิดเส้นทางการบินตรงมายังภาคเหนือเพิ่มขึ้น ในภาคตะวันออกเฉียงเหนือ ดัชนี ฯ ปัจจุบันอยู่ที่ระดับ 50.8 และคาดการณ์ ฯ อยู่ที่ระดับ 57.6 จากการจัดกิจกรรมในภูมิภาคเช่น การจัดงานวิ่งมาราธอน งานแสดงคอนเสิร์ต ส่งผลให้มีการใช้จ่ายใช้สอยเพิ่มขึ้น โดยเฉพาะในภาคการบริการ และกำลังซื้อของประชาชนพื้นตัว หลังจากประสบปัญหาน้ำท่วมที่เกิดขึ้นในเดือนกันยายน 2562

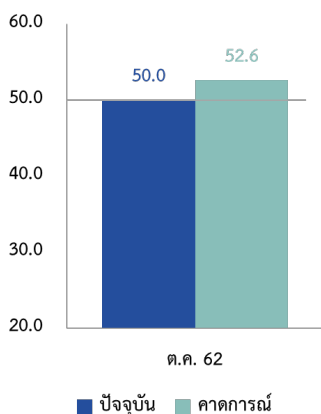
ส่วนปัจจัยสำคัญที่มีผลกระทบต่อกิจการ SME ประเทศในเดือนนี้ ทั้งปัจจุบัน และคาดการณ์ ฯ 5 อันดับแรก ได้แก่ ภาวะเศรษฐกิจในประเทศและอำนาจซื้อของประชาชน การแข่งขันในตลาด การเปลี่ยนแปลงพฤติกรรมผู้บริโภค ราคาต้นทุน และสภาวะเศรษฐกิจโลก ตามลำดับ

**ดัชนีความเชื่อมั่นผู้ประกอบการ SME
(SME Sentiment Index: SMSI)
เดือน ตุลาคม 2562**

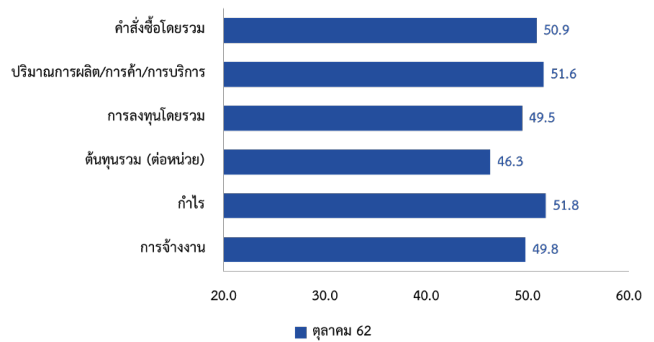
ดัชนีความเชื่อมั่นผู้ประกอบการ SME ปัจจุบัน ในเดือน ตุลาคม 2562 อยู่ในภาวะทรงตัวที่ระดับ 50.0 เมื่อเปรียบเทียบกับค่าฐานที่ระดับ 50 โดยเป็นผลมาจากองค์ประกอบคำสั่งซื้อ ปริมาณการผลิต การค้าและการบริการ และกำไรซึ่งสูงกว่าค่าฐานที่ระดับ 50 โดยเฉพาะด้านปริมาณการผลิตอยู่ที่ระดับ 51.6 และกำไรอยู่ที่ระดับ 51.8 ซึ่งถือเป็น 2 องค์ประกอบที่มีค่าดัชนีสูงที่สุดเมื่อเทียบกับองค์ประกอบอื่น ๆ ของดัชนี เนื่องจากผู้ประกอบการ SME ได้รับการสนับสนุนในกลุ่มธุรกิจท่องเที่ยวและบริการ จากมาตรการการกระตุ้นเศรษฐกิจของภาครัฐ เช่น ร้อยเดียวเที่ยวทั่วไทย และ เที่ยววันธรรมดาระาคาซื้อคโลก อีกทั้งมาตรการการยกเลิกค่าธรรมเนียม Visa on Arrival ที่กระตุ้นให้จำนวนนักท่องเที่ยวจากต่างประเทศปรับตัวเพิ่มขึ้น โดยเฉพาะกลุ่มนักท่องเที่ยวที่เดินทางผ่านด่านพรมแดนในภาคใต้ และภาคเหนือ รวมไปถึงการเพิ่มวงเงินบัตรเครดิตการแห่งรัฐที่ช่วยเพิ่มกำลังซื้อของผู้บริโภคภายในประเทศ ส่งผลให้ดัชนีความเชื่อมั่นผู้ประกอบการ SME ภาคการบริการการท่องเที่ยว และโรงแรม อยู่ในระดับที่มากกว่าค่าฐาน เนื่องจากการขยายตัวของยอดคำสั่งซื้อในกลุ่มนักท่องเที่ยวทั้งในและต่างประเทศ

ดัชนีความเชื่อมั่นผู้ประกอบการ SME คาดการณ์ 3 เดือนข้างหน้า ในเดือนตุลาคม 2562 ปรับตัวเพิ่มขึ้นที่ระดับ 52.6 เมื่อเปรียบเทียบกับค่าฐานที่ระดับ 50 เนื่องจากผู้ประกอบการ SME คาดการณ์แนวโน้มภาวะเศรษฐกิจจะขยายตัวทั้งภาคการผลิตและภาคการค้าและบริการ โดยเฉพาะภาคการผลิตเสื้อผ้าและสิ่งทอ และการขนส่งสินค้า ซึ่งค่าดัชนีความเชื่อมั่น ฯ คาดการณ์อยู่ที่ระดับ 58.5 เป็นผลมาจากแนวโน้มการใช้จ่ายใช้สอยของผู้บริโภคปรับตัวเพิ่มขึ้นในช่วงเทศกาลปีใหม่ แต่อย่างไรก็ตามผู้ประกอบการ SME มีความกังวลถึงราคาสินค้าเกษตรที่ปรับตัวเพิ่มสูงขึ้น โดยเฉพาะราคาสินค้าเกษตรในภาคใต้ ส่งผลให้ต้นทุนธุรกิจภาคการบริการร้านอาหาร และธุรกิจแปรรูปสินค้าเกษตรปรับตัวเพิ่มสูงขึ้น

ดัชนีความเชื่อมั่น SME
รวมประเทศ

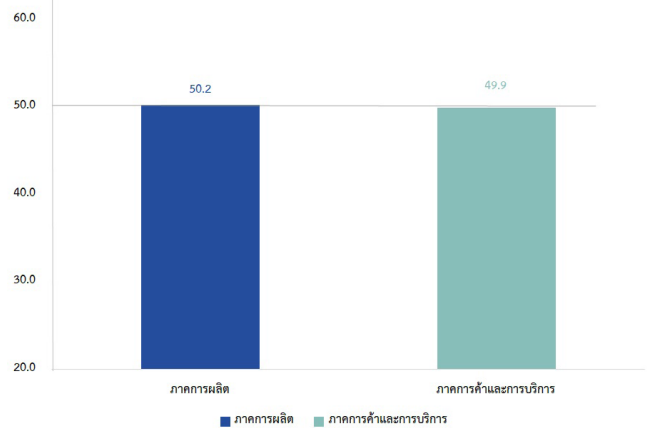


ดัชนีองค์ประกอบปัจจุบัน รวมภาคธุรกิจ รวมประเทศ



ดัชนีความเชื่อมั่นผู้ประกอบการ SME ปัจจุบัน ในเดือน ตุลาคม 2562 ภาคการผลิต ภาคการค้าและบริการ มีค่าดัชนี ฯ อยู่ที่ระดับ 50.2 และ 49.9 จากปัญหาภัยแล้งทำให้ปริมาณผลผลิตทางการเกษตรลดลง ส่งผลให้ราคาสินค้าเกษตรปรับตัวเพิ่มสูงขึ้น และยังส่งผลกระทบต่อผู้บริโภคที่ออกมาใช้จ่ายใช้สอยในสินค้าเกษตร และสินค้าอุปโภคและบริโภค (ดั้งเดิม) ปรับตัวลดลง ทำให้ผู้ประกอบการ SME ในสาขาสินค้าเกษตร และสินค้าอุปโภคและบริโภค (ดั้งเดิม) มีค่าดัชนี ฯ ต่ำที่สุดเมื่อเทียบกับสาขาธุรกิจอื่น ๆ โดยมีค่าดัชนี ฯ อยู่ที่ระดับ 46.0 และ 47.4 ตามลำดับ

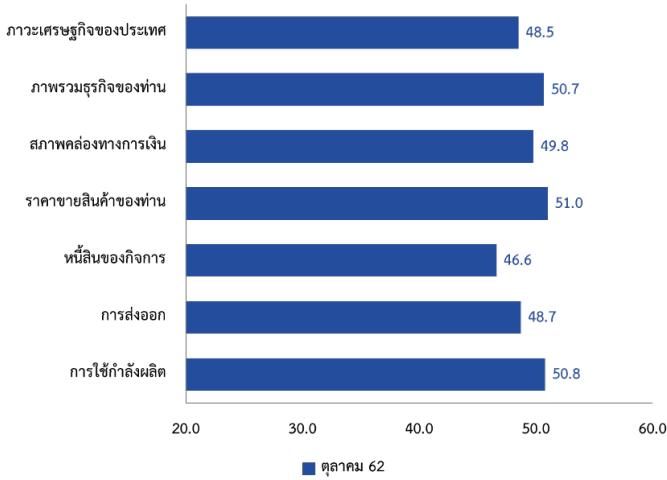
ดัชนีความเชื่อมั่นประเทศปัจจุบัน จำแนกภาคธุรกิจ เดือนตุลาคม 2562



**ดัชนีภาวะเศรษฐกิจและธุรกิจอื่น ๆ
ประจำเดือนตุลาคม 2562**

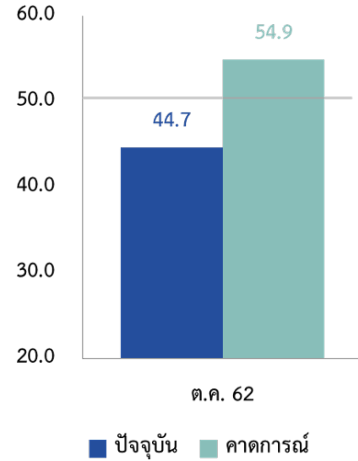
ค่าดัชนีภาวะเศรษฐกิจของประเทศอยู่ระดับ 48.5 ซึ่งต่ำกว่าค่าฐานที่ระดับ 50 ส่วนด้านดัชนีภาพรวมของธุรกิจและดัชนีสภาพคล่องทางการเงินอยู่ระดับที่ 50.7 และ 49.8 ตามลำดับ โดยค่าดัชนี ฯ ดังกล่าวอยู่ในระดับใกล้เคียงกับค่าฐาน ซึ่งสอดคล้องกับดัชนีความเชื่อมั่นผู้ประกอบการ SME และสะท้อนให้เห็นถึงแนวโน้มการขยายตัวทางภาวะเศรษฐกิจของประเทศ จากกำลังซื้อของผู้บริโภคทั้งในและต่างประเทศที่ปรับตัวเพิ่มขึ้น โดยเฉพาะในภาคการบริการการท่องเที่ยว และภาคการค้าสินค้าอุปโภคและบริโภค

ดัชนีภาวะเศรษฐกิจและธุรกิจปัจจุบัน รวมประเทศ



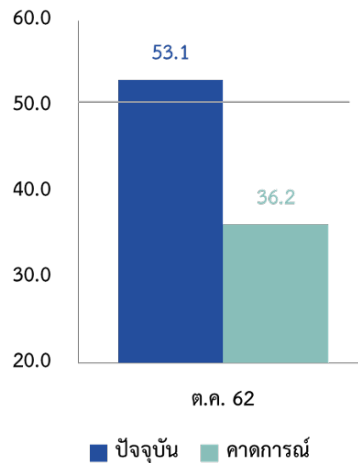
ดัชนีความเชื่อมั่น SME

กรุงเทพฯ ฯ และปริมณฑล



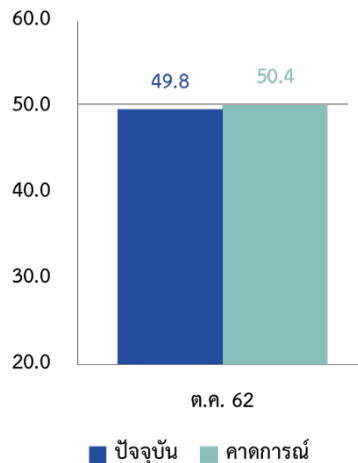
ดัชนีความเชื่อมั่น SME

ภาคกลาง



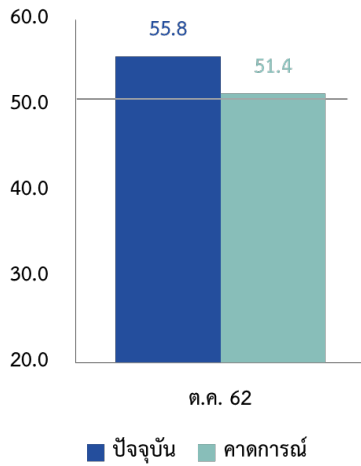
ดัชนีความเชื่อมั่น SME

ภาคตะวันออก

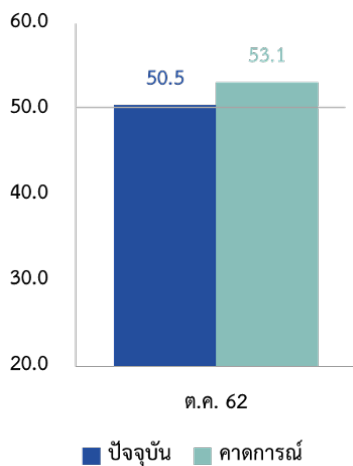


ดัชนีความเชื่อมั่นผู้ประกอบการ SME มีแนวโน้มเพิ่มขึ้นในทุกภูมิภาค โดยในเขตกรุงเทพฯ ฯ และปริมณฑล ดัชนี ฯ ปัจจุบันอยู่ที่ระดับ 44.7 และคาดการณ์ ฯ อยู่ที่ระดับ 54.9 จากการที่ภาคการบริการมีปริมาณการผลิตเพิ่มมากขึ้น โดยเฉพาะธุรกิจการท่องเที่ยวและโรงแรมจากจำนวนนักท่องเที่ยวต่างประเทศเข้ามาเยือนเพิ่มขึ้นอย่างต่อเนื่อง **ในภาคกลาง** ดัชนี ฯ ปัจจุบันอยู่ที่ระดับ 53.1 และคาดการณ์ ฯ อยู่ที่ระดับ 36.2 จากปริมาณผลผลิตทางการเกษตรออกสู่ตลาดน้อย วัตถุประสงค์ขยายพื้นที่ ส่งผลให้ราคาข้าวสารปรับตัวเพิ่มสูงขึ้นและมีมาตรการของภาครัฐ ชิม ซ้อป ใช้ ส่งผลให้ประชาชนชาวเกษตรกรรมกำลังซื้อเพิ่มขึ้น **ในภาคตะวันออก** ดัชนี ฯ ปัจจุบันอยู่ที่ระดับ 49.8 และคาดการณ์ ฯ อยู่ที่ระดับ 50.4 จากรายได้ของนักท่องเที่ยวที่เข้ามามีการปรับตัวเพิ่มขึ้นเนื่องจากการขยายตัวของธุรกิจการลงทุนภาคเอกชนและภาคการท่องเที่ยวตามโครงการลงทุนโครงสร้างพื้นฐานของ EEC **ในภาคใต้** ดัชนี ฯ ปัจจุบันอยู่ที่ระดับ 55.8 และคาดการณ์ ฯ อยู่ที่ระดับ 51.4 จากการยกเลิกค่าธรรมเนียม Visa on Arrival ช่วยกระตุ้นให้มีจำนวนนักท่องเที่ยวเพิ่มขึ้นในช่วงนอกฤดูการท่องเที่ยว และเทศกาลที่ปวารี (Deepavali) ในประเทศมาเลเซีย ส่งผลให้ชาวมาเลเซียเดินทางมาท่องเที่ยวฝั่งไทยผ่านทางด่านพรมแดนเพิ่มขึ้น **ในภาคเหนือ** ดัชนี ฯ ปัจจุบันอยู่ที่ระดับ 50.5 และคาดการณ์ ฯ อยู่ที่ระดับ 53.1 จากธุรกิจภาคการท่องเที่ยวมีการขยายตัวตามจำนวนนักท่องเที่ยวจากต่างประเทศ จากมาตรการยกเว้นค่าธรรมเนียมการตรวจลงตราหน้าด่านคนเข้าเมือง (Visa on Arrival) และการสนับสนุนจากการเปิดเส้นทางการบินตรงมายังภาคเหนือเพิ่มขึ้น **ในภาคตะวันออกเฉียงเหนือ** ดัชนี ฯ ปัจจุบันอยู่ที่ระดับ 50.8 และคาดการณ์ ฯ อยู่ที่ระดับ 57.6 จากการจัดกิจกรรมในภูมิภาคเช่น การจัดงานวิ่งมาราธอน งานแสดงคอนเสิร์ต ส่งผลให้มีการจับจ่ายใช้สอยเพิ่มขึ้น โดยเฉพาะในภาคการบริการ และกำลังซื้อของประชาชนฟื้นตัว หลังจากประสบปัญหาน้ำท่วมที่เกิดขึ้นในเดือนกันยายน 2562

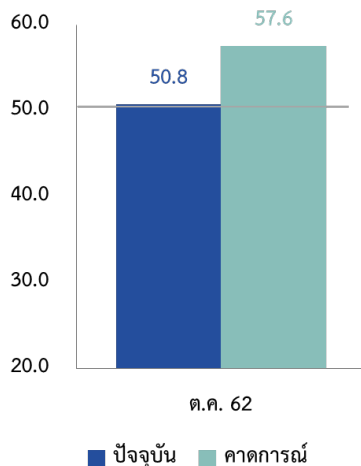
**ดัชนีความเชื่อมั่น SME
ภาคใต้**



**ดัชนีความเชื่อมั่น SME
ภาคเหนือ**



**ดัชนีความเชื่อมั่น SME
ภาคตะวันออกเฉียงเหนือ**



ภาวะเศรษฐกิจในประเทศและอำนาจซื้อของประชาชนเป็นปัจจัยกระทบสำคัญที่สุดของ SME ในทุกภูมิภาค ซึ่งผู้ประกอบการ SME ส่วนใหญ่เน้นตลาดภายในประเทศเป็นหลัก ทำให้ภาวะเศรษฐกิจของประเทศส่งผลอย่างมากต่อผลประกอบการ SME โดยเฉพาะปัจจัยด้านกำลังซื้อของผู้บริโภคภายในประเทศ ที่ได้รับปัจจัยสำคัญจากมาตรการการกระตุ้นเศรษฐกิจของภาครัฐ และราคาสินค้าเกษตรปรับตัวเพิ่มสูงขึ้น ซึ่งเป็นปัจจัยบวกต่อรายได้ของเกษตรกร และจากการฟื้นตัวของกำลังซื้อหลังจากเกิดปัญหาภัยธรรมชาติในเดือนกันยายน 2562 ซึ่งเป็นแรงกระตุ้นให้กลุ่มธุรกิจ SME ขนาดกลาง และขนาดย่อม หรือรายย่อยมีผลประกอบการปรับตัวเพิ่มสูงขึ้น ทำให้การสำรวจพบว่าภาวะเศรษฐกิจในประเทศและอำนาจซื้อเป็นปัจจัยที่กระทบต่อกิจการมากที่สุด

การแข่งขันในตลาด การเปลี่ยนแปลงพฤติกรรมผู้บริโภค ราคาค่าต้นทุน สภาพเศรษฐกิจโลก เป็นปัจจัยกระทบสำคัญของ SME ในทุกภูมิภาค จากการสำรวจข้อมูลเดือนตุลาคม 2562 พบว่า 4 ปัจจัยดังกล่าวเป็นปัจจัยกระทบสำคัญของ SME ในทุกภูมิภาค โดยเฉพาะการแข่งขันในตลาด และการเปลี่ยนแปลงพฤติกรรมผู้บริโภค โดยพฤติกรรมของผู้บริโภคหันไปจับจ่ายใช้สอยในห้างร้านใหญ่เพิ่มสูงขึ้น เนื่องจากมีโปรโมชั่นลดราคาสินค้า ส่งผลต่อภาพรวมธุรกิจ SME ขนาดย่อมหรือรายย่อยโดยตรง

การเปรียบเทียบดัชนี SMSI กับดัชนีอื่น ๆ ที่เกี่ยวข้อง เดือน ตุลาคม 2562

ดัชนีความเชื่อมั่นภาคอุตสาหกรรม (Thai Industries Sentiment Index : TISI)

• ดัชนี TISI เดือนตุลาคม 2562 โดยรวมปรับตัวลดลง อยู่ที่ระดับ 91.2 (ค่าฐานอยู่ที่ระดับ 100) โดยปรับลดลงจาก เดือนกันยายน 2562 ที่ระดับ 92.1 ดัชนี ๆ ที่ลดลง เป็นผลมาจาก กลุ่มผลิตขนาดย่อมและขนาดกลาง โดยกลุ่มการผลิตที่ลดลง เป็น เหตุมาจากผู้ประกอบการการผลิตกำลังประสบปัญหาการขาด สภาพคล่องทางการเงิน เนื่องจากสถาบันการเงินมีการระมัดระวัง การปล่อยสินเชื่อ รวมไปถึงค่าเงินบาทที่แข็งค่าทำให้ความสามารถ ในการแข่งขันด้านราคาสินค้าปรับตัวลดลง

• ดัชนีความเชื่อมั่น ๆ คาดการณ์ 3 เดือนข้างหน้า ใน ภาคอุตสาหกรรมลดลงอยู่ที่ระดับ 102.9 จากเดือนกันยายน 2562 ที่ระดับ 103.4 มาจากความกังวลในเรื่องที่ไทยถูก สหรัฐฯ ตัดสิทธิพิเศษทางภาษีศุลกากร ส่งผลกระทบต่อราคาสินค้า ส่งออกที่ปรับตัวเพิ่มสูงขึ้น รวมไปถึงความผันผวนของเศรษฐกิจใน ประเทศและเศรษฐกิจโลก

• ดัชนีความเชื่อมั่น ๆ ทั้งปัจจุบันและคาดการณ์ 3 เดือนข้างหน้า ในภาคอุตสาหกรรมของผู้ผลิตขนาดย่อมมีการ ปรับตัวลดลง โดยดัชนี ๆ ปัจจุบันอยู่ที่ระดับ 75.3 จากเดือน กันยายน 2562 ที่ระดับ 77.5 ส่วนดัชนี ๆ คาดการณ์ 3 เดือนข้าง หน้าที่ระดับ 92.3 ปรับตัวลดลงจากเดือนกันยายน 2562 ที่ ระดับ 93.4

ดัชนีความเชื่อมั่นทางธุรกิจ (Business Sentiment Index : BSI)

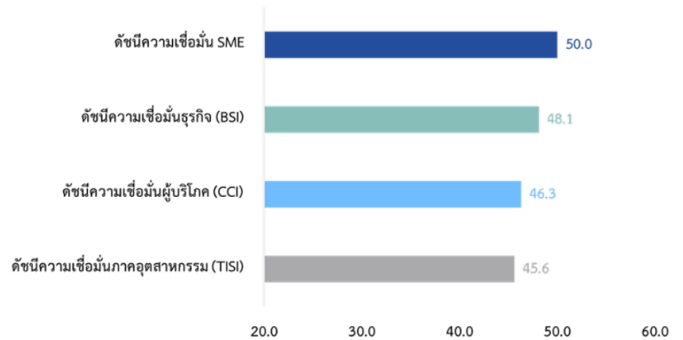
• ดัชนีความเชื่อมั่นทางธุรกิจก่อนข้างตรงตัว ใน ปัจจุบันมาอยู่ที่ระดับ 48.1 (ค่าฐานอยู่ที่ระดับ 50) จากเดือน กันยายน 2562 ที่ระดับ 47.9 และดัชนี ๆ คาดการณ์ 3 เดือนข้าง หน้าที่ระดับ 54.7 จากเดือนกันยายน 2562 ที่ ระดับ 54.1 เนื่องจากมาตรการของภาครัฐบาลในโครงการชิม ซ้อป ใช้ เป็นแรงกระตุ้นการบริโภค

ดัชนีความเชื่อมั่นผู้บริโภค (Consumer Confidence Index : CCI)

• ดัชนีความเชื่อมั่นผู้บริโภคทั้งปัจจุบันและในอนาคต อยู่ ที่ระดับ 46.3 ปรับตัวเพิ่มขึ้นจากเดือนกันยายน 2562 ที่ระดับ 46.0

• ดัชนีความเชื่อมั่นผู้บริโภคเกือบทุกภูมิภาคเพิ่มขึ้นจาก เดือนที่ผ่านมา (ยกเว้น ภาคกลาง และภาคใต้ที่ทรงตัว)

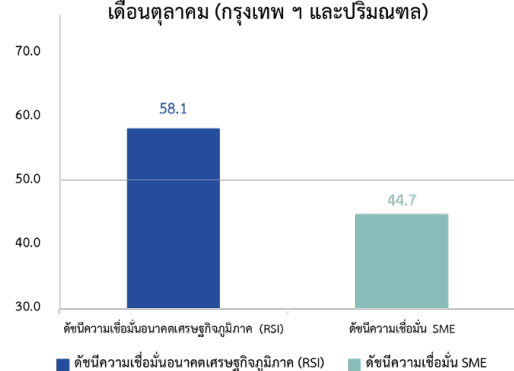
เปรียบเทียบความเชื่อมั่น SME และดัชนีอื่น ๆ เดือนตุลาคม



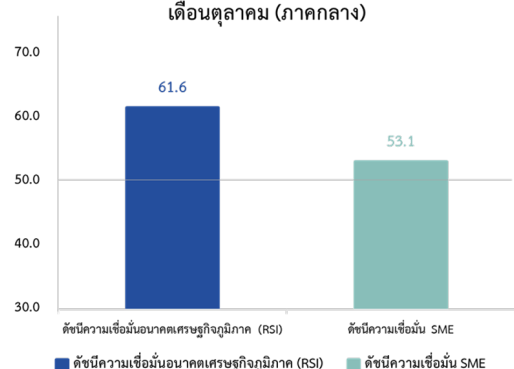
ดัชนีความเชื่อมั่นอนาคตเศรษฐกิจภูมิภาค (Thailand Regional Economic Sentiment Index : RSI)

ในเดือนตุลาคม 2562 ค่าดัชนี ๆ ในทุกภูมิภาค ดัชนี ๆ อยู่ในระดับที่มากกว่าค่าฐานที่ 50 และในเขตกรุงเทพฯ ๆ และ ปริมาณผล ที่มีค่าดัชนีความเชื่อมั่น ๆ อยู่ในระดับต่ำที่สุดเมื่อเทียบกับ ภูมิภาคอื่น ๆ โดยเป็นผลมาจากการหดตัวในภาคการลงทุน

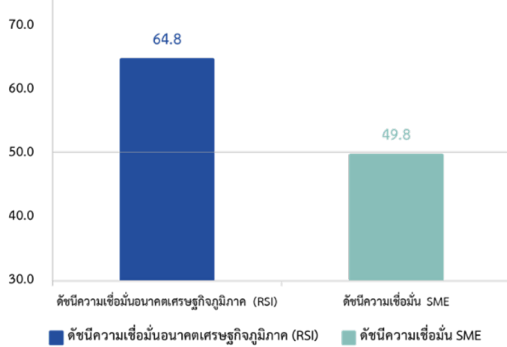
เปรียบเทียบดัชนี RSI และ ดัชนีความเชื่อมั่น SME เดือนตุลาคม (กรุงเทพฯ ๆ และปริมาณผล)



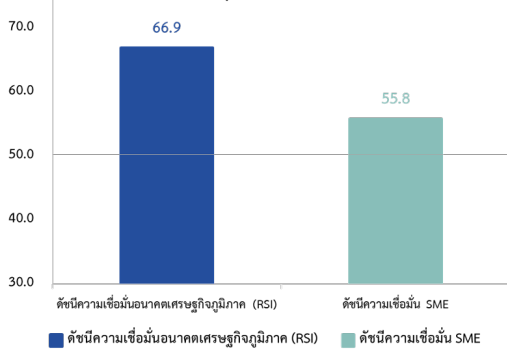
เปรียบเทียบดัชนี RSI และ ดัชนีความเชื่อมั่น SME เดือนตุลาคม (ภาคกลาง)



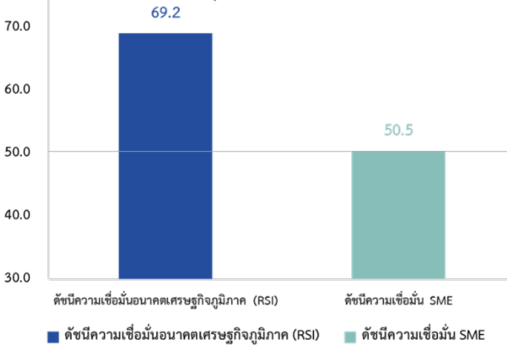
เปรียบเทียบดัชนี RSI และ ดัชนีความเชื่อมั่น SME
เดือนตุลาคม (ภาคตะวันออก)



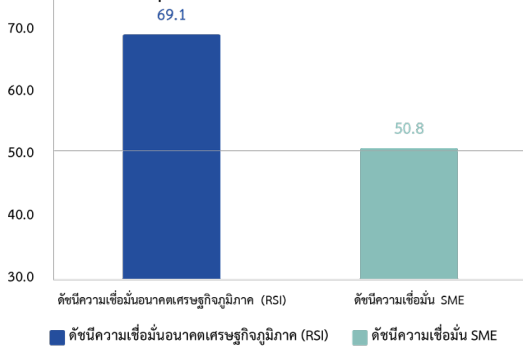
เปรียบเทียบดัชนี RSI และ ดัชนีความเชื่อมั่น SME
เดือนตุลาคม (ภาคใต้)



เปรียบเทียบดัชนี RSI และ ดัชนีความเชื่อมั่น SME
เดือนตุลาคม (ภาคเหนือ)



เปรียบเทียบดัชนี RSI และ ดัชนีความเชื่อมั่น SME
เดือนตุลาคม (ภาคตะวันออกเฉียงเหนือ)



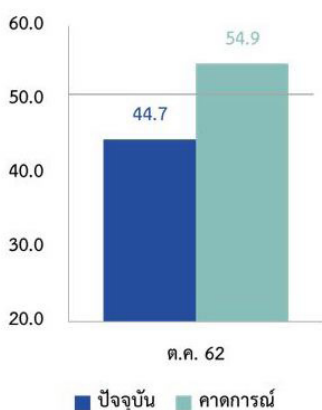
**ดัชนีความเชื่อมั่นผู้ประกอบการ SME
ในเขต กรุงเทพฯ ฯ และปริมณฑล
ประจำเดือนตุลาคม 2562**

ประเด็นสำคัญ

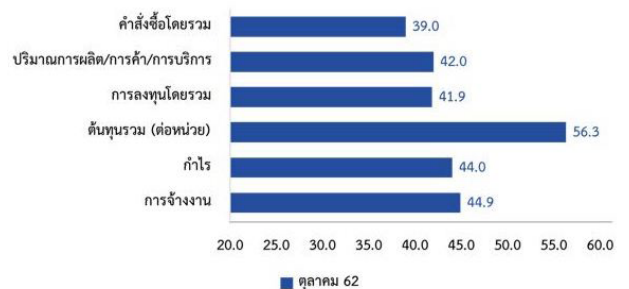
- ค่าดัชนีความเชื่อมั่นผู้ประกอบการ SME อยู่ที่ระดับ 44.7 ต่ำกว่าค่าฐานที่ระดับ 50 เป็นผลมาจากปัจจัยด้านคำสั่งซื้อภาคการค้าและบริการที่ลดลง
- กรุงเทพฯ ฯ และปริมณฑลเป็นเมืองด่านแรกสำหรับนักท่องเที่ยวต่างประเทศที่จะเข้ามาท่องเที่ยวในประเทศไทย ส่งผลให้ผู้ประกอบการ SME ในกลุ่มธุรกิจโรงแรมที่พัก ในเขต กรุงเทพฯ ฯ และปริมณฑล มีผลประกอบการเพิ่มขึ้น

ค่าดัชนีความเชื่อมั่นผู้ประกอบการ SME ในเดือนปัจจุบันอยู่ที่ระดับ 44.7 ต่ำกว่าค่าฐานที่ระดับ 50 เป็นผลมาจากปัจจัยด้านการลงทุน ทั้งนี้มาจากการที่ภาคการบริการมีปริมาณการผลิตเพิ่มมากขึ้น โดยเฉพาะภาคการบริการการท่องเที่ยว จากจำนวนนักท่องเที่ยวต่างประเทศเข้ามาเยือน สะท้อนจากปริมาณการผลิตอยู่ที่ระดับ 42.0 ส่งผลทำให้ผู้ประกอบการได้รับปัจจัยบวกจากการเข้าสู่ตลาดของกลุ่มผู้บริโภค สะท้อนจากกำไรของธุรกิจอยู่ที่ระดับ 44.0 โดยในส่วนของค่าดัชนีความเชื่อมั่นผู้ประกอบการ SME คาดการณ์ 3 เดือนข้างหน้าในเดือนปัจจุบันอยู่ที่ระดับ 54.9 เป็นเหตุมาจากการคาดการณ์สภาวะเศรษฐกิจของประเทศมีการฟื้นตัวในอนาคต สะท้อนจากแนวโน้มของนักท่องเที่ยวที่ทยอยเข้ามาอย่างต่อเนื่อง ซึ่งมีผลต่อธุรกิจการท่องเที่ยวและโรงแรม โดยเฉพาะในเขตกรุงเทพฯ ฯ เป็นเมืองด่านแรกที่ต้อนรับนักท่องเที่ยว จึงส่งผลโดยตรงต่อความเชื่อมั่นในการลงทุนของกิจการ และคาดว่าประชาชนจะออกจกจ่ายใช้สอยเพิ่มขึ้นต่อไปในอนาคต

**ดัชนีความเชื่อมั่น SME
กรุงเทพฯ ฯ และปริมณฑล**

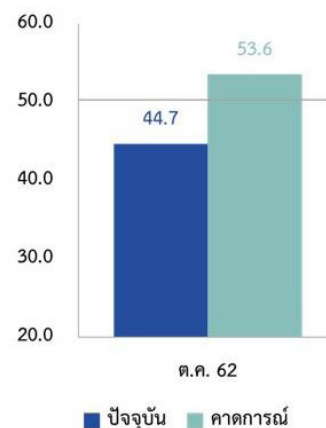


ดัชนีองค์ประกอบปัจจุบัน รวมภาคธุรกิจ กรุงเทพฯ ฯ และปริมณฑล

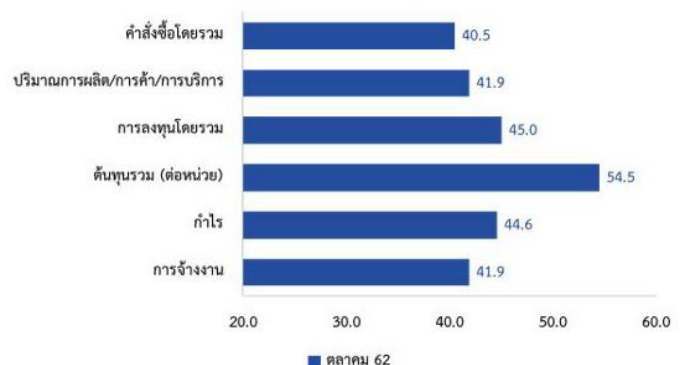


ในส่วนของดัชนีความเชื่อมั่นผู้ประกอบการ SME ภาคการผลิต ในเดือนปัจจุบันค่าดัชนีความเชื่อมั่น ฯ อยู่ที่ระดับ 44.7 ซึ่งต่ำกว่าค่าฐานที่ระดับ 50 โดยเป็นผลมาจากปัจจัยด้านการลงทุน ปริมาณการผลิต การจ้างงาน และคำสั่งซื้อ โดยเฉพาะภาคการผลิตยางและพลาสติก ที่ยังคงได้รับการสนับสนุนจากอุปสงค์ของผู้บริโภคภายในประเทศที่ส่งออกตามต่างจังหวัด สะท้อนจากยอดคำสั่งซื้อที่ระดับ 40.5 ส่งผลให้กำไรมาอยู่ที่ระดับ 44.6 ในส่วนของค่าดัชนีความเชื่อมั่นผู้ประกอบการ SME คาดการณ์ 3 เดือนข้างหน้าในเดือนปัจจุบันอยู่ที่ระดับ 53.6 เป็นเหตุมาจากการที่ผู้ผลิตคาดว่ากำลังซื้อของผู้บริโภคในเดือนหน้าจะปรับตัวเพิ่มสูงขึ้น และภาวะเศรษฐกิจจะขยายตัวมากกว่าในเดือนปัจจุบัน

**ดัชนีความเชื่อมั่น SME ภาคการผลิต
กรุงเทพฯ ฯ และปริมณฑล**



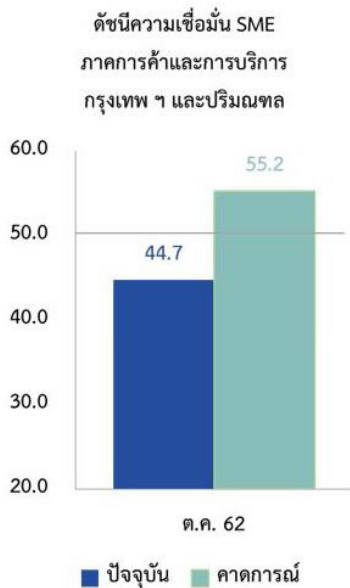
ดัชนีองค์ประกอบปัจจุบัน ภาคการผลิต กรุงเทพฯ ฯ และปริมณฑล



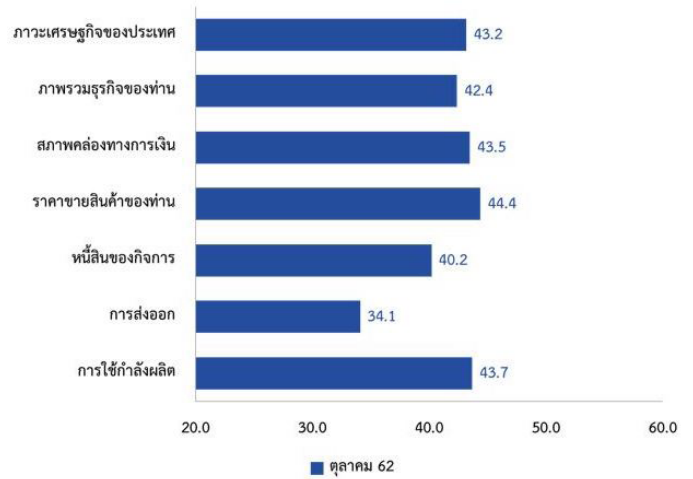
ในส่วนของดัชนีความเชื่อมั่นผู้ประกอบการ SME ภาคการค้าและบริการ ในเดือนปัจจุบันค่าดัชนีความเชื่อมั่น อยู่ที่ระดับ 44.7 ซึ่งต่ำกว่าค่าฐานที่ระดับ 50 เป็นผลมาจากปัจจัยด้านการจ้างงาน ปริมาณการผลิต การลงทุน และคำสั่งซื้อ ซึ่งได้รับปัจจัยบวกจากภาคบริการ โดยเฉพาะภาคการบริการการโรงแรม ที่ได้รับจากปัจจัยของการท่องเที่ยวจากต่างประเทศ เช่น ทวีร์จากนักท่องเที่ยวชาวจีน ส่งผลให้รายได้จากภาคการท่องเที่ยวเพิ่มสูงขึ้น สะท้อนจากกำไรของกิจการ อยู่ที่ระดับ 43.9 ในส่วนของค่าดัชนีความเชื่อมั่นผู้ประกอบการ SME ภาคการค 3 เดือนข้างหน้าในเดือนปัจจุบันอยู่ที่ระดับ 55.2 สะท้อนถึงความมั่นใจต่อสถานการณ์ธุรกิจในอนาคตจะเติบโต รวมไปถึงแนวโน้มที่ธุรกิจจะเพิ่มการลงทุน

ดัชนีภาวะเศรษฐกิจและธุรกิจ SME ประจำเดือนตุลาคม 2562

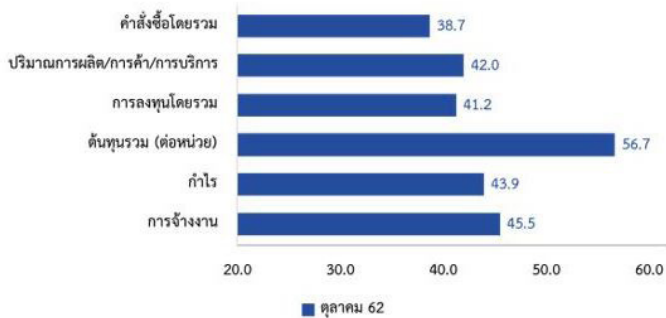
ภาพรวมดัชนีภาวะเศรษฐกิจและธุรกิจในเขตกรุงเทพฯ และปริมณฑล ในเดือนปัจจุบันอยู่ที่ระดับต่ำกว่าค่าฐานที่ระดับ 50 โดยเฉพาะดัชนีการส่งออก ค่าดัชนีความเชื่อมั่นอยู่ที่ระดับ 34.1 เนื่องจากหลายประเทศมีการชะลอยอดการนำเข้าและการส่งออก เพราะยังกังวลเกี่ยวกับสถานการณ์สงครามการค้าระหว่างสหรัฐกับจีน



ดัชนีภาวะเศรษฐกิจและธุรกิจปัจจุบัน กรุงเทพฯ และปริมณฑล



ดัชนีองค์ประกอบปัจจุบัน ภาคการค้าและบริการ กรุงเทพฯ และปริมณฑล



ปัจจัยภาวะเศรษฐกิจในประเทศและอำนาจซื้อของประชาชน ส่งผลต่อกิจการมากที่สุด เนื่องจากกำลังซื้อของผู้บริโภคทั้งในและต่างประเทศ พร้อมทั้งมาตรการของภาครัฐบาลที่ช่วยเพิ่มกำลังซื้อของประชาชน ส่งผลทำให้ผลประกอบการธุรกิจปรับตัวอยู่ในเกณฑ์ที่กำลังปรับตัวเพิ่มขึ้น โดยปัจจัยที่ส่งผลกระทบต่อธุรกิจได้แก่ การแข่งขันทางการตลาด การเปลี่ยนแปลงพฤติกรรมของผู้บริโภค ราคาต้นทุน/ค่าแรงงาน และสภาวะเศรษฐกิจโลก ตามลำดับ

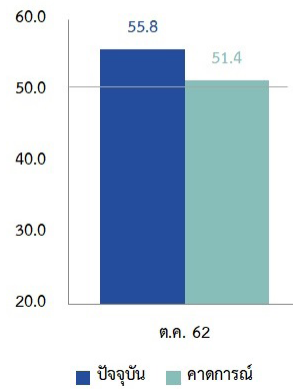
ดัชนีความเชื่อมั่นผู้ประกอบการ SME ภาคใต้ ประจำเดือนตุลาคม 2562

ประเด็นสำคัญ

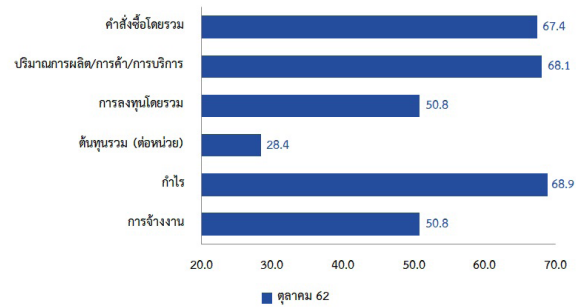
- ค่าดัชนีความเชื่อมั่นผู้ประกอบการ SME อยู่ที่ระดับ 55.8 ซึ่งอยู่ระดับสูงกว่าค่าฐาน จากปัจจัยด้านคำสั่งซื้อ ปริมาณการผลิต การค้าและบริการ ที่ปรับตัวเพิ่มสูงขึ้น
- มาตรการ “ชิม ช้อป ใช้” ของภาครัฐ ส่งผลให้ผู้บริโภคมีกำลังซื้อเพิ่มสูงขึ้น
- จากผลผลิตปาล์มที่ปรับตัวลดลงตามฤดูกาล ทำให้ราคาปาล์มน้ำมันปรับตัวเพิ่มสูงขึ้น
- การยกเลิกค่าธรรมเนียม Visa on Arrival ช่วยกระตุ้นให้มีจำนวนนักท่องเที่ยวเพิ่มขึ้นในช่วงนอกฤดูกาลท่องเที่ยว และเทศกาลที่ปวารี (Deepavali) ในประเทศมาเลเซีย ส่งผลให้ชาวมาเลเซียเดินทางมาท่องเที่ยวฝั่งไทยผ่านทางด่านพรมแดนเพิ่มขึ้น

ค่าดัชนีความเชื่อมั่นผู้ประกอบการ SME ในเดือนปัจจุบันอยู่ที่ระดับ 55.8 ซึ่งสูงกว่าค่าฐานที่ระดับ 50 เป็นผลมาจากปัจจัยด้านคำสั่งซื้อ ปริมาณการผลิต การค้าและบริการ ส่งผลให้ปัจจัยด้านกำไรอยู่ในระดับที่มากกว่าค่าฐานอย่างเห็นได้ชัด สาเหตุมาจากมาตรการ “ชิม ช้อป ใช้” ของภาครัฐ ที่กระตุ้นยอดคำสั่งซื้อในภาคการค้าปลีก และมาตรการการยกเลิกการเก็บค่าธรรมเนียมการตรวจลงตรา ประเภทนักท่องเที่ยว VOA (Visa On Arrival) ส่งผลให้มีจำนวนนักท่องเที่ยวเพิ่มขึ้น โดยเฉพาะชาวรัสเซีย และอินเดีย รวมไปถึงช่วงเทศกาลที่ปวารี (Deepavali) ของประเทศมาเลเซียในช่วงปลายเดือนตุลาคม ส่งผลให้ชาวมาเลเซียเดินทางมาท่องเที่ยว และมีการจับจ่ายใช้สอยในฝั่งไทยผ่านทางด่านพรมแดนเพิ่มขึ้น ส่วนปัจจัยด้านต้นทุนปรับตัวเพิ่มสูงขึ้น เนื่องจากราคาสินค้าเกษตร โดยเฉพาะราคาปาล์มน้ำมันที่ได้รับผลกระทบจากผลผลิตที่ลดลงตามช่วงฤดูกาล โดยในส่วนของค่าดัชนีความเชื่อมั่นผู้ประกอบการ SME คาดการณ์ 3 เดือนข้างหน้าในเดือนปัจจุบันอยู่ที่ระดับ 51.4 เป็นเหตุมาจากผู้ประกอบการ SME มีความกังวลเกี่ยวกับกำลังซื้อของผู้บริโภคที่มีแนวโน้มปรับตัวลดลง และผลกระทบจากค่าเงินบาทแข็งค่าในอนาคต อีกทั้งต้นทุนการผลิตที่ได้รับผลกระทบจากราคาสินค้าเกษตรที่มีแนวโน้มปรับตัวเพิ่มขึ้น

ดัชนีความเชื่อมั่น SME
ภาคใต้

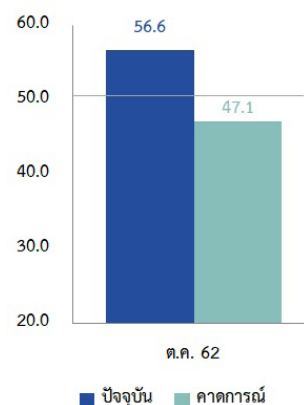


ดัชนีองค์ประกอบปัจจุบัน รวมภาคธุรกิจ ภาคใต้

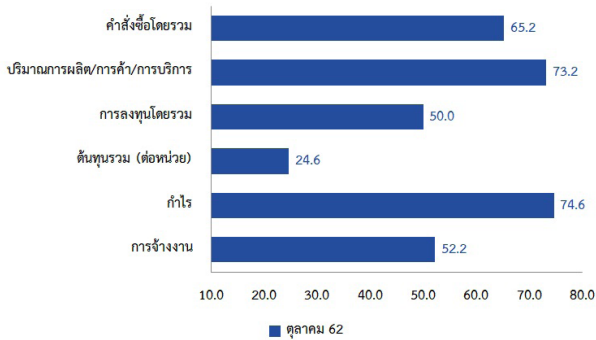


ในส่วนของดัชนีความเชื่อมั่นผู้ประกอบการ SME ภาคการผลิต ในเดือนปัจจุบันค่าดัชนีความเชื่อมั่นอยู่ที่ระดับ 56.6 ซึ่งสูงกว่าค่าฐานที่ระดับ 50 เป็นผลมาจากปัจจัยด้านคำสั่งซื้อ ปริมาณการผลิต ส่งผลให้ปัจจัยด้านกำไรอยู่ที่ระดับที่มากกว่าค่าฐาน ส่วนปัจจัยด้านต้นทุนอยู่ในระดับที่สูง สาเหตุมาจากราคาน้ำมันปาล์มที่ปรับตัวเพิ่มขึ้น โดยในส่วนของค่าดัชนีความเชื่อมั่นผู้ประกอบการ SME คาดการณ์ 3 เดือนข้างหน้าในเดือนปัจจุบันอยู่ที่ระดับ 47.1 เป็นเหตุมาจากผู้ประกอบการมีความกังวลต่อต้นทุนการผลิตของธุรกิจที่ปรับตัวเพิ่มสูงขึ้น จากผลผลิตปาล์มที่ปรับลดลงตามฤดูกาลอย่างต่อเนื่อง และปัญหาภัยแล้งที่มาเร็วกว่าช่วงปีก่อน

ดัชนีความเชื่อมั่น SME
ภาคการผลิต ภาคใต้

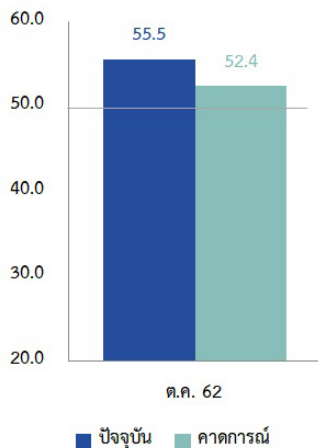


ดัชนีองค์ประกอบปัจจุบัน ภาคการผลิต ภาคได้

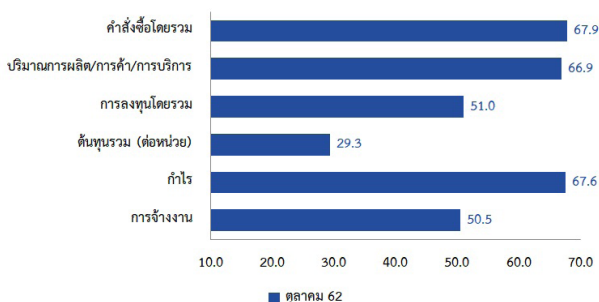


ในส่วนของดัชนีความเชื่อมั่นผู้ประกอบการ SME ภาคการค้าและบริการ ในเดือนปัจจุบันค่าดัชนีความเชื่อมั่นอยู่ที่ระดับ 55.5 ซึ่งสูงกว่าค่าฐานที่ระดับ 50 เป็นผลมาจากปัจจัยด้านคำสั่งซื้อ ปริมาณการค้าและบริการ ส่งผลให้ปัจจัยด้านกำไรอยู่ในระดับที่มากกว่าค่าฐาน ส่วนปัจจัยด้านต้นทุนอยู่ในระดับที่สูง เนื่องจากราคาอาหารสด และราคาน้ำมันปาล์ม ที่ปรับเพิ่มสูงขึ้นส่งผลกระทบต่อภาคการค้าบริการ ร้านอาหาร โดยในส่วนของค่าดัชนีความเชื่อมั่นผู้ประกอบการ SME ภาคการค้า 3 เดือนข้างหน้าในเดือนปัจจุบันอยู่ที่ระดับ 52.4 เป็นผลมาจากผู้ประกอบการคาดการณ์ถึงแนวโน้มของเงินริงกิตอ่อนค่าลงอย่างต่อเนื่อง ส่งผลกระทบต่อคำสั่งซื้อที่ลดลงของนักท่องเที่ยวชาวมาเลเซีย

ดัชนีความเชื่อมั่น SME
ภาคการค้าและบริการ ภาคได้



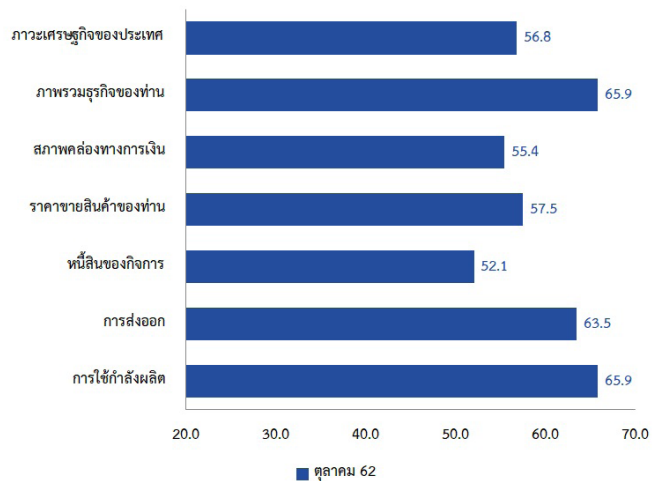
ดัชนีองค์ประกอบปัจจุบัน ภาคการค้าและบริการ
ภาคได้



ดัชนีภาวะเศรษฐกิจและธุรกิจ SME ประจำเดือนตุลาคม 2562

ภาพรวมดัชนีภาวะเศรษฐกิจและธุรกิจในภาคได้ อยู่ในระดับที่สูงกว่าค่าฐาน โดยเฉพาะดัชนีภาพรวมธุรกิจ การใช้กำลังผลิต การส่งออก และภาวะเศรษฐกิจของประเทศ อยู่ในระดับที่มากกว่าฐานอย่างเห็นได้ชัด เนื่องจากมาตรการภาครัฐที่กระตุ้นการใช้จ่ายใช้สอยในกลุ่มสินค้าทั่วไปเพิ่มขึ้น ส่งผลให้ดัชนีการใช้กำลังการผลิตและภาพรวมธุรกิจอยู่ในเกณฑ์ที่ดี รวมไปถึงจำนวนนักท่องเที่ยวที่ปรับเพิ่มขึ้นจากเดือนก่อนหน้า ส่งผลให้ดัชนีการส่งออกอยู่ที่ระดับ 63.5

ดัชนีภาวะเศรษฐกิจและธุรกิจปัจจุบัน ภาคได้



ปัจจัยภาวะเศรษฐกิจในประเทศและอำนาจซื้อของประชาชน ส่งผลต่อกิจการมากที่สุด เนื่องจากมาตรการภาครัฐที่กระตุ้นการใช้จ่ายใช้ของประชาชน และจากราคาปาล์มน้ำมันที่ปรับตัวเพิ่มสูงขึ้น ส่งผลให้รายได้ของเกษตรกรชาวสวนปาล์มเพิ่มขึ้น ทำให้อำนาจซื้อของประชาชนทั้งในภาคการเกษตรและนอกภาคการเกษตรปรับตัวเพิ่มขึ้น โดยปัจจัยที่ส่งผลกระทบต่อกิจการรองลงมาได้แก่ การแข่งขันทางการตลาด ราคาต้นทุน ค่าแรงงาน การเปลี่ยนแปลงพฤติกรรมของผู้บริโภค และคุณภาพฝีมือแรงงาน ตามลำดับ

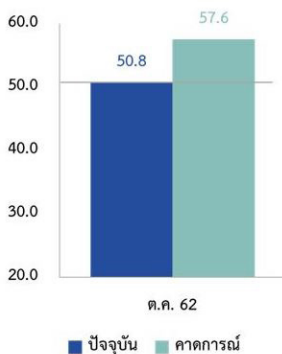
**ดัชนีความเชื่อมั่นผู้ประกอบการ SME
ภาคตะวันออกเฉียงเหนือ
ประจำเดือนตุลาคม 2562**

ประเด็นสำคัญ

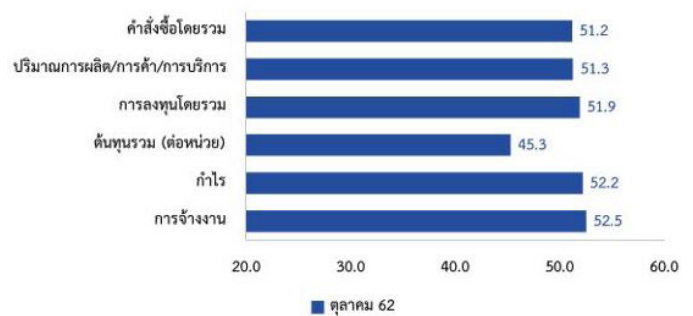
- ค่าดัชนีความเชื่อมั่นผู้ประกอบการ SME อยู่ที่ระดับ 50.8 สูงกว่าค่าฐานเล็กน้อย เป็นผลมาจากยอดคำสั่งซื้อปรับตัวเพิ่มสูงขึ้น โดยเฉพาะยอดคำสั่งซื้อจากกลุ่มลูกค้าประจำ ลูกค้าที่เป็นนักเรียน และนักศึกษา ที่อยู่ในช่วงการเปิดภาคการเรียน ทำให้มีการจับจ่ายใช้สอยเพิ่มขึ้น
- มีการจัดกิจกรรมอีเว้นท์ในภูมิภาค เช่น การจัดงานวิ่งมาราธอน งานแสดงคอนเสิร์ต ส่งผลให้มีการจับจ่ายใช้สอยเพิ่มขึ้น โดยเฉพาะภาคการบริการ ในกลุ่มโรงแรมและที่พัก

ค่าดัชนีความเชื่อมั่นผู้ประกอบการ SME ในเดือนปัจจุบันอยู่ที่ระดับ 50.8 สูงกว่าค่าฐานที่ระดับ 50 เล็กน้อย จากปัจจัยด้านคำสั่งซื้อ ปริมาณการผลิต และการค้าและการบริการ การลงทุน และการจ้างงานสูงกว่าค่าฐาน ส่งผลให้ปัจจัยด้านกำไรอยู่ที่ระดับ 52.2 เป็นผลมาจากปัจจัยด้านคำสั่งซื้อ โดยเฉพาะในกลุ่มลูกค้าที่เป็นนักเรียน และนักศึกษา เนื่องจากอยู่ในช่วงการเปิดภาคการเรียน และการจัดกิจกรรมในภูมิภาคเช่น การจัดงานวิ่งมาราธอน งานแสดงคอนเสิร์ต รวมไปถึงการบริโภคของประชาชนกำลังฟื้นตัว หลังจากประสบปัญหาน้ำท่วมในช่วงเดือนกันยายน 2562 ส่งผลให้คำสั่งซื้อของภาคการค้าและการบริการปรับตัวอยู่ในระดับที่สูงกว่าค่าฐาน ในส่วนของค่าดัชนีความเชื่อมั่นผู้ประกอบการ SME คาดการณ์ 3 เดือนข้างหน้าในเดือนปัจจุบันอยู่ที่ระดับ 57.6 เป็นเหตุมาจากผู้ประกอบการคาดการณ์แนวโน้มการจับจ่ายใช้สอยปรับตัวเพิ่มขึ้นในช่วงฤดูกาลท่องเที่ยวของกลุ่มนักท่องเที่ยวทั้งชาวไทยและชาวต่างชาติ

**ดัชนีความเชื่อมั่น SME
ภาคตะวันออกเฉียงเหนือ**

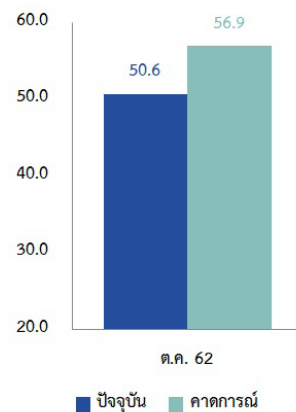


ดัชนีองค์ประกอบปัจจุบัน รวมภาคธุรกิจ ภาคตะวันออกเฉียงเหนือ

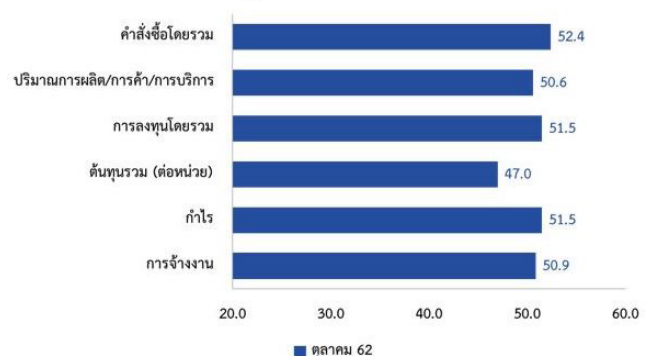


ในส่วนของดัชนีความเชื่อมั่นผู้ประกอบการ SME ภาคการผลิต ในเดือนปัจจุบันค่าดัชนีความเชื่อมั่นอยู่ที่ระดับ 50.6 ซึ่งสูงกว่าค่าฐานที่ระดับ 50 เล็กน้อย เป็นผลมาจากปัจจัยด้านคำสั่งซื้อ ปริมาณการผลิต และการค้าและการบริการ รวมไปถึงการลงทุนและการจ้างงานที่อยู่ในระดับใกล้เคียงกับค่าฐาน ส่งผลให้ดัชนีกำไรอยู่ที่ระดับ 51.5 เป็นผลมาจากช่วงการเปิดภาคการเรียน ส่งผลให้ผู้บริโภคมีการออกมาจับจ่ายใช้สอยเพิ่มขึ้น โดยเฉพาะกลุ่มลูกค้าที่เป็นนักเรียนและนักศึกษา ในส่วนของค่าดัชนีความเชื่อมั่นผู้ประกอบการ SME คาดการณ์ 3 เดือนข้างหน้าในเดือนปัจจุบันอยู่ที่ระดับ 56.9 ทั้งนี้เพราะผู้ประกอบการคาดการณ์ถึงการจับจ่ายใช้สอยที่ปรับเพิ่มขึ้นในช่วงฤดูกาลท่องเที่ยว และเทศกาลส่งท้ายปีเก่าต้อนรับปีใหม่

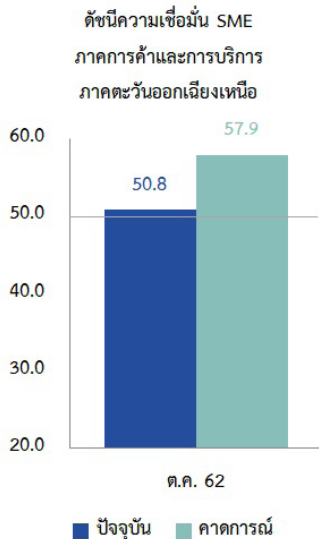
ดัชนีความเชื่อมั่น SME ภาคการผลิต ภาคตะวันออกเฉียงเหนือ



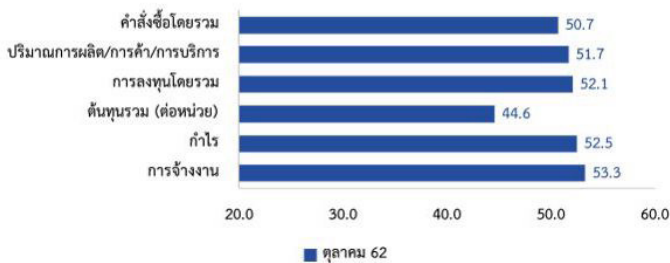
ดัชนีองค์ประกอบปัจจุบัน ภาคการผลิต ภาคตะวันออกเฉียงเหนือ



ในส่วนของดัชนีความเชื่อมั่นผู้ประกอบการ SME ภาคการค้าและบริการ ในเดือนปัจจุบันค่าดัชนีความเชื่อมั่นอยู่ที่ระดับ 50.8 ซึ่งสูงกว่าค่าฐานที่ระดับ 50 เล็กน้อย เป็นผลมาจากปัจจัยด้านคำสั่งซื้อ ปริมาณการผลิต และการค้าและการบริการ การลงทุน และการจ้างงานที่อยู่ในระดับสูงกว่าค่าฐาน เป็นผลมาจากการจัดกิจกรรมในภูมิภาคเช่น การจัดงานวิ่งมาราธอน ส่งผลให้คำสั่งซื้อภาคการค้าและบริการสาขา สันทนาการ วัฒนธรรมและกีฬา การขนส่งมวลชน และการบริการโรงแรมเพิ่มขึ้น รวมไปถึงกำลังซื้อของผู้บริโภคที่กำลังฟื้นตัว หลังจากปัญหาน้ำท่วมในเดือนกันยายน 2562 ในส่วนของค่าดัชนีความเชื่อมั่นผู้ประกอบการ SME ภาคการณ 3 เดือนข้างหน้าในเดือนปัจจุบันอยู่ที่ระดับ 57.9 สะท้อนถึงความเชื่อมั่นต่อสภาวะเศรษฐกิจอนาคตปรับตัวเพิ่มขึ้น ในช่วงฤดูกาลท่องเที่ยวหน้าหนาว และมีการใช้จ่ายใช้สอยในช่วงสิ้นปีเพิ่มขึ้น โดยเฉพาะประชาชนที่เดินทางกลับภูมิลำเนา



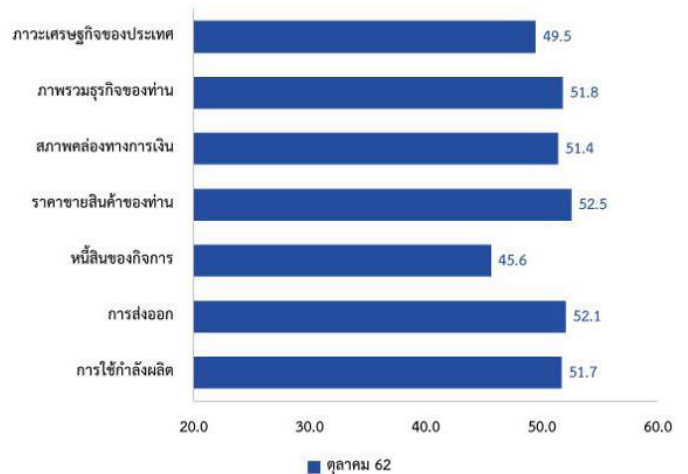
ดัชนีองค์ประกอบปัจจุบัน ภาคการค้าและบริการ
ภาคตะวันออกเฉียงเหนือ



ดัชนีภาวะเศรษฐกิจและธุรกิจ SME ประจำเดือนตุลาคม 2562

ภาพรวมดัชนีภาวะเศรษฐกิจและธุรกิจในภาคตะวันออกเฉียงเหนือ ซึ่งสูงกว่าค่าฐานที่ระดับ 50 ในเกือบทุกองค์ประกอบ โดยเฉพาะดัชนีการส่งออกอยู่ที่ระดับ 52.1 เป็นผลมาจากคำสั่งซื้อของกลุ่มนักท่องเที่ยวต่างชาติที่มีจำนวนเพิ่มมากขึ้น และดัชนีภาพรวมธุรกิจ อยู่ที่ระดับ 51.8 พบว่ามีสาเหตุมาจากราคาขายสินค้าที่ปรับตัวอยู่ที่ระดับ 52.5 ส่งผลทำให้กำไรของธุรกิจทั้งภาคการผลิต การค้าและการบริการอยู่ในระดับที่สูงกว่าค่าฐาน และดัชนีการใช้กำลังผลิต อยู่ที่ระดับ 51.7 เป็นผลมาจากการผลิตของธุรกิจ SME ที่เร่งการผลิตเพื่อรองรับความต้องการของผู้บริโภคที่ปรับตัวเพิ่มขึ้น

ดัชนีภาวะเศรษฐกิจและธุรกิจปัจจุบัน ภาคตะวันออกเฉียงเหนือ



ปัจจัยภาวะเศรษฐกิจในประเทศและอำนาจซื้อของประชาชน ส่งผลต่อกิจการมากที่สุด เนื่องจากคำสั่งซื้อของผู้บริโภคที่เพิ่มขึ้นหลังจากประสบปัญหาน้ำท่วมในเดือนกันยายน 2562 และการใช้จ่ายเพิ่มขึ้นในช่วงเริ่มต้นของฤดูกาลท่องเที่ยว รวมไปถึงกำลังซื้อของคนไปทำงานต่างจังหวัดและต่างประเทศเดินทางกลับมาয়ั้งภูมิลำเนา โดยปัจจัยที่มีผลกระทบต่อกิจการรองลงมา ได้แก่ การแข่งขันในตลาด การเปลี่ยนแปลงพฤติกรรมของผู้บริโภค ราคาต้นทุน ค่าแรงงาน ระดับราคาน้ำมัน และค่าขนส่ง ตามลำดับ

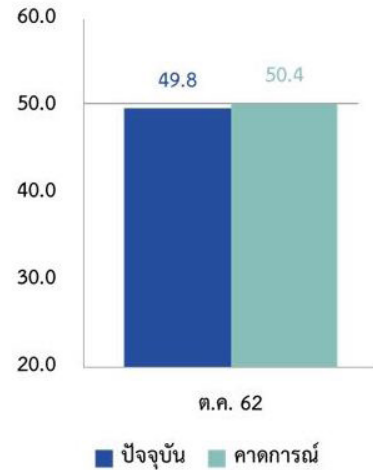
ดัชนีความเชื่อมั่นผู้ประกอบการ SME ภาคตะวันออก ประจำเดือนตุลาคม 2562

ประเด็นสำคัญ

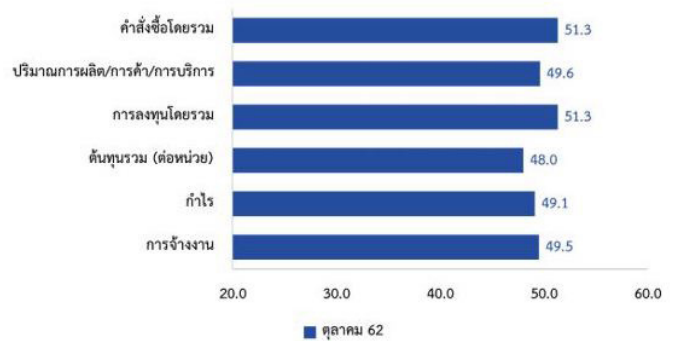
- ค่าดัชนีความเชื่อมั่นผู้ประกอบการ SME อยู่ที่ระดับ 49.8 ซึ่งต่ำกว่าค่าฐานเล็กน้อยจากการที่ต้นทุนรวมของกิจการปรับตัวเพิ่มสูงขึ้น
- ภาวะเศรษฐกิจของภาคตะวันออกในเดือนตุลาคมขยายตัวเพิ่มขึ้น สะท้อนจากการขยายตัวของการลงทุนภาคเอกชนและภาคการท่องเที่ยว ตามโครงการลงทุนโครงสร้างพื้นฐานของ EEC
- ภาคการท่องเที่ยวในเดือนตุลาคมขยายตัว สะท้อนจากรายได้ภาคการท่องเที่ยวของนักท่องเที่ยวทั้งในและต่างประเทศปรับตัวเพิ่มขึ้นจากเดือนก่อน ส่งผลให้ดัชนีความเชื่อมั่นในภาคการค้าและการบริการอยู่ในระดับที่ใกล้เคียงค่าฐาน

ค่าดัชนีความเชื่อมั่นผู้ประกอบการ SME ในเดือนปัจจุบันอยู่ที่ระดับ 49.8 ซึ่งต่ำกว่าค่าฐานที่ระดับ 50 เล็กน้อย เป็นผลมาจากปัจจัยด้านต้นทุนรวมที่เพิ่มสูงขึ้นในภาคการผลิต และภาคการค้าและบริการ แต่ในภาพรวมดัชนีความเชื่อมั่นในภาคการค้าและการบริการยังอยู่ในระดับ 50.5 ซึ่งอยู่ในระดับสูงกว่าค่าฐานเล็กน้อย ทั้งนี้เป็นผลมาจากดัชนีองค์ประกอบด้านคำสั่งซื้อ และการลงทุนในภาคบริการที่ยังอยู่ในระดับที่สูงกว่าค่าฐาน จากการขยายตัวของการลงทุนภาคเอกชนและการท่องเที่ยวตามโครงการลงทุนโครงสร้างพื้นฐานของ EEC โดยพบว่ารายได้จากการเข้ามาท่องเที่ยวของนักท่องเที่ยวปรับตัวเพิ่มขึ้นที่ร้อยละ 5.7 ต่อปี จากเดือนก่อนที่ขยายตัวร้อยละ 5.4 ในส่วนของค่าดัชนีความเชื่อมั่นผู้ประกอบการ SME ภาคการณ 3 เดือนข้างหน้าในเดือนปัจจุบันอยู่ที่ระดับ 50.4 ซึ่งมีระดับที่มากกว่าดัชนีในเดือนปัจจุบัน เป็นเหตุมาจากภาคธุรกิจยังคงมีความเชื่อมั่นในการดำเนินธุรกิจว่าจะมีการฟื้นตัวในอนาคต จากการคาดการณ์ยอดคำสั่งซื้อรวมจะเพิ่มขึ้นในอนาคตตามฤดูกาลในช่วงปลายปี

ดัชนีความเชื่อมั่น SME ภาคตะวันออก

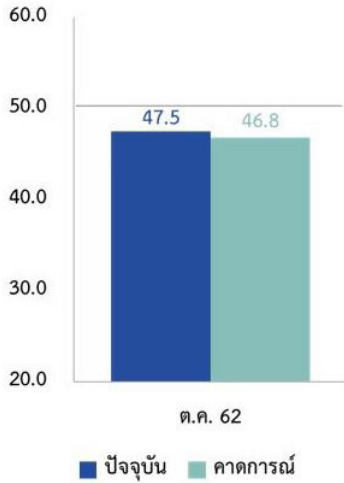


ดัชนีองค์ประกอบปัจจุบัน รวมภาคธุรกิจ ภาคตะวันออก

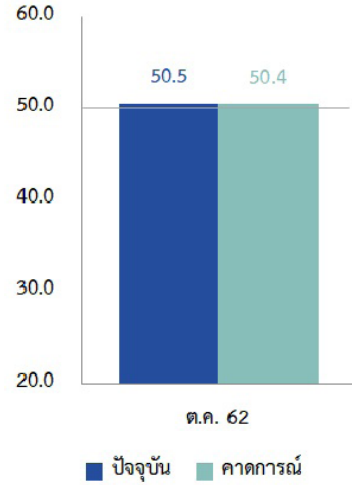


ในส่วนของดัชนีความเชื่อมั่นผู้ประกอบการ SME ภาคการผลิต ในเดือนปัจจุบันค่าดัชนีความเชื่อมั่นอยู่ที่ระดับ 47.5 ซึ่งต่ำกว่าค่าฐานที่ระดับ 50 โดยเป็นผลมาจากปัจจัยด้านคำสั่งซื้อและปริมาณการผลิตที่อยู่ระดับที่ต่ำกว่าค่าฐาน และต้นทุนการผลิตที่เพิ่มขึ้น เป็นผลให้ดัชนีองค์ประกอบด้านกำไรอยู่ในระดับที่ต่ำกว่าค่าฐานที่ระดับ 50 เนื่องจากผู้บริโภคมีกำลังซื้อลดลงและผู้ผลิตต้องเผชิญต้นทุนการผลิตที่สูง ในส่วนของค่าดัชนีความเชื่อมั่นผู้ประกอบการ SME ภาคการณ 3 เดือนข้างหน้าในเดือนปัจจุบันอยู่ที่ระดับ 46.8 เป็นเหตุมาจากภาคธุรกิจมีความกังวลในภาวะทางเศรษฐกิจและการเปลี่ยนแปลงที่จะเกิดขึ้นในอนาคต รวมทั้งปัญหาภัยแล้งที่ส่งผลกระทบต่อกำลังการผลิต และต้นทุนการผลิต

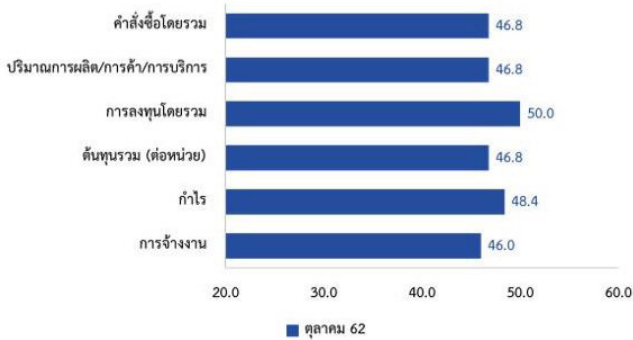
ดัชนีความเชื่อมั่น SME
ภาคการผลิต ภาคตะวันออก



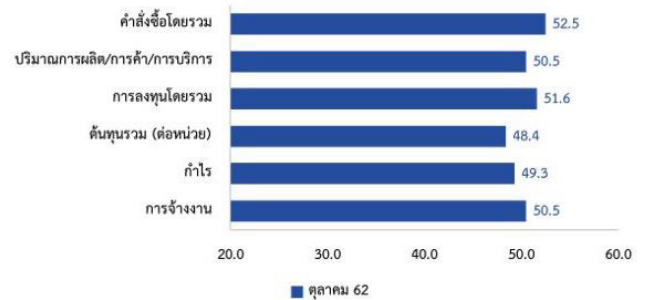
ดัชนีความเชื่อมั่น SME ภาคการค้า
และการบริการ ภาคตะวันออก



ดัชนีองค์ประกอบปัจจุบัน ภาคการผลิต ภาคตะวันออก



ดัชนีองค์ประกอบปัจจุบัน ภาคการค้าและการบริการ
ภาคตะวันออก

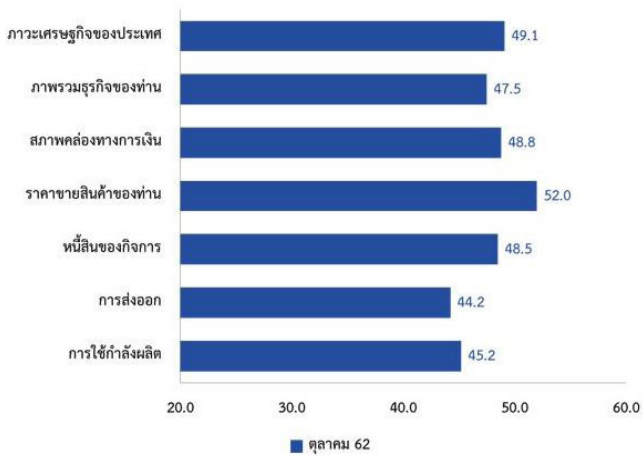


ในส่วนของดัชนีความเชื่อมั่นผู้ประกอบการ SME ภาคการค้าและการบริการ ในเดือนปัจจุบันค่าดัชนีความเชื่อมั่นอยู่ที่ระดับ 50.5 ซึ่งสูงกว่าค่าฐาน เล็กน้อย เป็นผลมาจากปัจจัยด้านคำสั่งซื้อ การลงทุน ปริมาณการผลิต การค้าและการบริการ และการจ้างงานอยู่ในระดับใกล้เคียงค่าฐาน สาเหตุมาจากปัจจัยส่งเสริมด้านการท่องเที่ยวและอุตสาหกรรมของภาครัฐอย่างต่อเนื่อง ในส่วนของค่าดัชนีความเชื่อมั่นผู้ประกอบการ SME ภาคการผลิต 3 เดือนข้างหน้าในเดือนปัจจุบันอยู่ที่ระดับ 50.4 สะท้อนให้เห็นว่าภาคธุรกิจยังคงมีความเชื่อมั่นในการดำเนินธุรกิจในอนาคต จากการคาดการณ์คำสั่งซื้อที่มีแนวโน้มเพิ่มขึ้นในช่วงปลายปี

ดัชนีภาวะเศรษฐกิจและธุรกิจ SME ประจำเดือนตุลาคม 2562

ภาพรวมดัชนีภาวะเศรษฐกิจและธุรกิจในภาคตะวันออกในเดือนปัจจุบันอยู่ที่ระดับต่ำกว่าค่าฐานที่ระดับ 50 ในทุกด้าน ยกเว้นด้านราคาขายสินค้าที่อยู่ในระดับสูงกว่าค่าฐาน ในส่วนดัชนีที่มีค่าต่ำกว่าค่าฐานมากที่สุดสองลำดับแรก ได้แก่ ดัชนีการส่งออกอยู่ที่ระดับ 44.2 การใช้กำลังการผลิตอยู่ที่ระดับ 45.2 ตามลำดับ สาเหตุเนื่องจากยอดคำสั่งซื้อเพื่อการส่งออกปรับตัวลดลงในเดือนดังกล่าว

ดัชนีภาวะเศรษฐกิจและธุรกิจปัจจุบัน ภาคตะวันออก



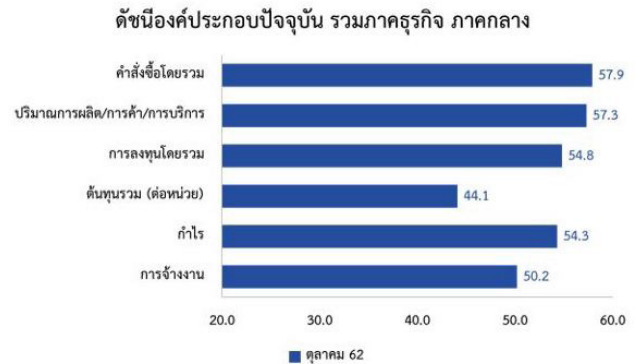
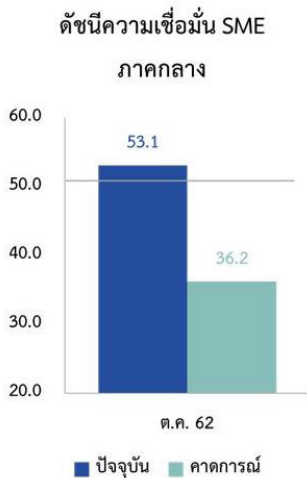
ปัจจัยภาวะเศรษฐกิจในประเทศและอำนาจซื้อของประชาชน ส่งผลต่อกิจการมากที่สุด เนื่องจากอำนาจซื้อของประชาชนยังอยู่ในเกณฑ์ดีทำให้มียอดคำสั่งซื้อในภาพรวมอยู่ในระดับที่สูงกว่าค่าฐาน โดยปัจจัยที่ส่งผลกระทบต่อธุรกิจได้แก่ การแข่งขันทางการตลาด การเปลี่ยนแปลงพฤติกรรมของผู้บริโภค ราคาต้นทุน ค่าแรงงาน และสถานการณ์ทางการเมืองที่มีต่อกิจการ ตามลำดับ

ดัชนีความเชื่อมั่นผู้ประกอบการ SME ภาคกลาง ประจำเดือนตุลาคม 2562

ประเด็นสำคัญ

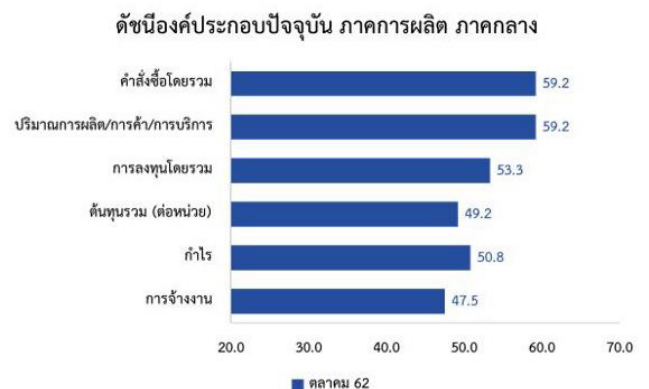
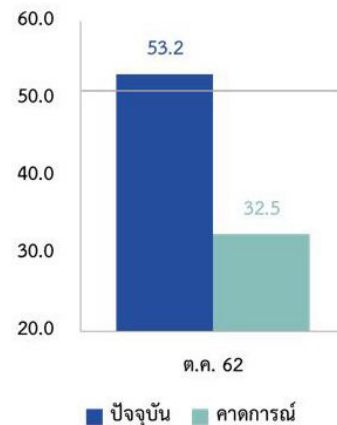
- ค่าดัชนีความเชื่อมั่นผู้ประกอบการ SME อยู่ที่ระดับ 53.1 ซึ่งสูงกว่าค่าฐานที่ระดับ 50 เนื่องจากเป็นช่วงเริ่มต้นฤดูกาลเก็บเกี่ยวข้าว ส่งผลให้เกษตรกรมีกำลังซื้อและการจับจ่ายใช้สอยเพิ่มขึ้นในช่วงนี้
- ถึงแม้จะเป็นช่วงเก็บเกี่ยว แต่เนื่องจากปริมาณน้ำฝนน้อยกว่าปีที่ผ่านมา ส่งผลให้ปริมาณผลผลิตทางการเกษตรออกสู่ตลาดปรับตัวลดลง ทำให้เกิดความขาดแคลนวัตถุดิบ ส่งผลให้ราคาวัตถุดิบปรับตัวเพิ่มสูงขึ้น

ค่าดัชนีความเชื่อมั่นผู้ประกอบการ SME ในเดือนปัจจุบันอยู่ที่ระดับ 53.1 สูงกว่าค่าฐานที่ระดับ 50 จากปัจจัยด้านคำสั่งซื้อ ปริมาณการผลิต การค้าและการบริการ เนื่องจากเป็นช่วงเริ่มต้นฤดูกาลเก็บเกี่ยวข้าว ส่งผลให้เกษตรกรมีกำลังซื้อ และการจับจ่ายใช้สอยเพิ่มขึ้นในช่วงนี้ แต่เนื่องจาก ประสบปัญหาภัยแล้ง ส่งผลให้ปริมาณผลผลิตออกสู่ตลาดมีปริมาณลดลงจากปีที่ผ่านมา ส่งผลให้ราคาข้าวสารปรับตัวเพิ่มสูงขึ้น และผู้บริโภคมีการจับจ่ายใช้สอยเพิ่มขึ้นโดยเป็นผลมาจากมาตรการของภาครัฐ ชิม ซ้อป โดยในส่วนของค่าดัชนีความเชื่อมั่นผู้ประกอบการ SME คาดการณ์ 3 เดือนข้างหน้าในเดือนปัจจุบันอยู่ที่ระดับ 36.2 เป็นเหตุมาจากผู้ประกอบการ SME ยังประเมินภาวะเศรษฐกิจอนาคตจะชะลอตัวลง เพราะมีความกังวลกับปัญหาภัยแล้งที่จะส่งผลให้ผลผลิตต่อไร่ต่ำกว่าที่ควร



ในส่วนของดัชนีความเชื่อมั่นผู้ประกอบการ SME ภาคการผลิต ในเดือนปัจจุบันค่าดัชนีความเชื่อมั่นอยู่ที่ระดับ 53.2 ซึ่งสูงกว่าค่าฐานที่ระดับ 50 เป็นผลมาจากปัจจัยด้านคำสั่งซื้อ และปริมาณการผลิต การค้าและบริการ เป็นเหตุมาจากปัญหาภัยแล้งในช่วงเดือนตุลาคม ส่งผลทำให้ปริมาณของผลผลิตทางการเกษตรลดลง ราคาสินค้าทางการเกษตรปรับเพิ่มสูงขึ้น โดยในส่วนของค่าดัชนีความเชื่อมั่นผู้ประกอบการ SME คาดการณ์ 3 เดือนข้างหน้าในเดือนปัจจุบันอยู่ที่ระดับ 32.5 เป็นเหตุมาจากการที่ผู้ประกอบการ SME ยังประเมินภาวะเศรษฐกิจอนาคตจะชะลอตัวลง ซึ่งเป็นปัจจัยเชิงลบในภาคการผลิต ราคาสินค้าปรับเพิ่มสูงขึ้น วัตถุดิบหายากขึ้น และคาดว่าผู้บริโภคจะชะลอการจับจ่ายใช้สอยต่อไปในอนาคต

ดัชนีความเชื่อมั่น SME ภาคการผลิต ภาคกลาง

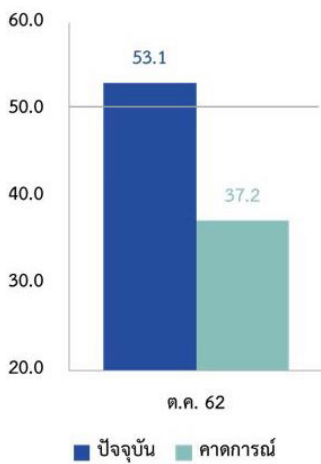


ในส่วนของดัชนีความเชื่อมั่นผู้ประกอบการ SME ภาคการค้า และการบริการ ในเดือนปัจจุบันค่าดัชนีความเชื่อมั่นอยู่ที่ระดับ 53.1 ซึ่งสูงกว่าค่าฐานที่ระดับ 50 เป็นผลมาจากปัจจัยด้านคำสั่งซื้อ และปริมาณการผลิต การค้าและบริการ ที่อยู่ในระดับที่สูง เนื่องจากเดือนตุลาคมเริ่มเข้าสู่ฤดูการท่องเที่ยวส่งผลให้แนวโน้มการท่องเที่ยวภายในประเทศเริ่มขยายตัว ส่งผลดีต่อธุรกิจบริการ อาทิ ธุรกิจนำเที่ยว โรงแรม ร้านอาหารของที่ระลึก สปา นวด และร้านอาหารและเครื่องดื่ม เป็นต้น ในส่วนของค่าดัชนีความเชื่อมั่นผู้ประกอบการ SME ภาคการณ 3 เดือนข้างหน้า อยู่ที่ระดับ 37.2 เป็นเหตุมาจากการที่ผู้ประกอบการประเมินว่าภาวะเศรษฐกิจจะชะลอตัวลง และกำลังซื้อของผู้บริโภคยังจะปรับตัวลดลง อีกทั้งค่าจ้างแรงงานมีแนวโน้มสูงขึ้น

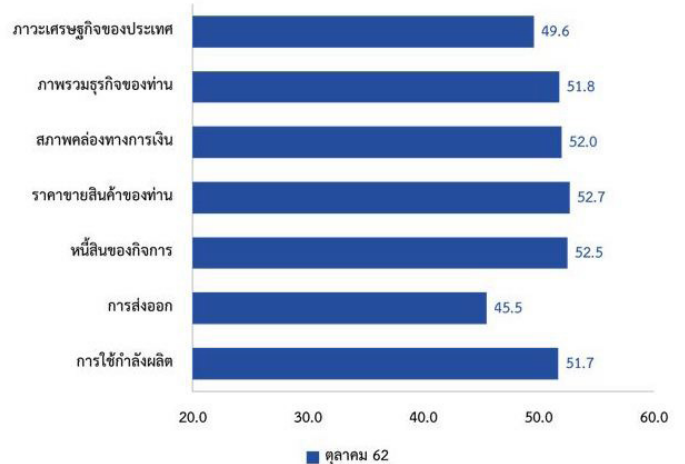
ดัชนีภาวะเศรษฐกิจและธุรกิจ SME ประจำเดือนตุลาคม 2562

ภาพรวมดัชนีภาวะเศรษฐกิจและธุรกิจในภาคกลาง ส่วนใหญ่อยู่ที่ระดับสูงกว่าค่าฐานที่ระดับ 50 โดยสาเหตุมาจากเป็นช่วงเริ่มต้นของฤดูกาลเก็บเกี่ยวข้าว ผู้ประกอบการแข่งขันซื้อสินค้า การเกษตรที่เพิ่งเก็บเกี่ยว ในขณะที่ปริมาณผลผลิตออกมาน้อย ส่งผลให้มีราคาสูง อีกทั้งผู้ประกอบการมีภาระหนี้สินกิจการอยู่ในระดับที่สูง เนื่องจากมีความจำเป็นต้องพึ่งพาแหล่งเงินทุนจากธนาคาร เพื่อใช้ในการสต็อกสินค้า และวัตถุดิบเพิ่มขึ้น สะท้อนจากหนี้สินของกิจการอยู่ที่ระดับ 52.5

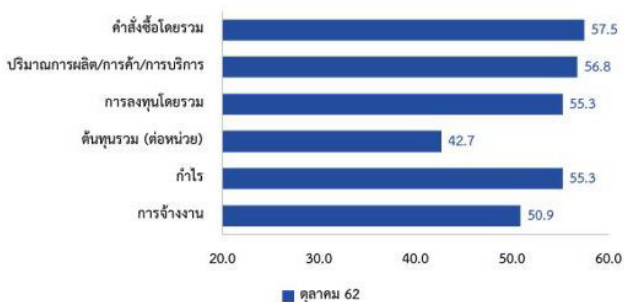
ดัชนีความเชื่อมั่น SME ภาคการค้า
และการบริการ ภาคกลาง



ดัชนีภาวะเศรษฐกิจและธุรกิจปัจจุบัน ภาคกลาง



ดัชนีองค์ประกอบปัจจุบัน ภาคการค้าและการบริการ
ภาคกลาง



ปัจจัยภาวะเศรษฐกิจในประเทศและอำนาจซื้อของประชาชน ส่งผลต่อกิจการมากที่สุด เนื่องจากในภาคกลางส่วนมากประกอบอาชีพเกษตรกรรม ราคา และผลผลิตสินค้าทางการเกษตร ส่งผลให้อำนาจการซื้อขึ้นอยู่กับรายได้ของเกษตรกร โดยปัจจัยที่ส่งผลกระทบต่อกิจการรองมาได้แก่ การแข่งขันทางการตลาด ราคาต้นทุนสินค้า/ค่าแรงงาน การเปลี่ยนแปลงพฤติกรรมของผู้บริโภค และสถานการณ์ทางการเมือง ตามลำดับ

ดัชนีความเชื่อมั่นผู้ประกอบการ SME ภาคเหนือ ประจำเดือนตุลาคม 2562

ประเด็นสำคัญ

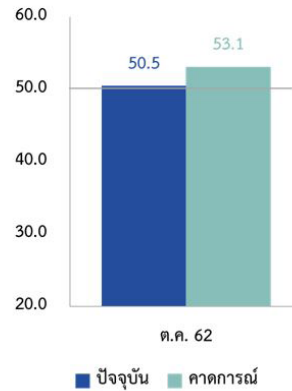
- ค่าดัชนีความเชื่อมั่นผู้ประกอบการ SME อยู่ที่ระดับ 50.5 สูงกว่าค่าฐานเล็กน้อยจากการที่ผู้บริโภคภายในประเทศมีการจับจ่ายใช้สอยมากขึ้นโดยเฉพาะสินค้าอุปโภคบริโภค อีกทั้งเป็นผลมาจากมาตรการบัตรสวัสดิการแห่งรัฐ และมาตรการ ชิม ช้อป ใช้
- ธุรกิจภาคการท่องเที่ยวมีการขยายตัวตามจำนวนนักท่องเที่ยวจากต่างประเทศ จากมาตรการยกเว้นค่าธรรมเนียมการตรวจลงตราหน้าด่านคนเข้าเมือง (Visa on Arrival) และได้รับการสนับสนุนจากการเปิดเส้นทางการบินตรงมายังภาคเหนือเพิ่มขึ้น
- การส่งออกในภาคการผลิตอาหารและสินค้าเกษตรแปรรูปขยายตัวเพิ่มขึ้น
- ผลผลิตทางการเกษตรลดลง เนื่องจากได้รับผลกระทบจากภัยแล้ง และปริมาณน้ำฝนน้อยกว่าปกติในช่วงเพาะปลูก ทำให้รายได้เกษตรกรชะลอลง

ค่าดัชนีความเชื่อมั่นผู้ประกอบการ SME ในเดือนปัจจุบันอยู่ที่ระดับ 50.5 สูงกว่าค่าฐานที่ระดับ 50 เล็กน้อย จากปัจจัยด้านปริมาณการผลิต การค้าและการบริการ คำสั่งซื้อ และการลงทุนมีการปรับตัวเพิ่มขึ้น ส่วนหนึ่งเกิดจากผู้บริโภคมีการเพิ่มการจับจ่ายใช้สอยโดยเฉพาะหมวดสินค้าอุปโภคบริโภคจากการสนับสนุนของภาครัฐผ่านมาตรการชิม ช้อป ใช้ ทำให้ยอดคำสั่งซื้อสินค้าอุปโภคบริโภคในชีวิตประจำวันขยายตัวเพิ่มขึ้น แต่อย่างไรก็ตามประชาชนยังคงมีการระมัดระวังการจับจ่ายใช้สอยเท่าที่จำเป็น ในส่วนภาคการท่องเที่ยวมีการขยายตัวตามจำนวนนักท่องเที่ยวจากต่างประเทศ จากมาตรการยกเว้นค่าธรรมเนียมการตรวจลงตราหน้าด่านคนเข้าเมือง (Visa on Arrival) และการสนับสนุนจากการเปิดเส้นทางการบินตรงมายังภาคเหนือเพิ่มขึ้น ส่งผลต่อภาคการบริการ ธุรกิจท่องเที่ยวและโรงแรม อย่างไรก็ตามสถานการณ์ภาคการเกษตรอื่นเนื่องมาจากปริมาณน้ำฝนที่น้อยกว่าปกติในช่วงฤดูเพาะปลูกและการระบาดของหนอนกระทุ้ง ส่งผลให้ผลผลิตทางการเกษตรปรับตัวลง โดยในส่วนของค่าดัชนีความเชื่อมั่นผู้ประกอบการ SME คาดการณ์ 3 เดือนข้างหน้าในเดือนปัจจุบันอยู่ที่ระดับ 53.1 สะท้อนว่าผู้ประกอบการ SME ยังประเมินภาวะเศรษฐกิจอนาคตในระดับขยายตัวเพียงเล็กน้อย เนื่องจากกำลังเข้าสู่ช่วงฤดูการท่องเที่ยวและเทศกาลที่สำคัญ แต่อย่างไรก็ตามผู้ประกอบการ SME ยังมีความกังวลต่อภาวะเศรษฐกิจและกำลัง

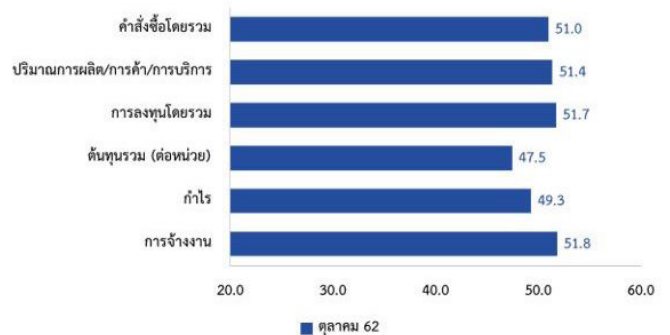
ซื้อภายในประเทศ ทำให้ผู้ประกอบการ SME มีความเชื่อมั่นว่าเศรษฐกิจจะปรับตัวเพิ่มขึ้นเพียงเล็กน้อยเท่านั้น

ดัชนีความเชื่อมั่น SME

ภาคเหนือ

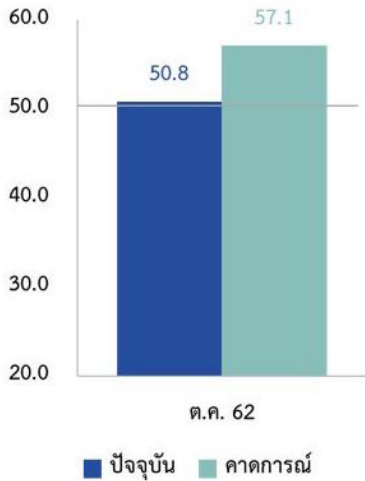


ดัชนีองค์ประกอบปัจจุบัน รวมภาคธุรกิจ ภาคเหนือ

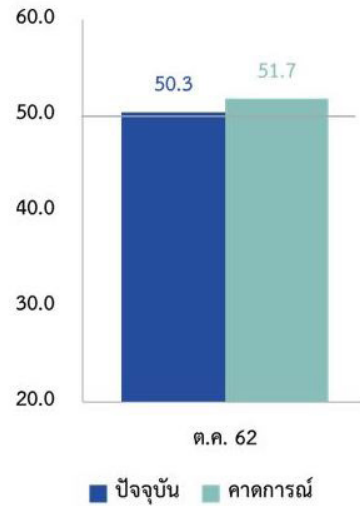


ในส่วนของดัชนีความเชื่อมั่นผู้ประกอบการ SME ภาคการผลิต ในเดือนปัจจุบันค่าดัชนีความเชื่อมั่นอยู่ที่ระดับ 50.8 ซึ่งสูงกว่าค่าฐานที่ระดับ 50 เล็กน้อย เป็นผลมาจากปัจจัยด้านปริมาณการผลิตและการค้าและบริการ และคำสั่งซื้อที่ปรับตัวลดลง ในภาคการผลิตอาหารและสินค้าเกษตรแปรรูป มีการปรับตัวเพิ่มขึ้น จากความต้องการของตลาดในประเทศจีน อีกทั้งธุรกิจที่เกี่ยวข้องกับผลิตภัณฑ์ไม้และเซรามิกที่ยังคงเป็นที่ต้องการจากลูกค้าตลาดเฉพาะทั้งในและต่างประเทศ แต่ในส่วนของภาคการผลิตเครื่องดื่มมีการปรับตัวลดลง เป็นผลจากการเร่งการผลิตในช่วงก่อนหน้าที่จะปรับขึ้นของภาษีความหวาน อีกทั้งผลผลิตทางการเกษตรลดลง เนื่องจากได้รับผลกระทบจากภัยแล้ง และปริมาณน้ำฝนน้อยกว่าปกติในช่วงเพาะปลูก ทำให้รายได้เกษตรกรชะลอลงตามไปด้วย โดยในส่วนของค่าดัชนีความเชื่อมั่นผู้ประกอบการ SME คาดการณ์ 3 เดือนข้างหน้าในเดือนปัจจุบันอยู่ที่ระดับ 57.1 สาเหตุมาจากธุรกิจยังคาดการณ์ว่าคำสั่งซื้อ ปริมาณการผลิต และการค้าและการบริการ มีแนวโน้มการปรับตัวเพิ่มขึ้น เนื่องจากในช่วง 3 เดือนข้างหน้า เป็นช่วงฤดูกาลท่องเที่ยวและมีเทศกาลที่สำคัญ เช่น เทศกาลลอยกระทง เทศกาลปีใหม่ และเทศกาลตรุษจีน ประกอบกับการกระตุ้นเศรษฐกิจของภาครัฐผ่านมาตรการ ชิม ช้อป ใช้ ที่ยังคงดำเนินงานอย่างต่อเนื่อง

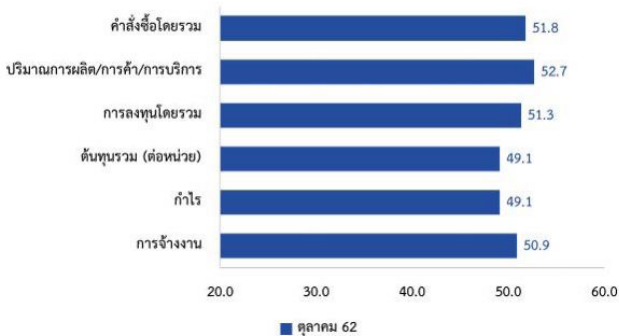
**ดัชนีความเชื่อมั่น SME
ภาคการผลิต ภาคเหนือ**



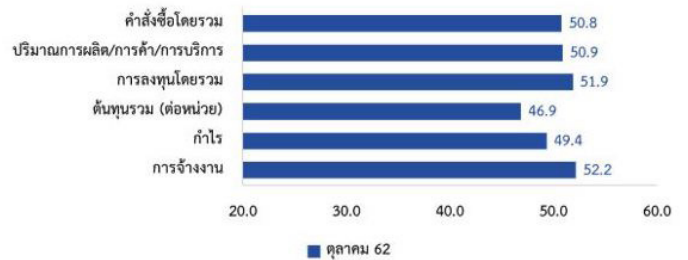
**ดัชนีความเชื่อมั่น SME ภาคการค้า
และการบริการ ภาคเหนือ**



ดัชนีองค์ประกอบปัจจุบัน ภาคการผลิต ภาคเหนือ



**ดัชนีองค์ประกอบปัจจุบัน ภาคการค้าและการบริการ
ภาคเหนือ**

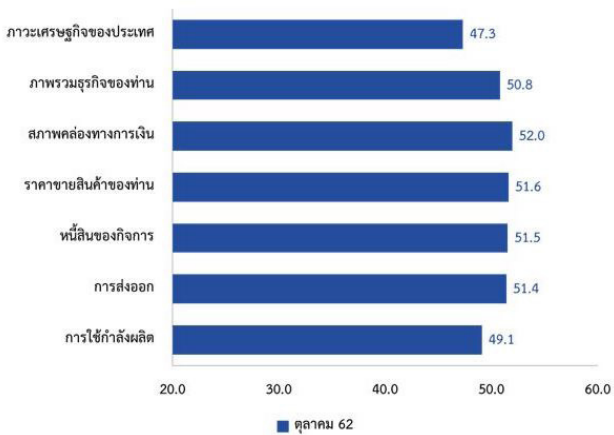


ในส่วนของดัชนีความเชื่อมั่นผู้ประกอบการ SME ภาคการค้าและการบริการ ในเดือนปัจจุบันค่าดัชนีความเชื่อมั่นอยู่ที่ระดับ 50.3 ซึ่งสูงกว่าค่าฐานที่ระดับ 50 เล็กน้อย เป็นผลมาจากปัจจัยด้านปริมาณการผลิต และการค้าและบริการ และคำสั่งซื้อปรับตัวเพิ่มสูงขึ้น อันเนื่องมาจากมาตรการยกเว้นค่าธรรมเนียมการตรวจลงตราหน้าด่านคนเข้าเมือง (Visa on Arrival) และการสนับสนุนจากการเปิดเส้นทางการบินตรงมายังภาคเหนือเพิ่มขึ้น ทำให้จำนวนนักท่องเที่ยวจากต่างประเทศเดินทางเข้ามาท่องเที่ยวเพิ่มสูงขึ้น โดยเฉพาะนักท่องเที่ยวชาวจีน เกาหลีใต้ เอเชียอื่น ๆ และยุโรป อีกทั้งนักท่องเที่ยวชาวไทยมีการขยายตัวเพิ่มขึ้นเช่นกัน ส่งผลให้ธุรกิจการท่องเที่ยว ธุรกิจโรงแรมรวมถึงธุรกิจอื่นที่เกี่ยวข้องกับการท่องเที่ยว เช่น ธุรกิจร้านอาหารและภัตตาคารขนส่งมวลชน และร้านค้าอุปโภคบริโภค มีการปรับตัวสูงขึ้น ในส่วนของค่าดัชนีความเชื่อมั่นผู้ประกอบการ SME ภาคการค้า 3 เดือนข้างหน้าในเดือนปัจจุบันอยู่ที่ระดับ 51.7 สะท้อนถึงความมั่นใจในภาวะเศรษฐกิจในอนาคต เพราะเป็นช่วงฤดูกาลท่องเที่ยวและมีเทศกาลที่สำคัญ ทำให้จำนวนนักท่องเที่ยวทั้งในและต่างประเทศปรับตัวเพิ่มขึ้น

ดัชนีภาวะเศรษฐกิจและธุรกิจ SME ประจำเดือนตุลาคม 2562

ภาพรวมดัชนีภาวะเศรษฐกิจและธุรกิจในภาคเหนือ มีดัชนีภาวะเศรษฐกิจและธุรกิจส่วนใหญ่อยู่ที่ระดับสูงกว่าค่าฐานที่ระดับ 50 ทั้งนี้สาเหตุมาจากการใช้จ่ายใช้สอยภายในประเทศโดยเฉพาะสินค้าอุปโภคบริโภคที่ปรับเพิ่มขึ้นผ่านมาตรการชิม ช้อป ใช้ ที่ช่วยพยุงกำลังซื้อของผู้บริโภค อีกทั้งการส่งออกในภาคการผลิตอาหารและสินค้าเกษตรแปรรูปปรับตัวเพิ่มขึ้น จากการส่งออกสินค้าไปยังประเทศจีน

ดัชนีภาวะเศรษฐกิจและธุรกิจปัจจุบัน ภาคเหนือ

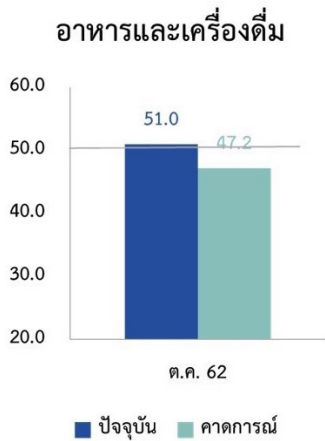


ปัจจัยภาวะเศรษฐกิจในประเทศและอำนาจซื้อของประชาชน
ส่งผลต่อกิจการมากที่สุด เนื่องจากผู้ประกอบการได้รับผลกระทบจากการที่ผู้บริโภคระมัดระวังการใช้จ่ายอันเนื่องมาจากภาวะเศรษฐกิจที่ชะลอตัว ประกอบกับผู้บริโภคยังให้ความสำคัญเกี่ยวกับการเปรียบเทียบราคา ปริมาณและคุณภาพของสินค้ามากขึ้น แม้ว่าจะมีการกระตุ้นเศรษฐกิจผ่านมาตรการชิมช้อปใช้จากภาครัฐ โดยปัจจัยที่ส่งผลกระทบต่อกิจการรองลงมาได้แก่ การแข่งขันทางการตลาด ราคาต้นทุน ค่าแรงงาน การเปลี่ยนแปลงพฤติกรรมของผู้บริโภค ราคาน้ำมัน และค่าขนส่งตามลำดับ

ดัชนีความเชื่อมั่นผู้ประกอบการ SME จำแนกตามสาขาธุรกิจ เดือน ตุลาคม 2562

อาหารและเครื่องดื่ม

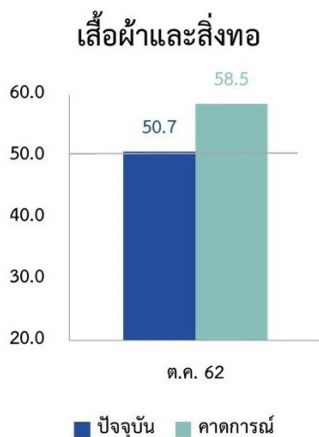
ดัชนีความเชื่อมั่น ๓ อยู่ที่ระดับ 51.0 จากมาตรการกระตุ้นเศรษฐกิจของภาครัฐ ราคาสินค้าเกษตรที่ปรับตัวเพิ่มขึ้น และการแข็งค่าของเงินบาท



ดัชนีความเชื่อมั่น ๓ อาหารและเครื่องดื่ม ปัจจุบันอยู่ที่ระดับ 51.0 โดยเป็นผลมาจากคำสั่งซื้อเพิ่มขึ้นเป็นสำคัญ โดยส่วนหนึ่งได้รับผลจากมาตรการกระตุ้นเศรษฐกิจของภาครัฐ ผ่านโครงการ “ชิม ช้อป ใช้” ที่เพิ่มกำลังซื้อแก่ผู้บริโภค และกระตุ้นการใช้จ่ายของผู้บริโภค แต่ผลจากราคาสินค้าเกษตรที่สำคัญบางอย่าง (ปาล์มน้ำมัน น้ำมันปาล์ม และ ข้าวเหนียว) ที่ปรับตัวเพิ่มขึ้น ส่งผลให้ต้นทุนการผลิตอาหารปรับตัวเพิ่มขึ้นเล็กน้อย และผลจากการแข็งค่าของเงินบาทส่งผลให้การส่งออกกุ้งไทยลดลง ทั้งนี้กำไรยังปรับตัวเพิ่มสูงขึ้นเล็กน้อยจากยอดคำสั่งซื้อที่เพิ่มขึ้นและการลดการจ้างงานลงเล็กน้อย ส่งผลต่อสภาพคล่องของกิจการที่ปรับตัวดีขึ้น

เสื้อผ้าและสิ่งทอ

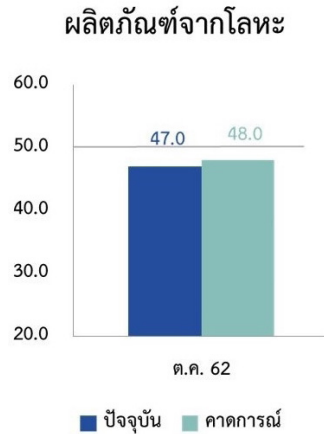
ดัชนีความเชื่อมั่น ๓ อยู่ที่ระดับ 50.7 จากกำลังซื้อของผู้บริโภค ภาคการเกษตร และการผลิตเพิ่มเพื่อเตรียมสต็อกสินค้าช่วงเทศกาล



ดัชนีความเชื่อมั่น ๓ เสื้อผ้าและสิ่งทอ ปัจจุบันอยู่ที่ระดับ 50.7 ซึ่งสูงกว่าค่าฐานที่ระดับ 50 เพียงเล็กน้อย โดยเป็นผลมาจากคำสั่งซื้อและปริมาณการผลิตเพื่อเตรียมสินค้าขายในช่วงเทศกาล (เริ่มมีการผลิตเพื่อสต็อกสินค้าขาย) โดยเฉพาะเสื้อผ้า สิ่งทอท้องถิ่นตามภูมิภาค ที่ใช้ เป็นของฝากและใช้เอง ประกอบกับกำลังซื้อที่เพิ่มขึ้นของผู้บริโภคภาค การเกษตร แต่กำลังซื้อของผู้บริโภคนอกภาคการเกษตรยังไม่ดีขึ้น ทำให้ ยอดคำสั่งซื้อปรับตัวเพิ่มขึ้นเพียงเล็กน้อยเท่านั้น ขณะที่มาตรการกระตุ้น เศรษฐกิจของภาครัฐ เน้นการจับจ่ายใช้สอยเพื่อสินค้าที่ใช้บริโภคเป็นหลัก โดยการจ้างงานปรับตัวเพิ่มขึ้นจากการเริ่มมีการผลิตเพื่อสต็อกเพิ่มขึ้น และกำไรปรับตัวเพิ่มสูงขึ้น

ผลิตภัณฑ์จากโลหะ

ดัชนีความเชื่อมั่น ๓ อยู่ที่ระดับ 47.0 จากกำลังซื้อนอกภาค การเกษตรที่ลดลง และการชะลอตัวของเศรษฐกิจในประเทศ

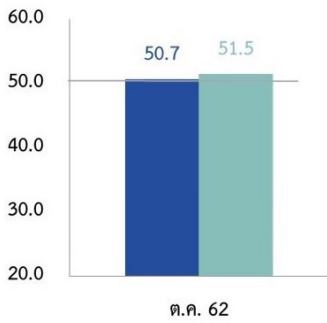


ดัชนี ๓ ผลิตภัณฑ์จากโลหะ อยู่ที่ระดับ 47.0 ซึ่งต่ำกว่าค่าฐาน ที่ระดับ 50 โดยเป็นผลมาจากคำสั่งซื้อและปริมาณการผลิตที่ชะลอตัว จากภาวะเศรษฐกิจในประเทศ อีกทั้งกำลังซื้อที่ลดลงของผู้บริโภคนอก ภาคการเกษตร ส่งผลให้มีการลดรายจ่ายในสินค้าคงทน เพื่อรักษาระดับ การบริโภคสินค้าในชีวิตประจำวัน นอกจากนี้ต้นทุนการผลิตปรับตัวเพิ่ม ขึ้นจากหลายปัจจัย ทั้งจากราคาเหล็ก อะลูมิเนียม ที่ปรับตัวเพิ่มขึ้น และ จากค่าจ้างแรงงานที่สูงขึ้น ในขณะที่การลงทุนทรงตัวที่ระดับเดิม และการ จ้างงานมีการปรับตัวลดลงจากยอดคำสั่งซื้อและปริมาณการผลิตที่ลดลง ส่งผลให้การจ้างผลิตสินค้ารายชิ้นลดลง

ยางและพลาสติก

ดัชนีความเชื่อมั่น ฯ อยู่ในระดับ 50.7 จากการขยายตัวของตลาดส่งออกและความต้องการใช้ผลิตภัณฑ์ยางในประเทศสูงขึ้น

ยางและพลาสติก



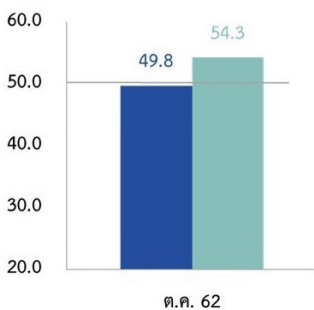
■ ปัจจุบัน ■ คาบการณื

ดัชนีความเชื่อมั่น ฯ ปัจจุบันอยู่ที่ระดับ 50.7 โดยเป็นผลมาจากคำสั่งซื้อและปริมาณการผลิตที่เพิ่มขึ้นจากความต้องการใช้ผลิตภัณฑ์ยางภายในประเทศเพิ่มสูงขึ้น ทั้งยางรถยนต์ และ ถุงมือยาง อีกทั้งการส่งออกยางพาราไปยังต่างประเทศปรับตัวเพิ่มขึ้นจากการที่ราคายางพาราปรับตัวลดลงเล็กน้อย ส่งผลให้ต้นทุนการผลิตถูกลงโดยเปรียบเทียบ (ยางพาราสามารถใช้ทดแทนน้ำมัน ที่ใช้ในการผลิตยางสังเคราะห์) ส่งผลให้การลงทุนปรับตัวเพิ่มขึ้นเล็กน้อย แต่การขยายตัวของการใช้พลาสติกปรับตัวลดลง และผลจากกำลังซื้อภายในประเทศที่ลดลง จึงส่งผลให้การขยายตัวในคำสั่งซื้อละปริมาณการผลิตอยู่ในวงจำกัด

ไม้และเฟอร์นิเจอร์

ดัชนีความเชื่อมั่น ฯ อยู่ในระดับ 49.8 จากงานแสดงสินค้าประจำปี คำสั่งซื้อช่วงเทศกาล และการเร่งส่งออกไม้ยางไปยังประเทศจีน

ไม้และเฟอร์นิเจอร์



■ ปัจจุบัน ■ คาบการณื

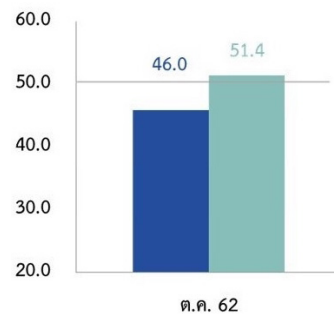
ดัชนีความเชื่อมั่น ฯ ไม้และเฟอร์นิเจอร์ ปัจจุบันอยู่ที่ระดับ 49.8 โดยเป็นผลมาจากคำสั่งซื้อและปริมาณการผลิตจากการชะลอตัวของเศรษฐกิจในประเทศเป็นสำคัญ อีกทั้งการแข่งขันในตลาดที่เพิ่มสูงขึ้นในสินค้าประเภทเฟอร์นิเจอร์ไม้สังเคราะห์ ส่งผลให้ต้องมีการปรับลดราคาสินค้าเพื่อแข่งขันกัน ส่งผลให้ปรับลดปริมาณการผลิตลง

และเร่งระบายสินค้าโดยการลดราคา ขณะที่ราคาไม้ธรรมชาติ (ไม้สน ไม้ยาง ไม้สัก ไม้ประดู่) ปรับตัวเพิ่มขึ้นจากอุปทานที่ลดลง ทำให้ต้นทุนค่าสินค้าปรับตัวเพิ่มขึ้นด้วย การจ้างงานปรับตัวลดลงตามคำสั่งซื้อและปริมาณการผลิต โดยเฉพาะการจ้างผลิตรายชั้นในเฟอร์นิเจอร์ไม้ธรรมชาติ ส่งผลให้ดัชนีความเชื่อมั่น ฯ ปรับตัวลดลง และสภาพคล่องปรับตัวลดลงเช่นกัน

สินค้าเกษตร

ดัชนีความเชื่อมั่น ฯ อยู่ในระดับ 46.0 จากผลผลิตทางการเกษตรบางชนิดลดลงตามฤดูกาล และราคาสินค้าเกษตรที่สำคัญบางรายการปรับตัวลดลง

สินค้าเกษตร



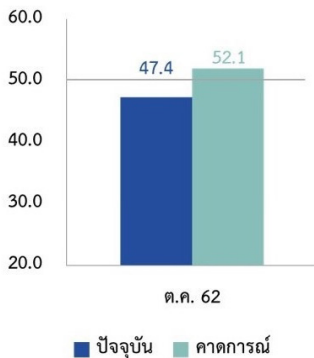
■ ปัจจุบัน ■ คาบการณื

ดัชนีความเชื่อมั่น ฯ สินค้าเกษตรปัจจุบันอยู่ที่ระดับ 46.0 ซึ่งต่ำกว่าค่าฐานที่ระดับ 50 โดยเป็นผลมาจาก คำสั่งซื้อโดยรวมและปริมาณการค้าที่ปรับตัวลดลง ส่วนหนึ่งเป็นผลมาจากปริมาณสินค้าเกษตรบางรายการลดลง เช่น ปาล์มน้ำมัน และราคาสินค้าบางรายการปรับตัวลดลง เช่น ข้าวโพดเลี้ยงสัตว์ เนื้อสุกร เป็นต้น รายได้ภาคการเกษตรปรับตัวลดลง และการจ้างงานปรับตัวลดลงจากการว่างงานตามฤดูกาลที่เพิ่มขึ้น ขณะที่กำไรและสภาพคล่องของกิจการปรับตัวลดลงตามคำสั่งซื้อและปริมาณการค้า

สินค้าอุปโภคและบริโภค

ดัชนีความเชื่อมั่น ฯ อยู่ที่ระดับ 47.4 จากการชะลอตัวของเศรษฐกิจในประเทศ และ รายได้ผู้บริโภคนอกภาคการเกษตรปรับตัวลดลง

สินค้าอุปโภคและบริโภค

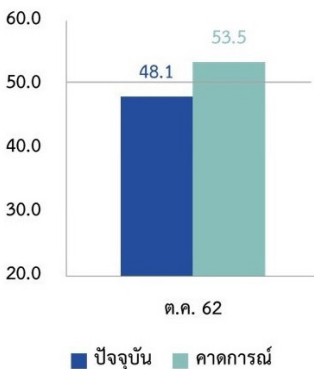


ดัชนีความเชื่อมั่น ฯ สินค้าอุปโภคและบริโภค ปัจจุบันอยู่ที่ระดับ 47.4 ซึ่งต่ำกว่าค่าฐานที่ระดับ 50 โดยเป็นผลมาจากคำสั่งซื้อโดยรวมและปริมาณการค้าโดยรวมที่ปรับตัวลดลง พบว่าปริมาณคำสั่งซื้อที่ลดลงมากกว่าปริมาณการผลิตและการค้าสินค้าอุปโภคบริโภคที่ปรับตัวลดลง ส่วนหนึ่งมาจากภาวะเศรษฐกิจของประเทศ และเป็นช่วงที่ผู้บริโภคชะลอการใช้จ่ายในการซื้อสินค้าที่ไม่จำเป็น เพื่อใช้ในการบริโภคในอีกสองเดือนข้างหน้า แม้จะได้รับผลดีบ้างจากมาตรการกระตุ้นเศรษฐกิจของภาครัฐก็ตาม นอกจากนี้ต้นทุนในการผลิตปรับตัวเพิ่มขึ้นจากราคาวัตถุดิบที่ปรับตัวเพิ่มขึ้นหลายรายการ ส่งผลให้กิจการมีการปรับลดการลงทุนและการจ้างงาน และส่งผลให้กำไรปรับตัวลดลง

วัสดุก่อสร้าง

ดัชนีความเชื่อมั่น ฯ อยู่ที่ระดับ 48.1 จากการชะลอตัวของเศรษฐกิจในประเทศ และความผันผวนในราคาวัสดุก่อสร้าง

วัสดุก่อสร้าง



ดัชนีความเชื่อมั่น ฯ วัสดุก่อสร้าง ปัจจุบันอยู่ที่ระดับ 48.1 ซึ่งต่ำกว่าค่าฐานที่ระดับ 50 โดยเป็นผลมาจาก คำสั่งซื้อที่ค่อนข้างทรงตัวที่เป็นผลมาจากการก่อสร้างที่ค่อนข้างทรงตัว แต่การลงทุนของกิจการโดยรวมที่ปรับตัวลดลง จากการชะลอตัวของเศรษฐกิจในประเทศ

สะท้อนจากดัชนีการจำหน่ายวัสดุก่อสร้างในประเทศที่ทรงตัวอยู่ในระดับต่ำ อีกทั้งต้นทุนในการค้ายังมีการปรับตัวเพิ่มสูงขึ้น จากการปรับตัวสูงขึ้นของค่าสินค้าและราคาวัสดุนำเข้า จากปัจจัยดังกล่าวทำให้กำไรปรับตัวลดลงเล็กน้อย

รถจักรยานยนต์และรถยนต์

ดัชนีความเชื่อมั่น ฯ อยู่ที่ระดับ 50.5 จากกำลังซื้อที่ลดลงของผู้บริโภค แต่มีการเร่งยอดขายรถยนต์และรถจักรยานยนต์ในช่วงไตรมาสสุดท้าย

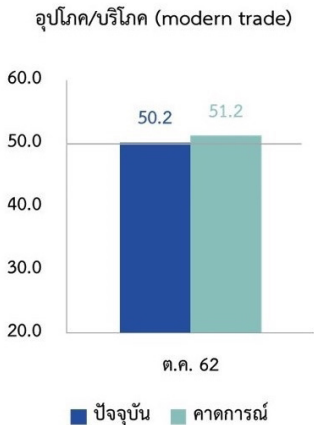
รถจักรยานยนต์/รถยนต์



ดัชนีความเชื่อมั่น ฯ รถจักรยานยนต์และรถยนต์ ปัจจุบันทรงตัวอยู่ที่ระดับ 50.5 ซึ่งสูงกว่าค่าฐานที่ระดับ 50 เล็กน้อย โดยเป็นผลมาจากการเร่งยอดขายรถยนต์และรถจักรยานยนต์ในช่วงไตรมาสสุดท้าย ผ่านการให้โปรโมชั่นต่างๆ แต่กำลังซื้อของผู้บริโภคยังคงลดลง ในขณะที่กำลังซื้อในภาคการเกษตรเพิ่มขึ้นแบบจำกัด และผู้บริโภคยังไม่มั่นใจมากพอในการซื้อสินค้าคงทนเพิ่มเติม ส่วนการค้าในส่วนของการบำรุงรักษาสภาพรถยนต์ทรงตัวที่ระดับเดิม ส่งผลให้ยอดคำสั่งซื้อและปริมาณการค้าปรับตัวเพิ่มขึ้นเล็กน้อยจากการเร่งยอดขายของร้านจำหน่ายรถจักรยานยนต์ แต่ต้นทุนรวมปรับตัวเพิ่มขึ้น และมีการปรับลดการลงทุนลงเพื่อไม่ให้ต้นทุนของกิจการสูงเกินไป ขณะที่กำไรของกิจการปรับตัวเพิ่มขึ้นเล็กน้อยตามคำสั่งซื้อที่เพิ่มขึ้น

อุปโภคและบริโภค (modern trade)

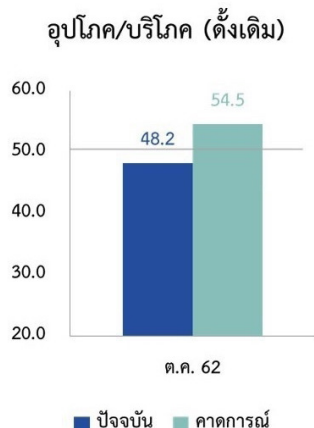
ดัชนีความเชื่อมั่น ฯ อยู่ที่ระดับ 50.2 จากมาตรการกระตุ้นเศรษฐกิจของภาครัฐ แต่ยังมีภาระของเศรษฐกิจในประเทศ



ดัชนีความเชื่อมั่น ฯ อุปโภคและบริโภค ปัจจุบันทรงตัวอยู่ที่ระดับ 50.2 ซึ่งสูงกว่าค่าฐานที่ระดับ 50 เล็กน้อย โดยเป็นผลมาจากมาตรการกระตุ้นเศรษฐกิจของภาครัฐอย่าง “ชิม ช้อป ใช้” เป็นสำคัญ ส่งผลให้คำสั่งซื้อโดยรวมและปริมาณการค้ามีแนวโน้มปรับตัวสูงขึ้น แม้ว่า จะเผชิญกับภาวะการชะลอตัวของเศรษฐกิจในประเทศ อย่างไรก็ตาม ต้นทุนปรับตัวเพิ่มขึ้นจากราคาค่าสินค้าเป็นหลัก เนื่องจากราคาวัตถุดิบสินค้าอุปโภคบริโภคปรับตัวเพิ่มสูงขึ้น ทำให้ต้นทุนค่าสินค้าของกิจการร้านค้าปลีกสมัยใหม่ (modern trade) ปรับตัวเพิ่มขึ้น ขณะที่การจ้างงานยังทรงตัวที่ระดับเดิม และกำไรของกิจการปรับตัวเพิ่มขึ้นเล็กน้อย มาอยู่ที่ระดับ 51.2 และกิจการมีสภาพคล่องที่ดีขึ้น

อุปโภคและบริโภค (ดั้งเดิม)

ดัชนีความเชื่อมั่น ฯ อยู่ที่ระดับ 48.2 จากการชะลอตัวของเศรษฐกิจในประเทศ การแข่งขันที่สูง และการเปลี่ยนแปลงพฤติกรรมของผู้บริโภค

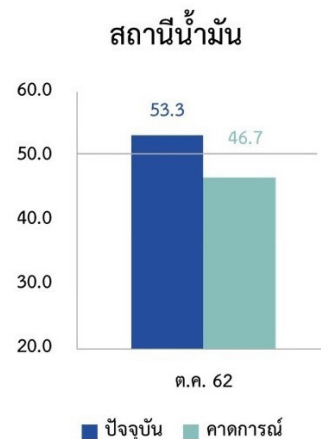


ดัชนีความเชื่อมั่น ฯ อุปโภคและบริโภค ปัจจุบันอยู่ที่ระดับ 48.2 ซึ่งต่ำกว่าค่าฐานที่ระดับ 50 โดยเป็นผลมาจากคำสั่งซื้อโดยรวมและการลงทุนโดยรวมที่ปรับตัวลดลง จากการชะลอตัวของเศรษฐกิจในประเทศ และสาเหตุหลักจากการเปลี่ยนแปลงพฤติกรรมของผู้บริโภค

ที่หันไปซื้อสินค้าในร้านค้าสะดวกซื้อและร้านค้าปลีกสมัยใหม่ รวมถึงการซื้อสินค้าผ่านช่องทางออนไลน์ ซึ่งร้านค้าปลีกแบบดั้งเดิม ยังไม่สามารถจูงผู้บริโภคให้ซื้อสินค้าได้ (ขาดความสามารถในการแข่งขัน เนื่องจากมีต้นทุนค่าสินค้าที่สูงกว่าร้านค้าสะดวกซื้อขนาดใหญ่) สะท้อนให้เห็นว่าร้านค้าปลีกดั้งเดิมเผชิญกับการแข่งขันทั้งธุรกิจ SME และ ธุรกิจขนาดใหญ่ที่ขยายสาขาร้านค้าสะดวกซื้อ สามารถเข้ามาแข่งขันกับร้านค้าปลีกดั้งเดิมได้หลายพื้นที่ ส่งผลให้กำไรของกิจการร้านค้าปลีกดั้งเดิมปรับตัวลดลงเช่นกัน

สถานีน้ำมัน

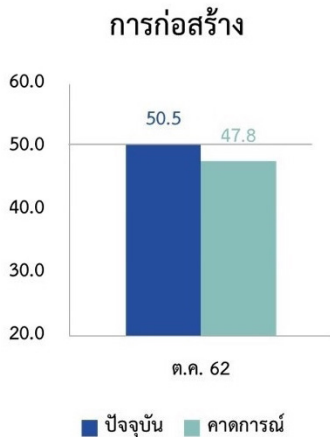
ดัชนีความเชื่อมั่น ฯ อยู่ที่ระดับ 53.3 จากการขยายตัวของธุรกิจขนส่งสินค้า และการปรับตัวลดลงของราคาพลังงาน



ดัชนีความเชื่อมั่น ฯ สถานีน้ำมัน ปัจจุบันอยู่ที่ระดับ 53.3 ซึ่งสูงกว่าค่าฐานที่ระดับ 50 โดยเป็นผลมาจากคำสั่งซื้อโดยรวมและปริมาณการค้า ที่ปรับตัวสูงขึ้นจากการขยายตัวของธุรกิจขนส่งสินค้า จากการซื้อขายสินค้าผ่านช่องทางออนไลน์ของผู้บริโภค ส่งผลให้ปริมาณการค้าสาขาสถานีน้ำมันปรับตัวเพิ่มขึ้น ขณะเดียวกันราคาพลังงานปรับตัวลดลงเล็กน้อย ส่งผลให้ผู้บริโภคใช้รถยนต์เดินทางเพิ่มขึ้นและใช้ในภาคการเกษตรเพิ่มขึ้น และต้นทุนค่าสินค้าของกิจการปรับตัวลดลง แต่ต้นทุนค่าเช่าและค่าจ้างแรงงานปรับตัวเพิ่มขึ้น การจ้างงานปรับตัวเพิ่มขึ้นเล็กน้อย และกำไรของกิจการปรับตัวเพิ่มขึ้นตามปริมาณการค้าและคำสั่งซื้อที่เพิ่มขึ้น

การก่อสร้าง

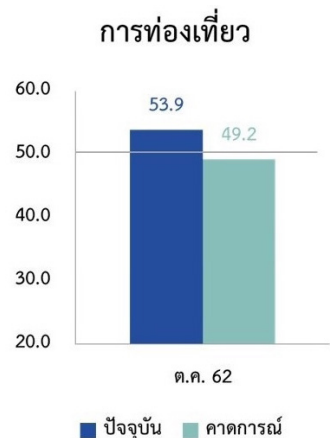
ดัชนีความเชื่อมั่น ฯ อยู่ในระดับ 50.5 จากการเร่งก่อสร้างก่อน
สิ้นปี และการปรับปรุงที่อยู่อาศัย



ดัชนีความเชื่อมั่น ฯ การก่อสร้างปัจจุบันอยู่ที่ระดับ 50.5 ซึ่ง
สูงกว่าค่าฐานที่ระดับ 50 โดยเป็นผลมาจากคำสั่งซื้อและปริมาณการ
บริการที่เพิ่มขึ้นจากการเร่งการก่อสร้างของผู้รับเหมาให้งานแล้วเสร็จ
ก่อนช่วงสิ้นปีที่จะติดช่วงวันหยุดยาว และผลจากการมีการให้บริการงาน
ก่อสร้างเพื่อปรับปรุงที่อยู่อาศัยเพิ่มขึ้นช่วงท้ายปี แต่คำสั่งซื้อการก่อสร้าง
อาคารพาณิชย์ยังทรงตัวที่ระดับเดิม แต่กิจการยังมีต้นทุนที่ปรับตัวเพิ่ม
ขึ้นจากค่าจ้างแรงงานและค่าวัสดุก่อสร้าง รวมทั้งต้นทุนค่าหินและทราย
ที่ปรับตัวเพิ่มสูงขึ้น ทำให้ค่าดัชนีต้นทุนรวมอยู่ที่ระดับ 40.3 และการจ้าง
งานปรับตัวเพิ่มขึ้นจากการจ้างแรงงานรายวันเพิ่มขึ้นในช่วงเร่งงาน การ
ลงทุนและกำไรกิจการปรับตัวเพิ่มขึ้นเช่นกัน

การท่องเที่ยว

ดัชนีความเชื่อมั่น ฯ อยู่ในระดับ 53.9 จากมาตรการยกเว้นค่า
ธรรมเนียมวีซ่า ณ ด่านตรวจคนเข้าเมือง และการเริ่มเปิดฤดูกาลท่อง
เที่ยวฝั่งอันดามันในช่วงปลายเดือน

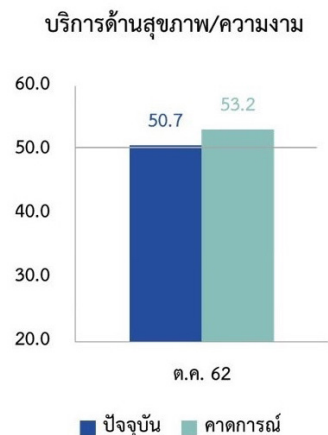


ดัชนีความเชื่อมั่น ฯ การท่องเที่ยวปัจจุบันอยู่ที่ระดับ 53.9 ซึ่ง
สูงกว่าค่าฐานที่ระดับ 50 โดยเป็นผลมาจากคำสั่งซื้อและปริมาณการ
บริการมาจากมาตรการยกเว้นค่าธรรมเนียมวีซ่า ณ ด่านตรวจคนเข้าเมือง
(Visa on Arrival : VoA) ที่ส่งผลให้นักท่องเที่ยวเดินทางมาเที่ยวเพิ่มขึ้น

ทั้งจากอินเดีย จีน รัสเซีย และนักท่องเที่ยวยุโรป นอกจากนี้ประเทศไทย
กำลังเข้าสู่ฤดูกาลท่องเที่ยวทางฝั่งทะเลอันดามัน ส่งผลให้นักท่องเที่ยว
ชาวต่างชาติเดินทางมาท่องเที่ยวมากขึ้น ส่งผลให้คำสั่งซื้อและปริมาณ
การให้บริการปรับตัวเพิ่มขึ้นมาก การจ้างงานและกำไรของกิจการก็ปรับ
ตัวเพิ่มสูงขึ้นเช่นกัน ขณะที่ต้นทุนรวมก็ปรับตัวเพิ่มขึ้นจากค่าจ้างแรงงาน
และค่าธรรมเนียมในการดำเนินกิจการ

บริการสุขภาพและความงาม

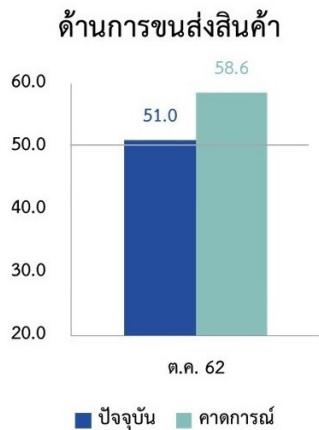
ดัชนีความเชื่อมั่น ฯ อยู่ในระดับ 50.7 จากการขยายตัวในสาขา
การท่องเที่ยว



ดัชนีความเชื่อมั่น ฯ บริการสุขภาพและความงามปัจจุบันอยู่ที่
ระดับ 50.7 ซึ่งสูงกว่าค่าฐานที่ระดับ 50 โดยเป็นผลมาจากคำสั่งซื้อและ
ปริมาณการบริการเป็นสำคัญ เนื่องจากการขยายตัวของการท่องเที่ยว
เป็นสำคัญ มีการใช้บริการสถานบริการเพื่อสุขภาพและความงามเพิ่มขึ้น
โดยเฉพาะร้านวดแผนไทย และร้านสปา ที่มีนักท่องเที่ยวต่างชาติใช้
บริการเป็นจำนวนมาก ทั้งบริเวณสถานที่ท่องเที่ยวและร้านบริการในห้าง
สรรพสินค้า ประกอบกับการดูแลสุขภาพของคนเพิ่มมากขึ้น การจ้างงาน
ปรับตัวเพิ่มขึ้นเพียงเล็กน้อย ขณะที่ต้นทุนรวมทรงตัวที่ระดับเดิม และ
กำไรปรับตัวเพิ่มขึ้น สอดคล้องกับปริมาณการให้บริการ

การขนส่งสินค้า

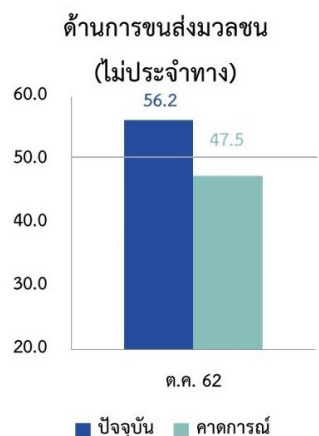
ดัชนีความเชื่อมั่น ฯ อยู่ที่ระดับ 51.0 จากการเปลี่ยนแปลงพฤติกรรมของผู้บริโภคที่เน้นความสะดวกสบายและประหยัดเวลามากขึ้น



ดัชนีความเชื่อมั่น ฯ การขนส่งสินค้าปัจจุบันอยู่ที่ระดับ 51.0 ซึ่งสูงกว่าค่าฐานที่ระดับ 50 โดยเป็นผลมาจากคำสั่งซื้อและปริมาณการบริการเป็นสำคัญเนื่องจากพฤติกรรมของผู้บริโภคที่เน้นความสะดวกสบายและประหยัดเวลาเพิ่มขึ้น ทำให้ธุรกิจการขนส่งสินค้าขยายตัวเพิ่มขึ้น จากการใช้บริการส่งสินค้าอุปโภคบริโภค มีการซื้อสินค้าผ่านช่องทางออนไลน์ และแพลตฟอร์มต่างๆ รวมทั้งการส่งของต่างๆของผู้บริโภคที่มีบริการรับสินค้าถึงหน้าบ้าน ส่งผลให้ดัชนีคำสั่งซื้อปรับตัวเพิ่มขึ้นอยู่ที่ระดับ 60.2 ขณะที่ต้นทุนรวมก็ปรับตัวเพิ่มขึ้นจากค่าจ้างแรงงานที่ต้องใช้แรงงานที่มีทักษะเพิ่มขึ้นในกิจการ

การขนส่งมวลชน (ไม่ประจำทาง)

ดัชนีความเชื่อมั่น ฯ อยู่ที่ระดับ 56.2 จากการเดินทางเที่ยวเพิ่มขึ้นของคนรุ่นใหม่ และการขยายตัวในสาขาการท่องเที่ยว

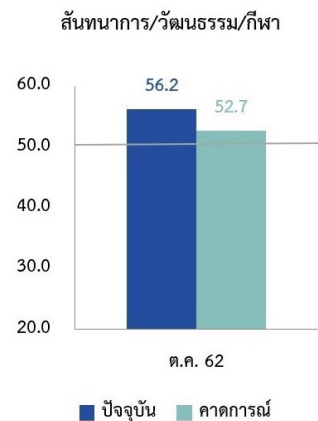


ดัชนีความเชื่อมั่น ฯ การขนส่งมวลชน (ไม่ประจำทาง)ปัจจุบันอยู่ที่ระดับ 56.2 ซึ่งสูงกว่าค่าฐานที่ระดับ 50 โดยเป็นผลมาจากคำสั่งซื้อและปริมาณการบริการที่คนรุ่นใหม่เดินทางท่องเที่ยวเพิ่มขึ้น และจากการขยายตัวของการท่องเที่ยว ที่มีจำนวนนักท่องเที่ยวต่างชาติเดินทางมาเที่ยวเพิ่มขึ้น (จากมาตรการยกเว้นค่าธรรมเนียมวีซ่า ณ ด้านตรวจคน

เข้าเมือง) ส่งผลให้มีการเช่ารถเพื่อเดินทางระหว่างสนามบิน เดินทางระหว่างสถานีขนส่งผู้โดยสาร และการเช่ารถตู้โดยสารเพื่อเดินทางไปเที่ยวต่างจังหวัดเป็นกลุ่มคณะเพิ่มขึ้น ขณะที่ต้นทุนปรับตัวเพิ่มขึ้นจากค่าบำรุงเครื่องยนต์และการตรวจเช็คสภาพรถที่บ่อยขึ้น เนื่องจากการใช้งานมากกว่าปกติ การจ้างแรงงานและกำไรของกิจการปรับตัวเพิ่มขึ้น

สันทนาการ วัฒนธรรมและกีฬา

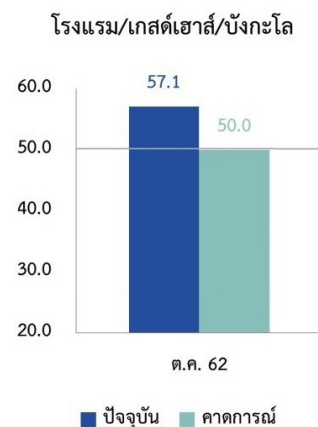
ดัชนีความเชื่อมั่น ฯ อยู่ที่ระดับ 56.2 จากกระแสความนิยมการใช้บริการสถานออกกำลังกาย และปัญหาฝุ่นควัน P.M 2.5



ดัชนีความเชื่อมั่น ฯ สันทนาการ วัฒนธรรมและกีฬาปัจจุบันอยู่ที่ระดับ 56.2 ซึ่งสูงกว่าค่าฐานที่ระดับ 50 โดยเป็นผลมาจากคำสั่งซื้อและปริมาณให้การบริการของสถานที่ออกกำลังกาย เช่น ฟิตเนส สนามฟุตบอลหญ้าเทียม เป็นต้น เพราะความนิยมการออกกำลังกายตามสถานที่ให้บริการต่างๆมีเพิ่มมากขึ้น และราคาไม่สูงมากนัก จากการแข่งขันด้านราคาและการให้บริการที่มีเพิ่มขึ้น ประกอบกับปัญหาเรื่องฝุ่นควัน P.M 2.5 ที่ส่งผลให้คนออกกำลังกายในที่แจ้งลดลง และใช้บริการสถานที่ออกกำลังกายเพิ่มขึ้น การจ้างงานและการลงทุนปรับตัวเพิ่มขึ้นเพื่อดึงดูดกลุ่มลูกค้า และกำไรของกิจการปรับตัวเพิ่มขึ้น

โรงแรม เกสต์เฮาส์และบังกะโล

ดัชนีความเชื่อมั่น ฯ อยู่ที่ระดับ 57.1 จากมาตรการยกเว้นค่าธรรมเนียมวีซ่า ณ ด้านตรวจคนเข้าเมือง และการใช้โปรโมชั่นเพื่อดึงดูดนักท่องเที่ยว

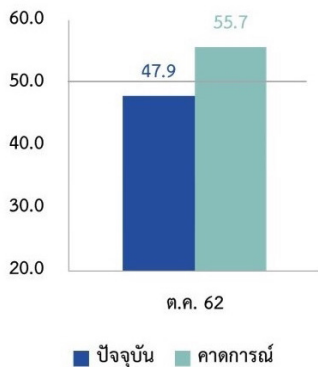


ดัชนีความเชื่อมั่น ฯ โรงแรม เกสต์เฮาส์และบังกะโลปัจจุบันอยู่ที่ระดับ 57.1 ซึ่งสูงกว่าค่าฐานที่ระดับ 50 โดยเป็นผลมาจากมาตรการยกเว้นค่าธรรมเนียมวีซ่า ณ ด่านตรวจคนเข้าเมือง (Visa on Arrival : VoA) ที่ส่งผลให้นักท่องเที่ยวเดินทางมาเที่ยวเพิ่มขึ้น ส่งผลให้คำสั่งซื้อและปริมาณการบริการเพิ่มขึ้น ประกอบกับการใช้กลยุทธ์ดึงดูดนักท่องเที่ยวของผู้ประกอบการ เช่น การใช้ลดราคา การสร้างเอกลักษณ์ในการบริการ เป็นต้น อย่างไรก็ตามกิจการมีต้นทุนรวมที่ปรับตัวเพิ่มขึ้นจากค่าสินค้ากิจการ และจ้างบริการที่เกี่ยวข้อง แต่กำไรของกิจการก็ปรับตัวเพิ่มขึ้น

ร้านอาหารและภัตตาคาร

ดัชนีความเชื่อมั่น ฯ อยู่ที่ระดับ 47.9 จากการแข่งขันของกิจการ และการเปลี่ยนแปลงพฤติกรรมของผู้บริโภค

ร้านอาหาร/ภัตตาคาร

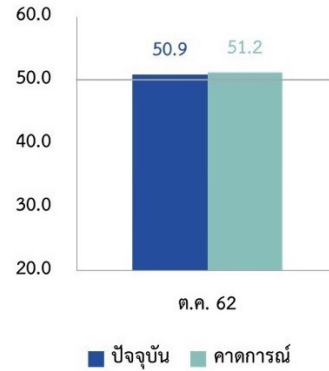


ดัชนีความเชื่อมั่น ฯ ร้านอาหารและภัตตาคารปัจจุบันอยู่ที่ระดับ 47.9 ซึ่งต่ำกว่าค่าฐานที่ระดับ 50 โดยเป็นผลมาจากการลดลงในคำสั่งซื้อและปริมาณการบริการเป็นสำคัญ เนื่องจากกิจการร้านอาหารและเครื่องดื่มขนาดกลางและขนาดย่อมต้องเผชิญกับภาวะการแข่งขันที่สูง โดยเฉพาะร้านเครื่องดื่มและร้านกาแฟ ส่งผลให้คำสั่งซื้อถูกแบ่งสัดส่วนลงเรื่อยๆ และการเปลี่ยนแปลงพฤติกรรมของผู้บริโภคที่นิยมสั่งอาหารและเครื่องดื่มทางเดลิเวอรี่มากขึ้น ทำให้ SME ที่ไม่ได้เข้าร่วม มียอดขายที่ลดลง ขณะที่ต้นทุนรวมของกิจการปรับตัวเพิ่มขึ้นเล็กน้อยจากค่าวัตถุดิบสินค้าเกษตรที่แพงขึ้น การจ้างงานและกำไรของกิจการปรับตัวลดลงไปด้วย

อสังหาริมทรัพย์

ดัชนีความเชื่อมั่น ฯ อยู่ที่ระดับ 50.9 จากการเช่าอาคารพาณิชย์เพื่อการประกอบการเพิ่มขึ้น

อสังหาริมทรัพย์



ดัชนีความเชื่อมั่น ฯ อสังหาริมทรัพย์ปัจจุบันอยู่ที่ระดับ 50.9 ซึ่งสูงกว่าค่าฐานที่ระดับ 50 โดยเป็นผลมาจากคำสั่งซื้อที่เพิ่มขึ้น เนื่องมาจากการให้เช่าอาคารพาณิชย์เพื่อประกอบการเพิ่มขึ้น ขณะที่การให้เช่าเพื่อเป็นที่อยู่อาศัยทรงตัวที่ระดับเดิม ต้นทุนปรับตัวเพิ่มขึ้นจากการบำรุงรักษาที่เพิ่มขึ้น การลงทุนในกิจการทรงตัวที่ระดับเดิม การจ้างงานและกำไรของกิจการปรับตัวเพิ่มขึ้น จากการมีสัญญาเช่าเพิ่มขึ้นเป็นสำคัญ