



บทวิเคราะห์
ดัชนีประจำเดือน ธันวาคม 2562

สารบัญ

- บทสรุปผู้บริหาร 1
- ดัชนีความเชื่อมั่นผู้ประกอบการ SME (SME Sentiment Index: SMSI) ประจำเดือน ธันวาคม 2562 2
- ดัชนีความเชื่อมั่นผู้ประกอบการ SME ในเขตกรุงเทพฯ และปริมณฑล ประจำเดือน ธันวาคม 2562 6
- ดัชนีความเชื่อมั่นผู้ประกอบการ SME ภาคใต้ ประจำเดือน ธันวาคม 2562 8
- ดัชนีความเชื่อมั่นผู้ประกอบการ SME ภาคตะวันออกเฉียงเหนือ ประจำเดือน ธันวาคม 2562 10
- ดัชนีความเชื่อมั่นผู้ประกอบการ SME ภาคตะวันออก ประจำเดือน ธันวาคม 2562 12
- ดัชนีความเชื่อมั่นผู้ประกอบการ SME ภาคกลาง ประจำเดือน ธันวาคม 2562 14
- ดัชนีความเชื่อมั่นผู้ประกอบการ SME ภาคเหนือ ประจำเดือน ธันวาคม 2562 16
- ดัชนีความเชื่อมั่นผู้ประกอบการ SME จำแนกตามสาขาธุรกิจ ประจำเดือน ธันวาคม 2562 18

บทสรุปผู้บริหาร

การดำเนินจัดทำดัชนีความเชื่อมั่นผู้ประกอบการ SME (SME Sentiment Index: SMSI) เดือนธันวาคม 2562 เก็บข้อมูลผู้ประกอบการ SME 2,786 ราย จาก 27 จังหวัด ใน 6 ภูมิภาค พบว่า ดัชนีความเชื่อมั่น ฯ ประเทศเพิ่มขึ้นมาอยู่ที่ระดับ 53.3 โดยมาจากการขยายตัวของคำสั่งซื้อในประเทศ และปริมาณการผลิต โดยเฉพาะอย่างยิ่งในภาคเหนือ และภาคใต้ ที่เพิ่มมาอยู่ที่ระดับ 53.5 และ 57.3 ตามลำดับ

ในเดือนธันวาคม 2562 ดัชนีความเชื่อมั่นผู้ประกอบการ SME ในระดับประเทศ ปรับตัวเพิ่มขึ้นจากเดือนก่อนหน้ามาอยู่ที่ระดับ 53.3 โดยเฉพาะคำสั่งซื้อ อยู่ที่ระดับ 57.3 และปริมาณการผลิตอยู่ที่ระดับ 57.9 ซึ่งเป็น 2 ปัจจัยที่มีค่าสูงที่สุด เนื่องจากในเดือนธันวาคม เป็นช่วงฤดูกาลท่องเที่ยว และมีจำนวนนักท่องเที่ยวต่างประเทศเพิ่มขึ้นอย่างมาก โดยสาขาที่มีค่าดัชนีสูงที่สุดคือโรงแรม/เกสต์เฮาส์/บังกะโล อยู่ที่ระดับ 59.3 ส่วนสาขาที่มีค่าดัชนีต่ำที่สุดเป็น กลุ่มวัสดุก่อสร้าง อยู่ที่ระดับ 50.3 ที่ได้รับผลกระทบจากความล่าช้าของงบประมาณปี 2563

สำหรับการคาดการณ์อีก 3 เดือนข้างหน้า ดัชนี ฯ คาดการณ์ อยู่ที่ระดับ 51.4 ปรับลดลงจากเดือนก่อนหน้าที่อยู่ระดับ 52.8 โดยผู้ประกอบการ SME กังวลต่อผลกระทบต่อราคาน้ำมันที่มีผลต่อต้นทุนทางการผลิตและปัญหาภัยแล้งที่คาดว่าจะรุนแรงจนกระทบต่อรายได้ของภาคเกษตรกรรม และกำลังซื้อในอนาคต

ดัชนีความเชื่อมั่นผู้ประกอบการ SME จำแนกตามภูมิภาคได้ดังนี้ โดยในเขตกรุงเทพฯ ฯ และปริมณฑล ดัชนี ฯ ปัจจุบันอยู่ที่ระดับ 50.7 และคาดการณ์ ฯ อยู่ที่ระดับ 56.8 ซึ่งมีแนวโน้มเพิ่มขึ้นมาจากการที่กำลังซื้อภายในประเทศปรับตัวเพิ่มสูงขึ้น โดยเฉพาะยอดคำสั่งซื้อภาคบริการ โรงแรม และร้านอาหาร จากเงินสนับสนุนของภาครัฐบาลในโครงการชิม ช้อป ใช้ ในภาคกลาง ดัชนี ฯ ปัจจุบันอยู่ที่ระดับ 56.1 และคาดการณ์ ฯ อยู่ที่ระดับ 44.3 มีแนวโน้มลดลงมาจากเนื่องจากในภาคการค้า การท่องเที่ยวและบริการขยายตัวชะลอลง จากจำนวนนักท่องเที่ยวชาวยุโรปที่เดินทางกลับประเทศในช่วงปลายปี เพื่อเตรียมจัดงานฉลองคริสต์มาสและเทศกาลปีใหม่ที่มีมูลค่าเดิม ในภาคตะวันออก ดัชนี ฯ ปัจจุบันอยู่ที่ระดับ 50.5 และคาดการณ์ ฯ อยู่ที่ระดับ 52.0 มีแนวโน้มเพิ่มขึ้นมาจากผู้บริโภคใช้จ่ายใช้สอยมากขึ้นในช่วงเทศกาล เนื่องจากในเดือนธันวาคมเป็นเดือนแห่งฤดูกาลการท่องเที่ยว ทำให้มียอดคำสั่งซื้อ และปริมาณการผลิต การค้าและบริการเพิ่มมากขึ้น ในภาคใต้ ดัชนี ฯ ปัจจุบันอยู่ที่ระดับ 57.3 และคาดการณ์ ฯ อยู่ที่ระดับ 42.5 ซึ่งดัชนีปัจจุบันมีแนวโน้มเพิ่มขึ้นมาจากการที่ราคาปาล์มน้ำมันยังปรับตัวเพิ่มสูงขึ้นมาก ส่งผลให้รายได้ของเกษตรกรชาวสวนปาล์มปรับตัวเพิ่มขึ้น ทำให้กำลังซื้อของผู้บริโภคชาวเกษตรกรปรับตัวเพิ่มขึ้น ในภาคเหนือ ดัชนี ฯ ปัจจุบันอยู่ที่ระดับ 53.5 และคาดการณ์ ฯ อยู่ที่ระดับ 50.9 มีแนวโน้มเพิ่มขึ้นเล็กน้อยเนื่องจากมาตรการกระตุ้นเศรษฐกิจของรัฐบาล ทำให้ผู้บริโภคภายในประเทศมีการใช้จ่ายใช้สอยในสินค้าอุปโภคและบริโภคและที่เกี่ยวข้องกับการท่องเที่ยวเพิ่มขึ้น โดยเฉพาะในช่วงเทศกาลปีใหม่และวันหยุดยาว ในภาคตะวันออกเฉียงเหนือ ดัชนี ฯ ปัจจุบันอยู่ที่ระดับ 53.8 และคาดการณ์ ฯ อยู่ที่ระดับ 53.5 มีแนวโน้มเพิ่มขึ้นมาจากการที่ผู้บริโภคที่มีกำลังซื้อส่งผลให้มีการใช้จ่ายใช้สอยมากขึ้นในช่วงเทศกาล

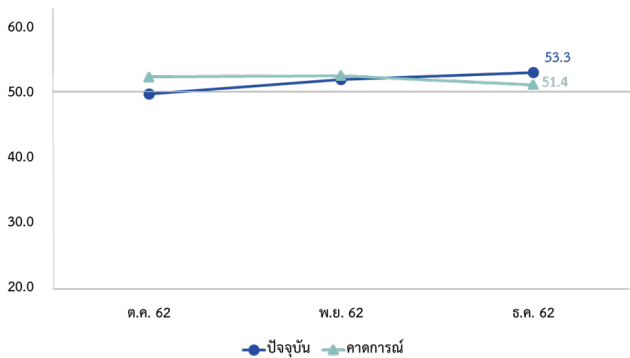
ส่วนปัจจัยสำคัญที่มีผลกระทบต่อกิจการ SME ประเทศในเดือนนี้ ทั้งปัจจุบัน และคาดการณ์ ฯ 5 อันดับแรก ได้แก่ ภาวะเศรษฐกิจในประเทศและอำนาจซื้อของประชาชน การแข่งขันในตลาด การเปลี่ยนแปลงพฤติกรรมของผู้บริโภค ราคาต้นทุน/ค่าแรงงาน และสถานะเศรษฐกิจโลก ตามลำดับ

ดัชนีความเชื่อมั่นผู้ประกอบการ SME (SME Sentiment Index: SMSI) เดือน ธันวาคม 2562

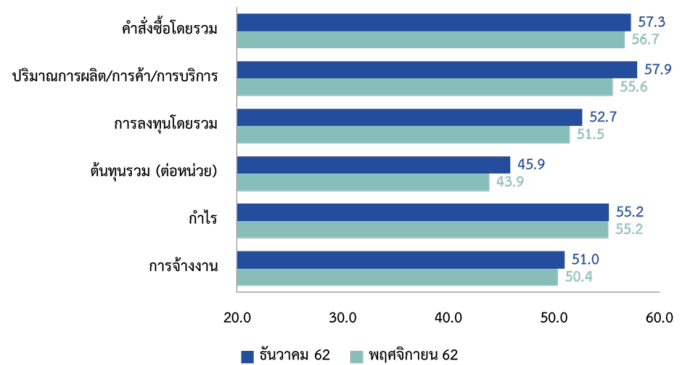
ดัชนีความเชื่อมั่นผู้ประกอบการ SME ปัจจุบัน ในเดือน ธันวาคม 2562 อยู่ที่ระดับ 53.3 ปรับตัวเพิ่มขึ้นจากเดือนพฤศจิกายน 2562 ที่ระดับ 52.8 โดยเป็นผลมาจากการปรับตัวเพิ่มขึ้นในทุกองค์ประกอบ โดยเฉพาะปริมาณการผลิต การค้าและการบริการอยู่ที่ระดับ 57.9 และคำสั่งซื้อโดยรวมอยู่ที่ระดับ 57.3 ซึ่งถือเป็น 2 องค์ประกอบที่มีค่าดัชนีมากที่สุดเมื่อเทียบกับองค์ประกอบอื่น ๆ ของดัชนี เนื่องจากภาวะเศรษฐกิจขยายตัวในช่วงเทศกาลปีใหม่ ราคาสินค้าเกษตรที่ปรับเพิ่มขึ้น อีกทั้งมาตรการกระตุ้นเศรษฐกิจของภาครัฐในโครงการ “ชิม ช้อป ใช้” ส่งผลให้กำลังซื้อของประชาชนปรับเพิ่มสูงขึ้น รวมไปถึงนักท่องเที่ยวต่างชาติที่เข้ามาท่องเที่ยวในช่วงเทศกาล และจับจ่ายใช้สอยในกลุ่มสินค้าอุปโภคและบริโภค โดยเฉพาะนักท่องเที่ยวชาวมาเลเซียที่ซื้อสินค้านำกลับประเทศ แต่อย่างไรก็ตาม ผู้ประกอบการ SME ยังต้องเผชิญกับปัญหายอดคำสั่งซื้อที่ปรับตัวเพิ่มขึ้นเพียงเล็กน้อย เป็นผลมาจากการปิดภาคการเรียน และการจัดทำโปรโมชั่นลดราคาสินค้า ส่งผลให้กำไรของธุรกิจค่อนข้างทรงตัว อยู่ที่ระดับ 55.2 เท่ากับในเดือนก่อนหน้า

ดัชนีความเชื่อมั่นผู้ประกอบการ SME คาดการณ์ 3 เดือนข้างหน้า ในเดือนธันวาคม 2562 อยู่ที่ระดับ 51.4 ปรับตัวลดลงจากเดือนพฤศจิกายน 2562 ที่ระดับ 52.8 จากการที่ผู้ประกอบการ SME มีความกังวลในภาวะเศรษฐกิจภายในประเทศชะลอตัวลง โดยเฉพาะด้านกำไร ซึ่งมีค่าดัชนีองค์ประกอบอยู่ในระดับทรงตัวจากเดือนก่อนหน้าอยู่ที่ระดับ 55.2 เนื่องจากผู้ประกอบการมีความกังวลต่อกำลังซื้อของประชาชนที่ปรับตัวลดลงในช่วงหลังเทศกาลปีใหม่ อีกทั้งราคาวัตถุดิบปรับตัวเพิ่มสูงขึ้น โดยเฉพาะราคาน้ำมันปาล์มในภาคใต้ รวมไปถึงมาตรการในปี 2563 ส่งผลให้แนวโน้มการคาดการณ์การจ้างงานเพิ่มขึ้นเพียงเล็กน้อย

ดัชนีความเชื่อมั่น SME รวมประเทศ

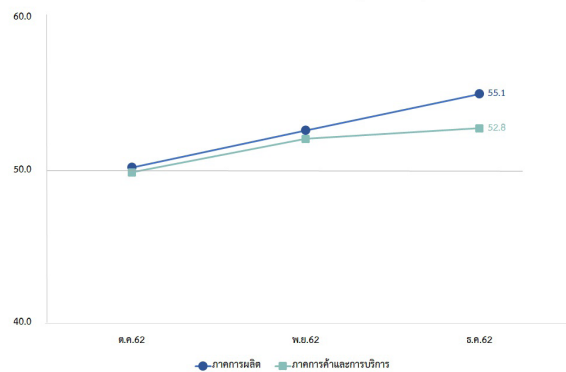


ดัชนีองค์ประกอบปัจจุบัน รวมประเทศ



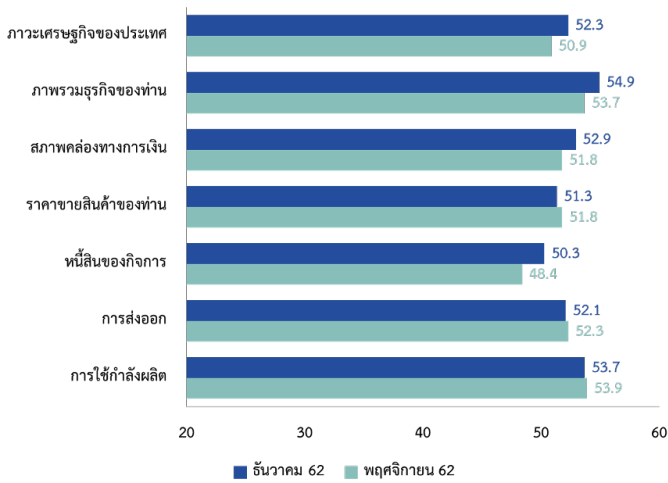
ดัชนีความเชื่อมั่นผู้ประกอบการ SME ปัจจุบัน ในเดือน ธันวาคม 2562 กลุ่มธุรกิจ SME ภาคการผลิตมีค่าดัชนี 55.1 ซึ่งถือว่าอยู่ระดับสูงที่สุด เมื่อเปรียบเทียบกับภาคธุรกิจการค้าและการบริการ ซึ่งมีดัชนี 52.8 ซึ่งมีการปรับตัวเพิ่มขึ้นเมื่อเทียบกับเดือนก่อนหน้า อย่างไรก็ตามผู้ประกอบการ SME ในสาขาการท่องเที่ยวมีค่าดัชนี 51.4 ในเดือนปัจจุบัน ปรับตัวลดลงมากที่สุดเมื่อเปรียบเทียบกับสาขาธุรกิจอื่น เนื่องจากการแข็งค่าของเงินบาทอย่างรุนแรงส่งผลให้การใช้จ่ายเพื่อการท่องเที่ยวของชาวต่างชาติลดลง รวมถึงปัญหาภัยแล้งที่ส่งผลกระทบต่อปริมาณผลผลิตสินค้าเกษตรปรับตัวลดลง เป็นสำคัญ

ดัชนีความเชื่อมั่นประเทศ จำแนกภาคธุรกิจ (ปัจจุบัน)



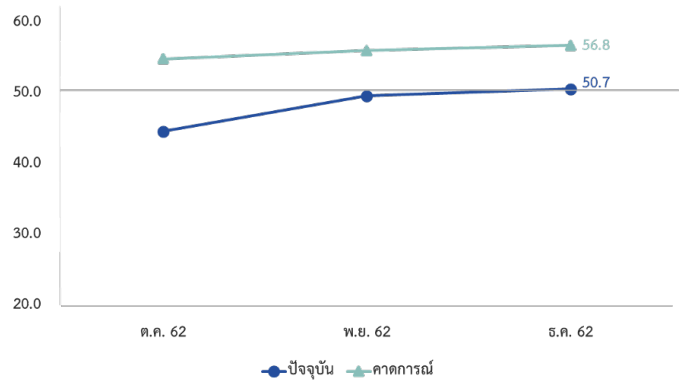
ดัชนีภาวะเศรษฐกิจและธุรกิจอื่น ๆ เดือนธันวาคม 2562 พบว่า ค่าดัชนีภาวะเศรษฐกิจของประเทศอยู่ระดับ 52.3 ปรับตัวเพิ่มขึ้นจากเดือนพฤศจิกายน 2562 ที่ระดับ 50.9 ส่วนด้านดัชนีสภาพรวมของธุรกิจและดัชนีสภาพคล่องทางการเงินอยู่ที่ระดับ 54.9 และ 52.9 ตามลำดับ โดยค่าดัชนี ๓ ดังกล่าวปรับตัวเพิ่มขึ้นจากเดือนพฤศจิกายน 2562 เช่นเดียวกัน ซึ่งสอดคล้องกับดัชนีความเชื่อมั่นผู้ประกอบการ SME เนื่องจากภาวะเศรษฐกิจภายในประเทศขยายตัวจากมาตรการกระตุ้นเศรษฐกิจของภาครัฐอย่างต่อเนื่อง โดยเฉพาะด้านยอดคำสั่งซื้อในสินค้าอุปโภคและบริโภค แต่อย่างไรก็ตามผู้ประกอบการยังคงกังวลต่อการแข่งขันทางการตลาด เนื่องจากราคาขายสินค้าปรับตัวลดลงจากการจัดโปรโมชั่นลดราคาสินค้า สะท้อนจากราคาสินค้าที่ปรับตัวลดลงมาอยู่ที่ระดับ 51.3 จากเดือนก่อนหน้า

ดัชนีภาวะเศรษฐกิจและธุรกิจปัจจุบัน รวมประเทศ

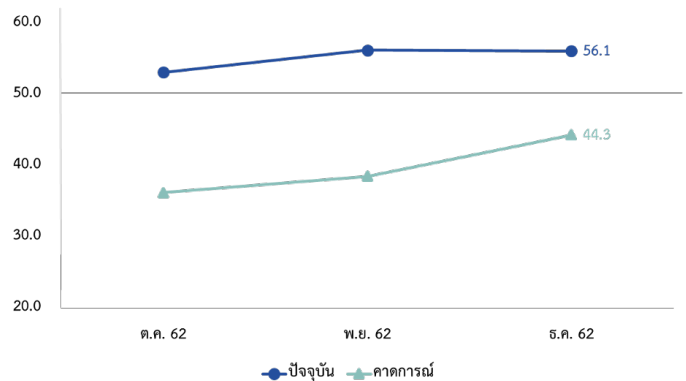


ดัชนีความเชื่อมั่นผู้ประกอบการ SME โดยมีแนวโน้มปรับตัวเพิ่มขึ้นหรือปรับตัวเพิ่มขึ้นเล็กน้อยในเกือบทุกภูมิภาคเมื่อเปรียบเทียบกับจากเดือนพฤศจิกายน 2562 โดยในเขตกรุงเทพฯ ฯ และปริมณฑล ดัชนี ฯ ปัจจุบันอยู่ที่ระดับ 50.7 และภาคการณ ฯ อยู่ที่ระดับ 56.8 ซึ่งมีแนวโน้มเพิ่มขึ้นมาจากการที่กำลังซื้อภายในประเทศปรับตัวเพิ่มสูงขึ้น โดยเฉพาะยอดคำสั่งซื้อภาคบริการโรงแรม และร้านอาหาร จากเงินสนับสนุนของภาครัฐบาลในโครงการชิม ช้อป ใช้ ในภาคกลาง ดัชนี ฯ ปัจจุบันอยู่ที่ระดับ 56.1 และภาคการณ ฯ อยู่ที่ระดับ 44.3 มีแนวโน้มลดลงมาจากเนื่องจากในภาคการค้า การท่องเที่ยวและบริการขยายตัวชะลอลง จากจำนวนนักท่องเที่ยวชาวยุโรปที่เดินทางกลับประเทศในช่วงปลายปี เพื่อเตรียมจัดงานฉลองคริสต์มาสและเทศกาลปีใหม่ที่มีมูลค่าเดิม ในภาคตะวันออก ดัชนี ฯ ปัจจุบันอยู่ที่ระดับ 50.5 และภาคการณ ฯ อยู่ที่ระดับ 52.0 มีแนวโน้มเพิ่มขึ้นจากผู้บริโภคใช้จ่ายใช้สอยมากขึ้นในช่วงเทศกาล เนื่องจากในเดือนธันวาคมเป็นเดือนแห่งฤดูกาลการท่องเที่ยว ทำให้มียอดคำสั่งซื้อ และปริมาณการผลิต และการค้าและบริการเพิ่มมากขึ้น ในภาคใต้ ดัชนี ฯ ปัจจุบันอยู่ที่ระดับ 57.3 และภาคการณ ฯ อยู่ที่ระดับ 42.5 ซึ่งดัชนีปัจจุบันมีแนวโน้มเพิ่มขึ้นมาจากการที่ราคาน้ำมันปาล์มยังปรับตัวเพิ่มสูงขึ้นมาก ส่งผลให้รายได้ของเกษตรกรชาวสวนปาล์มปรับตัวเพิ่มขึ้น ทำให้กำลังซื้อของผู้บริโภคปรับตัวเพิ่มขึ้น ในภาคเหนือ ดัชนี ฯ ปัจจุบันอยู่ที่ระดับ 53.5 และภาคการณ ฯ อยู่ที่ระดับ 50.9 มีแนวโน้มมาจากมาตรการกระตุ้นเศรษฐกิจของรัฐบาล ทำให้ผู้บริโภคภายในประเทศมีการใช้จ่ายใช้สอย ในสินค้าอุปโภคและบริโภคและที่เกี่ยวข้องกับการท่องเที่ยวเพิ่มขึ้น โดยเฉพาะในช่วงเทศกาลปีใหม่และวันหยุดยาว ในภาคตะวันออกเฉียงเหนือ ดัชนี ฯ ปัจจุบันอยู่ที่ระดับ 53.8 และภาคการณ ฯ อยู่ที่ระดับ 53.5 มีแนวโน้มเพิ่มขึ้นมาจากการที่ผู้บริโภคมีการใช้จ่ายใช้สอยมากขึ้นในช่วงเทศกาล อีกทั้งผู้ประกอบการมีการปรับใช้กลยุทธ์โปรโมชั่นเพื่อดึงดูดลูกค้า

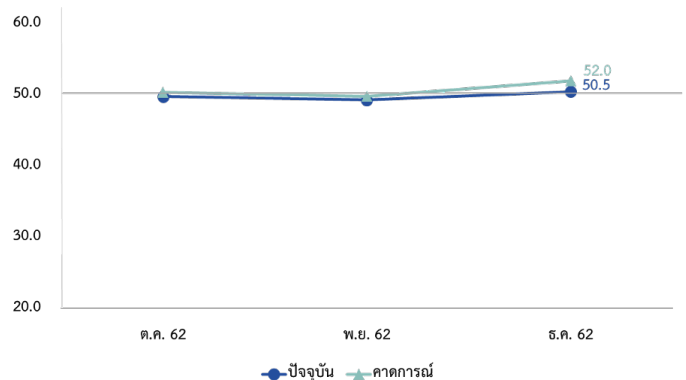
ดัชนีความเชื่อมั่น SME กรุงเทพฯ ฯ และปริมณฑล



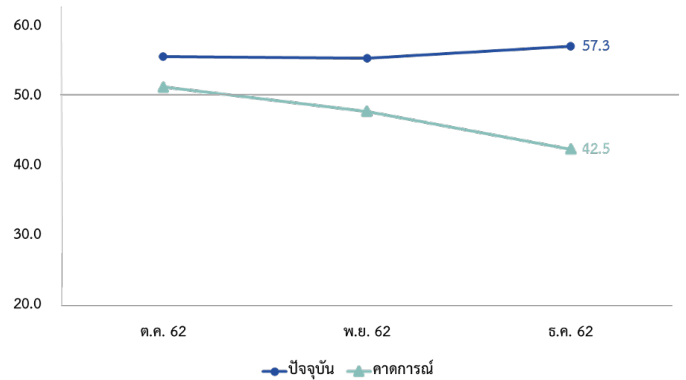
ดัชนีความเชื่อมั่น SME ภาคกลาง

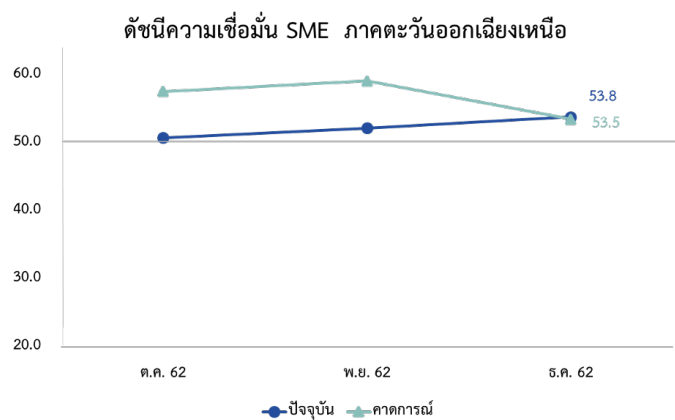
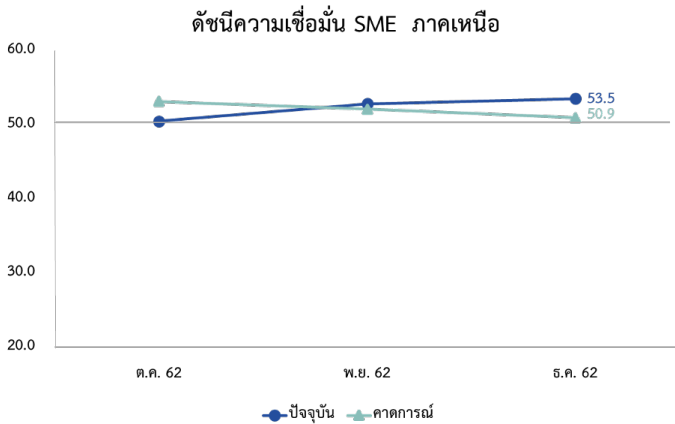


ดัชนีความเชื่อมั่น SME ภาคตะวันออก



ดัชนีความเชื่อมั่น SME ภาคใต้





จากการสำรวจข้อมูลเดือนธันวาคม 2562 พบว่าปัจจัยภาวะเศรษฐกิจในประเทศและอำนาจซื้อของประชาชนเป็นปัจจัยกระทบสำคัญที่สุดของ SME ในทุกภูมิภาค เนื่องจากสัดส่วนรายได้ส่วนใหญ่ของผู้ประกอบการ SME มาจากกำลังซื้อของผู้บริโภคภายในประเทศ ส่วยปัจจัยที่มีผลกระทบรองลงมา เช่น การแข่งขันในตลาด การเปลี่ยนแปลงพฤติกรรมผู้บริโภค ราคาต้นทุน และค่าแรงงาน เป็นปัจจัยกระทบสำคัญ of SME ในทุกภูมิภาค โดยเฉพาะการแข่งขันในตลาด และการเปลี่ยนแปลงพฤติกรรมผู้บริโภคโดยการค้าขายทางออนไลน์ เช่น การเข้ามาของการขนส่งสินค้าออนไลน์หรือ Grab เป็นต้น อีกทั้งต้นทุนของธุรกิจที่ปรับตัวเพิ่มสูงขึ้น มีผลต่อกำไรของธุรกิจ SME ปรับตัวลดลง

การเปรียบเทียบดัชนี SMSI กับดัชนีอื่น ๆ ที่เกี่ยวข้อง เดือน ธันวาคม 2562

ดัชนีความเชื่อมั่นภาคอุตสาหกรรม (Thai Industries Sentiment Index : TISI)

- ดัชนี TISI เดือนธันวาคม 2562 โดยรวมปรับตัวลดลง อยู่ที่ระดับ 91.7 (ค่าฐานอยู่ที่ระดับ 100) โดยปรับลดลงจากเดือนพฤศจิกายน 2562 ที่ระดับ 92.3 ดัชนี ๆ ที่ลดลง เป็นผลมาจากกลุ่มผลิตขนาดกลางและขนาดใหญ่ โดยกลุ่มการผลิตที่ลดลงมาจากการปรับตัวลดลงของกำลังซื้อภายในประเทศ และการส่งออก รวมไปถึงเรื่องของภัยแล้งที่กระทบต่อรายได้และกำลังซื้อ

- ดัชนีความเชื่อมั่น ๆ คาดการณ์ 3 เดือนข้างหน้า ในภาคอุตสาหกรรมลดลงอยู่ที่ระดับ 100.1 จากเดือนพฤศจิกายน 2562 ที่ระดับ 101.3 มาจากความกังวลในเรื่องการปรับเพิ่มขึ้นค่าแรงงานที่กระทบต่อต้นทุนธุรกิจ SMEs รวมไปถึงปัญหาความขัดแย้งในตะวันออกกลาง ส่งผลให้ราคาน้ำมันปรับตัวเพิ่มสูงขึ้น รวมไปถึงเศรษฐกิจในประเทศ

- ดัชนีความเชื่อมั่น ๆ ทั้งปัจจุบันและคาดการณ์ 3 เดือนข้างหน้า ในภาคอุตสาหกรรมของผู้ผลิตขนาดย่อมมีการปรับตัวลดลง โดยดัชนี ๆ ปัจจุบันอยู่ที่ระดับ 73.3 จากเดือนพฤศจิกายน 2562 ที่ระดับ 74.8 ส่วนดัชนี ๆ คาดการณ์ 3 เดือนข้างหน้าอยู่ที่ระดับ 87.8 ปรับตัวลดลงจากเดือนพฤศจิกายน 2562 ที่ระดับ 90.0

ดัชนีความเชื่อมั่นทางธุรกิจ (Business Sentiment Index : BSI)

- ดัชนีความเชื่อมั่นทางธุรกิจปรับตัวลดลง ในปัจจุบันมาอยู่ที่ระดับ 45.1 (ค่าฐานอยู่ที่ระดับ 50) จากเดือนพฤศจิกายน 2562 ที่ระดับ 47.4 และดัชนี ๆ คาดการณ์ 3 เดือนข้างหน้าปรับตัวลดลง มาอยู่ที่ระดับ 52.0 จากเดือนพฤศจิกายน 2562 ที่ระดับ 52.7 เป็นผลมาจากการหดตัวของภาคการค้าและบริการ โดยเฉพาะด้านคำสั่งซื้อและปริมาณการผลิตของภาคการค้าปลีกและส่งออก ที่ปรับตัวลดลงเป็นอย่างมาก เนื่องจากผู้ประกอบการยังไม่มั่นใจเกี่ยวกับมาตรการการกระตุ้นเศรษฐกิจของภาครัฐ

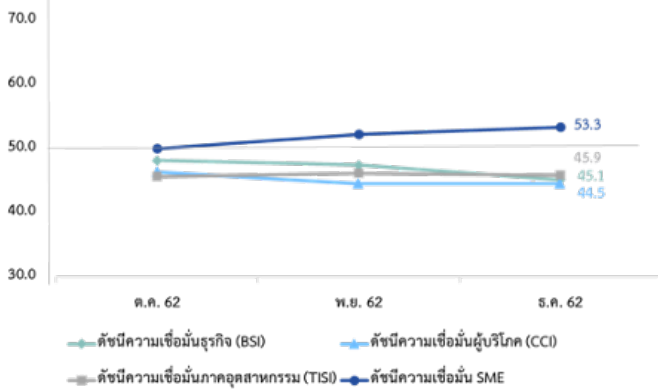
ดัชนีความเชื่อมั่นผู้บริโภค (Consumer Confidence Index : CCI)

- ดัชนีความเชื่อมั่นผู้บริโภคทั้งปัจจุบันและในอนาคตค่อนข้างทรงตัว อยู่ที่ระดับ 44.5 เท่ากับเดือนพฤศจิกายน 2562

- ดัชนีความเชื่อมั่นผู้บริโภคเกือบทุกภูมิภาคเพิ่มขึ้นจากเดือนที่ผ่านมา (ยกเว้น ในเขตกรุงเทพฯ ฯ และปริมาณที่ปรับตัวลดลง และภาคกลาง ที่ทรงตัว)

- ค่าดัชนีความเชื่อมั่นผู้บริโภคที่ประกอบอาชีพผู้ประกอบการ อยู่ที่ระดับ 45.9 ปรับเพิ่มขึ้นจากเดือนพฤศจิกายน ที่ระดับ 45.0

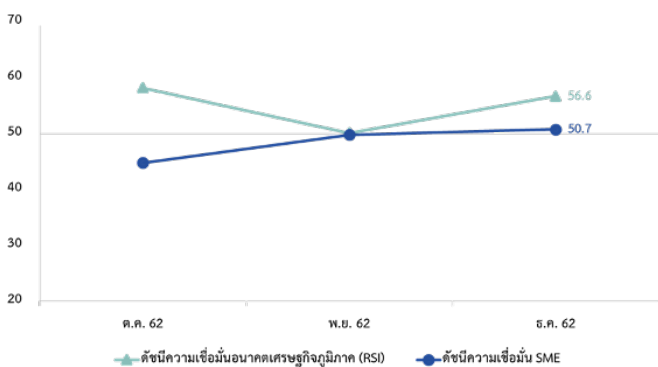
เปรียบเทียบความเชื่อมั่น SME และดัชนีอื่น ๆ



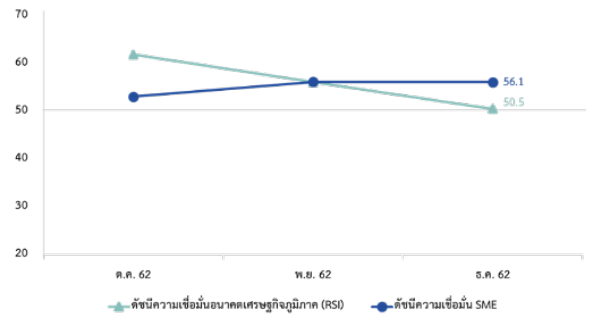
ดัชนีความเชื่อมั่นอนาคตเศรษฐกิจภูมิภาค (Thailand Regional Economic Sentiment Index : RSI)

- ในเดือนธันวาคม 2562 ค่าดัชนี ฯ ในเกือบทุกภูมิภาค ดัชนี ฯ อยู่ในระดับที่มากกว่าค่าฐานที่ 50 ยกเว้นภาคกลางที่มีค่าดัชนีความเชื่อมั่น ฯ อยู่ในระดับต่ำที่สุดเมื่อเทียบกับภูมิภาคอื่น ๆ โดยเป็นผลมาจากการหดตัวในภาคการผลิต อย่างไรก็ตามแนวโน้มดัชนี ฯ ในเกือบทุกภูมิภาคมีแนวโน้มที่เพิ่มขึ้นเมื่อเทียบกับพฤศจิกายน 2562 (ยกเว้น ในภาคเหนือ ภาคกลาง และภาคใต้ที่ลดลง)

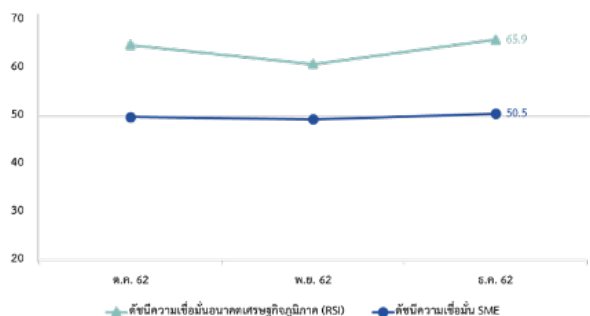
เปรียบเทียบดัชนี RSI และ ดัชนีความเชื่อมั่น SME (กรุงเทพฯ ฯ และปริมาณฯ)



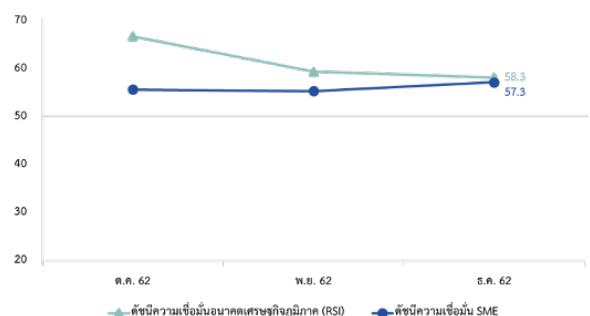
เปรียบเทียบดัชนี RSI และ ดัชนีความเชื่อมั่น SME (ภาคกลาง)



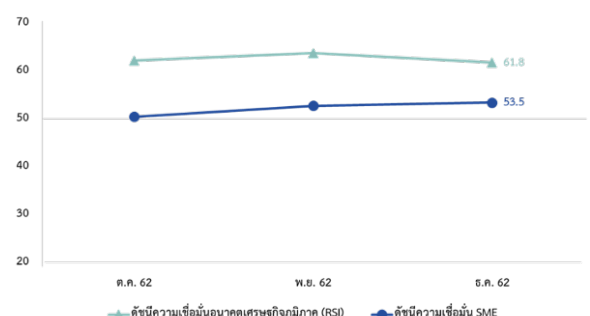
เปรียบเทียบดัชนี RSI และ ดัชนีความเชื่อมั่น SME (ภาคตะวันออก)



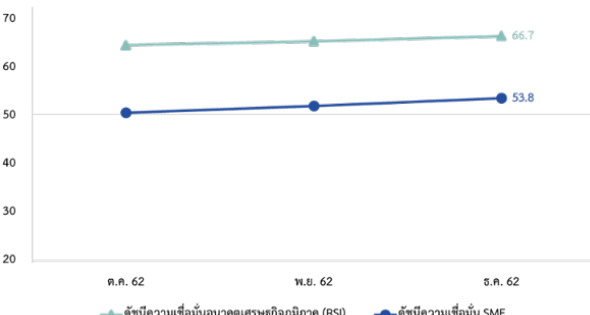
เปรียบเทียบดัชนี RSI และ ดัชนีความเชื่อมั่น SME (ภาคใต้)



เปรียบเทียบดัชนี RSI และ ดัชนีความเชื่อมั่น SME (ภาคเหนือ)



เปรียบเทียบดัชนี RSI และ ดัชนีความเชื่อมั่น SME (ภาคตะวันออกเฉียงเหนือ)



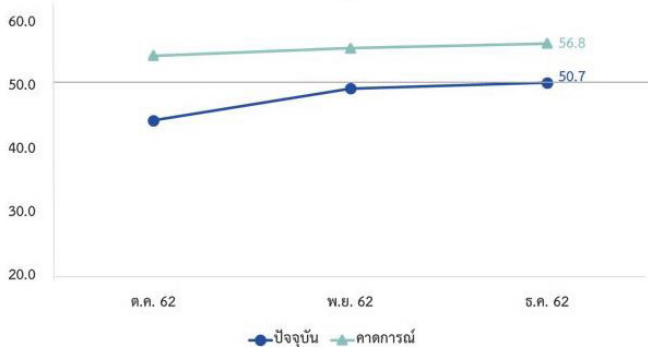
**ดัชนีความเชื่อมั่นผู้ประกอบการ SME
ในเขต กรุงเทพฯ ฯ และปริมณฑล
ประจำเดือนธันวาคม 2562**

ประเด็นสำคัญ

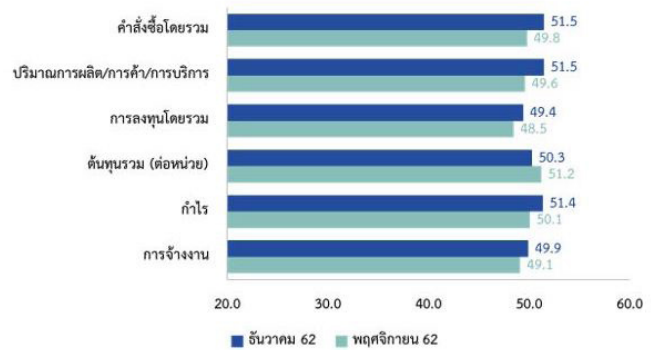
- ค่าดัชนีความเชื่อมั่นผู้ประกอบการ SME ในเขต กรุงเทพฯ ฯ และปริมณฑล ปรับตัวเพิ่มขึ้นจากเดือนก่อนหน้า มาอยู่ที่ระดับ 50.7 โดยเฉพาะปัจจัยด้านปริมาณการผลิต ซึ่งมีการปรับตัวเพิ่มขึ้นมากที่สุด เป็นผลมาจากอยู่ในช่วงการเก็บเกี่ยวข้าว
- กำลังซื้อภายในประเทศปรับตัวเพิ่มสูงขึ้น โดยเฉพาะยอดคำสั่งซื้อในสาขาโรงแรม/เกสต์เฮาส์/บังกะโล และสาขาร้านอาหารและภัตตาคาร จากเงินสนับสนุนของภาครัฐบาลในโครงการชิม ช้อป ใช้

ค่าดัชนีความเชื่อมั่นผู้ประกอบการ SME ในเดือนปัจจุบันอยู่ที่ระดับ 50.7 ปรับตัวเพิ่มขึ้นจากเดือนก่อนหน้าที่ระดับ 49.7 เป็นผลมาจากปัจจัยด้านปริมาณการผลิต คำสั่งซื้อ การจ้างงาน และการลงทุนที่มีการปรับตัวเพิ่มสูงขึ้น ส่งผลให้ปัจจัยด้านกำไรเพิ่มขึ้น เป็นผลมาจากในเดือนปัจจุบันเป็นช่วงการเก็บเกี่ยวผลผลิตทางการเกษตร เช่น ข้าว และจากจำนวนปริมาณการผลิตสินค้าที่เร่งผลิตเพื่อชดเชยวันหยุด ทำให้ปริมาณการผลิตปรับตัวเพิ่มขึ้นจากเดือนก่อนหน้าที่ระดับ 49.6 มาอยู่ที่ระดับ 51.5 ในเดือนปัจจุบัน รวมไปถึงการลงทุนที่ปรับตัวเพิ่มขึ้นจากระดับ 48.5 มาอยู่ที่ระดับ 49.4 และจากการเข้าสู่เทศกาลวันปีใหม่ อีกทั้งกรุงเทพฯ ฯ และปริมณฑลเป็นเมืองที่นักท่องเที่ยวหลั่งไหลมารวมฉลองในปีใหม่จำนวนมาก สะท้อนจากยอดคำสั่งซื้อที่ปรับตัวเพิ่มขึ้นจากระดับ 49.8 มาอยู่ที่ระดับ 51.5 โดยในส่วนของค่าดัชนีความเชื่อมั่นผู้ประกอบการ SME คาดการณ์ 3 เดือนข้างหน้าในเดือนปัจจุบันอยู่ที่ระดับ 56.8 เป็นเหตุมาจากการที่ผู้ผลิตยังคงมีความเชื่อมั่นด้านสถานะเศรษฐกิจในมุมมองเชิงบวกในภาคการค้าและบริการ เพราะยังอยู่ในช่วงเทศกาลวันหยุด

ดัชนีความเชื่อมั่น SME กรุงเทพฯ ฯ และปริมณฑล

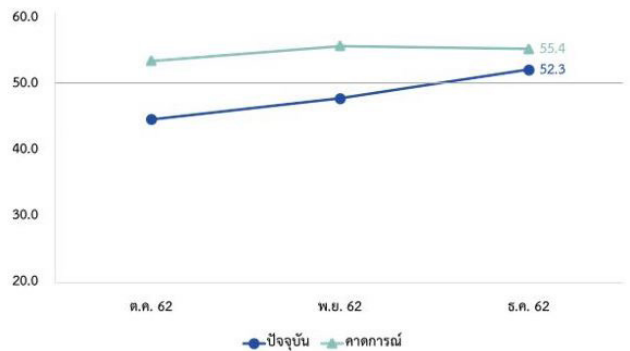


ดัชนีองค์ประกอบปัจจุบัน กรุงเทพฯ ฯ และปริมณฑล



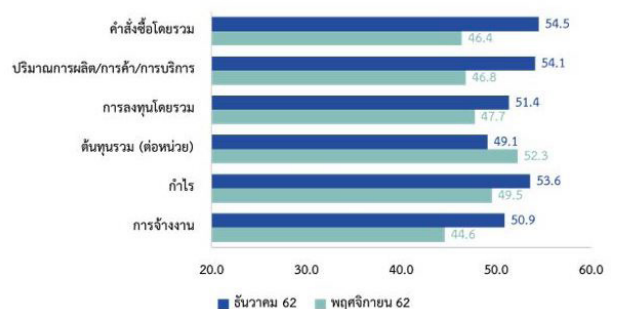
ในส่วนของดัชนีความเชื่อมั่นผู้ประกอบการ SME ภาคการผลิต ในเดือนปัจจุบันค่าดัชนีความเชื่อมั่นอยู่ที่ระดับ 52.3 ปรับตัวเพิ่มขึ้นจากเดือนก่อนที่ระดับ 47.9 เป็นผลมาจากปัจจัยด้านคำสั่งซื้อ ปริมาณการผลิต การจ้างงาน และการลงทุน ที่มีการปรับตัวเพิ่มขึ้น ส่งผลให้ปัจจัยด้านกำไรเพิ่มขึ้นอย่างเห็นได้ชัด ส่วนปัจจัยด้านต้นทุนมีการปรับตัวเพิ่มขึ้นเช่นกัน เนื่องจากการลงทุนภาคการผลิตที่ปรับเพิ่มขึ้นจากเดือนก่อนหน้าที่ระดับ 47.7 มาเป็น 51.4 ที่ปรับเพิ่มขึ้นตามกำลังซื้อของผู้บริโภค เนื่องจากการจ้างงานที่เพิ่มขึ้นในช่วงสิ้นปีทำให้แรงงานมีรายได้เพิ่มขึ้น สะท้อนจากคำสั่งซื้อที่ปรับตัวเพิ่มขึ้นจากระดับ 46.4 ในเดือนก่อนหน้ามาอยู่ที่ระดับ 54.5 และจากการจ้างงาน โดยเฉพาะในสาขาการผลิตเสื้อผ้าและสิ่งทอ ที่ปรับตัวเพิ่มขึ้นจากระดับ 44.6 ในเดือนก่อนหน้า มาอยู่ที่ระดับ 50.9 ในเดือนปัจจุบันโดยในส่วนของค่าดัชนีความเชื่อมั่นผู้ประกอบการ SME คาดการณ์ 3 เดือนข้างหน้าในเดือนปัจจุบันอยู่ที่ระดับ 55.4 เป็นเหตุมาจากการที่ผู้ประกอบการยังคงเชื่อมั่นในสถานะเศรษฐกิจและกำลังซื้อของผู้บริโภคที่จะเพิ่มขึ้นในอนาคต

ดัชนีความเชื่อมั่น SME ภาคการผลิต กรุงเทพฯ ฯ และปริมณฑล



ดัชนีองค์ประกอบปัจจุบัน ภาคการผลิต

กรุงเทพฯ ฯ และปริมณฑล

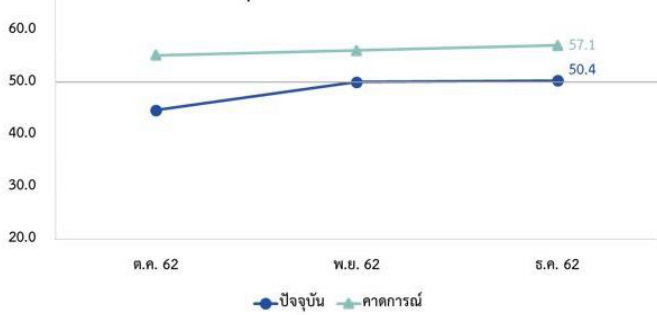


ในส่วนของดัชนีความเชื่อมั่นผู้ประกอบการ SME ภาคการค้าและการบริการ ในเดือนปัจจุบันค่าดัชนีความเชื่อมั่นอยู่ที่ระดับ 50.4 ปรับตัวเพิ่มขึ้นเล็กน้อย จากเดือนก่อนที่ระดับ 50.1 เป็นผลมาจากปัจจัยด้านปริมาณการผลิต คำสั่งซื้อ และการลงทุน ที่มีการปรับตัวเพิ่มขึ้น ส่งผลทำให้ปัจจัยด้านกำไรปรับตัวเพิ่มสูงขึ้น ทั้งนี้สาเหตุมาจากกำลังซื้อของคนในประเทศที่ปรับตัวเพิ่มขึ้น จากมาตรการภาครัฐที่ส่งเสริมการท่องเที่ยว ทำให้ผู้บริโภคออกมาจับจ่ายใช้สอยกันเพิ่มมากขึ้น สะท้อนจากยอดคำสั่งซื้อปรับตัวเพิ่มขึ้นจากเดือนก่อนหน้าจากระดับ 50.4 มาอยู่ที่ระดับ 50.9 ในเดือนปัจจุบัน โดยเฉพาะคำสั่งซื้อในสาขาโรงแรม/เกสต์เฮาส์/บังกะโล และสาขาร้านอาหารและภัตตาคาร ในส่วนของค่าดัชนีความเชื่อมั่นผู้ประกอบการ SME ภาคการณ 3 เดือนข้างหน้าในเดือนปัจจุบันอยู่ที่ระดับ 57.1 สะท้อนถึงการคาดการณ์การท่องเที่ยวของนักท่องเที่ยวทั้งในและต่างประเทศจะมีจำนวนปรับเพิ่มสูงขึ้น พร้อมทั้งกำลังซื้อที่จะปรับตัวเพิ่มขึ้นอย่างต่อเนื่อง

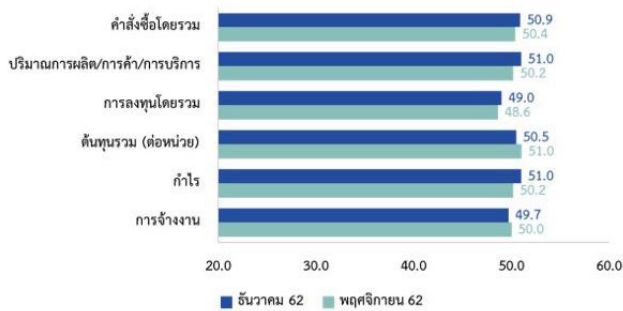
**ดัชนีภาวะเศรษฐกิจและธุรกิจ SME
ประจำเดือนธันวาคม 2562**

ภาพรวมดัชนีภาวะเศรษฐกิจและธุรกิจในเขต กรุงเทพฯ ฯ และปริมณฑล ปรับตัวเพิ่มขึ้น โดยเฉพาะดัชนีการส่งออก ที่ปรับตัวเพิ่มขึ้นอย่างมากจากเดือนก่อนหน้าจากระดับ 43.5 มาเป็น 51.4 ในเดือนปัจจุบัน รวมไปถึงการปรับเพิ่มขึ้นของ สภาพคล่องทางการเงิน ราคาขายสินค้า การใช้กำลังผลิต และภาวะเศรษฐกิจประเทศตามลำดับ เนื่องจากสถานการณ์สงครามการค้าของสหรัฐฯ ฯ - จีน ส่งผลให้ประเทศคู่ค้า 2 ประเทศดังกล่าว นำเข้าสินค้าจากประเทศไทยเพิ่มมากขึ้น โดยเฉพาะกลุ่มสินค้าที่สามารถทดแทนสินค้าจากจีน ในตลาดสหรัฐฯ ฯ เช่น สินค้าอิเล็กทรอนิกส์ ชิ้นส่วนยานยนต์ และกลุ่มสินค้าที่สามารถทดแทนสินค้าจากสหรัฐฯ ฯ ในตลาดจีน เช่น ผลไม้สดและผลไม้เมืองร้อน เป็นต้น

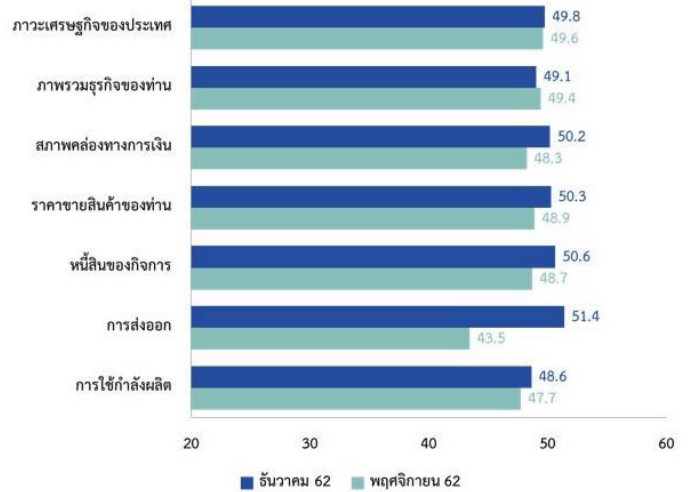
**ดัชนีความเชื่อมั่น SME ภาคการค้าและการบริการ
กรุงเทพฯ และปริมณฑล**



**ดัชนีองค์ประกอบปัจจุบัน ภาคการค้าและการบริการ
กรุงเทพฯ และปริมณฑล**



ดัชนีภาวะเศรษฐกิจและธุรกิจปัจจุบัน กรุงเทพฯ ฯ และปริมณฑล



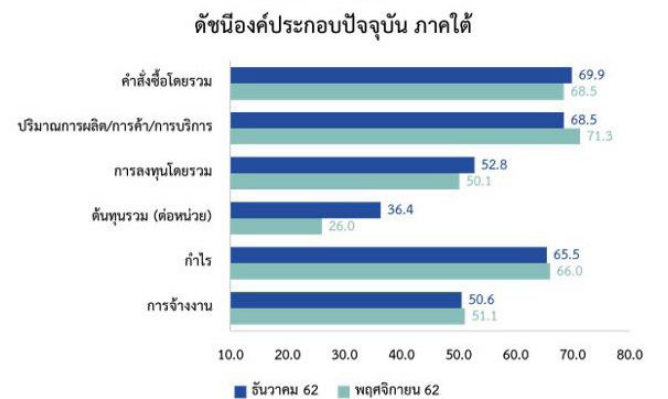
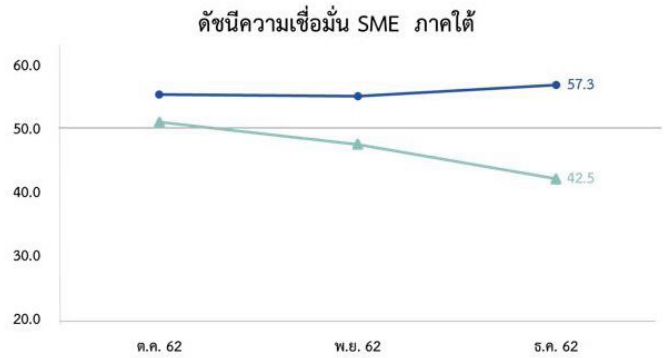
ปัจจัยภาวะเศรษฐกิจในประเทศและอำนาจซื้อของประชาชน ส่งผลต่อกิจการมากที่สุด เนื่องจากกำลังซื้อของผู้บริโภคทั้งในและต่างประเทศ พร้อมทั้งมาตรการของภาครัฐบาลที่ช่วยเพิ่มกำลังซื้อของประชาชน ส่งผลทำให้ผลประกอบการธุรกิจปรับตัวเพิ่มสูงขึ้น โดยปัจจัยที่ส่งผลกระทบต่อรองลงมาได้แก่ การแข่งขันทางการตลาด การเปลี่ยนแปลงพฤติกรรมของผู้บริโภค ราคาต้นทุน ค่าแรงงาน และสภาวะเศรษฐกิจโลก ตามลำดับ

ดัชนีความเชื่อมั่นผู้ประกอบการ SME ภาคใต้ ประจำเดือนธันวาคม 2562

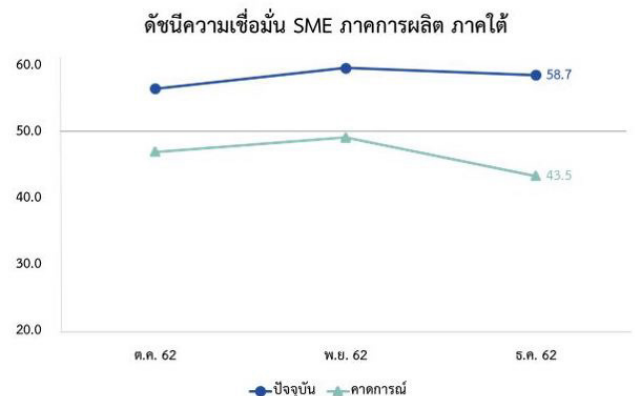
ประเด็นสำคัญ

- ค่าดัชนีความเชื่อมั่นผู้ประกอบการ SME ปรับตัวเพิ่มสูงขึ้นจากเดือนก่อนหน้ามาอยู่ที่ระดับ 57.3 จากปัจจัยด้านการลงทุน และด้านคำสั่งซื้อที่ปรับตัวเพิ่มขึ้น
- ราคาปาล์มน้ำมันปรับตัวเพิ่มสูงขึ้นอย่างต่อเนื่องจากเดือนก่อนหน้า ส่งผลให้รายได้ของเกษตรกรชาวสวนปาล์มเพิ่มขึ้น ส่งผลให้กำลังซื้อของผู้บริโภคชาวเกษตรกรเพิ่มขึ้นตามไปด้วย
- มหาวิทยาลัยหลายแห่งในภูมิภาคปิดเทอมช่วงกลางเดือนธันวาคม ส่งผลให้ร้านค้าและร้านอาหารรอบสถานศึกษามียอดคำสั่งซื้อลดลง

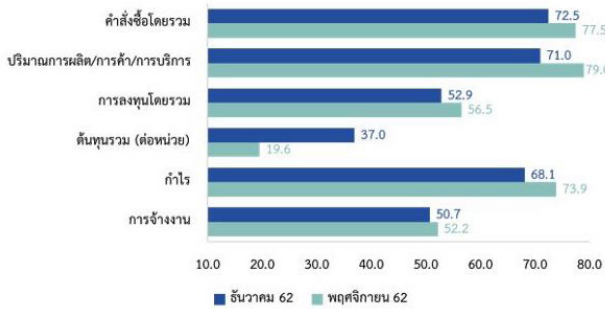
ค่าดัชนีความเชื่อมั่นผู้ประกอบการ SME ในเดือนปัจจุบันอยู่ที่ระดับ 57.3 ปรับตัวเพิ่มขึ้นจากเดือนก่อนหน้าที่ระดับ 55.5 จากปัจจัยด้านคำสั่งซื้อ และด้านการลงทุนที่มีการปรับตัวเพิ่มขึ้น โดยเฉพาะในการค้าและบริการ ซึ่งสาเหตุของการปรับตัวเพิ่มขึ้นดังกล่าวมาจากการจับจ่ายใช้สอยของคนในพื้นที่ โดยเฉพาะการบริโภคสินค้าของเกษตรกรชาวสวนปาล์มที่มีรายได้สะสมเพิ่มขึ้น เป็นผลมาจากราคาปาล์มน้ำมันที่ปรับตัวเพิ่มขึ้นอย่างต่อเนื่องและการเดินทางกลับภูมิลำเนาของคนใต้ที่ไปทำงานในกรุงเทพฯ ฯ ในช่วงเทศกาลสิ้นปี รวมไปถึงการซื้อของฝากจากท้องถิ่น อาทิเช่น อาหารทะเลแห้ง และขนมท้องถิ่น กลับกรุงเทพฯ ฯ อีกทั้งการที่ชาวมาเลเซียเดินทางผ่านด่านพรมแดนสะเตาะ และปาดังเบซาร์เข้ามาซื้อสินค้าอุปโภคบริโภคในจังหวัดสงขลา เพื่อนำกลับไปทดลองเทศกาลสิ้นปีในประเทศมาเลเซีย เนื่องจากสินค้าอุปโภคบริโภคหลายอย่างของไทยมีคุณภาพดี และมีราคาถูกกว่า แต่อย่างไรก็ตามมีปัจจัยลบในช่วงกลางเดือน จากการปิดเทอมของมหาวิทยาลัยหลายแห่งในภูมิภาค ส่งผลให้ร้านค้าและร้านอาหารบริเวณรอบสถานศึกษามียอดคำสั่งซื้อลดลง โดยในส่วนของค่าดัชนีความเชื่อมั่นผู้ประกอบการ SME ภาคการณ 3 เดือนข้างหน้าในเดือนปัจจุบันอยู่ที่ระดับ 42.5 เป็นผลมาจากผู้ประกอบการ SME ประเมินภาวะเศรษฐกิจอนาคตปรับตัวลดลง จาก 2 สาเหตุหลักคือ 1. กำลังซื้อของผู้บริโภคปรับตัวลดลงจากการเดินทางและการจับจ่ายใช้สอยที่เพิ่มขึ้นในช่วงปลายเดือนธันวาคม 2. ผู้ประกอบการภาคการผลิตมีความกังวลเรื่องราคาวัตถุดิบและน้ำมันปาล์มที่ยังมีแนวโน้มปรับตัวเพิ่มขึ้น และนโยบายการปรับเพิ่มค่าแรงงานขั้นต่ำของภาครัฐที่ส่งผลกระทบต่อต้นทุนของธุรกิจ



ในส่วนของดัชนีความเชื่อมั่นผู้ประกอบการ SME ภาคการผลิต ในเดือนปัจจุบันค่าดัชนีความเชื่อมั่นอยู่ที่ระดับ 58.7 ปรับตัวลดลงจากเดือนก่อนที่ระดับ 59.8 เป็นผลมาจากปัจจัยด้านคำสั่งซื้อ ปริมาณการผลิต การลงทุน และการจ้างงานปรับตัวลดลง ส่งผลให้ปัจจัยด้านกำไรลดลงอย่างเห็นได้ชัด จากเดือนก่อนหน้าที่ระดับ 73.9 มาอยู่ที่ระดับ 68.1 ในเดือนปัจจุบัน ส่วนต้นทุนปรับตัวลดลงจากเดือนก่อนหน้า แต่ยังคงมีต้นทุนอยู่ในระดับสูง เนื่องจากราคาวัตถุดิบบางอย่างเพิ่มขึ้น โดยในส่วนของค่าดัชนีความเชื่อมั่นผู้ประกอบการ SME ภาคการณ 3 เดือนข้างหน้าในเดือนปัจจุบันอยู่ที่ระดับ 43.5 เป็นเหตุมาจากการประเมินปัญหาภัยแล้ง และปัจจัยด้านคำสั่งซื้อเสื้อผ้า และสิ่งทอที่มีแนวโน้มลดลงจากการซื้อในช่วงสิ้นปีนี้ รวมไปถึงผลกระทบต่อต้นทุนของวัตถุดิบจากราคาน้ำมันปาล์มที่เพิ่มขึ้น

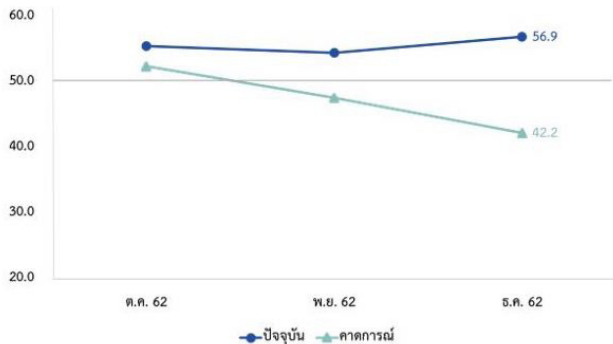


ดัชนีองค์ประกอบปัจจุบัน ภาคการผลิต
ภาคใต้

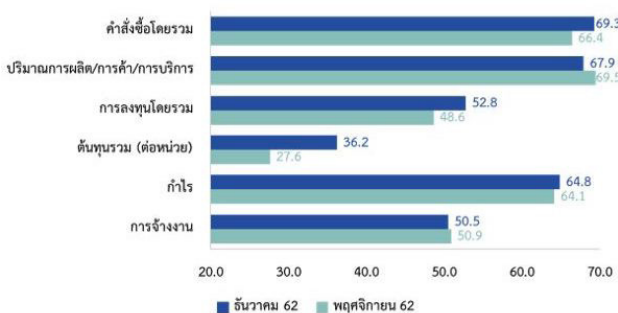


ในส่วนของดัชนีความเชื่อมั่นผู้ประกอบการ SME ภาคการค้าและบริการ ในเดือนปัจจุบันค่าดัชนีความเชื่อมั่นอยู่ที่ระดับ 56.9 ปรับตัวเพิ่มขึ้นจากเดือนก่อนที่ระดับ 54.5 เป็นผลมาจากปัจจัยด้านคำสั่งซื้อ และด้านการลงทุน ส่งผลให้ปัจจัยด้านกำไรปรับตัวเพิ่มขึ้นจากเดือนก่อนหน้าที่ระดับ 64.1 มาอยู่ที่ระดับ 64.8 ในเดือนปัจจุบันเนื่องจากมีจำนวนผู้บริโภครับเพิ่มขึ้นทั้งกลุ่มในพื้นที่และนักท่องเที่ยวชาวต่างชาติ โดยเฉพาะชาวมาเลเซีย โดยในส่วนของค่าดัชนีความเชื่อมั่นผู้ประกอบการ SME ภาคการณ 3 เดือนข้างหน้าในเดือนปัจจุบันอยู่ที่ระดับ 42.2 สะท้อนความไม่มั่นใจในสภาวะเศรษฐกิจของประเทศจากความล่าช้าของ พ.ร.บ.งบประมาณปี 2563 อาจกระทบต่อกำลังซื้อของผู้บริโภค อีกทั้งแนวโน้มจำนวนนักท่องเที่ยวจีนที่ปรับตัวลดลง ส่งผลกระทบต่อภาคการท่องเที่ยว โรงแรม และร้านอาหาร

ดัชนีความเชื่อมั่น SME ภาคการค้าและบริการ ภาคใต้



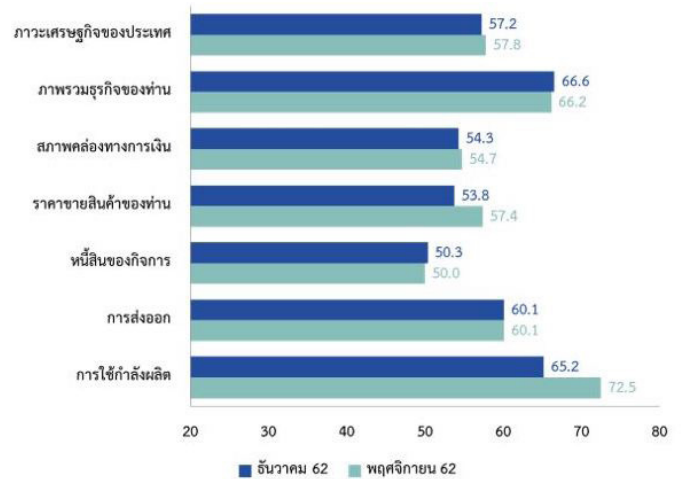
ดัชนีองค์ประกอบปัจจุบัน ภาคการค้าและบริการ
ภาคใต้



ดัชนีภาวะเศรษฐกิจและธุรกิจ SME ประจำเดือนธันวาคม 2562

ภาพรวมดัชนีภาวะเศรษฐกิจและธุรกิจในภาคใต้ ปรับตัวลดลง โดยเฉพาะดัชนีการใช้กำลังผลิตอยู่ที่ระดับ 65.2 ปรับตัวลดลงจากเดือนก่อนที่ระดับ 72.5 ส่วนดัชนีภาวะเศรษฐกิจของประเทศ สภาพคล่องทางการเงิน และราคาขายสินค้าปรับตัวลดลง พบว่าสาเหตุของการเปลี่ยนแปลงดัชนีข้างต้นเป็นผลมาจากการแข่งขันทางการตลาดที่มีการปรับลดราคาสินค้า โดยเฉพาะร้านอาหารและเครื่องดื่มที่เข้าร่วมรายการขายแบบ Delivery แต่ในส่วนของดัชนีภาพรวมธุรกิจมีการปรับตัวเพิ่มขึ้น จากยอดขายสินค้าและบริการที่เพิ่มขึ้นในช่วงเทศกาล อีกทั้งผู้ผลิตพยายามปรับลดกำลังการผลิต เพื่อลดการเกิดต้นทุนในการเก็บรักษาสินค้า และปัญหาสินค้าล้นตลาด

ดัชนีภาวะเศรษฐกิจและธุรกิจปัจจุบัน ภาคใต้



ปัจจัยภาวะเศรษฐกิจในประเทศและอำนาจซื้อของประชาชน ส่งผลต่อกิจการมากที่สุด เนื่องจากผู้บริโภคมีการใช้จ่ายใช้สอยเพิ่มขึ้นมากกว่าปกติในช่วงเทศกาลวันหยุดยาวสิ้นปี และส่วนหนึ่งมาจากมาตรการ “ชิม ช้อป ใช้” ของภาครัฐที่ส่งเสริมการท่องเที่ยวส่งผลให้อำนาจซื้อของประชาชนเพิ่มขึ้น โดยปัจจัยที่ส่งผลกระทบต่อกิจการรองลงมาได้แก่ การแข่งขันทางการตลาด ราคาค่าต้นทุน ค่าแรงงาน การเปลี่ยนแปลงพฤติกรรมของผู้บริโภค และคุณภาพฝีมือแรงงาน ตามลำดับ

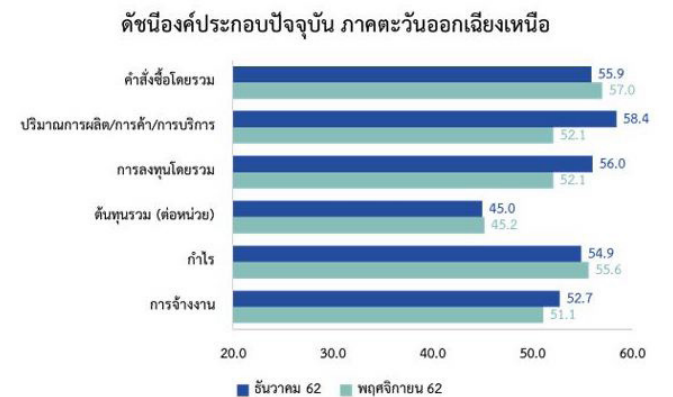
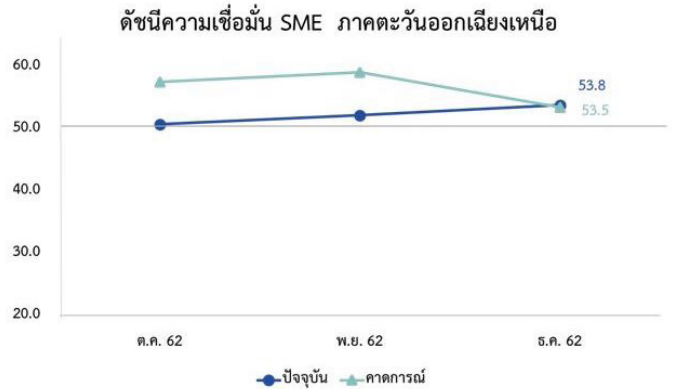
**ดัชนีความเชื่อมั่นผู้ประกอบการ SME
ภาคตะวันออกเฉียงเหนือ
ประจำเดือนธันวาคม 2562**

ประเด็นสำคัญ

- ค่าดัชนีความเชื่อมั่นผู้ประกอบการ SME ในเดือนปัจจุบันอยู่ที่ระดับ 53.8 ปรับตัวเพิ่มขึ้นจากเดือนก่อนหน้าที่ระดับ 52.2 โดยเป็นผลจากการเพิ่มขึ้นของปริมาณการผลิต การค้าและการบริการ การลงทุน และการจ้างงาน ส่งผลให้ความเชื่อมั่นของผู้ประกอบการต่อภาวะเศรษฐกิจค่อนข้างดี
- ปัจจัยด้านยอดคำสั่งซื้อปรับตัวสูงขึ้น จากการที่ผู้บริโภคมีการใช้จ่ายใช้สอยมากขึ้นในช่วงเทศกาล
- ผู้บริโภคมีกำลังซื้อเพิ่มสูงขึ้นในช่วงสิ้นปี เนื่องจากรายได้ของกลุ่มเกษตรกร และแรงงานที่กลับจากทำงานในต่างจังหวัดที่ปรับตัวสูงขึ้น

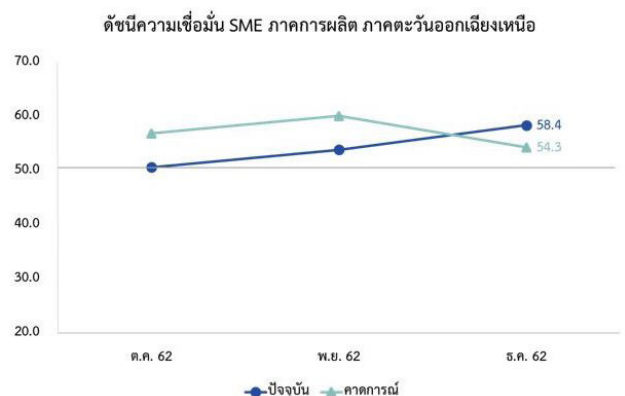
ค่าดัชนีความเชื่อมั่นผู้ประกอบการ SME ในเดือนปัจจุบันอยู่ที่ระดับ 53.8 ปรับตัวเพิ่มขึ้นจากเดือนก่อนหน้าที่ระดับ 52.2 จากปัจจัยด้านปริมาณการผลิต การค้าและการบริการ การลงทุน และการจ้างงานที่มีการปรับตัวเพิ่มขึ้น แต่ทางด้านต้นทุนมีการปรับตัวเพิ่มสูงขึ้น ส่งผลให้ปัจจัยกำไรปรับตัวลดลงเล็กน้อยมาอยู่ที่ระดับ 54.9 ในเดือนปัจจุบัน โดยสาเหตุของการปรับเพิ่มขึ้นขององค์ประกอบดังกล่าวมาจากคำสั่งซื้อผู้บริโภคที่มากขึ้น การใช้จ่ายใช้สอยที่มากขึ้นเมื่อเปรียบเทียบกับเดือนก่อนหน้า ทั้งนี้เพราะผู้บริโภคมีรายได้เพิ่มขึ้น ทั้งจากราคาสินค้าเกษตรที่สูงขึ้นรวมไปถึงการได้โบนัส รายได้พิเศษ และรายได้จากสมาชิกครอบครัวที่ทำงานต่างจังหวัด ทำให้มีการใช้จ่ายเพิ่มมากขึ้น ทั้งรายจ่ายในการเดินทาง การซื้อของฝาก รวมไปถึงการซื้อของในการฉลองส่งท้ายปีเก่าต้อนรับปีใหม่ สะท้อนได้จากดัชนีการลงทุนของ SME ที่ปรับตัวเพิ่มขึ้นมาจาก 52.1 ในเดือนก่อน มาอยู่ที่ระดับ 56.0 ในเดือนปัจจุบัน

โดยในส่วนของค่าดัชนีความเชื่อมั่นผู้ประกอบการ SME คาดการณ์ 3 เดือนข้างหน้าในเดือนปัจจุบันมีการปรับตัวลดลงจากเดือนก่อนหน้ามาอยู่ที่ระดับ 53.5 ซึ่งเป็นเหตุมาจากการคาดการณ์ว่าผู้บริโภคจะมีการใช้จ่ายใช้สอยลดลงภายหลังช่วงเทศกาล เพราะจะมีการเดินทางกลับไปทำงานของกลุ่มผู้บริโภคที่ไปทำงานต่างจังหวัด และการเปลี่ยนสถานที่ท่องเที่ยว



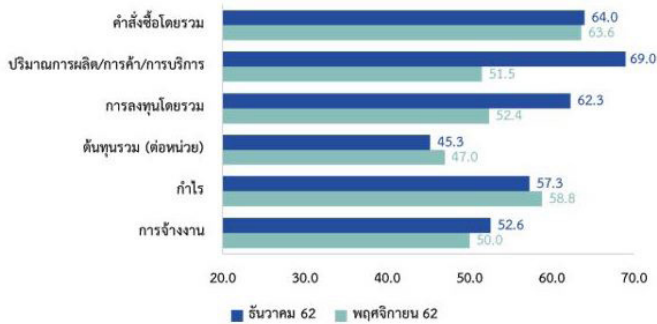
ในส่วนของดัชนีความเชื่อมั่นผู้ประกอบการ SME ภาคการผลิต ในเดือนปัจจุบันค่าดัชนีความเชื่อมั่นอยู่ที่ระดับ 58.4 ปรับตัวเพิ่มขึ้นค่อนข้างมากจากเดือนก่อนหน้าที่ระดับ 53.9 เป็นผลมาจากปัจจัยด้านคำสั่งซื้อ ปริมาณการผลิต การค้าและการบริการ การลงทุน และรวมไปถึงการจ้างงานที่ปรับตัวเพิ่มขึ้น โดยสาเหตุของการเพิ่มขึ้นของปัจจัยดังกล่าวมาจากคำสั่งซื้อที่ยังคงปรับตัวเพิ่มขึ้นจากเดือนก่อน ทั้งนี้เพราะเป็นช่วงสิ้นปีที่ผู้บริโภคมีการใช้จ่ายค่อนข้างสูงเมื่อเทียบกับเดือนอื่นๆ ส่งผลทำให้ดัชนีการผลิต การค้าและการบริการเพิ่มขึ้นอย่างมากจาก 51.5 ในเดือนก่อนมาอยู่ที่ระดับ 69.0 ในเดือนปัจจุบัน

โดยในส่วนของค่าดัชนีความเชื่อมั่นผู้ประกอบการ SME คาดการณ์ 3 เดือนข้างหน้าในเดือนปัจจุบันอยู่ที่ระดับ 54.3 เป็นเหตุมาจากการคาดการณ์ของผู้ประกอบการที่คาดว่า การใช้จ่ายของผู้บริโภคจะลดลงหลังเทศกาลสิ้นปี



ดัชนีองค์ประกอบปัจจุบัน ภาคการผลิต

ภาคตะวันออกเฉียงเหนือ



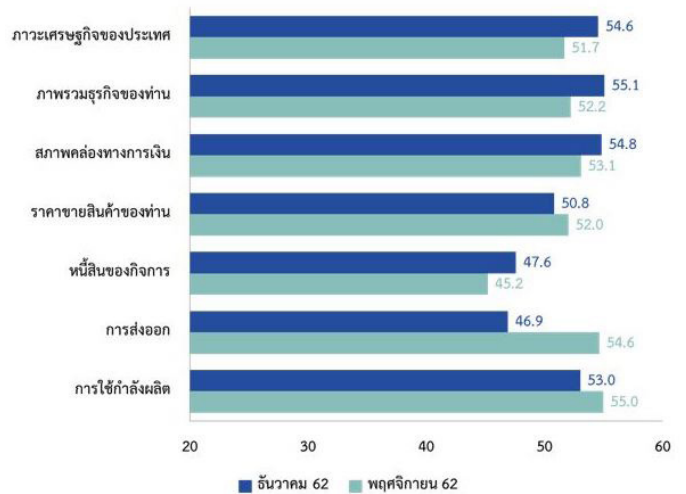
ดัชนีภาวะเศรษฐกิจและธุรกิจ SME

ประจำเดือนธันวาคม 2562

ภาพรวมดัชนีภาวะเศรษฐกิจและธุรกิจในภาคตะวันออกเฉียงเหนือ ปรับตัวเพิ่มขึ้นอย่างเห็นได้ชัด สะท้อนจากดัชนีภาพรวมของธุรกิจ และสภาพคล่องทางการเงินที่เพิ่มขึ้น รวมไปถึงดัชนีภาวะเศรษฐกิจของประเทศที่เพิ่มขึ้นเช่นกัน โดยสาเหตุของการเพิ่มขึ้นของดัชนีข้างต้นเป็นผลมาจากที่ผู้ประกอบการใช้กลยุทธ์ลดราคาสินค้าผ่านการใช้โปรโมชั่น และเป็นผลจากยอดขายสินค้าและบริการที่เพิ่มขึ้นในช่วงเทศกาล

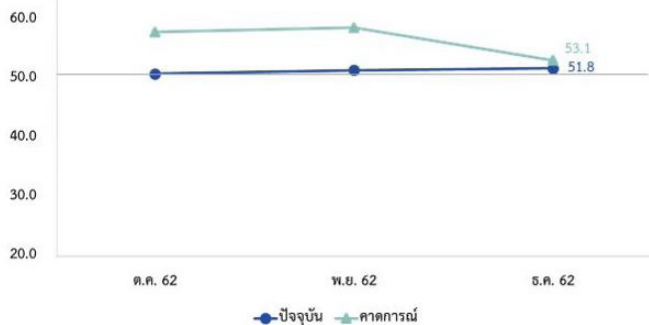
ในส่วนของดัชนีความเชื่อมั่นผู้ประกอบการ SME ภาคการค้าและบริการ ในเดือนปัจจุบันค่าดัชนีความเชื่อมั่นอยู่ที่ระดับ 51.8 ปรับตัวเพิ่มขึ้นเล็กน้อยจากเดือนก่อนหน้าที่ระดับ 51.4 โดยเป็นผลมาจากปัจจัยคำสั่งซื้อ ปริมาณการผลิต การค้าและบริการที่ปรับตัวเพิ่มสูงขึ้น โดยการเพิ่มขึ้นขององค์ประกอบมีสาเหตุจากการใช้จ่ายของผู้บริโภคที่เพิ่มขึ้นในช่วงเทศกาลสิ้นปี เช่นเดียวกับที่ส่งผลต่อการผลิต ทำให้ดัชนีกำไรเพิ่มสูงขึ้นอยู่ที่ระดับ 57.5 จากเดือนก่อนหน้าที่ระดับ 55.9 ถึงแม้ว่าต้นทุนจะปรับตัวสูงขึ้นเนื่องจากมีการจัดโปรโมชั่น ในส่วนของค่าดัชนีความเชื่อมั่นผู้ประกอบการ SME คาดการณ์ 3 เดือนข้างหน้าในเดือนปัจจุบันอยู่ที่ระดับ 53.1 สะท้อนถึงความเชื่อมั่นที่คาดว่าจะยังมีการใช้จ่ายใช้สอยของผู้บริโภคต่อเนื่อง

ดัชนีภาวะเศรษฐกิจและธุรกิจปัจจุบัน ภาคตะวันออกเฉียงเหนือ



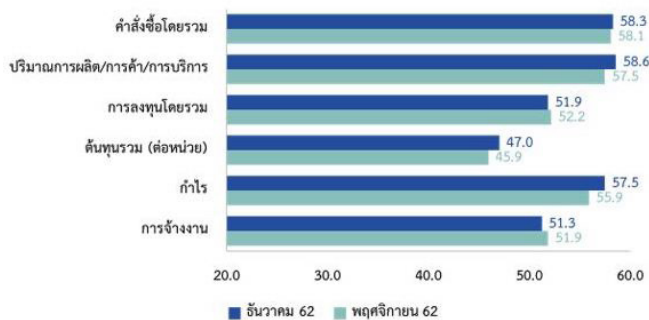
ดัชนีความเชื่อมั่น SME ภาคการค้าและบริการ

ภาคตะวันออกเฉียงเหนือ



ดัชนีองค์ประกอบปัจจุบัน ภาคการค้าและบริการ

ภาคตะวันออกเฉียงเหนือ



ปัจจัยภาวะเศรษฐกิจในประเทศและอำนาจซื้อของประชาชนส่งผลต่อกิจการมากที่สุด เนื่องจากมีการใช้จ่ายใช้สอยค่อนข้างมากของผู้บริโภคในช่วงสิ้นปี ส่งผลต่อดัชนีภาพรวมธุรกิจ สภาพคล่องทางการเงินปรับตัวเพิ่มขึ้น โดยปัจจัยที่มีผลกระทบต่อกิจการรองลงมาได้แก่ การแข่งขันในตลาด การเปลี่ยนแปลงพฤติกรรมของผู้บริโภค ราคาต้นทุนสินค้า ค่าแรงงาน ระดับราคาน้ำมันและค่าขนส่ง ตามลำดับ

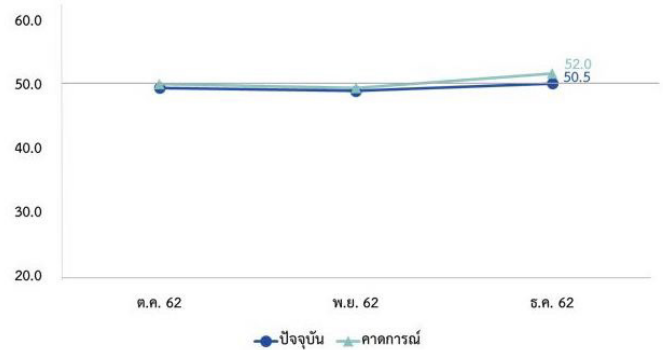
ดัชนีความเชื่อมั่นผู้ประกอบการ SME ภาคตะวันออก ประจำเดือนธันวาคม 2562

ประเด็นสำคัญ

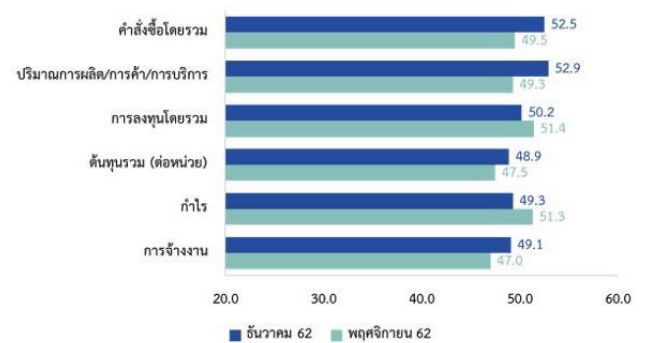
- ค่าดัชนีความเชื่อมั่นผู้ประกอบการ SME อยู่ที่ระดับ 50.5 ปรับตัวเพิ่มขึ้นเล็กน้อยจากเดือนก่อนหน้า เป็นผลมาจากการปรับตัวเพิ่มขึ้นของดัชนีความเชื่อมั่นในภาคการค้าและบริการ ส่วนดัชนีความเชื่อมั่นในภาคการผลิตมีการปรับตัวลดลง
- ปัญหาภัยแล้ง ส่งผลทำให้ประชาชนขาดแคลนน้ำในการอุปโภคบริโภคและกระทบต่อภาคธุรกิจในการผลิต
- ผู้บริโภคมีการจับจ่ายใช้สอยมากขึ้นในช่วงเทศกาล เนื่องจากในเดือนธันวาคมเป็นเดือนแห่งการจับจ่ายใช้สอย และเป็นฤดูกาลการท่องเที่ยว ทำให้มียอดคำสั่งซื้อ และปริมาณการผลิต การค้าและบริการเพิ่มมากขึ้น

ค่าดัชนีความเชื่อมั่นผู้ประกอบการ SME ในเดือนปัจจุบันอยู่ที่ระดับ 50.5 ปรับตัวเพิ่มขึ้นจากเดือนก่อนเล็กน้อย เป็นผลมาจากการปรับตัวเพิ่มขึ้นของดัชนีความเชื่อมั่นในภาคการค้าและบริการ ซึ่งมีการปรับตัวเพิ่มขึ้นมาอยู่ที่ระดับ 51.3 ส่วนดัชนีความเชื่อมั่นในภาคการผลิตปรับตัวลดลงในเดือนนี้ มาอยู่ที่ระดับ 47.5 ทำให้ดัชนีในภาพรวมอยู่ในระดับใกล้เคียงกับค่าฐานที่ระดับ 50 โดยหากพิจารณาจากดัชนีองค์ประกอบ พบว่า ดัชนีองค์ประกอบด้านปริมาณการผลิต การค้าและบริการ และการจ้างงาน ปรับตัวเพิ่มขึ้นจากเดือนก่อน แต่ทางด้านกำไรมีการปรับตัวลดลง เนื่องจากในเดือนธันวาคมเป็นเดือนแห่งการจับจ่ายใช้สอยตามฤดูกาล และฤดูกาลการท่องเที่ยว ทำให้มียอดคำสั่งซื้อ และปริมาณการผลิต การค้าและบริการเพิ่มมากขึ้น แต่ในช่วงเดือนธันวาคมภาคตะวันออกเริ่มได้รับผลกระทบจากปัญหาภัยแล้ง ซึ่งส่งผลต่อการผลิต โดยเฉพาะในธุรกิจภาคการผลิต ในส่วนของค่าดัชนีความเชื่อมั่นผู้ประกอบการ SME ภาคตะวันออก 3 เดือนข้างหน้าในเดือนปัจจุบันอยู่ที่ระดับ 52.0 ปรับตัวเพิ่มขึ้นจากเดือนก่อนหน้าเล็กน้อย แต่ยังคงมีระดับที่สูงกว่าค่าดัชนีในปัจจุบัน เป็นเหตุมาจากความเชื่อมั่นในสถานะเศรษฐกิจของประเทศมีทิศทางที่ดีขึ้นในอนาคตระยะสั้น

ดัชนีความเชื่อมั่น SME ภาคตะวันออก

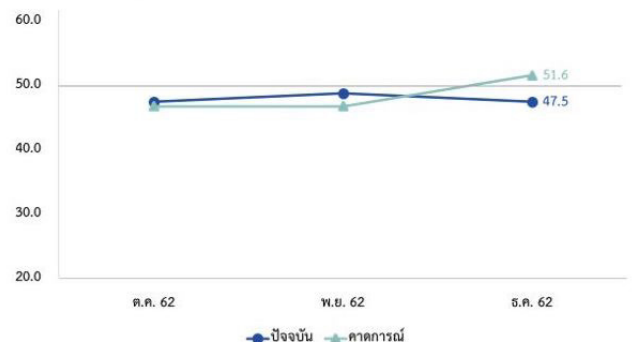


ดัชนีองค์ประกอบปัจจุบัน ภาคตะวันออก

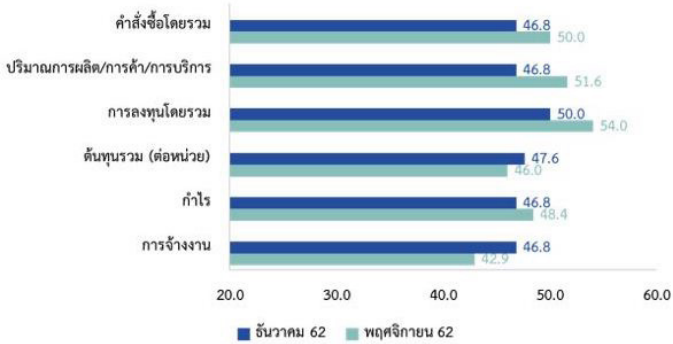


ในส่วนของดัชนีความเชื่อมั่นผู้ประกอบการ SME ภาคการผลิต ในเดือนปัจจุบันค่าดัชนีความเชื่อมั่นอยู่ที่ระดับ 47.5 ปรับตัวลดลงจากเดือนก่อนหน้าเล็กน้อย เป็นผลมาจากการลดลงของดัชนีด้านคำสั่งซื้อ ปริมาณการผลิต การค้าและบริการ และการลงทุน ส่งผลให้ดัชนีกำไรปรับตัวลดลง เป็นผลมาจากการปิดตัวของโรงงานอุตสาหกรรม การลดกำลังการผลิต และลดระยะเวลาการทำงาน และจากสถานะเศรษฐกิจชะลอตัวทั่วโลก ทำให้ประชาชนมีกำลังซื้อลดลง และภาคธุรกิจยังประสบปัญหาภัยแล้งที่ทำให้ขาดแคลนน้ำในการอุปโภคบริโภคและการผลิต ในบางองค์กรจำเป็นต้องซื้อน้ำดิบมาใช้ ในส่วนของค่าดัชนีความเชื่อมั่นผู้ประกอบการ SME ภาคตะวันออก 3 เดือนข้างหน้าในเดือนปัจจุบันอยู่ที่ระดับ 51.6 ซึ่งมีระดับปรับตัวเพิ่มขึ้นจากเดือนก่อน สะท้อนให้เห็นว่าหน่วยธุรกิจภาคการผลิตคาดการณ์แนวโน้มสถานการณ์ทางเศรษฐกิจจะขยายตัวเพิ่มขึ้นในอนาคต

ดัชนีความเชื่อมั่น SME ภาคการผลิต ภาคตะวันออก

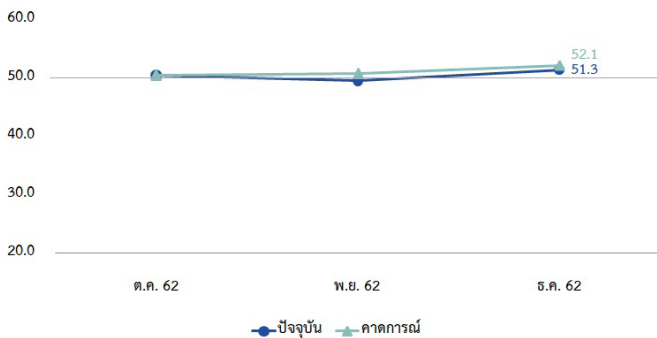


**ดัชนีองค์ประกอบปัจจุบัน ภาคการผลิต
ภาคตะวันออก**

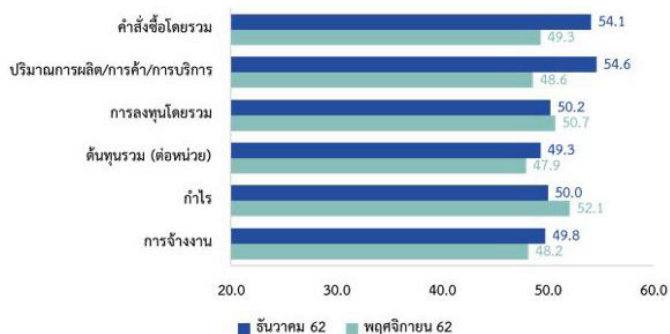


ในส่วนของดัชนีความเชื่อมั่นผู้ประกอบการ SME ภาคการค้าและบริการ ในเดือนปัจจุบันค่าดัชนีความเชื่อมั่นอยู่ที่ระดับ 51.3 ปรับตัวเพิ่มขึ้นจากเดือนก่อน เป็นผลมาจากปัจจัยด้านคำสั่งซื้อ ปริมาณการผลิต การลงทุน และการจ้างงาน ที่มีการปรับตัวเพิ่มขึ้น เนื่องจากมีการจับจ่ายใช้สอยเพิ่มขึ้นตามฤดูกาล แต่อย่างไรก็ตามดัชนีด้านกำไรไม่สะท้อนคำสั่งซื้อ เนื่องจากมีต้นทุนธุรกิจปรับตัวเพิ่มสูงขึ้น ประกอบกับการประสบปัญหาภัยแล้งทำให้ขาดแคลนน้ำเพื่อใช้ในการพาณิชย์และบริการ ในส่วนของค่าดัชนีความเชื่อมั่นผู้ประกอบการ SME ภาคการณ 3 เดือนข้างหน้าในเดือนปัจจุบันอยู่ที่ระดับ 52.1 สะท้อนถึงความเชื่อมั่นในสภาวะเศรษฐกิจจะขยายตัวในอนาคต

ดัชนีความเชื่อมั่น SME ภาคการค้าและบริการ ภาคตะวันออก



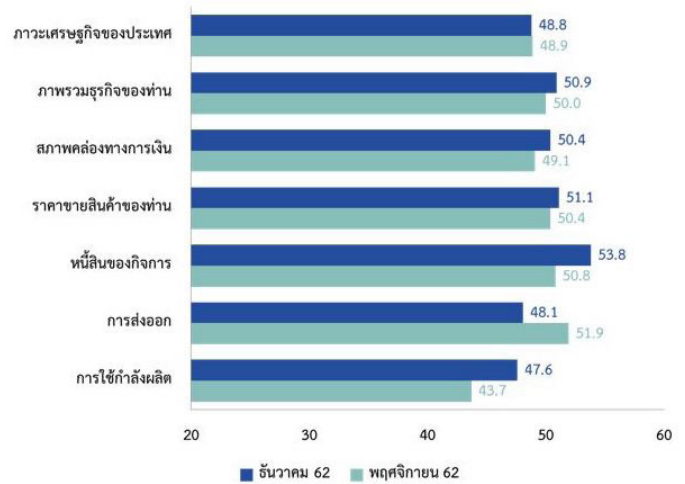
**ดัชนีองค์ประกอบปัจจุบัน ภาคการค้าและบริการ
ภาคตะวันออก**



**ดัชนีภาวะเศรษฐกิจและธุรกิจ SME
ประจำเดือนธันวาคม 2562**

ภาพรวมดัชนีภาวะเศรษฐกิจและธุรกิจภาคตะวันออกปรับตัวเพิ่มขึ้นในองค์ประกอบด้านปัจจัยภายในธุรกิจได้แก่ สภาพคล่องทางการเงิน ภาวะหนี้สินกิจการดีขึ้น รวมทั้งด้านราคาขายสินค้า ทำให้ภาพรวมของธุรกิจดีขึ้น อย่างไรก็ตามภาวะเศรษฐกิจของประเทศมีดัชนีที่ลดลง และการส่งออกลดลง เนื่องจากการปิดตัวของโรงงานอุตสาหกรรม การลดกำลังการผลิต และลดระยะเวลาการทำงาน รวมถึงภาคธุรกิจยังประสบปัญหาภัยแล้งที่ทำให้ขาดแคลนน้ำในการอุปโภคบริโภคและการผลิต

ดัชนีภาวะเศรษฐกิจและธุรกิจปัจจุบัน ภาคตะวันออก



ปัจจัยภาวะเศรษฐกิจในประเทศและอำนาจซื้อของประชาชนส่งผลต่อกิจการมากที่สุด เนื่องจากการปิดตัวของโรงงานทำให้อัตราการว่างงานของแรงงานในพื้นที่เพิ่มขึ้น ส่วนปัจจัยที่ส่งผลกระทบต่อกิจการระดับรองลงมาได้แก่ การแข่งขันทางการตลาด การเปลี่ยนแปลงพฤติกรรมของผู้บริโภค ราคาต้นทุน ค่าแรงงาน สถานการณ์ภัยแล้งที่ส่งผลกระทบต่อประกอบการบกิจการ และสถานการณ์ทางการเมืองที่มีต่อกิจการ ตามลำดับ

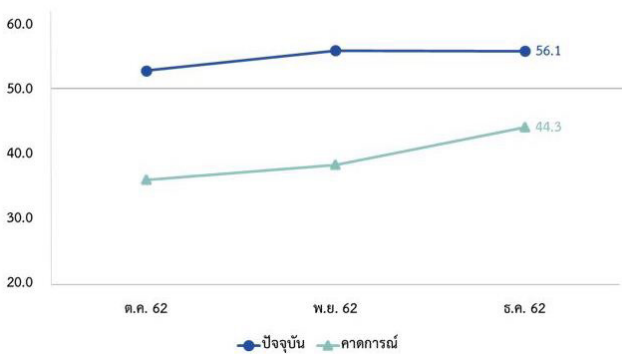
ดัชนีความเชื่อมั่นผู้ประกอบการ SME ภาคกลาง ประจำเดือนธันวาคม 2562

ประเด็นสำคัญ

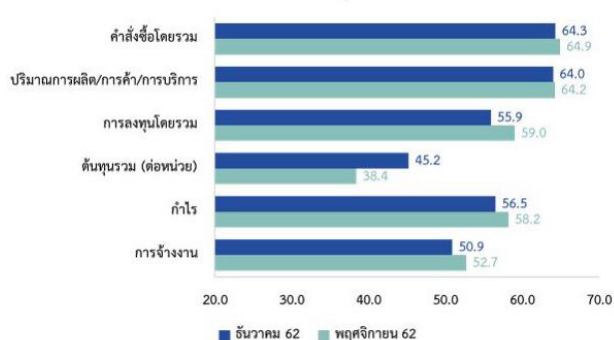
- ค่าดัชนีความเชื่อมั่นผู้ประกอบการ SME อยู่ที่ระดับ 56.1 ซึ่งอยู่ในระดับสูง ปรับตัวลดลงเพียงเล็กน้อยจากเดือนก่อนหน้า เนื่องจากในภาคการค้า การท่องเที่ยว และการบริการ ปรับตัวลดลงจากจำนวนนักท่องเที่ยวยุโรปที่เดินทางกลับประเทศในช่วงปลายปี เพื่อเตรียมจัดงานฉลองคริสต์มาสและเทศกาลปีใหม่ที่มีภูมิลำเนาเดิม

ค่าดัชนีความเชื่อมั่นผู้ประกอบการ SME ในเดือนปัจจุบันอยู่ที่ระดับ 56.1 ซึ่งอยู่ในระดับสูง ปรับตัวลดลงเล็กน้อยจากเดือนก่อนหน้า โดยเป็นผลมาจากปัจจัยด้านสั่งซื้อโดยรวม ปริมาณการผลิต การค้า และการบริการ มีการปรับตัวลดลงเมื่อเทียบกับเดือนก่อนหน้า เนื่องจากในภาคการค้า การท่องเที่ยวและบริการ ปรับตัวลดลงจากจำนวนนักท่องเที่ยวชาวยุโรปที่เดินทางกลับประเทศในช่วงปลายปี โดยในส่วนของค่าดัชนีความเชื่อมั่นผู้ประกอบการ SME คาดการณ์ 3 เดือนข้างหน้าในเดือนปัจจุบันอยู่ที่ระดับ 44.3 เป็นเหตุมาจากการที่ผู้ประกอบการคาดการณ์ว่าภาวะเศรษฐกิจจะชะลอตัวลง และกำลังซื้อของผู้บริโภคจะปรับตัวลดลงในอนาคต หลังจากเทศกาลปีใหม่ และมาตรการภาครัฐ ชิม ซ้อป ใช้ สิ้นสุดลง

ดัชนีความเชื่อมั่น SME ภาคกลาง

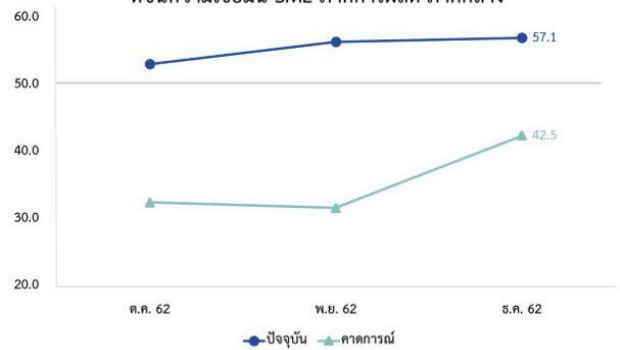


ดัชนีองค์ประกอบปัจจุบัน ภาคกลาง

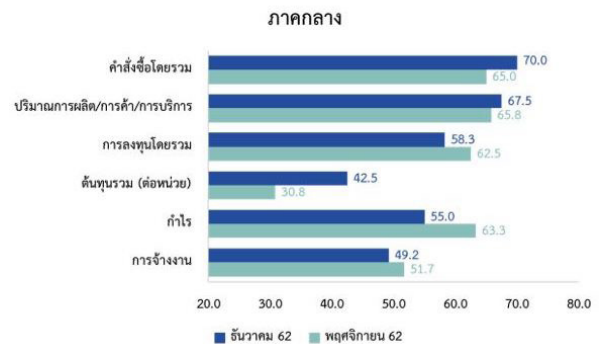


ในส่วนของดัชนีความเชื่อมั่นผู้ประกอบการ SME ภาคการผลิต ในเดือนปัจจุบันค่าดัชนีความเชื่อมั่นอยู่ที่ระดับ 57.1 ปรับตัวเพิ่มสูงขึ้นจากเดือนก่อนหน้าเพียงเล็กน้อย เป็นผลมาจากปัจจัยด้านคำสั่งซื้อ และปริมาณการผลิต การค้าและบริการ ที่มีการปรับตัวเพิ่มขึ้น เนื่องจากคำสั่งซื้อและปริมาณการผลิต การค้าและบริการเพิ่มขึ้นในช่วงสิ้นปีก่อนเทศกาลปีใหม่ อีกทั้งผู้ประกอบการ ปรับตัวในการลดต้นทุน โดยนำเทคโนโลยี มาใช้แทนการแรงงาน และปรับเปลี่ยนการทำงาน โดยสลับเวลาทำงานของพนักงานแทนการทำงานล่วงเวลา เพื่อให้ธุรกิจมีต้นทุนการผลิตลดลง โดยในส่วนของค่าดัชนีความเชื่อมั่นผู้ประกอบการ SME คาดการณ์ 3 เดือนข้างหน้าอยู่ที่ระดับ 42.5 เป็นเหตุมาจากการที่ผู้ประกอบการ SME ยังคาดการณ์ว่าภาวะเศรษฐกิจอนาคตจะชะลอตัวลง เนื่องจากเกิดความวิตกกังวลในส่วนของค่าจ้างแรงงานที่จะปรับตัวเพิ่มสูงขึ้น

ดัชนีความเชื่อมั่น SME ภาคการผลิต ภาคกลาง

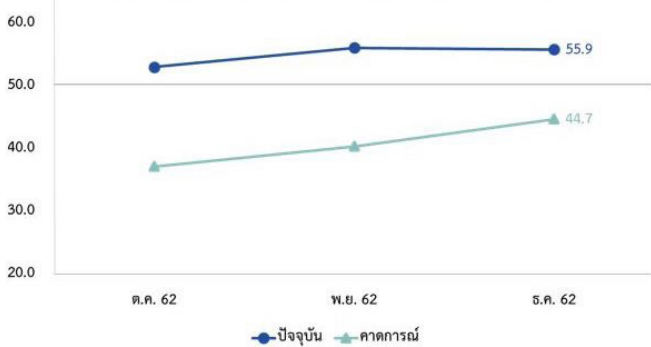


ดัชนีองค์ประกอบปัจจุบัน ภาคการผลิต



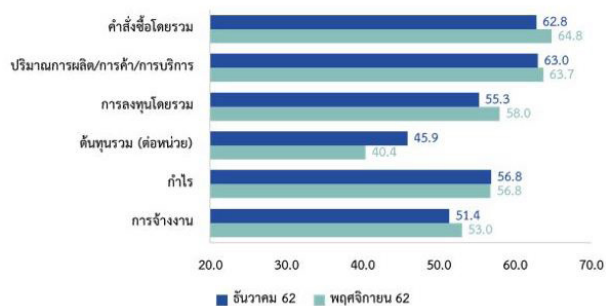
ในส่วนของดัชนีความเชื่อมั่นผู้ประกอบการ SME ภาคการค้าและการบริการ ในเดือนปัจจุบันค่าดัชนีความเชื่อมั่นอยู่ที่ระดับ 55.9 ซึ่งเมื่อพิจารณาจากองค์ประกอบปัจจัยจะเห็นว่ามีการปรับตัวลดลงเพียงเล็กน้อยจากเดือนก่อนหน้า เนื่องจากธุรกิจภาคการค้า การท่องเที่ยวและบริการ ชะลอตัวลงเล็กน้อย จากจำนวนนักท่องเที่ยวชาวยุโรปที่เดินทางกลับประเทศในช่วงปลายปี และร้านค้าจำหน่ายสินค้าอุปโภคและบริโภค และร้านอาหาร มีรายได้ที่เพิ่มขึ้นจากการเข้าถึงแพลตฟอร์มการให้บริการต่าง ๆ ที่หลากหลายเพื่อรองรับพฤติกรรมของผู้บริโภคที่เปลี่ยนแปลงไป โดยในส่วนของค่าดัชนีความเชื่อมั่นผู้ประกอบการ SME คาดการณ์ 3 เดือนข้างหน้าอยู่ที่ระดับ 44.7 เป็นเหตุมาจากการที่ผู้ประกอบการประเมินว่าค่าจ้างแรงงานอาจมีการปรับตัวเพิ่มสูงขึ้น ส่งผลให้เกิดแนวโน้มการจ้างงานลดลง กำลังซื้อของผู้บริโภคปรับตัวลดลงตามในช่วงหลังจากเทศกาลปีใหม่ และมาตรการภาครัฐ ชิม ซ้อป ใช้ สิ้นสุดลง

ดัชนีความเชื่อมั่น SME ภาคการค้าและการบริการ ภาคกลาง

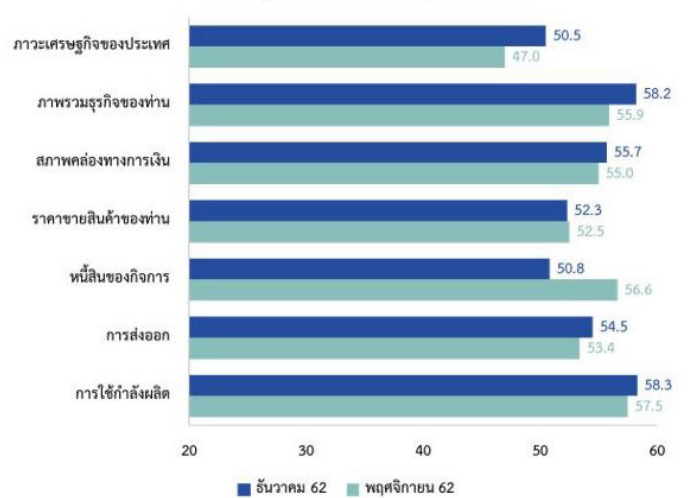


ดัชนีองค์ประกอบปัจจุบัน ภาคการค้าและการบริการ

ภาคกลาง



ดัชนีภาวะเศรษฐกิจและธุรกิจปัจจุบัน ภาคกลาง



ปัจจัยภาวะเศรษฐกิจในประเทศและอำนาจซื้อของประชาชน ส่งผลต่อกิจการมากที่สุด เนื่องจากในช่วงเทศกาลปีใหม่ ผู้บริโภคที่มีกำลังซื้อ ออกมาจับจ่ายใช้สอยเพิ่มขึ้น โดยปัจจัยที่ส่งผลกระทบต่อกิจการ รongมาได้แก่ การแข่งขันทางการตลาด ราคาต้นทุนสินค้า/ค่าแรงงาน การเปลี่ยนแปลงพฤติกรรมของผู้บริโภค และสถานการณ์ทางการเมือง ตามลำดับ

ดัชนีภาวะเศรษฐกิจและธุรกิจ SME ประจำเดือนธันวาคม 2562

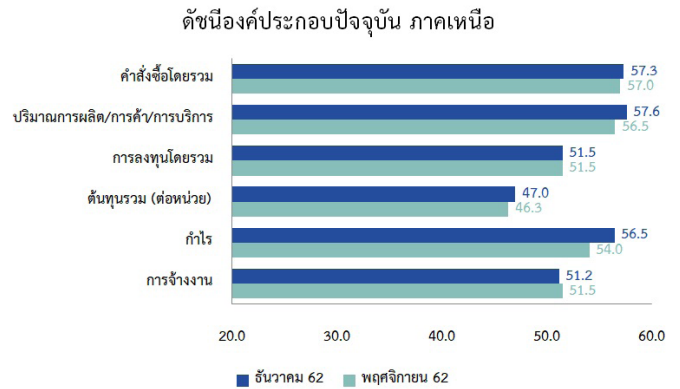
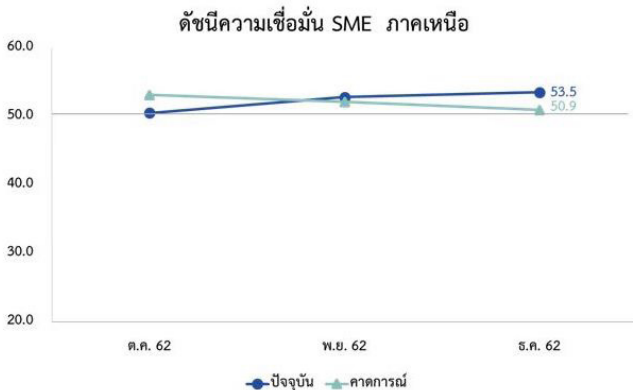
ภาพรวมดัชนีภาวะเศรษฐกิจและธุรกิจในภาคกลาง ปรับตัวเพิ่มขึ้นอย่างเห็นได้ชัดจากเดือนก่อนหน้า โดยเฉพาะดัชนีภาวะรวมทางธุรกิจ อยู่ที่ระดับ 58.2 รวมถึงสภาพคล่องทางการเงิน การใช้กำลังการผลิต ตามลำดับ พบว่ามีสาเหตุมาจากผู้บริโภคออกมาจับจ่ายใช้สอยเพิ่มมากขึ้นในช่วงเทศกาลปีใหม่ แต่ยังคงระมัดระวังในการจับจ่ายใช้สอย เนื่องจากภาวะเศรษฐกิจในปัจจุบัน ในขณะที่ปริมาณผลผลิตทางการเกษตรสูงขึ้น สามารถส่งออกได้เพิ่มขึ้นจากสภาพคล่องของกิจการที่เพิ่มสูงขึ้น ส่งผลให้ผู้ประกอบการใช้แหล่งเงินทุนจากธนาคารลดลง สะท้อนจากดัชนีหนี้สินของกิจการปรับตัวลดลงอยู่ที่ 50.8 การใช้กำลังการผลิตเต็มความสามารถของธุรกิจ และมาตรการภาครัฐในโครงการชิม ช้อปใช้ ที่กระตุ้นการใช้จ่ายของผู้บริโภค

ดัชนีความเชื่อมั่นผู้ประกอบการ SME ภาคเหนือ ประจำเดือน ธันวาคม 2562

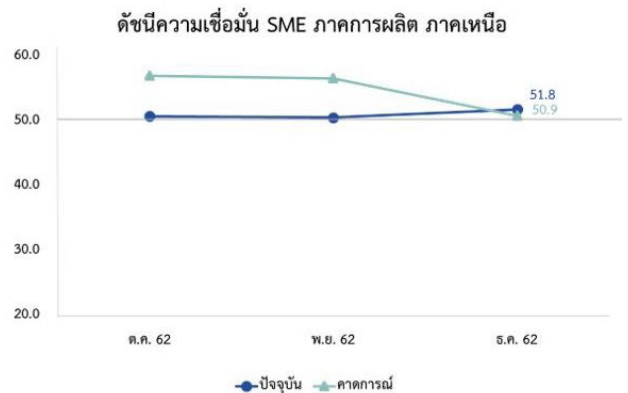
ประเด็นสำคัญ

- ค่าดัชนีความเชื่อมั่นผู้ประกอบการ SME ในภาคเหนือ ปรับตัวเพิ่มขึ้นจากเดือนก่อนหน้ามาอยู่ที่ระดับ 53.5 โดยเฉพาะปัจจัยด้านกำไรมีการปรับตัวเพิ่มขึ้นมากที่สุดเนื่องจากยอดขาย และคำสั่งซื้อเพิ่มสูงขึ้น
- มาตรการกระตุ้นเศรษฐกิจของรัฐบาล ทำให้ผู้ประกอบการภายในประเทศมีการจับจ่ายใช้สอย ในสินค้าอุปโภคและบริโภคและที่เกี่ยวข้องกับการท่องเที่ยวเพิ่มขึ้น โดยเฉพาะในช่วงเทศกาลปีใหม่และวันหยุดยาว

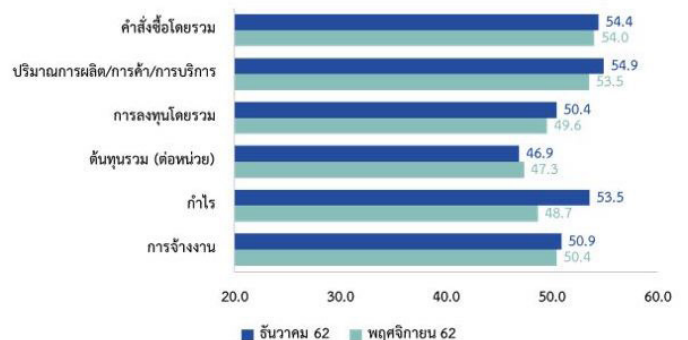
ค่าดัชนีความเชื่อมั่นผู้ประกอบการ SME ในเดือนปัจจุบันอยู่ที่ระดับ 53.5 ปรับตัวเพิ่มขึ้นเล็กน้อยจากเดือนก่อนหน้าที่ระดับ 52.8 เป็นผลมาจากปริมาณการผลิตการค้าและการบริการ คำสั่งซื้อโดยรวมที่เพิ่มขึ้น ในขณะที่ต้นทุนมีการปรับตัวเพิ่มขึ้น ส่งผลให้ปัจจัยด้านกำไรเพิ่มขึ้น สาเหตุเกิดจากผู้บริโภคเพิ่มการจับจ่ายใช้สอยและมีจำนวนนักท่องเที่ยวทั้งในและต่างประเทศเพิ่มขึ้นในช่วงฤดูกาลท่องเที่ยว และเทศกาลปีใหม่ประกอบกับสภาพอากาศในหลายจังหวัดของภาคเหนือตอนบนที่เริ่มมีอากาศหนาวเย็น ส่งผลให้ธุรกิจท่องเที่ยวและโรงแรมและธุรกิจที่เกี่ยวข้องเนื่องกับการท่องเที่ยวมีคำสั่งซื้อและปริมาณการขายที่เพิ่มขึ้น อย่างไรก็ตามปัญหาภัยแล้งที่มีความรุนแรงกระทบต่อผลผลิตสินค้าเกษตรที่สำคัญ ได้แก่ ข้าวเหนียวและข้าวโพดเลี้ยงสัตว์ที่พื้นที่ปลูกมากในเขตภาคเหนือตอนบน และอ้อยที่ปลูกมากในเขตภาคเหนือตอนล่าง ส่งผลกระทบต่อผลผลิตและรายได้ของเกษตรกร ในส่วนของค่าดัชนีความเชื่อมั่นผู้ประกอบการ SME คาดการณ์ 3 เดือนข้างหน้า อยู่ที่ระดับ 50.9 สะท้อนว่าผู้ประกอบการ SME ยังประเมินภาวะเศรษฐกิจอนาคตในระดับคงตัว เพราะผู้ประกอบการยังมีความกังวลต่อกำลังซื้อภายในประเทศและภาวะเศรษฐกิจของประเทศ



ในส่วนของดัชนีความเชื่อมั่นผู้ประกอบการ SME ภาคการผลิต ในเดือนปัจจุบันค่าดัชนีความเชื่อมั่น อยู่ที่ระดับ 51.8 ปรับตัวเพิ่มขึ้นจากเดือนก่อนที่ระดับ 50.6 เป็นผลมาจากปัจจัยปริมาณการผลิต และการค้าและบริการเป็นสำคัญ ส่งผลให้ปัจจัยด้านกำไรเพิ่มขึ้น โดยในส่วนของค่าดัชนีความเชื่อมั่นผู้ประกอบการ SME คาดการณ์ 3 เดือนข้างหน้า ในเดือนปัจจุบันอยู่ที่ระดับ 50.9 ปรับตัวลดลงจากเดือนก่อนที่ระดับ 56.6 เนื่องจากผู้ประกอบการคาดว่าจะกำลังซื้อของผู้บริโภคภายในประเทศมีแนวโน้มที่จะลดลงเนื่องจากเป็นช่วงหลังเทศกาลปีใหม่ ซึ่งเป็นช่วงนอกฤดูการท่องเที่ยวที่มีปริมาณการซื้อและการคำสั่งซื้อลดลง และผู้บริโภคส่วนใหญ่จะลดการใช้จ่ายลง

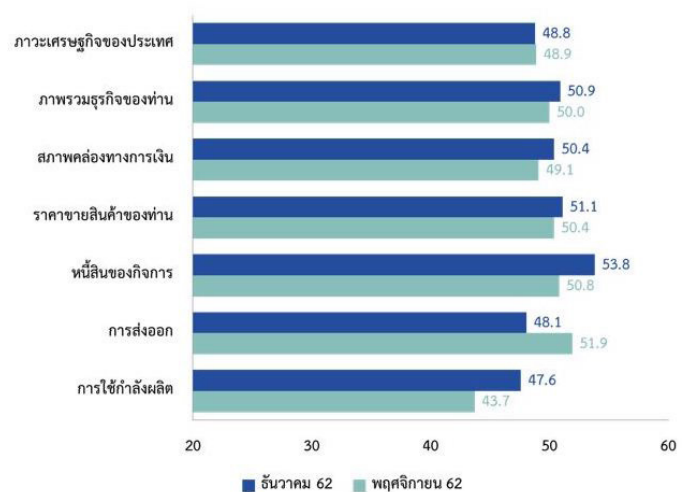


ดัชนีองค์ประกอบปัจจุบัน ภาคการผลิต ภาคเหนือ

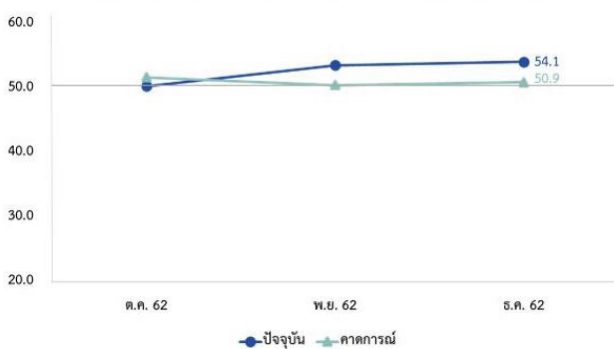


ในส่วนของดัชนีความเชื่อมั่นผู้ประกอบการ SME ภาคการค้าและการบริการ ในเดือนปัจจุบันค่าดัชนีความเชื่อมั่น อยู่ที่ระดับ 54.1 ปรับตัวเพิ่มขึ้นจากเดือนก่อนที่ระดับ 53.6 เป็นผลมาจากปัจจัยปริมาณการผลิต การค้าและบริการและด้านคำสั่งซื้อที่มีการปรับตัวเพิ่มขึ้น โดยสาขาธุรกิจที่มีค่าดัชนีเพิ่มขึ้นมากที่สุดคือ สาขาการท่องเที่ยว ได้แก่ โรงแรม ร้านอาหารและภัตตาคาร การขนส่งมวลชนและภาคการค้าส่งสินค้าอุปโภคบริโภค ทั้งนี้มีสาเหตุมาจากจำนวนนักท่องเที่ยวทั้งในและต่างประเทศเพิ่มขึ้นอย่างมากในช่วงเทศกาลวันหยุดของธันวาคมและเทศกาลปีใหม่ ในส่วนของค่าดัชนีความเชื่อมั่นผู้ประกอบการ SME ภาคการก่อสร้าง 3 เดือนข้างหน้าในเดือนปัจจุบันอยู่ที่ระดับ 50.9 ปรับเพิ่มขึ้นเล็กน้อยจากเดือนก่อนที่ 50.5 สะท้อนถึงความไม่มั่นใจต่อสถานการณ์ธุรกิจในอนาคต รวมไปถึงการแข่งขันทางธุรกิจที่เพิ่มสูงขึ้น

ดัชนีภาวะเศรษฐกิจและธุรกิจปัจจุบัน ภาคตะวันออก

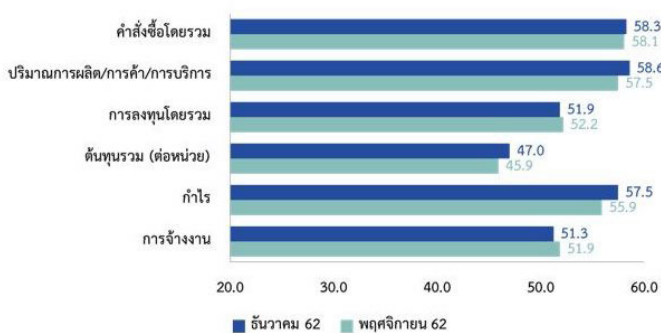


ดัชนีความเชื่อมั่น SME ภาคการค้าและการบริการ ภาคเหนือ



ดัชนีองค์ประกอบปัจจุบัน ภาคการค้าและการบริการ

ภาคเหนือ



ดัชนีภาวะเศรษฐกิจและธุรกิจ SME ประจำเดือนธันวาคม 2562

ภาพรวมดัชนีภาวะเศรษฐกิจและธุรกิจในเขตภาคเหนือปรับตัวเพิ่มขึ้น โดยเฉพาะดัชนีการใช้กำลังการผลิตอยู่ที่ระดับ 54.0 ปรับตัวเพิ่มขึ้นจากเดือนก่อนที่ระดับ 50.4 เนื่องจากผู้บริโภคมีการจับจ่ายใช้สอยภายในประเทศในสินค้าอุปโภคและบริโภคที่เพิ่มขึ้นในช่วงเทศกาลปีใหม่และวันหยุดยาว อีกทั้งส่วนหนึ่งเป็นผลมาจากมาตรการกระตุ้นเศรษฐกิจของภาครัฐ

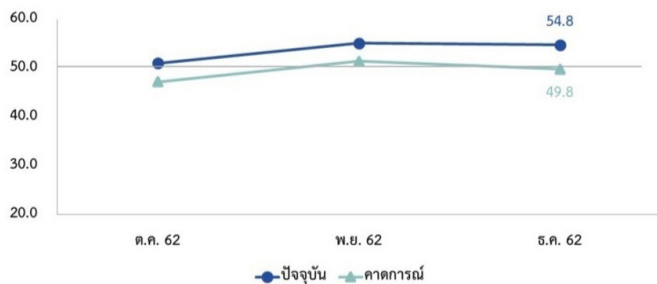
ปัจจัยภาวะเศรษฐกิจในประเทศและอำนาจซื้อของประชาชนส่งผลกระทบต่อกิจการมากที่สุด เนื่องจากผู้ประกอบการได้รับผลกระทบจากการที่ผู้บริโภคระมัดระวังการใช้จ่าย เนื่องจากภาวะเศรษฐกิจที่ชะลอตัวและพระราชบัญญัติงบประมาณรายจ่าย ประจำปีงบประมาณ พ.ศ. 2563 สำหรับการกระตุ้นเศรษฐกิจที่ยังไม่ประกาศใช้ ทำให้ผู้บริโภคให้ความสำคัญกับการเปรียบเทียบราคา ปริมาณ และคุณภาพของสินค้าเพิ่มขึ้น โดยปัจจัยที่ส่งผลกระทบต่อกิจการรองลงมาได้แก่ การแข่งขันทางการตลาด ราคาต้นทุนสินค้า ค่าแรงงาน การเปลี่ยนแปลงพฤติกรรมของผู้บริโภค และระดับราคาน้ำมันและค่าขนส่ง ตามลำดับ

ดัชนีความเชื่อมั่นผู้ประกอบการ SME จำแนกตามสาขาธุรกิจ เดือน ธันวาคม 2562

อาหารและเครื่องดื่ม

ดัชนีความเชื่อมั่น ๓ ลดลงอยู่ที่ระดับ 54.8 จากปัญหาภัยแล้ง
ราคาวัตถุดิบและราคาสินค้าเกษตรที่สูงขึ้น

อาหารและเครื่องดื่ม

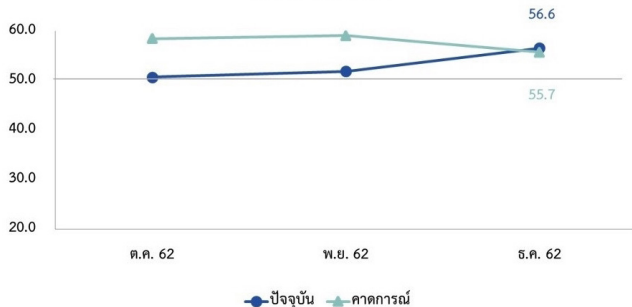


ดัชนีความเชื่อมั่น ๓ อาหารและเครื่องดื่ม ปรับตัวลดลงจาก
เดือนก่อนหน้า โดยเป็นผลมาจากคำสั่งซื้อ ปริมาณการผลิต และการ
ลงทุนโดยรวมของกิจการ ปรับตัวลดลง จากปัญหาภาวะภัยแล้งที่มีความ
รุนแรงทำให้กระทบต่อผลผลิตภาคเกษตรและอาหารเป็นสำคัญ อีกทั้ง
ผู้บริโภคยังมีกังวลเกี่ยวกับเศรษฐกิจทั้งในและต่างประเทศ ส่งผลให้
คำสั่งซื้อและปริมาณการผลิตปรับตัวลดลงเล็กน้อย สะท้อนจากดัชนี
ความเชื่อมั่นผู้บริโภค ส่วนทางด้านภาระงานยังอยู่ในภาวะทรงตัวเมื่อ
เทียบกับเดือนก่อน จากปัจจัยดังกล่าวทำให้ส่วนของปัจจัยกำไรมีการ
ปรับตัวลดลงมาอยู่ที่ระดับ 56.7

เสื้อผ้าและสิ่งทอ

ดัชนีความเชื่อมั่น ๓ เพิ่มขึ้นอยู่ที่ระดับ 56.6 จากการผลิตและ
คำสั่งซื้อในช่วงเทศกาลสิ้นปี และยอดจำหน่ายทางออนไลน์ที่เพิ่มขึ้น
ผ่านการใช้โปรโมชั่น

เสื้อผ้าและสิ่งทอ



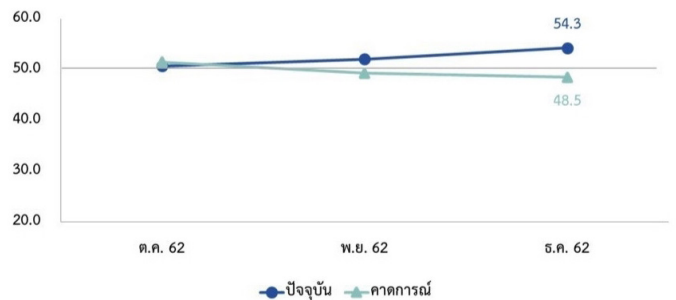
ดัชนีความเชื่อมั่น ๓ เสื้อผ้าและสิ่งทอ ปรับตัวเพิ่มขึ้นจากเดือน
ก่อนหน้า โดยเป็นผลมาจากปริมาณการผลิต การจ้างงาน และการลงทุน
เพิ่มขึ้นเพื่อสต็อกสินค้า (เสื้อผ้าแฟชั่น ผ้าพื้นเมืองและ ผ้าท้องถิ่น) ไว้
จำหน่ายช่วงเทศกาลสิ้นปี และยอดจำหน่ายสินค้าที่เพิ่มจากช่องทาง
ออนไลน์ (online) โดยการใช้โปรโมชั่นกระตุ้นยอดขายช่วงสิ้นปี ส่งผล

ให้กำไรปรับตัวเพิ่มขึ้นมาอยู่ระดับ 56.3 ในขณะที่ต้นทุนการผลิตปรับตัว
เพิ่มขึ้นเล็กน้อยจากค่าจ้างเงินเวลาของลูกจ้าง เพื่อเร่งผลิตสินค้าตามคำ
สั่งซื้อ

ยางและพลาสติก

ดัชนีความเชื่อมั่น ๓ เพิ่มขึ้นอยู่ที่ระดับ 54.3 จากการผลิตและ
คำสั่งซื้อผลิตภัณฑ์ยางพาราในช่วงเทศกาลสิ้นปี และการทำป้ายไวนิล
และพลาสติกของหน่วยงานรัฐและเอกชนเพื่อใช้ในเทศกาลจำนวนมาก

ยางและพลาสติก

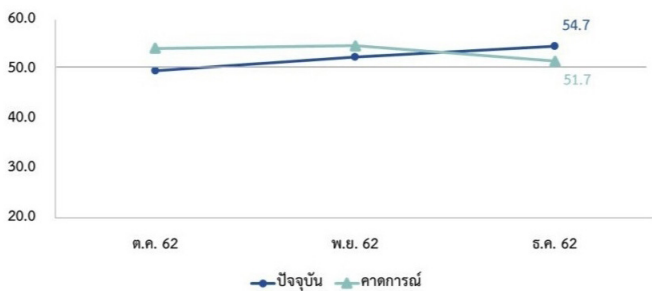


ดัชนีความเชื่อมั่น ๓ ยางและพลาสติก ปรับตัวเพิ่มขึ้นจาก
เดือนก่อนหน้า โดยเป็นผลมาจากคำสั่งซื้อและปริมาณการผลิตโดยรวม
ที่เพิ่มขึ้น จากการขายผลิตภัณฑ์ที่ทำจากยางเพื่อใช้เป็นของที่ระลึก
ช่วงเทศกาล เช่น หมอนยางพารา อีกทั้งการสั่งทำป้ายไวนิล (ซึ่งทำจาก
พลาสติกคุณภาพสูง) ที่เพิ่มขึ้นของหน่วยงานภาครัฐ เอกชน และหน่วย
งานทางศาสนา เพื่อใช้ในงานและเทศกาลต่างๆประจำเดือน เช่น งาน
วิ่ง เทศกาลวันคริสต์มาส เทศกาลสิ้นปี เป็นต้น ซึ่งเดือนธันวาคมเป็น
เดือนที่มีการสั่งทำป้ายไวนิลเป็นจำนวนมากเพื่อใช้จัดงานและพิธีต่างๆ
เพื่อใช้รณรงค์และอวยพร ของหน่วยงานภาครัฐและเอกชน และผลของ
ตลาด E-commerce ที่สนองโมเดลธุรกิจ 12.12 ทำให้ยอดคำสั่งซื้อ
สินค้าผลิตภัณฑ์ต่างๆที่ทำจากพาราเพิ่มขึ้น ต้นทุนการผลิตสาขายาง
และพลาสติกปรับตัวเพิ่มขึ้นจากค่าจ้างเงินเวลา ราคาพลาสติกและราคา
ยางพาราที่ปรับตัวสูงขึ้นเล็กน้อย ขณะที่การจ้างงานทรงตัวที่ระดับเดิม
เนื่องจากผู้ประกอบการปรับตัวว่าคำสั่งซื้อที่เพิ่มขึ้นมาจากเทศกาลระยะ
สั้น

ไม้และเฟอร์นิเจอร์

ดัชนีความเชื่อมั่น ๓ เพิ่มขึ้นอยู่ที่ระดับ 54.7 จากการเร่งส่งออกไม้ยางไปจีนก่อนถึงช่วงตรุษจีน และอุปสงค์ผลิตภัณฑ์ไม้ธรรมชาติรวมทั้งเฟอร์นิเจอร์ไม้เทียมต่างๆ ในช่วงเทศกาลสิ้นปี

ไม้และเฟอร์นิเจอร์

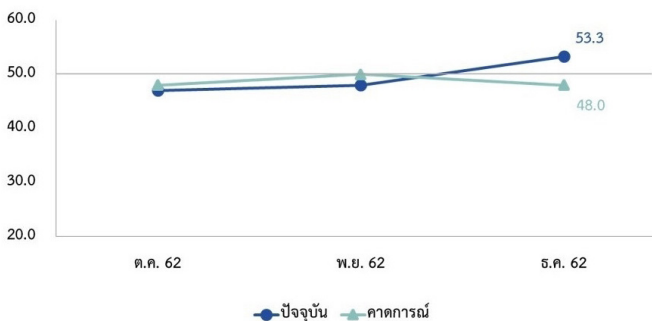


ดัชนีความเชื่อมั่น ๓ ไม้และเฟอร์นิเจอร์ปรับตัวเพิ่มขึ้นจากเดือนก่อนหน้า โดยเป็นผลมาจากคำสั่งซื้อโดยรวมและปริมาณการผลิตที่เพิ่มขึ้น จากคำสั่งซื้อไม้ยางในประเทศและจากประเทศจีน มีการเร่งการส่งออกไม้ยางจากคำสั่งซื้อจากจีนเพิ่มขึ้นก่อนถึงช่วงเทศกาลตรุษจีนในเดือนหน้า รวมทั้งคำสั่งซื้อผลิตภัณฑ์ไม้ธรรมชาติ จักรสานจากหวาย และเฟอร์นิเจอร์ไม้เทียมต่างๆ ในประเทศเพิ่มขึ้น โดยเฉพาะผลิตภัณฑ์จักรสานต่างๆ เช่น เก้าอี้หวาย ตะกร้าสาน เพื่อใช้มอบเป็นของขวัญในเทศกาลสิ้นปี ขณะที่ต้นทุนวัสดุไม้ยางและไม้ธรรมชาติปรับตัวเพิ่มขึ้นเล็กน้อย แต่ภาพรวมยังส่งผลให้ปัจจัยกำไรปรับตัวเพิ่มขึ้นจากยอดคำสั่งซื้อและปริมาณการผลิตที่เพิ่มขึ้น และการจ้างงานก็ปรับตัวเพิ่มขึ้น

ผลิตภัณฑ์จากโลหะ

ดัชนีความเชื่อมั่น ๓ เพิ่มขึ้นอยู่ที่ระดับ 53.3 จากการซื้ออุปกรณ์ของใช้โลหะ เครื่องครัวและของตกแต่งช่วงเทศกาลสิ้นปี และการซ่อมแซม ต่อเติม ที่อยู่อาศัยก่อนปีใหม่

ผลิตภัณฑ์จากโลหะ



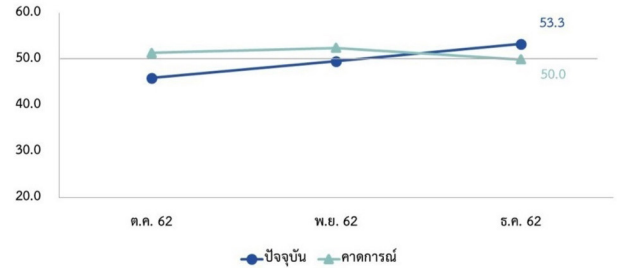
ดัชนีความเชื่อมั่น ๓ ผลิตภัณฑ์จากโลหะปรับตัวเพิ่มขึ้นจากเดือนก่อนหน้า โดยเป็นผลมาจากคำสั่งซื้อและปริมาณการผลิตที่เพิ่มขึ้นของอุปกรณ์ตกแต่งและเครื่องประดับแฟชั่นที่ทำจากโลหะต่างๆ ในช่วงเทศกาล รวมทั้งอุปกรณ์เครื่องครัวต่างๆ และ ผลจากการซ่อมแซม ต่อเติม ที่อยู่อาศัยก่อนปีใหม่ ส่งผลให้อุปกรณ์และของที่ทำจากเหล็ก โลหะ อะลูมิเนียม มียอดคำสั่งซื้อเพิ่มขึ้นจากเดือนก่อน อีกทั้งต้นทุนการผลิตปรับ

ตัวลดลง จากราคาเหล็กและผลิตภัณฑ์เหล็ก จากปัจจัยดังกล่าวทำให้ส่วนของปัจจัยกำไรปรับตัวเพิ่มสูงขึ้นอยู่ที่ระดับ 52.0

สินค้าเกษตร

ดัชนีความเชื่อมั่น ๓ เพิ่มขึ้นอยู่ที่ระดับ 53.3 จากราคาสินค้าเกษตรปรับตัวเพิ่ม ส่งผลต่อกำลังซื้อที่เพิ่มขึ้นในภาคการเกษตร

สินค้าเกษตร

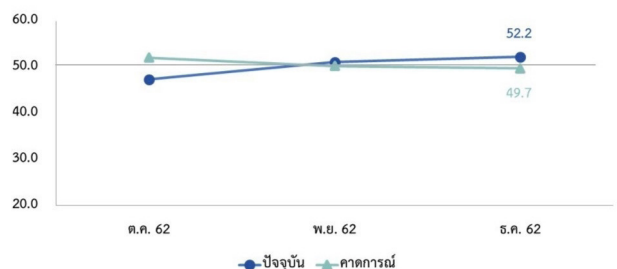


ดัชนีความเชื่อมั่น ๓ สินค้าเกษตรปรับตัวเพิ่มขึ้นจากเดือนก่อนหน้า โดยเป็นผลจากราคาสินค้าเกษตรหลายรายการปรับตัวเพิ่มขึ้น ทั้งอ้อย ปาล์ม ยางพารา และพืชผลอีกหลายรายการจากความต้องการของตลาดที่เพิ่มสูงขึ้น แต่ผลผลิตลดลงตามช่วงฤดูกาล ภาวะภัยแล้ง และจากโรคใบร่วงในยางพารา ส่งผลให้อำนาจซื้อภาคการเกษตรปรับตัวเพิ่มขึ้นแต่ยังอยู่ในขอบเขตจำกัด ยกเว้นเกษตรกรชาวสวนปาล์ม ทำให้ปัจจัยกำไรปรับตัวเพิ่มขึ้น อีกทั้งผลจากเทศกาลสิ้นปีที่เป็นช่วงเฉลิมฉลอง ส่งผลให้ความต้องการในสินค้าเกษตรเพิ่มขึ้นมาก

สินค้าอุปโภคและบริโภค

ดัชนีความเชื่อมั่น ๓ เพิ่มขึ้นอยู่ที่ระดับ 52.2 จากการจับจ่าย และการบริโภคที่ขยายตัวช่วงสิ้นปีในสินค้าไม่คงทน และการซื้อเครื่องนุ่งห่มใหม่

สินค้าอุปโภคและบริโภค

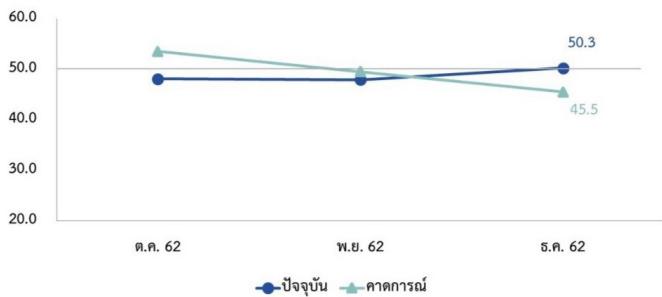


ดัชนีความเชื่อมั่น ๓ สินค้าอุปโภคและบริโภคปรับตัวเพิ่มขึ้นจากเดือนก่อนหน้าเพียงเล็กน้อย โดยเป็นผลมาจากคำสั่งซื้อโดยรวมและปริมาณการคำสั่งซื้อไม่คงทนในชีวิตประจำวัน และเสื้อผ้าเครื่องนุ่งห่ม รวมทั้งสินค้าประเภทเครื่องสำอางต่างๆ ช่วงเทศกาลคริสต์มาสและช่วงเทศกาลสิ้นปี (สะท้อนจากดัชนีความเชื่อมั่นผู้บริโภคเดือนธันวาคม 2562) ทำให้การจ้างงานและการลงทุนสาขาการค้าส่งสินค้าอุปโภคบริโภคปรับตัวเพิ่มขึ้นเล็กน้อย จากปัจจัยดังกล่าวส่งผลให้ปัจจัยด้านกำไรยังคงอยู่ที่ระดับ 53.6 เช่นเดียวกับเดือนก่อน

วัสดุก่อสร้าง

ดัชนีความเชื่อมั่น ๖ เพิ่มขึ้นอยู่ที่ระดับ 50.3 จากโครงการซ่อมแซมและต่อเติมที่อยู่อาศัยของประชาชน และ โครงการสินเชื่อที่อยู่อาศัยของสถาบันการเงิน

วัสดุก่อสร้าง

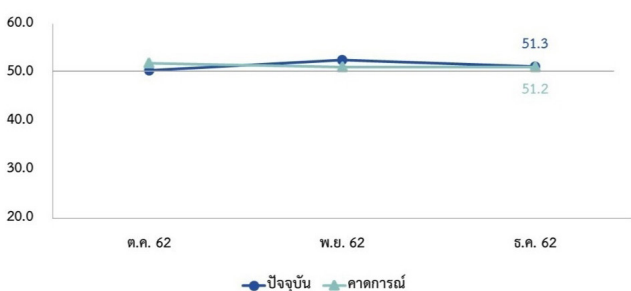


ดัชนีความเชื่อมั่น ๖ วัสดุก่อสร้าง ปรับตัวเพิ่มขึ้นจากเดือนก่อนหน้า โดยเป็นผลมาจากโครงการซ่อมแซมและต่อเติมที่อยู่อาศัยของประชาชนในช่วงท้ายปี และฐานที่ต่ำจากเดือนก่อนหน้า อีกทั้งมีการกระตุ้นภาคอสังหาริมทรัพย์ (ที่อยู่อาศัย) ของรัฐบาลผ่านมาตรการลดค่าโอนและจดจำนอง และสินเชื่อดอกเบี้ยพิเศษ ที่ประกาศตั้งแต่ปลายเดือนตุลาคม แต่ผลของการดำเนินนโยบายล่าช้าโดยธรรมชาติเพราะเป็นสินค้าประเภทอสังหาริมทรัพย์ ซึ่งเริ่มเห็นผลมากขึ้นในช่วงเดือนธันวาคม ทำให้ผู้ประกอบการกลุ่มอสังหาริมทรัพย์ที่อยู่อาศัยมั่นใจขยายโครงการก่อสร้างหลังจากชะลอตัวในช่วงก่อนหน้านี้ ทำให้ส่งผลดีต่อสาขาวัสดุก่อสร้างทั้งคำสั่งซื้อ และปริมาณการค้า

รถจักรยานยนต์และรถยนต์

ดัชนีความเชื่อมั่น ๖ ลดลงอยู่ที่ระดับ 51.3 จากกำลังซื้อคนนอกภาคการเกษตรที่ลดลง และการชะลอตัวการซื้อเพื่อรอการเปิดตัวอีโหมอเตอร์ใหม่ในต้นปีหน้า

รถจักรยานยนต์/รถยนต์

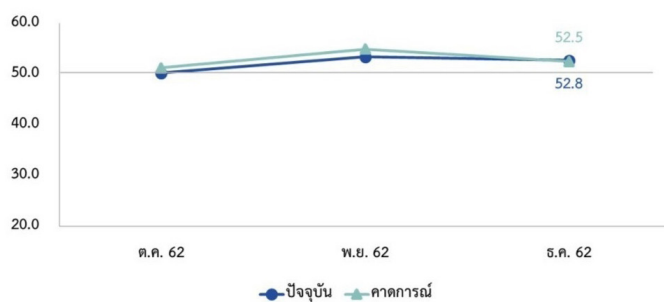


ดัชนีความเชื่อมั่น ๖ รถจักรยานยนต์และรถยนต์ ปรับตัวลดลงจากเดือนก่อนหน้า โดยเป็นผลมาจากกำลังซื้อที่ลดลงของคนนอกภาคการเกษตร และกำลังซื้อที่ขยายอย่างจำกัดของคนในภาคการเกษตรจากราคาสินค้าเกษตรที่แพงขึ้น แต่ผลผลิตที่ลดลง และกำลังซื้อที่เพิ่มขึ้นของคนในภาคการเกษตร ก็นำไปใช้จ่ายในสินค้าอุปโภคบริโภคในชีวิตประจำวันมากกว่าสินค้าคงทนและระวางรายจ่ายที่เป็นภาระระยะยาวมากขึ้น สะท้อนความเชื่อมั่นในเศรษฐกิจที่ลดลงของผู้บริโภคทั้งสองกลุ่ม และผู้บริโภคก็มีการดูแลรักษารถเองมากขึ้น เพื่อลดรายจ่ายในการเข้าอู่หรือคาร์แคร์ ส่งผลให้ปริมาณการค้าของกิจการคาร์แคร์ปรับตัวลดลงด้วย

อุปโภคและบริโภค (modern trade)

ดัชนีความเชื่อมั่น ๖ ลดลงอยู่ที่ระดับ 52.8 จากกำลังซื้อที่ยังไม่ฟื้นนอกภาคการเกษตรและการชะลอตัวลงหลังจากหมดมาตรการกระตุ้นค่าใช้จ่ายภาครัฐในเฟสที่ 3

อุปโภค/บริโภค (modern trade)

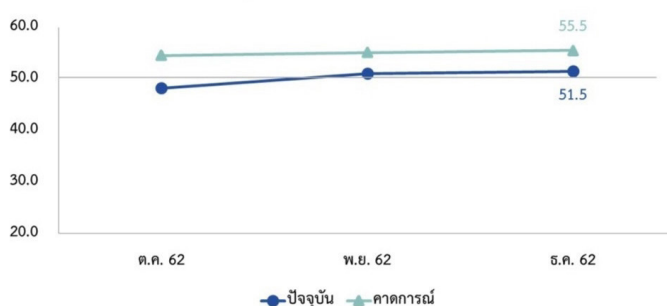


ดัชนีความเชื่อมั่น ๖ อุปโภคและบริโภค (modern trade) ปรับตัวลดลงจากเดือนก่อนหน้า โดยเป็นผลมาจากกำลังซื้อนอกภาคการเกษตรยังไม่ดีและการชะลอตัวการใช้จ่ายใช้สอยหลังหมดมาตรการกระตุ้นค่าใช้จ่ายของภาครัฐในเฟสที่ 3 ส่งผลให้ปัจจัยยอดคำสั่งซื้อและปริมาณการค้าลดลง รวมทั้งการปรับตัวลดลงของการลงทุน แต่ปัจจัยกำไรปรับตัวเพิ่มขึ้นเล็กน้อยจากการซื้อสินค้าจำนวนมากในช่วงก่อนหน้านี้ที่มีการดำเนินมาตรการของภาครัฐ ส่งผลให้ยังมีส่วนต่างจากราคาขายที่เท่าเดิมแต่ต้นทุนรวมต่อหน่วยลดลง แต่ส่งผลให้สภาพคล่องของกิจการปรับตัวลดลง

อุปโภคและบริโภค (ดั้งเดิม)

ดัชนีความเชื่อมั่น ๖ เพิ่มขึ้นอยู่ที่ระดับ 51.5 จากการจับจ่ายช่วงเทศกาลสิ้นปี แต่กำลังซื้อนอกภาคการเกษตรที่ยังไม่ดี และพฤติกรรมซื้อที่เปลี่ยนไปของผู้บริโภค ส่งผลให้เพิ่มขึ้นไม่มาก

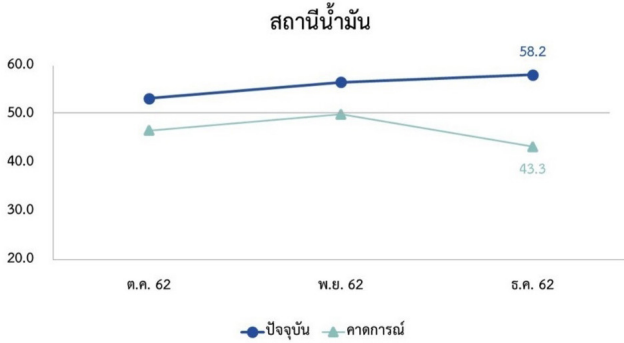
อุปโภค/บริโภค (ดั้งเดิม)



ดัชนีความเชื่อมั่น ๖ อุปโภคและบริโภค (ดั้งเดิม) ปรับตัวเพิ่มขึ้นเล็กน้อยจากเดือนก่อนหน้า โดยเป็นผลมาจากการจับจ่ายที่เพิ่มขึ้นในช่วงเทศกาลสิ้นปี แต่กำลังซื้อนอกภาคการเกษตรที่ยังไม่ดี และพฤติกรรมซื้อที่เปลี่ยนไปของผู้บริโภค ที่นิยมซื้อของจากร้านค้าปลีกดั้งเดิมลดลง และการไม่ค่อยปรับตัวของร้านค้าปลีกดั้งเดิม ทำให้ปัจจัยด้านคำสั่งซื้อและปริมาณการค้าค่อนข้างทรงตัวอยู่ที่ระดับ 53 แต่ปัจจัยด้านต้นทุนปรับตัวเพิ่มขึ้นจากค่าวัตถุดิบ/สินค้า ส่งผลให้กำไรปรับตัวลดลง

สถานีน้ำมัน

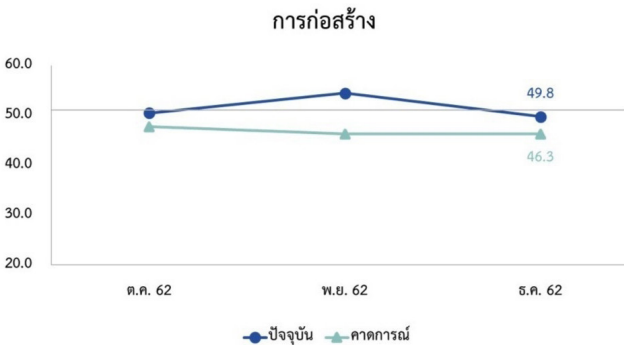
ดัชนีความเชื่อมั่น ฯ เพิ่มขึ้นอยู่ที่ระดับ 58.2 จากการเดินทาง
ช่วงเทศกาลกาลีสปี และการขนส่งสินค้าที่เพิ่มขึ้น



ดัชนีความเชื่อมั่น ฯ สถานีน้ำมัน ปรับตัวขึ้นเพิ่มขึ้นจากเดือน
ก่อนหน้า โดยเป็นผลมาจากคำสั่งซื้อโดยรวมและปริมาณการค้า ปรับตัว
เพิ่มสูงขึ้นจากการเดินทางช่วงเทศกาลสปี และการเดินทางกลับบ้านใน
ต่างจังหวัด รวมทั้งการขนส่งสินค้าต่างๆที่เพิ่มขึ้นทั้งของผู้บริโภคและ
กิจการขนส่งสินค้า ในช่วงเทศกาลและช่วงก่อนเทศกาลสปี ส่งผลให้
ตลาดในประเทศขยายตัว สะท้อนจากดัชนีปริมาณจำหน่ายน้ำมันเบนซิน
แก๊สโซฮอล์ และน้ำมันดีเซลที่ปรับตัวสูงขึ้น ส่งผลให้ปัจจัยกำไรปรับตัว
เพิ่มขึ้น

การก่อสร้าง

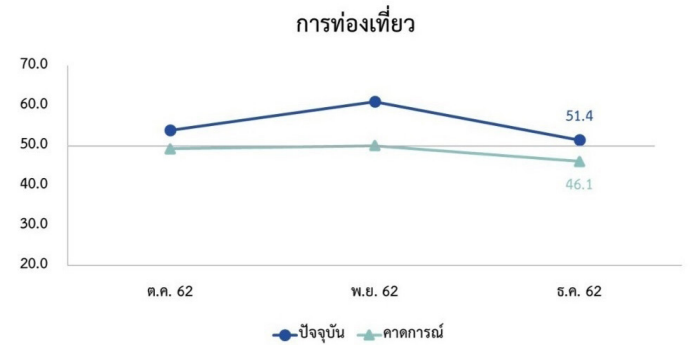
ดัชนีความเชื่อมั่น ฯ ลดลงอยู่ที่ระดับ 49.8 จากการระงับใน
รายจ่ายระยะยาวของผู้บริโภค ทำให้มีการซ่อมแซมที่อยู่อาศัยเล็กน้อย
มากกว่าการต่อเติมและการสร้างใหม่ 2563



ดัชนีความเชื่อมั่น ฯ การก่อสร้าง ปรับตัวลดลงจากเดือน
ก่อนหน้า โดยมีผลมาจากการระงับรายจ่ายระยะยาวของผู้บริโภค ที่เกรง
ว่าหากมีการตัดสินใจก่อสร้างหรือต่อเติมที่อยู่อาศัยช่วงนี้จะส่งผลต่อกำลัง
ซื้อที่ลดลงในอนาคต ประกอบกับกำลังที่ลดลงของนอภาคการเกษตร
ส่งผลให้มีการตัดสินใจซ่อมแซมเล็กน้อยมากกว่าการใช้เงินก้อนหรือกู้เงิน
จำนวนมาก แต่กระทบรายจ่ายระยะยาวในอนาคต สะท้อนจากปริมาณ
การขายปูนซีเมนต์ที่ลดลง ขณะที่ปัจจัยต้นทุนปรับลดลง สะท้อนจากดัชนี
ราคาวัสดุก่อสร้างอยู่ในช่วงชะลอตัว ทำให้ส่วนของปัจจัยกำไรมีการปรับ
ปรับตัวลดลงอยู่ที่ระดับ 50.0 สอดคล้องกับคำสั่งซื้อและปริมาณบริการ
ที่ปรับตัวลดลง

การท่องเที่ยว

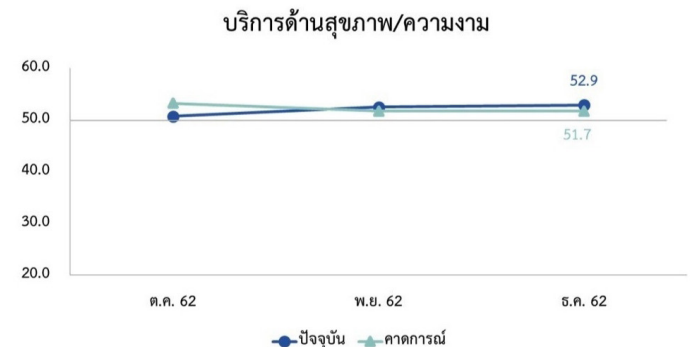
ดัชนีความเชื่อมั่น ฯ ลดลงอยู่ที่ระดับ 51.4 จากการแข็งค่าของ
เงินบาท และสถานการณ์ใช้หวัดโควิด-19 ทำให้จำนวนนักท่องเที่ยว
จีนลดลง



ดัชนีความเชื่อมั่น ฯ การท่องเที่ยว ปรับตัวลดลงจากเดือนก่อน
หน้า โดยมีผลมาจากการแข็งค่าของเงินบาท ที่ส่งผลต่อกำลังซื้อของ
นักท่องเที่ยวต่างชาติที่ลดลง ประกอบกับสถานการณ์ใช้หวัดโควิด-19 ที่
เริ่มส่งสัญญาณให้มีการเลื่อนการเดินทางของนักท่องเที่ยวจีน ทำให้
จำนวนนักท่องเที่ยวจีนลดลงมากในเมืองท่องเที่ยวต่างๆ ทั้งกรุงเทพฯ
และ เชียงใหม่ ประกอบกับพฤติกรรมที่เปลี่ยนไปของนักท่องเที่ยวที่มีการ
เดินทางท่องเที่ยวด้วยตนเองเพิ่มมากขึ้น เพื่อประสบการณ์การท่องเที่ยว
และประหยัดค่าใช้จ่ายมากกว่า อีกทั้งมีการใช้เทคโนโลยี แอปพลิเคชัน
ต่างๆ บนสมาร์ตโฟน ของนักท่องเที่ยวไทยและต่างชาติมากขึ้น ส่งผลให้
บริการทัวร์ท่องเที่ยวต่างๆ สำหรับสถานที่ที่เข้าถึงไม่ยากมาก มีการใช้
บริการนำเที่ยวลดลง

บริการสุขภาพและความงาม

ดัชนีความเชื่อมั่น ฯ เพิ่มขึ้นอยู่ที่ระดับ 52.9 จากปัจจัยเทศกาล
แม้ว่ากำลังซื้อของผู้บริโภคที่มีรายได้ระดับกลางล่างอ่อนแรง

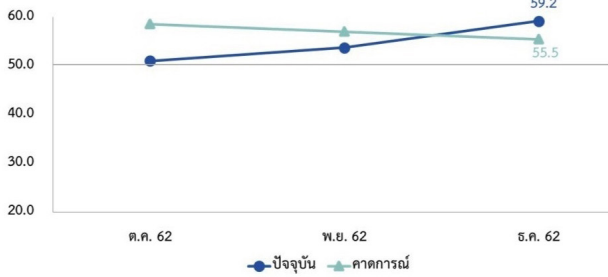


ดัชนีความเชื่อมั่น ฯ บริการด้านสุขภาพและความงาม ปรับตัว
ขึ้นเพิ่มขึ้นเล็กน้อยจากเดือนก่อนหน้า โดยเป็นผลมาจากปัจจัยเทศกาล
ทำให้ผู้บริโภคยังใช้บริการอยู่แม้ว่ากำลังซื้อของกลุ่มผู้บริโภคที่มีรายได้
ระดับกลางล่างจะลดลง ส่งผลให้ปัจจัยคำสั่งซื้อและกำไรค่อนข้าง
ทรงตัวที่ระดับเดิม แต่ปัจจัยการจ้างงานมีการปรับตัวลดลงเล็กน้อย อีกทั้ง
สัดส่วนลูกค้าชาวต่างชาติลดลงจากจำนวนนักท่องเที่ยวจีนที่ลดลงและ
กำลังซื้อที่ลดลงจากการแข็งค่าของเงินบาท

การขนส่งสินค้า

ดัชนีความเชื่อมั่น ฯ เพิ่มขึ้นอยู่ที่ระดับ 59.2 จากพฤติกรรมซื้อของออนไลน์ของผู้บริโภค รวมทั้งการส่งพัสดุและเอกสารด้วยการใช้บริการขนส่งสินค้าเพิ่มขึ้น และผลจากช่วงเทศกาล

ด้านการขนส่งสินค้า

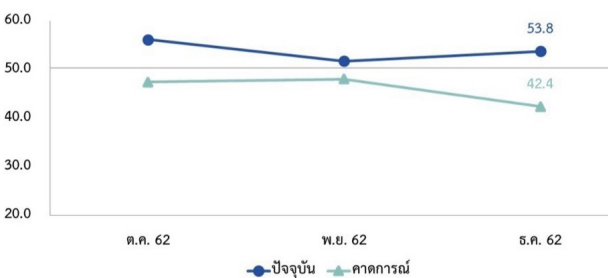


ดัชนีความเชื่อมั่น ฯ การขนส่งสินค้าปรับตัวขึ้นเพิ่มขึ้นจากเดือนก่อนหน้า โดยเป็นผลมาจากพฤติกรรมการซื้อของผ่านช่องทางออนไลน์ที่เพิ่มขึ้นของผู้บริโภค ทั้งสินค้าอุปโภคและบริโภค (อาหารและเครื่องดื่ม) เนื่องจากการเข้าถึงแพลตฟอร์มการให้บริการต่างๆ ที่มากขึ้นและหลากหลาย อีกทั้งถูกจูงใจด้วยโปรโมชั่น ส่งผลให้ธุรกิจขนส่งสินค้าได้รับผลดีโดยตรงไปด้วย นอกจากนี้ยังมีการใช้บริการขนส่งพัสดุและเอกสารกับบริการการขนส่งเพิ่มขึ้น เพราะมีความรวดเร็วและสะดวกมากขึ้นด้วยบริการการรับพัสดุและเอกสารถึงสถานที่ ประกอบกับการส่งของที่เพิ่มมากขึ้นในช่วงเทศกาลสิ้นปี ส่งผลให้ปัจจัยด้านคำสั่งซื้อ ปริมาณการบริการ การลงทุน การจ้างงานและกำไรปรับตัวเพิ่มขึ้น

การขนส่งมวลชน (ไม่ประจำทาง)

ดัชนีความเชื่อมั่น ฯ เพิ่มขึ้นอยู่ที่ระดับ 53.8 จากการเดินทางช่วงเทศกาลสิ้นปีของคนไทย และการเดินทางท่องเที่ยวช่วงวันหยุดยาว

ด้านการขนส่งมวลชน (ไม่ประจำทาง)

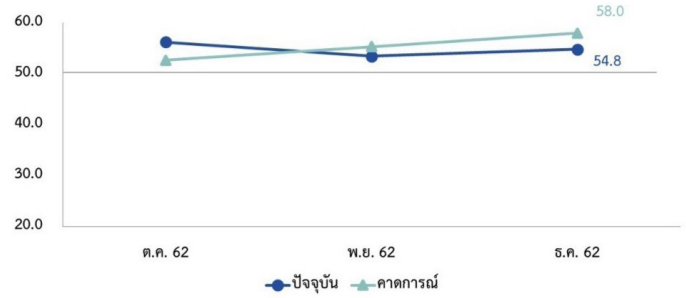


ดัชนีความเชื่อมั่น ฯ การขนส่งมวลชน (ไม่ประจำทาง) ปรับตัวขึ้นเพิ่มขึ้นจากเดือนก่อนหน้า โดยเป็นผลมาจากการเดินทางกลับภูมิลำเนาช่วงวันหยุดยาวสิ้นปี ทำให้มีการใช้บริการรถแท็กซี่สามล้อเพิ่มขึ้น รวมถึงรถรับจ้างไม่ประจำทางในต่างจังหวัด เช่น รถตู้ ที่มีการเช่าเหมาเพื่อเดินทางท่องเที่ยวระหว่างจังหวัดในช่วงวันหยุดยาวของคนไทยและนักท่องเที่ยวต่างชาติ ส่งผลให้การให้บริการในช่วงสัปดาห์สุดท้ายของเดือนเพิ่มขึ้นอย่างมาก การจ้างงานปรับตัวเพิ่มขึ้นเล็กน้อย และกำไรปรับตัวเพิ่มสูงขึ้น อีกทั้งสัดส่วนการใช้บริการของนักท่องเที่ยวต่างชาติก็เพิ่มสูงขึ้น

สันทนาการ วัฒนธรรมและกีฬา

ดัชนีความเชื่อมั่น ฯ เพิ่มขึ้นอยู่ที่ระดับ 54.8 จากงานอีเวนต์และ กิจกรรมสังสรรค์ต่างๆ ช่วงเทศกาลสิ้นปี

สันทนาการ/วัฒนธรรม/กีฬา

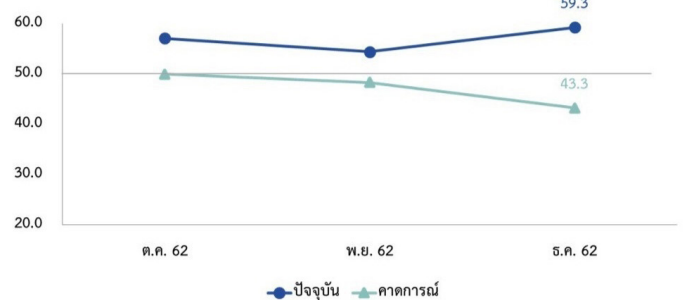


ดัชนีความเชื่อมั่น ฯ สันทนาการ วัฒนธรรมและกีฬา ปรับตัวเพิ่มขึ้นจากเดือนก่อนหน้า โดยเป็นผลมาจากงานอีเวนต์ที่มีเพิ่มขึ้นของกิจการร้านค้าเพื่อโปรโมทสินค้าและเพิ่มยอดขายช่วงท้ายปี การจ้างวงดนตรีร้องเพลงในต่างจังหวัดเพื่อกิจกรรมส่งท้ายปีเก่า และการใช้บริการสถานที่สันทนาการต่างๆ ขององค์กร เพื่อเลี้ยงสังสรรค์เทศกาลสิ้นปีให้พนักงาน เช่น ห้องคาราโอเกะ สนามฟุตบอลหญ้าเทียมเพื่อใช้จัดแข่งกีฬาภายในองค์กร เป็นต้น ส่งผลให้ปัจจัยคำสั่งซื้อและกำไรของกิจการปรับตัวเพิ่มขึ้น

โรงแรม เกสต์เฮาส์และบังกะโล

ดัชนีความเชื่อมั่น ฯ เพิ่มขึ้นอยู่ที่ระดับ 59.3 จากการเดินทางมาท่องเที่ยวของชาวต่างชาติ และการท่องเที่ยวในต่างจังหวัดของคนไทยช่วงเทศกาลสิ้นปี

โรงแรม/เกสต์เฮาส์/บังกะโล

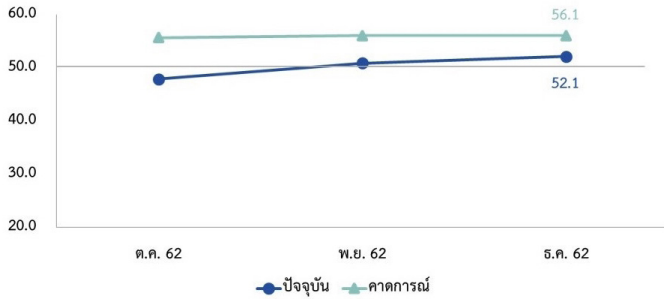


ดัชนีความเชื่อมั่น ฯ โรงแรม เกสต์เฮาส์และบังกะโล ปรับตัวเพิ่มขึ้นจากเดือนก่อนหน้า โดยเป็นผลมาจากการเดินทางมาท่องเที่ยวของชาวต่างชาติและการท่องเที่ยวในต่างจังหวัดของคนไทยช่วงเทศกาลสิ้นปี ทำให้ปริมาณการใช้บริการที่พัก โรงแรม เกสต์เฮาส์และบังกะโลเพิ่มสูงขึ้นอย่างเห็นได้ชัดเมื่อเทียบกับเดือนที่ผ่านมา ประกอบกับผลของการขยายเวลามาตรการยกเว้นค่าธรรมเนียมวีซ่า ณ ด่านตรวจคนเข้าเมือง (VOA) กระตุ้นให้มีการเดินทางเข้ามาของนักท่องเที่ยวเพิ่มสูงขึ้น โดยเฉพาะชาวอินเดีย ส่งผลให้ภาพรวมของกิจการที่พัก โรงแรม เกสต์เฮาส์และบังกะโล ดีขึ้นจากเดือนก่อนหน้า

ร้านอาหารและภัตตาคาร

ดัชนีความเชื่อมั่น ฯ เพิ่มขึ้นอยู่ที่ระดับ 52.1 จากปัจจัยเทศกาลต่างๆของเดือน และการเข้าร่วมแพลตฟอร์มบริการส่งอาหารและเครื่องดื่มของกิจการ

ร้านอาหาร/ภัตตาคาร

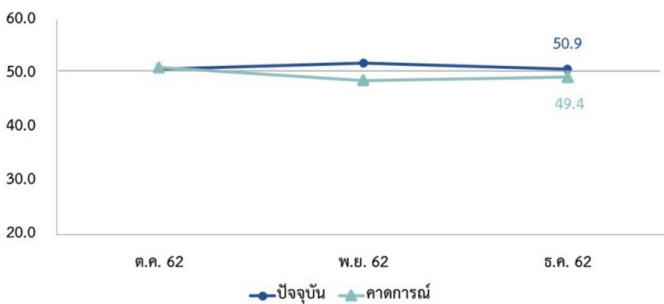


ดัชนีความเชื่อมั่น ฯ ร้านอาหารและภัตตาคาร ปรับตัวเพิ่มขึ้นจากเดือนก่อนหน้า โดยเป็นผลมาจากคำสั่งซื้อที่เพิ่มขึ้นผ่านช่องทางบริการเดลิเวอรี่ที่ร้านอาหารและเครื่องดื่มเข้าร่วมบริการ ทั้งแพลตฟอร์มของต่างชาติและของคนไทย รวมทั้งของทุนท้องถิ่นในแต่ละจังหวัด นอกจากนี้คำสั่งซื้อ ปริมาณการให้บริการที่เพิ่มขึ้นยังมาจากปัจจัยเทศกาลสิ้นปี จากการที่ผู้บริโภคออกไปสังสรรค์กับเพื่อนและครอบครัว อีกทั้งยังมีจำนวนนักท่องเที่ยวต่างชาติที่เข้ามา ส่งผลให้ปัจจัยกำไรปรับตัวเพิ่มขึ้นด้วย

อสังหาริมทรัพย์

ดัชนีความเชื่อมั่น ฯ ลดลงอยู่ที่ระดับ 50.9 จากการชะลอตัวของอุตสาหกรรม และการแข่งขันที่รุนแรงขึ้น

อสังหาริมทรัพย์



ดัชนีความเชื่อมั่น ฯ อสังหาริมทรัพย์ ปรับตัวลดลงจากเดือนก่อนหน้า โดยเป็นผลมาจากภาวะเศรษฐกิจที่ชะลอตัว ทำให้เกิดการย้ายออกของกิจการที่เช่าอาคารพาณิชย์ โดยเฉพาะในย่านเศรษฐกิจในภูมิภาค รวมทั้งการไม่ต่อสัญญาเช่าของกิจการร้านค้าต่างๆที่เช่าอาคารพาณิชย์เพื่อขายสินค้า เนื่องจากมีต้นทุนค่าเช่าที่แพง ไม่คุ้มกับยอดขายที่ลดลงในแต่ละเดือน นอกจากนี้ยังมีปัจจัยเรื่องการแข่งขันจากกิจการประเภทโรงแรม ที่ลดราคาเช่ารายเดือนเพื่อดึงลูกค้าจากกลุ่มผู้ให้เช่าคอนโดมิเนียม ส่งผลให้ภาพรวมของกิจการอสังหาริมทรัพย์ปรับตัวลดลง