



บทวิเคราะห์
ดัชนีประจำเดือน มกราคม 2563

สารบัญ

- บทสรุปผู้บริหาร 1
- ดัชนีความเชื่อมั่นผู้ประกอบการ SME (SME Sentiment Index: SMSI) ประจำเดือน มกราคม 2563 2
- ดัชนีความเชื่อมั่นผู้ประกอบการ SME ในเขตกรุงเทพฯ และปริมณฑล ประจำเดือน มกราคม 2563 6
- ดัชนีความเชื่อมั่นผู้ประกอบการ SME ภาคใต้ ประจำเดือน มกราคม 2563 9
- ดัชนีความเชื่อมั่นผู้ประกอบการ SME ภาคตะวันออกเฉียงเหนือ ประจำเดือน มกราคม 2563 12
- ดัชนีความเชื่อมั่นผู้ประกอบการ SME ภาคตะวันออก ประจำเดือน มกราคม 2563 15
- ดัชนีความเชื่อมั่นผู้ประกอบการ SME ภาคกลาง ประจำเดือน มกราคม 2563 18
- ดัชนีความเชื่อมั่นผู้ประกอบการ SME ภาคเหนือ ประจำเดือน มกราคม 2563 21
- ดัชนีความเชื่อมั่นผู้ประกอบการ SME จำแนกตามสาขาธุรกิจ ประจำเดือน มกราคม 2563 24

บทสรุปผู้บริหาร

การดำเนินจัดทำดัชนีความเชื่อมั่นผู้ประกอบการ SME (SME Sentiment Index: SMSI) เดือนมกราคม 2563 เก็บข้อมูลผู้ประกอบการ SME จำนวน 2,786 ราย จาก 27 จังหวัด ใน 6 ภูมิภาค พบว่า ดัชนีความเชื่อมั่นฯ ประเทศลดลงทั้งในปัจจุบันและคาดการณ์ 3 เดือนข้างหน้า อยู่ที่ระดับ 40.3 และ 42.5 ตามลำดับ โดยลดลงในทุกองค์ประกอบของดัชนีฯ รวมไปถึงลดลงในทุกภูมิภาค ซึ่งถึงแนวโน้มความเชื่อมั่นผู้ประกอบการ SME ที่ควรติดตามสถานการณ์ SME อย่างใกล้ชิด

ในเดือนมกราคม 2563 ดัชนีความเชื่อมั่นผู้ประกอบการ SME ในระดับประเทศปรับลดลงจากเดือนก่อนหน้ามาอยู่ที่ 40.3 และต่ำกว่าฐาน (50) ในทุกองค์ประกอบ โดยเฉพาะคำสั่งซื้ออยู่ที่ระดับ 37.7 และกำไรอยู่ที่ระดับ 35.2 ซึ่งเป็น 2 ปัจจัยที่มีค่าต่ำที่สุด เพราะแนวโน้มภาวะเศรษฐกิจของประเทศชะลอตัวลง และมีต้นทุนธุรกิจเพิ่มสูงขึ้นโดยเฉพาะค่าวัตถุดิบ และค่าน้ำมันเชื้อเพลิงและการขนส่ง อีกทั้งผู้ประกอบการ SME ยังได้รับผลกระทบทางลบหลายด้าน อาทิ ปัญหาภัยแล้ง ฝุ่น PM 2.5 ไข้หวัดโควิด-19 และความล่าช้าของงบประมาณปี 2563 ที่กระทบต่อการผลิต โดยเฉพาะการผลิตการเกษตร กลุ่มการค้า การท่องเที่ยวและธุรกิจต่อเนื่องอื่นๆ สำหรับสาขาที่มีค่าดัชนีความเชื่อมั่นฯ ต่ำที่สุดคือ สาขาการค้าสินค้าอุปโภคและบริโภคแบบดั้งเดิม อยู่ที่ระดับ 34.2 สอดคล้องกับดัชนีความเชื่อมั่นผู้บริโภคที่ปรับตัวลดลง และผู้ประกอบการ SME ประเมินว่าสถานการณ์การแข่งขันทางธุรกิจในปัจจุบันมีความรุนแรงเพิ่มมากขึ้นทั้งกับรายใหญ่และระหว่างผู้ประกอบการ SME นอกจากนี้ พฤติกรรมของผู้บริโภคเริ่มเปลี่ยนไปซื้อสินค้าผ่านช่องทางออนไลน์เพิ่มขึ้น โดยเฉพาะในระดับภูมิภาค ส่งผลให้สาขาขนส่งสินค้า มีค่าดัชนีความเชื่อมั่นฯ ในเดือนนี้สูงที่สุด (เมื่อเทียบกับสาขาอื่นๆ) ที่ระดับ 50.9

สำหรับการคาดการณ์อีก 3 เดือนข้างหน้า ดัชนีฯ คาดการณ์ อยู่ที่ระดับ 42.5 ปรับลดลงจากเดือนก่อนหน้าที่ระดับ 51.4 โดยผู้ประกอบการ SME ยังกังวลในประเด็นคำสั่งซื้อ กำไรที่ลดลง รวมไปถึงต้นทุนที่มีแนวโน้มเพิ่มขึ้น ซึ่งค่าดัชนีองค์ประกอบดังกล่าว อยู่ที่ 41.8 และ 38.4 และ 41.9 ตามลำดับ สาขาที่มีค่าดัชนีต่ำที่สุดยังคงเป็นสาขาการค้าสินค้าอุปโภคและบริโภคแบบดั้งเดิม อยู่ที่ระดับ 36.3 และการค้าสินค้าเกษตร อยู่ที่ระดับ 36.9 เนื่องจากมีความกังวลต่อภัยแล้งที่จะส่งผลกระทบต่อเนื่องกับรายได้ของเกษตรกรในอนาคต และปัญหาการระบาดของไข้หวัดโควิด-19 ที่นอกจากจะส่งผลกระทบต่อธุรกิจการท่องเที่ยวและธุรกิจต่อเนื่องแล้ว ยังมีผลต่อการดำเนินชีวิตประจำวันของประชาชนที่อาจมีผลกระทบต่อเชิงลบกับธุรกิจ SME หลายกลุ่ม

ดัชนีความเชื่อมั่นผู้ประกอบการ SME มีแนวโน้มลดลงในทุกภูมิภาค โดยในเขตกรุงเทพฯ ฯ และปริมณฑล ดัชนีฯ ปัจจุบันอยู่ที่ระดับ 33.4 และคาดการณ์ฯ อยู่ที่ระดับ 35.0 แนวโน้มลดลงมาจากกำลังซื้อในประเทศชะลอตัว การขยายตัวของธุรกิจค้าปลีกขนาดใหญ่รอบนอกเขตกรุงเทพฯ ฯ และปริมณฑล และกลุ่มค้าออนไลน์และกลุ่มบริการขนส่งสินค้าออนไลน์ที่มีผลกระทบต่อผู้ประกอบการ SME โดยตรง อีกทั้งยังได้รับผลกระทบจากไข้หวัดโควิด-19 โดยเฉพาะในเขตกรุงเทพฯ ฯ และปริมณฑล ที่เป็นแหล่งท่องเที่ยวสำคัญของนักท่องเที่ยวจากประเทศ จีน ฮองกง ไต้หวัน เกาหลีใต้ และญี่ปุ่น ในภาคเหนือ ดัชนีฯ ปัจจุบันอยู่ที่ระดับ 36.7 และคาดการณ์ฯ อยู่ที่ระดับ 38.8 แนวโน้มลดลงมาจากกำลังซื้อในประเทศที่ชะลอตัว และนักท่องเที่ยวจีนที่ลดลงอย่างเห็นได้ชัดในพื้นที่เศรษฐกิจของเมืองท่องเที่ยวทางภาคเหนือ ในภาคกลาง ดัชนีฯ ปัจจุบันอยู่ที่ระดับ 47.3 และคาดการณ์ฯ อยู่ที่ 48.3 แนวโน้มลดลงมาจากกำลังซื้อในประเทศที่ลดลง และผลกระทบจากภัยแล้งที่เป็นปัญหากับต้นทุนการผลิต ในภาคตะวันออก ดัชนีฯ ปัจจุบันอยู่ที่ระดับ 45.7 และคาดการณ์ฯ อยู่ที่ระดับ 55.7 แนวโน้มลดลงมาจากกำลังซื้อในประเทศที่ชะลอตัว และผลกระทบของภัยแล้งที่เป็น ปัญหากับต้นทุนการผลิต ในภาคใต้ ดัชนีฯ ปัจจุบันอยู่ที่ระดับ 45.5 และคาดการณ์ฯ อยู่ที่ระดับ 42.1 แนวโน้มลดลงมาจากกำลังซื้อในประเทศที่ชะลอตัว และการเพิ่มขึ้นของต้นทุนการผลิตทั้งในส่วนของน้ำมันปาล์มและค่าแรง ในภาคตะวันออกเฉียงเหนือ ดัชนีฯ ปัจจุบันอยู่ที่ระดับ 41.7 และคาดการณ์ฯ อยู่ที่ระดับ 44.8 แนวโน้มลดลงมาจากกำลังซื้อในประเทศที่ชะลอตัวตามภาวะเศรษฐกิจ และผลจากการจับจ่ายที่สูงเป็นพิเศษในช่วงปลายปีของคนที่เดินทางกลับภูมิลำเนา ทำให้การจับจ่ายลดลงในเดือนมกราคมเมื่อกลุ่มแรงงานเดินทางกลับไปยังกรุงเทพฯ ฯ และตะวันออก รวมไปถึงผลกระทบของปัญหาภัยแล้งที่จะส่งผลต่อกำลังซื้อของเกษตรกร และต้นทุนการผลิตในอนาคต

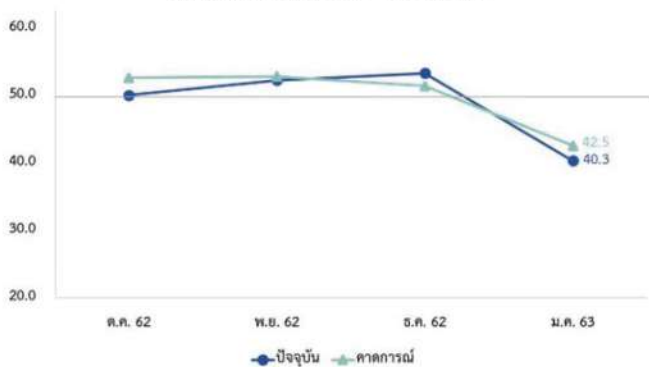
ส่วนปัจจัยสำคัญที่มีผลกระทบต่อกิจการ SME ประเทศในเดือนนี้ ทั้งปัจจุบัน และคาดการณ์ฯ 5 อันดับแรก ได้แก่ ภาวะเศรษฐกิจในประเทศและอำนาจซื้อของประชาชน การแข่งขันในตลาด การเปลี่ยนแปลงพฤติกรรมของผู้บริโภค ราคาต้นทุน/ค่าแรงงาน และสภาวะเศรษฐกิจโลก ตามลำดับ

ดัชนีความเชื่อมั่นผู้ประกอบการ SME (SME Sentiment Index: SMSI) เดือน มกราคม 2563

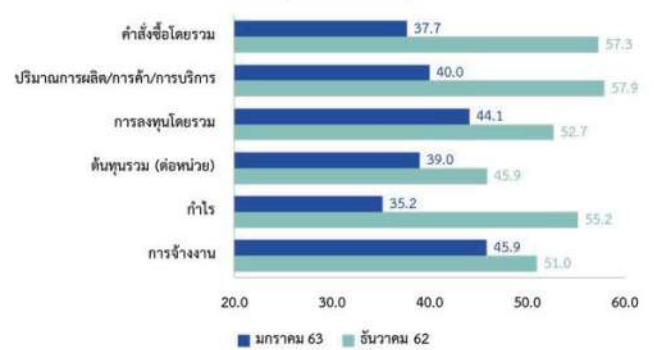
ดัชนีความเชื่อมั่นผู้ประกอบการ SME ปัจจุบัน ในเดือน มกราคม 2563 ปรับตัวลดลงอยู่ที่ระดับ 40.3 ซึ่งต่ำกว่าค่าฐานที่ระดับ 50 โดยเป็นผลมาจากการปรับตัวลดลงในทุกองค์ประกอบของดัชนี โดยเฉพาะคำสั่งซื้ออยู่ที่ระดับ 37.7 และกำไรอยู่ที่ระดับ 35.2 ซึ่งถือเป็น 2 องค์ประกอบที่มีค่าดัชนีต่ำที่สุดเมื่อเทียบกับองค์ประกอบอื่น ๆ ของดัชนี เนื่องจากภาวะเศรษฐกิจในประเทศชะลอตัว และกำลังเผชิญกับปัญหาหลายด้าน อาทิ ปัญหาภัยแล้ง ปัญหาฝุ่น PM 2.5 ความล่าช้าของงบประมาณปี 2563 และปัญหาใช้หนี้โควิด-19 อีกทั้งผู้ประกอบการ SME ยังคงต้องเผชิญกับต้นทุนวัตถุดิบที่ปรับตัวเพิ่มสูงขึ้น โดยเฉพาะน้ำมันปาล์มที่ส่งผลกระทบต่ออย่างมากกับกลุ่มธุรกิจ SME ในสาขาการผลิตอาหารและร้านอาหาร เป็นต้น อีกทั้งผู้ประกอบการ SME ยังต้องเผชิญกับปัญหาด้านต้นทุนการขนส่งที่เพิ่มขึ้นตามราคาน้ำมันดิบที่ปรับตัวเพิ่มขึ้นอย่างต่อเนื่อง

ดัชนีความเชื่อมั่นผู้ประกอบการ SME คาดการณ์ 3 เดือนข้างหน้า ในเดือนมกราคม 2563 อยู่ที่ระดับ 42.5 ปรับลดลงจากเดือนก่อนหน้า อยู่ที่ระดับ 51.4 โดยผู้ประกอบการ SME ยังคงมีความกังวลอยู่ในหลายประเด็น โดยเฉพาะด้านคำสั่งซื้อ กำไร รวมไปถึงต้นทุน ซึ่งค่าดัชนีองค์ประกอบดังกล่าวข้างต้น อยู่ที่ระดับ 41.8 38.4 และ 41.9 ตามลำดับ สะท้อนถึงความกังวลต่อภาวะเศรษฐกิจ อีก 3 เดือนข้างหน้า (ช่วงเดือนเมษายน) แม้จะเป็นช่วง high season ในหลายสาขาธุรกิจ เนื่องจากกังวลต่อผลกระทบของโรคระบาดใช้หนี้ โควิด-19 ที่มีผลต่อการดำเนินชีวิตประจำวันของประชาชน อีกทั้งยังส่งผลกระทบต่อธุรกิจ SME หลายกลุ่ม รวมไปถึงความกังวลต่อปัญหาภัยแล้งที่รุนแรงต่อเนื่อง โดยเฉพาะในกลุ่มพื้นที่ภาคเหนือ ภาคตะวันออกเฉียงเหนือ และภาคตะวันออก

ดัชนีความเชื่อมั่น SME รวมประเทศ

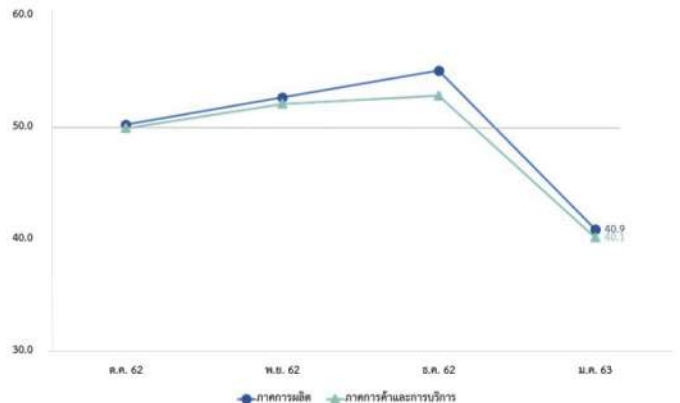


ดัชนีองค์ประกอบปัจจุบัน รวมภาคธุรกิจ รวมประเทศ



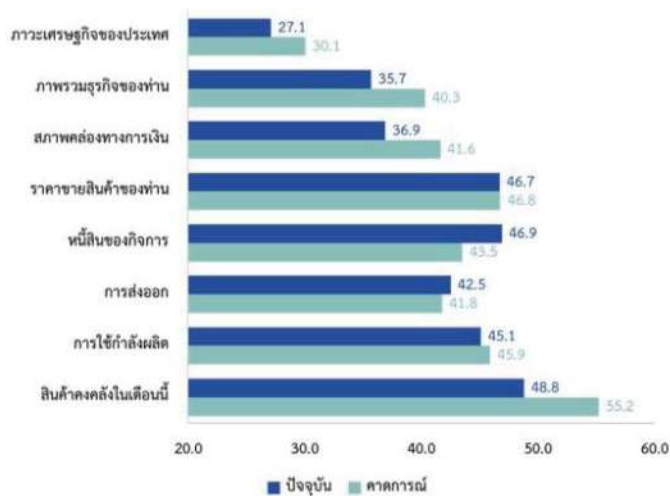
ดัชนีความเชื่อมั่นผู้ประกอบการ SME ปัจจุบัน ในเดือน มกราคม 2563 กลุ่ม SME ภาคการค้าและบริการมีค่าดัชนี อยู่ที่ระดับ 40.1 ซึ่งอยู่ในระดับต่ำที่สุด เมื่อเปรียบเทียบกับภาคการผลิต ซึ่งมีค่าดัชนีอยู่ที่ระดับ 40.9 ซึ่งสอดคล้องกับดัชนีความเชื่อมั่นผู้บริโภค (CCI) ที่มีการปรับตัวลดลงในช่วงเวลาเดียวกัน และยังคงส่งผลกระทบต่อ การใช้จ่ายใช้สอยทั่วไปของประชาชน ทำให้ผู้ประกอบการ SME ในสาขา อุตสาหกรรมและบริการมีค่าดัชนี ต่ำที่สุดเมื่อเปรียบเทียบกับสาขาธุรกิจอื่น ๆ โดยเฉพาะในสาขาอุตสาหกรรมและบริการแบบดั้งเดิมจำพวกร้านโชห่วย มี ค่าดัชนี อยู่ที่ระดับ 34.2 ในปัจจุบัน

ดัชนีความเชื่อมั่นประเทศ จำแนกภาคธุรกิจ (ปัจจุบัน)



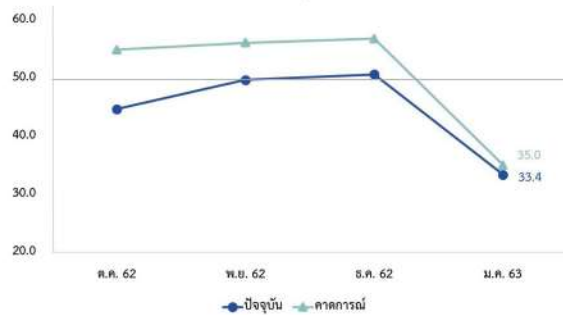
ดัชนีภาวะเศรษฐกิจและธุรกิจอื่น ๆ เดือนมกราคม 2563 พบ ว่า ค่าดัชนีภาวะเศรษฐกิจของประเทศอยู่ระดับ 27.1 ถือว่าอยู่ ระดับต่ำที่สุดเมื่อเทียบกับดัชนีด้านอื่น ๆ ส่วนด้านดัชนีภาพรวมของ ธุรกิจ และดัชนีสภาพคล่องทางการเงินอยู่ระดับที่ 35.7 และ 36.9 ตามลำดับ โดยค่าดัชนี ดังกล่าวอยู่ในระดับต่ำ ซึ่งสอดคล้องกับดัชนีความเชื่อมั่น ผู้ประกอบการ SME และสะท้อนให้เห็นถึงแนวโน้มปัญหา ขาดแคลน เงินทุนทั้งในระยะสั้น และระยะยาว อีกทั้งการคาดการณ์ ดัชนีภาวะ เศรษฐกิจของประเทศในอีก 3 เดือนข้างหน้าอยู่ที่ระดับ 30.1 แสดงให้ เห็นผู้ประกอบการ SME ยังคงมีความวิตกกังวลต่อสภาวะ เศรษฐกิจของ ประเทศในอนาคต

ดัชนีภาวะเศรษฐกิจและธุรกิจ รวมประเทศ

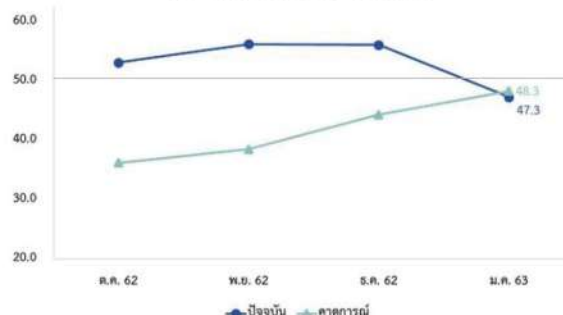


ดัชนีความเชื่อมั่นผู้ประกอบการ SME มีแนวโน้มลดลงในทุกภูมิภาค โดยในเขตกรุงเทพฯ และปริมณฑล ดัชนีฯ ปัจจุบันอยู่ที่ระดับ 33.4 และคาดการณ์ฯ อยู่ที่ระดับ 35.0 ซึ่งมีแนวโน้มลดลงมาจากการที่กำลังซื้อในประเทศเข้าสู่ภาวะชะลอตัวรวมไปถึงจากการขยายตัวของกลุ่มธุรกิจค้าปลีกขนาดใหญ่รอบนอกเขต กรุงเทพฯ และปริมณฑล และการขยายตัวของกลุ่มร้านค้าและกลุ่มบริการขนส่งสินค้าออนไลน์ อีกทั้งยังได้รับผลกระทบจากใช้หวิดโควิด-19 โดยเฉพาะในเขตกรุงเทพฯ และปริมณฑล ซึ่งถือเป็นแหล่งท่องเที่ยวสำคัญของนักท่องเที่ยวจากประเทศ จีน ฮองกง ไต้หวัน เกาหลีใต้ และญี่ปุ่น ในภาคเหนือ ดัชนีฯ ปัจจุบันอยู่ที่ระดับ 36.7 และคาดการณ์ฯ อยู่ที่ระดับ 38.8 แนวโน้มลดลงมาจากกำลังซื้อในประเทศที่ชะลอตัว และนักท่องเที่ยวชาวจีนที่มีจำนวนลดลงอย่างเห็นได้ชัดในพื้นที่เศรษฐกิจของเมืองท่องเที่ยวทางภาคเหนือ ในภาคกลาง ดัชนีฯ ปัจจุบันอยู่ที่ระดับ 47.3 ซึ่งมีแนวโน้มลดลงมาจากกำลังซื้อในประเทศที่ลดลง และผลกระทบจากภัยแล้งที่ส่งผลกระทบต่อการผลิต และคาดการณ์ฯ อยู่ที่ระดับ 48.3 ในภาคตะวันออก ดัชนีฯ ปัจจุบันอยู่ที่ระดับ 45.7 แนวโน้มลดลงมาจากกำลังซื้อในประเทศที่ชะลอตัว และผลกระทบของภัยแล้งที่เป็นปัญหาภัยกับต้นทุนการผลิต และคาดการณ์ฯ อยู่ที่ระดับ 55.7 ในภาคใต้ ดัชนีฯ ปัจจุบันอยู่ที่ระดับ 45.5 และคาดการณ์ฯ อยู่ที่ระดับ 42.1 แนวโน้มลดลงมาจากกำลังซื้อในประเทศที่ชะลอตัว และการเพิ่มขึ้นของต้นทุนการผลิตทั้งในส่วนของน้ำมันปาล์มและค่าแรง ในภาคตะวันออกเฉียงเหนือ ดัชนีฯ ปัจจุบันอยู่ที่ระดับ 41.7 และคาดการณ์ฯ อยู่ที่ระดับ 44.8 ซึ่งมีแนวโน้มลดลงมาจากกำลังซื้อในประเทศที่ชะลอตัวตามภาวะเศรษฐกิจ และผลจากการจับจ่ายที่สูงเป็นพิเศษในช่วงปลายปีของคนที่เดินทางกลับภูมิลำเนา ทำให้การจับจ่ายลดลงในเดือนมกราคมเพื่อเดินทางกลับไปยังกรุงเทพฯ และภาคตะวันออก รวมไปถึงผลกระทบของปัญหาภัยแล้งที่จะส่งผลต่อกำลังซื้อของเกษตรกรและต้นทุนการผลิตในอนาคต

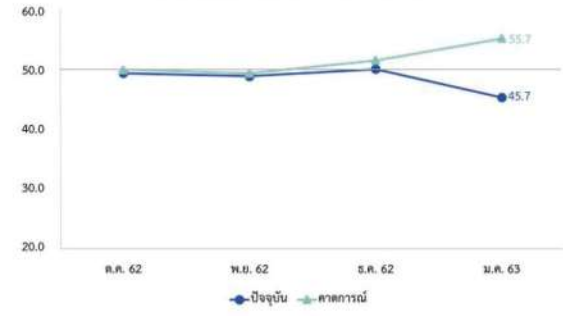
ดัชนีความเชื่อมั่น SME กรุงเทพฯ และปริมณฑล



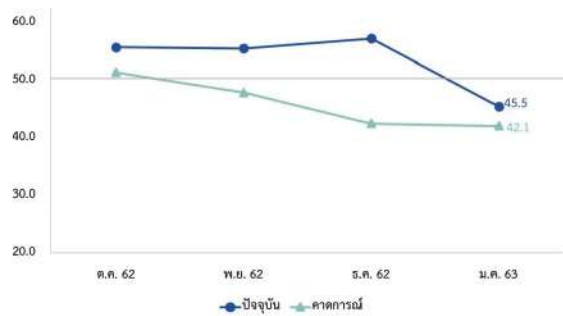
ดัชนีความเชื่อมั่น SME ภาคกลาง



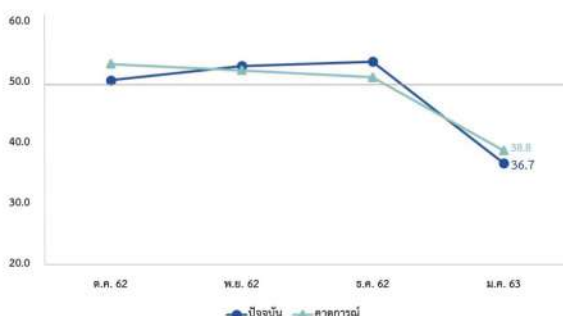
ดัชนีความเชื่อมั่น SME ภาคตะวันออก



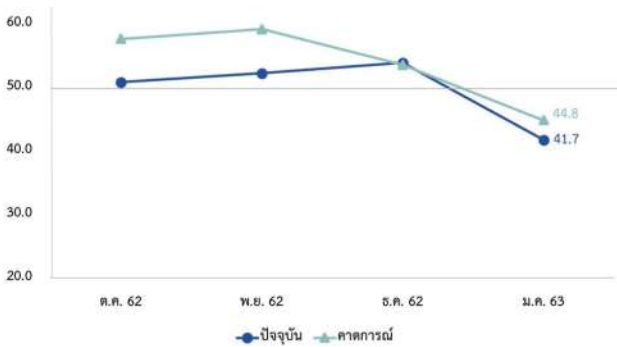
ดัชนีความเชื่อมั่น SME ภาคใต้



ดัชนีความเชื่อมั่น SME ภาคเหนือ



ดัชนีความเชื่อมั่น SME ภาคตะวันออกเฉียงเหนือ



ภาวะเศรษฐกิจในประเทศและอำนาจซื้อของประชาชนเป็นปัจจัยกระทบสำคัญที่สุดของ SME ในทุกภูมิภาค ซึ่งผู้ประกอบการ SME ส่วนใหญ่เน้นตลาดภายในประเทศเป็นหลัก ทำให้ภาวะเศรษฐกิจของประเทศส่งผลอย่างมากต่อผลประกอบการ SME ทำให้การสำรวจพบว่าภาวะเศรษฐกิจในประเทศและอำนาจซื้อเป็นปัจจัยที่กระทบต่อกิจการมากที่สุด อย่างไรก็ตามกลุ่มธุรกิจ SME บางส่วนก็มีรายได้จากต่างประเทศ (นับรวมถึงลูกค้าชาวต่างชาติ) โดยพบว่าสาขาการผลิตมีสัดส่วนรายได้จากต่างประเทศมากที่สุด และส่วนใหญ่จะอยู่ในกลุ่มผู้ประกอบการขนาดกลาง เมื่อเทียบกับกลุ่มขนาดย่อม หรือรายย่อย แต่กลุ่มภาคการค้าผู้ประกอบการรายย่อยจะมีสัดส่วนรายได้จากต่างประเทศมากกว่ากลุ่มอื่น ๆ โดยเฉพาะแหล่งท่องเที่ยวสำคัญของประเทศ

การแข่งขันในตลาด การเปลี่ยนแปลงพฤติกรรมผู้บริโภค ราคาต้นทุนวัตถุดิบ เป็นปัจจัยกระทบสำคัญของ SME ในทุกภูมิภาค จากการสำรวจข้อมูลเดือนมกราคม 2563 พบว่า 3 ปัจจัยดังกล่าวเป็นปัจจัยกระทบสำคัญของ SME ในทุกภูมิภาค โดยเฉพาะการแข่งขันในตลาดและการเปลี่ยนแปลงพฤติกรรมผู้บริโภค โดยขายทางออนไลน์และการบริการขนส่งสินค้า (delivery) มีผลต่อผู้ประกอบการ SME โดยเฉพาะในภูมิภาค อาทิเช่น การให้บริการขนส่งสินค้าจำพวกอาหารในภูมิภาคตะวันออกเฉียงเหนือขยายตัวอย่างชัดเจนตั้งแต่ช่วงกลางปี 2562 เป็นต้นมา

อันดับ	รวมประเทศ	กรุงเทพฯและปริมณฑล	กลาง	เหนือ	อีสาน	ตะวันออก	ใต้
1	สถานะผู้ให้บริการขนส่งสินค้า	สถานะผู้ให้บริการขนส่งสินค้า	สถานะผู้ให้บริการขนส่งสินค้า	สถานะผู้ให้บริการขนส่งสินค้า	สถานะผู้ให้บริการขนส่งสินค้า	สถานะผู้ให้บริการขนส่งสินค้า	สถานะผู้ให้บริการขนส่งสินค้า
2	สถานะผู้ให้บริการขนส่งสินค้า	สถานะผู้ให้บริการขนส่งสินค้า	สถานะผู้ให้บริการขนส่งสินค้า	สถานะผู้ให้บริการขนส่งสินค้า	สถานะผู้ให้บริการขนส่งสินค้า	สถานะผู้ให้บริการขนส่งสินค้า	สถานะผู้ให้บริการขนส่งสินค้า
3	สถานะผู้ให้บริการขนส่งสินค้า	สถานะผู้ให้บริการขนส่งสินค้า	สถานะผู้ให้บริการขนส่งสินค้า	สถานะผู้ให้บริการขนส่งสินค้า	สถานะผู้ให้บริการขนส่งสินค้า	สถานะผู้ให้บริการขนส่งสินค้า	สถานะผู้ให้บริการขนส่งสินค้า
4	สถานะผู้ให้บริการขนส่งสินค้า	สถานะผู้ให้บริการขนส่งสินค้า	สถานะผู้ให้บริการขนส่งสินค้า	สถานะผู้ให้บริการขนส่งสินค้า	สถานะผู้ให้บริการขนส่งสินค้า	สถานะผู้ให้บริการขนส่งสินค้า	สถานะผู้ให้บริการขนส่งสินค้า
5	สถานะผู้ให้บริการขนส่งสินค้า	สถานะผู้ให้บริการขนส่งสินค้า	สถานะผู้ให้บริการขนส่งสินค้า	สถานะผู้ให้บริการขนส่งสินค้า	สถานะผู้ให้บริการขนส่งสินค้า	สถานะผู้ให้บริการขนส่งสินค้า	สถานะผู้ให้บริการขนส่งสินค้า

การเปรียบเทียบดัชนี SMSI กับดัชนีอื่น ๆ ที่เกี่ยวข้อง เดือน มกราคม 2563

- ดัชนี TISI เดือนมกราคม 2563 โดยรวมปรับตัวเพิ่มขึ้นอยู่ที่ระดับ 92.2 (ค่าฐานอยู่ที่ระดับ 100) โดยปรับเพิ่มขึ้นจากเดือนธันวาคม 2562 ที่ระดับ 91.7 ดัชนี ๆ ที่เพิ่มขึ้นโดยเป็นผลมาจากกลุ่ม ผลิตขนาดกลางและขนาดใหญ่ โดยกลุ่มการผลิตที่เพิ่มขึ้นมาจากการขยายตัวของการส่งออก รวมไปถึงการขยายตัวของกลุ่มการผลิตทางการแพทย์ (ป้องกันไวรัส โควิด-19 และฝุ่น PM2.5)

- ดัชนีความเชื่อมั่น ๆ ค่าการณ 3 เดือนข้างหน้า ในภาคอุตสาหกรรมลดลงอยู่ที่ระดับ 99.4 จากเดือนธันวาคม 2562 ที่ระดับ 100.1 มาจากความกังวลในเรื่องของภัยแล้งที่ส่งผลกระทบต่อรายได้และกำลังซื้อ รวมไปถึงความล่าช้าของ พ.ร.บ.งบประมาณรายจ่ายปี 2563 และผลกระทบทางลบต่อไวรัสโควิด-19 ที่จะกระทบต่อการส่งออก รวมไปถึงเศรษฐกิจในประเทศ

- ดัชนีความเชื่อมั่น ๆ ทั้งปัจจุบันและค่าการณ 3 เดือนข้างหน้า ในภาคอุตสาหกรรมของผู้ผลิตขนาดย่อมมีการปรับตัวลดลง โดยดัชนี ๆ ปัจจุบันอยู่ที่ระดับ 73.0 จากเดือนธันวาคม 2562 ที่ระดับ 73.3 ส่วนดัชนี ๆ ค่าการณ 3 เดือนข้างหน้าอยู่ที่ระดับ 87.3 ปรับตัวลดลงจากเดือนธันวาคม 2562 ที่ระดับ 87.8

- โดยปัจจัยสำคัญ ที่มีผลกระทบต่อของภาคอุตสาหกรรม ได้แก่ สภาวะเศรษฐกิจโลก และอัตราแลกเปลี่ยน ซึ่งมีความแตกต่างจากกลุ่มผู้ผลิตขนาดย่อม เนื่องจากส่วนใหญ่ผู้ประกอบการ SME มีสัดส่วนการส่งออกที่น้อย หรือเน้นตลาดในประเทศ ขณะที่กลุ่มผู้ผลิตขนาดใหญ่จะมีสัดส่วนการเน้นตลาดภายนอก (ส่งออกมากกว่าร้อยละ 50 ของยอดขาย) มากกว่าตลาดภายในประเทศ

ดัชนีความเชื่อมั่นทางธุรกิจ (Business Sentiment Index : BSI)

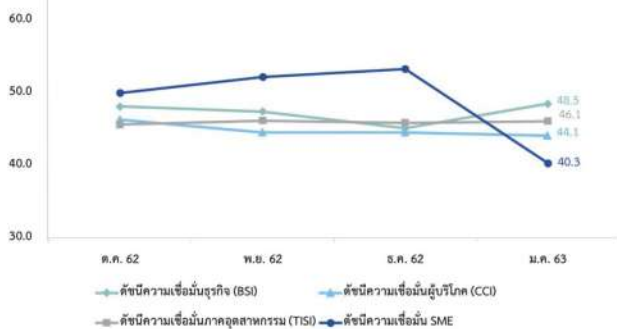
- ดัชนีความเชื่อมั่นทางธุรกิจปรับเพิ่มขึ้นในปัจจุบันมาอยู่ที่ระดับ 48.5 (ค่าฐานอยู่ที่ระดับ 50) และดัชนี ๆ ค่าการณ 3 เดือน ข้างหน้าค่อนข้างทรงตัวที่ระดับ 52.4 เนื่องจากช่วงเวลาที่เกิดขึ้นก่อนการเลื่อน พ.ร.บ.งบประมาณรายจ่ายประจำปี 2563 และการแพร่ระบาดของไวรัส โควิด-19

- โดยปัจจัยกระทบที่สำคัญมีความคล้ายคลึงกันในเรื่องของกำลังซื้อภายในและการแข่งขันทางการตลาด

ดัชนีความเชื่อมั่นผู้บริโภค (Consumer Confidence Index : CCI)

- ดัชนีความเชื่อมั่นผู้บริโภคทั้งปัจจุบันและในอนาคตมีการปรับตัวลดลงจากเดือนที่ผ่านมา
- ดัชนีความเชื่อมั่นผู้บริโภคเกือบทุกภูมิภาคลดลงจากเดือนที่ผ่านมา (ยกเว้น เขตกรุงเทพฯ ฯ และปริมณฑลที่เพิ่มขึ้น และภาคกลาง ที่ทรงตัว)
- ค่าดัชนีความเชื่อมั่นผู้บริโภคที่ประกอบอาชีพผู้ประกอบการลดลงจากเดือนที่ผ่านมาในเกือบทุกภูมิภาค (ยกเว้น เขตกรุงเทพฯ ฯ และปริมณฑล)

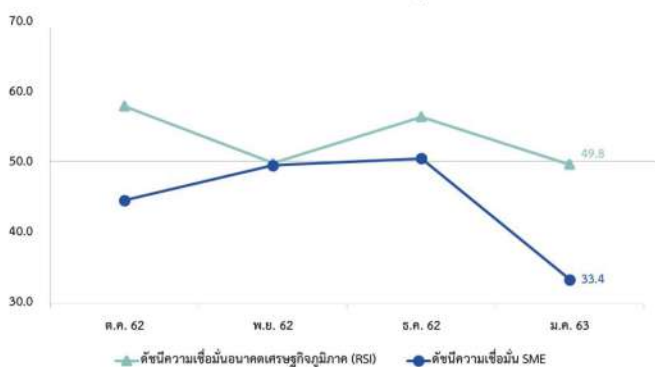
เปรียบเทียบความเชื่อมั่น SME และดัชนีอื่น ๆ



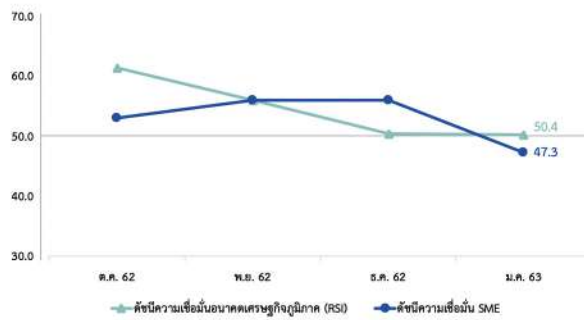
ดัชนีความเชื่อมั่นอนาคตเศรษฐกิจภูมิภาค (Thailand Regional Economic Sentiment Index : RSI)

- ในเดือนมกราคม 2563 ค่าดัชนี ฯ ในเกือบทุกภูมิภาค ดัชนี ฯ อยู่ในระดับที่มากกว่าค่าฐานที่ 50 ยกเว้นในเขต กรุงเทพฯ ฯ และปริมณฑล ที่มีค่าดัชนีความเชื่อมั่น ฯ อยู่ในระดับต่ำที่สุดเมื่อเทียบกับภูมิภาคอื่น ๆ โดยเป็นผลมาจากการหดตัวในภาคบริการอย่างไร้ก็ ตามแนวโน้ม ดัชนี ฯ ในเกือบทุกภูมิภาค มีแนวโน้มที่ลดลงเมื่อเทียบกับ ธันวาคม 2562 (ยกเว้นในภาคใต้ ที่ค่อนข้างทรงตัว)

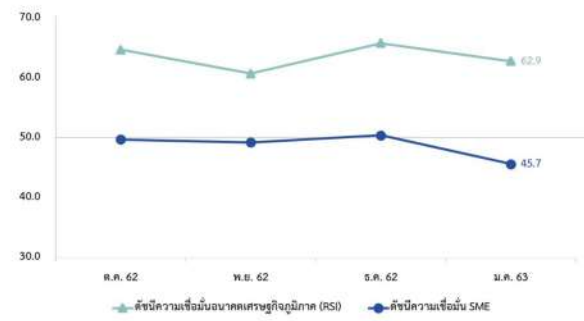
เปรียบเทียบดัชนี RSI และ ดัชนีความเชื่อมั่น SME (กรุงเทพฯ ฯ และปริมณฑล)



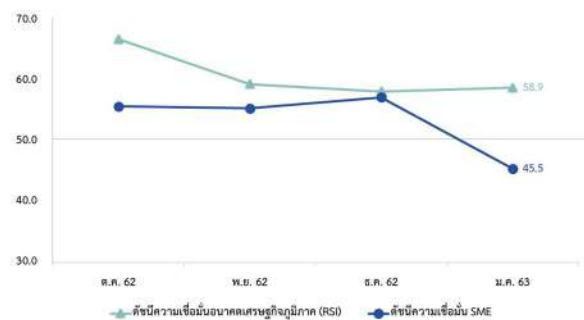
เปรียบเทียบดัชนี RSI และ ดัชนีความเชื่อมั่น SME (ภาคกลาง)



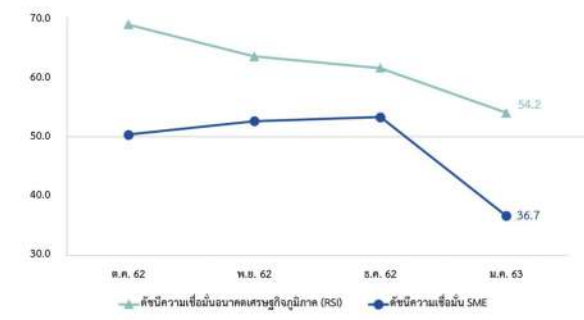
เปรียบเทียบดัชนี RSI และ ดัชนีความเชื่อมั่น SME (ภาคตะวันออก)



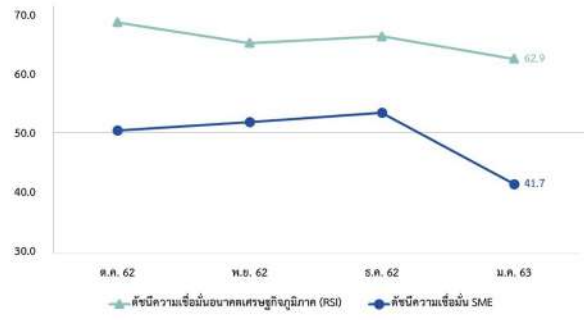
เปรียบเทียบดัชนี RSI และ ดัชนีความเชื่อมั่น SME (ภาคใต้)



เปรียบเทียบดัชนี RSI และ ดัชนีความเชื่อมั่น SME (ภาคเหนือ)



เปรียบเทียบดัชนี RSI และ ดัชนีความเชื่อมั่น SME (ภาคตะวันออกเฉียงเหนือ)



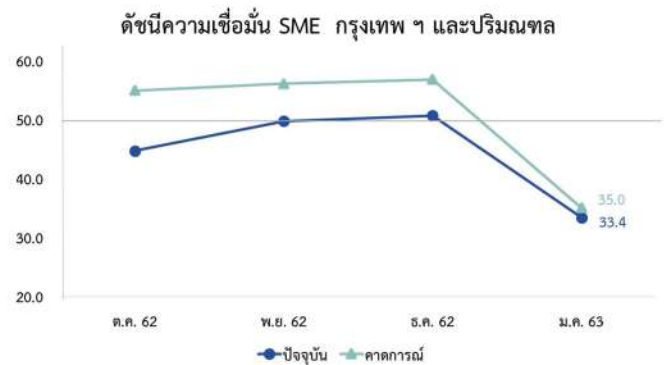
ดัชนีความเชื่อมั่นผู้ประกอบการ SME ในเขตกรุงเทพฯ และปริมณฑล ประจำเดือนมกราคม 2563

ประเด็นสำคัญ

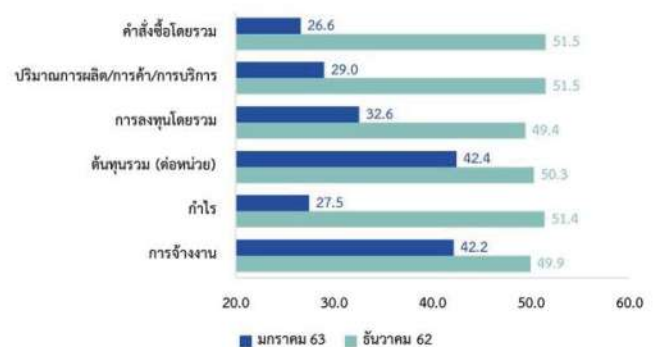
- ค่าดัชนีความเชื่อมั่นผู้ประกอบการ SME ในเขตกรุงเทพฯ และปริมณฑล ปรับตัวลดลงจากเดือนก่อนหน้ามาอยู่ที่ระดับ 33.4 โดยเฉพาะยอดคำสั่งซื้อ ซึ่งมีการปรับตัวลดลงมากที่สุด
- ผู้บริโภคชะลอการใช้จ่ายใช้สอย และระมัดระวังในการเลือกใช้จ่ายมากขึ้น ส่งผลให้ผู้ประกอบการ SME ได้รับผลกระทบจากคำสั่งซื้อที่ชะลอตัว อีกทั้งการขยายตัวของธุรกิจค้าปลีกขนาดใหญ่ ส่งผลให้ผู้ประกอบการ SME ที่มีหน้าร้าน หรือ Offline เป็นหลัก เริ่มสูญเสียส่วนแบ่งตลาด
- สถานการณ์ใช้หวัดโควิด-19 ที่กำลังระบาดส่งผลกระทบต่อด้านการท่องเที่ยวเป็นอย่างมาก เพราะกรุงเทพฯ และปริมณฑล เป็นแหล่งท่องเที่ยวสำคัญของนักท่องเที่ยวจากประเทศ จีน ฮองกง ไต้หวัน เกาหลีใต้ และญี่ปุ่น
- นอกจากสถานะเศรษฐกิจในประเทศแล้ว สถานะเศรษฐกิจโลก เป็นอีกหนึ่งปัจจัยสำคัญที่ส่งผลกระทบต่อธุรกิจ SME ในเขตกรุงเทพฯ และปริมณฑล ที่แตกต่างจากภูมิภาคอื่นๆ

ค่าดัชนีความเชื่อมั่นผู้ประกอบการ SME ในเดือนปัจจุบัน อยู่ที่ระดับ 33.4 ปรับตัวลดลงจากเดือนก่อนที่ระดับ 50.7 เป็นผลมาจากปัจจัยด้านคำสั่งซื้อ ปริมาณการผลิต การค้าและบริการ การลงทุน และต้นทุน ที่มีการปรับตัวลดลง ส่งผลให้ปัจจัยด้านกำไรลดลงอย่างเห็นได้ชัด สาเหตุการปรับลดลงของปัจจัยองค์ประกอบดังกล่าว เกิดจากผู้บริโภคชะลอการใช้จ่ายใช้สอย และระมัดระวังในการเลือกใช้จ่ายมากขึ้น อีกทั้งการขยายตัวของธุรกิจค้าปลีกขนาดใหญ่ และการเติบโตของธุรกิจ E-Commerce ที่เข้ามาตอบโจทย์พฤติกรรม หรือวิถีในการซื้อสินค้าของผู้บริโภคให้สะดวกสบาย และรวดเร็ว ส่งผลให้ผู้ประกอบการ SME ที่มีหน้าร้าน หรือ Offline เป็นหลัก เริ่มสูญเสียส่วนแบ่งตลาด จำนวนลูกค้ารายใหม่ลดลง และลูกค้ารายเก่าลดปริมาณหรือความถี่ในการใช้จ่ายใช้สอย สะท้อนจากยอดคำสั่งซื้อที่ปรับตัวลดลงจากเดือนก่อนหน้าที่ระดับ 51.5 มาอยู่ที่ระดับ 26.6 ในเดือนปัจจุบัน ในส่วนของค่าดัชนีความเชื่อมั่นผู้ประกอบการ SME คาดการณ์ 3 เดือนข้างหน้า

อยู่ที่ระดับ 35.0 สะท้อนว่าผู้ประกอบการ SME ยังประเมินภาวะเศรษฐกิจอนาคตที่ชะลอตัวลง เพราะมีความกังวลผลกระทบของไวรัสโควิด-19 ที่ส่งผลกระทบต่อเชิงลบหลัก ๆ ในภาคการค้าปลีก ภาคขนส่ง และภาคการบริการอื่น ๆ ที่เกี่ยวเนื่องกับการบริโภคและการท่องเที่ยวของนักท่องเที่ยวชาวจีน โดยเฉพาะในเขตกรุงเทพฯ และปริมณฑล ที่เป็นแหล่งท่องเที่ยวสำคัญของนักท่องเที่ยวจากประเทศจีน ฮองกง ไต้หวัน เกาหลีใต้ และญี่ปุ่น จึงส่งผลโดยตรงต่อความเชื่อมั่นในการลงทุนของกิจการ และคาดว่าผู้บริโภคจะชะลอการใช้จ่ายใช้สอยต่อไปในอนาคต

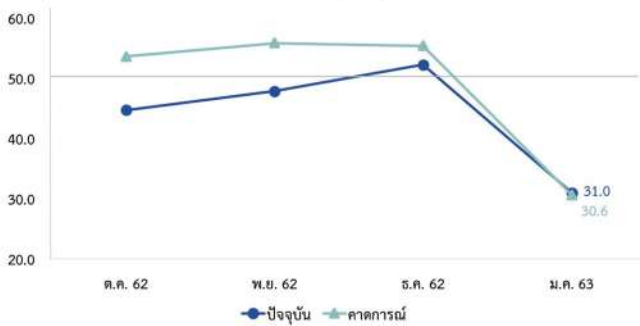


ดัชนีองค์ประกอบปัจจุบัน รวมภาคธุรกิจ กรุงเทพฯ และปริมณฑล

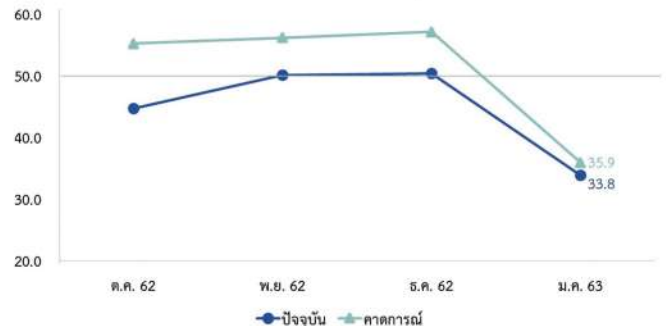


ในส่วนของดัชนีความเชื่อมั่นผู้ประกอบการ SME ภาคการผลิต ในเดือนปัจจุบันค่าดัชนีความเชื่อมั่นอยู่ที่ระดับ 31.0 ปรับตัวลดลงจากเดือนก่อนที่ระดับ 52.3 เป็นผลมาจากปัจจัยด้านคำสั่งซื้อ และปริมาณการผลิต การค้าและบริการ ส่งผลให้ปัจจัยด้านกำไรลดลงอย่างเห็นได้ชัด ส่วนปัจจัยด้านการจ้างงานก็มีการปรับตัวลดลง เนื่องจากการชะลอตัวการดำเนินงานของตัวธุรกิจ สะท้อนจากการลงทุนของธุรกิจที่ปรับตัวลดลงจากระดับ 51.4 ในเดือนก่อนมาอยู่ที่ระดับ 29.3 รวมไปถึงกิจการยังต้องเผชิญกับต้นทุนการผลิตที่สูงขึ้น และไม่สามารถปรับเพิ่มราคาสินค้าได้ โดยส่วนของค่าดัชนีความเชื่อมั่นผู้ประกอบการ SME คาดการณ์ 3 เดือนข้างหน้าในเดือนปัจจุบันอยู่ที่ ระดับ 30.6 เป็นเหตุมาจากการที่ผู้ผลิตคาดว่าคำสั่งซื้อของผู้บริโภคยังไม่ฟื้นตัว

ดัชนีความเชื่อมั่น SME ภาคการผลิต กรุงเทพฯ ฯ และปริมณฑล



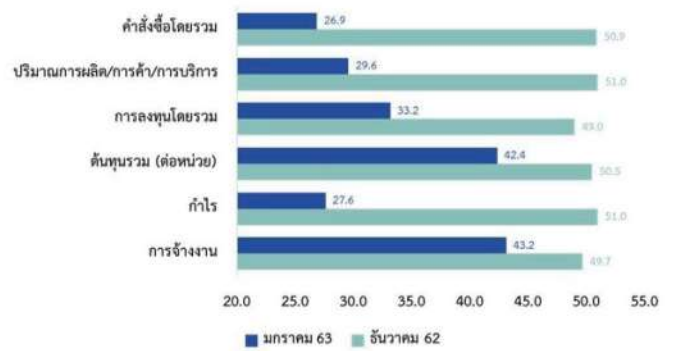
ดัชนีความเชื่อมั่น SME ภาคการค้าและบริการ กรุงเทพฯ ฯ และปริมณฑล



ดัชนีองค์ประกอบปัจจุบัน ภาคการผลิต กรุงเทพฯ ฯ และปริมณฑล



ดัชนีองค์ประกอบปัจจุบัน ภาคการค้าและบริการ กรุงเทพฯ ฯ และปริมณฑล

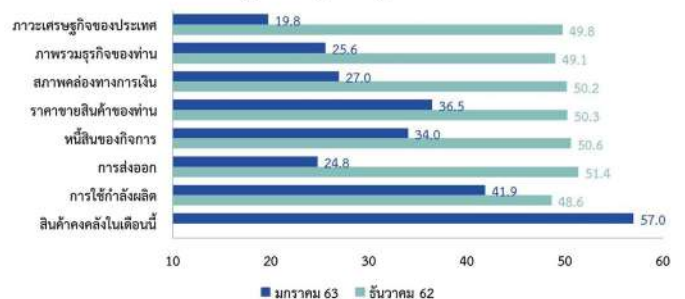


ในส่วนของดัชนีความเชื่อมั่นผู้ประกอบการ SME ภาคการค้าและบริการ ในเดือนปัจจุบันค่าดัชนีความเชื่อมั่นอยู่ที่ระดับ 33.8 ปรับตัวลดลงจากเดือนก่อนที่ระดับ 50.4 เป็นผลมาจากปัจจัยด้านคำสั่งซื้อ และปริมาณการผลิต การค้าและบริการ ที่มีการปรับตัวลดลง ส่งผลให้ปัจจัยด้านกำไรปรับตัวลดลงอย่างเห็นได้ชัด ทั้งนี้สาเหตุการปรับลดลงของปัจจัยองค์ประกอบดังกล่าวมาจากการที่ส่วนใหญ่กลุ่มลูกค้าของกิจการเป็นกลุ่มลูกค้ารายเก่าที่มีกำลังซื้อลดลง หรือได้มีการชะลอการซื้อ และไม่มีลูกค้ารายใหม่เข้ามา ทำให้คำสั่งซื้อ ปรับตัวลดลงจากเดือนก่อนหน้าจากระดับ 50.9 มาอยู่ที่ระดับ 26.9 ในเดือนปัจจุบัน ส่วนปัจจัยด้านปริมาณการผลิตที่ลดลงอย่างมาก เนื่องจากผลกระทบของคู่แข่งทางการค้าที่มีการตัดราคาสินค้าจากคู่แข่งรายใหญ่ ในส่วนของค่าดัชนีความเชื่อมั่นผู้ประกอบการ SME คาดการณ์ 3 เดือนข้างหน้าในเดือนปัจจุบันอยู่ที่ระดับ 35.9 สะท้อนถึงความไม่มั่นใจต่อสถานการณ์ธุรกิจในอนาคต รวมไปถึงการแข่งขันทางธุรกิจที่เพิ่มมากขึ้น และปัญหาของฝุ่น PM 2.5 และไวรัสโควิด-19 ที่เป็นปัจจัยลบ ต่อภาวะการจับจ่ายใช้สอยของประชาชน และการท่องเที่ยว

ดัชนีภาวะเศรษฐกิจและธุรกิจ SME ประจำเดือนมกราคม 2563

ภาพรวมดัชนีภาวะเศรษฐกิจและธุรกิจในเขตกรุงเทพฯ ฯ และปริมณฑล ปรับตัวลดลงอย่างเห็นได้ชัด โดยเฉพาะดัชนีภาวะเศรษฐกิจประเทศ จากเดือนก่อนหน้าจาก ระดับ 49.8 มาเป็น 19.8 ในเดือนปัจจุบัน รวมถึงการลดลงของดัชนีภาพรวมธุรกิจ สภาพคล่องทางการเงินและการส่งออก ตามลำดับ ซึ่งหากพิจารณาถึงดัชนีภาวะเศรษฐกิจและธุรกิจในกลุ่มธุรกิจที่ได้รับผลกระทบจากการเปลี่ยนแปลงพฤติกรรมผู้บริโภคที่ชื่นชอบความสะดวกสบายจึงมีการหันไปใช้บริการร้านค้าที่เข้าร่วมบริการขนส่งออนไลน์เพิ่มมากขึ้น

ดัชนีภาวะเศรษฐกิจและธุรกิจ กรุงเทพฯ ฯ และปริมณฑล



ปัจจัยภาวะเศรษฐกิจในประเทศและอำนาจซื้อของ
ประชาชนส่งผลต่อกิจการมากที่สุด โดยปัจจัยที่ส่งผลกระทบต่อกิจการ
รองลงมา ได้แก่ การแข่งขันทางการตลาด การเปลี่ยนแปลง พฤติกรรม
ของผู้บริโภค ราคาต้นทุน ค่าแรงงาน และสภาวะเศรษฐกิจโลก ตามลำดับ

ดัชนีความเชื่อมั่นผู้ประกอบการ SME ภาคใต้ ประจำเดือนมกราคม 2563

ประเด็นสำคัญ

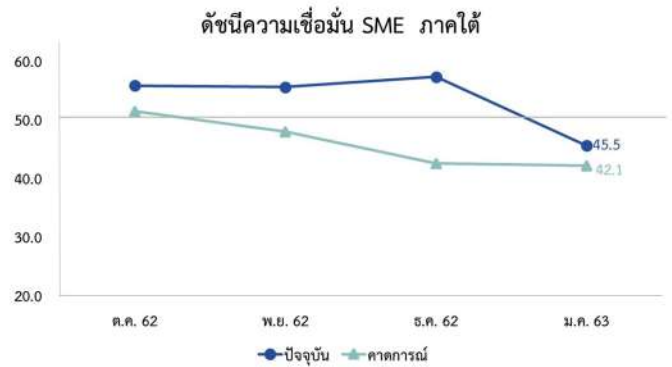
- ค่าดัชนีความเชื่อมั่นผู้ประกอบการ SME ภาคใต้ปรับตัวลดลงจากเดือนก่อนหน้ามาอยู่ที่ระดับ 45.5 โดยเฉพาะกำไร มีการปรับตัวลดลงมากที่สุดจากต้นทุนวัตถุดิบที่แพงขึ้น
- ราคาสินค้าเกษตรที่สำคัญของภาคใต้อย่างปาล์มเพิ่มสูงขึ้น แต่ผลผลิตปาล์มลดลงจากฤดูกาล ทำให้กำลังซื้อของผู้บริโภคภาคการเกษตรขยายตัวในวงจำกัด
- ผู้บริโภคใช้จ่ายใช้สอยอย่างจำกัดในช่วงเทศกาลตรุษจีน ผลจากการใช้จ่ายที่สูงในช่วงท้ายปีและช่วงปีใหม่ที่ผ่านมา
- นักท่องเที่ยวมาเลเซียเดินทางเข้ามาเที่ยวมากขึ้นในช่วงเทศกาลตรุษจีน แต่ส่วนใหญ่เป็นการเดินทางข้ามด่านมาเช้า เย็นกลับในช่วงวันหยุดเท่านั้น

ค่าดัชนีความเชื่อมั่นผู้ประกอบการ SME ในเดือน ปัจจุบัน อยู่ที่ระดับ 45.5 ปรับตัวลดลงจากเดือนก่อนหน้าที่ระดับ 57.3 เป็นผลมาจากปัจจัยด้านคำสั่งซื้อ ปริมาณการผลิต การค้าและบริการ และการลงทุน ที่มีการปรับตัวลดลง ส่งผลให้ปัจจัยด้านกำไรลดลง สาเหตุการปรับลดลงของปัจจัยองค์ประกอบดังกล่าวมาจากกำลังซื้อที่ลดลงของผู้บริโภค จากการใช้จ่ายที่สูงช่วงปลายปีที่ผ่านมา และแม้ว่าราคาสินค้าเกษตรอย่างปาล์มจะเพิ่มสูงขึ้น แต่ผลผลิตปาล์มตามฤดูกาลมีจำนวนลดลง ทำให้กำลังซื้อผู้บริโภคในภาคการเกษตรก็ขยายตัวในวงจำกัดเช่นกัน จากเทศกาลเทศกาลตรุษจีนที่ผ่านมา มีนักท่องเที่ยวมาเลเซียเดินทางเข้ามาเที่ยวมากขึ้น แต่ส่วนมากเดินทางผ่านด่านแบบมาเช้าเย็นกลับ ประกอบกับสถานการณ์ใช้หัวัดโควิด-19 ที่ส่งผลให้จำนวน นักท่องเที่ยวจีนลดลงเป็นจำนวนมากในจังหวัดที่เป็นแหล่งท่องเที่ยว นอกจากนี้ผลของราคาน้ำมันปาล์มที่ปรับตัวเพิ่มสูงขึ้น ส่งผลให้ต้นทุนวัตถุดิบปรับตัวเพิ่มขึ้นตามในหลายสาขา จึงทำให้ปัจจัยด้านกำไรลดลงมากที่สุดจากเดือนก่อนหน้าที่ระดับ 65.5 มาอยู่ที่ระดับ 42.8 ในเดือนปัจจุบัน โดยในส่วนของค่าดัชนีความเชื่อมั่นผู้ประกอบการ SME คาดการณ์ 3 เดือนข้างหน้าในเดือนปัจจุบันอยู่ที่ระดับ 42.1 สะท้อนว่าผู้ประกอบการ SME ยังประเมินว่าภาวะเศรษฐกิจอนาคตจะยังชะลอตัวลง จาก 4 สาเหตุหลักคือ

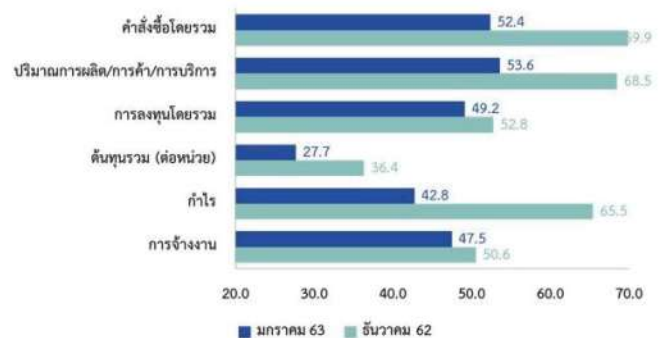
1. ต้นทุนวัตถุดิบที่แพงขึ้นจากราคาน้ำมันปาล์มที่เพิ่มสูงขึ้น
2. ภาวะภัยแล้งที่กำลังเกิดขึ้นในปัจจุบันและคาดการณ์ว่าจะ

ยังคงมีอยู่ในช่วง 3 เดือนข้างหน้า

3. สถานการณ์ใช้หัวัดโควิด-19 ที่น่าจะยังมีผลอย่างต่อเนื่อง
4. การอ่อนค่าของเงินริงกิต ที่ส่งผลให้นักท่องเที่ยวมาเลเซียจับจ่ายน้อยลงเมื่อเข้ามาเที่ยวในภาคใต้

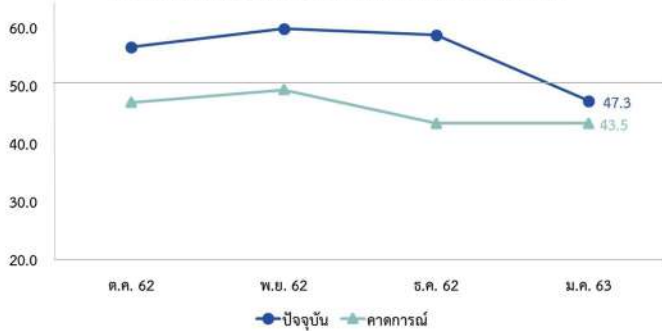


ดัชนีองค์ประกอบปัจจุบัน รวมภาคธุรกิจ ภาคใต้

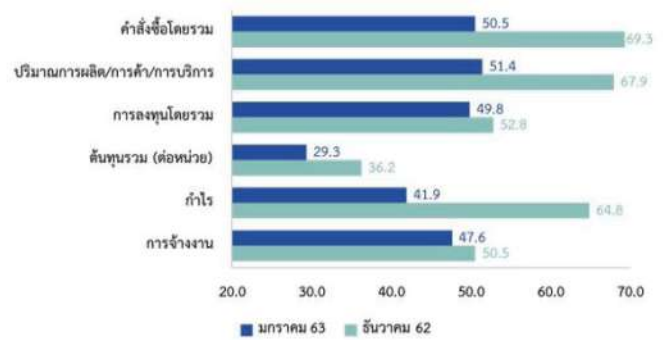


ในส่วนของดัชนีความเชื่อมั่นผู้ประกอบการ SME ภาคการผลิต ในเดือนปัจจุบันค่าดัชนีความเชื่อมั่นอยู่ที่ระดับ 47.3 ปรับตัวลดลงจากเดือนก่อนที่ระดับ 58.7 เป็นผลมาจากปัจจัยด้านคำสั่งซื้อ ปริมาณการผลิต และการลงทุน มีการปรับตัวลดลง ในขณะที่ต้นทุนปรับตัวสูงขึ้นจากค่าวัตถุดิบและค่าจ้างแรงงาน ส่งผลให้ปัจจัยด้านกำไรลดลงอย่างเห็นได้ชัด จากเดือนก่อนหน้าที่ระดับ 68.1 มาอยู่ที่ระดับ 46.4 ในเดือนปัจจุบัน ส่วนปัจจัยด้านการจ้างงานก็มีการปรับลดลงเพื่อปรับลดต้นทุนการผลิต โดยในส่วนของค่าดัชนีความเชื่อมั่นผู้ประกอบการ SME คาดการณ์ 3 เดือนข้างหน้าในเดือนปัจจุบันอยู่ที่ระดับ 43.5 เป็นเหตุมาจากผู้ผลิตมองว่าต้นทุนยังมีแนวโน้มปรับตัวเพิ่มขึ้นจากราคาวัตถุดิบ อีกทั้งกำลังซื้อของผู้บริโภคยังไม่ฟื้นตัว และภาวะภัยแล้งที่น่าจะส่งผลกระทบต่อหนักกว่าปีที่ผ่านมา

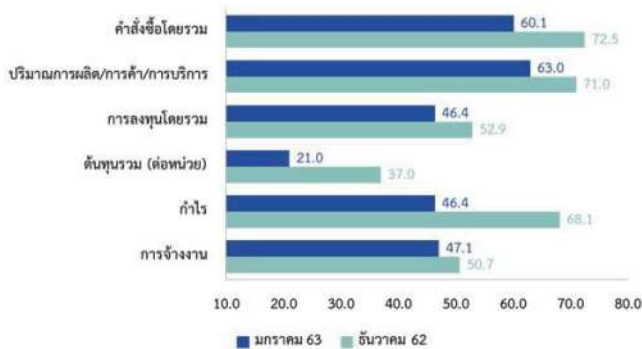
ดัชนีความเชื่อมั่น SME ภาคการผลิต ภาคใต้



ดัชนีองค์ประกอบปัจจุบัน ภาคการค้าและบริการ ภาคใต้



ดัชนีองค์ประกอบปัจจุบัน ภาคการผลิต ภาคใต้

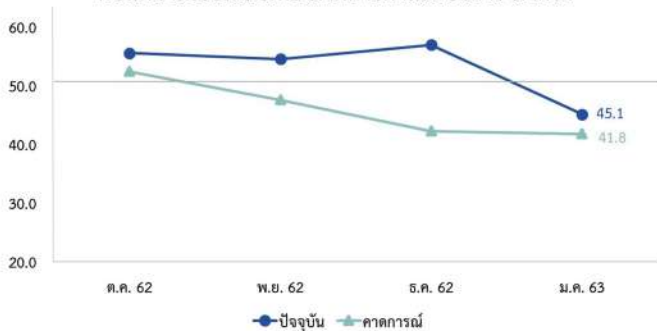


ดัชนีภาวะเศรษฐกิจและธุรกิจ SME ประจำเดือนมกราคม 2563

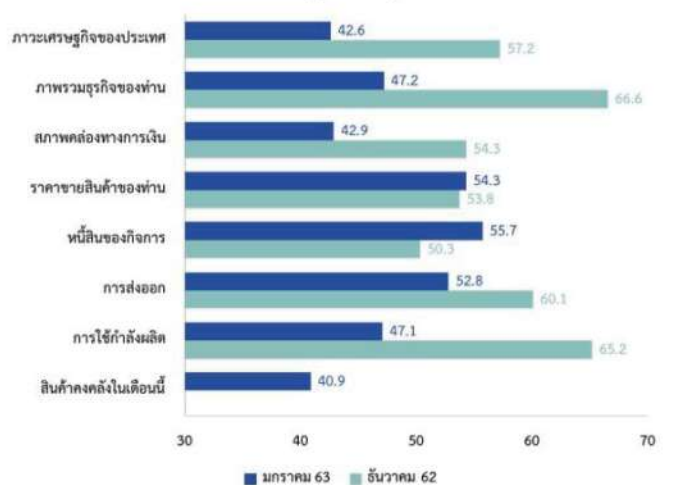
ภาพรวมดัชนีภาวะเศรษฐกิจและธุรกิจในภาคใต้ปรับตัวลดลงอย่างเห็นได้ชัด โดยเฉพาะดัชนีภาพรวมธุรกิจอยู่ที่ระดับ 47.2 ปรับตัวลดลงจากเดือนก่อนที่ระดับ 66.6 และดัชนีการใช้กำลังการผลิตก็ปรับตัวลดลงมาก สอดคล้องกับดัชนีภาวะเศรษฐกิจของประเทศที่ปรับตัวลดลง รวมถึงดัชนีสภาพคล่องทางการเงิน และการส่งออกก็ปรับตัวลดลง พบว่าสาเหตุของการเปลี่ยนแปลงดัชนีข้างต้นเป็นผลมาจากภาวะเศรษฐกิจที่ซบเซา ผลผลิตปาล์มลดลงมาก ราคาต้นทุนสินค้าหลายรายการปรับเพิ่มขึ้นแต่ผู้ผลิตไม่สามารถปรับเพิ่มราคาสินค้าได้ อีกทั้งผู้บริโภคหันไปสั่งซื้อผ่านช่องทางออนไลน์ในสินค้าอุปโภคและสิ่งอาหาร เครื่องดื่มผ่านช่องทาง Delivery ซึ่งส่งผลกระทบต่อขาย ที่ลดลงของกิจการที่ขายผ่านหน้าร้านเพียงอย่างเดียว

ในส่วนของดัชนีความเชื่อมั่นผู้ประกอบการ SME ภาคการค้าและบริการ ในเดือนปัจจุบันค่าดัชนีความเชื่อมั่นอยู่ที่ระดับ 45.1 ปรับตัวลดลงจากเดือนก่อนที่ระดับ 56.9 เป็นผลมาจากปัจจัยคำสั่งซื้อปริมาณการค้าและบริการ ที่ปรับตัวลดลง และต้นทุนการผลิตที่สูงขึ้น ส่งผลให้ปัจจัยด้านกำไรลดลงอย่างเห็นได้ชัด จากเดือนก่อนหน้าที่ระดับ 64.8 มาอยู่ที่ระดับ 41.9 ในเดือนปัจจุบัน ส่วนปัจจัยด้านการลงทุนและการจ้างงานก็มีการปรับตัวลดลงจากเดือนก่อนหน้า สอดคล้องกับยอดคำสั่งซื้อที่ลดลง ในส่วนของค่าดัชนีความเชื่อมั่นผู้ประกอบการ SME คาดการณ์ 3 เดือนข้างหน้าในเดือนปัจจุบันอยู่ที่ระดับ 41.8 สะท้อนความไม่มั่นใจในสภาวะเศรษฐกิจของประเทศ และกำลังซื้อของผู้บริโภค รวมทั้งความกังวลสถานการณ์ใช้หวัดโควิด-19 ที่ส่งผลต่อสาขาการท่องเที่ยว และสาขาอื่นๆที่เกี่ยวข้อง

ดัชนีความเชื่อมั่น SME ภาคการค้าและบริการ ภาคใต้



ดัชนีภาวะเศรษฐกิจและธุรกิจ ภาคใต้



ปัจจัยภาวะเศรษฐกิจในประเทศและอำนาจซื้อของประชาชนส่งผลต่อกิจการมากที่สุด เนื่องจากเนื่องจากผู้ประกอบการ SME ได้รับผลกระทบจากการที่ผู้บริโภคประหยัดมากขึ้นจากการซื้อสินค้าและบริการในชีวิตประจำวันเพราะภาวะเศรษฐกิจประเทศ โดยปัจจัยที่ส่งผลกระทบต่อกิจการรองมาได้แก่ การแข่งขันทางการตลาด ราคาต้นทุน ค่าแรงงาน เปลี่ยนแปลงพฤติกรรมของผู้บริโภค และคุณภาพฝีมือแรงงาน ตามลำดับ

Note : ปาล์มน้ำมัน

คือ น้ำมันพืชชนิดหนึ่งที่ใช้วัตถุดิบหลักจากผลปาล์ม น้ำมัน ใช้ในการประกอบอาหารทั้งผัดและทอด และมักใช้ในอุตสาหกรรมอาหารหลายประเภท รวมถึงร้านอาหารที่ต้องการทอดน้ำมันในปริมาณมาก และอุณหภูมิที่สูง

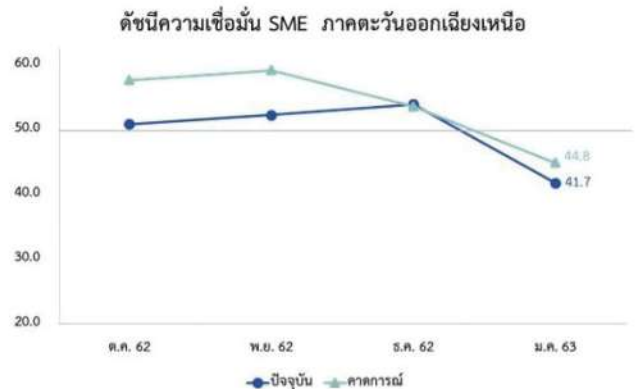
**ดัชนีความเชื่อมั่นผู้ประกอบการ SME
ภาคตะวันออกเฉียงเหนือ
ประจำเดือนมกราคม 2563**

ประเด็นสำคัญ

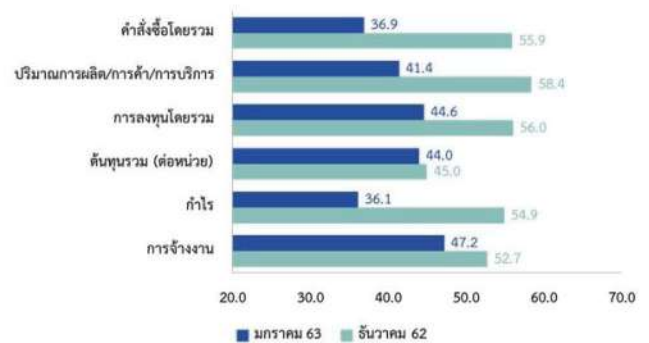
- ยอดขายลดลงจากภาวะเศรษฐกิจชะลอตัวและลดลงหลังเทศกาลปีใหม่ เนื่องด้วยผู้บริโภคหรือลูกค้าที่ไปทำงานต่างจังหวัด รวมถึงต่างประเทศ เดินทางกลับภูมิลำเนา และท่องเที่ยวในเทศกาลสงกรานต์ได้เดินทางกลับไปทำงานหลังเทศกาล ส่งผลต่อยอดขายหรือคำสั่งซื้อของธุรกิจ SME ในภาคอีสานลดลง
- บรรยากาศการแข่งขันที่เพิ่มขึ้นเป็นอีกหนึ่งปัจจัยที่ผู้ประกอบการ SME ให้ความเห็นว่าค่อนข้างมีผลกระทบต่อยอดขายที่ลดลง
- ผู้บริโภคหันไปใช้บริการซื้อสินค้าผ่านระบบออนไลน์มากขึ้น พฤติกรรมผู้บริโภคที่เปลี่ยนไปทำให้ผู้ประกอบการ SME ได้รับผลกระทบเช่นเดียวกัน โดยเฉพาะการเข้ามาของระบบขนส่งอาหารเครื่องดื่มแบบ delivery บวกกับธุรกิจขนส่งท้องถิ่น ส่งผลกระทบต่อยอดขายกับผู้ประกอบการที่ไม่ได้เข้าร่วมระบบดังกล่าว
- การขยายตัวของคู่แข่งรายใหญ่ในพื้นที่ ทำให้ผู้ประกอบการ SME โดยเฉพาะภาคค้าส่ง คำปลีก มียอดคำสั่งซื้อลดลง

ค่าดัชนีความเชื่อมั่นผู้ประกอบการ SME ในเดือนปัจจุบันอยู่ที่ระดับ 41.7 ปรับตัวลดลงจากเดือนก่อนหน้าที่ระดับ 53.8 เป็นผลมาจากปัจจัยด้านคำสั่งซื้อ ปริมาณการผลิต การค้า และการบริการ และการลงทุน ที่มีการปรับตัวลดลง จากคำสั่งซื้อในประเทศที่ชะลอตัวตามภาวะเศรษฐกิจ และผลจากการจับจ่ายที่สูงเป็นพิเศษในช่วงปลายปีของคนอีสานที่เดินทางกลับภูมิลำเนา ทำให้การจับจ่ายลดลงในเดือนมกราคมเมื่อกลุ่มแรงงานเดินทางกลับไปยังกรุงเทพฯ และตะวันออกเฉียงเหนือ รวมถึงผลกระทบของปัญหาภัยแล้ง เนื่องจากส่วนใหญ่ประชาชนในภาคอีสานประกอบอาชีพเกษตรกรรม ทำให้ขาดรายได้หลัก ส่งผลต่อกำลังซื้อของเกษตรกร และต้นทุนการผลิตในอนาคต อีกทั้งการแข่งขันทางการตลาดของห้างร้านหรือธุรกิจรายใหญ่ในพื้นที่ที่ขยายตัวเพิ่มขึ้น ทำให้ผู้ประกอบการ SME โดยเฉพาะภาคค้าส่ง คำปลีกในท้องถิ่นมียอดคำสั่งซื้อลดลง โดยในส่วนของค่าดัชนีความเชื่อมั่นผู้ประกอบการ SME

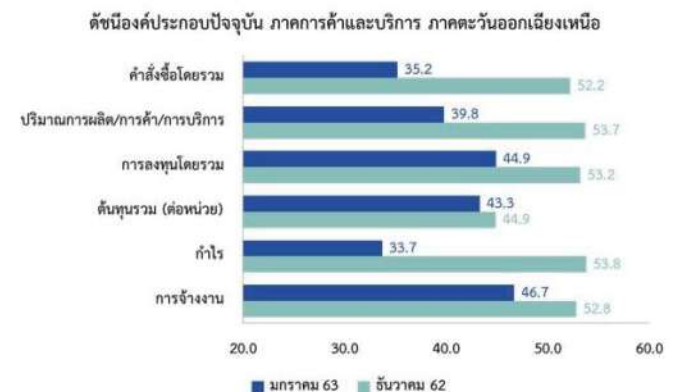
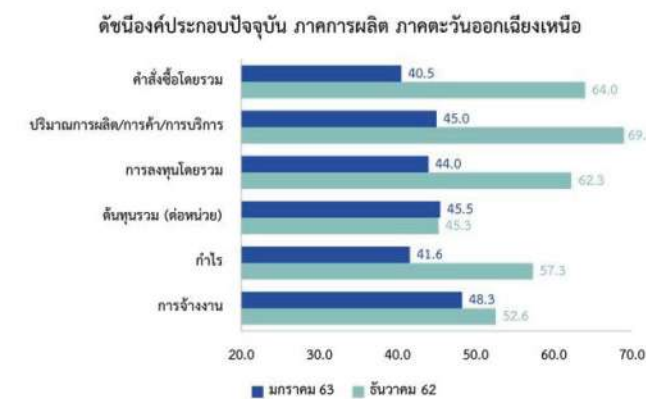
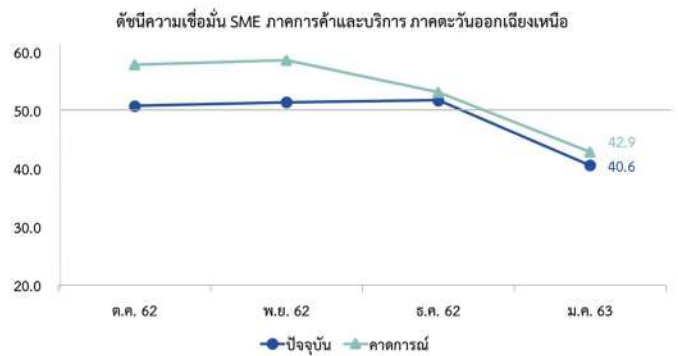
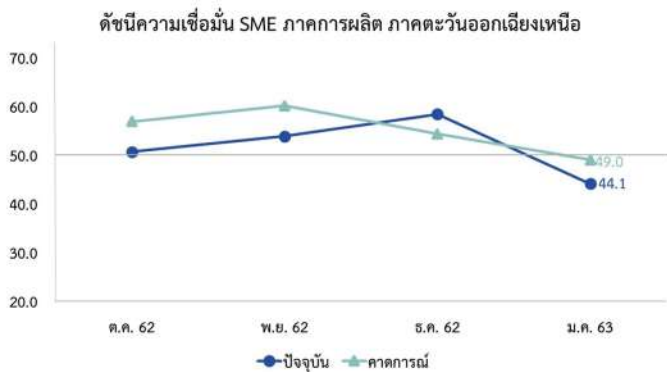
โดยเฉพาะภาคค้าส่ง คำปลีกในท้องถิ่นมียอดคำสั่งซื้อลดลง โดยในส่วนของค่าดัชนีความเชื่อมั่นผู้ประกอบการ SME คาดการณ์ 3 เดือนข้างหน้าในเดือนปัจจุบันอยู่ที่ระดับ 44.8 สะท้อนถึงความเชื่อมั่นของผู้ประกอบการ SME ในภาคอีสานยังประเมินว่าเศรษฐกิจในอนาคตที่ชะลอตัวลง เพราะมีความกังวลเกี่ยวกับสถานการณ์ปัญหาภัยแล้ง ที่จะส่งผลต่อกำลังการซื้อของประชาชนเกษตรกรในภาคอีสาน



ดัชนีองค์ประกอบปัจจุบัน รวมภาคธุรกิจ ภาคตะวันออกเฉียงเหนือ



ในส่วนของดัชนีความเชื่อมั่นผู้ประกอบการ SME ภาคการผลิต ในเดือนปัจจุบันค่าดัชนีความเชื่อมั่นอยู่ที่ระดับ 44.1 ปรับตัวลดลงจากเดือนก่อนหน้าที่ระดับ 58.4 เป็นผลมาจากปัจจัยด้านคำสั่งซื้อ และปริมาณการผลิต การค้าและบริการ ที่มีการปรับตัวลดลง ส่งผลให้ปัจจัยด้านกำไรลดลง เนื่องจากการชะลอตัวการดำเนินงานของตัวธุรกิจ สะท้อนจากการลงทุนของธุรกิจที่ปรับตัวลดลงจากระดับ 62.3 ในเดือนก่อนมาอยู่ที่ระดับ 44.0 โดยในส่วนของค่าดัชนีความเชื่อมั่นผู้ประกอบการ SME คาดการณ์ 3 เดือนข้างหน้าในเดือนปัจจุบันอยู่ที่ระดับ 49.0



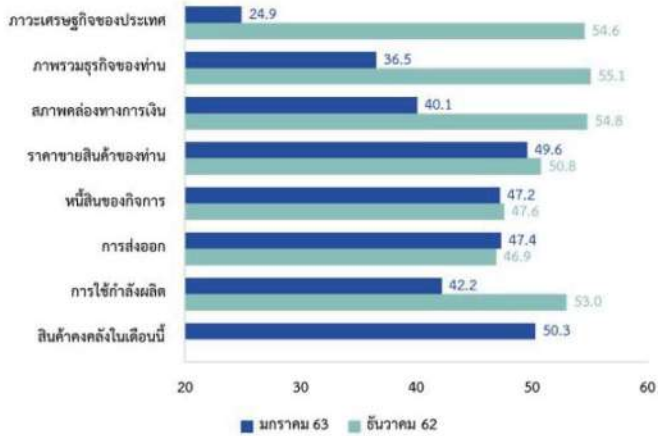
ในส่วนของดัชนีความเชื่อมั่นผู้ประกอบการ SME ภาคการค้าและบริการ ในเดือนปัจจุบันค่าดัชนีความเชื่อมั่นอยู่ที่ระดับ 40.6 ปรับตัวลดลง จากเดือนก่อนที่ระดับ 51.8 เป็นผลมาจากปัจจัยด้านคำสั่งซื้อ และปริมาณการผลิต การค้าและบริการที่มีการปรับตัวลดลง ส่งผลให้ปัจจัยด้านกำไรปรับตัวลดลงตามไปด้วย ทั้งนี้สาเหตุการปรับตัวลดลงของปัจจัยองค์ประกอบดังกล่าวมาจากการที่ส่วนใหญ่กลุ่มลูกค้าของกิจการเป็นกลุ่มแรงงานที่เดินทางกลับภูมิลำเนาในเทศกาลปีใหม่ ส่งผลให้มียอดการจับจ่ายที่สูงในช่วงปลายปี และในปัจจุบันผู้บริโภคหันไปใช้บริการซื้อสินค้าผ่านระบบออนไลน์มากขึ้น โดยเฉพาะการเข้ามาของระบบขนส่งอาหารเครื่องดื่ม แบบ delivery บวกกับธุรกิจขนส่งท้องถิ่น ส่งผลกระทบต่อยอดขายกับผู้ประกอบการ SME ที่ไม่ได้เข้าร่วมระบบดังกล่าว ทำให้คำสั่งซื้อปรับตัวลดลงจากเดือนธันวาคมที่ระดับ 52.2 มาอยู่ที่ระดับ 35.2 ในเดือนมกราคม

ในส่วนของค่าดัชนีความเชื่อมั่นผู้ประกอบการ SME คาดการณ์ 3 เดือนข้างหน้าในเดือนปัจจุบันอยู่ที่ระดับ 42.9 สะท้อนถึงความไม่มั่นใจต่อสถานการณ์ธุรกิจในอนาคต รวมไปถึงการแข่งขันทางธุรกิจที่เพิ่มขึ้นของผู้ประกอบการรายใหญ่ที่เข้ามาขยายธุรกิจในพื้นที่

ดัชนีภาวะเศรษฐกิจและธุรกิจ SME ประจำเดือนมกราคม 2563

ภาพรวมดัชนีภาวะเศรษฐกิจและธุรกิจในภาคตะวันออกเฉิยเหนือ ปรับตัวลดลงอย่างเห็นได้ชัด โดยเฉพาะดัชนีภาวะเศรษฐกิจประเทศจากเดือนก่อนหน้า จากระดับ 54.6 มาเป็น 24.9 ในเดือนปัจจุบัน รวมถึงสภาพคล่องทางการเงิน และการลดลงของดัชนีภาพรวมธุรกิจตามลำดับ ซึ่งหากพิจารณาถึงดัชนีภาวะเศรษฐกิจและธุรกิจนั้น พบว่ามีสาเหตุมาจาก การปรับตัวลดลงของดัชนีภาวะเศรษฐกิจและธุรกิจในภาคการค้าและบริการหลังเทศกาลในช่วงปลายปี และได้รับผลกระทบจากผู้บริโภคที่หันไปใช้บริการซื้อสินค้าผ่านระบบออนไลน์มากขึ้น ส่งผลกระทบต่อยอดขายกับผู้ประกอบการ SME ที่ไม่ได้เข้าร่วมระบบดังกล่าว และยังไม่มีการปรับตัวตามพฤติกรรมของผู้บริโภคที่เปลี่ยนแปลงไป

ดัชนีภาวะเศรษฐกิจและธุรกิจปัจจุบัน
ภาคตะวันออกเฉียงเหนือ



ปัจจัยภาวะเศรษฐกิจในประเทศและอำนาจซื้อของประชาชนส่งผลต่อกิจการมากที่สุด โดยปัจจัยที่ส่งผลกระทบต่อกิจการรองมา ได้แก่ การแข่งขันทางการตลาด การเปลี่ยนแปลงพฤติกรรมของผู้บริโภค ราคาต้นทุน ค่าแรงงาน และระดับราคาน้ำมัน และค่าขนส่งตามลำดับ

ดัชนีความเชื่อมั่นผู้ประกอบการ SME ภาคตะวันออก ประจำเดือนมกราคม 2563

ประเด็นสำคัญ

- ค่าดัชนีความเชื่อมั่นผู้ประกอบการ SME ในภาคตะวันออก ปรับตัวลดลงจากเดือนก่อนหน้ามาอยู่ที่ระดับ 45.7 โดยดัชนีองค์ประกอบด้านต้นทุนรวมปรับตัวลดลงมากที่สุด และรองลงมาได้แก่ด้านคำสั่งซื้อ
- เนื่องจากต้นทุนในการประกอบการสูงขึ้นและผู้บริโภคชะลอการใช้จ่ายใช้สอย และระมัดระวังในการเลือกใช้จ่ายมากขึ้น จากปัญหานี้ครัวเรือนสูง ทำให้มีความระมัดระวังการใช้จ่าย ส่งผลให้ผู้ประกอบการ SME ได้รับผลกระทบจากกำลังซื้อที่ชะลอตัว
- ปัญหาภัยแล้ง ภาคตะวันออกยังเผชิญกับปัญหาภัยแล้งที่มีความรุนแรงที่สุดในรอบ 14 ปี โดยเฉพาะในจังหวัดชลบุรีและระยอง ซึ่งกำลังขาดแคลนน้ำทั้งเพื่อการบริโภคอุปโภค การเกษตรและอุตสาหกรรม ประชาชนขาดแคลนน้ำใช้อุปโภคบริโภค บางหน่วยงานต้องซื้อน้ำดิบเพื่อใช้ภายใน การป้อนน้ำเข้าสู่นิคมอุตสาหกรรมในระดับต่ำ มีความเสี่ยงที่โรงงานอุตสาหกรรมในพื้นที่อาจต้องลดกำลังการผลิตลง

ค่าดัชนีความเชื่อมั่นผู้ประกอบการ SME ในเดือนปัจจุบันอยู่ที่ระดับ 45.7 ปรับตัวจากเดือนก่อนหน้าที่ระดับ 50.5 เป็นผลมาจากปัจจัยองค์ประกอบด้านต้นทุนรวม คำสั่งซื้อ ปริมาณการผลิต การค้าและบริการ การจ้างงาน และการลงทุน ที่มีค่าดัชนีที่ลดลง ส่งผลให้ปัจจัยด้านกำไรลดลงอย่างเห็นได้ชัด แม้อุณหภูมิภาคมีศักยภาพทางเศรษฐกิจในเชิงอุตสาหกรรม การพาณิชย์ การเกษตรและการบริการ จากโดยพัฒนาเศรษฐกิจตามโครงการเศรษฐกิจพิเศษ มีเม็ดเงินลงในพื้นที่จำนวนมาก ทำให้การลงทุนภาคเอกชนขยายตัว และการใช้จ่ายภาครัฐตามโครงการลงทุนโครงสร้างพื้นฐานของ EEC ที่อยู่ในแผนของรัฐบาล แต่ค่าดัชนีความเชื่อมั่นผู้ประกอบการ SME ในเดือนปัจจุบันยังอยู่ในระดับที่ต่ำและปรับตัวลดลงจากเดือนก่อน สาเหตุเกิดจากปัจจัยดังต่อไปนี้

- 1) ภาวะต้นทุนรวมที่สูงขึ้น จากราคาวัตถุดิบที่สำคัญ ค่าจ้างแรงงาน ค่าเช่า สูงขึ้น เป็นต้น
- 2) ผู้บริโภคมีกำลังซื้อที่ลดลง เนื่องจากการคาดการณ์และความไม่มั่นใจในสถานะเศรษฐกิจ จึงทำให้ไม่ใช้จ่าย มีพฤติกรรมเก็บออมไว้ป้องกันความเสี่ยงในอนาคต ประกอบกับในพื้นที่ประชากรมีหนี้

ครัวเรือนสูงจากข้อมูลสถิติมหภาคในระดับจังหวัดรวมถึงการที่มีประชากรแฝงเป็น ขจำนวนมากเข้ามาทำงานจากต่างถิ่นโดยเฉพาะ แรงงานข้ามชาติซึ่งมีนิสัยอดออมสูงเป็นพิเศษ ทำให้ผู้บริโภคในพื้นที่ในช่วงเวลาดังกล่าวลดการ ใช้จ่ายใช้สอยหากไม่จำเป็น

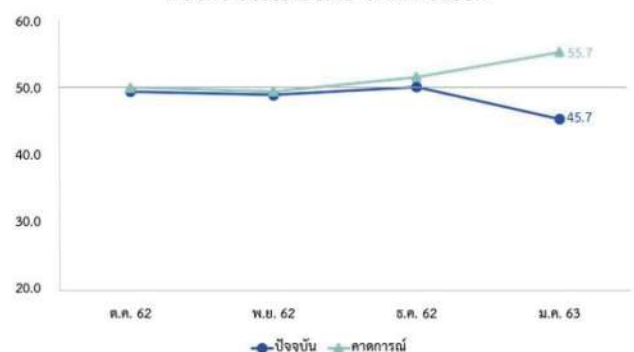
3) ปัญหาภัยแล้งในพื้นที่ ในช่วงเดือนมกราคม พื้นที่ภาคตะวันออกโดยเฉพาะชลบุรีและระยองประสบการปัญหาขาดแคลนน้ำเพื่อการอุปโภคบริโภค ทำให้ผู้ประกอบการโดยเฉพาะในภาคการผลิตได้รับผลกระทบ จากการสำรวจข้อมูลในพื้นที่พบว่า มีบางองค์กรจำเป็นต้องซื้อน้ำดิบมาใช้ ทำให้เผชิญต้นทุนที่สูงขึ้นและอาจส่งผลต่อกำลังการผลิต

4) สถานการณ์โรคระบาดโควิด-19 ยังส่งผลกระทบต่ออุตสาหกรรมท่องเที่ยวและอุตสาหกรรมสืบเนื่องให้มีภาวะซบเซาไปด้วย

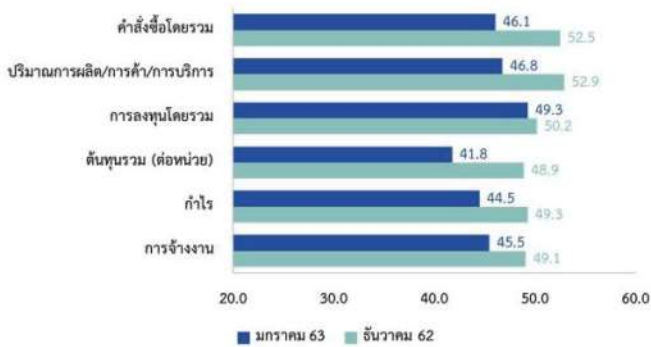
5) สถานะการแข่งขันในตลาดที่มีสูง กิจการบางประเภทมีการเข้าสู่ตลาดจากบริษัทข้ามชาติรายใหญ่ เช่น อุตสาหกรรมโลจิสติกส์ในพื้นที่ ทำให้กิจการโลจิสติกส์ขนาดย่อมประสบปัญหาการแข่งขันที่ต้องเผชิญต้นทุนสูงโดยเปรียบเทียบ ทำให้จำเป็นต้องแข่งขันในเรื่องของราคาการให้บริการ

6) รูปแบบการบริโภคของผู้บริโภคเปลี่ยนแปลงไป โดยมีรสนิยมการบริโภคที่ต้องการความสะดวกสบายมากขึ้น นิยมการชื้อขายสินค้าและบริการระบบออนไลน์มากขึ้น ทำให้ผู้ประกอบการบางส่วนที่ปรับตัวไม่ทันได้รับผลกระทบ ในส่วนของค่าดัชนีความเชื่อมั่นผู้ประกอบการ SME คาดการณ์ 3 เดือนข้างหน้าอยู่ที่ระดับ 55.7 สะท้อนถึงความเชื่อมั่นของภาคธุรกิจที่อยู่ในเกณฑ์ดีและมีแนวโน้มเพิ่มขึ้น เนื่องจากความเชื่อมั่นในการขยายตัวทางเศรษฐกิจตอบรับโครงการการพัฒนาเขตเศรษฐกิจพิเศษ EEC และการคาดการณ์ปัญหาภัยแล้งว่าจะคลี่คลายลงตามฤดูกาล

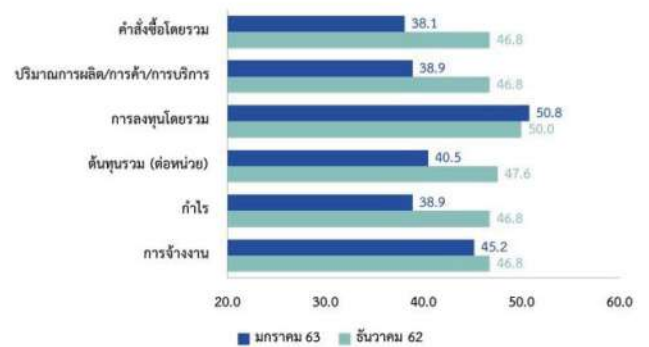
ดัชนีความเชื่อมั่น SME ภาคตะวันออก



ดัชนีองค์ประกอบปัจจุบัน รวมภาคธุรกิจ ภาคตะวันออก



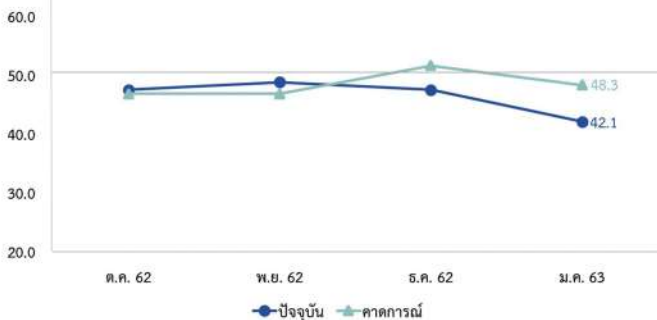
ดัชนีองค์ประกอบปัจจุบัน ภาคการผลิต ภาคตะวันออก



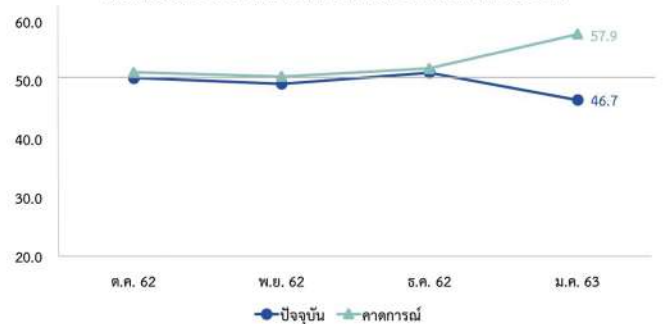
ในส่วนของดัชนีความเชื่อมั่นผู้ประกอบการ SME ภาคการผลิต ในเดือนปัจจุบันค่าดัชนีความเชื่อมั่นอยู่ที่ระดับ 42.1 ปรับตัวลดลงจากเดือนก่อนที่ระดับ 47.5 เป็นผลมาจากปัจจัยด้านคำสั่งซื้อ ปริมาณการผลิต การค้าและบริการ กำไร ต้นทุนรวม การจ้างงาน ที่มีค่าดัชนีที่ลดลง ยกเว้นในส่วนองค์ประกอบด้านการลงทุนในภาคการผลิตที่มีดัชนีที่สูงขึ้นจากเดือนก่อนหน้า ดัชนีองค์ประกอบที่มีระดับที่ลดลงเนื่องจากปัญหาภัยแล้ง ความไม่มั่นใจต่อสถานการณ์ต่างประเทศที่กระทบกับราคาน้ำมัน การเพิ่มขึ้นของอัตราค่าจ้างขั้นต่ำ รวมถึงการเก็บภาษีที่ดินและสิ่งปลูกสร้าง ที่ทำให้ต้นทุนการประกอบการสูงขึ้น ส่วนดัชนีองค์ประกอบด้านการลงทุนที่มีระดับเพิ่มขึ้นเล็กน้อยในเดือนมกราคมเนื่องจากการลงทุนที่วางแผนเอาไว้ ทำให้ดัชนีด้านการลงทุนมีระดับที่สูงกว่าเดือนธันวาคม ในส่วนของค่าดัชนีความเชื่อมั่นผู้ประกอบการ SME คาดการณ์ 3 เดือนข้างหน้าในเดือนปัจจุบันอยู่ที่ระดับ 48.3 มีระดับที่ลดลงจากเดือนก่อน ทั้งนี้เนื่องจากความถดถอยในกำลังซื้อประชาชนที่ลดลง ภาวะต้นทุนสูงแต่ระดับราคาไม่สามารถปรับขึ้นตามต้นทุนที่เพิ่มขึ้นได้เนื่องจากการแข่งขัน

ในส่วนของดัชนีความเชื่อมั่นผู้ประกอบการ SME ภาคการค้าและบริการ ในเดือนปัจจุบันค่าดัชนีความเชื่อมั่นอยู่ที่ระดับ 46.7 ปรับตัวลดลงจากเดือนก่อนที่ระดับ 51.3 อันเป็นผลมาจากการลดลงของดัชนีองค์ประกอบในทุกองค์ประกอบ โดยเฉพาะด้านต้นทุนรวม คำสั่งซื้อ ปริมาณการผลิต การค้าและบริการที่มีการปรับตัวลดลง ส่งผลให้ปัจจัยด้านกำไรปรับตัวลดลงอย่างเห็นได้ชัด ทั้งนี้สาเหตุการปรับลดลงของปัจจัยองค์ประกอบดังกล่าวมาจากการที่ส่วนใหญ่กลุ่มลูกค้าของกิจการเป็นกลุ่มลูกค้าประจำที่มีกำลังซื้อลดลง การลดลงของนักท่องเที่ยวจากสถานการณ์โรคระบาด ภาวะต้นทุนสูง และการแข่งขันในตลาดที่ต้องใช้การแข่งขันด้านราคา รูปแบบการบริโภคของผู้บริโภคเปลี่ยนแปลงไป โดยมีรสนิยมการบริโภคที่ต้องการความสะดวกสบายมากขึ้น นิยมการซื้อขายสินค้าและบริการระบบออนไลน์มากขึ้น ในส่วนของค่าดัชนีความเชื่อมั่นผู้ประกอบการ SME คาดการณ์ 3 เดือนข้างหน้าในเดือนปัจจุบันอยู่ที่ระดับ 57.9 สะท้อนว่าผู้ประกอบการ SME ในภาคการค้าและบริการยังมีความเชื่อมั่นว่าสถานการณ์ของธุรกิจจะมีทิศทางที่ดีขึ้น

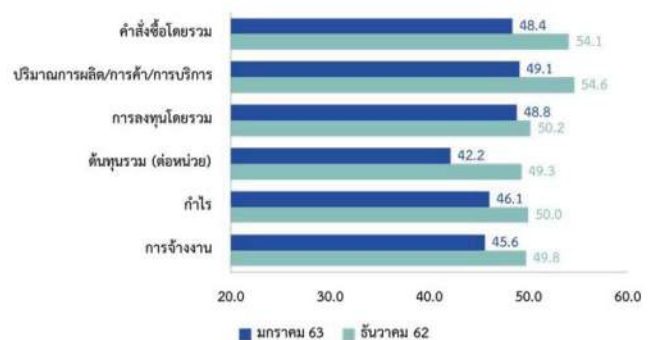
ดัชนีความเชื่อมั่น SME ภาคการผลิต ภาคตะวันออก



ดัชนีความเชื่อมั่น SME ภาคการค้าและบริการ ภาคตะวันออก



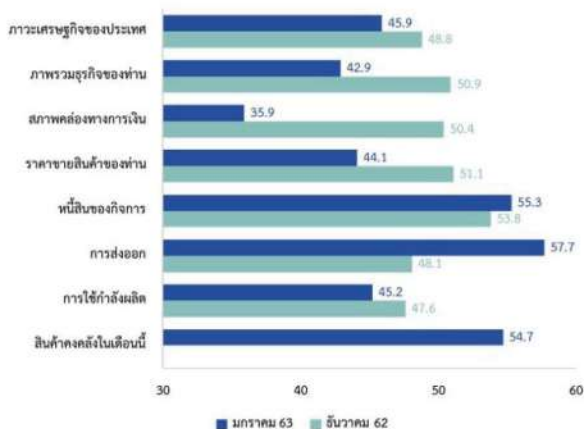
ดัชนีองค์ประกอบปัจจุบัน ภาคการค้าและบริการ ภาคตะวันออก



ดัชนีภาวะเศรษฐกิจและธุรกิจ SME ประจำเดือนมกราคม 2563

ภาพรวมดัชนีภาวะเศรษฐกิจและธุรกิจในภาคตะวันออกปรับตัวลดลงจากเดือนก่อนหน้าเกือบทุกดัชนี ยกเว้นดัชนีด้านหนี้ของกิจการและการส่งออก ในส่วนดัชนีที่ปรับลดลงตัวลงพบว่าดัชนีด้านสภาพคล่องทางการเงินมีระดับการปรับลดลงมากที่สุดจากภาวะต้นทุนที่สูงขึ้น และคำสั่งซื้อที่ลดลง ส่งผลให้ดัชนีด้านหนี้สินของกิจการมีการปรับตัวเพิ่มขึ้นจากระดับ 53.8 เป็นระดับ 55.3 ส่วนดัชนีด้านการส่งออกมีระดับที่เพิ่มขึ้นจากเดือนก่อนหน้าคือจากระดับ 48.1 เป็นระดับ 57.7 เป็นผลมาจากการขยายตัวในการส่งออกจากปลายปีที่แล้ว เนื่องจากศักยภาพของหน่วยธุรกิจเพื่อการส่งออกยังคงดีอยู่และยังคงมีคำสั่งซื้อเพื่อการส่งออกอยู่ในเกณฑ์ดีในเดือนมกราคม

ดัชนีภาวะเศรษฐกิจและธุรกิจ ภาคตะวันออก



ปัจจัยภาวะเศรษฐกิจในประเทศและอำนาจซื้อของประชาชนส่งผลต่อกิจการมากที่สุด โดยปัจจัยที่ส่งผลกระทบต่อกิจการรองมา ได้แก่ การแข่งขันทางการตลาด การเปลี่ยนแปลงพฤติกรรมของผู้บริโภค ราคาต้นทุนสินค้า/ค่าแรงงาน สถานการณ์ทางการเมืองที่มีต่อกิจการ ตามลำดับ

ดัชนีความเชื่อมั่นผู้ประกอบการ SME ภาคกลาง ประจำเดือนมกราคม 2563

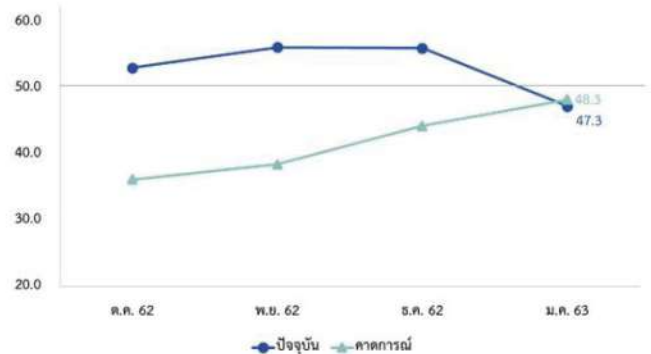
ประเด็นสำคัญ

- ค่าดัชนีความเชื่อมั่นผู้ประกอบการ SME ในเขตภาคกลาง ปรับตัวลดลงจากเดือนก่อนหน้ามาอยู่ที่ระดับ 46.4 เป็นผลมาจากปัจจัยด้านคำสั่งซื้อ ปริมาณการผลิต/การดำเนินการบริการ ที่ปรับตัวลดลง และต้นทุนรวมปรับตัวสูงขึ้น ส่งผลให้กำไรลดลงอย่างเห็นได้ชัด
- จากการปิดตัวของโรงงาน ประชาชนที่ทำงานประจำถูกเลิกจ้าง ขาดรายได้ บางรายออกมาทำธุรกิจ ซึ่งทำให้มีคู่แข่งทางการค้าเพิ่มมากขึ้น
- สถานการณ์ใช้หวัดโควิด-19 ที่กำลังระบาดส่งผลกระทบต่อด้านการท่องเที่ยวเป็นอย่างมาก อีกทั้งยังเป็นปัจจัยเชิงลบทั้งในภาคการค้า และบริการ ที่สร้างความกังวลให้กับประชาชนในการออกไปจับจ่ายใช้สอยข้างนอกบ้าน

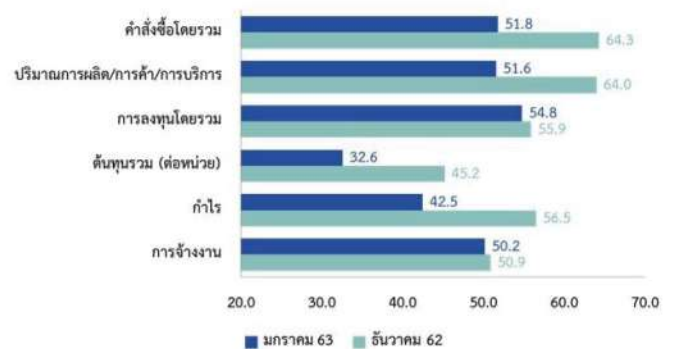
ค่าดัชนีความเชื่อมั่นผู้ประกอบการ SME ในเดือนปัจจุบันอยู่ที่ระดับ 46.4 ปรับตัวลดลงจากเดือนก่อนหน้าระดับ 55.7 เป็นผลมาจากปัจจัยด้านคำสั่งซื้อ ปริมาณการผลิตการค้าและบริการ ที่มีการปรับตัวลดลง และต้นทุนรวมมีการปรับตัวสูงขึ้น ส่งผลให้ปัจจัยด้านกำไรลดลงอย่างเห็นได้ชัด ทั้งนี้สาเหตุการปรับลดลงของปัจจัยองค์ประกอบดังกล่าวมาจากการที่ภาวะเศรษฐกิจที่มีแนวโน้มชะลอตัวลง และกำลังซื้อของประชาชนที่ลดลง เนื่องจากประชาชนในภาคกลาง ส่วนใหญ่ประกอบอาชีพเกษตรกรรม เมื่อประสบปัญหาภัยแล้ง ฝนไม่ตกต้องตามฤดูกาล น้ำในเขื่อนมีไม่เพียงพอต่อภาคการเกษตร ทำให้ประชาชนขาดรายได้หลัก อีกทั้งประชาชนที่ทำงานประจำถูกเลิกจ้าง จากการปิดตัวของโรงงาน ส่งผลทำให้มีผู้บริโภคลดลง สะท้อนจากยอดคำสั่งซื้อที่ปรับตัวลดลงจากเดือนก่อนหน้าระดับ 62.8 มาอยู่ที่ระดับ 51.8 ในเดือนปัจจุบัน และประชาชนบางส่วนออกมาประกอบธุรกิจส่วนตัวด้วย เช่น ค้าขาย ร้านอาหาร ขายของออนไลน์ เป็นต้น ซึ่งทำให้มีคู่แข่งทางการค้าเพิ่มขึ้น

ในส่วนของค่าดัชนีความเชื่อมั่นผู้ประกอบการ SME ภาคการ
ค้า 3 เดือนข้างหน้าอยู่ที่ระดับ 47.2 แนวโน้มเพิ่มจากเดือนก่อนหน้า แต่ยังคงต่ำกว่าค่าฐาน [50] เนื่องจากกังวลจากผลกระทบของไวรัสโควิด-19 ที่เป็นปัจจัยเชิงลบทั้งในภาคการค้า และบริการ ที่สร้างความกังวลให้กับประชาชนในการออกไปจับจ่ายใช้สอยข้างนอกบ้าน

ดัชนีความเชื่อมั่น SME ภาคกลาง



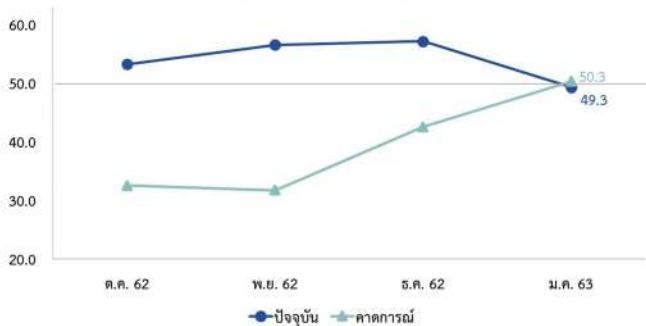
ดัชนีองค์ประกอบปัจจุบัน รวมภาคธุรกิจ ภาคกลาง



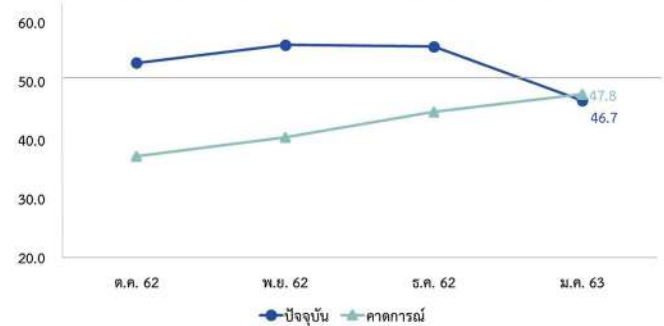
ในส่วนของดัชนีความเชื่อมั่นผู้ประกอบการ SME ภาคการผลิต ในเดือนปัจจุบันค่าดัชนีความเชื่อมั่นอยู่ที่ระดับ 49.3 ปรับตัวลดลงจากเดือนก่อนหน้าระดับ 57.1 เป็นผลมาจากปัจจัยด้านคำสั่งซื้อ ปริมาณการผลิต ที่ลดลง ส่งผลให้ปัจจัยด้านกำไรลดลงอย่างเห็นได้ชัด และเนื่องจากต้นทุนวัตถุดิบ จำพวกอาหารสด โดยเฉพาะข้าวสารเหนียว ผลไม้ และสุกร ซึ่งมีความต้องการสูงในช่วงเทศกาลตรุษจีนมีการปรับตัวสูงขึ้น มาแล้วเมื่อเดือนธันวาคมที่ผ่านมา และน้ำมันเชื้อเพลิงที่ปรับตัวสูงขึ้นครั้งแรกในรอบ 9 เดือน ผู้ประกอบการจึงต้องปรับตัวโดยลดต้นทุนด้านอื่นๆ ของธุรกิจลง ตัวอย่างเช่น ค่าสาธารณูปโภค ค่าไฟฟ้า ค่าน้ำประปา ค่าจ้างทำงานล่วงเวลา โดยการเปิดไลน์การผลิตในช่วงกลางคืน หรือเสาร์-อาทิตย์ เพราะค่าไฟฟ้าต่อหน่วยจะต่ำกว่าอัตราปกติ หรือให้พนักงานเปลี่ยนวันและเวลาทำงานแทน อีกทั้งลูกจ้างหรือพนักงานต้องเพิ่มทักษะฝีมือแรงงาน สามารถทำงานได้หลายอย่าง และผู้ประกอบการลงมือทำเอง ใช้แรงงานที่มาจากสมาชิกในครอบครัวเพิ่มมากขึ้น เพื่อลดต้นทุนรวม และให้ธุรกิจมีกำไรสามารถดำเนินกิจการต่อไปได้

โดยในส่วนของค่าดัชนีความเชื่อมั่นผู้ประกอบการ SME ภาคการค้า 3 เดือนข้างหน้าในเดือนปัจจุบันอยู่ที่ระดับ 50.3 เพิ่มขึ้นจากการที่ผู้ประกอบการพยายามลดต้นทุน เพื่อทำการค้า และคาดหวังว่าภาวะธุรกิจจะดีขึ้น มีมาตรการควบคุมไวรัสโควิด-19 ได้ อีกทั้งคาดหวังว่าผู้บริโภคจะเพิ่มการจับจ่ายใช้สอยมากขึ้นในช่วงเทศกาลสงกรานต์เหมือนทุกปีที่ผ่านมา

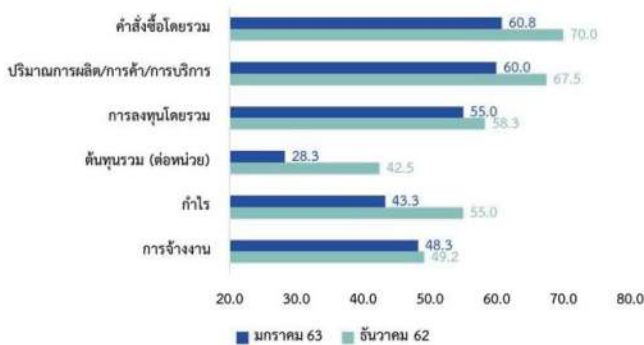
ดัชนีความเชื่อมั่น SME ภาคการผลิต ภาคกลาง



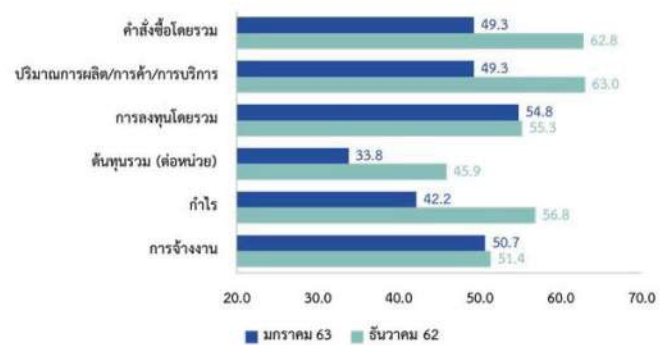
ดัชนีความเชื่อมั่น SME ภาคการค้าและบริการ ภาคกลาง



ดัชนีองค์ประกอบปัจจุบัน ภาคการผลิต ภาคกลาง



ดัชนีองค์ประกอบปัจจุบัน ภาคการค้าและบริการ ภาคกลาง



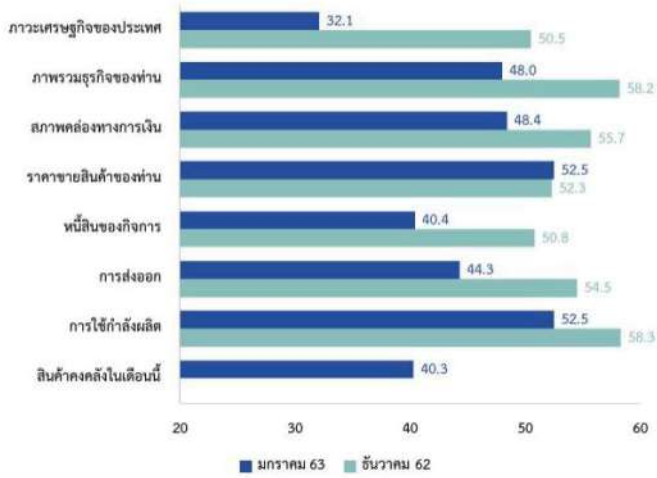
ในส่วนของดัชนีความเชื่อมั่นผู้ประกอบการ SME ภาคการค้าและบริการ ในเดือนปัจจุบันค่าดัชนีความเชื่อมั่นอยู่ที่ระดับ 46.7 ปรับตัวลดลงจากเดือนก่อนที่ระดับ 55.9 เป็นผลมาจากปัจจัยด้านคำสั่งซื้อ และปริมาณการผลิตการค้าและบริการ ที่มีการปรับตัวลดลงส่งผลให้ปัจจัยด้านกำไรปรับตัวลดลงอย่างเห็นได้ชัด อีกทั้งผู้ประกอบการพยายามลดต้นทุนในการดำเนินงานเพิ่มขึ้น ลดการจ้างงาน ทั้งนี้สาเหตุการปรับลดลงของปัจจัยองค์ประกอบคำสั่งซื้อปรับตัวลดลงจากเดือนก่อนหน้าจากระดับ 62.8 มาอยู่ที่ระดับ 49.3 ในเดือนปัจจุบัน มาจากการที่ผู้บริโภคมีกำลังซื้อลดลง ระมัดระวังในการใช้จ่ายใช้สอยมากขึ้น เนื่องจากประสบปัญหาภัยแล้ง ภาวะการว่างงาน และไวรัสโควิด-19 ผู้บริโภคมีความกังวลในการเดินทางออกมาใช้จ่ายใช้สอย และท่องเที่ยวมากขึ้น

ในส่วนของค่าดัชนีความเชื่อมั่นผู้ประกอบการ SME คาดการณ์ 3 เดือนข้างหน้าในเดือนปัจจุบันอยู่ที่ระดับ 47.8 เพิ่มขึ้นจากปัจจุบัน แต่ยังคงอยู่ในระดับที่ต่ำกว่าค่าฐาน [50] เนื่องจากผู้ประกอบการมีความคาดหวังว่าสถานการณ์ทางการค้าจะกลับมาดีขึ้น เพราะชะลอตัวและซบเซามานาน และหวังว่าจะมีมาตรการรักษาโรค ไวรัสโควิด-19 ที่เป็นปัจจัยลบต่อภาวะการใช้จ่ายใช้สอยของประชาชน และการท่องเที่ยว ได้เหมือนที่ผ่านมา

ดัชนีภาวะเศรษฐกิจและธุรกิจ SME ประจำเดือนมกราคม 2563

ภาพรวมดัชนีภาวะเศรษฐกิจและธุรกิจในภาคกลาง ปรับตัวลดลงอย่างเห็นได้ชัดจากเดือนก่อนหน้า โดยเฉพาะดัชนีภาวะเศรษฐกิจประเทศ ที่มีการปรับลดลงจากเดือนก่อนหน้าจาก ระดับ 51.0 มาเป็น 30.6 ในเดือนปัจจุบัน รวมถึงการปรับตัวลดลงของดัชนีหนี้สินของกิจการ การส่งออก และภาพรวมธุรกิจ ตามลำดับ ซึ่งหากพิจารณาถึงการปรับตัวลดลงของดัชนีภาวะเศรษฐกิจและธุรกิจในภาคการผลิตนั้น พบว่ามีสาเหตุมาจากค่าเงินบาทที่แข็งค่ามากขึ้นนอกจากต้องเผชิญปัญหากำลังซื้อในประเทศลดลง สินค้าบางประเภทที่เคยส่งออกได้ กลับส่งออกไม่ได้ ต้องมาขายในประเทศ เพิ่มคู่แข่งขึ้นภายในประเทศ และเกิดการแข่งขันทางด้านราคาด้วย

ดัชนีภาวะเศรษฐกิจและธุรกิจ ภาคกลาง



ปัจจัยภาวะเศรษฐกิจในประเทศและอำนาจซื้อของประชาชน ส่งผลต่อกิจการมากที่สุด เนื่องจากผู้ประกอบการได้รับผลกระทบจากการที่ผู้บริโภคระมัดระวังในการใช้จ่ายใช้สอย ส่งผลให้ผลประกอบการลดลงอย่างเห็นได้ชัด โดยปัจจัยที่ส่งผลกระทบต่อกิจการรองมาได้แก่ การแข่งขันในตลาด ราคาต้นทุนสินค้า/ค่าแรงงานการเปลี่ยนแปลงพฤติกรรมของผู้บริโภค สถานการณ์ทางการเมืองที่มีต่อกิจการ ตามลำดับ

ดัชนีความเชื่อมั่นผู้ประกอบการ SME ภาคเหนือ ประจำเดือนมกราคม 2563

ประเด็นสำคัญ

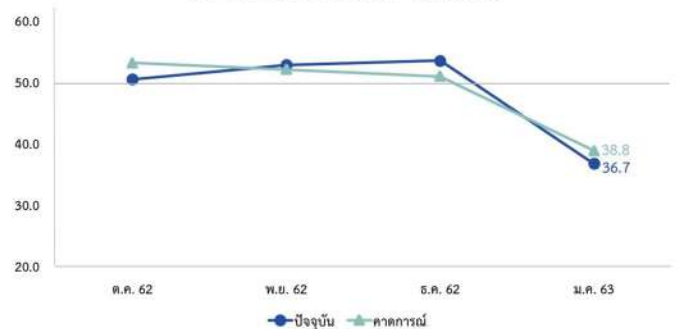
- ค่าดัชนีความเชื่อมั่นผู้ประกอบการ SME ในเขตกรุงเทพฯ ฯ และปริมณฑล ปรับตัวลดลงจากเดือนก่อนหน้ามาอยู่ที่ระดับ 36.7 โดยเฉพาะยอดคำสั่งซื้อ ซึ่งมีการปรับตัวลดลงมากที่สุด
- สถานการณ์ใช้ชีวิตโควิด-19 ที่กำลังระบาดส่งผลกระทบต่อด้านการท่องเที่ยวเป็นอย่างมาก เพราะกรุงเทพฯ ฯ และปริมณฑล เป็นแหล่งท่องเที่ยวสำคัญของนักท่องเที่ยวจากประเทศ จีน ฮองกง ไต้หวัน เกาหลีใต้ และญี่ปุ่น

ค่าดัชนีความเชื่อมั่นผู้ประกอบการ SME ในเดือนปัจจุบันอยู่ที่ระดับ 36.7 ปรับตัวลดลงจากเดือนก่อนหน้าที่ระดับ 53.5 เป็นผลมาจากคำสั่งซื้อ การผลิต/การค้า/การบริการ การลงทุนโดยรวม การจ้างงาน และต้นทุนที่มีการปรับตัวลดลง ส่งผลให้ปัจจัยด้านกำไรลดลงอย่างชัดเจน สาเหตุการปรับลดลงของปัจจัยองค์ประกอบดังกล่าว เกิดจากผู้บริโภคชะลอการใช้จ่ายใช้สอย และระมัดระวังในการเลือกใช้จ่ายมากขึ้น เนื่องจากภาวะเศรษฐกิจภายในประเทศและอำนาจในการซื้อของผู้บริโภคที่น้อยลงประกอบกับผู้บริโภคส่วนใหญ่มีรายจ่ายจากการใช้จ่ายใช้สอยมากในเดือนธันวาคมที่ผ่านมา ส่งผลให้ผู้ประกอบการ SME ได้รับความกระทบจากคำสั่งซื้อที่ชะลอตัวประกอบกับมีจำนวนนักท่องเที่ยวทั้งในประเทศและต่างประเทศที่เข้ามาท่องเที่ยวในภาคเหนือลดลงอย่างมาก ภายหลังจากเทศกาลปีใหม่ ส่งผลให้ผู้ประกอบการ SME ที่เกี่ยวเนื่องกับการท่องเที่ยว เช่น ธุรกิจ การท่องเที่ยวและโรงแรม ร้านอาหารและภัตตาคาร ธุรกิจขนส่ง ของฝากและของที่ระลึก เช่น เพอร์นิเจอร์ไม้และของที่ระลึก ได้รับความกระทบโดยตรง ซึ่งผู้ประกอบการดังกล่าว คาดหวังว่าจะมียอดขายรายสินค้าและรายได้เพิ่มขึ้นจากจำนวนนักท่องเที่ยวชาวจีนที่วางแผนเข้ามาท่องเที่ยวในภาคเหนือโดยเฉพาะจังหวัดเชียงใหม่ในช่วงวันหยุดยาวของเทศกาลตรุษจีนจำนวนมาก แต่เมื่อเกิดวิกฤติการแพร่ระบาดของโรคติดเชื้อไวรัสโคโรนา 2019 (COVID-19) และคำสั่งห้ามทัวร์จีนเที่ยวต่างประเทศทำให้จำนวนนักท่องเที่ยวจีนลดลงอย่างมากในจังหวัดที่เป็นแหล่งท่องเที่ยว อีกทั้งภาวะหมอกควันในภาคเหนือมีผลกระทบโดยตรงต่อการตัดสินใจในการเข้ามาท่องเที่ยว และผู้บริโภคปรับเปลี่ยนพฤติกรรมในการใช้จ่ายใช้สอยโดยเลือกซื้ออุปโภคบริโภคและเปรียบเทียบราคาผ่านรูปแบบช่องทางขาย Online เพิ่มมากขึ้น ทำให้ผู้ประกอบการ SME ที่มีหน้าร้าน หรือ Offline ผู้ประกอบการต้องปรับตัวเพื่อให้ธุรกิจอยู่รอด เนื่องมาจากการแข่งขันในตลาดที่รุนแรง และมีช่องทางใหม่ ๆ เพิ่มมากขึ้น สะท้อนจากยอดคำสั่งซื้อที่ปรับตัว ลดลงจากเดือนก่อนหน้าที่ระดับ 57.3 มาอยู่ที่ระดับ 30.0 ในเดือนปัจจุบัน

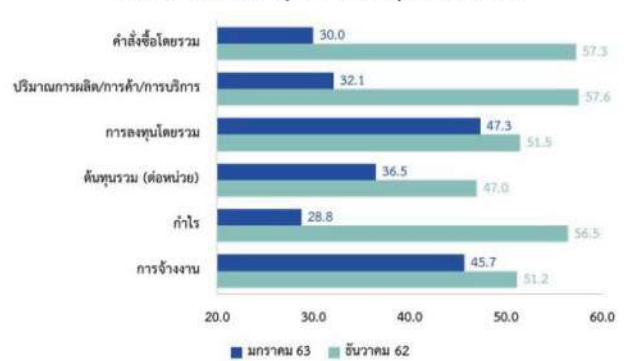
ในส่วนของค่าดัชนีความเชื่อมั่นผู้ประกอบการ SME คาดการณ์ 3 เดือนข้างหน้า อยู่ที่ระดับ 38.8 สะท้อนว่าผู้ประกอบการ SME ยังประเมินภาวะเศรษฐกิจอนาคตที่ชะลอตัวลง จากสาเหตุหลักได้แก่

1. ความกังวลผลกระทบของไวรัสโควิด-19 ที่ส่งผลกระทบต่อเชิงลบต่อธุรกิจที่เกี่ยวข้อง กับภาคการท่องเที่ยวทั้งหมด ได้แก่ โรงแรม/เกสต์เฮาส์/บังกะโล ร้านอาหาร/ภัตตาคาร การค้าปลีก ภาคขนส่ง และภาคการบริการอื่น ๆ โดยเฉพาะในจังหวัดท่องเที่ยวที่สำคัญในภาคเหนือ อย่างเช่น จังหวัดเชียงใหม่
2. ต้นทุนการขนส่ง (ราคาน้ำมัน) ที่เพิ่มสูงขึ้น
3. การแข่งขันในธุรกิจ SME ที่เพิ่มขึ้นโดยเฉพาะธุรกิจขายสินค้าอุปโภคบริโภคทำให้แม้ธุรกิจจะมีต้นทุนสินค้าเพิ่มขึ้นแต่ไม่สามารถขึ้นราคาสินค้าได้ส่งผลทำให้ได้รับกำไรลดลง ปัจจัยเหล่านี้ส่งผลโดยตรงต่อความเชื่อมั่นของธุรกิจในอนาคต

ดัชนีความเชื่อมั่น SME ภาคเหนือ

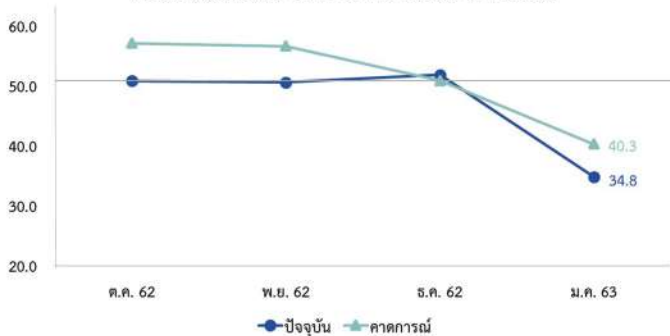


ดัชนีองค์ประกอบปัจจุบัน รวมภาคธุรกิจ ภาคเหนือ

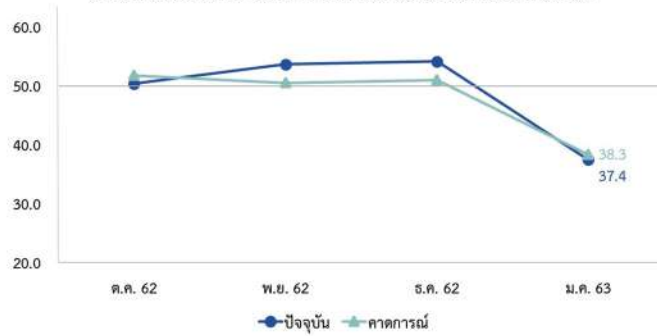


ในส่วนของดัชนีความเชื่อมั่นผู้ประกอบการ SME ภาคการผลิต ในเดือนปัจจุบันค่าดัชนีความเชื่อมั่นอยู่ที่ระดับ 34.8 ปรับตัวลดลงจากเดือนก่อนที่ระดับ 51.8 เป็นผลมาจากปัจจัยด้านคำสั่งซื้อโดยรวมเป็นสำคัญ รองลงมาคือ ปริมาณการผลิต/การค้า/บริการ ส่งผลให้ปัจจัยด้านกำไรลดลงอย่างเห็นได้ชัด ส่วนปัจจัยด้านการจ้างงานก็มีการปรับตัวลดลง เนื่องจากการชะลอตัวการดำเนินงานของตัวธุรกิจ สะท้อนจากการลงทุนของธุรกิจที่ปรับตัวลดลงจากระดับ 50.4 ในเดือนก่อนมาอยู่ที่ระดับ 48.2 โดยในส่วนของค่าดัชนีความเชื่อมั่นผู้ประกอบการ SME คาดการณ์ 3 เดือนข้างหน้า อยู่ที่ระดับ 40.3 ปรับตัวลดลงจากเดือนก่อนหน้า เนื่องจากผู้ประกอบการคาดการณ์ว่า ปัญหาไวรัสโควิด-19 ส่งผลทางลบต่อธุรกิจ SME

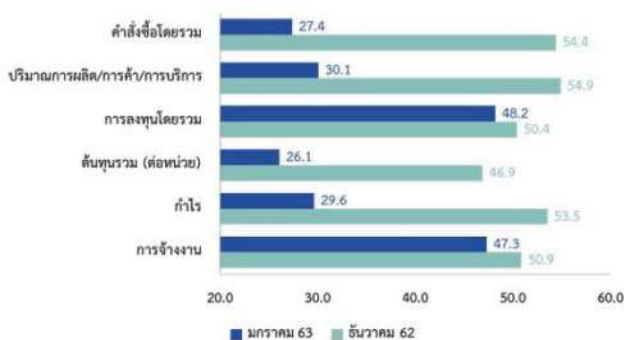
ดัชนีความเชื่อมั่น SME ภาคการผลิต ภาคเหนือ



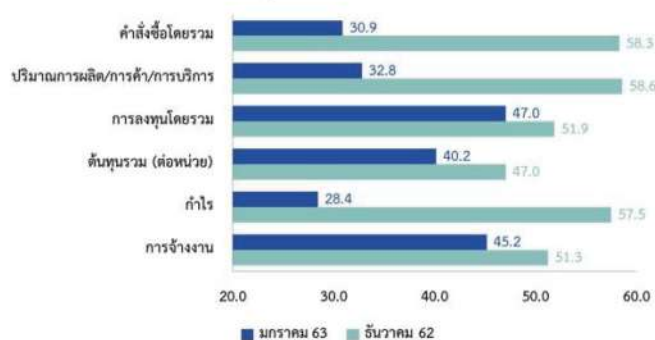
ดัชนีความเชื่อมั่น SME ภาคการค้าและบริการ ภาคเหนือ



ดัชนีองค์ประกอบปัจจุบัน ภาคการผลิต ภาคเหนือ



ดัชนีองค์ประกอบปัจจุบัน ภาคการค้าและบริการ ภาคเหนือ



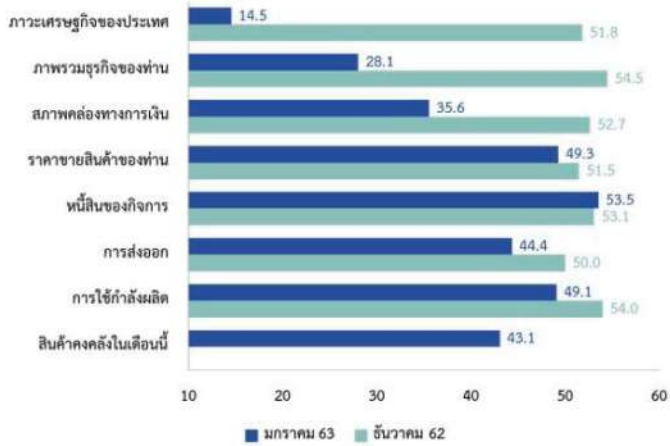
ในส่วนของดัชนีความเชื่อมั่นผู้ประกอบการ SME ภาคการค้าและบริการ ในเดือนปัจจุบันค่าดัชนีความเชื่อมั่นอยู่ที่ ระดับ 37.4 ปรับตัวลดลงจากเดือนก่อนที่ระดับ 54.1 เป็นผล มาจากปัจจัยด้านคำสั่งซื้อ และปริมาณการผลิต การค้าและบริการ ที่มีการปรับตัวลดลง ส่งผลให้ ปัจจัยด้านกำไรปรับตัวลดลงอย่างเห็นได้ชัด สำหรับสาขาธุรกิจที่มีค่าดัชนีลดลงมากที่สุดคือ สาขาการท่องเที่ยว ทั้งนี้มีสาเหตุมาจากจำนวนนักท่องเที่ยวชาวต่างประเทศโดยจากประเทศจีน ฮองกง และได้วันหยุดพักผ่อนยาวจากการแพร่ระบาดของโรคติดเชื้อ ไวรัสโคโรนา 2019 (COVID-19) ส่งผลให้ทางการของจีนสั่งห้ามทัวร์จีนเที่ยวต่างประเทศ ในส่วนของนักท่องเที่ยวภายในประเทศก็ลดลง เช่นเดียวกัน เพราะเป็นช่วงนอกฤดูการท่องเที่ยวภายในประเทศและ ภาวะหมอกควัน ในภาคเหนือ สำหรับการปรับตัวลดลงในสาขาอื่นมี สาเหตุจากผู้บริโภคส่วนใหญ่มีกำลังซื้อที่ลดลง ทำให้คำสั่งซื้อปรับตัวลดลงจากเดือนก่อนหน้าจากระดับ 58.3 มาอยู่ที่ระดับ 30.9 ในเดือนปัจจุบัน ในส่วนของค่าดัชนีความเชื่อมั่นผู้ประกอบการ SME คาดการณ์ 3 เดือนข้างหน้าในเดือนปัจจุบันอยู่ที่ระดับ 38.3 สะท้อนถึงความไม่มั่นใจต่อสถานการณ์ธุรกิจในอนาคต รวมไปถึงการแข่งขันทาง ธุรกิจที่เพิ่มมากขึ้นอีกด้วย

ดัชนีภาวะเศรษฐกิจและธุรกิจ SME ประจำเดือนมกราคม 2563

ภาพรวมดัชนีภาวะเศรษฐกิจและธุรกิจในภาคเหนือปรับตัวลดลงอย่างเห็นได้ชัด โดยเฉพาะดัชนีภาพรวมธุรกิจอยู่ที่ระดับ 14.5 ปรับตัวลดลงจากเดือนก่อนที่ระดับ 51.8 ตามด้วยการปรับตัวลดลงดัชนีภาพรวมธุรกิจ สภาพคล่องทางการเงินตามลำดับ ทั้งนี้มีสาเหตุลดลงมาจากภาวะเศรษฐกิจของประเทศที่ซบเซา ผู้บริโภคระมัดระวังการใช้จ่ายและการมีภาระหนี้ภาคครัวเรือน ต้นทุนราคาสินค้าหลายรายการปรับตัวสูงขึ้น เช่น ราคาน้ำมันปาล์ม ราคาสุกรและไก่ ราคาข้าวสารเหนียว ซึ่งผู้ผลิตและผู้จำหน่ายไม่สามารถปรับเพิ่มราคาสินค้าได้ อีกทั้งจำนวนนักท่องเที่ยวที่ลดลงและการเปลี่ยนแปลงพฤติกรรมผู้บริโภค ที่ชื่นชอบความสะดวกสบายจึงมีการหันไปใช้บริการร้านค้าที่เข้าร่วมบริการขนส่งออนไลน์เพิ่มมากขึ้น อย่างไรก็ตามธุรกิจ SME โดยส่วนใหญ่ยังไม่ได้มีการเข้าร่วมบริการขนส่งออนไลน์มากนัก เนื่องจากเกิดความกังวลต่อความคุ้มค่าจากการเข้าร่วมบริการขนส่งออนไลน์

ดัชนีภาวะเศรษฐกิจและธุรกิจปัจจุบัน

ภาคเหนือ



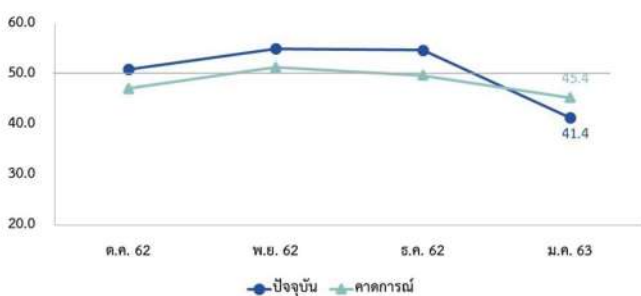
ปัจจัยภาวะเศรษฐกิจในประเทศและอำนาจซื้อของประชาชนส่งผลต่อกิจการมากที่สุด โดยปัจจัยที่ส่งผลกระทบต่อกิจการรองลงมาได้แก่ การแข่งขันในตลาด การเปลี่ยนแปลงพฤติกรรมของผู้บริโภค ราคาต้นทุนสินค้า/ค่าแรงงาน ระดับราคาน้ำมันและค่าขนส่ง ตามลำดับ

ดัชนีความเชื่อมั่นผู้ประกอบการ SME จำแนกตามสาขาธุรกิจ เดือน มกราคม 2563

อาหารและเครื่องดื่ม

ดัชนีความเชื่อมั่น ๓ ลดลงอยู่ที่ระดับ 41.4 จากการชะลอตัวของเศรษฐกิจในประเทศ ปัญหาภาวะภัยแล้ง ราคาวัตถุดิบ ราคาสินค้าเกษตรและราคาพลังงานที่สูงขึ้น กระทบกับต้นทุนการผลิตอาหารและเครื่องดื่ม

อาหารและเครื่องดื่ม

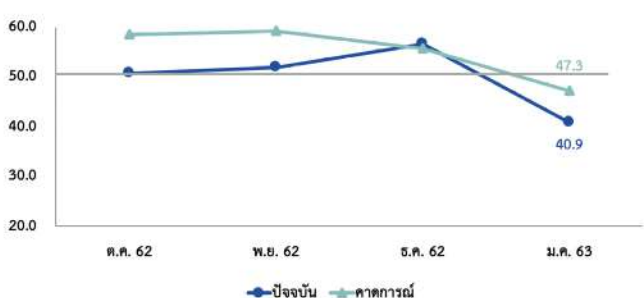


ดัชนีความเชื่อมั่น ๓ อาหารและเครื่องดื่มปรับตัวลดลงจากเดือนก่อนหน้า โดยเป็นผลมาจากคำสั่งซื้อและปริมาณการผลิตที่ลดลงจากการชะลอตัวของเศรษฐกิจในประเทศเป็นสำคัญ ส่งผลให้คำสั่งซื้อของผู้บริโภคในประเทศลดน้อยลงตามภาวะเศรษฐกิจ สะท้อนจากดัชนีความเชื่อมั่นผู้บริโภคในเดือนมกราคม 2563 ที่ลดลง (อยู่ที่ระดับ 44.1) อีกทั้ง ต้นทุนในการผลิตยังเพิ่มสูงขึ้นจากการปรับตัวสูงขึ้นของราคาสินค้าเกษตรหลายชนิด เช่น น้ำตาล (อ้อย) ข้าวเหนียว และน้ำมันปาล์ม จากการลดลงของผลผลิตตามฤดูกาล และนโยบายการใช้น้ำมันไบโอดีเซล B10 ของรัฐที่ส่งผลให้ราคาปาล์มขยับตัวสูงขึ้นต่อเนื่อง ซึ่งส่งผลให้กำไร และสภาพคล่องของกิจการมีการปรับตัวลดลง และมีการปรับลดจำนวน แรงงานลงเพื่อลดต้นทุนของกิจการ

เสื้อผ้าและสิ่งทอ

ดัชนีความเชื่อมั่น ๓ ลดลงอยู่ที่ระดับ 40.9 จากการชะลอตัวของเศรษฐกิจในประเทศ และฐานคำสั่งซื้อที่สูงจากช่วงเดือนก่อน อีกทั้งต้นทุนต่อหน่วยที่สูงขึ้น และการลดราคาสินค้าเมื่อปริมาณสต็อกสินค้ามากเกินไป

เสื้อผ้าและสิ่งทอ

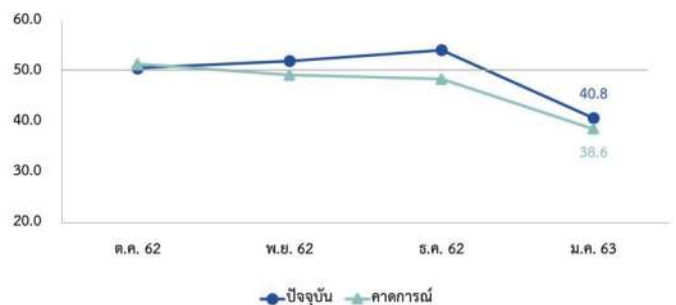


ดัชนีความเชื่อมั่น ๓ เสื้อผ้าและสิ่งทอปรับตัวลดลงจากเดือนก่อนหน้า โดยเป็นผลมาจากคำสั่งซื้อและปริมาณการผลิตที่ลดลงส่วนหนึ่งจากการชะลอตัวของเศรษฐกิจในประเทศประกอบกับฐานคำสั่งซื้อที่สูงจากช่วงปลายปีที่ผ่านมา ส่งผลให้เกิดการชะลอตัวในคำสั่งซื้อในเดือนมกราคม และผลจากการลดราคาสินค้าเสื้อผ้าพื้นเมืองและผ้ามัธยม หลังพ้นช่วงเทศกาลปีใหม่ที่มีการผลิตแข่งขันกันมาก ทำให้ปริมาณสินค้าในสต็อกมากเกินไป และลดการลงทุนในวัตถุดิบลง (ไม่ผลิตเพิ่มมาก) เนื่องจากต้องทยอยระบายสต็อกสินค้าเดิมที่มีอยู่ ประกอบกับราคาวัตถุดิบ เช่น ฝ้าย ไหมพื้นเมือง ปรับตัวเพิ่มขึ้น ส่งผลให้กำไรในสาขาเสื้อผ้าและสิ่งทอในเดือนมกราคมลดลง

ยางและพลาสติก

ดัชนีความเชื่อมั่น ๓ ลดลงอยู่ที่ระดับ 40.8 จากการเร่งการส่งออกยางและผลิตภัณฑ์ไปยังจีนในเดือนธันวาคม (ก่อนช่วงตรุษจีนในเดือนธันวาคม) โครงการลดการใช้ถุงพลาสติกของภาคเอกชน และการปรับตัวสูงขึ้นเล็กน้อยของราคาน้ำมันยางพาราที่เป็นวัตถุดิบสำหรับทำผลิตภัณฑ์

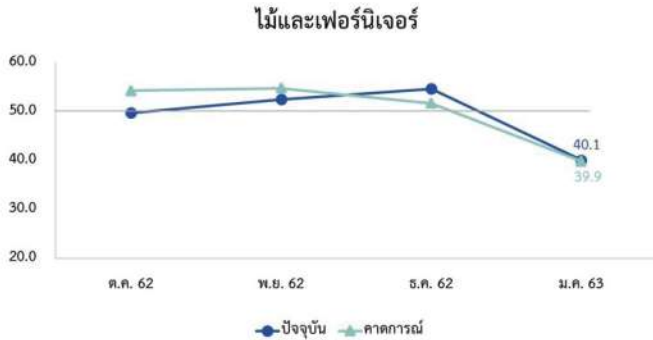
ยางและพลาสติก



ดัชนีความเชื่อมั่น ๓ ยางและพลาสติกปรับตัวลดลงจากเดือนก่อนหน้า โดยเป็นผลมาจากคำสั่งซื้อปริมาณการผลิตที่ลดลงจากการเร่งการส่งออกยางพาราและผลิตภัณฑ์ที่เกี่ยวข้องไปยังประเทศจีนในเดือนธันวาคม (ก่อนจะถึงเทศกาลตรุษจีนในเดือนมกราคม) และจากการลดการใช้ถุงและหลอดพลาสติกของการค้าภาคเอกชนขนาดใหญ่ในประเทศตั้งแต่วันที่ 1 มกราคม 2563 เป็นต้นไป ทำให้เกิดการลดการลงทุนปริมาณการผลิตถุงและหลอดพลาสติกลง ประกอบกับราคาน้ำมันยางพาราปรับตัวเพิ่มขึ้นเล็กน้อย ส่งผลต่อต้นทุนที่เพิ่มขึ้นในการผลิตผลิตภัณฑ์ยางพารา และกำไรที่ลดลงของสาขายางและพลาสติก

ไม้และเฟอร์นิเจอร์

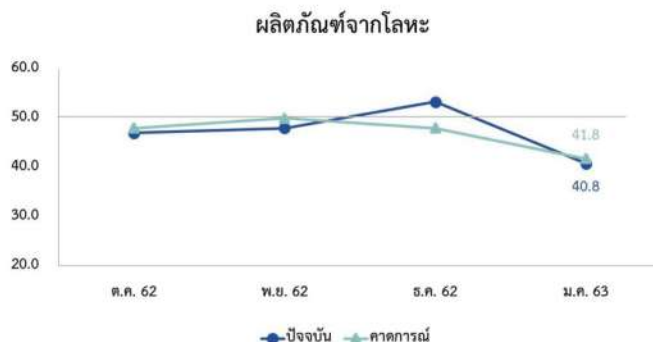
ดัชนีความเชื่อมั่น ๓ ลดลงอยู่ที่ระดับ 40.1 จากการชะลอตัว
ของเศรษฐกิจในประเทศ กำลังซื้อผู้บริโภคลดลง และต้นทุน การผลิต
ที่เพิ่มสูงขึ้น



ดัชนีความเชื่อมั่น ๓ ไม้และเฟอร์นิเจอร์ ปรับตัวลดลง
จากเดือนก่อนหน้า โดยคำสั่งซื้อและปริมาณการผลิต ปรับตัวลดลงจาก
การชะลอตัวของเศรษฐกิจ และกำลังซื้อของผู้บริโภคที่ลดลง รวมทั้ง
ความไม่มั่นใจของผู้บริโภคในการซื้อสินค้าคงทนที่มีราคาสูง ส่งผล
ให้ยอดคำสั่งซื้อลดลงจากเดือนก่อน ประกอบกับการชะลอตัวของ
สินเชื่อที่อยู่อาศัย อีกทั้งราคาพลังงาน (น้ำมันในการขนส่งสินค้า)
ราคาไม้ธรรมชาติ และค่าจ้างแรงงานฝีมือ ในสาขาไม้และเฟอร์นิเจอร์
ยังมีการปรับตัวเพิ่มสูงขึ้น ส่งผลให้กำไรและสภาพคล่องของ SME
สาขานี้มีการปรับตัวลดลง และปรับลดการจ้างแรงงานรายวัน ให้การ
ผลิตสอดคล้องกับคำสั่งซื้อของกิจการ

ผลิตภัณฑ์จากโลหะ

ดัชนีความเชื่อมั่น ๓ ลดลงอยู่ที่ระดับ 40.8 จากการชะลอตัว
ของเศรษฐกิจในประเทศ และต้นทุนวัสดุและค่าแรงที่เพิ่มสูงขึ้น

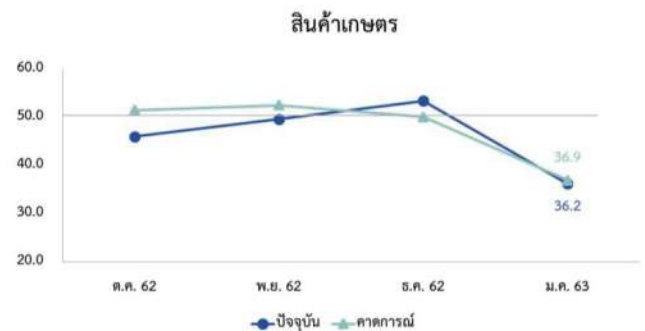


ดัชนีความเชื่อมั่น ๓ ผลิตภัณฑ์จากโลหะปรับตัวลดลงจาก
เดือนก่อนหน้า โดยคำสั่งซื้อปริมาณการผลิตและการลงทุนที่ลดลงจาก
ภาวะเศรษฐกิจ ประกอบกับการชะลอตัวของการก่อสร้าง และการนำเข้า
ผลิตภัณฑ์จากโลหะของผู้บริโภคที่มีกำลังในการซื้อสูง อีกทั้งต้นทุนใน
การผลิตยังเพิ่มสูงขึ้นจากการปรับตัวสูงขึ้นของราคาเหล็กและโลหะเป็น

การผลิตยังเพิ่มสูงขึ้นจากการปรับตัวสูงขึ้นของราคาเหล็กและโลหะเป็น
สำคัญ ซึ่งปัจจัยดังกล่าวทำให้กำไรมีการปรับตัวลดลง และสาขาการผลิต
ผลิตภัณฑ์จากโลหะของ SME ส่วนใหญ่มีการจ้างงานเป็นรายวันหรือการ
จ้างเหมารายชิ้น กิจการจึงปรับลดการจ้างแรงงานหรือให้ทำงาน ตาม
คำสั่งซื้อที่ลดลง ส่งผลให้ระดับการจ้างงานโดยเฉลี่ยในสาขาลดลง

สินค้าเกษตร

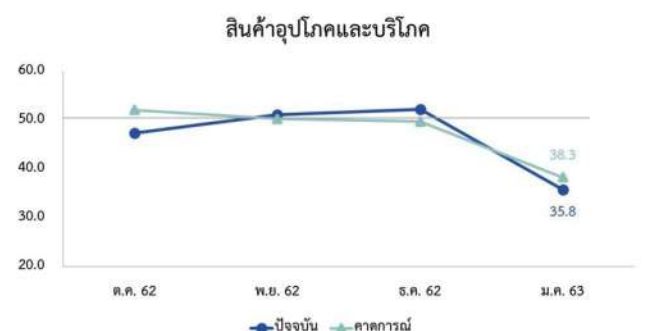
ดัชนีความเชื่อมั่น ๓ ลดลงอยู่ที่ระดับ 36.2 จากการชะลอตัว
ของเศรษฐกิจในประเทศ และปัญหาภัยแล้งที่รุนแรงทำให้ปริมาณผล
ผลิตลดลง



ดัชนีความเชื่อมั่น ๓ สินค้าเกษตร ปรับตัวลดลงจากเดือนก่อน
หน้า โดยเป็นผลมาจากปริมาณการค้าที่ลดลงจากส่วนหนึ่งจาก การ
ชะลอตัวของเศรษฐกิจในประเทศ นอกจากนี้ภาคเกษตรต้องเผชิญกับ
ปัญหาภัยแล้งที่รุนแรงกว่าปีก่อนหน้า ส่งผลให้ผลผลิตในสาขาการค้าส่ง
สินค้าเกษตรลดลง ประกอบกับสินค้าเกษตรบางอย่างลดลงตามฤดูกาล
อย่างปาล์ม แม้ว่าราคาสินค้าเกษตรหลายอย่างจะเพิ่มสูงขึ้นแต่รายได้
กลับลดลงจากผลผลิตที่ลดลง และไม่ได้น้ำหนักที่ดีของสินค้าที่เป็นผลมา
จากภาวะภัยแล้ง (สอดคล้องกับดัชนีรายได้เกษตรกรและดัชนีผลผลิตสินค้า
เกษตรเดือนมกราคม 2563 ที่ลดลง) อีกทั้งต้นทุนยังปรับตัวเพิ่มสูงขึ้นจาก
การสูบน้ำประปามาใช้แทนน้ำคลองธรรมชาติ และต้นทุน ค่าขนส่งจาก
ราคาพลังงานที่เพิ่มขึ้น ส่งผลให้กำไรในภาคการค้าสินค้า เกษตรปรับตัว
ลดลงในเดือนมกราคม

สินค้าอุปโภคและบริโภค

ดัชนีความเชื่อมั่น ๓ ลดลงอยู่ที่ระดับ 35.8 จากการชะลอตัว
ของเศรษฐกิจในประเทศ และต้นทุนการผลิตที่เพิ่มสูงขึ้น

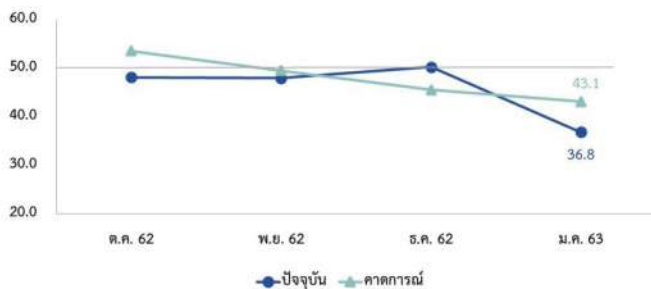


ดัชนีความเชื่อมั่น ฯ สินค้าอุปโภคและบริโภคปรับตัวลดลงจากเดือนก่อนหน้า โดยเป็นผลมาจากคำสั่งซื้อและปริมาณการค้าที่ลดลงจากผลกระทบการชะลอตัวของเศรษฐกิจในประเทศ ผู้บริโภคลดการซื้อสินค้าไม่คงทนลงจากเดือนก่อน (สะท้อนจากดัชนีความเชื่อมั่นผู้บริโภคเดือนมกราคม 2563 ที่มีการปรับตัวลดลง) อีกทั้งต้นทุนค่าขนส่งปรับตัวเพิ่มสูงขึ้นจากการปรับตัวสูงขึ้นของราคาน้ำมัน ส่งผลให้กำไรและสภาพคล่องทางการเงินของกิจการมีการปรับตัวลดลง ส่วนการจ้างงานก็มีการปรับตัวลงเล็กน้อยจากปริมาณคำสั่งซื้อและปริมาณการค้าที่ลดลง

วัสดุก่อสร้าง

ดัชนีความเชื่อมั่น ฯ ลดลงอยู่ที่ระดับ 36.8 จากการชะลอตัวของเศรษฐกิจในประเทศ และ การชะลอตัวของสินเชื่อที่อยู่อาศัย และ ราคาวีสดุที่ผันผวน

วัสดุก่อสร้าง

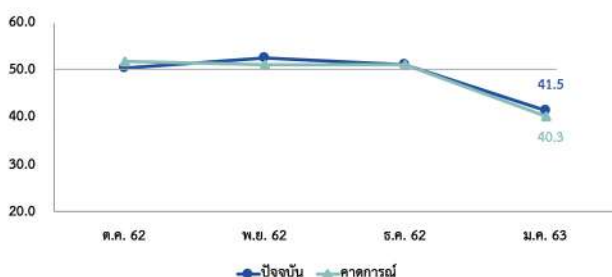


ดัชนีความเชื่อมั่น ฯ วัสดุก่อสร้างปรับตัวลดลงจากเดือนก่อนหน้า โดยเป็นผลมาจากคำสั่งซื้อและปริมาณการค้าที่ลดลงจากผลกระทบการชะลอตัวของเศรษฐกิจในประเทศ ที่ทำให้ผู้บริโภคชะลอโครงการก่อสร้างและต่อเติมที่อยู่อาศัยไปด้วย เพื่อรักษาสภาพคล่องทางการเงิน อีกทั้งราคาสินค้าอย่างเหล็ก อะลูมิเนียม มีราคาที่สูงขึ้น ส่งผลให้กิจการลดการลงทุนและลดการสต็อกสินค้าในการจำหน่ายลง เพื่อลดความเสี่ยงเรื่องราคาและความเสี่ยงการขาดเงินทุนหมุนเวียนของกิจการ นอกจากนี้ต้นทุนค่าขนส่งปรับตัวเพิ่มสูงขึ้น ต้นทุนในการค้า ยังมีการปรับตัวเพิ่มสูงขึ้น จากหลายปัจจัยจึงส่งผลทำให้กำไร และสภาพคล่องทางการเงินของกิจการมีการปรับตัวลดลง

รถจักรยานยนต์และรถยนต์

ดัชนีความเชื่อมั่น ฯ ลดลงอยู่ที่ระดับ 41.5 จากยอดคำสั่งซื้อรถยนต์และจักรยานยนต์ที่สูงจากเดือนก่อนหน้า (ช่วงปลายปี) และ กำลังซื้อผู้บริโภคที่ลดลง

รถจักรยานยนต์/รถยนต์

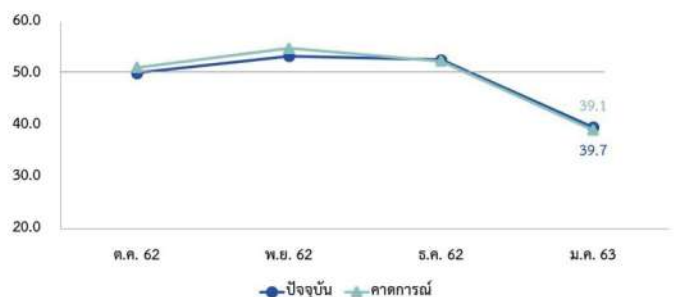


ดัชนีความเชื่อมั่น ฯ รถจักรยานยนต์และรถยนต์ ปรับตัวลดลงจากเดือนก่อนหน้า โดยเป็นผลมาจากคำสั่งซื้อและปริมาณการค้าที่ลดลงจากยอดคำสั่งซื้อที่สูงในช่วงปลายปี 2562 ที่บริษัทรถยนต์ และรถจักรยานยนต์ จัดโปรโมชั่นกระตุ้นยอดขายช่วงไตรมาสสุดท้าย ของปี 2562 ส่งผลยอดขายในเดิอนนี้ลดลงจากเดือนก่อน ประกอบกับการชะลอตัวของเศรษฐกิจที่ส่งผลต่อกำลังซื้อที่ลดลงของผู้บริโภค ส่งผลให้ร้านค้าปลีกมียอดการใช้บริการที่ลดลงตามไปด้วย และผลจากราคาพลังงานที่สูงขึ้น ทำให้ผู้บริโภคที่กำลังตัดสินใจซื้อรถ อาจเลื่อนการซื้อรถออกไปก่อน เมื่อยอดคำสั่งซื้อและการใช้บริการร้านซ่อมรถและคาร์แคร์ลดลง ก็ส่งผลให้กำไรและการจ้างงานของกิจการปรับตัวลดลงตาม

อุปโภคและบริโภค (modern trade)

ดัชนีความเชื่อมั่น ฯ ลดลงอยู่ที่ระดับ 39.7 จากการชะลอตัวของเศรษฐกิจในประเทศ และ กำลังซื้อที่ลดลงจากการจับจ่ายช่วงปลายปี

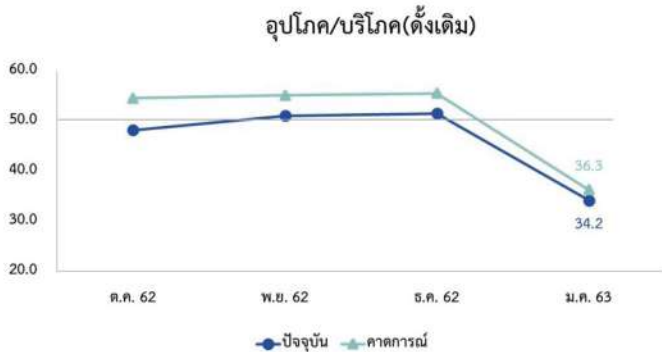
อุปโภค/บริโภค (modern trade)



ดัชนีความเชื่อมั่น ฯ อุปโภคและบริโภค (modern trade) ปรับตัวลดลงจากเดือนก่อนหน้า โดยเป็นผลมาจากคำสั่งซื้อและปริมาณการค้าที่ลดลงจากการชะลอตัวของเศรษฐกิจ ส่งผลให้ผู้บริโภคลดการซื้อสินค้าไม่คงทนลง และจากการที่ผู้บริโภคมีการใช้จ่ายใช้สอยช่วงสิ้นปี 2562 ทำให้กำลังซื้อในเดือนมกราคมแผ่วถ่วง ทั้งนี้ SME ในสาขการค้าสินค้าอุปโภค บริโภค (modern trade) ส่วนมากยังไม่ได้ลดการใช้ถุงพลาสติกเหมือนกับร้านค้าปลีกของเครือกิจการขนาดใหญ่ ดังนั้น ยอดขายสินค้าที่ลดลงยังมาจากกำลังซื้อของผู้บริโภคที่แผ่วลง ในขณะที่ราคาสินค้าอุปโภค บริโภค หลายอย่างปรับขึ้นราคาตามสินค้าเกษตรอย่าง อ้อย ปาล์ม ทำให้เงินทุนเท่าเดิม ซื้อสินค้ามาลงทุนขายหน้าร้านได้ลดลง ส่งผลให้การลงทุนโดยรวมลดลงตามไปด้วย นอกจากนี้กิจการมีต้นทุนค่าน้ำ ค่าไฟ (และค่าเช่าในบางราย) ในแต่ละ เดือนค่อนข้างคงที่ แต่ยอดขายสินค้าลดลง ส่งผลให้กำไรและสภาพคล่องของกิจการลดลงไปด้วย

อุปโภคและบริโภค (ดั้งเดิม)

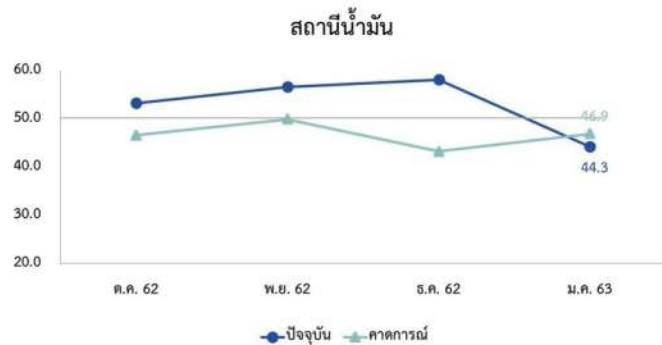
ดัชนีความเชื่อมั่น ฯ ลดลงอยู่ที่ระดับ 34.2 จากการชะลอตัวของเศรษฐกิจในประเทศ การขาดความสามารถในการปรับตัวของกิจการ และการเปลี่ยนแปลงในพฤติกรรมผู้บริโภค



ดัชนีความเชื่อมั่น ฯ อุปโภคและบริโภค (ดั้งเดิม) ปรับตัวลดลงจากเดือนก่อนหน้า โดยเป็นผลมาจากคำสั่งซื้อและปริมาณการค้าที่ลดลงจากการชะลอตัวของเศรษฐกิจในประเทศ ทำให้ผู้บริโภค จับจ่ายใช้สอยลดลง (สะท้อนจากดัชนีความเชื่อมั่นผู้บริโภคเดือน มกราคม 2563) และยังเกิดจากการเปลี่ยนแปลงในพฤติกรรมของ ผู้บริโภคที่หันไปซื้อสินค้าจากร้านสะดวกซื้อสมัยใหม่มากขึ้น ประกอบกับการที่ SME ร้านค้าดั้งเดิมไม่มีการปรับตัวในการขายสินค้าเพื่อ ดึงดูด ผู้บริโภค และยังเผชิญกับการแข่งขันของทุนใหญ่ โดยเฉพาะในเขตกรุงเทพฯ และปริมณฑล และตามจังหวัดใหญ่ๆในภูมิภาค จึงส่งผลให้ยอดขายสินค้าลดลงอย่างต่อเนื่อง อีกทั้งยังต้องเผชิญกับต้นทุนและค่าใช้จ่ายประจำในกิจการ จึงส่งผลให้กำไรปรับตัวลดลง

สถานีน้ำมัน

ดัชนีความเชื่อมั่น ฯ ลดลงอยู่ที่ระดับ 44.3 จากการชะลอตัวของเศรษฐกิจในประเทศ การแข่งขันกับธุรกิจรายใหญ่ และต้นทุนสินค้าที่แพง

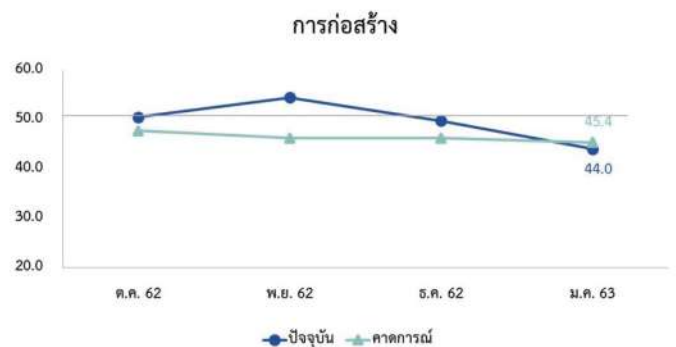


ดัชนีความเชื่อมั่น ฯ สถานีน้ำมันหดตัวจากเดือนก่อนหน้า โดยคำสั่งซื้อและปริมาณการค้าที่ลดลงจากการชะลอตัวของเศรษฐกิจ ในประเทศ ความผันผวนของราคาพลังงาน และการแข่งขันกับสถานีน้ำมันของธุรกิจรายใหญ่ ซึ่งผู้บริโภคมีความไวใจมากกว่า ทำให้ปริมาณการค้า

ของสถานีน้ำมันรายเล็กๆลดลง ส่งผลให้ของกำไรมีการปรับตัวลดลง นอกจากนี้กิจการสถานีน้ำมันยังมีต้นทุนค่าสินค้าที่แพง และเมื่อราคาน้ำมันแพงขึ้นส่งผลให้การลงทุนในปริมาณสินค้าลดลง

การก่อสร้าง

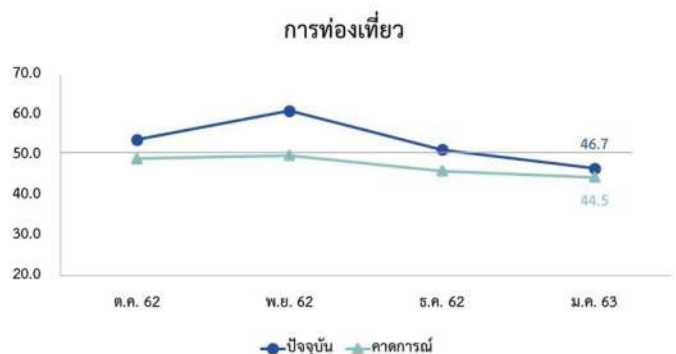
ดัชนีความเชื่อมั่น ฯ ลดลงอยู่ที่ระดับ 44.0 จากการชะลอตัวของเศรษฐกิจในประเทศ และ ความล่าช้าของ พ.ร.บ. งบประมาณปี 2563



ดัชนีความเชื่อมั่น ฯ การก่อสร้างปรับตัวลดลงจากเดือนก่อนหน้า โดยเป็นผลมาจากคำสั่งซื้อและปริมาณการบริการที่ลดลงจากการชะลอของเศรษฐกิจ ทำให้ผู้บริโภคยังไม่กล้าใช้เงินในโครงการก่อสร้างหรือต่อเติมที่อยู่อาศัย ในขณะที่โครงการก่อสร้างต่างๆ ของหน่วยงานภาครัฐก็ชะลอตัวจากความล่าช้าของ พ.ร.บ. งบประมาณปี 2563 ส่งผลให้ดัชนีความเชื่อมั่น ฯ สาขาก่อสร้างลดลง อีกทั้งต้นทุนในการบริการยังมีการปรับตัวเพิ่มสูงขึ้นจากการปรับขึ้นค่าแรงขั้นต่ำ (เพิ่มขึ้น 5-6 บาทต่อวัน) ทำให้กำไรมีการปรับตัวลดลงด้วย

การท่องเที่ยว

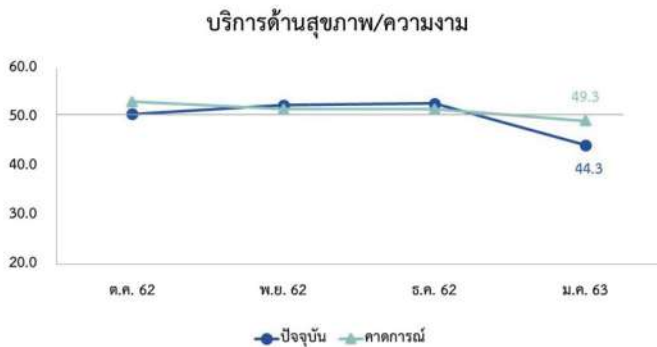
ดัชนีความเชื่อมั่น ฯ ลดลงอยู่ที่ระดับ 46.7 จากการชะลอตัวของเศรษฐกิจในประเทศ การแข็งค่าของเงินบาทที่ส่งผลให้อำนาจการใช้จ่ายเงินของนักท่องเที่ยวต่างชาติในประเทศลดลง และ ใช้นวัตกรรม COVID-19



ดัชนีความเชื่อมั่น ฯ การท่องเที่ยวปรับตัวลดลงจากเดือนก่อนหน้า โดยเป็นผลมาจากคำสั่งซื้อและปริมาณการบริการที่ลดลง จากการชะลอตัวของเศรษฐกิจ ทำให้คนไทยเดินทางท่องเที่ยวลดลงหลังเดินทางช่วงเทศกาลปีใหม่ และระมัดระวังการใช้จ่ายและปรับพฤติกรรมการเดินทางท่องเที่ยวเป็นการเดินทางระยะใกล้ ๆ ลดจำนวนวัน เดินทางลงหรือเปลี่ยนเป็นเดินทางเข้าไปเย็นกลับแทน นอกจากนี้การเดินทางเข้ามาท่องเที่ยวของนักท่องเที่ยวชาวจีนลดลงเป็นจำนวนมาก เนื่องจากใช้หวัดโควิด-19 แต่ยังคงได้รับผลดีจากจำนวนนักท่องเที่ยว อินเดีย รัสเซียและยุโรปที่เพิ่มขึ้น ทั้งนี้การใช้จ่ายใช้สอยของ นักท่องเที่ยวต่างชาติลดลง ผลจากการแข็งค่าของเงินบาทในช่วงที่ผ่านมา ส่งผลให้มีการปรับลดการจ้างงานลงในกิจการบริการท่องเที่ยวของที่มีจำนวนนักท่องเที่ยวจีนเป็นจำนวนมาก เช่น เชียงใหม่ กรุงเทพฯ และปริมณฑล เนื่องจากปริมาณการให้บริการและกำไรของกิจการลดลง

บริการสุขภาพและความงาม

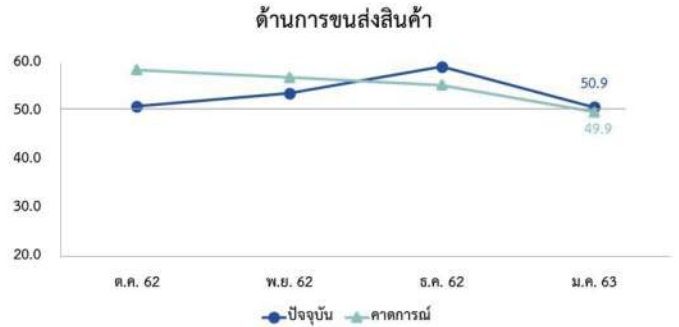
ดัชนีความเชื่อมั่น ฯ ลดลงอยู่ที่ระดับ 44.3 จากกำลังซื้อที่ลดลงจากการใช้จ่ายช่วงปลายปี



ดัชนีความเชื่อมั่น ฯ บริการสุขภาพและความงามปรับตัวลดลงจากเดือนก่อนหน้า โดยเป็นผลมาจากคำสั่งซื้อและปริมาณการบริการที่ลดลงจากกำลังซื้อที่ลดลงจากการใช้จ่ายช่วงปลายปีจำนวนมาก ส่งผลทำให้ผู้บริโภคระมัดระวังการใช้จ่ายมากขึ้น (ลดการใช้จ่ายที่สิ้นเปลือง) สะท้อนจากยอดการเข้าใช้บริการที่ลดลง ประกอบกับต้นทุนค่าสินค้าและต้นทุนค่าจ้างแรงงานปรับตัวเพิ่มขึ้น จึงปรับลดการจ้างงานในบางกิจกรรมเพื่อลดต้นทุนของกิจการ ทำให้กำไรและสภาพคล่องของกิจการมีการปรับตัวลดลง

การขนส่งสินค้า

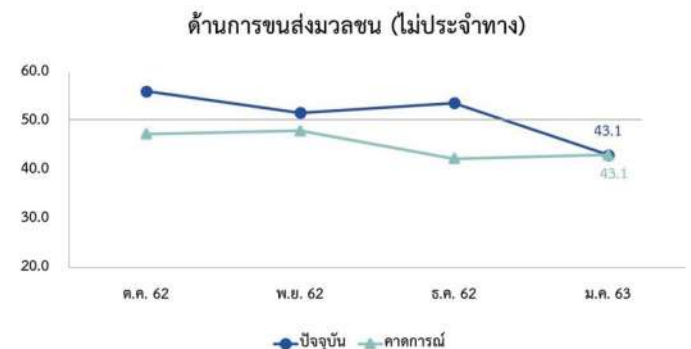
ดัชนีความเชื่อมั่น ฯ ลดลงอยู่ที่ระดับ 50.9 จากราคาน้ำมันที่เพิ่มขึ้น และราคาบริการค่าขนส่งสินค้าที่ปรับตัวเพิ่มขึ้น แต่เป็นสาขาที่มีระดับค่าดัชนีสูงที่สุดโดยเปรียบเทียบ เนื่องจากพฤติกรรมที่ต้องการบริการขนส่ง delivery เพิ่มมากขึ้น



ดัชนีความเชื่อมั่น ฯ การขนส่งสินค้าปรับตัวลดลงจากเดือนก่อนหน้า โดยเป็นผลมาจากต้นทุนและกำไรของกิจการที่ลดลงจากราคาน้ำมันปรับตัวเพิ่มขึ้น ส่งผลต่อต้นทุนของกิจการและทำให้กำไรของกิจการปรับลดลงจากเดือนก่อน แต่ปริมาณการให้บริการขนส่งสินค้าในเดือนมกราคมยังสูงขึ้นจากเดือนก่อนหน้าเล็กน้อย เพราะหลังช่วงวันหยุดยาวปลายปีถึงต้นปี ประชาชนทั่วไปและร้านค้าออนไลน์จะใช้บริการขนส่งสินค้าจำนวนมากเพื่อส่งของที่มีคำสั่งซื้อในช่วงวันหยุดยาว

การขนส่งมวลชน (ไม่ประจำทาง)

ดัชนีความเชื่อมั่น ฯ ลดลงอยู่ที่ระดับ 43.1 จากการแข็งค่าของเงินบาท และ ใช้หวัดโควิด-19

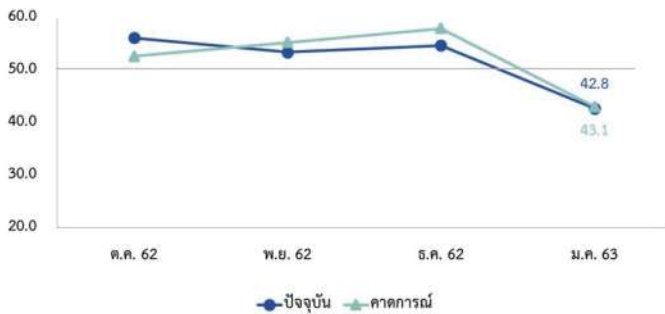


ดัชนีความเชื่อมั่น ฯ การขนส่งมวลชน (ไม่ประจำทาง) ปรับตัวลดลงจากเดือนก่อนหน้า โดยคำสั่งซื้อและปริมาณการบริการที่ลดลง โดยเฉพาะในธุรกิจรถเช่าได้รับผลกระทบโดยตรงจากนักท่องเที่ยวต่างชาติที่ลดลงเนื่องจากผลกระทบของใช้หวัดโควิด-19 โดยประเทศไทยถือเป็นเมืองที่เสี่ยงต่อการติดเชื้อ ทำให้ในบางประเทศต้องออกมาตรการห้ามพลเมืองเข้าประเทศไทยเพื่อหลีกเลี่ยงการติดเชื้อไวรัส อาทิ เกาหลีใต้ บรูไน โรมานี ออสเตรเลีย เป็นต้น นอกจากนี้หลังพ้นช่วงต้นปี คนไทยก็เดินทางท่องเที่ยวในที่สาธารณะในประเทศลดลง ส่งผลต่อการใช้บริการขนส่งมวลชน (ไม่ประจำทาง) อย่าง รถตู้เหมา รถแท็กซี่ วินมอเตอร์ไซด์รับจ้าง ที่ลดลงไปด้วย ส่งผลต่อกำไรที่ลดลงแต่ยังไม่สามารถปรับลดการลงทุนในกิจการได้

สิ้นหนากการ วัฒนธรรมและกีฬา

ดัชนีความเชื่อมั่น ฯ ลดลงอยู่ที่ระดับ 42.8 จากการชะลอตัวของเศรษฐกิจในประเทศ การแข็งค่าของเงินบาท และใช้หวัดโควิด-19

สิ้นหนากการ/วัฒนธรรม/กีฬา

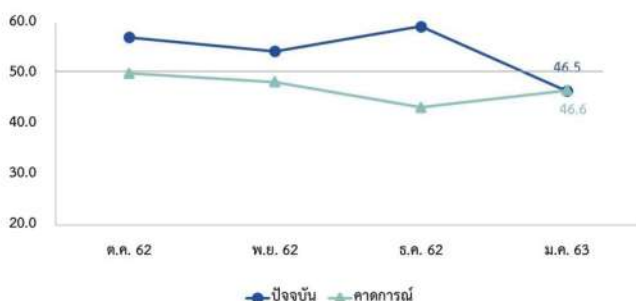


ดัชนีความเชื่อมั่น ฯ สิ้นหนากการ วัฒนธรรมและกีฬาปรับตัวลดลงจากเดือนก่อนหน้า โดยเป็นผลมาจากคำสั่งซื้อและปริมาณการบริการที่ลดลงจากการชะลอตัวของเศรษฐกิจ ทำให้ผู้บริโภคลดรายจ่ายเพื่อลด ด้านธุรกิจจัดอีเวนต์ประสบปัญหาผู้ร่วมงานชาวต่างชาติมองเห็นถึงความไม่คุ้มค่าของค่าใช้จ่ายต่าง ๆ รวมไปถึงสถานการณ์การเมืองในปัจจุบัน จึงทำให้ธุรกิจอีเวนต์มีผลกระทบเชิงลบ ประกอบกับใช้หวัดโควิด-19 ที่ทำให้หลายกิจกรรมต้องเลื่อนการจัดออกไป ด้านกลุ่มธุรกิจฟิตเนสเริ่มมีการแข่งขันสูง เนื่องจากผู้เล่นทั้งชาวไทยและต่างชาติที่พยายามเข้ามามีส่วนแบ่งในตลาดสุขภาพของไทย ซึ่งจากปัจจัยดังกล่าวทำให้ส่วนของกำไรมีการปรับตัวลดลง และการจ้างงานมีการปรับตัวลดลงตามคำสั่งซื้อและปริมาณการบริการ

โรงแรม เกสต์เฮาส์และบังกะโล

ดัชนีความเชื่อมั่น ฯ ลดลงอยู่ที่ระดับ 46.5 จากการชะลอตัวของเศรษฐกิจในประเทศ ปัญหาฝุ่น PM 2.5 และใช้หวัดโควิด-19

โรงแรม/เกสต์เฮาส์/บังกะโล



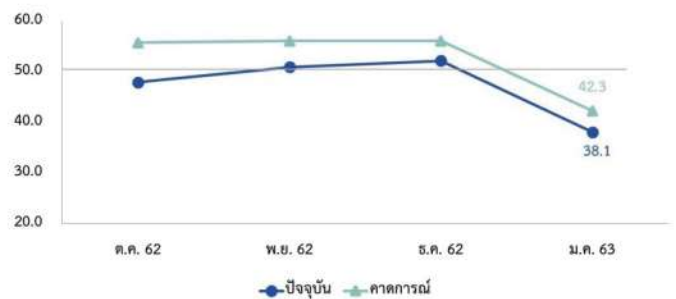
ดัชนีความเชื่อมั่น ฯ โรงแรม เกสต์เฮาส์และบังกะโลปรับตัวลดลงจากเดือนก่อนหน้า โดยเป็นผลมาจากคำสั่งซื้อและปริมาณการบริการที่ลดลงจากปัญหาฝุ่น PM2.5 และการระบาดของไวรัสโควิด-19 เป็นสำคัญ โดยในช่วงเทศกาลตรุษจีนจำนวนนักท่องเที่ยวมีน้อยกว่าปีที่ผ่านมาค่อนข้างมากเนื่องจากอยู่ในช่วงใกล้กับเทศกาลปีใหม่ ทำให้นักท่องเที่ยวที่ระมัดระวังการใช้จ่ายอาจจะตัดสินใจท่องเที่ยววันน้อยลง ซึ่งทำให้อัตรา

การเข้าพักโรงแรมโดยเฉลี่ยลดลงจากปีที่แล้ว สะท้อนจากดัชนีการใช้จ่ายของนักท่องเที่ยวต่างชาติที่ลดลง ซึ่งจากปัจจัยดังกล่าวทำให้ส่วนของกำไรมีการปรับตัวลดลง ส่งผลให้ภาพรวมธุรกิจและสภาพคล่องทางการเงินมีการปรับตัวลดลง ส่วนการจ้างงานมีการปรับตัวลงเล็กน้อยตามคำสั่งซื้อและปริมาณการบริการลดลง

ร้านอาหารและภัตตาคาร

ดัชนีความเชื่อมั่น ฯ ลดลงอยู่ที่ระดับ 38.1 จากปัญหาการชะลอตัวของเศรษฐกิจในประเทศ ปัญหาฝุ่น PM2.5 ใช้หวัดโควิด-19 และ ราคาวัตถุดิบที่แพงขึ้น

ร้านอาหาร/ภัตตาคาร

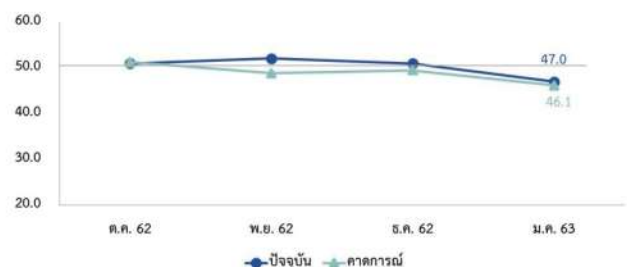


ดัชนีความเชื่อมั่น ฯ ร้านอาหารและภัตตาคารปรับตัวลดลงจากเดือนก่อนหน้า โดยเป็นผลมาจากคำสั่งซื้อและปริมาณการบริการปรับตัวลดลงจากการชะลอตัวของเศรษฐกิจในประเทศ ผู้บริโภคการปรับพฤติกรรมบริการบริโภคอาหารนอกบ้านลง ประกอบกับการหลีกเลี่ยงปัญหาฝุ่น PM2.5 ละออง ซึ่งกลุ่มที่จะได้รับผลกระทบ คือ ร้านอาหารข้างทาง สวนอาหาร หรือ ร้านอาหารที่อยู่ในที่โล่งแจ้ง รวมไปถึงกลุ่มร้านค้าที่ขายของริมทางเท้า อีกทั้งต้นทุนวัตถุดิบหลายอย่างปรับตัวเพิ่มสูงขึ้นจากเดือนก่อน เช่น น้ำมันปาล์ม น้ำตาล ข้าวเหนียว เป็นต้น ส่งผลให้กำไรมีการปรับตัวลดลง นอกจากนี้จำนวนลูกค้าต่างชาติ โดยเฉพาะชาวจีนก็ปรับตัวลดลงจากปัญหาเรื่องใช้หวัดโควิด-19 ส่งผลให้มีการลดการจ้างงานลงเล็กน้อย

อสังหาริมทรัพย์

ดัชนีความเชื่อมั่น ฯ ลดลงอยู่ที่ระดับ 47.0 จากการชะลอตัวของเศรษฐกิจในประเทศ และการชะลอตัวของอุตสาหกรรม รวมไปถึงย้ายกลับไปทำงานที่บ้านต่างจังหวัด

อสังหาริมทรัพย์



ดัชนีความเชื่อมั่น ฯ อสังหาริมทรัพย์ปรับตัวลดลงจากเดือนก่อนหน้าเล็กน้อยเมื่อเทียบกับสาขาธุรกิจอื่น ๆ โดยเป็นผลมาจากภาวะเศรษฐกิจที่ชะลอและซบเซา ทำให้เกิดการย้ายออกของกิจการที่เช่าอาคารพาณิชย์ เนื่องจากมีต้นทุนค่าเช่าที่แพง และมีแนวโน้มแพงขึ้นจาก พ.ร.บ. ภาษีที่ดินและสิ่งปลูกสร้าง และจากการย้ายออกของโรงงานในจังหวัดใหญ่ๆตามภูมิภาค เพื่อเดินทางกลับไปทำงานที่ภูมิลำเนา ส่งผลให้จำนวนการเช่าห้องพักลดลงเล็กน้อย แต่ในจังหวัดที่มีสถานศึกษาระดับอุดมศึกษายังมีจำนวนคนเช่าที่ค่อนข้างคงที่ในเดือนมกราคมอาจลดลงบ้างเล็กน้อยจากการแข่งขันระหว่างหอพัก ทั้งนี้ต้นทุนรวมของกิจการมีค่าคงที่ เพราะคิดค่าสาธารณูปโภค (น้ำ ไฟ อินเทอร์เน็ต) แยกจากค่าเช่าและการจ้างงานคงที่เนื่องจากใช้คนในการดูแลจำนวนไม่มาก และบางกิจการดูแลโดยเจ้าของอสังหาริมทรัพย์เอง
