



**บทวิเคราะห์ดัชนี
ประจำเดือน เมษายน 2563**

สารบัญ

- บทสรุปผู้บริหาร 1
- ดัชนีความเชื่อมั่นผู้ประกอบการ SME (SME Sentiment Index: SMSI) ประจำเดือน เมษายน 2563 2
- ดัชนีความเชื่อมั่นผู้ประกอบการ SME ในเขตกรุงเทพฯ และปริมณฑล ประจำเดือน เมษายน 2563 6
- ดัชนีความเชื่อมั่นผู้ประกอบการ SME ภาคใต้ ประจำเดือน เมษายน 2563 9
- ดัชนีความเชื่อมั่นผู้ประกอบการ SME ภาคตะวันออกเฉียงเหนือ ประจำเดือน เมษายน 2563 12
- ดัชนีความเชื่อมั่นผู้ประกอบการ SME ภาคตะวันออก ประจำเดือน เมษายน 2563 15
- ดัชนีความเชื่อมั่นผู้ประกอบการ SME ภาคกลาง ประจำเดือน เมษายน 2563 18
- ดัชนีความเชื่อมั่นผู้ประกอบการ SME ภาคเหนือ ประจำเดือน เมษายน 2563 21
- ดัชนีความเชื่อมั่นผู้ประกอบการ SME จำแนกตามสาขาธุรกิจ ประจำเดือน เมษายน 2563 24

บทสรุปผู้บริหาร

การดำเนินจัดทำดัชนีความเชื่อมั่นผู้ประกอบการ SME (SME Sentiment Index: SMESI) เดือนเมษายน 2563 เก็บข้อมูลผู้ประกอบการ SME 2,746 ราย จาก 27 จังหวัดใน 6 ภูมิภาค พบว่าดัชนีความเชื่อมั่นฯ ประเทศลดลงมาอยู่ที่ระดับ 27.6 โดยเป็นผลกระทบต่อเนื่องจากสถานการณ์โรคระบาดโควิด-19 และการจำกัดกิจกรรมทางเศรษฐกิจตลอดทั้งเดือน ทำให้ปริมาณซื้อ-ขายสินค้า และการให้บริการธุรกิจต่างๆ ยังคงซบเซา ทั่วทุกภูมิภาค อย่างไรก็ตาม ดัชนีความเชื่อมั่นฯ ภาคการณ 3 เดือนข้างหน้าได้ปรับเพิ่มขึ้นจากที่ระดับ 35.5 มาอยู่ที่ระดับ 53.0 โดยเป็นสัญญาณบวกครั้งแรกที่สะท้อนความเชื่อมั่นผู้ประกอบการ SME ที่ดีขึ้นตั้งแต่เกิดวิกฤตฯ

ในเดือนเมษายน 2563 ดัชนีความเชื่อมั่นผู้ประกอบการ SME ในระดับประเทศปรับลดลงต่อเนื่องจากเดือนก่อนหน้ามาอยู่ที่ 27.6 โดยเฉพาะองค์ประกอบด้านคำสั่งซื้อ ปริมาณการผลิต การค้าและบริการ และกำไรที่ปรับตัวลดลงอย่างมากอยู่ที่ระดับ 11.0 11.8 และ 12.1 ตามลำดับ ส่วนองค์ประกอบด้านการลงทุน ต้นทุนรวม และการจ้างงาน อยู่ที่ระดับ 34.5 58.5 และ 37.9 ตามลำดับ โดยเป็นการลดลงในทุกภูมิภาค และเกือบทุกสาขาธุรกิจ สาเหตุยังเป็นผลมาจากปัญหาโรคระบาดโควิด-19 และการจำกัดกิจกรรมทางเศรษฐกิจของภาครัฐตลอดทั้งเดือน ทำให้ปริมาณซื้อ-ขายทั้งสินค้า และการให้บริการธุรกิจต่างๆ ชะลอตัวลง โดยภาคการผลิต ภาคการค้าและบริการ มีค่าดัชนีความเชื่อมั่นฯ ในเดือนนี้ลดลงอยู่ที่ระดับ 26.3 และ 28.0 ตามลำดับ โดย 3 สาขาที่มีค่าดัชนีความเชื่อมั่นฯ ปัจจุบันต่ำที่สุด คือการผลิตเสื้อผ้าและสิ่งทอ บริการที่พักโรงแรม และบริการกีฬา/สันทนาการ เช่น บริการอินเทอร์เน็ตและศูนย์บริการออกกำลังกาย เนื่องจากการปรับลดรายจ่ายที่ไม่จำเป็นของผู้บริโภค และหลายกิจการปิดกิจการชั่วคราวตลอดทั้งเดือน

สำหรับดัชนีความเชื่อมั่นฯ ภาคการณ 3 เดือนข้างหน้า อยู่ที่ระดับ 53.0 ปรับเพิ่มขึ้นจากเดือนก่อนหน้าที่ระดับ 35.5 ซึ่งเป็นสัญญาณบวกที่สะท้อนความเชื่อมั่นผู้ประกอบการ SME ต่อสถานการณ์ในอนาคต เพราะมีแนวโน้มการควบคุมโรคระบาดได้ดีขึ้น และเริ่มเห็นความชัดเจนของมาตรการผ่อนปรนข้อจำกัดกิจกรรมทางเศรษฐกิจในช่วงปลายเดือนเมษายน อีกทั้งผู้ประกอบการเริ่มมีการจัดโปรโมชั่นการขายล่วงหน้าในกิจการบางสาขา เช่น บริการที่พักโรงแรม บริการท่องเที่ยว และบริการด้านสุขภาพความงาม ทำให้ผู้ประกอบการ SME คาดการณ์ว่ากำลังซื้อ การผลิตทั้งสินค้า และการให้บริการ และผลประกอบการของกิจการจะเพิ่มขึ้นเมื่อเทียบกับเดือนปัจจุบัน

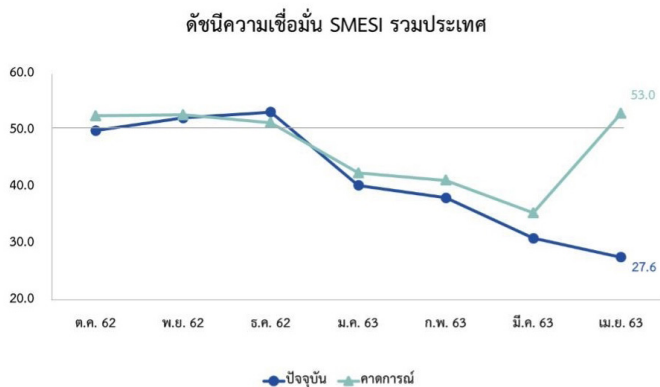
ดัชนีความเชื่อมั่นฯ ปัจจุบันของผู้ประกอบการ SME มีแนวโน้มลดลงในทุกภูมิภาค โดยดัชนีความเชื่อมั่นฯ เขตกรุงเทพฯ ฯ และปริมณฑล ปัจจุบันอยู่ที่ระดับ 27.8 ลดลงจาก 30.9 ในเดือนก่อนหน้า สาเหตุมาจากการจำกัดกิจกรรมทางเศรษฐกิจ และมาตรการเคอร์ฟิว ทำให้ภาวะธุรกิจทั่วไปชะลอตัว และการกักตุนเครื่องอุปโภคและบริโภคลดลง ดัชนีความเชื่อมั่นฯ ของภาคเหนือ ปัจจุบันอยู่ที่ระดับ 29.6 ลดลงเล็กน้อยจาก 30.2 จากการควบคุมการเดินทางทั้งในและระหว่างประเทศ ทำให้ธุรกิจท่องเที่ยว และธุรกิจต่อเนื่องซบเซาต่อเนื่อง แต่มีการขยายตัวของกลุ่มวัสดุก่อสร้าง และเกษตรเพื่อตกแต่งบ้าน ดัชนีความเชื่อมั่นฯ ของภาคกลาง ปัจจุบันอยู่ที่ระดับ 26.6 ลดลงจาก 34.8 นอกจากสถานการณ์โรคระบาดโควิด-19 แล้ว ปัญหาภัยแล้งยังกระทบต่อปริมาณการผลิตการเกษตร และรายได้ ทำให้กำลังซื้อ และผลประกอบการธุรกิจ SME ชะลอตัวลง ดัชนีความเชื่อมั่นฯ ของภาคตะวันออก ปัจจุบันอยู่ที่ระดับ 27.6 ลดลงจาก 30.9 จากการปิดสถานประกอบการ ทำให้มีการลดจำนวนแรงงาน และการส่งออกผลไม้ฤดูร้อนลดลง เช่น ทุเรียน มังคุด และเงาะ เป็นต้น ส่งผลให้รายได้ กำลังซื้อชะลอตัวลง ดัชนีความเชื่อมั่นฯ ของภาคใต้ ปัจจุบันอยู่ที่ระดับ 27.8 ลดลงจาก 34.1 จากความซบเซาของธุรกิจการท่องเที่ยว และธุรกิจต่อเนื่อง และการควบคุมการส่งออกสินค้าอุปโภคบริโภคผ่านด่านชายแดน ไทย-มาเลเซีย ทำให้กิจกรรมทางเศรษฐกิจ รายได้ และกำลังซื้อ ชะลอตัวลง ดัชนีความเชื่อมั่นฯ ของภาคตะวันออกเฉียงเหนือ ปัจจุบันอยู่ที่ระดับ 26.4 ลดลงจาก 28.4 โดยชะลอตัวลงในเกือบทุกสาขาธุรกิจโดยเฉพาะการบริการน้ำมัน บริการเสริมความงาม และการค้าปลีก (ดั้งเดิม)

ส่วนปัจจัยสำคัญที่มีผลกระทบต่อกิจการ SME ประเทศในเดือนนี้ ในปัจจุบัน 5 อันดับแรก ได้แก่ ภาวะเศรษฐกิจในประเทศและอำนาจซื้อของประชาชน มาตรการในด้านต่างๆของรัฐบาล การเปลี่ยนแปลงพฤติกรรมของผู้บริโภค ราคาต้นทุนสินค้า/ค่าแรงงาน และการแข่งขันในตลาดตามลำดับ

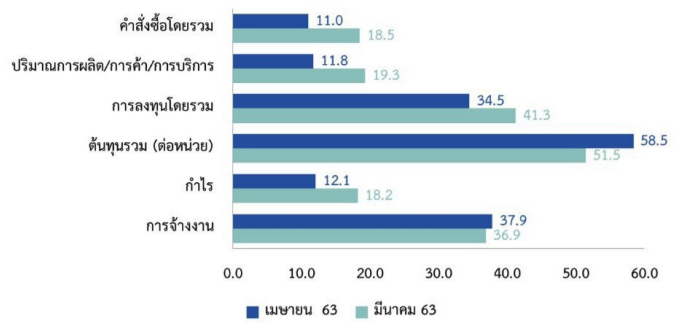
ดัชนีความเชื่อมั่นผู้ประกอบการ SME (SME Sentiment Index: SMSI) เดือน เมษายน 2563

ดัชนีความเชื่อมั่นผู้ประกอบการ SME ปัจจุบัน ในเดือนเมษายน 2563 อยู่ที่ระดับ 27.6 ปรับตัวลดลงจากเดือนมีนาคม 2563 ที่ระดับ 31.0 โดยเฉพาะองค์ประกอบด้านคำสั่งซื้อ ปริมาณการผลิต การค้าและบริการ และกำไรที่ปรับตัวลดลงอย่างมากอยู่ที่ระดับ 11.0 11.8 และ 12.1 ตามลำดับ ซึ่งเป็นผลกระทบต่อเนื่องจากสถานการณ์โรคระบาดโควิด-19 และการจำกัดกิจกรรมทางเศรษฐกิจตลอดทั้งเดือน ทำให้ปริมาณซื้อ-ขายสินค้า และการให้บริการธุรกิจต่างๆ ชะลอตัวลง โดยภาคการผลิต ภาคการค้าและบริการ มีค่าดัชนีความเชื่อมั่นฯ ในเดือนนี้ลดลงอยู่ที่ระดับ 26.3 และ 28.0 ตามลำดับ โดย 3 สาขาที่มีค่าดัชนีความเชื่อมั่นฯ ปัจจุบันต่ำที่สุด คือการผลิตเสื้อผ้าและสิ่งทอ บริการที่พักโรงแรม และบริการกีฬา/สันทนาการ เช่น บริการอินเทอร์เน็ตและศูนย์บริการออกกำลังกาย เนื่องจากการปรับลดรายจ่ายที่ไม่จำเป็นของผู้บริโภค และการปิดกิจการชั่วคราวตลอดทั้งเดือนของหลายกิจการ

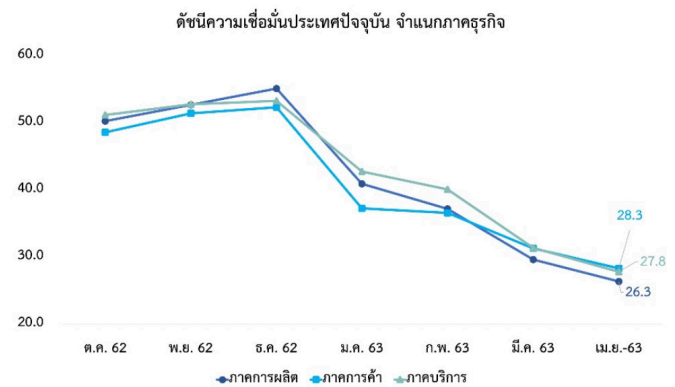
ดัชนีความเชื่อมั่นผู้ประกอบการ SME คาดการณ์ 3 เดือนข้างหน้า ในเดือนเมษายน 2563 อยู่ที่ระดับ 53.0 ปรับตัวเพิ่มขึ้นจากเดือนมีนาคม 2563 ที่ระดับ 35.5 โดยเป็นสัญญาณบวกครั้งแรกที่สะท้อนความเชื่อมั่นผู้ประกอบการ SME ที่ดีขึ้นตั้งแต่เกิดวิกฤตฯ เพราะมีแนวโน้มการควบคุมโรคระบาดได้ดี และเริ่มเห็นความชัดเจนของมาตรการผ่อนปรนข้อจำกัดกิจกรรมทางเศรษฐกิจ อีกทั้งผู้ประกอบการเริ่มมีการจัดโปรโมชั่นการขายล่วงหน้าในกิจการบางสาขา เช่น บริการที่พักโรงแรม บริการท่องเที่ยว และบริการด้านสุขภาพความงาม ทำให้ผู้ประกอบการ SME คาดการณ์ว่าคำสั่งซื้อ การผลิตทั้งสินค้า และการให้บริการ และผลประกอบการ จะเพิ่มขึ้นเมื่อเทียบกับเดือนปัจจุบัน



ดัชนีองค์ประกอบปัจจุบัน รวมภาคธุรกิจ รวมประเทศ



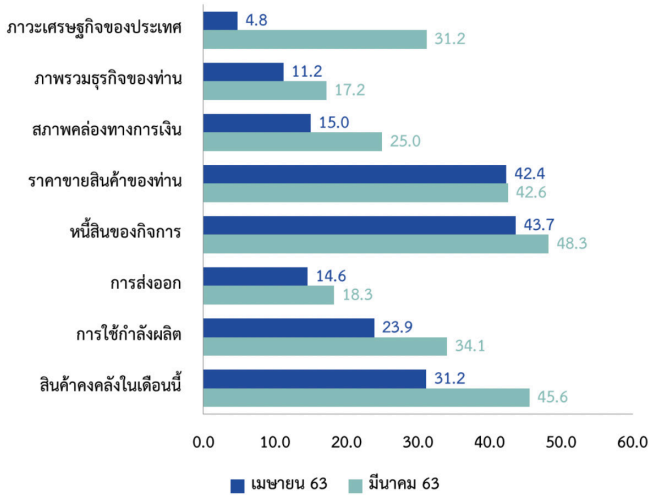
ดัชนีความเชื่อมั่นผู้ประกอบการ SME ปัจจุบัน ในเดือนเมษายน 2563 ภาคการผลิต และภาคการค้าและบริการมีค่าดัชนีฯ อยู่ที่ระดับ 26.3 , 28.3 และ 27.8 ตามลำดับ ซึ่งภาคการผลิต ถือว่ามีค่าดัชนีความเชื่อมั่นฯ อยู่ในระดับที่ต่ำมากที่สุด เมื่อเทียบกับภาคการค้าและบริการ โดยเฉพาะสาขาผลิตภัณฑ์จากโลหะที่มีค่าดัชนีฯ ลดลงจากเดือนก่อนหน้าที่ระดับ 33.2 มาอยู่ที่ระดับ 26.9 เพราะภาคการผลิตได้รับผลกระทบจากมาตรการควบคุมโรค ทำให้โรงงานอุตสาหกรรมและสถานประกอบการหลายแห่งปิดกิจการและหยุดการผลิตชั่วคราว อีกทั้งกำลังซื้อและความต้องการของผู้บริโภคยังลดลงจากการชะลอตัวของเศรษฐกิจอีกด้วย สำหรับสาขาธุรกิจที่ได้รับผลกระทบมากที่สุดคือภาคการค้าสถานีน้ำมัน ที่มีค่าดัชนีลดลงมาอยู่ที่ระดับ 26.8 จากเดือนก่อนหน้าที่ระดับ 40.0 เนื่องจากกิจกรรมทางเศรษฐกิจภายในประเทศที่ชะลอตัว ประกอบกับการควบคุมการเดินทางทั้งภายในประเทศและต่างประเทศ ส่งผลทำให้ทั้งการเดินทางสัญจร ความต้องการใช้บริการน้ำมันจึงปรับตัวลดลง



ดัชนีภาวะเศรษฐกิจและธุรกิจอื่น ๆ เดือนเมษายน 2563 ค่าดัชนีฯ ทุกดัชนีอยู่ต่ำกว่าค่าฐานที่ระดับ 50 และลดลงในทุกดัชนี โดยเฉพาะดัชนีภาวะเศรษฐกิจของประเทศ ดัชนีภาวะรวมธุรกิจ ดัชนีการส่งออกที่ปรับตัวลดลง ซึ่งสอดคล้องกับการลดลงของดัชนีความเชื่อมั่นผู้ประกอบการ SME เป็นผลมาจากผลกระทบต่อเนื่องของปัญหาการแพร่ระบาดไวรัสโควิด-19 ที่ส่งผลทำให้มีการจำกัดกิจกรรมทางเศรษฐกิจ ทำให้ภาคการบริโภคของประชาชนลดลง และยังส่งผลกระทบต่อการค้าเงินงานของธุรกิจหลายสาขา ที่ต้องปิดตัวชั่วคราว อีกทั้งจากผลกระทบของการปิดช่องทางการค้าระหว่างประเทศ ทำให้ธุรกิจที่มีการส่งออกและนำเข้ามีความล่าช้าในการดำเนินการ ส่งผลกระทบต่อสภาพ

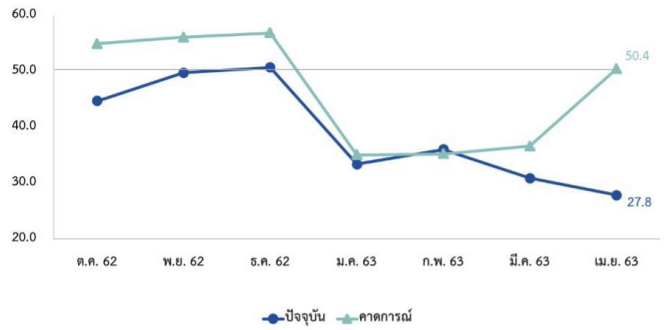
คล่องของกิจการที่ปรับตัวลดลงมาอยู่ที่ระดับ 15.0 จากเดือนก่อนหน้าที่ระดับ 25.0

ดัชนีภาวะเศรษฐกิจและธุรกิจปัจจุบัน
รวมประเทศ

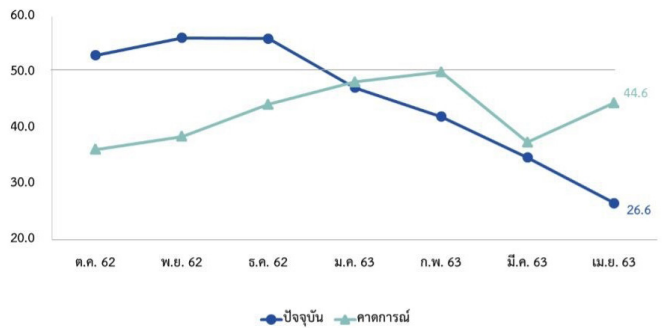


ดัชนีความเชื่อมั่นปัจจุบันของผู้ประกอบการ SME มีแนวโน้มลดลงในทุกภูมิภาค โดยดัชนีความเชื่อมั่นฯ เขตกรุงเทพฯ ฯ และปริมณฑล ปัจจุบันอยู่ที่ระดับ 27.8 ลดลงจาก 30.9 ในเดือนก่อนหน้า สาเหตุมาจากการจำกัดกิจกรรมทางเศรษฐกิจ และมาตรการเคอร์ฟิวทำให้ภาวะธุรกิจทั่วไปชะงักงัน และการกักตุนเครื่องอุปโภคและบริโภค ลดลง ดัชนีความเชื่อมั่นฯ ของภาคเหนือ ปัจจุบันอยู่ที่ระดับ 29.6 ลดลงเล็กน้อยจาก 30.2 จากการควบคุมการเดินทางทั้งในและระหว่างประเทศ ทำให้ธุรกิจท่องเที่ยว และธุรกิจต่อเนื่องซบเซาต่อเนื่อง แต่มีการขยายตัวของกลุ่มวัสดุก่อสร้าง และเกษตรเพื่อตกแต่งบ้าน ดัชนีความเชื่อมั่นฯ ของภาคกลาง ปัจจุบันอยู่ที่ระดับ 26.6 ลดลงจาก 34.8 นอกจากสถานการณ์โรคระบาดโควิด-19 แล้ว ปัญหาภัยแล้งยังกระทบต่อปริมาณการผลิตการเกษตร และรายได้ ทำให้กำลังซื้อ และผลประกอบการธุรกิจ SME ชะงักงัน ดัชนีความเชื่อมั่นฯ ของภาคตะวันออก ปัจจุบันอยู่ที่ระดับ 27.6 ลดลงจาก 30.9 จากการปิดสถานประกอบการ ทำให้มีการลดจำนวนแรงงาน และการส่งออกผลไม้ฤดูร้อนลดลง เช่น ทุเรียน มังคุด และเงาะ เป็นต้น ส่งผลให้รายได้ กำลังซื้อชะงักงัน ดัชนีความเชื่อมั่นฯ ของภาคใต้ ปัจจุบันอยู่ที่ระดับ 27.8 ลดลงจาก 34.1 จากความซบเซาของธุรกิจการท่องเที่ยว และธุรกิจต่อเนื่อง และการควบคุมการส่งออกสินค้าอุปโภคบริโภคผ่านด่านชายแดน ไทย-มาเลเซีย ทำให้กิจกรรมทางเศรษฐกิจ รายได้ และกำลังซื้อ ชะงักงัน ดัชนีความเชื่อมั่นฯ ของภาคตะวันออกเฉียงเหนือ ปัจจุบันอยู่ที่ระดับ 26.4 ลดลงจาก 28.4 โดยชะงักงันในเกือบทุกสาขาธุรกิจโดยเฉพาะการบริการน้ำมัน บริการเสริมความงาม และการค้าปลีก (ดั้งเดิม)

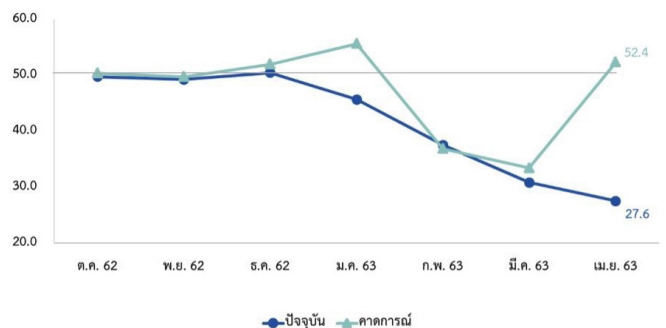
ดัชนีความเชื่อมั่น SMESI กรุงเทพฯ ฯ และปริมณฑล



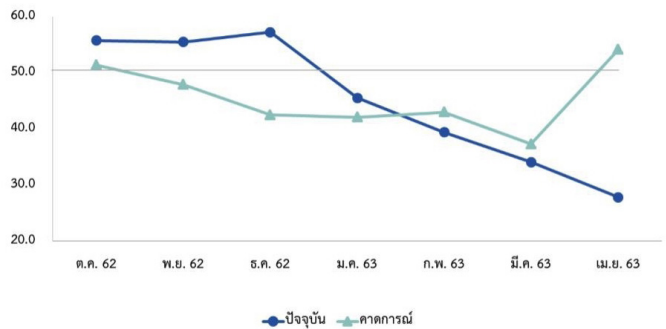
ดัชนีความเชื่อมั่น SMESI ภาคกลาง



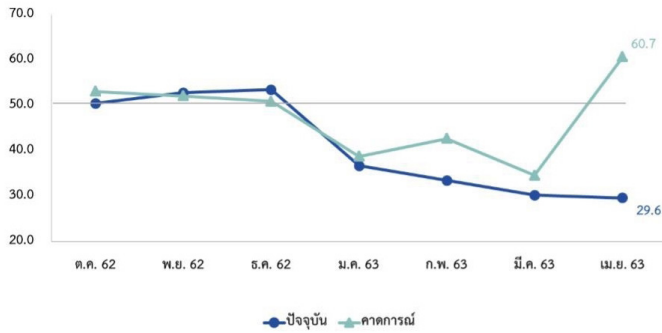
ดัชนีความเชื่อมั่น SMESI ภาคตะวันออก



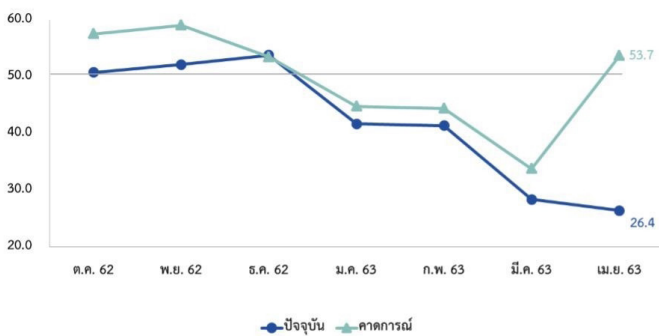
ดัชนีความเชื่อมั่น SMESI ภาคใต้



ดัชนีความเชื่อมั่น SMESI ภาคเหนือ



ดัชนีความเชื่อมั่น SMESI ภาคตะวันออกเฉียงเหนือ



ภาวะเศรษฐกิจในประเทศและอำนาจซื้อของประชาชนเป็นปัจจัยกระทบสำคัญที่สุดของ SME ในทุกภูมิภาค ซึ่งผู้ประกอบการ SME ส่วนใหญ่มียอดขายคำสั่งซื้อจากผู้บริโภคภายในประเทศเป็นหลัก ทำให้ภาวะเศรษฐกิจของประเทศและกำลังซื้อของผู้บริโภคส่งผลอย่างมากต่อธุรกิจ SME ซึ่งจากสถานการณ์การแพร่ระบาดของไวรัสโควิด-19 ส่งผลทำให้กำลังซื้อของประชาชนลดลงอย่างต่อเนื่องเช่นเดียวกัน ส่งผลทำให้ประชาชนลดการใช้จ่าย และบริโภคเพียงสินค้าที่จำเป็นเท่านั้น ทำให้ภาวะเศรษฐกิจภายในประเทศซบเซาอย่างต่อเนื่อง

มาตรการในด้านต่าง ๆ ของรัฐบาลต่อกิจการ การเปลี่ยนแปลงพฤติกรรมผู้บริโภค ราคาต้นทุนสินค้า/ค่าแรง และการแข่งขันในตลาดเป็นปัจจัยกระทบสำคัญของ SME ในทุกภูมิภาค จากการสำรวจข้อมูลเดือนเมษายน 2563 พบว่า 4 ปัจจัยดังกล่าวเป็นปัจจัยกระทบสำคัญของ SME เนื่องจากในช่วงสถานการณ์การแพร่ระบาดของไวรัสโควิด-19 ส่งผลทำให้มีมาตรการต่างๆออกมาควบคุม ไม่ว่าจะมาตรการควบคุมโรค มาตรการเคอร์ฟิว หรือมาตรการควบคุมการเดินทาง ซึ่งส่งผลกระทบต่อทั้งด้านการดำเนินชีวิตและการดำเนินงานของธุรกิจ อีกทั้งในช่วงวิกฤตๆ ธุรกิจส่วนใหญ่หันมาซื้อ-ขายสินค้าและบริการผ่านช่องทางออนไลน์เพิ่มขึ้น ส่งผลทำให้มีการแข่งขันทางการตลาด

การเปรียบเทียบดัชนี SMSI กับดัชนีอื่น ๆ ที่เกี่ยวข้อง เดือนเมษายน 2563

ดัชนีความเชื่อมั่นภาคอุตสาหกรรม (Thai Industries Sentiment Index : TISI)

- ดัชนี TISI เดือนเมษายน 2563 โดยรวมปรับตัวอยู่ที่ระดับ 75.9 (ค่าฐานอยู่ที่ระดับ 100) โดยปรับลดลงจากเดือนมีนาคม 2563 ที่ระดับ 88.0 ดัชนี ฯ ที่ปรับตัวลดลง เป็นผลมาจากสถานการณ์การแพร่ระบาดของไวรัสโควิด-19 และมาตรการล็อกดาวน์ ที่ส่งผลต่อความกังวลในการดำเนินชีวิตของประชาชน ทำให้มีการใช้จ่ายและบริการลดลง โดยเฉพาะในกลุ่มสินค้าคงทน อีกทั้งผู้ประกอบการหลายแห่งต้องเผชิญกับปัญหาสภาพคล่อง จากการปิดตัวลงชั่วคราว หรือการชะลอการผลิต และลดการลงทุนลง ทำให้ขาดเงินทุนหมุนเวียนในกิจการ

- ดัชนีความเชื่อมั่น ฯ ค่าการเฉลี่ย 3 เดือนข้างหน้า ในภาคอุตสาหกรรมอยู่ที่ระดับ 88.8 ปรับตัวลดลงจากเดือนมีนาคม 2563 ที่ระดับ 96.0 มาจากความกังวลต่อความไม่แน่นอนของการดำเนินธุรกิจในอนาคต และจากปัญหาเศรษฐกิจโลกและเศรษฐกิจในประเทศที่ชะลอตัวลง อีกทั้งจากสถานการณ์การแพร่ระบาดของไวรัสโควิด-19 ที่ยังไม่แน่ชัดว่าจะสิ้นสุดเมื่อใด

- ดัชนีความเชื่อมั่น ฯ ทั้งปัจจุบันและค่าการเฉลี่ย 3 เดือนข้างหน้า ในภาคอุตสาหกรรมของผู้ผลิตขนาดย่อมมีการปรับตัวลดลง โดยดัชนี ฯ ปัจจุบันอยู่ที่ระดับ 56.0 จากเดือนมีนาคม 2563 ที่ระดับ 69.4 ส่วนดัชนี ฯ ค่าการเฉลี่ย 3 เดือนข้างหน้าอยู่ที่ระดับ 73.1 ปรับตัวลดลงจากเดือนมีนาคม ที่ระดับ 84.0

- โดยปัจจัยสำคัญที่มีผลกระทบต่อภาคอุตสาหกรรม ได้แก่ ภาวะเศรษฐกิจโลก และสถานการณ์การเมืองในประเทศ ซึ่งมีความแตกต่างจากกลุ่มผู้ผลิตขนาดย่อม เนื่องจากส่วนใหญ่ผู้ประกอบการ SME มีสัดส่วนการส่งออกที่น้อย หรือเน้นตลาดในประเทศ ขณะที่กลุ่มผู้ผลิตขนาดใหญ่จะมีสัดส่วนการเน้นตลาดภายนอก (ส่งออกมากกว่าร้อยละ 50 ของยอดขาย) มากกว่าตลาดภายในประเทศ

ดัชนีความเชื่อมั่นทางธุรกิจ

(Business Sentiment Index : BSI)

- ดัชนีความเชื่อมั่นทางธุรกิจปรับลดลง ในปัจจุบันมาอยู่ที่ระดับ 32.6 (ค่าฐานอยู่ที่ระดับ 50) จากเดือนมีนาคม 2563 ที่ระดับ 42.6 และดัชนี ฯ ค่าการเฉลี่ย 3 เดือนข้างหน้าปรับลดลง

มาอยู่ที่ระดับ 37.8 จากเดือนมีนาคม 2563 ที่ระดับ 43.6 เป็นผลมาจากการหดตัวของทุกองค์ประกอบดัชนี ฯ และในทุกสาขาธุรกิจ โดยเฉพาะด้านคำสั่งซื้อ และผลประกอบการของภาคการผลิตเครื่องจักรและยานยนต์ รวมถึงภาคการบริการโรงแรม และร้านอาหาร เนื่องจากผลกระทบของสถานการณ์ไวรัสโควิด-19 ที่กระทบไปยังวงกว้าง และการลดกิจกรรมทางเศรษฐกิจ

ดัชนีความเชื่อมั่นผู้บริโภค (Consumer Confidence Index : CCI) กระทรวงพาณิชย์

- ดัชนีความเชื่อมั่นผู้บริโภคทั้งปัจจุบันและในอนาคตปรับตัวลดลงมาอยู่ที่ระดับ 33.3 จากเดือนมีนาคม 2563 ที่ระดับ 37.5

- ดัชนีความเชื่อมั่นผู้บริโภคในเกือบทุกภูมิภาคปรับตัวลดลงจากเดือนที่ผ่านมา ยกเว้นในเขตกรุงเทพฯ ฯ และปริมณฑลที่มีค่าดัชนีความเชื่อมั่น ฯ ปรับตัวเพิ่มขึ้น เป็นผลมาจากจำนวนผู้ติดเชื้อไวรัสโควิด-19 มีแนวโน้มลดลง ส่งผลให้ประชาชนคลายความวิตกกังวลลงได้

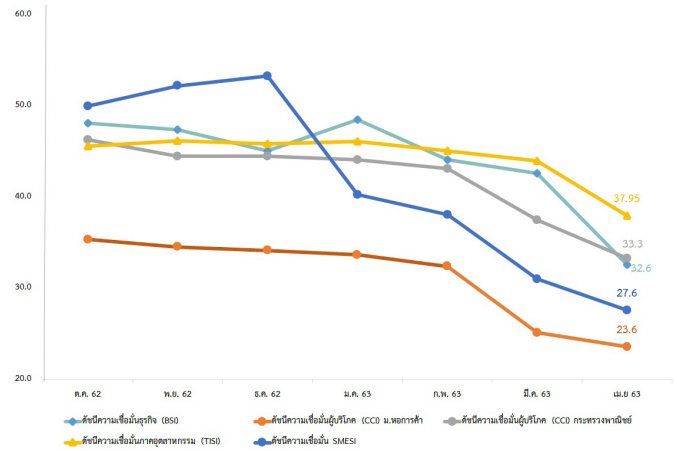
- ค่าดัชนีความเชื่อมั่นผู้บริโภคที่ประกอบอาชีพผู้ประกอบการ อยู่ที่ระดับ 31.1 ปรับตัวลดลงจากเดือนมีนาคม 2563 ที่ระดับ 35.1

ดัชนีความเชื่อมั่นผู้บริโภค (Consumer Confidence Index : CCI) ม.หอการค้า

- ดัชนีความเชื่อมั่นผู้บริโภคทั้งปัจจุบันและในอนาคตปรับตัวลดลงมาอยู่ที่ระดับ 47.2 (ค่าฐานอยู่ที่ระดับ 200) จากเดือนมีนาคม 2563 ที่ระดับ 50.3 เป็นผลมาจากผู้บริโภคยังคงประเมินสถานการณ์เศรษฐกิจของประเทศเข้าสู่ภาวะถดถอยเนื่องจากสถานการณ์การแพร่ระบาดของไวรัสโควิด-19 ที่ส่งผลกระทบต่อวงกว้าง

- ดัชนีความเชื่อมั่นผู้บริโภคที่ปรับตัวลดลงทั้งในปัจจุบันและอนาคต สะท้อนให้เห็นว่าผู้บริโภคขาดความเชื่อมั่นอย่างมากเกี่ยวกับเศรษฐกิจประเทศในอนาคต โดยเฉพาะการชะลอตัวของภาคการท่องเที่ยว การส่งออก ที่ส่งผลให้มีการจ้างงานลดลง

เปรียบเทียบความเชื่อมั่น SME และดัชนีอื่น ๆ



ดัชนีความเชื่อมั่นผู้ประกอบการ SME ในเขตกรุงเทพฯ และปริมณฑล ประจำเดือนเมษายน 2563

ประเด็นสำคัญ

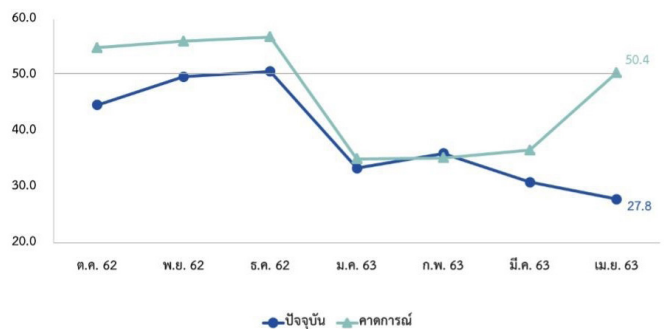
- ดัชนีความเชื่อมั่นผู้ประกอบการ SME ในเขต กรุงเทพฯ ฯ และปริมณฑล ปรับตัวลดลง จากเดือนก่อนมา อยู่ที่ระดับ 27.8 เป็นผลมาจกปัจจัยด้านคำสั่งซื้อ และปริมาณ การผลิต การค้า และบริการปรับตัวลดลง ส่งผลทำให้กำไร ของกิจการลดลงอย่างเห็นได้ชัด โดยเฉพาะในภาคการ บริการที่ปรับตัวลดลงมากที่สุดเมื่อเทียบกับภาคการผลิต และภาคการค้า

- จากการจำกัดกิจกรรมทางเศรษฐกิจ และมาตรการ เคอร์ฟิว ธุรกิจหลายสาขาต้องปิดตัวลงชั่วคราว ส่งผลทำให้ ภาวะธุรกิจทั่วไปภายในประเทศชะลอตัว

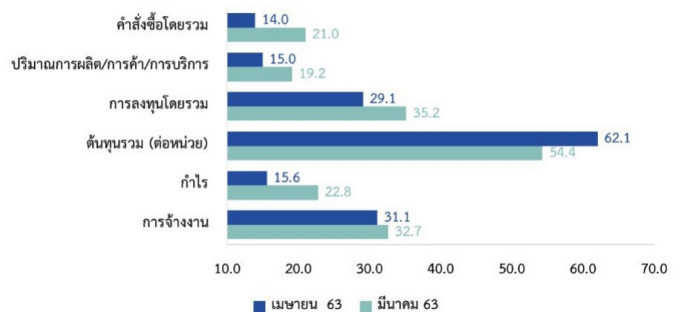
- กำลังซื้อของผู้บริโภคลดลงอย่างต่อเนื่องตามราย ได้ จากการถูกพักงาน และเลิกจ้าง ทำให้มีการลดการกักตุน เครื่องอุปโภคบริโภค

ค่าดัชนีความเชื่อมั่นผู้ประกอบการ SME ในเดือนปัจจุบันอยู่ที่ ระดับ 27.8 ปรับตัวลดลง จากเดือนก่อนที่ระดับ 30.9 เป็นผลมาจาก ปัจจัยด้านคำสั่งซื้อ และปริมาณการผลิต การค้า และบริการปรับตัวลดลง ส่งผลทำให้กำไรของกิจการลดลงอย่างเห็นได้ชัด โดยเฉพาะในภาคการ บริการที่ปรับตัวลดลงมากที่สุดเมื่อเทียบกับภาคการผลิตและภาคการค้า ซึ่งเป็นการปรับตัวลดลงในเกือบทุกสาขาธุรกิจ และสาขาที่ปรับตัวลดลงมากที่สุดคือสาขาการขนส่งสินค้า การท่องเที่ยว และที่พักโรงแรม ซึ่ง ได้รับผลกระทบจากการจำกัดกิจกรรมทางเศรษฐกิจ และมาตรการ เคอร์ฟิว ทำให้ภาวะธุรกิจทั่วไปภายในประเทศชะลอตัวลง และจากกำลัง ซื้อของผู้บริโภคที่ลดลง ทำให้มีการลดการกักตุนเครื่องอุปโภคบริโภค ใน ส่วนของค่าดัชนีความเชื่อมั่นผู้ประกอบการ SME คาดการณ์ 3 เดือนข้างหน้าอยู่ที่ระดับ 50.4 เป็นผลมาจากผู้ประกอบการคาดการณ์ภาวะ เศรษฐกิจภายในประเทศฟื้นตัว และธุรกิจหลายสาขากลับมาดำเนินงาน ได้ จากปัญหาการแพร่ระบาดของไวรัสโควิด-19 คลี่คลายลง

ดัชนีความเชื่อมั่น SMESI กรุงเทพฯ ฯ และปริมณฑล

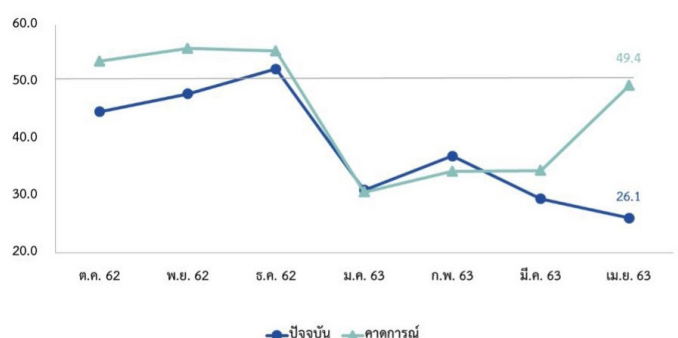


ดัชนีองค์ประกอบปัจจุบัน รวมภาคธุรกิจ กรุงเทพฯ ฯ และปริมณฑล

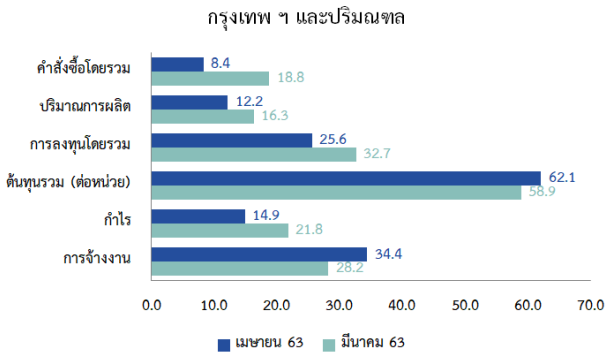


ในค่าดัชนีความเชื่อมั่นผู้ประกอบการ SME ภาคการผลิต ใน เดือนปัจจุบันอยู่ที่ระดับ 26.1 ปรับตัวลดลงจากเดือนก่อนหน้า ที่ระดับ 29.5 เป็นผลมาจากปัจจัยด้านคำสั่งซื้อ และปริมาณการผลิตที่ ลดลง เนื่องจากมาตรการล็อกดาวน์ ส่งผลทำให้เกิดข้อจำกัดในการออก มาใช้จ่ายของผู้บริโภค อีกทั้งธุรกิจหลายสาขาไม่สามารถเปิดกิจการได้ อย่างเต็มกำลัง และมีการปรับตัวโดยการลดปริมาณการผลิตและลดการ จ้างงานลง เพื่อลดค่าใช้จ่ายด้านต้นทุนของกิจการ และเพิ่มสภาพคล่อง ให้แก่กิจการ จากการจ้างงานที่ลดลง ส่งผลทำให้รายได้ของผู้บริโภค ชะลอตัวลงอย่างต่อเนื่อง ทำให้การจับจ่ายใช้สอยลดลงมากยิ่งขึ้น ในส่วน ของค่าดัชนีความเชื่อมั่นผู้ประกอบการ SME คาดการณ์ 3 เดือนข้างหน้า อยู่ที่ระดับ 49.4 เป็นผลมาจากผู้ประกอบการคาดการณ์ภาครัฐจะผ่อน คลายมาตรการควบคุมโรค และปลดล็อกดาวน์ ประกอบกับแนวโน้มผู้ บริโภคจะมีกำลังซื้อเพิ่มขึ้นจากการกลับมาทำงาน

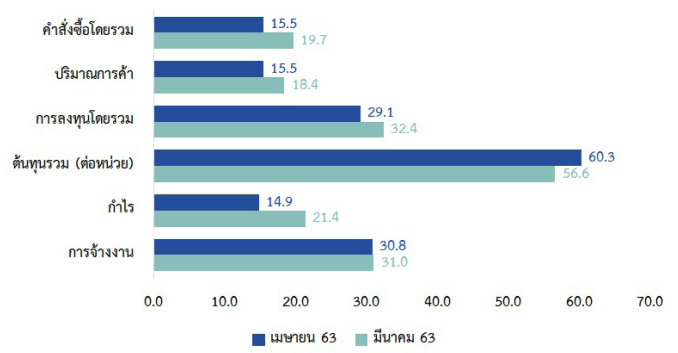
ดัชนีความเชื่อมั่น SMESI ภาคการผลิต กรุงเทพฯ ฯ และปริมณฑล



ดัชนีองค์ประกอบปัจจุบัน ภาคการผลิต



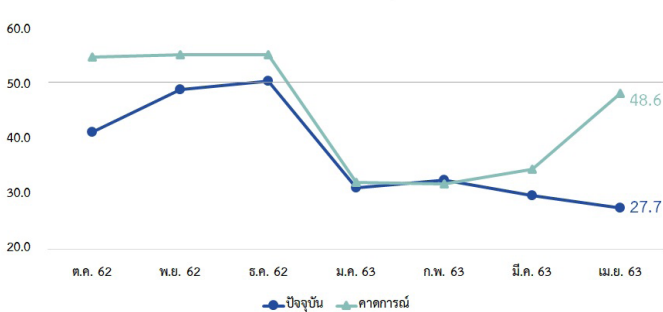
ดัชนีองค์ประกอบปัจจุบัน ภาคการค้า กรุงเทพฯ ๑ และปริมณฑล



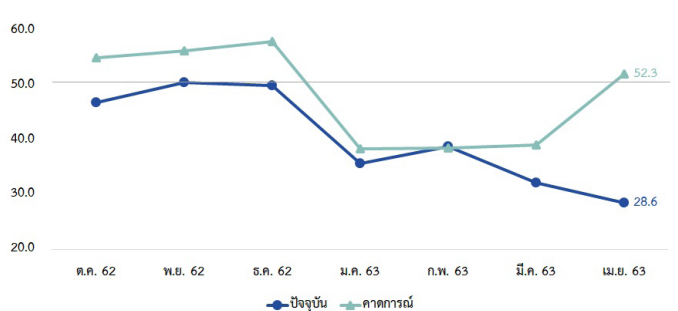
ในค่าดัชนีความเชื่อมั่นผู้ประกอบการ SME ภาคการค้า ในเดือนปัจจุบันอยู่ที่ระดับ 27.7 ปรับตัวลดลงจากเดือนก่อนหน้า ที่ระดับ 29.9 เป็นผลมาจากปัจจัยด้านคำสั่งซื้อ และปริมาณการค้าปรับตัวลดลง ส่งผลทำให้ค่าดัชนี ๑ ปรับตัวลดลงในเกือบทุกสาขาธุรกิจ โดยเฉพาะการให้บริการสถานีน้ำมัน และสาขาธุรกิจรถยนต์/รถยนต์ เนื่องจากมาตรการควบคุมโรคอย่างเข้มงวดขึ้น ทำให้ประชาชนลดการเดินทางที่ไม่จำเป็น อีกทั้งจากความกังวลต่อการติดเชื้อ สถานประกอบการ สถานศึกษา และบริษัทต่างๆ เปลี่ยนรูปแบบการทำงานเป็น work form home ส่งผลทำให้ประชาชนไม่มีความจำเป็นในใช้จ่ายพาหนะ และการบำรุงรักษา/ซ่อมแซมทั้งรถยนต์ส่วนบุคคลและรถยนต์เชิงพาณิชย์ อีกทั้งผลกระทบจากมาตรการงดขายเครื่องดื่มแอลกอฮอล์ ซึ่งเป็นสินค้าหลักที่สร้างยอดขายให้แก่ร้านค้าโชห่วย ประกอบกับคำสั่งซื้อของกลุ่มแรงงานลดลงตามรายได้ ทำให้มีการออกมาใช้จ่ายลดลงมากยิ่งขึ้น ส่งผลให้ยอดขายของร้านค้าสินค้าอุปโภคบริโภคทั่วไปยังลดลงอย่างต่อเนื่อง ในส่วนของค่าดัชนีความเชื่อมั่นผู้ประกอบการ SME ภาคการค้า 3 เดือนข้างหน้าอยู่ที่ระดับ 48.6 เป็นผลมาจากผู้ประกอบการประเมินแนวโน้มผู้บริโภคภายในประเทศจะเริ่มออกมาใช้จ่ายใช้สอยเพิ่มมากขึ้น

ในค่าดัชนีความเชื่อมั่นผู้ประกอบการ SME ภาคการบริการ ในเดือนปัจจุบันอยู่ที่ระดับ 28.6 ปรับตัวลดลงจากเดือนก่อนหน้า ที่ระดับ 32.3 เป็นผลมาจากปัจจัยด้านคำสั่งซื้อ และปริมาณการค้าปรับตัวลดลง ซึ่งเป็นผลกระทบมาจากการแพร่ระบาดของไวรัสโควิด-19 ที่ส่งผลทำให้สถานประกอบการหลายสาขาปิดตัวลงทำให้กลุ่มแรงงานเดินทางกลับภูมิลำเนาในช่วงพักการจ้างงาน อีกทั้งจากการปิดเส้นทางการบินทั้งภายในและระหว่างประเทศ ทำให้จำนวนนักท่องเที่ยวลดลงมากยิ่งขึ้น ส่งผลกระทบไปยังธุรกิจที่เกี่ยวข้อง โดยเฉพาะสาขาที่พัก โรงแรมมีค่าดัชนี ๑ ลดลงจากเดือนก่อนหน้าที่ระดับ 35.4 มาอยู่ที่ระดับ 24.4 ในเดือนปัจจุบัน และส่งผลกระทบต่อเอเย่นต์สาขาขนส่งมวลชนไม่ประจำทาง จากจำนวนแรงงานและนักท่องเที่ยวที่งดการเดินทาง ในส่วนของค่าดัชนีความเชื่อมั่นผู้ประกอบการ SME ภาคการค้า 3 เดือนข้างหน้าอยู่ที่ระดับ 52.3 เป็นผลมาจากผู้ประกอบการประเมินภาครัฐจะมีการผ่อนปรนมาตรการควบคุมโรค ส่งผลทำให้ธุรกิจที่ปิดตัวชั่วคราวกลับมาเปิดกิจการได้อย่างปกติ

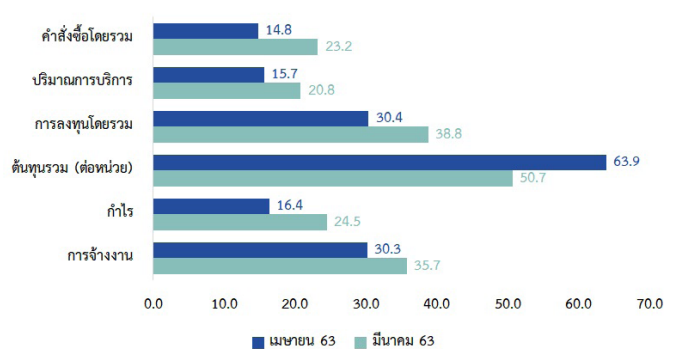
ดัชนีความเชื่อมั่น SME ภาคการค้า กรุงเทพฯ ๑ และปริมณฑล



ดัชนีความเชื่อมั่น SME ภาคการบริการ กรุงเทพฯ ๑ และปริมณฑล



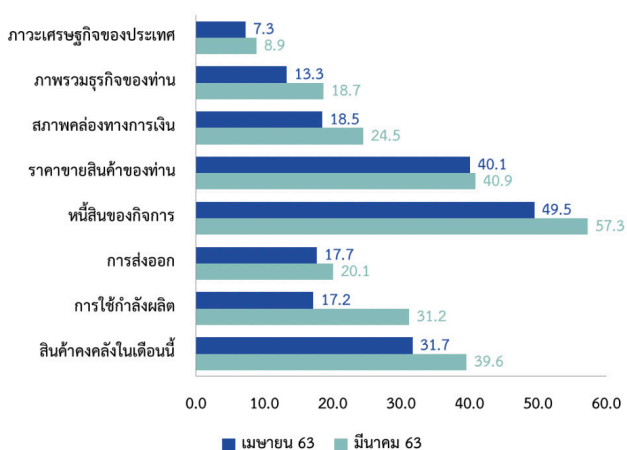
ดัชนีองค์ประกอบปัจจุบัน ภาคการบริการ กรุงเทพฯ ๑ และปริมณฑล



ดัชนีภาวะเศรษฐกิจและธุรกิจ SME ประจำเดือนเมษายน 2563

ภาพรวมดัชนีภาวะเศรษฐกิจและธุรกิจในเขตกรุงเทพฯ ฯ และปริมณฑล ปรับตัวลดลงในทุกค่าดัชนี ซึ่งดัชนีภาพรวมธุรกิจปรับตัวลดลงจากเดือนก่อนหน้าที่ระดับ 18.7 มาอยู่ที่ระดับ 13.3 ในเดือนปัจจุบัน เนื่องจากการจำกัดกิจกรรมทางเศรษฐกิจ และมาตรการเคอร์ฟิวที่ส่งผลทำให้ธุรกิจไม่สามารถเปิดดำเนินการได้อย่างเต็มกำลัง อีกทั้งจากกำลังซื้อของผู้บริโภคที่ลดลง ส่งผลให้ลดการออกมาจับจ่ายใช้สอย และลดการกักตุนเครื่องอุปโภคบริโภค ทำให้ธุรกิจลดปริมาณการผลิตสินค้าและการใช้กำลังการผลิตลง เพื่อลดปัญหาจำนวนสินค้าคงคลังและรักษาสภาพคล่องของกิจการ

ดัชนีภาวะเศรษฐกิจและธุรกิจปัจจุบัน กรุงเทพฯ ฯ และปริมณฑล



ปัจจัยภาวะเศรษฐกิจในประเทศและอำนาจซื้อของประชาชน ส่งผลต่อกิจการมากที่สุด โดยปัจจัยที่ส่งผลกระทบต่อรองลงมา ได้แก่ มาตรการในด้านต่าง ๆ ของรัฐบาลต่อกิจการ การเปลี่ยนแปลงพฤติกรรมของผู้บริโภค การแข่งขันในตลาด และราคาต้นทุนสินค้า/ค่าแรง ตามลำดับ

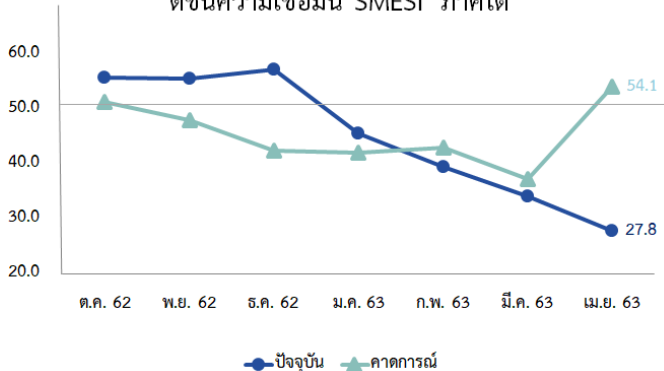
ดัชนีความเชื่อมั่นผู้ประกอบการ SME ภาคใต้ ประจำเดือนเมษายน 2563

ประเด็นสำคัญ

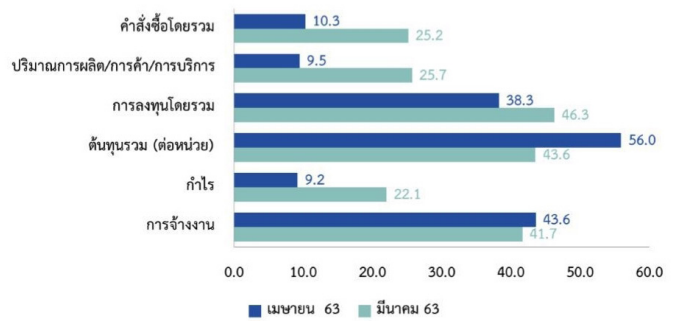
- ค่าดัชนีความเชื่อมั่นผู้ประกอบการ SME ภาคใต้ปรับตัวลดลง จากเดือนก่อนมาอยู่ที่ระดับ 27.8 เป็นผลมาจากปัจจัยด้านคำสั่งซื้อ ปริมาณการผลิต การค้าและการบริการ ที่ปรับตัวลดลง ส่งผลทำให้กำไรลดลงอย่างเห็นได้ชัด
- ค่าดัชนี ๗ ลดลงในทุกภาคธุรกิจ เป็นผลมาจากความซบเซาของธุรกิจการท่องเที่ยว และธุรกิจต่อเนื่อง และการควบคุมการส่งออกสินค้าอุปโภคบริโภคผ่านด่านชายแดน ไทย-มาเลเซีย ทำให้กิจกรรมทางเศรษฐกิจ รายได้ และกำลังซื้อ ชะลอตัวลง

ค่าดัชนีความเชื่อมั่นผู้ประกอบการ SME ในเดือนปัจจุบันอยู่ที่ระดับ 27.8 ปรับตัวลดลงจากเดือนก่อนที่ระดับ 34.1 เป็นผลมาจากปัจจัยด้านคำสั่งซื้อ ปริมาณการผลิต การค้าและการบริการ ที่ปรับตัวลดลง ส่งผลทำให้กำไรลดลงอย่างเห็นได้ชัด ซึ่งจากมาตรการควบคุมการเดินทางทั้งภายในและระหว่างประเทศ และการควบคุมการขนส่งสินค้าผ่านทางชายแดนไทย-มาเลเซีย ที่ส่งผลทำให้มีจำนวนนักท่องเที่ยวลดลง โดยเฉพาะจำนวนนักท่องเที่ยวชาวต่างชาติที่หายไป อีกทั้งยังกระทบต่อตลาดการค้าระหว่างประเทศ ไม่สามารถขนส่งสินค้าอุปโภคบริโภคผ่านทางชายแดนได้ ส่งผลทำให้รายได้ของกลุ่มผู้ประกอบการ และกำลังซื้อของผู้บริโภคกลุ่มแรงงานชะลอตัวลง ในส่วนของค่าดัชนีความเชื่อมั่นผู้ประกอบการ SME คาดการณ์ 3 เดือนข้างหน้าอยู่ที่ระดับ 54.1 เป็นผลมาจากผู้ประกอบการคาดการณ์แนวโน้มภาวะเศรษฐกิจจะฟื้นตัว จากกิจกรรมทางเศรษฐกิจที่กลับมาดำเนินงานได้ปกติ

ดัชนีความเชื่อมั่น SMESI ภาคใต้

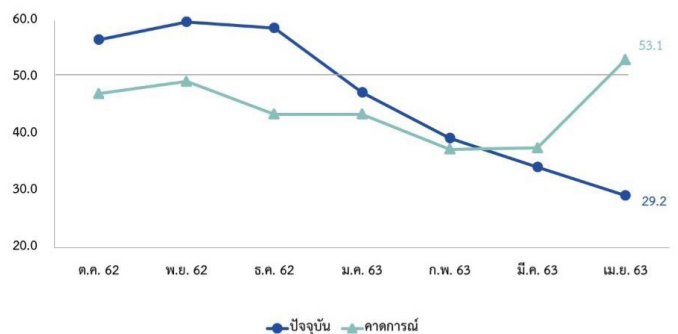


ดัชนีองค์ประกอบปัจจุบัน รวมภาคธุรกิจ ภาคใต้

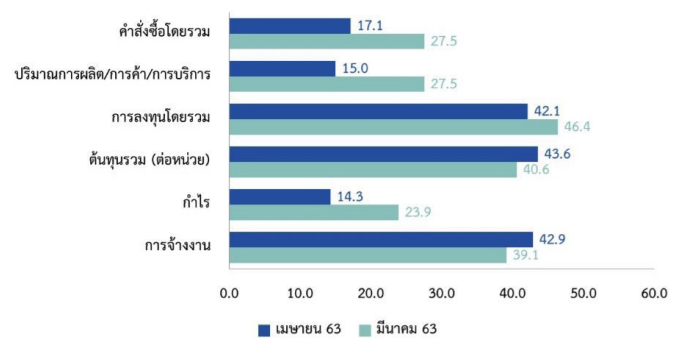


ในค่าดัชนีความเชื่อมั่นผู้ประกอบการ SME ภาคการผลิต ในเดือนปัจจุบันอยู่ที่ระดับ 29.2 ปรับตัวลดลง จากเดือนก่อนหน้าระดับ 34.2 เป็นผลมาจากปัจจัยด้านคำสั่งซื้อ และปริมาณการผลิตปรับตัวลดลง ส่งผลทำให้กำไรของกิจการลดลงอย่างเห็นได้ชัด ซึ่งมีค่าดัชนี ๗ ลดลงในทุกสาขาธุรกิจ โดยเฉพาะสาขาไม้และเฟอร์นิเจอร์ ปรับตัวลดลงจากเดือนก่อนหน้าระดับ 44.2 มาอยู่ที่ระดับ 28.8 เนื่องจากจำนวนผู้บริโภคที่ลดลงอย่างมากทั้งชาวไทยและชาวต่างชาติ ทำให้สถานประกอบการหลายแห่งปิดตัวชั่วคราว และจากกำลังซื้อของผู้บริโภคที่ลดลงอย่างต่อเนื่อง ทำให้ลดการใช้จ่ายทั้งในหมวดสินค้าคงทน และสินค้าอุปโภคบริโภค ในส่วนของค่าดัชนีความเชื่อมั่นผู้ประกอบการ SME คาดการณ์ 3 เดือนข้างหน้าอยู่ที่ระดับ 53.1 ผู้ประกอบการคาดการณ์ในอนาคตภาวะเศรษฐกิจจะดีขึ้น และผู้บริโภคจะมีความต้องการสินค้าเพิ่มขึ้น

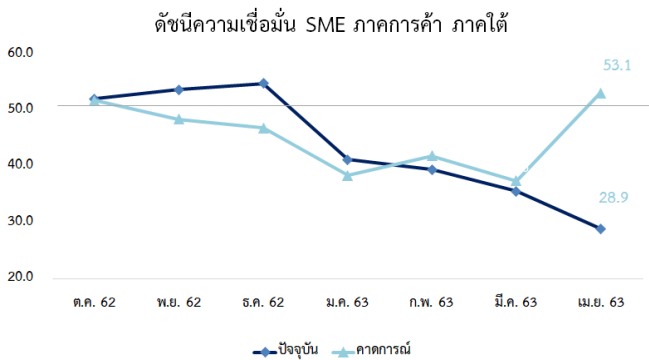
ดัชนีความเชื่อมั่น SMESI ภาคการผลิต ภาคใต้



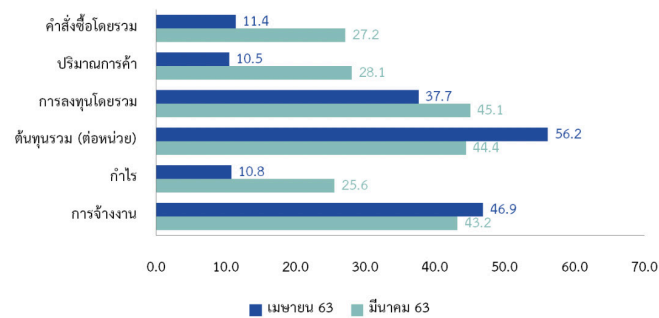
ดัชนีองค์ประกอบปัจจุบัน ภาคการผลิต ภาคใต้



ในค่าดัชนีความเชื่อมั่นผู้ประกอบการ SME ภาคการค้า ในเดือนปัจจุบันอยู่ที่ระดับ 28.9 ปรับตัวลดลงจากเดือนก่อนหน้า ที่ระดับ 35.6 เป็นผลมาจากปัจจัยด้านคำสั่งซื้อ ปริมาณการค้าที่ปรับตัวลดลง ส่งผลทำให้กำไรลดลงอย่างเห็นได้ชัด ซึ่งมีค่าดัชนี ๆ ลดลงในทุกสาขาธุรกิจ เนื่องจากสถานการณ์การแพร่ระบาดของไวรัสโควิด-19 ส่งผลทำให้ธุรกิจหลายสาขาต้องปิดตัวชั่วคราว จากความกังวลต่อการติดเชื้อไวรัสโควิด-19 และจำนวนผู้บริโภคทั้งชาวไทยและชาวต่างชาติที่ปรับตัวลดลงอย่างมาก ธุรกิจจึงมีการพักงานและเลิกจ้างแรงงาน ทำให้ผู้บริโภคกลุ่มแรงงานมีกำลังซื้อลดลง และลดการออกมาจับจ่ายใช้สอย สะท้อนจากยอดคำสั่งซื้อหมวดสินค้าอุปโภคและบริโภคทั้งภาคการค้าส่งและค้าปลีก และความต้องการใช้บริการการบำรุง/ซ่อมแซมรถทั้งรถส่วนบุคคล และเชิงพาณิชย์ที่ปรับตัวลดลง ในส่วนของค่าดัชนีความเชื่อมั่นผู้ประกอบการ SME ภาคการณ 3 เดือนข้างหน้าอยู่ที่ระดับ 53.1 ผู้ประกอบการคาดการณ์กำลังซื้อของผู้บริโภคจะฟื้นตัว ภายหลังจากปัญหาการแพร่ระบาดของไวรัสคลี่คลาย และกลับมาทำงานได้



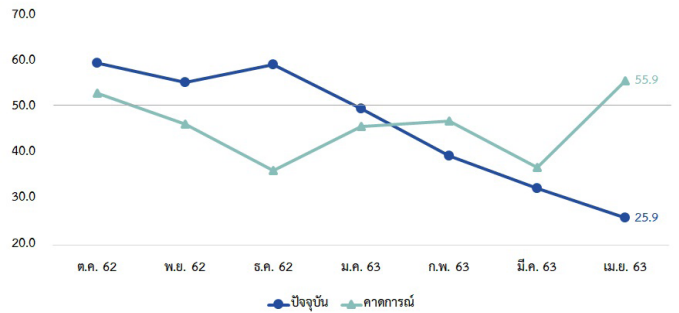
ดัชนีองค์ประกอบปัจจุบัน ภาคการค้า ภาคใต้



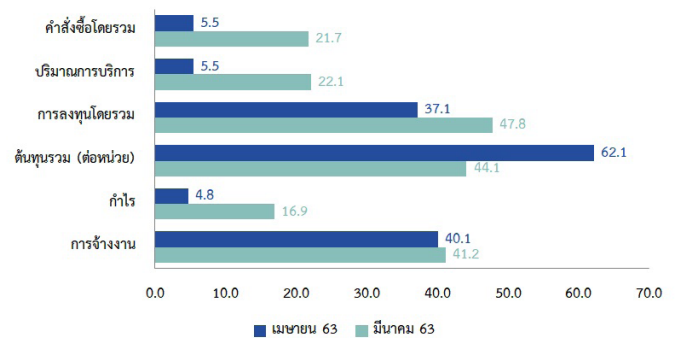
ในค่าดัชนีความเชื่อมั่นผู้ประกอบการ SME ภาคการบริการ ในเดือนปัจจุบันอยู่ที่ระดับ 25.9 ปรับตัวลดลง จากเดือนก่อนหน้าที่ระดับ 32.3 เป็นผลมาจากปัจจัยด้านคำสั่งซื้อ ปริมาณการบริการที่ปรับตัวลดลง ซึ่งปรับตัวลดลงในทุกสาขาธุรกิจ โดยเฉพาะสาขาการท่องเที่ยว และการขนส่งสินค้า เนื่องจากมาตรการควบคุมการเดินทาง และการส่งออกสินค้าระหว่างประเทศ ทำให้จำนวนนักท่องเที่ยวต่างชาติหายไป และความต้องการสินค้าของผู้บริโภคของผู้บริโภคชาวต่างชาติลดลง จากข้อจำกัดด้านการขนส่งสินค้าผ่านชายแดน ในส่วนของค่าดัชนีความเชื่อมั่นผู้ประกอบการ SME ภาคการณ 3 เดือนข้างหน้าอยู่ที่ระดับ 55.9 เป็นผลมาจากผู้ประกอบการคาดการณ์จำนวนนักท่องเที่ยวทั้งชาวไทยและ

ชาวต่างชาติจะคลายความกังวลต่อการติดเชื้อ และมีการท่องเที่ยวเพิ่มขึ้น

ดัชนีความเชื่อมั่น SME ภาคการบริการ ภาคใต้



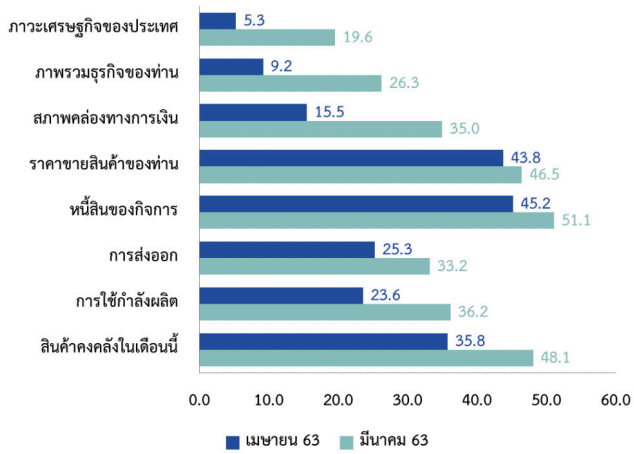
ดัชนีองค์ประกอบปัจจุบัน ภาคการบริการ ภาคใต้



ดัชนีภาวะเศรษฐกิจและธุรกิจ SME ประจำเดือนเมษายน 2563

ภาพรวมดัชนีภาวะเศรษฐกิจและธุรกิจ ภาคใต้ ปรับตัวลดลงจากเดือนก่อนหน้า โดยปรับตัวลดลงในทุกค่าดัชนี เนื่องจากจำนวนนักท่องเที่ยวทั้งชาวไทยและชาวต่างชาติลดลง โดยเฉพาะนักท่องเที่ยวชาวต่างชาติที่หายไป จากการปิดเส้นทางการบินระหว่างประเทศ อีกทั้งการควบคุมการขนส่งสินค้าผ่านทางชายแดน ส่งผลกระทบต่อธุรกิจที่ทำการค้ากับต่างประเทศ ไม่ว่าจะเป็นการขนส่งสินค้าอุปโภคบริโภค และสินค้าเกษตร ซึ่งจากปัจจัยดังกล่าวทำให้ภาพรวมของธุรกิจมีค่าดัชนีลดลงจากเดือนก่อนหน้าที่ระดับ 26.3 มาอยู่ที่ระดับ 9.2 ส่งผลทำให้ภาพรวมภาวะเศรษฐกิจของประเทศปรับตัวลดลงจากเดือนก่อนหน้าเช่นเดียวกันที่ระดับ 19.6 มาอยู่ที่ระดับ 5.3 ในเดือนปัจจุบัน

ดัชนีภาวะเศรษฐกิจและธุรกิจปัจจุบัน
ภาคใต้



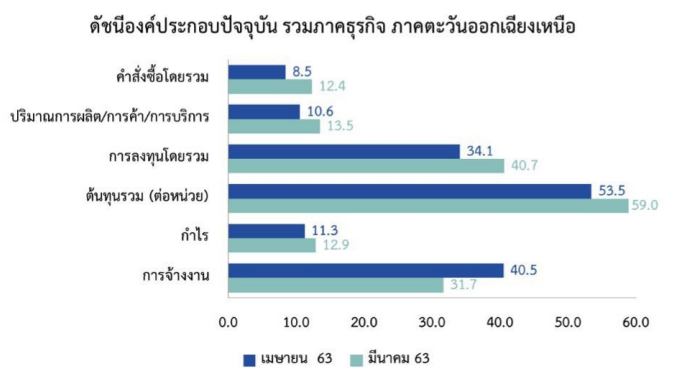
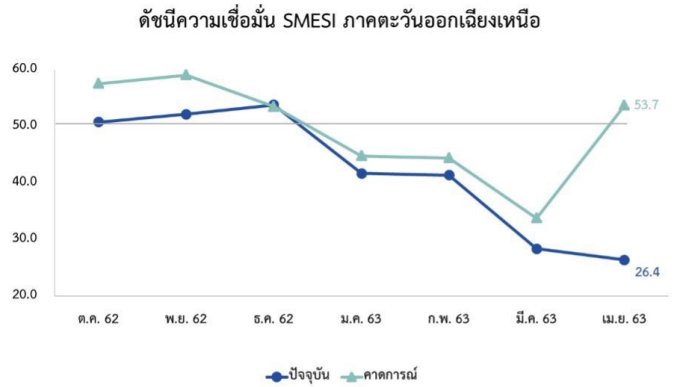
ปัจจัยมาตรการในด้านต่าง ๆ ของรัฐบาลต่อกิจการ ส่งผลต่อ
กิจการมากที่สุด โดยปัจจัยที่ส่งผลกระทบต่อธุรกิจ ได้แก่ ภาวะเศรษฐกิจ
ในประเทศและอำนาจซื้อของประชาชน การเปลี่ยนแปลงพฤติกรรมของ
ผู้บริโภค ราคาต้นทุนสินค้า/ค่าแรง และการแข่งขันในตลาด ตามลำดับ

**ดัชนีความเชื่อมั่นผู้ประกอบการ SME
ภาคตะวันออกเฉียงเหนือ
ประจำเดือนเมษายน 2563**

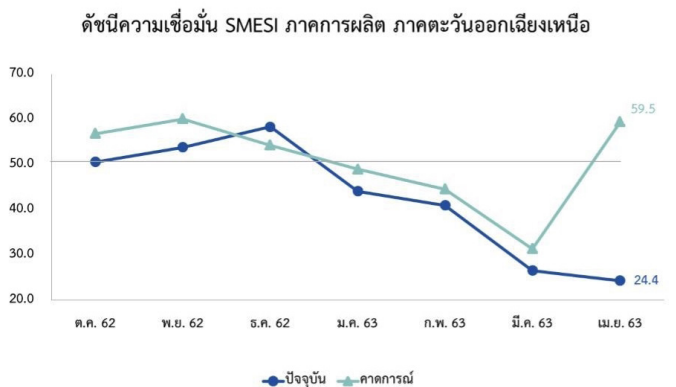
ประเด็นสำคัญ

- ค่าดัชนีความเชื่อมั่นผู้ประกอบการ SME ในภาคตะวันออกเฉียงเหนือ ปรับตัวลดลง จากเดือนก่อนมาอยู่ที่ระดับ 26.4 เป็นผลมาจากการปรับตัวลดลงของปัจจัยองค์ประกอบ โดยเฉพาะคำสั่งซื้อ และปริมาณการผลิต การค้าและบริการ และกำไรของกิจการ ส่งผลทำให้มีการลงทุนลดลง
- ค่าดัชนี ฯ ปรับตัวลดลงในเกือบทุกสาขาธุรกิจ โดยเฉพาะการบริการน้ำมัน บริการเสริมความงาม และการค้าปลีก (ดั้งเดิม)
- กำลังซื้อของผู้บริโภคปรับตัวลดลงอย่างต่อเนื่อง ทั้งกลุ่มแรงงาน และกลุ่มเกษตรกร ทำให้มีการลดการใช้จ่ายในสินค้าอุปโภคบริโภค

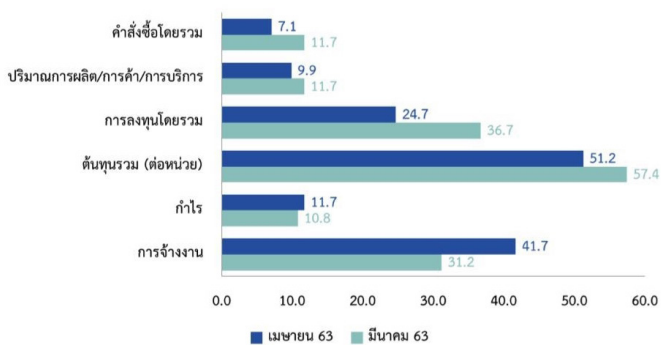
ค่าดัชนีความเชื่อมั่นผู้ประกอบการ SME ในเดือนปัจจุบันอยู่ที่ระดับ 26.4 ปรับตัวลดลง จากเดือนก่อนที่ระดับ 28.4 เป็นผลมาจากปัจจัยด้านคำสั่งซื้อ ปริมาณการผลิต การค้า และบริการ และการลงทุนที่ปรับตัวลดลง โดยเฉพาะในภาคการค้าที่มีค่าดัชนี ฯ ปรับตัวลดลงมากที่สุดเมื่อเทียบกับภาคการผลิต และภาคการบริการ เนื่องจากมาตรการควบคุมโรคที่เข้มงวด ทำให้การเดินทางและการจับจ่ายใช้สอยของผู้บริโภคลดลงมากยิ่งขึ้น อีกทั้งกำลังซื้อของผู้บริโภคที่ลดลง ทั้งในกลุ่มแรงงานที่ได้รับผลกระทบจากธุรกิจหลายสาขาที่ปิดตัวชั่วคราว และกลุ่มเกษตรกร เนื่องจากอยู่ช่วงปิดหน้ากรีดยาง และนอกฤดูการทำนา ทำให้ผู้บริโภคลดการใช้จ่ายในสินค้าอุปโภคบริโภค ในส่วนของค่าดัชนีความเชื่อมั่นผู้ประกอบการ SME คาดการณ์ 3 เดือนข้างหน้าอยู่ที่ระดับ 53.7 ผู้ประกอบการประเมินกำลังซื้อของผู้บริโภคฟื้นตัว จากแนวโน้มการแพร่ระบาดของไวรัสโควิด-19 คลี่คลาย ทำให้ธุรกิจกลับมาเปิดตัว แรงงานสามารถกลับมาทำงานได้ อีกทั้งยังกลับเข้าสู่ช่วงกรีดยาง และเริ่มฤดูการทำนา ส่งผลทำให้ผู้ประกอบการคาดการณ์ความต้องการสินค้าของผู้บริโภคทั้งสินค้าทางการเกษตรและสินค้าอุปโภคบริโภคเพิ่มขึ้น



ในค่าดัชนีความเชื่อมั่นผู้ประกอบการ SME ภาคการผลิต ในเดือนปัจจุบันอยู่ที่ระดับ 24.4 ปรับตัวลดลง จากเดือนก่อนหน้าที่ระดับ 26.6 เป็นผลมาจากปัจจัยด้านคำสั่งซื้อ ปริมาณการผลิต และการลงทุนที่ปรับตัวลดลง เนื่องจากความต้องการสินค้าทั้งหมดสินค้าอุปโภคบริโภคและหมวดสินค้าคงทนลดลง ปัจจัยสำคัญเป็นผลมาจากกำลังซื้อของผู้บริโภคที่ลดลง และความกังวลต่อการแพร่ระบาดของไวรัสโควิด-19 รวมถึงมาตรการการควบคุมโรค ที่เป็นข้อจำกัดทำให้ผู้บริโภคไม่สามารถเดินทางออกมาใช้จ่ายได้ ในส่วนของค่าดัชนีความเชื่อมั่นผู้ประกอบการ SME คาดการณ์ 3 เดือนข้างหน้าอยู่ที่ระดับ 59.5 ผู้ประกอบการมีความเชื่อมั่นว่าความต้องการซื้อของผู้บริโภคจะปรับตัวเพิ่มขึ้น

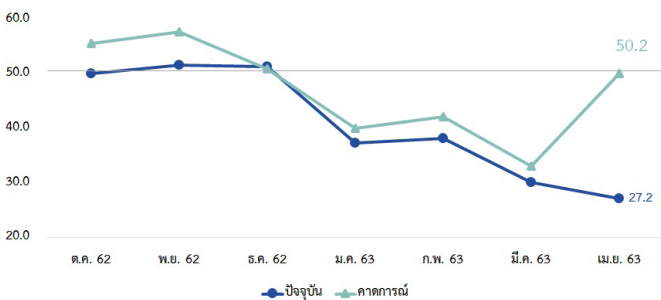


ดัชนีองค์ประกอบปัจจุบัน ภาคการผลิต ภาคตะวันออกเฉียงเหนือ

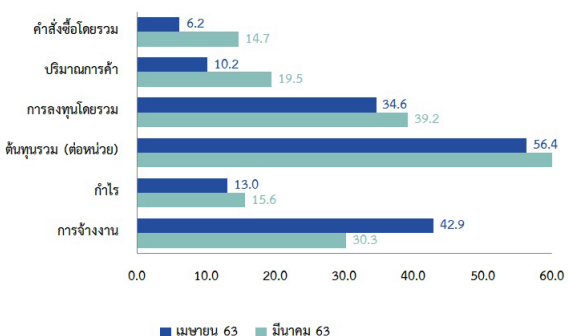


ในค่าดัชนีความเชื่อมั่นผู้ประกอบการ SME ภาคการค้า ในเดือนปัจจุบันอยู่ที่ระดับ 27.2 ปรับตัวลดลง จากเดือนก่อนหน้าที่ระดับ 30.1 เป็นผลมาจากปัจจัยด้านคำสั่งซื้อ ปริมาณการค้า และการลงทุนปรับตัวลดลง ส่งผลกระทบต่อค่าดัชนี ฯ ปรับตัวลดลงในเกือบทุกสาขาธุรกิจ เนื่องจากคำสั่งซื้อของประชาชนลดลง รวมถึงมาตรการควบคุมโรคที่เข้มงวดมากขึ้น โดยเฉพาะการให้บริการน้ำมันและหมวดสินค้าอุปโภคบริโภค จากความต้องการบริโภค และการเดินทางสัญจรของประชาชนลดลงมากยิ่งขึ้น อีกทั้งปัจจัยดังกล่าวยังส่งผลกระทบต่อยอดขายที่ลดลงในสาขาร้านซ่อม/บำรุงยานยนต์ เพราะประชาชนไม่มีความจำเป็นในการเดินทาง และพยายามลดค่าใช้จ่ายที่ไม่จำเป็น ในส่วนของค่าดัชนีความเชื่อมั่นผู้ประกอบการ SME คาดการณ์ 3 เดือนข้างหน้าอยู่ที่ระดับ 50.2 ผู้ประกอบการประเมินแนวโน้มประชาชนกลับออกมาใช้ชีวิตประจำวันได้ปกติ จึงคาดการณ์แนวโน้มผู้บริโภคมีความต้องการสินค้าอุปโภคบริโภคเพิ่มขึ้น

ดัชนีความเชื่อมั่น SME ภาคการค้า ภาคตะวันออกเฉียงเหนือ

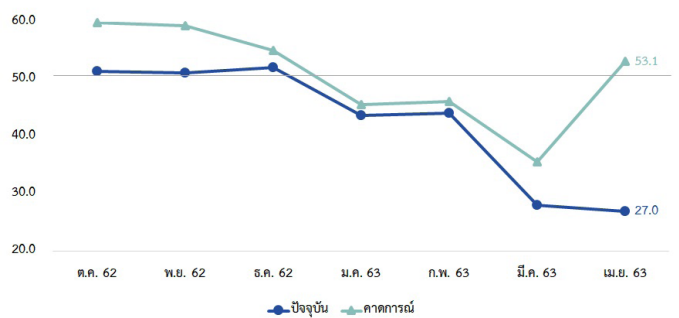


ดัชนีองค์ประกอบปัจจุบัน ภาคการค้า ภาคตะวันออกเฉียงเหนือ

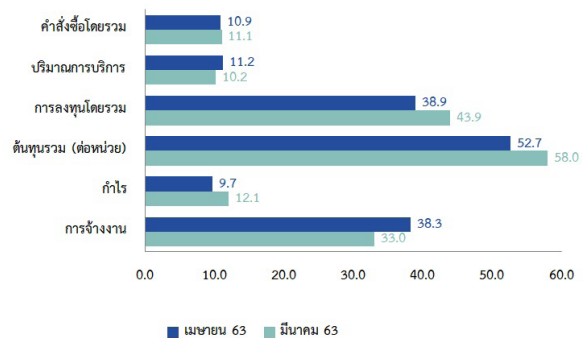


ในค่าดัชนีความเชื่อมั่นผู้ประกอบการ SME ภาคบริการ ในเดือนปัจจุบันอยู่ที่ระดับ 27.0 ปรับตัวลดลง จากเดือนก่อนหน้าที่ระดับ 28.1 เป็นผลมาจากปัจจัยด้านคำสั่งซื้อ และการลงทุนที่ปรับตัวลดลง โดยเฉพาะร้านเสริมสวย ฟิตเนสเซนเตอร์ ร้านเกมส์ เนื่องจากเป็นสาขาธุรกิจที่ถูกสั่งปิดชั่วคราว ตามมาตรการควบคุมโรค อย่างไรก็ตามในช่วงการปิดตัวชั่วคราวของธุรกิจหลายสาขา ทำให้ผู้ประกอบการใช้โอกาสในการซ่อมแซมและปรับปรุงร้าน ส่งผลทำให้ยอดขายคำสั่งซื้อ และปริมาณการให้บริการก่อสร้างปรับตัวเพิ่มขึ้นอย่างมาก จากเดือนก่อนหน้าที่ระดับ 19.6 และ 16.1 มาอยู่ที่ระดับ 54.3 และ 54.3 ตามลำดับ ในส่วนของค่าดัชนีความเชื่อมั่นผู้ประกอบการ SME คาดการณ์ 3 เดือนข้างหน้าอยู่ที่ระดับ 53.1 ผู้ประกอบการประเมินแนวโน้มนักท่องเที่ยวและคนเริ่มออกมาสัญจรเพิ่มขึ้น ภายหลังจากมีการปลดล็อกดาว์น

ดัชนีความเชื่อมั่น SME ภาคบริการ ภาคตะวันออกเฉียงเหนือ



ดัชนีองค์ประกอบปัจจุบัน ภาคบริการ ภาคตะวันออกเฉียงเหนือ

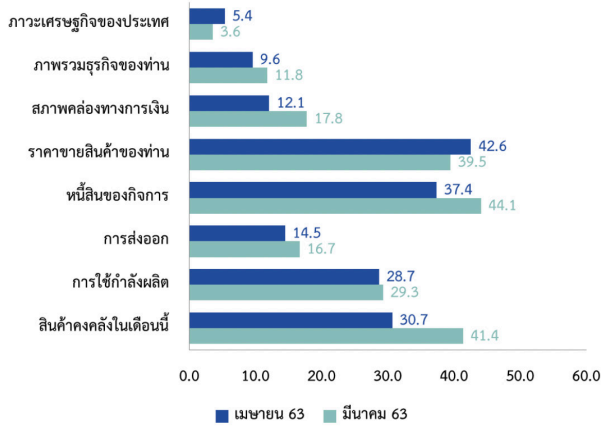


ดัชนีภาวะเศรษฐกิจและธุรกิจ SME ประจำเดือนเมษายน 2563

ภาพรวมดัชนีภาวะเศรษฐกิจและธุรกิจภาคตะวันออกเฉียงเหนือ ปรับตัวลดลงอย่างเห็นได้ชัด โดยเฉพาะดัชนีสภาพคล่องของกิจการที่ปรับตัวลดลงอย่างมาก จากเดือนก่อนหน้าที่ระดับ 17.8 มาอยู่ที่ระดับ 12.1 เนื่องจากผู้บริโภคยังคงมีความกังวลต่อรายได้ในอนาคต รวมถึงมาตรการควบคุมโรค ที่ทำให้ผู้บริโภคยังคงลดการออกมาจับจ่ายใช้สอยอย่างต่อเนื่อง อีกทั้งธุรกิจต้องเผชิญกับปัญหาหนี้สินของกิจการที่ปรับตัวเพิ่มขึ้น ส่งผลให้ภาพรวมธุรกิจปรับตัวลดลง จากเดือนก่อนหน้าที่ระดับ 11.8 มาอยู่ที่ระดับ 9.6 ตามลำดับ

ดัชนีภาวะเศรษฐกิจและธุรกิจปัจจุบัน

ภาคตะวันออกเฉียงเหนือ



ปัจจัยภาวะเศรษฐกิจในประเทศและอำนาจซื้อของประชาชน ส่งผลต่อกิจการมากที่สุด โดยปัจจัยที่ส่งผลกระทบต่อธุรกิจมากที่สุด ได้แก่ มาตรการในด้านต่าง ๆ ของรัฐบาลต่อกิจการ การเปลี่ยนแปลงพฤติกรรมของผู้บริโภค การแข่งขันในตลาด และราคาต้นทุนสินค้า/ค่าแรง ตามลำดับ

**ดัชนีความเชื่อมั่นผู้ประกอบการ SME
ภาคตะวันออก
ประจำเดือนเมษายน 2563**

ประเด็นสำคัญ

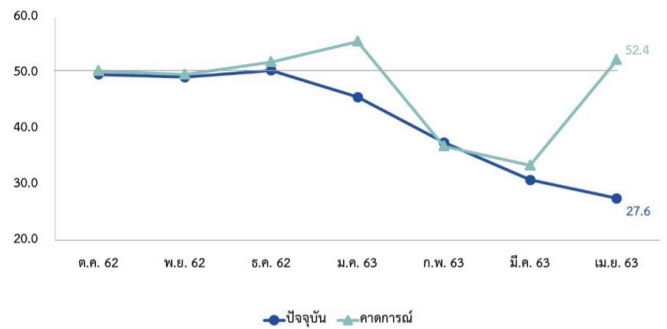
- ค่าดัชนีความเชื่อมั่นผู้ประกอบการ SME ภาคตะวันออก ปรับตัวลดลง จากเดือนก่อนมาอยู่ที่ระดับ 27.6 เป็นผลมาจากการปรับตัวลดลง โดยเฉพาะคำสั่งซื้อ และปริมาณการผลิต การค้า และบริการ ส่งผลทำให้กำไรของกิจการลดลงอย่างเห็นได้ชัด

- การปิดสถานประกอบการ ทำให้มีการลดจำนวนแรงงาน ส่งผลให้ผู้บริโภคกลุ่มแรงงาน มีกำลังซื้อลดลง และลดการออกมาจับจ่ายใช้สอยอย่างต่อเนื่อง

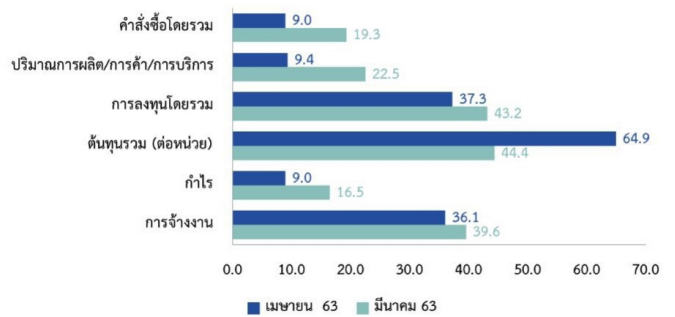
- จากมาตรการควบคุมการส่งออกสินค้าระหว่างประเทศ ส่งผลกระทบต่อการส่งออกผลไม้ฤดูร้อน เช่นทุเรียน มังคุด และเงาะ เป็นต้น มีความล่าช้า และไม่สามารถส่งออกได้อย่างเต็มกำลัง

ค่าดัชนีความเชื่อมั่นผู้ประกอบการ SME ในเดือนปัจจุบันอยู่ที่ระดับ 27.6 ปรับตัวลดลงจากเดือนก่อนที่ระดับ 30.9 เป็นผลมาจากปัจจัยด้านคำสั่งซื้อ และปริมาณการผลิต การค้าและบริการปรับตัวลดลง ส่งผลทำให้กำไรของกิจการลดลงอย่างเห็นได้ชัด เนื่องจากปัญหาการแพร่ระบาดของไวรัสโควิด-19 ส่งผลทำให้มีมาตรการควบคุมโรคเข้มงวด และมาตรการเคอร์ฟิว ที่ส่งผลทำให้สถานประกอบการหลายแห่งปิดตัวลงชั่วคราว อีกทั้งส่งผลทำให้ธุรกิจที่ยังเปิดกิจการ มีข้อจำกัดด้านเวลาไม่สามารถเปิดดำเนินการได้อย่างเต็มกำลัง เช่นห้างสรรพสินค้า ตลาดร้านค้าสินค้าอุปโภคบริโภคทั่วไป ซึ่งส่งผลกระทบต่อการทำงานของธุรกิจต้องปรับลดค่าใช้จ่ายของกิจการ เพื่อรักษาสภาพคล่องของกิจการ โดยการลดการจ้างงานลง อีกทั้งภาคการส่งออกสินค้าผลไม้ฤดูร้อน เช่น ทุเรียน มังคุด และเงาะ ได้รับผลกระทบจากมาตรการควบคุมการขนส่งสินค้า ทำให้การส่งออกมีความล่าช้า และการปิดตลาดของประเทศคู่ค้า ทำให้มีรายได้ และกำลังซื้อชะลอตัวลงอย่างต่อเนื่อง ในส่วนของค่าดัชนีความเชื่อมั่นผู้ประกอบการ SME ภาคตะวันออก 3 เดือนข้างหน้าอยู่ที่ระดับ 52.4 เป็นผลมาจากผู้ประกอบการคาดการณ์ธุรกิจจะกลับมาดำเนินงานได้ ส่งผลทำให้เกิดการจ้างงาน และสร้างรายได้ให้แก่กลุ่มแรงงาน ทำให้มีกำลังซื้อเพิ่มขึ้น

ดัชนีความเชื่อมั่น SMESI ภาคตะวันออก

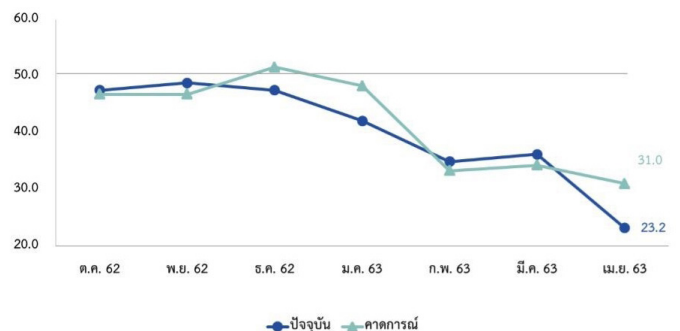


ดัชนีองค์ประกอบปัจจุบัน รวมภาคธุรกิจ ภาคตะวันออก

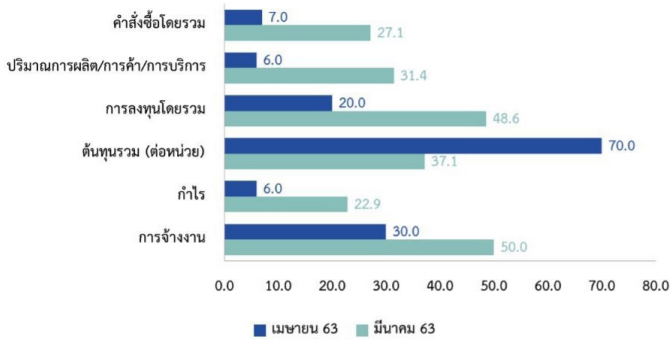


ในค่าดัชนีความเชื่อมั่นผู้ประกอบการ SME ภาคการผลิต ในเดือนปัจจุบันอยู่ที่ระดับ 23.2 ปรับตัวลดลง จากเดือนก่อนหน้าที่ระดับ 36.2 เป็นผลมาจากปัจจัยด้านคำสั่งซื้อ และปริมาณการผลิตปรับตัวลดลงอย่างมาก ส่งผลทำให้กำไรของกิจการลดลงอย่างเห็นได้ชัด เนื่องจากมาตรการควบคุมโรคที่เข้มงวด ทำให้สถานประกอบการหลายแห่งปิดตัวชั่วคราว ธุรกิจจึงต้องปรับตัวโดยการลดการจ้างงานลง เพื่อลดค่าใช้จ่าย และเพิ่มสภาพคล่องให้แก่ธุรกิจ ซึ่งส่งผลกระทบต่อกลุ่มแรงงาน ทำให้มีกำลังซื้อลดลง และลดการออกมาจับจ่ายใช้สอย โดยเฉพาะในหมวดสินค้าคงทน ในส่วนของค่าดัชนีความเชื่อมั่นผู้ประกอบการ SME ภาคการค้า 3 เดือนข้างหน้าอยู่ที่ระดับ 31.0 เป็นผลมาจากผู้ประกอบการคาดการณ์กำลังซื้อของผู้บริโภคกลุ่มแรงงานจะปรับตัวเพิ่มขึ้น

ดัชนีความเชื่อมั่น SMESI ภาคการผลิต ภาคตะวันออก

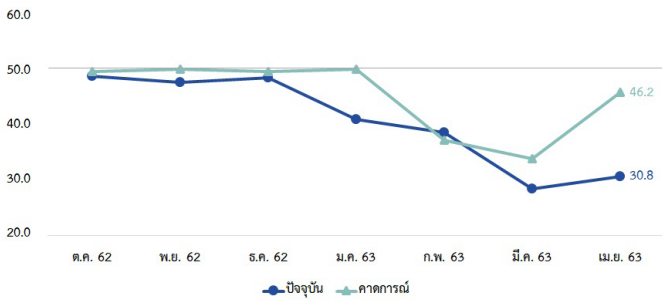


ดัชนีองค์ประกอบปัจจุบัน ภาคการผลิต ภาคตะวันออก

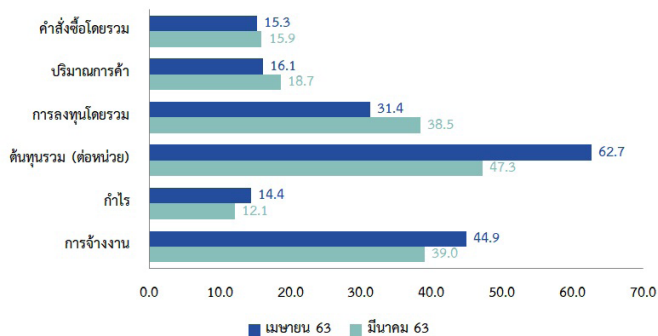


ในค่าดัชนีความเชื่อมั่นผู้ประกอบการ SME ภาคการค้า ในเดือนปัจจุบันอยู่ที่ระดับ 30.8 ปรับตัวเพิ่มขึ้นจากเดือนก่อนหน้าที่ระดับ 28.6 เป็นผลมาจากปัจจัยด้านคำสั่งซื้อ และปริมาณการค้าที่ปรับตัวเพิ่มขึ้น โดยเฉพาะสาขาวัสดุก่อสร้าง ที่ปรับตัวเพิ่มขึ้นอย่างมาก จากความต้องการสินค้าในการก่อสร้าง และสาขาสินค้าเกษตรปรับตัวเพิ่มขึ้น เนื่องจากอยู่ในช่วงเก็บเกี่ยวผลไม้ฤดูร้อนเช่น ทุเรียน มังคุด และเงาะ ประกอบกับมีการบริโภคสินค้าจำเป็นในการดำรงชีพมากขึ้น จากมาตรการการเยียวยาของภาครัฐ ที่ช่วยพยุงค่าใช้จ่ายของผู้บริโภค ในส่วนของค่าดัชนีความเชื่อมั่นผู้ประกอบการ SME ภาคการณ 3 เดือนข้างหน้าอยู่ที่ระดับ 46.2 เป็นผลมาจากผู้ประกอบการคาดการณ์ภาวะเศรษฐกิจภายในประเทศจะฟื้นตัวเพิ่มขึ้น จากการผ่อนปรนมาตรการควบคุมโรค

ดัชนีความเชื่อมั่น SME ภาคการค้า ภาคตะวันออก

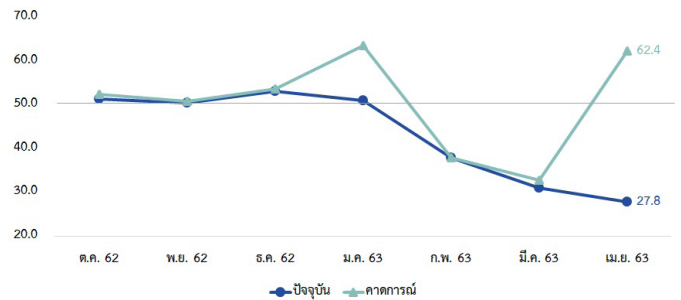


ดัชนีองค์ประกอบปัจจุบัน ภาคการค้า ภาคตะวันออก

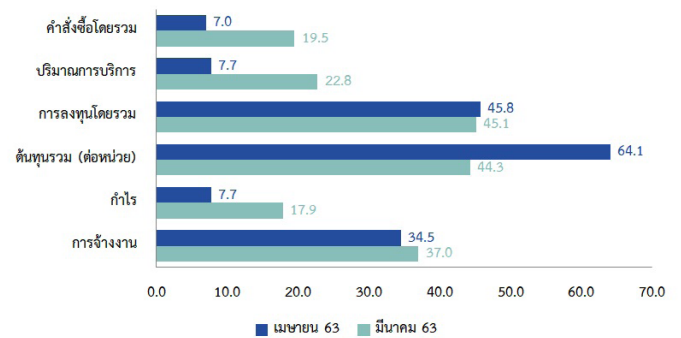


ในค่าดัชนีความเชื่อมั่นผู้ประกอบการ SME ภาคบริการ ในเดือนปัจจุบันอยู่ที่ระดับ 27.8 ปรับตัวลดลงจากเดือนก่อนหน้าที่ระดับ 31.1 เป็นผลมาจากปัจจัยด้านคำสั่งซื้อ และปริมาณการบริการที่ปรับตัวลดลง เนื่องจากมาตรการควบคุมโรค และมาตรการเคอร์ฟิว ส่งผลทำให้ห้างสรรพสินค้า ตลาด และธุรกิจหลายสาขาต้องปิดตัวลง ซึ่งจากปัจจัยดังกล่าวส่งผลกระทบต่อสาขาการขนส่งสินค้า และการขนส่งมวลชนไม่ประจำทาง ที่มีค่าดัชนี ๓ ลดลงมากที่สุด อีกทั้งยังส่งผลกระทบต่อเนื่องต่อการบริการสถานีน้ำมัน และร้านซ่อมรถ เนื่องจากธุรกิจที่ปิดตัวไม่มีความจำเป็นในการใช้การขนส่งสินค้า และประชาชนลดการเดินทางทำให้ความต้องการใช้น้ำมัน และบำรุงรักษารถลดลง ธุรกิจส่วนใหญ่จึงมีการปรับลดการจ้างงานลง เพื่อรักษาสภาพคล่องของกิจการ ในส่วนของค่าดัชนีความเชื่อมั่นผู้ประกอบการ SME ภาคการณ 3 เดือนข้างหน้าอยู่ที่ระดับ 62.4 เป็นผลมาจากการแพร่ระบาดของไวรัสโควิด-19 ที่คลี่คลาย ส่งผลทำให้แนวโน้มภาวะเศรษฐกิจทั้งภายในและระหว่างประเทศปรับตัวดีขึ้น

ดัชนีความเชื่อมั่น SME ภาคบริการ ภาคตะวันออก



ดัชนีองค์ประกอบปัจจุบัน ภาคบริการ ภาคตะวันออก

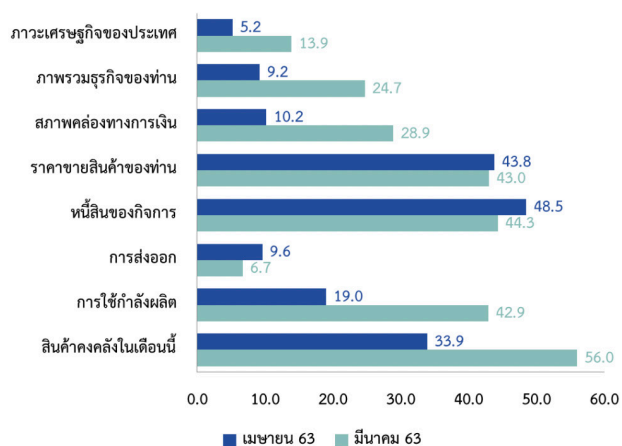


ดัชนีภาวะเศรษฐกิจและธุรกิจ SME ประจำเดือนเมษายน 2563

ภาพรวมดัชนีภาวะเศรษฐกิจและธุรกิจ ภาคตะวันออก ปรับตัวลดลงในเกือบทุกดัชนี ซึ่งดัชนีภาพรวมธุรกิจที่ปรับตัวลดลงมาอยู่ที่ระดับ 9.2 จากเดือนก่อนหน้าที่ระดับ 24.7 ได้รับผลกระทบจากมาตรการควบคุมการขนส่งสินค้า และการปิดประเทศของประเทศคู่ค้าที่สำคัญ ทำให้ในช่วงฤดูเก็บเกี่ยวผลไม้ฤดูร้อน เช่น ทุเรียน มังคุด และเงาะ แม้จะมีการส่งออกเพิ่มขึ้นจากเดือนก่อนหน้า แต่ไม่สามารถส่งออกได้อย่างเต็มกำลัง และมีความล่าช้าในการขนส่ง อีกทั้งตลาดภายในประเทศได้รับผลกระทบจากมาตรการควบคุมโรค ไม่ว่าจะเป็นห้างสรรพสินค้า และตลาดทำให้ไม่สามารถจัดพื้นที่จำหน่ายสินค้าได้ ธุรกิจหลายสาขาจึงต้องปรับลดการจ้างงานลง ส่งผลกระทบต่อภาวะเศรษฐกิจภายในประเทศที่ดัชนีปรับตัวลดลงจากเดือนก่อนหน้าที่ระดับ 13.9 มาอยู่ที่ระดับ 5.2 ในเดือนปัจจุบัน

ดัชนีภาวะเศรษฐกิจและธุรกิจปัจจุบัน

ภาคตะวันออก



ปัจจัยภาวะเศรษฐกิจในประเทศและอำนาจซื้อของประชาชน ส่งผลต่อกิจการมากที่สุด โดยปัจจัยที่ส่งผลกระทบต่อรองลงมา มาตรการในด้านต่าง ๆ ของรัฐบาลต่อกิจการ การเปลี่ยนแปลงพฤติกรรมของผู้บริโภค การแข่งขันในตลาด และราคาต้นทุนสินค้า/ค่าแรง ตามลำดับ

ดัชนีความเชื่อมั่นผู้ประกอบการ SME ภาคกลาง ประจำเดือนเมษายน 2563

ประเด็นสำคัญ

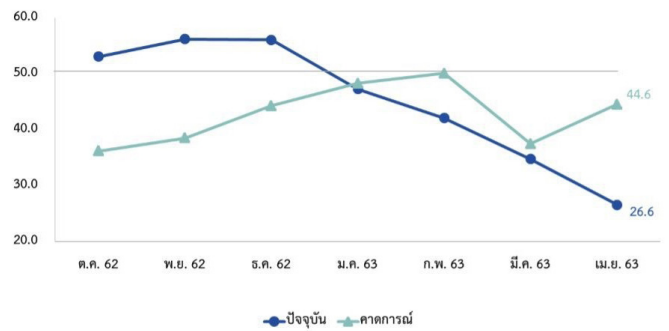
- ค่าดัชนีความเชื่อมั่นผู้ประกอบการ SME ในเขตภาคกลาง ปรับตัวลดลง จากเดือนก่อนมาอยู่ที่ระดับ 26.6 เป็นผลมาจากการปรับตัวลดลงในเกือบทุกปัจจัยองค์ประกอบ โดยเฉพาะคำสั่งซื้อ ปริมาณการผลิต การค้า และบริการ ที่ส่งผลทำให้กำไรลดลงอย่างเห็นได้ชัด

- จากสถานการณ์โรคระบาดโควิด-19 รวมถึงปัญหาภัยแล้งยังกระทบต่อปริมาณการผลิตการเกษตร และรายได้ ทำให้กำลังซื้อ และผลประกอบการธุรกิจจะลดลง

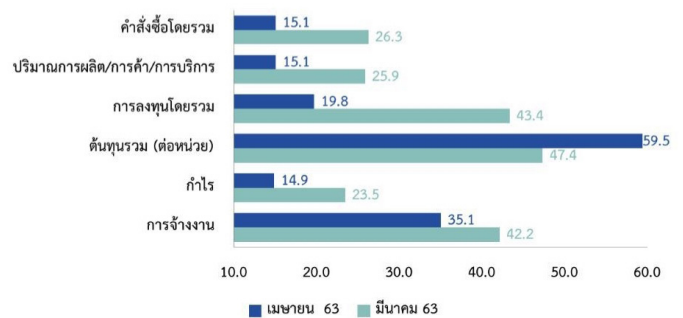
- จากมาตรการควบคุมการส่งออกสินค้าระหว่างประเทศ ทำให้เกิดความล่าช้าในการส่งออกไปยังตลาดคู่ค้าที่สำคัญ

ค่าดัชนีความเชื่อมั่นผู้ประกอบการ SME ในเดือนปัจจุบันอยู่ที่ระดับ 26.6 ปรับตัวลดลงจากเดือนก่อนที่ระดับ 34.8 เป็นผลมาจากการปรับตัวลดลงในเกือบทุกปัจจัยองค์ประกอบโดยเฉพาะปัจจัยด้านคำสั่งซื้อ ปริมาณการผลิต การค้า และบริการที่ปรับตัวลดลงอย่างมาก สาเหตุการลดลงของปัจจัยองค์ประกอบดังกล่าว เนื่องจากกำลังซื้อของผู้บริโภคที่ปรับตัวลดลงตามรายได้ และผลกระทบจากปัญหาภัยแล้ง ที่ส่งผลทำให้ปริมาณผลผลิตทางการเกษตรลดลง เช่น ข้าว และอ้อย ซึ่งส่งผลกระทบต่อรายได้ของภาคเกษตรกร ทำให้ผู้บริโภคมีกำลังซื้อลดลงมากยิ่งขึ้น รวมถึงจากมาตรการควบคุมโรคที่เข้มงวดขึ้น ทำให้จำนวนนักท่องเที่ยวลดลง และกระทบต่อภาคการส่งออกสินค้าเกษตร จากความล่าช้าของการส่งออก ในส่วนของค่าดัชนีความเชื่อมั่นผู้ประกอบการ SME คาดการณ์ 3 เดือนข้างหน้าอยู่ที่ระดับ 44.6 เป็นผลมาจากผู้ประกอบการประเมินภาวะภัยแล้งจะหมดไป เนื่องจากเข้าสู่ช่วงฤดูฝน ส่งผลดีต่อภาคการเกษตรจะมีปริมาณผลผลิตเพิ่มมากขึ้น ทำให้มีรายได้ และกำลังซื้อเพิ่มขึ้น

ดัชนีความเชื่อมั่น SMESI ภาคกลาง

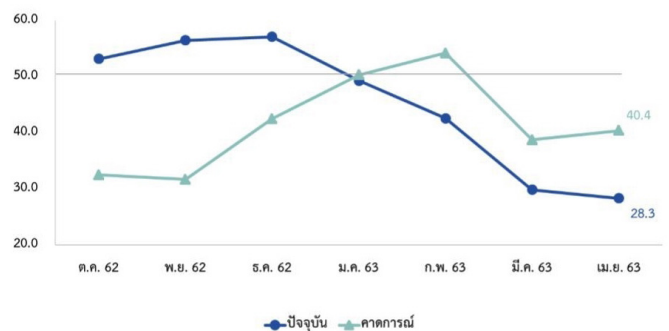


ดัชนีองค์ประกอบปัจจุบัน รวมภาคธุรกิจ ภาคกลาง

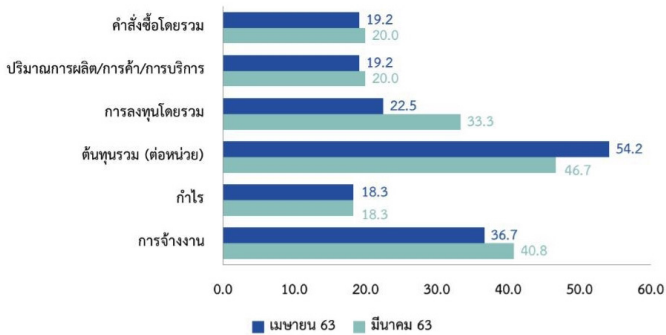


ในค่าดัชนีความเชื่อมั่นผู้ประกอบการ SME ภาคการผลิต ในเดือนปัจจุบันอยู่ที่ระดับ 28.3 ปรับตัวลดลง จากเดือนก่อนหน้าที่ระดับ 29.9 เป็นผลมาจากปัจจัยด้านคำสั่งซื้อ และปริมาณการผลิตที่ปรับตัวลดลง ส่งผลทำให้ปัจจัยด้านกำไรลดลง เนื่องจากผู้บริโภคขาดความเชื่อมั่นต่อรายได้ในอนาคต ทำให้ลดการออกมาใช้จ่ายใช้สอย อีกทั้งภาคเกษตรกรรมได้รับผลกระทบจากปริมาณผลผลิตทางเกษตรที่ลดลง เช่น ข้าว และอ้อย ทำให้ผู้บริโภคมีกำลังซื้อลดลงมากยิ่งขึ้น ในส่วนของค่าดัชนีความเชื่อมั่นผู้ประกอบการ SME คาดการณ์ 3 เดือนข้างหน้าอยู่ที่ระดับ 40.4 เป็นผลมาจากผู้ประกอบการคาดการณ์กำลังซื้อของผู้บริโภคจะฟื้นตัว เนื่องจากการกลับมาทำงาน และภาคเกษตรได้รับผลดีในช่วงฤดูฝน

ดัชนีความเชื่อมั่น SMESI ภาคการผลิต ภาคกลาง

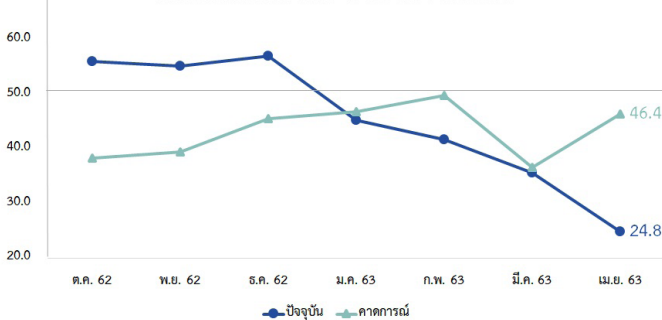


ดัชนีองค์ประกอบปัจจุบัน ภาคการผลิต ภาคกลาง

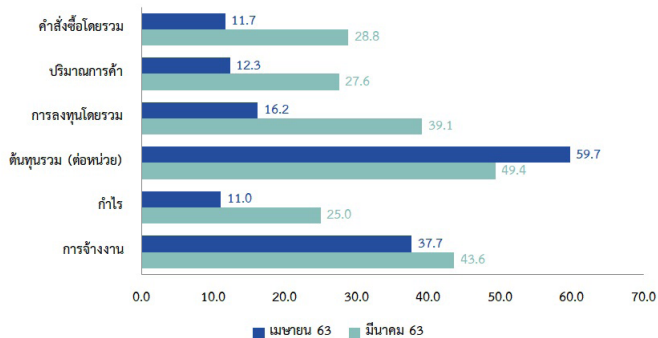


ในค่าดัชนีความเชื่อมั่นผู้ประกอบการ SME ภาคการค้า ในเดือนปัจจุบันอยู่ที่ระดับ 24.8 ปรับตัวลดลง จากเดือนก่อนหน้า ที่ระดับ 35.6 เป็นผลมาจากปัจจัยด้านคำสั่งซื้อ และปริมาณการค้าที่ปรับตัวลดลง ส่งผลให้กำไรของกิจการปรับตัวลดลงอย่างมาก เนื่องจากผู้บริโภคมีกำลังซื้อลดลง โดยเฉพาะผู้บริโภคกลุ่มเกษตรกร ที่ได้รับผลกระทบจากปัญหาภัยแล้ง ส่งผลทำให้ปริมาณผลผลิตทางการเกษตรลดลง โดยเฉพาะปริมาณผลผลิตกุ้งขาว อีกทั้งราคาขายปรับตัวลดลง จากความต้องการสินค้าของผู้บริโภคภายในประเทศที่ลดลง และผลกระทบจากการควบคุมการส่งออกสินค้าระหว่างประเทศ ทำให้การส่งออกสินค้ามีความล่าช้า ในส่วนของค่าดัชนีความเชื่อมั่นผู้ประกอบการ SME ภาคการขนส่งสินค้าระหว่างประเทศจะกลับมาเปิดตัวได้ และความต้องการสินค้าของผู้บริโภคทั้งชาวไทยและชาวต่างชาติเพิ่มขึ้น

ดัชนีความเชื่อมั่น SME ภาคการค้า ภาคกลาง

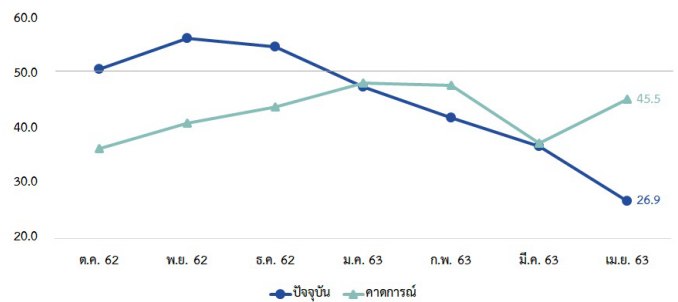


ดัชนีองค์ประกอบปัจจุบัน ภาคการค้า ภาคกลาง

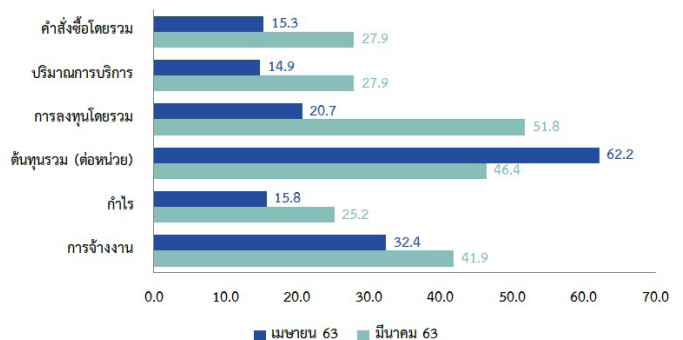


ในค่าดัชนีความเชื่อมั่นผู้ประกอบการ SME ภาคบริการ ในเดือนปัจจุบันอยู่ที่ระดับ 26.9 ปรับตัวลดลง จากเดือนก่อนหน้า ที่ระดับ 36.9 เป็นผลมาจากปัจจัยด้านคำสั่งซื้อ และปริมาณการบริการที่ปรับตัวลดลง ส่งผลให้ปัจจัยด้านกำไรลดลงอย่างมาก เนื่องจากมาตรการควบคุมโรคที่เพิ่มความเข้มงวดมากขึ้นจากเดือนก่อนหน้า อีกทั้งภาวะเศรษฐกิจภายในประเทศที่ชะลอตัวลง โดยเฉพาะในภาคการท่องเที่ยว และบริการต่างๆ จากธุรกิจหลายสาขาที่ปิดตัวลง รวมถึงจำนวนนักท่องเที่ยวต่างชาติที่ยังคงลดลงอย่างต่อเนื่อง จากการปิดเส้นทางการบินระหว่างประเทศ ในส่วนของค่าดัชนีความเชื่อมั่นผู้ประกอบการ SME ภาคการขนส่ง 3 เดือนข้างหน้าอยู่ที่ระดับ 45.5 เป็นผลมาจากผู้ประกอบการคาดการณ์จำนวนนักท่องเที่ยวจะกลับมาฟื้นตัว ภายหลังจากปัญหาการแพร่ระบาดของไวรัสโควิด-19 คลี่คลาย

ดัชนีความเชื่อมั่น SME ภาคบริการ ภาคกลาง



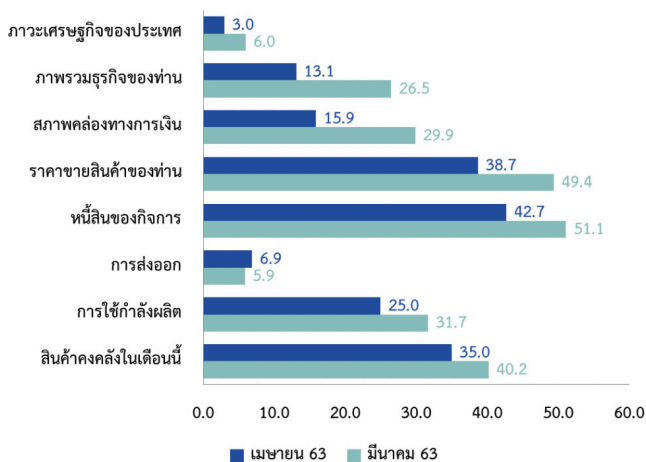
ดัชนีองค์ประกอบปัจจุบัน ภาคบริการ ภาคกลาง



ดัชนีภาวะเศรษฐกิจและธุรกิจ SME ประจำเดือนเมษายน 2563

ภาพรวมดัชนีภาวะเศรษฐกิจและธุรกิจภาคกลาง ปรับตัวลดลง จากเดือนก่อนในเกือบทุกดัชนี โดยเฉพาะดัชนีภาพรวมธุรกิจปรับตัวลดลงจากเดือนก่อนหน้าในระดับ 26.5 มาอยู่ที่ระดับ 13.1 ที่ได้รับผลกระทบจากปัญหาภัยแล้ง ทำให้ปริมาณผลผลิตทางการเกษตรลดลง และจากมาตรการควบคุมการส่งออกสินค้าระหว่างประเทศ ทำให้เกิดความล่าช้าในการจัดส่งสินค้า ไปยังตลาดคู่ค้าที่สำคัญได้ รวมถึงจำนวนนักท่องเที่ยวชาวต่างชาติที่ลดลงอย่างต่อเนื่อง จากมาตรการควบคุมการเดินทางระหว่างประเทศ ส่งผลกระทบทำให้ดัชนีภาวะเศรษฐกิจของประเทศปรับตัวลดลง จากเดือนก่อนหน้าที่ระดับ 6.0 มาอยู่ที่ระดับ 3.0 ในเดือนปัจจุบัน

ดัชนีภาวะเศรษฐกิจและธุรกิจปัจจุบัน ภาคกลาง



ปัจจัยมาตรการในด้านต่าง ๆ ของรัฐบาลต่อกิจการ ส่งผลต่อกิจการมากที่สุด โดยปัจจัยที่ส่งผลกระทบรองลงมา ได้แก่ ภาวะเศรษฐกิจในประเทศและอำนาจซื้อของประชาชน การเปลี่ยนแปลงพฤติกรรมของผู้บริโภค ราคาต้นทุนสินค้า/ค่าแรง และการแข่งขันในตลาด ตามลำดับ

ดัชนีความเชื่อมั่นผู้ประกอบการ SME ภาคเหนือ ประจำเดือนเมษายน 2563

ประเด็นสำคัญ

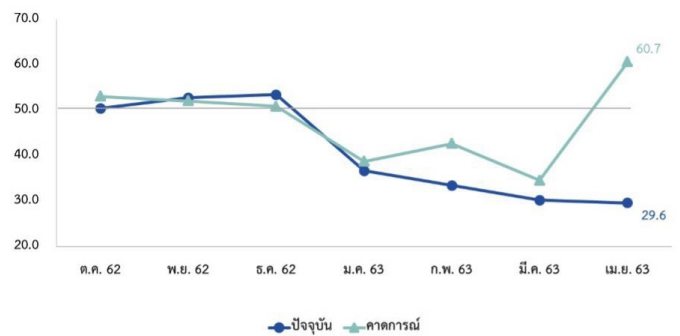
- ค่าดัชนีความเชื่อมั่นผู้ประกอบการ SME ในภาคเหนือ ปรับตัวลดลง จากเดือนก่อนมาอยู่ที่ระดับ 29.6 เป็นผลมาจากการปรับตัวลดลงของปัจจัยด้านคำสั่งซื้อ และปริมาณการผลิตการค้าและบริการ ส่งผลทำให้กำไรของกิจการปรับตัวลดลงอย่างเห็นได้ชัด

- จากการควบคุมการเดินทางทั้งภายในและระหว่างประเทศ ทำให้ธุรกิจท่องเที่ยว และธุรกิจเกี่ยวเนื่องซบเซาต่อเนื่อง แต่มีการขยายตัวของกลุ่มวัสดุก่อสร้าง และเกษตรเพื่อตกแต่งบ้าน

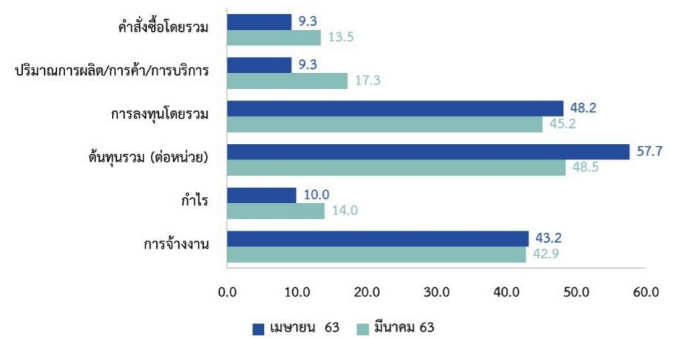
- ผลมาจากแพร่ระบาดของไวรัสโควิด-19 ส่งผลทำให้ผู้บริโภคลดค่าใช้จ่ายในสินค้าคงทนเน้นบริโภคสินค้าที่จำเป็นในการดำรงชีพเท่านั้น

ค่าดัชนีความเชื่อมั่นผู้ประกอบการ SME ในเดือนปัจจุบันอยู่ที่ระดับ 29.6 ปรับตัวจากเดือนก่อนที่ระดับ 30.2 เป็นผลมาจากปัจจัยด้านคำสั่งซื้อ และปริมาณการผลิตการค้าและบริการ ที่ปรับตัวลดลง โดยเฉพาะภาคการบริการ ที่ได้รับผลกระทบจากมาตรการควบคุมการเดินทางทั้งภายในและระหว่างประเทศ ส่งผลทำให้จำนวนนักท่องเที่ยวทั้งชาวไทยและชาวต่างชาติปรับตัวลดลง ส่งผลกระทบโดยตรงต่อธุรกิจท่องเที่ยว และธุรกิจต่อเนื่อง อย่างไรก็ตามสาขาการค้าวัสดุก่อสร้าง และสินค้าเกษตรเพื่อการตกแต่งมีการขยายตัวเพิ่มขึ้น จากธุรกิจส่วนใหญ่ที่มีการปรับปรุงและซ่อมแซมในช่วงที่ปิดตัวชั่วคราว อีกทั้งการบริโภคหมวดสินค้าจำเป็นปรับตัวเพิ่มขึ้นเล็กน้อย จากมาตรการเยียวยาของภาครัฐที่ช่วยพยุงค่าใช้จ่ายของผู้บริโภค ในส่วนของค่าดัชนีความเชื่อมั่นผู้ประกอบการ SME คาดการณ์ 3 เดือนข้างหน้าอยู่ที่ระดับ 60.7 ผู้ประกอบการเชื่อมั่นสถานการณ์การแพร่ระบาดไวรัสโควิด-19 จะคลี่คลาย ทำให้แนวโน้มจำนวนนักท่องเที่ยวทั้งชาวไทยและชาวต่างชาติปรับตัวเพิ่มขึ้น

ดัชนีความเชื่อมั่น SMESI ภาคเหนือ

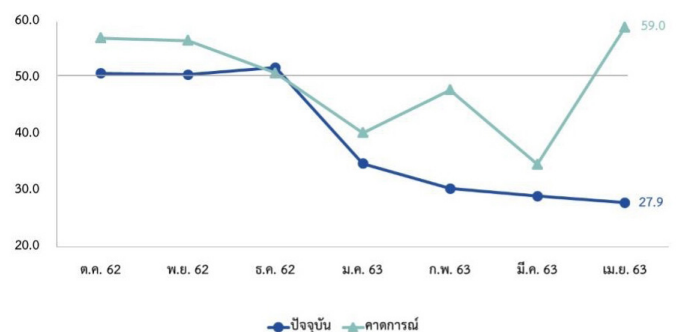


ดัชนีองค์ประกอบปัจจุบัน รวมภาคธุรกิจ ภาคเหนือ

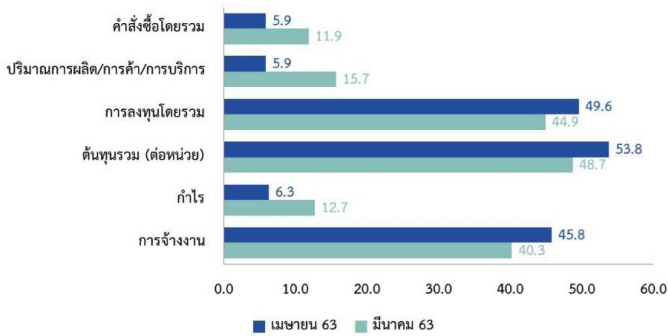


ในค่าดัชนีความเชื่อมั่นผู้ประกอบการ SME ภาคการผลิต ในเดือนปัจจุบันอยู่ที่ระดับ 27.9 ปรับตัวลดลงจากเดือนก่อนหน้าที่ระดับ 29.0 เป็นผลมาจากปัจจัยด้านคำสั่งซื้อ และปริมาณการผลิต ที่ปรับตัวลดลงส่งผลทำให้กำไรของกิจการปรับตัวลดลงอย่างเห็นได้ชัด โดยเฉพาะการบริโภคในหมวดสินค้าคงทนที่ปรับตัวลดลงเนื่องจากผู้บริโภคมีกำลังซื้อลดลง และลดการออกมาใช้จ่ายใช้สอย จากความกังวลต่อการติดเชื้อไวรัสโควิด-19 และได้รับผลกระทบจากธุรกิจคู่ค้าที่หยุดชะงัก อย่างไรก็ตามหมวดสินค้าจำเป็นในการดำรงชีพขยายตัวเพิ่มขึ้น เช่น อาหารและเครื่องดื่ม จากมาตรการการเยียวยาของภาครัฐ ที่ช่วยพยุงค่าใช้จ่ายของผู้บริโภคส่งผลทำให้ค่าดัชนี ๓ ภาคการผลิตลดลงเล็กน้อย ในส่วนของค่าดัชนีความเชื่อมั่นผู้ประกอบการ SME คาดการณ์ 3 เดือนข้างหน้าอยู่ที่ระดับ 59.0 ผู้ประกอบการประเมินว่าผู้บริโภคจะออกมาใช้จ่ายใช้สอยเพิ่มขึ้น

ดัชนีความเชื่อมั่น SMESI ภาคการผลิต ภาคเหนือ

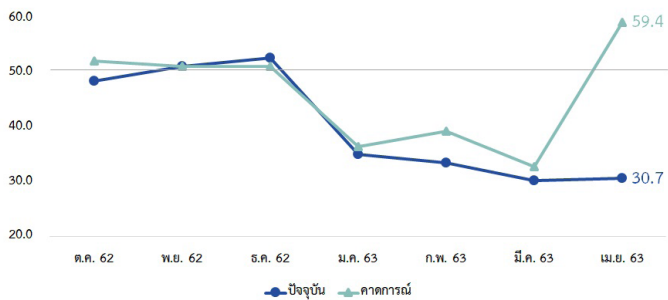


ดัชนีองค์ประกอบปัจจุบัน ภาคการผลิต ภาคเหนือ

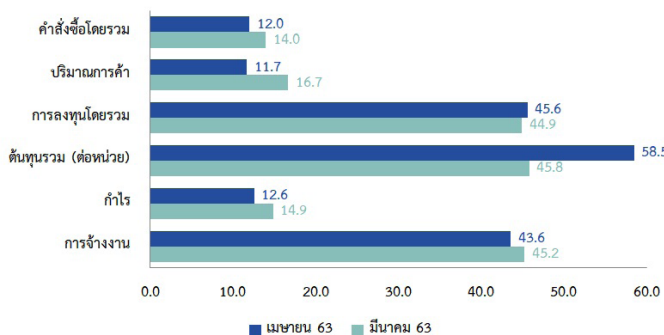


ในค่าดัชนีความเชื่อมั่นผู้ประกอบการ SME ภาคการค้า ในเดือนปัจจุบันอยู่ที่ระดับ 30.7 ค่อนข้างทรงตัวจากเดือนก่อนหน้าที่ระดับ 30.3 เป็นผลมาจากปัจจัยด้านคำสั่งซื้อ และปริมาณการค้าที่ปรับตัวลดลง แต่ธุรกิจมีการปรับลดการจ้างงาน ทำให้มีต้นทุนของกิจการปรับตัวลดลงอย่างมาก อีกทั้งธุรกิจหลายสาขายังคงปิดกิจการอย่างต่อเนื่องตั้งแต่เดือนก่อนหน้า อย่างไรก็ตามสาขาสินค้าเกษตรเพื่อการตกแต่งและวัสดุก่อสร้างมีการขยายตัวเพิ่มขึ้น ตามภาคการก่อสร้าง เนื่องจากธุรกิจส่วนใหญ่มีการปรับปรุง/ซ่อมแซม และตกแต่งภายใน ในช่วงที่กิจการปิดตัวชั่วคราว ในส่วนของค่าดัชนีความเชื่อมั่นผู้ประกอบการ SME ภาคการค้า 3 เดือนข้างหน้าอยู่ที่ระดับ 59.4 ผู้ประกอบการคาดการณ์การแพร่ระบาดของไวรัสโควิด-19 จะคลี่คลาย และธุรกิจสามารถกลับมาเปิดได้ตามปกติ

ดัชนีความเชื่อมั่น SME ภาคการค้า ภาคเหนือ

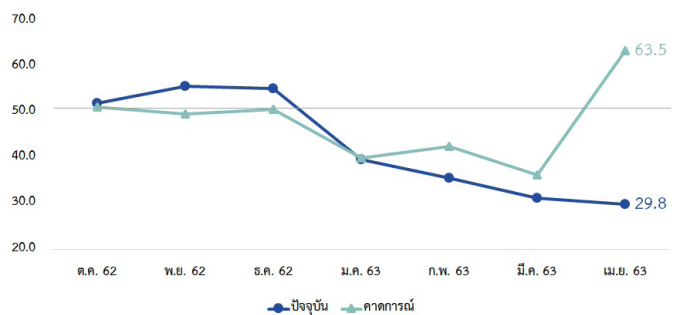


ดัชนีองค์ประกอบปัจจุบัน ภาคการค้า ภาคเหนือ

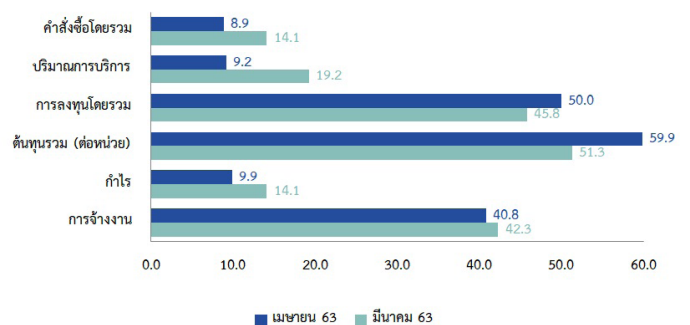


ในค่าดัชนีความเชื่อมั่นผู้ประกอบการ SME ภาคบริการ ในเดือนปัจจุบันอยู่ที่ระดับ 29.8 ปรับตัวลดลงจากเดือนก่อนหน้าที่ระดับ 31.1ยังคงเป็นผลกระทบอย่างต่อเนื่องจากการแพร่ระบาดไวรัสโควิด-19 และจากมาตรการควบคุมการเดินทางทั้งในและระหว่างประเทศส่งผลกระทบต่อทั้งนักท่องเที่ยวชาวไทยและชาวต่างชาติ ทำให้ธุรกิจสาขาการท่องเที่ยว และธุรกิจเกี่ยวเนื่องได้รับผลกระทบอย่างมาก สะท้อนจากค่าดัชนี ฯ สาขาการท่องเที่ยว และที่พักโรงแรม ที่ปรับตัวลดลง จากเดือนก่อนหน้าที่ระดับ 26.3 และ 30.2 มาอยู่ที่ระดับ 25.0 และ 25.0 ตามลำดับ และส่งผลกระทบต่อภาคการส่งออกสินค้าผ่านทางด่านชายแดนระหว่างประเทศลดลง จากมาตรการควบคุมการส่งออกสินค้าระหว่างประเทศ รวมถึงการปิดตัวของห้างสรรพสินค้าและตลาด ทำให้ทั้งด้านการขนส่งสินค้า และการขนส่งมวลชน(ไม่ประจำทาง) มีความต้องการใช้บริการลดลง ในส่วนของค่าดัชนีความเชื่อมั่นผู้ประกอบการ SME ภาคการค้า 3 เดือนข้างหน้าอยู่ที่ระดับ 63.5 ผู้ประกอบการคาดการณ์จำนวนนักท่องเที่ยวจะฟื้นตัว โดยเฉพาะนักท่องเที่ยวชาวไทยจากแนวโน้มการผ่อนปรนมาตรการควบคุมโรค และการแพร่ระบาดของไวรัสโควิด-19 ที่คลี่คลายลง

ดัชนีความเชื่อมั่น SME ภาคบริการ ภาคเหนือ



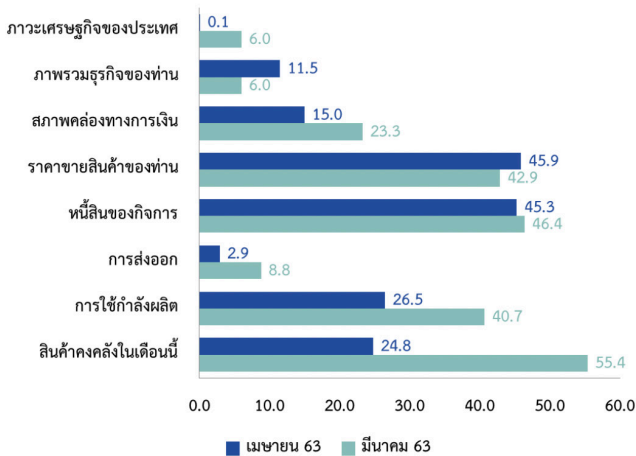
ดัชนีองค์ประกอบปัจจุบัน ภาคบริการ ภาคเหนือ



ดัชนีภาวะเศรษฐกิจและธุรกิจ SME ประจำเดือนเมษายน 2563

ภาพรวมดัชนีภาวะเศรษฐกิจและธุรกิจภาคเหนือ ปรับตัวลดลงจากเดือนก่อนหน้า เนื่องจากสถานการณ์การแพร่ระบาดของไวรัสโควิด-19 ที่ส่งผลกระทบต่อการค้าดำเนินงานของธุรกิจในทุกด้าน จำนวนนักท่องเที่ยวลดลงอย่างมากโดยเฉพาะกลุ่มนักท่องเที่ยวชาวต่างชาติ เป็นผลมาจากมาตรการควบคุมการเดินทางระหว่างประเทศ อีกทั้งการควบคุมการขนส่งสินค้าระหว่างประเทศได้เพียงบางชนิด ทำให้ดัชนีการส่งออกในเดือนเมษายนปรับตัวลดลงมาอยู่ที่ระดับ 2.9 จากเดือนก่อนหน้าที่ระดับ 8.8 ด้านการใช้จ่ายภายในประเทศยังคงลดลงอย่างต่อเนื่อง เนื่องจากการใช้จ่ายที่ลดลงโดยเฉพาะในหมวดสินค้าคงทน ตามกำลังซื้อและความต้องการของประชาชนที่ลดลง ทำให้ดัชนีสินค้าคงคลังลดลงมาอยู่ที่ระดับ 24.8 จากระดับ 55.4 ในเดือนก่อนหน้า ผลจากจำนวนผู้บริโภคทั้งชาวไทยและชาวต่างชาติที่ลดลงส่งผลกระทบต่อภาพรวมธุรกิจและภาวะเศรษฐกิจภายในประเทศหดตัวลง

ดัชนีภาวะเศรษฐกิจและธุรกิจปัจจุบัน ภาคเหนือ



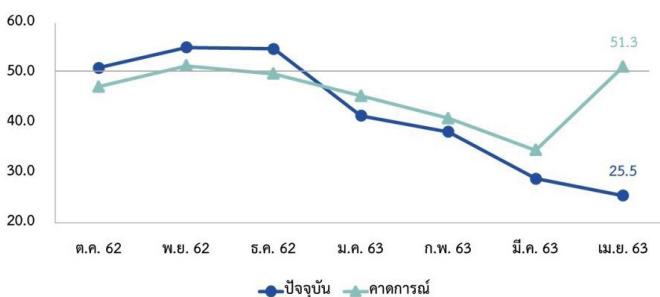
ปัจจัยภาวะเศรษฐกิจในประเทศและอำนาจซื้อของประชาชนส่งผลกระทบต่อกิจการมากที่สุด โดยปัจจัยที่ส่งผลกระทบรองลงมา ได้แก่ ราคาต้นทุนสินค้า/ค่าแรง การเปลี่ยนแปลงพฤติกรรมของผู้บริโภค การแข่งขันในตลาด และมาตรการในด้านต่าง ๆ ของรัฐบาลต่อกิจการ ตามลำดับ

ดัชนีความเชื่อมั่นผู้ประกอบการ SME จำแนกตามสาขาธุรกิจ เดือน เมษายน 2563

อาหารและเครื่องดื่ม

ดัชนีความเชื่อมั่นฯ ปัจจุบันลดลงมาอยู่ที่ระดับ 25.5 เนื่องจากกำลังซื้อของผู้บริโภคที่ลดลงอย่างต่อเนื่อง และลดการใช้จ่ายใช้สอยลง ประกอบกับเศรษฐกิจภายในประเทศที่ชะลอตัวลง จากการงดจัดกิจกรรมทางเศรษฐกิจ

อาหารและเครื่องดื่ม



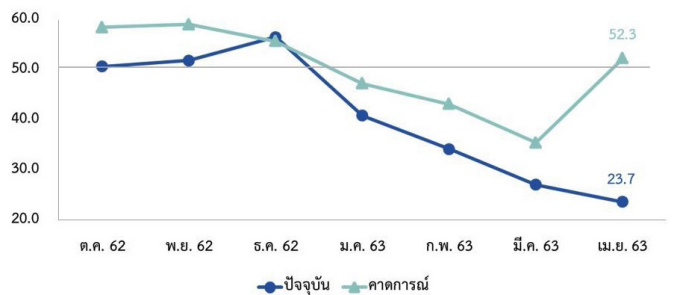
ดัชนีความเชื่อมั่นฯ อาหารและเครื่องดื่ม ปรับตัวลดลงจากเดือนก่อนหน้า โดยเป็นผลมาจากคำสั่งซื้อและปริมาณการผลิตที่ปรับตัวลดลง เนื่องจากปัญหาการแพร่ระบาดของไวรัสโควิด-19 ที่ทำให้ผู้บริโภคลดการออกมาใช้จ่ายใช้สอย และจำนวนนักท่องเที่ยวทั้งชาวไทยและชาวต่างชาติที่ปรับตัวลดลงอย่างมาก นอกจากนี้ยังได้รับผลกระทบจากรายได้ของประชาชนที่ลดลงในช่วงพักงาน หรือถูกเลิกจ้าง ทำให้กำลังซื้อของผู้บริโภคลดลง และแม้ว่าธุรกิจจะได้รับผลดีจากต้นทุนที่ลดลง แต่ต้นทุนลดลงตามปริมาณการผลิต อีกทั้งราคาวัตถุดิบบางชนิดปรับตัวเพิ่มสูงขึ้น เช่น อาหารทะเล ส่งผลทำให้กำไรและสภาพคล่องของกิจการปรับตัวลดลง

ในส่วนคาดการณ์ 3 เดือนข้างหน้า ผู้ประกอบการประเมินคำสั่งซื้อและปริมาณการผลิตจะปรับตัวเพิ่มขึ้น เนื่องจากคาดการณ์ปัญหาการแพร่ระบาดของไวรัสโควิด-19 จะคลี่คลาย และผู้บริโภคจะต้องการบริโภคและมีกำลังซื้อเพิ่มมากขึ้น ผู้ประกอบการจึงปรับตัวโดยการปรับเปลี่ยนตัวสินค้าให้เป็นที่ต้องการของผู้บริโภคมากขึ้น เช่น อาหารที่ดีต่อสุขภาพ จัดเตรียมวัตถุดิบให้พร้อม

เสื้อผ้าและสิ่งทอ

ดัชนีความเชื่อมั่นฯ ปัจจุบันลดลงมาอยู่ที่ระดับ 23.7 เนื่องจากปัญหาการแพร่ระบาดของไวรัสโควิด-19 ทำให้ผู้บริโภคลดการออกมาใช้จ่ายใช้สอย อีกทั้งจากมาตรการการควบคุมโรค ทำให้ตลาดห้างร้านขนาดใหญ่ปิดตัวชั่วคราว ส่งผลให้กิจการไม่สามารถจัดจำหน่ายสินค้าได้ ทำให้คำสั่งซื้อลดลงมากยิ่งขึ้น

เสื้อผ้าและสิ่งทอ



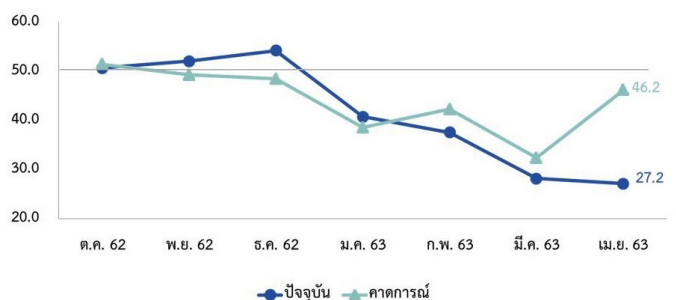
ดัชนีความเชื่อมั่นฯ เสื้อผ้าและสิ่งทอ ปรับตัวลดลงจากเดือนก่อนหน้า โดยเป็นผลมาจากคำสั่งซื้อและปริมาณการผลิตที่ปรับตัวลดลง เนื่องจากปัญหาการแพร่ระบาดของไวรัสโควิด-19 ทำให้มีจำนวนผู้บริโภคออกมาใช้จ่ายใช้สอยลดลง และผู้บริโภคลดการใช้จ่ายในสินค้าไม่จำเป็น ประกอบกับกลุ่มลูกค้าหลักของกิจการที่นอกจากจะเป็นลูกค้าทั่วไปแล้วยังรวมถึงกลุ่มลูกค้าส่งที่ซื้อเพื่อนำไปจำหน่ายต่อ เช่น ร้านขายเสื้อผ้า เมื่อเผชิญปัญหาเกี่ยวกับมาตรการควบคุมโรค ที่ทำให้ตลาดห้างร้านขนาดใหญ่ปิดตัวชั่วคราว ทำให้กิจการไม่มีพื้นที่จัดจำหน่ายสินค้า ส่งผลให้คำสั่งซื้อลดลงมากยิ่งขึ้น ธุรกิจจึงต้องปรับตัวโดยการลดปริมาณการผลิตลง เพื่อลดปริมาณสินค้าคงคลัง ส่งผลให้กำไรของกิจการลดลงเป็นอย่างมาก

ในส่วนคาดการณ์ 3 เดือนข้างหน้า ผู้ประกอบการประเมินปัญหาการแพร่ระบาดของไวรัสโควิด-19 จะคลี่คลาย และมาตรการควบคุมโรคลดความเข้มงวดลง ทำให้กิจกรรมทางเศรษฐกิจดำเนินงานได้ตามปกติ อีกทั้งผู้ประกอบการคาดการณ์แนวโน้มผู้บริโภคจะออกมาใช้จ่ายใช้สอยเพิ่มขึ้น หลังจากการกักตัวเป็นระยะเวลานาน

ยางและพลาสติก

ดัชนีความเชื่อมั่นฯ ปัจจุบันลดลงมาอยู่ที่ระดับ 27.2 จากการชะลอตัวของเศรษฐกิจในประเทศเนื่องจากมาตรการควบคุมโรคที่เข้มงวดมากขึ้น และการจำกัดกิจกรรมทางเศรษฐกิจและสังคมรูปแบบต่างๆ ในช่วงปัญหาการแพร่ระบาดของไวรัสโควิด-19

ยางและพลาสติก



ดัชนีความเชื่อมั่นฯ ยางและพลาสติกปรับตัวลดลงจากเดือนก่อนหน้า โดยเป็นผลมาจากคำสั่งซื้อและปริมาณการผลิตที่ลดลง เนื่องจากราคาและปริมาณของยางพาราที่ปรับตัวลดลง เนื่องจากอยู่ในช่วงฤดูผลัดใบ เกษตรกรต้องงดกรีดยาง อีกทั้งความต้องการของผู้ซื้อภายในประเทศลดลง จากการชะลอตัวของเศรษฐกิจในประเทศในช่วง

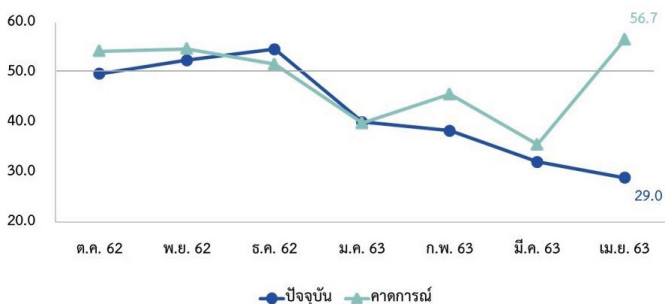
ปัญหาการแพร่ระบาดของไวรัสโควิด-19 แม้ว่าความต้องการบรรจุภัณฑ์พลาสติกที่ใช้บรรจุอาหาร ถุงพลาสติก กล่องพลาสติก มีการปรับตัวเพิ่มขึ้นจากพฤติกรรมผู้บริโภคที่สั่งอาหารกลับไปทานที่บ้าน แต่ด้วยการจำกัดกิจกรรมทางเศรษฐกิจและสังคมรูปแบบต่างๆ ทำให้ไม่มีการใช้พลาสติกที่ถูกใช้ผลิตไวเนล ส่งผลให้คำสั่งซื้อและปริมาณการผลิตสาขาขายและพลาสติกลดลงอย่างต่อเนื่องจากเดือนก่อนหน้า

อีก 3 เดือนข้างหน้ามีแนวโน้มว่ามาตรการการป้องกันโควิด จะมีการปลดล็อกมาตรการการควบคุมโรค คาดว่าการจัดงานสังสรรค์ กิจกรรมต่างๆ เช่น งานอบรม การจัดสัมมนา จะกลับมาเป็นปกติ ร้านทำป้ายไวเนล ร้านค้า ร้านอาหาร โรงงานยางและพลาสติกจะมีคำสั่งซื้อและยอดขายที่มากขึ้น

ไม้และเฟอร์นิเจอร์

ดัชนีความเชื่อมั่น ฯ ปัจจุบันลดลงมาอยู่ที่ระดับ 29.0 เนื่องจากมาตรการควบคุมโรคระบาดของไวรัสโควิด-19 และกำลังซื้อของผู้บริโภคที่ลดลง

ไม้และเฟอร์นิเจอร์



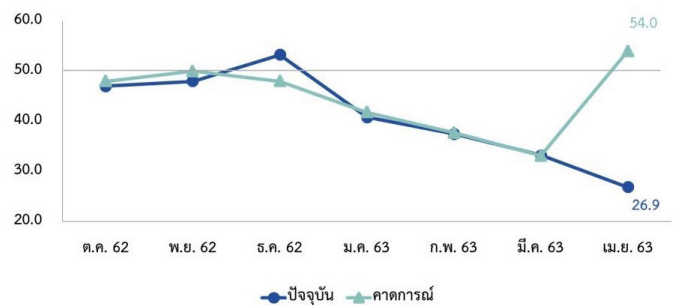
ดัชนีความเชื่อมั่น ฯ ไม้และเฟอร์นิเจอร์ ปรับตัวลดลงจากเดือนก่อนหน้า โดยเป็นผลมาจากคำสั่งซื้อ ปริมาณการผลิต และกำไรที่ลดลง จากสถานการณ์การระบาดของโควิด-19 ส่งผลให้ภาครัฐมีมาตรการควบคุมโรคระบาดที่เข้มงวดมากขึ้น สถานประกอบการหลายแห่งถูกสั่งปิดชั่วคราว ส่งผลให้กำลังซื้อของผู้บริโภคลดลงและชะลอการซื้อสินค้าคงทนประเภทไม้และเฟอร์นิเจอร์ ในส่วนของด้านแรงงานในสาขาธุรกิจไม้และเฟอร์นิเจอร์มีการจ้างงานเพิ่มขึ้นเพื่อเร่งกำลังผลิตให้เพียงพอต่อความต้องการเมื่อกลับสู่สภาวะปกติ

ในส่วนของภาคการคานการณใน 3 เดือนข้างหน้าผู้ประกอบการประเมินคำสั่งซื้อเพิ่มขึ้น เนื่องจากคาดการณ์แนวโน้มปัญหาไวรัสโควิด-19 คลี่คลาย และภาครัฐลดความเข้มงวดของมาตรการต่าง ๆ ลง ทำให้ประชาชนกลับมาทำงานได้ตามปกติ และมีกำลังซื้อเพิ่มขึ้น

ผลิตภัณฑ์จากโลหะ

ดัชนีความเชื่อมั่น ฯ ปัจจุบันลดลงมาอยู่ที่ระดับ 26.9 เป็นผลมาจากความต้องการสินค้าหมวดโลหะของกลุ่มงานก่อสร้างลดลง เนื่องจากการให้บริการส่วนใหญ่เป็นงานซ่อมแซมเพียงเล็กน้อยและการตกแต่งภายใน

ผลิตภัณฑ์จากโลหะ



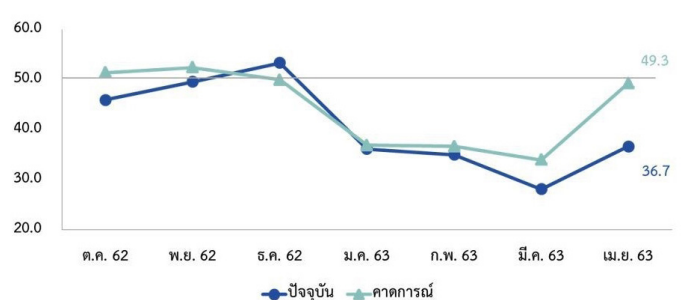
ดัชนีความเชื่อมั่น ฯ ผลิตภัณฑ์จากโลหะ ปรับตัวลดลงจากเดือนก่อนหน้า เนื่องจากปัญหาการแพร่ระบาดของไวรัสโควิด-19 และภาวะเศรษฐกิจภายในประเทศที่ชะลอตัวลง ประกอบกับความต้องการสินค้าหมวดโลหะของผู้รับเหมาก่อสร้างลดลง แม้ว่าภาคการก่อสร้างจะมีรับเหมาก่อสร้างเพิ่มขึ้น แต่เป็นการให้บริการซ่อมแซมเพียงเล็กน้อยและการตกแต่งภายใน ส่งผลทำให้มียอดจำหน่ายสินค้าหมวดโลหะปรับตัวลดลง อีกทั้งราคาวัตถุดิบมีการปรับตัวเพิ่มสูงขึ้น ซึ่งธุรกิจไม่สามารถปรับราคาเพิ่มขึ้นในช่วงนี้ได้ เนื่องจากมีจำนวนคำสั่งซื้อที่น้อยอยู่แล้ว ผู้ประกอบการจึงต้องปรับลดปริมาณการผลิตลง เพื่อรักษาสภาพคล่องของกิจการ ซึ่งปัจจัยดังกล่าวส่งผลทำให้กำไรของกิจการและการจ้างงานปรับตัวลดลงตามไปด้วย

ในส่วนคาดการณ์ 3 เดือนข้างหน้า ผู้ประกอบการคาดการณ์ จะมีการลงทุนก่อสร้างเพิ่มขึ้น ภายหลังจากปัญหาไวรัสโควิด-19 คลี่คลาย

สินค้าเกษตร

ดัชนีความเชื่อมั่น ฯ ปัจจุบันเพิ่มขึ้นมาอยู่ที่ระดับ 36.7 เนื่องจากอยู่ในช่วงฤดูการเก็บเกี่ยวผลผลิตทางการเกษตร ส่งผลทำให้ปริมาณผลผลิตเพิ่มมากขึ้น และอยู่ในช่วงเตรียมความพร้อมเข้าสู่ฤดูการทำนา อีกทั้งในช่วงกักตัว ประชาชนหันมาให้ความสนใจสินค้าเกษตร เพื่อการตกแต่งบ้าน ทำให้คำสั่งซื้อสินค้าเกษตรปรับตัวเพิ่มขึ้น

สินค้าเกษตร

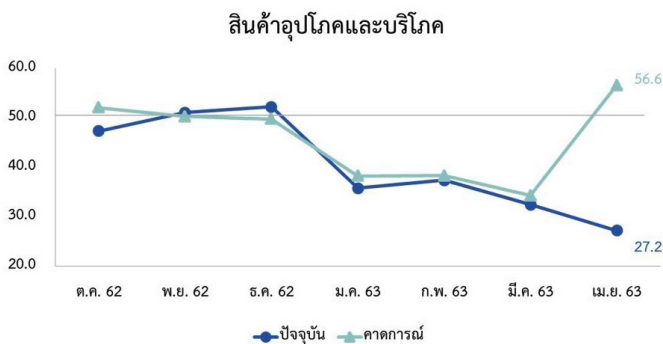


ดัชนีความเชื่อมั่น ฯ สินค้าเกษตร ปรับตัวสูงขึ้นจากเดือนก่อนหน้า โดยเป็นผลมาจากคำสั่งซื้อและปริมาณการค้าที่ปรับตัวเพิ่มขึ้น เนื่องจากอยู่ในช่วงเก็บเกี่ยวผลผลิตประเภทผลไม้ เช่น ทุเรียน เงาะ มังคุด ลิ้นจี่ ทำให้มีปริมาณผลผลิตเพิ่มมากขึ้น และผู้ประกอบการปรับตัวโดยการขายสินค้าผ่านช่องทางออนไลน์มากขึ้น เพื่อทดแทนการขายผ่านหน้าร้าน ที่ถูกปิดชั่วคราวตามมาตรการควบคุมโรค ประกอบกับในช่วงไตรมาสที่ 2 เริ่มเข้าสู่ช่วงการทำนา ทำให้เกษตรกรมีความต้องการสินค้าเกษตรประเภท ปุ๋ย พันธุ์ข้าว เพื่อเตรียมความพร้อมในการทำการเกษตร รวมถึงในช่วงกักตัว ประชาชนหันมาปลูกต้นไม้ตกแต่งบ้านมากขึ้น ส่งผลให้คำสั่งซื้อสินค้าเกษตรปรับตัวเพิ่มขึ้น อีกทั้งจากการหันมาขายผ่านช่องทางออนไลน์ ช่วยลดค่าใช้จ่ายในการเปิดหน้าร้าน ทำให้ต้นทุนปรับตัวดีขึ้น ซึ่งจากปัจจัยดังกล่าวส่งผลทำให้กำไรของกิจการปรับตัวเพิ่มขึ้น

ในส่วนคาดการณ์ 3 เดือนข้างหน้า ผู้ประกอบการคาดการณ์คำสั่งซื้อจะขยายตัวเพิ่มขึ้น เนื่องจากปัญหาการแพร่ระบาดไวรัสโควิด-19 จะคลี่คลาย ทำให้ตลาดสินค้าทั้งภายในและระหว่างประเทศ สามารถกลับมาเปิดตัวได้

สินค้าอุปโภคและบริโภค

ดัชนีความเชื่อมั่น ฯ ปัจจุบันลดลงมาอยู่ที่ระดับ 27.2 เนื่องจากผู้บริโภคมีความต้องการสินค้าลดลง อีกทั้งต้องเผชิญการแข่งขันกับคู่แข่งรายใหญ่ ที่ได้เปรียบในด้านการจัดโปรโมชั่น และให้ส่วนลดราคาได้มากกว่า

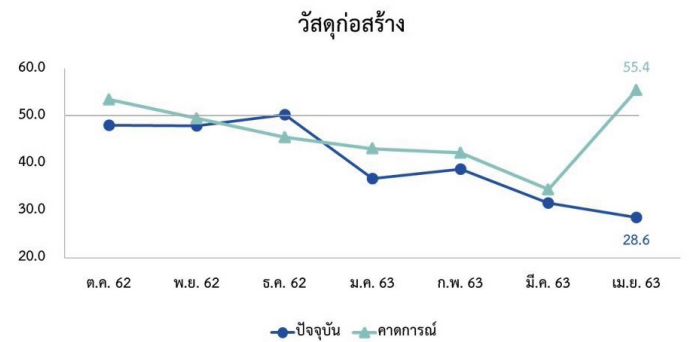


ดัชนีความเชื่อมั่น ฯ สินค้าอุปโภคและบริโภค ปรับตัวลดลงจากเดือนก่อนหน้า โดยเป็นผลมาจากคำสั่งซื้อและปริมาณการค้าที่ปรับตัวลดลง เนื่องจากกำลังซื้อของผู้บริโภคที่หดตัวลง ทำให้ความต้องการสินค้าเพื่อใช้ในช่วงกักตัวลดลงตามไปด้วย ประกอบกับมีการกักตุนไว้ในช่วงเดือนก่อนหน้าแล้ว ส่งผลทำให้มีคำสั่งซื้อลดลงอย่างมาก และแม้ว่าธุรกิจบางรายจะมีการเข้าร่วมการขายออนไลน์ แต่เนื่องจากเป็นธุรกิจรายใหม่ ทำให้ผู้บริโภคขาดความมั่นใจ และยังไม่เป็นที่รู้จัก อีกทั้งต้องเผชิญการแข่งขันกับคู่แข่งรายใหญ่ ที่ได้เปรียบในด้านการจัดโปรโมชั่น และให้ส่วนลดราคาได้มากกว่า ทำให้ธุรกิจต้องปรับตัวโดยการลดปริมาณสินค้าคงคลัง เพื่อลดต้นทุนของกิจการ และจากยอดขายที่ปรับตัวลดลงส่งผลทำให้กำไรของกิจการลดลงอย่างมาก

ในส่วนคาดการณ์ 3 เดือนข้างหน้าผู้ประกอบการมีความเชื่อมั่นว่าภาวะเศรษฐกิจ และกิจกรรมทางเศรษฐกิจต่างๆภายในประเทศจะฟื้นตัว ส่งผลทำให้ผู้บริโภคออกมาจับจ่ายใช้สอยมากขึ้น

วัสดุก่อสร้าง

ดัชนีความเชื่อมั่น ฯ ปัจจุบันลดลงมาอยู่ที่ระดับ 28.6 เนื่องจากผู้ประกอบการธุรกิจขนาดย่อมและรายย่อยกำลังเผชิญปัญหาการแข่งขันทางการตลาดกับธุรกิจขนาดใหญ่ที่มีความหลากหลายของสินค้ามากกว่าซึ่งสามารถตอบสนองพฤติกรรมของผู้บริโภคที่หันไปซื้อในร้านสินค้าครบวงจร

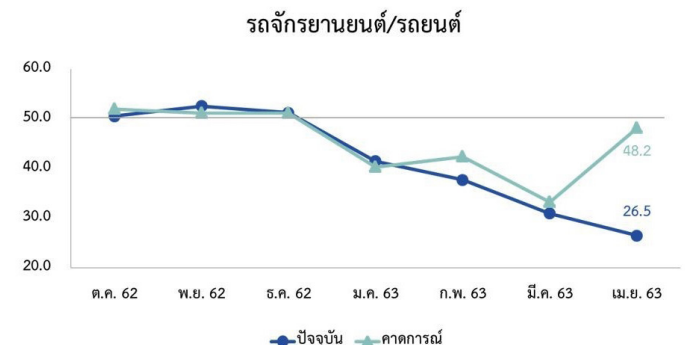


ดัชนีความเชื่อมั่น ฯ วัสดุก่อสร้าง ปรับตัวลดลงจากเดือนก่อนหน้า เนื่องจากผู้ประกอบการธุรกิจขนาดย่อมและรายย่อยกำลังเผชิญปัญหาการแข่งขันทางการตลาดกับธุรกิจขนาดใหญ่ ที่มีความได้เปรียบทางด้านราคา ความหลากหลายของสินค้า และมีสินค้าครบวงจรซึ่งสามารถตอบสนองพฤติกรรมของผู้บริโภคที่หันไปซื้อสินค้าในร้านเดียว อีกทั้งยังได้รับผลกระทบจากภาคผู้ผลิตที่หันมาเปิดช่องทางการขายปลีกให้แก่ผู้บริโภคโดยตรง ซึ่งธุรกิจขนาดย่อมและรายย่อยยังมีข้อจำกัดทางด้านเงินทุนหมุนเวียนของกิจการ จึงไม่สามารถปรับกลยุทธ์ทางการตลาดได้ ส่งผลทำให้มีคำสั่งซื้อและปริมาณการค้าลดลง ทำให้กำไรของกิจการปรับตัวลดลง และด้านการจ้างงานมีการปรับตัวลดลงเช่นเดียวกัน เพื่อรักษาเสถียรภาพการเงินของกิจการ

ในส่วนคาดการณ์ 3 เดือนข้างหน้าผู้ประกอบการคาดการณ์จะมีการเร่งโครงการก่อสร้างต่างๆเพื่อกระตุ้นเศรษฐกิจ ส่งผลให้แนวโน้มคำสั่งซื้อและปริมาณการค้าจะปรับตัวเพิ่มขึ้น

รถจักรยานยนต์และรถยนต์

ดัชนีความเชื่อมั่น ฯ ปัจจุบันลดลงมาอยู่ที่ระดับ 26.5 เนื่องจากปัญหาการแพร่ระบาดไวรัสโควิด-19 และกำลังซื้อของประชาชนที่ลดลงอย่างต่อเนื่อง ทำให้ผู้บริโภคลดการใช้จ่ายในสินค้าคงทนสูง

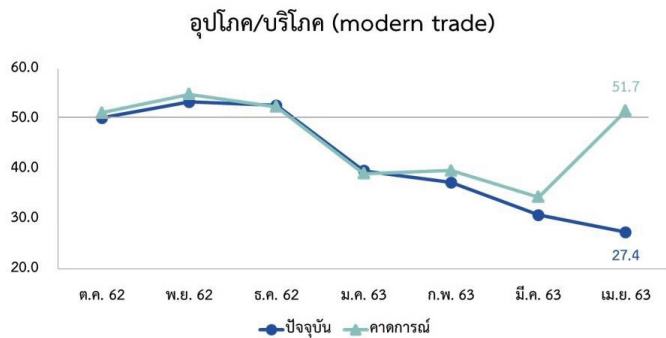


ดัชนีความเชื่อมั่น ฯ รถจักรยานยนต์/รถยนต์ ปรับตัวลดลงจากเดือนก่อนหน้า โดยเป็นผลมาจากคำสั่งซื้อและปริมาณการค้าที่ลดลง เนื่องจากปัญหาการแพร่ระบาดไวรัสโควิด-19 ส่งผลกระทบต่ออุปสงค์ธุรกิจทั้งทางด้านผลประกอบการ และการจ้างงานที่ลดลง ทำให้ประชาชนมีรายได้น้อยลง จึงลดการใช้จ่ายในสินค้าคงทน ประกอบกับการออกมาตรการควบคุมโรค และ work from home ทำให้กิจกรรมการเดินทางลดลงมากยิ่งขึ้น ประชาชนจึงไม่มีความจำเป็นในการใช้บริการซ่อมรถหรือการตรวจรักษาสุขภาพรถ ส่งผลทำให้กำไรของกิจการลดลงอย่างมาก

ในส่วนคาดการณ์ 3 เดือนข้างหน้า ผู้ประกอบการคาดการณ์คำสั่งซื้อและปริมาณการค้าจะปรับตัวเพิ่มขึ้น เนื่องจากประชาชนจะออกมาทำกิจกรรมข้างนอกมากขึ้น และสามารถกลับไปทำงานได้ ทำให้มีแนวโน้มคำสั่งซื้อเพิ่มขึ้น

อุปโภคและบริโภค (modern trade)

ดัชนีความเชื่อมั่น ฯ ปัจจุบันลดลงมาอยู่ที่ระดับ 27.4 เนื่องจากกำลังซื้อของผู้บริโภคที่เป็นปัจจัยสำคัญที่ส่งผลกระทบต่อธุรกิจหดตัวลง อีกทั้งพฤติกรรมของผู้บริโภคที่หันมาซื้อสินค้าผ่านช่องทางออนไลน์เพิ่มมากขึ้น

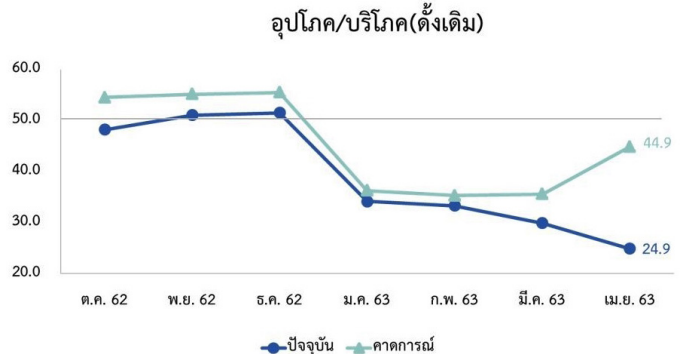


ดัชนีความเชื่อมั่น ฯ อุปโภค/บริโภค(Modern trade) ปรับตัวลดลงจากเดือนก่อนหน้า เป็นผลมาจากคำสั่งซื้อและปริมาณการค้าที่ปรับตัวลดลง เนื่องจากกำลังซื้อของผู้บริโภคที่หดตัวลง จากการขาดรายได้ในช่วงพักงาน และถูกเลิกจ้าง อีกทั้งจากพฤติกรรมของผู้บริโภคที่หันมาซื้อสินค้าผ่านช่องทางออนไลน์มากขึ้น เพราะมีโปรโมชั่นลดราคา และมีบริการขนส่งฟรี ส่งผลทำให้คำสั่งซื้อลดลง แต่อย่างไรก็ตามร้านค้ายังได้รับคำสั่งซื้อจากผู้บริโภคที่หลีกเลี่ยงไปในพื้นที่คนจำนวนมาก และยอดขายสินค้าในกลุ่มสินค้าดูแลความปลอดภัยและสินค้าอุปโภคบริโภคที่ใช้ในช่วงกักตัว แต่จากยอดขายที่ปรับตัวลดลงส่งผลทำให้กำไรและสภาพคล่องของกิจการปรับตัวลดลง

ในส่วนคาดการณ์ 3 เดือนข้างหน้า ผู้ประกอบการคาดการณ์คำสั่งซื้อและปริมาณการค้า จะปรับตัวเพิ่มขึ้น เนื่องจากคาดการณ์กำลังซื้อของผู้บริโภคจะฟื้นตัว ภายหลังจากปัญหาการแพร่ระบาดไวรัสโควิด-19 คลี่คลาย และประชาชนสามารถกลับไปทำงานได้ปกติ

อุปโภคและบริโภค (ดั้งเดิม)

ดัชนีความเชื่อมั่น ฯ ปัจจุบันลดลงมาอยู่ที่ระดับ 24.9 จากมาตรการควบคุมโรคที่เข้มงวดมากขึ้น และมาตรการห้ามขายเครื่องดื่มแอลกอฮอล์ อีกทั้งอยู่ในช่วงนอกฤดูการเกษตร ส่งผลทำให้กำลังซื้อของผู้บริโภคลดลง โดยเฉพาะกลุ่มผู้ใช้แรงงาน และผู้บริโภคไม่ได้มีการกักตุนสินค้าอุปโภคบริโภคเหมือนก่อนหน้าแล้ว

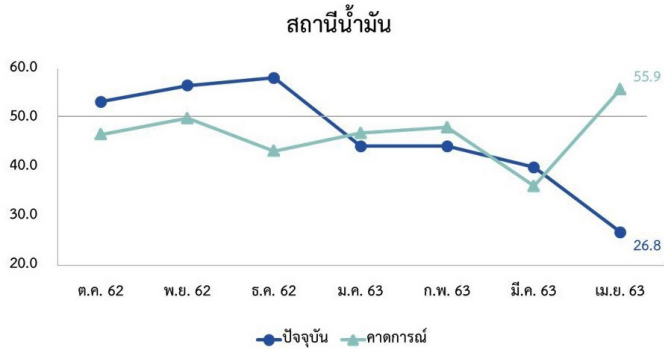


ดัชนีความเชื่อมั่น ฯ อุปโภคและบริโภค (ดั้งเดิม) ปรับตัวลดลงจากเดือนก่อนหน้า โดยเป็นผลมาจากคำสั่งซื้อและปริมาณการค้าที่ลดลง จากสถานการณ์โรคระบาดโควิด-19 ส่งผลให้มีมาตรการควบคุมโรคที่เข้มงวดมากขึ้น ทำให้ร้านค้าต้องปรับเวลาเปิดปิดร้านตามข้อกำหนดมาตรการเคอร์ฟิว และความต้องการสินค้าของผู้บริโภคลดลง จากการใช้สินค้าอุปโภคบริโภคที่กักตุนไว้ในเดือนก่อนหน้า และไม่ได้มีการกักตุนสินค้าเพิ่มเติม ประกอบกับร้านค้าปลีกดั้งเดิมส่วนใหญ่ในกลุ่มลูกค้าหลักคือกลุ่มผู้ใช้แรงงาน เมื่อมีการปิดตัวของสถานประกอบการหลายแห่ง และอยู่ในช่วงนอกฤดูการเกษตร ทำให้มีกำลังซื้อลดลง อีกทั้งมาตรการห้ามขายแอลกอฮอล์ ทำให้สินค้าประเภทแอลกอฮอล์ และที่เกี่ยวข้อง ซึ่งเป็นสินค้ารายได้สำคัญของร้านไม่สามารถจำหน่ายได้ ส่งผลต่อยอดขายรวม นอกจากนี้ยังได้รับผลกระทบจากต้นทุนราคาสินค้าประเภทเครื่องปรุงที่ใช้ในครัวเรือนปรับตัวเพิ่มสูงขึ้น อาทิ น้ำมันหอย น้ำตาลทราย ส่งผลทำให้กำไรของกิจการลดลงเป็นอย่างมาก

ในส่วนคาดการณ์ 3 เดือนข้างหน้า ผู้ประกอบการประเมินคำสั่งซื้อ และปริมาณการค้าจะปรับตัวเพิ่มขึ้น เนื่องจากเข้าสู่ช่วงการทำกรเกษตร ชาวเกษตรกรและผู้ใช้แรงงานจะเน้นบริโภคสินค้าที่ง่ายและรวดเร็ว ส่งผลทำให้ร้านค้าปลีกดั้งเดิมมียอดคำสั่งซื้อสินค้าประเภทเครื่องดื่มชูกำลัง และอาหารว่างเพิ่มขึ้น

สถานีน้ำมัน

ดัชนีความเชื่อมั่น ฯ ปัจจุบันลดลงมาอยู่ที่ระดับ 26.8 เป็นผลมาจากประชาชนมีความวิตกกังวลต่อการติดเชื้อ จึงลดการเดินทางออกนอกบ้าน อีกทั้งจากมาตรการควบคุมการเดินทางและนโยบายการทำงานที่บ้าน ทำให้จำนวนผู้เดินทางลดลงมากยิ่งขึ้น ส่งผลให้ความต้องการใช้น้ำมันลดลง

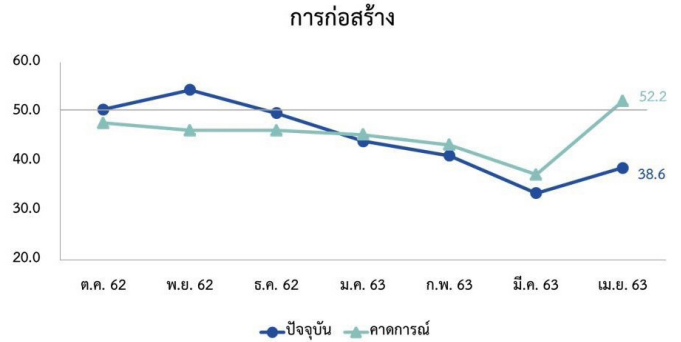


ดัชนีความเชื่อมั่น ฯ สถานีน้ำมันปรับตัวลดลงจากเดือนก่อนหน้า เป็นผลมาจากคำสั่งซื้อและปริมาณการค้าที่ปรับตัวลดลง เนื่องจากปัญหาการแพร่ระบาดของไวรัสโควิด-19 ส่งผลทำให้การเดินทางของผู้บริโภคลดลง ซึ่งกลุ่มผู้บริโภคที่มีการเดินทาง เป็นกลุ่มลูกค้าหลักของกิจการ โดยเฉพาะกลุ่มนักท่องเที่ยว แรงงานและพนักงาน ที่มีความวิตกกังวลต่อการติดเชื้อ และต้องปรับตัวตามนโยบายการทำงานที่บ้าน ประกอบกับกลุ่มรถโดยสาร รถขนส่งสินค้า ที่ต้องเผชิญกับมาตรการควบคุมการเดินทาง และการจำกัดประเภทสินค้าที่สามารถขนส่งได้ ส่งผลให้ความต้องการน้ำมันลดลงมากยิ่งขึ้น ส่วนด้านการจ้างงานของกิจการมีการจ้างงานในจำนวนที่น้อย และกิจการยังต้องดำเนินงานอย่างต่อเนื่อง รวมถึงผู้ประกอบการต้องการช่วยเหลือแรงงานให้มีรายได้ ทำให้ยังคงการจ้างงานคงเดิม ซึ่งจากปัจจัยดังกล่าวส่งผลทำให้กำไรของกิจการลดลงเป็นอย่างมาก

ในส่วนคาดการณ์ 3 เดือนข้างหน้า ผู้ประกอบการประเมินคำสั่งซื้อ และปริมาณการค้าเพิ่มมากขึ้น เนื่องจากคาดการณ์ว่าปัญหาการแพร่ระบาดของไวรัสโควิด-19 จะคลี่คลาย และแนวโน้มประชาชนสามารถกลับมาทำงาน และดำเนินชีวิตประจำวันได้ตามปกติ

การก่อสร้าง

ดัชนีความเชื่อมั่น ฯ ปัจจุบันเพิ่มขึ้นมาอยู่ที่ระดับ 38.6 เนื่องจากสถานประกอบการและสำนักงาน บริษัท ห้างร้านต่างๆ มีการปรับปรุง ตกแต่ง และต่อเติมสถานที่ ในช่วงที่ปิดกิจการชั่วคราว และ Work from home

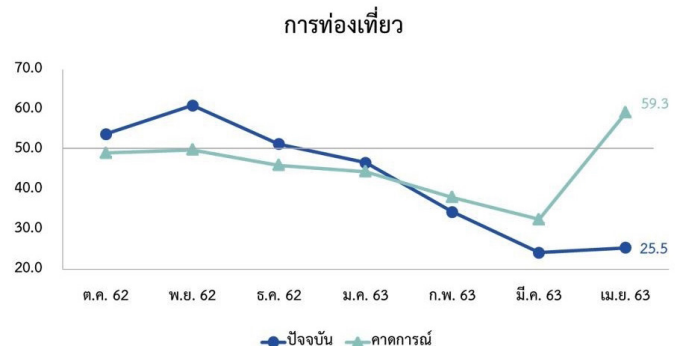


ดัชนีความเชื่อมั่น ฯ การก่อสร้าง ปรับตัวเพิ่มขึ้นจากเดือนก่อนหน้า เนื่องจากสถานประกอบการและสำนักงาน บริษัท ห้างร้านต่างๆ มีการปรับปรุง ตกแต่ง และต่อเติมสถานที่ ในช่วงที่ปิดสถานที่ชั่วคราว และ Work from home ส่งผลทำให้คำสั่งซื้อและปริมาณการค้าที่ปรับตัวเพิ่มขึ้น อีกทั้งทำให้แรงงานกลุ่มงานก่อสร้างได้รับการจ้างงานเพิ่มขึ้น และจากปัจจัยดังกล่าวทำให้กำไรของกิจการปรับตัวเพิ่มขึ้นอย่างเห็นได้ชัด

ในส่วนคาดการณ์ 3 เดือนข้างหน้า ผู้ประกอบการประเมินคำสั่งซื้อและปริมาณการค้าจะปรับตัวเพิ่มขึ้น เนื่องจากหลังปัญหาไวรัสโควิด-19 คลี่คลาย ผู้ประกอบการคาดการณ์แนวโน้มการลงทุนก่อสร้างจะปรับตัวเพิ่มขึ้น จากการฟื้นตัวของภาวะเศรษฐกิจ

การท่องเที่ยว

ดัชนีความเชื่อมั่น ฯ ปัจจุบันเพิ่มขึ้นมาอยู่ที่ระดับ 25.5 เนื่องจากผู้ประกอบการได้มีการวางแผนในการปรับตัวโดยมีการจัดโปรโมชั่นล่วงหน้าเพื่อดึงดูดผู้บริโภคที่ต้องการออกมาท่องเที่ยวภายหลังจากวิกฤตโควิด-19 ทำให้มียอดคำสั่งซื้อเพิ่มขึ้นเล็กน้อย



ดัชนีความเชื่อมั่น ฯ การท่องเที่ยวปรับตัวเพิ่มขึ้นจากเดือนก่อนหน้า โดยเป็นผลมาจากคำสั่งซื้อและปริมาณบริการที่เพิ่มขึ้น เนื่องจากผู้ประกอบการได้มีการจัดโปรโมชั่น ลดราคา และการจองตั๋วเครื่องบินเพื่อหารายได้ในช่วงวิกฤต ประกอบกับ นักท่องเที่ยวเชื่อมั่นว่าสถานการณ์

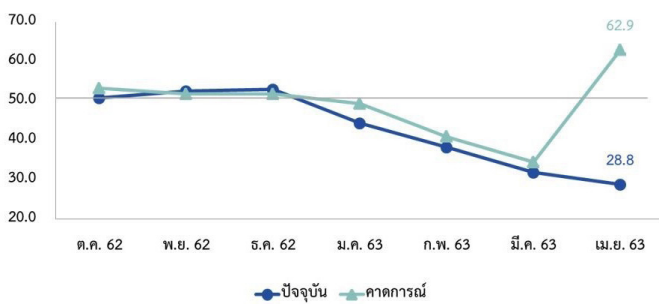
การแพร่ระบาดของไวรัสโควิด-19 จะสามารถควบคุมได้ ทำให้ธุรกิจการ
ท่องเที่ยวมียอดคำสั่งซื้อเพิ่มขึ้นเล็กน้อย และยังมีภาระงานที่ค่อนข้าง
คงเดิมเพราะส่วนใหญ่มีการลดลงไปค่อนข้างมากแล้วก่อนหน้านี้ และบาง
ส่วนไม่ได้เป็นลูกค้าประจำ ทำให้ไม่ได้มีภาระทางด้านค่าจ้างมากนัก

ในส่วนคาดการณ์ 3 เดือนข้างหน้า ผู้ประกอบการส่วนใหญ่คาด
การณ์ดีขึ้นเมื่อเทียบกับปัจจุบัน เพราะผู้ประกอบการเริ่มเตรียมแผนใน
การปรับตัวการให้บริการนักท่องเที่ยวในแต่ละกลุ่ม หลังวิกฤตโควิด-19
และเชื่อมั่นว่าจะมีนักท่องเที่ยวเพิ่มขึ้นหลังจากการปลดล็อกดาว์น

บริการสุขภาพและความงาม

ดัชนีความเชื่อมั่น ฯ ปัจจุบันลดลงมาอยู่ที่ระดับ 28.8 เนื่องจาก
มาตรการของรัฐในการจัดการควบคุมโรค บริการด้านสุขภาพและ
ความงามหลายแห่งต้องปิดกิจการชั่วคราว ทำให้การจ้างแรงงาน
ลดลง

บริการด้านสุขภาพ/ความงาม



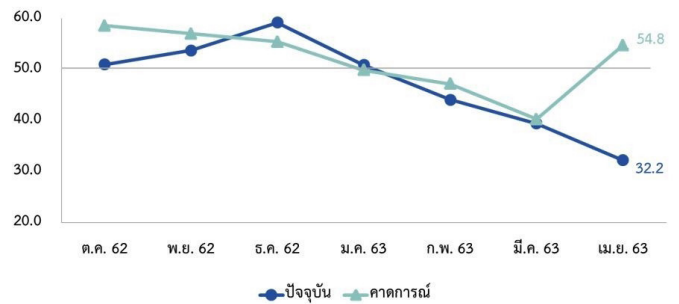
ดัชนีความเชื่อมั่น ฯ บริการด้านสุขภาพ/ความงาม ปรับตัวลด
ลงจากเดือนก่อนหน้า โดยเป็นผลมาจากคำสั่งซื้อและปริมาณการให้
บริการที่ลดลง จากมาตรการควบคุมโรคที่ต้องให้กิจการที่เกี่ยวข้องกับ
สาขาบริการสุขภาพและความงาม ได้แก่ ร้านตัดผม ร้านสปา คลินิก
บริการความงาม ร้านนวดแผนไทย ฯลฯ ปิดให้บริการชั่วคราว ส่งผลให้
กิจการขาดรายได้ แต่ยังคงมีต้นทุนคงที่ของกิจการที่ต้องจ่าย ทำให้กิจการ
ต้องลดค่าใช้จ่ายและต้นทุนของกิจการลง เช่น ลดการจ้างแรงงาน ยกเลิก
สัญญาเช่าของสถานประกอบการและรอจนกว่าจะมีประกาศออกมาว่า
สามารถเปิดกิจการได้ จึงจะทำสัญญาเช่าต่อ เป็นต้น ในส่วนของกิจการ
ขนาดใหญ่ที่มีเงินทุนหมุนเวียนในกิจการอาศัยช่วงปิดกิจการทำการ
ตกแต่ง ปรับปรุงสถานประกอบการ และสร้างมาตรฐานความสะอาดให้
กับสถานประกอบการ เพื่อสร้างความมั่นใจและดึงดูดให้ลูกค้ามาใช้
บริการ

ในส่วนคาดการณ์ 3 เดือนข้างหน้าการให้บริการด้านสุขภาพ
และความงามมีแนวโน้มเพิ่มขึ้นอย่างมาก เนื่องจากกลุ่มลูกค้าไม่ได้ใช้
บริการเป็นเวลานาน ทำให้มีความต้องการใช้บริการด้านสุขภาพและความ
งามมากขึ้น หลังจากที่มีการปลดล็อกดาว์น และลดความเข้มงวดของ
มาตรการควบคุมโรค

การขนส่งสินค้า

ดัชนีความเชื่อมั่น ฯ ปัจจุบันลดลงมาอยู่ที่ระดับ 32.2 จาก
มาตรการควบคุมโรคที่เข้มงวดมากขึ้น ส่งผลทำให้มีการควบคุม
ประเภทสินค้าที่สามารถขนส่งได้ อีกทั้งธุรกิจที่เคยใช้บริการต้องปิดตัว
ชั่วคราว ส่งผลทำให้คำสั่งซื้อและการให้บริการปรับตัวลดลง

ด้านการขนส่งสินค้า



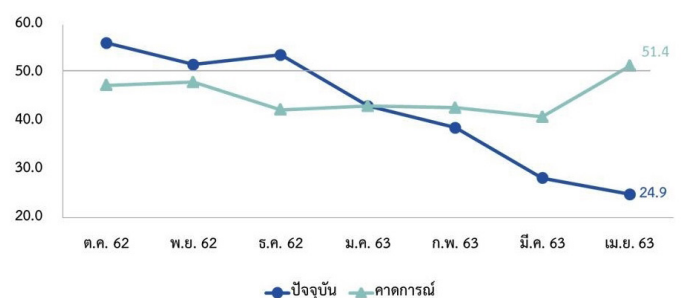
ดัชนีความเชื่อมั่น ฯ ด้านการขนส่งสินค้า ปรับตัวลดลงจาก
เดือนก่อนหน้า โดยเป็นผลมาจากคำสั่งซื้อและปริมาณการบริการที่ปรับ
ตัวลดลง เนื่องจากมาตรการควบคุมโรค ทำให้มีการควบคุมการขนส่ง
สินค้าได้เพียงบางประเภทเท่านั้น เช่นอาหาร ยา เวชภัณฑ์ เครื่องมือ
แพทย์ และไปรษณีย์ภัณฑ์ ซึ่งสินค้าที่ได้รับอนุญาตไม่ใช่สินค้าหลักที่
ธุรกิจให้บริการขนส่ง อีกทั้งสินค้าเหล่านี้ส่วนใหญ่มีระบบการขนส่งเอง
ประกอบกับธุรกิจที่เคยใช้บริการขนส่งต้องปิดตัวชั่วคราว ทำให้ยอดคำ
สั่งซื้อปรับตัวลดลง ส่งผลทำให้ธุรกิจต้องปรับลดการจ้างงานลง เพื่อรักษา
สภาพคล่องและลดค่าใช้จ่ายของกิจการ

ในส่วนคาดการณ์ 3 เดือนข้างหน้า ผู้ประกอบการมีแผนการ
ปรับตัวธุรกิจโดยการทำโปรโมชั่นลดอัตราค่าบริการเพื่อดึงดูดให้ผู้บริโภค
มาใช้บริการเพิ่มขึ้น และคาดการณ์คำสั่งซื้อและปริมาณการให้บริการ
จะปรับตัวเพิ่มขึ้น เนื่องจากธุรกิจที่เคยใช้บริการหลายสาขาสามารถกลับ
มาดำเนินงานได้

การขนส่งมวลชน (ไม่ประจำทาง)

ดัชนีความเชื่อมั่น ฯ ปัจจุบันลดลงมาอยู่ที่ระดับ 24.9 จาก
มาตรการควบคุมโรคที่ห้ามออกเดินทางข้ามจังหวัด การทำงานที่บ้าน
(Work from Home) อีกทั้งยังมีภาระสั่งปิดสถานที่ท่องเที่ยวต่าง ๆ
ส่งผลให้ ผู้คนงดการเดินทางและยกเลิกการท่องเที่ยว ทำให้รายได้ของ
ผู้ประกอบการด้านการขนส่งมวลชนลดลง

ด้านการขนส่งมวลชน (ไม่ประจำทาง)

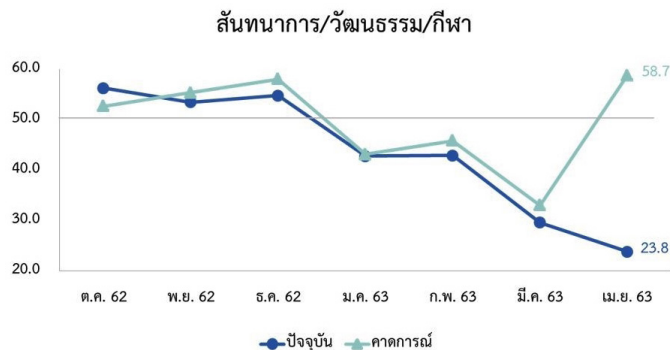


ดัชนีความเชื่อมั่น ฯ ด้านการขนส่งมวลชน (ไม่ประจำทาง) ปรับตัวลดลงจากเดือนก่อนหน้า โดยเป็นผลมาจาก ค่าสั่งซื้อ และปริมาณการบริการที่ลดลงอย่างต่อเนื่อง จากปัญหาการโรคระบาดโควิด-19 ทำให้ลูกค้าหลักที่เป็นนักท่องเที่ยวลดลง ประกอบกับมาตรการความปลอดภัย การงดการเดินทางระหว่างจังหวัด และการปิดเมืองท่องเที่ยว ในขณะที่รถรับจ้างโดยสารอื่นๆ อย่างเช่น วินมอเตอร์ไซด์ รถแท็กซี่ ก็ได้รับผลกระทบจากการที่ประชาชนเดินทางออกนอกบ้านลดลง อีกทั้งผู้ประกอบการที่บริการรถเหมา รถเช่า ก็ขาดรายได้จากการถูกยกเลิกคำสั่งจองการใช้บริการ โดยผู้ประกอบการส่วนใหญ่มีแผนการปรับตัวหลังจากการระบาดของโควิด-19 ไปในทิศทางเดียวกัน คือ การปรับปรุงการบริการให้ดียิ่งขึ้นการงดตกแต่งรถเพื่อลดต้นทุน

ในส่วนคาดการณ์ 3 เดือนข้างหน้า ผู้ประกอบการประเมินค่าสั่งซื้อ และการบริการจะเพิ่มมากขึ้น จากการลดมาตรการต่าง ๆ และสถานการณ์เข้าสู่ช่วงสภาวะปกติ จะทำให้มีการเปิดสถานที่ท่องเที่ยว และมีการเดินทางเพิ่มมากขึ้นด้วย

สัมมนาการ วัฒนธรรมและกีฬา

ดัชนีความเชื่อมั่น ฯ ปัจจุบันลดลงมาอยู่ที่ระดับ 23.8 เนื่องจากกิจการถูกสั่งปิดจากมาตรการรัฐ เพื่อป้องกันการแพร่ระบาดไวรัสโควิด-19 ส่งผลให้ธุรกิจในด้านนี้มียอดการขายหรือบริการลดลงอย่างเห็นได้ชัด

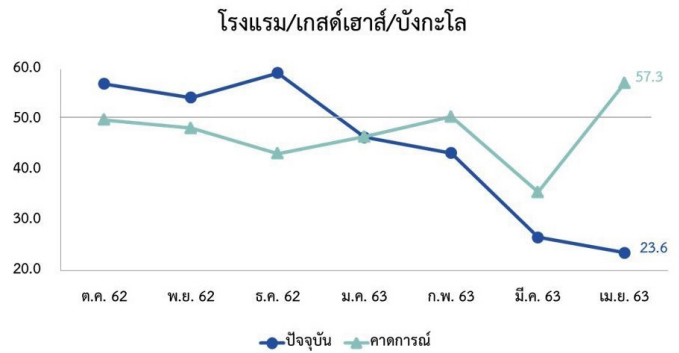


ดัชนีความเชื่อมั่น ฯ สัมมนาการ/วัฒนธรรม/การกีฬา ปรับตัวลดลงจากเดือนก่อนหน้า โดยเป็นผลกระทบจากสถานการณ์วิกฤติโควิด-19 ที่รัฐบาลได้ออกมาตรการให้ปิดสถานบริการต่างๆชั่วคราว ซึ่งร้านต้องปิดชั่วคราวตั้งแต่ช่วงกลางเดือนมีนาคม ส่งผลกระทบต่อผู้บริโภคในกลุ่มที่ต้องใช้บริการ อย่างเช่น ฟิตเนส ร้านอาหารอินเทอร์เน็ต จัดงานเลี้ยง งานแต่งงาน กิจกรรมต่างๆ เพราะเป็นกิจการที่มีการใช้บริการร่วมกันของคนจำนวนมาก จึงไม่สามารถจัดได้และต้องเลื่อนออกไป ส่งผลให้ธุรกิจในด้านนี้มียอดการขายหรือบริการลดลงอย่างมาก

ในส่วนคาดการณ์ 3 เดือนข้างหน้า ผู้ประกอบการคาดการณ์ว่าจะมีลูกค้า หรือยอดการให้บริการเพิ่มมากขึ้นเมื่อเทียบกับปัจจุบัน จากสถานการณ์การปลดล็อกกิจการที่ผ่อนคลายนลง

โรงแรม เกสต์เฮาส์และบังกะโล

ดัชนีความเชื่อมั่น ฯ ปัจจุบันลดลงมาอยู่ที่ระดับ 23.6 จากจำนวนนักท่องเที่ยวที่ลดลงจากความกังวลในการติดเชื้อ และมาตรการควบคุมโรคของภาครัฐ ส่งผลให้สถานประกอบการขาดรายได้ ทำให้ต้องปรับลดจำนวนแรงงานลง

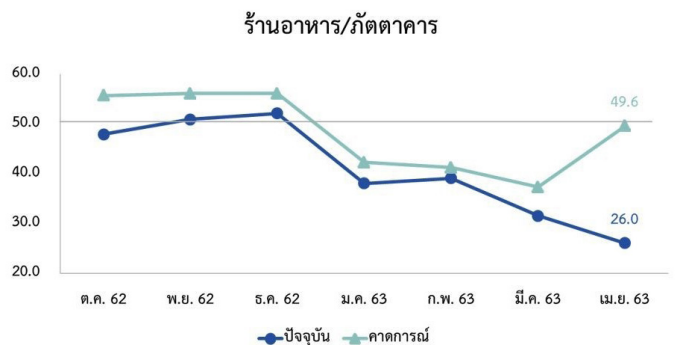


ดัชนีความเชื่อมั่น ฯ โรงแรม/เกสต์เฮาส์/บังกะโล ปรับตัวลดลงอย่างต่อเนื่องจากเดือนก่อนหน้า โดยเป็นผลมาจากปัญหาการแพร่ระบาดของโควิด-19 มีผลกระทบอย่างมากต่ออุปสงค์ของนักท่องเที่ยวทั้งชาวไทยและชาวต่างชาติจากความกังวลต่อการติดเชื้อของนักท่องเที่ยว รวมถึงมาตรการควบคุมการเดินทางทั้งภายในประเทศและระหว่างประเทศ ทำให้จำนวนนักท่องเที่ยวลดลง อีกทั้งสถานที่ท่องเที่ยวหลายแห่งต้องปิดไปตามมาตรการของทางภาครัฐ ส่งผลให้สาขาธุรกิจที่พักโรงแรมต้องหยุดดำเนินกิจการชั่วคราว ยอดการจองห้องพักและกำไรลดลง อีกทั้งยังมีต้นทุนคงที่ที่ต้องจ่าย เช่น ค่าจ้างแรงงาน จึงทำให้ผู้ประกอบการต้องปรับลดอัตราค่าจ้างและจำนวนแรงงานลง เพื่อลดต้นทุนของกิจการ

ในส่วนคาดการณ์ 3 เดือนข้างหน้า ผู้ประกอบการคาดการณ์ว่ามีจำนวนนักท่องเที่ยวเพิ่มขึ้น หลังจากที่มีการปลดล็อกดาวน และลดความเข้มงวดของมาตรการควบคุมโรค อีกทั้งผู้ประกอบการมีการปรับตัวโดยการทำการโฆษณาให้มากขึ้นถึงมาตรการความปลอดภัยที่ทางธุรกิจมีให้ เพื่อสร้างความมั่นใจให้นักท่องเที่ยวออกมาใช้บริการเพิ่มมากขึ้น

ร้านอาหารและภัตตาคาร

ดัชนีความเชื่อมั่น ฯ ปัจจุบันลดลงมาอยู่ที่ระดับ 26.0 เนื่องจากภาวะเศรษฐกิจภายในประเทศที่ชะลอลง อีกทั้งพฤติกรรมผู้บริโภคที่หันไปใช้บริการขนส่งออนไลน์ ส่งผลทำให้ธุรกิจที่ยังไม่เข้าร่วมบริการมีคำสั่งซื้อลดลงมากยิ่งขึ้น และบางรายต้องปิดตัวลงชั่วคราว

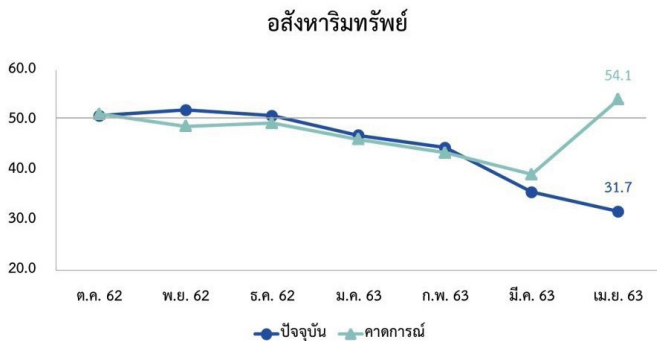


ดัชนีความเชื่อมั่น ๓ ร้านอาหาร/ภัตตาคาร ปรับตัวลดลงจากเดือนก่อนหน้า เนื่องจากปัญหาการแพร่ระบาดของไวรัสโควิด-19 ส่งผลทำให้ผู้บริโภคลดการออกมาจับจ่ายใช้สอย ประกอบกับพฤติกรรมของผู้บริโภคที่หันมาใช้บริการขนส่งออนไลน์ หรือ Delivery มากขึ้น จากความกังวลต่อการติดเชื้อ อีกทั้งจากมาตรการควบคุมโรค และมาตรการเคอร์ฟิว ทำให้ธุรกิจถูกจำกัดเวลาเปิดปิดร้าน ส่งผลทำให้คำสั่งซื้อและปริมาณการบริการลดลงมากยิ่งขึ้น โดยเฉพาะธุรกิจที่ยังไม่เข้าร่วมบริการขนส่งออนไลน์ ทำให้ธุรกิจต้องปรับลดการจ้างงานลง หรือธุรกิจบางรายต้องปิดตัวลงชั่วคราว เพื่อลดค่าใช้จ่ายของกิจการ

ในส่วนคาดการณ์ 3 เดือนข้างหน้า ผู้ประกอบการประเมินพฤติกรรมของผู้บริโภคจะเปลี่ยนแปลงไป ห่วงความปลอดภัยของสุขภาพ และใช้บริการขนส่งออนไลน์มากขึ้น ผู้ประกอบการจึงมีแผนการปรับเปลี่ยนธุรกิจโดยการเพิ่มความหลากหลายของสินค้าเพื่อสุขภาพ และเพิ่มการให้บริการผ่านช่องทางออนไลน์ เพื่อรองรับความต้องการของผู้บริโภค

อสังหาริมทรัพย์

ดัชนีความเชื่อมั่น ๓ ปัจจุบันลดลงมาอยู่ที่ระดับ 31.7 เนื่องจากปัญหาการแพร่ระบาดของไวรัสโควิด-19 ส่งผลทำให้กลุ่มแรงงาน ที่ถูกพักงานหรือเลิกจ้าง และนักศึกษาที่อยู่ในช่วงปิดภาคการเรียนเดินทางกลับภูมิลำเนา



ดัชนีความเชื่อมั่น ๓ อสังหาริมทรัพย์ ปรับตัวลดลงจากเดือนก่อนหน้า โดยเป็นผลมาจากคำสั่งซื้อและปริมาณการบริการที่ลดลง เนื่องจากปัญหาการแพร่ระบาดของไวรัสโควิด-19 ส่งผลทำให้ภาวะเศรษฐกิจภายในประเทศชะลอตัวลง ธุรกิจหลายแห่งต้องปรับตัวโดยการลดการจ้างงาน หรือปิดตัวชั่วคราว ทำให้มีจำนวนผู้เช่าหอพัก และห้องเช่าลดลงตามไปด้วย อีกทั้งอยู่ในช่วงปิดภาคการเรียน และสถาบันศึกษามีการปรับรูปแบบการเรียนการสอนแบบออนไลน์มากขึ้น ทำให้มีจำนวนผู้เช่าหอพักลดลงมากยิ่งขึ้น ส่งผลให้กำไรของกิจการลดลงอย่างเห็นได้ชัด ด้านการจ้างงานปรับตัวเพิ่มขึ้นเล็กน้อย เนื่องจากธุรกิจต้องทำการปรับปรุงและดูแลความปลอดภัยของสถานที่ เพื่อสร้างความมั่นใจให้แก่ผู้ใช้บริการ

ในส่วนคาดการณ์ 3 เดือนข้างหน้า ผู้ประกอบการประเมินคำสั่งซื้อและปริมาณการบริการเพิ่มขึ้น เนื่องจากคาดการณ์กิจกรรมทางเศรษฐกิจภายในประเทศฟื้นตัว และอยู่ในช่วงเปิดภาคการเรียน จะทำให้มีจำนวนผู้เช่าใช้บริการเพิ่มขึ้น