



**บทวิเคราะห์ดัชนี
ประจำเดือน พฤษภาคม 2563**

สารบัญ

- บทสรุปผู้บริหาร 1
- ดัชนีความเชื่อมั่นผู้ประกอบการ SME (SME Sentiment Index: SMSI) ประจำเดือน พฤษภาคม 2563 2
- ดัชนีความเชื่อมั่นผู้ประกอบการ SME ในเขตกรุงเทพฯ และปริมณฑล ประจำเดือน พฤษภาคม 2563 6
- ดัชนีความเชื่อมั่นผู้ประกอบการ SME ภาคใต้ ประจำเดือน พฤษภาคม 2563 9
- ดัชนีความเชื่อมั่นผู้ประกอบการ SME ภาคตะวันออกเฉียงเหนือ ประจำเดือน พฤษภาคม 2563 12
- ดัชนีความเชื่อมั่นผู้ประกอบการ SME ภาคตะวันออก ประจำเดือน พฤษภาคม 2563 15
- ดัชนีความเชื่อมั่นผู้ประกอบการ SME ภาคกลาง ประจำเดือน พฤษภาคม 2563 18
- ดัชนีความเชื่อมั่นผู้ประกอบการ SME ภาคเหนือ ประจำเดือน พฤษภาคม 2563 21
- ดัชนีความเชื่อมั่นผู้ประกอบการ SME จำแนกตามสาขาธุรกิจ ประจำเดือน พฤษภาคม 2563 24

บทสรุปผู้บริหาร

การดำเนินจัดทำดัชนีความเชื่อมั่นผู้ประกอบการ SME (SME Sentiment Index: SMESI) เดือนพฤษภาคม 2563 เก็บข้อมูลผู้ประกอบการ SME 2,666 ราย จาก 27 จังหวัดใน 6 ภูมิภาค พบว่าดัชนีความเชื่อมั่นฯ ประเทศเพิ่มขึ้นมาอยู่ที่ระดับ 40.9 สะท้อนภาวะธุรกิจ SME มีแนวโน้มที่ดีขึ้นเมื่อเทียบกับเดือนที่ผ่านมา โดยเป็นผลมาจากการผ่อนปรนมาตรการของภาครัฐที่ให้สถานประกอบการหลายแห่งเปิดดำเนินการได้ และลดข้อจำกัดการเดินทางในประเทศ ทำให้กิจกรรมทางเศรษฐกิจเริ่มขยายตัวในทุกภูมิภาค

ในเดือนพฤษภาคม 2563 ดัชนีความเชื่อมั่นผู้ประกอบการ SME ในระดับประเทศปรับเพิ่มขึ้นจากเดือนก่อนหน้ามาอยู่ที่ 40.9 โดยเฉพาะองค์ประกอบด้านคำสั่งซื้อ ปริมาณการผลิต การค้าและบริการ และกำไรที่ปรับตัวเพิ่มขึ้นค่อนข้างมากมาอยู่ที่ระดับ 35.2 35.6 และ 35.1 ตามลำดับ ส่วนองค์ประกอบด้านการลงทุน และการจ้างงาน เพิ่มขึ้นมาอยู่ที่ระดับ 43.9 และ 42.5 ตามลำดับ ทำให้ดัชนีความเชื่อมั่นฯ เพิ่มขึ้นในทุกภูมิภาค และเกือบทุกสาขาธุรกิจ เนื่องจากการผ่อนปรนมาตรการของภาครัฐมากขึ้นทำให้สถานประกอบการเริ่มดำเนินการได้ และจำหน่ายสินค้าและให้บริการได้ดีขึ้นจากเดือนก่อนหน้า โดยภาคการผลิต ภาคการค้า และภาคบริการ มีค่าดัชนีความเชื่อมั่นฯ ในเดือนนี้เพิ่มขึ้นมาอยู่ที่ระดับ 39.9 42.2 และ 40.3 ตามลำดับ ส่วนสาขาที่มีค่าระดับดัชนีฯ สูงที่สุด และเพิ่มมากที่สุด คือ บริการสุขภาพและเสริมความงาม อยู่ที่ระดับ 46.1 เพราะการเปิดสถานประกอบการหลายเดือน ยอดใช้บริการจึงเพิ่มขึ้นอย่างมากภายหลังการเปิดกิจการได้ อย่างไรก็ตามจากการจำกัดคนใช้บริการ ทำให้สถานประกอบการยังมีข้อจำกัดในการให้บริการ เช่นเดียวกับร้านค้าปลีกที่ค่าดัชนีฯ ก็ปรับตัวเพิ่มขึ้น โดยเฉพาะร้านค้าอุปโภค/บริโภค (Modern trade) เพราะได้ขยายเวลาเปิดกิจการส่งผลให้ยอดจำหน่ายสินค้าเพิ่มขึ้น

สำหรับดัชนีความเชื่อมั่นฯ คาดการณ์ 3 เดือนข้างหน้า อยู่ที่ระดับ 60.6 ปรับเพิ่มขึ้นจากเดือนก่อนหน้าที่ระดับ 53.0 ซึ่งเป็นการปรับตัวค่อนข้างมาก เพราะผู้ประกอบการ SME ส่วนใหญ่มองสถานการณ์ดีขึ้นเมื่อเทียบกับปัจจุบัน จากสัญญาณบวกของการขยายตัวกิจกรรมทางเศรษฐกิจ และเริ่มจำหน่ายสินค้า และบริการได้มากขึ้น อีกทั้งสถานการณ์ผู้ติดเชื้อได้คลี่คลายลงเป็นอย่างมาก ส่งผลให้ผู้ประกอบการ SME คาดการณ์ทั้งกำลังซื้อ การผลิตทั้งสินค้า และการให้บริการ รวมไปถึงผลประกอบการเพิ่มขึ้น แต่ยังคงมีความกังวลเรื่องต้นทุนสินค้าที่จะสูงขึ้นในอนาคตและข้อจำกัดการเดินทางมาท่องเที่ยวของชาวต่างชาติ

ดัชนีความเชื่อมั่นฯ ปัจจุบันของผู้ประกอบการ SME มีแนวโน้มเพิ่มขึ้นในทุกภูมิภาค โดยดัชนีความเชื่อมั่นฯ เขตกรุงเทพฯ ฯ และปริมณฑล ปัจจุบันอยู่ที่ระดับ 37.1 เพิ่มขึ้นจากเดือนก่อนหน้าที่ระดับ 27.8 เนื่องจากประชาชนเริ่มออกมาใช้จ่ายใช้สอยและเดินทางสัญจรมากขึ้น ทำให้สินค้าอุปโภคบริโภค ร้านอาหารและเครื่องดื่ม และบริการน้ำมัน มีแนวโน้มขยายตัว ดัชนีความเชื่อมั่นฯ ของภาคเหนือ ปัจจุบันอยู่ที่ระดับ 44.3 เพิ่มขึ้นจาก 29.6 เนื่องจากร้านค้าส่วนมากเริ่มเปิดกิจการ และกำลังซื้อของผู้บริโภคเพิ่มมากขึ้นจากมาตรการเยียวยาและการกระตุ้นเศรษฐกิจของภาครัฐ ดัชนีความเชื่อมั่นฯ ของภาคกลาง ปัจจุบันอยู่ที่ระดับ 43.3 เพิ่มขึ้นจาก 26.6 เป็นผลมาจากราคาสินค้าเกษตรหลายชนิดปรับตัวเพิ่มขึ้น โดยเฉพาะข้าวเปลือก ทำให้ภาคเกษตรกรรม และร้านค้าสินค้าเกษตร ในภูมิภาคมีแนวโน้มขยายตัว ส่งผลต่อกำลังซื้อและกิจกรรมทางเศรษฐกิจที่ดีขึ้น ดัชนีความเชื่อมั่นฯ ของภาคตะวันออก ปัจจุบันอยู่ที่ระดับ 38.1 เพิ่มขึ้นจาก 27.6 จากการที่ภาคการผลิตในพื้นที่ปรับตัวเพิ่มขึ้น และกิจกรรมทางเศรษฐกิจที่ขยายตัว เมื่อเทียบกับเดือนก่อนหน้า ดัชนีความเชื่อมั่นฯ ของภาคใต้ ปัจจุบันอยู่ที่ระดับ 47.9 เพิ่มขึ้นจาก 27.8 แม้การท่องเที่ยวในพื้นที่ยังคงซบเซาจากการหดตัวของนักท่องเที่ยวต่างชาติ แต่กิจกรรมทางเศรษฐกิจปรับตัวเพิ่มขึ้นจากการผ่อนปรนมาตรการของภาครัฐ และอนุญาตให้ขนส่งสินค้าเพื่อส่งออกผ่านด่านปาดังเบซาร์ได้เหมือนเดิม อีกทั้งราคายางพารามีการปรับตัวเพิ่มขึ้นเล็กน้อย ดัชนีความเชื่อมั่นฯ ของภาคตะวันออกเฉียงเหนือ ปัจจุบันอยู่ที่ระดับ 38.9 เพิ่มขึ้นจาก 26.4 จากธุรกิจหลายสาขาเริ่มขยายตัวเพราะการผ่อนปรนมาตรการของภาครัฐ โดยเฉพาะบริการสุขภาพและเสริมความงาม และร้านอาหาร

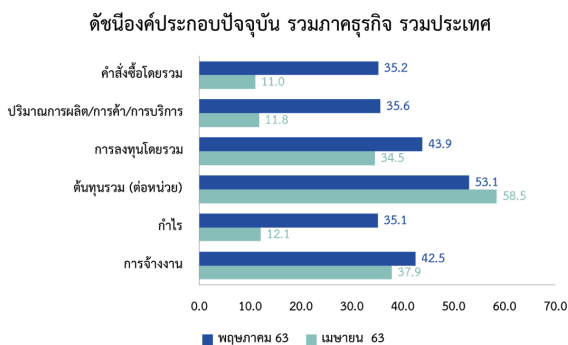
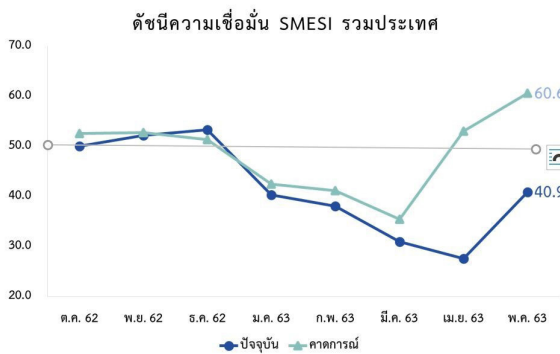
ส่วนปัจจัยสำคัญที่มีผลกระทบต่อกิจการ SME ประเทศในเดือนนี้ ในปัจจุบัน 5 อันดับแรก ได้แก่ ภาวะเศรษฐกิจในประเทศและอำนาจซื้อของประชาชน มาตรการในด้านต่างๆของรัฐบาล การเปลี่ยนแปลงพฤติกรรมของผู้บริโภค การแข่งขันในตลาด และราคาค่าต้นทุนสินค้า/ค่าแรงงานตามลำดับ

ดัชนีความเชื่อมั่นผู้ประกอบการ SME (SME Sentiment Index: SMSI) เดือน พฤษภาคม 2563

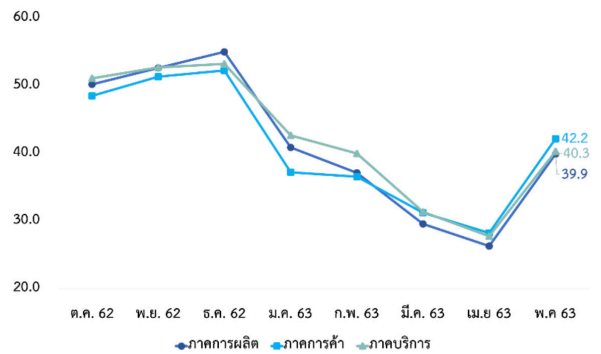
ดัชนีความเชื่อมั่นผู้ประกอบการ SME ปัจจุบัน ในเดือน พฤษภาคม 2563 อยู่ที่ระดับ 40.9 ปรับตัวเพิ่มขึ้นจากเดือนเมษายน 2563 ที่ระดับ 27.6 โดยเฉพาะองค์ประกอบด้านคำสั่งซื้อ ปริมาณการผลิต การค้าและบริการ และกำไรที่ปรับเพิ่มขึ้นค่อนข้างมากมาอยู่ที่ระดับ 35.2 35.6 และ 35.1 ตามลำดับ เนื่องจากการผ่อนปรนมาตรการของภาครัฐมากขึ้นทำให้สถานประกอบการเริ่มดำเนินการได้ และจำหน่ายสินค้าและให้บริการได้ดีขึ้นจากเดือนก่อนหน้า อีกทั้งมีการลดข้อจำกัดการเดินทางในประเทศ ทำให้กิจกรรมทางเศรษฐกิจเริ่มขยายตัวในทุกภูมิภาค

ดัชนีความเชื่อมั่นผู้ประกอบการ SME คาดการณ์ 3 เดือนข้างหน้า ในเดือนพฤษภาคม 2563 อยู่ที่ระดับ 60.6 ปรับตัวเพิ่มขึ้นจากเดือนเมษายน 2563 ที่ระดับ 53.0 ซึ่งเป็นการปรับตัวค่อนข้างมาก และสูงกว่าค่าฐาน (50) เพราะผู้ประกอบการ SME ส่วนใหญ่มองสถานการณ์ดีขึ้นเมื่อเทียบกับปัจจุบัน จากสัญญาณบวกของการขยายตัวกิจกรรมทางเศรษฐกิจ และเริ่มจำหน่ายสินค้า และบริการได้มากขึ้น อีกทั้งสถานการณ์ผู้ติดเชื้อได้คลี่คลายลงเป็นอย่างมาก ส่งผลให้ผู้ประกอบการ SME คาดการณ์ทั้งกำลังซื้อ การผลิตทั้งสินค้า และการให้บริการ รวมไปถึงผลประกอบการเพิ่มขึ้น แต่ยังคงมีความกังวลเรื่องต้นทุนสินค้าที่จะสูงขึ้นในอนาคตและข้อจำกัดการเดินทางมาท่องเที่ยวของชาวต่างชาติ

ดัชนีความเชื่อมั่นผู้ประกอบการ SME ปัจจุบัน ในเดือน พฤษภาคม 2563 ภาคการผลิต และภาคการค้าและภาคการบริการ มีค่าดัชนี ๆ อยู่ที่ระดับ 39.9 , 42.2 และ 40.3 ตามลำดับ ซึ่งภาคการค้า ถือว่ามีค่าดัชนีความเชื่อมั่น ๆ ปรับตัวเพิ่มขึ้นมากที่สุด และอยู่ในระดับที่สูงที่สุด เมื่อเทียบกับภาคการผลิตและบริการ ส่วนสาขาที่มีระดับดัชนี ๆ สูงที่สุด และเพิ่มมากที่สุด คือ บริการสุขภาพและเสริมความงาม อยู่ที่ระดับ 46.1 เพราะการปิดสถานประกอบการหลายเดือน ยอดใช้บริการจึงเพิ่มขึ้นอย่างมากภายหลังการเปิดกิจการได้ อย่างไรก็ตามจากการจำกัดคนใช้บริการ ทำให้สถานประกอบการยังมีข้อจำกัดในการให้บริการ เช่นเดียวกับร้านค้าปลีกที่ค่าดัชนี ๆ ก็ปรับตัวเพิ่มขึ้น โดยเฉพาะร้านค้าอุปโภค/บริโภค (Modern trade) เพราะได้ขยายเวลาเปิดกิจการส่งผลให้ยอดขายสินค้าเพิ่มสูงขึ้น



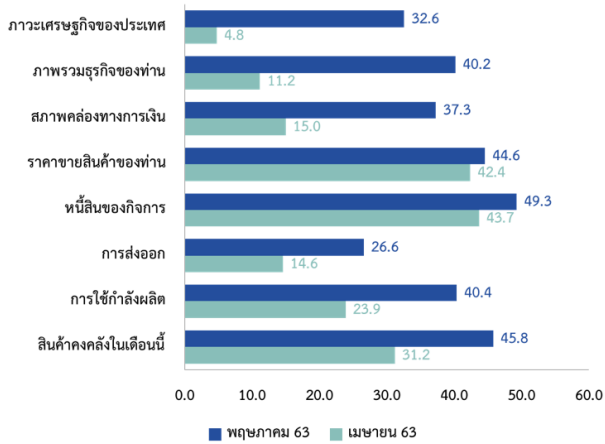
ดัชนีความเชื่อมั่นประเทศปัจจุบัน จำแนกภาคธุรกิจ



ดัชนีภาวะเศรษฐกิจและธุรกิจอื่น ๆ เดือนพฤษภาคม 2563 ค่าดัชนี ๆ ทุกดัชนีอยู่ต่ำกว่าค่าฐานที่ระดับ 50 และเพิ่มขึ้นในทุกดัชนี โดยเฉพาะดัชนีการใช้กำลังการผลิต ดัชนีสินค้าคงคลัง และดัชนีการส่งออกที่ปรับตัวเพิ่มขึ้นมากที่สุด ตามลำดับ ซึ่งสอดคล้องกับการเพิ่มขึ้นของดัชนีความเชื่อมั่นผู้ประกอบการ SME เป็นผลมาจากสถานการณ์การแพร่ระบาดของไวรัสโควิด-19 ที่มีแนวโน้มคลี่คลาย ส่งผลทำให้มีการผ่อนปรนมาตรการควบคุมโรคต่างๆ ทำให้สถานประกอบการหลายแห่งกลับมาเปิดดำเนินการได้ และกิจกรรมทางเศรษฐกิจเริ่มฟื้นตัว ส่งผลทำให้ผู้ประกอบการออกมาใช้จ่ายใช้สอย และเดินทางสัญจรมากขึ้น เช่นเดียวกับผู้ประกอบการที่มีการเร่งการผลิตสินค้าเพื่อรองรับการขยายตัวของกลุ่มผู้บริโภค อีกทั้งจากมาตรการเงินเยียวยา ที่ช่วยพยุงค่าใช้จ่ายครัวเรือน ทำให้กำลังซื้อผู้บริโภคขยายตัว และภาคการส่งออกสามารถขนส่งสินค้าผ่านด่านได้มากขึ้น จากการผ่อนปรนมาตรการควบคุมการส่งออกสินค้าระหว่างประเทศ ซึ่งส่งผลทำให้ดัชนีภาพรวมธุรกิจ และภาวะเศรษฐกิจภายในประเทศปรับตัวเพิ่มขึ้นมาอยู่ที่ระดับ 40.2 และ 32.6 จากเดือนก่อนหน้าที่ระดับ 11.2 และ 4.8 ตามลำดับ

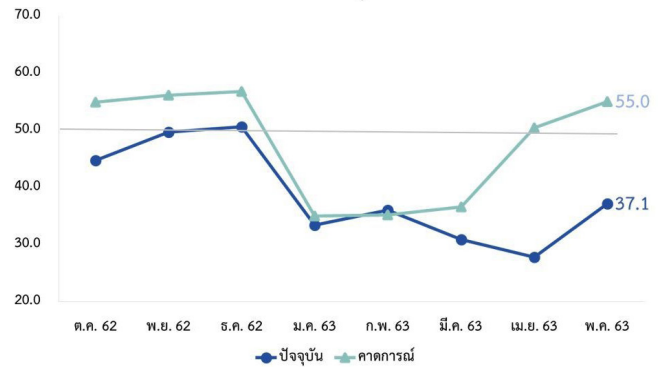
ดัชนีภาวะเศรษฐกิจและธุรกิจปัจจุบัน

รวมประเทศ

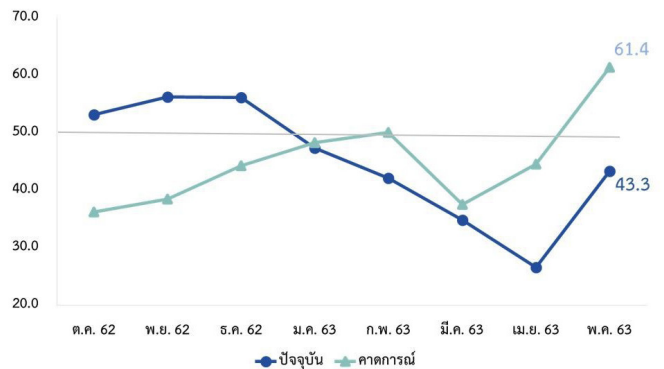


ดัชนีความเชื่อมั่นฯปัจจุบันของผู้ประกอบการ SME มีแนวโน้มเพิ่มขึ้นในทุกภูมิภาค โดยดัชนีความเชื่อมั่นฯ เขตกรุงเทพฯ และปริมณฑล ปัจจุบันอยู่ที่ระดับ 37.1 เพิ่มขึ้นจากเดือนก่อนหน้าที่ระดับ 27.8 เนื่องจากประชาชนเริ่มออกมาจับจ่ายใช้สอยและเดินทางสัญจรมากขึ้น ทำให้สินค้าอุปโภคบริโภค ร้านอาหารและเครื่องดื่ม และบริการน้ำมัน มีแนวโน้มขยายตัว ดัชนีความเชื่อมั่นฯ ของภาคเหนือ ปัจจุบันอยู่ที่ระดับ 44.3 เพิ่มขึ้นจาก 29.6 เนื่องจากร้านค้าส่วนมากเริ่มเปิดกิจการและกำลังซื้อของผู้บริโภคเพิ่มมากขึ้นจากมาตรการเยียวยาและการกระตุ้นเศรษฐกิจของภาครัฐ ดัชนีความเชื่อมั่นฯ ของภาคกลาง ปัจจุบันอยู่ที่ระดับ 43.3 เพิ่มขึ้นจาก 26.6 เป็นผลมาจากราคาสินค้าเกษตรหลายชนิดปรับตัวเพิ่มขึ้น โดยเฉพาะข้าวเปลือก ทำให้ภาคเกษตรกรรม และร้านค้าสินค้าเกษตร ในภูมิภาคมีแนวโน้มขยายตัว ส่งผลต่อกำลังซื้อและกิจกรรมทางเศรษฐกิจที่ดีขึ้น ดัชนีความเชื่อมั่นฯ ของภาคตะวันออก ปัจจุบันอยู่ที่ระดับ 38.1 เพิ่มขึ้นจาก 27.6 จากการที่ภาคการผลิตในพื้นที่ปรับตัวเพิ่มขึ้น และกิจกรรมทางเศรษฐกิจที่ขยายตัว เมื่อเทียบกับเดือนก่อนหน้า ดัชนีความเชื่อมั่นฯ ของภาคใต้ ปัจจุบันอยู่ที่ระดับ 47.9 เพิ่มขึ้นจาก 27.8 แม้การท่องเที่ยวในพื้นที่ยังคงซบเซาจากการหดตัวของนักท่องเที่ยวต่างชาติ แต่กิจกรรมทางเศรษฐกิจปรับตัวเพิ่มขึ้นจากการผ่อนปรนมาตรการของภาครัฐ และอนุญาตให้ขนส่งสินค้าเพื่อส่งออกผ่านด่านปาดังเบซาร์ได้เหมือนเดิม อีกทั้งราคายางพารามีการปรับตัวเพิ่มขึ้นเล็กน้อย ดัชนีความเชื่อมั่นฯ ของภาคตะวันออกเฉียงเหนือ ปัจจุบันอยู่ที่ระดับ 38.9 เพิ่มขึ้นจาก 26.4 จากธุรกิจหลายสาขาเริ่มขยายตัวเพราะการผ่อนปรนมาตรการของภาครัฐ โดยเฉพาะบริการสุขภาพและเสริมความงาม และร้านอาหาร

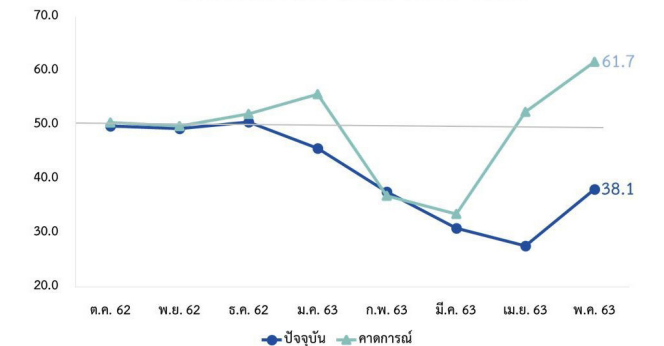
ดัชนีความเชื่อมั่น SMESI กรุงเทพฯ และ ปริมณฑล



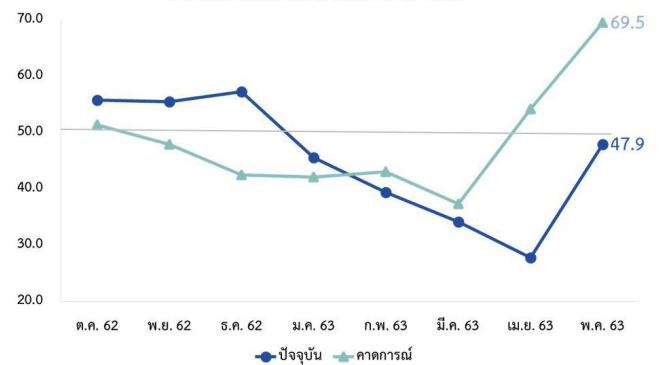
ดัชนีความเชื่อมั่น SMESI ภาคกลาง



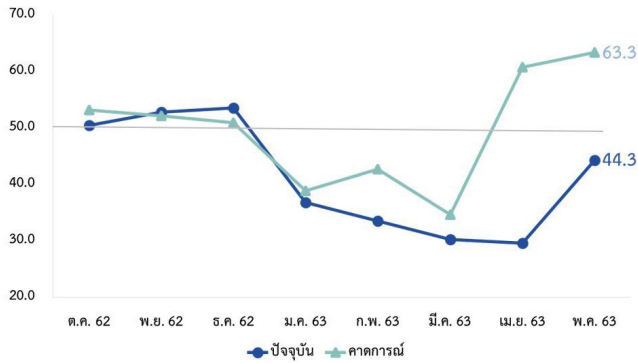
ดัชนีความเชื่อมั่น SMESI ภาคตะวันออก



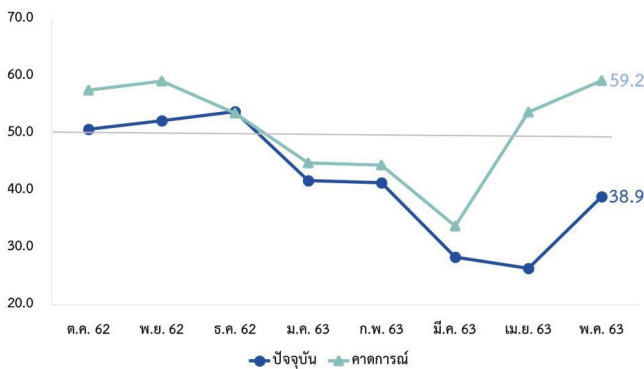
ดัชนีความเชื่อมั่น SMESI ภาคใต้



ดัชนีความเชื่อมั่น SMESI ภาคเหนือ



ดัชนีความเชื่อมั่น SMESI ภาคตะวันออกเฉียงเหนือ



ภาวะเศรษฐกิจในประเทศและอำนาจซื้อของประชาชนเป็นปัจจัยกระทบสำคัญที่สุดของ SME ในทุกภูมิภาค ซึ่งผู้ประกอบการ SME ส่วนใหญ่มียอดขายคำสั่งซื้อจากผู้บริโภคภายในประเทศเป็นหลัก ทำให้ภาวะเศรษฐกิจของประเทศและกำลังซื้อของผู้บริโภคส่งผลอย่างมากต่อธุรกิจ SME ซึ่งภายหลังแนวโน้มสถานการณ์การแพร่ระบาดของไวรัสโควิด-19 คลี่คลาย และกิจกรรมทางเศรษฐกิจที่ฟื้นตัว ประกอบกับมาตรการเงินเยียวยาของภาครัฐ ที่ช่วยพยุงค่าใช้จ่ายครัวเรือน ส่งผลทำให้ประชาชนมีกำลังซื้อเพิ่มขึ้น และออกมาจับจ่ายใช้สอยทั้งหมดสินค้าจำเป็น และสินค้าคงทน ทำให้ภาวะเศรษฐกิจภายในประเทศปรับตัวดีขึ้น

มาตรการในด้านต่าง ๆ ของรัฐบาลต่อกิจการ การเปลี่ยนแปลงพฤติกรรมผู้บริโภค การแข่งขันในตลาด และราคาต้นทุนสินค้า/ค่าแรง เป็นปัจจัยกระทบสำคัญของ SME ในทุกภูมิภาค จากการสำรวจข้อมูลเดือนพฤษภาคม 2563 พบว่า 4 ปัจจัยดังกล่าวเป็นปัจจัยกระทบสำคัญของ SME เนื่องจากภายหลังแนวโน้มสถานการณ์การแพร่ระบาดของไวรัสโควิด-19 คลี่คลาย และการผ่อนปรนมาตรการควบคุมโรค ทำให้กิจกรรมทางเศรษฐกิจต่างๆกลับมาดำเนินการได้ ซึ่งจากสถานประกอบการหลายแห่งที่กลับมาเปิดดำเนินการ ส่งผลทำให้ผู้ประกอบการส่วนใหญ่กังวลต่อภาวะการแข่งขันในตลาดเพิ่มขึ้น เนื่องจากอยู่ในช่วงฟื้นตัวของธุรกิจ และธุรกิจรายใหญ่มีการจัดโปรโมชั่นต่างๆ เพื่อเรียกลูกค้ากลับมา ซึ่งผู้ประกอบการรายย่อยอาจเสียเปรียบด้านความสามารถในการแข่งขัน

การเปรียบเทียบดัชนี SMSI
กับดัชนีอื่น ๆ ที่เกี่ยวข้อง
เดือนพฤษภาคม 2563

ดัชนีความเชื่อมั่นภาคอุตสาหกรรม
(Thai Industries Sentiment Index : TISI)

- ดัชนี TISI เดือนพฤษภาคม 2563 โดยรวมปรับตัวอยู่ที่ระดับ 78.4 (ค่าฐานอยู่ที่ระดับ 100) โดยปรับเพิ่มขึ้นจากเดือนเมษายน 2563 ที่ระดับ 75.9 ซึ่งเป็นการปรับตัวเพิ่มขึ้นครั้งแรกในรอบ 4 เดือน เป็นผลมาจากภาครัฐสามารถควบคุมสถานการณ์การแพร่ระบาดไวรัสโควิด-19 และมีการผ่อนปรนมาตรการควบคุมโรค ที่ส่งผลทำให้การดำเนินกิจกรรมทางเศรษฐกิจเริ่มฟื้นตัว อีกทั้งผู้ประกอบการยังได้รับความช่วยเหลือจากมาตรการของภาครัฐ และการปรับลดอัตราดอกเบี้ยนโยบาย ส่งผลทำให้ธุรกิจมีต้นทุนทางการเงินลดลง

- ดัชนีความเชื่อมั่น 3 เดือนข้างหน้า ในภาคอุตสาหกรรมอยู่ที่ระดับ 91.5 ปรับตัวเพิ่มขึ้นจากเดือนเมษายน 2563 ที่ระดับ 88.8 มาจากการผ่อนปรนมาตรการควบคุมโรค และมาตรการล็อกดาวน์ ส่งผลทำให้กิจกรรมทางเศรษฐกิจภายในประเทศฟื้นตัว อีกทั้งในหลายประเทศมีการผ่อนปรนมาตรการล็อกดาวน์เช่นเดียวกัน ทำให้คำสั่งซื้อสินค้าจากต่างประเทศขยายตัวเพิ่มขึ้น

- ดัชนีความเชื่อมั่น 3 เดือนข้างหน้า ในภาคอุตสาหกรรมของผู้ผลิตขนาดย่อมมีการปรับตัวลดลง โดยดัชนี 3 เดือนข้างหน้าอยู่ที่ระดับ 55.2 จากเดือนเมษายน 2563 ที่ระดับ 56.0 ส่วนดัชนี 3 เดือนข้างหน้าอยู่ที่ระดับ 78.9 ปรับตัวเพิ่มขึ้นจากเดือนมีนาคม ที่ระดับ 73.1 เป็นผลมาจากผู้ประกอบการขนาดย่อมต้องเผชิญปัญหาการขาดสภาพคล่อง และการเข้าถึงสินเชื่อ

- โดยปัจจัยสำคัญที่มีผลกระทบต่อภาคอุตสาหกรรม ได้แก่ ภาวะเศรษฐกิจโลก และสถานการณ์การเมืองในประเทศ ซึ่งมีความแตกต่างจากกลุ่มผู้ผลิตขนาดย่อม เนื่องจากส่วนใหญ่ผู้ประกอบการ SME มีสัดส่วนการส่งออกที่น้อย หรือเน้นตลาดในประเทศ ขณะที่กลุ่มผู้ผลิตขนาดใหญ่จะมีสัดส่วนการเน้นตลาดภายนอก (ส่งออกมากกว่าร้อยละ 50 ของยอดขาย) มากกว่าตลาดภายในประเทศ

ดัชนีความเชื่อมั่นทางธุรกิจ

(Business Sentiment Index : BSI)

- ดัชนีความเชื่อมั่นทางธุรกิจปรับตัวเพิ่มขึ้น ในปัจจุบันมาอยู่ที่ระดับ 34.4 (ค่าฐานอยู่ที่ระดับ 50) จากเดือนเมษายน 2563 ที่ระดับ 32.6 และดัชนี ฯ คาดการณ์ 3 เดือนข้างหน้าปรับตัวเพิ่มขึ้นมาอยู่ที่ระดับ 41.1 จากเดือนเมษายน 2563 ที่ระดับ 37.8 ซึ่งยังถือว่าอยู่ในระดับต่ำ และสะท้อนความเชื่อมั่นที่ลดลง เป็นผลมาจากการปรับตัวเพิ่มขึ้นในเกือบทุกองค์ประกอบ และในหลายสาขาธุรกิจ ยกเว้นภาคการผลิตยานยนต์และเครื่องจักร ที่ยังมีค่าดัชนี ฯ ลดลงอย่างต่อเนื่อง เนื่องจากผู้บริโภคขาดความเชื่อมั่นต่อรายได้ในอนาคต จึงลดการใช้จ่ายใช้สอยลง เช่นเดียวกับผู้ประกอบการโรงแรมและร้านอาหาร ที่ยังกังวลต่อความไม่แน่นอนของกิจกรรมทางเศรษฐกิจ

ดัชนีความเชื่อมั่นผู้บริโภค

(Consumer Confidence Index : CCI)

กระทรวงพาณิชย์

- ดัชนีความเชื่อมั่นผู้บริโภคทั้งปัจจุบันและในอนาคตปรับตัวเพิ่มขึ้นมาอยู่ที่ระดับ 38.1 จากเดือนเมษายน 2563 ที่ระดับ 33.3

- ดัชนีความเชื่อมั่นผู้บริโภคในทุกภูมิภาคปรับตัวเพิ่มขึ้นจากเดือนที่ผ่านมา โดยเฉพาะภาคตะวันออกเฉียงเหนือที่มีความเชื่อมั่นสูงสุด เป็นผลมาจากสถานการณ์การแพร่ระบาดของไวรัสโควิด-19 ที่มีแนวโน้มดีขึ้น และการผ่อนปรนมาตรการล็อกดาวน์ ส่งผลทำให้ธุรกิจหลายแห่งกลับมาดำเนินการได้

- ค่าดัชนีความเชื่อมั่นผู้บริโภคที่ประกอบอาชีพผู้ประกอบการ อยู่ที่ระดับ 38.7 ปรับตัวเพิ่มขึ้นจากเดือนเมษายน 2563 ที่ระดับ 31.1 เป็นผลมาจากมาตรการต่าง ๆ ของภาครัฐที่ช่วยเหลือและบรรเทาความเดือดร้อนให้แก่ผู้ประกอบการ

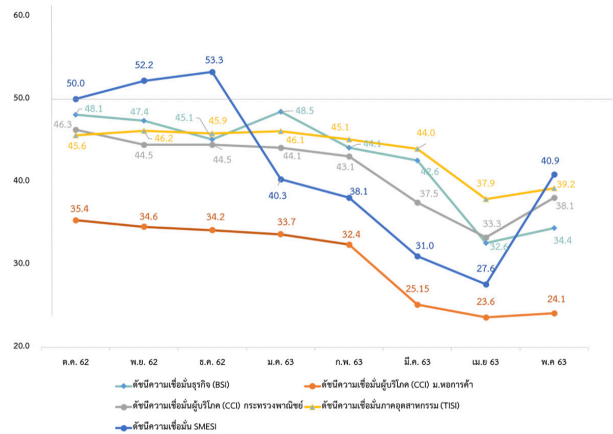
ดัชนีความเชื่อมั่นผู้บริโภค

(Consumer Confidence Index : CCI) ม.หอการค้า

- ดัชนีความเชื่อมั่นผู้บริโภคทั้งปัจจุบันและในอนาคตปรับตัวเพิ่มขึ้นมาอยู่ที่ระดับ 48.2 (ค่าฐานอยู่ที่ระดับ 200) จากเดือนเมษายน 2563 ที่ระดับ 47.2 เป็นผลมาจากการผ่อนปรนมาตรการควบคุมโรค ส่งผลทำให้กิจกรรมทางเศรษฐกิจภายในประเทศฟื้นตัว สถานประกอบการ และห้างร้านต่างๆกลับมาดำเนินการได้ รวมถึงประชาชนเริ่มออกมาทำกิจกรรมได้มากขึ้น

- ดัชนีความเชื่อมั่นผู้บริโภคที่ปรับตัวเพิ่มขึ้นทั้งในปัจจุบันและอนาคต สะท้อนให้เห็นว่าผู้บริโภคเริ่มคลายความกังวลต่อการติดเชื้อไวรัสโควิด-19 อย่างไรก็ตามค่าดัชนี ฯ ยังคงอยู่ในระดับต่ำ สะท้อนว่าผู้บริโภคยังคงขาดความเชื่อมั่นอย่างมากเกี่ยวกับภาวะเศรษฐกิจภายในประเทศ ที่อาจจะได้รับผลกระทบจากภาวะเศรษฐกิจโลกที่ถดถอย ทั้งในภาคการท่องเที่ยว การส่งออก และการจ้างงานในอนาคต

เปรียบเทียบความเชื่อมั่น SME และดัชนีอื่น ๆ



**ดัชนีความเชื่อมั่นผู้ประกอบการ SME
ในเขตกรุงเทพฯ และปริมณฑล
ประจำเดือนพฤษภาคม 2563**

ประเด็นสำคัญ

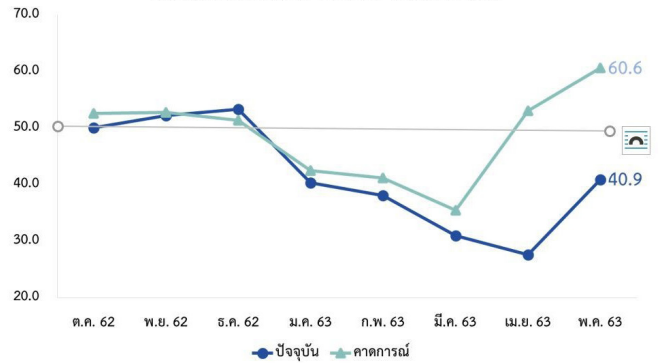
- ค่าดัชนีความเชื่อมั่นผู้ประกอบการ SME กรุงเทพฯ และปริมณฑล ปรับตัวเพิ่มขึ้นจากเดือนก่อนหน้ามาอยู่ที่ระดับ 37.1 จากปัจจัยด้านคำสั่งซื้อ ปริมาณการผลิต การค้า และบริการปรับตัวเพิ่มขึ้น ส่งผลทำให้กำไรของกิจการปรับตัวเพิ่มขึ้นอย่างมากจากเดือนก่อนหน้า ซึ่งเป็นการปรับตัวเพิ่มขึ้นในภาคการค้ามากที่สุด

- ประชาชนเริ่มออกมาจับจ่ายใช้สอยและเดินทางสัญจรมากขึ้น ทำให้สินค้าอุปโภคบริโภค ร้านอาหารและเครื่องดื่ม และบริการน้ำมัน มีแนวโน้มขยายตัว

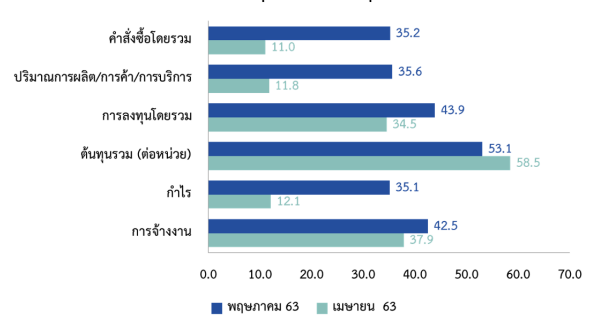
- กลุ่มแรงงานที่เดินกลับภูมิลำเนาในช่วงเดือนก่อนหน้า เดินทางกลับเข้ามาในเขตกรุงเทพฯ และปริมณฑล เพิ่มขึ้น ส่งผลทำให้มีการขยายตัวของคำสั่งซื้อในหมวดสินค้าอาหารและเครื่องดื่ม และสินค้าจำเป็นในการดำเนินชีวิต

ค่าดัชนีความเชื่อมั่นผู้ประกอบการ SME ในเดือนปัจจุบันอยู่ที่ระดับ 37.1 ปรับตัวเพิ่มขึ้นจากเดือนก่อนหน้าที่ระดับ 27.8 จากปัจจัยด้านคำสั่งซื้อ ปริมาณการผลิต การค้า และบริการปรับตัวเพิ่มขึ้น ส่งผลทำให้กำไรของกิจการปรับตัวเพิ่มขึ้นอย่างมากจากเดือนก่อนหน้า ซึ่งเป็นการปรับตัวเพิ่มขึ้นในภาคการค้ามากที่สุด เมื่อเทียบกับภาคการผลิต และภาคการบริการ เนื่องจากกลุ่มแรงงานที่เดินกลับภูมิลำเนาในช่วงเดือนก่อนหน้า เดินทางกลับเข้ามาในเขตภูมิภาคเพิ่มขึ้น อีกทั้งประชาชนเริ่มออกมาจับจ่ายใช้สอยและเดินทางสัญจร ทำให้มีการใช้จ่ายในหมวดสินค้าอุปโภคบริโภค และความต้องการใช้บริการสถานีน้ำมัน และร้านซ่อม/บำรุงรักษายานพาหนะเพิ่มขึ้น ประกอบกับจำนวนนักท่องเที่ยวมีแนวโน้มขยายตัวอย่างต่อเนื่อง ส่งผลทำให้คำสั่งซื้อปรับตัวเพิ่มขึ้น ทั้งสาขาการท่องเที่ยว โรงแรมที่พัก และร้านอาหาร เป็นต้น ในส่วนของค่าดัชนีความเชื่อมั่นผู้ประกอบการ SME ภาคการณ 3 เดือนข้างหน้าอยู่ที่ระดับ 55.0 เป็นผลมาจากผู้ประกอบการคาดการณ์จำนวนนักท่องเที่ยวจะขยายตัวเพิ่มขึ้นอย่างต่อเนื่อง อีกทั้งกำลังซื้อของกลุ่มแรงงานกลับมาขยายตัว ส่งผลทำให้มีการใช้จ่ายในการบริโภคและการท่องเที่ยวมากขึ้น

ดัชนีความเชื่อมั่น SMESI รวมประเทศ

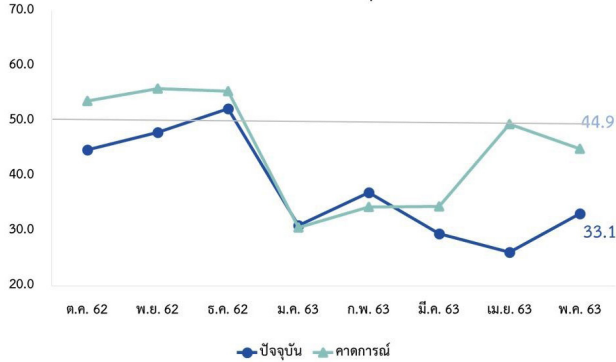


ดัชนีองค์ประกอบปัจจุบัน รวมภาคธุรกิจ รวมประเทศ

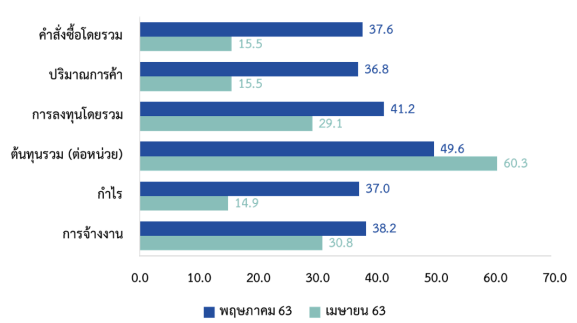


ในส่วนของดัชนีความเชื่อมั่นผู้ประกอบการ SME ภาคการผลิต ในเดือนปัจจุบันค่าดัชนีความเชื่อมั่นอยู่ที่ระดับ 33.1 ปรับตัวลดลงจากเดือนก่อนที่ระดับ 26.1 เป็นผลจากปัจจัยด้านคำสั่งซื้อ และปริมาณการผลิตปรับตัวเพิ่มขึ้น ส่งผลทำให้กำไรของกิจการปรับตัวเพิ่มขึ้นอย่างเห็นได้ชัด โดยเฉพาะสาขาการผลิตอาหารและเครื่องดื่ม ที่มีค่าดัชนีปรับตัวเพิ่มขึ้นมากที่สุด มาอยู่ที่ระดับ 35.9 จากเดือนก่อนหน้าที่ระดับ 23.8 เนื่องจากการผ่อนปรนมาตรการควบคุมโรค และมาตรการล็อกดาวน์ ส่งผลทำให้สถานประกอบการหลายแห่งกลับมาเปิดดำเนินการได้ ทำให้กิจกรรมทางเศรษฐกิจขยายตัว และกลุ่มแรงงานที่เดินกลับภูมิลำเนาในช่วงเดือนก่อนหน้า เดินทางกลับเข้ามาในเขตภูมิภาคเพิ่มขึ้น ส่งผลทำให้มีการขยายตัวของคำสั่งซื้อในหมวดสินค้าอาหารและเครื่องดื่ม และสินค้าจำเป็นในการดำเนินชีวิต ในส่วนของค่าดัชนีความเชื่อมั่นผู้ประกอบการ SME ภาคการณ 3 เดือนข้างหน้าอยู่ที่ระดับ 44.9 เป็นผลมาจากผู้ประกอบการยังคงขาดความเชื่อมั่นภาวะเศรษฐกิจในอนาคต โดยเฉพาะภาคการลงทุน อย่างไรก็ตามผู้ประกอบการยังประเมินการใช้จ่ายในสินค้าจำเป็นจะค่อนข้างคงตัว

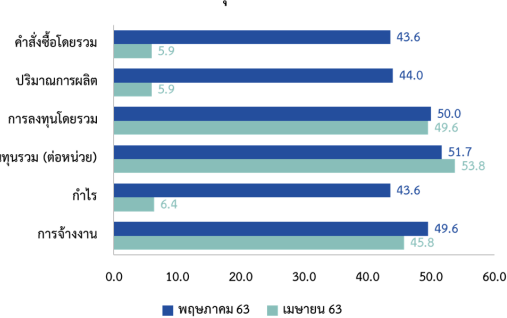
ดัชนีความเชื่อมั่น SME ภาคการผลิต กรุงเทพฯ ฯ และ ปริมณฑล



ดัชนีองค์ประกอบปัจจุบัน ภาคการค้า กรุงเทพฯ ฯ และปริมณฑล



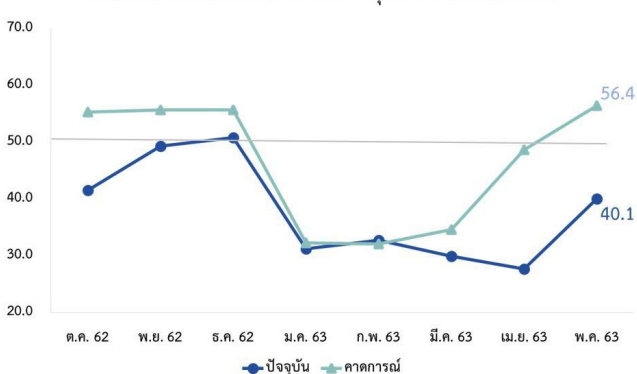
ดัชนีองค์ประกอบปัจจุบัน ภาคการผลิต ภาคเหนือ



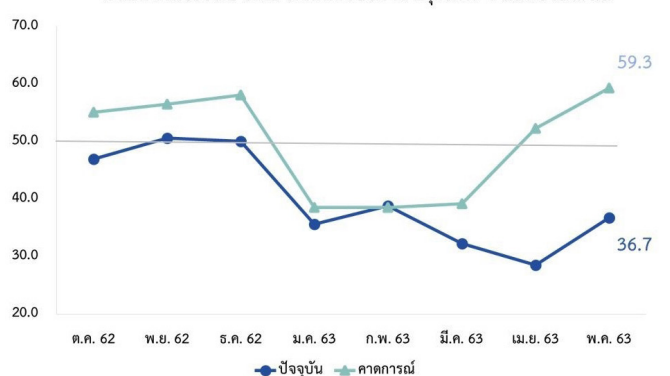
ในส่วนของดัชนีความเชื่อมั่นผู้ประกอบการ SME ภาคการบริการ ในเดือนปัจจุบันค่าดัชนีความเชื่อมั่นอยู่ที่ระดับ 36.7 ปรับตัวเพิ่มขึ้นจากเดือนก่อนที่ระดับ 28.6 เป็นผลมาจากปัจจัยด้านคำสั่งซื้อ และปริมาณการบริการปรับตัวเพิ่มขึ้นอย่างมาก ส่งผลทำให้กำไรของกิจการปรับตัวเพิ่มขึ้น โดยเฉพาะสาขาการท่องเที่ยว ที่ปรับตัวเพิ่มขึ้นอย่างมากมาอยู่ที่ระดับ 50.0 จากเดือนก่อนหน้าที่ระดับ 25.8 เนื่องจากประชาชนส่วนใหญ่เริ่มคลายความกังวลต่อการติดเชื้อไวรัสโควิด-19 อีกทั้งจากกักตัวเป็นเวลานานในช่วงเดือนก่อนหน้าทำให้ประชาชนมีความต้องการออกมาทำกิจกรรมข้างนอกมากขึ้น ซึ่งจากปัจจัยดังกล่าวส่งผลดีต่อทุกสาขาธุรกิจ ทั้งร้านอาหาร โรงแรมที่พัก ฟิตเนสเซนเตอร์ เป็นต้น ในส่วน of ค่าดัชนีความเชื่อมั่นผู้ประกอบการ SME ภาคการค้า 3 เดือนข้างหน้า อยู่ที่ระดับ 59.3 เป็นผลมาจากผู้ประกอบการมีความเชื่อมั่นต่อการฟื้นตัวของกิจกรรมทางเศรษฐกิจ ที่จะส่งผลทำให้มีการทำกิจกรรมทางสังคม เช่นการจัดกิจกรรมบันเทิง งานแสดง และงานอบรม เป็นต้น ทำให้ภาวะเศรษฐกิจภายในประเทศขยายตัว

ในส่วนของดัชนีความเชื่อมั่นผู้ประกอบการ SME ภาคการค้า ในเดือนปัจจุบันค่าดัชนีความเชื่อมั่นอยู่ที่ระดับ 40.1 ปรับตัวเพิ่มขึ้นจากเดือนก่อนที่ระดับ 27.7 เป็นผลมาจากปัจจัยด้านคำสั่งซื้อ และปริมาณการค้าที่ปรับตัวเพิ่มขึ้น โดยเฉพาะสาขาสินค้าอุปโภคบริโภคดั้งเดิม ที่ปรับตัวเพิ่มขึ้นมาอยู่ที่ระดับ 35.9 จากเดือนก่อนหน้าที่ระดับ 21.7 เนื่องจากกิจกรรมทางเศรษฐกิจฟื้นตัว และแรงงานส่วนใหญ่เริ่มกลับเข้าสู่การทำงานมากขึ้น ประกอบกับประชาชนเริ่มคลายความกังวล จึงออกมาเดินทางและทำกิจกรรมข้างนอกมากขึ้น นอกจากส่งผลดีต่อภาคการค้าสินค้าอุปโภคบริโภคแล้ว ยังส่งผลทำให้มีความต้องการใช้บริการสถานีน้ำมัน และร้านซ่อม/บำรุงรักษายานพาหนะมากขึ้น ซึ่งส่งผลทำให้กำไรของธุรกิจปรับตัวเพิ่มขึ้นอย่างเห็นได้ชัด ในส่วนของค่าดัชนีความเชื่อมั่นผู้ประกอบการ SME ภาคการค้า 3 เดือนข้างหน้าอยู่ที่ระดับ 56.4 เป็นผลมาจากผู้ประกอบการคาดการณ์ประชาชนจะเดินทางกลับมาในเขตกรุงเทพฯและปริมณฑลอย่างเต็มตัว ทั้งภาคแรงงานและนักท่องเที่ยว ซึ่งส่งผลดีต่อการค้าปลีกสินค้าอุปโภคบริโภค และการให้บริการด้านการเดินทาง

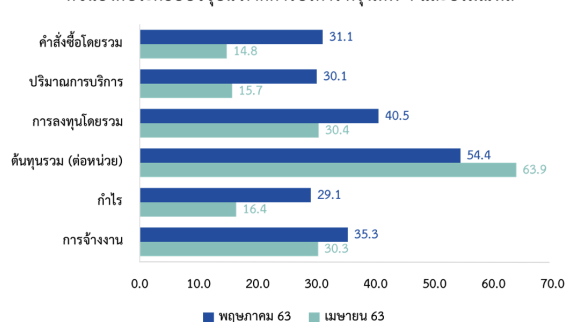
ดัชนีความเชื่อมั่น SME ภาคการค้า กรุงเทพฯ ฯ และปริมณฑล



ดัชนีความเชื่อมั่น SME ภาคการบริการ กรุงเทพฯ ฯ และปริมณฑล



ดัชนีองค์ประกอบปัจจุบัน ภาคการบริการ กรุงเทพฯ ฯ และปริมณฑล

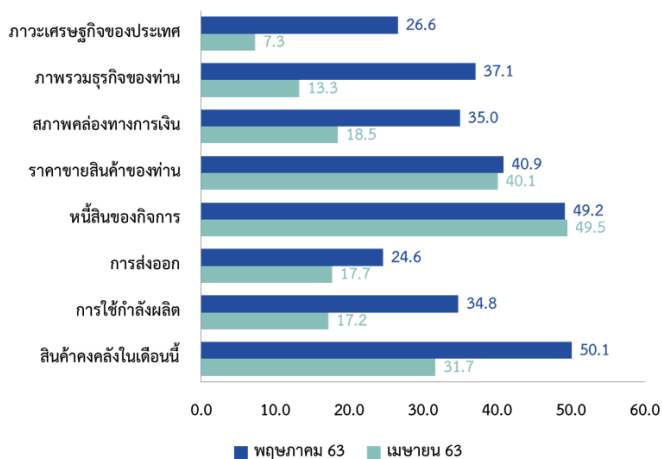


ดัชนีภาวะเศรษฐกิจและธุรกิจ SME ประจำเดือนพฤษภาคม 2563

ภาพรวมดัชนีภาวะเศรษฐกิจและธุรกิจในภาคกรุงเทพฯ และปริมณฑล ปรับตัวเพิ่มขึ้นในเกือบทุกดัชนี เนื่องจากสถานการณ์การแพร่ระบาดของไวรัสโควิด-19 เริ่มคลี่คลาย และการผ่อนปรนมาตรการควบคุมโรค ที่ส่งผลทำให้สถานประกอบการหลายแห่งกลับมาเปิดดำเนินการ และกลุ่มแรงงานเริ่มกลับเข้าสู่การใช้กำลังการผลิต อีกทั้งประชาชนเริ่มออกมาทำกิจกรรมข้างนอกมากขึ้น หลังจากรกตัวเป็นเวลานานในเดือนก่อนหน้า ซึ่งส่งผลให้ธุรกิจมีแนวโน้มขยายตัว สะท้อนจากค่าดัชนีภาพรวมธุรกิจ และภาวะเศรษฐกิจภายในประเทศ ปรับตัวเพิ่มขึ้นมาอยู่ที่ระดับ 37.1 และ 26.6 จากเดือนก่อนหน้าที่ระดับ 13.3 และ 7.3 ตามลำดับ

ดัชนีภาวะเศรษฐกิจและธุรกิจปัจจุบัน

กรุงเทพฯ และปริมณฑล



ปัจจัยภาวะเศรษฐกิจในประเทศและอำนาจซื้อของประชาชน ส่งผลต่อกิจการมากที่สุด โดยปัจจัยที่ส่งผลกระทบรองลงมา ได้แก่ มาตรการในด้านต่าง ๆ ของรัฐบาลต่อกิจการ การเปลี่ยนแปลงพฤติกรรมของผู้บริโภค การแข่งขันในตลาด และราคาต้นทุนสินค้า/ค่าแรง ตามลำดับ

ดัชนีความเชื่อมั่นผู้ประกอบการ SME ภาคใต้ ประจำเดือนพฤษภาคม 2563

ประเด็นสำคัญ

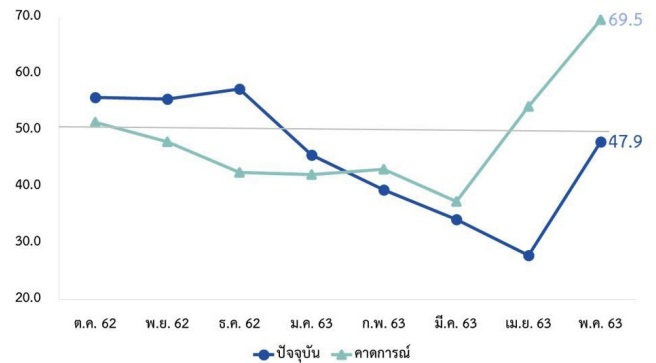
- ค่าดัชนีความเชื่อมั่นผู้ประกอบการ SME ภาคใต้ปรับตัวเพิ่มขึ้นจากเดือนก่อนหน้ามาอยู่ที่ระดับ 47.9 จากปัจจัยด้านคำสั่งซื้อ ปริมาณการผลิต การค้า และบริการปรับตัวเพิ่มขึ้น ส่งผลทำให้ค่าดัชนี ฯ ปรับตัวเพิ่มขึ้นในทุกภาคธุรกิจ โดยเฉพาะภาคบริการ ที่ปรับตัวเพิ่มขึ้นมากที่สุดเมื่อเทียบกับภาคการผลิต และการค้า

- แม้การท่องเที่ยวในพื้นที่ยังคงซบเซาจากการหดตัวของนักท่องเที่ยวต่างชาติ แต่กิจกรรมทางเศรษฐกิจปรับตัวเพิ่มขึ้นจากการผ่อนปรนมาตรการของภาครัฐ และอนุญาตให้ขนส่งสินค้าเพื่อส่งออกผ่านด่านปาดังเบซาร์ได้เหมือนเดิม อีกทั้งราคาอาหารมีการปรับตัวเพิ่มขึ้นเล็กน้อย

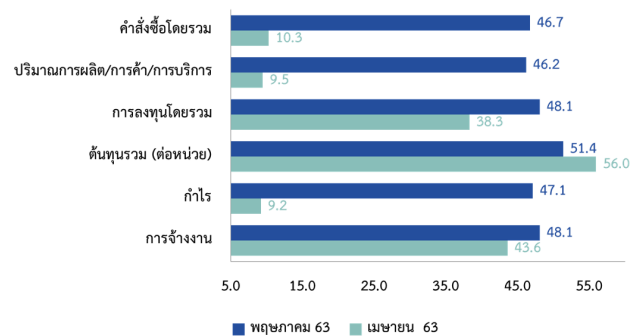
- ภาคการค้ามีค่าดัชนีปรับตัวเพิ่มขึ้นในทุกสาขาจากการปลดล๊อคคาวน์ โดยเฉพาะสาขาธุรกิจยานยนต์/รถยนต์ เนื่องจากประชาชนเริ่มกลับมาเดินทางมากขึ้น และนำรถเข้าร้านเพื่อซ่อม และบำรุงรักษา

ค่าดัชนีความเชื่อมั่นผู้ประกอบการ SME ในเดือนปัจจุบันอยู่ที่ระดับ 47.9 ปรับตัวเพิ่มขึ้นจากเดือนก่อนหน้าที่ระดับ 27.8 จากปัจจัยด้านคำสั่งซื้อ ปริมาณการผลิต การค้า และบริการปรับตัวเพิ่มขึ้น ส่งผลทำให้ค่าดัชนี ฯ ปรับตัวเพิ่มขึ้นในทุกภาคธุรกิจ โดยเฉพาะภาคบริการ ที่ปรับตัวเพิ่มขึ้นมากที่สุด เมื่อเทียบกับภาคการผลิต และการค้า ซึ่งสาขาการขนส่งสินค้า และการขนส่งมวลชน(ไม่ประจำทาง) มีค่าดัชนี ฯ ปรับตัวเพิ่มขึ้นมากที่สุด เนื่องจากการผ่อนปรนมาตรการควบคุมโรค และอนุญาตให้ขนส่งสินค้าเพื่อส่งออกผ่านด่านปาดังเบซาร์ได้เหมือนเดิม ส่งผลทำให้มีการเดินทางของประชาชน และการให้บริการขนส่งสินค้าปรับตัวเพิ่มขึ้น จากปัจจัยดังกล่าวส่งผลดีต่อในทุกสาขาธุรกิจ โดยเฉพาะร้านซ่อมบำรุงรักษายานพาหนะ และสถานีน้ำมัน จากความต้องใช้ในการเดินทาง รวมถึงสาขาการผลิตภัตตาคารและไม๊ย่าง ที่สามารถส่งออกได้เพิ่มขึ้น ประกอบกับราคายางพาราที่ปรับตัวเพิ่มขึ้นเพียงเล็กน้อย ส่งผลดีต่อรายได้ของภาคการค้าสินค้าเกษตร ในส่วนของค่าดัชนีความเชื่อมั่นผู้ประกอบการ SME ภาคการณ 3 เดือนข้างหน้าอยู่ที่ระดับ 69.5 เป็นผลมาจากผู้ประกอบการคาดการณ์จำนวนนักท่องเที่ยวทั้งชาวไทยและชาวต่างชาติ จะปรับตัวเพิ่มขึ้น ซึ่งจะส่งผลทำให้กระตุ้นกิจกรรมทางเศรษฐกิจและการบริโภคภาคเอกชนมากขึ้น

ดัชนีความเชื่อมั่น SMESI ภาคใต้

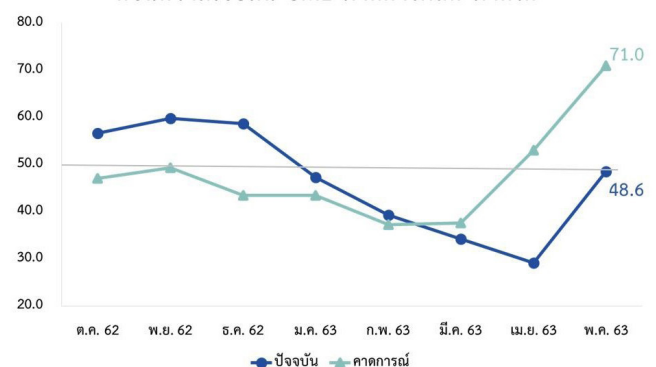


ดัชนีองค์ประกอบปัจจุบัน รวมภาคธุรกิจ ภาคใต้

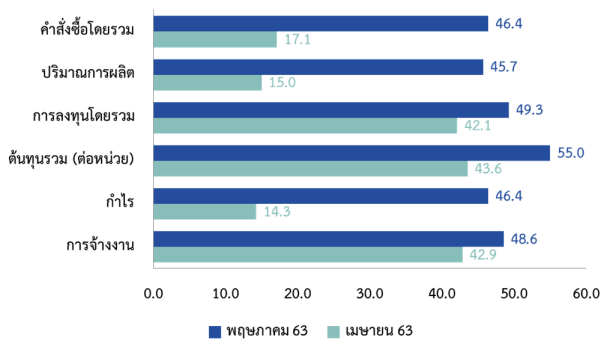


ในส่วนของดัชนีความเชื่อมั่นผู้ประกอบการ SME ภาคการผลิต ในเดือนปัจจุบันค่าดัชนีความเชื่อมั่นอยู่ที่ระดับ 48.6 ปรับตัวเพิ่มขึ้นจากเดือนก่อนที่ระดับ 29.2 เป็นผลมาจากปัจจัยด้านคำสั่งซื้อ และปริมาณการผลิตที่ปรับตัวเพิ่มขึ้นอย่างมาก ส่งผลทำให้กำไรของกิจการเพิ่มขึ้นอย่างเห็นได้ชัด โดยเฉพาะค่าดัชนีสาขาช่างและพลาสติกที่ปรับตัวเพิ่มขึ้นมากที่สุด เนื่องจากการที่ด่านปะดังเบซาร์สามารถขนส่งสินค้าขาออกผ่านด่านไปยังประเทศมาเลเซียได้ ทำให้สามารถขนส่งผลิตภัณฑ์ยางและไม๊ย่างผ่านทางด่านปะดังเบซาร์ได้ตามปกติ อีกทั้งเริ่มเข้าสู่ช่วงกรีดหน้ายางทำให้ราคายางพาราปรับตัวเพิ่มขึ้นเล็กน้อยเมื่อเทียบกับเดือนก่อนหน้า ในส่วนของค่าดัชนีความเชื่อมั่นผู้ประกอบการ SME ภาคการณ 3 เดือนข้างหน้าอยู่ที่ระดับ 71.0 เป็นผลมาจากผู้ประกอบการคาดการณ์ภาคการส่งออกจะขยายตัวมากขึ้น จากการผ่อนปรนมาตรการควบคุมโรคต่างๆ ส่งผลทำให้การขนส่งสินค้าระหว่างประเทศกลับมามีประสิทธิภาพได้เหมือนเดิม

ดัชนีความเชื่อมั่น SME ภาคการผลิต ภาคใต้



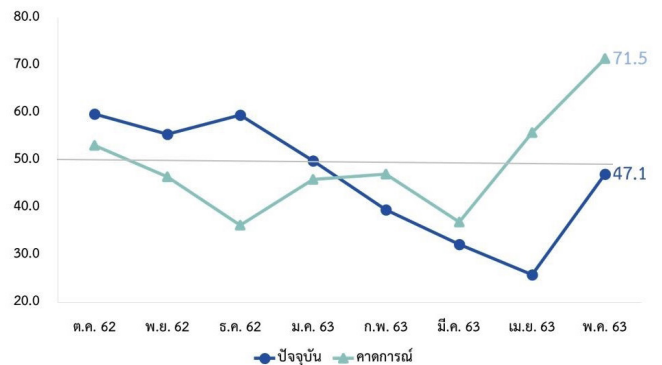
ดัชนีองค์ประกอบปัจจุบัน ภาคการผลิต ภาคใต้



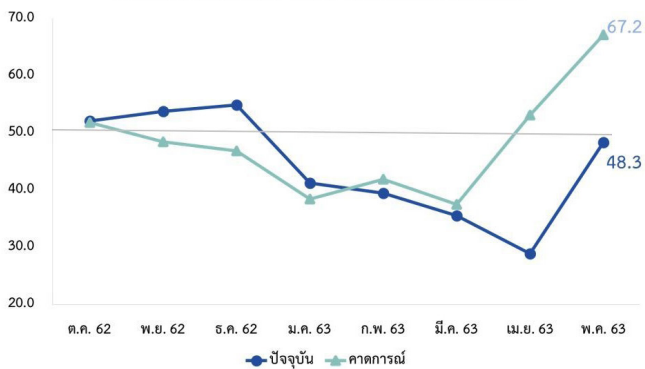
ในส่วนของดัชนีความเชื่อมั่นผู้ประกอบการ SME ภาคบริการ ในเดือนปัจจุบันค่าดัชนีความเชื่อมั่นอยู่ที่ระดับ 47.1 ปรับตัวเพิ่มขึ้นจากเดือนก่อนที่ระดับ 25.9 เป็นผลมาจากปัจจัยด้านคำสั่งซื้อ และปริมาณการบริการปรับตัวเพิ่มขึ้น ส่งผลทำให้กำไรของกิจการเพิ่มขึ้นอย่างมาก แม้การท่องเที่ยวในพื้นที่ยังคงซบเซาจากการหดตัวของนักท่องเที่ยวต่างชาติ แต่จากกิจกรรมทางเศรษฐกิจที่ปรับตัวดีขึ้นจากการผ่อนคลายมาตรการควบคุมโรค สถานประกอบการหลายแห่งเริ่มเปิดดำเนินการและปรับตัวตามสถานการณ์ อีกทั้งจากการผ่อนคลายมาตรการควบคุมโรค และอนุญาตให้ขนส่งสินค้าเพื่อส่งออกผ่านด่านปาดังเบซาร์ได้ ส่งผลทำให้มีการให้บริการขนส่งสินค้าเพิ่มมากขึ้น สะท้อนจากค่าดัชนีสาขาขนส่งสินค้าปรับตัวเพิ่มขึ้นมาอยู่ที่ระดับ 60.4 จากเดือนก่อนหน้าที่ระดับ 31.7 ในส่วนของค่าดัชนีความเชื่อมั่นผู้ประกอบการ SME ภาคการค้า 3 เดือนข้างหน้าอยู่ที่ระดับ 71.5 เป็นผลมาจากผู้ประกอบการคาดการณ์ภายหลังปัญหาการแพร่ระบาดไวรัสโควิด-19 คลี่คลาย ส่งผลให้จำนวนนักท่องเที่ยวต่างชาติจะปรับตัวเพิ่มขึ้น

ในส่วนของดัชนีความเชื่อมั่นผู้ประกอบการ SME ภาคการค้า ในเดือนปัจจุบันค่าดัชนีความเชื่อมั่นอยู่ที่ระดับ 48.3 ปรับตัวเพิ่มขึ้นจากเดือนก่อนที่ระดับ 28.9 เป็นผลมาจากปัจจัยด้านคำสั่งซื้อ และปริมาณการค้าปรับตัวเพิ่มขึ้น ซึ่งปรับตัวเพิ่มขึ้นในทุกสาขาการค้า โดยเฉพาะสาขาธุรกิจยานยนต์/รถยนต์ เนื่องจากการปลดล็อคค่าน้ำ ประชาชนเริ่มกลับมาเดินทางสัญจรมากขึ้น รวมถึงมีการให้บริการขนส่งสินค้าเข้าสู่ตลาด จึงมีความต้องการนำรถเข้าซ่อมแซม และบำรุงรักษา เช่น การล้างรถ การเปลี่ยนอะไหล่ ประกอบกับผู้ประกอบการปรับกลยุทธ์ทางการตลาด โดยการลดราคาสินค้า และจัด package เพื่อดึงดูดความต้องการซื้อของผู้บริโภค อีกทั้งภาคเกษตรกรรมยังได้รับรายได้เพิ่มขึ้น จากราคายางพาราที่ปรับตัวเพิ่มขึ้นเล็กน้อย ในส่วนของค่าดัชนีความเชื่อมั่นผู้ประกอบการ SME คาดการณ์ 3 เดือนข้างหน้าอยู่ที่ระดับ 67.2 เป็นผลมาจากผู้ประกอบการคาดการณ์กำลังซื้อของผู้บริโภคปรับตัวเพิ่มขึ้น ส่งผลทำให้การบริโภคสินค้าไม่คงทนและคงทนจะเพิ่มขึ้น

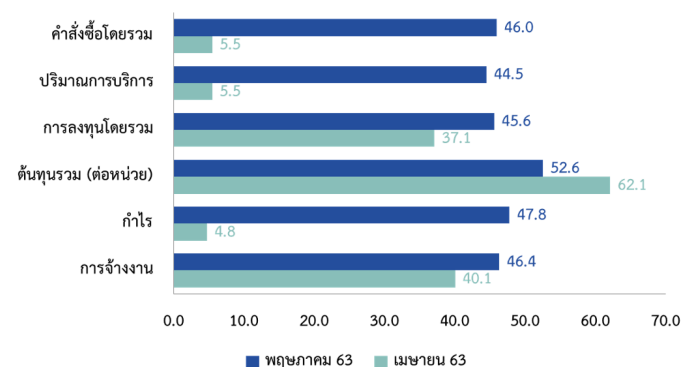
ดัชนีความเชื่อมั่น SME ภาคบริการ ภาคใต้



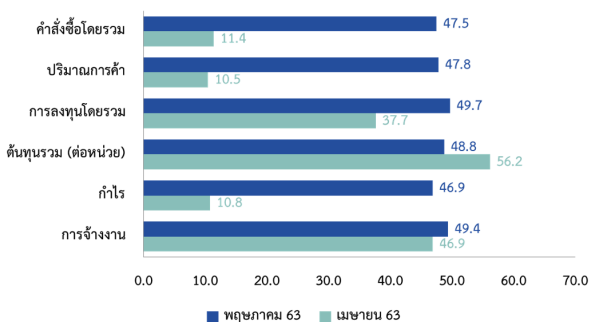
ดัชนีความเชื่อมั่น SME ภาคการค้า ภาคใต้



ดัชนีองค์ประกอบปัจจุบัน ภาคบริการ ภาคใต้



ดัชนีองค์ประกอบปัจจุบัน ภาคการค้า ภาคใต้

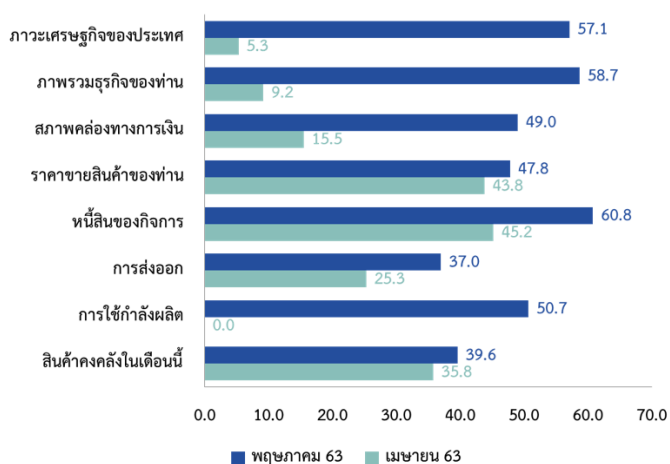


ดัชนีภาวะเศรษฐกิจและธุรกิจ SME ประจำเดือนพฤษภาคม 2563

ภาพรวมดัชนีภาวะเศรษฐกิจและธุรกิจในภาคใต้ปรับตัวเพิ่มขึ้นในทุกดัชนี โดยเฉพาะดัชนีการใช้กำลังการผลิต และดัชนีสินค้าคงคลัง เนื่องจากการผ่อนปรนมาตรการควบคุมโรค และการอนุญาตให้ขนส่งสินค้าผ่านด่านปาดังเบซาร์ได้ ทำให้มีคำสั่งซื้อจากต่างประเทศขยายตัว เช่นผลิตภัณฑ์ยางและไม้ยาง สะท้อนจากดัชนีการส่งออกที่ปรับตัวเพิ่มขึ้นมาอยู่ที่ระดับ 37.0 จากเดือนก่อนหน้าที่ระดับ 25.3 อีกทั้งราคาสินค้าปรับตัวเพิ่มขึ้น เช่นราคายางพารา ทำให้ธุรกิจมีผลประกอบการเพิ่มขึ้น ส่งผลดีต่อสภาพคล่องของกิจการ ทำให้ภาพรวมธุรกิจปรับตัวเพิ่มขึ้นอย่างเห็นได้ชัดมาอยู่ที่ระดับ 58.7 จากเดือนก่อนหน้าที่ระดับ 9.2

ดัชนีภาวะเศรษฐกิจและธุรกิจปัจจุบัน

ภาคใต้



ปัจจัยภาวะเศรษฐกิจในประเทศและอำนาจซื้อของประชาชนส่งผลต่อกิจการมากที่สุด โดยปัจจัยที่ส่งผลกระทบต่อธุรกิจ ได้แก่ มาตรการในด้านต่าง ๆ ของรัฐบาลต่อกิจการ การเปลี่ยนแปลงพฤติกรรมของผู้บริโภค การแข่งขันในตลาด และราคาต้นทุนสินค้า/ค่าแรง ตามลำดับ

**ดัชนีความเชื่อมั่นผู้ประกอบการ SME
ภาคตะวันออกเฉียงเหนือ
ประจำเดือนพฤษภาคม 2563**

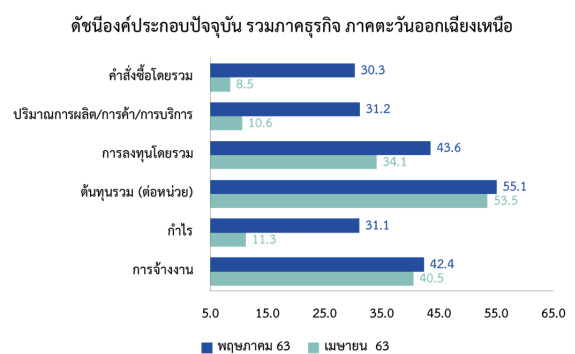
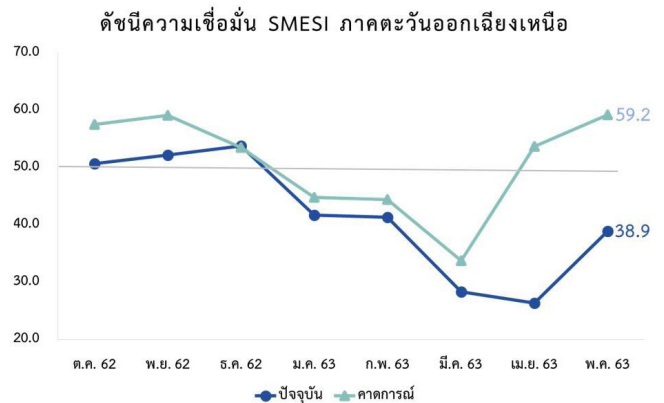
ประเด็นสำคัญ

- ค่าดัชนีความเชื่อมั่นผู้ประกอบการ SME ภาคตะวันออกเฉียงเหนือ ปรับตัวเพิ่มขึ้นจากเดือนก่อนหน้ามาอยู่ที่ระดับ 38.9 จากการปรับตัวเพิ่มขึ้นในทุกปัจจัยองค์ประกอบ โดยเฉพาะปัจจัยด้านคำสั่งซื้อ และปริมาณการผลิต การค้าและบริการ ในภาคการค้า ที่ปรับเพิ่มขึ้นมากที่สุด เมื่อเทียบกับภาคการผลิต และภาคการบริการ

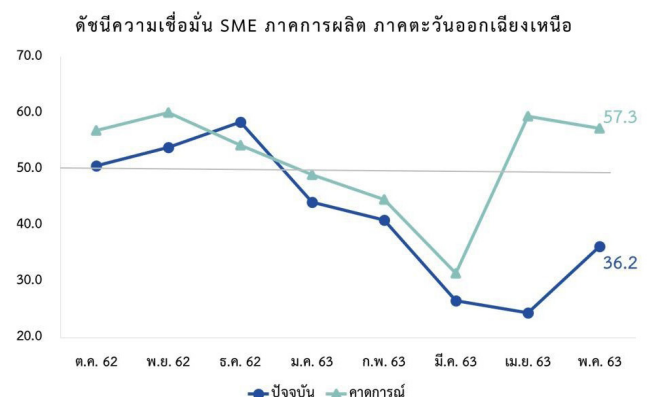
- ธุรกิจหลายสาขาเริ่มขยายตัว เพราะการผ่อนปรนมาตรการของภาครัฐ โดยเฉพาะบริการสุขภาพและเสริมความงาม และร้านอาหาร

- จากการผ่อนคลายมาตรการล็อกดาวน์ ทำให้ผู้บริโภคเริ่มมีการเดินทางได้มากขึ้น และมาตรการกระตุ้นเศรษฐกิจของภาครัฐ ส่งผลให้ผู้บริโภคมีกำลังซื้อปรับตัวดีขึ้นและมีการออกมาจับจ่ายใช้สอย

ค่าดัชนีความเชื่อมั่นผู้ประกอบการ SME ในเดือนปัจจุบันอยู่ที่ระดับ 38.9 ปรับตัวเพิ่มขึ้นจากเดือนก่อนหน้าที่ระดับ 26.4 จากการปรับตัวเพิ่มขึ้นในทุกปัจจัยองค์ประกอบ โดยเฉพาะปัจจัยด้านคำสั่งซื้อ และปริมาณการผลิต การค้าและบริการ ในภาคการค้า ที่ปรับเพิ่มขึ้นมากที่สุด เมื่อเทียบกับภาคการผลิต และภาคการบริการ เนื่องจากการผ่อนปรนมาตรการควบคุมโรค และมาตรการล็อกดาวน์ ทำให้สถานประกอบการหลายแห่งสามารถเปิดดำเนินการได้ โดยเฉพาะร้านบริการด้านสุขภาพ และความงามที่มีค่าดัชนีปรับเพิ่มขึ้นสูงที่สุด ประกอบกับผู้บริโภคเริ่มมีการเดินทาง และออกมาจับจ่ายใช้สอยมากขึ้น จากมาตรการเงินเยียวยาของภาครัฐที่ช่วยพยุงค่าใช้จ่ายครัวเรือน ส่งผลให้ผู้บริโภคมีกำลังซื้อเพิ่มขึ้น อีกทั้งธุรกิจส่วนใหญ่มีการปรับตัวในช่วงโควิดให้มีการบริการซื้อขายทั้งช่องทางหน้าร้านและผ่านทางออนไลน์ เช่นร้านอาหารที่มีการเข้าร่วมช่องทางขายออนไลน์เพิ่มขึ้น ซึ่งส่งผลต่อการจ้างงาน จากแนวโน้มการเติบโตของกลุ่มผู้บริโภค ในส่วนของค่าดัชนีความเชื่อมั่นผู้ประกอบการ SME คาดการณ์ 3 เดือนข้างหน้าอยู่ที่ระดับ 59.2 เป็นผลมาจากผู้ประกอบการคาดการณ์ภาวะเศรษฐกิจภายในประเทศจะฟื้นตัวอย่างต่อเนื่อง อย่างไรก็ตามเป็นที่น่าสังเกตในสินค้าหมวดวัสดุก่อสร้าง เนื่องจากเข้าสู่ช่วงฤดูฝน ทำให้มีความต้องการลดลง

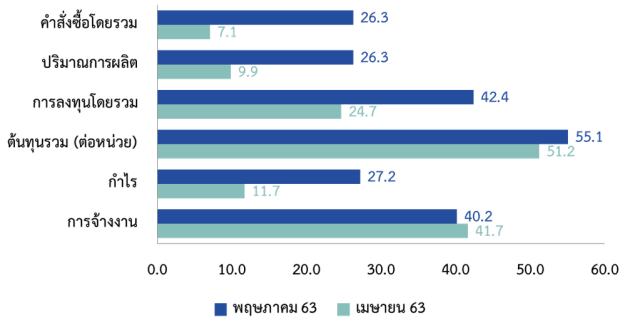


ในส่วนของดัชนีความเชื่อมั่นผู้ประกอบการ SME ภาคการผลิต ในเดือนปัจจุบันค่าดัชนีความเชื่อมั่นอยู่ที่ระดับ 36.2 ปรับตัวเพิ่มขึ้นจากเดือนก่อนที่ระดับ 24.4 เป็นผลจากปัจจัยด้านคำสั่งซื้อ และปริมาณการผลิตปรับตัวเพิ่มขึ้น ส่งผลทำให้กำไรของกิจการปรับตัวเพิ่มขึ้นอย่างเห็นได้ชัด ซึ่งเป็นการปรับเพิ่มขึ้นในทุกสาขาการผลิต โดยเฉพาะในสาขาการผลิตอาหารและเครื่อง ที่ปรับตัวเพิ่มขึ้นมากที่สุด เนื่องจากสถานประกอบการส่วนใหญ่กลับมาเปิดดำเนินการได้ ประกอบกับผู้บริโภคที่เริ่มคลายความกังวลต่อการติดเชื้อไวรัสโควิด-19 ทำให้มีการออกมาใช้จ่ายกันมากขึ้น แม้ว่าจะมีจำนวนผู้บริโภคออกมาแต่ยังคงไม่มากนัก ผู้ประกอบการจึงยังไม่มีการจ้างงานเพิ่ม เพื่อรักษาสภาพคล่องของกิจการ ทำให้ต้นทุนของธุรกิจปรับตัวลดลง ในส่วนของค่าดัชนีความเชื่อมั่นผู้ประกอบการ SME คาดการณ์ 3 เดือนข้างหน้าอยู่ที่ระดับ 57.3 เป็นผลมาจากผู้ประกอบการขาดความเชื่อมั่นต่อกำลังซื้อของผู้บริโภค จากความไม่แน่นอนของการจ้างงาน



ดัชนีองค์ประกอบปัจจุบัน ภาคการผลิต

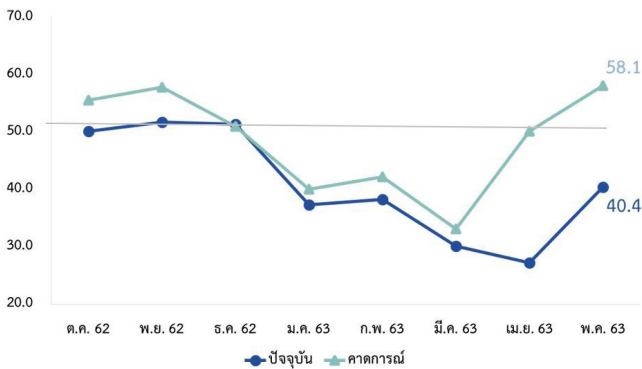
ภาคตะวันออกเฉียงเหนือ



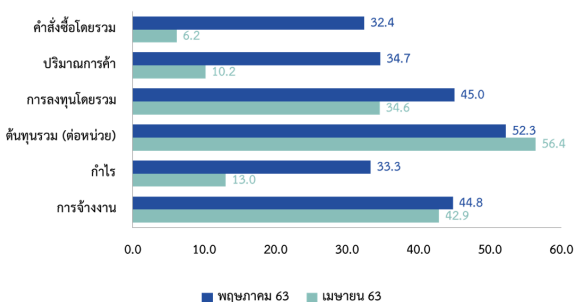
ในส่วนของดัชนีความเชื่อมั่นผู้ประกอบการSME ภาคการค้า

ในเดือนปัจจุบันค่าดัชนีความเชื่อมั่นอยู่ที่ระดับ 40.4 ปรับตัวเพิ่มขึ้นจากเดือนก่อนที่ระดับ 27.2 เป็นผลมาจากปัจจัยด้านคำสั่งซื้อ และปริมาณการค้าปรับตัวเพิ่มขึ้นอย่างมาก ส่งผลทำให้กำไรของกิจการปรับตัวเพิ่มขึ้น เนื่องจากประชาชนมีการออกมาใช้จ่ายใช้สอยเพิ่มขึ้น โดยเฉพาะในการบริโภคสินค้าอุปโภคบริโภค จากมาตรการเงินเยียวยา และมาตรการกระตุ้นเศรษฐกิจของภาครัฐที่ช่วยพยุงค่าใช้จ่ายครัวเรือนให้แก่ผู้บริโภค ส่งผลทำให้ผู้บริโภคมีกำลังซื้อปรับตัวดีขึ้น อีกทั้งจากมาตรการการผ่อนคลายมาตรการล็อกดาวน์ ทำให้ประชาชนมีการเดินทางสัญจรมากขึ้น ซึ่งส่งผลดีต่อการให้บริการร้านซ่อม/บำรุงรักษายานพาหนะ ทำให้มีการจ้างงานเพิ่มขึ้น จากการรองรับการให้บริการแก่ผู้บริโภค ส่งผลทำให้ต้นทุนของธุรกิจปรับตัวเพิ่มขึ้นตามไปด้วย ในส่วนของค่าดัชนีความเชื่อมั่นผู้ประกอบการ SME คาดการณ์ 3 เดือนข้างหน้าอยู่ที่ระดับ 58.1 เป็นผลมาจากผู้ประกอบการคาดการณ์กิจกรรมทางเศรษฐกิจจะฟื้นตัวได้อย่างต่อเนื่อง และปัญหาการแพร่ระบาดของไวรัสโควิด-19 จะคลี่คลาย

ดัชนีความเชื่อมั่น SME ภาคการค้า ภาคตะวันออกเฉียงเหนือ

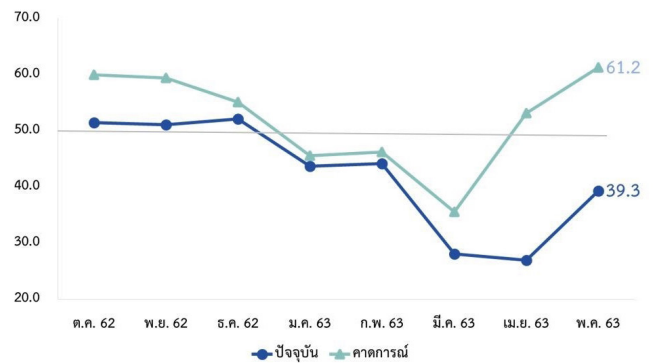


ดัชนีองค์ประกอบปัจจุบัน ภาคการค้า ภาคตะวันออกเฉียงเหนือ

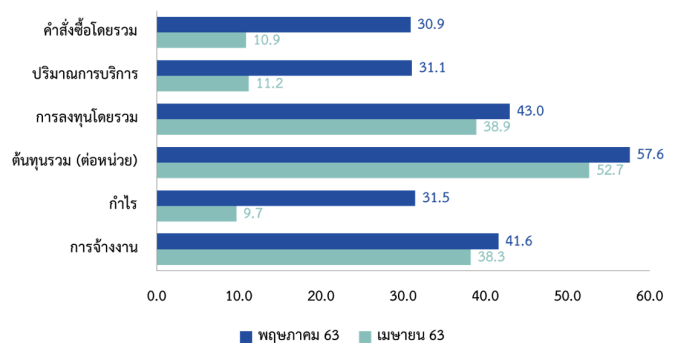


ในส่วนของดัชนีความเชื่อมั่นผู้ประกอบการSME ภาคบริการ ในเดือนปัจจุบันค่าดัชนีความเชื่อมั่นอยู่ที่ระดับ 39.3 ปรับตัวเพิ่มขึ้นจากเดือนก่อนที่ระดับ 27.0 เป็นผลมาจากปัจจัยด้านคำสั่งซื้อ และปริมาณการบริการที่ปรับตัวเพิ่มขึ้น ส่งผลทำให้กำไรของกิจการปรับตัวเพิ่มขึ้น เนื่องจากสถานประกอบการหลายแห่งสามารถเปิดดำเนินการได้ โดยเฉพาะบริการด้านสุขภาพและความงามที่มีค่าดัชนีปรับเพิ่มขึ้นมากที่สุดมาอยู่ที่ระดับ 46.8 จากเดือนก่อนหน้าที่ระดับ 17.6 จากการปิดตัวชั่วคราวในช่วงที่ผ่านมา ส่งผลทำให้ผู้บริโภคมีความต้องการใช้บริการมากขึ้น โดยเฉพาะความต้องการจากกลุ่มลูกค้าประจำ อีกทั้งธุรกิจส่วนใหญ่มีการปรับตัวในช่วงโควิดให้มีการบริการซื้อขายทั้งช่องทางหน้าร้านและผ่านทางออนไลน์ เช่นร้านอาหาร ที่มีการเข้าร่วมช่องทางขายออนไลน์เพิ่มขึ้น ส่งผลทำให้มีคำสั่งซื้อเพิ่มมากขึ้น จึงมีการจ้างงานเพิ่มขึ้น โดยเฉพาะในธุรกิจที่มีกลับมาเปิดดำเนินการ ในส่วนของค่าดัชนีความเชื่อมั่นผู้ประกอบการ SME คาดการณ์ 3 เดือนข้างหน้าอยู่ที่ระดับ 61.2 เป็นผลมาจากผู้ประกอบการคาดการณ์ธุรกิจจะสามารถเปิดดำเนินการได้อย่างเต็มกำลัง โดยไร้ข้อจำกัดต่างๆ และภาวะเศรษฐกิจภายในประเทศจะฟื้นตัว อย่างไรก็ตามสาขาบริการด้านสุขภาพคาดการณ์ค่อนข้างทรงตัวจากการให้บริการที่มากแล้วในเดือนปัจจุบัน

ดัชนีความเชื่อมั่น SME ภาคบริการ ภาคตะวันออกเฉียงเหนือ



ดัชนีองค์ประกอบปัจจุบัน ภาคบริการ ภาคตะวันออกเฉียงเหนือ

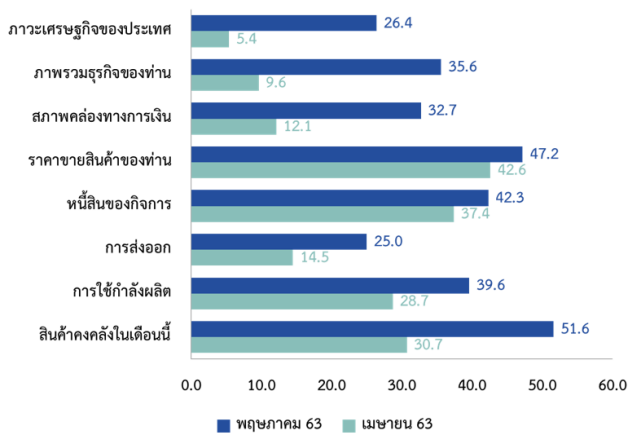


ดัชนีภาวะเศรษฐกิจและธุรกิจ SME ประจำเดือนพฤษภาคม 2563

ภาพรวมดัชนีภาวะเศรษฐกิจและธุรกิจในภาคตะวันออกเฉียงเหนือ ปรับตัวเพิ่มขึ้นในทุกดัชนี โดยเฉพาะดัชนีภาพรวมธุรกิจที่ปรับตัวเพิ่มขึ้นมากที่สุด มาอยู่ที่ระดับ 35.6 จากเดือนก่อนหน้าที่ระดับ 9.6 ซึ่งส่งผลทำให้ดัชนีภาวะเศรษฐกิจของประเทศปรับตัวเพิ่มขึ้นมาอยู่ที่ระดับ 26.4 จากเดือนก่อนหน้าที่ระดับ 5.4 เป็นผลมาจากการผ่อนปรนมาตรการควบคุมโรค ที่ทำให้สถานประกอบการหลายแห่งกลับมาเปิดตัวได้ ทำให้ธุรกิจมียอดคำสั่งซื้อและการให้บริการเพิ่มขึ้นจากเดือนก่อนหน้า ส่งผลให้มีการใช้กำลังการผลิตเพิ่มขึ้น และจากความต้องการของผู้บริโภค ทำให้ราคาสินค้าปรับตัวเพิ่มขึ้นเช่นเดียวกัน ส่งผลให้สภาพคล่องของกิจการปรับตัวดีขึ้นจากเดือนก่อนหน้าที่ระดับ 12.1 มาอยู่ที่ระดับ 32.7 ในเดือนปัจจุบัน

ดัชนีภาวะเศรษฐกิจและธุรกิจปัจจุบัน

ภาคตะวันออกเฉียงเหนือ



ปัจจัยภาวะเศรษฐกิจในประเทศและอำนาจซื้อของประชาชน ส่งผลต่อกิจการมากที่สุด โดยปัจจัยที่ส่งผลกระทบต่อธุรกิจมากที่สุด ได้แก่ มาตรการในด้านต่าง ๆ ของรัฐบาลต่อกิจการ การเปลี่ยนแปลงพฤติกรรมของผู้บริโภค ราคาสินค้า/ค่าแรง และการแข่งขันในตลาด ตามลำดับ

**ดัชนีความเชื่อมั่นผู้ประกอบการ SME
ภาคตะวันออก
ประจำเดือนพฤษภาคม 2563**

ประเด็นสำคัญ

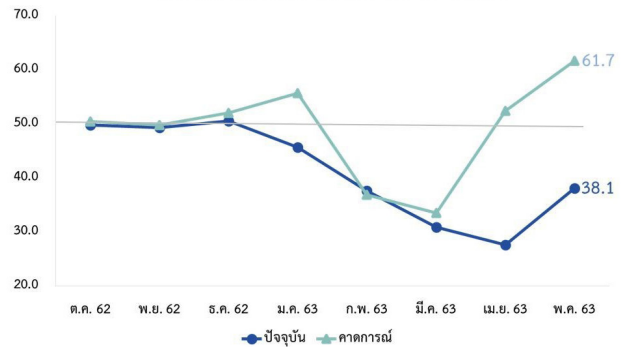
- ค่าดัชนีความเชื่อมั่นผู้ประกอบการ SME ภาคตะวันออกปรับตัวเพิ่มขึ้นจากเดือนก่อนหน้ามาอยู่ที่ระดับ 38.1 จากปัจจัยด้านคำสั่งซื้อ ปริมาณการผลิต การค้าและบริการปรับตัวเพิ่มขึ้น ส่งผลทำให้กำไรปรับตัวเพิ่มขึ้นอย่างมาก จากการที่ภาคการผลิตในพื้นที่ปรับตัวเพิ่มขึ้น และกิจกรรมทางเศรษฐกิจที่ขยายตัว เมื่อเทียบกับเดือนก่อนหน้า

- ดัชนีความเชื่อมั่น ฯ ภาคการผลิตปรับตัวเพิ่มขึ้นมากที่สุด มาอยู่ที่ระดับ 37.1 จากเดือนก่อนหน้าที่ระดับ 23.2 เนื่องจากเร่งการผลิตสินค้ารองรับความต้องการของผู้บริโภคที่เพิ่มขึ้น ภายหลังการปลดล็อกมาตรการล็อกดาวน์ ส่งผลทำให้มีการจ้างงานเพิ่มขึ้นตามไปด้วย

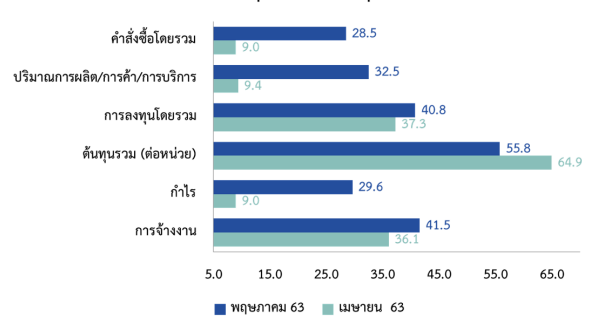
- ผู้บริโภคเริ่มเดินทางออกมาข้างนอกมากขึ้น ทำให้มีความต้องการใช้น้ำมัน ส่งผลดีต่อการให้บริการน้ำมัน และร้านซ่อมรถ รวมถึงมีการบริโภคสินค้าอุปโภคบริโภคเพิ่มมากขึ้น

ค่าดัชนีความเชื่อมั่นผู้ประกอบการ SME ในเดือนปัจจุบันอยู่ที่ระดับ 38.1 ปรับตัวเพิ่มขึ้นจากเดือนก่อนหน้าที่ระดับ 27.6 จากปัจจัยด้านคำสั่งซื้อ ปริมาณการผลิต การค้าและบริการปรับตัวเพิ่มขึ้น ส่งผลทำให้กำไรปรับตัวเพิ่มขึ้นอย่างมาก โดยเฉพาะภาคการผลิต ที่ปรับตัวเพิ่มขึ้นมากที่สุด มาอยู่ที่ระดับ 37.1 จากเดือนก่อนหน้าที่ระดับ 23.2 เนื่องจากเร่งการผลิตสินค้ารองรับความต้องการของผู้บริโภคที่เพิ่มขึ้น ภายหลังการปลดล็อกมาตรการล็อกดาวน์ อีกทั้งผู้บริโภคเริ่มเดินทางออกมาข้างนอกมากขึ้น ทำให้มีความต้องการใช้น้ำมัน ส่งผลดีต่อการให้บริการน้ำมัน และร้านซ่อมรถและมีการบริโภคสินค้าอุปโภคบริโภคเพิ่มมากขึ้น ประกอบกับสถานประกอบการบางส่วนเปิดดำเนินการได้ส่งผลให้กิจกรรมทางเศรษฐกิจเริ่มมีการขยายตัว ซึ่งส่งผลดีต่อการจ้างงานอย่างมาก แรงงานที่ถูกพักงานสามารถกลับมาทำได้ และมีคำสั่งซื้อเพิ่มขึ้น ในส่วนของค่าดัชนีความเชื่อมั่นผู้ประกอบการ SME ภาคการผลิต 3 เดือนข้างหน้าอยู่ที่ระดับ 61.7 เป็นผลมาจากผู้ประกอบการคาดการณ์คำสั่งซื้อจะปรับตัวเพิ่มขึ้นในทุกสาขาการผลิต โดยเฉพาะในหมวดสินค้าคงทน จากการลดปริมาณการซื้อในเดือนก่อนหน้า

ดัชนีความเชื่อมั่น SMESI ภาคตะวันออก

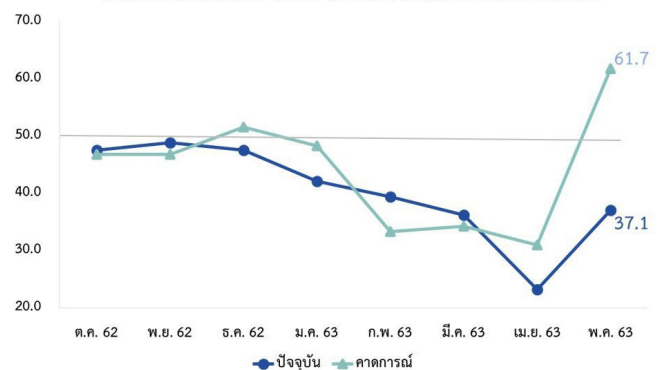


ดัชนีองค์ประกอบปัจจุบัน รวมภาคธุรกิจ ภาคตะวันออก

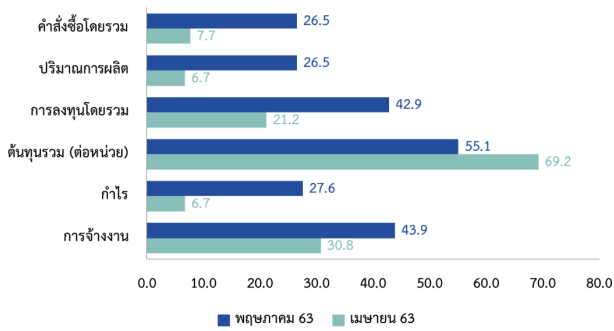


ในส่วนของดัชนีความเชื่อมั่นผู้ประกอบการ SME ภาคการผลิต ในเดือนปัจจุบันค่าดัชนีความเชื่อมั่นอยู่ที่ระดับ 37.1 ปรับตัวลดลงจากเดือนก่อนที่ระดับ 23.2 เป็นผลจากปัจจัยด้านคำสั่งซื้อ และปริมาณการผลิตปรับตัวเพิ่มขึ้น ส่งผลทำให้กำไรของกิจการปรับตัวเพิ่มขึ้น ซึ่งส่งผลให้การลงทุนและการจ้างงานขยายตัว เนื่องจากเร่งการผลิตสินค้ารองรับความต้องการของผู้บริโภคที่เพิ่มขึ้น ภายหลังการปลดล็อกมาตรการล็อกดาวน์ โดยเฉพาะสาขาไม้และเฟอร์นิเจอร์ มีค่าดัชนีปรับตัวเพิ่มขึ้นมากที่สุดมาอยู่ที่ระดับ 51.9 จากเดือนก่อนหน้าที่ระดับ 25.0 ในส่วนของค่าดัชนีความเชื่อมั่นผู้ประกอบการ SME ภาคการผลิต 3 เดือนข้างหน้าอยู่ที่ระดับ 61.7 เป็นผลมาจากผู้ประกอบการคาดการณ์คำสั่งซื้อจะปรับตัวเพิ่มขึ้นในสาขาการผลิต โดยเฉพาะในหมวดสินค้าคงทน จากการลดปริมาณการซื้อในเดือนก่อนหน้า

ดัชนีความเชื่อมั่น SME ภาคการผลิต ภาคตะวันออก

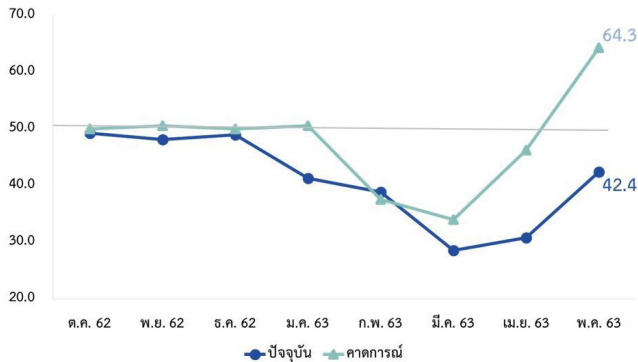


ดัชนีองค์ประกอบปัจจุบัน ภาคการผลิต ภาคตะวันออก

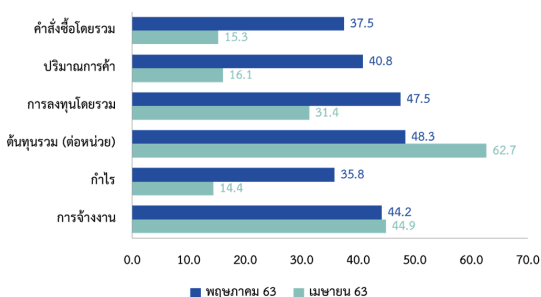


ในส่วนของดัชนีความเชื่อมั่นผู้ประกอบการ SME ภาคการค้า ในเดือนปัจจุบันค่าดัชนีความเชื่อมั่นอยู่ที่ระดับ 42.4 ปรับตัวเพิ่มขึ้นจากเดือนก่อนที่ระดับ 30.8 เป็นผลมาจากปัจจัยด้านคำสั่งซื้อ ปริมาณการค้าปรับตัวเพิ่มขึ้น ส่งผลทำให้กำไรปรับตัวเพิ่มขึ้นอย่างเห็นได้ชัด โดยเฉพาะสถานีน้ำมัน ที่มีค่าดัชนีปรับตัวเพิ่มขึ้นมากที่สุด มาอยู่ที่ระดับ 50.0 จากเดือนก่อนหน้าที่ระดับ 27.1 เนื่องจากผู้บริโภคเริ่มออกเดินทางมาช้อปปิ้งมากขึ้น ส่งผลให้ความต้องการใช้น้ำมัน อีกทั้งจากปัจจัยดังกล่าวส่งผลดีต่อร้านซ่อมรถ จากการซ่อมแซม/บำรุงรักษาที่ออกเดินทางและมีการบริโภคสินค้าอุปโภคบริโภคเพิ่มมากขึ้น ส่งผลทำให้กิจกรรมทางเศรษฐกิจเริ่มมีการขยายตัว ในส่วนของค่าดัชนีความเชื่อมั่นผู้ประกอบการ SME ภาคการค้ำ 3 เดือนข้างหน้าอยู่ที่ระดับ 64.3 เป็นผลมาจากผู้ประกอบการคาดการณ์กิจกรรมทางเศรษฐกิจจะขยายตัวอย่างต่อเนื่อง โดยเฉพาะภาคการค้าปลีกสินค้าอุปโภคบริโภค ที่ได้รับผลดีประชาชนที่สามารถกลับมาทำงานได้

ดัชนีความเชื่อมั่น SME ภาคการค้า ภาคตะวันออก

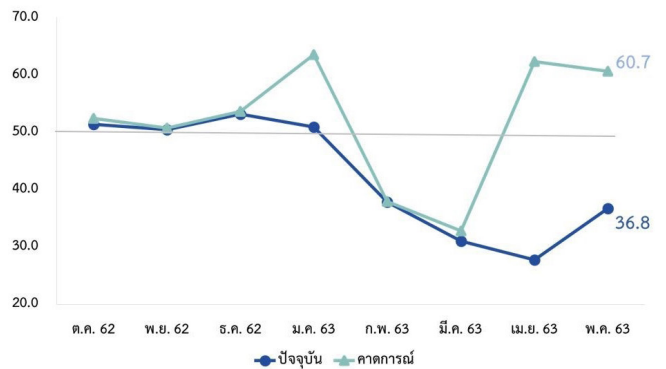


ดัชนีองค์ประกอบปัจจุบัน ภาคการค้า ภาคตะวันออก

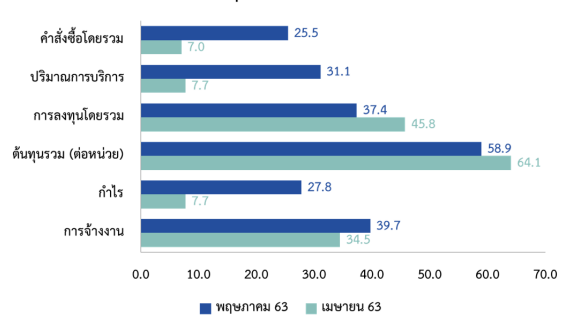


ในส่วนของดัชนีความเชื่อมั่นผู้ประกอบการ SME ภาคบริการ ในเดือนปัจจุบันค่าดัชนีความเชื่อมั่นอยู่ที่ระดับ 36.8ปรับตัวเพิ่มขึ้นจากเดือนก่อนที่ระดับ 27.8 เป็นผลมาจากปัจจัยด้านคำสั่งซื้อ และปริมาณการบริการที่ปรับตัวเพิ่มขึ้น ส่งผลทำให้กำไรของกิจการปรับตัวเพิ่มขึ้นด้วย เนื่องจากสถานประกอบการบางส่วนสามารถเปิดดำเนินการได้ตามการผ่อนปรนมาตรการควบคุมโรค โดยเฉพาะภาคการท่องเที่ยว โรงแรมที่พัก และบริการด้านสุขภาพและความงาม ส่งผลทำให้มีผู้บริโภคออกมาใช้จ่ายใช้สอย และทำกิจกรรมนอกบ้านมากขึ้น จากการกลับมาดำเนินงานของสถานประกอบการส่งผลทำให้ภาคการจ้างงานขยายตัวมากขึ้น โดยส่วนใหญ่เป็นการจ้างงานลูกจ้างงานรายเก่าที่ถูกพักงานไปในช่วงเดือนก่อนหน้า ในส่วนของค่าดัชนีความเชื่อมั่นผู้ประกอบการ SME ภาคการค้ำ 3 เดือนข้างหน้าอยู่ที่ระดับ 60.7 เป็นผลมาจากผู้ประกอบการคาดการณ์คำสั่งซื้อจะปรับตัวลดลงในเกือบทุกสาขาการบริการ โดยเฉพาะสาขาบริการด้านสุขภาพและความงาม เนื่องจากมีการใช้บริการจำนวนมากแล้วในเดือนปัจจุบัน

ดัชนีความเชื่อมั่น SME ภาคบริการ ภาคตะวันออก



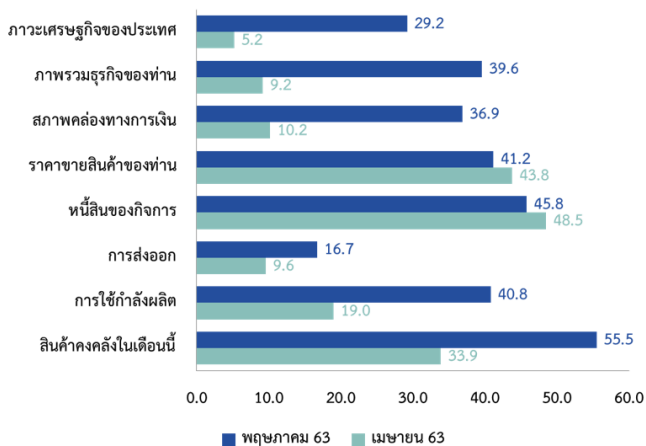
ดัชนีองค์ประกอบปัจจุบัน ภาคบริการ ภาคตะวันออก



ดัชนีภาวะเศรษฐกิจและธุรกิจ SME ประจำเดือนพฤษภาคม 2563

ภาพรวมดัชนีภาวะเศรษฐกิจและธุรกิจในภาคตะวันออกปรับตัวเพิ่มขึ้นในเกือบทุกดัชนี เนื่องจากดัชนีการใช้จ่ายการผลิตและสินค้าคงคลัง ที่ปรับตัวเพิ่มขึ้นมาอยู่ที่ระดับ 40.8 และ 55.5 จากเดือนก่อนหน้าที่ระดับ 19.0 และ 33.9 เป็นผลมาจากภาคการผลิตที่มีการเร่งผลิตสินค้ารองรับความต้องการของผู้บริโภค ซึ่งส่งผลทำให้เกิดการจ้างงานเพิ่มขึ้นจากเดือนก่อนหน้า อีกทั้งจากการผ่อนปรนข้อจำกัดในการขนส่งสินค้าระหว่างประเทศ ส่งผลทำให้ภาคการส่งออกขยายตัวเพิ่มขึ้น ซึ่งทำให้ภาพรวมธุรกิจและภาวะเศรษฐกิจประเทศปรับตัวเพิ่มขึ้นอย่างเห็นได้ชัดมาอยู่ที่ระดับ 39.6 และ 29.2 จากเดือนก่อนหน้าที่ระดับ 9.2 และ 5.2

ดัชนีภาวะเศรษฐกิจและธุรกิจปัจจุบัน ภาคตะวันออก



ปัจจัยภาวะเศรษฐกิจในประเทศและอำนาจซื้อของประชาชนส่งผลต่อกิจการมากที่สุด โดยปัจจัยที่ส่งผลกระทบต่อรองลงมา ได้แก่ มาตรการในด้านต่าง ๆ ของรัฐบาลต่อกิจการการเปลี่ยนแปลงพฤติกรรมของผู้บริโภคราคาต้นทุนสินค้า/ค่าแรงและการแข่งขันในตลาด ตามลำดับ

ดัชนีความเชื่อมั่นผู้ประกอบการ SME ภาคกลาง ประจำเดือนพฤษภาคม 2563

ประเด็นสำคัญ

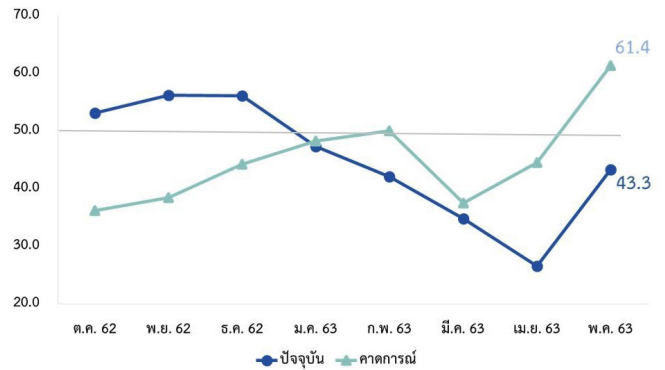
- ค่าดัชนีความเชื่อมั่นผู้ประกอบการ SME ภาคกลาง ปรับตัวเพิ่มขึ้นจากเดือนก่อนหน้ามาอยู่ที่ระดับ 43.3 จากปัจจัยด้านคำสั่งซื้อ และปริมาณการผลิต การค้าและบริการที่ปรับตัวเพิ่มขึ้น ส่งผลทำให้กำไรของกิจการปรับตัวเพิ่มขึ้นตามไปด้วย โดยเฉพาะภาคการผลิต ที่มีค่าดัชนีปรับตัวเพิ่มขึ้นมากที่สุด

- จากราคาสินค้าเกษตรหลายชนิดปรับตัวเพิ่มขึ้น โดยเฉพาะข้าวเปลือก ทำให้ภาคเกษตรกรรม และร้านค้าสินค้าเกษตร ในภูมิภาคมีแนวโน้มขยายตัว ส่งผลต่อกำลังซื้อและกิจกรรมทางเศรษฐกิจที่ดีขึ้น

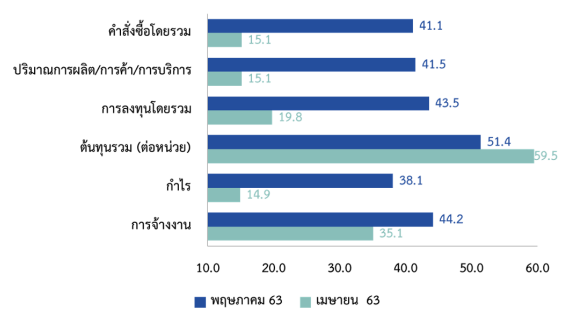
- สถานประกอบการหลายแห่งกลับมาเปิดดำเนินการได้อย่างปกติ จากการผ่อนปรนมาตรการควบคุมโรค และลดข้อจำกัด ซึ่งจากปัจจัยดังกล่าวส่งผลทำให้มีการจ้างงานเพิ่มขึ้นในเกือบทุกสาขาธุรกิจ

ค่าดัชนีความเชื่อมั่นผู้ประกอบการ SME ในเดือนปัจจุบันอยู่ที่ระดับ 43.3 ปรับตัวเพิ่มขึ้นจากเดือนก่อนหน้าที่ระดับ 26.6 จากปัจจัยด้านคำสั่งซื้อ และปริมาณการผลิต การค้าและบริการที่ปรับตัวเพิ่มขึ้น ส่งผลทำให้กำไรของกิจการปรับตัวเพิ่มขึ้นตามไปด้วย โดยเฉพาะภาคการผลิต ที่มีค่าดัชนีปรับตัวเพิ่มขึ้นมากที่สุด เมื่อเทียบกับภาคการค้า และการบริการ เนื่องจากความต้องการผู้รับเหมาก่อสร้างใช้วัสดุในการก่อสร้างมากขึ้น อีกทั้งภาคการค้าสินค้าเกษตรขยายตัวเพิ่มขึ้น จากราคาสินค้าเกษตรหลายชนิดที่ปรับตัวเพิ่มขึ้น โดยเฉพาะข้าวเปลือก ทำให้ภาคเกษตรกรรม และร้านค้าสินค้าเกษตรมีกำลังซื้อดีขึ้น ส่งผลทำให้การบริโภคขยายตัวในสินค้าหมวดอาหารและเครื่องดื่ม และเสื้อผ้าและสิ่งทอ รวมถึงสถานประกอบการหลายแห่งกลับมาเปิดดำเนินการได้อย่างปกติ จากการผ่อนปรนมาตรการควบคุมโรค และลดข้อจำกัด ซึ่งจากปัจจัยดังกล่าวส่งผลทำให้มีการจ้างงานเพิ่มขึ้นในเกือบทุกสาขาธุรกิจ ทำให้ต้นทุนของกิจการปรับตัวเพิ่มขึ้นด้วย ในส่วนของค่าดัชนีความเชื่อมั่นผู้ประกอบการ SME คาดการณ์ 3 เดือนข้างหน้าอยู่ที่ระดับ 61.4 เป็นผลมาจากผู้ประกอบการคาดการณ์คำสั่งซื้อในทุกสาขาธุรกิจจะปรับตัวเพิ่มขึ้น โดยเฉพาะในภาคการท่องเที่ยว และธุรกิจเกี่ยวเนื่อง ที่จะได้รับผลดีจากการฟื้นตัวของนักท่องเที่ยวทั้งชาวไทยและชาวต่างชาติ

ดัชนีความเชื่อมั่น SMESI ภาคกลาง

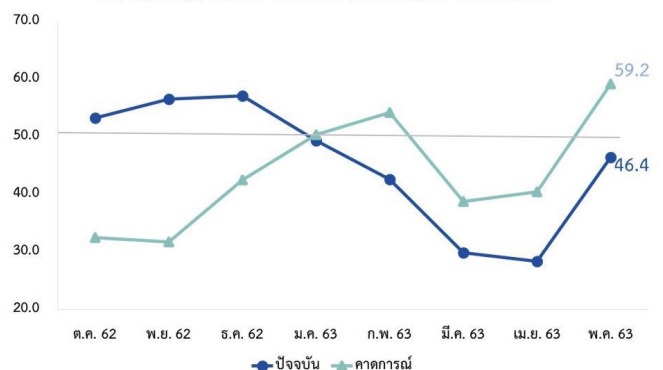


ดัชนีองค์ประกอบปัจจุบัน รวมภาคธุรกิจ ภาคกลาง

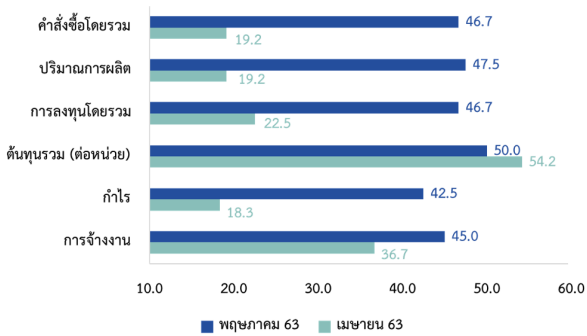


ในส่วนของดัชนีความเชื่อมั่นผู้ประกอบการ SME ภาคการผลิต ในเดือนปัจจุบันค่าดัชนีความเชื่อมั่นอยู่ที่ระดับ 46.4 ปรับตัวเพิ่มขึ้นจากเดือนก่อนที่ระดับ 28.3 เป็นผลมาจากปัจจัยด้านคำสั่งซื้อ และปริมาณการผลิตที่ปรับตัวเพิ่มขึ้นในทุกสาขาการผลิต โดยเฉพาะสาขาผลิตภัณฑ์จากโลหะ ที่ปรับตัวเพิ่มขึ้นตามการให้บริการก่อสร้าง เนื่องจากผู้รับเหมาก่อสร้าง มีความต้องการใช้วัสดุในการก่อสร้างมากขึ้น อีกทั้งจากกำลังซื้อของผู้บริโภคปรับตัวเพิ่มขึ้น โดยเฉพาะผู้บริโภคกลุ่มเกษตรกร ส่งผลทำให้มีการบริโภคในสินค้าหมวดอาหารและเครื่องดื่ม และเสื้อผ้าและสิ่งทอเพิ่มขึ้น ซึ่งจากความต้องการสินค้าดังกล่าวส่งผลทำให้มีการจ้างงานเพิ่มขึ้นในเกือบทุกสาขาธุรกิจ ทำให้ต้นทุนของกิจการปรับตัวเพิ่มขึ้นด้วย แต่จากปัจจัยด้านคำสั่งซื้อ ส่งผลทำให้กำไรของกิจการเพิ่มขึ้นตามไปด้วย ในส่วนของค่าดัชนีความเชื่อมั่นผู้ประกอบการ SME คาดการณ์ 3 เดือนข้างหน้าอยู่ที่ระดับ 59.2 เป็นผลมาจากผู้ประกอบการคาดการณ์ภาวะเศรษฐกิจภายในประเทศจะขยายตัวอย่างต่อเนื่อง

ดัชนีความเชื่อมั่น SME ภาคการผลิต ภาคกลาง

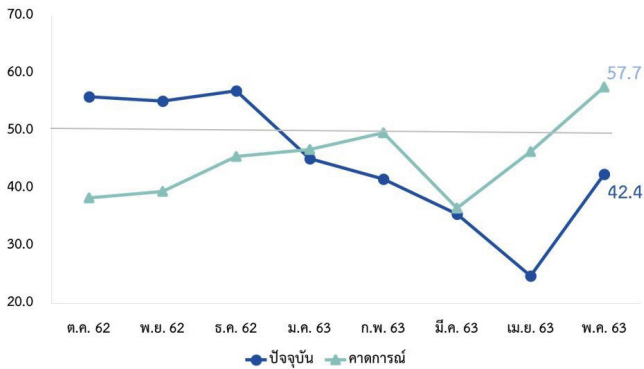


ดัชนีองค์ประกอบปัจจุบัน ภาคการผลิต ภาคกลาง

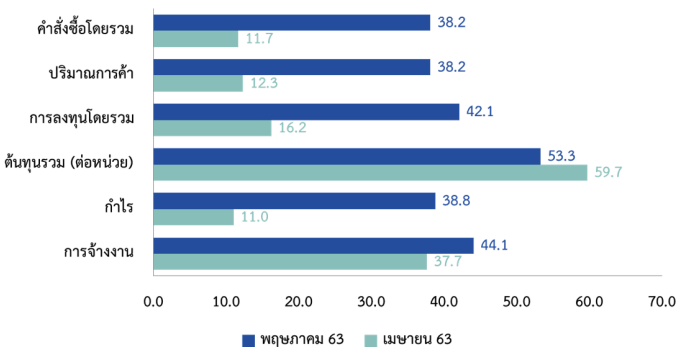


ในส่วนของดัชนีความเชื่อมั่นผู้ประกอบการ SME ภาคการค้า ในเดือนปัจจุบันค่าดัชนีความเชื่อมั่นอยู่ที่ระดับ 42.4 ปรับตัวเพิ่มขึ้นจากเดือนก่อนที่ระดับ 24.8 เป็นผลมาจากปัจจัยด้านคำสั่งซื้อ และปริมาณการค้าปรับตัวเพิ่มขึ้นอย่างมาก ส่งผลทำให้กำไรของกิจการปรับตัวเพิ่มขึ้นตามไปด้วย เนื่องจากภาคการค้าสินค้าเกษตรขยายตัวเพิ่มขึ้น จากราคาสินค้าเกษตรหลายชนิดปรับตัวเพิ่มขึ้น โดยเฉพาะข้าวเปลือก ทำให้ภาคเกษตรกรรม และร้านค้าสินค้าเกษตร มีกำลังซื้อและกิจกรรมทางเศรษฐกิจที่ดีขึ้น ทำให้มีการใช้จ่ายในหมวดสินค้าอุปโภคบริโภคเพิ่มขึ้น ในส่วนของค่าดัชนีความเชื่อมั่นผู้ประกอบการ SME คาดการณ์ 3 เดือนข้างหน้าอยู่ที่ระดับ 57.7 เป็นผลมาจากผู้ประกอบการคาดการณ์การใช้จ่ายของผู้บริโภคจะเติบโตอย่างต่อเนื่อง โดยเฉพาะในหมวดสินค้าอุปโภคบริโภค ทั้งภาคการค้าปลีกและค้าส่ง

ดัชนีความเชื่อมั่น SME ภาคการค้า ภาคกลาง

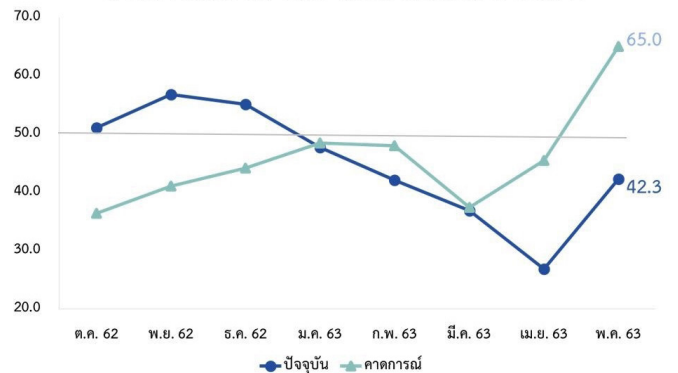


ดัชนีองค์ประกอบปัจจุบัน ภาคการค้า ภาคกลาง

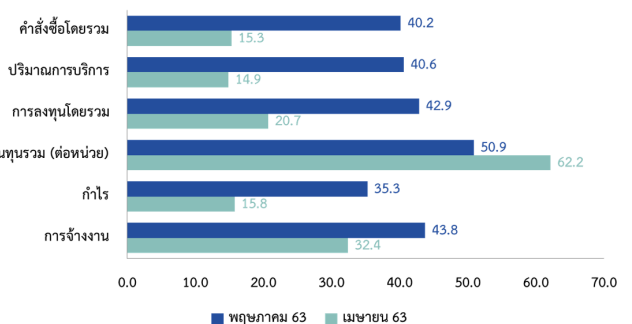


ในส่วนของดัชนีความเชื่อมั่นผู้ประกอบการ SME ภาคบริการ ในเดือนปัจจุบันค่าดัชนีความเชื่อมั่นอยู่ที่ระดับ 42.3 ปรับตัวเพิ่มขึ้นจากเดือนก่อนที่ระดับ 26.9 เป็นผลมาจากปัจจัยด้านคำสั่งซื้อ และปริมาณการบริการที่ปรับตัวเพิ่มขึ้น ส่งผลทำให้กำไรของกิจการปรับตัวเพิ่มขึ้นอย่างเห็นได้ชัด รวมถึงการปรับตัวของการลงทุน และการจ้างงานที่เพิ่มขึ้นตามไปด้วย เนื่องจากสถานประกอบการหลายแห่งกลับมาเปิดดำเนินการได้อย่างปกติ จากการผ่อนปรนมาตรการควบคุมโรค และลดข้อจำกัด ส่งผลทำให้มีการจ้างงานเพิ่มขึ้น เพื่อรองรับการขยายตัวของกลุ่มผู้บริโภค ซึ่งสาขาที่มีค่าดัชนี ฯ ปรับตัวเพิ่มขึ้นมากที่สุดคือสาขาร้านอาหาร อยู่ที่ระดับ 52.1 จากเดือนก่อนหน้าที่ระดับ 23.1 ประกอบกับผู้บริโภคที่คลายความกังวลและออกมาใช้จ่ายข้างนอกมากขึ้น ซึ่งปัจจัยดังกล่าวยังส่งผลทำให้สาขาการขนส่งมวลชนไม่ประจำทางมียอดการให้บริการเพิ่มขึ้นอย่างมาจกเดือนก่อนหน้า ในส่วนของค่าดัชนีความเชื่อมั่นผู้ประกอบการ SME คาดการณ์ 3 เดือนข้างหน้าอยู่ที่ระดับ 65.0 เป็นผลมาจากผู้ประกอบการคาดการณ์ภายหลังปัญหาไวรัสโควิด-19 คลี่คลาย จะทำให้ภาคการท่องเที่ยวฟื้นตัว ซึ่งจะส่งผลดีต่อธุรกิจการท่องเที่ยว และธุรกิจเกี่ยวเนื่อง

ดัชนีความเชื่อมั่น SME ภาคบริการ ภาคกลาง



ดัชนีองค์ประกอบปัจจุบัน ภาคบริการ ภาคกลาง

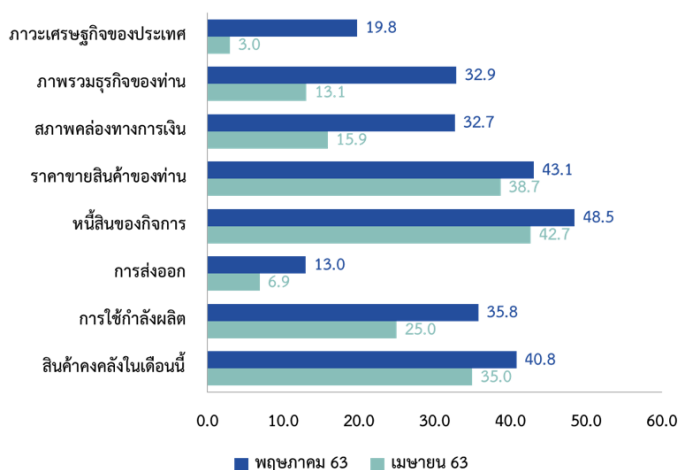


ดัชนีภาวะเศรษฐกิจและธุรกิจ SME ประจำเดือนพฤษภาคม 2563

ภาพรวมดัชนีภาวะเศรษฐกิจและธุรกิจในภาคกลาง ปรับตัวเพิ่มขึ้นในทุกดัชนี โดยเฉพาะดัชนีการใช้กำลังการผลิต เนื่องจากสถานประกอบการหลายแห่งกลับมาเปิดดำเนินการได้อย่างปกติ จากการผ่อนปรนมาตรการควบคุมโรค และลดข้อจำกัด และดัชนีราคาสินค้าที่ปรับตัวเพิ่มขึ้น จากราคาสินค้าเกษตรหลายชนิดปรับตัวเพิ่มขึ้น โดยเฉพาะข้าวเปลือก ทำให้ภาคเกษตรกรรม และร้านค้าสินค้าเกษตร ในภูมิภาคมีแนวโน้มขยายตัว ส่งผลต่อกำลังซื้อปรับตัวดีขึ้น ทำให้ดัชนีภาพรวมธุรกิจ และภาวะเศรษฐกิจภายในประเทศ ปรับตัวเพิ่มขึ้นมาอยู่ที่ระดับ 32.9 และ 19.8 จากเดือนก่อนหน้าที่ระดับ 13.1 และ 3.0 ตามลำดับ

ดัชนีภาวะเศรษฐกิจและธุรกิจปัจจุบัน

ภาคกลาง



ปัจจัยมาตรการในด้านต่าง ๆ ของรัฐบาลต่อกิจการส่งผลต่อกิจการมากที่สุด โดยปัจจัยที่ส่งผลกระทบต่อธุรกิจได้แก่ ภาวะเศรษฐกิจในประเทศและอำนาจซื้อของประชาชน การแข่งขันในตลาดราคาต้นทุนสินค้า/ค่าแรง และการเปลี่ยนแปลงพฤติกรรมของผู้บริโภคตามลำดับ

ดัชนีความเชื่อมั่นผู้ประกอบการ SME ภาคเหนือ ประจำเดือนพฤษภาคม 2563

ประเด็นสำคัญ

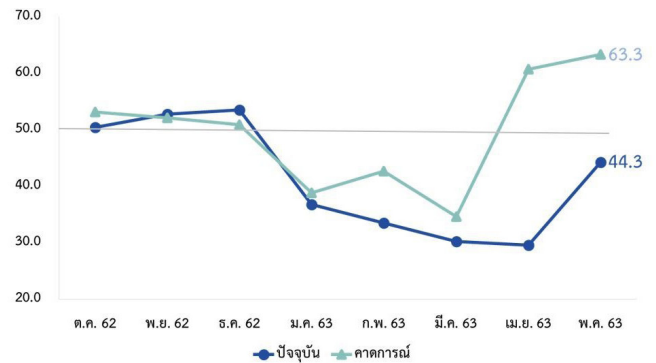
- ค่าดัชนีความเชื่อมั่นผู้ประกอบการ SME ภาคเหนือ ปรับตัวเพิ่มขึ้นจากเดือนก่อนหน้ามาอยู่ที่ระดับ 44.3 จากปัจจัยด้านคำสั่งซื้อ ปริมาณการผลิต การค้า และบริการที่ปรับตัวเพิ่มขึ้น ส่งผลทำให้กำไรของกิจการปรับตัวเพิ่มขึ้นอย่างมาก ซึ่งภาคการผลิตมีค่าดัชนี ฯ ปรับตัวเพิ่มขึ้นมากที่สุด เมื่อเทียบกับภาคการค้าและการบริการ

- สถานประกอบการส่วนใหญ่เริ่มเปิดดำเนินการได้ตามปกติ และกำลังซื้อของผู้บริโภคเพิ่มมากขึ้นจากมาตรการเยียวยาและการกระตุ้นเศรษฐกิจของภาครัฐ

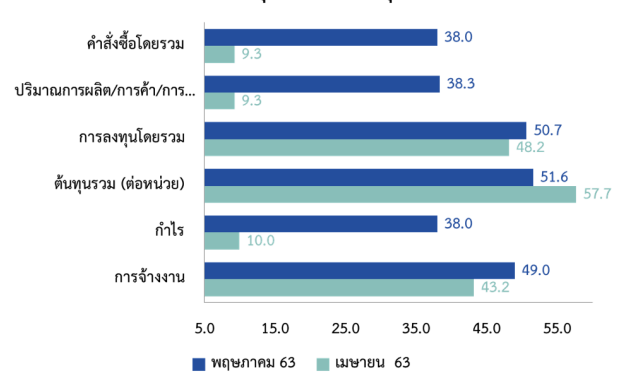
- ภาคการท่องเที่ยวขยายตัว จากการท่องเที่ยวของนักท่องเที่ยวชาวไทย ส่งผลทำให้ค่าดัชนี ฯ ธุรกิจสาขาท่องเที่ยว และธุรกิจเกี่ยวเนื่องปรับตัวเพิ่มขึ้น

ค่าดัชนีความเชื่อมั่นผู้ประกอบการ SME ในเดือนปัจจุบันอยู่ที่ระดับ 44.3 ปรับตัวเพิ่มขึ้นจากเดือนก่อนหน้าที่ระดับ 29.6 จากปัจจัยด้านคำสั่งซื้อ ปริมาณการผลิต การค้า และการบริการ ที่ปรับตัวเพิ่มขึ้น ส่งผลทำให้กำไรของกิจการปรับตัวเพิ่มขึ้นอย่างมาก ซึ่งภาคการผลิตมีค่าดัชนี ฯ ปรับตัวเพิ่มขึ้นมากที่สุด เมื่อเทียบกับภาคการค้าและบริการ เนื่องจากสถานประกอบการส่วนใหญ่เริ่มกลับมาเปิดดำเนินการผลิตได้ตามปกติ โดยเฉพาะการปรับตัวในสาขาเสื้อผ้าและสิ่งทอ และไม้และเฟอร์นิเจอร์ ที่ได้รับคำสั่งซื้อจากนโยบายของภาครัฐและเอกชนที่มีการสนับสนุนผลิตภัณฑ์จากผู้ประกอบการรายย่อย อีกทั้งจากมาตรการเงินเยียวยาของภาครัฐ ช่วยพยุงค่าใช้จ่ายในครัวเรือน ทำให้ผู้บริโภคมีกำลังซื้อเพิ่มขึ้น และมีความต้องการออกมาใช้จ่ายใช้สอยในสินค้าอุปโภคบริโภค ส่วนในภาคการท่องเที่ยวขยายตัวเพิ่มขึ้น จากการปรับตัวเพิ่มขึ้นของนักท่องเที่ยวชาวไทยคลายความกังวลต่อปัญหาการแพร่ระบาดของไวรัสโควิด-19 รวมถึงการกลับมาเปิดให้บริการของร้านเสริมสวย ฟิตเนส ร้านอาหารและคาเฟ่ต่างๆ ในส่วนของค่าดัชนีความเชื่อมั่นผู้ประกอบการ SME ภาคการณ 3 เดือนข้างหน้าอยู่ที่ระดับ 63.3 เป็นผลมาจากผู้ประกอบการประเมินจำนวนนักท่องเที่ยวจะปรับตัวเพิ่มขึ้น ทั้งนักท่องเที่ยวชาวไทยและชาวต่างชาติ จากการผ่อนปรนมาตรการควบคุมโรคและภาวะเศรษฐกิจภายในประเทศมีแนวโน้มจะฟื้นตัวอย่างต่อเนื่อง

ดัชนีความเชื่อมั่น SMESI ภาคเหนือ

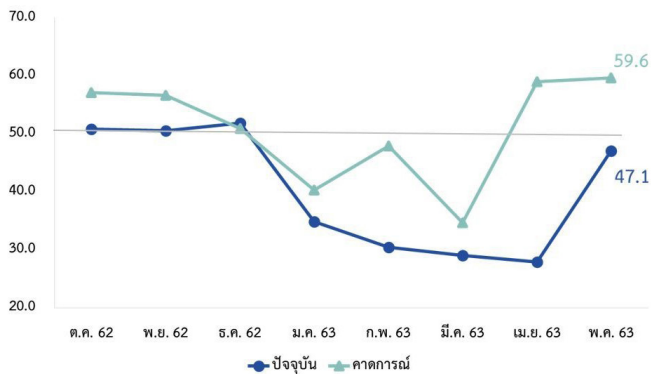


ดัชนีองค์ประกอบปัจจุบัน รวมภาคธุรกิจ ภาคเหนือ

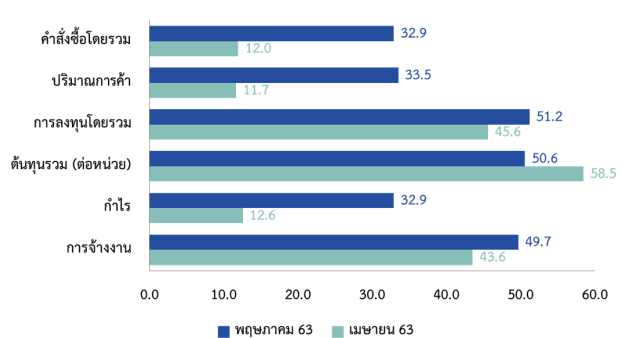


ในส่วนของดัชนีความเชื่อมั่นผู้ประกอบการ SME ภาคการผลิตในเดือนปัจจุบันค่าดัชนีความเชื่อมั่นอยู่ที่ระดับ 47.1 ปรับตัวเพิ่มขึ้นจากเดือนก่อนที่ระดับ 27.9 เป็นผลจากปัจจัยด้านคำสั่งซื้อ และปริมาณการผลิตปรับตัวเพิ่มขึ้นอย่างมาก ส่งผลทำให้กำไรของกิจการปรับตัวเพิ่มขึ้นทำให้ค่าดัชนี ฯ เพิ่มขึ้นในทุกสาขาการผลิต โดยเฉพาะสาขาเสื้อผ้าและสิ่งทอ และไม้และเฟอร์นิเจอร์ เนื่องจากสถานประกอบการส่วนใหญ่เริ่มมีการกลับมาเปิดดำเนินการผลิตสินค้าได้ปกติ และกำลังซื้อของผู้บริโภคเพิ่มขึ้น จึงมีการใช้จ่ายใช้สอยในสินค้าหมวดคงทนมากขึ้น ประกอบกับนโยบายของภาครัฐและเอกชนที่มีการสนับสนุนผลิตภัณฑ์จากผู้ประกอบการรายย่อย เช่น ผู้ประกอบการสินค้า OTOP ได้รับคำสั่งซื้อในการผลิตถุงผ้าจากบริษัทกระทิงแดง เป็นต้น ส่งผลทำให้มีการจ้างงาน และต้นทุนการผลิตปรับตัวเพิ่มขึ้น ในส่วนของค่าดัชนีความเชื่อมั่นผู้ประกอบการ SME ภาคการณ 3 เดือนข้างหน้าอยู่ที่ระดับ 59.6 เป็นผลมาจากสถานประกอบการส่วนใหญ่ได้เริ่มดำเนินการแล้ว และคาดการณ์ความต้องการซื้อสินค้าของผู้บริโภคในอนาคตค่อนข้างคงตัว

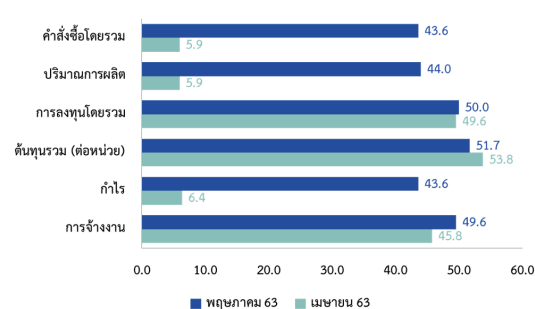
ดัชนีความเชื่อมั่น SME ภาคการผลิต ภาคเหนือ



ดัชนีองค์ประกอบปัจจุบัน ภาคการค้า ภาคเหนือ

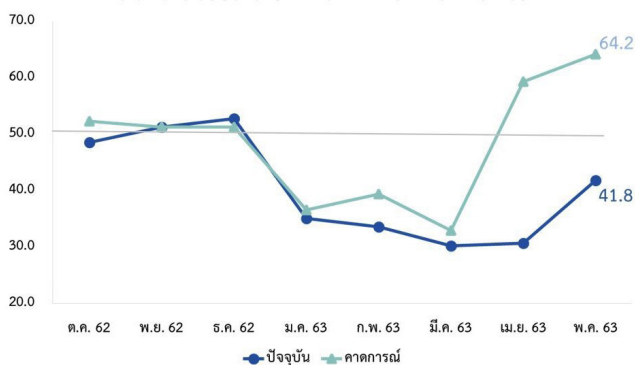


ดัชนีองค์ประกอบปัจจุบัน ภาคการผลิต ภาคเหนือ



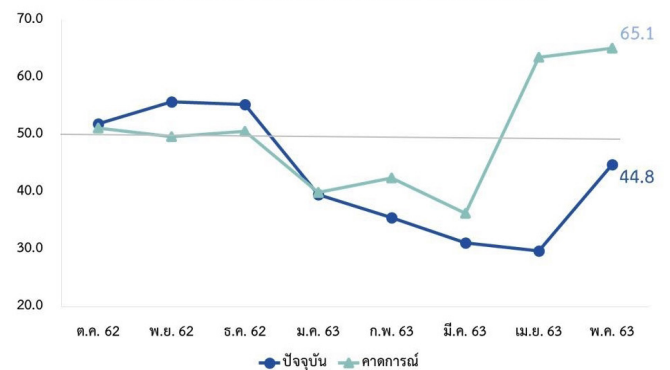
ในส่วนของดัชนีความเชื่อมั่นผู้ประกอบการ SME ภาคการค้า ในเดือนปัจจุบันค่าดัชนีความเชื่อมั่นอยู่ที่ระดับ 41.8 ปรับตัวเพิ่มขึ้นจากเดือนก่อนที่ระดับ 30.7 เป็นผลมาจากปัจจัยด้านคำสั่งซื้อ และปริมาณการค้าปรับตัวเพิ่มขึ้นอย่างมาก ส่งผลทำให้กำไรปรับตัวเพิ่มขึ้น โดยเฉพาะการให้บริการบำรุง/ซ่อมแซมยานพาหนะ เนื่องจากสถานการณ์การแพร่ระบาดไวรัสโควิด-19 ที่เริ่มคลี่คลาย ส่งผลทำให้ประชาชนคลายความกังวลและเริ่มออกเดินทางสัญจรเพิ่มมากขึ้น จึงมีความจำเป็นในการใช้ยานพาหนะ และบำรุง/ซ่อมแซม อีกทั้งภาคการค้าสินค้าอุปโภคบริโภคที่มีค่าดัชนี ฯ ปรับตัวเพิ่มขึ้นรองลงมา เนื่องจากมาตรการเงินเยียวยาของภาครัฐ ที่ช่วยพยุงค่าใช้จ่ายให้แก่ผู้บริโภค ส่งผลทำให้ผู้บริโภคมีกำลังซื้อปรับตัวเพิ่มขึ้น ในส่วนของค่าดัชนีความเชื่อมั่นผู้ประกอบการ SME คาดการณ์ 3 เดือนข้างหน้าอยู่ที่ระดับ 64.2 เป็นผลมาจากผู้ประกอบการประเมินกำลังซื้อของผู้บริโภคปรับตัวเพิ่มขึ้น เนื่องจากภาวะเศรษฐกิจที่เริ่มฟื้นตัว ทำให้แรงงานสามารถกลับมาทำงานได้

ดัชนีความเชื่อมั่น SME ภาคการค้า ภาคเหนือ

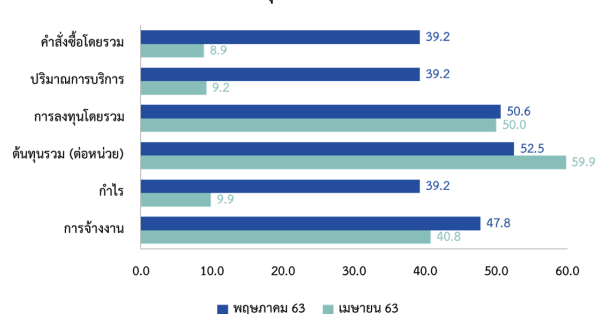


ในส่วนของดัชนีความเชื่อมั่นผู้ประกอบการ SME ภาคการบริการ ในเดือนปัจจุบันค่าดัชนีความเชื่อมั่นอยู่ที่ระดับ 44.8 ปรับตัวเพิ่มขึ้นจากเดือนก่อนที่ระดับ 29.8 เป็นผลมาจากปัจจัยด้านคำสั่งซื้อ และปริมาณการบริการปรับตัวเพิ่มขึ้น ส่งผลทำให้กำไรของกิจการปรับตัวเพิ่มขึ้นอย่างมาก โดยค่าดัชนี ฯ ปรับตัวเพิ่มขึ้นในเกือบทุกสาขาการบริการ โดยเฉพาะสาขาร้านอาหารเสริมสวย ฟิตเนส สปา รวมถึงร้านอาหารและคาเฟ่ จากการกลับมาเปิดดำเนินการได้ตามปกติ ประกอบกับผู้บริโภคมีความต้องการใช้บริการ และออกมาใช้จ่ายใช้สอยมากขึ้น อีกทั้งภาคการท่องเที่ยวเริ่มขยายตัว จากจำนวนนักท่องเที่ยวชาวไทยที่ปรับตัวเพิ่มขึ้น ส่งผลทำให้ธุรกิจโรงแรมในบางจังหวัดมีการให้บริการมากขึ้น ในส่วนของค่าดัชนีความเชื่อมั่นผู้ประกอบการ SME คาดการณ์ 3 เดือนข้างหน้าอยู่ที่ระดับ 65.1 เป็นผลมาจากผู้ประกอบการคาดการณ์จำนวนนักท่องเที่ยวต่างชาติจะขยายตัวเพิ่มขึ้น เนื่องจากสถานการณ์การแพร่ระบาดของไวรัสโควิด-19 จะคลี่คลาย

ดัชนีความเชื่อมั่น SME ภาคการบริการ ภาคเหนือ



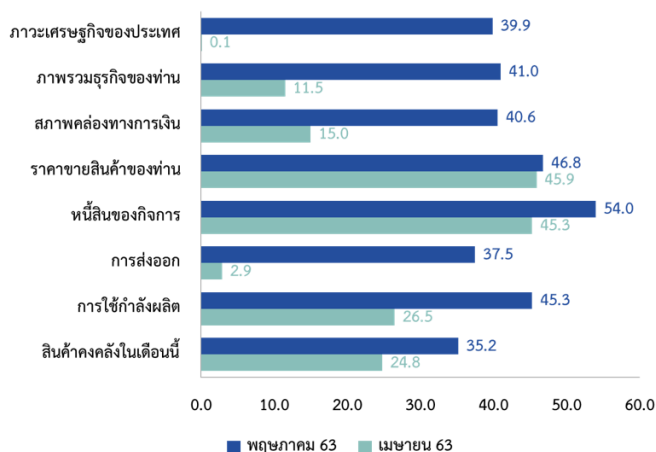
ดัชนีองค์ประกอบปัจจุบัน ภาคการบริการ ภาคเหนือ



ดัชนีภาวะเศรษฐกิจและธุรกิจ SME ประจำเดือนพฤษภาคม 2563

ภาพรวมดัชนีภาวะเศรษฐกิจและธุรกิจในภาคเหนือ ปรับตัวเพิ่มขึ้นจากเดือนก่อนหน้า ซึ่งปรับเพิ่มขึ้นในทุกค่าดัชนี โดยเฉพาะดัชนีสินค้าคงคลัง และดัชนีการใช้จ่ายการผลิตที่ปรับเพิ่มขึ้นอย่างมาก เนื่องจากสถานการณ์การแพร่ระบาดของไวรัสโควิด-19 ที่มีแนวโน้มคลี่คลาย ประชาชนเริ่มคลายความกังวล และมีการออกมาจับจ่ายใช้สอยเพิ่มขึ้น รวมถึงสถานประกอบการหลายแห่งเปิดดำเนินการ และเร่งทำการผลิตเพื่อรองรับการขยายตัวของผู้บริโภค ส่งผลทำให้สภาพคล่องของกิจการปรับตัวดีขึ้น เช่นเดียวกับราคาขายสินค้าและบริการ ส่งผลโดยตรงต่อดัชนีภาพรวมธุรกิจ และภาวะเศรษฐกิจของประเทศที่ปรับตัวเพิ่มขึ้นอย่างมากมาอยู่ที่ระดับ 41.0 และ 39.9 จากเดือนก่อนหน้าที่ระดับ 11.5 และ 0.1

ดัชนีภาวะเศรษฐกิจและธุรกิจปัจจุบัน ภาคเหนือ



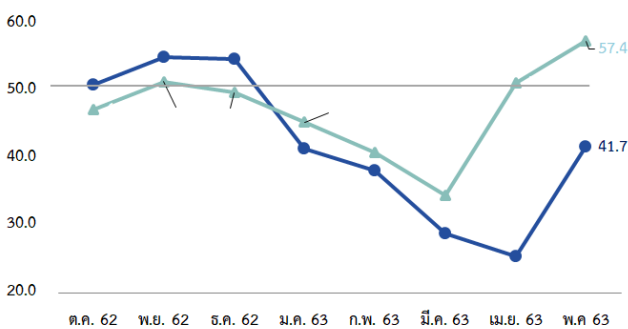
ปัจจัยภาวะเศรษฐกิจในประเทศและอำนาจซื้อของประชาชน ส่งผลต่อกิจการมากที่สุด โดยปัจจัยที่ส่งผลกระทบรองลงมา ได้แก่ ราคาต้นทุนสินค้า/ค่าแรง การเปลี่ยนแปลงพฤติกรรมของผู้บริโภค การแข่งขันในตลาด และมาตรการในด้านต่าง ๆ ของรัฐบาลต่อกิจการ ตามลำดับ

**ดัชนีความเชื่อมั่นผู้ประกอบการ SME
จำแนกตามสาขาธุรกิจ
ประจำเดือนพฤษภาคม 2563**

อาหารและเครื่องดื่ม

ดัชนีความเชื่อมั่น ๓ ปัจจุบันเพิ่มขึ้นมาอยู่ที่ระดับ 41.7 เนื่องจากธุรกิจมีการปรับตัวโดยการเปิดช่องทางการขายทั้งหน้าร้านและออนไลน์ อีกทั้งมีการจัดโปรโมชั่น เช่น ลดราคา และฟรีค่าจัดส่งส่งผลทำให้มียอดคำสั่งซื้อปรับตัวเพิ่มขึ้น

อาหารและเครื่องดื่ม



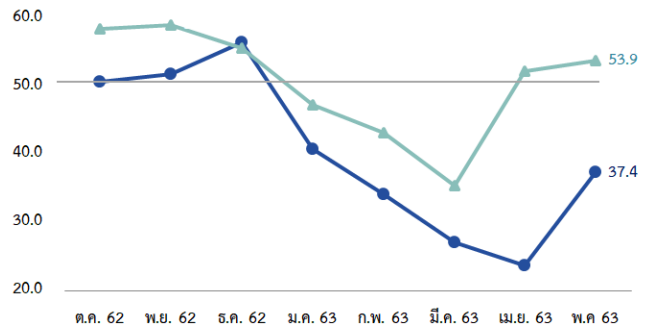
ดัชนีความเชื่อมั่น ๓ อาหารและเครื่องดื่ม ปรับตัวเพิ่มขึ้นจากเดือนก่อนหน้า โดยเป็นผลมาจากด้านคำสั่งซื้อและปริมาณการผลิตที่เพิ่มขึ้น เนื่องจากประชาชนเริ่มคลายความกังวลต่อการติดเชื้อไวรัสโควิด-19 จึงเริ่มออกมาจับจ่ายใช้สอยเพิ่มขึ้น อีกทั้งผู้ประกอบการเพิ่มช่องทางการซื้อขายผ่านช่องทางออนไลน์ เพื่อรองรับกลุ่มลูกค้าที่ยังคงมีความกังวลต่อการติดเชื้อ รวมถึงมีการจัดทำโปรโมชั่น เช่น ลดราคา ฟรีค่าจัดส่ง ทำให้มีคำสั่งซื้อเพิ่มขึ้น ส่งผลต่อการจ้างงานปรับตัวเพิ่มขึ้น เพื่อเพิ่มปริมาณการผลิตรองรับความต้องการสินค้าของผู้บริโภค แม้จะมีการจ้างงานเพิ่มขึ้น แต่มีการลดค่าจ้างลงเล็กน้อย ทำให้ต้นทุนค่อนข้างคงที่จากเดือนก่อนหน้า และมีการผลิตตามยอดคำสั่งซื้อ เพื่อลดต้นทุนในการเก็บสินค้าคงคลัง

ในส่วนคาดการณ์ 3 เดือนข้างหน้า ผู้ประกอบการคาดการณ์ว่าจะมีผู้บริโภคออกมาจับจ่ายใช้สอยเพิ่มขึ้นเมื่อเทียบกับในเดือนปัจจุบัน จากสถานการณ์การแพร่ระบาดของไวรัสโควิด-19 คลี่คลาย อย่างไรก็ตาม ผู้ประกอบการยังคงมีความกังวลว่าจะมีการแข่งขันในตลาดเพิ่มขึ้น

เสื้อผ้าและสิ่งทอ

ดัชนีความเชื่อมั่น ๓ ปัจจุบันเพิ่มขึ้นมาอยู่ที่ระดับ 37.4 เนื่องจากผู้ประกอบการมีการปรับตัวตามพฤติกรรมของผู้บริโภค ทั้งการเปิดซื้อขายผ่านหน้าร้าน และช่องทางออนไลน์ ส่งผลทำให้มีคำสั่งซื้อเพิ่มขึ้น

เสื้อผ้าและสิ่งทอ



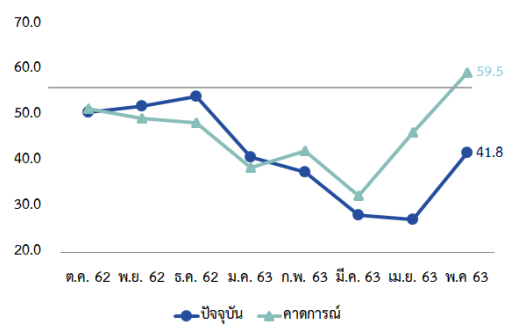
ดัชนีความเชื่อมั่น ๓ เสื้อผ้าและสิ่งทอ ปรับตัวเพิ่มขึ้นจากเดือนก่อนหน้า เป็นผลมาจากด้านคำสั่งซื้อและปริมาณการผลิตที่เพิ่มมากขึ้น เนื่องจากผู้ประกอบการมีการเพิ่มรูปแบบการขายสินค้าจากเดิมที่ขายเฉพาะหน้าร้าน เพิ่มเป็นการขายผ่านทางออนไลน์ แม้ว่าจากการผ่อนปรนมาตรการควบคุมโรค ทำให้สามารถเปิดขายหน้าร้านได้ แต่จากจำนวนผู้บริโภคที่ออกมาจับจ่ายใช้สอยยังไม่มากนัก จากลูกค้าบางกลุ่มที่ยังคงมีความกังวลต่อการติดเชื้อไวรัสโควิด-19 จึงเลือกซื้อสินค้าผ่านช่องทางออนไลน์ ซึ่งส่งผลทำให้ธุรกิจมีต้นทุนค่าใช้จ่ายเพิ่มขึ้น ทั้งการจ้างงานดูแลหน้าร้าน และเร่งการผลิตตามคำสั่งซื้อของผู้บริโภค จากปัจจัยคำสั่งซื้อดังกล่าว ส่งผลทำให้กำไรของกิจการปรับตัวเพิ่มสูงขึ้น

ในส่วนคาดการณ์ 3 เดือนข้างหน้า ผู้ประกอบการคาดการณ์ว่าจะมีการขายสินค้าให้กับผู้บริโภคเพิ่มขึ้น เนื่องจากปัญหาการแพร่ระบาดของไวรัสโควิด-19 คลี่คลาย ทำให้ผู้บริโภคออกมาจับจ่ายใช้สอยเพิ่มขึ้น รวมทั้งการฟื้นตัวของกิจกรรมทางเศรษฐกิจภายในประเทศ

ยางและพลาสติก

ดัชนีความเชื่อมั่น ๓ ปัจจุบันเพิ่มขึ้นมาอยู่ที่ระดับ 41.8 เนื่องจากความต้องการภาชนะยางและพลาสติกเพิ่มมากขึ้น ทั้งจากร้านอาหารและเครื่องดื่ม รวมถึงภาคการส่งออกไม้ยาง ผ่านช่องทางการค้าระหว่างประเทศ ส่งผลทำให้มีคำสั่งซื้อ และปริมาณการผลิตเพิ่มขึ้น

ยางและพลาสติก



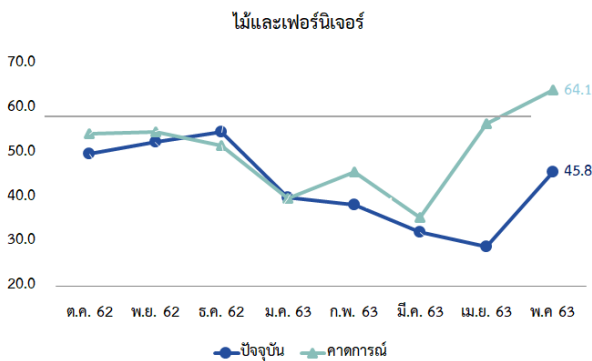
ดัชนีความเชื่อมั่น ๓ ยางและพลาสติกปรับตัวเพิ่มขึ้นจากเดือนก่อนหน้า โดยเป็นผลมาจากด้านคำสั่งซื้อ และปริมาณการผลิตที่เพิ่มขึ้น เนื่องจากการผ่อนปรนมาตรการควบคุมโรค ทำให้ธุรกิจหลายสาขากลับมาเปิดตัว เช่น ร้านอาหาร และร้านเครื่องดื่ม ซึ่งมีความต้องการใช้ภาชนะพลาสติกใส่อาหารและเครื่องดื่มมากขึ้น รวมถึงการเปิดตัวของสถานที่

ท่องเที่ยว และกิจกรรมทางเศรษฐกิจเริ่มฟื้นตัว ทำให้มีการใช้ป้ายโปรโมท และโฆษณา ประกอบกับการเปิดช่องทางการค้าระหว่างประเทศ ส่งผลทำให้มีการส่งออกสินค้ามากขึ้น เช่น การขนส่งไม้ยาง ผ่านด่านปาดัง-เบซาร์ ทำให้ภาคการผลิตยางและพลาสติกมีคำสั่งซื้อเพิ่มขึ้น ส่งผลให้กำไรของกิจการปรับตัวเพิ่มขึ้นอย่างมาก แม้ว่าจะมีคำสั่งซื้อเพิ่มขึ้น แต่ธุรกิจมีการจ้างงานเพิ่มขึ้นเพียงเล็กน้อย เนื่องจากการผลิตจำเป็นต้องใช้แรงงานรายเดิมที่มีทักษะและมีฝีมือ

ในส่วนคาดการณ์ 3 เดือนข้างหน้า ผู้ประกอบการคาดการณ์ความต้องการสินค้าและพลาสติกเพิ่มมากขึ้น เนื่องจากกิจกรรมทางเศรษฐกิจภายในประเทศฟื้นตัว และธุรกิจทุกสาขาจะกลับมาดำเนินงานได้อย่างปกติ

ไม้และเฟอร์นิเจอร์

ดัชนีความเชื่อมั่น ปัจจุบันเพิ่มขึ้นมาอยู่ที่ระดับ 45.8 เป็นผลมาจากการผ่อนปรนมาตรการ และมาตรการเยียวยาของภาครัฐ ส่งผลทำให้ผู้บริโภคมีกำลังซื้อ และออกมาจับจ่ายใช้สอยเพิ่มขึ้น ส่งผลทำให้มีคำสั่งซื้อเพิ่มขึ้น

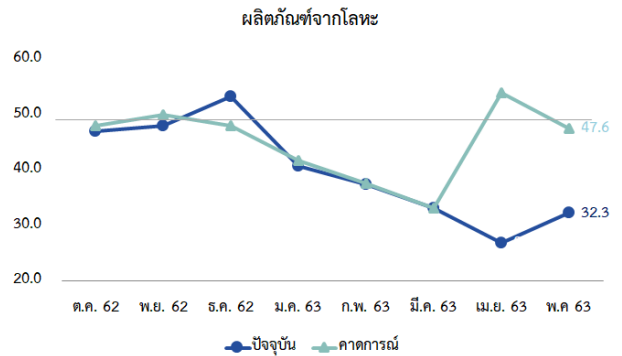


ดัชนีความเชื่อมั่น ไม้และเฟอร์นิเจอร์ ปรับตัวเพิ่มขึ้นจากเดือนก่อนหน้า โดยเป็นผลมาจากด้านคำสั่งซื้อ และปริมาณการผลิตปรับตัวเพิ่มขึ้น เนื่องจากการผ่อนปรนมาตรการควบคุมโรค ส่งผลทำธุรกิจหลายสาขากลับเปิดดำเนินการ และผู้บริโภคสามารถเดินทางและออกมาจับจ่ายใช้สอยได้อย่างปกติมากขึ้น อีกทั้งจากมาตรการเยียวยาของภาครัฐ ทำให้ผู้บริโภคมีกำลังซื้อเพิ่มขึ้น กระตุ้นการใช้จ่ายของผู้บริโภค ประกอบกับในเดือนก่อนหน้าประชาชนลดค่าใช้จ่ายในหมวดสินค้าคงทน ส่งผลทำให้ในเดือนปัจจุบันมีความต้องการมากขึ้น

ในส่วนคาดการณ์ 3 เดือนข้างหน้า ผู้ประกอบการประเมินคำสั่งซื้อและปริมาณการผลิตเพิ่มขึ้น เนื่องจากปัญหาการแพร่ระบาดของไวรัสโควิด-19 คลี่คลาย และกิจกรรมทางเศรษฐกิจจะฟื้นตัว

ผลิตภัณฑ์จากโลหะ

ดัชนีความเชื่อมั่น ปัจจุบันเพิ่มขึ้นมาอยู่ที่ระดับ 32.3 เนื่องจากการให้บริการก่อสร้างปรับตัวเพิ่มขึ้น ส่งผลทำให้มีความต้องการวัสดุก่อสร้าง ซึ่งผลิตภัณฑ์จากโลหะเป็นวัสดุหลักในการก่อสร้าง ส่งผลทำให้มีคำสั่งซื้อและปริมาณการผลิตเพิ่มขึ้น

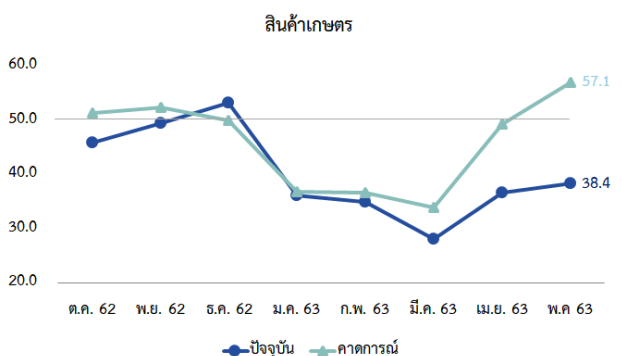


ดัชนีความเชื่อมั่น ผลิตภัณฑ์จากโลหะ ปรับตัวเพิ่มขึ้นจากเดือนก่อนหน้า โดยเป็นผลมาจากด้านคำสั่งซื้อ และปริมาณการผลิตปรับตัวเพิ่มขึ้น เนื่องจากความต้องการวัสดุใช้ในการก่อสร้างของกลุ่มผู้รับเหมา จากการได้รับงานโครงการก่อสร้างต่อเนื่องรายเดิม และการลงทุนของธุรกิจรายใหม่ จึงมีการขยายตัวในภาคการบริการก่อสร้าง และร้านค้าวัสดุก่อสร้าง ทำให้ความต้องการวัสดุก่อสร้างมากขึ้น ซึ่งผลิตภัณฑ์จากโลหะเป็นวัสดุหลักในการก่อสร้าง ส่งผลทำให้คำสั่งซื้อเพิ่มขึ้น และกำไรของกิจการปรับตัวเพิ่มขึ้นอย่างเห็นได้ชัด

ในส่วนคาดการณ์ 3 เดือนข้างหน้า ผู้ประกอบการคาดการณ์คำสั่งซื้อจะปรับตัวลดลง เนื่องจากเข้าสู่ช่วงการเกษตร และช่วงหน้าฝน ซึ่งจะส่งผลกระทบต่องานก่อสร้าง ที่จะให้บริการได้เพียงการซ่อมแซมเพียงเล็กน้อย

สินค้าเกษตร

ดัชนีความเชื่อมั่น ปัจจุบันเพิ่มขึ้นมาอยู่ที่ระดับ 38.4 หลังจากการประกาศมาตรการผ่อนปรนระยะที่ 2 กิจกรรมด้านเศรษฐกิจ และการดำเนินชีวิตต่าง ๆ ทั้งห้างสรรพสินค้า ศูนย์การค้า ตลาด และร้านค้า เปิดให้ใช้บริการได้ตามปกติ ส่งผลให้สามารถส่งสินค้าออกสู่ตลาดได้มากขึ้น

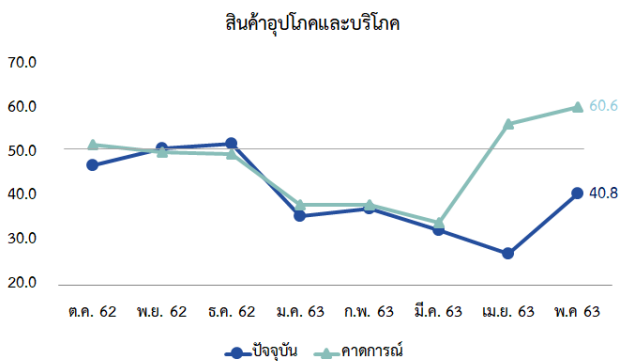


ดัชนีความเชื่อมั่น ๗ สินค้าเกษตร ปรับตัวสูงขึ้นจากเดือนก่อนหน้า โดยเป็นผลมาจากด้านคำสั่งซื้อและปริมาณการค้าเพิ่มขึ้น โดยเฉพาะคำสั่งซื้อที่เพิ่มขึ้นจากช่องทางการขายออนไลน์ เนื่องจากพฤติกรรมของผู้บริโภคที่หันมาใช้บริการออนไลน์ ซึ่งจากการใช้ช่องทางออนไลน์ไม่จำเป็นต้องใช้แรงงานจำนวนมาก ทำให้มีการปรับลดการจ้างงานลง อีกทั้งจากมาตรการผ่อนปรนระยะที่ 2 ทำให้ห้างสรรพสินค้า ตลาด ร้านค้าเปิดให้ใช้บริการได้ตามปกติ และผู้บริโภคบางกลุ่มเริ่มออกมาใช้จ่ายข้างนอกมากขึ้น ส่งผลให้สามารถส่งสินค้าออกสู่ตลาดได้มากขึ้น รวมถึงจากภาคเกษตรกรเร่งการทำเกษตรและบำรุงพืชผักในช่วงฤดูฝน ทำให้ผลผลิตภัณฑทางการเกษตร อาทิ ปุย พืชพันธุ์ผักผลไม้ พันธุ์ข้าว ยา กำจัดวัชพืช มีคำสั่งซื้อเพิ่มขึ้น จากปัจจัยดังกล่าวส่งผลทำให้กำไรปรับตัวเพิ่มขึ้น ส่งผลให้ธุรกิจมีการลงทุนเพิ่มขึ้น

ในส่วนคาดการณ์ 3 เดือนข้างหน้า ผู้ประกอบการคาดการณ์คำสั่งซื้อจะขยายตัวเพิ่มขึ้น เนื่องจากสถานการณ์โควิด-19 มีแนวโน้มจะคลี่คลายและมีมาตรการผ่อนปรนมากขึ้น และเริ่มเข้าสู่ฤดูกาลทำการเกษตร ทำให้เกษตรกรต้องการสินค้าเกษตรเพิ่มขึ้น

สินค้าอุปโภคและบริโภค

ดัชนีความเชื่อมั่น ๗ ปัจจุบันเพิ่มขึ้นมาอยู่ที่ระดับ 40.8 เนื่องจากการผ่อนปรนมาตรการควบคุมโรค ประกอบกับห้างสรรพสินค้ามีชั้นตอนและข้อจำกัดในการใช้บริการ ผู้บริโภคจึงหันมาซื้อสินค้าในร้านค้ารายย่อยทดแทน ส่งผลทำให้มียอดจำหน่ายปรับตัวเพิ่มขึ้น

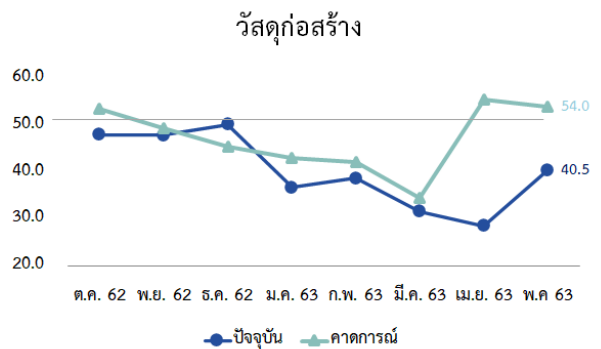


ดัชนีความเชื่อมั่นสินค้าอุปโภคและบริโภค ปรับตัวเพิ่มขึ้นจากเดือนก่อนหน้า โดยเป็นผลมาจากด้านคำสั่งซื้อและปริมาณการค้าปรับตัวเพิ่มขึ้น เนื่องจากภาครัฐมีการผ่อนปรนมาตรการควบคุมโรค และปลดล็อกค่าน้ำ ทำให้ธุรกิจหลายสาขากลับมาดำเนินงานได้ โดยเฉพาะกลุ่มร้านค้าปลีกสินค้าอุปโภคบริโภค จึงมีการซื้อสินค้าจากร้านค้าส่งมากขึ้น อีกทั้งจากจำนวนคนติดเชื้อไวรัสโควิด-19 ที่มีแนวโน้มลดลงอย่างต่อเนื่อง ทำให้ประชาชนคลายความกังวลและออกมาใช้จ่ายใช้สอยมากยิ่งขึ้น รวมถึงจากห้างสรรพสินค้าที่มีชั้นตอนและข้อจำกัดในการใช้บริการ ทำให้ผู้บริโภคหันมาซื้อสินค้าในร้านค้ารายย่อยทดแทน เนื่องจากมีความสะดวกสบายมากกว่า ส่งผลทำให้ธุรกิจมีต้นทุนค่าใช้จ่ายในการเปิดร้านเพิ่มขึ้น อย่างไรก็ตามจากปัจจัยคำสั่งซื้อที่เพิ่มขึ้น ส่งผลทำให้กำไรของกิจการเพิ่มขึ้นตามไปด้วย

ในส่วนคาดการณ์ 3 เดือนข้างหน้า ผู้ประกอบการคาดว่าสถานการณ์การแพร่ระบาดของไวรัสโควิด-19 จะดีขึ้น ประชาชนสามารถกลับมาทำงานได้ และมีคำสั่งซื้อในการบริโภคสินค้าได้มากขึ้น

วัสดุก่อสร้าง

ดัชนีความเชื่อมั่น ๗ ปัจจุบันเพิ่มขึ้นมาอยู่ที่ระดับ 40.5 เนื่องจากการห้างร้านวัสดุก่อสร้างหรือร้านวัสดุก่อสร้างขนาดใหญ่ยังคงหยุดให้บริการตาม มาตรการควบคุมโรคจึงทำให้ผู้บริโภคหันมาใช้บริการร้านวัสดุก่อสร้างรายย่อยเพิ่มขึ้น ทำให้ยอดคำสั่งซื้อและปริมาณการค้าเพิ่มขึ้น



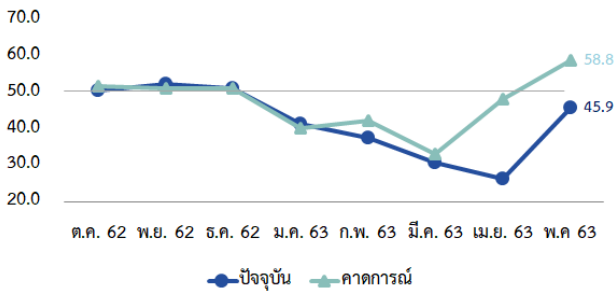
ดัชนีความเชื่อมั่น ๗ วัสดุก่อสร้าง ปรับตัวเพิ่มขึ้นจากเดือนก่อนหน้า โดยเป็นผลมาจากด้านคำสั่งซื้อและปริมาณการค้าที่เพิ่มขึ้น เนื่องจากการห้างร้านวัสดุก่อสร้างหรือร้านวัสดุก่อสร้างขนาดใหญ่ยังคงหยุดให้บริการตาม มาตรการควบคุมโรค ว่าด้วยการสั่งปิดสถานที่เสี่ยงต่อการแพร่เชื้อไวรัสโควิด-19 ทำให้ผู้บริโภคหันมาใช้บริการร้านวัสดุก่อสร้างรายย่อยธรรมดาทั่วไป ส่งผลทำให้ธุรกิจมีการสต็อกสินค้า และจ้างงานเพิ่มขึ้นเนื่องจากร้านวัสดุก่อสร้างจำเป็นต้องใช้แรงงานในการขนย้ายสินค้า อีกทั้งมีค่าใช้จ่ายในการกลับมาเปิดหน้าร้าน ส่งผลทำให้ธุรกิจมีต้นทุนปรับตัวเพิ่มสูงขึ้น อย่างไรก็ตามจากปัจจัยคำสั่งซื้อที่เพิ่มขึ้น ส่งผลทำให้กำไรของกิจการปรับตัวเพิ่มขึ้นตามไปด้วย

ในส่วนคาดการณ์ 3 เดือนข้างหน้า ผู้ประกอบการคาดการณ์คำสั่งซื้อลดลง เนื่องจากอยู่ในช่วงฤดูฝนซึ่งเป็นช่วงที่ผู้คนไม่ค่อยนิยมก่อสร้างและสินค้าบางชนิดหากโดนความชื้นมากจะเกิดความเสียหายได้ เช่น ปูน เหล็ก ไม้ เป็นต้น รวมถึงห้างร้านวัสดุก่อสร้างหรือร้านวัสดุก่อสร้างขนาดใหญ่จะเปิดให้บริการ จึงคาดว่าผู้บริโภคที่เคยใช้บริการจะกลับไปใช้บริการตามปกติ

รถจักรยานยนต์และรถยนต์

ดัชนีความเชื่อมั่น ๗ ปัจจุบันเพิ่มขึ้นมาอยู่ที่ระดับปัจจุบัน 45.9 เนื่องจากการในหลายจังหวัดเริ่มมีการปลด Lockdown ทำให้ประชาชนมีการเดินทางทั้งการออกมาใช้จ่ายใช้สอย และทำงานเพิ่มขึ้น ทำให้มีความต้องการบำรุงและซ่อมแซมยานพาหนะเพิ่มขึ้น ภายหลังจากที่ไม่ได้ใช้งานในช่วงกักตัว

รถจักรยานยนต์/รถยนต์



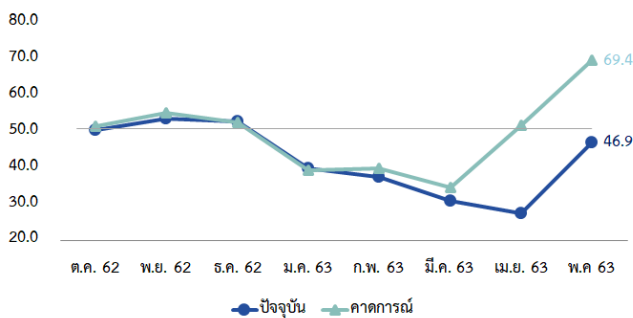
ดัชนีความเชื่อมั่นฯ รถจักรยานยนต์/รถยนต์ ปรับตัวเพิ่มขึ้นจากเดือนก่อนหน้า โดยเป็นผลมาจากด้านคำสั่งซื้อ และปริมาณการค้าที่เพิ่มขึ้นอย่างมาก โดยเฉพาะการให้บริการด้านบำรุงและซ่อมแซมรถ ซึ่งลูกค้าส่วนใหญ่เป็นลูกค้าประจำอยู่แล้ว และจากการผ่อนปรนมาตรการควบคุมโรค และการปลดล็อกค่าน้ำมันในหลายๆจังหวัดส่งผลให้มีการออกเดินทางทั้งการออกมาจับจ่ายใช้สอย และทำงานเพิ่มขึ้น ทำให้ประชาชนมีความต้องการบำรุงและซ่อมแซม ภายหลังจากที่ไม่ได้ใช้งานยานพาหนะในช่วงกักตัว ส่งผลทำให้กำไรของกิจการเพิ่มขึ้นอย่างเห็นได้ชัด และจากการกลับมาเปิดดำเนินการ ธุรกิจมีต้นทุนเพิ่มขึ้น จากค่าขนส่งอุปกรณ์/อะไหล่ ซึ่งเป็นสินค้าที่ไม่สามารถสต็อกเก็บไว้ได้ เนื่องจากมีความแตกต่างกันของยี่ห้อของยานพาหนะ และมีการจ้างงานเพิ่มขึ้น ซึ่งเป็นจ้างงานลูกจ้างรายเดิมหลังจากที่ให้พนักงานในช่วงปิดกิจการ

ในส่วนคาดการณ์ 3 เดือนข้างหน้า ผู้ประกอบการคาดการณ์ว่าจะมีคำสั่งซื้อและปริมาณการค้าที่เพิ่มขึ้น จากสถานการณ์การแพร่ระบาดของไวรัสโควิด-19 คลี่คลาย ส่งผลทำให้กิจกรรมทางเศรษฐกิจฟื้นตัว ประชาชนมีการเดินทางมากขึ้น

อุปโภคและบริโภค (modern trade)

ดัชนีความเชื่อมั่นฯ ปัจจุบันเพิ่มขึ้นมาอยู่ที่ระดับ 46.9 จากการยกเลิกมาตรการห้ามขายแอลกอฮอล์ และจากการผ่อนปรนมาตรการเคอร์ฟิว ทำให้ธุรกิจสามารถดำเนินการได้มากขึ้น และผู้บริโภคออกมาจับจ่ายใช้สอยเพิ่มขึ้นทั้งสินค้าอุปโภคบริโภคและสินค้าดูแลสุขอนามัย

อุปโภค/บริโภค (modern trade)



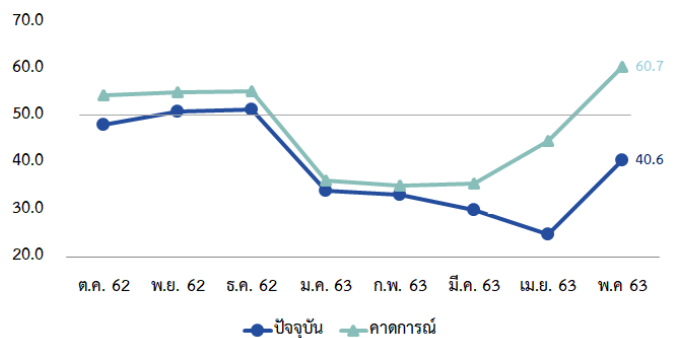
ดัชนีความเชื่อมั่นฯ อุปโภค/บริโภค (Modern trade) ปรับตัวเพิ่มขึ้นจากเดือนก่อนหน้า โดยเป็นผลมาจากด้านคำสั่งซื้อและปริมาณการค้าเพิ่มขึ้น โดยเฉพาะสินค้าประเภทแอลกอฮอล์ ซึ่งเป็นสินค้าหลักที่สร้างรายได้ของกิจการ เนื่องจากภาครัฐได้มีการยกเลิกมาตรการห้ามจำหน่ายแอลกอฮอล์ รวมถึงสินค้าประเภทสุxonามัย เช่น เจลแอลกอฮอล์ หน้ากากอนามัย ยังคงมียอดขายเพิ่มขึ้น เนื่องจากประชาชนตระหนักเรื่องโรคและการดูแลสุขภาพมาก อีกทั้งจากมาตรการเยียวยาทำให้ประชาชนมีกำลังซื้อปรับตัวเพิ่มขึ้น ส่งผลให้มีการออกมาจับจ่ายใช้สอยในสินค้าอุปโภคและบริโภคมากขึ้นจากการลดการบริโภคในเดือนก่อนหน้า อย่างไรก็ตามจากการกลับมาเปิดกิจการ ส่งผลทำให้ธุรกิจมีค่าใช้จ่ายเพิ่มขึ้น แต่จากปัจจัยคำสั่งซื้อ ส่งผลทำให้กำไรของกิจการปรับตัวเพิ่มขึ้น

ในส่วนคาดการณ์ 3 เดือนข้างหน้า ผู้ประกอบการคาดการณ์ว่าจะมียอดขายสินค้าได้เพิ่มขึ้น โดยเฉพาะในหมวดสินค้าเครื่องดื่ม เนื่องจากการปลดล็อกมาตรการห้ามขายเครื่องดื่มแอลกอฮอล์ ประกอบกับผู้บริโภคจะมีกำลังซื้อเพิ่มขึ้นจากการกลับมาทำงาน

อุปโภคและบริโภค (ดั้งเดิม)

ดัชนีความเชื่อมั่นฯ ปัจจุบันเพิ่มขึ้นมาอยู่ที่ระดับ 40.6 เนื่องจากผู้บริโภคยังคงกังวลต่อการติดเชื้อ จึงยังลดการออกเดินทางไปใช้จ่ายที่ห้างสรรพสินค้า และตลาด จึงหันมาใช้บริการร้านโชห่วยและร้านค้าใกล้บ้านทดแทน

อุปโภค/บริโภค (ดั้งเดิม)



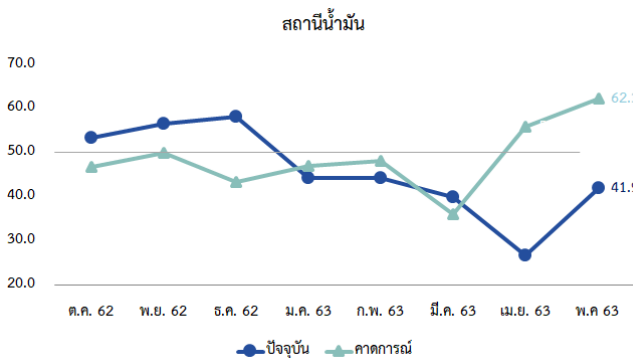
ดัชนีความเชื่อมั่นฯ อุปโภค/บริโภค (ดั้งเดิม) ปรับตัวเพิ่มขึ้นจากเดือนก่อนหน้า โดยเป็นผลมาจากด้านคำสั่งซื้อและปริมาณการค้าเพิ่มขึ้น เนื่องจากสถานการณ์การแพร่ระบาดของไวรัสโควิด-19 ส่งผลให้มีมาตรการปิดสถานที่เสี่ยงต่างๆชั่วคราว ซึ่งรวมไปถึงห้างสรรพสินค้า และตลาด และแม้ว่าจะมีการผ่อนปรนมาตรการควบคุมโรค แต่ผู้บริโภคยังคงมีความกังวลต่อการติดเชื้อ จึงยังไม่สามารถออกไปจับจ่ายใช้สอยที่ห้างสรรพสินค้าได้ ทำให้ผู้บริโภคหันมาใช้บริการร้านโชห่วย และร้านค้าใกล้บ้านเพิ่มขึ้น อีกทั้งเข้าสู่ช่วงฤดูการเกษตร ส่งผลทำให้กลุ่มแรงงานเกษตรกร มีความต้องการสินค้าอุปโภคบริโภคเพิ่มมากขึ้น จากปัจจัยดังกล่าวส่งผลทำให้ธุรกิจมียอดขายคำสั่งซื้อปรับตัวเพิ่มขึ้น แม้ธุรกิจจะมีการขยายตัวด้านค่าใช้จ่าย แต่จากมาตรการช่วยเหลือด้านค่าไฟและค่าน้ำของภาครัฐ ส่งผลทำให้ธุรกิจมีต้นทุนเพิ่มขึ้นเพียงเล็กน้อย อีกทั้งธุรกิจส่วนใหญ่เป็นใช้แรงงานในครอบครัว การจ้างงานจึงค่อนข้างคงตัว

ส่งผลทำให้กำไรของกิจการปรับตัวเพิ่มขึ้นอย่างเห็นได้ชัด

ในส่วนคาดการณ์ 3 เดือนข้างหน้า ผู้ประกอบการส่วนใหญ่คาดการณ์ภาวะเศรษฐกิจจะปรับตัวดีขึ้น เนื่องจากการผ่อนปรนมาตรการล็อกดาวน์ ทำให้ผู้บริโภคเริ่มออกมาจับจ่ายใช้สอยมากยิ่งขึ้นและผู้ประกอบการมีความเชื่อมั่นต่อราคาสินค้าจะลดความผันผวนเมื่อผ่านสถานการณ์การแพร่ระบาดของไวรัสโควิด-19 คลี่คลาย

สถานีน้ำมัน

ดัชนีความเชื่อมั่น ฯ ปัจจุบันเพิ่มขึ้นมาอยู่ที่ระดับ 41.9 เนื่องจากการผ่อนปรนมาตรการควบคุมโรค ทำให้ประชาชนออกมาจับจ่ายใช้สอย และเดินทางสัญจร รวมไปถึงเข้าสู่ช่วงทำการเกษตร จึงมีการใช้เครื่องจักรในการทำการเกษตรมากขึ้น ส่งผลให้มีความต้องการใช้น้ำมันเพิ่มมากยิ่งขึ้น

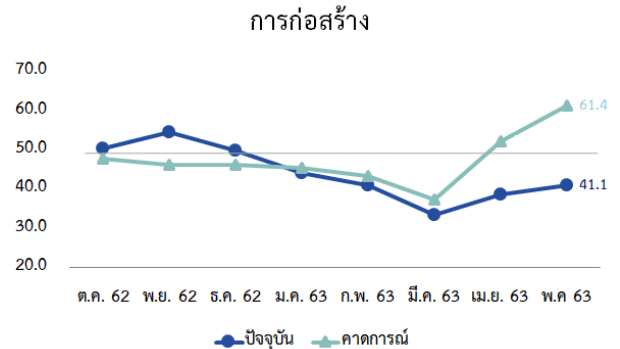


ดัชนีความเชื่อมั่น ฯ สถานีน้ำมัน ปรับตัวเพิ่มขึ้นจากเดือนก่อนหน้า โดยเป็นผลมาจากลูกค้ากลุ่มเกษตรกร เริ่มเข้าสู่ช่วงทำการเกษตร ส่งผลให้มีการใช้เครื่องจักรทางการเกษตร อีกทั้งมีการผ่อนปรนมาตรการควบคุมโรค ทำให้ตลาดห้างสรรพสินค้า หรือสถานที่ต่าง ๆ กลับมาเปิดดำเนินการ ประชาชนเริ่มออกมาจับจ่ายใช้สอย และเดินทางสัญจรเพิ่มขึ้น รวมถึงรถโดยสารประจำทาง รถขนส่งสินค้า ที่เริ่มกลับมาให้บริการ ส่งผลให้มีความต้องการใช้น้ำมันเพิ่มมากยิ่งขึ้น ทำให้ธุรกิจมีต้นทุนค่าใช้จ่ายปรับตัวเพิ่มสูงขึ้นในการเปิดสถานี และการจ้างงาน อย่างไรก็ตามจากคำสั่งซื้อ และปริมาณการค้า ส่งผลทำให้กำไรของกิจการ และการลงทุนเพิ่มขึ้น

ในส่วนคาดการณ์ 3 เดือนข้างหน้า ผู้ประกอบการประเมินคำสั่งซื้อ และปริมาณการค้าเพิ่มมากขึ้น เนื่องจากคาดการณ์ว่า ประชาชนจะออกจากบ้านมากขึ้น รวมไปถึงลูกค้าที่เป็นพนักงาน และแรงงาน กลับมาทำงานตามเดิม และมีการ Work from home ลดลง เนื่องจากสถานการณ์การแพร่ระบาดของไวรัสโควิด-19 มีแนวโน้มจะคลี่คลาย

การก่อสร้าง

ดัชนีความเชื่อมั่น ฯ ปัจจุบันเพิ่มขึ้นมาอยู่ที่ระดับ 41.1 เนื่องจากสถานการณ์การแพร่ระบาดของไวรัสโควิด-19 เริ่มคลี่คลาย ส่งผลทำให้มีโครงการก่อสร้างธุรกิจรายใหม่เพิ่มขึ้น และโครงการที่ถูกพักไว้ในช่วงเดือนก่อนหน้ากลับมาดำเนินการก่อสร้าง ส่งผลทำให้กำไรของกิจการปรับตัวเพิ่มขึ้น

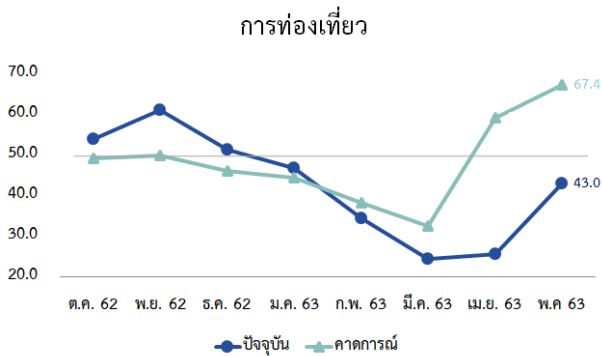


ดัชนีความเชื่อมั่น ฯ การก่อสร้าง ปรับตัวเพิ่มขึ้นจากเดือนก่อนหน้า โดยเป็นผลมาจากด้านคำสั่งซื้อ และปริมาณการบริการปรับตัวเพิ่มขึ้นเล็กน้อย เนื่องจากการผ่อนปรนมาตรการควบคุมโรค ทำให้โครงการก่อสร้างที่ถูกพักไว้ในเดือนก่อนหน้าสามารถกลับมาดำเนินการได้ อีกทั้งความต้องการก่อสร้างของธุรกิจที่ยังไม่เปิดให้บริการ และธุรกิจรายใหม่ที่เริ่มการลงทุน ภายหลังจากเห็นแนวโน้มสถานการณ์การแพร่ระบาดของไวรัสโควิด-19 จะคลี่คลาย ส่งผลทำให้มีปริมาณการให้บริการเพิ่มขึ้น ทำให้กำไรของกิจการปรับตัวเพิ่มขึ้น และในส่วนของการจ้างงานปรับตัวเพิ่มขึ้น เนื่องจากการให้บริการก่อสร้างต้องใช้จำนวนแรงงานจำนวนมาก ซึ่งแรงงานส่วนใหญ่จะเป็นแรงงานกลุ่มเดิมที่ถูกพักงานในเดือนก่อนหน้า เพราะผู้ประกอบการต้องการแรงงานที่มีความสามารถและมีทักษะการทำงานอยู่แล้ว

ในส่วนคาดการณ์ 3 เดือนข้างหน้า ผู้ประกอบการการก่อสร้าง คาดว่าคำสั่งซื้อ และปริมาณการบริการจะเพิ่มสูงขึ้น เนื่องจากภาคการลงทุนจะกลับมาฟื้นตัว ตามภาวะเศรษฐกิจที่ปรับตัวดีขึ้น

การท่องเที่ยว

ดัชนีความเชื่อมั่น ๓ ปัจจุบันเพิ่มขึ้นมาอยู่ที่ระดับ 43.0 เนื่องจากผู้ประกอบการได้มีการเพิ่มกลยุทธ์เพื่อให้ขายสินค้าและบริการได้มากขึ้น ผู้บริโภคเริ่มออกมาใช้บริการมากขึ้นหลังจากผ่านช่วงล็อกดาวน์

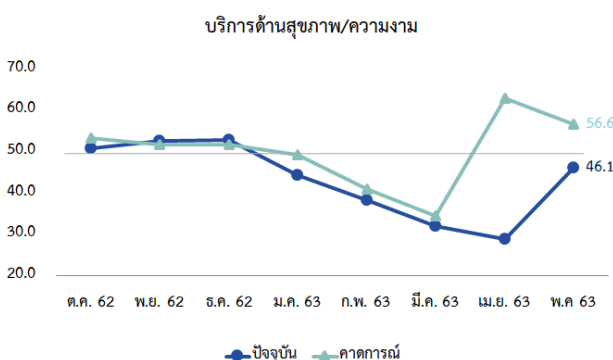


ดัชนีความเชื่อมั่น ๓ การท่องเที่ยวปรับตัวเพิ่มขึ้นจากเดือนก่อนหน้า เป็นผลมาจากด้านคำสั่งซื้อ และปริมาณการบริการปรับตัวเพิ่มขึ้น เนื่องจากผู้ประกอบการได้มีการปรับตัวเพื่อกระตุ้นให้ประชาชนออกมาท่องเที่ยว โดยมีการเปลี่ยนกลยุทธ์การให้บริการ เช่น การรวมกลุ่มของบริษัทเพื่อขายทัวร์ ซึ่งจากสถานการณ์การแพร่ระบาดของไวรัสโควิด-19 มีแนวโน้มคลี่คลาย และการผ่อนปรนมาตรการควบคุมโรค ส่งผลทำให้ประชาชนบางส่วนที่คลายกังวลเริ่มออกมาท่องเที่ยว โดยเฉพาะกลุ่มนักท่องเที่ยวชาวไทย ส่งผลให้คำสั่งซื้อเพิ่มมากขึ้น เมื่อการท่องเที่ยวเริ่มกลับมาเคลื่อนไหวอีกครั้งหลังผ่านช่วงหยุดยาว ผู้ประกอบการจึงมีการจ้างงาน และลงทุนเพิ่มขึ้น เพื่อรองรับจำนวนนักท่องเที่ยวในอนาคต

ในส่วนคาดการณ์ 3 เดือนข้างหน้า ผู้ประกอบการคาดการณ์จะเปลี่ยนแปลงการให้บริการ จากการรวมกลุ่มแยกมาให้บริการเองเหมือนเดิม และมีการเพิ่มโปรโมชั่น หรือ จัดโปรโมชั่นลดราคา ให้สอดคล้องกับสถานการณ์ในอนาคต เนื่องจากประเมินจำนวนนักท่องเที่ยวทั้งชาวไทยและชาวต่างชาติปรับตัวเพิ่มขึ้น

บริการสุขภาพและความงาม

ดัชนีความเชื่อมั่น ๓ ปัจจุบันเพิ่มขึ้นมาอยู่ที่ระดับ 41.6 เนื่องจากการผ่อนปรนมาตรการควบคุมโรคส่งผลทำให้ร้านเสริมสวยกลับมาดำเนินการได้ ผู้บริโภคจึงมีความต้องการใช้บริการมากขึ้น อีกทั้งจากประชาชนที่เริ่มออกมาข้างนอก มีความต้องการสินค้าดูแลสุขภาพ เพื่อป้องกันและสร้างความมั่นใจในการดำเนินชีวิต

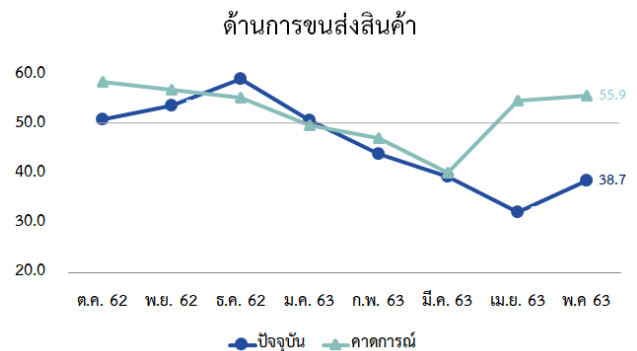


ดัชนีความเชื่อมั่น ๓ บริการด้านสุขภาพ/ความงามปรับตัวเพิ่มขึ้นจากเดือนก่อนหน้า เป็นผลมาจากด้านคำสั่งซื้อ และปริมาณการบริการปรับตัวเพิ่มขึ้น เนื่องจากธุรกิจเสริมความงาม ถูกสั่งปิดกิจการชั่วคราวตามมาตรการควบคุมโรค ภายหลังการผ่อนปรนมาตรการ ธุรกิจสามารถกลับมาดำเนินการได้ ส่งผลทำให้ผู้บริโภคมีความต้องการใช้บริการเพิ่มมากขึ้น โดยเฉพาะเป็นกลุ่มลูกค้าประจำที่รอใช้บริการ และแม้ว่าประชาชนจะมีการออกมาข้างนอกมากขึ้น แต่ยังคงมีความระมัดระวังอย่างต่อเนื่อง เพื่อป้องกันและสร้างความมั่นใจในการดำเนินชีวิต จึงต้องการสินค้าดูแลสุขภาพ เช่น หน้ากากอนามัย เจลแอลกอฮอล์ล้างมือ เป็นต้น จากปัจจัยดังกล่าวส่งผลทำให้กำไรของกิจการปรับตัวเพิ่มขึ้นอย่างมาก และในส่วนการจ้างงานปรับตัวเพิ่มขึ้น ตามความต้องการใช้บริการ รวมถึงผู้ประกอบการต้องใช้แรงงานในการให้บริการด้านความปลอดภัยแก่ลูกค้า

ในส่วนคาดการณ์ 3 เดือนข้างหน้า ผู้ประกอบการคาดการณ์สถานการณ์จะปรับตัวดีขึ้น และธุรกิจส่วนใหญ่ เตรียมความพร้อมกับการให้บริการ และกระตุ้นความต้องการของผู้บริโภคโดยการจัดโปรโมชั่น เช่น การให้ส่วนลด และการจัดแพ็คเกจ เป็นต้น

การขนส่งสินค้า

ดัชนีความเชื่อมั่น ๓ ปัจจุบันเพิ่มขึ้นมาอยู่ที่ระดับ 38.7 จากการเริ่มมีการผ่อนปรนมาตรการควบคุมโรค เช่น กิจการร้านอาหาร ตลาด กิจการค้าปลีก-ส่งต่างๆ ที่สามารถเปิดให้บริการได้ในเวลาและตามกติกาที่กำหนด รวมทั้งสามารถขนส่งสินค้าภายในประเทศได้หลากหลายประเภทมากขึ้น ซึ่งส่งผลต่อคำสั่งซื้อและการใช้บริการที่เพิ่ม



ดัชนีความเชื่อมั่น ๓ ด้านการขนส่งสินค้าปรับตัวเพิ่มขึ้นจากเดือนก่อนหน้า โดยเป็นผลมาจากสถานการณ์การแพร่ระบาดของไวรัสโควิด-19 มีแนวโน้มจะคลี่คลายจากจำนวนผู้ติดเชื้อที่ลดลงอย่างต่อเนื่อง ทำให้มีการผ่อนปรนมาตรการควบคุมโรค ส่งผลทำให้ธุรกิจขนส่งสินค้าสามารถขนส่งสินค้าได้หลากหลายประเภท และมีเวลาในการขนส่งเพิ่มมากขึ้น อีกทั้งห้างสรรพสินค้า และตลาดกลับมาเปิดตัว ทำให้มีความต้องการใช้บริการขนส่งสินค้า เช่น ผัก ผลไม้ เป็นต้น ส่งผลทำให้คำสั่งซื้อ ปริมาณการให้บริการเพิ่มขึ้น และกำไรของกิจการปรับตัวเพิ่มขึ้น อีกทั้งยังส่งผลต่อกลุ่มแรงงาน หลังจากการถูกพักงานในเดือนก่อนหน้ากลับมาทำงานได้ในเดือนปัจจุบัน อย่างไรก็ตามจากกิจกรรมทางด้านเศรษฐกิจที่เริ่มกลับมาดำเนินการ และประชาชนเริ่มออกเดินทางสัญจร ส่งผลทำให้ราคาน้ำมันปรับตัวเพิ่มสูงขึ้น ซึ่งกระทบต่อด้านต้นทุนของ

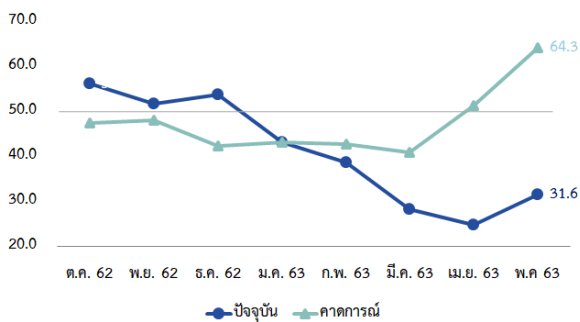
กิจการปรับตัวเพิ่มขึ้นตามไปด้วย

ในส่วนคาดการณ์ 3 เดือนข้างหน้า ผู้ประกอบการคาดการณ์ การให้บริการขนส่งสินค้าจะมีการปรับตัวดีขึ้น หลังจากสถานการณ์การแพร่ระบาดของไวรัสโควิด-19 คลี่คลาย รวมทั้งคาดการณ์ตลาดนำเข้า และส่งออกสินค้าระหว่างประเทศจะกลับมาเปิดตัว ทำให้จะมีการขนส่งสินค้าเพิ่มขึ้น

การขนส่งมวลขน (ไม่ประจำทาง)

ดัชนีความเชื่อมั่น ฯ ปัจจุบันเพิ่มขึ้นมาอยู่ที่ระดับ 31.6 เนื่องจากการผ่อนปรนมาตรการควบคุมโรค และประชาชนเริ่มมีการออกมาทำกิจกรรมทั้งทางสังคม และเศรษฐกิจต่างๆเพิ่มขึ้น ทำให้ประชาชนเดินทางออกนอกบ้านมากขึ้น ส่งผลให้มีผู้ใช้บริการเพิ่มขึ้น

ด้านการขนส่งมวลขน (ไม่ประจำทาง)



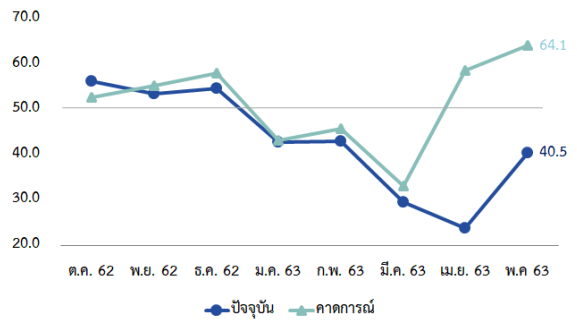
ดัชนีความเชื่อมั่น ฯ ด้านการขนส่งมวลขน (ไม่ประจำทาง) ปรับตัวเพิ่มขึ้นจากเดือนก่อนหน้า โดยเป็นผลมาจากด้านคำสั่งซื้อ และปริมาณการบริการที่ปรับตัวเพิ่มขึ้น เนื่องจากการผ่อนปรนมาตรการควบคุมโรค และประชาชนเริ่มมีการออกมาทำกิจกรรมทั้งทางสังคม และเศรษฐกิจต่างๆเพิ่มขึ้น ทำให้ประชาชนเดินทางออกนอกบ้านมากขึ้น อีกทั้งผู้ประกอบการมีการปรับกลยุทธ์หลังจากการได้รับผลกระทบจากสถานการณ์การแพร่ระบาดของไวรัสโควิด - 19 เช่น จัดโปรโมชั่นลดราคา ค่าเช่ารถ ส่งผลทำให้มีผู้มาใช้บริการเพิ่มขึ้น อย่างไรก็ตามแม้จะมีจำนวนผู้มาใช้บริการเพิ่มขึ้น แต่ผู้ประกอบการยังสามารถรองรับความต้องการได้ จึงยังไม่มีกิจการจ้างงานเพิ่มขึ้น ทำให้ต้นทุนค่าใช้จ่ายลดลง ประกอบกับจากปัจจัยคำสั่งซื้อเพิ่มขึ้น ส่งผลทำให้กำไรของกิจการปรับตัวเพิ่มขึ้นอย่างมาก

ในส่วนคาดการณ์ 3 เดือนข้างหน้า ผู้ประกอบการคาดว่า จะมีการใช้บริการเพิ่มขึ้น เนื่องจากกิจกรรมทางสังคม และเศรษฐกิจภายในประเทศจะฟื้นตัว ภายหลังจากปัญหาการแพร่ระบาดของไวรัสโควิด-19 คลี่คลาย

สันทนาการ วัฒนธรรมและกีฬา

ดัชนีความเชื่อมั่น ฯ ปัจจุบันเพิ่มขึ้นมาอยู่ที่ระดับ 40.5 เนื่องจากการผ่อนปรนมาตรการควบคุมโรค ส่งผลทำให้ธุรกิจกลับมาเปิดดำเนินการได้ ประกอบกับความต้องการของลูกค้าเพิ่มขึ้น จากการไม่ได้บริการนานในช่วงกักตัว

สันทนาการ/วัฒนธรรม/กีฬา



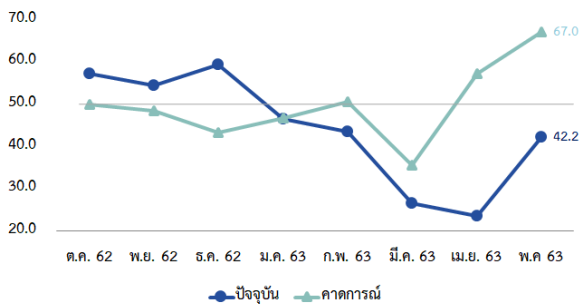
ดัชนีความเชื่อมั่น ฯ สันทนาการ/วัฒนธรรม/การศึกษา ปรับตัวเพิ่มขึ้นจากเดือนก่อนหน้า โดยเป็นผลมาจากด้านคำสั่งซื้อ และปริมาณการบริการปรับตัวเพิ่มขึ้น เนื่องจากการผ่อนปรนมาตรการควบคุมโรคส่งผลทำให้ธุรกิจกลับมาดำเนินการได้ อีกทั้งธุรกิจมีการเพิ่มช่องทางการขายผ่านออนไลน์เพิ่มขึ้น เช่นร้านบอร์ดเกมที่ไม่สามารถเปิดโซนนั่งเล่นได้แต่ยังเปิดให้ผู้ใช้บริการมาซื้อขายเกมส์ และพิตเนสเซนเตอร์ที่สามารถเปิดได้แค่บางโซนตามข้อกำหนดของมาตรการควบคุมโรค เมื่อธุรกิจกลับมาเปิดตัว ส่งผลทำให้มีความต้องการใช้บริการเพิ่มขึ้น โดยเฉพาะในกลุ่มลูกค้าประจำ รวมถึงการให้บริการเทรนเนอร์ผ่านช่องทางออนไลน์ สำหรับกลุ่มลูกค้าที่มีความกังวลต่อความปลอดภัย และเพื่อสร้างความมั่นใจให้แก่ผู้มาใช้บริการ จึงมีการจ้างงานเพิ่มขึ้นเพื่อดูแลความสะอาด และกฎระเบียบในการปฏิบัติ ส่งผลทำให้มีต้นทุนค่าใช้จ่ายเพิ่มสูงขึ้น อย่างไรก็ตามจากปัจจัยคำสั่งซื้อ ทำให้กำไรของกิจการปรับตัวเพิ่มขึ้น

ในส่วนคาดการณ์ 3 เดือนข้างหน้าผู้ประกอบการคาดว่า กิจการจะสามารถเปิดโซนร้านอย่างเต็มรูปแบบเนื่องจากจำนวนยอดผู้ป่วยที่มีจำนวนลดลง จึงทำให้มีผู้เข้าใช้บริการที่จะเข้ามาใช้บริการทางร้านเพิ่มขึ้น และทางผู้ประกอบการได้ทำการปรับปรุงบางส่วนของทางกิจการทำให้ผู้ประกอบการมั่นใจว่าจะสามารถรับผู้เข้าใช้บริการเพิ่ม

โรงแรม เกสต์เฮาส์และบังกะโล

ดัชนีความเชื่อมั่น ฯ ปัจจุบันเพิ่มขึ้นมาอยู่ที่ระดับ 42.2 เป็นผลจากการผ่อนปรนมาตรการควบคุมโรค ส่งผลทำให้มีการเดินทางภายในประเทศมากขึ้น รวมถึงจำนวนนักท่องเที่ยวภายในประเทศที่เริ่มคลายความกังวล และเดินทางท่องเที่ยว ส่งผลทำให้มีจำนวนผู้มาใช้บริการเพิ่มขึ้นอย่างมาก

โรงแรม/เกสต์เฮาส์/บังกะโล



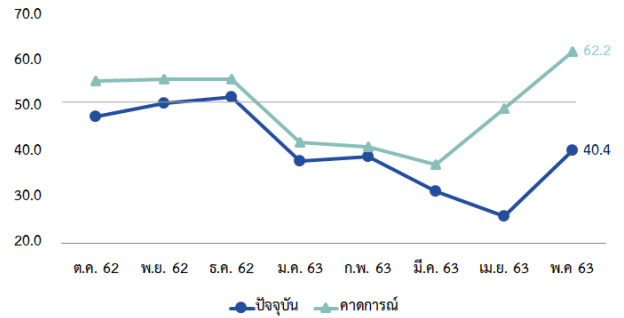
ดัชนีความเชื่อมั่น ฯ โรงแรม/เกสต์เฮาส์/บังกะโล ปรับตัวเพิ่มขึ้นจากเดือนก่อนหน้า โดยเป็นผลมาจากด้านคำสั่งซื้อ และปริมาณการบริการปรับตัวเพิ่มขึ้น เนื่องจากการผ่อนปรนมาตรการควบคุมโรค ส่งผลทำให้มีการเดินทางภายในประเทศมากขึ้น รวมถึงจำนวนนักท่องเที่ยวภายในประเทศที่เริ่มคลายความกังวล และเดินทางท่องเที่ยวมากขึ้น และแม้ว่าจะมีการผ่อนปรนมาตรการควบคุมโรค แต่ยังมีมาตรการเคอร์ฟิว ที่เป็นข้อจำกัดในการเดินทาง ส่งผลทำให้ประชาชนที่มีการเดินทางไกล ต้องหาที่พักระหว่างทาง ส่งผลทำให้มีจำนวนผู้มาใช้บริการเพิ่มขึ้นอย่างมากจากเดือนก่อนหน้าที่ปิดตัวชั่วคราว ทำให้กำไรของกิจการปรับตัวเพิ่มขึ้นอย่างเห็นได้ชัด ซึ่งส่งผลดีต่อกลุ่มแรงงานที่ถูกพักงาน สามารถกลับมาทำงานได้

ในส่วนคาดการณ์ 3 เดือนข้างหน้า ผู้ประกอบการประเมินคำสั่งซื้อ และปริมาณการให้บริการจะปรับตัวสูงขึ้น เนื่องจากสถานการณ์การแพร่ระบาดของไวรัสในปัจจุบันเริ่มดีขึ้น และสถานที่ท่องเที่ยวเริ่มเปิดให้บริการ ผู้ประกอบการจึงคาดการณ์จำนวนนักท่องเที่ยวปรับตัวเพิ่มขึ้น

ร้านอาหารและภัตตาคาร

ดัชนีความเชื่อมั่น ฯ ปัจจุบันเพิ่มขึ้นมาอยู่ที่ระดับ 40.4 จากการผ่อนคลายมาตรการควบคุมโรคต่าง ๆ ทำให้ร้านอาหารกลับมาดำเนินงานได้อย่างเต็มประสิทธิภาพ อีกทั้งจากมาตรการเยียวยาของภาครัฐ ส่งผลทำให้ประชาชนมีกำลังซื้อเพิ่มขึ้น ซึ่งกระตุ้นการออกมา

ร้านอาหาร/ภัตตาคาร



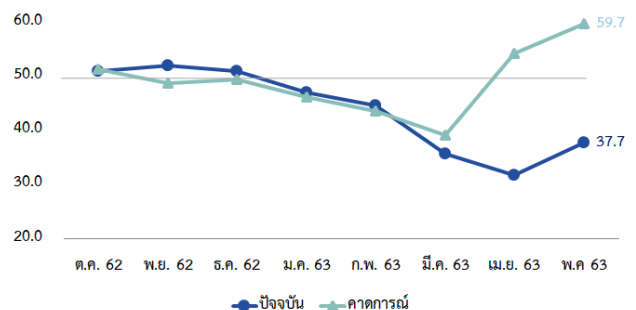
ดัชนีความเชื่อมั่น ฯ ร้านอาหาร/ภัตตาคาร ปรับตัวเพิ่มขึ้นจากเดือนก่อนหน้า โดยเป็นผลมาจากการผ่อนปรนมาตรการควบคุมโรคต่าง ๆ และจำนวนผู้ติดเชื้อที่ลดลงอย่างต่อเนื่อง ส่งผลทำให้ร้านอาหารดำเนินงานได้อย่างเต็มกำลัง และประชาชนเริ่มคลายความกังวล ออกมาจับจ่ายใช้สอยเพิ่มขึ้น ประกอบกับจากมาตรการเยียวยาของภาครัฐ ทำให้ผู้บริโภคมีกำลังซื้อเพิ่มขึ้น ส่งผลทำให้คำสั่งซื้อ และปริมาณการบริการเพิ่มขึ้น ทำให้มีการจ้างงานเพิ่มขึ้น ซึ่งส่วนใหญ่เป็นการจ้างงานกลุ่มแรงงานเดิม ที่ถูกพักงานไปในช่วงเดือนก่อนหน้า ส่งผลทำให้ธุรกิจมีต้นทุนปรับตัวเพิ่มสูงขึ้นไปด้วย อย่างไรก็ตามจากปัจจัยด้านคำสั่งซื้อ ส่งผลทำให้กำไรของกิจการเพิ่มขึ้นอย่างเห็นได้ชัด

ในส่วนคาดการณ์ 3 เดือนข้างหน้า ผู้ประกอบการประเมินคำสั่งซื้อและปริมาณการบริการเพิ่มขึ้น เนื่องจากสถานการณ์แพร่ระบาดของไวรัสโควิด-19 คลี่คลายลง ทำให้ประชาชนกลับมาทำงานได้ตามปกติ และมีกำลังซื้อเพิ่มขึ้น

อสังหาริมทรัพย์

ดัชนีความเชื่อมั่น ฯ ปัจจุบันเพิ่มขึ้นมาอยู่ที่ระดับ 37.7 เนื่องจากผู้ประกอบการได้มีการจัดโปรโมชั่น ลดราคาห้องพัก และเปิดการจองล่วงหน้าผ่านช่องทางออนไลน์ ทำให้คำสั่งซื้อเพิ่มขึ้นอย่างเห็นได้ชัด โดยเฉพาะยอดจองล่วงหน้าของกลุ่มนักศึกษา ทำให้คำสั่งซื้อเพิ่มขึ้นอย่างเห็นได้ชัด

อสังหาริมทรัพย์



ดัชนีความเชื่อมั่น ฯ กิจการอสังหาริมทรัพย์ ปรับตัวเพิ่มขึ้นจากเดือนก่อนหน้า โดยเป็นผลมาจากด้านคำสั่งซื้อและปริมาณการบริการที่เพิ่มขึ้น ซึ่งผลกระทบจากสถานการณ์การแพร่ระบาดของไวรัสโควิด-19 ทำให้ในเดือนก่อนหน้ามีจำนวนผู้บริโภคลดลงจากการกลับไปกักตัวที่บ้าน ทั้งกลุ่มแรงงาน และนักศึกษา และในเดือนปัจจุบันมี

แนวโน้มปัญหาไวรัสโควิด-19 คลี่คลาย ธุรกิจหลายแห่งกลับมาดำเนินการได้ตามปกติ ส่งผลทำให้มีจำนวนผู้ใช้บริการห้องพัก ห้องเช่าเพิ่มขึ้น อีกทั้งผู้ประกอบการปรับตัวโดยการจัดทำโปรโมชั่นลดราคา และเปิดการจองล่วงหน้าผ่านช่องทางออนไลน์ โดยเฉพาะยอดจองล่วงหน้าของกลุ่มนักศึกษา จากการเตรียมตัวในช่วงเปิดภาคการเรียน ทำให้ธุรกิจอสังหาริมทรัพย์มียอดคำสั่งซื้อที่เพิ่มขึ้นอย่างเห็นได้ชัดเจน และธุรกิจต้องเพิ่มความเชื่อมั่นแก่ผู้มาใช้บริการ จึงมีการเข้มงวดด้านการดูแลความสะอาดของสถานที่ ส่งผลทำให้ต้นทุนของกิจการปรับตัวเพิ่มสูงขึ้น

ในส่วนคาดการณ์ 3 เดือนข้างหน้า ผู้ประกอบการคาดการณ์ ถ้าหากสถานการณ์โควิด-19 ดีขึ้น ปริมาณการบริการก็จะเพิ่มขึ้นตามไปด้วย ประกอบกับ สถานศึกษาจัดการเรียนการสอนแบบปกติและโรงงานมีการจ้างงานเพิ่มขึ้น จะทำให้มีผู้ใช้บริการมากขึ้น ซึ่งทำให้ยอดคำสั่งซื้อของกิจการเพิ่มขึ้น