



บทวิเคราะห์
ดัชนีประจำเดือน กรกฎาคม 2563

สารบัญ

- บทสรุปผู้บริหาร 1
- ดัชนีความเชื่อมั่นผู้ประกอบการ SME (SME Sentiment Index: SMSI) ประจำเดือน กรกฎาคม 2563 2
- ดัชนีความเชื่อมั่นผู้ประกอบการ SME ในเขตกรุงเทพฯ และปริมณฑล ประจำเดือน กรกฎาคม 2563 6
- ดัชนีความเชื่อมั่นผู้ประกอบการ SME ภาคใต้ ประจำเดือน กรกฎาคม 2563 9
- ดัชนีความเชื่อมั่นผู้ประกอบการ SME ภาคตะวันออกเฉียงเหนือ ประจำเดือน กรกฎาคม 2563 12
- ดัชนีความเชื่อมั่นผู้ประกอบการ SME ภาคตะวันออก ประจำเดือน กรกฎาคม 2563 15
- ดัชนีความเชื่อมั่นผู้ประกอบการ SME ภาคกลาง ประจำเดือน กรกฎาคม 2563 18
- ดัชนีความเชื่อมั่นผู้ประกอบการ SME ภาคเหนือ ประจำเดือน กรกฎาคม 2563 21
- ดัชนีความเชื่อมั่นผู้ประกอบการ SME จำแนกตามสาขาธุรกิจ ประจำเดือน กรกฎาคม 2563 24

บทสรุปผู้บริหาร

การดำเนินจัดทำดัชนีความเชื่อมั่นผู้ประกอบการ SME (SME Sentiment Index: SMESI) เดือนกรกฎาคม 2563 เก็บข้อมูลผู้ประกอบการ SME 2,590 ราย จาก 27 จังหวัดใน 6 ภูมิภาค พบว่าดัชนีความเชื่อมั่นฯ ประเทศเพิ่มขึ้นมาอยู่ที่ระดับ 51.6 สะท้อนภาพรวมภาวะธุรกิจ SME ส่วนใหญ่ปรับตัวดีขึ้นจากเดือนที่ผ่านมา อย่างไรก็ตามสถานการณ์ยังคงเปราะบางเพราะการจับจ่ายใช้สอยเริ่มขยายตัวได้อย่างจำกัด เนื่องจากกำลังซื้อไม่ได้ฟื้นตัวเต็มที่ จากการชะลอตัวของการจ้างงาน และใกล้หมดช่วงผ่อนปรนมาตรการความช่วยเหลือต่างๆ จากภาครัฐ อีกทั้งยังมีความกังวลต่อการระบาดรอบใหม่ และยังมีสัญญาณการฟื้นตัวของลูกค้าหรือนักท่องเที่ยวต่างชาติ ส่งผลให้ดัชนีฯ อนาคต 3 เดือนข้างหน้า ปรับตัวลดลง

ในเดือนกรกฎาคม 2563 ดัชนีความเชื่อมั่นผู้ประกอบการ SME ในระดับประเทศปรับเพิ่มขึ้นจากเดือนก่อนหน้ามาอยู่ที่ 51.6 เนื่องจากองค์ประกอบด้านปริมาณการผลิต การค้าและบริการ คำสั่งซื้อ กำไร การลงทุน และการจ้างงาน ปรับเพิ่มขึ้นมาอยู่ที่ระดับ 56.7 55.7 54.5 50.7 และ 48.8 ตามลำดับ ส่วนองค์ประกอบด้านต้นทุนลดลงมาอยู่ที่ระดับ 43.3 จากความกังวลในประเด็นต้นทุนสินค้าและวัตถุดิบ และค่าสาธารณูปโภค เป็นสำคัญ โดยภาคการผลิต ภาคการค้า และภาคบริการ มีค่าดัชนีความเชื่อมั่นฯ ในเดือนนี้เพิ่มขึ้นมาอยู่ที่ระดับ 52.9 51.1 และ 51.4 ตามลำดับ สาขาส่วนใหญ่มีการปรับตัวเพิ่มขึ้น โดยเฉพาะสาขาการผลิตอาหารและเครื่องดื่มและเกี่ยวข้องกับการท่องเที่ยว การเดินทาง และการขนส่งสินค้า เป็นผลจากมาตรการส่งเสริมการท่องเที่ยวของภาครัฐ ประกอบกับการมีช่วงวันหยุดยาว และการขยายเที่ยวบินในประเทศของหัวเมืองสำคัญ ที่ช่วยกระตุ้นการจับจ่ายใช้สอยของผู้บริโภค

สำหรับดัชนีความเชื่อมั่นฯ คาดการณ์ 3 เดือนข้างหน้าอยู่ที่ระดับ 59.3 ปรับลดลงจากเดือนก่อนหน้าที่ระดับ 62.5 แนวโน้มคาดการณ์ลดลงจากกำลังซื้อที่ส่งสัญญาณแผ่วตัวลงเมื่อเทียบกับช่วงก่อนหน้า และยังมีมีความกังวลต่อภาระหนี้สิน และค่าใช้จ่ายของกิจการ และกังวลต่อการระบาดโรครอบใหม่ อีกทั้งยังไม่มีสัญญาณการฟื้นตัวของลูกค้าหรือนักท่องเที่ยวต่างชาติ

ดัชนีความเชื่อมั่นฯ ของผู้ประกอบการ SME ปรับตัวเพิ่มขึ้นในทุกภูมิภาค โดยดัชนีความเชื่อมั่นฯ เขตกรุงเทพฯ และปริมณฑล ปัจจุบันอยู่ที่ระดับ 48.0 เพิ่มขึ้นจากเดือนก่อนหน้าที่ระดับ 46.8 เนื่องจากสถานประกอบการเริ่มเปิดดำเนินการได้เกือบเป็นปกติ และมีการจับจ่ายใช้สอยเพิ่มขึ้นโดยเฉพาะหมวดสินค้าจำเป็น แต่การขยายตัวของเศรษฐกิจของส่วนกลางยังขยายตัวน้อยกว่าเศรษฐกิจในภูมิภาค ดัชนีความเชื่อมั่นฯ ของภาคเหนือ ปัจจุบันอยู่ที่ระดับ 54.1 เพิ่มขึ้นจาก 49.7 จากมาตรการส่งเสริมการท่องเที่ยวจากภาครัฐ ทำให้เกิดการเดินทาง และการจับจ่ายใช้สอยเพิ่มขึ้น โดยเฉพาะกลุ่มโรงแรม การขนส่งสินค้า และรถรับเหมา รวมไปถึงร้านอาหาร ดัชนีความเชื่อมั่นฯ ของภาคกลาง ปัจจุบันอยู่ที่ระดับ 53.6 เพิ่มขึ้นจาก 51.9 จากการขยายตัวของกลุ่มผลิตอาหารและเครื่องดื่ม โดยเฉพาะสินค้าท้องถิ่นที่ได้านิสงส์จากการท่องเที่ยวเชิงวัฒนธรรมในพื้นที่ และกลุ่มจำหน่ายวัสดุก่อสร้างที่เริ่มขยายตัวหลังจากที่ชะลอตัวลงในช่วงโควิด ดัชนีความเชื่อมั่นฯ ของภาคตะวันออก ปัจจุบันอยู่ที่ระดับ 51.2 เพิ่มขึ้นเล็กน้อยจาก 50.4 เพราะมีความกังวลของการระบาดโรคในพื้นที่ ทำให้เกิดการยกเลิก และ/หรือ เลื่อนการใช้บริการในหลายธุรกิจ โดยเฉพาะที่พัก โรงแรม บริการสุขภาพและเสริมความงาม รวมไปถึงการขนส่งสินค้า ดัชนีความเชื่อมั่นฯ จึงเพิ่มขึ้นเพียงเล็กน้อย ดัชนีความเชื่อมั่นฯ ของภาคใต้ ปัจจุบันอยู่ที่ระดับ 51.8 เพิ่มขึ้นจาก 49.9 จากวันหยุดยาวและวันสำคัญทางศาสนาอิสลามในช่วงสัปดาห์สุดท้าย ส่งผลให้การท่องเที่ยวในภูมิภาคขยายตัว อย่างไรก็ตามการบริโภคของประชาชนยังขยายตัวอย่างจำกัดจากกำลังซื้อที่ยังฟื้นตัวไม่เต็มที่ และยังคงกังวลจากกลุ่มนักท่องเที่ยวต่างชาติที่มีความสำคัญกับเศรษฐกิจภูมิภาค และดัชนีความเชื่อมั่นฯ ของภาคตะวันออกเฉียงเหนือ ปัจจุบันอยู่ที่ระดับ 53.1 เพิ่มขึ้นจาก 49.9 จากการส่งเสริมการท่องเที่ยวของภาครัฐ ทำให้มีการจับจ่ายใช้สอย และการเดินทางมากขึ้น ส่งผลดีกับธุรกิจที่เกี่ยวข้อง โดยเฉพาะธุรกิจขนส่งมวลชน (ไม่ประจำทาง)

ส่วนปัจจัยสำคัญที่มีผลกระทบต่อกิจการ SME ประเทศในเดือนนี้ 5 อันดับแรก ได้แก่ 1. ภาวะเศรษฐกิจในประเทศและอำนาจซื้อของประชาชน 2. มาตรการในด้านต่างๆ ของรัฐบาล 3. การเปลี่ยนแปลงพฤติกรรมของผู้บริโภค 4. ราคาต้นทุนสินค้า/ค่าแรงงาน และ 5. การแข่งขันในตลาด

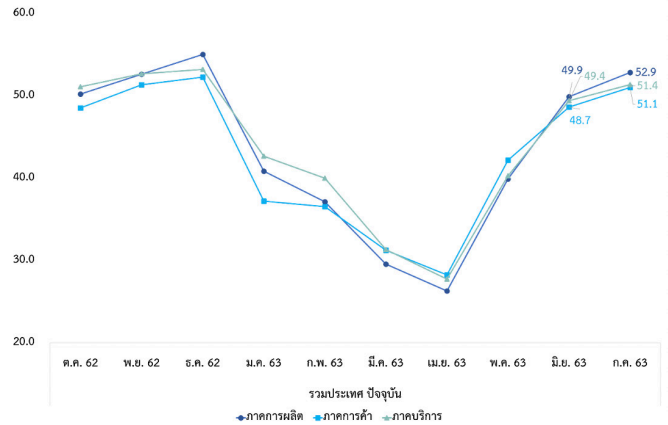
ดัชนีความเชื่อมั่นผู้ประกอบการ SME (SME Sentiment Index: SMSI) เดือนกรกฎาคม 2563

ดัชนีความเชื่อมั่นฯ เพิ่มขึ้นจากเดือนมิถุนายน 2563 ที่ระดับ 49.3 มาอยู่ที่ระดับ 51.6 เป็นการปรับเพิ่มขึ้นต่อเนื่องเป็นเดือนที่ 3 และเกินค่าฐาน 50 เป็นครั้งแรกตั้งแต่เกิดวิกฤตโควิด-19 เนื่องจากองค์ประกอบด้านปริมาณการผลิต การค้าและบริการ คำสั่งซื้อ กำไร การลงทุน และการจ้างงาน ปรับเพิ่มขึ้นมาอยู่ที่ระดับ 56.7 55.7 54.5 50.7 และ 48.8 ตามลำดับ ส่วนองค์ประกอบด้านต้นทุนลดลงมาอยู่ที่ระดับ 43.3 จากความกังวลในประเด็นต้นทุนสินค้าและวัตถุดิบ และค่าสาธารณูปโภค เป็นสำคัญ สะท้อนภาพรวมภาวะธุรกิจ SME ส่วนใหญ่ปรับตัวดีขึ้นจากเดือนที่ผ่านมา อย่างไรก็ตามสถานการณ์ยังคงเปราะบาง เพราะการจับจ่ายใช้สอยเริ่มขยายตัวได้อย่างจำกัด เนื่องจากกำลังซื้อไม่ได้ฟื้นตัวเต็มที่ จากการชะลอตัวของการจ้างงาน และใกล้หมดช่วงผ่อนปรนมาตรการความช่วยเหลือต่างๆ จากภาครัฐ

ดัชนีความเชื่อมั่นผู้ประกอบการ SME คาดการณ์ 3 เดือนข้างหน้า ในเดือนกรกฎาคม 2563 อยู่ที่ระดับ 59.3 ปรับลดลงเล็กน้อยจากเดือนมิถุนายน 2563 ที่ระดับ 62.5 แนวโน้มคาดการณ์ลดลงจากกำลังซื้อที่ส่งสัญญาณแผ่วตัวลงเมื่อเทียบกับช่วงก่อนหน้า และยังมีความกังวลต่อภาระหนี้สิน และค่าใช้จ่ายของกิจการ และกังวลต่อการระบาดโรครอบใหม่ อีกทั้งยังไม่มีสัญญาณการฟื้นตัวของลูกค้าหรือนักท่องเที่ยวต่างชาติ

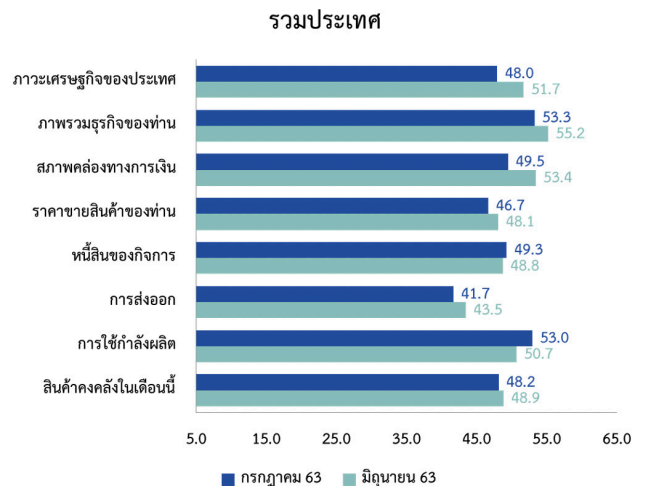
ดัชนีความเชื่อมั่นผู้ประกอบการ SME ปัจจุบัน ในเดือนกรกฎาคม 2563 ภาคการผลิต และภาคการค้าและภาคการบริการมีค่าดัชนี ฯ อยู่ที่ระดับ 52.9 , 51.1 และ 51.4 ตามลำดับ ซึ่งภาคการผลิต ถือว่ามีค่าดัชนีความเชื่อมั่น ฯ ปรับตัวเพิ่มขึ้นมากที่สุด และอยู่ในระดับที่สูงที่สุด เมื่อเทียบกับภาคการค้าและบริการ สาขาส่วนใหญ่มีการปรับตัวเพิ่มขึ้น โดยเฉพาะสาขาการผลิตอาหารและเครื่องดื่มและเกี่ยวข้องกับการท่องเที่ยว การเดินทาง และการขนส่งสินค้า เป็นผลจากมาตรการส่งเสริมการท่องเที่ยวของภาครัฐ ประกอบกับการมีช่วงวันหยุดยาว และการขยายเที่ยวบินในประเทศของหัวเมืองสำคัญ ที่ช่วยกระตุ้นการจับจ่ายใช้สอยของผู้บริโภค

ดัชนีความเชื่อมั่นประเทศปัจจุบัน จำแนกภาคธุรกิจ



ดัชนีภาวะเศรษฐกิจและธุรกิจอื่น ๆ เดือนกรกฎาคม 2563 ค่าดัชนี ฯ ในเกือบทุกดัชนีปรับตัวลดลง โดยเฉพาะดัชนีสภาพคล่องของธุรกิจ และดัชนีการส่งออกที่ปรับตัวลดลง แม้ว่าค่าดัชนีความเชื่อมั่นผู้ประกอบการ SME จะปรับตัวเพิ่มขึ้น แต่เป็นการปรับตัวเพิ่มขึ้นจากเดือนก่อนหน้าที่ธุรกิจต้องปิดกิจการชั่วคราวจากปัญหาไวรัสโควิด-19 และบางสาขาธุรกิจที่เพิ่งสามารถเปิดดำเนินการได้ จากการผ่อนปรนมาตรการควบคุมโรคมากขึ้น แต่จากการปรับตัวเพิ่มขึ้นยังคงมีความเปราะบาง เพราะการจับจ่ายใช้สอยเริ่มขยายตัวได้อย่างจำกัด เนื่องจากกำลังซื้อไม่ได้ฟื้นตัวเต็มที่ อีกทั้งนักท่องเที่ยวต่างชาติที่ยังไม่กลับเข้ามา ส่งผลทำให้กิจกรรมทางเศรษฐกิจภายในประเทศชะลอตัวลง ซึ่งส่งผลทำให้ดัชนีภาวะเศรษฐกิจภายในประเทศ และภาพรวมธุรกิจปรับตัวลดลงมาอยู่ที่ระดับ 48.0 และ 53.3 จากเดือนก่อนหน้าที่ระดับ 51.7 และ 55.2 ตามลำดับ

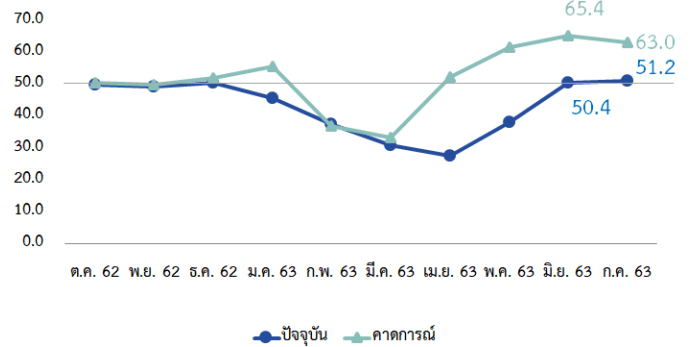
ดัชนีภาวะเศรษฐกิจและธุรกิจปัจจุบัน



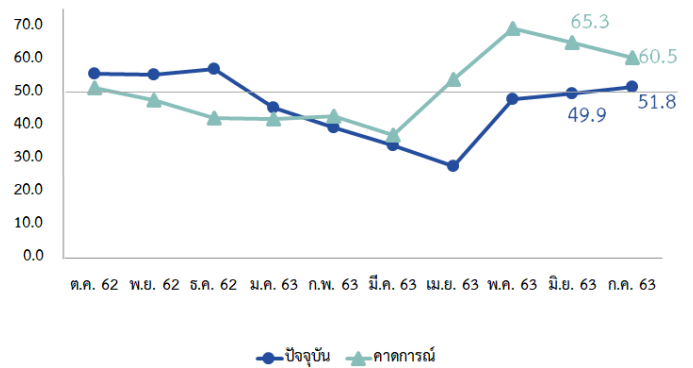
ดัชนีความเชื่อมั่น ฯ ของผู้ประกอบการ SME ปรับตัวเพิ่มขึ้นในทุกภูมิภาค โดยดัชนีความเชื่อมั่น ฯ เขตกรุงเทพฯ และปริมณฑล ปัจจุบันอยู่ที่ระดับ 48.0 เพิ่มขึ้นจากเดือนก่อนหน้าที่ระดับ 46.8 เนื่องจากสถานประกอบการเริ่มเปิดดำเนินการได้เกือบเป็นปกติ และมีการจับจ่ายใช้สอยเพิ่มขึ้นโดยเฉพาะหมวดสินค้าจำเป็น แต่การขยายตัวทางเศรษฐกิจของส่วนกลางยังขยายตัวน้อยกว่าเศรษฐกิจในภูมิภาค

ดัชนีความเชื่อมั่นฯ ของภาคเหนือ ปัจจุบันอยู่ที่ระดับ 54.1 เพิ่มขึ้นจาก 49.7 จากมาตรการส่งเสริมการท่องเที่ยวจากภาครัฐ ทำให้เกิดการเดิน ทาง และการใช้จ่ายใช้สอยเพิ่มขึ้น โดยเฉพาะกลุ่มโรงแรม การขนส่ง สินค้า และรถรับเหมา รวมไปถึงร้านอาหาร **ดัชนีความเชื่อมั่นฯ ของภาคกลาง** ปัจจุบันอยู่ที่ระดับ 53.6 เพิ่มขึ้นจาก 51.9 จากการขยายตัวของกลุ่มผลิตอาหารและเครื่องดื่ม โดยเฉพาะสินค้าท้องถิ่นที่ได้านิสงส์จากการท่องเที่ยวเชิงวัฒนธรรมในพื้นที่ และกลุ่มจำหน่ายวัสดุก่อสร้างที่เริ่มขยายตัวหลังจากที่ชะลอตัวลงในช่วงโควิด **ดัชนีความเชื่อมั่นฯ ของภาคตะวันออก** ปัจจุบันอยู่ที่ระดับ 51.2 เพิ่มขึ้นเล็กน้อยจาก 50.4 เพราะมีความกังวลของการระบาดโรคในพื้นที่ ทำให้เกิดการยกเลิก และ/หรือ เลื่อนการใช้บริการในหลายธุรกิจ โดยเฉพาะที่พัก โรงแรม บริการสุขภาพและเสริมความงาม รวมไปถึงการขนส่งสินค้า **ดัชนีความเชื่อมั่นฯ** จึงเพิ่มขึ้นเพียงเล็กน้อย **ดัชนีความเชื่อมั่นฯ ของภาคใต้** ปัจจุบันอยู่ที่ระดับ 51.8 เพิ่มขึ้นจาก 49.9 จากวันหยุดยาวและวันสำคัญทางศาสนา อิสลามในช่วงสัปดาห์สุดท้าย ส่งผลให้การท่องเที่ยวในภูมิภาคขยายตัวอย่างไรก็ตามการบริโภคของประชาชนยังขยายตัวอย่างจำกัดจากกำลังซื้อที่ยังฟื้นตัวไม่เต็มที่ และยังคงขาดกำลังซื้อจากกลุ่มนักท่องเที่ยวต่างชาติที่มีความสำคัญกับเศรษฐกิจภูมิภาค และ**ดัชนีความเชื่อมั่นฯ ของภาคตะวันออกเฉียงเหนือ** ปัจจุบันอยู่ที่ระดับ 53.1 เพิ่มขึ้นจาก 49.9 จากการส่งเสริมการท่องเที่ยวของภาครัฐ ทำให้มีการใช้จ่ายใช้สอย และการเดินทางมากขึ้น ส่งผลดีกับธุรกิจที่เกี่ยวข้อง โดยเฉพาะธุรกิจขนส่งมวลชน (ไม่ประจำทาง)

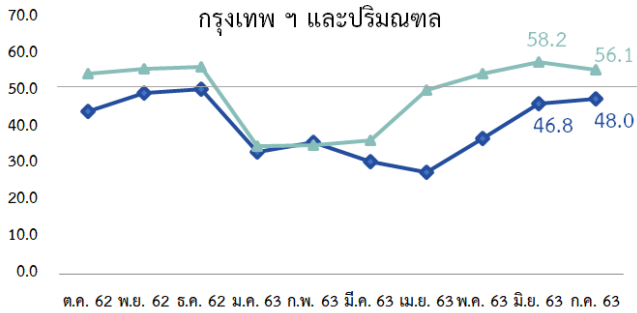
ดัชนีความเชื่อมั่น SME ภาคตะวันออก



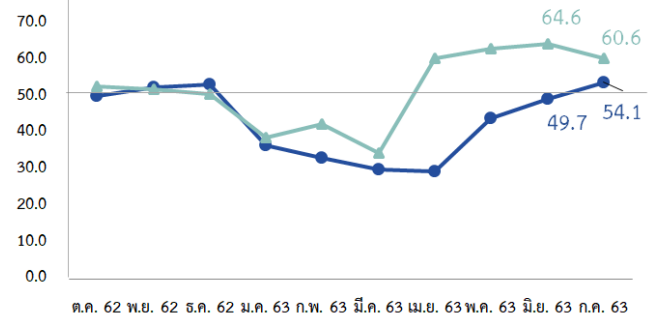
ดัชนีความเชื่อมั่น SME ภาคใต้



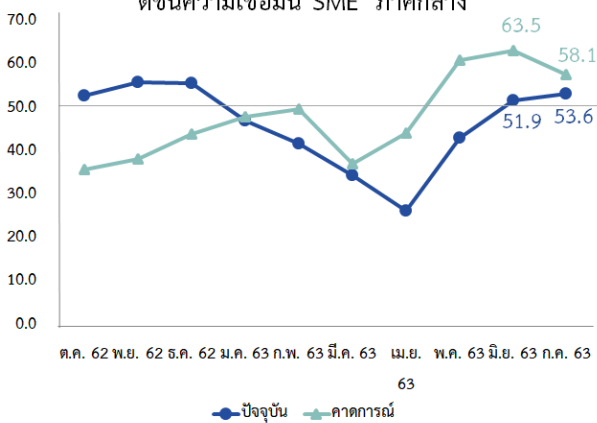
ดัชนีความเชื่อมั่น SME



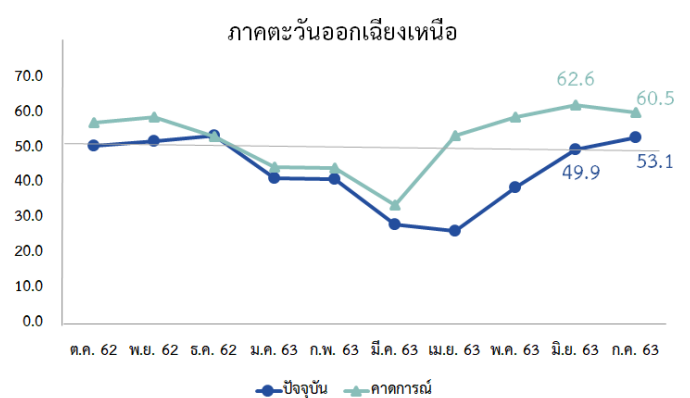
ดัชนีความเชื่อมั่น SME ภาคเหนือ



ดัชนีความเชื่อมั่น SME ภาคกลาง



ดัชนีความเชื่อมั่น SME



ภาวะเศรษฐกิจในประเทศและอำนาจซื้อของประชาชนเป็นปัจจัยกระทบสำคัญที่สุดของ SME ในทุกภูมิภาค ซึ่งผู้ประกอบการ SME ส่วนใหญ่มียอดขายคำสั่งซื้อจากผู้บริโภคภายในประเทศเป็นหลัก ทำให้ภาวะเศรษฐกิจของประเทศ และกำลังซื้อของผู้บริโภคส่งผลกระทบต่อธุรกิจ SME ซึ่งแม้ว่าจะมีการเริ่มฟื้นตัวของธุรกิจหลายสาขา แต่จากจำนวนผู้บริโภคยังไม่มากนัก ทำให้ภาคการลงตัวของธุรกิจจะล่อตัวตามไปด้วย อีกทั้งใกล้หมดมาตรการเยียวยาของภาครัฐ ส่งผลให้ผู้บริโภคต้องระมัดระวังการใช้จ่ายมากขึ้น

มาตรการในด้านต่าง ๆ ของรัฐบาลต่อกิจการ การเปลี่ยนแปลงพฤติกรรมของผู้บริโภค ราคาต้นทุนสินค้า/ค่าแรงและการแข่งขันในตลาด เป็นปัจจัยกระทบสำคัญของ SME ในทุกภูมิภาค จากการสำรวจข้อมูลเดือนกรกฎาคม 2563 พบว่า 4 ปัจจัยดังกล่าวเป็นปัจจัยกระทบสำคัญของ SME เนื่องจากภายหลังการแพร่ระบาดของไวรัสโควิด-19 ส่งผลกระทบต่อธุรกิจในเกือบทุกสาขา ทำให้ผู้ประกอบการต้องการให้ภาครัฐออกมาตรการเยียวยาธุรกิจ รวมถึงมาตรการกระตุ้นให้ผู้บริโภคออกมาใช้จ่ายมากขึ้น เนื่องจากผู้บริโภคลังเผชิญปัญหาด้านการจ้างงาน ซึ่งส่งผลต่อรายได้ และกำลังซื้อ อีกทั้งจากการเริ่มฟื้นตัวของธุรกิจ ทำให้เกิดการแข่งขันทั้งทางด้านราคา และการจัดโปรโมชั่นต่างๆ รวมถึงพฤติกรรมของผู้บริโภคที่นิยมใช้บริการร้านค้าที่ให้บริการครบครัน และมีสินค้าให้เลือกได้หลากหลาย ซึ่งธุรกิจรายเล็กยังขาดเงินทุนหมุนเวียนในกิจการ ทำให้ขาดกำลังในการแข่งขันกับธุรกิจรายใหญ่

**การเปรียบเทียบดัชนี SMSI
กับดัชนีอื่น ๆ ที่เกี่ยวข้อง
เดือนกรกฎาคม 2563**

**ดัชนีความเชื่อมั่นภาคอุตสาหกรรม
(Thai Industries Sentiment Index : TISI)**

- ดัชนี TISI เดือนกรกฎาคม 2563 โดยรวมปรับตัวอยู่ที่ระดับ 82.5 (ค่าฐานอยู่ที่ระดับ 100) โดยปรับเพิ่มขึ้นจากเดือนมิถุนายน 2563 ที่ระดับ 80.0 ซึ่งเป็นการปรับตัวเพิ่มขึ้นต่อเนื่องเป็นเดือนที่ 3 เป็นผลมาจากการผ่อนคลายมาตรการควบคุมโรคต่างๆของภาครัฐ ทำให้ธุรกิจกลับมาดำเนินการได้ ส่งผลต่อความต้องการใช้สินค้าของธุรกิจ อีกทั้งธุรกิจมีการจัดโปรโมชั่น และลดราคา รวมถึงการจัดงานแสดงสินค้า เพื่อกระตุ้นให้ผู้บริโภคออกมาใช้จ่ายมากขึ้น

- ดัชนีความเชื่อมั่น ฯ คาดการณ์ 3 เดือนข้างหน้า ในภาคอุตสาหกรรมอยู่ที่ระดับ 93.0 ปรับตัวเพิ่มขึ้นจากเดือนมิถุนายน 2563 ที่ระดับ 90.1 มาจากผู้ประกอบการคาดการณ์ภาคการผลิตปรับตัวดีขึ้น อย่างไรก็ตามผู้ประกอบการยังกังวลต่อการแพร่ระบาดของไวรัสโควิด-19 รอบสองที่จะกระทบต่อการดำเนินธุรกิจอีกครั้ง

- ดัชนีความเชื่อมั่น ฯ ทั้งปัจจุบันและคาดการณ์ 3 เดือนข้างหน้า ในภาคอุตสาหกรรมของผู้ผลิตขนาดย่อมมีการปรับตัวเพิ่มขึ้น โดยดัชนี ฯ ปัจจุบันอยู่ที่ระดับ 57.9 จากเดือนมิถุนายน 2563 ที่ระดับ 54.9 ส่วนดัชนี ฯ คาดการณ์ 3 เดือนข้างหน้าอยู่ที่ระดับ 79.6 ปรับตัวเพิ่มขึ้นจากเดือนมิถุนายน ที่ระดับ 76.8 เป็นผลมาจากผู้ประกอบการขนาดย่อมต้องเผชิญปัญหาการขาดสภาพคล่อง และการแข่งขันในตลาดในช่วงการฟื้นตัวของธุรกิจ

- โดยปัจจัยสำคัญที่มีผลกระทบต่อภาคอุตสาหกรรม ได้แก่ สภาวะเศรษฐกิจโลก และสถานการณ์การเมืองในประเทศ ซึ่งมีความแตกต่างจากกลุ่มผู้ผลิตขนาดย่อม เนื่องจากส่วนใหญ่ผู้ประกอบการ SME มีสัดส่วนการส่งออกที่น้อย หรือเน้นตลาดในประเทศ ขณะที่กลุ่มผู้ผลิตขนาดใหญ่จะมีสัดส่วนการเน้นตลาดภายนอก (ส่งออกมากกว่าร้อยละ 50 ของยอดขาย) มากกว่าตลาดภายในประเทศ

**ดัชนีความเชื่อมั่นทางธุรกิจ
(Business Sentiment Index : BSI)**

- ดัชนีความเชื่อมั่นทางธุรกิจปรับเพิ่มขึ้น ในปัจจุบันมาอยู่ที่ระดับ 42.9 (ค่าฐานอยู่ที่ระดับ 50) จากเดือนมิถุนายน 2563 ที่ระดับ 38.5 และดัชนี ฯ คาดการณ์ 3 เดือนข้างหน้าปรับเพิ่มขึ้นมาอยู่ที่ระดับ 48.6 จากเดือนมิถุนายน 2563 ที่ระดับ 47.0 เป็นผลมาจากดัชนี ฯ ที่ปรับเพิ่มขึ้นในเกือบทุกธุรกิจ โดยเฉพาะกลุ่มขนส่งและภาคก่อสร้างที่มีความเชื่อมั่นดีขึ้นในทุกองค์ประกอบ รวมถึงกลุ่มโรงแรมและร้านอาหาร เนื่องจากการกระตุ้นการท่องเที่ยวภายในประเทศ แต่อย่างไรก็ตามผู้ประกอบการส่วนใหญ่ยังคงมีความเชื่อมั่นอยู่ในระดับต่ำ จากความกังวลต่อภาวะธุรกิจที่เปราะบาง เพราะแนวโน้มกำลังซื้อที่ลดลง อีกทั้งความกังวลต่อการแพร่ระบาดของไวรัสโควิด-19 ในระลอกที่ 2

**ดัชนีความเชื่อมั่นผู้บริโภค
(Consumer Confidence Index : CCI)
กระทรวงพาณิชย์**

- ดัชนีความเชื่อมั่นผู้บริโภคในปัจจุบัน ปรับตัวลดลงมาอยู่ที่ระดับ 35.6 จากเดือนมิถุนายน 2563 ที่ระดับ 36.0

- ดัชนีความเชื่อมั่นผู้บริโภคในทุกภูมิภาคปรับตัวลดลงจากเดือนที่ผ่านมา โดยเฉพาะในภาคเหนือ ที่มีค่าดัชนีความเชื่อมั่น ฯ ปรับตัวลดลงมาอยู่ในระดับต่ำที่สุด เป็นผลมาจากประชาชนมีความกังวลต่อการแพร่ระบาดของไวรัสโควิด-19 ในระลอกที่ 2 อีกทั้งจากข้อจำกัดของมาตรการควบคุมโรค ที่ทำให้นักท่องเที่ยวต่างชาติยังไม่ฟื้นตัว ส่งผลกระทบต่อภาคการท่องเที่ยว และธุรกิจที่เกี่ยวข้อง

- ค่าดัชนีความเชื่อมั่นผู้บริโภคที่ประกอบอาชีพผู้ประกอบการ อยู่ที่ระดับ 40.7 ปรับตัวลดลงจากเดือนมิถุนายน 2563 ที่ระดับ 42.5

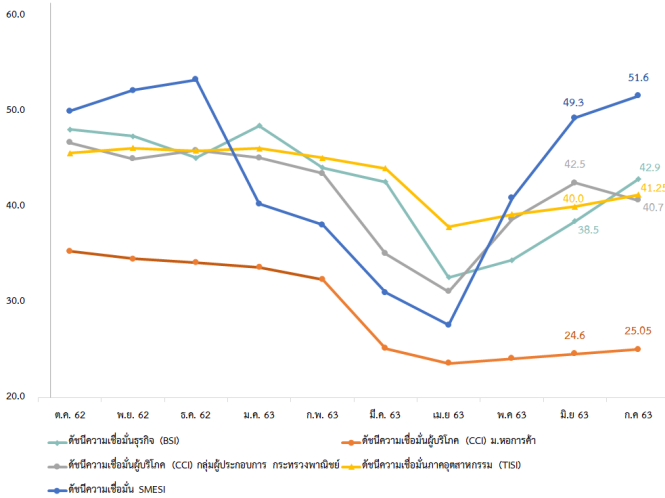
ดัชนีความเชื่อมั่นผู้บริโภค

(Consumer Confidence Index : CCI) ม.หอการค้า

- ดัชนีความเชื่อมั่นผู้บริโภคทั้งปัจจุบันและในอนาคตปรับตัวเพิ่มขึ้นมาอยู่ที่ระดับ 50.1 (ค่าฐานอยู่ที่ระดับ 200) จากเดือนกรกฎาคม 2563 ที่ระดับ 49.2 ปรับตัวเพิ่มขึ้นต่อเนื่องเป็นเดือนที่ 3 เป็นผลมาจากมาตรการกระตุ้นเศรษฐกิจของภาครัฐ ทั้งการท่องเที่ยวและการใช้จ่ายในประเทศ

- ดัชนีความเชื่อมั่นผู้บริโภคที่ปรับตัวเพิ่มขึ้นทั้งในปัจจุบันและอนาคต แต่ยังคงอยู่ในระดับต่ำกว่าค่าฐาน(100) สะท้อนให้เห็นว่าผู้บริโภคยังคงกังวลต่อกำลังซื้อในอนาคต และขาดความเชื่อมั่นในการดำเนินชีวิตประจำวัน

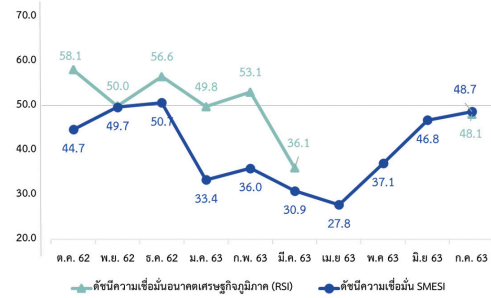
เปรียบเทียบความเชื่อมั่น SMESI และดัชนีอื่น ๆ



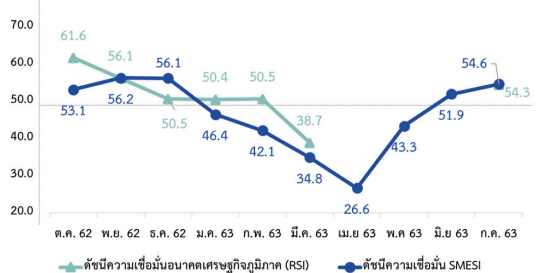
ดัชนีความเชื่อมั่นอนาคตเศรษฐกิจภูมิภาค (Thailand Regional Economic Sentiment Index : RSI)

- ในเดือนกรกฎาคม 2563 ค่าดัชนี ฯ ในเกือบทุกภูมิภาค ดัชนี ฯ อยู่ในระดับที่มากกว่าค่าฐานที่ 50 ยกเว้นในเขตกรุงเทพฯ ฯ และปริมณฑลที่มีค่าดัชนีความเชื่อมั่น ฯ อยู่ในระดับที่ต่ำกว่าค่าฐาน เป็นผลมาจากแนวโน้มการขยายตัวในทุกภาคธุรกิจ เนื่องจากกำลังฟื้นตัวกลับมาภายหลังปัญหาการแพร่ระบาดของไวรัสโควิด-19 คลี่คลาย และสถานประกอบการหลายแห่งกลับมาเปิดดำเนินการได้อย่างปกติ อย่างไรก็ตามภาคอุตสาหกรรมของภาคตะวันตก และภาคบริการของภาคตะวันออก ยังเป็นปัญหาที่ต้องเฝ้าระวัง สถานการณ์อย่างต่อเนื่อง

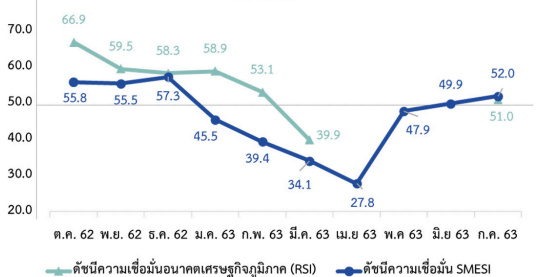
เปรียบเทียบดัชนี RSI และ ดัชนีความเชื่อมั่น SMESI (ในเขตกรุงเทพฯ ฯ และปริมณฑล)



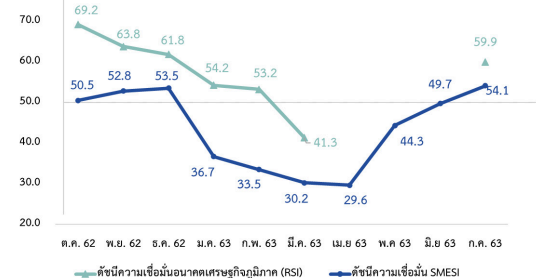
เปรียบเทียบดัชนี RSI และ ดัชนีความเชื่อมั่น SMESI (ภาคกลาง)



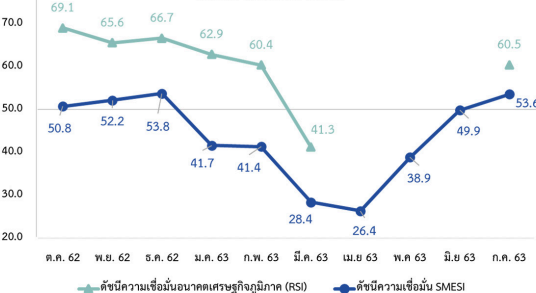
เปรียบเทียบดัชนี RSI และ ดัชนีความเชื่อมั่น SMESI (ภาคใต้)



เปรียบเทียบดัชนี RSI และ ดัชนีความเชื่อมั่น SMESI (ภาคเหนือ)



เปรียบเทียบดัชนี RSI และ ดัชนีความเชื่อมั่น SMESI (ภาคตะวันออกเฉียงเหนือ)



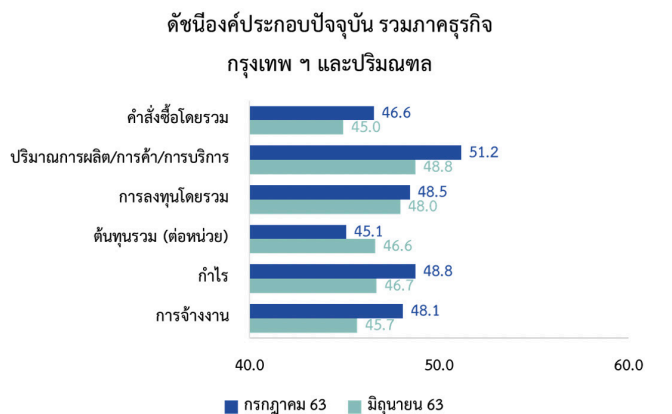
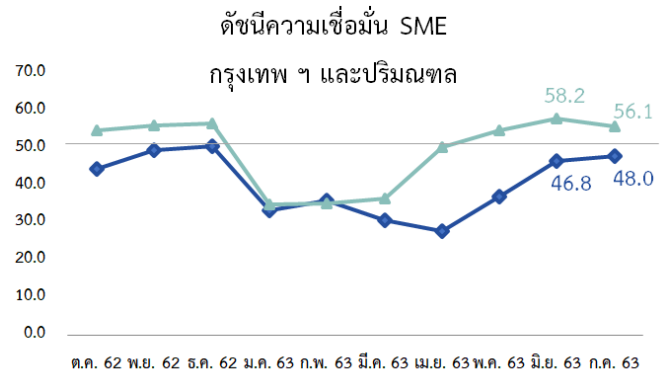
**ดัชนีความเชื่อมั่นผู้ประกอบการ SME
ในเขตกรุงเทพฯ และปริมณฑล
ประจำเดือนกรกฎาคม 2563**

ประเด็นสำคัญ

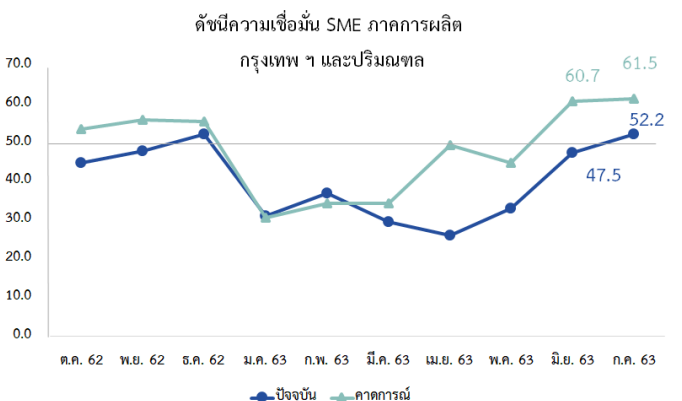
- ค่าดัชนีความเชื่อมั่นผู้ประกอบการ SME กรุงเทพฯ และปริมณฑล ปรับตัวเพิ่มขึ้นจากเดือนก่อนหน้ามาอยู่ที่ระดับ 48.0 จากการปรับตัวเพิ่มขึ้นในเกือบทุกปัจจัยองค์ประกอบ โดยเฉพาะปัจจัยด้านคำสั่งซื้อ ปริมาณการผลิต การค้าที่ปรับตัวเพิ่มขึ้น ส่งผลทำให้กำไรของกิจการเพิ่มขึ้นตามไปด้วย ซึ่งภาคการผลิตปรับตัวเพิ่มขึ้นมากที่สุด เมื่อเทียบกับภาคการค้า

- จากสถานประกอบการเริ่มเปิดดำเนินการได้เกือบเป็นปกติ และมีการจับจ่ายใช้สอยเพิ่มขึ้นโดยเฉพาะหมวดสินค้าจำเป็น แต่การขยายตัวทางเศรษฐกิจของส่วนกลางยังขยายตัวน้อยกว่าเศรษฐกิจในภูมิภาค

ค่าดัชนีความเชื่อมั่นผู้ประกอบการ SME ในเดือนปัจจุบันอยู่ที่ระดับ 48.0 ปรับตัวเพิ่มขึ้นจากเดือนก่อนหน้าที่ระดับ 46.8 จากการปรับตัวเพิ่มขึ้นในเกือบทุกปัจจัยองค์ประกอบ โดยเฉพาะปัจจัยด้านคำสั่งซื้อ ปริมาณการผลิต การค้าที่ปรับตัวเพิ่มขึ้น ส่งผลทำให้กำไรของกิจการเพิ่มขึ้นตามไปด้วย ซึ่งภาคการผลิตปรับตัวเพิ่มขึ้นมากที่สุด เมื่อเทียบกับภาคการค้า เนื่องจากสถานประกอบการเริ่มเปิดดำเนินการได้เกือบเป็นปกติ และมีการจับจ่ายใช้สอยเพิ่มขึ้นโดยเฉพาะหมวดสินค้าการบริโภค สินค้าอุปโภคบริโภคจำเป็น และภาคการผลิตที่ขยายตัวในทุกสาขา โดยเฉพาะในหมวดสินค้าคงทน และกึ่งคงทน สะท้อนจากคำสั่งซื้อในหมวดเสื้อผ้า และเฟอร์นิเจอร์ เป็นต้น แต่การขยายตัวทางเศรษฐกิจของส่วนกลางยังขยายตัวน้อยกว่าเศรษฐกิจในภูมิภาค และภาคการท่องเที่ยว และธุรกิจที่เกี่ยวข้องเนื่องในภูมิภาคยังคงติดต้ออย่างต่อเนื่อง จากความเชื่อมั่นต่อการควบคุมการแพร่ระบาดของไวรัสโควิด-19 ในส่วนของค่าดัชนีความเชื่อมั่นผู้ประกอบการ SME คาดการณ์ 3 เดือนข้างหน้าอยู่ที่ระดับ 56.1 เป็นผลมาจากผู้ประกอบการคาดการณ์คำสั่งซื้อ และปริมาณการผลิตจะปรับตัวลดลง เนื่องจากผู้ประกอบการกังวลต่อปัญหาการแพร่ระบาดของไวรัสโควิด-19 ที่จะส่งผลทำให้ภาคการท่องเที่ยว และธุรกิจที่เกี่ยวข้องเนื่องยังไม่กลับมาฟื้นตัว

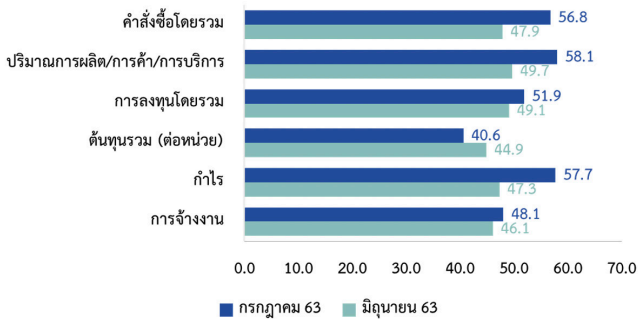


ในส่วนของดัชนีความเชื่อมั่นผู้ประกอบการ SME ภาคการผลิตในเดือนปัจจุบันค่าดัชนีความเชื่อมั่นอยู่ที่ระดับ 52.2 ปรับตัวเพิ่มขึ้นจากเดือนก่อนที่ระดับ 47.5 เป็นผลมาจากปัจจัยด้านคำสั่งซื้อ และปริมาณการผลิตที่ปรับตัวเพิ่มขึ้น ส่งผลทำให้กำไรของกิจการปรับตัวเพิ่มขึ้นอย่างเห็นได้ชัด ซึ่งเป็นการปรับตัวเพิ่มขึ้นในทุกสาขาการผลิต โดยเฉพาะในหมวดสินค้าคงทน และกึ่งคงทน สะท้อนจากคำสั่งซื้อในหมวดเสื้อผ้า และเฟอร์นิเจอร์ เป็นต้น จากมาตรการเยียวยาผลกระทบจากปัญหาไวรัสโควิด-19 ที่ทำให้ประชาชนออกมาจับจ่ายใช้สอยมากขึ้น ในส่วนของค่าดัชนีความเชื่อมั่นผู้ประกอบการ SME คาดการณ์ 3 เดือนข้างหน้าอยู่ที่ระดับ 61.5 เป็นผลมาจากผู้ประกอบการคาดการณ์คำสั่งซื้อ และปริมาณการผลิตจะปรับตัวเพิ่มขึ้น เนื่องจากผู้ประกอบการมองว่าอาหารและเครื่องดื่ม และเสื้อผ้ายังเป็นที่ต้องการของผู้บริโภค



ดัชนีองค์ประกอบปัจจุบัน ภาคการผลิต

กรุงเทพฯ ๑ และปริมณฑล

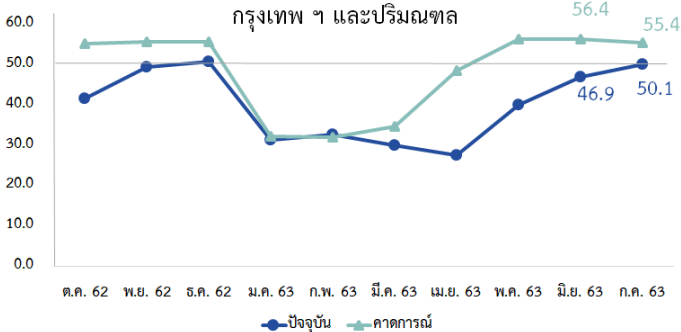


ในส่วนของดัชนีความเชื่อมั่นผู้ประกอบการ SME ภาคการค้า

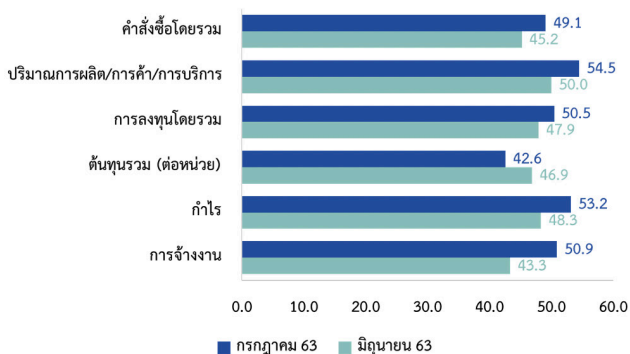
ในเดือนปัจจุบันค่าดัชนีความเชื่อมั่นอยู่ที่ระดับ 50.1 ปรับตัวเพิ่มขึ้นจากเดือนก่อนที่ระดับ 46.9 เป็นผลมาจากปัจจัยคำสั่งซื้อ และปริมาณการค้าที่ปรับตัวเพิ่มขึ้น ส่งผลทำให้กำไรของกิจการปรับตัวเพิ่มขึ้นอย่างเห็นได้ชัด ซึ่งเป็นการปรับตัวเพิ่มขึ้นในเกือบทุกสาขาการค้า จากการขยายตัวของภาคการบริโภคสินค้าอุปโภคบริโภคจำเป็น เนื่องจากรายได้และกำลังซื้อของภาคเกษตรกรที่ปรับตัวดีขึ้น รวมถึงการลงทุนหมวดก่อสร้างปรับตัวเพิ่มขึ้น สะท้อนจากคำสั่งซื้อของวัสดุก่อสร้างที่ปรับตัวเพิ่มขึ้นมาอยู่ที่ระดับ 46.3 จากเดือนก่อนหน้าที่ระดับ 41.7 **ในส่วนของค่าดัชนีความเชื่อมั่นผู้ประกอบการ SME ภาคการค้า 3 เดือนข้างหน้าอยู่ที่ระดับ 55.4 เป็นผลมาจากผู้ประกอบการคาดการณ์คำสั่งซื้อ และปริมาณการผลิตจะปรับตัวลดลง โดยเฉพาะภาคการลงทุน และการบริโภคสินค้าคงทน** เนื่องจากความกังวลต่อภาวะเศรษฐกิจภายในประเทศ

ดัชนีความเชื่อมั่น SME ภาคการค้า

กรุงเทพฯ ๑ และปริมณฑล



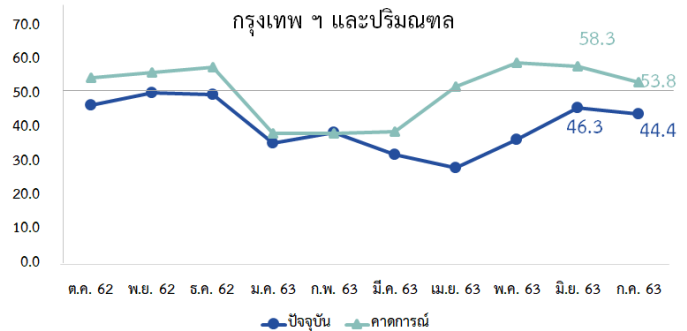
ดัชนีองค์ประกอบปัจจุบัน ภาคการค้า กรุงเทพฯ ๑ และปริมณฑล



ในส่วนของดัชนีความเชื่อมั่นผู้ประกอบการ SME ภาคการบริการ ในเดือนปัจจุบันค่าดัชนีความเชื่อมั่นอยู่ที่ระดับ 44.4 ปรับตัวลดลงจากเดือนก่อนที่ระดับ 46.3 เป็นผลมาจากปัจจัยด้านคำสั่งซื้อ และปริมาณการบริการที่ปรับตัวลดลง ส่งผลทำให้กำไรของกิจการปรับตัวลดลงอย่างเห็นได้ชัด ซึ่งเป็นการปรับตัวลดลงในเกือบทุกสาขาการบริการ เนื่องจากความกังวลต่อปัญหาการแพร่ระบาดของไวรัสโควิด-19 ที่ตรวจพบผู้ติดเชื้อในพื้นที่ใกล้เคียง ส่งผลทำให้ประชาชน และนักท่องเที่ยวไม่มั่นใจในการเดินทาง ส่งผลกระทบต่อหลายสาขาธุรกิจ โดยเฉพาะที่พัก โรงแรม ที่ถูกยกเลิก และเลื่อนการเข้าใช้บริการ รวมไปถึงรถรับเหมา และร้านอาหาร เป็นต้น อย่างไรก็ตามแม้ในเขตภูมิภาคจะมีการท่องเที่ยวลดลง แต่จากมาตรการส่งเสริมการท่องเที่ยวของภาครัฐ ทำให้มีการจองทัวร์ท่องเที่ยวในภูมิภาคอื่นๆปรับตัวดีขึ้น **ในส่วนของค่าดัชนีความเชื่อมั่นผู้ประกอบการ SME ภาคการค้า 3 เดือนข้างหน้าอยู่ที่ระดับ 53.8 เป็นผลมาจากผู้ประกอบการคาดการณ์คำสั่งซื้อ และปริมาณการผลิตจะปรับตัวลดลง เนื่องจากผู้ประกอบการกังวลต่อปัญหาการแพร่ระบาดของไวรัสโควิด-19 ที่จะส่งผลทำให้ภาคการท่องเที่ยว และธุรกิจที่เกี่ยวข้องยังไม่กลับมาฟื้นตัว จากนักท่องเที่ยวต่างชาติที่ยังไม่มี และความกังวลต่อการติดเชื้อของนักท่องเที่ยวชาวไทยนาคต**

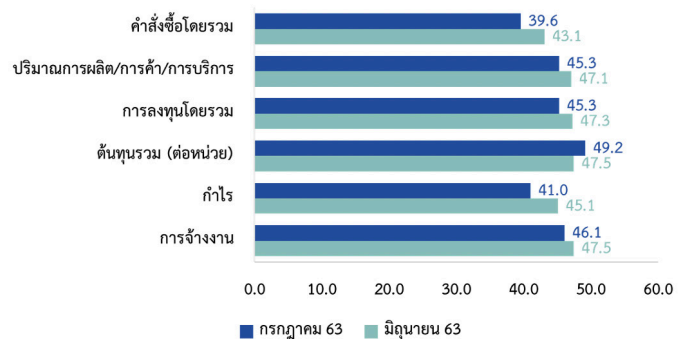
ดัชนีความเชื่อมั่น SME ภาคการบริการ

กรุงเทพฯ ๑ และปริมณฑล



ดัชนีองค์ประกอบปัจจุบัน ภาคการบริการ

กรุงเทพฯ ๑ และปริมณฑล

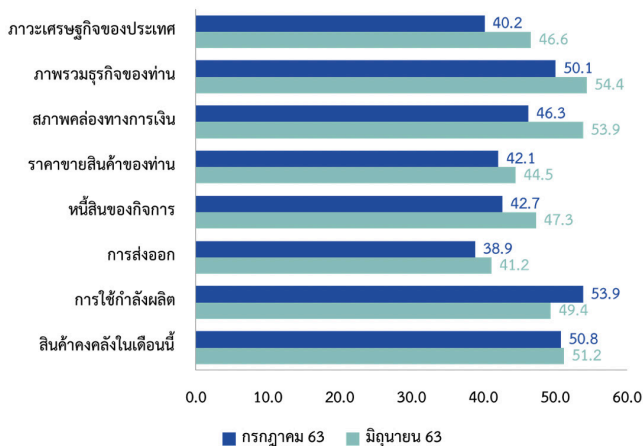


ดัชนีภาวะเศรษฐกิจและธุรกิจ SME ประจำเดือนกรกฎาคม 2563

ภาพรวมดัชนีภาวะเศรษฐกิจและธุรกิจในภาคกรุงเทพฯ และปริมณฑล ปรับตัวลดลงจากเดือนก่อนหน้า จากความกังวลต่อปัญหาการแพร่ระบาดของไวรัสโควิด-19 ที่ตรวจพบผู้ติดเชื้อในพื้นที่ใกล้เคียง ส่งผลให้นักท่องเที่ยวลดการเดินทางระหว่างพื้นที่ลง และลดการออกมาจับจ่ายใช้สอยข้างนอก ทำให้ธุรกิจหลายสาขาต้องประสบปัญหาสภาพคล่อง สะท้อนจากดัชนีสถานะคล่องปรับตัวลดลงมาอยู่ที่ระดับ 46.3 จากเดือนก่อนหน้าที่ระดับ 53.9 ซึ่งทำให้ภาพรวมของธุรกิจ และภาวะเศรษฐกิจภายในประเทศปรับตัวลดลงตามไปด้วย อย่างไรก็ตามภาคการผลิตยังมีแนวโน้มปรับตัวดีขึ้น จากความต้องการสินค้าอุปโภคบริโภคจำเป็นในชีวิตประจำวัน

ดัชนีภาวะเศรษฐกิจและธุรกิจปัจจุบัน

กรุงเทพฯ และปริมณฑล



ปัจจัยภาวะเศรษฐกิจในประเทศและอำนาจซื้อของประชาชน ส่งผลต่อกิจการมากที่สุด โดยปัจจัยที่ส่งผลกระทบต่อธุรกิจมากที่สุด ได้แก่ มาตรการในด้านต่าง ๆ ของรัฐบาลต่อกิจการ การเปลี่ยนแปลงพฤติกรรมของผู้บริโภค ราคาต้นทุนสินค้า/ค่าแรงงาน และการแข่งขันในตลาด ตามลำดับ

ดัชนีความเชื่อมั่นผู้ประกอบการ SME ภาคใต้ ประจำเดือนกรกฎาคม 2563

ประเด็นสำคัญ

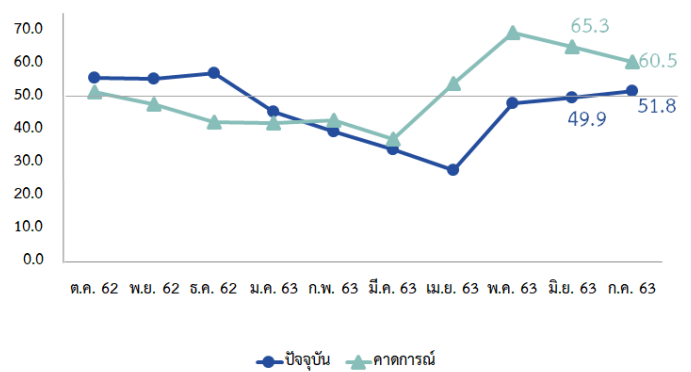
- ค่าดัชนีความเชื่อมั่นผู้ประกอบการ SME ภาคใต้ ปรับตัวเพิ่มขึ้นจากเดือนก่อนหน้ามาอยู่ที่ระดับ 51.8 จากการปรับตัวเพิ่มขึ้นในเกือบทุกปัจจัยองค์ประกอบ โดยเฉพาะปัจจัยด้านคำสั่งซื้อ ปริมาณการค้า และบริการที่ปรับตัวเพิ่มขึ้น ส่งผลทำให้กำไรของกิจการเพิ่มขึ้นตามไปด้วย ซึ่งภาคการบริการปรับตัวเพิ่มขึ้นมากที่สุด เมื่อเทียบกับภาคการค้า

- เกษตรกรมีรายได้ และกำลังซื้อเพิ่มขึ้น จากปริมาณผลผลิตทางการเกษตรที่ขยายตัว ส่งผลทำให้มีการบริโภคสินค้าอุปโภคบริโภคจำเป็นอย่างต่อเนื่อง

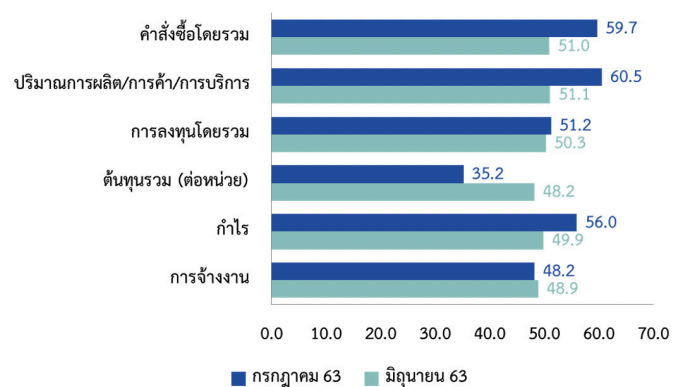
- จากวันหยุดยาวและวันสำคัญทางศาสนาอิสลามในช่วงสัปดาห์สุดท้าย ส่งผลให้การท่องเที่ยวในภูมิภาคขยายตัว อย่างไรก็ตามการบริโภคของประชาชนยังขยายตัวอย่างจำกัดจากกำลังซื้อที่ยังฟื้นตัวไม่เต็มที่ และยังคงขาดกำลังซื้อจากกลุ่มนักท่องเที่ยวต่างชาติที่มีความสำคัญกับเศรษฐกิจภูมิภาค

ค่าดัชนีความเชื่อมั่นผู้ประกอบการ SME ในเดือนปัจจุบันอยู่ที่ระดับ 51.8 ปรับตัวเพิ่มขึ้นจากเดือนก่อนหน้าที่ระดับ 49.9 จากการปรับตัวเพิ่มขึ้นในเกือบทุกปัจจัยองค์ประกอบ โดยเฉพาะปัจจัยด้านคำสั่งซื้อ ปริมาณการค้า และบริการที่ปรับตัวเพิ่มขึ้น ส่งผลทำให้กำไรของกิจการเพิ่มขึ้นตามไปด้วย ซึ่งภาคการบริการปรับตัวเพิ่มขึ้นมากที่สุด เมื่อเทียบกับภาคการค้า เนื่องจากจากการผ่อนคลายมาตรการควบคุมโรคอย่างต่อเนื่อง และมีช่วงวันหยุดยาว และวันสำคัญทางศาสนาอิสลามในช่วงสัปดาห์สุดท้าย ส่งผลให้การท่องเที่ยวในภูมิภาคขยายตัว ซึ่งเป็นปัจจัยสำคัญที่ส่งผลดีต่อธุรกิจที่เกี่ยวข้องเกือบทุกสาขา โดยเฉพาะการเข้าใช้บริการที่ฟักโรงแรมที่มีคำสั่งซื้อปรับตัวเพิ่มขึ้นมากที่สุด ประกอบกับปริมาณผลผลิตทางการเกษตร เช่นยางพารา ปรับตัวเพิ่มขึ้น ส่งผลทำให้เกษตรกรมีรายได้ และกำลังซื้อเพิ่มขึ้น ทำให้มีการบริโภคสินค้าอุปโภคบริโภคจำเป็นอย่างต่อเนื่อง ในส่วนของค่าดัชนีความเชื่อมั่นผู้ประกอบการ SME ภาคการผลิตรวม 3 เดือนข้างหน้าอยู่ที่ระดับ 60.5 เป็นผลมาจากผู้ประกอบการคาดการณ์คำสั่งซื้อ และปริมาณการผลิตจะปรับตัวลดลง โดยเฉพาะภาคการท่องเที่ยว เนื่องจากยังไม่มีแนวโน้มที่นักท่องเที่ยวต่างชาติจะกลับมา อีกทั้งจากกำลังซื้อของชาวต่างชาติ ที่จะส่งผลกระทบต่อสินค้าส่งออก เช่นยางพารา และไม้ เป็นต้น

ดัชนีความเชื่อมั่น SME ภาคใต้

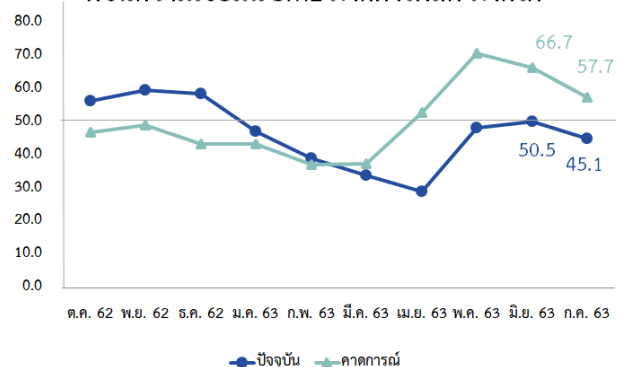


ดัชนีองค์ประกอบปัจจุบัน รวมภาคธุรกิจ ภาคใต้

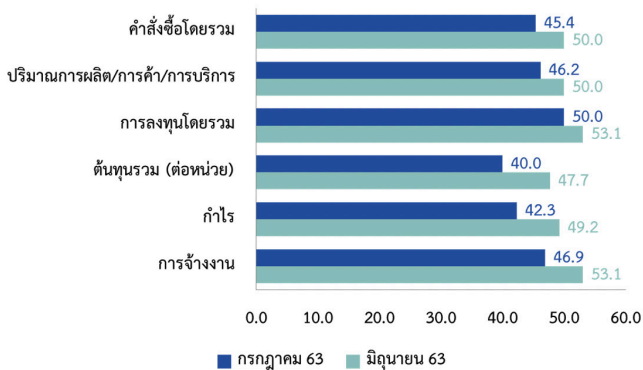


ในส่วนของดัชนีความเชื่อมั่นผู้ประกอบการ SME ภาคการผลิต ในเดือนปัจจุบันค่าดัชนีความเชื่อมั่นอยู่ที่ระดับ 45.1 ปรับตัวลดลงจากเดือนก่อนที่ระดับ 50.5 เป็นผลจากปัจจัยด้านคำสั่งซื้อ และปริมาณการผลิตที่ปรับตัวลดลง ส่งผลทำให้กำไรของกิจการปรับตัวลดลงอย่างเห็นได้ชัด ซึ่งเป็นการปรับตัวลดลงในเกือบทุกสาขาการผลิต จากความไม่มั่นใจในรายได้ในอนาคต ส่งผลต่อกำลังซื้อ ทำให้ประชาชนระมัดระวังการใช้จ่ายมากขึ้น ทำให้สินค้าทั้งหมดสินค้าจำเป็น และสินค้าคงทนมีความต้องการลดลง ในส่วนของค่าดัชนีความเชื่อมั่นผู้ประกอบการ SME ภาคการค้า 3 เดือนข้างหน้าอยู่ที่ระดับ 57.7 เป็นผลมาจากผู้ประกอบการคาดการณ์คำสั่งซื้อ และปริมาณการผลิตจะปรับตัวลดลง จากความไม่มั่นใจต่อรายได้ในอนาคต และกำลังซื้อของนักท่องเที่ยวต่างชาติยังไม่ฟื้นตัว

ดัชนีความเชื่อมั่น SME ภาคการผลิต ภาคใต้

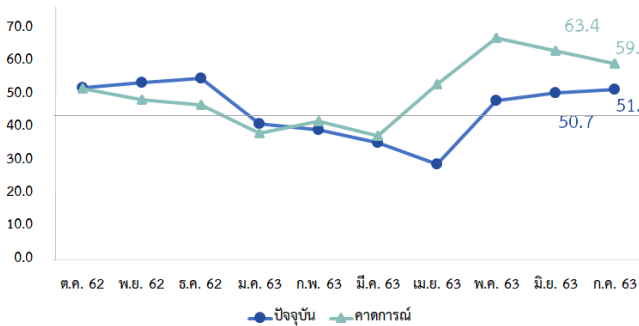


ดัชนีองค์ประกอบปัจจุบัน ภาคการผลิต ภาคใต้

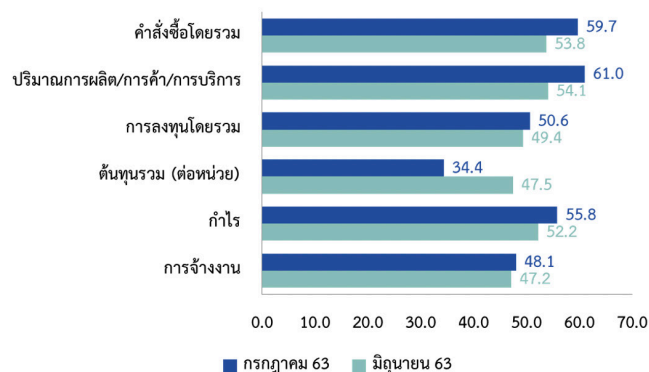


ในส่วนของดัชนีความเชื่อมั่นผู้ประกอบการSME ภาคการค้า ในเดือนปัจจุบันค่าดัชนีความเชื่อมั่นอยู่ที่ระดับ 51.6 ปรับตัวเพิ่มขึ้นจากเดือนก่อนที่ระดับ 50.7 เป็นผลมาจากปัจจัยคำสั่งซื้อ และปริมาณการค้าที่ปรับตัวเพิ่มขึ้น ส่งผลทำให้กำไรของกิจการปรับตัวเพิ่มขึ้นอย่างเห็นได้ชัด ซึ่งเป็นการปรับตัวเพิ่มขึ้นในเกือบทุกสาขาการค้า โดยได้รับแรงสนับสนุนจากรายได้ของภาคเกษตรกรรมที่ปรับตัวเพิ่มขึ้น จากปริมาณผลผลิต เช่นยางพาราที่ปรับตัวดีขึ้น ทำให้แม้จะมีการชะลอการใช้จ่าย แต่ยังมีบริโภคลินค้าอุปโภคบริโภคจำเป็นอย่างต่อเนื่อง **ในส่วนของค่าดัชนีความเชื่อมั่นผู้ประกอบการ SME คาดการณ์ 3 เดือนข้างหน้าอยู่ที่ระดับ 59.4** เป็นผลมาจากผู้ประกอบการคาดการณ์คำสั่งซื้อ และปริมาณการผลิตจะปรับตัวลดลง เนื่องจากไม่มั่นใจต่อภาวะเศรษฐกิจภายในประเทศ และความประมาทของการจ้างงาน

ดัชนีความเชื่อมั่น SME ภาคการค้า ภาคใต้

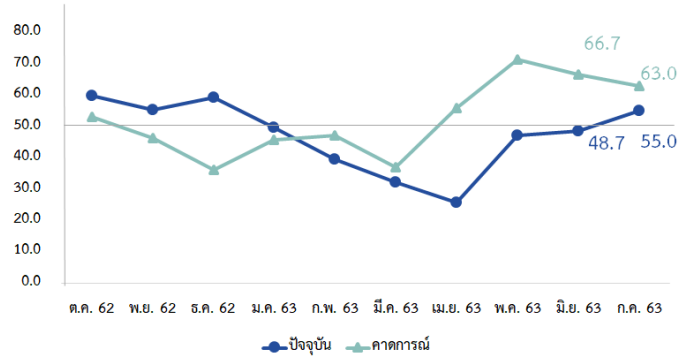


ดัชนีองค์ประกอบปัจจุบัน ภาคการค้า ภาคใต้

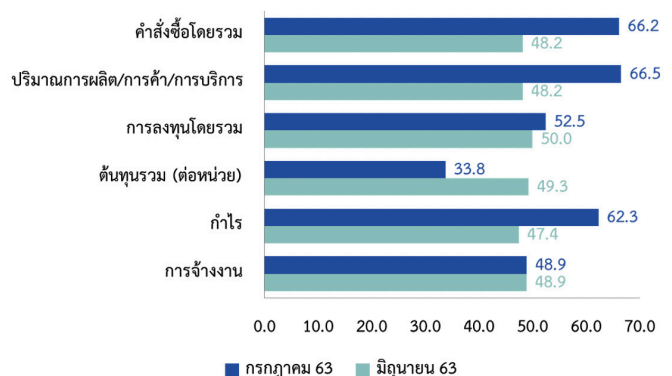


ในส่วนของดัชนีความเชื่อมั่นผู้ประกอบการSME ภาคการบริการ ในเดือนปัจจุบันค่าดัชนีความเชื่อมั่นอยู่ที่ระดับ 55.0 ปรับตัวเพิ่มขึ้นจากเดือนก่อนที่ระดับ 48.7 เป็นผลมาจากปัจจัยด้านคำสั่งซื้อ และปริมาณการบริการที่ปรับตัวเพิ่มขึ้น ส่งผลทำให้กำไรของกิจการปรับตัวเพิ่มขึ้นอย่างเห็นได้ชัด ซึ่งเป็นการปรับตัวเพิ่มขึ้นในทุกสาขาการบริการจากการผ่อนคลายมาตรการควบคุมโรคอย่างต่อเนื่อง และมีช่วงวันหยุดยาว และวันสำคัญทางศาสนาอิสลามในช่วงสัปดาห์สุดท้าย ส่งผลให้การท่องเที่ยวในภูมิภาคขยายตัว ซึ่งเป็นปัจจัยสำคัญที่ส่งผลต่อธุรกิจที่เกี่ยวข้องทุกสาขา โดยเฉพาะการเข้าใช้บริการที่พักโรงแรมที่มีคำสั่งซื้อปรับตัวเพิ่มขึ้นมากที่สุด อย่างไรก็ตามยังขาดคำสั่งซื้อจากกลุ่มนักท่องเที่ยวต่างชาติที่มีความสำคัญกับเศรษฐกิจภูมิภาค **ในส่วนของค่าดัชนีความเชื่อมั่นผู้ประกอบการ SME คาดการณ์ 3 เดือนข้างหน้าอยู่ที่ระดับ 63.0** เป็นผลมาจากผู้ประกอบการคาดการณ์คำสั่งซื้อ และปริมาณการผลิตจะปรับตัวลดลง เนื่องจากปัญหาไวรัสโควิด-19 ที่ส่งผลกระทบต่อในหลายประเทศ ส่งผลกระทบต่อทั้งความปลอดภัย รายได้ และคำสั่งซื้อของผู้บริโภค ทำให้แนวโน้มนักท่องเที่ยวต่างชาติจะยังไม่ฟื้นตัวอยู่ในช่วงฤดูมรสุมของภาคใต้

ดัชนีความเชื่อมั่น SME ภาคการบริการ ภาคใต้



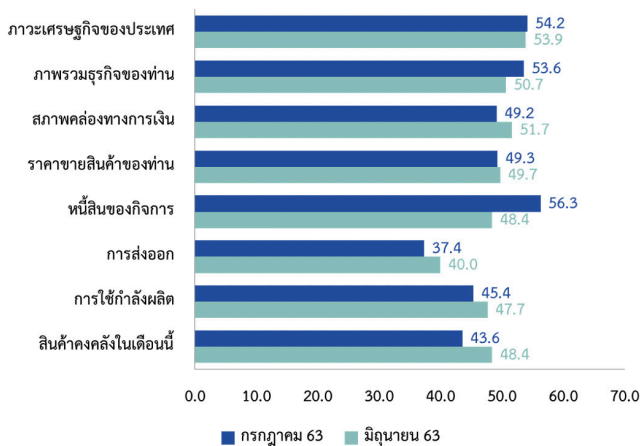
ดัชนีองค์ประกอบปัจจุบัน ภาคการบริการ ภาคใต้



ดัชนีภาวะเศรษฐกิจและธุรกิจ SME ประจำเดือนกรกฎาคม 2563

ภาพรวมดัชนีภาวะเศรษฐกิจและธุรกิจในภาคใต้ ค่อนข้างทรงตัวจากเดือนก่อนหน้า แม้ภาคการบริโภคของประชาชนจะชะลอตัวลง จากการขาดความเชื่อมั่นต่อรายได้ และกำลังซื้อในอนาคต และธุรกิจที่พึ่งพิงนักท่องเที่ยวต่างชาติ ยังไม่สามารถกลับมาฟื้นตัวได้ ทำให้ธุรกิจขาดสภาพคล่อง และต้องลดการจ้างงานลง ซึ่งส่งผลกระทบต่อภาพรวมของธุรกิจ และรายได้ของกลุ่มแรงงาน อย่างไรก็ตามภาคการเกษตรเป็นแรงสนับสนุนการใช้จ่ายในสินค้าอุปโภคบริโภคต่อเนื่อง จากปริมาณผลผลิตทางการเกษตรที่ช่วยเพิ่มรายได้ประกอบกับช่วงวันหยุดทำงานนักท่องเที่ยวภายในประเทศมีการเดินทางท่องเที่ยวมากขึ้น

ดัชนีภาวะเศรษฐกิจและธุรกิจปัจจุบัน ภาคใต้



ปัจจัยภาวะเศรษฐกิจในประเทศและอำนาจซื้อของประชาชน ส่งผลต่อกิจการมากที่สุด โดยปัจจัยที่ส่งผลกระทบรองลงมา ได้แก่ มาตรการในด้านต่าง ๆ ของรัฐบาลต่อกิจการ การเปลี่ยนแปลงพฤติกรรมของผู้บริโภค ราคาต้นทุนสินค้า/ค่าแรงงาน และการแข่งขันในตลาดตามลำดับ

**ดัชนีความเชื่อมั่นผู้ประกอบการ SME
ภาคตะวันออกเฉียงเหนือ
ประจำเดือนกรกฎาคม 2563**

ประเด็นสำคัญ

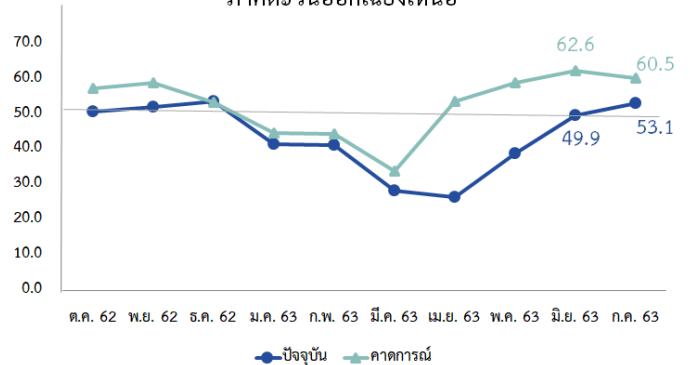
- ค่าดัชนีความเชื่อมั่นผู้ประกอบการ SME ภาคตะวันออกเฉียงเหนือ ปรับตัวเพิ่มขึ้นจากเดือนก่อนหน้ามาอยู่ที่ระดับ 53.1 จากการปรับตัวเพิ่มขึ้นในเกือบทุกปัจจัยองค์ประกอบ โดยเฉพาะปัจจัยด้านคำสั่งซื้อ ปริมาณการผลิต การค้า และบริการที่ปรับตัวเพิ่มขึ้น ส่งผลทำให้กำไรของกิจการเพิ่มขึ้นตามไปด้วย ซึ่งภาคการผลิตปรับตัวเพิ่มขึ้นมากที่สุด เมื่อเทียบกับภาคการบริการ และการค้า

- เนื่องจากกิจกรรมทางเศรษฐกิจที่สามารถกลับมาเปิดดำเนินการได้มากขึ้น ธุรกิจคู่ค้าสามารถเปิดดำเนินการได้ ประกอบกับการใช้จ่ายของผู้บริโภคที่ปรับตัวดีขึ้น ส่งผลทำให้มีความต้องการสินค้า โดยเฉพาะการบริโภคหมวดสินค้าอาหารและเครื่องดื่ม

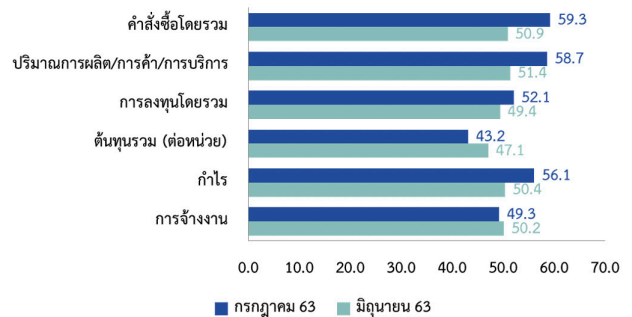
- จากการส่งเสริมการท่องเที่ยวของภาครัฐ ทำให้มีการใช้จ่ายใช้สอย และการเดินทางมากขึ้น ส่งผลดีกับธุรกิจที่เกี่ยวข้อง โดยเฉพาะธุรกิจขนส่งมวลชน (ไม่ประจำทาง)

ค่าดัชนีความเชื่อมั่นผู้ประกอบการ SME ในเดือนปัจจุบันอยู่ที่ระดับ 53.1 ปรับตัวเพิ่มขึ้นจากเดือนก่อนหน้าที่ระดับ 49.9 จากการปรับตัวเพิ่มขึ้นในเกือบทุกปัจจัยองค์ประกอบ โดยเฉพาะปัจจัยด้านคำสั่งซื้อ ปริมาณการผลิต การค้า และบริการที่ปรับตัวเพิ่มขึ้น ส่งผลทำให้กำไรของกิจการเพิ่มขึ้นตามไปด้วย ซึ่งภาคการผลิตปรับตัวเพิ่มขึ้นมากที่สุด เมื่อเทียบกับภาคการบริการ และการค้า เนื่องจากกิจกรรมทางเศรษฐกิจที่สามารถกลับมาเปิดดำเนินการได้มากขึ้น ธุรกิจคู่ค้ากลับมาดำเนินการได้ ประกอบกับการใช้จ่ายของผู้บริโภคที่ปรับตัวดีขึ้น ส่งผลทำให้มีความต้องการสินค้ามากขึ้น โดยเฉพาะการบริโภคหมวดสินค้าอาหารและเครื่องดื่ม รวมถึงขยายตัวของปริมาณผลผลิตยางพารา และสินค้าทางการเกษตรอื่นๆที่ปรับตัวเพิ่มขึ้นในแต่ละพื้นที่ ทำให้การใช้จ่ายในสินค้าอุปโภคบริโภคขยายตัว ส่วนภาคการท่องเที่ยว ได้รับผลดีจากการส่งเสริมการท่องเที่ยวของภาครัฐ ทำให้มีการใช้จ่ายใช้สอย และการเดินทางมากขึ้น ส่งผลดีกับธุรกิจที่เกี่ยวข้อง โดยเฉพาะการใช้บริการที่พัก โรงแรม และธุรกิจขนส่งมวลชน (ไม่ประจำทาง) เป็นต้น ในส่วนของค่าดัชนีความเชื่อมั่นผู้ประกอบการ SME ภาคการผลิ 3 เดือนข้างหน้าอยู่ที่ระดับ 60.5 เป็นผลมาจากผู้ประกอบการคาดการณ์คำสั่งซื้อและปริมาณการผลิตจะปรับตัวลดลง โดยเฉพาะการบริโภคสินค้าคงทนและยังไม่มั่นใจว่านักท่องเที่ยวต่างชาติที่จะกลับเข้ามา อย่างไรก็ตามภาคการผลิตยังมีแนวโน้มเพิ่มขึ้น จากการใช้จ่ายในหมวดสินค้าอาหารและเครื่องดื่ม

**ดัชนีความเชื่อมั่น SME
ภาคตะวันออกเฉียงเหนือ**

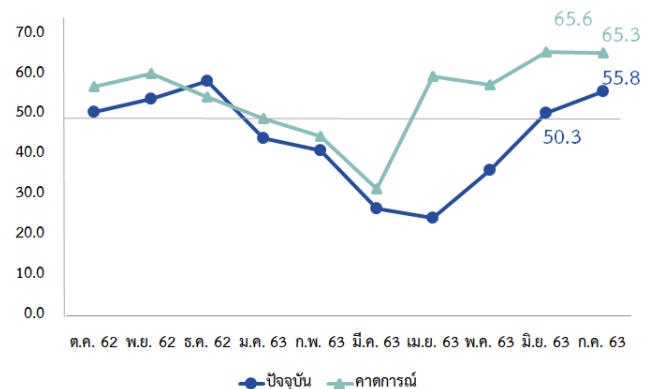


**ดัชนีองค์ประกอบปัจจุบัน รวมภาคธุรกิจ
ภาคตะวันออกเฉียงเหนือ**



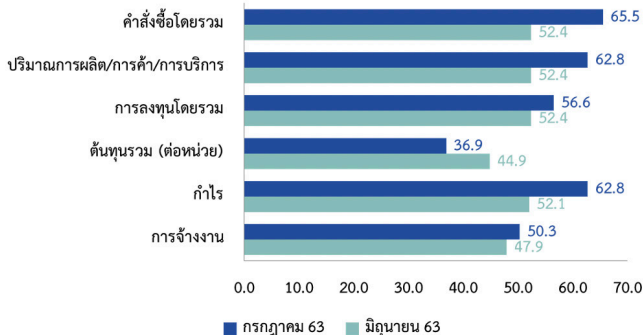
ในส่วนของดัชนีความเชื่อมั่นผู้ประกอบการ SME ภาคการผลิต ในเดือนปัจจุบันค่าดัชนีความเชื่อมั่นอยู่ที่ระดับ 55.8 ปรับตัวเพิ่มขึ้นจากเดือนก่อนที่ระดับ 50.3 เป็นผลมาจากปัจจัยด้านคำสั่งซื้อ และปริมาณการผลิตที่ปรับตัวเพิ่มขึ้น ส่งผลทำให้กำไรของกิจการปรับตัวเพิ่มขึ้นอย่างเห็นได้ชัด ซึ่งเป็นการปรับตัวเพิ่มขึ้นในทุกสาขาการผลิต จากการใช้จ่ายของผู้บริโภคปรับตัวดีขึ้น และธุรกิจคู่ค้ากลับมาดำเนินการได้มากขึ้น ทำให้การบริโภคสินค้าอุปโภคบริโภคกลับมาขยายตัว โดยเฉพาะหมวดสินค้าอาหารและเครื่องดื่มที่ปรับตัวเพิ่มขึ้นมากที่สุด ในส่วนของค่าดัชนีความเชื่อมั่นผู้ประกอบการ SME ภาคการผลิ 3 เดือนข้างหน้าอยู่ที่ระดับ 65.3 เป็นผลมาจากผู้ประกอบการคาดการณ์คำสั่งซื้อ และปริมาณการผลิตในหมวดสินค้าคงทนจะปรับตัวลดลง จากความไม่แน่นอนของรายได้ในอนาคต

ดัชนีความเชื่อมั่น SME ภาคการผลิต ภาคตะวันออกเฉียงเหนือ



ดัชนีองค์ประกอบปัจจุบัน ภาคการผลิต

ภาคตะวันออกเฉียงเหนือ

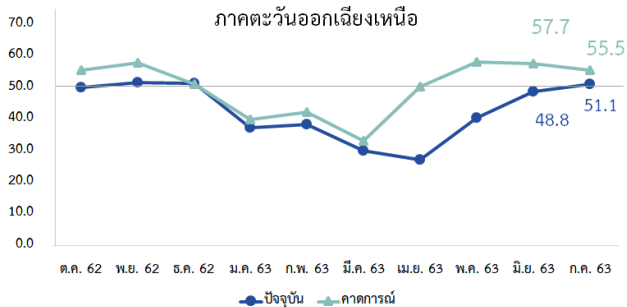


ในส่วนของดัชนีความเชื่อมั่นผู้ประกอบการ SME ภาคการค้า

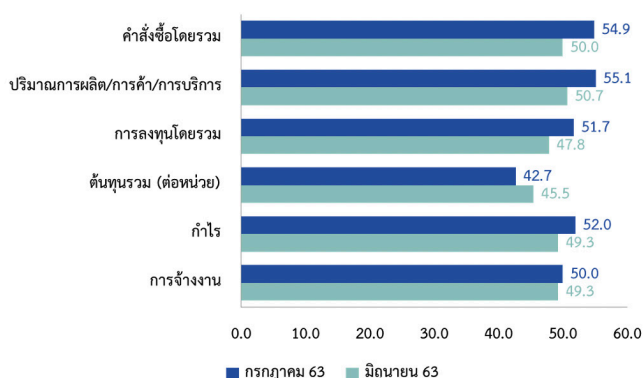
ในเดือนปัจจุบันค่าดัชนีความเชื่อมั่นอยู่ที่ระดับ 51.1 ปรับตัวเพิ่มขึ้นจากเดือนก่อนที่ระดับ 48.8 เป็นผลมาจากปัจจัยคำสั่งซื้อ และปริมาณการค้าที่ปรับตัวเพิ่มขึ้น ส่งผลทำให้กำไรของกิจการปรับตัวเพิ่มขึ้นอย่างเห็นได้ชัด ซึ่งเป็นการปรับตัวเพิ่มขึ้นในเกือบทุกสาขาการค้า จากปริมาณผลผลิตของภาคเกษตรที่ปรับตัวเพิ่มมากขึ้น ตามความต้องการสินค้าของผู้บริโภคภายในประเทศ รวมถึงปริมาณยางพาราปรับตัวเพิ่มขึ้น ทำให้ผู้บริโภครายได้ และกำลังซื้อปรับตัวดีขึ้น ส่งผลดีต่อการใช้จ่ายในสินค้าอุปโภคบริโภค โดยเฉพาะร้านค้าโชห่วย ที่ตั้งร้านใกล้แหล่งชุมชน และพื้นที่เกษตรกร ในส่วนของค่าดัชนีความเชื่อมั่นผู้ประกอบการ SME ภาคการค้า 3 เดือนข้างหน้าอยู่ที่ระดับ 55.5 เป็นผลมาจากผู้ประกอบการคาดการณ์คำสั่งซื้อ และปริมาณการผลิตจะปรับตัวลดลง โดยเฉพาะในหมวดสินค้าเครื่องยนต์ และสินค้าคงทนต่างๆ อย่างไรก็ตามผู้ประกอบการยังมองว่าการใช้จ่ายในสินค้าจำเป็นจะยังคงมีอย่างต่อเนื่อง

ดัชนีความเชื่อมั่น SME ภาคการค้า

ภาคตะวันออกเฉียงเหนือ



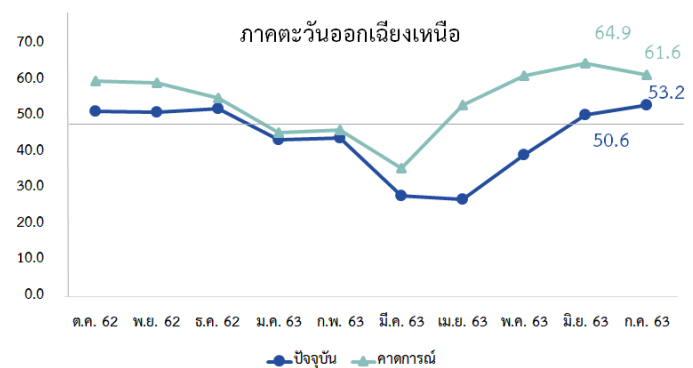
ดัชนีองค์ประกอบปัจจุบัน ภาคการค้า ภาคตะวันออกเฉียงเหนือ



ในส่วนของดัชนีความเชื่อมั่นผู้ประกอบการ SME ภาคการบริการ ในเดือนปัจจุบันค่าดัชนีความเชื่อมั่นอยู่ที่ระดับ 53.2 ปรับตัวเพิ่มขึ้นจากเดือนก่อนที่ระดับ 50.6 เป็นผลมาจากปัจจัยด้านคำสั่งซื้อ และปริมาณการบริการที่ปรับตัวเพิ่มขึ้น ส่งผลทำให้กำไรของกิจการปรับตัวเพิ่มขึ้นอย่างเห็นได้ชัด ซึ่งเป็นการปรับตัวเพิ่มขึ้นในเกือบทุกสาขาการบริการ จากการส่งเสริมการท่องเที่ยวของภาครัฐ ทำให้มีการจับจ่ายใช้สอย และการเดินทางมากขึ้น ส่งผลดีกับธุรกิจที่เกี่ยวข้อง โดยเฉพาะการใช้บริการที่พักโรงแรม และธุรกิจขนส่งมวลชน (ไม่ประจำทาง) เป็นต้น ประกอบกับการกลับมาเปิดดำเนินการของตลาด และห้างสรรพสินค้า รวมถึงการขยายตัวของปริมาณผลผลิตทางการเกษตร ทำให้มีความต้องการใช้บริการรถขนส่งสินค้ามากขึ้น ในส่วนของค่าดัชนีความเชื่อมั่นผู้ประกอบการ SME ภาคการค้า 3 เดือนข้างหน้าอยู่ที่ระดับ 61.6 เป็นผลมาจากผู้ประกอบการคาดการณ์คำสั่งซื้อ และปริมาณการผลิตจะปรับตัวลดลง เนื่องจากประชาชนมีการเดินทางท่องเที่ยวแล้ว ทำให้ในอนาคตจะชะลอการใช้จ่ายลง

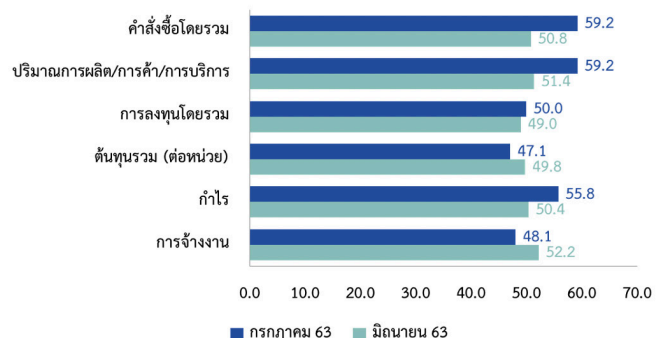
ดัชนีความเชื่อมั่น SME ภาคการบริการ

ภาคตะวันออกเฉียงเหนือ



ดัชนีองค์ประกอบปัจจุบัน ภาคการบริการ

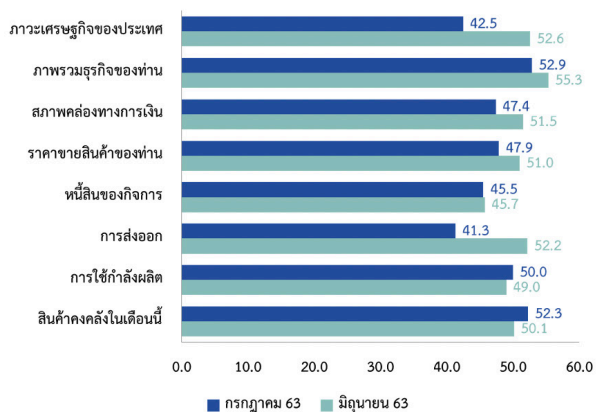
ภาคตะวันออกเฉียงเหนือ



ดัชนีภาวะเศรษฐกิจและธุรกิจ SME ประจำเดือนกรกฎาคม 2563

ภาพรวมดัชนีภาวะเศรษฐกิจและธุรกิจในภาคตะวันออกเฉียงเหนือ ปรับตัวลดลงจากเดือนก่อนหน้า โดยเฉพาะภาวะเศรษฐกิจภายในประเทศ และภาคการส่งออก ที่ปรับตัวลดลงมากที่สุดมาอยู่ที่ระดับ 42.5 และ 41.3 จากเดือนก่อนหน้าที่ระดับ 52.6 และ 52.2 ตามลำดับ แม้ผู้ประกอบการจะมีความเชื่อมั่นในแต่ละภาคธุรกิจปรับตัวเพิ่มขึ้น แต่เป็นการปรับตัวดีขึ้นจากการปิดกิจการไปในช่วงปัญหาไวรัสโควิด-19 อย่างไรก็ตามผู้ประกอบการยังกังวลต่อภาวะเศรษฐกิจภายในประเทศจากกำลังซื้อของประชาชน และความเปราะบางของแรงงาน และจากความกังวลต่อการติดเชื้อไวรัส ทำให้นักท่องเที่ยวชาวต่างชาติยังไม่กลับมาฟื้นตัว ซึ่งส่งผลกระทบต่อธุรกิจการท่องเที่ยว และธุรกิจที่เกี่ยวข้องที่ต้องปรับระดับประครองสภาพคล่องของธุรกิจอย่างต่อเนื่อง

ดัชนีภาวะเศรษฐกิจและธุรกิจปัจจุบัน ภาคตะวันออกเฉียงเหนือ



ปัจจัยภาวะเศรษฐกิจในประเทศและอำนาจซื้อของประชาชนส่งผลกระทบต่อกิจการมากที่สุดโดยปัจจัยที่ส่งผลกระทบรองลงมา ได้แก่ การเปลี่ยนแปลงพฤติกรรมของผู้บริโภค มาตรการในด้านต่าง ๆ ของรัฐบาลต่อกิจการ การแข่งขันในตลาด และราคาต้นทุนสินค้า/ค่าแรงงาน ตามลำดับ

**ดัชนีความเชื่อมั่นผู้ประกอบการ SME
ภาคตะวันออก
ประจำเดือนกรกฎาคม 2563**

ประเด็นสำคัญ

- ค่าดัชนีความเชื่อมั่นผู้ประกอบการ SME ภาคตะวันออก ปรับตัวเพิ่มขึ้นจากเดือนก่อนหน้ามาอยู่ที่ระดับ 51.2 จากการปรับตัวเพิ่มขึ้นในเกือบทุกปัจจัยองค์ประกอบ โดยเฉพาะปัจจัยด้านคำสั่งซื้อ ปริมาณการผลิต ที่ปรับตัวเพิ่มขึ้น ส่งผลทำให้กำไรของกิจการเพิ่มขึ้นตามไปด้วย

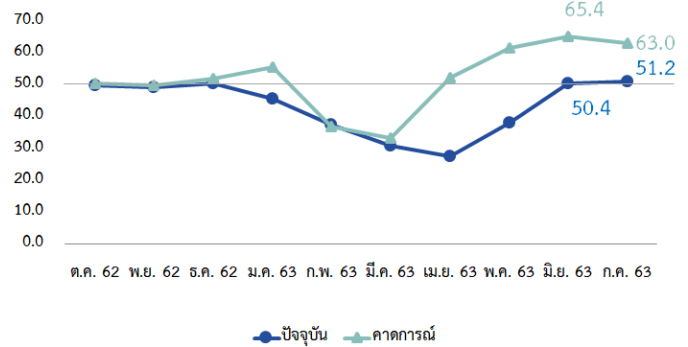
- การบริโภคในหมวดสินค้าคงทนขยายตัว จากการใช้จ่ายของผู้บริโภคปรับตัวดีขึ้น อีกทั้งจากการเริ่มเปิดตลาด และห้างสรรพสินค้าได้อย่างปกติ ทำให้ประชาชนสามารถออกมาเดินจับจ่ายใช้สอยในสินค้าอาหารและเครื่องดื่มได้

- จากความกังวลของการระบาดโรคในพื้นที่ ทำให้เกิดการยกเลิก และ/หรือ เลื่อนการใช้บริการในหลายธุรกิจ โดยเฉพาะที่พัก โรงแรม บริการสุขภาพและเสริมความงาม รวมไปถึงการขนส่งสินค้า ดัชนีความเชื่อมั่นฯ จึงเพิ่มขึ้นเพียงเล็กน้อย

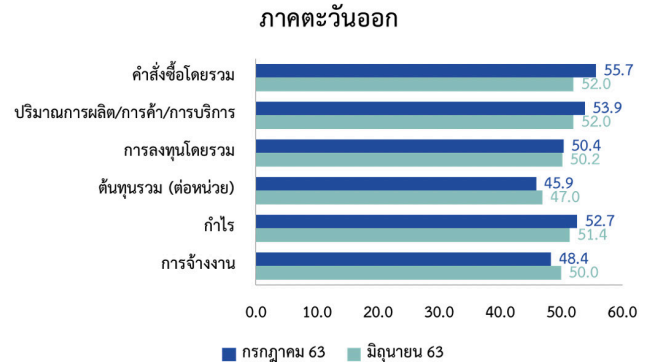
ค่าดัชนีความเชื่อมั่นผู้ประกอบการ SME ในเดือนปัจจุบันอยู่ที่ระดับ 51.2 ปรับตัวเพิ่มขึ้นจากเดือนก่อนหน้าที่ระดับ 50.4 จากการปรับตัวเพิ่มขึ้นในเกือบทุกปัจจัยองค์ประกอบ โดยเฉพาะปัจจัยด้านคำสั่งซื้อ ปริมาณการผลิตที่ปรับตัวเพิ่มขึ้น ส่งผลทำให้กำไรของกิจการเพิ่มขึ้นตามไปด้วย เป็นการปรับตัวเพิ่มขึ้นในเกือบทุกสาขาการผลิต โดยเฉพาะการบริโภคในหมวดสินค้าคงทน จากการใช้จ่ายของผู้บริโภคปรับตัวดีขึ้น อีกทั้งจากการเริ่มเปิดตลาด และห้างสรรพสินค้าได้อย่างปกติ ทำให้ประชาชนสามารถออกมาเดินจับจ่ายใช้สอยในสินค้าอาหารและเครื่องดื่มได้ และการให้บริการรถขนส่งสินค้าปรับตัวดีขึ้น เนื่องจากการผ่อนปรนมาตรการควบคุมโรคต่างๆ ทำให้การค้าภายในประเทศขยายตัวอย่างไรก็ตามจากความกังวลของการระบาดโรคในพื้นที่ ทำให้เกิดการยกเลิก และ/หรือ เลื่อนการใช้บริการในหลายธุรกิจ โดยเฉพาะที่พัก โรงแรม บริการสุขภาพและเสริมความงาม ดัชนีความเชื่อมั่นฯ จึงเพิ่มขึ้นเพียงเล็กน้อย

ในส่วนของค่าดัชนีความเชื่อมั่นผู้ประกอบการ SME ภาคการผลิต 3 เดือนข้างหน้าอยู่ที่ระดับ 63.0 เป็นผลมาจากผู้ประกอบการคาดการณ์คำสั่งซื้อ และปริมาณการผลิตจะปรับตัวลดลง โดยเฉพาะภาคการท่องเที่ยว และภาคการค้า เนื่องจากความกังวลต่อการแพร่ระบาดของเชื้อไวรัสโควิด-19 ซึ่งส่งผลกระทบต่อ การออกมาจับจ่ายใช้สอยทั้งนักท่องเที่ยวชาวไทย และชาวต่างชาติ

ดัชนีความเชื่อมั่น SME ภาคตะวันออก



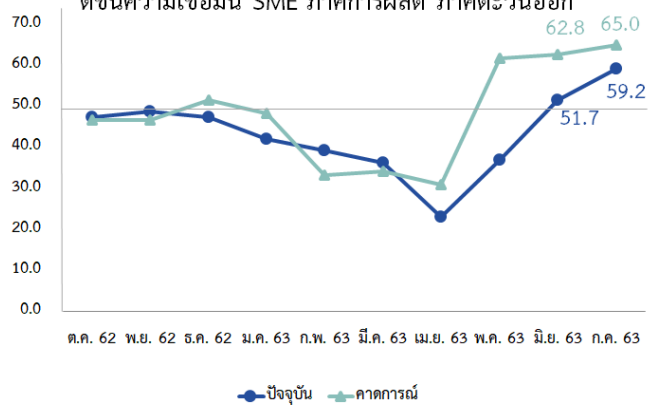
ดัชนีองค์ประกอบปัจจุบัน รวมภาคธุรกิจ



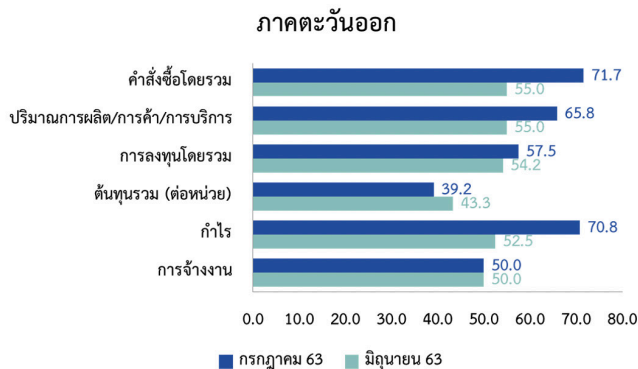
ในส่วนของดัชนีความเชื่อมั่นผู้ประกอบการ SME ภาคการผลิต ในเดือนปัจจุบันค่าดัชนีความเชื่อมั่นอยู่ที่ระดับ 59.2 ปรับตัวเพิ่มขึ้นจากเดือนก่อนที่ระดับ 51.7 เป็นผลจากปัจจัยด้านคำสั่งซื้อ และปริมาณการผลิตที่ปรับตัวเพิ่มขึ้น ส่งผลทำให้กำไรของกิจการปรับตัวเพิ่มขึ้นอย่างเห็นได้ชัด ซึ่งเป็นการปรับตัวเพิ่มขึ้นในเกือบทุกสาขาการผลิต โดยเฉพาะการบริโภคในหมวดสินค้าคงทน จากการใช้จ่ายของผู้บริโภคปรับตัวดีขึ้น อีกทั้งจากการเริ่มเปิดตลาด และห้างสรรพสินค้าได้อย่างปกติ ทำให้ประชาชนสามารถออกมาเดินจับจ่ายใช้สอยในสินค้าอาหารและเครื่องดื่มได้มากขึ้น

ในส่วนของค่าดัชนีความเชื่อมั่นผู้ประกอบการ SME ภาคการค้า 3 เดือนข้างหน้าอยู่ที่ระดับ 65.0 เป็นผลมาจากผู้ประกอบการคาดการณ์คำสั่งซื้อ และปริมาณการผลิตจะปรับตัวเพิ่มขึ้น โดยเฉพาะจากความต้องการในสินค้าอาหารและเครื่องดื่ม

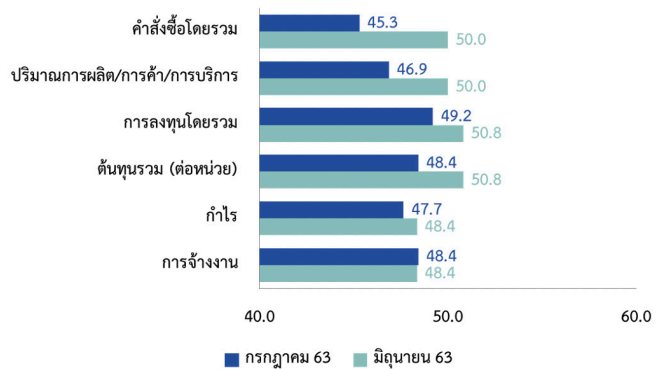
ดัชนีความเชื่อมั่น SME ภาคการผลิต ภาคตะวันออก



ดัชนีองค์ประกอบปัจจุบัน ภาคการผลิต



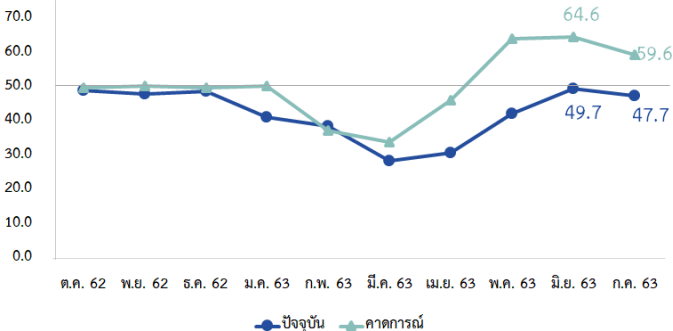
ดัชนีองค์ประกอบปัจจุบัน ภาคการค้า ภาคตะวันออก



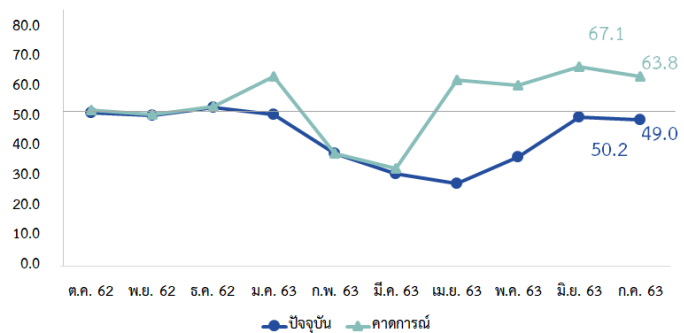
ในส่วนของดัชนีความเชื่อมั่นผู้ประกอบการ SME ภาคการค้า ในเดือนปัจจุบันค่าดัชนีความเชื่อมั่นอยู่ที่ระดับ 47.7 ปรับตัวลดลงจากเดือนก่อนที่ระดับ 49.7 เป็นผลมาจากปัจจัยคำสั่งซื้อ และปริมาณการค้าที่ปรับตัวลดลง ส่งผลทำให้กำไรของกิจการปรับตัวลดลงอย่างเห็นได้ชัด ซึ่งเป็นการปรับตัวลดลงในเกือบทุกสาขาการค้า โดยเฉพาะร้านค้าสินค้าอุปโภคบริโภค ที่ปรับตัวลดลงมากที่สุด จากการเผชิญการแข่งขันกับห้างร้านขนาดใหญ่ที่มีการปรับลดราคา จัดโปรโมชั่น หรือโฆษณาดึงดูดลูกค้าได้มากกว่า อีกทั้งจากพฤติกรรมของผู้บริโภคที่เลือกบริโภคมากขึ้น จึงต้องการสินค้าให้เลือกได้หลากหลาย ซึ่งธุรกิจรายเล็กยังขาดเงินทุนในการสต็อกสินค้า อย่างไรก็ตามการบริโภคหมวดสินค้าจำเป็นปรับตัวดีขึ้น จากการบริโภคของภาคเกษตรกรรมที่มีรายได้ และกำลังซื้อปรับตัวเพิ่มขึ้น ในส่วนของค่าดัชนีความเชื่อมั่นผู้ประกอบการ SME ภาคการค้า 3 เดือนข้างหน้าอยู่ที่ระดับ 59.6 เป็นผลมาจากผู้ประกอบการคาดการณ์คำสั่งซื้อ และปริมาณการผลิตจะปรับตัวลดลง เนื่องจากประชาชนยังขาดความเชื่อมั่นต่อรายได้ ทำให้ระมัดระวังการใช้จ่ายอย่างต่อเนื่อง

ในส่วนของดัชนีความเชื่อมั่นผู้ประกอบการ SME ภาคการบริการ ในเดือนปัจจุบันค่าดัชนีความเชื่อมั่นอยู่ที่ระดับ 49.0 ปรับตัวลดลงจากเดือนก่อนที่ระดับ 50.2 เป็นผลมาจากปัจจัยด้านคำสั่งซื้อ และปริมาณการบริการที่ปรับตัวลดลง ส่งผลทำให้กำไรของกิจการปรับตัวลดลงอย่างเห็นได้ชัด ซึ่งเป็นการปรับตัวลดลง จากความกังวลต่อการระบาดของโรคในพื้นที่ ทำให้เกิดการยกเลิก และ/หรือ เลื่อนการใช้บริการในหลายธุรกิจ โดยเฉพาะที่พัก โรงแรม บริการสุขภาพและเสริมความงาม อย่างไรก็ตามการให้บริการรถขนส่งสินค้าปรับตัวดีขึ้น เนื่องจากการผ่อนปรนมาตรการควบคุมโรคต่างๆ ทำให้การค้าภายในประเทศขยายตัว ในส่วนของค่าดัชนีความเชื่อมั่นผู้ประกอบการ SME ภาคการค้า 3 เดือนข้างหน้าอยู่ที่ระดับ 49.0 เป็นผลมาจากผู้ประกอบการคาดการณ์คำสั่งซื้อ และปริมาณการผลิตจะปรับตัวลดลง เนื่องจากความกังวลต่อการแพร่ระบาดของเชื้อไวรัสโควิด-19 ซึ่งส่งผลกระทบต่อการออกมาใช้จ่ายใช้จ่ายทั้งนักท่องเที่ยวชาวไทย และชาวต่างชาติ

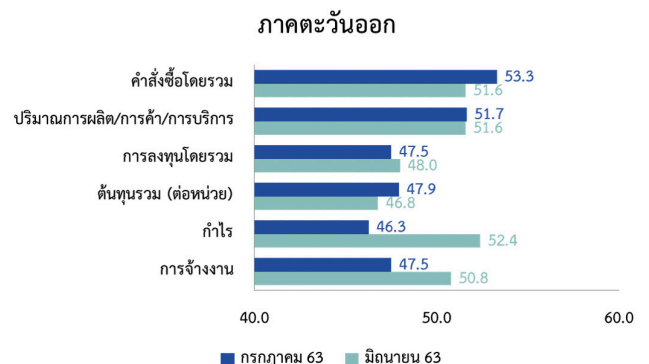
ดัชนีความเชื่อมั่น SME ภาคการค้า ภาคตะวันออก



ดัชนีความเชื่อมั่น SME ภาคการบริการ ภาคตะวันออก



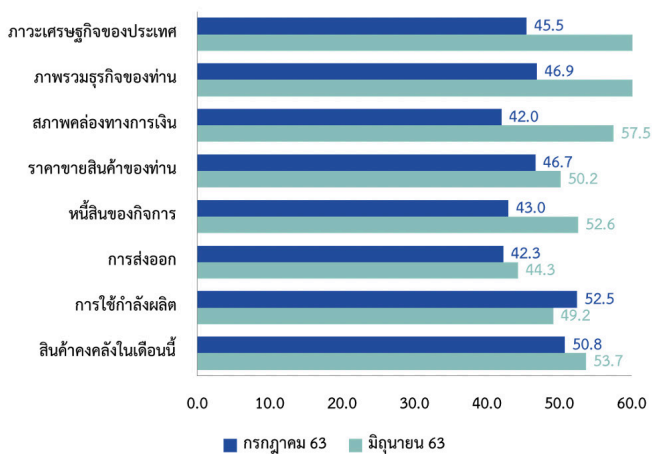
ดัชนีองค์ประกอบปัจจุบัน ภาคการบริการ



ดัชนีภาวะเศรษฐกิจและธุรกิจ SME ประจำเดือนกรกฎาคม 2563

ภาพรวมดัชนีภาวะเศรษฐกิจและธุรกิจในภาคตะวันออกปรับตัวลดลงจากเดือนก่อนหน้า โดยเฉพาะภาวะเศรษฐกิจภายในประเทศ และภาพรวมธุรกิจ ที่ปรับตัวลดลงมากที่สุดมาอยู่ที่ระดับ 45.5 และ 46.9 จากเดือนก่อนหน้าที่ระดับ 60.2 และ 60.2 ตามลำดับ เนื่องจากความกังวลต่อการระบาดของโรคในพื้นที่ ส่งผลกระทบต่อความเชื่อมั่นของผู้บริโภคที่จะออกมาจับจ่ายใช้สอย เช่นเดียวกับผู้ประกอบการที่ยังขาดความเชื่อมั่นที่จะลงทุนในอนาคต และธุรกิจจะต้องกลับไปปิดตัวอีกครั้ง ซึ่งส่งผลกระทบต่อสภาพคล่องของกิจการปรับตัวลดลงมาอยู่ที่ระดับ 42.0 จากเดือนก่อนหน้าที่ระดับ 57.5

ดัชนีภาวะเศรษฐกิจและธุรกิจปัจจุบัน ภาคตะวันออก



ปัจจัยภาวะเศรษฐกิจในประเทศและอำนาจซื้อของประชาชนส่งผลกระทบต่อกิจการมากที่สุด โดยปัจจัยที่ส่งผลกระทบรองลงมา ได้แก่ มาตรการในด้านต่าง ๆ ของรัฐบาลต่อกิจการ การเปลี่ยนแปลงพฤติกรรมของผู้บริโภค ราคาต้นทุนสินค้า/ค่าแรงงาน และการแข่งขันในตลาด ตามลำดับ

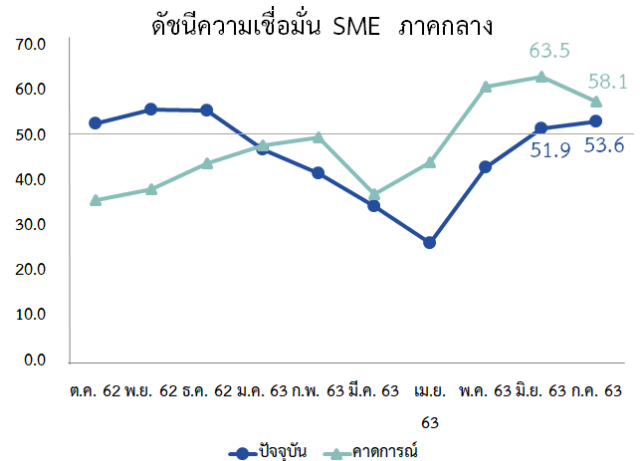
ดัชนีความเชื่อมั่นผู้ประกอบการ SME ภาคกลาง ประจำเดือนกรกฎาคม 2563

ประเด็นสำคัญ

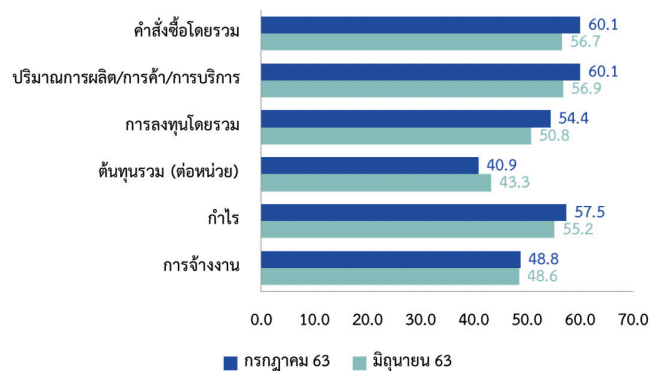
- ค่าดัชนีความเชื่อมั่นผู้ประกอบการ SME ภาคกลาง ปรับตัวเพิ่มขึ้นจากเดือนก่อนหน้ามาอยู่ที่ระดับ 53.6 จากการปรับตัวเพิ่มขึ้นในเกือบทุกปัจจัยองค์ประกอบ โดยเฉพาะปัจจัยด้านคำสั่งซื้อ ปริมาณการผลิต การค้า และบริการที่ปรับตัวเพิ่มขึ้น ส่งผลทำให้กำไรของกิจการเพิ่มขึ้นตามไปด้วย ซึ่งภาคการผลิตปรับตัวเพิ่มขึ้นมากที่สุด เมื่อเทียบกับภาคการค้า และบริการ

- จากการขยายตัวของกลุ่มผลิตอาหารและเครื่องดื่ม โดยเฉพาะสินค้าท้องถิ่นที่ได้อานิสงส์จากการท่องเที่ยวเชิงวัฒนธรรมในพื้นที่ และกลุ่มจำหน่ายวัสดุก่อสร้างที่เริ่มขยายตัวหลังจากที่ชะลอตัวลงในช่วงโควิด

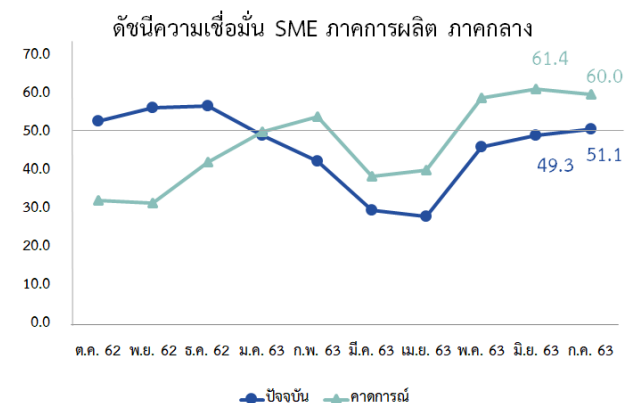
ค่าดัชนีความเชื่อมั่นผู้ประกอบการ SME ในเดือนปัจจุบันอยู่ที่ระดับ 53.6 ปรับตัวเพิ่มขึ้นจากเดือนก่อนหน้าที่ระดับ 51.9 จากการปรับตัวเพิ่มขึ้นในเกือบทุกปัจจัยองค์ประกอบ โดยเฉพาะปัจจัยด้านคำสั่งซื้อ ปริมาณการผลิต การค้า และบริการที่ปรับตัวเพิ่มขึ้น ส่งผลทำให้กำไรของกิจการเพิ่มขึ้นตามไปด้วย ซึ่งภาคการผลิตปรับตัวเพิ่มขึ้นมากที่สุด เมื่อเทียบกับภาคการค้า และบริการ โดยเฉพาะการขยายตัวของกลุ่มผลิตอาหารและเครื่องดื่ม จากความต้องการสินค้าอุปโภคบริโภค และของฝาก/ของที่ระลึก ของกลุ่มนักท่องเที่ยวเชิงวัฒนธรรมในพื้นที่ อีกทั้งจากภาคการก่อสร้างที่ปรับตัวดีขึ้น ทำให้กลุ่มจำหน่ายวัสดุก่อสร้างที่เริ่มขยายตัวหลังจากที่ชะลอตัวลงในช่วงโควิด ในส่วนของค่าดัชนีความเชื่อมั่นผู้ประกอบการ SME ภาคการผลิต 3 เดือนข้างหน้าอยู่ที่ระดับ 58.1 เป็นผลมาจากผู้ประกอบการคาดการณ์คำสั่งซื้อ และปริมาณการผลิตจะปรับตัวลดลง จากความกังวลต่อแนวโน้มภาคการท่องเที่ยว และธุรกิจที่เกี่ยวข้องจะปรับตัวลดลง เนื่องจากนักท่องเที่ยวต่างชาติยังไม่กลับมา และนักท่องเที่ยวชาวไทยหันไปเที่ยวในภูมิภาคอื่นๆแทน



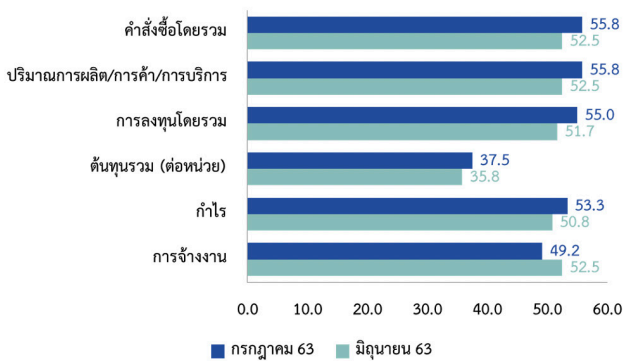
ดัชนีองค์ประกอบปัจจุบัน รวมภาคธุรกิจ ภาคกลาง



ในส่วนของดัชนีความเชื่อมั่นผู้ประกอบการ SME ภาคการผลิต ในเดือนปัจจุบันค่าดัชนีความเชื่อมั่นอยู่ที่ระดับ 51.1 ปรับตัวเพิ่มขึ้นจากเดือนก่อนที่ระดับ 49.3 เป็นผลมาจากปัจจัยด้านคำสั่งซื้อ และปริมาณการผลิตที่ปรับตัวเพิ่มขึ้น ส่งผลทำให้กำไรของกิจการปรับตัวเพิ่มขึ้นอย่างเห็นได้ชัด ซึ่งเป็นการปรับตัวเพิ่มขึ้นในเกือบทุกสาขาการผลิต โดยเฉพาะการขยายตัวของกลุ่มผลิตอาหารและเครื่องดื่ม จากความต้องการสินค้าอุปโภคบริโภค และของฝาก/ของที่ระลึก ของกลุ่มนักท่องเที่ยวภายในประเทศ ในส่วนของค่าดัชนีความเชื่อมั่นผู้ประกอบการ SME ภาคการค้า 3 เดือนข้างหน้าอยู่ที่ระดับ 60.0 เป็นผลมาจากผู้ประกอบการคาดการณ์คำสั่งซื้อ และปริมาณการผลิตจะค่อนข้างทรงตัว เนื่องจากความเชื่อมั่นการบริโภคสินค้าอุปโภคบริโภคจำเป็นของประชาชนจะยังมีอย่างต่อเนื่อง



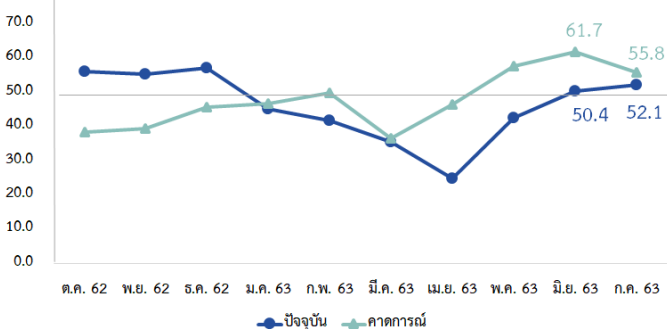
ดัชนีองค์ประกอบปัจจุบัน ภาคการผลิต ภาคกลาง



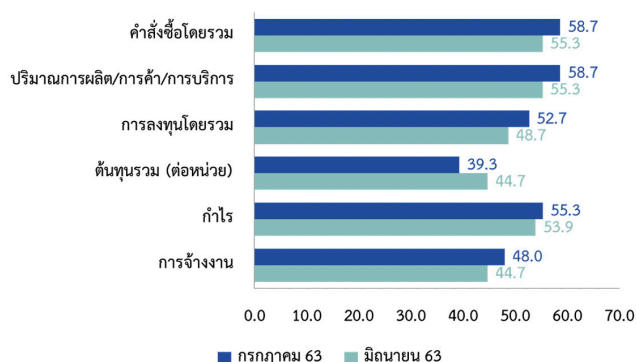
ในส่วนของดัชนีความเชื่อมั่นผู้ประกอบการ SME ภาคการค้า

ในเดือนปัจจุบันค่าดัชนีความเชื่อมั่นอยู่ที่ระดับ 52.1 ปรับตัวเพิ่มขึ้นจากเดือนก่อนที่ระดับ 50.4 เป็นผลมาจากปัจจัยคำสั่งซื้อ และปริมาณการค้าที่ปรับตัวเพิ่มขึ้น ส่งผลทำให้กำไรของกิจการปรับตัวเพิ่มขึ้นอย่างเห็นได้ชัด ซึ่งเป็นการปรับตัวเพิ่มขึ้นในเกือบทุกสาขาการค้า เนื่องจากการขยายตัวของภาคการค้าก่อสร้าง ส่งผลให้ความต้องการวัสดุก่อสร้างมากขึ้น และการบริโภคของประชาชนปรับตัวดีขึ้น โดยเฉพาะในสินค้าอุปโภคบริโภคจำเป็น ในส่วนของคุณค่าดัชนีความเชื่อมั่นผู้ประกอบการ SME คาดการณ์ 3 เดือนข้างหน้าอยู่ที่ระดับ 55.8 เป็นผลมาจากผู้ประกอบการคาดการณ์คำสั่งซื้อ และปริมาณการผลิตจะปรับตัวลดลง โดยเฉพาะในหมวดสินค้าเครื่องยนต์ จากความกังวลต่อรายได้ในอนาคตอาจจะได้รับผลกระทบจากฤดูฝน และช่วงทำการเกษตร

ดัชนีความเชื่อมั่น SME ภาคการค้า ภาคกลาง

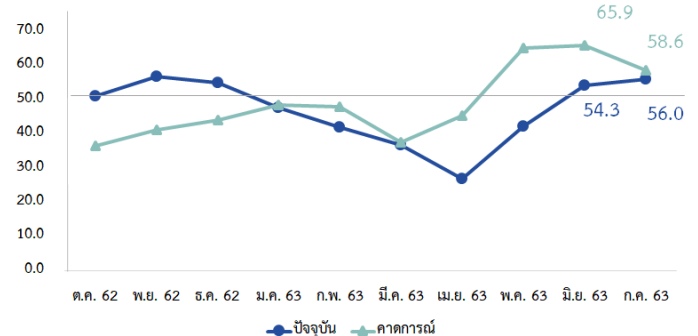


ดัชนีองค์ประกอบปัจจุบัน ภาคการค้า ภาคกลาง

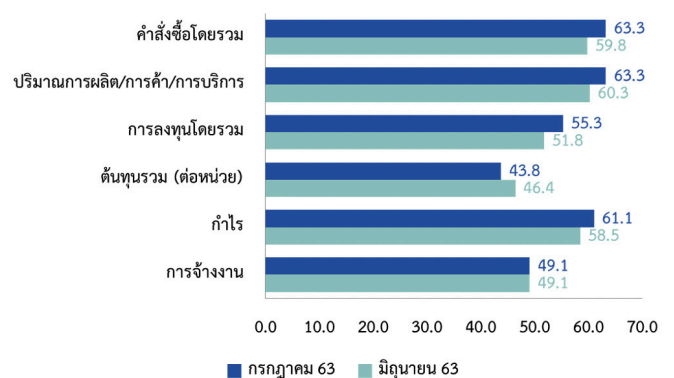


ในส่วนของคุณค่าดัชนีความเชื่อมั่นผู้ประกอบการ SME ภาคการบริการ ในเดือนปัจจุบันค่าดัชนีความเชื่อมั่นอยู่ที่ระดับ 56.0 ปรับตัวเพิ่มขึ้นจากเดือนก่อนที่ระดับ 54.3 เป็นผลมาจากปัจจัยด้านคำสั่งซื้อ และปริมาณการบริการที่ปรับตัวเพิ่มขึ้น ส่งผลทำให้กำไรของกิจการปรับตัวเพิ่มขึ้นอย่างเห็นได้ชัด เป็นการปรับตัวเพิ่มขึ้นในเกือบทุกสาขาการบริการ จากการท่องเที่ยวเชิงวัฒนธรรมในพื้นที่ปรับตัวดีขึ้น ซึ่งนักท่องเที่ยวส่วนใหญ่นิยมเที่ยวกันเป็นกลุ่มครอบครัว และเดินทางด้วยรถส่วนบุคคลหรือรถรับเหมา ซึ่งส่งผลดีต่อธุรกิจที่เกี่ยวข้องเนื่อง เช่น ที่พักโรงแรม รถรับเหมา และร้านอาหาร เป็นต้น ในส่วนของคุณค่าดัชนีความเชื่อมั่นผู้ประกอบการ SME คาดการณ์ 3 เดือนข้างหน้าอยู่ที่ระดับ 58.6 เป็นผลมาจากผู้ประกอบการคาดการณ์คำสั่งซื้อ และปริมาณการผลิตจะปรับตัวลดลง เนื่องจากผู้ประกอบการยังขาดความเชื่อมั่นต่อการฟื้นตัวของภาวะเศรษฐกิจในประเทศ ทำให้ภาคการลงทุน อีกทั้งนักท่องเที่ยวต่างชาติยังไม่กลับมา และนักท่องเที่ยวชาวไทยหันไปเที่ยวในภูมิภาคอื่นๆแทน

ดัชนีความเชื่อมั่น SME ภาคการบริการ ภาคกลาง



ดัชนีองค์ประกอบปัจจุบัน ภาคการบริการ ภาคกลาง

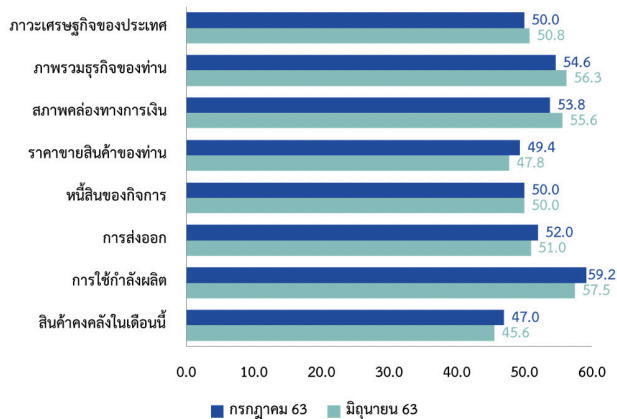


ดัชนีภาวะเศรษฐกิจและธุรกิจ SME ประจำเดือนกรกฎาคม 2563

ภาพรวมดัชนีภาวะเศรษฐกิจและธุรกิจในภาคกลาง ปรับตัวลดลงจากเดือนก่อนหน้าโดยเฉพาะภาวะเศรษฐกิจภายในประเทศ และภาพรวมธุรกิจ ที่ปรับตัวลดลงมาอยู่ที่ระดับ 50.0 และ 54.6 จากเดือนก่อนหน้าที่ระดับ 50.8 และ 56.3 ตามลำดับ เนื่องจากผู้ประกอบการยังขาดความเชื่อมั่นต่อการฟื้นตัวของภาวะเศรษฐกิจภายในประเทศ อีกทั้งประชาชนยังระมัดระวังการใช้จ่าย อย่างไรก็ตามมาตรการส่งเสริมของภาครัฐ ทำให้ท่องเที่ยวเชิงวัฒนธรรมในพื้นที่ปรับตัวดีขึ้น ซึ่งส่งผลต่อการขยายตัวของกลุ่มผลิอาหารและเครื่องดื่ม โดยเฉพาะสินค้าท้องถิ่น

ดัชนีภาวะเศรษฐกิจและธุรกิจปัจจุบัน

ภาคกลาง



ปัจจัยภาวะเศรษฐกิจในประเทศและอำนาจซื้อของประชาชน ส่งผลต่อกิจการมากที่สุด โดยปัจจัยที่ส่งผลกระทบรองลงมา ได้แก่ มาตรการในด้านต่าง ๆ ของรัฐบาลต่อกิจการ ราคาต้นทุนสินค้า/ค่าแรง การแข่งขันในตลาด และการเปลี่ยนแปลงพฤติกรรมของผู้บริโภคตามลำดับ

ดัชนีความเชื่อมั่นผู้ประกอบการ SME ภาคเหนือ ประจำเดือนกรกฎาคม 2563

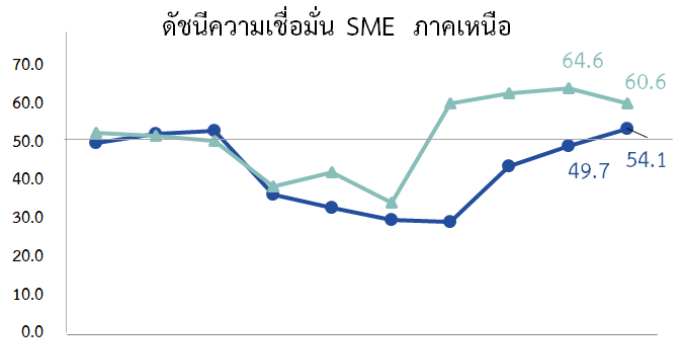
ประเด็นสำคัญ

- ค่าดัชนีความเชื่อมั่นผู้ประกอบการ SME ภาคเหนือปรับตัวเพิ่มขึ้นจากเดือนก่อนหน้ามาอยู่ที่ระดับ 54.1 จากการปรับตัวเพิ่มขึ้นในเกือบทุกปัจจัยองค์ประกอบ โดยเฉพาะปัจจัยด้านคำสั่งซื้อ ปริมาณการผลิต การค้า และบริการที่ปรับตัวเพิ่มขึ้น ส่งผลทำให้กำไรของกิจการเพิ่มขึ้นตามไปด้วย ซึ่งภาคการบริการปรับตัวเพิ่มขึ้นมากที่สุด เมื่อเทียบกับภาคการค้า และการผลิต

- ภาคการผลิตอาหารและเครื่องดื่มปรับตัวดีขึ้น จากความต้องการสินค้าอุปโภคบริโภคในช่วงการเดินทาง

- จากมาตรการส่งเสริมการท่องเที่ยวจากภาครัฐทำให้เกิดการเดินทาง และการใช้จ่ายใช้สอยเพิ่มขึ้น โดยเฉพาะกลุ่มโรงแรม การขนส่งสินค้า และรถรับเหมา รวมไปถึงร้านอาหาร

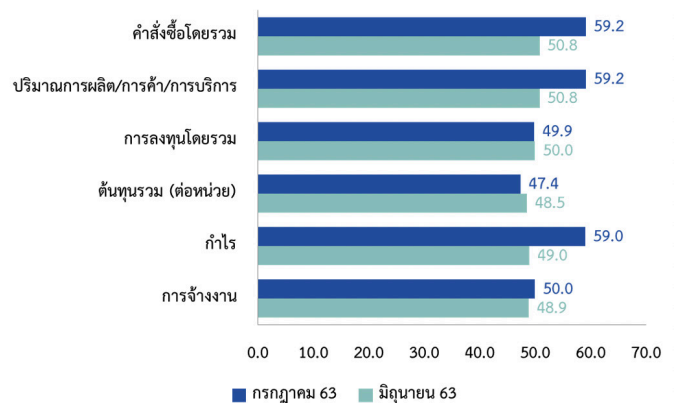
ค่าดัชนีความเชื่อมั่นผู้ประกอบการ SME ในเดือนปัจจุบันอยู่ที่ระดับ 54.1 ปรับตัวเพิ่มขึ้นจากเดือนก่อนหน้าที่ระดับ 49.7 จากการปรับตัวเพิ่มขึ้นในเกือบทุกปัจจัยองค์ประกอบ โดยเฉพาะปัจจัยด้านคำสั่งซื้อ ปริมาณการผลิต การค้า และบริการที่ปรับตัวเพิ่มขึ้น ส่งผลทำให้กำไรของกิจการเพิ่มขึ้นตามไปด้วย ซึ่งภาคการบริการปรับตัวเพิ่มขึ้นมากที่สุด เมื่อเทียบกับภาคการค้า และการผลิต เนื่องจากจากการผ่อนปรนมาตรการควบคุมโรคมากขึ้น ทำให้สามารถขนส่งสินค้าผ่านชายแดน รวมถึงปริมาณผลผลิตทางการเกษตรที่ปรับตัวเพิ่มขึ้น สามารถนำสินค้าออกสู่ตลาดได้ และจากมาตรการส่งเสริมการท่องเที่ยวจากภาครัฐ ทำให้เกิดการเดินทาง และการใช้จ่ายใช้สอยเพิ่มขึ้น โดยเฉพาะกลุ่มโรงแรม การขนส่งสินค้า และรถรับเหมา รวมไปถึงร้านอาหาร เช่นเดียวกับการให้บริการสถานีน้ำมันที่ปรับตัวเพิ่มขึ้นตามไปด้วย ในส่วนภาคการผลิตอาหารและเครื่องดื่มปรับตัวดีขึ้น จากความต้องการสินค้าอุปโภคบริโภคในช่วงการเดินทาง ในส่วนของค่าดัชนีความเชื่อมั่นผู้ประกอบการ SME ภาคการค้า 3 เดือนข้างหน้าอยู่ที่ระดับ 60.6 เป็นผลมาจากผู้ประกอบการคาดการณ์คำสั่งซื้อ และปริมาณการผลิตจะปรับตัวลดลง โดยเฉพาะภาคการเดินทาง ซึ่งส่งผลต่อทั้งการใช้บริการสถานีน้ำมัน และการบริโภคสินค้า เนื่องจากผู้บริโภคจะระมัดระวังการใช้จ่าย รวมไปถึงแนวโน้มนักท่องเที่ยวต่างชาติจะยังไม่ฟื้นตัวในปี



ต.ค. 62 พ.ย. 62 ธ.ค. 62 ม.ค. 63 ก.พ. 63 มี.ค. 63 เม.ย. 63 พ.ค. 63 มิ.ย. 63 ก.ค. 63

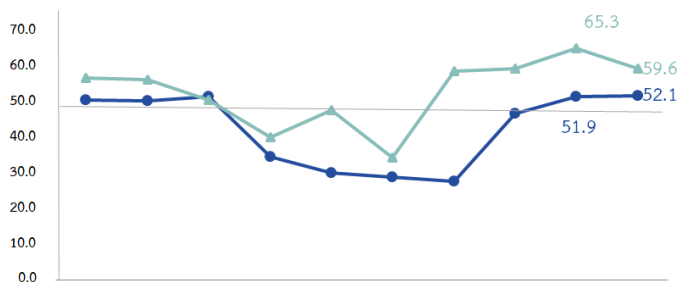
● ปัจจุบัน ● คาดการณ์

ดัชนีองค์ประกอบปัจจุบัน รวมภาคธุรกิจ ภาคเหนือ



ในส่วนของดัชนีความเชื่อมั่นผู้ประกอบการ SME ภาคการผลิต ในเดือนปัจจุบันค่าดัชนีความเชื่อมั่นอยู่ที่ระดับ 52.1 ปรับตัวเพิ่มขึ้นจากเดือนก่อนที่ระดับ 51.9 จากปัจจัยด้านคำสั่งซื้อ และปริมาณการผลิตที่ปรับตัวเพิ่มขึ้น จากกิจกรรมทางเศรษฐกิจที่เริ่มกลับมาฟื้นตัวได้ในหลายสาขา ส่งผลทำให้ประชาชนมีการออกมาใช้จ่ายข้างนอกมากขึ้น ทำให้การบริโภคสินค้าหมวดอาหารและเครื่องดื่มปรับตัวดีขึ้น เช่นเดียวกับการผลิตบรรณภัณฑ์ขยายตัวตามความต้องการของผู้บริโภค ในส่วนของค่าดัชนีความเชื่อมั่นผู้ประกอบการ SME ภาคการค้า 3 เดือนข้างหน้าอยู่ที่ระดับ 59.6 เป็นผลมาจากผู้ประกอบการคาดการณ์คำสั่งซื้อ และปริมาณการผลิตจะปรับตัวลดลงในทุกสาขา โดยเฉพาะภาคการบริโภคสินค้าอุปโภคบริโภคทั่วไป จากความไม่แน่นอนของรายได้ในอนาคต

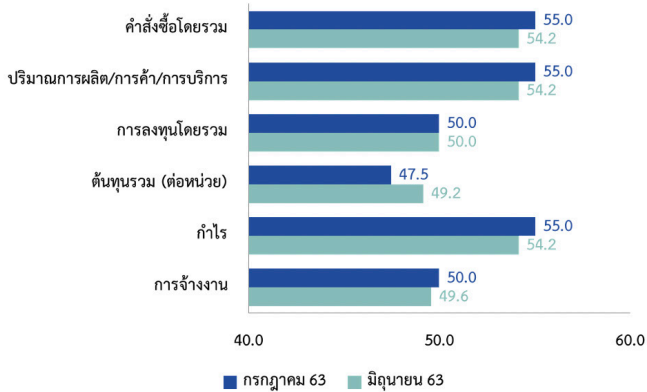
ดัชนีความเชื่อมั่น SME ภาคการผลิต ภาคเหนือ



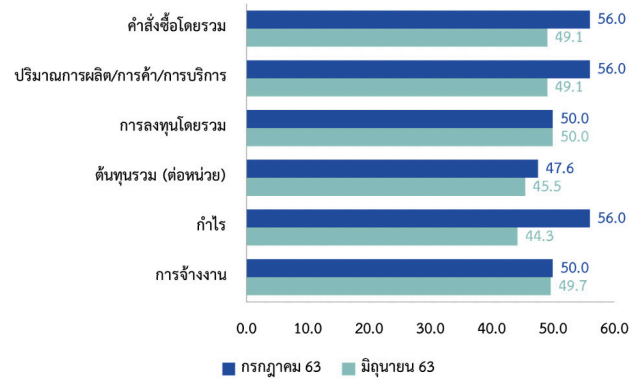
ต.ค. 62 พ.ย. 62 ธ.ค. 62 ม.ค. 63 ก.พ. 63 มี.ค. 63 เม.ย. 63 พ.ค. 63 มิ.ย. 63 ก.ค. 63

● ปัจจุบัน ● คาดการณ์

ดัชนีองค์ประกอบปัจจุบัน ภาคการผลิต ภาคเหนือ



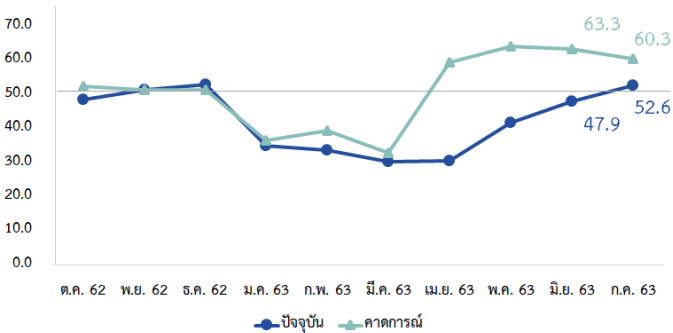
ดัชนีองค์ประกอบปัจจุบัน ภาคการค้า ภาคเหนือ



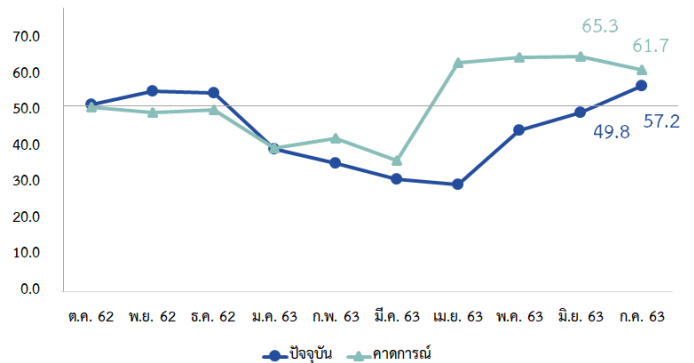
ในส่วนของดัชนีความเชื่อมั่นผู้ประกอบการSME ภาคการค้า ในเดือนปัจจุบันค่าดัชนีความเชื่อมั่นอยู่ที่ระดับ 52.6 ปรับตัวเพิ่มขึ้นจากเดือนก่อนที่ระดับ 47.9 เป็นผลมาจากปัจจัยคำสั่งซื้อ และปริมาณการค้าที่ปรับตัวเพิ่มขึ้น ส่งผลทำให้กำไรของกิจการปรับตัวเพิ่มขึ้นอย่างเห็นได้ชัด ซึ่งเป็นการปรับตัวเพิ่มขึ้นในเกือบทุกสาขาการค้า จากมาตรการกระตุ้นการใช้จ่ายของภาครัฐ ทำให้ประชาชนมีการเดินทางมากขึ้น ส่งผลต่อการใช้บริการสถานีน้ำมันปรับตัวเพิ่มขึ้นมากที่สุด นอกจากนี้การเดินทางออกมายังนอก ส่งผลทำให้ผู้บริโภคมีการใช้จ่ายในร้านค้าสินค้าอุปโภคบริโภคทั่วไปมากขึ้น ในส่วนของค่าดัชนีความเชื่อมั่นผู้ประกอบการ SME คาดการณ์ 3 เดือนข้างหน้าอยู่ที่ระดับ 60.3 เป็นผลมาจากผู้ประกอบการคาดการณ์คำสั่งซื้อ และปริมาณการผลิตจะปรับตัวลดลง โดยเฉพาะภาคการเดินทาง ซึ่งส่งผลต่อการใช้บริการสถานีน้ำมัน และการบริโภคสินค้า เนื่องจากผู้บริโภคจะระมัดระวังการใช้จ่าย เพื่อรักษาเสถียรภาพทางการเงินครัวเรือน

ในส่วนของดัชนีความเชื่อมั่นผู้ประกอบการSME ภาคบริการ ในเดือนปัจจุบันค่าดัชนีความเชื่อมั่นอยู่ที่ระดับ 57.2 ปรับตัวเพิ่มขึ้นจากเดือนก่อนที่ระดับ 49.8 เป็นผลมาจากปัจจัยด้านคำสั่งซื้อ และปริมาณการบริการที่ปรับตัวเพิ่มขึ้น ส่งผลทำให้กำไรของกิจการปรับตัวเพิ่มขึ้นอย่างเห็นได้ชัด ซึ่งเป็นการปรับตัวเพิ่มขึ้นในเกือบทุกสาขาการบริการ โดยเฉพาะการให้บริการรถขนส่งสินค้า จากการผ่อนปรนมาตรการควบคุมโรคมากขึ้น ทำให้สามารถขนส่งสินค้าผ่านชายแดน รวมถึงปริมาณผลผลิตทางการเกษตรที่ปรับตัวเพิ่มขึ้น ทำให้สามารถนำออกสู่ตลาดได้ และจากมาตรการส่งเสริมการท่องเที่ยวของภาครัฐ ทำให้เกิดการเดินทาง และการใช้จ่ายใช้สอยเพิ่มขึ้น โดยเฉพาะกลุ่มโรงแรม และรถรับเหมา รวมไปถึงร้านอาหาร ในส่วนของค่าดัชนีความเชื่อมั่นผู้ประกอบการ SME คาดการณ์ 3 เดือนข้างหน้าอยู่ที่ระดับ 61.7 เป็นผลมาจากผู้ประกอบการคาดการณ์คำสั่งซื้อ และปริมาณการผลิตจะปรับตัวลดลง เนื่องจากผู้ประกอบการขาดความเชื่อมั่นต่อภาวะเศรษฐกิจภายในประเทศ จะกลับมาฟื้นตัวได้ภายในปีนี้ ทำให้ธุรกิจจะลดการลงทุน และจากปัญหาไวรัสโควิด-19 ทำให้นักท่องเที่ยวหลักของภูมิภาคยังไม่กลับมา

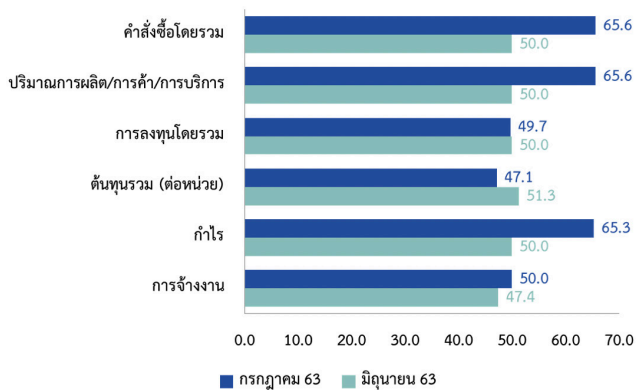
ดัชนีความเชื่อมั่น SME ภาคการค้า ภาคเหนือ



ดัชนีความเชื่อมั่น SME ภาคบริการ ภาคเหนือ



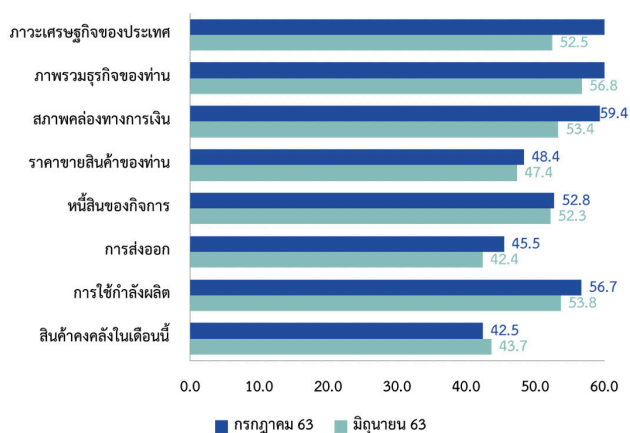
ดัชนีองค์ประกอบปัจจุบัน ภาคบริการ ภาคเหนือ



ดัชนีภาวะเศรษฐกิจและธุรกิจ SME
ประจำเดือนกรกฎาคม 2563

ภาพรวมดัชนีภาวะเศรษฐกิจและธุรกิจในภาคเหนือ ปรับตัวเพิ่มขึ้นจากเดือนก่อนหน้า โดยเฉพาะภาวะเศรษฐกิจภายในประเทศ และภาพรวมรวมธุรกิจ ที่ปรับตัวเพิ่มขึ้นมาอยู่ที่ระดับ 62.8 และ 61.3 จากเดือนก่อนหน้าที่ระดับ 52.5 และ 56.8 ตามลำดับ เนื่องจากมีการผ่อนปรนมาตรการควบคุมโรคมากขึ้น และกิจกรรมทางเศรษฐกิจสามารถกลับมาดำเนินการได้ ธุรกิจหลายสาขามีคำสั่งซื้อ และปริมาณการผลิต ค่า และบริการขยายตัวจากทั้งกลุ่มลูกค้า และธุรกิจคู่ค้า อีกทั้งจากมาตรการส่งเสริมจากรัฐ ที่เข้ามาช่วยกระตุ้นการใช้จ่ายของผู้บริโภคปรับตัวดีขึ้น ส่งผลดีต่อผลประกอบการของธุรกิจ ทำให้ธุรกิจมีสภาพคล่องปรับตัวเพิ่มขึ้นมาอยู่ที่ระดับ 59.4 จากเดือนก่อนหน้าที่ระดับ 53.4

ดัชนีภาวะเศรษฐกิจและธุรกิจปัจจุบัน
ภาคเหนือ



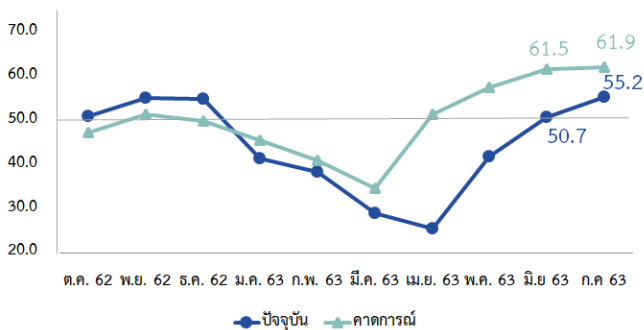
ปัจจัยภาวะเศรษฐกิจในประเทศและอำนาจซื้อของประชาชน ส่งผลต่อกิจการมากที่สุด โดยปัจจัยที่ส่งผลกระทบต่อรองลงมา ได้แก่ การเปลี่ยนแปลงพฤติกรรมของผู้บริโภค ราคาต้นทุนสินค้า/ค่าแรงงาน มาตรการในด้านต่าง ๆ ของรัฐบาลต่อกิจการ และการแข่งขันในตลาด ตามลำดับ

ดัชนีความเชื่อมั่นผู้ประกอบการ SME จำแนกตามสาขาธุรกิจ ประจำเดือนกรกฎาคม 2563

อาหารและเครื่องดื่ม

ดัชนีความเชื่อมั่น ๗ ปัจจุบันเพิ่มขึ้นมาอยู่ที่ระดับ 55.2 จากมาตรการส่งเสริมการท่องเที่ยวของภาครัฐ ผู้บริโภคมีการออกมาจับจ่ายใช้สอยมากขึ้น ส่งผลให้มีการขยายตัวในกลุ่มการผลิตอาหารและเครื่องดื่ม โดยเฉพาะในกลุ่มสินค้าท้องถิ่น(OTOP) และสินค้าแปรรูปต่างๆ ที่กลุ่มนักท่องเที่ยวนิยมซื้อเป็นของฝาก/ของที่ระลึก

อาหารและเครื่องดื่ม



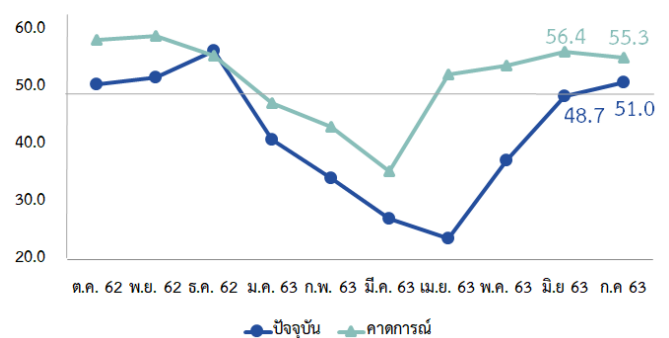
ดัชนีความเชื่อมั่น ๗ อาหารและเครื่องดื่ม ปรับตัวเพิ่มขึ้นจากเดือนก่อนหน้า เป็นผลมาจากคำสั่งซื้อและปริมาณการผลิตที่เพิ่มขึ้น เนื่องจากสถานการณ์ทางเศรษฐกิจเริ่มฟื้นตัว สถานประกอบการกลับมาเปิดดำเนินงานได้อย่างปกติ ประกอบกับมาตรการส่งเสริมการท่องเที่ยวของภาครัฐ และช่วงวันหยุดยาว ผู้บริโภคมีการออกมาจับจ่ายใช้สอยมากขึ้น ส่งผลให้มีการขยายตัวในกลุ่มการผลิตอาหารและเครื่องดื่ม โดยเฉพาะในกลุ่มสินค้าท้องถิ่น(OTOP) ที่กลุ่มนักท่องเที่ยว และคนเดินทาง มักนิยมซื้อเป็นของฝาก/ของที่ระลึก รวมถึงการกลับมาดำเนินชีวิตได้ปกติของประชาชน ทำให้มีความต้องการสินค้าบริโภคมากขึ้น เช่น สินค้าแปรรูปต่างๆ ซึ่งส่งผลทำให้ธุรกิจมีการจ้างงานเพิ่มขึ้น ส่วนใหญ่เป็นการจ้างงานรายวัน อย่างไรก็ตามแม้ธุรกิจจะมียอดคำสั่งซื้อเพิ่มขึ้น แต่ยังคงเผชิญกับต้นทุนวัตถุดิบ เนื่องจากราคาวัตถุดิบบางประเภทปรับตัวเพิ่มมากขึ้น

ในส่วนคาดการณ์ 3 เดือนข้างหน้า ผู้ประกอบการคาดการณ์คำสั่งซื้อและปริมาณการผลิตจะปรับตัวเพิ่มขึ้นเล็กน้อย เนื่องจากกังวลต่อคำสั่งซื้อของผู้บริโภคในอนาคตที่มีแนวโน้มลดลง ประกอบกับผู้ประกอบการยังไม่มั่นใจต่อการเปลี่ยนแปลงของราคาวัตถุดิบในตลาดที่จะส่งผลกระทบต่อต้นทุนของธุรกิจ

เสื้อผ้าและสิ่งทอ

ดัชนีความเชื่อมั่น ๗ ปัจจุบันเพิ่มขึ้นมาอยู่ที่ระดับ 51.0 เนื่องจากประชาชนออกมาทำกิจกรรมข้างนอกมากขึ้น ประกอบกับการจัดงานมหกรรมแสดงสินค้าของกลุ่ม OTOP และกลุ่มธุรกิจรายย่อย (SME) ส่งผลทำให้ธุรกิจสามารถนำสินค้าออกสู่ตลาด นักท่องเที่ยว และประชาชนเข้าถึงสินค้าได้มากขึ้น

เสื้อผ้าและสิ่งทอ



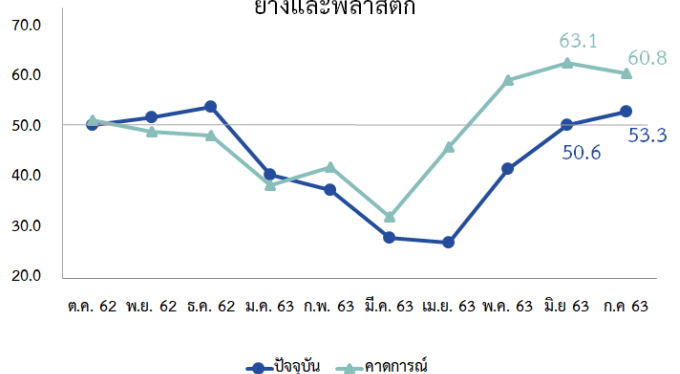
ดัชนีความเชื่อมั่น ๗ เสื้อผ้าและสิ่งทอปรับตัวเพิ่มขึ้นจากเดือนก่อนหน้า เป็นผลมาจากคำสั่งซื้อและปริมาณการผลิตที่เพิ่มขึ้น เนื่องจากประชาชนเริ่มคลายความกังวลต่อสถานการณ์การแพร่ระบาดของไวรัสโควิด-19 ทำให้ออกมาทำกิจกรรมข้างนอกมากขึ้น ประกอบกับการจัดงานมหกรรมแสดงสินค้าของกลุ่ม OTOP กลุ่มธุรกิจรายย่อย (SME) ส่งผลทำให้ธุรกิจสามารถนำสินค้าออกสู่ตลาด นักท่องเที่ยว และประชาชนเข้าถึงสินค้าได้มากขึ้น และจากคำสั่งซื้อที่เพิ่มขึ้น ทำให้การจ้างงานเพิ่มขึ้นเพียงเล็กน้อย เนื่องจากแรงงานส่วนใหญ่จำเป็นต้องเป็นแรงงานฝีมือ โดยการจ้างแรงงานที่เพิ่มขึ้นเป็นฝ่ายขายหน้าร้าน และออนไลน์ ซึ่งส่วนใหญ่เป็นแรงงานในครอบครัว อย่างไรก็ตามธุรกิจยังคงมีความกังวลต่อราคาวัตถุดิบที่ปรับตัวเพิ่มขึ้น เช่น ค่าผ้า เครื่องมือ รวมถึงค่าน้ำมันที่ส่งผลกระทบต่อต้นทุนด้านค่าขนส่ง เป็นต้น

ในส่วนคาดการณ์ 3 เดือนข้างหน้า ผู้ประกอบการส่วนใหญ่ยังคงกังวลต่อคำสั่งซื้อและการจ้างงานของผู้บริโภคในอนาคต ส่งผลทำให้ยอดขายจับจ่ายใช้สอยลดลง โดยเฉพาะในหมวดสินค้าคงทน

ยางและพลาสติก

ดัชนีความเชื่อมั่น ๗ ปัจจุบันเพิ่มขึ้นมาอยู่ที่ระดับ 53.3 เนื่องจากการเริ่มฟื้นตัวของธุรกิจสาขาต่างๆ ประกอบกับมาตรการกระตุ้นการใช้จ่ายของผู้บริโภค ทำให้มีการใช้จ่ายในสินค้าอุปโภคบริโภคต่างๆมากขึ้น ส่งผลทำให้ธุรกิจแต่ละสาขามีความต้องการใช้ภาชนะใส่อาหารและเครื่องดื่ม

ยางและพลาสติก

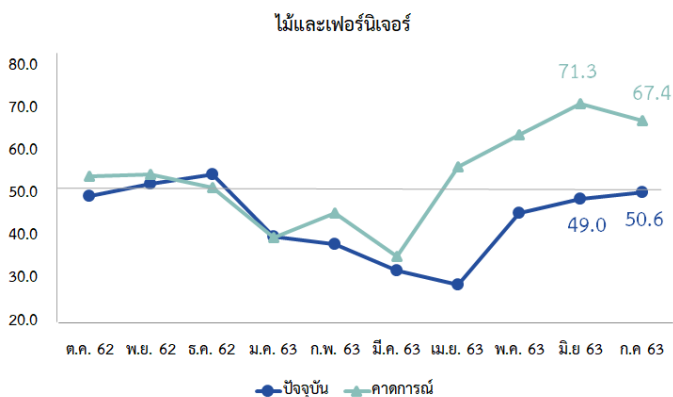


ดัชนีความเชื่อมั่น ๓ ยางและพลาสติกปรับตัวเพิ่มขึ้นจากเดือนก่อนหน้า เป็นผลมาจากคำสั่งซื้อและปริมาณการผลิตที่เพิ่มขึ้น เนื่องจากการเริ่มฟื้นตัวของธุรกิจสาขาต่างๆ ประกอบกับมาตรการการกระตุ้นการใช้จ่ายของผู้บริโภค ทำให้มีการใช้จ่ายในสินค้าอุปโภคบริโภคต่างๆ มากขึ้น ส่งผลทำให้ธุรกิจแต่ละสาขามีความต้องการใช้ภาชนะใส่อาหารและเครื่องดื่ม อีกทั้งยังมีการขยายตัวในหมวดสินค้าผลิตภัณฑ์จากยาง เช่น ที่นอนยาง ยางรถ เป็นต้น และจากคำสั่งซื้อที่เพิ่มขึ้น ทำให้การจ้างงานปรับตัวดีขึ้น

ในส่วนคาดการณ์ 3 เดือนข้างหน้า ผู้ประกอบการคาดการณ์คำสั่งซื้อ และปริมาณการผลิตจะปรับตัวลดลง เนื่องจากการคาดการณ์แนวโน้มกำลังซื้อของผู้บริโภคจะลดลง ทำให้มีการใช้จ่ายลดลง

ไม้และเฟอร์นิเจอร์

ดัชนีความเชื่อมั่น ๓ ปัจจุบันเพิ่มขึ้นมาอยู่ที่ระดับ 50.6 เนื่องจากการใช้จ่ายของผู้บริโภคที่ปรับตัวดีขึ้น ส่งผลทำให้มีคำสั่งซื้อเพิ่มขึ้น อย่างไรก็ตามปริมาณการผลิตในเดือนปัจจุบันปรับตัวลดลงเล็กน้อย เนื่องจากมีการผลิตสินค้าจำนวนมากแล้วในเดือนที่ผ่านมา



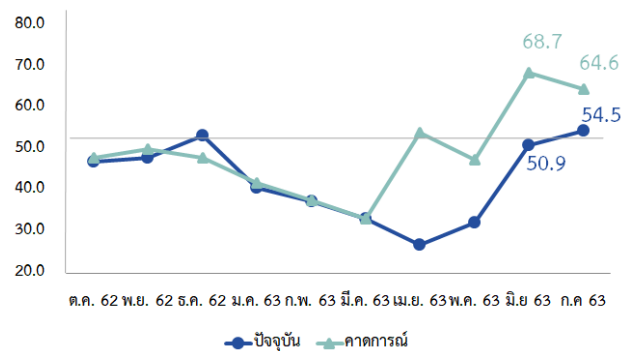
ดัชนีความเชื่อมั่น ๓ ไม้และเฟอร์นิเจอร์ปรับตัวเพิ่มขึ้นจากเดือนก่อนหน้า เป็นผลมาจากคำสั่งซื้อและปริมาณการผลิตที่เพิ่มขึ้น เนื่องจากการใช้จ่ายของผู้บริโภคที่ปรับตัวดีขึ้น ส่งผลทำให้มีคำสั่งซื้อเพิ่มขึ้น อย่างไรก็ตามปริมาณการผลิตในเดือนปัจจุบันปรับตัวลดลงเล็กน้อย เนื่องจากในเดือนที่ผ่านมาได้มีการผลิตสินค้าจำนวนมากแล้ว จึงต้องชะลอการผลิตลง ทำให้การจ้างงานปรับตัวลดลงตามไปด้วย ส่วนต้นทุนค่อนข้างทรงตัว จากต้นทุนค่าใช่จ่ายในการเปิดร้าน และการขนส่งสินค้าเป็นสำคัญ ส่งผลทำให้กำไรของกิจการปรับตัวเพิ่มขึ้น

ในส่วนของการคาดการณ์ 3 เดือนข้างหน้า ผู้ประกอบการคาดการณ์คำสั่งซื้อ และปริมาณการผลิตจะปรับตัวลดลง เนื่องจากการชะลอการใช้จ่าย ประกอบกับการแข่งขันด้านราคากับคู่แข่งรายใหญ่

ผลิตภัณฑ์จากโลหะ

ดัชนีความเชื่อมั่น ๓ ปัจจุบันเพิ่มขึ้นมาอยู่ที่ระดับ 54.5 เนื่องจากการผ่อนปรนมาตรการควบคุมโรคต่างๆของภาครัฐ กลุ่มนักลงทุนเริ่มกลับเข้าสู่การดำเนินงานของธุรกิจ ส่งผลทำให้มีความต้องการในภาคก่อสร้างขยายตัวเพิ่มขึ้น ทำให้สินค้าหมวดเหล็กเป็นที่ต้องการมากขึ้น

ผลิตภัณฑ์จากโลหะ



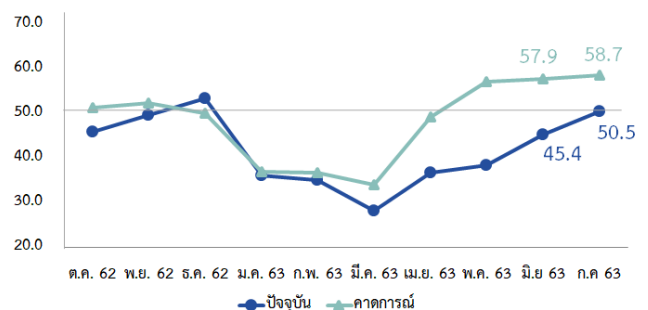
ดัชนีความเชื่อมั่น ๓ ผลิตภัณฑ์จากโลหะปรับตัวเพิ่มขึ้นจากเดือนก่อนหน้า เป็นผลมาจากคำสั่งซื้อและปริมาณการผลิตที่เพิ่มขึ้น เนื่องจากการผ่อนปรนมาตรการควบคุมโรคต่างๆของภาครัฐ สถานประกอบการต่างๆเริ่มเข้าสู่สถานการณ์ปกติได้เกือบปกติ กลุ่มนักลงทุนเริ่มกลับเข้าสู่การดำเนินงานของธุรกิจ ส่งผลทำให้มีความต้องการในภาคก่อสร้างขยายตัวเพิ่มขึ้น ประกอบกับความต้องการการต่อเติม และซ่อมแซมบ้านเรือนของประชาชนทั่วไป ทำให้สินค้าหมวดเหล็กเป็นที่ต้องการมากขึ้น เช่นหลังคา โครงเหล็ก เหล็กตัด เป็นต้น แต่ธุรกิจยังคงมีความกังวลต่อราคาวัตถุดิบ โดยเฉพาะราคาเหล็กที่ปรับตัวเพิ่มสูงขึ้น ซึ่งส่งผลกระทบต่อกำลังซื้อของผู้บริโภค

ในส่วนคาดการณ์ 3 เดือนข้างหน้า ผู้ประกอบการคาดการณ์จะมีคำสั่งซื้อ และปริมาณการผลิตลดลงเนื่องจากไม่มั่นใจต่อการชะลอตัวของเศรษฐกิจในอนาคต ที่จะส่งผลต่อภาคการลงทุน

สินค้าเกษตร

ดัชนีความเชื่อมั่น ๓ ปัจจุบันเพิ่มขึ้นมาอยู่ที่ระดับ 50.5 เนื่องจากอยู่ในช่วงการเก็บเกี่ยวผลผลิต ส่งผลทำให้มีปริมาณผลผลิตออกสู่ตลาดเพิ่มขึ้น ประกอบกับมาตรการช่วยเหลือเกษตรกร เช่น งานมหกรรมแสดงสินค้าเกษตร ที่ช่วยกระตุ้นการใช้จ่ายสินค้าภายในประเทศ ส่งผลทำให้เกษตรกรและผู้ประกอบการสินค้าเกษตรมีผลประกอบการเพิ่มขึ้น

สินค้าเกษตร



ดัชนีความเชื่อมั่น ๓ สินค้าเกษตรปรับตัวเพิ่มขึ้นจากเดือนก่อนหน้า เป็นผลมาจากคำสั่งซื้อและปริมาณการค้าที่เพิ่มขึ้น เนื่องจากอยู่ในช่วงการเก็บเกี่ยวผลผลิตเช่น ลำไย ข้าวโพด เป็นต้น ส่งผลทำให้มีปริมาณผลผลิตออกสู่ตลาดเพิ่มขึ้น และมีฝนตกตามฤดูกาล ส่งผลดีต่อการเพาะปลูก ทำให้เกษตรกรมีความต้องการสินค้าและอุปกรณ์ทางการเกษตรเพิ่มมากขึ้น ประกอบกับมาตรการช่วยเหลือเกษตรกร เช่น

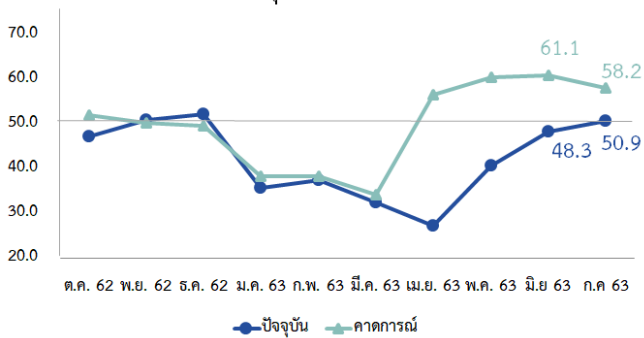
งานมหกรรมแสดงสินค้าเกษตร ที่ช่วยกระตุ้นการใช้จ่ายสินค้าภายในประเทศ และราคาสินค้าทางการเกษตรที่ปรับตัวเพิ่มสูงขึ้น เช่นราคาปาล์ม น้ำมัน ส่งผลทำให้เกษตรกรและผู้ประกอบการสินค้าเกษตรมีผลประกอบการเพิ่มขึ้น ซึ่งจากร้านสินค้าการเกษตรมีการให้บริการอุปกรณ์และสินค้าที่มีขนาดใหญ่ จึงทำให้มีการขนย้ายลำบาก ทำให้ธุรกิจมีการขยายตัวของการจ้างงาน เพื่อรองรับการให้บริการผู้บริโภค

ในส่วนคาดการณ์ 3 เดือนข้างหน้า ผู้ประกอบการคาดการณ์จะมีคำสั่งซื้อ และปริมาณการค้าค่อนข้างทรงตัว เนื่องจากสินค้าเกษตรครอบคลุมในทุกฤดูกาล ทำให้เกษตรกรมีความต้องการสินค้าและอุปกรณ์เพื่อทำการเกษตรอย่างต่อเนื่อง

สินค้าอุปโภคและบริโภค

ดัชนีความเชื่อมั่นฯ ปัจจุบันลดลงมาอยู่ที่ระดับ 50.9 เนื่องจากสถานประกอบการต่างๆสามารถกลับมาเปิดดำเนินการได้อย่างปกติ ประกอบกับประชาชนที่เริ่มคลายความกังวล และออกมาใช้จ่ายใช้สอยเพิ่มขึ้น กิจกรรมต่างๆทั้งทางเศรษฐกิจ และวัฒนธรรมทางสังคมขยายตัวอย่างต่อเนื่อง

สินค้าอุปโภคและบริโภค



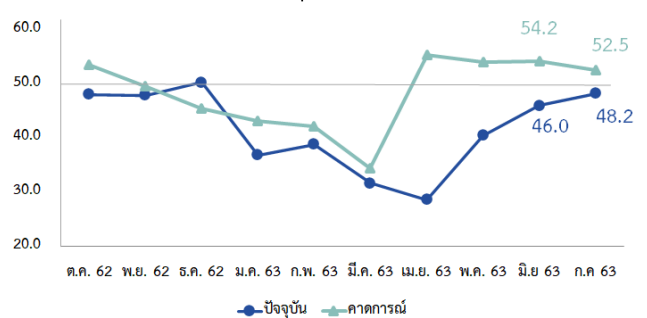
ดัชนีความเชื่อมั่นฯ สินค้าอุปโภคและบริโภค ปรับตัวเพิ่มขึ้นจากเดือนก่อนหน้า เป็นผลมาจากคำสั่งซื้อและปริมาณการค้าที่เพิ่มขึ้น เนื่องจากสถานประกอบการต่างๆสามารถกลับมาเปิดดำเนินการได้อย่างปกติ ภายใต้ข้อกำหนดมาตรการควบคุมโรค ประกอบกับประชาชนที่เริ่มคลายความกังวล และออกมาใช้จ่ายใช้สอยเพิ่มขึ้น กิจกรรมต่างๆทั้งทางเศรษฐกิจ และวัฒนธรรมทางสังคมขยายตัวอย่างต่อเนื่อง ทำให้มีความต้องการสินค้าเพิ่มมากขึ้น ทั้งหมวดสินค้าอุปโภคบริโภค หรือสินค้าหมวดคงทนต่างๆ ส่งผลให้กำไรของกิจการปรับตัวเพิ่มมากขึ้น และการจ้างงานขยายตัว ซึ่งส่วนใหญ่เป็นการจ้างงานรายวัน อย่างไรก็ตามธุรกิจยังต้องเผชิญกับราคาสินค้าที่ปรับตัวเพิ่มขึ้น อีกทั้งราคาน้ำมันเพิ่มขึ้น ส่งผลกระทบต่อต้นทุนด้านการขนส่งของธุรกิจ

ในส่วนคาดการณ์ 3 เดือนข้างหน้า ผู้ประกอบการคาดการณ์คำสั่งซื้อ และปริมาณการค้าจะปรับตัวลดลง เนื่องจากยังไม่มั่นใจในภาวะเศรษฐกิจภายในประเทศมีแนวโน้มลดลงอย่างต่อเนื่องจนถึงปีหน้า

วัสดุก่อสร้าง

ดัชนีความเชื่อมั่นฯ ปัจจุบันเพิ่มขึ้นมาอยู่ที่ระดับ 48.2 เนื่องจากการผ่อนคลายมาตรการควบคุมโรค ทำให้สถานประกอบการต่างๆสามารถกลับมาดำเนินการได้ ผู้รับเหมาก่อสร้างต้องเร่งดำเนินโครงการก่อสร้างต่อให้แล้วเสร็จ ประกอบกับความต้องการต่อเติมและซ่อมแซมบ้านเรือนต่างๆทั่วไป

วัสดุก่อสร้าง



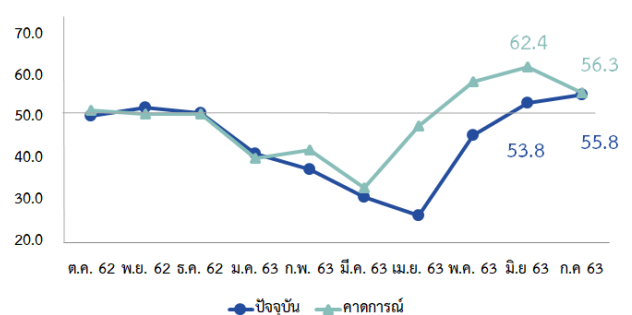
ดัชนีความเชื่อมั่นฯ วัสดุก่อสร้าง ปรับตัวเพิ่มขึ้นจากเดือนก่อนหน้า เป็นผลมาจากคำสั่งซื้อและปริมาณการค้าที่เพิ่มขึ้น เนื่องจากการผ่อนคลายมาตรการควบคุมโรค ทำให้สถานประกอบการต่างๆสามารถกลับมาดำเนินการได้ ผู้รับเหมาก่อสร้างต้องดำเนินโครงการก่อสร้างต่อให้แล้วเสร็จ ภายหลังจากการหยุดชะงักโครงการไว้ ประกอบกับความต้องการต่อเติม และซ่อมแซมพื้นที่อาคาร/บ้านเรือนต่างๆทั่วไป เช่นการซ่อมแซมหลังคา ท่อประปา เป็นต้น ส่งผลให้ความต้องการใช้วัสดุก่อสร้างเพิ่มมากขึ้น ทำให้กำไรของกิจการปรับตัวเพิ่มขึ้น และการจ้างงานที่ปรับตัวเพิ่มขึ้นตามไปด้วย เนื่องจากธุรกิจจำเป็นต้องใช้แรงงานจำนวนมากในการให้บริการสินค้าแก่ผู้บริโภค

ในส่วนคาดการณ์ 3 เดือนข้างหน้า ผู้ประกอบการคาดการณ์จะมีคำสั่งซื้อ และปริมาณการค้าลดลง เนื่องจากผู้ประกอบการยังไม่มั่นใจในสถานการณ์การแพร่ระบาดของไวรัสโควิด-19 ที่จะส่งผลกระทบต่อภาวะเศรษฐกิจ และการลงทุน

รถจักรยานยนต์และรถยนต์

ดัชนีความเชื่อมั่นฯ ปัจจุบันเพิ่มขึ้นมาอยู่ที่ระดับ 55.8 เนื่องจากประชาชนกลับมาดำเนินชีวิตประจำวันได้ มีการเดินทางทั้งการท่องเที่ยว และการประกอบอาชีพ ทำให้มีความต้องการใช้ยานพาหนะเพิ่มมากขึ้น รวมถึงมีการซ่อมแซม และทะนุบำรุงยานพาหนะอย่างต่อเนื่อง

รถจักรยานยนต์/รถยนต์



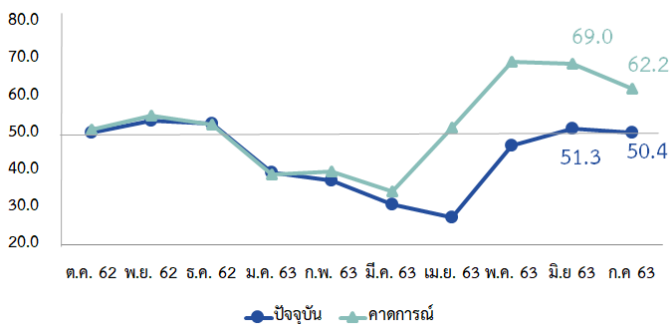
ดัชนีความเชื่อมั่นฯ รถจักรยานยนต์/รถยนต์ ปรับตัวเพิ่มขึ้นจากเดือนก่อนหน้า เป็นผลมาจากคำสั่งซื้อและปริมาณการค้าที่เพิ่มขึ้น เนื่องจากการเริ่มคลายความกังวลต่อสถานการณ์การแพร่ระบาดของไวรัสโควิด-19 ประชาชนกลับมาดำเนินชีวิตประจำวันได้ มีการเดินทางทั้งการท่องเที่ยว และการประกอบอาชีพ ทำให้มีความต้องการใช้ยานพาหนะเพิ่มมากขึ้น รวมถึงการซ่อมแซม และทะนุบำรุงยานพาหนะก่อนการเดินทางอย่างต่อเนื่อง ส่งผลทำให้กำไรของธุรกิจปรับตัวเพิ่มขึ้น ส่วนด้านกรจ้างงานค่อนข้างทรงตัว เนื่องจากแรงงานส่วนใหญ่ต้องเป็นแรงงานที่มีฝีมือ

ในส่วนคาดการณ์ 3 เดือนข้างหน้า ผู้ประกอบการคาดการณ์จะมีคำสั่งซื้อ และปริมาณการค้าที่ลดลง เนื่องจากกำลังซื้อที่มีแนวโน้มชะลอตัว ทำให้ลดการใช้จ่ายลง โดยเฉพาะรถจักรยานยนต์/รถยนต์ส่วนบุคคล

อุปโภคและบริโภค (modern trade)

ดัชนีความเชื่อมั่นฯ ปัจจุบันค่อนข้างทรงตัวอยู่ที่ระดับ 50.4 เนื่องจากห้างสรรพสินค้า ร้านค้าขนาดใหญ่กลับมาเปิดดำเนินการทำให้ผู้บริโภคหันไปใช้บริการห้างร้านขนาดใหญ่ ประกอบกับราคาสินค้าที่ปรับตัวเพิ่มขึ้น ทำให้ผู้บริโภคบางรายที่จำเป็นต้องใช้สินค้าบางชนิดเป็นประจำหันไปบริโภคสินค้าแพ็คเกจใหญ่ หรือร้านค้าส่ง

อุปโภค/บริโภค (modern trade)



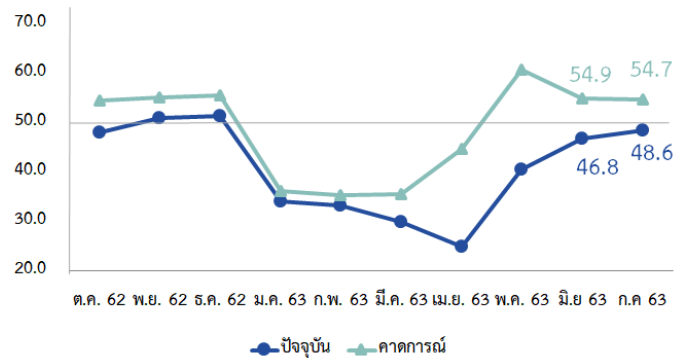
ดัชนีความเชื่อมั่นฯ อุปโภค/บริโภค (Modern trade) ค่อนข้างทรงตัวจากเดือนก่อนหน้า เป็นผลมาจากคำสั่งซื้อและปริมาณการค้าที่ค่อนข้างทรงตัว เนื่องจากห้างสรรพสินค้า ร้านค้าขนาดใหญ่กลับมาเปิดดำเนินการทำให้ผู้บริโภคหันไปใช้บริการห้างร้าน อีกทั้งจากการเปลี่ยนรูปแบบการเรียนการสอนของนักเรียน/นักศึกษา มาเป็นแบบออนไลน์ ทำให้มีจำนวนผู้บริโภคลดลง ประกอบกับราคาสินค้าที่ปรับตัวเพิ่มขึ้น ทำให้ผู้บริโภคบางรายที่จำเป็นต้องใช้สินค้าบางชนิดเป็นประจำหันไปบริโภคสินค้าแพ็คเกจใหญ่ หรือร้านค้าส่ง เพื่อได้สินค้าที่ราคาถูกลง อย่างไรก็ตามคำสั่งซื้อจากกลุ่มลูกค้าประจำในพื้นที่ ทำให้กำไรของกิจการยังคงค่อนข้างทรงตัวอยู่ได้

ในส่วนคาดการณ์ 3 เดือนข้างหน้า ผู้ประกอบการคาดการณ์จะมีคำสั่งซื้อ และปริมาณการค้าลดลง เนื่องจากผู้ประกอบการยังคงกังวลต่อกำลังซื้อของผู้บริโภคเป็นสำคัญ อีกทั้งจากราคาสินค้าในปัจจุบันที่ปรับเพิ่มขึ้น ทำให้ผู้ประกอบการคาดการณ์ในอนาคตราคาจะยังไม่ลดลง ซึ่งส่งผลกระทบต่อการใช้จ่ายของผู้บริโภค

อุปโภคและบริโภค (ดั้งเดิม)

ดัชนีความเชื่อมั่นฯ ปัจจุบันเพิ่มขึ้นมาอยู่ที่ระดับ 48.6 เนื่องจากการขยายตัวของค่าใช้จ่ายในหมวดสินค้าอุปโภคบริโภคจำเป็น โดยเฉพาะผู้บริโภคกลุ่มเกษตรกร และผู้บริโภคในพื้นที่ชุมชนที่มีรายได้ และกำลังซื้อเพิ่มขึ้นจากการกลับมาประกอบอาชีพได้ และมาตรการเงินเยียวยาของภาครัฐ

อุปโภค/บริโภค(ดั้งเดิม)



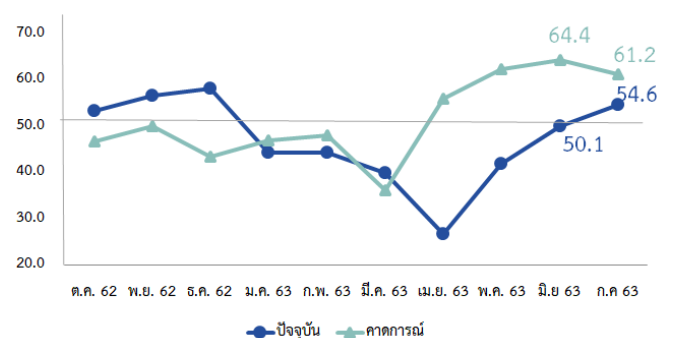
ดัชนีความเชื่อมั่นฯ อุปโภค/บริโภค (ดั้งเดิม) ปรับตัวเพิ่มขึ้นจากเดือนก่อนหน้า เป็นผลมาจากคำสั่งซื้อ และปริมาณการค้าที่เพิ่มขึ้น เนื่องจากการขยายตัวของค่าใช้จ่ายในภาคครัวเรือน โดยเฉพาะกลุ่มเกษตรกรที่มีรายได้เพิ่มขึ้นจากการนำสินค้าออกสู่ตลาดได้ และมาตรการเงินเยียวยาของภาครัฐ อีกทั้งความต้องการสินค้าอุปโภคบริโภคในการทำการเกษตรมากขึ้น รวมไปถึงผู้บริโภคที่อาศัยในพื้นที่ชุมชนใกล้เคียงยังมีการใช้จ่ายอย่างต่อเนื่องในหมวดสินค้าจำเป็น

ในส่วนคาดการณ์ 3 เดือนข้างหน้า ผู้ประกอบการคาดการณ์คำสั่งซื้อและปริมาณการบริการจะค่อนข้างทรงตัว เนื่องจากผู้ประกอบการมองว่าจะยังไม่มีลูกค้ารายใหม่เพิ่ม ซึ่งลูกค้าส่วนใหญ่ยังเป็นลูกค้าประจำที่อาศัยอยู่ในพื้นที่ใกล้เคียง

สถานีน้ำมัน

ดัชนีความเชื่อมั่นฯ ปัจจุบันเพิ่มขึ้นมาอยู่ที่ระดับ 54.6 เนื่องจากประชาชนออกมาใช้จ่ายมากขึ้น จากการเริ่มกลับมาทำงาน รวมถึงเป็นช่วงวันหยุดยาว และมาตรการส่งเสริมการท่องเที่ยวของภาครัฐ มีการเดินทางท่องเที่ยว และเดินทางกลับบ้าน ทำให้มีการใช้รถที่รถส่วนบุคคล และรถรับเหมาเพิ่มขึ้นตามไปด้วย

สถานีน้ำมัน

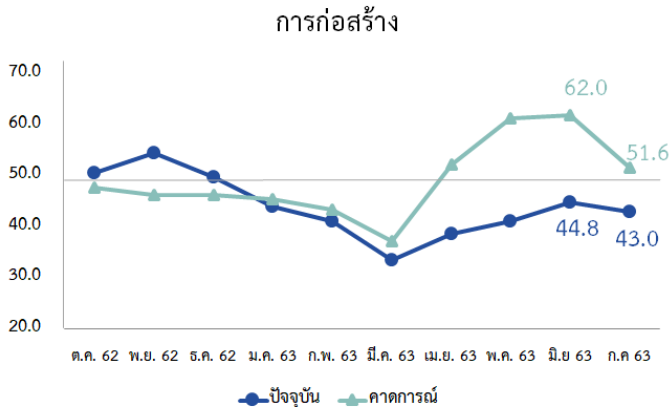


ดัชนีความเชื่อมั่น ฯ สถานีน้ำมันปรับตัวเพิ่มขึ้นจากเดือนก่อนหน้า เป็นผลมาจากคำสั่งซื้อ และปริมาณการค้าที่ปรับเพิ่มขึ้น เนื่องจากประชาชนออกมาทำกิจกรรมข้างนอกมากขึ้น อีกทั้งจากช่วงวันหยุดยาว และมาตรการส่งเสริมการท่องเที่ยวของภาครัฐ ส่งผลทำให้ประชาชนมีความต้องการเดินทางทั้งการใช้รถส่วนบุคคล รถรับเหมา รวมถึงรถขนส่งสินค้า และการเดินทางของกลุ่มพนักงาน และแรงงานไปทำงานได้อย่างปกติ ส่งผลทำให้มีความต้องการใช้บริการสถานีน้ำมันเพิ่มขึ้น ทำให้กำไรของกิจการปรับตัวเพิ่มขึ้น

ในส่วนคาดการณ์ 3 เดือนข้างหน้า ผู้ประกอบการคาดการณ์คำสั่งซื้อ และปริมาณการค้าจะปรับตัวลดลง เนื่องจากผู้ประกอบการยังไม่มั่นใจในกำลังซื้อ และรายได้ของประชาชน ที่จะส่งผลทำให้การใช้จ่ายในอนาคตลดลง รวมไปถึงการปรับตัวของราคาน้ำมัน ที่จะส่งผลให้มีการใช้น้ำมันลดลง

การก่อสร้าง

ดัชนีความเชื่อมั่น ฯ ปัจจุบันลดลงมาอยู่ที่ระดับ 43.0 เนื่องจากกำไรของกิจการที่ลดลง แม้จะมีคำสั่งซื้อปรับตัวเพิ่มขึ้น แต่ธุรกิจต้องเผชิญกับต้นทุนราคาวัสดุก่อสร้างที่เพิ่มขึ้น อีกทั้งจำนวนแรงงานฝีมือที่หายากมากขึ้น

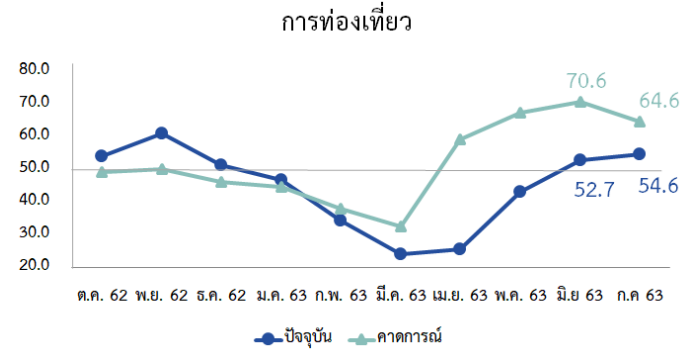


ดัชนีความเชื่อมั่น ฯ การก่อสร้าง ปรับตัวลดลงจากเดือนก่อนหน้า เป็นผลมาจากกำไรของกิจการที่ปรับตัวลดลง เนื่องจากราคาสินค้าวัสดุก่อสร้างบางประเภทที่ปรับตัวเพิ่มขึ้น เช่น หินมวลซีเมนต์ หินมวลผลิตภัณฑ์เหล็ก และหินมวลวัสดุก่อสร้างอื่นๆ ทำให้ธุรกิจมีต้นทุนธุรกิจที่ปรับตัวเพิ่มมากขึ้น อีกทั้งอยู่ในช่วงการทำกาเกษตร ทำให้แรงงานบางกลุ่มที่เป็นชาวเกษตรต้องหยุดพักงาน ทำให้ธุรกิจขาดแรงงานฝีมือ ซึ่งการหาแรงงานเพิ่มไม่สามารถทำได้ง่าย เพราะแรงงานจะต้องเป็นแรงงานฝีมือ และมีความอดทน อย่างไรก็ตามธุรกิจมีคำสั่งซื้อเพิ่มขึ้น จากความต้องการต่อเติม และซ่อมแซมอาคาร/บ้านเรือนต่างๆทั่วไป รวมถึงการให้บริการงานก่อสร้างที่หยุดชะงักไว้ในช่วงปัญหาไวรัสโควิด-19

ในส่วนคาดการณ์ 3 เดือนข้างหน้า ผู้ประกอบการคาดการณ์จะมีคำสั่งซื้อ และปริมาณการค้าลดลง เนื่องจากคาดการณ์กำลังซื้อของผู้บริโภคที่ลดลง และไม่มั่นใจในภาวะเศรษฐกิจภายในประเทศ ที่จะส่งผลกระทบต่อการลงทุนธุรกิจ

การท่องเที่ยว

ดัชนีความเชื่อมั่น ฯ ปัจจุบันเพิ่มขึ้นมาอยู่ที่ระดับ 54.6 เนื่องจากภายหลังปัญหาไวรัสโควิด-19คลี่คลาย ภาครัฐมีมาตรการส่งเสริมการท่องเที่ยว เช่น มาตรการเราเที่ยวด้วยกัน เป็นต้น เพื่อกระตุ้นการใช้จ่ายของประชาชน รวมไปถึงธุรกิจมีการจัดทำโปรโมชั่นลดราคา ทำให้นักท่องเที่ยวมีการเดินทางท่องเที่ยวมากขึ้น

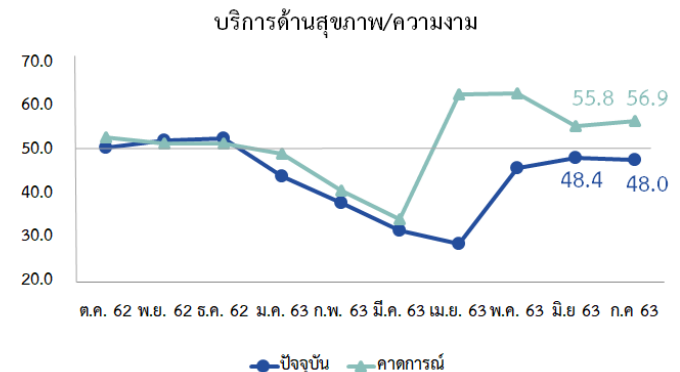


ดัชนีความเชื่อมั่น ฯ การท่องเที่ยว ปรับตัวเพิ่มขึ้นจากเดือนก่อนหน้า เป็นผลมาจากคำสั่งซื้อและปริมาณการค้าปรับตัวเพิ่มขึ้น เนื่องจากภายหลังปัญหาไวรัสโควิด-19คลี่คลาย ภาครัฐมีมาตรการส่งเสริมการท่องเที่ยว เช่น มาตรการเราเที่ยวด้วยกัน เป็นต้น เพื่อกระตุ้นการใช้จ่ายของประชาชน รวมไปถึงธุรกิจมีการจัดทำโปรโมชั่นลดราคา ทำให้นักท่องเที่ยวมีการเดินทางท่องเที่ยวมากขึ้น ส่งผลให้กำไรของกิจการปรับตัวเพิ่มมากขึ้น อย่างไรก็ตามตามจำนวนนักท่องเที่ยวที่เพิ่มขึ้นยังเป็นนักท่องเที่ยวชาวไทยเท่านั้น และภาคการท่องเที่ยวเพิ่งกลับมาฟื้นตัว ทำให้การจ้างงานของกิจการยังไม่ดีขึ้น

ในส่วนคาดการณ์ 3 เดือนข้างหน้าผู้ประกอบการคาดการณ์คำสั่งซื้อ และปริมาณการค้าปรับตัวลดลง เนื่องจากผู้ประกอบการยังคงกังวลต่อความเชื่อมั่นของนักท่องเที่ยวต่างชาติ ที่ยังไม่กลับเข้ามา อีกทั้งนักท่องเที่ยวชาวไทยจะลดการเดินทางท่องเที่ยวในอนาคต จากคำสั่งซื้อที่ชะลอตัวลง

บริการสุขภาพและความงาม

ดัชนีความเชื่อมั่น ฯ ปัจจุบันลดลงมาอยู่ที่ระดับ 48.0 เนื่องจากพฤติกรรมของผู้บริโภคที่ให้ความพึงพอใจในการเลือกใช้บริการด้านสุขภาพมากขึ้น กลุ่มพนักงานออฟฟิศ ช่างราชการ ต่างๆ ที่มีกำลังซื้อสูง จะหันไปใช้บริการร้านที่มีรายใหญ่และมีชื่อเสียงมากกว่า และกลุ่มลูกค้าส่วนใหญ่ของธุรกิจ จะเป็นกลุ่มลูกค้าประจำส่วนใหญ่

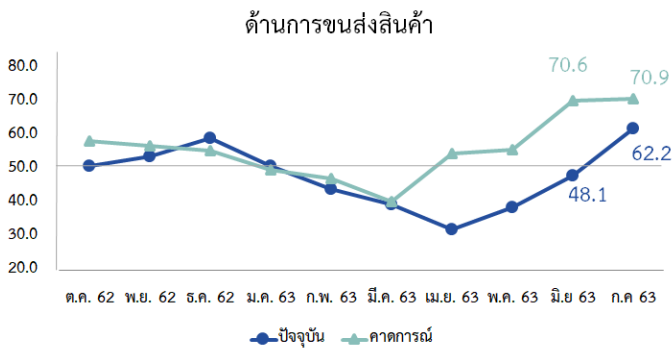


ดัชนีความเชื่อมั่น ฯ บริการด้านสุขภาพ/ความงาม ค่อนข้างทรหดตัวจากเดือนก่อนหน้า เป็นผลมาจากคำสั่งซื้อ และปริมาณการบริการที่ค่อนข้างทรหดตัว เนื่องจากพฤติกรรมของผู้บริโภคที่ให้ความสำคัญกับการเลือกใช้บริการด้านสุขภาพมากขึ้น กลุ่มพนักงานออฟฟิศ ข้าราชการ ต่างๆ ที่มีกำลังซื้อสูง จะหันไปใช้บริการร้านที่มีรายใหญ่และมีชื่อเสียงมากกว่า และกลุ่มลูกค้าส่วนใหญ่ของธุรกิจ จะเป็นกลุ่มลูกค้าประจำเป็นส่วนใหญ่ อีกทั้งธุรกิจต้องเผชิญปัญหาด้านต้นทุน เนื่องจากในช่วงปิดกิจการชั่วคราว ได้มีการซ่อมแซมและตกแต่งร้านใหม่ และค่าใช้จ่ายด้านอุปกรณ์ป้องกันการติดเชื้อไวรัสโควิด-19 เมื่อกลับมาเปิดกิจการได้ มีผู้มาใช้บริการยังคงไม่มากนัก ทำให้ธุรกิจมีสภาพคล่องลดลง ส่วนด้านการจ้างงานค่อนข้างทรหดตัว จากแรงงานจำเป็นต้องเป็นแรงงานฝีมือ ทำให้ต้องรักษาแรงงานไว้

ในส่วนคาดการณ์ 3 เดือนข้างหน้า ผู้ประกอบการคาดการณ์จะมีคำสั่งซื้อ และปริมาณการบริการยังคงทรหดตัว เนื่องจากคาดการณ์ว่าปัญหาไวรัสโควิด-19 และกำลังซื้อของผู้บริโภค ที่จะส่งผลกระทบต่อ การออกมาจับจ่ายใช้สอย

การขนส่งสินค้า

ดัชนีความเชื่อมั่น ฯ ปัจจุบันเพิ่มขึ้นมาอยู่ที่ระดับ 62.2 เนื่องจากการคลายมาตรการล็อกดาวน์ และสถานประกอบการหลายแห่งกลับมาเปิดดำเนินการได้ปกติ อีกทั้งจากราคาน้ำมันที่ปรับตัวเพิ่มขึ้น ธุรกิจบางรายที่ต้องรับสินค้าเองมีต้นทุนค่าใช้จ่ายเพิ่มขึ้น ส่งผลทำให้หันมาใช้บริการรถรับส่งสินค้าทดแทน

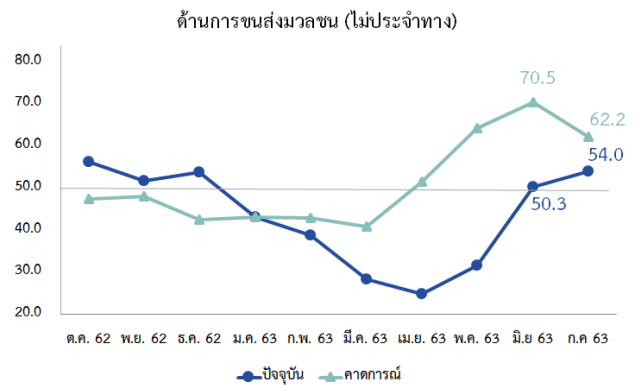


ดัชนีความเชื่อมั่น ฯ ด้านการขนส่งสินค้า ปรับตัวเพิ่มขึ้นจากเดือนก่อนหน้า เป็นผลมาจากคำสั่งซื้อ และปริมาณการบริการที่ปรับตัวเพิ่มขึ้น เนื่องจากการคลายมาตรการล็อกดาวน์ และสถานประกอบการหลายแห่งกลับมาเปิดดำเนินการได้ปกติ ทำให้สามารถขนส่งสินค้าได้มากขึ้น อีกทั้งจากราคาน้ำมันที่ปรับตัวเพิ่มขึ้น ธุรกิจบางรายที่ต้องรับสินค้าเองมีต้นทุนค่าใช้จ่ายเพิ่มขึ้น ส่งผลทำให้หันมาใช้บริการรถรับส่งสินค้าทดแทน เพื่อประหยัดค่าใช้จ่ายและเวลา และจากปัจจัยด้านคำสั่งซื้อส่งผลทำให้ธุรกิจมีการจ้างงานเพิ่มมากขึ้น เนื่องจากสินค้ามีจำนวนมาก และมีน้ำหนัก ทำให้ต้องใช้แรงงานจำนวนมากในการเคลื่อนย้ายสินค้า

ในส่วนคาดการณ์ 3 เดือนข้างหน้า ผู้ประกอบการคาดการณ์คำสั่งซื้อ และปริมาณการบริการปรับตัวเพิ่มเล็กน้อย เนื่องจากยังไม่มั่นใจการกลับมาของนักท่องเที่ยวต่างชาติที่จะฟื้นธุรกิจ ส่วนใหญ่ยังคงเป็นการใช้จ่ายของภายในประเทศ

การขนส่งมวลชน (ไม่ประจำทาง)

ดัชนีความเชื่อมั่น ฯ ปัจจุบันเพิ่มขึ้นมาอยู่ที่ระดับ 54.0 เนื่องมาจากภายหลังปัญหาไวรัสโควิด-19 คลี่คลาย ภาครัฐออกมาตรการกระตุ้นการใช้จ่ายภายในประเทศ ส่งผลทำให้ประชาชนมีการเดินทางออกมามากขึ้น ทั้งการท่องเที่ยวและกิจกรรมต่างๆ ส่งผลทำให้มีผู้มาใช้บริการรถรับเหมาเพิ่มขึ้น

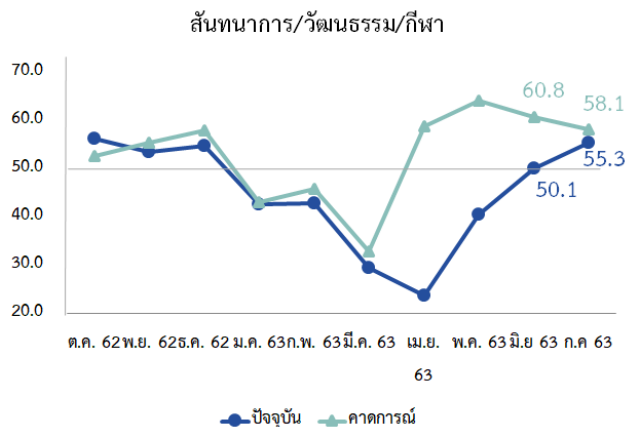


ดัชนีความเชื่อมั่น ฯ ด้านการขนส่งมวลชน (ไม่ประจำทาง) ปรับตัวเพิ่มขึ้นจากเดือนก่อนหน้า เป็นผลมาจากคำสั่งซื้อ และปริมาณการบริการปรับตัวเพิ่มขึ้น เนื่องจากภายหลังปัญหาไวรัสโควิด-19 คลี่คลาย ภาครัฐออกมาตรการกระตุ้นการใช้จ่ายภายในประเทศ ส่งผลทำให้ประชาชนมีการเดินทางออกมามากขึ้น ทั้งการท่องเที่ยวและกิจกรรมต่างๆ ประกอบกับการเริ่มฟื้นตัวของกิจกรรมทางสังคม เช่นงานอบรม และประชุมต่างๆ ส่งผลทำให้มีผู้มาใช้บริการรถรับเหมาเพิ่มขึ้น

ในส่วนคาดการณ์ 3 เดือนข้างหน้า ผู้ประกอบการคาดการณ์คำสั่งซื้อ และปริมาณการบริการปรับตัวลดลง เนื่องจากผู้ประกอบการคาดการณ์แนวโน้มจำนวนนักท่องเที่ยวจะยังไม่ฟื้นตัว จากปัญหาการแพร่ระบาดของไวรัสโควิด-19 ในหลายประเทศที่ยังไม่คลี่คลาย

สันทนาการ วัฒนธรรมและกีฬา

ดัชนีความเชื่อมั่น ฯ ปัจจุบันเพิ่มขึ้นมาอยู่ที่ระดับ 55.3 เนื่องมาจากกิจกรรมทั้งทางด้านเศรษฐกิจ และสังคมฟื้นตัว เช่นการจัดงานอบรม สัมมนา งานแสดงสินค้า รวมไปถึงเทศกาลทางวัฒนธรรมต่างๆ ที่กลับมาเริ่มดำเนินการได้

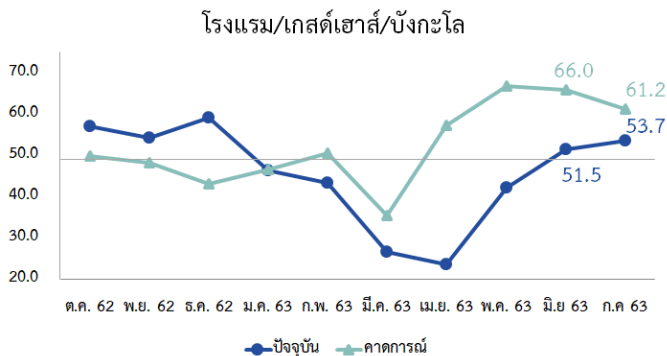


ดัชนีความเชื่อมั่น ๓ สัปดาห์การ/วัฒนธรรม/การกีฬา ปรับตัวเพิ่มขึ้นจากเดือนก่อนหน้า เป็นผลมาจากคำสั่งซื้อ และปริมาณการบริการปรับตัวเพิ่มขึ้น เนื่องจากกิจกรรมทั้งทางด้านเศรษฐกิจ และสังคมเริ่มฟื้นตัว เช่นการจัดงานอบรม สัมมนา งานแสดงสินค้า รวมไปถึงเทศกาลทางวัฒนธรรมต่างๆ ที่กลับมาเริ่มดำเนินการได้ จากการหยุดชะงักในช่วงเดือนที่ผ่านมา รวมไปถึงธุรกิจหลายสาขา เช่น ร้านเกมส์ สนามกีฬา เป็นต้น ที่สามารถเปิดให้ผู้บริโภคสามารถเข้าใช้บริการได้มากขึ้น ส่งผลทำให้ธุรกิจมีคำสั่งซื้อ และการให้บริการปรับตัวเพิ่มขึ้น เช่นเดียวกับการจ้างงานที่ปรับตัวเพิ่มขึ้นตามไปด้วย

ในส่วนคาดการณ์ 3 เดือนข้างหน้าผู้ประกอบการคาดการณ์คำสั่งซื้อจะปรับตัวลดลง เนื่องจากภาวะเศรษฐกิจเริ่มกลับเข้าสู่ภาวะปกติ การจัดกิจกรรมต่างๆเริ่มทรงตัว

โรงแรม เกสต์เฮาส์และบังกะโล

ดัชนีความเชื่อมั่น ปัจจุบันเพิ่มขึ้นมาอยู่ที่ระดับ 53.7 เนื่องจากการขยายตัวของภาคการท่องเที่ยว ที่ได้รับแรงสนับสนุนจากมาตรการกระตุ้นการใช้จ่ายของภาครัฐ ทั้งช่วงวันหยุดยาว และให้เงินอุดหนุน ประกอบกับการจัดโปรโมชั่นลดราคาของธุรกิจเอง สร้างแรงดึงดูดให้นักท่องเที่ยวออกมาเที่ยวมากขึ้น ทำให้คำสั่งซื้อ และปริมาณการบริการเพิ่มขึ้น

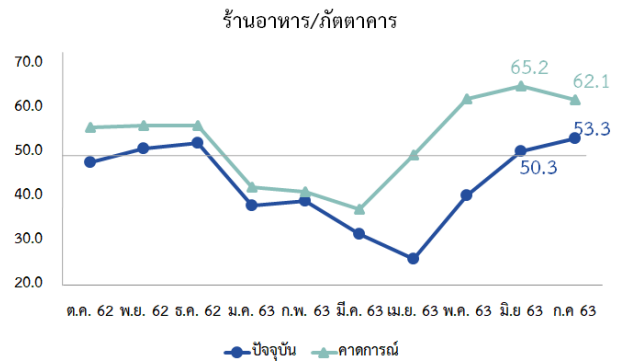


ดัชนีความเชื่อมั่นโรงแรม/เกสต์เฮาส์/บังกะโล ปรับตัวเพิ่มขึ้นจากเดือนก่อนหน้า เป็นผลมาจากคำสั่งซื้อ และปริมาณการบริการปรับตัวเพิ่มขึ้น เนื่องจากขยายตัวของภาคการท่องเที่ยว ที่ได้รับแรงสนับสนุนจากมาตรการกระตุ้นการใช้จ่ายของภาครัฐ ทั้งช่วงวันหยุดยาว และให้เงินอุดหนุน ประกอบกับการจัดโปรโมชั่นลดราคาของธุรกิจเอง สร้างแรงดึงดูดให้นักท่องเที่ยวออกมาเที่ยวมากขึ้น ทำให้คำสั่งซื้อ และปริมาณการบริการเพิ่มขึ้น อย่างไรก็ตามการท่องเที่ยวที่ปรับตัวดีขึ้น แต่ยังเป็นเพียงการท่องเที่ยวภายในประเทศ เนื่องจากยังไม่มีนักท่องเที่ยวต่างชาติเข้ามา ทำให้ภาคการจ้างงาน และการลงทุนของธุรกิจยังไม่ฟื้นตัว

ในส่วนคาดการณ์ 3 เดือนข้างหน้า ผู้ประกอบการคาดการณ์คำสั่งซื้อ และปริมาณการบริการจะปรับลดลง เนื่องจากยังไม่มีแนวโน้มการกลับมาของนักท่องเที่ยวต่างชาติ และนักท่องเที่ยวชาวไทยจะชะลอการท่องเที่ยวลง จากการใช้จ่ายเงินไปแล้วในช่วงวันหยุดที่ผ่านมา

ร้านอาหารและภัตตาคาร

ดัชนีความเชื่อมั่น ปัจจุบันเพิ่มขึ้นมาอยู่ที่ระดับ 53.7 เนื่องจากร้านอาหารมีการเดินทางออกมาทำกิจกรรมข้างนอก ทั้งภาคการท่องเที่ยวที่ขยายตัวจากมาตรการส่งเสริมของภาครัฐ และการเดินทางของรถรับเหมา หรือรถขนส่งสินค้า ที่พักใช้บริการร้านอาหารตามเส้นทางในแต่ละพื้นที่ต่างๆ

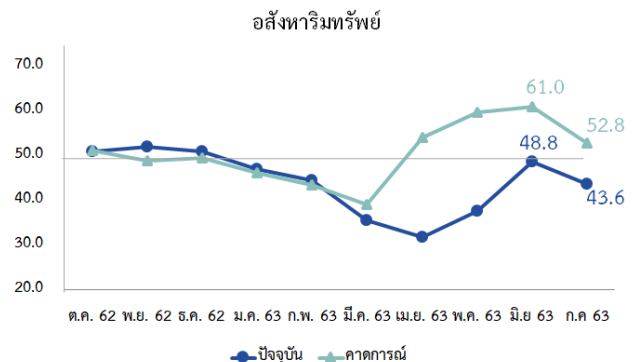


ดัชนีความเชื่อมั่นร้านอาหาร/ภัตตาคาร ปรับตัวเพิ่มขึ้นจากเดือนก่อนหน้า เป็นผลมาจากคำสั่งซื้อ และปริมาณการบริการปรับตัวเพิ่มขึ้น เนื่องจากประชาชนมีการเดินทางออกมาทำกิจกรรมข้างนอกมากขึ้น ทั้งภาคการท่องเที่ยวที่ขยายตัวจากมาตรการส่งเสริมของภาครัฐ และการเดินทางของรถรับเหมา หรือรถขนส่งสินค้า ที่พักใช้บริการร้านอาหารตามเส้นทางในแต่ละพื้นที่ต่างๆ ส่งผลทำให้คำสั่งซื้อ และกำไรของกิจการปรับตัวเพิ่มขึ้น ส่งผลดีต่อภาคการจ้างงานที่ปรับตัวดีขึ้น

ในส่วนคาดการณ์ 3 เดือนข้างหน้า ผู้ประกอบการคาดการณ์คำสั่งซื้อ และปริมาณการบริการจะปรับลดลง เนื่องจากผู้บริโภคยังขาดความเชื่อมั่นต่อรายได้ในอนาคต

อสังหาริมทรัพย์

ดัชนีความเชื่อมั่น ปัจจุบันลดลงมาอยู่ที่ระดับ 43.6 เนื่องจกในช่วงการแพร่ระบาดของไวรัสโควิด-19 ทำให้ธุรกิจหลายแห่งต้องปิดกิจการ แต่ยังคงแบกรับภาระค่าใช้จ่ายคงที่อย่างต่อเนื่อง ธุรกิจบางรายจึงไม่สามารถเผชิญกับภาวะขาดสภาพคล่องได้ และต้องปิดกิจการไป อีกทั้งนักลงทุนยังไม่มีมีความมั่นใจในภาวะเศรษฐกิจในอนาคต ทำให้พื้นที่ให้เช่ามีผู้เข้ามาใช้บริการลดลง



ดัชนีความเชื่อมั่น อสังหาริมทรัพย์ ปรับตัวลดลงจากเดือนก่อนหน้า เป็นผลมาจากคำสั่งซื้อ และปริมาณการบริการที่ลดลง เนื่องจากในช่วงการแพร่ระบาดของไวรัสโควิด-19 ทำให้ธุรกิจ

หลายแห่งต้องปิดกิจการ แต่ยังคงแบกรับภาระค่าใช้จ่ายคงที่อย่างต่อเนื่อง ทำให้สภาพคล่องของธุรกิจลดลง แม้ในปัจจุบันธุรกิจจะกลับมาเปิดดำเนินการได้ แต่จากจำนวนผู้ประกอบการยังมีไม่มากนัก และต้องดำเนินงานภายในข้อจำกัดมาตรการควบคุมโรคของภาครัฐ ธุรกิจบางรายจึงไม่สามารถเผชิญกับภาวะขาดสภาพคล่องได้ และต้องปิดกิจการไป อีกทั้งนักลงทุนยังไม่มีเชื่อมั่นในภาวะเศรษฐกิจในอนาคต ทำให้พื้นที่ให้เช่ามีผู้เช่ามาใช้บริการลดลง รวมถึงหอพักที่ได้รับผลกระทบจากการปรับรูปแบบการเรียนการสอนของนักเรียน/นักศึกษา มาเป็นรูปแบบออนไลน์ ทำให้ความต้องการใช้หอพักลดลง ส่วนการจ้างงานยังค่อนข้างทรงตัวเนื่องจากงานหลักๆของกิจการคือการทำมาหากิน

ในส่วนคาดการณ์ 3 เดือนข้างหน้า ผู้ประกอบการคาดการณ์จะมีคำสั่งซื้อ และปริมาณการบริการลดลง เนื่องจากยังไม่เชื่อมั่นในภาวะเศรษฐกิจภายในประเทศ ที่จะส่งผลกระทบต่อการลงทุนธุรกิจของนักลงทุน