



บทวิเคราะห์
ดัชนีประจำเดือน สิงหาคม 2563

สารบัญ

- บทสรุปผู้บริหาร 1
- ดัชนีความเชื่อมั่นผู้ประกอบการ SME (SME Sentiment Index: SMESI) ประจำ เดือน สิงหาคม 2563 2
- ดัชนีความเชื่อมั่นผู้ประกอบการ SME ในเขตกรุงเทพฯ และปริมณฑล ประจำ เดือน สิงหาคม 2563 6
- ดัชนีความเชื่อมั่นผู้ประกอบการ SME ภาคใต้ ประจำ เดือน สิงหาคม 2563 8
- ดัชนีความเชื่อมั่นผู้ประกอบการ SME ภาคตะวันออกเฉียงเหนือ ประจำ เดือน สิงหาคม 2563 10
- ดัชนีความเชื่อมั่นผู้ประกอบการ SME ภาคตะวันออก ประจำ เดือน สิงหาคม 2563 12
- ดัชนีความเชื่อมั่นผู้ประกอบการ SME ภาคกลาง ประจำ เดือน สิงหาคม 2563 14
- ดัชนีความเชื่อมั่นผู้ประกอบการ SME ภาคเหนือ ประจำ เดือน สิงหาคม 2563 16
- ดัชนีความเชื่อมั่นผู้ประกอบการ SME จำแนกตามสาขาธุรกิจ ประจำ เดือน สิงหาคม 2563 19

บทสรุปผู้บริหาร

การดำเนินจัดทำดัชนีความเชื่อมั่นผู้ประกอบการ SME (SME Sentiment Index: SMESI) เดือนสิงหาคม 2563 เก็บข้อมูลผู้ประกอบการ SME 2,591 ราย จาก 27 จังหวัดใน 6 ภูมิภาค พบว่าดัชนีความเชื่อมั่น ฯ ประเทศลดลงเล็กน้อยมาอยู่ที่ระดับ 51.2 จากกำลังซื้อที่เริ่มลดลง และมีสัญญาณการแผ่วตัวของกำลังซื้อในอนาคต เนื่องจากห้วงระยะเวลาของมาตรการเงินเยียวยาของภาครัฐ และความเปราะบางของภาวะการจ้างงานในหลายธุรกิจ ทำให้ประชาชนระมัดระวังการใช้จ่ายใช้สอยมากขึ้น โดยเฉพาะสินค้าและบริการที่ไม่จำเป็น เพื่อเก็บเงินสำหรับการบริโภคในอนาคต เพราะความกังวลเกี่ยวกับรายได้ที่ยังมีความไม่แน่นอน อย่างไรก็ตามค่าระดับดัชนีนี้ยังสูงกว่าค่าฐานซึ่งแสดงถึงภาพรวมธุรกิจ SME ยังอยู่ในเกณฑ์ที่ดี แต่ลดลงจากเดือนก่อนหน้า

ในเดือนสิงหาคม 2563 ดัชนีความเชื่อมั่นผู้ประกอบการ SME ในระดับประเทศปรับตัวลดลงเล็กน้อยจากเดือนก่อนหน้ามาอยู่ที่ 51.2 เนื่องจากองค์ประกอบด้านคำสั่งซื้อ ปริมาณการผลิต การค้าและบริการ กำไร และการจ้างงาน ปรับตัวลดลงมาอยู่ที่ระดับ 54.5 55.4 53.0 และ 48.2 ตามลำดับ ส่วนองค์ประกอบด้านต้นทุน และการลงทุนปรับเพิ่มขึ้นอยู่ที่ระดับ 45.0 และ 50.9 ตามลำดับ โดยภาคการผลิต มีค่าดัชนีความเชื่อมั่น ฯ ในเดือนนี้ลดลงมาอยู่ที่ระดับ 51.3 ส่วนภาคการค้า และภาคบริการ ปรับลดลงเล็กน้อยมาอยู่ที่ระดับ 51.0 และ 51.2 ตามลำดับ การปรับตัวลดลงมาจากการระมัดระวังในการใช้จ่ายใช้สอย โดยเฉพาะสินค้าและบริการที่ไม่จำเป็น อาทิ เสื้อผ้าและสิ่งทอ ไม้และเฟอร์นิเจอร์ วัสดุก่อสร้าง บริการรถเหมาเพื่อท่องเที่ยว โรงแรมและร้านอาหาร เป็นต้น

สำหรับดัชนีความเชื่อมั่น ฯ คาดการณ์ 3 เดือนข้างหน้าอยู่ที่ระดับ 56.9 ปรับลดลงจากเดือนก่อนหน้าที่ระดับ 59.3 แนวโน้มความเชื่อมั่น ฯ คาดการณ์ลดลงจากความกังวลเพิ่มขึ้นของกำลังซื้อที่จะชะลอตัวลงเมื่อเทียบกับเดือนก่อนหน้า และความเปราะบางของการจ้างงานในอนาคตที่จะส่งผลกระทบต่อรายได้ของประชาชน นอกจากนี้ยังไม่มีสัญญาณที่ชัดเจนของการกลับมาของกำลังซื้อจากนักท่องเที่ยวต่างชาติ

ดัชนีความเชื่อมั่น ฯ ของผู้ประกอบการ SME แต่ละภูมิภาคมีการเปลี่ยนแปลงแตกต่างกัน โดยภูมิภาคที่มีการปรับตัวเพิ่มขึ้นคือ เขต กรุงเทพฯ และปริมณฑล ปัจจุบันอยู่ที่ 48.8 เพิ่มขึ้นจากเดือนก่อนหน้าที่ระดับ 48.0 จากการขยายตัวของธุรกิจกลุ่มบริการที่หลายสถานประกอบการกลับมาเปิดกิจการได้ตามปกติ โดยเฉพาะกิจกรรมทางด้านสนันทนาการบันเทิงต่างๆ และดัชนีความเชื่อมั่น ฯ ของภาคใต้ ปัจจุบันอยู่ที่ 53.0 เพิ่มขึ้นจากเดือนก่อนหน้าที่ระดับ 51.8 เป็นผลจากการกระตุ้นเศรษฐกิจการท่องเที่ยว และการจัดงานมหกรรมและงานแสดงสินค้าของภาครัฐและเอกชน อีกทั้งยังมีกำลังซื้อที่เพิ่มขึ้นของชาวสวนยางที่ได้รับอานิสงส์จากราคายางพาราที่ปรับตัวสูงขึ้น อย่างไรก็ตามการขยายตัวทางธุรกิจค่อนข้างจำกัด เนื่องจากขาดกำลังซื้อที่เพิ่มขึ้นของนักท่องเที่ยวต่างชาติ ดัชนีความเชื่อมั่น ฯ ของภาคกลาง ปัจจุบันอยู่ที่ระดับ 53.5 ลดลงเล็กน้อยจาก 53.6 โดยภาคการค้าขยายตัวเพิ่มขึ้น โดยเฉพาะสินค้าทางการเกษตร การค้าปลีกสมัยใหม่ (modern trade) และการค้าปลีกแบบดั้งเดิม ส่วนภาคบริการภาพรวมมีการปรับตัวลดลง โดยเฉพาะสาขาการขนส่งสินค้า ดัชนีความเชื่อมั่น ฯ ของภาคตะวันออก ปัจจุบันอยู่ที่ระดับ 49.8 ลดลงจาก 51.2 จากการชะลอตัวของกำลังซื้อ และการเพิ่มขึ้นของต้นทุนสินค้าและวัตถุดิบในพื้นที่ ประกอบกับสาขาการท่องเที่ยวยังไม่ฟื้นตัว ดัชนีความเชื่อมั่น ฯ ของภาคเหนือ ปัจจุบันอยู่ที่ระดับ 50.8 ลดลงจาก 54.1 จากการชะลอตัวของ การจองและการใช้บริการของกลุ่มโรงแรม ร้านอาหาร และบริการด้านสุขภาพ/เสริมความงาม เพราะกำลังซื้อลดลง และยังเป็นช่วงหน้ามรสุม และไม่มีวันหยุดติดต่อกันเพื่อช่วยกระตุ้นการท่องเที่ยวของพื้นที่ และดัชนีความเชื่อมั่น ฯ ของภาคตะวันออกเฉียงเหนือ ปัจจุบันอยู่ที่ระดับ 52.6 ลดลงจาก 53.1 เพราะอุปสงค์ในพื้นที่หดตัวลงโดยเฉพาะภาคการผลิต ซึ่งเป็นผลจากกำลังซื้อที่ลดลงและการระมัดระวังการใช้จ่ายใช้สอยของประชาชน อีกทั้งการจ้างงานค่อนข้างมีความเปราะบาง

ส่วนปัจจัยสำคัญที่มีผลกระทบต่อกิจการ SME ประเทศในเดือนนี้ 5 อันดับแรก ได้แก่ 1. ภาวะเศรษฐกิจในประเทศและอำนาจซื้อของประชาชน 2. การเปลี่ยนแปลงพฤติกรรมของผู้บริโภค 3. มาตรการในด้านต่างๆ ของรัฐบาล 4. การแข่งขันในตลาด และ 5. ราคาต้นทุนสินค้า / ค่าแรงงาน

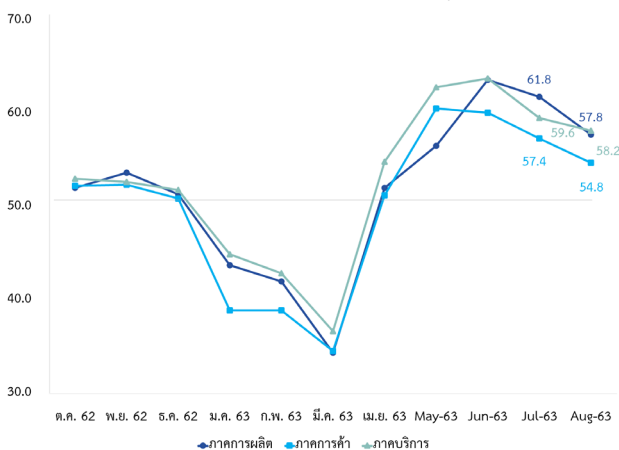
ดัชนีความเชื่อมั่นผู้ประกอบการ SME (SME Sentiment Index: SMESI) เดือน สิงหาคม 2563

ดัชนีความเชื่อมั่นฯ ลดลงเล็กน้อยจากเดือนกรกฎาคม 2563 ที่ระดับ 51.6 มาอยู่ที่ระดับ 51.2 เริ่มปรับลดลงเล็กน้อย หลังจากปรับเพิ่มขึ้นต่อเนื่องตั้งแต่การผ่อนปรนมาตรการของภาครัฐ เนื่องจากองค์ประกอบด้านคำสั่งซื้อ ปริมาณการผลิต การค้าและบริการ กำไร และการจ้างงาน ปรับตัวลดลงมาอยู่ที่ระดับ 54.5 55.4 53.0 และ 48.2 ตามลำดับ ส่วนองค์ประกอบด้านต้นทุน และการลงทุนปรับเพิ่มขึ้นอยู่ที่ระดับ 45.0 และ 50.9 ตามลำดับ สะท้อนจากคำสั่งซื้อที่เริ่มลดลง และมีสัญญาณการแผ่วตัวของกำลังซื้อในอนาคต เนื่องจากห้วงระยะเวลาของมาตรการเงินเยียวยาของภาครัฐ และความเปราะบางของภาวะการจ้างงานในหลายธุรกิจ ทำให้ประชาชนระมัดระวังการใช้จ่ายใช้สอยมากขึ้น โดยเฉพาะสินค้าและบริการที่ไม่จำเป็น เพื่อเก็บเงินสำหรับการบริโภคในอนาคต เพราะความกังวลเกี่ยวกับรายได้ที่ยังมีความไม่แน่นอน อย่างไรก็ตามระดับดัชนียังสูงกว่าฐานซึ่งแสดงถึงภาพรวมธุรกิจ SME ยังอยู่ในเกณฑ์ที่ดี แต่ลดลงจากเดือนก่อนหน้า

ดัชนีความเชื่อมั่นผู้ประกอบการ SME คาดการณ์ 3 เดือนข้างหน้า ในเดือนสิงหาคม 2563 อยู่ที่ระดับ 56.9 ปรับลดลงเล็กน้อยจากเดือนกรกฎาคม 2563 ที่ระดับ 59.3 แนวโน้มความเชื่อมั่นฯ คาดการณ์ลดลงจากความกังวลเพิ่มขึ้นของคำสั่งซื้อที่ชะลอตัวลงเมื่อเทียบกับเดือนก่อนหน้า และความเปราะบางของการจ้างงานในอนาคตที่จะส่งผลกระทบต่อรายได้ของประชาชน นอกจากนี้ยังไม่มีสัญญาณที่ชัดเจนของการกลับมาของคำสั่งซื้อจากนักท่องเที่ยวต่างชาติ

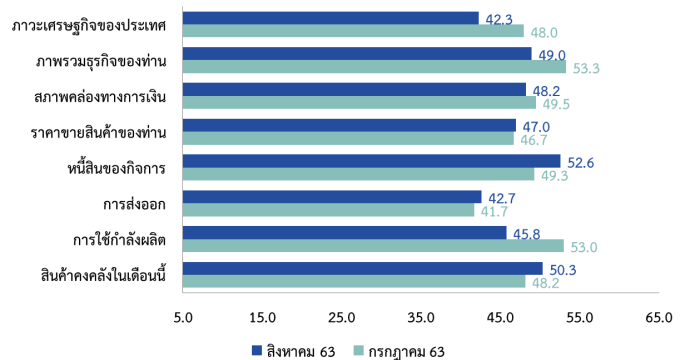
ดัชนีความเชื่อมั่นผู้ประกอบการ SME ปัจจุบัน ในเดือนสิงหาคม 2563 ภาคการผลิต และภาคการค้าและภาคการบริการมีค่าดัชนีฯ อยู่ที่ระดับ 51.3 , 51.0 และ 51.2 ตามลำดับ การปรับตัวลดลงมาจากการระมัดระวังในการใช้จ่ายใช้สอย โดยเฉพาะสินค้าและบริการที่ไม่จำเป็น อาทิ เสื้อผ้าและสิ่งทอ ไม้และเฟอร์นิเจอร์ วัสดุก่อสร้าง บริการรถเหมาเพื่อท่องเที่ยว โรงแรมและร้านอาหาร เป็นต้น

ดัชนีความเชื่อมั่นประเทศคาดการณ์ จำแนกภาคธุรกิจ

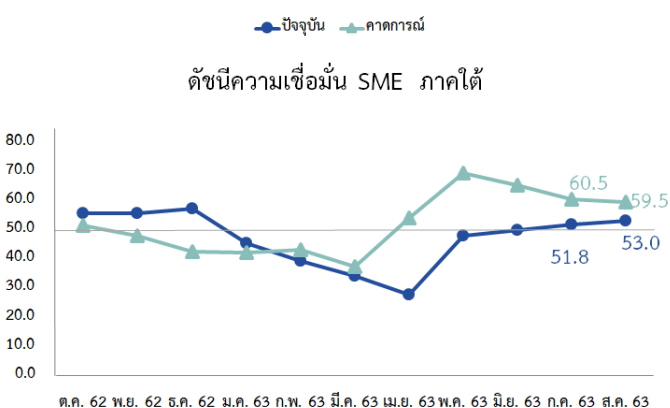
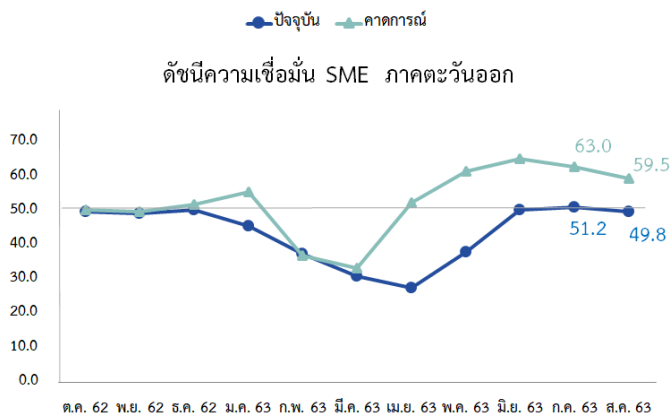
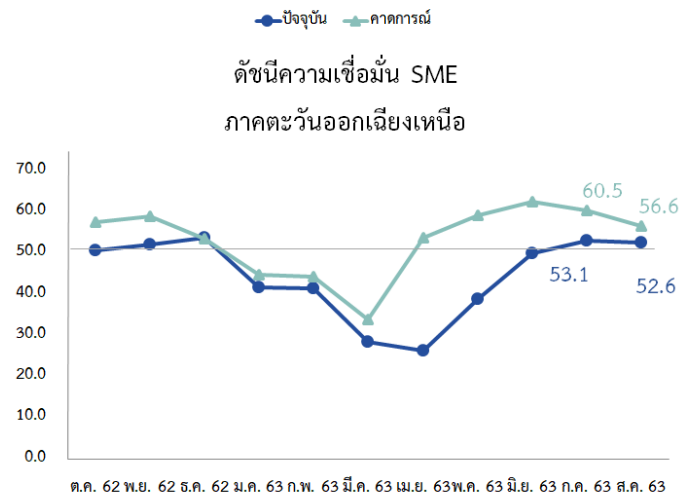
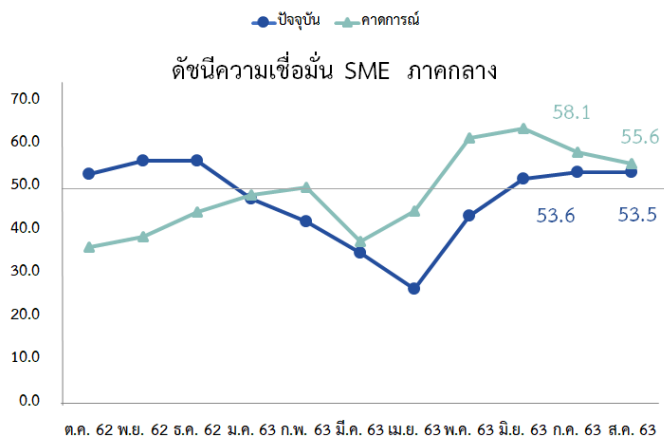
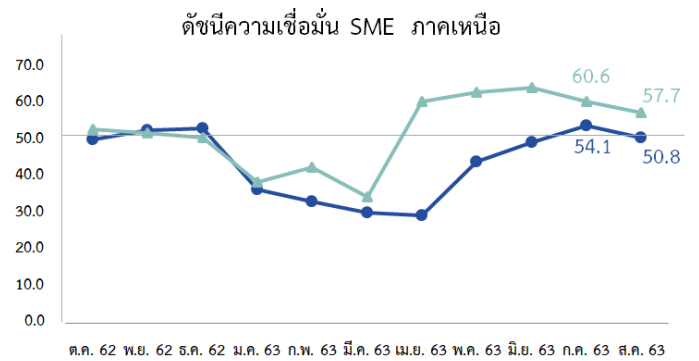
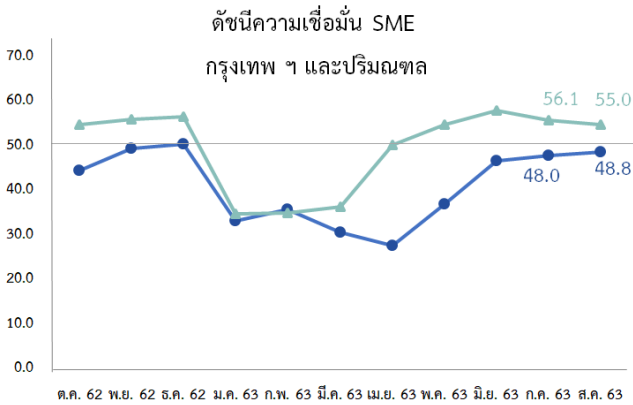


ดัชนีภาวะเศรษฐกิจและธุรกิจอื่น ๆ เดือนสิงหาคม 2563 ค่าดัชนีฯ ในเกือบทุกดัชนีปรับตัวลดลง โดยเฉพาะดัชนีการใช้กำลังการผลิต แม้ว่าค่าดัชนีความเชื่อมั่นผู้ประกอบการ SME จะปรับตัวเพิ่มขึ้น แต่เป็นการปรับตัวเพิ่มขึ้นจากเดือนก่อนหน้าที่มีการผ่อนปรนมาตรการควบคุมโรค อีกทั้งธุรกิจเริ่มมีการฟื้นตัวมากขึ้น แต่กำลังซื้อของผู้บริโภคยังคงชะลอตัว และใช้จ่ายใช้สอยได้อย่างจำกัด ซึ่งส่งผลทำให้ดัชนีภาวะเศรษฐกิจภายในประเทศ และภาพรวมธุรกิจปรับตัวลดลงมาอยู่ที่ระดับ 42.3 และ 49.0 จากเดือนก่อนหน้าที่ระดับ 48.0 และ 53.3 ตามลำดับ

ดัชนีภาวะเศรษฐกิจและธุรกิจปัจจุบัน
รวมประเทศ



ดัชนีความเชื่อมั่นฯ ของผู้ประกอบการ SME แต่ละภูมิภาคมีการเปลี่ยนแปลงแตกต่างกัน โดยภูมิภาคที่มีการปรับตัวเพิ่มขึ้นคือ เขตกรุงเทพฯ และปริมณฑล ปัจจุบันอยู่ที่ 48.8 เพิ่มขึ้นจากเดือนก่อนหน้าที่ระดับ 48.0 จากการขยายตัวของธุรกิจกลุ่มบริการที่หลายสถานประกอบการกลับมาเปิดกิจการได้ตามปกติ โดยเฉพาะกิจกรรมทางด้านสหนาการบันเทิงต่างๆ และดัชนีความเชื่อมั่นฯของภาคใต้ ปัจจุบันอยู่ที่ 53.0 เพิ่มขึ้นจากเดือนก่อนหน้าที่ระดับ 51.8 เป็นผลจากการกระตุ้นเศรษฐกิจการท่องเที่ยว และการจัดงานมหกรรมและงานแสดงสินค้าของภาครัฐและเอกชน อีกทั้งยังมีคำสั่งซื้อที่เพิ่มขึ้นของชาวสวนยางที่ได้รับอานิสงส์จากราคายางพาราที่ปรับตัวสูงขึ้น อย่างไรก็ตามการขยายตัวของธุรกิจค่อนข้างจำกัดเนื่องจากขาดคำสั่งซื้อจากนักท่องเที่ยวต่างชาติดัชนีความเชื่อมั่นฯของภาคกลาง ปัจจุบันอยู่ที่ระดับ 53.5 ลดลงเล็กน้อยจาก 53.6 โดยภาคการค้าขยายตัวเพิ่มขึ้น โดยเฉพาะสินค้าทางการเกษตรการค้าปลีกสมัยใหม่ (modern trade) และการค้าปลีกแบบดั้งเดิม ส่วนภาคบริการภาพรวมมีการปรับตัวลดลง โดยเฉพาะสาขาการขนส่งสินค้า ดัชนีความเชื่อมั่นฯของภาคตะวันออก ปัจจุบันอยู่ที่ระดับ 49.8 ลดลงจาก 51.2 จากการชะลอตัวของคำสั่งซื้อ และการเพิ่มขึ้นของต้นทุนสินค้าและวัตถุดิบในพื้นที่ ประกอบกับสาขาการท่องเที่ยวยังไม่ฟื้นตัว ดัชนีความเชื่อมั่นฯของภาคเหนือ ปัจจุบันอยู่ที่ระดับ 50.8 ลดลงจาก 54.1 จากการชะลอตัวของ การจองและการใช้บริการของกลุ่มโรงแรม ร้านอาหารและบริการด้านสุขภาพ/เสริมความงาม เพราะกำลังซื้อลดลง และเป็นช่วงหน้ามรสุม และไม่มีวันหยุดติดต่อกันเพื่อช่วยกระตุ้นการท่องเที่ยวของพื้นที่ และดัชนีความเชื่อมั่นฯของภาคตะวันออกเฉียงเหนือ ปัจจุบันอยู่ที่ระดับ 52.6 ลดลงจาก 53.1 เพราะอุปสงค์ในพื้นที่ที่หดตัวลงโดยเฉพาะภาคการผลิต ซึ่งเป็นผลมาจากคำสั่งซื้อที่ลดลงและการระมัดระวังการใช้จ่ายใช้สอยของประชาชน อีกทั้งการจ้างงานค่อนข้างมีความเปราะบาง



ภาวะเศรษฐกิจในประเทศและอำนาจซื้อของประชาชนเป็นปัจจัยกระทบสำคัญที่สุดของ SME ในทุกภูมิภาค ซึ่งผู้ประกอบการ SME ส่วนใหญ่มียอดขายคำสั่งซื้อจากผู้บริโภคภายในประเทศเป็นหลัก ทำให้ภาวะเศรษฐกิจของประเทศ และกำลังซื้อของผู้บริโภคส่งผลอย่างมากต่อธุรกิจ SME ซึ่งแม้ว่าจะมีการเริ่มฟื้นตัวของธุรกิจหลายสาขา แต่จากกำลังซื้อของผู้บริโภคที่ยังไม่ฟื้นตัวและระมัดระวังในการใช้จ่าย ทำให้ภาคการลงทุนของธุรกิจชะลอตัวตามไปด้วย

การเปลี่ยนแปลงพฤติกรรมของผู้บริโภค มาตรการในด้านต่าง ๆ ของรัฐบาลต่อกิจการ การแข่งขันในตลาด ราคาต้นทุนสินค้า/ค่าแรงงาน เป็นปัจจัยกระทบสำคัญของ SME ในทุกภูมิภาค จากการสำรวจข้อมูลเดือนสิงหาคม 2563 พบว่า 4 ปัจจัยดังกล่าวเป็นปัจจัยกระทบสำคัญของ SME เนื่องจากภายหลังการแพร่ระบาดของไวรัสโควิด-19 ส่งผลกระทบต่อธุรกิจในเกือบทุกสาขา ทำให้พฤติกรรมของผู้บริโภคที่เปลี่ยนไป มีการทำกิจกรรมภายในบ้านในช่วงกักตัวเพิ่มมากขึ้น เช่น การทำงานที่บ้าน สั่งซื้อของทางออนไลน์มากขึ้น จึงทำให้เกิดการแข่งขัน ทั้งทางด้านราคา และการจัดโปรโมชั่นต่าง ๆ ให้บริการครบครัน และมีสินค้าให้เลือกได้หลากหลาย เพื่อเพิ่มทางเลือกและดึงดูดลูกค้า

การเปรียบเทียบดัชนี SMESI
กับดัชนีอื่น ๆ ที่เกี่ยวข้อง
เดือน สิงหาคม 2563

ดัชนีความเชื่อมั่นภาคอุตสาหกรรม
(Thai Industries Sentiment Index : TISI)

- ดัชนี TISI เดือนสิงหาคม 2563 โดยรวมปรับตัวอยู่ที่ระดับ 84.0 (ค่าฐานอยู่ที่ระดับ 100) โดยปรับเพิ่มขึ้นจากเดือนกรกฎาคม 2563 ที่ระดับ 82.5 ซึ่งเป็นการปรับตัวเพิ่มขึ้นต่อเนื่องเป็นเดือนที่ 4 เป็นผลมาจากการผ่อนคลายมาตรการควบคุมโรคทำให้กิจกรรมทางเศรษฐกิจภายในประเทศสามารถดำเนินการตามปกติ โดยเฉพาะภาคการผลิตที่ขยายตัวจากเดือนก่อนหน้าตามความต้องการสินค้าที่เพิ่มขึ้น สำหรับสาขาธุรกิจสำคัญที่ปรับตัวเพิ่มขึ้น เช่นอาหารและเครื่องดื่ม และวัสดุก่อสร้าง เป็นต้น

- ดัชนีความเชื่อมั่น ๓ คาตการณ์ 3 เดือนข้างหน้า ในภาคอุตสาหกรรมอยู่ที่ระดับ 94.5 ปรับตัวเพิ่มขึ้นจากเดือนกรกฎาคม 2563 ที่ระดับ 93.0 มาจากผู้ประกอบการคาดการณ์ภาคการผลิตปรับตัวดีขึ้นอย่างต่อเนื่อง อย่างไรก็ตามแม้ดัชนี ๓ จะปรับเพิ่มขึ้นแต่ยังอยู่ภายใต้ความกังวลต่อการแพร่ระบาดของไวรัสโควิด-19 รอบสองทั้งภายในประเทศ และต่างประเทศ

- ดัชนีความเชื่อมั่น ๓ คาตการณ์ 3 เดือนข้างหน้า ในภาคอุตสาหกรรมของผู้ผลิตขนาดย่อมมีการปรับตัวเพิ่มขึ้น โดยดัชนี ๓ ปัจจุบันอยู่ที่ระดับ 60.0 จากเดือนกรกฎาคม 2563 ที่ระดับ 57.9 ส่วนดัชนี ๓ คาตการณ์ 3 เดือนข้างหน้าอยู่ที่ระดับ 81.4 ปรับตัวเพิ่มขึ้นจากเดือนกรกฎาคม ที่ระดับ 79.6 เป็นผลมาจากมาตรการกระตุ้นการบริโภคภายในประเทศ รวมทั้งการเสริมสภาพคล่องสำหรับธุรกิจขนาดย่อม ส่งผลทำให้ธุรกิจเริ่มฟื้นตัวได้

- โดยปัจจัยสำคัญที่มีผลกระทบของภาคอุตสาหกรรม ได้แก่ สถานะเศรษฐกิจโลก และสถานการณ์การเมืองในประเทศ ซึ่งมีความแตกต่างจากกลุ่มผู้ผลิตขนาดย่อม เนื่องจากส่วนใหญ่ผู้ประกอบการ SME มีสัดส่วนการส่งออกที่น้อย หรือนำเข้าวัตถุดิบในประเทศ ขณะที่กลุ่มผู้ผลิตขนาดใหญ่จะมีสัดส่วนการนำเข้าวัตถุดิบภายนอก (ส่งออกมากกว่าร้อยละ 50 ของยอดขาย) มากกว่าตลาดภายในประเทศ

ดัชนีความเชื่อมั่นทางธุรกิจ
(Business Sentiment Index : BSI)

- ดัชนีความเชื่อมั่นทางธุรกิจปรับเพิ่มขึ้น ในปัจจุบันมาอยู่ที่ระดับ 45.7 (ค่าฐานอยู่ที่ระดับ 50) จากเดือนกรกฎาคม 2563

ระดับ 42.9 และดัชนี ๓ คาตการณ์ 3 เดือนข้างหน้าปรับเพิ่มขึ้นมาอยู่ที่ระดับ 50.0 จากเดือนกรกฎาคม 2563 ที่ระดับ 48.6 เป็นผลมาจากดัชนี ๓ ที่ปรับเพิ่มขึ้นในเกือบทุกธุรกิจ โดยเฉพาะภาคการผลิตในหมวดสินค้าคงทน รวมถึงกลุ่มโรงแรมและร้านอาหารที่ปรับตัวดีขึ้น เนื่องจากมาตรการการกระตุ้นการท่องเที่ยวของภาครัฐ อย่างไรก็ตามแม้ความเชื่อมั่นของภาคธุรกิจจะฟื้นตัวขึ้นแต่ดัชนี ๓ ยังต่ำกว่าระดับ 50 และต่ำกว่าก่อนมีโรคระบาดไวรัสโควิด-19

ดัชนีความเชื่อมั่นผู้บริโภค
(Consumer Confidence Index : CCI)
กระทรวงพาณิชย์

- ดัชนีความเชื่อมั่นผู้บริโภคในปัจจุบัน ปรับตัวเพิ่มขึ้นมาอยู่ที่ระดับ 36.9 จากเดือนกรกฎาคม 2563 ที่ระดับ 35.6

- ดัชนีความเชื่อมั่นผู้บริโภคในเกือบทุกภูมิภาคปรับตัวเพิ่มขึ้นจากเดือนที่ผ่านมา ยกเว้นในเขตกรุงเทพฯ และปริมณฑล ที่มีค่าดัชนีความเชื่อมั่น ๓ ปรับตัวลดลงมาอยู่ในระดับต่ำที่สุด เป็นผลมาจากสถานการณ์ทางการเมืองในพื้นที่ ส่งผลกระทบต่อความเชื่อมั่นต่อเศรษฐกิจ

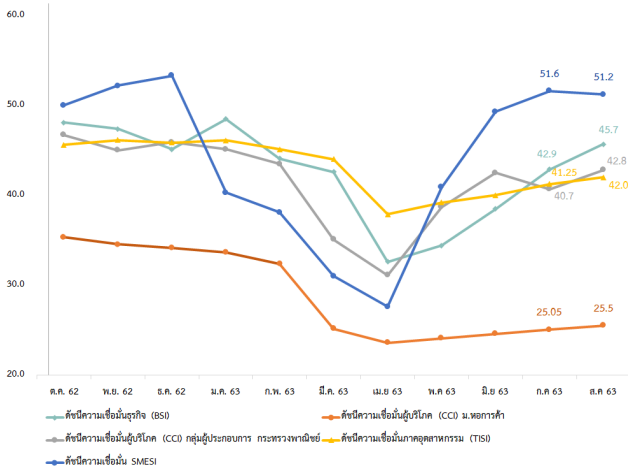
- ค่าดัชนีความเชื่อมั่นผู้บริโภคที่ประกอบอาชีพผู้ประกอบการ อยู่ที่ระดับ 42.8 ปรับตัวเพิ่มขึ้นจากเดือนกรกฎาคม 2563 ที่ระดับ 40.7

ดัชนีความเชื่อมั่นผู้บริโภค
(Consumer Confidence Index : CCI) ม.หอการค้า

- ดัชนีความเชื่อมั่นผู้บริโภคทั้งปัจจุบันและในอนาคตปรับตัวเพิ่มขึ้นมาอยู่ที่ระดับ 51.0 (ค่าฐานอยู่ที่ระดับ 200) จากเดือนกรกฎาคม 2563 ที่ระดับ 50.1 ปรับตัวเพิ่มขึ้นต่อเนื่องเป็นเดือนที่ 4 จากมาตรการผ่อนคลายให้ธุรกิจสามารถเปิดดำเนินการได้มากขึ้น และภาครัฐมีมาตรการเยียวยาและฟื้นฟูเศรษฐกิจอย่างต่อเนื่อง

- ดัชนีความเชื่อมั่นผู้บริโภคที่ปรับตัวเพิ่มขึ้นทั้งในปัจจุบันและอนาคต แต่ยังคงอยู่ในระดับต่ำกว่าค่าฐาน(100) สะท้อนให้เห็นว่าผู้บริโภคยังมองว่าสถานการณ์เศรษฐกิจภายในประเทศจะปรับตัวเข้าสู่ภาวะถดถอยที่จะส่งผลกระทบต่อกำลังซื้อของผู้บริโภค ภาคการท่องเที่ยว และภาคการส่งออก รวมถึงการจ้างงานในอนาคต

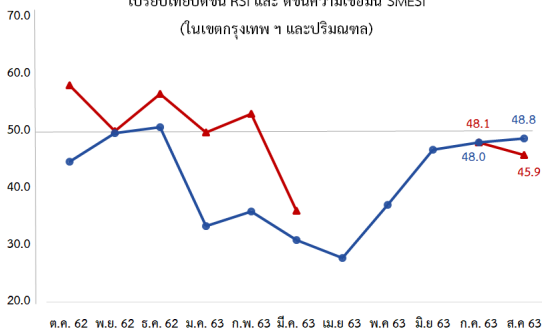
เปรียบเทียบความเชื่อมั่น SMESI และดัชนีอื่น ๆ



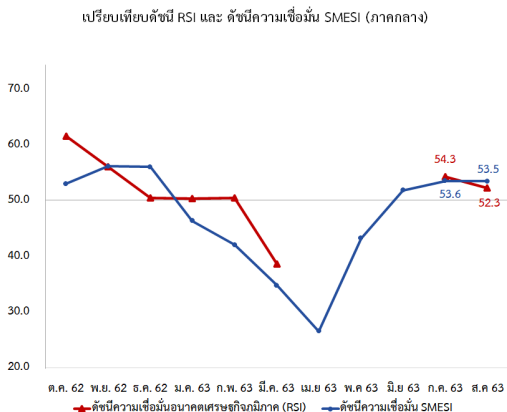
ดัชนีความเชื่อมั่นอนาคตเศรษฐกิจภูมิภาค (Thailand Regional Economic Sentiment Index : RSI)

ในเดือนสิงหาคม 2563 ค่าดัชนี ฯ ในเกือบทุกภูมิภาค ดัชนี ฯ อยู่ในระดับที่มากกว่าค่าฐานที่ 50 ยกเว้นในเขต กรุงเทพฯ ฯ และปริมณฑลที่มีค่าดัชนีความเชื่อมั่น ฯ อยู่ในระดับที่ต่ำกว่าค่าฐาน เป็นผลมาจากแนวโน้มภาวะเศรษฐกิจจะปรับตัวดีขึ้น โดยเฉพาะภาคการเกษตร และภาคบริการ จากการมาตรการส่งเสริมของภาครัฐ และสถานการณ์การแพร่ระบาดของไวรัสโควิด-19

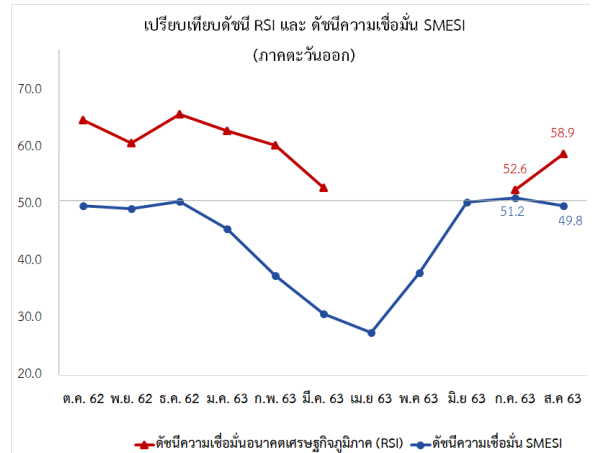
เปรียบเทียบดัชนี RSI และ ดัชนีความเชื่อมั่น SMESI
(ในเขตกรุงเทพฯ ฯ และปริมณฑล)



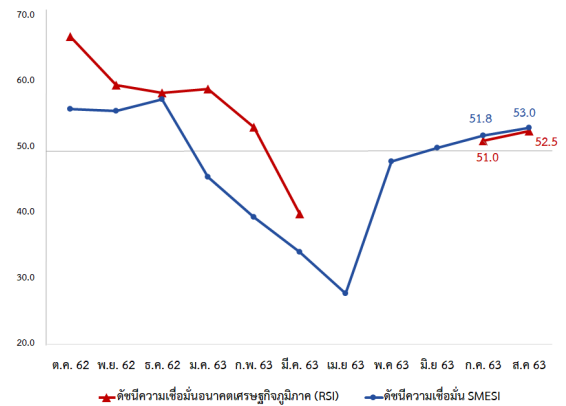
เปรียบเทียบดัชนี RSI และ ดัชนีความเชื่อมั่น SMESI (ภาคกลาง)



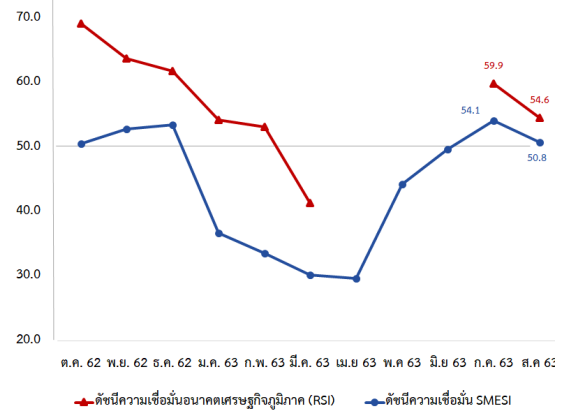
เปรียบเทียบดัชนี RSI และ ดัชนีความเชื่อมั่น SMESI
(ภาคตะวันออก)



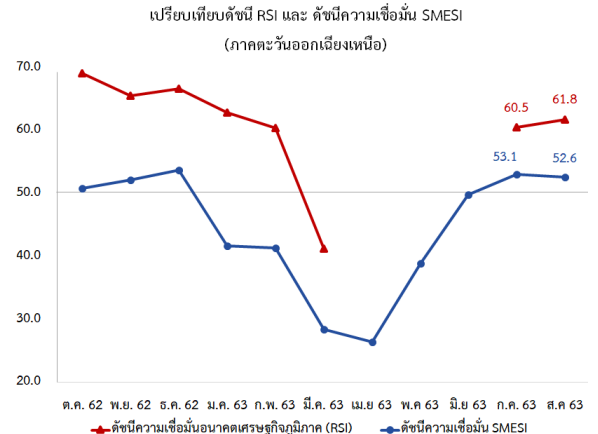
เปรียบเทียบดัชนี RSI และ ดัชนีความเชื่อมั่น SMESI (ภาคใต้)



เปรียบเทียบดัชนี RSI และ ดัชนีความเชื่อมั่น SMESI (ภาคเหนือ)



เปรียบเทียบดัชนี RSI และ ดัชนีความเชื่อมั่น SMESI
(ภาคตะวันออกเฉียงเหนือ)

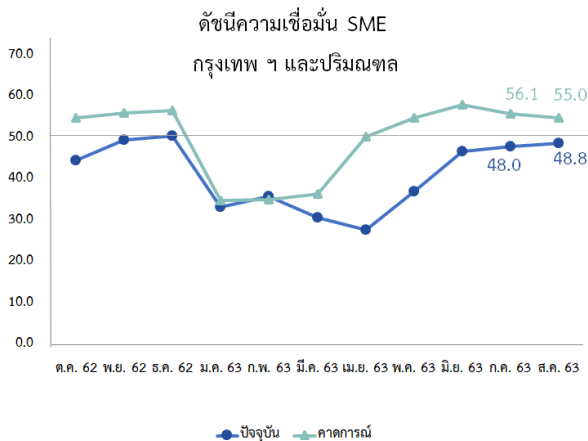


ดัชนีความเชื่อมั่นผู้ประกอบการ SMESI ในเขตกรุงเทพฯ และปริมณฑล ประจำเดือนสิงหาคม 2563

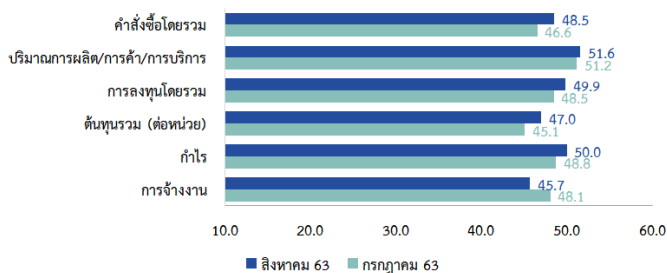
ประเด็นสำคัญ

- ค่าดัชนีความเชื่อมั่นผู้ประกอบการ SME กรุงเทพฯ และปริมณฑล อยู่ที่ 48.8 เพิ่มขึ้นจากเดือนก่อนหน้าที่ระดับ 48.0 จากการขยายตัวของธุรกิจกลุ่มบริการที่หลายสถานประกอบการกลับมาเปิดกิจการได้ตามปกติ โดยเฉพาะกิจกรรมทางด้านสันตนาการบันเทิงต่าง ๆ

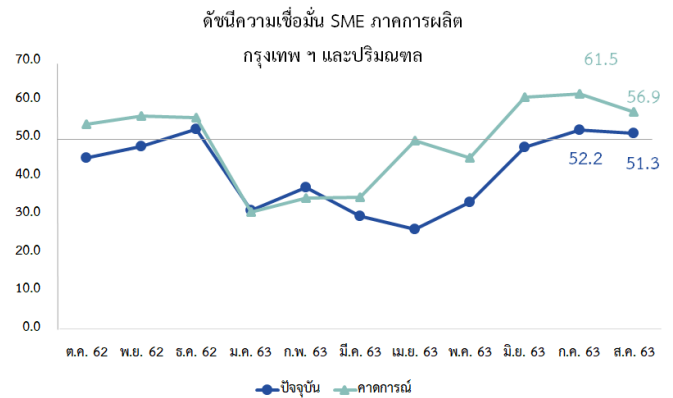
ค่าดัชนีความเชื่อมั่นผู้ประกอบการ SME ในเดือนปัจจุบันอยู่ที่ 48.8 เพิ่มขึ้นจากเดือนก่อนหน้าที่ระดับ 48.0 จากการปรับตัวเพิ่มขึ้นในเกือบทุกปัจจัยองค์ประกอบ โดยเฉพาะปัจจัยด้านคำสั่งซื้อ ปริมาณการผลิต การค้าที่ปรับตัวเพิ่มขึ้น ส่งผลทำให้กำไรของกิจการเพิ่มขึ้นตามไปด้วย จากการขยายตัวของธุรกิจกลุ่มบริการที่หลายสถานประกอบการกลับมาเปิดกิจการได้ตามปกติ โดยเฉพาะกิจกรรมทางด้านสันตนาการบันเทิงต่าง ๆ ในส่วนของค่าดัชนีความเชื่อมั่นผู้ประกอบการ SME คาดการณ์ 3 เดือนข้างหน้าอยู่ที่ระดับ 55.0 เป็นผลมาจากผู้ประกอบการคาดการณ์คำสั่งซื้อ และปริมาณการผลิตจะปรับตัวลดลง เนื่องจากผู้ประกอบการกังวลต่อปัญหาการแพร่ระบาดของไวรัสโควิด-19 ที่จะส่งผลทำให้ภาคการท่องเที่ยว และธุรกิจที่เกี่ยวข้องยังไม่กลับมาฟื้นตัว



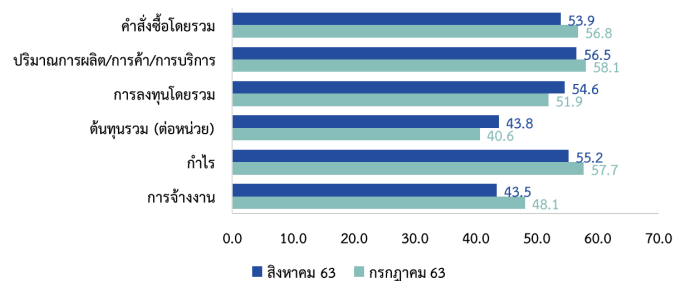
ดัชนีองค์ประกอบปัจจุบัน รวมภาคธุรกิจ กรุงเทพฯ ฯ และปริมณฑล



ในส่วนของดัชนีความเชื่อมั่นผู้ประกอบการ SME ภาคการผลิต ในเดือนปัจจุบันอยู่ที่ระดับ 51.3 ปรับตัวลดลงจากเดือนก่อนที่ระดับ 52.2 เป็นผลจากปัจจัยด้านคำสั่งซื้อ และปริมาณการผลิตที่ปรับตัวเพิ่มขึ้น ส่งผลทำให้กำไรของกิจการปรับตัวเพิ่มขึ้นอย่างเห็นได้ชัด เป็นผลมาจากความเปราะบางของรายได้ในกลุ่มแรงงาน ส่งผลทำให้ผู้ประกอบการระดับระวางในการใช้จ่ายมากขึ้น โดยเฉพาะลดการซื้อสินค้าไม่จำเป็น อาทิ เสื้อผ้า และเฟอร์นิเจอร์ เป็นต้น ในส่วนของค่าดัชนีความเชื่อมั่นผู้ประกอบการ SME คาดการณ์ 3 เดือนข้างหน้าอยู่ที่ระดับ 56.9 เป็นผลมาจากผู้ประกอบการคาดการณ์คำสั่งซื้อ และปริมาณการผลิตจะปรับตัวลดลง เนื่องจากกำลังซื้อของผู้บริโภคที่ปรับตัวลดลง

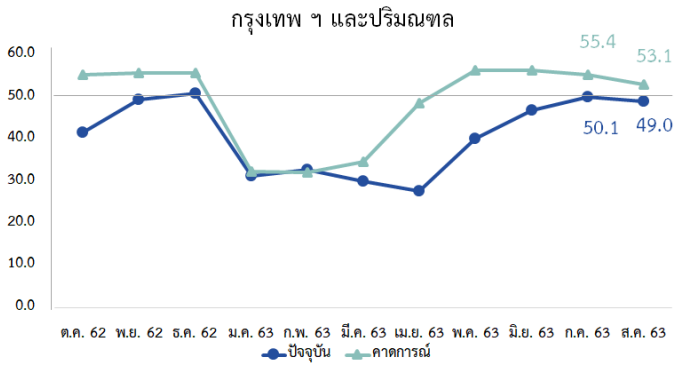


ดัชนีองค์ประกอบปัจจุบัน ภาคการผลิต กรุงเทพฯ ฯ และปริมณฑล

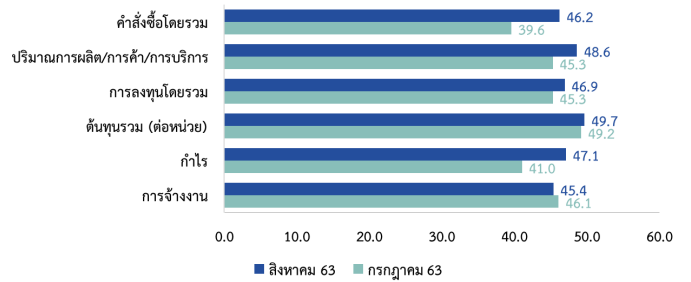


ในส่วนของดัชนีความเชื่อมั่นผู้ประกอบการ SME ภาคการค้า ในเดือนปัจจุบันอยู่ที่ระดับ 49.0 ปรับตัวลดลงจากเดือนก่อนที่ระดับ 50.1 เป็นผลมาจากปัจจัยคำสั่งซื้อ และปริมาณการค้าที่ปรับตัวลดลง เป็นผลมาจากการกลับมาดำเนินชีวิตได้ปกติ โดยเฉพาะภาคการประกอบอาชีพ ส่งผลทำให้มีการเดินทางมากขึ้น ส่งผลดีต่อการใช้บริการสถานีน้ำมัน ในส่วนของค่าดัชนีความเชื่อมั่นผู้ประกอบการ SME คาดการณ์ 3 เดือนข้างหน้าอยู่ที่ระดับ 53.1 เป็นผลมาจากผู้ประกอบการคาดการณ์คำสั่งซื้อ และปริมาณการผลิตจะปรับตัวลดลง โดยเฉพาะภาคการลงทุน และการบริโภคสินค้าคงทน เนื่องจากความกังวลต่อภาวะเศรษฐกิจภายในประเทศ

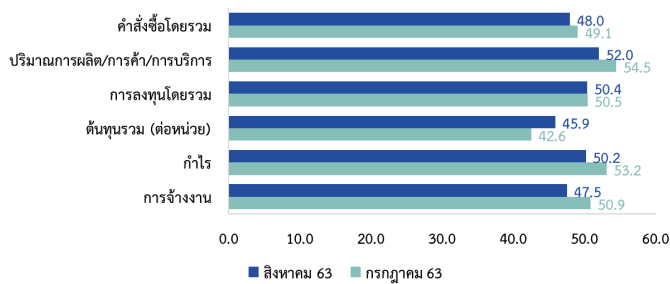
ดัชนีความเชื่อมั่น SME ภาคการค้า



ดัชนีองค์ประกอบปัจจุบัน ภาคการบริการ กรุงเทพฯ ๑ และปริมณฑล



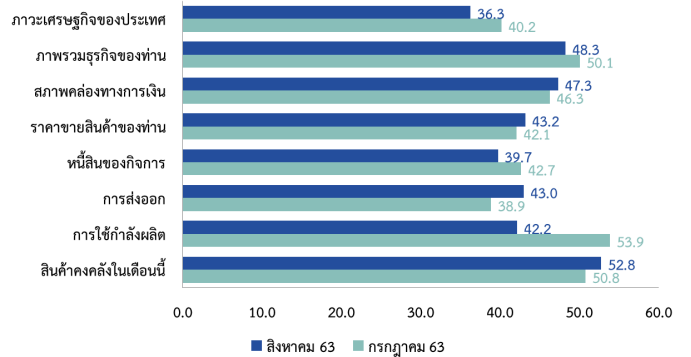
ดัชนีองค์ประกอบปัจจุบัน ภาคการค้า กรุงเทพฯ ๑ และปริมณฑล



ดัชนีภาวะเศรษฐกิจและธุรกิจ SME
ประจำเดือนสิงหาคม 2563

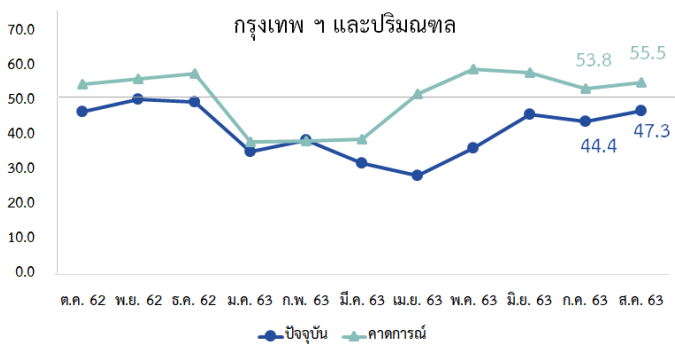
ภาพรวมดัชนีภาวะเศรษฐกิจและธุรกิจในภาคกรุงเทพฯ ๑ และปริมณฑล ปรับตัวลดลงจากเดือนก่อนหน้า จากความกังวลต่อปัญหาการแพร่ระบาดของไวรัสโควิด-19 อีกทั้งกำลังซื้อของผู้บริโภคในประเทศยังไม่ฟื้นตัว มีความต้องการสินค้าและบริการน้อยลง ส่งผลให้ผู้ประกอบการลดกำลังการผลิตลง

ดัชนีภาวะเศรษฐกิจและธุรกิจปัจจุบัน
กรุงเทพฯ ๑ และปริมณฑล



ในส่วนของดัชนีความเชื่อมั่นผู้ประกอบการ SME ภาคการค้าบริการ ในเดือนปัจจุบันอยู่ที่ระดับ 47.3 ปรับตัวเพิ่มขึ้นจากเดือนก่อนที่ระดับ 44.4 เป็นผลมาจากปัจจัยด้านคำสั่งซื้อ และปริมาณการบริการที่ปรับตัวลดลง ส่งผลทำให้กำไรของกิจการปรับตัวลดลงอย่างเห็นได้ชัด เป็นผลมาจากการจัดกิจกรรมต่าง ๆ เริ่มดำเนินการได้ ส่งผลทำให้การใช้บริการธุรกิจด้านสินค้านานาชาติ การจัดงานแสดง รวมไปถึงร้านเสริมสวยเพิ่มมากขึ้น ในส่วนของค่าดัชนีความเชื่อมั่นผู้ประกอบการ SME ภาคการค้า 3 เดือนข้างหน้าอยู่ที่ระดับ 55.5 เป็นผลมาจากผู้ประกอบการคาดการณ์คำสั่งซื้อ และปริมาณการผลิตจะปรับตัวเพิ่มขึ้น เนื่องจากผู้ประกอบการนักท่องเที่ยวชาวไทย หันมาท่องเที่ยวในประเทศมากขึ้นส่งผลต่อการท่องเที่ยวและธุรกิจเกี่ยวเนื่อง

ดัชนีความเชื่อมั่น SME ภาคการบริการ



ปัจจัยภาวะเศรษฐกิจในประเทศและอำนาจซื้อของประชาชน ส่งผลต่อกิจการมากที่สุด โดยปัจจัยที่ส่งผลกระทบต่อรองลงมา ได้แก่ ภาวะเศรษฐกิจในประเทศและอำนาจซื้อของประชาชน การเปลี่ยนแปลงพฤติกรรมของผู้บริโภค มาตรการในด้านต่าง ๆ ของรัฐบาลต่อกิจการ การแข่งขันในตลาด ราคาต้นทุนสินค้า/ค่าแรงงานตามลำดับ

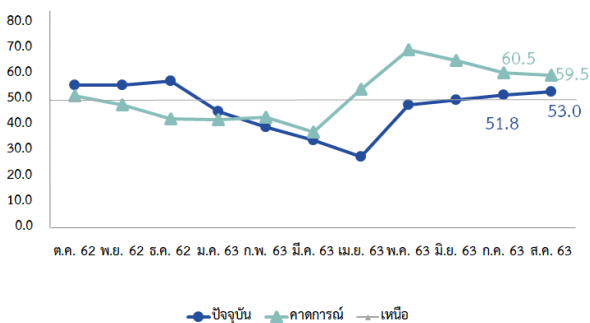
ดัชนีความเชื่อมั่นผู้ประกอบการ SME ภาคใต้ ประจำเดือนสิงหาคม 2563

ประเด็นสำคัญ

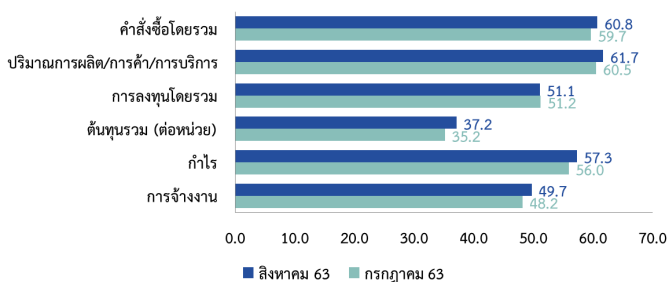
- ค่าดัชนีความเชื่อมั่นผู้ประกอบการ SME ภาคใต้ปรับตัวเพิ่มขึ้นจากเดือนก่อนหน้ามาอยู่ที่ระดับ 53.0 เป็นผลจากการกระตุ้นเศรษฐกิจการท่องเที่ยว และการจัดงานมหกรรมและงานแสดงสินค้าของภาครัฐและเอกชน อีกทั้งยังมีกำลังซื้อที่เพิ่มขึ้นของชาวสวนยางที่ได้รับอานิสงส์จากราคายางพาราที่ปรับตัวสูงขึ้น

ค่าดัชนีความเชื่อมั่นผู้ประกอบการ SME ในเดือนปัจจุบันอยู่ที่ 53.0 เพิ่มขึ้นจากเดือนก่อนหน้าที่ระดับ 51.8 เป็นผลจากการกระตุ้นเศรษฐกิจการท่องเที่ยว และการจัดงานมหกรรมและงานแสดงสินค้าของภาครัฐและเอกชน อีกทั้งยังมีกำลังซื้อที่เพิ่มขึ้นของชาวสวนยางที่ได้รับอานิสงส์จากราคายางพาราที่ปรับตัวสูงขึ้น อย่างไรก็ตามการขยายตัวทางธุรกิจค่อนข้างจำกัดเนื่องจากขาดกำลังซื้อจากนักท่องเที่ยวต่างชาติ ในส่วนของค่าดัชนีความเชื่อมั่นผู้ประกอบการ SME คาดการณ์ 3 เดือนข้างหน้าอยู่ที่ระดับ 59.5 เป็นผลมาจากผู้ประกอบการคาดการณ์คำสั่งซื้อ และปริมาณการผลิตจะปรับตัวลดลงโดยเฉพาะภาคการท่องเที่ยว เนื่องจากยังไม่มีแนวโน้มที่นักท่องเที่ยวต่างชาติจะกลับมา อีกทั้งจากกำลังซื้อของชาวต่างชาติ ที่จะส่งผลกระทบต่อสินค้าส่งออก เช่นยางพารา และไม้ เป็นต้น

ดัชนีความเชื่อมั่น SME ภาคใต้

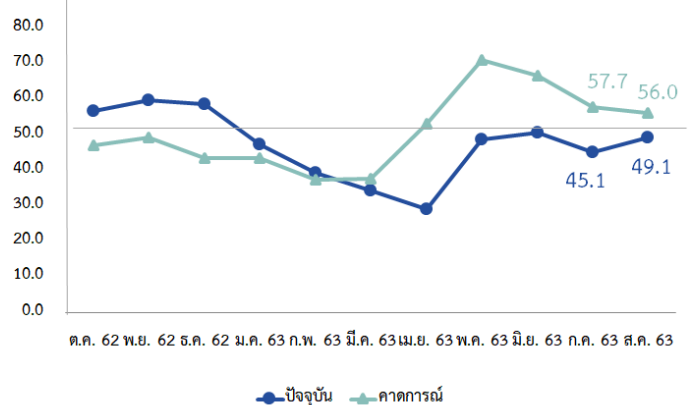


ดัชนีองค์ประกอบปัจจุบัน รวมภาคธุรกิจ ภาคใต้

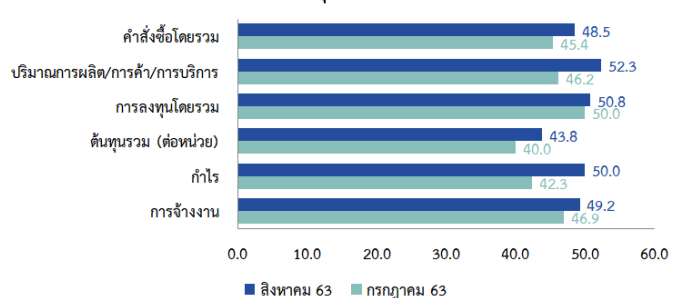


ในส่วนของดัชนีความเชื่อมั่นผู้ประกอบการ SME ภาคการผลิตในเดือนผลิต ในปัจจุบันอยู่ที่ระดับ 49.1 ปรับตัวเพิ่มขึ้นจากเดือนก่อนที่ระดับ 45.1 เป็นผลมาจากการจัดงานมหกรรมและงานแสดงสินค้า ส่งผลทำให้ธุรกิจสามารถนำสินค้าออกสู่ตลาดได้ และมีปริมาณการผลิตเพิ่มขึ้น โดยเฉพาะหมวดเสื้อผ้าและสิ่งทอ งานหัตถกรรม และเฟอร์นิเจอร์ เป็นต้น ในส่วนของค่าดัชนีความเชื่อมั่นผู้ประกอบการ SME คาดการณ์ 3 เดือนข้างหน้าอยู่ที่ระดับ 56.0 เป็นผลมาจากผู้ประกอบการคาดการณ์คำสั่งซื้อ และปริมาณการผลิตจะปรับตัวลดลง จากความไม่มั่นใจต่อรายได้ในอนาคต และกำลังซื้อของนักท่องเที่ยวชาวต่างชาติยังไม่ฟื้นตัว

ดัชนีความเชื่อมั่น SME ภาคการผลิต ภาคใต้

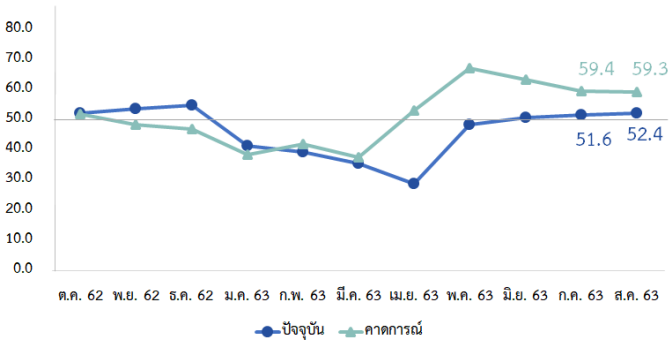


ดัชนีองค์ประกอบปัจจุบัน ภาคการผลิต ภาคใต้

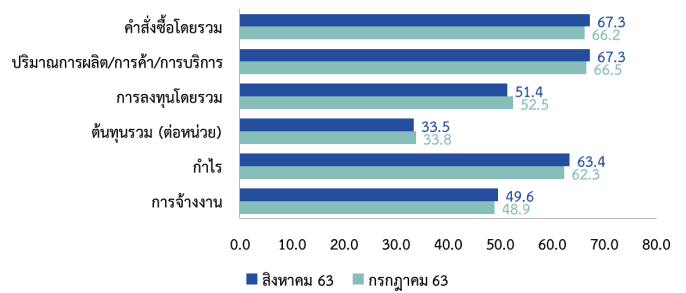


ในส่วนของดัชนีความเชื่อมั่นผู้ประกอบการ SME ภาคการค้าในเดือนปัจจุบันอยู่ที่ระดับ 52.4 ปรับตัวเพิ่มขึ้นจากเดือนก่อนที่ระดับ 51.6 เป็นผลมาจากภาคเกษตรกร ได้รับผลดีจากราคายางพาราที่ปรับตัวเพิ่มขึ้น ทำให้เกษตรกรมีกำลังซื้อเพิ่มขึ้น ส่งผลให้มีการใช้จ่ายในสินค้าอุปโภคบริโภคขยายตัว ในส่วนของค่าดัชนีความเชื่อมั่นผู้ประกอบการ SME คาดการณ์ 3 เดือนข้างหน้าอยู่ที่ระดับ 59.3 เป็นผลมาจากผู้ประกอบการคาดการณ์คำสั่งซื้อ และปริมาณการผลิตจะปรับตัวลดลงเนื่องจากไม่มั่นใจต่อภาวะเศรษฐกิจภายในประเทศ และความเปราะบางของการจ้างงาน

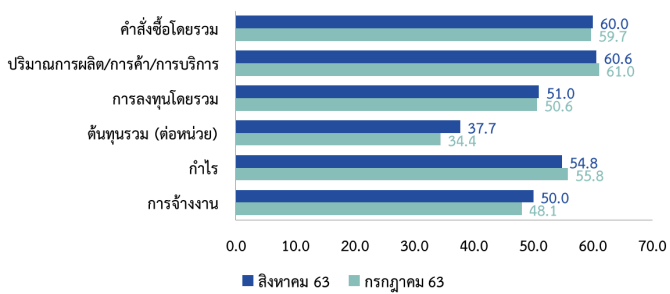
ดัชนีความเชื่อมั่น SME ภาคการค้า ภาคใต้



ดัชนีองค์ประกอบปัจจุบัน ภาคการบริการ ภาคใต้



ดัชนีองค์ประกอบปัจจุบัน ภาคการค้า ภาคใต้

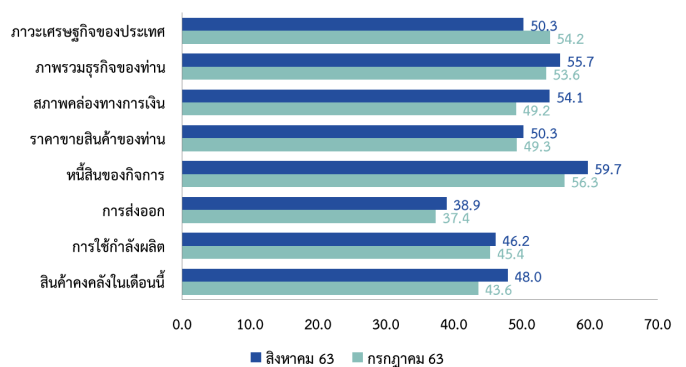


ดัชนีภาวะเศรษฐกิจและธุรกิจ SMESI ประจำเดือนสิงหาคม 2563

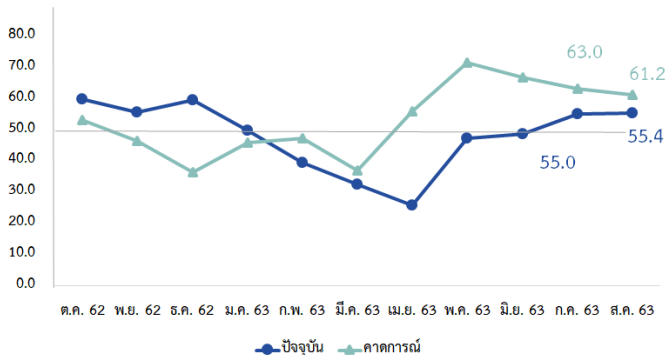
ภาพรวมดัชนีภาวะเศรษฐกิจและธุรกิจในภาคใต้ ค่อนข้างทรงตัวจากเดือนก่อนหน้า แม้ภาคการบริโภคของประชาชนจะชะลอตัวลง จากการขาดความเชื่อมั่นต่อรายได้ และกำลังซื้อในอนาคต และธุรกิจที่พึ่งพิงนักท่องเที่ยวต่างชาติ ยังไม่สามารถกลับมาฟื้นตัวได้ ทำให้ธุรกิจขาดสภาพคล่อง และต้องลดการจ้างงานลง ซึ่งส่งผลกระทบต่อทั้งภาพรวมของธุรกิจ และรายได้ของกลุ่มแรงงาน อย่างไรก็ตามภาคการเกษตรเป็นแรงสนับสนุนการใช้จ่ายในสินค้าอุปโภคบริโภคต่อเนื่อง จากปริมาณผลผลิตทางการเกษตรที่ช่วยเพิ่มรายได้ประกอบกับช่วงวันหยุดทำงานนักท่องเที่ยวภายในประเทศมีการเดินทางท่องเที่ยวมากขึ้น

ในส่วนของดัชนีความเชื่อมั่นผู้ประกอบการ SME ภาคการบริการ ในเดือนปัจจุบันอยู่ที่ระดับ 55.4 ปรับตัวเพิ่มขึ้นจากเดือนก่อนที่ระดับ 55.0 เป็นผลมาจากการดำเนินกิจกรรมทางเศรษฐกิจที่สามารถดำเนินได้อย่างปกติ ส่งผลดีต่อธุรกิจกลุ่มสินค้าการ เช่นการจัดงานแสดงสินค้า หรืองานอบรมของภาครัฐและเอกชน เป็นต้น ส่วนภาคการท่องเที่ยว จำนวนนักท่องเที่ยวยังคงค่อนข้างทรงตัวจากเดือนก่อนหน้า เนื่องจากผ่านช่วงวันหยุดยาว และผู้บริโภคส่วนใหญ่ระมัดระวังการใช้จ่ายมากขึ้น ในส่วนของค่าดัชนีความเชื่อมั่นผู้ประกอบการ SME ภาคการค้า 3 เดือนข้างหน้าอยู่ที่ระดับ 63.0 เป็นผลมาจากการคาดการณ์คำสั่งซื้อ และปริมาณการผลิตจะปรับตัวลดลง เนื่องจากปัญหาไวรัสโควิด-19 ที่ส่งผลกระทบต่อในหลายประเทศ ส่งผลกระทบต่อทั้งความปลอดภัย รายได้ และกำลังซื้อของผู้บริโภค ทำให้แนวโน้มนักท่องเที่ยวต่างชาติจะยังไม่ฟื้นตัว

ดัชนีภาวะเศรษฐกิจและธุรกิจปัจจุบัน ภาคใต้



ดัชนีความเชื่อมั่น SME ภาคการบริการ ภาคใต้



ปัจจัยภาวะเศรษฐกิจในประเทศและอำนาจซื้อของประชาชน ส่งผลต่อกิจการมากที่สุด โดยปัจจัยที่ส่งผลกระทบต่อรองลงมา ได้แก่ มาตรการในด้านต่าง ๆ ของรัฐบาลต่อกิจการ การเปลี่ยนแปลงพฤติกรรมของผู้บริโภค ราคาต้นทุนสินค้า/ค่าแรงงาน การแข่งขันในตลาด ตามลำดับ

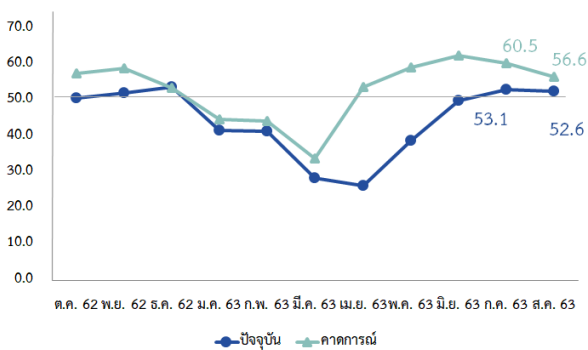
**ดัชนีความเชื่อมั่นผู้ประกอบการ SMESI
ภาคตะวันออกเฉียงเหนือ
ประจำเดือนสิงหาคม 2563**

ประเด็นสำคัญ

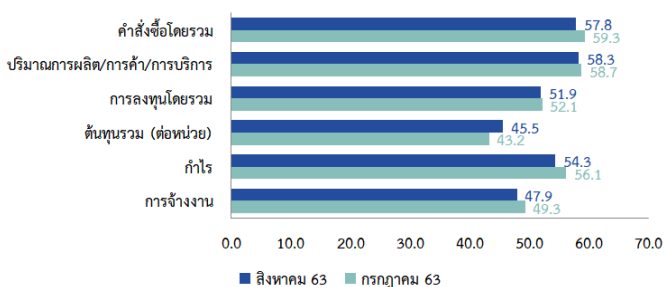
- ค่าดัชนีความเชื่อมั่นผู้ประกอบการ SME ภาคตะวันออกเฉียงเหนือ ปรับตัวลดลงจาก 53.1 เพราะอุปสงค์ในพื้นที่หดตัวลงโดยเฉพาะภาคการผลิต ซึ่งเป็นผลจากกำลังซื้อที่ลดลงและการระมัดระวังการใช้จ่ายใช้สอยของประชาชน อีกทั้งการจ้างงานค่อนข้างมีความเปราะบาง

ค่าดัชนีความเชื่อมั่นผู้ประกอบการ SME ในเดือนปัจจุบันอยู่ที่ระดับ 52.6 ลดลงจาก 53.1 จากการปรับตัวลดลงในเกือบทุกปัจจัยองค์ประกอบ โดยเฉพาะปัจจัยด้านคำสั่งซื้อ ปริมาณการผลิต การค้า และบริการที่ปรับตัวลดลง เพราะอุปสงค์ในพื้นที่หดตัวลงโดยเฉพาะภาคการผลิต ซึ่งเป็นผลจากกำลังซื้อที่ลดลงและการระมัดระวังการใช้จ่ายใช้สอยของประชาชน อีกทั้งการจ้างงานค่อนข้างมีความเปราะบาง ในส่วนของค่าดัชนีความเชื่อมั่นผู้ประกอบการ SME คาดการณ์ 3 เดือนข้างหน้าอยู่ที่ระดับ 56.66 เป็นผลมาจากผู้ประกอบการคาดการณ์คำสั่งซื้อ และปริมาณการผลิตจะปรับตัวลดลงโดยเฉพาะการบริโภคสินค้าคงทน และยังไม่นับใจว่านักท่องเที่ยวชาวต่างชาติที่จะกลับเข้ามา อย่างไรก็ตามภาคการผลิตยังมีแนวโน้มเพิ่มขึ้น จากการใช้จ่ายในหมวดสินค้าอาหารและเครื่องดื่ม

ดัชนีความเชื่อมั่น SME
ภาคตะวันออกเฉียงเหนือ

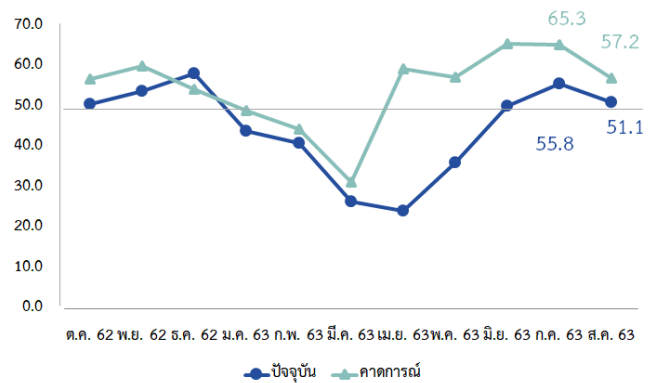


ดัชนีองค์ประกอบปัจจุบัน รวมภาคธุรกิจ ภาคตะวันออกเฉียงเหนือ

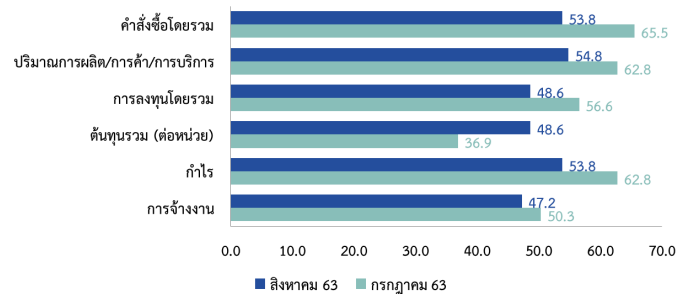


ในส่วนของดัชนีความเชื่อมั่นผู้ประกอบการ SME ภาคการผลิตในเดือนปัจจุบันอยู่ที่ระดับ 51.1 ปรับตัวลดลงจากเดือนก่อนที่ระดับ 55.8 เป็นผลจากปัจจัยด้านคำสั่งซื้อ และปริมาณการผลิตที่ปรับตัวลดลง ส่งผลทำให้กำไรของกิจการปรับตัวลดลงอย่างเห็นได้ชัด เป็นผลมาจากการปรับตัวลดลงในทุกสาขาธุรกิจ โดยเฉพาะสาขาผลิตภัณฑ์โลหะ ที่ปรับตัวลดลงตามภาคการก่อสร้าง ในส่วนของค่าดัชนีความเชื่อมั่นผู้ประกอบการ SME คาดการณ์ 3 เดือนข้างหน้าอยู่ที่ระดับ 57.2 เป็นผลมาจากผู้ประกอบการคาดการณ์คำสั่งซื้อ และปริมาณการผลิตในหมวดสินค้าคงทนจะปรับตัวลดลง จากความไม่แน่นอนของรายได้ในอนาคต

ดัชนีความเชื่อมั่น SME ภาคการผลิต ภาคตะวันออกเฉียงเหนือ

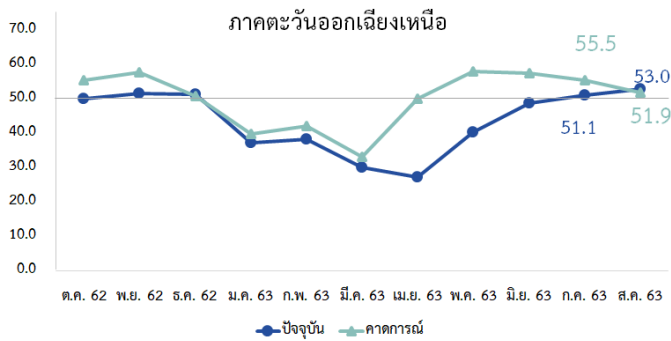


ดัชนีองค์ประกอบปัจจุบัน ภาคการผลิต ภาคตะวันออกเฉียงเหนือ

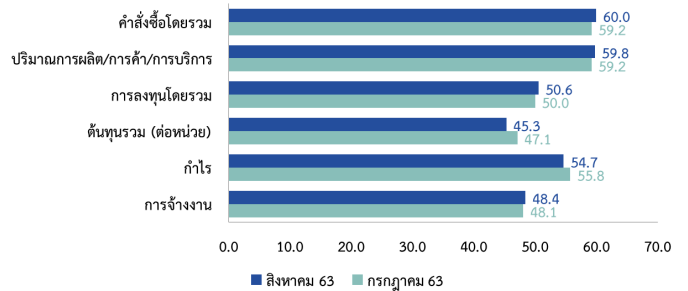


ในส่วนของดัชนีความเชื่อมั่นผู้ประกอบการ SME ภาคการค้าในเดือนปัจจุบันอยู่ที่ระดับ 53.0 ปรับตัวเพิ่มขึ้นจากเดือนก่อนที่ระดับ 51.1 เป็นผลมาจากปัจจัยคำสั่งซื้อ และปริมาณการค้าที่ปรับตัวเพิ่มขึ้น ส่งผลทำให้กำไรของกิจการปรับตัวเพิ่มขึ้นอย่างเห็นได้ชัด เป็นผลมาจากการต้องการสินค้าอุปโภคบริโภคเพิ่มขึ้น โดยเฉพาะการบริโภคของภาคเกษตร ในส่วนของค่าดัชนีความเชื่อมั่นผู้ประกอบการ SME คาดการณ์ 3 เดือนข้างหน้าอยู่ที่ระดับ 51.9 เป็นผลมาจากผู้ประกอบการคาดการณ์คำสั่งซื้อ และปริมาณการผลิตจะปรับตัวลดลง โดยเฉพาะในหมวดสินค้าเครื่องยนต์ และสินค้าคงทนต่างๆ อย่างไรก็ตามผู้ประกอบการยังมองว่าการใช้จ่ายในสินค้าจำเป็นจะยังคงมีอย่างต่อเนื่อง

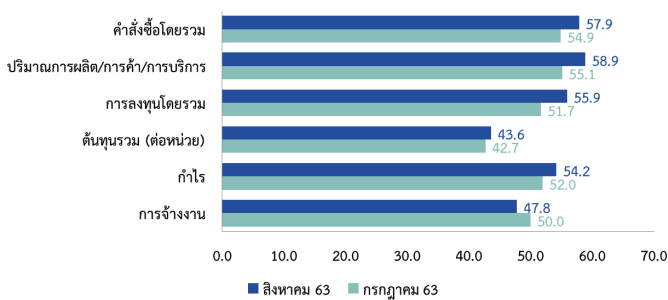
ดัชนีความเชื่อมั่น SME ภาคการค้า



ดัชนีองค์ประกอบปัจจุบัน ภาคการบริการ ภาคตะวันออกเฉิยงเหนือ



ดัชนีองค์ประกอบปัจจุบัน ภาคการค้า ภาคตะวันออกเฉิยงเหนือ

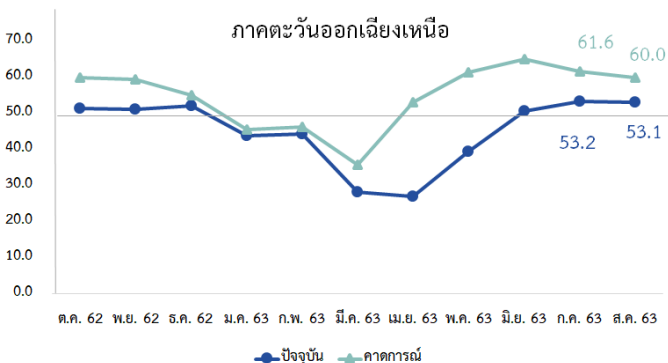


ดัชนีภาวะเศรษฐกิจและธุรกิจ SME
ประจำเดือนสิงหาคม 2563

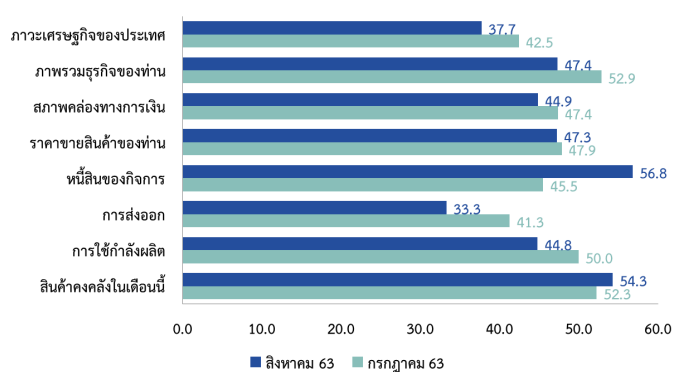
ภาพรวมดัชนีภาวะเศรษฐกิจและธุรกิจในภาคตะวันออกเฉิยงเหนือ ปรับตัวลดลงจากเดือนก่อนหน้า โดยเฉพาะภาวะเศรษฐกิจภายในประเทศ และภาคการส่งออก ที่ปรับตัวลดลงมากที่สุดมาอยู่ที่ระดับ 37.7 และ 33.3 จากเดือนก่อนหน้าที่ระดับ 42.5 และ 41.3 ตามลำดับ แม้ผู้ประกอบการจะมีความเชื่อมั่นในแต่ละภาคธุรกิจปรับตัวเพิ่มขึ้น แต่เป็นการปรับตัวดีขึ้นจากการปิดกิจการไปในช่วงปัญหาไวรัสโควิด-19 อย่างไม่รู้ทิศทางผู้ประกอบการยังกังวลต่อภาวะเศรษฐกิจภายในประเทศจากคำสั่งซื้อของประชาชน และความเปราะบางของแรงงาน และจากความกังวลต่อการติดเชื้อไวรัส ทำให้นักท่องเที่ยวต่างชาติยังไม่กลับมาฟื้นตัว ซึ่งส่งผลกระทบต่อธุรกิจการท่องเที่ยว และธุรกิจที่เกี่ยวข้องที่ต้องปรับระดับประครองสภาพคล่องของธุรกิจอย่างต่อเนื่อง

ในส่วนของดัชนีความเชื่อมั่นผู้ประกอบการ SME ภาคการบริการ ในเดือนปัจจุบันอยู่ที่ระดับ 53.1 ปรับตัวลดลงเล็กน้อยจากเดือนก่อนที่ระดับ 53.2 เป็นผลมาจากหมดช่วงวันหยุดยาว ส่งผลกระทบต่อภาคการท่องเที่ยว และธุรกิจที่เกี่ยวข้อง รวมไปถึงความไม่มั่นใจต่อเศรษฐกิจในอนาคต ส่งผลทำให้ภาคการลงทุนชะลอตัวลง โดยเฉพาะภาคการก่อสร้าง อย่างไรก็ตามภาคการบริโภคอาหารและเครื่องดื่มปรับตัวดีขึ้น ในส่วนของค่าดัชนีความเชื่อมั่นผู้ประกอบการ SME ภาคการค้า 3 เดือนข้างหน้าอยู่ที่ระดับ 60.0 เป็นผลมาจากผู้ประกอบการคาดการณ์คำสั่งซื้อ และปริมาณการผลิตจะปรับตัวลดลง เนื่องจากประชาชนมีการเดินทางท่องเที่ยวแล้ว ทำให้ในอนาคตจะชะลอการใช้จ่ายลง

ดัชนีความเชื่อมั่น SME ภาคการบริการ



ดัชนีภาวะเศรษฐกิจและธุรกิจปัจจุบัน
ภาคตะวันออกเฉิยงเหนือ



ปัจจัยภาวะเศรษฐกิจในประเทศและอำนาจซื้อของประชาชน ส่งผลต่อกิจการมากที่สุดโดยปัจจัยที่ส่งผลกระทบต่อรองลงมา ได้แก่ การเปลี่ยนแปลงพฤติกรรมของผู้บริโภค มาตรการในด้านต่าง ๆ ของรัฐบาลต่อกิจการ การแข่งขันในตลาด ราคาต้นทุนสินค้า/ค่าแรงงานตามลำดับ

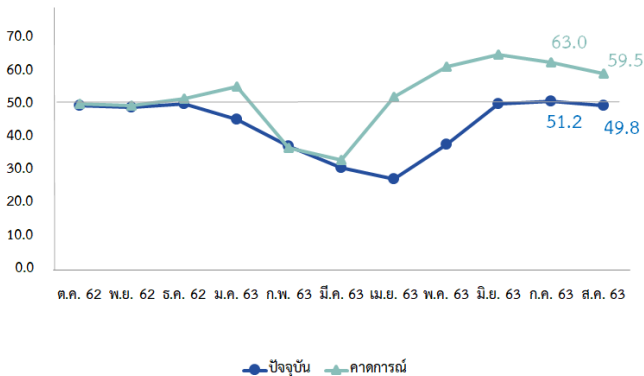
**ดัชนีความเชื่อมั่นผู้ประกอบการ SMESI
ภาคตะวันออก
ประจำเดือนสิงหาคม 2563**

ประเด็นสำคัญ

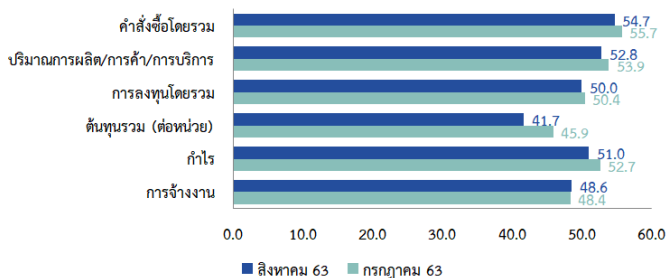
- ค่าดัชนีความเชื่อมั่นผู้ประกอบการ SME ภาคตะวันออก ปรับตัวลดลงจากเดือนก่อนหน้ามาอยู่ที่ระดับ 49.8 จากการปรับตัวเพิ่มขึ้นในเกือบทุกปัจจัยองค์ประกอบ โดยเฉพาะปัจจัยด้านคำสั่งซื้อ ปริมาณการผลิต ที่ปรับตัวเพิ่มขึ้น ส่งผลให้กำไรของกิจการเพิ่มขึ้นตามไปด้วย

ค่าดัชนีความเชื่อมั่นผู้ประกอบการ SME ในเดือนปัจจุบันอยู่ที่ระดับ 49.8 ลดลงจาก 51.2 จากการปรับตัวลดลงในเกือบทุกปัจจัยองค์ประกอบ โดยเฉพาะปัจจัยด้านคำสั่งซื้อ ปริมาณการผลิตที่ปรับตัวลดลง ส่งผลให้กำไรของกิจการลดลงตามไปด้วย เนื่องจากการชะลอตัวของกำลังซื้อ และการเพิ่มขึ้นของต้นทุนสินค้าและวัตถุดิบในพื้นที่ ประกอบกับสาขาการท่องเที่ยวยังไม่ฟื้นตัว ในส่วนของค่าดัชนีความเชื่อมั่นผู้ประกอบการ SME คาดการณ์ 3 เดือนข้างหน้าอยู่ที่ระดับ 59.5 เป็นผลมาจากผู้ประกอบการคาดการณ์คำสั่งซื้อ และปริมาณการผลิตจะปรับตัวลดลง โดยเฉพาะภาคการท่องเที่ยว และภาคการค้า เนื่องจากความกังวลต่อการแพร่ระบาดของเชื้อไวรัสโคโรนา-19 ซึ่งส่งผลกระทบต่อการออกมาใช้จ่ายใช้จ่ายทั้งนักท่องเที่ยวชาวไทย และชาวต่างชาติ

ดัชนีความเชื่อมั่น SME ภาคตะวันออก

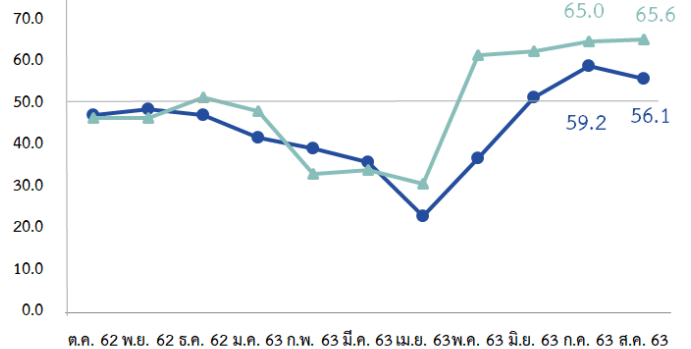


ดัชนีองค์ประกอบปัจจุบัน รวมภาคธุรกิจ ภาคตะวันออก

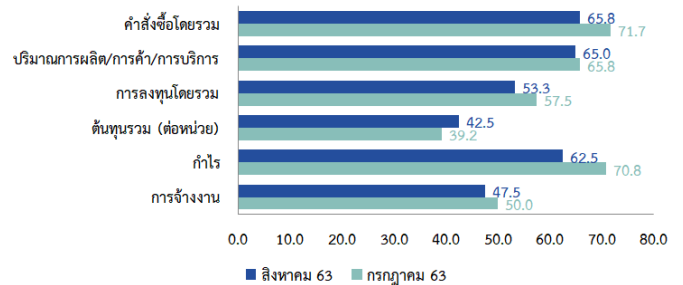


ในส่วนของดัชนีความเชื่อมั่นผู้ประกอบการ SME ภาคการผลิต ในเดือนปัจจุบันอยู่ที่ระดับ 56.1 ปรับตัวลดลงจากเดือนก่อนที่ระดับ 59.2 เป็นผลมาจากปัจจัยด้านคำสั่งซื้อ และปริมาณการผลิตที่ปรับตัวลดลง ซึ่งเป็นการปรับตัวลดลงในเกือบทุกสาขาธุรกิจ โดยเฉพาะสาขาอาหาร และเครื่องดื่ม และเสื้อผ้าและสิ่งทอ จากกำลังซื้อของผู้บริโภคที่ลดลง ประกอบกับธุรกิจต้องเผชิญกับต้นทุนของวัตถุดิบที่ปรับตัวเพิ่มขึ้น ในส่วนของค่าดัชนีความเชื่อมั่นผู้ประกอบการ SME คาดการณ์ 3 เดือนข้างหน้าอยู่ที่ระดับ 65.6 ผู้ประกอบการคาดการณ์คำสั่งซื้อ และปริมาณการผลิตจะปรับตัวเพิ่มขึ้น โดยเฉพาะจากความต้องการในสินค้าอาหารและเครื่องดื่ม

ดัชนีความเชื่อมั่น SME ภาคการผลิต ภาคตะวันออก

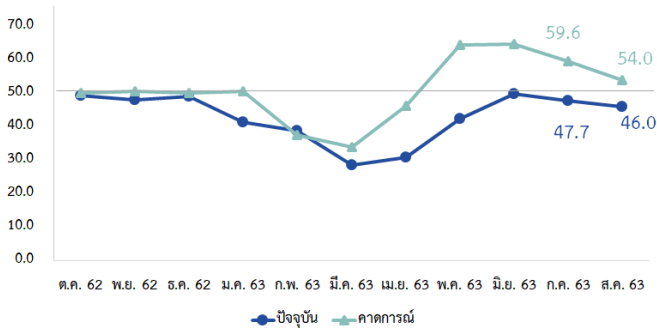


ดัชนีองค์ประกอบปัจจุบัน ภาคการผลิต ภาคตะวันออก

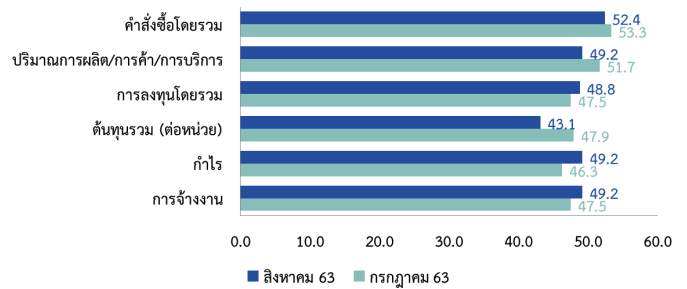


ในส่วนของดัชนีความเชื่อมั่นผู้ประกอบการ SME ภาคการค้า ในเดือนปัจจุบันอยู่ที่ระดับ 46.0 ปรับตัวลดลงจากเดือนก่อนที่ระดับ 47.7 เป็นผลมาจากความกังวลต่อรายได้ของผู้บริโภค ซึ่งผู้บริโภคเลือกบริโภคสินค้าอุปโภคบริโภคที่จำเป็นเป็นสำคัญ และใช้บริการร้านที่มีสินค้าให้เลือกได้หลายขนาด เพื่อควบคุมค่าใช้จ่าย ในส่วนของค่าดัชนีความเชื่อมั่นผู้ประกอบการ SME คาดการณ์ 3 เดือนข้างหน้าอยู่ที่ระดับ 59.6 เป็นผลมาจากผู้ประกอบการคาดการณ์คำสั่งซื้อ และปริมาณการผลิตจะปรับตัวลดลง เนื่องจากประชาชนยังขาดความเชื่อมั่นต่อรายได้ ทำให้ระมัดระวังการใช้จ่ายอย่างต่อเนื่อง

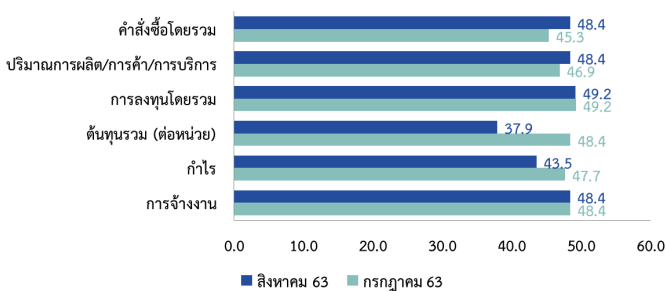
ดัชนีความเชื่อมั่น SME ภาคการค้า ภาคตะวันออก



ดัชนีองค์ประกอบปัจจุบัน ภาคการบริการ ภาคตะวันออก



ดัชนีองค์ประกอบปัจจุบัน ภาคการค้า ภาคตะวันออก

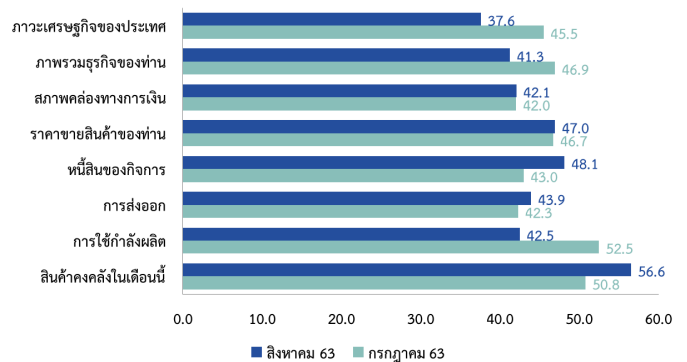


ดัชนีภาวะเศรษฐกิจและธุรกิจ SME ประจำเดือนสิงหาคม 2563

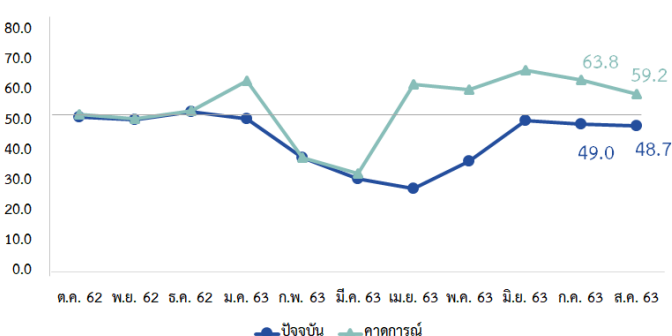
ภาพรวมดัชนีภาวะเศรษฐกิจและธุรกิจในภาคตะวันออกปรับตัวลดลงจากเดือนก่อนหน้า โดยเฉพาะภาวะเศรษฐกิจภายในประเทศ และภาพรวมธุรกิจที่ปรับตัวลดลงมากที่สุดมาอยู่ที่ระดับ 37.6 และ 41.3 จากเดือนก่อนหน้าที่ระดับ 45.5 และ 46.9 ตามลำดับ เนื่องจากความกังวลต่อการระบาดของโรคในพื้นที่ ส่งผลกระทบต่อความเชื่อมั่นของผู้บริโภคที่จะออกมาจับจ่ายใช้สอย เช่นเดียวกับผู้ประกอบการที่ยังขาดความเชื่อมั่นที่จะลงทุนในอนาคต และธุรกิจจะต้องกลับไปปิดตัวอีกครั้ง

ในส่วนของดัชนีความเชื่อมั่นผู้ประกอบการ SME ภาคการบริการ ในเดือนปัจจุบันอยู่ที่ระดับ 46.0 ปรับตัวลดลงจากเดือนก่อนที่ระดับ 47.7 เป็นผลมาจากความกังวลต่อรายได้ของผู้บริโภค ซึ่งผู้บริโภคเลือกบริโภคสินค้าอุปโภคบริโภคที่จำเป็นเป็นสำคัญ และใช้บริการร้านที่มีสินค้าให้เลือกได้หลายขนาด เพื่อควบคุมค่าใช้จ่าย ในส่วนของค่าดัชนีความเชื่อมั่นผู้ประกอบการ SME คาดการณ์ 3 เดือนข้างหน้าอยู่ที่ระดับ 59.2 เป็นผลมาจากผู้ประกอบการคาดการณ์คำสั่งซื้อ และปริมาณการผลิตจะปรับตัวลดลง เนื่องจากความกังวลต่อการแพร่ระบาดของเชื้อไวรัสโควิด-19 ซึ่งส่งผลกระทบต่อการออกมาจับจ่ายใช้สอยทั้งนักท่องเที่ยวชาวไทย และชาวต่างชาติ

ดัชนีภาวะเศรษฐกิจและธุรกิจปัจจุบัน
ภาคตะวันออก



ดัชนีความเชื่อมั่น SME ภาคการบริการ ภาคตะวันออก



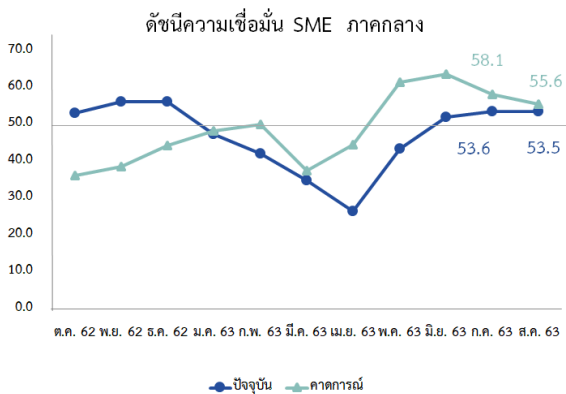
ปัจจัยภาวะเศรษฐกิจในประเทศและอำนาจซื้อของประชาชนส่งผลกระทบต่อกิจการมากที่สุด โดยปัจจัยที่ส่งผลกระทบต่อรองลงมา ได้แก่ การเปลี่ยนแปลงพฤติกรรมของผู้บริโภค การแข่งขันในตลาด ราคาต้นทุน สินค้า/ค่าแรงงาน มาตรการในด้านต่าง ๆ ของรัฐบาลต่อกิจการ ตามลำดับ

ดัชนีความเชื่อมั่นผู้ประกอบการ SMESI ภาคกลาง ประจำเดือนสิงหาคม 2563

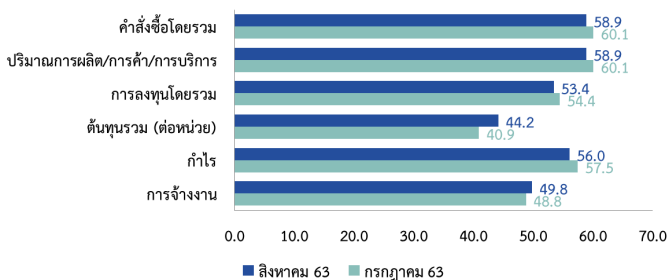
ประเด็นสำคัญ

- ค่าดัชนีความเชื่อมั่นผู้ประกอบการ SME ภาคกลาง ปรับตัวลดลงเล็กน้อยจากเดือนก่อนหน้ามาอยู่ที่ระดับ 53.5 จากการปรับตัวลดลงในเกือบทุกปัจจัยองค์ประกอบ โดยเฉพาะการขยายตัวของภาคการค้าขายตัวเพิ่มขึ้น โดยเฉพาะสินค้าทางการเกษตร การค้าปลีกสมัยใหม่ (modern trade) และการค้าปลีกแบบดั้งเดิม ส่วนภาคบริการภาพรวมมีการปรับตัวลดลง โดยเฉพาะสาขาการขนส่งสินค้า

ค่าดัชนีความเชื่อมั่นผู้ประกอบการ SME ในเดือนปัจจุบันอยู่ที่ระดับ 53.5 ปรับตัวลดลงเล็กน้อยจากเดือนก่อนหน้ามาอยู่ที่ระดับ 53.5 จากการปรับตัวเพิ่มขึ้นในเกือบทุกปัจจัยองค์ประกอบ โดยเฉพาะปัจจัยด้านคำสั่งซื้อ ปริมาณการผลิต การค้า และบริการที่ปรับตัวลดลง ส่งผลทำให้กำไรของกิจการเพิ่มขึ้นตามไปด้วย โดยภาคการค้าขายตัวเพิ่มขึ้น โดยเฉพาะสินค้าทางการเกษตร การค้าปลีกสมัยใหม่ (modern trade) และการค้าปลีกแบบดั้งเดิม ส่วนภาคบริการภาพรวมมีการปรับตัวลดลง โดยเฉพาะสาขาการขนส่งสินค้า ในส่วนของค่าดัชนีความเชื่อมั่นผู้ประกอบการ SME คาดการณ์ 3 เดือนข้างหน้าอยู่ที่ระดับ 55.6 เป็นผลมาจากผู้ประกอบการคาดการณ์คำสั่งซื้อ และปริมาณการผลิตจะปรับตัวลดลง จากความกังวลต่อแนวโน้มภาคการท่องเที่ยว และธุรกิจที่เกี่ยวข้องจะปรับตัวลดลง อีกทั้งกำลังซื้อของผู้บริโภคยังไม่กลับมาฟื้นตัว

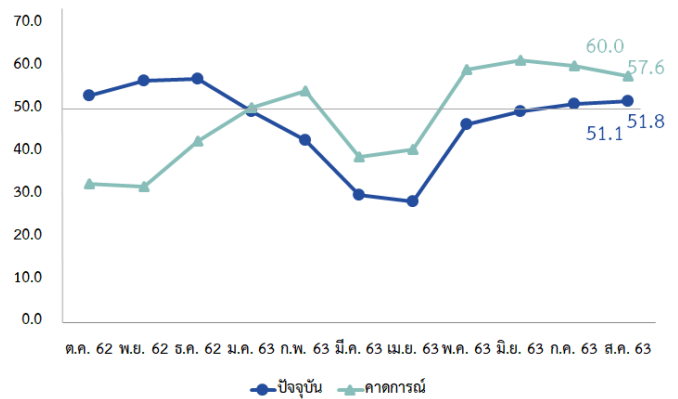


ดัชนีองค์ประกอบปัจจุบัน รวมภาคธุรกิจ ภาคกลาง

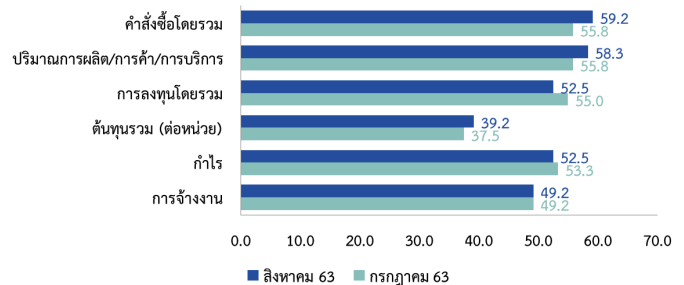


ในส่วนของดัชนีความเชื่อมั่นผู้ประกอบการ SME ภาคการผลิต ในเดือนปัจจุบันอยู่ที่ระดับ 51.8 ปรับตัวเพิ่มขึ้นจากเดือนก่อนที่ระดับ 51.1 เป็นผลมาจากปัจจัยด้านคำสั่งซื้อ และปริมาณการผลิตที่ปรับตัวเพิ่มขึ้น ส่งผลทำให้กำไรของกิจการปรับตัวเพิ่มขึ้นอย่างเห็นได้ชัด เป็นผลมาจากการใช้จ่ายของผู้บริโภคปรับตัวดีขึ้น โดยเฉพาะในสาขาอาหารและเครื่องดื่ม และเสื้อผ้าและสิ่งทอ ที่ได้รับคำสั่งซื้อจากกลุ่มธุรกิจคู่ค้า ในส่วนของค่าดัชนีความเชื่อมั่นผู้ประกอบการ SME คาดการณ์ 3 เดือนข้างหน้าอยู่ที่ระดับ 57.6 เป็นผลมาจากผู้ประกอบการคาดการณ์กำลังซื้อของผู้บริโภค ที่ระมัดระวังการใช้จ่ายมากขึ้น

ดัชนีความเชื่อมั่น SME ภาคการผลิต ภาคกลาง

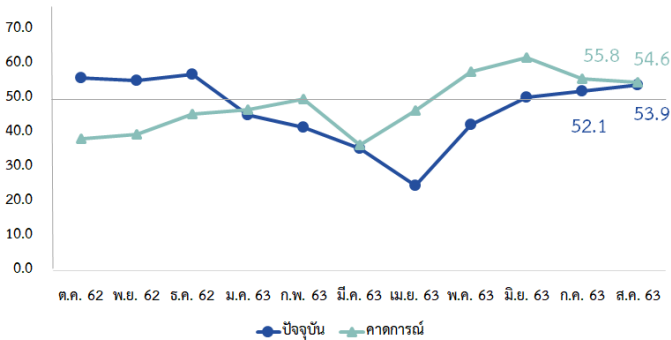


ดัชนีองค์ประกอบปัจจุบัน ภาคการผลิต ภาคกลาง

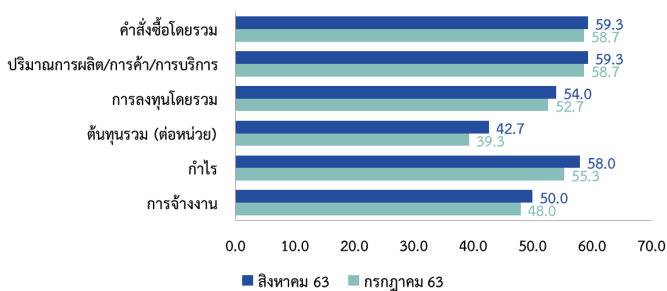


ในส่วนของดัชนีความเชื่อมั่นผู้ประกอบการ SME ภาคการค้า ในเดือนปัจจุบันอยู่ที่ระดับ 53.9 ปรับตัวเพิ่มขึ้นจากเดือนก่อนที่ระดับ 52.1 เป็นผลมาจากการขยายตัวของผลผลิตในภาคการเกษตร ทำให้เกษตรกรมีรายได้ และกำลังซื้อเพิ่มขึ้น ส่งผลให้มีการใช้จ่ายในสินค้าอุปโภคบริโภคปรับตัวดีขึ้น ในส่วนของค่าดัชนีความเชื่อมั่นผู้ประกอบการ SME คาดการณ์ 3 เดือนข้างหน้าอยู่ที่ระดับ 54.6 เป็นผลมาจากผู้ประกอบการคาดการณ์คำสั่งซื้อ และปริมาณการผลิตจะปรับตัวลดลง โดยเฉพาะในหมวดสินค้ารถยนต์ จากความกังวลต่อรายได้ในอนาคต

ดัชนีความเชื่อมั่น SME ภาคการค้า ภาคกลาง

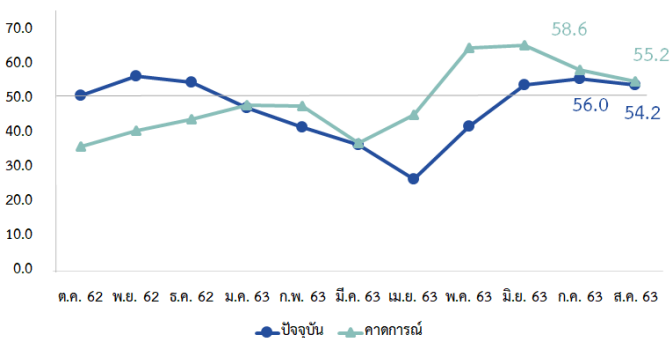


ดัชนีองค์ประกอบปัจจุบัน ภาคการค้า ภาคกลาง

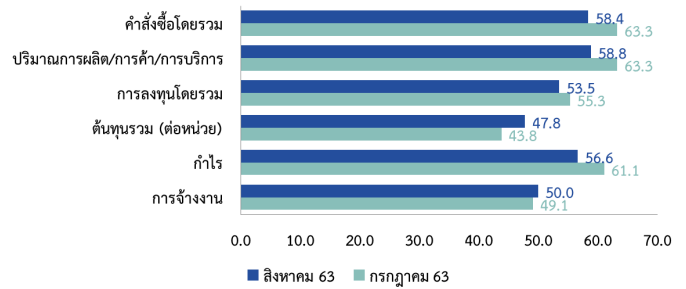


ในส่วนของดัชนีความเชื่อมั่นผู้ประกอบการ SME ภาคการค้า บริการ ในเดือนปัจจุบันอยู่ที่ระดับ 54.2 ปรับตัวลดลงจากเดือนก่อนที่ระดับ 56.0 เป็นผลมาจากปัจจัยด้านคำสั่งซื้อ และปริมาณการบริการที่ปรับตัวลดลง ส่งผลทำให้กำไรของกิจการปรับตัวเพิ่มขึ้นอย่างเห็นได้ชัด เป็นผลมาจากการปรับตัวลดลง โดยเฉพาะสาขาการขนส่งสินค้า ที่ต้องเผชิญกับการแข่งขันกับคู่แข่งรายใหญ่ ที่มีการจัดโปรโมชั่น และลดราคา รวมไปถึงสาขาขนส่งไม่ประจำทาง ที่ได้รับผลกระทบจากการลดการเดินทางของนักท่องเที่ยว และนิยมใช้รถส่วนบุคคลมากขึ้น ทำให้ภาคการท่องเที่ยว และธุรกิจที่เกี่ยวข้องที่ค่อนข้างทรงตัวจากเดือนก่อนหน้า ในส่วนของค่าดัชนีความเชื่อมั่นผู้ประกอบการ SME คาดการณ์ 3 เดือนข้างหน้าอยู่ที่ระดับ 55.2 เป็นผลมาจากผู้ประกอบการคาดการณ์คำสั่งซื้อ และปริมาณการผลิตจะปรับตัวลดลง เนื่องจากผู้ประกอบการยังขาดความเชื่อมั่นต่อการฟื้นตัวของภาวะเศรษฐกิจในประเทศ

ดัชนีความเชื่อมั่น SME ภาคการบริการ ภาคกลาง



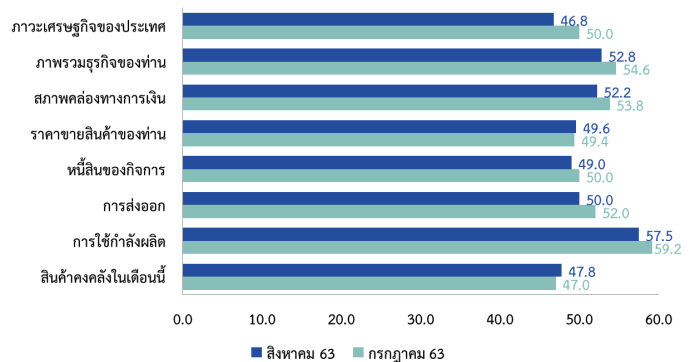
ดัชนีองค์ประกอบปัจจุบัน ภาคการบริการ ภาคกลาง



ดัชนีภาวะเศรษฐกิจและธุรกิจ SME ประจำเดือนสิงหาคม 2563

ภาพรวมดัชนีภาวะเศรษฐกิจและธุรกิจในภาคกลาง ปรับตัวลดลงจากเดือนก่อนหน้าโดยเฉพาะภาวะเศรษฐกิจภายในประเทศ และภาพรวมธุรกิจ ที่ปรับตัวลดลงมาอยู่ที่ระดับ 46.8 และ 52.8 จากเดือนก่อนหน้าที่ระดับ 50.0 และ 54.6 ตามลำดับ เนื่องจากผู้ประกอบการยังขาดความเชื่อมั่นต่อการฟื้นตัวของภาวะเศรษฐกิจภายในประเทศ อีกทั้งประชาชนยังระมัดระวังการใช้จ่ายมากขึ้น

ดัชนีภาวะเศรษฐกิจและธุรกิจปัจจุบัน ภาคกลาง



ปัจจัยภาวะเศรษฐกิจในประเทศและอำนาจซื้อของประชาชน ส่งผลต่อกิจการมากที่สุด โดยปัจจัยที่ส่งผลกระทบต่อรองลงมาได้แก่ มาตรการในด้านต่าง ๆ ของรัฐบาลต่อกิจการ ราคาต้นทุนสินค้า/ค่าแรงงาน การเปลี่ยนแปลงพฤติกรรมของผู้บริโภค การแข่งขันในตลาด ตามลำดับ

ดัชนีความเชื่อมั่นผู้ประกอบการ SMESI ภาคเหนือ ประจำเดือนสิงหาคม 2563

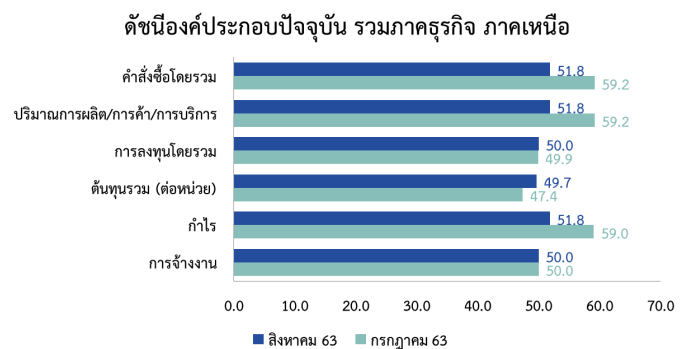
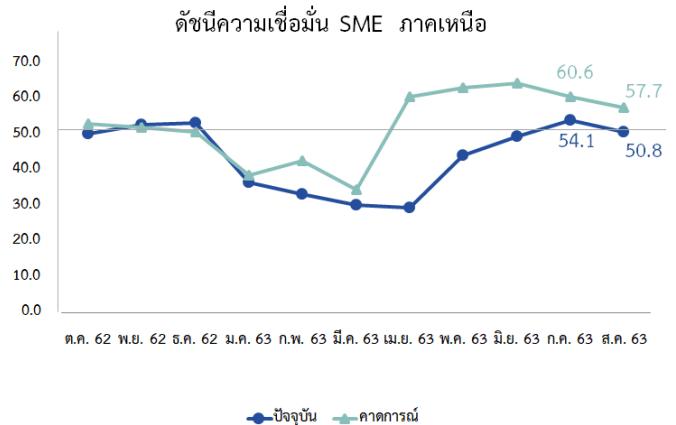
ประเด็นสำคัญ

- ค่าดัชนีความเชื่อมั่นผู้ประกอบการ SME ภาคเหนือ ปรับตัวลดลงจากเดือนก่อนหน้ามาอยู่ที่ระดับ 50.8 จากปัจจัยด้านคำสั่งซื้อ ปริมาณการผลิต การค้า และการบริการที่ปรับตัวลดลง จากการชะลอตัวของการจองและการใช้บริการของกลุ่มโรงแรม ร้านอาหาร และบริการด้านสุขภาพ/เสริมความงาม

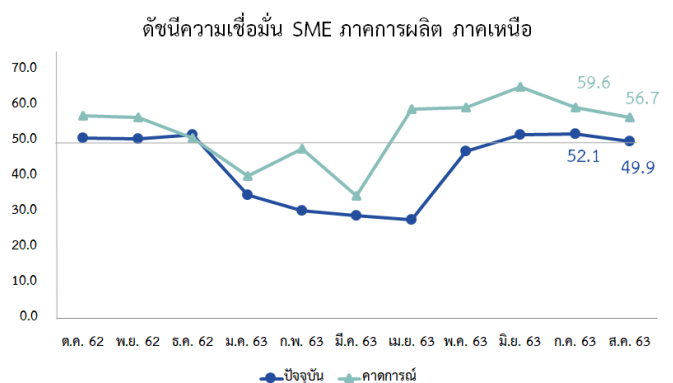
- จากการปรับตัวลดลงหมวดสินค้าอุปโภคบริโภคทั่วไป เช่นอาหาร เครื่องดื่ม และเสื้อผ้า จากความต้องการของผู้บริโภคที่ลดลง หมดมาตรการเงินเยียวยา ทำให้ลดการใช้จ่ายในสินค้าอุปโภคบริโภค

- จากการเริ่มออกมาใช้ชีวิตข้างนอกของประชาชน อีกทั้งสถานประกอบการหลายแห่ง และโรงงานกลับมาเปิดดำเนินการได้ ส่งผลทำให้มีความต้องการสินค้าอุปโภคบริโภคทั้งใช้ในครัวเรือน และบริโภคในช่วงการเดินทาง ทำให้มีการจับจ่ายใช้สอยมากขึ้น

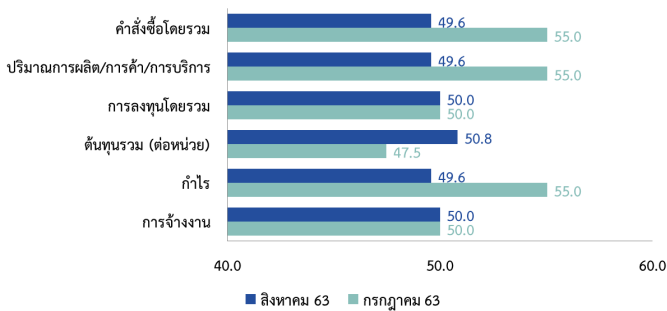
ค่าดัชนีความเชื่อมั่นผู้ประกอบการ SME ในเดือนปัจจุบันอยู่ที่ระดับ 50.8 ปรับตัวเพิ่มขึ้นจากเดือนก่อนหน้าที่ระดับ 54.1 จากปัจจัยด้านคำสั่งซื้อ ปริมาณการผลิต การค้า และการบริการที่ปรับตัวลดลง จากการชะลอตัวของการจองและการใช้บริการของกลุ่มโรงแรม ร้านอาหาร และบริการด้านสุขภาพ/เสริมความงาม เพราะกำลังซื้อลดลง และยังเป็นช่วงหน้ามรสุม และไม่มีวันหยุดติดต่อกันเพื่อช่วยกระตุ้นการท่องเที่ยวของพื้นที่ ในส่วนของค่าดัชนีความเชื่อมั่นผู้ประกอบการ SME ภาคการณ 3 เดือนข้างหน้าอยู่ที่ระดับ 57.7 เป็นผลมาจากผู้ประกอบการคาดการณ์คำสั่งซื้อค่อนข้างทรงตัว เนื่องจากผู้ประกอบการยังไม่แน่ใจในกำลังซื้อของผู้บริโภค จากหมดระยะเวลามาตรการเงินเยียวยาของภาครัฐ มาช่วยพยุงค่าใช้จ่าย



ในส่วนของดัชนีความเชื่อมั่นผู้ประกอบการ SME ภาคการผลิต ในเดือนปัจจุบันค่าดัชนีความเชื่อมั่นอยู่ที่ระดับ 49.9 ปรับตัวลดลงจากเดือนก่อนที่ระดับ 52.1 เป็นผลมาจากการปรับตัวลดลงในหมวดสินค้าอุปโภคบริโภคทั่วไป โดยเฉพาะอาหาร เครื่องดื่ม และเสื้อผ้า จากความต้องการของผู้บริโภคที่ลดลง อีกทั้งผู้บริโภคยังให้ความสำคัญกับการเปรียบเทียบราคาปริมาณและคุณภาพของสินค้าเพิ่มมากขึ้นแม้จะมีการกระตุ้นเศรษฐกิจจากทางภาครัฐผ่านมาตรการต่าง ๆ แต่ผู้บริโภคยังมีความระมัดระวังในการจับจ่ายใช้สอย ในส่วนของค่าดัชนีความเชื่อมั่นผู้ประกอบการ SME ภาคการณ 3 เดือนข้างหน้าอยู่ที่ระดับ 56.7เป็นผลมาจากผู้ประกอบการคาดการณ์คำสั่งซื้อจะลดลง เนื่องจากประเมินแนวโน้มกำลังซื้อของคนในประเทศยังไม่ฟื้นตัว

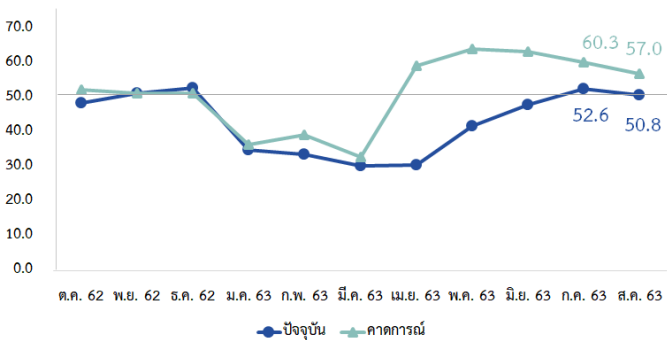


ดัชนีองค์ประกอบปัจจุบัน ภาคการผลิต ภาคเหนือ

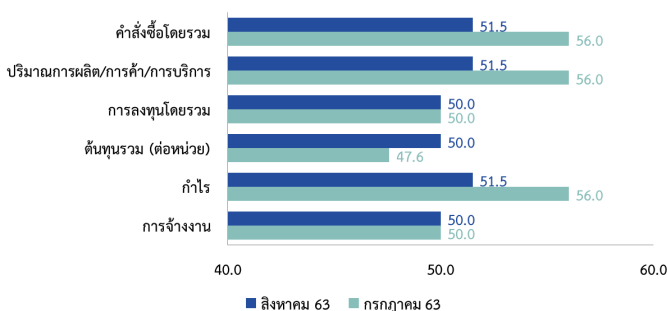


ในส่วนของดัชนีความเชื่อมั่นผู้ประกอบการ SME ภาคการค้า ในเดือนปัจจุบันค่าดัชนีความเชื่อมั่นอยู่ที่ระดับ 50.8 ปรับตัวลดลงจากเดือนก่อนที่ระดับ 52.6 เป็นผลมาจากปัจจัยด้านคำสั่งซื้อ และปริมาณการค้าปรับตัวลดลง จากกำลังซื้อของผู้บริโภคปรับตัวลดลง และพฤติกรรมของประชาชนที่กังวลต่อรายได้ในอนาคต อีกทั้งเป็นช่วงที่หมดมาตรการเงินเยียวยา ทำให้ประชาชนระมัดระวังการใช้จ่ายมากขึ้นและลดการใช้จ่ายในสินค้าอุปโภคบริโภค เช่น การหันมาซื้อสินค้าขนาดเล็กหรือลดปริมาณลง เพื่อจะได้ราคาที่ถูกและประหยัดค่าใช้จ่าย ในส่วนของค่าดัชนีความเชื่อมั่นผู้ประกอบการ SME ภาคการณ 3 เดือนข้างหน้าอยู่ที่ระดับ 57.0เป็นผลมาจากผู้ประกอบการประเมินคำสั่งซื้อของผู้บริโภคจะลดลง จากความไม่มั่นใจในกำลังซื้อของผู้บริโภคที่ยังไม่ฟื้นตัว อีกทั้งราคาสินค้าเกษตรมีแนวโน้มปรับตัวสูงขึ้น ทำให้ผู้บริโภคระมัดระวังการใช้จ่ายมากขึ้นกว่าเดิม

ดัชนีความเชื่อมั่น SME ภาคการค้า ภาคเหนือ

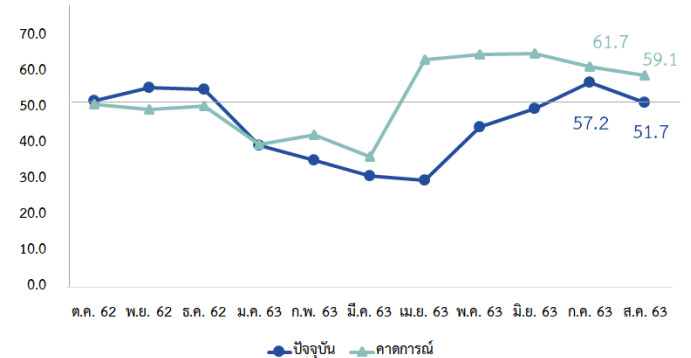


ดัชนีองค์ประกอบปัจจุบัน ภาคการค้า ภาคเหนือ

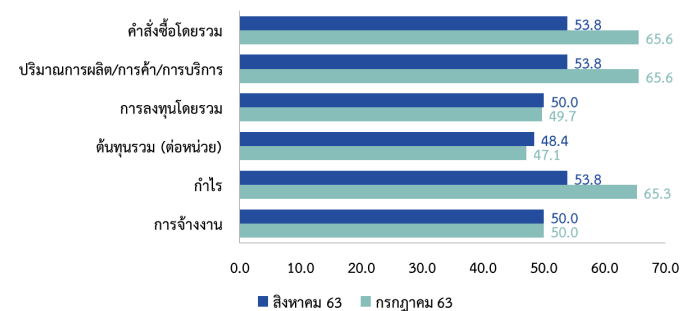


ในส่วนของดัชนีความเชื่อมั่นผู้ประกอบการ SME ภาคการบริการ ในเดือนปัจจุบันค่าดัชนีความเชื่อมั่นอยู่ที่ระดับ 51.7 ปรับตัวลดลงจากเดือนก่อนที่ระดับ 57.2 เป็นผลมาจากปัจจัยด้านคำสั่งซื้อ และปริมาณการบริการปรับตัวลดลง ส่งผลทำให้กำไรของกิจการลดลง โดยค่าดัชนี ฯ ปรับตัวลดลงในเกือบทุกสาขาการบริการ เป็นผลมาจากผู้บริโภคลดการเดินทางออกมาใช้จ่ายข้างนอก ประกอบกับในเดือนสิงหาคมไม่มีวันหยุดยาว ทำให้นักท่องเที่ยวชาวไทยที่ยังคงค่อนข้างทรงตัว และยังไม่มียุโรปนักท่องเที่ยวต่างชาติ โดยยังเป็นผลจากมาตรการจำกัดการเดินทางระหว่างประเทศส่งผลกระทบต่อภาคการท่องเที่ยว และธุรกิจที่เกี่ยวข้องในทุกสาขา โดยเฉพาะสาขาธุรกิจบริการสุขภาพ/ความงาม ร้านอาหาร สปา ร้านเสริมสวย ร้านอาหาร เป็นต้น ในส่วนของค่าดัชนีความเชื่อมั่นผู้ประกอบการ SME ภาคการณ 3 เดือนข้างหน้าอยู่ที่ระดับ 59.1 เป็นผลมาจากผู้ประกอบการคาดการณ์คำสั่งซื้อปรับตัวลดลง เนื่องจากผู้ประกอบการยังไม่มั่นใจในการฟื้นตัวของกลุ่มนักท่องเที่ยวต่างชาติ อีกทั้งมาตรการของภาครัฐยังไม่ดึงดูดให้ประชาชนออกมาท่องเที่ยวหรือใช้จ่ายใช้สอย

ดัชนีความเชื่อมั่น SME ภาคการบริการ ภาคเหนือ



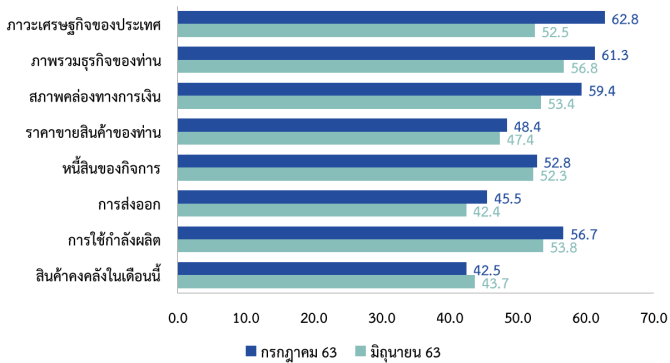
ดัชนีองค์ประกอบปัจจุบัน ภาคการบริการ ภาคเหนือ



ดัชนีภาวะเศรษฐกิจและธุรกิจ SME ประจำเดือนสิงหาคม

ภาพรวมดัชนีภาวะเศรษฐกิจและธุรกิจในภาคเหนือ ปรับตัวลดลงจากเดือนก่อนหน้า ซึ่งปรับตัวลดลงในเกือบทุกดัชนี โดยเฉพาะภาพรวมธุรกิจ และภาวะเศรษฐกิจภายในประเทศ ที่ปรับตัวลดลงมาอยู่ที่ระดับ 49.0 และ 51.5 จากเดือนก่อนหน้าที่ระดับ 61.3 และ 62.8 ตามลำดับ

ดัชนีภาวะเศรษฐกิจและธุรกิจปัจจุบัน
ภาคเหนือ

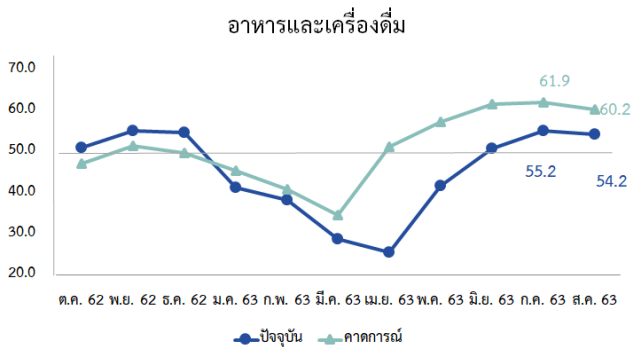


ปัจจัยภาวะเศรษฐกิจในประเทศและอำนาจซื้อของประชาชน ส่งผลต่อกิจการมากที่สุด โดยปัจจัยที่ส่งผลกระทบต่อรองลงมา ได้แก่ ภาวะเศรษฐกิจในประเทศและอำนาจซื้อของประชาชน การเปลี่ยนแปลง พฤติกรรมของผู้บริโภค ราคาต้นทุนสินค้า/ค่าแรงงาน มาตรการในด้าน ต่าง ๆ ของรัฐบาลต่อกิจการ และการแข่งขันในตลาด ตามลำดับ

ดัชนีความเชื่อมั่นผู้ประกอบการ SME (SMESI) จำแนกตามสาขาธุรกิจ ประจำเดือนสิงหาคม 2563

อาหารและเครื่องดื่ม

ดัชนีความเชื่อมั่น ๗ ปัจจุบันลดลงมาอยู่ที่ระดับ 54.2 เนื่องจากความต้องการสินค้าลดลง รวมถึงความไม่มั่นใจต่อรายได้ในอนาคต ผู้บริโภคส่วนใหญ่จึงมีการใช้จ่ายในสินค้าอาหารและเครื่องดื่มอย่างระมัดระวัง

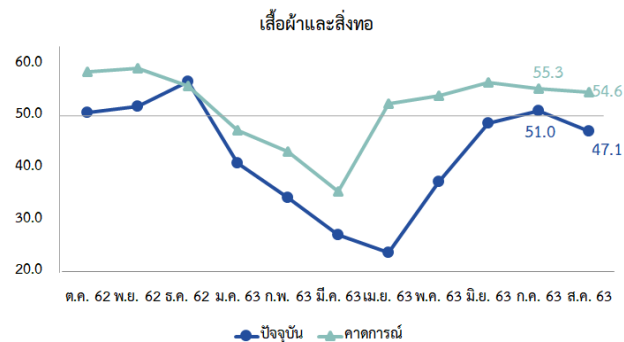


ดัชนีความเชื่อมั่น ๗ อาหารและเครื่องดื่ม ปรับตัวลดลงจากเดือนก่อนหน้า เป็นผลมาจากคำสั่งซื้อและปริมาณการผลิตที่ลดลง เนื่องจากความต้องการสินค้าลดลง จากภาคการท่องเที่ยวที่ชะลอตัว ทำให้ผู้บริโภคมีการเดินทางลดลง และลดการใช้จ่ายมากขึ้น ทำให้สินค้าแปรรูป OTOP ที่เป็นของฝาก/ของที่ระลึก มีคำสั่งซื้อลดลง รวมถึงความไม่มั่นใจต่อรายได้ในอนาคต ผู้บริโภคส่วนใหญ่จึงมีการใช้จ่ายในสินค้าอาหารและเครื่องดื่มอย่างระมัดระวัง ส่งผลทำให้กำไรของกิจการปรับตัวลดลงตามไปด้วย

ในส่วนคาดการณ์ 3 เดือนข้างหน้า ผู้ประกอบการคาดการณ์ว่าจะมีคำสั่งซื้อและปริมาณการผลิตจะลดลง เนื่องจากภาวะเศรษฐกิจภายหลังการฟื้นตัวจากการแพร่ระบาดของไวรัสโควิด-19 ยังไม่เติบโตมากนัก ทำให้ภาคการลงทุนยังชะลอตัว

เสื้อผ้าและสิ่งทอ

ดัชนีความเชื่อมั่น ๗ ปัจจุบันลดลงมาอยู่ที่ระดับ 47.1 เนื่องจากผู้บริโภคระมัดระวังในการใช้จ่ายมากขึ้น อีกทั้งจำนวนนักท่องเที่ยวที่ลดการเดินทาง ทำให้มีผู้บริโภคออกมาใช้จ่ายใช้สอยลดลง ซึ่งส่งผลกระทบต่อไปยังภาคการค้าของธุรกิจคู่ค้า

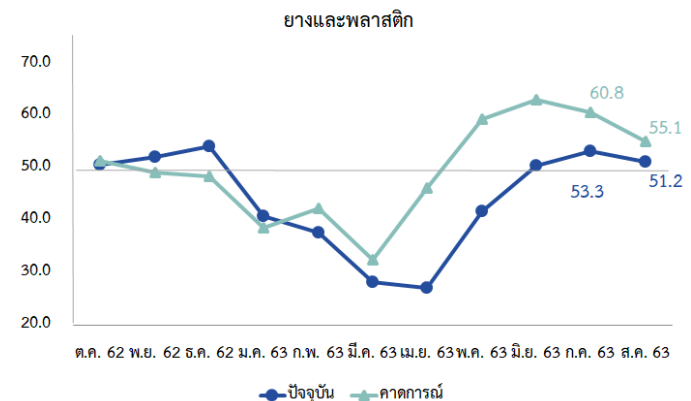


ดัชนีความเชื่อมั่น ๗ เสื้อผ้าและสิ่งทอ ปรับตัวลดลงจากเดือนก่อนหน้า เป็นผลมาจากคำสั่งซื้อและปริมาณการผลิตที่ลดลง เนื่องจากผู้บริโภคระมัดระวังในการใช้จ่ายมากขึ้น ทำให้ลดการใช้จ่ายในกลุ่มสินค้า กึ่งคงทน อีกทั้งจำนวนนักท่องเที่ยวที่ลดการเดินทาง ทำให้มีผู้บริโภคออกมาใช้จ่ายใช้สอยลดลง โดยเฉพาะในเสื้อผ้าที่ถนอมที่เป็นที่นิยมของกลุ่มนักท่องเที่ยว ซึ่งส่งผลกระทบต่อไปยังภาคการค้าของธุรกิจคู่ค้า ทำให้ทั้งภาคค้าปลีก และค้าส่งมีคำสั่งซื้อลดลง ส่งผลทำให้กำไรของกิจการลดลง และจากการผลิตจะผลิตตามออเดอร์คำสั่งซื้อ เมื่อมีคำสั่งซื้อปรับลดลง ทำให้การจ้างงานปรับตัวลดลงตามไปด้วย

ในส่วนคาดการณ์ 3 เดือนข้างหน้า ผู้ประกอบการคาดการณ์คำสั่งซื้อจะค่อนข้างทรงตัว เนื่องจากคาดการณ์คำสั่งซื้อของผู้บริโภคจะยังไม่ฟื้นตัว และกลุ่มนักท่องเที่ยวยังไม่กลับมา

ยางและพลาสติก

ดัชนีความเชื่อมั่น ๗ ปัจจุบันลดลงมาอยู่ที่ระดับ 51.2 เนื่องจากผู้บริโภคมีการออกมาใช้จ่ายใช้สอยลดลง ส่งผลทำให้ธุรกิจแต่ละสาขามีความต้องการใช้ภาชนะใส่อาหาร และเครื่องดื่มลดลง เช่นร้านอาหาร ร้านค้าปลีกสินค้าอุปโภคบริโภค เป็นต้น

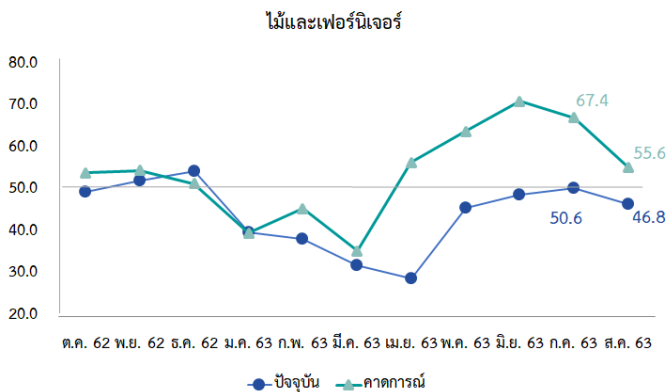


ดัชนีความเชื่อมั่น ๗ ยางและพลาสติกปรับตัวลดลงจากเดือนก่อนหน้า เป็นผลมาจากคำสั่งซื้อและปริมาณการผลิตที่ลดลง เนื่องจากผู้บริโภคมีการออกมาใช้จ่ายใช้สอยลดลง และกลุ่มนักท่องเที่ยวที่ลดการเดินทาง และระมัดระวังการใช้จ่ายมากขึ้น ส่งผลทำให้ธุรกิจแต่ละสาขามีความต้องการใช้ภาชนะใส่อาหาร และเครื่องดื่มลดลง เช่นร้านอาหาร ร้านค้าปลีกสินค้าอุปโภคบริโภค เป็นต้น ประกอบกับธุรกิจคู่ค้ามียอดคำสั่งซื้อลดลง ทำให้ลดออเดอร์คำสั่งซื้อตามไปด้วย ส่งผลทำให้กำไรและการจ้างงานของกิจการปรับตัวลดลง

ในส่วนคาดการณ์ 3 เดือนข้างหน้า ผู้ประกอบการคาดการณ์คำสั่งซื้อ และปริมาณการผลิตจะปรับตัวลดลง เนื่องจากผู้ประกอบการคาดการณ์แนวโน้มคำสั่งซื้อของผู้บริโภคจะลดลง ซึ่งส่งผลกระทบต่อธุรกิจโดยตรง และธุรกิจคู่ค้า

ไม้และเฟอร์นิเจอร์

ดัชนีความเชื่อมั่น ๖ ปัจจุบันลดลงมาอยู่ที่ระดับ 46.8 จากการฟื้นตัวของธุรกิจยังต้องเผชิญกับปัญหาการขาดสภาพคล่อง อีกทั้งธุรกิจยังต้องลดการจ้างงานลง ส่งผลกระทบต่อรายได้ และกำลังซื้อ ทำให้ผู้บริโภคยังขาดความเชื่อมั่นต่อรายได้ในอนาคต และลดการใช้จ่ายในหมวดสินค้ากึ่งคงทน

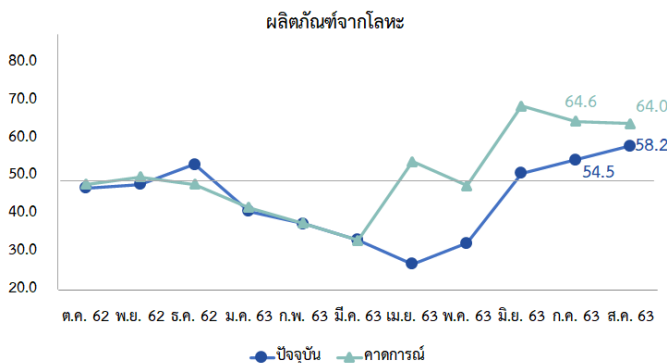


ดัชนีความเชื่อมั่น ๖ ไม้และเฟอร์นิเจอร์ ปรับตัวลดลงจากเดือนก่อนหน้า เป็นผลมาจากคำสั่งซื้อและปริมาณการผลิตที่ลดลง เป็นผลกระทบต่อเนื่องจากปัญหาการแพร่ระบาดของไวรัสโควิด-19 ที่แม้ปัญหาจะเริ่มคลี่คลาย แต่การฟื้นตัวของธุรกิจยังต้องเผชิญกับปัญหาการขาดสภาพคล่อง อีกทั้งธุรกิจยังต้องลดการจ้างงานลง ส่งผลกระทบต่อรายได้ และกำลังซื้อ ทำให้ผู้บริโภคยังขาดความเชื่อมั่นต่อรายได้ในอนาคต และลดการใช้จ่ายในหมวดสินค้ากึ่งคงทน ธุรกิจมีปริมาณการผลิตลดลง ทำให้การจ้างงานปรับตัวลดลงตามไปด้วย

ในส่วนคาดการณ์ 3 เดือนข้างหน้า ผู้ประกอบการคาดการณ์คำสั่งซื้อ และปริมาณการผลิตจะปรับตัวลดลง เนื่องจากผู้บริโภคยังคงลดการใช้จ่ายอย่างต่อเนื่อง และธุรกิจจะต้องเผชิญปัญหาการขาดสภาพคล่อง

ผลิตภัณฑ์จากโลหะ

ดัชนีความเชื่อมั่น ๖ ปัจจุบันเพิ่มขึ้นมาอยู่ที่ระดับ 54.5 เนื่องจากการผ่อนปรนมาตรการควบคุมโรคต่างๆของภาครัฐ กลุ่มนักลงทุนเริ่มกลับเข้าสู่การดำเนินงานของธุรกิจ ส่งผลทำให้มีความต้องการในภาคก่อสร้างขยายตัวเพิ่มขึ้น ทำให้สินค้าหมวดเหล็กเป็นที่ต้องการมากขึ้น

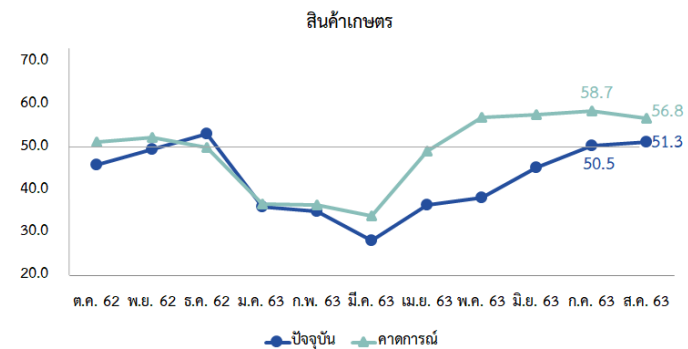


ดัชนีความเชื่อมั่น ๖ ผลิตภัณฑ์จากโลหะ ปรับตัวเพิ่มขึ้นจากเดือนก่อนหน้า เป็นผลมาจากคำสั่งซื้อและปริมาณการผลิตที่เพิ่มขึ้น เนื่องจากการเริ่มฟื้นตัวของธุรกิจ และความต้องการสินค้าจากการให้บริการภาคก่อสร้างที่ปรับตัวเพิ่มขึ้น ทำให้สินค้าหมวดเหล็กเป็นที่ต้องการมากขึ้น เช่นหลังคา โครงเหล็ก เหล็กตัด เป็นต้น ซึ่งส่งผลต่อภาคการจ้างงานที่เริ่มฟื้นตัว และกำไรของกิจการที่ปรับตัวเพิ่มขึ้น

ในส่วนคาดการณ์ 3 เดือนข้างหน้า ผู้ประกอบการคาดการณ์จะมีคำสั่งซื้อ และปริมาณการผลิตลดลง เนื่องจากภาคการก่อสร้างที่ยังไม่ได้ปรับตัวเพิ่มขึ้นมากนัก และมีปริมาณการผลิตเพิ่มขึ้นแล้วในปัจจุบัน

สินค้าเกษตร

ดัชนีความเชื่อมั่น ๖ ปัจจุบันเพิ่มขึ้นมาอยู่ที่ระดับ 51.3 เนื่องจากเป็นช่วงฤดูเก็บเกี่ยวผลผลิตพืชเศรษฐกิจหลักที่สำคัญ อีกทั้งจากภาครัฐช่วยสนับสนุนฟื้นฟูการพัฒนาอาชีพเกษตรกรอย่างต่อเนื่อง ประกอบกับสถานการณ์หลายแห่งกลับมาดำเนินการได้ปกติ ธุรกิจร้านอาหาร โรงแรม หรือร้านค้าสินค้าเกษตรมีความต้องการสินค้าเกษตรเพิ่มขึ้น



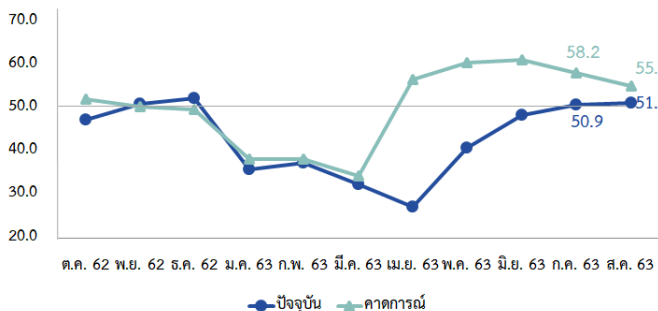
ดัชนีความเชื่อมั่น ๖ สินค้าเกษตร ปรับตัวเพิ่มขึ้นจากเดือนก่อนหน้า เป็นผลมาจากคำสั่งซื้อและปริมาณการค้าที่เพิ่มขึ้น เนื่องจากเป็นช่วงฤดูเก็บเกี่ยวผลผลิตพืชเศรษฐกิจหลักที่สำคัญ เช่น ข้าวนาปี และอ้อยโรงงาน อีกทั้งจากภาครัฐช่วยสนับสนุนฟื้นฟูการพัฒนาอาชีพ และเพิ่มประสิทธิภาพการผลิตให้แก่เกษตรกรอย่างต่อเนื่อง ประกอบกับสถานการณ์หลายแห่งกลับมาดำเนินการได้ปกติ ทำให้สินค้าเกษตรออกสู่ตลาดได้ ธุรกิจร้านอาหาร โรงแรม หรือร้านค้าสินค้าเกษตรมีความต้องการสินค้าเกษตรเพิ่มขึ้น รวมถึงราคาสินค้าเกษตรปรับตัวดีขึ้น ทำให้ภาคเกษตรกร และผู้ประกอบการสินค้าเกษตรมีรายได้ และกำลังซื้อเพิ่มขึ้น

ในส่วนคาดการณ์ 3 เดือนข้างหน้า ผู้ประกอบการคาดการณ์จะมีคำสั่งซื้อ และปริมาณการค้าจะปรับตัวลดลง เนื่องจากความเปราะบางของรายได้ และกำลังซื้อที่ปรับตัวลดลง ส่งผลให้ผู้บริโภคจะชะลอการใช้จ่ายในอนาคต

สินค้าอุปโภคและบริโภค

ดัชนีความเชื่อมั่น ฯ ปัจจุบันเพิ่มขึ้นมาอยู่ที่ระดับ 51.2 เนื่องจากปริมาณการค้าที่เพิ่มขึ้น เนื่องจากกิจกรรมทางเศรษฐกิจและสังคมที่เริ่มฟื้นตัว เช่นการจัดงานแสดงสินค้า และงานเทศกาลทางวัฒนธรรม เป็นต้น ซึ่งจากกลุ่มลูกค้าดังกล่าวมักซื้อสินค้าจำนวนมาก ส่งผลทำให้ธุรกิจมีการลงทุนปรับตัวเพิ่มขึ้น เพื่อสต็อกสินค้าไว้

สินค้าอุปโภคและบริโภค



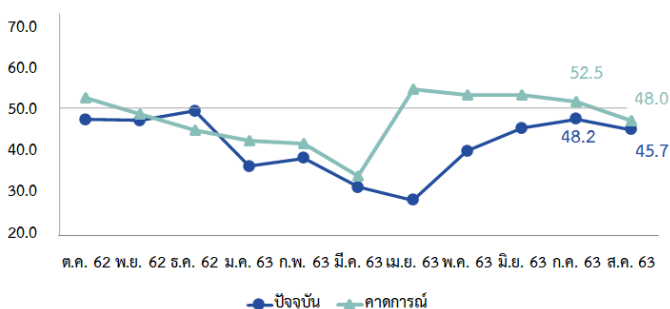
ดัชนีความเชื่อมั่น ฯ สินค้าอุปโภคและบริโภค ปรับตัวเพิ่มขึ้นจากเดือนก่อนหน้า เป็นผลมาจากปริมาณการค้าที่เพิ่มขึ้น เนื่องจากกิจกรรมทางเศรษฐกิจและสังคมที่เริ่มฟื้นตัว เช่นการจัดงานแสดงสินค้า และงานเทศกาลทางวัฒนธรรม เป็นต้น ประกอบกับร้านค้าสินค้าอุปโภคบริโภค Modern trade ที่ปรับตัวดีขึ้น เป็นธุรกิจคู่ค้า จากการซื้อสินค้าส่งบางประเภท ซึ่งกลุ่มลูกค้าดังกล่าวมักซื้อสินค้าจำนวนมาก ส่งผลทำให้ธุรกิจมีการลงทุนปรับตัวเพิ่มขึ้น เพื่อสต็อกสินค้าไว้ โดยเฉพาะในหมวดเครื่องดื่มแอลกอฮอล์ และเครื่องดื่มทั่วไป ทำให้การจ้างงานของกิจการปรับตัวเพิ่มขึ้น อย่างไรก็ตามคำสั่งซื้อในปัจจุบันยังปรับตัวลดลง จากผู้บริโภคที่ลดการใช้จ่าย ส่งผลกระทบต่อกำไรของกิจการที่ลดลง

ในส่วนคาดการณ์ 3 เดือนข้างหน้า ผู้ประกอบการคาดการณ์คำสั่งซื้อ และปริมาณการค้าจะปรับตัวลดลง เนื่องจากยังไม่มั่นใจในภาวะเศรษฐกิจภายในประเทศมีแนวโน้มลดลงอย่างต่อเนื่องจนถึงปีหน้า

วัสดุก่อสร้าง

ดัชนีความเชื่อมั่น ฯ ปัจจุบันลดลงมาอยู่ที่ระดับ 45.7 เนื่องจากการแข่งขันกับธุรกิจขนาดใหญ่ที่มีการให้ส่วนลด และโปรโมชั่นราคา อีกทั้งจากความได้เปรียบด้านเงินทุน จึงมีการสต็อกสินค้าได้หลากหลายมากกว่า ทำให้ผู้บริโภคหันไปใช้บริการธุรกิจขนาดใหญ่

วัสดุก่อสร้าง



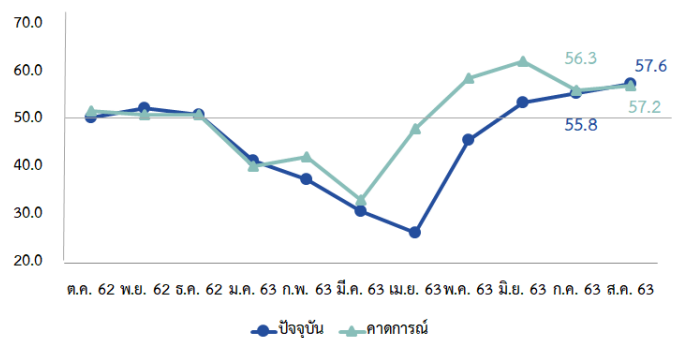
ดัชนีความเชื่อมั่น ฯ วัสดุก่อสร้างปรับตัวลดลงจากเดือนก่อนหน้า เป็นผลมาจากคำสั่งซื้อและปริมาณการค้าที่ลดลง แม้สถานการณ์การแพร่ระบาดของไวรัสโควิด-19 จะคลี่คลายลง และภาคการก่อสร้างปรับตัวดีขึ้น แต่เนื่องจากการแข่งขันกับธุรกิจขนาดใหญ่ที่มีการให้ส่วนลด และโปรโมชั่นราคา อีกทั้งจากความได้เปรียบด้านเงินทุน จึงมีการสต็อกสินค้าได้หลากหลายมากกว่า ทำให้ผู้บริโภคหันไปใช้บริการธุรกิจขนาดใหญ่ ส่งผลทำให้คำสั่งซื้อของธุรกิจขนาดย่อมลดลง และกำไรของกิจการปรับตัวลดลงตามไปด้วย

ในส่วนคาดการณ์ 3 เดือนข้างหน้า ผู้ประกอบการคาดการณ์จะมีคำสั่งซื้อ และปริมาณการค้าลดลง เนื่องจากจะยังไม่มีการลงทุนในส่วนของอาคารบ้านเรือนเพิ่มขึ้น ส่วนใหญ่จะยังเป็นงานก่อสร้างจากโครงการเดิม หรือเป็นงานก่อสร้างของธุรกิจขนาดใหญ่ ซึ่งจะไปใช้ร้านสินค้าวัสดุก่อสร้างขนาดใหญ่เหมือนกัน

รถจักรยานยนต์และรถยนต์

ดัชนีความเชื่อมั่น ฯ ปัจจุบันเพิ่มขึ้นมาอยู่ที่ระดับ 57.6 เนื่องจากสถานประกอบการหลายแห่งสามารถดำเนินการได้ปกติ ทั้งกิจกรรมทางสังคมต่างๆ ส่งผลทำให้มีการเดินทางมากขึ้น อีกทั้งความต้องการใช้รถในเชิงพาณิชย์ปรับตัวดีขึ้น ตามธุรกิจที่กำลังฟื้นตัว

รถจักรยานยนต์/รถยนต์

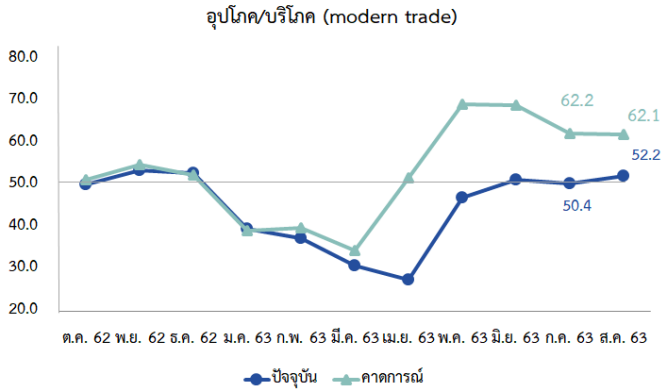


ดัชนีความเชื่อมั่น ฯ รถจักรยานยนต์/รถยนต์ ปรับตัวเพิ่มขึ้นจากเดือนก่อนหน้า เป็นผลมาจากคำสั่งซื้อและปริมาณการค้าที่เพิ่มขึ้น เนื่องจากสถานประกอบการหลายแห่งสามารถดำเนินการได้ปกติ ทั้งกิจกรรมทางสังคมต่างๆ ส่งผลทำให้มีการเดินทางมากขึ้น อีกทั้งความต้องการใช้รถในเชิงพาณิชย์ปรับตัวดีขึ้น ตามธุรกิจที่กำลังฟื้นตัว และจากการเดินทางทำให้ประชาชนยังมีความต้องการใช้ยานพาหนะ รวมถึงการซ่อมแซม และทะนุบำรุงยานพาหนะก่อนการเดินทางอย่างต่อเนื่อง ส่งผลทำให้กำไรของธุรกิจปรับตัวเพิ่มขึ้น อย่างไรก็ตามความต้องการรถส่วนบุคคลมีแนวโน้มลดลง จากกำลังซื้อ และรายได้ของผู้บริโภคที่ลดลง

ในส่วนคาดการณ์ 3 เดือนข้างหน้า ผู้ประกอบการคาดการณ์จะมีคำสั่งซื้อ และปริมาณการค้าที่ลดลง เนื่องจากการฟื้นตัวของธุรกิจเริ่มทร่วงตัว ทำให้ความต้องการลดลง และรายได้ของผู้บริโภคยังไม่ฟื้นตัว ทำให้ลดการใช้จ่ายในสินค้าคงทน

อุปโภคและบริโภค (modern trade)

ดัชนีความเชื่อมั่น ฯ ปัจจุบันเพิ่มขึ้นมาอยู่ที่ระดับ 52.2 เนื่องจากสถานการณ์ในปัจจุบันได้กลับมาเป็นปกติได้หลายเดือนแล้ว ประชาชนกลับมาใช้ชีวิตได้เหมือนเดิม มีอาชีพ มีรายได้ที่ดีขึ้น ทำให้มีการจับจ่ายใช้สอยมากขึ้น

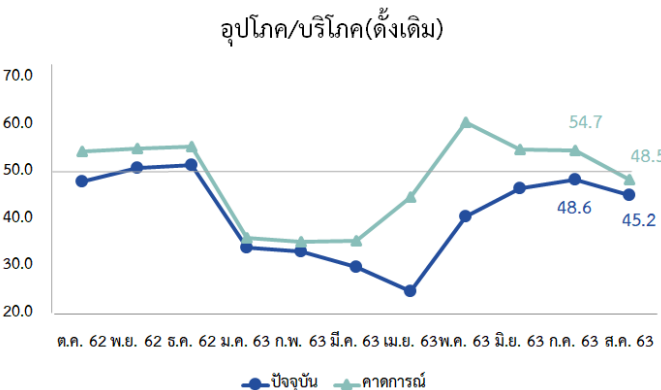


ดัชนีความเชื่อมั่น ฯ อุปโภค/บริโภค (Modern trade) ปรับตัวเพิ่มขึ้นจากเดือนก่อนหน้า เป็นผลมาจากคำสั่งซื้อและปริมาณการค้าที่เพิ่มขึ้น เนื่องจากภาคการเกษตรที่ช่วยส่งเสริมรายได้ และกำลังซื้อให้ผู้บริโภค ทั้งแรงงาน และผู้ประกอบการภาคการเกษตร ทำให้มีความต้องการสินค้าอุปโภคบริโภคมากขึ้น รวมถึงการใช้จ่ายในหมวดสินค้าจำเป็น ของประชาชนในเขตพื้นที่ชุมชน และการจัดกิจกรรมทางวัฒนธรรมต่างๆ ทำให้หมวดเครื่องสำอางมีคำสั่งซื้อเพิ่มขึ้น อย่างไรก็ตามประชาชนยังมีการบริโภคอย่างระมัดระวัง เนื่องจากไม่มั่นใจต่อรายได้ในอนาคต ส่งผลทำให้ค่าดัชนีปรับตัวเพิ่มขึ้นเล็กน้อย

ในส่วนการคาดการณ์ 3 เดือนข้างหน้า ผู้ประกอบการคาดการณ์จะมีคำสั่งซื้อ และปริมาณการค้าค่อนข้างทรงตัว เนื่องจากสินค้าอุปโภคบริโภคยังจำเป็นในการชีวิตประจำวัน ทำให้มีความต้องการการบริโภคอย่างต่อเนื่อง

อุปโภคและบริโภค (ดั้งเดิม)

ดัชนีความเชื่อมั่น ฯ ปัจจุบันลดลงมาอยู่ที่ระดับ 45.2 เนื่องจากผู้บริโภคระมัดระวังในการใช้จ่ายมากขึ้น อีกทั้งพฤติกรรมของผู้บริโภคที่หันไปใช้บริการห้างร้านขนาดใหญ่ เพราะมีสินค้าให้เลือกหลากหลาย และมีโปรโมชั่น หรือลดราคา

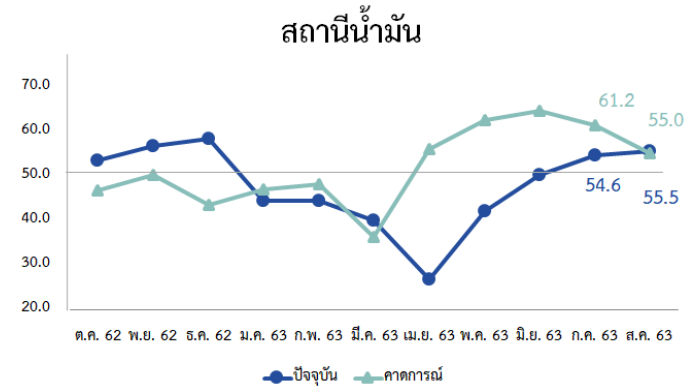


ดัชนีความเชื่อมั่น ฯ อุปโภค/บริโภค (ดั้งเดิม)ปรับตัวลดลงจากเดือนก่อนหน้า เป็นผลมาจากคำสั่งซื้อและปริมาณการค้าที่ลดลง เนื่องจากผู้บริโภคระมัดระวังในการใช้จ่ายมากขึ้น อีกทั้งพฤติกรรมของผู้บริโภคที่หันไปใช้บริการห้างร้านขนาดใหญ่ เพราะมีสินค้าให้เลือกหลากหลาย และมีโปรโมชั่น หรือลดราคา เป็นต้น ซึ่งผู้บริโภคจะมองว่าจะได้สินค้าที่ราคาถูก และมีคุ่มค่ามากกว่า ส่งผลทำให้ธุรกิจขนาดเล็กมีคำสั่งซื้อลดลง และขาดเงินทุนหมุนเวียนในกิจการ ส่งผลให้กำไร และการจ้างงานของกิจการลดลง

ในส่วนคาดการณ์ 3 เดือนข้างหน้า ผู้ประกอบการคาดการณ์คำสั่งซื้อและปริมาณการค้าจะลดลงเนื่องจากภาวะเศรษฐกิจยังมีแนวโน้มที่ชะลอตัวลง ทำให้มีการจ้างงานที่ลดลง ส่งผลกระทบต่อรายได้และกำลังซื้อ

สถานีน้ำมัน

ดัชนีความเชื่อมั่น ฯ ปัจจุบันเพิ่มขึ้นมาอยู่ที่ระดับ 55.5 เนื่องจากธุรกิจหลายๆ แห่งกลับมาเปิดกิจการเพิ่มมากขึ้น ประชาชนเริ่มกลับมาทำงาน มีรายได้ที่ดีขึ้น ทำให้มีการออกมาใช้จ่ายที่มากขึ้นตามไปด้วย

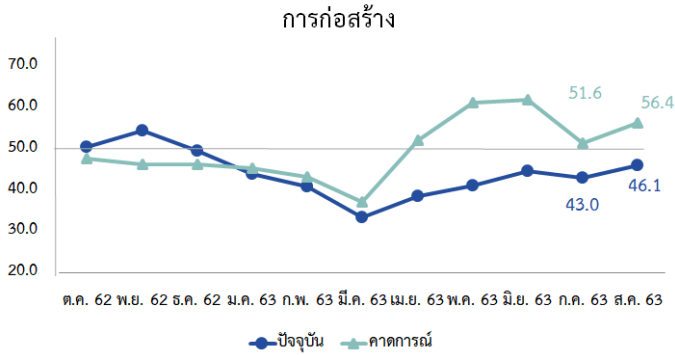


ดัชนีความเชื่อมั่น ฯ สถานีน้ำมันปรับตัวเพิ่มขึ้นจากเดือนก่อนหน้า เป็นผลมาจากภาคการลงทุนที่ปรับตัวเพิ่มขึ้น เนื่องจากภายหลังสถานการณ์การแพร่ระบาดของไวรัสโควิด-19 ที่คลี่คลาย ธุรกิจเกือบทุกสาขาปรับตัวดีขึ้น จากช่วงปัญหาไวรัสโควิด-19 เพราะการกลับมาเปิดดำเนินการได้ อย่างไรก็ตามคำสั่งซื้อ และปริมาณการค้ายังปรับตัวลดลง เพราะภาคการท่องเที่ยวที่ชะลอตัวลง ทำให้มีความต้องการใช้บริการสถานีน้ำมันลดลง ส่งผลทำให้กำไรของกิจการปรับตัวลดลงตามไปด้วย

ในส่วนคาดการณ์ 3 เดือนข้างหน้า ผู้ประกอบการคาดการณ์คำสั่งซื้อ และปริมาณการค้าจะปรับตัวลดลง เนื่องจากผู้ประกอบการยังไม่มั่นใจในกำลังซื้อ และรายได้ของประชาชน ที่จะทำให้มีการออกมาใช้จ่ายใช้สอย

การก่อสร้าง

ดัชนีความเชื่อมั่น ปัจจุบันเพิ่มขึ้นมาอยู่ที่ระดับ 46.1 เนื่องจากปริมาณการให้บริการที่ปรับตัวเพิ่มขึ้น เนื่องจากผู้รับเหมาต้องทำการก่อสร้างตามโครงการที่สัญญาล่วงหน้าไว้ ซึ่งส่งผลให้กำไร และการจ้างงานของกิจการปรับตัวเพิ่มขึ้น

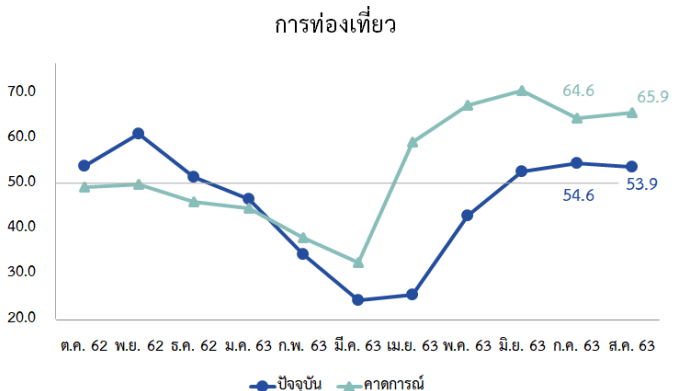


ดัชนีความเชื่อมั่นปรับตัวเพิ่มขึ้นจากเดือนก่อนหน้า เป็นผลมาจากปริมาณการให้บริการที่ปรับตัวเพิ่มขึ้น เนื่องจากผู้รับเหมาต้องทำการก่อสร้างตามโครงการที่สัญญาล่วงหน้าไว้ ซึ่งส่งผลให้กำไร และการจ้างงานของกิจการปรับตัวเพิ่มขึ้น เนื่องจากภาคการก่อสร้างต้องใช้แรงงานจำนวนมาก แต่จากกำลังซื้อ และรายได้ของผู้บริโภคที่ชะลอตัวลง ประกอบกับความกังวลต่อสถานการณ์การแพร่ระบาดของไวรัสโควิด-19 ที่ยังกระทบต่อภาวะเศรษฐกิจทั้งภายในประเทศ และต่างประเทศ ส่งผลทำให้กำลังซื้อในปัจจุบันยังปรับตัวลดลงเล็กน้อย

ในส่วนคาดการณ์ 3 เดือนข้างหน้า ผู้ประกอบการคาดการณ์จะมีคำสั่งซื้อ และปริมาณการบริการเพิ่มขึ้น เนื่องจากคาดการณ์แนวโน้มภาวะเศรษฐกิจจะปรับตัวเพิ่มขึ้น ประกอบกับการลงทุนของภาครัฐจะกลับมา ภายหลังจากสถานการณ์การแพร่ระบาดของไวรัสโควิด-19 ที่คลี่คลาย

การท่องเที่ยว

ดัชนีความเชื่อมั่น ปัจจุบันลดลงมาอยู่ที่ระดับ 53.9 เนื่องจากรัฐบาลมีการยกเว้นการกักตัวของคนบางกลุ่มที่สามารถเดินทางเข้ามาภายในประเทศได้ ทำให้ประชาชนบางส่วนมีความเชื่อมั่นเรื่องความปลอดภัยในการควบคุมโรคของรัฐบาลลดลงและลดกิจกรรมที่ต้องทำนอกบ้าน ส่งผลให้คำสั่งซื้อลดลงเพียงเล็กน้อย

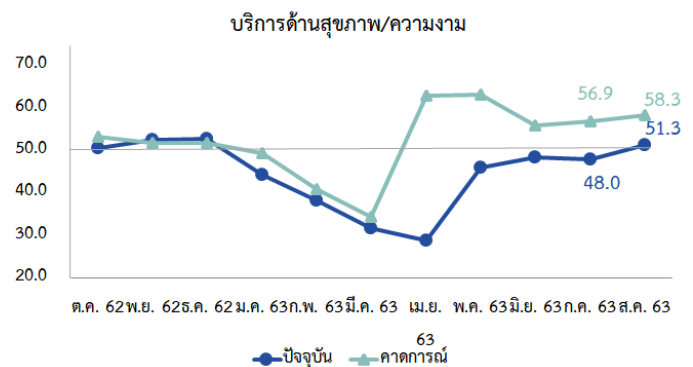


ดัชนีความเชื่อมั่น ๆ การท่องเที่ยว ปรับตัวลดลงจากเดือนก่อนหน้า เป็นผลมาจากคำสั่งซื้อและปริมาณการบริการปรับตัวลดลงเล็กน้อย เนื่องจากการผู้บริโภคมีการท่องเที่ยวไปในเดือนที่ผ่านมาแล้ว ประกอบกับหมดช่วงวันหยุดยาว ส่งผลให้ผู้บริโภคมีการเดินทางท่องเที่ยวลดลง แม้ว่ารัฐบาลจะมีการออกมาตรการต่างๆ เพื่อกระตุ้นให้ประชาชนออกมาท่องเที่ยว แต่ผู้ประกอบการรายเล็กยังขาดความรู้ด้านเทคโนโลยี ทำให้ไม่สามารถเข้าร่วมมาตรการได้ ส่งผลทำให้ผู้บริโภคหันไปใช้ธุรกิจที่มีโปรโมชั่น และที่ร่วมโครงการกับมาตรการของภาครัฐ เพื่อได้เงินอุดหนุน ซึ่งทำให้ธุรกิจมีผู้มาใช้บริการลดลง กำไรของกิจการปรับตัวลดลงตามไปด้วย

ในส่วนคาดการณ์ 3 เดือนข้างหน้า ผู้ประกอบการคาดการณ์คำสั่งซื้อ และปริมาณการบริการปรับตัวเพิ่มขึ้น เนื่องจากผู้ประกอบการคาดการณ์มาตรการของภาครัฐจะกระตุ้นให้ประชาชนออกมาเดินทางเที่ยวมากขึ้น

บริการสุขภาพและความงาม

ดัชนีความเชื่อมั่น ปัจจุบันเพิ่มขึ้นมาอยู่ที่ระดับ 51.3 เนื่องจากกิจการสามารถกลับมาเปิดดำเนินการได้อย่างปกติ และมีการผ่อนปรนมาตรการควบคุมโรคมากขึ้น ส่งผลทำให้ผู้บริโภคสามารถเข้าใช้บริการได้ในหลากหลายรูปแบบ



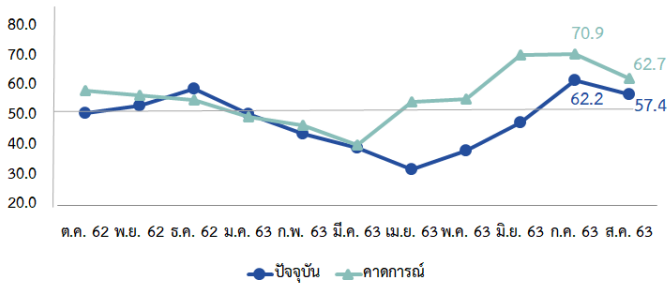
ดัชนีความเชื่อมั่น ๆ บริการด้านสุขภาพ/ความงาม ปรับตัวเพิ่มขึ้นจากเดือนก่อนหน้า เป็นผลมาจากคำสั่งซื้อ และปริมาณการบริการที่เพิ่มขึ้น เนื่องจากกิจการสามารถกลับมาเปิดดำเนินการได้อย่างปกติ และมีการผ่อนปรนมาตรการควบคุมโรคมากขึ้น ส่งผลทำให้ผู้บริโภคสามารถเข้าใช้บริการได้ในหลากหลายรูปแบบ ทั้งร้านเสริมสวย ร้านนวด/สปา รวมถึงร้านเสริมความงาม เป็นต้น ทำให้กำไรของกิจการปรับตัวดีขึ้น

ในส่วนคาดการณ์ 3 เดือนข้างหน้า ผู้ประกอบการคาดการณ์จะมีคำสั่งซื้อ และปริมาณการบริการจะปรับตัวเพิ่มขึ้น เนื่องจากหลังสถานการณ์โควิด-19 คลี่คลาย กิจกรรมางเศรษฐกิจเริ่มฟื้นตัว รวมถึงอยู่ในช่วงเทศกาลต่างๆ ทำให้มีการจัดงานกิจกรรม ผู้บริโภคจึงมีความต้องการใช้บริการสุขภาพและความงามมากขึ้น

การขนส่งสินค้า

ดัชนีความเชื่อมั่น ฯ ปัจจุบันลดลงมาอยู่ที่ระดับ 57.4 เนื่องจาก รายได้ และกำลังซื้อของผู้บริโภคที่ปรับตัวลดลง ผู้บริโภคระมัดระวัง การใช้จ่ายมากขึ้น ส่งผลกระทบต่อความต้องการสินค้าในหลายสาขา ธุรกิจ ทำให้ความต้องการขนส่งสินค้าลดลง

ด้านการขนส่งสินค้า



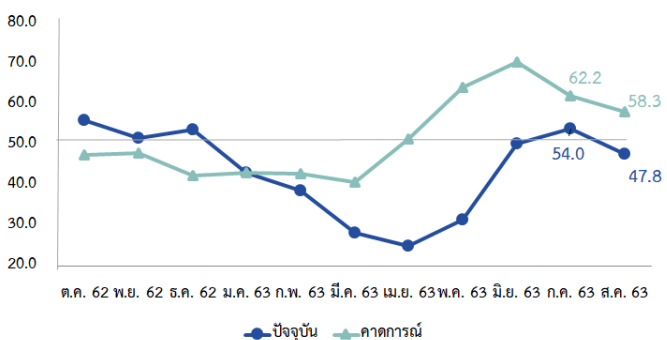
ดัชนีความเชื่อมั่น ฯ ด้านการขนส่งสินค้า ปรับตัวลดลงจาก เดือนก่อนหน้า เป็นผลมาจากคำสั่งซื้อ และปริมาณการบริการที่ปรับตัว ลดลง เนื่องจากรายได้ และกำลังซื้อของผู้บริโภคที่ปรับตัวลดลง ผู้บริโภค ระมัดระวังการใช้จ่ายมากขึ้น ส่งผลกระทบต่อความต้องการสินค้าใน หลายสาขาธุรกิจ โดยเฉพาะจากภาคการผลิตอาหารและเครื่องดื่ม เสื้อผ้า และสิ่งทอ รวมถึงไม้และเฟอร์นิเจอร์ที่มีคำสั่งซื้อปรับตัวลดลง ทำให้ความ ต้องการขนส่งสินค้าลดลง และจากคำสั่งซื้อที่ลดลง ส่งผลให้กำไรของ กิจการลดลง ธุรกิจต้องปรับตัวโดยการลดรอบการขนส่งสินค้า ซึ่งทำให้ ต้องลดการจ้างงาน เพื่อรักษาสภาพคล่องของกิจการ

ในส่วนคาดการณ์ 3 เดือนข้างหน้าผู้ประกอบการคาดการณ์ คำสั่งซื้อ และปริมาณการบริการปรับตัวลดลง เนื่องจากคำสั่งซื้อจากผู้ บริโภคที่ลดลง แต่ธุรกิจขนส่งมีจำนวนมาก ส่งผลทำให้มีการแข่งขันกัน มากขึ้น ซึ่งธุรกิจขนาดเล็กจะเสียเปรียบธุรกิจขนาดใหญ่

การขนส่งมวลชน (ไม่ประจำทาง)

ดัชนีความเชื่อมั่น ฯ ปัจจุบันลดลงมาอยู่ที่ระดับ 47.8 เนื่องจาก จำนวนนักท่องเที่ยวที่ปรับตัวลดลง แม้จะมีการเดินทางออกมาทำ กิจกรรมข้างนอกอย่างต่อเนื่อง แต่ส่วนใหญ่ผู้บริโภคใช้รถส่วนบุคคล เป็นสำคัญ

ด้านการขนส่งมวลชน (ไม่ประจำทาง)



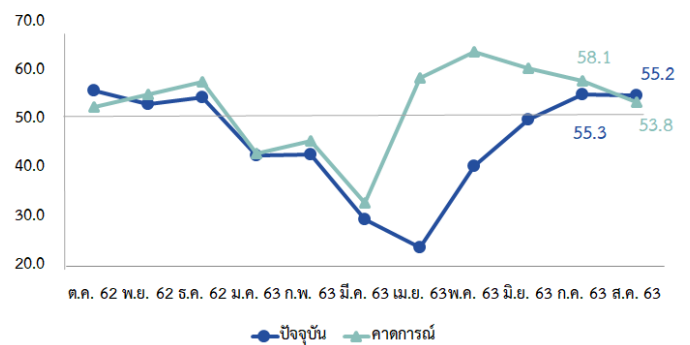
ดัชนีความเชื่อมั่น ฯ ด้านการขนส่งมวลชน (ไม่ประจำทาง) ปรับตัวลดลงจากเดือนก่อนหน้า เป็นผลมาจากคำสั่งซื้อ และปริมาณ การบริการปรับตัวลดลง เนื่องจากผลกระทบต่อเนื่องจากภาคการท่องเที่ยว จากจำนวนนักท่องเที่ยวที่ปรับตัวลดลง แม้จะมีการเดินทางออกมา ทำกิจกรรมข้างนอกอย่างต่อเนื่อง แต่ส่วนใหญ่ผู้บริโภคใช้รถส่วนบุคคล เป็นสำคัญ ส่งผลทำให้ความต้องการใช้บริการรถรับเหมาลดลง และกำไร ของกิจการปรับตัวลดลงตามไปด้วย

ในส่วนคาดการณ์ 3 เดือนข้างหน้า ผู้ประกอบการคาดการณ์ คำ สั่งซื้อ และปริมาณการบริการปรับตัวลดลง เนื่องจากผู้ประกอบการคาด การณ์แนวโน้มจำนวนนักท่องเที่ยวต่างชาติ จะยังไม่ฟื้นตัว ส่วนการ ท่องเที่ยวของนักท่องเที่ยวภายในประเทศนิยมใช้รถส่วนบุคคล

สันทนาการ วัฒนธรรมและกีฬา

ดัชนีความเชื่อมั่น ฯ ปัจจุบันค่อนข้างทรงตัวมาอยู่ที่ระดับ 55.2 เนื่องจากการดำเนินชีวิตของประชาชนเริ่มกลับเข้าสู่ภาวะปกติ และ คลายความกังวลต่อการติดเชื้อ ทำให้สถานประกอบการหลายแห่งกลับ มาเปิดตัวได้มากขึ้น ทำให้เกิดการกระจายของลูกค้าไปยังกิจการตาม พื้นที่ต่างๆ จากการแข่งขันทางการตลาด ทั้งด้านราคา และการลงทุน ด้านการโฆษณา ธุรกิจจึงมีคำสั่งซื้อค่อนข้างทรงตัว

สันทนาการ/วัฒนธรรม/กีฬา

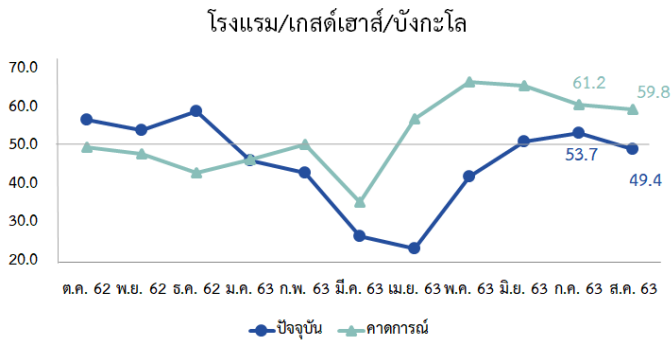


ดัชนีความเชื่อมั่น ฯ สันทนาการ/วัฒนธรรม/การกีฬา ค่อนข้าง ทรงตัวจากเดือนก่อนหน้า เป็นผลมาจากคำสั่งซื้อ และปริมาณการ บริการที่ค่อนข้างทรงตัว เนื่องจากการดำเนินชีวิตของประชาชนเริ่มกลับ เข้าสู่ภาวะปกติ และคลายความกังวลต่อการติดเชื้อ ทำให้สถานประกอบ การหลายแห่งกลับมาเปิดตัวได้มากขึ้น ส่งผลทำให้ประชาชนมีการเข้าใช้ บริการกิจการสันทนาการด้านฟิตเนส ยิม สนามกีฬามากขึ้น แต่จาก การกลับมาเปิดกิจการได้ ทำให้เกิดการกระจายของลูกค้าไปยังกิจการ ตามพื้นที่ต่างๆ จากการแข่งขันทางการตลาด ทั้งด้านราคา และการลงทุน ด้านการโฆษณา ธุรกิจจึงมีคำสั่งซื้อค่อนข้างทรงตัว ซึ่งได้จากลูกค้าประจำ และลูกค้าที่อยู่ใกล้ที่ตั้ง และจากปัจจัยการแข่งขันทางการตลาด ทำให้ ธุรกิจขนาดเล็กที่มีเงินทุนไม่เพียงพอ มีการลงทุนในกิจการลดลงตามไป ด้วย

ในส่วนคาดการณ์ 3 เดือนข้างหน้า ประกอบการคาดการณ์ คำ สั่งซื้อจะปรับตัวลดลง เนื่องจากคาดการณ์กำลังซื้อของผู้บริโภคจะปรับตัว ลดลง ทำให้มีการลดค่าใช้จ่ายที่ไม่จำเป็น อีกทั้งต้องเผชิญการแข่งขันกับ ธุรกิจขนาดใหญ่

โรงแรม เกสต์เฮาส์และบังกะโล

ดัชนีความเชื่อมั่นฯ ปัจจุบันลดลงมาอยู่ที่ระดับ 49.4 เนื่องจากความเชื่อมั่นที่เกี่ยวกับมาตรการการควบคุมโรคที่รัฐบาลได้ตั้งไว้เกิดความเชื่อมั่นจากประชาชนที่ลดลง โดยเป็นเหตุมาจากการเข้ามาขอชาวต่างชาติที่ไม่กักตัวตามมาตรการ จึงส่งผลทำให้คำสั่งซื้อของโรงแรม เกสต์เฮาส์และบังกะโลลดลง

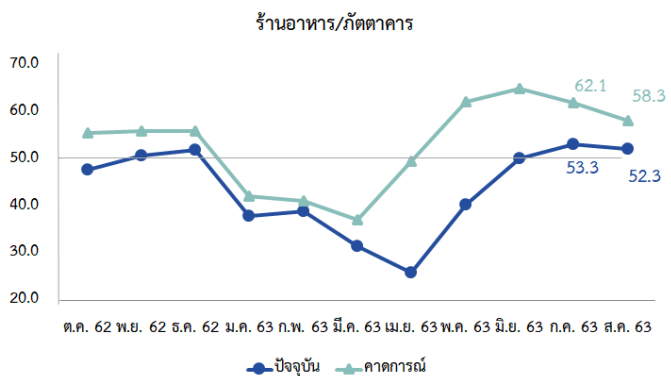


ดัชนีความเชื่อมั่นฯ โรงแรม/เกสต์เฮาส์/บังกะโล ปรับตัวลดลงจากเดือนก่อนหน้า เป็นผลมาจากคำสั่งซื้อ และปริมาณการบริการปรับตัวลดลง เนื่องจากจำนวนนักท่องเที่ยวชาวไทยที่ลดการเดินทางท่องเที่ยวลง จากการใช้จ่ายไปแล้วในช่วงเดือนที่ผ่านมา อีกทั้งจากมาตรการส่งเสริมการท่องเที่ยวของภาครัฐ ซึ่งธุรกิจขนาดเล็กยังเข้าไม่ถึงเทคโนโลยี และไม่มีเงินทุนสำรองในการจัดโปรโมชั่น หรือลดราคา ส่งผลทำให้เข้าร่วมมาตรการได้ และไม่สามารถแข่งขันกับธุรกิจขนาดใหญ่ได้ ส่งผลทำให้มีจำนวนผู้เข้าพักโรงแรมลดลง ทำให้กำไรของกิจการ และการจ้างงานปรับตัวลดลงตามไปด้วย

ในส่วนคาดการณ์ 3 เดือนข้างหน้า ผู้ประกอบการคาดการณ์คำสั่งซื้อ และปริมาณการบริการจะปรับลดลง เนื่องจากปัญหาการแพร่ระบาดของไวรัสโควิด-19 ที่จะส่งผลกระทบต่อการกลับมาของนักท่องเที่ยวชาวต่างชาติ อีกทั้งธุรกิจต้องเผชิญการแข่งขัน และสภาพคล่องของธุรกิจ

ร้านอาหารและภัตตาคาร

ดัชนีความเชื่อมั่นฯ ปัจจุบันลดลงเล็กน้อยมาอยู่ที่ระดับ 52.3 เนื่องจากการชะลอการเดินทางของกลุ่มนักท่องเที่ยว ทำให้มีกลุ่มลูกค้าขาจรลดลง อีกทั้งผู้บริโภคลดการใช้จ่ายมากขึ้น ส่วนใหญ่กลุ่มลูกค้าจะเป็นลูกค้าประจำในเขตพื้นที่ ส่งผลทำให้คำสั่งซื้อปรับตัวลดลงเล็กน้อย

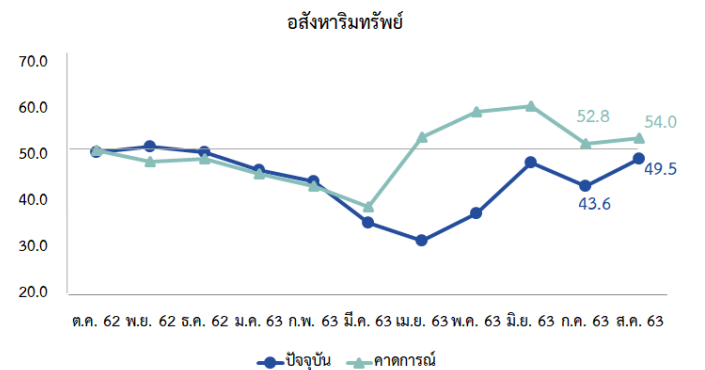


ดัชนีความเชื่อมั่นฯ ร้านอาหาร/ภัตตาคาร ปรับตัวลดลงเล็กน้อยจากเดือนก่อนหน้า เป็นผลมาจากคำสั่งซื้อ และปริมาณการบริการปรับตัวลดลงเล็กน้อย เนื่องจากการชะลอการเดินทางของกลุ่มนักท่องเที่ยว ทำให้มีกลุ่มลูกค้าขาจรลดลง อีกทั้งผู้บริโภคลดการใช้จ่ายมากขึ้น ทำให้ความต้องการเข้าใช้บริการร้านอาหารลดลง ซึ่งผู้บริโภคซื้อวัตถุดิบมาปรุงอาหารรับประทานเองที่บ้านมากกว่าการออกไปรับประทานนอกบ้าน ส่วนใหญ่กลุ่มลูกค้าจะเป็นลูกค้าประจำในเขตพื้นที่ ส่งผลทำให้คำสั่งซื้อปรับตัวลดลงเล็กน้อย แต่จากต้นทุนค่าวัตถุดิบที่ปรับตัวสูงขึ้น ส่งผลทำให้กำไรของกิจการปรับตัวลดลง

ในส่วนคาดการณ์ 3 เดือนข้างหน้า ผู้ประกอบการคาดการณ์คำสั่งซื้อ และปริมาณการบริการจะปรับลดลง เนื่องจากภาวะเศรษฐกิจยังมีแนวโน้มชะลอตัว อีกทั้งจากความเปราะบางของการจ้างงาน จะส่งผลกระทบต่อกำลังซื้อ และรายได้ของผู้บริโภค

อสังหาริมทรัพย์

ดัชนีความเชื่อมั่นฯ ปัจจุบันเพิ่มขึ้นมาอยู่ที่ระดับ 49.5 เนื่องจากการประกอบกิจการที่กลับมาเปิดดำเนินการได้ปกติ รวมถึงกลุ่มแรงงาน นักศึกษา หรือผู้ประกอบการอาชีพต่างๆ ส่งผลทำให้มีความต้องการใช้บริการกิจการหอพัก หรือห้องเช่าส่วนใหญ่ที่ตั้งอยู่ใกล้บริเวณสถานศึกษา หรือในตัวเมือง



ดัชนีความเชื่อมั่นฯ กิจกรรมอสังหาริมทรัพย์ ปรับตัวเพิ่มขึ้นจากเดือนก่อนหน้า เป็นผลมาจากคำสั่งซื้อ และปริมาณการบริการที่เพิ่มขึ้น เนื่องจากการประกอบกิจการที่กลับมาเปิดดำเนินการได้ปกติ รวมถึงกลุ่มแรงงาน นักศึกษา หรือผู้ประกอบการอาชีพต่างๆ ส่งผลทำให้มีความต้องการใช้บริการกิจการหอพัก หรือห้องเช่าส่วนใหญ่ที่ตั้งอยู่ใกล้บริเวณสถานศึกษา หรือในตัวเมือง เช่น มหาวิทยาลัย ห้างสรรพสินค้า เป็นต้น อีกทั้งราคาห้องพัก/ห้องเช่า ที่ปรับเพิ่มขึ้นจากเดิมก่อนเกิดสถานการณ์โควิด-19 ส่งผลทำให้กำไรของกิจการเพิ่มขึ้น ทำให้ภาคการลงทุนขยายตัว

ในส่วนคาดการณ์ 3 เดือนข้างหน้า ผู้ประกอบการคาดการณ์จะมีคำสั่งซื้อ และปริมาณการบริการเพิ่มขึ้นเล็กน้อย เนื่องจากผู้ประกอบการคาดการณ์มาตรการช่วยเหลือ ซึ่งจะกระตุ้นการใช้จ่ายของผู้บริโภค ทำให้ภาคการลงทุนปรับตัวดีขึ้น