



บทวิเคราะห์ ดัชนีประจำเดือน กันยายน 2563

สารบัญ

- บทสรุปผู้บริหาร 1
- ดัชนีความเชื่อมั่นผู้ประกอบการ SME (SME Sentiment Index: SMESI) ประจำเดือน กันยายน 2563 2
- ดัชนีความเชื่อมั่นผู้ประกอบการ SME ในเขตกรุงเทพฯ และปริมณฑล ประจำเดือน กันยายน 2563 6
- ดัชนีความเชื่อมั่นผู้ประกอบการ SME ภาคใต้ ประจำเดือน กันยายน 2563 8
- ดัชนีความเชื่อมั่นผู้ประกอบการ SME ภาคตะวันออกเฉียงเหนือ ประจำเดือน กันยายน 2563 12
- ดัชนีความเชื่อมั่นผู้ประกอบการ SME ภาคตะวันออก ประจำเดือน กันยายน 2563 15
- ดัชนีความเชื่อมั่นผู้ประกอบการ SME ภาคกลาง ประจำเดือน กันยายน 2563 18
- ดัชนีความเชื่อมั่นผู้ประกอบการ SME ภาคเหนือ ประจำเดือน กันยายน 2563 21
- ดัชนีความเชื่อมั่นผู้ประกอบการ SME จำแนกตามสาขาธุรกิจ ประจำเดือน กันยายน 2563 24

บทสรุปผู้บริหาร

การดำเนินจัดทำดัชนีความเชื่อมั่นผู้ประกอบการ SME (SME Sentiment Index: SMESI) เดือนกันยายน 2563 เก็บข้อมูลผู้ประกอบการ SME 2,585 ราย จาก 27 จังหวัดใน 6 ภูมิภาค พบว่าดัชนีความเชื่อมั่น ฯ ประเทศเพิ่มขึ้นมาอยู่ที่ระดับ 52.9 จากมาตรการกระตุ้นเศรษฐกิจของภาครัฐ โดยเฉพาะกลุ่มการท่องเที่ยว รวมไปถึงภาวะเศรษฐกิจในประเทศกำลังฟื้นตัว โดยมีกำลังซื้อเพิ่มขึ้น ในทุกภูมิภาค เนื่องจากประชาชนปรับตัวและดำเนินชีวิตเป็นปกติมากขึ้น แม้จะยังมีความกังวลเกี่ยวกับรายได้ในอนาคตและผลกระทบต่อภาวะรอบใหม่ แต่ผลกระทบคาดว่าจะอยู่ในวงจำกัด และไม่รุนแรงเท่ากับช่วงวิกฤตก่อนหน้า

ในเดือนกันยายน 2563 ดัชนีความเชื่อมั่นผู้ประกอบการ SME ในระดับประเทศปรับเพิ่มขึ้นจากเดือนสิงหาคม 2563 ที่ระดับ 51.2 มาอยู่ที่ระดับ 52.9 เนื่องจากองค์ประกอบด้านคำสั่งซื้อ ปริมาณการผลิต การค้าและบริการ กำไร การลงทุน และการจ้างงาน ปรับตัวเพิ่มขึ้นมาอยู่ที่ระดับ 56.8 57.9 56.3 52.1 และ 49.8 ตามลำดับ ส่วนองค์ประกอบด้านต้นทุน ปรับตัวลดลงมาอยู่ที่ระดับ 44.4 โดยเป็นผลจากราคาวัตถุดิบและสินค้าหลายรายการเพิ่มขึ้น ซึ่งภาคการผลิต ภาคการค้า และภาคบริการ มีค่าดัชนีความเชื่อมั่น ฯ ในเดือนนี้เพิ่มขึ้นมาอยู่ที่ระดับ 53.9 52.6 และ 52.6 ตามลำดับ โดยเฉพาะสินค้าและบริการที่จำเป็น อาทิ อาหารและเครื่องดื่ม เสื้อผ้าและสิ่งทอ รวมไปถึงกลุ่มการท่องเที่ยวที่ได้านิสงส์จากการกระตุ้นการท่องเที่ยวภายในประเทศของภาครัฐ เช่น บริษัทจำหน่ายตั๋วสายการบินและเหมาทัวร์ โรงแรมและที่พัก ร้านอาหาร และบริการรถเช่าเพื่อท่องเที่ยว อย่างไรก็ตาม ธุรกิจท่องเที่ยวที่เน้นนักท่องเที่ยวต่างชาติยังคงซบเซาต่อเนื่อง และยังไม่มีความฟื้นตัวตลอดปลายปี 2563

สำหรับดัชนีความเชื่อมั่น ฯ คาดการณ์ 3 เดือนข้างหน้าอยู่ที่ระดับ 57.9 ปรับเพิ่มขึ้นจากเดือนก่อนหน้าที่ระดับ 56.9 แนวโน้มความเชื่อมั่น ฯ คาดการณ์เพิ่มขึ้น จากการขยายตัวของกำลังซื้อในปัจจุบัน และความคาดหวังในมาตรการกระตุ้นเศรษฐกิจจากรัฐเพิ่มเติม แม้จะยังมีความกังวลเกี่ยวกับรายได้ในอนาคตและผลกระทบต่อภาวะรอบใหม่ แต่ผลกระทบคาดว่าจะอยู่ในวงจำกัด และไม่รุนแรงเท่ากับช่วงวิกฤตก่อนหน้า

ดัชนีความเชื่อมั่น ฯ ของผู้ประกอบการ SME ปรับตัวเพิ่มขึ้นในทุกภูมิภาค โดยดัชนีความเชื่อมั่น ฯ เขตกรุงเทพฯ และปริมณฑล ปัจจุบันอยู่ที่ 51.0 เพิ่มขึ้นจากเดือนก่อนหน้าที่ระดับ 48.8 จากการขยายตัวของธุรกิจกลุ่มค้าปลีก โดยเฉพาะการค้าอุปโภค/บริโภค ทั้งแบบค้าปลีกสมัยใหม่ (modern trade) และแบบดั้งเดิม และดัชนีความเชื่อมั่น ฯ ของภาคใต้ ปัจจุบันอยู่ที่ 54.0 เพิ่มขึ้นจากเดือนก่อนหน้าที่ระดับ 53.0 เป็นผลจากราคาส่งเสริมการท่องเที่ยวของภาครัฐและมาตรการวันหยุดยาว ทำให้เกิดการเดินทาง และใช้จ่ายใช้สอยในกลุ่มการท่องเที่ยวในประเทศและสาขาที่เกี่ยวข้อง ประกอบกับผลของกำลังซื้อภาคการเกษตรปรับตัวดีขึ้นจากราคายางพาราที่เพิ่มสูงขึ้น แต่ยังมีข้อจำกัดเรื่องกำลังซื้อจากนักท่องเที่ยวต่างชาติที่ยังไม่ฟื้นตัว นอกจากนี้สาขาการก่อสร้างและการค้าวัสดุก่อสร้างมีการหดตัวเล็กน้อยจากปัจจัยฤดูกาล ดัชนีความเชื่อมั่น ฯ ของภาคกลาง ปัจจุบันอยู่ที่ระดับ 55.3 เพิ่มขึ้นจากเดือนก่อนหน้าที่ระดับ 53.5 เป็นผลจากราคาสินค้าเกษตรปรับตัวสูงขึ้น โดยเฉพาะ ราคาข้าวเปลือก ทำให้กำลังซื้อในภาคการเกษตรปรับตัวดีขึ้นส่งผลต่อสินค้าและบริการกลุ่มอุปโภค/บริโภค รวมไปถึงสินค้าคงทน เช่น รถจักรยานยนต์ ดัชนีความเชื่อมั่น ฯ ของภาคตะวันออก ปัจจุบันอยู่ที่ระดับ 51.3 เพิ่มขึ้นจากเดือนก่อนหน้าที่ระดับ 49.8 โดยมีการขยายตัวในหลายธุรกิจ โดยเฉพาะกลุ่มท่องเที่ยวในจังหวัดใกล้กรุงเทพฯ อาทิ ชลบุรี และระยอง ดัชนีความเชื่อมั่น ฯ ของภาคเหนือ ปัจจุบันอยู่ที่ระดับ 52.4 เพิ่มขึ้นจากเดือนก่อนหน้าที่ระดับ 50.8 จากการเพิ่มขึ้นของการใช้จ่ายใช้สอยในช่วงวันหยุดยาว และการขยายตัวของธุรกิจโรงแรมและที่พักจากการจองล่วงหน้า รวมไปถึงการผลิตและจำหน่ายที่เพิ่มขึ้นของผลิตภัณฑ์ชุมชนในกลุ่มของฝากที่ระลึก ดัชนีความเชื่อมั่น ฯ ของภาคตะวันออกเฉียงเหนือ ปัจจุบันอยู่ที่ระดับ 54.4 เพิ่มขึ้นจากเดือนก่อนหน้าที่ระดับ 52.6 เพราะมีการขยายตัวในกลุ่มการผลิต โดยเฉพาะอาหารและเครื่องดื่ม และเสื้อผ้าและสิ่งทอ รวมไปถึงกลุ่มรับเหมาก่อสร้าง

ส่วนปัจจัยสำคัญที่มีผลกระทบต่อกิจการ SME ประเทศในเดือนนี้ 5 อันดับแรก ได้แก่ 1. ภาวะเศรษฐกิจในประเทศและอำนาจซื้อของประชาชน 2. การเปลี่ยนแปลงพฤติกรรมของผู้บริโภค 3. มาตรการในด้านต่างๆ ของรัฐบาล 4. การแข่งขันในตลาด และ 5. ราคาต้นทุนสินค้า/ค่าแรงงาน

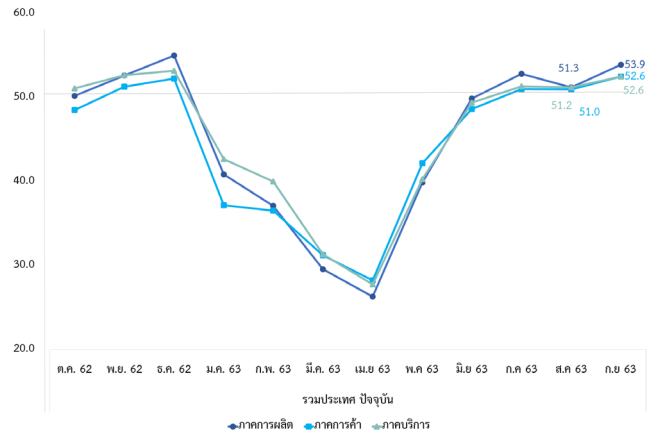
ดัชนีความเชื่อมั่นผู้ประกอบการ SME (SME Sentiment Index: SMESI) เดือน กันยายน 2563

ดัชนีความเชื่อมั่นฯ เพิ่มขึ้นจากเดือนสิงหาคม 2563 ที่ระดับ 51.2 มาอยู่ที่ระดับ 52.9 เป็นการปรับเพิ่มขึ้นต่อเนื่อง และเกินค่าฐาน 50 เนื่องจากองค์ประกอบด้านคำสั่งซื้อ ปริมาณการผลิต การค้าและบริการ กำไร การลงทุน และการจ้างงาน ปรับตัวเพิ่มขึ้นมาอยู่ที่ระดับ 56.8 57.9 56.3 52.1 และ 49.8 ตามลำดับ เนื่องจากมีมาตรการกระตุ้นเศรษฐกิจจากภาครัฐ โดยเฉพาะกลุ่มการท่องเที่ยวและสาขาที่เกี่ยวข้องเนื่องทั้งบริษัทจำหน่ายตั๋วเครื่องบินทาง โรงแรมและที่พัก ร้านอาหาร และบริการรถเพื่อท่องเที่ยว ทำให้ธุรกิจปรับตัวดีขึ้นอย่างค่อยเป็นค่อยไป ประกอบกับภาวะเศรษฐกิจในประเทศกำลังฟื้นตัว จากการขยายตัวของกำลังซื้อในทุกภูมิภาค เนื่องจากประชาชนสามารถปรับตัวและดำเนินชีวิตได้เป็นปกติมากขึ้น อีกทั้ง การลดลงของความกังวลเกี่ยวกับรายได้ในอนาคต ส่งผลให้ความเชื่อมั่นผู้ประกอบการ SME ปรับตัวดีขึ้นทั้งในปัจจุบันและอนาคต ส่วนองค์ประกอบด้านต้นทุน ปรับตัวลดลงมาอยู่ที่ระดับ 44.4 โดยเป็นผลจากราคาวัตถุดิบและสินค้าหลายรายการเพิ่มขึ้น

ดัชนีความเชื่อมั่นผู้ประกอบการ SME คาดการณ์ 3 เดือนข้างหน้า ในเดือนกันยายน 2563 อยู่ที่ระดับ 57.9 ปรับเพิ่มขึ้นเล็กน้อยจากเดือนสิงหาคม 2563 ที่ระดับ 56.9 แนวโน้มความเชื่อมั่นฯ คาดการณ์เพิ่มขึ้น จากการขยายตัวของกำลังซื้อในปัจจุบัน และความคาดหวังในมาตรการกระตุ้นเศรษฐกิจจากภาครัฐเพิ่มเติม แม้จะยังมีความกังวลเกี่ยวกับรายได้ในอนาคตและผลกระทบต่อภาระรอบใหม่ แต่ผลกระทบคาดว่าจะอยู่ในวงจำกัด และไม่รุนแรงเท่ากับช่วงวิกฤตก่อนหน้านี้

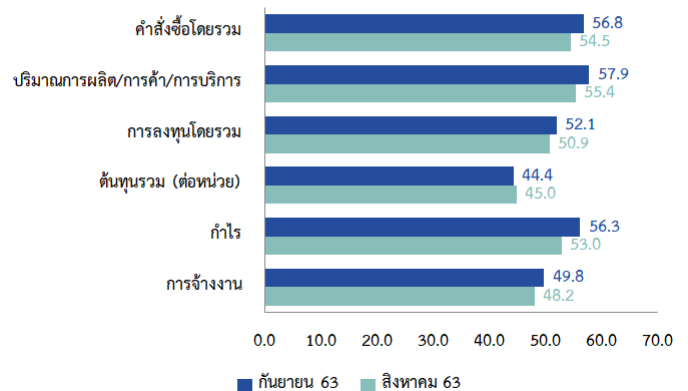
ดัชนีความเชื่อมั่นผู้ประกอบการ SME ปัจจุบัน ในเดือนกันยายน 2563 ภาคการผลิต และภาคการค้าและภาคการบริการมีค่าดัชนี ฯ อยู่ที่ระดับ 53.9 , 52.6 และ 52.6 ตามลำดับ ซึ่งภาคการผลิตถือว่ามีความเชื่อมั่น ฯ ปรับตัวเพิ่มขึ้นมากที่สุด และอยู่ในระดับที่สูงที่สุด เมื่อเทียบกับภาคการค้าและบริการ โดยเฉพาะสินค้าและบริการที่จำเป็น อาทิ อาหารและเครื่องดื่ม เสื้อผ้าและสิ่งทอ รวมไปถึงกลุ่มการท่องเที่ยวที่ได้ฟื้นตัวจากการกระตุ้นการท่องเที่ยวภายในประเทศของภาครัฐ เช่น บริษัทจำหน่ายตั๋วสายการบินและเหมาทัวร์ โรงแรมและที่พัก ร้านอาหาร และบริการรถเช่าเพื่อท่องเที่ยว อย่างไรก็ตาม ธุรกิจท่องเที่ยวที่เน้นนักท่องเที่ยวต่างชาติยังคงซบเซาต่อเนื่อง และยังไม่มียุทธศาสตร์ฟื้นตัวตลอดปลายปี 2563

ดัชนีความเชื่อมั่นประเทศปัจจุบัน จำแนกภาคธุรกิจ



ดัชนีภาวะเศรษฐกิจและธุรกิจอื่น ๆ เดือนกันยายน 2563 ค่าดัชนี ฯ ในเกือบทุกดัชนีปรับตัวเพิ่มขึ้น โดยเฉพาะดัชนีสภาพคล่องของธุรกิจ และดัชนีการส่งออกที่ปรับตัวเพิ่มขึ้น จากสถานการณ์ทางเศรษฐกิจที่กำลังฟื้นตัว และการเปิดประเทศมากขึ้น ทำให้ภาคการส่งออกปรับตัวดีขึ้น อีกทั้งจากมาตรการส่งเสริมภาคการท่องเที่ยว และกระตุ้นการใช้จ่าย ทำให้มีนักท่องเที่ยวภายในประเทศออกมายังจ่ายใช้สอย ประกอบกับปัจจัยตามฤดูกาล ที่ส่งผลดีต่อปริมาณผลผลิตทางการเกษตร ส่งผลดีต่อรายได้ และกำลังซื้อของภาคเกษตรกร ซึ่งส่งผลทำให้ดัชนีภาวะเศรษฐกิจภายในประเทศ และภาพรวมธุรกิจปรับตัวเพิ่มขึ้นมาอยู่ที่ระดับ 45.8 และ 55.1 จากเดือนก่อนหน้าที่ระดับ 42.3 และ 49.0 ตามลำดับ แต่อย่างไรก็ตามภาวะเศรษฐกิจยังเติบโตอยู่ในระดับที่ต่ำ และมีการเคลื่อนไหวค่อนข้างช้า

ดัชนีองค์ประกอบปัจจุบัน รวมภาคธุรกิจ รวมประเทศ

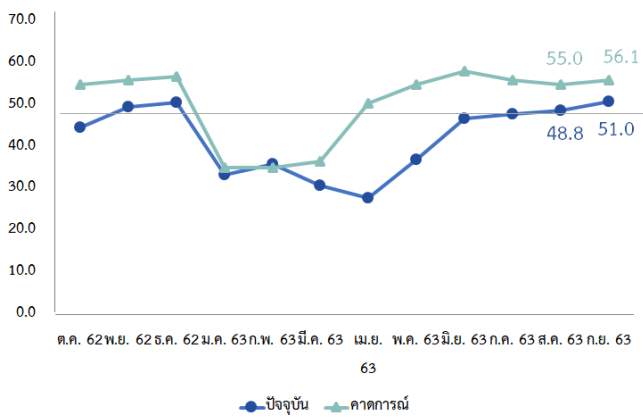


ดัชนีความเชื่อมั่นฯ ของผู้ประกอบการ SME ปรับตัวเพิ่มขึ้นในทุกภูมิภาค โดยดัชนีความเชื่อมั่นฯ เขตกรุงเทพฯ และปริมณฑล ปัจจุบันอยู่ที่ 51.0 เพิ่มขึ้นจากเดือนก่อนหน้าที่ระดับ 48.8 จากการขยายตัวของธุรกิจกลุ่มค้าปลีก โดยเฉพาะการค้าอุปโภค/บริโภค ทั้งแบบค้าปลีกสมัยใหม่ (modern trade) และแบบดั้งเดิม และ ดัชนีความเชื่อมั่นฯของภาคใต้ ปัจจุบันอยู่ที่ 54.0 เพิ่มขึ้นจากเดือนก่อนหน้าที่ระดับ 53.0 เป็นผลจากมาตรการส่งเสริมการท่องเที่ยวของภาครัฐและมาตรการวันหยุดยาว ทำให้เกิดการเดินทาง และใช้จ่ายใช้สอยในกลุ่มการท่องเที่ยวในประเทศและสาขาที่เกี่ยวข้อง ประกอบกับผลของกำลัง

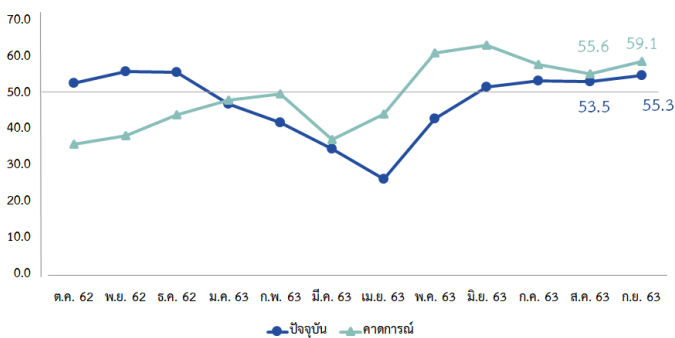
การท่องเที่ยวในประเทศและสาขาที่เกี่ยวข้องเนื่อง ประกอบกับผลของกำลังซื้อภาคการเกษตรปรับตัวดีขึ้นจากราคายางพาราที่เพิ่มสูงขึ้น แต่ยังมีข้อจำกัดเรื่องกำลังซื้อจากนักท่องเที่ยวต่างชาติที่ยังไม่ฟื้นตัว นอกจากนี้สาขาการก่อสร้างและการค้าวัสดุก่อสร้างมีการหดตัวเล็กน้อยจากปัจจัยฤดูกาล

ดัชนีความเชื่อมั่นฯ ของภาคกลาง ปัจจุบันอยู่ที่ระดับ 55.3 เพิ่มขึ้นจากเดือนก่อนหน้าที่ระดับ 53.5 เป็นผลจากราคาสินค้าเกษตรปรับตัวสูงขึ้น โดยเฉพาะ ราคาข้าวเปลือก ทำให้กำลังซื้อในภาคการเกษตรปรับตัวดีขึ้น ส่งผลดีต่อสินค้าและบริการกลุ่มอุปโภค/บริโภค รวมไปถึงสินค้าคงทน เช่น รถจักรยานยนต์ **ดัชนีความเชื่อมั่นฯ ของภาคตะวันออก** ปัจจุบันอยู่ที่ระดับ 51.3 เพิ่มขึ้นจากเดือนก่อนหน้าที่ระดับ 49.8 โดยมีการขยายตัวในหลายธุรกิจ โดยเฉพาะกลุ่มท่องเที่ยวในจังหวัดใกล้กรุงเทพฯ อาทิ ชลบุรี และระยอง **ดัชนีความเชื่อมั่นฯ ของภาคเหนือ** ปัจจุบันอยู่ที่ระดับ 52.4 เพิ่มขึ้นจากเดือนก่อนหน้าที่ระดับ 50.8 จากการเพิ่มขึ้นของการใช้จ่ายใช้สอยในช่วงวันหยุดยาว และการขยายตัวของธุรกิจโรงแรมและที่พักจากการจองล่วงหน้า รวมไปถึงการผลิตและจำหน่ายที่เพิ่มขึ้นของผลิตภัณฑ์ชุมชนในกลุ่มของฝากที่ระลึก **ดัชนีความเชื่อมั่นฯ ของภาคตะวันออกเฉียงเหนือ** ปัจจุบันอยู่ที่ระดับ 54.4 เพิ่มขึ้นจากเดือนก่อนหน้าที่ระดับ 52.6 เพราะมีการขยายตัวในกลุ่มการผลิต โดยเฉพาะอาหารและเครื่องดื่ม และเสื้อผ้าและสิ่งทอ รวมไปถึงกลุ่มรับเหมาก่อสร้าง

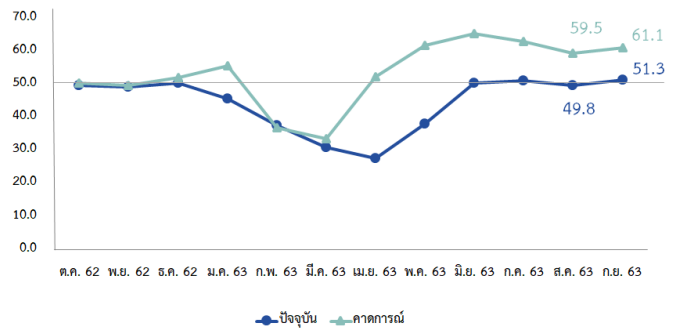
ดัชนีความเชื่อมั่น SME กรุงเทพฯ และปริมณฑล



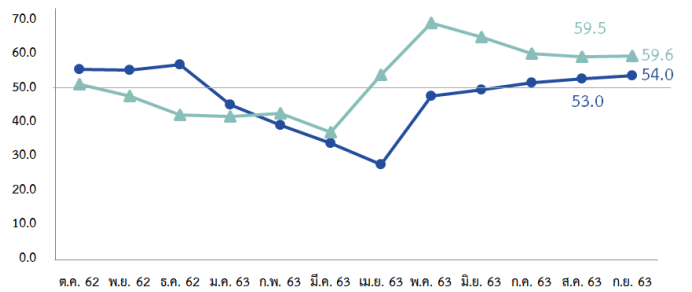
ดัชนีความเชื่อมั่น SME ภาคกลาง



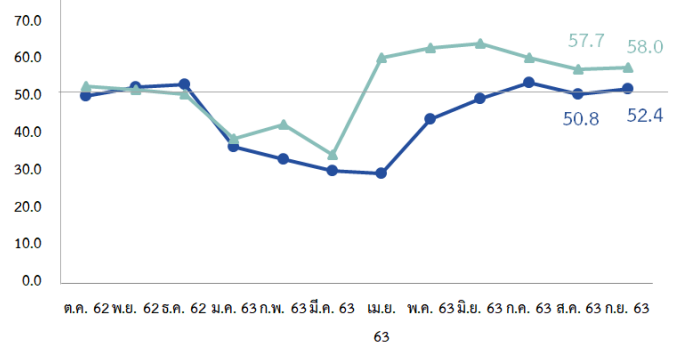
ดัชนีความเชื่อมั่น SME ภาคตะวันออก



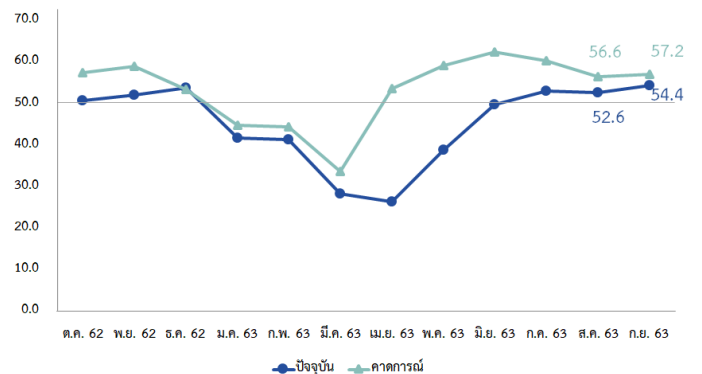
ดัชนีความเชื่อมั่น SME ภาคใต้



ดัชนีความเชื่อมั่น SME ภาคเหนือ



ดัชนีความเชื่อมั่น SME ภาคตะวันออกเฉียงเหนือ



ภาวะเศรษฐกิจในประเทศและอำนาจซื้อของประชาชนเป็นปัจจัยกระทบสำคัญที่สุดของ SME ในทุกภูมิภาค ซึ่งผู้ประกอบการ SME ส่วนใหญ่มียอดขายคำสั่งซื้อจากผู้บริโภคภายในประเทศเป็นหลัก ทำให้ภาวะเศรษฐกิจของประเทศ และกำลังซื้อของผู้บริโภคส่งผลอย่างมากต่อธุรกิจ SME ซึ่งแม้ว่าจะมีการเริ่มฟื้นตัวของธุรกิจหลายสาขา แต่จากรายได้ และกำลังซื้อของผู้บริโภคที่เปราะบาง ผู้บริโภคระมัดระวังการใช้จ่าย

และการเปลี่ยนแปลงพฤติกรรมของผู้บริโภค มาตรการในด้านต่าง ๆ ของรัฐบาลต่อกิจการ การแข่งขันในตลาด และราคาต้นทุนสินค้า/ค่าแรง เป็นปัจจัยกระทบสำคัญของ SME ในทุกภูมิภาค จากการสำรวจข้อมูลเดือนกันยายน 2563 พบว่า 4 ปัจจัยดังกล่าวเป็นปัจจัยกระทบสำคัญของ SME เนื่องจากมาตรการกระตุ้นการใช้จ่ายของภาครัฐ และการแข่งขันทางการตลาดของธุรกิจ ที่จะส่งผลกระทบต่อตัดสินใจในการใช้จ่ายของผู้บริโภคมากขึ้น อย่างไรก็ตามแม้ผู้บริโภคจะมีการออกมาใช้จ่ายอย่างต่อเนื่อง แต่จากความกังวลต่อรายได้ และการแพร่ระบาดของไวรัสโควิด-19 รอบสอง ทำให้ภาวะเศรษฐกิจในประเทศเติบโตค่อนข้างช้า

การเปรียบเทียบดัชนี SMESI กับดัชนีอื่น ๆ ที่เกี่ยวข้อง เดือน กันยายน 2563

ดัชนีความเชื่อมั่นทางธุรกิจ (Business Sentiment Index : BSI)

- ดัชนีความเชื่อมั่นทางธุรกิจปรับตัวเพิ่มขึ้น ในปัจจุบันมาอยู่ที่ระดับ 47.5 (ค่าฐานอยู่ที่ระดับ 50) จากเดือนสิงหาคม 2563 ที่ระดับ 45.7 และดัชนี ๓ คัดการณ์ 3 เดือนข้างหน้าปรับตัวเพิ่มขึ้นมาอยู่ที่ระดับ 51.1 จากเดือนสิงหาคม 2563 ที่ระดับ 50.0 เป็นผลมาจากดัชนี ๓ ที่ปรับตัวเพิ่มขึ้นในเกือบทุกธุรกิจ โดยเฉพาะภาคการผลิตที่ปรับตัวเพิ่มขึ้นมาแตะระดับ 50 ได้ จากการปรับตัวดีขึ้นของหมวดสินค้าคงทนกลุ่มผลิตเครื่องไฟฟ้า อย่างไรก็ตามภาคการท่องเที่ยวยังปรับตัวเพิ่มขึ้นในระดับที่ต่ำ จากความกังวลต่อภาวะธุรกิจตามกำลังซื้อของผู้บริโภคที่ชะลอตัว

ดัชนีความเชื่อมั่นผู้บริโภค (Consumer Confidence Index : CCI) กระทรวงพาณิชย์

- ดัชนีความเชื่อมั่นผู้บริโภคในปัจจุบัน ปรับตัวเพิ่มขึ้นมาอยู่ที่ระดับ 37.2 จากเดือนสิงหาคม 2563 ที่ระดับ 36.9
- ดัชนีความเชื่อมั่นผู้บริโภคในทุกภูมิภาคปรับตัวเพิ่มขึ้นจากเดือนที่ผ่านมา โดยเฉพาะในเขตกรุงเทพฯ และปริมณฑลที่มีค่าดัชนีความเชื่อมั่น ๓ ปรับตัวเพิ่มขึ้นมากที่สุด เป็นผลมาจาก

สถานการณ์ทางการเมืองที่ผ่อนคลายลง และภาคเกษตรกรรมที่ได้รับผลดีจากราคาสินค้าเกษตรที่ปรับตัวเพิ่มขึ้น

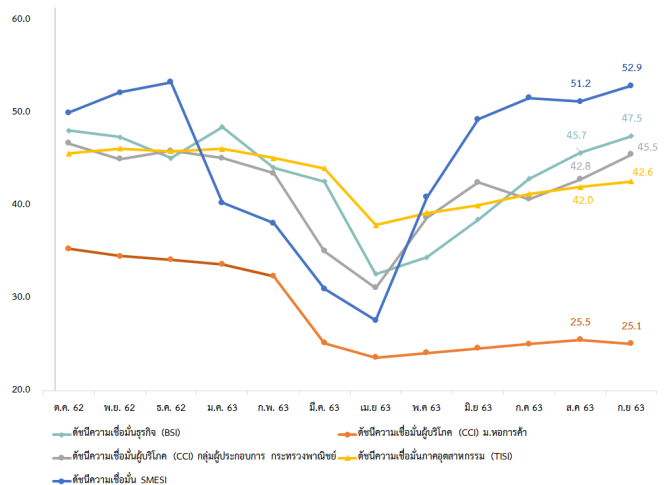
- ค่าดัชนีความเชื่อมั่นผู้บริโภคที่ประกอบอาชีพผู้ประกอบการ อยู่ที่ระดับ 45.5 ปรับตัวเพิ่มขึ้นจากเดือนสิงหาคม 2563 ที่ระดับ 42.8

ดัชนีความเชื่อมั่นผู้บริโภค (Consumer Confidence Index : CCI) ม.หอการค้า

- ดัชนีความเชื่อมั่นผู้บริโภคทั้งปัจจุบันและในอนาคตปรับตัวลดลงมาอยู่ที่ระดับ 50.2 (ค่าฐานอยู่ที่ระดับ 200) จากเดือนสิงหาคม 2563 ที่ระดับ 51.0 ปรับตัวลดลงครั้งแรกในรอบ 5 เดือน แม้สถานการณ์ประกอบจะเริ่มกลับมาฟื้นตัว แต่ยังคงอยู่ในภาวะที่ชะลอตัว

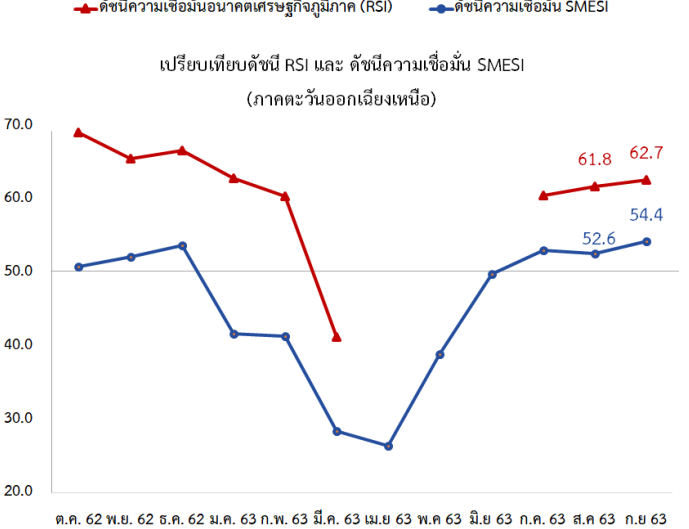
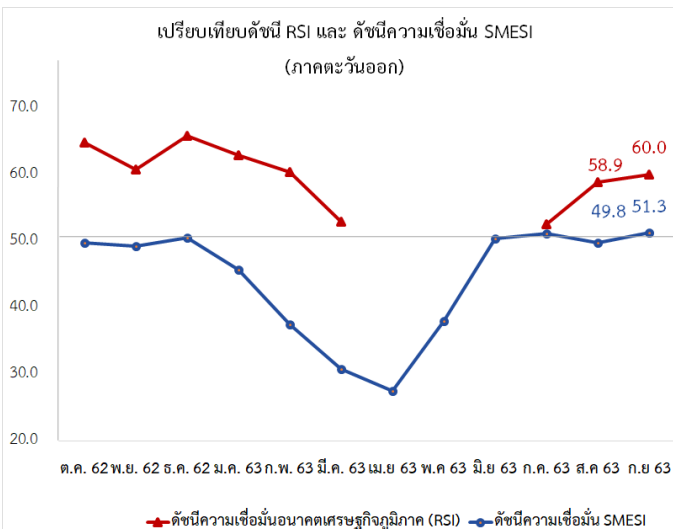
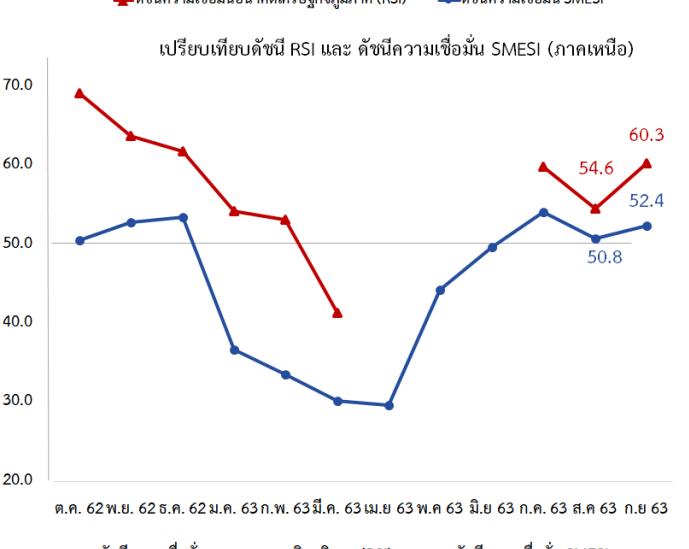
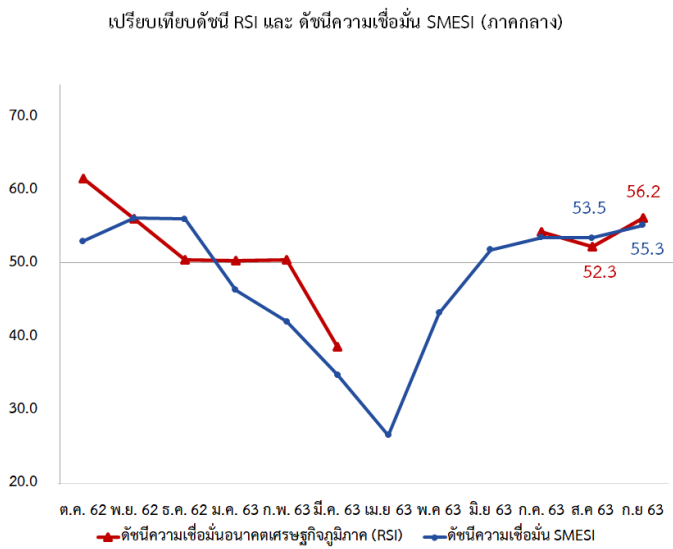
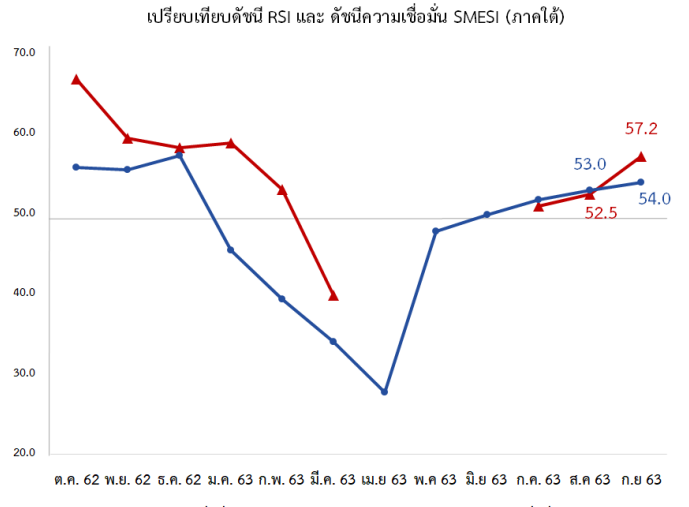
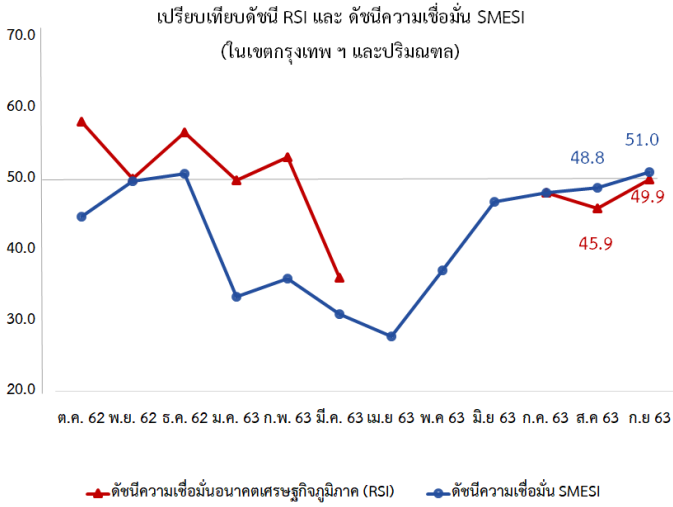
- ดัชนีความเชื่อมั่นผู้บริโภคที่ปรับตัวลดลงทั้งในปัจจุบันและอนาคต และอยู่ในระดับต่ำกว่าค่าฐาน(100) สะท้อนให้เห็นว่าสถานการณ์เศรษฐกิจภายในประเทศยังคงชะลอตัว ซึ่งส่งผลกระทบต่อภาคการใช้จ่ายของประชาชน และในหลายสาขาธุรกิจ โดยเฉพาะภาคการท่องเที่ยว การส่งออก รวมถึงการจ้างงานในอนาคต

เปรียบเทียบความเชื่อมั่น SMESI และดัชนีอื่น ๆ



ดัชนีความเชื่อมั่นอนาคตเศรษฐกิจภูมิภาค (Thailand Regional Economic Sentiment Index : RSI)

- ในเดือนกันยายน 2563 ค่าดัชนี ๓ ในทุกภูมิภาคดัชนี ๓ ปรับตัวเพิ่มขึ้น โดยเฉพาะภาคตะวันออกเฉียงเหนือ ภาคเหนือ และภาคตะวันออกที่มีค่าดัชนีความเชื่อมั่น ๓ ปรับตัวมาอยู่ในระดับที่สูงที่สุดตามลำดับ เนื่องจากสถานการณ์การแพร่ระบาดของไวรัสโควิด-19 ที่เริ่มคลี่คลาย ส่งผลให้ภาคการเกษตรกรรมและภาคอุตสาหกรรมปรับตัวดีขึ้น



ดัชนีความเชื่อมั่นผู้ประกอบการ SMESI ในเขตกรุงเทพฯ และปริมณฑล ประจำเดือนกันยายน 2563

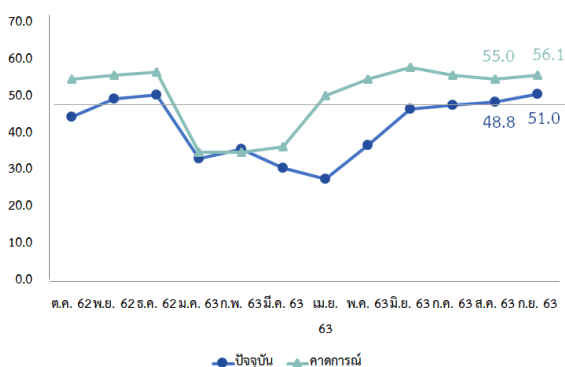
ประเด็นสำคัญ

- ค่าดัชนีความเชื่อมั่นผู้ประกอบการ SME ภาค กรุงเทพฯ และปริมณฑล ปรับตัวเพิ่มขึ้นจากเดือนก่อนหน้า มาอยู่ที่ระดับ 51.0 จากปัจจัยด้านคำสั่งซื้อ ปริมาณการผลิต การค้า และการบริการที่ปรับตัวเพิ่มขึ้น ส่งผลทำให้กำไรของกิจการปรับตัวเพิ่มขึ้นอย่างเห็นได้ชัด ซึ่งภาคการค้ามีค่าดัชนี ฯ ปรับตัวเพิ่มขึ้นมากที่สุด เมื่อเทียบกับภาคการผลิตและบริการ

- จากการขยายตัวของธุรกิจกลุ่มค้าปลีก โดยเฉพาะการค้าอุปโภค/บริโภค ทั้งแบบค้าปลีกสมัยใหม่ (modern trade) และแบบดั้งเดิม

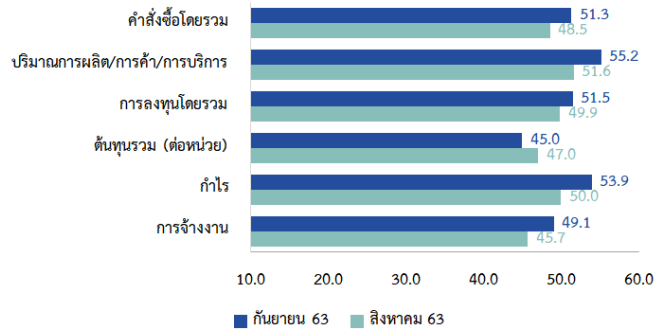
ค่าดัชนีความเชื่อมั่นผู้ประกอบการ SME ในเดือนปัจจุบันอยู่ที่ระดับ 51.0 ปรับตัวเพิ่มขึ้นจากเดือนก่อนหน้าที่ระดับ 48.8 จากปัจจัยด้านคำสั่งซื้อ ปริมาณการผลิต การค้า และการบริการที่ปรับตัวเพิ่มขึ้น ส่งผลทำให้กำไรของกิจการปรับตัวเพิ่มขึ้นอย่างเห็นได้ชัด ซึ่งภาคการค้าการค้ามีค่าดัชนี ฯ ปรับตัวเพิ่มขึ้นมากที่สุด เมื่อเทียบกับภาคการผลิตและบริการ โดยเฉพาะการค้าอุปโภค/บริโภค ทั้งแบบค้าปลีกสมัยใหม่ (modern trade) และแบบดั้งเดิม ที่ขยายตัวตามความต้องการสินค้าของผู้บริโภค ทั้งกลุ่มลูกค้าในพื้นที่ และนักท่องเที่ยวชาวต่างชาติ และจากกลุ่มนักท่องเที่ยวที่มีการเดินทางท่องเที่ยวในพื้นที่ ทำให้ภาคการท่องเที่ยว และธุรกิจที่เกี่ยวข้อง เช่น โรงแรม รถรับเหมาและร้านอาหารที่มีค่าดัชนีปรับตัวเพิ่มขึ้น ในส่วนของค่าดัชนีความเชื่อมั่นผู้ประกอบการ SME ภาคการค้า 3 เดือนข้างหน้าอยู่ที่ระดับ 56.1 เป็นผลมาจากผู้ประกอบการคาดการณ์คำสั่งซื้อจะเพิ่มขึ้น เนื่องจากผู้ประกอบการคาดการณ์กิจกรรมทางสังคมต่างๆที่เริ่มฟื้นตัว จะกระตุ้นให้ผู้บริโภคออกมาใช้จ่ายอย่างต่อเนื่อง

ดัชนีความเชื่อมั่น SME กรุงเทพฯ ฯ และปริมณฑล



ดัชนีองค์ประกอบปัจจุบัน รวมภาคธุรกิจ

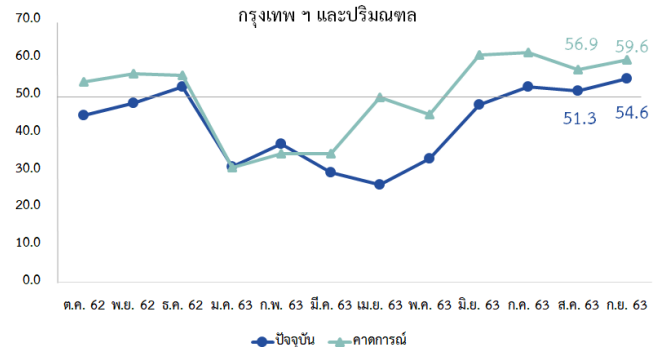
กรุงเทพฯ ฯ และปริมณฑล



ในส่วนของดัชนีความเชื่อมั่นผู้ประกอบการ SME ภาคการผลิตในเดือนปัจจุบันค่าดัชนีความเชื่อมั่นอยู่ที่ระดับ 54.6 ปรับตัวเพิ่มขึ้นจากเดือนก่อนหน้าที่ระดับ 51.3 เป็นผลจากปัจจัยด้านคำสั่งซื้อ และปริมาณการผลิตปรับตัวเพิ่มขึ้น ส่งผลทำให้กำไรของกิจการปรับตัวเพิ่มขึ้นอย่างเห็นได้ชัด ซึ่งเป็นการปรับตัวเพิ่มขึ้นในทุกสาขาการผลิต โดยเฉพาะผลิตอาหารและเครื่องดื่ม ที่มีค่าดัชนีปรับตัวเพิ่มขึ้นมาอยู่ที่ระดับ 59.0 จากเดือนก่อนหน้าที่ระดับ 55.4 เนื่องจากการเดินทางท่องเที่ยวของนักท่องเที่ยวในภูมิภาค และการเดินทางเข้าร่วมงานกิจกรรมต่างๆในพื้นที่ ส่งผลให้มีจำนวนผู้บริโภคออกมาใช้จ่ายใช้สอยมากขึ้นทั้งในสินค้าคงทนและกึ่งคงทน ในส่วนของค่าดัชนีความเชื่อมั่นผู้ประกอบการ SME ภาคการค้า 3 เดือนข้างหน้าอยู่ที่ระดับ 59.6 เป็นผลมาจากผู้ประกอบการคาดการณ์คำสั่งซื้อจะเพิ่มขึ้น เนื่องจากผู้ประกอบการคาดการณ์กิจกรรมทางสังคมต่างๆที่เริ่มฟื้นตัว จะกระตุ้นให้ผู้บริโภคออกมาใช้จ่ายอย่างต่อเนื่อง

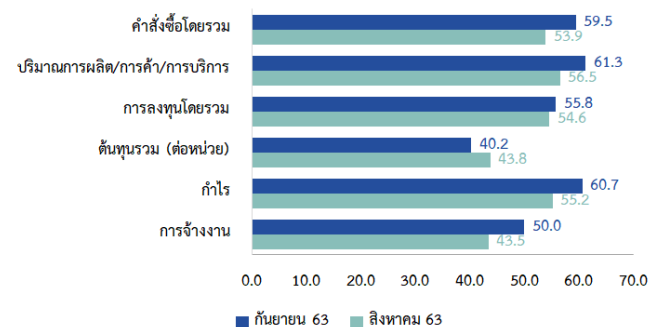
ดัชนีความเชื่อมั่น SME ภาคการผลิต

กรุงเทพฯ ฯ และปริมณฑล

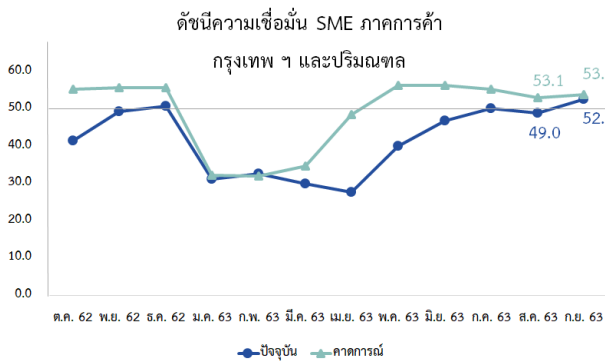


ดัชนีองค์ประกอบปัจจุบัน ภาคการผลิต

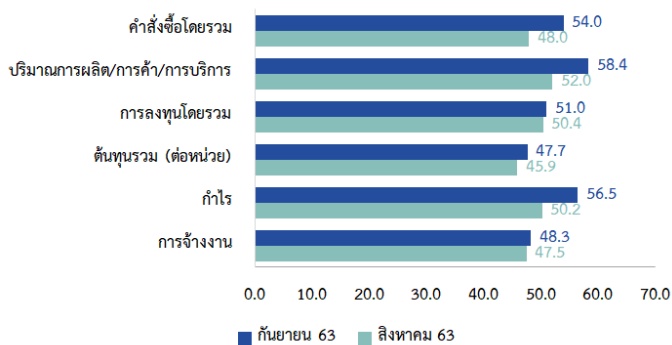
กรุงเทพฯ ฯ และปริมณฑล



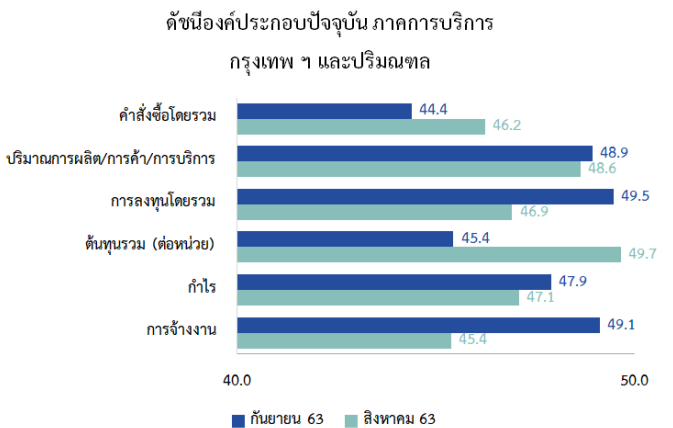
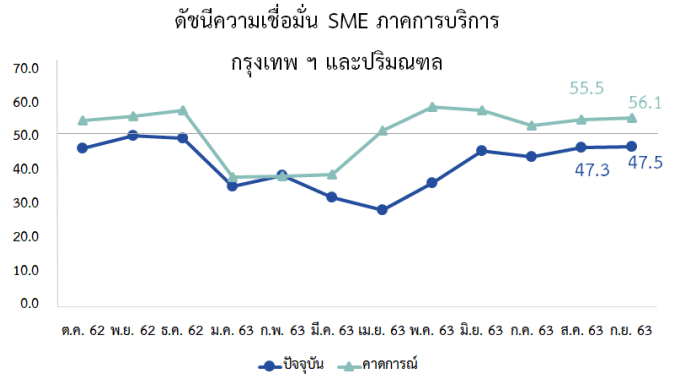
ในส่วนของดัชนีความเชื่อมั่นผู้ประกอบการ SME ภาคการค้า ในเดือนปัจจุบันค่าดัชนีความเชื่อมั่นอยู่ที่ระดับ 52.6 ปรับตัวเพิ่มขึ้นจากเดือนก่อนที่ระดับ 49.0 เป็นผลมาจากปัจจัยด้านคำสั่งซื้อ และปริมาณการค้าปรับตัวเพิ่มขึ้นอย่างมาก ส่งผลทำให้กำไรของกิจการปรับตัวเพิ่มขึ้น ซึ่งเป็นการปรับตัวเพิ่มขึ้นในเกือบทุกสาขาการค้า โดยเฉพาะการค้าอุปโภค/บริโภค ทั้งแบบค้าปลีกสมัยใหม่ (modern trade) และแบบดั้งเดิม ที่ขยายตัวตามความต้องการสินค้าของผู้บริโภค ทั้งกลุ่มลูกค้าในพื้นที่ และนักท่องเที่ยวชาว ในส่วนของค่าดัชนีความเชื่อมั่นผู้ประกอบการ SME ภาคการณ 3 เดือนข้างหน้าอยู่ที่ระดับ 53.8 เป็นผลมาจากผู้ประกอบการประเมินคำสั่งซื้อของผู้บริโภคจะค่อนข้างทรงตัว เนื่องจากต้องเผชิญกับการแข่งขันกับคู่แข่งรายใหญ่ ทำให้เกิดการกระจายกลุ่มลูกค้ามากขึ้น



ดัชนีองค์ประกอบปัจจุบัน ภาคการค้า
กรุงเทพฯ ฯ และปริมณฑล



ในส่วนของดัชนีความเชื่อมั่นผู้ประกอบการ SME ภาคการบริการ ในเดือนปัจจุบันค่าดัชนีความเชื่อมั่นอยู่ที่ระดับ 47.5 ปรับตัวเพิ่มขึ้นจากเดือนก่อนที่ระดับ 47.3 เป็นผลมาจากปัจจัยด้านคำสั่งซื้อ และปริมาณการบริการปรับตัวเพิ่มขึ้น ส่งผลทำให้กำไรของกิจการเพิ่มขึ้น โดยค่าดัชนี ฯ ปรับตัวเพิ่มขึ้นในเกือบทุกสาขาการบริการ โดยเฉพาะภาคการท่องเที่ยว และธุรกิจที่เกี่ยวข้อง เช่น โรงแรม รถรับเหมาและร้านอาหาร ที่มีค่าดัชนีปรับตัวเพิ่มขึ้นมากที่สุดมาอยู่ที่ระดับ 49.4 37.5 และ 48.1 จากเดือนก่อนหน้าที่ระดับ 41.7 31.6 และ 45.7 ตามลำดับ โดยเฉพาะจากกลุ่มนักท่องเที่ยวในพื้นที่ ในส่วนของค่าดัชนีความเชื่อมั่นผู้ประกอบการ SME ภาคการณ 3 เดือนข้างหน้าอยู่ที่ระดับ 56.1 เป็นผลมาจากผู้ประกอบการคาดการณ์คำสั่งซื้อค่อนข้างทรงตัว

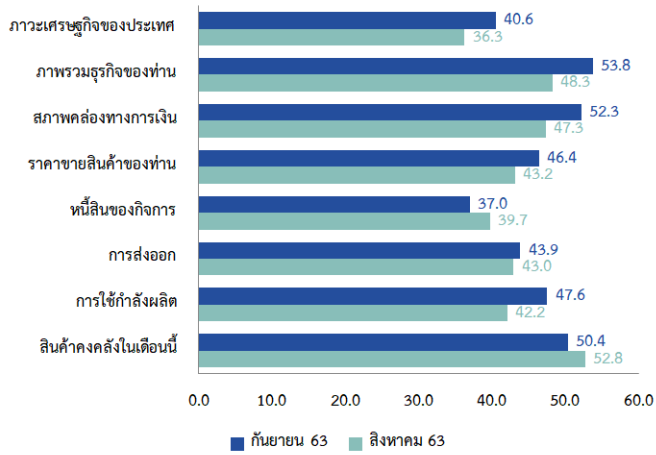


ดัชนีภาวะเศรษฐกิจและธุรกิจ SME ประจำเดือนกันยายน

ภาพรวมดัชนีภาวะเศรษฐกิจและธุรกิจในภาคกรุงเทพฯ ฯ และปริมณฑล ปรับตัวเพิ่มขึ้นจากเดือนก่อนหน้า ซึ่งปรับเพิ่มขึ้นในเกือบทุกค่าดัชนี โดยเฉพาะภาพรวมธุรกิจ และภาวะเศรษฐกิจของประเทศที่ปรับตัวเพิ่มขึ้นมาอยู่ที่ระดับ 53.8 และ 40.6 จากเดือนก่อนหน้าที่ระดับ 48.3 และ 36.3 ตามลำดับ เนื่องจากการฟื้นตัวของนักท่องเที่ยวภายในประเทศ ซึ่งนิยมเดินทางในพื้นที่จังหวัดใกล้เคียง ส่งผลดีต่อธุรกิจที่เกี่ยวข้อง และกระตุ้นการออกมาใช้จ่ายใช้สอยมากขึ้น

ดัชนีภาวะเศรษฐกิจและธุรกิจปัจจุบัน

กรุงเทพฯ ฯ และปริมณฑล



ปัจจัยภาวะเศรษฐกิจในประเทศและอำนาจซื้อของประชาชน ส่งผลต่อกิจการมากที่สุด โดยปัจจัยที่ส่งผลกระทบต่อธุรกิจ ได้แก่ การเปลี่ยนแปลงพฤติกรรมของผู้บริโภค การแข่งขันในตลาด มาตรการในด้านต่าง ๆ ของรัฐบาลต่อกิจการ ราคาต้นทุนสินค้า/ค่าแรงงาน ตามลำดับ

ดัชนีความเชื่อมั่นผู้ประกอบการ SMESI ภาคใต้ ประจำเดือนกันยายน 2563

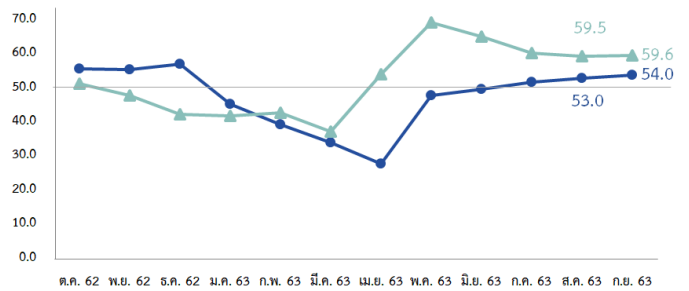
ประเด็นสำคัญ

- ค่าดัชนีความเชื่อมั่นผู้ประกอบการ SME ภาคใต้ปรับตัวเพิ่มขึ้นจากเดือนก่อนหน้ามาอยู่ที่ระดับ 54.0 จากปัจจัยด้านคำสั่งซื้อ ปริมาณการผลิต การค้า และการบริการที่ปรับตัวเพิ่มขึ้น ส่งผลทำให้กำไรของกิจการปรับตัวเพิ่มขึ้นอย่างเห็นได้ชัด ซึ่งภาคการภาคการผลิตมีค่าดัชนี ฯ ปรับตัวเพิ่มขึ้นมากที่สุด เมื่อเทียบกับภาคการค้า และบริการ

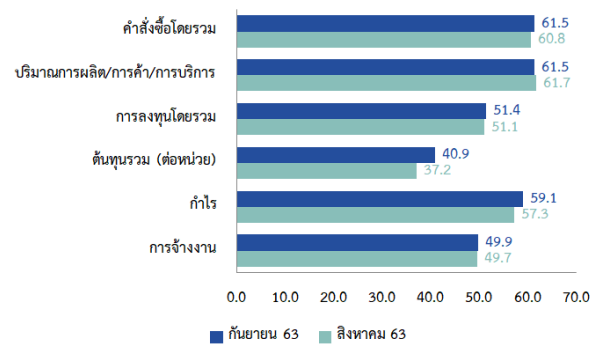
- จากมาตรการส่งเสริมการท่องเที่ยวของภาครัฐ และมาตรการวันหยุดยาว ทำให้เกิดการเดินทาง และจับจ่ายใช้สอยในกลุ่มการท่องเที่ยวในประเทศและสาขาที่เกี่ยวข้อง ประกอบกับผลของกำลังซื้อภาคการเกษตรปรับตัวดีขึ้นจากราคายางพาราที่เพิ่มสูงขึ้น แต่ยังมีข้อจำกัดเรื่องกำลังซื้อจากนักท่องเที่ยวต่างชาติที่ยังไม่ฟื้นตัว นอกจากนี้สาขาการก่อสร้างและการค้าวัสดุก่อสร้างมีการหดตัวเล็กน้อยจากปัจจัยฤดูกาล

ค่าดัชนีความเชื่อมั่นผู้ประกอบการ SME ในเดือนปัจจุบันอยู่ที่ระดับ 54.0 ปรับตัวเพิ่มขึ้นจากเดือนก่อนหน้าที่ระดับ 53.0 จากปัจจัยด้านคำสั่งซื้อ ปริมาณการผลิต การค้า และการบริการที่ปรับตัวเพิ่มขึ้น ส่งผลทำให้กำไรของกิจการปรับตัวเพิ่มขึ้น ซึ่งภาคการผลิตมีค่าดัชนี ฯ ปรับตัวเพิ่มขึ้นมากที่สุด เมื่อเทียบกับภาคการค้า และผลผลิต โดยเฉพาะสาขาไม้และเฟอร์นิเจอร์ จากการเดินทางทั้งภายในและระหว่างประเทศที่ผ่อนคลายมาตรการควบคุมกลับมาเป็นปกติ ส่งผลทำให้มีการส่งออกไม้ยางพารา รวมถึงคำสั่งซื้อเฟอร์นิเจอร์จากกลุ่มสำนักงาน และร้านค้าต่างๆ เช่นโต๊ะ ตู้เก็บของ และเก้าอี้ เป็นต้น ส่วนภาคการค้าสินค้าอุปโภคบริโภคได้รับแรงสนับสนุนจากรายได้ และกำลังซื้อภาคการเกษตรปรับตัวดีขึ้น จากราคายางพาราที่เพิ่มสูงขึ้น แต่ภาคการค้าวัสดุก่อสร้างหดตัวลงเล็กน้อยตามปัจจัยฤดูกาล นอกจากนี้ภาคการท่องเที่ยว และธุรกิจที่เกี่ยวข้องปรับตัวดีขึ้น จากมาตรการส่งเสริมการท่องเที่ยวของภาครัฐและมาตรการวันหยุดยาว ทำให้เกิดการเดินทาง และจับจ่ายใช้สอย ในส่วนของค่าดัชนีความเชื่อมั่นผู้ประกอบการ SME คาดการณ์ 3 เดือนข้างหน้าอยู่ที่ระดับ 59.6 เป็นผลมาจากผู้ประกอบการคาดการณ์คำสั่งซื้อก่อนข้างทรงตัว เนื่องจากผู้ประกอบการยังไม่มั่นใจต่อกำลังซื้อภายในประเทศ และนักท่องเที่ยวต่างชาติยังไม่กลับมา

ดัชนีความเชื่อมั่น SME ภาคใต้

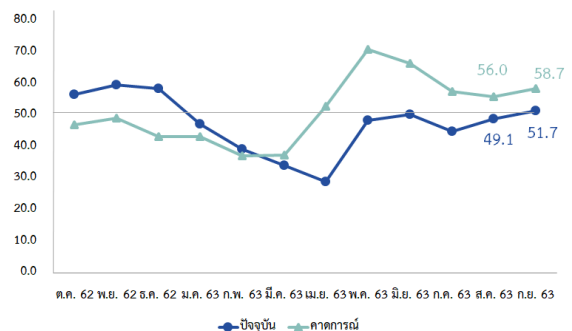


ดัชนีองค์ประกอบปัจจุบัน รวมภาคธุรกิจ ภาคใต้

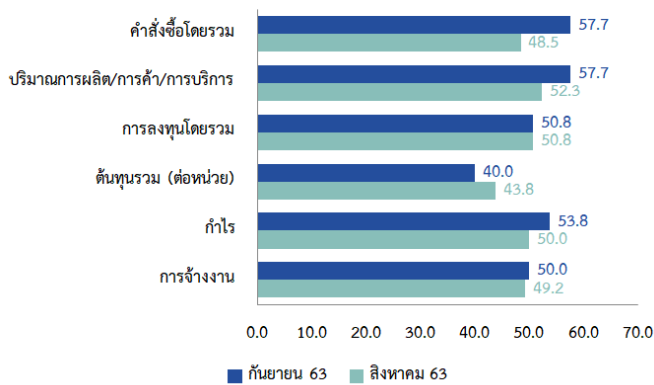


ในส่วนของดัชนีความเชื่อมั่นผู้ประกอบการ SME ภาคการผลิตในเดือนปัจจุบันค่าดัชนีความเชื่อมั่นอยู่ที่ระดับ 51.7 ปรับตัวเพิ่มขึ้นจากเดือนก่อนที่ระดับ 49.1 เป็นผลจากปัจจัยด้านคำสั่งซื้อ และปริมาณการผลิตปรับตัวเพิ่มขึ้น ส่งผลทำให้กำไรของกิจการปรับตัวเพิ่มขึ้นอย่างเห็นได้ชัด ซึ่งเป็นการปรับตัวเพิ่มขึ้นในเกือบทุกสาขาการผลิต โดยเฉพาะสาขาไม้และเฟอร์นิเจอร์ ที่มีค่าดัชนีปรับตัวเพิ่มขึ้นมากที่สุดมาอยู่ที่ระดับ 57.6 จากเดือนก่อนหน้าที่ระดับ 51.5 ภาคการส่งออกที่เริ่มฟื้นตัวดีขึ้นจากการเดินทางทั้งภายในและระหว่างประเทศที่ผ่อนคลายมาตรการควบคุมกลับมาเป็นปกติ ส่งผลทำให้มีการส่งออกไม้ยางพารา รวมถึงคำสั่งซื้อเฟอร์นิเจอร์จากกลุ่มสำนักงาน และร้านค้าต่างๆ เช่นโต๊ะ ตู้เก็บของ และเก้าอี้ เป็นต้น ในส่วนของค่าดัชนีความเชื่อมั่นผู้ประกอบการ SME คาดการณ์ 3 เดือนข้างหน้าอยู่ที่ระดับ 58.7 เป็นผลมาจากผู้ประกอบการคาดการณ์คำสั่งซื้อจะเพิ่มขึ้น เนื่องจากผู้ประกอบการคาดการณ์การใช้จ่ายในอาหารและเครื่องดื่มของนักท่องเที่ยวภายในประเทศจะฟื้นตัวต่อเนื่อง

ดัชนีความเชื่อมั่น SME ภาคการผลิต ภาคใต้

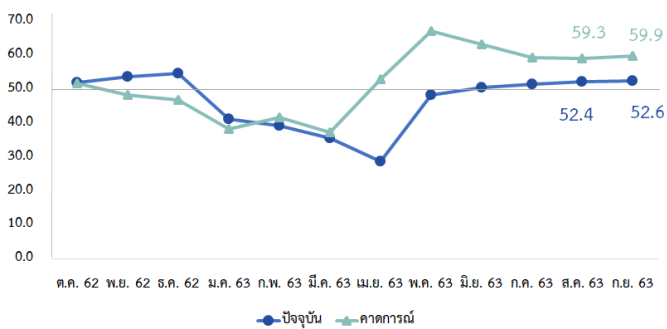


ดัชนีองค์ประกอบปัจจุบัน ภาคการผลิต ภาคใต้

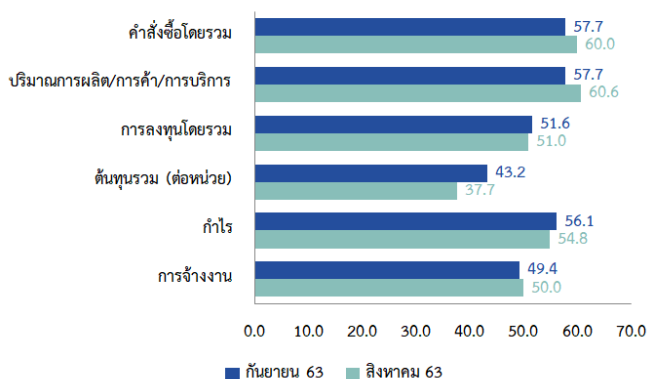


ในส่วนของดัชนีความเชื่อมั่นผู้ประกอบการ SME ภาคการค้า ในเดือนปัจจุบันค่าดัชนีความเชื่อมั่นอยู่ที่ระดับ 52.6 ปรับตัวเพิ่มขึ้นจากเดือนก่อนที่ระดับ 52.4 เป็นผลมาจากปัจจัยด้านคำสั่งซื้อ และปริมาณการค้าปรับตัวเพิ่มขึ้นอย่างมาก ส่งผลทำให้กำไรของกิจการปรับตัวเพิ่มขึ้น ซึ่งเป็นการปรับตัวเพิ่มขึ้นในเกือบทุกสาขาการค้า โดยเฉพาะการใช้จ่ายในสินค้าอุปโภคบริโภคทั้งกลุ่มค้าปลีก และคำสั่งที่ได้รับแรงสนับสนุนจากรายได้ และคำสั่งซื้อภาคการเกษตรปรับตัวดีขึ้น จากราคายางพาราที่เพิ่มสูงขึ้น แต่ภาคการค้าวัสดุก่อสร้างหดตัวลงเล็กน้อยตามปัจจัยฤดูกาล ในส่วนของค่าดัชนีความเชื่อมั่นผู้ประกอบการ SME ภาคการณ 3 เดือนข้างหน้าอยู่ที่ระดับ 59.9 เป็นผลมาจากผู้ประกอบการประเมินคำสั่งซื้อของผู้บริโภคจะค่อนข้างทรงตัว เนื่องจากภาคการใช้จ่ายของผู้บริโภคที่ต้องสังเกตอย่างต่อเนื่อง

ดัชนีความเชื่อมั่น SME ภาคการค้า ภาคใต้

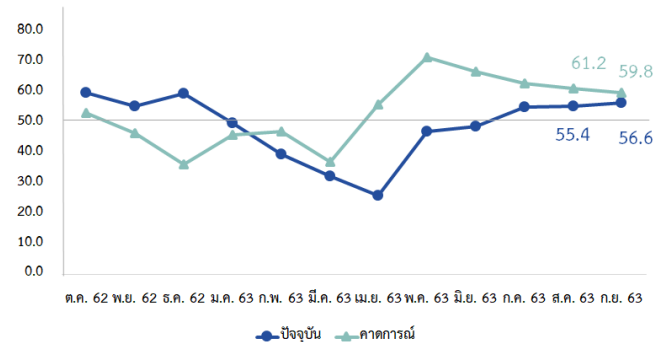


ดัชนีองค์ประกอบปัจจุบัน ภาคการค้า ภาคใต้

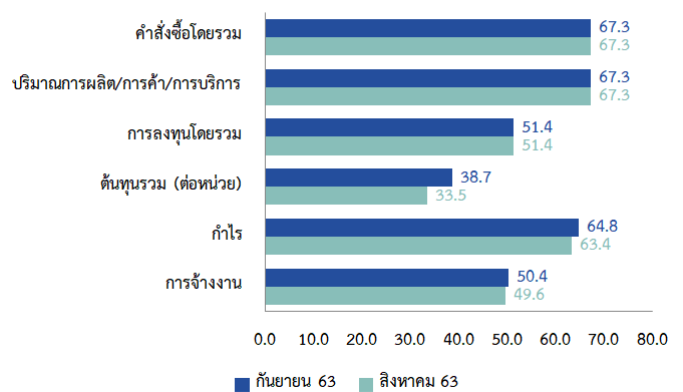


ในส่วนของดัชนีความเชื่อมั่นผู้ประกอบการ SME ภาคการบริการ ในเดือนปัจจุบันค่าดัชนีความเชื่อมั่นอยู่ที่ระดับ 56.6 ปรับตัวเพิ่มขึ้นจากเดือนก่อนที่ระดับ 55.4 เป็นผลมาจากปัจจัยด้านคำสั่งซื้อ และปริมาณการบริการปรับตัวเพิ่มขึ้น ส่งผลทำให้กำไรของกิจการเพิ่มขึ้นโดยค่าดัชนี ๆ ปรับตัวเพิ่มขึ้นในเกือบทุกสาขาการบริการ โดยเฉพาะสาขาธุรกิจเกี่ยวเนื่องกับการท่องเที่ยว เช่นร้านอาหาร และด้านการขนส่งมวลชนไม่ประจำทางที่มีค่าดัชนีปรับตัวเพิ่มขึ้นมากที่สุดมาอยู่ที่ระดับ 59.0 และ 62.5 จากเดือนก่อนหน้าที่ระดับ 55.5 และ 59.7 ตามลำดับ จากมาตรการส่งเสริมการท่องเที่ยวของภาครัฐและมาตรการวันหยุดยาว ทำให้เกิดการเดินทาง และใช้จ่ายใช้สอยในกลุ่มการท่องเที่ยวในประเทศ อย่างไรก็ตามยังมีข้อจำกัดเรื่องคำสั่งซื้อจากนักท่องเที่ยวต่างชาติที่ยังไม่ฟื้นตัว ในส่วนของค่าดัชนีความเชื่อมั่นผู้ประกอบการ SME ภาคการณ 3 เดือนข้างหน้าอยู่ที่ระดับ 59.8 เป็นผลมาจากผู้ประกอบการคาดการณ์คำสั่งซื้อจะลดลง เนื่องจากผู้ประกอบการยังไม่มั่นใจต่อกำลังซื้อภายในประเทศ และนักท่องเที่ยวชาวต่างชาติยังไม่กลับมา

ดัชนีความเชื่อมั่น SME ภาคการบริการ ภาคใต้



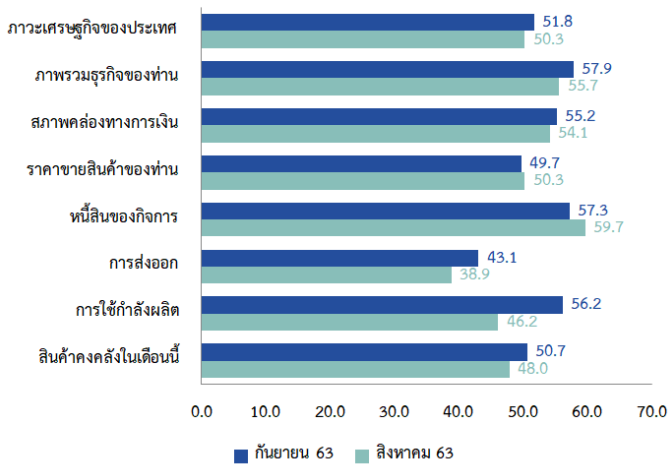
ดัชนีองค์ประกอบปัจจุบัน ภาคการบริการ ภาคใต้



ดัชนีภาวะเศรษฐกิจและธุรกิจ SMESI ประจำเดือนกันยายน 2563

ภาพรวมดัชนีภาวะเศรษฐกิจและธุรกิจในภาคใต้ ปรับตัวเพิ่มขึ้นจากเดือนก่อนหน้า ซึ่งปรับเพิ่มขึ้นในเกือบทุกค่าดัชนี โดยเฉพาะการใช้ภาพรวมธุรกิจ และภาวะเศรษฐกิจภายในประเทศ ที่ปรับตัวเพิ่มขึ้นมาอยู่ที่ระดับ 55.7 และ 51.8 จากเดือนก่อนหน้าที่ระดับ 57.9 และ 50.3 ตามลำดับ เนื่องจากมาตรการส่งเสริมการท่องเที่ยวของภาครัฐและมาตรการวันหยุดยาว ทำให้เกิดการเดินทาง และจับจ่ายใช้สอยในกลุ่มการท่องเที่ยวในประเทศ อีกทั้งจากการผ่อนปรนมาตรการควบคุมโรคต่างๆ และการฟื้นตัวของภาวะเศรษฐกิจในหลายประเทศ ทำให้ภาคการส่งออกปรับตัวดีขึ้น อย่างไรก็ตามภาคการส่งออกยังฟื้นตัวค่อนข้างช้า และกำลังซื้อจากนักท่องเที่ยวต่างชาติยังไม่มี ทำให้สภาพคล่องของกิจการปรับตัวเพิ่มขึ้นเล็กน้อยมาอยู่ที่ระดับ 55.2 จากเดือนก่อนหน้าที่ระดับ 54.1

ดัชนีภาวะเศรษฐกิจและธุรกิจปัจจุบัน
ภาคใต้



ปัจจัยภาวะเศรษฐกิจในประเทศและอำนาจซื้อของประชาชน ส่งผลต่อกิจการมากที่สุด โดยปัจจัยที่ส่งผลกระทบต่อธุรกิจได้แก่ การเปลี่ยนแปลงพฤติกรรมของผู้บริโภค มาตรการในด้านต่าง ๆ ของรัฐบาลต่อกิจการ การแข่งขันในตลาด และราคาต้นทุนสินค้า/ค่าแรง ตามลำดับ

**ดัชนีความเชื่อมั่นผู้ประกอบการ SMESI
ภาคตะวันออกเฉียงเหนือ
ประจำเดือนกันยายน 2563**

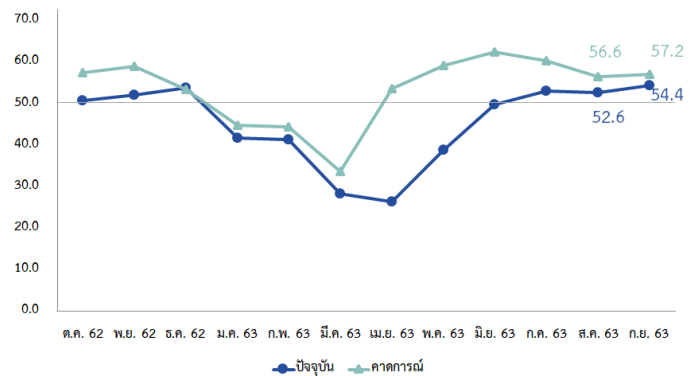
ประเด็นสำคัญ

- ค่าดัชนีความเชื่อมั่นผู้ประกอบการ SME ภาคตะวันออกเฉียงเหนือ ปรับตัวเพิ่มขึ้นจากเดือนก่อนหน้ามาอยู่ที่ระดับ 54.4 จากปัจจัยด้านคำสั่งซื้อ ปริมาณการผลิต การค้า และการบริการที่ปรับตัวเพิ่มขึ้น ส่งผลทำให้กำไรของกิจการปรับตัวเพิ่มขึ้นอย่างเห็นได้ชัด ซึ่งภาคการภาคการผลิตมีค่าดัชนี ฯ ปรับตัวเพิ่มขึ้นมากที่สุด เมื่อเทียบกับภาคการค้า และบริการ

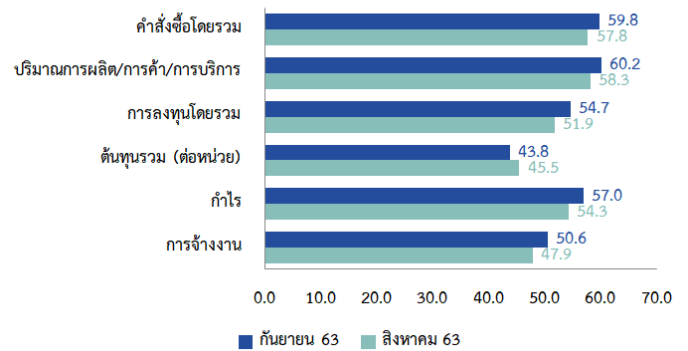
- จากการขยายตัวในกลุ่มการผลิต โดยเฉพาะอาหารและเครื่องดื่ม และเสื้อผ้าและสิ่งทอ รวมไปถึงกลุ่มรับเหมาก่อสร้าง

ค่าดัชนีความเชื่อมั่นผู้ประกอบการ SME ในเดือนปัจจุบันอยู่ที่ระดับ 54.4 ปรับตัวเพิ่มขึ้นจากเดือนก่อนหน้าที่ระดับ 52.6 จากปัจจัยด้านคำสั่งซื้อ ปริมาณการผลิต การค้า และการบริการที่ปรับตัวเพิ่มขึ้น ส่งผลทำให้กำไรของกิจการปรับตัวเพิ่มขึ้นอย่างเห็นได้ชัด ซึ่งภาคการผลิตมีค่าดัชนี ฯ ปรับตัวเพิ่มขึ้นมากที่สุด เมื่อเทียบกับภาคการค้า โดยเฉพาะสาขาเสื้อผ้าและสิ่งทอ และผลิตอาหารและเครื่องดื่ม ที่มีค่าดัชนีปรับตัวเพิ่มขึ้นมากที่สุดมาอยู่ที่ระดับ 51.9 และ 61.2 จากเดือนก่อนหน้าที่ระดับ 43.7 และ 57.0 ตามลำดับเนื่องจากสถานประกอบการกลับมาเปิดดำเนินการแบบหน้าร้านได้ปกติ และผู้บริโภคเริ่มออกมาใช้จ่ายใช้สอยมากขึ้น และจากกลุ่มลูกค้าประจำที่กลับมาขายสินค้าตามตลาดต่างๆ รวมถึงร้านอาหาร และร้านขายของชำ ประกอบกับการจัดงานอบรม และสัมมนาในเขตพื้นที่ชุมชน ทำให้มีคำสั่งซื้ออาหารและเครื่องดื่มจัดเบรก อีกทั้งภาคการค้าวัสดุก่อสร้างปรับตัวดีขึ้น ตามความต้องการสินค้าของกลุ่มผู้รับเหมา ในส่วนของค่าดัชนีความเชื่อมั่นผู้ประกอบการ SME คาดการณ์ 3 เดือนข้างหน้าอยู่ที่ระดับ 57.2 เป็นผลมาจากผู้ประกอบการคาดการณ์คำสั่งซื้อค่อนข้างทรงตัว เนื่องจากผู้ประกอบการมองว่าการใช้จ่ายในสินค้าจำเป็น เช่นอาหาร และเสื้อผ้า จะปรับตัวดีขึ้นตามรายได้ และกำลังซื้อของผู้บริโภค ส่วนภาคการท่องเที่ยวผู้ประกอบการกังวลต่อการย้ายสถานที่ท่องเที่ยวไปในภูมิภาคอื่นตามปัจจัยตามฤดูกาล

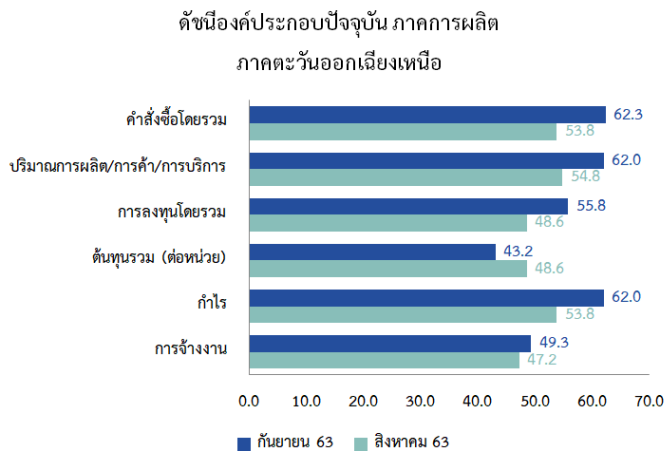
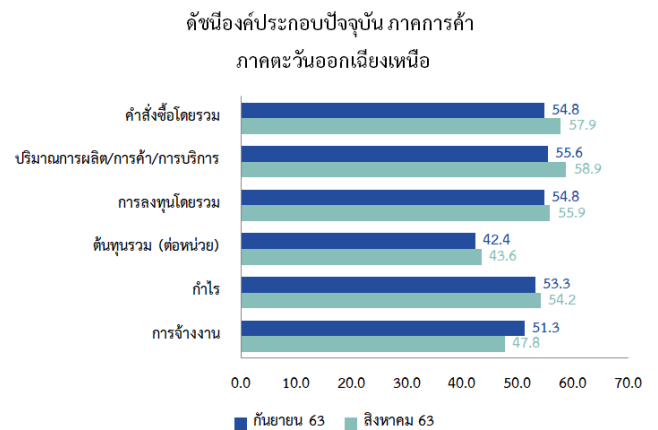
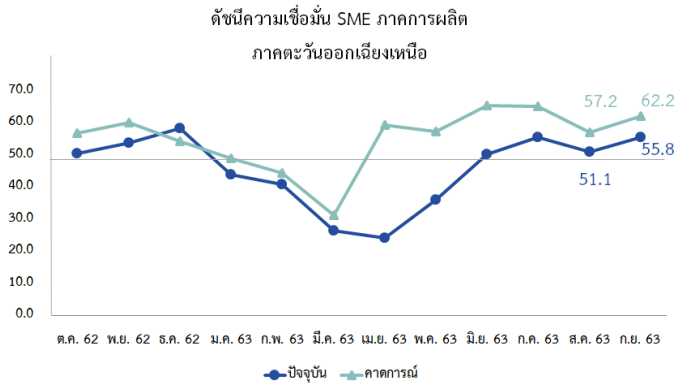
ดัชนีความเชื่อมั่น SME ภาคตะวันออกเฉียงเหนือ



ดัชนีองค์ประกอบปัจจุบัน รวมภาคธุรกิจ
ภาคตะวันออกเฉียงเหนือ



ในส่วนของดัชนีความเชื่อมั่นผู้ประกอบการ SME ภาคการผลิตในเดือนปัจจุบันค่าดัชนีความเชื่อมั่นอยู่ที่ระดับ 55.8 ปรับตัวเพิ่มขึ้นจากเดือนก่อนที่ระดับ 51.1 เป็นผลจากปัจจัยด้านคำสั่งซื้อ และปริมาณการผลิตปรับตัวเพิ่มขึ้น ส่งผลทำให้กำไรของกิจการปรับตัวเพิ่มขึ้นอย่างเห็นได้ชัด ซึ่งเป็นการปรับตัวเพิ่มขึ้นในทุกสาขาการผลิต โดยเฉพาะสาขาเสื้อผ้าและสิ่งทอ และผลิตอาหารและเครื่องดื่ม ที่มีค่าดัชนีปรับตัวเพิ่มขึ้นมากที่สุดมาอยู่ที่ระดับ 51.9 และ 61.2 จากเดือนก่อนหน้าที่ระดับ 43.7 และ 57.0 ตามลำดับ เนื่องจากสถานประกอบการกลับมาเปิดดำเนินการแบบหน้าร้านได้ปกติ และผู้บริโภคเริ่มออกมาใช้จ่ายใช้สอยมากขึ้น และจากกลุ่มลูกค้าประจำที่กลับมาขายสินค้าตามตลาดต่างๆ รวมถึงร้านอาหาร และร้านขายของชำ ประกอบกับการจัดงานอบรม และสัมมนาในเขตพื้นที่ชุมชน ทำให้มีคำสั่งซื้ออาหารและเครื่องดื่มจัดเบรก ในส่วนของค่าดัชนีความเชื่อมั่นผู้ประกอบการ SME คาดการณ์ 3 เดือนข้างหน้าอยู่ที่ระดับ 62.2 เป็นผลมาจากผู้ประกอบการคาดการณ์คำสั่งซื้อจะเพิ่มขึ้น เนื่องจากผู้ประกอบการมองว่าการใช้จ่ายในสินค้าจำเป็น เช่นอาหาร และเสื้อผ้า จะปรับตัวดีขึ้นตามรายได้ และกำลังซื้อของผู้บริโภค

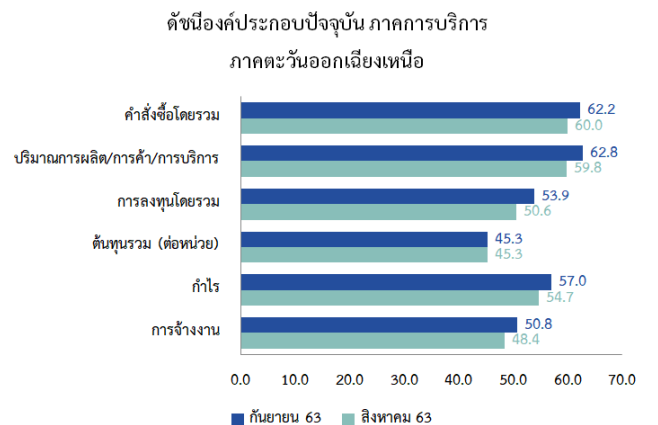
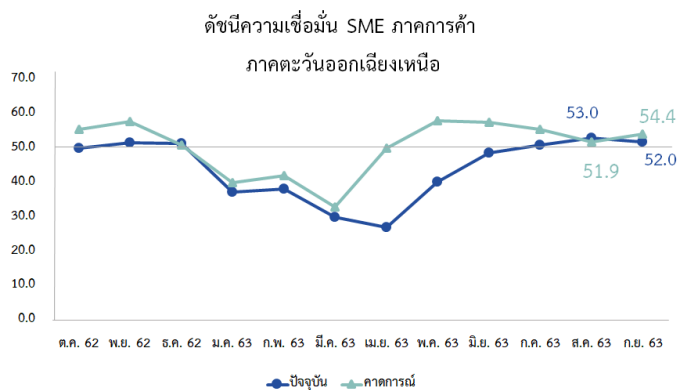
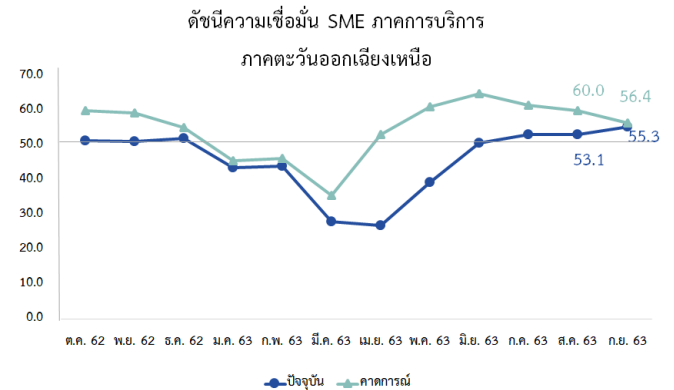


ในส่วนของดัชนีความเชื่อมั่นผู้ประกอบการ SME ภาคการค้า ในเดือนปัจจุบันค่าดัชนีความเชื่อมั่นอยู่ที่ระดับ 55.3 ปรับตัวเพิ่มขึ้นจากเดือนก่อนที่ระดับ 53.1 เป็นผลมาจากปัจจัยด้านคำสั่งซื้อ และปริมาณการบริการปรับตัวเพิ่มขึ้น ส่งผลทำให้กำไรของกิจการเพิ่มขึ้น โดยโดยค่าดัชนี ฯ ปรับตัวเพิ่มขึ้นในเกือบทุกสาขาการบริการ เนื่องจากการฟื้นตัวของกิจกรรมทางสังคมต่างๆ ทำให้งานอบรม และงานสัมมนากลับมาดำเนินการได้ ประชาชนมาเข้าร่วมกิจกรรมในพื้นที่ ส่งผลให้ร้านอาหาร และที่พัก/โรงแรมขยายตัว นอกจากนั้นการเริ่มฟื้นตัวของธุรกิจ ทำให้มีการลงทุนภาคการก่อสร้างเพิ่มขึ้น รวมถึงการต่อเติม และซ่อมแซมอาคาร บ้านเรือน

ในส่วนของค่าดัชนีความเชื่อมั่นผู้ประกอบการ SME ภาคการผลิต 3 เดือนข้างหน้าอยู่ที่ระดับ 56.4 เป็นผลมาจากผู้ประกอบการคาดการณ์คำสั่งซื้อจะลดลง เนื่องจากผู้ประกอบการคาดการณ์นักท่องเที่ยวจะเดินทางท่องเที่ยวนอกภูมิภาคตามปัจจัยตามฤดูกาล

ในส่วนของดัชนีความเชื่อมั่นผู้ประกอบการ SME ภาคการค้า ในเดือนปัจจุบันค่าดัชนีความเชื่อมั่นอยู่ที่ระดับ 52.0 ปรับตัวลดลงจากเดือนก่อนที่ระดับ 53.0 เป็นผลมาจากปัจจัยด้านคำสั่งซื้อ และปริมาณการค้าปรับตัวลดลงอย่างมาก ส่งผลทำให้กำไรของกิจการปรับตัวลดลง ซึ่งเป็นการปรับตัวลดลงในเกือบทุกสาขาการค้า โดยเฉพาะสาขารถจักรยานยนต์ และสถานีน้ำมัน ปรับตัวลดลงตามความต้องการใช้ยานพาหนะ และการขนส่งมวลชนไม่ประจำทางที่หดตัวลง อย่างไรก็ตามภาคการค้าวัสดุก่อสร้างปรับตัวดีขึ้น ตามความต้องการสินค้าของกลุ่มผู้รับเหมา

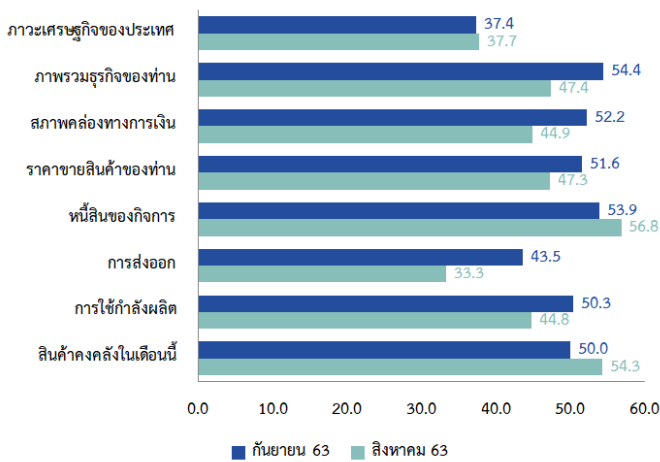
ในส่วนของค่าดัชนีความเชื่อมั่นผู้ประกอบการ SME ภาคการผลิต 3 เดือนข้างหน้าอยู่ที่ระดับ 54.4 เป็นผลมาจากผู้ประกอบการประเมินคำสั่งซื้อของผู้บริโภคจะเพิ่มขึ้น เนื่องจากการชะลอตัวในปัจจุบัน ทำให้ในอนาคตผู้บริโภคจะมีการออกมาใช้จ่ายมากขึ้น



ดัชนีภาวะเศรษฐกิจและธุรกิจ SME ประจำเดือนกันยายน 2563

ภาพรวมดัชนีภาวะเศรษฐกิจและธุรกิจในภาคตะวันออกเฉียงเหนือ ปรับตัวเพิ่มขึ้นจากเดือนก่อนหน้า ซึ่งปรับเพิ่มขึ้นในเกือบทุกค่าดัชนี โดยเฉพาะภาพรวมธุรกิจ ที่ปรับตัวเพิ่มขึ้นมาอยู่ที่ระดับ 54.4 จากเดือนก่อนหน้าที่ระดับ 47.4 เนื่องจากสถานประกอบการกลับมาเปิดดำเนินการแบบหน้าร้านได้ปกติ และผู้บริโภคเริ่มออกมาจับจ่ายใช้สอยมากขึ้น และฟื้นตัวของกิจกรรมทางสังคมต่างๆ ทำให้งานอบรม และงานสัมมนากลับมาดำเนินการได้ ประชาชนมาเข้าร่วมกิจกรรมในพื้นที่ ส่งผลดีในหลายสาขาธุรกิจ สะท้อนจากดัชนีสภาพคล่องของธุรกิจปรับตัวเพิ่มขึ้นมาอยู่ที่ระดับ 52.2 จากเดือนก่อนหน้าที่ระดับ 44.9

ดัชนีภาวะเศรษฐกิจและธุรกิจปัจจุบัน ภาคตะวันออกเฉียงเหนือ



ปัจจัยภาวะเศรษฐกิจในประเทศและอำนาจซื้อของประชาชน ส่งผลต่อกิจการมากที่สุดที่สุด โดยปัจจัยที่ส่งผลกระทบต่อทรงลงมา ได้แก่ การเปลี่ยนแปลงพฤติกรรมของผู้บริโภค การแข่งขันในตลาด มาตรการในด้านต่างๆ ของรัฐบาลต่อกิจการ และราคาต้นทุนสินค้า/ค่าแรง ตามลำดับ

**ดัชนีความเชื่อมั่นผู้ประกอบการ SMEI
ภาคตะวันออก
ประจำเดือนกันยายน 2563**

ประเด็นสำคัญ

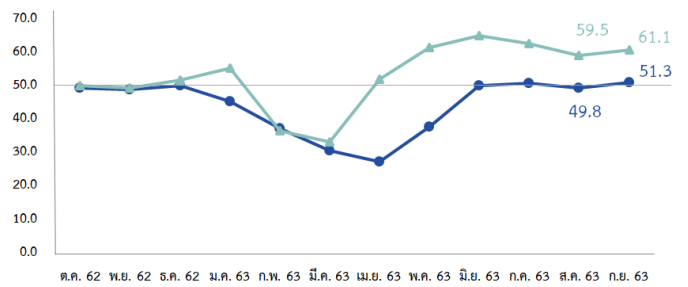
- ค่าดัชนีความเชื่อมั่นผู้ประกอบการ SME ภาคตะวันออก ปรับตัวเพิ่มขึ้นจากเดือนก่อนหน้ามาอยู่ที่ระดับ 51.3 จากปัจจัยด้านคำสั่งซื้อ ปริมาณการผลิต การค้า และการบริการที่ปรับตัวเพิ่มขึ้น ส่งผลทำให้กำไรของกิจการปรับตัวเพิ่มขึ้นอย่างเห็นได้ชัด ซึ่งภาคการค้าการค้ำมีค่าดัชนี ฯ ปรับตัวเพิ่มขึ้นมากที่สุด เมื่อเทียบกับภาคการผลิตและบริการ

- จากการขยายตัวในหลายธุรกิจ โดยเฉพาะกลุ่มท่องเที่ยวในจังหวัดใกล้กรุงเทพฯ อาทิ ชลบุรี และระยอง

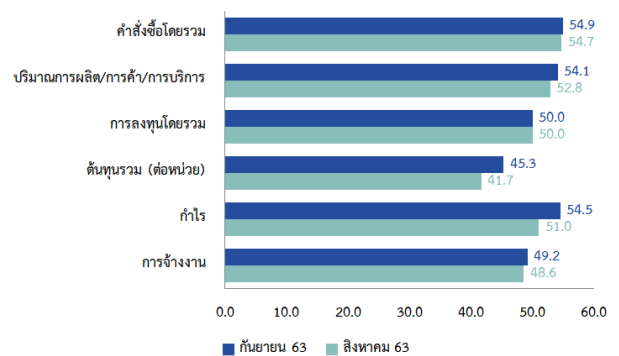
- จากมาตรการควบคุมโรคที่ส่งผลกระทบต่อภาคการส่งออก แม้จะเริ่มมีการฟื้นตัว แต่ยังคงอ่อนไหวค่อนข้างซ้ำ อีกทั้งการเดินทางมาติดต่อซื้อขายสินค้าของนักลงทุนต่างชาติยังคงค่อนข้างล่าช้า

ค่าดัชนีความเชื่อมั่นผู้ประกอบการ SME ในเดือนปัจจุบันอยู่ที่ระดับ 51.3 ปรับตัวเพิ่มขึ้นจากเดือนก่อนหน้าที่ระดับ 49.8 จากปัจจัยด้านคำสั่งซื้อ ปริมาณการผลิต การค้า และการบริการที่ปรับตัวเพิ่มขึ้น ส่งผลทำให้กำไรของกิจการปรับตัวเพิ่มขึ้นอย่างเห็นได้ชัด ซึ่งภาคการค้าการค้ำมีค่าดัชนี ฯ ปรับตัวเพิ่มขึ้นมากที่สุด เมื่อเทียบกับภาคการผลิตและบริการ โดยเฉพาะสาขาการค้าสินค้าวัสดุก่อสร้าง ที่มีค่าดัชนีปรับตัวเพิ่มขึ้นมาอยู่ที่ระดับ 50.0 จากเดือนก่อนหน้าที่ระดับ 41.7 จากความต้องการอุปโภคบริโภคในชุมชนของประชาชนในพื้นที่ รวมถึงภาคการเกษตรที่ได้รับผลดีจากปริมาณน้ำฝนที่เพิ่มขึ้น ทำให้เกษตรกรมีการเพาะปลูก และมีการลงทุนในภาคการผลิตสินค้าเกษตรมากขึ้น ส่วนภาคการท่องเที่ยว และธุรกิจที่เกี่ยวข้อง เช่น ร้านอาหาร ที่พัก/โรงแรม และรถรับเหมาเป็นต้น ได้รับผลดีจากนักท่องเที่ยวที่นิยมการท่องเที่ยวมากขึ้น โดยเฉพาะการเดินทางในจังหวัดใกล้กรุงเทพฯ อาทิ ชลบุรี และระยอง เป็นต้น อย่างไรก็ตามภาคการส่งออกยังได้รับผลกระทบจากการเดินทางของนักลงทุนต่างชาติที่มาติดต่อซื้อขายสินค้ายังคงค่อนข้างล่าช้า ในส่วนของค่าดัชนีความเชื่อมั่นผู้ประกอบการ SME ภาคการค้าการค้ำ 3 เดือนข้างหน้าอยู่ที่ระดับ 61.1 เป็นผลมาจากผู้ประกอบการคาดการณ์คำสั่งซื้อจะเพิ่มขึ้น เนื่องจากผู้ประกอบการคาดการณ์กำลังซื้อภายในประเทศที่จะฟื้นตัวมากขึ้น ทั้งภาคการท่องเที่ยว และการใช้จ่ายในชีวิตประจำวัน

ดัชนีความเชื่อมั่น SME ภาคตะวันออก

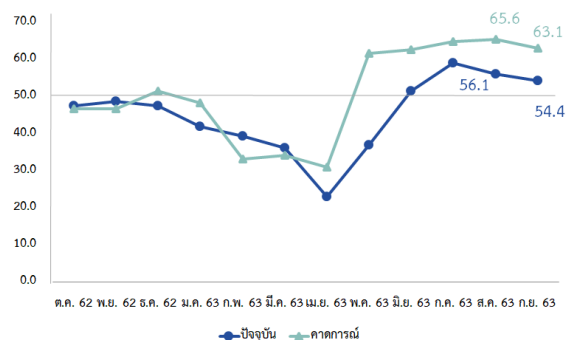


ดัชนีองค์ประกอบปัจจุบัน รวมภาคธุรกิจ ภาคตะวันออก

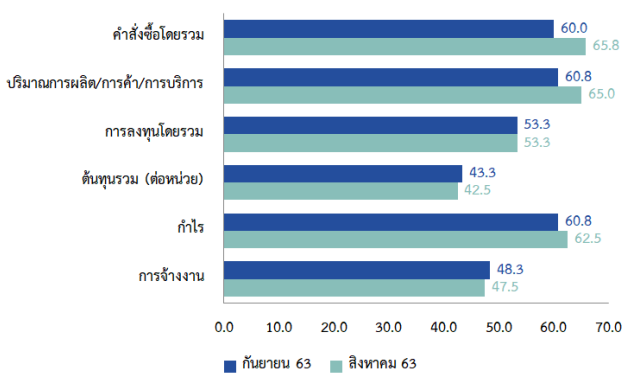


ในส่วนของดัชนีความเชื่อมั่นผู้ประกอบการ SME ภาคการผลิต ในเดือนปัจจุบันค่าดัชนีความเชื่อมั่นอยู่ที่ระดับ 54.4 ปรับตัวลดลงจากเดือนก่อนที่ระดับ 56.1 เป็นผลจากปัจจัยด้านคำสั่งซื้อ และปริมาณการผลิตปรับตัวเพิ่มขึ้น ส่งผลทำให้กำไรของกิจการปรับตัวลดลงอย่างเห็นได้ชัด โดยเฉพาะสาขาไม้และเฟอร์นิเจอร์ และยางและพลาสติก ที่มีค่าดัชนีปรับตัวลดลงมากที่สุดมาอยู่ที่ระดับ 40.0 และ 56.4 จากเดือนก่อนหน้าที่ระดับ 53.0 และ 60.9.1 ตามลำดับ เนื่องจากปัญหาการแพร่ระบาดของไวรัสโควิด-19 ที่ส่งผลกระทบต่อภาวะเศรษฐกิจในหลายประเทศ ทำให้กำลังซื้อจากชาวต่างชาติลดลง และจากมาตรการควบคุมการส่งออกที่ส่งผลกระทบต่อภาคการส่งออก แม้จะเริ่มมีการฟื้นตัว แต่ยังคงอ่อนไหวค่อนข้างซ้ำ อีกทั้งการเดินทางมาติดต่อซื้อขายของนักลงทุนต่างชาติยังคงค่อนข้างล่าช้า ในส่วนของค่าดัชนีความเชื่อมั่นผู้ประกอบการ SME ภาคการค้าการค้ำ 3 เดือนข้างหน้าอยู่ที่ระดับ 63.1 เป็นผลมาจากผู้ประกอบการคาดการณ์คำสั่งซื้อจะลดลง เนื่องจากผู้ประกอบการยังกังวลต่อกำลังซื้อของชาวต่างชาติจะยังไม่ฟื้นตัว

ดัชนีความเชื่อมั่น SME ภาคการผลิต ภาคตะวันออก



ดัชนีองค์ประกอบปัจจุบัน ภาคการผลิต ภาคตะวันออก



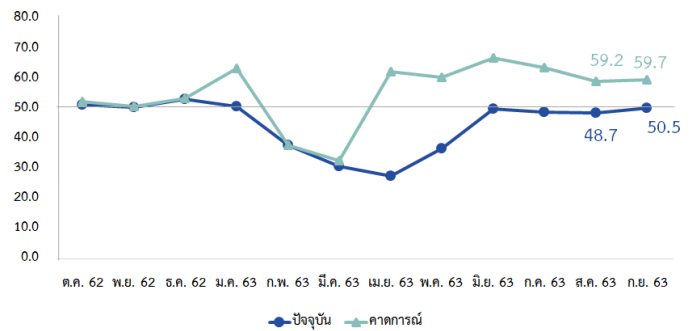
ในส่วนของดัชนีความเชื่อมั่นผู้ประกอบการ SME ภาคการบริการ ในเดือนปัจจุบันค่าดัชนีความเชื่อมั่นอยู่ที่ระดับ 50.5 ปรับตัวเพิ่มขึ้นจากเดือนก่อนที่ระดับ 48.7 เป็นผลมาจากปัจจัยด้านคำสั่งซื้อ และปริมาณการบริการปรับตัวเพิ่มขึ้น ส่งผลทำให้กำไรของกิจการเพิ่มขึ้น โดยค่าดัชนี ฯ ปรับตัวเพิ่มขึ้นในทุกสาขาการบริการ โดยเฉพาะภาคการท่องเที่ยว และธุรกิจที่เกี่ยวข้อง เช่น ร้านอาหาร ที่พัก/โรงแรม และรถรับเหมา เป็นต้น เนื่องจากนักท่องเที่ยวที่นิยมการท่องเที่ยวมากขึ้น โดยเฉพาะการเดินทางในจังหวัดใกล้กรุงเทพฯ อาทิ ชลบุรี และระยอง เป็นต้น

ในส่วนของค่าดัชนีความเชื่อมั่นผู้ประกอบการ SME ภาคการค้ 3 เดือนข้างหน้าอยู่ที่ระดับ 59.7 เป็นผลมาจากผู้ประกอบการคาดการณ์คำสั่งซื้อค่อนข้างทรงตัว เนื่องจากนักท่องเที่ยวส่วนใหญ่จะยังเป็นนักท่องเที่ยวภายในประเทศ

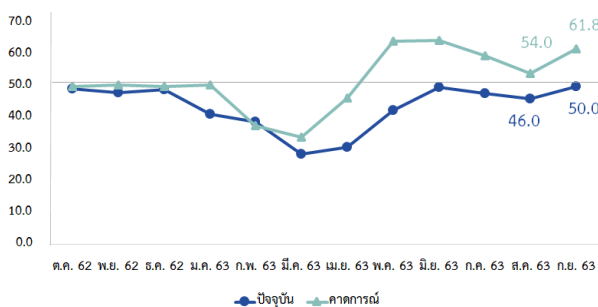
ในส่วนของดัชนีความเชื่อมั่นผู้ประกอบการ SME ภาคการค้า ในเดือนปัจจุบันค่าดัชนีความเชื่อมั่นอยู่ที่ระดับ 50.0 ปรับตัวเพิ่มขึ้นจากเดือนก่อนที่ระดับ 46.0 เป็นผลมาจากปัจจัยด้านคำสั่งซื้อ และปริมาณการค้าปรับตัวเพิ่มขึ้นอย่างมาก ส่งผลทำให้กำไรของกิจการปรับตัวเพิ่มขึ้น ซึ่งเป็นการปรับตัวเพิ่มขึ้นในทุกสาขาการค้า โดยเฉพาะสาขาการค้าสินค้าวัสดุก่อสร้าง ที่มีค่าดัชนีปรับตัวเพิ่มขึ้นมาอยู่ที่ระดับ 50.0 จากเดือนก่อนหน้าที่ระดับ 41.7 จากความต้องการอุปกรณในการซ่อมแซมของประชาชนในพื้นที่ รวมถึงภาคการเกษตรที่ได้รับผลดีจากปริมาณน้ำฝนที่เพิ่มขึ้น ทำให้เกษตรกรมีการเพาะปลูก และมีการลงทุนในภาคการผลิตสินค้าเกษตรมากขึ้น

ในส่วนของค่าดัชนีความเชื่อมั่นผู้ประกอบการ SME ภาคการค้ 3 เดือนข้างหน้าอยู่ที่ระดับ 61.8 เป็นผลมาจากผู้ประกอบการประเมินคำสั่งซื้อจะเพิ่มขึ้น เนื่องจากผู้ประกอบการคาดการณ์รายได้ และกำลังซื้อจากภาคเกษตรกร ที่ช่วยส่งเสริมภาคการใช้จ่าย

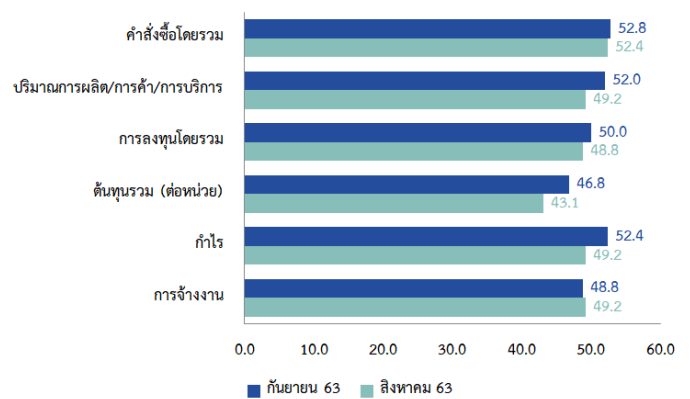
ดัชนีความเชื่อมั่น SME ภาคการบริการ ภาคตะวันออก



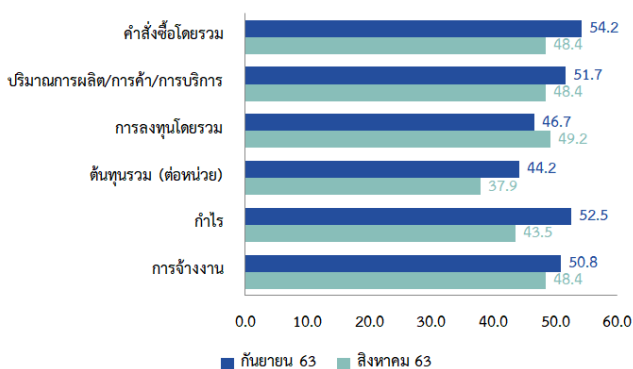
ดัชนีความเชื่อมั่น SME ภาคการค้า ภาคตะวันออก



ดัชนีองค์ประกอบปัจจุบัน ภาคการบริการ ภาคตะวันออก



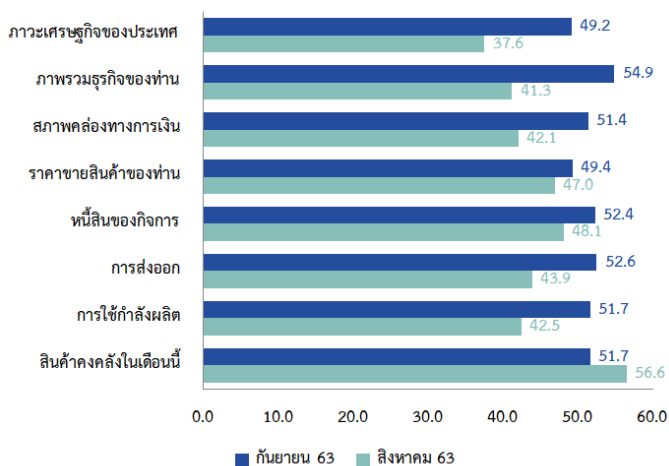
ดัชนีองค์ประกอบปัจจุบัน ภาคการค้า ภาคตะวันออก



ดัชนีภาวะเศรษฐกิจและธุรกิจ SME ประจำเดือนกันยายน 2563

ภาพรวมดัชนีภาวะเศรษฐกิจและธุรกิจในภาคตะวันออกปรับตัวเพิ่มขึ้นจากเดือนก่อนหน้า ซึ่งปรับเพิ่มขึ้นในทุกค่าดัชนี โดยเฉพาะภาพรวมธุรกิจ และสถานะของเศรษฐกิจภายในประเทศที่ปรับตัวเพิ่มขึ้นมาอยู่ที่ระดับ 54.9 และ 49.2 จากเดือนก่อนหน้าที่ระดับ 41.3 และ 37.6 ตามลำดับ เนื่องจากนักท่องเที่ยวที่นิยมการท่องเที่ยวมากขึ้น โดยเฉพาะการเดินทางในจังหวัดใกล้กรุงเทพฯ อาทิ ชลบุรี และระยอง เป็นต้น และภาคการลงทุนในการผลิตสินค้าเกษตรมากขึ้นตามปัจจัยส่งเสริมตามฤดูกาล อย่างไรก็ตามแม้ภาคการส่งออกโดยรวมจะมีทิศทางการปรับตัวดีขึ้น แต่การเติบโตยังคงค่อนข้างช้า จากมาตรการควบคุมโรคที่ส่งผลกระทบต่อการเดินทางของนักท่องเที่ยวต่างชาติ

ดัชนีภาวะเศรษฐกิจและธุรกิจปัจจุบัน ภาคตะวันออก



ปัจจัยภาวะเศรษฐกิจในประเทศและอำนาจซื้อของประชาชนส่งผลกระทบต่อกิจการมากที่สุด โดยปัจจัยที่ส่งผลกระทบรองลงมา ได้แก่ การแข่งขันในตลาด การเปลี่ยนแปลงพฤติกรรมของผู้บริโภค มาตรการในด้านต่าง ๆ ของรัฐบาลต่อกิจการ และราคาต้นทุนสินค้า/ค่าแรงงาน ตามลำดับ

ดัชนีความเชื่อมั่นผู้ประกอบการ SMESI ภาคกลาง ประจำเดือนกันยายน 2563

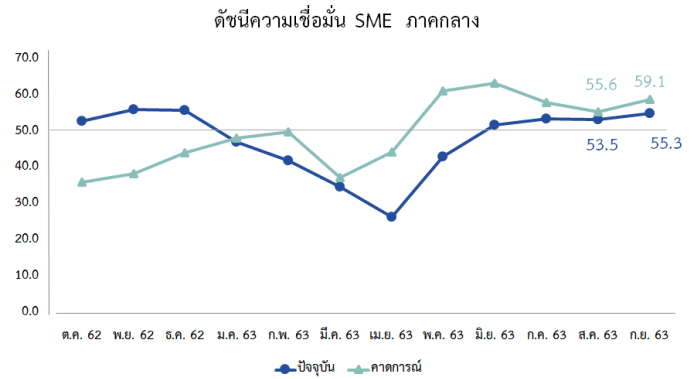
ประเด็นสำคัญ

- ค่าดัชนีความเชื่อมั่นผู้ประกอบการ SME ภาคกลาง ปรับตัวเพิ่มขึ้นจากเดือนก่อนหน้ามาอยู่ที่ระดับ 49.7 จากปัจจัยด้านคำสั่งซื้อ ปริมาณการผลิต การค้า และการบริการที่ปรับตัวเพิ่มขึ้น ส่งผลทำให้กำไรของกิจการปรับตัวเพิ่มขึ้นอย่างเห็นได้ชัด ซึ่งภาคการการค้ามีค่าดัชนี ฯ ปรับตัวเพิ่มขึ้นมากที่สุด เมื่อเทียบกับภาคการผลิต และบริการ

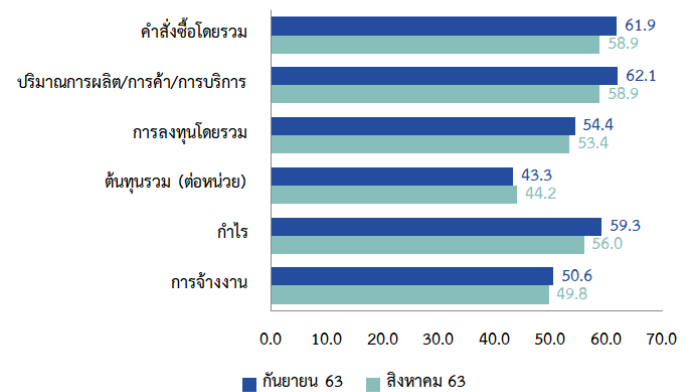
- จากราคาสินค้าเกษตรปรับตัวสูงขึ้น โดยเฉพาะราคาข้าวเปลือก ทำให้กำลังซื้อในภาคการเกษตรปรับตัวดีขึ้นส่งผลดีต่อสินค้าและบริการกลุ่มอุปโภค/บริโภค รวมไปถึงสินค้าคงทน เช่น รถจักรยานยนต์

- ภาคการท่องเที่ยวปรับตัวดีขึ้น จากกลุ่มนักท่องเที่ยวที่นิยมท่องเที่ยวในพื้นที่ใกล้เคียง ส่งผลดีต่อธุรกิจที่เกี่ยวข้อง เช่น ร้านอาหาร และรถรับเหมา

ค่าดัชนีความเชื่อมั่นผู้ประกอบการ SME ในเดือนปัจจุบันอยู่ที่ระดับ 55.3 ปรับตัวเพิ่มขึ้นจากเดือนก่อนหน้าที่ระดับ 53.5 จากปัจจัยด้านคำสั่งซื้อ ปริมาณการผลิต การค้า และการบริการที่ปรับตัวเพิ่มขึ้น ส่งผลทำให้กำไรของกิจการปรับตัวเพิ่มขึ้นอย่างเห็นได้ชัด ซึ่งภาคการค้ามีค่าดัชนี ฯ ปรับตัวเพิ่มขึ้นมากที่สุด เมื่อเทียบกับภาคการผลิต และบริการ โดยเฉพาะสาขาการค้าสินค้าอุปโภคบริโภค และสินค้าเกษตร รวมถึงสาขาการเกษตรแปรรูป เนื่องจากอยู่ในช่วงฤดูกาลเก็บเกี่ยว ทำให้ปริมาณผลผลิตทางการเกษตรปรับตัวดีขึ้น เช่น ข้าว และยางพารา เป็นต้น ทำให้สินค้าเกษตรออกสู่ตลาดได้มากขึ้น รวมถึงภาคการผลิตทั้งโรงงาน และร้านอาหาร มีความต้องการวัตถุดิบในการผลิต และราคาสินค้าเกษตรที่ปรับตัวเพิ่มขึ้นโดยเฉพาะ ราคาข้าวเปลือก ส่งผลดีต่อรายได้ และกำลังซื้อของภาคเกษตรกร และการจ้างงาน ส่วนภาคการท่องเที่ยวปรับตัวดีขึ้น จากกลุ่มนักท่องเที่ยวที่นิยมท่องเที่ยวในพื้นที่ใกล้เคียง ส่งผลดีต่อธุรกิจที่เกี่ยวข้อง เช่น ร้านอาหาร และรถรับเหมา เป็นต้น ในส่วนของค่าดัชนีความเชื่อมั่นผู้ประกอบการ SME คาดการณ์ 3 เดือนข้างหน้า อยู่ที่ระดับ 59.1 เป็นผลมาจากผู้ประกอบการคาดการณ์คำสั่งซื้อจะเพิ่มขึ้น จากผู้ประกอบการคาดการณ์คำสั่งซื้อจะเพิ่มขึ้น จากแรงสนับสนุนของรายได้ และกำลังซื้อภาคเกษตร ส่วนภาคการท่องเที่ยวจะยังเป็นการท่องเที่ยวของชาวไทยเป็นสำคัญ

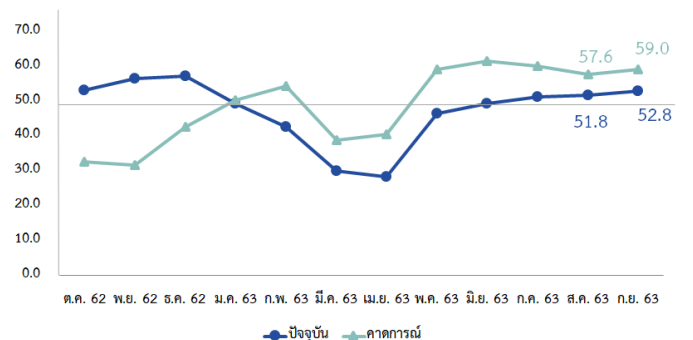


ดัชนีองค์ประกอบปัจจุบัน รวมภาคธุรกิจ ภาคกลาง

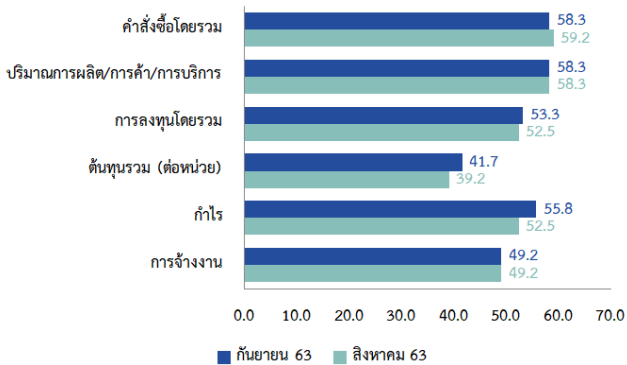


ในส่วนของดัชนีความเชื่อมั่นผู้ประกอบการ SME ภาคการผลิต ในเดือนปัจจุบันค่าดัชนีความเชื่อมั่นอยู่ที่ระดับ 52.8 ปรับตัวเพิ่มขึ้นจากเดือนก่อนหน้าที่ระดับ 51.8 เป็นผลมาจากปัจจัยด้านคำสั่งซื้อ และปริมาณการผลิตที่ค่อนข้างทรงตัว ซึ่งสาขาผลิตอาหารและเครื่องดื่ม และเสื้อผ้าและสิ่งทอมีค่าดัชนีปรับตัวเพิ่มขึ้นมากที่สุดมาอยู่ที่ระดับ 59.5 และ 57.1 จากเดือนก่อนหน้าที่ระดับ 57.1 และ 54.8 ตามลำดับ เนื่องจากผู้บริโภคมีการออกมาจับจ่ายใช้สอยมากขึ้น ซึ่งได้รับแรงสนับสนุนจากรายได้ของภาคเกษตร อย่างไรก็ตามจากความไม่แน่นอนต่อรายได้ของผู้บริโภคบางกลุ่มอาชีพ ทำให้ผู้บริโภคระมัดระวังการใช้จ่าย ในส่วนของค่าดัชนีความเชื่อมั่นผู้ประกอบการ SME คาดการณ์ 3 เดือนข้างหน้าอยู่ที่ระดับ 59.0 เป็นผลมาจากผู้ประกอบการคาดการณ์คำสั่งซื้อ และปริมาณการผลิตจะค่อนข้างทรงตัว เนื่องจากผู้ประกอบการมองว่าภาวะเศรษฐกิจจะยังต้องใช้เวลาในการฟื้นตัวอีกระยะหนึ่ง

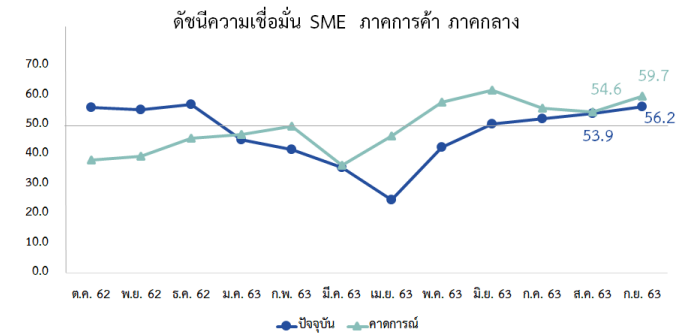
ดัชนีความเชื่อมั่น SME ภาคการผลิต ภาคกลาง



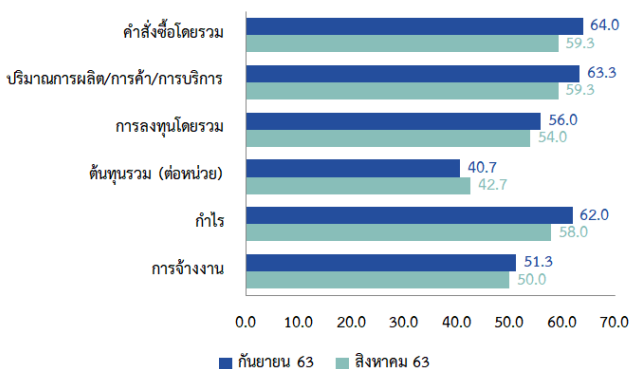
ดัชนีองค์ประกอบปัจจุบัน ภาคการผลิต ภาคกลาง



ในส่วนของดัชนีความเชื่อมั่นผู้ประกอบการ SME ภาคการค้า ในเดือนปัจจุบันค่าดัชนีความเชื่อมั่นอยู่ที่ระดับ 56.2 ปรับตัวเพิ่มขึ้นจากเดือนก่อนที่ระดับ 53.9 เป็นผลมาจากปัจจัยด้านคำสั่งซื้อ และปริมาณการค้าปรับตัวเพิ่มขึ้นอย่างมาก ส่งผลทำให้กำไรของกิจการปรับตัวเพิ่มขึ้น ซึ่งเป็นการปรับตัวเพิ่มขึ้นในเกือบทุกสาขาการค้า โดยเฉพาะสาขาการค้าสินค้าอุปโภคบริโภค และสินค้าเกษตร รวมถึงสาขาธุรกิจยานยนต์ เนื่องจากอยู่ในช่วงฤดูกาลเก็บเกี่ยว ทำให้ปริมาณผลผลิตทางการเกษตรปรับตัวดีขึ้น เช่น ข้าว และยางพารา เป็นต้น ทำให้สินค้าเกษตรออกสู่ตลาดได้มากขึ้น รวมถึงภาคการผลิตทั้งโรงงาน และร้านอาหาร มีความต้องการวัตถุดิบในการผลิต และราคาสินค้าเกษตรที่ปรับตัวเพิ่มขึ้น ส่งผลดีต่อรายได้ และกำลังซื้อของภาคเกษตรกร และการจ้างงาน ในส่วน

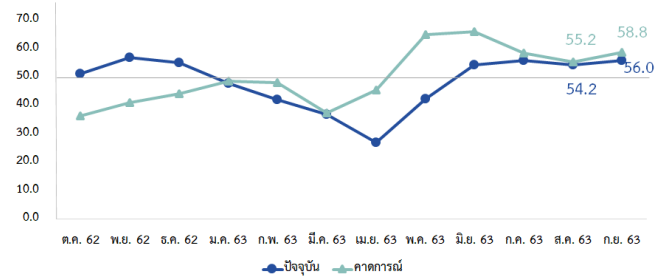


ดัชนีองค์ประกอบปัจจุบัน ภาคการค้า ภาคกลาง

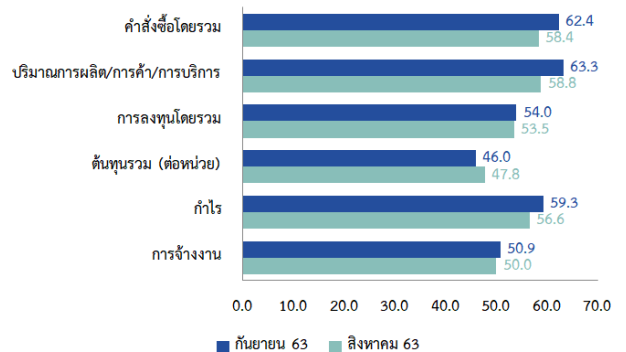


ในส่วนของดัชนีความเชื่อมั่นผู้ประกอบการ SME ภาคการบริการ ในเดือนปัจจุบันค่าดัชนีความเชื่อมั่นอยู่ที่ระดับ 56.0 ปรับตัวเพิ่มขึ้นจากเดือนก่อนที่ระดับ 54.2 เป็นผลมาจากปัจจัยด้านคำสั่งซื้อ และปริมาณการบริการปรับตัวเพิ่มขึ้น ส่งผลทำให้กำไรของกิจการเพิ่มขึ้น โดยค่าดัชนี ๆ ปรับตัวเพิ่มขึ้นในเกือบทุกสาขาการบริการ โดยเฉพาะภาคการท่องเที่ยว และธุรกิจที่เกี่ยวข้อง เช่น ร้านอาหาร และรถรับเหมา แต่สาขาที่พักโรงแรมมีคำสั่งซื้อปรับตัวลดลง เนื่องจากนักท่องเที่ยวนิยมท่องเที่ยวในพื้นที่ใกล้เคียง และเดินทางไปกลับ จึงไม่จำเป็นต้องพักแรม ในส่วนของค่าดัชนีความเชื่อมั่นผู้ประกอบการ SME ภาคการค้า 3 เดือนข้างหน้าอยู่ที่ระดับ 58.8 เป็นผลมาจากผู้ประกอบการคาดการณ์คำสั่งซื้อจะเพิ่มขึ้น จากกลุ่มนักท่องเที่ยวภายในประเทศ

ดัชนีความเชื่อมั่น SME ภาคการบริการ ภาคกลาง



ดัชนีองค์ประกอบปัจจุบัน ภาคการบริการ ภาคกลาง

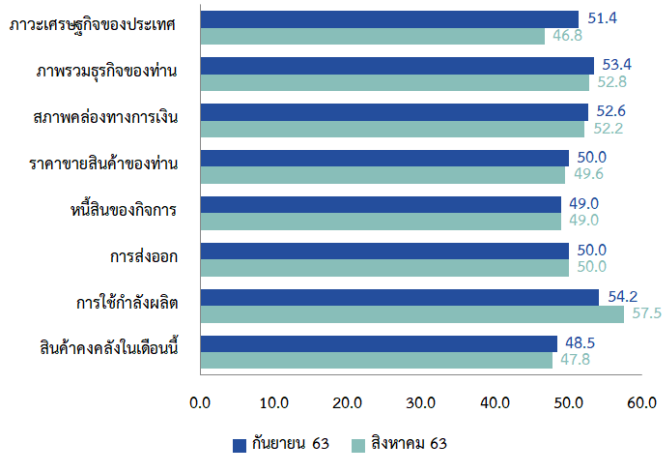


ดัชนีภาวะเศรษฐกิจและธุรกิจ SME
ประจำเดือนกันยายน 2563

ภาพรวมดัชนีภาวะเศรษฐกิจและธุรกิจในภาคกลาง ปรับตัวเพิ่มขึ้นจากเดือนก่อนหน้า ซึ่งปรับตัวเพิ่มขึ้นในเกือบทุกค่าดัชนี โดยเฉพาะภาวะเศรษฐกิจภายในประเทศ และภาพรวมธุรกิจ ที่ปรับตัวเพิ่มขึ้นมาอยู่ที่ระดับ 51.4 และ 53.4 จากเดือนก่อนหน้าที่ระดับ 46.8 และ 52.8 ตามลำดับ จากการฟื้นตัวของภาคธุรกิจในทุกสาขา และการออกมาจับจ่ายใช้สอยมากขึ้น จากแรงสนับสนุนของรายได้ และกำลังซื้อภาคเกษตรกร ประกอบกับภาคการท่องเที่ยวที่ปรับตัวดีขึ้นจากนักท่องเที่ยวในพื้นที่ ส่งผลทำให้สภาพคล่องของกิจการปรับตัวดีขึ้น ส่วนภาคการส่งออกทรงตัวจากเดือนก่อนหน้า เนื่องจากปัญหาไวรัสโควิด-19 ที่ส่งผลกระทบต่อภาวะเศรษฐกิจในหลายประเทศ

ดัชนีภาวะเศรษฐกิจและธุรกิจปัจจุบัน

ภาคกลาง



ปัจจัยภาวะเศรษฐกิจในประเทศและอำนาจซื้อของประชาชน ส่งผลต่อกิจการมากที่สุด โดยปัจจัยที่ส่งผลกระทบต่อรองลงมา ได้แก่ มาตรการในด้านต่าง ๆ ของรัฐบาลต่อกิจการ ราคาต้นทุนสินค้า/ค่าแรง การแข่งขันในตลาด และการเปลี่ยนแปลงพฤติกรรมของผู้บริโภค ตามลำดับ

ดัชนีความเชื่อมั่นผู้ประกอบการ SMESI ภาคเหนือ ประจำเดือนกันยายน 2563

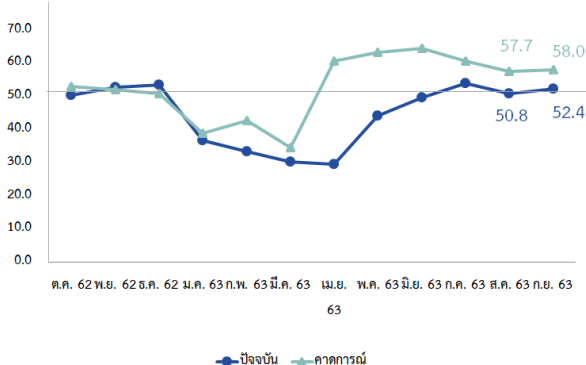
ประเด็นสำคัญ

- ค่าดัชนีความเชื่อมั่นผู้ประกอบการ SME ภาคเหนือ ปรับตัวเพิ่มขึ้นจากเดือนก่อนหน้ามาอยู่ที่ระดับ 52.4 จากปัจจัยด้านคำสั่งซื้อ ปริมาณการผลิต การค้า และการบริการที่ปรับตัวเพิ่มขึ้น ส่งผลทำให้กำไรของกิจการปรับตัวเพิ่มขึ้นอย่างเห็นได้ชัด ซึ่งภาคการผลิต มีค่าดัชนี ฯ ปรับตัวเพิ่มขึ้นมากที่สุด เมื่อเทียบกับภาคการค้าและบริการ

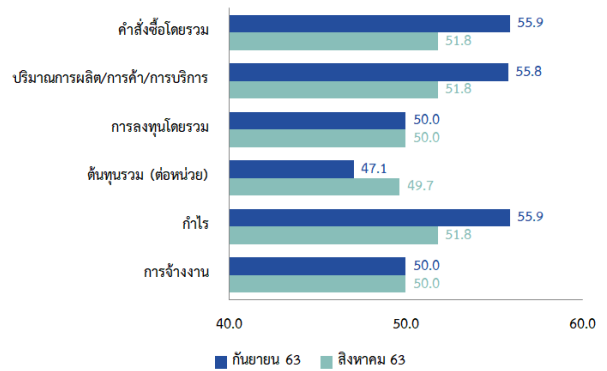
- จากการเพิ่มขึ้นของการจับจ่ายใช้สอยในช่วงวันหยุดยาว และการขยายตัวของธุรกิจโรงแรมและที่พักจากการจองล่วงหน้า รวมไปถึงการผลิตและจำหน่ายที่เพิ่มขึ้นของผลิตภัณฑ์ชุมชนในกลุ่มของฝากที่ระลึก

ค่าดัชนีความเชื่อมั่นผู้ประกอบการ SME ในเดือนปัจจุบันอยู่ที่ระดับ 52.4 ปรับตัวเพิ่มขึ้นจากเดือนก่อนหน้าที่ระดับ 50.8 จากปัจจัยด้านคำสั่งซื้อ ปริมาณการผลิต การค้า และการบริการที่ปรับตัวเพิ่มขึ้น ส่งผลทำให้กำไรของกิจการปรับตัวเพิ่มขึ้นอย่างเห็นได้ชัด ซึ่งภาคการผลิตมีค่าดัชนี ฯ ปรับตัวเพิ่มขึ้นมากที่สุด เมื่อเทียบกับภาคการค้าและบริการ โดยเฉพาะสาขาผลิตอาหารและเครื่องดื่ม ที่มีค่าดัชนีปรับตัวเพิ่มขึ้นมากที่สุดมาอยู่ที่ระดับ 52.9 จากเดือนก่อนหน้าที่ระดับ 49.4 จากความต้องการสินค้าของกลุ่มนักท่องเที่ยว รวมถึงเสื้อผ้าและสิ่งทอ เช่น ชุดพื้นเมือง หรือผลิตภัณฑ์ชุมชนต่างๆที่นักท่องเที่ยวนิยมซื้อเป็นของที่ฝาก/ของที่ระลึก อีกทั้งในช่วงวันหยุดยาว ผู้บริโภคออกมาจับจ่ายใช้สอยมากขึ้น ทำให้ความต้องการสินค้าอุปโภคบริโภคปรับตัวดีขึ้น และการขยายตัวของธุรกิจโรงแรมและที่พักจากการจองล่วงหน้า และในส่วนของค่าดัชนีความเชื่อมั่นผู้ประกอบการ SME คาดการณ์ 3 เดือนข้างหน้าอยู่ที่ระดับ 58.0 เป็นผลมาจากผู้ประกอบการคาดการณ์คำสั่งซื้อค่อนข้างทรงตัว เนื่องจากผู้ประกอบการคาดการณ์คำสั่งซื้อจากชาวต่างชาติจะยังไม่ฟื้นตัว จะยังเป็นคำสั่งซื้อภายในประเทศเป็นหลัก

ดัชนีความเชื่อมั่น SME ภาคเหนือ

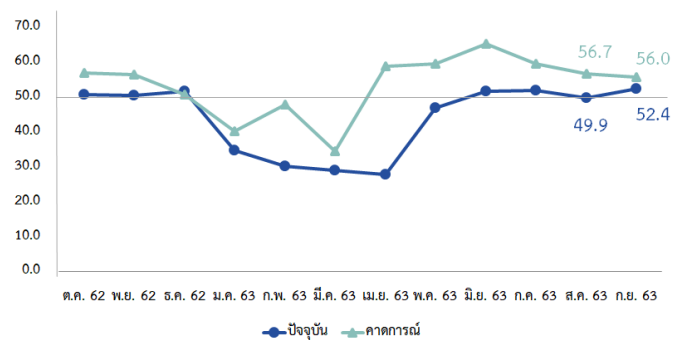


ดัชนีองค์ประกอบปัจจุบัน รวมภาคธุรกิจ ภาคเหนือ

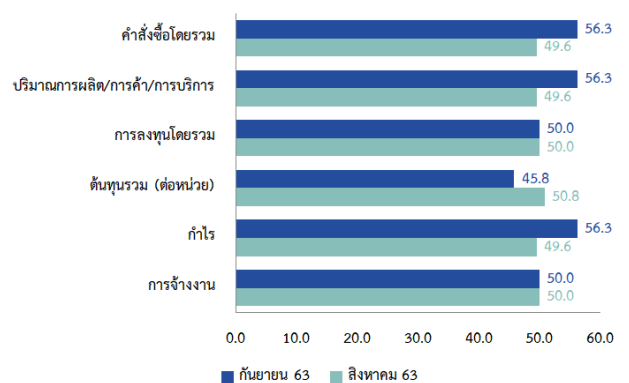


ในส่วนของดัชนีความเชื่อมั่นผู้ประกอบการ SME ภาคการผลิต ในเดือนปัจจุบันค่าดัชนีความเชื่อมั่นอยู่ที่ระดับ 52.4 ปรับตัวเพิ่มขึ้นจากเดือนก่อนที่ระดับ 49.9 เป็นผลจากปัจจัยด้านคำสั่งซื้อ และปริมาณการผลิตปรับตัวเพิ่มขึ้น ส่งผลทำให้กำไรของกิจการปรับตัวเพิ่มขึ้นอย่างเห็นได้ชัด ซึ่งเป็นการปรับเพิ่มขึ้นในทุกสาขาการผลิต โดยเฉพาะสาขาผลิตอาหารและเครื่องดื่ม ที่มีค่าดัชนีปรับตัวเพิ่มขึ้นมากที่สุดมาอยู่ที่ระดับ 52.9 จากเดือนก่อนหน้าที่ระดับ 49.4 จากความต้องการสินค้าของกลุ่มนักท่องเที่ยว รวมถึงเสื้อผ้าและสิ่งทอ เช่น ชุดพื้นเมือง หรือผลิตภัณฑ์ชุมชนต่างๆที่นักท่องเที่ยวนิยมซื้อเป็นของที่ฝาก/ของที่ระลึก ในส่วนของค่าดัชนีความเชื่อมั่นผู้ประกอบการ SME คาดการณ์ 3 เดือนข้างหน้าอยู่ที่ระดับ 56.0 เป็นผลมาจากผู้ประกอบการคาดการณ์คำสั่งซื้อจะค่อนข้างทรงตัวจากเดือนก่อนหน้า เนื่องจากผู้ประกอบการมองว่าประชาชนจะมีการออกมาใช้จ่ายอย่างต่อเนื่อง

ดัชนีความเชื่อมั่น SME ภาคการผลิต ภาคเหนือ

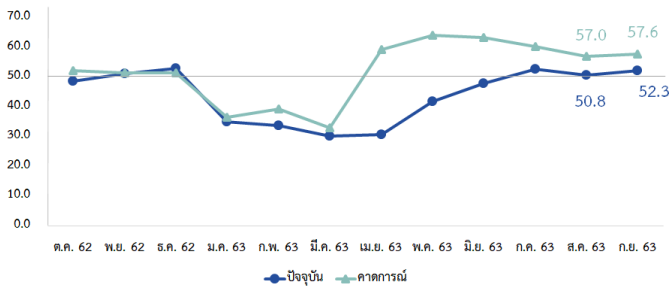


ดัชนีองค์ประกอบปัจจุบัน ภาคการผลิต ภาคเหนือ

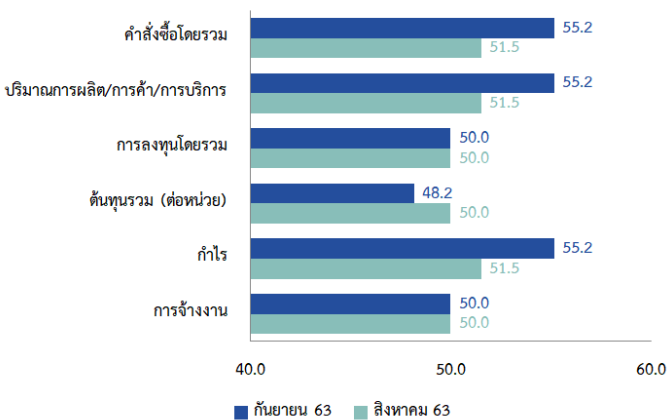


ในส่วนของดัชนีความเชื่อมั่นผู้ประกอบการ SME ภาคการค้า ในเดือนปัจจุบันค่าดัชนีความเชื่อมั่นอยู่ที่ระดับ 52.3 ปรับตัวเพิ่มขึ้นจากเดือนก่อนที่ระดับ 50.8 เป็นผลมาจากปัจจัยด้านคำสั่งซื้อ และปริมาณการค้าปรับตัวเพิ่มขึ้นอย่างมาก ส่งผลทำให้กำไรของกิจการปรับตัวเพิ่มขึ้น ซึ่งเป็นการปรับตัวเพิ่มขึ้นในเกือบทุกสาขาการค้า โดยเฉพาะสาขาสินค้าอุปโภคบริโภค และสถานีน้ำมัน ที่ปรับตัวเพิ่มขึ้นมาอยู่ที่ระดับ 53.2 54.0 และ 51.4 จากเดือนก่อนหน้าทีระดับ 49.6 51.3 และ 50.0 ตามลำดับ จากการเดินทางท่องเที่ยว ทำให้มีการใช้จ่ายในสินค้าอุปโภคบริโภคมากขึ้น และการใช้ยานพาหนะในการเดินทาง ทำให้มีความต้องการใช้บริการสถานีน้ำมันมากขึ้น ในส่วนของค่าดัชนีความเชื่อมั่นผู้ประกอบการ SME ภาคการณ้ 3 เดือนข้างหน้าอยู่ที่ระดับ 57.6 เป็นผลมาจากผู้ประกอบการประเมินคำสั่งซื้อของผู้บริโภคจะค่อนข้างทรงตัว จากการใช้จ่ายในสินค้าอุปโภคบริโภคอย่างต่อเนื่อง

ดัชนีความเชื่อมั่น SME ภาคการค้า ภาคเหนือ



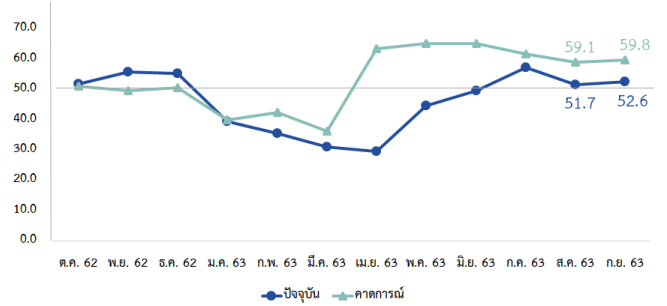
ดัชนีองค์ประกอบปัจจุบัน ภาคการค้า ภาคเหนือ



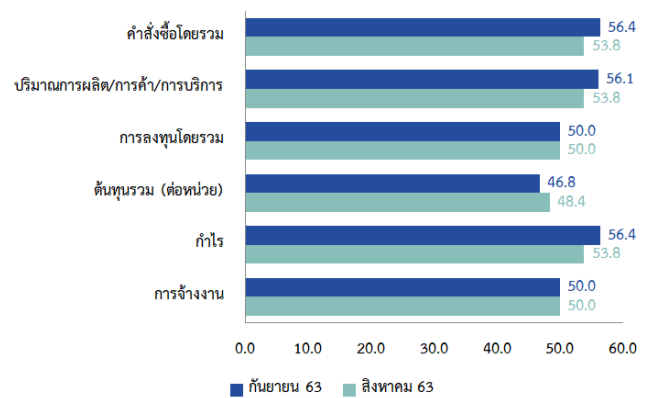
ในส่วนของดัชนีความเชื่อมั่นผู้ประกอบการ SME ภาคการบริการ ในเดือนปัจจุบันค่าดัชนีความเชื่อมั่นอยู่ที่ระดับ 52.6 ปรับตัวเพิ่มขึ้นจากเดือนก่อนที่ระดับ 51.7 เป็นผลมาจากปัจจัยด้านคำสั่งซื้อ และปริมาณการบริการปรับตัวเพิ่มขึ้น ส่งผลทำให้กำไรของกิจการเพิ่มขึ้น โดยค่าดัชนี ฯ ปรับตัวเพิ่มขึ้นในเกือบทุกสาขาการบริการ โดยเฉพาะธุรกิจที่เกี่ยวข้องกับภาคการท่องเที่ยว การขยายตัวของธุรกิจโรงแรมและที่พัก จากการจองล่วงหน้า เนื่องจากในช่วงวันหยุดยาว ที่ผู้บริโภคออกมาใช้จ่ายใช้สอยมากขึ้น รวมถึงสาขาสนันทนาการ/วัฒนธรรม/กีฬา ที่ปรับตัวดีขึ้น จากการฟื้นตัวของกิจกรรมทางสังคมต่างๆ และได้รับความสนใจจากกลุ่มลูกค้าที่หันมาดูแลสุขภาพ โดยเฉพาะลูกค้ากลุ่มนักศึกษา และวัยทำงาน มีการเข้าใช้บริการกิจการสนันทนาการด้านฟิตเนส ยิม สนามกีฬา

มากขึ้น ในส่วนของค่าดัชนีความเชื่อมั่นผู้ประกอบการ SME ภาคการณ้ 3 เดือนข้างหน้าอยู่ที่ระดับ 59.8 เป็นผลมาจากผู้ประกอบการคาดการณ์คำสั่งซื้อค่อนข้างทรงตัว เนื่องจากผู้ประกอบการคาดการณ์นักท่องเที่ยวต่างชาติจะยังไม่ฟื้นตัว

ดัชนีความเชื่อมั่น SME ภาคการบริการ ภาคเหนือ



ดัชนีองค์ประกอบปัจจุบัน ภาคการบริการ ภาคเหนือ

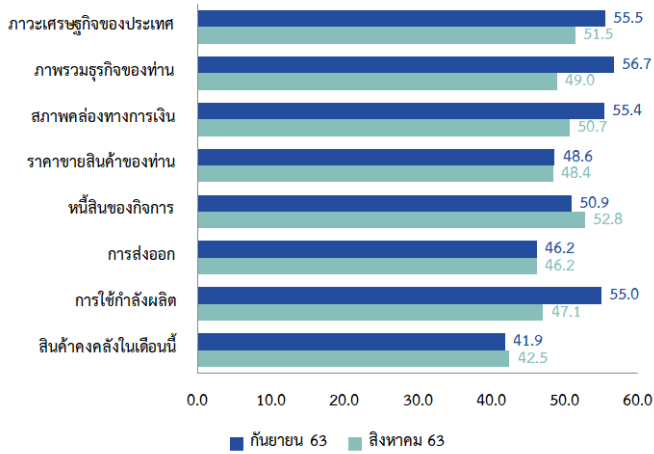


ดัชนีภาวะเศรษฐกิจและธุรกิจ SME ประจำเดือนกันยายน 2563

ภาพรวมดัชนีภาวะเศรษฐกิจและธุรกิจในภาคเหนือ ปรับตัวเพิ่มขึ้นจากเดือนก่อนหน้า ซึ่งปรับตัวเพิ่มขึ้นในเกือบทุกค่าดัชนี โดยเฉพาะภาพรวมธุรกิจ และภาวะเศรษฐกิจภายในประเทศที่ปรับตัวเพิ่มขึ้นมาอยู่ที่ระดับ 56.7 และ 55.5 จากเดือนก่อนหน้าที่ระดับ 49.0 และ 51.5 ตามลำดับ เนื่องจากภายหลังการฟื้นตัวของภาคธุรกิจจากปัญหาไวรัสโควิด-19 ธุรกิจกลับมาเปิดดำเนินการได้ในทุกสาขา ประกอบกับในช่วงวันหยุดยาว ทำให้ผู้บริโภคออกมาใช้จ่ายใช้สอยมากขึ้น ซึ่งส่งผลดีในหลายสาขาธุรกิจ โดยเฉพาะภาคการผลิตอาหารและเครื่องดื่ม รวมถึงธุรกิจที่เกี่ยวข้องกับภาคการท่องเที่ยวปรับตัวดีขึ้น ส่งผลให้สภาพคล่องของธุรกิจปรับตัวเพิ่มขึ้นมาอยู่ที่ระดับ 55.4 จากเดือนก่อนหน้าที่ระดับ 50.7 และการใช้กำลังการผลิตปรับตัวเพิ่มขึ้นมาอยู่ที่ระดับ 55.0 จากเดือนก่อนหน้าที่ระดับ 47.1 เพื่อเร่งการค้าเนินธุรกิจตามความต้องการของผู้บริโภค

ดัชนีภาวะเศรษฐกิจและธุรกิจปัจจุบัน

ภาคเหนือ

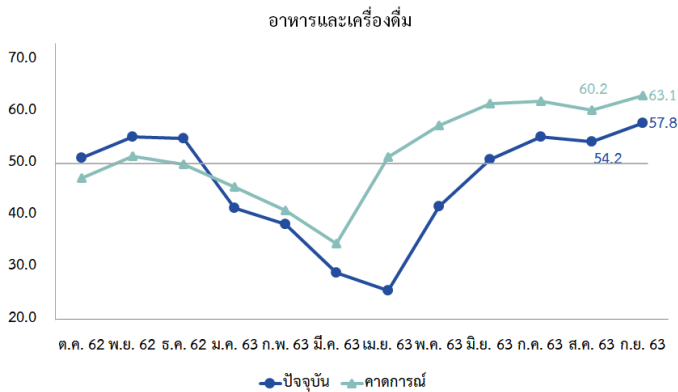


ปัจจัยภาวะเศรษฐกิจในประเทศและอำนาจซื้อของประชาชน ส่งผลต่อกิจการมากที่สุด โดยปัจจัยที่ส่งผลกระทบต่อธุรกิจได้แก่ การเปลี่ยนแปลงพฤติกรรมของผู้บริโภค มาตรการในด้านต่าง ๆ ของรัฐบาล ต่อกิจการ ราคาต้นทุนสินค้า/ค่าแรง และการแข่งขันในตลาด ตามลำดับ

ดัชนีความเชื่อมั่นผู้ประกอบการ SME (SMESI) จำแนกตามสาขาธุรกิจ ประจำเดือนกันยายน 2563

อาหารและเครื่องดื่ม

ดัชนีความเชื่อมั่น ๓ ปัจจุบันเพิ่มขึ้นมาอยู่ที่ระดับ 57.8 เนื่องจากสถานประกอบการกลับมาเปิดดำเนินการแบบหน้าร้านได้ปกติ และผู้บริโภคเริ่มออกมาจับจ่ายใช้สอยมากขึ้น ทำให้ยอดคำสั่งซื้อหน้าร้านปรับตัวเพิ่มขึ้นมากกว่าออนไลน์ ในส่วนภาคการค้าส่งมีออเดอร์คำสั่งซื้อเพิ่มมากขึ้น จากกลุ่มลูกค้าประจำที่กลับมาขายสินค้าตามตลาดต่างๆ



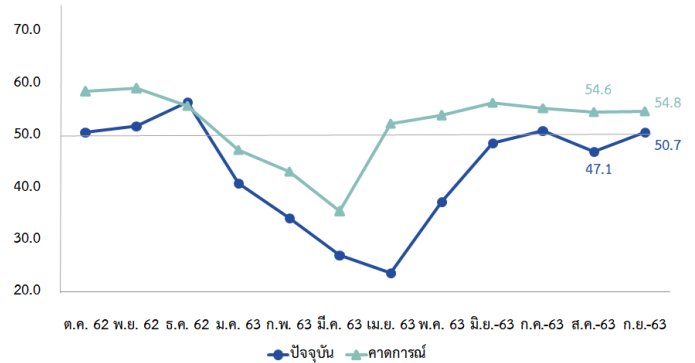
ดัชนีความเชื่อมั่น ๓ อาหารและเครื่องดื่ม ปรับตัวเพิ่มขึ้นจากเดือนก่อนหน้า เป็นผลมาจากคำสั่งซื้อและปริมาณการผลิตที่เพิ่มขึ้น เนื่องจากสถานประกอบการกลับมาเปิดดำเนินการแบบหน้าร้านได้ปกติ และผู้บริโภคเริ่มออกมาจับจ่ายใช้สอยมากขึ้น ทำให้ยอดคำสั่งซื้อหน้าร้านปรับตัวเพิ่มขึ้นมากกว่าออนไลน์ ส่วนการขายออนไลน์ผู้ประกอบการมีการจัดโปรโมชั่นส่งเสริม ทำให้ธุรกิจมียอดคำสั่งซื้อจากทั้งหน้าร้านและออนไลน์ ในส่วนภาคการค้าส่งมีออเดอร์คำสั่งซื้อเพิ่มมากขึ้น จากกลุ่มลูกค้าประจำที่กลับมาขายสินค้าตามตลาดต่างๆ รวมถึงร้านอาหารและร้านขายของชำ ประกอบกับการจัดงานอบรม และสัมมนาในเขตพื้นที่ชุมชน ทำให้มีคำสั่งซื้ออาหารและเครื่องดื่มจัดเบรก ส่งผลให้กำไรของกิจการปรับตัวเพิ่มขึ้น

ในส่วนคาดการณ์ 3 เดือนข้างหน้า ผู้ประกอบการคาดการณ์คำสั่งซื้อและปริมาณการผลิตจะปรับตัวเพิ่มขึ้น เนื่องจากการฟื้นตัวของภาวะเศรษฐกิจ และมาตรการความช่วยเหลือจากรัฐที่จะช่วยกระตุ้นการใช้จ่ายของประชาชน

เสื้อผ้าและสิ่งทอ

ดัชนีความเชื่อมั่น ๓ ปัจจุบันเพิ่มขึ้นมาอยู่ที่ระดับ 50.7 เนื่องจากจำนวนนักท่องเที่ยวที่มีการเดินทางเพิ่มขึ้น และมีผู้บริโภคออกมาจับจ่ายใช้สอย โดยเฉพาะในเสื้อผ้าท้องถิ่นที่เป็นที่นิยมของกลุ่มนักท่องเที่ยว

เสื้อผ้าและสิ่งทอ

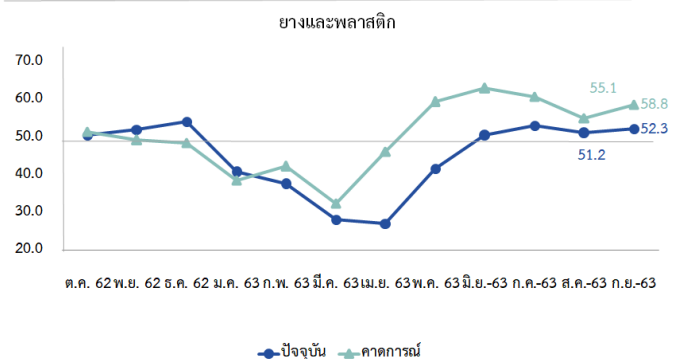


ดัชนีความเชื่อมั่น ๓ เสื้อผ้าและสิ่งทอ ปรับตัวเพิ่มขึ้นจากเดือนก่อนหน้า เป็นผลมาจากคำสั่งซื้อและปริมาณการผลิตที่เพิ่มขึ้น เนื่องจากจำนวนนักท่องเที่ยวที่มีการเดินทางเพิ่มขึ้น และมีผู้บริโภคออกมาจับจ่ายใช้สอย โดยเฉพาะในเสื้อผ้าท้องถิ่นที่เป็นที่นิยมของกลุ่มนักท่องเที่ยว ซึ่งส่งผลกระทบต่อภาวะการค้าของธุรกิจคู่ค้า ทำให้ทั้งภาคค้าปลีกและค้าส่งมีคำสั่งซื้อเพิ่มขึ้น ส่งผลทำให้กำไรของกิจการปรับตัวเพิ่มขึ้น และจากการผลิตจะผลิตตามออเดอร์คำสั่งซื้อ เมื่อมีคำสั่งซื้อเพิ่มขึ้น ทำให้การจ้างงานปรับตัวเพิ่มขึ้นตามไปด้วย ซึ่งส่วนใหญ่จะเป็นการจ้างงานคนในพื้นที่เป็นส่วนใหญ่

ในส่วนคาดการณ์ 3 เดือนข้างหน้า ผู้ประกอบการคาดการณ์คำสั่งซื้อและปริมาณการผลิตค่อนข้างทรงตัว แม้ว่าภาวะเศรษฐกิจจะเริ่มฟื้นตัวดีขึ้น แต่ผู้ประกอบการยังมองว่าการใช้จ่ายของประชาชนจะยังคงค่อนข้างทรงตัว เนื่องจากยังไม่มั่นใจต่อรายได้ในอนาคต

ยางและพลาสติก

ดัชนีความเชื่อมั่น ๓ ปัจจุบันเพิ่มขึ้นมาอยู่ที่ระดับ 52.3 เนื่องจากภาคการค้าส่งออกที่ปรับตัวดีขึ้น อีกทั้งปริมาณผลผลิตยางที่ปรับตัวเพิ่มขึ้น ส่งผลให้ธุรกิจมีวัตถุดิบในการผลิตมากขึ้น และสามารถนำสินค้าส่งออกได้



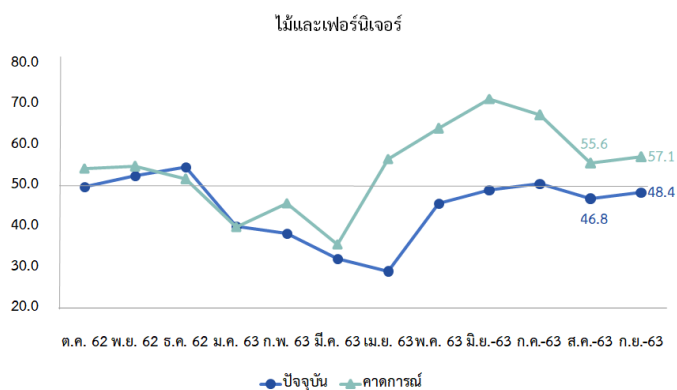
ดัชนีความเชื่อมั่น ๓ ยางและพลาสติกปรับตัวเพิ่มขึ้นจากเดือนก่อนหน้า เป็นผลมาจากคำสั่งซื้อและปริมาณการผลิตที่เพิ่มขึ้น ส่งผลทำให้กำไรของกิจการปรับตัวเพิ่มขึ้น เนื่องจากภาคการค้าส่งออกที่ปรับตัวดีขึ้น จากสถานการณ์แพร่ระบาดของไวรัสโควิด-19 อีกทั้งปริมาณผลผลิตยางที่ปรับตัวเพิ่มขึ้น ส่งผลให้ธุรกิจมีวัตถุดิบในการผลิตมากขึ้น และสามารถนำสินค้าส่งออกได้ เช่นยางพารา อย่างไรก็ตามแม้ภาคการค้า

ส่งออกจะปรับตัวดีขึ้น แต่ยังมีทิศทางปรับขึ้นน้อย และค่อนข้างช้า ส่งผลให้ธุรกิจยังจ้างงานคงเดิม

ในสวนคาดการณ์ 3 เดือนข้างหน้า ผู้ประกอบการคาดการณ์คำสั่งซื้อและปริมาณการผลิตจะปรับตัวเพิ่มขึ้น เนื่องจากผู้ประกอบการคาดการณ์คำสั่งซื้อภายในประเทศจะปรับตัวเพิ่มขึ้น

ไม้และเฟอร์นิเจอร์

ดัชนีความเชื่อมั่น ๑ ปัจจุบันเพิ่มขึ้นมาอยู่ที่ระดับ 48.4 เนื่องจากจากภาวะเศรษฐกิจภายในประเทศที่เริ่มฟื้นตัว อีกทั้งภาคการส่งออกที่เริ่มฟื้นตัวดีขึ้น ส่งผลทำให้มีการส่งออกไม้ยางพารา รวมถึงคำสั่งซื้อเฟอร์นิเจอร์จากกลุ่มสำนักงาน และร้านค้าต่างๆ

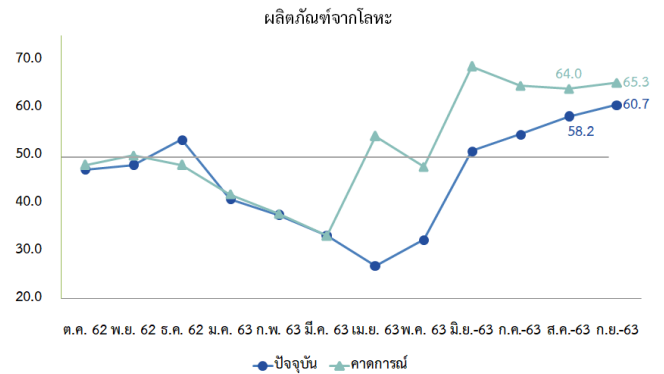


ดัชนีความเชื่อมั่น ๑ ไม้และเฟอร์นิเจอร์ ปรับตัวเพิ่มขึ้นจากเดือนก่อนหน้า เป็นผลมาจากคำสั่งซื้อและปริมาณการผลิตที่เพิ่มขึ้น ส่งผลทำให้กำไรของกิจการปรับตัวเพิ่มขึ้น เนื่องจากภาวะเศรษฐกิจภายในประเทศที่เริ่มฟื้นตัว และผู้บริโภคที่ออกมาจับจ่ายใช้สอย อีกทั้งภาคการส่งออกที่เริ่มฟื้นตัวดีขึ้น จากการเดินทางทั้งภายในและระหว่างประเทศที่ผ่อนปรนมาตรการควบคุมกลับมาเป็นปกติ ส่งผลทำให้มีการส่งออกไม้ยางพารา รวมถึงคำสั่งซื้อเฟอร์นิเจอร์จากกลุ่มสำนักงาน และร้านค้าต่างๆ เช่น โต๊ะ ตู้เก็บของ และเก้าอี้ เป็นต้น ซึ่งจากการขยายตัวของคำสั่งซื้อส่งผลให้การจ้างงานของกิจการปรับตัวเพิ่มขึ้น เนื่องจากเป็นงานที่ต้องใช้กำลังการผลิต และส่วนใหญ่แรงงานจะเป็นคนในพื้นที่ชุมชน

ในสวนคาดการณ์ 3 เดือนข้างหน้า ผู้ประกอบการคาดการณ์คำสั่งซื้อและปริมาณการผลิตจะปรับตัวเพิ่มขึ้น เนื่องจากปัญหาไวรัสโควิดที่คลี่คลายได้มาก ทำให้ภาคธุรกิจมีความเชื่อมั่นต่อการฟื้นตัวมากขึ้น

ผลิตภัณฑ์จากโลหะ

ดัชนีความเชื่อมั่น ๑ ปัจจุบันเพิ่มขึ้นมาอยู่ที่ระดับ 60.7 เป็นผลมาจากคำสั่งซื้อและปริมาณการผลิตที่เพิ่มขึ้น ตามคำสั่งซื้อของของธุรกิจลูกค้า ร้านค้าวัสดุก่อสร้างมีคำสั่งซื้อเพิ่มขึ้นตามความต้องการของผู้บริโภค

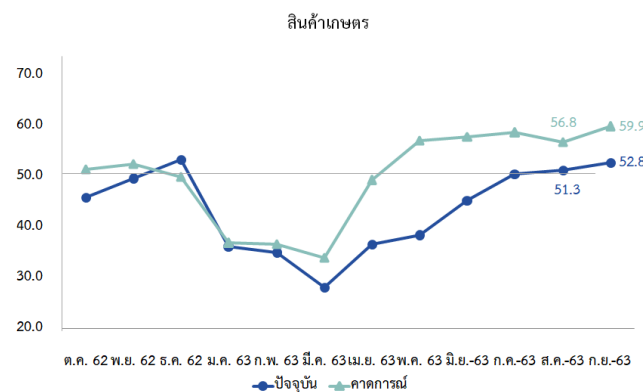


ดัชนีความเชื่อมั่น ๑ ผลิตภัณฑ์จากโลหะ ปรับตัวเพิ่มขึ้นจากเดือนก่อนหน้า เป็นผลมาจากคำสั่งซื้อและปริมาณการผลิตที่เพิ่มขึ้น ส่งผลทำให้กำไรของกิจการปรับตัวเพิ่มขึ้น เนื่องจากคำสั่งซื้อจากกลุ่มธุรกิจลูกค้า เช่น ร้านค้าวัสดุก่อสร้างที่มีคำสั่งซื้อเพิ่มขึ้นตามความต้องการของผู้บริโภคในพื้นที่ เช่น ลวดเหล็ก และเหล็กทรงน้ำ เป็นต้น ใช้ในการซ่อมแซมอาคารบ้านเรือน และการทำรางน้ำใช้ในช่วงหน้าฝน ส่งผลดีต่อภาคการจ้างงาน ซึ่งส่วนใหญ่ธุรกิจมีการจ้างงานเป็นรายวัน หรือการจ้างเหมาเป็นชิ้นงาน ทำให้มีการเปลี่ยนแปลงตามคำสั่งซื้อ

ในสวนคาดการณ์ 3 เดือนข้างหน้า ผู้ประกอบการคาดการณ์คำสั่งซื้อและปริมาณการผลิตจะปรับตัวเพิ่มขึ้น เนื่องจากผู้ประกอบการคาดการณ์แนวโน้มความต้องการจะปรับตัวเพิ่มขึ้น ทำให้เร่งการผลิตอย่างต่อเนื่อง

สินค้าเกษตร

ดัชนีความเชื่อมั่น ๑ ปัจจุบันเพิ่มขึ้นมาอยู่ที่ระดับ 52.8 เนื่องจากอยู่ในช่วงฤดูการเก็บเกี่ยว ทำให้สินค้าเกษตรออกสู่ตลาดได้มากขึ้น รวมถึงภาคการผลิตทั้งโรงงาน และร้านอาหาร มีความต้องการวัตถุดิบในการผลิต และราคาสินค้าเกษตรที่ปรับตัวเพิ่มขึ้น

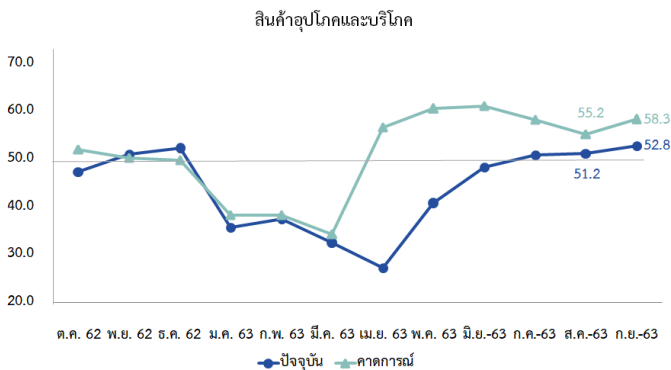


ดัชนีความเชื่อมั่น ๑ สินค้าเกษตร ปรับตัวเพิ่มขึ้นจากเดือนก่อนหน้า เป็นผลมาจากคำสั่งซื้อและปริมาณการค้าที่เพิ่มขึ้น ส่งผลทำให้กำไรของกิจการปรับตัวเพิ่มขึ้น เนื่องจากอยู่ในช่วงฤดูการเก็บเกี่ยวทำให้ปริมาณผลผลิตทางการเกษตรปรับตัวดีขึ้น เช่น ข้าว และยางพารา เป็นต้น ทำให้สินค้าเกษตรออกสู่ตลาดได้มากขึ้น รวมถึงภาคการผลิตทั้งโรงงาน และร้านอาหาร มีความต้องการวัตถุดิบในการผลิต และราคาสินค้าเกษตรที่ปรับตัวเพิ่มขึ้น ส่งผลดีต่อรายได้ และกำลังซื้อของภาคเกษตรกร และการจ้างงาน

ในส่วนคาดการณ์ 3 เดือนข้างหน้า ผู้ประกอบการคาดการณ์คำสั่งซื้อและปริมาณการผลิตจะปรับตัวเพิ่มขึ้น เนื่องจากภาคการผลิตต่างๆ เริ่มฟื้นตัว ทำให้จะมีความต้องการวัตถุดิบอย่างต่อเนื่อง

สินค้าอุปโภคและบริโภค

ดัชนีความเชื่อมั่นฯ ปัจจุบันเพิ่มขึ้นมาอยู่ที่ระดับ 52.8 เนื่องจากการใช้จ่ายในสินค้าอุปโภคบริโภคปรับตัวเพิ่มขึ้น จากกลุ่มลูกค้าที่อยู่ในพื้นที่ใกล้เคียงบริโภคสินค้าจำเป็น และจากผู้ประกอบการร้านอาหาร นอกจากนี้ยังได้รับแรงสนับสนุนจากรายได้ของภาคเกษตรกรรม

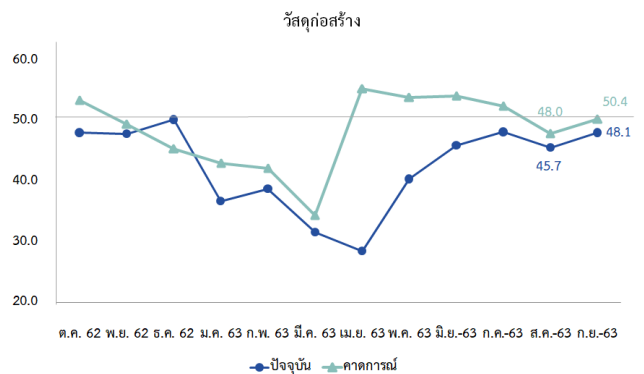


ดัชนีความเชื่อมั่นฯ สินค้าอุปโภคและบริโภค ปรับตัวเพิ่มขึ้นจากเดือนก่อนหน้า เป็นผลมาจากคำสั่งซื้อและปริมาณการค้าที่เพิ่มขึ้น ส่งผลทำให้กำไรของกิจการปรับตัวเพิ่มขึ้น เนื่องจากการใช้จ่ายในสินค้าอุปโภคบริโภคปรับตัวเพิ่มขึ้น จากกลุ่มลูกค้าที่อยู่ในพื้นที่ใกล้เคียงบริโภคสินค้าจำเป็น เช่นเครื่องใช้ในครัวเรือน และจากผู้ประกอบการร้านอาหารที่นิยมซื้อเครื่องปรุงใช้ในกิจการ นอกจากนี้ยังได้รับแรงสนับสนุนจากภาคเกษตรกรรม ที่อยู่ในช่วงฤดูกาลทำการเกษตร จึงมีความต้องการสินค้าอุปโภคบริโภคเพิ่มมากขึ้น รวมถึงเทศกาลทางวัฒนธรรม และการจัดงานอบรมในเขตชุมชน เช่น การอบรมหมู่บ้าน หรืองานกิจกรรมของอบต./อำเภอ ส่งผลทำให้เครื่องดื่มทั้งแอลกอฮอล์ และน้ำอัดลม

ในส่วนคาดการณ์ 3 เดือนข้างหน้า ผู้ประกอบการคาดการณ์คำสั่งซื้อและปริมาณการผลิตจะปรับตัวเพิ่มขึ้น เนื่องจากผู้ประกอบการคาดการณ์ผู้บริโภคจะออกมาใช้จ่ายอย่างต่อเนื่อง

วัสดุก่อสร้าง

ดัชนีความเชื่อมั่นฯ ปัจจุบันเพิ่มขึ้นมาอยู่ที่ระดับ 48.1 เนื่องจากการปรับตัวดีขึ้นของภาคการก่อสร้าง และความต้องการสินค้าซ่อมบำรุงของประชาชนในพื้นที่ใช้ในการซ่อมแซมอาคารบ้านเรือน

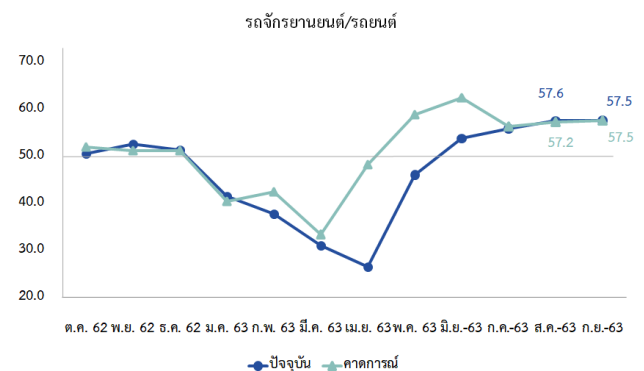


ดัชนีความเชื่อมั่นฯ วัสดุก่อสร้าง ปรับตัวเพิ่มขึ้นจากเดือนก่อนหน้า เป็นผลมาจากคำสั่งซื้อและปริมาณการค้าที่เพิ่มขึ้น ส่งผลทำให้กำไรของกิจการปรับตัวเพิ่มขึ้น เนื่องจากการปรับตัวดีขึ้นของภาคการก่อสร้าง และความต้องการสินค้าซ่อมบำรุงของประชาชนในพื้นที่ ซึ่งผู้บริโภคมีการซื้อสินค้าในหมวดอุปกรณ์ไฟฟ้า และประปา รวมถึงหมวดเหล็ก และผลิตภัณฑ์เหล็ก เช่น ลวดเหล็ก เหล็กทรงน้ำ และตะปู เป็นต้น ใช้ในการซ่อมแซมอาคารบ้านเรือน ส่งผลทำให้การจ้างงานปรับตัวดีขึ้น

ในส่วนคาดการณ์ 3 เดือนข้างหน้า ผู้ประกอบการคาดการณ์คำสั่งซื้อและปริมาณการผลิตจะปรับตัวเพิ่มขึ้น เนื่องจากการซ่อมแซมบ้านเรือน รวมถึงการสร้างอุปกรณ์ประกอบอาชีพต่างๆจะยังมีอย่างต่อเนื่อง

รถจักรยานยนต์และรถยนต์

ดัชนีความเชื่อมั่นฯ ปัจจุบันค่อนข้างทรงตัวอยู่ที่ระดับ 57.5 เนื่องจากการต้องการใช้ยานพาหนะมากขึ้น การนำรถเข้าซ่อมหรือบำรุงรักษาเพิ่มมากขึ้น อย่างไรก็ตามยังมีจำนวนผู้บริโภคมาใช้บริการเพิ่มขึ้นเพียงเล็กน้อย เนื่องจากร้านรถจักรยานยนต์ในพื้นที่มีจำนวนมาก และรถส่วนบุคคลของผู้บริโภคบางรายก็เข้าบำรุงรักษาที่ศูนย์หลักของรถ ทำให้เกิดการกระจายของกลุ่มลูกค้า



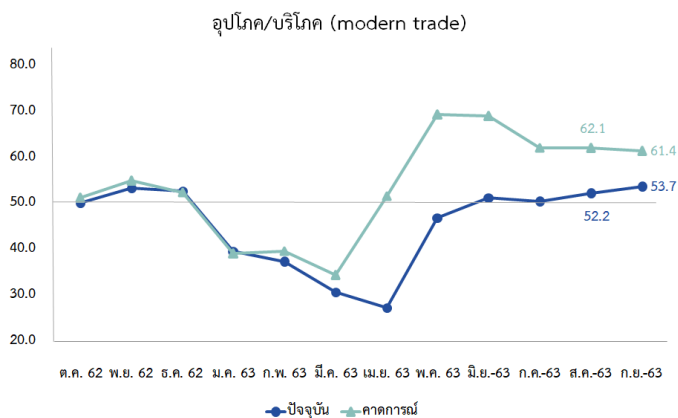
ดัชนีความเชื่อมั่นฯ รถจักรยานยนต์/รถยนต์ ค่อนข้างทรงตัวจากเดือนก่อนหน้า เป็นผลมาจากคำสั่งซื้อและปริมาณการค้าที่ค่อนข้างทรงตัว เนื่องจากการดำเนินชีวิตของภาคประชาชนที่เข้าสู่ภาวะปกติ ทั้งด้านการประกอบอาชีพ และการเดินทางท่องเที่ยว ซึ่งส่งผลทำให้ความต้องการใช้ยานพาหนะมากขึ้น การนำรถเข้าซ่อมหรือบำรุงรักษาเพิ่มมากขึ้น เช่นภาคเกษตรที่นำรถไถ หรือรถขนส่งสินค้าทางการเกษตรเข้าซ่อมบำรุง รวมถึงรถขนส่งมวลชน และรถขนส่งสินค้า อย่างไรก็ตามยังมีจำนวนผู้บริโภคมาใช้บริการเพิ่มขึ้นเพียงเล็กน้อย เนื่องจากร้านรถจักรยานยนต์ในพื้นที่มีจำนวนมาก และรถส่วนบุคคลของผู้บริโภคบางราย

ก็นำเข้าบำรุงรักษาที่ศูนย์หลักของรถ ทำให้เกิดการกระจายของกลุ่มลูกค้า อีกทั้งธุรกิจต้องเผชิญกับต้นทุนของธุรกิจ ในการกลับมาเปิดกิจการ ทั้งด้านการสต็อกสินค้า และค่าใช้จ่ายอื่นๆในกิจการ(ค่าไฟ ค่าเช่า และค่าจ้างแรงงานที่ทางกิจการยังคงจ้างงานในระดับเดิม) ส่งผลทำให้กำไรของกิจการปรับตัวลดลงเล็กน้อย

ในส่วนคาดการณ์ 3 เดือนข้างหน้า ผู้ประกอบการคาดการณ์คำสั่งซื้อและปริมาณการผลิตค่อนข้างทรงตัว เนื่องจากกลุ่มลูกค้าส่วนใหญ่จะเป็นลูกค้าประจำ ส่วนกลุ่มลูกค้าขาจรก็จะกระจายไปตามร้านอื่นๆ

อุปโภคและบริโภค (modern trade)

ดัชนีความเชื่อมั่น ฯ ปัจจุบันเพิ่มขึ้นมาอยู่ที่ระดับ 53.7 เนื่องจากสถานการณ์การแพร่ระบาดของไวรัสโควิด-19 เริ่มดีขึ้นอย่างมาก การจัดกิจกรรมทางวัฒนธรรมต่างๆ และงานอบรมเป็นต้นกลับมาฟื้นตัว ทำให้หมวดเครื่องดีมีคำสั่งซื้อเพิ่มขึ้น โดยเฉพาะเครื่องดีมีแอลกอฮอล์

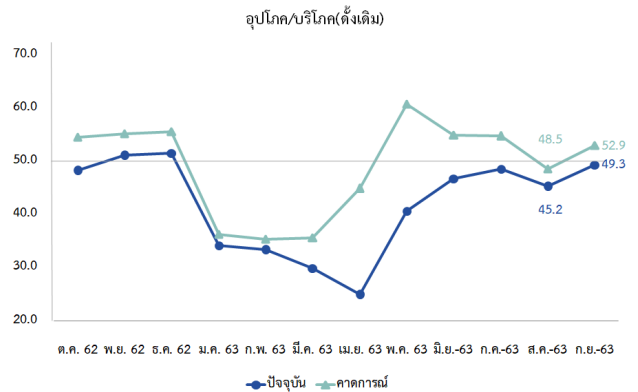


ดัชนีความเชื่อมั่น ฯ อุปโภค/บริโภค (Modern trade) ปรับตัวเพิ่มขึ้นจากเดือนก่อนหน้า เป็นผลมาจากคำสั่งซื้อและปริมาณการค้าที่เพิ่มขึ้น เนื่องจากสถานการณ์การแพร่ระบาดของไวรัสโควิด-19 เริ่มดีขึ้นอย่างมาก การจัดกิจกรรมทางวัฒนธรรมต่างๆ และงานอบรมเป็นต้นกลับมาฟื้นตัว ทำให้หมวดเครื่องดีมีคำสั่งซื้อเพิ่มขึ้น โดยเฉพาะเครื่องดีมีแอลกอฮอล์ รวมทั้งธุรกิจมีสินค้าให้เลือกหลากหลาย ซึ่งผู้บริโภคจะสามารถเลือกได้ตามความต้องการมากกว่า ส่งผลให้ช่วยดึงดูดให้ลูกค้ามาใช้บริการมากขึ้น ส่งผลทำให้กำไรของกิจการปรับตัวเพิ่มขึ้น

ในส่วนคาดการณ์ 3 เดือนข้างหน้า ผู้ประกอบการคาดการณ์คำสั่งซื้อและปริมาณการผลิตจะปรับตัวลดลง เนื่องจากผู้ประกอบการกังวลต่อการแพร่ระบาดของไวรัสโควิด-19 ที่จะส่งผลกระทบต่อการใช้จ่ายของผู้บริโภค อีกทั้งธุรกิจต้องเผชิญต้นทุนในการสต็อกสินค้า

อุปโภคและบริโภค (ดั้งเดิม)

ดัชนีความเชื่อมั่น ฯ ปัจจุบันเพิ่มขึ้นมาอยู่ที่ระดับ 49.3 เนื่องจากรายได้ และกำลังซื้อของภาคเกษตรกรรมปรับตัวดีขึ้น ทำให้มีการใช้จ่ายมากขึ้น โดยเฉพาะในหมวดสินค้าจำเป็น

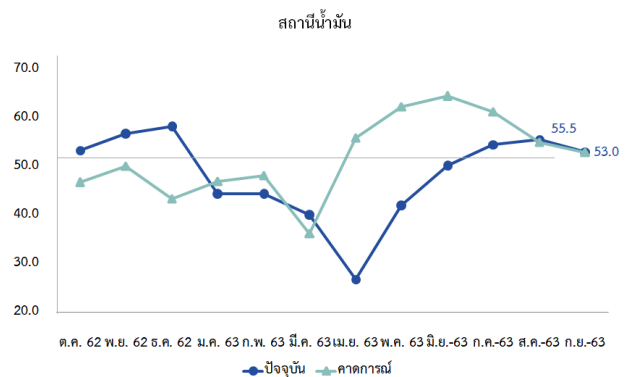


ดัชนีความเชื่อมั่น ฯ อุปโภค/บริโภค (ดั้งเดิม)ปรับตัวเพิ่มขึ้นจากเดือนก่อนหน้า เป็นผลมาจากคำสั่งซื้อและปริมาณการค้าที่เพิ่มขึ้น ส่งผลทำให้กำไรของกิจการปรับตัวเพิ่มขึ้น เนื่องจากรายได้ และกำลังซื้อของภาคเกษตรกรรมปรับตัวดีขึ้น ทำให้มีการใช้จ่ายมากขึ้น โดยเฉพาะในหมวดสินค้าจำเป็นของประชาชนในเขตพื้นที่ชุมชน รวมถึงมาตรการความช่วยเหลือจากภาครัฐที่ส่งเสริมให้ผู้บริโภคมีความมั่นใจในการใช้จ่ายมากขึ้น

ในส่วนคาดการณ์ 3 เดือนข้างหน้า ผู้ประกอบการคาดการณ์คำสั่งซื้อและปริมาณการผลิตจะปรับตัวเพิ่มขึ้น เนื่องจากสินค้าอุปโภคบริโภคยังจำเป็นในการชีวิตประจำวัน ทำให้มีความต้องการการบริโภคอย่างต่อเนื่อง

สถานีน้ำมัน

ดัชนีความเชื่อมั่น ฯ ปัจจุบันลดลงมาอยู่ที่ระดับ 53.0 แม้การเดินทางท่องเที่ยวจะปรับตัวดีขึ้น แต่การใช้บริการสถานีน้ำมันรายเล็กหดตัวลง เนื่องจากผู้บริโภคหันไปใช้บริการสถานีน้ำมันใหญ่มากกว่า อีกทั้งการเดินทางส่วนใหญ่จะเดินทางเป็นกลุ่ม ทำให้ความต้องการใช้บริการสถานีน้ำมันรายเล็กลดลง



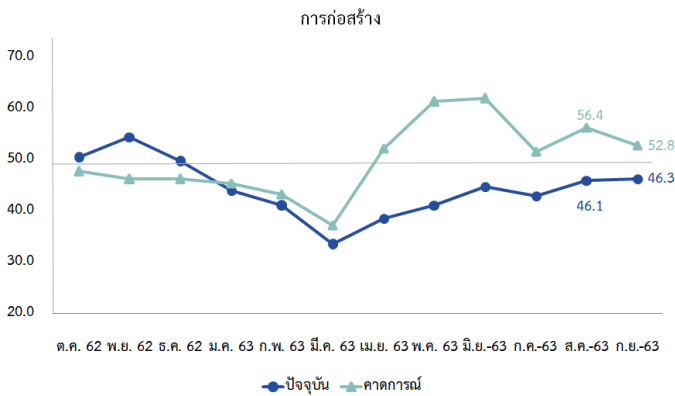
ดัชนีความเชื่อมั่น ฯ สถานีน้ำมันปรับตัวลดลงจากเดือนก่อนหน้า เป็นผลมาจากคำสั่งซื้อและปริมาณการค้าที่ลดลง แม้การเดินทางท่องเที่ยวจะปรับตัวดีขึ้น แต่การใช้บริการสถานีน้ำมันรายเล็กหดตัวลง เนื่องจากผู้บริโภคหันไปใช้บริการสถานีน้ำมันใหญ่มากกว่า อีกทั้งการเดินทางส่วนใหญ่จะเดินทางเป็นกลุ่ม ทำให้ความต้องการใช้บริการสถานีน้ำมันรายเล็กลดลง นอกจากนี้ภาวะเศรษฐกิจที่เริ่มฟื้นตัว ความผันผวนของราคาน้ำมัน ส่งผลกระทบต่อพฤติกรรมของผู้บริโภคที่กังวลต่อต้นทุน

การใช้จ่ายในการเดินทางมากขึ้น ทำให้ยอดจำหน่ายลดลง และสภาพคล่องรวมถึงกำไรของกิจการปรับตัวลดลง

ในส่วนคาดการณ์ 3 เดือนข้างหน้า ผู้ประกอบการคาดการณ์คำสั่งซื้อและปริมาณการจำหน่ายจะปรับตัวลดลง เนื่องจากผู้บริโภคยังไม่มั่นใจต่อรายได้ในอนาคต ส่งผลกระทบต่อการตัดสินใจในการใช้จ่าย หรือท่องเที่ยวในอนาคต อีกทั้งการเดินทางของนักท่องเที่ยวต่างชาติยังไม่มี

การก่อสร้าง

ดัชนีความเชื่อมั่นฯ ปัจจุบันค่อนข้างทรงตัวอยู่ที่ระดับ 46.3 เป็นผลมาจากปริมาณการบริการที่ค่อนข้างทรงตัว เนื่องจากยังเป็นการให้บริการการดำเนินการก่อสร้าง และซ่อมบำรุงตามโครงการที่ได้ทำสัญญาไว้



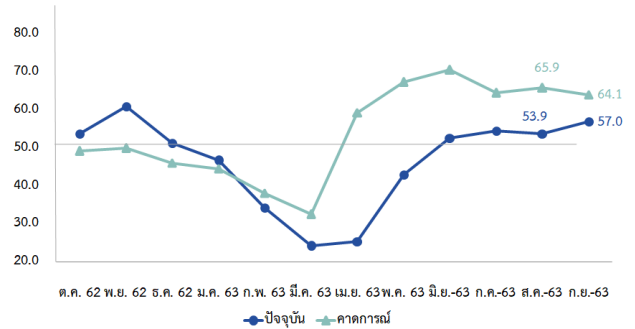
ดัชนีความเชื่อมั่นฯ การก่อสร้าง ค่อนข้างทรงตัวจากเดือนก่อนหน้า เป็นผลมาจากปริมาณการบริการที่ค่อนข้างทรงตัว เนื่องจากยังเป็นการให้บริการการดำเนินการก่อสร้าง และซ่อมบำรุงตามโครงการที่ได้ทำสัญญาไว้ ซึ่งส่งผลทำให้การจ้างงานภาคการก่อสร้างปรับตัวดีขึ้น อย่างไรก็ตามคำสั่งซื้อของภาคก่อสร้างปรับตัวเพิ่มขึ้นน้อย ตามการฟื้นตัวของภาคธุรกิจที่ยังไม่แน่นอน ส่งผลต่อความมั่นใจในการลงทุนของธุรกิจ

ในส่วนคาดการณ์ 3 เดือนข้างหน้าผู้ประกอบการคาดการณ์คำสั่งซื้อและปริมาณการบริการจะปรับตัวลดลง เนื่องจากผู้ประกอบการกังวลต่อภาวะเศรษฐกิจ และรายได้ของผู้บริโภคที่จะส่งผลกระทบต่อค่าใช้จ่ายต่างๆ

การท่องเที่ยว

ดัชนีความเชื่อมั่นฯ ปัจจุบันเพิ่มขึ้นมาอยู่ที่ระดับ 57.0 จากความร่วมมือระหว่างภาครัฐและเอกชนต่อการดูแลตามมาตรการควบคุมโรค รวมถึงการกระตุ้นการท่องเที่ยว เพื่อกระตุ้นการเดินทางท่องเที่ยวของกลุ่มชาวต่างชาติที่อาศัยอยู่ในประเทศ ทำให้มีนักท่องเที่ยวเดินทางท่องเที่ยวในประเทศมากขึ้น

การท่องเที่ยว



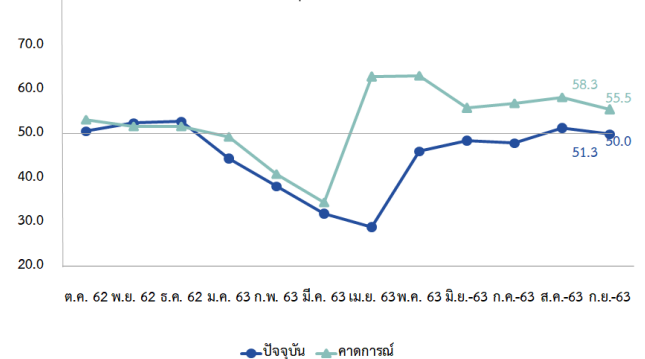
ดัชนีความเชื่อมั่นฯ การท่องเที่ยว ปรับตัวเพิ่มขึ้นจากเดือนก่อนหน้า เป็นผลมาจากคำสั่งซื้อและปริมาณการบริการที่เพิ่มขึ้น ส่งผลทำให้กำไรของกิจการปรับตัวเพิ่มขึ้น จากความร่วมมือระหว่างภาครัฐและเอกชนต่อการดูแลตามมาตรการควบคุมโรค รวมถึงการกระตุ้นการท่องเที่ยว เช่นการสร้างความเชื่อมั่นด้านความปลอดภัยจากการแพร่ระบาด และการสนับสนุนด้านค่าใช้จ่ายการเดินทาง ประกอบกับการจัดงานส่งเสริมการขายกรมการท่องเที่ยวและกีฬา เพื่อกระตุ้นการเดินทางท่องเที่ยวของกลุ่มชาวต่างชาติที่อาศัยอยู่ในประเทศ ทำให้มีนักท่องเที่ยวเดินทางท่องเที่ยวในประเทศมากขึ้น รวมถึงนักท่องเที่ยวที่นิยมเที่ยวต่างประเทศ เมื่อเดินทางไม่ได้ จึงหันมาเที่ยวภายในประเทศแทน โดยเฉพาะการท่องเที่ยวในเขตกรุงเทพฯ และภูมิภาคใกล้เคียง

ในส่วนคาดการณ์ 3 เดือนข้างหน้าผู้ประกอบการคาดการณ์คำสั่งซื้อและปริมาณการบริการจะปรับตัวลดลง เนื่องจากผลกระทบจากปัญหาไวรัสโควิดที่ส่งผลกระทบต่อในหลายประเทศ การฟื้นตัวของกลุ่มนักท่องเที่ยวต่างชาติยังคงฟื้นตัวได้น้อย และผู้ประกอบการยังกังวลต่อการแพร่ระบาดในรอบสอง

บริการสุขภาพและความงาม

ดัชนีความเชื่อมั่นฯ ปัจจุบันลดลงมาอยู่ที่ระดับ 50.0 เนื่องจากการฟื้นตัวของภาวะเศรษฐกิจที่ค่อนข้างช้า และผู้บริโภคยังขาดความเชื่อมั่นต่อรายได้ และกำลังซื้อในอนาคต อีกทั้งธุรกิจหลายสาขากลับมาเปิดได้ปกติ และมีการแข่งขันด้านการตลาดมากขึ้น

บริการด้านสุขภาพ/ความงาม



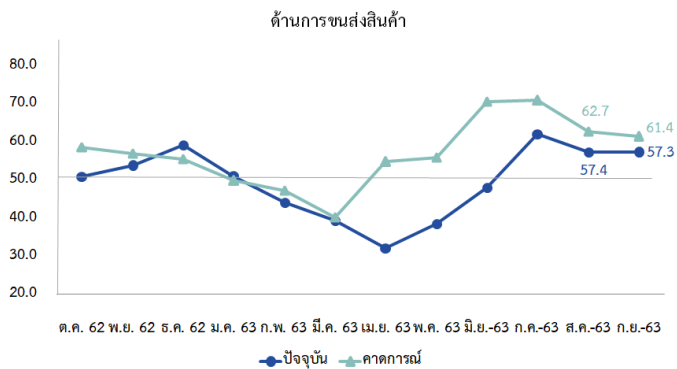
ดัชนีความเชื่อมั่นฯ บริการด้านสุขภาพ/ความงาม ปรับตัวลดลงจากเดือนก่อนหน้า เป็นผลมาจากคำสั่งซื้อและปริมาณการบริการที่ลดลง ส่งผลทำให้กำไรของกิจการลดลง เนื่องจากการฟื้นตัวของภาวะเศรษฐกิจที่ค่อนข้างช้า และผู้บริโภคยังขาดความเชื่อมั่นต่อรายได้ และกำลังซื้อในอนาคต ส่งผลทำให้จำนวนลูกค้าลดลง อีกทั้งจากปัญหา

ไวรัสโควิด-19 ที่ส่งผลกระทบต่อความเชื่อมั่นของนักท่องเที่ยวชาวต่างชาติ ทำให้ยังไม่มีลูกค้าชาวต่างชาติ อีกทั้งธุรกิจหลายสาขากลับมาเปิดได้ปกติ และมีการแข่งขันด้านการตลาดมากขึ้น ทั้งการจัดโปรโมชั่น และลดราคา ซึ่งธุรกิจรายเล็กขาดศักยภาพในการแข่งขัน ตามข้อจำกัดด้านเงินทุน นอกจากนี้ธุรกิจต้องเผชิญกับต้นทุนค่าเช่าที่ ส่งผลทำให้ธุรกิจต้องปรับลดการจ้างงานลงชั่วคราว เพื่อรักษาสภาพคล่องของธุรกิจ

ในส่วนคาดการณ์ 3 เดือนข้างหน้าผู้ประกอบการคาดการณ์คำสั่งซื้อและปริมาณการบริการจะปรับตัวลดลง เนื่องจากปัจจัยด้านรายได้ เป็นปัจจัยสำคัญด้านการตัดสินใจในการใช้จ่าย ผู้ประกอบการคาดว่าค่าใช้จ่ายของผู้บริโภคจะปรับตัวลดลง จากความไม่มั่นใจต่อรายได้และกำลังซื้อของผู้บริโภค

การขนส่งสินค้า

ดัชนีความเชื่อมั่น ฯ ปัจจุบันค่อนข้างทรงตัวอยู่ที่ระดับ 57.3 เนื่องจากการเติบโตของภาวะเศรษฐกิจภายในประเทศค่อนข้างช้า แม้ว่าจะมีการเดินทางท่องเที่ยว หรือออกมาจับจ่ายใช้สอยมากขึ้น แต่ผู้บริโภคระมัดระวังการใช้จ่าย และมีกำลังซื้อที่น้อย

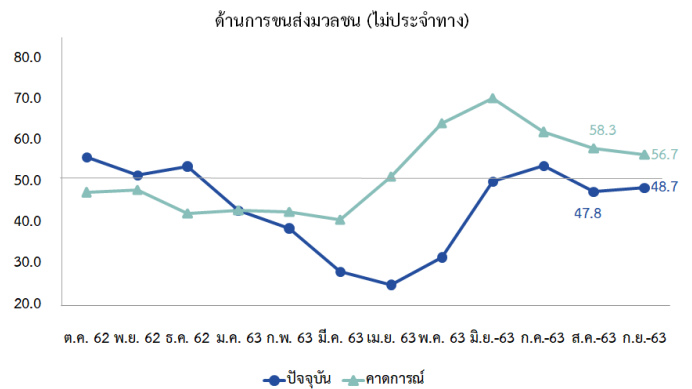


ดัชนีความเชื่อมั่น ฯ ด้านการขนส่งสินค้า ปรับตัวลดลงจากเดือนก่อนหน้า เป็นผลมาจากคำสั่งซื้อที่ลดลงและปริมาณการบริการค่อนข้างทรงตัว เนื่องจากการเติบโตของภาวะเศรษฐกิจภายในประเทศค่อนข้างช้า อีกทั้งภาคการใช้จ่ายของประชาชนชะลอตัวลง แม้ว่าจะมีการเดินทางท่องเที่ยว หรือออกมาจับจ่ายใช้สอยมากขึ้น แต่ผู้บริโภคระมัดระวังการใช้จ่าย และมีกำลังซื้อที่น้อย ส่งผลทำให้ความต้องการสินค้าค่อนข้างทรงตัว ธุรกิจลดการสต็อกสินค้า และสั่งซื้อให้เหมาะสมต่อความต้องการผู้บริโภค อีกทั้งจากภาคการส่งออกที่ยังเติบโตได้ไม่มากนัก ส่งผลกระทบต่อการขนส่งสินค้าระหว่างชายแดน จากคำสั่งซื้อที่ปรับตัวลดลง ส่งผลให้การจ้างงานปรับตัวลดลงตามไปด้วย

ในส่วนคาดการณ์ 3 เดือนข้างหน้าผู้ประกอบการคาดการณ์คำสั่งซื้อและปริมาณการบริการจะปรับตัวลดลง เนื่องจากผู้ประกอบการยังไม่มั่นใจต่อภาวะเศรษฐกิจภายในประเทศ ที่จะส่งผลต่อการใช้จ่ายของผู้บริโภค

การขนส่งมวลชน (ไม่ประจำทาง)

ดัชนีความเชื่อมั่น ฯ ปัจจุบันเพิ่มขึ้นมาอยู่ที่ระดับ 48.7 เนื่องจากได้รับแรงสนับสนุนมาจากภาคการท่องเที่ยวที่ปรับตัวดีขึ้น และนักท่องเที่ยวที่นิยมเดินทางท่องเที่ยวในจังหวัดที่ใกล้เคียง แต่การปรับตัวของการให้บริการรถรับเหมาเพิ่มขึ้นเพียงเล็กน้อย เนื่องจากกลุ่มนักท่องเที่ยวในประเทศนิยมใช้รถส่วนบุคคล

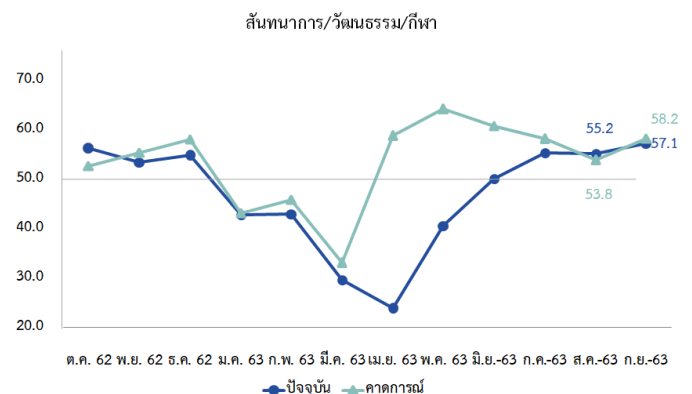


ดัชนีความเชื่อมั่น ฯ ด้านการขนส่งมวลชน (ไม่ประจำทาง) ปรับตัวเพิ่มขึ้นจากเดือนก่อนหน้า เป็นผลมาจากคำสั่งซื้อและปริมาณการบริการที่เพิ่มขึ้น เนื่องจากได้รับแรงสนับสนุนมาจากภาคการท่องเที่ยวที่ปรับตัวดีขึ้น และนักท่องเที่ยวที่นิยมเดินทางท่องเที่ยวในจังหวัดที่ใกล้เคียง รวมถึงการเดินทางของกลุ่มข้าราชการ แรงงาน และบุคลากรสำนักงานต่างๆ เพื่องานอบรม และสัมมนา เป็นต้น ส่งผลทำให้มีการใช้บริการรถรับเหมาเพิ่มขึ้น แต่การปรับตัวของการให้บริการรถรับเหมาเพิ่มขึ้นเพียงเล็กน้อย เนื่องจากกลุ่มนักท่องเที่ยวในประเทศนิยมใช้รถส่วนบุคคล

ในส่วนคาดการณ์ 3 เดือนข้างหน้าผู้ประกอบการคาดการณ์คำสั่งซื้อและปริมาณการบริการจะปรับตัวลดลง เนื่องจากผู้ประกอบการคาดการณ์จะเปลี่ยนทิศทางการท่องเที่ยวเป็นระยะไกล และนิยมใช้รถส่วนตัวเป็นสำคัญ

สันทนาการ วัฒนธรรมและกีฬา

ดัชนีความเชื่อมั่น ฯ ปัจจุบันเพิ่มขึ้นมาอยู่ที่ระดับ 57.1 เนื่องจากธุรกิจสาขาการกีฬา และสันทนาการต่างๆได้รับความสนใจมากขึ้น จากกลุ่มลูกค้าที่หันมาดูแลสุขภาพ โดยเฉพาะลูกค้ากลุ่มนักกีฬา และวัยทำงาน

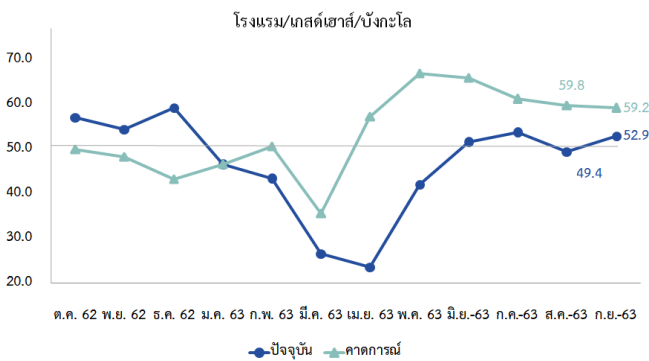


ดัชนีความเชื่อมั่น ๓ สัปดาห์การ/วัฒนธรรม/การศึกษา ปรับตัวเพิ่มขึ้นจากเดือนก่อนหน้า เป็นผลมาจากคำสั่งซื้อและปริมาณการบริการที่เพิ่มขึ้น ส่งผลทำให้กำไรของกิจการปรับตัวเพิ่มขึ้น เนื่องจากธุรกิจสาขา การกีฬา และสันทนาการต่างๆได้รับความสนใจมากขึ้น จากกลุ่มลูกค้าที่หันมาดูแลสุขภาพ โดยเฉพาะลูกค้ากลุ่มนักศึกษา และวัยทำงาน มีการเข้าใช้บริการกิจการสันทนาการด้านฟิตเนส ยิม สนามกีฬามากขึ้น รวมถึงจากกิจกรรมทางสังคมที่ฟื้นตัว การจัดงานวัฒนธรรมต่างๆ ทำให้มีความต้องการใช้บริการจ้างเหมาเครื่องเสียง

ในส่วนคาดการณ์ 3 เดือนข้างหน้าผู้ประกอบการคาดการณ์คำสั่งซื้อและปริมาณการบริการจะปรับเพิ่มขึ้น เนื่องจากผู้ประกอบการคาดการณ์ผู้บริโภคจะออกมาใช้บริการเพิ่มขึ้น จากการดำเนินชีวิตที่กลับเข้าสู่ภาวะปกติ

โรงแรม เกสต์เฮาส์และบังกะโล

ดัชนีความเชื่อมั่น ๓ ปัจจุบันเพิ่มขึ้นมาอยู่ที่ระดับ 52.9 เนื่องจากการกระตุ้นการท่องเที่ยวของภาครัฐ อีกทั้งการเริ่มฟื้นตัวของธุรกิจโรงแรม ที่มีการจัดโปรโมชั่น และแผนการตลาด ทำให้ภาคการท่องเที่ยวที่ปรับตัวดีขึ้น

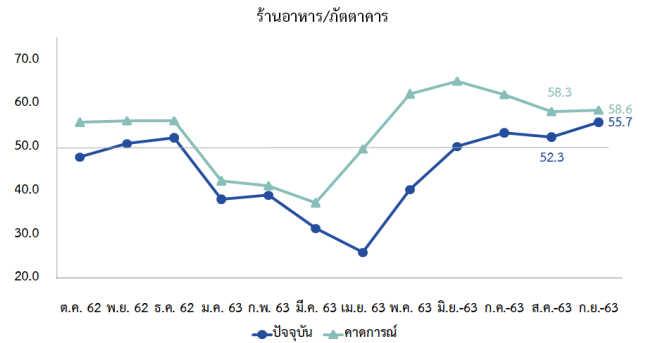


ดัชนีความเชื่อมั่น ๓ โรงแรม/เกสต์เฮาส์/บังกะโล ปรับตัวเพิ่มขึ้นจากเดือนก่อนหน้า เป็นผลมาจากคำสั่งซื้อและปริมาณการบริการที่เพิ่มขึ้น ส่งผลทำให้กำไรของกิจการปรับตัวเพิ่มขึ้น เนื่องจากการกระตุ้นการท่องเที่ยวของภาครัฐ อีกทั้งการเริ่มฟื้นตัวของธุรกิจโรงแรม ที่มีการจัดโปรโมชั่น และแผนการตลาด ทำให้ภาคการท่องเที่ยวที่ปรับตัวดีขึ้น กระตุ้นให้นักท่องเที่ยวทั้งชาวไทย และชาวต่างชาติที่พักอยู่ภายในประเทศมีการออกเดินทางท่องเที่ยว และมีความต้องการใช้บริการสถานที่พักผ่อนเพิ่มขึ้น

ในส่วนคาดการณ์ 3 เดือนข้างหน้า ผู้ประกอบการคาดการณ์คำสั่งซื้อและปริมาณการบริการจะปรับลดลง เนื่องจากผู้ประกอบการยังกังวลต่อการแพร่ระบาดของไวรัสโควิด-19 รอบสองที่จะส่งผลกระทบต่อ การฟื้นตัวของนักท่องเที่ยว

ร้านอาหารและภัตตาคาร

ดัชนีความเชื่อมั่น ๓ ปัจจุบันเพิ่มขึ้นมาอยู่ที่ระดับ 55.79 เนื่องจากการเดินทางของนักท่องเที่ยวที่เริ่มฟื้นตัว และประชาชนที่มีการออกมาใช้จ่ายมากขึ้น ทั้งกลุ่มลูกค้าประจำในพื้นที่ และกลุ่มลูกค้า ขาร

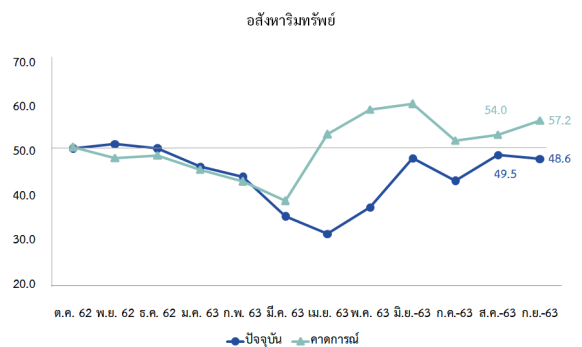


ดัชนีความเชื่อมั่น ๓ ร้านอาหาร/ภัตตาคาร ปรับตัวเพิ่มขึ้นจากเดือนก่อนหน้า เป็นผลมาจากคำสั่งซื้อและปริมาณการบริการที่เพิ่มขึ้น ส่งผลทำให้กำไรปรับตัวเพิ่มขึ้น เนื่องจากการเดินทางของนักท่องเที่ยวที่เริ่มฟื้นตัว และประชาชนที่มีการออกมาใช้จ่ายมากขึ้น ทั้งกลุ่มลูกค้าประจำในพื้นที่ กลุ่มนักท่องเที่ยว และผู้บริโภคที่เดินทางสัญจรผ่าน ส่งผลทำให้มีผู้มาใช้บริการอย่างต่อเนื่อง แต่อย่างไรก็ตามธุรกิจต้องเผชิญกับต้นทุนค่าวัตถุดิบที่ปรับตัวเพิ่มขึ้น รวมถึงค่าอุปกรณ์ทำความสะอาดที่ทำให้ต้นทุนของกิจการปรับตัวเพิ่มขึ้น

ในส่วนคาดการณ์ 3 เดือนข้างหน้าผู้ประกอบการคาดการณ์คำสั่งซื้อและปริมาณการบริการจะค่อนข้างทรงตัว เนื่องจากผู้ประกอบการยังคาดการณ์จำนวนนักท่องเที่ยวจะชะลอตัวลง และกลุ่มลูกค้าส่วนใหญ่จะยังเป็นลูกค้าประจำในพื้นที่

อสังหาริมทรัพย์

ดัชนีความเชื่อมั่น ๓ ปัจจุบันลดลงมาอยู่ที่ระดับ 48.6 จากปัจจัยด้านรายได้ และกำลังซื้อของผู้บริโภคที่เปราะบาง ส่งผลให้การตลาดของธุรกิจอสังหาริมทรัพย์ที่อยู่อาศัยต้องเลื่อนออกไป



ดัชนีความเชื่อมั่น ๓ กิจกรรมอสังหาริมทรัพย์ ปรับตัวลดลงจากเดือนก่อนหน้า เป็นผลมาจากคำสั่งซื้อและปริมาณการบริการที่ลดลง เนื่องจากการฟื้นตัวของภาวะเศรษฐกิจภายในประเทศที่ยังเติบโตค่อนข้างช้า แม้จะมีธุรกิจหลายสาขาที่กลับมาเปิดดำเนินงานได้ แต่จากปัจจัยด้านรายได้ และกำลังซื้อของผู้บริโภคที่เปราะบาง ส่งผลให้การตลาดของธุรกิจอสังหาริมทรัพย์ที่อยู่อาศัยต้องเลื่อนออกไป อีกทั้งผู้ประกอบการหลายรายมีการปรับลดการลงทุน เพื่อรอช่วงเสถียรภาพของเศรษฐกิจ

ในส่วนคาดการณ์ 3 เดือนข้างหน้าผู้ประกอบการคาดการณ์คำสั่งซื้อและปริมาณการบริการจะปรับเพิ่มขึ้น เนื่องจากมาตรการของภาครัฐ และแผนการตลาดของธุรกิจ จะเป็นแรงกระตุ้นให้ผู้บริโภคที่มีความพร้อมด้านเงินทุนออกมาใช้จ่ายมากขึ้น