

# รายงานผลการดำเนินงานของสำนักงาน ปีงบประมาณ 2564

## ประจำปีไตรมาส เดือนกรกฎาคม ถึงกันยายน 2564

จัดทำโดย

สำนักงานส่งเสริมวิสาหกิจขนาดกลางและขนาดย่อม  
ฝ่ายติดตามและประเมินผล  
ส่วนติดตามและประเมินผลการดำเนินงานสำนักงาน



### Vision:

เป็นผู้ชี้นำในการขับเคลื่อนและเพิ่มศักยภาพ MSME  
สู่ความมั่นคงอย่างยั่งยืน

### Mission:

บูรณาการ และผลักดันการส่งเสริม MSME  
ของหน่วยงานภาครัฐและภาคเอกชน เพื่อให้ MSME  
สามารถเติบโตและแข่งขันได้ในระดับสากล

### Core Value:

#### Professional

บุคลากรมีความเป็นมืออาชีพ

#### Relationship

มีสัมพันธภาพที่ดีต่อกัน

#### Ownership

มีความรักในองค์กร

#### Service Mind

มีจิตบริการ

#### Merit Integrity

ทำงานโปร่งใสมีคุณธรรม

#### Excellence

มุ่งผลสัมฤทธิ์และความเป็นเลิศในผลงาน



สามารถดาวน์โหลดไฟล์รายงานไตรมาสได้ที่: <https://www.sme.go.th/th/download.php?modulekey=19>  
หรือดาวน์โหลดได้ที่ QR Code:



# สารบัญ

- หน้า **1** —● บทที่ **01** การส่งเสริม MSME ประจำปี 2564
- หน้า **11** —● บทที่ **02** ผลการดำเนินงาน/โครงการที่สำคัญ  
ภายใต้แผนปฏิบัติการประจำปี 2564
- หน้า **39** —● บทที่ **03** การเบิกจ่ายงบประมาณรายจ่าย  
ประจำปีงบประมาณ 2562-2564

# บทที่ 1 การส่งเสริม MSME ประจำปี 2564

---

01 แนวทางการช่วยเหลือ MSME และโครงการสำคัญในปีงบประมาณ 2564

02 การจัดสรรงบประมาณประจำปี 2564

03 แผนปฏิบัติการของ สสว. ปี 2560-2565 (ฉบับทบทวนปี 2564-2565) และแผนปฏิบัติการประจำปี 2564 ของ สสว.

- ◎ แผนปฏิบัติการของ สสว. ปี 2560-2565 (ฉบับทบทวนปี 2564-2565)
- ◎ แผนปฏิบัติการประจำปี 2564 ของ สสว. ตามพระราชบัญญัติงบประมาณรายจ่ายประจำปี พ.ศ.2564
- ◎ งาน/โครงการที่สำคัญ ภายใต้แผนปฏิบัติการประจำปี 2564 (41 โครงการ)

04 การดำเนินงานตามแผนงานบูรณาการส่งเสริม SME:

สสว. ในฐานะเจ้าภาพแผนงานบูรณาการ “แผนงานบูรณาการพัฒนาผู้ประกอบการ และวิสาหกิจขนาดกลางและขนาดย่อมสู่สากล ประจำปีงบประมาณ 2564”

## บทที่ 1 การส่งเสริม MSME ประจำปี 2564

### 01 แนวทางการช่วยเหลือ MSME และโครงการสำคัญในปีงบประมาณ 2564



• **นายวีระพงศ์ มาลัย ผู้อำนวยการส่งเสริมวิสาหกิจขนาดกลางและขนาดย่อม**

แถลงข่าวเมื่อวันที่ 28 ธันวาคม 2563 เรื่อง แนวทางการช่วยเหลือ MSME และโครงการสำคัญในปีงบประมาณ 2564 ซึ่งจากการประชุมคณะกรรมการส่งเสริมฯ เห็นชอบแผนการส่งเสริมวิสาหกิจขนาดกลางและขนาดย่อม พ.ศ.2564-2565 และเห็นชอบแผนปฏิบัติการส่งเสริมวิสาหกิจขนาดกลางและขนาดย่อม พ.ศ.2564-2565 และข้อเสนอโครงการและงบประมาณประจำปี 2565 เพื่อให้หน่วยงานที่เกี่ยวข้องใช้เป็นกรอบในการดำเนินงาน และบูรณาการร่วมกัน

มาตรการ  
การส่งเสริม

- ▶▶ การสนับสนุนให้เอสเอ็มอีเข้าถึงการจัดซื้อจัดจ้างภาครัฐ
- ▶▶ การให้ความช่วยเหลือเอสเอ็มอีผ่านระบบผู้ให้บริการทางธุรกิจ (Business Development Service: BDS)
- ▶▶ การส่งเสริมผู้ประกอบการรายย่อย (Micro) สร้างตลาดนัดชุมชน เชื่อมโยงกับศูนย์อำนวยการบริหารจังหวัดชายแดนภาคใต้ (ศอ.บต.)

กลุ่มการส่งเสริม

- ▶▶ **ส่งเสริมและพัฒนาผู้ประกอบการใหม่ (Early State)**
  - ↳ พัฒนาทักษะและยกระดับความเป็นผู้ประกอบการที่เพิ่งเริ่มต้นธุรกิจไม่เกิน 3.5 ปี เป้าหมาย 2,800 ราย ผ่านการวิจัยและการให้คำปรึกษาแนะนำด้านการเงิน การออกแบบและพัฒนาผลิตภัณฑ์กับกลุ่มเป้าหมาย เอสเอ็มอีภาคการเกษตร ภาคการผลิต ภาคการค้าและบริการ
- ▶▶ **พัฒนาวิสาหกิจรายย่อย (Micro)**
  - ↳ ให้ประกอบธุรกิจอย่างมืออาชีพ ส่งเสริมด้านมาตรฐานและตลาดออนไลน์ให้เอสเอ็มอีรายย่อย รายย่อย วิสาหกิจชุมชน สหกรณ์ โดยเน้นเรื่องการเสริมสร้างองค์ความรู้ด้านมาตรฐานผลิตภัณฑ์ เป้าหมาย 250 ราย และการเพิ่มช่องทางการจำหน่ายผ่าน Platform Digital Marketing เป้าหมาย 6,500 ราย
- ▶▶ **พัฒนาวิสาหกิจขนาดย่อม (Small)**
  - ↳ ให้ก้าวสู่ธุรกิจสมัยใหม่ ดำเนินการใน 3 แนวทาง คือ 1) ส่งเสริมและพัฒนาธุรกิจระดับเติบโต 3,000 ราย เน้นที่กลุ่ม New S-Curve และกลุ่มอุตสาหกรรมที่มีความหลากหลายทางชีวภาพและวัฒนธรรม 2) ส่งเสริมกลุ่ม SE ที่ผ่านการพัฒนาจากโครงการส่งเสริมและพัฒนาธุรกิจระดับเติบโต จำนวน 100 โครงการ และ 3) พัฒนาศักยภาพและช่องทางการตลาดสำหรับเอสเอ็มอี เป้าหมาย 1,000 ราย



### 02 การจัดสรรงบประมาณประจำปี 2564

ตามพระราชบัญญัติงบประมาณรายจ่ายประจำปีงบประมาณ พ.ศ. 2564 สสว. ได้รับการจัดสรรงบประมาณ ทั้งสิ้น 1,113,094,400 บาท และได้รับจัดสรรเงินกองทุนเพิ่มเติม เพื่อใช้จ่ายในการดำเนินโครงการสนับสนุนให้ SME เข้าถึงการจัดซื้อจัดจ้างภาครัฐ อีกจำนวน 30,000,000 บาท รวมงบประมาณทั้งสิ้น **1,143,094,400 บาท** จำแนกได้ดังนี้

ตาม พ.ร.บ. งบประมาณรายจ่ายประจำปีงบประมาณ พ.ศ. 2564	1,113,094,400 บาท	จัดสรรเงินกองทุนเพิ่มเติม ประจำปี 2564	30,000,000 บาท
กิจกรรมย่อย ส่งเสริมและพัฒนาผู้ประกอบการใหม่	135,590,800 บาท	โครงการสนับสนุนให้ SME เข้าถึงการจัดซื้อจัดจ้างภาครัฐ	30,000,000 บาท
กิจกรรมย่อย พัฒนาวิสาหกิจรายย่อยให้ประกอบธุรกิจอย่างมืออาชีพ (Micro)	251,188,600 บาท		
กิจกรรมย่อย พัฒนาวิสาหกิจขนาดย่อมให้ก้าวสู่ธุรกิจสมัยใหม่ (Small)	182,518,100 บาท		
กิจกรรมย่อย สนับสนุนให้คำปรึกษา องค์ความรู้และข้อมูลสำหรับการประกอบธุรกิจของ MSME	109,792,100 บาท		
กิจกรรมย่อย จัดทำแผน พัฒนาฐานข้อมูลและสนับสนุนการดำเนินงานตามแผนการส่งเสริม SME	434,004,800 บาท		

หมายเหตุ: มติที่ประชุมคณะกรรมการส่งเสริมวิสาหกิจขนาดกลางและขนาดย่อม ครั้งที่ 3/2563 วันที่ 28 ธันวาคม 2563 อนุมัติและเห็นชอบจัดสรรเงินกองทุนเพิ่มเติม ประจำปี 2564



## 03 แผนปฏิบัติการของ สสว. ปี 2560-2565 (ทบทวนปี 2564-2565) และแผนปฏิบัติการประจำปี 2564 ของ สสว.

### แผนปฏิบัติการของ สสว. ปี 2560-2564 (ฉบับทบทวนปี 2564-2565)

#### ความเป็นมา:

สสว.มีการจัดทำแผนยุทธศาสตร์ สสว. ระยะ 5 ปี หรือแผนกลยุทธ์องค์การฉบับแรกทำในปี 2550-2554 ฉบับที่ 2 ปี 2555-2559 และปัจจุบัน สสว.อยู่ในช่วงระยะเวลาของแผนยุทธศาสตร์ฉบับที่ 3 ปี 2560-2565 โดยได้ขยายระยะเวลาของแผนเพื่อให้สอดคล้องกับ

- ▶▶ ยุทธศาสตร์ชาติ 20 ปี (ปี 2561-2580) และแผนแม่บทภายใต้ยุทธศาสตร์ชาติ
- ▶▶ แผนปฏิรูปประเทศ
- ▶▶ แผนพัฒนาเศรษฐกิจและสังคมแห่งชาติ
- ▶▶ แผนการส่งเสริม SME
- ▶▶ นโยบายรัฐบาล

ซึ่งให้ความสำคัญกับการพัฒนาและขับเคลื่อนประเทศด้วยเทคโนโลยีและนวัตกรรม เพื่อให้มีความเหมาะสมและทันกับเหตุการณ์ที่เปลี่ยนแปลงไป สภาวะการณ์ของปัจจัยภายนอกและภายในที่มีการเปลี่ยนแปลงอย่างรวดเร็วในยุคดิจิทัล

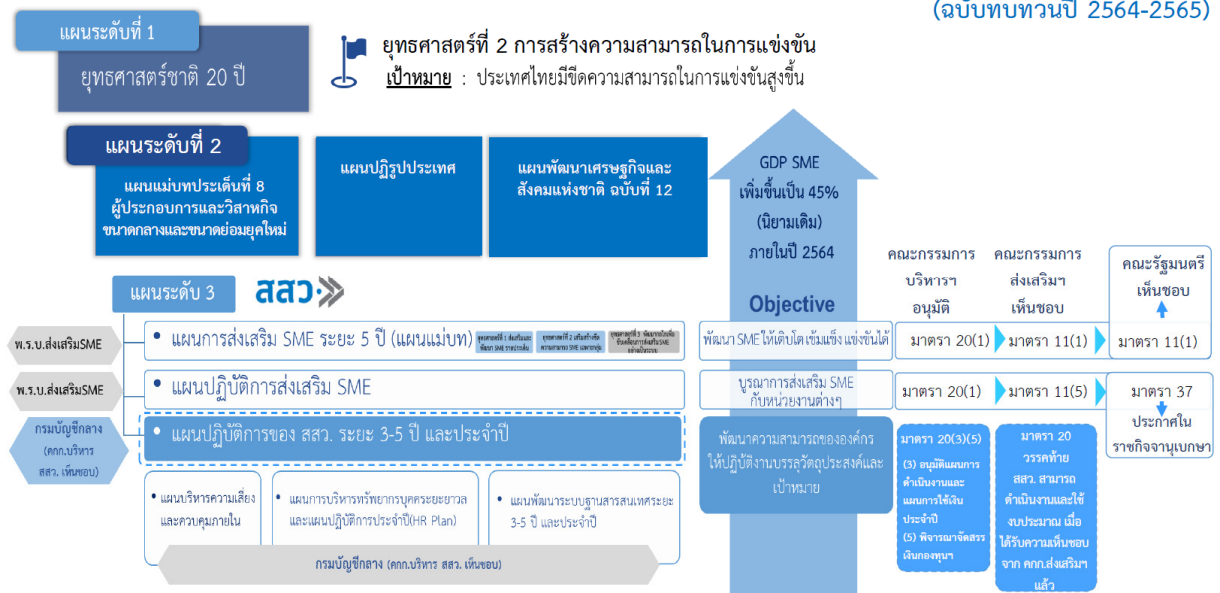
เพื่อให้ สสว. มีแนวทางการดำเนินงานที่ชัดเจน สอดคล้องกับแผนงาน แนวนโยบายต่างๆ ของประเทศ ทั้งในส่วนของแผนพัฒนาเศรษฐกิจและสังคมแห่งชาติ การตอบสนองนโยบายยุทธศาสตร์ชาติ 20 ปี และแผนแม่บทภายใต้ยุทธศาสตร์ชาติอย่างมีประสิทธิภาพและประสิทธิผล และตอบสนองความคาดหวังของผู้มีส่วนได้ส่วนเสีย (STAKEHOLDER) ต่างๆ

ดังนั้นจึงได้จัดทำแผนยุทธศาสตร์ สสว. ปี 2560-2564 โดยเน้นการเชื่อมโยงกับแผนงานและนโยบายของชาติเป็นหลัก และมีการเปลี่ยนแปลงขยายระยะเวลาของแผนเป็นแผนยุทธศาสตร์ สสว. 2560-2565 เพื่อให้สอดคล้องกับยุทธศาสตร์ชาติและจัดให้มีการทบทวนเป็นประจำทุกปี เพื่อให้การดำเนินงานมีความทันสมัย และได้เปลี่ยนชื่อตามแผนระดับที่ 3 เป็น “แผนปฏิบัติการของ สสว.”

ทั้งนี้ จากสภาพแวดล้อมของโลกที่มีการเปลี่ยนแปลงอย่างรวดเร็วในยุคดิจิทัล จึงได้ทบทวนแผนปฏิบัติการของ สสว. ปี 2560-2565 (ฉบับทบทวนปี 2564-2565) ให้สอดคล้องกับสถานการณ์และใช้เป็นกรอบในการขับเคลื่อนองค์กรให้เกิดผลในการปฏิบัติงานอย่างเป็นรูปธรรม

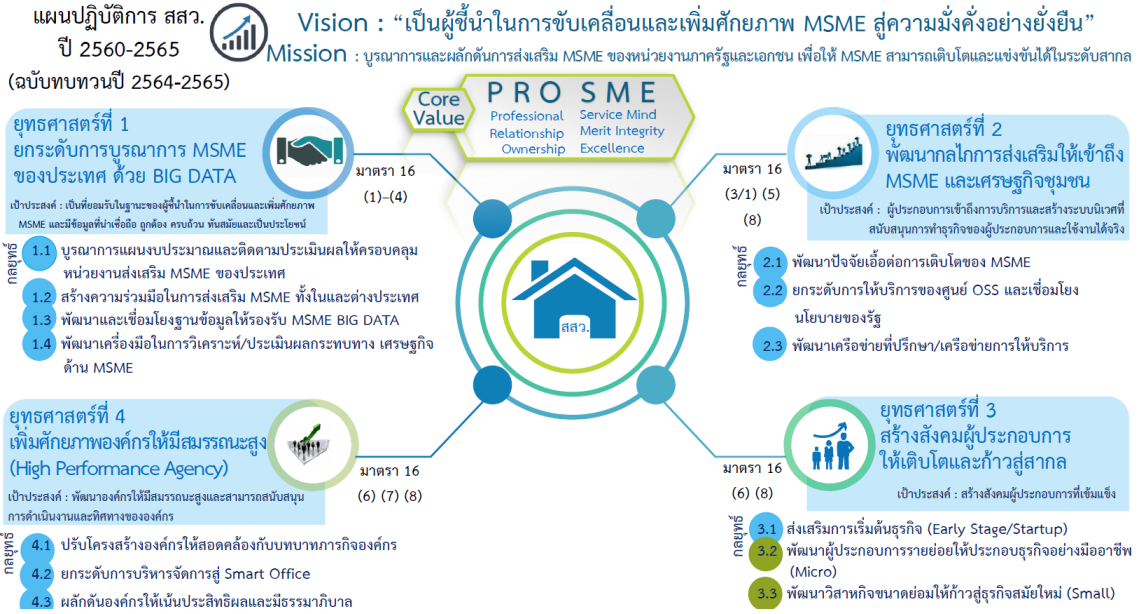
#### ◎ ความเชื่อมโยงของแผนระดับต่างๆ

##### ความเชื่อมโยงของแผนระดับต่างๆ

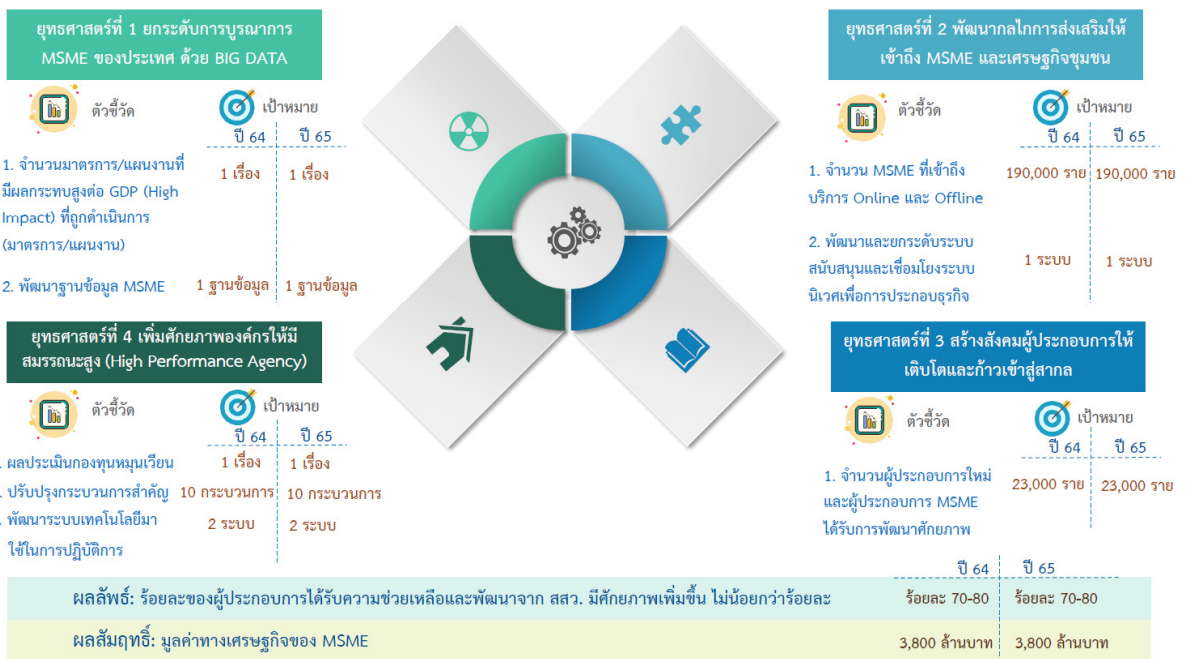


ที่มา: ฝ่ายกลยุทธ์องค์กร สำนักงานส่งเสริมวิสาหกิจขนาดกลางและขนาดย่อม

๑ แผนปฏิบัติการของ สสว. ปี ๒๕๖๐-๒๕๖๕ (ฉบับทบทวนปี ๒๕๖๔-๒๕๖๕)



เป้าหมายปี ๒๕๖๔-๒๕๖๕ ผลสัมฤทธิ์ : เกิดมูลค่าทางเศรษฐกิจไม่น้อยกว่า ๗,๖๐๐ ล้านบาท



ที่มา: ฝ่ายกลยุทธ์องค์กร สำนักงานส่งเสริมวิสาหกิจขนาดกลางและขนาดย่อม

๑ แผนปฏิบัติการประจำปี 2564 ของ สว. ตามพระราชบัญญัติงบประมาณรายจ่ายประจำปี พ.ศ.2564

<b>แผนปฏิบัติการประจำปี 2564 ของ สว.</b>
วิสัยทัศน์ : "เป็นผู้ชี้นำในการขับเคลื่อนและเพิ่มศักยภาพ MSME สู่มั่งคั่งอย่างยั่งยืน"
พันธกิจ บูรณาการ และผลักดันการส่งเสริม MSME ของหน่วยงานภาครัฐและเอกชน เพื่อให้ MSME สามารถเติบโตและแข่งขันได้ในระดับสากล
ผลสัมฤทธิ์ : มูลค่าทางเศรษฐกิจ ไม่น้อยกว่า 3,800 ล้านบาท

วัตถุประสงค์/ยุทธศาสตร์ สว.	ยุทธศาสตร์ที่ 1 ยกระดับการบูรณาการ MSME ของประเทศ ด้วย BIG DATA	ยุทธศาสตร์ที่ 2 พัฒนากลไกการส่งเสริมให้เข้าถึง MSME และเศรษฐกิจชุมชน	ยุทธศาสตร์ที่ 3 สร้างสังคมผู้ประกอบการให้เติบโต และก้าวสู่สากล	ยุทธศาสตร์ที่ 4 เพิ่มศักยภาพองค์กรให้มีสมรรถนะสูง (High Performance Agency)
วัตถุประสงค์/ยุทธศาสตร์ สว.	เป็นที่ยอมรับในฐานะของผู้ชี้นำในการขับเคลื่อนและเพิ่มศักยภาพ MSME และมีข้อมูลที่น่าเชื่อถือ ถูกต้อง ครบถ้วน ทันสมัยและเป็นประโยชน์	ผู้ประกอบการเข้าถึงบริการและสร้างระบบนิเวศที่สนับสนุนการทำธุรกิจของผู้ประกอบการและใช้งานได้ง่าย	สร้างสังคมผู้ประกอบการที่เข้มแข็ง	พัฒนาองค์กรให้มีสมรรถนะสูงและสามารถสนับสนุนการดำเนินงานและทิศทางขององค์กร
กลยุทธ์/แผนงาน	1.1 บูรณาการแผนงบประมาณและติดตามประเมินผลให้ครอบคลุมหน่วยงานส่งเสริม MSME ของประเทศ 1.2 สร้างความร่วมมือในการส่งเสริม MSME ทั้งในและต่างประเทศ 1.3 พัฒนาและเชื่อมโยงฐานข้อมูลให้รองรับ MSME BIG DATA 1.4 พัฒนาเครื่องมือในการวิเคราะห์/ประเมินผลกระทบทางเศรษฐกิจด้าน MSME	2.1 พัฒนาปัจจัยเอื้อต่อการเติบโตของ MSME 2.2 ยกระดับการให้บริการของศูนย์ OSS และเชื่อมโยงนโยบายของรัฐ 2.3 พัฒนาเครือข่ายที่ปรึกษา/เครือข่ายการให้บริการ	3.1 ส่งเสริมการเริ่มต้นธุรกิจ (Early Stage/Startup) 3.2 พัฒนาผู้ประกอบการรายย่อยให้ประกอบธุรกิจอย่างมืออาชีพ (Micro) 3.3 พัฒนาวิสาหกิจขนาดย่อมให้ก้าวสู่ธุรกิจสมัยใหม่ (Small)	4.1 ปรับโครงสร้างองค์กรให้สอดคล้องกับบทบาทภารกิจองค์กร 4.2 ยกระดับการบริหารจัดการสู่ Smart Office 4.3 ผลักดันองค์กรให้เน้นประสิทธิผลและมีธรรมาภิบาล
งบประมาณ	81,408,600 บาท	139,792,100 บาท	569,297,500 บาท	36,806,300 บาท
	ค่าใช้จ่ายดำเนินงานและบริหารกองทุน >> 315,789,900 บาท			
	งบประมาณรวม >> 1,143,094,400 บาท (ตาม พ.ร.บ. งบประมาณปี 2564 1,113,094,400 บาท และขอใช้เงินคงเหลือกองทุนฯ เพิ่มเติม 30 ล้านบาท)			
	หมายเหตุ: ขอใช้เงินคงเหลือกองทุนฯ ปี 2564 เพิ่มเติม 30 ล้านบาท เพื่อจัดทำโครงการจัดซื้อจัดจ้างภาครัฐ			

ตัวชี้วัด ภายใต้ แผน ปฏิบัติการ ประจำปี	15 โครงการ / 2 ตัวชี้วัด	9 โครงการ / 2 ตัวชี้วัด	10 โครงการ / 1 ตัวชี้วัด	7 โครงการ / 3 ตัวชี้วัด
	(1) จำนวนมาตรการ/แผนงานที่มีผลกระทบสูงต่อ GDP (High Impact) ที่ถูกดำเนินการ (มาตรการ/แผนงาน) เป้าหมาย 1 เรื่อง (2) พัฒนาฐานข้อมูล MSME เป้าหมาย 1 ฐานข้อมูล	(3) จำนวน MSME ที่เข้าถึงบริการ Online และ Offline ไม่น้อยกว่า 190,000 ราย (4) พัฒนาและยกระดับระบบสนับสนุนและเชื่อมโยงระบบนิเวศเพื่อการประกอบธุรกิจ เป้าหมาย 1 ระบบ/ปี	(5) จำนวนผู้ประกอบการใหม่และผู้ประกอบการ MSME ได้รับการพัฒนาศักยภาพ เป้าหมาย ไม่น้อยกว่า 23,000 ราย	(6) ผลประเมินกองทุนหมุนเวียน เป้าหมาย ไม่น้อยกว่า 4.10 คะแนน (7) ปรับปรุงกระบวนการที่สำคัญ เป้าหมาย 10 กระบวนการ (8) พัฒนาระบบเทคโนโลยีมาใช้ในการปฏิบัติการ เป้าหมาย ไม่น้อยกว่า 2 ระบบ

สว. ได้รับการจัดสรรงบประมาณตามพระราชบัญญัติงบประมาณรายจ่ายประจำปีงบประมาณ 2564 จำนวน 1,113,094,400 บาท ต่อมาในคราวการประชุมคณะกรรมการส่งเสริมวิสาหกิจขนาดกลางและขนาดย่อม ครั้งที่ 3/2563 เมื่อ 28 ธ.ค.63 มีมติเห็นชอบจัดสรรเงินกองทุนส่งเสริมวิสาหกิจขนาดกลางและขนาดย่อม ปี 2564 เพิ่มเติม จำนวน 30,000,000 บาท เพื่อใช้จ่ายในการดำเนินโครงการสนับสนุนให้ SME เข้าถึงการจัดซื้อจัดจ้างภาครัฐ โดยในปี 2564 ได้รับการจัดสรรงบประมาณรวมทั้งสิ้น 1,143,094,400 บาท นอกจากนี้ การดำเนินงานภายใต้งบประมาณปี 2563 ที่ได้รับจัดสรรเงินกองทุนฯ เพิ่มเติม จำนวน 705,000,000 บาท เป็นการดำเนินการตามมาตรการ MSME 2020 และโครงการอื่นๆ ได้แก่ โครงการศึกษาเพื่อขับเคลื่อนการอำนวยความสะดวกในการประกอบธุรกิจ ระยะที่ 3 (Doing Business Phase 3) และโครงการส่งเสริมความรู้ด้านบริหารความเสี่ยงจากอัตราแลกเปลี่ยนและสนับสนุน SME ที่ทำการค้าระหว่างประเทศ ซึ่งมีระยะเวลาดำเนินการสิ้นสุดในปี 2564

โดยปี 2564 สว. ดำเนินงานส่งเสริมและสนับสนุน MSME ผ่านงาน/โครงการที่สำคัญ จำนวน 41 งาน/โครงการ ภายใต้แผนปฏิบัติการประจำปี 2564 ของ สว. จำแนกออกเป็น 4 ยุทธศาสตร์หลัก ดังนี้



๑ งาน/โครงการ ภายใต้แผนปฏิบัติการประจำปี 2564 ของ สสว. (41 โครงการ) งบประมาณ 1,143,094,400 บาท

<p>ยุทธศาสตร์ที่ 1 ยกระดับการบูรณาการ MSME ของประเทศด้วย BIG DATA (15 โครงการ) <span style="float: right;">งบประมาณ 81,408,600 บาท</span></p> <ul style="list-style-type: none"> <li>❖ กลุ่มเป้าหมาย: หน่วยงานภาครัฐ เอกชนทั้งในและต่างประเทศ</li> <li>❖ เป้าประสงค์: เป็นที่ยอมรับในฐานะของผู้ชี้้นำในการขับเคลื่อนและเพิ่มศักยภาพ MSME และมีข้อมูลที่น่าเชื่อถือ ถูกต้อง ครบถ้วน ทันสมัยและเป็นประโยชน์</li> <li>❖ ตัวชี้วัด: (1) จำนวนมาตรการ/แผนงานที่มีผลกระทบต่อ GDP (High Impact) ที่ถูกดำเนินการ (มาตรการ/แผนงาน) จำนวน 1 เรื่อง (2) พัฒนาฐานข้อมูล MSME จำนวน 1 ฐานข้อมูล</li> </ul>		
<p><b>กลยุทธ์ 1.1</b> บูรณาการแผนงบประมาณ และติดตามประเมินผล ให้ครอบคลุมหน่วยงาน ส่งเสริม MSME ของประเทศ</p>	<p>(1) งานจัดทำแผนปฏิบัติการส่งเสริมวิสาหกิจขนาดกลางและขนาดย่อม (2) งานศึกษาพัฒนา SME รายสาขา/รายพื้นที่/รายประเด็น (3) โครงการเพิ่มประสิทธิภาพการบริหารและขับเคลื่อนแผนส่งเสริม SME (4) โครงการศึกษามาตรการส่งเสริม SME เพื่อการขับเคลื่อนแผนการส่งเสริมวิสาหกิจขนาดกลางและขนาดย่อม (5) งานติดตามและประเมินผลโครงการส่งเสริม SME</p>	<p>2,908,000 บาท 5,125,000 บาท 2,496,000 บาท 2,806,200 บาท 10,833,000 บาท</p>
<p><b>กลยุทธ์ 1.2</b> สร้างความร่วมมือ ในการส่งเสริม MSME ทั้งในและต่างประเทศ</p>	<p>(6) งานดำเนินการตามกรอบความร่วมมือระหว่างประเทศ (7) งานสร้างเครือข่ายความร่วมมือระหว่างประเทศ (8) งานดำเนินกิจกรรมภายใต้กรอบคณะทำงานอาเซียนด้าน SME (ASEAN SME Agencies Working Group: ASEAN SMEWVG)</p>	<p>5,000,000 บาท 7,771,800 บาท 14,763,600 บาท</p>
<p><b>กลยุทธ์ 1.3</b> พัฒนาและเชื่อมโยงฐานข้อมูล ให้รองรับ MSME BIG DATA</p>	<p>(9) งานจัดทำและปรับปรุงฐานข้อมูล SME ประเทศไทย</p>	<p>9,989,100 บาท</p>
<p><b>กลยุทธ์ 1.4</b> พัฒนาเครื่องมือ ในการวิเคราะห์/ประเมินผลกระทบทางเศรษฐกิจ ด้าน MSME</p>	<p>(10) โครงการพัฒนาเครื่องชี้วัดสภาพการเติบโตของวิสาหกิจขนาดย่อมและขนาดย่อม (11) โครงการจัดทำการศึกษาสถานภาพวิสาหกิจขนาดย่อมประเทศไทย (12) โครงการศึกษาการประเมินมูลค่าทางเศรษฐกิจสำหรับวิสาหกิจขนาดกลางและขนาดย่อม (13) งานจัดทำรายงานสถานการณ์วิสาหกิจขนาดกลางและขนาดย่อม ประจำปี (14) งานจัดทำดัชนีชี้วัดภาวะเศรษฐกิจสำหรับผู้ประกอบการวิสาหกิจขนาดกลางและขนาดย่อม (15) โครงการสำรวจความต้องการวิสาหกิจขนาดกลางและขนาดย่อม (SME Survey)</p>	<p>1,492,300 บาท 2,500,000 บาท 3,475,200 บาท 2,968,100 บาท 6,827,100 บาท 2,453,200 บาท</p>
<p>ยุทธศาสตร์ที่ 2 พัฒนากลไกการส่งเสริมให้เข้าถึง MSME และเศรษฐกิจชุมชน (9 โครงการ) <span style="float: right;">งบประมาณ 139,792,100 บาท</span></p> <ul style="list-style-type: none"> <li>❖ กลุ่มเป้าหมาย: หน่วยงานภาครัฐ เอกชนในพื้นที่และผู้ประกอบการ MSME</li> <li>❖ เป้าประสงค์: ผู้ประกอบการเข้าถึงบริการและระบบนิเวศที่สนับสนุนการทำธุรกิจของผู้ประกอบการและใช้งานได้ง่าย</li> <li>❖ ตัวชี้วัด: (3) จำนวน MSME ที่เข้าถึงบริการ Online และ Offline ไม่น้อยกว่า 190,000 ราย (4) พัฒนาและยกระดับระบบสนับสนุนและเชื่อมโยงระบบนิเวศเพื่อการประกอบธุรกิจ จำนวน 1 ระบบ/ปี</li> </ul>		
<p><b>กลยุทธ์ 2.1</b> พัฒนาปัจจัยเอื้อ ต่อการเติบโตของ MSME</p>	<p>(16) โครงการศึกษากฎหมายและแนวนโยบายภาครัฐทางกฎหมายที่มีผลกระทบต่อธุรกิจ SMEs (17) โครงการส่งเสริมและเผยแพร่กฎหมายเกี่ยวกับการประกอบธุรกิจวิสาหกิจขนาดกลางและขนาดย่อม</p>	<p>3,722,000 บาท 1,707,600 บาท</p>
<p><b>กลยุทธ์ 2.2</b> ยกระดับการให้บริการ ของศูนย์ OSS และเชื่อมโยง นโยบายของรัฐ</p>	<p>(18) โครงการศูนย์ให้บริการ SME ครบวงจร (SME One-stop Service Center : OSS) (19) โครงการ SME Academy 365 (20) โครงการพัฒนา Application : SME CONNEXT เพื่อผู้ประกอบการ (21) โครงการพัฒนา SME PORTAL และระบบการให้บริการวิสาหกิจขนาดกลางและขนาดย่อม (22) โครงการสนับสนุนให้ SME เข้าถึงการจัดซื้อจัดจ้างภาครัฐ</p>	<p>67,200,300 บาท 9,965,400 บาท 1,989,900 บาท 7,045,000 บาท 30,000,000 บาท</p>



<b>ยุทธศาสตร์ที่ 2 พัฒนากลไกการส่งเสริมให้เข้าถึง MSME และเศรษฐกิจชุมชน (9 โครงการ) - ต่อ</b>			<b>งบประมาณ 139,792,100 บาท</b>
<b>กลยุทธ์ 2.3</b> พัฒนาเครือข่ายที่ปรึกษา /เครือข่ายการให้บริการ	(23) โครงการ Train the Coach (24) โครงการยกระดับศักยภาพ SME โดยพัฒนาระบบผู้ให้บริการทางธุรกิจ (Service Provider)	10,456,000 บาท 7,705,900 บาท	
<b>ยุทธศาสตร์ที่ 3 สร้างสังคมผู้ประกอบการให้เติบโตและก้าวสู่สากล (10 โครงการ)</b>			<b>งบประมาณ 569,297,500 บาท</b>
❖ กลุ่มเป้าหมาย: ผู้ประกอบการ MSME รายประเด็นและเฉพาะกลุ่ม ❖ เป้าประสงค์: สร้างสังคมผู้ประกอบการที่เข้มแข็ง ❖ ตัวชี้วัด: (5) จำนวนผู้ประกอบการใหม่และผู้ประกอบการ MSME ได้รับการพัฒนาศักยภาพ เป้าหมาย ไม่น้อยกว่า 23,000 ราย			
<b>กลยุทธ์ 3.1</b> ส่งเสริมการเริ่มต้นธุรกิจ (Early Stage/Startup)	(25) โครงการส่งเสริมและพัฒนาผู้ประกอบการใหม่	135,590,800 บาท	
<b>กลยุทธ์ 3.2</b> พัฒนาผู้ประกอบการรายย่อยให้ประกอบธุรกิจอย่างมืออาชีพ (Micro)	(26) โครงการยกระดับผู้ประกอบการวิสาหกิจรายย่อยให้ประกอบธุรกิจอย่างมืออาชีพ (27) โครงการเพิ่มศักยภาพในการประกอบธุรกิจให้กับผู้ประกอบการรายย่อย (28) โครงการพัฒนาผู้ประกอบการเพื่อสร้างความเข้มแข็งแก่ธุรกิจชุมชนตามแนวพระราชดำริ (29) โครงการพัฒนาเศรษฐกิจฐานรากยุค 4.0	55,779,000 บาท 117,364,800 บาท 4,965,400 บาท 13,078,500 บาท	
<b>กลยุทธ์ 3.3</b> พัฒนาวิสาหกิจขนาดย่อมให้ก้าวสู่ธุรกิจสมัยใหม่ (Small)	(30) โครงการสนับสนุนและพัฒนาคัลเลคเตอร์ SME (31) โครงการประกวด SME National Awards (32) โครงการส่งเสริมและพัฒนาธุรกิจระดับเติบโต (SME Regular Level) (33) โครงการส่งเสริมและต่อยอดการพัฒนาเพื่อขยายธุรกิจสู่สากล (SME SCALE UP) (34) โครงการพัฒนาศักยภาพและช่องทางการตลาดเชิงลึกสำหรับผู้ประกอบการ SME	58,968,600 บาท 6,772,000 บาท 65,467,500 บาท 9,167,600 บาท 42,142,400 บาท	
<b>ยุทธศาสตร์ที่ 4 เพิ่มศักยภาพองค์กรให้มีสมรรถนะสูง (High Performance Agency) (7 โครงการ)</b>			<b>งบประมาณ 36,806,300 บาท</b>
❖ กลุ่มเป้าหมาย: บุคลากร สสว. ❖ เป้าประสงค์: พัฒนางองค์กรให้มีสมรรถนะสูงและสามารถสนับสนุนการดำเนินงานและทิศทางขององค์กร ❖ ตัวชี้วัด: (6) ผลประเมินกองทุนหมุนเวียน เป้าหมาย ไม่น้อยกว่า 4.10 คะแนน (7) ปรับปรุงกระบวนการที่สำคัญ เป้าหมาย 10 กระบวนการ (8) พัฒนาระบบเทคโนโลยีมาใช้ในการปฏิบัติการ เป้าหมาย ไม่น้อยกว่า 2 ระบบ			
<b>กลยุทธ์ 4.1</b> ปรับโครงสร้างองค์กรให้สอดคล้อง	(35) งานพัฒนาทรัพยากรมนุษย์	5,108,500 บาท	
<b>กลยุทธ์ 4.2</b> ยกระดับการบริหารจัดการสู่ Smart Office	(36) งานพัฒนาศักยภาพด้านเทคโนโลยีสารสนเทศ (37) งานพัฒนาระบบสารสนเทศเพื่อการบริหารงานจัดการสำนักงาน Smart Office	3,600,000 บาท 2,250,000 บาท	
<b>กลยุทธ์ 4.3</b> ผลักดันองค์กรให้เน้นประสิทธิภาพและมีธรรมาภิบาล	(38) งานสนับสนุนและวางแผนองค์กร (39) โครงการเพิ่มประสิทธิภาพการปฏิบัติงานตามภารกิจและนโยบายของรัฐ (40) งานบริหารจัดการกองทุนร่วมลงทุน (41) โครงการบริหารจัดการ อดุทนและสนับสนุนเงินทุนให้แก่ SME	3,575,000 บาท 14,332,100 บาท 2,957,000 บาท 4,983,200 บาท	
<b>ค่าใช้จ่ายในการดำเนินงานและบริหารกองทุน</b>			<b>งบประมาณ 315,789,900 บาท</b>



- ◎ งบประมาณปี 2564 ที่ได้รับการจัดสรรเงินกองทุนฯ เพิ่มเติม ตามที่คณะกรรมการส่งเสริมฯ ได้มีมติในคราวการประชุมครั้งที่ 2/2564 เมื่อ 5 ก.ค.64 เห็นชอบจัดสรรเงินกองทุนฯ ตามมาตรา 34 จำนวน 2,500,000 บาท เพื่อเป็นค่าใช้จ่ายในการดำเนินโครงการนำร่อง ONE ID และพัฒนาระบบ Single Sign On ฐานข้อมูลสมาชิก สสว. เพื่อขอรับบริการจากภาครัฐ ปี 2564 (One Identification One SME – Phase I) ระยะเวลาดำเนินการ 6 เดือน เริ่มต้น 16 ก.ค.64 สิ้นสุด 15 ม.ค.65

- ◎ งบประมาณปี 2563 ที่ได้รับการจัดสรรเงินกองทุนฯ เพิ่มเติม จำนวน 705,000,000 บาท เป็นการดำเนินการตามมาตรการ MSME 2020 และโครงการศึกษาเพื่อขับเคลื่อนการอำนวยความสะดวกในการประกอบธุรกิจ ระยะที่ 3 (Doing Business Phase 3) และโครงการส่งเสริมความรู้ด้านบริหารความเสี่ยงจากอัตราแลกเปลี่ยนและสนับสนุน SME ที่ทำการค้าระหว่างประเทศ ซึ่งมีโครงการได้รับอนุมัติให้ขยายระยะเวลา 5 โครงการ และได้รับการอนุมัติยกเลิก คือ โครงการจัดทำบัญชีสำหรับ MSME ในคราวประชุมคณะกรรมการบริหารฯ ครั้งที่ 5/2563 เมื่อ 21 ต.ค.63 ซึ่งได้นำงบประมาณ 10,000,000 บาท คืนเข้ากองทุนฯ แล้ว ซึ่งมีระยะเวลาดำเนินการสิ้นสุดในปี 2564 ดังนี้

มาตรการ MSME 2020	งบประมาณ	695,000,000
(1) โครงการพัฒนาระบบให้เอกชนสามารถเป็นหน่วยงานส่งเสริม MSME*	80,000,000 บาท	
(2) โครงการพัฒนาระบบการประเมินศักยภาพ MSME (SME Scoring/Big DATA)*	20,000,000 บาท	
(3) โครงการ Voucher เพื่อการพัฒนาผลิตภัณฑ์สำหรับวิสาหกิจรายย่อย/วิสาหกิจชุมชน*	30,000,000 บาท	
(4) โครงการพัฒนาภาคีกลางเพื่อเพิ่มช่องทางการตลาดให้แก่ SME	15,000,000 บาท	
(5) โครงการพัฒนาระบบการให้ความรู้ในการดำเนินธุรกิจแบบครบวงจร (SME Academy 365)*	20,000,000 บาท	
(6) โครงการจัดงานแสดงสินค้าทั่วประเทศ SME FEST	40,000,000 บาท	
<b>โครงการอื่นๆ</b>	<b>งบประมาณ</b>	<b>490,000,000 บาท</b>
(7) โครงการศึกษาเพื่อขับเคลื่อนการอำนวยความสะดวกในการประกอบธุรกิจระยะที่ 3 (Doing Business Phase 3)	40,000,000 บาท	
(8) โครงการส่งเสริมความรู้ด้านบริหารความเสี่ยงจากอัตราแลกเปลี่ยนและสนับสนุน SME ที่ทำการค้าระหว่างประเทศ**	450,000,000 บาท	

หมายเหตุ : \* โครงการได้รับอนุมัติให้ขยายระยะเวลาสิ้นสุดโครงการเป็น 31 ส.ค.64

\*\* แบ่งการดำเนินงานออกเป็น 2 ระยะ วงเงิน 225,000,000 บาทต่อระยะเวลาการดำเนินงาน 1 ปี โดยระยะที่ 1 ได้รับอนุมัติขยายระยะเวลาถึง 23 ส.ค.64

- ◎ งบกลางรายจ่ายประจำปีงบประมาณ 2562 ตามมติคณะรัฐมนตรี เมื่อวันที่ 20 สิงหาคม 2562 เห็นชอบมาตรการกระตุ้นเศรษฐกิจ ปี 2562 โดยให้ใช้จ่ายงบประมาณรายจ่ายประจำปีงบประมาณ 2562 งบกลางรายการเงินสำรองจ่ายเพื่อกรณีฉุกเฉินหรือจำเป็น ผ่านกองทุนส่งเสริมวิสาหกิจขนาดกลางและขนาดย่อมจำนวน 10,000,000,000 บาท เพื่อดำเนินโครงการสนับสนุน SMEs รายย่อย ดังนี้

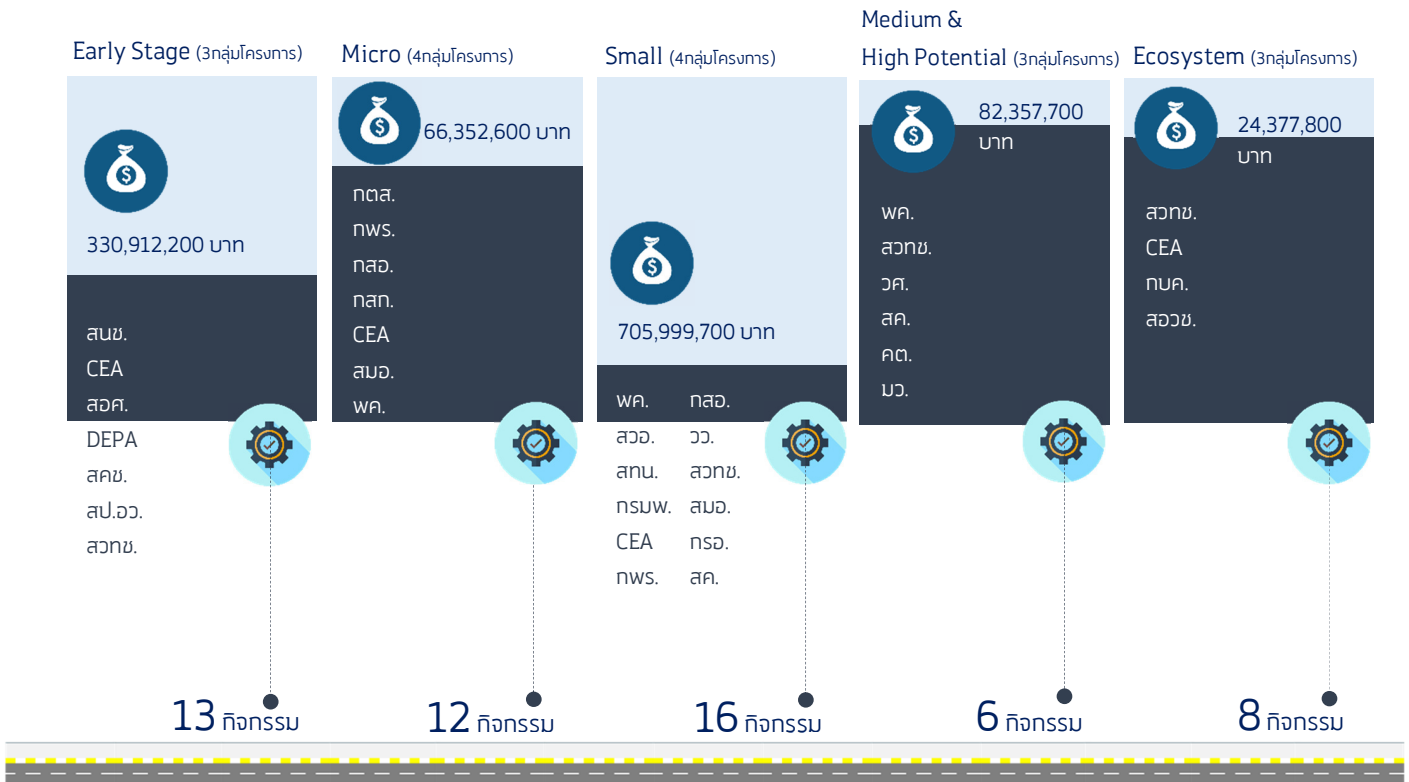
▪ โครงการสนับสนุน SMEs รายย่อย ดำเนินการโดย ธนาคารพัฒนาวิสาหกิจขนาดกลางและขนาดย่อมแห่งประเทศไทย (สพว.)	งบประมาณ	5,000,000,000 บาท
▪ โครงการ บสย. SMEs สร้างไทย ดำเนินการโดย บริษัทประกันสินเชื่ออุตสาหกรรมขนาดย่อม (บสย.)	งบประมาณ	5,000,000,000 บาท

**04** การดำเนินงานตามแผนงานบูรณาการส่งเสริม SME: สสว. เจ้าภาพแผนงานบูรณาการ  
 “แผนงานบูรณาการพัฒนาผู้ประกอบการ และวิสาหกิจขนาดกลางและขนาดย่อมสู่สากล ประจำปีงบประมาณ 2564”

**ปี 2564** สสว. ในฐานะหน่วยงานเจ้าภาพแผนงานบูรณาการพัฒนาผู้ประกอบการ และวิสาหกิจขนาดกลางและขนาดย่อมสู่สากล ประจำปีงบประมาณ 2564 ได้รับจัดสรรงบประมาณรวม 1,210,000,000 บาท ดำเนินการร่วมกับ 10 กระทรวง 25 หน่วยงาน ตามแนวทางการดำเนินงาน 5 แนวทาง จำแนกเป็น 17 กลุ่มโครงการ โดยส่งเสริมและพัฒนาผ่าน 55 กิจกรรม ซึ่ง สสว. ในฐานะกองทุนและเงินทุนหมุนเวียนไม่ได้รับจัดสรรงบประมาณจากแผนงานบูรณาการ แต่มีผลการดำเนินงานส่งเสริมและพัฒนา SME ตามตัวชี้วัดภายใต้แนวทางการดำเนินงาน

แนวทางการส่งเสริมปี 2564		กลุ่มโครงการ	เป้าหมายตัวชี้วัด		งบประมาณ (บาท)
			(หน่วย: ราย)	(หน่วย: ศูนย์)	
		<b>(17 กลุ่มโครงการ 55 กิจกรรม)</b>	<b>338,500</b>	<b>82</b>	<b>1,210,000,000</b>
<b>แนวทางที่ 1</b>	<b>พัฒนาวิสาหกิจในระยะเริ่มต้นให้สามารถเติบโตได้ (Early Stage)</b>	<b>(3 กลุ่มโครงการ / 13 กิจกรรม)</b>	<b>8,500</b>	<b>-</b>	<b>330,912,200</b>
	1.1 ยาวชนมีความตระหนักรู้ในการประกอบธุรกิจ	• สร้างความพร้อมให้เยาวชนในการประกอบธุรกิจ	3,000	-	108,867,700
	1.2 ผู้ที่อยู่ในระยะเริ่มต้นธุรกิจได้รับการพัฒนาความรู้ การบ่มเพาะในการเริ่มและสร้างการเติบโตให้กับธุรกิจ	• สร้างและพัฒนาวิสาหกิจในระยะเริ่มต้น • พัฒนาสภาพแวดล้อมในการเริ่มต้นธุรกิจ	5,500	-	222,044,500
<b>แนวทางที่ 2</b>	<b>พัฒนาวิสาหกิจรายย่อยให้ประกอบธุรกิจอย่างมืออาชีพ (Micro)</b>	<b>(4 กลุ่มโครงการ / 12 กิจกรรม)</b>	<b>19,000</b>	<b>-</b>	<b>66,352,600</b>
	2.1 วิสาหกิจรายย่อยได้รับการพัฒนาทักษะความรู้ในการประกอบธุรกิจ	• พัฒนาวิสาหกิจสู่ความเป็นมืออาชีพ • พัฒนาคุณภาพมาตรฐานสินค้าและบริการ • พัฒนาเครือข่ายผู้ประกอบการ • ขยายโอกาสทางการตลาด	-	-	23,320,700 33,281,900 5,250,000 4,500,000
<b>แนวทางที่ 3</b>	<b>พัฒนาวิสาหกิจขนาดย่อมให้ก้าวสู่ธุรกิจสมัยใหม่ (Small)</b>	<b>(4 กลุ่มโครงการ / 16 กิจกรรม)</b>	<b>58,000</b>	<b>-</b>	<b>705,999,700</b>
	3.1 วิสาหกิจขนาดย่อมได้รับการพัฒนาการประกอบธุรกิจสมัยใหม่	• พัฒนาวิสาหกิจสู่ธุรกิจสมัยใหม่ • ยกระดับคุณภาพมาตรฐานสินค้าและบริการ • เพิ่มประสิทธิภาพ/ผลิตภาพ • เพิ่มขีดความสามารถทางการตลาด	-	-	23,366,200 50,567,500 565,307,600 66,758,400
<b>แนวทางที่ 4</b>	<b>พัฒนาวิสาหกิจขนาดกลางและวิสาหกิจที่มีศักยภาพให้เข้าสู่การแข่งขันระดับสากล (Medium &amp; High Potential)</b>	<b>(3 กลุ่มโครงการ / 6 กิจกรรม)</b>	<b>3,000</b>	<b>-</b>	<b>82,357,700</b>
	4.1 วิสาหกิจขนาดกลางได้รับการพัฒนาการทำธุรกิจในระดับสากล	• ยกระดับวิสาหกิจสู่องค์กรระดับสากล • ส่งเสริมการใช้เทคโนโลยีและนวัตกรรม • ขยายการค้าการลงทุนสู่สากล	-	-	1,000,000 41,287,800 40,069,900
<b>แนวทางที่ 5</b>	<b>พัฒนาปัจจัยแวดล้อมในการส่งเสริม SME ให้มีประสิทธิภาพ (Ecosystem)</b>	<b>(3 กลุ่มโครงการ / 8 กิจกรรม)</b>	<b>280,000</b>	<b>82</b>	<b>24,377,800</b>
	5.1 ระบบการส่งเสริมวิสาหกิจขนาดกลางและขนาดย่อมให้บริการแก่ SME	• พัฒนาศูนย์การให้บริการและความช่วยเหลือแก่ SME	-	-	17,968,700
	5.2 ระบบการส่งเสริมวิสาหกิจขนาดกลางและขนาดย่อมได้รับการพัฒนา	• ยกระดับข้อมูลเพื่อ SME • พัฒนาระบบการส่งเสริม SME	-	-	- 6,409,100

◎ การดำเนินงานภายใต้ 5 แนวทาง 10 กระทรวง 25 หน่วยงานรับผิดชอบ  
งบประมาณ 1,210,000,000 บาท : 17 กลุ่มโครงการ 55 กิจกรรม





## บทที่ 2 ผลการดำเนินงาน/โครงการที่สำคัญ ภายใต้แผนปฏิบัติการประจำปี 2564

01 ผลการดำเนินงานตามแผนปฏิบัติการของ สสว. ปี 2560-2565 (ฉบับทบทวนปี 2564-2565) และแผนปฏิบัติการ ประจำปี 2564 ของ สสว.

- ◎ ความเป็นมา
- ◎ การดำเนินงานตามแผนปฏิบัติการประจำปี 2564 ของ สสว.
- ◎ ผลการดำเนินงานช่วงเดือน ก.ค.-ก.ย.64
- ◎ มาตรการ MSME 2020 และการสร้างปัจจัยเอื้อ
  - (1) การดำเนินงานตามมาตรการ MSME 2020
  - (2) การสร้างปัจจัยเอื้อ

02 ผลดำเนินงานตามแผนงานบูรณาการส่งเสริม SME:

สสว. เจ้าภาพแผนงานบูรณาการ “แผนงานบูรณาการพัฒนาผู้ประกอบการ และวิสาหกิจขนาดกลางและขนาดย่อมสู่สากล ประจำปีงบประมาณ 2564”

## บทที่ 2 ผลการดำเนินงาน/โครงการที่สำคัญ ภายใต้แผนปฏิบัติการประจำปี ๒๕๖๔

**01** ผลการดำเนินงานตามแผนปฏิบัติการของ สว. ปี ๒๕๖๐-๒๕๖๕ (ฉบับทบทวนปี ๒๕๖๔-๒๕๖๕) และแผนปฏิบัติการประจำปี ๒๕๖๔ ของ สว.

### ๐ ความเป็นมา

สว. ได้รับการจัดสรรงบประมาณตามพระราชบัญญัติงบประมาณรายจ่ายประจำปี ๒๕๖๔ จำนวน 1,113,094,400 บาท ต่อมาในคราวการประชุมคณะกรรมการส่งเสริมวิสาหกิจขนาดกลางและขนาดย่อม ครั้งที่ 3/2563 เมื่อ 28 ธ.ค.63 มีมติเห็นชอบจัดสรรเงินกองทุนส่งเสริมวิสาหกิจขนาดกลางและขนาดย่อม ปี ๒๕๖๔ เพิ่มเติม จำนวน 30,000,000 บาท เพื่อใช้จ่ายในการดำเนินโครงการสนับสนุนให้ SME เข้าถึงการจัดซื้อจัดจ้างภาครัฐ โดยในปี ๒๕๖๔ ได้รับการจัดสรรงบประมาณรวมทั้งสิ้น 1,143,094,400 บาท เพื่อดำเนินงาน/โครงการส่งเสริมและสนับสนุน MSME ผ่านงาน/โครงการที่สำคัญ จำนวน 41 งาน/โครงการ ภายใต้แผนปฏิบัติการประจำปี ๒๕๖๔ ของ สว.

นอกจากนี้ การดำเนินงานภายใต้งบประมาณปี ๒๕๖๔ ยังได้รับจัดสรรเงินกองทุนฯ เพิ่มเติม จำนวน 2,500,000 บาท สำหรับการดำเนินงานโครงการนำร่อง ONE ID และพัฒนาระบบ Single Sign On ฐานข้อมูลสมาชิก สว. เพื่อขอรับบริการจากภาครัฐ ปี ๒๕๖๔ (One Identification One SME – Phase I) เมื่อ 5 ก.ค.๖๔ และการดำเนินงานภายใต้งบประมาณปี ๒๕๖๓ ที่ได้รับจัดสรรเงินกองทุนฯ เพิ่มเติม จำนวน 470,000,000 บาท เป็นการดำเนินการตามมาตรการ MSME 2020 และโครงการอื่นๆ ได้แก่ โครงการศึกษาเพื่อขับเคลื่อนการอำนวยความสะดวกในการประกอบธุรกิจ ระยะที่ 3 (Doing Business Phase 3) และโครงการส่งเสริมความรู้ด้านบริหารความเสี่ยงจากอัตราแลกเปลี่ยนและสนับสนุน SME ที่ทำการค้าระหว่างประเทศ ซึ่งมีระยะเวลาดำเนินการสิ้นสุดในปี ๒๕๖๔

### ๐ การดำเนินงานตามแผนปฏิบัติการประจำปี ๒๕๖๔ ของ สว.

ผลการดำเนินงานตามแผนปฏิบัติการประจำปี ๒๕๖๔ ของ สว. ณ ไตรมาสที่ 4 ภายใต้ 4 ยุทธศาสตร์ จำนวน 8 ตัวชี้วัด สามารถดำเนินการได้บรรลุเป้าหมายแล้ว 7 ตัวชี้วัด สำหรับตัวชี้วัดผลประเมินกองทุนหมุนเวียนจะครบกำหนดประมวลผลเมื่อสิ้นปีบัญชี

ยุทธศาสตร์/ตัวชี้วัด	เป้าหมาย	ผลไตรมาสที่ 4
<b>ยุทธศาสตร์ที่ 1 ยกระดับการบูรณาการ MSME ของประเทศ ด้วย BIG DATA</b>		
(1) จำนวนมาตรการ/แผนงานที่มีผลกระทบสูงต่อ GDP (High Impact) ที่ถูกดำเนินการ (มาตรการ/แผนงาน)	1 เรื่อง	1 เรื่อง (การคืนภาษีมูลค่าเพิ่ม VAT ให้ SME)
(2) พัฒนาระบบข้อมูล MSME	1 ฐานข้อมูล	1 ฐานข้อมูล (SME Big Data) ▪ ข้อมูลเชิงโครงสร้าง ▪ ข้อมูลเชิงลึก
<b>ยุทธศาสตร์ที่ 2 พัฒนากลไกการส่งเสริมให้เข้าถึง MSME และเศรษฐกิจชุมชน</b>		
(1) จำนวน MSME ที่เข้าถึงบริการ Online และ Offline	190,000 ราย	206,557 ราย
(2) พัฒนาและยกระดับระบบสนับสนุนและเชื่อมโยงระบบนิเวศเพื่อการประกอบธุรกิจ	1 ระบบ	1 ระบบ (ระบบขึ้นทะเบียน SME เพื่อการจัดซื้อจัดจ้างภาครัฐ)
<b>ยุทธศาสตร์ที่ 3 สร้างสังคมผู้ประกอบการให้เติบโตและก้าวสู่สากล</b>		
(1) จำนวนผู้ประกอบการใหม่และผู้ประกอบการ MSME ได้รับการพัฒนาศักยภาพ	23,000 ราย	25,578 ราย
<b>ยุทธศาสตร์ที่ 4 เพิ่มศักยภาพองค์กรให้มีสมรรถนะสูง</b>		
(1) ผลประเมินกองทุนหมุนเวียน	4.10 คะแนน	ประมวลผลเมื่อสิ้นปีบัญชี (ธ.ค.๖๔)
(2) ปรับปรุงกระบวนการสำคัญ	10 กระบวนการ	10 กระบวนการ
(3) พัฒนาระบบเทคโนโลยีมาใช้ในการปฏิบัติการ	2 ระบบ	1. ระบบเอกสารการประชุมอิเล็กทรอนิกส์ (D-join) 2. ระบบบริหารงานบุคคล (HRIS)

## ผลการดำเนินงานตามแผนปฏิบัติการ สสว. ประจำปี 2564 ณ ก.ย.64

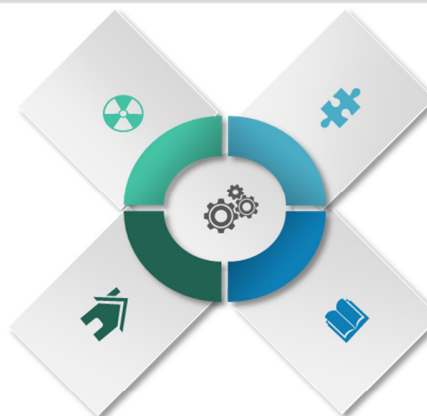
### ยุทธศาสตร์ที่ 1 ยกระดับการบูรณาการ MSME ของประเทศ ด้วย BIG DATA

ตัวชี้วัด	แผน	ผล
1. จำนวนมาตรการ/แผนงานที่มีผลกระทบสูงต่อ GDP (High Impact) ที่ถูกดำเนินการ (มาตรการ/แผนงาน)	1 เรื่อง	1 เรื่อง (การคืนภาษีมูลค่าเพิ่ม VAT ให้ SME)
2. พัฒนารฐานข้อมูล MSME	1 ฐานข้อมูล	1 ฐานข้อมูล (ข้อมูลเชิงโครงสร้าง / ข้อมูลเชิงลึก)

### ยุทธศาสตร์ที่ 4 เพิ่มศักยภาพองค์กรให้มีสมรรถนะสูง (High Performance Agency)

ตัวชี้วัด	แผน	ผล
1. ผลประเมินกองทุนหมุนเวียน	4.10 คะแนน	ประมวผล สิ้นปีบัญชี
2. ปรับปรุงกระบวนการสำคัญ	10 กระบวนการ	10 กระบวนการ
3. พัฒนาระบบเทคโนโลยีมาใช้ในการปฏิบัติการ	2 ระบบ	2 ระบบ (D-join/HRIS)

**ผลสัมฤทธิ์**  
มูลค่าทางเศรษฐกิจของ MSME  
5,251.58 ล้านบาท  
(เป้าหมาย 3,800 ล้านบาท)



**ผลลัพธ์**  
ผู้ประกอบการได้รับความช่วยเหลือ และพัฒนาจาก สสว.  
มีศักยภาพเพิ่มขึ้น ร้อยละ 92.33  
(เป้าหมายไม่น้อยกว่าร้อยละ 70-80)  
สำรวจจากกลุ่มตัวอย่าง 391 ราย

### ยุทธศาสตร์ที่ 2 พัฒนากลไกการส่งเสริมให้เข้าถึง MSME และเศรษฐกิจชุมชน

ตัวชี้วัด	แผน	ผล
1. จำนวน MSME ที่เข้าถึงบริการ Online และ Offline	190,000 ราย	206,557 ราย
2. พัฒนาและยกระดับระบบสนับสนุนและเชื่อมโยงระบบนิเวศเพื่อการประกอบธุรกิจ	1 ระบบ	1 ระบบ (ระบบ ขึ้นทะเบียน SME เพื่อการจัดซื้อจัดจ้างภาครัฐ)

### ยุทธศาสตร์ที่ 3 สร้างสังคมผู้ประกอบการให้เติบโต และเข้าสู่สากล

ตัวชี้วัด	แผน	ผล
1. จำนวนผู้ประกอบการใหม่และผู้ประกอบการ MSME ได้รับการพัฒนาศักยภาพ	23,000 ราย	25,578 ราย

ที่มา: ฝ่ายติดตามและประเมินผล

หมายเหตุ: (1) แผนปฏิบัติการของ สสว. ปี 2560-2565 (ฉบับทบทวนปี 2564-2565) และแผนปฏิบัติการประจำปี 2564 ของ สสว. ได้ผ่านความเห็นชอบจาก กกก. บริหารฯ แล้ว ในคราวการประชุม ครั้งที่ 4/2563 เมื่อวันที่ 25 ก.ย.63

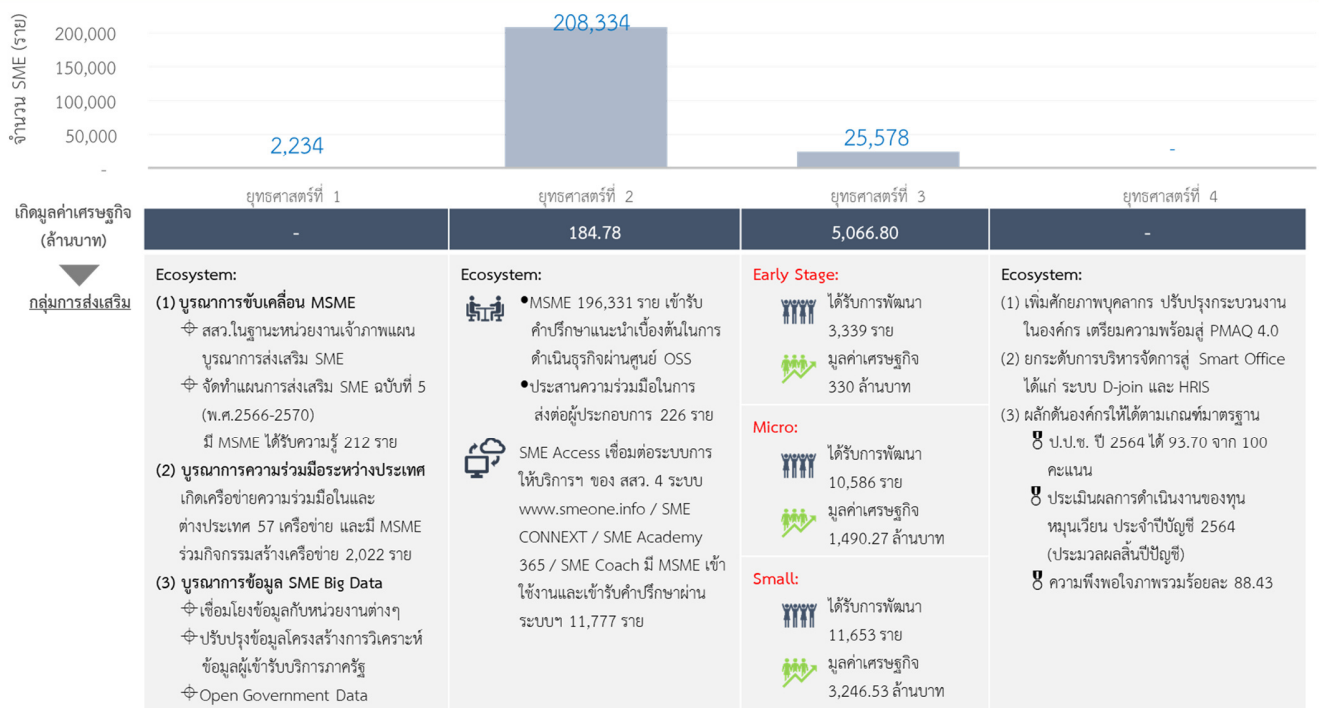
(2) ข้อมูลผลการดำเนินงาน ณ 8 ต.ค.64

**๑ ภาพรวมผลการส่งเสริม MSME ภายใต้แผนปฏิบัติการประจำปี ๒๕๖๔ ของ สสว.**

ภาพรวมผลการส่งเสริม MSME ภายใต้แผนปฏิบัติการประจำปี ๒๕๖๔ ของ สสว. โดย ข้อมูล ณ 30 ก.ย. ๖๔ มีจำนวน MSME ได้รับการพัฒนาและได้รับประโยชน์ 236,146 ราย จากเป้าหมาย 216,562 ราย เกิดมูลค่าทางเศรษฐกิจของ MSME โดยรวม 5,251.58 ล้านบาท คิดเป็นร้อยละ 138.19 จากเป้าหมาย 3,800 ล้านบาท และจากผลการสำรวจร้อยละของ MSME ที่ได้รับบริการ/เข้าร่วมโครงการจาก สสว. ปี 2563 แล้วธุรกิจดีขึ้นจากผู้ตอบ 391 ราย (สำรวจ เม.ย.-พ.ค.๖๔) พบว่า ภาพรวมผลสำรวจมีการเปลี่ยนแปลงที่ดีขึ้นร้อยละ 92.33 และไม่เปลี่ยนแปลงร้อยละ 7.67 พบว่าการเข้าร่วมกิจกรรม/โครงการในปี 2563 ได้ช่วยให้เกิดประโยชน์และส่งผลให้กิจการดีขึ้น 3 ลำดับแรก ได้แก่ มีจำนวนลูกค้าเพิ่มขึ้นหรือยังรักษาฐานลูกค้าเดิมไว้ได้ บุคลากรมีทักษะเพิ่มขึ้น และมีช่องทางการตลาดในรูปแบบใหม่เพิ่มขึ้น ตามลำดับ

**ผลการดำเนินงานตามแผนปฏิบัติการประจำปี 2564 ของ สสว.**  
ประกอบด้วย 8 ตัวชี้วัด (บรรลุเป้าหมาย 7 ตัวชี้วัด ตัวชี้วัดผลประเมินกองทุนจะครบกำหนดประมวลผลเมื่อสิ้นปีบัญชี)

MSME ได้รับการพัฒนาและได้รับประโยชน์ **236,146** ราย (เป้าหมาย 216,562 ราย)



**๑ ภาพรวมผลการส่งเสริม MSME ภายใต้แผนปฏิบัติการประจำปี ๒๕๖๔ ของ สสว.**

- ยุทธศาสตร์ที่ 1 ยกระดับการบูรณาการ MSME ของประเทศด้วย BIG DATA** บูรณาการเพื่อให้เกิดประสิทธิภาพในการขับเคลื่อนการทำงานขององค์กร สร้างความร่วมมือระหว่างหน่วยงานภาครัฐ ภาคเอกชน โดยมี MSME ได้รับประโยชน์รวมทั้งสิ้น จำนวน 2,234 ราย จากเป้าหมาย 1,450 ราย

**(1) บูรณาการขับเคลื่อนการส่งเสริม MSME**

**(1.1) สสว. ในฐานะหน่วยงานเจ้าภาพแผนงานบูรณาการพัฒนาผู้ประกอบการ และวิสาหกิจขนาดกลางและขนาดย่อมสู่สากล ประจำปีงบประมาณ 2564** ได้รับจัดสรรงบประมาณรวม 1,210,000,000 บาท

**สสว. ➤** รายงานผลการดำเนินงานของสำนักงาน ประจำปีไตรมาส (กรกฎาคม – กันยายน 2564)

ดำเนินการร่วมกับ 10 กระทรวง 25 หน่วยงาน ณ ไตรมาสที่ 4 มีผลเบิกจ่ายรวมผูกพัน 1,168,850,353.93 บาท คิดเป็นร้อยละ 96.60 ของงบประมาณที่ได้รับจัดสรร ผลการพัฒนาและส่งเสริมผู้ประกอบการ สามารถทำให้เกิดมูลค่าทางเศรษฐกิจรวม 12,543.78 ล้านบาท และมี MSME ได้รับประโยชน์รวมทั้งสิ้น 424,015 ราย คิดเป็นร้อยละ 115.07 ของเป้าหมาย 368,500 ราย โดยมีผลตามแนวทางการส่งเสริม ดังนี้

**สสว. ในฐานะเจ้าภาพแผนงานบูรณาการ ร่วมกับ 10 กระทรวง 25 หน่วยงาน**

**ได้รับจัดสรรงบประมาณ**  
1,210,000,000 บาท

- เบิกจ่ายผูกพัน 1,168,850,353.93 บาท
- คิดเป็นร้อยละ 96.60

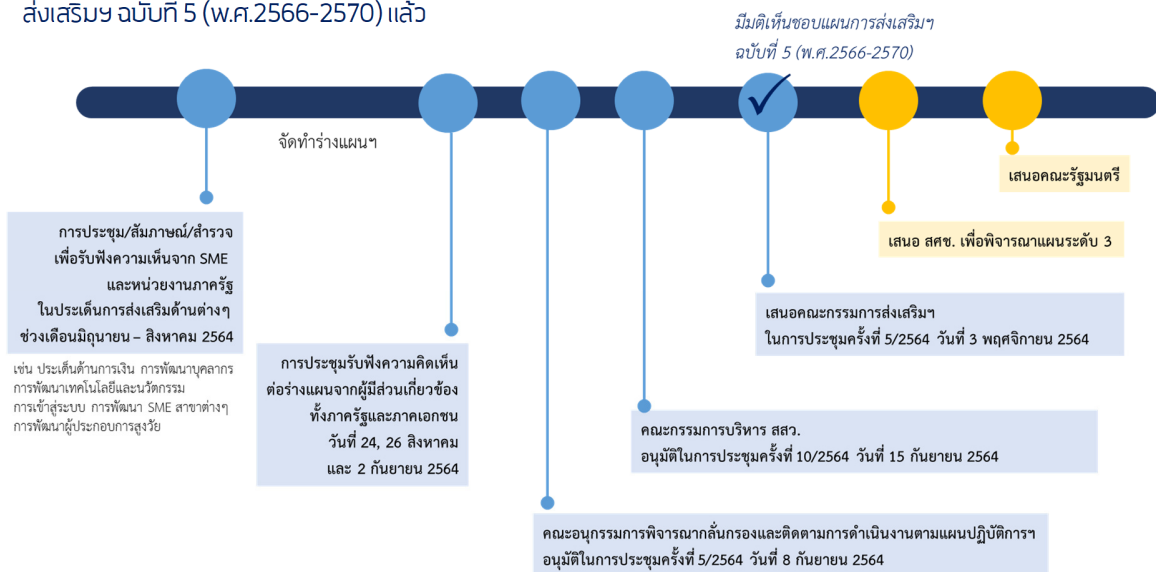
**มีจำนวน SME ได้รับประโยชน์**  
**424,015 ราย** (จากเป้าหมาย 368,500 ราย)  
คิดเป็นร้อยละ **115.07**

**เกิดมูลค่าทางเศรษฐกิจรวม**  
**12,543.78 ล้านบาท**

แนวทางส่งเสริม	เป้าหมาย	ผลสำเร็จ	หน่วยนับ
แนวทางที่ 1 พัฒนาศักยภาพในระบับเริ่มต้นให้สามารถเติบโตได้ (Early Stage)	8,500	18,026	ราย
แนวทางที่ 2 พัฒนาศักยภาพรายย่อยให้ประกอบธุรกิจอย่างมืออาชีพ (Micro)	19,000	18,779	ราย
แนวทางที่ 3 พัฒนาศักยภาพขนาดย่อมให้ก้าวสู่ธุรกิจสมัยใหม่ (Small)	58,000	58,209	ราย
แนวทางที่ 4 พัฒนาศักยภาพขนาดกลางและวิสาหกิจที่มีศักยภาพให้เข้าสู่การแข่งขันระดับสากล (Medium & High Potential)	3,000	5,528	ราย
แนวทางที่ 5 พัฒนาปัจจัยแวดล้อมในการส่งเสริม SME ให้เพียงพอและมีประสิทธิภาพมากขึ้น (Ecosystem)			
• ระบบการส่งเสริมวิสาหกิจขนาดกลางและขนาดย่อมให้บริการแก่ SME	280,000	323,473	ราย
• ระบบการส่งเสริมวิสาหกิจขนาดกลางและขนาดย่อมได้รับการพัฒนา	82	82	ศูนย์

**(1.2) แผนการส่งเสริมวิสาหกิจขนาดกลางและขนาดย่อม ฉบับที่ 5 (พ.ศ.2566-2570) สสว.**

ได้ดำเนินการศึกษาข้อมูลและสถานการณ์ต่างๆ วิเคราะห์ข้อมูลเชิงโครงสร้างของ SME และรับฟังความคิดเห็นต่อประเด็นการส่งเสริมจากผู้ที่มีส่วนเกี่ยวข้องเพื่อจัดทำแผนฯ และจัดประชุมรับฟังความคิดเห็นต่อร่างแผนฯ จากผู้ที่มีส่วนเกี่ยวข้องกว่า 60 หน่วยงานแล้ว โดยคณะกรรมการบริหาร ในคราวการประชุมครั้งที่ 10/2564 เมื่อ 15 ก.ย.64 มีมติอนุมัติร่างแผนฯ และคณะกรรมการส่งเสริมฯ ในคราวการประชุมครั้งที่ 5/2564 เมื่อ 3 พ.ย.64 มีมติเห็นชอบแผนการส่งเสริมฯ ฉบับที่ 5 (พ.ศ.2566-2570) แล้ว





รายละเอียดสาระสำคัญของร่างแผนการส่งเสริมวิสาหกิจขนาดกลางและขนาดย่อม ฉบับที่ 5 (พ.ศ.๒๕๖๖-๒๕๗๐)

**ประเด็นการส่งเสริม**

ที่มา: ฝายนโยบายและแผนส่งเสริม SMEs

- วิสัยทัศน์**
- พันธกิจ**
- เป้าหมาย**
- ตัวชี้วัด**

ไทยมี SME ที่เข้มแข็ง มีศักยภาพ และสามารถแข่งขันได้

1. ส่งเสริม SME ทุกกลุ่มอย่างครอบคลุมให้เข้มแข็งและเติบโต
  2. สร้างโอกาสทางการตลาดเพื่อยกระดับศักยภาพธุรกิจให้มีความสามารถในการแข่งขัน
  3. พัฒนาระบบนิเวศให้เอื้อต่อการเติบโตที่ยั่งยืนของธุรกิจ
- SME มีบทบาททางเศรษฐกิจที่เข้มแข็งมากขึ้นในทุกระดับ สามารถสร้างการเติบโตทางเศรษฐกิจและมีส่วนช่วยลดความเหลื่อมล้ำได้
- ปี 2570 สัดส่วน SME GDP เป็น 40%

**ตัวชี้วัดเพื่อปัจจัย สถานภาพของ SME**

- สัดส่วนรายได้ของ SME ต่อรายได้รวม
- สัดส่วน VAT ของ SME ต่อ VAT รวม
- สัดส่วนหนี้สินต่อทุนเฉลี่ยของ SME
- อัตราการอยู่รอดของ SME รายใหม่

**ตัวชี้วัดเพื่อปัจจัยระดับความก้าวหน้า ของประเด็นในการพัฒนา SME ที่สำคัญ**

- สัดส่วนมูลค่าการส่งออกของ SME
- จำนวนผู้ส่งออก SME รายใหม่
- สัดส่วนสินเชื่อของ SME ต่อสินเชื่อธุรกิจรวม
- มูลค่าการระดมทุนของ SME ในตลาดทุน
- จำนวน SME ที่มีการวิจัยและพัฒนา
- การพัฒนานวัตกรรมและจดสิทธิบัตร
- จำนวน SME ที่มีการใช้เทคโนโลยีดิจิทัลในธุรกิจ
- จำนวน SME ภาคบริการที่มีมูลค่าสูง
- มูลค่าการนำเข้าสินค้าที่ SME ไทยผลิตได้

**ตัวชี้วัดเพื่อปัจจัยระดับความก้าวหน้า ของปัจจัยแวดล้อมที่สำคัญ**

- จำนวน SME ที่เข้าใช้ระบบ Platform Service ต่าง ๆ
- จำนวนกฎหมาย ภาวะระเบียบที่ได้รับการปรับปรุงให้สร้างความเป็นธรรม และไม่เอื้ออุปสรรคกับธุรกิจ
- ฐานข้อมูลที่มีข้อมูลที่ทันสมัยสถานการณ์และครอบคลุมใช้กำหนดนโยบายได้
- Joint KPIs มีหน่วยงานรับผิดชอบการขับเคลื่อนการส่งเสริม SME ร่วมกัน

**ประเด็นที่ 1 การสร้างการเติบโตที่ครอบคลุม**

แนวทางการพัฒนาที่สอดคล้องกับ SME แต่ละกลุ่ม ที่มีความแตกต่างกัน

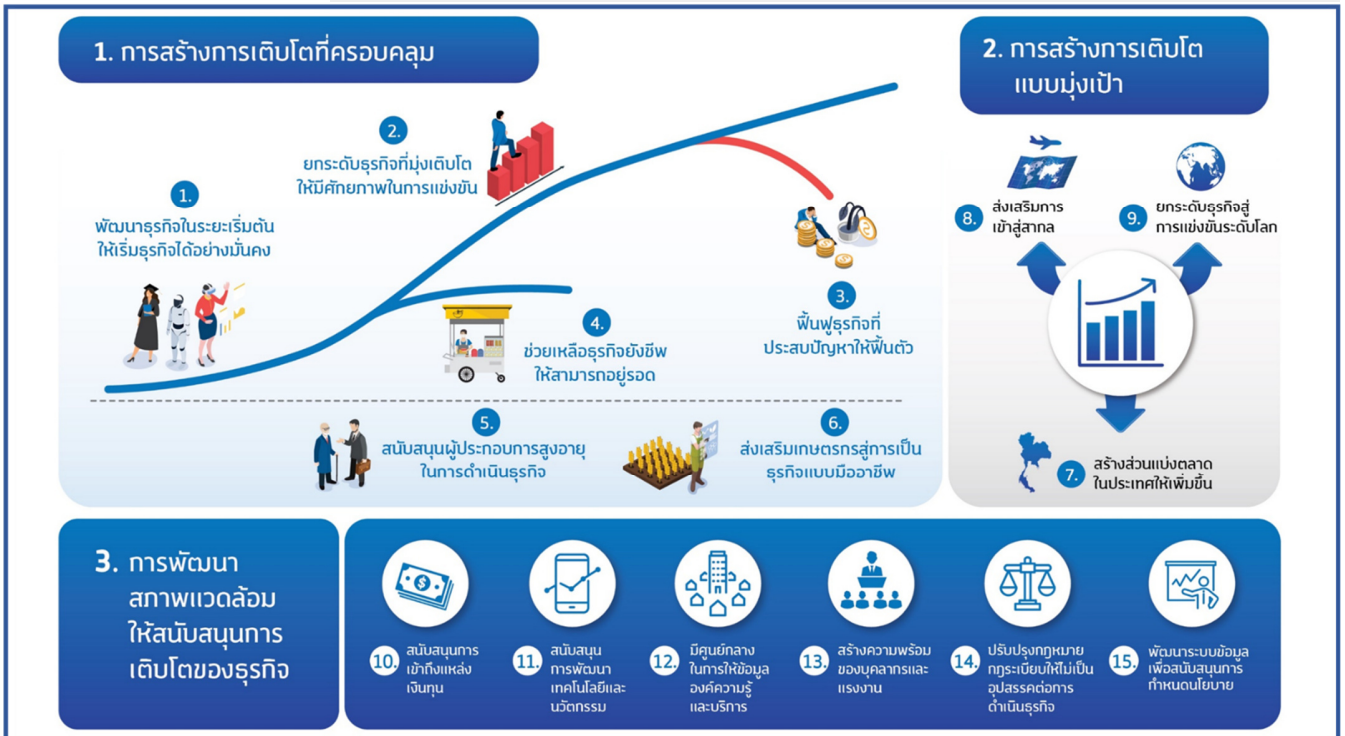
**ประเด็นที่ 2 การสร้างการเติบโตแบบมุ่งเป้า**

มุ่งเน้นการตลาดทุกระดับ และการสร้าง SME ให้เป็นผู้แข่งขันระดับโลก

**ประเด็นที่ 3 การพัฒนาสภาพแวดล้อมให้สนับสนุนการเติบโตของธุรกิจ**

**แผนการส่งเสริม SME ฉบับที่ 5 (พ.ศ.๒๕๖๖-๒๕๗๐)**

หมายเหตุ: คณะกรรมการส่งเสริมฯ ในคราวการประชุมครั้งที่ 5/2564 เมื่อ 3 พ.ย.๖4 ยืนยันเห็นชอบแผนการส่งเสริมฯ ฉบับที่ 5 (พ.ศ.๒๕๖๖-๒๕๗๐)



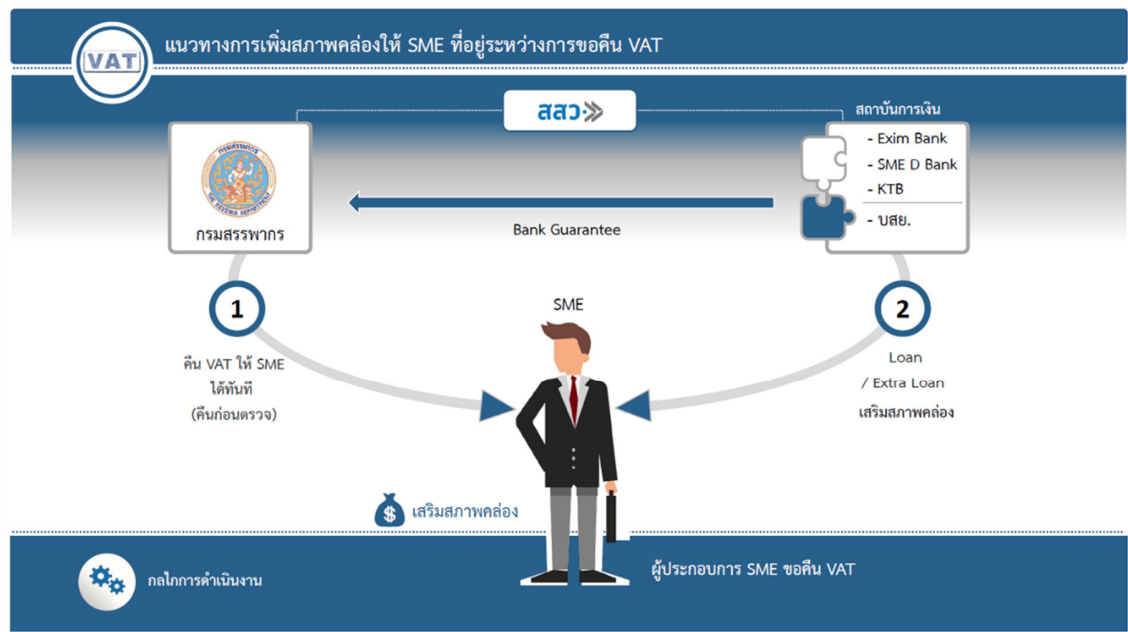
**(1.3) สว. ในฐานะหน่วยงานเจ้าภาพการขับเคลื่อนแผนแม่บทภายใต้ยุทธศาสตร์ชาติ**  
 ดำเนินการวิเคราะห์และประเมินความสอดคล้องและผลสัมฤทธิ์ของข้อเสนอโครงการสำคัญประจำปีงบประมาณ ๒๕๖๖ (Flagship) จากหน่วยงานต่างๆ รวม ๙๗ โครงการ ในส่วนประเด็นผู้ประกอบการวิสาหกิจขนาดกลางและขนาดย่อม ยุคใหม่เพื่อจัดลำดับความสำคัญของโครงการและความเชื่อมโยงตามห่วงโซ่มูลค่า สำหรับนำเสนอต่อคณะกรรมการ ยุทธศาสตร์ต่อไป

**(1.4) บูรณาการหน่วยงานผลักดันการเร่งคืนภาษีมูลค่าเพิ่ม (VAT) สำหรับผู้ประกอบการ SME**  
 โดยร่วมกับกรมสรรพากร ธนาคารแห่งประเทศไทย ธนาคารเพื่อการส่งออกและนำเข้าแห่งประเทศไทย (EXIM BANK) ธนาคารกรุงไทย ธนาคารพัฒนาวิสาหกิจขนาดกลางและขนาดย่อมแห่งประเทศไทย (ธพว.) และบริษัทประกัน สิ้นเชื่ออุตสาหกรรมขนาดย่อม (บสย.) ในเรื่องข้อมูล SME ที่ขอคืน VAT ผลักดันทั้งทางการเงินที่ช่วยเสริมสภาพคล่องให้ SME ที่รอคืน VAT และแนวทางการดำเนินงานร่วมกันในระยะต่อไป



**Ecosystem : บูรณาการขับเคลื่อนการส่งเสริม SME**

**บูรณาการหน่วยงานผลักดันการเร่งคืนภาษีมูลค่าเพิ่ม (VAT) สำหรับผู้ประกอบการ SME**



**(2) บูรณาการความร่วมมือระหว่างประเทศ** สว. ในฐานะตัวแทนประเทศไทย ดำเนินงานใน 3 กรอบความร่วมมือหลัก ประกอบด้วย กรอบทวิภาคี (Bi-lateral) กรอบพหุภาคี (Multi-Lateral) กรอบอาเซียน (ASEAN) เกิดเครือข่ายความร่วมมือทั้งในและต่างประเทศกว่า ๕๗ เครือข่าย และมีผู้ประกอบการ SME เข้าร่วมกิจกรรมสร้างเครือข่าย รวม ๒,๐๒๒ ราย ผ่านการเชื่อมโยงเครือข่ายสู่อาเซียน+8 ใน ๔ ประเทศ ได้แก่ จีน เวียดนาม เมียนมา และอินโดนีเซีย

**(2.1) บทบาทการส่งเสริม SME กลุ่มสตรี (Woman Entrepreneur)**

สว. ได้ศึกษาแนวทางการส่งเสริมผู้ประกอบการสตรีในการเข้าสู่เครือข่าย พร้อมยก ร้างคำจำกัดความของผู้ประกอบการสตรี พบว่า นโยบาย / มาตรการที่ดำเนินการอย่างแพร่หลาย คือ การอบรม

**สสว** รายงานผลการดำเนินงานของสำนักงาน ประจำปีไตรมาส (กรกฎาคม – กันยายน 2564)

พัฒนาทักษะผู้ประกอบการ การเชื่อมโยงและส่งเสริมการจัดซื้อระหว่างซัพพลายเออร์ที่เป็นผู้ประกอบการสตรีและผู้ซื้อที่เป็นบริษัทข้ามชาติ / หน่วยงานขนาดใหญ่ นั้น นโยบายที่ที่จะต้องมีการส่งเสริมทั้งจากภายในและภายนอกคือ ไม่ได้พัฒนาเพียงแต่ผู้ประกอบการสตรีเท่านั้น แต่ต้องพัฒนาสภาพแวดล้อมที่ผู้ประกอบการสตรีต้องเผชิญด้วย ตัวอย่างเช่น ด้านการจัดซื้อควรมีการอบรมและให้สิทธิประโยชน์กับผู้ซื้อเพื่อกระตุ้นให้มีการจัดซื้อจากผู้ประกอบการสตรีมากขึ้น หรือด้านแหล่งทุนก็อาจมีการพัฒนาศักยภาพนักลงทุนเพื่อส่งเสริมความเท่าเทียมทางเพศในการเข้าถึงแหล่งทุน นอกจากนี้ ควรมีการส่งเสริมความเสมอภาคทางเพศแบบครอบคลุมทั้งระบบนิเวศด้วย



UN Women เปิดตัวรางวัล “UN Women 2021 Thailand WEPs Awards” ยกย่องธุรกิจต้นแบบที่ส่งเสริมความเท่าเทียมทางเพศ จะประกาศผู้ชนะในวันที่ 21 ต.ค.64

สสว. ศึกษาแนวทางการส่งเสริมผู้ประกอบการสตรีในการเข้าสู่เครือข่าย พบว่า นโยบาย / มาตรการที่ดำเนินการอย่างแพร่หลาย ได้แก่

- (1) การอบรมพัฒนาทักษะผู้ประกอบการ
- (2) การเชื่อมโยงและส่งเสริมการจัดซื้อระหว่างซัพพลายเออร์ที่เป็นผู้ประกอบการสตรีและผู้ซื้อที่เป็นบริษัทข้ามชาติ / หน่วยงานขนาดใหญ่

นโยบายที่จำเป็นต้องมีการส่งเสริมทั้งจากภายในและภายนอก คือ

- ✓ ควรต้องพัฒนาสภาพแวดล้อมที่ผู้ประกอบการสตรีต้องเผชิญ
- ✓ ด้านการจัดซื้อควรมีการอบรมและให้สิทธิประโยชน์กับผู้ซื้อเพื่อกระตุ้นให้มีการจัดซื้อจากผู้ประกอบการสตรีมากขึ้น
- ✓ ด้านแหล่งทุนควรมีการพัฒนาศักยภาพนักลงทุนเพื่อส่งเสริมความเท่าเทียมทางเพศในการเข้าถึงแหล่งทุน
- ✓ ควรมีการส่งเสริมความเสมอภาคทางเพศแบบครอบคลุมทั้งระบบนิเวศ

จากการศึกษาแนวทางการส่งเสริมผู้ประกอบการสตรี สสว. จึงได้ยกร่างคำจำกัดความของผู้ประกอบการสตรี ดังนี้

ประเภทกิจการ	คำจำกัดความ
<ul style="list-style-type: none"> <li>• กิจการเจ้าของคนเดียว (บุคคลธรรมดา)</li> <li>• ผู้ผลิตชุมชนที่เป็นเจ้าของรายเดียว (OTOP)</li> </ul>	ผู้หญิงเป็นเจ้าของ
<ul style="list-style-type: none"> <li>• ห้างหุ้นส่วนสามัญ (บุคคลธรรมดา)</li> </ul>	ผู้หญิงมีความเป็นเจ้าของอย่างน้อยร้อยละ 51
<ul style="list-style-type: none"> <li>• ห้างหุ้นส่วนสามัญ (นิติบุคคล)</li> <li>• ห้างหุ้นส่วนจำกัด</li> <li>• บริษัทจำกัด</li> <li>• ผู้ผลิตที่เป็น SME (OTOP)</li> </ul>	(ก) ผู้หญิงเป็นเจ้าของอย่างน้อยร้อยละ 51 หรือ (ข) ผู้หญิงเป็นเจ้าของอย่างน้อยร้อยละ 20 และมีผู้หญิงอย่างน้อย 1 คนดำรงตำแหน่ง CEO/COO/ประธาน/รองประธาน และมีผู้หญิงอยู่ในคณะกรรมการบริหารอย่างน้อยร้อยละ 30 หากบริษัทมีคณะกรรมการบริหาร
<ul style="list-style-type: none"> <li>• วิสาหกิจชุมชน</li> <li>• กลุ่มผู้ผลิตชุมชน (OTOP)</li> </ul>	(ก) ผู้หญิงเป็นประธาน หรือผู้มีอำนาจทำการแทนอย่างน้อย 1 ใน 2 คน และ (ข) สมาชิกอย่างน้อยร้อยละ 50 เป็นผู้หญิง

**(2.2) บทบาทการประจุมร่วมกับหน่วยงานทั้งในและต่างประเทศ ได้แก่ การประชุมรัฐมนตรี**

**วิสาหกิจขนาดกลางและขนาดย่อมเอเปค ครั้งที่ 27** โดยในปีนี้เขตเศรษฐกิจนิวซีแลนด์เป็นเจ้าภาพจัดการประชุมผ่านระบบการประชุมออนไลน์ ซึ่งรองนายกรัฐมนตรี (นายสุพัฒนพงษ์ พันธ์มีเชาว์) รองประธานกรรมการส่งเสริมวิสาหกิจขนาดกลางและขนาดย่อม เป็นผู้แทนไทยเข้าร่วมการประชุม ร่วมแลกเปลี่ยนข้อมูลการพัฒนากระบวนนิเวศดิจิทัล (Digital Ecosystem) และประเด็นการฟื้นฟูผู้ประกอบการด้วยการส่งเสริมอย่างครอบคลุมและการเสริมสร้างความเป็นอยู่ที่ดี มาตรการต่างๆ ที่รองรับการส่งเสริม MSME ทุกขนาดอย่างทั่วถึง **การประชุมภายใต้กรอบเอเปค** – การประชุมด้านโลจิสติกส์สำหรับการเป็นเจ้าภาพจัดการประชุมผู้นำเขตเศรษฐกิจเอเปคและการประชุมที่เกี่ยวข้องในช่วงที่ไทยเป็นเจ้าภาพจัดการประชุมเอเปค ปี พ.ศ.2565 (ช่วงเดือน ก.ย.65 ณ จ.ภูเก็ต) **การประชุมตามพันธกรณีของไทยกับต่างประเทศ** – ประชุมกรอบเจรจาความตกลงการค้าเสรีอาเซียน-แคนาดา การ

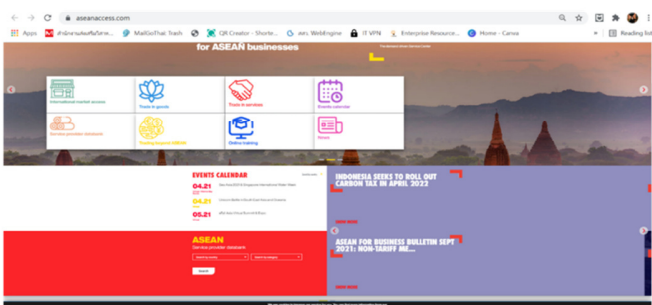


## สว. รายงานผลการดำเนินงานของสำนักงาน ประจำปี ๒๕๖๔ (กรกฎาคม – กันยายน ๒๕๖๔)

ประชุมเตรียมการฝ่ายไทยสำหรับการประชุมกลไกการหารือการค้าไทย-ไต้หวัน การประชุมเตรียมการสำหรับการประชุมใหญ่กลุ่มวิชาชีพอาเซียน เป็นต้น

**(๒.๓) บทบาทการส่งเสริมปัจจัยเอื้อและสร้างผู้ประกอบการ SME ได้แก่ การจัดทำเว็บไซต์ ศูนย์ให้บริการผู้ประกอบการ SME ในอาเซียน** คณะกรรมการประสานงานอาเซียนด้านวิสาหกิจขนาดกลาง ขนาดย่อม และรายย่อย (ACMSME) ร่วมกับสภาที่ปรึกษาธุรกิจอาเซียน (ASEAN-BAC) สำนักงานส่งเสริมวิสาหกิจขนาดกลางและขนาดย่อม (สสว.) และองค์กรความร่วมมือระหว่างประเทศของเยอรมัน (GIZ) เปิดตัวเว็บไซต์ [www.aseanaccess.com](http://www.aseanaccess.com) ซึ่งเป็นเว็บไซต์ที่นำเสนอข้อมูลธุรกิจระหว่างประเทศแบบครบวงจรเพื่ออำนวยความสะดวกในการเข้าถึงตลาดภายในอาเซียนและทั่วโลก เมื่อ 16 มิ.ย.64 โดยกำหนดเป้าหมายผู้ใช้เว็บไซต์จำนวน 10,000 ราย ภายในปี 2564 ณ ปัจจุบันมีผู้ใช้งาน จำนวน 9,480 ราย **ต่อยอดระบบฐานข้อมูลการประเมินความน่าเชื่อถือของ SME (SME Credit Rating Database) ระยะที่ 2** มีผู้ประกอบการเข้าร่วมการประเมินขีดความสามารถ จำนวน 508 ราย เป็นเครื่องมือ/โมเดลการประเมินขีดความสามารถของผู้ประกอบการ ระบบดำเนินการวิเคราะห์ใน 2 ด้าน คือ ด้านการตลาด และด้านการก้าวสู่สากล (Internationalization) โดยผู้ประกอบการสามารถประเมินขีดความสามารถได้ด้วยตนเองผ่านเว็บไซต์ [www.sme.go.th](http://www.sme.go.th) **สร้างผู้ประกอบการ Born Global** พัฒนาศักยภาพผู้ประกอบการสู่ความเป็น Born Global มีผู้ประกอบการได้รับความรู้จำนวน 193 ราย และเข้าร่วมในรูปแบบค่ายอบรมเข้มข้น “BOOST Camp” จำนวน 141 ราย ในการแลกเปลี่ยนเรียนรู้ กระบวนการคิด ความรู้ และทักษะเชิงกลยุทธ์ สำหรับเป็นแนวทางในการวิเคราะห์ ประเมิน คาดการณ์ โอกาส และความเสี่ยงในการขยายตลาดด้วยช่องทางต่างๆ เพื่อให้สามารถกำหนดแผนช่องทางการขยายตลาดในต่างประเทศได้อย่างเหมาะสม และมีผู้ประกอบการ 49 ราย ผ่านกิจกรรม Born Global Pitching Session ที่เปิดโอกาสให้มีการ Pitching สินค้าและบริการให้กรรมการผู้ทรงคุณวุฒิ ผู้เชี่ยวชาญ ผู้ส่งออก นักลงทุน และหน่วยงานด้านเทคโนโลยีและนวัตกรรมพิจารณา พร้อมให้คำแนะนำเพื่อต่อยอดธุรกิจออกสู่เวทีตลาดโลก

### ASEAN SME Service Centre Web Portal was renamed to “ASEAN Access”



- เปิดตัวเว็บไซต์ 16 มิ.ย.64 ปัจจุบันมีผู้ใช้งาน 9,480 ราย จากเป้าหมาย 10,000 ราย ภายในปี 2564
- เว็บไซต์นี้นำเสนอข้อมูลเกี่ยวกับการค้าและการตลาดสำหรับธุรกิจภูมิภาคอาเซียน และประชาคมระหว่างประเทศ โดยมีจุดมุ่งหมายเพื่อส่งเสริมการค้าระหว่างประเทศ ให้สะดวกยิ่งขึ้น ตลอดจนช่วยเหลือธุรกิจในการแก้ปัญหาและยกระดับการค้าสู่ตลาดต่างประเทศ

### ระบบฐานข้อมูลการประเมินความน่าเชื่อถือของ SME (SME Credit Rating Database) ระยะที่ 2

- ดำเนินการต่อเนื่องเป็นปีที่ 2 มีผู้ผ่านการประเมินขีดความสามารถ จำนวน 508 ราย จาก 2 โมเดล การประเมินฯ ประกอบด้วย

● ด้านการตลาด

● ด้านการก้าวสู่สากล (Internationalization)

ผู้ประกอบการสามารถประเมินขีดความสามารถได้ด้วยตนเอง:

[www.sme.go.th](http://www.sme.go.th)



**(3) บูรณาการฐานข้อมูล Big Data** สสว. พัฒนาระบบฐานข้อมูล SME Big Data/SME Master Data อย่างต่อเนื่องตั้งแต่ปี 2561 เริ่ม Set Up Prototype ปรับปรุงรูปแบบระบบฐานข้อมูลเดิม นำเข้าข้อมูลสู่ระบบ Cloud ปี 2562 พัฒนารูปแบบการประมวลผลแบบ Data Visualization ปี 2563 พัฒนา Dashboard Visualization 4 Flagship ปรับฐานข้อมูลตามนิยาม SME ใหม่ จัดทำธรรมาภิบาลข้อมูลภาครัฐ (Data Governance) พัฒนาฐานข้อมูลเพื่อการส่งเสริมจากระบบติดตามและประมวลผล และในปี 2564 มุ่งเน้นการประสานเพื่อบูรณาการข้อมูลเพิ่มเติมกับหน่วยงานภาครัฐและเอกชน พัฒนาโมเดลการพยากรณ์ความอยู่รอดของ SME การริเริ่มโครงการ SME ONE ID เผยแพร่ข้อมูลบน Open Data Platform

**(3.1) การบูรณาการและเชื่อมโยงข้อมูลกับหน่วยงานต่างๆ แบ่งเป็น หน่วยงานที่มีการบูรณาการข้อมูลแล้ว 9 หน่วยงาน** โดยมี 3 หน่วยงานที่ประสานข้อมูลเพิ่มเติม ได้แก่ กรมพัฒนาธุรกิจการค้า ข้อมูลนิติบุคคล 2 ครั้ง/ปี เพิ่มความที่เป็นรายเดือน กรุงเทพมหานคร ข้อมูลผู้ประกอบการ ร้านค้า หาบเร่ แผงลอย จากรูปแบบ Hard Copy เปลี่ยนเป็นรูปแบบ File และธนาคารแห่งประเทศไทย ข้อมูลสินเชื่อคงคลัง (รายไตรมาส) เพิ่มเติมข้อมูลการเข้าถึงแหล่งเงินทุน **หน่วยงานที่ลงนามบันทึกข้อตกลงร่วมกันแล้ว 2 หน่วยงาน** ประสานขอข้อมูลสมาชิก ได้แก่ สภาอุตสาหกรรมแห่งประเทศไทย และสภาหอการค้าแห่งประเทศไทย **หน่วยงานที่ประสานงานแล้ว 8 หน่วยงาน** ได้แก่ กรมสรรพากร (ข้อมูลรายได้รวมผู้ประกอบการที่เป็นบุคคลธรรมดา/ข้อมูลภาษีมูลค่าเพิ่มของผู้ประกอบการ) สำนักงานเศรษฐกิจการคลัง (ผู้ประกอบการลงทะเบียนคนละครั้ง เรชชเน) กรมส่งเสริมการค้าระหว่างประเทศ (ผู้ประกอบการใน อบต./อบจ./ข้อมูลกลุ่มลูกหนี้ภาษีป้าย) บจก.ข้อมูลเครดิตแห่งชาติ (ข้อมูลลูกหนี้) สมาพันธ์เอสเอ็มอีไทย (ข้อมูลสมาชิก) สภาอุตสาหกรรมแห่งประเทศไทย (ข้อมูลสมาชิก) กรมการขนส่งทางบก (ผู้ประกอบการสาธารณะ/รถเช่า) และกรมสนับสนุนบริการสุขภาพ (ผู้ประกอบการด้านสาธารณสุข) **หน่วยงานที่อยู่ในแผนงาน 4 หน่วยงาน** ได้แก่ องค์การตลาด กระทรวงมหาดไทย (ข้อมูลผู้ประกอบการ) การไฟฟ้าส่วนภูมิภาค การไฟฟ้านครหลวง (ข้อมูลผู้ใช้ไฟฟ้า) กรมบัญชีกลาง (ข้อมูลผู้ประกอบการ ชิม ชี้อป ใช้)

หน่วยงานที่มีการบูรณาการข้อมูลแล้ว										
 (DBD)	 (สสช.)	 (สปป.)	 (กกก.)	 (กสท.)	 (กทท.)	 (จปท.)	 (กนอ.)	 (สภาเกษตรกรแห่งชาติ)		
หน่วยงานที่อยู่ระหว่างการประสาน										
 (สอท.) ข้อมูลสมาชิก	 (TCC) ข้อมูลสมาชิก	 (DBD) เพิ่มความถี่ข้อมูล	 (กรมสรรพากร) ข้อมูลรายได้บุคคล / VAT	 (สศค.) คนละครึ่ง เรชชเน	 (สลด.) อบต./อบจ. ลูกหนี้ภาษีป้าย	 (NCB) ข้อมูลลูกหนี้ SME	 (สมาพันธ์เอสเอ็มอีไทย) ข้อมูลสมาชิก	 (สพท.) ข้อมูลสมาชิก	 (ทบ.) รถสาธารณะเช่า	 (สบส.) ผู้ประกอบการด้านสาธารณสุข
หน่วยงานที่อยู่ในแผนงาน					ปัญหา / อุปสรรค					
 (อศ.) ผู้ประกอบการในกำกับองค์การตลาด	 (ทฟผ.) ผู้ใช้ไฟฟ้า	 (ทฟน.) ผู้ใช้ไฟฟ้า	 (บก.) ชิม ชี้อป ใช้		<ul style="list-style-type: none"><li>- ข้อมูลผู้ประกอบการที่ได้จากในแต่ละหน่วยงาน อาจเป็นผู้ประกอบการรายเดียวกัน เนื่องจากการจัดเก็บเป็นไปตามภารกิจของหน่วยงานนั้นๆ จึงไม่สามารถนำมารวมยอดจำนวนผู้ประกอบการได้ในทันที ซึ่งมีความจำเป็นต้องใช้เวลาในการรวบรวมและประมวลผลของข้อมูล</li><li>- ในการทำ MOU กับแต่ละหน่วยงานมีความจำเป็นต้องใช้เวลาในการพิจารณาข้อกฎหมายของหน่วยงานนั้นๆ</li></ul>					

**(3.2) ปรับปรุงข้อมูลโครงสร้างการวิเคราะห์ข้อมูลผู้เข้ารับบริการภาครัฐ** โดยการเพิ่มประสิทธิภาพการจัดการฐานข้อมูลผู้ประกอบการ ปรับปรุงและเชื่อมโยงข้อมูลเข้าสู่ระบบ SME Big Data ทั้ง 4 ด้าน ได้แก่ ด้านโครงสร้าง จำนวนและการจ้างงานของ SME รายพื้นที่ และรายสาขา ด้านการส่งออกและนำเข้า ด้านการเงิน และด้านที่ปรึกษา เป็นต้น สามารถสืบค้นข้อมูล SME ได้ที่ [www.sme.go.th](http://www.sme.go.th)

ปัจจุบันมี SME ทั่วประเทศ 3,175,945 ราย แบ่งเป็น นิติบุคคล 797,847 ราย ส่วนบุคคล 2,286,362 ราย และวิสาหกิจชุมชน 91,772 ราย (ข้อมูล ณ 10 ต.ค.64)

รวมถึงมีการจัดเก็บข้อมูล Micro และ SME เข้าสู่ฐานข้อมูลลงทะเบียน SME เพื่อเข้ารับบริการแล้ว 561,845 ราย แบ่งเป็นสถานประกอบการ 456,869 ราย และบุคคลที่สนใจประกอบธุรกิจ 104,976 ราย (ข้อมูล ณ 9 ต.ค.64)

**(3.3) การเปิดเผยบนศูนย์กลางข้อมูลเปิดภาครัฐ (Open Government Data)** จัดทำข้อมูลเกี่ยวกับธรรมาภิบาลข้อมูล กำหนดมาตรฐานข้อมูลและความปลอดภัยของข้อมูล และได้มีความร่วมมือกับสำนักงานพัฒนารัฐบาลอิเล็กทรอนิกส์จัดทำ Open Data ข้อมูลที่ผ่านการประมวลหรือวิเคราะห์แล้วไปเผยแพร่บน Open Data Platform ทั้งในรูปแบบของ Data Visualization ที่ผู้ใช้สามารถเลือกมิติที่ต้องการดูหรือค้นหาได้ตามความต้องการ และเพิ่มเติมข้อมูล ประกอบด้วย ชุดข้อมูลจำนวน SME และชุดข้อมูลการนำเข้าและส่งออกของ SME เพื่อให้เกิดประโยชน์ในการเพิ่มช่องทางการเข้าถึงข้อมูลเพื่อนำไปต่อยอดวิเคราะห์ในมิติต่างๆ ที่จะเป็นประโยชน์ต่อ SME ต่อไป

• **ยุทธศาสตร์ที่ 2 พัฒนากลไกการส่งเสริมให้เข้าถึง MSME และเศรษฐกิจชุมชน** มี MSME ได้รับการพัฒนาและได้รับประโยชน์ จำนวน 208,334 ราย (เป้าหมาย 191,865 ราย) เกิดมูลค่าทางเศรษฐกิจรวม 184.78 ล้านบาท

**(1) การพัฒนาภาวะแวดล้อมที่เอื้อต่อการเติบโตของ MSME**

- **ศึกษากฎหมายและแนวนโยบายภาครัฐทางกฎหมายที่มีผลกระทบต่อธุรกิจ SME**  
ในกลุ่มเป้าหมายธุรกิจเกษตรแปรรูป ทั้งภาคการผลิต การค้า และบริการซึ่งผลที่ได้จากงานศึกษาวิจัยดังกล่าว สสว. จะนำไปใช้ประโยชน์ในการเสนอแนะและผลักดันให้รัฐบาลหรือหน่วยงานที่เกี่ยวข้องปรับปรุงแก้ไขกฎหมายที่เป็นปัญหาอุปสรรคของ SME หรือให้มีกำหนดกฎหมายใหม่เพิ่มขึ้น

- **ศึกษารวบรวมข้อมูลด้านกฎหมาย และกฎระเบียบที่บังคับใช้เกี่ยวกับการประกอบธุรกิจ SME**  
ใน 4 สาขา ได้แก่ (1) อุตสาหกรรมอาหาร (2) อุตสาหกรรมท่องเที่ยวและบริการ (3) อุตสาหกรรมเศรษฐกิจดิจิทัล และ (4) สาธารณสุขและเผยแพร่กฎหมายที่เกี่ยวกับการส่งเสริมสิทธิประโยชน์ของ SME ทั้งในส่วนกลางและส่วนภูมิภาค รวมทั้งจัดทำคู่มือกฎหมาย กฎ ระเบียบที่เกี่ยวกับการประกอบธุรกิจ SME ใน 2 สาขา คือ สาขาธุรกิจโรงแรมรีสอร์ท ห้องชุด โฮมสเตย์ และสาขาธุรกิจร้านอาหาร เครื่องดื่ม

**(2) การให้บริการของศูนย์ OSS**

- **การให้คำปรึกษาเบื้องต้นในการดำเนินธุรกิจผ่านศูนย์ให้บริการ SME ครบวงจร** 77 จังหวัด ทั่วประเทศ มี MSME เข้ารับคำปรึกษารวม 196,331 ราย (ข้อมูลตั้งแต่ ต.ค.63 – ก.ย.64) โดยเรื่องที่รับบริการสูงสุด 3 อันดับแรก ได้แก่ ด้านการตลาด ด้านบริหารจัดการ และด้านบัญชีและการเงิน ตามลำดับ และประสานความร่วมมือกับหน่วยงานในพื้นที่ทั่วประเทศในการส่งต่อผู้ประกอบการ จำนวน 226 หน่วยงาน ประกอบด้วย ภาคใต้ 76 หน่วยงาน ภาคเหนือ 58 หน่วยงาน ภาคตะวันออก/เชียงใหม่ 52 หน่วยงาน และภาคกลาง 40 หน่วยงาน

### (3) การพัฒนาและยกระดับระบบสนับสนุนการเชื่อมโยงเพื่อการประกอบธุรกิจ

#### - สนับสนุน SME ให้เข้าถึงการจัดซื้อจัดจ้างภาครัฐ (SME-GP) ช่วงแรกของการดำเนินการ สสว.

เร่งสร้างการรับรู้ในกว้าง ผ่านสื่อโทรทัศน์ หนังสือพิมพ์ และสื่อออนไลน์ Social Media และประสานความร่วมมือกับหน่วยงานต่างๆ รวมถึงเผยแพร่มาตรการฯ ให้กับศูนย์ให้บริการ SMEs ครอบคลุม (OSS) และผู้ประกอบการ ตลอดจนจัดกิจกรรมเผยแพร่มาตรการอย่างต่อเนื่องในพื้นที่ต่างๆ ทั่วประเทศ รวม 42 ครั้ง มีผู้เข้าร่วมทั้งสิ้น 8,385 ราย (ข้อมูล ณ 24 ก.ย.64) พร้อมกับประชาสัมพันธ์ในสื่อต่างๆ ได้แก่ วิดีโอ ระบบการให้ข้อมูลอัตโนมัติ (LINE Bot @smeconnect) ชุดข้อมูลคำถามคำตอบที่พบบ่อย (FAQ) www.smeone.info และ Infographic ต่อมาได้ร่วมกับ **ศูนย์เทคโนโลยีอิเล็กทรอนิกส์และคอมพิวเตอร์แห่งชาติ (เนคเทค)** พัฒนาระบบการขึ้นทะเบียนฯ โดยมุ่งเน้นให้หน่วยงานภาครัฐสามารถค้นหาผู้ประกอบการ SME และรายการสินค้าหรือบริการ ได้ตามข้อกำหนด ในกฎกระทรวง และผู้ประกอบการ SME มีความสะดวกในการขึ้นทะเบียนฯ และเปิดใช้งานระบบขึ้นทะเบียนฯ (ระบบใหม่) เมื่อ 13 ก.ย.64

การพัฒนาและยกระดับระบบสนับสนุนการเชื่อมโยงเพื่อการประกอบธุรกิจ (ข้อมูล ณ วันที่ 24 กันยายน 2564)

การสร้างความรู้ให้กับหน่วยงานภาครัฐและผู้ประกอบการ SME ระดับพื้นที่ ทั่วประเทศ

- จัดการประชุม/สัมมนาอบรมทั้งสิ้น 42 ครั้ง  
(แบ่งเป็น กทม. 23 ครั้ง และจังหวัดต่างๆ 1 ครั้ง ได้แก่ เชียงราย เชียงใหม่ พิจิตร อุตรดิตถ์ นครปฐม ชุมพร พัทลุง(2) ยะลา สมุทรปราการ นนทบุรี ระยอง ชลบุรี นครราชสีมา ขอนแก่น มุกดาหาร บึงกาฬ หนองคาย น่าน)
- ผู้เข้าร่วมงาน จำนวนทั้งสิ้น 8,385 ราย

กลุ่มผู้เข้าร่วมงาน ประกอบด้วย

- **หน่วยงานภาครัฐ** 6,406 ราย (2,856 หน่วยงาน) สสว. ร่วมกับหน่วยงานภาครัฐ จัดการเผยแพร่มาตรการ SME-GP เช่น กรมส่งเสริมการปกครองส่วนท้องถิ่น กรมทางหลวง กระทรวงการอุดมศึกษา วิทยาศาสตร์ วิจัยและนวัตกรรม มหาวิทยาลัยมหิดล คลังจังหวัดบึงกาฬ คลังจังหวัดระยอง คลังจังหวัดพิจิตร คลังจังหวัดเชียงใหม่ คลังจังหวัดมุกดาหาร ฯลฯ
- **ผู้ประกอบการ SME** 1,979 ราย

สสว. เปิดใช้งานระบบขึ้นทะเบียน SME เพื่อการจัดซื้อจัดจ้างภาครัฐ Version ใหม่ เมื่อวันที่ 13 กันยายน 2564

The screenshot shows the THAI SME-GP website interface. At the top, there are logos for THAI SME-GP, the Ministry of Commerce, and สสว. A navigation bar includes 'สินค้า' and 'ลงทะเบียน'. The main content area is divided into two columns:

- Left Column (System Features):**
  - ระบบใหม่มุ่งเน้น :
    - ภาครัฐ สืบค้นรายการสินค้า/บริการที่มีประสิทธิภาพขึ้น
    - SME ขึ้นทะเบียนง่ายขึ้น
  - THAI SME-GP มาตรการสนับสนุนให้ SME เข้าถึงการจัดซื้อจัดจ้างภาครัฐ
  - ขอหนังสือรับรองการขึ้นทะเบียนผู้ประกอบการ SME เพื่อการจัดซื้อจัดจ้างภาครัฐ (THAI SME-GP) คลิกที่นี่
- Right Column (User Roles):**
  - สำหรับผู้ประกอบการ**
    - ๕ ลงทะเบียน
    - ๙ เข้าสู่ระบบ
    - ๑ ตรวจสอบสถานะการลงทะเบียน
    - ๓ ตัวอย่างหนังสือรับรอง
  - สำหรับหน่วยงานภาครัฐ**
    - ๑ กลุ่มสินค้า
    - ๑ พื้นที่
    - ๙ ค้นหาผู้ประกอบการ
    - ๓ ตัวอย่างหนังสือรับรอง



**ผลการขึ้นทะเบียนผู้ประกอบการ** มีจำนวนทั้งสิ้น 100,752 ราย โดยมี 10 จังหวัดที่ขึ้นทะเบียนมากที่สุด คือ กรุงเทพมหานคร เชียงใหม่ นนทบุรี นครราชสีมา ปทุมธานี สงขลา ชลบุรี ขอนแก่น เชียงราย และสมุทรปราการ และมีสินค้า/บริการ จำนวน 661,492 รายการ (ณ ข้อมูล 29 ก.ย.64)

**มูลค่าการจัดซื้อจัดจ้างจากผู้ประกอบการ SME ที่ขึ้นทะเบียนไว้กับ สสว.** ทั้งสิ้น 551,306 ล้านบาท แบ่งเป็น ธุรกิจขนาดย่อย (Micro) 31,401 ล้านบาท ธุรกิจขนาดย่อม (Small) 288,215 ล้านบาท และธุรกิจขนาดกลาง (Medium) 231,690 ล้านบาท โดยมีสินค้า/บริการที่หน่วยงานภาครัฐจัดซื้อจัดจ้างจากผู้ประกอบการ SME-GP สำหรับกลุ่มงานก่อสร้าง มูลค่ารวมสูงสุด 3 ลำดับแรก คือ เครื่องจักรและอุปกรณ์การก่อสร้าง งานบริการก่อสร้างถนนทางหลวงและถนนอื่นๆ และงานก่อสร้างอาคารสำนักงาน สำหรับกลุ่มงานที่ไม่ใช่ก่อสร้าง มูลค่ารวมสูงสุด 3 ลำดับแรก คือ วัสดุอุปกรณ์ที่ใช้ในโรงพยาบาล การจ้างงาน (ที่ไม่ใช่จ้างที่ปรึกษาหรือจ้างออกแบบ) เข็มชนิดปีกผีเสื้อ (ข้อมูล ณ 31 ส.ค.64)

**ผลการขึ้นทะเบียน SME เพื่อการจัดซื้อจัดจ้างภาครัฐ**



ขนาดธุรกิจ	มูลค่าการจัดซื้อจัดจ้าง SME-GP (ล้านบาท)	มูลค่าการจัดซื้อจัดจ้าง SME-GP (%)	จำนวนโครงการ
ธุรกิจขนาดย่อย (Micro)	31,401	5.70	512,611
ธุรกิจขนาดย่อม (Small)	288,215	52.28	1,366,470
ธุรกิจขนาดกลาง (Medium)	231,690	42.03	590,701
<b>รวมทั้งสิ้น</b>	<b>551,306</b>	<b>100.00</b>	<b>2,469,782</b>

ที่มา: กรมบัญชีกลาง ข้อมูล ณ วันที่ 31 ส.ค. 2564  
หมายเหตุ: ผู้ประกอบการ SME-GP จำนวน 47,783 ราย

สินค้า/บริการ	มูลค่า (ล้านบาท)	สินค้า/บริการ	มูลค่า (ล้านบาท)
<b>กลุ่มงานก่อสร้าง</b>		<b>กลุ่มงานที่ไม่ใช่ก่อสร้าง</b>	
เครื่องจักรและอุปกรณ์การก่อสร้าง	64,198.88	วัสดุอุปกรณ์ที่ใช้ในโรงพยาบาล	64,121.41
งานบริการก่อสร้างถนนทางหลวงและถนนอื่นๆ	33,808.58	การจ้างงาน (งานที่ไม่ใช่จ้างที่ปรึกษาหรือจ้างออกแบบ)	47,601.68
งานก่อสร้างอาคารสำนักงาน	10,281.32	เข็มชนิดปีกผีเสื้อ	3,000.88
ถนนสายรอง	9,682.28	วัสดุและอุปกรณ์ไฟฟ้า	2,681.07
งานซ่อมแซมและบำรุงรักษาถนนหลวงและถนนอื่นๆ	8,630.04	คอมพิวเตอร์	2,560.98
ถนนทางเข้า	7,372.51	บริการทำความสะอาดอาคารและสำนักงานทั่วไป	1,907.75
งานก่อสร้างระบบประปา	7,133.92	กล้องรักษาความปลอดภัย (CCTV)	1,245.94
เขื่อน	6,712.26	บริการรักษาความปลอดภัย	1,166.42
ชุดก่อสร้าง	6,682.64	บำรุงรักษาและซ่อมแซมพาหนะ	1,142.35
งานปรับปรุงพื้นผิวถนน	5,944.80	งานปรับภูมิทัศน์	1,006.64

**การพัฒนาต่อยอดผู้ขึ้นทะเบียน SME เพื่อการจัดซื้อจัดจ้างภาครัฐ** สสว. ร่วมกับสถาบันการเงิน 8 แห่ง ได้แก่ ธนาคารกรุงไทย ธนาคารพัฒนาวิสาหกิจขนาดกลางและขนาดย่อมแห่งประเทศไทย (รพว.) ธนาคารออมสิน ธนาคารกรุงเทพ ธนาคารไทยพาณิชย์ ธนาคารกรุงศรีอยุธยา ธนาคารกสิกรไทย และธนาคารทหารไทยธนชาต เมื่อ 23 ส.ค.64 ได้ลงนามบันทึกข้อตกลงความร่วมมือโดยมีวัตถุประสงค์เพื่อพัฒนาสินเชื่อของสถาบันการเงินให้สอดคล้องกับความต้องการของผู้ประกอบการที่ขึ้นทะเบียน SME เพื่อการจัดซื้อจัดจ้างไว้กับ สสว. ภาครัฐ (THAI SME-GP) เช่น สินเชื่อเพื่อการเป็นคู่ค้ากับภาครัฐ สินเชื่อ Factoring ฯลฯ ครอบคลุมการรับงานภาครัฐตั้งแต่ช่วงก่อนรับงาน (Pre Finance) ช่วงหลังทำสัญญา (Post Finance) รวมถึงรูปแบบเงินทุนหมุนเวียนเพื่อเสริมสภาพคล่อง



**(4) การพัฒนาระบบการให้บริการผู้ประกอบการ SME ด้วยเทคโนโลยีดิจิทัล (SME Access)** เชื่อมต่อระบบการให้บริการของ สสว. ได้แก่ Website Portal ([www.smeone.info](http://www.smeone.info)) / แอปพลิเคชัน SME CONNEXT / E-Learning Platform ([www.smeacademy365.com](http://www.smeacademy365.com)) และ SME Coach ([www.thesmecocoach.com](http://www.thesmecocoach.com)) เพื่อเพิ่มประสิทธิภาพการให้บริการผู้ประกอบการ SME ที่ดีขึ้น

- **การพัฒนาและออกแบบเตรียมการปรับแอปพลิเคชัน SME CONNEXT** เพื่อเป็นช่องทางหลักในการเข้าถึงบริการของ สสว. และหน่วยงานภาคีเครือข่ายการส่งเสริม SME ทั้งภาครัฐและเอกชน ประชาสัมพันธ์ข้อมูลข่าวสาร กิจกรรม และองค์ความรู้การทำธุรกิจของ SME สนับสนุนการทำธุรกิจออนไลน์ เพื่อให้ผู้ประกอบการ SME และประชาชนทั่วไปได้รับประโยชน์อย่างสูงสุด โดยมียอดผู้เข้าใช้งานสะสม จำนวน 93,494 คน ตลอดจนพัฒนาแอปพลิเคชันเพื่อให้มีประสิทธิภาพมากขึ้น ทั้งในส่วนของระบบการให้คะแนนและการแลกคะแนน (Reward and Redeem Features) ฐานข้อมูลผู้ประกอบการ ผลิตภัณฑ์ และการบริการแบบออนไลน์ (Market Place Online) ระบบ Chatbot การพัฒนาให้ผู้ใช้งานสามารถสร้างตลาดของ SME CONNEXT ด้วย LINE Official Account (LINE OA) เองได้

- **การจัดทำเนื้อหา (Content) และเชื่อมโยงข้อมูลกับหน่วยงานภาครัฐและเอกชน ภายใต้งาน Website Portal** เช่น ข้อมูลโครงการช่วยเหลือและส่งเสริมผู้ประกอบการ SME จากทุกหน่วยงาน เนื้อหาความรู้ การดำเนินธุรกิจตามสถานการณ์ และข้อมูลของหน่วยงานให้บริการผู้ประกอบการ ผ่านเว็บไซต์ [www.smeone.info](http://www.smeone.info) ซึ่งบูรณาการความร่วมมือกันทั้งหมด 73 หน่วยงาน โดยมีผู้เข้าใช้งานตั้งแต่เริ่มเปิดใช้งาน สະสม 971,560 ราย (ข้อมูล ณ 1 ต.ค.61 – 30 ก.ย.64)

- **การพัฒนาองค์ความรู้หรือหลักสูตรเนื้อหาที่เหมาะสมในการใช้พัฒนาและยกระดับการดำเนิน ธุรกิจของ SME ด้วยตนเอง** พัฒนาและต่อยอดระบบ SME Academy 365 ในรูปแบบ Platform Online บน เว็บไซต์ [www.smeacademy365.com](http://www.smeacademy365.com) ให้มีประสิทธิภาพขึ้น โดยปรับปรุง เรื่องการลดขั้นตอนการเข้าถึงข้อมูล/ การจัดวางข้อมูล/การแสดงผลข้อมูล โดยมี SME ได้รับการพัฒนาผ่านระบบ SME Academy 365 จำนวน 10,100 ราย พัฒนาหลักสูตรออกเป็น 2 กลุ่ม ได้แก่ (1) พัฒนาหลักสูตรกลุ่ม Semi-Academic Knowledge (กลุ่ม Bridging Skills) เป็นความรู้เพื่อยกระดับ (Knowledge) และ (2) พัฒนางองค์ความรู้ กลุ่ม Non Academic Knowledge (ความรู้ไม่เป็นทางการ-ความรู้สายอาชีพ) สำหรับผู้เข้าใช้บริการ E-learning ตั้งแต่ 1 เม.ย.64 ถึง 31 ก.ย.64 รวม 173,397 ครั้ง

- **การยกระดับระบบการพัฒนาโค้ชและช่วยเหลือผู้ประกอบการ SME ด้วยระบบ Online Coaching** ปรับให้ผู้ใช้เชี่ยวชาญและโค้ชทางออนไลน์ โดยพัฒนาระบบการให้คำปรึกษาออนไลน์ แบบถาม-ตอบบน เว็บไซต์ [www.thesmecoach.com](http://www.thesmecoach.com) เพื่อผู้ประกอบการ SME และโค้ชสามารถถาม-ตอบ ให้คำปรึกษาได้ทุกที่ ทุกเวลา สอดคล้องกับสถานการณ์โควิด-19 และเป็นการขยายผลทั่วข้ามข้อจำกัดของการเข้าถึงผู้ประกอบการได้ในทุกพื้นที่ โดยมีโค้ชลงทะเบียนในฐานะข้อมูลที่ปรึกษาแล้ว 510 ราย แบ่งเป็น Business Mentor 460 ราย Technology Expert 40 ราย และ Biz Transformer 10 ราย และดำเนินการพัฒนาโค้ชให้มีความรู้ ทักษะและความสามารถในการให้คำปรึกษาแนะนำ เพื่อช่วยผู้ประกอบการให้มีความพร้อมในการขับเคลื่อนเศรษฐกิจยุคใหม่ ด้วย Digital Transformation และสามารถแก้ไขปัญหาด้านธุรกิจของผู้ประกอบการได้ และมีผู้ประกอบการได้เข้ารับคำปรึกษาแนะนำจากโค้ชในด้านการพัฒนาผลิตภัณฑ์ การบริหารจัดการ การผลิต การตลาด และอื่นๆ รวม 1,000 ราย ส่งผลให้มีผลิตภาพสูงขึ้นเฉลี่ยร้อยละ 23.94 และมีมูลค่าเพิ่มทางเศรษฐกิจ 174.78 ล้านบาท และมีธุรกิจต้นแบบความสำเร็จของผู้ประกอบการ 12 ธุรกิจ

การพัฒนาบริการให้ปรึกษา SME ด้วยเทคโนโลยีดิจิทัล

**SME CONNEXT:**  
ช่องทางหลักในการเข้าถึงบริการของ สสว. ให้กับหน่วยงานภาครัฐ เอกชน SME รัฐและเอกชน มีผู้เข้าใช้งาน 93,494 คน

**Website Portal: SMEONE**  
บูรณาการและเชื่อมโยงข้อมูลกับหน่วยงานภาครัฐ เอกชน 73 หน่วยงาน ผ่านเว็บไซต์ [www.smeone.info](http://www.smeone.info) โดยมีผู้เข้าใช้งาน 971,560 ราย (ตั้งแต่ 1 ต.ค.61-30 ก.ย.64)

**SME Academy 365:**  
พัฒนาและต่อยอดระบบ SME Academy 365 ในรูปแบบ Platform Online บนเว็บไซต์ [www.smeacademy365.com](http://www.smeacademy365.com) มี SME ได้รับการพัฒนาผ่านระบบ SME Academy 365 จำนวน 10,100 ราย

**SME Coach:**  
ปรับให้ผู้ใช้เชี่ยวชาญและโค้ชทางออนไลน์ โดยพัฒนาระบบการให้คำปรึกษาออนไลน์ แบบถาม-ตอบบนเว็บไซต์ [www.thesmecoach.com](http://www.thesmecoach.com) โดยมีโค้ชลงทะเบียนในฐานะข้อมูลที่ปรึกษาแล้ว 510 ราย แบ่งเป็น Business Mentor 460 ราย Technology Expert 40 ราย และ Biz Transformer 10 ราย

**"SME ACCESS"**

Web Portal for SME [www.smeone.info](http://www.smeone.info)

E-Learning Platform [www.smeacademy365.com](http://www.smeacademy365.com)

Application for SME [www.smeconnext.com](http://www.smeconnext.com)

SME Coach [www.thesmecoach.com](http://www.thesmecoach.com)

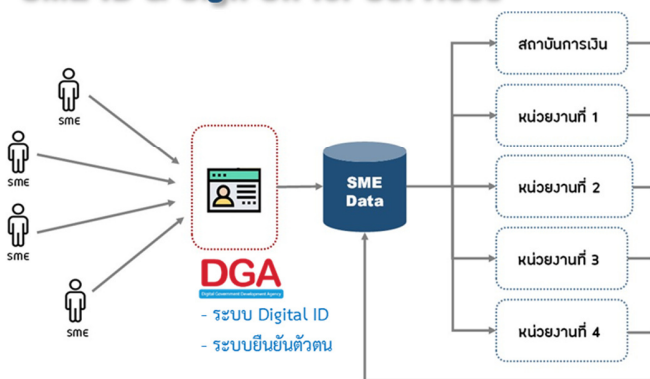
**(5) โครงการนำร่อง ONE ID และพัฒนาระบบ Single Sign On ฐานข้อมูลสมาชิก สสว.**

**เพื่อขอรับบริการจากภาครัฐ (One Identification One SME – Phase I)** เมื่อ 28 ก.ย.64 สสว. ร่วมกับสำนักงานพัฒนารัฐบาลดิจิทัล (องค์การมหาชน) หรือ สพร. ลงนามในบันทึกข้อตกลงความร่วมมือการบูรณาการเชื่อมโยงข้อมูล และการใช้ประโยชน์ของข้อมูลระหว่างหน่วยงาน เพื่ออำนวยความสะดวกในการเข้าถึงการให้บริการของภาครัฐในทุกภาคส่วนของผู้ประกอบการ SME ซึ่งเป็นการนำเอาเทคโนโลยีดิจิทัลมาใช้ในการบริหารงานและให้บริการประชาชน รวมถึงสร้างระบบการส่งต่อการให้บริการของหน่วยงานภาครัฐและเอกชนที่สามารถติดตามประเมินศักยภาพ และวัดผลการพัฒนา SME ได้อย่างมีประสิทธิภาพ มีรายละเอียดดังนี้

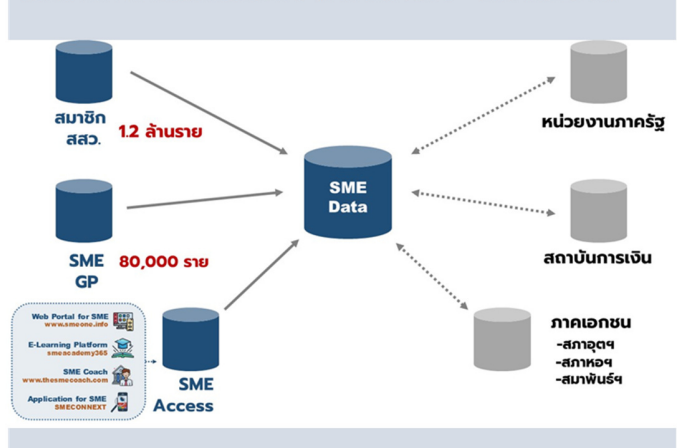
- 1) การปรับปรุงข้อมูลผู้ประกอบการด้วย ONE ID ฐานข้อมูลสมาชิก สสว. (ในส่วนกลุ่มผู้ประกอบการบุคคลธรรมดา)
- 2) การเชื่อมโยงข้อมูลจากระบบ SME-GP ซึ่งจะเชื่อมโยงข้อมูลจากระบบทะเบียนผู้ประกอบการ SME ตามมาตรการส่งเสริมการเข้าถึงการจัดซื้อจัดจ้างภาครัฐสำหรับ SME มารวมกัน โดยการขอการยินยอม (Consent) จากผู้ประกอบการที่อยู่ในฐานข้อมูล
- 3) การพัฒนาระบบการเก็บข้อมูลผู้ประกอบการจากการเข้าใช้บริการระบบออนไลน์ ของ สสว. ซึ่งปัจจุบัน สสว. มี Platform หรือระบบการให้บริการผู้ประกอบการ SME จำนวน 4 ระบบคือ เว็บไซต์ SME Portal ([www.smeone.info](http://www.smeone.info)) ระบบ e-Learning Platform ([www.smeacademy365.com](http://www.smeacademy365.com)) ระบบ SME Coach เพื่อพัฒนาธุรกิจ SME ([www.thesmecoach.com](http://www.thesmecoach.com)) และแอปพลิเคชัน SME CONNEXT
- 4) การเชื่อมโยงข้อมูลกับหน่วยงานของรัฐเพื่อทดสอบระบบการใช้ ONE ID ของผู้ประกอบการ SME โดยทำการเชื่อมโยงกับหน่วยงานที่ให้บริการกับภาคประชาชน ซึ่งผู้ประกอบการ SME ที่เข้าระบบ ONE ID สามารถใช้บริการได้ด้วยรหัส SME ID จากฐานข้อมูล เบื้องต้นได้ประสานกับทางสำนักงานคณะกรรมการอาหารและยา (อย.) กรมการแพทย์แผนไทยและการแพทย์ทางเลือก และสวทช. ไปเบื้องต้นแล้ว
- 5) การประชาสัมพันธ์ไปยังผู้ประกอบการ SME และหน่วยงานต่างๆ เพื่อให้ผู้ประกอบการรับรู้และเข้าสู่ระบบเพื่อใช้รหัส SME ID สำหรับการนำไปใช้ขอรับบริการจากหน่วยงานต่างๆ

โครงการนำร่อง ONE ID และพัฒนาระบบ Single Sign On ฐานข้อมูลสมาชิก สสว. เพื่อขอรับบริการจากภาครัฐ (One Identification One SME – Phase I)

**SME ID & Sign-On for Services**



**แนวทางการดำเนินงานระยะที่ 1 (สิงหาคม 2564 – มกราคม 2565)**





- **ยุทธศาสตร์ที่ 3 สร้างสังคมผู้ประกอบการให้เติบโตและก้าวสู่สากล** ส่งเสริมผู้ประกอบการในกลุ่ม Early Stage กลุ่ม Micro และกลุ่ม Small โดยมี MSME ได้รับการพัฒนาศักยภาพการดำเนินธุรกิจบ่มเพาะ/ปรึกษาเชิงลึก/ทดสอบตลาด/ส่งเสริมการทำธุรกิจออนไลน์/นำเทคโนโลยีและนวัตกรรมไปใช้แล้ว จำนวน 25,578 ราย (เป้าหมาย 23,247 ราย) เกิดมูลค่าทางเศรษฐกิจรวม 5,066.80 ล้านบาท

(1) **ส่งเสริมการเริ่มต้นธุรกิจ (Early Stage/Startup)** พัฒนาวิสาหกิจในระยะเริ่มต้นให้ สามารถเติบโต ได้ แบ่งเป็น 2 แนวทาง ได้แก่ **การพัฒนาผู้ประกอบการใหม่ (SME - Early Stage : All Stars)** ในกลุ่มเป้าหมาย SME ที่ยังไม่ได้จดทะเบียนจัดตั้งธุรกิจ หรือ SME ที่จดทะเบียนจัดตั้งธุรกิจไม่เกิน 3.5 ปี และ**การยกระดับธุรกิจเริ่มต้น (Boost up New Entrepreneurs)** ในกลุ่มเป้าหมาย SME ภาคเกษตร ภาคการผลิต ภาคการค้าและบริการที่จดทะเบียนจัดตั้งธุรกิจไม่เกิน 3.5 ปี

ผลการ**พัฒนาผู้ประกอบการใหม่ (SME-Early Stage: All Stars)** มีผู้ประกอบการเข้ารับคำปรึกษาจากที่ปรึกษา/ผู้เชี่ยวชาญ **ได้รับการพัฒนาและยกระดับผู้ประกอบการเชิงลึก (SME All Stars) จำนวน 2,835 ราย** โดยใช้เครื่องมือ Business Model Canvas (BMC) ในการวิเคราะห์ธุรกิจของผู้ประกอบการ เพื่อให้ทราบปัญหา จุดอ่อนของธุรกิจที่ต้องปรับแก้ไข จุดเด่นหรือสิ่งที่ต้องพัฒนาเพิ่มเติม นำไปสู่แนวทางการสร้างหรือยกระดับศักยภาพธุรกิจของผู้ประกอบการในระยะ 3 ปี (SME Road map) ผ่านการให้คำปรึกษาทั้งในรูปแบบออนไลน์และออฟไลน์ จากผู้เชี่ยวชาญเฉพาะด้านตามประเด็นการพัฒนา ซึ่ง **สสว. ได้ผลักดันและสร้างโอกาสทางการตลาดให้กับผู้ประกอบการที่ผ่านการยกระดับ จำนวน 614 ราย เข้าร่วมทดสอบตลาด** เช่น ผ่าน Facebook “สสว. CONNEXT-ตลาดออนไลน์” “คำคุณมาร์เก็ตเพลส” “Early Stage Market Fair” และแคตตาล็อกสินค้าบนเว็บไซต์ [www.esan-allstars.com](http://www.esan-allstars.com) เป็นต้น และ**เกิดมูลค่าทางเศรษฐกิจ 330 ล้านบาท** นอกจากนี้ สสว. ได้เชื่อมโยงผู้ประกอบการกับสถาบันการเงิน ได้แก่ ธนาคารเพื่อการเกษตรและสหกรณ์ (ร.ก.ส.) ธนาคารออมสิน ธนาคารไทยพาณิชย์ ธนาคารกรุงไทย มาให้คำปรึกษาและแนะนำเรื่องขอยื่นกู้เพื่อต่อยอดธุรกิจ

ผลการ**ยกระดับธุรกิจเริ่มต้น (Boost up New Entrepreneurs)** ได้สำรวจความต้องการและวิเคราะห์ศักยภาพผู้ประกอบการโดยที่ปรึกษาที่มีความเชี่ยวชาญเกี่ยวกับเทคโนโลยีดิจิทัล ผ่านกิจกรรม Tech Matching เพื่อนำเทคโนโลยีดิจิทัลที่เหมาะสมมาปรับใช้กับผลิตภัณฑ์และธุรกิจ จำนวน 504 ราย แบ่งเป็น ภาคการผลิต 250 ราย และภาคบริการ 254 ราย

ทั้งนี้ **สสว. ได้ผลักดันและสร้างโอกาสทางการตลาดให้กับผู้ประกอบการที่ผ่านการคัดเลือก 45 ราย จากภาคการผลิตในกลุ่มธุรกิจสินค้าไลฟ์สไตล์ และอาหาร เข้าร่วมกิจกรรม Business Matching** โดยจับคู่กับผู้เชี่ยวชาญอย่างน้อย 3 ราย ในรูปแบบออนไลน์โดยนำภาพสินค้าของผู้ประกอบการแสดงผ่านบนเว็บไซต์ และเปิดให้ผู้ซื้อที่สนใจนัดหมายเพื่อพบปะเจรจากับผู้ขาย ระหว่าง 4-6 ส.ค.64 โดยมีผลการเจรจาธุรกิจ จำนวน 164 ครั้ง จาก 45 ราย มีคู่ค้าที่ทำการเจรจาทางธุรกิจ 34 ราย แบ่งเป็น ห้างสรรพสินค้า 2 ราย ตัวแทนจำหน่ายในประเทศและระหว่างประเทศ (Trader) 6 ราย ผู้ค้าออนไลน์และที่มีหน้าร้าน 16 ราย บน E-Commerce 1 ราย และเจ้าของแบรนด์ 9 ราย **ซึ่งคาดการณ์ว่าจะสามารถสร้างมูลค่าทางเศรษฐกิจได้ไม่น้อยกว่า 80 ล้านบาท** สำหรับผู้ประกอบการภาคการค้าและภาคบริการที่ผ่านกิจกรรม Pitching and Networking จะได้รับการต่อยอดขยายธุรกิจ เพิ่มช่องทางการร่วมทุน และสร้างโอกาสคัดเลือกร่วมงานแสดงสินค้าระดับโลก โดยเมื่อ 24 ส.ค.64 ได้จัดงาน The SMEs TAKEnology มีผู้เข้าร่วมผ่าน Zoom 100 ราย และผู้เข้าร่วมกิจกรรมผ่าน Pop live platform 217 ราย

ได้รับการพัฒนาและยกระดับผู้ประกอบการเชิงลึก (SME All Stars) 2,835 ราย

ผลักดันและสร้างโอกาสทางการตลาดให้กับผู้ประกอบการที่ผ่านการยกระดับ 614 ราย เข้าร่วมตลาดออนไลน์ เช่น ผ่าน Facebook “สสว. CONNEXT-ตลาดออนไลน์” “คำคุณมาร์เก็ตเพลส” “Early Stage Market Fair” และแคตตาล็อกสินค้าบนเว็บไซต์ [www.esan-allstars.com](http://www.esan-allstars.com) เป็นต้น

เกิดมูลค่าทางเศรษฐกิจ 330 ล้านบาท

**SME EARLY STAGE ALL STARS**  
กิจกรรมพัฒนาผู้ประกอบการใหม่  
โครงการส่งเสริมและสนับสนุนผู้ประกอบการใหม่ ปี 2564 (ในกำกับของ สสว. และ สศก.)

สมัครเข้าร่วมโครงการ

พวงมโหรี, อู๋จูน, แตงโม

คำคุณ MARKET PLACE

ยกระดับธุรกิจเริ่มต้น (Boost up New Entrepreneurs) ได้สำรวจความต้องการและวิเคราะห์ศักยภาพผู้ประกอบการโดยที่ปรึกษาที่มีความเชี่ยวชาญเกี่ยวกับเทคโนโลยีดิจิทัล ผ่านกิจกรรม Tech Matching เพื่อนำเทคโนโลยีดิจิทัลที่เหมาะสมมาปรับใช้กับผลิตภัณฑ์และธุรกิจ จำนวน 504 ราย

**THE SMEs TAKENOLGY**  
24-25.08.2021

งานนำเสนอธุรกิจและแสดงศักยภาพ ส่งเสริมโอกาสทางธุรกิจ  
กิจกรรมการระดมทุน เพิ่มมูลค่า ของ SMEs 50 ราย ที่ผ่านการคัดเลือกเข้าแข่งขัน  
ภายใต้โครงการ Boost Up New Entrepreneurs

**HIGHLIGHTS**

- 50 SUCCESS SMEs PITCHING
- 10+ INVESTORS
- BUSINESS NETWORKING

eventpop, zoom, SYN HUB

"SME 270 กว่ารายทั่วประเทศ ที่เข้าร่วมโครงการ SME BoostupTAKEnology นำเสนอธุรกิจเพื่อเพิ่มโอกาสทางธุรกิจ ทั้งขยายการลงทุน เพิ่มลูกค้า ครอบคลุมทั้ง 4 Sector ธุรกิจร้านอาหารและคาเฟ่, ธุรกิจท่องเที่ยวและโรงแรม, ธุรกิจค้าปลีก-ส่ง, ธุรกิจเสริมความงามและ กลุ่มธุรกิจให้บริการอื่นๆ เช่นที่ปรึกษา"

**(2) พัฒนาผู้ประกอบการรายย่อยให้ประกอบธุรกิจอย่างมืออาชีพ (Micro)**

**(2.1) ยกระดับผู้ประกอบการวิสาหกิจรายย่อย** ประกอบด้วย 3 กิจกรรมหลัก ได้แก่ กิจกรรมปั้นดาว กิจกรรมพันธมิตรสร้างแบรนด์และธุรกิจเพื่อความยั่งยืนในการแข่งขัน (Born Strong) และกิจกรรมยกระดับมาตรฐานผลิตภัณฑ์เพื่อเพิ่มขีดความสามารถในการแข่งขันทางธุรกิจ

ผลการดำเนินงาน**กิจกรรมปั้นดาว** สสว. พัฒนาศักยภาพผู้ประกอบการให้เป็นต้นแบบในการยกระดับและพัฒนาต่อยอดวิสาหกิจทุกสถานะและทุกระดับ เพื่อส่งเสริมการสร้างรายได้ ผ่านการอบรมเชิงลึกพร้อม Mentor ความรู้ด้านการนำแนวคิดหรือข้อมูลแนวโน้มความต้องการของตลาดมาประยุกต์ใช้ในการพัฒนาผลิตภัณฑ์หรือบริการ จำนวน 80 ราย มีผู้ได้รับการถ่ายทอดความรู้ด้านวิทยาศาสตร์หรือนวัตกรรมมาใช้เพิ่มมูลค่าหรือลดความสูญเสีย ตลอดจนพัฒนา Brand/Logo/Label/Tag/สื่อการตลาด จำนวน 60 ราย และผ่านการคัดเลือกเข้าสู่กระบวนการ Coaching & Workshop มีผู้เชี่ยวชาญและทีมงาน Lazada มาให้คำแนะนำปรึกษาด้าน



การพัฒนาช่องทางตลาดด้าน Digital ซึ่งผู้ประกอบการได้รับการยกระดับ จำนวน 88 ราย และได้เข้าร่วมกิจกรรมเปิดร้านค้าออนไลน์บนแพลตฟอร์ม Lazada ภายใต้แคมเปญพิเศษ “ข้อปของดี SME ไทย ไร้โควิด” ช่วง 21 ส.ค.-20 ก.ย.64 โดยเพิ่มช่องทางให้ผู้สนใจสามารถเลือกซื้อสินค้าผ่านไมโครไซต์พิเศษ lazada.co.th/sme2021 หรือผ่านแอปพลิเคชัน SME CONNEXT **สามารถสร้างรายได้รวมทั้งสิ้น 5.46 ล้านบาท**

ผลการดำเนินกิจกรรม **Born Strong** “พันธมิตรสร้างแบรนด์และธุรกิจเพื่อความยั่งยืนในการแข่งขัน” มีผู้สมัครเข้าร่วมโครงการ 446 ราย ผ่านเกณฑ์การคัดเลือกเข้าสู่การ Audition 110 ราย โดย**ผู้มีคุณสมบัติ 35 ราย ประกอบด้วยกลุ่มธุรกิจ Agriculture & Food / Health & Beauty / Fashion & Lifestyle** ได้รับคัดเลือกเข้าสู่กระบวนการถ่ายทอดองค์ความรู้ และให้คำปรึกษาเชิงลึก ผ่านการวินิจฉัยและวิเคราะห์ภาพรวมธุรกิจของผู้ประกอบการ ทราบถึงศักยภาพในการสร้างผลิตภัณฑ์ใหม่ พร้อมรายงานผลวินิจฉัยและแผนธุรกิจในการสร้างแบรนด์ของผู้ประกอบการ และเชื่อมโยงผู้ประกอบการกับ OEM เพื่อการพัฒนาผลิตภัณฑ์ใหม่ 10 ราย อีกทั้งกลุ่ม Agriculture & Food / Health & Beauty เข้าร่วมกิจกรรมเจรจาธุรกิจกับผู้ซื้อรายใหญ่ในประเทศ (Business Matching) มี Buyer เข้าร่วม 4 ราย ได้แก่ TV Dict CJ Express RS Mall และ Tops และมีผู้ประกอบการเข้าร่วมผ่านช่องทางออนไลน์ เมื่อ 24-27 ส.ค.64 และสำหรับกลุ่ม Fashion & Lifestyle / Trade & Service สสว. หน่วยร่วมฯ เครือข่ายพันธมิตรโรงแรม Asset World Corporation และ Praew Wedding ได้ร่วมมือกันจัดแคมเปญ Love Vaccine Campaign เพื่อส่งเสริมยอดขาย และกระตุ้นเศรษฐกิจให้อุตสาหกรรม Service และ Hospitality โดยเฉพาะกลุ่มธุรกิจ Wedding ในประเทศไทย **ส่งผลให้เกิดมูลค่าทางเศรษฐกิจ 44.31 ล้านบาท** แบ่งเป็น ยอดขายในประเทศเพิ่มขึ้น 16.09 ล้านบาท มูลค่าการส่งออกเพิ่มขึ้น 0.54 ล้านบาท มูลค่าการลงทุนเพิ่มขึ้น 23.15 ล้านบาท มูลค่าการจ้างงานเพิ่มขึ้น 4.52 ล้านบาท โดยคาดการณ์ว่าจะมีผลสัมฤทธิ์ที่เพิ่มขึ้นอย่างต่อเนื่องหลังจากจบโครงการไปแล้ว

ผลการยกระดับมาตรฐานสินค้าเพื่อเพิ่มขีดความสามารถในการแข่งขันทางธุรกิจ มีผู้ประกอบการหรือบุคลากรในธุรกิจ 305 ราย ได้รับการอบรมให้ความรู้เชิงลึกด้านมาตรฐานผลิตภัณฑ์หลักสูตรต่างๆ ได้แก่ ระบบการจัดการกับความสำคัญในการนำไปปฏิบัติ ยกระดับสินค้าด้วยระบบคุณภาพและมาตรฐานผลิตภัณฑ์ มาตรฐาน GMP/HACCP Codex และมาตรฐานผลิตภัณฑ์ชุมชน (มผช.) กับความปลอดภัยอาหาร ตลอดจนยกระดับมาตรฐานด้านการตรวจวิเคราะห์ในห้องปฏิบัติการ/ทดสอบทางห้องปฏิบัติการให้กับสถานประกอบการจำนวน 284 กิจการ โดยผู้ประกอบการสามารถขายสินค้า หรือเพิ่มโอกาสช่องทางการจำหน่าย หรือขยายโอกาสทางธุรกิจได้ หรือลดต้นทุนในการทำมาตรฐาน **ทำให้เกิดมูลค่าทางเศรษฐกิจ 350 ล้านบาท**

## (2.2) เพิ่มศักยภาพในการประกอบธุรกิจ ประกอบด้วย 4 กิจกรรมหลัก ได้แก่

- **กิจกรรมเพิ่มศักยภาพผู้ประกอบการออนไลน์ด้วย Digital Marketing** อบรมให้ความรู้เพื่อเพิ่มศักยภาพแก่ผู้ประกอบการใน 3 กลุ่ม จำแนกตามความพร้อมและศักยภาพของผู้ประกอบการ สามารถสร้างให้ผู้ประกอบการที่มีความพร้อมในระดับเริ่มต้นมีช่องทางการตลาดออนไลน์เพิ่มขึ้น จำนวน 2,823 ราย และผู้ประกอบการได้รับการเพิ่มขีดความสามารถในการแข่งขันด้านการตลาดออนไลน์ จำนวน 3,710 ราย และผู้ประกอบการได้รับการเพิ่มศักยภาพเชิงลึกในการทำธุรกิจออนไลน์ จำนวน 290 ราย โดยสามารถ**สร้างยอดขายให้กับผู้ประกอบการกว่า 1,018.43 ล้านบาท**

- **กิจกรรมพัฒนาสุดยอดเอสเอ็มอีจังหวัด (SME Provincial Champion)** ผู้ประกอบการ 462 ราย ได้รับการอบรมและประเมินตนเอง (Self-Assessment) วิเคราะห์ปัญหา อุปสรรคด้านการพัฒนาผลิตภัณฑ์ การบริหารจัดการ/การผลิต/การเงิน/ระบบบัญชี/การตลาด การเข้าถึงแหล่งเงินทุน



ตลอดจนได้รับการถ่ายทอดความรู้และเทคนิคการประกอบธุรกิจในรูปแบบ Coaching จากพี่เลี้ยงนักธุรกิจ จังหวัด ละ 6 ราย ส่งผลให้ผู้ประกอบการได้รับการพัฒนาผลิตภัณฑ์/บริการให้มีผลิตภาพสูงขึ้นหรือมีรายได้เพิ่มขึ้น จำนวน 462 ผลิตภัณฑ์ สร้างต้นแบบธุรกิจที่มีศักยภาพ จำนวน 77 ราย

- **กิจกรรมส่งเสริมและพัฒนา SME ด้วยระบบบัญชีเดียว** ส่งเสริมให้ผู้ประกอบการ หรือวิสาหกิจชุมชน มีความรู้ความเข้าใจในระบบบัญชีและภาษีอากร และเห็นความสำคัญของการใช้ระบบบัญชีเดียว นำเทคโนโลยีมาใช้ในการจัดทำบัญชีที่ถูกต้องครบถ้วน หรือเพื่อนำข้อมูลมาวิเคราะห์และวางแผนจัดการธุรกิจ ได้ดีกว่า 1,563 ราย สามารถเสริมสร้างสมรรถนะของผู้ให้บริการด้านบัญชีและที่ปรึกษาภาษี (Service Provider) กว่า 240 กิจการ ให้มีประสิทธิภาพในการบริการและมีความพร้อมในการบริการแก่ผู้ประกอบการมากขึ้น นำไปสู่ความมั่นใจในการทำบัญชีที่ถูกต้อง และสร้างนักบัญชีชุมชน เพื่อให้บริการด้านบัญชีแก่วิสาหกิจชุมชน จำนวน 171 ราย

- **กิจกรรมส่งเสริมและพัฒนาธุรกิจท่องเที่ยวสู่การท่องเที่ยววิถีใหม่ (SME Restart)**  
 สสว. ดำเนินการร่วมกับสภาอุตสาหกรรมท่องเที่ยวแห่งประเทศไทย ในพื้นที่ 3 จังหวัด คือ ภูเก็ต สุราษฎร์ธานี และพังงา สามารถเตรียมความพร้อมให้กับผู้ประกอบการธุรกิจการท่องเที่ยว 1,008 ราย ในการก้าวเข้าสู่การท่องเที่ยววิถีใหม่ และสร้างต้นแบบองค์ความรู้ในการพัฒนาธุรกิจท่องเที่ยวสู่การท่องเที่ยววิถีใหม่ใน 5 สาขา ธุรกิจ ได้แก่ ธุรกิจบริการพาหนะทางบก ธุรกิจโรงแรมที่พัก ธุรกิจร้านอาหาร ธุรกิจบริการพาหนะทางน้ำ และธุรกิจนำเที่ยว/มัคคุเทศก์ ธุรกิจสปา และทำให้เกิดมูลค่าทางเศรษฐกิจจากการที่ผู้ประกอบการนำความรู้ที่ได้รับไปปรับใช้ในการประกอบธุรกิจกว่า 200 ล้านบาท

**(2.3) การสร้างความเข้มแข็งในชุมชน โดยโครงการพัฒนาเศรษฐกิจฐานรากยุค 4.0**  
 เสริมสร้างศักยภาพการดำเนินธุรกิจให้กับกลุ่มวิสาหกิจชุมชนและสหกรณ์รวม 158 แห่ง โดยอบรมเชิงปฏิบัติการ และเสริมสร้างองค์ความรู้เกี่ยวกับการดำเนินธุรกิจยุค 4.0 ในภาคการผลิต การบริการ การค้า การศึกษาดูงาน ในสถานประกอบการที่ประสบความสำเร็จหรือเป็นต้นแบบที่ดี รวมทั้งให้คำปรึกษาเชิงลึกเพื่อเพิ่มศักยภาพการทำ ธุรกิจ และพัฒนาผลิตภัณฑ์/บริการของวิสาหกิจชุมชนและสหกรณ์รวม 368 ผลิตภัณฑ์/บริการ โดยมีสมาชิกของวิสาหกิจชุมชนและสหกรณ์เข้าร่วมกิจกรรมรวมทั้งสิ้น 907 ราย จัดการทดสอบตลาดในระบบการขายสินค้าออนไลน์ Catalog ของชุมชน (สสว.-KU LBP: Local Business Platform) และจัด Business Matching: Brother Trade ชื้อขายแลกเปลี่ยนสินค้าระหว่าง "สหกรณ์-วิสาหกิจชุมชน-สหกรณ์" ที่เกิดจากการสร้างเครือข่าย ในโครงการนี้ ก่อให้เกิดมูลค่าเพิ่มทางเศรษฐกิจที่เกิดขึ้นจริง 77.53 ล้านบาท

**(3) พัฒนาวิสาหกิจขนาดย่อมให้ก้าวสู่ธุรกิจสมัยใหม่ (Small)**

- **ส่งเสริมและพัฒนาธุรกิจระดับเติบโต (SME Regular Level)** ยกกระดับความรู้มาตรฐานสากล (ISO GMP HACCP) การพัฒนาสินค้าผลิตภัณฑ์ ให้คำปรึกษาเสริมสร้างสมรรถนะผู้ประกอบการเชิงลึก ตรวจสอบวิเคราะห์หรือทดสอบมาตรฐานคุณภาพ ขึ้นทะเบียนตลาดจัดซื้อจัดจ้างภาครัฐ Thai SME-GP ส่งเสริมการตลาดด้วย Platform ต่างๆ และขยายช่องทางการตลาดเชิงลึกทั้งในประเทศและต่างประเทศ โดยมี SME ได้รับการยกระดับความรู้ 3,347 ราย และได้รับการเสริมสร้างสมรรถนะเชิงลึกจากผู้เชี่ยวชาญเฉพาะด้านรวม 1,028 กิจการ สามารถสร้างรายได้ หรือเพิ่มยอดขาย หรือเพิ่มประสิทธิภาพมูลค่าเศรษฐกิจกว่า 1,200 ล้านบาท

- **สนับสนุนและพัฒนาคลัสเตอร์ SME** พัฒนาเครือข่าย SME และเชื่อมโยงในรูปแบบคลัสเตอร์แล้ว 30 คลัสเตอร์ ได้แก่ คลัสเตอร์ปลาทิด 6 คลัสเตอร์ คลัสเตอร์โกโก้ 4 คลัสเตอร์ คลัสเตอร์ดิจิทัล



**สว>>** รายงานผลการดำเนินงานของสำนักงาน ประจำปีไตรมาส (กรกฎาคม – กันยายน 2564)

คอนเทนต์ 3 คลัสเตอร์ คลัสเตอร์ไม้ดอกไม้ประดับ 6 คลัสเตอร์ คลัสเตอร์ health and wellness economy 5 คลัสเตอร์ คลัสเตอร์เทียม คลัสเตอร์ทุเรียน คลัสเตอร์เกลือ คลัสเตอร์สมุนไพร คลัสเตอร์แปรรูปอาหารทะเล และคลัสเตอร์แปรรูปประมงน้ำจืด **สร้างมูลค่าเพิ่มทางเศรษฐกิจได้กว่า 307.7 ล้านบาท**

- **พัฒนาศักยภาพและช่องทางการตลาด** มุ่งเน้นกลุ่มสิ่งทอและเครื่องนุ่งห่ม แฟชั่นไลฟ์สไตล์ กลุ่มสินค้าของใช้/ของที่ระลึก เครื่องสำอาง อัญมณีเครื่องประดับ รองเท้าเครื่องหนัง อาหารและเกษตรแปรรูป และ Health & Wellness เป็นต้น มี MSME ได้รับการสนับสนุนให้เข้าร่วมกิจกรรมด้านการตลาดทั้งในประเทศและต่างประเทศ รวม 1,692 กิจกรรม จากการจัดงานแสดงสินค้า ทำให้เกิดการจับคู่ธุรกิจ 2,290 คู่ธุรกิจ และเกิด**มูลค่าซื้อขายและหรือมูลค่าการเจรจาการค้าทั้งในและต่างประเทศ 1,263.26 ล้านบาท**

- **ส่งเสริมและต่อยอดการพัฒนาเพื่อขยายธุรกิจสู่สากล (SME SCALE UP)** เกิดเครือข่ายความร่วมมือด้านการพัฒนางานวิจัย หรือเทคโนโลยีหรือนวัตกรรม หรือแนวทางการพัฒนาต่างๆ เพื่อสร้างความสามารถในการแข่งขันของ SME (Technology & Innovation Collaboration Network) จำนวน 19 หน่วยงาน ใน 5 ด้านเทคโนโลยีและนวัตกรรม โดยมีผู้ประกอบการได้รับการพัฒนาต่อยอดการนำงานวิจัย หรือเทคโนโลยี หรือนวัตกรรม หรือแนวทางการพัฒนาไปใช้ในธุรกิจ ผ่านกระบวนการได้รับคำปรึกษาเชิงลึก และพัฒนาต่อยอด Scale up จำนวน 101 กิจกรรม พร้อมทั้งได้จัดทำแผนแนวทางการศึกษาวิเคราะห์การนำเทคโนโลยีไปปรับใช้ และผลการศึกษาความเป็นไปได้ทางธุรกิจ (Business Feasibility) ให้กับทุกกิจการที่ผ่านพัฒนาต่อยอด และสามารถ**สร้างรายได้ หรือลดต้นทุน หรือเพิ่มประสิทธิภาพ หรือการลงทุนเพิ่ม จำนวน 154.57 ล้านบาท**

- **การประกวด SME National Awards** พัฒนายกระดับการเป็นผู้ประกอบการสู่มาตรฐานการบริหารจัดการธุรกิจ จำนวน 921 ราย / 335 กิจกรรม โดยผ่านการคัดเลือกและได้รับรางวัล เมื่อ 13 ก.ย.64 ที่ผ่านมา จำนวน 53 ราย **เกิดมูลค่าเศรษฐกิจจากการสร้างยอดขาย 321 ล้านบาท** ทั้งนี้ มีผู้ประกอบการที่เคยเข้าร่วมประกวดรางวัลสุดยอด SME แห่งชาติ จำนวน 5 บริษัท สามารถเข้าตลาดหลักทรัพย์แห่งประเทศไทย (SET) ได้แก่ (1) บริษัท มาสเตอร์คูล อินเทอร์เน็ตเซ็นแนล จำกัด (มหาชน) (2) บริษัท คิวทีซี เอนเนอร์ยี จำกัด (มหาชน) (3) บริษัท ชันสวีท จำกัด (มหาชน) (4) บริษัท ไวส์ โลจิสติกส์ จำกัด (มหาชน) และ (5) บริษัท อี๊กตราซิล กรุ๊ป จำกัด (มหาชน) รวมถึงมีผู้ประกอบการที่เตรียมพร้อมเข้าตลาดหลักทรัพย์ เอ็ม เอ ไอ (mai) อีก 3 ราย ได้แก่ (1) บริษัท วอริทซ์ สปอร์ต จำกัด (2) บริษัท โทพูซัง จำกัด (3) บริษัท จีพีอะโผล่ จำกัด

**พัฒนาผู้ประกอบการโดยเน้นการยกระดับในด้านต่างๆ อาทิ**

**วิสัยทัศน์ Lazada**  
สิ่งดีดังคำ เทคโนโลยีดังใจ  
Lazada  
ช่องทางสะดวก สัมผัสความทันสมัยและทันสมัย  
24 ชม. 2564 109.30-12.00 น.  
ผ่านช่องทาง ZOOM

**โครงการ SME Regular Level!**  
- ดำเนินการกิจกรรมส่งเสริมการตลาดโดยการสื่อสารผ่าน Key Opinion Leader (KOL) หรือ Micro Influencer โดยจัดหา KOL จำนวน 2 ท่านที่มียอดติดตามรวม 1 ล้านผู้ติดตามเพื่อนำไปใช้ประชาสัมพันธ์ด้วยโซเชียลมีเดีย Website Facebook Instagram หรืออื่นๆ ในช่องทางการตลาดของแบรนด์ SME

**โครงการเปิดตัว**  
- อบรมเตรียมความพร้อมในการขายสินค้าบน LAZADA ผ่าน ZOOM  
- งาน "ช้อปปิ้งดี SME ไทย ไฟต์โควิด"

Ekasit Komolkittipong ภูมิปัญญาที่ IMPANI PA-KAO-MA :: อิมปานี คำข้าวม้า ::  
KOL Marketing x THTI เน้นแลกเปลี่ยนมาๆ ในแบบ อิมปานี Set ที่ 1 ผ่านขายแบบ วโหม เอ็มเคอาร์ (#คุ้มเงิน) และ ภาพวีรย์ เกศพลทวี (#ตอบโต้)

ขอขอบคุณ  
สำนักงานส่งเสริมวิสาหกิจขนาดกลางและขนาดย่อม  
สถาบันพัฒนาอุตสาหกรรมสิ่งทอ

ความร่วมมือ: ตลาดสด ศรีเทพฯ #อิมปานี #ตลาดข้าวม้า #สาขามากมาย #ผ้าพันเมือง #ผ้าขาม้า #pakaoma #lantan ผ้าพันอานันท์ #plaid ผ้าขลุ่ย #Gingham ผ้าไทย #OTOP #ราชบุรีOKMarket #อู๋โทอินทีOK #Satchaburi ผ้าไทย ไม้ไผ่ทุก สดสมผ้าขาม้า ของเส้นเมืองใต้

**สว** รายงานผลการดำเนินงานของสำนักงาน ประจำปี ๒๕๖๔ (กรกฎาคม – กันยายน 2564)

- การแถลงข่าวผ่าน Facebook Premiere Live 24 สิงหาคม 2564
- เปิดตัวแคมเปญ “ช่วยพ่อจ๋า SME ไทย โฟกัสโควิด” บนเว็บไซต์ smeonline2021.com



เผยแพร่ผ่าน Facebook : Khaosod มีผู้ชมออนไลน์มากกว่า 40,000 คน

**โครงการพัฒนาศักยภาพและช่องทางการตลาดเชิงลึก**



กิจกรรมเจรจาธุรกิจออนไลน์ ไทย - จีน



รวบรวมสินค้า SME ไทย เข้าสู่การขายออนไลน์ 250 กิจกรรม



รวม 66 ชิ้นข่าว มูลค่าประชาสัมพันธ์กว่า 3 ล้านบาท



งานแสดงสินค้าและ live จำหน่ายสินค้าออนไลน์ 100 กิจกรรม

การประกวดรางวัลสุดยอด SME แห่งชาติครั้งที่ 13 นี้ มีผู้สมัครทั้งสิ้น 1,031 ราย ผ่านการคัดเลือกให้ได้รับรางวัล 53 ราย

- รางวัลสุดยอด SME แห่งชาติ 12 ราย
- รางวัล SME ดีเด่น 26 ราย
- รางวัลมาตรฐาน SME 15 ราย



กิจกรรมปั่นดาว พัฒนาศักยภาพผู้ประกอบการให้เป็นต้นแบบในกากระดับและพัฒนาต่อยอดวิสาหกิจทุกสถานะและทุกระดับ ผู้ประกอบการได้รับการยกระดับ 88 ราย เข้าร่วมกิจกรรมเปิดร้านค้าออนไลน์บนแพลตฟอร์ม Lazada ภายใต้แคมเปญพิเศษ “ช่วยพ่อจ๋า SME ไทย โฟกัสโควิด” ช่วง 21 ส.ค.-20 ก.ย.64 ที่ผ่านมา โดยเพิ่มช่องทางให้ผู้สนใจสามารถเลือกซื้อสินค้าผ่านไมโครไซต์พิเศษ lazada.co.th/sme2021 หรือผ่านแอปพลิเคชัน SME CONNEXT และสามารถสร้างรายได้รวมทั้งสิ้น 5.46 ล้านบาท

กิจกรรมส่งเสริมและพัฒนาธุรกิจท่องเที่ยวสู่การท่องเที่ยววิถีใหม่ (SME Restart) มีแผนการดำเนินงาน 3 เดือน ตั้งแต่ ก.ค.-ก.ย.64 โดย สว. ดำเนินการร่วมกับสภาอุตสาหกรรมท่องเที่ยวแห่งประเทศไทย ในพื้นที่ 3 จังหวัด คือ ภูเก็ต สุราษฎร์ธานี และพังงา

สามารถเตรียมความพร้อมให้กับผู้ประกอบการธุรกิจการท่องเที่ยว 1,008 ราย ในการก้าวเข้าสู่การท่องเที่ยววิถีใหม่ และสร้างต้นแบบองค์ความรู้ในการพัฒนาธุรกิจท่องเที่ยววิถีใหม่ใน 5 สาขาธุรกิจ

- ธุรกิจบริการพาหนะทางบก
- ธุรกิจโรงแรมที่พัก
- ธุรกิจร้านอาหาร
- ธุรกิจบริการพาหนะทางน้ำ
- ธุรกิจนำเที่ยว/มัคคุเทศน์ธุรกิจสปา

เกิดมูลค่าทางเศรษฐกิจจากการนำความรู้ที่ได้รับไปปรับใช้ในการประกอบธุรกิจกว่า 200 ล้านบาท





• ยุทธศาสตร์ที่ 4 เพิ่มศักยภาพองค์กรให้มีสมรรถนะสูง (High Performance Agency) พัฒนาองค์กรให้มีสมรรถนะสูงและสามารถสนับสนุนการดำเนินงานและทิศทางขององค์กร

**(1) เพิ่มศักยภาพบุคลากร** ปรับปรุงกระบวนการภายในองค์กร การเตรียมความพร้อมสู่การพัฒนาองค์กรตามแนวทาง PMQA 4.0 และเสริมสร้างภาวะแวดล้อมภายในองค์กร

แผนพัฒนาองค์กร	Performance Management	ทบทวน ปรับปรุงกระบวนการงาน	แผนปฏิบัติการของ สสว. (5 ปี)
(1) แผนเสริมสร้างวัฒนธรรมองค์กร (2) แผนสำรวจความคาดหวังของผู้รับบริการและผู้มีส่วนได้ส่วนเสีย (3) แผนการยกระดับ สสว. สู่อันดับ 1 ขององค์กรดิจิทัล (4) แผนการสร้างความรู้ความผูกพันของบุคลากร (5) แผนยกระดับคุณธรรมและความโปร่งใสในการดำเนินงานของ สสว. (6) แผนการส่งเสริมเครือข่ายภาคประชาชน และภาคท้องถิ่น เพื่อสนับสนุนการดำเนินงานของ สสว. (7) แผนการลงทุน (8) แผนพัฒนาบุคลากรรองรับทักษะความรู้ในศตวรรษที่ 21 และตามเกณฑ์ PMQA 4.0 (9) แผนยกระดับระบบการจัดการความรู้สู่ระดับองค์กร	(1) วางแผน Career Planning (2) เพิ่มศักยภาพบุคลากรใน สสว. Hard Skill Soft Skill	(1) การติดตาม วิเคราะห์สถานการณ์ และผลกระทบทางเศรษฐกิจ (2) การศึกษาและจัดทำข้อมูลเพื่อสนับสนุนแผนและนโยบาย (3) การจัดทำข้อเสนอโครงการส่งเสริมผู้ประกอบการ (4) การคัดเลือกหน่วยร่วมดำเนินโครงการ (5) การกำกับหน่วยร่วมดำเนินโครงการ (6) การพัฒนาฐานข้อมูลและระบบชั้นทะเบียนที่ปรึกษา (7) การให้คำปรึกษาแนะนำในรูปแบบ Online/Offline (8) การสนับสนุนการส่งเสริม SME โดยใช้ Business Development Service Provider (9) การพัฒนาสิทธิประโยชน์ (10) การพัฒนาหลักสูตรการจัดทำองค์ความรู้สำหรับ SME	จัดทำแผนปฏิบัติการของ สสว. ระยะ 5 ปี (พ.ศ.2566-2570) และแผนปฏิบัติการประจำปีของ สสว. ซึ่งผ่านความเห็นชอบจากคณะกรรมการบริหาร สสว. เมื่อ 15 ก.ย.64

**(2) ยกระดับการบริหารจัดการสู่ Smart Office** พัฒนาระบบเทคโนโลยีมาใช้ในการปฏิบัติงานภายในองค์กร

การพัฒนาดิจิทัลในองค์กร

**D-Join**

ระบบเอกสารการประชุมอิเล็กทรอนิกส์

**HRIS**

ระบบบริหารงานบุคคล

**E-Saraban**

ระบบงานสารบรรณหนังสือเข้า-ออก

**Wake up**

พัฒนาการใช้ Wake up เพื่ออำนวยความสะดวกและเพิ่มประสิทธิภาพการทำงาน Work form home

**HR Intranet**

ระบบเผยแพร่ข้อมูลและองค์ความรู้

**E-Meeting Solution**

จัดหาระบบซอฟต์แวร์และอุปกรณ์สำหรับการประชุมออนไลน์



**Training: Digital Skill**

เสริมสร้างทักษะและพัฒนาองค์ความรู้ให้แก่พนักงาน สสว. เกี่ยวกับดิจิทัลในองค์กร

**(3) ผลักดันองค์กรให้มีประสิทธิภาพตามเกณฑ์มาตรฐาน** ทั้งนี้จากนโยบายการขับเคลื่อนเพื่อนำไปสู่องค์กรที่มีสมรรถนะสูงและมีธรรมาภิบาล สว. มีผลการดำเนินงานเป็นไปตามเกณฑ์มาตรฐาน ปี 2564 ของหน่วยตรวจประเมินผล ดังนี้

- การประเมินผลคุณธรรมและความโปร่งใสในการดำเนินงานของหน่วยงานภาครัฐ (Integrity and Transparency Assessment: ITA) ปี 2564 โดย คณะกรรมการป้องกันและปราบปรามการทุจริตแห่งชาติ (ป.ป.ช.) ได้ 93.70 คะแนน จาก 100 คะแนนเต็ม

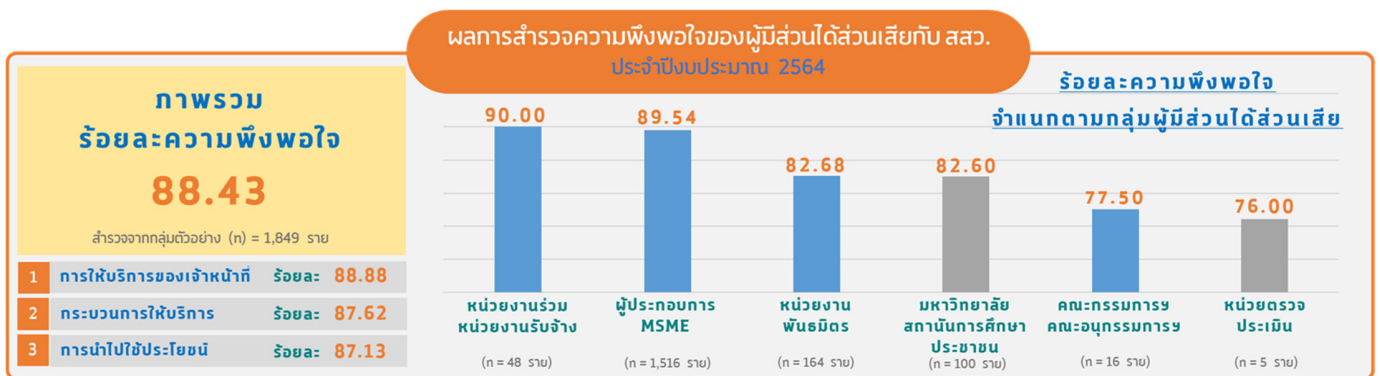
- การประเมินผลการดำเนินงานของทุนหมุนเวียน ประจำปีบัญชี 2564 โดยกรมบัญชีกลาง อยู่ระหว่างรวบรวมและนำส่งผลไตรมาสที่ 3 (ก.ค.-ก.ย.64) โดยสิ้นปีบัญชีนำส่งภายในเดือน ก.พ.2565 และประกาศผลการประเมินเดือน พ.ค.2565

- การสำรวจความพึงพอใจของผู้มีส่วนได้ส่วนเสียกับ สว. ประจำปีงบประมาณ 2564 ภาพรวมมีความพึงพอใจร้อยละ 88.43 จากผู้ตอบ 1,849 ราย (สำรวจในช่วง พ.ค.-มิ.ย.64) พบว่า ด้านที่พึงพอใจมากที่สุด 3 ลำดับแรก ได้แก่ การให้บริการของเจ้าหน้าที่ กระบวนการให้บริการ และ การนำไปใช้ประโยชน์ตามลำดับ

ประเมินคุณธรรมและความโปร่งใสในการดำเนินงานของหน่วยงานภาครัฐ (Integrity and Transparency Assessment: ITA) ของสำนักงานคณะกรรมการป้องกันและปราบปรามการทุจริตแห่งชาติ (สำนักงาน ป.ป.ช.)

ปี 2564 ได้อยู่ที่

**93.70** คะแนน จาก 100 คะแนนเต็ม





๑) **มาตรการ MSME 2020 และการสร้างปัจจัยเอื้อ**

**(1) การดำเนินงานตามมาตรการ MSME 2020**

- **การพัฒนาภาคกลางเพื่อเพิ่มช่องทางการตลาดให้แก่ SME** ด้วยการเพิ่มช่องทางการจำหน่าย รวมทั้งสร้างกลไกในการให้ความช่วยเหลือผู้ประกอบการด้านการตลาด โดยมีช่องทางการจำหน่ายสินค้าเพิ่มขึ้นทั้งหมด 3 ช่องทางคือ 1) Platform Star Market ผ่านเว็บไซต์ [www.starmarket.in.th](http://www.starmarket.in.th) โดยมีการนำสินค้าขึ้นขายแล้ว จำนวน 1,050 รายการ จากผู้ประกอบการ 280 ราย 2) ช่องทางการตลาดออฟไลน์ โดยการนำสินค้าของผู้ประกอบการไปจำหน่ายสินค้าในงานแสดงสินค้าทั่วประเทศ SME FEST ณ จังหวัดขอนแก่น อุดรธานี และอุบลราชธานี โดยมีผู้แทนจำหน่าย (Trader) จังหวัดละ 5 ราย และ 3) ช่องทางการตลาดออนไลน์ ผ่านการขายสินค้าของผู้ประกอบการบน Platform Shopee **มียอดขายรวม 1,307,667 บาท** (ออนไลน์ 1,019,867 บาท และออฟไลน์ 287,800 บาท)

**“Platform Star Market” แบบออนไลน์**

ภายใต้สโลแกน **“ของดีทั่วไทย ถูกใจคนใกล้บ้าน”**

- มีสินค้าขึ้นขายบน Platform จำนวน 1,050 รายการ จาก SME 280 ราย
- เข้าร่วมงานแสดงสินค้า SME FEST ณ จ.ขอนแก่น อุดรธานี และอุบลราชธานี
- SME 140 ราย ผู้ใช้ Account ของ Star Market ขายสินค้าผ่านช่องทางตลาดออนไลน์บน Platform Shopee ส่งผลให้ SME มียอดขายรวม 1,307,667 บาท (ออนไลน์ 1,019,867 บาท และออฟไลน์ 287,800 บาท)



**การจัดงานแสดงสินค้าทั่วประเทศ SME FEST**



กิจกรรมส่งเสริมการตลาด: งานจัดแสดงและจำหน่ายสินค้า CONNEXT : SME FESTIVAL **“ตลาดนัดชุมชน พลิกวิกฤติ สร้างโอกาสให้ SME”** มีผู้ประกอบการ MSME จำนวน 2,293 กิจการ / เกิดยอดขายไม่น้อยกว่า 54.87 ล้านบาท

- **การจัดงานแสดงสินค้าทั่วประเทศ SME FEST** ส่งเสริมด้านการตลาดและสร้างความมั่นคงให้เศรษฐกิจฐานราก ผ่านการจัดงานแสดงและจำหน่ายสินค้า Sasw. CONNEXT: SME FESTIVAL “ตลาดนัดชุมชน พลิกวิกฤติ สร้างโอกาสให้ SME” ทั่วประเทศ รวมทั้งสิ้น 10 ครั้ง ในพื้นที่จังหวัดนครราชสีมา ทากยจนบุรีจะเข็งตรา สมุทรสงคราม เพเยา ลำปาง พัทลุง ขอนแก่น อุดรธานี และอุบลราชธานี มีผู้ประกอบการเข้าร่วมงาน 2,293 กิจการ และ**สร้างรายได้ไม่น้อยกว่า 54.87 ล้านบาท**

- **พัฒนาระบบให้เอกชนสามารถเป็นหน่วยงานส่งเสริม MSME (Business Development Service : BDS)** พัฒนาศักยภาพผู้ประกอบการในระยะเร่งด่วนในรูปแบบของ Sandbox ร่วมกับสภาอุตสาหกรรมแห่งประเทศไทย และสำนักงานสภาเกษตรแห่งชาติ เพื่อให้ความช่วยเหลือ MSME ให้ฟื้นตัวจากสถานการณ์ถดถอยทางเศรษฐกิจ มีผู้ประกอบการ MSME ได้รับการช่วยเหลือ อุดหนุน ในการพัฒนาธุรกิจ/พัฒนาคุณภาพสินค้าและบริการ 224 ราย แบ่งเป็นภาคการผลิต 137 ราย และภาคธุรกิจเกษตร 87 ราย ในมิติการพัฒนาธุรกิจ 5 ด้าน ได้แก่

**สสว** รายงานผลการดำเนินงานของสำนักงาน ประจำปีไตรมาส (กรกฎาคม – กันยายน 2564)

การเพิ่มผลิตภาพและประสิทธิภาพธุรกิจ การพัฒนาและบริหารจัดการธุรกิจ การพัฒนาคุณภาพและมาตรฐานสินค้าและบริการ การพัฒนาช่องทางการจำหน่ายและการตลาด และการพัฒนา ตลาดต่างประเทศ **สร้างมูลค่าทางเศรษฐกิจแก่ผู้ประกอบการรวม 2,445.38 ล้านบาท**

- **พัฒนาระบบการให้ความรู้ในการดำเนินธุรกิจแบบครบวงจร (SME Academy 365)** จัดทำหลักสูตร/เนื้อหาบทระบบ SME Academy 356 ในรูปแบบ E-Learning Platform Online ภายใต้ชื่อ [www.smeacademy365.com](http://www.smeacademy365.com) มี SME เข้ารับการบริการพัฒนาผ่านระบบ SME Academy 365 จำนวน 10,148 ราย เข้าอบรมออนไลน์ 7,651 ราย โดยมีการประชาสัมพันธ์ให้ผู้ประกอบการ SME เข้ามาใช้งานระบบอย่างต่อเนื่อง รวม 177,055 ครั้ง

- **สนับสนุน Voucher เพื่อการพัฒนาผลิตภัณฑ์สำหรับวิสาหกิจรายย่อย/วิสาหกิจชุมชน** ด้านการพัฒนาคุณภาพ มาตรฐานของผลิตภัณฑ์ การพัฒนาเทคโนโลยีการผลิต และการออกแบบผลิตภัณฑ์/บรรจุภัณฑ์ ได้แก่ (1) แพ็คเคจการพัฒนาสินค้าสมุนไพร/เครื่องสำอาง (2) แพ็คเคจการพัฒนาสินค้าอาหาร เครื่องดื่ม เกษตรแปรรูป (3) แพ็คเคจการออกแบบผลิตภัณฑ์/บรรจุภัณฑ์/สร้างแบรนด์ และ (4) แพ็คเคจพัฒนาผลิตภัณฑ์ที่มีมูลค่าสูง (High Value Creation) โดยผู้ประกอบการได้รับการถ่ายทอดเทคโนโลยีการพัฒนาผลิตภัณฑ์ให้มีมูลค่าสูง เพื่อให้ได้มาตรฐานหรือข้อกำหนดที่เกี่ยวข้อง มีอายุการเก็บรักษายาวนานขึ้น เพิ่มโอกาสทางการตลาด การออกแบบบรรจุภัณฑ์ให้ตรงตามความต้องการของผู้บริโภคในยุค New Normal การระบุฉลากบนบรรจุภัณฑ์ที่เป็นไปตามข้อกำหนด และบรรจุภัณฑ์ง่ายต่อการขนส่ง ได้รับการตรวจวิเคราะห์ความปลอดภัยอาหาร (Food Safety) ที่สอดคล้องกับข้อกำหนดมาตรฐานผลิตภัณฑ์ มีการตรวจวิเคราะห์ด้านฉลากโภชนาการ หรือการตรวจวิเคราะห์ความปลอดภัย เพื่อเตรียมยื่นขอขึ้นทะเบียน อย. หรืออื่นๆ ผู้ประกอบการได้รับ Voucher รวม 435 ราย สามารถสร้าง**มูลค่าทางเศรษฐกิจที่เพิ่มขึ้นรวม 814.79 ล้านบาท**

<b>พัฒนาระบบให้เอกชนสามารถเป็นหน่วยงานส่งเสริม MSME ดำเนินการในรูปแบบ Sandbox</b>	
สสว. ร่วมกับ สอท. และสำนักงานสภาเกษตรกรแห่งชาติ	
<b>224</b> ได้รับการช่วยเหลืออุดหนุนในการพัฒนาธุรกิจ/พัฒนาคุณภาพสินค้าและบริการ	<ol style="list-style-type: none"> <li>1) การเพิ่มผลิตภาพและประสิทธิภาพธุรกิจ</li> <li>2) การพัฒนาและบริหารจัดการธุรกิจ</li> <li>3) การพัฒนาคุณภาพและมาตรฐานสินค้าและบริการ</li> <li>4) การพัฒนาช่องทางการจำหน่ายและการตลาด</li> <li>5) การตลาดต่างประเทศ</li> </ol>
ส่งผลให้เกิดมูลค่าทางเศรษฐกิจ	<b>2,445.35</b> ล้านบาท

<b>การสนับสนุน Voucher เพื่อการพัฒนาผลิตภัณฑ์สำหรับวิสาหกิจรายย่อย/วิสาหกิจชุมชน</b>	
สสว. ร่วมกับ วว. สศส. ม.เชียงใหม่ บ.ห้องปฏิบัติการกลาง และสถาบันอาหาร	
<b>435</b> ราย ได้รับ Voucher เพื่อการพัฒนาผลิตภัณฑ์ ส่งผลให้เกิดมูลค่าทางเศรษฐกิจ	<ol style="list-style-type: none"> <li>1) แพ็คเคจพัฒนาสินค้าสมุนไพร/เครื่องสำอาง</li> <li>2) แพ็คเคจพัฒนาสินค้าอาหาร เครื่องดื่ม เกษตรแปรรูป</li> <li>3) แพ็คเคจการออกแบบผลิตภัณฑ์/บรรจุภัณฑ์/แบรนด์</li> <li>4) แพ็คเคจพัฒนาผลิตภัณฑ์ High Value Creation</li> </ol>
<b>814.79</b> ล้านบาท	
และดำเนินการพัฒนาระบบฐานข้อมูล	เพิ่มประสิทธิภาพการบริหารจัดการข้อมูล SME ตรวจสอบ/ยืนยัน และติดตามความคืบหน้า ผ่าน <a href="http://osmepv30.com">osmepv30.com</a>



ระบบการเรียนรู้ออนไลน์ (E-Learning Platform) ที่รวบรวมหลักสูตรและความรู้จำเป็นต่อการมีมาตรฐานธุรกิจของผู้ประกอบการ SME ไทย รวมถึงองค์ความรู้ที่มีเนื้อหาความรู้ในกลุ่มวิชาชีพ สำหรับผู้ประกอบการรายย่อยที่ต้องการพัฒนาตนเอง หรือบุคคลทั่วไปที่กำลังมองหาอาชีพ และสามารถนำองค์ความรู้ไปต่อยอดเพื่อประกอบอาชีพได้

**Any time  
Any Where  
Any Devices**



จำนวนผู้ใช้งานรวม **177,055 ครั้ง**

- ผู้สมัครใช้งานระบบ 10,148 ราย เข้าอบรมออนไลน์ 7,651 ราย
- รายวิชาที่เข้าเรียนออนไลน์สูงสุด 3 ลำดับแรก
  - (1) การจัดการลูกค้าสัมพันธ์บนบรรทัดฐานใหม่
  - (2) สารสนเทศจรรยาบรรณและค่าใช้จ่ายสำหรับ SME
  - (3) Gamification กลยุทธ์สร้างความภักดีกับแบรนด์ในยุควิถีชีวิตใหม่

**(2) การสร้างปัจจัยเอื้อ**

- **การสนับสนุนด้านการเงินผ่านโครงการส่งเสริมความรู้ด้านบริหารความเสี่ยงจากอัตราแลกเปลี่ยนและสนับสนุน SME ที่ทำการค้าระหว่างประเทศ** ดำเนินการตั้งแต่ 20 ก.พ.63 – 23 ส.ค.64 ผู้ประกอบการที่ทำการค้าระหว่างประเทศลงทะเบียนเข้าอบรมรูปแบบ E-learning จำนวน 1,286 ราย ได้รับวงเงินค่าธรรมเนียม FX Options รวมถึงได้รับการสนับสนุนค่าธรรมเนียมการค้าระหว่างประเทศ จำนวน 738 ราย มี การซื้อ Options จำนวน 531 ราย จากจำนวนผู้ที่ได้รับวงเงินค่าธรรมเนียม FX Options รวม 2,768 สัญญา คิดเป็นมูลค่า 82.44 ล้านดอลลาร์และคิดเป็นค่า premium รวม 32.57 ล้านบาท และมีการใช้ค่าธรรมเนียมการค้า ระหว่างประเทศ (Trade Related Fees) จำนวน 683 ราย จากจำนวนผู้ที่ได้รับสิทธิ์ คิดเป็นค่าธรรมเนียม Trade Related Fees รวม 10.33 ล้านบาท สามารถรักษามูลค่าการส่งออกและนำเข้าได้ 2,565.97 ล้านบาท

- **การสนับสนุนผู้ประกอบการให้สามารถเข้าถึงแหล่งเงินทุน โดยธนาคารพัฒนาวิสาหกิจขนาดกลางและขนาดย่อมแห่งประเทศไทย (รพว.)** แบ่งเป็น

- ระยะที่ 1 : ธนาคารพัฒนาวิสาหกิจขนาดกลางและขนาดย่อมแห่งประเทศไทย (รพว.) วงเงินจัดสรร 5,000 ล้านบาท ตั้งแต่ 1 มิ.ย.63 – 30 ก.ย.64
- ระยะที่ 2 : คณะอนุกรรมการกำกับดูแลการดำเนินโครงการสนับสนุน SMEs รายย่อย ในคราวการประชุมครั้งที่ 6/2564 เมื่อ 16 ก.ค.64 อนุมัติให้นำเงินคงเหลือจากโครงการฯ ในส่วนของการอนุมัติเงินกู้ให้ผู้ประกอบการ งบประมาณ 1,200 ล้านบาท ตั้งแต่ 1 ส.ค.64 – 30 ก.ย.64 เพื่อช่วยเหลือผู้ประกอบการ SME ในกลุ่มธุรกิจโรงแรม และเกี่ยวกับการท่องเที่ยว รวมทั้งกลุ่มธุรกิจกักตุนอาหาร

มีจำนวนผู้ยื่นคำขอกู้และวงเงินที่ได้รับอนุมัติ รายละเอียดดังนี้

ผู้ยื่นคำขอกู้		ได้รับอนุมัติเงินกู้	เบิกจ่ายเงินกู้แล้ว
ระยะที่ 1	7,142 ราย	2,285 ราย	2,260 ราย
ระยะที่ 2	2,623 ราย	960 ราย	937 ราย
รวม	9,765 ราย	3,245 ราย	3,197 ราย
วงเงินที่ขอกู้		วงเงินอนุมัติ	วงเงินเบิกจ่าย
ระยะที่ 1	8,107.00 ล้านบาท	3,676.30 ล้านบาท	3,632.71 ล้านบาท
ระยะที่ 2	857.83 ล้านบาท	317.16 ล้านบาท	311.83 ล้านบาท
รวม	8,964.83 ล้านบาท	3,993.46 ล้านบาท	3,944.54 ล้านบาท

ในส่วนการสนับสนุนของบรรษัทประกันสินเชื่ออุตสาหกรรมขนาดย่อม (บสย.) มีผู้ประกอบการได้รับสินเชื่อเพิ่มจากสถาบันการเงินจากการค้าประกัน จำนวน 21,051 ราย วงเงินสินเชื่อรวม 5,000 ล้านบาท

\*\*\*\*\*

**02** ผลการดำเนินงานตามแผนงานบูรณาการส่งเสริม SME: สสว. เจ้าภาพแผนงานบูรณาการ “แผนงานบูรณาการพัฒนาผู้ประกอบการ และวิสาหกิจขนาดกลางและขนาดย่อมสู่สากล ประจำปีงบประมาณ ๒๕๖๔”

**๐๒** ผลการดำเนินงานโครงการตามแผนงานบูรณาการพัฒนาผู้ประกอบการ และวิสาหกิจขนาดกลางและขนาดย่อมสู่สากล ประจำปีงบประมาณ ๒๕๖๔

ปี ๒๕๖๔ สสว. ในฐานะหน่วยงานเจ้าภาพแผนงานบูรณาการพัฒนาผู้ประกอบการ และวิสาหกิจขนาดกลางและขนาดย่อมสู่สากล ประจำปีงบประมาณ ๒๕๖๔ ได้รับจัดสรรงบประมาณรวม ๑,๒๑๐,๐๐๐,๐๐๐ บาท ดำเนินการร่วมกับ ๑๐ กระทรวง ๒๕ หน่วยงาน ตามแนวทางการดำเนินงาน ๕ แนวทาง จำแนกเป็น ๑๗ กลุ่มโครงการ ส่งเสริมและพัฒนาผ่าน ๕ กิจกรรม ซึ่ง สสว. ในฐานะกองทุนและเงินทุนหมุนเวียนไม่ได้รับจัดสรรงบประมาณจากแผนงานบูรณาการนี้ แต่มีผลการดำเนินงานส่งเสริมและพัฒนา SME ตามตัวชี้วัดภายใต้แนวทางการดำเนินงาน โดยมีผลการใช้จ่ายงบประมาณ จำแนกตามแนวทางการดำเนินงาน ๕ แนวทาง ดังนี้

หน่วย: บาท

รายละเอียด	แนวทางที่ 1 Early State	แนวทางที่ 2 Micro	แนวทางที่ 3 Small	แนวทางที่ 4 Medium & High Potential	แนวทางที่ 5 Ecosystem	รวม
งบประมาณ จัดสรร	330,912,200.00	66,352,600.00	705,999,700.00	82,357,700.00	24,377,800.00	1,210,000,000.00
เบิกจ่าย	311,075,404.83	55,746,341.52	670,108,221.74	51,385,789.17	21,297,838.77	1,109,613,596.03
ผูกพัน	18,869,000.00	4,543,763.00	13,536,291.40	20,000,983.50	2,286,720.00	59,236,757.90
เบิกจ่ายและ ผูกพัน	329,944,404.83 (ร้อยละ 99.71)	60,290,104.52 (ร้อยละ 90.86)	683,644,513.14 (ร้อยละ 96.83)	71,386,772.67 (ร้อยละ 86.68)	23,584,558.77 (ร้อยละ 96.75)	1,168,850,353.93 (ร้อยละ 96.60)
คงเหลือ	967,795.17 (ร้อยละ 0.29)	6,062,495.48 (ร้อยละ 9.14)	22,355,186.86 (ร้อยละ 3.17)	10,970,927.33 (ร้อยละ 13.32)	793,241.23 (ร้อยละ 3.25)	41,149,646.07 (ร้อยละ 3.40)
หน่วยงาน ดำเนินการตาม แนวทาง	สนช. CEA. สอศ. DEPA สคช. สป.อว. สวทช.	กตส. นพส. กสอ. พค. กสท. CEA สมอ.	พค. กสอ. สวอ. จว. สทท. สวทช. กรมพ. สมอ. CEA ทรพ. นพส. สค.	พค. สวทช. จค. สค. คต. มว.	สวทช. CEA ทบค. สวทช.	24 หน่วยงาน (ไม่รวม สสว.)

ผลการพัฒนาและส่งเสริมผู้ประกอบการ ปี ๒๕๖๔ สามารถทำให้เกิดมูลค่าทางเศรษฐกิจโดยรวม ๑๒,๕๔๓.๗๘ ล้านบาท ประกอบด้วย เกิดมูลค่ารายได้ ๒๒๘.๐๔ ล้านบาท มูลค่ายอดขายในประเทศ ๔,๔๔๔.๕๔ ล้านบาท มูลค่ายอดขายจากการส่งออก ๓,๒๒๓.๙๗ ล้านบาท มูลค่าการลงทุน ๒๐๒.๓๔ ล้านบาท มูลค่าการจ้างงาน ๘๓๗.๐๗ ล้านบาท มูลค่าการลดต้นทุน ๕๕๒.๑๔ ล้านบาท มูลค่าการลดของเสีย ๒๐๔.๒๕ ล้านบาท มูลค่าผลผลิตภาพการผลิต ๑,๐๔๑.๑๐ ล้านบาท มูลค่าผลผลิตภาพแรงงาน ๓๘.๖๕ ล้านบาท และอื่นๆ ๑,๗๗๑.๖๘ ล้านบาท

ผู้ประกอบการและวิสาหกิจขนาดกลางและขนาดย่อม (SME) ได้รับประโยชน์รวมทั้งสิ้น ๔๒๔,๐๑๕ ราย คิดเป็นร้อยละ ๑๑๕.๐๗ จากเป้าหมาย ๓๖๘,๕๐๐ ราย เมื่อพิจารณาสัดส่วนของขนาดธุรกิจ พบว่า ธุรกิจที่ได้รับการพัฒนาส่วนใหญ่เป็นธุรกิจขนาดย่อม (Small) คิดเป็นร้อยละ ๓๕.๗๖ รองลงมา ได้แก่ ธุรกิจขนาดย่อย (Micro) คิดเป็นร้อยละ ๒๖.๐๗ ธุรกิจขนาดกลาง (Medium) คิดเป็นร้อยละ ๒๔.๒๔ และธุรกิจวิสาหกิจชุมชน คิดเป็นร้อยละ ๑๓.๙๔ ของธุรกิจที่ได้รับการพัฒนาทั้งหมด

\*\*\*\*\*

**บทที่  
3****การเบิกจ่ายงบประมาณรายจ่าย  
ประจำปีงบประมาณ 2562-2564**

---

ผลการเบิกจ่ายงบประมาณตั้งแต่ ต.ค.63-ก.ย.64

- (1) งบประมาณปี 2564 ตาม พ.ร.บ.งบประมาณรายจ่ายประจำปี
- (2) งบประมาณปี 2564 ที่ได้รับการจัดสรรจากกองทุนฯ เพิ่มเติม
- (3) งบประมาณปี 2563 ที่ได้รับการจัดสรรจากกองทุนฯ เพิ่มเติม
- (4) งบประมาณปี 2562 งบกลาง เพื่อดำเนินโครงการสนับสนุน SMEs รายย่อย



## บทที่ 3 การเบิกจ่ายงบประมาณรายจ่ายประจำปีงบประมาณ 2562-2564

สสว. ได้รับการจัดสรรงบประมาณตามพระราชบัญญัติงบประมาณรายจ่ายประจำปี 2564 จำนวน 1,113,094,400 บาท ต่อมาในคราวการประชุมคณะกรรมการส่งเสริมวิสาหกิจขนาดกลางและขนาดย่อม ครั้งที่ 3/2563 เมื่อ 28 ธ.ค.63 มีมติเห็นชอบจัดสรรเงินกองทุนส่งเสริมวิสาหกิจขนาดกลางและขนาดย่อม ปี 2564 เพิ่มเติม จำนวน 30,000,000 บาท เพื่อใช้จ่ายในการดำเนินโครงการสนับสนุนให้ SME เข้าถึงการจัดซื้อจัดจ้างภาครัฐ โดยในปี 2564 ได้รับการจัดสรรงบประมาณรวมทั้งสิ้น 1,143,094,400 บาท เพื่อดำเนินงาน/โครงการส่งเสริมและสนับสนุน MSME ผ่านงาน/โครงการที่สำคัญ จำนวน 41 งาน/โครงการ ภายใต้แผนปฏิบัติการประจำปี 2564 ของ สสว.

นอกจากนี้ การดำเนินงานภายใต้งบประมาณปี 2564 ยังได้รับจัดสรรเงินกองทุนฯ เพิ่มเติม จำนวน 2,500,000 บาท สำหรับการดำเนินงานโครงการนำร่อง ONE ID และพัฒนาระบบ Single Sign On ฐานข้อมูลสมาชิก สสว. เพื่อขอรับบริการจากภาครัฐ ปี 2564 (One Identification One SME - Phase I) เมื่อ 5 ก.ค.2564 และการดำเนินงานภายใต้งบประมาณปี 2563 ที่ได้รับจัดสรรเงินกองทุนฯ เพิ่มเติม จำนวน 470,000,000 บาท เป็นการดำเนินการตามมาตรการ MSME 2020 และโครงการอื่นๆ ได้แก่ โครงการศึกษาเพื่อขับเคลื่อนการอำนวยความสะดวกในการประกอบธุรกิจ ระยะที่ 3 (Doing Business Phase 3) และโครงการส่งเสริมความรู้ด้านบริหารความเสี่ยงจากอัตราแลกเปลี่ยนและสนับสนุน SME ที่ทำการค้าระหว่างประเทศ และงบประมาณปี 2562 งบกลาง เพื่อดำเนินโครงการสนับสนุน SMEs รายย่อย จำนวน 10,000,000,000 บาท และมีผลการเบิกจ่ายงบประมาณ ดังนี้

### ผลการเบิกจ่ายงบประมาณตั้งแต่ ต.ค.62 – ก.ย.64

#### (1) งบประมาณปี 2564 ตาม พ.ร.บ.งบประมาณรายจ่ายประจำปี

งบประมาณรวม 1,143,094,400 บาท แบ่งได้เป็นค่าใช้จ่ายในการดำเนินงานและบริหารกองทุนฯ จำนวน 315,789,900 บาท และงบประมาณส่งเสริมและสนับสนุน MSME จำนวน 827,304,500 บาท เพื่อดำเนินงานใน 41 งาน/โครงการ และมีผลการใช้จ่ายรวมผูกพันสะสมตั้งแต่ ต.ค.63 – ก.ย.64 คิดเป็นร้อยละ 94.98

รายการ	งบประมาณ	เบิกจ่าย	ผูกพัน	ยอดรวม	คงเหลือ
<b>รวม</b>	<b>1,143,094,400.00</b>	<b>803,744,163.43</b>	<b>281,937,213.13</b>	<b>1,085,681,376.56</b>	<b>57,413,023.44</b>
คิดเป็น	100.00%	70.31%	24.66%	94.98%	5.02%
<b>ค่าใช้จ่ายในการดำเนินงานและบริหารกองทุน</b>	<b>315,789,900.00</b>	<b>265,511,135.48</b>	<b>49,006,121.74</b>	<b>314,517,257.22</b>	<b>1,272,642.78</b>
	100.00%	84.08%	15.52%	99.60%	0.40%
<b>งบประมาณส่งเสริมและสนับสนุน MSME</b>	<b>827,304,500.00</b>	<b>538,233,027.95</b>	<b>232,931,091.39</b>	<b>771,164,119.34</b>	<b>56,140,380.66</b>
	100.00%	65.06%	28.16%	93.21%	6.79%
- ยุทธศาสตร์ที่ 1 ยกระดับการบูรณาการ MSME ของประเทศด้วย BIG DATA	81,408,600.00	31,086,531.46	32,118,662.41	63,205,193.87	18,203,406.13
- ยุทธศาสตร์ที่ 2 พัฒนากลไกการส่งเสริมให้เข้าถึง MSME และเศรษฐกิจชุมชน	139,792,100.00	61,021,702.56	57,289,710.78	118,311,413.34	21,480,686.66
- ยุทธศาสตร์ที่ 3 สร้างสังคมผู้ประกอบการให้เติบโตและก้าวสู่สากล	569,297,500.00	435,159,390.80	128,018,331.87	563,177,722.67	6,119,777.33
- ยุทธศาสตร์ที่ 4 เพิ่มศักยภาพองค์กรให้มีสมรรถนะสูง	36,806,300.00	10,965,403.13	15,504,386.33	26,469,789.46	10,336,510.54

### (2) งบประมาณปี 2564 ที่ได้รับการจัดสรรจากกองทุน เพิ่มเติม

งบประมาณ 2,500,000 บาท สำหรับการดำเนินงานโครงการนำร่อง ONE ID และพัฒนาระบบ Single Sign On ฐานข้อมูลสมาชิก สสว. เพื่อขอรับบริการจากภาครัฐ ปี 2564 (One Identification One SME - Phase I) เริ่มต้น 16 ก.ค.64 สิ้นสุด 15 ม.ค.65 ยังไม่มีผลการใช้จ่ายและผูกพัน ซึ่งอยู่ระหว่างดำเนินการ โดยได้รับอนุมัติจัดสรรงบประมาณจากคณะกรรมการส่งเสริมฯ ในคราวการประชุมครั้งที่ 2/2564 เมื่อ 5 ก.ค.64

### (3) งบประมาณปี 2563 ที่ได้รับการจัดสรรจากกองทุน เพิ่มเติม

งบประมาณรวม 470,000,000 บาท สำหรับดำเนินการตามมาตรการ MSME 2020 และโครงการอื่นๆ รวม 8 โครงการ ซึ่งเริ่มดำเนินงานตั้งแต่วันที่ 20 ก.พ.2563 มีผลการใช้จ่ายรวมผูกพันสะสมตั้งแต่ มี.ค.63 – ก.ย.64 คิดเป็นร้อยละ 84.62 ทั้งนี้ มีโครงการที่ได้รับการอนุมัติยกเลิก คือ โครงการจัดทำบัญชีสำหรับ MSME ซึ่งได้นำงบประมาณ 10,000,000 บาท คืนเข้ากองทุนแล้ว



โครงการ	งบประมาณ	เบิกจ่ายจริง	ผูกพัน	ยอดรวม	คงเหลือ
<b>รวม (บาท)</b>	<b>470,000,000.00</b>	<b>223,569,488.18</b>	<b>174,163,447.24</b>	<b>397,732,935.42</b>	<b>72,267,064.58</b>
<b>คิดเป็น</b>	<b>100.00%</b>	<b>47.57%</b>	<b>37.06%</b>	<b>84.62%</b>	<b>15.38%</b>
<b>มาตรการ MSME 2020 (6 โครงการ)</b>	<b>205,000,000.00</b> <b>100.00%</b>	<b>90,103,133.42</b> <b>43.95%</b>	<b>42,629,802.00</b> <b>20.80%</b>	<b>132,732,935.42</b> <b>64.75%</b>	<b>72,267,064.58</b> <b>35.25%</b>
1) โครงการจัดงานแสดงสินค้าทั่วประเทศ SME FEST (ได้รับอนุมัติปิดและคืนเงินเข้ากองทุนฯ แล้ว)	40,000,000.00	31,826,607.02	-	31,826,607.02	8,173,392.98
2) โครงการพัฒนาภาคีกลางเพื่อเพิ่มช่องทางตลาดให้ SME (ได้รับอนุมัติปิดและคืนเงินเข้ากองทุนฯ แล้ว)	15,000,000.00	9,013,120.00	-	9,013,120.00	5,986,880.00
3) โครงการพัฒนาระบบให้เอกชนสามารถเป็นหน่วยงานส่งเสริม MSME (สิ้นสุด 31 ส.ค.2564)	80,000,000.00	18,399,290.00	12,000,710.00	30,400,000.00	49,600,000.00
4) โครงการ Voucher เพื่อการพัฒนาผลิตภัณฑ์สำหรับวิสาหกิจรายย่อย/วิสาหกิจชุมชน (สิ้นสุด 31 ส.ค.2564)	30,000,000.00	11,860,547.00	12,605,000.00	24,465,547.00	5,534,453.00
5) โครงการพัฒนาระบบการให้ความรู้ในการดำเนินธุรกิจแบบครบวงจร (SME Academy 365) (สิ้นสุด 31 ส.ค.2564)	20,000,000.00	18,988,161.40	-	18,988,161.40	1,011,838.60
6) โครงการพัฒนาระบบการประเมินศักยภาพ MSME (SME Scoring/Big DATA) (ขยายถึง 31 มี.ค.2565)	20,000,000.00	15,408.00	18,024,092.00	18,039,500.00	1,960,500.00
<b>โครงการอื่นๆ (2 โครงการ)</b>	<b>265,000,000.00</b> <b>100.00%</b>	<b>133,466,354.76</b> <b>50.36%</b>	<b>131,533,645.24</b> <b>49.64%</b>	<b>265,000,000.00</b> <b>100.00%</b>	<b>-</b> <b>0.00%</b>
1) โครงการส่งเสริมความรู้ด้านบริหารความเสี่ยงจากอัตราแลกเปลี่ยนและสนับสนุน SME ที่ทำการค้าระหว่างประเทศ (FX Option) (สิ้นสุด 23 ส.ค.2564)	225,000,000.00	113,466,354.76	111,533,645.24	225,000,000.00	-
2) โครงการศึกษาเพื่อขับเคลื่อนการอำนวยความสะดวกในการประกอบธุรกิจ ระยะที่ 3 (Doing Business Phase3) (ขยายถึง 31 มี.ค.2566)	40,000,000.00	20,000,000.00	20,000,000.00	40,000,000.00	-

**หมายเหตุ :**

โครงการ FX Option ได้รับการจัดสรรงบประมาณ 450,000,000 บาท แบ่งการดำเนินงานออกเป็น 2 ระยะ วงเงิน 225,000,000 บาทต่อระยะเวลาการดำเนินงาน 1 ปี โดยระยะที่ 1 ได้รับอนุมัติขยายระยะเวลาถึง 23 ส.ค.64 และระยะที่ 2 ไม่ได้ดำเนินการ



**(4) งบประมาณปี 2562 งบกลาง เพื่อดำเนินโครงการสนับสนุน SMEs รายย่อย**

งบประมาณ 10,000,000,000 บาท สำหรับโครงการสนับสนุน SMEs รายย่อย แบ่งการดำเนินงาน เป็น 2 ส่วน ส่วนละ 5,000,000,000 บาท ดำเนินงานโดยธนาคารพัฒนาวิสาหกิจขนาดกลางและขนาดย่อมแห่งประเทศไทย (ธพว.) และบริษัทประกันสินเชื่ออุตสาหกรรมขนาดย่อม (บสย.) มีผลการใช้จ่ายรวมผูกพันสะสมตั้งแต่ ร.ค.62 - ก.ย.64 คิดเป็นร้อยละ 99.95

หน่วย : บาท

รายการ	งบประมาณ	ใช้จ่ายจริง	ผูกพัน	ยอดรวม	คงเหลือ	
<b>รวม (บาท)</b>	<b>10,000,000,000.00</b>	<b>3,768,294,965.14</b>	<b>6,226,351,333.76</b>	<b>9,994,646,298.90</b>	<b>5,353,701.10</b>	
<b>คิดเป็น</b>	<b>100.00%</b>	<b>37.68%</b>	<b>62.26%</b>	<b>99.95%</b>	<b>0.05%</b>	
ธพว.	รวม	5,000,000,000.00	3,768,294,965.14	1,226,351,333.76	4,994,646,298.90	5,353,701.10
		100.00%	75.37%	24.53%	99.89%	0.11%
	สนับสนุน SMEs	4,890,000,000.00	3,719,941,311.73	1,170,058,688.27	4,890,000,000.00	0.00
	บริหารจัดการ	97,400,000.00	43,255,772.34	54,144,227.66	97,400,000.00	0.00
	ส่วนสมทบบริหารจัดการ	12,600,000.00	5,097,881.07	2,148,417.83	7,246,298.90	5,353,701.10
บสย.	รวม	5,000,000,000.00	0.00	5,000,000,000.00	5,000,000,000.00	0.00
		100.00%	0.00%	100.00%	100.00%	0.00%

หมายเหตุ: บริษัทประกันสินเชื่ออุตสาหกรรมขนาดย่อม (บสย.) วงเงินสินเชื่อรวม 5,000 ล้านบาท และ ในคราวการประชุมคณะกรรมการบริหารฯ ครั้งที่ 10/2564 เมื่อ 15 ก.ย.64 มีมติอนุมัติปรับแผนการดำเนินงานโครงการสนับสนุน SMEs รายย่อย ในส่วนของเงินสนับสนุนงบประมาณโครงการ บสย. SMEs สร้างไทย ดังนี้

จากเดิม งวดที่ 1 เบิกจ่ายเงินงบประมาณจำนวน 500 ล้านบาท ได้ทันทีเมื่อ สสว. และ บสย. ได้ดำเนินการบันทึกข้อตกลงความร่วมมือแล้ว และงวดถัดไป เบิกจ่ายเงินงบประมาณตามที่ บสย. ได้จ่ายค่าชดเชยความเสียหายให้กับธนาคารตามความเสียหายที่เกิดขึ้นจริง

เป็น ปี 2564 ไม่มีการเบิกจ่ายเงินสนับสนุน ส่วนแผนการดำเนินงานปี 2565 เป็นต้นไป ให้ สสว. นำเสนอคณะกรรมการบริหารฯ ในการประชุมครั้งต่อไป

\*\*\*\*\*

คณะผู้จัดทำ:

ฝ่ายติดตามและประเมินผล  
ส่วนติดตามและประเมินผลการดำเนินงานสำนักงาน  
โทรศัพท์ 02-298-3120, 3099, 3209  
โทรสาร 02-298-3122

สรุปและเรียบเรียงโดย:

นางสาวตุลยา กลิ่นอวล  
ตำแหน่ง นักวิชาการ SMEs ชำนาญการ

สนับสนุนข้อมูลโดย:

นางสาวสุนิศา อัครวิมลกุล  
ตำแหน่ง นักวิชาการ SMEs 4

นางสาวภาสิตา วงษ์ชวีร์  
ตำแหน่ง นักวิชาการ SMEs 4

---





สำนักงานส่งเสริมวิสาหกิจขนาดกลางและขนาดย่อม  
เลขที่ 21 อาคารทีเอสที ทาวเวอร์ ชั้น G, 17, 18, 23  
ถนนวิภาวดีรังสิต แขวงจอมพล เขตจตุจักร กรุงเทพฯ 10900



[www.sme.go.th](http://www.sme.go.th)



[facebook.com/osmep](https://facebook.com/osmep)



1301