

About **OSMEP**

www.sme.go.th/en

รายงานผลการดำเนินงานที่สำคัญ ประจำปี 2564

ของสำนักงานส่งเสริมวิสาหกิจขนาดกลางและขนาดย่อม



: Call Center 1301



: www.sme.go.th



: [Facebook.com/osmep](https://www.facebook.com/osmep)



: [Instagram/osmep](https://www.instagram.com/osmep)



: twitter.com/osmep

สารบัญ

บทที่

1

ผลการดำเนินงานส่งเสริม MSME ประจำปี 2564

หน้า

1 - 25

- 01 การดำเนินงานตามแผนปฏิบัติการของ สสว. ประจำปี 2564
- 02 ภาพรวมผลสำเร็จตามตัวชี้วัดภายใต้แผนปฏิบัติการประจำปี 2564 ของ สสว.
- 03 ภาพรวมผลการดำเนินงานส่งเสริม MSME ภายใต้แผนปฏิบัติการประจำปี 2564 ของ สสว.
- ผลดำเนินงานตามมาตรการและนโยบายรัฐบาล: มาตรการ MSME 2020 และการสร้างปัจจัยเอื้อ
- ผลการติดตามและประเมินผลตามแผนบูรณาการพัฒนาผู้ประกอบการ และวิสาหกิจขนาดกลางและขนาดย่อมสู่สากล ประจำปีงบประมาณ 2564
- ผลการประเมินคุณธรรมและความโปร่งใสในการดำเนินงานของหน่วยงานภาครัฐ ประจำปีงบประมาณ พ.ศ.2564 (Integrity and Transparency Assessment: ITA)
- ประเมินผลการดำเนินงานกองทุนส่งเสริมวิสาหกิจขนาดกลางและขนาดย่อม (ทุนหมุนเวียน) ผู้ประเมิน: กรมบัญชีกลาง กระทรวงการคลัง
- การสำรวจความพึงพอใจของผู้มีส่วนได้ส่วนเสียของ สสว. และการสำรวจร้อยละของ MSME ที่ได้รับบริการ/เข้าร่วมโครงการจาก สสว. แล้วธุรกิจดีขึ้น ผู้ประเมิน: บริษัท ซีเอสเอ็น รีเสิร์ช จำกัด
- การแสดงเจตจำนงสุจริต และนโยบายการกำกับดูแลองค์กรที่ดีของสำนักงานส่งเสริมวิสาหกิจขนาดกลางและขนาดย่อม ประจำปี 2564

บทที่

2

การส่งเสริม MSME ประจำปี 2565

หน้า

27-34

- 01 งบประมาณรายจ่ายประจำปีงบประมาณ พ.ศ.2565
- 02 แผนปฏิบัติการของ สสว. ประจำปี 2565
- 03 การดำเนินงานตามแผนงานยุทธศาสตร์พัฒนาผู้ประกอบการ และวิสาหกิจขนาดกลางและขนาดย่อม ประจำปีงบประมาณ 2565

บทที่ 1 ผลการดำเนินงานส่งเสริม MSME ประจำปี 2564

01 การดำเนินงานตามแผนปฏิบัติการของ สสว. ประจำปี 2564

หน้า
1 - 4

- ⦿ ความเป็นมาของการจัดทำแผนปฏิบัติการของ สสว. และความเชื่อมโยงแผนระดับต่างๆ
- ⦿ แผนปฏิบัติการ สสว. ปี 2560-2565 (ฉบับทบทวนปี 2564-2565) และกลไกการขับเคลื่อนภารกิจของ สสว. ปี 2564-2565
- ⦿ แผนปฏิบัติการ ประจำปี 2564 ของ สสว. จำแนกเป็น 4 ยุทธศาสตร์
 - ยุทธศาสตร์ที่ 1 ยกระดับการบูรณาการ MSME ของประเทศด้วย BIG DATA
 - ยุทธศาสตร์ที่ 2 พัฒนากลไกการส่งเสริมให้เข้าถึง MSME และเศรษฐกิจชุมชน
 - ยุทธศาสตร์ที่ 3 สร้างสังคมผู้ประกอบการให้เติบโตและก้าวเข้าสู่สากล
 - ยุทธศาสตร์ที่ 4 เพิ่มศักยภาพองค์กรให้มีสมรรถนะสูง (High Performance Agency)

02 ภาพรวมผลสำเร็จตามตัวชี้วัดภายใต้แผนปฏิบัติการ ประจำปี 2564 ของ สสว.

5 - 6

- ⦿ ภาพรวมผลสำเร็จตามตัวชี้วัดภายใต้แผนปฏิบัติการประจำปี 2564 ของ สสว.
- ⦿ กลุ่มการส่งเสริม MSME ภายใต้แผนปฏิบัติการประจำปี 2564 ของ สสว.

03 ภาพรวมผลการดำเนินงานส่งเสริม MSME ภายใต้แผนปฏิบัติการประจำปี 2564 ของ สสว.

7 - 15

- ⦿ ยุทธศาสตร์ที่ 1 ยกระดับการบูรณาการ MSME ของประเทศด้วย BIG DATA
 - บูรณาการขับเคลื่อนการส่งเสริม MSME
 - บูรณาการความร่วมมือระหว่างประเทศ
 - บูรณาการฐานข้อมูล Big Data
- ⦿ ยุทธศาสตร์ที่ 2 พัฒนากลไกการส่งเสริมให้เข้าถึง MSME และเศรษฐกิจชุมชน
- ⦿ ยุทธศาสตร์ที่ 3 สร้างสังคมผู้ประกอบการให้เติบโตและก้าวเข้าสู่สากล
 - ส่งเสริมการเริ่มต้นธุรกิจ (Early Stage/Startup)
 - พัฒนาผู้ประกอบการรายย่อยให้ประกอบธุรกิจอย่างมืออาชีพ (Micro)
 - พัฒนาวิสาหกิจขนาดย่อมให้ก้าวสู่ธุรกิจสมัยใหม่ (Small)
- ⦿ ยุทธศาสตร์ที่ 4 เพิ่มศักยภาพองค์กรให้มีสมรรถนะสูง (High Performance Agency)

หน้า

16-18

- ผลดำเนินงานตามมาตรการและนโยบายรัฐบาล: มาตรการ MSME 2020 และการสร้างปัจจัยเอื้อ

19-21

- ผลการติดตามและประเมินผลตามแผนบูรณาการพัฒนาผู้ประกอบการ และวิสาหกิจขนาดกลางและขนาดย่อมสู่สากล ประจำปีงบประมาณ 2564

22

- ผลการประเมินคุณธรรมและความโปร่งใสในการดำเนินงานของหน่วยงานภาครัฐ ประจำปีงบประมาณ พ.ศ.2564 (Integrity and Transparency Assessment: ITA)

23

- ประเมินผลการดำเนินงานกองทุนส่งเสริมวิสาหกิจขนาดกลางและขนาดย่อม (ทุนหมุนเวียน) ผู้ประเมิน: กรมบัญชีกลาง กระทรวงการคลัง

24

- การสำรวจความพึงพอใจของผู้มีส่วนได้ส่วนเสียของ สสว. และการสำรวจร้อยละของ MSME ที่ได้รับบริการ/เข้าร่วมโครงการจาก สสว. แล้วธุรกิจดีขึ้น ผู้ประเมิน: บริษัท ซีเอสเอ็น รีเสิร์ช จำกัด

25

- การแสดงเจตจำนงสุจริต และนโยบายการกำกับดูแลองค์กรที่ดีของสำนักงานส่งเสริมวิสาหกิจขนาดกลางและขนาดย่อม ประจำปี 2564

01 การดำเนินงานตามแผนปฏิบัติการของ สว. ประจำปี 2564

ความเป็นมาการจัดทำแผนปฏิบัติการของ สว.

สว. มีการจัดทำแผนยุทธศาสตร์ สว. ระยะ 5 ปี หรือแผนกลยุทธ์องค์รวมนับแรกจัดทำในปี 2550-2554 ฉบับที่ 2 ปี 2555-2559 และปัจจุบัน สว. อยู่ในช่วงระยะเวลาของแผนยุทธศาสตร์ฉบับที่ 3 ปี 2560-2565 โดยขยายระยะเวลาของแผนให้สอดคล้องกับแผนการส่งเสริม SME และใช้เป็นกรอบในการดำเนินงานขององค์กรให้มีทิศทางเดียวกัน สอดรับกับยุทธศาสตร์ชาติ 20 ปี (ปี 2561-2580) และแผนแม่บทภายใต้ยุทธศาสตร์ชาติ และแผนการส่งเสริม SME ตลอดจนสอดคล้องตามนโยบายรัฐบาลที่ให้ความสำคัญกับการพัฒนาและขับเคลื่อนประเทศด้วยเทคโนโลยีและนวัตกรรม เพื่อให้มีความเหมาะสมและทันกับสถานการณ์ที่เปลี่ยนแปลงไป สภาวะการณของปัจจัยภายนอกและปัจจัยภายในที่มีการเปลี่ยนแปลงอย่างรวดเร็วในยุคดิจิทัล สว. จึงต้องทบทวนและจัดทำแผนปฏิบัติการของ สว. เป็นประจำทุกปี

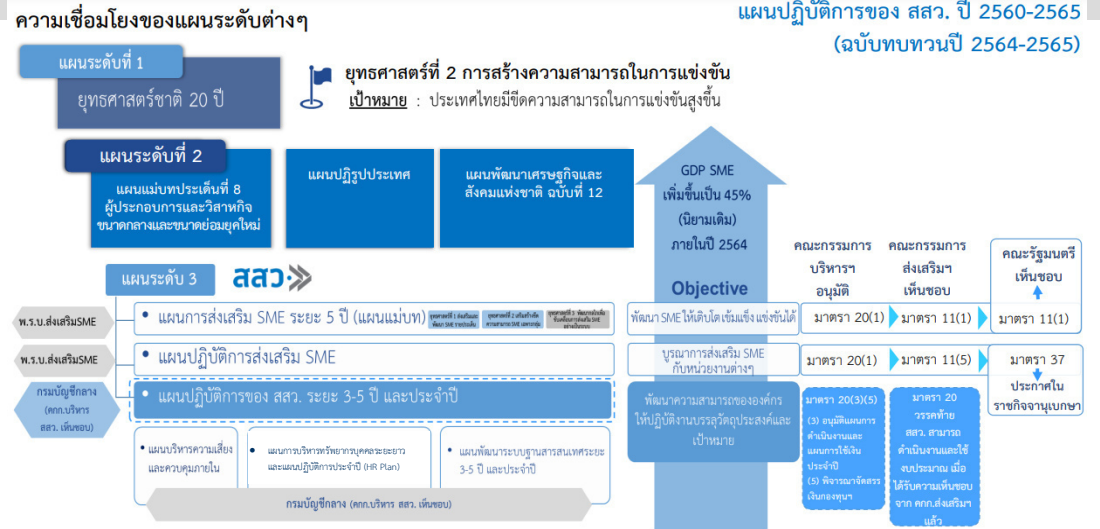
การจัดทำแผนปฏิบัติการของ สว. มีกลไกกระบวนการในการจัดทำโดยนำผลการดำเนินงานมาใช้ในการทบทวนและระดมความคิดเห็นในการทำ SWOT เพื่อให้ทราบถึงจุดแข็ง จุดอ่อน โอกาส อุปสรรค และใช้ในการปรับกลยุทธ์องค์กรให้มีการดำเนินงานสอดคล้องกับนโยบายและทิศทาง โดยผ่านความเห็นชอบจากคณะกรรมการแผนยุทธศาสตร์ สว.

กระบวนการจัดทำแผนปฏิบัติการของ สว. ปี 2560-2565 (ฉบับทบทวนปี 2564-2565) ใช้แนวคิดตาม SIPOC MODEL คือ ภาพรวมของกระบวนการทำงานที่ทำให้เข้าใจวัตถุประสงค์และขอบเขตของงานประกอบด้วย บุคคล/ส่วนงานที่ให้ปัจจัยนำเข้า (Supplier) ปัจจัยนำเข้า (Input) กระบวนการ (Process) ผลลัพธ์ (Output) ผู้รับบริการ (Customer)

การศึกษาสภาพแวดล้อมองค์กรและจากการเปลี่ยนแปลงสภาพแวดล้อมทางเศรษฐกิจในปัจจุบันที่มีการเปลี่ยนแปลงอย่างรวดเร็ว ซึ่งเป็นความท้าทายขององค์กรที่ต้องทำความเข้าใจและปรับตัวให้ทันกับการเปลี่ยนแปลงของการเมือง เศรษฐกิจ สังคม และสิ่งแวดล้อมองค์กรในปัจจุบัน การเปลี่ยนแปลงของเศรษฐกิจและสังคม ที่เรียกว่า VUCA World คือ ความท้าทายสำหรับองค์กรในปัจจุบัน เพราะเศรษฐกิจไทยต้องพบกับความผันผวน ความไม่แน่นอน ความซับซ้อนและความคลุมเครือ ทำให้เศรษฐกิจมีแนวโน้มชะลอตัวอย่างต่อเนื่อง เนื่องจากได้รับผลกระทบจากโรคติดเชื้อไวรัสโคโรนา 2019 หรือโควิด-19 (COVID-19) ส่งผลให้เกิดพฤติกรรมของผู้รับบริการที่เปลี่ยนแปลงและยากต่อการคาดการณ์

สว. ได้ทบทวนแผนและปรับเปลี่ยนแนวทางการช่วยเหลือและส่งเสริม MSME ให้สอดคล้องกับต่อสถานการณ์ในปัจจุบัน ในโลกที่มีการเปลี่ยนแปลงอย่างรวดเร็ว และให้ความสำคัญต่อการคิดเชิงนวัตกรรม (Innovation and Thinking different) เพื่อให้การทำงานสามารถรับมือกับสภาวะการณเปลี่ยนแปลงในปัจจุบันได้อย่างมีประสิทธิภาพ

แผนปฏิบัติการ สว. ปี 2560-2565 (ฉบับทบทวนปี 2564-2565) และแผนปฏิบัติการประจำปี 2564 ของ สว.



• ผลกระทบที่ MSME ได้รับจากสถานการณ์แพร่ระบาดของไวรัสโคโรนา COVID-19 (Pain Point MSME)

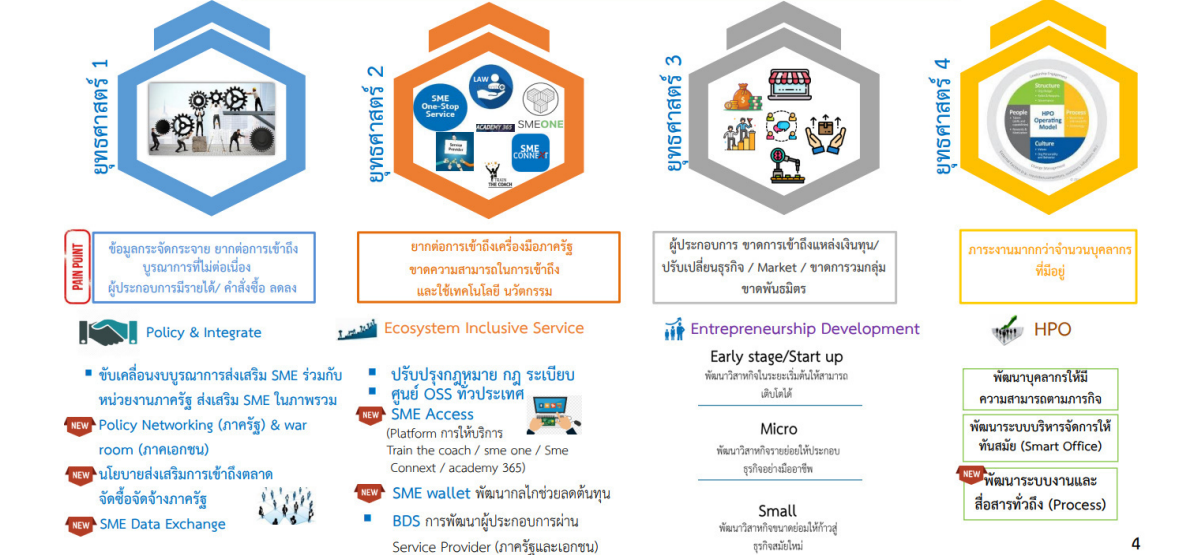


แผนปฏิบัติการ สว.
ปี 2560-2565
(ฉบับทบทวนปี 2564-2565)

กลไกการขับเคลื่อนภารกิจ
ของ สว. ปี 2564-2565



กลไกในการขับเคลื่อนภารกิจของ สว. ปี 2564-2565



ที่มา: ฝ่ายกลยุทธ์องค์กร สำนักงานส่งเสริมวิสาหกิจขนาดกลางและขนาดย่อม



แผนปฏิบัติการประจำปี 2564 ของ สสว.

สสว. ได้รับการจัดสรรงบประมาณประจำปี 2564 รวมทั้งสิ้น 1,143,094,400 บาท เพื่อดำเนินการส่งเสริมและสนับสนุน MSME ผ่าน 41 งาน/โครงการที่สำคัญ ภายใต้แผนปฏิบัติการประจำปี 2564 ของ สสว. นอกจากนี้ การดำเนินงานภายใต้งบประมาณปี 2564 ยังได้รับการจัดสรรเงินกองทุนฯ เพิ่มเติม จำนวน 1 โครงการ และการดำเนินงานตามมาตรการ MSME 2020 และโครงการอื่นๆ จำนวน 8 โครงการ ภายใต้งบประมาณปี 2563 และงบประมาณปี 2562 งบกลาง เพื่อดำเนินโครงการสนับสนุน SMEs รายย่อย จำนวน 1 โครงการ

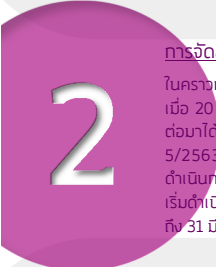
งบประมาณปี 2562 งบกลาง

ในคราวการประชุมคณะรัฐมนตรี เมื่อ 20 ส.ค.2562 เห็นชอบมาตรการกระตุ้นเศรษฐกิจโดยให้ใช้จ่ายจากงบประมาณรายจ่ายประจำปีงบประมาณ 2562 งบกลาง รายการเงินสำรองจ่ายเพื่อกรณีฉุกเฉินหรือจำเป็น (งบกลางปี 2562) ผ่านกองทุนส่งเสริมวิสาหกิจขนาดกลางและขนาดย่อม เพื่อดำเนินโครงการสนับสนุน SMEs รายย่อย จำนวน 10,000,000,000 บาท



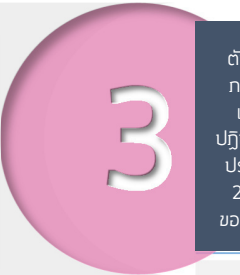
การจัดสรรเงินกองทุนเพิ่มเติม ประจำปี 2563

ในคราวการประชุมคณะกรรมการส่งเสริมวิสาหกิจขนาดกลางและขนาดย่อม (เฉพาะกิจ) ครั้งที่ 1/2563 เมื่อ 20 ก.พ.2563 ได้รับการจัดสรรเงินกองทุนฯ เพิ่มเติม จำนวน 705,000,000 บาท (9 โครงการ) ต่อมาได้อนุมัติยกเลิกโครงการจัดทำบัญชีสำหรับ MSME ในคราวประชุมคณะกรรมการบริหาร ครั้งที่ 5/2563 ซึ่งได้นำงบประมาณคืนเข้ากองทุนฯ แล้ว โดยดำเนินการในปี 2564 มีงบประมาณสำหรับดำเนินการตามมาตรการ MSME 2020 และโครงการอื่นๆ รวมทั้งสิ้น 470,000,000 บาท (8 โครงการ) เริ่มดำเนินการตั้งแต่วันที่ 20 ก.พ.2563 และได้รับการขยายระยะเวลาครั้งที่ 1 ถึง 31 ส.ค.2564, ครั้งที่ 2 ถึง 31 มี.ค.2565 และครั้งที่ 3 ถึง 31 มี.ค.2566



งบประมาณปี 2564 ตามพระราชบัญญัติงบประมาณรายจ่ายประจำปี

สสว. ได้รับการจัดสรรงบประมาณประจำปี 2564 จำนวน 1,113,094,400 บาท ต่อมาในคราวการประชุมคณะกรรมการส่งเสริมวิสาหกิจขนาดกลางและขนาดย่อม ครั้งที่ 3/2563 เมื่อ 28 ส.ค.2563 มีมติเห็นชอบจัดสรรเงินกองทุนฯ ปี 2564 เพิ่มเติม จำนวน 30,000,000 บาท เพื่อใช้จ่ายในการดำเนินโครงการสนับสนุนให้ SME เข้าถึงการจัดซื้อจัดจ้างภาครัฐ โดยในปี 2564 ได้รับการจัดสรรงบประมาณรวมทั้งสิ้น 1,143,094,400 บาท เริ่มดำเนินการตั้งแต่วันที่ 1 ต.ค.2563 สิ้นสุด 30 ก.ย.2564



ตัวชี้วัด
ภายใต้
แผน
ปฏิบัติการ
ประจำปี
2564
ของ สสว.

งบประมาณปี 2564 ที่ได้รับการจัดสรรจากกองทุนฯ เพิ่มเติม

ในคราวการประชุมคณะกรรมการส่งเสริมฯ ครั้งที่ 2/2564 เมื่อ 5 ก.ค.2564 สสว. ได้รับการจัดสรรเงินกองทุนฯ เพิ่มเติม จำนวน 2,500,000 บาท สำหรับดำเนินการดำเนินงานโครงการนำร่อง ONE ID และพัฒนาระบบ Single Sign On ฐานข้อมูลสมาชิก สสว. เพื่อขอรับบริการจากภาครัฐ ปี 2564 (One Identification One SME - Phase I) เริ่มดำเนินการตั้งแต่วันที่ 16 ก.ค.2564 สิ้นสุด 15 ม.ค.2565

แผนปฏิบัติการประจำปี 2564 ของ สสว.

วิสัยทัศน์ : "เป็นผู้ชี้นำในการขับเคลื่อนและเพิ่มศักยภาพ MSME สู่อุตสาหกรรมอย่างยั่งยืน"

พันธกิจ บูรณาการ และผลักดันการส่งเสริม MSME ของหน่วยงานภาครัฐและเอกชน เพื่อให้ MSME สามารถเติบโตและแข่งขันได้ในระดับสากล

ผลสัมฤทธิ์ : มูลค่าทางเศรษฐกิจ ไม่น้อยกว่า 3,800 ล้านบาท

วัตถุประสงค์/ยุทธศาสตร์ สสว.	ยุทธศาสตร์ที่ 1 ยกระดับการบูรณาการ MSME ของประเทศ ด้วย BIG DATA	ยุทธศาสตร์ที่ 2 พัฒนากลไกการส่งเสริมให้เข้าถึง MSME และเศรษฐกิจชุมชน	ยุทธศาสตร์ที่ 3 สร้างสังคมผู้ประกอบการที่เติบโต และก้าวสู่สากล	ยุทธศาสตร์ที่ 4 เพิ่มศักยภาพองค์กรให้มีสมรรถนะสูง (High Performance Agency)
วัตถุประสงค์/ยุทธศาสตร์ สสว.	เป็นที่ยอมรับในฐานะของผู้ชี้นำในการขับเคลื่อนและเพิ่มศักยภาพ MSME และมีข้อมูลที่น่าเชื่อถือ ถูกต้อง ครบถ้วน ทันสมัยและเป็นประโยชน์	ผู้ประกอบการเข้าถึงบริการและสร้างระบบนิเวศที่สนับสนุนการทำธุรกิจของผู้ประกอบการและใช้งานได้ง่าย	สร้างสังคมผู้ประกอบการที่เข้มแข็ง	พัฒนาองค์กรให้มีสมรรถนะสูงและสามารถสนับสนุนการดำเนินงานและทิศทางขององค์กร
กลยุทธ์/แผนงาน	1.1 บูรณาการแผนงบประมาณและติดตามประเมินผลให้ครอบคลุมหน่วยงานส่งเสริม MSME ของประเทศ 1.2 สร้างความร่วมมือในการส่งเสริม MSME ทั้งในและต่างประเทศ 1.3 พัฒนาและเชื่อมโยงฐานข้อมูลให้รองรับ MSME BIG DATA 1.4 พัฒนาระบบมือในบริการ/ประเมินผลกระทบทางเศรษฐกิจด้าน MSME	2.1 พัฒนาระบบจัดซื้อจัดจ้างของ MSME 2.2 ยกระดับการให้บริการของศูนย์ OSS และเชื่อมโยงนโยบายของรัฐ 2.3 พัฒนาระบบเครือข่ายที่ปรึกษา/เครือข่ายการให้บริการ	3.1 ส่งเสริมการเริ่มต้นธุรกิจ (Early Stage/Startup) 3.2 พัฒนาผู้ประกอบการรายย่อยให้ประกอบธุรกิจอย่างมืออาชีพ (Micro) 3.3 พัฒนาระบบนิเวศทางเศรษฐกิจให้ก้าวสู่ธุรกิจสมัยใหม่ (Small)	4.1 ปรับโครงสร้างองค์กรให้สอดคล้องกับบทบาทภารกิจองค์กร 4.2 ยกระดับการบริหารจัดการสู่ Smart Office 4.3 ผลักดันองค์กรให้เน้นประสิทธิภาพและนวัตกรรม
งบประมาณ	81,408,600 บาท	139,792,100 บาท	569,297,500 บาท	36,806,300 บาท
ค่าใช้จ่ายดำเนินงานและบริหารกองทุน >> 315,789,900 บาท				
งบประมาณรวม >> 1,143,094,400 บาท (ตาม พ.ร.บ. งบประมาณปี 2564 1,113,094,400 บาท และขอใช้เงินคงเหลือกองทุนฯ เพิ่มเติม 30 ล้านบาท)				
หมายเหตุ: ขอใช้เงินคงเหลือกองทุนฯ ปี 2564 เพิ่มเติม 30 ล้านบาท เพื่อจัดทำโครงการจัดซื้อจัดจ้างภาครัฐ				
	15 โครงการ / 2 ตัวชี้วัด	9 โครงการ / 2 ตัวชี้วัด	10 โครงการ / 1 ตัวชี้วัด	7 โครงการ / 3 ตัวชี้วัด
	1. จำนวนมาตรการ/แผนงานที่มีผลกระทบสูงต่อ GDP (High Impact) ที่ถูกดำเนินการ (มาตรการ/แผนงาน) เป้าหมาย 1 เรื่อง 2. พัฒนาระบบข้อมูล MSME เป้าหมาย 2 ฐานข้อมูล	1. จำนวน MSME ที่เข้าถึงบริการ Online และ Offline เป้าหมาย 190,000 ราย 2. พัฒนาระบบและยกระดับระบบสนับสนุนและเชื่อมโยงระบบนิเวศเพื่อการประกอบธุรกิจ เป้าหมาย 1 ระบบ	1. จำนวนผู้ประกอบการใหม่และผู้ประกอบการ MSME ได้รับการพัฒนาศักยภาพ เป้าหมาย 23,000 ราย	1. ผลประเมินกองทุนหมุนเวียนเป้าหมาย 4,1000 คะแนน 2. ปรับปรุงกระบวนการสำคัญเป้าหมาย 10 กระบวนการ 3. พัฒนาระบบเทคโนโลยีมาใช้ในการปฏิบัติการ เป้าหมาย 2 ระบบ

ที่มา: ฝ่ายกลยุทธ์องค์กร สำนักงานส่งเสริมวิสาหกิจขนาดกลางและขนาดย่อม

หมายเหตุ: แผนปฏิบัติการของ สสว. ปี 2560-2565 (ฉบับบทกบฉบับ 2564-2565) และแผนปฏิบัติการประจำปี 2564 ของ สสว. ผ่านความเห็นชอบจากคณะกรรมการบริหาร สสว. ในคราวการประชุมครั้งที่ 4/2563 เมื่อ 25 ก.ย.2563

02 ภาพรวมผลสำเร็จตามตัวชี้วัดภายใต้แผนปฏิบัติการประจำปี 2564 ของ สว.⁽¹⁾

ดำเนินการภายใต้แผนปฏิบัติการทั้ง 4 ยุทธศาสตร์ สามารถดำเนินการได้บรรลุเป้าหมาย

ยุทธศาสตร์ที่ 1

- มีมาตรการ/แผนงานที่มีผลกระทบต่อ GDP (High Impact) ที่ถูกดำเนินการ จำนวน 1 เรื่อง คือ การคืนภาษีมูลค่าเพิ่ม (VAT) ให้กับผู้ประกอบการ SME ที่มีกรมสรรพากรและสถาบันการเงินเป็นหน่วยงานขับเคลื่อนการดำเนินงาน
- มีการพัฒนาฐานข้อมูล MSME จำนวน 1 ฐานข้อมูล ด้วยการปรับปรุงข้อมูลในฐานข้อมูล SME Big Data ให้เป็นปัจจุบันแล้วเสร็จ ประกอบด้วย ข้อมูลเชิงโครงสร้าง ได้แก่ ข้อมูลผู้ประกอบการ และข้อมูลการจ้างงานของ SME และข้อมูลเชิงลึก ได้แก่ ข้อมูลด้านการเงิน และข้อมูลการส่งออก-นำเข้า ซึ่งแสดงผลในรูปแบบของ Dashboard SME Big Data

ยุทธศาสตร์ที่ 1 ยุทธศาสตร์การบูรณาการ MSME ของประเทศด้วย BIG DATA

ตัวชี้วัด	แผน	ผล
1. จำนวนมาตรการ/แผนงานที่มีผลกระทบต่อ GDP (High Impact) ที่ถูกดำเนินการ (มาตรการ/แผนงาน)	1 เรื่อง	1 เรื่อง (การคืนภาษีมูลค่าเพิ่ม VAT ให้ SME)
2. พัฒนารฐานข้อมูล MSME	1 ฐานข้อมูล	1 ฐานข้อมูล (ข้อมูลเชิงโครงสร้าง / ข้อมูลเชิงลึก)

ยุทธศาสตร์ที่ 4

- ผลประเมินกองทุนหมุนเวียนจากการประเมินตนเอง 4.4158⁽²⁾ คะแนน
- มีการปรับปรุงกระบวนการที่สำคัญ จำนวน 10 กระบวนการ เพื่อให้องค์กรมีประสิทธิภาพการดำเนินงานที่ดีขึ้น
- มีการพัฒนาระบบเทคโนโลยีมาใช้ในการปฏิบัติการ จำนวน 2 ระบบ คือ ระบบเอกสารการประมูลอิเล็กทรอนิกส์ (D-Join) และระบบบริหารงานบุคคล (HRIS) เพื่อเพิ่มศักยภาพองค์กรให้มีสมรรถนะสูง

ยุทธศาสตร์ที่ 4 เพิ่มศักยภาพองค์กรให้มีสมรรถนะสูง (High Performance Agency)

ตัวชี้วัด	แผน	ผล
1. ผลประเมินกองทุนหมุนเวียน	4.10 คะแนน	4.4158 ⁽²⁾
2. ปรับปรุงกระบวนการสำคัญ	10 กระบวนการ	10 กระบวนการ
3. พัฒนาระบบเทคโนโลยีมาใช้ในการปฏิบัติการ	2 ระบบ	2 ระบบ (D-join/HRIS)

ผลสัมฤทธิ์
มูลค่าทางเศรษฐกิจของ MSME
5,251.58 ล้านบาท
(เป้าหมาย 3,800 ล้านบาท)



ผลลัพธ์
ผู้ประกอบการได้รับความช่วยเหลือและพัฒนาจาก สว.
มีศักยภาพเพิ่มขึ้น ร้อยละ 92.33
(เป้าหมายไม่น้อยกว่าร้อยละ 70-80)
สำรวจจากกลุ่มตัวอย่าง 391 ราย

ยุทธศาสตร์ที่ 2 พัฒนากลไกการส่งเสริมให้เข้าถึง MSME และเศรษฐกิจชุมชน

ตัวชี้วัด	แผน	ผล
1. จำนวน MSME ที่เข้าถึงบริการ Online และ Offline	190,000 ราย	206,557 ราย
2. พัฒนาและยกระดับระบบสนับสนุนและเชื่อมโยงระบบนิเวศเพื่อการประกอบธุรกิจ	1 ระบบ	1 ระบบ (ระบบชั้นทะเบียน SME เพื่อการจัดซื้อจัดจ้างภาครัฐ)

ยุทธศาสตร์ที่ 3 สร้างสังคมผู้ประกอบการให้เติบโตและเข้าสู่สากล

ตัวชี้วัด	แผน	ผล
1. จำนวนผู้ประกอบการใหม่และผู้ประกอบการ MSME ได้รับการพัฒนาศักยภาพ	23,000 ราย	25,578 ราย

ที่มา: ฝ่ายติดตามและประเมินผล

ยุทธศาสตร์ที่ 2

- มีจำนวน MSME ที่เข้าถึงบริการ Online และ Offline รวมจำนวน 206,557 ราย
- มีการพัฒนาและยกระดับสนับสนุนและเชื่อมโยงระบบนิเวศเพื่อการประกอบธุรกิจ จำนวน 1 ระบบ คือ ระบบการขึ้นทะเบียน SME เพื่อการจัดซื้อจัดจ้างภาครัฐ

ยุทธศาสตร์ที่ 3

- มีจำนวนผู้ประกอบการใหม่และผู้ประกอบการ MSME ได้รับการพัฒนาศักยภาพ จำนวน 25,578 ราย ผ่านการบ่มเพาะ/ให้คำปรึกษาเชิงลึก/ทดสอบตลาด/ส่งเสริมการค้าธุรกิจออนไลน์/นำเทคโนโลยีและนวัตกรรมไปใช้

หมายเหตุ: (1) แผนปฏิบัติการของ สว. ปี 2560-2565 (ฉบับทบทวนปี 2564-2565) และแผนปฏิบัติการประจำปี 2564 ของ สว. ได้ผ่านความเห็นชอบจาก กกก. บริหารฯ แล้ว ในคราวการประชุม ครั้งที่ 4/2563 เมื่อวันที่ 25 ก.ย.2563
(2) ตัวเลขอาจเปลี่ยนแปลงได้ เมื่อได้รับการแจ้งผลการประเมินอย่างเป็นทางการจากกรมบัญชีกลาง กระทรวงการคลัง

กลุ่มการส่งเสริม MSME ภายใต้แผนปฏิบัติการประจำปี 2564 ของ สว.

ECO Ecosystem

ยุทธศาสตร์ที่ 1 ยกระดับการบูรณาการ MSME ของประเทศ ด้วย BIG DATA

บูรณาการกับหน่วยงานที่เกี่ยวข้องกับการส่งเสริม MSME ตามบทบาทภารกิจหลักของ สว. ประกอบด้วย บูรณาการแผนงบประมาณและติดตามประเมินผลให้ครอบคลุมหน่วยงานส่งเสริม SME ของประเทศ บูรณาการในการพัฒนาฐานข้อมูล MSME ในการจัดทำ MSME BIG DATA ซึ่งขยายฐานข้อมูลในกลุ่ม Micro Enterprise การพัฒนาเครื่องมือในการวิเคราะห์/ประเมินผลกระทบทางเศรษฐกิจด้าน MSME

เป้าประสงค์ เป็นที่ยอมรับในฐานะของผู้ชี้นำในการขับเคลื่อนและเพิ่มศักยภาพ MSME และมีข้อมูลที่นำเชื่อถือ ถูกต้อง ครบถ้วนทันสมัยและเป็นประโยชน์

- (1) งานจัดทำแผนปฏิบัติการส่งเสริมวิสาหกิจขนาดกลางและขนาดย่อม
- (2) งานศึกษาพัฒนา SME รายสาขา/รายพื้นที่/รายประเด็น
- (3) โครงการเพิ่มประสิทธิภาพการบริหารและขับเคลื่อนแผนส่งเสริม SME
- (4) โครงการศึกษามาตรการส่งเสริม SME เพื่อการขับเคลื่อนแผนการส่งเสริมวิสาหกิจขนาดกลางและขนาดย่อม
- (5) งานติดตามและประเมินผลโครงการส่งเสริม SME
- (6) งานดำเนินการตามกรอบความร่วมมือระหว่างประเทศ
- (7) งานสร้างเครือข่ายความร่วมมือระหว่างประเทศ
- (8) งานดำเนินกิจกรรมภายใต้กรอบคณะทำงานอาเซียนด้าน SME (ASEAN SME Agencies Working Group: ASEAN SMEWG)
- (9) งานจัดทำและปรับปรุงฐานข้อมูล SME ประเทศไทย
- (10) โครงการพัฒนาเครื่องชี้วัดสภาพการเติบโตของวิสาหกิจขนาดย่อมและขนาดย่อม
- (11) โครงการจัดทำการศึกษาสภาพวิสาหกิจขนาดย่อมประเทศไทย
- (12) โครงการศึกษาการประเมินมูลค่าทางเศรษฐกิจสำหรับวิสาหกิจขนาดกลางและขนาดย่อม
- (13) งานจัดทำรายงานสถานการณ์วิสาหกิจขนาดกลางและขนาดย่อม ประจำปี
- (14) งานจัดทำดัชนีชี้วัดภาวะเศรษฐกิจสำหรับผู้ประกอบการวิสาหกิจขนาดกลางและขนาดย่อม
- (15) โครงการสำรวจความต้องการวิสาหกิจขนาดกลางและขนาดย่อม (SME Survey)

ECO Ecosystem

ยุทธศาสตร์ที่ 2 พัฒนากลไกการส่งเสริมให้เข้าถึง MSME และเศรษฐกิจชุมชน

ส่งเสริม MSME และ เศรษฐกิจชุมชนผ่านกลไก ประกอบด้วย การพัฒนาสภาวะแวดล้อมที่เอื้อต่อการเติบโตของ MSME การกำหนดนิยาม หลักเกณฑ์การประเมินศักยภาพ ปรับปรุงกฎหมาย ระเบียบให้ง่ายต่อการทำธุรกิจ พัฒนาส่งเสริม MSME อย่างเป็นระบบ ยกระดับการให้บริการศูนย์ OSS และเชื่อมโยงนโยบายของรัฐในการส่งเสริมให้ ผู้ประกอบการรายย่อยเข้าถึงแหล่งเงินทุน ได้รับความรู้ในการดำเนินธุรกิจ รวมถึงการพัฒนาเครือข่ายที่ปรึกษาให้ได้รับบริการอย่างทั่วถึง

เป้าประสงค์ ผู้ประกอบการเข้าถึงการบริการและสร้างระบบนิเวศที่สนับสนุนการทำธุรกิจของผู้ประกอบการและใช้งานได้อย่างจริง

- (16) โครงการศึกษากฎหมายและแนวนโยบายภาครัฐทางกฎหมายที่มีผลกระทบต่อธุรกิจ SMEs
- (17) โครงการส่งเสริมและเผยแพร่กฎหมายเกี่ยวกับการประกอบธุรกิจวิสาหกิจขนาดกลางและขนาดย่อม
- (18) โครงการศูนย์ให้บริการ SME ครบวงจร (SME One-stop Service Center: OSS)
- (19) โครงการ SME Academy 365
- (20) โครงการพัฒนา Application: SME CONNEXT เพื่อผู้ประกอบการ
- (21) โครงการพัฒนา SME PORTAL และระบบการให้บริการวิสาหกิจขนาดกลางและขนาดย่อม
- (22) โครงการสนับสนุนให้ SME เข้าถึงการจัดซื้อจัดจ้างภาครัฐ
- (23) โครงการ Train the Coach
- (24) โครงการยกระดับศักยภาพ SME โดยพัฒนาระบบผู้ให้บริการทางธุรกิจ (Service Provider)

งบประมาณปี 2564 ที่ได้รับการจัดสรรเงินจากกองทุนฯ เพิ่มเติม

- (42) โครงการนำร่อง ONE ID และพัฒนาระบบ Single Sign On ฐานข้อมูลสมาชิก สว. เพื่อขอรับบริการจากภาครัฐ ปี 2564 (One Identification One SME - Phase I)

ES Early Stage

M Micro

S Small

ยุทธศาสตร์ที่ 3 สร้างสังคมผู้ประกอบการให้เติบโตและก้าวสู่สากล

พัฒนาและต่อยอดองค์ความรู้ให้กับผู้ประกอบการ ประกอบด้วย การส่งเสริมการเริ่มต้นธุรกิจ (Early Stage/Startup) ในการสร้างองค์ความรู้ ภูมิเพาะธุรกิจให้มีความได้จากการประกอบธุรกิจ ส่งเสริมให้รวมกลุ่มและก้าวสู่สากล (Internationalization) ผนึกกำลังเป็นเครือข่ายพันธมิตรกันในระดับห่วงโซ่มูลค่า (Value Chain Competitiveness) อีกทั้งส่งเสริมผู้ประกอบการให้มีมาตรฐานสามารถพัฒนาผลิตภัณฑ์และบริการให้ตอบสนองต่อความต้องการในปัจจุบัน ส่งเสริมการใช้นวัตกรรมและการปรับเปลี่ยนรูปแบบธุรกิจ (Business Transformation) การปรับปรุงและพัฒนากระบวนการผลิตที่ให้มีมูลค่าเพิ่มและมีสามารถแข่งขันในระดับสากลได้

เป้าประสงค์ สร้างสังคมผู้ประกอบการที่เข้มแข็ง

- (25) โครงการส่งเสริมและพัฒนาผู้ประกอบการใหม่
- (26) โครงการยกระดับผู้ประกอบการวิสาหกิจรายย่อยให้ประกอบธุรกิจอย่างมืออาชีพ
- (27) โครงการเพิ่มศักยภาพในการประกอบธุรกิจให้กับผู้ประกอบการรายย่อย
- (28) โครงการพัฒนาผู้ประกอบการเพื่อสร้างความเข้มแข็งแก่ธุรกิจชุมชนตามแนวพระราชดำริ
- (29) โครงการพัฒนาเศรษฐกิจฐานรากยุค 4.0
- (30) โครงการสนับสนุนและพัฒนาคลัสเตอร์ SME
- (31) โครงการประกวด SME National Awards
- (32) โครงการส่งเสริมและพัฒนาธุรกิจระดับเติบโต (SME Regular Level)
- (33) โครงการส่งเสริมและต่อยอดการพัฒนาเพื่อขยายธุรกิจสู่สากล (SME SCALE UP)
- (34) โครงการพัฒนาศักยภาพและช่องทางการตลาดเชิงลึกสำหรับผู้ประกอบการ SME

ECO Ecosystem

ยุทธศาสตร์ที่ 4 เพิ่มศักยภาพองค์กรให้มีสมรรถนะสูง (High Performance Agency)

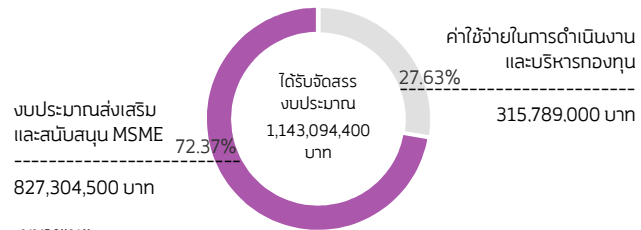
พัฒนาองค์กรให้มีศักยภาพและมีมาตรฐาน ประกอบด้วย ปรับโครงสร้างองค์กรให้สอดคล้องกับภารกิจ การพัฒนาบุคลากรให้มีความรู้ความสามารถรองรับภารกิจขององค์กร พัฒนาทักษะของบุคลากรให้มีความเชี่ยวชาญในแต่ละตำแหน่ง (Competency) สร้างแรงจูงใจการทำงานให้มีความเติบโตตามเส้นทางสายอาชีพ (Career Path) ให้ความสำคัญกับการปรับปรุงระบบงานให้ทันสมัย ยกระดับการบริหารจัดการสู่ Smart Office นวัตกรรมปรับปรุงกฎระเบียบข้อบังคับภายในองค์กร รวมถึงการประชาสัมพันธ์ สร้างการรับรู้ให้เป็นที่รู้จักในวงกว้างและผลักดันองค์กรให้เน้นประสิทธิภาพและมีธรรมาภิบาล

เป้าประสงค์ พัฒนางค์กรให้มีสมรรถนะสูงและสามารถสนับสนุนการดำเนินงานและทิศทางขององค์กร

- (35) งานพัฒนาทรัพยากรมนุษย์
- (36) งานพัฒนาศักยภาพด้านเทคโนโลยีสารสนเทศ
- (37) งานพัฒนาระบบสารสนเทศเพื่อการบริหารงานจัดการสำนักงาน Smart Office
- (38) งานสนับสนุนและวางแผนองค์กร
- (39) โครงการเพิ่มประสิทธิภาพการปฏิบัติงานตามภารกิจและนโยบายของรัฐ
- (40) งานบริหารจัดการกองทุนร่วมลงทุน
- (41) โครงการบริหารจัดการกองทุนและสนับสนุนเงินทุนให้แก่ SME

03 ภาพรวมผลการดำเนินงานส่งเสริม MSME ภายใต้แผนปฏิบัติการประจำปี 2564 ของ สว.

สว. ได้รับจัดสรรงบประมาณตามพระราชบัญญัติงบประมาณรายจ่ายประจำปี 2564 จำนวน 1,143,094,400 บาท จำนวน 41 งาน/โครงการ มี MSME ได้รับการพัฒนาและได้รับประโยชน์ 236,146 ราย (เป้าหมาย 216,562 ราย) และเกิดมูลค่าทางเศรษฐกิจโดยรวม 5,251.58 ล้านบาท (เป้าหมาย 3,800 ล้านบาท)

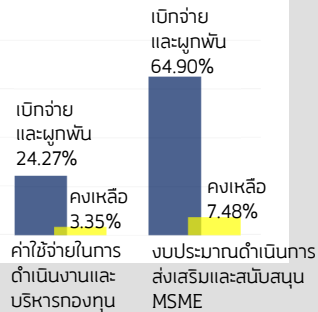


หมายเหตุ:

ในคราวการประชุมคณะกรรมการส่งเสริมฯ ครั้งที่ 2/2564 เมื่อ 5 ก.ค.2564 สว. ได้มีการจัดสรรเงินกองทุนฯ เพิ่มเติม จำนวน 2,500,000 บาท สำหรับการดำเนินงานโครงการนำร่อง ONE ID และพัฒนาระบบ Single Sign On ฐานข้อมูลสมาชิก สว. เพื่อขอรับบริการจากภาครัฐ ปี 2564 (One Identification One SME - Phase I) เริ่มต้น 16 ก.ค.2564 สิ้นสุด 15 ม.ค.2565

- ภาพรวมเบิกจ่ายและผูกพัน 1,019,263,939.87 บาท (89.17%)
- ภาพรวมเงินคงเหลือ 123,830,460.13 บาท (10.83%)
- งบประมาณรวม

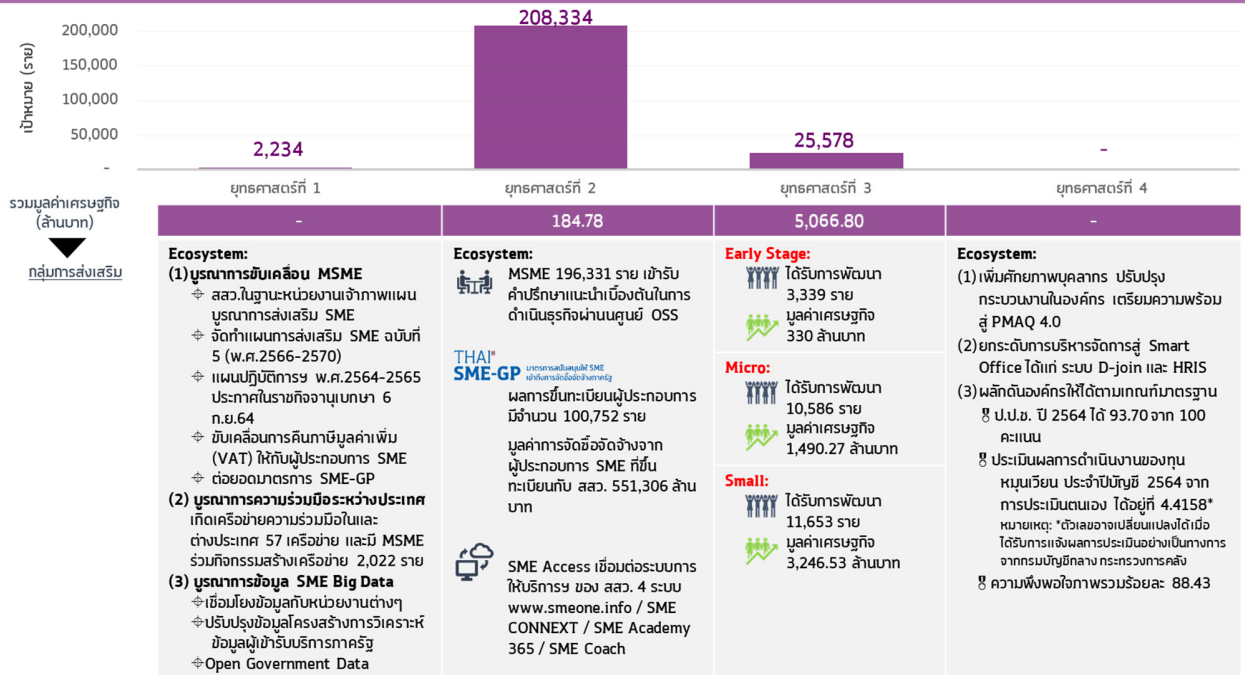
1,143,094,400 บาท (ข้อมูล ณ สิ้นปีบัญชี)



หมายเหตุ: จากสถานการณ์การแพร่ระบาดของโรคติดเชื้อไวรัสโคโรนา 2019 (COVID-19) ต่อเนื่องมาตั้งแต่ปีงบประมาณ 2563 จนถึงปี 2564 ส่งผลให้ต้องปรับเปลี่ยนแผนและรูปแบบในการดำเนินงานให้สอดคล้องกับสถานการณ์ปัจจุบัน ซึ่งการจัดประชุม/เข้าร่วมกิจกรรมกับต่างประเทศ ได้ปรับเปลี่ยนมาเป็นการประชุม/การเจรจาธุรกิจในรูปแบบออนไลน์ สำหรับกิจกรรมภายในประเทศ ได้จัดกิจกรรมเป็นกลุ่มย่อยแทน การเข้าไปยังสถานประกอบการโดยตรง หรือเป็นรูปแบบออนไลน์แทน การประชุมออนไลน์ และอบรมเผยแพร่ความรู้ การจัดทำ VDO clip เผยแพร่ทาง Facebook / YouTube / Line และใช้ Social Media ต่างๆ เพื่อเป็นการตอบสนองกับสถานการณ์ได้ทันทั่วถึง

ภาพรวมผลการดำเนินงานตาม 4 ยุทธศาสตร์หลัก

MSME ได้รับการพัฒนาและได้รับประโยชน์ 236,146 ราย (เป้าหมาย 216,562 ราย)



ยุทธศาสตร์ที่ 1	ยุทธศาสตร์ที่ 2	ยุทธศาสตร์ที่ 3	ยุทธศาสตร์ที่ 4
<p>Ecosystem:</p> <p>(1) บูรณาการขับเคลื่อน MSME</p> <ul style="list-style-type: none"> ❖ สว.ในฐานะหน่วยงานเจ้าภาพแผนบูรณาการส่งเสริม SME ❖ จัดทำแผนการส่งเสริม SME ฉบับที่ 5 (พ.ศ.2566-2570) ❖ แผนปฏิบัติการฯ พ.ศ.2564-2565 ประกาศในราชกิจจานุเบกษา 6 ก.ย.64 ❖ ขับเคลื่อนการคืนภาษีมูลค่าเพิ่ม (VAT) ให้กับผู้ประกอบการ SME ❖ ต่อยอดมาตรการ SME-GP <p>(2) บูรณาการความร่วมมือระหว่างประเทศ</p> <p>เกิดเครือข่ายความร่วมมือและต่างประเทศ 57 เครือข่าย และมี MSME ร่วมกิจกรรมสร้างเครือข่าย 2,022 ราย</p> <p>(3) บูรณาการข้อมูล SME Big Data</p> <ul style="list-style-type: none"> ❖ เชื่อมโยงข้อมูลกับหน่วยงานต่างๆ ❖ ปรับปรุงข้อมูลโครงสร้างการวิเคราะห์ข้อมูลผู้ให้บริการภาครัฐ ❖ Open Government Data 	<p>Ecosystem:</p> <p>THAI! SME-GP</p> <p>MSME 196,331 ราย เข้ารับคำปรึกษาแนะนำเบื้องต้นในการดำเนินธุรกิจผ่านศูนย์ OSS</p> <p>ผลการขึ้นทะเบียนผู้ประกอบการ มีจำนวน 100,752 ราย</p> <p>มูลค่าการจัดซื้อจัดจ้างจากผู้ประกอบการ SME ที่ขึ้นทะเบียนกับ สว. 551,306 ล้านบาท</p> <p>SME Access เชื่อมต่อระบบการให้บริการ ของ สว. 4 ระบบ www.smeone.info / SME CONNEXT / SME Academy 365 / SME Coach</p>	<p>Early Stage:</p> <p>ได้รับการพัฒนา 3,339 ราย มูลค่าเศรษฐกิจ 330 ล้านบาท</p> <p>Micro:</p> <p>ได้รับการพัฒนา 10,586 ราย มูลค่าเศรษฐกิจ 1,490.27 ล้านบาท</p> <p>Small:</p> <p>ได้รับการพัฒนา 11,653 ราย มูลค่าเศรษฐกิจ 3,246.53 ล้านบาท</p>	<p>Ecosystem:</p> <p>(1) เพิ่มศักยภาพบุคลากร ปรับปรุงกระบวนการในองค์กร เตรียมความพร้อมสู่ PMAQ 4.0</p> <p>(2) ยกระดับการบริหารจัดการสู่ Smart Office ได้แก่ ระบบ D-join และ HRIS</p> <p>(3) ผลักดันองค์กรให้ทำตามเกณฑ์มาตรฐาน</p> <p>☞ ป.บ.บ. ปี 2564 ได้ 93.70 จาก 100 คะแนน</p> <p>☞ ความเป็นผลการดำเนินงานของทุนหมุนเวียน ประจำปีบัญชี 2564 จากการประเมินตนเอง ได้อยู่ที่ 4.4158* หมายเหตุ: *ตัวเลขอาจเปลี่ยนแปลงได้เมื่อได้รับการแจ้งผลการประเมินอย่างเป็นทางการจากกรมบัญชีกลาง กระทรวงการคลัง</p> <p>☞ ความพึงพอใจภาพรวมร้อยละ 88.43</p>

01 บูรณาการขับเคลื่อนการส่งเสริม SME

มาตรการส่งเสริมวิสาหกิจขนาดกลางและขนาดย่อม

(1) ขับเคลื่อนการค้าขายมูลค่าเพิ่ม (VAT) ให้กับผู้ประกอบการ SME

- สว. กรมสรรพากร และสถาบันการเงิน (ธสม./สพว./ร.ทงไทย/บ.ย.) ร่วมกันกำหนดรายละเอียดสิทธิประโยชน์ของผลิตภัณฑ์ทางการเงิน ทั้งในส่วน Bank Guarantee และ Loan / Extra Loan
- สว. และกรมสรรพากร ร่วมกับสถาบันส่งเสริมการค้าวิเคราะห์และบริหารข้อมูลขนาดใหญ่ภาครัฐ (Government Big Data Institute: GBDi) ภายใต้กระทรวงดิจิทัลเพื่อเศรษฐกิจและสังคม เป็นตัวกลางในการเชื่อมโยงและวิเคราะห์ข้อมูล ผู้ประกอบการ SME ที่ขอคืนภาษีมูลค่าเพิ่ม (VAT) ให้กับสถาบันการเงิน เพื่อประกอบการพิจารณาความสามารถในการชำระหนี้ และจะช่วยให้ สถาบันการเงินกำหนดอัตราดอกเบี้ยและค่าธรรมเนียมที่เหมาะสมสำหรับผู้ประกอบการที่ขอคืนภาษีมูลค่าเพิ่ม (VAT) ได้

(2) ต่อยอดมาตรการสนับสนุนให้ SME เข้าถึงการจัดซื้อจัดจ้างภาครัฐ แบบกำหนดโดยยี่สิบส่วน เพื่อช่วย SME ในเตรียมความพร้อมเข้าสู่กระบวนการ ซึ่ง สว. ทำหน้าที่เป็นตัวกลางประสานงาน โดยได้เข้าร่วมความร่วมมือกับบริษัท อุตสาหกรรมกรมการมีน จำกัด (TAI) และสมาคมส่งเสริมการรับช่วงการผลิตไทย และขยายความร่วมมือในอุตสาหกรรมเครื่องมือแพทย์ ร่วมกับ อย. สบอ. สป.พอ. ต่อไป



- **แผนปฏิบัติการส่งเสริมวิสาหกิจขนาดกลางและขนาดย่อม พ.ศ.2564-2565** ประกาศในราชกิจจานุเบกษา เมื่อ 6 ก.ย.2564 เพื่อเป็นกรอบแนวทางในการดำเนินงานส่งเสริม SME ในภาพรวม
- **แผนการส่งเสริมวิสาหกิจขนาดกลางและขนาดย่อม ฉบับที่ 5 (พ.ศ.2566-2570)** สว. ดำเนินการศึกษาข้อมูลและสถานการณ์ต่างๆ วิเคราะห์ข้อมูลเชิงโครงสร้างของ SME และรับฟังความคิดเห็นจากผู้มีส่วนเกี่ยวข้อง
 - ① เมื่อ 15 ก.ย.2564 คณะกรรมการบริหารฯ มีมติอนุมัติร่างแผนฯ
 - ② เมื่อ 3 พ.ย.2564 คณะกรรมการส่งเสริมฯ เห็นชอบแผนฯ
 - ③ เมื่อ 17 ก.พ.2565 สถาปนาภาคเศรษฐกิจและสังคมแห่งชาติ (สศช.) ได้ให้ความเห็นชอบ
 - ④ นำเสนอต่อคณะรัฐมนตรี เพื่อพิจารณาแผนฯ ในลำดับต่อไป
- **แผนงานบูรณาการ “พัฒนาผู้ประกอบการ และวิสาหกิจขนาดกลางและขนาดย่อมสู่สากล ประจำปีงบประมาณ 2564”** มีหน่วยร่วมดำเนินการ 25 หน่วยงาน ได้รับการจัดสรรงบประมาณ 1,210,000,000 บาท ผลการดำเนินงานพบว่า SME ได้รับประโยชน์รวมทั้งสิ้น 424,015 ราย แบ่งเป็นจากวิสาหกิจในระยะเริ่มต้น (Early Stage) 18,026 ราย วิสาหกิจรายย่อย (Micro) 18,779 ราย วิสาหกิจขนาดย่อม (Small) 58,209 ราย วิสาหกิจขนาดกลางและวิสาหกิจที่มีศักยภาพ (Medium & High Potential) 5,548 ราย พัฒนาปัจจัยแวดล้อมในการส่งเสริม SME ให้มีประสิทธิภาพ (Ecosystem) 323,473 ราย และมีศูนย์ให้บริการ SME รวม 82 ศูนย์ (ศูนย์ OSS ของ สว. 77 ศูนย์ และศูนย์มอบหมายให้ทำที่ดูแลของ สวทช. 5 ศูนย์ ได้แก่ วิทยาลัยเทคโนโลยีสยาม วิทยาลัยบัณฑิตเอเชีย มหาวิทยาลัยขอนแก่น มหาวิทยาลัยทักษิณ และมหาวิทยาลัยแม่โจ้) และสามารถทำให้เกิดมูลค่าทางเศรษฐกิจได้รวม 12,543.78 ล้านบาท
- **จัดทำแผนปฏิบัติการส่งเสริมวิสาหกิจขนาดกลางและขนาดย่อมประจำปีงบประมาณ พ.ศ.2566** ผ่านการบูรณาการร่วมกับหน่วยงานต่างๆ ที่เกี่ยวข้อง ประกอบด้วย หน่วยงานภาครัฐ รัฐวิสาหกิจ ภาคเอกชน สถาบันการเงิน และสถาบันการศึกษา

02 บูรณาการความร่วมมือระหว่างประเทศ



สว. ในฐานะตัวแทนประเทศไทยดำเนินงานใน 3 กรอบความร่วมมือหลัก ได้แก่ ความร่วมมือทวิภาคี (Bi-lateral) ความร่วมมือพหุภาคี (Multi-lateral) และความร่วมมืออาเซียน (ASEAN) เกิดเครือข่ายความร่วมมือทั้งในและต่างประเทศ 57 เครือข่าย และมีผู้ประกอบการ SME เข้าร่วมกิจกรรมสร้างเครือข่าย 2,022 ราย ผ่านการ เชื่อมโยงเครือข่ายสู่อาเซียน +8 ใน 4 ประเทศ ได้แก่ จีน เวียดนาม เมียนมา และอินโดนีเซีย

กรอบความร่วมมือกับหน่วยงานภาครัฐและเอกชน

- การลงนามบันทึกความเข้าใจว่าด้วยการส่งเสริม SME ภายใต้กรอบความร่วมมือสมาคมแห่งมหาสมุทรอินเดีย (Indian Ocean Rim Association - IORA)
- การลงนามบันทึกข้อตกลงความร่วมมือระหว่าง สว. กับ Exim Bank และ สมาพันธ์ SME ไทย เพื่อยกระดับผู้ประกอบการ SME ผู้ส่งออก ผ่านกิจกรรม Upskill SME Exporters
- การลงนามบันทึกข้อตกลงระหว่าง สว. กับ HKTDTC เพื่อส่งเสริมผู้ประกอบการ SME ระหว่างไทยกับฮ่องกง ในด้านการตลาด รวมถึงความร่วมมือในกิจกรรม ส่งเสริม SME จากหน่วยงานภาครัฐ



เตรียมการจัดประชุม APEC ที่ประเทศไทย เป็นเจ้าภาพ

สาระสำคัญ (Key areas) 5 ประเด็นในการเป็นเจ้าภาพเอเปค คือ (1) การส่งเสริมการลงทุนอย่างเสรี (2) การก้าวไปสู่สังคมดิจิทัล (3) สุขภาวะ (4) ความมั่นคงทางอาหารและการเกษตร และ (5) การเจริญเติบโตอย่างครอบคลุม ยั่งยืน และมีความรับผิดชอบ รวมถึงการพัฒนาเศรษฐกิจชีวภาพ-เศรษฐกิจหมุนเวียน-เศรษฐกิจสีเขียว (Bio-Circular-Green Economy: BCG) และประเด็นสำคัญ (Priorities) ที่ไทยควรขับเคลื่อน 3 ประเด็น ได้แก่ การอำนวยความสะดวกด้านการค้าและการลงทุน การฟื้นฟูความเชื่อมโยง (โดยเฉพาะการเดินทางและการท่องเที่ยว) และการเจริญเติบโตที่ยั่งยืนและครอบคลุม

ส่งเสริม SME กลุ่มสตรี (Woman Entrepreneur)

- บทบาทการส่งเสริม SME กลุ่มสตรีในส่วนของประเทศไทย ดำเนินงาน 3 ส่วนหลัก คือ จัดทำคำจำกัดความของผู้ประกอบการสตรี จัดทำฐานข้อมูลผู้ประกอบการสตรี สำหรับการส่งเสริมการเข้าสู่ห่วงโซ่อุปทานโลก รวมถึงบริษัทข้ามชาติต่างๆ ที่เริ่มให้ความสำคัญกับการมุ่งเป้าการซื้อสินค้าและบริการจากผู้ประกอบการสตรี และพิจารณาความเหมาะสมในการบรรจุเรื่องส่งเสริมผู้ประกอบการสตรี หรือการส่งเสริมอย่างเท่าเทียมและครอบคลุม (Equality and Inclusive) ไว้ในแผนการส่งเสริมต่างๆ
- การเป็นเจ้าภาพร่วมกิจกรรม UN Women 2021 Thailand WEPs Award ประจำปี 2564 โดยเพิ่มสาขาผู้ประกอบการ SME ซึ่งเป็นรางวัลเพื่อส่งเสริมความเสมอภาคทางเพศ และศักยภาพสตรีในภาคธุรกิจ

จัดทำเว็บไซต์ศูนย์ให้บริการผู้ประกอบการ SME ในอาเซียน

คณะกรรมการประสานงานอาเซียนด้านวิสาหกิจขนาดกลาง ขนาดย่อม และรายย่อย (ACCMSME) ร่วมกับสภาที่ปรึกษาธุรกิจอาเซียน (ASEAN-BAC) สว. และองค์กรความร่วมมือระหว่างประเทศของเยอรมัน (GIZ) เปิดตัวเว็บไซต์ www.aseanaccess.com เมื่อ 16 มิ.ย.2564

ต่อยอดระบบฐานข้อมูลการประเมินความน่าเชื่อถือของ SME (SME Credit Rating Database) ระยะที่ 2

มีผู้ประกอบการเข้าร่วมการประเมินขีดความสามารถ 508 ราย เป็นเครื่องมือ/โมเดลประเมินขีดความสามารถของผู้ประกอบการระบบดำเนินการวิเคราะห์ใน 2 ด้าน คือ ด้านการตลาด และด้านการค้าสู่สากล (Internationalization) โดยผู้ประกอบการสามารถประเมินขีดความสามารถได้ด้วยตนเองผ่านเว็บไซต์ www.sme.go.th

พัฒนาศักยภาพผู้ประกอบการสู่ความเป็น Born Global

193 ราย ผ่านกิจกรรม “BOOST Camp” และกิจกรรม Born Global Pitching Session ที่เปิดโอกาสให้มีการ Pitching สินค้าและบริการเสนอต่อผู้ทรงคุณวุฒิ พร้อมให้คำแนะนำต่อยอดธุรกิจออกสู่ตลาดโลก



ศึกษาการส่งเสริม SME เข้าสู่ระบบ เพื่อเป็นแนวทางการส่งเสริมภายใต้แนวคิดหลัก 4 ด้าน ได้แก่ (1) ด้านการปรับแนวทางการสื่อสาร (2) ด้านการปรับปรุงขั้นตอนกระบวนการจดทะเบียน (3) ด้านการยกระดับฐานข้อมูลและระเบียบกฎหมาย ด้วยการเชื่อมโยงข้อมูล SME ทั้งระบบ และ (4) ด้านการกำหนดสิทธิประโยชน์เป็นการเฉพาะสำหรับผู้ประกอบการที่อยู่ในระบบ

ศึกษาเพื่อขับเคลื่อนการอำนวยความสะดวกในการประกอบธุรกิจ ระยะที่ 3 (Doing Business Phase 3) ดำเนินการร่วมกับ สำนักงาน ก.พ.ส. ในการผลักดันและส่งเสริมหน่วยงานภาครัฐที่เกี่ยวข้องในการดำเนินการตามข้อเสนอแนะเพื่อการปฏิรูป (Doing Business Reform) เพื่อพัฒนาบริการภาครัฐให้มีประสิทธิภาพและยกระดับขีดความสามารถทางการแข่งขันของประเทศไทย

ศึกษาการเปลี่ยนแปลงของสังคมโลกภายใต้บริบท Next Normal เพื่อสะท้อนวิถีการดำรงชีวิตและโอกาสทางธุรกิจที่จะเกิดขึ้น โดยการสนับสนุนและช่วยเหลือผู้ประกอบการเพื่อรับมือต่อการเปลี่ยนแปลง 5 ด้าน ได้แก่ (1) การนำเทคโนโลยีดิจิทัลมาปรับใช้ (Digital Transformation) (2) ความยั่งยืน (Sustainability) (3) ความยืดหยุ่นของห่วงโซ่อุปทาน (Supply Chain Resilience) (4) อนาคตของการทำงาน (Future of Work) และ (5) สุขภาพและสุขภาพ (Health and Well-being)

ศึกษาเรื่อง Gig Economy และกิจการเจ้าของคนเดียว (Sole Proprietorship) กับนโยบายการส่งเสริมของรัฐบาล โดยรวบรวมข้อมูลเทรนด์ของ Gig Economy และแนวทางการส่งเสริมในต่างประเทศและในประเทศไทย พร้อมสรุปแนวทางการส่งเสริมตามองค์ประกอบหลักของระบบนิเวศน์ของ Gig Economy ได้แก่ (1) การส่งเสริมศักยภาพการรับงานของผู้รับจ้าง (2) การพัฒนาและยกระดับ ช่องทางการรับงาน (3) การส่งเสริมสร้างให้เกิดการจ้างงานภายนอก และ (4) การยกระดับและสร้างความเข้มแข็งในการสนับสนุนจากภาครัฐ

03 บูรณาการฐานข้อมูล BIG DATA

ปี 2563 : ระยะที่ 3

- พัฒนา Dashboard Visualization 4 Flagship
- บูรณาการข้อมูลเพิ่มเติมกับหน่วยงานภาครัฐ
- ปรับฐานข้อมูลตามนิยาม SME ใหม่
- จัดทำธรรมาภิบาลข้อมูลภาครัฐ (Data Governance)
- พัฒนาฐานข้อมูลเพื่อการส่งเสริมเชื่อมโยงข้อมูลกับระบบติดตาม

ปี 2561 : ระยะที่ 1 Set Up Prototype

- เริ่มโครงการพัฒนาฐานข้อมูล SME Big Data
- ปรับปรุงรูปแบบระบบฐานข้อมูล
- นำเข้าข้อมูลสู่ระบบ Cloud

ปี 2565 : ระยะที่ 5

- พัฒนา Dashboard ข้อมูลเชิงลึกเพื่อการส่งเสริม MSME
- พัฒนา Predictive Model
- ศึกษา Blockchain

ปี 2562 : ระยะที่ 2 On Production

- พัฒนารูปแบบการประมวลผลแบบ Data Visualization
- บูรณาการข้อมูลเพิ่มเติมกับสำนักงานประกันสังคม และกรมพัฒนาธุรกิจการค้า

ปี 2564 : ระยะที่ 4

- ประสานเพื่อบูรณาการข้อมูลเพิ่มเติมกับหน่วยงานภาครัฐและเอกชน
- พัฒนาโมเดลในการพยากรณ์ความอยู่รอดของ SME
- ริเริ่มโครงการ SME ONE ID
- เผยแพร่ข้อมูลบน Open Data Platform

ปรับปรุงข้อมูลโครงสร้างการวิเคราะห์ข้อมูลผู้เข้ารับบริการภาครัฐ

• **SME ทั่วประเทศ 3,175,945 ราย**

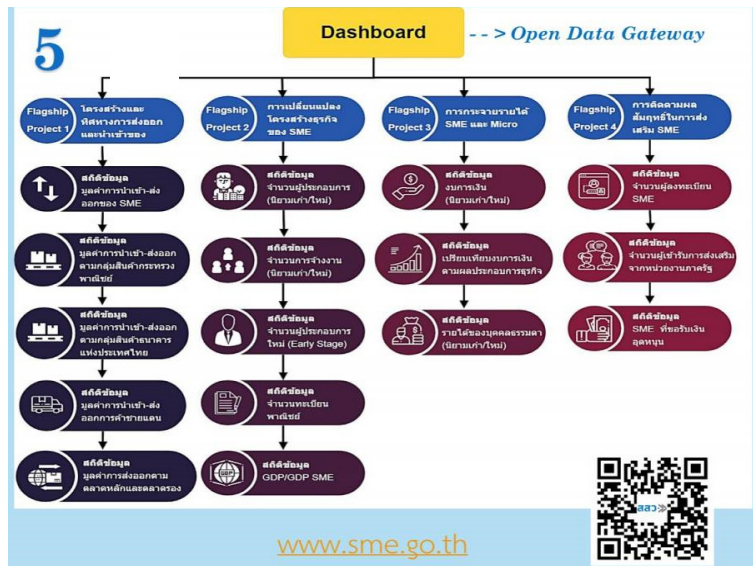
นิติบุคคล 797,847 ราย
ส่วนบุคคล 2,286,362 ราย
วิสาหกิจชุมชน 91,772 ราย

• **Micro และ SME 561,845 ราย เข้าสู่ฐานข้อมูลลงทะเบียน SME เพื่อเข้ารับบริการ**

สถานประกอบการ 456,869 ราย
บุคคลที่สนใจ 104,976 ราย
ประกอบธุรกิจ

การเปิดเผยศูนย์กลางข้อมูลเปิดภาครัฐ (Open Government Data)

- จัดทำข้อมูลเกี่ยวกับธรรมาภิบาลข้อมูล กำหนดมาตรฐานข้อมูลและความปลอดภัยของข้อมูล
- บูรณาการความร่วมมือกับสำนักงานพัฒนาธุรกิจพาณิชย์ (องค์การมหาชน) หรือ สวท. จัดทำ Open Data ข้อมูลที่ผ่านการประมวลหรือวิเคราะห์แล้วไปเผยแพร่บน Open Data Platform ทั้งในรูปแบบของ Data Visualization ที่ผู้ใช้สามารถเลือกมิติที่ต้องการดูหรือค้นหาได้ตามความต้องการ และเพิ่มเติมข้อมูล ประกอบด้วย ชุดข้อมูลจำนวน SME และชุดข้อมูลการนำเข้าและส่งออกของ SME เพื่อให้เกิดประโยชน์ในการเพิ่มช่องทางการเข้าถึงข้อมูลเพื่อนำไปต่อยอดวิเคราะห์ในมิติต่างๆ ที่จะเป็นประโยชน์ต่อ SME ต่อไป



DASHBOARD SME BIG DATA

บนเว็บไซต์ www.sme.go.th

1. สถิติข้อมูลผู้ประกอบการ SME ในแต่ละพื้นที่จังหวัด



2. สถิติข้อมูลผู้ประกอบการ SME ในแต่ละกลุ่มอุตสาหกรรม (TSIC)



3. สถิติข้อมูลการจัดอันดับจำนวนผู้ประกอบการและการจ้างงานของ SME



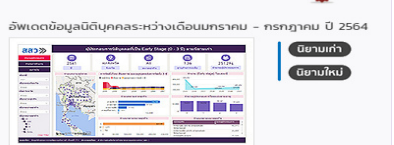
1. ข้อมูลจำนวนผู้ประกอบการ



2. จำนวนการจ้างงาน



3. จำนวนผู้ประกอบการใหม่ (EARLY STAGE)

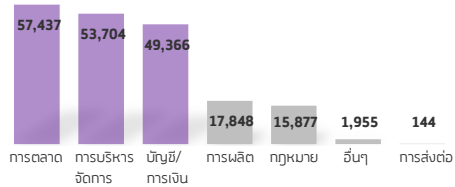


- **Offline:** เชื่อมโยงและพัฒนาเครือข่ายที่ปรึกษา ให้ได้รับบริการอย่างทั่วถึง

ศูนย์ให้บริการ SME ครบวงจร (SME One-stop Service Center: OSS)



MSME เข้ารับการให้คำปรึกษาเบื้องต้นในการดำเนินธุรกิจผ่านศูนย์ให้บริการ SME ครบวงจร (OSS) 77 จังหวัดทั่วประเทศ จำนวน 196,331 ราย (เป้าหมาย 180,000 ราย) ได้แก่ การให้คำปรึกษาด้านการตลาด การบริหารจัดการ บัญชี/การเงิน การผลิต กฎหมาย อื่นๆ และการส่งต่อ โดยพบว่า มีจำนวน SME ที่ขอรับคำปรึกษาสูงสุด 3 ลำดับแรก คือ การตลาด 57,437 ราย คิดเป็นร้อยละ 29.26 รองลงมา การบริหารจัดการ 53,704 ราย คิดเป็นร้อยละ 27.35 และบัญชี/การเงิน 49,366 ราย คิดเป็นร้อยละ 25.13



- **ยกระดับศักยภาพบุคลากรศูนย์ OSS** ด้วยการสร้างความเข้าใจเกี่ยวกับบทบาท การทำงานของ สสว. การดำเนินงานภายใต้แผนปฏิบัติการประจำปี 2564 ของ สสว. การให้ความช่วยเหลือ SME ผ่านมาตรการ/งาน/โครงการต่างๆ เช่น มาตรการสนับสนุนให้ SMEs เข้าใจการจัดซื้อจัดจ้างภาครัฐ การเข้าถึงบริการภาครัฐทั้งในรูปแบบ Offline และ Online ผ่านโครงการ SME Access ตลอดจนให้ความรู้เกี่ยวกับพระราชบัญญัติคุ้มครองข้อมูลส่วนบุคคล และเสริมสร้างศักยภาพยกระดับการพัฒนาบุคลากรผ่านการแลกเปลี่ยนเรียนรู้กับหน่วยงานต่างๆ

- **บูรณาการความร่วมมือระหว่างหน่วยงานในระดับพื้นที่** จำนวน 226 ราย ร่วมกับ อบต. สมาพันธ์ เอสเอ็มอีไทย สาขาเขตธุรกิจจังหวัด และเทศบาล ในการจัดทำรายงานสถานการณ์ SME ในพื้นที่ แยกเป็นรายจังหวัด เพื่อให้ศูนย์ OSS สามารถกำกับ ติดตามสถานการณ์รายพื้นที่ รายสาขาในพื้นที่ได้อย่างมีประสิทธิภาพ โดยข้อมูลที่จัดเก็บประกอบด้วย โครงสร้างจังหวัด การพัฒนาและศักยภาพของจังหวัด ศักยภาพจังหวัดเชิงพื้นที่ แหล่งเศรษฐกิจที่สำคัญ หน่วยงานในพื้นที่ กลุ่มผู้ประกอบการ และนโยบาย มาตรการการสนับสนุนของภาครัฐที่มีต่อ SME ในพื้นที่นั้นๆ

เกิดมูลค่าทางเศรษฐกิจเพิ่มขึ้น 196.33 ล้านบาท โดยเป็นการลดต้นทุนให้กับ SME ที่ขอรับคำปรึกษาในส่วนของค่าใช้จ่ายการบริหารจัดการ การผลิต และการบริการของผู้ประกอบการ

- **Online:** ช่องทางการเข้าถึงบริการภาครัฐ

จำนวน MSME ที่เข้าถึงบริการ Online และ Offline รวมทั้งสิ้น 206,557 ราย ได้รับการบริการข้อมูล องค์ความรู้ ปรึกษาแนะนำและส่งต่อบริการไปยังหน่วยงานต่างๆ ผ่านศูนย์ให้บริการ SME ครบวงจร รวม 196,331 ราย มีการพัฒนาเครือข่ายการให้บริการส่งเสริม SME ร่วมกับหน่วยงานเครือข่ายทั้งภาครัฐและภาคเอกชนในแต่ละพื้นที่แล้ว 226 ราย และมี SME ที่ได้รับการพัฒนาผ่านระบบ SME Academy 365 แล้ว 10,100 ราย



การพัฒนากระบวนการให้บริการผู้ประกอบการ SME ด้วยเทคโนโลยีดิจิทัล (SME Access)

เป็นการบูรณาการเชื่อมต่อบริการให้บริการฯ ของ สสว. ได้แก่ Website Portal (www.smeone.info) / แอปพลิเคชัน SME CONNEXT / E-Learning Platform (www.smeacademy365.com) และ SME Coach (www.thesmecoach.com) เพื่อให้เกิดการขับเคลื่อนและเพิ่มประสิทธิภาพการให้บริการผู้ประกอบการ SME ที่ดีขึ้น

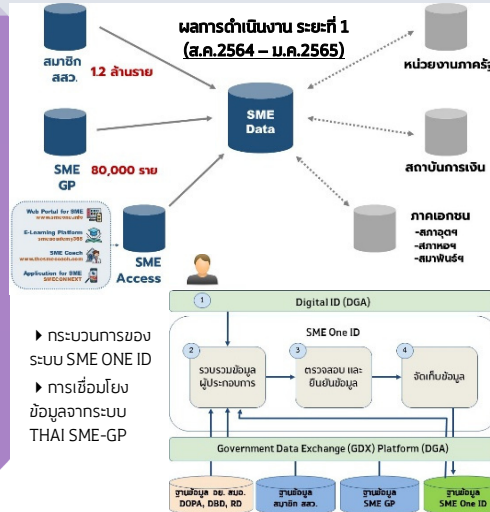
- 1 แอปพลิเคชัน SME CONNEXT** เป็นช่องทางหลักในการเข้าถึงบริการของ สสว. และหน่วยงานภาคีเครือข่ายการส่งเสริม SME ทั้งภาครัฐและเอกชน ประชาสัมพันธ์ข้อมูลข่าวสาร กิจกรรม และองค์ความรู้การทำธุรกิจของ SME สนับสนุนการทำธุรกิจออนไลน์ เพื่อให้ผู้ประกอบการ SME และประชาชนทั่วไปได้รับประโยชน์อย่างสูงสุด โดยมียอดผู้ใช้งานสะสม จำนวน 93,494 คน
- 2 Website Portal ผ่านเว็บไซต์ www.smeone.info** จัดทำเนื้อหา (Content) และเชื่อมโยงข้อมูล บูรณาการความร่วมมือกับหน่วยงานภาครัฐและเอกชน 73 หน่วยงาน โดยมีผู้ใช้งานตั้งแต่เริ่มเปิดใช้งานสะสม 971,560 ราย (ข้อมูล ณ 1 ต.ค.2561 - 30 ก.ย.2564)
- 3 SME Academy 365 ผ่านเว็บไซต์ www.smeacademy365.com** พัฒนาองค์ความรู้หรือหลักสูตรเนื้อหาที่เหมาะสมในการใช้พัฒนาและยกระดับการดำเนินธุรกิจของ SME ด้วยตนเอง มี SME ได้รับการพัฒนาผ่านระบบ SME Academy 365 จำนวน 10,100 ราย พัฒนาหลักสูตรออกเป็น 2 กลุ่ม ได้แก่ (1) พัฒนาหลักสูตรกลุ่ม Semi-Academic Knowledge (กลุ่ม Bridging Skills) เป็นความรู้เพื่อยกระดับ (Knowledge) และ (2) พัฒนาองค์ความรู้กลุ่ม Non Academic Knowledge (ความรู้ไม่เป็นการ-ความรู้สายอาชีพ) สำหรับผู้เข้าใช้บริการ E-learning ตั้งแต่ 1 เม.ย.2564 ถึง 31 ก.ย.2564 รวม 173,397 ครั้ง
- 4 SME Coach ผ่านเว็บไซต์ www.thesmecoach.com** ยกระดับระบบการพัฒนาคู่และช่วยเหลือผู้ประกอบการ SME ด้วยระบบ Online Coaching ปรับให้มีผู้เชี่ยวชาญและโค้ชออนไลน์ให้คำปรึกษาออนไลน์ได้ทุกที่ ทุกเวลา สอดคล้องกับสถานการณ์ COVID-19 โดยมีโค้ชลงทะเบียนในฐานข้อมูลปรึกษา 510 ราย แบ่งเป็น Business Mentor 460 ราย Technology Expert 40 ราย และ Biz Transformer 10 ราย ซึ่งสามารถแก้ไขปัญหาทางธุรกิจของผู้ประกอบการได้ และมีผู้ประกอบการได้เข้ารับคำปรึกษาแนะนำจากโค้ชในด้านการพัฒนาผลิตภัณฑ์ การบริหารจัดการ การผลิต การตลาด และอื่นๆ รวม 1,000 ราย ส่งผลให้มีผลิตภัณฑ์เพิ่มขึ้นเฉลี่ยร้อยละ 23.94 และมีมูลค่าเพิ่มทางเศรษฐกิจ 174.78 ล้านบาท และมีธุรกิจต้นแบบความสำเร็จของผู้ประกอบการ 12 ธุรกิจ

ความเป็นมา:

- **คณะกรรมการส่งเสริมฯ ในคราวการประชุมครั้งที่ 2/2564 เมื่อ 5 ก.ค.2564** ได้อนุมัติโครงการนำร่อง ONE ID และพัฒนาระบบ Single Sign-on ฐานข้อมูลสมาชิก สสว. เพื่อขอรับบริการจากภาครัฐ ซึ่งการดำเนินงานสอดคล้องกับแนวทางขับเคลื่อนการให้บริการประชาชนผ่านระบบอิเล็กทรอนิกส์ (e-Service) ของรัฐบาล

- **มติคณะรัฐมนตรี เมื่อ 3 ส.ค.2564 เห็นชอบรายชื่อบริการ Agenda จำนวน 12 งาน** ซึ่งเป็นแนวทางการขับเคลื่อนการให้บริการประชาชนผ่านระบบอิเล็กทรอนิกส์ (e-Service) ของรัฐบาล และกำหนดให้เป็นตัวชี้วัดมาตรการปรับปรุงประสิทธิภาพในการปฏิบัติราชการ ประจำปีงบประมาณ 2565 ของส่วนราชการที่ได้รับมอบหมาย โดยกำหนดให้ สสว. ดำเนินงานหนึ่งรหัสหนึ่งผู้ประกอบการ (One Identification: ID One SME)

นำร่อง ONE ID และพัฒนาระบบ Single Sign-on ฐานข้อมูลสมาชิก สสว. เพื่อขอรับบริการจากภาครัฐ



☑ สสว. ดำเนินการปรับปรุงข้อมูลผู้ประกอบการด้วยการพัฒนาและต่อยอดแพลตฟอร์มกลางที่รวบรวมข้อมูลและงานบริการต่างๆ เพื่อภาครัฐ ซึ่งพัฒนาขึ้นโดยสำนักงานพัฒนาธุรกิจพาณิชย์ (สพว.) ร่วมกับ สำนักงานคณะกรรมการพัฒนาระบบราชการ (ก.พ.ร.) โดยได้บูรณาการข้อมูลระหว่างหน่วยงานต่างๆ ไว้ด้วยกันภายใต้เว็บไซต์ http://biz.govchannel.go.th และรวบรวมข้อมูลผู้ประกอบการจากระบบ DGA Digital ID และฐานข้อมูลต่างๆ ที่เกี่ยวข้อง เช่น ฐานข้อมูลสมาชิก สสว. และฐานข้อมูล SME-GP เพื่อจัดทำเป็นรายสัณเษียดข้อมูลผู้ประกอบการ (SME Profiles)

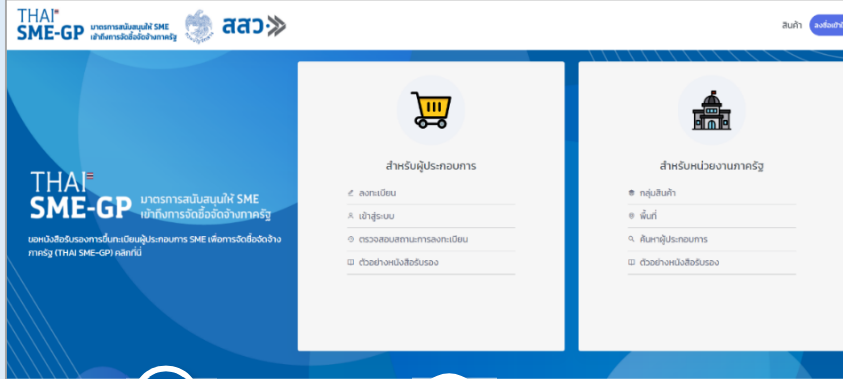
☑ เชื่อมโยงข้อมูลจากระบบ SME-GP พัฒนาระบบรวบรวมข้อมูลผู้ประกอบการ (SME Profiles) จากระบบ DGA Digital ID และฐานข้อมูลต่างๆ ที่เกี่ยวข้อง เช่น ฐานข้อมูลผู้ประกอบการของ สสว. ฐานข้อมูล THAI SME-GP และฐานข้อมูลผู้ใช้งานระบบให้บริการออนไลน์ของ สสว. ซึ่งได้รวบรวมข้อมูลผู้ประกอบการที่ผ่านการตรวจสอบและยืนยันข้อมูลผ่านเว็บไซต์ www.thaismegp.com นำมาจัดเก็บข้อมูลเพื่อเป็นฐานข้อมูลของ SME ONE ID

☑ พัฒนาระบบการเก็บข้อมูลผู้ประกอบการจากการเข้าใช้บริการระบบออนไลน์ของ สสว. ทั้ง 4 ระบบ SME Portal (www.smeone.info) ระบบ e-Learning Platform (www.smeacademy365.com) ระบบ SME Coach (www.thesmecoach.com) และแอปพลิเคชัน SME CONNEXT

☑ เชื่อมโยงข้อมูลกับสำนักงานคณะกรรมการอาหารและยา (อย.) โดยระบบให้บริการของ อย. สามารถเชื่อมต่อและรับข้อมูลจากฐานข้อมูล ONE ID ผ่านการใช้รหัส 13 หลัก ซึ่งอ้างอิงจากเลขบัตรประชาชน

การพัฒนาและยกระดับระบบสนับสนุนการเชื่อมโยงเพื่อการประกอบธุรกิจ: สนับสนุน SME ให้เข้าถึงการจัดซื้อจัดจ้างภาครัฐ (SME-GP)

1 สนับสนุน SME ให้เข้าถึงการจัดซื้อจัดจ้างภาครัฐ (SME-GP) ช่วงแรกของการดำเนินการ สสว. เร่งสร้างการรับรู้ในวงกว้าง ผ่านสื่อโทรทัศน์ หนังสือพิมพ์ และสื่อออนไลน์ Social Media และประสานความร่วมมือกับหน่วยงานต่างๆ รวมทั้งเผยแพร่มาตรการฯ ให้กับศูนย์ให้บริการ SMEs ครอบคลุม (OSS) และผู้ประกอบการ ตลอดจนจัดกิจกรรมเผยแพร่มาตรการอย่างต่อเนื่องในพื้นที่ต่างๆ ทั่วประเทศ รวม 42 ครั้ง มีผู้เข้าร่วมทั้งสิ้น 8,385 ราย (ข้อมูล ณ 24 ก.ย.2564) พร้อมทั้งประชาสัมพันธ์ในสื่อต่างๆ ได้แก่ วิดีโอ ระบบการให้ข้อมูลอัตโนมัติ (LINE Bot @smeconnect) ชุดข้อมูลคำถามคำตอบที่พบบ่อย (FAQ) www.smeone.info และ Infographic ต่อมาได้ร่วมกับศูนย์เทคโนโลยีอิเล็กทรอนิกส์และคอมพิวเตอร์แห่งชาติ (เนคเทค) พัฒนาระบบการขึ้นทะเบียนโดยมุ่งเน้นให้หน่วยงานภาครัฐสามารถค้นหาผู้ประกอบการ SME และรายการสินค้าหรือบริการได้ตามข้อกำหนดในทุกๆ กระบวน และผู้ประกอบการ SME มีความสะดวกในการขึ้นทะเบียน และเปิดใช้งานระบบขึ้นทะเบียน (ระบบใหม่) เมื่อ 13 ก.ย.2564



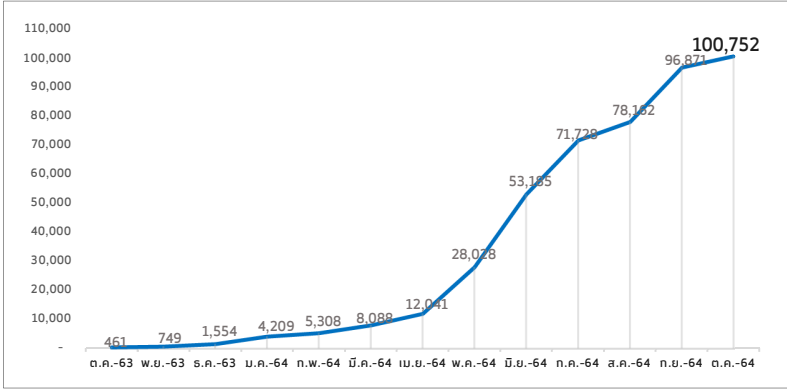
การสร้างการรับรู้ให้กับหน่วยงานภาครัฐและผู้ประกอบการ SME ระดับพื้นที่ ทั่วประเทศ

- จัดการประชุม/สัมมนาอบรมทั้งสิ้น **42 ครั้ง** (แบ่งเป็น กทม. 23 ครั้ง และจังหวัดต่างๆ 1 ครั้ง) *ได้แก่ เชียงราย เชียงใหม่ พิจิตร อุรุษยา นครปฐม ชุมพร พัทลุง (2) ยะลา สมุทรปราการ นครบุรีรัมย์ ชลบุรี นครราชสีมา ขอนแก่น มุกดาหาร บึงกาฬหนองคาย น่าน*
- ผู้เข้าร่วมงาน จำนวนทั้งสิ้น **8,385 ราย**

กลุ่มผู้เข้าร่วมงาน ประกอบด้วย

- หน่วยงานภาครัฐ 6,406 ราย (2,856 หน่วยงาน) สสว. ร่วมกับหน่วยงานภาครัฐจัดการเผยแพร่มาตรการ SME-GP เป็นกรมส่งเสริมการปกครองส่วนท้องถิ่น กรมทางหลวง กระทรวงการอุดมศึกษา วิทยาศาสตร์ วิจัยและนวัตกรรม มหาวิทยาลัยมหิดล คลังจังหวัดปทุมธานี คลังจังหวัดระยอง คลังจังหวัดพิจิตร คลังจังหวัดเชียงใหม่ คลังจังหวัดมุกดาหาร ฯลฯ
- ผู้ประกอบการ SME 1,979 ราย

2 ผลการขึ้นทะเบียน SME เพื่อการจัดซื้อจัดจ้างภาครัฐ (หน่วย: ราย)



100,752
ผู้ขึ้นทะเบียน (ราย)
ข้อมูล 13 ต.ค.2564

551,306
มูลค่าการจัดซื้อจัดจ้าง (ล้านบาท)

661,492
สินค้า/บริการ (รายการ)
ข้อมูล 29 ก.ย.2564

ขนาดธุรกิจ	มูลค่าการจัดซื้อจัดจ้าง SME-GP		จำนวนโครงการ
	(ล้านบาท)	(%)	
ธุรกิจขนาดย่อม (Micro)	31,401	5.70	512,611
ธุรกิจขนาดย่อม (Small)	288,215	52.28	1,366,470
ธุรกิจขนาดกลาง (Medium)	231,690	42.03	590,701
รวมทั้งสิ้น	551,306	100.00	2,469,782

ที่มา: กรมบัญชีกลาง ข้อมูล ณ 31 ส.ค.2564
หมายเหตุ: ผู้ประกอบการ SME-GP จำนวน 47,783 ราย

ผลการขึ้นทะเบียนผู้ประกอบการ ทั้งสิ้น 100,752 ราย โดยมี 10 จังหวัดที่ขึ้นทะเบียนมากที่สุด คือ กรุงเทพมหานคร เชียงใหม่ นครบุรีรัมย์ นครราชสีมา ปทุมธานี สงขลา ชลบุรี ขอนแก่น เชียงราย และสมุทรปราการ และมีสินค้า/บริการ จำนวน 661,492 รายการ

มูลค่าการจัดซื้อจัดจ้างจากผู้ประกอบการ SME ที่ขึ้นทะเบียนไว้กับ สสว. ทั้งสิ้น 551,306 ล้านบาท แบ่งเป็น ธุรกิจขนาดย่อม (Micro) 31,401 ล้านบาท ธุรกิจขนาดย่อม (Small) 288,215 ล้านบาท และธุรกิจขนาดกลาง (Medium) 231,690 ล้านบาท โดยมีสินค้า/บริการที่หน่วยงานภาครัฐจัดซื้อจัดจ้างจากผู้ประกอบการ SME-GP สำหรับกลุ่มงานก่อสร้าง มูลค่ารวมสูงสุด 3 ลำดับแรก คือ เครื่องจักรและอุปกรณ์การก่อสร้าง งานบริการก่อสร้างถนนทางหลวงและถนนอื่นๆ และงานก่อสร้างอาคาร สำหรับกลุ่มงานที่ไม่ใช่ก่อสร้าง มูลค่ารวมสูงสุด 3 ลำดับแรก คือ วัสดุอุปกรณ์ที่ใช้ในโรงพยาบาล การจ้างงาน (ที่ไม่ใช่งานก่อสร้าง ไม่ใช่ช่างที่ปรึกษาหรือจ้างออกแบบ) เข็มชนิดปิดผิวเนื้อ

3 การพัฒนาต่อยอดผู้ขึ้นทะเบียน SME เพื่อการจัดซื้อจัดจ้างภาครัฐ



สสว. ร่วมกับสถาบันการเงิน 8 แห่ง เพื่อร่วมมีการสนับสนุนเงินทุนสำหรับ SME เพื่อการเป็นคู่ค้ากับภาครัฐ ได้แก่ ธนาคารกรุงไทย ธนาคารพัฒนาวิสาหกิจขนาดกลางและขนาดย่อมแห่งประเทศไทย ธนาคารออมสิน ธนาคารกรุงเทพ ธนาคารไทยพาณิชย์ ธนาคารกรุงศรีอยุธยา ธนาคารกสิกรไทย และธนาคารทหารไทยธนชาต โดยมีวัตถุประสงค์เพื่อพัฒนาสินเชื่อของสถาบันการเงินให้สอดคล้องกับความต้องการของผู้ประกอบการที่ขึ้นทะเบียน SME เพื่อการจัดซื้อจัดจ้างไว้กับ สสว. ภาครัฐ (THAI SME-GP) เช่น สินเชื่อเพื่อการเป็นคู่ค้ากับภาครัฐ สินเชื่อ Factoring ฯลฯ มีครอบคลุมการรับงานภาครัฐตั้งแต่ช่วงก่อนรับงาน (Pre Finance) ช่วงหลังทำสัญญา (Post Finance) รวมถึงรูปแบบเงินทุนหมุนเวียนเพื่อเสริมสภาพคล่อง และได้มีพิธีลงนามในบันทึกข้อตกลงความร่วมมือการสนับสนุนเงินทุนสำหรับ SME เพื่อการเป็นคู่ค้ากับภาครัฐ

- การดำเนินงานในระยะต่อไป
- 1) ปังงบประมาณ 2565 สสว. จัดให้มีโครงการพัฒนาคุณภาพมาตรฐาน สินค้า/บริการสำหรับผู้ประกอบการ SME
 - 2) ผลักดันการต่อยอดมาตรการ/นโยบาย เช่น
 - ☐ การจัดซื้อจัดจ้างจากเอกชน (corporate procurement)
 - ☐ การลดหลักประกันสัญญา/หลักประกันของ
 - ☐ การเข้าถึงเงินทุน (สินเชื่อคู่ค้าภาครัฐ สินเชื่อแฟคตอริง)
 - ☐ การทำเหมืองโถงการผลิตล่วงหน้า
 - ☐ การผลิตเพื่อทดแทนการนำเข้า



รายงานผลการดำเนินงานที่สำคัญ ประจำปี 2564 ของสำนักงานส่งเสริมวิสาหกิจขนาดกลางและขนาดย่อม

ES Early Stage

ยุทธศาสตร์ที่ 3
สร้างสังคมผู้ประกอบการให้เติบโตและก้าวสู่สากล

ส่งเสริมการเริ่มต้นธุรกิจ (Early Stage/Startup)

พัฒนาวิสาหกิจในระยะเริ่มต้นให้สามารถเติบโตได้ แบ่งเป็น 2 แนวทาง ได้แก่ **การพัฒนาผู้ประกอบการใหม่ (SME – Early Stage: All Stars)** ในกลุ่มเป้าหมาย SME ที่ยังไม่ได้จดทะเบียนจัดตั้งธุรกิจ หรือ SME ที่จดทะเบียนจัดตั้งธุรกิจไม่เกิน 3.5 ปี และ**การยกระดับธุรกิจเริ่มต้น (Boost up New Entrepreneurs)** ในกลุ่มเป้าหมาย SME ภาคการเกษตร ภาคการผลิต ภาคการค้าและบริการที่จดทะเบียนจัดตั้งธุรกิจไม่เกิน 3.5 ปี



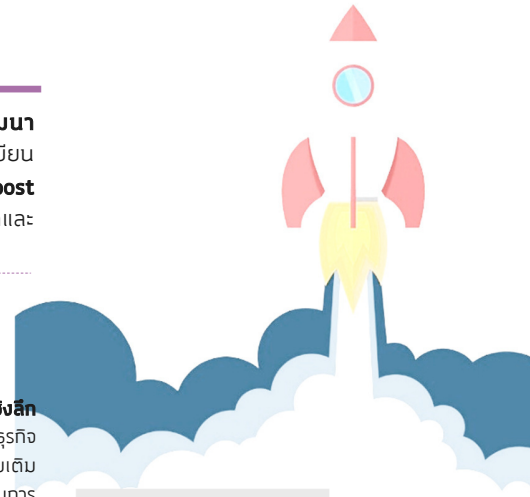
พัฒนาผู้ประกอบการใหม่ (SME – Early Stage: All Stars)

มีผู้ประกอบการเข้ารับ คำปรึกษาจากที่ปรึกษา/ผู้เชี่ยวชาญ **ได้รับการพัฒนาและยกระดับผู้ประกอบการเชิงลึก (SME All Stars) จำนวน 2,835 ราย** โดยใช้เครื่องมือ Business Model Canvas (BMC) ในการวิเคราะห์ธุรกิจของผู้ประกอบการ เพื่อให้ทราบปัญหา จุดอ่อนของธุรกิจที่ต้องปรับแก้ไข จุดเด่นหรือสิ่งที่ต้องพัฒนาเพิ่มเติม นำไปสู่แนวทางการสร้างหรือยกระดับศักยภาพธุรกิจของผู้ประกอบการในระยะ 3 ปี (SME Road map) ผ่านการให้คำปรึกษาทั้งในรูปแบบออนไลน์และออฟไลน์ จากผู้เชี่ยวชาญเฉพาะด้านตามประเด็นการพัฒนา ซึ่ง **สสว. ได้ผลักดันและสร้างโอกาสทางการตลาดให้กับผู้ประกอบการที่ผ่านการยกระดับ จำนวน 614 ราย** เข้าร่วม**ทดสอบตลาด** เช่น ผ่าน Facebook “สสว. CONNEXT-ตลาดออนไลน์” “คำคุณมารีเกิดเพลส” “Early Stage Market Fair” และแคตตาล็อกสินค้าบนเว็บไซต์ www.esan-allstars.com เป็นต้น และ**เกิดมูลค่าทางเศรษฐกิจ 330 ล้านบาท** นอกจากนี้ สสว. ได้เชื่อมโยงผู้ประกอบการกับสถาบันการเงิน ได้แก่ ธนาคารเพื่อการเกษตรและสหกรณ์ (ธ.ก.ส.) ธนาคารออมสิน ธนาคารไทยพาณิชย์ ธนาคารกรุงไทย มาให้คำปรึกษาและแนะนำเรื่องขอสินเชื่อเพื่อต่อยอดธุรกิจ



ยกระดับธุรกิจเริ่มต้น (Boost up New Entrepreneurs)

ดำเนินการ**สำรวจความต้องการและวิเคราะห์ศักยภาพผู้ประกอบการ**โดยที่ปรึกษามีความเชี่ยวชาญเกี่ยวกับเทคโนโลยีดิจิทัล ผ่าน**กิจกรรม Tech Matching เพื่อนำเทคโนโลยีดิจิทัลที่เหมาะสมมาปรับใช้กับผลิตภัณฑ์และธุรกิจ จำนวน 504 ราย** แบ่งเป็น ภาคการผลิต 250 ราย และภาคบริการ 254 ราย ทั้งนี้ สสว. ได้**ผลักดันและสร้างโอกาสทางการตลาดให้กับผู้ประกอบการที่ผ่านการคัดเลือก 45 ราย จากภาคการผลิตในกลุ่มธุรกิจสินค้าไลฟ์สไตล์ และอาหาร** เข้าร่วม**กิจกรรม Business Matching** โดยจับคู่กับผู้ซื้ออย่างน้อย 3 ราย ในรูปแบบออนไลน์ โดยนำภาพสินค้าของผู้ประกอบการแสดงผ่านบนเว็บไซต์ และเปิดให้ผู้ซื้อที่สนใจนัดหมายเพื่อพบปะเจรจากับผู้ขาย โดยมีผลการเจรจาธุรกิจ จำนวน 164 ครั้ง จาก 45 ราย มีคู่ค้าที่ทำการเจรจาทางธุรกิจ 34 ราย แบ่งเป็น ห้างสรรพสินค้า 2 ราย ตัวแทนจำหน่ายในประเทศและระหว่างประเทศ (Trader) 6 ราย ผู้ค้าออนไลน์และมีหน้าร้าน 16 ราย บน E-Commerce 1 ราย และเจ้าของแบรนด์ 9 ราย ซึ่งคาดการณ์ว่าจะสามารถสร้างมูลค่าทางเศรษฐกิจได้ไม่น้อยกว่า 80 ล้านบาท สำหรับผู้ประกอบการภาคการค้าและภาคบริการที่ผ่านกิจกรรม Pitching and Networking จะได้รับการต่อยอดขยายธุรกิจ เพิ่มช่องทางการร่วมทุน และสร้างโอกาสคัดเลือกร่วมงานแสดงสินค้าระดับโลกได้จัดงาน The SMEs TAKEology มีผู้เข้าร่วมผ่าน Zoom 100 ราย และผู้เข้าร่วมกิจกรรมผ่าน Pop live platform 217 ราย



สสว. ตีตลาดการค้า SME รุ่นใหม่
บุกตลาดออนไลน์
ฝ่าวิกฤตโควิด-19



กลุ่ม Early Stage ได้รับการพัฒนา
3,339 ราย



ผลักดันและสร้างโอกาสทางการตลาด
ร่วมกิจกรรม Business Matching
659 ราย



เกิดมูลค่าเศรษฐกิจโดยรวม
330 ล้านบาท



ช่องทางออนไลน์อื่นๆ:
<https://www.facebook.com/smeconnextonlinemarket>
<https://www.facebook.com/EarlyStageMarketFair>
<https://www.esan-allstars.com>



1. ยุทธศาสตร์ผู้ประกอบการวิสาหกิจรายย่อย :



ปีเดียว 292 ราย พัฒนาผลิตภัณฑ์ร่วมกับ Excellence

Center กับ 4 มหาวิทยาลัย ได้แก่ มหาวิทยาลัยเทคโนโลยีพระจอมเกล้าพระนครเหนือ มหาวิทยาลัยเชียงใหม่ มหาวิทยาลัยขอนแก่น และมหาวิทยาลัยสงขลานครินทร์

พัฒนาศักยภาพผู้ประกอบการต้นแบบ ด้วยการอบรมเชิงลึกจุดประกายความคิด พร้อม Mentor ความรู้ด้านการค้าแนวคิดหรือข้อมูลแนวโน้มความต้องการตลาดมาประยุกต์ใช้ในการพัฒนาผลิตภัณฑ์หรือบริการ และถ่ายทอดความรู้ป็นวิทยาศาสตร์หรือนวัตกรรมมาใช้เพิ่มมูลค่าหรือลดความเสี่ยง ตลอดจนพัฒนา Brand/Logo/Label/Tag/สื่อการตลาด ผ่านการคัดเลือกเข้าสู่กระบวนการ Coaching & Workshop มีผู้เชี่ยวชาญและทีมงาน Lazada มาให้คำแนะนำปรึกษาด้านการพัฒนาช่องทางตลาดด้าน Digital เสริมสร้างโอกาสทางการตลาดผ่านกิจกรรมเปิดร้านค้าออนไลน์บนแพลตฟอร์ม Lazada ภายใต้แคมเปญพิเศษ "ช้อปของดี SME ไทย ฟ้าดีใจดี" และเพิ่มช่องทางให้ผู้ที่สนใจสามารถเลือกซื้อสินค้าผ่านเว็บไซต์พิเศษ lazada.co.th/sme2021 หรือผ่านแอปพลิเคชัน SME CONNEXT และสามารถสร้างรายได้รวมทั้งสิ้น 5.46 ล้านบาท

สร้างแบรนด์เอสเอ็มอีให้เข้มแข็ง มีผลิตภัณฑ์ที่โดดเด่น ได้แก่ ลูกอมสมุนไพรชาจีนจากมะขามป้อม จากหอ.โอบีพอยท์บาร์เก็ดดิ้ง จ.แม่ฮ่องสอน ผลิตภัณฑ์ใหม่รูปแบบขนม 3in1 (บิสกิตข้าวตัง แยมลูกพลับ และเนยถั่วลายเสือ) จากบริษัท กุ๊ตโต้ จำกัด จังหวัดแม่ฮ่องสอน เป็นต้น



กลุ่ม Micro ได้รับการพัฒนา 10,586 ราย



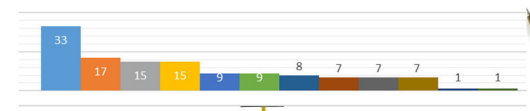
เกิดมูลค่าเศรษฐกิจโดยรวม 1,490.27 ล้านบาท



Born Strong "พันธมิตรสร้างแบรนด์และธุรกิจเพื่อความยั่งยืนในการแข่งขัน" มีผู้สมัครเข้าร่วมโครงการ 446 ราย ผ่านเกณฑ์การคัดเลือกเข้าสู่การ Audition 110 ราย โดยผู้สมัครสมัคร 43 ราย ประกอบด้วยกลุ่มธุรกิจ Agriculture & Food / Health & Beauty / Fashion & Lifestyle ได้รับคัดเลือกเข้าสู่กระบวนการถ่ายทอดองค์ความรู้ และให้คำปรึกษาเชิงลึก ผ่านการวิจัยและวิเคราะห์ภาพรวมธุรกิจผู้ประกอบการ ครอบคลุมทั้งศักยภาพในการสร้างผลิตภัณฑ์ใหม่ พร้อมรายงานผลวิจัยและแผนธุรกิจในการสร้างแบรนด์ของผู้ประกอบการ และเชื่อมโยงผู้ประกอบการกับ OEM เพื่อการพัฒนาผลิตภัณฑ์ใหม่ 10 ราย อีกทั้งกลุ่ม Agriculture & Food / Health & Beauty เข้าร่วมกิจกรรมเจรจาธุรกิจกับผู้ซื้อรายใหญ่ในประเทศ (Business Matching) เพื่อสร้างทักษะการสามารถวางแพ็คเกจและต้นทุน รวมทั้งการเจรจาต่อรองกับผู้ซื้อรายใหญ่ในประเทศในกิจกรรม Business Matching มี Buyer เข้าร่วม 4 ราย ได้แก่ TV Dict CJ Express RS Mall และ Tops และมีผู้ประกอบการเข้าร่วมผ่านช่องทางออนไลน์ และสำหรับกลุ่ม Fashion & Lifestyle / Trade & Service ปฏิบัติการกิจกรรมใหม่เป็น Fashion Video คู่ด้วยผู้ประกอบการส่วนใหญ่มีการทำ Material ในรูปแบบ Video หรือ Youtube Marketing นำเสนอเรื่องราวของแบรนด์ฯ ดังนั้น สสว. น่วยขยายร่วมๆ เครือพันธมิตรโรเจอร์ Asset World Corporation และ Praew Wedding ได้ร่วมมือกันจัดแคมเปญ Love Vaccine Campaign เพื่อส่งเสริมยอดขาย และกระตุ้นเศรษฐกิจให้อุตสาหกรรม Service และ Hospitality โดยเฉพาะกลุ่มธุรกิจ Wedding ในประเทศไทย ส่งผลให้เกิดมูลค่าทางเศรษฐกิจ 44.31 ล้านบาท แบ่งเป็นยอดขายในประเทศเพิ่มขึ้น 16.09 ล้านบาท มูลค่าการส่งออกเพิ่มขึ้น 0.54 ล้านบาท มูลค่าการลงทุนเพิ่มขึ้น 23.15 ล้านบาท มูลค่าการจ้างงานเพิ่มขึ้น 4.52 ล้านบาท

ยกระดับมาตรฐานสินค้าเพื่อเพิ่มขีดความสามารถในการแข่งขันทางธุรกิจ จัดกิจกรรมสร้างแรงจูงใจและเสริมสร้างองค์ความรู้ด้านมาตรฐานผลิตภัณฑ์เพื่อให้ผู้ประกอบการตระหนักถึงความสำคัญของมาตรฐานผลิตภัณฑ์ และ/หรือเตรียมความพร้อมด้านมาตรฐานให้กับผู้ประกอบการหรือบุคลากรในธุรกิจ 305 ราย ด้วยการอบรมให้ความรู้เชิงลึกด้านมาตรฐานผลิตภัณฑ์ ได้แก่ หลักสูตรระบบการจัดการกับความสำคัญในการนำไปปฏิบัติ หลักสูตรยกระดับสินค้าด้วยระบบคุณภาพและมาตรฐานผลิตภัณฑ์ หลักสูตรมาตรฐาน GMP/HACCP Codex และหลักสูตรมาตรฐานผลิตภัณฑ์ชุมชน (มผช.) กับความปลอดภัยอาหาร ตลอดจนยกระดับมาตรฐานด้านการตรวจ วิเคราะห์ในห้องปฏิบัติการ/ทดสอบทางห้องปฏิบัติการให้กับสถานประกอบการจำนวน 284 กิจกรรม โดยผู้ประกอบการสามารถขยายสินค้า หรือเพิ่มโอกาสช่องทางการจำหน่าย หรือขยายโอกาสทางธุรกิจได้หรือลดต้นทุนในการทำมาตรฐาน ทำให้เกิดมูลค่าทางเศรษฐกิจ 350 ล้านบาท

การยกระดับมาตรฐานด้านการตรวจวิเคราะห์ในห้องปฏิบัติการ/ทดสอบทางห้องปฏิบัติการ	155 กิจกรรม
การยกระดับมาตรฐานด้านการตรวจประเมินสถานประกอบการและออกใบรับรองมาตรฐาน ดังนี้	129 กิจกรรม



2. เพิ่มศักยภาพในการประกอบธุรกิจ :



กิจกรรมเพิ่มศักยภาพผู้ประกอบการออนไลน์ด้วย Digital Marketing

อบรมให้ความรู้แก่ผู้ประกอบการใน 3 กลุ่ม จำแนกตามความพร้อมและศักยภาพของผู้ประกอบการ สามารถสร้างให้ผู้ประกอบการที่มีความพร้อมในระดับเริ่มต้นมีช่องทางตลาดออนไลน์เพิ่มขึ้น จำนวน 2,823 ราย และผู้ประกอบการได้รับการเพิ่มขีดความสามารถในการแข่งขันด้านการตลาดออนไลน์ จำนวน 3,710 ราย และผู้ประกอบการที่มีศักยภาพสูงได้รับการเพิ่มศักยภาพเชิงลึกในการทำธุรกิจออนไลน์จำนวน 290 ราย โดยสามารถสร้างยอดขายให้กับผู้ประกอบการกว่า 1,018.43 ล้านบาท



กิจกรรมพัฒนาสุดยอดเอสเอ็มอีจังหวัด (SME Provincial Champion)

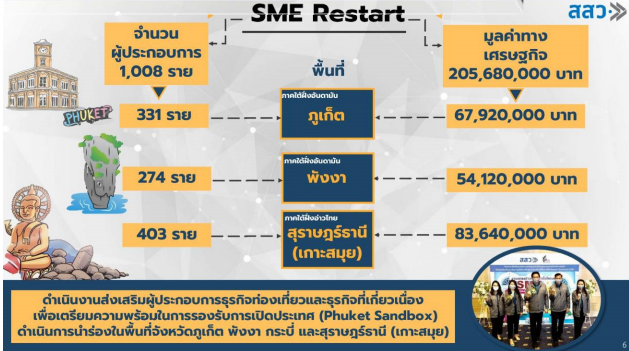
ผู้ประกอบการ 462 ราย ได้รับการอบรมและประเมินตนเอง (Self-Assessment) วิเคราะห์ปัญหา อุปสรรคด้านการพัฒนาผลิตภัณฑ์ การบริหารจัดการ/การผลิต/การเงิน/ระบบบัญชี/การตลาด การเข้าถึงแหล่งเงินทุน ตลอดจนได้รับการถ่ายทอดความรู้และเทคนิคการประกอบธุรกิจในรูปแบบ Coaching จากพี่เลี้ยงนักธุรกิจ จังหวัดละ 6 ราย ส่งผลให้ผู้ประกอบการได้รับการพัฒนาผลิตภัณฑ์/บริการให้มีคุณภาพสูงขึ้นหรือมีรายได้เพิ่มขึ้น จำนวน 462 ผลิตภัณฑ์ สร้างต้นแบบธุรกิจที่มีศักยภาพจำนวน 77 ราย

กิจกรรมส่งเสริมและพัฒนา SME ด้วยระบบบัญชีเดียว

ส่งเสริมให้ผู้ประกอบการ วิสาหกิจชุมชน มีความรู้ความเข้าใจในระบบบัญชีและภาษีอากร และเห็นความสำคัญของการใช้ระบบบัญชีเดียว นำเทคโนโลยีมาใช้ในการจัดทำบัญชีที่ถูกต้องครบถ้วน หรือเพื่อนำข้อมูลมาวิเคราะห์และวางแผนจัดการธุรกิจได้กว่า 1,563 ราย สามารถเสริมสร้างสมรรถนะของผู้ให้บริการด้านบัญชีและที่ปรึกษาภาษี (Service Provider) กว่า 240 กิจกรรม ให้มีประสิทธิภาพในการบริการและมีความพร้อมในการบริการแก่ผู้ประกอบการมากขึ้น นำไปสู่ความมั่นใจในการทำบัญชีที่ถูกต้อง และสร้างนักบัญชีชุมชน เพื่อให้บริการด้านบัญชีแก่วิสาหกิจชุมชน จำนวน 171 ราย

กิจกรรมส่งเสริมและพัฒนาธุรกิจท่องเที่ยวสู่การท่องเที่ยววิถีใหม่ (SME Restart)

สสว. ดำเนินการร่วมกับสภาอุตสาหกรรมท่องเที่ยวแห่งประเทศไทย ในพื้นที่ 3 จังหวัด คือภูเก็ต สุราษฎร์ธานี และพังงา สามารถเตรียมความพร้อมให้กับผู้ประกอบการธุรกิจการท่องเที่ยว 1,008 ราย ในการก้าวเข้าสู่การท่องเที่ยววิถีใหม่ และสร้างต้นแบบองค์ความรู้ในการพัฒนาธุรกิจท่องเที่ยวสู่การท่องเที่ยววิถีใหม่ใน 5 สาขาธุรกิจ ได้แก่ ธุรกิจบริการพาหนะทางบก ธุรกิจโรงแรมที่พัก ธุรกิจร้านอาหาร ธุรกิจบริการพาหนะทางน้ำ และธุรกิจนำเที่ยว/มัคคุเทศก์ ธุรกิจสปา และทำให้นักท่องเที่ยวทางเศรษฐกิจจากการที่ผู้ประกอบการนำความรู้ที่ได้รับไปปรับใช้ในการประกอบธุรกิจกว่า 205.68 ล้านบาท



3. การสร้างความเข้มแข็งในชุมชน: โครงการพัฒนาเศรษฐกิจฐานรากยุค 4.0



เสริมสร้างศักยภาพการดำเนินงานธุรกิจให้กับกลุ่มวิสาหกิจชุมชนและสหกรณ์รวม 158 แห่ง โดยอบรมเชิงปฏิบัติการและเสริมสร้างองค์ความรู้เกี่ยวกับการดำเนินงานธุรกิจยุค 4.0 ในภาคการผลิต การบริการ การค้า การศึกษาฐานในสถานประกอบการที่ประสบความสำเร็จหรือเป็นต้นแบบที่ดี รวมทั้งให้คำปรึกษาเชิงลึกเพื่อเพิ่มศักยภาพการดำเนินงาน และพัฒนาผลิตภัณฑ์/บริการของวิสาหกิจชุมชนและสหกรณ์รวม 368 ผลิตภัณฑ์/บริการ โดยมีสมาชิกของวิสาหกิจชุมชนและสหกรณ์เข้าร่วมกิจกรรมรวมทั้งสิ้น 907 ราย จัดการทดสอบตลาดในระบบการขายสินค้าออนไลน์ Catalog ของชุมชน (สสว.-KU LBP: Local Business Platform) และจัด Business Matching; Brother Trade อีชชวยแลกเปลี่ยนสินค้าระหว่าง "สหกรณ์-วิสาหกิจชุมชน-สหกรณ์" ที่เกิดจากการสร้างเครือข่ายในโครงการนี้ ทำให้เกิดมูลค่าทางเศรษฐกิจที่เพิ่มขึ้นจริง 77.53 ล้านบาท

**พัฒนาวิสาหกิจ
ขนาดย่อมให้ก้าวสู่
ธุรกิจสมัยใหม่
(กลุ่ม Small):**

SME กลุ่มที่ดำเนินธุรกิจ 3 ปีขึ้นไป กลุ่มที่มีอัตราการเติบโตของรายได้เฉลี่ยไม่น้อยกว่าร้อยละ 20 ในระยะ 3 ปีที่ผ่านมา และกลุ่มที่มีศักยภาพในการเติบโตในตลาดทั้งในและต่างประเทศ



กลุ่ม Small ได้รับการพัฒนา **11,633** ราย



เกิดมูลค่าเศรษฐกิจโดยรวม **3,246.53** ล้านบาท

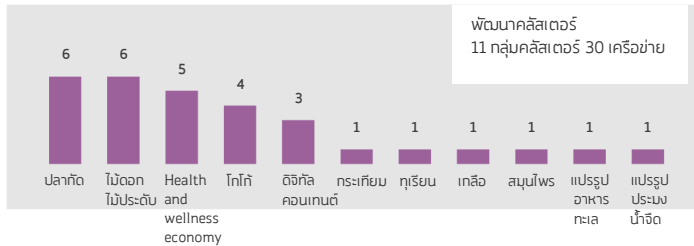


ส่งเสริมและพัฒนาธุรกิจระดับเติบโต (SME Regular Level)

ยกระดับความรู้มาตรฐานสากล (ISO GMP HACCP) การพัฒนาสินค้าผลิตภัณฑ์ ให้คำปรึกษาเสริมสร้างสมรรถนะผู้ประกอบการเชิงลึก ตรวจวิเคราะห์หรือทดสอบมาตรฐานคุณภาพ ขึ้นทะเบียนตลาดจัดซื้อจัดจ้างภาครัฐ Thai SME-GP ส่งเสริมการตลาดด้วย Platform ต่างๆ และขยายช่องทางการตลาดเชิงลึกทั้งในประเทศและต่างประเทศ โดยมี SME ได้รับการยกระดับความรู้ 3,347 ราย และได้รับการเสริมสร้างสมรรถนะเชิงลึกจากผู้เชี่ยวชาญเฉพาะด้านรวม 1,028 กิจกรรม **สามารถสร้างรายได้ หรือเพิ่มยอดขาย หรือเพิ่มประสิทธิภาพมูลค่าเศรษฐกิจกว่า 1,200 ล้านบาท**



30 เครือข่าย ได้รับการพัฒนาและเชื่อมโยงกันในกลุ่มคลัสเตอร์เป้าหมาย ทั้งต้นน้ำ กลางน้ำ ปลายน้ำให้เป็นคลัสเตอร์ที่เข้มแข็ง โดยมี SME ได้รับการพัฒนาองค์ความรู้ในการดำเนินธุรกิจแบบคลัสเตอร์ 4,347 ราย **สร้างมูลค่าเพิ่มทางเศรษฐกิจได้กว่า 307.7 ล้านบาท**



ส่งเสริมและต่อยอดการพัฒนาเพื่อขยายธุรกิจสู่สากล (SME SCALE UP)

เกิดเครือข่ายความร่วมมือด้านการพัฒนางานวิจัย หรือเทคโนโลยีหรือนวัตกรรม หรือแนวทางการพัฒนาต่างๆ เพื่อสร้างความสามารถในการแข่งขันของ SME (Technology & Innovation Collaboration Network) จำนวน 19 หน่วยงาน ใน 5 ด้านเทคโนโลยีและนวัตกรรม โดยมีผู้ประกอบการได้รับการพัฒนาต่อยอดการดำเนินงานวิจัย หรือเทคโนโลยี หรือนวัตกรรม หรือแนวทางการพัฒนาไปใช้ในธุรกิจผ่านกระบวนการได้รับคำปรึกษาเชิงลึก และพัฒนาต่อยอด Scale up จำนวน 101 กิจกรรม พร้อมทั้งได้จัดทำแผนแนวทางการศึกษาวิเคราะห์การนำเทคโนโลยีไปปรับใช้ และผลการศึกษาความเป็นไปได้ทางธุรกิจ (Business Feasibility) ให้กับทุกกิจการที่ผ่านพัฒนาต่อยอด และ**สามารถสร้างรายได้ลดต้นทุน เพิ่มประสิทธิภาพการลงทุนเพิ่ม จำนวน 154.57 ล้านบาท**

พัฒนาศักยภาพและช่องทางการตลาด

Digital Marketing
การตลาดออนไลน์

มุ่งเน้นกลุ่มสิ่งทอและเครื่องนุ่งห่ม แฟชั่นไลฟ์สไตล์ กลุ่มสินค้าของใช้/ของที่ระลึก เครื่องสำอาง อัญมณีเครื่องประดับ รองเท้าเครื่องหนัง อาหารและเกษตรแปรรูป และ Health & Wellness เป็นต้น มี MSME ได้รับการสนับสนุนให้เข้าร่วมกิจกรรมด้านการตลาดทั้งในประเทศและต่างประเทศ รวม 1,692 กิจกรรม จากการจัดงานแสดงสินค้า ทำให้เกิดการจับคู่ธุรกิจ 2,290 คู่ธุรกิจ และ**เกิดมูลค่าซื้อขายและหรือมูลค่าการเจรจาการค้าทั้งในและต่างประเทศ 1,263.26 ล้านบาท**



การประกวด SME National Awards พัฒนาระดับการเป็นผู้ประกอบการสู่มาตรฐานการบริหารจัดการธุรกิจ จำนวน 921 ราย / 335 กิจกรรม โดยผ่านการคัดเลือกและได้รับรางวัล จำนวน 53 ราย **เกิดมูลค่าเศรษฐกิจจากการสร้างยอดขาย 321 ล้านบาท** ทั้งนี้ มีผู้ประกอบการที่เคยเข้าร่วมประกวดรางวัลสุดยอด SME แห่งชาติ จำนวน 5 บริษัท สามารถเข้าตลาดหลักทรัพย์แห่งประเทศไทย (SET) ได้แก่ (1) บริษัท มาสเตอร์คูล อินเทอร์เน็ตซันแนล จำกัด (มหาชน) (2) บริษัท คิวทีซี เอนเบอร์รี่ จำกัด (มหาชน) (3) บริษัท ชันสวีท จำกัด (มหาชน) (4) บริษัท ไวส์ โลจิสติกส์ จำกัด (มหาชน) และ (5) บริษัท อีกราดราซิล กรุ๊ป จำกัด (มหาชน) รวมถึงมีผู้ประกอบการที่เตรียมพร้อมเข้าตลาดหลักทรัพย์ เอ็ม เอ ไอ (mai) อีก 3 ราย ได้แก่ (1) บริษัท วอริทซ์ สปอร์ต จำกัด (2) บริษัท โทฟู้ด จำกัด (3) บริษัท จีพีอะไฟล์ จำกัด



ตัวอย่างบริษัทที่ได้รับรางวัล:

- Predictive Co. Ltd ได้รับรางวัลที่ 1: สุดยอด SME แห่งชาติ (สาขา Technology & Software) และรางวัลพิเศษสำหรับปี 2021: SME New Normal (การแก้ปัญหาและรับมือในช่วงสถานการณ์โควิด-19)
- ALLWELL LIFE บริษัทเครื่องมือแพทย์แห่งแรกในประเทศไทย ได้รับรางวัลสุดยอด SME แห่งชาติ 2 ปีซ้อน



1

ขับเคลื่อนองค์กรให้เป็นไปตามแผน ตลอดจนพัฒนาศักยภาพบุคลากร ปรับปรุงกระบวนการภายใน องค์กร และเสริมสร้างภาวะแวดล้อมภายในองค์กร

- จัดทำแผนยุทธศาสตร์และแผนปฏิบัติการด้านการบริหารและพัฒนาทรัพยากรบุคคล ปี 2565 โดยผ่านคณะกรรมการการบริหารงานบุคคล เมื่อ 8 ต.ค.2564
- พัฒนาระบบประเมินผลการปฏิบัติงานของพนักงาน โดยนำมาใช้เป็นเครื่องมือในการประเมินผลปฏิบัติงานของพนักงานในปี 2564
- การติดตามและประเมินผลอัตราค่าจ้างของ สว. (Workforce Balance)
- การเพิ่มศักยภาพบุคลากรใน สว. Hard Skill และ Soft Skill

- การทบทวนและจัดทำแผนปฏิบัติการของ สว. ระยะ 5 ปี (พ.ศ. 2566-2570) ได้รับความเห็นชอบจากคณะกรรมการบริหาร สว. เมื่อ 15 ก.ย.2564
- วางระบบพัฒนาบริหารจัดการองค์กร จัดทำระบบงาน Work system และกระบวนการทำงานของ สว. ประจำปี 2564 พร้อมจัดทำคู่มือการปฏิบัติงานมาตรฐาน และปรับปรุงกระบวนการย่อย 10 กระบวนการ
- แผนพัฒนาองค์กรตามแนวทาง PMQA ประจำปี 2564 ได้รับอนุมัติจากคณะกรรมการติดตามและกำกับดูแลการดำเนินการพัฒนาคุณภาพการบริหารงานภาครัฐ (PMQA 4.0) ของ สว. เมื่อ 29 มิ.ย. 2564 และแผนพัฒนาองค์กรประจำปี 2565 ได้รับอนุมัติเมื่อ 10 ก.ย.2564
- จัดทำนโยบายการกำกับดูแลองค์กรที่ดี ประจำปี 2564 พร้อมแนวทางปฏิบัติ
- ทบทวนแผนการบริหารความเสี่ยง ประจำปี 2564 และคู่มือการบริหารความเสี่ยง ได้รับความเห็นชอบจากคณะกรรมการบริหาร สว. เมื่อ 17 ก.พ.2564

- แต่งตั้งคณะทำงานกิจกรรม 5 ส เมื่อ 23 ก.ย.2564 ดำเนินการตามนโยบายความปลอดภัย อาชีวอนามัย และสภาพแวดล้อมในการทำงาน พร้อมจัดทำคู่มือ 5 ส และกิจกรรม Big Cleaning Day ประจำปี 2564 เมื่อ 22 ธ.ค.2564

2

ยกระดับการบริหารจัดการสู่ Smart Office

ระบบเอกสารการประชุมอิเล็กทรอนิกส์ (D-Join)

เพื่อช่วยอำนวยความสะดวกในการประชุม สามารถดูเอกสารการประชุมผ่านระบบได้ ช่วยลดขั้นตอนและค่าใช้จ่ายในการผลิตเอกสาร รวมทั้งรองรับการทำงานในยุคดิจิทัล สถานการณ์ COVID-19 และการทำงานแบบ Work From Home

ระบบบริหารงานบุคคล (HRIS)

เพื่อให้มีระบบจัดการข้อมูลด้านทรัพยากรบุคคลที่ทันสมัยในลักษณะ Online เพิ่มประสิทธิภาพในการบริหารจัดการข้อมูลต่างๆ ของพนักงาน และอำนวยความสะดวกให้กับพนักงานที่สามารถใช้งานได้ทุกที่ ทุกเวลา

ผ่านเว็บไซต์: https://hris.sme.go.th/hr/Onebook_Account/login?ReturnUrl=%2fHR%2fOnebook%2fIndex%2f

3

ผลักดันองค์กรให้มีประสิทธิภาพตามเกณฑ์มาตรฐาน



- ประเมินคุณธรรมและความโปร่งใสในการดำเนินงานของหน่วยงานภาครัฐ (Integrity and Transparency Assessment: ITA) ภาพรวมผล ITA ปี 2564 ของ สว. ได้ 93.75 คะแนน จัดอยู่ในระดับ A



- ประเมินผลการดำเนินงานกองทุนส่งเสริมวิสาหกิจขนาดกลางและขนาดย่อม (กุนหมุนเวียน) โดยมีคะแนนการประเมินตนเอง เฉลี่ยเท่ากับ 4.4158* คะแนน
หมายเหตุ: *ตัวเลขอาจเปลี่ยนแปลงได้ เมื่อได้รับการแจ้งผลการประเมินอย่างเป็นทางการจากกรมบัญชีกลาง กระทรวงการคลัง



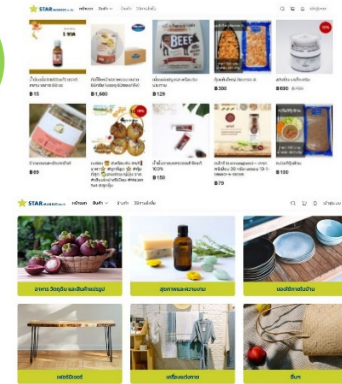
- การสำรวจความพึงพอใจของผู้มีส่วนได้ส่วนเสียของ สว. ประจำปีงบประมาณ 2564 ภาพรวมอยู่ที่ร้อยละ 88.43
- การสำรวจร้อยละของ SME ที่ได้รับบริการ/เข้าร่วมโครงการจาก สว. แล้วธุรกิจดีขึ้น ปีงบประมาณ 2563 อยู่ที่ร้อยละ 92.33



การตลาด

การพัฒนาตลาดกลางเพื่อเพิ่มช่องทางการตลาดให้แก่ SME ด้วยการเพิ่มช่องทางการจำหน่ายสินค้า รวมทั้งสร้างกลไกในการให้ความช่วยเหลือผู้ประกอบการด้านการตลาด โดยมีช่องทางการจำหน่ายสินค้าเพิ่มขึ้น 3 ช่องทางคือ (1) Platform Star Market ผ่านเว็บไซต์ www.starmarket.in.th สำหรับเป็นช่องทางการจัดจำหน่ายสินค้าออนไลน์ให้กับผู้ประกอบการ SME ทั่วประเทศ ภายใต้สโลแกน “ของดีทั่วไทย ถูกใจคนไกลบ้าน” โดยมีการนำสินค้าขึ้นขาย จำนวน 1,050 รายการ จากผู้ประกอบการ 280 ราย (2) ช่องทางการตลาดออฟไลน์ โดยการนำสินค้าของผู้ประกอบการไปจำหน่ายสินค้าในงานจัดงานแสดงสินค้าทั่วประเทศ SME FEST ณ จังหวัดขอนแก่น อุดรธานี และอุบลราชธานี โดยมีผู้แทนจำหน่าย (Trader) จังหวัดละ 5 ราย และ (3) ช่องทางการตลาดออนไลน์ ผ่านการขายสินค้าของผู้ประกอบการบน Platform Shopee โดยการใช่ Account ของ Starmarket จากผู้ประกอบการจำนวน 140 ราย ซึ่งจากการดำเนินโครงการส่งผลให้ผู้ประกอบการมียอดขายรวม 1,307,667 บาท (ออนไลน์ 1,019,867 บาท และออฟไลน์ 287,800 บาท)

การพัฒนาตลาดกลางเพื่อเพิ่มช่องทางการตลาดให้แก่ SME



การจัดงานแสดงสินค้าทั่วประเทศ SME FEST

ดำเนินการส่งเสริมด้านการตลาดและสร้างความมั่นคงให้เศรษฐกิจฐานราก ผ่านการจัดงานแสดงและจำหน่ายสินค้า สสว. CONNEXT: SME FESTIVAL “ตลาดนัดชุมชน พลิกวิกฤติสร้างโอกาสให้ SME FEST” ทั่วประเทศ รวมทั้งสิ้น 10 ครั้ง ในพื้นที่ จังหวัดนครราชสีมา กาญจนบุรี ฉะเชิงเทรา สมุทรสงคราม เพชรบุรี ลำปาง พัทลุง ขอนแก่น อุดรธานี และอุบลราชธานี มีผู้ประกอบการเข้าร่วมงาน 2,293 กิจการ และสร้างรายได้ไม่น้อยกว่า 54.87 ล้านบาท



การจัดงานแสดงสินค้าทั่วประเทศ SME FEST

กิจกรรมส่งเสริมการตลาด:
งานจัดแสดงและจำหน่ายสินค้า
CONEXT: SME FESTIVAL:



ผลการดำเนินงานตามมาตรการและนโยบายรัฐบาล

มาตรการ MSME 2020 และการสร้างปัจจัยเอื้อ



การพัฒนา
ทักษะ/วางระบบ



E-Learning Platform
www.smeacademy365.com

**Any time
Any Where
Any Devices**

ระบบการเรียนรู้ออนไลน์ (E-Learning Platform) ที่รวบรวมหลักสูตรและความรู้ที่จำเป็นต่อการพัฒนาธุรกิจของผู้ประกอบการ SME ไทย รวมถึงองค์ความรู้ที่มีเนื้อหาความรู้ในกลุ่มวิชาชีพ สำหรับผู้ประกอบการรายย่อยที่ต้องการพัฒนาตนเอง หรือบุคคลทั่วไปที่กำลังมองหาอาชีพ และสามารถนำองค์ความรู้ไปต่อยอดเพื่อประกอบวิชาชีพได้



พัฒนาระบบการให้ความรู้ในการดำเนินธุรกิจแบบครบวงจร (SME Academy 365)

จัดทำหลักสูตร/เนื้อหาครบระบบ SME Academy 365 ในรูปแบบ E-Learning Platform Online ภายใต้ชื่อ www.smeacademy365.com มี SME เข้ารับการบริการพัฒนาผ่านระบบ SME Academy 365 จำนวน 10,148 ราย เข้าอบรมออนไลน์ 7,651 ราย โดยมีการประชาสัมพันธ์ให้ผู้ประกอบการ SME เข้ามาใช้งานระบบฯ อย่างต่อเนื่อง รวม 177,055 ครั้ง



การพัฒนา
ผลิตภัณฑ์

การสนับสนุน Voucher เพื่อการพัฒนาผลิตภัณฑ์สำหรับวิสาหกิจรายย่อย/วิสาหกิจชุมชน ด้านการพัฒนาคุณภาพ มาตรฐานของผลิตภัณฑ์ การพัฒนาเทคโนโลยีการผลิต และการออกแบบผลิตภัณฑ์/บรรจุภัณฑ์ ได้แก่ (1) แพคเกจการพัฒนาสินค้าสมุนไพร/เครื่องสำอาง (2) แพคเกจการพัฒนาสินค้าอาหาร เครื่องดื่ม เกษตรแปรรูป (3) แพคเกจการออกแบบผลิตภัณฑ์/บรรจุภัณฑ์/สร้างแบรนด์ และ (4) แพคเกจพัฒนาผลิตภัณฑ์ที่มีมูลค่าสูง (High Value Creation) โดยผู้ประกอบการได้รับการถ่ายทอดเทคโนโลยีการพัฒนาผลิตภัณฑ์ให้มีมูลค่าสูง เพื่อให้ได้มาตรฐานหรือข้อกำหนดที่เกี่ยวข้อง มีอายุการเก็บรักษายาวนานขึ้น เพิ่มโอกาสทางการตลาด การออกแบบบรรจุภัณฑ์ให้ตรงตามความต้องการของผู้บริโภคในยุค New Normal การระบุดอกเบี้ยสนับสนุนที่เป็นไปตามข้อกำหนด และบรรจุภัณฑ์ง่ายต่อการขนส่ง ได้รับการตรวจวิเคราะห์ความปลอดภัยอาหาร (Food Safety) ที่สอดคล้องกับข้อกำหนดมาตรฐานผลิตภัณฑ์ มีการตรวจวิเคราะห์ด้านฉลากโภชนาการ หรือการตรวจวิเคราะห์ความปลอดภัย เพื่อเตรียมยื่นขอขึ้นทะเบียน อย. หรืออื่นๆ ผู้ประกอบการได้รับ Voucher รวม 435 ราย สามารถสร้างมูลค่าทางเศรษฐกิจที่เพิ่มขึ้นรวม 814.79 ล้านบาท



Scoring &
Big Data

การพัฒนาระบบการประเมินศักยภาพ MSME (SME Scoring/Big DATA) สสว. ร่วมกับ สำนักงานพัฒนาวิทยาศาสตร์และเทคโนโลยีแห่งชาติ (สวทช.) ดำเนินการจัดเก็บ ข้อมูลของผู้ประกอบการ โดยเฉพาะข้อมูลทางเลือก (Alternative Data) เช่น ยอดขาย การทำบัญชี การยื่นชำระภาษี พฤติกรรมทางธุรกิจ เป็นต้น เพื่อนำมาใช้ในการพัฒนาเครื่องมือสำหรับการประเมินระดับศักยภาพของ MSME เป้าหมาย 200 ราย ในมิติการพัฒนาต่างๆ เพื่อให้ทราบถึงจุดอ่อน จุดแข็ง ซึ่งจะช่วยให้ MSME สามารถพัฒนาตนเองได้ และสามารถใช้ระบบดังกล่าวเป็นเครื่องมือในการคัดเลือกผู้ประกอบการเพื่อเข้าร่วมโครงการของภาครัฐ หรือเป็นเครื่องมือช่วยสถาบันการเงินพิจารณาสินเชื่อได้อีกด้วย ซึ่งปัจจุบันได้พัฒนา 2 ระบบ ได้แก่ ระบบการประเมินศักยภาพ (SME Scoring) และระบบจัดการสิทธิประโยชน์ (Reward System) โดยมีภารกิจหลักในการดำเนินงานที่สำคัญ 3 ส่วน คือ 1) การวิจัยและพัฒนาเพื่อศึกษาหาปัจจัยหลัก ปัจจัยย่อย กำหนดค่าน้ำหนักของแต่ละปัจจัยและเงื่อนไขหลักเกณฑ์การให้คะแนนสำหรับประเมินศักยภาพ SME และการออกแบบเงื่อนไขหลักเกณฑ์สำหรับการบริหารจัดการสิทธิประโยชน์ในระบบ Reward System 2) การออกแบบและพัฒนาโปรแกรมการใช้เงินทั้งสองระบบในรูปแบบ Web-based Application 3) การสร้างแรงจูงใจและการรวบรวมผู้ประกอบการเข้ารับการประเมินความน่าเชื่อถือ



Service

พัฒนาระบบให้เอกชนสามารถเป็นหน่วยงานส่งเสริม MSME (Business Development Service : BDS) พัฒนาศักยภาพผู้ประกอบการในระยะเร่งด่วน รูปแบบของ Sandbox ร่วมกับ สภาอุตสาหกรรมแห่งประเทศไทย และสภาเกษตรกรแห่งชาติ เพื่อให้ความช่วยเหลือ MSME พื้นตัวจากสถานการณ์ถดถอยทางเศรษฐกิจ โดยมีผู้ประกอบการ MSME ได้รับการช่วยเหลืออุดหนุน ในการพัฒนาธุรกิจ/พัฒนาคุณภาพสินค้าและบริการ 224 ราย แบ่งเป็นภาคการผลิต 137 ราย และภาคธุรกิจเกษตร 87 ราย ในมิติการพัฒนาธุรกิจ 5 ด้าน ได้แก่ การเพิ่มผลิตภาพและประสิทธิภาพธุรกิจ การพัฒนาและบริหารจัดการธุรกิจ การพัฒนาคุณภาพและมาตรฐานสินค้าและบริการ การพัฒนาช่องทางจำหน่ายและการตลาด และการพัฒนาตลาดต่างประเทศ สามารถสร้างมูลค่าทางเศรษฐกิจแก่ผู้ประกอบการรวม 2,445.38 ล้านบาท

อำนวยความสะดวกในการขับเคลื่อนธุรกิจ

การศึกษาเพื่อขับเคลื่อนการอำนวยความสะดวกในการประกอบธุรกิจ (Doing Business) ระยะที่ 3 สสว. และสำนักงาน ก.พ.ส. ได้ลงนามในบันทึกแก้ไขเพิ่มเติมบันทึกข้อตกลงความร่วมมือโครงการศึกษาเพื่อขับเคลื่อนการอำนวยความสะดวกในการประกอบธุรกิจ ระยะที่ 3 (Doing Business Phase 3) (ฉบับที่ 2) เป็นที่เรียบร้อยแล้ว เมื่อ 19 ม.ค.2565 เพื่อดำเนินการศึกษาและจัดทำข้อเสนอแนะเพื่อปรับปรุงการอำนวยความสะดวกในการประกอบธุรกิจภายใต้กรอบการประเมินใน Doing Business แบ่งออกเป็น 3 ด้าน ได้แก่ ด้านการชำระภาษี ด้านการค้าระหว่างประเทศ และด้านการจัดซื้อจัดจ้างภาครัฐ

มาตรการด้านการเงิน

การสนับสนุนด้านการเงินผ่านโครงการส่งเสริมความรู้ด้านบริหารความเสี่ยงจากอัตราแลกเปลี่ยนและสนับสนุน SME ที่ทำการค้าระหว่างประเทศ ผู้ประกอบการที่ทำการค้าระหว่างประเทศลงทะเบียนเข้าอบรมรูปแบบ E-learning จำนวน 1,286 ราย ได้รับวงเงินค่าธรรมเนียม FX Options รวมถึงได้รับการสนับสนุนค่าธรรมเนียมการค้าระหว่างประเทศ จำนวน 738 ราย มีการซื้อ Options จำนวน 531 ราย จากจำนวนผู้ที่ได้รับวงเงินค่าธรรมเนียม FX Options รวม 2,768 สัญญา คิดเป็นมูลค่า 82.44 ล้านดอลลาร์และคิดเป็นค่า premium รวม 32.57 ล้านบาท และมีการใช้ค่าธรรมเนียมการค้าระหว่างประเทศ (Trade Related Fees) จำนวน 683 ราย จากจำนวนผู้ที่ได้รับสิทธิ คิดเป็นค่าธรรมเนียม Trade Related Fees รวม 10.33 ล้านบาท สามารถรักษามูลค่าการส่งออกและนำเข้าได้ 2,565.97 ล้านบาท

โครงการสนับสนุน SMEs รายย่อย

การสนับสนุนผู้ประกอบการให้สามารถเข้าถึงแหล่งเงินทุน โดยธนาคารพัฒนาวิสาหกิจขนาดกลางและขนาดย่อมแห่งประเทศไทย (ธพว.) ดำเนินการตั้งแต่ 1 มิ.ย.2563 ถึง 30 ก.ย.2564 และมีจำนวนผู้ยื่นคำขอกู้วงเงินที่ได้รับอนุมัติ และมีผลเบิกจ่ายเงินกู้ให้แก่ผู้ประกอบการ

การสนับสนุนผู้ประกอบการให้สามารถเข้าถึงแหล่งเงินทุน โดยบริษัทประกันสินเชื่ออุตสาหกรรมขนาดย่อม (บสย.) มีผู้ประกอบการได้รับสินเชื่อเพิ่มจากสถาบันการเงินจากการค้ำประกัน จำนวน 21,051 ราย วงเงินสินเชื่อรวม 50,000 ล้านบาท

ปัจจัยที่ส่งผลกระทบและปัญหา/อุปสรรคต่อการดำเนินงาน:

ด้านเศรษฐกิจ:

- ค่าเงินบาทมีแนวโน้มอ่อนตัวลงต่อเนื่อง อีกทั้งสถานะการเติบโตทางเศรษฐกิจของไทยลดอันดับลงจากอันดับ 2 ไปอยู่ที่อันดับ 5 ของอาเซียน รวมถึงสถานการณ์และปัจจัยด้านลบทางเศรษฐกิจ ทำให้ผู้ส่งออกมียอดการส่งออกและนำเข้าลดลง

ด้านความพร้อมของผู้ประกอบการ SME:

- SME ไม่ตระหนักถึงความสำคัญในการป้องกันความเสี่ยง
- SME ไม่ซื้อ Options เนื่องจาก Options ไม่เหมาะกับธุรกิจอัตราแลกเปลี่ยน มีความผันผวนต่ำ
- SME บางส่วนรอ Rate ที่ยอมรับได้ก่อนเข้าทำธุรกิจ (Exchange Rate)
- SME บางส่วนยังไม่เข้าใจเกี่ยวกับบริการ Options

	ผู้ยื่นคำขอกู้	ได้รับอนุมัติเงินกู้	เบิกจ่ายเงินกู้แล้ว	หน่วย
ระยะที่ 1	7,142	2,285	2,260	ราย
ระยะที่ 2	2,623	960	937	ราย
รวม	9,765	3,245	3,197	ราย
	วงเงินที่ขอกู้	วงเงินอนุมัติ	วงเงินเบิกจ่าย	หน่วย
ระยะที่ 1	8,107.00	3,676.30	3,632.72	ล้านบาท
ระยะที่ 2	857.83	317.16	311.83	ล้านบาท
รวม	8,964.83	3,993.46	3,944.55	ล้านบาท



ผลการติดตามและประเมินผลตามแผนบูรณาการพัฒนาผู้ประกอบการ และวิสาหกิจขนาดกลางและขนาดย่อมสู่สากล ประจำปีงบประมาณ 2564

สสว. ร่วมกับบริษัท ทริส คอร์ปอเรชั่น จำกัด (ที่ปรึกษา) ดำเนินการติดตามและประเมินผลการดำเนินงานโครงการของ 25 หน่วยงาน ที่ให้การส่งเสริมผู้ประกอบการ SME ภายใต้แผนบูรณาการการพัฒนาผู้ประกอบการ และวิสาหกิจขนาดกลางและขนาดย่อมสู่สากล ประจำปีงบประมาณ 2564 โดยมีผลการดำเนินงานสรุปได้ ดังนี้

การดำเนินงานในปีงบประมาณ 2564 ตั้งแต่ 1 ต.ค.2563 – 30 ต.ย.2564 จากการรายงานผ่านระบบ data.sme.go.th ของ สสว. มีการเบิกจ่ายงบประมาณรวมผูกพัน 1,168,850,353.93 บาท คิดเป็นร้อยละ 96.60 ของงบประมาณที่ได้รับจัดสรร 1,210,000,000 บาท

มีผู้ประกอบการและวิสาหกิจขนาดกลางและขนาดย่อม (SME) ได้รับประโยชน์รวมทั้งสิ้น 424,015 ราย คิดเป็นร้อยละ 115.07 จากเป้าหมาย 368,500 ราย ผ่านการพัฒนาและส่งเสริม 5 แนวทาง ได้แก่

ข้อค้นพบจากการติดตามและประเมินผลโครงการตามแผนบูรณาการ ปี 2564 พบว่า


- การจัดสรรงบประมาณ** ส่วนใหญ่เน้นไปที่การพัฒนาผู้ประกอบการในการเสริมสร้างความรู้ด้านเทคโนโลยี นวัตกรรม และดิจิทัล การเสริมสร้างความรู้ด้านมาตรฐานที่เกี่ยวข้อง และการเสริมสร้างความรู้เกี่ยวกับผลิตภัณฑ์มูลค่าสูง และรองลงมาได้แก่ การส่งเสริมกระบวนการผลิตและบริการ
- กิจกรรมการพัฒนาและส่งเสริม** ส่วนใหญ่เน้นการนำงานวิจัยมาใช้ประโยชน์ การวิจัยและพัฒนาเทคโนโลยีเพื่อเพิ่มผลิตภาพ และมูลค่าเพิ่ม และเน้นการผลิตที่เป็นมาตรฐานความปลอดภัยตามกฎหมาย สำหรับกิจกรรมพัฒนาสินค้าหรือผลิตภัณฑ์ พบว่า ให้ความสำคัญกับการถ่ายทอดเทคโนโลยีมากที่สุด
- การส่งเสริมด้านการตลาดและการขยายการลงทุน** มุ่งเน้นการส่งเสริมการใช้เทคโนโลยี นวัตกรรมสื่อออนไลน์เพื่อขยายตลาด การใช้ E-commerce เป็นสำคัญ สำหรับการพัฒนา Ecosystem ให้ความสำคัญกับการเข้าถึงข้อมูลด้านธุรกิจและสิทธิประโยชน์ต่างๆ และการใช้ Big data ในการบริหารจัดการเพื่อการส่งเสริมผู้ประกอบการ

สสว. ในฐานะเจ้าภาพแผนงานบูรณาการ ร่วมกับ 10 กระทรวง 25 หน่วยงาน



ได้รับจัดสรรงบประมาณ
1,210,000,000 บาท

- เบิกจ่ายผูกพัน 1,168,850,353.93 บาท
- คิดเป็นร้อยละ 96.60



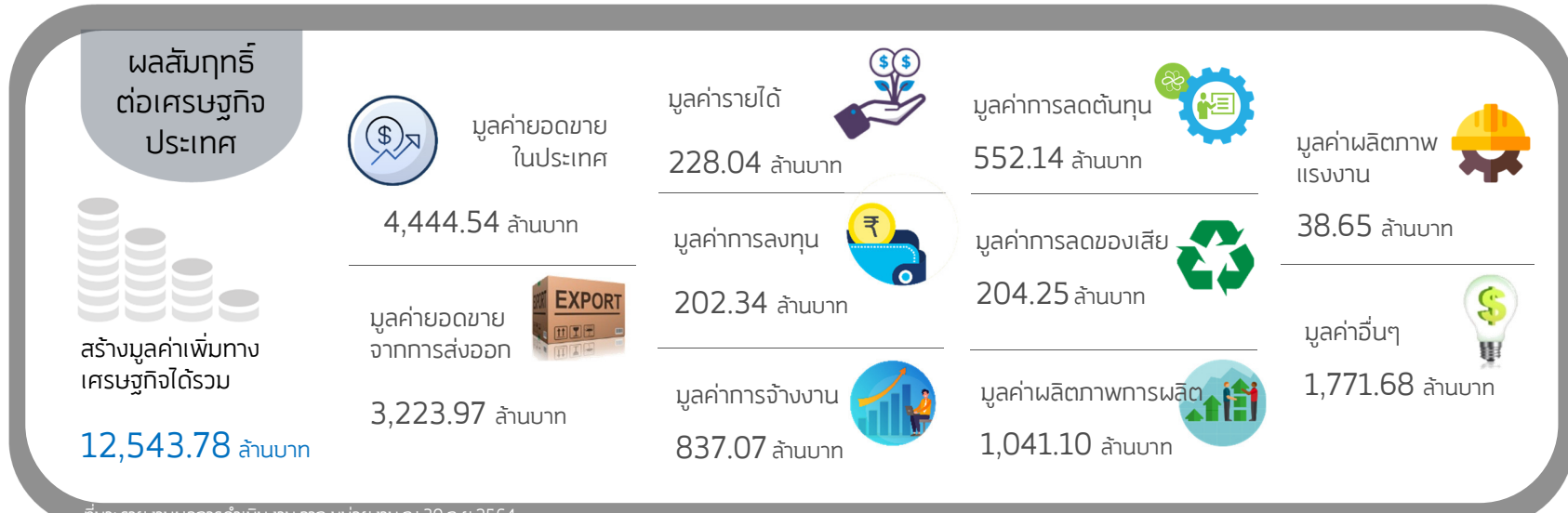
มีจำนวน SME ได้รับประโยชน์
424,015 ราย (จากเป้าหมาย 368,500 ราย)
คิดเป็นร้อยละ **115.07**

แนวทางส่งเสริม	เป้าหมาย	ผลสำเร็จ	หน่วยนับ
แนวทางที่ 1 พัฒนาวិสาหกิจในระยะเริ่มต้นให้สามารถเติบโตได้ (Early Stage)	8,500	18,026	ราย
แนวทางที่ 2 พัฒนาวิสาหกิจรายย่อยให้ประกอบธุรกิจอย่างมืออาชีพ (Micro)	19,000	18,779	ราย
แนวทางที่ 3 พัฒนาวิสาหกิจขนาดย่อมให้ก้าวสู่ธุรกิจสมัยใหม่ (Small)	58,000	58,209	ราย
แนวทางที่ 4 พัฒนาวิสาหกิจขนาดกลางและวิสาหกิจที่มีศักยภาพให้เข้าสู่การแข่งขันระดับสากล (Medium & High Potential)	3,000	5,528	ราย
แนวทางที่ 5 พัฒนาปัจจัยแวดล้อมในการส่งเสริม SME ให้เพียงพอและมีประสิทธิภาพมากขึ้น (Ecosystem)			
• ระบบการส่งเสริมวิสาหกิจขนาดกลางและขนาดย่อมให้บริการแก่ SME	280,000	323,473	ราย
• ระบบการส่งเสริมวิสาหกิจขนาดกลางและขนาดย่อมได้รับการพัฒนา	82	82	ศูนย์

- ปริมาณโครงการภายใต้แผนงานบูรณาการ** มีการส่งเสริมพัฒนาผู้ประกอบการมากที่สุด 3 อันดับแรก คือ อันดับ 1 โครงการที่เกี่ยวข้องกับการเสริมสร้างความรู้ให้แก่ผู้ประกอบการ อันดับ 2 โครงการที่เกี่ยวข้องกับการพัฒนาสินค้าผลิตภัณฑ์ อันดับ 3 โครงการที่เกี่ยวข้องกับการส่งเสริมด้านการตลาดที่มุ่งเน้น E-commerce เป็นหลัก
- โครงการที่มีสัดส่วนการส่งเสริมและพัฒนาค่อนข้างน้อย** เมื่อเทียบกับโครงการทั้งหมด คือ โครงการส่งเสริมด้านการตลาดและการขยายการลงทุน และการพัฒนาด้านโลจิสติกส์เพื่อสนับสนุนธุรกิจ รวมถึงโครงการที่ส่งเสริมวิจัยวิจัย
- เมื่อพิจารณาสัดส่วนของขนาดธุรกิจ พบว่า** ธุรกิจที่ได้รับการพัฒนาส่วนใหญ่เป็นธุรกิจขนาดย่อม (Small) คิดเป็นร้อยละ 35.76 รองลงมา ได้แก่ ธุรกิจขนาดย่อม (Micro) คิดเป็นร้อยละ 26.06 ธุรกิจขนาดกลาง (Medium) คิดเป็นร้อยละ 24.24 และธุรกิจวิสาหกิจชุมชน คิดเป็นร้อยละ 13.94 ของธุรกิจที่ได้รับการพัฒนาทั้งหมด

ด้านความซ้ำซ้อนของโครงการ พบว่า โครงการที่มีความซ้ำซ้อนกับหน่วยงานอื่นๆ คิดเป็นร้อยละ 36.36 ซึ่งส่วนใหญ่เป็นการดำเนินโครงการในลักษณะของการสนับสนุนการพัฒนาศักยภาพของวิสาหกิจชุมชน ซึ่งเป็นกิจกรรมการอบรมด้านการตลาดออนไลน์ การพัฒนาผลิตภัณฑ์และบรรจุภัณฑ์

มูลค่าเพิ่มทางเศรษฐกิจที่เกิดจากการดำเนินการแผนงานบูรณาการส่งเสริม SME ปี 2564



ที่มา: รายงานผลการดำเนินงาน จาก หน่วยงาน ณ 30 ก.ย.2564

มูลค่าทางเศรษฐกิจตามแนวทางการพัฒนา 5 แนวทาง



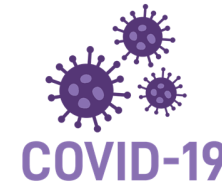
ข้อเสนอแนะ สำหรับการดำเนินงาน ส่งเสริม SME ในระยะต่อไป

การออกมาตรการ
ช่วยเหลือ



- ควรเป็นมาตรการที่ไม่ใช้งบประมาณสูง เกิดผลอย่างรวดเร็ว มีประสิทธิภาพ
- ผู้ประกอบการควรสามารถเข้าถึงมาตรการได้ง่าย ลดทอนอุปสรรคในการเข้าถึงมาตรการความช่วยเหลือ
- ควรมุ่งเป้าไปที่ธุรกิจที่มีความจำเป็น โดยเฉพาะกลุ่มเปราะบาง กลุ่มฐานราก และวิสาหกิจชุมชน

เตรียมพร้อมภายหลัง
สถานการณ์ COVID-19



- ควรเตรียมบุคลากร ที่มีความรู้ ความสามารถ ความเชี่ยวชาญ รวมถึง อุปกรณ์ และเครื่องมือที่มีความพร้อมในการฟื้นฟู
- ควรเตรียมความพร้อมรองรับกลยุทธ์ (Exit Strategy) โดยไม่หยุดการสนับสนุนที่รวดเร็ว และกระทันหันเกินไป

งบประมาณและกลไก
ขับเคลื่อนการส่งเสริม SME



- ควรสนับสนุนผ่านการสร้างกลไกที่สามารถสร้างผลกระทบสูง HIPs (High-Impact Programs)
- ควรสนับสนุนกลไกผู้ให้บริการทางธุรกิจ BDS (Business Development Service)



ผลการประเมินคุณธรรมและความโปร่งใส ในการดำเนินงานของหน่วยงานภาครัฐ ประจำปีงบประมาณ พ.ศ.2564 (Integrity and Transparency Assessment: ITA)

ร่วมกับ 5 หน่วยงาน ได้แก่ สำนักงาน ป.ป.ช. สำนักงาน ป.ป.ท กรมส่งเสริมการค้าระหว่างประเทศ สำนักงาน คณะกรรมการนโยบายรัฐวิสาหกิจ และสำนักงาน ปลัดกระทรวงการอุดมศึกษา วิทยาศาสตร์ วิจัยและนวัตกรรม

การประเมิน ITA เปรียบเทียบตามค่าเป้าหมายของตัวชี้วัดที่กำหนดตามนโยบายและแผนงานระดับประเทศ ได้แก่ แผนแม่บทภายใต้ยุทธศาสตร์ชาติ ประเด็นที่ 21 การต่อต้านการทุจริตและประพฤติมิชอบ (พ.ศ.2561-2580) ซึ่งในระยะแรก ของแผนแม่บทฯ (พ.ศ.2561-2565) ได้กำหนดค่าเป้าหมายของตัวชี้วัดให้หน่วยงานภาครัฐมีผลการประเมิน ITA ผ่านเกณฑ์ (85 คะแนน) มีสัดส่วนไม่น้อยกว่าร้อยละ 80 นอกจากนี้ แผนงานบูรณาการต่อต้านการทุจริตและประพฤติ ได้กำหนดค่าเป้าหมายในปี พ.ศ. 2564 ให้หน่วยงานภาครัฐมีผลการประเมิน ITA ผ่านเกณฑ์ (85 คะแนน) มีสัดส่วนไม่น้อยกว่าร้อยละ 65

เป้าหมาย	ตัวชี้วัด	ค่าเป้าหมาย		
		2563	2564	2565
ประชาชนมี วัฒนธรรมและ พฤติกรรม ซื่อสัตย์สุจริต	ร้อยละของ หน่วยงานที่ ผ่านเกณฑ์ การประเมิน ITA (85 คะแนน)	ร้อยละ 50	ร้อยละ 65	ร้อยละ 80

เครื่องมือการประเมิน ประกอบด้วย 3 แบบ

- 01 แบบวัดการรับรู้ของผู้มีส่วนได้ส่วนเสียภายใน (Internal Integrity and Transparency Assessment: IIT)
- 02 แบบวัดการรับรู้ของผู้มีส่วนได้ส่วนเสียภายนอก (External Integrity and Transparency Assessment: EIT)
- 03 แบบตรวจการเปิดเผยข้อมูลสาธารณะ (Open Data Integrity and Transparency Assessment: OIT)

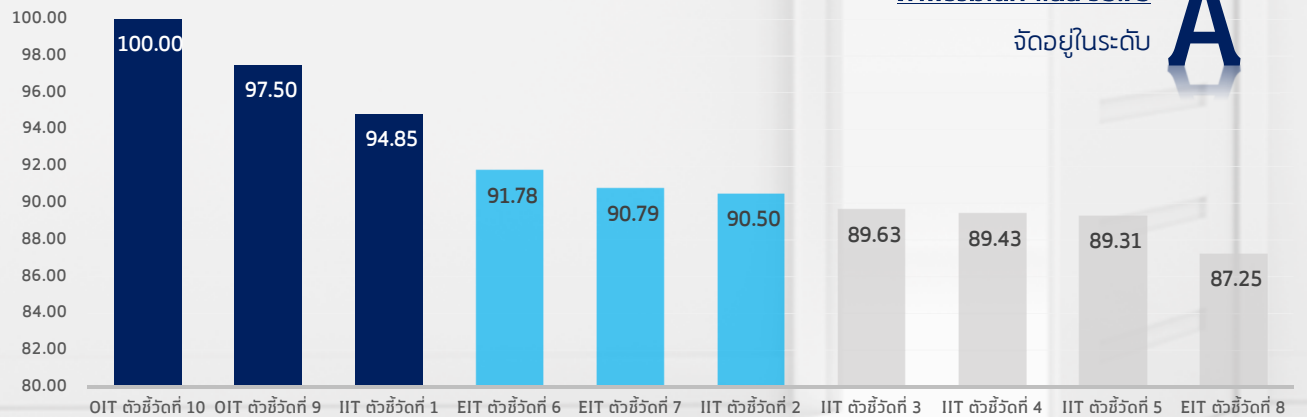
เกณฑ์ระดับผลการประเมิน แบ่งเป็น 7 ระดับ

คะแนน	95.00-100	85.00-94.99	75.00-84.99	65.00-74.99	55.00-64.99	50.00-54.99	0-49.99
ระดับ	AA	A	B	C	D	E	F

ภาพรวมผล ITA ปี 2564 ของ สสว. ได้ 93.75 คะแนน จัดอยู่ในระดับ A พบว่า คะแนนตัวชี้วัดสูงสุด 3 ลำดับแรก ได้แก่ การป้องกันการทุจริต (OIT ตัวชี้วัดที่ 10) ได้คะแนน 100 การเปิดเผยข้อมูล (OIT ตัวชี้วัดที่ 9) ได้คะแนน 97.50 และการปฏิบัติหน้าที่ (IIT ตัวชี้วัดที่ 1) ได้คะแนน 94.85

IIT ตัวชี้วัดที่ 1 การปฏิบัติหน้าที่ ตัวชี้วัดที่ 2 การใช้งบประมาณ ตัวชี้วัดที่ 3 การใช้อำนาจ	ตัวชี้วัดที่ 4 การใช้ทรัพย์สินของราชการ ตัวชี้วัดที่ 5 การแก้ไขปัญหาการทุจริต	EIT ตัวชี้วัดที่ 6 คุณภาพการดำเนินงาน ตัวชี้วัดที่ 7 ประสิทธิภาพการสื่อสาร ตัวชี้วัดที่ 8 การปรับปรุงการทำงาน	OIT ตัวชี้วัดที่ 9 การเปิดเผยข้อมูล ตัวชี้วัดที่ 10 การป้องกันการทุจริต
--	--	--	---

ผลคะแนน ITA ปี 2564



ประเมินผลการดำเนินงานกองทุนส่งเสริมวิสาหกิจขนาดกลางและขนาดย่อม (ทุนหมุนเวียน)

ผู้ประเมิน: กรมบัญชีกลาง กระทรวงการคลัง

ประเมินผลการดำเนินงานกองทุน:

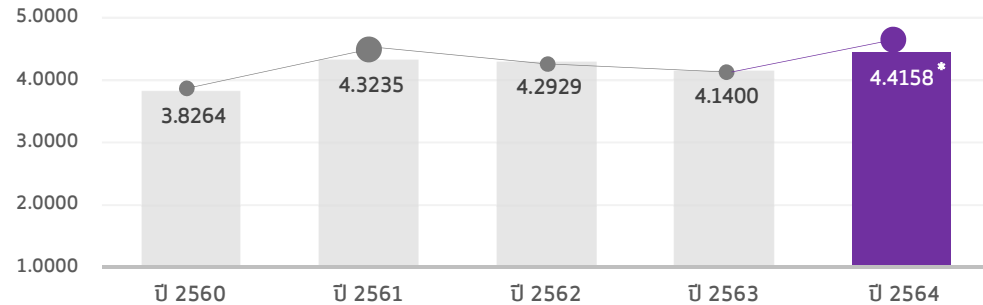
กองทุนส่งเสริมวิสาหกิจขนาดกลางและขนาดย่อม ได้เข้าสู่ระบบประเมินผลการดำเนินงานทุนหมุนเวียนของกรมบัญชีกลาง ซึ่งมุ่งหวังในการปรับปรุงประสิทธิภาพการดำเนินงานทุนหมุนเวียนให้สูงขึ้น เป็นไปตามมติคณะรัฐมนตรี เมื่อวันที่ 30 ก.ย.2546 ที่อนุมัติให้หน่วยงานต่างๆ ที่มีเงินนอกงบประมาณ ทือปฏิบัติตามมาตรการกำกับดูแลเงินนอกงบประมาณ ตามที่กระทรวงการคลังเสนออย่างเคร่งครัด

เกณฑ์การวัดผลการดำเนินงาน 6 มิติ ประกอบด้วย

เกณฑ์การวัดผลการดำเนินงาน	น้ำหนัก (ร้อยละ)
มิติที่ 1 การเงิน	10
มิติที่ 2 การสนองประโยชน์ต่อผู้มีส่วนได้ส่วนเสีย	18
มิติที่ 3 การปฏิบัติการ	37
มิติที่ 4 การบริหารจัดการทุนหมุนเวียน	15
มิติที่ 5 การปฏิบัติงานของคณะกรรมการบริหาร ผู้บริหารทุนหมุนเวียน พนักงาน และลูกจ้าง	10
มิติที่ 6 การดำเนินงานตามนโยบายรัฐ/กระทรวงการคลัง	10
รวมทั้ง 6 ด้าน	100

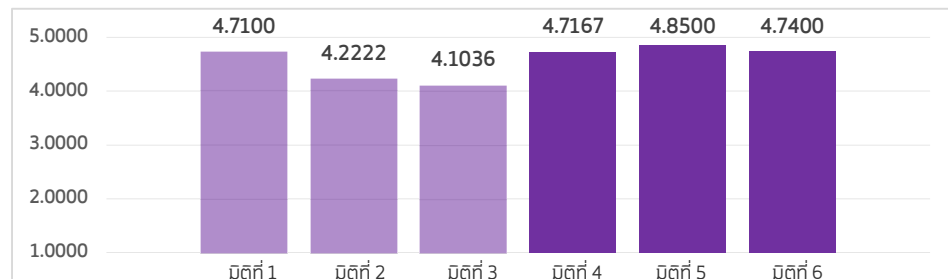
การประเมินผลการของกองทุน โดยภาพรวมมีผลการประเมินการดำเนินงานเฉลี่ยและคะแนนประเมินผลทุกด้านเกินกว่าเกณฑ์มาตรฐาน (คะแนนตามเกณฑ์มาตรฐานตั้งแต่ระดับ 3.0000 คะแนนขึ้นไป) **โดยมีผลการประเมินตนเองเฉลี่ยเท่ากับ 4.4158* คะแนน**

กราฟเปรียบเทียบคะแนนภาพรวมกองทุนส่งเสริมวิสาหกิจขนาดกลางและขนาดย่อม ตั้งแต่ปีบัญชี 2560-2564



ผลประเมินกองทุนส่งเสริมวิสาหกิจขนาดกลางและขนาดย่อม ประจำปีบัญชี 2564

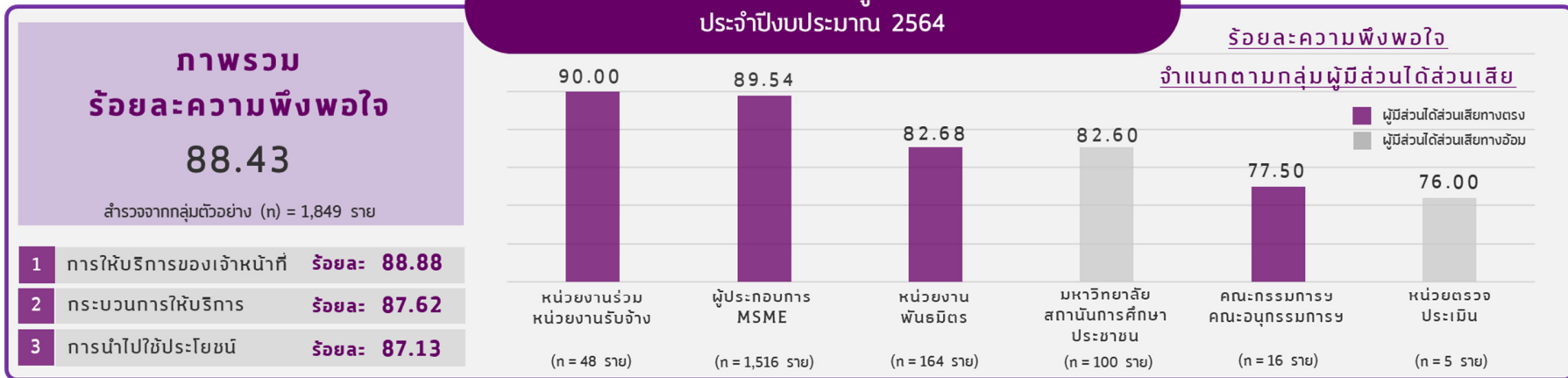
ได้อยู่ที่ระดับ **4.4158*** จาก 5 คะแนนเต็ม



หมายเหตุ: *คะแนนประเมินอาจเปลี่ยนแปลงได้ เมื่อได้รับการแจ้งผลการประเมินอย่างเป็นทางการจากกรมบัญชีกลาง กระทรวงการคลัง

การสำรวจความพึงพอใจของผู้มีส่วนได้ส่วนเสียของ สสว.
และการสำรวจร้อยละของ MSME ที่ได้รับบริการ/เข้าร่วมโครงการจาก สสว. แล้วธุรกิจดีขึ้น
ผู้ประเมิน: บริษัท ซีเอสเอ็น รีเสิร์ช จำกัด

ผลการสำรวจความพึงพอใจของผู้มีส่วนได้ส่วนเสียกับ สสว.
ประจำปีงบประมาณ 2564



ผลการสำรวจร้อยละของ MSME ที่ได้รับบริการ/เข้าร่วมโครงการจาก สสว. ในปีงบประมาณ 2564 แล้วธุรกิจดีขึ้น



หมายเหตุ: ดำเนินการสำรวจในช่วงเดือนมิถุนายน - กรกฎาคม 2564 โดยบริษัท ซีเอสเอ็น รีเสิร์ช จำกัด

การแสดงความมุ่งมั่นสู่จรรยาบรรณ และนโยบายการกำกับดูแลองค์กรที่ดีของสำนักงานส่งเสริมวิสาหกิจขนาดกลางและขนาดย่อม ประจำปี 2564

ประกาศเจตจำนง: นายวีระพงศ์ มาลัย

ตำแหน่ง ผู้อำนวยการสำนักงานส่งเสริมวิสาหกิจขนาดกลางและขนาดย่อม

ดำรงตำแหน่ง ตั้งแต่ 13 พ.ค.2563 จนถึงปัจจุบัน

เพื่อส่งเสริมการบริหารราชการแผ่นดินอย่างธรรมาภิบาลและการป้องกันปราบปรามการทุจริต และประพฤติมิชอบในภาครัฐ และตามยุทธศาสตร์ชาติว่าด้วยการป้องกัน และปราบปรามการทุจริต ระยะที่ 3 (พ.ศ.2560-2564) ภายใต้วิสัยทัศน์ “ประเทศไทย ใสสะอาด ไทยทั้งชาติต้านทุจริต (Zero Tolerance and Clean Thailand)” มีวัตถุประสงค์เพื่อให้สังคมมีพฤติกรรมร่วมด้านการทุจริตในวงกว้าง การทุจริตถูกยับยั้งอย่างเท่าทันด้วยนวัตกรรมกลไกการบริหารจัดการตามหลักธรรมาภิบาล

ข้าพเจ้า นายวีระพงศ์ มาลัย ผู้อำนวยการสำนักงานส่งเสริมวิสาหกิจขนาดกลางและขนาดย่อม จึงขอประกาศเจตจำนงสู่จรรยาบรรณ และให้คำมั่นว่าจะบริหารและปฏิบัติงานตามภารกิจของสำนักงานให้สำเร็จบรรลุเป้าหมายตามหลักธรรมาภิบาล ด้วยความสุจริต มีคุณธรรม มีความโปร่งใส สนับสนุนการพัฒนากระบวนการจัดการองค์กรให้มีคุณภาพมาตรฐาน อำนวยความสะดวกและตอบสนองผู้รับบริการ ผู้มีส่วนได้ส่วนเสียอย่างสะดวก รวดเร็ว โปร่งใส ตรวจสอบได้ ตลอดจนให้ความร่วมมือกับทุกภาคส่วนในการป้องกันปราบปรามการทุจริตโดยยึดประโยชน์ส่วนรวมเป็นสำคัญ และมุ่งมั่นพัฒนา MSME ให้มีศักยภาพเพิ่มขึ้นในฐานะที่เป็นผู้นำในการขับเคลื่อนและเพิ่มศักยภาพ MSME สู่อุตสาหกรรมอย่างยั่งยืน เพื่อให้บรรลุเจตนารมณ์ดังกล่าว จึงได้กำหนดนโยบายคุณธรรมและความโปร่งใสไว้ 6 ด้าน เพื่อให้บุคลากรในหน่วยงานได้ดำเนินการ ดังนี้

1. ความโปร่งใส (Good Governance)
2. ความพร้อมรับผิดชอบ (Accountability)
3. ความปลอดภัยจากการทุจริตในการปฏิบัติงาน (Corruption – Free)
4. วัฒนธรรมคุณธรรมขององค์กร (Integrity Culture)
5. คุณธรรมการทำงานในหน่วยงาน (Work Integrity)
6. การสื่อสารภายในหน่วยงาน (Communication)

ประกาศ ณ วันที่ 29 พ.ค.2563

นโยบายการกำกับดูแลองค์กรที่ดี

เพื่อให้เป็นไปตามเจตนารมณ์ของรัฐธรรมนูญแห่งราชอาณาจักรไทย พุทธศักราช 2550 และพระราชกฤษฎีกาว่าด้วยหลักเกณฑ์และวิธีการบริหารกิจการบ้านเมืองที่ดี พุทธศักราช 2546 รวมทั้งให้สอดคล้องกับเกณฑ์คุณภาพการบริหารจัดการภาครัฐ (Public Sector Management Quality Award) ซึ่งมุ่งเน้นการพัฒนาคุณภาพการบริหารจัดการตามหลักธรรมาภิบาล และสอดคล้องกับบริบท และสถานการณ์ ทิศทาง และเป้าหมายของ สสว. เพื่อให้การบริหารราชการของ สสว. เป็นไปอย่างมีประสิทธิภาพ อันจะทำให้ประชาชนเกิดความมั่นใจศรัทธา และไว้วางใจในการบริหารงานภาครัฐ

สสว. จึงได้จัดทำนโยบายการกำกับดูแลองค์กรที่ดีของ สสว. ขึ้น อันประกอบด้วยนโยบายหลัก 4 ด้าน คือ (1) ด้านรัฐ สังคม และสิ่งแวดล้อม (2) ด้านผู้รับบริการและผู้มีส่วนได้ส่วนเสีย (3) ด้านองค์กร และ (4) ด้านผู้ปฏิบัติงาน รวมถึงได้กำหนดแนวทางปฏิบัติตามนโยบายหลักด้านต่างๆ เพื่อเป็นแนวทางปฏิบัติและค่านิยมร่วมสำหรับองค์กรและบุคลากรทุกคน พึงยึดถือเป็นแนวทางปฏิบัติควบคู่กับกฎ ข้อบังคับอื่น ๆ อย่างทั่วถึง

(นายวีระพงศ์ มาลัย)

วันที่ 30 เดือน ธันวาคม พ.ศ. 2563

บทที่ 2 การส่งเสริม MSME ประจำปี 2565

หน้า

27

01 งบประมาณรายจ่ายประจำปีงบประมาณ พ.ศ.2565

28-33

02 แผนปฏิบัติการของ สสว. ประจำปี 2565

- ◎ ความเป็นมาของการจัดทำแผนปฏิบัติการของ สสว.
- ◎ ความเชื่อมโยงแผนระดับต่างๆ
- ◎ แผนปฏิบัติการของ สสว. ประจำปี 2565

รายละเอียดแผนปฏิบัติการฯ ตามบทบาทและภารกิจของ สสว. แบ่งการดำเนินงานออกเป็น 4 ยุทธศาสตร์

- ยุทธศาสตร์ที่ 1 ยกระดับการบูรณาการ MSME ของประเทศด้วย BIG DATA
- ยุทธศาสตร์ที่ 2 พัฒนากลไกการส่งเสริมให้เข้าถึง MSME และเศรษฐกิจชุมชน
- ยุทธศาสตร์ที่ 3 สร้างสังคมผู้ประกอบการให้เติบโตและก้าวเข้าสู่สากล
- ยุทธศาสตร์ที่ 4 เพิ่มศักยภาพองค์กรให้มีสมรรถนะสูง (High Performance Agency)

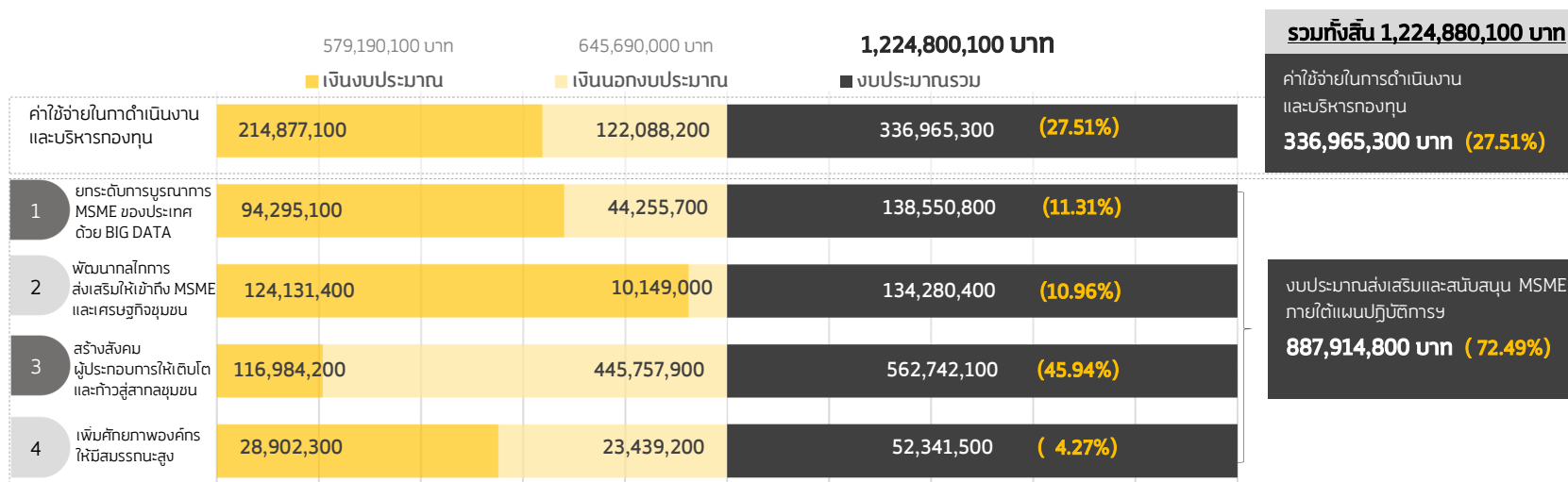
การดำเนินโครงการงบกลาง ปี 2562 และปี 2563 - 2564

34

03 การดำเนินงานตามแผนงานยุทธศาสตร์พัฒนาผู้ประกอบการและวิสาหกิจขนาดกลางและขนาดย่อม ประจำปีงบประมาณ 2565

01 งบประมาณรายจ่ายประจำปีงบประมาณ พ.ศ.2565

สสว. ได้รับจัดสรรงบประมาณตามพระราชบัญญัติงบประมาณรายจ่ายประจำปีงบประมาณ พ.ศ.2565 จำนวน 799,190,100 บาท เป็นเงินงบประมาณ 579,190,100 บาท และเงินนอกงบประมาณ 220,000,000 บาท รวมทั้งได้รับอนุมัติจัดสรรเงินนอกงบประมาณเพิ่มเติมอีก 425,690,000 บาท (ใช้เงินคงเหลือกองทุนฯ สมทบ) **รวมทั้งสิ้น 1,224,880,100 บาท** สำหรับเป็นค่าใช้จ่ายในการดำเนินงานและบริหารกองทุนฯ จำนวน 336,965,300 บาท และงบประมาณส่งเสริมและสนับสนุน MSME จำนวน 887,914,800 บาท ภายใต้แผนปฏิบัติการของ สสว. ประจำปี 2565 จำนวน 30 งาน/โครงการ



02 แผนปฏิบัติการของ สสว. ประจำปี 2565

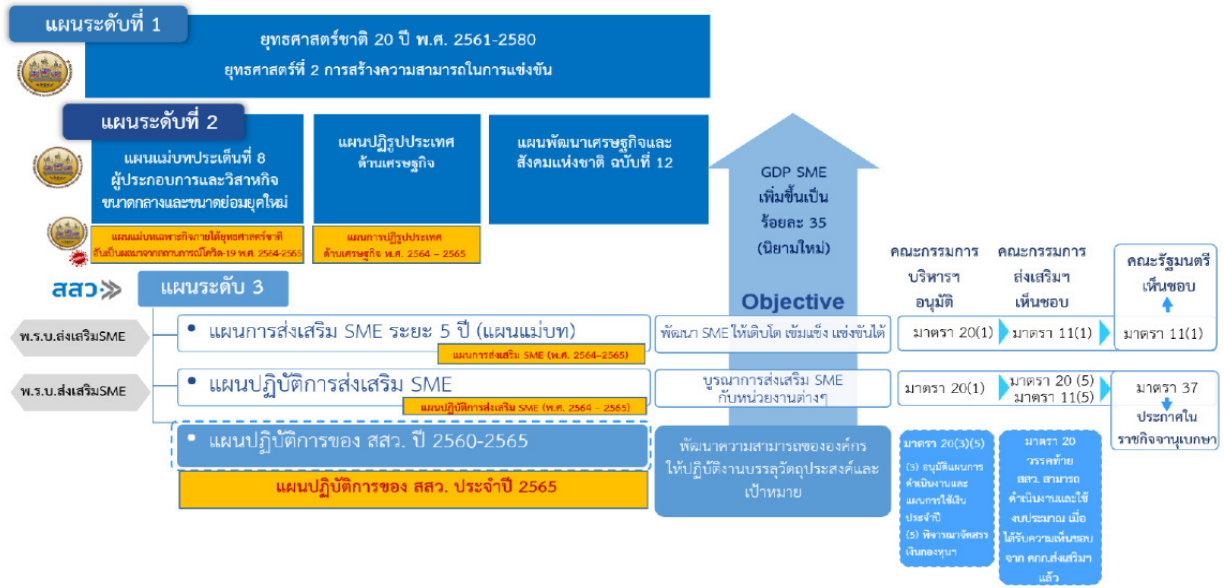
ความเป็นมาของการจัดทำแผนปฏิบัติการของ สสว.

สสว. จัดทำแผนยุทธศาสตร์ สสว. ระยะ 5 ปี มาแล้ว 3 ช่วงระยะเวลา ดังนี้ ช่วงที่ 1 ปี 2550-2554 ช่วงที่ 2 ปี 2555-2559 และปัจจุบัน สสว. ได้จัดทำแผนปฏิบัติการประจำปี 2565 ซึ่งอยู่ในช่วงที่ 3 ปี 2560-2565 และได้ขยายระยะเวลาของแผนฯ ให้สอดคล้องกับระยะเวลาของแผนแม่บทเฉพาะกิจภายใต้ยุทธศาสตร์ชาติ อันเป็นผลมาจากสถานการณ์โควิด-19 พ.ศ.2564-2565

แผนแม่บทเฉพาะกิจภายใต้ยุทธศาสตร์ชาติ อันเป็นผลมาจากสถานการณ์โควิด-19 พ.ศ.2564-2565 และมีแนวทางการพัฒนาศักยภาพของประเทศให้ “พร้อมรับ” (Cope) “ปรับตัว” (Adapt) “เปลี่ยนแปลงเพื่อพร้อมเติบโต” (Transform) แผนปฏิรูปประเทศ ด้านเศรษฐกิจ (ฉบับปรับปรุง) แผนพัฒนาเศรษฐกิจและสังคมแห่งชาติ ฉบับที่ 12 และแผนการส่งเสริมวิสาหกิจขนาดกลางและขนาดย่อม พ.ศ.2564-2565 โดยมุ่งเน้นให้การช่วยเหลือและพัฒนาให้ผู้ประกอบการ MSME “อยู่รอด” โดยการบรรเทาปัญหาและฟื้นฟูธุรกิจที่ได้รับผลกระทบจากสถานการณ์ COVID-19 การปรับเปลี่ยนรูปแบบ การลดขนาดธุรกิจ ลดการจ้างงาน เป็นต้น “อยู่เป็น” โดยการสร้างความพร้อมให้ SME ในการเข้าสู่การแข่งขันในบริษัทใหม่ทางเศรษฐกิจ การค้าขายออนไลน์ และ “อยู่ยาว” โดยการสร้างความพร้อมให้กับ SME ในการเข้าสู่การแข่งขันในบริษัทใหม่ทางเศรษฐกิจ การแก้ไขกฎหมาย กฎ ระเบียบ ข้อบังคับ ให้เอื้อต่อการดำเนินธุรกิจ

อยู่รอด	<p>Cope</p> 	การบรรเทาปัญหาและฟื้นฟูธุรกิจที่ได้รับผลกระทบจากสถานการณ์ COVID-19 >> ตอบรับสถานการณ์
อยู่เป็น	<p>Adapt</p> 	การสร้างความพร้อมให้ SME ในการเข้าสู่การแข่งขันในบริษัทใหม่ทางเศรษฐกิจ >> พร้อมแข่งขันเมื่อฟื้นตัว
อยู่ยาว	<p>Transform</p> 	การปรับสภาพแวดล้อมทางธุรกิจให้เกิดความสะดวกแก่ SME >> สร้างบริการรัฐที่ครอบคลุม

ความเชื่อมโยง
ของแผนระดับ
ต่างๆ



ที่มา: ฝ่ายกลยุทธ์องค์กร สำนักงานส่งเสริมวิสาหกิจขนาดกลางและขนาดย่อม



แผนปฏิบัติการของ สสว. ประจำปี 2565

ตัวชี้วัดภายใต้แผนปฏิบัติการของ สสว. ประจำปี 2565

แผนปฏิบัติการของ สสว. ประจำปี 2565
ผ่านความเห็นชอบจากคณะกรรมการบริหาร สสว. ครั้งที่ 8/2564 เมื่อวันที่ 27 ก.ค. 2564

แผนยุทธศาสตร์ชาติ 20 ปี (ปี 2561-2580)

แผนแม่บทภายใต้ยุทธศาสตร์ชาติที่ 4 ครอบคลุมด้านเศรษฐกิจ และวิสาหกิจขนาดกลางและขนาดย่อม

แผนปฏิบัติการระดับชาติภายใต้ยุทธศาสตร์ชาติ ฉบับที่ 19 พ.ศ. 2564-2565 >> ตัวชี้วัด : GDP SME และ การจ้างงาน

แผนการส่งเสริมวิสาหกิจขนาดกลางและขนาดย่อม ฉบับที่ 4 >> ตัวชี้วัด : GDP SME และ การจ้างงาน

แผนปฏิบัติการส่งเสริมวิสาหกิจขนาดกลางและขนาดย่อม

แผนปฏิบัติการระดับภาคตะวันออกเฉียงเหนือ >> ตัวชี้วัด : GDP SME และ การจ้างงาน

แผนการส่งเสริมวิสาหกิจขนาดกลางและขนาดย่อม พ.ศ. 2564-2565 >> ตัวชี้วัด : GDP SME และการจ้างงาน SME

แผนปฏิบัติการส่งเสริมวิสาหกิจขนาดกลางและขนาดย่อม พ.ศ. 2564-2565

แผนปฏิบัติการของ สสว. (แผนองค์กร) >> ตัวชี้วัด : มูลค่าทางเศรษฐกิจ 8,596.0028 ล้านบาท
Vision : "เป็นผู้ชั้นนำในการขับเคลื่อนและเพิ่มศักยภาพ MSME สู่อุตสาหกรรมอย่างยั่งยืน"
Mission : บูรณาการและผลักดันการส่งเสริม MSME ของหน่วยงานภาครัฐและเอกชน เพื่อให้ MSME สามารถเติบโตและแข่งขันได้ในระดับสากล

<p>ยุทธศาสตร์ที่ 1 ยกระดับการบูรณาการ MSME ของประเทศ ด้วย BIG DATA</p> <p>เป้าหมาย : เป็นต้นแบบในฐานะของผู้ให้บริการที่ทันสมัยและมีศักยภาพ MSME และมีข้อมูลทั้งเชิงลึก ถูกต้อง ครบถ้วน ทันสมัยและโปร่งใส</p> <p>HIP (มาตรฐาน)</p> <ul style="list-style-type: none"> - Policy Network / SME War room - VOS System - SME Policy & Public Data Center (Primary & Secondary Data /SME Data Exchange / Open data) - ระบบ SME Policy Intelligent (ตัวรู้มาตรการ) - ระบบ SME Scoring - ระบบค้นหาผู้ประกอบการ MSME (วิเคราะห์ผลกำไรและโอกาสเติบโต) - ระบบเชื่อมโยงการให้บริการ MSME <p>1.1 บูรณาการแผนและสร้างความร่วมมือในการส่งเสริม MSME ของประเทศ (HIP)</p> <p>1.2 พัฒนา เชื่อมโยงฐานข้อมูลและวิเคราะห์ผลการทางเศรษฐกิจด้าน MSME (Data Center)</p>	<p>ยุทธศาสตร์ที่ 2 พัฒนากลไกการส่งเสริมให้เข้าถึง MSME และเศรษฐกิจชุมชน</p> <p>เป้าหมาย : ผู้ประกอบการเข้าใช้บริการและสร้างระบบนิเวศที่สนับสนุนการทำธุรกิจของผู้ประกอบการและใช้ได้จริง</p> <p>Smart Service</p> <p>SME Access: Online & Offline (Academy /Coaching/SMEONE / SME Data Exchange ฯลฯ)</p> <ul style="list-style-type: none"> - ระบบเพื่อรองรับบริการภาครัฐ - ระบบประเมิน - ระบบส่งต่อการให้บริการภาครัฐ - ระบบรายงานการเข้าถึงบริการภาครัฐ - พัฒนาระบบบริการภาครัฐของ สสว. - ระบบติดต่อสื่อสังคม - ระบบ SME Wallet / BOS - สิทธิประโยชน์เพื่อการประกอบการ <p>2.1 พัฒนาระบบนิเวศเพื่อการประกอบการ (Ecosystem)</p> <p>2.2 ยกระดับการให้บริการของศูนย์ OSS และเชื่อมโยงระบบของรัฐ (Smart Services) ให้ตอบสนองต่อความต้องการของ SME และผู้ใช้บริการได้จริง</p>	<p>ยุทธศาสตร์ที่ 3 สร้างสังคมผู้ประกอบการให้เติบโตและก้าวเข้าสู่สากล</p> <p>เป้าหมาย : สร้างสังคมผู้ประกอบการที่เข้มแข็ง</p> <p>Smart SME</p> <p>Size: Early Stage, Micro, Small, Medium Life Cycle: Startup, Regular, Strong, Turn around Sector: ภาคท่องเที่ยว ภาคเกษตร ภาคการผลิต ภาคการค้า</p> <p>Policy Implementor</p> <ul style="list-style-type: none"> - การส่งเสริมเข้าสู่ธุรกิจอนาคต - การส่งเสริมเรื่องการยกระดับ - การส่งเสริมเรื่องการปรับตัว - การส่งเสริมมุ่งเป้าเพื่อการจัดซื้อจัดจ้างภาครัฐและนโยบายภาครัฐ <p>3.1 ส่งเสริมการเริ่มต้นธุรกิจ (Early Stage/Startup)</p> <p>3.2 พัฒนาผู้ประกอบการรายย่อยให้ประกอบธุรกิจอย่างมืออาชีพ (Micro / Formalization)</p> <p>3.3 พัฒนารายวิชาที่จบระดับกลางและขนาดย่อมให้ก้าวสู่เชิงไกล (Small & Medium)</p> <p>3.4 พัฒนาและยกระดับผู้ประกอบการที่เข้มแข็ง (Strong / Ideal)</p> <p>3.5 ส่งเสริมผู้ประกอบการที่มุ่งเป้า (Focused Target)</p>	<p>ยุทธศาสตร์ที่ 4 เพิ่มศักยภาพองค์กรให้มีสมรรถนะสูง (High Performance Agency)</p> <p>เป้าหมาย : พัฒนาระบบการดำเนินงานที่มีประสิทธิภาพและสามารถสนับสนุนการดำเนินงานและทิศทางขององค์กร</p> <p>Smart Organization</p> <p>Smart Office / Smart People</p> <p>4.1 ปรับโครงสร้างองค์กรให้สอดคล้องกับบทบาทภารกิจองค์กร</p> <p>4.2 ยกระดับการบริหารจัดการสู่ Smart Office</p> <p>4.3 ผลักดันองค์กรให้เน้นประสิทธิภาพและนวัตกรรม</p>
--	---	--	--

ภาพรวม /ระบบ ฯลฯ ในการประกอบการ

ภาพรวม /ระบบ ฯลฯ ในการปฏิบัติงาน

Smart

ปี 2565

70-78

ผลลัพธ์: ร้อยละของผู้ประกอบการได้รับความช่วยเหลือและพัฒนาจาก สสว. มีศักยภาพเพิ่มขึ้น ไม่น้อยกว่าร้อยละ

• ที่มา: ฝ่ายกลยุทธ์องค์กร สำนักงานส่งเสริมวิสาหกิจขนาดกลางและขนาดย่อม

• ผ่านความเห็นชอบจากคณะกรรมการบริหาร สสว. ครั้งที่ 8/2564 เมื่อวันที่ 27 ก.ค.2564



แผนปฏิบัติการของ สสว. ประจำปี 2565
วิสัยทัศน์: “เป็นผู้ชั้นนำในการขับเคลื่อนและเพิ่มศักยภาพ MSME สู่มั่งคั่งอย่างยั่งยืน”
พันธกิจ: บูรณาการ และผลักดันการส่งเสริม MSME ของหน่วยงานภาครัฐและภาคเอกชน เพื่อให้ MSME สามารถเติบโตและแข่งขันได้ในระดับสากล
ผลสัมฤทธิ์: มูลค่าทางเศรษฐกิจ ไม่น้อยกว่า 8,596.0028 ล้านบาท
ผู้ประกอบการได้รับการพัฒนา จำนวน 301,844 ราย ผลลัพธ์ : ร้อยละของผู้ประกอบการได้รับความช่วยเหลือและพัฒนาจาก สสว. มีศักยภาพเพิ่มขึ้น ไม่น้อยกว่าร้อยละ 70-80

	HIP	SMART SERVICE	SMART SME	SMART Organization
ยุทธศาสตร์	ยุทธศาสตร์ที่ 1 ยกระดับการบูรณาการ MSME ของประเทศ ด้วย BIG DATA	ยุทธศาสตร์ที่ 2 พัฒนากลไกการส่งเสริมให้เข้าถึง MSME และเศรษฐกิจชุมชน	ยุทธศาสตร์ที่ 3 สร้างสังคมผู้ประกอบการให้เติบโต และก้าวสู่สากล	ยุทธศาสตร์ที่ 4 เพิ่มศักยภาพองค์กรให้มีสมรรถนะสูง (High Performance Agency)
เป้าประสงค์	เป็นที่ยอมรับในฐานะของผู้ชั้นนำในการขับเคลื่อนและเพิ่มศักยภาพ MSME และมีข้อมูลที่น่าเชื่อถือ ถูกต้อง ครบถ้วน ทันสมัยและเป็นประโยชน์	ผู้ประกอบการเข้าถึงการบริการและสร้างระบบนิเวศที่สนับสนุนการที่ธุรกิจของผู้ประกอบการและใช้งานได้ง่าย	สร้างสังคมผู้ประกอบการที่เข้มแข็ง	พัฒนางค์กรที่มีสมรรถนะสูงและสามารถสนับสนุนการดำเนินงานและทิศทางขององค์กร
กลยุทธ์/แผนงาน	1.1 บูรณาการแผนและสร้างความร่วมมือในการส่งเสริม MSME ของประเทศ (HIP) 1.2 พัฒนา เชื่อมโยงฐานข้อมูลและวิเคราะห์ผลกระทบทางเศรษฐกิจด้าน MSME (Data Center)	2.1 พัฒนาระบบนิเวศเพื่อการประกอบการ (Ecosystem) 2.2 ยกระดับการให้บริการของศูนย์ OSS และเชื่อมโยงนโยบายของรัฐ (Smart Services) ให้ตอบสนองต่อความต้องการ	3.1 ส่งเสริมการเริ่มต้นธุรกิจ (Early Stage/Startup) 3.2 พัฒนาผู้ประกอบการรายย่อยให้ประกอบธุรกิจอย่างมืออาชีพ (Micro) (Formalization) 3.3 พัฒนาวิสาหกิจขนาดกลางและขนาดย่อมให้ก้าวสู่ธุรกิจใหม่ (Small & Medium) 3.4 พัฒนาและยกระดับผู้ประกอบการต้นแบบ (Strong / Idol) 3.5 ส่งเสริมและมุ่งเป้าผู้ประกอบการ (Focused Target)	4.1 ปรับโครงสร้างองค์กรให้สอดคล้องกับบทบาทภารกิจองค์กร 4.2 ยกระดับการบริหารจัดการสู่ Smart Office 4.3 ผลักดันองค์กรให้เป็นประสิทธิผลและมีธรรมาภิบาล
ตัวชี้วัดผลผลิต	1 เรื่อง 1 ฐานข้อมูล	283,450 ราย 2 เรื่อง 4 ระบบ	18,434 ราย 1 เรื่อง	4.15 คะแนน 10 กระบวนการ 2 ระบบ
ตัวชี้วัดผลลัพธ์	มูลค่าทางเศรษฐกิจ 6,000.0000 ล้านบาท	มูลค่าทางเศรษฐกิจ 265.0000 ล้านบาท	มูลค่าทางเศรษฐกิจ 2,331.0028 ล้านบาท	-
เงินประมาณ	94.2951 ล้านบาท	124.1314 ล้านบาท	116.9842 ล้านบาท	243.7794 ล้านบาท
เงินลงทุน/เงินคงเหลือกองทุนฯ	44.2557 ล้านบาท	10.1490 ล้านบาท	445.7579 ล้านบาท	145.5274 ล้านบาท
งบประมาณรวม	138.5508 ล้านบาท	134.2804 ล้านบาท	562.7421 ล้านบาท	389.3068 ล้านบาท

งบประมาณรวม >> 1,224.8801 ล้านบาท (ตาม พ.ร.บ. งบประมาณ 579.1901 ล้านบาท เงินนอกงบประมาณ 220.0000 ล้านบาท และขอใช้เงินคงเหลือกองทุนฯ เพิ่มเติม 425.6900 ล้านบาท)

ผ่านความเห็นชอบจากคณะกรรมการบริหาร สสว. ครั้งที่ 8/2564 เมื่อวันที่ 27 ก.ค.2564

แผนปฏิบัติการของ สสว. ประจำปี 2565 ได้ดำเนินการตามบทบาทและภารกิจของ สสว. ซึ่งแบ่งการดำเนินงานออกเป็น 4 ยุทธศาสตร์ โดยได้รับจัดสรรงบประมาณตามพระราชบัญญัติงบประมาณรายจ่ายประจำปีงบประมาณ พ.ศ.2565 จำนวน 799,190,100 บาท เป็นเงินงบประมาณ 579,190,100 บาท และเงินนอกงบประมาณ 220,000,000 บาท รวมทั้งได้รับอนุมัติจัดสรรเงินนอกงบประมาณเพิ่มเติมอีก 425,690,000 บาท (ใช้เงินคงเหลือกองทุน สมทบ) **รวมทั้งสิ้น 1,224,880,100 บาท** สำหรับเป็นค่าใช้จ่ายในการดำเนินงานและบริหารกองทุนฯ จำนวน 336,965,300 บาท และงบประมาณส่งเสริมและสนับสนุน MSME จำนวน 887,914,800 บาท ภายใต้แผนปฏิบัติการของ สสว. ประจำปี 2565 จำนวน 30 งาน/โครงการ

ยุทธศาสตร์ที่ 1 ยกระดับการบูรณาการ MSME ของประเทศ ด้วย BIG DATA					HIP
กลุ่มเป้าหมาย: หน่วยงานภาครัฐ เอกชน ทั้งในและต่างประเทศ	เป้าประสงค์: เป็นที่ยอมรับในฐานะของผู้ชี้นำในการขับเคลื่อนและเพิ่มศักยภาพ MSME และมีข้อมูล ที่น่าเชื่อถือ ถูกต้อง ครบถ้วน ทันสมัยและเป็นประโยชน์	ตัวชี้วัด: 1. จำนวนมาตรการ/แผนงานที่มีผลกระทบต่อ GDP (High Impact) ที่ถูกดำเนินการ จำนวน 1 เรื่อง 2. พัฒนาฐานข้อมูล MSME 1 ฐานข้อมูล	มูลค่าทางเศรษฐกิจ: 6,000.0000 ล้านบาท		
กลยุทธ์/แผนงาน	ชื่องาน/โครงการ	งบประมาณ (บาท)	เป้าหมาย		
			งาน/โครงการ	มูลค่าทางเศรษฐกิจ (ล้านบาท)	
	รวมยุทธศาสตร์ที่ 1	138,550,800 (ร้อยละ 11.31)	-	6,000.0000	
1.1 บูรณาการแผนและสร้างความร่วมมือในการส่งเสริม MSME ของประเทศ (HIP)	1. งานบูรณาการเครือข่ายด้านการส่งเสริม SME	7,370,100	2	เรื่อง	6,000.0000
	2. งานจัดทำแผนการส่งเสริม SME	7,057,000	3	เรื่อง	-
	3. งานติดตามประเมินผลการส่งเสริม MSME	10,031,900	4	เรื่อง	-
			1	ระบบ	-
4. งานสร้างเครือข่ายความร่วมมือและเสนอแนะนโยบายส่งเสริม MSME ระดับนานาชาติ	70,032,800	10	เรื่อง	-	
1.2 พัฒนา เชื่อมโยงฐานข้อมูลและวิเคราะห์ผลกระทบทางเศรษฐกิจด้าน MSME (Data Center)	5. งานพัฒนาฐานข้อมูล MSME (Big Data / Master Data)	9,989,100	1	เรื่อง	-
			1	ระบบ	-
	6. งานศึกษาข้อมูลเชิงลึกรายพื้นที่และพัฒนากลไกการเชื่อมโยงระบบส่งเสริม MSME	18,039,500	2	เรื่อง	-
1			ระบบ	-	
7. งาน Data Exchange / Open Data	16,030,400	5	เรื่อง	-	



ยุทธศาสตร์ที่ 2 พัฒนากลไกการส่งเสริมให้เข้าถึง MSME และเศรษฐกิจชุมชน			SMART SERVICE	
กลุ่มเป้าหมาย: หน่วยงานภาครัฐ เอกชน ในพื้นที่และผู้ประกอบการ MSME	เป้าประสงค์: ผู้ประกอบการเข้าถึงบริการและสร้างระบบนิเวศที่สนับสนุนการทำธุรกิจของ ผู้ประกอบการและใช้งานได้อย่างจริง	ตัวชี้วัด: 3. จำนวน MSME ที่เข้าถึงบริการ OnLine และ Offline ไม่น้อยกว่า 283,450 ราย 4. พัฒนาและยกระดับระบบสนับสนุนและเชื่อมโยงระบบนิเวศเพื่อการประกอบ ธุรกิจ 4 ระบบ	มูลค่าทางเศรษฐกิจ: 265.0000 ล้านบาท	

กลยุทธ์/แผนงาน	ชื่องาน/โครงการ	งบประมาณ (บาท)	เป้าหมาย		มูลค่าทางเศรษฐกิจ (ล้านบาท)
			งาน/โครงการ		
	รวมยุทธศาสตร์ที่ 2	134,280,400 (ร้อยละ 10.96)	-		265.0000
2.1 พัฒนาระบบนิเวศเพื่อการประกอบการ (Ecosystem)	8. งานศึกษาทบทวนกฎหมาย กฎ ระเบียบเพื่อลดอุปสรรคและผลักดันให้เกิดขึ้นจริงในการประกอบธุรกิจของ MSME	7,555,700	2	เรื่อง	-
	9. งานพัฒนาสิทธิประโยชน์และผลักดันให้เกิดขึ้นจริงเพื่อการประกอบการ	4,000,000	2,000	ราย	15.0000
2.2 ยกระดับการให้บริการของศูนย์ OSS และเชื่อมโยงนโยบาย ของรัฐ (Smart Service) ให้ตอบสนองต่อความต้องการของ SME และผู้ให้บริการได้อย่างจริง	10. งานศูนย์ให้บริการ SME แบบครบวงจร (ศูนย์ OSS)	68,024,200	180,200	ราย	180.0000
	11. งานพัฒนาระบบให้บริการ SME Access	29,456,300	1	ระบบ	70.0000
	12. งานพัฒนาระบบเพื่อรองรับบริการภาครัฐ	8,474,800	1	ระบบ	-
	13. งานพัฒนาระบบบริการภาครัฐของ สสว. : ระบบจัดซื้อจัดจ้างภาครัฐ	8,741,000	1	ระบบ	-
	14. งานพัฒนาระบบบริการภาครัฐของ สสว. : ระบบ SME Wallet / BDS	8,028,400	1	ระบบ	-

ยุทธศาสตร์ที่ 3 สร้างสังคมผู้ประกอบการให้เติบโตและก้าวสู่สากล			SMART SME	
กลุ่มเป้าหมาย: ผู้ประกอบการ MSME รายประเดิมและเฉพาะกลุ่ม	เป้าประสงค์: สร้างสังคมผู้ประกอบการที่เข้มแข็ง	ตัวชี้วัด: 5. จำนวนผู้ประกอบการใหม่และผู้ประกอบการ MSME ได้รับการพัฒนาศักยภาพ ไม่น้อยกว่า 18,434 ราย	มูลค่าทางเศรษฐกิจ: 2,331.0028 ล้านบาท	

กลยุทธ์/แผนงาน	ชื่องาน/โครงการ	งบประมาณ (บาท)	เป้าหมาย		มูลค่าทางเศรษฐกิจ (ล้านบาท)
			งาน/โครงการ		
	รวมยุทธศาสตร์ที่ 3	562,742,100 (ร้อยละ 45.94)	-		2,331.0028
3.1 ส่งเสริมการเริ่มต้นธุรกิจ (Early Stage/Startup)	15. โครงการพัฒนาผู้ประกอบการใหม่เข้าสู่ธุรกิจอนาคต Next Normal	10,262,200	50	ราย	150.0000
3.2 พัฒนาผู้ประกอบการรายย่อยให้ประกอบธุรกิจอย่างมืออาชีพ (Micro) (Formalization)	16. โครงการยกระดับผู้ประกอบการรายย่อย (MSME Step up)	30,866,100	1,300	ราย	100.0000
	17. โครงการพัฒนาผู้ประกอบการเพื่อสร้างความเข้มแข็งแก่ธุรกิจชุมชนตามแนวพระราชดำริ	4,965,400	230	ราย	6.0000
3.3 พัฒนาวิสาหกิจขนาดกลางและขนาดย่อมให้ก้าวสู่ธุรกิจใหม่ (Small & Medium)	18. โครงการ SME ปรับตัวรับมือ VUCA World	18,709,600	70	ราย	70.0000
3.4 พัฒนาและยกระดับผู้ประกอบการต้นแบบ (Strong / Idol)	19. โครงการประกวด MSME National Awards	7,975,100	2,060	ราย	40.0000
	20. โครงการพัฒนาและยกระดับคัลเลเตอร์ต้นแบบสู่ความเป็นเลิศ	16,205,600	1	เรื่อง	200.0000
			2	คัลเลเตอร์	

กลยุทธ์/แผนงาน	ชื่องาน/โครงการ	งบประมาณ (บาท)	เป้าหมาย		
			งาน/โครงการ	มูลค่าทางเศรษฐกิจ (ล้านบาท)	
3.5 ส่งเสริมและมุ่งเป้าผู้ประกอบการ (Focused Target)	21. โครงการส่งเสริมผู้ประกอบการเพื่อการจัดซื้อจัดจ้างภาครัฐ	28,000,200	3,000	ราย	120.0000
	22. โครงการส่งเสริมผู้ประกอบการเพื่อการจัดซื้อจัดจ้างภาครัฐ (SME Restart)	52,700,000	6,000	ราย	240.0000
	23. โครงการส่งเสริมผู้ประกอบการผ่านระบบ BDS	20,067,900	200	ราย	120.0000
	24. โครงการส่งเสริมผู้ประกอบการผ่านระบบ BDS กิจกรรมช่วยเหลือผู้ประกอบการให้สามารถดำเนินธุรกิจต่อไปได้ (SME Restart)-BDS	372,990,000	5,524	ราย	1,285.0028

ยุทธศาสตร์ที่ 4 เพิ่มศักยภาพองค์กรให้มีสมรรถนะสูง (High Performance Agency)				SMART Organization
กลุ่มเป้าหมาย: บุคลากร สสว.	เป้าประสงค์: พัฒนางค์กรให้มีสมรรถนะสูงและสามารถสนับสนุนการดำเนินงานและทิศทางขององค์กร	ตัวชี้วัด: 6. ผลประเมินกองทุนหมุนเวียน ไม่น้อยกว่า 4.1500 คะแนน 7. ปรับปรุงกระบวนการที่สำคัญ จำนวน 10 กระบวนการ 8. พัฒนาระบบเทคโนโลยีมาใช้ในการปฏิบัติการ ไม่น้อยกว่า 2 ระบบ	มูลค่าทางเศรษฐกิจ: - ล้านบาท	

กลยุทธ์/แผนงาน	ชื่องาน/โครงการ	งบประมาณ (บาท)	เป้าหมาย		
			งาน/โครงการ	มูลค่าทางเศรษฐกิจ (ล้านบาท)	
รวมยุทธศาสตร์ที่ 4		389,306,800 (ร้อยละ 31.78)	-		-
4.1 ปรับโครงสร้างองค์กรให้สอดคล้องกับบทบาทภารกิจองค์กร	25. งานทรัพยากรมนุษย์	10,108,500	245	ราย	-
4.2 ยกระดับการบริหารจัดการสู่ Smart Office	26. งานพัฒนาเทคโนโลยีสารสนเทศและบริหารงานจัดการสำนักงาน Smart Office	16,960,700	2	ระบบ	-
4.3 ผลักดันองค์กรให้เน้นประสิทธิภาพและมีธรรมาภิบาล	27. งานสนับสนุนและวางแผนองค์กร	3,000,000	2	เรื่อง	-
	28. งานพัฒนางานองค์กรตามแนวทาง PMQA 4.0	2,000,000	1	เรื่อง	-
	29. งานเพิ่มประสิทธิภาพการปฏิบัติงานตามภารกิจและนโยบายรัฐ	12,332,100	1	เรื่อง	-
	30. งานบริหารจัดการด้านการเงิน	7,940,200	2	เรื่อง	-
ค่าใช้จ่ายในการดำเนินงานและบริการกองทุน		336,965,300	-	-	-
งบประมาณรวม (ตาม พ.ร.บ.งบประมาณ 579,190,100 บาท เงินนอกงบประมาณ 220,000,000 บาท และขอใช้เงินคงเหลือกองทุน เพิ่มเติม 425,690,000 บาท)		1,224,880,100			

สำหรับการดำเนินโครงการงบกลาง ปี 2562 และปี 2563 - 2564 ที่ได้รับการจัดสรรเงินกองทุนฯ เพิ่มเติม และอยู่ระหว่างดำเนินการ ประกอบด้วย

(1) ปี 2564 จำนวน 2 โครงการ ได้แก่

- (1.1) โครงการนำร่อง ONE ID และพัฒนาระบบ Single Sign On ฐานข้อมูลสมาชิก สสว. เพื่อขอรับบริการจากภาครัฐ ปี 2564 (One Identification One SME – Phase I) งบประมาณ 2,500,000 บาท สิ้นสุด 15 ม.ค.2565
- (1.2) โครงการสนับสนุนให้ SME เข้าถึงการจัดซื้อจัดจ้างภาครัฐ งบประมาณ 30,000,000 บาท สิ้นสุด 30 เม.ย.2565

(2) ปี 2563 จำนวน 2 โครงการ เป็นการดำเนินการตามมาตรการ MSME 2020 และโครงการอื่นๆ ได้แก่

- (2.1) โครงการพัฒนาระบบการประเมินศักยภาพ MSME (SME Scoring/Big DATA) งบประมาณ 20,000,000 บาท สิ้นสุด 31 มี.ค.2565
- (2.2) โครงการศึกษาเพื่อขับเคลื่อนการอำนวยความสะดวกในการประกอบธุรกิจ ระยะที่ 3 (Doing Business Phase 3) งบประมาณ 40,000,000 บาท สิ้นสุด 31 มี.ค.2566

(3) ปี 2562 (งบกลาง) จำนวน 1 โครงการ ได้แก่ โครงการสนับสนุน SMEs รายย่อย งบประมาณ 10,000,000,000 บาท

- (3.1) โครงการสนับสนุน SMEs รายย่อย ดำเนินการโดยธนาคารพัฒนาวิสาหกิจขนาดกลางและขนาดย่อมแห่งประเทศไทย (สพว.) ได้รับวงเงินจัดสรร 5,000,000,000 บาท สิ้นสุด 30 ธ.ค.2564
- (3.2) โครงการ บสย. SMEs สร้างไทย ดำเนินการโดยบริษัทประกันสินเชื่ออุตสาหกรรมขนาดย่อม (บสย.) ได้รับวงเงินจัดสรร 5,000,000,000 บาท สิ้นสุด 19 ก.พ.2573

03 การดำเนินงานตามแผนงานยุทธศาสตร์ พัฒนาผู้ประกอบการ และวิสาหกิจขนาดกลางและขนาดย่อม ประจำปีงบประมาณ 2565

สว. มีหน้าที่ตามพระราชบัญญัติส่งเสริมวิสาหกิจขนาดกลางและขนาดย่อม พ.ศ.2543 ในการเสนอแนะต่อคณะรัฐมนตรี เพื่อกำหนดให้ส่วนราชการ หน่วยงานของรัฐ หรือรัฐวิสาหกิจที่เกี่ยวข้อง จัดทำงบประมาณในส่วนที่เกี่ยวกับการส่งเสริมวิสาหกิจขนาดกลางและขนาดย่อม (SME) เพื่อบูรณาการการดำเนินงานให้เป็นไปในแนวทางเดียวกัน

ปีงบประมาณ 2565 ใช้แผนปฏิบัติการส่งเสริม SME ประจำปี 2565 เป็นกรอบในการดำเนินงาน และขับเคลื่อนผ่านแผนงานยุทธศาสตร์พัฒนาผู้ประกอบการ และวิสาหกิจขนาดกลางและขนาดย่อม ของสำนักงานงบประมาณ โดยได้รับจัดสรรงบประมาณ จำนวนทั้งสิ้น 1,867,873,000 บาท มีหน่วยงานรับผิดชอบ 9 กระทรวง 24 หน่วยงาน เพื่อดำเนินการส่งเสริมและพัฒนา SME ใน 3 แนวทางการดำเนินงาน และ 1 กลไกการส่งเสริม SME รวม 66 โครงการ ดังนี้

แนวทางการดำเนินงาน	แผนงาน/ประเด็นการพัฒนา	เป้าหมาย (ราย)	งบประมาณ (บาท)	หน่วยงานดำเนินการ
1. การบรรเทาปัญหาและฟื้นฟูธุรกิจที่ได้รับผลกระทบจากสถานการณ์โควิด-19	รวมแนวทางที่ 1	6,140	50,158,500.00	
	1.1 เสริมสภาพคล่องให้ SME เพื่อประกอบธุรกิจให้หยุด	ไม่มีโครงการ	-	-
	1.2 สร้างโอกาสในการขายและการขยายตลาดของ SME	2,540	17,741,000.00	พค. / สสว.
	1.3 ปรับธุรกิจให้รองรับการเปลี่ยนแปลง	70	18,709,600.00	สสว.
	1.4 เสริมสร้างความรู้ให้กับอาชีพให้กับแรงงาน	3,530	13,707,900.00	สศช. / กพร. / สสว.
2. การสร้างความพร้อมให้ SME ในการเข้าสู่การแข่งขันในบริษัทใหม่ทางเศรษฐกิจ	รวมแนวทางที่ 2	183,633	1,260,513,900.00	
	2.1 ส่งเสริมการนำเทคโนโลยีและดิจิทัลมาใช้ในการบริหารจัดการ	3,960	103,366,100.00	กสอ. / สสว.
	2.2 พัฒนาสินค้าและบริการให้ได้ดีคุณภาพ มาตรฐาน และสร้างสรรค์	8,505	195,862,300.00	CEA / กน. / พค. / สอ. / สศ. / วค. / สกน. / มว. / ศ.ศ.ก. / อย. / ว. / สสว.
	2.3 พัฒนากิจกรรมด้านการบริหารจัดการธุรกิจ	3,730	47,240,200.00	กตส. / พค. / กท. / กป.
	2.4 พัฒนากิจกรรมงานให้เป็นแรงขับเคลื่อนภาคธุรกิจ	8,250	147,098,600.00	กพร. / สวทช. / กสร.
	2.5 ส่งเสริม SME ให้เข้าถึงแหล่งเงินทุน	1,000	1,000,000.00	พค.
	2.6 ส่งเสริม SME ให้แข่งขันได้ในระดับสากล	154,363	620,684,500.00	คต. / สค.
	2.7 สร้างผู้ประกอบการใหม่ที่มีศักยภาพ	3,825	145,262,200.00	สปอว. / สบช. / กอ. / สสว.
3. การปรับสภาพแวดล้อมทางธุรกิจให้เกิดความสะดวกแก่ SME	รวมแนวทางที่ 3	386,541	228,510,200.00	
	3.1 ส่งเสริมการนำเทคโนโลยีและดิจิทัลมาใช้ในการบริหารจัดการ	2,800	19,925,800.00	กยค. / สสว.
	3.2 พัฒนาฐานข้อมูล SME big data สำหรับใช้กำหนดนโยบาย	-	9,989,100.00	สสว.
	3.3 พัฒนาศูนย์กลางในการให้ข้อมูลและบริการที่มีประสิทธิภาพ	182,220	101,378,400.00	สสว.
	3.4 พัฒนาแหล่งเรียนรู้เพื่อการพัฒนาธุรกิจที่เข้าถึงได้ตลอด	201,251	42,511,300.00	CEA / สสว.
	3.5 พัฒนาเครื่องมือในการประเมินศักยภาพ SME	-	16,205,600.00	สสว.
	3.6 พัฒนาประสิทธิภาพการใช้ผู้ให้บริการเพื่อพัฒนาธุรกิจ	ไม่มีโครงการ	-	-
	3.7 พัฒนาปัจจัยแวดล้อมทางการเงินให้มีประสิทธิภาพ	ไม่มีโครงการ	-	-
	3.8 พัฒนาปัจจัยแวดล้อมด้านการพัฒนานวัตกรรม	270	38,500,000.00	สปอว. / สบช.
4. กลไกส่งเสริม SME	รวมกลไกการส่งเสริม SME	2,305	328,690,400.00	สสว.
รวม		578,619	1,867,873,000.00	

สามารถดาวน์โหลดไฟล์
“รายงานผลการดำเนินงานของสำนักงานส่งเสริมวิสาหกิจขนาดกลางและขนาดย่อม ประจำปี 2564”
ได้ที่ QR Code:



คณะผู้จัดทำ:

ฝ่ายติดตามและประเมินผล
ส่วนติดตามและประเมินผลการดำเนินงานสำนักงาน

สรุปและเรียบเรียงโดย:

นางสาวตุลยา กลิ่นอวล
ตำแหน่ง นักวิชาการ SMEs ชำนาญการ
โทรศัพท์ 02-298-3120 โทรสาร 02-298-3122

สนับสนุนข้อมูลโดย:

ส่วนติดตามและประเมินผลการดำเนินงานสำนักงาน
ส่วนติดตามและประเมินผลการส่งเสริม SMEs

About **OSMEP**

www.sme.go.th/en



สำนักงานส่งเสริมวิสาหกิจขนาดกลางและขนาดย่อม
เลขที่ 21 อาคารทีเอสที ทาวเวอร์ ชั้น G, 17, 18, 23
ถนนวิภาวดีรังสิต แขวงจอมพล เขตจตุจักร กรุงเทพฯ 10900



www.sme.go.th



facebook.com/osmep



1301