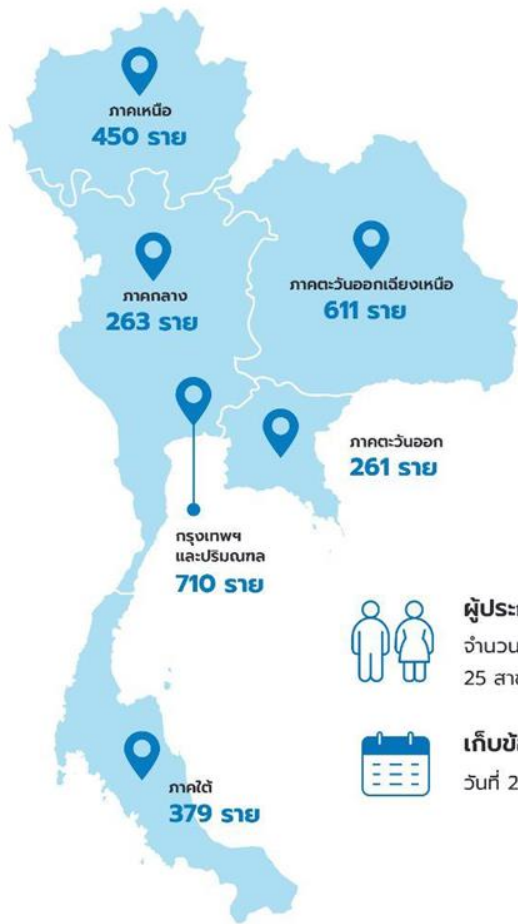




ดัชนีความเชื่อมั่น ผู้ประกอบการ SME

ประจำเดือน กุมภาพันธ์ 2565



ผู้ประกอบการ SME

จำนวน 2,674 ราย
25 สาขาธุรกิจ



เก็บข้อมูลระหว่าง

วันที่ 21-28 กุมภาพันธ์ 2565

สัดส่วนการเก็บข้อมูล

25.4%

ภาคการผลิต

จำนวน 679 ราย



29.6%

ภาคการค้า

จำนวน 793 ราย



41.5%

ภาคการบริการ

จำนวน 1,109 ราย



3.5%

ภาคการเกษตร

จำนวน 93 ราย



กลุ่มตัวอย่างธุรกิจ



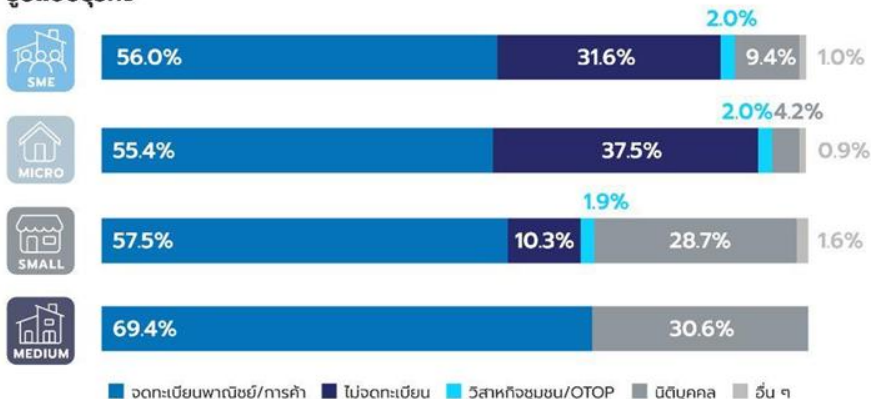
จำนวนแรงงานเฉลี่ย



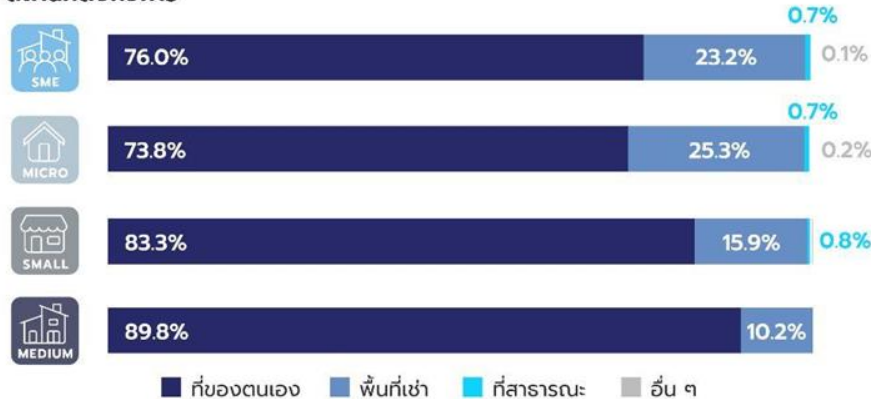
สัดส่วนการส่งออก



รูปแบบธุรกิจ



สถานที่ตั้งกิจการ

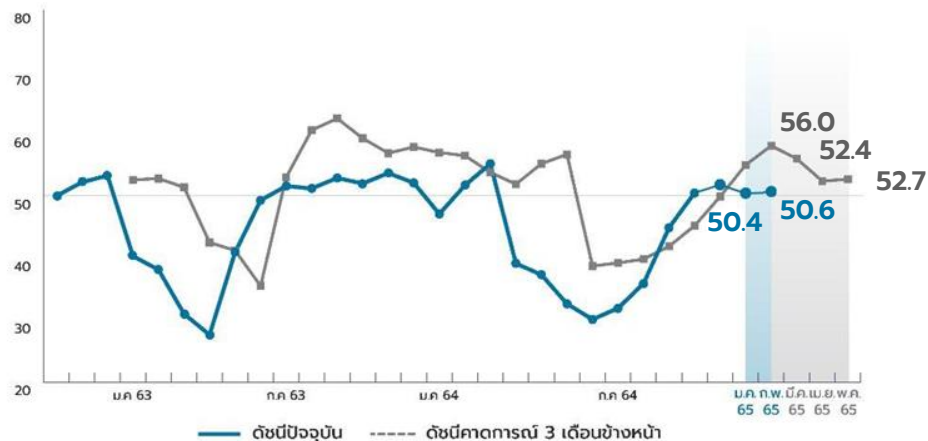




ดัชนีความเชื่อมั่นฯ SME (SMESI)
และแนวโน้มธุรกิจ SME ประเทศ

ดัชนีความเชื่อมั่นฯ SME ประเทศไทย

หน่วย : ดัชนี



ภาวะเศรษฐกิจ ปัจจุบัน



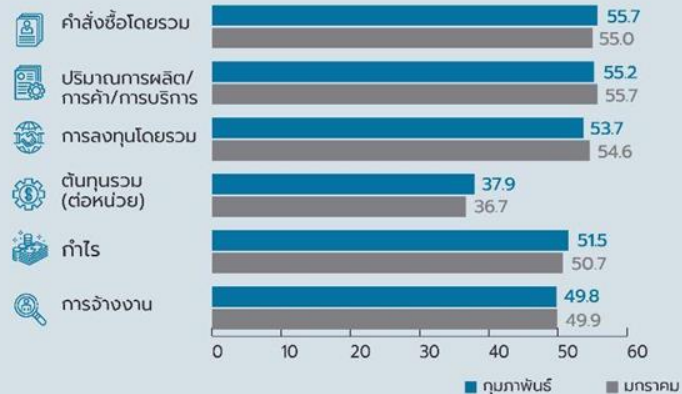
ภาวะเศรษฐกิจ คาดการณ์ 3 เดือนข้างหน้า



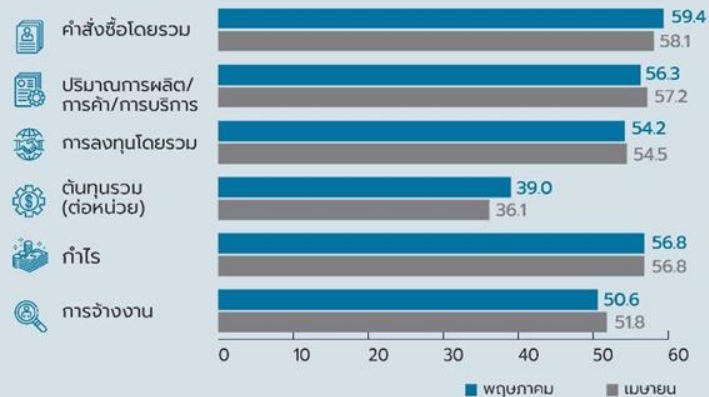
ความเชื่อมั่นปัจจุบันค่อนข้างทรงตัวจากเดือนก่อนหน้า และยังคงเกินค่าฐาน 50 แม้จำนวนผู้ติดเชื้อโควิดสายพันธุ์โอมิครอนเพิ่มสูงที่สุดเท่าที่เกิดวิกฤตการณ์แพร่ระบาดของโควิด-19 แต่ความรุนแรงของโรคไม่มากนัก อีกทั้งไม่มีมาตรการควบคุมโรคระบาดที่กระทบต่อการดำเนินธุรกิจมากนัก ประกอบกับความสามารถปรับตัวของ SME ที่ดีขึ้น โดยเฉพาะภาคการค้าและบริการ อย่างไรก็ตาม องค์ประกอบดัชนีด้านต้นทุนยังอยู่ในระดับที่ค่อนข้างต่ำมาก แม้จะปรับตัวขึ้นจากเดือนก่อนหน้าก็ตาม

ความเชื่อมั่นคาดการณ์ 3 เดือนข้างหน้าปรับตัวเพิ่มขึ้นเล็กน้อยจากการคาดการณ์คำสั่งซื้อที่เพิ่มขึ้น จากนโยบายกระตุ้นการใช้จ่ายของภาครัฐ และแนวโน้มราคาต้นทุนที่คลี่คลายกว่าปัจจุบัน อย่างไรก็ตาม ภาคการผลิต ค่าปลั๊ก ธุรกิจการเกษตรยังมีค่าความเชื่อมั่นฯ ที่ลดลง

ดัชนีองค์ประกอบปัจจุบันรวมภาคธุรกิจ รวมประเทศ



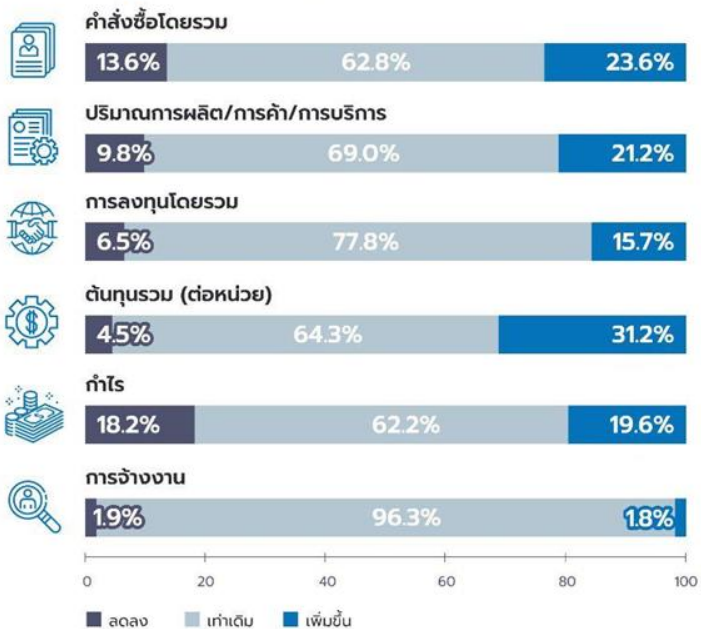
ดัชนีองค์ประกอบคาดการณ์ 3 เดือนข้างหน้า รวมภาคธุรกิจ รวมประเทศ



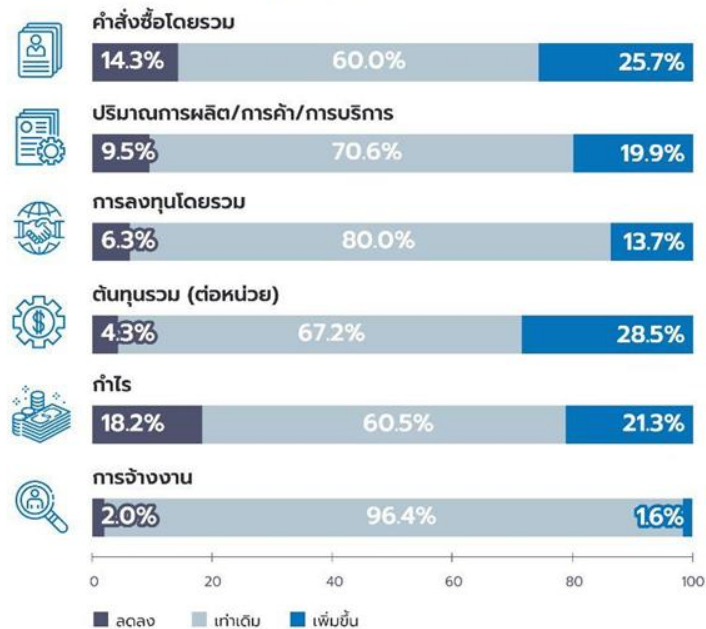
จากสัดส่วนการตอบการเปลี่ยนแปลงองค์ประกอบดัชนีปัจจุบัน SME พบว่าการตอบในเดือนกุมภาพันธ์ที่เพิ่มขึ้นนั้น เกิดจากองค์ประกอบดัชนีด้านคำสั่งซื้อที่ปรับตัวเพิ่มขึ้นเป็นสำคัญ โดยได้รับผลบวกจากโครงการ “คนละครั้ง เฟส 4” ที่เข้ามาพยุงและเพิ่มกำลังซื้อของผู้บริโภค

สัดส่วน SME ตอบการเปลี่ยนแปลงในประเด็น 6 ดัชนี

ปัจจุบัน เดือนมกราคม 2565



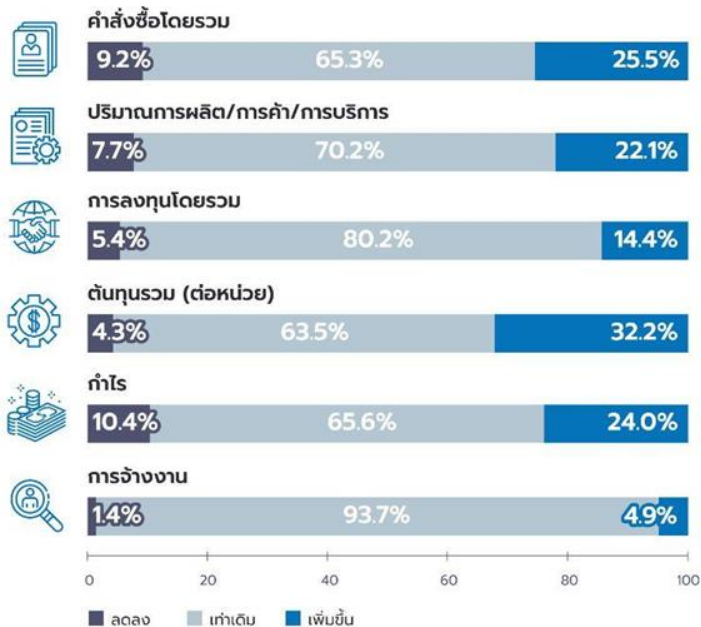
ปัจจุบัน เดือนกุมภาพันธ์ 2565



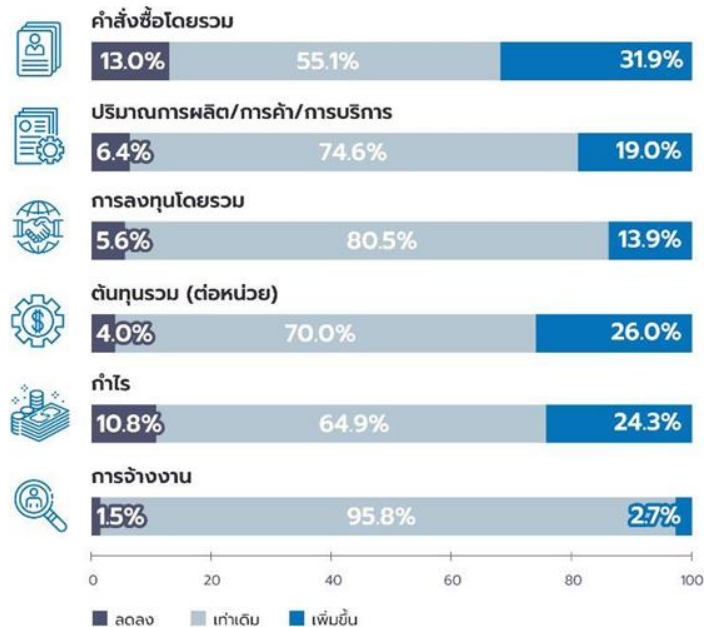
จากสัดส่วนการตอบการเปลี่ยนแปลงองค์ประกอบดัชนีคาดการณ์ SME พบว่าการตอบคาดการณ์ในอีก 3 เดือนข้างหน้า (เดือนพฤษภาคม 2565) มีแนวโน้ม**เพิ่มขึ้น** จากองค์ประกอบดัชนีด้านคำสั่งซื้อเป็นสำคัญ อีกทั้งผู้ประกอบการมองว่าราคาคงทนในการดำเนินธุรกิจ โดยเฉพาะคำสั่งซื้อและวัตถุดิบ ที่คาดว่าจะปรับตัวดีขึ้น

สัดส่วน SME ตอบการเปลี่ยนแปลงในประเด็น 6 ดัชนี

คาดการณ์ 3 เดือนข้างหน้า เดือนเมษายน 2565



คาดการณ์ 3 เดือนข้างหน้า เดือนพฤษภาคม 2565





ดัชนีความเชื่อมั่นฯ SME (SMESI)
และแนวโน้มธุรกิจ SME
รายภูมิภาค

ดัชนีความเชื่อมั่นฯ (SMESI) และแนวโน้มธุรกิจ SME รายภูมิภาค



กรุงเทพฯ และปริมณฑล



กำลังซื้อและการผลิตภูมิภาคยังคงขยายตัว โดยเฉพาะกลุ่มผลิตภัณฑ์จากโลหะ และร้านอาหารที่สามารถเปิดดำเนินการได้ตามปกติ และมีแรงสนับสนุนกำลังซื้อของโครงการคนละครึ่ง เฟส 4 รวมถึงการขยายตัวของกลุ่มผลิตภัณฑ์รักษาโรคและสมุนไพร จากแนวโน้มความใส่ใจสุขภาพ



ภาคตะวันออกเฉียงเหนือ



ภาวะธุรกิจภูมิภาคปรับตัวดีขึ้น จากการค้าปลีก และคำสั่งในกลุ่มสินค้าอุปโภคบริโภค รวมไปถึงกลุ่มก่อสร้างขนาดเล็ก และธุรกิจการซ่อมบำรุง



ภาคใต้



ธุรกิจภูมิภาคชะลอตัวลง จากกำลังซื้อของนักท่องเที่ยวในประเทศที่ลดลง ส่งผลต่อกลุ่มบริษัททัวร์ โรงแรมและที่พัก และขนส่งมวลชน (ไม่ประจำทาง) ส่วนร้านอาหาร ร้านโชห่วย ยังคงขยายตัวจากโครงการคนละครึ่ง เฟส 4



ภาคตะวันออก



จากผลผลิตทางเกษตรที่ออกสู่ตลาดน้อยกว่าความต้องการของผู้บริโภค ประกอบกับปัญหาทางด้านต้นทุนที่ปรับตัวเพิ่มสูงขึ้นโดยเฉพาะ ปุ๋ย เมล็ดพันธุ์ และสารเคมีที่ใช้ทางเกษตร ส่งผลต่อภาพรวมด้านต้นทุนของภาคธุรกิจอื่นๆ



ภาคเหนือ



เป็นผลจากภาคการท่องเที่ยวในภูมิภาค และภาคการผลิตชะลอตัว โดยเฉพาะภาคการผลิตได้รับผลกระทบจากต้นทุนการผลิตที่ยังคงอยู่ในระดับสูง ทั้งค่าวัตถุดิบ/สินค้า และค่าขนส่ง เป็นต้น



ภาคกลาง

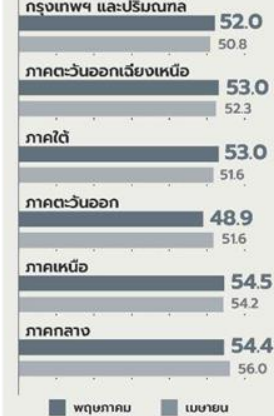


ธุรกิจการท่องเที่ยวได้รับผลดีจากโครงการ "Test&Go" แต่กระจุ๊กเป็นบางจังหวัด และเข้าพักในกลุ่มโรงแรมขนาดใหญ่ ส่งผลให้กลุ่มโรงแรมขนาดเล็กยังไม่ได้รับผลดีเท่าที่ควร ประกอบกับยังขาดกำลังซื้อจากผู้บริโภคต่างประเทศเนื่องจากการปิดด่านชายแดน ส่งผลให้ภาพรวมเศรษฐกิจยังคงปรับตัวลดลง

■ กุมภาพันธ์ ■ มกราคม



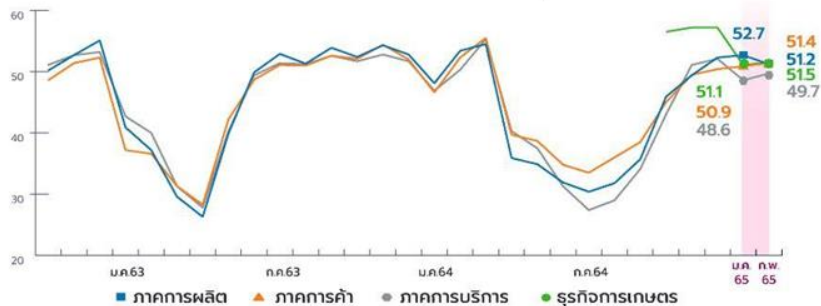
ดัชนีความเชื่อมั่นฯ คาดการณ์ 3 เดือนข้างหน้า



ดัชนีความเชื่อมั่นฯ SMESI ภาคธุรกิจ



ดัชนีความเชื่อมั่น SMESI ภาคธุรกิจ



ภาคการผลิต

ภาพรวมธุรกิจภาคการผลิตปรับตัวลดลง ในทุกสาขาธุรกิจ โดยเฉพาะผลิตภัณฑ์จากยาง เสื้อผ้าและสิ่งทอ ที่ได้รับผลจากราคาต้นทุนค่าวัตถุดิบที่ปรับเพิ่มสูงขึ้น ประกอบกับปัญหาด้านค่าน้ำมันเชื้อเพลิงที่สูงขึ้น ส่งผลกระทบต่อต้นทุนในการผลิตที่เพิ่มขึ้นในทุกสาขา

ภาคการค้า



ธุรกิจภาคการค้าได้รับผลดีจากโครงการคนละครึ่ง เฟส 4 โดยเฉพาะร้านโชห่วย โมเดิร์นเทรด และค้าส่งสินค้าอุปโภคบริโภค อย่างไรก็ตามผู้ประกอบการส่วนใหญ่กังวลต่อผลกระทบจากราคาสินค้า และค่าน้ำมันที่ปรับตัวเพิ่มสูงขึ้นต่อเนื่อง

ภาคการบริการ



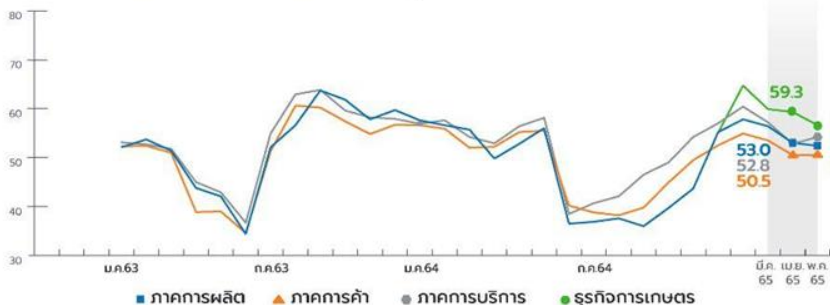
ภาคการบริการขยายตัวจากเดือนก่อนหน้า โดยในภาคการก่อสร้างที่ปรับตัวเพิ่มขึ้น อีกทั้งโครงการกระตุ้นการใช้จ่ายใช้สอย และการเปิดประเทศ ส่งผลดีต่อภาคธุรกิจบริการ โดยเฉพาะภาคธุรกิจการท่องเที่ยว และธุรกิจที่เกี่ยวข้อง

ภาคการเกษตร



ภาพรวมธุรกิจการเกษตรค่อนข้างทรงตัว แม้ว่ายอดคำสั่งซื้อ และราคาของสินค้าเกษตรจะปรับตัวเพิ่มสูงขึ้น แต่จากปริมาณผลผลิตที่ออกสู่ตลาดน้อย โดยเฉพาะยางพารา ปาล์มน้ำมัน ประกอบกับความกังวลด้านต้นทุนในกิจการที่เพิ่มขึ้น เช่น ปุ๋ย เมล็ดพันธุ์ อาหารสัตว์ และกลุ่มสารเคมีที่ใช้ในการเกษตร

ดัชนีความเชื่อมั่น SMESI ภาคธุรกิจ คาดการณ์ 3 เดือนข้างหน้า

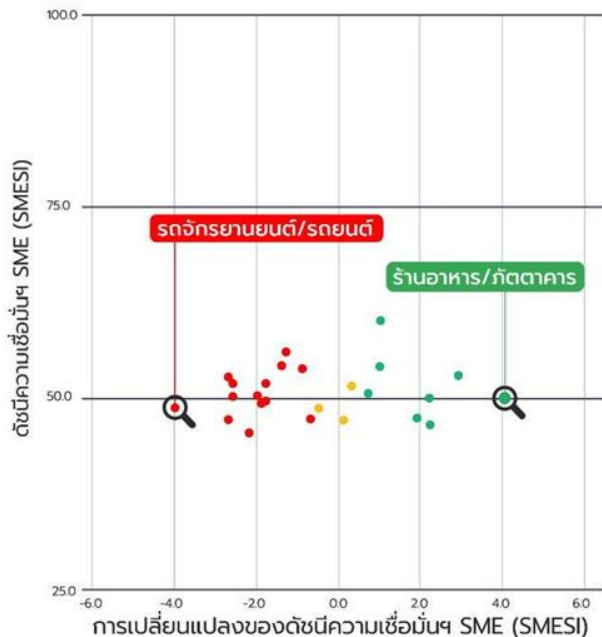


หมายเหตุ : มีการเพิ่มสาขาธุรกิจ เริ่มมีข้อมูลตั้งแต่เดือน ต.ค. 64 ได้แก่ ผลิตภัณฑ์ยางพลาสต์ติก ยารักษาโรค/สมุนไพร อัญมณี และเครื่องประดับ การผลิตเครื่องหอม เครื่องสำอาง และผลิตภัณฑ์ในห้องน้ำ บริการซ่อมบำรุง และธุรกิจการเกษตร

ดัชนีความเชื่อมั่นฯ SMESI รายสาขาธุรกิจ

การเปลี่ยนแปลงของดัชนีความเชื่อมั่นฯ SME (SMESI)

สัดส่วนการเปลี่ยนแปลงจากค่าดัชนีความเชื่อมั่นฯ เดือนกุมภาพันธ์ 2565 เทียบกับเดือนมกราคม 2565 (MoM)



หมายเหตุ: การเปลี่ยนแปลงดัชนี SMESI เป็นการเปรียบเทียบระดับดัชนีจากเดือนกุมภาพันธ์ 2565 เทียบกับเดือนมกราคม 2565 (MoM)

| สาขาธุรกิจ | ดัชนีความเชื่อมั่นฯ SME (MoM) |
|---|-------------------------------|
| ร้านอาหาร/ภัตตาคาร | 49.9 (4.1) |
| ค้าปลีกอุปโภค/บริโภค (ดั้งเดิม) | 52.9 (3.0) |
| บริการการก่อสร้าง | 46.3 (2.3) |
| บริการซ่อมบำรุง | 49.9 (2.3) |
| โรงแรม/เกสต์เฮาส์/บังกะโล | 47.2 (2.0) |
| ค้าปลีกอุปโภค/บริโภค (modern trade) | 54.0 (1.1) |
| ด้านการขนส่งสินค้า | 60.1 (1.1) |
| ค้าส่งสินค้าอุปโภคและบริโภค | 50.6 (0.8) |
| ธุรกิจการเกษตร | 51.5 (0.4) |
| ผลิตไม้และเฟอร์นิเจอร์ | 47.0 (0.2) |
| ผลิตภัณฑ์จากพลาสติก | 48.5 (-0.4) |
| ค้าส่งวัสดุก่อสร้าง | 47.1 (-0.6) |
| ผลิตอัญมณี และเครื่องประดับ | 53.7 (-0.8) |
| ผลิตอาหารและเครื่องดื่ม | 55.9 (-1.2) |
| ด้านการขนส่งมวลชน (ไม่ประจำทาง) | 54.1 (-1.3) |
| ผลิตยาโรคหัวใจ/สมุนไพร | 51.8 (-1.7) |
| ผลิตเสื้อผ้าและสิ่งทอ | 49.4 (-1.7) |
| ผลิตภัณฑ์จากโลหะ | 49.2 (-1.8) |
| บริการเสริมความงาม/สปา/นวดเพื่อสุขภาพ | 50.2 (-1.9) |
| บริการการท่องเที่ยว | 45.3 (-2.1) |
| ผลิตเครื่องหอม เครื่องสำอาง และผลิตภัณฑ์ในห้องน้ำ | 51.8 (-2.5) |
| บริการสันทนาการ/วัฒนธรรม/กีฬา | 50.0 (-2.5) |
| ผลิตภัณฑ์จากยาง | 52.6 (-2.6) |
| กิจกรรมอสังหาริมทรัพย์ | 47.1 (-2.6) |
| ค้าปลีกรถจักรยานยนต์/รถยนต์ | 48.6 (-3.9) |

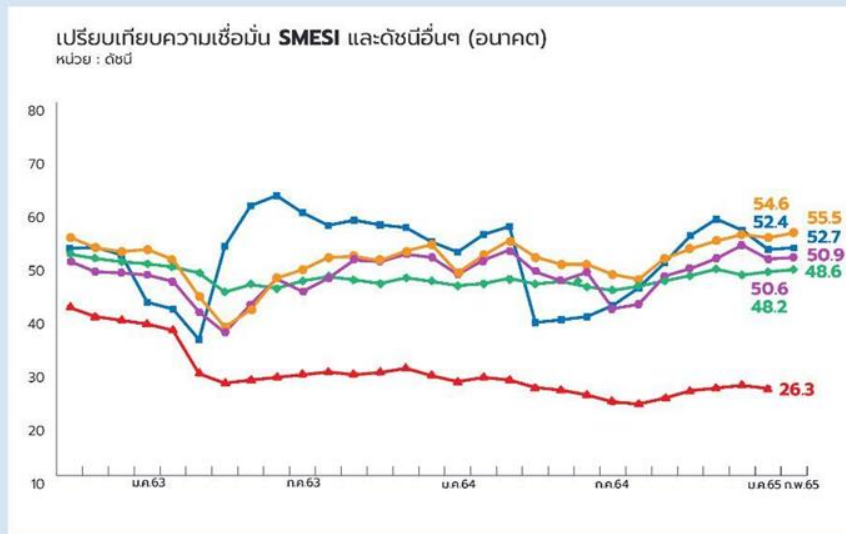
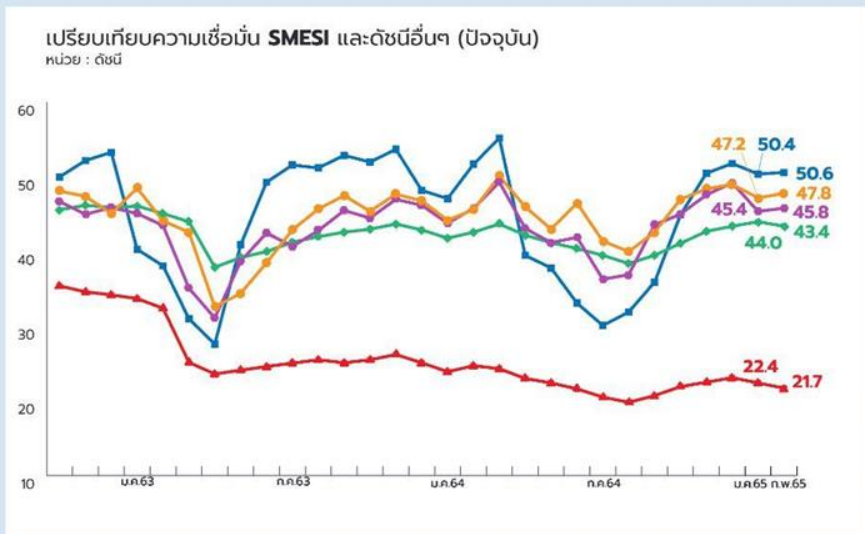


หมายเหตุ: มีการเพิ่มสาขาธุรกิจภาคการผลิตและมีข้อมูลตั้งแต่เดือน ต.ค. 64 ได้แก่ ผลิตภัณฑ์ยาง ผลิตภัณฑ์พลาสติก ยาโรคหัวใจ/สมุนไพร อัญมณี และเครื่องประดับ การผลิตเครื่องหอม เครื่องสำอาง และผลิตภัณฑ์ในห้องน้ำ และบริการซ่อมบำรุง

ปรับตัวลดลง หมายถึง ระดับดัชนีลดลงมากกว่า 0.5
ทรงตัว หมายถึง ระดับดัชนีเปลี่ยนแปลงไม่เกิน +/- 0.5
ปรับตัวเพิ่มขึ้น หมายถึง ระดับดัชนีเพิ่มขึ้นมากกว่า 0.5

การเปรียบเทียบดัชนี SMESI กับดัชนีอื่นๆ ที่เกี่ยวข้อง

ในเดือนกุมภาพันธ์ 2565 ดัชนีความเชื่อมั่นฯ ต่างๆ ปรับเพิ่มขึ้นเล็กน้อยจากเดือนก่อนในเกือบทุกดัชนี ทั้งในปัจจุบันและคาดการณ์อนาคต ยกเว้นดัชนีความเชื่อมั่นภาคอุตสาหกรรม TISI และดัชนีความเชื่อมั่นผู้บริโภค CCI ม.หอการค้า ที่ปรับตัวลดลง



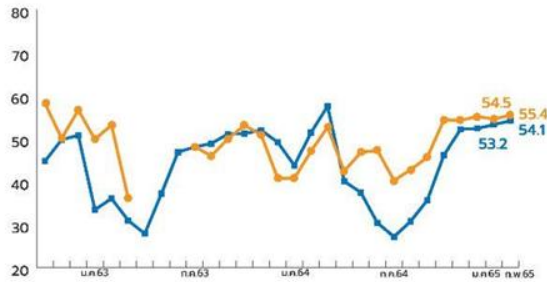
- ดัชนีความเชื่อมั่น SMESI
- ดัชนีความเชื่อมั่นธุรกิจ (BSI) ธนาคารแห่งประเทศไทย
- ▲ ดัชนีความเชื่อมั่นผู้บริโภค (CCI) ม.หอการค้า
- ◆ ดัชนีความเชื่อมั่นผู้บริโภค (CCI) กลุ่มผู้ประกอบการกระทรวงพาณิชย์
- ◆ ดัชนีความเชื่อมั่นภาคอุตสาหกรรม (TISI) สภาอุตสาหกรรมแห่งประเทศไทย

หมายเหตุ: 1) ดัชนี TISI และ CCI ม.หอการค้า ถูกปรับเป็นค่าฐาน 50, 2) ทุกดัชนีเป็นค่า Sentiment (ความคิดเห็น/ความเชื่อมั่น) เหมือนกัน แต่วิธีการเก็บและคำนวณ/องค์ประกอบดัชนี/กลุ่มตัวอย่าง มีความแตกต่างกัน, 3) SMESI เป็นที่กลุ่มผู้ประกอบการรายย่อย (Micro) และคำนวณเชิงเปรียบเทียบ (Comparative) จากเดือนก่อนหน้า

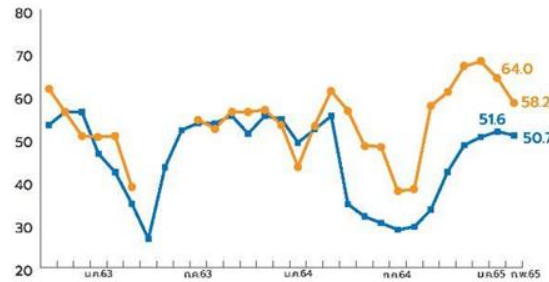
การเปรียบเทียบดัชนี SMESI กับดัชนีอื่น RSI

ในเดือนกุมภาพันธ์ 2565 ค่าดัชนีความเชื่อมั่นอนาคตเศรษฐกิจภูมิภาค (RSI) ในเกือบทุกภูมิภาคปรับตัวเพิ่มขึ้น ยกเว้นภาคกลาง ภาคเหนือ และภาคตะวันออก ที่มีปรับลดลงและทรงตัว ส่วนดัชนีความเชื่อมั่นฯ SMESI มีการปรับตัวลดลงในเกือบทุกภูมิภาค ยกเว้นกรุงเทพฯ และปริมณฑล และภาคตะวันออกเฉียงเหนือ ที่ปรับตัวเพิ่มขึ้น

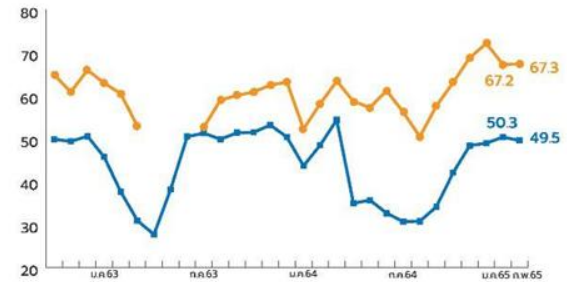
เปรียบเทียบดัชนี RSI และดัชนีความเชื่อมั่น SMESI
กรุงเทพฯ และปริมณฑล



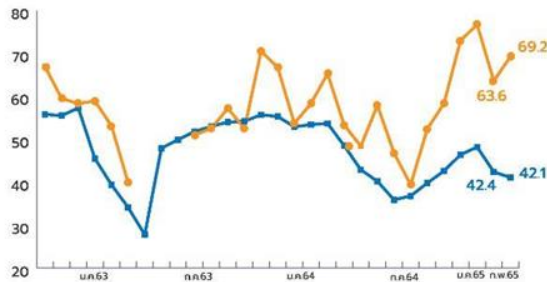
เปรียบเทียบดัชนี RSI และดัชนีความเชื่อมั่น SMESI
ภาคกลาง



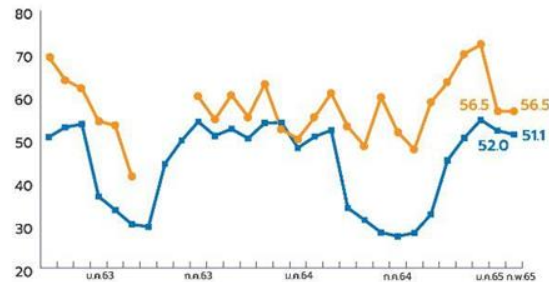
เปรียบเทียบดัชนี RSI และดัชนีความเชื่อมั่น SMESI
ภาคตะวันออก



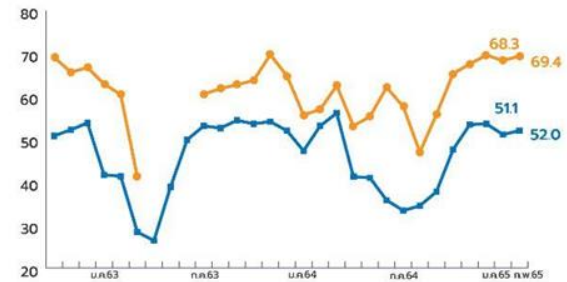
เปรียบเทียบดัชนี RSI และดัชนีความเชื่อมั่น SMESI
ภาคใต้



เปรียบเทียบดัชนี RSI และดัชนีความเชื่อมั่น SMESI
ภาคเหนือ



เปรียบเทียบดัชนี RSI และดัชนีความเชื่อมั่น SMESI
ภาคตะวันออกเฉียงเหนือ



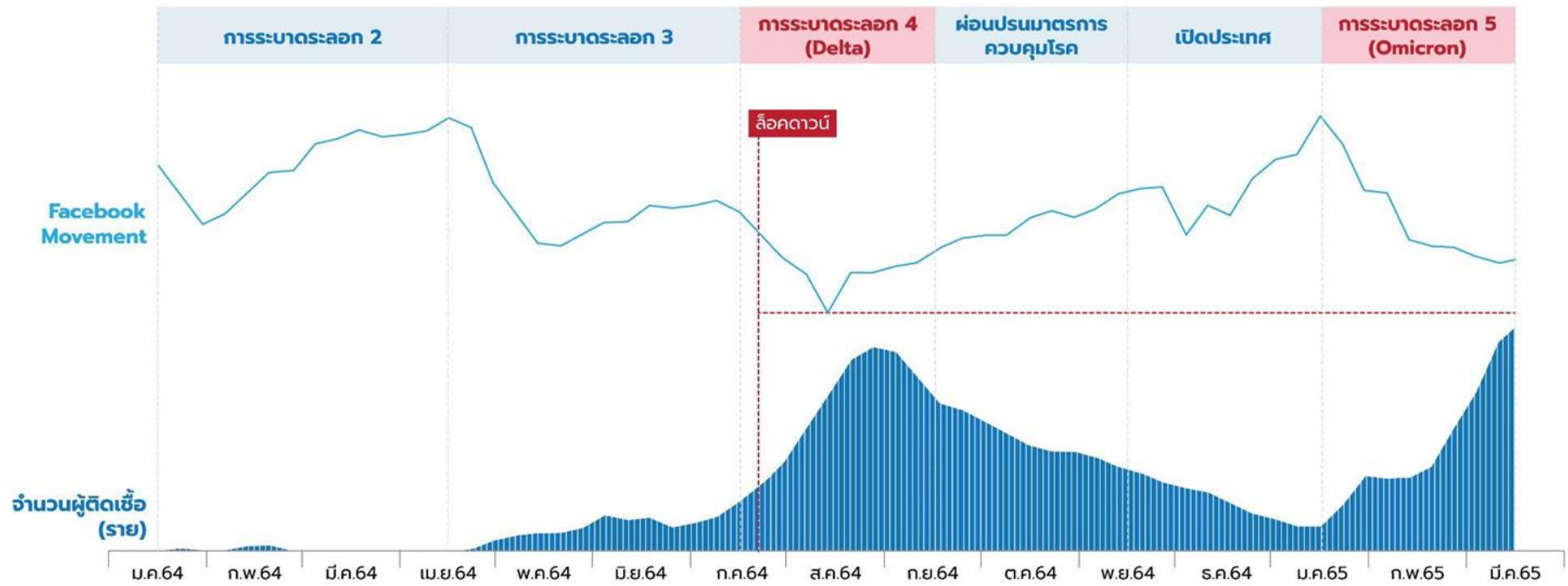
ดัชนีความเชื่อมั่นผู้ประกอบการ SME ประจำเดือน กุมภาพันธ์ 2565

■ ดัชนีความเชื่อมั่น SMESI ● ดัชนีความเชื่อมั่น RSI สำนักงานเศรษฐกิจการคลัง กระทรวงการคลัง

หมายเหตุ : ไม่สามารถรวบรวมข้อมูลดัชนี RSI เดือน พ.ค. - มิ.ย. 63 ได้



จำนวนผู้ติดเชื้อโควิด-19 รายใหม่ และ Facebook Movement Range (ประเทศ) เฉลี่ยราย 7 วัน



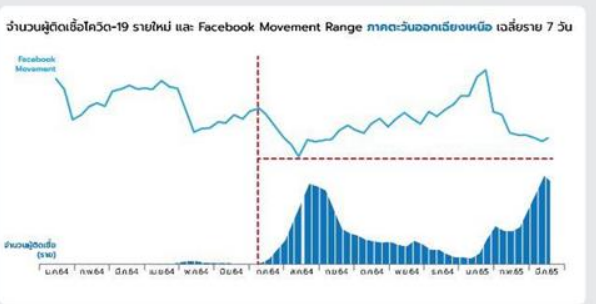
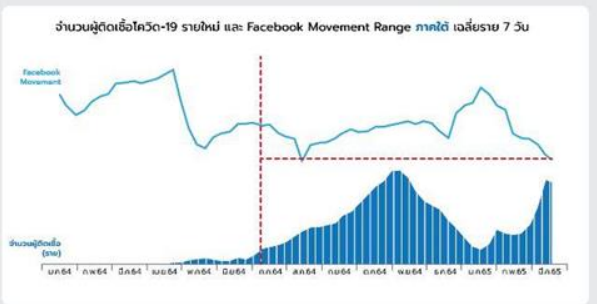
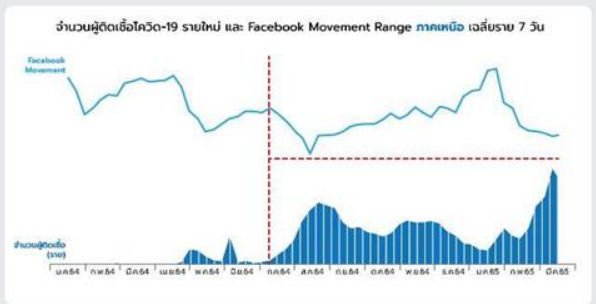
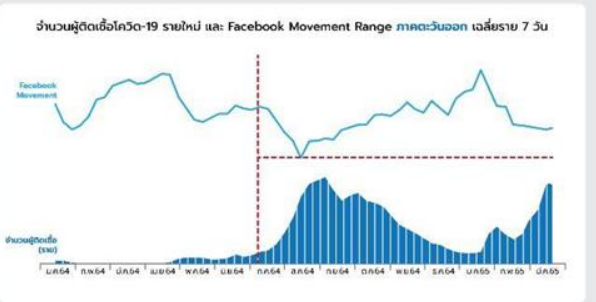
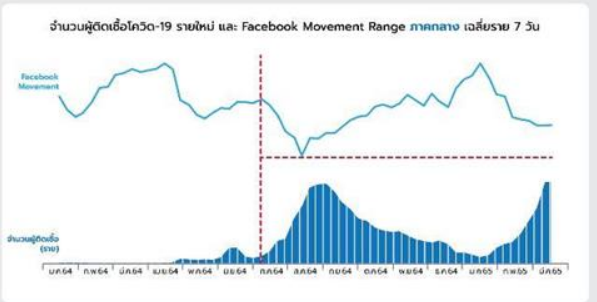
ที่มา: 1)จำนวนผู้ติดเชื้อโควิด-19 รายใหม่ จากกรมควบคุมโรค กระทรวงสาธารณสุข, 2)ดัชนีความเข้มงวดมาตรการควบคุมโควิด-19 จาก University Oxford
หมายเหตุ: 1)จำนวนผู้ติดเชื้อโควิด-19 รายใหม่ และข้อมูล Facebook Movement Range (ประเทศ)
โดยข้อมูลจำนวนผู้ติดเชื้อรายใหม่ เฉลี่ยราย 7 วัน ตั้งแต่วันที่ 15 มี.ค. 2563 - 2 มี.ค. 2565, ข้อมูลตั้งแต่วันที่ 27- 2 มี.ค. 2565 เป็นข้อมูลเฉลี่ย 4 วัน
และข้อมูล Facebook Movement Range เฉลี่ยราย 7 วันตั้งแต่วันที่ 15 มี.ค. 2563 - 2 มี.ค. 2565, หน่วย: % การเปลี่ยนแปลงเทียบกับเดือน มี.ค. 2563
2)ยังคำดัชนีความเข้มงวดมาตรการควบคุมโควิด-19สูงแสดงถึงการเข้มงวดของมาตรการ ณ ช่วงเวลานั้น



ข้อมูลการเคลื่อนย้าย Facebook Movement รายภูมิภาคปัจจุบัน (ก.พ. - มี.ค. 65) ลดลงตามจำนวนผู้ติดเชื้อโควิด-19 ที่เพิ่มสูงขึ้น แต่น้อยกว่าช่วงเดลต้า (ก.ค. 64) ยกเว้นในภูมิภาคที่เน้นการท่องเที่ยวเป็นสำคัญ คือ ภาคใต้



จำนวนผู้ติดเชื้อโควิด-19 รายใหม่ และ Facebook Movement Range รายภูมิภาค เฉลี่ยราย 7 วัน



ที่มา : จำนวนผู้ติดเชื้อโควิด-19 รายใหม่ จากกรมควบคุมโรค กระทรวงสาธารณสุข
 หมายเหตุ : จำนวนผู้ติดเชื้อโควิด-19 รายใหม่ (รายภูมิภาค) และข้อมูล Facebook Movement Range รายภูมิภาค โดยข้อมูลจำนวนผู้ติดเชื้อรายใหม่ รายภูมิภาค เฉลี่ยราย 7 วัน ตั้งแต่วันที่ 15 มี.ค. 2563 - 2 มี.ค. 2565, ข้อมูลตั้งแต่วันที่ 27- 2 มี.ค. 2565 เป็นข้อมูลเฉลี่ย 4 วัน และข้อมูล Facebook Movement Range เฉลี่ยราย 7 วันตั้งแต่วันที่ 15 มี.ค. 2563 - 2 มี.ค. 2565, หน่วย: % การเปลี่ยนแปลงเทียบกับเดือน มี.ค. 2563



ประเด็นที่น่าสนใจ

ผลกระทบและการปรับตัวของ MSME ในสถานการณ์โควิดสายพันธุ์โอมิครอน



เก็บข้อมูลจากผู้ประกอบการ MSME 2,674 ราย จาก 6 ภูมิภาค ระหว่างวันที่ 21-28 กุมภาพันธ์ 2565

ภาวะธุรกิจ MSME ส่วนใหญ่ยังไม่ได้ฟื้นตัวเท่ากับช่วงก่อนโควิด (ปี 2562) กว่าร้อยละ 70 ของ MSME มีรายได้/ผลประกอบการที่แย่ลง อีกทั้ง MSME กว่าร้อยละ 63 ต้องแบกรับภาระต้นทุน/ค่าใช้จ่ายในปัจจุบันที่สูงขึ้น

ภาวะธุรกิจ MSME ในปัจจุบัน เมื่อเทียบกับช่วงก่อนโควิด (ปี 2562)

ด้านรายได้/ผลประกอบการ

10.5%

16.5%

73.0%

3 อันดับสาขาธุรกิจที่มีภาวะธุรกิจแย่ลงมากที่สุด



การค้าปลีก



โรงแรม/รีสอร์ท/สปา/บังกะโล



ร้านอาหาร/ภัตตาคาร

ด้านการจ้างงาน

6.5%

71.5%

22.0%

3 อันดับสาขาธุรกิจที่มีภาวะธุรกิจแย่ลงมากที่สุด



การค้าปลีก



เสื้อผ้าและสิ่งทอ



อาหารและเครื่องดื่ม

ด้านต้นทุนการผลิต/การค้า/การบริการ

5.6%

30.8%

63.6%

3 อันดับสาขาธุรกิจที่มีภาวะธุรกิจแย่ลงมากที่สุด



การก่อสร้าง



ร้านอาหาร/ภัตตาคาร



วัสดุสร้าง

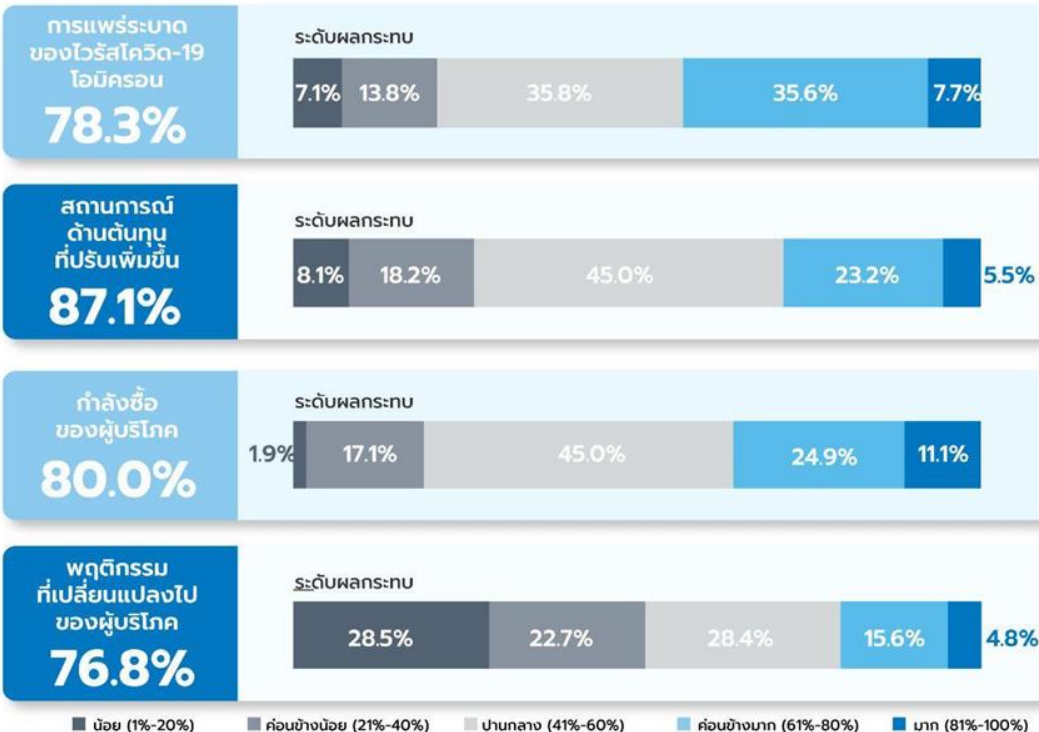
■ ดีขึ้น ■ เท่าเดิม ■ แย่ลง

หมายเหตุ : 3 สาขาธุรกิจที่มีภาวะธุรกิจแย่ลง จำนวนเฉพาะธุรกิจที่ตอบว่าภาวะธุรกิจแย่ลง เทียบกับจำนวนธุรกิจทั้งหมดของธุรกิจนั้น

ปัจจัยลบที่กระทบ MSME ในปัจจุบัน มากที่สุด คือต้นทุนที่เพิ่มขึ้น ส่วนปัจจัยด้าน กำลังซื้อผู้บริโภค สถานการณ์ไอเอ็มক্রอน และพฤติกรรมผู้บริโภค เป็นลำดับรองลงมา ตามลำดับ อย่างไรก็ตามระดับของการกระทบที่ค่อนข้างมาก และมาก ยังคงเป็นสถานการณ์ไอเอ็มক্রอน และกำลังซื้อผู้บริโภค

ปัจจัยที่ส่งผลกระทบต่อ “ทางลบ” ดำเนินงานของธุรกิจ MSME ในปัจจุบัน

สัดส่วนธุรกิจ MSME ที่ตอบว่าได้รับผลกระทบ



3 อันดับสาขาธุรกิจที่ได้รับผลกระทบในระดับที่ค่อนข้างมาก และมากที่สุด



หมายเหตุ : 3 สาขาธุรกิจที่ได้รับผลกระทบในระดับที่ค่อนข้างมาก และมาก จำนวนเฉพาะธุรกิจที่ตอบว่าได้รับผลกระทบในระดับที่ค่อนข้างมาก และมาก เทียบกับจำนวนธุรกิจทั้งหมดของธุรกิจนั้น

MSME เกือบร้อยละ 80 มีการปรับตัวในการดำเนินธุรกิจ ส่วนใหญ่เป็นการปรับตัวตามระเบียบ และข้อปฏิบัติของภาครัฐ ส่วนด้านการปรับตัวด้วยธุรกิจเอง จะอยู่ในรูปแบบการทำให้ระบบคัดกรองความปลอดภัยของแรงงานก่อนการให้บริการ และการรักษาสภาพคล่องของธุรกิจเป็นสำคัญ

รูปแบบการปรับตัวของธุรกิจ MSME เฝ้าระวังผลกระทบทางลบจากการแพร่ระบาดของไวรัสโควิด-19 โอมิครอน

21.5%

ไม่มีการปรับตัว

78.5%

มีการปรับตัว

ปรับตัวในการดำเนินของธุรกิจเอง

33.3%

ปรับตัวตามระเบียบและข้อปฏิบัติของภาครัฐ

66.7%



รูปแบบการปรับตัวของธุรกิจ MSME

ระบบคัดกรองแรงงานที่เข้มงวด (เช่น ตรวจ ATK ให้งานทุกอาทิตย์/ผ่านการฉีดวัคซีน)

26.9%

รักษาสภาพคล่องของธุรกิจ

25.2%

ขยายช่องทางการขายสินค้า และบริการเข้าสู่ออนไลน์

13.8%

ทำกลยุทธ์ทางการตลาด (จัดโปรโมชั่นลดราคาสินค้า/บริการ)

10.6%

เปลี่ยนรูปแบบการขาย/การให้บริการ (เปลี่ยนสินค้า/ผลิตสินค้าที่อายุเก็บได้นาน)

9.0%

จัดการระบบการจ้างงาน (ลดจำนวนแรงงาน/ลดชั่วโมงการทำงาน)

5.6%

จำกัดจำนวนลูกค้าที่มาใช้บริการต่อวัน

5.3%

อื่นๆ

3.6%

หมายเหตุ : จำนวนเฉพาะสาขาธุรกิจที่มีการตอบว่ามีการปรับตัวในการดำเนินธุรกิจเอง



การเปรียบเทียบข้อมูลในอดีต

การปรับตัวของ MSME ในสถานการณ์การแพร่ระบาดของไวรัสโควิด-19 โอมิครอน เปลี่ยนเป็นรูปแบบในการเตรียมรับมือ และเตรียมความพร้อมในการดำเนินธุรกิจในอนาคตมากยิ่งขึ้น จากข้อมูลการสำรวจในเดือนมกราคม 2564 ธุรกิจ MSME ตอบว่ามีการปรับตัว 59.6%

กว่าร้อยละ 48 ของ MSME ยังไม่มีแผนการรับมือเพิ่มเติม หากเกิดการแพร่ระบาดของไวรัสโควิด-19 ระลอกใหม่ ส่วนใหญ่เกิดจากที่ธุรกิจมีการปรับตัวแล้วในช่วงที่ผ่านมา และยังไม่ทราบแนวทางการปรับตัวเพิ่มเติม และส่วน MSME ร้อยละ 36.4 ที่มีแผนการรับมือ จะอยู่ในรูปแบบการจัดระบบการจ้างงานเป็นหลัก

แผนการรับมือของธุรกิจ MSME หากเกิดการแพร่ระบาดของไวรัสโควิด-19 ระลอกใหม่

ไม่มีแผนการรับมือเพิ่มเติม

48.7%

ธุรกิจ MSME มีการปรับตัวแล้วในช่วงที่ผ่านมา ซึ่งยังคงจะใช้รูปแบบการรับมือเช่นเดิม และยังไม่มีความพร้อมสร้างรายได้จากช่องทางออนไลน์เป็นหลัก



การเปรียบเทียบข้อมูลในอดีต

MSME ทราบ และมีแผนการรับมือกับสถานการณ์การแพร่ระบาดของไวรัสโควิด-19 มากขึ้น จากข้อมูลสำรวจในเดือนมีนาคม 2563 ธุรกิจ MSME ตอบว่ายังไม่มีความพร้อมรับมือ 33.5%

มีแผนการรับมือเพิ่มเติม

36.4%



ไม่มีแผนการรับมือ

11.6%

ปิดกิจการ

3.3%

5 อันดับสาขาธุรกิจที่มีแผนจะปิดกิจการมากที่สุด



ค่าปลีกรถบริการขนานยนต์ /รถขนดี



ร้านอาหาร /ภัตตาคาร



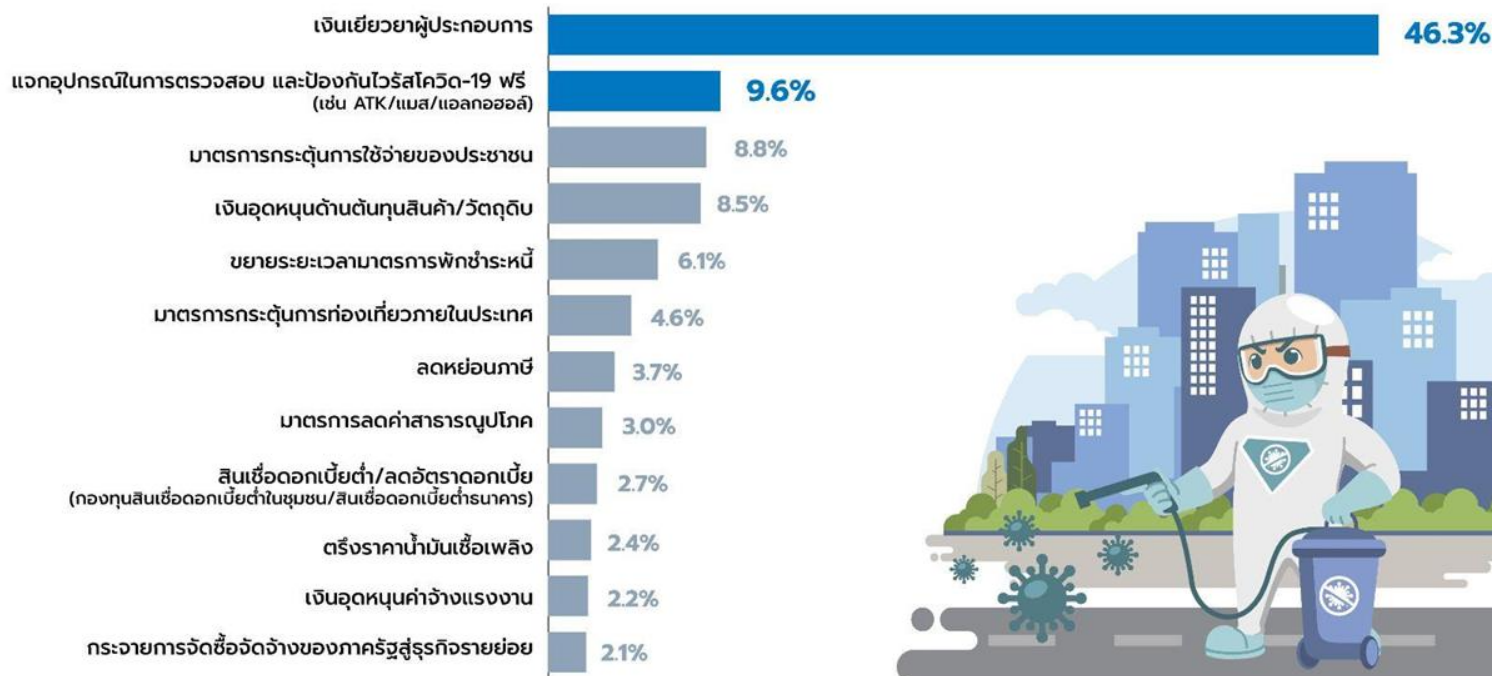
ค้าปลีกยุคใหม่/บริโภค (Modern trade)

*สาขาธุรกิจด้านการขนส่งสินค้าที่ตอบว่ามีแผนจะปิดกิจการ ส่วนใหญ่เป็นการให้บริการขนส่งสินค้าในเขตและห้างสรรพสินค้า และ/หรือการให้บริการขนส่งสินค้าทางรถยนต์

หมายเหตุ : 5 สาขาธุรกิจที่มีแผนจะปิดกิจการ คำนวณเฉพาะธุรกิจที่ตอบว่ามีแผนจะปิดกิจการ เทียบกับจำนวนธุรกิจทั้งหมดของธุรกิจนั้น

กว่าร้อยละ 45 ของ MSME อยากรให้หน่วย/ภาครัฐ สนับสนุนเงินเยียวยาช่วยเหลือผู้ประกอบการ และเกือบร้อยละ 10 อยากรให้แจกอุปกรณ์ในการตรวจสอบ และป้องกันไวรัสโควิด-19 ที่ใช้ในสถานประกอบการฟรี

สิ่งที่ธุรกิจ MSME ต้องการให้หน่วยงาน/ภาครัฐช่วยเหลือมากที่สุด ภายใต้การแพร่ระบาดของโควิด-19 ในปัจจุบัน



MSME มองว่าธุรกิจต้องแบกรับภาระต้นทุน/ค่าใช้จ่ายที่เพิ่มมากขึ้นในทุกรายการ และแนวทางการแก้ไขปัญหาดังกล่าวผู้ประกอบการทำการลดการสต็อกสินค้า และ/หรือลดการผลิต รวมถึงการปรับเพิ่มราคาสินค้า-บริการ ส่วนสิ่งที่ต้องการให้ภาครัฐช่วยเหลือส่วนใหญ่คือการอุดหนุนเงินช่วยเหลือธุรกิจ และควบคุมราคาสินค้า/บริการดังกล่าว เพื่อไม่ให้ราคาพุ่งสูงเกินไป

ต้นทุน/ค่าใช้จ่ายของธุรกิจ MSME ที่เป็นภาระมากขึ้นในปัจจุบัน

ต้นทุนและค่าใช้จ่ายของธุรกิจ MSME

| | |
|---|-------|
|  ค่าวัตถุดิบ | 17.4% |
|  ค่าสินค้า | 15.9% |
|  ค่าสาธารณูปโภค | 15.5% |
|  ค่าน้ำมันเชื้อเพลิง/แก๊สหุงต้ม | 14.0% |
|  ค่าจ้างแรงงาน | 13.9% |
|  ค่าใช้จ่ายอื่นๆ | 13.8% |
|  ค่าขนส่ง | 5.9% |
|  ค่าเช่าสถานประกอบการ | 3.2% |
|  อื่นๆ (ภาระหนี้สิน/ชำระภาษี) | 0.4% |

แนวทางการแก้ไขปัญหาต้นทุน/ค่าใช้จ่ายของธุรกิจ MSME เอง

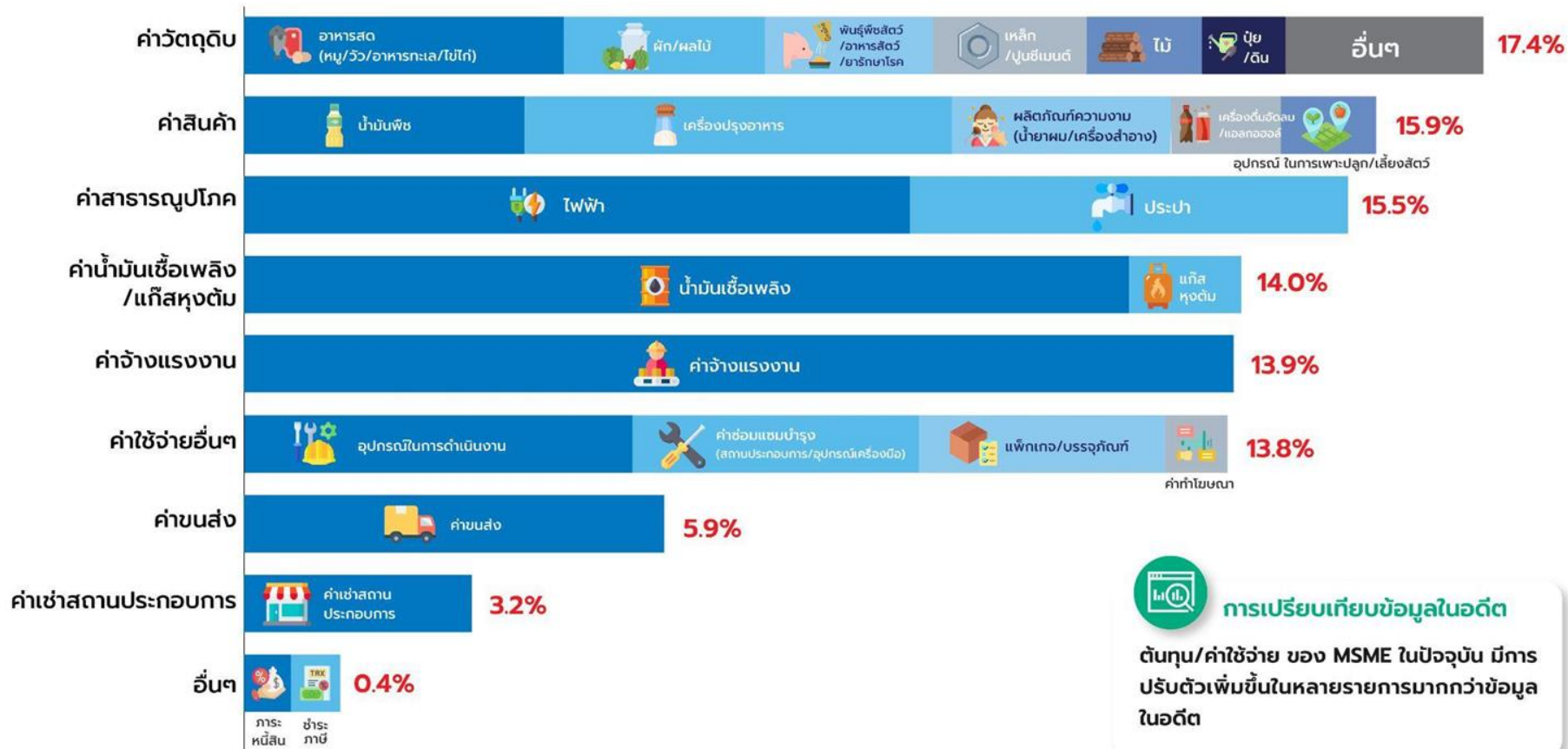
- ลดปริมาณการผลิต และผลิตตามออเดอร์เท่านั้น
- ปรับเพิ่มราคาสินค้า/บริการ
- ทำกลยุทธ์ทางการตลาด (จัดโปรโมชั่น/บริการหลังการขาย)
- ลดการสต็อกสินค้า/การให้บริการ
- ปรับเพิ่มราคาสินค้า/บริการ
- ทำกลยุทธ์ทางการตลาด (จัดโปรโมชั่น/บริการหลังการขาย)
- ลดการใช้ไฟฟ้า และน้ำ ใชเฉพาะส่วนที่จำเป็นเท่านั้น
- เปลี่ยนไปใช้พลังงานก๊าซแทนน้ำมันเชื้อเพลิง
- ลดจำนวนแรงงาน/ค่าจ้าง/ชั่วโมงการทำงาน
- ชะลอการซ่อมและบำรุง
- หาแหล่งสินค้าที่ราคาถูกลง
- ลดการสต็อกสินค้า/การให้บริการ
- เจริญขอลดค่าเช่า เพื่อลดค่าใช้จ่ายลง
- นำเงินสำรอง/กู้ยืมเพิ่มมาใช้หมุนเวียน
- ลดอัตราดอกเบี้ยเงินกู้

สิ่งที่ธุรกิจ MSME ต้องการให้หน่วยงาน/ภาครัฐช่วยเหลือมากที่สุด เพื่อบรรเทาปัญหาต้นทุนค่าใช้จ่าย

- เงินอุดหนุนธุรกิจ เพื่อชดเชยต้นทุนที่ปรับตัวเพิ่มสูงขึ้น
- ควบคุมราคาสินค้า/วัตถุดิบ
- ปรับลดอัตราการเก็บค่าสาธารณูปโภค
- ตรึงราคาน้ำมันเชื้อเพลิง/ควบคุมราคาแก๊สหุงต้ม
- เงินอุดหนุนค่าจ้างแรงงาน
- ลดอัตราดอกเบี้ยเงินกู้



ต้นทุน/ค่าใช้จ่ายของธุรกิจ MSME ที่เป็นภาระมากขึ้นในปัจจุบัน



การเปรียบเทียบข้อมูลในอดีต

ต้นทุน/ค่าใช้จ่าย ของ MSME ในปัจจุบัน มีการปรับตัวเพิ่มขึ้นในหลายรายการมากกว่าข้อมูลในอดีต

กว่าร้อยละ 51 ของ MSME มีช่องทางการขายออนไลน์ แต่ในสถานการณ์ปัจจุบันยอดขายออนไลน์ลดลง (ระดับน้อย) เทียบกับก่อนสถานการณ์ไอมิครอน คาดว่ามาจากกำลังซื้อที่อ่อนแอ และต้นทุนที่สูงขึ้น ทำให้ผู้ประกอบการใช้จ่ายมากขึ้น

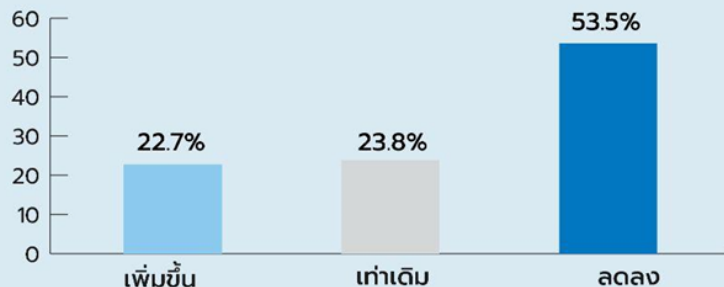
ช่องทางการขายสินค้า/บริการออนไลน์
ของธุรกิจ MSME ในปัจจุบัน



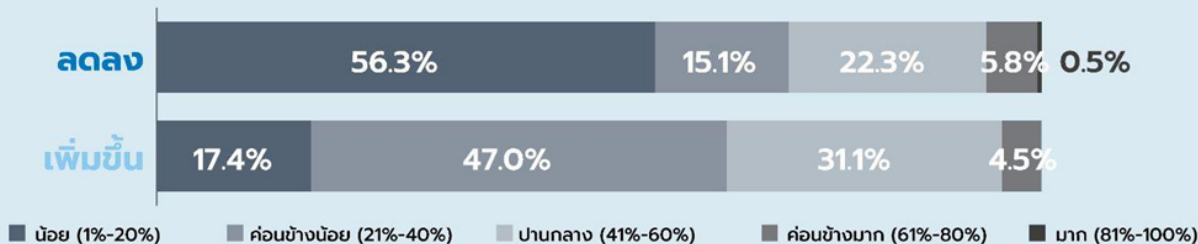
การเปรียบเทียบข้อมูลในอดีต

สัดส่วนธุรกิจ MSME ที่มีช่องทางการขายสินค้า/บริการออนไลน์ปรับตัวเพิ่มขึ้นต่อเนื่อง เมื่อเทียบกับข้อมูลในอดีต

- สัดส่วนยอดขายสินค้า/บริการผ่านช่องทางการขายออนไลน์ของธุรกิจ MSME ในปัจจุบัน เมื่อเทียบกับช่วงก่อนการแพร่ระบาดของไวรัสโควิด-19 ไอมิครอน



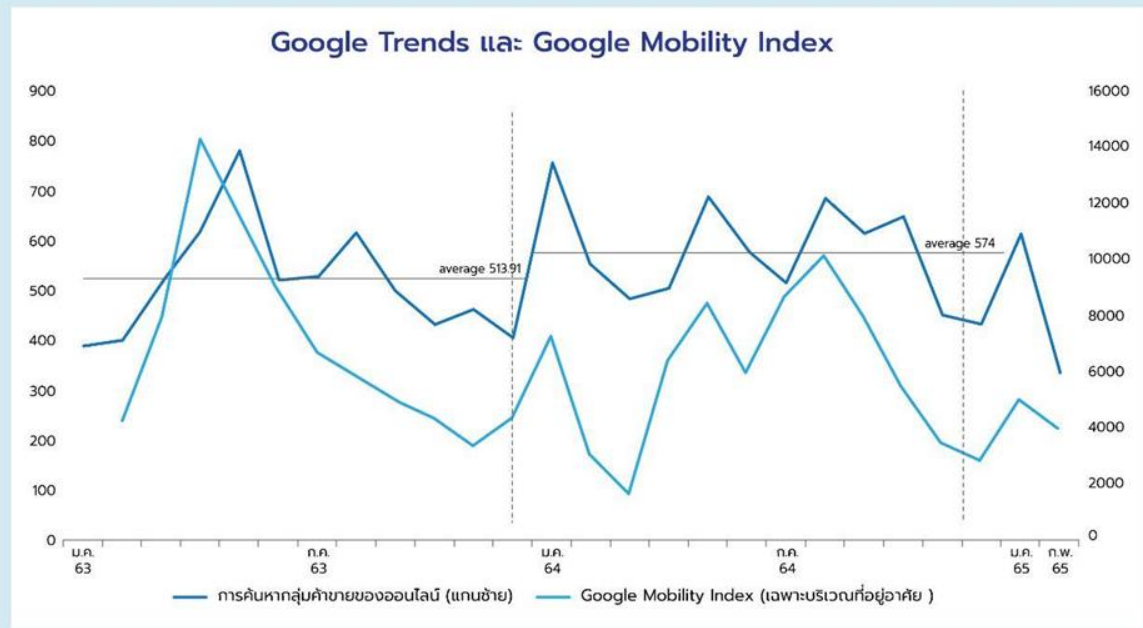
- ระดับของสัดส่วนยอดขายสินค้า/บริการผ่านช่องทางการขายออนไลน์ของธุรกิจ MSME ในปัจจุบัน เมื่อเทียบกับช่วงก่อนการแพร่ระบาดของไวรัสโควิด-19 ไอมิครอน



ข้อมูลการค้นหาสินค้าออนไลน์ของ Google Trends และ ตัวเลขการพักอาศัยที่บ้านมีความสัมพันธ์ในเชิงบวก



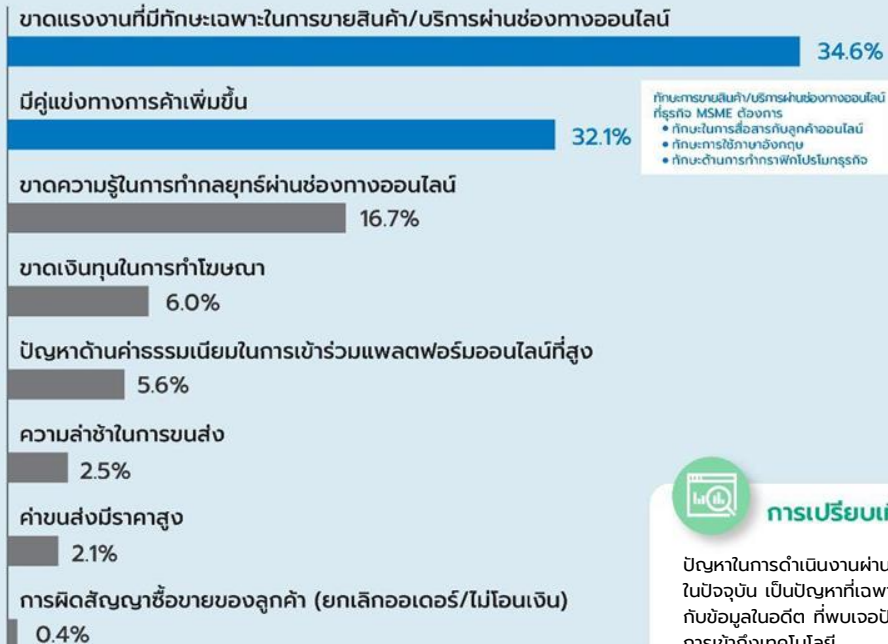
จำนวน Mentions ของการขายของออนไลน์บน Social Platforms(Facebook, Twitter และ Instagram) ปัจจุบันมีแนวโน้มที่ลดลง



ข้อมูลจากเครื่องมือ Mandala Analytics ตั้งแต่เดือน กุมภาพันธ์ 64 - กุมภาพันธ์ 65 โดยรวบรวมข้อมูลจาก Social Platform ได้แก่ Facebook, Twitter และ Instagram
 Keyword: ขายของออนไลน์, ธุรกิจออนไลน์, การขายของออนไลน์, ปรับตัว+ขายของออนไลน์, เปลี่ยน+ขายของออนไลน์, เข้าสู่+ขายของออนไลน์, ช่องทางการขายของออนไลน์
 และ Google Mobility Index แสดงข้อมูล เฉลี่ย 30 วัน ตั้งแต่วันที่ 1 มี.ค. 2563 - 28 ก.พ. 2565

MSME ที่มีช่องทางการขายสินค้า/บริการออนไลน์ กว่าร้อยละ 65 มีปัญหาด้านการขาดแรงงานที่มีทักษะการขายออนไลน์ ทั้งทักษะการสื่อสารกับลูกค้า และทักษะการใช้ภาษาอังกฤษ และปัญหาการแข่งขันที่เพิ่มสูงขึ้น

ปัญหาในการดำเนินงานผ่านช่องทางการขายสินค้า/บริการออนไลน์ของธุรกิจ MSME ที่มีช่องทางการขายสินค้า/บริการออนไลน์



ทักษะการขนส่งสินค้า/บริการผ่านช่องทางออนไลน์ที่ธุรกิจ MSME ต้องการ

- ทักษะในการสื่อสารกับลูกค้าออนไลน์
- ทักษะการใช้ภาษาอังกฤษ
- ทักษะด้านการทำกราฟิกโปรโมทธุรกิจ



การเปรียบเทียบข้อมูลในอดีต

ปัญหาในการดำเนินงานผ่านช่องทางออนไลน์ของ MSME ในปัจจุบัน เป็นปัญหาที่เฉพาะเจาะจงมากขึ้น เมื่อเปรียบเทียบกับข้อมูลในอดีต ที่พบเจอปัญหาในด้านความรู้พื้นฐาน และการเข้าถึงเทคโนโลยี

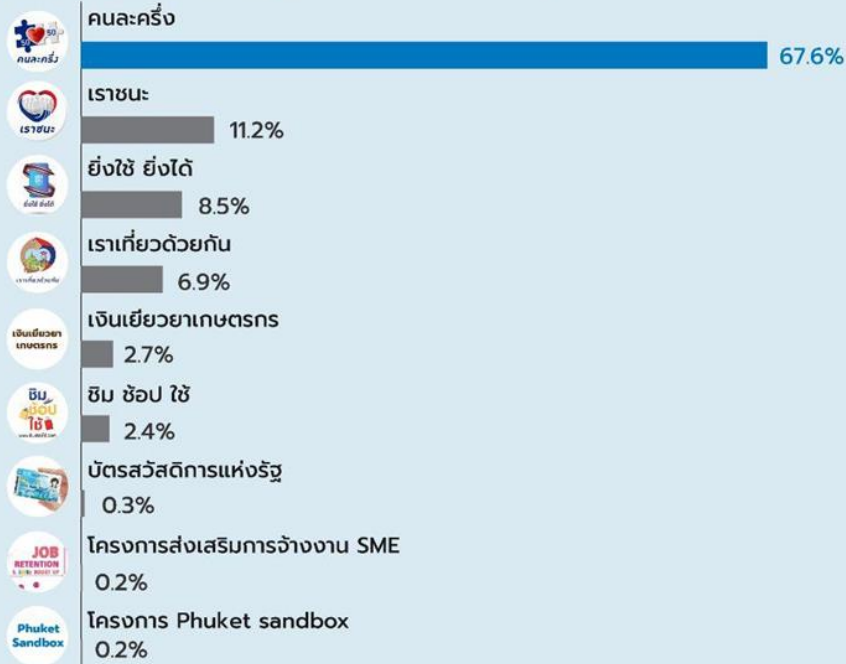
แม้การขายตัวของตลาดออนไลน์จะเป็นช่องทางการขายที่สำคัญในปัจจุบัน แต่ยังมีธุรกิจส่วนหนึ่งที่ยังไม่สามารถเข้าถึงได้ ซึ่งเกือบร้อยละ 70 ของ MSME **ที่ยังไม่มีช่องทางการขายสินค้า/บริการออนไลน์** เพราะขาดแรงงานที่จะดูแลการขายผ่านช่องทางออนไลน์โดยตรง รวมถึงบางรายยังขาดความรู้ในการใช้เทคโนโลยี

ปัญหาในการดำเนินงานผ่านช่องทางการขายสินค้า/บริการออนไลน์ของธุรกิจ MSME ที่ยังไม่มีช่องทางการขายสินค้า/บริการออนไลน์



กว่าร้อยละ 67 ของ MSME มองว่ามาตรการกระตุ้นการใช้จ่ายของประชาชนที่ให้สิทธิการใช้งเงิน และมีความต่อเนื่องของมาตรการ จะกระตุ้นให้ประชาชนมีการตัดสินใจใช้จ่ายในสินค้าและบริการหมวดต่างๆเพิ่มขึ้น

มาตรการ “กระตุ้นการใช้จ่ายของประชาชน” ของภาครัฐที่ผ่านมา ที่สามารถช่วยเหลือธุรกิจ MSME ได้มากที่สุด



MSME กว่าร้อยละ 53 ให้ความเห็นว่าความช่วยเหลือด้านการให้เงินเยียวยา สามารถช่วยฟื้นฟูภาวะธุรกิจได้ และอีกร้อยละ 25.1 มองว่ามาตรการพักชำระหนี้ ช่วยลดภาระค่าใช้จ่าย และรักษาสภาพคล่องของธุรกิจ

มาตรการ “ฟื้นฟู” ของภาครัฐที่ผ่านมา ที่สามารถช่วยเหลือธุรกิจ MSME ได้มากที่สุด

