



## ประเด็นที่น่าสนใจ

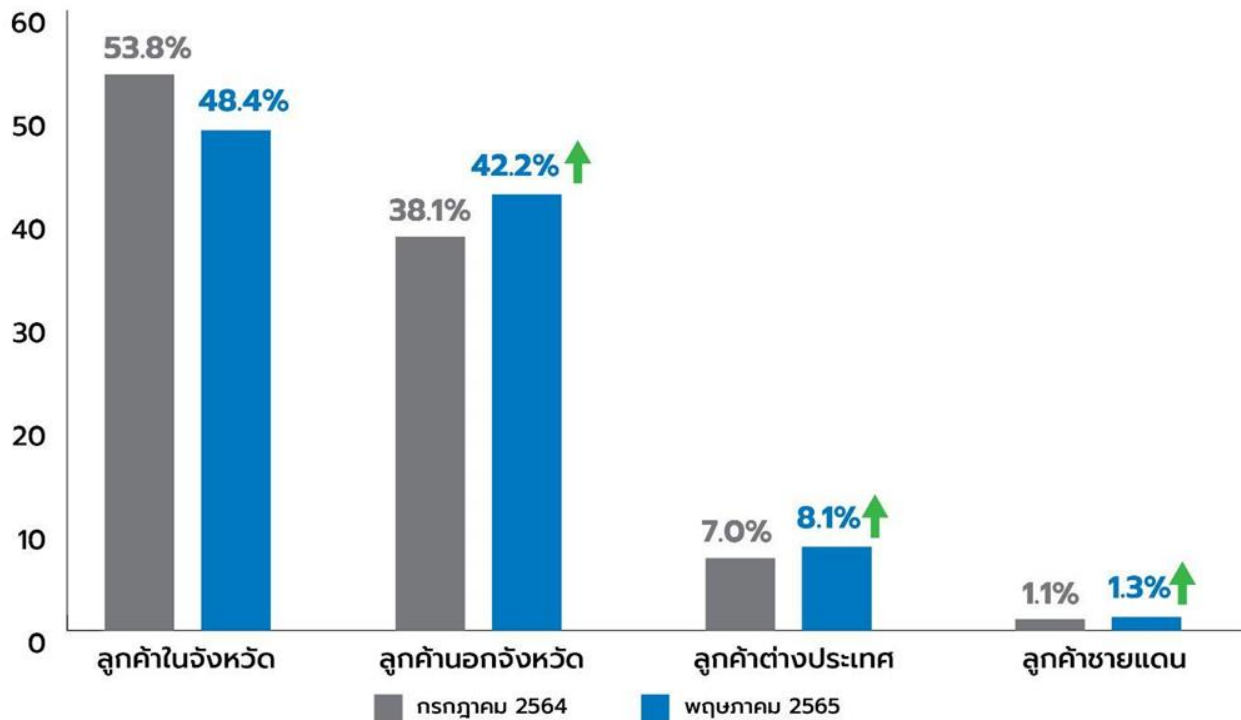
### ปัญหาของการดำเนินงาน และการปรับตัวของธุรกิจ MSME ในสถานการณ์ปัจจุบัน

เก็บข้อมูลจากผู้ประกอบการ MSME จำนวน 2,718 ราย จาก 6 ภูมิภาค ระหว่างวันที่ 19-27 พฤษภาคม 2565

หมายเหตุ : การวิเคราะห์ข้อมูลบางเรื่องมีการเปรียบเทียบข้อมูลกับข้อมูลสำรวจเดือนกรกฎาคม 2564 โดยข้อแบบสอบถามมีรูปแบบเดียวกัน

MSME ส่วนใหญ่มีสัดส่วนกลุ่มลูกค้านอกจังหวัดและลูกค้าต่างประเทศขยายตัวเพิ่มขึ้นเมื่อเทียบกับข้อมูลเดือนกรกฎาคมปี 2564 ปัจจัยสำคัญอย่างหนึ่งได้รับผลดีจากสถานการณ์การเดินทางของประชาชน และนโยบายการเปิดประเทศที่ผ่อนปรนมากขึ้น

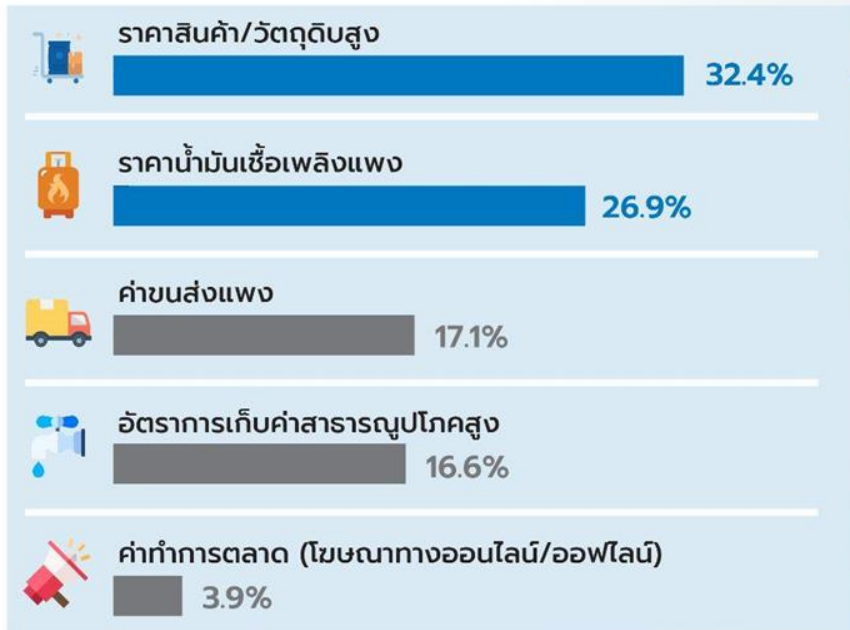
## รูปแบบกลุ่มลูกค้าของธุรกิจ MSME



# ราคาสินค้า/วัตถุดิบสูง และค่าน้ำมันเชื้อเพลิงแพง เป็นปัญหาด้านต้นทุนที่ MSME กำลังเผชิญมากที่สุด โดยเฉพาะธุรกิจในกลุ่มร้านอาหาร/ภัตตาคาร และค้าปลีกสินค้าอุปโภค/บริโภค

## สถานการณ์ด้านต้นทุนของธุรกิจ MSME ในปัจจุบัน

• 5 อันดับปัญหาด้านต้นทุน ที่ธุรกิจ MSME เผชิญมากที่สุด



## 7 อันดับ สาขาธุรกิจที่ตอบว่ามีปัญหาด้านราคาสินค้า/วัตถุดิบมากที่สุด

-  ร้านอาหาร/ภัตตาคาร
-  ค้าปลีกอุปโภค/บริโภค (Modern trade)
-  ค้าปลีกอุปโภค/บริโภค (ดั้งเดิม)
-  ผลิตภัณฑ์จากพลาสติก
-  ผลิตภัณฑ์จากโลหะ
-  ผลิตภัณฑ์อาหาร และเครื่องดื่มน้ำ
-  ค้าส่งสินค้าอุปโภค และบริโภค



หมายเหตุ : 7 อันดับสาขาธุรกิจที่มีปัญหาด้านราคาสินค้า/วัตถุดิบมากที่สุด เรียงลำดับจากธุรกิจที่ตอบว่ามีปัญหาด้านราคาสินค้า/วัตถุดิบมากที่สุดเทียบกับจำนวนธุรกิจที่ตอบทั้งหมดของธุรกิจนั้น

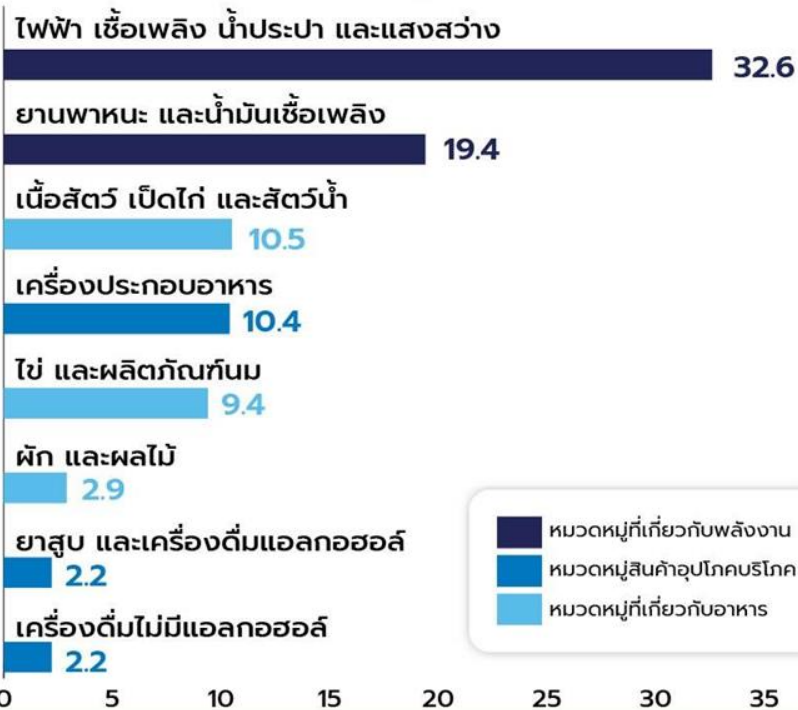


# ราคาสินค้าหมวดที่เกี่ยวกับพลังงานที่ปรับตัวเพิ่มสูงขึ้น ยังคงเป็นปัญหากระทบสำคัญต่อธุรกิจ MSME อย่างไรก็ดีด้านราคาค่าใช้จ่ายหลัก อาทิ การสื่อสาร และค่าเช่า ยังคงค่อนข้างทรงตัว และมีทิศทางที่ปรับตัวดีขึ้น

การเปลี่ยนแปลงดัชนีราคาผู้บริโภคทั่วไป เดือนพฤษภาคม 2565

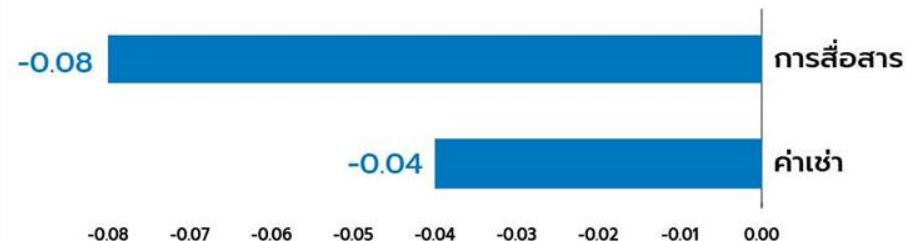
หน่วย : %YOY

## การเปลี่ยนแปลงดัชนีราคาผู้บริโภคทั่วไปรายสินค้าสำคัญ



■ หมวดหมู่ที่เกี่ยวกับพลังงาน  
■ หมวดหมู่สินค้าอุปโภคบริโภค  
■ หมวดหมู่ที่เกี่ยวกับอาหาร

## การเปลี่ยนแปลงดัชนีราคาผู้บริโภคทั่วไปรายการค่าใช้จ่ายหลัก

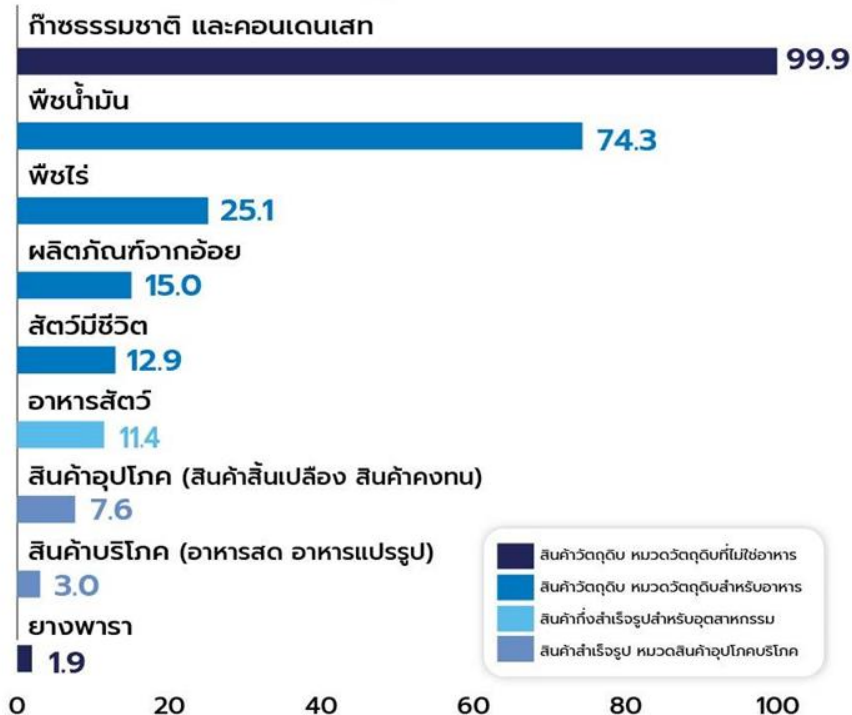


# สินค้ากลุ่มพลังงาน และวัตถุดิบ (ประเภทอาหาร) สินค้าอุปโภคบริโภค เป็นกลุ่มสินค้าที่มีราคาผู้ผลิตปรับตัวเพิ่มขึ้นค่อนข้างสูงโดยเปรียบเทียบ

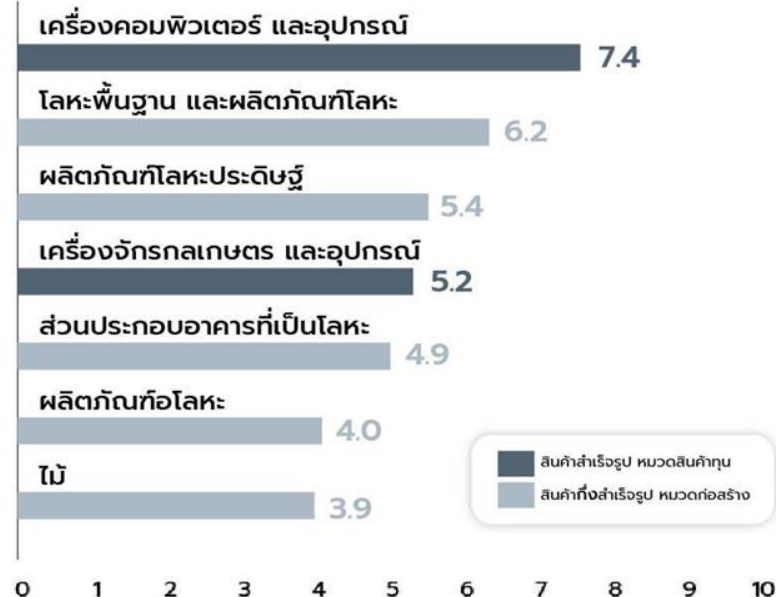
การเปลี่ยนแปลงดัชนีราคาผู้ผลิต เดือนพฤษภาคม 2565

หน่วย : %YOY

## การเปลี่ยนแปลงดัชนีราคาผู้ผลิต รายสินค้าสำคัญ

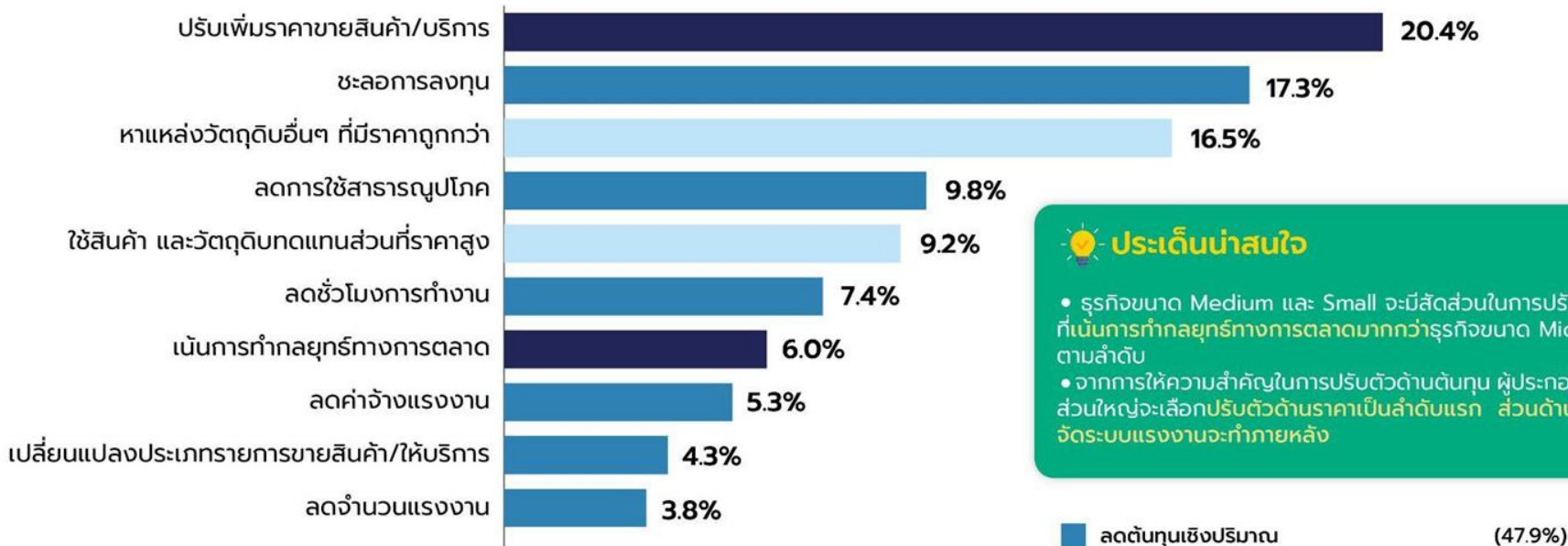


## การเปลี่ยนแปลงดัชนีราคาผู้ผลิต หมวดอื่นๆ



## แนวทางการปรับตัวของ MSME เมื่อต้องเผชิญภาวะต้นทุนที่เพิ่มสูงขึ้น โดย MSME ส่วนใหญ่เลือกใช้แนวทางการปรับตัวโดยการลดต้นทุนเชิงปริมาณเป็นสำคัญ และเลือกปรับเพิ่มราคาขายสินค้า/บริการเป็นลำดับแรก

### แนวทางการปรับตัวสำคัญของธุรกิจ MSME ในการแก้ไขปัญหาด้านภาวะต้นทุนที่ปรับตัวพุ่งสูงขึ้นในปัจจุบัน



#### 💡 ประเด็นน่าสนใจ

- ธุรกิจขนาด Medium และ Small จะมีสัดส่วนในการปรับตัวที่เน้นการทำกลยุทธ์ทางการตลาดมากกว่าธุรกิจขนาด Micro ตามลำดับ
- จากการให้ความสำคัญในการปรับตัวด้านต้นทุน ผู้ประกอบการส่วนใหญ่จะเลือกปรับตัวด้านราคาเป็นลำดับแรก ส่วนด้านการจัดระบบแรงงานจะทำภายหลัง

หมายเหตุ : แนวทางการปรับตัว เป็นการให้ผู้ประกอบการตอบแนวทางการปรับตัว 3 ลำดับแรก และนำมาคำนวณแบบถ่วงน้ำหนัก โดยที่ลำดับที่ 1 = 3 คะแนน , ลำดับที่ 2 = 2 คะแนน , ลำดับที่ 3 = 1 คะแนน และนำมาคิดสัดส่วนทั้งหมด



**การควบคุมราคาสินค้า/วัตถุดิบ และราคาน้ำมันเชื้อเพลิงเป็นสิ่ง MSME ต้องการให้ภาครัฐเข้ามาช่วยเหลือมากที่สุด** ตามลำดับ นอกจากนี้ MSME เริ่มให้ความสนใจเกี่ยวกับการเรียนรู้ด้านการวางแผนจัดการต้นทุนธุรกิจมากขึ้น เพื่อจะได้มีทักษะในการปรับตัวได้อย่างรวดเร็ว และทำให้การดำเนินงานของธุรกิจมีประสิทธิภาพมากขึ้น

### สถานการณ์ด้านต้นทุนของธุรกิจ MSME ในปัจจุบัน

• 5 อันดับที่ธุรกิจ MSME ต้องการให้ช่วยเหลือมากที่สุด ด้านต้นทุน



ควบคุมราคาสินค้า/วัตถุดิบ



45.5%



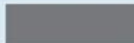
ควบคุมราคาน้ำมันเชื้อเพลิง



25.3%



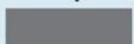
ส่งเสริมความรู้ในการวางแผนจัดการต้นทุนของธุรกิจ



9.4%



เงินอุดหนุนค่าใช้จ่ายในการดำเนินงาน



8.6%



ลดอัตราการเก็บค่าสาธารณูปโภค



4.1%



#### 💡 ประเด็นน่าสนใจ

มีผู้ประกอบการบางส่วนต้องการให้ภาครัฐช่วยเหลือในด้านการส่งเสริมความรู้ในการวางแผนจัดการต้นทุนของธุรกิจ เนื่องจากปัญหาด้านต้นทุนที่พุ่งสูงในปัจจุบัน แม้จะมีการปรับราคาสินค้า แต่ผู้ประกอบการยังกังวลว่าอาจจะส่งผลกระทบต่อยอดจำหน่ายที่ลดลง และเสียเปรียบต่อคู่แข่ง

# Persona



## ลักษณะสำคัญของธุรกิจ MSME ที่ต้องการให้มีการส่งเสริมความรู้ในการวางแผนจัดการต้นทุน

- ส่วนใหญ่เป็นกลุ่มธุรกิจภาคการค้า และภาคการผลิต อาทิ
  - ค้าส่งสินค้าอุปโภค และบริโภค
  - ร้านอาหาร/ภัตตาคาร
  - ผลิตอาหาร และเครื่องดื่ม
  - ค้าปลีกอุปโภค/บริโภค (Modern trade)
  - ค้าปลีกอุปโภค/บริโภค (ดั้งเดิม)
- MSME ทั้งหมดเป็นธุรกิจขนาด Micro
- MSME ร้อยละ 85 กำลังเผชิญปัญจัยลบนด้านคู่แข่งในปัจจุบัน
- เกือบร้อยละ 90 ผู้ประกอบการคาดการณ์ราคาสินค้า/วัตถุดิบ ยังไม่มีแนวโน้มปรับตัวลดลง และกังวลว่าราคาสินค้า/วัตถุดิบจะปรับตัวเพิ่มขึ้นสูงอีก

หมายเหตุ : ข้อมูลเพิ่มเติมจากผู้ประกอบการทั้งหมด 104 ราย ที่ตอบว่าต้องการให้ภาครัฐช่วยส่งเสริมความรู้ในการวางแผนจัดการต้นทุนของธุรกิจ จากผู้ประกอบการทั้งหมด 1,118 ราย ที่ตอบว่ามีปัญหาด้านต้นทุนมากที่สุด



ภาพรวมสถานการณ์ด้านหนี้สินปรับตัวดีขึ้น เมื่อเทียบกับข้อมูลเดือนกรกฎาคม ปี 2564 อย่างไรก็ดี MSME เกือบร้อยละ 80 มีปัญหาด้านการดอกเบี้ยเงินกู้ในระบบสถาบันการเงินที่สูง

และยังมี MSME ร้อยละ 11.0 ที่ไม่สามารถชำระหนี้สินได้ตามกำหนดสัญญา ส่วนใหญ่เป็นกลุ่มธุรกิจที่เพิ่งเริ่มกลับมาฟื้นตัวได้เพียงเล็กน้อย และ MSME ส่วนใหญ่ต้องการให้ภาครัฐช่วยเหลือมากที่สุด คือการขยายระยะเวลามาตรการพักชำระหนี้ เพื่อให้ธุรกิจได้นำเงินทุนไปหมุนเวียนในกิจการก่อน

## สถานการณ์ด้านหนี้สินของธุรกิจ MSME

### • ธุรกิจ MSME ที่มีภาระหนี้สินกิจการ

ข้อมูลการสำรวจในเดือน พฤษภาคม 2565

35.5%

ข้อมูลการสำรวจเดือน กรกฎาคม 2564

44.6%

30  
Deadline

### • ปัญหาด้านหนี้สินที่ธุรกิจ MSME เผชิญ

- 1. การดอกเบี้ยเงินกู้ในระบบสถาบันการเงิน **79.8%**
- 2. การดอกเบี้ยเงินกู้นอกระบบ **11.7%**
- 3. หนี้ค้างชำระจากคำสั่งซื้อสินค้า วัตถุดิบ/เครื่องมือ **8.5%**

หมายเหตุ : กลุ่มตัวอย่างผู้ประกอบการที่เก็บข้อมูลเดือนกรกฎาคม 2564 และเดือนพฤษภาคม 2565 ส่วนใหญ่เป็นสัดส่วนกลุ่มตัวอย่างเดิม แต่อาจจะมีการเปลี่ยนแปลง กรณีที่ธุรกิจได้ปิดกิจการ หรือไม่สามารถเก็บข้อมูลได้

### • ธุรกิจ MSME ที่ไม่สามารถชำระหนี้ได้ตามกำหนดสัญญา

ข้อมูลการสำรวจในเดือน พฤษภาคม 2565

11.0%

ข้อมูลการสำรวจเดือน กรกฎาคม 2564

34.4%

#### ประเด็นน่าสนใจ

ธุรกิจส่วนใหญ่ที่ตอบว่าไม่สามารถชำระหนี้ได้ตามกำหนดสัญญา ส่วนใหญ่เป็นธุรกิจที่เพิ่งกลับมาฟื้นตัวได้เล็กน้อย และแม้ว่าจะฟื้นตัวดีขึ้น แต่รายได้ที่ได้รับยังไม่มากนัก ส่วนใหญ่ต้องนำมาใช้หมุนเวียนในการดำเนินงานของธุรกิจปัจจุบัน ทำให้ความสามารถในการชำระหนี้จะล่อตัวออกไป

### 3 อันดับสาขาธุรกิจที่ไม่สามารถชำระหนี้ได้ตามกำหนดสัญญา

- 1. บริการสนทนาการ / วัฒนธรรม/ การกีฬา
- 2. ผลิตเสื้อผ้า และสิ่งทอ
- 3. ด้านการขนส่งมวลชน (ไม่ประจำทาง)

หมายเหตุ : 3 อันดับสาขาธุรกิจที่ไม่สามารถชำระหนี้ได้ตามกำหนดสัญญา เรียงลำดับจากธุรกิจที่ตอบว่าไม่สามารถชำระหนี้ได้ตามกำหนดสัญญาเทียบกับจำนวนธุรกิจที่ตอบทั้งหมดของธุรกิจนั้น

## สิ่งที่ธุรกิจ MSME ต้องการให้ช่วยเหลือมากที่สุด ด้านหนี้สินกิจการ

- 1. ขยายระยะเวลาพักชำระหนี้
- 2. จัดหาแหล่งเงินทุนที่เหมาะสมให้ธุรกิจ
- 3. ปรับลดอัตราดอกเบี้ยเงินกู้

จากสถานการณ์เศรษฐกิจปัจจุบัน MSME กว่าร้อยละ 23 จะยังชำระหนี้ได้ตามกำหนดสัญญา ไม่เกิน 3 เดือน และกว่าร้อยละ 31 จะชำระหนี้ได้ไม่เกิน 4 - 6 เดือน แต่หากเป็นสินค้า หรือบริการที่มีความจำเป็นมากขึ้น ความสามารถในการชำระหนี้ตามกำหนดสัญญา จะเพิ่มมากขึ้น กว่าร้อยละ 43 ที่จะชำระหนี้ได้ไม่เกิน 6-12 เดือน

## สถานการณ์ด้านหนี้สินของธุรกิจ MSME ในปัจจุบัน

• ระยะเวลาที่ธุรกิจ MSME คาดการณ์ว่าจะสามารถชำระหนี้สินได้ตามกำหนดสัญญา โดยไม่มีการเพิ่มสภาพคล่อง



หมายเหตุ : 1) เฉพาะสาขาธุรกิจที่ตอบว่ายังสามารถชำระหนี้ได้ตามกำหนดสัญญา  
2) กลุ่มตัวอย่างผู้ประกอบการที่เก็บข้อมูลเดือนกรกฎาคม 2564 และเดือนพฤษภาคม 2565 ส่วนใหญ่เป็นสัดส่วนกลุ่มตัวอย่างเดิม แต่อาจจะมีการเปลี่ยนแปลง กรณีที่ธุรกิจได้ปิดกิจการ หรือไม่สามารถเก็บข้อมูลได้

↳ ธุรกิจขนาด Medium และ Small จะมีความสามารถในการชำระหนี้สินได้ตามกำหนดสัญญาได้มากกว่าธุรกิจขนาด Micro ตามลำดับ

### ประเด็นน่าสนใจ

ธุรกิจที่ตอบว่าจะยังสามารถชำระหนี้สินได้ไม่เกิน 3 เดือน หากภาวะเศรษฐกิจยังไม่ปรับตัวดีขึ้น ส่วนใหญ่จะอยู่ในกลุ่มสินค้าที่ไม่จำเป็นมากนัก เป็นสินค้าที่ผู้บริโภคจะลดการใช้ หากเกิดภาวะกำลังซื้อที่ต่ำลง อีกทั้งยังเป็นกลุ่มธุรกิจที่พึ่งพิงการเดินทางของนักท่องเที่ยวเป็นหลัก

### 5 อันดับสาขาธุรกิจที่ตอบว่าจะอยู่ได้ไม่เกิน 1-3 เดือน



ธุรกิจที่ตอบว่าจะสามารถชำระหนี้สินได้มากขึ้น แต่ไม่เกิน 12 เดือน ส่วนใหญ่จะอยู่ในกลุ่มสินค้าที่มีความจำเป็นเฉพาะสาขา และบางสินค้าเป็นสินค้าจำเป็นในการดำเนินชีวิตประจำวัน โดยเฉพาะในกลุ่มสินค้าอุปโภค/บริโภค

### 5 อันดับสาขาธุรกิจที่ตอบว่าจะอยู่ได้ไม่เกิน 6-12 เดือน



**MSME กว่าร้อยละ 41 กำลังเผชิญปัญหาด้านอัตราค่าจ้างแรงงานที่สูง** รองลงมาคือแรงงานภายในประเทศที่หายาก ซึ่งจากปัญหาดังกล่าวสิ่งที่ MSME ต้องการให้ภาครัฐช่วยเหลือมากที่สุดคือ การให้เงินอุดหนุนค่าจ้างแรงงาน เพื่อเพิ่มความสามารถให้ธุรกิจสามารถจัดจ้างแรงงานได้

### สถานการณ์ด้านแรงงานของธุรกิจ MSME ในปัจจุบัน

- **ปัญหาด้านแรงงาน** ที่ธุรกิจ MSME เผชิญมากที่สุด

อัตราค่าจ้างแรงงานสูง



แรงงานภายในประเทศหายาก



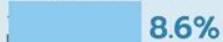
ขาดแรงงานที่มีทักษะ



การเข้า-ออกธุรกิจของแรงงานสูง

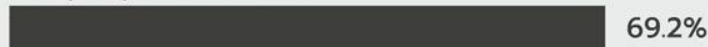


ขาดแคลนแรงงานต่างด้าว



- **สิ่งที่ธุรกิจ MSME ต้องการให้ช่วยเหลือมากที่สุดด้านแรงงาน**

เงินอุดหนุนค่าจ้างแรงงาน



ช่วยจัดหาแรงงานที่มีทักษะความสามารถมาให้กับธุรกิจ



จัดหาแหล่งเงินทุนที่เหมาะสมให้ธุรกิจ





# ภาคธุรกิจที่ต้องการแรงงานที่มีทักษะมากที่สุดคือ ภาคการเกษตร รองลงมาคือภาคการผลิต ซึ่งส่วนใหญ่ต้องการแรงงานที่มีทักษะเฉพาะด้านในแต่ละสาขา และอย่างน้อยต้องเคยผ่านการทำงานนั้นๆ มาก่อนแล้ว เพื่อลดข้อผิดพลาด และทำงานอย่างต่อเนื่อง

## สถานการณ์ด้านแรงงานของธุรกิจ MSME ในปัจจุบัน

### • ความต้องการแรงงานที่มีทักษะของธุรกิจ MSME



#### ภาคธุรกิจการเกษตร

12.5%

ต้องการแรงงานที่มีความรู้ด้านการเกษตร หรือต้องเคยทำงานด้านการเกษตรมาก่อน



#### ภาคการผลิต

11.8%

ต้องการแรงงานที่มีทักษะเชี่ยวชาญเฉพาะด้านในแต่ละสาขา

#### 3 อันดับสาขาที่ต้องการแรงงานมากที่สุด



ผลิตเสื้อผ้า และสิ่งทอ



ผลิตอัญมณี และเครื่องประดับ



ผลิตผลิตภัณฑ์จากพลาสติก



#### ภาคการบริการ

9.2%

ต้องการแรงงานที่มีทักษะเกี่ยวข้องกับการปฏิสัมพันธ์กับลูกค้า

1. ทักษะทางด้านการบริการลูกค้า
2. การสื่อสารโดยใช้ภาษาอังกฤษ
3. ทักษะการขาย

#### 3 อันดับสาขาที่ต้องการแรงงานมากที่สุด



บริการการท่องเที่ยว



โรงแรม/เกสต์เฮาส์/บังกะโล



สันทนาการ/วัฒนธรรม/การกีฬา



#### ภาคการค้า

6.6%

กลุ่มการค้าส่ง และค้าปลีกสินค้าอุปโภคบริโภค และวัสดุก่อสร้าง ต้องการแรงงานที่มีทักษะการบริหารจัดการ เช่น

1. การจัดการคลังสินค้า
2. การใช้งานเครื่องมือดิจิทัล/ระบบ POS
3. ทักษะการขาย

กลุ่มการค้าปลีกรถจักรยานยนต์ / รถยนต์ ต้องการแรงงานที่มีทักษะด้านการช่างซ่อมรวมถึงทักษะช่างซ่อมบำรุงเฉพาะด้าน

**MSME กำลังเผชิญปัญหาด้านกำลังซื้อของผู้บริโภคที่ลดลง และ MSME ต้องการให้ภาครัฐช่วยมากที่สุดคือออกมาตรการกระตุ้นการใช้จ่ายเพิ่มเติม เพื่อเพิ่มกำลังซื้อ**

### สถานการณ์ด้านผู้บริโภค และกำลังซื้อ ของธุรกิจ MSME ในปัจจุบัน

- 3 อันดับปัญหาด้านผู้บริโภค และกำลังซื้อ ที่ธุรกิจ MSME เผชิญมากที่สุด

1. กำลังซื้อของลูกค้าลดลง
2. ปริมาณการซื้อสินค้าและบริการต่อครั้งลดลง
3. การเลือกซื้อสินค้าที่มีขนาดเล็ก/ราคาถูกลง

- 3 อันดับสิ่งที่ธุรกิจ MSME ต้องการให้ช่วยเหลือมากที่สุด ด้านผู้บริโภค และกำลังซื้อ

1. มีมาตรการกระตุ้นการใช้จ่ายเพิ่มเติมจากมาตรการเดิม
2. ขยายระยะเวลามาตรการกระตุ้นการใช้จ่ายในรูปแบบโครงการเราชนะ/คนละครึ่ง
3. ช่วยโปรโมท และเปิดโอกาสทางการตลาดใหม่ๆ ให้ธุรกิจรายเล็ก

ภายหลังที่มีธุรกิจเริ่มกลับมาดำเนินงานได้อย่างเต็มรูปแบบมากขึ้น มีผลให้ **MSME ต้องเผชิญปัญหาด้านจำนวนคู่แข่งที่เพิ่มขึ้น** และ MSME ต้องการให้ภาครัฐช่วยในด้านการส่งเสริมความรู้ในการตลาดมากที่สุด

### สถานการณ์ด้านคู่แข่ง ของธุรกิจ MSME ในปัจจุบัน

- 3 อันดับปัญหาด้านคู่แข่ง ที่ธุรกิจ MSME เผชิญมากที่สุด

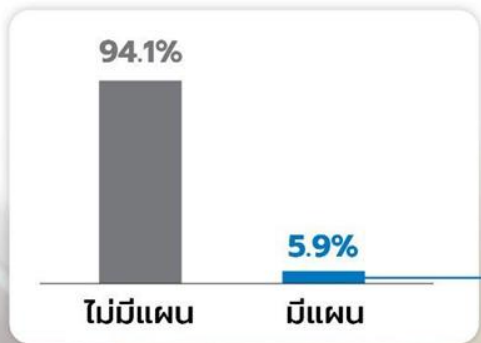
1. จำนวนคู่แข่งเพิ่มขึ้น
2. การเสียเปรียบจากคู่แข่ง (เงินทุนสูงกว่า/กลยุทธ์ที่ดีกว่า)
3. การแข่งขันลดราคาสินค้า/บริการ

- 3 อันดับสิ่งที่ธุรกิจ MSME ต้องการให้ช่วยเหลือมากที่สุด ด้านผู้บริโภค และกำลังซื้อ

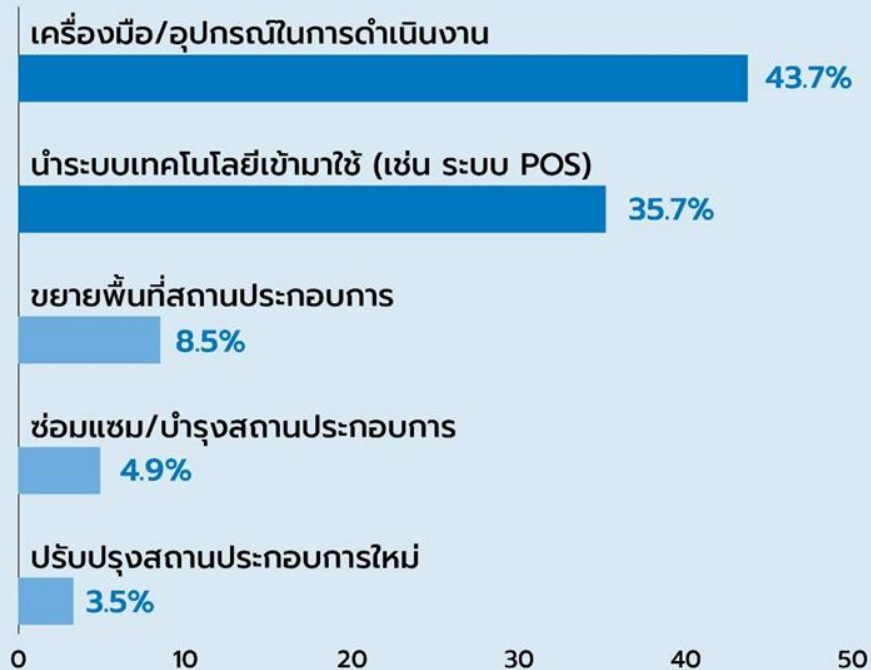
1. ส่งเสริมความรู้ในการสร้างกลยุทธ์เพื่อการแข่งขัน
2. จัดพื้นที่แสดงสินค้า และจำหน่ายสินค้า
3. จัดหาแหล่งเงินทุนที่เหมาะสมให้ธุรกิจ

จากภาวะเศรษฐกิจในปัจจุบัน MSME ส่วนใหญ่ยังไม่มีแผนการลงทุนเพิ่มเติม มีเพียง MSME ร้อยละ 5.9 ที่มีการวางแผนลงทุนเพิ่มเติม ซึ่งส่วนใหญ่เป็นการลงทุนในด้านอุปกรณ์/เครื่องมือในการดำเนินงาน รองลงมาคือการนำเทคโนโลยีเข้ามาใช้ในกิจการ เพื่อให้การดำเนินงานมีประสิทธิภาพมากขึ้น

### แผนการลงทุนในกิจการเพิ่มเติมของธุรกิจ MSME



### 5 อันดับรูปแบบแผนการลงทุนเพิ่มเติมของธุรกิจ MSME





# Persona



## ลักษณะสำคัญของธุรกิจ MSME ที่มีการวางแผนการลงทุนเพิ่มเติมในธุรกิจ

- ส่วนใหญ่เป็นกลุ่มธุรกิจค้าปลีก และค้าส่งสินค้าอุปโภคบริโภคในชีวิตประจำวัน ซึ่งผู้ประกอบการมองว่าเป็นสินค้าจำเป็น ทำให้ยังมีความต้องการใช้อย่างต่อเนื่อง  
 อาทิ
  - ค้าปลีกอุปโภค/บริโภค (Modern trade)
  - ค้าปลีกอุปโภค/บริโภค (ดั้งเดิม)
  - ร้านอาหาร/ภัตตาคาร
- กว่าร้อยละ 86 ของธุรกิจทั้งหมด มีภาวะธุรกิจในปัจจุบันที่ค่อนข้างดี และยังสามารถดำเนินงานได้ต่อเนื่อง
- กว่าร้อยละ 60 ผู้ประกอบการคาดการณ์ภาวะเศรษฐกิจจะมีทิศทางที่ปรับตัวดีขึ้น ในอีก 3 เดือนข้างหน้า

หมายเหตุ : ข้อมูลเพิ่มเติมจากผู้ประกอบการทั้งหมด 160 ราย  
ที่ตอบว่ามีแผนการลงทุนเพิ่มเติม จากผู้ประกอบการทั้งหมด 2,718

หากภาวะเศรษฐกิจยังไม่ปรับตัวดีขึ้นในอนาคต MSME กว่าร้อยละ 53 มีการวางแผนที่ปรับด้านราคา/ต้นทุน มาเป็นอันดับแรก เช่นการปรับขนาดธุรกิจให้เล็กลง หรือลดค่าใช้จ่ายที่ไม่จำเป็น รองลงมาคือการปรับปรุง ด้านการจ้างแรงงาน และการปรับปรุงด้านการตลาด

## แผนการดำเนินงานของธุรกิจ MSME หากภาวะเศรษฐกิจยังไม่ปรับตัวดีขึ้นในอนาคต (แย่งลงกว่าในปัจจุบัน)

ปรับตัวด้านราคา/ต้นทุน

53.2%

ปรับปรุงด้านการจ้างแรงงาน

14.2%

ปรับปรุงด้านการตลาด

13.3%

เปลี่ยนไปทำธุรกิจอื่น ที่มีทิศทางเติบโต ณ เวลานั้น

10.3%

ชะลอการลงทุน

3.9%

ปิดกิจการ

3.4%

หางานเสริมในช่วงที่ธุรกิจหลักซบเซา

1.3%

ย้ายฐานการผลิต/การให้บริการ

0.4%

### 5 อันดับสาขาที่ตอบว่าปิดกิจการ



ค้าปลีกรถจักรยานยนต์/รถยนต์



ร้านอาหาร/ภัตตาคาร



ค้าปลีกอุปโภค/บริโภค (Modern trade)



ผลิตอาหาร และเครื่องดื่ม



ด้านการขนส่งมวลชน (ไม่ประจำทาง)



### ประเด็นน่าสนใจ

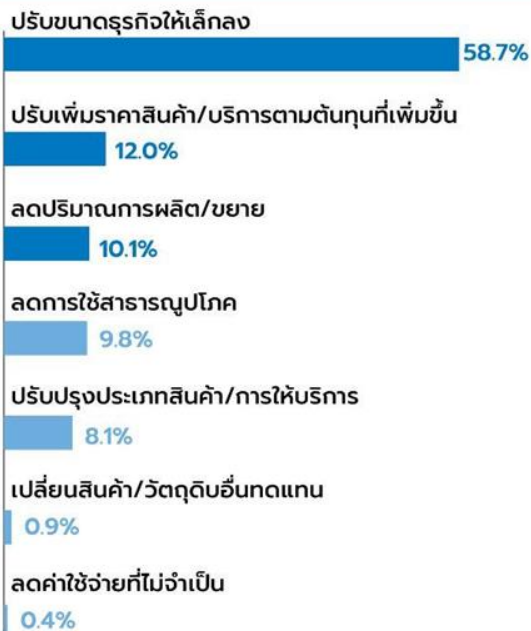
ธุรกิจที่ตอบว่าจะมีการปิดกิจการ ส่วนใหญ่เป็นธุรกิจ ขนาด Micro และผู้ประกอบการส่วนใหญ่มีการทำอาชีพอื่นควบคู่ไปด้วย อาทิทำอาชีพเกษตรกรรม



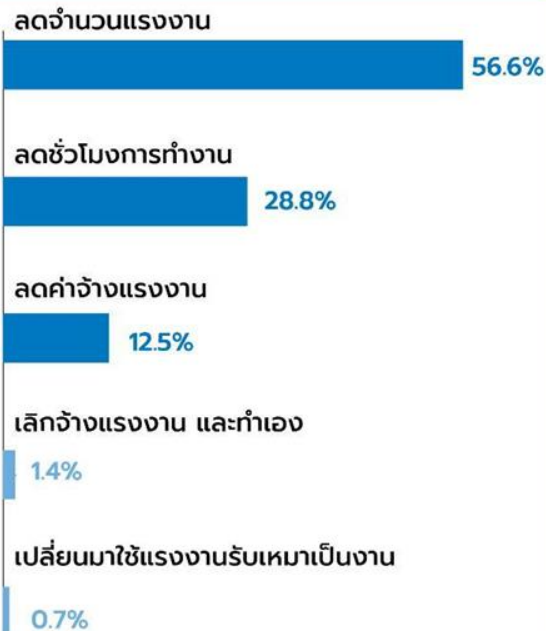
หมายเหตุ : 5 อันดับสาขาธุรกิจที่ตอบว่าปิดกิจการ เรียงลำดับจากธุรกิจที่ตอบว่าจะปิดกิจการเทียบกับจำนวนธุรกิจที่ตอบทั้งหมดของธุรกิจนั้นในแต่ละด้าน

# รูปแบบการปรับปรุง ในแผนการดำเนินงานสำคัญของธุรกิจ MSME

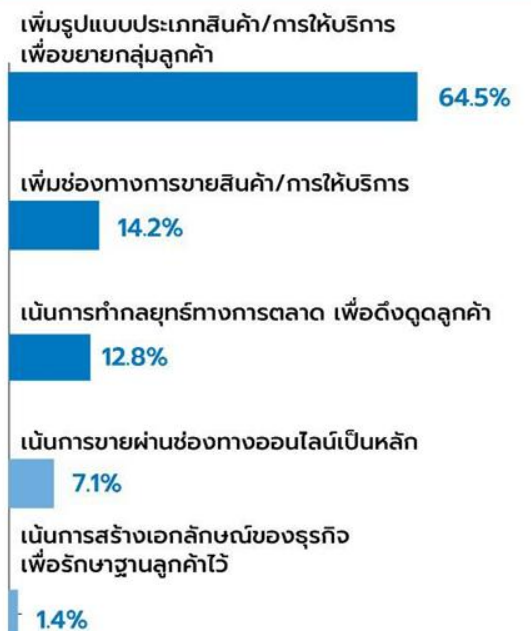
## แบบแผนการปรับตัวด้านราคา/ต้นทุน



## แบบแผนการปรับปรุงด้านการจ้างแรงงาน



## แบบแผนการปรับปรุงด้านการตลาด





## EXECUTIVE SUMMARY

- จากการสอบถามธุรกิจ MSME กับปัญหาของการดำเนินงาน และการปรับตัวของธุรกิจ ในสถานการณ์ปัจจุบัน พบว่า **มีปัญหาด้านต้นทุนมากที่สุด ร้อยละ 41** ปัญหาด้านกำลังซื้อผู้บริโภค ร้อยละ 39.2 ปัญหาด้านคู่แข่ง ร้อยละ 13.1 ปัญหาหนี้สินกิจการ ร้อยละ 2.4 และปัญหาด้านแรงงาน ร้อยละ 1.9 ตามลำดับ
- จากปัญหาด้านต้นทุน แนวทางการปรับตัวของธุรกิจเอง MSME ส่วนใหญ่เลือกใช้ **แนวทางการปรับตัวโดยการลดต้นทุนเชิงปริมาณเป็นสำคัญ และเลือกปรับเพิ่มราคาสินค้า/บริการเป็นลำดับแรก** ความต้องการให้ภาครัฐช่วยเหลือ MSME **ต้องการให้ควบคุมราคาสินค้า/วัตถุดิบ มากที่สุด ร้อยละ 45.5 และควบคุมราคาน้ำมันเชื้อเพลิง ร้อยละ 25.3** และต้องการองค์ความรู้ด้านการวางแผนจัดการต้นทุนธุรกิจ ร้อยละ 9.4
- MSME ที่มีภาระหนี้สินกิจการ ส่วนใหญ่มีปัญหาด้านภาระดอกเบี้ยเงินกู้ในระบบสถาบันการเงินที่สูง และ MSME ร้อยละ 11.0 จากธุรกิจที่ตอบว่ามีภาระหนี้สิน ไม่สามารถชำระหนี้ได้ตามกำหนดสัญญาในปัจจุบัน ทำให้ **ความช่วยเหลือที่ MSME ต้องการมากที่สุด คือการขยายระยะเวลาการพักชำระหนี้**
- กว่าร้อยละ 41 ของ MSME ที่มีปัญหาด้านแรงงาน กำลังเผชิญปัญหาด้านค่าจ้างแรงงานที่สูง และมี **MSME ร้อยละ 18.0 ขาดแรงงานที่มีทักษะ โดยเฉพาะในภาคการเกษตร และภาคการผลิต**

## ประเด็นที่น่าสนใจ

ปัญหาของการดำเนินงาน และการปรับตัวของธุรกิจ MSME ในสถานการณ์ปัจจุบัน

เก็บข้อมูลจากผู้ประกอบการ MSME จำนวน 2,718 ราย จาก 6 ภูมิภาค ระหว่างวันที่ 19-27 พฤษภาคม 2565

### MSME กว่าร้อยละ 41 มีปัญหาด้านการดำเนินงานมากที่สุด

**5 อันดับ** ปัญหาที่ส่งผลกระทบต่อ การดำเนินงานของธุรกิจ MSME

- 41.1% ด้านเงินทุน
- 39.2% ด้านผู้บริโภค และกำลังซื้อ
- 13.1% ด้านคู่แข่งอื่น
- 2.4% ด้านหนี้สินกิจการ
- 1.9% ด้านแรงงาน

หมายเหตุ - ปัญหาที่ส่งผลกระทบต่อ การดำเนินงานของธุรกิจ MSME ที่เคยมีปัญหามากกว่าหนึ่งปัญหามีถึง 60% ปัญหาที่ส่งผลกระทบต่อ การดำเนินงานที่มากที่สุด 1 อันดับแรกพบกันเป็นส่วนใหญ่ เมื่อเทียบกับอันดับอื่นๆ

### ปัญหาด้านต้นทุน

**เกือบร้อยละ 60** ของ MSME ทั้งหมด กำลังเผชิญปัญหาด้านราคาสินค้า/วัตถุดิบสูง และค่าน้ำมันเชื้อเพลิงแพง

MSME ส่วนใหญ่เลือกใช้แนวทางการปรับตัว โดยการลดต้นทุนเชิงปริมาณเป็นสำคัญ

- ลดต้นทุนเชิงปริมาณ 47.9%
- เป็นพันธมิตรและเปลี่ยนแปลงรูปแบบรายรับ 26.4%
- ปรับปรุงกระบวนการผลิต 25.7%

การควบคุมราคาสินค้า/วัตถุดิบ และราคาน้ำมันเชื้อเพลิง เป็นสิ่งที่ MSME ต้องการให้ภาครัฐเข้ามาช่วยเหลือมากที่สุด



### ปัญหาด้านหนี้สิน

MSME ส่วนใหญ่ มีปัญหาด้านการ ดอกเบี้ยเงินกู้ ในระบบสถาบันเงิน

มี MSME ร้อยละ 11 ไม่สามารถชำระหนี้ได้ตามกำหนดสัญญา

MSME ส่วนใหญ่ต้องการให้ภาครัฐ ขยายระยะเวลาพักชำระหนี้ให้ธุรกิจ

- ขยายระยะเวลาพักชำระหนี้
- จัดหาแหล่งเงินทุนที่เหมาะสมให้ธุรกิจ
- ปรับลดอัตราดอกเบี้ยเงินกู้

### ปัญหาด้านแรงงาน

MSME กว่าร้อยละ 41 กำลังเผชิญปัญหา ด้านอัตราค่าจ้างแรงงานที่สูง

- อัตราค่าจ้างแรงงานสูง 41.5%
- แรงงานภายในประเทศตกต่ำ 23.2%
- ขาดแรงงานที่มีทักษะ 18.0%

MSME ต้องการให้ภาครัฐ ช่วยเหลือมากที่สุดคือการให้เงินอุดหนุนค่าจ้าง

- เงินอุดหนุนค่าจ้างแรงงาน 69.2%
- จ้างงานชาวต่างชาติที่มีทักษะ ความสามารถให้ทำงาน 19.2%
- จ้างงานคนต่างชาติที่มีทักษะเฉพาะ 11.6%

กว่าร้อยละ 53 ของ MSME ทั้งหมด มีการวางแผนที่จะปรับปรุงด้านราคา/ต้นทุนมาเป็นอันดับแรก

**5 อันดับ** แผนการดำเนินงานของธุรกิจ MSME หากภาวะเศรษฐกิจยังไม่ปรับตัวดีขึ้นในอนาคต (แยลงกว่าในปัจจุบัน)

<p><b>53.2%</b> ปรับปรุงด้านราคา/ต้นทุน</p> <p>ปรับปรุงราคาวัตถุดิบ/ค่าจ้างแรงงาน/ค่าเช่า</p> <p>ปรับปรุงต้นทุนการผลิต</p>	<p><b>14.2%</b> ปรับปรุงด้านการจ้างแรงงาน</p> <p>ลดต้นทุนแรงงาน</p> <p>ลดชั่วโมงการทำงาน</p> <p>ลดค่าจ้างแรงงาน</p>	<p><b>13.3%</b> ปรับปรุงด้านการตลาด</p> <p>เพิ่มรูปแบบการตลาดสินค้า/บริการใหม่</p> <p>ขยายช่องทางลูกค้า</p> <p>เพิ่มช่องทางการขายสินค้า/บริการใหม่</p> <p>เป็นการทำตลาดด้านการตลาดเพื่อดึงดูดลูกค้า</p>	<p><b>10.3%</b> ปรับระบบบริหารงานที่มีทิศทางเติบโต</p> <p>เวลาสั้น</p>	<p><b>3.9%</b> ระยะเวลาออกทุน</p>
--	---	---	--	-----------------------------------

สสว.  SMESE

ฝ่ายวิเคราะห์สถานการณ์และเตือนภัยทางเศรษฐกิจ  
สำนักงานส่งเสริมวิสาหกิจขนาดกลางและขนาดย่อม  
เลขที่ 21 อาคาร ทีเอสที ถนนวิภาวดีรังสิต  
เว็บไซต์ [www.sme.go.th](http://www.sme.go.th)