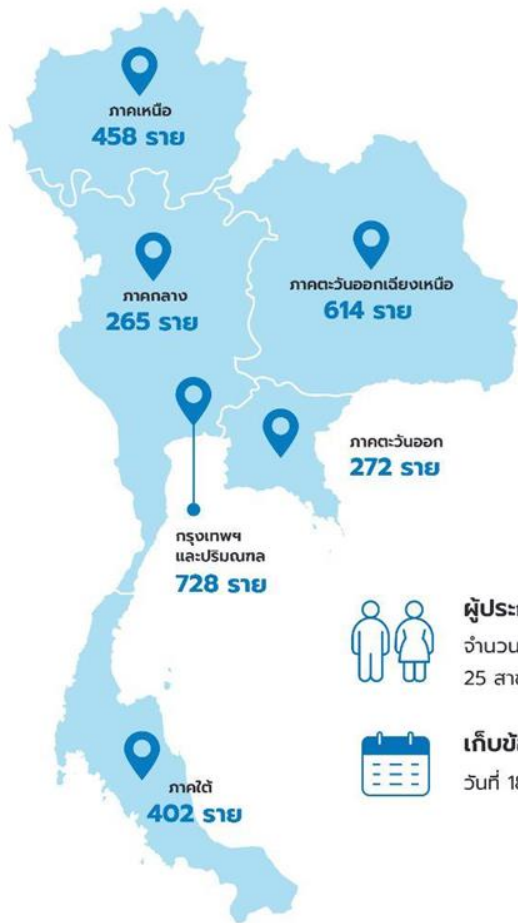


ดัชนีความเชื่อมั่น ผู้ประกอบการ SME

ประจำเดือน มิถุนายน 2565





ผู้ประกอบการ SME

จำนวน 2,739 ราย
25 สาขาธุรกิจ



เก็บข้อมูลระหว่าง

วันที่ 18-26 มิถุนายน 2565

ดัชนีความเชื่อมั่นผู้ประกอบการ SME ประจำเดือน มิถุนายน 2565

สัดส่วนการเก็บข้อมูล

25.0% ภาคการผลิต
จำนวน 684 ราย



30.2% ภาคการค้า
จำนวน 828 ราย



41.3% ภาคการบริการ
จำนวน 1,130 ราย



3.5% ภาคการเกษตร
จำนวน 97 ราย



กลุ่มตัวอย่างธุรกิจ



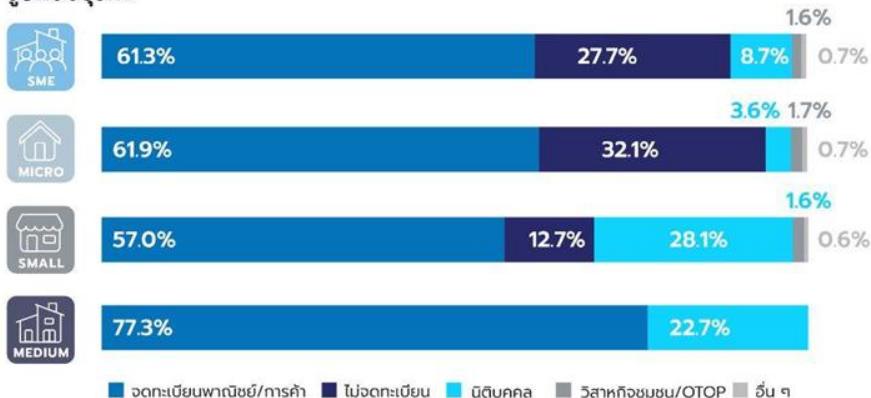
จำนวนแรงงานเฉลี่ย



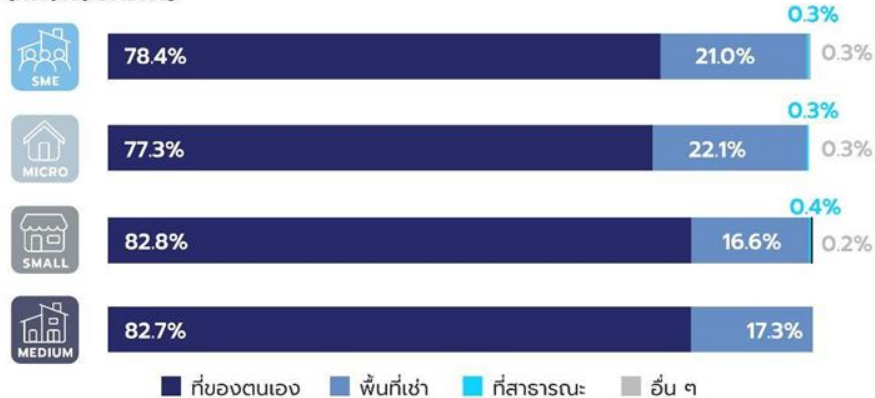
สัดส่วนการส่งออก



รูปแบบธุรกิจ

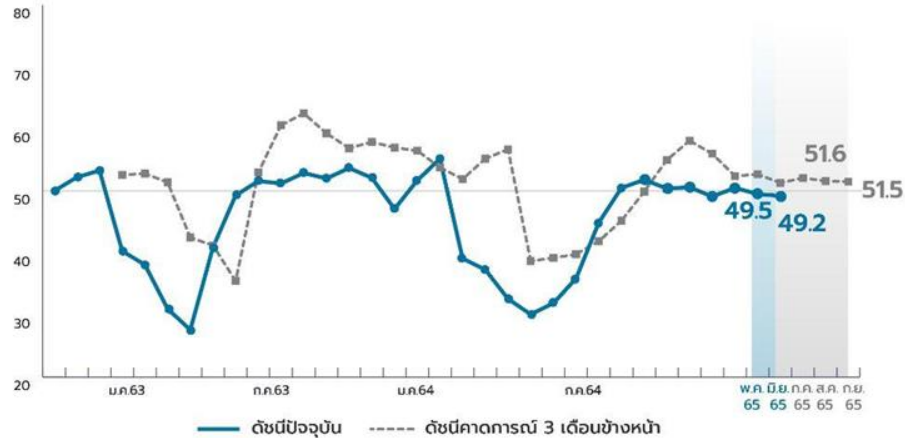


สถานที่ตั้งกิจการ



ดัชนีความเชื่อมั่นฯ SME ประเทศไทย

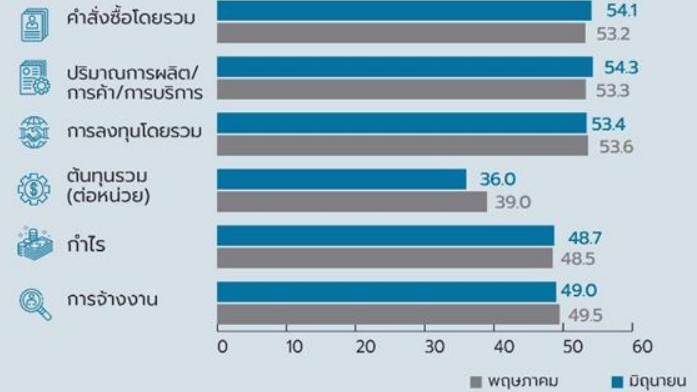
หน่วย : ดัชนี



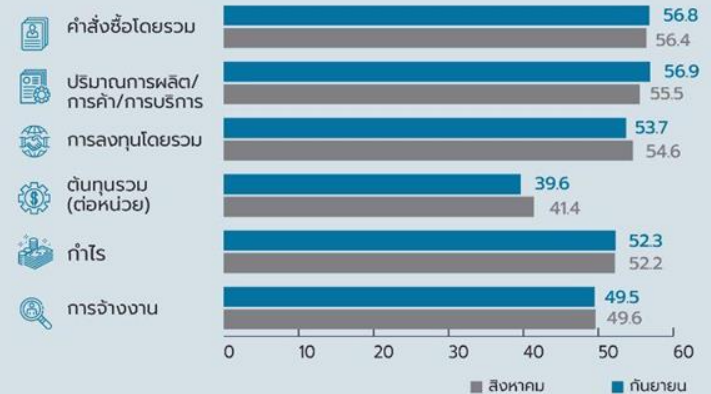
ปัญหาด้านราคาน้ำมันเชื้อเพลิง ราคาอาหารและวัตถุดิบ สินค้าอุปโภคและบริโภค ส่งผลอย่างมากกับต้นทุนทางธุรกิจ และ SME มีข้อจำกัดในการปรับราคาสินค้าและบริการ อย่างไรก็ตามการปลดล็อกหลายธุรกิจจากภาครัฐ โดยเฉพาะสถานบันเทิง เทศกาลและงานอีเว้นท์ต่างๆ ส่งผลดีต่อธุรกิจ โดยเฉพาะกลุ่มการผลิตผลิตภัณฑ์จากยาง และอาหาร/เครื่องดื่ม

แนวโน้มคาดการณ์ 3 เดือนข้างหน้า ค่อนข้างทรงตัว จากปัญหาภาวะเงินเฟ้อที่มีแนวโน้มพุ่งสูงขึ้น และแนวโน้มค่าแรงที่อาจปรับเพิ่มขึ้น ซึ่งจะกระทบต่อกำไรทางธุรกิจ แต่ยังมีปัจจัยบวกจากตัวเลขนักท่องเที่ยวต่างชาติที่เพิ่มขึ้นต่อเนื่อง อีกทั้งการคลายความกังวลต่อโรคระบาดและการดำเนินชีวิตของผู้คนปรับตัวไปในทิศทางที่ดีขึ้น

ดัชนีองค์ประกอบปัจจุบันรวมภาคธุรกิจ รวมประเทศ



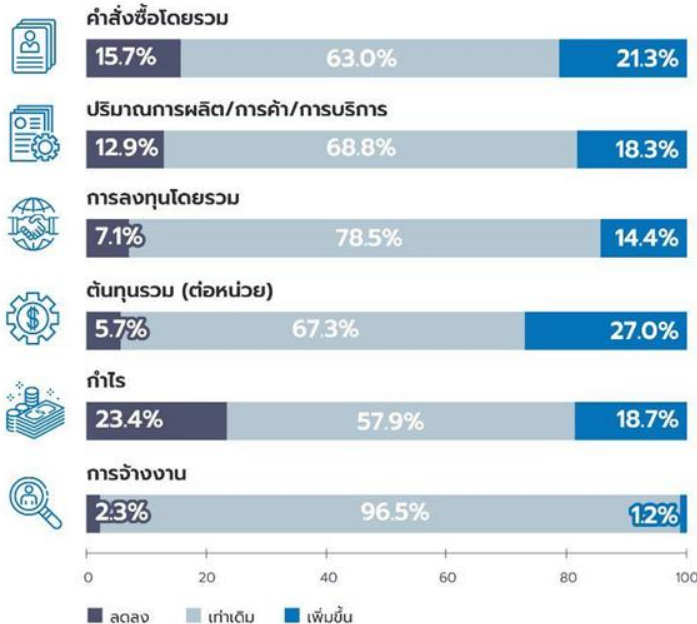
ดัชนีองค์ประกอบคาดการณ์ 3 เดือนข้างหน้า รวมภาคธุรกิจ รวมประเทศ



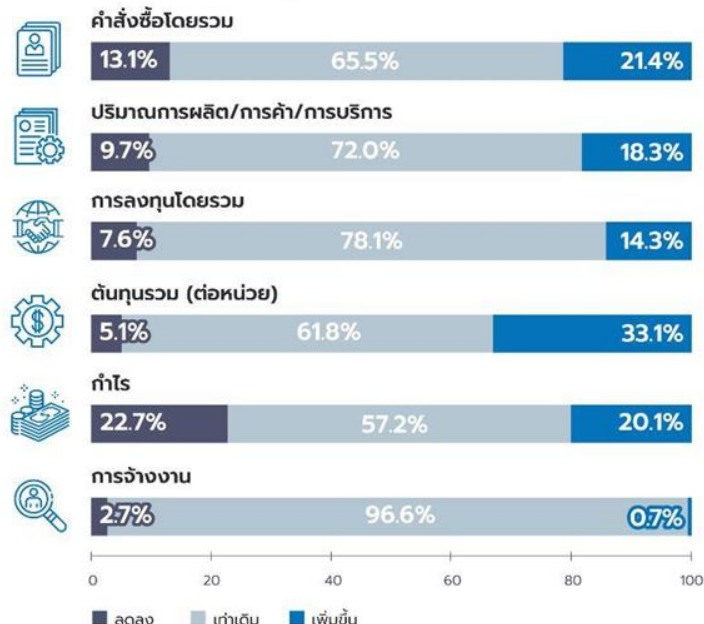
จากสัดส่วนการตอบการเปลี่ยนแปลงองค์ประกอบ **ดัชนีปัจจุบัน SME** พบว่าการตอบในเดือนมิถุนายนที่ลดลงนั้น เกิดจากองค์ประกอบด้านต้นทุนเป็นสำคัญ เนื่องจากราคาน้ำมัน สินค้าอุปโภคบริโภค และราคาวัตถุดิบหลัก และเริ่มมีสัญญาณการลดลงของการจ้างงานที่มากขึ้น แต่ก็ยังไม่ชัดเจนมากนัก

สัดส่วน SME ตอบการเปลี่ยนแปลงในประเด็น 6 ดัชนี

ปัจจุบัน เดือนพฤษภาคม 2565



ปัจจุบัน เดือนมิถุนายน 2565



จากสัดส่วนการตอบการเปลี่ยนแปลงองค์ประกอบ **ดัชนีคาดการณ์ SME** พบว่าการตอบคาดการณ์ในอีก 3 เดือนข้างหน้านั้น (เดือนกันยายน 2565) ยังคงเป็นประเด็นทางด้านต้นทุน จากแนวโน้มภาวะเงินเฟ้อที่ยังพุ่งสูงขึ้นต่อเนื่อง

สัดส่วน SME ตอบการเปลี่ยนแปลงในประเด็น 6 ดัชนี

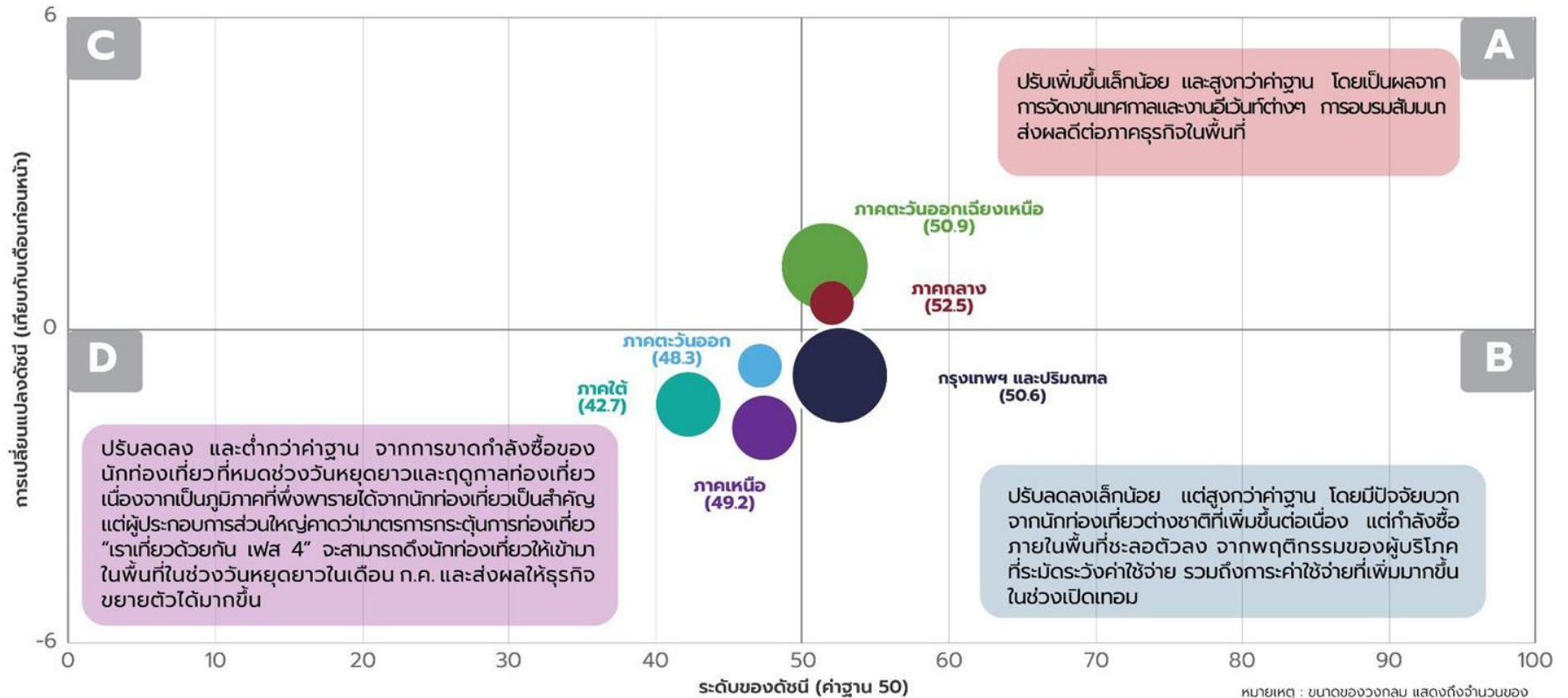
คาดการณ์ 3 เดือนข้างหน้า เดือนสิงหาคม 2565



คาดการณ์ 3 เดือนข้างหน้า เดือนกันยายน 2565



การเปลี่ยนแปลงและค่าระดับดัชนีความเชื่อมั่นฯ (SMESI) รายภูมิภาค



ดัชนีความเชื่อมั่นฯ (SMESI) และแนวโน้มธุรกิจ SME รายภูมิภาค



ภาคตะวันออกเฉียงเหนือ



เศรษฐกิจในพื้นที่ปรับตัวดีขึ้น โดยเป็นผลจากการจัดงานเทศกาลและงานอีเว้นท์ต่างๆ การอบรมสัมมนา ส่งผลดีต่อภาคธุรกิจในพื้นที่ โดยเฉพาะภาคการผลิต รวมไปถึงภาคการเกษตรในธุรกิจเพาะพันธุ์พืช ต้นกล้า และเพาะพันธุ์ปลา



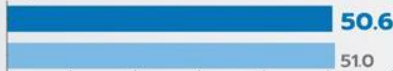
ภาคกลาง



ผู้บริโภคเริ่มมีความเชื่อมั่นและปรับพฤติกรรมการใช้จ่ายเข้าสู่ภาวะปกติมากขึ้น ส่งผลดีต่อกิจกรรมทางเศรษฐกิจทยอยปรับตัวดีขึ้น โดยเฉพาะธุรกิจหมวดสินค้าอุปโภคบริโภค ร้านเสริมสวย รวมไปถึงสินค้าทางการเกษตรที่มีความต้องการเพิ่มมากขึ้น



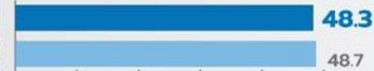
กรุงเทพฯและปริมณฑล



ผู้บริโภคยังคงระมัดระวังการใช้จ่าย ส่งผลให้ยอดขายในหมวดสินค้าฟุ่มเฟือยยังคงปรับตัวลดลง อีกทั้งบางธุรกิจมีการจ้างงานลดลง โดยเฉพาะในสาขาผลิตภัณฑจากโลกะ อย่างไรก็ตามธุรกิจบางส่วนได้รับอานิสงส์จากการเปิดเทอมของสถานศึกษา โดยเฉพาะที่อยู่บริเวณใกล้สถานศึกษา เช่น ร้านอาหาร ร้านอุปกรณ์การเรียนต่างๆ ร้านเสริมสวย และหอพัก ที่มีนักเรียนนักศึกษาเข้ามาใช้บริการอย่างต่อเนื่อง



ภาคตะวันออก



ภาพรวมยังคงทรงตัวจากเดือนก่อนหน้า ซึ่งต้นทุนยังเป็นปัจจัยสำคัญที่ทำให้ภาคธุรกิจชะลอตัว โดยผู้ประกอบการคาดว่าเศรษฐกิจจะกลับมาขยายตัวอีกครั้งในวันหยุดยาวเดือน ก.ค. ประกอบกับโครงการเราเที่ยวด้วยกัน เฟส 4 ที่จะเข้ามาช่วยกระตุ้นนักท่องเที่ยวให้เข้ามาในพื้นที่เพิ่มมากขึ้น



ภาคใต้



เศรษฐกิจชะลอตัว จากนักท่องเที่ยวในประเทศและต่างชาติที่เข้ามาในพื้นที่ลดลง ในช่วง low season จากมรสุมของทะเลฝั่งอันดามัน และไม่มีวันหยุดยาว อีกทั้งภาคการเกษตรในหมวดไม้ผล มีผลผลิตออกสู่ตลาดน้อยและราคาต่ำ ส่งผลต่อรายได้ของภาคธุรกิจการเกษตร แต่ก็มีแนวโน้มการเดินทางเข้ามาของนักท่องเที่ยวกลุ่มใหม่ โดยเฉพาะชาวอินเดีย ซึ่งผู้ประกอบการคาดว่าอาจส่งผลดีต่อเศรษฐกิจในพื้นที่



ภาคเหนือ



จากการขาดกำลังซื้อของนักท่องเที่ยว และปัจจัยลบด้านต้นทุน ส่งผลทำให้ภาคธุรกิจชะลอตัว โดยเฉพาะภาคการก่อสร้าง ภาคการท่องเที่ยว และด้านการขนส่ง ส่วนในภาคการเกษตรปรับตัวดีขึ้น แต่ผู้ประกอบการยังประสบปัญหาราคายูที่ปรับตัวเพิ่มขึ้น อีกทั้งปัญหาสภาพอากาศที่แปรปรวน ที่อาจจะส่งผลกระทบต่อปริมาณผลผลิตออกสู่ตลาดได้น้อย



ดัชนีความเชื่อมั่นฯ ภาคการฯ 3 เดือนข้างหน้า

ภาคตะวันออกเฉียงเหนือ	52.6	50.4
ภาคกลาง	57.8	56.0
กรุงเทพฯ และปริมณฑล	52.7	52.1
ภาคตะวันออก	50.6	49.7
ภาคใต้	46.3	48.7
ภาคเหนือ	49.4	53.6

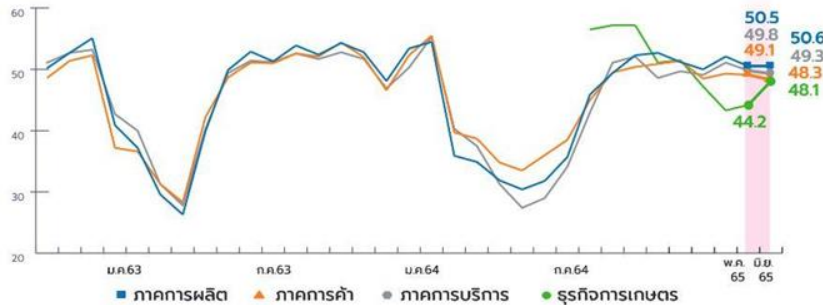
■ สิงหาคม ■ กันยายน

■ พฤษภาคม ■ มิถุนายน

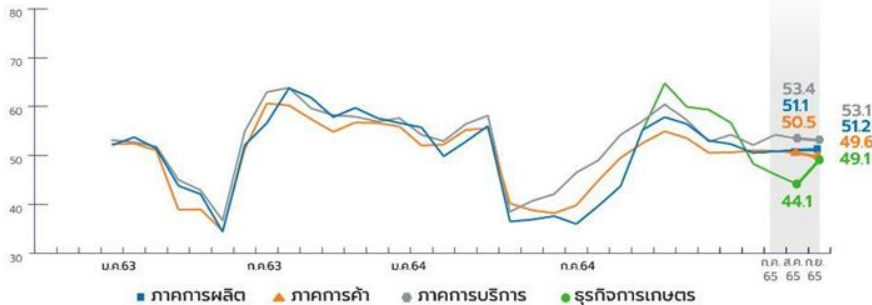
ดัชนีความเชื่อมั่นฯ SMESI ภาคธุรกิจ



ดัชนีความเชื่อมั่น SMESI ภาคธุรกิจ



ดัชนีความเชื่อมั่น SMESI ภาคธุรกิจ คาดการณ์ 3 เดือนข้างหน้า



หมายเหตุ: มีการเพิ่มสาขาธุรกิจภาคการผลิตและเริ่มมีข้อมูลตั้งแต่เดือน ค.ศ. 64 ได้แก่ ผลิตภัณฑยาง ผลิตภัณฑพลาสติก ยารักษาโรค/สมุนไพร อัญมณี และเครื่องประดับ การผลิตเครื่องหอม เครื่องสำอาง และผลิตภัณฑในท้องถิ่น และบริการซ่อมบำรุง

ภาคการผลิต



ภาคการผลิต ค่อนข้างทรงตัวจากเดือนก่อน จากต้นทุนราคาสินค้าที่ปรับเพิ่มขึ้น และค่าครองชีพเพิ่มขึ้น ส่งผลต่อการตัดสินใจของผู้บริโภค โดยมีการลดปริมาณในการซื้อต่อครั้งลดลง แต่กลุ่มผลิตภัณฑ์จากยาง และอาหารและเครื่องดื่มปรับยังปรับตัวเพิ่มขึ้น ตามการคลายล็อกธุรกิจหลายประเภท

ภาคการค้า



ภาคการค้า ปรับตัวลดลง จากปัจจัยต้นทุนเป็นสำคัญ เนื่องจากราคาสินค้าที่แพง ประกอบกับพฤติกรรมทางเลือกซื้อสินค้าที่จำเป็นหรือสินค้าที่มีการจัดโปรโมชั่น และข้อจำกัดในการปรับขึ้นราคาสินค้า ส่งผลต่อกำไรของธุรกิจ โดยเฉพาะร้านโชห่วย โมเดิร์นเทรด และรถจักรยานยนต์/รถยนต์

ภาคการบริการ



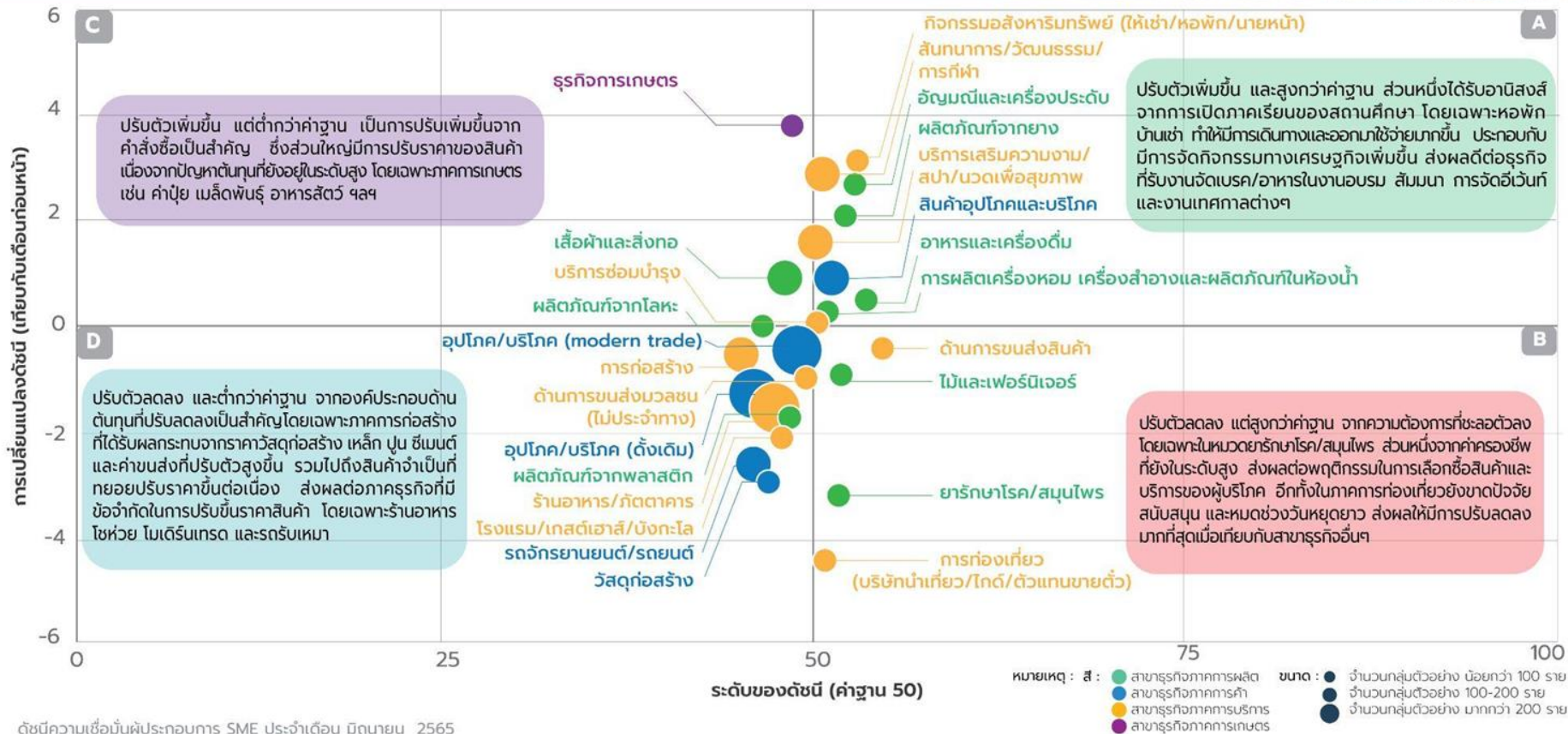
ภาคการบริการ ปรับตัวลดลง โดยเฉพาะภาคธุรกิจการท่องเที่ยว และธุรกิจเกี่ยวเนื่องจากการขาดปัจจัยสนับสนุน และเป็นช่วง low season แต่มีสัญญาณบวกจากจำนวนนักท่องเที่ยวต่างชาติที่เดินทางเข้ามาในประเทศเพิ่มขึ้นต่อเนื่อง ส่วนต้นทุนราคาวัสดุก่อสร้างที่เพิ่มขึ้น ก็ส่งผลกระทบต่อกำไรของภาคก่อสร้างที่มีการทำสัญญาจ้าง/รับเหมา

ภาคการเกษตร



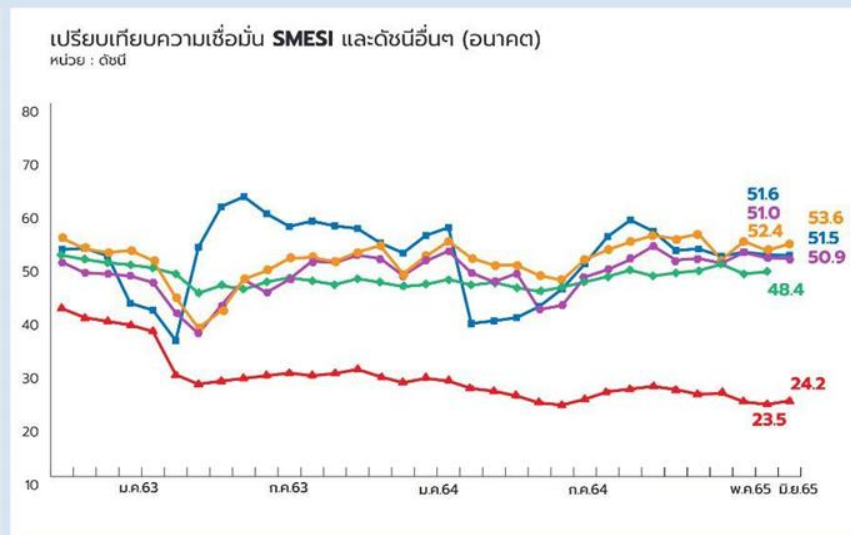
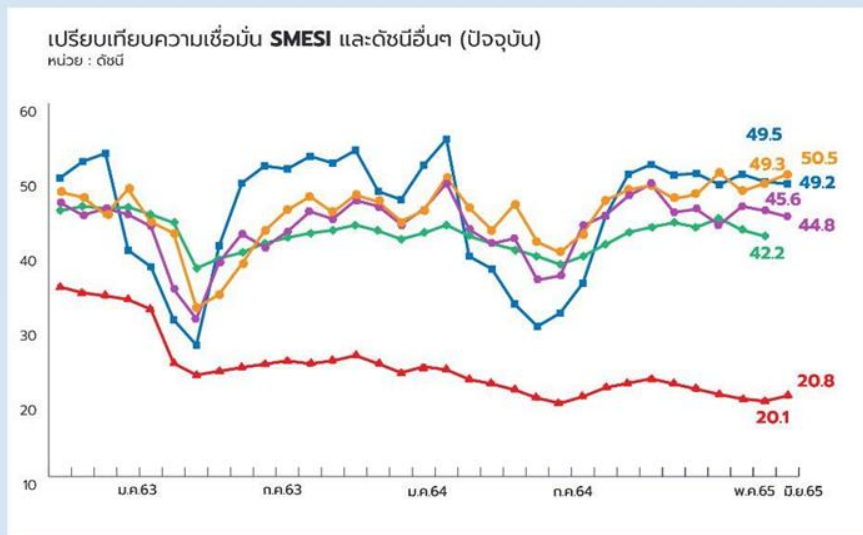
ภาคการเกษตร ปรับตัวเพิ่มขึ้นทั้งในปัจจุบันและคาดการณ์ จากความต้องการเพิ่มขึ้นในหมวดสินค้าทางการเกษตร โดยเฉพาะธุรกิจเพาะพันธุ์พืชและสัตว์น้ำ อย่างไรก็ตามผู้ประกอบการยังคงประสบปัญหาการขาดปุ๋ย และอาหารสัตว์ที่ปรับตัวเพิ่มขึ้น อีกทั้งปัญหาสภาพอากาศที่แปรปรวน ส่งผลต่อผลผลิตที่ออกสู่ตลาดน้อย

การเปลี่ยนแปลงและค่าระดับดัชนีความเชื่อมั่นฯ MSME รายสาขาธุรกิจ



การเปรียบเทียบดัชนี SMESI กับดัชนีอื่นๆ ที่เกี่ยวข้อง

ในเดือนมิถุนายน 2565 ดัชนีความเชื่อมั่นฯ SMESI และดัชนีความเชื่อมั่นผู้บริโภค CCI กลุ่มผู้ประกอบการกระทรวงพาณิชย์ ปรับตัวลดลงทั้งในปัจจุบันและคาดการณ์อนาคต โดยในส่วนของดัชนีความเชื่อมั่น BSI และดัชนีความเชื่อมั่นผู้บริโภค CCI ม.หอการค้า มีการปรับตัวเพิ่มขึ้น ทั้งในปัจจุบันและคาดการณ์อนาคตเช่นเดียวกัน



- ดัชนีความเชื่อมั่น SMESI
- ดัชนีความเชื่อมั่นธุรกิจ (BSI) สภาอุตสาหกรรมแห่งประเทศไทย
- ▲ ดัชนีความเชื่อมั่นผู้บริโภค (CCI) ม.หอการค้า
- ◆ ดัชนีความเชื่อมั่นผู้บริโภค (CCI) กลุ่มผู้ประกอบการกระทรวงพาณิชย์
- ◆ ดัชนีความเชื่อมั่นภาคอุตสาหกรรม (TISI) สภาอุตสาหกรรมแห่งประเทศไทย

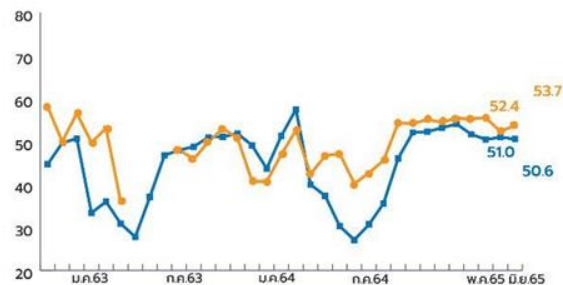
หมายเหตุ: 1) ดัชนี TISI และ CCI ม.หอการค้า ถูกจัดเป็นค่าฐาน 50, 2) ทุกดัชนีเป็นค่า Sentiment (ความคิดเห็น/ความเชื่อมั่น) เหมือนกัน แต่วิธีการเก็บและคำนวณ/องค์ประกอบดัชนี/กลุ่มตัวอย่าง มีความแตกต่างกัน, 3) SMESI เน้นที่กลุ่มผู้ประกอบการรายย่อย (Micro) และคำนวณเชิงเปรียบเทียบ (Comparative) จากเดือนก่อนหน้า 4) ดัชนีความเชื่อมั่นผู้บริโภค (CCI) ม.หอการค้าในกราฟปัจจุบัน เป็นดัชนีภาพรวมของดัชนีผู้บริโภค 5) ดัชนีความเชื่อมั่นผู้บริโภค (CCI) กลุ่มผู้ประกอบการกระทรวงพาณิชย์ ปัจจุบัน เป็นดัชนีความเชื่อมั่นผู้บริโภคของผู้ประกอบการ แต่ในดัชนีคาดการณ์อนาคต เป็นดัชนีความเชื่อของผู้บริโภคโดยรวม

การเปรียบเทียบดัชนี SMESI กับดัชนี RSI

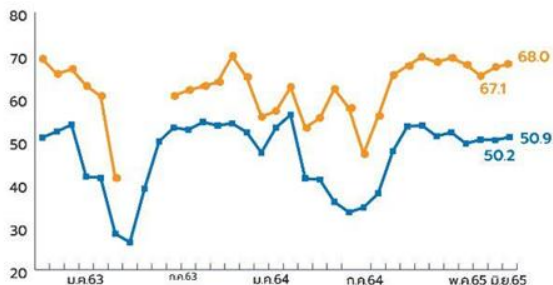


ในเดือน มิถุนายน 2565 ค่าดัชนีความเชื่อมั่นภาคเศรษฐกิจภูมิภาค (RSI) ภูมิภาคที่ปรับตัวเพิ่มขึ้น ได้แก่ ภาคตะวันออกเฉยงเหนือ ภาคกลาง และภาคตะวันออก และภูมิภาคที่มีการปรับตัวลดลง ได้แก่ กรุงเทพฯ และปริมณฑล ภาคเหนือ และภาคใต้ โดยปรับตัวลดลงเช่นเดียวกับดัชนีความเชื่อมั่นฯ SMESI

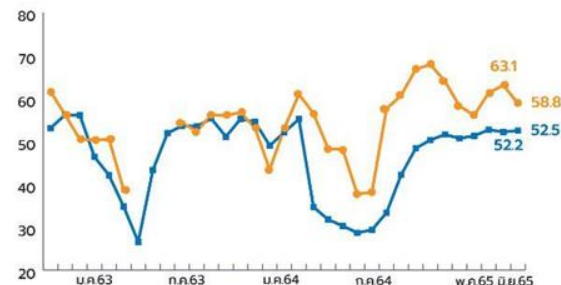
เปรียบเทียบดัชนี RSI และดัชนีความเชื่อมั่น SMESI กรุงเทพฯ และปริมณฑล



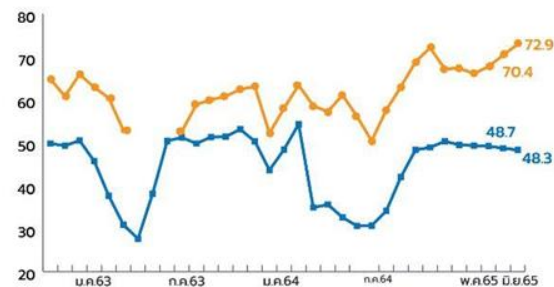
เปรียบเทียบดัชนี RSI และดัชนีความเชื่อมั่น SMESI ภาคตะวันออกเฉยงเหนือ



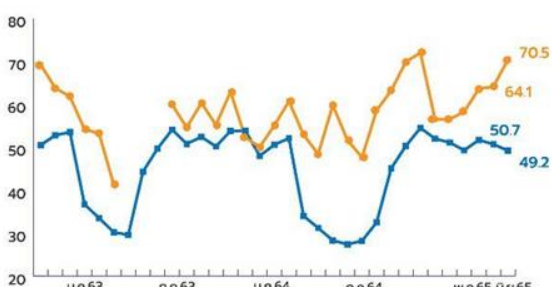
เปรียบเทียบดัชนี RSI และดัชนีความเชื่อมั่น SMESI ภาคกลาง



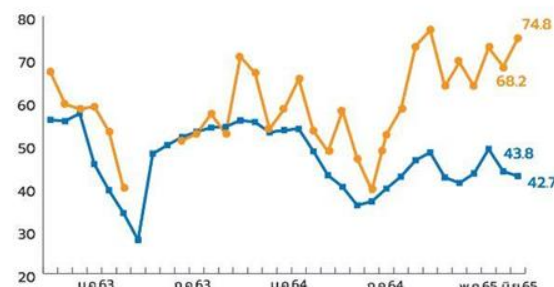
เปรียบเทียบดัชนี RSI และดัชนีความเชื่อมั่น SMESI ภาคตะวันออก



เปรียบเทียบดัชนี RSI และดัชนีความเชื่อมั่น SMESI ภาคเหนือ



เปรียบเทียบดัชนี RSI และดัชนีความเชื่อมั่น SMESI ภาคใต้



ดัชนีความเชื่อมั่นผู้ประกอบการ SME ประจำเดือน มิถุนายน 2565

■ ดัชนีความเชื่อมั่น SMESI ● ดัชนีความเชื่อมั่น RSI สำนักงานเศรษฐกิจการคลัง กระทรวงการคลัง

หมายเหตุ : ไม่สามารถรวบรวมข้อมูลดัชนี RSI เดือน พ.ค. - มิ.ย. 63 ได้

ข้อมูล Google Mobility Index เดือนมิถุนายน 65 ปรับตัวเพิ่มขึ้น จากผู้ที่ออกมาทำกิจกรรมทางเศรษฐกิจอย่างต่อเนื่อง แต่จากปัญหาด้านภาระต้นทุนที่ปรับตัวเพิ่มสูงขึ้น ยังคงเป็นปัจจัยลบต่อต้นทุนธุรกิจของ MSME

Google Mobility Index เฉลี่ยรายเดือน

ภาวะระบาดระลอก 2 ภาวะระบาดระลอก 3 ภาวะระบาดระลอก 4 (Delta) ผ่อนปรนมาตรการควบคุมโรค เปิดประเทศ ภาวะระบาดระลอก 5 (Omicron) ปัญหาเงินเฟ้อ

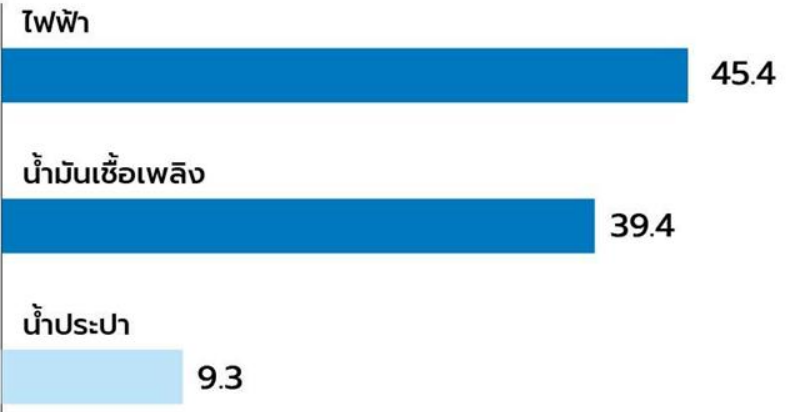


ที่มา:

- ข้อมูลดัชนีราคาผู้บริโภคทั่วไป รวมทุกรายการสินค้า ทั้งประเทศ ตั้งแต่เดือน มกราคม 2564 ถึงเดือนมิถุนายน 2565
- Google Mobility Index (เฉลี่ยเฉพาะค้าปลีก,ร้านขายของชำ และสถานियขนส่ง) ตั้งแต่วันที่ 1 มกราคม 2564 - 30 มิ.ย. 2565 หน่วย: % การเปลี่ยนแปลงเทียบกับเดือน ม.ค. - ก.พ. 2563
- ดัชนีราคาผู้ผลิต รวมทุกรายการสินค้า ตั้งแต่เดือน มกราคม 2564 ถึงเดือนมิถุนายน 2565

การเปลี่ยนแปลงดัชนีราคาผู้บริโภคทั่วไปรายกลุ่มสินค้าสำคัญ เดือนมิถุนายน 2565
หน่วย : %YOY

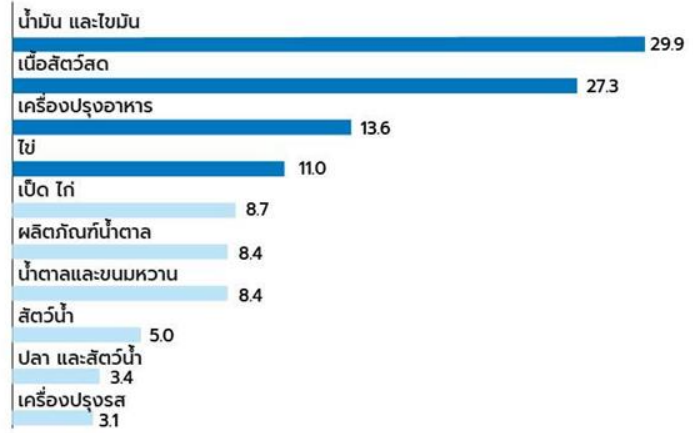
หมวดที่เกี่ยวกับพลังงาน และสาธารณูปโภค



สาขาธุรกิจ MSME ที่คาดว่าจะได้รับผลกระทบมากที่สุด

- บริการเสริมความงาม/สปา/นวดเพื่อสุขภาพ
- บริการสินทนากการ/วัฒนธรรม/การกีฬา
- ด้านการขนส่งสินค้า
- ด้านการขนส่งมวลชนไม่ประจำทาง
- โรงแรม/เกสต์เฮาส์/บังกะโล

หมวดที่เกี่ยวกับวัตถุดิบหลักในการประกอบอาหาร

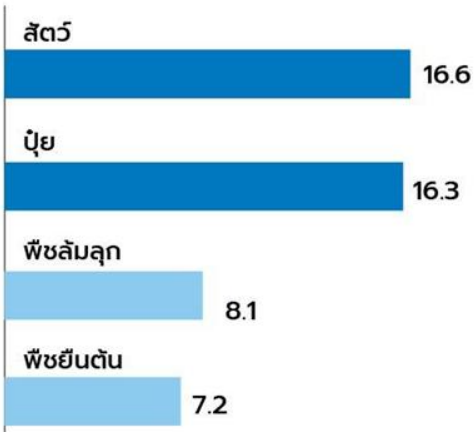


สาขาธุรกิจ MSME ที่คาดว่าจะได้รับผลกระทบมากที่สุด

- ร้านอาหาร/ภัตตาคาร
- ผลิตอาหาร และเครื่องดื่ม
- คำส่งสินค้าอุปโภค/บริโภค
- คำปลีกสินค้าอุปโภค/บริโภค (Modern trade)

การเปลี่ยนแปลงดัชนีราคาผู้ผลิตรายกลุ่มสินค้าสำคัญ เดือนมิถุนายน 2565
หน่วย : %YOY

หมวดที่เกี่ยวกับผลิตภัณฑ์ทางการเกษตร



สาขาธุรกิจ MSME ที่คาดว่าจะได้รับผลกระทบมากที่สุด

- ธุรกิจภาคการเกษตร
- คำสั่งสินค้าอุปโภค/บริโภค (ผลผลิตทางการเกษตร)

หมวดที่เกี่ยวกับสินค้าอุตสาหกรรมและวัสดุก่อสร้าง



สาขาธุรกิจ MSME ที่คาดว่าจะได้รับผลกระทบมากที่สุด

- ผลิตผลิตภัณฑ์โลหะ
- ผลิตไม้ และเฟอร์นิเจอร์
- คำสั่งวัสดุก่อสร้าง
- บริการการก่อสร้าง

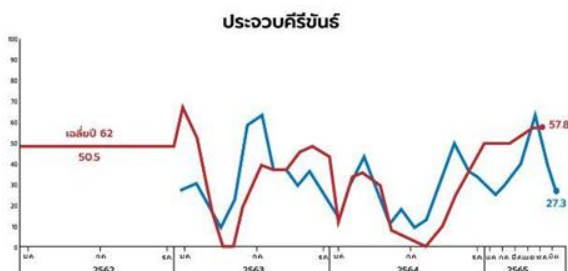
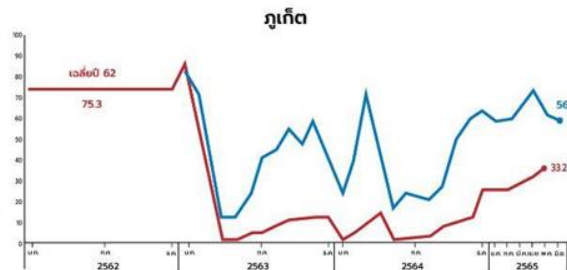
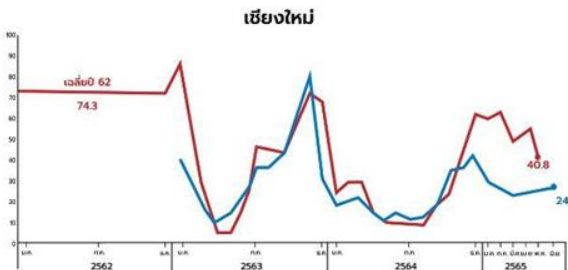
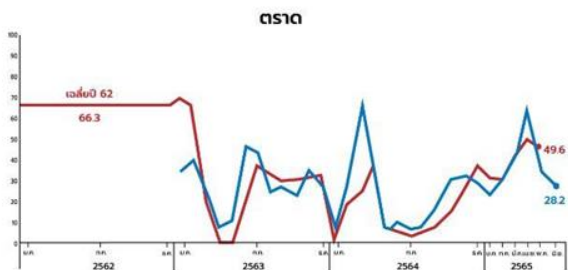
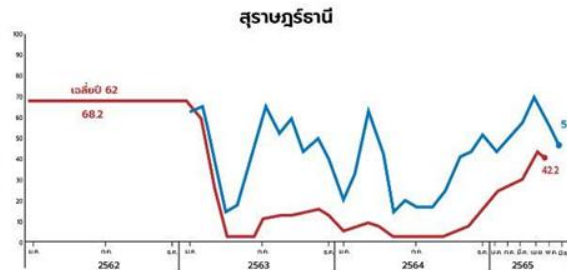
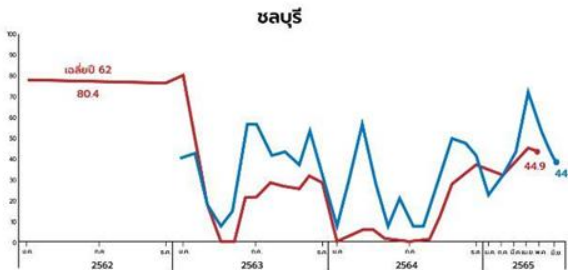
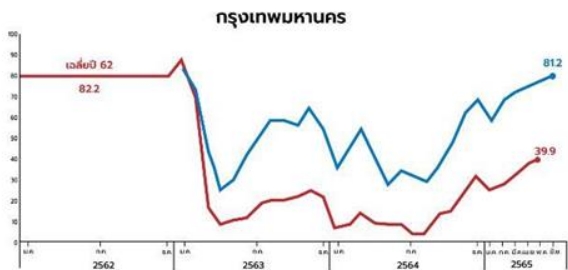
หมวดสินค้าอื่นๆ



สาขาธุรกิจ MSME ที่คาดว่าจะได้รับผลกระทบมากที่สุด

- ผลิตอาหาร และเครื่องดื่ม
- ผลิตผลิตภัณฑ์จากพลาสติก
- ผลิตผลิตภัณฑ์จากยาง
- ธุรกิจภาคการค้าปลีก

สถานการณ์ธุรกิจที่พัก/โรงแรม ตามแหล่งสถานที่ท่องเที่ยวสำคัญ



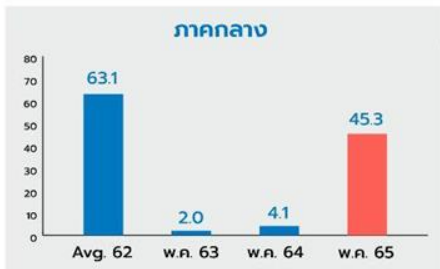
■ อัตราการเข้าพักจริง ■ อัตราการค้นหาที่พักผ่าน Google destination

- อัตราการเข้าพักจริงปัจจุบัน (พ.ศ. 65) เกือบทั้งหมดยังไม่เท่ากับช่วงก่อนโควิด (เฉลี่ย ปี 62) ยกเว้นจังหวัดประจวบคีรีขันธ์ โดยรวมยังคงมีนักท่องเที่ยวส่วนใหญ่เป็นคนไทย
- อัตราการค้นหาที่พักผ่าน Google Destination (ล่าสุด 30 มิ.ย.) ส่วนใหญ่ลดลงเมื่อเทียบกับเดือนที่ผ่านมา ยกเว้น กรุงเทพมหานครและเชียงใหม่

ที่มา

1. อัตราการเข้าพักโดยกระทรวงการท่องเที่ยวและกีฬา ระหว่าง 2562 - พฤษภาคม 2565 หน่วยเป็น % การเข้าพัก
2. ข้อมูลการค้นหาที่พักผ่าน Google Destination ระหว่างวันที่ 1 มกราคม 2563 - 30 มิถุนายน 2565 หน่วยเป็น %

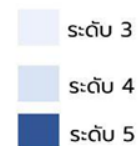
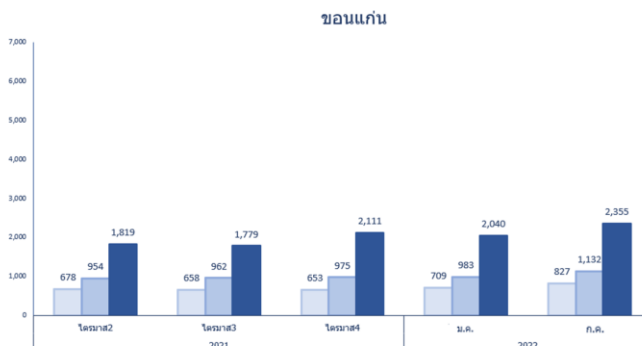
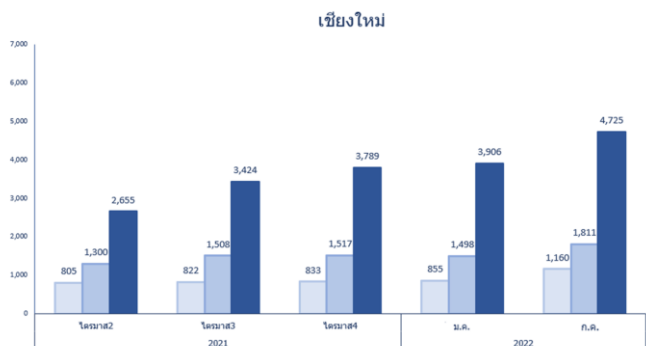
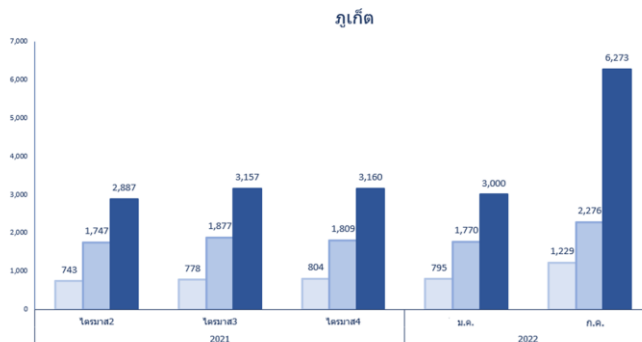
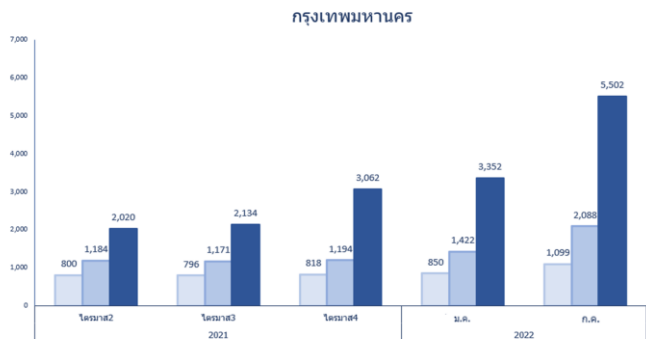
อัตราการเข้าพริกจริงทุกจังหวัดในแต่ละภูมิภาค เดือน พฤษภาคม 65 เพิ่มขึ้นต่อเนื่อง แต่น้อยกว่า ก่อนโควิด (เฉลี่ยปี 62) พื้นที่ที่เน้นนักท่องเที่ยวคนไทย พื้นที่ได้ดีกว่าพื้นที่ที่เน้นนักท่องเที่ยวต่างชาติ



ที่มา : อัตราการเข้าพริกโดยกระทรวงการท่องเที่ยวและกีฬา ระหว่าง 2562 - พฤษภาคม 2565 หน่วยเป็น % การเข้าพริก
 หมายถึง : ■ อัตราการเข้าพริกเฉลี่ยทั้งภูมิภาค มากกว่า อัตราการเข้าพริกเฉพาะจังหวัดท่องเที่ยวหลักของภูมิภาค
■ อัตราการเข้าพริกเฉลี่ยทั้งภูมิภาค น้อยกว่า อัตราการเข้าพริกเฉพาะจังหวัดท่องเที่ยวหลักของภูมิภาค

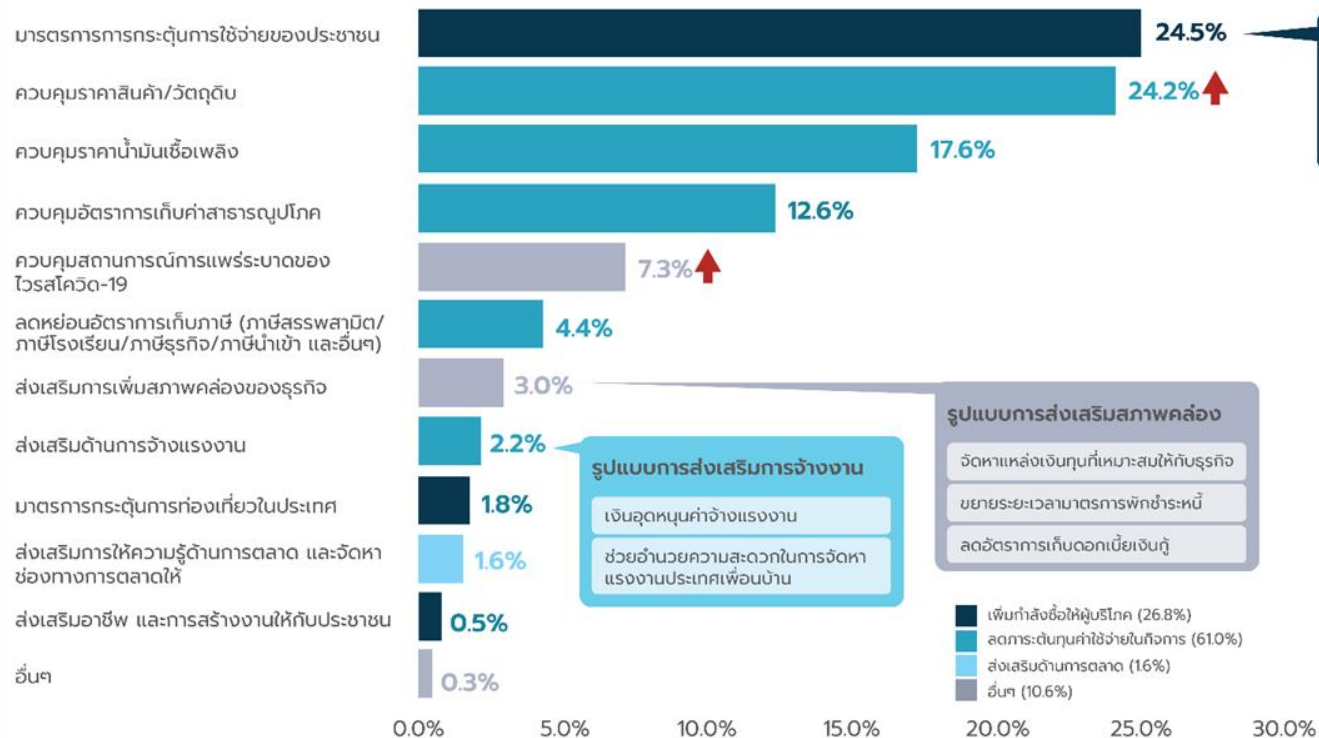
การเปลี่ยนแปลงราคาของโรงแรมเฉลี่ยรายไตรมาส

หน่วย : บาท



MSME กว่าร้อยละ 60 ต้องการให้ภาครัฐช่วยเหลือในด้านการลดภาระต้นทุนค่าใช้จ่ายในกิจการ โดยเฉพาะการควบคุมราคาสินค้า/วัตถุดิบ และราคาน้ำมันเชื้อเพลิง รองลงมา MSME ร้อยละ 26.8 ต้องการให้ภาครัฐออกมาตรการเพิ่มกำลังซื้อให้กับผู้บริโภค อีกทั้งในปัจจุบัน ต้องการให้มีการควบคุมการแพร่ระบาดของไวรัสโควิด-19 เข้มงวดมากขึ้น ตามแนวโน้มจำนวนผู้ติดเชื้อ

สิ่งที่ธุรกิจ MSME ต้องการให้ภาครัฐเข้ามาช่วยเหลือมากที่สุด



รูปแบบมาตรการกระตุ้นการใช้จ่าย

- รูปแบบเหมือนโครงการเราชนะ
- รูปแบบเหมือนโครงการคนละครึ่ง

รูปแบบการส่งเสริมการจ้างงาน

- เงินอุดหนุนค่าจ้างแรงงาน
- ช่วยอำนวยความสะดวกในการจัดหาแรงงานประเทศเพื่อนบ้าน

รูปแบบการส่งเสริมสภาพคล่อง

- จัดหาแหล่งเงินทุนที่เหมาะสมให้กับธุรกิจ
- ขยายระยะเวลามาตรการพักชำระหนี้
- ลดอัตราการเก็บดอกเบี้ยเงินกู้

- เพิ่มกำลังซื้อให้กับผู้บริโภค (26.8%)
- ลดภาระต้นทุนค่าใช้จ่ายในกิจการ (61.0%)
- ส่งเสริมด้านการตลาด (1.6%)
- อื่นๆ (10.6%)



สสว.  SMESE

ฝ่ายวิเคราะห์สถานการณ์และเตือนภัยทางเศรษฐกิจ
สำนักงานส่งเสริมวิสาหกิจขนาดกลางและขนาดย่อม
เลขที่ 21 อาคาร ทีเอสที ถนนวิภาวดีรังสิต
เว็บไซต์ www.sme.go.th