

ดัชนีศักยภาพและโอกาสในการเติบโตของวิสาหกิจขนาดย่อยและขนาดย่อมในไตรมาสที่ 1 ปี พ.ศ. 2565

จากการสำรวจข้อมูลจากกลุ่มตัวอย่างของผู้ประกอบการวิสาหกิจขนาดกลาง ขนาดย่อม และขนาดย่อย เบื้องต้นจำนวน 1,002 คน ในช่วงไตรมาสที่ 1 ปี พ.ศ. 2565 ผลการศึกษามีรายละเอียดดังนี้

บทสรุปการวิเคราะห์ศักยภาพและโอกาสในการเติบโต ไตรมาสที่ 1 ปี พ.ศ. 2565

1. จากการคำนวณดัชนีชี้วัดศักยภาพและโอกาสในการเติบโตของวิสาหกิจขนาดย่อยและขนาดย่อมที่เป็นบุคคลธรรมดา (ดัชนีชุดที่ 1) สรุปได้ว่าวิสาหกิจขนาดย่อยและขนาดย่อมที่เป็นบุคคลธรรมดาในประเทศไทยโดยส่วนใหญ่ยังมีศักยภาพและโอกาสในการเติบโตในระดับต่ำ โดยมีค่าเฉลี่ยของดัชนีศักยภาพและโอกาสในการเติบโตเท่ากับ 0.4799
2. เมื่อพิจารณาเปรียบเทียบระหว่างวิสาหกิจทั้งสองกลุ่ม พบว่าวิสาหกิจขนาดย่อมที่เป็นบุคคลธรรมดามีศักยภาพและโอกาสในการเติบโตในระดับที่สูงกว่าวิสาหกิจขนาดย่อยเป็นอย่างมาก กล่าวคือ วิสาหกิจขนาดย่อมที่เป็นบุคคลธรรมดามีค่าเฉลี่ยของดัชนีศักยภาพและโอกาสในการเติบโตเท่ากับ 0.5599 ซึ่งถือว่ามีศักยภาพและโอกาสในการเติบโตในระดับปานกลาง ในขณะที่ดัชนีเฉลี่ยของกลุ่มวิสาหกิจขนาดย่อยมีค่าเพียง 0.4676 โดยมีศักยภาพและโอกาสในการเติบโตในระดับต่ำ
3. เพื่อพิจารณาดัชนีย่อยทั้ง 4 ด้าน พบว่าวิสาหกิจขนาดย่อยมีศักยภาพด้านการดำเนินงานของกิจการในระดับปานกลาง ในขณะที่ด้านอื่นๆ ที่เหลือ ได้แก่ ด้านปัจจัยพื้นฐานของกิจการ ด้านคุณลักษณะของผู้ประกอบการ และด้านผลประโยชน์ของกิจการ มีศักยภาพในระดับต่ำ สะท้อนให้เห็นว่าปัญหาของวิสาหกิจขนาดย่อยคือขาดความพร้อมด้านปัจจัยพื้นฐานและด้านความรู้และทักษะของผู้ประกอบการ ทำให้สร้างผลประโยชน์ได้ค่อนข้างต่ำ แม้จะมีการดำเนินงานได้อย่างเหมาะสม
4. สำหรับวิสาหกิจขนาดย่อมที่เป็นบุคคลธรรมดา พบว่ามีศักยภาพด้านปัจจัยพื้นฐานและด้านผลประโยชน์ของกิจการอยู่ในระดับปานกลาง และมีศักยภาพด้านการดำเนินงานของกิจการอยู่ในระดับสูง แต่มีศักยภาพด้านคุณลักษณะของผู้ประกอบการในระดับต่ำ ลักษณะดังกล่าวสะท้อนให้เห็นปัญหาใหญ่ของผู้ประกอบการที่ยังขาดความรู้และทักษะที่จำเป็น ซึ่งกลายเป็นอุปสรรคที่ทำให้ศักยภาพด้านผลประโยชน์และศักยภาพและโอกาสในการเติบโตในภาพรวมยังอยู่ในระดับปานกลาง แม้จะสามารถดำเนินงานได้อย่างมีประสิทธิภาพ
5. จากการคำนวณดัชนีชี้วัดศักยภาพและโอกาสในการเติบโตของวิสาหกิจขนาดกลางและขนาดย่อมที่เป็นนิติบุคคล (ดัชนีชุดที่ 2) สรุปได้ว่าวิสาหกิจขนาดกลางและขนาดย่อมที่เป็นนิติบุคคลในประเทศไทยโดยส่วนใหญ่ยังมีศักยภาพและโอกาสในการเติบโตในระดับปานกลาง โดยมีค่าเฉลี่ยของดัชนีศักยภาพและโอกาสในการเติบโตเท่ากับ 0.5961
6. เมื่อเปรียบเทียบกับวิสาหกิจขนาดย่อยและขนาดย่อมที่เป็นบุคคลธรรมดา สามารถสรุปได้ว่าวิสาหกิจขนาดกลางและขนาดย่อมที่เป็นนิติบุคคลมีศักยภาพและโอกาสในการเติบโตในระดับที่สูงกว่าวิสาหกิจขนาดย่อยและขนาดย่อมที่เป็นบุคคลธรรมดาเป็นอย่างมาก ทั้งที่ดัชนีสำหรับวิสาหกิจขนาดกลางและขนาดย่อมที่เป็นนิติบุคคลมีการเพิ่มตัวชี้วัดการมีงบประมาณสำหรับการวิจัยและพัฒนาและสัดส่วนรายได้อื่นๆ ที่มีใช้การขายสินค้าและให้บริการในการคำนวณ

7. เมื่อพิจารณาเปรียบเทียบระหว่างวิสาหกิจขนาดย่อมที่เป็นนิติบุคคลและวิสาหกิจขนาดกลาง จะพบว่าวิสาหกิจขนาดกลางมีศักยภาพและโอกาสในการเติบโตสูงกว่าวิสาหกิจขนาดย่อมที่เป็นบุคคลธรรมดาเป็นอย่างมาก โดยวิสาหกิจขนาดกลางมีค่าเฉลี่ยของดัชนีศักยภาพและโอกาสในการเติบโตเท่ากับ 0.7795 ในขณะที่วิสาหกิจขนาดย่อมที่เป็นนิติบุคคลมีค่าเฉลี่ยของดัชนีศักยภาพและโอกาสในการเติบโตเท่ากับ 0.5863 ซึ่งมีระดับสูงกว่าวิสาหกิจขนาดย่อมที่เป็นบุคคลธรรมดาเล็กน้อย
8. หากพิจารณาในรายละเอียดของดัชนีย่อยทั้ง 4 ด้าน พบว่าวิสาหกิจขนาดกลางมีศักยภาพเหนือกว่าวิสาหกิจขนาดย่อมที่เป็นนิติบุคคลในทุกด้าน นั่นคือ วิสาหกิจขนาดกลางมีศักยภาพด้านปัจจัยพื้นฐานของกิจการและด้านการดำเนินงานของกิจการในระดับสูงมาก มีศักยภาพด้านผลประกอบการของกิจการในระดับสูง และมีศักยภาพด้านคุณลักษณะของผู้ประกอบการในระดับปานกลาง ในขณะที่วิสาหกิจขนาดย่อมที่เป็นนิติบุคคลในศักยภาพด้านการดำเนินงานของกิจการในระดับสูง มีศักยภาพด้านปัจจัยพื้นฐานของกิจการในระดับปานกลาง และมีศักยภาพด้านคุณลักษณะของผู้ประกอบการและด้านผลประกอบการของกิจการในระดับต่ำ
9. จากการศึกษาจะเห็นได้อย่างชัดเจนว่า วิสาหกิจขนาดย่อมในประเทศไทยยังมีศักยภาพและโอกาสในการเติบโตในระดับต่ำมาก เนื่องจากมีข้อจำกัดในด้านปัจจัยพื้นฐานของกิจการและด้านคุณลักษณะของผู้ประกอบการ ส่งผลทำให้เกิดข้อจำกัดในการด้านการดำเนินงานที่สร้างความได้เปรียบในการแข่งขันให้แก่กิจการ และทำให้ผลประกอบการของกิจการยังอยู่ในระดับต่ำ ซึ่งตรงกันข้ามกับวิสาหกิจขนาดกลาง ซึ่งมีความพร้อมในทุกๆ ด้าน โดยเฉพาะอย่างยิ่ง ด้านปัจจัยพื้นฐานของกิจการ ทำให้สามารถดำเนินงานที่สร้างความได้เปรียบในการแข่งขันได้อย่างมีประสิทธิภาพ และสามารถสร้างผลประกอบการได้ในระดับสูง
10. ประเด็นที่น่าสนใจจากการศึกษาคือ วิสาหกิจขนาดย่อมที่เป็นนิติบุคคลมีศักยภาพและโอกาสในการเติบโตในระดับที่สูงกว่าวิสาหกิจขนาดย่อมที่เป็นบุคคลธรรมดาเล็กน้อย โดยด้านที่วิสาหกิจขนาดย่อมที่เป็นนิติบุคคลมีศักยภาพเหนือกว่าวิสาหกิจขนาดย่อมที่เป็นบุคคลธรรมดา ได้แก่ ด้านปัจจัยพื้นฐานของกิจการและด้านคุณลักษณะของผู้ประกอบการ กล่าวคือ วิสาหกิจที่เป็นนิติบุคคลมีแนวโน้มที่จะมีความพร้อมทางด้านเงินทุนและบุคลากรมากกว่า อีกทั้งยังมีผู้ประกอบการที่มีความรู้และทักษะที่จำเป็นต่อการดำเนินงานเหนือกว่า สำหรับด้านการดำเนินงานของกิจการ พบว่าวิสาหกิจขนาดย่อมทั้งสองกลุ่มสามารถทำได้ดีไม่แตกต่างกัน
11. อย่างไรก็ตาม มีข้อสังเกตคือ วิสาหกิจขนาดย่อมที่เป็นนิติบุคคลกลับมีศักยภาพด้านผลประกอบการในระดับต่ำกว่าวิสาหกิจขนาดย่อมที่เป็นบุคคลธรรมดา ทั้งที่มีความพร้อมด้านปัจจัยพื้นฐานของกิจการและคุณลักษณะของผู้ประกอบการมากกว่า สาเหตุที่เป็นไปได้มี 3 ประการ ได้แก่
 - a. กิจการที่เป็นนิติบุคคลมีศักยภาพในการจัดทำบัญชีและงบการเงินตามมาตรฐานการบัญชีสูงกว่ากิจการที่เป็นบุคคลธรรมดา จึงทำให้สามารถจัดทำบัญชีและงบการเงินที่สะท้อนต้นทุนของกิจการอย่างครบถ้วน ทั้งต้นทุนที่เป็นตัวเงินและต้นทุนที่ไม่เป็นตัวเงิน จึงทำให้ตัวเลขกำไรของกิจการนิติบุคคลมีค่าต่ำกว่า ส่งผลทำให้มีค่าเฉลี่ยของดัชนีผลประกอบการของกิจการต่ำกว่า
 - b. กิจการที่เป็นนิติบุคคลมีแนวโน้มที่จะมีกำไรมาก ทำให้ต้องเสียภาษีเงินได้นิติบุคคลเป็นจำนวนมาก จึงมีแนวโน้มที่จะมีการจัดการกำไรเพื่อให้ตัวเลขกำไรมีค่าลดลง เพื่อให้ได้ประโยชน์ในทาง

ภาษี ส่งผลทำให้มีค่าเฉลี่ยของดัชนีผลประกอบการของกิจการต่ำกว่ากิจกรรมที่เป็นบุคคลธรรมดา

- c. การคำนวณดัชนีศักยภาพด้านผลประกอบการ เฉพาะกรณีของกิจการที่เป็นนิติบุคคล มีตัวชี้วัดสัดส่วนรายได้อื่นๆ ที่มีได้มาจากการขายสินค้าและบริการ ซึ่งเป็นตัวชี้วัดการกระจายความเสี่ยงของกิจการ โดยพบว่ากิจการเกือบทั้งหมดยังไม่มีการสร้างรายได้จากแหล่งอื่นๆ ส่งผลทำให้ดัชนีผลประกอบการของกิจการของวิสาหกิจขนาดย่อมที่เป็นนิติบุคคลมีค่าต่ำกว่าวิสาหกิจขนาดย่อมที่เป็นบุคคลธรรมดา

| ดัชนี | วิสาหกิจที่เป็นบุคคลธรรมดา (ดัชนีชุดที่ 1) | | | วิสาหกิจที่เป็นนิติบุคคล (ดัชนีชุดที่ 2) | | |
|-------------------------------------|---|-------------------------------|---------|---|----------|---------|
| | ขนาดย่อย | ขนาดย่อม (บุคคล ธรรมดา) | ทั้งหมด | ขนาดย่อม (นิติบุคคล) | ขนาดกลาง | ทั้งหมด |
| ดัชนีปัจจัยพื้นฐานของ กิจการ | 0.5128 | 0.6008 | 0.5245 | 0.6963 | 0.9097 | 0.7018 |
| ดัชนีคุณลักษณะของ ผู้ประกอบการ | 0.2888 | 0.3441 | 0.2962 | 0.4423 | 0.6923 | 0.4627 |
| ดัชนีการดำเนินงานของ กิจการ | 0.5809 | 0.7043 | 0.5975 | 0.7106 | 0.8047 | 0.7058 |
| ดัชนีผลประกอบการของ กิจการ | 0.4879 | 0.5902 | 0.5013 | 0.4958 | 0.7111 | 0.5140 |
| ดัชนีศักยภาพและโอกาส ในการเติบโต | 0.4676 | 0.5599 | 0.4799 | 0.5863 | 0.7795 | 0.5961 |

12. หากพิจารณาสัดส่วนของวิสาหกิจขนาดกลางและขนาดย่อม จำแนกตามระดับศักยภาพและโอกาสในการเติบโต จะเห็นได้อย่างชัดเจนว่าวิสาหกิจที่เป็นนิติบุคคล (ประกอบด้วยวิสาหกิจขนาดกลางและวิสาหกิจขนาดย่อมที่เป็นนิติบุคคล) มีศักยภาพและโอกาสในการเติบโตสูงกว่าวิสาหกิจที่เป็นบุคคลธรรมดา (ประกอบด้วยวิสาหกิจขนาดย่อยและวิสาหกิจขนาดย่อมที่เป็นบุคคลธรรมดา) อย่างชัดเจน โดยวิสาหกิจที่เป็นนิติบุคคลที่มีศักยภาพและโอกาสในการเติบโตในระดับปานกลางขึ้นไปมีสัดส่วนร้อยละ 67.35 ในขณะที่วิสาหกิจที่เป็นบุคคลธรรมดาที่มีศักยภาพและโอกาสในการเติบโตในระดับปานกลางมีสัดส่วนเพียงร้อยละ 26.33
13. หากพิจารณาตามกลุ่มย่อยของวิสาหกิจ พบว่าขนาดของกิจการและการจัดตั้งเป็นนิติบุคคลมีความสัมพันธ์ในเชิงบวกกับระดับศักยภาพและโอกาสในการเติบโต กล่าวคือ วิสาหกิจขนาดย่อยวิสาหกิจขนาดย่อมที่เป็นบุคคลธรรมดา วิสาหกิจขนาดย่อมที่เป็นนิติบุคคล และวิสาหกิจขนาดกลางที่

มีศักยภาพและโอกาสในการเติบโตในระดับปานกลางขึ้นไปมีสัดส่วนร้อยละ 22.41 51.97 64.45 และ 100 ตามลำดับ ลักษณะดังกล่าวสะท้อนให้เห็นว่า

- กิจการที่มีขนาดใหญ่จะมีข้อได้เปรียบในการทำธุรกิจหลายประการ ไม่ว่าจะเป็นความพร้อมทางด้านเงินทุน ปัจจัยการผลิตและบริการสนับสนุน สิ่งอำนวยความสะดวก บุคลากรทักษะสูงทั้งด้านการตลาดและด้านเทคโนโลยี และเครือข่ายพันธมิตร สามารถเข้าถึงแหล่งเงินทุนในต้นทุนต่ำ ได้รับข้อมูลข่าวสารที่เป็นประโยชน์อย่างสม่ำเสมอ มีทักษะในการทำการตลาดและการบริหารจัดการสูง ส่งผลทำให้มีศักยภาพและโอกาสในการเติบโตสูงตามไปด้วย
- การจัดตั้งกิจการเป็นนิติบุคคลถือเป็นกลไกสำคัญที่ช่วยผลักดันให้วิสาหกิจขนาดกลางและขนาดย่อมจำเป็นต้องพัฒนาศักยภาพของตนเองในหลายๆ ด้าน ซึ่งล้วนส่งผลดีต่อศักยภาพและโอกาสในการเติบโตของกิจการในระยะยาว ตัวอย่างเช่น การจัดทำบัญชีและงบการเงินตามมาตรฐานเพื่อรายงานต่อกรมพัฒนาธุรกิจการค้าจะช่วยให้กิจการรับรู้ต้นทุนและผลการดำเนินงานที่แท้จริงของตนเอง ช่วยให้เห็นปัญหาที่แท้จริงของกิจการ นำไปสู่การแก้ปัญหาได้อย่างมีประสิทธิภาพ อีกทั้งยังช่วยในการสร้างความน่าเชื่อถือให้แก่กิจการ ทำให้สามารถขอสินเชื่อจากสถาบันการเงินได้ง่ายขึ้น ช่วยในการสร้างเครือข่ายพันธมิตรทางธุรกิจ ช่วยให้สามารถจัดหาบุคลากรที่มีศักยภาพสูงได้ง่ายขึ้น อีกทั้งยังช่วยให้เข้าถึงการช่วยเหลือและสนับสนุนจากหน่วยงานภาครัฐได้อย่างทั่วถึงมากยิ่งขึ้นอีกด้วย

| ระดับศักยภาพ และ โอกาสในการ เติบโต | วิสาหกิจที่เป็นบุคคลธรรมดา (ดัชนีชุดที่ 1) | | | | | | วิสาหกิจที่เป็นนิติบุคคล (ดัชนีชุดที่ 2) | | | | | |
|---|--|-------|-------------------------------|-------|---------|-------|--|-------|----------|------|---------|-------|
| | ขนาดย่อย | | ขนาดย่อม (บุคคล ธรรมดา) | | ทั้งหมด | | ขนาดย่อม (นิติบุคคล) | | ขนาดกลาง | | ทั้งหมด | |
| | ราย | % | ราย | % | ราย | % | ราย | % | ราย | % | ราย | % |
| ระดับสูงมาก | 1 | 0.12 | 1 | 0.79 | 2 | 0.21 | 1 | 2.22 | 0 | 0.00 | 1 | 2.04 |
| ระดับสูง | 4 | 0.48 | 8 | 6.30 | 12 | 1.25 | 3 | 6.67 | 4 | 100 | 7 | 14.29 |
| ระดับปานกลาง | 181 | 21.81 | 57 | 44.88 | 238 | 24.87 | 25 | 55.56 | 0 | 0.00 | 25 | 51.02 |
| ระดับต่ำ | 644 | 77.59 | 61 | 48.03 | 705 | 73.67 | 16 | 35.57 | 0 | 0.00 | 16 | 32.65 |
| รวมทั้งหมด | 830 | 100 | 127 | 100 | 957 | 100 | 45 | 100 | 4 | 100 | 49 | 100 |

14. ในการยกระดับศักยภาพและโอกาสในการเติบโตของวิสาหกิจขนาดย่อยและขนาดย่อมที่เป็นบุคคลธรรมดา นโยบายและมาตรการสำคัญที่สุด 5 อันดับแรกที่ภาครัฐควรเร่งดำเนินการ ได้แก่ นโยบายและมาตรการส่งเสริมความรู้และทักษะให้แก่ผู้ประกอบการ ทั้งด้านการเงินและกฎหมาย ด้านการตลาด และด้านการดำเนินงาน นโยบายและมาตรการช่วยเหลือด้านปัจจัยที่จำเป็นสำหรับธุรกิจ ได้แก่ บุคลากรที่มีทักษะด้านการตลาดและเทคโนโลยี วัตถุดิบที่จำเป็นและบริการที่สนับสนุนธุรกิจ และเครือข่ายพันธมิตรทางธุรกิจ ตลอดจนนโยบายส่งเสริมการทำการตลาดเชิงรุกของกิจการ ซึ่งเน้นที่การนำเสนอโปรโมชัน กิจกรรมส่งเสริมการขาย และผลิตภัณฑ์ใหม่ๆ ออกสู่ตลาดอย่างสม่ำเสมอ

ทั้งนี้ นโยบายข้างต้นแตกต่างไปจากไตรมาสที่ 4 ปี พ.ศ.2564 เล็กน้อย กล่าวคือ นโยบายสนับสนุน และช่วยเหลือด้านเงินทุนสำรองไม่ได้เป็นนโยบาย 5 อันดับแรก เนื่องจากในไตรมาสที่ 1 ปี พ.ศ.2565 วิสาหกิจขนาดย่อยและวิสาหกิจขนาดย่อมที่เป็นบุคคลธรรมดาสามารถดำเนินธุรกิจได้ตามปกติทำให้สามารถขายสินค้าและบริการได้มากขึ้น ทำให้มีทุนสำรองมากขึ้น

15. ในการยกระดับศักยภาพและโอกาสในการเติบโตของวิสาหกิจขนาดกลางและขนาดย่อมที่เป็นนิติบุคคล นโยบายและมาตรการสำคัญที่สุด 5 อันดับแรกที่ภาครัฐควรเร่งดำเนินการยังคงไม่แตกต่างไปจากไตรมาสที่ 4 ปี พ.ศ.2564 นั่นคือ นโยบายและมาตรการในการผลักดันและส่งเสริมให้กิจการมีการกระจายความเสี่ยงของแหล่งรายได้ให้มากขึ้น นโยบายและมาตรการส่งเสริมและสนับสนุนให้กิจการมีการทำการตลาดเชิงรุกโดยการออกโปรโมชั่น กิจกรรมส่งเสริมการขาย และผลิตภัณฑ์ใหม่ๆ อย่างสม่ำเสมอ และนโยบายและมาตรการส่งเสริมความรู้และทักษะให้แก่ผู้ประกอบการ ทั้งด้านการเงินและกฎหมาย ด้านการตลาด และด้านการดำเนินงาน

| ที่ | บุคคลธรรมดา | นิติบุคคล |
|-----|-----------------------------------|-----------------------------------|
| 1 | ความรู้/ทักษะด้านการเงินและกฎหมาย | การกระจายความเสี่ยงของกิจการ |
| 2 | ปัจจัยที่จำเป็นสำหรับธุรกิจ | การทำการตลาดเชิงรุก |
| 3 | การทำการตลาดเชิงรุก | ความรู้/ทักษะด้านการเงินและกฎหมาย |
| 4 | ความรู้และทักษะด้านการตลาด | ความรู้และทักษะด้านการตลาด |
| 5 | ความรู้และทักษะด้านการดำเนินงาน | ความรู้และทักษะด้านการดำเนินงาน |

1. ข้อมูลเบื้องต้นของผู้ประกอบการกลุ่มตัวอย่าง

จากการสำรวจข้อมูลจากผู้ประกอบการกลุ่มตัวอย่าง พบว่าผู้ประกอบการส่วนใหญ่เป็นเพศหญิง โดยมีสัดส่วนเท่ากับร้อยละ 68.49 ของกลุ่มตัวอย่างทั้งหมด และส่วนใหญ่มีการศึกษาในระดับมัธยมศึกษาหรือ ปวช. โดยมีสัดส่วนเท่ากับร้อยละ 38.57 ตามมาด้วยการศึกษาในระดับปริญญาตรีซึ่งมีสัดส่วนเท่ากับร้อยละ 27.34 เมื่อพิจารณาข้อมูลในระดับกิจการ พบว่ากิจการกลุ่มตัวอย่างส่วนใหญ่อยู่ในภาคการค้าส่งค้าปลีก ตามด้วยภาคการบริการ และภาคการผลิต โดยมีสัดส่วนเท่ากับร้อยละ 39.86 37.28 และ 17.19 ตามลำดับ และพบว่ากิจการเกือบทั้งหมดอยู่ในรูปของบุคคลธรรมดา โดยมีสัดส่วนเท่ากับร้อยละ 92.05 ทำให้มีกิจการกลุ่มตัวอย่างที่เป็นบุคคลธรรมดา (และอื่นๆ ที่มีใช้นิติบุคคล) เท่ากับร้อยละ 95.13 ในขณะที่มีกิจการที่มีสถานะเป็นนิติบุคคลเพียงร้อยละ 4.87 และเมื่อพิจารณาตามขนาดวิสาหกิจ พบว่ากิจการส่วนใหญ่เป็นวิสาหกิจขนาดย่อย มีสัดส่วนเท่ากับร้อยละ 83.99 ในขณะที่มีวิสาหกิจขนาดย่อมและวิสาหกิจขนาดกลางเท่ากับร้อยละ 15.60 และ 0.40 ตามลำดับ

ตารางที่ 1: สถิติเบื้องต้นของผู้ประกอบการกลุ่มตัวอย่าง ไตรมาสที่ 1/2565

| ตัวแปร | กลุ่มย่อย | ร้อยละ |
|-------------------|--------------------------|---------------|
| เพศ | ชาย | 31.51 |
| | หญิง | 68.49 |
| ระดับการศึกษา | ต่ำกว่ามัธยมศึกษา | 12.42 |
| | มัธยมศึกษา / ปวช. | 38.57 |
| | อนุปริญญา / ปวส. | 20.28 |
| | ปริญญาตรี | 27.34 |
| | ปริญญาโท | 1.39 |
| | ปริญญาเอก | 0.00 |
| ภาคการผลิต | การค้าส่งค้าปลีก | 39.86 |
| | การบริการ | 37.28 |
| | การผลิต | 17.19 |
| | การผลิตสินค้าเกษตรแปรรูป | 5.67 |
| รูปแบบกิจการ | บุคคลธรรมดา | 92.05 |
| | วิสาหกิจชุมชน | 1.09 |
| | ห้างหุ้นส่วนสามัญ | 1.99 |
| | ห้างหุ้นส่วนจำกัด | 3.58 |
| | บริษัทจำกัด | 1.29 |
| ประเภทของธุรกิจ | บุคคลธรรมดา | 95.13 |
| | นิติบุคคล | 4.87 |
| ขนาดของวิสาหกิจ | วิสาหกิจขนาดย่อย | 84.00 |
| | วิสาหกิจขนาดย่อม | 15.60 |
| | วิสาหกิจขนาดกลาง | 0.40 |
| รวมทั้งหมด | | 100.00 |

จากการสำรวจพบว่า ผู้ประกอบการกลุ่มตัวอย่างมีอายุเฉลี่ยเท่ากับ 41.52 ปี และมีค่ามัธยฐานเท่ากับ 40 ปี โดยผู้ประกอบการที่มีอายุมากที่สุดและน้อยที่สุดมีอายุเท่ากับ 82 และ 19 ปี ตามลำดับ อย่างไรก็ตาม เมื่อพิจารณาอายุของกิจการ พบว่ากิจการกลุ่มตัวอย่างมีอายุเฉลี่ยเท่ากับ 9.12 ปี และมีค่ามัธยฐานเท่ากับ 7 ปี กิจการที่มีอายุมากที่สุดมีอายุ 75 ปี และกิจการที่มีอายุน้อยที่สุดมีอายุ 1 ปี

ตารางที่ 2: สถิติอายุของผู้ประกอบการและอายุของกิจการ ไตรมาสที่ 1/2565

| ตัวแปร | ค่าเฉลี่ย | มัธยฐาน | ส่วนเบี่ยงเบน มาตรฐาน | ค่าสูงสุด | ค่าต่ำสุด |
|--------------------------|-----------|---------|--------------------------|-----------|-----------|
| อายุของผู้ประกอบการ (ปี) | 41.52 | 40.00 | 10.34 | 82.00 | 19.00 |
| อายุของกิจการ (ปี) | 9.12 | 7.00 | 7.30 | 75.00 | 1.00 |

2. ข้อมูลปัจจัยพื้นฐานของกิจการกลุ่มตัวอย่าง

จากการศึกษาสถานการณ์การเป็นหนี้ในระบบ พบว่าในไตรมาสที่ 1 ปี พ.ศ. 2565 สัดส่วนของกิจการที่มีเงินกู้ในระบบลดลงจากร้อยละ 15.61 ในไตรมาสที่ 4 ปี พ.ศ. 2564 เหลือเพียงร้อยละ 7.65 ของกลุ่มตัวอย่างทั้งหมด โดยลดลงอย่างต่อเนื่องนับตั้งแต่ไตรมาสที่ 3 ปี พ.ศ. 2564 อันเป็นผลมาจากสถานการณ์ COVID-19 ที่มีความรุนแรงลดลง และมีการยกเลิกมาตรการควบคุมเกือบทั้งหมด ทำให้ภาคธุรกิจสามารถกลับมาดำเนินธุรกิจได้ตามปกติ สามารถจำหน่ายสินค้าและให้บริการได้มากขึ้น มีเงินหมุนเวียนในกิจการมากขึ้น ทำให้มีความจำเป็นต้องพึ่งพาเงินกู้ในระบบน้อยลง สะท้อนสถานการณ์เชิงบวกต่อการดำเนินธุรกิจของวิสาหกิจขนาดกลางและขนาดย่อมในประเทศไทยอย่างชัดเจน

ตารางที่ 3: สถิติของกิจการที่มีเงินกู้ในระบบ ไตรมาสที่ 1/2565

| ตัวแปร | กลุ่มย่อย | Q1/65 | Q4/64 | Q3/64 |
|------------------------|--------------------|--------|--------|--------|
| การมีเงินกู้ ในระบบ | ไม่มีเงินกู้ในระบบ | 92.35 | 84.39 | 76.32 |
| | มีเงินกู้ในระบบ | 7.65 | 15.61 | 23.68 |
| รวมทั้งหมด | | 100.00 | 100.00 | 100.00 |

สถานการณ์เกี่ยวกับทุนสำรองของกิจการในไตรมาสที่ 1 ปี พ.ศ. 2565 สอดคล้องกับสถานการณ์เกี่ยวกับเงินกู้ในระบบของกิจการเป็นอย่างดี กล่าวคือ ในไตรมาสที่ 1 ปี พ.ศ. 2565 กิจการส่วนใหญ่มีทุนสำรองมากขึ้นอย่างชัดเจน โดยมีทุนสำรองมากเพียงพอสำหรับการดำเนินธุรกิจได้ถึง 83.53 วัน กรณีที่ไม่สามารถดำเนินธุรกิจได้ตามปกติหรือไม่มีเงินสดรับ เพิ่มขึ้นจาก 67.37 วัน ไตรมาสที่ 4 ปี พ.ศ. 2564 และจากการพิจารณาค่ามัธยฐานของจำนวนวันที่กิจการสามารถดำเนินธุรกิจอยู่ได้กรณีที่ไม่สามารถดำเนินกิจการได้ตามปกติหรือไม่มีเงินสดรับ พบว่ากิจการส่วนใหญ่สามารถดำเนินธุรกิจได้นานถึง 60 วัน แม้จะมีเหตุการณ์ที่ทำให้ไม่มีเงินสดรับ ซึ่งเพิ่มขึ้นจาก 30 วัน ในไตรมาสที่ 4 ปี พ.ศ. 2564 สถานการณ์ดังกล่าวสะท้อนให้เห็นว่าวิสาหกิจขนาดกลางและขนาดย่อมส่วนใหญ่มีเงินทุนหมุนเวียนมากขึ้น มีความเข้มแข็งมากขึ้น และมีโอกาสเติบโตมากขึ้น

ตารางที่ 4: สถิติเงินทุนสำรองของกิจการ ไตรมาสที่ 1/2565

| ทุนสำรองของกิจการ (วัน) | ค่าเฉลี่ย | มัธยฐาน | ส่วนเบี่ยงเบน มาตรฐาน | ค่าสูงสุด | ค่าต่ำสุด |
|-------------------------|-----------|---------|--------------------------|-----------|-----------|
| ไตรมาสที่ 1 ปี 2565 | 83.53 | 60.00 | 97.42 | 365.00 | 0.00 |
| ไตรมาสที่ 4 ปี 2564 | 67.37 | 30.00 | 91.35 | 365.00 | 0.00 |
| ไตรมาสที่ 3 ปี 2564 | 75.50 | 30.00 | 103.04 | 365.00 | 0.00 |

จากการสำรวจสถานการณ์ของกิจการเกี่ยวกับความพร้อมทางด้านปัจจัยการผลิตที่จำเป็น พบว่าในไตรมาสที่ 1 ปี พ.ศ. 2565 กิจการส่วนใหญ่มีความพร้อมมากที่สุดทางด้านวัตถุดิบและปัจจัยการผลิตที่จำเป็น โดยร้อยละ 44.14 และ 18.69 รายงานว่ามีแต่ไม่เพียงพอและมีพร้อม ตามลำดับ อีกหนึ่งปัจจัยที่กิจการส่วนใหญ่มีความพร้อมได้แก่บริการสนับสนุนที่จำเป็นกับการทำธุรกิจ โดยร้อยละ 46.72 รายงานว่ามีแต่ไม่เพียงพอ และร้อยละ 9.94 รายงานว่ามีพร้อม อย่างไรก็ตาม กิจการกลุ่มตัวอย่างส่วนใหญ่ยังไม่มีความพร้อมทางด้านบุคลากรที่มีทักษะทางการตลาดและการตลาดดิจิทัล บุคลากรที่มีทักษะด้านเทคโนโลยีและนวัตกรรม พันธมิตรและเครือข่ายที่พร้อมสนับสนุนการทำธุรกิจ และงบประมาณสำหรับการวิจัยและพัฒนาผลิตภัณฑ์ โดยกิจการที่รายงานว่ามีปัจจัยดังกล่าวเลยมีสัดส่วนถึงร้อยละ 60.54 67.79 62.13 และ 66.50 ตามลำดับ

ตารางที่ 5: ร้อยละของกิจการจำแนกตามระดับความพร้อมด้านปัจจัยการผลิตที่จำเป็น ไตรมาสที่ 1/2565

| ปัจจัย | ไม่มีเลย | มีแต่ไม่เพียงพอ | มีพร้อม |
|--|----------|-----------------|---------|
| 1) บุคลากรที่มีทักษะด้านการตลาดและการตลาดดิจิทัล | 60.54 | 25.44 | 14.02 |
| 2) บุคลากรที่มีทักษะด้านเทคโนโลยีและนวัตกรรม | 67.79 | 23.16 | 9.05 |
| 3) วัตถุดิบและปัจจัยการผลิตต่างๆ ที่จำเป็น | 37.17 | 44.14 | 18.69 |
| 4) บริการสนับสนุนต่างๆ ที่จำเป็นกับการทำธุรกิจ | 43.34 | 46.72 | 9.94 |
| 5) พันธมิตรและเครือข่ายที่พร้อมสนับสนุนการทำธุรกิจ | 62.13 | 24.45 | 13.42 |
| 6) งบประมาณสำหรับการวิจัยและพัฒนาผลิตภัณฑ์ | 66.50 | 26.04 | 7.46 |

3. ข้อมูลคุณลักษณะของผู้ประกอบการกลุ่มตัวอย่าง

จากการสำรวจพบว่า การขาดความรู้และทักษะทางด้านการเงินและกฎหมายยังคงเป็นปัญหาสำคัญของผู้ประกอบการวิสาหกิจขนาดกลางและขนาดย่อมในประเทศไทย โดยพบว่าในไตรมาสที่ 1 ปี พ.ศ. 2565 ผู้ประกอบการส่วนใหญ่มีความรู้และทักษะทางด้านการเงินและกฎหมายในระดับต่ำเท่านั้น โดยผู้ประกอบการส่วนใหญ่คิดเป็นร้อยละ 52.78 ยังมีความรู้ด้านการจัดทำบัญชีและงบการเงินในระดับที่สามารถดำเนินการได้บ้าง แต่ต้องขอคำแนะนำเป็นส่วนใหญ่ ในขณะที่ส่วนใหญ่คิดเป็นร้อยละ 41.65 53.28 69.38 51.79 58.75 และ 44.83 ยังไม่มีความรู้ในด้านการจัดทำรายงานและยื่นแบบภาษีอากรที่เกี่ยวข้องกับกิจการ ด้านการบริหาร

และวางแผนภาษีอากร การบริหารเงินลงทุน กฎหมายที่เกี่ยวข้องกับการจัดตั้งและดำเนินธุรกิจ กฎหมายเกี่ยวกับทรัพย์สินทางปัญญา และนโยบายต่างๆ ของภาครัฐที่เกี่ยวข้องกับกิจการ ปัญหาเกี่ยวกับความรู้และทักษะทางด้านการเงินและกฎหมายของผู้ประกอบการถือเป็นปัญหาสำคัญที่หน่วยงานที่เกี่ยวข้องต้องเร่งแก้ไขต่อไป

ตารางที่ 6: ร้อยละของผู้ประกอบการจำแนกตามระดับความรู้และทักษะในด้านการเงินและกฎหมาย ไตรมาสที่ 1/2565

| ประเด็น | ไม่มีความรู้ | ต้องปรับปรุง | พอใช้ | ดี | ดีเยี่ยม |
|---|--------------|--------------|-------|------|----------|
| 1) การจัดทำบัญชีและงบการเงิน | 18.89 | 52.78 | 23.36 | 4.77 | 0.20 |
| 2) การจัดทำรายงานและยื่นแบบภาษีอากรที่เกี่ยวข้องกับกิจการ | 41.64 | 40.16 | 14.12 | 3.68 | 0.40 |
| 3) การบริหารและวางแผนภาษีอากร | 53.28 | 33.00 | 10.14 | 3.18 | 0.40 |
| 4) การบริหารเงินลงทุน เช่น หลักทรัพย์ อสังหาริมทรัพย์ ฯลฯ | 69.38 | 20.28 | 6.86 | 3.18 | 0.30 |
| 5) กฎหมายที่เกี่ยวข้องกับการจัดตั้งและดำเนินธุรกิจ | 51.79 | 35.49 | 9.54 | 2.88 | 0.30 |
| 6) กฎหมายเกี่ยวกับทรัพย์สินทางปัญญา | 58.75 | 28.63 | 9.74 | 2.58 | 0.30 |
| 7) นโยบายต่างๆ ของภาครัฐที่เกี่ยวข้องกับกิจการ | 44.83 | 38.77 | 12.72 | 3.38 | 0.30 |

หมายเหตุ:

ไม่มีความรู้ หมายถึง ไม่มีความรู้ในเรื่องนั้นเลย

ต้องปรับปรุง หมายถึง มีความรู้ในระดับที่สามารถดำเนินการเรื่องนั้นได้บ้าง แต่ต้องขอคำแนะนำเป็นส่วนใหญ่

พอใช้ หมายถึง มีความรู้ในระดับที่สามารถดำเนินการเรื่องนั้นด้วยตัวเองได้อย่างถูกต้อง

ดี หมายถึง มีความรู้ในระดับที่สามารถถ่ายทอด และ/หรือให้คำแนะนำคนอื่นได้อย่างถูกต้อง

ดีเยี่ยม หมายถึง มีความรู้ในระดับที่สามารถนำความรู้นั้นไปต่อยอด หรือบูรณาการกับความรู้ด้านอื่นได้

สถานการณ์ COVID-19 และพฤติกรรมของผู้บริโภคที่เปลี่ยนไป ทำให้ผู้ประกอบการต้องเร่งพัฒนาตนเอง ทางด้านการทำธุรกิจออนไลน์ ทำให้ส่วนใหญ่มีความรู้และทักษะทางด้านการทำการตลาดดิจิทัลผ่านสื่อออนไลน์ และโซเชียลมีเดียและการรับชำระเงินผ่านระบบดิจิทัลและช่องทางสมัยใหม่ในระดับพอใช้ ซึ่งหมายถึง มีความรู้ในระดับที่สามารถดำเนินการเรื่องนั้นด้วยตัวเองได้อย่างถูกต้อง โดยมีสัดส่วนเท่ากับร้อยละ 33.40 และ 46.22 อย่างไรก็ตามผู้ประกอบการส่วนใหญ่ยังคงมองว่าตนเองมีความรู้และทักษะทางด้านการวิเคราะห์ตลาดและผู้บริโภคและด้านการวางแผนการตลาดและการส่งเสริมการขายในระดับที่ต้องปรับปรุง ซึ่งหมายถึง มีความรู้ในระดับที่สามารถดำเนินการได้บ้าง แต่ต้องขอคำแนะนำเป็นส่วนใหญ่ และยังไม่มีความรู้และทักษะแต่อย่างใด ทางด้านการสร้าง Online Content เพื่อการทำการตลาดดิจิทัล

ตารางที่ 7: ร้อยละของผู้ประกอบการจำแนกตามระดับความรู้และทักษะในด้านการตลาด ไตรมาสที่ 1/2565

| ประเด็น | ไม่มี ความรู้ | ต้อง ปรับปรุง | พอใช้ | ดี | ดีเยี่ยม |
|---|------------------|------------------|-------|------|----------|
| 1) การวิเคราะห์ตลาดและผู้บริโภค | 27.93 | 45.52 | 22.07 | 4.08 | 0.40 |
| 2) การวางแผนการตลาดและการส่งเสริม การขาย | 25.44 | 42.45 | 27.83 | 3.68 | 0.60 |
| 3) การทำการตลาดดิจิทัลผ่านสื่อออนไลน์และ โซเชียลมีเดีย | 30.22 | 29.22 | 33.40 | 6.27 | 0.89 |
| 4) การสร้าง Online Content เพื่อการทำ การตลาดดิจิทัล | 50.40 | 28.04 | 15.90 | 4.47 | 1.19 |
| 5) การรับชำระเงินผ่านระบบดิจิทัลและช่องทาง สมัยใหม่ | 2.88 | 38.97 | 46.22 | 9.64 | 2.29 |

สถานการณ์เกี่ยวกับความรู้และทักษะทางด้านการดำเนินงานของผู้ประกอบการไม่แตกต่างกันไปจากด้านการเงินและกฎหมายและด้านการตลาดมากนัก โดยพบว่าผู้ประกอบการส่วนใหญ่คิดเป็นร้อยละ 43.54 57.16 และ 44.43 ยังคงมีความรู้และทักษะทางด้านการพัฒนาสินค้าและบริการใหม่ๆ ด้านการจัดการเงินทุนและการเข้าถึงแหล่งเงินทุน และด้านมาตรฐานคุณภาพสินค้าและบริการในระดับที่ต้องปรับปรุง นั่นคือ หมายถึง มีความรู้ในระดับที่สามารถดำเนินการเรื่องนั้นได้บ้าง แต่ต้องขอคำแนะนำเป็นส่วนใหญ่ ในขณะที่ผู้ประกอบการส่วนใหญ่กว่าร้อยละ 41.55 ยังไม่มีความรู้และทักษะใดๆ ทางด้านการประยุกต์ใช้เทคโนโลยีและนวัตกรรมเพื่อการบริหารกิจการ

ตารางที่ 8: ร้อยละของผู้ประกอบการจำแนกตามระดับความรู้และทักษะในด้านการดำเนินงาน ไตรมาสที่ 1/2565

| ประเด็น | ไม่มี ความรู้ | ต้อง ปรับปรุง | พอใช้ | ดี | ดีเยี่ยม |
|---|------------------|------------------|-------|------|----------|
| 1) การพัฒนาสินค้าและบริการใหม่ๆ | 14.91 | 43.54 | 32.21 | 8.15 | 1.19 |
| 2) การจัดการเงินทุนและการเข้าถึงแหล่งเงินทุน | 19.09 | 57.16 | 18.38 | 4.97 | 0.40 |
| 3) มาตรฐานคุณภาพสินค้าและบริการ | 7.86 | 44.43 | 36.28 | 9.94 | 1.49 |
| 4) การประยุกต์ใช้เทคโนโลยีและนวัตกรรมเพื่อการบริหารกิจการ | 41.55 | 33.40 | 18.09 | 5.47 | 1.49 |

จากการสำรวจพบว่าผู้ประกอบการส่วนใหญ่ค่อนข้างพร้อมต่อการรับสถานการณ์ที่ลูกค้าต่างชาติที่ลดลงอย่างมาก กระแสความนิยมซื้อของออนไลน์ของผู้บริโภค และการเปลี่ยนแปลงของภูมิอากาศและสภาพแวดล้อม ในขณะที่ส่วนใหญ่รายงานว่ายังไม่พร้อมต่อการรับสถานการณ์โรคระบาดใหม่ที่อาจเกิดขึ้นในอนาคต กำลังซื้อของผู้บริโภคในประเทศลดลง ความผันผวนของค่าเงิน เศรษฐกิจ และการเมือง การถูกทดแทนแรงงานโดยเครื่องจักรและปัญญาประดิษฐ์ และค่าจ้างแรงงานขั้นต่ำที่สูงขึ้น และยังไม่พร้อมเลยที่จะรับสถานการณ์การย้ายออกจาก

ประเทศไทยของกิจการต่างชาติและการเปลี่ยนแปลงของนวัตกรรมและเทคโนโลยี (Disruptive Technology) ที่ส่งผลกระทบต่อการค้าเงินธุรกิจ

ตารางที่ 9: ร้อยละของผู้ประกอบการจำแนกตามระดับของความพร้อมในการรับการเปลี่ยนแปลงไตรมาสที่ 1/2565

| ลักษณะการเปลี่ยนแปลง | ไม่พร้อมเลย | ไม่พร้อม | ค่อนข้างพร้อม | พร้อม | พร้อมมาก |
|--|-------------|----------|---------------|-------|----------|
| 1) โรคระบาดใหม่ที่อาจเกิดขึ้นในอนาคต | 21.47 | 31.01 | 17.30 | 22.27 | 7.95 |
| 2) ลูกค้านต่างชาติที่ลดลงอย่างมาก | 22.76 | 23.86 | 26.74 | 19.48 | 7.16 |
| 3) กำลังซื้อของผู้บริโภคในประเทศลดลง | 19.57 | 31.91 | 24.06 | 18.89 | 5.57 |
| 4) กระแสความนิยมซื้อของออนไลน์ของผู้บริโภค | 12.43 | 21.87 | 29.52 | 18.98 | 17.20 |
| 5) ความผันผวนของค่าเงิน เศรษฐกิจ และการเมือง | 24.25 | 33.20 | 25.45 | 13.42 | 3.68 |
| 6) การเปลี่ยนแปลงของภูมิอากาศและสภาพแวดล้อม | 19.58 | 24.95 | 33.90 | 16.90 | 4.67 |
| 7) การถูกทดแทนแรงงานโดยเครื่องจักรแลปัญญาประดิษฐ์ | 29.82 | 33.90 | 19.58 | 12.43 | 4.27 |
| 8) ค่าจ้างแรงงานขั้นต่ำที่สูงขึ้น | 19.68 | 34.69 | 28.13 | 14.12 | 3.38 |
| 9) การย้ายออกจากประเทศไทยของกิจการต่างชาติ | 32.01 | 27.73 | 22.47 | 13.22 | 4.57 |
| 10) การเปลี่ยนแปลงของนวัตกรรมและเทคโนโลยี (Disruptive Technology) ที่ส่งผลกระทบต่อการค้าเงินธุรกิจ | 36.08 | 31.61 | 18.79 | 10.04 | 3.48 |

การรับรู้ข่าวสารที่เป็นประโยชน์ของผู้ประกอบการยังคงเป็นปัญหาของผู้ประกอบการวิสาหกิจขนาดกลางและขนาดย่อมส่วนใหญ่ โดยสถานการณ์ในไตรมาสที่ 1 ปี พ.ศ. 2565 ยังคงมีคล้ายคลึงกับไตรมาสที่ 3 และ 4 ปี พ.ศ. 2564 ที่ผ่านมา นั่นคือ ผู้ประกอบการส่วนใหญ่กว่าร้อยละ 33.80 ไม่เคยเข้าถึงหรือรับรู้ข้อมูลข่าวสารที่เป็นประโยชน์ใดๆ และร้อยละ 32.21 ยังคงเข้าถึง/รับรู้ข้อมูลข่าวสารที่เป็นประโยชน์ได้น้อยมาก ในขณะที่กลุ่มที่สามารถเข้าถึง/รับรู้ข้อมูลข่าวสารที่เป็นประโยชน์ได้โดยตลอดยังคงมีสัดส่วนที่น้อยที่สุด โดยในไตรมาสที่ 1 ปี พ.ศ. 2565 พบว่ามีสัดส่วนเพียงร้อยละ 9.54 เท่านั้น

ตารางที่ 10: สถิติการรับรู้ข่าวสารที่เป็นประโยชน์ของผู้ประกอบการ ไตรมาสที่ 1/2565

| ตัวแปร | กลุ่มย่อย | Q1/65 | Q4/64 | Q3/64 |
|---------------------------------|--|---------------|---------------|---------------|
| การรับรู้ข่าวสารที่เป็นประโยชน์ | สามารถเข้าถึง/รับรู้ได้โดยตลอด | 9.54 | 8.25 | 7.39 |
| | สามารถเข้าถึง/รับรู้ได้บ้างเป็นครั้งคราว | 24.45 | 28.83 | 28.34 |
| | สามารถเข้าถึง/รับรู้ได้น้อยมาก | 32.21 | 34.99 | 39.82 |
| | ไม่เคยเข้าถึง/รับรู้ | 33.80 | 27.93 | 24.45 |
| รวมทั้งหมด | | 100.00 | 100.00 | 100.00 |

4. ข้อมูลการดำเนินงานของกิจการกลุ่มตัวอย่าง

การจัดทำบัญชีและงบการเงินยังคงเป็นปัญหาของวิสาหกิจขนาดกลางและขนาดย่อมในประเทศไทย โดยพบว่าในไตรมาสที่ 1 ปี พ.ศ. 2565 กิจการที่มีการจัดทำบัญชี ตามมาตรฐานบัญชี / จัดทำโดยนักบัญชี มีสัดส่วนเพียงร้อยละ 4.97 ในขณะที่กิจการที่ไม่มีการจดยการอย่างเป็นทางการเป็นกิจจะลักษณะมีสัดส่วนมากถึง ร้อยละ 20.68 ทั้งนี้จากการสำรวจพบว่ากิจการส่วนใหญ่มีการทำบัญชีเฉพาะรับ-จ่าย เพื่อให้ทราบยอดขายและ กำไร-ขาดทุนเป็นหลัก โดยมีสัดส่วนเท่ากับร้อยละ 33.80 ซึ่งถือเป็นอุปสรรคสำคัญที่ทำให้วิสาหกิจขนาดกลางและขนาดย่อมไม่สามารถขอเงินกู้จากสถาบันการเงินในระบบได้ อีกทั้งยังทำให้กิจการไม่ทราบผลการดำเนินงานที่แท้จริงและอาจทำให้วางแผนการดำเนินงานผิดพลาดได้

จากการสำรวจสถานการณ์เกี่ยวกับการทำการตลาด พบว่ากิจการส่วนใหญ่ยังขาดการทำการตลาดเชิงรุก โดยสถานการณ์ค่อนข้างคงที่ตั้งแต่ไตรมาสที่ 3 ปี พ.ศ. 2564 ที่ผ่านมา โดยในไตรมาสที่ 1 ปี พ.ศ.2565 พบว่า กิจการที่มีการทำโปรโมชั่นหรือกิจกรรมส่งเสริมการขายใหม่ๆ และมีการนำเสนอผลิตภัณฑ์ใหม่ๆ อย่างน้อย 1 ครั้ง ต่อไตรมาสหรือถี่กว่านั้น มีสัดส่วนเพียงร้อยละ 16.70 และ 14.31 ตามลำดับ ในขณะที่กิจการที่ไม่มีการทำ โปรโมชั่นหรือกิจกรรมส่งเสริมการขายใหม่ๆ หรือมีการนำเสนอผลิตภัณฑ์ใหม่ๆ ในช่วง 1 ปีที่ผ่านมา มีสัดส่วนมาก ถึงร้อยละ 41.65 และ 42.84 ตามลำดับ อย่างไรก็ตาม สถานการณ์ COVID-19 ที่เกิดขึ้นตั้งแต่ต้นปี พ.ศ. 2563 ที่ผ่านมา ได้กลายเป็นแรงผลักดันให้กิจการส่วนใหญ่เริ่มมีการธุรกิจผ่านระบบออนไลน์มากยิ่งขึ้น โดยในไตรมาสที่ 1 ปี พ.ศ. 2565 กิจการที่มีช่องทางในการให้ลูกค้าสามารถติดตามข้อมูลผ่านออนไลน์/โซเชียลมีเดีย เพิ่มขึ้นจากร้อยละ 63.62 ในไตรมาสที่ 4 ปี พ.ศ. 2564 เป็นร้อยละ 69.68 และกิจการที่รับชำระเงินผ่านระบบออนไลน์/ โอนบาย เพิ่มขึ้นจากร้อยละ 92.74 ในไตรมาสที่ 4 ปี พ.ศ. 2564 เป็นร้อยละ 95.03

ตารางที่ 11: สถิติการดำเนินงานของกิจการกลุ่มตัวอย่าง ไตรมาสที่ 1/2565

| ตัวแปร | กลุ่มย่อย | Q1/65 | Q4/64 | Q3/64 |
|--|--|---------------|---------------|---------------|
| การจัดทำบัญชีและ งบการเงิน | มีการจัดทำบัญชี ตามมาตรฐานบัญชี / จัดทำโดย นักบัญชี | 4.97 | 7.46 | 3.89 |
| | มีการจัดทำบัญชี แต่ไม่เป็นไปตามมาตรฐานบัญชี / ทำตามความเข้าใจและความต้องการใช้งาน | 15.41 | 11.13 | 10.58 |
| | มีการทำบัญชีเฉพาะรับ-จ่าย เพื่อให้ทราบ ยอดขายและกำไร-ขาดทุน เป็นหลัก | 33.80 | 32.41 | 36.63 |
| | มีการจดบันทึกซื้อ-ขาย แต่ไม่อยู่ในรูปแบบบัญชี | 25.14 | 24.65 | 25.45 |
| | ไม่มีการจดยกรายการอย่างเป็นทางการ | 20.68 | 24.35 | 23.45 |
| ความถี่ในการจัด โปรโมชั่นหรือ กิจกรรมส่งเสริม การขายใหม่ๆ | อย่างน้อย 1 ครั้งต่อเดือน | 4.47 | 7.85 | 4.98 |
| | อย่างน้อย 1 ครั้งต่อไตรมาส | 12.23 | 16.10 | 16.04 |
| | อย่างน้อย 1 ครั้งต่อครึ่งปี | 21.47 | 14.12 | 17.53 |
| | อย่างน้อย 1 ครั้งต่อปี | 20.18 | 18.59 | 19.32 |
| | ไม่มีเลย | 41.65 | 43.34 | 42.13 |
| ความถี่ในการ นำเสนอ ผลิตภัณฑ์ใหม่ | อย่างน้อย 1 ครั้งต่อเดือน | 4.67 | 8.45 | 6.37 |
| | อย่างน้อย 1 ครั้งต่อไตรมาส | 9.64 | 17.79 | 20.92 |
| | อย่างน้อย 1 ครั้งต่อครึ่งปี | 17.89 | 13.92 | 15.24 |
| | อย่างน้อย 1 ครั้งต่อปี | 24.96 | 18.89 | 16.33 |
| | ไม่มีเลย | 42.84 | 40.95 | 41.14 |
| การมีช่องทางให้ ลูกค้าติดตามผ่าน ออนไลน์/โซเชียล มีเดีย | มีช่องทางในการให้ลูกค้าสามารถติดตามข้อมูล ผ่านออนไลน์/โซเชียลมีเดีย | 69.68 | 63.62 | 59.56 |
| | ไม่มีช่องทางในการให้ลูกค้าสามารถติดตามข้อมูล ผ่านออนไลน์/โซเชียลมีเดีย | 30.32 | 36.38 | 40.44 |
| การรับชำระเงิน ผ่านออนไลน์ | รับชำระเงินผ่านระบบออนไลน์/โมบาย | 95.03 | 92.74 | 91.83 |
| | ไม่รับชำระเงินผ่านระบบออนไลน์/โมบาย | 4.97 | 7.26 | 8.17 |
| รวมทั้งหมด | | 100.00 | 100.00 | 100.00 |

จากการสำรวจสถานการณ์เกี่ยวกับการรักษาสถานลูกค้าประจำ พบว่าในไตรมาสที่ 1 ปี พ.ศ.2565 กิจการกลุ่มตัวอย่างมีสัดส่วนลูกค้าประจำโดยเฉลี่ยเท่ากับร้อยละ 56.67 ของลูกค้าทั้งหมด เพิ่มขึ้นจากร้อยละ 53.83 และ 50.94 ในไตรมาสที่ 4 และ 3 ปี พ.ศ. 2564 ตามลำดับ และเมื่อพิจารณาแยกตามประเภทของวิสาหกิจ พบว่าวิสาหกิจที่เป็นบุคคลธรรมดา มีสัดส่วนของลูกค้าประจำโดยเฉลี่ยในไตรมาสที่ 1 ปี พ.ศ. 2565 เท่ากับร้อยละ 56.85 เพิ่มขึ้นจากสองไตรมาสที่ผ่านมาในลักษณะเดียวกับกิจการในภาพรวม สำหรับวิสาหกิจที่เป็นนิติบุคคล พบว่าในไตรมาสที่ 1 ปี พ.ศ. 2565 มีสัดส่วนลูกค้าประจำโดยเฉลี่ยเท่ากับร้อยละ 53.08 ของลูกค้าทั้งหมด

ตารางที่ 12: สถิติสัดส่วนลูกค้าประจำ (ร้อยละ) ของกิจการกลุ่มตัวอย่าง ไตรมาสที่ 1/2565

| ตัวแปร | ค่าเฉลี่ย | มัธยฐาน | ส่วนเบี่ยงเบนมาตรฐาน | ค่าสูงสุด | ค่าต่ำสุด |
|----------------------------|-----------|---------|----------------------|-----------|-----------|
| วิสาหกิจที่เป็นบุคคลธรรมดา | | | | | |
| ไตรมาสที่ 1 ปี 2565 | 56.85 | 60.00 | 19.12 | 100.00 | 5.00 |
| ไตรมาสที่ 4 ปี 2564 | 53.52 | 60.00 | 20.12 | 100.00 | 5.00 |
| ไตรมาสที่ 3 ปี 2564 | 50.80 | 60.00 | 24.27 | 100.00 | 5.00 |
| วิสาหกิจที่เป็นนิติบุคคล | | | | | |
| ไตรมาสที่ 1 ปี 2565 | 53.08 | 60.00 | 19.46 | 90.00 | 1.00 |
| ไตรมาสที่ 4 ปี 2564 | 58.88 | 70.00 | 21.36 | 90.00 | 10.00 |
| ไตรมาสที่ 3 ปี 2564 | 53.60 | 60.00 | 22.26 | 80.00 | 0.00 |
| วิสาหกิจทั้งหมด | | | | | |
| ไตรมาสที่ 1 ปี 2565 | 56.67 | 60.00 | 19.14 | 100.00 | 1.00 |
| ไตรมาสที่ 4 ปี 2564 | 53.83 | 60.00 | 20.22 | 100.00 | 5.00 |
| ไตรมาสที่ 3 ปี 2564 | 50.94 | 60.00 | 23.21 | 100.00 | 5.00 |

5. ข้อมูลผลประกอบการของกิจการกลุ่มตัวอย่าง

จากการสำรวจพบว่าในไตรมาสที่ 1 ปี พ.ศ. 2565 กิจการกลุ่มตัวอย่างมีผลประกอบการดีขึ้นอย่างเห็นได้ชัด อันเป็นผลมาจากสถานการณ์ COVID-19 ที่มีความรุนแรงน้อยลง และการผ่อนคลายมาตรการควบคุมของภาครัฐ ทำให้ภาคธุรกิจสามารถดำเนินกิจการได้ตามปกติ ทำให้เกิดการผลิตและการบริโภคมากขึ้น โดยพบว่าวิสาหกิจที่เป็นบุคคลธรรมดามีอัตรากำไรสุทธิโดยเฉลี่ยเพิ่มขึ้นเป็นร้อยละ 35.23 จากร้อยละ 31.09 ในไตรมาสที่ 4 ปี พ.ศ. 2564 ในขณะที่วิสาหกิจที่เป็นนิติบุคคลมีอัตรากำไรสุทธิโดยเฉลี่ยเพิ่มขึ้นเป็นร้อยละ 34.18 จากร้อยละ 23.14 ในไตรมาสที่ 4 ปี พ.ศ. 2564 และเมื่อพิจารณาอัตรากำไรสุทธิของกิจการกลุ่มตัวอย่างทั้งหมด พบว่ากิจการกลุ่มตัวอย่างมีอัตรากำไรสุทธิในไตรมาสที่ 1 ปี พ.ศ. 2565 เท่ากับร้อยละ 35.18 เพิ่มขึ้นจากร้อยละ 30.63 และ 23.92 ในไตรมาสที่ 4 และ 3 ปี พ.ศ. 2564 ตามลำดับ

เมื่อพิจารณาสัดส่วนรายได้จากแหล่งอื่นๆ ที่มีใช้รายได้จากการขายและให้บริการซึ่งเป็นตัวชี้วัดการกระจายความเสี่ยงของกิจการ พบว่าในไตรมาสที่ 1 ปี พ.ศ. 2565 กิจการกลุ่มตัวอย่างมีค่าเฉลี่ยของสัดส่วนรายได้จากแหล่งอื่นๆ ที่มีใช้รายได้จากการขายและให้บริการลดลงอย่างเห็นได้ชัด สะท้อนให้เห็นว่า เมื่อกิจการสามารถกลับมาดำเนินธุรกิจได้ตามปกติ กิจการจะมีแนวโน้มที่ให้ความสำคัญกับการหาแหล่งรายได้อื่นๆ น้อยลง โดยพบว่าค่าเฉลี่ยของสัดส่วนรายได้จากแหล่งอื่นๆ ที่มีใช้รายได้จากการขายและให้บริการของกิจการกลุ่มตัวอย่างลดลงจากร้อยละ 2.83 ในไตรมาสที่ 4 ปี พ.ศ. 2564 เหลือเพียงร้อยละ 1.07 ในไตรมาสที่ 1 ปี พ.ศ. 2565 เมื่อพิจารณาแยกตามประเภทของวิสาหกิจ พบว่าค่าเฉลี่ยของสัดส่วนรายได้จากแหล่งอื่นๆ ที่มีใช้รายได้จากการขายและให้บริการของวิสาหกิจที่เป็นบุคคลธรรมดาลดลงจากร้อยละ 2.72 ในไตรมาสที่ 4 ปี พ.ศ. 2564 เหลือเพียงร้อยละ 1.10 ในไตรมาสที่ 1 ปี พ.ศ. 2565 ในขณะที่ค่าเฉลี่ยของสัดส่วนรายได้จากแหล่งอื่นๆ ลดลงจากร้อยละ 4.66 ในไตรมาสที่ 4 ปี พ.ศ. 2564 เหลือเพียงร้อยละ 0.41 ในไตรมาสที่ 1 ปี พ.ศ. 2565

ตารางที่ 13: สถิติรายได้และอัตรากำไรสุทธิของกิจการกลุ่มตัวอย่าง ไตรมาสที่ 1/2565

| ตัวแปร | ค่าเฉลี่ย | มัธยฐาน | ส่วนเบี่ยงเบนมาตรฐาน | ค่าสูงสุด | ค่าต่ำสุด |
|-----------------------------------|-----------|---------|----------------------|-----------|-----------|
| วิสาหกิจที่เป็นบุคคลธรรมดา | | | | | |
| อัตรากำไรสุทธิ | | | | | |
| ไตรมาสที่ 1 ปี 2565 | 35.23 | 30.00 | 17.57 | 90.00 | 0.00 |
| ไตรมาสที่ 4 ปี 2564 | 31.09 | 30.00 | 15.99 | 90.00 | 2.00 |
| ไตรมาสที่ 3 ปี 2564 | 23.67 | 20.00 | 13.54 | 70.00 | 0.00 |
| สัดส่วนรายได้อื่นๆ | | | | | |
| ไตรมาสที่ 1 ปี 2565 | 1.10 | 0.00 | 4.99 | 100.00 | 0.00 |
| ไตรมาสที่ 4 ปี 2564 | 2.72 | 0.00 | 9.45 | 100.00 | 0.00 |
| ไตรมาสที่ 3 ปี 2564 | 2.27 | 0.00 | 9.25 | 100.00 | 0.00 |
| วิสาหกิจที่เป็นนิติบุคคล | | | | | |
| อัตรากำไรสุทธิ | | | | | |
| ไตรมาสที่ 1 ปี 2565 | 34.18 | 30.00 | 15.76 | 60.00 | 10.00 |
| ไตรมาสที่ 4 ปี 2564 | 23.14 | 27.50 | 13.42 | 60.00 | 2.00 |
| ไตรมาสที่ 3 ปี 2564 | 28.44 | 30.00 | 15.19 | 90.00 | 0.00 |
| สัดส่วนรายได้อื่นๆ | | | | | |
| ไตรมาสที่ 1 ปี 2565 | 0.41 | 0.00 | 1.72 | 10.00 | 0.00 |
| ไตรมาสที่ 4 ปี 2564 | 4.66 | 0.00 | 15.92 | 100.00 | 0.00 |
| ไตรมาสที่ 3 ปี 2564 | 4.71 | 0.00 | 16.17 | 100.00 | 0.00 |
| วิสาหกิจทั้งหมด | | | | | |
| อัตรากำไรสุทธิ | | | | | |
| ไตรมาสที่ 1 ปี 2565 | 35.18 | 30.00 | 17.48 | 90.00 | 0.00 |
| ไตรมาสที่ 4 ปี 2564 | 30.63 | 30.00 | 15.96 | 90.00 | 2.00 |
| ไตรมาสที่ 3 ปี 2564 | 23.92 | 20.00 | 13.66 | 90.00 | 0.00 |
| สัดส่วนรายได้อื่นๆ | | | | | |
| ไตรมาสที่ 1 ปี 2565 | 1.07 | 0.00 | 4.88 | 100.00 | 0.00 |
| ไตรมาสที่ 4 ปี 2564 | 2.83 | 0.00 | 9.94 | 100.00 | 0.00 |
| ไตรมาสที่ 3 ปี 2564 | 2.40 | 0.00 | 9.72 | 100.00 | 0.00 |

จากการสำรวจสถานการณ์เกี่ยวกับการเปลี่ยนแปลงของผลประกอบการของกิจการในช่วง 2 ปีที่ผ่านมา พบว่าในไตรมาสที่ 1 ปี พ.ศ. 2565 กิจการส่วนใหญ่คิดเป็นร้อยละ 62.33 รายงานว่ามีกำไรไม่แน่นอน โดยเพิ่มในบางไตรมาสและลดลงในบางไตรมาส อย่างไรก็ตาม เมื่อพิจารณาเปรียบเทียบกับไตรมาสที่ผ่านมา พบว่ากิจการในภาพรวมมีผลประกอบการดีขึ้นอย่างชัดเจน กล่าวคือ ในไตรมาสที่ 1 ปี พ.ศ. 2565 กิจการที่รายงานว่ามีกำไรไม่

ลดลงเลยตลอดช่วง 2 ปีที่ผ่านมา มีสัดส่วนเท่ากับร้อยละ 11.53 เพิ่มขึ้นจากร้อยละ 9.34 ในไตรมาสที่ 4 ปี พ.ศ. 2564 ในขณะที่กิจการที่รายงานว่ามีผลกำไรลดลงต่อเนื่องทุกไตรมาสในช่วง 2 ปีที่ผ่านมา มีสัดส่วนลดลงจากร้อยละ 32.70 ในไตรมาสที่ 4 ปี พ.ศ. 2564 เหลือเพียงร้อยละ 26.14 ในไตรมาสปัจจุบัน

เมื่อเปรียบเทียบผลกำไรในไตรมาสที่ 1 ปี พ.ศ. 2565 กับผลกำไรในไตรมาสที่ผ่านมา พบว่ากิจการส่วนใหญ่รายงานว่ามีผลกำไรไม่เปลี่ยนแปลง โดยมีสัดส่วนเท่ากับร้อยละ 56.36 ในขณะที่กิจการที่รายงานว่ามีผลกำไรลดลงเมื่อเปรียบเทียบกับไตรมาสที่ 4 ปี พ.ศ. 2564 มีสัดส่วนเท่ากับร้อยละ 29.92 ลดลงจากร้อยละ 38.07 ในไตรมาสที่ผ่านมา และเมื่อเปรียบเทียบผลกำไรในไตรมาสที่ 1 ปี พ.ศ. 2565 กับผลกำไรในไตรมาสที่ 1 ปี พ.ศ. 2564 พบว่ากิจการส่วนใหญ่รายงานว่ามีผลกำไรไม่เปลี่ยนแปลง โดยมีสัดส่วนเท่ากับร้อยละ 52.49 ในขณะที่กิจการที่รายงานว่ามีผลกำไรลดลงเมื่อเปรียบเทียบกับไตรมาสที่ 1 ปี พ.ศ. 2564 มีสัดส่วนเท่ากับร้อยละ 33.10 ลดลงจากร้อยละ 42.64 ในไตรมาสที่ 1 ของปีที่ผ่านมา สถิติดังกล่าวสะท้อนให้เห็นสถานการณ์ทางธุรกิจที่ปรับตัวดีขึ้นในไตรมาสที่ 1 ของปี พ.ศ. 2565 อันเป็นผลมาจากสถานการณ์ COVID-19 ที่มีความรุนแรงน้อยลง

ผลประกอบการที่ดีขึ้นในไตรมาสที่ 1 ปี พ.ศ. 2565 ทำให้ฐานะทางการเงินของกิจการปรับตัวดีขึ้น โดยในไตรมาสนี้ พบว่ากิจการที่รายงานว่ามีสภาพคล่องในระดับดีและระดับปานกลางมีสัดส่วนสูงขึ้นจากร้อยละ 9.94 และ 62.92 ในไตรมาสที่ 4 ปี พ.ศ. 2564 เป็นร้อยละ 10.48 และ 63.87 ในไตรมาสที่ 1 ปี พ.ศ. 2565 ในขณะที่กิจการที่รายงานมีสภาพคล่องไม่ดีมีสัดส่วนลดลงจากร้อยละ 27.14 ในไตรมาสที่ 4 ปี พ.ศ. 2564 เป็นร้อยละ 25.65 ในไตรมาสที่ 1 ปี พ.ศ. 2565 อย่างไรก็ตาม พบว่าความสามารถในการชำระหนี้ของกิจการกลุ่มตัวอย่างไม่ได้เปลี่ยนแปลงไปมากนักในไตรมาสที่ 1 ปี พ.ศ. 2565 โดยในไตรมาสนี้ กิจการที่รายงานว่าจะสามารถชำระได้ตามปกติโดยไม่มีปัญหาใดๆ สามารถชำระได้ตามปกติ แต่มีความยากลำบากมากขึ้น และไม่สามารถชำระได้ตามปกติ มีสัดส่วนเท่ากับร้อยละ 39.21 50.70 และ 10.09 ตามลำดับ

ตารางที่ 14: สถิติผลประกอบการของกิจการกลุ่มตัวอย่าง ไตรมาสที่ 1/2565

| ตัวแปร | กลุ่มย่อย | Q1/65 | Q4/64 | Q3/64 |
|--|--|-------|-------|-------|
| การเติบโตของกำไรในช่วง 2 ปีที่ผ่านมา | เพิ่มขึ้นอย่างต่อเนื่องทุกไตรมาส | 1.39 | 1.69 | 0.30 |
| | เพิ่มขึ้นอย่างต่อเนื่องบางไตรมาส แต่ไม่เคยลดลง | 10.14 | 7.65 | 4.68 |
| | ไม่แน่นอน บางไตรมาสเพิ่มขึ้น บางไตรมาสดลดลง | 62.33 | 57.95 | 51.89 |
| | ลดลงอย่างต่อเนื่องทุกไตรมาส | 26.14 | 32.70 | 43.13 |
| การเปลี่ยนแปลงกำไรเมื่อเทียบกับไตรมาสที่ผ่านมา | เพิ่มขึ้น | 13.72 | 18.79 | 15.34 |
| | ไม่เปลี่ยนแปลง | 56.36 | 43.14 | 32.47 |
| | ลดลง | 29.92 | 38.07 | 52.19 |
| การเปลี่ยนแปลงกำไรเมื่อเทียบกับไตรมาสเดียวกันในปีที่ผ่านมา | เพิ่มขึ้น | 14.41 | 20.58 | 25.15 |
| | ไม่เปลี่ยนแปลง | 52.49 | 36.78 | 22.95 |
| | ลดลง | 33.10 | 42.64 | 51.90 |

| ตัวแปร | กลุ่มย่อย | Q1/65 | Q4/64 | Q3/64 |
|------------------------------------|---|--------|--------|--------|
| สภาพคล่อง ในไตรมาส ที่ผ่านมา | ดี | 10.48 | 9.94 | 8.88 |
| | ปานกลาง | 63.87 | 62.92 | 59.08 |
| | ไม่ดี | 25.65 | 27.14 | 32.04 |
| ความสามารถใน การชำระหนี้ | ชำระได้ตามปกติโดยไม่มีปัญหาใดๆ | 39.21 | 39.36 | 37.74 |
| | ชำระได้ตามปกติ แต่มีความยากลำบากมากขึ้น | 50.70 | 48.79 | 53.12 |
| | ไม่สามารถชำระได้ตามปกติ | 10.09 | 11.84 | 9.14 |
| รวมทั้งหมด | | 100.00 | 100.00 | 100.00 |

เมื่อพิจารณามุมมองของผู้ประกอบการต่ออนาคตของกิจการ พบว่าผู้ประกอบการส่วนใหญ่ยังคงมีมุมมองไม่แตกต่างไปจากในไตรมาสที่ 4 ปี พ.ศ. 2564 มากนัก โดยในไตรมาสที่ 1 ปี พ.ศ. 2565 ผู้ประกอบการส่วนใหญ่คิดเป็นร้อยละ 30.91 ค่อนข้างพอใจต่อผลการดำเนินงานในปัจจุบัน โดยเชื่อว่ากิจการจะดำเนินต่อไปได้หากไม่มีปัจจัยลบเพิ่มเติม และมีผู้ประกอบการที่พึงพอใจต่อผลการดำเนินงานในไตรมาสที่ 1 ปี พ.ศ. 2565 (ทั้งกลุ่มที่พึงพอใจ โดยเชื่อมั่นว่ากิจการจะดำเนินต่อไปได้เป็นอย่างดีในระยะยาว และกลุ่มที่พึงพอใจเป็นอย่างมาก โดยเชื่อมั่นว่ากิจการสามารถจะเติบโตอย่างต่อเนื่อง) คิดเป็นร้อยละ 11.63

ตารางที่ 15: ร้อยละของผู้ประกอบการตามมุมมองที่มีต่ออนาคตของกิจการ ไตรมาสที่ 1/2565

| ตัวแปร | กลุ่มย่อย | Q1/65 | Q4/64 | Q3/64 |
|---|--|--------|--------|--------|
| มุมมองต่อผลการ ดำเนินงานใน ปัจจุบัน | ไม่พึงพอใจเป็นอย่างมาก โดยมีความกังวลเป็นอย่าง มากกับผลประกอบการและอนาคตของ กิจการ | 16.30 | 18.49 | 18.06 |
| | ไม่พึงพอใจ โดยมีความกังวลเกี่ยวกับผล ประกอบการและอนาคตของกิจการ | 41.15 | 30.02 | 39.02 |
| | ค่อนข้างพอใจ โดยเชื่อว่ากิจการจะดำเนินต่อไป ได้หากไม่มีปัจจัยลบเพิ่มเติม | 30.92 | 34.49 | 24.85 |
| | พึงพอใจ โดยเชื่อมั่นว่ากิจการจะดำเนินต่อไปได้ เป็นอย่างดีในระยะยาว | 11.23 | 15.11 | 15.97 |
| | พึงพอใจเป็นอย่างมาก โดยเชื่อมั่นว่ากิจการ สามารถจะเติบโตอย่างต่อเนื่อง | 0.40 | 1.89 | 2.10 |
| รวมทั้งหมด | | 100.00 | 100.00 | 100.00 |

1. ศักยภาพและโอกาสในการเติบโตของวิสาหกิจขนาดกลางและขนาดย่อม ไตรมาสที่ 1 ปี พ.ศ. 2565

จากการคำนวณดัชนีศักยภาพและโอกาสในการเติบโตทั้ง 2 ชุด โดยชุดที่ 1 เป็นตัวชี้วัดสำหรับวิสาหกิจขนาดกลางและขนาดย่อมที่เป็นบุคคลธรรมดา ซึ่งครอบคลุมผู้ประกอบการวิสาหกิจขนาดย่อยและขนาดย่อมที่มีขนาดเล็กและยังเป็นบุคคลธรรมดา และชุดที่ 2 เป็นตัวชี้วัดสำหรับวิสาหกิจขนาดกลางและขนาดย่อมที่เป็นนิติบุคคล ซึ่งครอบคลุมผู้ประกอบการวิสาหกิจขนาดย่อมขนาดใหญ่ที่เป็นนิติบุคคลและวิสาหกิจขนาดกลาง มีรายละเอียดดังต่อไปนี้

ดัชนีชุดที่ 1: วิสาหกิจขนาดกลางและขนาดย่อมที่เป็นบุคคลธรรมดา

จากการคำนวณดัชนีปัจจัยพื้นฐานของกิจการ ดัชนีคุณลักษณะของผู้ประกอบการ ดัชนีการดำเนินงานของกิจการ ดัชนีผลประกอบการของกิจการ และดัชนีศักยภาพและโอกาสในการเติบโต ของวิสาหกิจขนาดกลางและขนาดย่อมที่เป็นบุคคลธรรมดา ซึ่งครอบคลุมผู้ประกอบการวิสาหกิจขนาดย่อยและขนาดย่อมที่มีขนาดเล็กและยังเป็นบุคคลธรรมดา สามารถสรุปได้ดังนี้

1. ดัชนีปัจจัยพื้นฐานของกิจการมีค่าเฉลี่ยเท่ากับ 0.5245
2. ดัชนีคุณลักษณะของผู้ประกอบการมีค่าเฉลี่ยเท่ากับ 0.2962
3. ดัชนีการดำเนินงานของกิจการมีค่าเฉลี่ยเท่ากับ 0.5975
4. ดัชนีผลประกอบการของกิจการมีค่าเฉลี่ยเท่ากับ 0.5013
5. ดัชนีศักยภาพและโอกาสในการเติบโตมีค่าเฉลี่ยเท่ากับ 0.4799
6. จากค่าดัชนีย่อยทั้ง 4 มิติ พบว่าผู้ประกอบการส่วนใหญ่มีศักยภาพในระดับปานกลางทางด้านกรดำเนินงานของกิจการ และมีศักยภาพในระดับต่ำทางด้านปัจจัยพื้นฐานของกิจการ ด้านคุณลักษณะของผู้ประกอบการ และด้านผลประกอบการของกิจการ
7. ค่าดัชนีย่อยทั้ง 4 มิติสะท้อนว่า ผู้ประกอบการวิสาหกิจขนาดกลางและขนาดย่อมที่เป็นบุคคลธรรมดามีปัญหาทางด้านคุณลักษณะของผู้ประกอบการมากที่สุด และมีความพร้อมทางด้านกรดำเนินงานของกิจการมากที่สุด
8. ดัชนีศักยภาพและโอกาสในการเติบโตสะท้อนว่า ผู้ประกอบการวิสาหกิจขนาดกลางและขนาดย่อมที่เป็นบุคคลธรรมดาส่วนใหญ่มีศักยภาพและโอกาสในการเติบโตในระดับต่ำเท่านั้น

ตารางที่ 16: สถิติดัชนีศักยภาพและโอกาสในการเติบโตของวิสาหกิจที่เป็นบุคคลธรรมดา ไตรมาสที่ 1/2565

| ดัชนี | ค่าเฉลี่ย | มัธยฐาน | ส่วนเบี่ยงเบนมาตรฐาน | ค่าสูงสุด | ค่าต่ำสุด |
|--|---------------|---------------|----------------------|---------------|---------------|
| ดัชนีปัจจัยพื้นฐานของกิจการ | 0.5245 | 0.5222 | 0.1708 | 1.0000 | 0.0000 |
| ดัชนีคุณลักษณะของผู้ประกอบการ | 0.2962 | 0.2945 | 0.1451 | 0.8167 | 0.0071 |
| ดัชนีการดำเนินงานของกิจการ | 0.5975 | 0.6250 | 0.1611 | 1.0000 | 0.0500 |
| ดัชนีผลประกอบการของกิจการ | 0.5013 | 0.5319 | 0.1714 | 0.9375 | 0.0000 |
| ดัชนีศักยภาพและโอกาสในการเติบโต | 0.4799 | 0.4799 | 0.1061 | 0.8308 | 0.1568 |

การเปรียบเทียบดัชนีศักยภาพและโอกาสในการเติบโตของวิสาหกิจขนาดย่อยและวิสาหกิจขนาดย่อมที่เป็นบุคคลธรรมดาไตรมาสระหว่างไตรมาสที่ 1 ปี พ.ศ. 2565 และไตรมาสที่ 3 และ 4 ของปี พ.ศ. 2564 โดยได้พบว่าค่าเฉลี่ยของดัชนีศักยภาพและโอกาสในการเติบโตในภาพรวมของวิสาหกิจขนาดย่อยและวิสาหกิจขนาดย่อมที่เป็นบุคคลธรรมดามีแนวโน้มสูงขึ้นอย่างต่อเนื่องในช่วง 3 ไตรมาสที่ทำการศึกษา โดยสูงขึ้นจาก 0.4369 ในไตรมาสที่ 3 ปี พ.ศ. 2564 เป็น 0.4799 ในไตรมาสที่ 1 ปี พ.ศ. 2565 อันเป็นผลมาจากสถานการณ์โรค COVID-19 ที่มีความรุนแรงลดลงอย่างต่อเนื่อง จากการที่ประชาชนส่วนใหญ่ได้รับวัคซีนป้องกันโรค COVID-19 เป็นที่เรียบร้อยและการที่ภาครัฐก็สามารถกลับมาดำเนินการกิจการได้ตามปกติ (ภายใต้มาตรการ Social Distancing) สถิติดังกล่าวสะท้อนว่าศักยภาพและโอกาสในการเติบโตของวิสาหกิจขนาดย่อยและวิสาหกิจขนาดย่อมที่เป็นบุคคลธรรมดาในประเทศไทยแม้จะยังอยู่ในระดับต่ำ แต่ก็มีแนวโน้มสูงขึ้นอย่างต่อเนื่อง ซึ่งถือเป็นสัญญาณที่ดี และเชื่อว่าหากสถานการณ์ COVID-19 คลี่คลาย และภาครัฐก็สามารถดำเนินกิจการได้ตามปกติโดยสมบูรณ์ วิสาหกิจที่เป็นบุคคลธรรมดาก็จะมีศักยภาพและโอกาสในการเติบโตในระดับที่สูงขึ้นได้ต่อไป

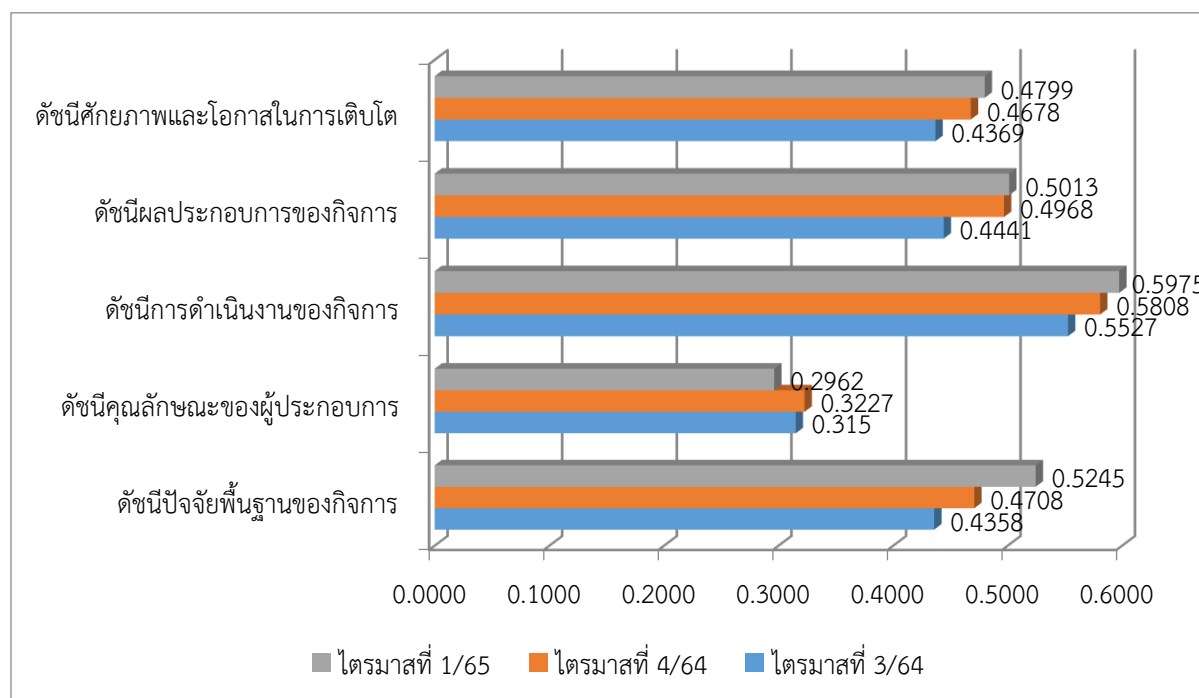
องค์ประกอบสำคัญที่ช่วยผลักดันให้วิสาหกิจขนาดย่อยและวิสาหกิจขนาดย่อมที่เป็นบุคคลธรรมดา มีศักยภาพและโอกาสในการเติบโตในภาพรวมในระดับสูงขึ้นอย่างต่อเนื่อง ได้แก่ องค์ประกอบด้านปัจจัยพื้นฐานของกิจการ โดยพบว่าดัชนีปัจจัยพื้นฐานของกิจการมีค่าเฉลี่ยสูงขึ้นอย่างเห็นได้ชัดตลอด 3 ไตรมาสที่ทำการศึกษา นั่นคือ สูงขึ้นจาก 0.4358 ในไตรมาสที่ 3 ปี พ.ศ. 2564 เป็น 0.5245 ในไตรมาสที่ 1 ปี พ.ศ. 2565 สาเหตุสำคัญมาจากการคลี่คลายของสถานการณ์ COVID-19 ที่ทำให้กิจการสามารถดำเนินธุรกิจได้ตามปกติ มีรายได้และกำไรมากขึ้น ทำให้มีเงินทุนหมุนเวียนมากขึ้น สามารถเข้าถึงปัจจัยการผลิต บุคลากรที่มีศักยภาพ และปัจจัยสนับสนุนได้มากขึ้น มีโอกาสในการทำความร่วมมือกับเครือข่ายมากขึ้น และไม่มีความจำเป็นต้องใช้เงินกู้ยืม

อีกหนึ่งองค์ประกอบสำคัญที่ผลักดันให้วิสาหกิจขนาดย่อยและวิสาหกิจย่อมในประเทศไทยมีศักยภาพและโอกาสในการเติบโตในระดับสูงขึ้นอย่างต่อเนื่อง ได้แก่ องค์ประกอบด้านการดำเนินงานของกิจการ นั่นคือค่าเฉลี่ยของดัชนีการดำเนินงานของกิจการสูงขึ้นจาก 0.5527 ในไตรมาสที่ 3 ปี พ.ศ. 2564 เป็น 0.5975 ในไตรมาสที่ 1 ปี พ.ศ. 2565 โดยปัจจัยสำคัญมาจากการยกระดับการทำธุรกิจออนไลน์ของกิจการ ทั้งการมีช่องทางออนไลน์และโซเชียลมีเดียเพื่อให้ลูกค้าติดตามและเพื่อจำหน่ายสินค้าและการรับชำระเงินผ่านช่องทาง

ดิจิทัลในรูปแบบต่างๆ อันเป็นผลมาจากสถานการณ์ COVID-19 ตลอดช่วง 2 ปีที่ผ่านมาที่ทำให้การทำธุรกิจผ่านช่องทางออนไลน์ตามปกติต้องหยุดชะงักและผลักดันให้กิจการต้องหันมาทำธุรกิจผ่านช่องทางออนไลน์ทดแทน

องค์ประกอบด้านคุณลักษณะของผู้ประกอบการยังคงเป็นปัญหาสำคัญของวิสาหกิจขนาดย่อมและวิสาหกิจย่อมในประเทศไทย กล่าวคือ ตลอด 3 ไตรมาสที่ทำการศึกษาค่าเฉลี่ยของดัชนีคุณลักษณะของผู้ประกอบการมีค่าต่ำมากมาโดยตลอด โดยค่าเฉลี่ยของดัชนีในไตรมาสที่ 1 ปี พ.ศ. 2565 มีค่าเพียง 0.2962 ต่ำลงจาก 0.3227 ในไตรมาสที่ 4 ปี พ.ศ. 2564 อย่างไรก็ตาม ความแตกต่างของค่าเฉลี่ยของดัชนีคุณลักษณะของผู้ประกอบการดังกล่าวคาดว่าเกิดจากความแปรผันในการประเมินตนเองของผู้ประกอบการมากกว่าการเปลี่ยนแปลงของคุณลักษณะของผู้ประกอบการ เนื่องจากเป็นไปได้ยากที่ความรู้ ทักษะ ทัศนคติ และพฤติกรรมของผู้ประกอบการจะเปลี่ยนแปลงได้ในระยะสั้น

สำหรับองค์ประกอบด้านผลประกอบการของกิจการ พบว่าวิสาหกิจขนาดย่อมและวิสาหกิจขนาดย่อมที่เป็นบุคคลธรรมดา มีผลประกอบการดีขึ้นเล็กน้อยในไตรมาสที่ 1 ปี พ.ศ. 2565 กล่าวคือ ค่าเฉลี่ยของดัชนีผลประกอบการของกิจการสูงขึ้นจาก 0.4968 ในไตรมาสที่ 4 ปี พ.ศ. 2564 เป็น 0.5013 ในไตรมาสที่ 1 ปี พ.ศ. 2565 โดยปัจจัยสำคัญที่ช่วยให้ศักยภาพด้านผลประกอบการของกิจการมีระดับที่สูงขึ้นมาจากการที่กิจการมีอัตรากำไรสุทธิในไตรมาสที่ 1 ปี พ.ศ. 2565 สูงขึ้นอย่างชัดเจนเมื่อเปรียบเทียบกับไตรมาสก่อนหน้า อย่างไรก็ตาม เนื่องจากแนวโน้มของผลกำไรและมุมมองต่อผลการดำเนินงานในไตรมาสปัจจุบันไม่ได้แตกต่างไปจากไตรมาสที่ 4 ปี พ.ศ. 2564 ทำให้ศักยภาพด้านผลประกอบการของกิจการในไตรมาสที่ 1 ปี พ.ศ. 2565 สูงขึ้นเพียงเล็กน้อยเท่านั้น



ภาพที่ 1: เปรียบเทียบดัชนีศักยภาพและโอกาสในการเติบโต ไตรมาสที่ 3 และ 4 ปี 2564 และไตรมาสที่ 1 ปี 2565 กรณีวิสาหกิจที่เป็นบุคคลธรรมดา

สถานการณ์ทางธุรกิจที่ดีขึ้นในไตรมาสที่ 1 ปี พ.ศ. 2565 ทำให้วิสาหกิจขนาดย่อยและขนาดย่อมที่มีศักยภาพและโอกาสในการเติบโตในระดับต่ำมีสัดส่วนลดลงเมื่อเปรียบเทียบกับไตรมาสก่อนหน้า โดยในไตรมาสที่ 1 ปี พ.ศ. 2565 วิสาหกิจที่มีศักยภาพและโอกาสในการเติบโตในระดับต่ำมีสัดส่วนลดลงจากร้อยละ 75.53 ในไตรมาสที่ 4 ปี พ.ศ. 2564 เหลือร้อยละ 73.67 ในไตรมาสที่ 1 ปี พ.ศ. 2565 และทำให้วิสาหกิจที่มีศักยภาพและโอกาสในการเติบโตในระดับปานกลางมีสัดส่วนสูงขึ้นเป็นร้อยละ 24.87 ในไตรมาสที่ 1 ปี พ.ศ. 2565 จากร้อยละ 21.94 ในไตรมาสที่ 4 ปี พ.ศ. 2564 อย่างไรก็ตามสัดส่วนของวิสาหกิจขนาดย่อยและวิสาหกิจขนาดย่อมที่มีศักยภาพและโอกาสในการเติบโตในระดับสูงและสูงมากในไตรมาสที่ 1 ปี พ.ศ. 2565 ไม่ได้แตกต่างไปจากไตรมาสที่ 4 ปี พ.ศ. 2564 มากนัก

ตารางที่ 17: จำนวนและร้อยละของผู้ประกอบการจำแนกตามระดับศักยภาพและโอกาสในการเติบโต ไตรมาสที่ 1/2565

| ระดับศักยภาพและโอกาสในการเติบโต | ไตรมาสที่ 1/2565 | | ไตรมาสที่ 4/2564 | | ไตรมาสที่ 3/2564 | |
|---------------------------------|------------------|---------------|------------------|---------------|------------------|---------------|
| | จำนวน | ร้อยละ | จำนวน | ร้อยละ | จำนวน | ร้อยละ |
| ระดับสูงมาก | 2 | 0.21 | 1 | 0.11 | 1 | 0.10 |
| ระดับสูง | 12 | 1.25 | 23 | 2.43 | 16 | 1.68 |
| ระดับปานกลาง | 238 | 24.87 | 208 | 21.94 | 144 | 15.11 |
| ระดับต่ำ | 705 | 73.67 | 716 | 75.53 | 792 | 83.11 |
| รวมทั้งหมด | 957 | 100.00 | 948 | 100.00 | 953 | 100.00 |

เมื่อเปรียบเทียบระหว่างวิสาหกิจขนาดย่อยและวิสาหกิจขนาดย่อมที่เป็นบุคคลธรรมดา พบว่าวิสาหกิจขนาดย่อมที่เป็นบุคคลธรรมดามีศักยภาพและโอกาสในการเติบโตสูงกว่าวิสาหกิจขนาดย่อยอย่างชัดเจนกล่าวคือวิสาหกิจขนาดย่อมที่เป็นบุคคลธรรมดามีศักยภาพและโอกาสในการเติบโตในระดับปานกลาง โดยมีค่าเฉลี่ยของดัชนีศักยภาพและโอกาสในการเติบโตเท่ากับ 0.5599 ในขณะที่วิสาหกิจขนาดย่อยมีศักยภาพและโอกาสในการเติบโตในระดับต่ำ โดยมีค่าเฉลี่ยของดัชนีศักยภาพและโอกาสในการเติบโตเท่ากับ 0.4676 เมื่อพิจารณาเปรียบเทียบดัชนีย่อยด้านอื่นๆ พบว่าวิสาหกิจขนาดย่อยมีศักยภาพด้านอื่นๆ ต่ำกว่าวิสาหกิจขนาดย่อมที่เป็นบุคคลธรรมดาอย่างชัดเจน โดยที่สำคัญได้แก่ ด้านปัจจัยพื้นฐานของกิจการ ด้านการดำเนินงานของกิจการ และด้านผลประกอบการของกิจการ ซึ่งวิสาหกิจขนาดย่อมที่เป็นบุคคลธรรมดามีศักยภาพในระดับปานกลาง ในขณะที่วิสาหกิจขนาดย่อยมีศักยภาพในระดับต่ำ อย่างไรก็ตามในด้านคุณลักษณะของผู้ประกอบการพบว่าแม้วิสาหกิจขนาดย่อมที่เป็นบุคคลธรรมดาจะมีศักยภาพสูงกว่าวิสาหกิจขนาดย่อย แต่ทั้งสองกลุ่มต่างก็ยังมีศักยภาพในระดับต่ำเท่านั้น

เมื่อเปรียบเทียบดัชนีศักยภาพและโอกาสในการเติบโตของวิสาหกิจขนาดย่อยและวิสาหกิจขนาดย่อมที่เป็นบุคคลธรรมดาในช่วง 3 ไตรมาสที่ทำการศึกษา พบว่าดัชนีศักยภาพและโอกาสในการเติบโตของวิสาหกิจทั้ง 2 กลุ่มมีแนวโน้มเติบโตอย่างต่อเนื่อง อันเป็นผลมาจากสถานการณ์ COVID-19 ที่มีความรุนแรงน้อยลงทำให้ภาครัฐมีการผ่อนคลาย/ยกเลิกมาตรการควบคุม ช่วยให้ภาคธุรกิจสามารถกลับมาดำเนินงานกิจการได้ตามปกติ โดยได้ทำให้กิจการสามารถเข้าถึงปัจจัยพื้นฐานที่จำเป็นได้มากขึ้น มีเงินทุนเวียนมากขึ้น มีอัตรากำไร

สุทธิสูงขึ้น และมีสภาพคล่องและความสามารถในการชำระหนี้สูงขึ้น นอกจากนี้ สถานการณ์ COVID-19 ยังเป็นแรงผลักดันให้กิจการต้องเร่งทำการตลาดผ่านออนไลน์มากขึ้น ส่งผลดีต่อการสร้างความได้เปรียบในการแข่งขันของกิจการในระยะยาว ช่วยให้วิสาหกิจทั้ง 2 กลุ่มมีดัชนีปัจจัยพื้นฐานของกิจการ ดัชนีการดำเนินงานของกิจการ และดัชนีผลประกอบการของกิจการ มีแนวโน้มสูงขึ้นอย่างต่อเนื่องเช่นเดียวกัน อย่างไรก็ตาม ดัชนีคุณลักษณะของผู้ประกอบการของวิสาหกิจทั้ง 2 กลุ่มไม่ได้มีแนวโน้มสูงขึ้นในช่วงเวลาที่ทำการศึกษา เนื่องจากความรู้ ทักษะ และทัศนคติของผู้ประกอบการเป็นปัจจัยที่เปลี่ยนแปลงได้ยากในระยะเวลายาว

ตารางที่ 18: การเปรียบเทียบดัชนีศักยภาพและโอกาสในการเติบโตของวิสาหกิจที่เป็นบุคคลธรรมดา ไตรมาสที่ 1/2565

| ดัชนี | วิสาหกิจขนาดย่อย | | | วิสาหกิจขนาดย่อม (บุคคลธรรมดา) | | |
|--|------------------|---------------|---------------|-----------------------------------|---------------|---------------|
| | Q1/65 | Q4/64 | Q3/64 | Q1/65 | Q4/64 | Q3/64 |
| ดัชนีปัจจัยพื้นฐานของกิจการ | 0.5128 | 0.4595 | 0.4219 | 0.6008 | 0.5508 | 0.5518 |
| ดัชนีคุณลักษณะของผู้ประกอบการ | 0.2888 | 0.3205 | 0.3049 | 0.3441 | 0.3376 | 0.3996 |
| ดัชนีการดำเนินงานของกิจการ | 0.5809 | 0.5638 | 0.5374 | 0.7043 | 0.6995 | 0.6809 |
| ดัชนีผลประกอบการของกิจการ | 0.4879 | 0.4853 | 0.4382 | 0.5902 | 0.5791 | 0.4934 |
| ดัชนีศักยภาพและโอกาสในการเติบโต | 0.4676 | 0.4573 | 0.4256 | 0.5599 | 0.5418 | 0.5314 |

การเปรียบเทียบร้อยละของผู้ประกอบการจำแนกตามระดับศักยภาพและโอกาสในการเติบโต ดังตารางที่ 18 ยืนยันได้อย่างชัดเจนว่าวิสาหกิจขนาดย่อมที่เป็นบุคคลธรรมดามีศักยภาพและโอกาสในการเติบโตเหนือกว่าวิสาหกิจขนาดย่อย โดยพบว่าวิสาหกิจขนาดย่อยที่มีศักยภาพและโอกาสในการเติบโตในระดับต่ำมีสัดส่วนถึงร้อยละ 77.79 ในขณะที่วิสาหกิจขนาดย่อมที่เป็นบุคคลธรรมดาที่มีศักยภาพและโอกาสในการเติบโตในระดับต่ำมีสัดส่วนเพียงร้อยละ 48.03 ในทางตรงกันข้าม มีวิสาหกิจขนาดย่อยเพียงร้อยละ 21.81 และ 0.48 ที่มีศักยภาพและโอกาสในการเติบโตในระดับปานกลางและสูง ตามลำดับ ในขณะที่มีวิสาหกิจขนาดย่อมที่เป็นบุคคลธรรมดามากถึงร้อยละ 44.88 และ 6.30 ที่มีศักยภาพและโอกาสในการเติบโตในระดับปานกลางและสูง ตามลำดับ

เมื่อเปรียบเทียบการเปลี่ยนแปลงของระดับศักยภาพและโอกาสในการเติบโตระหว่างไตรมาสที่ 1 ปี พ.ศ.2565 และไตรมาสที่ 4 ปี พ.ศ. 2564 พบว่ามีเพียงวิสาหกิจขนาดย่อมที่เป็นบุคคลธรรมดาที่มีศักยภาพและโอกาสในการเติบโตสูงขึ้นอย่างเห็นได้ชัด กล่าวคือ วิสาหกิจขนาดย่อมมีสัดส่วนของกิจการที่มีศักยภาพและโอกาสในการเติบโตในระดับต่ำลดลงจากร้อยละ 54.62 ในไตรมาสที่ 4 ปี พ.ศ. 2564 เหลือเพียงร้อยละ 48.03 ในไตรมาสที่ 1 ปี พ.ศ. 2565 ในขณะที่มีกิจการที่มีศักยภาพและโอกาสในการเติบโตในระดับปานกลางเพิ่มขึ้นจากร้อยละ 32.77 ในไตรมาสที่ 4 ปี พ.ศ. 2564 เป็นร้อยละ 44.88 ในไตรมาสที่ 1 ปี พ.ศ. 2565 ในทางตรงกันข้าม วิสาหกิจขนาดย่อยที่มีศักยภาพและโอกาสในการเติบโตในระดับต่ำและระดับปานกลางในไตรมาสที่ 4 ปี พ.ศ. 2564 มีสัดส่วนเท่ากับร้อยละ 78.53 และ 20.39 ตามลำดับ และมีการเปลี่ยนแปลงเพียงเล็กน้อยเป็นร้อยละ 77.59 และ 21.81 ตามลำดับ ในไตรมาสที่ 1 ปี พ.ศ. 2565

ตารางที่ 19: การเปรียบเทียบร้อยละของผู้ประกอบการจำแนกตามระดับศักยภาพและโอกาสในการเติบโต ไตรมาสที่ 1/2565

| ระดับศักยภาพและโอกาสในการเติบโต | ไตรมาสที่ 1 ปี 2565 | | | | ไตรมาสที่ 4 ปี 2564 | | | |
|---------------------------------|---------------------|---------------|--------------------------------|---------------|---------------------|---------------|--------------------------------|---------------|
| | วิสาหกิจขนาดย่อย | | วิสาหกิจขนาดย่อม (บุคคลธรรมดา) | | วิสาหกิจขนาดย่อย | | วิสาหกิจขนาดย่อม (บุคคลธรรมดา) | |
| | จำนวน | % | จำนวน | % | จำนวน | % | จำนวน | % |
| ระดับสูงมาก | 1 | 0.12 | 1 | 0.79 | 0 | 0.00 | 1 | 0.84 |
| ระดับสูง | 4 | 0.48 | 8 | 6.30 | 9 | 1.09 | 14 | 11.76 |
| ระดับปานกลาง | 181 | 21.81 | 57 | 44.88 | 169 | 20.39 | 39 | 32.77 |
| ระดับต่ำ | 644 | 77.59 | 61 | 48.03 | 651 | 78.53 | 65 | 54.62 |
| รวมทั้งหมด | 830 | 100.00 | 127.00 | 100.00 | 829 | 100.00 | 119 | 100.00 |

เมื่อพิจารณาระดับศักยภาพและโอกาสในการเติบโตจำแนกตามระดับการศึกษาของผู้ประกอบการ พบว่าวิสาหกิจที่ผู้ประกอบการมีการศึกษาในระดับปริญญาโทมีศักยภาพและโอกาสในการเติบโตสูงกว่าผู้ประกอบการกลุ่มอื่นๆ โดยมีค่าเฉลี่ยของดัชนีศักยภาพและโอกาสในการเติบโตเท่ากับ 0.6022 ตามมาด้วยกลุ่มที่ผู้ประกอบการมีการศึกษาในระดับปริญญาตรี ซึ่งมีค่าเฉลี่ยของดัชนีศักยภาพและโอกาสในการเติบโตเท่ากับ 0.5228 ในขณะที่พบว่าวิสาหกิจที่ผู้ประกอบการมีการศึกษาในระดับที่ต่ำกว่ามัธยมศึกษา มีค่าเฉลี่ยของดัชนีศักยภาพและโอกาสในการเติบโตเพียง 0.4153 โดยถือว่ามีศักยภาพและโอกาสในการเติบโตในระดับที่ต่ำมาก สถิติดังกล่าวสะท้อนให้เห็นว่าระดับการศึกษาของผู้ประกอบการและศักยภาพและโอกาสในการเติบโตของกิจการมีความสัมพันธ์กันในทิศทางเดียวกัน และเมื่อพิจารณาการเปลี่ยนแปลงของดัชนีศักยภาพและโอกาสในการเติบโตระหว่างไตรมาสที่ 3 ปี พ.ศ. 2564 และไตรมาสที่ 1 ปี พ.ศ. 2565 จะสามารถสรุปได้ว่าวิสาหกิจขนาดย่อยและวิสาหกิจขนาดย่อมที่เป็นบุคคลธรรมดามีศักยภาพและโอกาสในการเติบโตในระดับที่สูงขึ้นตลอดช่วงเวลาที่ทำการศึกษา

ตารางที่ 20: ระดับศักยภาพและโอกาสในการเติบโตจำแนกตามระดับการศึกษาของผู้ประกอบการ ไตรมาสที่ 1/2565

| ระดับการศึกษา | ไตรมาสที่ 1/65 | ไตรมาสที่ 4/64 | ไตรมาสที่ 3/2564 |
|-------------------|----------------|----------------|------------------|
| ต่ำกว่ามัธยมศึกษา | 0.4153 | 0.3922 | 0.3843 |
| มัธยมศึกษา / ปวช. | 0.4632 | 0.4425 | 0.4107 |
| อนุปริญญา / ปวส. | 0.4947 | 0.4848 | 0.4420 |
| ปริญญาตรี | 0.5228 | 0.5051 | 0.4694 |
| ปริญญาโท | 0.6022 | 0.5055 | 0.4730 |
| ปริญญาเอก | N/A | N/A | N/A |
| ภาพรวม | 0.4799 | 0.4678 | 0.4369 |

เมื่อพิจารณาระดับศักยภาพและโอกาสในการเติบโตจำแนกตามรูปแบบของกิจการ พบว่ากิจการที่อยู่ในรูปแบบบุคคลธรรมดายังคงเป็นกลุ่มที่มีศักยภาพและโอกาสในการเติบโตในระดับที่ต่ำที่สุด โดยมีค่าเฉลี่ยของดัชนีศักยภาพและโอกาสในการเติบโตในไตรมาสที่ 1 พ.ศ. 2565 เพียง 0.4758 ซึ่งสูงขึ้นเพียงเล็กน้อยจาก 0.4614 ในไตรมาสที่ 4 ปี พ.ศ. 2564 และยิ่งพบว่ากิจการที่อยู่ในรูปแบบวิสาหกิจชุมชนคือกลุ่มที่มีศักยภาพและโอกาสในการเติบโตในระดับที่สูงที่สุดตลอดช่วงเวลา 3 ไตรมาสที่ทำการศึกษา โดยมีค่าเฉลี่ยของดัชนีศักยภาพและโอกาสในการเติบโตในไตรมาสที่ 1 พ.ศ. 2565 เท่ากับ 0.6549 และเมื่อพิจารณาการเปลี่ยนแปลงของดัชนีศักยภาพและโอกาสในการเติบโตระหว่างไตรมาสที่ 4 ปี พ.ศ. 2564 และไตรมาสที่ 1 ปี พ.ศ. 2565 พบว่าค่าเฉลี่ยของดัชนีศักยภาพและโอกาสในการเติบโตของกิจการที่เป็นวิสาหกิจชุมชนและห้างหุ้นส่วนสามัญในไตรมาสที่ 1 ปี พ.ศ. 2565 สูงขึ้นจากไตรมาสที่ 4 ปี พ.ศ. 2564 อย่างมีนัยสำคัญ

ตารางที่ 21: ระดับศักยภาพและโอกาสในการเติบโตจำแนกตามรูปแบบของกิจการ ไตรมาสที่ 1/2565

| รูปแบบของกิจการ | ไตรมาสที่ 1/65 | ไตรมาสที่ 4/64 | ไตรมาสที่ 3/2564 |
|-------------------|----------------|----------------|------------------|
| บุคคลธรรมดา | 0.4758 | 0.4614 | 0.4331 |
| วิสาหกิจชุมชน | 0.6549 | 0.6384 | 0.5227 |
| ห้างหุ้นส่วนสามัญ | 0.5703 | 0.5438 | 0.4870 |
| ภาพรวม | 0.4799 | 0.4678 | 0.4369 |

เมื่อเปรียบเทียบศักยภาพและโอกาสในการเติบโตของกิจการตามภาคการผลิต พบว่าในไตรมาสที่ 1 ปี พ.ศ. 2565 กิจการในภาคการผลิตสินค้าเกษตรแปรรูปเป็นวิสาหกิจที่มีศักยภาพและโอกาสในการเติบโตสูงสุด โดยมีค่าเฉลี่ยของดัชนีศักยภาพและโอกาสในการเติบโตเท่ากับ 0.5288 ในขณะที่กิจการในภาคการค้าส่งค้าปลีกเป็นวิสาหกิจที่มีศักยภาพและโอกาสในการเติบโตต่ำที่สุด โดยมีค่าเฉลี่ยของดัชนีศักยภาพและโอกาสในการเติบโตเท่ากับ 0.4645 สำหรับกิจการในภาคบริการและภาคการผลิต พบว่ามีศักยภาพและโอกาสในการเติบโตในระดับที่ใกล้เคียงกัน ทั้งนี้ หากเปรียบเทียบกับไตรมาสที่ 4 ปี พ.ศ. 2564 พบว่าศักยภาพและโอกาสในการเติบโตของกิจการในไตรมาสที่ 1 ปี พ.ศ. 2565 ของแต่ละภาคการผลิตไม่ได้แตกต่างกันมากนัก โดยมีเพียงกิจการในภาคบริการและภาคการผลิตที่มีศักยภาพและโอกาสในการเติบโตสูงขึ้นเพียงเล็กน้อย

ตารางที่ 22: ระดับศักยภาพและโอกาสในการเติบโตจำแนกตามภาคการผลิต ไตรมาสที่ 1/2565

| ภาคการผลิต | ไตรมาสที่ 1/65 | ไตรมาสที่ 4/64 | ไตรมาสที่ 3/2564 |
|--------------------------|----------------|----------------|------------------|
| การค้าส่งค้าปลีก | 0.4645 | 0.4622 | 0.4347 |
| การบริการ | 0.4855 | 0.4656 | 0.4323 |
| การผลิต | 0.4870 | 0.4788 | 0.4740 |
| การผลิตสินค้าเกษตรแปรรูป | 0.5288 | 0.5246 | 0.4762 |
| ภาพรวม | 0.4799 | 0.4678 | 0.4369 |

ดัชนีชุดที่ 2: วิสาหกิจขนาดกลางและขนาดย่อมที่เป็นนิติบุคคล

จากการคำนวณดัชนีปัจจัยพื้นฐานของกิจการ ดัชนีคุณลักษณะของผู้ประกอบการ ดัชนีการดำเนินงานของกิจการ ดัชนีผลประกอบการของกิจการ และดัชนีศักยภาพและโอกาสในการเติบโต ของวิสาหกิจขนาดกลางและขนาดย่อมที่เป็นนิติบุคคล ซึ่งครอบคลุมผู้ประกอบการวิสาหกิจขนาดย่อมขนาดใหญ่ที่เป็นนิติบุคคลและวิสาหกิจขนาดกลาง สามารถสรุปได้ดังนี้

1. ดัชนีปัจจัยพื้นฐานของกิจการมีค่าเฉลี่ยเท่ากับ 0.7018
2. ดัชนีคุณลักษณะของผู้ประกอบการมีค่าเฉลี่ยเท่ากับ 0.4627
3. ดัชนีการดำเนินงานของกิจการมีค่าเฉลี่ยเท่ากับ 0.7058
4. ดัชนีผลประกอบการของกิจการมีค่าเฉลี่ยเท่ากับ 0.5140
5. ดัชนีศักยภาพและโอกาสในการเติบโตมีค่าเฉลี่ยเท่ากับ 0.5961
6. จากค่าดัชนีย่อยทั้ง 4 มิติ พบว่าผู้ประกอบการส่วนใหญ่มีศักยภาพในระดับสูงทางด้านปัจจัยพื้นฐานของกิจการและด้านการดำเนินงานของกิจการ และมีศักยภาพในระดับต่ำทางด้านคุณลักษณะของผู้ประกอบการและด้านผลประกอบการของกิจการ
7. ค่าดัชนีย่อยทั้ง 4 มิติสะท้อนว่า ผู้ประกอบการวิสาหกิจขนาดกลางและขนาดย่อมที่เป็นนิติบุคคลมีปัญหาทางด้านคุณลักษณะของผู้ประกอบการมากที่สุด และมีความพร้อมทางด้านการดำเนินงานของกิจการมากที่สุด
8. ดัชนีศักยภาพและโอกาสในการเติบโตสะท้อนว่า ผู้ประกอบการวิสาหกิจขนาดกลางและขนาดย่อมที่เป็นนิติบุคคลส่วนใหญ่มีศักยภาพและโอกาสในการเติบโตในระดับปานกลาง

ตารางที่ 23: สถิติดัชนีศักยภาพและโอกาสในการเติบโตของวิสาหกิจที่เป็นนิติบุคคล ไตรมาสที่ 1/2565

| ดัชนี | ค่าเฉลี่ย | มัธยฐาน | ส่วนเบี่ยงเบนมาตรฐาน | ค่าสูงสุด | ค่าต่ำสุด |
|---------------------------------|-----------|---------|----------------------|-----------|-----------|
| ดัชนีปัจจัยพื้นฐานของกิจการ | 0.7018 | 0.7500 | 0.1913 | 1.0000 | 0.1389 |
| ดัชนีคุณลักษณะของผู้ประกอบการ | 0.4627 | 0.4304 | 0.1572 | 0.9489 | 0.1938 |
| ดัชนีการดำเนินงานของกิจการ | 0.7058 | 0.7500 | 0.1502 | 0.9500 | 0.3000 |
| ดัชนีผลประกอบการของกิจการ | 0.5140 | 0.5256 | 0.1329 | 0.7278 | 0.2500 |
| ดัชนีศักยภาพและโอกาสในการเติบโต | 0.5961 | 0.6097 | 0.1190 | 0.8692 | 0.2403 |

ภาพที่ 2 แสดงการเปรียบเทียบดัชนีศักยภาพและโอกาสในการเติบโตของวิสาหกิจขนาดกลางและวิสาหกิจขนาดย่อมที่เป็นนิติบุคคลระหว่างไตรมาสที่ 3 และ 4 ปี พ.ศ. 2564 และไตรมาสที่ 1 ปี พ.ศ. 2565 ทั้งนี้พบว่าศักยภาพและโอกาสในการเติบโตของวิสาหกิจขนาดกลางและวิสาหกิจขนาดย่อมที่เป็นนิติบุคคลในไตรมาสที่ 1 ปี พ.ศ. 2565 ในภาพรวมยังอยู่ในระดับปานกลาง แต่ไม่ได้มีระดับแตกต่างไปจากไตรมาสที่ 4 ปี พ.ศ. 2564 โดยมีค่าเฉลี่ยของดัชนีศักยภาพและโอกาสในการเติบโตเท่ากับ 0.5961 และ 0.5986 ตามลำดับ

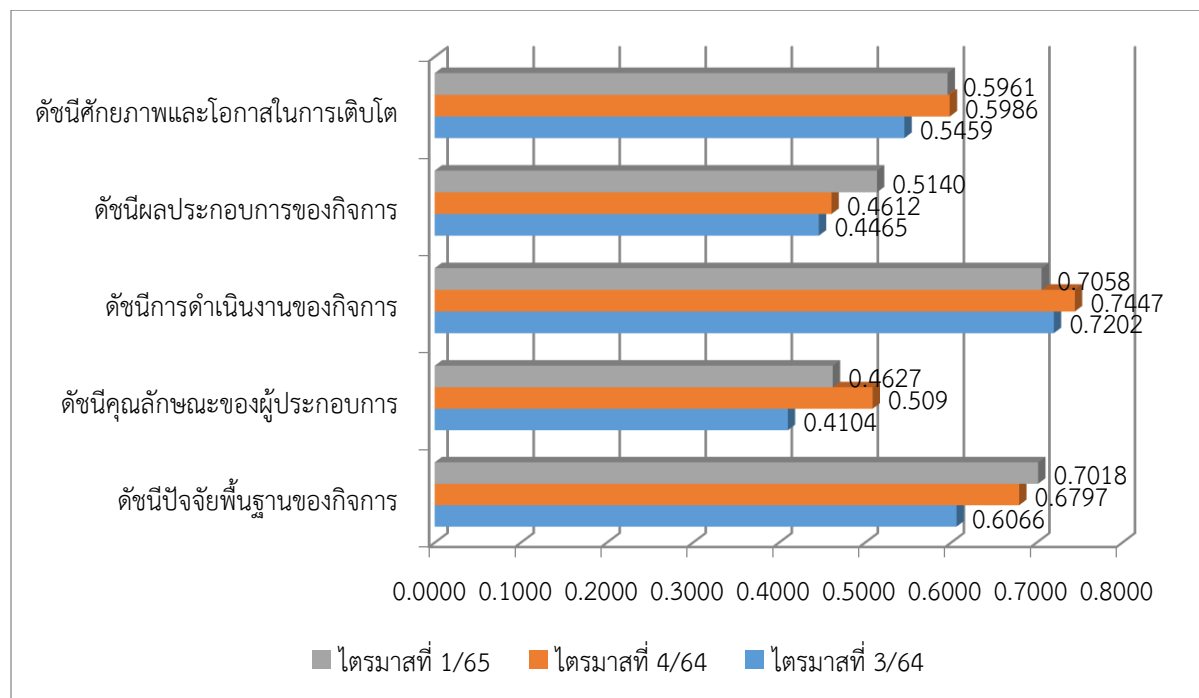
อย่างไรก็ตาม เมื่อพิจารณาองค์ประกอบย่อยของดัชนีศักยภาพและโอกาสในการเติบโตทั้ง 4 องค์ประกอบการ จะเห็นได้ว่าวิสาหกิจขนาดกลางและวิสาหกิจขนาดย่อมที่เป็นนิติบุคคลมีศักยภาพด้านผลประกอบการของกิจการ ในไตรมาสที่ 1 ปี พ.ศ. 2565 ในระดับที่สูงขึ้นอย่างชัดเจนเมื่อเปรียบเทียบกับไตรมาสที่ 4 ปี พ.ศ. 2564 กล่าวคือ ค่าเฉลี่ยของดัชนีศักยภาพและโอกาสในการเติบโตสูงขึ้นจาก 0.4612 ในไตรมาสที่ 4 ปี พ.ศ.2564 เป็น 0.5140 ใน ไตรมาสที่ 1 ปี พ.ศ. 2565 การเปลี่ยนแปลงดังกล่าวเป็นผลมาจากการที่ภาคธุรกิจสามารถกลับมาดำเนินกิจการได้ ตามปกติ (ภายใต้มาตรการ Social Distancing) หลังจากที่สถานการณ์โรค COVID-19 มีความรุนแรงลดลงอย่างต่อเนื่องและภาครัฐได้ยกเลิก/ผ่อนคลายมาตรการควบคุม

นอกจากศักยภาพด้านผลประกอบการของกิจการแล้ว วิสาหกิจขนาดกลางและวิสาหกิจขนาดย่อมที่เป็นนิติบุคคลยังมีศักยภาพด้านปัจจัยพื้นฐานของกิจการในระดับที่สูงขึ้นอย่างชัดเจน โดยพบว่าค่าเฉลี่ยของดัชนี ปัจจัยพื้นฐานของกิจการสูงขึ้นจาก 0.6797 ในไตรมาสที่ 4 ปี พ.ศ. 2564 เป็น 0.7018 ในไตรมาสที่ 1 ปี พ.ศ. 2565 โดยเป็นผลมาจากสถานการณ์ COVID-19 ที่มีความรุนแรงลดลงอย่างต่อเนื่องและการยกเลิก/ผ่อนคลายมาตรการควบคุม COVID-19 ของภาครัฐ ทำให้กิจการสามารถดำเนินธุรกิจได้ตามปกติ มีเงินทุนหมุนเวียนในกิจการมากขึ้น รวมทั้งสามารถเข้าถึงปัจจัยพื้นฐานที่จำเป็นสำหรับกิจการได้มากขึ้น ทั้งการจัดหาบุคลากรที่มีทักษะสูง การจัดหาปัจจัยการผลิตและบริการที่สนับสนุนการดำเนินงาน และการสร้างเครือข่าย ในการดำเนินธุรกิจ

แม้ศักยภาพด้านผลประกอบการของกิจการและด้านปัจจัยพื้นฐานของกิจการจะมีระดับที่สูงขึ้น แต่กลับพบว่าวิสาหกิจขนาดกลางและวิสาหกิจขนาดย่อมที่เป็นนิติบุคคลมีศักยภาพด้านคุณลักษณะของผู้ประกอบการ และด้านการดำเนินงานของกิจการในระดับที่ต่ำลง กล่าวคือ ค่าเฉลี่ยของดัชนีคุณลักษณะของผู้ประกอบการลดลง จาก 0.5090 ในไตรมาสที่ 4 ปี พ.ศ. 2564 เหลือ 0.4627 ในไตรมาสที่ 1 ปี พ.ศ. 2565 เป็นสาเหตุที่ทำให้ศักยภาพ และโอกาสในการเติบโตในภาพรวมของวิสาหกิจขนาดกลางและวิสาหกิจขนาดย่อมในไตรมาสที่ 1 ปี พ.ศ. 2565 มีระดับที่ไม่ได้แตกต่างไปจากไตรมาสที่ 4 ปี พ.ศ. 2564 อย่างไรก็ตาม โดยปกติแล้วระดับความรู้ ทักษะ และทัศนคติของผู้ประกอบการมีแนวโน้มที่จะไม่เปลี่ยนแปลงในระยะสั้น ดังนั้น การลดลงของดัชนีคุณลักษณะของ ผู้ประกอบการในไตรมาสที่ 1 ปี พ.ศ. 2565 นี้จึงอาจมีสาเหตุมาจากแปรผันของมุมมองของตัวผู้ประกอบการ เนื่องจากดัชนีคุณลักษณะของผู้ประกอบการคำนวณจากตัวชี้วัดเกี่ยวกับความรู้และทักษะของผู้ประกอบการซึ่ง ผู้ประกอบการทำการประเมินตนเอง

จากการศึกษายังพบว่า วิสาหกิจขนาดกลางและวิสาหกิจขนาดย่อมที่เป็นนิติบุคคลมีศักยภาพด้านการดำเนินงานของกิจการต่ำลงในไตรมาสที่ 1 ปี พ.ศ. 2565 โดยมีค่าเฉลี่ยของดัชนีการดำเนินงานของกิจการลดลง จาก 0.7447 ในไตรมาสที่ 4 ปี พ.ศ. 2564 เหลือ 0.7058 ในไตรมาสที่ 1 ปี พ.ศ. 2565 ทั้งนี้ สาเหตุ อาจเกิดจากการที่กิจการมีแนวโน้มลดการทำการตลาดเชิงรุกลงเมื่อสถานการณ์ COVID-19 เริ่มคลี่คลายและ กิจการสามารถกลับมาดำเนินธุรกิจได้ตามปกติ เห็นได้จากการที่กิจการมีการนำเสนอโปรโมชันและกิจกรรม ส่งเสริมการขายและมีการนำเสนอผลิตภัณฑ์ใหม่ๆ ลดลง ทั้งนี้ การที่ศักยภาพด้านการดำเนินงานของกิจการมี ระดับต่ำลงเป็นอีกหนึ่งสาเหตุทำให้ศักยภาพและโอกาสในการเติบโตในภาพรวมของวิสาหกิจขนาดกลางและ วิสาหกิจขนาดย่อมที่เป็นนิติบุคคลมีระดับค่อนข้างคงที่ในไตรมาสที่ 1 ปี พ.ศ. 2565 ทั้งที่มีศักยภาพด้าน ปัจจัยพื้นฐานของกิจการและด้านผลประกอบการของกิจการในระดับที่สูงขึ้น

แม้ศักยภาพและโอกาสในการเติบโตในภาพรวมของวิสาหกิจขนาดกลางและวิสาหกิจขนาดย่อมที่เป็นนิติบุคคลจะมีระดับค่อนข้างคงที่ แต่การที่ศักยภาพด้านปัจจัยพื้นฐานของกิจการและด้านผลประกอบการของกิจการมีระดับสูงขึ้น ถือเป็นปัจจัยเชิงบวกที่บอกเป็นนัยว่า หากผู้ประกอบการเร่งยกระดับความรู้และทักษะของตนเองอย่างต่อเนื่อง รวมทั้งกิจการเร่งปรับปรุงการดำเนินงานอย่างต่อเนื่อง โดยเฉพาะการทำการตลาดเชิงรุก วิสาหกิจขนาดกลางและวิสาหกิจขนาดย่อมที่เป็นนิติบุคคลจะมีศักยภาพและโอกาสในการเติบโตในระดับที่สูงขึ้นต่อไปในระยะยาว



ภาพที่ 2: เปรียบเทียบดัชนีศักยภาพและโอกาสในการเติบโต ไตรมาสที่ 3 และ 4 ปี 2564 และไตรมาสที่ 1 ปี 2565 กรณีวิสาหกิจที่เป็นนิติบุคคล

แม้ระดับศักยภาพและโอกาสในการเติบโตของวิสาหกิจขนาดกลางและวิสาหกิจขนาดย่อมที่เป็นนิติบุคคลในไตรมาสที่ 1 ปี พ.ศ.2565 จะไม่แตกต่างไปจากไตรมาสที่ 4 ปี พ.ศ. 2564 มากนัก แต่เมื่อพิจารณาสัดส่วนของผู้ประกอบการตามระดับศักยภาพและโอกาสในการเติบโต จะเห็นว่าศักยภาพและโอกาสในการเติบโตของกิจการที่ทำการศึกษามีสถานการณ์ดีขึ้นพอสมควร เห็นได้จากการที่วิสาหกิจขนาดกลางและวิสาหกิจขนาดย่อมที่เป็นนิติบุคคลที่มีศักยภาพและโอกาสในการเติบโตในระดับต่ำลดลงจากร้อยละ 36.21 ในไตรมาสที่ 4 ปี พ.ศ. 2564 เหลือร้อยละ 32.65 ในไตรมาสที่ 1 ปี พ.ศ. 2565 และวิสาหกิจที่มีศักยภาพและโอกาสในการเติบโตในระดับปานกลางมีสัดส่วนสูงขึ้นจากร้อยละ 46.55 ในไตรมาสที่ 4 ปี พ.ศ. 2564 เป็นร้อยละ 51.02 ในไตรมาสที่ 1 ปี พ.ศ. 2565 อย่างไรก็ตาม สัดส่วนของวิสาหกิจที่มีศักยภาพและโอกาสในการเติบโตในระดับสูงหรือสูงมากในทั้งสองไตรมาสไม่ได้แตกต่างกันมากนัก

ตารางที่ 24: จำนวนและร้อยละของผู้ประกอบการจำแนกตามระดับศักยภาพและโอกาสในการเติบโต ไตรมาสที่ 1/2565

| ระดับศักยภาพและโอกาสในการเติบโต | ไตรมาสที่ 1/2565 | | ไตรมาสที่ 4/2564 | | ไตรมาสที่ 3/2564 | |
|---------------------------------|------------------|---------------|------------------|---------------|------------------|---------------|
| | จำนวน | ร้อยละ | จำนวน | ร้อยละ | จำนวน | ร้อยละ |
| ระดับสูงมาก | 1 | 2.04 | 1 | 1.72 | 0 | 0.00 |
| ระดับสูง | 7 | 14.29 | 9 | 15.52 | 5 | 10.64 |
| ระดับปานกลาง | 25 | 51.02 | 27 | 46.55 | 14 | 29.79 |
| ระดับต่ำ | 16 | 32.65 | 21 | 36.21 | 28 | 59.57 |
| รวมทั้งหมด | 49 | 100.00 | 58 | 100.00 | 47 | 100.00 |

เมื่อเปรียบเทียบศักยภาพและโอกาสในการเติบโตระหว่างวิสาหกิจขนาดย่อมที่เป็นนิติบุคคลและวิสาหกิจขนาดกลาง พบว่าวิสาหกิจขนาดกลางมีศักยภาพและโอกาสในการเติบโตเหนือกว่าวิสาหกิจขนาดย่อมที่เป็นนิติบุคคลเป็นอย่างมาก ทั้งศักยภาพและโอกาสในการเติบโตในภาพรวมและศักยภาพตามองค์ประกอบการย่อยทั้ง 4 ด้าน กล่าวคือ วิสาหกิจขนาดกลางมีค่าเฉลี่ยของดัชนีศักยภาพและโอกาสในการเติบโตสูงถึง 0.7795 สะท้อนศักยภาพและโอกาสในการเติบโตในระดับสูง และมีค่าเฉลี่ยของดัชนีปัจจัยพื้นฐานของกิจการและดัชนีการดำเนินงานของกิจการสูงกว่า 0.8 สะท้อนศักยภาพด้านปัจจัยพื้นฐานของกิจการและด้านการดำเนินงานของกิจการในระดับสูงมาก อีกทั้งยังมีค่าเฉลี่ยของดัชนีผลประกอบการของกิจการและดัชนีคุณลักษณะของผู้ประกอบการเท่ากับ 0.7111 และ 0.6923 สะท้อนศักยภาพด้านผลประกอบการของกิจการและด้านคุณลักษณะของผู้ประกอบการในระดับสูงและปานกลาง ตามลำดับ

ในทางตรงกันข้าม วิสาหกิจขนาดย่อมที่เป็นบุคคลธรรมดาโดยเฉลี่ยยังมีศักยภาพและโอกาสในการเติบโตเพียงในระดับปานกลาง โดยมีค่าเฉลี่ยของดัชนีศักยภาพและโอกาสในการเติบโตเท่ากับ 0.5863 และเมื่อพิจารณาองค์ประกอบแต่ละด้าน พบว่าวิสาหกิจขนาดย่อมกลุ่มนี้มีศักยภาพด้านการดำเนินงานและศักยภาพด้านปัจจัยพื้นฐานของกิจการในระดับสูงและระดับปานกลาง โดยมีค่าเฉลี่ยของดัชนีการดำเนินงานของกิจการและดัชนีปัจจัยพื้นฐานของกิจการเท่ากับ 0.7106 และ 0.6963 ตามลำดับ และมีศักยภาพด้านคุณลักษณะของผู้ประกอบการและด้านผลประกอบการของกิจการในระดับต่ำ โดยมีค่าเฉลี่ยของดัชนีคุณลักษณะของผู้ประกอบการและดัชนีผลประกอบการของกิจการต่ำกว่า 0.55

เมื่อเปรียบเทียบศักยภาพและโอกาสในการเติบโตของวิสาหกิจขนาดกลางและวิสาหกิจขนาดย่อมระหว่างไตรมาสที่ 1 ปี พ.ศ. 2565 และไตรมาสก่อนหน้า พบว่าในกรณีของวิสาหกิจขนาดย่อมที่เป็นบุคคลธรรมดา วิสาหกิจขนาดย่อมไม่ศักยภาพและโอกาสในการเติบโตค่อนข้างคงที่ระหว่างสองไตรมาสที่ทำการศึกษา ในทางตรงกันข้าม วิสาหกิจขนาดกลางมีศักยภาพและโอกาสในการเติบโตในไตรมาสที่ 1 ปี พ.ศ.2565 ในระดับที่สูงขึ้นอย่างเห็นได้ชัดเมื่อเปรียบเทียบกับไตรมาสที่ 4 ปี พ.ศ. 2564 โดยที่เห็นได้ชัดคือ การที่ค่าเฉลี่ยของดัชนีปัจจัยพื้นฐานของกิจการและดัชนีผลประกอบการของกิจการสูงขึ้นจาก 0.7602 และ 0.2500 ในไตรมาสที่ 4 ปี พ.ศ. 2564 เป็น 0.9097 และ 0.7111 ในไตรมาสต่อมา สะท้อนว่าวิสาหกิจขนาดกลางกลับมาดำเนินธุรกิจได้ตามปกติ และสามารถปรับตัวและใช้ประโยชน์จากสถานการณ์ COVID-19 ที่รุนแรงน้อยได้อย่างเต็มที่ ทำให้มี

รายได้และกำไรมากขึ้น ส่งผลทำให้มีศักยภาพและโอกาสในการเติบโตสูงขึ้น โดยทำให้ค่าเฉลี่ยของดัชนีและโอกาสในการเติบโตสูงขึ้นจาก 0.6179 ในไตรมาสที่ 4 ปี พ.ศ. 2564 เป็น 0.7795 ในไตรมาสที่ 1 ปี พ.ศ. 2565

ตารางที่ 25: การเปรียบเทียบดัชนีศักยภาพและโอกาสในการเติบโตของวิสาหกิจที่เป็นนิติบุคคล ไตรมาสที่ 1/2565

| ดัชนี | วิสาหกิจขนาดย่อม (นิติบุคคล) | | | วิสาหกิจขนาดกลาง | | |
|--|---------------------------------|---------------|---------------|------------------|---------------|---------------|
| | Q1/65 | Q4/64 | Q3/64 | Q1/65 | Q4/64 | Q3/64 |
| ดัชนีปัจจัยพื้นฐานของกิจการ | 0.6963 | 0.6541 | 0.6879 | 0.9097 | 0.7602 | 0.4167 |
| ดัชนีคุณลักษณะของผู้ประกอบการ | 0.4423 | 0.4840 | 0.4714 | 0.6923 | 0.6365 | 0.4865 |
| ดัชนีการดำเนินงานของกิจการ | 0.7106 | 0.7365 | 0.7956 | 0.8047 | 0.8250 | 0.6813 |
| ดัชนีผลประกอบการของกิจการ | 0.4958 | 0.5133 | 0.5083 | 0.7111 | 0.2500 | 0.2294 |
| ดัชนีศักยภาพและโอกาสในการเติบโต | 0.5863 | 0.5970 | 0.6158 | 0.7795 | 0.6179 | 0.4535 |

เมื่อพิจารณาเปรียบเทียบสัดส่วนของผู้ประกอบการจำแนกตามระดับศักยภาพและโอกาสในการเติบโตระหว่างไตรมาสที่ 4 ปี พ.ศ. 2564 และไตรมาสที่ 1 ปี พ.ศ. 2565 พบว่าวิสาหกิจขนาดกลางทุกแห่ง นั้นคือร้อยละ 100 มีศักยภาพและโอกาสในการเติบโตในระดับสูงในไตรมาสที่ 1 ปี พ.ศ. 2565 ในขณะที่ในไตรมาสที่ 4 ของปีที่ผ่านมา วิสาหกิจขนาดกลางที่มีศักยภาพและโอกาสในการเติบโตในระดับสูงมีสัดส่วนเพียงร้อยละ 100 ในขณะที่มีวิสาหกิจขนาดกลางที่มีศักยภาพและโอกาสในการเติบโตในระดับปานกลางและระดับต่ำมีสัดส่วนเท่ากับร้อยละ 70 และ 20 ตามลำดับ สำหรับวิสาหกิจขนาดย่อมที่เป็นนิติบุคคล พบว่ามีสถานการณ์ศักยภาพและโอกาสในการเติบโตค่อนข้างคงที่ กล่าวคือ แม้วิสาหกิจที่มีศักยภาพและโอกาสในการเติบโตในระดับต่ำจะลดลงจากร้อยละ 39.58 ในไตรมาสที่ 4 ปี พ.ศ. 2564 เหลือร้อยละ 35.57 ในไตรมาสที่ 1 ปี พ.ศ. 2565 และวิสาหกิจที่มีศักยภาพและโอกาสในการเติบโตในระดับปานกลางจะเพิ่มขึ้นจากร้อยละ 41.67 ในไตรมาสที่ 4 ปี พ.ศ. 2564 เป็นร้อยละ 55.56 ในไตรมาสที่ 1 ปี พ.ศ. 2565 แต่วิสาหกิจที่มีศักยภาพและโอกาสในการเติบโตในระดับสูงกลับลดลงจากร้อยละ 16.67 ในไตรมาสที่ 4 ปี พ.ศ. 2564 เหลือร้อยละ 6.67 ในไตรมาสที่ 1 ปี พ.ศ. 2565

ตารางที่ 26: การเปรียบเทียบร้อยละของผู้ประกอบการจำแนกตามระดับศักยภาพและโอกาสในการเติบโต ไตรมาสที่ 1/2565

| ระดับศักยภาพและโอกาสในการเติบโต | ไตรมาสที่ 1 ปี 2565 | | | | ไตรมาสที่ 4 ปี 2565 | | | |
|---------------------------------|------------------------------|---------------|------------------|---------------|------------------------------|---------------|------------------|---------------|
| | วิสาหกิจขนาดย่อม (นิติบุคคล) | | วิสาหกิจขนาดกลาง | | วิสาหกิจขนาดย่อม (นิติบุคคล) | | วิสาหกิจขนาดกลาง | |
| | จำนวน | % | จำนวน | % | จำนวน | % | จำนวน | % |
| ระดับสูงมาก | 1 | 2.22 | 0 | 0.00 | 1 | 2.08 | 0 | 0.00 |
| ระดับสูง | 3 | 6.67 | 4 | 100.00 | 8 | 16.67 | 1 | 10.00 |
| ระดับปานกลาง | 25 | 55.56 | 0 | 0.00 | 20 | 41.67 | 7 | 70.00 |
| ระดับต่ำ | 16 | 35.57 | 0 | 0.00 | 19 | 39.58 | 2 | 20.00 |
| รวมทั้งหมด | 45 | 100.00 | 4 | 100.00 | 48 | 100.00 | 10 | 100.00 |

เมื่อพิจารณาระดับศักยภาพและโอกาสในการเติบโตจำแนกตามระดับการศึกษาของผู้ประกอบการ จะเห็นว่าผลลัพธ์ไม่ได้แตกต่างไปจากกรณีของวิสาหกิจขนาดย่อมและขนาดย่อมที่เป็นบุคคลธรรมดา นั่นคือระดับการศึกษาของผู้ประกอบการและระดับศักยภาพและโอกาสในการเติบโตของกิจการมีความสัมพันธ์กันในเชิงบวก ทั้งนี้ วิสาหกิจที่ผู้ประกอบการมีการศึกษาในระดับปริญญาตรีเป็นกลุ่มที่มีศักยภาพและโอกาสในการเติบโตในระดับที่สูงที่สุด โดยมีค่าเฉลี่ยของดัชนีศักยภาพและโอกาสในการเติบโตเท่ากับ 0.6233 ตามด้วยวิสาหกิจที่ผู้ประกอบการมีการศึกษาในระดับมัธยมศึกษา/ปวช. และปริญญาโท ซึ่งมีค่าเฉลี่ยของดัชนีศักยภาพและโอกาสในการเติบโตเท่ากับ 0.6070 และ 0.5697 ตามลำดับ อย่างไรก็ตาม ในกรณีของวิสาหกิจที่เป็นนิติบุคคล ผู้ตอบแบบสอบถามมีแนวโน้มที่จะเป็นบุคลากร/พนักงานของกิจการ โดยอาจไม่ได้เป็นเจ้าของกิจการหรือผู้บริการของกิจการนั้นๆ ทำให้ความสัมพันธ์ระหว่างระดับการศึกษาของผู้ประกอบการและระดับศักยภาพและโอกาสในการเติบโตไม่ชัดเจนเท่าที่ควร

ตารางที่ 27: ระดับศักยภาพและโอกาสในการเติบโตจำแนกตามระดับการศึกษาของผู้ประกอบการ ไตรมาสที่ 1/2565

| ระดับการศึกษา | ไตรมาสที่ 1/2565 | ไตรมาสที่ 4/2564 | ไตรมาสที่ 3/2564 |
|-------------------|------------------|------------------|------------------|
| ต่ำกว่ามัธยมศึกษา | N/A | 0.4661 | 0.3702 |
| มัธยมศึกษา / ปวช. | 0.5455 | 0.6284 | 0.5016 |
| อนุปริญญา / ปวส. | 0.6070 | 0.4985 | 0.4882 |
| ปริญญาตรี | 0.6233 | 0.6043 | 0.5740 |
| ปริญญาโท | 0.5697 | 0.5852 | 0.5983 |
| ปริญญาเอก | N/A | N/A | N/A |
| ภาพรวม | 0.5961 | 0.5986 | 0.5459 |

เมื่อพิจารณาระดับศักยภาพและโอกาสในการเติบโตจำแนกตามรูปแบบของกิจการ พบว่าวิสาหกิจที่เป็นบริษัทจำกัดมีศักยภาพและโอกาสในการเติบโตเหนือกว่ากิจการที่เป็นห้างหุ้นส่วนจำกัดอย่างชัดเจน โดยในไตรมาสที่ 1 ปี พ.ศ. 2565 บริษัทจำกัดมีค่าเฉลี่ยของดัชนีศักยภาพและโอกาสในการเติบโตสูงถึง 0.6776 ในขณะที่ห้างหุ้นส่วนจำกัดมีค่าเฉลี่ยของดัชนีเพียง 0.5667 เท่านั้น และเมื่อเปรียบเทียบกับผลการศึกษาในไตรมาสที่ 4 ปี พ.ศ. 2564 จะเห็นได้ว่าศักยภาพและโอกาสในการเติบโตของทั้งห้างหุ้นส่วนจำกัดและบริษัทจำกัดในไตรมาสที่ 4 มีระดับสูงกว่าไตรมาสที่ 3 อย่างชัดเจน

ตารางที่ 28: ระดับศักยภาพและโอกาสในการเติบโตจำแนกตามรูปแบบของกิจการ ไตรมาสที่ 1/2565

| รูปแบบของกิจการ | ไตรมาสที่ 1/2565 | ไตรมาสที่ 4/2564 | ไตรมาสที่ 3/2564 |
|-------------------|------------------|------------------|------------------|
| ห้างหุ้นส่วนจำกัด | 0.5667 | 0.5483 | 0.5077 |
| บริษัทจำกัด | 0.6776 | 0.6367 | 0.6134 |
| ภาพรวม | 0.5961 | 0.5986 | 0.5459 |

จากการศึกษาระดับศักยภาพและโอกาสในการเติบโตจำแนกตามภาคการผลิต พบว่าวิสาหกิจในภาคการผลิตสินค้าเกษตรแปรรูปยังคงเป็นภาคการผลิตที่มีศักยภาพและโอกาสในการเติบโตในระดับที่สูงที่สุด โดยมีค่าเฉลี่ยของดัชนีศักยภาพและโอกาสในการเติบโตเท่ากับ 0.7036 แต่ยังมีคงมีระดับเท่าเดิมเมื่อเปรียบเทียบกับไตรมาสที่ 4 ปี พ.ศ. 2564 ที่ผ่านมา นอกจากนี้ วิสาหกิจในภาคการผลิตเป็นอีกหนึ่งภาคการผลิตที่มีศักยภาพและโอกาสในการเติบโตในระดับที่สูงขึ้น โดยมีค่าเฉลี่ยของดัชนีศักยภาพและโอกาสในการเติบโตสูงขึ้นจาก 0.6083 ในไตรมาสที่ 4 ปี พ.ศ. 2564 เป็น 0.6401 ในไตรมาสที่ 1 ของปี พ.ศ. 2565 สำหรับวิสาหกิจในภาคการค้าส่งค้าปลีกและภาคบริการ พบว่ามีศักยภาพและโอกาสในการเติบโตในระดับที่ต่ำลงเมื่อเปรียบเทียบกับไตรมาสที่ 4 ปี พ.ศ. 2564 โดยวิสาหกิจในภาคการค้าส่งค้าปลีกเป็นภาคการผลิตที่มีศักยภาพและโอกาสในการเติบโตในระดับต่ำที่สุด โดยมีค่าเฉลี่ยของดัชนีศักยภาพและโอกาสในการเติบโตเท่ากับ 0.5665

ตารางที่ 29: ระดับศักยภาพและโอกาสในการเติบโตจำแนกตามภาคการผลิต ไตรมาสที่ 1/2565

| ภาคการผลิต | ไตรมาสที่ 1/2565 | ไตรมาสที่ 4/2564 | ไตรมาสที่ 3/2564 |
|--------------------------|------------------|------------------|------------------|
| การค้าส่งค้าปลีก | 0.5665 | 0.5816 | 0.5306 |
| การบริการ | 0.5948 | 0.6049 | 0.5669 |
| การผลิต | 0.6401 | 0.6083 | 0.5016 |
| การผลิตสินค้าเกษตรแปรรูป | 0.7036 | 0.7036 | N/A |
| ภาพรวม | 0.5961 | 0.5986 | 0.5459 |

2.สถานภาพของวิสาหกิจขนาดกลางและขนาดย่อม จำแนกตามองค์ประกอบของดัชนีศักยภาพและโอกาสในการเติบโต ไตรมาสที่ 1 ปี พ.ศ.2565

จากการเปรียบเทียบสถานภาพของวิสาหกิจขนาดกลางและขนาดย่อม จำแนกตามองค์ประกอบของดัชนีศักยภาพและโอกาสในการเติบโต พบว่าในไตรมาสที่ 1 ปี พ.ศ. 2565 วิสาหกิจที่เป็นนิติบุคคล (ประกอบการด้วยวิสาหกิจขนาดกลางและขนาดย่อมที่เป็นนิติบุคคล) มีศักยภาพเหนือกว่าวิสาหกิจที่เป็นบุคคลธรรมดา (ประกอบด้วยวิสาหกิจขนาดย่อมและขนาดย่อมที่เป็นนิติบุคคล) เกือบทุกด้าน ยกเว้นด้านการรักษาฐานลูกค้าประจำ ซึ่งพบว่าต่อยกว่าวิสาหกิจที่เป็นบุคคลธรรมดาเล็กน้อย ซึ่งมีสาเหตุสำคัญมาจากการที่วิสาหกิจที่เป็นนิติบุคคลส่วนใหญ่จะมีขนาดใหญ่กว่าวิสาหกิจที่เป็นบุคคลธรรมดา ทำให้มีฐานลูกค้ากว้างกว่า มีแนวโน้มที่จะขยายตลาดไปสู่กลุ่มลูกค้าใหม่ๆ มากกว่า โดยเฉพาะอย่างยิ่งในช่วงเวลาที่สามารถกลับมาดำเนินธุรกิจได้ตามปกติหลังสถานการณ์ COVID-19 มีความรุนแรงลดลง ในขณะที่วิสาหกิจที่เป็นบุคคลธรรมดาซึ่งมีขนาดเล็กกว่า อีกทั้งมีข้อจำกัดในการขยายตลาด มีแนวโน้มที่จะต้องพึ่งพาลูกค้าประจำมากกว่า ส่งผลทำให้สัดส่วนลูกค้าประจำของวิสาหกิจที่เป็นนิติบุคคลมีค่าต่ำกว่าวิสาหกิจที่เป็นบุคคลธรรมดา

อีกหนึ่งข้อค้นพบที่น่าสนใจคือ ในไตรมาสที่ 1 ปี พ.ศ. 2565 วิสาหกิจที่เป็นนิติบุคคลมีศักยภาพเหนือกว่าวิสาหกิจที่เป็นบุคคลธรรมดาเล็กน้อยในด้านความสามารถในการทำกำไร ซึ่งวัดโดยอัตรากำไรสุทธิ ข้อค้นพบดังกล่าวแตกต่างไปจากไตรมาสที่ 4 ปี พ.ศ. 2564 ซึ่งวิสาหกิจที่เป็นนิติบุคคลต่อยกว่าวิสาหกิจที่เป็นบุคคลธรรมดาในด้านความสามารถในการทำกำไร สาเหตุสำคัญมาจากการที่วิสาหกิจที่เป็นนิติบุคคลมีขนาดกิจการใหญ่กว่าวิสาหกิจที่เป็นบุคคลธรรมดา ทั้งปริมาณการผลิตและการจ้างงาน ทำให้ขาดความยืดหยุ่นและสามารถปรับตัวได้ช้ากว่า ในช่วงต้นของการผ่อนคลายของสถานการณ์ COVID-19 ในไตรมาสที่ 4 ของปีที่ผ่านมา ส่งผลทำให้ในไตรมาสนั้นๆ วิสาหกิจที่เป็นนิติบุคคลยังไม่สามารถได้ประโยชน์จากการผ่อนคลายของสถานการณ์ COVID-19 อย่างเต็มที่และทำให้มีความสามารถในการทำกำไรต่ำกว่าวิสาหกิจที่เป็นบุคคลธรรมดา อย่างไรก็ตามเมื่อเวลาผ่านไปวิสาหกิจที่เป็นนิติบุคคลซึ่งมีความได้เปรียบวิสาหกิจที่เป็นบุคคลธรรมดาในทุกด้าน ไม่ว่าจะเป็น ด้านบุคลากรที่มีทักษะ ด้านเงินทุนหมุนเวียน ด้านเครือข่ายความร่วมมือทางธุรกิจ ด้านปัจจัยการผลิตและบริการสนับสนุน และด้านความรู้และทักษะของผู้ประกอบการมีแนวโน้มที่จะสามารถขยายการผลิตและการตลาดได้อย่างรวดเร็ว ทำให้สามารถสร้างยอดขายและผลกำไรได้มากกว่า จึงทำให้มีความสามารถในการทำกำไรเหนือกว่าวิสาหกิจที่เป็นบุคคลธรรมดาในไตรมาสที่ 1 ปี พ.ศ.2565

สำหรับศักยภาพในด้านอื่นๆ จากการศึกษาพบว่าในไตรมาสที่ 1 ปี พ.ศ. 2565 วิสาหกิจที่เป็นบุคคลธรรมดาและวิสาหกิจที่เป็นนิติบุคคลมีศักยภาพในระดับที่ใกล้เคียงกันหลายด้าน โดยด้านที่วิสาหกิจทั้งสองกลุ่มมีศักยภาพในระดับสูงมากใกล้เคียงกัน ได้แก่ ด้านการมีเงินกู้ยืมในระบบ ด้านการรักษาฐานลูกค้า ด้านการปรับตัวเข้าสู่การทำธุรกิจออนไลน์ และด้านความสามารถในการทำกำไร ทั้งนี้ ผลการศึกษาชี้ชัดว่าทั้งวิสาหกิจที่เป็นบุคคลธรรมดาและวิสาหกิจที่เป็นนิติบุคคลเกือบทั้งหมดไม่มีปัญหาเงินกู้ยืมในระบบแต่อย่างใด นอกจากนี้ยังสามารถรักษาฐานลูกค้าประจำและปรับตัวเข้าสู่การทำธุรกิจออนไลน์ได้เป็นอย่างดี ทั้งการทำตลาดผ่านโซเชียลมีเดียและสื่อออนไลน์และการรับชำระเงินผ่านระบบออนไลน์และช่องทางที่ทันสมัย ถือเป็นปัจจัยสำคัญที่ทำให้วิสาหกิจทั้งสองกลุ่มยังสามารถสร้างผลกำไรได้ในอัตราที่น่าพึงพอใจในช่วงที่สถานการณ์ COVID-19 เริ่มคลี่คลายและกิจการสามารถกลับมาดำเนินธุรกิจได้ตามปกติ ส่งผลดีต่อศักยภาพและโอกาสในการเติบโตของวิสาหกิจขนาดกลางและขนาดย่อมในประเทศไทย

สำหรับด้านที่เป็นปัญหาใหญ่ของทั้งวิสาหกิจที่เป็นบุคคลธรรมดาและวิสาหกิจที่เป็นนิติบุคคล ได้แก่ ด้าน การทำการตลาดเชิงรุก โดยวิสาหกิจทั้งสองกลุ่มมีศักยภาพในระดับที่ต่ำมาก เนื่องจากวิสาหกิจทั้งสองกลุ่มโดย ส่วนใหญ่ยังไม่ได้มีการนำเสนอโปรโมชัน กิจกรรมส่งเสริมการขาย หรือผลิตภัณฑ์ใหม่ๆ ออกสู่ตลาดในรอบ 1 ปีที่ ผ่านมา อันเป็นผลมาจากสถานการณ์ COVID-19 ที่ระบาดมาตั้งแต่ต้นปี พ.ศ. 2563 ซึ่งทำให้กิจการได้รับ ผลกระทบอย่างรุนแรง ส่งผลทำให้การออกโปรโมชันหรือผลิตภัณฑ์ใหม่ๆ หยุดชะงักส่งผลเสียต่อศักยภาพและ โอกาสในการเติบโตในระยะยาว สำหรับในด้านอื่นๆ ที่เหลือทั้งหมด พบว่าวิสาหกิจที่เป็น บุคคลธรรมดายังคงมีศักยภาพในระดับต่ำถึงต่ำมาก และมีระดับต่ำกว่าวิสาหกิจที่เป็นนิติบุคคลอย่างชัดเจน

อย่างไรก็ตาม ด้านที่ถือเป็นความแตกต่างเป็นอย่างมากระหว่างวิสาหกิจที่เป็นนิติบุคคลและวิสาหกิจที่ เป็นบุคคลธรรมดา ได้แก่ ด้านเงินทุนสำรองของกิจการ ด้านการเข้าถึงข้อมูลข่าวสารที่เป็นประโยชน์ ด้านการ จัดทำบัญชีและงบการเงิน และด้านสถานะทางการเงิน กล่าวคือ วิสาหกิจที่เป็นนิติบุคคลส่วนใหญ่มีการจัดทำบัญชี และงบการเงินอย่างเป็นระบบโดยนักบัญชี มีเงินทุนสำรองอย่างเพียงพอสำหรับการดำเนินงานกิจการ มีการรับรู้ ข้อมูลข่าวสารที่เป็นประโยชน์จากภาครัฐอย่างสม่ำเสมอ มีสภาพคล่องและความสามารถในการชำระหนี้ใน ระดับสูง ในขณะที่วิสาหกิจที่เป็นบุคคลธรรมดาส่วนใหญ่ไม่มีการทำบัญชีและงบการเงินอย่างเป็นระบบ มีทุน สำรองสำหรับรองรับการดำเนินกิจการได้ไม่มากนัก และขาดการรับรู้ข่าวสารที่เป็นประโยชน์จากภาครัฐ อีกทั้งยังมี กิจการจำนวนมากที่มีสภาพคล่องและความสามารถในการชำระหนี้ในระดับต่ำ ส่งผลทำให้วิสาหกิจที่เป็นบุคคล ธรรมดามีศักยภาพและโอกาสในการเติบโตต่ำกว่าวิสาหกิจที่เป็นนิติบุคคลอย่างชัดเจน

ทั้งนี้ ด้านการกระจายความเสี่ยงของกิจการ ซึ่งวัดจากสัดส่วนรายได้อื่นๆ ที่มีได้มาจากการขายสินค้าและ การให้บริการ ยังคงเป็นข้อด้อยที่สำคัญที่สุดของวิสาหกิจที่เป็นนิติบุคคล ไม่แตกต่างไปจากไตรมาสที่ 4 ปี พ.ศ. 2564 โดยพบว่าวิสาหกิจเกือบทั้งหมดยังคงพึ่งพารายได้จากการขายสินค้าและให้บริการเป็นหลักเพียง แหล่งเดียว และไม่มีรายได้จากแหล่งอื่นๆ เพิ่มเติมแต่อย่างใด ทำให้มีศักยภาพด้านการกระจายความเสี่ยงของ กิจการในระดับที่ต่ำมาก ลักษณะดังกล่าวทำให้เกิดความเสี่ยงที่วิสาหกิจที่เป็นนิติบุคคลในประเทศไทยอาจต้อง ประสบภาวะล้มละลายได้ หากมีเหตุการณ์ฉุกเฉินใดๆ ที่ทำให้กิจการไม่สามารถดำเนินการได้ตามปกติหรือต้อง หยุดดำเนินการกิจการ และอาจนำไปสู่วิกฤตการณ์ทางเศรษฐกิจในระดับมหภาคได้ เนื่องจากวิสาหกิจที่เป็น นิติบุคคลไม่ได้มีสถานะเพียงผู้ผลิตเท่านั้น แต่ยังเป็นแหล่งการจ้างงานและผู้บริโภคของระบบเศรษฐกิจอีกด้วย

ตารางที่ 30: สถานภาพของวิสาหกิจขนาดกลางและขนาดย่อม ไตรมาสที่ 1/2565

| มิติ | องค์ประกอบ | ค่าดัชนีเฉลี่ย (0 - 1) | |
|------------------------------|--|------------------------|-----------|
| | | บุคคลธรรมดา | นิติบุคคล |
| ปัจจัยพื้นฐานของ กิจการ | เงินทุนสำรองของกิจการ | 0.3671 | 0.6854 |
| | ปัจจัยที่จำเป็นสำหรับธุรกิจ | 0.2846 | 0.4609 |
| | การมีเงินกู้ยืมในระบบ | 0.9216 | 0.9592 |
| คุณลักษณะของ ผู้ประกอบการ | ความรู้และทักษะด้านการเงินและกฎหมาย | 0.1695 | 0.3695 |
| | ความรู้และทักษะด้านการตลาด | 0.2856 | 0.3857 |
| | ความรู้และทักษะด้านการดำเนินงาน | 0.3027 | 0.4056 |
| | ความพร้อมปรับตัวรับสถานการณ์ที่ไม่แน่นอน | 0.3722 | 0.4995 |
| | การเข้าถึงข้อมูลข่าวสารที่เป็นประโยชน์ | 0.3511 | 0.6531 |
| การดำเนินงานของ กิจการ | การจัดทำบัญชีและงบการเงิน | 0.3733 | 0.8622 |
| | การปรับตัวเข้าสู่การทำธุรกิจออนไลน์ | 0.8224 | 0.8469 |
| | การทำการตลาดเชิงรุก | 0.2851 | 0.2321 |
| | การรักษาฐานลูกค้าประจำ | 0.9091 | 0.8820 |
| ผลประกอบการของ กิจการ | ความสามารถในการทำกำไร | 0.8252 | 0.8327 |
| | การกระจายความเสี่ยงของกิจการ | - | 0.0408 |
| | แนวโน้มของผลกำไร | 0.3672 | 0.4569 |
| | สถานะทางการเงิน | 0.4765 | 0.7092 |
| | มุมมองต่อผลการดำเนินงานปัจจุบัน | 0.3362 | 0.5306 |

หมายเหตุ:

1. ปัจจัยที่จำเป็นสำหรับธุรกิจ กรณีของนิติบุคคลจะมีตัวชี้วัดมากกว่าบุคคลธรรมดา 1 ตัว ได้แก่ งบประมาณสำหรับการวิจัยและพัฒนา
2. การกระจายความเสี่ยงของกิจการ เป็นตัวชี้วัดเฉพาะกรณีนิติบุคคลเท่านั้น

จากการพิจารณาจัดอันดับองค์ประกอบของศักยภาพและโอกาสในการเติบโตที่วิสาหกิจขนาดย่อมและวิสาหกิจขนาดย่อมที่เป็นบุคคลธรรมดาจำเป็นต้องได้รับปรับปรุงพัฒนามากที่สุดไปจนถึงน้อยที่สุดในไตรมาสที่ 1 ปี พ.ศ. 2565 พบว่าผลการศึกษาเปลี่ยนแปลงไปจากไตรมาสที่ 4 ปี พ.ศ. 2564 เพียงเล็กน้อย โดยองค์ประกอบที่วิสาหกิจขนาดย่อมและวิสาหกิจขนาดย่อมที่เป็นบุคคลธรรมดาจำเป็นต้องได้รับการพัฒนา ศักยภาพมากที่สุดยังคงเป็นด้านความรู้และทักษะด้านการเงินและกฎหมาย ซึ่งประกอบด้วยความรู้เกี่ยวกับการจัดทำบัญชีและงบการเงิน การยื่นภาษี การวางแผนภาษี กฎหมายธุรกิจ กฎหมายทรัพย์สินทางปัญญา และนโยบายภาครัฐ

สำหรับองค์ประกอบที่ต้องการพัฒนามากที่สุดเป็นอันดับที่ 2 คือ ด้านปัจจัยที่จำเป็นสำหรับธุรกิจ ซึ่งประกอบด้วยแรงงานที่มีทักษะด้านการตลาดและเทคโนโลยี วัตถุดิบและบริการที่จำเป็นสำหรับธุรกิจ และเครือข่ายพันธมิตร ตามด้วยด้านการทำการตลาดเชิงรุก ซึ่งเกี่ยวข้องกับการนำเสนอโปรโมชั่น กิจกรรมส่งเสริม

การขาย และผลิตภัณฑ์ใหม่ๆ ออกสู่ตลาดอย่างสม่ำเสมอ ในขณะที่อันดับที่ 4 และ 5 คือด้านความรู้และทักษะด้านการตลาด ซึ่งเกี่ยวข้องกับการวิเคราะห์ตลาดและผู้บริโภค การจัดการแผนการตลาด การทำการตลาดดิจิทัล การสร้าง Digital Content เพื่อทำการตลาด และการรับชำระเงินผ่านระบบดิจิทัล และด้านความรู้และทักษะด้านการดำเนินงาน ซึ่งเกี่ยวข้องกับการพัฒนาผลิตภัณฑ์ การจัดหาเงินทุน มาตรฐานผลิตภัณฑ์ และการประยุกต์ใช้เทคโนโลยี ตามลำดับ และองค์ประกอบที่ต้องการการยกระดับในอันดับต่อมา ได้แก่ ด้านการเข้าถึงข้อมูลข่าวสารที่เป็นประโยชน์ ด้านทุนสำรองของกิจการ ด้านความพร้อมในการปรับตัวรับสถานการณ์ที่ไม่แน่นอน ด้านการจัดทำบัญชีและงบการเงิน ด้านสถานะทางการเงิน ซึ่งเกี่ยวข้องสภาพคล่องและความสามารถในการชำระหนี้

สำหรับแนวโน้มของผลกำไรและมุมมองต่อผลการดำเนินงานปัจจุบัน แม้จะมีศักยภาพในระดับต่ำ แต่เป็นองค์ประกอบที่เป็นผลลัพธ์ขององค์ประกอบอื่นๆ และปัจจัยภายนอก จึงเป็นองค์ประกอบที่ไม่สามารถยกระดับได้โดยตรง และสำหรับองค์ประกอบที่เหลืออยู่ ได้แก่ ด้านการปรับตัวเข้าสู่การทำธุรกิจออนไลน์ ด้าน (การปราศจาก) เงินกู้ยืมในระบบ ด้านการรักษาฐานลูกค้าประจำ และด้านความสามารถในการทำกำไร เป็นองค์ประกอบที่กิจการมีศักยภาพในระดับสูง และถือเป็นปัจจัยที่ส่งผลต่อศักยภาพและโอกาสในการเติบโตของวิสาหกิจขนาดย่อมและขนาดย่อมที่เป็นบุคคลธรรมดา

ตารางที่ 31: สถานภาพปัญหาของวิสาหกิจที่เป็นบุคคลธรรมดา

| ไตรมาสที่ 4 ปี 2564 | | | ไตรมาสที่ 1 ปี 2565 | | |
|---------------------|--|----------|---------------------|--|----------|
| ที่ | องค์ประกอบ | ค่าดัชนี | ที่ | องค์ประกอบ | ค่าดัชนี |
| 1 | ความรู้/ทักษะด้านการเงินและกฎหมาย | 0.2162 | 1 | ความรู้/ทักษะด้านการเงินและกฎหมาย | 0.1695 |
| 2 | ปัจจัยที่จำเป็นสำหรับธุรกิจ | 0.2815 | 2 | ปัจจัยที่จำเป็นสำหรับธุรกิจ | 0.2846 |
| 3 | เงินทุนสำรองของกิจการ | 0.2935 | 3 | การทำการตลาดเชิงรุก | 0.2851 |
| 4 | ความรู้และทักษะด้านการตลาด | 0.2974 | 4 | ความรู้และทักษะด้านการตลาด | 0.2856 |
| 5 | ความรู้และทักษะด้านการดำเนินงาน | 0.3149 | 5 | ความรู้และทักษะด้านการดำเนินงาน | 0.3027 |
| 6 | การทำการตลาดเชิงรุก | 0.3242 | 6 | มุมมองต่อผลการดำเนินงานปัจจุบัน | 0.3362 |
| 7 | แนวโน้มของผลกำไร | 0.3485 | 7 | การเข้าถึงข้อมูลข่าวสารที่เป็นประโยชน์ | 0.3511 |
| 8 | การจัดทำบัญชีและงบการเงิน | 0.3505 | 8 | เงินทุนสำรองของกิจการ | 0.3671 |
| 9 | มุมมองต่อผลการดำเนินงานปัจจุบัน | 0.3734 | 9 | แนวโน้มของผลกำไร | 0.3672 |
| 10 | การเข้าถึงข้อมูลข่าวสารที่เป็นประโยชน์ | 0.3797 | 10 | ความพร้อมในการปรับตัว | 0.3722 |
| 11 | ความพร้อมในการปรับตัว | 0.4050 | 11 | การจัดทำบัญชีและงบการเงิน | 0.3733 |
| 12 | สถานะทางการเงิน | 0.4860 | 12 | สถานะทางการเงิน | 0.4765 |
| 13 | การปรับตัวเข้าสู่การทำธุรกิจออนไลน์ | 0.7774 | 13 | การปรับตัวเข้าสู่การทำธุรกิจออนไลน์ | 0.8224 |
| 14 | ความสามารถในการทำกำไร | 0.7793 | 14 | ความสามารถในการทำกำไร | 0.8252 |
| 15 | การมีเงินกู้ยืมในระบบ | 0.8376 | 15 | การรักษาฐานลูกค้าประจำ | 0.9091 |
| 16 | การรักษาฐานลูกค้าประจำ | 0.8710 | 16 | การมีเงินกู้ยืมในระบบ | 0.9216 |

เมื่อพิจารณาจัดอันดับองค์ประกอบของศักยภาพและโอกาสในการเติบโตที่วิสาหกิจขนาดกลางและวิสาหกิจขนาดย่อมที่เป็นนิติบุคคลจำเป็นต้องได้รับปรับปรุงพัฒนามากที่สุดไปจนถึงน้อยที่สุดในไตรมาสที่ 1 ปี พ.ศ. 2565 จะพบว่าองค์ประกอบที่ต้องได้รับการพัฒนาศักยภาพมากที่สุดไม่ได้เปลี่ยนแปลงไปจากไตรมาสที่ 4 ปี พ.ศ. 2564 นั่นคือ ด้านการกระจายความเสี่ยงซึ่งวัดจากสัดส่วนรายได้อื่นๆ ของกิจการที่มีได้มาจากการขายสินค้า และให้บริการโดยปกติ ซึ่งเป็นสิ่งที่วิสาหกิจที่เป็นนิติบุคคลในประเทศไทยยังมีศักยภาพต่ำมาก ทั้งนี้ การเร่งเพิ่มสัดส่วนรายได้จากแหล่งอื่นๆ ที่มีรายได้จากการขายสินค้าและให้บริการถือเป็นปัจจัยสำคัญในการลดความเสี่ยงของกิจการ โดยเฉพาะอย่างยิ่งในช่วงเวลาที่เหตุการณ์ที่ไม่คาดฝันที่ทำให้กิจการไม่สามารถดำเนินธุรกิจได้ตามปกติ เพื่อให้กิจการยังคงมีเงินสดรับอย่างสม่ำเสมอและยังคงดำเนินการอยู่ได้ในช่วงเวลาดังกล่าว

สำหรับองค์ประกอบที่ต้องได้รับส่งเสริมและผลักดันในอันดับที่ 2 ได้แก่ การทำการตลาดเชิงรุก ซึ่งเกี่ยวข้องกับการออกโปรโมชั่น กิจกรรมส่งเสริมการขาย และผลิตภัณฑ์ใหม่ และองค์ประกอบที่ต้องได้รับการพัฒนาศักยภาพในอันดับที่ 3 – 5 ได้แก่ ด้านความรู้และทักษะด้านการเงินและกฎหมาย ซึ่งเกี่ยวข้องกับความรู้อยู่เกี่ยวกับการจัดทำบัญชีและงบการเงิน การยื่นภาษี การวางแผนภาษี กฎหมายธุรกิจ กฎหมายทรัพย์สินทางปัญญา และนโยบายภาครัฐ ด้านความรู้และทักษะด้านการตลาด ซึ่งเกี่ยวข้องกับการวิเคราะห์ตลาดและผู้บริโภค การจัดการแผนการตลาด การทำการตลาดดิจิทัล การสร้าง Digital Content เพื่อทำการตลาด และการรับชำระเงินผ่านระบบดิจิทัล และด้านความรู้และทักษะด้านการดำเนินงาน ซึ่งเกี่ยวข้องกับการพัฒนาผลิตภัณฑ์ การจัดหาเงินทุน มาตรฐานผลิตภัณฑ์ และการประยุกต์ใช้เทคโนโลยี ตามลำดับ

สำหรับองค์ประกอบที่ต้องได้รับการพัฒนาในอันดับต่อมา ได้แก่ ด้านปัจจัยที่จำเป็นสำหรับธุรกิจ ซึ่งประกอบด้วยแรงงานที่มีทักษะด้านการตลาดและเทคโนโลยี วัตถุดิบและบริการที่จำเป็นสำหรับธุรกิจ เครือข่ายพันธมิตร และงบประมาณสำหรับ R&D ด้านความพร้อมปรับตัวรับสถานการณ์ที่ไม่แน่นอน ด้านการเปิดรับและเข้าถึงข้อมูลข่าวสารที่เป็นประโยชน์ และด้านเงินทุนสำรองของกิจการ ตามลำดับ สำหรับด้านแนวโน้มของผลกำไรและมุมมองต่อผลการดำเนินงานปัจจุบัน แม้จะมีศักยภาพในระดับต่ำอยู่ในอันดับที่ 6 และ 9 ตามลำดับ แต่ถือเป็นองค์ประกอบที่เป็นผลลัพธ์ขององค์ประกอบอื่นๆ และปัจจัยภายนอก จึงเป็นองค์ประกอบที่ไม่สามารถยกระดับได้โดยตรง

สำหรับองค์ประกอบที่เหลือ ได้แก่ ด้านสถานะทางการเงินซึ่งเกี่ยวข้องกับสภาพคล่องและความสามารถในการชำระหนี้ ด้านความสามารถในการทำกำไร ด้านการปรับตัวเข้าสู่การทำธุรกิจออนไลน์ ด้านการรักษาฐานลูกค้าประจำ การจัดทำบัญชีและงบการเงิน และด้าน (การปราศจาก) เงินกู้ยืมระบบ เป็นองค์ประกอบที่กิจการมีศักยภาพในระดับสูงถึงสูงมาก และถือเป็นปัจจัยที่ส่งผลดีต่อศักยภาพและโอกาสในการเติบโตของวิสาหกิจขนาดกลางและขนาดย่อมที่เป็นนิติบุคคล

ตารางที่ 32: สถานภาพปัญหาของวิสาหกิจที่เป็นนิติบุคคล

| ไตรมาสที่ 4 ปี 2564 | | | ไตรมาสที่ 1 ปี 2565 | | |
|---------------------|--|----------|---------------------|--|----------|
| ที่ | องค์ประกอบ | ค่าดัชนี | ที่ | องค์ประกอบ | ค่าดัชนี |
| 1 | การกระจายความเสี่ยงของกิจการ | 0.1207 | 1 | การกระจายความเสี่ยงของกิจการ | 0.0408 |
| 2 | การทำตลาดเชิงรุก | 0.3470 | 2 | การทำตลาดเชิงรุก | 0.2321 |
| 3 | แนวโน้มของผลกำไร | 0.3994 | 3 | ความรู้/ทักษะด้านการเงินและกฎหมาย | 0.3695 |
| 4 | ความรู้/ทักษะด้านการเงินและกฎหมาย | 0.4674 | 4 | ความรู้และทักษะด้านการตลาด | 0.3857 |
| 5 | มุมมองต่อผลการดำเนินงานปัจจุบัน | 0.4828 | 5 | ความรู้และทักษะด้านการดำเนินงาน | 0.4056 |
| 6 | ความรู้และทักษะด้านการตลาด | 0.4879 | 6 | แนวโน้มของผลกำไร | 0.4569 |
| 7 | ความรู้และทักษะด้านการดำเนินงาน | 0.4914 | 7 | ปัจจัยที่จำเป็นสำหรับธุรกิจ | 0.4609 |
| 8 | ปัจจัยที่จำเป็นสำหรับธุรกิจ | 0.4943 | 8 | ความพร้อมในการปรับตัว | 0.4995 |
| 9 | ความพร้อมในการปรับตัว | 0.5177 | 9 | มุมมองต่อผลการดำเนินงานปัจจุบัน | 0.5306 |
| 10 | การเข้าถึงข้อมูลข่าวสารที่เป็นประโยชน์ | 0.5805 | 10 | การเข้าถึงข้อมูลข่าวสารที่เป็นประโยชน์ | 0.6531 |
| 11 | เงินทุนสำรองของกิจการ | 0.5965 | 11 | เงินทุนสำรองของกิจการ | 0.6854 |
| 12 | ความสามารถในการทำกำไร | 0.6434 | 12 | สถานะทางการเงิน | 0.7092 |
| 13 | สถานะทางการเงิน | 0.6595 | 13 | ความสามารถในการทำกำไร | 0.8327 |
| 14 | การปรับตัวเข้าสู่การทำธุรกิจออนไลน์ | 0.8534 | 14 | การปรับตัวเข้าสู่การทำธุรกิจออนไลน์ | 0.8469 |
| 15 | การรักษาฐานลูกค้าประจำ | 0.8862 | 15 | การจัดทำบัญชีและงบการเงิน | 0.8622 |
| 16 | การจัดทำบัญชีและงบการเงิน | 0.8922 | 16 | การรักษาฐานลูกค้าประจำ | 0.8820 |
| 17 | การมีเงินกู้ยืมในระบบ | 0.9483 | 17 | การมีเงินกู้ยืมในระบบ | 0.9592 |