



ดัชนีความเชื่อมั่น ผู้ประกอบการ SME

ประจำเดือน กันยายน 2565

งานนี้เข้าร่วมโครงการ



คนละครึ่ง

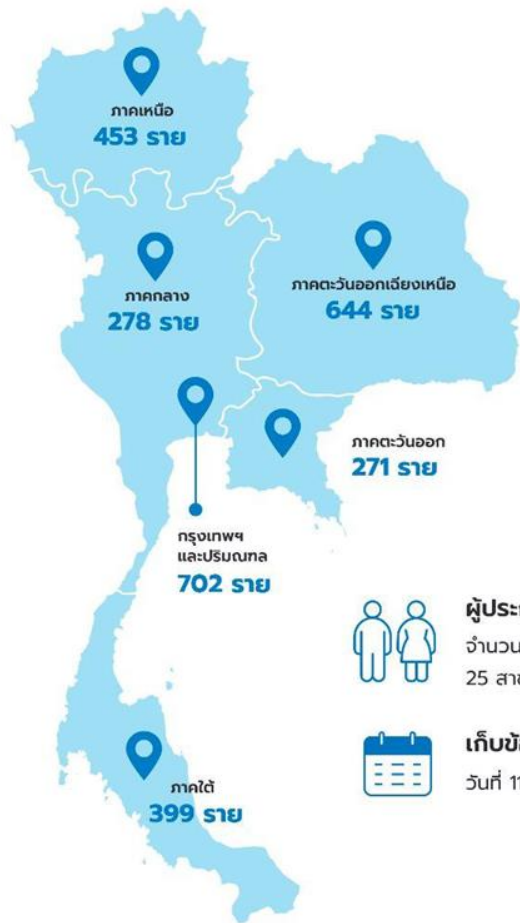


เราเที่ยวด้วยกัน

เริ่มใช้สิทธิ์ ได้ทุกวันตลอดโครงการ ช้อบคุณลูกค้าที่เก๋สุดบน

- ESPRESSO 40/50฿
- CAPPUCCINO 45/55฿
- LATTE 45/55฿
- AMERICANO 45/55฿
- MOCHA 45/55฿
- GREEN TEA 35฿

สสว. SM-SI



ผู้ประกอบการ SME

จำนวน 2,748 ราย

25 สาขาธุรกิจ



เก็บข้อมูลระหว่าง

วันที่ 11-23 กันยายน 2565

สัดส่วนการเก็บข้อมูล

25.0%

ภาคการผลิต

จำนวน 688 ราย



30.3%

ภาคการค้า

จำนวน 834 ราย



40.6%

ภาคการบริการ

จำนวน 1,117 ราย



4.0%

ภาคการเกษตร

จำนวน 109 ราย



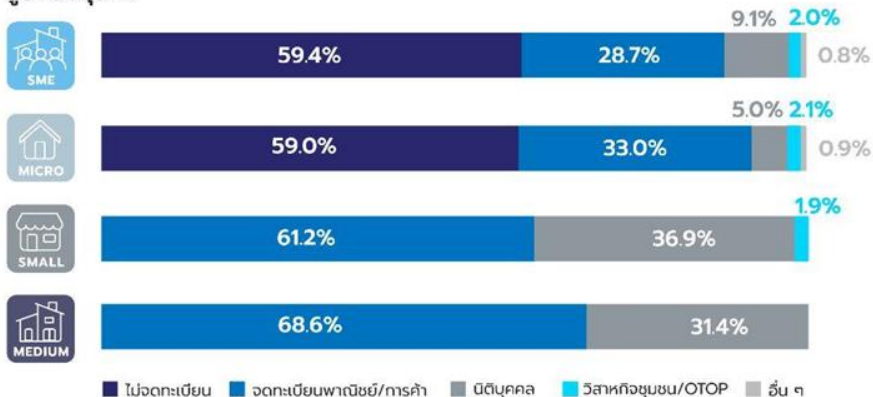
กลุ่มตัวอย่างธุรกิจ



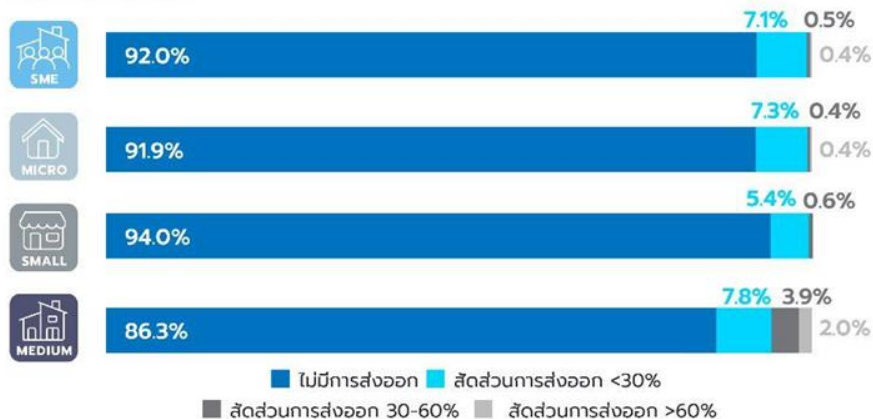
จำนวนแรงงานเฉลี่ย



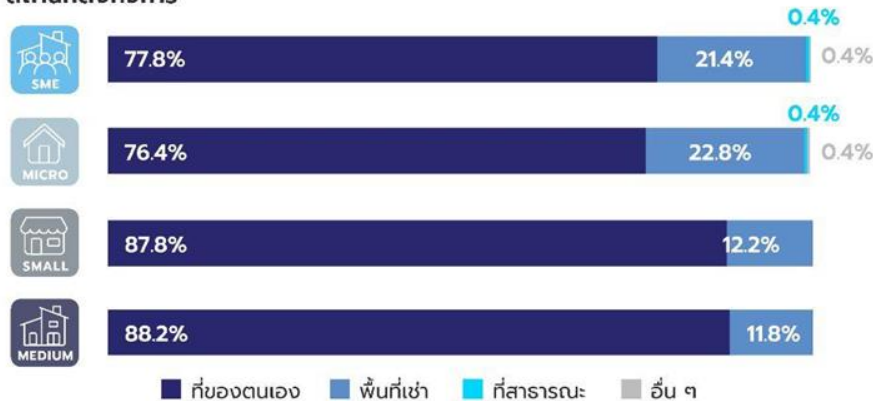
รูปแบบธุรกิจ



สัดส่วนการส่งออก

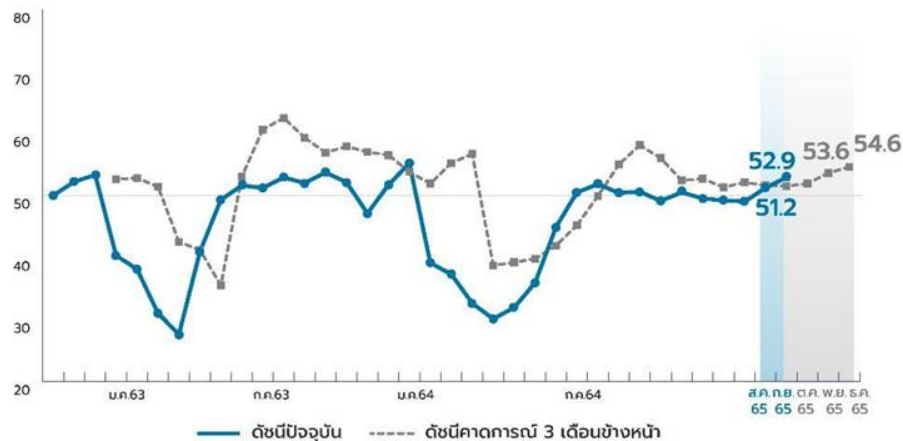


สถานที่ตั้งกิจการ



ดัชนีความเชื่อมั่นฯ SME ประเทศไทย

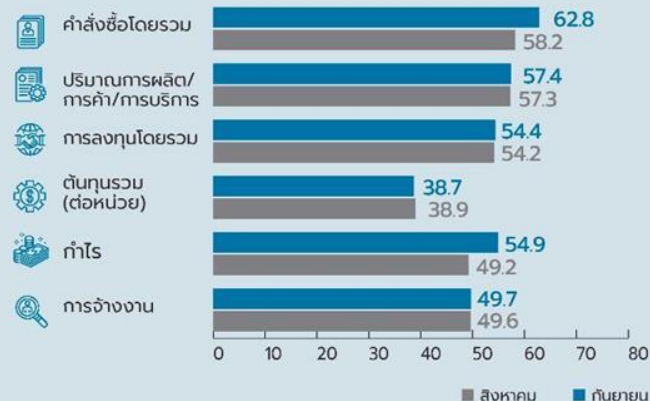
หน่วย : ดัชนี



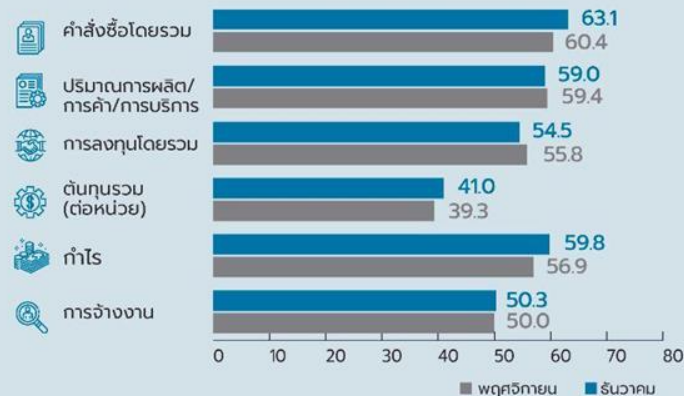
ความเชื่อมั่นฯ SME เพิ่มขึ้นต่อเนื่อง มาจากคำสั่งซื้อในภาคการค้า และบริการ โดยเฉพาะสาขาการท่องเที่ยว และธุรกิจที่เกี่ยวข้อง เนื่องจากมีจำนวนนักท่องเที่ยวทั้งคนไทยและต่างประเทศเพิ่มขึ้นต่อเนื่อง และมีการจัดงานอีเวนต์ และงานประเพณีในแต่ละพื้นที่ได้อย่างปกติ ประกอบกับโครงการคนละครึ่งมีส่วนเพิ่มการจับจ่ายใช้สอย และยอดขายธุรกิจโดยเฉพาะรายย่อย

แนวโน้มดัชนีคาดการณ์ 3 เดือนข้างหน้าปรับตัวเพิ่มขึ้น เนื่องจากผู้ประกอบการมีมุมมองเชิงบวกต่อสถานการณ์การฟื้นตัวของภาวะเศรษฐกิจในปัจจุบันและคาดการณ์ยอดขายและการใช้บริการจะสูงในช่วงปลายปี ประกอบกับความกังวลต่อต้นทุนมีแนวโน้มที่ดีขึ้น

ดัชนีองค์ประกอบปัจจุบันรวมภาคธุรกิจ รวมประเทศ



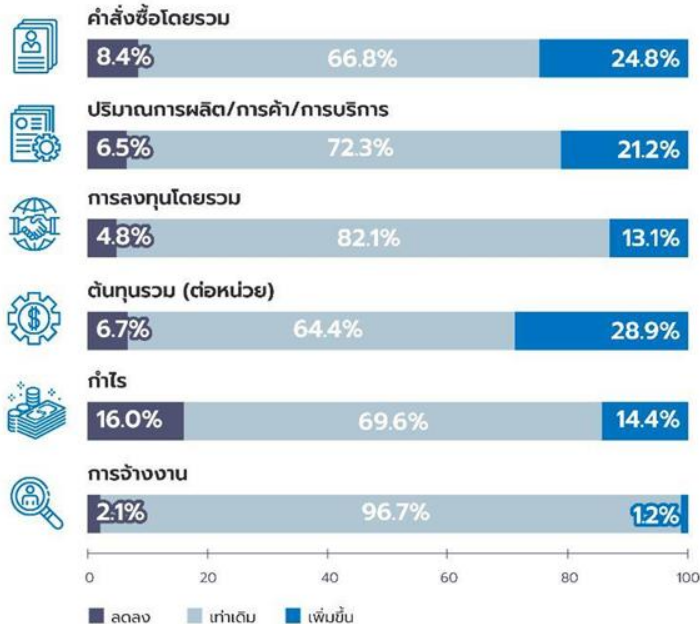
ดัชนีองค์ประกอบคาดการณ์ 3 เดือนข้างหน้า รวมภาคธุรกิจ รวมประเทศ



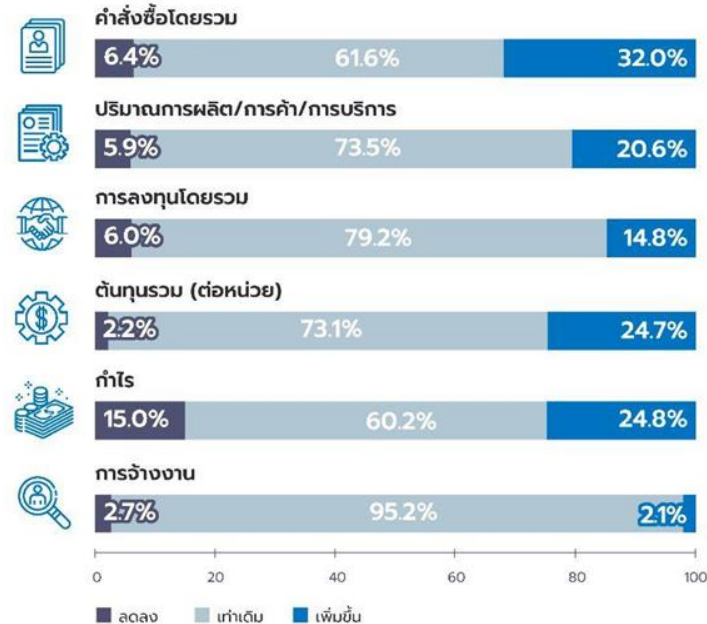
จากสัดส่วนการตอบการเปลี่ยนแปลงองค์ประกอบ ดัชนีปัจจุบัน SME พบว่าการตอบในเดือนกันยายนที่เพิ่มขึ้น มาจากองค์ประกอบด้านคำสั่งซื้อ ปริมาณการผลิต/การค้า/การบริการ ต้นทุนรวม และกำไร เป็นสำคัญ เนื่องจากการขยายตัวของนักท่องเที่ยวทั้งในและต่างประเทศอย่างต่อเนื่อง และมาตรการกระตุ้นการใช้จ่าย “โครงการคนละครึ่ง เฟส 5” ส่งผลต่อกำลังซื้อเพิ่มขึ้น

สัดส่วน SME ตอบการเปลี่ยนแปลงในประเด็น 6 ดัชนี

ปัจจุบัน เดือนสิงหาคม 2565



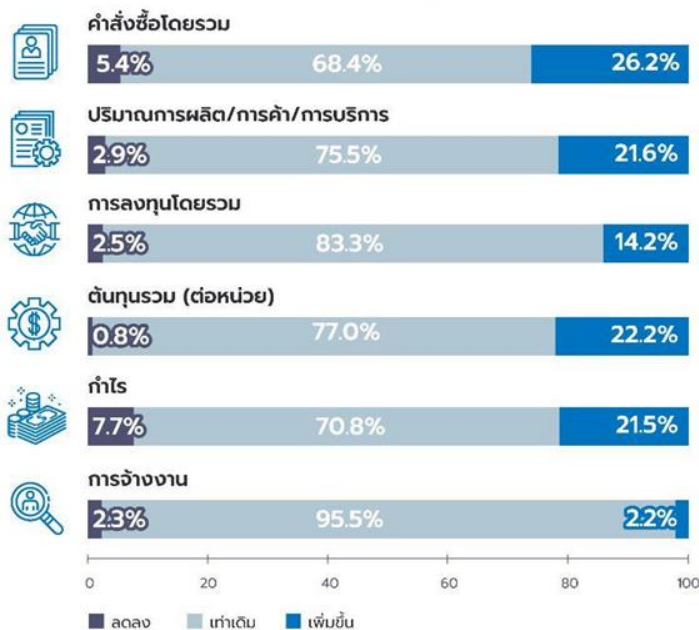
ปัจจุบัน เดือนกันยายน 2565



จากสัดส่วนการตอบการเปลี่ยนแปลงองค์ประกอบ ดัชนีคาดการณ์ SME พบว่าการตอบคาดการณ์ในอีก 3 เดือนข้างหน้า (เดือนธันวาคม 2565) ที่เพิ่มขึ้น มาจากองค์ประกอบด้านคำสั่งซื้อ และกำไร เป็นสำคัญ เนื่องจากผู้ประกอบการมีมุมมองเชิงบวกต่อสถานการณ์การฟื้นตัวของภาวะเศรษฐกิจในปัจจุบัน และคาดการณ์ยอดขายและการใช้บริการจะสูงในช่วงปลายปี

สัดส่วน SME ตอบการเปลี่ยนแปลงในประเด็น 6 ดัชนี

คาดการณ์ 3 เดือนข้างหน้า เดือนพฤศจิกายน 2565

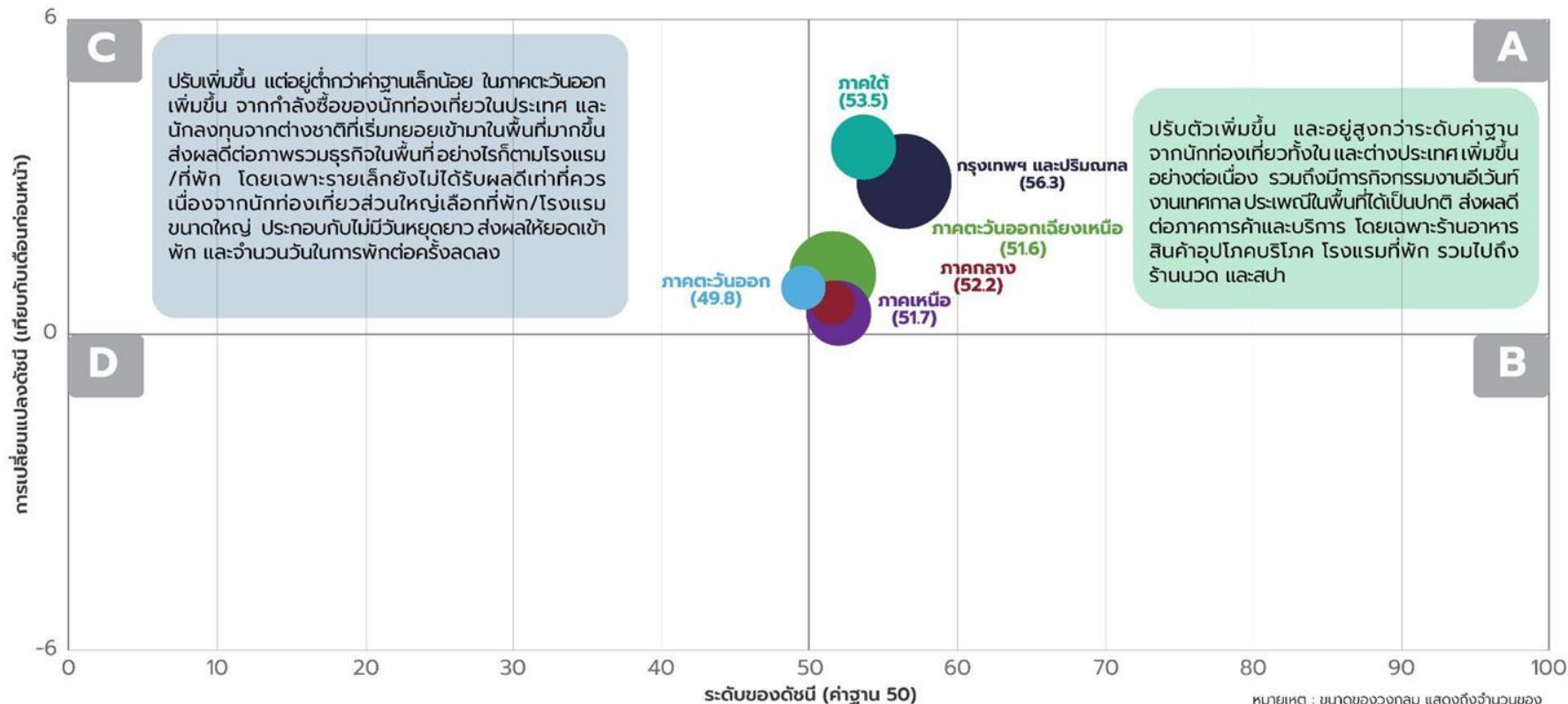


คาดการณ์ 3 เดือนข้างหน้า เดือนธันวาคม 2565



การเปลี่ยนแปลงและค่าระดับดัชนีความเชื่อมั่นฯ (SMESI) รายภูมิภาค

“จากจำนวนนักท่องเที่ยวทั้งคนไทย และต่างประเทศเพิ่มขึ้น ประกอบกับการจัดกิจกรรมทางเศรษฐกิจอย่างต่อเนื่อง ส่งผลดีต่อคำสั่งซื้อที่ปรับตัวเพิ่มขึ้นในแต่ละพื้นที่”



หมายเหตุ : ขนาดของวงกลม แสดงถึงจำนวนของกลุ่มตัวอย่างที่เก็บเพื่อใช้คำนวณดัชนี SMESI

ดัชนีความเชื่อมั่นฯ (SMESI) และแนวโน้มธุรกิจ SME รายภูมิภาค



ภาคใต้



นักท่องเที่ยวต่างชาติ โดยเฉพาะฝั่งยุโรป เดินทางเข้ามาในประเทศไทยมากขึ้น และเริ่มเข้าสู่ช่วง high season ประกอบกับการจัดกิจกรรมส่งเสริมการท่องเที่ยวในพื้นที่ เช่น การเที่ยวชมเมือง โดยใช้อะตอร์โฮสต์/บิกไบค์ ส่งผลให้นักท่องเที่ยวประเทศเพื่อนบ้าน (มาเลเซียและสิงคโปร์) เดินทางเข้ามาท่องเที่ยวอย่างมาก ธุรกิจบริเวณใกล้ด่านชายแดน และสถานที่ท่องเที่ยวสำคัญขยายตัวมากขึ้น โดยเฉพาะภูเก็ต สงขลา เกาะสมุย และเกาะพะงัน



กรุงเทพฯ และปริมณฑล



จำนวนนักท่องเที่ยวทั้งในและต่างประเทศเข้ามาในพื้นที่จำนวนมาก ตลอดจนมีการจัดกิจกรรม งานอีเว้นท์ และการแสดงคอนเสิร์ตมากขึ้น ส่งผลต่อภาคธุรกิจที่เกี่ยวข้องกับสาขาบริการ โดยเฉพาะร้านอาหาร สินค้าอุปโภคบริโภค โรงแรมที่พัก รวมไปถึง ร้านสะดวกซื้อ และสปา



ภาคตะวันออกเฉียงเหนือ



มีกิจกรรมทางเศรษฐกิจจำนวนมาก เช่น งานแสดงประเพณีของพื้นที่ งานรับปริญญา รวมถึงโครงการคนละครึ่ง เฟส 5 ส่งผลต่อธุรกิจในกลุ่มการค้า และบริการ โดยเฉพาะกลุ่มสินค้าอุปโภคบริโภค รถตู้รับเหมา โรงแรม ที่พัก ในส่วนของร้านอาหาร นอกจากปัญหาต้นทุนที่ยังอยู่ในระดับสูงแล้วยอดคำสั่งซื้อหน้าร้านกลับลดลง เนื่องจากสภาพอากาศที่มีฝนตกในหลายพื้นที่ ทำให้ผู้บริโภคชะลอออกมานอกบ้าน



ภาคตะวันออก



กำลังซื้อขายตัว จากนักท่องเที่ยวในกรุงเทพฯ และจังหวัดใกล้เคียงที่เดินทางเข้ามา ในช่วงวันหยุดสุดสัปดาห์ ส่งผลดีต่อภาพรวมธุรกิจในพื้นที่ อย่างไรก็ตามโรงแรมที่พักขนาดเล็กยังไม่ได้รับผลดีเท่าที่ควร เนื่องจากนักท่องเที่ยวส่วนใหญ่เลือกที่พัก/โรงแรมขนาดใหญ่



ภาคเหนือ



ภาพรวมธุรกิจขยายตัว จากกำลังซื้อของนักท่องเที่ยวเป็นสำคัญ ประกอบกับมีการซ่อมแซมและปรับปรุงสถานประกอบการ ซึ่งส่งผลดีต่อภาคการก่อสร้าง อย่างไรก็ตามภาคการเกษตรได้รับผลกระทบจากพายุลมพัดทำให้ผลผลิตเสียหาย และไม่สามารถนำไปจำหน่ายได้



ภาคกลาง



ธุรกิจการเกษตรขยายตัว และราคาปรับตัวดีขึ้น รวมถึงมีการขยายตัวในกลุ่มสินค้าอุปโภคบริโภค ร้านอาหาร จากโครงการคนละครึ่ง เฟส 5



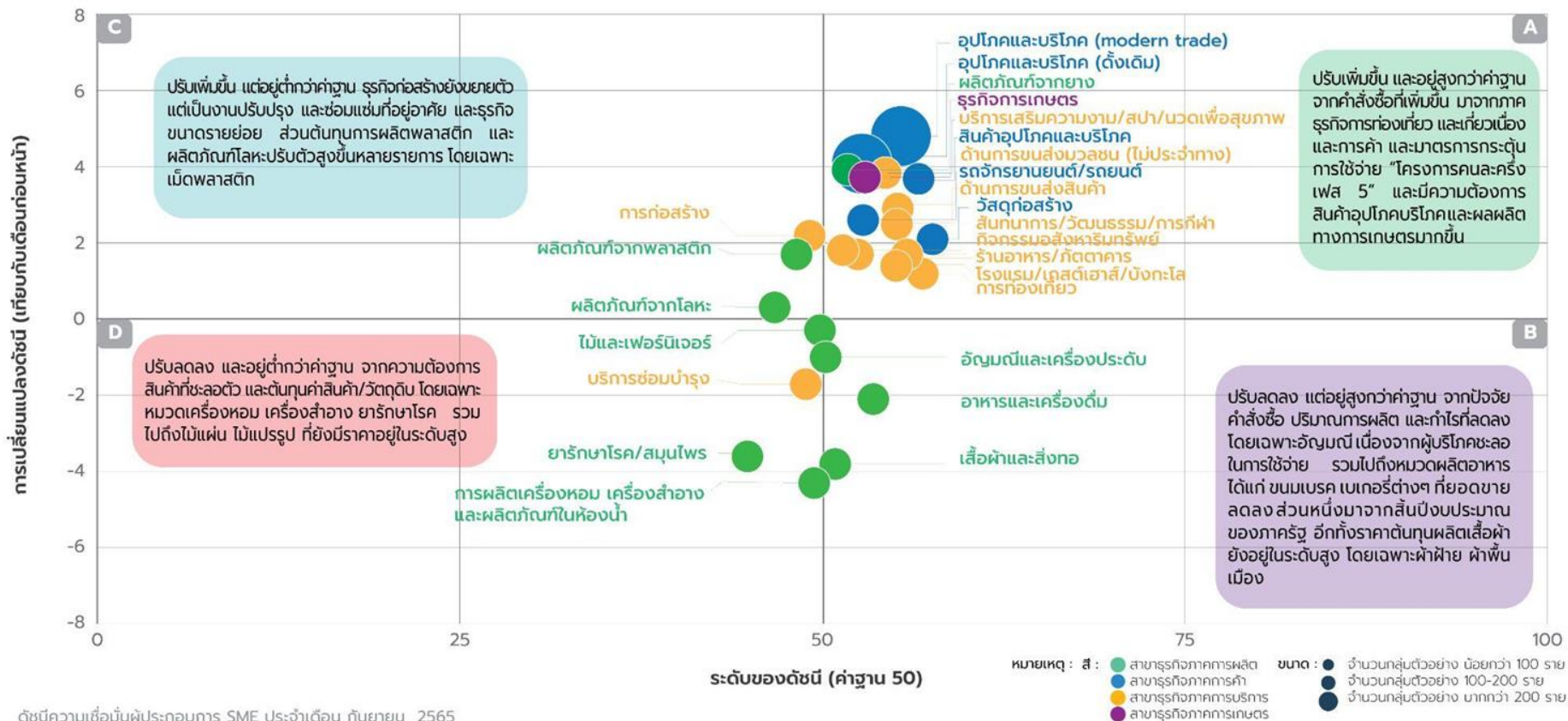
หมายเหตุ : ดัชนีเป็นการเปลี่ยนแปลงคิดเทียบกับเดือนก่อนหน้า (MoM)

ดัชนี SMESI เทียบเดือนตามภาคการณ



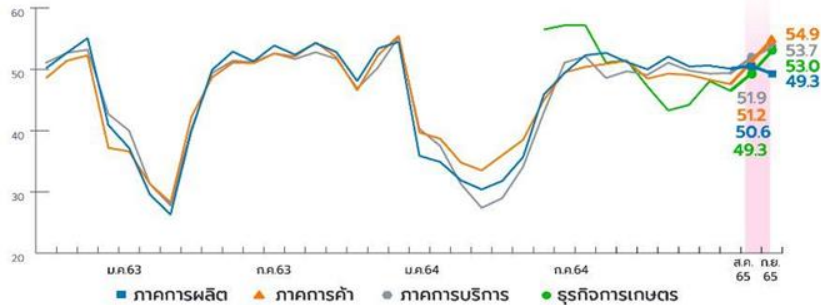
■ สิงหาคม ■ กันยายน

การเปลี่ยนแปลงและค่าระดับดัชนีความเชื่อมั่นฯ MSME รายสาขาธุรกิจ

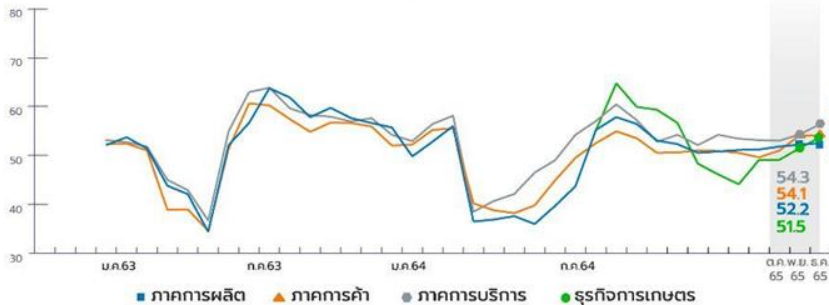


ดัชนีความเชื่อมั่นฯ SMESI ภาคธุรกิจ

ดัชนีความเชื่อมั่น SMESI ภาคธุรกิจ



ดัชนีความเชื่อมั่น SMESI ภาคธุรกิจ คาดการณ์ 3 เดือนข้างหน้า



หมายเหตุ: มีการเพิ่มสาขาธุรกิจภาคการผลิตและเริ่มมีข้อมูลตั้งแต่วันที่ 64 ได้แก่ ผลิตภัณฑ์ยาง ผลิตภัณฑ์พลาสติก ยารักษาโรค/สมุนไพร อัญมณี และเครื่องประดับ การผลิตเครื่องหอม เครื่องสำอาง และผลิตภัณฑ์ในห้องน้ำ และบริการซ่อมบำรุง

ภาคการผลิต



ภาคการผลิตชะลอตัว โดยเฉพาะยารักษาโรค และอัญมณี เนื่องจากผู้บริโภคลดการกักตุนยา และชะลอในการใช้จ่ายในสินค้าฟุ่มเฟือย อีกทั้งต้นทุนค่าสินค้า/วัตถุดิบ ได้แก่ ไม้แผ่น ไม้แปรรูป รวมไปถึงผ้าฝ้าย และผ้าพันเมือง ที่ยังอยู่ในระดับสูง

ภาคการค้า



กำลังซื้อขยายตัวต่อเนื่อง จากนักท่องเที่ยวที่เดินเข้ามาในพื้นที่มากขึ้น โดยเฉพาะกรุงเทพฯ และภาคใต้ส่งผลให้ธุรกิจบริเวณใกล้ด่านชายแดนและสถานที่ท่องเที่ยวสำคัญขยายตัวมากขึ้น ประกอบกับมาตรการกระตุ้นการใช้จ่ายในประเทศ โครงการคนละครึ่ง เฟส 5 กระตุ้นให้มีความต้องการในหมวดสินค้าอุปโภคบริโภค และการค้าปลีกมากขึ้น

ภาคการบริการ



การจัดกิจกรรมส่งเสริมการท่องเที่ยวในแต่ละพื้นที่ ส่งผลดีต่อภาคธุรกิจ โดยเฉพาะร้านอาหาร ร้านนวด สปา โรงแรม ที่พัก อีกทั้งหลายประเทศประกาศเปิดประเทศ ส่งผลดีต่อบริษัททัวร์ ที่ทำให้มียอดจองเดินทางไปต่างประเทศมากขึ้น ภาคการก่อสร้างยังขยายตัวต่อเนื่อง จากงานปรับปรุง ซ่อมแซมที่อยู่อาศัย ประกอบกับต้นทุนที่ปรับตัวขึ้น ส่งผลดีต่อรายได้ของธุรกิจ

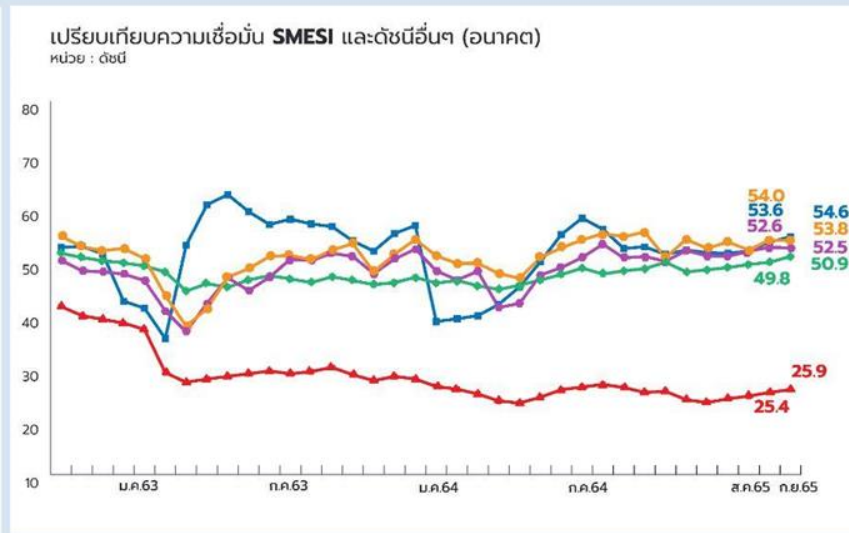
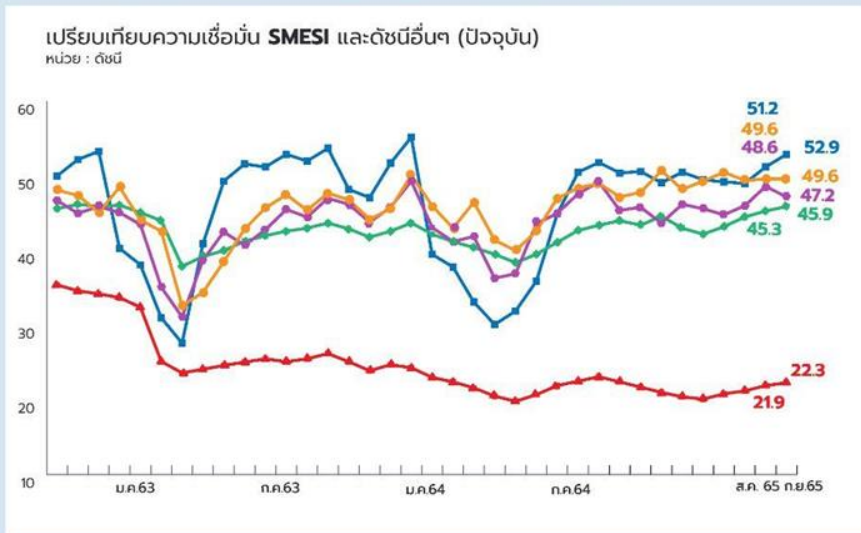
ภาคการเกษตร



ธุรกิจเกษตรขยายตัว จากความต้องการที่มากเพราะผลผลิตไม่เพียงพอในตลาด ทำให้ขายได้ราคา โดยเฉพาะผักกาด ผักชี หอมแดง หอมแขก เป็นต้น ส่งผลดีต่อรายได้ของธุรกิจการเกษตร

การเปรียบเทียบดัชนี SMESI กับดัชนีอื่นๆ ที่เกี่ยวข้อง

ในเดือนกันยายน 2565 ดัชนีความเชื่อมั่น SMESI ดัชนีความเชื่อมั่นผู้บริโภค CCI ม.หอการค้า และดัชนีความเชื่อมั่น TISI สภาอุตสาหกรรมแห่งประเทศไทย ปรับเพิ่มขึ้น ทั้งในปัจจุบันและคาดการณ์ ส่วนดัชนีความเชื่อมั่นผู้บริโภค CCI (กลุ่มผู้ประกอบการ) กระทรวงพาณิชย์ ปรับตัวลดลง ทั้งปัจจุบันและคาดการณ์ และดัชนีความเชื่อมั่นฯ BSI ธนาคารแห่งประเทศไทย ทรงตัว ทั้งในปัจจุบันและคาดการณ์



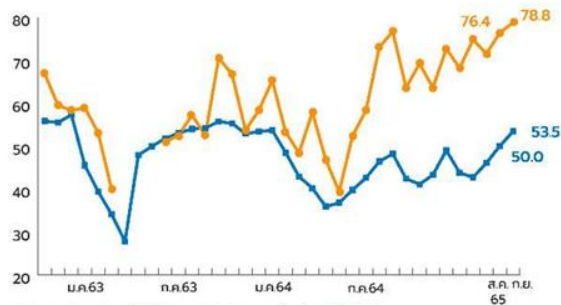
- ดัชนีความเชื่อมั่น SMESI
- ดัชนีความเชื่อมั่นธุรกิจ (BSI) ธนาคารแห่งประเทศไทย
- ▲ ดัชนีความเชื่อมั่นผู้บริโภค (CCI) ม.หอการค้า
- ◆ ดัชนีความเชื่อมั่นผู้บริโภค (CCI) กลุ่มผู้ประกอบการกระทรวงพาณิชย์
- ◆ ดัชนีความเชื่อมั่นภาคอุตสาหกรรม (TISI) สภาอุตสาหกรรมแห่งประเทศไทย

หมายเหตุ: 1) ดัชนี TISI และ CCI ม.หอการค้า ถูกปรับเป็นค่าฐาน 50, 2) ทุกดัชนีเป็นค่า Sentiment (ความคิดเห็น/ความเชื่อมั่น) เหมือนกัน แต่วิธีการเก็บและคำนวณ/องค์ประกอบดัชนี/กลุ่มตัวอย่าง มีความแตกต่างกัน, 3) SMESI เน้นที่กลุ่มผู้ประกอบการรายย่อย (Micro) และคำนวณเชิงเปรียบเทียบ (Comparative) จากเดือนก่อนหน้า 4) ดัชนีความเชื่อมั่นผู้บริโภค (CCI) ม.หอการค้าในกราฟปัจจุบัน เป็นดัชนีภาพรวมของดัชนีผู้บริโภค 5) ดัชนีความเชื่อมั่นผู้บริโภค (CCI) กลุ่มผู้ประกอบการกระทรวงพาณิชย์ ปัจจุบัน เป็นดัชนีความเชื่อมั่นของผู้ประกอบการ แต่ในดัชนีคาดการณ์อนาคต เป็นดัชนีความเชื่อของผู้บริโภคโดยรวม

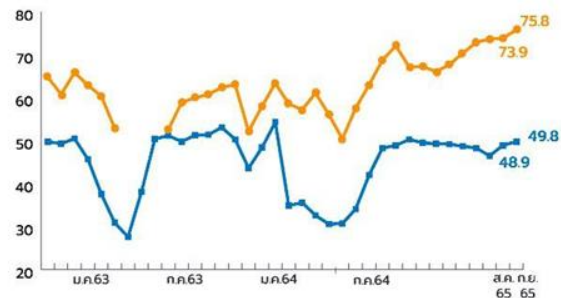
การเปรียบเทียบดัชนี SMESI กับดัชนี RSI

ในเดือนกันยายน 2565 ค่าดัชนีความเชื่อมั่นภาคเศรษฐกิจภูมิภาค (RSI) ปรับตัวเพิ่มขึ้นในเกือบทุกภูมิภาค ยกเว้นกรุงเทพฯ และปริมณฑล ภาคเหนือ และภาคกลาง ที่ปรับตัวลดลง ในขณะที่ดัชนีความเชื่อมั่น SMESI ปรับตัวเพิ่มขึ้นต่อเนื่องในทุกภูมิภาค

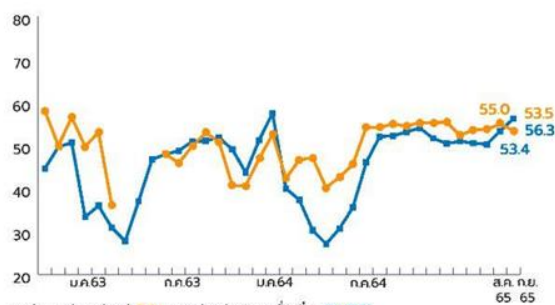
เปรียบเทียบดัชนี RSI และดัชนีความเชื่อมั่น SMESI ภาคใต้



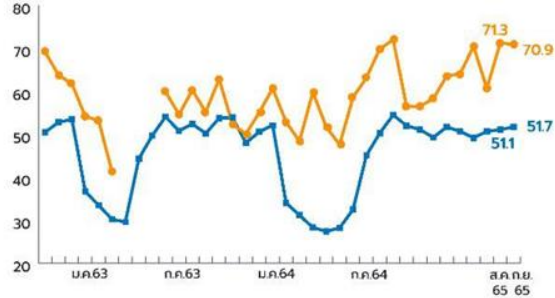
เปรียบเทียบดัชนี RSI และดัชนีความเชื่อมั่น SMESI ภาคตะวันออก



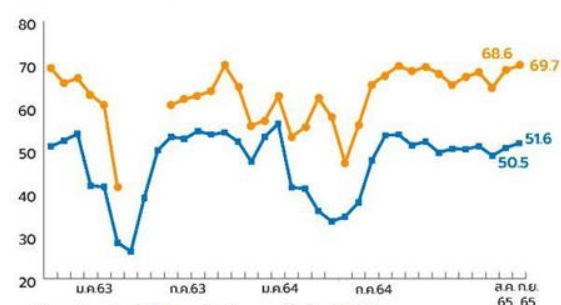
เปรียบเทียบดัชนี RSI และดัชนีความเชื่อมั่น SMESI กรุงเทพฯ และปริมณฑล



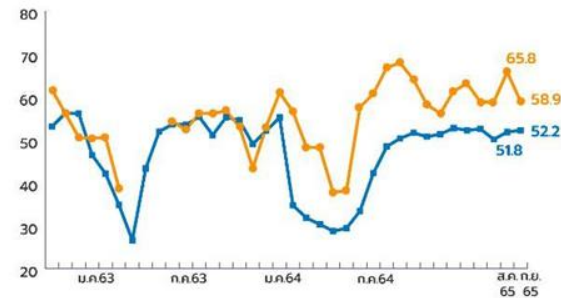
เปรียบเทียบดัชนี RSI และดัชนีความเชื่อมั่น SMESI ภาคเหนือ



เปรียบเทียบดัชนี RSI และดัชนีความเชื่อมั่น SMESI ภาคตะวันออกเฉียงเหนือ



เปรียบเทียบดัชนี RSI และดัชนีความเชื่อมั่น SMESI ภาคกลาง



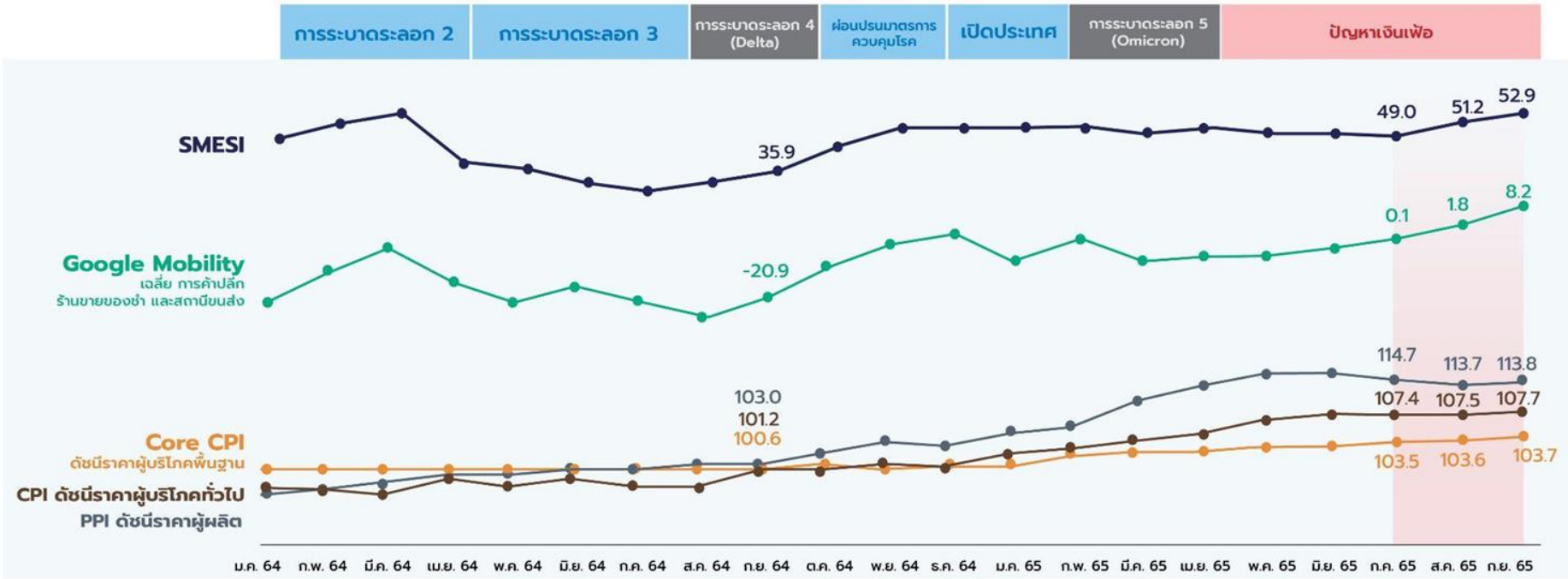
ดัชนีความเชื่อมั่นผู้ประกอบการ SME ประจำเดือน กันยายน 2565

■ ดัชนีความเชื่อมั่น SMESI ● ดัชนีความเชื่อมั่น RSI สำนักงานเศรษฐกิจการคลัง กระทรวงการคลัง

หมายเหตุ : ไม่สามารถรวบรวมข้อมูลดัชนี RSI เดือน พ.ค. - มิ.ย. 63 ได้

ดัชนี SMESI เพิ่มขึ้นต่อเนื่องตามการฟื้นตัวทางเศรษฐกิจอย่างค่อยเป็นค่อยไป สอดคล้องกับข้อมูล Google Mobility Index ที่เพิ่มขึ้นมากกว่าช่วงก่อนโควิด (ปี 63) แล้ว ส่วนแนวโน้มราคาทั้งผู้บริโภค และผลิตค่อนข้างทรงตัวเมื่อเทียบกับเดือนก่อนหน้า (และลดลงเทียบกับเดือนก่อนหน้า เมื่อคิดแบบ YoY)

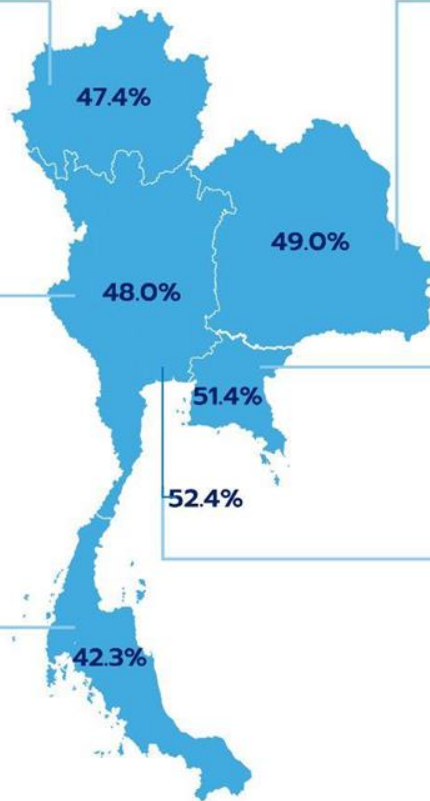
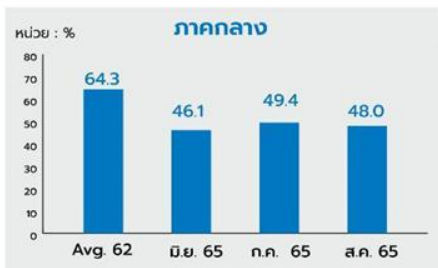
Google Mobility Index เติบโตรายเดือน



ที่มา:

- ข้อมูลดัชนีราคาผู้บริโภคทั่วไป รวมทุกรายการสินค้า ทั้งประเทศ ตั้งแต่เดือน มกราคม 2564 ถึงเดือนกันยายน 2565
- Google Mobility Index (เฉลี่ยเฉพาะค้าปลีก,ร้านขายของชำ และสถานियบสง) ตั้งแต่วันที่ 1 มกราคม 2564 - 30 ก.ย.2565 หน่วย: % การเปลี่ยนแปลงเทียบกับเดือน ม.ค. - ก.พ. 2563
- ดัชนีราคาผู้ผลิต รวมทุกรายการสินค้า ตั้งแต่เดือน มกราคม 2564 ถึงเดือนกันยายน 2565

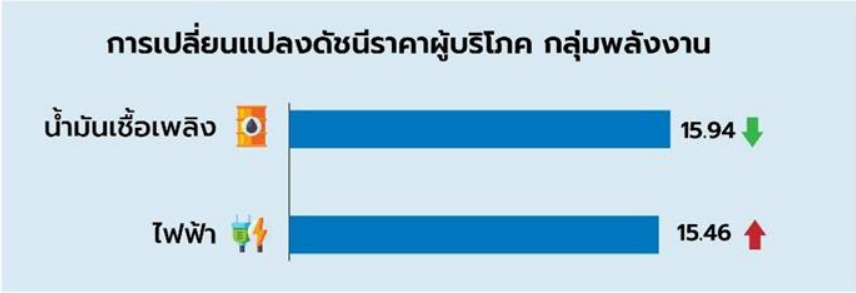
อัตราการเข้าพัก (occupancy rate) แต่ละภูมิภาค ในเดือนสิงหาคม 65 ยังเพิ่มขึ้นในภูมิภาคของเมืองท่องเที่ยวที่สำคัญ อาทิ จ.ภูเก็ต จ.ชลบุรี กรุงเทพฯ และมีนักท่องเที่ยวต่างชาติจำนวนมาก ทำให้ ภาคใต้ ภาคตะวันออก และกรุงเทพฯ มีอัตราการเข้าพักเพิ่มขึ้นต่อเนื่อง ส่วนภูมิภาคอื่นๆ มีแนวโน้มปรับลดลงเล็กน้อย



ที่มา : อัตราการเข้าพักโดยกระทรวงการท่องเที่ยวและกีฬา ระหว่าง 2562 - สิงหาคม 2565 หน่วยเป็น % การเข้าพัก

ดัชนีราคาผู้บริโภคทั่วไป ก.ย. 65 เพิ่มขึ้น 6.41% (YoY) โดยเพิ่มขึ้นในอัตราที่ลดลงเมื่อเทียบกับเดือนก่อนหน้า มาจากการลดลงของราคาน้ำมันเชื้อเพลิงเป็นสำคัญ ตามสถานการณ์พลังงานโลก แต่ในหมวดอื่นๆ ยังอยู่ในระดับที่สูง และเปลี่ยนแปลงแบบเพิ่มขึ้นเล็กน้อยหรือค่อนข้างทรงตัว

การเปลี่ยนแปลงดัชนีราคาผู้บริโภครายการสินค้าสำคัญ เดือน กันยายน 2565
หน่วย : %YoY



↓ ดัชนีปรับตัวลดลง (ลดลงมากกว่า 0.3%) เมื่อเทียบกับเดือนที่แล้ว

= ดัชนีทรงตัว (เปลี่ยนแปลงไประหว่าง -0.3% ถึง +0.3%) เมื่อเทียบกับเดือนที่แล้ว

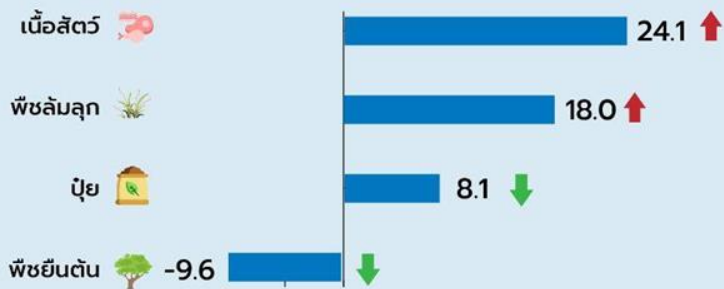
↑ ดัชนีปรับตัวสูงขึ้น (สูงขึ้นมากกว่า 0.3%) เมื่อเทียบกับเดือนที่แล้ว



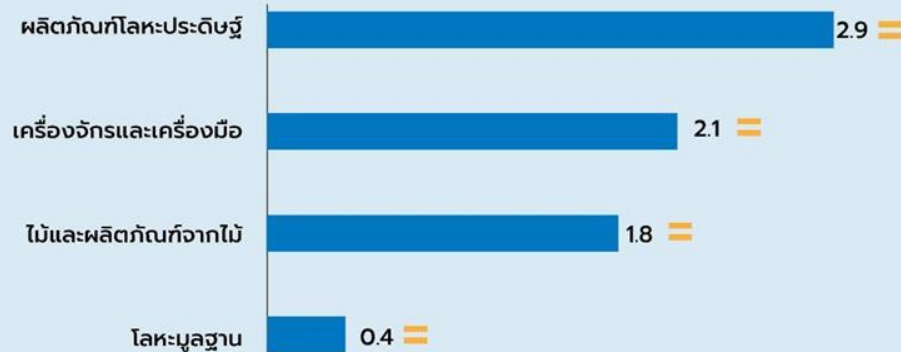
ที่มา : ดัชนีราคาผู้บริโภค,กระทรวงพาณิชย์

การเปลี่ยนแปลงดัชนีราคาผู้ผลิตรายการสินค้าสำคัญ เดือน กันยายน 2565
หน่วย : %YoY

การเปลี่ยนแปลงดัชนีราคาผู้ผลิต กลุ่มผลิตภัณฑ์ทางการเกษตร



การเปลี่ยนแปลงดัชนีราคาผู้ผลิต กลุ่มสินค้า อุตสาหกรรม และวัสดุก่อสร้าง



การเปลี่ยนแปลงดัชนีราคาผู้ผลิต อื่นๆ

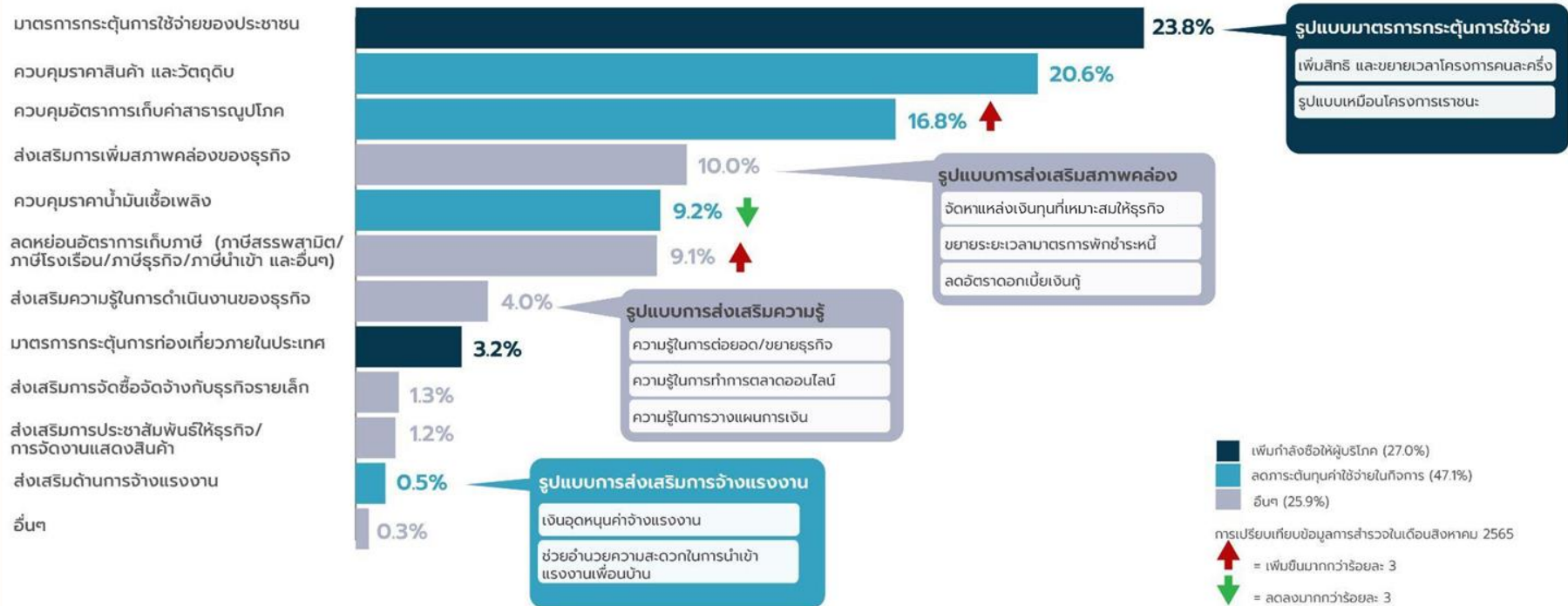


↓	ดัชนีปรับตัวลดลง (ลดลงมากกว่า 0.3%) เมื่อเทียบกับเดือนที่แล้ว
=	ดัชนีทรงตัว (เปลี่ยนแปลงไประหว่าง -0.3% ถึง +0.3%) เมื่อเทียบกับเดือนที่แล้ว
↑	ดัชนีปรับตัวสูงขึ้น (สูงขึ้นมากกว่า 0.3%) เมื่อเทียบกับเดือนที่แล้ว







MSME ร้อยละ 47.1 ต้องการให้ภาครัฐช่วยในด้านการลดภาระต้นทุนค่าใช้จ่ายในกิจการ โดยเฉพาะการควบคุมราคาสินค้า/วัตถุดิบ และอัตราการเก็บค่าสาธารณูปโภค รองลงมา MSME ร้อยละ 27.0 ต้องการให้ภาครัฐออกมาตรการเพิ่มกำลังซื้อให้ผู้บริโภค

สิ่งที่ธุรกิจ MSME ต้องการให้ภาครัฐเข้ามาช่วยเหลือนมากที่สุด



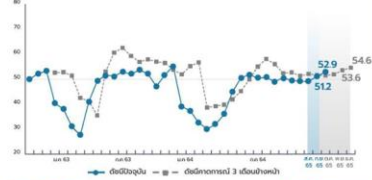
5 อันดับสิ่งที่ธุรกิจ MSME ต้องการให้ภาครัฐช่วยเหลือมากที่สุด แยกตามภาคธุรกิจ

ภาคธุรกิจ	5 อันดับสิ่งที่ต้องการให้ภาครัฐช่วยเหลือมากที่สุด
 ภาคการผลิต	<ol style="list-style-type: none">1.มาตรการกระตุ้นการใช้จ่ายของประชาชน2.ลดหย่อนอัตราภาษี (ภาษีสรรพสามิต/ภาษีโรงเรือน/ภาษีธุรกิจ/ภาษีนำเข้า และอื่นๆ)3.ควบคุมอัตราการเก็บค่าสาธารณูปโภค4.ควบคุมราคาสินค้า/วัตถุดิบ5.ควบคุมราคาน้ำมันเชื้อเพลิง
 ภาคการค้า	<ol style="list-style-type: none">1.มาตรการกระตุ้นการใช้จ่ายของประชาชน2.ควบคุมราคาสินค้า/วัตถุดิบ3.ควบคุมอัตราการเก็บค่าสาธารณูปโภค4.ส่งเสริมการเพิ่มสภาพคล่องของธุรกิจ5.ควบคุมราคาน้ำมันเชื้อเพลิง
 ภาคการบริการ	<ol style="list-style-type: none">1.ควบคุมอัตราการเก็บค่าสาธารณูปโภค2.ควบคุมราคาสินค้า/วัตถุดิบ3.มาตรการกระตุ้นการใช้จ่ายของประชาชน4.มาตรการกระตุ้นการท่องเที่ยวภายในประเทศ5.ส่งเสริมการเพิ่มสภาพคล่องของธุรกิจ
 ภาคการเกษตร	<ol style="list-style-type: none">1.มาตรการกระตุ้นการใช้จ่ายของประชาชน2.ควบคุมราคาสินค้า/วัตถุดิบ3.ส่งเสริมการประชาสัมพันธ์ธุรกิจ/การจัดงานแสดงสินค้า4.ควบคุมราคาน้ำมันเชื้อเพลิง5.ส่งเสริมการเพิ่มสภาพคล่องของธุรกิจ

ดัชนีความเชื่อมั่น ผู้ประกอบการ SME (SMESI)

เดือนกันยายน 2565

*เก็บข้อมูลระหว่างวันที่ 11-23 กันยายน 2565 จากผู้ประกอบการ SME 2,748 ราย จาก 25 สาขาธุรกิจ ใน 6 ภูมิภาค



ดัชนีปัจจุบัน

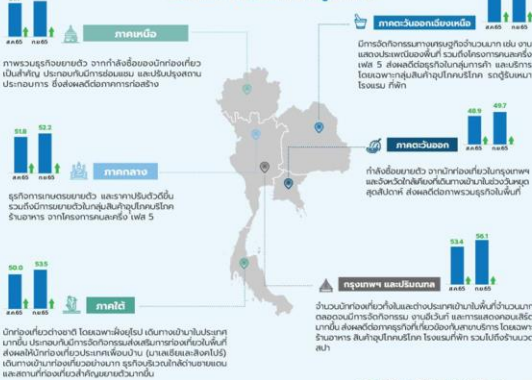
ความเชื่อมั่น SME เพิ่มขึ้นต่อเนื่อง จากกำลังซื้อในภาคการก่อสร้างและอสังหาริมทรัพย์ โดยเฉพาะจากโครงการคอนโดมิเนียม เพราะมีจำนวนนักท่องเที่ยวเพิ่มขึ้นต่อเนื่อง และมีกระแสวิงมาเริ่มรักและอุปโภคบริโภคเพิ่มขึ้นได้ทั่วทุกภาค ภาคบริการโครงการคอนโดมิเนียมฟื้นการบริโภคและยอดขายธุรกิจ โดยเฉพาะรถยนต์

ดัชนีคาดการณ์ 3 เดือนข้างหน้า

แนวโน้มดัชนีคาดการณ์ 3 เดือนข้างหน้า ปรับตัวดีขึ้น เนื่องจากผู้ประกอบการเริ่มมองเห็นโอกาสทางการค้าที่เพิ่มขึ้นจากภาวะเศรษฐกิจในปัจจุบัน และการดำเนินนโยบายและการใช้มาตรการจูงใจในหลายมิติ ประกอบกับความกังวลต่อต้นทุนและเงินเฟ้อที่เพิ่มขึ้น



SMESI จำแนกตามภูมิภาค



ดัชนี SMESI มีจุดเริ่มต้นที่ 100 ณ เดือนกันยายน 2552
 ดัชนี > 100 หมายถึง ความเชื่อมั่นผู้ประกอบการ > 100% ของเดือนก่อนหน้า
 ดัชนี < 100 หมายถึง ความเชื่อมั่นผู้ประกอบการ < 100% ของเดือนก่อนหน้า
 ดัชนี < 50 หมายถึง ความเชื่อมั่นผู้ประกอบการ < 50% ของเดือนก่อนหน้า