

ดัชนีความเชื่อมั่น ผู้ประกอบการ SME

ประจำเดือน ตุลาคม 2565



ผู้ประกอบการ SME

จำนวน 2,774 ราย
25 สาขาธุรกิจ



เก็บข้อมูลระหว่าง

วันที่ 22-31 ตุลาคม 2565

สัดส่วนการเก็บข้อมูล

28.0% ภาคการผลิต
จำนวน 778 ราย



29.5% ภาคการค้า
จำนวน 818 ราย



39.0% ภาคการบริการ
จำนวน 1,080 ราย



3.5% ภาคการเกษตร
จำนวน 98 ราย



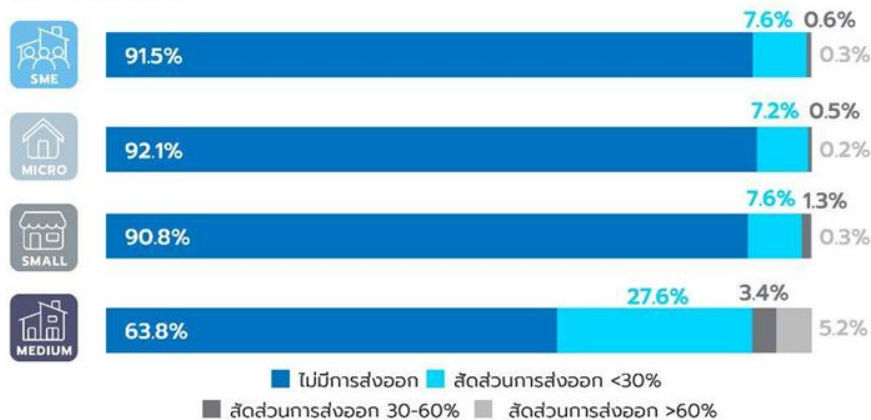
กลุ่มตัวอย่างธุรกิจ



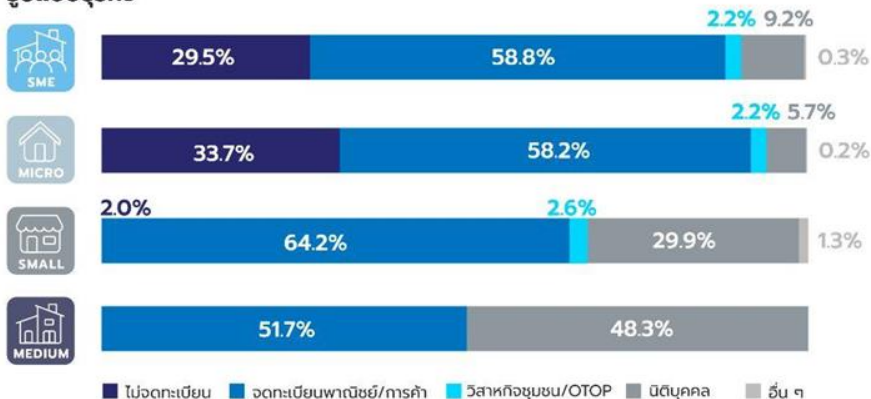
จำนวนแรงงานเฉลี่ย



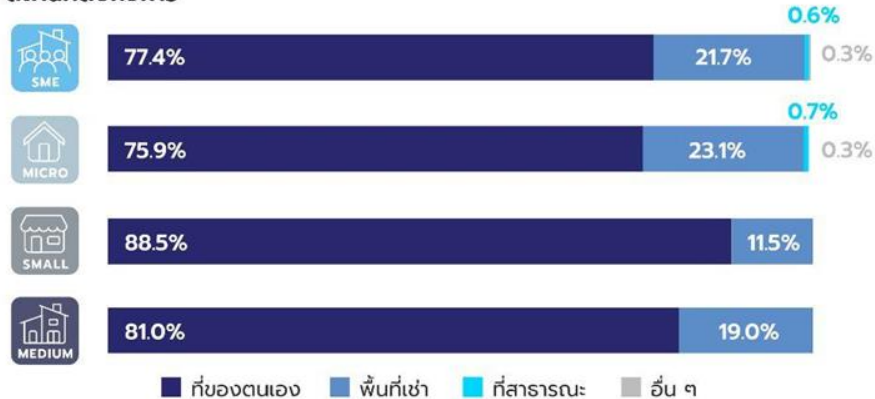
สัดส่วนการส่งออก



รูปแบบธุรกิจ

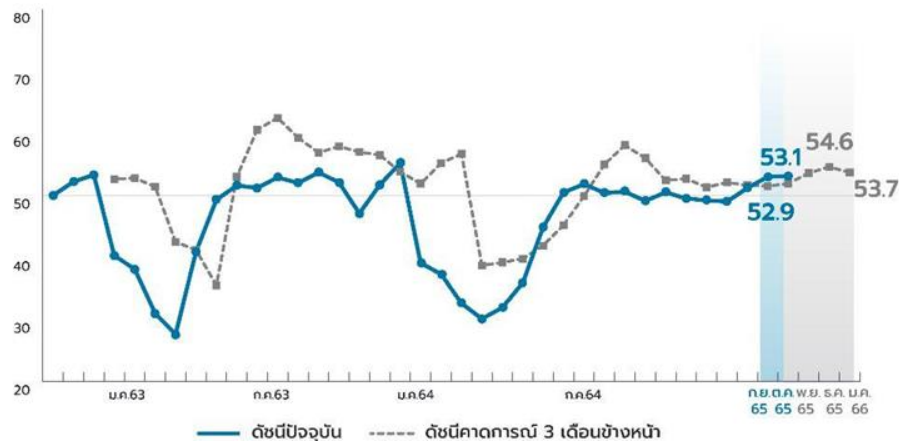


สถานที่ตั้งกิจการ



ดัชนีความเชื่อมั่นฯ SME ประเทศไทย

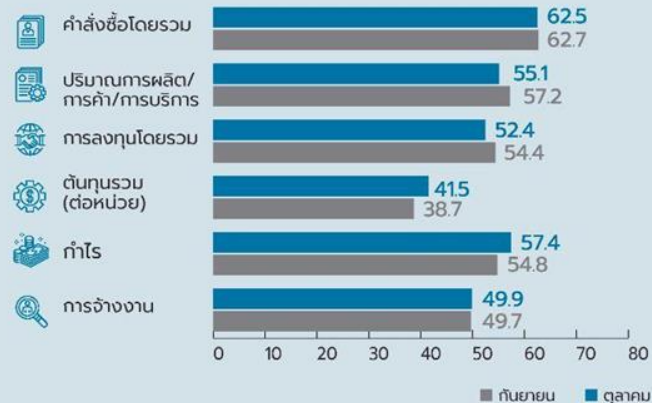
หน่วย : ดัชนี



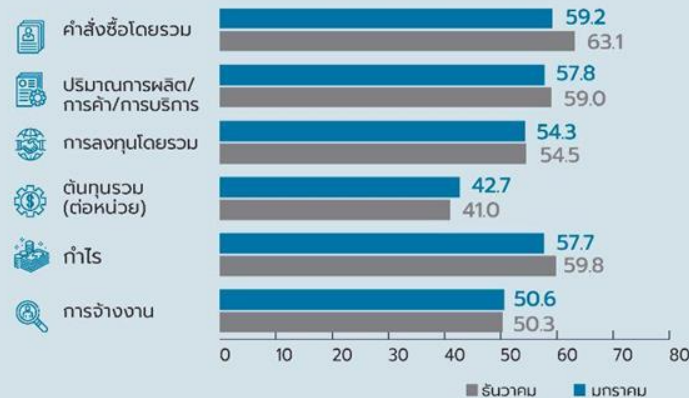
ความเชื่อมั่นฯ SME ปัจจุบันเพิ่มขึ้นเล็กน้อย จากการขยายตัวของภาคการก่อสร้าง และธุรกิจที่เกี่ยวข้องเป็นสำคัญ อีกทั้งราคาน้ำมัน และราคาวัตถุดิบ มีแนวโน้มปรับราคาลง ส่งผลดีต่อกำไรของภาคธุรกิจ อย่างไรก็ตามเริ่มมีสัญญาณการทรงตัวของกำลังซื้อ โดยเฉพาะภาคการค้าที่มีความเชื่อมั่นฯ ชะลอตัวลงในเกือบทุกภูมิภาค

แนวโน้มดัชนีคาดการณ์ 3 เดือนข้างหน้าปรับตัวลดลงในเกือบทุกองค์ประกอบ จากการคาดการณ์ค่าครองชีพอยู่ในระดับสูงต่อเนื่อง อาจส่งผลต่อกำลังซื้อในอนาคต อย่างไรก็ตามทุกภาคธุรกิจยังมีระดับความเชื่อมั่นฯ เกินค่าฐาน 50 สะท้อนผู้ประกอบการ SME ส่วนใหญ่ยังเชื่อมั่นต่อธุรกิจในอนาคต โดยเฉพาะกลุ่มการก่อสร้างที่เป็นช่วง High season ทุกภูมิภาค

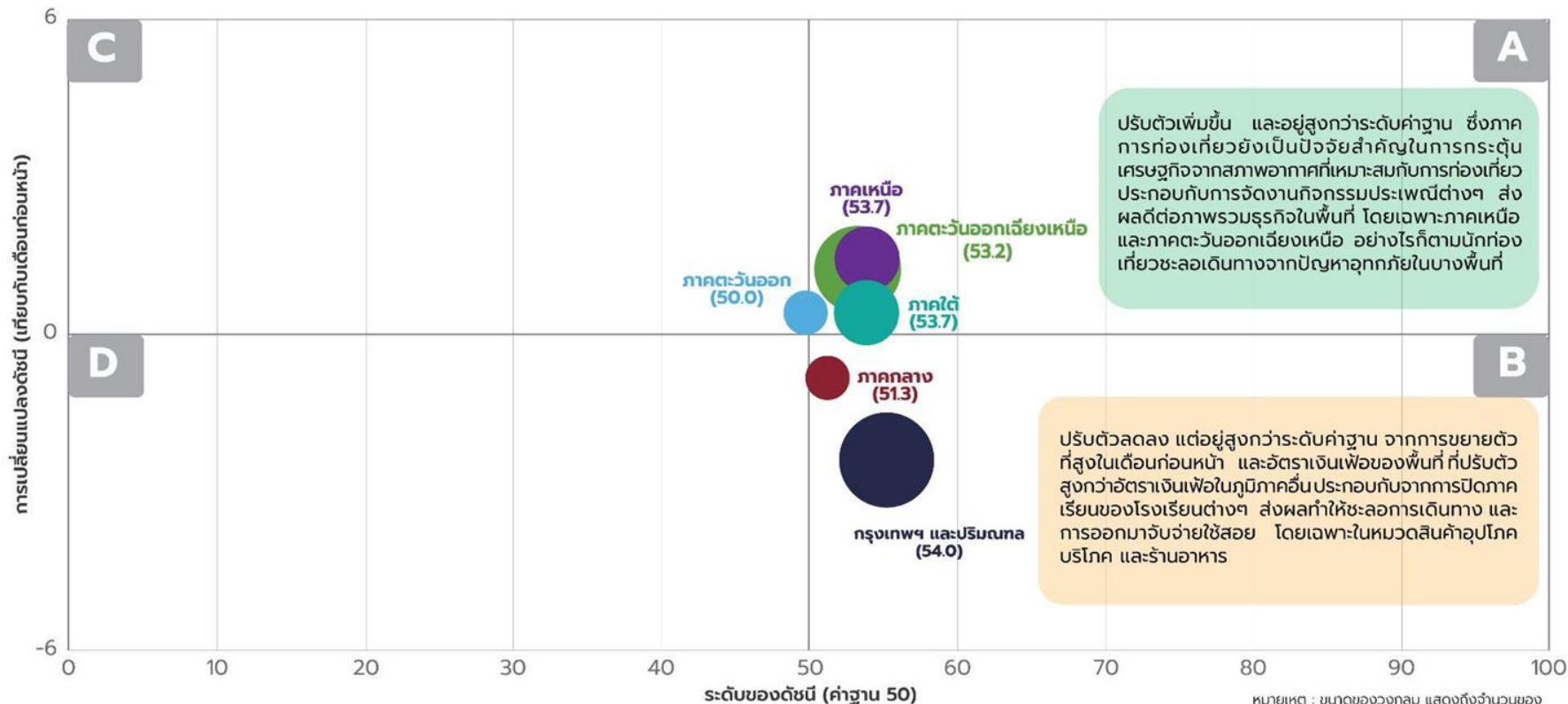
ดัชนีองค์ประกอบปัจจุบันรวมภาคธุรกิจ รวมประเทศ



ดัชนีองค์ประกอบคาดการณ์ 3 เดือนข้างหน้า รวมภาคธุรกิจ รวมประเทศ



การเปลี่ยนแปลงและค่าระดับดัชนีความเชื่อมั่นฯ (SMESI) รายภูมิภาค



หมายเหตุ : ขนาดของวงกลม แสดงถึงจำนวนของกลุ่มตัวอย่างที่เก็บเพื่อใช้คำนวณดัชนี SMESI

ดัชนีความเชื่อมั่นฯ (SMESI) และแนวโน้มธุรกิจ SME รายภูมิภาค



ภาคเหนือ



ภาพรวมในพื้นที่ขยายตัวต่อเนื่องเนื่องจากสภาพอากาศเหมาะกับการท่องเที่ยวส่งผลดีต่อธุรกิจที่เกี่ยวข้อง รวมไปถึงร้านของฝากและของที่ระลึก ทั้งกลุ่มเสื้อผ้าพื้นเมืองและยาสมุนไพร ที่ขยายตัวเพิ่มขึ้น



ภาคตะวันออกเฉียงเหนือ



จากการจัดกิจกรรมงานเทศกาลประเพณีในพื้นที่อย่างต่อเนื่องเช่นงานบุญเทศกาลแข่งเรืองานจิว เป็นต้น ส่งผลให้มีการเดินทางและกระตุ้นเศรษฐกิจในพื้นที่ได้เป็นอย่างดี โดยเฉพาะร้านอาหาร ร้านเสริมสวย รวมไปถึงร้านรับตัดชุด/สกรีนเสื้อ อย่างไรก็ตามผู้ประกอบการยังกังวลกับต้นทุน โดยเฉพาะวัตถุดิบ เครื่องปรุงรส และราคาผ้าดิบ ผ้าเมตรที่ยังอยู่ในระดับสูง



ภาคตะวันออก



กำลังซื้อขยายตัว จากนักท่องเที่ยวเป็นสำคัญ ประกอบกับแนวโน้มนักท่องเที่ยวต่างชาติที่เข้ามาในพื้นที่มากขึ้น ส่งผลดีต่อโรงแรมที่พัก รถตู้รับเหมา ร้านเสริมสวย อย่างไรก็ตามพฤติกรรมกรจับจ่ายของนักท่องเที่ยวมีกำลังซื้อที่ลดลง โดยเฉพาะสินค้ากลุ่มของฝาก อาหารแปรรูป



ภาคใต้



การที่นักท่องเที่ยวมาเลเซีย เข้ามาท่องเที่ยวและจับจ่ายใช้สอยมากขึ้น ผ่านด่านชายแดน ส่งผลให้ธุรกิจโรงแรมในเขตชายแดน และสงขลวยขยายตัวอย่างดีก็ตามภาคการท่องเที่ยว ยังไม่ฟื้นตัวเท่าที่ควร เนื่องจากหลายพื้นที่มีฝนตกต่อเนื่อง และประสบปัญหาน้ำท่วม ส่งผลให้คนในพื้นที่และนักท่องเที่ยวชะลอการเดินทางเข้ามาในพื้นที่ โดยเฉพาะจังหวัดภูเก็ต



ภาคกลาง



จากพฤติกรรมกรใช้จ่ายเฉลี่ยต่อครั้งที่ลดลง ประกอบกับราคาสินค้าบางรายการที่ยังอยู่ในระดับสูง รวมไปถึงผลกระทบจากอุทกภัยที่ส่งผลกระทบต่อหลายพื้นที่ ส่งผลดีภาพรวมของธุรกิจ โดยเฉพาะผลิตภัณฑ์ไม้แปรรูป วัสดุก่อสร้าง สินค้าอุปโภคบริโภค และขนส่งสินค้า



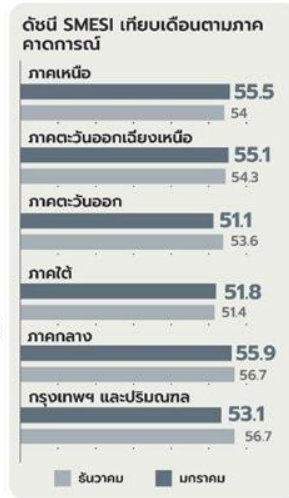
กรุงเทพฯ และปริมณฑล



จากกำลังซื้อในเดือนก่อนหน้าที่อยู่ในระดับสูง และส่วนหนึ่งเป็นผลมาจากการปิดภาคเรียนของโรงเรียนต่างๆ นอกจากนี้ภาคธุรกิจยังคงได้รับผลกระทบจากการที่ค่าขนส่งสินค้ายังคงอยู่ในระดับที่สูง ซึ่งส่งผลกระทบต่อต้นทุนในการดำเนินธุรกิจ โดยเฉพาะหมวดสินค้าอุปโภคบริโภค ร้านอาหาร และวัสดุก่อสร้าง

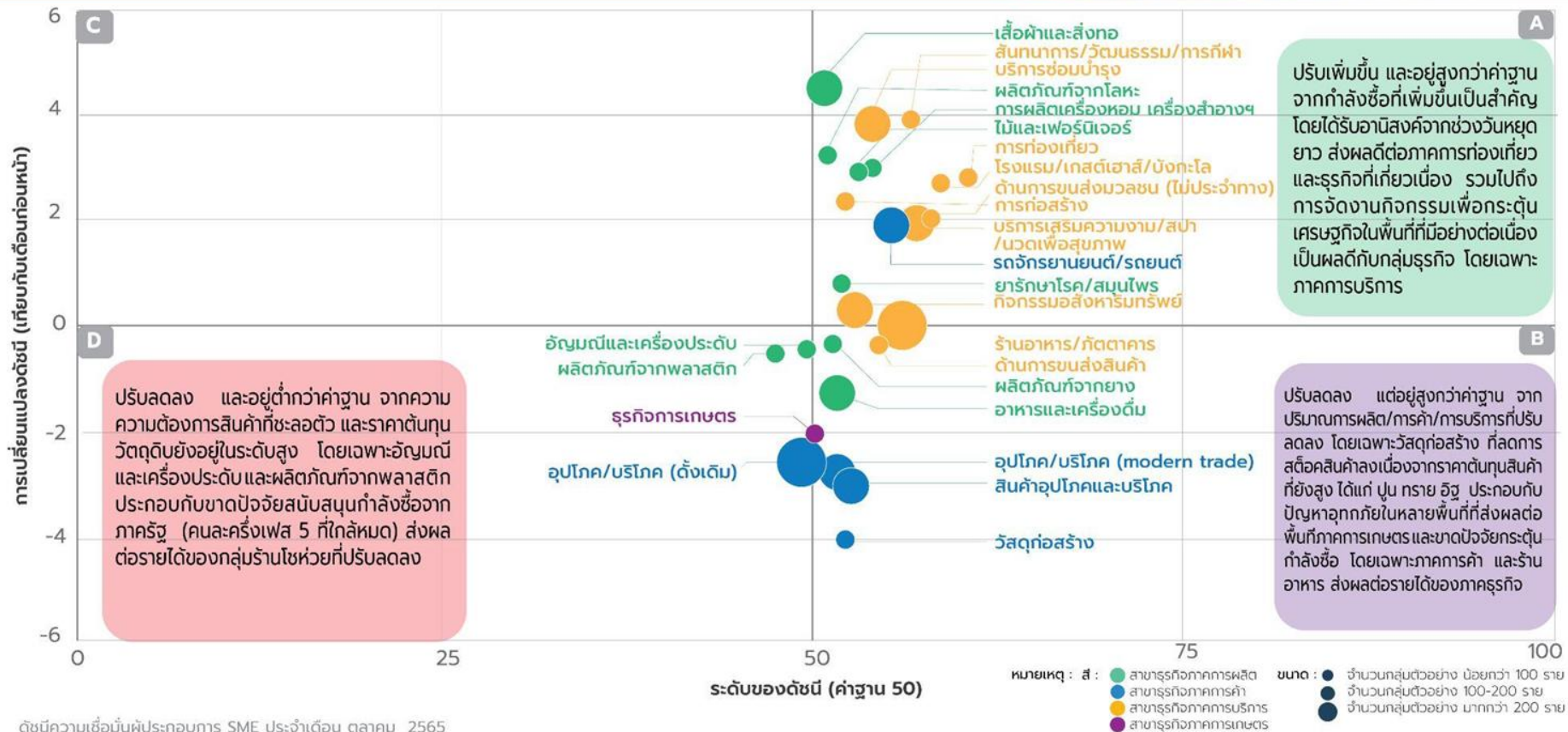


หมายเหตุ : ตัวเลขการเปลี่ยนแปลงคิดเทียบกับเดือนก่อนหน้า (MoM)



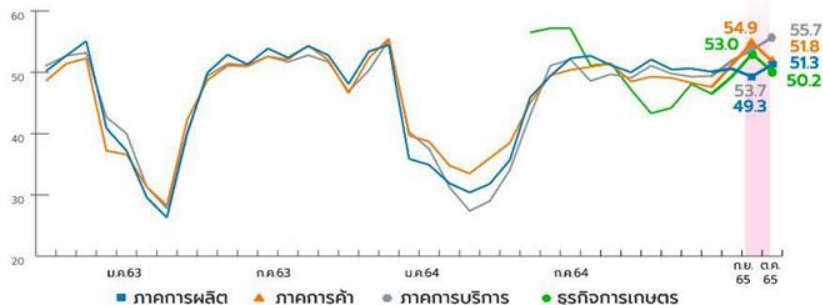
■ กันยายน ■ ตุลาคม

การเปลี่ยนแปลงและค่าระดับดัชนีความเชื่อมั่นฯ MSME รายสาขาธุรกิจ

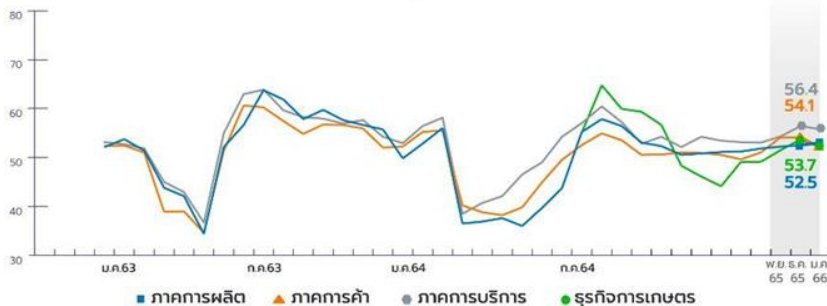


ดัชนีความเชื่อมั่นฯ SMESI ภาคธุรกิจ

ดัชนีความเชื่อมั่น SMESI ภาคธุรกิจ



ดัชนีความเชื่อมั่น SMESI ภาคธุรกิจ คาดการณ์ 3 เดือนข้างหน้า



หมายเหตุ: มีการเพิ่มสาขาธุรกิจภาคการผลิตและเริ่มมีข้อมูลตั้งแต่วันที่ 1 พ.ค. 64 ได้แก่ ผลิตภัณฑ์ยาง ผลิตภัณฑ์พลาสติก ยารักษาโรค/สมุนไพร อัญมณี และเครื่องประดับ การผลิตเครื่องหอม เครื่องสำอาง และผลิตภัณฑ์ในท้องถิ่น และบริการซ่อมบำรุง

ภาคการผลิต



จากความต้องการสินค้าที่เพิ่มขึ้นของนักท่องเที่ยวเป็นสำคัญโดยเฉพาะในหมวดเสื้อผ้าและสิ่งทอ ที่รับตัดเสื้อผ้าออกจากรัฐบาล เสื้อผ้าทำเสื้อกั๊ก ที่ได้อานิสงส์จากการจัดกิจกรรมกระตุ้นเศรษฐกิจในพื้นที่ รวมไปถึงของที่ระลึก ยาดม ยาหอม ที่เป็นนิยามของกลุ่มนักท่องเที่ยวต่างชาติ ส่งผลทำให้ภาคธุรกิจขยายตัว

ภาคการค้า



ภาคการค้าชะลอตัวส่วนหนึ่งมาจากยอดเงินโครงการกระตุ้นการใช้จ่ายใช้สอยโครงการคนละครึ่ง เฟส 5 ใกล้หมดลง รวมถึงต้นทุนราคาสินค้า ยังอยู่ในระดับสูง ส่งผลต่อพฤติกรรมการใช้จ่ายเฉลี่ยต่อครั้งที่ลดลง และรายได้ของธุรกิจมีแนวโน้มลดลง

ภาคการบริการ



ภาคการบริการปรับตัวดีขึ้น จากภาคการท่องเที่ยว และธุรกิจที่เกี่ยวข้องเป็นสำคัญ รวมไปถึงการจัดกิจกรรมกระตุ้นการท่องเที่ยวของแต่ละพื้นที่ส่งผลดีต่อภาคธุรกิจโดยรวมขยายตัว

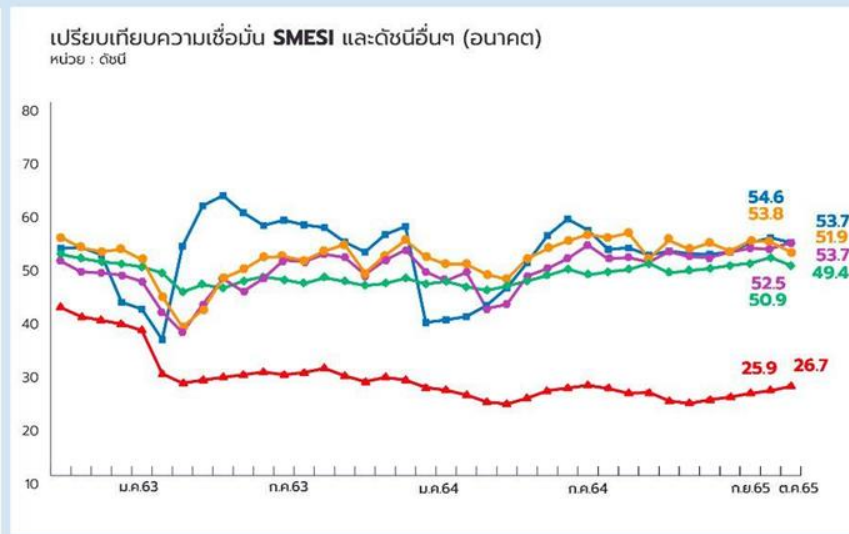
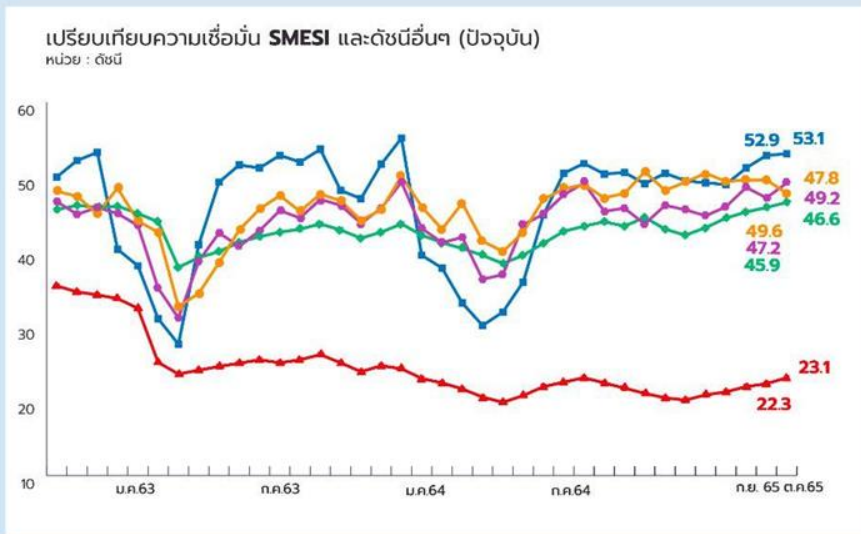
ภาคการเกษตร



ภาคการเกษตรชะลอตัวลง จากพื้นที่เพาะปลูกหลายที่ที่ได้รับผลกระทบจากอุทกภัย ส่งผลให้การเก็บเกี่ยวผลผลิตในรอบการผลิตทำได้น้อยลง นอกจากนี้ผู้ประกอบการยังกังวลกับราคาปุ๋ยที่จะทรงตัวในระดับสูง

การเปรียบเทียบดัชนี SMESI กับดัชนีอื่นๆ ที่เกี่ยวข้อง

ในเดือนตุลาคม 2565 ดัชนีความเชื่อมั่น SMESI ปรับตัวเพิ่มขึ้นเล็กน้อยในปัจจุบัน และปรับตัวลดลงในคาดการณ์ ขณะที่ดัชนีความเชื่อมั่นฯ BSI สปท. ปรับตัวลดลงทั้งในปัจจุบันและคาดการณ์ และดัชนีความเชื่อมั่นฯ CCI กระทรวงพาณิชย์ ปรับตัวเพิ่มขึ้นในปัจจุบัน และคาดการณ์



■ ดัชนีความเชื่อมั่น SMESI ● ดัชนีความเชื่อมั่นธุรกิจ (BSI) ธนาคารแห่งประเทศไทย ▲ ดัชนีความเชื่อมั่นผู้บริโภค (CCI) ม.หอการค้า

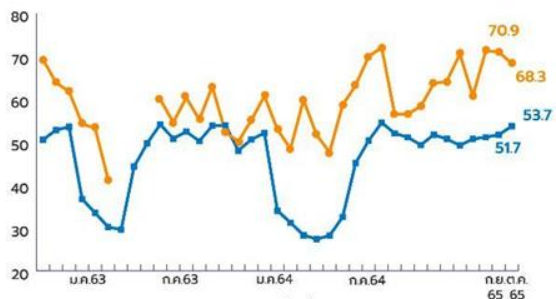
◆ ดัชนีความเชื่อมั่นผู้บริโภค (CCI) กลุ่มผู้ประกอบการกระทรวงพาณิชย์ ◆ ดัชนีความเชื่อมั่นภาคอุตสาหกรรม (TISI) สภาอุตสาหกรรมแห่งประเทศไทย

หมายเหตุ: 1) ดัชนี TISI และ CCI ม.หอการค้า ถูกปรับเป็นค่าฐาน 50, 2) ทุกดัชนีเป็นค่า Sentiment (ความคิดเห็น/ความเชื่อมั่น) เหมือนกัน แต่วิธีการเก็บและคำนวณ/องค์ประกอบดัชนี/กลุ่มตัวอย่าง มีความแตกต่างกัน, 3) SMESI เน้นที่กลุ่มผู้ประกอบการรายย่อย (Micro) และคำนวณเชิงเปรียบเทียบ (Comparative) จากเดือนก่อนหน้า 4) ดัชนีความเชื่อมั่นผู้บริโภค (CCI) ม.หอการค้าในกราฟปัจจุบัน เป็นดัชนีภาพรวมของดัชนีผู้บริโภค 5) ดัชนีความเชื่อมั่นผู้บริโภค (CCI) กลุ่มผู้ประกอบการกระทรวงพาณิชย์ ปัจจุบัน เน้นดัชนีความเชื่อมั่นผู้บริโภคของผู้ประกอบการ แต่ในดัชนีคาดการณ์อนาคต เป็นดัชนีความเชื่อของผู้บริโภคโดยรวม

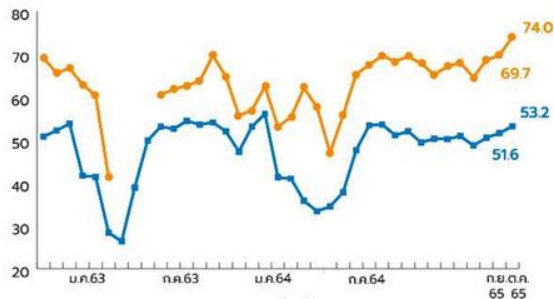
การเปรียบเทียบดัชนี SMESI กับดัชนี RSI

ในเดือนตุลาคม 2565 ค่าดัชนีความเชื่อมั่นภาคเศรษฐกิจภูมิภาค (RSI) ส่วนใหญ่ปรับตัวลดลง ยกเว้นภาคตะวันออกเฉียงเหนือ และภาคตะวันออก ในส่วนดัชนีความเชื่อมั่น SMESI ส่วนใหญ่ปรับตัวเพิ่มขึ้น ยกเว้นกรุงเทพฯ และปริมณฑล และภาคกลาง

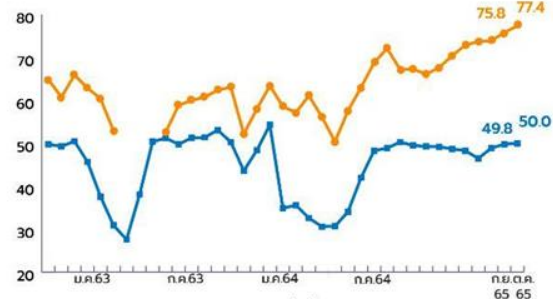
เปรียบเทียบดัชนี RSI และดัชนีความเชื่อมั่น SMESI ภาคเหนือ



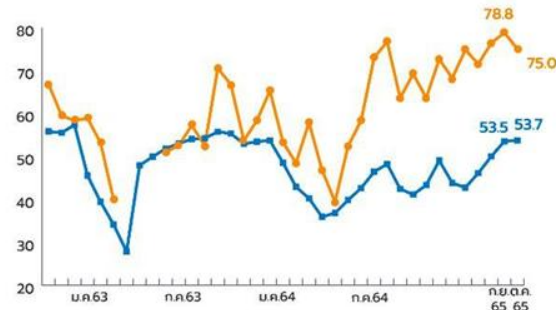
เปรียบเทียบดัชนี RSI และดัชนีความเชื่อมั่น SMESI ภาคตะวันออกเฉียงเหนือ



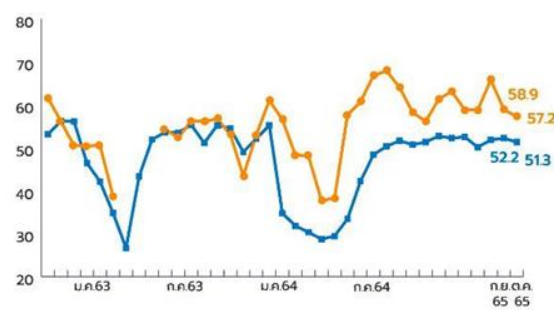
เปรียบเทียบดัชนี RSI และดัชนีความเชื่อมั่น SMESI ภาคตะวันออก



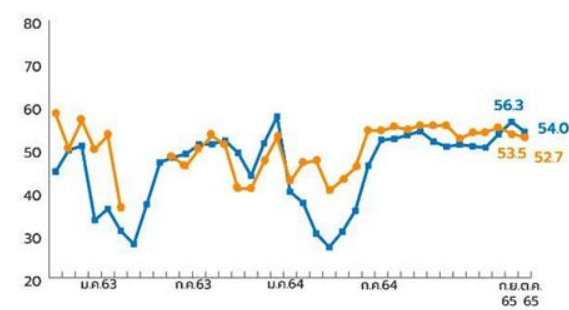
เปรียบเทียบดัชนี RSI และดัชนีความเชื่อมั่น SMESI ภาคใต้



เปรียบเทียบดัชนี RSI และดัชนีความเชื่อมั่น SMESI ภาคกลาง



เปรียบเทียบดัชนี RSI และดัชนีความเชื่อมั่น SMESI กรุงเทพฯ และปริมณฑล

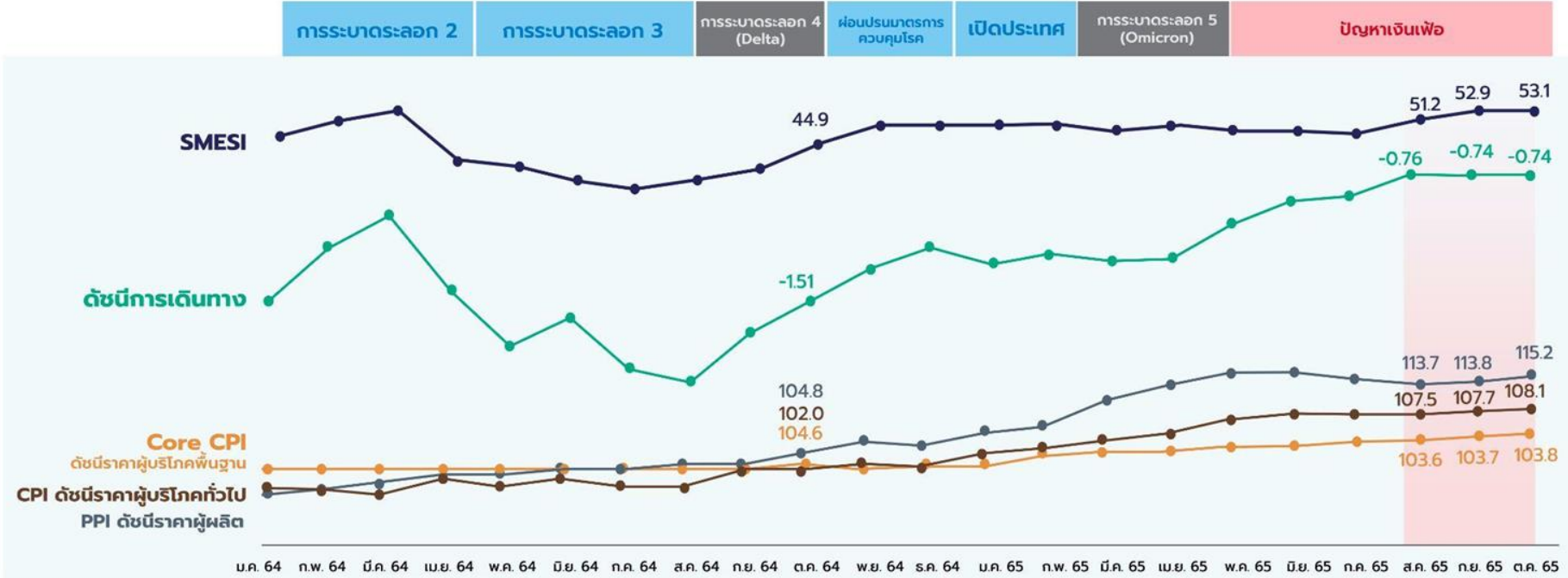


ดัชนีความเชื่อมั่นผู้ประกอบการ SME ประจำเดือน ตุลาคม 2565

■ ดัชนีความเชื่อมั่น SMESI ● ดัชนีความเชื่อมั่น RSI สำนักงานเศรษฐกิจการคลัง กระทรวงการคลัง

หมายเหตุ : ไม่สามารถรวบรวมข้อมูลดัชนี RSI เดือน พ.ค. - มิ.ย. 63 ได้

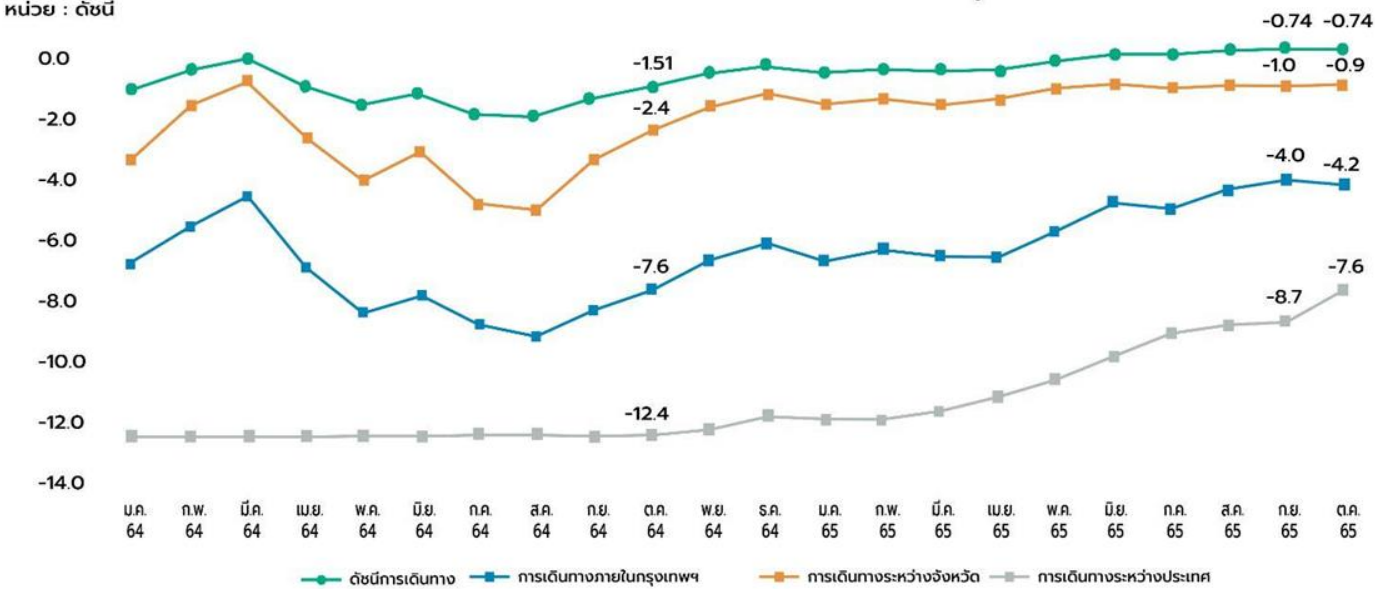
ดัชนี SMESI เพิ่มขึ้นเล็กน้อย จากการปรับตัวดีขึ้นของต้นทุน ทั้งราคาผู้บริโภค (เงินเฟ้อทั่วไป) และราคาผู้ผลิตมีการชะลอตัวเมื่อเทียบกับเดือนก่อนหน้า (เมื่อคิดแบบ YoY) และธุรกิจ SME ยังขยายตัวได้จากภาคการท่องเที่ยว โดยเฉพาะกลุ่มนักท่องเที่ยวต่างชาติเป็นสำคัญ ส่วนข้อมูลการเดินทางภาพรวมที่สะท้อนแนวโน้มกิจกรรมเศรษฐกิจภายในประเทศค่อนข้างทรงตัว



ที่มา:

- ข้อมูลดัชนีราคาผู้บริโภคทั่วไป รวมทุกรายการสินค้า ทั้งประเทศ ตั้งแต่เดือน มกราคม 2564 ถึงเดือนตุลาคม 2565
- ดัชนีราคาผู้ผลิต รวมทุกรายการสินค้า ตั้งแต่เดือน มกราคม 2564 ถึงเดือนตุลาคม 2565
- ดัชนีการเดินทางบนโครงข่ายคมนาคม เป็นการคำนวณปริมาณการเคลื่อนที่ของประชากรจริงจากข้อมูลสำรวจของกระทรวงคมนาคมโดยนำเสนอในรูปแบบค่าดัชนีการเปลี่ยนแปลงเทียบกับช่วงเวลาฐานในช่วงสถานการณ์ปกติก่อนเกิดการระบาดของ COVID-19 ในประเทศ (ช่วงเวลาค่าฐานคือเดือนมกราคม 2563)

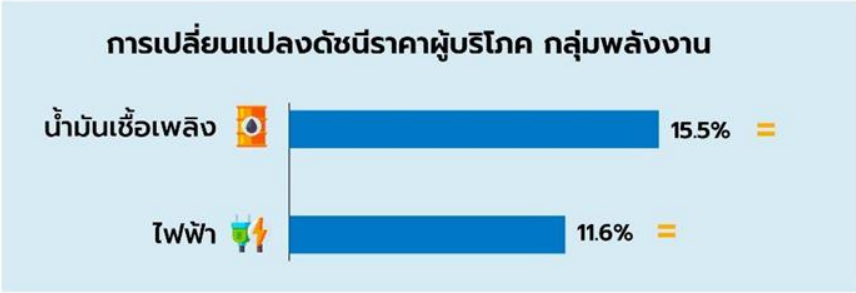
ดัชนีการเดินทางบนเครือข่ายคมนาคม โดยจำแนกตามวัตถุประสงค์การเดินทาง



หมายเหตุ 1 ดัชนีการเดินทางบนโครงข่ายคมนาคม เป็นการคำนวณปริมาณการเคลื่อนที่ของประชากรจริงจากข้อมูลสำรวจของกระทรวงคมนาคม โดยแบ่งสัดส่วนการเดินทางเป็นการเดินทางภายในกรุงเทพฯ การเดินทางระหว่างจังหวัดในภูมิภาค และการเดินทางระหว่างประเทศ และแบ่งรูปแบบการเดินทางออกเป็น 4 ประเภท คือทางถนน ทางราง ทางน้ำ และทางอากาศ โดยเปรียบเทียบในรูปแบบของค่าดัชนีการเปลี่ยนแปลงเทียบกับช่วงเวลาฐานในช่วงสถานการณ์ปกติก่อนเกิดการระบาดของ COVID-19 ในประเทศ (ช่วงเวลาค่าฐานคือเดือนมกราคม 2563)

2 การเดินทางในแต่ละรูปแบบมีการบันทึกข้อมูลที่แตกต่างกัน โดยการเดินทางภายในกรุงเทพฯ ส่วนใหญ่เป็นข้อมูลการเดินทางสาธารณะ (รถไฟฟ้า BTS, รถเมล์, ขสมก, เรือ, ฯลฯ) ส่วนการเดินทางระหว่างจังหวัดส่วนใหญ่เป็นข้อมูลการเดินทางของรถยนต์ทั้งส่วนบุคคลและสาธารณะ และการเดินทางระหว่างประเทศส่วนใหญ่เป็นข้อมูลจำนวนคนที่เดินทางเข้าออกประเทศ ซึ่งการคำนวณค่าดัชนีมีการถ่วงน้ำหนักตามปริมาณการเดินทางในช่วงเวลาฐาน

การเปลี่ยนแปลงดัชนีราคาผู้บริโภครายการสินค้าสำคัญ เดือน ตุลาคม 2565
หน่วย : %YoY



↓ ดัชนีปรับตัวลดลง (ลดลงมากกว่า 0.3%) เมื่อเทียบกับเดือนที่แล้ว

▬ ดัชนีทรงตัว (เปลี่ยนแปลงไประหว่าง -0.3% ถึง +0.3%) เมื่อเทียบกับเดือนที่แล้ว

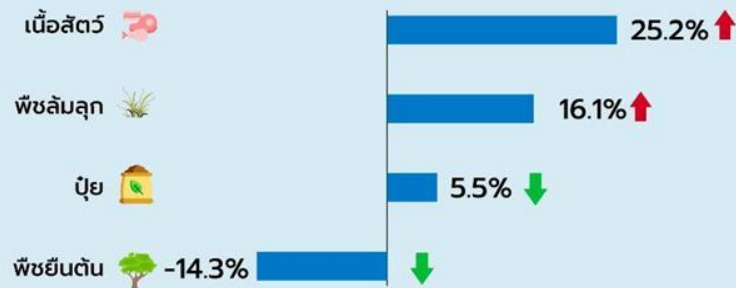
↑ ดัชนีปรับตัวสูงขึ้น (สูงขึ้นมากกว่า 0.3%) เมื่อเทียบกับเดือนที่แล้ว



ที่มา : ดัชนีราคาผู้บริโภค,กระทรวงพาณิชย์

การเปลี่ยนแปลงดัชนีราคาผู้ผลิตรายการสินค้าสำคัญ เดือน ตุลาคม 2565
หน่วย : %YoY

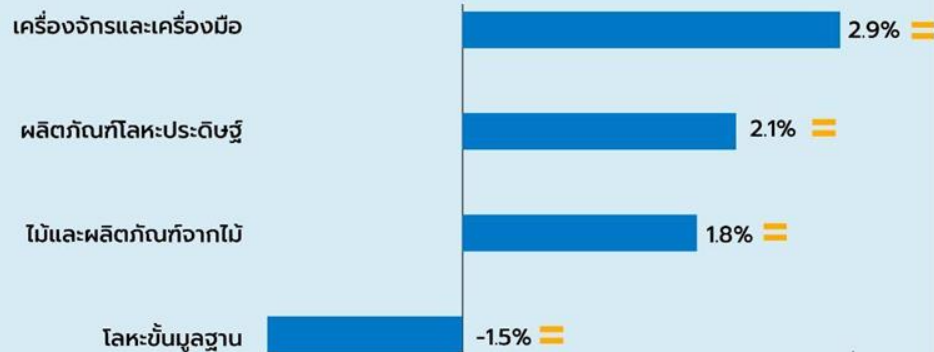
การเปลี่ยนแปลงดัชนีราคาผู้ผลิต กลุ่มผลิตภัณฑ์ทางการเกษตร



การเปลี่ยนแปลงดัชนีราคาผู้ผลิต อื่นๆ



การเปลี่ยนแปลงดัชนีราคาผู้ผลิต กลุ่มสินค้าอุตสาหกรรม และวัสดุก่อสร้าง



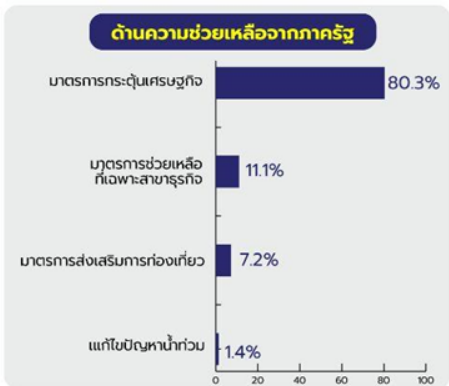
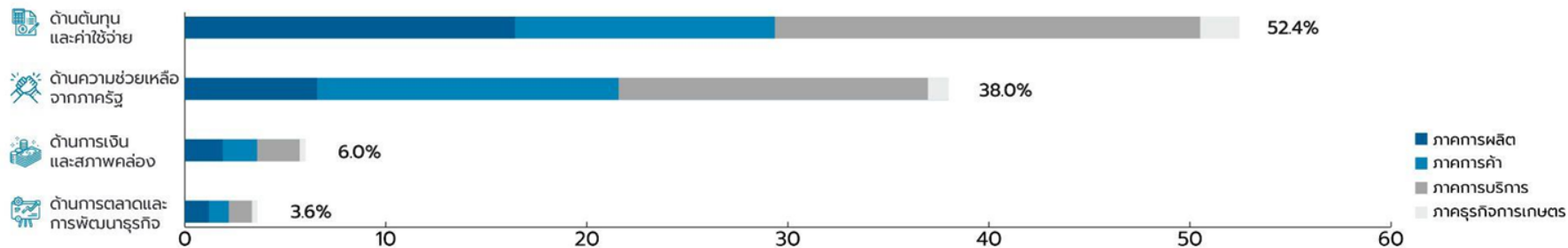
- ↓ ดัชนีปรับตัวลดลง (ลดลงมากกว่า 0.3%) เมื่อเทียบกับเดือนที่แล้ว
- = ดัชนีทรงตัว (เปลี่ยนแปลงระหว่าง -0.3% ถึง +0.3%) เมื่อเทียบกับเดือนที่แล้ว
- ↑ ดัชนีปรับตัวสูงขึ้น (สูงขึ้นมากกว่า 0.3%) เมื่อเทียบกับเดือนที่แล้ว



ที่มา : ดัชนีราคาผู้ผลิต,กระทรวงพาณิชย์

MSME กว่าร้อยละ 50 ต้องการให้ช่วยเหลือด้านต้นทุน และค่าใช้จ่ายมากที่สุด โดยเฉพาะกลุ่มภาคการผลิต และภาคธุรกิจการเกษตร ส่วนด้านมาตรการกระตุ้นการใช้จ่ายใช้สอย มีความต้องการมาตรการนี้ในสัดส่วนที่ค่อนข้างมากในธุรกิจภาคการค้า

ความช่วยเหลือที่ MSME ต้องการให้ภาครัฐเข้ามาช่วยเหลือมากที่สุด

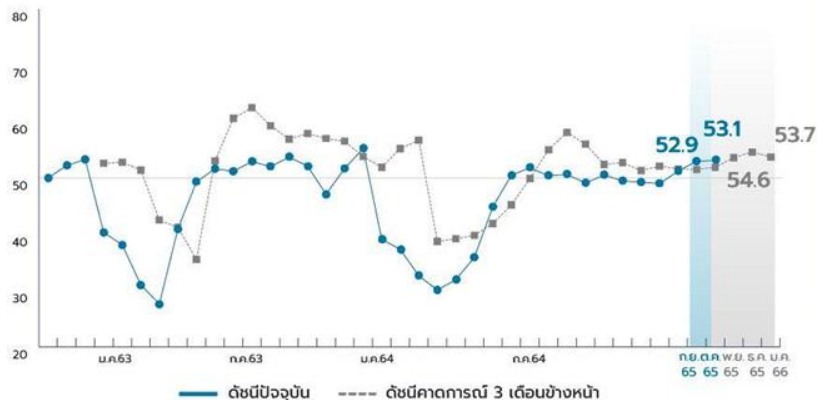


ดัชนีความเชื่อมั่น

ผู้ประกอบการ SME (SMESI)

เดือนตุลาคม 2565

*เก็บข้อมูลระหว่างวันที่ 22-31 ตุลาคม 2565 จากผู้ประกอบการ SME 2,774 ราย จาก 26 สาขาธุรกิจ ใน 6 ภูมิภาค



ดัชนีปัจจุบัน

ความเชื่อมั่นฯ SME ปัจจุบันเพิ่มขึ้นเล็กน้อย จากการขยายตัวต่อเนื่องของภาคการก่อสร้าง และธุรกิจที่เกี่ยวข้อง เนื่องจากเป็นสำคัญ อีกทั้งราคาน้ำมัน และราคาวัตถุดิบ มีแนวโน้มปรับราคาลง ส่งผลดีต่อกำไรของภาคธุรกิจ อย่างไรก็ตามเริ่มมีสัญญาณการทรงตัวของกำลังซื้อ โดยเฉพาะภาคการค้าที่มีความเชื่อมั่นฯ ชะลอตัวลงในเกือบทุกภูมิภาค

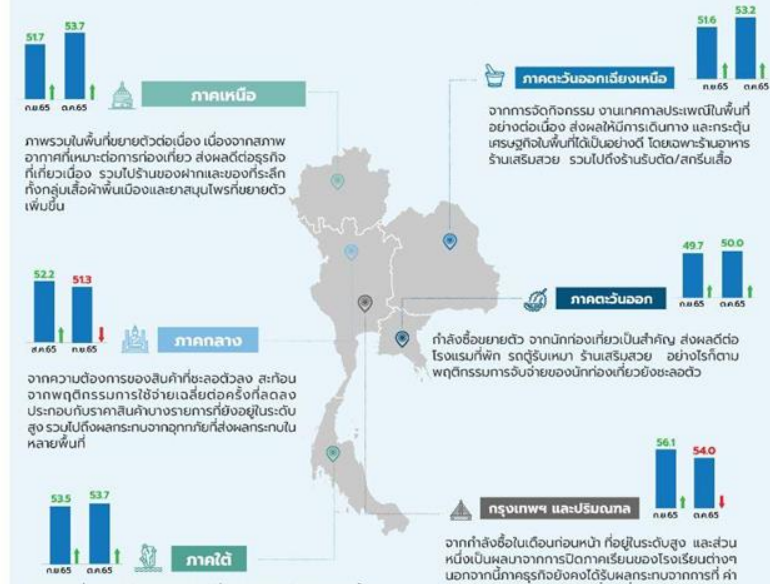
ดัชนีคาดการณ์ 3 เดือนข้างหน้า

แนวโน้มดัชนีคาดการณ์ 3 เดือนข้างหน้า ปรับตัวลดลงในเกือบทุกองค์ประกอบ จากการคาดการณ์ค่าครองชีพอยู่ในระดับสูงต่อเนื่อง อาจส่งผลต่อกำลังซื้อในอนาคต อย่างไรก็ตามทุกภาคธุรกิจยังมีระดับความเชื่อมั่นฯ เกินค่าฐาน 50 สะท้อนผู้ประกอบการ SME ส่วนใหญ่ยังเชื่อมั่นต่อธุรกิจในอนาคต



หมายเหตุ : ดัชนีความเชื่อมั่นฯ SMESI ภาครัฐกิจ ปัจจุบัน

SMESI จำแนกตามภูมิภาค



ภาคเหนือ
ภาพรวมในพื้นที่ขยายตัวต่อเนื่อง เนื่องจากสภาพอากาศที่หนาวตกร่องเทียว ส่งผลดีต่อธุรกิจที่เกี่ยวข้อง รวมถึงร้านของฝากและของที่ระลึก ทั้งกลุ่มเสื้อผ้าพื้นเมืองและสมุนไพรขยายตัวเพิ่มขึ้น

ภาคตะวันออกเฉียงเหนือ
จากการจัดกิจกรรม จากเทศบาลประเพณีในพื้นที่อย่างต่อเนื่อง ส่งผลให้มีการเดินทาง และกระตุ้นเศรษฐกิจในพื้นที่ได้เป็นอย่างดี โดยเฉพาะร้านอาหารเสริมสวย รวมไปถึงร้านรับตัด/สกรีนเสื้อ

ภาคกลาง
จากความต้องการของสินค้าที่ลดตัวลง สะท้อนจากพฤติกรรมการใช้จ่ายเฉลี่ยต่อครั้งที่ลดลง ประกอบกับราคาสินค้าบางรายการที่ยังอยู่ในระดับสูง รวมไปถึงผลกระทบจากอุทกภัยที่ส่งผลกระทบต่อหลายพื้นที่

ภาคตะวันออก
กำลังซื้อขยายตัว จากนักท่องเที่ยวเป็นสำคัญ ส่งผลดีต่อโรงแรมที่พัก รถตู้รับมา ร้านอาหารสวย อย่างไรก็ตามพฤติกรรมการจองห้องพักของนักท่องเที่ยวยังคงชะลอตัว

ภาคใต้
นักท่องเที่ยวจากเอเชีย เข้ามาท่องเที่ยวและจับจ่ายใช้สอยมากขึ้น ผ่านด่านชายแดน ส่งผลให้ธุรกิจโรงแรมชายแดน และส่งผลกระทบต่อร้านอาหารที่ขายดี อย่างไรก็ตามภาคการท่องเที่ยวยังไม่ฟื้นตัวเท่าที่ควร เนื่องจากหลายพื้นที่มีฝนตกต่อเนื่อง และประสบปัญหาหมอกควัน ส่งผลให้คนในพื้นที่ และนักท่องเที่ยวชะลอการเดินทางเข้ามาในพื้นที่

กรุงเทพฯ และปริมณฑล
จากกำลังซื้อในเดือนก่อนหน้าที่อยู่ในระดับสูง และส่วนหนึ่งเป็นผลจากการเปิดภาคเรียนของโรงเรียนต่างๆ เมื่อนักธุรกิจยังคงได้รับผลกระทบจากการที่ค่าขนส่งสินค้ายังคงอยู่ในระดับสูง ซึ่งส่งผลดีกับภาคการค้าปลีก โดยเฉพาะหมวดสินค้าอุปโภคบริโภค ร้านอาหาร และธุรกิจก่อสร้าง

ดัชนี SMESI มีค่าสูงสุดเท่ากับ 100 และต่ำสุดเท่ากับ 50
 ดัชนี > 50 หมายถึง ความเชื่อมั่นผู้ประกอบการ "ดี" จากเดือนก่อนหน้า
 ดัชนี < 50 หมายถึง ความเชื่อมั่นผู้ประกอบการ "ทรุด" จากเดือนก่อนหน้า
 ดัชนี < 50 หมายถึง ความเชื่อมั่นผู้ประกอบการ "ลดลง" จากเดือนก่อนหน้า

