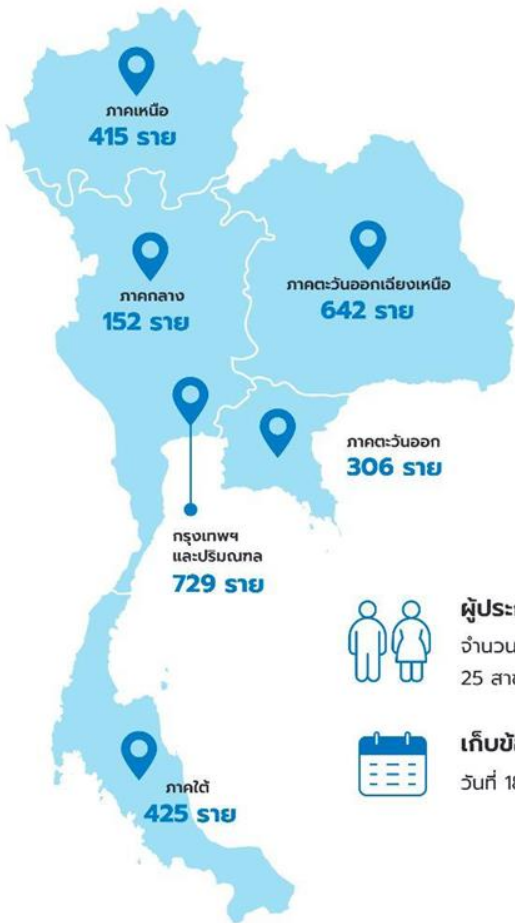


ดัชนีความเชื่อมั่น ผู้ประกอบการ SME

ประจำเดือน กุมภาพันธ์ 2566



ผู้ประกอบการ SME

จำนวน 2,669 ราย

25 สาขาธุรกิจ



เก็บข้อมูลระหว่าง

วันที่ 18-27 กุมภาพันธ์ 2566

สัดส่วนการเก็บข้อมูล

30.9% ภาคการผลิต

จำนวน 759 ราย



28.9% ภาคการค้า

จำนวน 797 ราย



36.6% ภาคการบริการ

จำนวน 1,101 ราย



3.6% ภาคการเกษตร

จำนวน 105 ราย



สัดส่วนกลุ่มตัวอย่าง



81.7%

MICRO



15.3%

SMALL



3.0%

MEDIUM

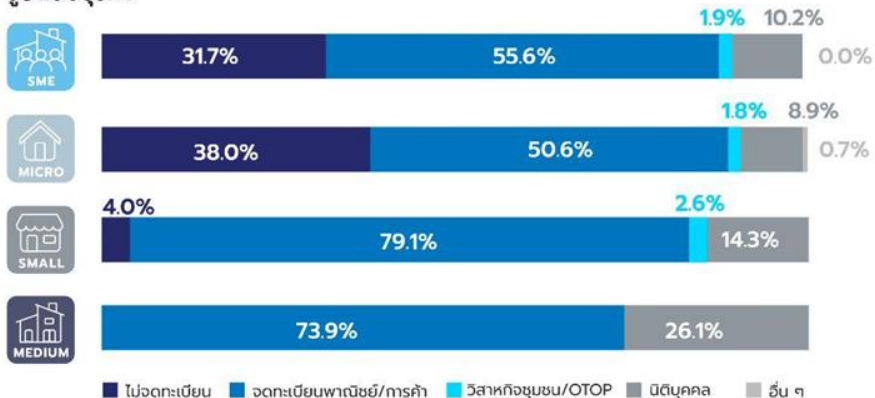
กลุ่มตัวอย่างธุรกิจ



จำนวนแรงงานเฉลี่ย



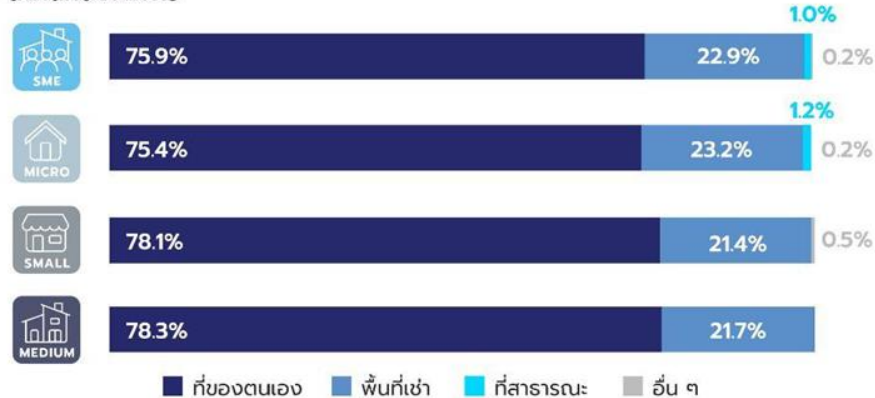
รูปแบบธุรกิจ



สัดส่วนการส่งออก



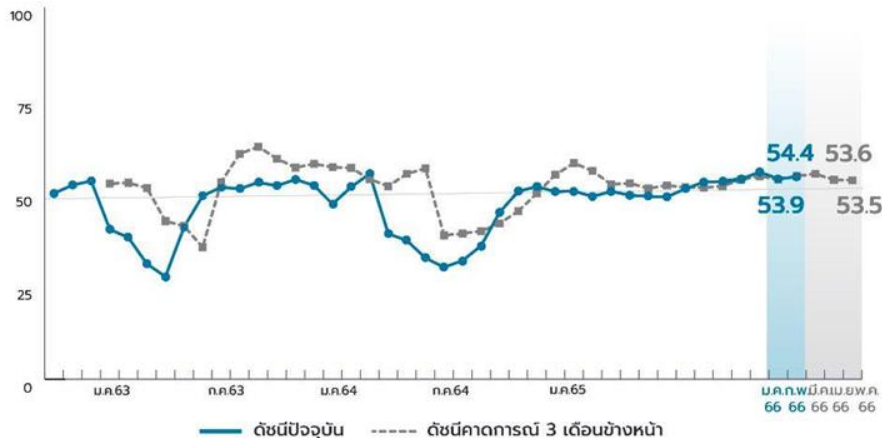
สถานที่ตั้งกิจการ



ดัชนีความเชื่อมั่นฯ (SMESI) ปรับตัวเพิ่มขึ้น จากภาคการบริการ และ modern trade รวมถึงกำลังซื้อจากนักท่องเที่ยวจีน

ดัชนีความเชื่อมั่นฯ SME ประเทศไทย

หน่วย : ดัชนี

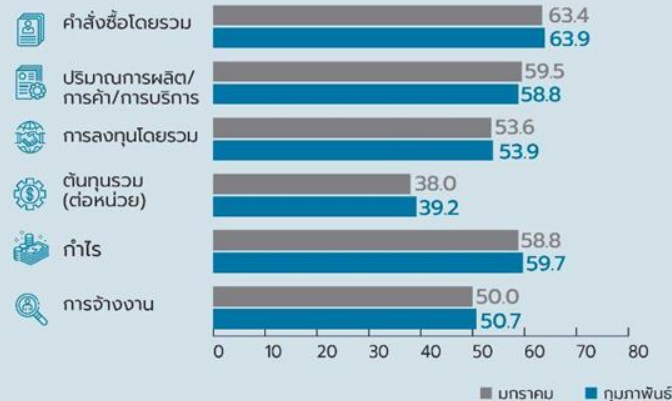


ดัชนีความเชื่อมั่นฯ SME ปัจจุบัน ปรับตัวดีขึ้นในเกือบทุกองค์ประกอบ จากภาคการบริการโดยเฉพาะภาคที่เกี่ยวข้องกับการท่องเที่ยว รวมถึงภาคการค้าปลีกประเภท modern trade โดยเฉพาะพื้นที่ท่องเที่ยวสำคัญที่ได้กำลังซื้อเพิ่มขึ้นจากนักท่องเที่ยวจีน เช่น ภาคเหนือ ภาคใต้ รวมถึงกรุงเทพฯ อย่างไรก็ตาม แม้ความกังวลด้านต้นทุนของผู้ประกอบการในภาพรวมจะลดลงเนื่องจากได้รับเพิ่มราคาสินค้า/บริการเพื่อคงระดับกำไร แต่ราคาน้ำมันเชื้อเพลิงยังอยู่ในระดับสูง อาจมีผลกระทบต่อความเชื่อมั่นของผู้ประกอบการ โดยเฉพาะค่าขนส่งสินค้าในอนาคต

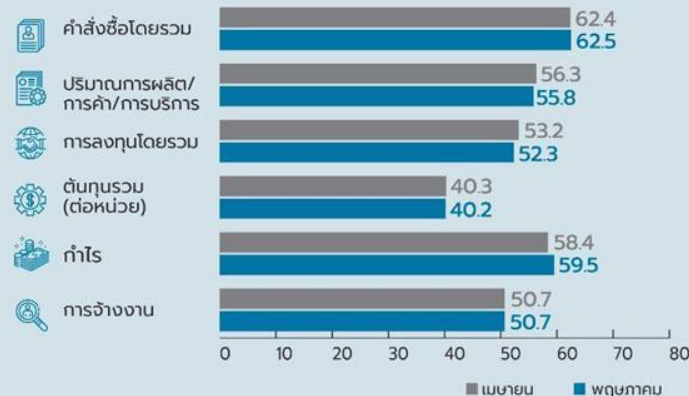
แนวโน้มดัชนีคาดการณ์ 3 เดือนข้างหน้าทรงตัวเมื่อเทียบกับเดือนก่อนหน้า โดยมีคำสั่งซื้อและกำไรที่คาดว่าจะเพิ่มขึ้นตามสถานการณ์เศรษฐกิจในพื้นที่ที่กำลังฟื้นตัว แต่ยังคงมีความกังวลต่อต้นทุน และการลงทุนในอนาคต

ดัชนีความเชื่อมั่นฯ ผู้ประกอบการ SME ประจำเดือน กุมภาพันธ์ 2566

ดัชนีองค์ประกอบปัจจุบันรวมภาคธุรกิจ รวมประเทศ

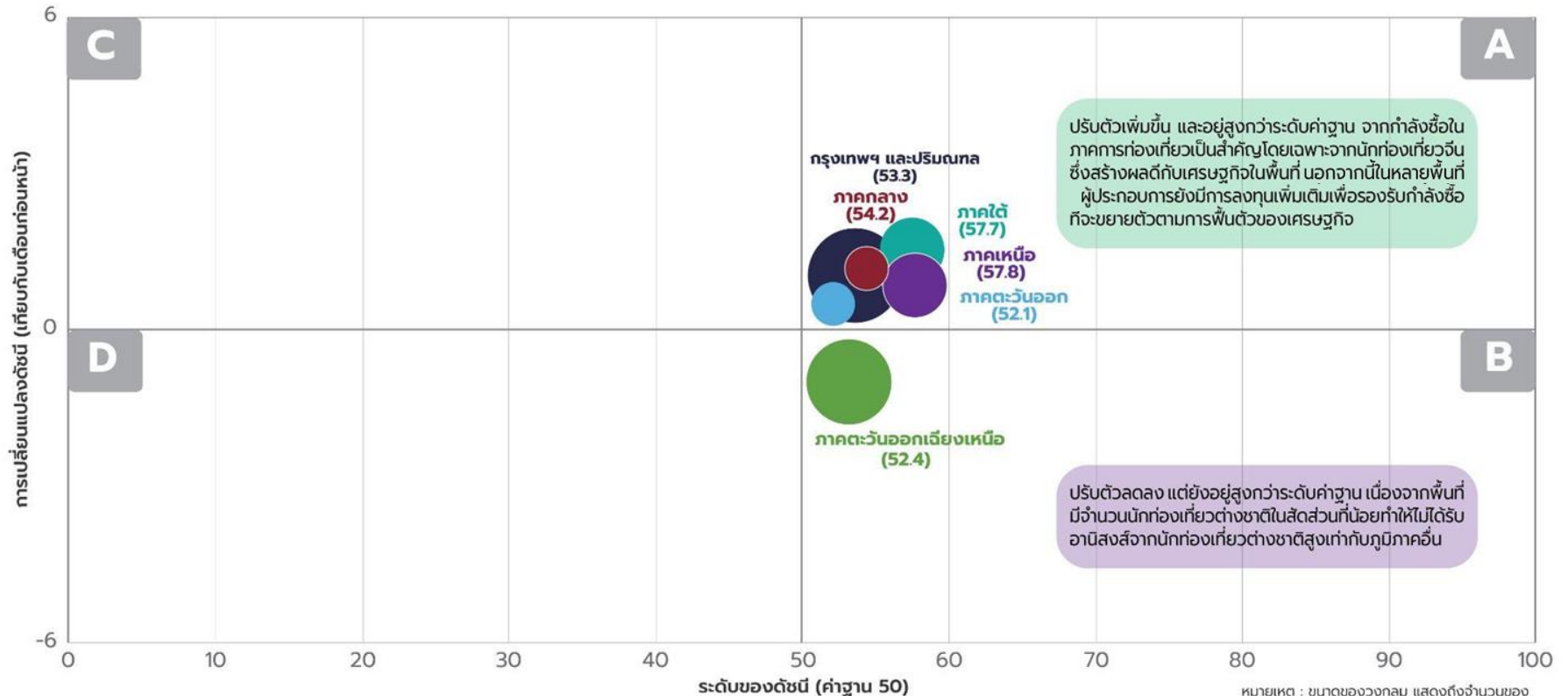


ดัชนีองค์ประกอบคาดการณ์ 3 เดือนข้างหน้า รวมภาคธุรกิจ รวมประเทศ



การเปลี่ยนแปลงและค่าระดับดัชนีความเชื่อมั่นฯ (SMESI) รายภูมิภาค

“ภูมิภาคทั้งหมดมีระดับความเชื่อมั่นอยู่สูงกว่าระดับค่าฐาน รวมถึงเกือบทั้งหมดปรับเพิ่มขึ้น จากกำลังซื้อที่เพิ่มขึ้น โดยเฉพาะภูมิภาคที่อาศัยสงสจจากนักท่องเที่ยวต่างชาติ”



ดัชนีความเชื่อมั่นฯ (SMESI) และแนวโน้มธุรกิจ SME รายภูมิภาค



ภาคเหนือ



เศรษฐกิจในพื้นที่ขยายตัวชัดเจนทั้งจากการผลิตการค้ารวมถึงการบริการ โดยเฉพาะการท่องเที่ยวและธุรกิจที่เกี่ยวข้อง โดยได้รับกำลังซื้อเพิ่มเติมจากนักท่องเที่ยวที่กลับเข้ามาในพื้นที่ โดยเฉพาะโดยสารทางเที่ยวบินโดยตรงจากจีน - เชียงใหม่



ภาคใต้



นักท่องเที่ยวต่างชาติปรับตัวเพิ่มขึ้นใกล้เคียงระดับก่อน COVID-19 เนื่องจากเข้าสู่ฤดูกาลท่องเที่ยวทั้งฝั่งอ่าวไทยและอันดามัน รวมถึงการเริ่มเข้ามาของกลุ่มนักท่องเที่ยวจีนแต่อย่างไรก็ตามจากต้นทุนน้ำมันเชื้อเพลิงที่ปรับสูงขึ้นทำให้ราคาสินค้าในพื้นที่ปรับสูงขึ้นส่งผลกระทบต่อกำลังซื้อของคนในพื้นที่และนักท่องเที่ยว



ภาคกลาง



เศรษฐกิจในพื้นที่ขยายตัวโดยเฉพาะภาคการผลิตและภาคการบริการที่ได้รับอานิสงส์จากภาคการท่องเที่ยวโดยเฉพาะในกลุ่มอาหารและเครื่องดื่ม ในประเภททานที่ร้าน รวมถึงซื้ออาหารเป็นของฝาก นอกจากนี้กลุ่มสินค้าการในกลุ่มความบันเทิงก็ปรับตัวดีขึ้นเช่นกัน



กรุงเทพฯ และปริมณฑล



ภาคการบริการยังคงปรับตัวดีขึ้นจากเดือนก่อนหน้า โดยได้กำลังซื้อที่เพิ่มจากนักท่องเที่ยวจีน อย่างไรก็ดี การปรับขยายราคาสินค้าและบริการให้สูงขึ้น ตามสถานการณ์ต้นทุนที่ปรับสูงขึ้น เริ่มส่งกระทบกับยอดขายในภาพรวมของภาคเศรษฐกิจ โดยเฉพาะภาคการผลิต และภาคการค้า



ภาคตะวันออก



ภาพรวมการลงทุนในพื้นที่ปรับเพิ่มขึ้น โดยเฉพาะกับภาคการค้าและภาคการบริการ โดยภาคการค้าเริ่มมีการเพิ่มสาขาใหม่เป็นรูปแบบรถเข็นหรือ kiosk ในพื้นที่ที่มีนักท่องเที่ยว ขณะที่ภาคบริการที่เกี่ยวข้องเนื่องกับการท่องเที่ยวเป็นการลงทุนเพิ่มเติมในอุปกรณ์และเครื่องมือที่ใช้ในการบริการ



ภาคตะวันออกเฉียงเหนือ



พื้นที่พึ่งพากำลังซื้อจากนักท่องเที่ยวต่างชาติน้อยจึงไม่ค่อยได้รับอานิสงส์จากการขยายตัวของนักท่องเที่ยวต่างชาติมากนัก อย่างไรก็ตามพื้นที่ภาคเกษตรยังขยายตัวจากราคาสินค้าเกษตรที่ปรับตัวดีและปุ๋ยมีแนวโน้มลดลง

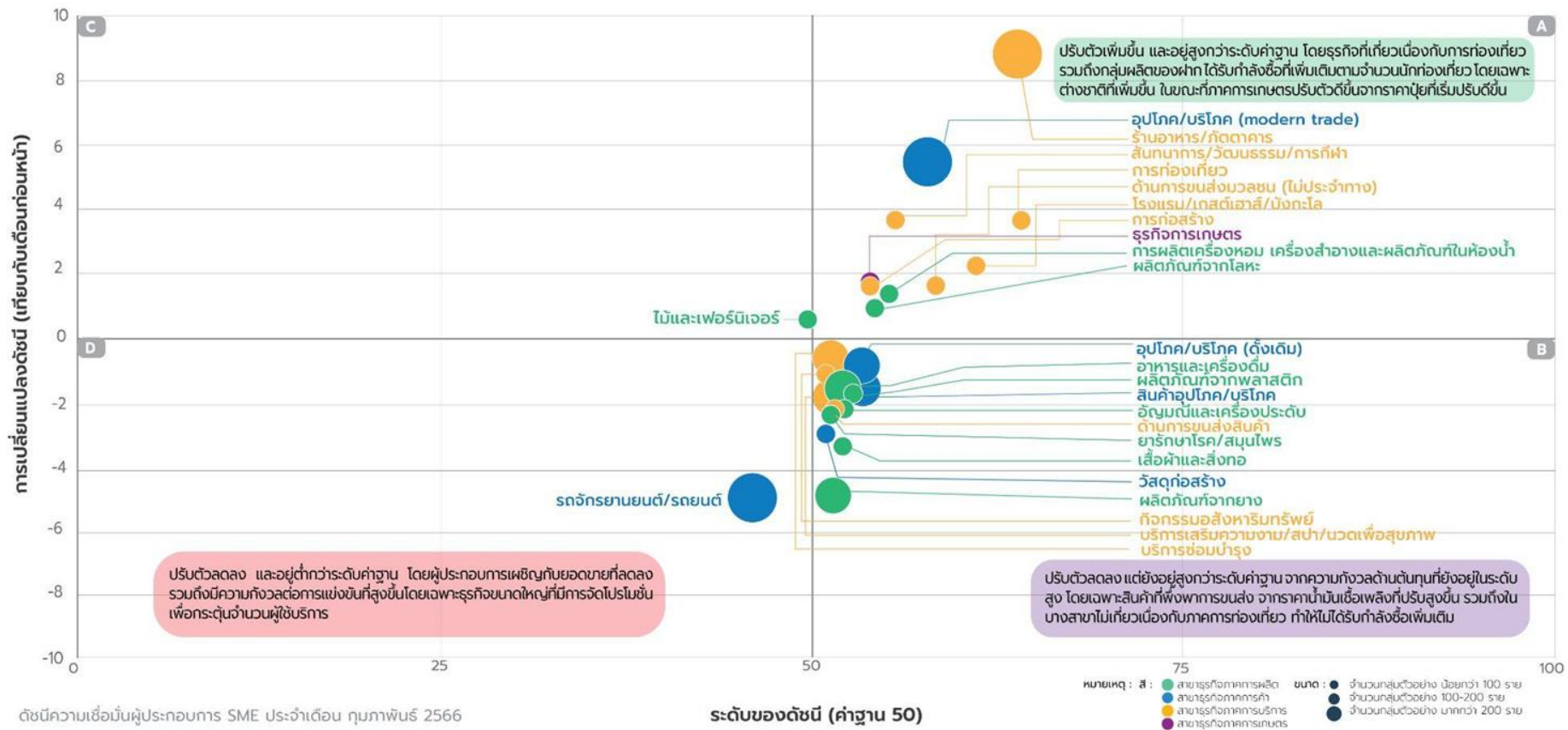


หมายเหตุ : ตัวเลขการเปลี่ยนแปลงคิดเทียบจากเดือนก่อนหน้า (MoM)



การเปลี่ยนแปลงและค่าระดับดัชนีความเชื่อมั่นฯ MSME รายสาขาธุรกิจ

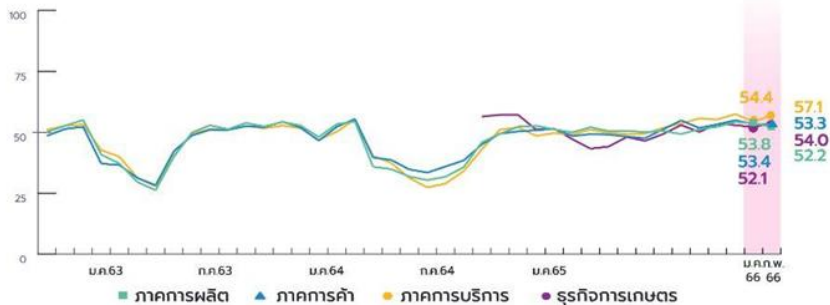
“สาขาธุรกิจเกือบทั้งหมดอยู่สูงกว่าระดับค่าฐาน โดยเฉพาะกลุ่มการท่องเที่ยวและธุรกิจที่เกี่ยวข้อง
ที่ขยายตัวเพิ่มขึ้นชัดเจน”



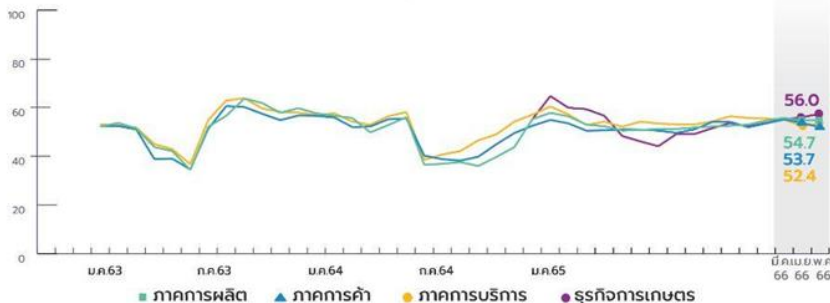
ดัชนีความเชื่อมั่นฯ SMESI ภาคธุรกิจ

“การค้าปลีก การท่องเที่ยวขยายตัวจากกำลังซื้อที่มากขึ้น รวมถึงการเกษตรที่ขยายตัวจากผลดีด้านต้นทุน ในขณะที่ภาคอื่นยังมีความกังวลด้านต้นทุน”

ดัชนีความเชื่อมั่น SMESI ภาคธุรกิจ



ดัชนีความเชื่อมั่น SMESI ภาคธุรกิจ ภาคการณ้ 3 เดือนข้างหน้า



หมายเหตุ: มีการเพิ่มสาขาธุรกิจภาคการผลิตและเริ่มมีข้อมูลตั้งแต่เดือน ต.ค. 64 ได้แก่ ผลิตภัณฑ์ยาง ผลิตภัณฑ์พลาสติก ยารักษาโรค/สมุนไพร อัญมณี และเครื่องประดับ การผลิตเครื่องหอม เครื่องสำอาง และผลิตภัณฑ์ในท้องถิ่น และบริการซ่อมบำรุง

ภาคการผลิต ↓-1.6



ราคาสินค้าต้นทุนที่ยังอยู่ในระดับสูง โดยเฉพาะเชื้อเพลิง รวมถึงยอดขายที่ชะลอตัวลง ทำให้ภาพรวมภาคการผลิตชะลอตัวลง แต่อย่างไรก็ตาม กลุ่มการผลิตไม้และโลหะยังขยายตัวจากความต้องการทำป้าย โดยเฉพาะป้ายหาเสียง

ภาคการค้า =-0.1



ภาพรวมการค้าทรงตัว จากการขยายตัวของ modern trade ที่ได้โอนิสงส์จากการท่องเที่ยว แต่การค้าส่งชะลอตัวลงจากการสโตกสินค้าที่ลดลงจากต้นทุนสินค้าและค่าขนส่งที่ยังอยู่ในระดับสูง

ภาคการบริการ ↑2.7



ภาพรวมการบริการขยายตัวขึ้นจากภาคการท่องเที่ยวและธุรกิจที่เกี่ยวข้อง ในขณะที่ภาคการบริการอื่น ๆ ชะลอตัวลงเนื่องจากไม่ได้กำลังซื้อที่เกี่ยวข้องกับภาคการท่องเที่ยว อย่างไรก็ดี ความเชื่อมั่นของผู้ประกอบการภาคการบริการรายสาขายังอยู่ในระดับเชื่อมั่น

ภาคการเกษตร ↑1.9



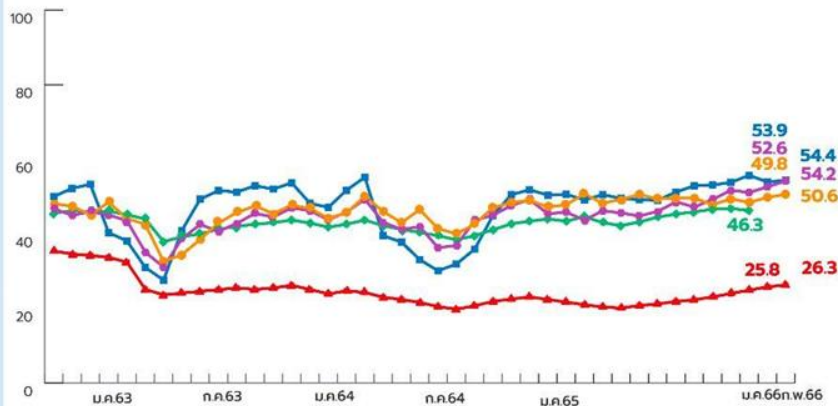
ภาคการเกษตรขยายตัวขึ้นจากราคาปุ๋ยที่ปรับลดลงอย่างต่อเนื่อง รวมถึงราคาสินค้าเกษตรที่เริ่มปรับตัวดีขึ้น ทำให้ผู้ประกอบการมีผลประกอบการที่ดีขึ้น

การเปรียบเทียบดัชนี SMESI กับดัชนีอื่นๆ ที่เกี่ยวข้อง



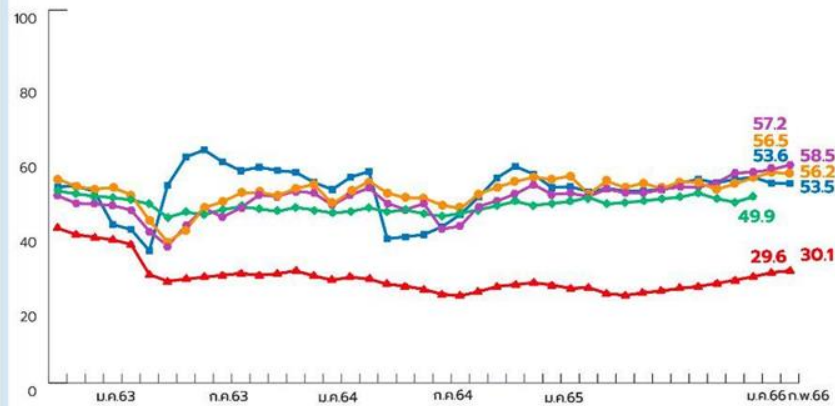
เปรียบเทียบความเชื่อมั่น **SMESI** และดัชนีอื่นๆ (ปัจจุบัน)

หน่วย : ดัชนี



เปรียบเทียบความเชื่อมั่น **SMESI** และดัชนีอื่นๆ (อนาคต)

หน่วย : ดัชนี



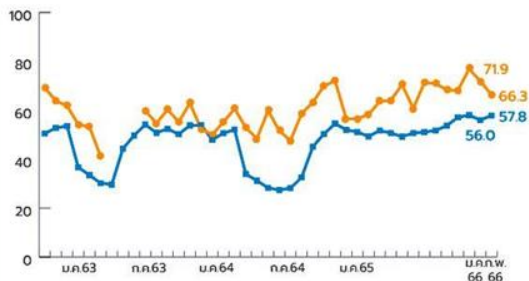
ดัชนี	SMESI ■	BSI ●	CCI ม.หอการค้า ▲	CCI กระทรวงพาณิชย์ ●	TISI ◆
ปัจจุบัน	▲	▲	▲	▲	
คาดการณ์	▼	▼	▲	▲	

หมายเหตุ: 1) ดัชนี TISI และ CCI ม.หอการค้า ถูกปรับเป็นค่าฐาน 50, 2) ทุกดัชนีเป็นค่า Sentiment (ความคิดเห็น/ความเชื่อมั่น) เหมือนกัน แต่วิธีการเก็บและจำนวน/องค์ประกอบดัชนี/กลุ่มตัวอย่าง มีความแตกต่างกัน, 3) SMESI เป็นทั้งกลุ่มผู้ประกอบการรายย่อย (Micro) และคำนวณเชิงเปรียบเทียบ (Comparative) จากเดือนก่อนหน้า 4) ดัชนีความเชื่อมั่นผู้บริโภค (CCI) ม.หอการค้าในกราฟปัจจุบัน เป็นดัชนีภาพรวมของดัชนีผู้บริโภค 5) ดัชนีความเชื่อมั่นผู้บริโภค (CCI) กลุ่มผู้ประกอบการกระทรวงพาณิชย์ ปัจจุบัน เป็นดัชนีความเชื่อมั่นผู้บริโภคของผู้ประกอบการ แต่ในดัชนีคาดการณ์อนาคต เป็นดัชนีความเชื่อมั่นของผู้บริโภคโดยรวม

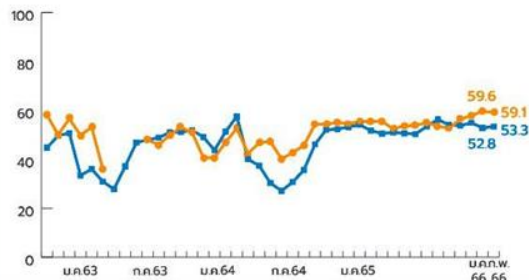
การเปรียบเทียบดัชนี SMESI กับดัชนี RSI



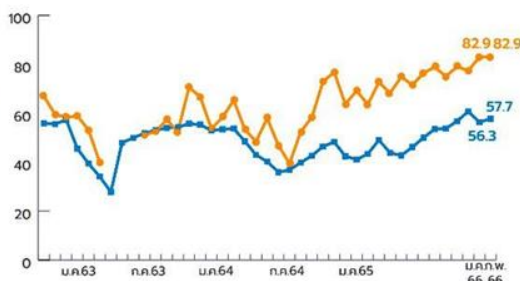
เปรียบเทียบดัชนี RSI และดัชนีความเชื่อมั่น SMESI ภาคเหนือ



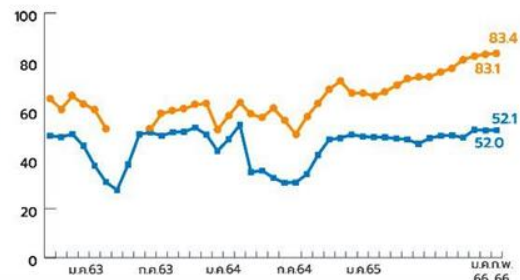
เปรียบเทียบดัชนี RSI และดัชนีความเชื่อมั่น SMESI กรุงเทพฯ และปริมณฑล



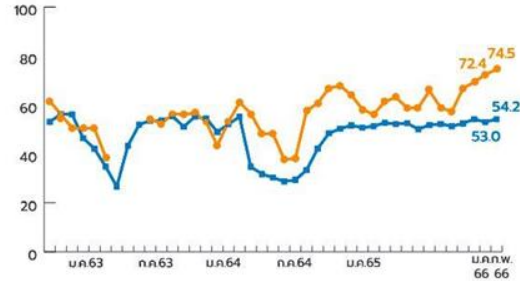
เปรียบเทียบดัชนี RSI และดัชนีความเชื่อมั่น SMESI ภาคใต้



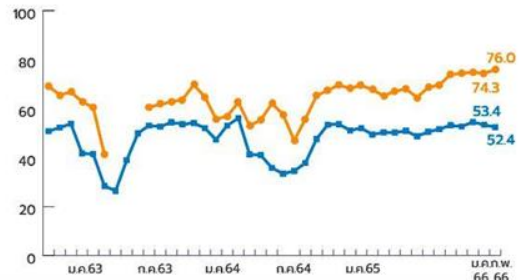
เปรียบเทียบดัชนี RSI และดัชนีความเชื่อมั่น SMESI ภาคตะวันออก



เปรียบเทียบดัชนี RSI และดัชนีความเชื่อมั่น SMESI ภาคกลาง



เปรียบเทียบดัชนี RSI และดัชนีความเชื่อมั่น SMESI ภาคตะวันออกเฉียงเหนือ

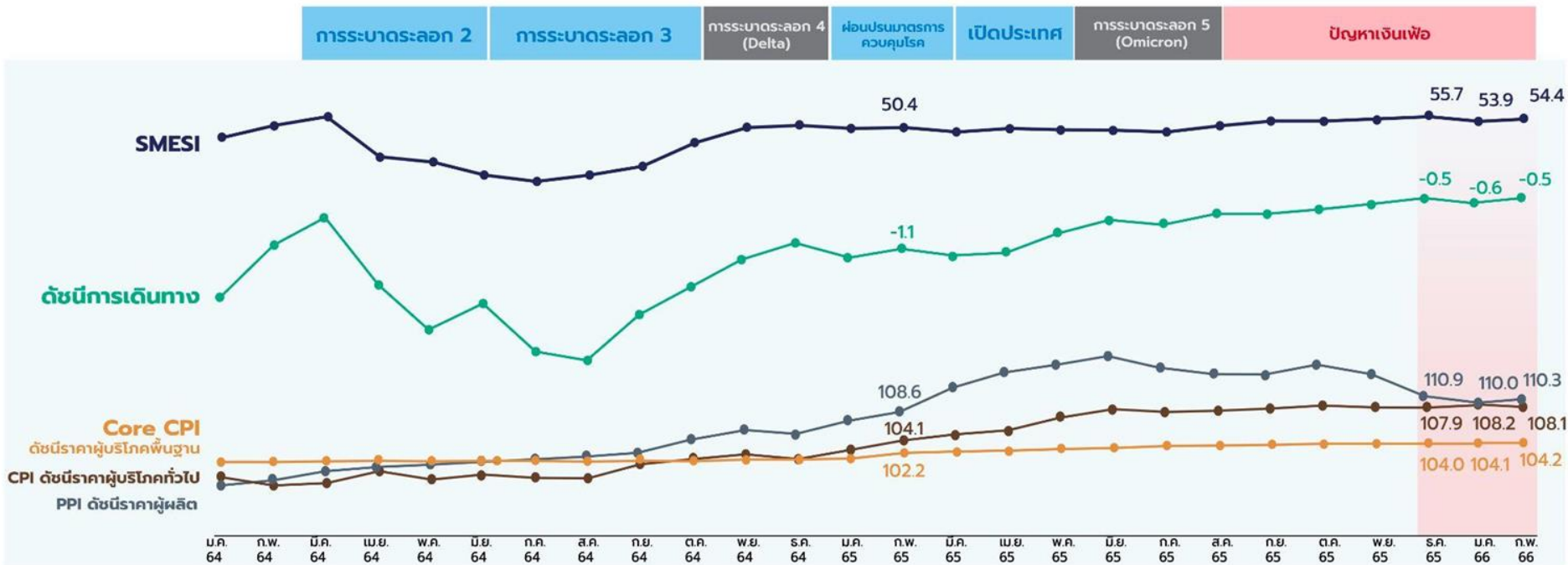


■ ดัชนีความเชื่อมั่น SMESI ● ดัชนีความเชื่อมั่น RSI สำนักงานเศรษฐกิจการคลัง กระทรวงการคลัง

หมายเหตุ : ไม่สามารถรวบรวมข้อมูลดัชนี RSI เดือน พ.ค. - มิ.ย. 63 ได้

ดัชนี/ภูมิภาค	ภาคเหนือ	ภาคใต้	ภาคกลาง	กทมฯ และปริมณฑล	ภาคตะวันออก	ภาคตะวันออกเฉียงเหนือ
SMESI	▲	▲	▲	▲	▲	▼
RSI	▼	▲	▲	▼	▲	▲

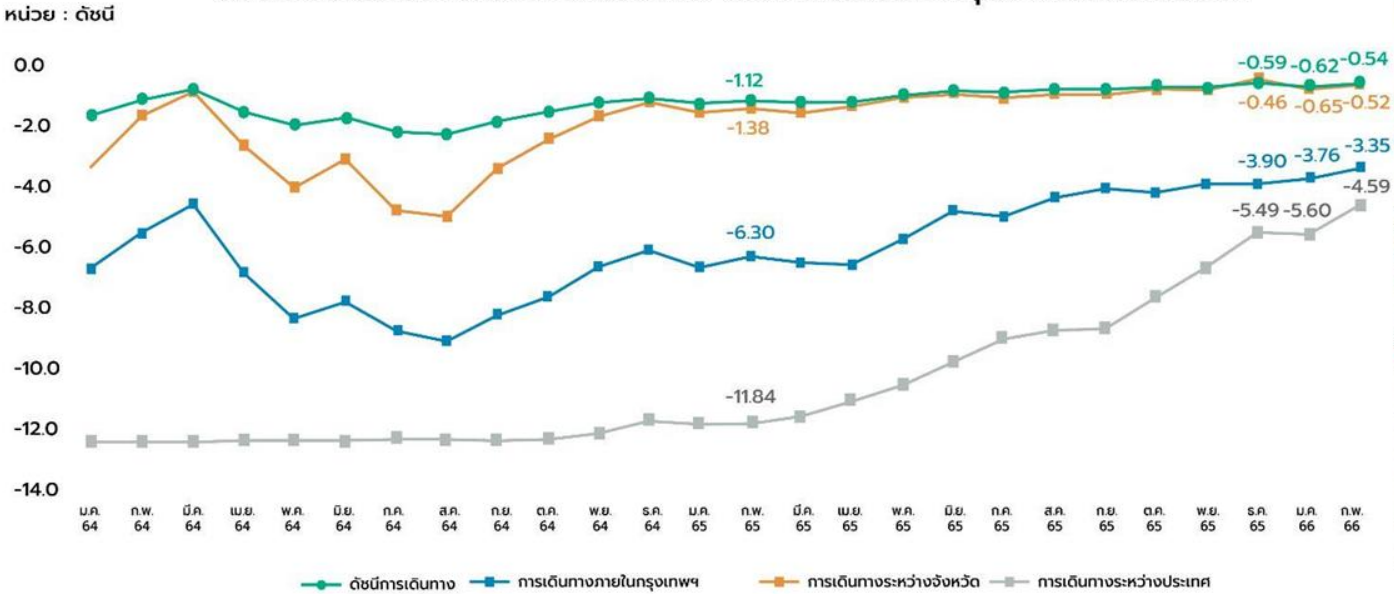
ดัชนี SMESI ปรับเพิ่มขึ้น ตามการเดินทางที่เพิ่มขึ้น รวมถึงแนวโน้มราคาเงินเพื่อชะลอตัวลง ยกเว้นกลุ่มราคาน้ำมันเชื้อเพลิง และราคาผู้ผลิต



ที่มา:

- ข้อมูลดัชนีราคาผู้บริโภคทั่วไป รวมทุกรายการสินค้า ทั้งประเทศ ตั้งแต่เดือน มกราคม 2564 ถึงเดือนกุมภาพันธ์ 2565
- ดัชนีราคาผู้ผลิต รวมทุกรายการสินค้า ตั้งแต่เดือน มกราคม 2564 ถึงเดือนกุมภาพันธ์ 2565
- ดัชนีการเดินทางบนโครงข่ายคมนาคม เป็นการคำนวณปริมาณการเคลื่อนที่ของประชากรจริงจากข้อมูลสำรวจของกระทรวงคมนาคมโดยนำเสนอในรูปแบบค่าดัชนีการเปลี่ยนแปลงเทียบกับช่วงเวลาฐานในช่วงสถานการณ์ปกติก่อนเกิดการระบาดของ COVID-19 ในประเทศ (ช่วงเวลาค่าฐานคือเดือนมกราคม 2563)(สำรวจข้อมูลเมื่อวันที่ 2 มีนาคม 2566)

ดัชนีการเดินทางบนเครือข่ายคมนาคม โดยจำแนกตามวัตถุประสงค์การเดินทาง



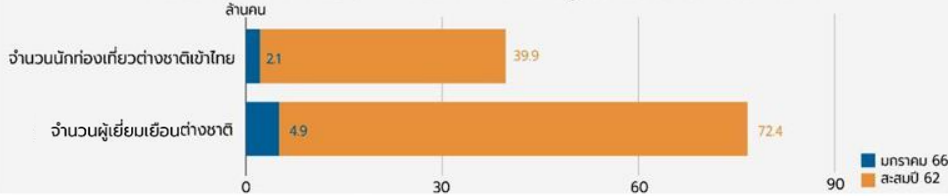
หมายเหตุ 1 ดัชนีการเดินทางบนโครงข่ายคมนาคม เป็นการคำนวณปริมาณการเคลื่อนที่ของประชากรจริงจากข้อมูลสำรวจของกระทรวงคมนาคม โดยแบ่งสัดส่วนการเดินทางเป็นการเดินทางภายในกรุงเทพฯ การเดินทางระหว่างจังหวัดในภูมิภาค และการเดินทางระหว่างประเทศ และแบ่งรูปแบบการเดินทางออกเป็น 4 ประเภท คือ ทางถนน ทางราง ทางน้ำ และทางอากาศ โดยเปรียบเทียบในรูปแบบของค่าดัชนีการเปลี่ยนแปลงเทียบกับช่วงเวลาฐานในช่วงสถานการณ์ปกติก่อนเกิดการระบาดของ COVID-19 ในประเทศ (ช่วงเวลาค่าฐานคือเดือนมกราคม 2563)

2 การเดินทางในแต่ละรูปแบบมีการบันทึกข้อมูลที่แตกต่างกัน โดยการเดินทางภายในกรุงเทพฯ ส่วนใหญ่เป็นข้อมูลการเดินทางสาธารณะ (รถไฟฟ้า BTS, รถเมล์ ขสมก, เรือ, ฯลฯ) ส่วนการเดินทางระหว่างจังหวัดส่วนใหญ่เป็นข้อมูลการเดินทางของรถยนต์ทั้งส่วนบุคคลและสาธารณะ และการเดินทางระหว่างประเทศส่วนใหญ่เป็นข้อมูลจำนวนคนที่เดินทางเข้าออกประเทศ ซึ่งการคำนวณค่าดัชนีนี้มีการทวนน้ำหนักตามปริมาณการเดินทางในช่วงเวลาฐาน

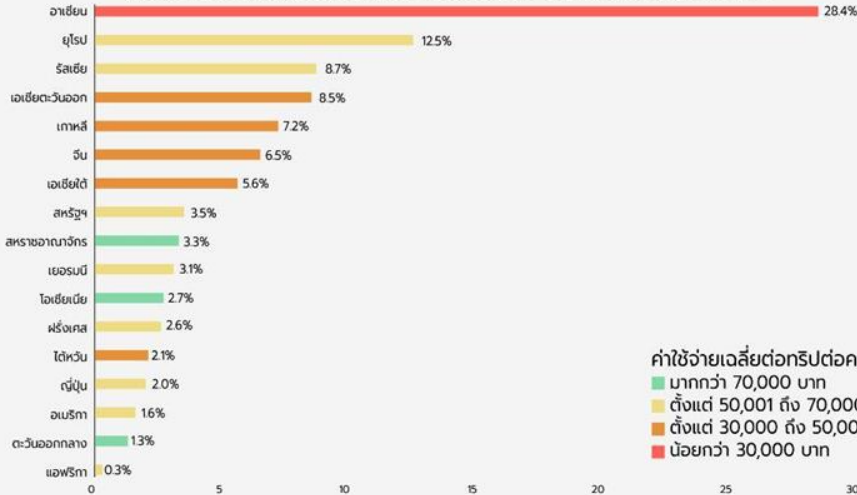
3.สำรวจข้อมูลเมื่อวันที่ 2 มีนาคม 2566

จำนวนนักท่องเที่ยวต่างชาติที่เข้ามาในไทยปี 2566 มีแนวโน้มฟื้นตัวดี รวมถึงภาพรวมการท่องเที่ยว เกือบทุกภูมิภาคฟื้นตัวใกล้เคียงหรือดีกว่าก่อน COVID-19 โดยเฉพาะกลุ่มโรงแรมที่พัก

จำนวนนักท่องเที่ยวต่างชาติเข้าไทยและผู้เยี่ยมเยือนชาวต่างชาติ



โครงสร้างนักท่องเที่ยวต่างชาติในไทย เดือนมกราคม 2566

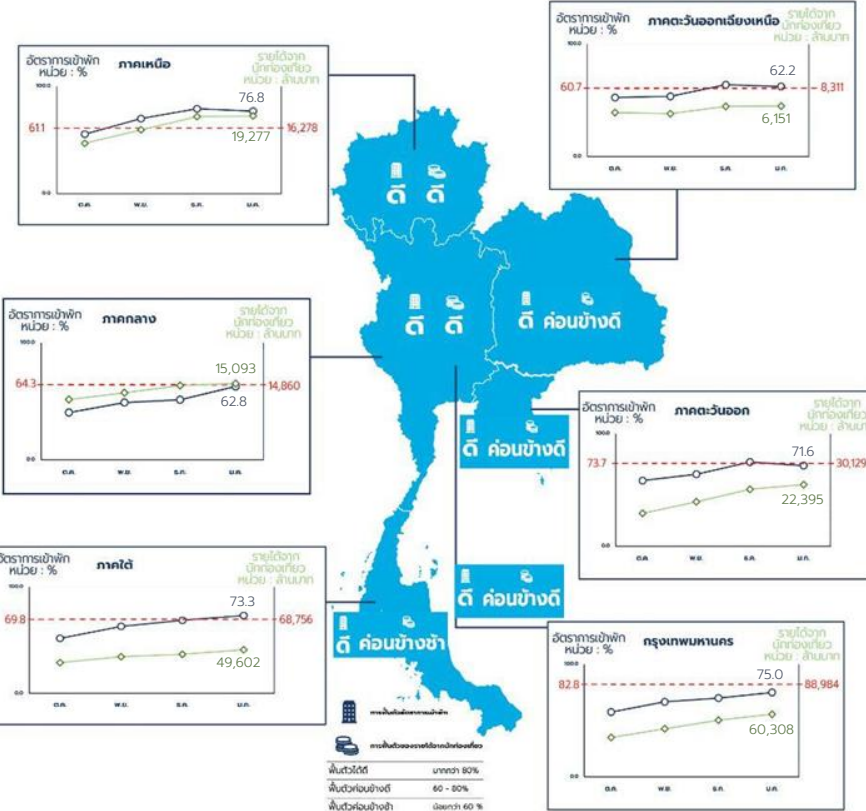


ค่าใช้จ่ายเฉลี่ยต่อทริปต่อคน

- มากกว่า 70,000 บาท
- ตั้งแต่ 50,001 ถึง 70,000 บาท
- ตั้งแต่ 30,000 ถึง 50,000 บาท
- น้อยกว่า 30,000 บาท

หมายเหตุ: 1) จำนวนนักท่องเที่ยวต่างชาติเข้าไทย คือ จำนวนคนต่างชาติที่เข้ามาในไทย ผ่านด่านตรวจคนเข้าเมือง
 2) จำนวนผู้เยี่ยมเยือนต่างชาติ คือ ผู้ที่เดินทางเพื่อการท่องเที่ยว และอื่น ๆ เช่น การเยี่ยมเยียนเพื่อน/ญาติ ที่พักค้างคืน และไม่พักค้างคืน
 3) ยุโรป เอเชียตะวันออก เอเชียใต้ ไต้หวัน อเมริกา และ ตะวันออกกลาง คือจำนวนรวมของทวีปนั้น โดยไม่รวมประเทศที่ถูกแสดงไว้แล้ว
 4) ไต้หวัน เยี่ยมเยียน ประกอบด้วย ฮ่องกง เกาหลี และไต้หวัน

ที่มา : สำนักงานตรวจคนเข้าเมือง, กระทรวงการท่องเที่ยวและกีฬา และการทำอากาศยานแห่งประเทศไทย

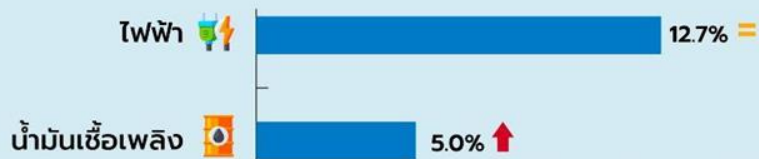


พื้นที่โดยรอบจังหวัดภูเก็ต

ฟื้นตัวดี	มากกว่า 80%
ฟื้นตัวปานกลาง	60 - 80%
ฟื้นตัวค่อนข้างดี	น้อยกว่า 60%

การเปลี่ยนแปลงดัชนีราคาผู้บริโภครายการสินค้าสำคัญ เดือน กุมภาพันธ์ 2566
หน่วย : %YoY

การเปลี่ยนแปลงดัชนีราคาผู้บริโภค กลุ่มพลังงาน



การเปลี่ยนแปลงดัชนีราคาผู้บริโภค กลุ่มอาหารสด



ที่มา : ดัชนีราคาผู้บริโภค,กระทรวงพาณิชย์

การเปลี่ยนแปลงดัชนีราคาผู้บริโภค กลุ่มที่ไม่ใช่อาหารสดและพลังงาน



- ดัชนีปรับตัวลดลง (ลดลงมากกว่า 0.2%) เมื่อเทียบกับเดือนที่แล้ว
- ดัชนีทรงตัว (เปลี่ยนแปลงไประหว่าง -0.2% ถึง +0.2%) เมื่อเทียบกับเดือนที่แล้ว
- ดัชนีปรับตัวสูงขึ้น (สูงขึ้นมากกว่า 0.2%) เมื่อเทียบกับเดือนที่แล้ว



ดัชนีราคาผู้ผลิต ก.พ. 2566 เพิ่มขึ้น 1.6% (YoY) ซึ่งเป็นการเพิ่มขึ้นในอัตราที่ชะลอลงเป็นเดือนที่ 8
ในขณะที่เมื่อเปรียบเทียบกับเดือนก่อนหน้ายังเพิ่มขึ้น 0.3% (MoM)

การเปลี่ยนแปลงดัชนีราคาผู้ผลิตรายการสินค้าสำคัญ เดือน กุมภาพันธ์ 2566
หน่วย : %YoY

การเปลี่ยนแปลงดัชนีราคาผู้ผลิต กลุ่มผลิตภัณฑ์ทางการเกษตร



การเปลี่ยนแปลงดัชนีราคาผู้ผลิต กลุ่มสินค้าอุตสาหกรรม และวัสดุก่อสร้าง



การเปลี่ยนแปลงดัชนีราคาผู้ผลิต อื่นๆ



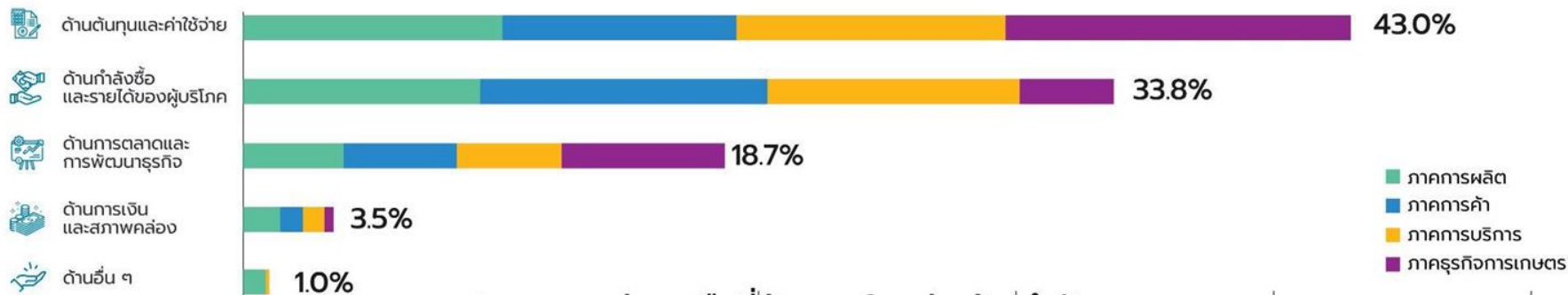
↓	ดัชนีปรับตัวลดลง (ลดลงมากกว่า 0.2%) เมื่อเทียบกับเดือนที่แล้ว
=	ดัชนีทรงตัว (เปลี่ยนแปลงไประหว่าง -0.2% ถึง +0.2%) เมื่อเทียบกับเดือนที่แล้ว
↑	ดัชนีปรับตัวสูงขึ้น (สูงขึ้นมากกว่า 0.2%) เมื่อเทียบกับเดือนที่แล้ว



ที่มา : ดัชนีราคาผู้ผลิต,กระทรวงพาณิชย์

MSME กว่าร้อยละ 40 ต้องการให้ภาครัฐช่วยเหลือด้านต้นทุน และค่าใช้จ่ายมากที่สุด รองลงมา คือ ด้านกำลังซื้อของผู้บริโภค และเมื่อเทียบผลสำรวจกับเดือนก่อนหน้า MSME มีสัดส่วนความต้องการให้ส่งเสริมด้านการตลาด และการพัฒนาธุรกิจเพิ่มขึ้น ตามการฟื้นตัวของธุรกิจ ทำให้การแข่งขันสูงขึ้น

ความช่วยเหลือที่ MSME ต้องการให้ภาครัฐเข้ามาช่วยเหลือมากที่สุด



รูปแบบความช่วยเหลือที่ต้องการในแต่ละด้านสำคัญ

ด้านต้นทุน/ค่าใช้จ่าย

- ควบคุมราคาสินค้า/วัตถุดิบ
- ลดค่าสาธารณูปโภค
- ควบคุมราคาน้ำมันเชื้อเพลิง
- ลดหย่อนภาษี
- เงินอุดหนุนค่าใช้จ่าย

ด้านกำลังซื้อ และรายได้ของผู้บริโภค

- ขยายโครงการเราชนะอีกครั้ง
- ออกมาตรการกระตุ้นการใช้จ่ายเพิ่มเติม
- ขยายโครงการคนละครึ่งอีกครั้ง
- ส่งเสริมการสร้างรายได้ และอาชีพ

ด้านการตลาด และการพัฒนาธุรกิจ

- สนับสนุนการโปรโมท/ประชาสัมพันธ์แหล่งท่องเที่ยวในประเทศ
- มีหน่วยงานคอยประชาสัมพันธ์ข้อมูลที่เป็นประโยชน์ต่อการดำเนินงาน
- ช่วยประชาสัมพันธ์ และโปรโมทธุรกิจ
- ส่งเสริมความรู้ในการทำการตลาด
- ฟ่อนปรนกฎหมาย/ข้อกำหนดที่เอื้อต่อการดำเนินงานของธุรกิจ
- จัดอบรมเพิ่มทักษะความรู้ให้แรงงาน
- ส่งเสริมการยกระดับผลิตภัณฑ์ และส่งออก

ด้านอื่น ๆ

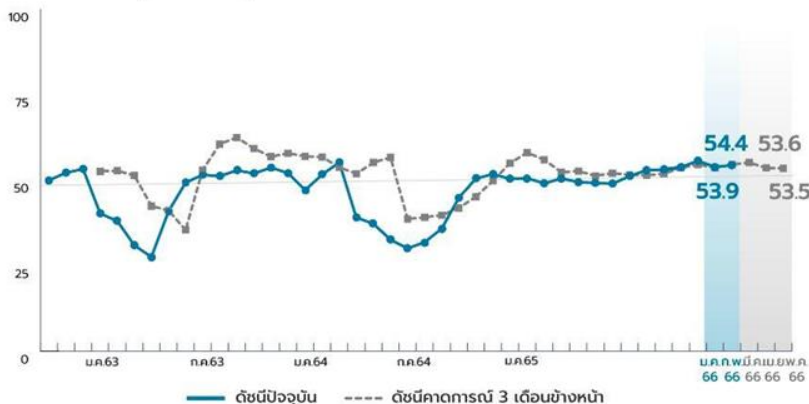
- สินเชื่อกูดอกเบี้ยต่ำ สำหรับธุรกิจรายเล็ก
- ลดอัตราดอกเบี้ยเงินกู้
- ส่งเสริมความรู้ในการบริหารการเงินธุรกิจ
- มาตรการปรับโครงสร้างหนี้
- ส่งเสริมการนำเข้าแรงงานต่างด้าว

ดัชนีความเชื่อมั่น

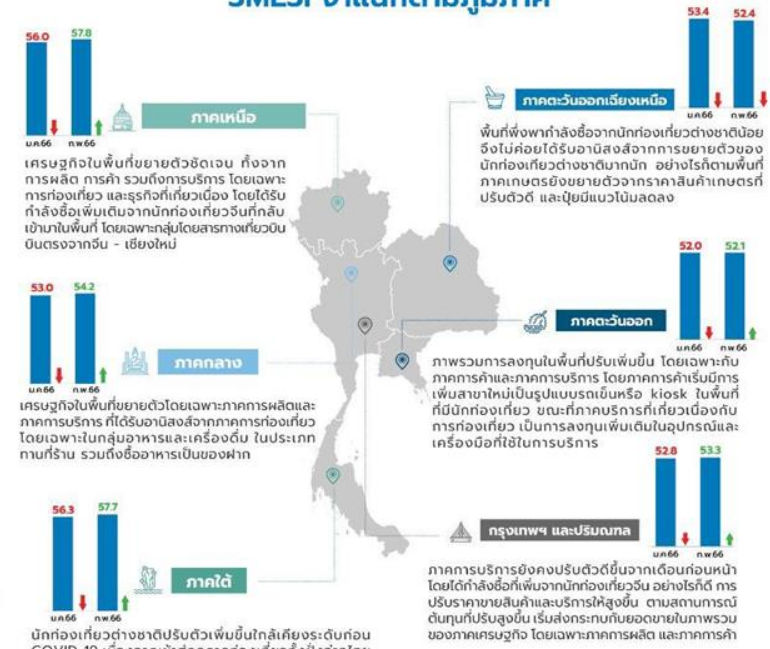
ผู้ประกอบการ SME (SMESI)

เดือนกุมภาพันธ์ 2566

*เก็บข้อมูลระหว่างวันที่ 18-27 กุมภาพันธ์ 2566 จากผู้ประกอบการ SME 2,669 ราย จาก 25 สาขาธุรกิจ ใน 6 ภูมิภาค



SMESI จำแนกตามภูมิภาค



ดัชนีปัจจุบัน

ดัชนีความเชื่อมั่นฯ SME ปัจจุบันปรับตัวขึ้นในเกือบทุกองค์ประกอบ จากภาคบริการโดยเฉพาะภาคที่เกี่ยวเนื่องกับการท่องเที่ยวรวมถึงภาคการค้าปลีก โดยเฉพาะพื้นที่ท่องเที่ยวสำคัญที่ได้กำลังซื้อเพิ่มขึ้นจากนักท่องเที่ยวจีน แต่อย่างไรก็ดีราคาสินค้าต้นทุนที่ยังอยู่ในระดับสูง จะยังเป็นความกังวลของผู้ประกอบการในช่วงนี้

ดัชนีคาดการณ์ 3 เดือนข้างหน้า

แนวโน้มดัชนีคาดการณ์ 3 เดือนข้างหน้าทรงตัวเมื่อเปรียบเทียบกับเดือนก่อนหน้า โดยเฉพาะด้านคำสั่งซื้อและกำไรผู้ประกอบการเชื่อว่า: ปรับเพิ่มขึ้น ตามสถานการณ์เศรษฐกิจในพื้นที่ที่ฟื้นตัว



ดัชนี SMESI มีค่าสูงสุดเท่ากับ 100 และต่ำสุดเท่ากับ 50
 ดัชนี > 50 หมายถึง ความเชื่อมั่นผู้ประกอบการ "ดี" จากเดือนก่อนหน้า
 ดัชนี = 50 หมายถึง ความเชื่อมั่นผู้ประกอบการ "ทรงตัว" จากเดือนก่อนหน้า
 ดัชนี < 50 หมายถึง ความเชื่อมั่นผู้ประกอบการ "ลดลง" จากเดือนก่อนหน้า