

# ดัชนีความเชื่อมั่น ผู้ประกอบการ SME

ประจำเดือน เมษายน 2566



**ผู้ประกอบการ SME**  
จำนวน 2,690 ราย จาก 6 ภูมิภาค  
25 สาขารธุรกิจ



**เก็บข้อมูลระหว่าง**  
วันที่ 20-29 เมษายน 2566

## สัดส่วนการเก็บข้อมูล

**29.4%** ภาคการผลิต  
จำนวน 792 ราย



**28.8%** ภาคการค้า  
จำนวน 775 ราย



**38.3%** ภาคการบริการ  
จำนวน 1,031 ราย



**3.4%** ภาคการเกษตร  
จำนวน 92 ราย



## สัดส่วนกลุ่มตัวอย่าง

**82.4%**  
MICRO

**14.9%**  
SMALL

**2.7%**  
MEDIUM

# กลุ่มตัวอย่างธุรกิจ



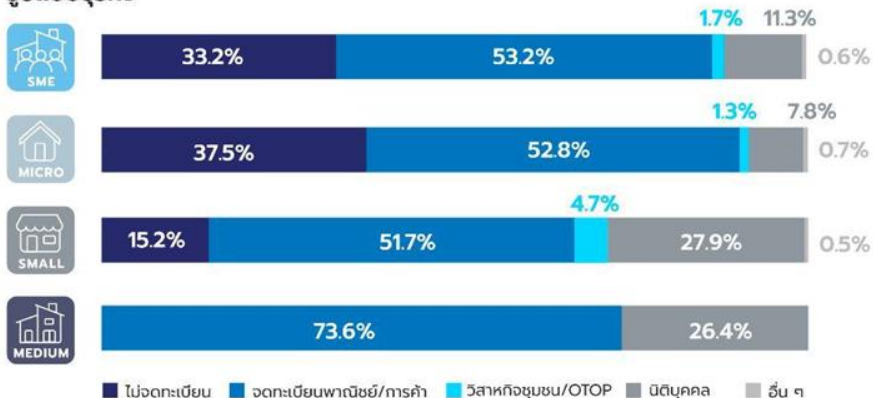
## จำนวนแรงงานเฉลี่ย



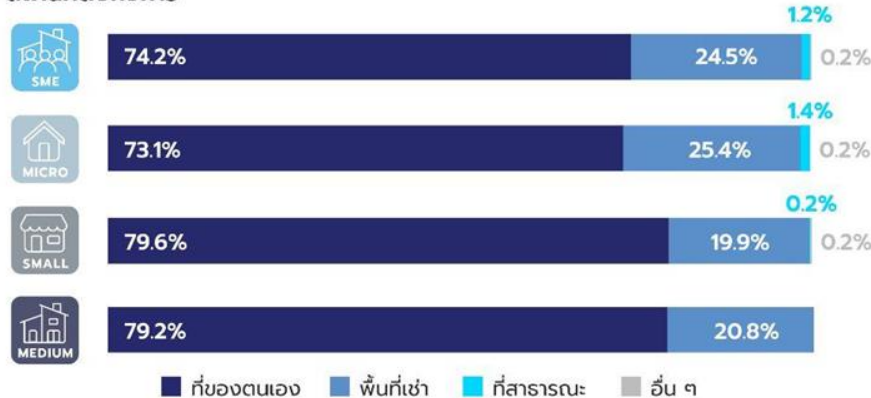
## สัดส่วนการส่งออก



## รูปแบบธุรกิจ



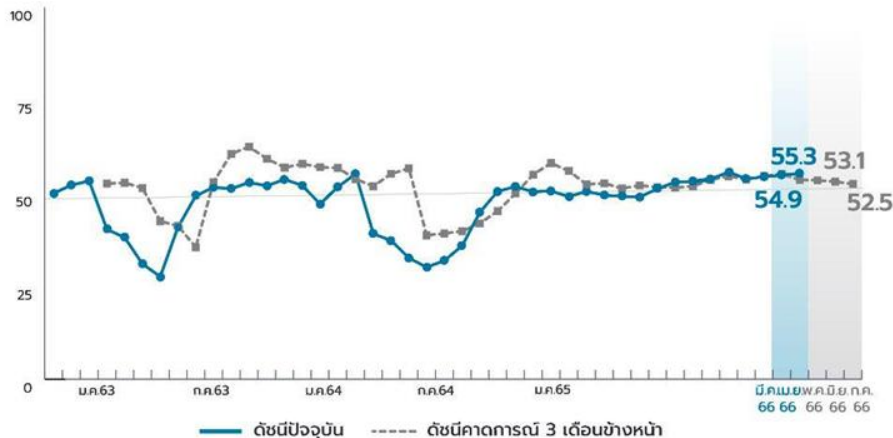
## สถานที่ตั้งกิจการ



# ดัชนีความเชื่อมั่นฯ (SMESI) เพิ่มขึ้นต่อเนื่องเป็นเดือนที่ 4 จากการจับจ่ายใช้สอยที่มากขึ้นในช่วงเทศกาลสงกรานต์ แต่มีความกังวลต้นทุนจากค่าไฟฟ้าที่เพิ่มสูงขึ้น

## ดัชนีความเชื่อมั่นฯ SME ประเทศไทย

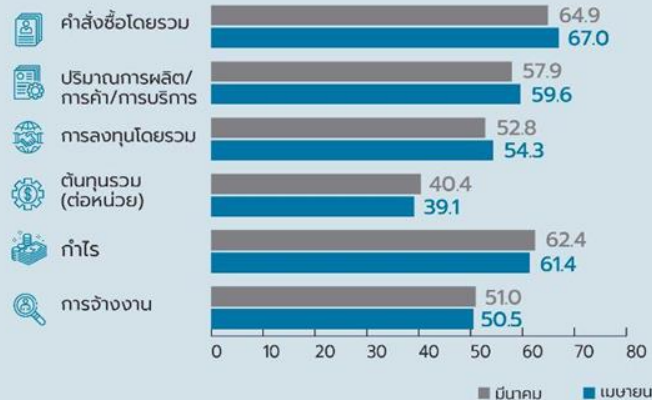
หน่วย : ดัชนี



ความเชื่อมั่นฯ ยังขยายตัวต่อเนื่องเป็นเดือนที่ 4 จากแรงหนุนของเทศกาลสงกรานต์ทำให้การเดินทางทั้งคนไทยและต่างชาติเพิ่มขึ้นต่อเนื่องและมีการจับจ่ายใช้สอยมากขึ้น ส่งผลดีต่อธุรกิจ โดยเฉพาะภาคการค้า และสาขาที่เกี่ยวข้องกับการท่องเที่ยว แต่ผู้ประกอบการ SME กำลังมีความกังวลด้านต้นทุนมากขึ้นจากค่าไฟฟ้าที่ปรับสูงขึ้น

ดัชนีคาดการณ์ 3 เดือนข้างหน้าปรับตัวลดลง แต่ยังคงอยู่ในช่วงความเชื่อมั่น เนื่องจากการเข้าสู่ช่วงนอกฤดูการท่องเที่ยว ซึ่งเป็นช่วงที่มีฝนตกบ่อยครั้ง อย่างไรก็ตามดีผู้ประกอบการยังเชื่อว่าหลังการเลือกตั้งราคาสินค้าต้นทุนรวมถึงค่าสาธารณูปโภคจะเริ่มลดลง

## ดัชนีองค์ประกอบปัจจุบันรวมภาคธุรกิจ รวมประเทศ

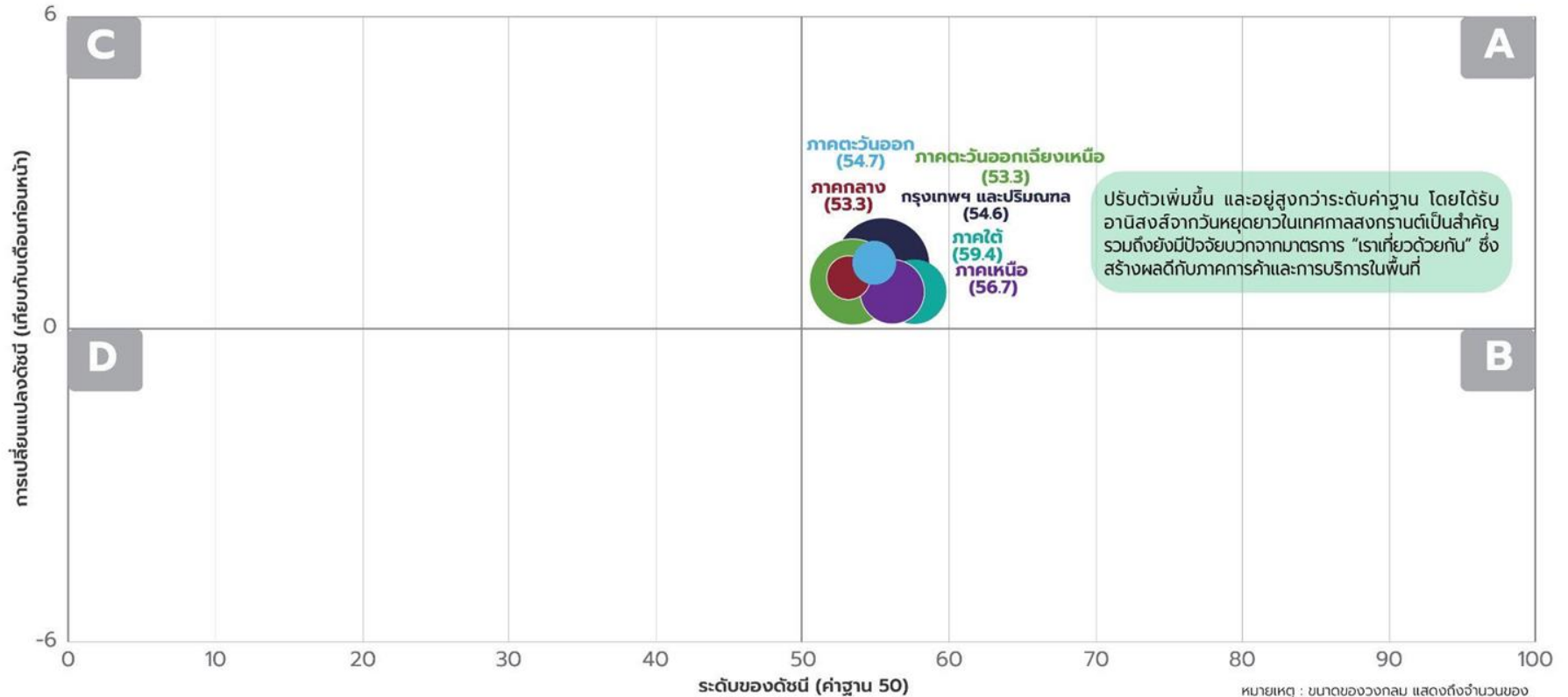


## ดัชนีองค์ประกอบคาดการณ์ 3 เดือนข้างหน้า รวมภาคธุรกิจ รวมประเทศ



# การเปลี่ยนแปลงและค่าระดับดัชนีความเชื่อมั่นฯ (SMESI) รายภูมิภาค

“ภูมิภาคทั้งหมดมีระดับความเชื่อมั่นอยู่สูงกว่าค่าฐาน และปรับตัวเพิ่มขึ้น จากกำลังซื้อและการเดินทางที่มากขึ้นทั้งจากวันหยุดยาวและโครงการเราเที่ยวด้วยกัน”



หมายเหตุ : ขนาดของวงกลม แสดงถึงจำนวนของกลุ่มตัวอย่างที่เก็บเพื่อใช้คำนวณดัชนี SMESI

# ดัชนีความเชื่อมั่นฯ (SMESI) และแนวโน้มธุรกิจ SME รายภูมิภาค



## ภาคตะวันออก



เศรษฐกิจในพื้นที่ขยายตัวดีชัดเจน จากกิจกรรมการท่องเที่ยวและการใช้จ่ายที่เพิ่มขึ้น โดยเฉพาะในพื้นที่ที่ท่องเที่ยวสำคัญที่มีการจัดงานส่งเสริมเทศกาลสงกรานต์ที่นานกว่าพื้นที่อื่น ส่งผลดีกับภาคค้า รวมถึงกลุ่มผลิตผลิตภัณฑ์พลาสติกที่ใช้ในเทศกาล



## ภาคกลาง



เศรษฐกิจพื้นที่ขยายตัวจากเทศกาลสงกรานต์เป็นผลดีกับธุรกิจโดยเฉพาะกลุ่มผลิตอาหาร ร้านอาหาร รวมถึงร้านค้าบริเวณทางผ่านระหว่างจังหวัดที่มียอดขายเพิ่มขึ้นในกลุ่มของฝาก



## ภาคเหนือ



ภาคธุรกิจส่วนใหญ่ขยายตัวดีขึ้น โดยได้รับอานิสงส์จากนักท่องเที่ยวที่เพิ่มขึ้น เป็นผลดีกับภาคการค้า โรงแรมที่พัก และกลุ่มร้านนวดและสปา ส่วนภาคการผลิตหลายสาขามียอดขายและปริมาณการผลิตที่ลดลงเช่น ผลิตภัณ์จากไม้ และยาหรือสมุนไพร



## กรุงเทพฯ และปริมณฑล



เศรษฐกิจขยายตัวโดยเฉพาะภาคค้าและบริการ รวมถึงภาคการผลิตบางสาขา เช่น กลุ่มผลิตภัณฑ์ยาง และเครื่องประดับ ซึ่งเป็นกลุ่มสินค้าที่นิยมใช้ในช่วงเทศกาล



## ภาคใต้



นักท่องเที่ยวต่างชาติโดยเฉพาะกับมาเลเซียและสิงคโปร์ ที่มาท่องเที่ยวภาคใต้ และนักท่องเที่ยวชาวไทยในช่วงเทศกาลสงกรานต์ มีจำนวนมาก ประกอบกับผลของโครงการเราเที่ยวด้วยกันเฟส 5 เป็นการเพิ่มกำลังซื้อในพื้นที่ ส่งผลดีโดยเฉพาะกับกลุ่มโรงแรม ที่พัก รวมถึงร้านอาหาร



## ภาคตะวันออกเฉียงเหนือ

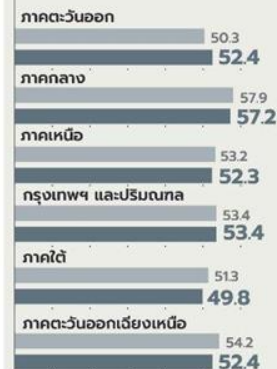


ภาคการค้าทั้งการค้าส่งและค้าปลีกปรับตัวดีขึ้น โดยได้กำลังซื้อที่เพิ่มขึ้นจากแรงงานที่กลับภูมิลำเนาในช่วงสงกรานต์ ขณะที่เศรษฐกิจในภาพรวมได้รับผลกระทบทางลบจากปัญหาทางสภาพภูมิอากาศ ที่เกิดพายุฝนในหลายพื้นที่



หมายเหตุ : ตัวเลขการเปลี่ยนแปลงคิดเทียบจากเดือนก่อนหน้า (MoM)

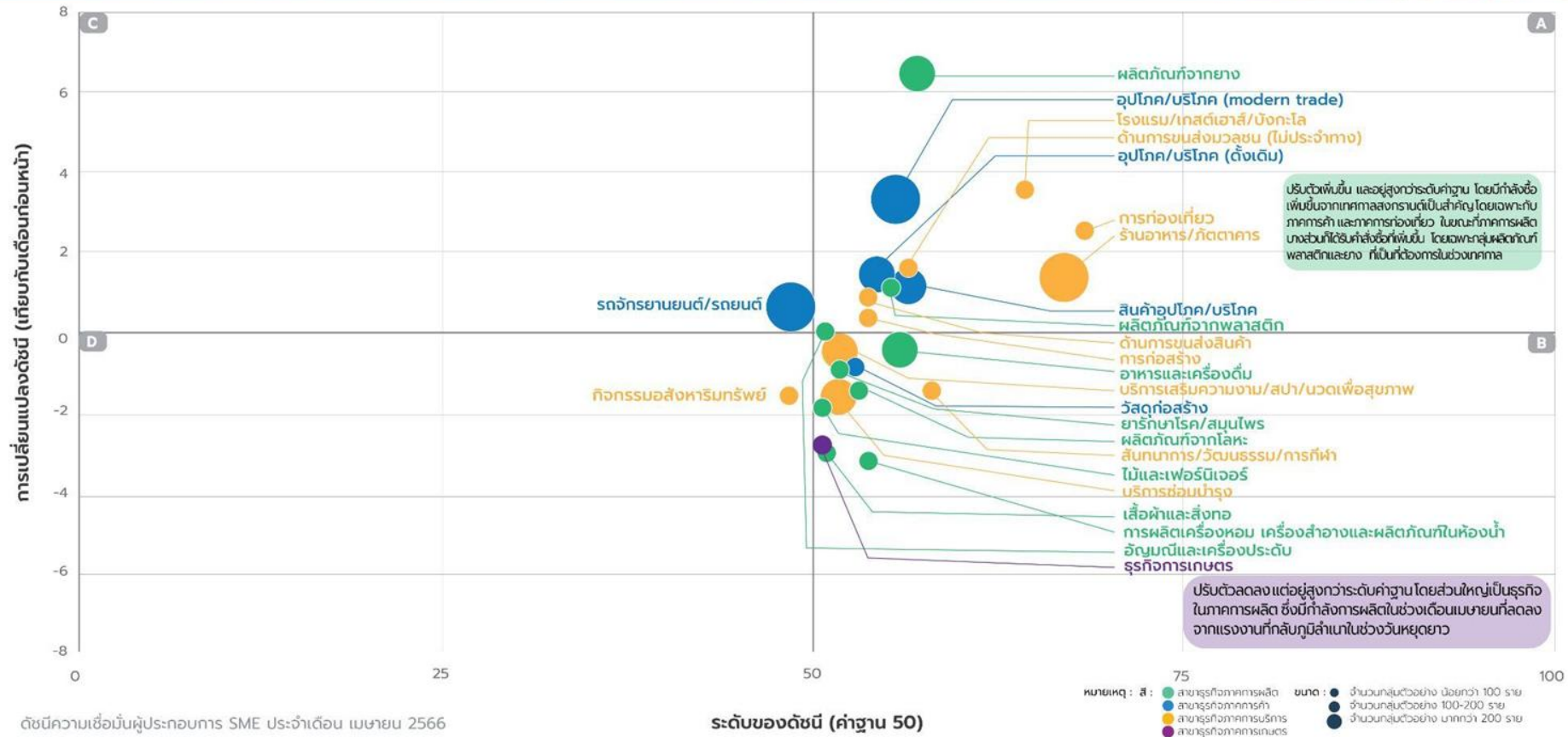
## ดัชนี SMESI เทียบเดือนตามภาคการค้าการณ



■ มิถุนายน ■ พฤษภาคม

# การเปลี่ยนแปลงและค่าระดับดัชนีความเชื่อมั่นฯ MSME รายสาขาธุรกิจ

“ดัชนีความเชื่อมั่นภาคธุรกิจส่วนใหญ่อยู่สูงกว่าระดับค่าฐาน โดยเฉพาะกับภาคการค้าและบริการ จากการเดินทางที่เพิ่มขึ้น รวมถึงได้รับกำลังซื้อเพิ่มเติมจากโครงการสนับสนุนการท่องเที่ยว”

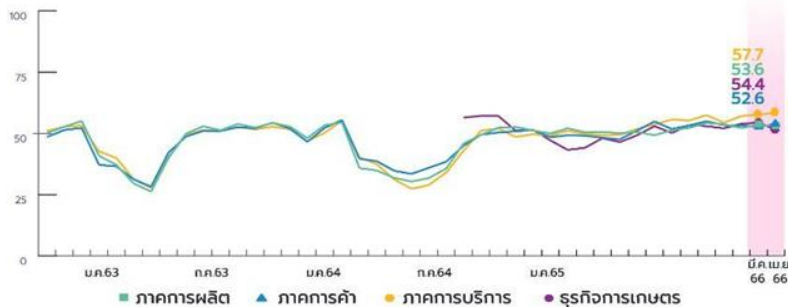


# ดัชนีความเชื่อมั่นฯ SMESI ภาคธุรกิจ

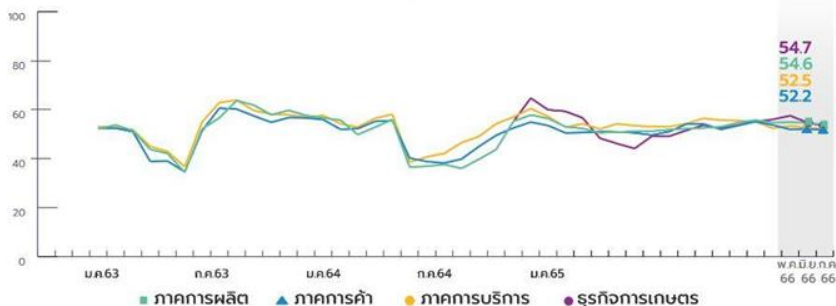
“ภาคการค้าและบริการ โดยเฉพาะที่เกี่ยวข้องกับการท่องเที่ยว ขยายตัวจากกำลังซื้อและการเดินทางที่เพิ่มมากขึ้นในช่วงสงกรานต์”



ดัชนีความเชื่อมั่น SMESI ภาคธุรกิจ



ดัชนีความเชื่อมั่น SMESI ภาคธุรกิจ ภาคการค้า 3 เดือนข้างหน้า



หมายเหตุ: มีการเพิ่มสาขาธุรกิจภาคการผลิตและเริ่มมีข้อมูลตั้งแต่เดือน ต.ค. 64 ได้แก่ ผลิตภัณฑ์ยาง ผลิตภัณฑ์พลาสติก ยารักษาโรค/สมุนไพร อัญมณี และเครื่องประดับ การผลิตเครื่องหอม เครื่องสำอาง และผลิตภัณฑ์ในท้องถิ่น และบริการซ่อมบำรุง

## ภาคการผลิต ↓-0.7



ภาคการผลิตชะลอตัวลง จากแรงงานกลับภูมิลำเนาในช่วงวันหยุดยาวของเทศกาลสงกรานต์ ทำให้ปริมาณการผลิตสินค้าลดลง โดยเฉพาะในกลุ่มเสื้อผ้า รวมถึงกลุ่มผลิตภัณฑ์จากไม้

## ภาคการค้า ↑1.4



ภาคการค้าขยายตัวเพิ่มขึ้นทั้งการค้าส่งและค้าปลีก โดยส่วนมากจะได้อุดหนุนที่เพิ่มขึ้นจากเทศกาลสงกรานต์ โดยเฉพาะกับร้านที่ตั้งในเขตอำเภอเมืองซึ่งกลุ่มสินค้าที่มียอดขายมากขึ้นจะเป็นกลุ่มสินค้าอุปโภคบริโภค รวมถึงอุปกรณ์ที่ใช้ในเทศกาลสงกรานต์

## ภาคบริการ ↑0.7



ภาคบริการที่เกี่ยวข้องกับการท่องเที่ยวปรับตัวดีขึ้นโดยได้รับอานิสงส์จากวันหยุดยาวในช่วงเทศกาลสงกรานต์ รวมถึงมาตรการ “เราเที่ยวด้วยกัน” ที่กระตุ้นความต้องการท่องเที่ยวในเดือนเมษายนให้ปรับสูงขึ้น

## ภาคการเกษตร ↓-2.8



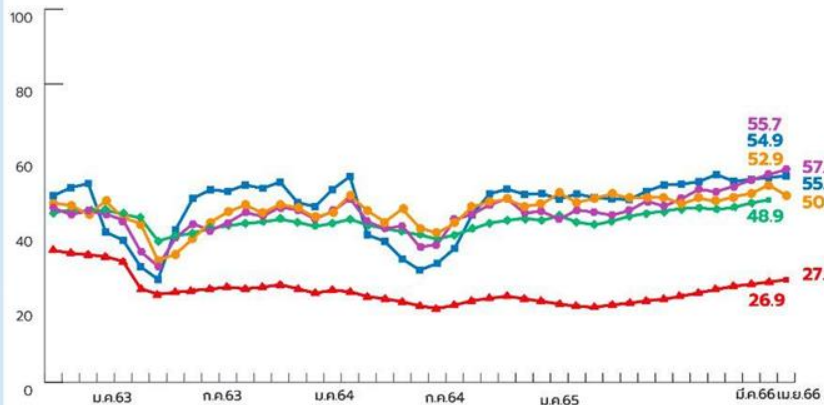
ภาคการเกษตรชะลอตัวลงจากปัจจัยสภาพอากาศเป็นสำคัญที่ในหลายพื้นที่เผชิญกับพายุฝนฟ้าคะนองซึ่งกระทบปริมาณในการผลิตสินค้าเกษตรแต่ผู้ประกอบการเริ่มลดความกังวลด้านต้นทุนลง จาราคาปุ๋ยที่ปรับลดลงอย่างต่อเนื่อง



# การเปรียบเทียบดัชนี SMESI กับดัชนีอื่น ๆ ที่เกี่ยวข้อง

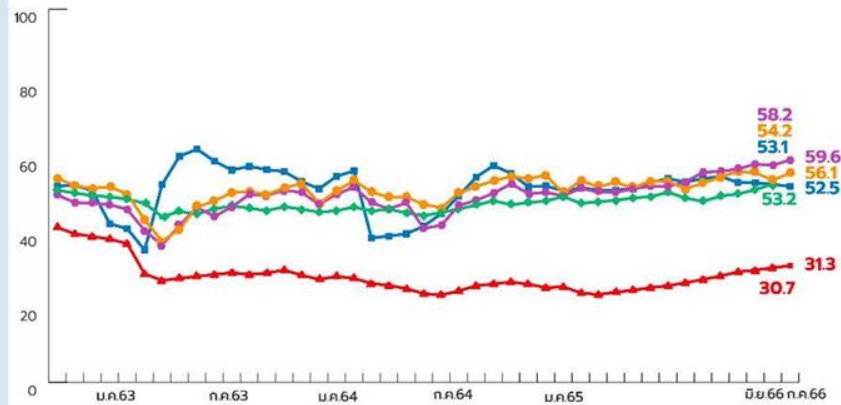
เปรียบเทียบความเชื่อมั่น **SMESI** และดัชนีอื่น ๆ (ปัจจุบัน)

หน่วย : ดัชนี



เปรียบเทียบความเชื่อมั่น **SMESI** และดัชนีอื่น ๆ (อนาคต)

หน่วย : ดัชนี



ดัชนี	SMESI ■	BSI ●	CCI ม.หอการค้า ▲	CCI กระทรวงพาณิชย์ ●	TISI ◆
ปัจจุบัน	▲	▼	▲	▲	
คาดการณ์	▼	▲	▲	▲	

หมายเหตุ 1) ดัชนีนี้เป็นค่า Sentiment เหมือนกัน แต่มีวิธีการเก็บและคำนวณที่องค์ประกอบ กลุ่มตัวอย่างที่แตกต่างกัน

3) BSI ดัชนีความเชื่อมั่นภาคธุรกิจโดยกลุ่มตัวอย่างมาจากการสุ่มทั้งจากในตลาดหลักทรัพย์และกรมพัฒนาธุรกิจการค้า

5) CCI กระทรวงพาณิชย์ ปัจจุบันเป็น CCI กลุ่มผู้ประกอบการ ส่วนคาดการณ์ (อนาคต) เป็นข้อมูลของครัวเรือนของผู้บริโภค

7) ดัชนี TISI ถูกปรับค่าฐานเป็น 50

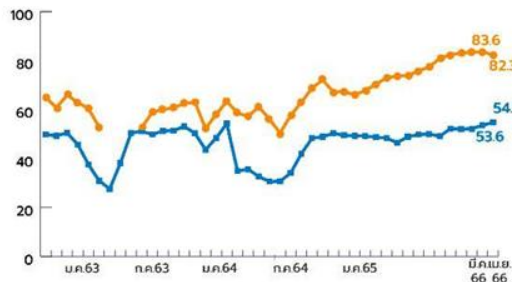
2) SMESI ดัชนีความเชื่อมั่นผู้ประกอบการ SMEs ที่เน้นรายย่อย (Micro) โดยคำนวณเปรียบเทียบกับเดือนก่อนหน้า

4) CCI ม.หอการค้า ดัชนีความเชื่อมั่นของครัวเรือนของผู้บริโภค

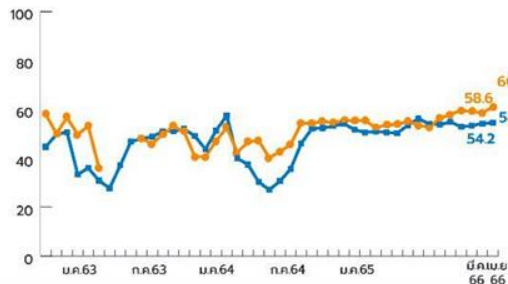
6) TISI ดัชนีความเชื่อมั่นภาคอุตสาหกรรม กลุ่มตัวอย่างครอบคลุมตั้งแต่ขนาดย่อมจนถึงขนาดใหญ่

# การเปรียบเทียบดัชนี SMESI กับดัชนี RSI

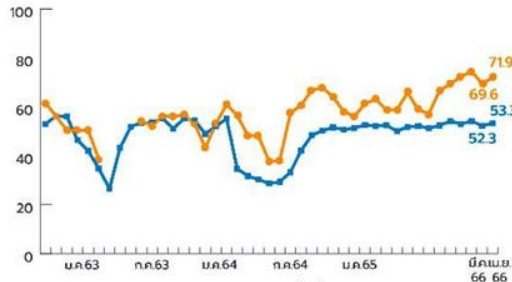
เปรียบเทียบดัชนี RSI และดัชนีความเชื่อมั่น SMESI ภาคตะวันออก



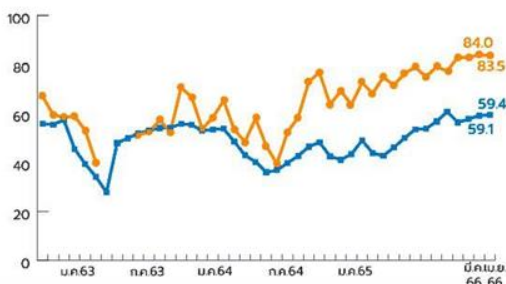
เปรียบเทียบดัชนี RSI และดัชนีความเชื่อมั่น SMESI กรุงเทพฯ และปริมณฑล



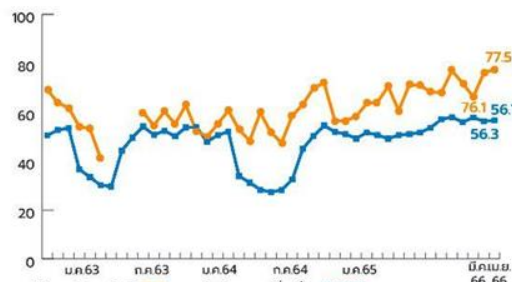
เปรียบเทียบดัชนี RSI และดัชนีความเชื่อมั่น SMESI ภาคกลาง



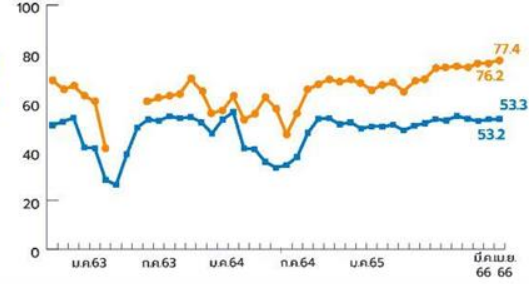
เปรียบเทียบดัชนี RSI และดัชนีความเชื่อมั่น SMESI ภาคใต้



เปรียบเทียบดัชนี RSI และดัชนีความเชื่อมั่น SMESI ภาคเหนือ



เปรียบเทียบดัชนี RSI และดัชนีความเชื่อมั่น SMESI ภาคตะวันออกเฉียงเหนือ

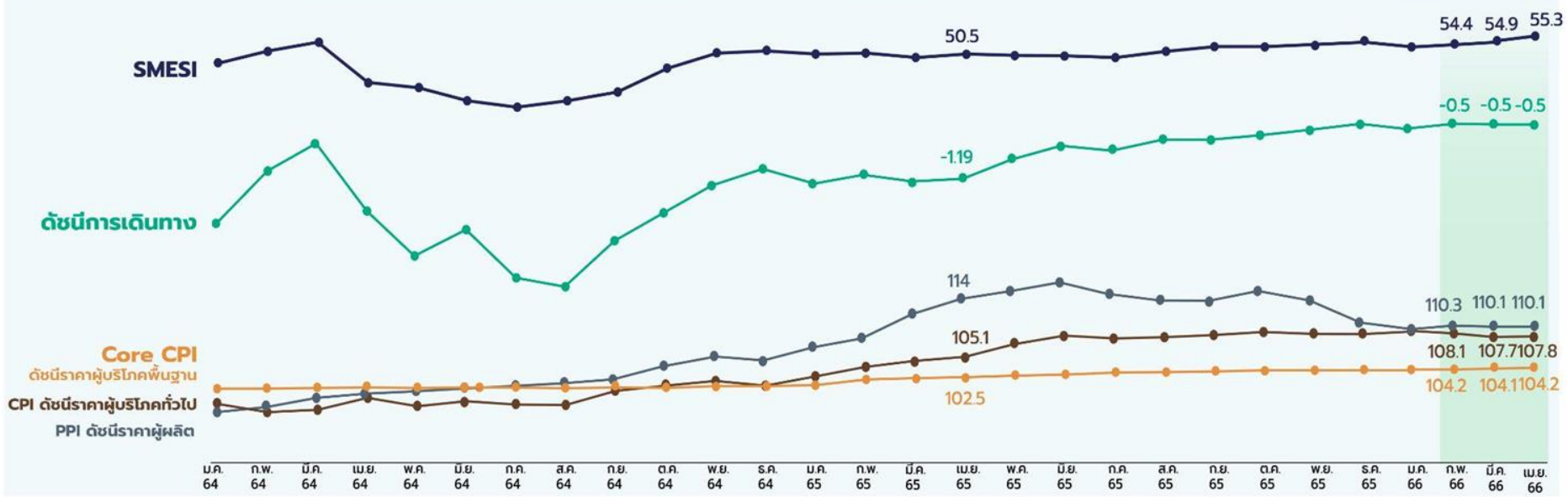
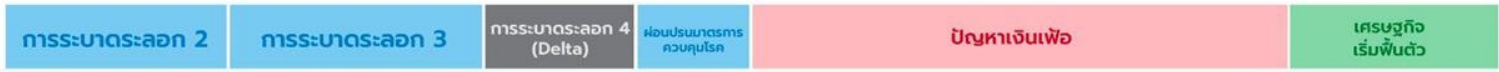


■ ดัชนีความเชื่อมั่น SMESI ● ดัชนีความเชื่อมั่น RSI สำนักงานเศรษฐกิจการคลัง กระทรวงการคลัง

หมายเหตุ : ไม่สามารถรวบรวมข้อมูลดัชนี RSI เดือน พ.ค. - มิ.ย. 63 ได้

ดัชนี/ภูมิภาค	ภาคตะวันออก	ภาคใต้	กทมฯ และปริมณฑล	ภาคตะวันออกเฉียงเหนือ	ภาคเหนือ	ภาคกลาง
SMESI	↑	↑	↑	↑	↑	↑
RSI	↓	↓	↑	↑	↑	↑

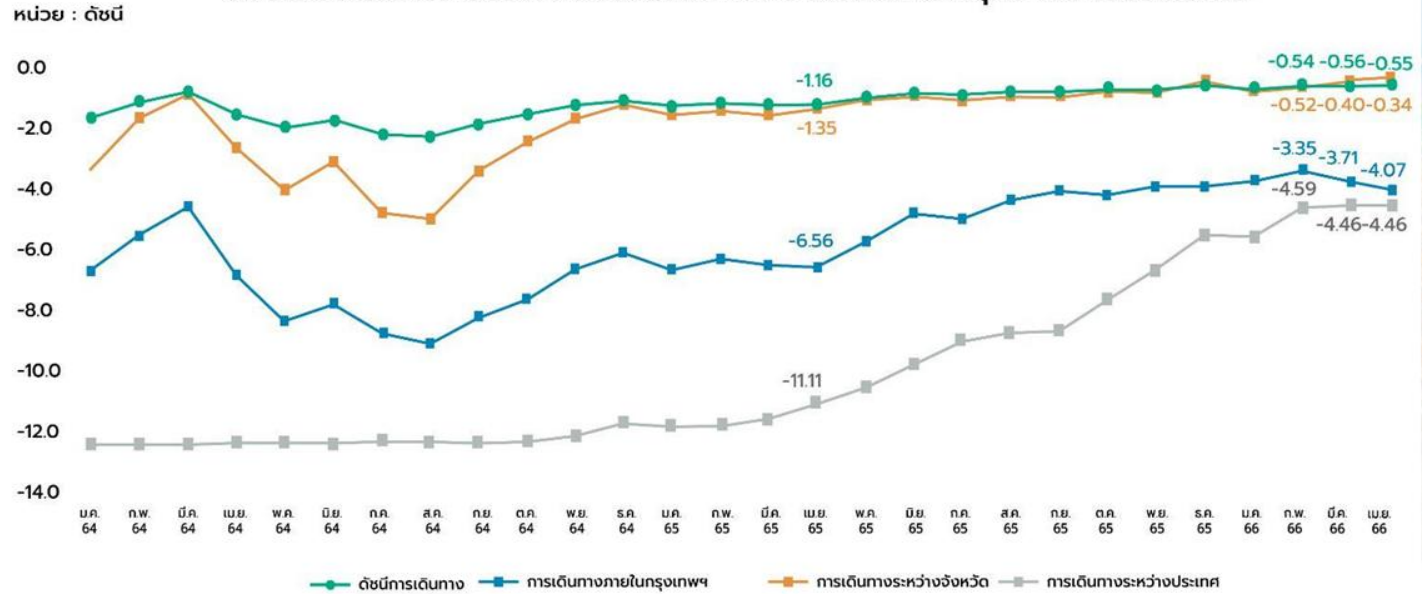
# ดัชนี SMESI ปรับเพิ่มขึ้น ตามการเดินทางระหว่างภูมิภาคที่เพิ่มขึ้น อย่างไรก็ตามดีผู้ประกอบการยังได้รับผลกระทบจากค่าสาธารณูปโภค โดยเฉพาะค่าไฟฟ้าที่ยังอยู่ในระดับสูง



ที่มา:

- ข้อมูลดัชนีราคาผู้บริโภคทั่วไป รวมทุกรายการสินค้า ทั้งประเทศ ตั้งแต่เดือน มกราคม 2564 ถึงเดือนเมษายน 2566
- ดัชนีราคาผู้ผลิต รวมทุกรายการสินค้า ตั้งแต่เดือน มกราคม 2564 ถึงเดือนเมษายน 2566
- ดัชนีการเดินทางบนโครงข่ายคมนาคม เป็นการคำนวณปริมาณการเคลื่อนที่ของประชากรจริงจากข้อมูลสำรวจของกระทรวงคมนาคมโดยนำเสนอในรูปแบบค่าดัชนีการเปลี่ยนแปลงเทียบกับช่วงเวลาฐานในช่วงสถานการณ์ปกติก่อนเกิดการระบาดของ COVID-19 ในประเทศ (ช่วงเวลาค่าฐานคือเดือนมกราคม 2563) (สำรวจข้อมูลเมื่อวันที่ 7 พฤษภาคม 2566)

ดัชนีการเดินทางบนเครือข่ายคมนาคม โดยจำแนกตามวัตถุประสงค์การเดินทาง

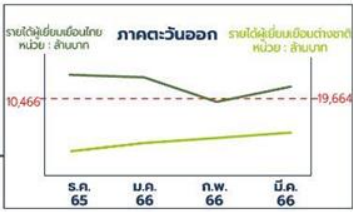
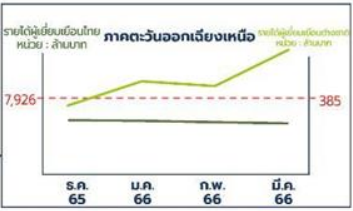
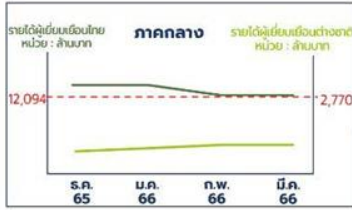
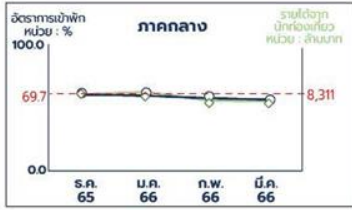


หมายเหตุ 1 ดัชนีการเดินทางบนโครงข่ายคมนาคม เป็นการคำนวณปริมาณการเคลื่อนที่ของประชากรจริงจากข้อมูลสำรวจของกระทรวงคมนาคม โดยแบ่งสัดส่วนการเดินทางเป็นการเดินทางภายในกรุงเทพฯ การเดินทางระหว่างจังหวัดในภูมิภาค และการเดินทางระหว่างประเทศ และแบ่งรูปแบบการเดินทางออกเป็น 4 ประเภท คือ ทางถนน ทางราง ทางน้ำ และทางอากาศ โดยเปรียบเทียบในรูปแบบของค่าดัชนีการเปลี่ยนแปลงเทียบกับช่วงเวลาฐานในช่วงสถานการณ์ปกติก่อนเกิดการระบาดของ COVID-19 ในประเทศ (ช่วงเวลาค่าฐานคือเดือนมกราคม 2563)

2 การเดินทางในแต่ละรูปแบบมีการบันทึกข้อมูลที่แตกต่างกัน โดยการเดินทางภายในกรุงเทพฯ ส่วนใหญ่เป็นข้อมูลการเดินทางสาธารณะ (รถไฟฟ้า BTS, รถเมย์ ขสมก, เรือ, ฯลฯ) ส่วนการเดินทางระหว่างจังหวัดส่วนใหญ่เป็นข้อมูลการเดินทางของรถยนต์ทั้งส่วนบุคคลและสาธารณะ และการเดินทางระหว่างประเทศส่วนใหญ่เป็นข้อมูลจำนวนคนที่เดินทางเข้าออกประเทศ ซึ่งการคำนวณค่าดัชนีนี้มีการทวนน้ำหนักตามปริมาณการเดินทางในช่วงเวลาฐาน

3.สำรวจข้อมูลเมื่อวันที่ 7 พฤษภาคม 2566

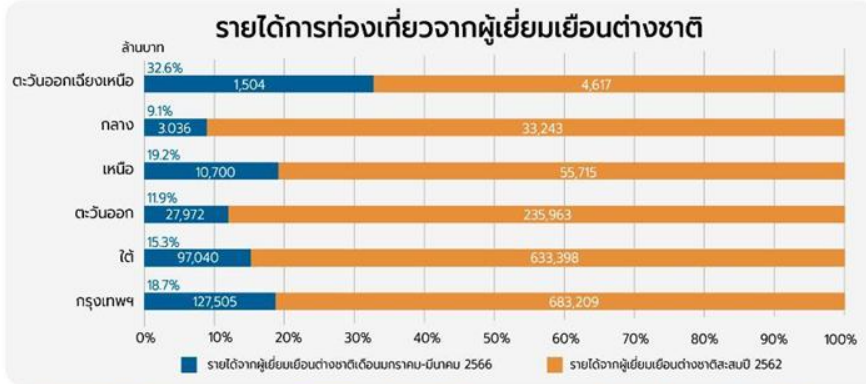
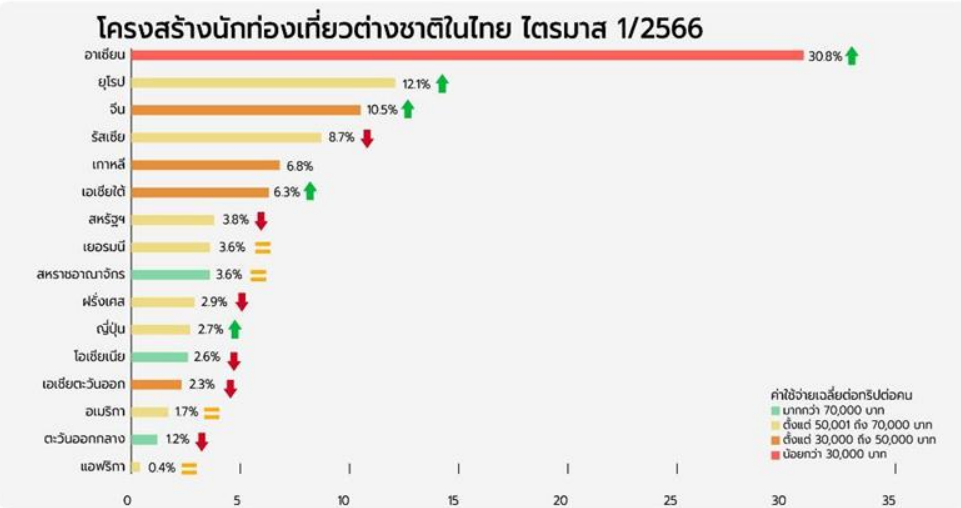
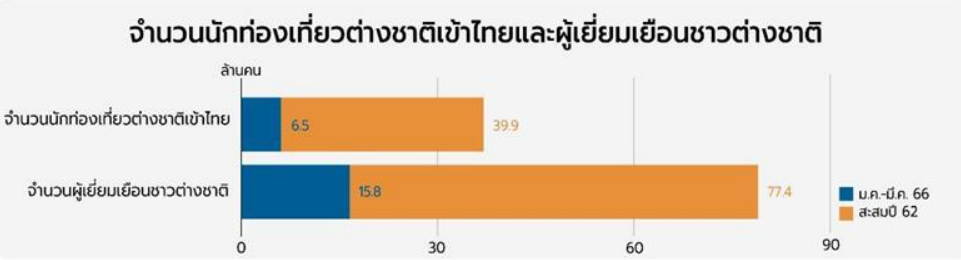
# ภาพรวมการท่องเที่ยวในทุกภูมิภาคอยู่ในเกณฑ์ฟื้นตัวดี โดยในหลายพื้นที่อัตราการเข้าพักอยู่ในระดับที่สูงกว่าค่าเฉลี่ยก่อน COVID-19 แล้ว แต่รายได้จากการท่องเที่ยวยังไม่กลับสู่จุดเดิม ถึงแม้จะมีแนวโน้มเพิ่มขึ้น



ฟื้นตัวได้ดี มากกว่า 80%  
ฟื้นตัวค่อนข้างดี 60-80%  
ฟื้นตัวค่อนข้างช้า น้อยกว่า 60%

โทรศัพท์มือถืออัตราการเข้าพัก  
โทรศัพท์มือถือรายได้จากห้องพักต่อหน่วย

จำนวนนักท่องเที่ยวต่างชาติที่เข้ามาในไทยปี 2566 มีแนวโน้มฟื้นตัวดี โดยนักท่องเที่ยวต่างชาติที่เข้ามามากที่สุดยังเป็นกลุ่มที่ใช้จ่ายน้อย แต่กลุ่มที่ใช้จ่ายสูงเริ่มมีแนวโน้มเพิ่มมากขึ้น

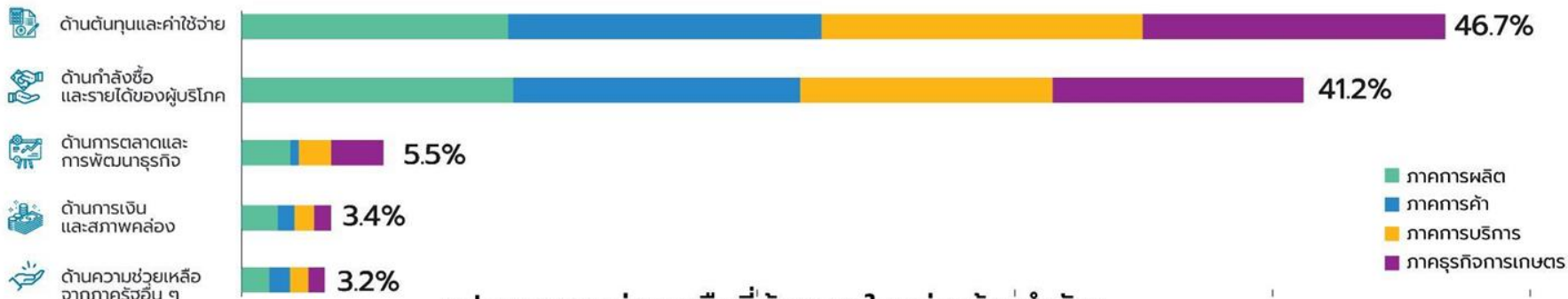


หมายเหตุ: 1) จำนวนนักท่องเที่ยวต่างชาติเข้าไทย คือ จำนวนคนต่างชาติที่เข้ามาในไทย ผ่านด่านตรวจคนเข้าเมือง  
 2) จำนวนผู้เยี่ยมเยือนชาวต่างชาติ คือ ผู้ที่เดินทางเพื่อการท่องเที่ยว และอื่น ๆ เช่น การเยี่ยมเยียนครอบครัว/ญาติ ทั้งที่พักค้างคืน และไม่พักค้างคืน  
 โดยเป็นการพักค้างในสถานพักแรม บ้านคนตาบอด/บ้านพักคน และอื่น ๆ ซึ่งเป็นการนับตามกิจกรรมการท่องเที่ยวแต่ละวันแต่ละคืน ซึ่งอาจมีการนับซ้ำในบุคคลเดียวกัน  
 3) ยุโรป เอเชียตะวันออก เอเชียใต้ โอเชียเนีย อเมริกา และ ตะวันออกกลาง คือจำนวนรวมของทวีปนั้น โดยไม่นับรวมประเทศที่ถูกระงับแล้ว  
 4) โอเชียเนีย ประกอบด้วย ออสเตรเลีย และนิวซีแลนด์

ที่มา : สำนักงานตรวจคนเข้าเมือง, กระทรวงการท่องเที่ยวและกีฬา และการทำอากาศยานแห่งประเทศไทย

# MSME ต้องการให้ภาครัฐช่วยเหลือมากที่สุดด้านต้นทุนและค่าใช้จ่าย โดยเฉพาะปัญหาด้านอัตราค่าไฟฟ้าที่ปรับตัวเพิ่มขึ้น โดยเฉพาะในภาคการบริการ

## ความช่วยเหลือที่ MSME ต้องการให้ภาครัฐเข้ามาช่วยเหลือมากที่สุด



## รูปแบบความช่วยเหลือที่ต้องการในแต่ละด้านสำคัญ

### ด้านต้นทุน/ ค่าใช้จ่าย

- แก้ไขปัญหาค่าไฟฟ้าที่เพิ่มขึ้น
- ควบคุมราคาสินค้า/วัตถุดิบ
- ควบคุมราคาน้ำมันเชื้อเพลิง
- ลดอัตราการเก็บภาษี
- เงินอุดหนุนค่าเช่า



### ด้านกำไรและรายได้ของผู้บริโภค

- เพิ่มโครงการราชนະ
- โครงการกระตุ้นการใช้จ่าย
- มาตรการกระตุ้นการท่องเที่ยว
- เพิ่มโครงการคนละครึ่ง



### ด้านการตลาด และการพัฒนาธุรกิจ

- เงินสนับสนุนด้านการทำการตลาด/โฆษณา
- ส่งเสริมทักษะความเชี่ยวชาญเฉพาะสาขา
- ส่งเสริมการไปรษณีย์และจัดงานแสดงสินค้า
- ส่งเสริมการยกระดับมาตรฐานผลิตภัณฑ์
- ส่งเสริมความรู้ด้านการทำการตลาด



### ด้านการเงินและสภาพคล่อง

- สินเชื่อดอกเบี้ยต่ำ
- มาตรการช่วยเหลือปัญหาหนี้สิน
- ลดอัตราดอกเบี้ย
- สินเชื่อ แบบผ่อนระยะนาน



### ด้านความช่วยเหลือจากภาครัฐอื่นๆ

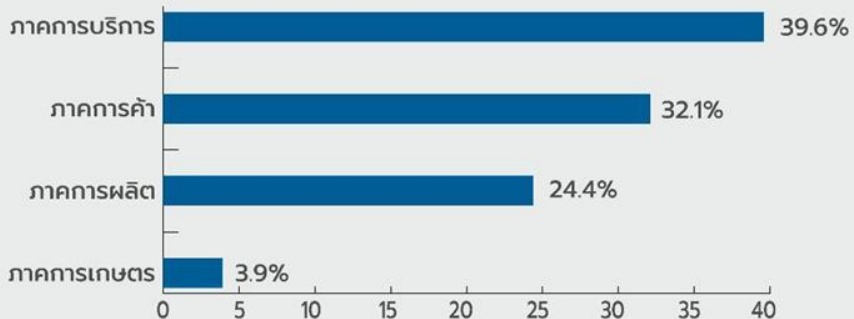
- กระตุ้นการลงทุนในประเทศทั้งนักลงทุนในประเทศ และนักลงทุนต่างชาติ
- มาตรการควบคุมนักท่องเที่ยว เพื่อลดความเสี่ยงด้านปัญหาโควิด
- ปรับค่าแรงงานขั้นต่ำให้สอดคล้องกับภาวะเศรษฐกิจ



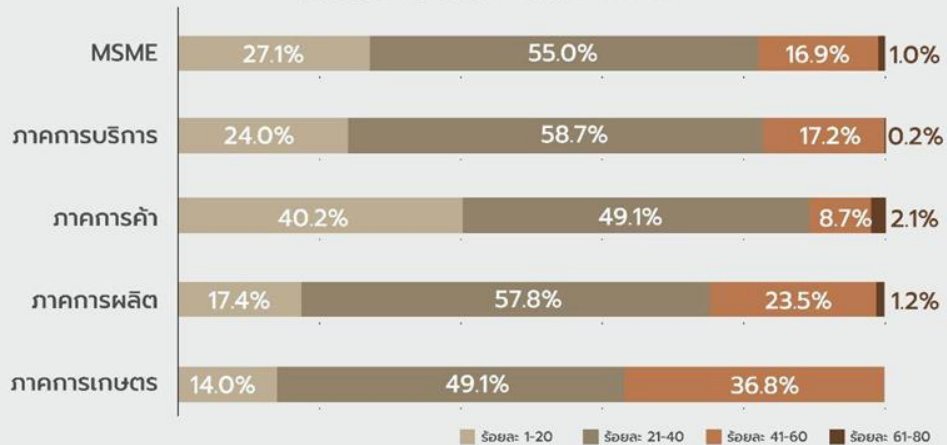
# การปรับเพิ่มขึ้นของค่าไฟฟ้าส่งผลกระทบต่อทุกภาคธุรกิจ โดยเฉพาะในภาคการบริการ และภาคการค้า โดยส่วนใหญ่มีสัดส่วนการปรับเพิ่มขึ้นมากถึง

ร้อยละ 21-40

## สัดส่วน MSME ที่ได้รับผลกระทบจากค่าไฟฟ้าที่ปรับเพิ่มขึ้น



## สัดส่วนการปรับเพิ่มของค่าไฟฟ้า

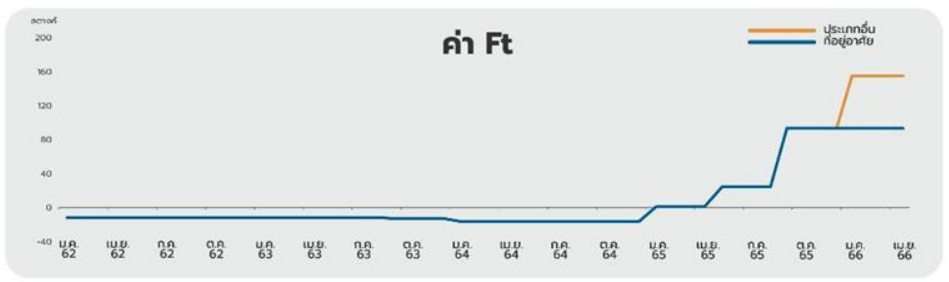
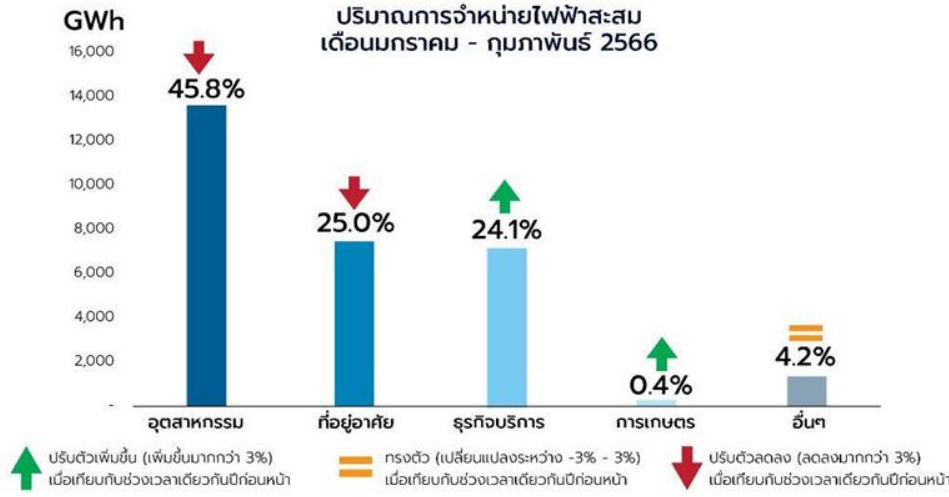


## สัดส่วนการเพิ่มขึ้น

สัดส่วนการเพิ่มขึ้น	ไม่จดทะเบียน	จดทะเบียนพาณิชย์/การค้า	นิติบุคคล
ร้อยละ 1-20	38.5%	27.1%	2.0%
ร้อยละ 21-40	52.5%	56.0%	55.7%
ร้อยละ 41-60	8.1%	15.5%	42.4%
ร้อยละ 61-80	0.9%	1.4%	



ผลกระทบจากค่าสาธารณูปโภคโดยเฉพาะค่าไฟฟ้าที่ปรับสูงขึ้นต่อเนื่อง กระทบกับภาคธุรกิจโดยเฉพาะภาคอุตสาหกรรมที่เป็นผู้ใช้ไฟหลัก รวมถึงภาคครัวเรือน โดยธุรกิจในภาคอุตสาหกรรมมีการปรับลดการใช้ไฟฟ้าลงอย่างชัดเจน ในขณะที่ภาคบริการยังมีการใช้ไฟฟ้าเพิ่มขึ้นในธุรกิจที่ได้รับผลดีจากภาคการท่องเที่ยว



หมายเหตุ: ปริมาณการจำหน่ายไฟฟ้าสะสม เป็นข้อมูลภาพรวมของทั้งประเทศ  
 ที่มา: สำนักงานนโยบายและแผนพลังงาน

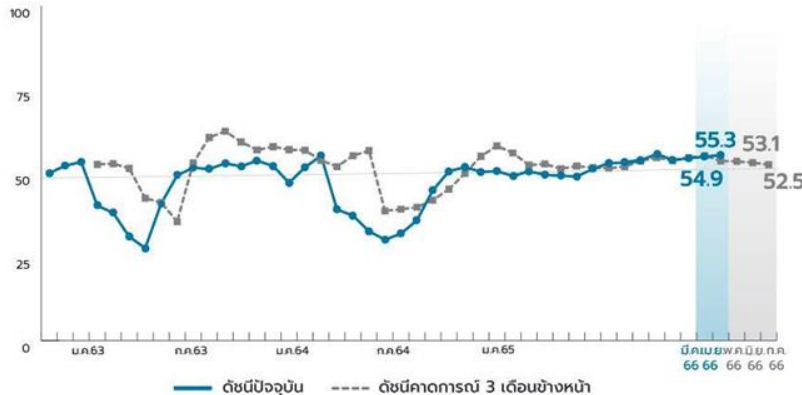


# ดัชนีเชื่อมั่น

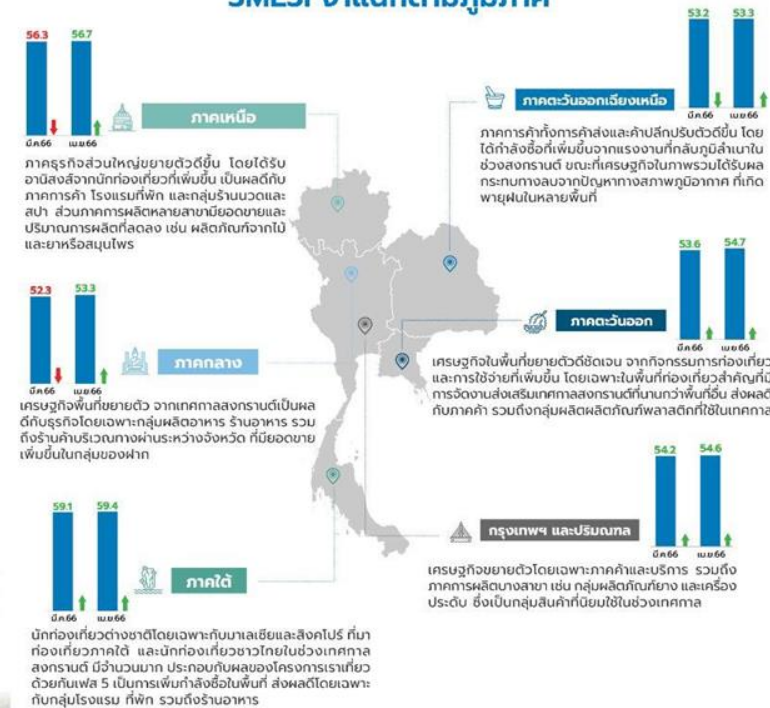
# ผู้ประกอบการ SME (SMESI)

## เดือนเมษายน 2566

\*เก็บข้อมูลระหว่างวันที่ 20-29 เมษายน 2566 จากผู้ประกอบการ SME 2,690 ราย จาก 25 สาขาธุรกิจ จาก 6 ภูมิภาค



## SMESI จำแนกตามภูมิภาค



### ดัชนีปัจจุบัน

ความเชื่อมั่น 9 ยังขยายตัวต่อเนื่องเป็นเดือนที่ 4 จากแรงหนุนของเทศกาลสงกรานต์ที่ให้การเดินทางของคนไทยและต่างชาติเพิ่มขึ้นต่อเนื่องและมีการจับจ่ายใช้สอยมากขึ้น ส่งผลดีต่อธุรกิจ โดยเฉพาะภาคการค้า และสาขาที่เกี่ยวข้องกับการท่องเที่ยว แต่ผู้ประกอบการ SME กำลังมีความกังวล ด้านต้นทุนมากขึ้นจากค่าไฟฟ้าที่ปรับสูงขึ้น

### ดัชนีคาดการณ์ 3 เดือนข้างหน้า

ดัชนีคาดการณ์ 3 เดือนข้างหน้าปรับตัวลดลง แต่ยังคงอยู่ในช่วงความเชื่อมั่น เนื่องจากการเข้าสู่ช่วงนอกฤดูการท่องเที่ยว ซึ่งเป็นช่วงที่มีฝนตกบ่อยครั้ง อย่างไรก็ตามผู้ประกอบการยังเชื่อว่าหลังการเลือกราคาสินค้าต้นทุนรวมทั้งค่าสาธารณูปโภคจะเริ่มลดลง



ดัชนี SMESI มีค่าสูงสุดเท่ากับ 100 และต่ำสุดเท่ากับ 50  
 ดัชนี > 50 หมายถึง ความเชื่อมั่นผู้ประกอบการ "ดี" จากเดือนก่อนหน้า  
 ดัชนี = 50 หมายถึง ความเชื่อมั่นผู้ประกอบการ "ทรงตัว" จากเดือนก่อนหน้า  
 ดัชนี < 50 หมายถึง ความเชื่อมั่นผู้ประกอบการ "ลดลง" จากเดือนก่อนหน้า